



VERSLAG

CRB 2012 - 0040

De economische ontwikkeling in de textiel- en
kledingindustrie - Herfst 2011

CCE
Conseil Central de l'Economie
Centrale Raad voor het Bedrijfsleven
CRB



Bijzondere raadgevende commissie
Textiel en Kleding

Verslag over de economische ontwikkeling in de textiel- en kledingindustrie - Herfst 2011

**Aanspreekpunt:
Stephen Renders
stere@ccecrb.fgov.be**

INHOUDSOPGAVE

1	Conjuncturele omgeving	4
1.1	Algemene conjunctuur.....	4
1.2	Vraag	6
1.3	Energie- en grondstoffenprijzen	7
2	Textielindustrie	8
2.1	Conjunctuurenquête van de Nationale Bank	8
2.2	Productie en omzet	9
2.3	Investerings.....	12
2.4	Werkgelegenheid en werkloosheid	13
2.5	Buitenlandse handel.....	14
2.6	Bezoldigingen en loonkosten	17
3	Kledingindustrie	17
3.1	Conjunctuurenquête van de Nationale Bank	17
3.2	Productie en omzet	18
3.3	Investerings.....	19
3.4	Werkgelegenheid en werkloosheid	20
3.5	Buitenlandse handel.....	22
3.6	Bezoldigingen en loonkosten	24
4	Detailhandel in kleding en textielartikelen	25
5	Textielverzorging	26
6	Samenvatting	27
	Statistische bijlagen	30

Lijst van grafieken

Grafiek 1-1:	Ontwikkeling bbp en ondernemers- en consumentenvertrouwen in de eurozone (17).....	4
Grafiek 1-2:	Ontwikkeling van het reëel Belgisch bbp per kwartaal.....	6
Grafiek 1-3:	Wisselkeurs USD/EUR en GBP/EUR	7
Grafiek 1-4:	Ontwikkeling van de olie; katoen- en wolprijzen	8
Grafiek 2-1:	Conjunctuurcurve voor de textielindustrie.....	9
Grafiek 2-2:	Conjunctuurcurve textiel en verwerkende nijverheid	9
Grafiek 2-3:	Ontwikkeling toegevoegde waarde en bedrijfswinst in de textielsector (lopende prijzen)*	10
Grafiek 2-4:	Jaarlijkse ontwikkeling en niveau van de textielomzet (per kwartaal, x 1.000.000 euro).....	10
Grafiek 2-5:	Ontwikkeling van de textielomzet per subsector (per kwartaal, 1e kwartaal 2008 = 100)	11
Grafiek 2-6:	Voorraden afgewerkte textielproducten (voortschrijdend viermaandelijks gemiddelde)	12
Grafiek 2-7:	Kredietverstrekking door banken aan niet-financiële vennootschappen.....	12
Grafiek 2-8:	Jaarlijkse ontwikkeling en niveau van de investeringen in de textielsector (per kwartaal, x1.000.000 €)....	13
Grafiek 2-9:	Ontwikkeling van de textielwerkgelegenheid per subsector (per kwartaal, aantal werknemers).....	14
Grafiek 2-10:	Buitenlandse handel in textiel (per semester, x 1.000.000 euro).....	15
Grafiek 2-11:	Aandeel belangrijkste regio's in de Belgische invoer van textiel (per semester)	16
Grafiek 2-12:	Aandeel belangrijkste regio's in de Belgische uitvoer van textiel (per semester)	16
Grafiek 3-1:	Conjunctuurcurve voor de kledingsector.....	18
Grafiek 3-2:	Ontwikkeling toegevoegde waarde en bedrijfswinst in de kledingsector (lopende prijzen)*	18
Grafiek 3-3:	Jaarlijkse ontwikkeling en niveau van de kledingomzet (per kwartaal, x 1.000.000 euro).....	19
Grafiek 3-4:	Jaarlijkse ontwikkeling en niveau van de investeringen in de kledingsector (per kwartaal, x 1.000.000 euro)	20
Grafiek 3-5:	Ontwikkeling van de werkgelegenheid in de Belgische kledingsector	21
Grafiek 3-6:	Ontwikkeling van de werkgelegenheid in de Belgische kledingsector (toestand 1e kwartaal)	21
Grafiek 3-7:	Buitenlandse handel in kleding (per semester, x 1.000.000 euro).....	22
Grafiek 3-8:	Aandeel belangrijkste regio's in de Belgische uitvoer van kleding (per semester)	23
Grafiek 3-9:	Aandeel belangrijkste regio's in de Belgische invoer van kleding (per semester)	23
Grafiek 4-1:	Conjunctuurcurve van de handel in textielartikelen	25
Grafiek 4-2:	Consumentenvertrouwen in België.....	26
Grafiek 5-1:	Omzet en investeringen in de textielverzorgingssector (per kwartaal, x 1.000.000 €).....	26

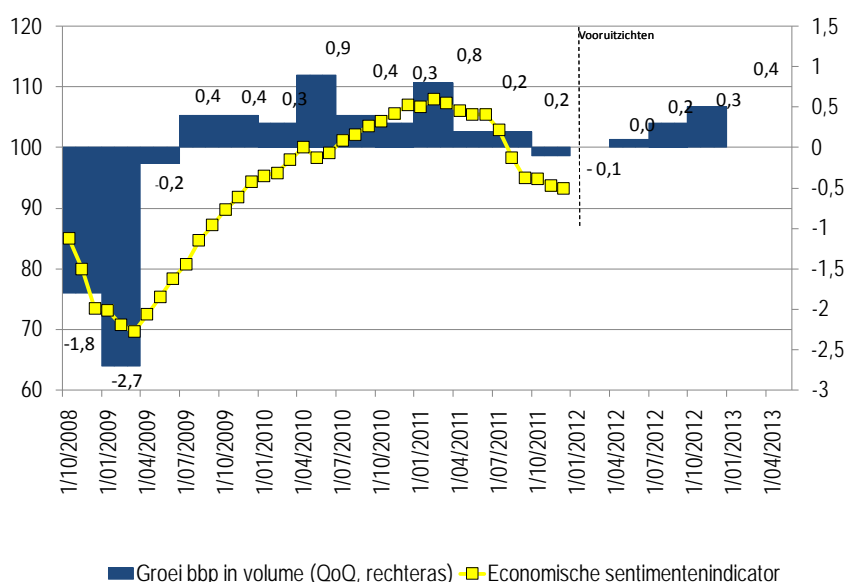
1 Conjuncturele omgeving

1.1 Algemene conjunctuur

Meer dan drie jaar na de eerste tekenen van een conjunctuurverzwakking is er nog steeds weinig zicht op beterschap. De groei van de wereldeconomie, die in 2010 nog klom tot 5%, zou in 2011 en de 2 volgende jaren vertragen tot ongeveer 3,5%. In de geïndustrialiseerde landen zal de groei evenwel aanzienlijk lager uitvallen.

Zeker in de EU heerst er een negatief economisch klimaat, gekenmerkt door een uitzonderlijk grote onzekerheid. Dit wordt in de eerste plaats veroorzaakt door de aanhoudende instabiliteit op de financiële markten, dat zich vanaf juli 2011 opnieuw intensifieerde. We zien een negatieve wisselwerking tussen de bankencrisis; de publieke financiën en de reële economie. Belangrijke elementen hierin zijn een vlucht van financieel kapitaal naar de zgn. veilige havens vanwege de onzekerheid; een stijging van de risicopremies en een daling van het producenten- en consumentenvertrouwen wat zwaar weegt op de binnenlandse vraag. Zolang een adequate reactie op deze vicieuze spiraal uitblijft, is een herstel onwaarschijnlijk. Hierbij dient opgemerkt te worden dat de crisis sterk wordt gedreven door psychologische en speculatieve factoren, zodat gunstige reële ontwikkelingen niet automatisch leiden tot een ontspanning van de markten. Grafiek 1-1 illustreert de vertrouwensdaling en de stagnering van de groei in de loop van 2011 in de eurozone. De meeste indicatoren wijzen in de richting van een verdere achteruitgang van de groei tijdens het laatste kwartaal van 2011.

Grafiek 1-1: Ontwikkeling bbp en ondernemers- en consumentenvertrouwen in de eurozone (17)



Bron: Eurostat en Europese Commissie, European Economic Forecast, herfst 2011

In de eurozone zou de groei zich pas hernemen in de tweede helft van 2012, waardoor deze over het hele jaar zou uitkomen op 0,5%. Dit is evenwel in de veronderstelling dat gepaste maatregelen zullen genomen worden om de huidige problemen op de financiële markten in te dijken. Indien de

beleidsmakers er niet in slagen om de financiële markten te kalmeren, dan dreigt de groei van de reële economie in de komende periode nog lager uit te vallen.

Tabel 1-1: Reële groei van het bbp (in %)

	2002-06	2007	2008	2009	2010	2011	2012	2013	2011*	2012*	2013*
België	2,0	2,9	1,0	-2,8	2,3	2,2	0,9	1,5	2,0	0,5	1,6
Duitsland	1,0	3,3	1,1	-5,1	3,7	2,9	0,8	1,5	3,0	0,6	1,9
Frankrijk	1,7	2,3	-0,1	-2,7	1,5	1,6	0,6	1,4	1,6	0,3	1,4
Nederland	1,6	3,9	1,8	-3,5	1,7	1,8	0,5	1,3	1,4	0,3	1,5
Eurozone	1,7	3,0	0,4	-4,2	1,9	1,5	0,5	1,3	1,6	0,2	1,4
Verenigd Koninkrijk	2,6	3,5	-1,1	-4,4	1,8	0,7	0,6	1,5	0,9	0,5	1,8
Europese Unie	2,1	3,2	0,3	-4,2	2,0	1,6	0,6	1,5			
Verenigde Staten	2,7	1,9	-0,4	-3,5	3,0	1,6	1,5	1,3	1,7	2,0	2,5
Japan	1,7	2,4	-1,2	-6,3	4,0	-0,4	1,8	1,0	-0,3	2,0	1,6

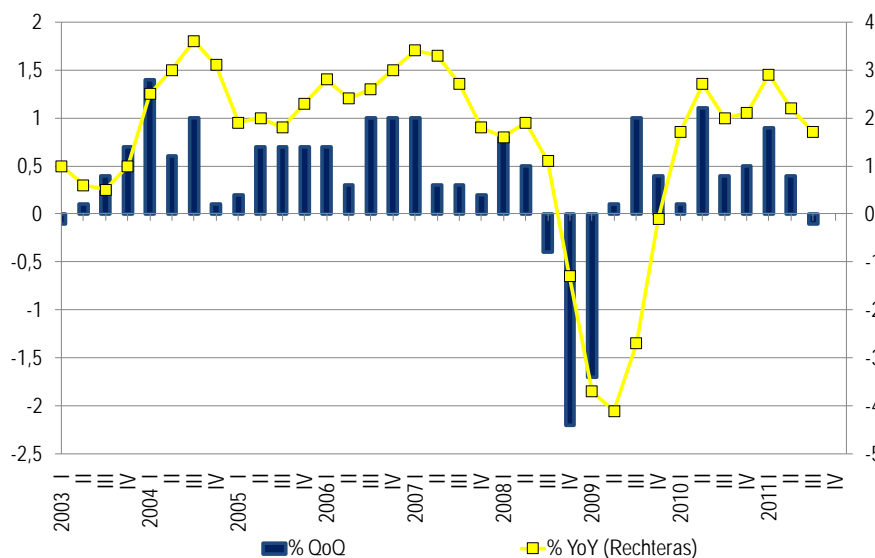
* Vooruitzichten OESO van 22 november 2011

Bron: Europese Commissie, European Economic Forecast - Autumn 2011

De Belgische economie herstelde zich in 2010 goed onder impuls van een sterke toename van de uitvoer en van de private consumptie. Deze laatste zakte gevoelig in de loop van 2011 als gevolg van het gedaalde reële inkomen en de toegenomen onzekerheid. De uitvoer en de invoer bleven begin 2011 op peil maar zouden nadien, en vooral in 2012, aan kracht inboeten. De private en publieke investeringen stegen gevoelig in 2011 maar deze zullen naar alle verwachting afnemen vanwege de aanhoudende kredietverstrakking; het afnemende ondernemersvertrouwen en de afloop van de verkiezingen. Zowel in 2010 als in 2011 groeide de werkgelegenheid in België aanzienlijk (resp. +0,8% en +1,5%) met een daling van de werkloosheid van 8,3% in 2010 tot 6,9% in 2011 tot gevolg. Naast de verzwakking van de uitvoer; de private consumptie en de investeringen zouden ook de verwachte maatregelen ter beperking van het overheidstekort een negatief effect hebben op de groei van de Belgische economie in 2012. Zoals geïllustreerd in Grafiek 1-2 zien we dus dat het sterke herstel van het Belgische bbp in 2010 (+2,3%) omsloeg in de loop van 2011 (+2%) om in 2012 verder te verzwakken (+0,5%).¹

¹ De hier vermelde percentages komen uit de economische indicatoren voor België van de NBB van 16 december 2011.

Grafiek 1-2: Ontwikkeling van het reëel Belgisch bbp per kwartaal



Bron: Nationale Bank van België

1.2 Vraag

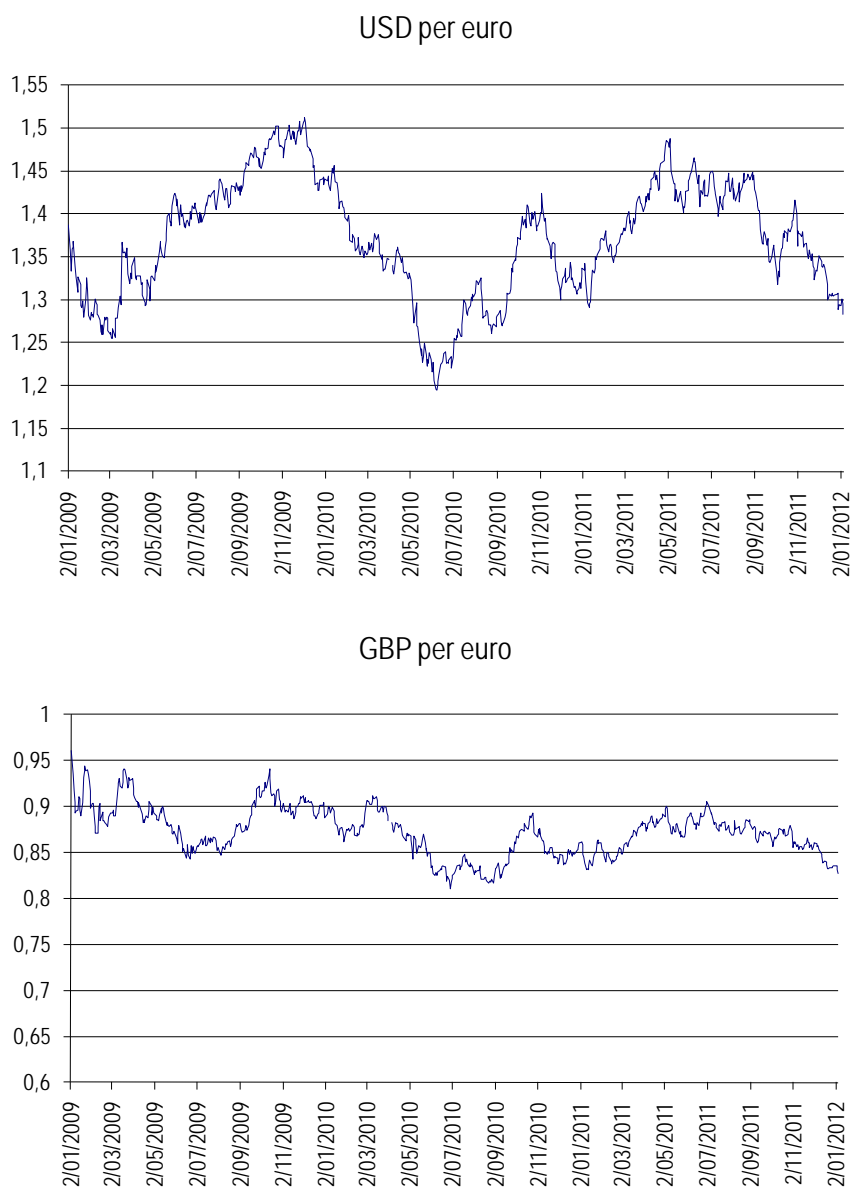
Een robuuste binnenlandse vraag leek begin 2011 bij te dragen tot een herstel van de Europese conjunctuur maar vanaf het tweede kwartaal verzwakte deze opnieuw onder invloed van de groeiende onzekerheid en de aanhoudende hoge werkloosheid. In de kleinhandel in de EU27 steeg de verkoop van textiel; kleding; schoeisel en leerproducten met 0,5% tussen januari en september 2011 tegenover dezelfde periode in 2010 waarbij er een daling was tijdens het derde kwartaal.

De vooruitzichten voor de Britse markt zijn volgens de recentste gegevens uitgesproken negatief. Desondanks blijft het Britse pond vrij hoog genoteerd t.o.v. de euro. Vanwege de zwakke markt halen de Belgische textielproducenten hier weinig voordeel uit. In de mate dat de reële economische ontwikkelingen en het aangekondigde beleid van kwantitatieve versoepeling het Britse pond naar omlaag trekken, zullen de Belgische producenten het nog moeilijker krijgen op deze markt.

De wisselkoers van de euro met de Amerikaanse dollar wordt eveneens vnl. bepaald door het risicoappetijt van de beleggers. Zo zien we dat de euro sinds de heropflakking van de financiële problemen in juli 2011 gevoelig verzwakte t.o.v. de dollar. Terwijl dit in de zwakke markt weinig stimulans geeft aan de verkoop van Europees textiel en kleding, verhoogt dit de energie- en grondstoffenprijzen voor de Europese producenten.

Tot slot merken we op dat kredietverzekering omwille van haar flexibiliteit doorgaans als eerste wordt teruggeschroefd in een periode van kredietschaarste. Dit zou, zeker voor bedrijven in een kwetsbare situatie, kunnen wegen op de binnen- en buitenlandse handel.

Grafiek 1-3: Wisselkeurs USD/EUR en GBP/EUR

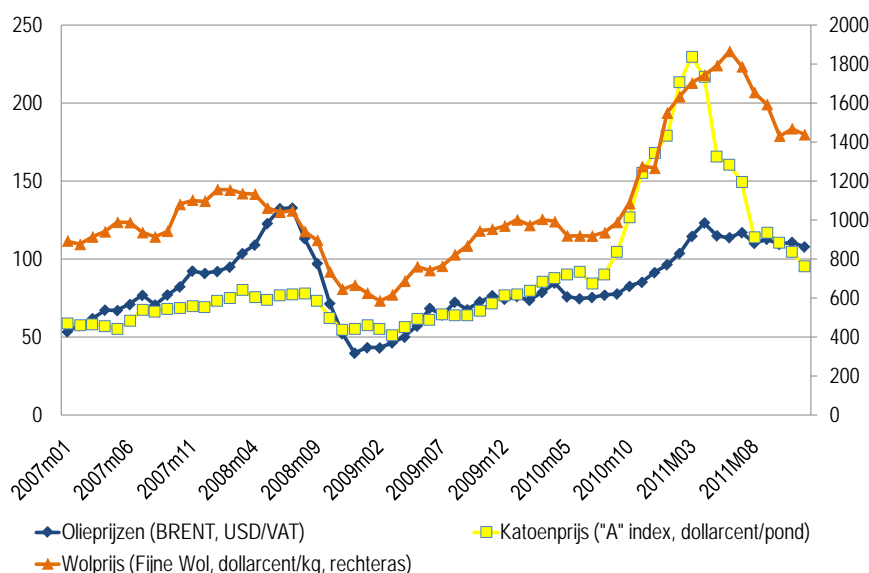


1.3 Energie- en grondstoffenprijzen

Ondanks de zwakke conjunctuur in de geïndustrialiseerde landen piekten de energie- en grondstoffenprijzen begin 2011 onder impuls van politieke instabiliteit in olieproducerende landen en een tijdelijke verbetering van de groeivoorzichten. Vanaf het derde kwartaal zakten de prijzen opnieuw maar deze bleven aanzienlijk hoger dan voor zij aan hun klim begonnen. Wegens een sterke daling van het aanbod explodeerden de katoenprijzen tot een hoogtepunt in maart waarna een lagere vraag de prijzen opnieuw omlaag dreef. De wolprijzen waren in november nog één derde hoger dan een jaar voordien. Ondanks een hoger aanbod en de verslechterde economische vooruitzichten blijven de energie- en grondstoffenprijzen dus relatief hoog. Dit versterkt het vermoeden dat het gebrekkige aanbod een structureel verschijnsel is.

De sub-index textiel van het 'commodity research bureau', een indicator van de textielgrondstofprijzen in USD, zakte met meer dan één vijfde sinds deze op 3 juli 2011 een hoogtepunt bereikte, zodat zij bij de jaarwisseling terug op het niveau van begin 2010 stond, doch nog steeds 20,3% boven het peil van begin 2009. Zoals we reeds opmerkten wordt de recente daling van de energie- en grondstoffenprijzen getemperd door de verzwakking van de euro t.o.v. de Amerikaanse dollar.

Grafiek 1-4: Ontwikkeling van de olie; katoen- en wolprijzen

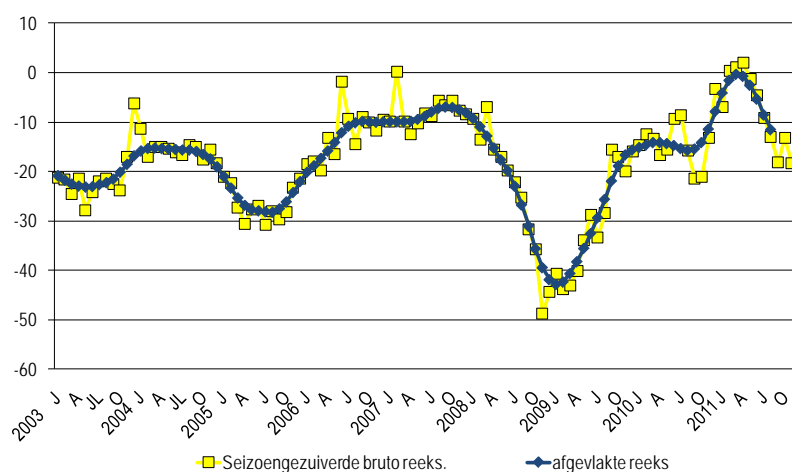


2 Textielindustrie

2.1 Conjunctuurenquête van de Nationale Bank

De conjunctuurcurve voor de textielindustrie maakt duidelijk met welke onzekerheid de ondernemers in deze sector worden geconfronteerd. Het vertrouwen binnen de sector klom van een historisch dieptepunt begin 2009 naar het hoogste peil in meer dan 10 jaar begin 2011. Het optimisme was evenwel van korte duur aangezien het vertrouwen vanaf mei opnieuw sterk negatief werd.

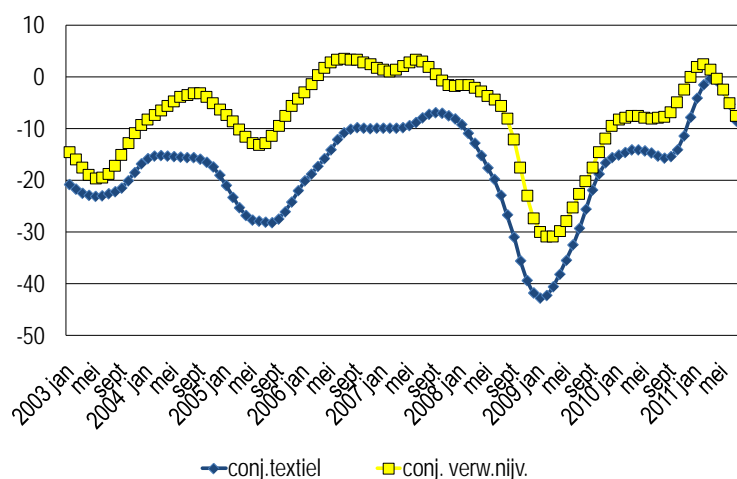
Grafiek 2-1: Conjunctuurcurve voor de textielindustrie



Bron: NBB

De bijzonder grote onzekerheid beperkt zich niet tot de textielsector. In de verwerkende nijverheid zien we hetzelfde uiterst wisselvallige verloop van het ondernemersvertrouwen. Doordat het vertrouwen hier al vanaf maart 2011 terugviel, stond de conjunctuurcurve voor de verwerkende nijverheid midden 2011 uitzonderlijk op hetzelfde niveau als in de textielindustrie. Dit reflecteert uiteraard niet het optimisme van de textielondernemers maar wel de wijde verspreiding van de huidige crisis.

Grafiek 2-2: Conjunctuurcurve textiel en verwerkende nijverheid



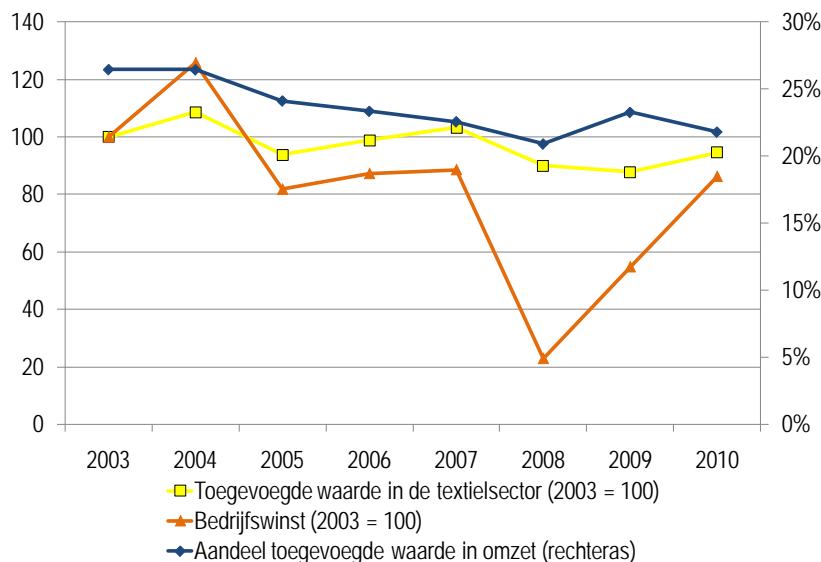
Bron: NBB

2.2 Productie en omzet

Grafiek 2-3 illustreert de sterke daling van de toegevoegde waarde in de textielsector (niet gecorrigeerd voor inflatie) tijdens de recentste crisis. We zien ook dat de bedrijfswinsten sterk fluctueren o.i.v. de conjuncturele ontwikkelingen, met een dieptepunt in 2008 tot gevolg. Tot slot toont de grafiek dat het aandeel van de toegevoegde waarde in de omzet daalde van 26,5% in 2003 tot 21,8% in 2010, een terugval met bijna één vijfde. Dit kan zowel volgen uit de stijging van de energie- en grondstoffenprijzen als uit een daling van de verkoopsmarges. Het geeft in elk geval aan dat de textielbedrijven steeds

minder marge hebben om een stijging van de grondstoffenprijzen op te vangen via een vermindering van hun bruto exploitatiemarge.

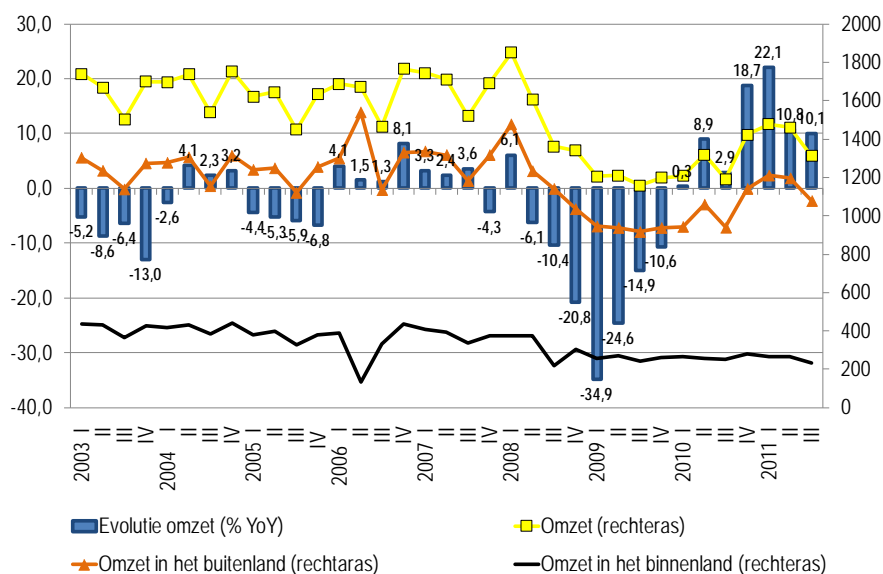
Grafiek 2-3: Ontwikkeling toegevoegde waarde en bedrijfswinst in de textielsector (lopende prijzen)*



* Paritair comité 120
Bron: Bel-first

Het herstel van de toegevoegde waarde en de omzet, dat aanving in 2010, was van korte duur. Tijdens het eerste kwartaal steeg de textielomzet nog met 3,8% t.o.v. het voorgaande kwartaal maar tijdens het derde kwartaal lag deze opnieuw 11,2% lager (tabellen 4, 5 en 6). De zomermaanden worden doorgaans gekenmerkt door een terugval van de activiteit maar aangezien de daling reeds aanving in het tweede kwartaal en bij een uitzonderlijk laag omzetsniveau lijkt er veeleer sprake van een nieuwe inzinking van de vraag naar textiel. Terwijl de binnenlandse vraag bij het begin van de crisis beter standhield dan deze in het buitenland, daalde de textielomzet in 2011 sterker in het binnenland dan in het buitenland.

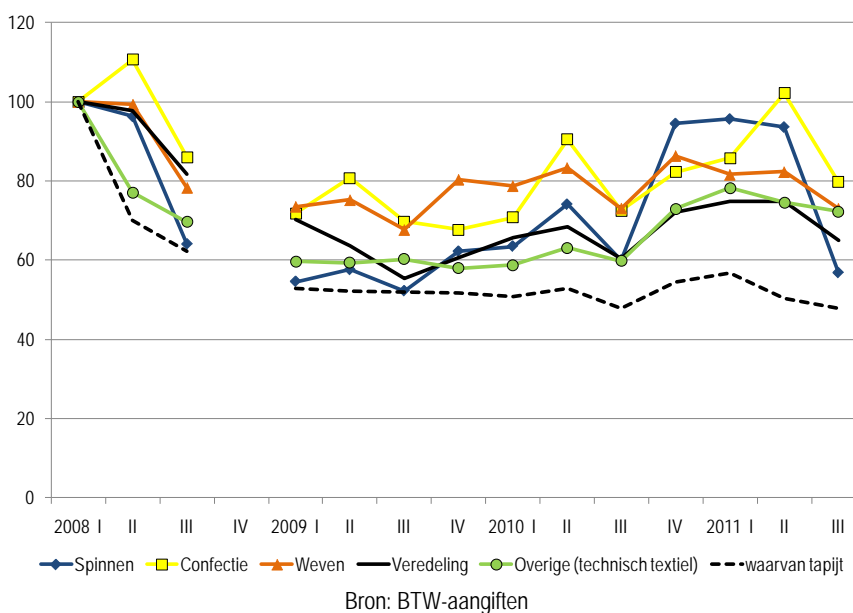
Grafiek 2-4: Jaarlijkse ontwikkeling en niveau van de textielomzet (per kwartaal, x 1.000.000 euro)



Bron : BTW-aangiften

De subsectoren spinnen en confectie, die eind 2010 het scherpste herstel vertoonden, werden in 2011 ook geconfronteerd met de sterkste omzetzdaling (tabel 3). Bijgevolg lag de omzet in elke segment van de textielsector tijdens het derde kwartaal meer dan 20% onder het niveau van begin 2008. Daarnaast valt op dat de omzet in de tapijtsector nog steeds maar de helft bedraagt van bij het begin van de crisis. In de wetenschap dat deze sector reeds vele jaren met een overcapaciteit kampt, lijkt het onwaarschijnlijk dat de tapijtenproducenten zullen kunnen terugkeren naar hun vroegere productievolumes.

Grafiek 2-5: Ontwikkeling van de textielomzet per subsector (per kwartaal, 1e kwartaal 2008 = 100)

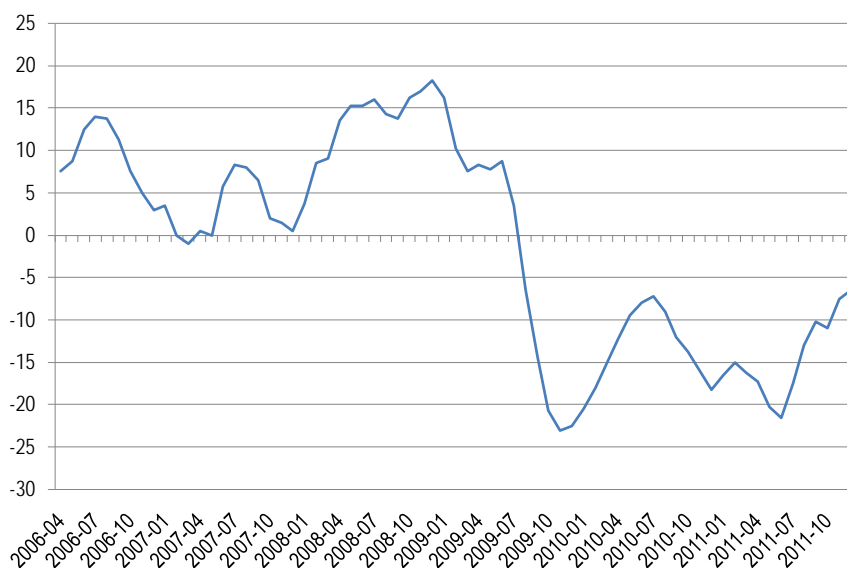


Bron: BTW-aangiften

De licht aantrekkende vraag stelde de textielbedrijven in staat om in 2010 hun afzetprijzen voor het eerst sinds 2000 gevoelig op te trekken (+4,6%, tabel 14). Zoals Grafiek 2-3 aangaf, werden de gestegen productiekosten hiermee evenwel nog niet geheel doorgerekend aan de klanten. Gedreven door de aanhoudende stijging van de grondstoffenprijzen en de vraag was er een verdere toename van de textielafzetprijzen begin 2011. Met de verzwakking van de textiel- en grondstoffenmarkten, volgde er een stagnering van de prijzen.

Aangezien het herstel van de omzet in 2010 en begin 2011 deels de doorrekening van de gestegen kosten omvat, was het herstel van het productievolume minder uitgesproken (tabel 1). Volgens de PRODCOM-enquêtes lag het productievolume bij de grotere textielbedrijven tijdens het eerste kwartaal van 2011 nog 2,5% lager dan één jaar eerder, toen de productie reeds uitzonderlijk laag was. Ondanks de gevoelige omzetzdaling zou er slechts een lichte daling zijn van het productievolume in de loop van 2011. Dit kan echter geheel worden toegeschreven aan de heropbouw van de textielvoorraden in die periode (Grafiek 2-6). De bezettingsgraad van het productievermogen bleef in juli steken op 71,2% en kende nadien, overeenkomstig het productieverloop, een lichte daling om in oktober te belanden op 69,3% (tabel 16).

Grafiek 2-6: Voorraden afgewerkte textielproducten (voortschrijdend viermaandelijks gemiddelde)

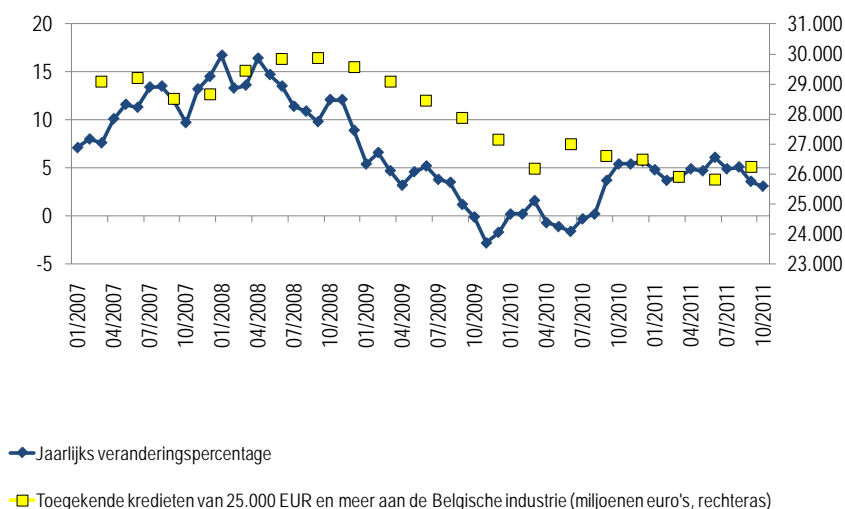


Bron: NBB - conjuncuurequête

2.3 Investerings

Een terugval van de textielomzet vanaf het tweede kwartaal; hoge productiekosten; een aftopping van de bezettingsgraad van het productievermogen bij een relatief laag niveau en een sterk toegenomen onzekerheid zijn stuk voor stuk weinig bevorderlijk voor de investeringen in de textielsector. Daarbovenop leidt de heropflakking van de kredietcrisis tot een aanhoudende krappe kredietverlening (zie ook Grafiek 2-7). Zo gaf de 'bank lending survey' van de ECB in november aan dat de voorwaarden om kredieten te verlenen aanzienlijk verstrakten tijdens het derde en vierde kwartaal van 2011. De textielbedrijven hebben dan ook moeilijk toegang tot vreemde vermogen.

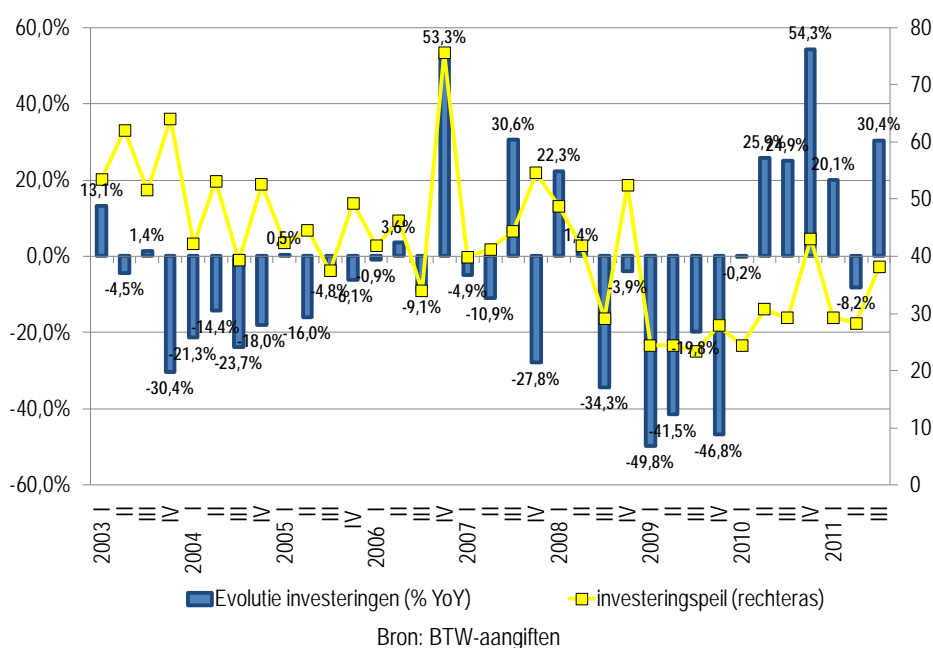
Grafiek 2-7: Kredietverstrekking door banken aan niet-financiële vennootschappen



Bron: NBB

Het gevolg is dat de investeringen in de Belgische textielsector, die in 2010 waren begonnen met een herstel (+27,2%) nadat zij in 2009 (-41,8%) een historisch dieptepunt bereikten, in 2011 nog steeds ver onder hun lange termijn gemiddelde stonden (tabel 7). Tijdens het derde kwartaal was er wel een aanzienlijke stijging van de investeringen tegenover het voorgaande kwartaal (+30,4%). Dit is moeilijk te verklaren, te meer daar de investeringsenquête van de NBB uit het voorjaar een daling verwacht van de investeringen in 2011 met 9,5% (tabel 17). Vermoedelijk betreft het een inhaalbeweging van uitgestelde investeringen en/of is een vertekening vanwege enkele uitzonderlijke investeringen. Het aanhoudende lage investeringsniveau zou de vernieuwing van het productieapparaat van de Belgische textielsector kunnen aantasten. Dit is nochtans noodzakelijk om het concurrentievermogen van de textielbedrijven te vrijwaren.

Grafiek 2-8: Jaarlijkse ontwikkeling en niveau van de investeringen in de textielsector (per kwartaal, x1.000.000 €)

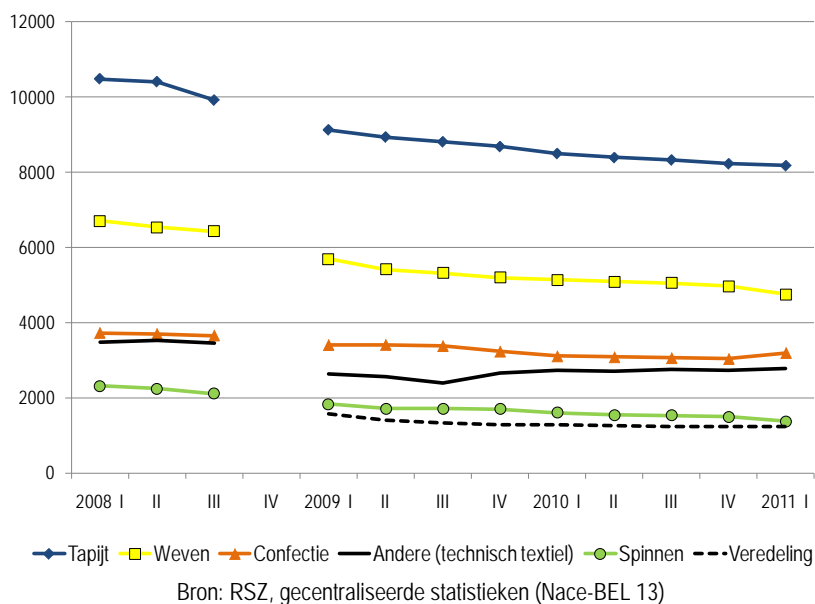


2.4 Werkgelegenheid en werkloosheid

Als gevolg van de crisis daalde de tewerkstelling in de textielsector in 2008 en in 2009 telkens met meer dan 10% wat overeen komt met een verlies aan ruim 5500 arbeidsplaatsen over die twee jaren (tabel 8). In 2010 verzwakte het werkgelegenheidsverlies tot 4,7% of 1061 werknemers. Tijdens het eerste kwartaal van 2011 verdween er 1% van de tewerkstelling zodat er op 31 maart nog 21.521 werknemers actief waren in de sector, 3,8% minder dan één jaar eerder en 22,8% minder dan 3 jaar voordien. Net zoals de voorgaande jaren was de tewerkstelling op 31 maart 2011 sterker gedaald onder de arbeiders (-4,2% op jaarbasis) dan onder de bedienden (-2%).

Het verlies aan werkgelegenheid verschilde tijdens de crisis sterk per subsector. In de 3 jaar voor 31 maart 2011 kenden de subsectoren spinnen en weven de sterkste daling van de werkgelegenheid (resp. -40,5% en -29%), gevolgd door de tapijtensector (-22%) het segment 'andere' met daarin de producenten van technisch textiel (-20,1%) en de confectiebedrijven (-14,1%). Ook de textielveredelaars, waarvoor slechts gegevens vanaf 2009 beschikbaar zijn, leden sterk onder de crisis. Opvallend is dat de werkgelegenheid in de subsectoren confectie en 'andere' vanaf midden 2010 licht steeg.

Grafiek 2-9: Ontwikkeling van de textielwerkgelegenheid per subsector (per kwartaal, aantal werknemers)

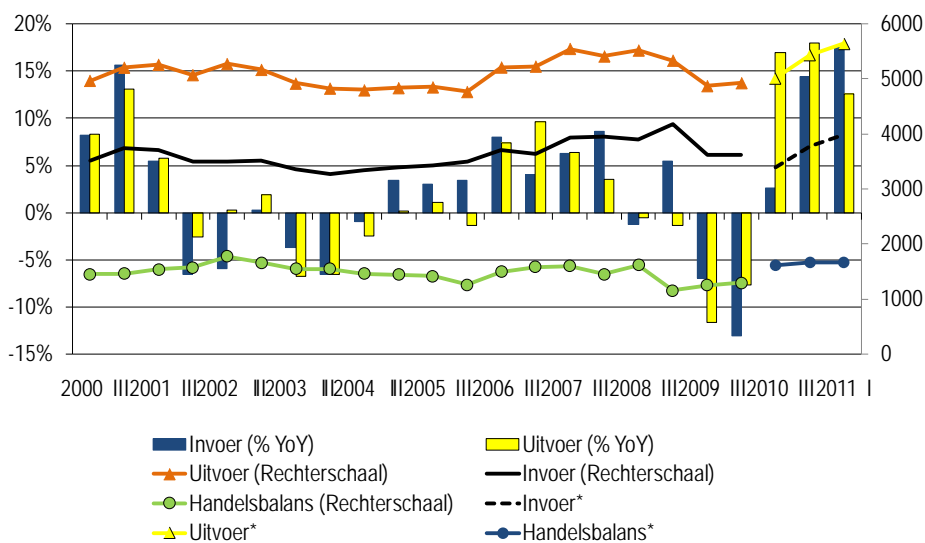


De beschikbare gegevens over de werkgelegenheid geven evenwel geen inzicht in de evolutie na het eerste kwartaal van 2011, toen de conjunctuur opnieuw bergaf ging. Ook de werkloosheidsgegevens verschaffen hier weinig duidelijkheid. Terwijl het aantal niet werkende werkzoekenden in de textielsector in november 2011 8,1% lager was dan één jaar eerder, was het aantal tijdelijke werklozen in oktober met 2,7% gestegen (tabel 10). Aangezien de tijdelijke werkloosheid tussen januari en oktober 2011 gemiddeld 9,5% lager was dan in dezelfde periode van 2010 lijkt het verlies aan werkgelegenheid voorlopig beperkt. Dit zou kunnen te danken zijn aan de heropbouw van de voorraden die de productiedaling matigde. We merken ook op dat de werkgelegenheid doorgaans met zo'n zes maanden vertraging reageert op wijzigingen in de conjunctuur. Volgens de enquêtes van de Nationale Bank blijven de werkgelegenheidsvooruitzichten, net zoals in 2010, sterk negatief (tabel 15).

2.5 Buitenlandse handel

De Belgische textielsector is een zeer exportgerichte sector en werd dan ook sterk getroffen door de terugval van de textielexport in 2009 (-9,7%; tabellen 11, 12 en 13). Het herstel van de globale economie leidde tot een toename van de textieluitvoer met 15% en van de -invoer met 8,8% in 2010, waarbij voor de betrouwbaarheid van de statistieken geen rekening wordt gehouden met de productcategorie 'andere steriele artikelen'. Ook tijdens het eerste halfjaar van 2011 was er een sterke stijging van de Belgische textieluitvoer (+12,5%) en -invoer (+17,4%). Het is evenwel onzeker in welke mate de Belgische textielsector hier voordeel uit haalde. De doorvoer is immers in deze statistieken begrepen. Bovendien lijkt deze stijging veeleer te volgen uit een stijging van de textielprijzen dan uit een hoger exportvolume. Dit blijkt o.m. uit de daling van het handelsbalansoverschot tijdens de eerste helft van 2011 met 0,2% t.o.v. de voorgaande periode, tot 1,66 miljard euro.

Grafiek 2-10: Buitenlandse handel in textiel (per semester, x 1.000.000 euro)



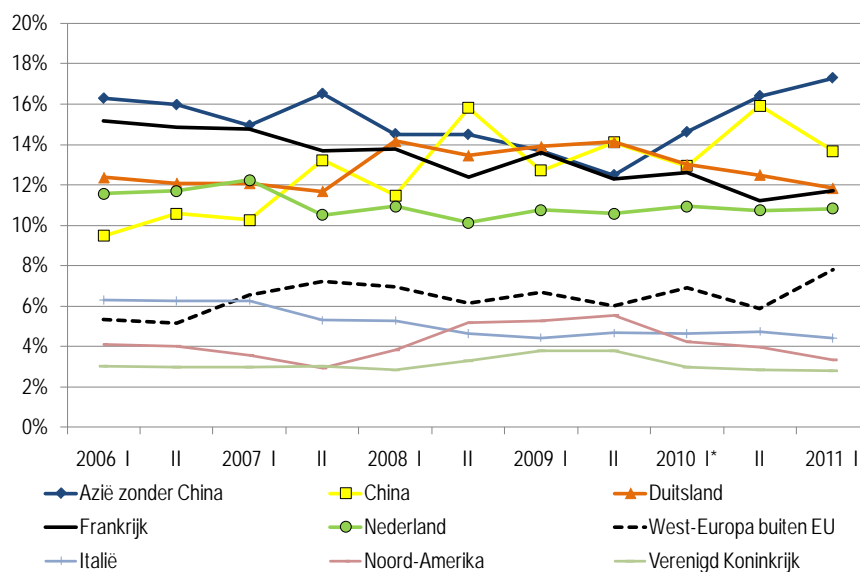
* De gegevens voor 2010 en 2011 zijn zonder productcode 30061090 (andere steriele artikelen). Hiermee werd rekening gehouden in de vergelijking met 2009

Bron: INR

Dat de hogere textielhandel begin 2011 grotendeels werd gedreven door hogere grondstoffenprijzen wordt ook bevestigd door de zeer sterke toename van de Belgische invoer (+32,6%) en uitvoer (+34%) van textielgrondstoffen t.o.v. één jaar voordien. Ook de halffabrikaten kenden een sterke stijging van de in- en uitvoer (resp. +19,3% en +14,4%). Dat de invoer van eindproducten (+16,3%) sterker toenam dan de uitvoer (+10,5%) wijst erop dat het concurrentievermogen van textielbedrijven onder druk staat. Terwijl de producenten van technisch textiel goed standhielden, zien we dat de producenten van interieur textiel begin 2011 zwak presteerden. Vooral het marktaandeel van de Belgische tapijten- en meubelstoffenfabrikanten blijkt snel te dalen aangezien de invoer van tapijten en meubelstoffen tijdens het eerste semester van 2011 steeg met resp. 14,8% en 6,5% (op jaarbasis) terwijl de uitvoer daalde met resp. 3,4% en 10,8%.

De Belgische invoer en uitvoer van textiel met de andere landen van de EU steeg met resp. 10,7% en 11,1% (op jaarbasis), zodat het handelsbalansoverschot in textiel met deze regio met ruim 10% steeg tot 2,5 miljard euro. Dit was voor een groot deel te danken aan de sterke vraag naar textiel uit België in Duitsland (+10,8%) en Frankrijk (+13,4%). De euro speelde vermoedelijk in het nadeel van de Belgische industrie want de textielhandelsbalans naar landen buiten de eurozone leek minder gunstig te evolueren. Zo zien we dat het tekort van de Belgische textielhandel met de landen van buiten de EU met bijna één derde steeg tot 833 miljoen euro. Opvallend zijn daarbij de sterke stijging van de invoer uit Azië (+32%) en West-Europa buiten de EU (+32,6%) en de sterke toename van de uitvoer naar de VS (+104,2%).

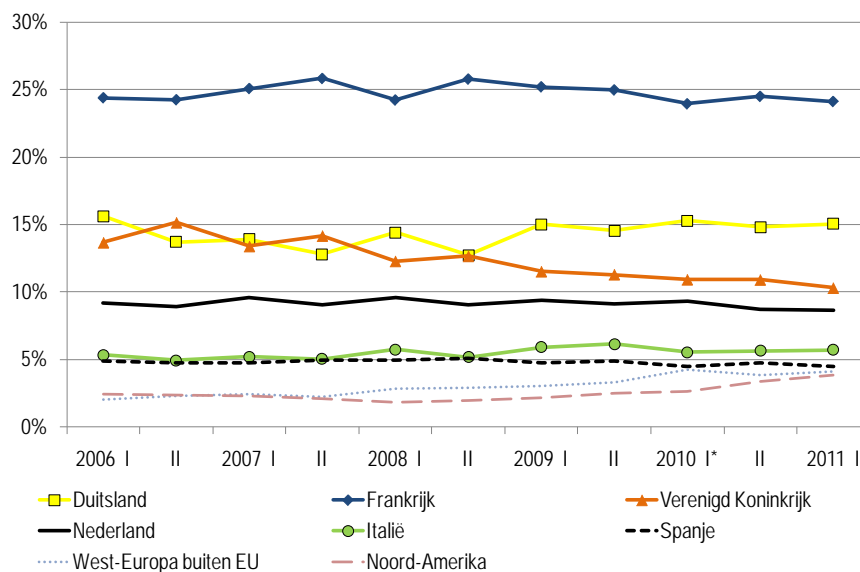
Grafiek 2-11: Aandeel belangrijkste regio's in de Belgische invoer van textiel (per semester)



Vanaf 2010: zonder productcategorie 30061090 (andere steriele artikelen).

Bron: INR

Grafiek 2-12: Aandeel belangrijkste regio's in de Belgische uitvoer van textiel (per semester)



Vanaf 2010: zonder productcategorie 30061090 (andere steriele artikelen).

Bron: INR

2.6 *Bezoldigingen en loonkosten²*

Lonen en wedden

Op 1 juli 2011 was er een indexering met 2% van de lonen en wedden in de textielsector. De laatste indexering met 2% van de lonen en wedden in de textielsector vond plaats op 1 januari 2012. Vanaf 1 september 2012 zullen de lonen van de arbeiders daarnaast met 0,25% verhoogd worden in uitvoering van de sectorale CAO van 30 mei 2011, maar dat is natuurlijk nog toekomstmuziek.

Vanaf 1 april 2007 worden maaltijdcheques aan alle arbeiders van de textielsector toegekend ten belope van 2,50 euro per effectief gepresteerde dag, waarvan 1,41 euro patronaal. Op 1 april 2009 werd de waarde van de maaltijdcheque verhoogd naar 3,40 euro, waarvan 2,31 euro patronaal. Op 1 april 2010 werd de waarde van de maaltijdcheque nog eens verhoogd met 0,80 euro, waarvan 3,11 euro patronaal. Sindsdien zijn er geen verhogingen meer geweest; ook niet in 2011.

Vanaf 1 april 2007 krijgen ook de baremiseerbare bedienden maaltijdcheques ten belope van 2,50 euro per effectief gepresteerde dag, waarvan 1,41 euro patronaal. In 2009, 2010 en 2011 was er geen verhoging van dit bedrag. De eerstvolgende verhoging zal plaats hebben op 1 september 2012 (verhoging van het patronaal aandeel met 0,65 euro) in uitvoering van de sectorale CAO van 27 juni 2011.

Loonkosten

Op basis van voorlopige cijfers van de Fod Economie bedroeg het gemiddeld uurloon van de arbeiders in de textielsector in 2010 13,95 euro, wat de gemiddelde uurloonkost voor 2010 voor de arbeiders op 25,15 euro zou brengen. Wij beschikken evenwel nog niet over cijfers vanwege de Fod Economie i.v.m. het gemiddeld uurloon voor 2011. Gelet op de indexering op 1 juli 2011 gaan we voorlopig uit van een gemiddeld uurloon van 14,09 euro. In 2011 waren er geen grote wijzigingen in de patronale lasten; toch schat Fedustria de gemiddelde patronale lasten op jaarbasis iets hoger dan voor 2010 (80,33% t.o.v. 80,26%). Op het vlak van de lastenverlagingen voor de bedrijven zijn er geen wijzigingen te melden. Vermits er ook op conventioneel vlak in 2011 niets verandert – behalve de indexering van de lonen op 1 juli 2011 - aan de loon- en arbeidsvoorwaarden voor de arbeiders in de textielsector, kunnen we stellen dat de gemiddelde uurloonkost 2011 wellicht 25,41 euro zal bedragen. De elementen zoals de goedkopere overuren en de verhoging van de maaltijdcheques zijn daarbij niet in rekening gebracht.

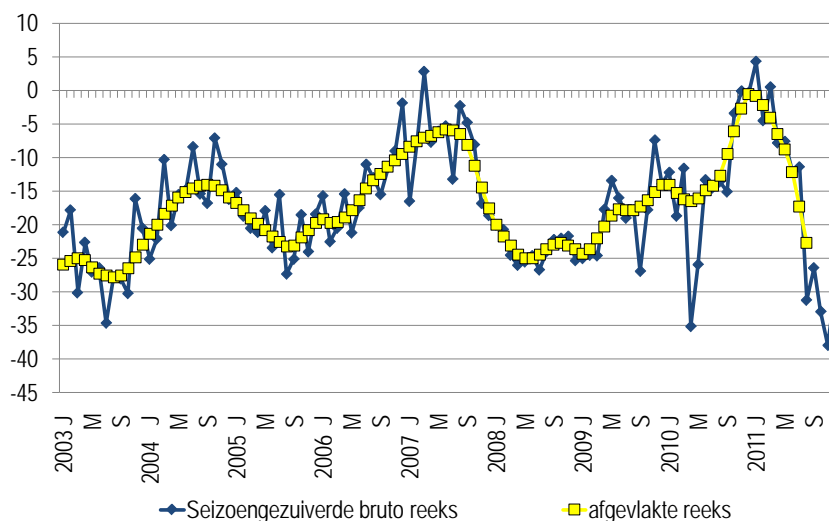
3 *Kledingindustrie*

3.1 *Conjunctuurenquête van de Nationale Bank*

De conjunctuurcurve voor de kledingsector vertoonde de jongste jaren een zeer wisselvallig verloop. Het brutoresultaat van de conjunctuurenquêtes viel begin 2010 terug naar een historisch dieptepunt om na een spectaculair herstel begin 2011 een hoogtepunt te bereiken. In de loop van 2011 volgde er opnieuw een inzinking van het vertrouwen zodat deze in november opnieuw een historisch dieptepunt bereikte.

² Bron : Fedustria

Grafiek 3-1: Conjunctuurcurve voor de kledingsector

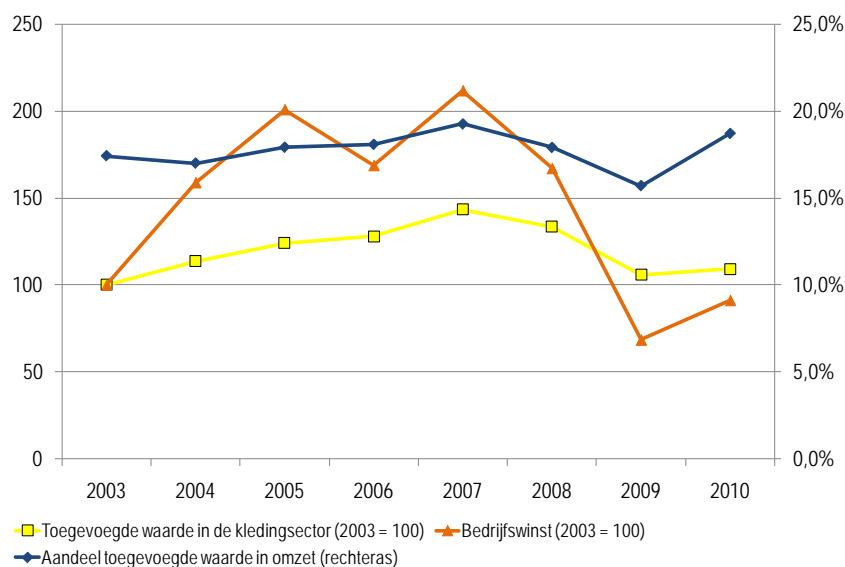


Bron: NBB

3.2 Productie en omzet

Overeenkomstig het verloop van de conjunctuurcurve was er in 2008 en 2009 een terugval van de toegevoegde waarde in de Belgische kledingsector. De zwakke markt leidde tot een uitgesproken daling van de bedrijfswinsten tijdens die jaren. In 2010 volgde er een voorzichtig herstel.

Grafiek 3-2: Ontwikkeling toegevoegde waarde en bedrijfswinst in de kledingsector (lopende prijzen)*



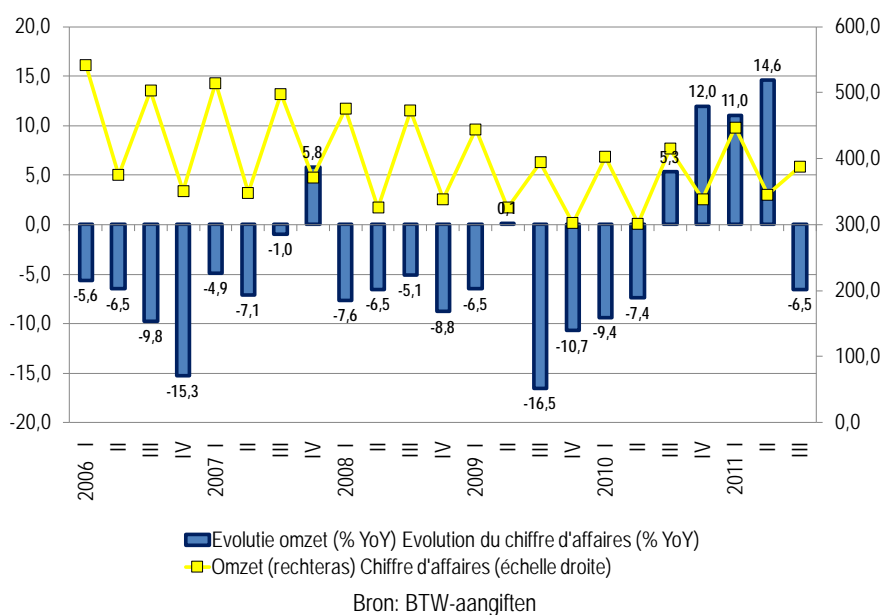
* Combinatie Nace-BEL 14 en Paritair Comité 109

Bron : bel-first

Ondanks het lichte herstel van de toegevoegde waarde in 2010 daalde de omzet dat jaar nog met 0,9% tot 1,46 miljard euro, waarmee voor het vijfde jaar op rij een historisch dieptepunt werd bereikt (tabellen 21, 22 en 23). Tijdens de eerste helft van 2011 steeg de kledingomzet nog met 12,6% t.o.v. één jaar eerder. Vanwege een zeer zwak derde kwartaal bedroeg de stijging van de kledingomzet over de

eerste drie kwartalen van 2011 nog maar 5,5% op jaarbasis. Deze stijgingen moeten evenwel gerelativeerd worden aangezien ze een vergelijking maken met de zeer zwakke activiteit in 2010. Bovendien was er begin 2011 een ongeziene toename van de grondstoffenprijzen, waardoor de afzetprijzen zouden gestegen zijn met 2% (tabel 31) en het verkochte kledingvolume minder toenam dan de omzet. De buitenlandse leveringen hielden over de eerste negen maanden van 2011 beter stand dan de binnenlandse (resp. +8,6% en -1%) maar ook hier geldt de opmerking dat we voor de buitenlandse afzet vergelijken met een zwakke referentieperiode in 2010. Voor de binnenlandse leveringen noteren we een scherpe terugval gedurende het derde kwartaal.

Grafiek 3-3: Jaarlijkse ontwikkeling en niveau van de kledingomzet (per kwartaal, x 1.000.000 euro)



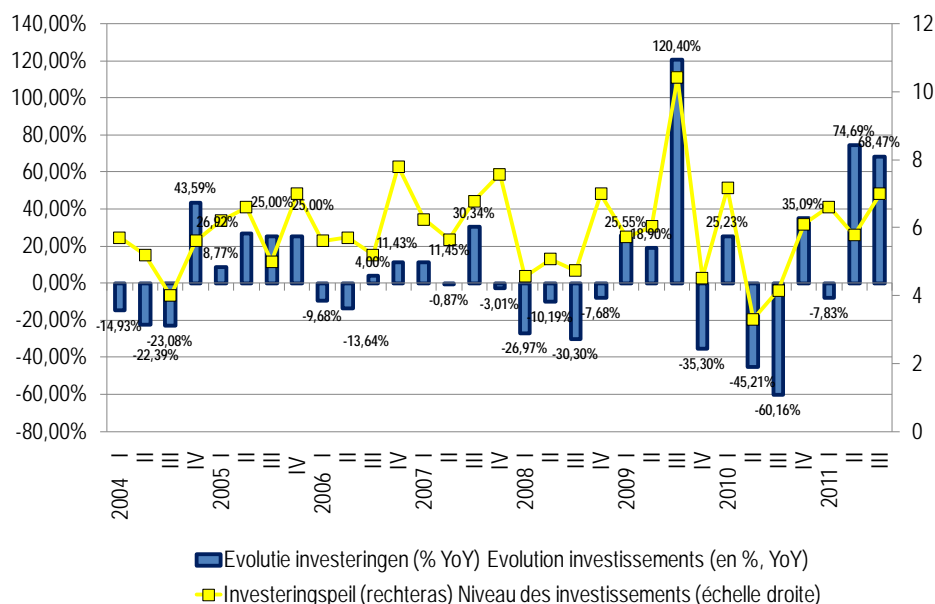
Slechts 10% van de omzet van de Belgische kledingbedrijven betreft binnenlandse productie (tabel 19). Volgens de PRODCOM statistieken zou de binnenlandse productie (tabel 18) wel goed hebben standgehouden over de eerste drie kwartalen van 2011 (+5,6% op jaarbasis). Bijgevolg zou de gemiddelde bezettingsgraad van het productievermogen in 2011 gestegen zijn tot zo'n 70%, het hoogste niveau sinds 2008. Net zoals in de textielsector zien we dat het behoud van de productie in 2011 bij een afnemende vraag gepaard ging met een toename van de voorraden. Er zal dus vermoedelijk een daling van de productie volgen, temeer daar de waarde van de voorraden in de seizoensgevoelige kledingsector doorgaans snel zakt.

3.3 Investerings

De investeringen in de kledingsector bereikten een dieptepunt tijdens het tweede kwartaal van 2010. Daarop volgde er een duidelijk herstel dat, ondanks de dalende kledingafzet vanaf midden 2011, aanhield tot en met het derde kwartaal van 2011 (tabel 24). Bijgevolg waren de investeringen over de eerste drie kwartalen van 2011 één derde hoger dan tijdens dezelfde periode in 2010. Daarmee liggen de investeringen in de kledingsector terug op het niveau van voor de crisis. De stijging van de investeringen kan zijn gedreven door de hogere bezettingsgraad van het productievermogen of door de uitvoering van investeringen die tijdens de crisis werden uitgesteld, zoals het hoge percentage vervangingsinvesteringen volgens de investeringsenquête van de Nationale Bank doet vermoeden

(tabel 34). Daarnaast dient opgemerkt te worden dat het investeringsniveau in de kledingsector sterk kan schommelen in functie van uitzonderlijke investeringen in de grootste kledingbedrijven.

Grafiek 3-4: Jaarlijkse ontwikkeling en niveau van de investeringen in de kledingsector (per kwartaal, x 1.000.000 euro)



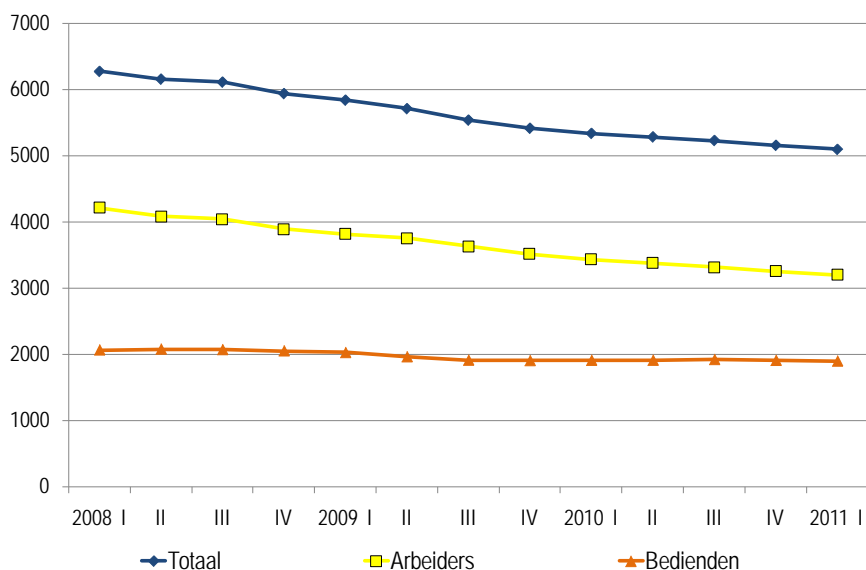
Bron: BTW-aangiften

De stijging van de investeringen sluit aan bij de investeringsenquête van de Nationale Bank waarin ondernemers uit de kledingsector de intentie uitdrukten om hun investeringen in 2011 te verdubbelen t.o.v. 2010. Deze enquête vond wel plaats in het voorjaar, voor de terugval van de vraag en de huidige verkrapping van de kredietmarkt.

3.4 Werkgelegenheid en werkloosheid

Grafiek 3-5 illustreert de sterke terugval van de werkgelegenheid in de kledingsector in 2008 en 2009, toen er bijna 15% van de tewerkstelling verdween (zie ook tabellen 25 en 26). In 2010 verzwakte het werkgelegenheidsverlies tot 4,8%. Eind maart 2011 waren er 3202 arbeiders en 1894 bedienden actief in de sector, resp. 6,7% en 0,6% minder dan één jaar eerder. De tewerkstelling onder de bedienden nam begin 2010 nog toe om vanaf het vierde kwartaal opnieuw te dalen. Doordat de productieactiviteiten reeds jarenlang sterker onder druk staan dan de handels- en creatieve activiteiten is het aandeel van de bedienden in de Belgische kledingsector toegenomen van één vierde in 2002 tot 37,2% begin 2011.

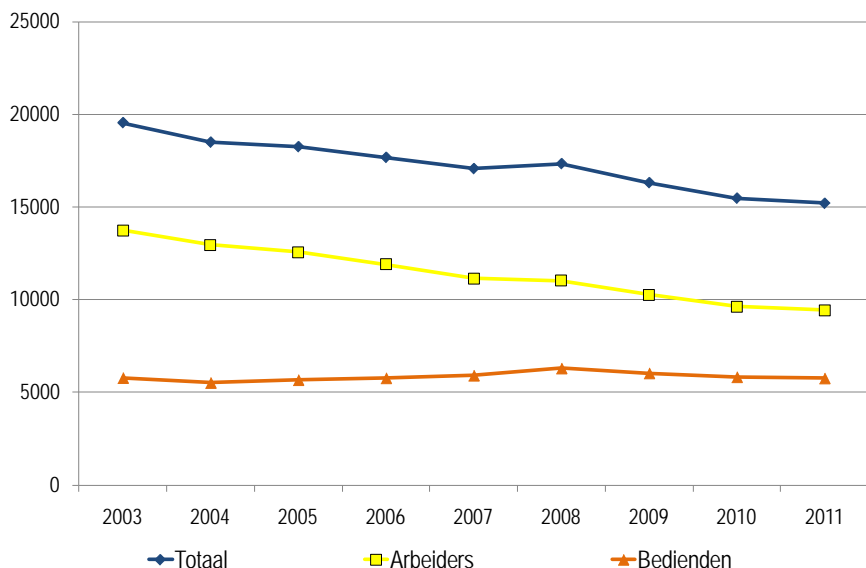
Grafiek 3-5: Ontwikkeling van de werkgelegenheid in de Belgische kledingsector



Bron: RSZ

Volgens de gegevens van het sociaal waarborgfonds, die een ruimere indeling van de kledingsector betreffen, waren er tijdens het tweede kwartaal van 2011 0,8% minder werknemers dan tijdens het eerste kwartaal. Daarmee waren er 9334 arbeiders en 5745 bedienden actief in de sector.

Grafiek 3-6: Ontwikkeling van de werkgelegenheid in de Belgische kledingsector (toestand 1e kwartaal)



Bron: Sociaal Waarborgfonds

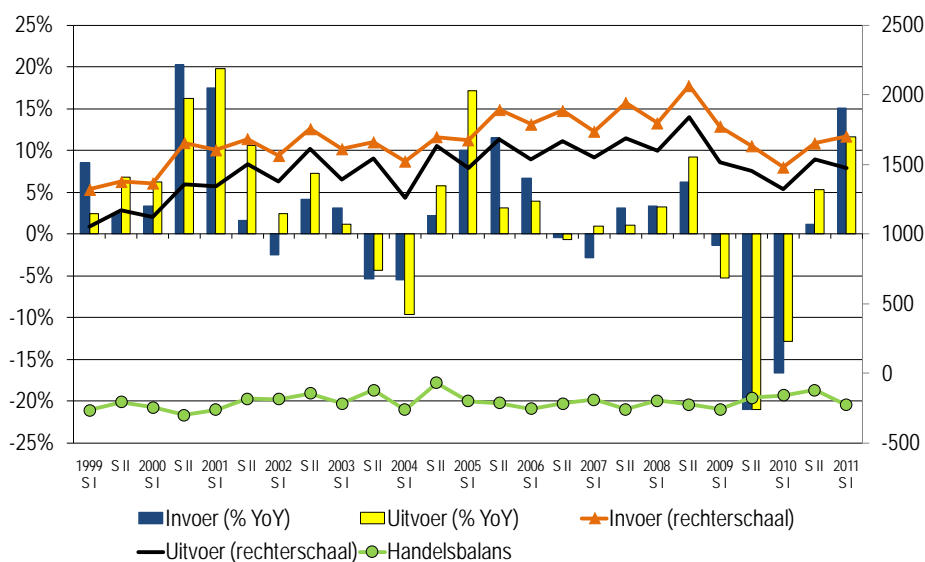
De terugval van de kledingomzet vanaf het derde kwartaal van 2011 had geen onmiddellijke impact op de werkloosheid in de sector (tabel 27). Tijdens dat kwartaal waren er immers 14% minder niet werkende werkzoekenden en 12,8% minder tijdelijke werklozen dan één jaar eerder. Een opstoot van de tijdelijke werkloosheid in oktober en een zware verslechtering van de werkgelegenheidsvooruitzichten vanaf juli wijst er evenwel op dat ook de tewerkstelling lijdt onder de recente terugval van de activiteit in de kledingsector.

Tot slot merken we op dat er de afgelopen twee jaar vrij intensief gebruik werd gemaakt van brugpensioenen in de kledingsector. Het aantal gepensioneerden steeg nl. van 808 in november 2008 tot 1009 in november 2011, een toename met één vierde.

3.5 Buitenlandse handel

Bij de interpretatie van de statistieken over de buitenlandse handel (tabellen 28, 29 en 30) moet er steeds rekening mee worden gehouden dat de doorvoer hier is inbegrepen. Het betreft daarnaast niet enkel handel door Belgische kledingproducenten maar ook, en vooral, door de kledingdistributie. Het is in elk geval duidelijk dat de inzinking van de conjunctuur leidde tot een terugval van de Belgische uitvoer en invoer van kleding in 2009 (resp. -13,7% en -11,8%) en tijdens de eerste helft van 2010 (resp. -9,3% en -9,4% t.o.v. het voorgaande semester). In de tweede helft van 2010 volgde er een scherp herstel van de Belgische kledinguitvoer en -invoer (resp. +16,2% en +11,7% t.o.v. begin 2010). Terwijl de invoer tijdens de eerste helft van 2011 verder toenam t.o.v. het voorgaande halfjaar, nl. met 3% tot 1,7 miljard euro, daalde de uitvoer opnieuw (-3,9%) tot minder dan 1,5 miljard euro. Het resultaat was een forse groei van het Belgische handelsbalanstekort voor kleding tot 228 miljoen euro. In vergelijking met dezelfde periode in 2010 was de Belgische kledingimport over de eerste negen maanden van 2011 gestegen met 14,6% terwijl de kledinguitvoer 11,5% hoger was. In de EU was de kledingimport over dezelfde periode gestegen met 5,5% waartegenover een stijging stond van de uitvoer met 11,5%. Zowel in België als in de EU werd tijdens de eerste negen maanden van 2011 daarmee grotendeels rechtgezet wat in 2010 was verloren gegaan.

Grafiek 3-7: Buitenlandse handel in kleding (per semester, x 1.000.000 euro)

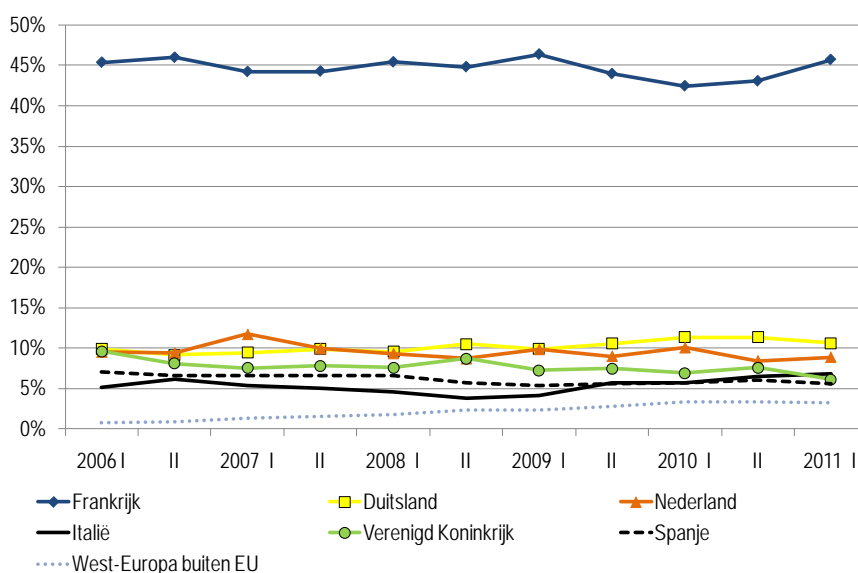


Bron: INR

De statistieken over de buitenlandse handel in kleding geven aan dat de Belgische kledingbedrijven in 2011 geconfronteerd werden met een dalende buitenlandse vraag naar hun producten en dat er een lagere meerwaarde werd gerealiseerd in België via de handel in kleding tegenover de tweede helft van 2010. Op jaarbasis was er wel nog een toename van de Belgische afzet van kleding in het buitenland. De toename van de kledinguitvoer tijdens de eerste negen maanden van 2011 was grotendeels het gevolg van de uitvoerstijging van 11% naar de EU met als belangrijke stijgers Frankrijk, Italië, Nederland, Duitsland en Spanje. De stijging van de Belgische kledingimport over de eerste drie

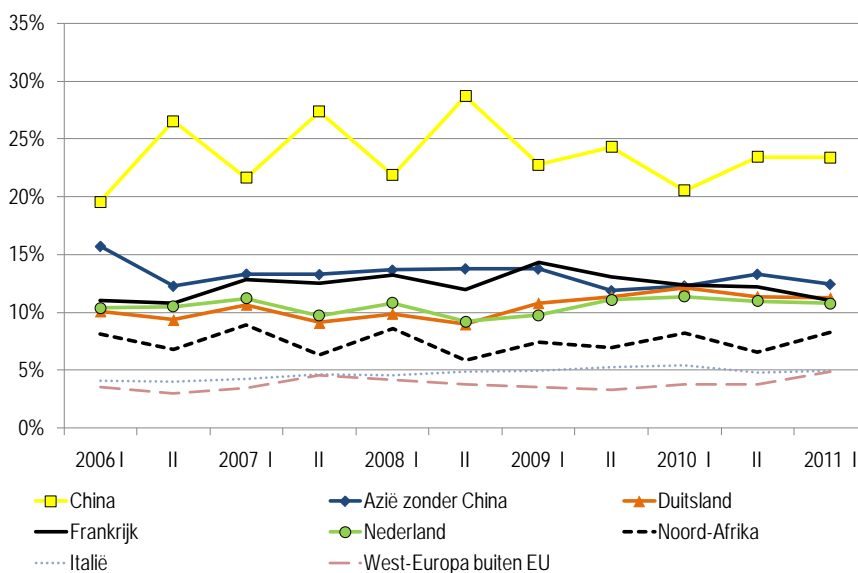
kwartalen van 2011 is in belangrijke mate toe te rekenen aan de hogere invoer van kleding uit Zuid-Oost Azië (+27,9%) en in mindere mate uit Noord-Afrika (+11,5) en Turkije (+43,7%). Opvallend is vooral de stijging van de invoer van kleding uit China (+31,4%), die na 2008 gevoelig was gedaald. Het aandeel van China in de totale Belgische kledinginvoer steeg daarmee van 22% in 2010 tot 25% over de eerste negen maanden van 2011.

Grafiek 3-8: Aandeel belangrijkste regio's in de Belgische uitvoer van kleding (per semester)



Bron: INR

Grafiek 3-9: Aandeel belangrijkste regio's in de Belgische invoer van kleding (per semester)



Bron: INR

3.6 *Bezoldigingen en loonkosten*³

Lonen en wedden

De aanpassing van de lonen en wedden aan de levensduurte gebeurt in de confectiesector tweemaal per jaar op vaste data, telkens op basis van de evolutie van het viermaandelijks gemiddelde van de gezondheidsindex over een vorige periode van zes maanden.

Op 1 april 2010 was er overeenkomstig de toepasselijke CAO nog een negatieve aanpassing van de lonen en wedden, ten belope van 0,13 %. Daarop volgde, op 1 oktober 2010, een verhoging van de lonen en wedden met 1,42 %. Op 1 april 2011 was de verhoging gelijk aan 1,23 % en op 1 oktober 2011 bedroeg de indexaanpassing 1,90 %, waarmee het bruto uurloon van loongroep 1 uitkwam op 10,2971 euro.

Sedert 1 juni 2009 worden er in de sector maaltijdcheques toegekend. Ingevolge het akkoord van sociale vrede voor het jaar 2010 werd voor de arbeiders de werkgevertussenkost daarin vanaf 1 april 2010 verhoogd met 0,30 euro. Voor de arbeiders is het bedrag van de maaltijdcheques daarmee gestegen tot 2,30 euro. Voor de jaren 2011 en 2012 kwam er een nieuw akkoord van sociale vrede tot stand. Daarin is een verhoging van de werkgeverstussenkost in de maaltijdcheques voorzien met 0,50 euro op 1 april 2012.

Rekening houdend met de huidige vooruitzichten van het Planbureau kunnen in 2012 twee indexeringen van de bruto lonen en wedden met ongeveer 1 % worden verwacht.

Loonkosten

Als gevolg van hogere bijdragen aan het Fonds voor Sluiting van ondernemingen was er in het eerste kwartaal van 2011 een beperkte stijging van de minimale loonkost tegenover het vierde kwartaal van 2010. Een bijkomende verhoging van de bijdragen aan het sluitingsfonds en de indexering van de lonen en wedden aan het begin van het tweede kwartaal van 2011 leidden tot een sterkere verhoging van de minimale loonkost voor de ondernemingen. Het derde kwartaal 2011 was er evenwel geen enkele verandering ten overstaan van het tweede kwartaal.

Het vierde kwartaal van 2011 kenmerkte zich door de reeds genoemde indexverhoging van de bruto lonen met 1,9 %, hetgeen leidde tot een stijging van de minimale uurloonkost voor de ondernemingen met 2,21 %. Voor het vierde kwartaal van 2011 komt de minimale loonkost voor arbeid(st)ers van loongroep 1 derhalve uit op : 10,2971 (bruto uurloon) x 1,7432 (loonkostcoëfficiënt) = een minimale uurloonkost voor de ondernemingen van 17,9499 euro per gepresteerd uur.

Nu de cijfers voor het hele jaar 2011 gekend zijn, kunnen de minimale loonkosten over het hele jaar 2011 worden vergeleken met het jaar 2010, dat ingevolge de negatieve indexering op het stuk van loonkosten een stagnatie liet zien ten overstaan van de relatief sterke toename van de loonkosten over de jaren 2008 en 2009. De vergelijking van de loonkosten over het totale jaar 2011 tegenover het totale jaar 2010 toont een toename van de minimale loonkosten met 3,01 %.

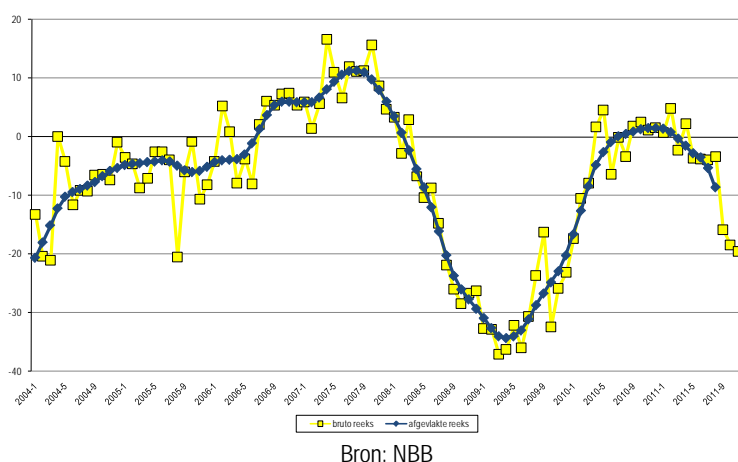
³ Bron : Creamoda

Gelet op de te voorziene indexeringen over 2012 is de kans groot dat de sector niet binnen de maximale loonmarge zal blijven die voor de periode 2011-2012 werd berekend door de Centrale Raad voor het Bedrijfsleven.

4 Detailhandel in kleding en textielartikelen

Het vertrouwen van de ondernemers uit de handel in textielartikelen lijkt exact het verloop van het Belgisch bbp te volgen. Het vertrouwen bereikte begin 2009 een dieptepunt waarop een fors herstel volgde. Vanaf eind 2010 bleef het vertrouwen hangen, waarbij de optimisten ongeveer even talrijk waren als de pessimisten. In september 2011 nam het vertrouwen echter opnieuw een duik wat wijst op een sterke daling van de activiteit in de detailhandel.

Grafiek 4-1: Conjunctuurcurve van de handel in textielartikelen



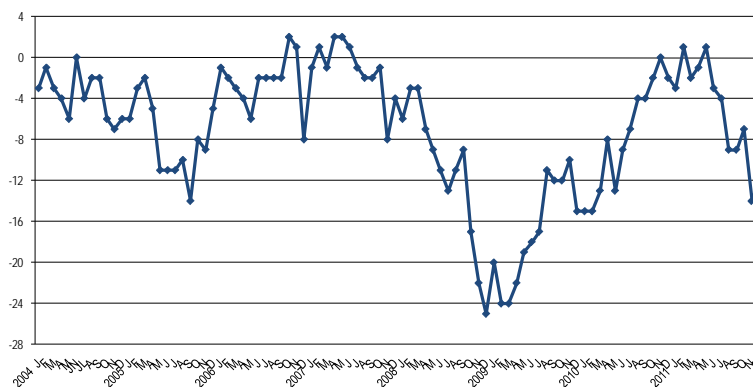
Er zijn nog geen statistieken beschikbaar omtrent de omzet in de textiel- en kledingdetailhandel over de recentste maanden. In de periode tot september 2011 hield het herstel van de omzet in de kledingdetailhandel aan. Na een toename met resp. 2,5% en 3,3% in 2009 en 2010 volgde er immers een toename met 4,6% op jaarbasis tussen januari en september 2011 (tabel 35). Een mogelijk teken aan de wand is de matige stijging van de kledingconsumptieprijzen (tabel 37) in vergelijking met de Belgische inflatie (resp. 1,5% en 3,49% op jaarbasis in december 2011). In de textieldetailhandel, die opmerkelijk goed presteerde tijdens de crisis, stagneerde de omzet tussen januari en september 2011 (+0,9%).

De index over de verkoop van textiel- en kledingartikelen in de kleinhandel (tabel 36) bevestigt de stijging van de verkoop over de eerste acht maanden van 2011 (+5% op jaarbasis). Net zoals de voorbije jaren ging de hogere verkoop van textiel en kleding in filiaalbedrijven (+15,7%) en andere kleinhandel (+4,8%) ten koste van de verkoop in grootwarenhuizen (-2,2%).

Terwijl de omzetcijfers de terugval van het ondernemersvertrouwen in de textiel- en kledingdetailhandel voorlopig moeilijk kunnen verklaren, krijgen we meer duidelijkheid door te kijken naar het consumentenvertrouwen. Deze nam vanaf midden 2011 een diepe duik, niet toevallig vanaf het moment dat de instabiliteit op de financiële markten opnieuw sterk naar voren kwam. Het dieptepunt in november kwam er toen de rente op de Belgische staatsschuld uitzonderlijk hoog was en toen de regeringsonderhandelingen nog in een impasse zaten. De aanhoudende onzekerheid en de

overheidsbesparingen zullen de textiel- en kledingconsumptie van de Belgen in 2012 inperken. Ook de uitzonderlijk hoge temperaturen bij de start van de winter zouden kunnen bijdragen tot een terugval van de kledingverkoop.

Grafiek 4-2: Consumentenvertrouwen in België

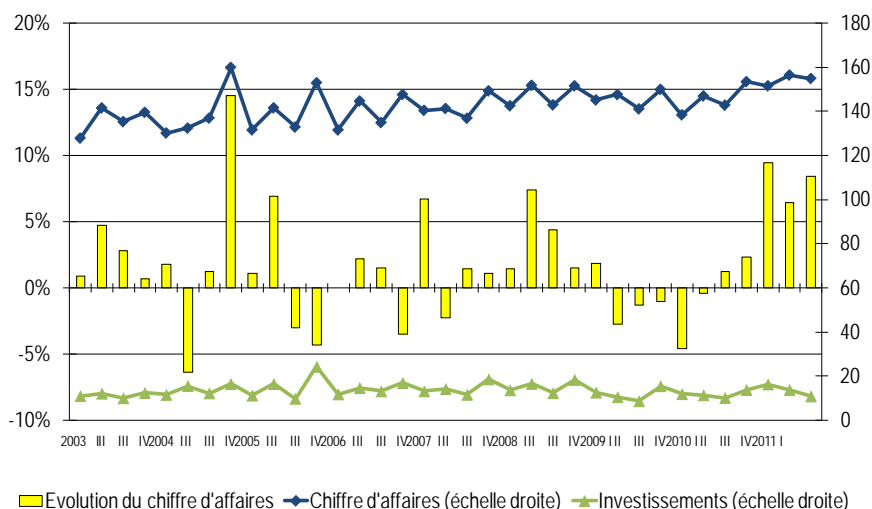


Bron: NBB

5 Textielverzorging

Grafiek 5-1 laat zien dat de omzet in de textielverzorgingssector (tabel 38) een trendmatige stabiele groei vertoont, grotendeels in lijn met de Belgische inflatie. Deze trend werd onderbroken in 2009 en 2010, toen de omzet in de sector daalde met resp. 0,8% en 0,4%. De sector herpakte zich in 2011, aangezien de omzet over de eerste drie kwartalen 8,1% hoger was dan in dezelfde periode van 2010. Ook de investeringen leken zich begin 2011 te herpakken maar daarop volgde een daling met 15,3% tijdens het tweede kwartaal en met nog eens 21,3% tijdens het derde kwartaal. Ook hier lijkt er dus sprake van een lagere financieringscapaciteit en een dalend ondernemersvertrouwen.

Grafiek 5-1: Omzet en investeringen in de textielverzorgingssector (per kwartaal, x 1.000.000 €)



Bron: BTW-aangiften

6 Samenvatting

Kerncijfers textiel- en kledingsector (wijziging t.o.v. één jaar eerder)

	Omzet	Productievolume (PRODCOM index)	Investerings	Tewerkstelling	Export (Waarde)	Import (Waarde)
Textiel						
2008	-7,6%		-5,1%		-0,6%	1,6%
2009	-22,5%	-16,0%	-23,4%	-12,9%	-9,7%	-10,1%
2010	7,7%	8,5%	9,2%	-5,7%	15,0%	8,8%
2011	(9 mnd) 14,2%	(10 mnd) -6,0%	(9 mnd) 18,4%	(3 mnd) -3,8%	(6 mnd) 12,5%	(6 mnd) 17,4%
Kleding						
2008	-6,9%		-18,7%		6,4%	4,9%
2009	-8,7%	-15,1%	22,7%	-8,1%	-13,7%	-11,8%
2010	-0,9%	-5,5%	-20,9%	-6,6%	-3,9%	-8,1%
2011	(9 mnd) 5,5%	(10 mnd) 5,8%	(9 mnd) 32,5%	(3 mnd) -4,5%	(9 mnd) 11,5%	(9 mnd) 14,6%

Bronnen: BTW-aangiften; PRODCOM; RSZ; INR

Het herstel van de Europese economie, dat aanving in 2010, bleek van korte duur want met de heropflakking van de financiële crisis vanaf juli 2011 is er opnieuw een terugval van de activiteit en van het vertrouwen van de consumenten en producenten in de eurozone. De zeer hoge onzekerheid en de vele overheidsbesparingen wegen sterk op de binnenlandse vraag. Desondanks blijven de energie- en grondstoffenprijzen relatief hoog.

De conjunctuurgevoelige textielsector ondervond onmiddellijk de gevolgen van de verzwakkende markt. De textielomzet viel reeds terug vanaf het tweede kwartaal van 2011 om tijdens het derde kwartaal te belanden op 1,3 miljard euro. De textielomzet binnen België, die bij de aanvang van de crisis goed standhield, viel sterker terug dan deze in het buitenland. De subsectoren spinnen en weven vertoonden de sterkste omzetsdaling in 2011, zodat de omzet in elk segment van de textielsector vandaag meer dan één vijfde onder het peil van begin 2008 ligt. Door de inkrimpende vraag konden de textielproducenten de hogere productiekosten niet langer gedeeltelijk doorrekenen aan hun klanten, waardoor de textielafzetprijzen vanaf maart stagneerden. De gevoelige daling van de textielomzet in de loop van 2011 vertaalde zich niet meteen in een even sterke daling van de Belgische textielproductie en bezettingsgraad van het productievermogen. De beperkte terugval van de productie in 2011 was geheel te danken aan de voorraadopbouw. Dit vormt uiteraard een negatief signaal naar de textielproductie in de komende periode.

Niet verwonderlijk was er samen met de inzinking van het vertrouwen van de ondernemers uit de textielsector vanaf mei 2011 ook een terugval van de investeringen tijdens het tweede kwartaal. Dankzij een uitzonderlijk sterke stijging van de investeringen in september volgde er een toename tijdens het derde kwartaal. Desondanks bleven de investeringen in de textielsector in 2011 voor het derde jaar op rij duidelijk onder hun gemiddelde op lange termijn, wat de vernieuwing van het productieapparaat in de sector in het gedrang brengt.

Op 31 maart 2011, toen de activiteit in de textielsector een keerpunt bereikte, werden er 21.521 werknemers tewerkgesteld in de textielsector wat 3,8% minder is dan één jaar eerder. Net zoals de voorbije jaren was dit het resultaat van een sterkere daling van het aantal arbeiders (-4,2%) dan van het aantal bedienden (-2%). De sterkste daling van de tewerkstelling deed zich tijdens de crisis voor in de segmenten spinnen, weven, tapijt en textielveredeling. Het valt op dat het aantal werknemers in de

subsectoren confectie en 'andere', met daarin het technisch textiel, licht toenam vanaf midden 2010. Dankzij de beperkte daling van de textielproductie, gekoppeld aan de heropbouw van de voorraden, daalde het aantal niet werkende werkzoekenden en tijdelijke werklozen nog enigszins tijdens het tweede en derde kwartaal van 2011. Aangezien de arbeidsmarkt doorgaans met vertraging reageert op conjuncturele ontwikkelingen en vanwege de sterk negatieve werkgelegenheidsvooruitzichten moet er rekening worden gehouden met een sterkere achteruitgang van de tewerkstelling in de textielsector vanaf het vierde kwartaal.

De buitenlandse handel zou pas vanaf de tweede helft van 2011 getroffen zijn door de terugval van de internationale conjunctuur. In de eerste helft van het jaar was er nog een sterke stijging van de Belgische in- en uitvoer van textiel. Dit lijkt evenwel vnl. het gevolg van de gestegen grondstoffenprijzen, zodat de handelsbalans met 0,2% terugviel t.o.v. eind 2010 tot 1,66 miljard euro. Dit blijkt o.m. uit de veel sterkere toename van de handel in textielgrondstoffen en halffabrikaten dan van eindproducten. Terwijl de uitvoer van technisch textiel sterker steeg dan de invoer, was er een verlies aan marktaandeel voor de Belgische tapijt- en meubelstofproducenten.

De activiteit in de kledingsector verliep in 2011 sterk overeenkomstig deze in de textielsector. Ook hier was er met de inkrimpende vraag en de negatieve economische vooruitzichten een inzinking van het ondernemersvertrouwen in de loop van 2011. De kledingomzet, die na vijf jaar terugval aanving met een herstel vanaf midden 2010, verzwakte gevoelig tijdens het derde kwartaal van 2011. Bovendien was de omzetsijging in het begin van het jaar o.m. gedreven door een explosie van de grondstoffenprijzen, die deels werden doorgerekend in de afzetprijzen. Ondanks de verzwakkende vraag was er over de eerste drie kwartalen van 2011 nog een lichte toename van de binnenlandse productie, die ongeveer één tiende van de omzet voor zijn rekening neemt, en van de bezettingsgraad van het productievermogen. Opnieuw kan dit verklaard worden door een opbouw van de kledingvoorraden. Aangezien hoge voorraden in deze sector snel tot verlies leiden, volgt er waarschijnlijk een inkrimping van de productie tijdens het vierde kwartaal.

Vanaf het derde kwartaal van 2010 herstelden de investeringen zich in de kledingsector. Ondanks het gedaalde ondernemersvertrouwen en de kredietverstrakking bleven deze toenemen t.e.m. het derde kwartaal van 2011, waarmee deze opnieuw aansluiten bij hun gemiddelde op lange termijn. De verklaring moet vermoedelijk gezocht worden in de uitvoering van vervangingsinvesteringen die in het begin van de crisis waren uitgesteld, eventueel aangevuld met enkele uitzonderlijke investeringen in grotere kledingbedrijven.

Als gevolg van de crisis was er een sterke terugval van de werkgelegenheid in de kledingsector in 2008 en 2009. In 2010 vertraagde de achteruitgang van de tewerkstelling zodat deze tijdens het eerste kwartaal van 2011, afhankelijk van de bron, 1,8% tot 6,7% lager was dan één jaar voordien. Opvallend is de tijdelijke toename van het aantal bedienden tijdens de tweede helft van 2010. Aldus zien we een verdere stijging van aandeel van de bedienden in de tewerkstelling tot 37% eind maart 2011. Overeenkomstig het verloop van de binnenlandse productie was er een daling van het aantal niet werkende werkzoekenden en tijdelijke werklozen in de loop van 2011. De sterk negatieve werkgelegenheidsvooruitzichten sinds juli en de sterke toename van de tijdelijke werkloosheid in oktober wijzen evenwel op een verslechterende arbeidsmarktsituatie.

Het herstel van de kledingomzet tijdens de tweede helft van 2010 was vooral gedreven door de hogere buitenlandse kledinghandel in die periode. In 2011 was er een verdere stijging van de Belgische buitenlandse handel in kleding (incl. doorvoer). Het betreft echter een stijging in vergelijking met een zeer zwakke referentieperiode, zodat er enkel werd gerecupereerd wat in 2010 was verloren gegaan.

Bovendien zien we tegelijkertijd een aanzienlijke verslechtering van de handelsbalans. Opvallend zijn vooral de sterke toename van de kledingimport uit Zuid-Oost Azië en in het bijzonder uit China.

Ondanks de daling van het ondernemersvertrouwen in de loop van 2011, met een uitzonderlijke terugval in september, was er in de periode van januari tot september net zoals in 2009 en 2010 een stijging van de omzet in de textiel- en kledingdetailhandel. Wederom ging een omzetstijging in de filiaalbedrijven en in de andere kleinhandel ten koste van de omzet in de grootwarenhuizen. De verklaring van het gedaalde ondernemersvertrouwen moet gezocht worden in de terugval van het consumentenvertrouwen. Daarnaast zou ook de lage toename van de kledingprijzen in de detailhandel erop kunnen wijzen dat de consumenten de vinger op de knip houden. Ook in de textielverzorgingssector was er, na een terugval in 2009 en 2010, een toename van de omzet in de loop van 2011. Toch vielen de investeringen hier gevoelig terug tijdens het tweede en derde kwartaal. Ook hier lijkt het ondernemersvertrouwen dus stevig te zijn gezakt.

In dit conjunctuurverslag komt sterk naar voren hoe het herstel dat in de textiel- en kledingsector aanving in 2010 reeds werd onderbroken vanaf midden 2011. Hoewel de productie en de werkgelegenheid in eerste instantie niet hard werden getroffen door de terugval van de vraag en van het ondernemersvertrouwen is het zeer waarschijnlijk dat deze in het licht van de gestegen voorraden en de aanhoudende negatieve economische vooruitzichten uiteindelijk ook zullen inkrimpen. Wederom zien we hoe de textiel- en kledingbedrijven de gevolgen ondervinden van de gebrekkige werking van de financiële markten en het uitblijven van een krachtadige respons. Het is dan ook zeer belangrijk dat hieruit de gepaste lessen worden getrokken. Met een aangepast beleid en de steun van een zwakke euro wordt een duurzaam herstel van de textiel- en kledingsector dan mogelijk.

Statistische bijlagen

Tabel 1 – Productie van de textielindustrie (in volume)

Tableau 1 – Production de l'industrie textile (en volume)

Tabel 2 – Productiewaarde in de textielindustrie

Tableau 2 – Valeur de la production dans l'industrie textile

Tabel 3 – Omzet in de subsectoren van de textielindustrie (x 1.000.000 euro)

Tableau 3 – Chiffre d'affaires dans les sous-secteurs de l'industrie textile (x 1.000.000 euro)

Tabel 4 – Omzet van de textielindustrie (Nacebel 17)

Tableau 4 – Chiffre d'affaires de l'industrie textile (Nacebel 17)

Tabel 5 – Binnenlandse omzet van de textielindustrie (Nacebel 17)

Tableau 5 – Chiffre d'affaires intérieur de l'industrie textile (Nacebel 17)

Tabel 6 – Uitvoer van de textiel industrie (Nacebel 17)

Tableau 6 – Exportations de l'industrie textile (Nacebel 17)

Tabel 7 – Investerings in de textielindustrie (Nacebel 17)

Tableau 7 – Investissements dans l'industrie textile (Nacebel 17)

Tabel 8 – Tewerkgestelde werknemers in de textielindustrie (RSZ-gegevens)

Tableau 8 – Travailleurs occupés dans l'industrie textile (données ONSS)

Tabel 9 – Tewerkgestelde arbeiders in de textielindustrie (Vacantex)

Tableau 9 – Ouvriers occupés dans l'industrie textile (Vacantex)

Tabel 10 – Werkloosheid in de textielindustrie

Tableau 10 – Chômage dans l'industrie textile

Tabel 11 – Buitenlandse handel in textielproducten (zonder confectiekleding) België

Tableau 11 – Commerce extérieur en produits textiles (confection exclue) Belgique

Tabel 12 – Buitenlandse handel in textielproducten (zonder confectie). Uitsplitsing volgens eindgebruik (in waarde)

Tableau 12 – Commerce extérieur en produits textiles (confection exclue). Ventilation selon consommation finale (en valeur)

Tabel 13 – Buitenlandse handel in textielproducten (zonder confectie) per land en per zone (in miljoen euro)

Tableau 13 – Commerce extérieur en produits textiles (confection exclue) par pays et par zone (en millions euros)

Tabel 14 – Index van de afzetprijzen (textielproducten)

Tableau 14 – Indice des prix à la production (produits textiles)

Tabel 15 – NBB-conjunctuurenquête : beoordeling van de voorraden, de binnen- en buitenlandse bestellingen, de werkgelegenheidsvooruitzichten in de textielsector en de gemiddelde verzekerde activiteitsduur in de textielsector (excl. Breigoed)

Tableau 15 – Enquête de conjuncture : évaluation des stocks, les commande intérieures et extérieures les prévisions de l'emploi dans le secteur du textile et la durée moyenne de l'activité assurée dans le secteur textile (articles à maille exclus)

Tabel 16 – Gemiddelde graad van bezetting van het productievermogen in de textielindustrie (in %)

Tableau 16 – Degré moyen d'utilisation des capacités de production dans l'industrie textile (en %)

Tabel 17 – Investerings in de textielindustrie (zonder breigoed en confectie)

Tableau 17 – Investissements dans l'industrie textile (à l'exclusion de la bonneterie et la confection)

Tabel 18 – Productie van de kledingindustrie (in volume)

Tableau 18 – Production de l'industrie de l'habillement (en volume)

Tabel 19 - Productiewaarde in de textiel- en kledingindustrie volgens productielocatie

Tableau 19 - Valeur de la production dans l'industrie de textile et de l'habillement selon le lieu de production

Tabel 20 – Productiewaarde in de kledingindustrie

Tableau 20 – Valeur de la production dans l'industrie de l'habillement

Tabel 21 – Omzet van de kledingsindustrie (Nacebel 18)

Tableau 21 – Chiffre d'affaires de l'habillement (Nacebel 18)

Tabel 22 – Binnenlandse omzet van de kledingindustrie (Nacebel 18)

Tableau 22 – Chiffres d'affaires intérieur de l'industrie de l'habillement (Nacebel 18)

Tabel 23 – Uitvoer van de kledingindustrie (Nacebel 18)

Tableau 23 – Exportations de l'industrie de l'habillement (Nacebel 18)

Tabel 24 – Investerings in de kledingindustrie (Nacebel 18)

Tableau 24 – Investissements dans l'industrie habillement (Nacebel 18)

Tabel 25 – Tewerkstelling in de kleding- en confectie-industrie (SWF-gegevens)

Tableau 25 – Emploi dans l'industrie de l'habillement et de la confection (données FSH)

Tabel 26 – Tewerkgestelde werknemers in de kledingindustrie (RSZ-gegevens)

Tableau 26 – Travailleurs occupés dans l'industrie de l'habillement (données ONSS)

Tabel 27 – Werkloosheid in de kledingindustrie

Tableau 27 – Chômage dans l'industrie de l'habillement

Tabel 28 – Buitenlandse handel in kleding

Tableau 28 – Commerce extérieur d'articles habillements

Tabel 29 – Buitenlandse handel in kleding (halfjaarcijfers)

Tableau 29 – Commerce extérieur en articles d'habillements

Tabel 30 – Buitenlandse handel in kleding (in miljoen euro)

Tableau 30 – Commerce extérieur en articles d'habillements (en millions d'euros)

Tabel 31 – Index van de afzetprijzen (kleding)

Tableau 31 – Indice des prix à la production (articles habillements)

Tabel 32 – NBB-conjunctuurenquête : beoordeling van de voorraden, de binnen- en buitenlandse bestellingen, de werkgelegenheidsvooruitzichten in de kledingsector

Tableau 32 – Enquête de conjuncture BNB : évaluation des stocks, les commande intérieures et extérieures les prévisions de l'emploi dans l'industrie de l'habillement

Tabel 33 – Gemiddelde graad van bezetting van het productievermogen in de kledingindustrie (in %)

Tableau 33 – Degré moyen d'utilisation des capacités de production dans l'industrie de l'habillement (en %)

Tabel 34 – Investerings in de confectie- en breigoedindustrie

Tableau 34 – Investissements dans l'industrie de l'habillement et de la bonneterie

Tabel 35 – Omzet in de textiel- en kledingdetailhandel (Nacebel 5241 en 5242)

Tableau 35 – Chiffre d'affaires dans le commerce de détail en textiles et articles d'habillement (Nacebel 5241 en 5242)

Tabel 36 – Verkoop van textiel- en kledingartikelen in de kleinhandel (indexen)

Tableau 36 – Ventes de textiles et articles d'habillement dans le commerce de détail (indices)

Tabel 37 – Consumptieprijzen van kleding

Tableau 37 – Prix à la consommation de vêtements

Tabel 38 – Textielverzorging : Omzet en investeringen (Nacebel 9301)

Tableau 38 – Entretien du textile : Chiffre d'affaires et investissements (Nacebel 9301)

Tabel 1 - Productie van de textielindustrie (in volume)
Tableau 1 - Production de l'industrie textile (en volume)

	Bruto-index Indice brut 2005 = 100	Verandering - Variation			
2000	70,2				
2001	70,6		0,5%		
2002	69,3		-1,8%		
2003	65,7		-5,2%		
2004	66,7		1,5%		
2005	100,0		49,9%		
2006	104,3		4,3%		
2007	107,0		2,6%		
2008*	96,5				
2009	81,0		-16,0%		
2010	87,9		8,5%		
2009 J	77,9				
F	79,0				
M	88,2	T 1	-24,2%		
A	82,0				
M	75,2				
J	85,7	T 2	-22,4%	S 1	-23,3%
J	77,7				
A	60,6				
S	92,0	T 3	-12,0%		
O	94,6				
N	86,0				
D	73,4	T 4	-2,3%	S 2	-7,2%
2010 J	80,2				
F	86,8				
M	100,9	T 1	9,3%		
A	93,1				
M	86,4				
J	101,0	T 2	15,5%	S 1	12,4%
J	80,8				
A	65,3				
S	99,3	T 3	6,6%		
O	95,3				
N	92,0				
D	74,2	T 4	3,0%	S 2	4,7%
2011 J	80,1				
F	83,0				
M	98,1	T 1	-2,5%		
A	83,7				
M	91,0				
J	87,3	T 2	-6,6%	S 1	-4,6%
J	75,2				
A	62,6				
S	88,8	T 3	-7,6%		
O	85,9				

* Vanaf 1 januari 2008 werden de drempels om te antwoorden bij Prodcum verhoogd van ondernemingen met minstens 10 werknemers of 2,5 miljoen euro omzet naar ondernemingen met minstens 20 werknemers of 3,5 miljoen euro omzet

* Les seuils de réponse des entreprises à Prodcum ont été relevés le 1er janvier 2008 ; le seuil n'est plus fixé à 10 travailleurs et 2,5 millions d'euros de chiffre d'affaires mais bien à 20 travailleurs et 3,5 millions d'euros.

Bron : ADSEI, Prodcum, Nace-bel 13 / **Source** : DGSIE, Prodcum, Nace-bel 13

Tabel 2 - Productiewaarde in de textielindustrie*

Tableau 2 - Valeur de la production dans l'industrie textile*

	x 1.000.000 EUR	Verandering in % - Variation en %			
1994	4.780,9				
1995	4.601,4				-3,8%
1996	4.625,3				0,5%
1997	5.036,0				8,9%
1998	5.104,3				1,4%
1999	5.070,6				-0,7%
2000	5.457,2				7,6%
2001	5.399,6				-1,1%
2002	5.187,4				-3,9%
2003	4.821,7				-7,0%
2004	4.784,1				-0,8%
2005	4.499,8				-5,9%
2006	4.636,6				3,0%
2007	4.615,9				-0,4%
2008**	3.916,6				
2009	3.083,2				-21,3%
2010	3.396,2				10,2%
2009 J	248,4				
F	247,4				
M	277,2	T 1	-30,4%		
A	266,1				
M	233,1				
J	268,3	T 2	-27,9%	S 1	-29,2%
J	258,5				
A	179,9				
S	294,7	T 3	-16,9%		
O	293,0				
N	271,2				
D	233,4	T 4	-6,5%	S 2	-11,8%
2010 J	254,2				
F	271,0				
M	314,0	T 1	8,6%		
A	290,7				
M	266,5				
J	312,0	T 2	12,0%	S 1	52,6%
J	274,7				
A	208,4				
S	320,7	T 3	9,7%		
O	307,7				
N	291,6				
D	242,3	T 4	5,5%	S 2	7,5%
2011 J	267,1				
F	278,2				
M	336,7	T 1	5,1%		
A	276,9				
M	307,3				
J	292,1	T 2	0,6%	S 1	43,3%
J	263,9				
A	206,4				
S	304,4	T 3	-3,6%		

* In januari wordt het bestand van bedrijven die in de maandstatistieken voorkomen, telkens aangepast. De evolutie t.o.v. het voorgaande jaar wordt dus gedeeltelijk ook door deze aanpassingen beïnvloed.

* Chaque année, en janvier, les effectifs des entreprises apparaissant dans les statistiques mensuelles sont adaptés. L'évolution par rapport à l'année précédente est donc en partie influencée par cette mise à jour annuelle du fichier Prodcom.

** Vanaf 2008 volgens categorie 13 binnen de Nace-BEL 2008 nomenclatuur.

Vanaf 1 januari 2008 werden de drempels om te antwoorden bij Prodcom verhoogd van ondernemingen met minstens 10 werknemers of 2,5 miljoen euro omzet naar ondernemingen met minstens 20 werknemers of 3,5 miljoen euro omzet.

** A partir de 2008, selon la catégorie 13 dans la nomenclature Nace-BEL 2008

Les seuils de réponse des entreprises à Prodcom ont été relevés le 1er janvier 2008 : le seuil n'est plus fixé à 10 travailleurs et 2,5 millions d'euros de chiffre d'affaires mais bien à 20 travailleurs et 3,5 millions d'euros.

Bron : ADSEI, Prodcom / Source : DGSIE, Prodcom

Tabel 3 - Omzet in de subsectoren van de textielindustrie (x 1.000.000 euro)

Tableau 3 - Chiffre d'affaires dans les sous-secteurs de l'industrie textile (x 1.000.000 euro)

	Spinnen Filature (171)	Weven Tissage (172)	Veredeling Ennoblement (173)	Confectie Confection (174)	Overige Autres (175)	waarvan tapijt dont tapis (1751)
2009	278,5	788,3	538,6	535,3	2506,2	1659,6
2010	351,0	851,3	569,7	562,6	2680,3	1638,0
Verandering / Variation 2009 2010	26,0%	8,0%	5,8%	5,1%	6,9%	-1,3%
2009 J	20,2	64,5	50,8	35,3	193,7	126,7
F	20,0	61,3	47,3	37,7	206,0	138,9
M	22,4	67,8	49,5	45,6	224,8	152,6
A	20,5	67,9	47,2	44,6	224,2	148,0
M	20,3	59,0	39,4	40,7	188,1	121,9
J	25,2	71,0	47,0	48,0	209,6	143,1
J	22,8	64,3	38,0	41,0	214,9	140,3
A	14,3	39,4	28,4	30,7	173,6	107,8
S	22,7	74,5	49,6	43,5	242,8	162,3
O	23,4	75,5	48,7	41,9	241,9	166,1
N	23,2	73,8	41,2	34,2	200,7	131,2
D	24,8	62,2	37,2	35,6	164,5	111,4
2010 J	22,7	64,8	43,2	36,3	183,2	113,0
F	22,1	66,0	44,5	35,9	201,4	131,4
M	28,0	76,5	49,9	44,6	230,4	158,3
A	28,0	72,0	47,6	48,1	225,2	145,3
M	26,9	65,8	43,1	48,2	200,3	126,1
J	30,1	81,6	53,0	53,0	235,9	146,4
J	22,8	66,8	42,1	43,0	208,8	125,4
A	16,0	45,9	31,3	33,9	172,0	98,1
S	30,0	79,7	53,4	42,9	245,0	156,0
O	30,2	77,8	49,5	42,7	226,6	146,9
N	38,9	80,1	53,3	38,8	278,0	152,3
D	31,3	67,7	43,4	39,2	253,8	129,5
2011 J	31,9	65,9	48,7	38,5	241,2	122,2
F	30,5	68,1	48,2	41,5	260,2	144,6
M	38,0	78,9	56,8	49,0	312,5	181,0
A	31,8	70,8	47,6	49,9	250,4	127,2
M	36,0	76,8	54,7	53,0	269,9	137,1
J	31,9	67,4	50,3	49,4	256,1	133,2
J	20,3	66,1	41,7	39,0	245,7	124,4
A	15,8	47,2	35,4	34,0	225,9	104,6
S*	24,0	76,7	55,1	45,3	280,5	147,2

* Voorlopig / Provisoire

Bron : ADSEI, BTW-aangiften

Source : DGSIE, déclarations à la TVA

Tabel 4 - Omzet van de textielindustrie (Nacebel 17)

Tableau 4 - Chiffre d'affaires de l'industrie textile (Nacebel 17)

	x 1.000.000 EUR	x 1.000.000 EUR		Verandering in % Variation en %	
1995	6.357,9				-
1996	6.327,7				-0,5%
1997	6.803,0				7,5%
1998	6.978,4				2,6%
1999	6.925,3				-0,8%
2000	7.455,0				7,6%
2001	7.274,4				-2,4%
2002	7.217,8				-0,8%
2003	6.609,5				-8,4%
2004	6.747,8				2,1%
2005	6.353,5				-5,8%
2006	6.590,3				3,7%
2007	6.663,8				1,1%
2008**	6.156,0				-7,6%
2009	4.770,9				-22,5%
2010	5.139,8				7,7%
2009 J	374,9				
F	380,9				
M	420,1	T 1	1.204,4	T 1	-34,9%
A	412,9				
M	355,7				
J	410,5	T 2	1.210,6	T 2	-24,6%
J	391,4				
A	294,1				
S	445,8	T 3	1.158,1	T 3	-14,9%
O	444,5				
N	383,7				
D	333,6	T 4	1.197,8	T 4	-10,6%
2010 J	360,5				
F	380,3				
M	440,5	T 1	1.208,5	T 1	0,3%
A	429,4				
M	392,4				
J	463,4	T 2	1.318,4	T 2	8,9%
J	392,9				
A	306,0				
S	463,3	T 3	1.191,2	T 3	2,9%
O	438,8				
N	500,5				
D	445,7	T 4	1.421,7	T 4	18,7%
2011 J	435,4				
F	459,5				
M	547,3	T 1	1.476,1	T 1	22,1%
A	459,8				
M	500,0				
J	464,7	T 2	1.460,2	T 2	10,8%
J	422,3				
A	365,9				
S*	492,8	T 3*	1.311,2	T 3*	10,1%

* Voorlopig / Provisoire

** Begin 2008 werd de BTW-eenheid ingevoerd, waardoor een groep vennootschappen die samen één bedrijf vormt als één belastingplichtige kan optreden voor de toepassing van BTW.

** L'unité TVA a été introduit au début de 2008, permettant à des sociétés faisant partie d'un groupe de ne constituer qu'un seul assujéti pour l'application de la TVA

Bron : ADSEI, BTW-aangiften**Source** : DGSIE, déclarations à la TVA

Tabel 5 - Binnenlandse omzet van de textielindustrie (Nacebel 17)

Tableau 5 - Chiffre d'affaires intérieur de l'industrie textile (Nacebel 17)

	x 1.000.000 EUR	x 1.000.000 EUR		Verandering in % Variation en %
1995	2.159,4			-
1996	2.090,4			-3,2%
1997	2.183,9			4,5%
1998	2.198,8			0,7%
1999	2.128,4			-3,2%
2000	2.169,6			1,9%
2001	1.956,9			-9,8%
2002	1.849,6			-5,5%
2003	1.659,3			-10,3%
2004	1.680,0			1,2%
2005	1.489,3			-11,4%
2006	1.289,9			-13,4%
2007	1.513,4			17,3%
2008**	1.270,4			-16,1%
2009	1.030,6			-18,9%
2010	1.055,5			2,4%
2009 J	60,2			
F	82,6			
M	90,9	T 1	258,5	T 1 -30,8%
A	87,1			
M	69,7			
J	88,6	T 2	272,0	T 2 -27,1%
J	68,1			
A	59,9			
S	89,4	T 3	240,6	T 3 9,4%
O	87,1			
N	72,8			
D	68,5	T 4	259,5	T 4 -14,6%
2010 J	73,0			
F	81,3			
M	86,2	T 1	264,5	T 1 2,3%
A	87,4			
M	77,4			
J	63,9	T 2	258,4	T 2 -5,0%
J	65,1			
A	61,9			
S	98,4	T 3	251,5	T 3 4,5%
O	86,5			
N	80,6			
D	80,3	T 4	281,1	T 4 8,3%
2011 J	69,7			
F	76,9			
M	90,0	T 1	266,0	T 1 0,6%
A	83,1			
M	68,0			
J	80,7	T 2	264,3	T 2 2,3%
J	58,1			
A	65,6			
S*	82,6	T 3*	233,1	T 3* -7,3%

* Voorlopig / Provisoire

** Begin 2008 werd de BTW-eenheid ingevoerd, waardoor een groep vennootschappen die samen één bedrijf vormt als één belastingplichtige kan optreden voor de toepassing van BTW.

** L'unité TVA a été introduit au début de 2008, permettant à des sociétés faisant partie d'un groupe de ne constituer qu'un seul assujéti pour l'application de la TVA

Bron : ADSEI, BTW-aangiften**Source** : DGSIE, déclarations à la TVA

Tabel 6 - Uitvoer van de textielindustrie (Nacebel 17)
Tableau 6 - Exportations de l'industrie textile (Nacebel 17)

	x 1.000.000 EUR	x 1.000.000 EUR		Verandering in % Variation en %	
1995	4.198,4			-	
1996	4.237,3			0,9%	
1997	4.619,0			9,0%	
1998	4.779,4			3,5%	
1999	4.796,8			0,4%	
2000	5.285,3			10,2%	
2001	5.317,5			0,6%	
2002	5.367,9			0,9%	
2003	4.949,3			-7,8%	
2004	5.067,9			2,4%	
2005	4.864,2			-4,0%	
2006	5.300,5			9,0%	
2007	5.150,4			-2,8%	
2008**	4.885,7			-5,1%	
2009	3.740,3			-23,4%	
2010	4.084,3			9,2%	
2009 J	314,7				
F	298,3				
M	329,2	T 1	945,9	T 1	-35,9%
A	325,8				
M	286,1				
J	321,9	T 2	938,6	T 2	-23,9%
J	323,3				
A	234,1				
S	356,3	T 3	917,5	T 3	-19,6%
O	357,4				
N	310,9				
D	265,1	T 4	938,3	T 4	-9,4%
2010 J	287,5				
F	299,0				
M	354,4	T 1	944,1	T 1	-0,2%
A	342,0				
M	315,0				
J	399,5	T 2	1.060,0	T 2	13,0%
J	327,8				
A	244,1				
S	364,9	T 3	939,7	T 3	2,4%
O	352,3				
N	419,8				
D	365,4	T 4	1.140,6	T 4	21,6%
2011 J	365,6				
F	382,6				
M	457,2	T 1	1.210,0	T 1	28,2%
A	376,7				
M	432,0				
J	384,0	T 2	1.196,0	T 2	12,8%
J	364,2				
A	300,3				
S*	410,3	T 3*	1.078,1	T 3*	14,7%

* Voorlopig / Provisoire

** Begin 2008 werd de BTW-eenheid ingevoerd, waardoor een groep vennootschappen die samen één bedrijf vormt als één belastingplichtige kan optreden voor de toepassing van BTW.

** L'unité TVA a été introduit au début de 2008, permettant à des sociétés faisant partie d'un groupe de ne constituer qu'un seul assujéti pour l'application de la TVA

Bron : ADSEI, BTW-aangiften

Source : DGSIE, déclarations à la TVA

Tabel 7 - Investerings in de textielindustrie (Nacebel 17)

Tableau 7 - Investissements dans l'industrie textile (Nacebel 17)

	x 1.000.000 EUR	x 1.000.000 EUR		Verandering in % Variation en %	
1995	312,0				-
1996	300,9				-3,6%
1997	378,8				25,9%
1998	433,7				14,5%
1999	335,6				-22,6%
2000	380,1				13,3%
2001	314,0				-17,4%
2002	254,9				-18,8%
2003	231,0				-9,4%
2004	207,1				-10,3%
2005	174,0				-16,0%
2006	197,6				13,6%
2007	180,0				-8,9%
2008**	172,0				-4,4%
2009	100,1				-41,8%
2010	127,4				27,2%
2009 J	5,2				
F	8,7				
M	7,0	T 1	24,4	T 1	-49,8%
A	6,6				
M	5,7				
J	9,7	T 2	24,4	T 2	-41,5%
J	8,1				
A	5,0				
S	7,9	T 3	23,4	T 3	-19,8%
O	7,0				
N	7,6				
D	9,7	T 4	27,9	T 4	-46,8%
2010 J	6,7				
F	7,8				
M	7,1	T 1	24,4	T 1	-0,2%
A	11,1				
M	9,5				
J	8,2	T 2	30,8	T 2	25,9%
J	7,2				
A	9,3				
S	10,7	T 3	29,2	T 3	24,9%
O	7,0				
N	7,6				
D	23,5	T 4	43,0	T 4	54,3%
2011 J	6,9				
F	8,4				
M	11,2	T 1	29,3	T 1	20,1%
A	6,3				
M	9,4				
J	8,9	T 2	28,2	T 2	-8,2%
J	8,6				
A	8,5				
S*	15,8	T 3*	38,1	T 3*	30,4%

* Voorlopig / Provisoire

** Begin 2008 werd de BTW-eenheid ingevoerd, waardoor een groep vennootschappen die samen één bedrijf vormt als één belastingplichtige kan optreden voor de toepassing van BTW.

** L'unité TVA a été introduit au début de 2008, permettant à des sociétés faisant partie d'un groupe de ne constituer qu'un seul assujéti pour l'application de la TVA

Bron: ADSEI, BTW-aangiften**Source:** DGSIE, déclarations à la TVA

Tabel 8 - Tewerkgestelde werknemers in de textielindustrie (RSZ-gegevens)
Tableau 8 - Travailleurs occupés dans l'industrie textile (données ONSS)

	Arbeiders Ouvriers	Wijziging t.o.v. een jaar voordien Variation par rapport à l'année précédente	Bedienden Employés	Wijziging t.o.v. een jaar voordien Variation par rapport à l'année précédente ²	Totaal Total	Wijziging t.o.v. een jaar voordien Variation par rapport à l'année précédente ³
2002 I	31.215	-2,9%	6.117	-1,2%	37.332	-2,6%
II	30.720	-4,6%	6.030	-3,1%	36.750	-4,4%
III	30.609	-4,6%	6.017	-3,0%	36.626	-4,4%
IV	29.854	-4,9%	5.945	-2,9%	35.799	-4,6%
2003 I	30.205	-3,2%	5.891	-3,7%	36.096	-3,3%
II	29.894	-2,7%	5.852	-3,0%	35.746	-2,7%
III	29.361	-4,1%	5.854	-2,7%	35.215	-3,9%
IV	28.873	-3,3%	5.756	-3,2%	34.629	-3,3%
2004 I	28.726	-4,9%	5.763	-2,2%	34.489	-4,5%
II	28.440	-4,9%	5.718	-2,3%	34.158	-4,4%
III	28.074	-4,4%	5.698	-2,7%	33.772	-4,1%
IV	27.493	-4,8%	5.625	-2,3%	33.118	-4,4%
2005 I	27.116	-5,6%	5.547	-3,7%	32.663	-5,3%
II	26.516	-6,8%	5.498	-3,8%	32.014	-6,3%
III	25.930	-7,6%	5.419	-4,9%	31.349	-7,2%
IV	25.330	-7,9%	5.360	-4,7%	30.690	-7,3%
2006 I	25.056	-7,6%	5.307	-4,3%	30.363	-7,0%
II	24.748	-6,7%	5.346	-2,8%	30.094	-6,0%
III	24.419	-5,8%	5.318	-1,9%	29.737	-5,1%
IV	24.149	-4,7%	5.299	-1,1%	29.448	-4,0%
2007 I	23.875	-4,7%	5.221	-1,6%	29.096	-4,2%
II	23.438	-5,3%	5.211	-2,5%	28.649	-4,8%
III	23.331	-4,5%	5.173	-2,7%	28.504	-4,1%
IV	23.135	-4,2%	5.152	-2,8%	28.287	-3,9%
2008* I	22.744		5.131		27.875	
II	22.361		5.119		27.480	
III	21.656		4.988		26.644	
IV	20.471		4.851		25.322	
2009 I	19.618	-13,7%	4.651	-9,4%	24.269	-12,9%
II	18.940	-15,3%	4.506	-12,0%	23.446	-14,7%
III	18.462	-14,7%	4.487	-10,0%	22.949	-13,9%
IV	18.275	-10,7%	4.496	-7,3%	22.771	-10,1%
2010 I	17.915	-8,7%	4.450	-4,3%	22.365	-7,8%
II	17.661	-6,8%	4.429	-1,7%	22.090	-5,8%
III	17.555	-4,9%	4.403	-1,9%	21.958	-4,3%
IV	17.336	-5,1%	4.374	-2,7%	21.710	-4,7%
2011 I	17.160	-4,2%	4.361	-2,0%	21.521	-3,8%

* Vanaf 2008 volgens categorie 13 binnen de Nace-BEL 2008 nomenclatuur

* A partir de 2008, selon la catégorie 13 dans la nomenclature Nace-BEL 2008

Bron : RSZ / Source : ONSS

Tabel 9 - Aantal arbeiders in de textielindustrie (Vacantex)
Tableau 9 - Nombre d'ouvriers dans l'industrie textile (Vacantex)

	Arbeiders / Ouvriers		Bedienden / Employés*		Bedrijven / Entreprises	
	Jaargemiddelde Moyenne annuelle	Verandering Variation				
1995	40.594					
1996	37.412	-7,8%				
1997	36.083	-3,6%				
1998	36.547	1,3%				
1999	36.033	-1,4%				
2000	36.034	0,0%				
2001	35.440	-1,6%				
2002	33.844	-4,5%				
2003	32.291	-4,6%				
2004	30.673	-5,0%				
2005	28.386	-7,5%				
2006	26.330	-7,2%				
2007	24.714	-6,1%				
2008	23.641	-4,3%				
2009	20.384	-13,8%				
2010	19.101	-6,3%				
	Einde kwartaal Fin du trimestre		Einde kwartaal Fin du trimestre	Verandering in % Variation en %	Einde kwartaal Fin du trimestre	Verandering in % Variation en %
2005						
I	29.307	-5,8	5.971			
II	28.674	-6,8				
III	28.093	-8,6				
IV	27.471	-8,6				
2006						
I	27.045	-7,7	5.684	-4,8	647	
II	26.563	-7,4				
III	25.998	-7,5				
IV	25.714	-6,4				
2007						
I	25.558	-5,5	5.224	-8,1	601	-7,1
II	24.910	-6,2				
III	24.223	-6,8				
IV	24.164	-6,0				
2008						
I	24.366	-4,7	5.221	-0,1	577	-4,0
II	24.133	-3,1				
III	23.512	-2,9				
IV	22.552	-6,7				
2009						
I	21.515	-11,7	5.047	-3,3	538	-6,8
II	20.678	-14,3				
III	19.960	-15,1				
IV	19.384	-14,0				
2010						
I	19.377	-9,9	4.811	-4,7	507	-5,8
II	19.334	-6,5				
III	18.964	-5,0				
IV	18.727	-3,4				
2011						
I		-100,0		-100,0		-100,0

* Het aantal bedienden en bedrijven wordt vastgesteld op het eerste kwartaal van elk jaar, op grond van een aangifte die de werkgevers doen bij het Fonds voor Bestaanszekerheid voor de Bedienden.

*Le nombre d'employés et d'entreprises est fixé au premier trimestre de chaque année, sur base d'une déclaration que les employeurs font auprès du fonds de sécurité d'existence pour les employés.

Bron / Source : Vacantex.

Tabel 10 - Werkloosheid in de textielindustrie
Tableau 10 - Chômage dans l'industrie textile

	NWW DEI *	Verandering t.o.v. / Variation par rapport				Tijdelijke werk- loosheid** Chômage temporaire**
		de vorige maand au mois précédent	de overeenkomstige periode van het voorgaande jaar à la période correspondante de l'année précédente			
2008 J	7.106	-45				7.678
F	7.007	-99				8.027
M	6.980	-27	T 1	-10,7%		9.727
A	6.979	-1				6.851
M	6.736	-243				10.039
J	6.822	86	T 2	-8,7%	S 1 -9,7%	8.964
J	7.245	423				5.115
A	7.247	2				10.110
S	7.040	-207	T 3	-5,9%		8.398
O	7.294	254				7.731
N	7.160	-134				11.691
D	7.774	614	T 4	4,5%	S 2 -0,9%	7.462
2009 J	8.063	289				12.284
F	8.172	109				12.244
M	8.239	67	T 1	16,0%		13.173
A	8.200	-39				9.321
M	8.143	-57				12.439
J	8.314	171	T 2	20,1%	S 1 18,0%	11.165
J	8.734	420				5.109
A	8.622	-112				10.719
S	8.205	-417	T 3	18,7%		8.124
O	8.175	-30				8.114
N	8.184	9				9.152
D	8.557	373	T 4	12,1%	S 2 15,3%	5.598
2010 J	8.410	-147				11.307
F	8.316	-94				8.782
M	8.219	-97	T 1	1,9%		6.846
A	8.212	-7				8.079
M	8.119	-93				8.837
J	8.012	-107	T 2	-1,3%	S 1 0,3%	6.392
J	8.380	368				4.402
A	8.234	-146				8.268
S	7.799	-435	T 3	-4,5%		5.501
O	7.640	-159				7.171
N	7.463	-177				6.297
D						4.629
2011 J	7.596					9.637
F	7.518	-78				7.013
M	7.430	-88	T 1	-9,6%		5.670
A	7.233	-197				7.642
M	7.136	-97				6.983
J	7.029	-107	T 2	-12,1%	S 1 -10,8%	6.020
J	7.450	421				5.359
A	7.369	-81				6.776
S	7.079	-290	T 3	-10,3%		5.932
O	6.913	-166				7.365
N	6.861	-52				

*Niet werkende werkzoekenden / Les demandeurs d'emploi inoccupés

** Absolute hoeveelheid tijdelijke werklozen / Montant absolu de chômage temporaire.

Bron : Rijksdienst voor Arbeidsvoorziening

Sources : Office National de l'Emploi

Tabel 11 - Buitenlandse handel in textielproducten (zonder confectiekleding) België
Tableau 11 - Commerce extérieur en produits textiles (confection exclue) Belgique

	Totale invoer Importations totales		Totale uitvoer Exportations totales		Handelsbalans Balance commerciale x 1.000.000 EUR
	x 1.000.000 EUR	Verandering in % Variation en %	x 1.000.000 EUR	Verandering in % Variation en %	
1998	6.739,9	-	9.326,3	-	2.586,4
1999	6.489,2	-3,7%	9.196,3	-1,4%	2.707,1
2000	7.261,7	11,9%	10.180,6	10,7%	2.918,9
2001	7.215,1	-0,6%	10.336,1	1,5%	3.121,0
2002	7.005,1	-2,9%	10.444,2	1,0%	3.439,1
2003	6.647,5	-5,1%	9.771,9	-6,4%	3.124,4
2004	6.725,7	1,2%	9.640,3	-1,3%	2.914,6
2005	6.938,8	3,2%	9.623,9	-0,2%	2.685,1
2006	7.355,8	6,0%	10.440,6	8,5%	3.084,8
2007	7.902,6	7,4%	10.958,1	5,0%	3.055,5
2008	8.068,8	2,1%	10.853,7	-1,0%	2.784,9
2009	7.253,2	-10,1%	9.805,9	-9,7%	2.552,8
2010*	7.163,2	8,8%	10.453,4	15,0%	3.290,2
2001					
S 1	3.715,8	5,5%	5.261,4	5,8%	1.545,6
S 2	3.499,2	-6,5%	5.074,6	2,6%	1.575,4
2002					
S 1	3.496,3	-5,9%	5.274,6	0,3%	1.778,3
S 2	3.508,8	0,3%	5.169,6	1,9%	1.660,8
2003					
S 1	3.366,8	-3,7%	4.921,6	-6,7%	1.554,8
S 2	3.280,6	-6,5%	4.832,2	-6,5%	1.551,6
2004					
S 1	3.335,0	-0,9%	4.800,4	-2,5%	1.465,4
S 2	3.390,7	3,4%	4.839,9	0,2%	1.449,2
2005					
S 1	3.434,1	3,0%	4.853,6	1,1%	1.419,5
S 2	3.504,7	3,4%	4.770,3	-1,4%	1.265,6
2006					
S 1	3.710,2	8,0%	5.211,9	7,4%	1.433,0
S 2	3.645,6	4,0%	5.228,7	9,6%	1.651,8
2007					
S 1	3.943,2	6,3%	5.547,3	6,4%	1.604,1
S 2	3.959,4	8,6%	5.410,8	3,5%	1.451,4
2008					
S 1	3.894,6	-1,2%	5.518,1	-0,5%	1.623,5
S 2	4.174,3	5,4%	5.335,7	-1,4%	1.161,4
2009					
S 1	3.623,1	-7,0%	4.876,3	-11,6%	1.253,2
S 2	3.630,1	-13,0%	4.929,6	-7,6%	1.299,5
2010*					
S 1	3.389,6	3,1%	5.013,8	11,9%	1.624,2
S 2	3.773,6	14,4%	5.439,6	18,0%	1.666,0
2011*					
S 1	3.980,8	17,4%	5.642,7	12,5%	1.661,9

* De gegevens voor 2010 en 2011 zijn zonder productcode 30061090 (andere steriele artikelen). Hiermee werd rekening gehouden in de vergelijking met 2009 / Les données relatives à 2010 et 2011 n'englobent pas le code produit 30061090 (autres articles stériles). Ceci a été pris en compte dans la comparaison avec 2009

Bron : INR - Fedustria, technisch textiel in ruime zin.

Source : ICN - Fedustria, textile technique au sens large.

Tabel 13 - Buitenlandse handel in textielproducten (zonder confectie) per land en per zone (in miljoenen euros)
Tableau 13 - Commerce extérieure de produits textiles (confection exclue) par pays et par zone (en millions d'euros)

	Uitvoer - Exports				Invoer - Imports				2009 2008	2010** 2010	2011** 2010	2010** 2009	2011** 2010	2010** 2009	2009 2008
	2010* x 1.000.000 EUR	2009 x 1.000.000 EUR	2008 x 1.000.000 EUR	2007 x 1.000.000 EUR	2011 (6 mnd)* x 1.000.000 EUR	2010* x 1.000.000 EUR	2009 x 1.000.000 EUR	2008 x 1.000.000 EUR							
Europese Unie(27)	4.627,5	8.673,5	8.388,4	9.407,7	10,7%	9,8%	-10,8%	2.132,7	3.938,6	4.140,9	4.484,6	11,1%	7,1%	-7,7%	Union Européenne(27)
waarvan :															dent :
Duitsland	849,2	1.572,0	1.419,6	1.479,9	10,8%	19,7%	-2,0%	471,0	912,4	1.017,1	1.114,1	6,9%	20,6%	-8,7%	Allemagne
Spanje	251,6	484,6	475,9	545,5	12,0%	10,9%	-12,8%	86,0	180,7	176,7	174,3	1,9%	2,7%	1,4%	Espagne
Frankrijk	1.361,4	2.532,9	2.460,8	2.724,1	13,4%	6,7%	-9,7%	466,7	849,8	938,9	1.052,4	9,4%	-1,0%	-10,9%	France
Verenigd Koninkrijk	501,5	1.141,4	1.119,2	1.359,4	6,2%	5,8%	-17,7%	111,0	209,5	274,7	247,1	9,4%	1,6%	11,2%	Royaume Uni
Italië	321,5	585,3	591,1	594,7	15,4%	16,5%	-0,6%	336,7	350,0	399,3	11,7%	2,0%	-17,3%	Italie	
Nederland	488,5	943,7	910,0	1.016,2	4,3%	6,7%	-10,4%	430,9	439,9	449,3	849,3	16,3%	0,3%	-8,8%	Pays-Bas
Polen	136,2	256,7	221,9	265,5	12,6%	19,2%	-16,4%	69,8	109,1	87,0	97,3	27,4%	25,5%	-10,7%	Pologne
Hongarije	27,7	44,9	47,1	71,9	23,4%	-1,1%	-34,6%	6,0	6,9	6,0	6,6	73,1%	13,9%	-29,7%	Hongrie
Tsjechië	88,8	168,7	173,3	210,0	3,7%	2,7%	-17,5%	84,0	151,1	118,2	106,8	4,0%	28,0%	10,7%	Tchéquie
Bulgarije	12,1	16,7	14,9	21,6	50,4%	12,3%	-31,0%	15,6	25,5	18,1	8,9	14,5%	41,1%	102,3%	Bulgarie
Roemenië	41,8	66,0	63,6	94,1	26,6%	4,1%	-32,5%	14,5	24,9	21,8	29,0	18,2%	14,2%	-24,9%	Roumanie
Mest-Europa buiten EU	231,4	424,9	310,6	315,2	7,9%	48,6%	-1,5%	310,8	456,3	460,5	526,3	32,6%	11,6%	-12,5%	Europe occidentale hors UE
waarvan :															dent :
Zwitserland	140,6	257,6	149,7	133,9	6,9%	90,5%	11,8%	56,4	95,9	98,0	95,4	22,7%	107,2%	2,7%	Suisse
Turkije	54,4	99,4	101,1	112,6	8,6%	5,9%	-10,3%	247,8	350,2	354,0	419,2	34,8%	-1,1%	-15,6%	Turquie
Oost-Europa buiten EU	77,4	161,6	114,8	167,3	9,2%	46,7%	-31,4%	15,5	20,1	19,8	22,4	56,1%	1,4%	-11,5%	Europe orientale hors UE
waarvan :															dent :
Oekraïne	18,2	40,4	24,8	38,8	0,8%	73,2%	-36,0%	3,4	5,7	5,3	2,6	28,1%	8,7%	99,8%	Ukraine
Rusland	48,4	96,6	71,7	107,3	16,4%	37,3%	-33,2%	1,0	1,4	0,4	0,2	9,0%	232,6%	68,3%	Russie
Noord-Amerika	215,3	316,3	230,3	207,5	65,2%	87,2%	11,0%	132,8	292,7	391,9	365,8	-7,5%	19,3%	7,1%	Amerique du Nord
waarvan :															dent :
USA	141,4	166,8	171,3	167,2	104,2%	45,1%	2,5%	123,5	279,8	382,6	356,1	-10,2%	18,5%	7,4%	USA
Latijs-Amerika	38,2	74,1	68,0	71,4	11,2%	41,5%	-4,7%	28,8	48,1	48,9	57,2	17,3%	9,8%	-14,6%	Amerique Latine
waarvan :															dent :
Brazilië	11,2	19,5	19,4	20,1	32,2%	13,4%	-3,6%	1,1	3,2	4,1	5,4	-45,3%	2,7%	-23,0%	Bresil
Mexico	7,3	15,5	12,3	18,7	-7,9%	50,8%	-34,1%	-7,9	15,1	14,5	13,3	-19,3%	39,8%	9,1%	Mexique
Afrika	144,0	273,2	266,1	281,3	7,7%	9,8%	-5,4%	85,9	166,0	186,4	217,8	3,3%	-10,9%	-14,4%	Afrique
waarvan :															dent :
Marokko	13,5	29,0	25,5	28,9	-14,0%	13,6%	-14,7%	9,4	26,9	38,9	54,2	-33,4%	-30,9%	-28,3%	Maroc
Tunesië	52,6	91,6	81,9	100,5	13,1%	11,9%	-18,5%	39,8	78,1	79,9	81,3	3,2%	-2,2%	-1,8%	Tunisie
Midden-Oosten	49,8	93,0	116,9	109,5	6,3%	18,1%	6,7%	37,3	79,2	73,3	103,9	8,0%	8,1%	-29,5%	Moyen-Orient
Azië	171,2	271,3	231,0	227,0	46,1%	52,4%	1,8%	1.232,6	2.153,9	1.923,1	2.276,8	32,0%	12,1%	-15,5%	Asie
waarvan :															dent :
China	97,2	137,7	129,9	69,0	72,1%	103,6%	5,6%	544,2	1.039,5	973,3	1.106,7	24,0%	6,9%	-12,1%	Chine
Hong Kong	7,1	14,8	14,7	14,5	12,0%	14,7%	1,6%	1,3	3,7	4,3	15,4	22,2%	-15,0%	-71,9%	Hong Kong
India	8,0	18,3	19,4	22,7	19,0%	41,5%	-14,4%	158,8	262,8	209,8	251,5	29,7%	20,6%	-16,6%	Inde
Japan	21,0	36,4	29,5	35,9	43,7%	32,0%	-17,9%	27,8	48,7	39,9	64,8	16,5%	22,2%	-38,5%	Japon
Indonesië	6,3	12,4	9,5	13,1	-16,2%	41,6%	-27,4%	50,7	95,6	102,0	111,5	17,3%	-6,4%	-8,5%	Indonésie
Taiwan	3,8	6,0	7,1	5,0	83,9%	67,9%	43,9%	18,5	27,1	26,9	30,9	29,5%	0,9%	-13,0%	Taïwan
Pakistan	3,0	3,9	5,5	4,1	87,8%	6,5%	33,9%	109,3	167,8	136,3	153,3	67,2%	23,1%	-11,1%	Pakistan
Oceanië	87,9	165,5	79,7	66,8	3,7%	151,4%	19,3%	4,4	8,3	8,5	14,1	-10,1%	-2,2%	-39,6%	Océanie
TOTAAL	5.642,7	10.453,4	9.805,9	10.853,7	12,5%	15,0%	-9,7%	3.980,8	7.163,2	7.253,2	8.068,8	17,4%	8,8%	-10,1%	TOTAL

* De gegevens voor 2010 en 2011 zijn zonder productiecode 30061090 (andere stiefle artikelen). Hiermee werd rekening gehouden in de verslaggeving mei 2010 en 2011 in englobent pas le code produit 30061090 (autres articles stiefles). Ceci a été pris en compte dans la comparaison avec 2009.

** Verandering eerste semester 2011 t.o.v. eerste semester 2010 / Variation premier semestre 2011 comparé au premier semestre 2010

Bron : IWP-Statistiek van de buitenlandse handel, bewerkt door Fedustria

Source : Statistiques du commerce extérieur de l'ICN, traitées par Fedustria

Tabel 14 - Afzetprijzen van textielartikelen (nace 13)
Tableau 14 - Prix à la production d'articles textiles (nace 13)

	Maandindexcijfers / Indices mensuels			
	2005 = 100	Verandering in % / Variation en %		
2004	99,9			
2005	100,0		0,1	
2006	102,0		2,0	
2007	103,0		1,0	
2008	100,3		-2,6	
2009	100,9		0,6	
2010	105,5		4,6	
2008 J	102,0			
F	101,9			
M	101,9	T 1	-0,1	
A	101,7			
M	101,7			
J	99,4	T 2	-2,1	S 2 -1,1
J	99,3			
A	99,1			
S	99,3	T 3	-4,1	
O	99,2			
N	99,1			
D	99,1	T 4	-4,0	S 2 -4,1
2009 J	100,4			
F	99,8			
M	100,8	T 1	-1,5	
A	101,4			
M	100,6			
J	100,8	T 2	0,0	S 2 -0,8
J	100,8			
A	100,8			
S	100,8	T 3	1,6	
O	101,3			
N	101,4			
D	101,6	T 4	2,3	S 2 1,9
2010 J	104,0			
F	103,9			
M	103,9	T 1	3,6	
A	105,3			
M	105,6			
J	105,7	T 2	4,5	S 1 4,1
J	105,8			
A	106,2			
S	106,1	T 3	5,2	
O	106,2			
N	106,4			
D	106,8	T 4	4,9	S 2 5,1
2011 J	108,8			
F	111,9			
M	112,3	T 1	6,8	
A	113,0			
M	113,4			
J	113,4	T 2	7,3	S 1 7,1
J	113,4			
A	113,8			
S	113,4	T 3	7,1	
O	113,4			
N	113,1			

Bron : FOD ECONOMIE (ADSEI); Prodcom

Ondernemingen die minstens 20 personen tewerkstellen of met een jaaromzet van minstens 3,5 miljoen EURO.

Source : SPF ECONOMIE (DGSIE), Prodcom

Entreprises occupant au moins 20 personnes ou dont le chiffre d'affaires annuel atteint au moins 3,5 millions d'EURO.

Tabel 15 - NBB-conjunctuurenquête : beoordeling van de voorraden, de binnen- en buitenlandse bestellingen, de werkgelegenheidsvooruitzichten in de textielsector en de gemiddelde verzekerde activiteitsduur
Tableau 15 - Enquête de conjoncture BNB : évaluation des stocks, les commandes intérieures et extérieures, les prévisions de l'emploi dans le secteur du textile et la durée moyenne de l'activité assurée

		Voorraden Stocks (*)	Binnenlandse bestellingen Commandes intérieures (**)	Buitenlandse bestellingen Commandes extérieures (**)	Werkgelegenheids- vooruitzichten Prévisions de l'emploi (***)	Gemiddelde verzekerde activiteitsduur Durée moyenne de l'activité assurée (in maand / en mois)	Seizoengezuiverde bruto reeks Données brutes désaisonnalisées
2007	J	8	-13	-10	-2	1,9	-9,9
	F	-11	-8	-11	-8	1,8	0,2
	M	-1	-25	-24	-6	1,8	-9,9
	A	6	3	-33	-5	1,7	-12,4
	M	6	-12	-22	-4	1,9	-10,2
	J	12	-5	-16	-13	1,9	-8,2
	J	9	-8	0	-6	2,0	-8,7
	A	5	-8	12	-2	1,9	-5,7
	S	0	-6	-7	-1	1,9	-6,5
	O	-6	-10	2	5	1,9	-5,7
	N	7	-15	-5	-3	1,9	-7,7
	D	1	-22	-1	-7	1,9	-8,4
2008	J	13	-21	-25	-3	1,9	-9,4
	F	13	-6	-9	-9	1,9	-13,6
	M	9	-10	-5	2	1,8	-6,9
	A	19	-42	-31	-8	1,8	-15,6
	M	20	-18	-13	-14	1,8	-17,1
	J	13	-34	-41	-20	1,8	-19,7
	J	12	-16	-29	-12	1,9	-22,1
	A	12	-31	-37	-12	2,0	-25,2
	S	18	-34	-35	-10	1,8	-31,7
	O	23	-13	-32	-19	1,9	-35,7
	N	15	-54	-61	-44	1,9	-48,8
	D	17	-53	-57	-43	1,8	-44,3
2009	J	10	-68	-48	-32	1,8	-40,6
	F	-1	-57	-41	-45	1,9	-43,7
	M	4	-62	-49	-40	1,9	-43,0
	A	20	-45	-32	-27	1,8	-40,1
	M	8	-39	-36	-23	1,8	-33,9
	J	3	-38	-47	-15	1,6	-28,7
	J	-17	-15	-13	-16	1,7	-33,3
	A	-20	-47	-43	-37	1,8	-28,4
	S	-23	-45	-13	-18	1,9	-15,5
	O	-23	-37	-19	-24	1,9	-17,1
	N	-26	-13	19	-9	1,9	-19,9
	D	-18	-36	-16	-23	1,9	-16,0
2010	J	-15	-8	3	-4	2,0	-14,6
	F	-13	-33	-21	-16	2,1	-12,5
	M	-15	-30	-30	-5	2,0	-13,3
	A	-6	13	13	-11	2,1	-16,6
	M	-4	20	9	-18	2,0	-15,5
	J	-7	-19	-1	-8	2,0	-9,3
	J	-12	-4	24	-16	2,0	-8,6
	A	-13	0	-15	-6	1,9	-15,8
	S	-16	24	-19	-23	2,0	-21,4
	O	-14	35	15	-20	2,1	-21,0
	N	-21	37	14	-19	2,1	-13,2
	D	-22	18	-10	-9	1,9	-3,3
2011	J	-9	23	-14	-17	1,9	-6,9
	F	-8	21	4	-6	2,1	0,4
	M	-26	21	-7	-10	2,2	1,2
	A	-26	15	-1	-14	2,1	2,0
	M	-21	14	-11	-18	2,0	-1,2
	J	-13	16	-17	-18	2,0	-4,6
	J	-10	24	-5	-7	2,2	-9,1
	A	-8	18	-11	-8	2,1	-13,0
	S	-10	10	-1	-17	1,9	-18,2
	O	-16	26	9	-10	2,0	-13,2
	N	4	-5	-13	-16	1,9	-18,3
	D	-4	24	-28	-3	1,8	-16,4

(*) Saldo van de antwoorden die melding maken van een voorraad die hoger dan normaal is en die de voorraad lager dan normaal achten / Solde des réponses indiquant que le stock est supérieur à la normale ou inférieur.

(**) Saldo van de antwoorden die een stijging of een daling melden / Solde des réponses indiquant une hausse ou une baisse.

(***) Saldo van de antwoorden die de volgende drie maanden een stijging verwachten van hun werkgelegenheid of een daling / Solde des réponses indiquant une hausse ou une baisse de leur emploi dans les trois mois suivants.

Bron : NBB / Source : BNB

Tabel 16 - Gemiddelde graad van bezetting van het productievermogen in de textielindustrie (in %)
 Tableau 16 - Degré moyen d'utilisation des capacités de production dans l'industrie textile (en %)

	1998		1999		2000		2001		2002		2003		2004		2005		2006		2007		2008		2009		2010		2011								
	82	81	85	83	79	77	77	74	78	78	78	78	74	69	68	77,0	77,6	79,2	80,0	74,8	74,7	72,1	73,1	58,7	63,7	65,3	69,3	68,4	67,5	71,4	68,4	62,7	70,6	71,2	69,3

Bron : Nationale Bank - Enquête over het productievermogen

Source : Banque Nationale - Enquêtes sur les capacités de production

Tabel 17 - Investerings in de textielindustrie (zonder breigoed en confectie)
Tableau 17 - Investissements dans l'industrie textile (à l'exclusion de la bonneterie et de la confection)

1. Evolutie van de investeringen ten opzichte van het voorgaande jaar (*) 1. Evolution des investissements par rapport à l'année précédente (*)					
	2008	2009	2010	2011	
	Realisaties Réalisations	Realisaties Réalisations	Realisaties Réalisations	Vooruitzichten Prévisions	
Materiële investeringen / Investissements corporels (via leasing en/of coördinatiecentrum inbegrepen) (incl. via leasing et/ou centre de coordination)	-15,1%	-34,9%	40,7%	-9,5%	
2. Indeling van de investeringen volgens economische bestemming (in % van de totale investeringen) (**) 2. Répartition des investissements selon la finalité économique (en % du total des investissements) (**)					
	2007	2008	2009	2010	2011
	Ramingen Estimations	Ramingen Estimations	Ramingen Estimations	Ramingen Estimations	Vooruitzichten Prévisions
Vervangingsinvesteringen / Investissements de remplacement	63%	50%	49%	40%	53%
Uitbreidingsinvesteringen / Investissements d'extension	27%	33%	33%	30%	32%
Rationalisatie-investeringen / Investissements de rationalisation	8%	14%	14%	3%	0%
Milieu-investeringen Investissements en matière de protection de l'environnement	1%	3%	4%	24%	4%
Andere / Autres + onbepaald / indéterminé	1%	0%	0%	3%	11%

(*) NBB, Voorjaarsenquête 2011 / BNB, Enquête du printemps 2011

(**) NBB, Najaarsenquête 2010 / BNB, Enquête d'automne 2010

Tabel 18 - Productie van de kledingindustrie (in volume)
Tableau 18 - Production de l'industrie de l'habillement (en volume)

	Bruto-index Indice brut 2005=100	Verandering / Variation			
2000	118,0				
2001	126,8		7,5%		
2002	119,4		-5,9%		
2003	112,6		-5,7%		
2004	101,5		-9,9%		
2005	100,0		-1,5%		
2006	102,5		2,5%		
2007	98,5		-4,0%		
2008*	77,4				
2009	65,7		-15,1%		
2010	62,1		-5,5%		
2009 J	88,3				
F	97,8				
M	81,2	T 1	-13,2%		
A	46,6				
M	42,3				
J	61,4	T 2	-20,2%	S 1	-15,8%
J	66,3				
A	77,0				
S	61,5	T 3	-17,0%		
O	67,4				
N	40,9				
D	57,9	T 4	-10,6%	S 2	-14,3%
2010 J	70,5				
F	92,7				
M	69,9	T 1	-12,8%		
A	50,0				
M	42,0				
J	58,4	T 2	0,1%	S 1	-8,2%
J	66,2				
A	71,8				
S	69,6	T 3	1,4%		
O	52,0				
N	44,0				
D	57,8	T 4	-7,5%	S 2	-2,6%
2011 J	71,5				
F	88,1				
M	69,1	T 1	-1,9%		
A	64,2				
M	55,0				
J	55,9	T 2	16,4%	S 1	5,3%
J	67,2				
A	79,2				
S	73,9	T 3	6,1%		
O	56,4				

* Vanaf 1 januari 2008 werden de drempels om te antwoorden bij Prodcum verhoogd van ondernemingen met minstens 10 werknemers of 2,5 miljoen euro omzet naar ondernemingen met minstens 20 werknemers of 3,5 miljoen euro omzet

* Les seuils de réponse des entreprises à Prodcum ont été relevés le 1er janvier 2008 ; le seuil n'est plus fixé à 10 travailleurs et 2,5 millions d'euros de chiffre d'affaires mais bien à 20 travailleurs et 3,5 millions d'euros.

Bron : ADSEI, PRODCOM, Nace-bel 14

Source : DGSIE, PRODCOM, Nace-bel 14

Tabel 19 - Productiewaarde in de textiel- en de kledingindustrie volgens productielocatie (Nacebel 2008, x 1000 €)*
Tableau 19 - Valeur de la production dans l'industrie de l'habillement selon le lieu de production (Nacebel 2008 Nace 14, x 1000 €)*

	Nace 13				Nace 14					
	2009	2010	jan - aug 2011	2009 / 2010	2010 / 2011 (8 mnd)**	2009	2010	jan - aug 2011	2009/2010	2010 / 2011 (8 mnd)**
1) Waarde van de geleverde binnenlandse productie en industriële behandelingen en diensten / Valeur de la production intérieure livrée et traitements et services industriels	3.013.127	3.255.127	2.109.834	8,0%	0,3%	120.189	110.316	78.867	-8,2%	1,8%
2) Waarde van leveringen van producten in maakloon verv. in het buitenland (code 12) / Valeur des livraisons de produits fabriqués à l'étranger dans le cadre d'un travail à façon (Code 12)	75.237	66.634	54.410	-11,4%	33,8%	419.936	453.387	345.943	8,0%	8,1%
3) Waarde van de handelsleveringen = verkoop van aangekochte goederen* / Valeur des livraisons commerciales = vente de biens achetés*	230.147	239.645	177.336	4,1%	14,8%	931.677	559.210	300.170	-40,0%	-30,6%

* de sterke daling van de handelsleveringen in de kledingsector in 2010 komt doordat één grote aangever niet langer maakloonwerk laat doen in het buitenland en nu nog enkel handel doet waardoor hij sinds mei 2010 niet langer antwoordt bij PRODCOM.

* La forte diminution des livraisons commerciales dans le secteur de l'habillement en 2010 provient du fait qu'un important déclarant ne confie plus de travail à façon à l'étranger et ne pratique plus que le commerce de sorte qu'il ne communique plus des données à PRODCOM depuis mai 2010.

** Verandering eerste 8 maanden 2011 t.o.v. eerste acht maanden 2010 / Variation premiers 8 mois 2011 comparé au premiers 8 mois 2010

Bron : ADSEI, Prodcorn

Ondernemingen die minstens 20 personen tewerkstellen of met jaaromzet van minstens 3,5 miljoen euro.

Source : DGSIE, Prodcorn

Entreprises occupant au moins 20 personnes ou dont le chiffre d'affaires annuel atteint au moins 3,5 millions d'euro.

Tabel 20 - Productiewaarde in de kledingindustrie* (binnenlandse productie, nace 18-14)

Tableau 20 - Valeur de la production dans l'industrie de l'habillement* (production intérieur, nace 18-14)

	x 1.000.000 EUR	Verandering in % / Variation en %			
2006	264,1				
2007	232,5	-12,0%			
2008**	163,5				
2009	120,0	-26,6%			
2010	110,7	-7,7%			
2009 J	15,3				
F	16,6				
M	12,9	T 1	-19,9%		
A	7,8				
M	6,2				
J	9,4	T 2	-24,4%	S 1	-21,5%
J	10,1				
A	12,0				
S	9,9	T 3	-29,9%		
O	9,7				
N	6,4				
D	8,3	T 4	-17,7%	S 2	-25,1%
2010 J	10,7				
F	12,4				
M	11,0	T 1	-23,9%		
A	7,2				
M	6,5				
J	9,9	T 2	0,8%	S 1	-15,4%
J	9,3				
A	10,1				
S	9,6	T 3	-9,2%		
O	8,6				
N	6,3				
D	8,1	T 4	-5,8%	S 2	-7,7%
2011 J	10,2				
F	12,3				
M	11,5	T 1	-0,2%		
A	8,5				
M	8,8				
J	8,5	T 2	4,5%	S 1	3,7%
J	8,7				
A	11,6				
S	10,4	T 3	5,9%		

* In januari wordt het bestand van bedrijven die in de maandstatistieken voorkomen, telkens aangepast.

De evolutie t.o.v. het voorgaande jaar wordt dus gedeeltelijk ook door deze aanpassingen beïnvloed.

* Chaque année, en janvier, les effectifs des entreprises apparaissant dans les statistiques mensuelles sont adaptés.

L'évolution par rapport à l'année précédente est donc en partie influencée par cette mise à jour annuelle du fichier Prodcom.

** Vanaf 2008 volgens categorie 14 binnen de Nace-BEL 2008 nomenclatuur

Vanaf 1 januari 2008 werden de drempels om te antwoorden bij Prodcom verhoogd van ondernemingen met minstens 10 werknemers of 2,5 miljoen euro omzet naar ondernemingen met minstens 20 werknemers of 3,5 miljoen euro omzet.

** A partir de 2008, selon la catégorie 14 dans la nomenclature Nace-BEL 2008

Les seuils de réponse des entreprises à Prodcom ont été relevés le 1er janvier 2008 ; le seuil n'est plus fixé à 10 travailleurs et 2,5 millions d'euros de chiffre d'affaires mais bien à 20 travailleurs et 3,5 millions d'euros.

Bron : ADSEI, Prodcom

Source : DGSIE, Prodcom

Tabel 21 - Omzet van de kledingindustrie (Nacebel 18)

Tableau 21 - Chiffre d'affaires de l'industrie de l'habillement (Nacebel 18)

	x 1.000.000 EUR	x 1.000.000 EUR		Verandering in % Variation en %	
1995	2.227,7				-
1996	2.276,1				2,2%
1997	2.164,0				-4,9%
1998	2.219,0				2,5%
1999	2.065,5				-6,9%
2000	2.063,0				-0,1%
2001	2.202,3				6,8%
2002	2.069,3				-6,0%
2003	1.781,5				-13,9%
2004	1.869,1				4,9%
2005	1.942,9				4,0%
2006	1.770,8				-8,9%
2007	1.732,9				-2,1%
2008	1.612,5				-6,9%
2009	1.472,7				-8,7%
2010	1.459,0				-0,9%
2009 J	156,5				
F	142,3				
M	128,2	T 1	444,7	T 1	-6,5%
A	88,2				
M	84,3				
J	136,5	T 2	326,0	T 2	0,1%
J	127,6				
A	126,0				
S	122,5	T 3	394,3	T 3	-16,5%
O	91,9				
N	95,4				
D	95,8	T 4	302,7	T 4	-10,7%
2010 J	129,3				
F	131,3				
M	124,6	T 1	402,9	T 1	-9,4%
A	92,5				
M	87,4				
J	104,1	T 2	301,9	T 2	-7,4%
J	123,8				
A	134,0				
S	141,1	T 3	415,3	T 3	5,3%
O	114,5				
N	111,7				
D	94,2	T 4	338,9	T 4	12,0%
2011 J	141,5				
F	138,6				
M	151,5	T 1	447,4	T 1	11,0%
A	96,0				
M	110,7				
J	121,1	T 2	345,9	T 2	14,6%
J	84,7				
A	149,6				
S*	136,5	T 3*	388,1	T 3*	-6,5%

* Voorlopig / Provisoire

Bron : ADSEI, BTW-aangiften

Source : DGSIE, déclarations à la TVA

Tabel 22 - Binnenlandse omzet van de kledingindustrie (Nacebel 18)

Tableau 22 - Chiffre d'affaires intérieur de l'industrie de l'habillement (Nacebel 18)

	x 1.000.000 EUR	x 1.000.000 EUR		Verandering in % Variation en %	
1995	710,9				-
1996	721,3				1,5%
1997	678,2				-6,0%
1998	693,8				2,3%
1999	656,9				-5,3%
2000	602,8				-8,2%
2001	603,4				0,1%
2002	568,7				-5,8%
2003	443,1				-22,1%
2004	528,7				19,3%
2005	575,9				8,9%
2006	475,0				-17,5%
2007	541,8				14,1%
2008	508,6				-6,1%
2009	452,4				-11,0%
2010	477,4				5,5%
2009 J	51,5				
F	41,0				
M	31,2	T 1	140,0	T 1	-10,1%
A	23,5				
M	21,4				
J	26,9	T 2	87,5	T 2	-17,8%
J	39,2				
A	39,6				
S	34,7	T 3	130,0	T 3	-10,1%
O	28,9				
N	9,6				
D	33,7	T 4	90,2	T 4	-11,3%
2010 J	38,3				
F	41,9				
M	37,5	T 1	134,2	T 1	-4,1%
A	30,9				
M	23,8				
J	32,7	T 2	104,2	T 2	19,1%
J	38,9				
A	41,8				
S	39,8	T 3	135,6	T 3	4,3%
O	34,0				
N	24,3				
D	27,9	T 4	103,3	T 4	14,5%
2011 J	45,2				
F	42,8				
M	40,7	T 1	143,7	T 1	7,0%
A	30,5				
M	27,7				
J	30,8	T 2	106,1	T 2	1,8%
J	38,2				
A	42,2				
S*	25,0	T 3*	121,5	T 3*	-10,4%

* Voorlopig / Provisoire

Bron : ADSEI, BTW-aangiften

Source : DGSIE, déclarations à la TVA

Tabel 23 - Uitvoer van de kledingindustrie (Nacebel 18)
Tableau 23 - Exportations de l'industrie de l'habillement (Nacebel 18)

	x 1.000.000 EUR	x 1.000.000 EUR		Verandering in % Variation en %	
1995	1.516,7				-
1996	1.554,7				2,5%
1997	1.485,7				-4,4%
1998	1.525,2				2,7%
1999	1.408,6				-7,6%
2000	1.460,1				3,7%
2001	1.598,9				9,5%
2002	1.500,5				-6,2%
2003	1.343,4				-10,5%
2004	1.340,2				-0,2%
2005	1.367,0				2,0%
2006	1.295,9				-5,2%
2007	1.191,1				-8,1%
2008	1.103,9				-7,3%
2009	1.020,2				-7,6%
2010	981,6				-3,8%
2009 J	105,0				
F	101,3				
M	97,0	T 1	304,6	T 1	-4,7%
A	64,7				
M	62,9				
J	109,6	T 2	238,5	T 2	8,8%
J	88,4				
A	86,4				
S	87,8	T 3	264,3	T 3	-19,4%
O	63,0				
N	85,8				
D	62,1	T 4	212,4	T 4	-10,5%
2010 J	91,0				
F	89,4				
M	87,2	T 1	268,7	T 1	-11,8%
A	61,5				
M	63,6				
J	71,4	T 2	197,7	T 2	-17,1%
J	84,9				
A	92,2				
S	101,3	T 3	279,7	T 3	5,8%
O	80,4				
N	87,4				
D	66,3	T 4	235,6	T 4	10,9%
2011 J	96,2				
F	95,8				
M	110,7	T 1	303,7	T 1	13,0%
A	65,4				
M	83,1				
J	90,3	T 2	239,8	T 2	21,3%
J	46,6				
A	107,5				
S*	111,4	T 3*	266,6	T 3*	-4,7%

* Voorlopig / Provisoire

Bron : ADSEI, BTW-aangiften

Source : DGSIE, déclarations à la TVA

Tabel 24 - Investeringsen in de kledingindustrie (Nacebel 18)

Tableau 24 - Investissements dans l'industrie de l'habillement (Nacebel 18)

	x 1.000.000 EUR	x 1.000.000 EUR		Verandering in % Variation en %	
1995	35,3				-
1996	37,9				7,4%
1997	32,4				-14,5%
1998	40,6				25,3%
1999	29,8				-26,6%
2000	29,2				-2,0%
2001	32,2				10,3%
2002	26,8				-16,8%
2003	23,0				-14,2%
2004	20,8				-9,6%
2005	23,3				12,0%
2006	24,3				4,3%
2007	26,2				8,0%
2008	21,3				-18,7%
2009	26,2				22,7%
2010	20,7				-20,9%
2009 J	1,8				
F	1,7				
M	0,9	T 1	5,7	T 1	25,5%
A	1,0				
M	1,7				
J	2,0	T 2	6,0	T 2	18,9%
J	1,4				
A	2,8				
S	5,2	T 3	10,4	T 3	120,4%
O	1,3				
N	1,3				
D	1,0	T 4	4,5	T 4	-35,3%
2010 J	1,0				
F	3,7				
M	1,3	T 1	7,2	T 1	25,2%
A	0,7				
M	0,5				
J	0,9	T 2	3,3	T 2	-45,2%
J	0,5				
A	1,6				
S	1,2	T 3	4,1	T 3	-60,2%
O	0,9				
N	2,5				
D	1,1	T 4	6,1	T 4	35,1%
2011 J	1,4				
F	1,2				
M	2,7	T 1	6,6	T 1	-7,8%
A	1,5				
M	1,3				
J	1,6	T 2	5,8	T 2	74,7%
J	1,6				
A	1,4				
S*	3,3	T 3*	7,0	T 3*	68,5%

* Voorlopig / Provisoire

Bron : ADSEI, BTW-aangiften

Source : DGSIE, déclarations à la TVA

Tabel 25 - Werkgelegenheid in de kleding- en confectieindustrie*
Tableau 25 - Emploi dans l'industrie de l'habillement et de la confection*

	Totaal Total	in % en %	Arbeiders Ouvriers	in % en %	Bedienden Employés	in % en %
1990	37.655					
1991	34.972	-7,1%				
1992	31.451	-10,1%				
1993	29.523	-6,1%				
1994	28.312	-4,1%				
1995	26.504	-6,4%				
1996	25.000	-5,7%				
1997	24.200	-3,2%				
1998	23.066	-4,7%				
1999	21.527	-6,7%				
2000	20.279	-5,8%				
2001	19.477	-4,0%				
2002	17.867	-8,3%				
Gegevens 1e kwartaal						
2003*	19.544		13.751		5793	
2004	18.495	-5,4%	12.966	-5,7%	5529	-4,6%
2005	18.252	-1,3%	12.572	-3,0%	5680	2,7%
2006	17.677	-3,2%	11.897	-5,4%	5780	1,8%
2007	17.072	-3,4%	11.152	-6,3%	5920	2,4%
2008	17.340	1,6%	11.035	-1,0%	6305	6,5%
2008**	16.523		10.452		6071	
2009	16.317	-5,9%	10.274	-6,9%	6043	-4,2%
2009**	15.554	-5,9%	9817	-6,1%	5737	-5,5%
2010	15.483	-5,1%	9646	-6,1%	5837	-3,4%
2011	15.206	-1,8%	9435	-2,2%	5771	-1,1%
2011 2e kwartaal	15.079		9334		5745	

* Vanaf 2003: gegevens van de Kruispuntbank. De cijfers van het Fonds betreffen de aangiftes volgens de bevoegdheidsomschrijving van het paritair comité 109 en 215. Tot 2002 haalde het Fonds zijn gegevens van de RSZ-aangiftes (die de werkgevers naar het Fonds dienden te sturen). Aangezien een 700-tal bedrijven die nooit bezorgden, liggen de cijfers tot 2003 dus lager dan de werkelijke tewerkstelling. Er wordt geen rekening gehouden met eventuele uitdiensttredingen gedurende het kwartaal.

* A partir de 2003 : données de la Banque carrefour. Les chiffres du Fonds concernent les déclarations en fonction de la description des compétences des commissions paritaires 109 et 215. Jusqu'à 2002, le Fonds puisait ses données dans les déclarations à l'ONSS (que les employeurs devaient envoyer au Fonds). Etant donné qu'environ 700 entreprises ne transmettaient jamais ces données, les chiffres antérieurs à 2003 sont inférieurs à l'emploi réel. On ne tient pas compte des départs éventuels en cours de trimestre.

** 4^e kwartaal / 4^{ième} trimestre

Bron / Source : Sociaal waarborgfonds / Fonds social de l'habillement

Tabel 26 - Tewerkgestelde werknemers in de kledingindustrie (RSZ-gegevens)
Tableau 26 - Travailleurs occupés dans l'industrie de l'habillement (données ONSS)

	Arbeiders Ouvriers	Wijziging t.o.v. een jaar voordien Variation par rapport à l'année précédente	Bedienden Employés	Wijziging t.o.v. een jaar voordien Variation par rapport à l'année précédente ²	Totaal Total	Wijziging t.o.v. een jaar voordien Variation par rapport à l'année précédente ³
2002 I	6705	-11,5%	2206	0,4%	8911	-8,8%
II	6487	-11,1%	2181	-0,1%	8668	-8,6%
III	6177	-13,4%	2115	-4,7%	8292	-11,3%
IV	6089	-12,2%	2139	-2,9%	8228	-9,9%
2003 I	6161	-8,1%	2217	0,5%	8378	-6,0%
II	5867	-9,6%	2149	-1,5%	8016	-7,5%
III	5731	-7,2%	2122	0,3%	7853	-5,3%
IV	5552	-8,8%	2037	-4,8%	7589	-7,8%
2004 I	5341	-13,3%	1965	-11,4%	7306	-12,8%
II	5123	-12,7%	1910	-11,1%	7033	-12,3%
III	5057	-11,8%	1905	-10,2%	6962	-11,3%
IV	4802	-13,5%	1860	-8,7%	6662	-12,2%
2005 I	4739	-11,3%	1861	-5,3%	6600	-9,7%
II	4604	-10,1%	1884	-1,4%	6488	-7,7%
III	4604	-9,0%	1927	1,2%	6531	-6,2%
IV	4470	-6,9%	1935	4,0%	6405	-3,9%
2006 I	4314	-9,0%	1930	3,7%	6244	-5,4%
II	4157	-9,7%	1916	1,7%	6073	-6,4%
III	4139	-10,1%	1920	-0,4%	6059	-7,2%
IV	4077	-8,8%	1895	-2,1%	5972	-6,8%
2007 I	4020	-6,8%	1974	2,3%	5994	-4,0%
II	3990	-4,0%	2064	7,7%	6054	-0,3%
III	3937	-4,9%	2008	4,6%	5945	-1,9%
IV	3887	-4,7%	1988	4,9%	5875	-1,6%
2008* I	4211		2065		6276	
II	4081		2078		6159	
III	4044		2070		6114	
IV	3889		2051		5940	
2009 I	3816	-9,4%	2025	-1,9%	5841	-6,9%
II	3752	-8,1%	1960	-5,7%	5712	-7,3%
III	3631	-10,2%	1908	-7,8%	5539	-9,4%
IV	3515	-9,6%	1901	-7,3%	5416	-8,8%
2010 I	3432	-10,1%	1906	-5,9%	5338	-8,6%
II	3378	-10,0%	1907	-2,7%	5285	-7,5%
III	3313	-8,8%	1918	0,5%	5231	-5,6%
IV	3253	-7,5%	1905	0,2%	5158	-4,8%
2011 I	3202	-6,7%	1894	-0,6%	5096	-4,5%

* Vanaf 2008 volgens categorie 14 binnen de Nace-BEL 2008 nomenclatuur

* A partir de 2008, selon la catégorie 14 dans la nomenclature Nace-BEL 2008

Bron : RSZ / Source : ONSS

Tabel 27 - Werkloosheid in de kledingindustrie
Tableau 27 - Chômage dans l'industrie de l'habillement

	NWW DEI *	Verandering t.o.v. / Variation par rapport				Tijdelijke werkloosheid Chômage temporaire
		de vorige maand au mois précédent	de overeenkomstige periode van het voorgaande jaar à la période correspondante de l'année précédente			
2008 J	3.217	-38				2.981
F	3.177	-40				3.263
M	3.160	-17	T 1	-15,0%		3.771
A	3.123	-37				2.621
M	3.077	-46				3.130
J	3.056	-21	T 2	-11,4%	S 1 -13,3%	2.542
J	3.070	14				1.823
A	3.064	-6				3.033
S	2.993	-71	T 3	-11,8%		3.091
O	2.953	-40				2.863
N	2.924	-29				3.953
D	2.921	-3	T 4	-10,6%	S 2 -11,2%	2.723
2009 J	2.915	-6				3.655
F	2.883	-32				3.941
M	2.879	-4	T 1	-9,2%		4.598
A	2.850	-29				3.237
M	2.826	-24				4.018
J	2.815	-11	T 2	-8,3%	S 1 -8,7%	3.652
J	2.811	-4				1.923
A	2.800	-11				3.892
S	2.763	-37	T 3	-8,3%		3.220
O	2.727	-36				3.170
N	2.706	-21				3.449
D	2.738	32	T 4	-7,1%	S 2 -7,7%	2.393
2010 J	2.726	-12				3.918
F	2.682	-44				3.597
M	2.677	-5	T 1	-6,8%		2.876
A	2.662	-15				2.938
M	2.628	-34				3.188
J	2.621	-7	T 2	-6,8%	S 1 -6,8%	2.203
J	2.640	19				1.651
A	2.609	-31				3.082
S	2.555	-54	T 3	-6,8%		2.315
O	2.498	-57				2.815
N	2.461	-37				2.473
D						2.029
2011 J	2.440					3.173
F	2.399	-41				2.790
M	2.382	-17	T 1	-10,7%		2.197
A	2.336	-46				2.590
M	2.303	-33				2.231
J	2.259	-44	T 2	-12,8%	S 1 -11,7%	2.000
J	2.249	-10				1.836
A	2.235	-14				2.046
S	2.181	-54	T 3	-14,6%		2.263
O	2.148	-33				2.814

*Niet werkende werkzoekenden / Les demandeurs d'emploi inoccupés

Bron : Rijksdienst voor Arbeidsvoorziening.

Source : Office National de l'Emploi.

Tabel 28 - Buitenlandse handel in kleding
Tableau 28 - Commerce extérieur d'articles d'habillement

Communautaire definitie / Definition communautaire

	Totale invoer Importations totales		Totale uitvoer Exportations totales		Handelsbalans Balance commerciale x 1.000.000 EUR
	x 1.000.000 EUR	Verandering in % Variation en %	x 1.000.000 EUR	Verandering in % Variation en %	
1997	2.522,8		1.837,9		-684,9
1998	2.557,8	1,4%	2.123,7	15,5%	-434,1
1999	2.695,7	5,4%	2.222,8	4,7%	-472,9
2000	3.021,0	12,1%	2.478,9	11,5%	-542,1
2001	3.288,8	8,9%	2.845,0	14,8%	-443,8
2002	3.317,3	0,9%	3.005,4	5,6%	-311,9
2003	3.290,9	-0,8%	2.932,7	-2,4%	-358,2
2004	3.221,5	-2,1%	2.891,5	-1,4%	-330,0
2005	3.573,2	10,9%	3.158,4	9,2%	-414,8
2006	3.675,7	2,9%	3.205,5	1,5%	-470,2
2007	3.683,9	0,2%	3.238,2	1,0%	-445,7
2008	3.864,0	4,9%	3.444,8	6,4%	-419,2
2009	3.407,9	-11,8%	2.973,0	-13,7%	-435,0
2010	3.133,0	-8,1%	2.855,6	-3,9%	-277,4

Bron : ADSEI - INR - Creamoda.

Source : DGSIE - ICN - Creamoda.

Tabel 29 - Buitenlandse handel in kleding (halfjaarcijfers)
Tableau 29 - Commerce extérieur d'articles d'habillement (chiffres semestriels)

Communautaire definitie / Definition communautaire

	Invoer Importations		Uitvoer Exportations	
	x 1.000.000 EUR	Verandering in % Variation en %	x 1.000.000 EUR	Verandering in % Variation en %
2002				
S 1	1.563,4	-2,5%	1.377,2	2,5%
S 2	1.756,1	4,2%	1.610,8	7,3%
2003				
S 1	1.611,7	3,1%	1.393,5	1,2%
S 2	1.661,3	-5,4%	1.541,8	-4,3%
2004				
S 1	1.522,9	-5,5%	1.259,7	-9,6%
S 2	1.698,6	2,2%	1.631,8	5,8%
2005				
S 1	1.675,9	10,0%	1.476,3	17,2%
S 2	1.894,0	11,5%	1.682,0	3,1%
2006				
S 1	1.788,7	6,7%	1.534,4	3,9%
S 2	1.887,0	-0,4%	1.671,1	-0,7%
2007				
S 1	1.738,2	-2,8%	1.549,5	1,0%
S 2	1.945,7	3,1%	1.688,8	1,1%
2008				
S 1	1.797,5	3,4%	1.601,2	3,3%
S 2	2.066,5	6,2%	1.843,5	9,2%
2009				
S 1	1.774,5	-1,3%	1.516,0	-5,3%
S 2	1.633,4	-21,0%	1.457,0	-21,0%
2010				
S 1	1.479,8	-16,6%	1.321,0	-12,9%
S 2	1.653,1	1,2%	1.534,6	5,3%
2011				
S 1	1.703,3	15,1%	1.474,9	11,6%

Bron : NIS - INR - Creamoda.

Source : INS - ICN - Creamoda.

Tabel 30 - Buitenlandse handel in kleding per land en per zone (in miljoenen euros)
Tableau 30 - Commerce extérieur d'articles d'habillement par pays et par zone (en millions d'euros)

	Uitvoer - Exports						Invoer - Imports					
	2011 (9 mnd)		2010		2009		2011 (9 mnd)		2010		2009	
	2011 (9 mnd) x 1.000.000 EUR	2010 x 1.000.000 EUR	2011* 2010	2010 2009	2009 2008	2011 (9 mnd) x 1.000.000 EUR	2010 x 1.000.000 EUR	2010 2009	2010 2009	2009 2008	2008	
Europese Unie (27)	21685	2652,5	11,5%	5,0%	-14,3%	1344,0	1626,9	5,5%	-6,3%	-4,7%	Union Européenne (27)	
waaron:											dont :	
Duitsland	261,3	324,1	8,7%	6,7%	-12,8%	312,7	367,7	5,4%	-2,5%	4,1%	Allemagne	
Spanje	128,1	167,3	6,5%	2,1%	-21,6%	76,0	92,1	8,1%	5,7%	3,3%	Espagne	
Frankrijk	1067,2	1221,1	13,4%	-9,1%	-13,5%	296,4	384,5	-0,2%	-18,0%	-3,3%	France	
Vereinigd Koninkrijk	129,4	207,8	21,9%	-5,2%	-22,8%	41,7	54,1	0,5%	12,4%	-3,4%	Royaume-Uni	
Italië	154,0	175,0	14,7%	19,0%	2,9%	141,0	159,1	11,2%	-8,7%	-5,3%	Italie	
Nederland	216,2	262,3	24,1%	-6,5%	-9,2%	294,6	349,3	8,6%	-1,5%	-7,2%	Pays-Bas	
Polen	20,9	22,0	21,3%	55,8%	3,4%	43,5	61,1	9,5%	3,0%	-14,7%	Pologne	
Hongarije	5,0	5,3	6,2%	69,5%	-14,7%	1,9	2,4	25,4%	-85,2%	-54,7%	Hongrie	
Tsjechië	22,4	49,1	85,4%	-41,0%	-21,0%	12,1	19,5	-18,9%	-14,6%	-24,2%	Tchéquie	
Roemenië	2,1	4,3	20,1%	20,1%	-49,5%	10,4	15,4	42,0%	12,9%	-12,9%	Roumanie	
Bulgarije	2,0	1,9	61,9%	-3,5%	-7,3%	9,8	8,0	60,5%	-1,3%	-3,4%	Bulgarie	
Mest-Europa buiten EU	69,2	94,5	2,3%	23,9%	5,5%	120,4	118,2	38,9%	1,4%	-23,5%	Europe occidentale hors UE	
waaron:											dont :	
Zwitserland	30,2	41,3	2,8%	66,3%	23,1%	8,6	11,7	2,9%	2,0%	13,2%	Suisse	
Turkije	25,9	37,0	-3,6%	-8,7%	-0,7%	111,7	106,5	43,7%	1,4%	-24,5%	Turquie	
Oost- en Centraal Europa	11,3	12,5	18,3%	3,1%	-28,1%	23,6	29,8	11,4%	11,4%	4,6%	Europe orientale et centrale	
waaron:											dont :	
Rusland	6,2	6,2	5,6%	9,3%	-28,0%	0,0	0,1	0,0	1280,0%	483,3%	ex-LRSS	
Oekraïne	3,1	4,7	4,7%	-12,0%	0,0%	15,4	22,6	20,1%	-1,1%	12,6%	Ukraine	
Zuid-Oost Azië	32,1	28,9	30,9	41,6%	-11,0%	1026,6	1093,9	27,9%	-11,8%	-18,9%	Sud-Est asiatique	
waaron:											dont :	
China	10,2	12,9	11,0%	5,0%	-1,2%	682,0	691,9	31,4%	-13,6%	-19,7%	Chine	
Bangladesh	1,0	0,9	29,1%	-19,8%	-32,6%	94,6	77,3	91,2%	-15,2%	5,6%	Bangladesh	
India	0,1	0,1	0,6%	-1,9%	86,2%	85,3	89,1	13,9%	-22,4%	18,9%	Inde	
Pakistan	0,1	0,4	0,1%	-74,1%	506,7%	42,0	50,9	54,7%	-7,0%	-12,6%	Pakistan	
Indonesië	0,1	0,0	48,8%	87,5%	-23,8%	33,4	48,8	4,8%	-4,7%	-0,4%	Indonésie	
Thailand	0,1	0,2	5,5%	14,0%	-19,4%	10,5	26,0	-32,2%	5,7%	1,3%	Thaïlande	
Japen	13,4	7,6	11,3%	-12,5%	-33,0%	1,2	1,1	60,4%	-12,7%	-48,2%	Japon	
Noord-Afrika	19,1	25,9	25,1	-0,6%	-4,7%	192,8	230,2	11,5%	6,3%	-9,5%	Afrique du Nord	
waaron:											dont :	
Tunesië	17,9	23,7	23,1%	0,3%	-3,5%	142,7	174,1	8,7%	3,3%	-4,5%	Tunisie	
Marokko	0,9	1,7	1,4%	-17,7%	16,5%	46,2	52,0	20,2%	-28,0%	-17,0%	Maroc	
Noord-Amerika	17,6	23,1	19,6	32,9%	17,8%	12,7	19,9	-13,3%	-9,8%	-39,7%	Amerique du Nord	
waaron:											dont :	
USA	17,6	16,3	13,3%	41,1%	22,6%	12,0	19,1	21,4%	-10,7%	-39,8%	USA	
Centraal- en Zuid-Amerika	1,0	1,5	1,7	-1,7%	98,7%	3,2	4,5	53,0%	87,5%	-34,3%	Amerique centrale et meridionale	
Midden-Oosten	6,3	6,9	7,9	15,7%	-11,9%	0,8	1,6	-34,0%	-7,0%	-24,6%	Moyen-Orient	
Afrika (Rest)	3,9	3,9	3,6	35,0%	8,4%	4,2	7,8	-36,2%	-54,4%	-25,9%		
Oceanië	4,1	5,8	2,6	-1,6%	121,6%	0,2	0,2	3,3%	12,8%	-73,2%	Océanie	
TOTAAL	23391	2855,6	2973,0	11,5%	-13,7%	2728,6	3133,0	14,6%	-8,1%	-11,8%	TOTAL	

*Verandering eerste drie kwanten 2011 to v. eerste drie kwanten 2010 / Variation premier trois trimestres 2011 compare aux premiers trois trimestres 2010
Bron : INR-statistieken van de buitenlandse handel / Source : Statistiques du commerce extérieur de l'INR

Tabel 31 - Index van de afzetprijzen (kleding) (Nacebel 18)*

Tableau 31 - Indices des prix à la production (articles d'habillement) (Nacebel 18)*

	2005=100	Verandering in % - Variation en %		
2004	95,9			
2005	100,0	4,3%		
2006	100,4	0,4%		
2007**	106,6	6,1%		
2008	106,9	0,2%		
2009	110,3	3,2%		
2010	112,1	1,6%		
2009 J	108,7			
F	109,8			
M	110,7	T 1	3,7%	
A	110,7			
M	109,6			
J	109,7	T 2	3,2%	
J	109,6		S 1	3,5%
A	110,2			
S	110,8	T 3	2,6%	
O	111,2			
N	111,2			
D	111,2	T 4	3,2%	
D			S 2	2,9%
2010 J	111,2			
F	111,8			
M	111,8	T 1	1,7%	
A	112,5			
M	112,7			
J	112,6	T 2	2,4%	
J	112,5		S 1	2,0%
A	112,5			
S	111,4	T 3	1,7%	
O	111,7			
N	111,9			
D	112,3	T 4	0,7%	
D			S 2	1,2%
2011 J	114,8			
F	114,2			
M	113,7	T 1	2,4%	
A	114,1			
M	114,3			
J	114,2	T 2	1,4%	
J	114,2		S 1	1,9%
A	114,7			
S	114,7	T 3	2,2%	
O	114,7			
N	114,9			

* Vervaardiging van kleding, exclusief bontkleding.

* Industrie de l'habillement, fourrures exclues.

** De uitzonderlijke prijsstijging in januari 2007 is het gevolg van een wijziging in de samenstelling van de index

** La montée exceptionnelle des prix en janvier 2007 est la conséquence d'une modification dans la composition de l'index

Bron : FOD ECONOMIE (ADSEI)

Source : SPF ECONOMIE (DGSIE)

Tabel 32 - NBB-conjunctuurenquête : beoordeling van de voorraden, de binnen- en buitenlandse bestellingen en de werkgelegenheidsvooruitzichten in de kledingsector
Tableau 32 - Enquête de conjoncture BNB : évaluation des stocks, les commandes intérieures et extérieures et prévisions de l'emploi dans l'industrie de l'habillement

		Voorraden Stocks (*)	Binnenlandse bestellingen Commandes intérieures (**)	Buitenlandse bestellingen Commandes extérieures (**) ³	Werkgelegenheids- vooruitzichten Prévisions de l'emploi (**)	Gemiddelde ver- zekerde activiteitsduur Durée moyenne d'activité assurée (maand / mois)	Seizoengezuiverde bruto reeks Données brutes désaisonnalisées
2007	J	10	-17	-21	-16	2,8	-16,5
	F	-4	3	-28	-8	2,7	-7,6
	M	-10	3	4	6	2,6	2,8
	A	6	-18	-23	4	2,5	-7,7
	M	-8	-7	5	5	2,5	-6,1
	J	-7	-14	12	-6	2,7	-5,3
	J	10	-13	-12	0	2,8	-13,2
	A	-4	-7	7	3	2,8	-2,3
	S	-3	-13	-8	5	2,9	-4,8
	O	-5	-29	-39	-6	2,9	-8,1
	N	7	-26	-26	-7	2,9	-16,8
	D	14	-36	-12	-5	2,7	-18,6
2008	J	21	-34	1	-14	2,9	-20,0
	F	8	-25	-38	-12	2,8	-20,7
	M	21	-20	-67	-14	3,1	-24,5
	A	22	-32	-36	-15	3,1	-26,0
	M	14	-33	-38	-21	3,5	-25,5
	J	24	-31	-54	-16	3,2	-24,6
	J	26	-12	-53	-21	3,1	-26,7
	A	20	7	-13	1	3,1	-24,0
	S	10	-16	-18	-5	3,0	-22,2
	O	21	-20	-21	-21	3,0	-22,0
	N	9	-22	17	-18	3,0	-21,7
	D	7	-22	-9	-21	2,9	-25,3
2009	J	28	-2	-57	-27	2,6	-25,0
	F	3	-20	-26	-15	2,4	-24,5
	M	4	-26	-30	-34	2,2	-24,6
	A	-6	-27	-33	-25	2,2	-17,7
	M	-15	-44	-40	-20	2,3	-13,4
	J	-14	-31	8	-33	2,1	-16,0
	J	12	-49	1	-30	2,0	-19
	A	-9	-10	-33	3	2,0	-17,8
	S	17	-20	-37	-7	1,9	-26,9
	O	1	-46	-13	-11	1,9	-17,8
	N	3	-23	-31	0	1,8	-7,4
	D	0	-26	-31	-8	2,0	-13,9
2010	J	2	-17	-38	-27	1,9	-12,2
	F	17	-2	-38	-16	1,7	-18,7
	M	-14	8	-37	-21	1,9	-11,6
	A	19	-27	-38	-35	1,8	-35,1
	M	1	-15	-52	-21	1,8	-25,9
	J	0	-3	-33	-22	1,7	-13,3
	J	20	-4	-37	-33	1,9	-14,5
	A	4	-4	-5	3	2,1	-13,6
	S	18	19	-19	4	2,2	-15,1
	O	11	-5	-21	-4	2,0	-3,4
	N	0	-4	-5	-3	2,1	-0,1
	D	-9	-8	-42	14	2,4	-0,3
2011	J	5	-14	-7	-5	2,8	4,3
	F	15	-40	-23	-9	2,6	-4,5
	M	-11	-2	-42	-2	2,5	0,5
	A	-12	-28	-60	-18	2,3	-7,8
	M	0	-2	35	-6	2,3	-7,6
	J	2	2	-34	-4	2,4	-12,1
	J	19	-42	34	-17	2,2	-11,4
	A	22	-8	41	-25	2,1	-31,2
	S	-5	-35	-64	-34	2,1	-26,4
	O	25	-36	-58	-33	2,4	-32,9
	N	-12	-4	-53	-52	2,3	-37,9
	D	16	-27	-18	-24	2,3	-30,2

(*) Saldo van de antwoorden die melding maken van een voorraad die hoger dan normaal is en die de voorraad lager dan normaal achten.

Solde des réponses indiquant que le stock est supérieur à la normale ou inférieur.

(**) Saldo van de antwoorden die een stijging of een daling melden / Solde des réponses indiquant une hausse ou une baisse.

(***) Saldo van de antwoorden die de volgende drie maanden een stijging verwachten van hun werkgelegenheid of een daling.

Solde des réponses indiquant une hausse ou une baisse de leur emploi dans les trois mois suivants.

Bron : NBB / Source : BNB

Tabel 33 - Gemiddelde graad van bezetting van het productievermogen in de kledingindustrie (in %)
 Tableau 33 - Degré moyen d'utilisation des capacités de production dans l'industrie de l'habillement (en %)

	1999		2000		2001		2002		2003		2004		2005		2006		2007		2008		2009		2010		2011											
70	67	69	65	65	62,6	61,9	74,7	74,2	71,1	64,9	67,2	69,8	77,5	70,9	77,2	73,2	77,4	70,5	73,5	75,4	71,8	69,3	73,3	69,8	64,6	60,1	67,8	67,1	66,9	59,6	73,4	69,0	71,0	67,4	70,9	69,8

Bron : Nationale Bank. Enquête over het productievermogen.

Source : Banque Nationale. Enquête sur les capacités de production.

Tabel 34 - Investerings in de confectie- en breigoedindustrie
Tableau 34 - Investissements dans les industries de l'habillement et de la bonneterie

1. Evolutie van de investeringen ten opzichte van het voorgaande jaar (*) 1. Evolution des investissements par rapport à l'année précédente (*)					
	2008	2009	2010	2011	
	<i>Realisaties</i>	<i>Realisaties</i>	<i>Realisaties</i>	<i>Vooruitzichten</i>	
	<i>Réalisations</i>	<i>Réalisations</i>	<i>Réalisations</i>	<i>Prévisions</i>	
Materiële investeringen					
Investissements corporels	-15,7%	73,3%	-48,9%	100,4%	
(via leasing en/of coördinatiecentrum inbegrepen)					
(y compris via leasing et/ou centre de coordination)					
2. Répartition des investissements selon la finalité économique (en % du total des investissements) (**) 2. Indeling van de investeringen volgens economische bestemming (in % van de totale investeringen) (**)					
	2007	2008	2009	2010	2011
	<i>Ramingen</i>	<i>Ramingen</i>	<i>Ramingen</i>	<i>Ramingen</i>	<i>Vooruitzichten</i>
	<i>Estimations</i>	<i>Estimations</i>	<i>Estimations</i>	<i>Estimations</i>	<i>Prévisions</i>
Vervangingsinvesteringen	87%	68%	8%	30%	58%
Investissements de remplacement					
Uitbreidingsinvesteringen / Investissements d'extension	12%	31%	90%	65%	39%
Rationalisatie-investeringen					
Investissements de rationalisation	1%	1%	0%	2%	3%
Andere / Autres + onbepaald / indéterminé	0%	0%	2%	3%	0%

(*) NBB, Voorjaarsenquête 2011 / BNB, Enquête du printemps 2011

(**) NBB, Najaarsenquête 2010 / BNB, Enquête d'automne 2010

Tabel 35 - Omzet in de textiel- en kledingdetailhandel (Nacebel 5241 en 5242)

Tableau 35 - Chiffre d'affaires dans le commerce de détail de textiles et d'articles d'habillement (Nacebel 5241 et 5242)

	Kleding Habillement		Textiel Textiles	
	x 1.000.000 EUR	Verandering in % Variation en %	x 1.000.000 EUR	Verandering in % Variation en %
1995	3.230,0	-	908,7	-
1996	3.369,1	4,3%	805,5	-11,4%
1997	3.339,9	-0,9%	869,5	7,9%
1998	3.585,0	7,3%	805,3	-7,4%
1999	3.593,9	0,2%	779,5	-3,2%
2000	3.853,3	7,2%	777,2	-0,3%
2001	4.071,9	5,7%	740,1	-4,8%
2002	4.287,2	5,3%	683,0	-7,7%
2003	4.467,9	4,2%	656,3	-3,9%
2004	4.668,4	4,5%	687,4	4,7%
2005	4.919,8	5,4%	695,5	1,2%
2006	5.100,7	3,7%	696,7	0,2%
2007	5.579,9	9,4%	735,2	5,5%
2008	5.556,3	-0,4%	750,0	2,0%
2009	5.696,8	2,5%	777,3	3,6%
2010	5.887,1	3,3%	824,7	6,1%
2007				
T 1	1392,7	11,5%	172,0	5,1%
T 2	1359,5	9,8%	180,1	6,9%
T 3	1450,2	12,5%	179,7	6,9%
T 4	1.377,5	4,0%	203,4	3,5%
2008				
T 1	1335,5	-4,1%	180,8	5,1%
T 2	1318,2	-3,0%	177,0	-1,7%
T 3	1444,0	-0,4%	179,5	-0,1%
T 4	1.458,6	5,9%	212,7	4,6%
2009				
T 1	1396,6	4,6%	181,8	0,6%
T 2	1367,8	3,8%	176,3	-0,4%
T 3	1421,5	-1,6%	184,4	2,7%
T 4	1.510,8	3,6%	234,7	10,3%
2010				
T 1	1.432,8	2,6%	204,4	12,4%
T 2	1364,4	-0,2%	193,7	9,8%
T 3	1525,5	7,3%	203,1	10,1%
T 4	1564,3	3,5%	223,5	-4,8%
2011				
T 1	1500,4	4,7%	204,5	0,1%
T 2	1.449,8	6,3%	198,6	2,5%
T 3 (p)	1572,0	3,0%	203,9	0,4%

(p) voorlopig / provisoire

Bron : ADSEI, BTW-aangiften, Nacebel 5241 en 5242. Kwartaalaangiften en jaarcijfers.

Source : DGSIE, Déclarations à la TVA, Nacebel 5241 et 5242. Déclarations trimestrielles et chiffres annuels.

Tabel 36 - Verkoop van textiel- en kledingartikelen in de kleinhandel* (indexen)

Tableau 36 - Ventes de textiles et articles d'habillement dans le commerce de détail* (indices)

	Grootwarenhuizen Grands magasins		Filiaalbedrijven Entreprises à succursales		Andere kleinhandel Autres commerces		Totaal Total	
	1995 = 100	Wijz./Var. %	1995 = 100	Wijz./Var. %	1995 = 100	Wijz./Var. %	1995 = 100	Wijz./Var. %
1993	111	-1,0%	104	-0,5%	95	-1,5%	97	-0,9%
1994	108	-2,7%	105	1,0%	95	0,0%	97	0,0%
1995	100	-7,4%	100	-4,8%	100	5,3%	100	3,1%
1996	96	-4,0%	101	1,0%	96	-4,0%	97	-3,0%
1997	98	2,1%	105	4,0%	98	2,1%	100	3,1%
1998	106	8,2%	99	-5,7%	106	8,2%	108	8,0%
1999	105	-0,9%	103	4,0%	109	2,8%	110	1,9%
2000	112	6,7%	103	0,0%	120	10,1%	129	17,3%
2001	112	0,0%	107	3,9%	122	1,7%	132	2,3%
2002	115	2,7%	111	3,7%	112	-8,2%	126	-4,5%
2003	118	2,6%	115	3,6%	105	-6,3%	120	-4,8%
2004	118	0,0%	119	3,5%	107	1,9%	123	2,5%
2005	120	1,7%	126	5,9%	109	1,9%	128	4,1%
2006	124	3,3%	133	5,6%	119	9,2%	139	8,6%
2007	124	0,0%	142	6,8%	148	24,4%	165	18,7%
2008	114	-8,1%	145	2,1%	111	-25,0%	169	2,4%
2009	114	0,0%	172	18,6%	158	42,3%	174	3,0%
2010	116	1,8%	216	25,6%	164	3,8%	185	6,3%
2009 J	177		192		204		220	
F	83		116		133		138	
M	91	T1 2,6%	140	T1 10,6%	164	T1 36,5%	174	T1 8,4%
A	121		194		172		193	
M	98		169		153		166	
J	101	T2 0,3%	159	T2 27,6%	135	T2 29,2%	151	T2 -6,4%
J	160		196		189		203	
A	76		131		119		128	
S	100	T3 -4,0%	187	T3 14,2%	177	T3 35,1%	191	T3 -5,8%
O	117		211		176		199	
N	110		166		122		142	
D	136	T4 0,8%	204	T4 23,6%	154	T4 77,3%	183	T4 18,0%
2010 J	174		226		204		226	
F	80		125		117		127	
M	93	T1 -1,1%	179	T1 18,3%	175	T1 -1,0%	189	T1 1,9%
A	114		226		178		197	
M	92		198		149		168	
J	108	T2 -1,9%	205	T2 20,5%	150	T2 3,7%	171	T2 5,1%
J	182		259		187		212	
A	83		194		130		147	
S	104	T3 9,8%	239	T3 34,6%	186	T3 3,7%	206	T3 8,2%
O	99		257		183		211	
N	122		231		136		163	
D	136	T4 -1,7%	251	T4 27,2%	168	T4 7,7%	197	T4 9,0%
2011 J	176		274		205		228	
F	80		164		127		135	
M	92	T1 0,3%	224	T1 24,9%	182	T1 3,6%	196	T1 3,1%
A	119		266		191		217	
M	96		230		160		184	
J	87	T2 -3,8%	206	T2 11,6%	148	T2 4,6%	166	T2 5,8%
J	176		298		200		230	
A	80		203		139			

* Schoenen inbegrepen, behalve bij de filiaalbedrijven / Chaussures incluses, sauf pour les entreprises à succursales

Filiaalbedrijven : kleinhandelsondernemingen met ten minste 5 kleinhandelsinrichtingen.

Entreprises à succursales : entreprises de commerce de détail possédant au moins cinq établissements de commerce de détail.

Bron : FOD Economie - Source : SPF Economie

Tabel 37 - Consumptieprijsen van kleding
Tableau 37 - Prix à la consommation de vêtements

	Kleding Habillement* 2004=100	Verandering in % Variation en %			
1991	85,6				
1992	87,9			2,7%	
1993	89,9			2,3%	
1994	91,7			2,0%	
1995	93,0			1,4%	
1996	93,6			0,6%	
1997	94,3			0,7%	
1998	95,3			1,1%	
1999	96,2			0,9%	
2000	96,7			0,5%	
2001	97,3			0,6%	
2002	98,4			1,1%	
2003	99,4			1,0%	
2004	100,0			0,6%	
2005	100,1			0,1%	
2006	100,5			0,3%	
2007	100,9			0,4%	
2008	101,6			0,7%	
2009	102,6			1,0%	
2010	103,3			0,6%	
2011	104,3			1,0%	
2009 J	102,5				
F	102,0				
M	102,3	T 1	1,0%		
A	102,3				
M	102,4				
J	102,5	T 2	1,0%	S 1	1,0%
J	102,5				
A	102,7				
S	102,7	T 3	1,0%		
O	103,1				
N	103,3				
D	103,4	T 4	0,9%	S 2	0,9%
2010 J	103,4				
F	103,0				
M	103,0	T 1	0,9%		
A	102,9				
M	102,9				
J	102,9	T 2	0,4%	S 1	0,6%
J	102,9				
A	103,4				
S	103,4	T 3	0,6%		
O	103,7				
N	103,8				
D	103,8	T 4	0,5%	S 2	0,5%
2011 J	103,8				
F	103,3				
M	103,5	T 1	0,4%		
A	103,7				
M	103,9				
J	104,0	T 2	0,9%	S 1	0,7%
J	104,0				
A	104,4				
S	104,7	T 3	1,1%		
O	105,1				
N	105,4				
D	105,4	T 4	1,5%	S 2	1,3%

Bron : FOD Economie.

Source : SPF Economie.

Tabel 38 - Textielverzorging : Omzet en investeringen (Nacebel 9301)

Tableau 38 - Entretien du textile : Chiffre d'affaires et investissements (Nacebel 9301)

	Omzet Chiffre d'affaires		Investeringsen Investissements	
	x 1.000.000 EUR	Verandering in % Variation en %	x 1.000.000 EUR	Verandering in % Variation en %
1995	416,2	-	41,4	-
1996	407,8	-2,0%	41,7	0,7%
1997	402,0	-1,4%	41,1	-1,4%
1998	407,8	1,4%	51,7	25,8%
1999	396,1	-2,9%	49,9	-3,5%
2000	434,5	9,7%	50,0	0,2%
2001	543,3	25,0%	52,3	4,6%
2002	532,3	-2,0%	68,4	30,8%
2003	544,6	2,3%	45,5	-33,5%
2004	562,3	3,3%	56,1	23,3%
2005	559,5	-0,5%	61,7	10,0%
2006	559,0	-0,1%	56,4	-8,6%
2007	568,1	1,6%	57,4	1,8%
2008	588,9	3,7%	60,7	5,8%
2009	583,9	-0,8%	47,2	-22,3%
2010	581,7	-0,4%	47,1	-0,1%
2006				
T 1	131,7	0,0%	11,8	4,9%
T 2	144,7	2,2%	14,6	-11,0%
T 3	135,0	1,5%	13,1	34,1%
T 4	147,7	-3,5%	16,9	-30,4%
2007				
T 1	140,5	6,7%	13,1	11,5%
T 2	141,3	-2,3%	14,2	-3,2%
T 3	137,0	1,5%	11,6	-11,7%
T 4	149,3	1,1%	18,6	9,9%
2008				
T 1	142,6	1,5%	13,6	3,5%
T 2	151,8	7,4%	16,5	16,8%
T 3	143,0	4,4%	12,3	6,1%
T 4	151,6	1,5%	18,3	-1,3%
2009				
T 1	145,2	1,8%	12,6	-7,6%
T 2	147,6	-2,7%	10,5	-36,5%
T 3	141,2	-1,3%	8,7	-29,5%
T 4	150,0	-1,1%	15,5	-15,5%
2010				
T 1	138,5	-4,6%	11,9	-5,5%
T 2	147,0	-0,4%	11,4	8,2%
T 3	142,8	1,2%	10,2	17,3%
T 4	153,4	2,3%	13,7	-11,1%
2011				
T 1	151,5	9,4%	16,3	37,0%
T 2	156,4	6,4%	13,8	21,4%
T 3 (p)	154,9	8,4%	10,9	6,8%

(p) voorlopig / provisoire

Bron : ADSEI, BTW-aangiften, Nacebel 9301. Kwartaalaangiften en jaarcijfers.

Source : DGSIE, Déclarations à la TVA, Nacebel 9301. Déclarations trimestrielles et chiffres annuels.