



VERSLAG

CRB 2018-2408

De werkgelegenheid in de voedingsindustrie

CCE
Conseil Central de l'Economie
Centrale Raad voor het Bedrijfsleven
CRB





Verslag over de werkgelegenheid in de voedingsindustrie

September 2018

Contactpersoon
Jean-Paul Denayer
jpde@ccecrb.fgov.be
Emmanuel Karel de Béthune
embe@ccecrb.fgov.be

Inhoudsopgave

1	Werkgelegenheid in de voedingsindustrie	6
1.1	Plaats van de voedingsindustrie in de Belgische industrie en economie	6
1.2	Geografische ligging van de werkgelegenheid en verdeling per subsector	10
1.3	Omvang van de ondernemingen.....	13
2	Typologie van de werknemer in de Belgische voedingsindustrie.....	16
2.1	Statuut en geslacht	16
2.2	Opleidingsniveau	17
2.3	Leeftijdsstructuur van de werkgelegenheid.....	19
2.4	Anciënniteit van de werknemers in de onderneming.....	22
3	Organisatie van het werk in de voedingsindustrie	24
3.1	Deeltijdarbeid	24
3.2	Aantal arbeidsuren per week	28
3.3	Vaste en tijdelijke arbeidsplaatsen.....	31
3.3.1	Uitzendarbeid	32
3.4	Atypische arbeid	33
3.5	Werktijdregeling	38
3.5.1	Identieke werktijden.....	38
3.5.2	Ploegenarbeid	39
3.5.3	Glijdende en gespreide werktijden.....	40
3.6	Tijdelijke werkloosheid	41
3.7	Stelsel van werkloosheid met bedrijfstoelage	43
3.8	Loopbaanonderbrekingen en tijdskredieten	46
4	Mobiliteit van de werknemers in de voedingsindustrie.....	48
4.1	Grenswerknemers	48
4.2	Nationaliteit van de werknemers	49
5	Knelpuntberoepen.....	50
6	Besluit.....	51

Lijst tabellen

Tabel 1-1:	Werkgelegenheid in de voedingsindustrie (per duizend) en de rest van de economie	6
Tabel 1-2:	Werknemers en zelfstandigen in de voedingsindustrie in procenten van de totale werkgelegenheid	8
Tabel 1-3:	Nace 2008 Nomenclatuur	9
Tabel 1-4:	Verdeling van de werkgelegenheid per bedrijfstak van de industrie in 2016	10
Tabel 1-5:	Aantal en ontwikkeling van de werknemers per gewest over de periode 2011-2016	11
Tabel 1-6:	Aandeel in het aantal werknemers per sector en per gewest op 31 december 2016	12
Tabel 1-7:	Verdeling loontrekkenden per subsector in de voedingsindustrie op 30 september 2017	13
Tabel 1-8:	Voeding- en drankenindustrie naar omvang van de ondernemingen op 31 december 2016	14
Tabel 2-1:	De werknemers van de voedingsindustrie naar statuut en geslacht in december 2016	16
Tabel 2-2:	De werknemers van de voedingsindustrie naar paritair comité (09/2017)	17
Tabel 2-3:	Paritaire comités waaronder de werknemers in de sector vallen	17
Tabel 2-4:	Gemiddelde anciënniteit in de verwerkende industrie in 2016	24
Tabel 3-1:	Aandeel van de voltijd- en deeltijdwerknemers in het totale personeelsbestand van de voedingsindustrie (Nace 10)	26
Tabel 3-2:	Aandeel van de deeltijdarbeid in de verwerkende industrie in 2016	27
Tabel 3-3:	Gemiddelde wekelijkse arbeidsduur naar geslacht, statuut en arbeidsregeling in de voedingsindustrie (Nace 10)	29
Tabel 3-4:	Vaste en tijdelijke banen in de voedingsindustrie	31
Tabel 3-5:	Avondwerk in de voedingsindustrie (Nace 10)	34
Tabel 3-6:	Nachtwerk in de voedingsindustrie (Nace 10)	35
Tabel 3-7:	Zaterdagwerk in de voedingsindustrie (Nace 10)	36
Tabel 3-8:	Zondagwerk in de voedingsindustrie (Nace 10)	36
Tabel 3-9:	Thuiswerk in de voedingsindustrie (Nace 10)	38
Tabel 3-10:	Ontwikkeling van de ploegenarbeid in de voedingsindustrie (Nace 10)	39
Tabel 3-11:	Werkrooster in 2016	40
Tabel 3-12:	Aanpassing van de arbeidstijd in de voedingsindustrie	47
Tabel 4-1:	Ontwikkeling van het aantal grenswerknemers tijdens de afgelopen jaren in de voedingsindustrie	48
Tabel 4-2:	Thuisland van de grenswerknemers in 2017-3	49
Tabel 5-1:	Knelpuntberoepen 2016	51

Lijst grafieken

Grafiek 1-1:	Ontwikkeling van het aantal werknemers in de periode 1997-2016.....	7
Grafiek 1-2:	Gemiddelde omvang van de ondernemingen van de voedingsindustrie volgens het aantal werknemers.....	15
Grafiek 1-3:	Aandeel van de ondernemingen met meer dan 100 werknemers in de totale werkgelegenheid.....	15
Grafiek 1-4:	Ontwikkeling van het aantal werknemers en het aantal bedrijven over de periode 2000-2016.....	16
Grafiek 2-1:	Opleidingsniveau in de voedingsindustrie in 2000 en 2016.....	18
Grafiek 2-2:	Opleidingsniveau in het Belgische bedrijfsleven in 2016.....	18
Grafiek 2-3:	Opleidingsniveau in de Europese voedingsindustrieën in 2016.....	19
Grafiek 2-4:	Leeftijdsstructuur naar beroepsstatuut van de werknemers in de voedingsindustrie in 2016.....	20
Grafiek 2-5:	Leeftijdsstructuur naar geslacht van de werknemers in de voedingsindustrie in 2016.....	20
Grafiek 2-6:	Ontwikkeling van de leeftijdsstructuur in de voedingsindustrie.....	21
Grafiek 2-7:	Vergelijking van de leeftijdsstructuur in 2016.....	21
Grafiek 2-8:	Leeftijdsstructuur van de werknemers in de Europese voedingsindustrieën in 2016.....	22
Grafiek 2-9:	Percentage werknemers met x jaar anciënniteit in de onderneming in 2016.....	22
Grafiek 2-10:	Ontwikkeling gemiddelde anciënniteit in eenzelfde onderneming in de voedingsindustrie (in jaren).....	23
Grafiek 3-1:	Ontwikkeling van het aandeel van de deeltijdarbeid (Nace 10).....	25
Grafiek 3-2:	Aandeel van de deeltijdarbeid in de Europese voedingsindustrieën in 2016 (Nace 10 en 11).....	28
Grafiek 3-3:	Aantal werkuren per week door deeltijders in de voedingsindustrie (Nace 10) in de periode 1997-2016.....	29
Grafiek 3-4:	Gemiddeld aantal arbeidsuren per week van voltijders in de Europese voedingsindustrieën in 2016 (Nace 10 en 11).....	30
Grafiek 3-5:	Gemiddeld aantal arbeidsuren per week van deeltijders in de Europese voedingsindustrieën in 2016.....	30
Grafiek 3-6:	Aandeel van de werknemers met een overeenkomst voor onbepaalde duur in de Europese voedingsindustrieën in 2016 (Nace 10 en 11).....	32
Grafiek 3-7:	Aantal uitzendkrachten in de voedingsindustrie in 2016 (Nace 10 en 11).....	32
Grafiek 3-8:	Atypische arbeid in de voedingsindustrie (Nace 10).....	34
Grafiek 3-9:	Aandeel van het avondwerk in de Europese voedingsindustrieën in 2016 (Nace 10 en 11).....	35
Grafiek 3-10:	Aandeel van het nachtwerk in de Europese voedingsindustrie in 2016 (Nace 10 en 11).....	36
Grafiek 3-11:	Aandeel van het zaterdagwerk in de Europese voedingsindustrie in 2016.....	37
Grafiek 3-12:	Aandeel van het zondagwerk in de Europese voedingsindustrie in 2016.....	37
Grafiek 3-13:	Aandeel van de loontrekkers die gewoonlijk 's avonds, 's nachts, in het weekend of thuis werken in de voedingsindustrie en in de verwerkende industrie in 2016 (Nace 10).....	38
Grafiek 3-14:	Aandeel van ploegenarbeid in de Europese voedingsindustrie in 2016 (Nace 10 en 11).....	39
Grafiek 3-15:	Ontwikkeling van het aantal tijdelijke werklozen.....	41
Grafiek 3-16:	Ontwikkeling van het aantal tijdelijke werklozen en het aantal werknemers in de voedingssector.....	42
Grafiek 3-17:	SWT-ers in de voedingsindustrie.....	43
Grafiek 3-18:	Uitsplitsing van het aantal SWT-ers naar leeftijd.....	45
Grafiek 3-19:	Uitsplitsing van het aantal SWT-ers naar leeftijdscategorie.....	45
Grafiek 4-1:	Subsectoren met grenswerknemers in 2017-3.....	48
Grafiek 4-2:	Aandeel van de werknemers die EU-ingezetenen zijn en van de werknemers van buiten de EU in de voedingsindustrie tijdens de afgelopen jaren.....	50

Verlag over de werkgelegenheid in de voedingsindustrie

Dit verslag over de werkgelegenheid in de voedingsindustrie bestaat uit vijf delen.

Het eerste deel van dit verslag beschrijft de werkgelegenheid van de voedingssector in de periode 1997-2016. Het gaat ook dieper in op de geografische locatie van de arbeidsplaatsen en op de belangrijke subsectoren. Uiteindelijk volgt een analyse van het aantal bedrijven en de omvang van de bedrijven die actief zijn in de voedingssector. Al deze gegevens worden waar mogelijk in perspectief gebracht met de ontwikkelingen in de rest van de industrie en de Belgische economie in het algemeen.

Het tweede deel is gewijd aan de typologie van de werknemer in de sector, zoals het geslacht, het statuut, het opleidingsniveau, de leeftijdsstructuur en de anciënniteit.

Het derde deel kijkt naar de organisatie van het werk in de sector. Hoe intensief is het gebruik van deeltijdarbeid, hoe lang is de gemiddelde arbeidsweek, is de arbeidsovereenkomst tijdelijk of van onbepaalde duur, wordt er gebruik gemaakt van de atypische arbeid, tijdelijke werkloosheid, brugpensionering of tijdskrediet? Indien mogelijk wordt elk van deze aspecten in een ruimer referentiekader geplaatst, t.w. in dat van de verwerkende industrie in haar geheel, of wordt er een vergelijking gemaakt met de situatie in de Franse, de Duitse, de Nederlandse en de hele Europese voedingsindustrie.

Het vierde deel heeft betrekking op mobiliteit van werknemers actief in de sector, tussen België en de buurlanden.

Het laatste deel besteedt aandacht aan de knelpuntfuncties in de voedingssector.

Bronnen

Voor het realiseren van dit verslag werd beroep gedaan op verschillende bronnen. De belangrijkste waren het INR, de RSZ-statistieken, enquêtes naar de arbeidskrachten van de fod Economie Statistics Belgium en Eurostat, de structuurenquêtes van de fod Economie Statistics Belgium en de RVA. We willen de mensen van deze instellingen van harte bedanken voor de goede samenwerking die dit verslag mogelijk heeft gemaakt.

1 Werkgelegenheid in de voedingsindustrie

1.1 Plaats van de voedingsindustrie in de Belgische industrie en economie

Tussen 1997 en 2016 ging de werkgelegenheid in de voedingssector (Nace-codes 10, 11 en 12) met 5,6% achteruit. Ondanks dit verlies aan werkgelegenheid blijft de voedingssector het een stuk beter doen dan de gehele industrie, waar de werkgelegenheid met 23,7% afnam. In het jaar 1997 telde de voedingssector nog 101.100 werknemers, waarvan 10.900 zelfstandigen. De totale werkgelegenheid in de voedingsindustrie nam tussen 1997 en 2016 met 5.700 personen af tot 95.400. De achteruitgang is hoofdzakelijk te wijten aan een daling van het aantal zelfstandigen (min 5.300 eenheden). Ook het aantal werknemers nam af, maar in zeer beperkte mate (met 400).

Het valt op dat de tewerkstelling van werknemers weer licht aantrekt tussen 2015 en 2016, dit voor het tweede opeenvolgende jaar.

In de industriesectoren zonder de voeding ging de werkgelegenheid over de periode 1997-2016 in totaal met 152.400 jobs (-26,9%) achteruit. Het ging hier om 151.400 werknemersjobs (-27,7%) en slechts 1.000 jobs (-4,8%) bij de zelfstandigen. De zelfstandigen vertegenwoordigen minder dan 1,0 % van de in totaal verloren jobs in de industrie zonder voeding. Het valt op dat er in de industrie zonder de voedingssector weinig zelfstandigen verdwenen in tegenstelling tot de voedingssector waar 5.300 zelfstandigen (of -48,6%) verdwenen over de periode 1997-2016.

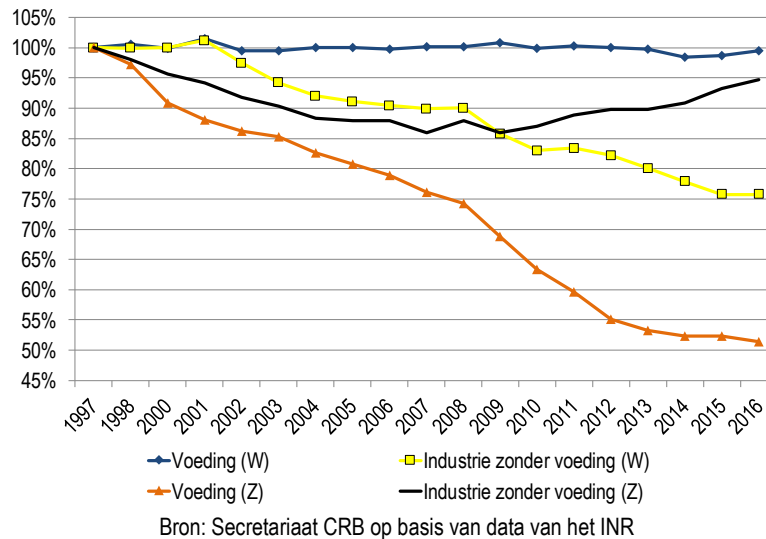
Tabel 1-1: Werkgelegenheid in de voedingsindustrie (per duizend) en de rest van de economie

		1997	2002	2007	2015	2016	Δ 2016-15	Δ 2016-97	%Δ 2016-97
Voeding	Werknemers	90,2	89,8	90,4	89,0	89,8	0,8	-0,4	-0,4%
	Zelfstandigen	10,9	9,4	8,3	5,7	5,6	-0,1	-5,3	-48,6%
	Totaal	101,1	99,2	98,7	94,7	95,4	0,7	-5,7	-5,6%
Industrie	Werknemers	636,3	621,1	577,6	484,3	484,5	0,2	-151,8	-23,9%
	Zelfstandigen	31,7	28,6	26,4	25,1	25,4	0,3	-6,3	-19,9%
	Totaal	668,0	649,7	604,0	509,4	509,9	0,5	-158,1	-23,7%
Industrie zonder voeding	Werknemers	546,1	531,3	487,2	395,3	394,7	-0,6	-151,4	-27,7%
	Zelfstandigen	20,8	19,2	18,1	19,4	19,8	0,4	-1,0	-4,8%
	Totaal	566,9	550,5	505,3	414,7	414,5	-0,2	-152,4	-26,9%
Netwerk-sectoren	Werknemers	299,6	312,3	311,9	310,5	311,6	1,1	12,0	4,0%
	Zelfstandigen	12,9	12,1	12,0	11,4	11,0	-0,4	-1,9	-14,7%
	Totaal	312,5	324,4	323,9	321,9	322,6	0,7	10,1	3,2%
Bouw	Werknemers	181,4	191,0	207,3	201,2	200,7	-0,5	19,3	10,6%
	Zelfstandigen	55,4	52,2	54,3	65,7	67,9	2,2	12,5	22,6%
	Totaal	236,8	243,2	261,6	266,9	268,6	1,7	31,8	13,4%
Distributie	Werknemers	399,3	450,8	489,2	494,7	497,8	3,1	98,5	24,7%
	Zelfstandigen	154,6	120,4	103,6	84,9	83,2	-1,7	-71,4	-46,2%
	Totaal	553,9	571,2	592,8	579,6	581,0	1,4	27,1	4,9%
Diensten aan Consumenten	Werknemers	556,1	603,5	619,6	623,4	626,3	2,9	70,2	12,6%
	Zelfstandigen	223,1	193,5	166,0	155,0	155,9	0,9	-67,2	-30,1%
	Totaal	779,2	797,0	785,6	778,4	782,2	3,8	3,0	0,4%
Diensten aan Bedrijven	Werknemers	475,8	586,1	681,2	792,8	817,6	24,8	341,8	71,8%
	Zelfstandigen	237,8	263,2	310,7	375,4	382,5	7,1	144,7	60,8%
	Totaal	713,6	849,3	991,9	1.168,2	1.200,1	31,9	486,5	68,2%
Quartair	Werknemers	1.030,8	1.134,0	1.250,8	1.398,2	1.414,3	16,1	383,5	37,2%
	Zelfstandigen	74,7	80,0	82,7	95,1	98,5	3,4	23,8	31,9%
	Totaal	1.105,5	1.214,0	1.333,5	1.493,3	1.512,8	19,5	407,3	36,8%
Tot werk in BE	Werknemers	3.198,7	3.468,1	3.668,6	3.835,5	3.879,9	44,4	681,2	21,3%
	Zelfstandigen	705,8	689,4	705,8	765,2	778,4	13,2	72,6	10,3%
	Totaal	3.904,5	4.157,5	4.374,4	4.600,7	4.658,3	57,6	753,8	19,3%

Bron: Secretariaat CRB op basis van data van het INR

In de grafiek hieronder wordt dit nog verduidelijkt. De voedingssector behoudt zijn werkgelegenheid bij de werknemers over de periode 1997-2016, ook tijdens en na de crisisperiode in 2008-2009. In de industrie zonder de voedingssector ziet men het aantal werknemers sinds 2001 quasi continu dalen met een versnelling in de crisisperiodes. Het aantal zelfstandigen in de voedingsindustrie neemt over de hele periode 1997-2016 sterk af, deze evolutie versnelt na 2008 om te stabiliseren vanaf 2013. Deze evolutie wordt gelinkt aan het structureel verdwijnen van o.a. bakkers en slaggers¹. Tot in 2007 ziet men ook voor de zelfstandigen in andere industriële sectoren een gestage afname, daarna komt er echter een kentering en neemt het aantal zelfstandigen in de andere industriële sectoren vanaf 2010 zelfs blijvend lichtjes toe.

Grafiek 1-1: Ontwikkeling van het aantal werknemers in de periode 1997-2016



Het aandeel van de voedingssector in de totale werkgelegenheid in België klokt af op 2%. De de-industrialisatie zet zich door in België met een verlies van 158.100 jobs sedert 1997. De voedingssector is één van de weinige industriële sectoren die zich weet te handhaven. Deze de-industrialisatie stabiliseert in 2016: de industriële werkgelegenheid neemt toe met 500 eenheden in vgl. met 2015.

Tussen 2015 en 2016 neemt de tewerkstelling in de voedingssector lichtjes toe met 700 eenheden (-100 zelfstandigen en +800 werknemers).

Voor de hele economie nam de tewerkstellingsgraad over de periode 1997-2002 toe van 59,2% tot 62,5%, blijft na 2007 schommelen tussen de 63% en 64%, haalt 64,1% in 2015 en neemt toe tot 64,9% in 2016.

Het aandeel van de actieve bevolkingsgroep in de bevolking op arbeidsleeftijd van 15- tot 65-jarigen in 2016 bedraagt 67,6%. Deze actieve bevolking is de som van het aantal werkzoekende werklozen en de werkenden in de bevolkingsgroep 15/65.

¹ Wat de classificatie van deze activiteiten in de Nace-codes betreft: De activiteiten van bakkers, banketbakkers, slaggers enz. die hun eigen producten verkopen, worden als verwerkende activiteiten beschouwd, ook al gaat het om detailhandel in hun eigen winkels. Wanneer de behandeling evenwel minimaal is en niet echt resulteert in verwerking, wordt de eenheid geklasseerd bij de Groot- en detailhandel en reparatie van auto's en motorfietsen.

Tabel 1-2: Werknemers en zelfstandigen in de voedingsindustrie in procenten van de totale werkgelegenheid²

	1997	2002	2007	2015	2016
Werknemers voeding in industrie	14,2%	14,5%	15,7%	18,4%	18,5%
Zelfstandigen voeding in industrie	34,4%	32,9%	31,4%	22,7%	22,0%
Werkenden (W&Z) voeding in industrie	15,1%	15,3%	16,3%	18,6%	18,7%
Werknemers voeding in werknemers in BE	2,8%	2,6%	2,5%	2,3%	2,3%
Zelfstandigen voeding in zelfstandigen in BE	1,5%	1,4%	1,2%	0,7%	0,7%
Werkenden (W&Z) voeding in werkenden in BE	2,6%	2,4%	2,3%	2,1%	2,0%
Werknemers industrie in werknemers in BE	19,9%	17,9%	15,7%	12,6%	12,5%
Zelfstandigen industrie in zelfstandigen in BE	4,5%	4,1%	3,7%	3,3%	3,3%
Werkenden (W&Z) industrie in werkenden in BE	17,1%	15,6%	13,8%	11,1%	10,9%
Werkloosheidsgraad	12,6%	10,4%	10,7%	11,0%	10,5%
Tewerkstellingsgraad	59,2%	62,5%	63,2%	64,1%	64,9%
Werklozen in 15/65	8,5%	7,3%	7,6%	7,9%	7,6%
Actieve bevolking in 15/65	62,6%	64,8%	67,1%	67,6%	67,6%
Tewerkstelling in totale bevolking	38,9%	40,8%	41,7%	41,5%	41,8%
Aantal inwoners per werkende	2,57	2,45	2,40	2,41	2,39
Aantal werklozen per werkende	0,14	0,12	0,12	0,12	0,12

Bron: secretariaat CRB op basis van data van het INR, Steunpunt Werk

De toename van de totale werkgelegenheid met 753.800 jobs (cf. Tabel 1-1 supra) tussen 1997 en 2016 is vooral te danken aan de sterke ontwikkeling van de diensten aan bedrijven en de quartaire sectoren. Deze ontwikkeling kan gedeeltelijk verklaard worden door het feit dat de industriële sectoren steeds vaker diensten uitbesteden.

De werkgelegenheid in de periode 1997-2016 stijgt met maar liefst 68,2% in de sectoren die diensten leveren aan bedrijven en met 36,8% in de quartaire sectoren. Ook de bouwsector levert een forse toename aan de totale werkgelegenheid (+13,4%). In andere sectoren nam de werkgelegenheid veel minder toe (netwerksectoren, distributie en sectoren die diensten leveren aan de consumenten). Tabel 1-3 geeft de verschillende subsectoren per sector weer, volgens de Nace 2008 nomenclatuur.

² Werkloosheidsgraad: (Niet-werkende werkzoekenden, met inbegrip van de uitkeringsgerechtigde volledig werklozen doch met uitsluiting van de oudere werklozen evenals de overige, verplicht of vrijwillig, ingeschreven werkzoekenden) / beroepsbevolking

Tewerkstellingsgraad: werkgelegenheid/bevolking op arbeidsleeftijd 15-65

Werklozen in 15/65: werkloosheid/ bevolking op arbeidsleeftijd 15-65

Actieve bevolking in 15/65: beroepsbevolking/ bevolking op arbeidsleeftijd 15-65

Tabel 1-3: Nace 2008 Nomenclatuur

Industrie
Voeding (10-12)
Textiel (13-15)
Hout (16)
Papier (17)
Drukkerijen (18)
Aardolie en Cokes (19)
Chemische producten (20)
Farmaceutische producten (21)
Rubber en kunststof (22)
Minerale producten (23)
Metalen in primaire vorm (24)
Producten van metaal (25)
Informatica en optische producten (26)
Elektrische apparatuur (27)
Machines (28)
Assemblage van motorvoertuigen (29)
Andere transportmiddelen (30)
Meubelen en overige industrie (31-32)
Reparatie en installatie van machines en apparaten (33)
Uitgeverijen (58)
Netwerksectoren
Elektriciteit en gas (35)
Water (36)
Afval (37-39)
Vervoer te land en via pijpleidingen (49)
Vervoer over water (50)
Luchtvaart (51)
Opslag en vervoerondersteunende activiteiten (52)
Posten en koeriers (53)
Telecommunicatie (61)
Bouw
Bouwnijverheid (41-43)
Diensten aan consumenten
Groot- en detailhandel voertuigen (45)
Detailhandel zonder voertuigen (47)
Verschaffen van accommodatie; eet- en drinkgelegenheden (55-56)
Media beeld en geluid (59-60)
Financiële dienstverlening (64)
Verzekeringen en pensioenfondsen (65)
Exploitatie van en handel in onroerend goed (68)
Reisbureaus (79)
Reparatie van computers en consumentenartikelen (95)
Overige persoonlijke diensten (96)
Huishoudens als werkgever van personeel (97-98)
Diensten aan bedrijven
Groothandel zonder voertuigen (46)
Programmeren (62-63)
Ondersteunende activiteiten voor verzekeringen en pensioenfondsen (66)
Rechtskundige boekhoudkundige e.a consultancy (69-70)
Architecten en ingenieurs ... (71)
Speur- en ontwikkelingswerk op wetenschappelijk gebied (72)
Reclamewezen en marktonderzoek (73)
Overige wetenschappelijke en technische activiteiten (74-75)
Verhuur en lease (77)
Terbeschikkingstelling van personeel (78)
Administratieve, zakelijke en kuisdiensten (80-82)
Quartair
Openbaar bestuur, defensie en sociale verzekeringen (84)
Onderwijs (85)
Menselijke gezondheidszorg (86)
Maatschappelijke dienstverlening met en zonder huisvesting (87-88)
Kunst en amusement, bibliotheken, musea en overige culturele en creatieve activiteiten; kansspelen (90-92)
Sport, ontspanning en recreatie (93)
Verenigingen (94)

Bron: secretariaat CRB op basis van data van het INR

Als we het aandeel van de verschillende sectoren in de totale industriële werkgelegenheid bekijken, zien we dat de voedingssector met 18,7% duidelijk de belangrijkste sector is voor de werkgelegenheid in de industrie en dat het belang sinds 1997 permanent is toegenomen (Tabel 1-4). De rangschikking hieronder werd opgesteld op basis van de activiteitennomenclatuur van de Europese gemeenschap (2-cijfercode Nace 2008). Deze verdeling houdt geen rekening met de groeperingen volgens beroepsfederaties of vakcentrales.

Tabel 1-4: Verdeling van de werkgelegenheid per bedrijfstak van de industrie in 2016

	1997	2002	2007	2012	2015	2016	Aantal 2016
Voeding (10-12)	15,1%	15,3%	16,3%	17,6%	18,6%	18,7%	95,4
Producten van metaal (25)	10,0%	10,9%	12,0%	11,4%	10,9%	10,9%	55,5
Chemische producten (20)	8,1%	8,0%	8,0%	8,2%	8,6%	8,6%	44,0
Machines (28)	5,8%	5,9%	6,4%	6,4%	6,1%	6,0%	30,7
Assemblage van motorvoertuigen (29)	9,0%	8,8%	8,0%	6,9%	5,8%	5,7%	29,2
Minerale producten (23)	5,3%	5,2%	5,1%	5,4%	5,3%	5,3%	27,0
Metalen in primaire vorm (24)	6,4%	5,9%	5,9%	5,5%	4,9%	4,9%	24,9
Farmaceutische producten (21)	2,3%	3,0%	3,7%	4,1%	4,6%	4,8%	24,4
Textiel (13-15)	9,5%	7,9%	6,6%	4,9%	4,7%	4,6%	23,4
Rubber en kunststof (22)	3,6%	4,0%	4,2%	4,5%	4,5%	4,6%	23,3
Meubelen en overige industrie (31-32)	4,8%	4,6%	4,4%	4,3%	4,3%	4,3%	22,1
Reparatie en installatie van machines en apparaten (33)	1,3%	1,3%	1,5%	3,5%	4,1%	4,1%	21,1
Elektrische apparatuur (27)	3,9%	3,6%	3,2%	3,3%	3,3%	3,2%	16,4
Drukkerijen (18)	3,7%	3,5%	3,4%	3,4%	3,2%	3,1%	15,8
Hout (16)	2,1%	2,3%	2,5%	2,5%	2,5%	2,5%	12,9
Papier (17)	2,5%	2,4%	2,3%	2,2%	2,2%	2,2%	11,1
Uitgeverijen (58)	1,6%	1,8%	1,9%	1,9%	2,1%	2,1%	10,7
Informatica en optische producten (26)	3,1%	3,2%	2,7%	2,0%	2,1%	2,1%	10,6
Andere transportmiddelen (30)	1,1%	1,4%	1,1%	1,2%	1,4%	1,4%	7,2
Aardolie en Cokes (19)	0,7%	0,8%	0,7%	0,8%	0,9%	0,9%	4,4
Industrie (10-33/58)	100,0%	100,0%	100,0%	100,0%	100,0%	100,0%	510,1

Bron: secretariaat CRB op basis van data van het INR

1.2 Geografische ligging van de werkgelegenheid en verdeling per subsector

Volgens het concept van de gedecentraliseerde werkgelegenheidsstatistieken van de RSZ telde ons land in 2016 89.497 werknemers in de voedingssector (voeding 78.940 + drank 9.142 + tabak 1.415). Dit is een stuk minder dan de 95.400 in 2016 uit de Nationale Rekeningen. Het verschil tussen beide werkgelegenheidscijfers wordt in grote mate verklaard wanneer men van de INR cijfers de zelfstandigen (5.600) aftrekt. In de INR-statistieken komt men aan 89.800 werknemers voor de voedingssector³.

³ Het overgebleven verschil kan worden verklaard door een aantal correcties die plaatsvinden bij het opmaken van de INR-statistieken.

De gedecentraliseerde werkgelegenheidsstatistieken van de RSZ tonen, net als de INR-cijfers, aan dat de-industrialisatie zich ook tussen 2011 en 2016 verder doorzet in ons land (-8% over deze periode). Uit de gedecentraliseerde cijfers van de RSZ laten toe om een gedetailleerd beeld geven over de geografische ligging van de werkgelegenheid. We zien dat de de-industrialisatie in de periode 2011-2016 sneller liep in Wallonië (-8,0%) dan in Vlaanderen (-6,9%), ze is forser in Brussel (-24,1%). Voor de voedingssector (Nace 10) noteren we voor ons land een lichte toename met 0,9%. Over de periode 2011-2016 kent alleen Brussel een negatieve ontwikkeling (-3%), in Wallonië stijgt de tewerkstelling met 2,5% en in Vlaanderen met 0,5%.

De drankensector groeit behoorlijk in deze periode (+3,1%). Deze groei is de resultante van een forser groei in Wallonië (+4,1%) en Vlaanderen (+3,9%) en een verlies aan tewerkstelling in Brussel (-6,1%).

Tabel 1-5: Aantal en ontwikkeling van de werknemers per gewest over de periode 2011-2016

Nace 2	Sector	België		Vlaanderen		Wallonië		Brussel	
		2016	2011-2016	2016	2011-2016	2016	2011-2016	2016	2011-2016
10	Voeding	78.940	0,9%	56.432	0,5%	19.315	2,5%	3.193	-3,0%
11	Dranken	9.142	3,1%	6.017	3,9%	2.389	4,1%	736	-6,1%
12	Tabak	1.415	-13,5%	1.344	-6,3%	71	-19,3%	0	-100,0%
13	Textiel	18.177	-11,2%	15.983	-11,7%	2.147	-4,2%	47	-63,6%
14	Kleding	3.181	-33,4%	2.749	-26,2%	212	-24,8%	220	-71,2%
15	Schoenen	1.075	7,4%	844	12,7%	141	-15,1%	90	4,7%
16	Hout	9.352	-5,0%	6.343	-5,1%	2.831	-3,7%	178	-17,2%
17	Papier en karton	11.821	-6,2%	8.824	-3,0%	2.794	-10,6%	203	-47,3%
18	Drukkerijen	10.863	-25,6%	8.331	-18,4%	2.012	-33,2%	520	-62,0%
19	Aardolie en Cokes	3.401	6,9%	3.394	6,9%	7	75,0%	0	-
20	Chemische producten	40.540	-5,7%	31.478	-5,4%	8.510	-5,0%	552	-27,7%
21	Farmaceutische producten	27.915	14,4%	11.875	25,0%	14.405	12,2%	1.635	-20,4%
22	Rubber en kunststof	21.304	-8,7%	17.302	-8,8%	3.671	-10,7%	331	32,4%
23	Minerale producten	26.337	-7,7%	15.266	-7,1%	10.629	-5,4%	442	-48,7%
24	Metalen in primaire vorm	25.209	-16,4%	17.882	-3,2%	7.090	-38,0%	237	-4,8%
25	Producten van metaal (uitgez. machines)	53.168	-8,6%	36.920	-7,8%	15.281	-8,0%	967	-35,7%
26	Informatica en optische producten	11.883	-5,5%	8.592	-11,1%	3.168	14,0%	123	-9,6%
27	Elektrische apparatuur	12.201	-18,3%	7.552	-18,5%	3.945	-15,6%	704	-29,0%
28	Machines	31.925	-14,1%	23.395	-4,0%	7.707	-30,7%	823	-51,2%
29	Assemblage van motorvoertuigen	30.858	-19,3%	24.961	-23,8%	3.110	6,7%	2.787	8,6%
30	Andere transportmiddelen	6.674	7,5%	2.089	-2,1%	3.953	14,6%	632	1,1%
31	Meubelen	10.929	-12,8%	9.462	-12,0%	1.334	-16,5%	133	-25,3%
32	Overige industrie	6.821	-5,1%	4.976	-7,3%	1.540	3,5%	305	-6,7%
33	Reparatie en installatie van machines en apparaten	14.838	-12,8%	9.617	-6,3%	4.194	-15,1%	1.027	-43,7%
58	Uitgeverijen	9.170	-5,9%	5.680	-3,6%	1.555	1,4%	1.935	-16,5%
Totaal	Industrie	477.139	-8,0%	337.308	-6,9%	122.011	-8,0%	17.820	-24,1%

Bron: secretariaat CRB op basis van de gedecentraliseerde werkgelegenheidsstatistieken van de RSZ

Op basis van de cijfers in Tabel 1-6 (RSZ-cijfers) kan men vaststellen dat het aandeel van de werkgelegenheid van de voedingssector in de totale verwerkende industrie in de gewesten op 31 december 2016 licht afwijkt van het aandeel in de Belgische industrie (16,5%). Dit aandeel bedraagt 16,7% in Vlaanderen, 15,8% in Wallonië en 17,9% in Brussel. De drankensector maakt 1,9% uit van de industriële tewerkstelling over heel België. Voor Vlaanderen wordt dat 1,8% en voor Wallonië 2,0% , de drankensector heeft wel een hoger aandeel in de industriële tewerkstelling in Brussel (4,1%).

Van het aantal werknemers in de totale industrie is 70,7% actief in Vlaanderen. In de voedingssector is dit nog net iets meer uitgesproken met 71,5% van het totaal aantal werknemers in Vlaanderen, tegenover 24,5% in Wallonië en 4,0% in Brussel. In de sector van de dranken bedraagt het aandeel van de werkgelegenheid 65,8% in Vlaanderen, 26,1% in Wallonië en 8,1% in Brussel.

Tabel 1-6: Aandeel in het aantal werknemers per sector en per gewest op 31 december 2016

Nace 2	Sector	België		Vlaanderen		Walonië		Brussel	
		Industrie	Sector	Industrie	Sector	Industrie	Sector	Industrie	Sector
10	Voeding	16,5%	100%	16,7%	71,5%	15,8%	24,5%	17,9%	4,0%
11	Dranken	1,9%	100%	1,8%	65,8%	2,0%	26,1%	4,1%	8,1%
12	Tabak	0,3%	100%	0,4%	95,0%	0,1%	5,0%	0,0%	0,0%
13	Textiel	3,8%	100%	4,7%	87,9%	1,8%	11,8%	0,3%	0,3%
14	Kleding	0,7%	100%	0,8%	86,4%	0,2%	6,7%	1,2%	6,9%
15	Schoenen	0,2%	100%	0,3%	78,5%	0,1%	13,1%	0,5%	8,4%
16	Hout	2,0%	100%	1,9%	67,8%	2,3%	30,3%	1,0%	1,9%
17	Papier en karton	2,5%	100%	2,6%	74,6%	2,3%	23,6%	1,1%	1,7%
18	Drukkerijen	2,3%	100%	2,5%	76,7%	1,6%	18,5%	2,9%	4,8%
19	Aardolie en Cokes	0,7%	100%	1,0%	99,8%	0,0%	0,2%	0,0%	0,0%
20	Chemische producten	8,5%	100%	9,3%	77,6%	7,0%	21,0%	3,1%	1,4%
21	Farmaceutische producten	5,9%	100%	3,5%	42,5%	11,8%	51,6%	9,2%	5,9%
22	Rubber en kunststof	4,5%	100%	5,1%	81,2%	3,0%	17,2%	1,9%	1,6%
23	Minerale producten	5,5%	100%	4,5%	58,0%	8,7%	40,4%	2,5%	1,7%
24	Metalen in primaire vorm	5,3%	100%	5,3%	70,9%	5,8%	28,1%	1,3%	0,9%
25	Producten van metaal (uitgez. machines)	11,1%	100%	10,9%	69,4%	12,5%	28,7%	5,4%	1,8%
26	Informatica en optische producten	2,5%	100%	2,5%	72,3%	2,6%	26,7%	0,7%	1,0%
27	Elektrische apparatuur	2,6%	100%	2,2%	61,9%	3,2%	32,3%	4,0%	5,8%
28	Machines	6,7%	100%	6,9%	73,3%	6,3%	24,1%	4,6%	2,6%
29	Assemblage van motorvoertuigen	6,5%	100%	7,4%	80,9%	2,5%	10,1%	15,6%	9,0%
30	Andere transportmiddelen	1,4%	100%	0,6%	31,3%	3,2%	59,2%	3,5%	9,5%
31	Meuben	2,3%	100%	2,8%	86,6%	1,1%	12,2%	0,7%	1,2%
32	Overige industrie	1,4%	100%	1,5%	73,0%	1,3%	22,6%	1,7%	4,5%
33	Reparatie en installatie van machines en apparaten	3,1%	100%	2,9%	64,8%	3,4%	28,3%	5,8%	6,9%
58	Uitgeverijen	1,9%	100%	1,7%	61,9%	1,3%	17,0%	10,9%	21,1%
Totaal	Industrie	100%	100%	100%	70,7%	100%	25,6%	100%	3,7%

Bron: secretariaat CRB op basis van de gedecentraliseerde werkgelegenheidsstatistieken van de RSZ

In Tabel 1-7 hieronder vindt men de subsectoren van de voeding gerangschikt naar orde van belangrijkheid in de sector op het vlak van werkgelegenheid. De vijf grootste sectoren zijn brood en banket (20,8%), vlees (14,1%), groenten en fruit (11,2%), chocolade en suikerwerk (9,2%) en brouwerijen en mouterijen (6,6%), samen goed voor 61,9% van de werkgelegenheid in de voedingssector. We merken op dat er binnen de tien belangrijkste subsectoren (die meer dan 4/5 van de sectortewerkstelling vertegenwoordigen) zeven sectoren zijn met een positieve werknemersgroei in de periode 2000-2017/3 (het gaat hier om de groei over de hele periode), respectievelijk groenten en fruit (+51,8%), chocolade en suikerwerk (+19,3%), brouwerijen en mouterijen (+1%), zuivel (+11,4%), beschuit en koekjes (+10,6%), veevoeders (+23,8%) en overige voedingsmiddelen (42,2%).

De werkgelegenheidsontwikkeling in de verschillende subsectoren van 2000 tot 30 september 2017 verschilt sterk van subsector tot subsector. De sterkste werkgelegenheidsstijgingen werden waargenomen in de subsectoren verwerking van alcohol, cider en wijn (+40%), groenten en fruit (+51,8%) en overige voedingsmiddelen (42,2%). De grootste dalingen, daarentegen werden waargenomen in de subsectoren consumptie-ijs (-23,7%), vervaardiging van suiker (-28%) en de deegwaren (-22%).

Voor de jongste vijf jaren (periode 2010-2017/3) krijgen we voor veel sectoren een ander beeld dan over de periode 2000-2017/3. De vissector en de verwerking van koffie en thee verliezen fors aan werkgelegenheid in de laatste 7 jaar in vgl. met de langere periode. In een aantal sectoren is de groei van de tewerkstelling opvallen versneld in de laatste periode: bereide gerechten (+51,5%), graanverwerking (+35,2%) brouwerijen en mouterijen (+33,9%), oliën en vetten (+35,5%) vallen hier op. De grootste sectoren naar werkgelegenheid, nl. de vleessector en de bakkerijen, verliezen aan werkgelegenheid, voor de vleessector blijft het verlies zeer beperkt in de laatste periode (-0,1%). De totale werkgelegenheid (inclusief de bakkerijen) nam zowel in de langere als in de kortere periode toe met ca. 5,5%. Zonder de bakkerijen neemt de tewerkstelling in beide periode toe met ca 12%.

Tabel 1-7: Verdeling loontrekkenden per subsector in de voedingsindustrie op 30 september 2017

Subsectoren	2017/3	Aandeel	2000-20173	2010-2017/3
Bakkerijen en banketbakkerijen	18.946	20,8%	-12,9%	-13,1%
Slachterijen en vleeswaren	12.854	14,1%	-8,8%	-0,1%
Groente- en fruitverwerking, aardappelen	10.267	11,2%	51,8%	31,4%
Cacao, chocolade en suikerwerk	8.430	9,2%	19,3%	10,1%
Brouwerijen en mouterijen	6.017	6,6%	1,0%	33,9%
Zuivel	5.846	6,4%	11,4%	2,1%
Beschuit en koekjes	4.392	4,8%	10,6%	7,9%
Veevoeders	3.763	4,1%	23,8%	44,2%
Mineraalwater en frisdranken	3.575	3,9%	-8,5%	-7,2%
Overige voedingsmiddelen n.e.g.	3.411	3,7%	42,2%	43,4%
Graanverwerking, zetmeelproducten	2.324	2,5%	17,4%	35,2%
Bereide gerechten	1.633	1,8%	0,0%	51,5%
Vervaardiging van consumptie-ijs	1.462	1,6%	-23,7%	-1,1%
Plantaardige en dierlijke oliën en vetten	1.438	1,6%	12,0%	35,5%
Vervaardiging van specerijen, sausen en kruiden	1.362	1,5%	21,4%	-5,2%
Verwerking van koffie en thee	1.216	1,3%	0,7%	-35,1%
Vervaardiging van suiker	1.143	1,3%	-28,0%	-0,6%
Vervaard. van gehomogeniseerde voedingsprepar. en dieetvoeding	1.112	1,2%	5,9%	5,5%
Vissector	1.004	1,1%	1,2%	-12,7%
Vervaardiging van deegwaren	606	0,7%	-22,0%	-34,9%
Alcohol, cider en wijn	490	0,5%	40,0%	38,4%
Totaal (incl. Bakkerijen)	91.291	100,0%	5,6%	5,5%
Totaal (excl. Bakkerijen)	72.345	79,2%	11,8%	11,7%

Bron: secretariaat CRB op basis van de gedecentraliseerde werkgelegenheidsstatistieken van de RSZ

1.3 Omvang van de ondernemingen

De voeding- en drankenindustrie bestond op 31 december 2016 uit 5.201 ondernemingen. Daarvan hadden er 3.964 minder dan 10 werknemers in dienst. Hiermee vertegenwoordigden ze 76,2% van het totale aantal bedrijven in de sector. Deze bedrijven zijn goed voor 14,4% van de werknemers, zelfstandigen niet meegerekend. Het aandeel van de kleine bedrijven in het totaal aantal bedrijven is in Vlaanderen kleiner (74%) dan in Wallonië (78,9%) en Brussel (84,4%).

Er waren 1.055 middelgrote ondernemingen (met 10 tot 99 werknemers). Deze bedrijven waren goed voor 20,3% van de werkgelegenheid. De 182 (3,4%) ondernemingen met 100 of meer werknemers hadden 51,7% van de werknemers in dienst.

De bedrijven in de voedingsindustrie zijn voor 63% gelegen in Vlaanderen, tegenover 29,6% in Wallonië en 7,3% in Brussel. Er zijn gemiddeld 19 werknemers per bedrijf in Vlaanderen, tegenover resp. 14,1 en 10,3 in Wallonië en Brussel. Het Belgische gemiddelde staat op 16,9 werknemers.

Tabel 1-8: Voeding- en drankenindustrie naar omvang van de ondernemingen op 31 december 2016

Omvang van de onderneming	Aantal ondernemingen				Aantal ondernemingen in % van het totaal			
	België	Vlaanderen	Wallonië	Brussel	België	Vlaanderen	Wallonië	Brussel
<5	2.950	1.819	885	246	56,7%	55,5%	57,4%	64,7%
5 tot 9	1.014	607	332	75	19,5%	18,5%	21,5%	19,7%
10 tot 19	513	339	146	28	9,9%	10,3%	9,5%	7,4%
20 tot 49	382	254	106	22	7,3%	7,7%	6,9%	5,8%
50 tot 99	160	124	33	3	3,1%	3,8%	2,1%	0,8%
100 tot 199	106	80	23	3	2,0%	2,4%	1,5%	0,8%
199 tot 500	57	43	12	2	1,1%	1,3%	0,8%	0,5%
500 tot 1000	18	12	5	1	0,3%	0,4%	0,3%	0,3%
> 1000	1	1			0,0%	0,0%	0,0%	0,0%
Totaal	5.201	3.279	1.542	380	100,0%	100,0%	100,0%	100,0%
Procent	100,0%	63,0%	29,6%	7,3%				
Gemiddelde omvang per onderneming	16,9	19,0	14,1	10,3				

Omvang van de onderneming	Aantal loontrekkers				Aantal loontrekkers in % van het totaal			
	België	Vlaanderen	Wallonië	Brussel	België	Vlaanderen	Wallonië	Brussel
<5	6.071	3.704	1.872	495	6,9%	5,9%	8,6%	12,6%
5 tot 9	6.563	3.944	2.122	497	7,5%	6,3%	9,8%	12,6%
10 tot 19	6.753	4.485	1.904	364	7,7%	7,2%	8,8%	9,3%
20 tot 49	12.092	8.034	3.388	670	13,7%	12,9%	15,6%	17,1%
50 tot 99	11.096	8.609	2.293	194	12,6%	13,8%	10,6%	4,9%
100 tot 199	14.843	11.163	3.264	416	16,9%	17,9%	15,0%	10,6%
199 tot 500	17.889	13.298	4.011	580	20,3%	21,3%	18,5%	14,8%
500 tot 1000	11.683	8.120	2.850	713	13,3%	13,0%	13,1%	18,1%
> 1000	1.092	1.092			1,2%	1,7%	0,0%	0,0%
Totaal	88.082	62.449	21.704	3.929	100,0%	100,0%	100,0%	100,0%
Procent	100,0%	70,9%	24,6%	4,5%				

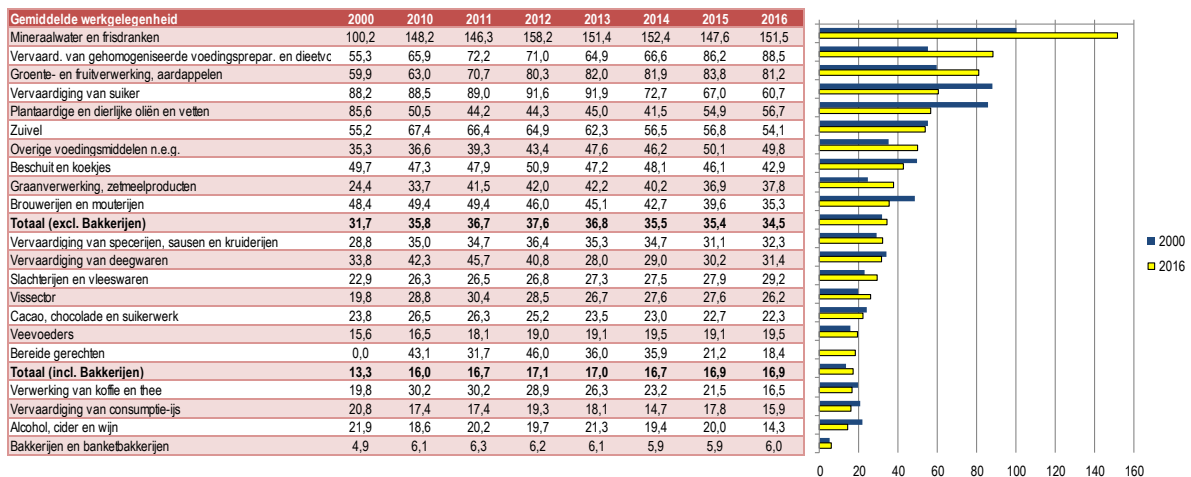
Bron: secretariaat CRB op basis van de gedecentraliseerde werkgelegenheidsstatistieken van de RSZ

De onderstaande tabel toont in dalende volgorde de gemiddelde omvang van de ondernemingen per subsector in 2016 en de grafiek toont de evolutie hiervan in de periode 2000-2016. De gemiddelde omvang van de ondernemingen in de sector toe van 13,3 werknemers in 2000 tot 16,9 in 2016. Als de bakkerijen niet worden meegeteld groeit de gemiddelde omvang van 31,7 tot 34,5. De groei van de gemiddelde omvang van de ondernemingen doet zich voor in meer dan de helft van de subsectoren.

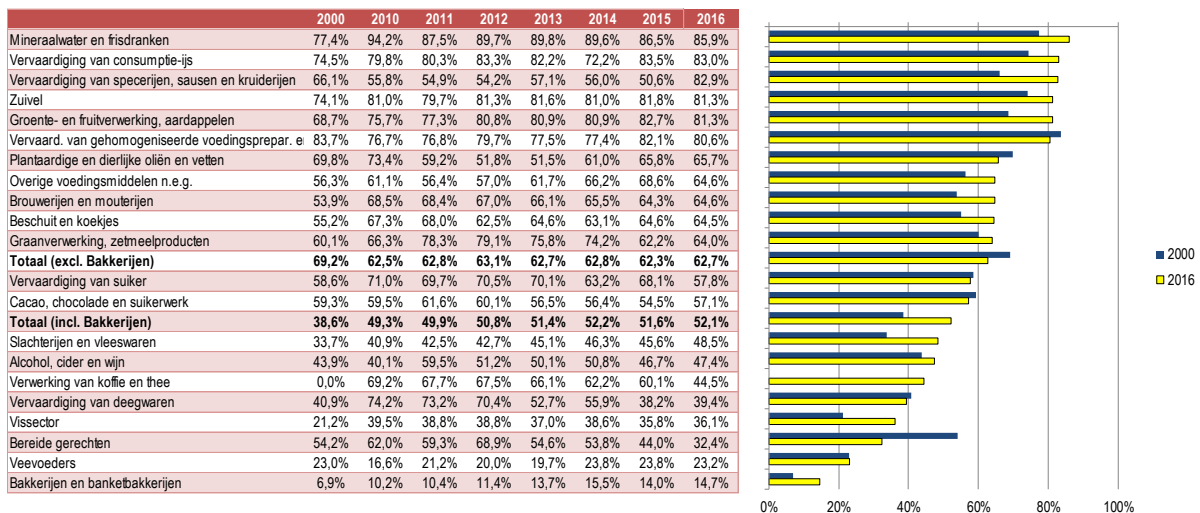
Het aandeel van de grote bedrijven met meer dan 100 werknemers (incl. de bakkerijen) in de werkgelegenheid is toegenomen van 38,6% in 2000 tot 52,1% in 2016.

Zonder de brood- en banketsector is het aandeel van de grote bedrijven nog meer ugesproken (62,7%). Het aandeel van de grote bedrijven blijft (excl. bakkerijen) stabiel in de periode 2010-2016.

De toename van het aandeel van de grote ondernemingen in de werkgelegenheid is een vrij algemeen verschijnsel. De subsectoren gehomogeniseerde voedingspreparaten en dieetvoeding, vervaardiging van oliën en vetten, suiker, chocolade en suikerwerk, deegwaren en bereide gerechten vormen hierop een uitzondering.

Grafiek 1-2: Gemiddelde omvang van de ondernemingen van de voedingsindustrie volgens het aantal werknemers

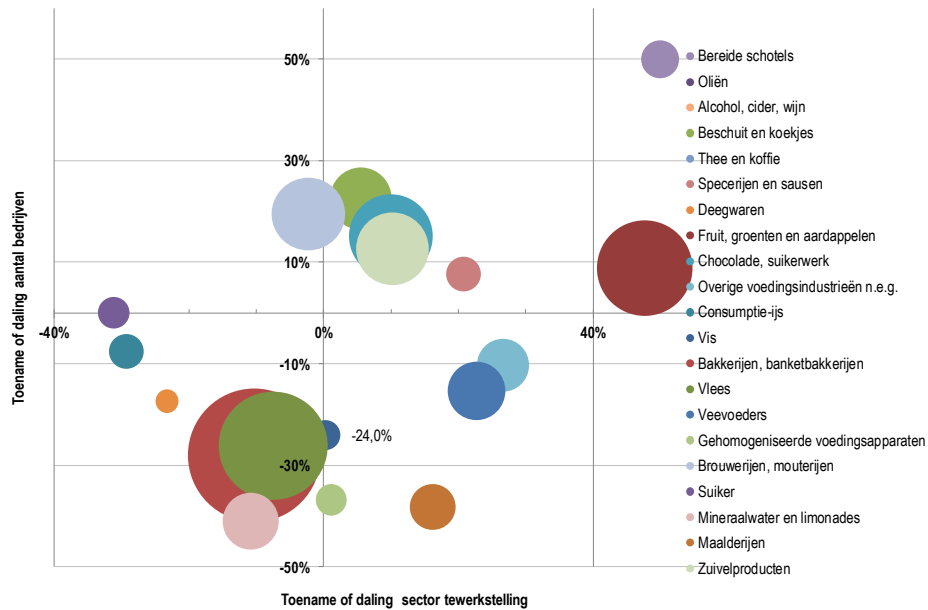
Bron: secretariaat CRB op basis van de gedecentraliseerde werkgelegenheidsstatistieken van de RSZ

Grafiek 1-3: Aandeel van de ondernemingen met meer dan 100 werknemers in de totale werkgelegenheid

Bron: secretariaat CRB op basis van de gedecentraliseerde werkgelegenheidsstatistieken van de RSZ

In een aantal gevallen is in de subsectoren waar de werkgelegenheid is toegenomen ook het aantal actieve bedrijven in de periode 2000-2016 gestegen. Het gaat om de subsectoren groenten- en fruitverwerking, oliën en vetten, zuivel, koekjes en beschuit, chocolade en suikerwerk, zuivel, specerijen en sausen, bereide schotels en productie van alcohol en wijn. De sectoren die werkgelegenheid creëren zijn dus vaak ook sectoren waar er ondernemingsopportuniteiten zijn. De sectoren maalderijen, veevoerders, overige voedingsindustrieën en gehomogeniseerde voeding kenden een positieve ontwikkeling van de werkgelegenheid ondanks een afname van het aantal producerende bedrijven.

Grafiek 1-4: Ontwikkeling van het aantal werknemers en het aantal bedrijven over de periode 2000-2016



Bron: secretariaat CRB op basis van de gedecentraliseerde werkgelegenheidsstatistieken van de RSZ

2 Typologie van de werknemer in de Belgische voedingsindustrie

2.1 Statuut en geslacht

Tabel 2-1: De werknemers van de voedingsindustrie naar statuut en geslacht in december 2016

	Rijk		Vlaanderen		Wallonië		Brussel					
	Bedienden	Arbeiders	Totaal	Bedienden	Arbeiders	Totaal	Bedienden	Arbeiders	Totaal			
Voeding												
Vrouwen	53,7%	24,3%	34,2%	52,8%	25,5%	34,7%	58,1%	20,9%	32,2%	48,3%	26,6%	37,0%
Mannen	46,3%	75,7%	65,8%	47,2%	74,5%	65,3%	41,9%	79,1%	67,8%	51,7%	73,4%	63,0%
Totaal	100,0%	100,0%	100,0%	100,0%	100,0%	100,0%	100,0%	100,0%	100,0%	100,0%	100,0%	100,0%
Industrie												
Vrouwen	35,4%	15,5%	23,2%	35,2%	16,8%	23,5%	35,5%	11,5%	21,5%	38,8%	16,0%	27,7%
Mannen	64,6%	84,5%	76,8%	64,8%	83,2%	76,5%	64,5%	88,5%	78,5%	61,3%	84,0%	72,3%
Totaal	100,0%	100,0%	100,0%	100,0%	100,0%	100,0%	100,0%	100,0%	100,0%	100,0%	100,0%	100,0%
Voeding												
Vrouwen	52,8%	47,2%	100,0%	51,4%	48,6%	100,0%	68,9%	31,1%	100,0%	71,9%	28,1%	100,0%
Mannen	23,7%	76,3%	100,0%	24,5%	75,5%	100,0%	34,3%	65,7%	100,0%	43,5%	56,5%	100,0%
Totaal	33,6%	66,4%	100,0%	33,8%	66,2%	100,0%	41,8%	58,2%	100,0%	51,3%	48,7%	100,0%
Industrie												
Vrouwen	58,9%	41,1%	100,0%	54,9%	45,1%	100,0%	68,9%	31,1%	100,0%	71,9%	28,1%	100,0%
Mannen	32,3%	67,7%	100,0%	31,1%	68,9%	100,0%	34,3%	65,7%	100,0%	43,5%	56,5%	100,0%
Totaal	38,5%	61,5%	100,0%	36,7%	63,3%	100,0%	41,8%	58,2%	100,0%	51,3%	48,7%	100,0%

Bron: secretariaat CRB op basis van de gedecentraliseerde werkgelegenheidsstatistieken van de RSZ

In december 2016 was 34,2% van de werknemers in de voeding vrouw, veel meer dan in de hele industrie, waar slechts 23,2% van het vrouwelijk geslacht was. Zowel bij de arbeiders als bij de bedienden zijn vrouwen in de voeding meer vertegenwoordigd dan in de industrie. Bij de bedienden was 53,7% vrouw, tegenover slechts 35,4% in de hele industrie. Bij de arbeiders was 24,3% vrouw, tegenover slechts 15,5% in de hele industrie. De arbeiders waren in de voedingsindustrie goed voor 66,4% van de werknemers, tegenover 61,5% in de industrie.

De werknemers in de sector vinden we vooral in de paritaire comités 118, 220 en 201, met resp. 64,8%, 25,6% en 6,9% van de werkgelegenheid in september 2017. Samen zijn deze paritaire comités dus goed voor 97,3% van de werkgelegenheid in de sector.

Tabel 2-2: De werknemers van de voedingsindustrie naar paritair comité (09/2017)

CP's	Brussel	Vlaanderen	Wallonië	Rijk
100	0,0%	0,1%	0,0%	0,0%
112	0,0%	0,0%	0,0%	0,0%
116	0,0%	0,1%	0,3%	0,1%
118	54,5%	64,5%	68,3%	64,8%
119	0,1%	0,3%	0,7%	0,4%
121	0,0%	0,0%	0,1%	0,0%
124	0,0%	0,0%	0,0%	0,0%
127	0,0%	0,0%	0,0%	0,0%
143	0,0%	0,2%	0,0%	0,1%
144	0,0%	0,0%	0,0%	0,0%
145	0,0%	0,0%	0,0%	0,0%
200	0,2%	0,7%	1,0%	0,7%
201	7,0%	5,8%	9,9%	6,9%
202	0,0%	0,0%	0,0%	0,0%
207	0,0%	0,2%	0,2%	0,2%
220	35,9%	27,3%	18,1%	25,6%
226	0,0%	0,0%	0,0%	0,0%
302	2,0%	0,2%	1,0%	0,5%
311	0,0%	0,4%	0,0%	0,3%
314	0,0%	0,0%	0,0%	0,0%
323	0,0%	0,0%	0,0%	0,0%
337	0,0%	0,0%	0,0%	0,0%
999	0,1%	0,0%	0,4%	0,1%
Totaal	100,0%	100,0%	100,0%	100,0%

Bron: secretariaat CRB op basis van de gedecentraliseerde werkgelegenheidsstatistieken van de RSZ

Tabel 2-3: Paritaire comités waaronder de werknemers in de sector vallen

118	Paritair comité voor de voedingsnijverheid
119	Paritair comité voor de handel in voedingswaren
201	Paritair comité voor de zelfstandige kleinhandel
218	Aanvullend Nationaal Paritair Comité voor Bedienden
220	Paritair comité voor de bedienden uit de voedingsnijverheid

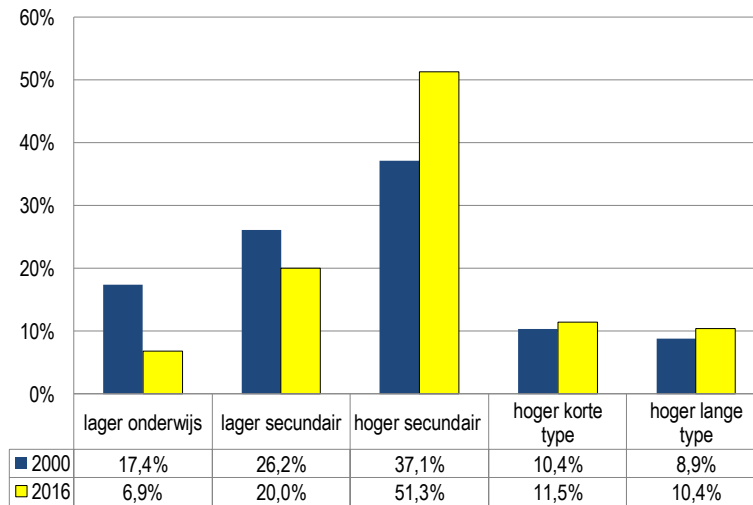
Bron: secretariaat CRB op basis van de gedecentraliseerde werkgelegenheidsstatistieken van de RSZ

2.2 Opleidingsniveau

Volgens de recentste enquête naar de arbeidskrachten van 2016 is 26,9% van de werknemers in de voedingsindustrie laaggeschoold: 6,9% heeft een diploma lager onderwijs en 20% een diploma lager secundair onderwijs; 51,3% is middengeschoold en heeft een diploma hoger secundair onderwijs behaald.

Het hooggeschoold personeel is goed voor 21,9% waarvan 11,5% een diploma hoger onderwijs van het korte type heeft en 10,4% een diploma hoger onderwijs van het lange type.

Grafiek 2-1: Opleidingsniveau in de voedingsindustrie in 2000 en 2016

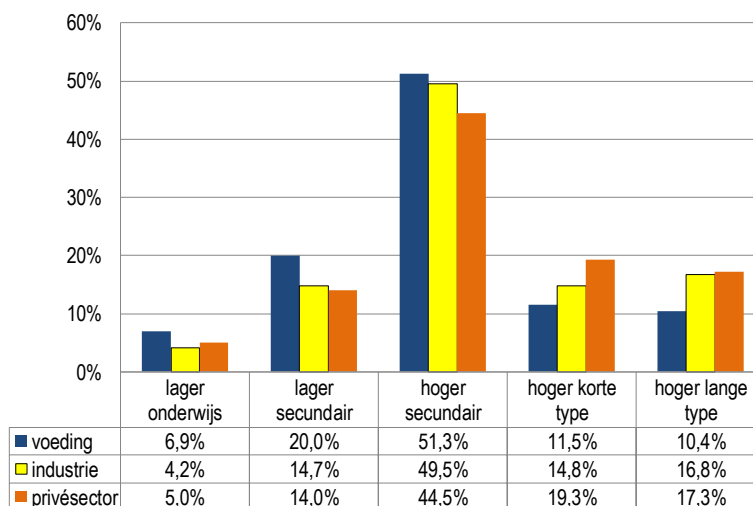


Bron: secretariaat CRB op basis van de enquêtes naar de arbeidskrachten (Statistics Belgium)

De bovenstaande grafiek toont aan dat het aandeel van de laaggeschoolde werknemers (lager onderwijs of lager secundair onderwijs) in de periode 2000-2016 verder krimpt ten gunste van de werknemers met een diploma hoger secundair onderwijs.

Toch blijft er een duidelijk verschil bestaan (onderstaande grafiek) tussen het kwalificatiepeil van de voedingsindustrie en de rest van de industrie en de privésector in zijn geheel. De voedingsindustrie is een sector die relatief veel laaggeschoolden in dienst heeft. Verder is het duidelijk dat de niet-industriële sectoren in verhouding meer hooggeschoolden tellen dan de industriële sectoren.

Grafiek 2-2: Opleidingsniveau in het Belgische bedrijfsleven in 2016



Bron: secretariaat CRB op basis van de enquêtes naar de arbeidskrachten (Statistics Belgium)

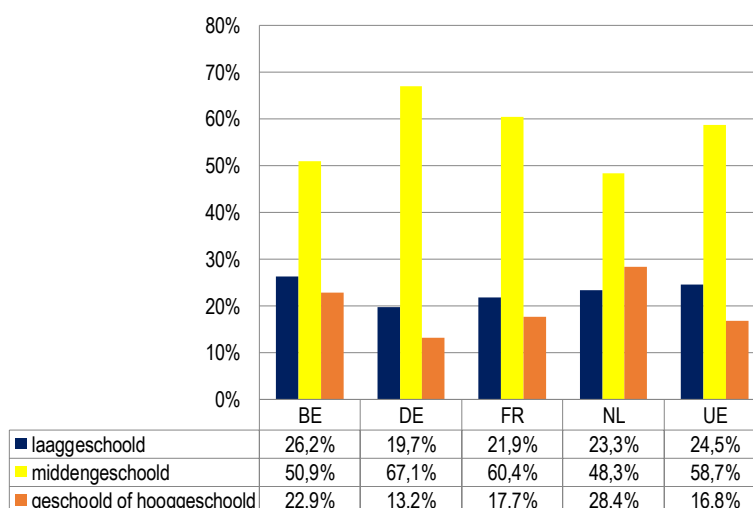
Om het opleidingsniveau van de werknemers in de Belgische voedingsindustrie te vergelijken met dat in de voedingsindustrieën van de buurlanden en van de Europese Unie, werden drie grote groepen onderscheiden: laaggeschoolden (lager en lager secundair onderwijs), middengeschoolden (hoger secundair), geschoolden en hooggeschoolden (hoger onderwijs korte en lange type en universiteit).

Uit de onderstaande grafiek (Grafiek 2-3) blijkt dat de Belgische voedingsindustrie vrij veel geschoolde en hooggeschoolde werknemers telt. De Belgische voedingsindustrie heeft immers een aandeel van 22,9% geschoold en hooggeschoold personeel, tegenover een Europees gemiddelde van 16,8%. In Nederland bedraagt dit aandeel 28,4%, in Frankrijk 17,7% en in Duitsland 13,2%.

Het aandeel laaggeschoolde werknemers in de Belgische voedingsindustrie (26,2%) ligt iets boven het Europese gemiddelde (24,5%). In de buurlanden ligt het aandeel van de laaggeschoolden lager.

De Duitse voedingsindustrie stelt een hoog percentage middengeschoolden (67,1%). Dit verschil met de Belgische, Franse en Nederlandse concurrenten – overigens ook waarneembaar in de verwerkende industrie in haar geheel en in de gehele Duitse economie – maakt duidelijk dat de Duitse onderwijssystemen andere doelstellingen nastreven en anders werken dan die van de andere landen. In Duitsland worden beroepsopleidingen gevalideerd en erkend. Hierdoor kan een beroepsopleiding vaak een algemeen diploma vervangen in Duitsland.

Grafiek 2-3: Opleidingsniveau in de Europese voedingsindustrieën in 2016



Bron: secretariaat CRB op basis van de enquêtes naar de arbeidskrachten (Eurostat)

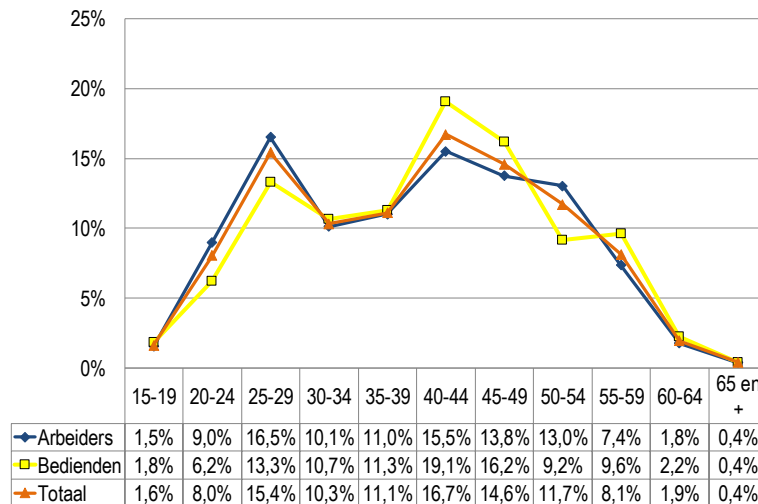
2.3 Leeftijdsstructuur van de werkgelegenheid

De onderstaande twee grafieken⁴ brengen wel aan het licht dat er verschillen zijn in de leeftijdsstructuur volgens het beroepsstatuut, het geslacht en het opleidingsniveau van de werknemers.

⁴ Voor deze grafieken namen in tal van leeftijdscategorieën minder dan 5000 werknemers deel aan de enquête; deze cijfers moeten dus omzichtig worden geïnterpreteerd. De cijfers van de EAK zijn niet altijd voldoende betekenisvol om er een conclusie uit te trekken.

Uit Grafiek 2-4 blijkt dat het aandeel van de leeftijdsgroepen weinig verschilt tussen arbeiders en bedienden voor de allerjongste groep, daarboven, tot 30 jaar, groeien ze wat uit elkaar. De categorie van de 30-jarigen is even sterk vertegenwoordigd bij de arbeiders als bij de bedienden (ca. 10 à 11%). De oudere leeftijdsgroepen geven dan weer verschillen aan, soms ten gunste van de arbeiders, soms van de bedienden. Het aandeel van de totale groep van 50-plussers vertoont geen noemenswaardige verschillen voor bedienden en voor arbeiders. Dit doet vermoeden dat de bedienden en arbeiders de sector gemiddeld gelijktijdig verlaten.

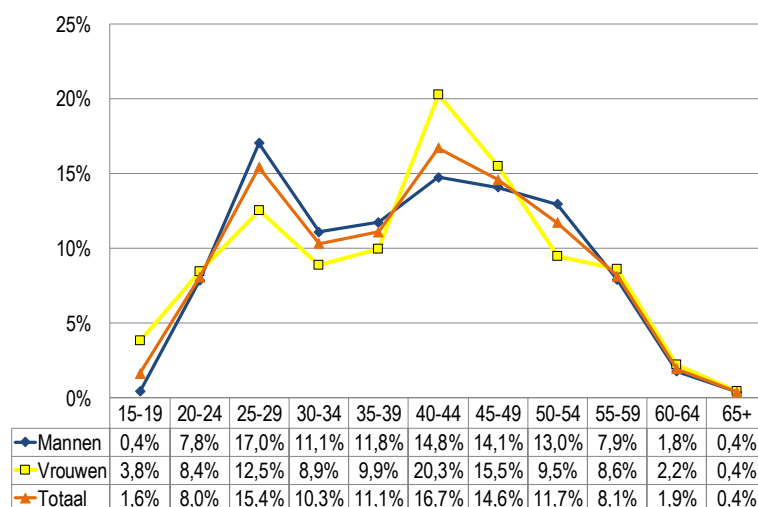
Grafiek 2-4: Leeftijdsstructuur naar beroepsstatuut van de werknemers in de voedingsindustrie in 2016



Bron: secretariaat CRB op basis van de enquêtes naar de arbeidskrachten (Statistics Belgium)

De grafiek hieronder wijst op een vrij parallel verloop van het aandeel van de leeftijdsgroepen naar geslacht voor alle leeftijdsgroepen (de categorie van de 40-jarige vrouwen is sterker vertegenwoordigd). Ook krimpt vanaf de leeftijd van 55 jaar de groep vrouwelijke werknemers in hetzelfde tempo als de groep mannen.

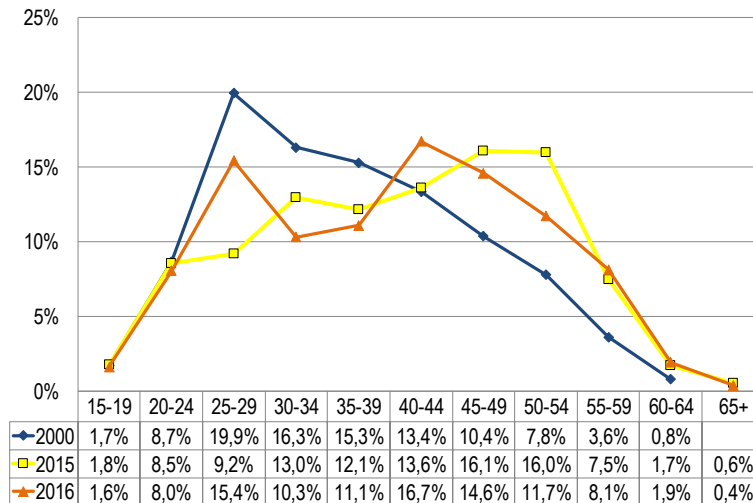
Grafiek 2-5: Leeftijdsstructuur naar geslacht van de werknemers in de voedingsindustrie in 2016



Bron: secretariaat CRB op basis van de enquêtes naar de arbeidskrachten (Statistics Belgium)

In de voedingsindustrie is gedurende de afgelopen jaren (sinds 2000) de gemiddelde leeftijd duidelijk gestegen. Vergeleken met 2000 is curve ook in 2016 naar rechts verschoven. Het aandeel van de leeftijdsgroepen tot 40 jaar is fors verminderd, de leeftijdsgroepen boven de 40 nemen flink toe. Wel valt een terugval op van de leeftijdsgroep begrepen tussen 45 en 55 jaar tussen 2015 en 2016.

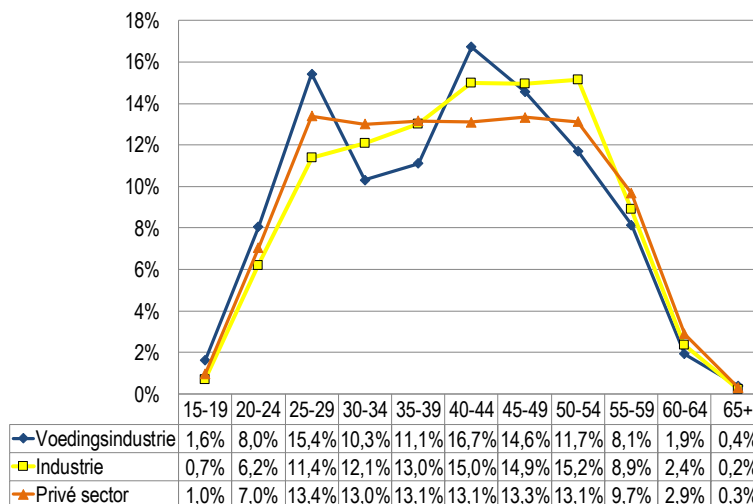
Grafiek 2-6: Ontwikkeling van de leeftijdsstructuur in de voedingsindustrie



Bron: secretariaat CRB op basis van de enquêtes naar de arbeidskrachten (Statistics Belgium)

Het profiel van de leeftijdsstructuur in de voedingsindustrie komt dicht in de buurt van dat van de verwerkende industrie en van de economie in haar geheel. Het valt op dat de leeftijdsgroep 40-49-jarigen sterker vertegenwoordigd is in de voeding in tegenstelling tot de groep 30-39-jarigen. Het aandeel van de 50-plussers in de voedingssector ligt iets lager dan in de andere sectoren. Werknemers in de voedingssector blijven dus waarschijnlijk bijna even lang in de sector als dit het geval is voor andere sectoren.

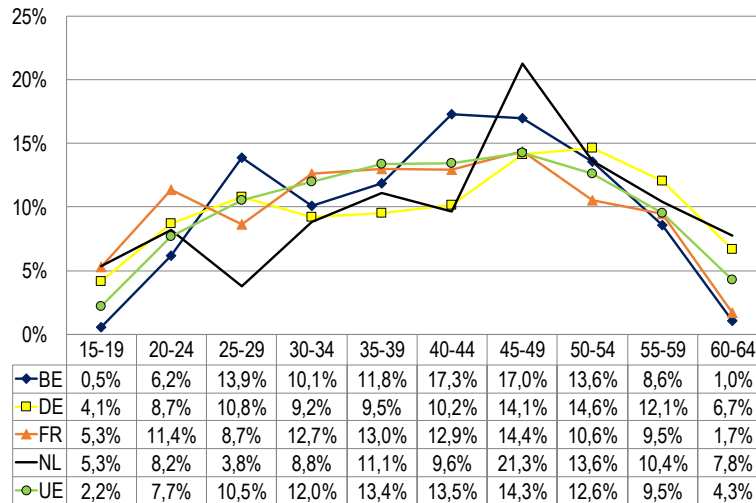
Grafiek 2-7: Vergelijking van de leeftijdsstructuur in 2016



Bron: secretariaat CRB op basis van de enquêtes naar de arbeidskrachten (Statistics Belgium)

In de volledige EU ligt de tewerkstelling van jonge werkrachten (tot 35 jaar) meestal hoger dan in België, met uitzondering van de 25-29 jarigen. Frankrijk, Nederland en Duitsland werven meer jongvolwassenen van minder dan 20. België scoort hoog bij de 40- tot 55-jarigen in vergelijking met de buurlanden en met het gemiddelde van de EU-28. Het aandeel van de oudste categorië (55-64 jaar) ligt onder het EU-gemiddelde, Nederland en Duitsland scoren hier het hoogst.

Grafiek 2-8: Leeftijdsstructuur van de werknemers in de Europese voedingsindustrieën in 2016

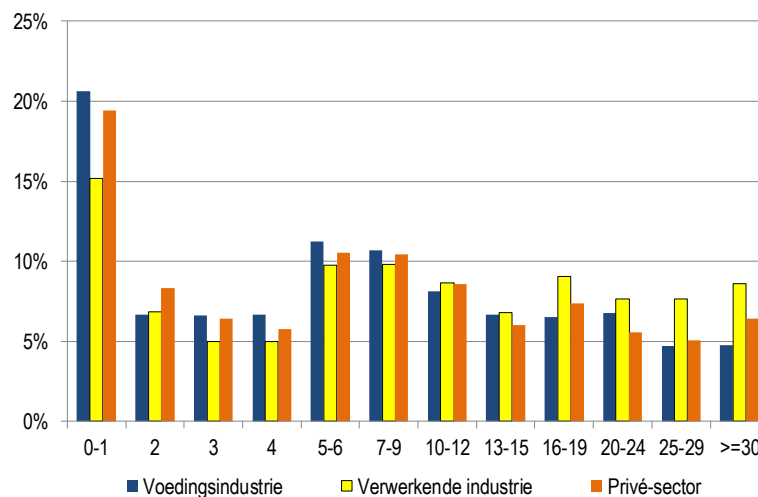


Bron: secretariaat CRB op basis van de enquêtes naar de arbeidskrachten (Eurostat)

2.4 Anciënniteit van de werknemers in de onderneming

De structuurenquêtes tonen aan dat 62,5% van de werknemers uit de voedingsindustrie in 2016 minder dan 10 jaar anciënniteit hadden. In de industrie is dit 51,8% en in de privésector 60,9%.

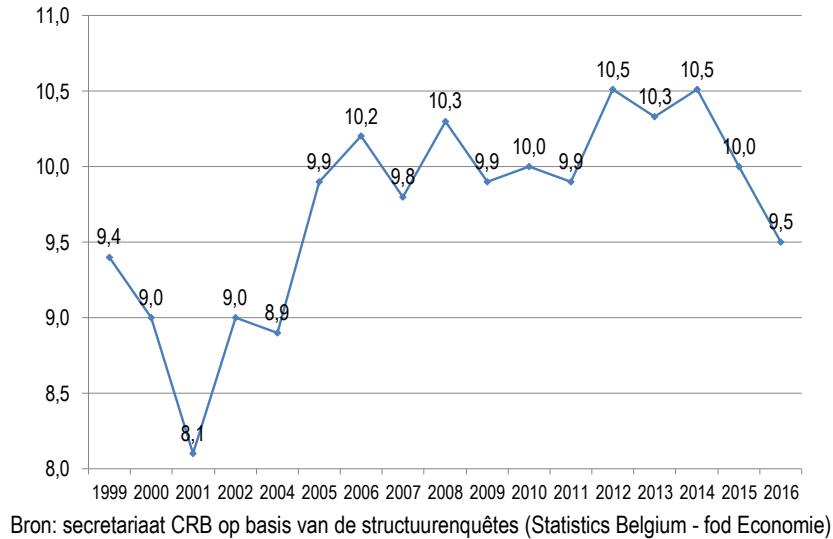
Grafiek 2-9: Percentage werknemers met x jaar anciënniteit in de onderneming in 2016



Bron: secretariaat CRB op basis van de structuurenquêtes (Statistics Belgium - fod Economie)

De gemiddelde anciënniteit van het personeel in de voedingsindustrie bedroeg 9,5 jaar in 2016, wat lager was dan gemiddeld in de verwerkende industrie (12 jaar) maar net hoger dan in de privésector (10 jaar). Sinds enkele jaren blijft de gemiddelde anciënniteit van het personeel in de voedingsindustrie in een zelfde bandbreedte evolueren.

Grafiek 2-10: Ontwikkeling gemiddelde anciënniteit in eenzelfde onderneming in de voedingsindustrie (in jaren)



De onderstaande tabel toont aan dat de voedingsindustrie in 2016 één van de industrietakken was waarin de gemiddelde anciënniteit van de werknemers binnen eenzelfde onderneming tot de laagste behoorde.

Na uitsplitsing naar beroepsstatuut blijkt dat de bedienden in de voedingsindustrie iets meer anciënniteit hebben dan de arbeiders.

Tabel 2-4: Gemiddelde anciënniteit in de verwerkende industrie in 2016

Sector	Totaal	Arbeiders	Bedienden
Leder	17,6	21,2	3,3
Tabak	16,5	17,5	14,9
Elektrische apparatuur	15,3	16,8	13,7
Metalen in primaire vorm	14,9	14,8	15,0
Textiel	14,8	14,8	14,7
Informatica-optica	14,3	14,7	14,2
Aardolie en cokes	14,0	10,3	15,3
Dranken	13,7	11,2	15,9
Chemie	13,6	13,8	13,4
Andere transportmiddelen	12,9	12,8	13,1
Meubelen	12,9	13,9	9,1
Assemblage motorvoertuigen	12,8	12,6	13,4
Drukkerijen	12,7	12,5	12,9
Niet metaalhoudende minerale producten	12,7	12,6	12,7
Papier	12,1	12,5	11,7
Machines	12,1	12,5	11,4
Rubber-kunststof	12,0	12,3	11,7
Overige industrie	11,7	12,3	11,4
Producten metaal	11,2	10,6	12,6
Reparatie en installatie van machines en apparaten	11,0	9,2	13,4
Farmacie	9,7	10,9	9,4
Voeding	9,5	9,1	10,1
Hout	9,2	8,9	10,0
Kleding	8,1	8,4	7,7

Bron: secretariaat CRB op basis van de structuurenquêtes (Statistics Belgium - fod Economie)

3 Organisatie van het werk in de voedingsindustrie

Iedere sector kent een verschillende organisatie van het werk die inherent is aan wat er in de sector wordt geproduceerd. Zo zal de productie in de voedingssector bijvoorbeeld sterk afhankelijk zijn van seizoensgebonden aspecten. In wat hierna volgt bekijken we o.a. in welke mate men voor de organisatie van het werk in de voedingssector gebruik maakt van deeltijdarbeid, tijdelijke arbeidsplaatsen, ploeg-, nacht-, weekend- en thuiswerk, brugpensionering, tijdelijke werkloosheid en tijdskrediet.

3.1 Deeltijdarbeid

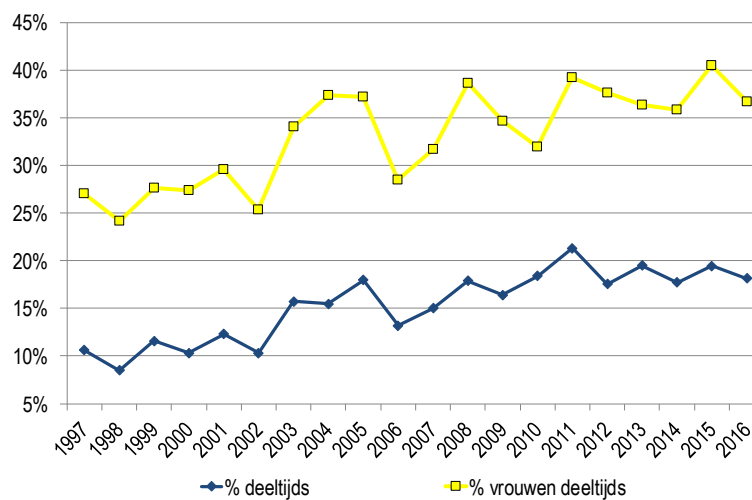
Om de omvang van het deeltijdwerk in te schatten, baseren we ons op de resultaten van de enquêtes naar de arbeidskrachten. Deze steunen op een representatieve steekproef gedurende een bepaalde referentieperiode.

De enquêtes worden in de verschillende landen van de Europese Unie gehouden a.d.h.v. een gemeenschappelijke vragenlijst en volgens een geharmoniseerde methodologie. Het voordeel is dus dat de landen van de EU kunnen worden vergeleken, wat niet kan op basis van nationale administratieve bestanden, aangezien deze het resultaat zijn van bijzondere nationale wetgevende, administratieve of regelgevende bepalingen.

Er is een structurele trend in de voedingssector om te evolueren naar meer deeltijdarbeid. In 2000 maakte deeltijdarbeid slechts 10,3% uit van de totale werkgelegenheid in de sector. In 2011 liep dit aandeel op tot 21,3% en in 2016 bedroeg het aandeel 18,2% van de totale werkgelegenheid. Tussen 2000 en 2016 is het aantal werknemers vrijwel constant gebleven in de voedingssector (cf. Tabel 1-2). Dit wijst erop dat er in die periode ca. 8% van de voltijdse banen naar het deeltijdse circuit verschoven zijn.

In de grafiek hieronder ziet men dat deze structurele trend lijkt te versnellen in crisisperiodes en te vertragen in het eerste jaar van de heropleving van de economie. Het fenomeen van toenemende deeltijdarbeid werd waargenomen in 1999 (dioxinecrisis), 2001 (aanslagen Twin Towers), 2003 (Irak). Tussen 2007 tot 2008 groeide het aandeel van de deeltijdarbeid van 15% tot 17,9%. In 2009 was het afgenomen tot 16,4%, maar vanaf 2010 zat het weer in de lift en bereikte zijn hoogste waarde in 2011 (21,3%). Sinds dan zijn er beperkte schommelingen.

Grafiek 3-1: Ontwikkeling van het aandeel van de deeltijdarbeid (Nace 10)



Bron: secretariaat CRB op basis van de enquêtes naar de arbeidskrachten (Statistics Belgium)

Uit een verdeling naar geslacht en beroepsstatuut blijkt dat vooral vrouwen deeltijds werken (36,8%). In 2016 werkten 45,0% van de vrouwelijke bedienden en 27,5% van de arbeidsters deeltijds, tegenover slechts 5,8% van de mannelijke bedienden en 8,5% van de arbeiders. Het aandeel van de deeltijdse arbeid loopt t.o.v. 2015 licht achteruit voor de vrouwen en voor de mannelijke arbeiders.

Het hoge percentage van vrouwen die deeltijds actief zijn in de voedingsindustrie kan enerzijds verklaard worden door een wisselwerking nl. het feit dat vrouwen meer aangetrokken worden door deeltijdse betrekkingen dan mannen en dus vaker actief zijn in sectoren waar deze betrekkingen voor handen zijn en anderzijds zullen sectoren waar veel vrouwen actief zijn vaker deeltijdse betrekkingen moeten aanbieden op vraag hun personeel.

Tabel 3-1: Aandeel van de voltijd- en deeltijdwerknemers in het totale personeelsbestand van de voedingsindustrie (Nace 10)

		Voltijds																			
		1997	1998	1999	2000	2001	2002	2003	2004	2005	2006	2007	2008	2009	2010	2011	2012	2013	2014	2015	2016
Arbeiders	Mannen	97,5%	96,3%	95,1%	96,9%	94,6%	96,0%	95,7%	93,4%	92,5%	93,0%	94,0%	90,7%	91,8%	87,4%	86,2%	93,6%	91,3%	91,3%	89,2%	91,5%
	Vrouwen	71,8%	76,1%	73,7%	71,2%	71,1%	72,4%	68,1%	61,3%	66,9%	72,6%	70,5%	67,1%	74,6%	68,0%	61,5%	63,1%	65,6%	65,6%	70,5%	72,5%
	Totaal	90,4%	91,3%	89,2%	90,2%	88,0%	89,6%	86,3%	84,8%	84,6%	87,4%	87,3%	83,8%	86,8%	81,4%	80,1%	84,4%	84,6%	84,6%	84,7%	86,7%
Bedienden	Mannen	97,0%	99,3%	96,7%	97,7%	98,8%	98,0%	95,0%	98,0%	93,0%	96,4%	96,7%	96,7%	97,4%	94,5%	91,2%	98,8%	95,3%	95,3%	97,0%	94,2%
	Vrouwen	74,5%	75,4%	69,9%	74,6%	69,3%	78,2%	62,9%	64,4%	56,7%	70,0%	66,0%	53,4%	53,7%	68,0%	59,9%	61,5%	62,7%	62,7%	49,0%	55,0%
	Totaal	86,7%	91,9%	86,6%	88,7%	86,9%	90,0%	78,6%	83,9%	76,4%	85,5%	81,1%	78,8%	77,2%	82,1%	75,7%	78,6%	77,9%	77,9%	71,8%	72,6%
Totaal	Mannen	97,4%	97,1%	95,5%	97,1%	95,6%	96,5%	95,5%	94,6%	92,6%	94,0%	94,7%	92,4%	93,4%	89,4%	87,5%	94,9%	92,3%	92,3%	91,0%	92,2%
	Vrouwen	72,9%	75,8%	72,3%	72,6%	70,4%	74,6%	66,2%	62,6%	62,8%	71,5%	68,3%	61,3%	65,3%	68,0%	60,7%	62,4%	64,1%	64,1%	59,4%	63,2%
	Totaal	89,4%	91,5%	88,4%	89,7%	87,7%	89,7%	84,2%	84,5%	82,0%	86,8%	85,0%	82,1%	83,6%	81,6%	78,7%	82,5%	82,3%	82,3%	80,5%	81,8%

		Deeltijds																			
		1997	1998	1999	2000	2001	2002	2003	2004	2005	2006	2007	2008	2009	2010	2011	2012	2013	2014	2015	2016
Arbeiders	Mannen	2,5%	3,7%	4,9%	3,1%	5,4%	4,0%	4,3%	6,6%	7,5%	7,0%	6,0%	9,3%	8,2%	12,6%	13,8%	6,4%	8,7%	8,7%	10,8%	8,5%
	Vrouwen	28,2%	23,9%	26,3%	28,8%	28,9%	27,6%	31,6%	38,8%	33,1%	27,4%	29,5%	32,9%	25,4%	32,0%	38,5%	36,9%	34,4%	34,4%	29,5%	27,5%
	Totaal	9,6%	8,7%	10,8%	9,8%	12,0%	10,4%	13,2%	15,2%	15,4%	12,6%	12,7%	16,2%	13,2%	18,6%	19,9%	15,6%	15,4%	15,4%	15,3%	13,3%
Bedienden	Mannen	3,0%	0,7%	3,3%	2,3%	1,2%	2,0%	5,5%	2,0%	7,0%	3,6%	3,3%	3,3%	2,6%	5,5%	8,8%	1,2%	4,7%	4,7%	3,0%	5,8%
	Vrouwen	25,5%	24,6%	30,1%	25,4%	30,7%	21,8%	38,1%	35,6%	43,3%	30,0%	34,0%	46,6%	46,3%	32,0%	40,1%	38,5%	37,3%	37,3%	51,0%	45,0%
	Totaal	13,3%	8,1%	13,4%	11,3%	13,1%	10,0%	22,2%	16,1%	23,6%	14,5%	18,9%	21,2%	22,8%	17,9%	24,3%	21,4%	22,1%	22,1%	28,2%	27,4%
Totaal	Mannen	2,6%	2,9%	4,5%	2,9%	4,4%	3,5%	4,6%	5,4%	7,4%	6,0%	5,3%	7,6%	6,6%	10,6%	12,5%	5,1%	7,7%	7,7%	9,0%	7,8%
	Vrouwen	27,1%	24,2%	27,7%	27,4%	29,6%	25,4%	34,1%	37,4%	37,2%	28,5%	31,7%	38,7%	34,7%	32,0%	39,3%	37,6%	35,9%	35,9%	40,6%	36,8%
	Totaal	10,6%	8,5%	11,6%	10,3%	12,3%	10,3%	15,7%	15,5%	18,0%	13,2%	15,0%	17,9%	16,4%	18,4%	21,3%	17,5%	17,7%	17,7%	19,5%	18,2%

Bron: secretariaat CRB op basis van de enquêtes naar de arbeidskrachten (Statistics Belgium)

Het aandeel van de deeltijdse arbeid is met 21,8% in de voedingssector (Nace 10) duidelijk groter dan in de totale verwerkende industrie (14,1%).

In een rangschikking volgens de verschillende industriële bedrijfstakken staat de voedingsindustrie op de derde plaats wat deeltijdarbeid betreft, na de tabaksindustrie en de kledingsector. De drankensector (Nace 11) staat op een achtste plaats met een aandeel van 15,2%.

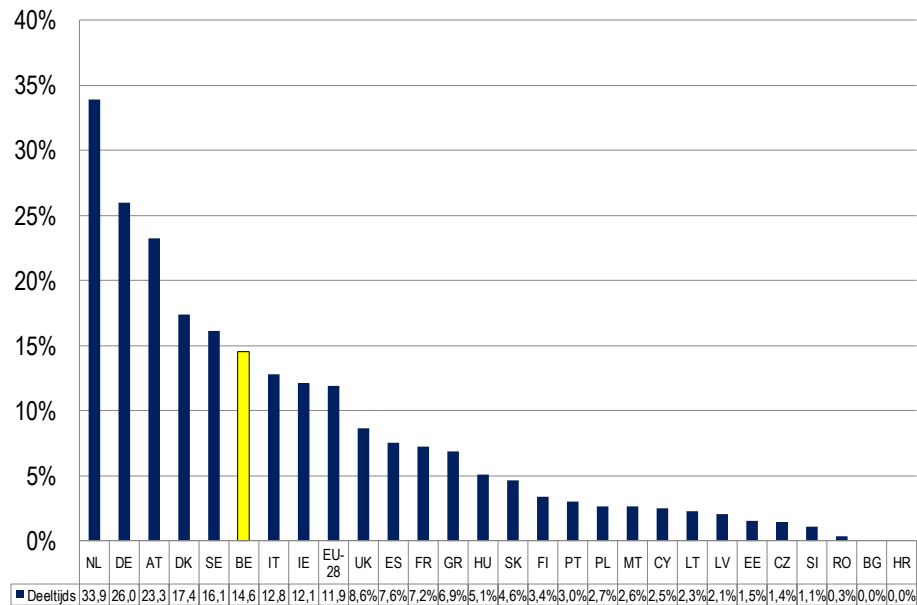
Tabel 3-2: Aandeel van de deeltijdarbeid in de verwerkende industrie in 2016

Sector	Deeltijds	Procent sector
Vervaardiging van tabaksproducten	765	24,0%
Vervaardiging van kleding	709	22,8%
Vervaardiging van voedingsmiddelen	3422	21,8%
Vervaardiging van informaticaproducten en van elektronische en optische producten	195	19,7%
Overige industrie	17145	18,2%
Vervaardiging van cokes en van geraffineerde aardolieproducten	1268	17,3%
Vervaardiging van elektrische apparatuur	1860	17,2%
Vervaardiging van dranken	2552	15,2%
Totaal Industrie	4706	14,1%
Vervaardiging van chemische producten	1646	12,8%
Vervaardiging van farmaceutische grondstoffen en producten	2080	12,8%
Drukkerijen, reproductie van opgenomen media	67355	12,6%
Vervaardiging van textiel	4888	12,5%
Vervaardiging van meubelen	1903	12,5%
Vervaardiging van leer en van producten van leer	4769	11,8%
Vervaardiging en assemblage van motorvoertuigen, aanhangwagens en opleggers	1336	11,5%
Vervaardiging van andere transportmiddelen	2676	11,1%
Vervaardiging van producten van rubber of kunststof	4743	10,5%
Vervaardiging van papier en papierwaren	923	9,9%
Vervaardiging van andere niet-metaalhoudende minerale producten	3828	9,0%
Vervaardiging van machines, apparaten en werktuigen, n.e.g.	862	7,0%
Vervaardiging van producten van metaal, exclusief machines en apparaten	1778	6,9%
Houtindustrie en vervaardiging van artikelen van hout en van kurk, exclusief meubelen	705	6,4%
Vervaardiging van metalen in primaire vorm	1864	6,3%
Reparatie en installatie van machines en apparaten	733	6,2%

Bron: secretariaat CRB op basis van de enquêtes naar de arbeidskrachten (Statistics Belgium)

Met een aandeel van 14,6% deeltijdse werknemers in de voedingssector (Nace 10 en 11) hoort België bij de koplopers inzake deeltijdarbeid in de sector, net als Nederland, Duitsland, Oostenrijk, Denemarken en Zweden. Nederland is recordhouder met 33,9% gevolgd door Duitsland (26%). In Frankrijk ligt het aandeel van de deeltijdarbeid met 7,2% lager dan in België. De meeste landen uit Zuid-, Midden- en Oost-Europa kennen een deeltijdarbeid van minder dan 10%. Een belangrijkste uitzondering hierop is Italië, waar de deeltijdarbeid 12,8% bedraagt.

Grafiek 3-2: Aandeel van de deeltijdarbeid in de Europese voedingsindustrieën in 2016 (Nace 10 en 11)



Bron: secretariaat CRB op basis van de enquêtes naar de arbeidskrachten (Eurostat)⁵

3.2 Aantal arbeidsuren per week

De onderstaande gegevens hebben betrekking op het aantal uren dat een voltijder en een deeltijder gewoonlijk werken per week. Het gaat hier om het gemiddelde aantal uren dat een persoon normaliter in een volledige week (zonder feestdagen) werkt. Hierin zijn alle uren – dus ook de al dan niet betaalde overuren – inbegrepen die een persoon normaal gezien werkt, maar niet de tijd voor de verplaatsing van en naar het werk en evenmin de pauze voor de hoofdmaaltijd (meestal 's middags).

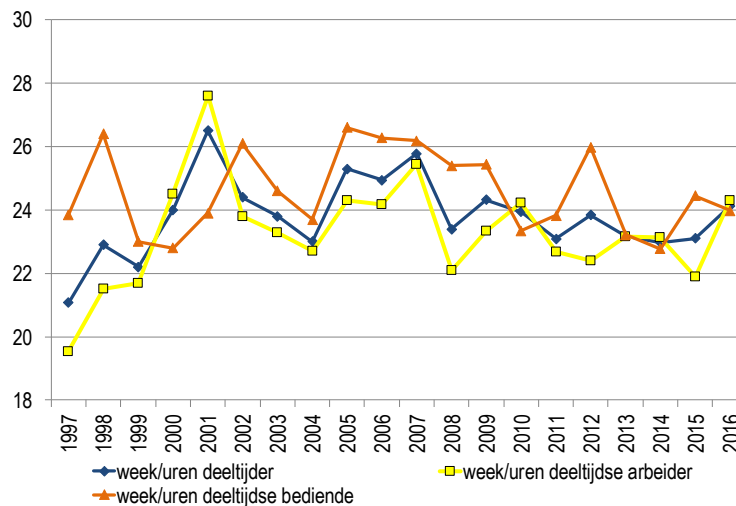
Volgens de enquête naar de arbeidskrachten werkte een voltijder in de Belgische voedingsindustrie in 2016 gemiddeld 39,5 uur per week. Het aantal gepresteerde uren door een voltijder schommelt sinds 1997 tussen 39 uur en 40,9 uur per week. In 2016 werkten de voltijdse arbeiders 38,6 uur en de voltijdse bedienden 41,4 uur per week.

⁵ De cijfers van Eurostat en de RSZ komen niet volledig overeen. Eurostat geeft bepaalde cijfers voor kleine groepen niet weer, o.a. voor deeltijders die weinig uren werken.

Tabel 3-3: Gemiddelde wekelijkse arbeidsduur naar geslacht, statuut en arbeidsregeling in de voedingsindustrie (Nace 10)

		Voltijds																			
		1997	1998	1999	2000	2001	2002	2003	2004	2005	2006	2007	2008	2009	2010	2011	2012	2013	2014	2015	2016
Arbeiders	Mannen	38,8	38,8	38,8	39,1	40,2	39,8	38,4	38,8	38,6	38,7	38,6	38,5	38,9	38,9	38,8	38,5	38,8	38,8	38,7	38,7
	Vrouwen	38,5	38,8	39,1	39,2	38,5	39,1	38,4	38,1	38,3	38,4	37,8	37,4	38,0	38,2	38,1	37,7	38,5	38,5	38,6	38,4
	Totaal	38,7	38,8	38,9	39,1	39,8	39,6	38,4	38,6	38,5	38,6	38,4	38,2	38,7	38,7	38,7	38,3	38,7	38,7	38,7	38,6
Bedienden	Mannen	40,5	41,4	44,0	42,3	45,2	44,3	41,7	42,3	42,9	42,5	42,5	41,5	43,0	43,7	42,3	42,3	41,8	41,8	41,9	42,4
	Vrouwen	38,5	39,0	39,6	39,5	40,1	40,3	39,7	39,0	39,4	39,6	40,5	40,1	38,9	40,1	39,9	41,4	40,1	40,1	40,2	40,1
	Totaal	39,7	40,8	42,7	41,4	43,6	42,9	40,9	41,2	41,7	41,5	41,6	41,3	41,7	42,3	41,4	41,9	41,1	41,1	41,3	41,4
Totaal	Mannen	39,2	39,6	40,3	39,9	41,5	40,9	39,1	39,7	39,7	39,8	39,7	39,5	40,1	40,3	39,7	39,4	39,5	39,5	39,5	39,6
	Vrouwen	38,5	38,9	39,3	39,3	39,1	39,6	38,8	38,5	38,7	38,9	39,1	38,4	38,3	39,0	39,0	39,4	39,4	39,4	39,3	39,2
	Totaal	39,0	39,4	40,0	39,8	40,9	40,6	39,0	39,4	39,4	39,6	39,5	39,2	39,6	39,9	39,5	39,4	39,5	39,5	39,4	39,5
		Deeltijds																			
		1997	1998	1999	2000	2001	2002	2003	2004	2005	2006	2007	2008	2009	2010	2011	2012	2013	2014	2015	2016
Arbeiders	Mannen	20,1	23,5	20,9	24,0	29,4	22,4	22,9	21,1	24,6	26,3	28,6	21,8	24,4	26,2	23,0	20,8	23,8	23,8	22,7	26,0
	Vrouwen	19,4	20,6	22,1	24,7	26,7	24,3	23,4	23,5	24,2	22,8	23,8	22,3	22,5	22,6	22,3	23,0	22,7	22,7	21,0	22,7
	Totaal	19,5	21,5	21,7	24,5	27,6	23,8	23,3	22,7	24,3	24,2	25,5	22,1	23,3	24,2	22,7	22,4	23,1	23,1	21,9	24,3
Bedienden	Mannen	24,2	30,0	23,6	25,2	28,3	29,1	22,7	24,2	27,5	23,2	25,1	30,0	26,5	27,3	25,1	30,0	26,6	26,6	19,7	24,0
	Vrouwen	23,8	26,1	22,9	22,4	23,7	23,1	24,9	23,7	26,4	26,8	26,3	24,9	25,4	22,6	23,5	25,9	22,3	22,3	24,7	24,0
	Totaal	23,9	26,4	23,0	22,8	23,9	26,1	24,6	23,7	26,6	26,3	26,2	25,4	25,4	23,3	23,8	26,0	22,8	22,8	24,4	24,0
Totaal	Mannen	21,1	24,0	21,5	24,2	29,3	26,2	22,9	21,4	25,4	25,8	28,0	22,8	24,6	26,4	23,4	21,4	24,3	24,3	22,4	25,6
	Vrouwen	21,1	22,5	22,5	23,9	25,6	23,9	24,0	23,6	25,2	24,6	25,1	23,6	24,2	22,6	22,9	24,4	22,5	22,5	23,4	23,5
	Totaal	21,1	22,9	22,2	24,0	26,5	24,4	23,8	23,0	25,3	24,9	25,8	23,4	24,3	23,9	23,1	23,8	23,0	23,0	23,1	24,1
		Totaal																			
		1997	1998	1999	2000	2001	2002	2003	2004	2005	2006	2007	2008	2009	2010	2011	2012	2013	2014	2015	2016
Arbeiders	Mannen	38,3	38,3	38,0	38,6	39,6	39,1	37,7	37,6	37,5	37,8	38,0	36,9	37,7	37,4	36,7	37,3	37,5	37,5	37,0	37,6
	Vrouwen	33,1	34,6	34,8	35,1	35,1	35,0	33,6	32,5	33,6	34,1	33,7	32,4	34,1	33,4	31,9	32,2	32,9	32,9	33,4	34,2
	Totaal	36,9	37,3	37,1	37,6	38,3	38,0	36,3	36,2	36,3	36,8	36,8	35,6	36,6	36,1	35,5	35,8	36,4	36,4	36,1	36,7
Bedienden	Mannen	40,0	41,3	43,4	41,9	45,0	44,4	40,8	41,9	41,9	41,8	41,9	41,4	42,6	42,8	40,7	42,1	41,1	41,1	41,2	41,3
	Vrouwen	34,8	36,1	34,3	35,2	35,1	36,5	34,2	33,6	33,8	35,8	35,7	33,1	32,6	34,5	33,5	35,4	33,5	33,5	32,3	32,9
	Totaal	37,6	39,6	39,9	39,3	41,0	41,2	37,4	38,4	38,2	39,3	38,7	37,9	37,9	38,9	37,1	38,5	37,0	37,0	36,5	36,7
Totaal	Mannen	38,7	39,1	39,4	39,5	41,0	40,4	38,4	38,7	38,7	39,0	39,1	38,2	39,0	38,9	37,6	38,5	38,4	38,4	38,0	38,5
	Vrouwen	33,8	35,1	34,6	35,1	35,1	35,6	33,8	32,9	33,7	34,8	34,7	32,7	33,4	33,8	32,7	33,7	33,2	33,2	32,8	33,5
	Totaal	37,1	38,0	38,0	38,1	39,8	38,9	36,6	36,9	36,9	37,7	37,5	36,4	37,1	37,1	36,0	36,7	36,6	36,6	36,2	36,7

Bron: secretariaat CRB op basis van de enquêtes naar de arbeidskrachten (Statistics Belgium)

Grafiek 3-3: Aantal werkuren per week door deeltijders in de voedingsindustrie (Nace 10) in de periode 1997-2016

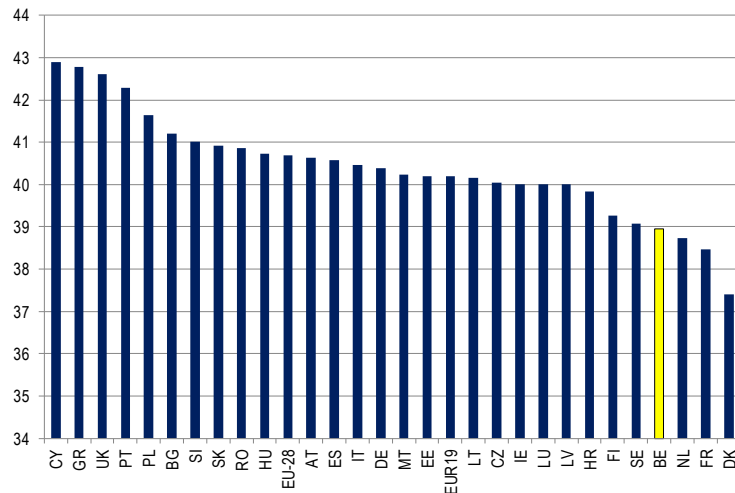
Bron: secretariaat CRB op basis van de enquêtes naar de arbeidskrachten (Statistics Belgium)

Deeltijdse werknemers hebben in de periode 1997-2016 hun werkuren zien stijgen van 21,1 tot 24,1 per week. T.o.v. 2015 is er een stijging die resulteert uit een toename van het aantal werkuren van de deeltijdse (mannelijke) arbeiders en bedienden.

De arbeidsduur van de deeltijdse bedienden bleef over de hele periode redelijk stabiel (rond 24 uur/week met pieken tot 26 uur in 2005-2007 en 2012).

België heeft volgens de Eurostat-statistieken een werkweek van ca. 39 uur voor voltijders (arbeider/bediende) in de voedingssector. Dit is de 4de kortste werkweek in de EU. De werkweken zijn nog een beetje korter in Nederland, Frankrijk en Denemarken. De Duitsers kennen een iets langere werkweek van iets meer dan 40 uur.

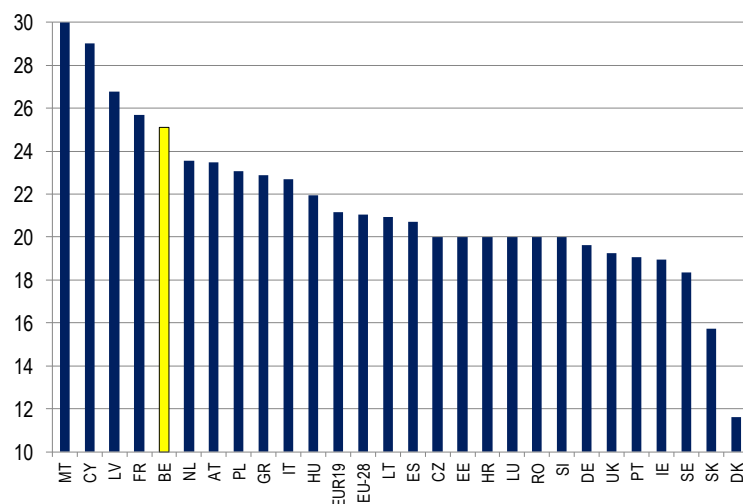
Grafiek 3-4: Gemiddeld aantal arbeidsuren per week van voltijders in de Europese voedingsindustrieën in 2016 (Nace 10 en 11)



Bron: secretariaat CRB op basis van de enquêtes naar de arbeidskrachten (Eurostat)

Volgens de Eurostat-statistieken werken deeltijders in België gemiddeld 25,1 uur per week. Op vier landen na (Malta, Cyprus, Letland en Frankrijk) is dit het hoogste cijfer in de Europese Unie. De Franse deeltijders werken gemiddeld bijna 26 uur per week. Nederlandse deeltijders werken gemiddeld iets minder dan 24 uur per week. In Duitsland is de gemiddelde werkweek van een deeltijder korter (19,6 uur).

Grafiek 3-5: Gemiddeld aantal arbeidsuren per week van deeltijders in de Europese voedingsindustrieën in 2016



Bron: secretariaat CRB op basis van de enquêtes naar de arbeidskrachten (Eurostat)

3.3 Vaste en tijdelijke arbeidsplaatsen

In de onderstaande gegevens wordt een onderscheid gemaakt tussen vaste en tijdelijke arbeidsplaatsen. Een baan kan als tijdelijk worden beschouwd als de werkgever en de werknemer hebben afgesproken dat het einde van de arbeidsovereenkomst wordt bepaald door objectieve voorwaarden, zoals een precieze datum, de voltooiing van een opdracht of de terugkeer van de werknemer die tijdelijk werd vervangen.

In 2016 bedroeg het aandeel van de banen van onbepaalde duur (vaste arbeidsplaatsen) 87,6%, t.o.v. 12,4% voor de banen van bepaalde duur (tijdelijke arbeidsplaatsen). Historisch (over de periode 1997-2016) was het totale aandeel tijdelijke jobs het hoogst in 2012 (13,5%). Voor de vrouwen bereikte het totale aandeel tijdelijke jobs in 2016 een hoogtepunt (17,9%).

In 2016 had 83,9% van de arbeiders en 94,6% van de bedienden een vaste baan. De tijdelijke jobs waren verdeeld over 85,2% arbeiders en slechts 14,8% bedienden. Arbeiders maken 66,4% van de werknemers uit in de voedingsindustrie, ze zijn dus oververtegenwoordigd wat tijdelijke arbeid betreft.

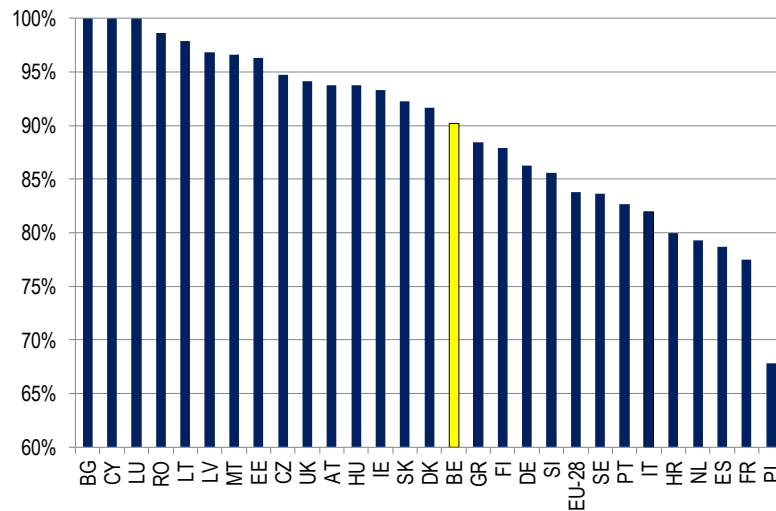
Tabel 3-4: Vaste en tijdelijke banen in de voedingsindustrie

	Vaste banen			Tijdelijke banen		
	mannen	vrouwen	totaal	mannen	vrouwen	totaal
1997	91,9%	91,1%	91,6%	8,1%	8,9%	8,4%
1998	93,2%	89,6%	92,2%	6,8%	10,4%	7,8%
1999	91,2%	89,3%	90,6%	8,8%	10,7%	9,4%
2000	92,2%	85,3%	90,6%	7,1%	14,7%	9,4%
2001	93,6%	87,9%	91,8%	6,4%	12,1%	8,2%
2002	90,7%	91,2%	90,9%	9,3%	8,8%	9,1%
2003	90,7%	86,7%	89,1%	9,3%	13,3%	10,9%
2004	91,2%	87,9%	90,2%	8,8%	12,1%	9,8%
2005	89,6%	86,2%	88,4%	10,4%	13,8%	11,6%
2006	92,8%	87,9%	91,2%	7,2%	12,1%	8,8%
2007	92,7%	87,3%	90,7%	7,3%	12,7%	9,3%
2008	89,4%	86,3%	88,4%	10,6%	13,7%	11,6%
2009	91,8%	88,7%	90,8%	8,2%	11,3%	9,2%
2010	89,0%	88,8%	88,9%	11,0%	11,2%	11,1%
2011	89,3%	86,6%	88,4%	10,7%	13,4%	11,6%
2012	85,8%	87,6%	86,5%	14,2%	12,4%	13,5%
2013	88,9%	87,1%	88,3%	11,1%	12,9%	11,7%
2014	86,9%	88,1%	87,3%	13,1%	11,9%	12,7%
2015	86,7%	87,8%	87,1%	13,3%	12,2%	12,9%
2016	90,6%	82,1%	87,6%	9,4%	17,9%	12,4%

Bron: secretariaat CRB op basis van de enquêtes naar de arbeidskrachten (Statistics Belgium)

Binnen de Europese Unie bekleedt de Belgische voedingsindustrie een middenpositie wat het aantal werknemers met een contract van onbepaalde duur betreft (90,2%), iets hoger dan in Duitsland (86,3%), De Franse (77,5%) en de Nederlandse (79,3%) voedingsindustrie scoren lager. Het aandeel van de vaste banen in de Franse en de Nederlandse voedingsindustrie behoort nog steeds tot de laagste van Europa (alleen Polen scoort lager).

Grafiek 3-6: Aandeel van de werknemers met een overeenkomst voor onbepaalde duur in de Europese voedingsindustrieën in 2016 (Nace 10 en 11)

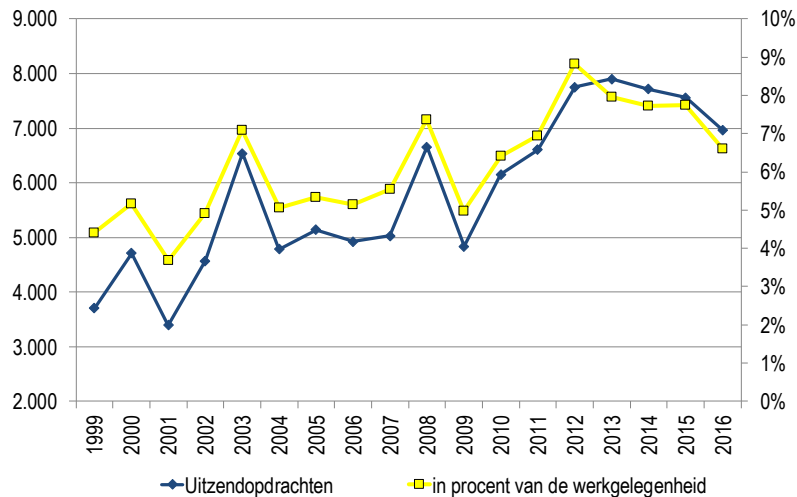


Bron: secretariaat CRB op basis van de enquêtes naar de arbeidskrachten (Eurostat)

3.3.1 Uitzendarbeid

Sinds 1999 zit de uitzendarbeid duidelijk in de lift. In 2016 werkten in de voedingsindustrie 6.964 uitzendkrachten, wat goed was voor 6,6% van de totale werkgelegenheid in de sector. De terugval van de interimarbeid die was ingezet in 2014 versnelt wat in 2016.

Grafiek 3-7: Aantal uitzendkrachten in de voedingsindustrie in 2016 (Nace 10 en 11)⁶



Bron: secretariaat CRB op basis van de enquêtes naar de arbeidskrachten (Statistics Belgium)

⁶ In 2008 werd een breuk opgetekend, maar deze heeft een zeer kleine impact gehad op de berekening van het aantal uitzendkrachten in de voedingsindustrie.

3.4 *Atypische arbeid*

De enquête naar de arbeidskrachten bevat interessante gegevens over het belang van de verschillende vormen van atypische arbeid, nl. avondwerk, nachtwerk, zaterdags- en zondagswerk en thuiswerk.

De antwoorden van de ondervraagde personen werden, zoals bij de voorgaande enquêtes, voor elke categorie in drie groepen ingedeeld: personen die gewoonlijk, soms of nooit volgens een bepaald stelsel werken. Duidelijkheidshalve vergelijken we de toestand in de Belgische voedingsindustrie voor alle vormen van atypische arbeid enkel met de situatie in de drie buurlanden (Duitsland, Frankrijk, Nederland) en met het Europese gemiddelde.

Op de langere termijn kan men stellen dat het percentage werknemers (mannen en vrouwen) dat verklaart nooit atypisch te werken eerder is afgenomen. De atypische arbeid is dus in al zijn aspecten aan een

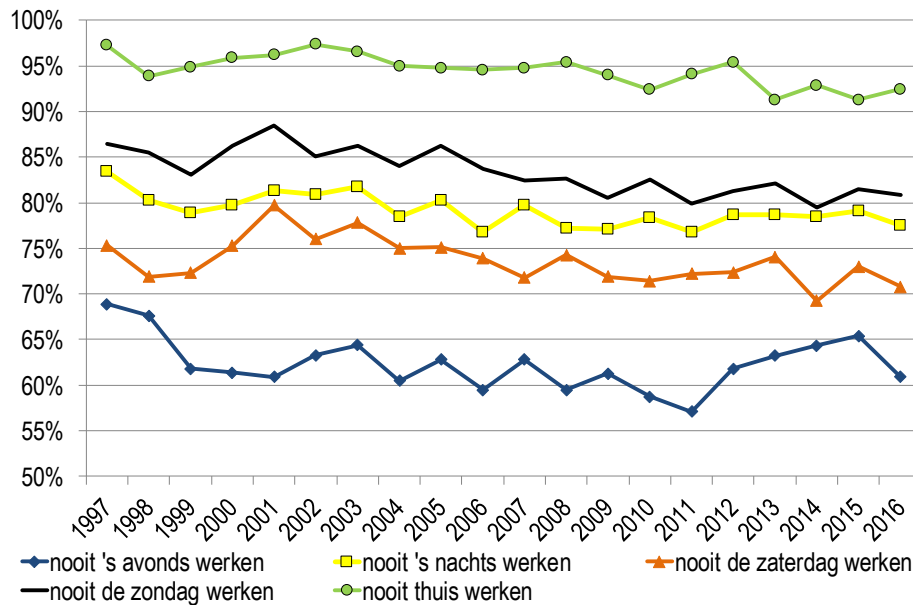
opmars bezig in de voedingsindustrie. Maar wel vallen een aantal recente kenteringen op. In 2016 daalt het aantal mensen dat nooit atypisch werk lichtjes. In de voorafgaande 4 jaar werkten meer mensen nooit 's avonds, in 2015 gaven meer respondenten aan nooit op zaterdag, 's nachts, op zondag te werken.

We noteren tussen 1997 en 2016 een toename van thuiswerk (zowel 'af en toe thuis werken' als 'gewoonlijk thuis werken'). In 1996 gaf 97,3% van de werknemers nog aan nooit thuis te werken, maar in 2016 is dit cijfer gedaald tot 92,5%. Tussen 1997 en 2011 was er een sterke toename van het avondwerk, vooral zichtbaar in de toename van het avondwerk bij de mannen. In 1997 gaf nog 65,2% van de mannen aan nooit 's avonds te werken, terwijl in 2011 nog slechts 50,7% mannen in dat geval waren. In 2016 klokt dit af op 53,7%.

Ook het aantal vrouwen dat aangeeft nooit 's avonds te werken daalde over deze periode van 76,6% tot 70,9%. Na 2011 neemt dit weer toe, in 2016 bedraagt het 74%.

Over een lange waarnemingsperiode 1997-2016 is er dus een duidelijke toename van avondwerk, zowel voor "gewoonlijk" als "soms" 's avonds werken, maar op korte termijn zijn er schommelingen, die ook gelinkt kunnen zijn aan capaciteits- en conjuncturele overwegingen.

Grafiek 3-8: Atypische arbeid in de voedingsindustrie (Nace 10)



Bron: secretariaat CRB op basis van de enquêtes naar de arbeidskrachten (Statistics Belgium)

Tabel 3-5: Avondwerk in de voedingsindustrie (Nace 10)⁷

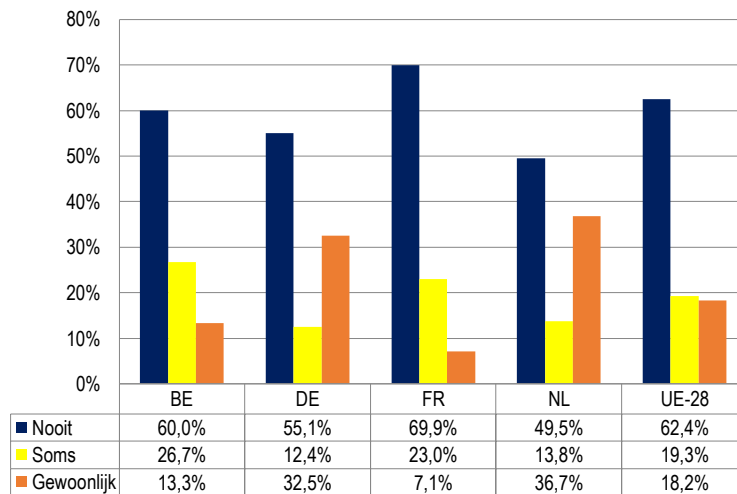
	1997	1998	1999	2000	2001	2002	2003	2004	2005	2006	2007	2008	2009	2010	2011	2012	2013	2014	2015	2016
Mannen																				
gewoonlijk	13,0%	12,4%	18,6%	20,0%	21,6%	21,9%	19,8%	23,1%	19,8%	24,2%	22,6%	22,3%	21,4%	24,0%	24,1%	20,8%	21,3%	14,7%	13,4%	15,5%
soms	21,8%	25,3%	23,2%	23,6%	22,6%	20,7%	20,7%	21,9%	23,0%	23,0%	20,8%	24,5%	24,1%	23,6%	25,1%	26,3%	21,3%	27,7%	26,2%	30,8%
nooit	65,2%	62,3%	58,1%	56,5%	55,8%	57,4%	59,4%	55,0%	57,2%	52,8%	56,6%	53,2%	54,5%	52,4%	50,7%	52,9%	57,4%	57,5%	60,4%	53,7%
Totaal	100,0%	100,0%	100,0%	100,0%	100,0%	100,0%	100,0%	100,0%	100,0%	100,0%	100,0%	100,0%	100,0%	100,0%	100,0%	100,0%	100,0%	100,0%	100,0%	100,0%
Vrouwen																				
gewoonlijk	14,6%	9,5%	12,4%	17,8%	16,2%	13,0%	15,3%	12,5%	14,1%	14,1%	14,1%	15,2%	14,3%	11,7%	10,2%	10,5%	6,2%	8,6%	11,1%	10,1%
soms	8,8%	9,0%	17,2%	9,2%	11,4%	9,6%	12,0%	14,6%	13,1%	12,5%	12,0%	12,6%	11,4%	18,3%	18,9%	12,9%	19,4%	14,2%	13,5%	15,9%
nooit	76,6%	81,5%	70,2%	73,1%	72,4%	77,5%	72,7%	72,9%	72,8%	73,4%	73,9%	72,2%	74,3%	70,0%	70,9%	76,6%	74,4%	77,2%	75,3%	74,0%
Totaal	100,0%	100,0%	100,0%	100,0%	100,0%	100,0%	100,0%	100,0%	100,0%	100,0%	100,0%	100,0%	100,0%	100,0%	100,0%	100,0%	100,0%	100,0%	100,0%	100,0%
Totaal																				
gewoonlijk	13,6%	11,6%	16,7%	19,3%	19,9%	19,3%	18,2%	19,9%	17,7%	20,9%	19,6%	19,9%	18,9%	19,6%	19,7%	16,9%	16,1%	12,6%	12,7%	13,6%
soms	17,6%	20,7%	21,5%	19,3%	19,2%	17,4%	17,4%	19,6%	19,5%	19,6%	17,6%	20,6%	19,8%	21,7%	23,2%	21,3%	20,7%	23,1%	22,0%	25,5%
nooit	68,9%	67,6%	61,8%	61,4%	60,9%	63,3%	64,4%	60,5%	62,8%	59,5%	62,8%	59,5%	61,3%	58,7%	57,1%	61,8%	63,2%	64,3%	65,4%	60,9%
Totaal	100,0%	100,0%	100,0%	100,0%	100,0%	100,0%	100,0%	100,0%	100,0%	100,0%	100,0%	100,0%	100,0%	100,0%	100,0%	100,0%	100,0%	100,0%	100,0%	100,0%

Bron: secretariaat CRB op basis van de enquêtes naar de arbeidskrachten (Statistics Belgium)

Uit een vergelijking met de buurlanden stellen we vast dat het aandeel van de werknemers die nooit 's avonds werken in 2016 het hoogst blijft in de Franse voedingsindustrie (69,9%). De Belgische voedingsindustrie komt op de tweede plaats met een aandeel van 60%, wat hoger is dan dat in de Duitse en in de Nederlandse voedingsindustrie (resp. 55,1% en 49,5%).

We merken ook op dat de Nederlandse en de Duitse voedingsindustrieën zich onderscheiden door een zeer hoog aandeel werknemers die verklaren gewoonlijk 's avonds te werken (resp. 36,7% en 32,5%) en dat dit cijfer het laagst is in de Franse en de Belgische voedingsindustrie (resp. 7,1% en 13,3%). Dit cijfer wordt evenwel ten dele gecompenseerd door een groter aandeel werknemers die verklaren soms 's avonds te werken in deze laatste landen (resp. 23% en 26,7%) t.o.v. ca. 13% in Duitsland en Nederland.

⁷ De grotere verschillen tussen 2013 en 2014 hebben te maken met een verandering van methodologie. Vanaf 2014 worden de gegevens onderverdeeld in vier klassen: nooit, minder dan 50% van de tijd (= soms), meer dan 50% van de tijd en altijd. De laatste twee klassen hebben we opgenomen bij "gewoonlijk".

Grafiek 3-9: Aandeel van het avondwerk in de Europese voedingsindustrieën in 2016 (Nace 10 en 11)

Bron: secretariaat CRB op basis van de enquêtes naar de arbeidskrachten (Eurostat)

Het nachtwerk in de voedingsindustrie is tussen 1997 en 2016 ook toegenomen. Het aandeel van de werknemers die nooit 's nachts werken is teruggelopen van 83,5% in 1997 tot 77,6% in 2016.

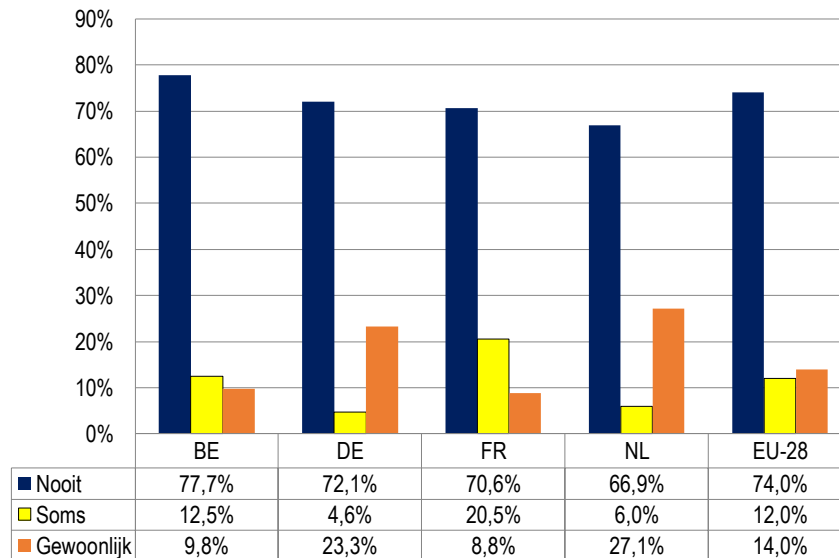
Tabel 3-6: Nachtwerk in de voedingsindustrie (Nace 10)⁸

	1997	1998	1999	2000	2001	2002	2003	2004	2005	2006	2007	2008	2009	2010	2011	2012	2013	2014	2015	2016
Mannen																				
gewoonlijk	12,9%	12,8%	12,6%	12,2%	10,0%	12,5%	11,3%	15,6%	15,5%	14,6%	12,7%	16,5%	18,1%	15,4%	15,4%	12,6%	17,5%	12,8%	12,5%	13,7%
soms	10,6%	12,8%	15,6%	14,6%	15,0%	12,9%	13,3%	11,7%	12,2%	15,3%	14,9%	13,9%	12,4%	13,5%	14,4%	17,9%	11,6%	16,4%	15,3%	15,1%
nooit	76,6%	74,5%	71,8%	73,2%	75,0%	74,5%	75,3%	72,7%	72,3%	70,1%	72,3%	69,6%	69,5%	71,0%	70,2%	69,4%	70,9%	70,9%	72,3%	71,2%
Totaal	100,0%	100,0%	100,0%	100,0%	100,0%	100,0%	100,0%	100,0%	100,0%	100,0%	100,0%	100,0%	100,0%	100,0%	100,0%	100,0%	100,0%	100,0%	100,0%	100,0%
Vrouwen																				
gewoonlijk	1,4%	3,7%	0,6%	3,6%	1,0%	2,4%	5,4%	4,4%	2,2%	3,7%	2,1%	4,6%	6,1%	3,5%	3,7%	3,7%	3,3%	3,3%	3,6%	5,6%
soms	0,6%	0,8%	4,3%	1,5%	3,5%	1,7%	2,3%	4,1%	2,9%	5,3%	5,1%	2,6%	2,4%	5,1%	5,5%	2,3%	3,1%	3,8%	3,5%	5,3%
nooit	98,0%	95,5%	95,2%	95,0%	95,5%	95,9%	92,3%	91,5%	94,9%	91,0%	92,7%	92,8%	91,6%	91,4%	90,8%	94,1%	93,6%	92,9%	92,9%	89,1%
Totaal	100,0%	100,0%	100,0%	100,0%	100,0%	100,0%	100,0%	100,0%	100,0%	100,0%	100,0%	100,0%	100,0%	100,0%	100,0%	100,0%	100,0%	100,0%	100,0%	100,0%
Totaal																				
gewoonlijk	9,2%	10,2%	8,9%	9,6%	7,2%	9,5%	9,1%	12,2%	10,8%	11,1%	8,9%	12,6%	14,0%	11,1%	11,7%	9,3%	12,6%	9,5%	9,6%	10,8%
soms	7,4%	9,4%	12,4%	10,7%	11,5%	9,6%	9,1%	9,3%	8,9%	12,1%	11,4%	10,2%	9,0%	10,5%	11,5%	12,1%	8,7%	12,0%	11,3%	11,6%
nooit	83,5%	80,3%	78,9%	79,7%	81,3%	80,9%	81,8%	78,5%	80,3%	76,8%	79,7%	77,2%	77,1%	78,4%	76,8%	78,7%	78,7%	78,5%	79,1%	77,6%
Totaal	100,0%	100,0%	100,0%	100,0%	100,0%	100,0%	100,0%	100,0%	100,0%	100,0%	100,0%	100,0%	100,0%	100,0%	100,0%	100,0%	100,0%	100,0%	100,0%	100,0%

Bron: secretariaat CRB op basis van de enquêtes naar de arbeidskrachten (Statistics Belgium)

Uit de onderstaande grafiek blijkt evenwel dat het aandeel van nachtarbeid in de Belgische voedingsindustrie beperkter blijft dan in Nederland en Duitsland. In de Belgische voedingsindustrie bedroeg het aandeel van de werknemers die gewoonlijk 's nachts werken immers 9,8%, t.o.v. 27,1% in de Nederlandse voedingsindustrie, 23,3% in de Duitse en 14% gemiddeld in de Europese Unie.

⁸ De grotere verschillen tussen 2013 en 2014 hebben te maken met een verandering van methodologie. Vanaf 2014 worden de gegevens onderverdeeld in vier klassen: nooit, minder dan 50% van de tijd (= soms), meer dan 50% van de tijd en altijd. De laatste twee klassen hebben we opgenomen bij "gewoonlijk".

Grafiek 3-10: Aandeel van het nachtwerk in de Europese voedingsindustrie in 2016 (Nace 10 en 11)

Bron: secretariaat CRB op basis van de enquêtes naar de arbeidskrachten (Eurostat)

De ontwikkeling van het weekendwerk verloopt traag, maar is wel structureel. Dit blijkt eerst en vooral uit de toename van het aantal personen die verklaren gewoonlijk 's zaterdags of 's zondags te werken ten nadele van zij die aangeven soms 's zaterdags of 's zondags te werken. Sinds 1997 neemt het aantal personen die op zondag werken traag maar zeker toe, al zijn er schommelingen doorheen de hele periode. In 2016 werkt 70,8% nooit op zaterdag, 80,9% nooit op zondag.

Tabel 3-7: Zaterdagwerk in de voedingsindustrie (Nace 10)⁹

	1997	1998	1999	2000	2001	2002	2003	2004	2005	2006	2007	2008	2009	2010	2011	2012	2013	2014	2015	2016
gewoonlijk	9,2%	8,8%	10,6%	11,4%	9,2%	12,7%	11,0%	11,9%	12,7%	13,2%	15,4%	14,3%	16,0%	16,1%	15,5%	17,8%	16,0%	19,7%	16,1%	19,9%
soms	15,4%	19,3%	17,1%	13,2%	11,1%	11,2%	11,2%	13,0%	12,2%	12,9%	12,8%	11,4%	12,1%	12,5%	12,3%	9,8%	10,0%	11,0%	10,9%	9,3%
nooit	75,3%	71,9%	72,3%	75,3%	79,7%	76,0%	77,8%	75,0%	75,1%	73,9%	71,8%	74,3%	71,9%	71,4%	72,2%	72,4%	74,0%	69,3%	73,0%	70,8%
Totaal	100%	100%	100%	100%	100%	100%	100%	100%	100%	100%	100%	100%	100%	100%	100%	100%	100%	100%	100%	100%

Bron: secretariaat CRB op basis van de enquêtes naar de arbeidskrachten (Statistics Belgium)

Tabel 3-8: Zondagwerk in de voedingsindustrie (Nace 10)¹⁰

	1997	1998	1999	2000	2001	2002	2003	2004	2005	2006	2007	2008	2009	2010	2011	2012	2013	2014	2015	2016
gewoonlijk	4,7%	4,8%	6,8%	5,7%	4,8%	7,4%	6,7%	8,1%	6,8%	8,8%	10,2%	9,5%	11,5%	10,9%	11,6%	12,3%	11,3%	12,6%	12,1%	13,6%
soms	8,8%	9,6%	10,1%	8,1%	6,7%	7,5%	7,0%	7,9%	7,0%	7,5%	7,4%	7,8%	7,9%	6,6%	8,5%	6,4%	6,6%	7,9%	6,5%	5,6%
nooit	86,5%	85,5%	83,1%	86,2%	88,5%	85,1%	86,3%	84,0%	86,2%	83,7%	82,4%	82,7%	80,5%	82,6%	79,9%	81,3%	82,1%	79,5%	81,5%	80,9%
Totaal	100%	100%	100%	100%	100%	100%	100%	100%	100%	100%	100%	100%	100%	100%	100%	100%	100%	100%	100%	100%

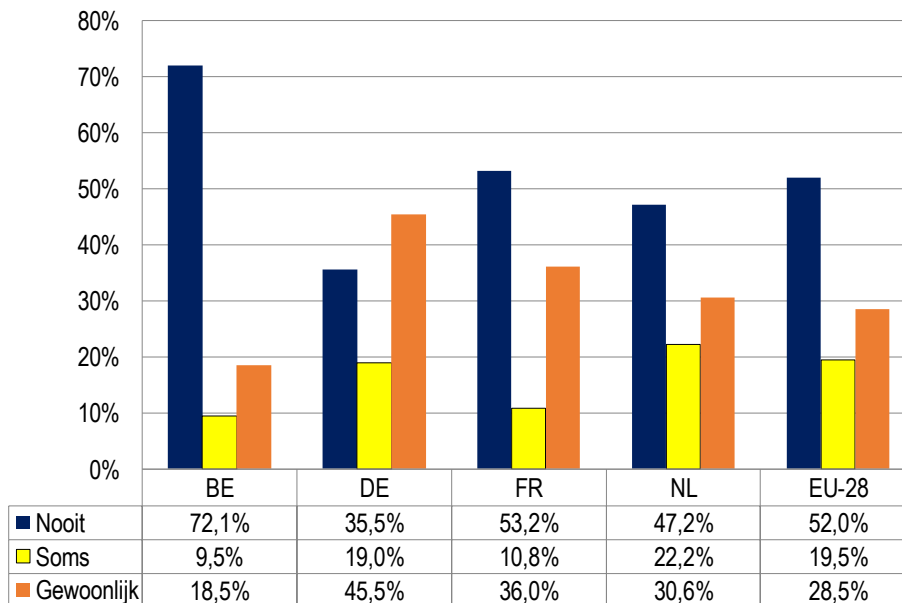
Bron: secretariaat CRB op basis van de enquêtes naar de arbeidskrachten (Statistics Belgium)

⁹ De grotere verschillen tussen 2013 en 2014 hebben te maken met een verandering van methodologie. Vanaf 2014 worden de gegevens onderverdeeld in vier klassen: nooit, minder dan 50% van de tijd (= soms), meer dan 50% van de tijd en altijd. De laatste twee klassen hebben we opgenomen bij "gewoonlijk".

¹⁰ Zie voetnoot 9.

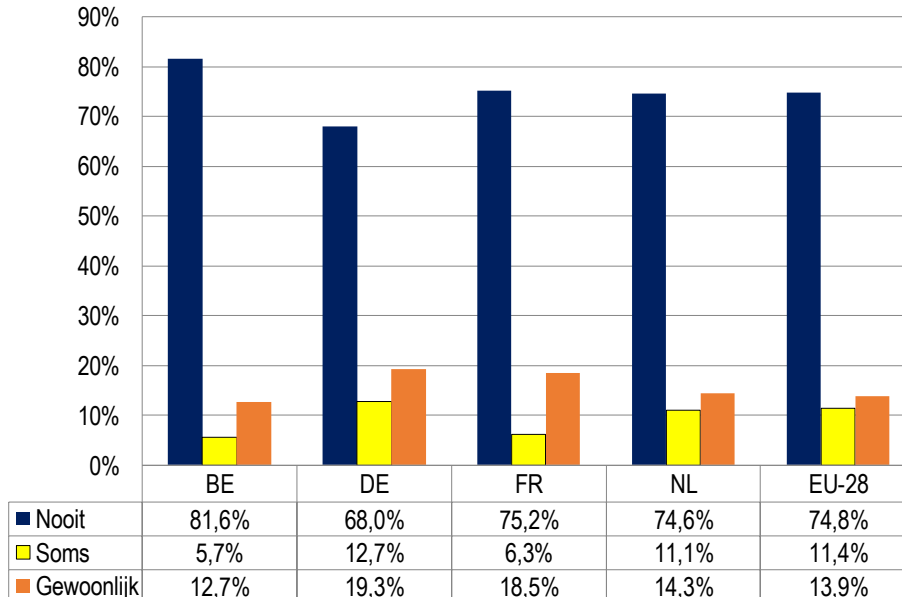
Uit de onderstaande grafieken blijkt dat weekendwerk – en dan vooral zaterdagwerk – in de Belgische voedingsindustrie minder verspreid is dan bij haar Duitse, Franse of Nederlandse sectorgenoten.

Grafiek 3-11: Aandeel van het zaterdagwerk in de Europese voedingsindustrie in 2016



Bron: secretariaat CRB op basis van de enquêtes naar de arbeidskrachten (Eurostat)

Grafiek 3-12: Aandeel van het zondagwerk in de Europese voedingsindustrie in 2016



Bron: secretariaat CRB op basis van de enquêtes naar de arbeidskrachten (Eurostat)

Er lijkt een tendens te zijn om iets vaker thuis te werken, hoewel dit ook schommelt in de tijd. Na een dip in 2012 werd in 2013 een sterke stijging opgetekend, deze valt slechts licht terug in de periode 2014-2016. Vooral het occasioneel (“soms”) thuiswerk heeft een flinke groei gekend.

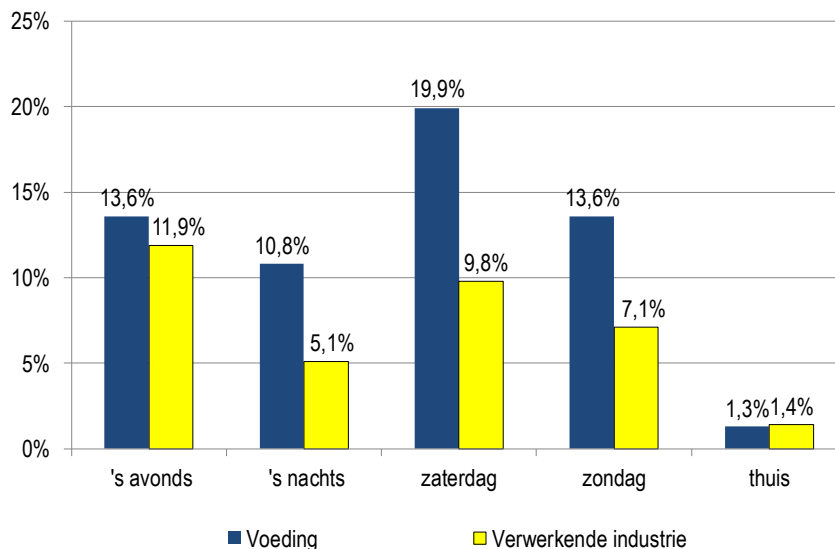
Tabel 3-9: Thuiswerk in de voedingsindustrie (Nace 10)

	1997	1998	1999	2000	2001	2002	2003	2004	2005	2006	2007	2008	2009	2010	2011	2012	2013	2014	2015	2016
gewoonlijk	0,6%	2,3%	1,4%	1,7%	2,0%	1,3%	1,3%	2,0%	1,6%	2,4%	2,5%	1,6%	2,2%	3,2%	1,8%	1,2%	1,8%	1,5%	1,4%	1,3%
soms	2,1%	3,8%	3,1%	2,5%	1,8%	1,4%	2,1%	3,0%	3,7%	3,0%	2,7%	3,8%	3,8%	4,4%	4,1%	3,3%	6,9%	5,6%	7,3%	6,3%
nooit	97,3%	93,9%	94,9%	95,9%	96,2%	97,4%	96,6%	95,0%	94,8%	94,6%	94,8%	95,4%	94,0%	92,4%	94,1%	95,4%	91,3%	92,9%	91,3%	92,5%
Totaal	100%	100%	100%	100%	100%	100%	100%	100%	100%	100%	100%	100%	100%	100%	100%	100%	100%	100%	100%	100%

Bron: secretariaat CRB op basis van de enquêtes naar de arbeidskrachten (Statistics Belgium)

Tot slot hebben we de situatie in de voedingsindustrie vergeleken met de gemiddelde situatie in de Belgische verwerkende industrie. Bepaalde vormen van atypische arbeid (zeker nacht-, zaterdag- en zondagwerk) komen duidelijk sterker voor in de voedingsindustrie dan in de gehele industrie. De verschillen zijn het kleinst voor het thuiswerk en het avondwerk.

Grafiek 3-13: Aandeel van de loontrekkers die gewoonlijk 's avonds, 's nachts, in het weekend of thuis werken in de voedingsindustrie en in de verwerkende industrie in 2016 (Nace 10)



Bron: secretariaat CRB op basis van de enquêtes naar de arbeidskrachten (Statistics Belgium)

3.5 Werktijdsregeling

De enquêtes naar de arbeidskrachten geven ook meer details over de werktijdsregelingen. Zo kan een onderscheid worden gemaakt tussen de werknemers die “identieke”, d.w.z. “normale”, arbeidstijden hebben en zij die een bijzondere werktijdsregeling hebben (arbeid in twee, drie of vier ploegen, vrijwillige of opgelegde glijdende werktijden, gespreide werktijden e.a.).

3.5.1 Identieke werktijden

Het aandeel van de werknemers met “identieke werktijden” – d.w.z. die hun werk op een welbepaald uur moeten beginnen en beëindigen – bedraagt 62,9% in de voedingssector. Het verschil tussen arbeiders en bedienden is groot. Bij de arbeiders werken in 2016 58,7% in een werkrooster van identieke werktijden, bij de bedienden 70,9%.

3.5.2 Ploegenarbeid

Bijzondere werktijdregelingen zijn bij arbeiders dus allesbehalve abnormaal. De belangrijkste is ploegenarbeid. Ploegenarbeid maakte in 2016 21,7% van de totale werkgelegenheid in de voedingsindustrie uit. Een verdeling naar beroepsstatuut toont evenwel aan dat vooral arbeiders in dit stelsel werken. In 2016 werkte 30,5% van de arbeiders in ploegen, t.o.v. 4,9% van de bedienden (mannen en vrouwen). Het aandeel van de werknemers die in ploegen werken is licht afgenomen over een langere periode (2009-2016).

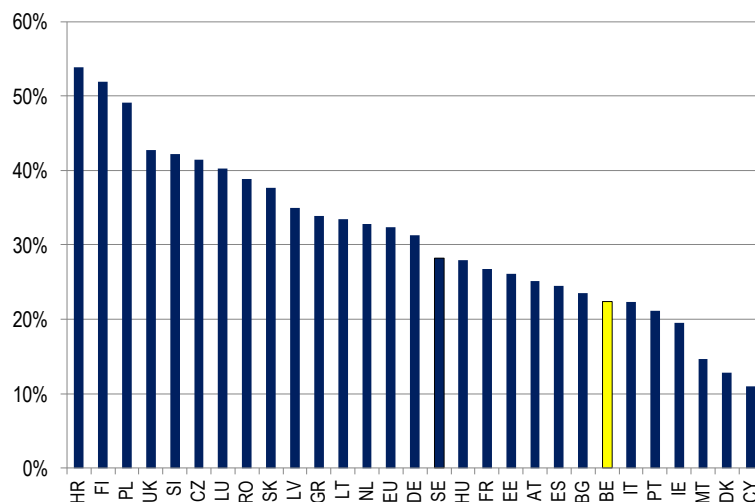
Tabel 3-10: Ontwikkeling van de ploegenarbeid in de voedingsindustrie (Nace 10)

		2009	2010	2011	2012	2013	2014	2015	2016
Arbeiders	Mannen	32,1%	33,4%	30,7%	35,0%	25,4%	27,2%	27,0%	31,5%
	Vrouwen	30,8%	34,6%	33,0%	20,0%	26,3%	27,0%	27,0%	27,4%
	Totaal	31,7%	33,8%	31,3%	30,6%	25,6%	27,2%	27,0%	30,5%
Bedienden	Mannen	4,9%	8,3%	5,0%	8,1%	5,8%	7,5%	6,0%	7,6%
	Vrouwen	1,8%	5,8%	0,8%	6,1%	2,0%	2,4%	2,0%	2,7%
	Totaal	3,5%	7,1%	2,9%	7,0%	3,9%	4,8%	4,0%	4,9%
Totaal	Mannen	24,7%	26,3%	24,4%	28,4%	20,2%	22,2%	21,0%	25,8%
	Vrouwen	17,8%	22,2%	16,7%	13,4%	13,8%	13,7%	15,0%	14,1%
	Totaal	22,3%	24,8%	21,9%	22,8%	18,0%	19,3%	20,0%	21,7%

Bron: secretariaat CRB op basis van de enquêtes naar de arbeidskrachten (Statistics Belgium)

Op basis van de Eurostatdata behoort het aandeel van de werknemers die in de Belgische voedingsindustrie in ploegen werken in vergelijking met andere Europese voedingsindustrieën tot de laagste van Europa (22,4%). Dit t.o.v. 32,8% in Nederland, 31,3% in Duitsland en 26,8% in Frankrijk. Het Europese gemiddelde ligt op 32,4%.

Grafiek 3-14: Aandeel van ploegenarbeid in de Europese voedingsindustrie in 2016 (Nace 10 en 11)



Bron: secretariaat CRB op basis van de enquêtes naar de arbeidskrachten (Eurostat)

3.5.3 Glijdende en gespreide werktijden

We stellen vast dat glijdende (gekozen) werktijden bijna niet van toepassing zijn in de voedingsector voor de arbeiders (0,1%), dit tegenover 11% van de bedienden. Daartegenover staat dat 6,8% van de arbeiders en 9,7% van de bedienden in een systeem met opgelegde flexibele arbeidsuren zitten. Verder merken we dat 0,8% van de werknemers in de voedingsindustrie werkt met gespreide werktijden.

Tabel 3-11: Werkrooster in 2016

Arbeiders	Mannen	Vrouwen	Totaal
Arbeid in twee ploegen	20,0%	19,0%	19,7%
Arbeid in drie ploegen	9,6%	6,9%	8,9%
Arbeid in vier of meer ploegen	2,0%	1,5%	1,8%
Gekozen variabele werktijden	0,1%	.	0,1%
Opgelegde variabele werktijden	7,4%	5,1%	6,8%
Gespreide werktijden	1,3%	0,8%	1,2%
Ander werkrooster	2,7%	2,6%	2,7%
Subtotaal	43,1%	36,0%	41,3%
Identieke werktijden	56,9%	64,0%	58,7%
Totaal	100,0%	100,0%	100,0%

Bedienden	Mannen	Vrouwen	Totaal
Arbeid in twee ploegen	4,5%	2,0%	3,1%
Arbeid in drie ploegen	3,0%	0,7%	1,7%
Arbeid in vier of meer ploegen	0,0%	0,0%	0,0%
Gekozen variabele werktijden	14,9%	7,9%	11,0%
Opgelegde variabele werktijden	10,8%	8,8%	9,7%
Gespreide werktijden	0,0%	0,0%	0,0%
Ander werkrooster	4,3%	3,0%	3,5%
Subtotaal	37,5%	22,4%	29,1%
Identieke werktijden	62,5%	77,6%	70,9%
Totaal	100,0%	100,0%	100,0%

arbeiders + bedienden	Mannen	Vrouwen	Totaal
Arbeid in twee ploegen	16,3%	9,8%	14,0%
Arbeid in drie ploegen	8,0%	3,5%	6,4%
Arbeid in vier of meer ploegen	1,5%	0,7%	1,2%
Gekozen variabele werktijden	3,6%	4,3%	3,9%
Opgelegde variabele werktijden	8,2%	7,1%	7,8%
Gespreide werktijden	1,0%	0,4%	0,8%
Ander werkrooster	3,1%	2,8%	3,0%
Subtotaal	41,7%	28,6%	37,1%
Identieke werktijden	58,3%	71,4%	62,9%
Totaal	100,0%	100,0%	100,0%

Bron: secretariaat CRB op EAK-basis (Statistics Belgium)

3.6 Tijdelijke werkloosheid

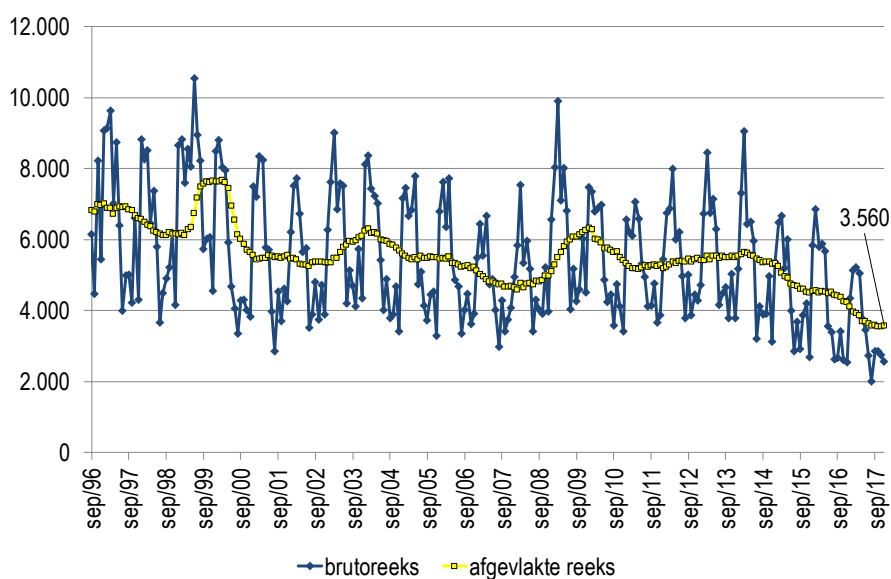
De onderstaande grafieken geven aan dat de tijdelijke werkloosheid, gemeten volgens de afgevlakte gegevens, verder gedaald is. Ze staat nu op een historisch laagtepunt over de periode 1996-2017 (sept). In september 2017 betreft het nog 3.560 werknemers (afgevlakte reeks).

In vorige rapporten werd al gewezen op het verband tussen de tijdelijke werkloosheid en de economische conjunctuur. Er werd op gewezen dat er sinds 1996 een structurele trend is naar minder tijdelijke werkloosheid is en dat deze evolueert van gemiddeld 7 à 8% van de werkgelegenheid bij het begin van de periode naar minder dan 5% vandaag.

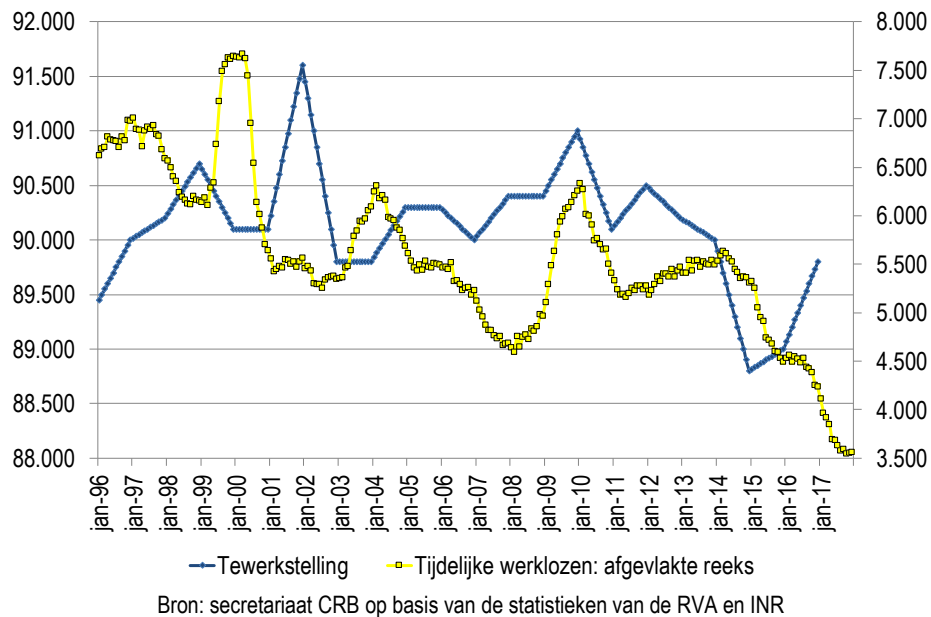
De evolutie van de tijdelijke werkloosheid kan geduid worden met een aantal evenementen. Zo ging de schok van de dioxinecrisis (mei 1999) gepaard met een snelle stijging van het aantal tijdelijke werklozen. Van mei tot juni 1999 steeg hun aantal met meer dan 30%. Een sterke heropleving die zich vanaf het einde van het eerste kwartaal van 2000 voordeed en zich in 2001 voortzette, zorgde ervoor dat de tijdelijke werkloosheid opnieuw daalde en zich tijdens de volgende kwartalen stabiliseerde. Vanaf het tweede kwartaal van 2003 ging de tijdelijke werkloosheid weer de hoogte in maar dit was van korte duur. Vanaf het begin van 2004 zette een fors dalende trend in de tijdelijke werkloosheid zich door. De financiële crisis van 2008-2009 resulteerde in een stevige stijging van de tijdelijke werkloosheid die zich voortzette gedurende heel het jaar 2009. De tijdelijke werkloosheid bereikte in januari 2010 haar piek met gemiddeld 6.331 tijdelijke werklozen. Vanaf dan daalde de gemiddelde tijdelijke werkloosheid in de voedingssector opnieuw fors tot begin 2012. Na een aantal jaren van quasi stabiliteit wordt vanaf 2015 een dalende trend ingezet die leidt tot het huidig laagtepunt.

Ook in in crisisperiodes bleef de werkgelegenheid op peil. Het systeem van tijdelijke werkloosheid heeft ertoe heeft bijgedragen dat het aantal ontslagen in tijden van crisis beperkt bleef. Dit flexibel systeem blijkt in tijden van crisis alvast een “win-win-instrument” te zijn. Het stelt de job van de werknemer bij laagconjunctuur veilig en biedt de werkgever de mogelijkheid de kennis en ervaring van zijn werknemers binnen zijn onderneming te houden.

Grafiek 3-15: Ontwikkeling van het aantal tijdelijke werklozen



Bron: secretariaat CRB op basis van de statistieken na controle van de tijdelijke werkloosheid van de RVA

Grafiek 3-16: Ontwikkeling van het aantal tijdelijke werklozen en het aantal werknemers in de voedingssector

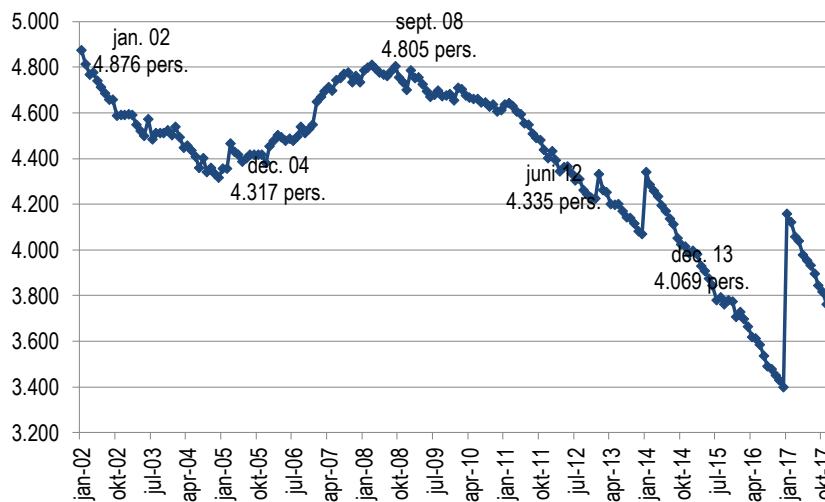
Uit een diepere analyse van de gegevens van de tijdelijke werkloosheid blijkt nog steeds dat meer dan 90% van economische aard is.

De andere factoren zijn overmacht of slecht weer, de “crisisschorsing bedienden”, de collectieve sluitingen, technische ongevallen, stakingen of lock-outs. Uit de bovenstaande grafiek (bruto-gegevens) blijkt nog dat de omvang van de tijdelijke werkloosheid in de voedingsindustrie, wegens de aard van de activiteiten van de sector, sterk wordt beïnvloed door seizoenfactoren. Ze ligt hoger tijdens de eerste drie/vier maanden van het jaar en daalt in de zomerperiode.

3.7 Stelsel van werkloosheid met bedrijfstoelage

Het Stelsel van werkloosheid met bedrijfstoelage (SWT) is sinds 1 januari 2012 de nieuwe naam voor 'brugpensioen'. Het is een stelsel waarin oudere werknemers in geval van ontslag een werkloosheidsuitkering krijgen met daar bovenop een toeslag die wordt betaald door de vroegere werkgever.

Grafiek 3-17: SWT-ers in de voedingsindustrie



Bron: secretariaat CRB op basis van RVA-gegevens

De bovenstaande grafiek toont de maandelijkse ontwikkeling van het aantal SWT-ers (de vroegere bruggepensioneerden) in de voedingsindustrie voor de periode 2002-2017. Het aantal SWT-ers daalde reeds in de periode 2002-2004 om daarna terug te stijgen tussen 2004 en 2008. Deze stijging wordt voornamelijk verklaard door de geleidelijke overgang van de wettelijke pensioenleeftijd van de vrouwen van 60 naar 65 jaar. Hierdoor blijven vrouwen langer in het Stelsel van werkloosheid met bedrijfstoelage en stijgt het aantal SWT-ers.

Vanaf het laatste kwartaal van 2008 tot december 2016 daalde het aantal SWT-ers vrijwel ononderbroken tot 3.398, een daling met 28% sinds einde 2008.

In de periode 2009-2016 is deze daling in feite het resultaat van twee uiteenlopende tendensen, enerzijds een sterke daling van het aantal mannelijke SWT-ers en anderzijds een stijging van het aantal vrouwelijke SWT-ers. In 2016 is er een daling voor mannen en vrouwen, doch deze is sterker voor de mannelijke werknemers¹¹.

¹¹ De uitvoering van het Generatiepact en de hervormingen van de regering Di Rupo zijn vermoedelijk niet vreemd aan deze dalingen. In dit kader werd de leeftijd waarop men met SWT kan vertrekken, opgetrokken tot 60 jaar. De loopbaanvoorwaarden werden geleidelijk aan opgetrokken van 30 jaar voor de mannen en 26 jaar voor de vrouwen in 2008 tot 35 jaar voor de mannen en 28 jaar voor de vrouwen in 2012. Deze algemene regeling op basis van cao 17¹¹ werd vanaf 2015 nog verstrengd door de huidige regering. De leeftijd werd opgetrokken tot 62 jaar en de loopbaanvoorwaarde voor mannen tot 40 jaar. Voor vrouwen zal de loopbaanvoorwaarde geleidelijk aan verhoogd worden, van 31 jaar in 2015 tot 40 jaar in 2024. Naast het algemeen stelsel op basis van cao 17, bestaan er ook regelingen op basis van sectorale- en ondernemings-cao's, die ook geleidelijk aan werden verstrengd. Voor de regeling waarbij iemand met een lange loopbaan al vanaf 58 jaar met SWT kan vertrekken, was de loopbaanvoorwaarde in 2008 35 jaar voor mannen en 30 jaar voor vrouwen. In 2012 werd de

In januari 2017 neemt het aantal SWT-ers brusk toe met 759 eenheden.

Deze breuk met de cijfers van het verleden vindt zijn oorsprong in een nieuwe correctere berekeningswijze. Vanaf 2017 wordt het KBO-nummer en de werkgeversdatabank als bron gebruikt voor de berekening van de werkloosheid met bedrijfstoeslag. Vóór 2017 werd de nace code manueel ingegeven door de werkloosheidsbureaus.

Bijkomend licht de Rijksdienst voor Arbeidsvoorziening in het infoblad¹² ook nog toe welke wijzigingen er gebeurd zijn vanaf 2017 (“Het stelsel van werkloosheid met bedrijfstoeslag (SWT) (brugpensioen) – Wat verandert er vanaf 2017?”). De voorwaarden voor de toelating tot het SWT-stelsel werden verstrengd wanneer het ging over en “erkenning van het bedrijf als zijnde in herstructurering” en het vereiste beroepsverleden voor vrouwen nam toe tot 33 jaar.

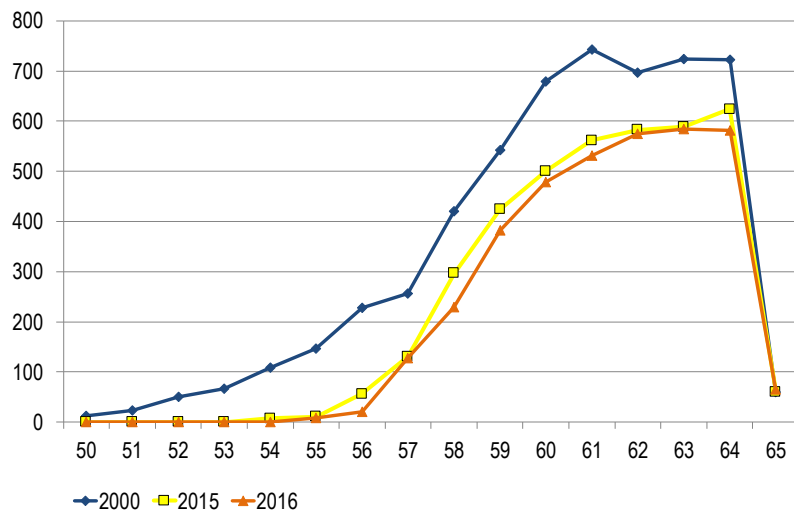
In de onderstaande grafieken hebben we de uitsplitsing van de SWT-ers volgens leeftijd voor de jaren 2000, 2015 en 2016 met elkaar vergeleken. Hierdoor wordt de daling van het aantal SWT-ers geïllustreerd. Ook blijkt hieruit dat het aantal SWT-ers jonger dan 58 drastisch afneemt van 16,2% in 2000 tot 4,4% in 2016, conform de doelstellingen van het Generatiepact. De groep SWT-ers ouder dan 61 jaar (50,4%) is nu groter dan de groep 59- tot 61-jarigen (45,2%).

loopbaanvoorwaarde opgetrokken tot 38 jaar voor mannen en 35 jaar voor vrouwen. Sinds begin 2015 is de regeling vanaf 58 jaar met lange loopbaan afgeschaft. Bij de regeling voor “zeer” lange loopbaan, wat wil zeggen een beroepsverleden van minstens 40 jaar, werd de leeftijd waarop men met SWT kan vertrekken in 2015 verhoogd van 56 naar 58 jaar. Ook personen die een zwaar beroep¹¹ uitoefenen, kunnen al vanaf 58 jaar met SWT vertrekken, op voorwaarde dat ze een beroepsverleden hebben van 35 jaar, waarvan ofwel minstens 5 jaar zwaar werk in de laatste 10 jaar, ofwel minstens 7 jaar zwaar werk in de laatste 15 jaar.

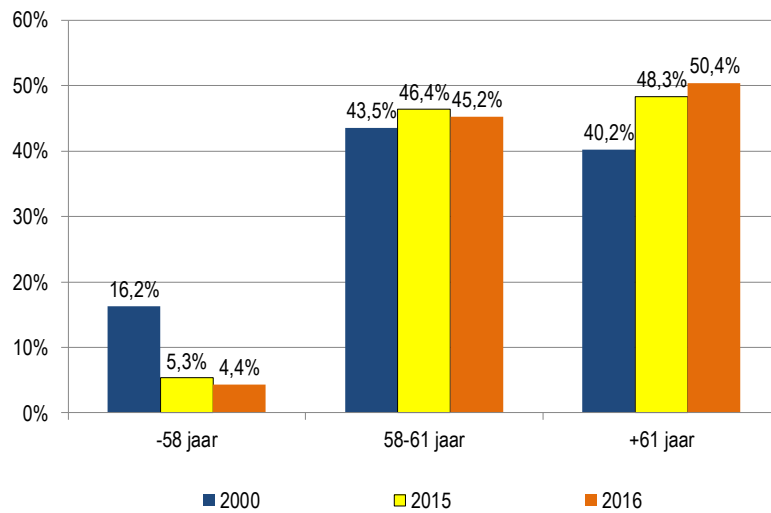
Deze regeling bleef ongewijzigd. Personen met een beroepsverleden van 33 jaar waarvan minstens 20 jaar nachtarbeid, konden tot en met 2014 ook vanaf 56 jaar met SWT vertrekken. In 2015 werd de leeftijd opgetrokken tot 58 jaar.

Deze leeftijden om toegang te krijgen tot het Stelsel van werkloosheid met bedrijfstoeslag zijn ook van toepassing in de voedingssector, zowel voor de arbeiders (PC 118)¹¹ als voor de bedienden (PC 220)¹¹. Er zijn hierover momenteel nog geen recentere cao's.

¹² <http://www.rva.be/nl/documentatie/infoblad/t149>

Grafiek 3-18: Uitsplitsing van het aantal SWT-ers naar leeftijd

Bron: secretariaat CRB op basis van RVA-gegevens

Grafiek 3-19: Uitsplitsing van het aantal SWT-ers naar leeftijdscategorie

Bron: secretariaat CRB op basis van RVA-gegevens

3.8 Loopbaanonderbrekingen en tijdskredieten

Loopbaanonderbreking en tijdskrediet zijn “stelsels” die werknemers de mogelijkheid bieden om hun beroepsloopbaan te verminderen of volledig of gedeeltelijk te onderbreken. Sedert 1 januari 2002 is de loopbaanonderbreking in de privésector vervangen door het “tijdskrediet”.

Tijdens de periode van schorsing van de arbeidsovereenkomst of vermindering van de prestaties krijgen de werknemers die tijdskrediet opnemen geen loon, maar als compensatie krijgen zij een maandelijkse uitkering van de RVA. De toegekende uitkering is afhankelijk van de aard van de loopbaanonderbreking (volledig, halftijds...) en het arbeidsstelsel (voltijds of halftijds).

Er zijn meerdere regimes en uitzonderingen. De twee belangrijkste formules zijn:

- Tijdskrediet algemeen stelsel zonder motief: Tot eind 2014 konden werknemers met minstens 5 jaar loopbaanverleden als loontrekkende waarvan minstens 2 jaar anciënniteit bij de werkgever aanspraak maken op een uitkering voor 1 jaar:
 - ofwel gedurende maximum 12 maanden volledige onderbreking;
 - ofwel gedurende maximum 24 maanden halftijdse vermindering
 - ofwel gedurende maximum 60 maanden vermindering met 1/5
 - ofwel een combinatie van deze stelsels tot een voltijds equivalent van 12 maanden.

Echter, vanaf 1 januari 2015 hebben werknemers die niet-gemotiveerd tijdskrediet opnemen geen recht meer op een uitkering. Het recht op verlof blijft voorlopig wel bestaan (zolang cao 103¹³ niet wordt aangepast).

- Specifiek tijdskrediet voor oudere werknemers = Landingsbanen: In uitvoering van het regeerakkoord van 1 september 2012 werden de voorwaarden voor de landingsbanen (arbeidsprestaties met 1/5^{de} of 1/2^{de} verminderen en van een uitkering genieten) aangescherpt. De leeftijd om een landingsbaan op te nemen werd verhoogd van 50 jaar naar 55 jaar en de loopbaanvoorwaarde van 20 naar 25 jaar. Sinds 1 januari 2015 is de leeftijd waarop men recht heeft op een uitkering weer opgetrokken. De werknemer moet 60 jaar zijn met een loopbaan van minimum 25 jaar en minstens 2 jaar anciënniteit bij de werkgever. Een werknemer heeft wel nog het recht om vanaf 55 jaar een landingsbaan op te nemen, maar dan zonder uitkering en zonder pensioengelijkstelling. Er bestaat wel een uitzondering voor werknemers in zware beroepen. Tot 2014 hadden zij vanaf 50 jaar het recht op een uitkering bij een landingsbaan, sinds 1 januari 2015 is deze leeftijd opgetrokken tot 55 jaar.

Daarnaast is er ook nog tijdskrediet met motief, zoals ouderschapsverlof, verlof om palliatieve zorgen te verlenen en verlof voor medische bijstand. Voor deze vormen van tijdskrediet betaalt de RVA vanaf 1 januari 2015 wel nog onderbrekingsuitkeringen.

Aangezien er in 2002 een wijziging plaatsvond, ziet men sinds 2003 dan ook systematisch het aantal tijdskredieten toenemen en het aantal loopbaanonderbrekingen afnemen. In 2012 zijn de meeste vormen van loopbaanonderbreking quasi uitgedoofd.

¹³ Collectieve arbeidsovereenkomst nr. 103 van 27 juni 2012 tot invoering van een stelsel van tijdskrediet, loopbaanvermindering en landingsbanen.

De jaarverslagen 2016 en 2017 van de Rijksdienst voor Arbeidsvoorziening wijzen geen ingrijpende veranderingen aan in deze materie^{14 15}. Wel zijn het sinds 1 januari 2016 de VDAB (voor het Vlaams Gewest), de FOREM (voor het Waals Gewest) en de ADG (voor de Duitstalige Gemeenschap) en niet langer de RVA, die de beschikbaarheid van de werklozen van hun ambtsgebied controleren. Die controle wordt uitgevoerd in naleving van de bepalingen van het federaal normatief kader.

De RVA noteert in 2017 gemiddeld 5.670 personen in de voedingssector die kiezen voor één of andere formule van aanpassing van de werktijden, d.i. een stijging van 53% tgv. het gemiddelde van 2003. Hiervan maken de themaverloven (ouderschapsverlof, palliatief verlof en verlof voor medische bijstand) 28% uit, tegenover 15% in 2003 (toename met 186% t.o.v. 2003). De volledige onderbrekingen zijn vrijwel verdwenen, terwijl de deeltijdse onderbrekingen lichtjes afnamen t.o.v. 2016 (aandeel daalde tot 70% in 2017, een toename met 45% t.o.v. 2003).

Sinds 2015 ontvangen de werknemers die niet-gemotiveerd tijdskrediet opnemen geen uitkering meer, mogelijk heeft dit het aantal werknemers die voor tijdskrediet opteren doen dalen.

Tabel 3-12: Aanpassing van de arbeidstijd in de voedingsindustrie

	loopbaanonderbreking*			tijdskrediet		totaal
	volledige onderbreking	vermindering van prestaties	ouderschapsverlof, palliatieve zorgen en medische bijstand	volledige onderbreking	vermindering van prestaties	
2003	5	1031	546	412	1718	3711
2004	2	740	637	397	2368	4143
2005	0	497	717	388	2968	4571
2006	1	273	793	374	3423	4864
2007	2	161	857	335	3706	5060
2008	1	111	903	310	3981	5306
2009	2	82	1097	285	4183	5648
2010	1	64	1283	236	4292	5876
2011	1	46	1290	222	4505	6064
2012	1	37	1260	179	4462	5938
2013	1	29	1311	158	4266	5764
2014	1	23	1411	130	4249	5814
2015	0	15	1369	99	4585	6069
2016	0	5	1526	71	4292	5895
2017	0	3	1616	76	3976	5670

	volledige onderbreking	deeltijdse onderbreking	ouderschapsverlof, palliatieve zorgen en medische bijstand	totaal
2003	417	2.749	546	3.711
2017	76	3.979	1.616	5.670
2017/2003	-82%	45%	196%	53%
Aandeel 2003	11%	74%	15%	100%
Aandeel 2017	1%	70%	28%	100%

*Sinds 1 januari 2002 is de loopbaanonderbreking in de privésector vervangen door het "tijdskrediet".
Bron: secretariaat CRB op basis van RVA-gegevens

¹⁴ http://www.rva.be/sites/default/files/assets/publications/Rapport_Annuel/2016/Rapport_annuel_NL_Vol1.pdf

¹⁵ http://www.rva.be/sites/default/files/assets/publications/Rapport_Annuel/2017/Rapport_annuel_NL2_Vol1.pdf

4 Mobiliteit van de werknemers in de voedingsindustrie

4.1 Grenswerknemers

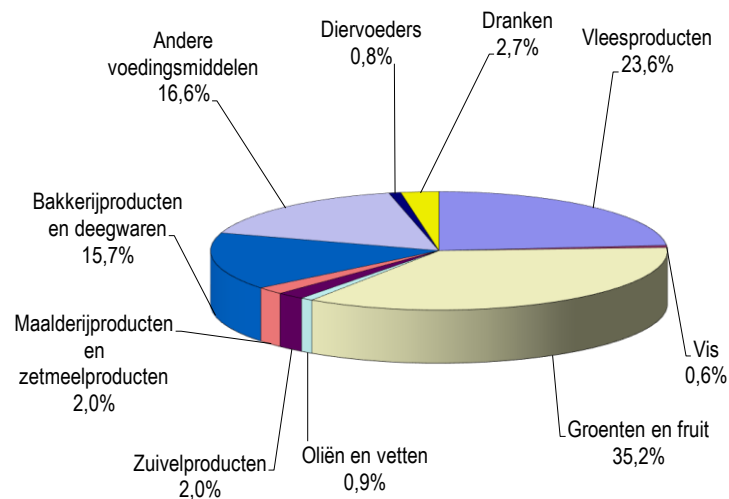
Het aantal grenswerknemers in de voedingsindustrie is de voorbije jaren continu toegenomen. Hun aantal is in het 3^{de} trimester van 2017 met 88% gestegen (tot 6.548) t.o.v. 2004. Deze stijging duidt deels op de moeilijkheidsgraad om geschoold personeel te vinden op bepaalde lokale markten.

Tabel 4-1: Ontwikkeling van het aantal grenswerknemers tijdens de afgelopen jaren in de voedingsindustrie

	Arbeiders	Arbeidsters	Totaal arbeiders	Bedienden (M)	Bedienden (V)	Totaal bedienden	Aantal grenswerknemers
2004	2.612	560	3.172	176	133	309	3.481
2005	2.676	601	3.277	177	129	306	3.583
2006	2.825	714	3.539	188	136	324	3.863
2007	2.888	785	3.673	187	139	326	3.999
2008	3.051	808	3.859	197	152	349	4.208
2009	3.278	879	4.157	221	178	399	4.556
2010	3.249	908	4.157	227	196	423	4.580
2011	3.359	971	4.330	245	195	440	4.770
2012	3.579	1.044	4.623	267	209	476	5.099
2013	3.727	1.041	4.768	280	209	489	5.257
2014	3.780	1.082	4.862	297	225	522	5.384
2015	3.800	1.094	4.894	341	250	591	5.485
2016	4.055	1.167	5.222	356	260	616	5.838
2017/3	4.472	1.420	5.892	386	270	656	6.548
2017-3/2004	71%	154%	86%	119%	103%	112%	88%

Bron: secretariaat CRB op basis van de RSZ-statistieken

Grafiek 4-1: Subsectoren met grenswerknemers in 2017-3



Bron: secretariaat CRB op basis van de RSZ-statistieken

Een blik op de subsectoren leert ons dat grenswerknemers vooral aanwezig zijn in de sector verwerking van groenten en fruit (35,2%), de vleessector (23,6%), de sector vervaardiging van bakkerijproducten (15,7%) en de overige voedingsindustrieën (16,6%). Deze laatste omvat de tweede verwerking, d.w.z. de industrieën die producten maken die niet direct voor de eindverbruiker zijn bestemd.

De stijging door de jaren heen onderstreept dat het moeilijk is om geschoolde bakkers en vleesverwerkers te vinden op de lokale markt in Vlaanderen. Meer bepaald stelt dit probleem zich in West-Vlaanderen. Dit blijkt o.a. uit het feit dat 89,5% van de grenswerknemers afkomstig zijn uit Frankrijk, 5,5% van de grenswerknemers komen uit Nederland, de andere landen zijn goed voor slechts 5%.

Tabel 4-2: Thuisland van de grenswerknemers in 2017-3

Landen	Arbeider			Bediende			Totaal
	Man	Vrouw	Totaal	Man	Vrouw	Totaal	
Frankrijk	4.099	1.304	5.403	252	204	456	5.859
Nederland	175	59	234	81	45	126	360
Andere landen	198	57	255	53	21	74	329
Totaal	4.472	1.420	5.892	386	270	656	6.548

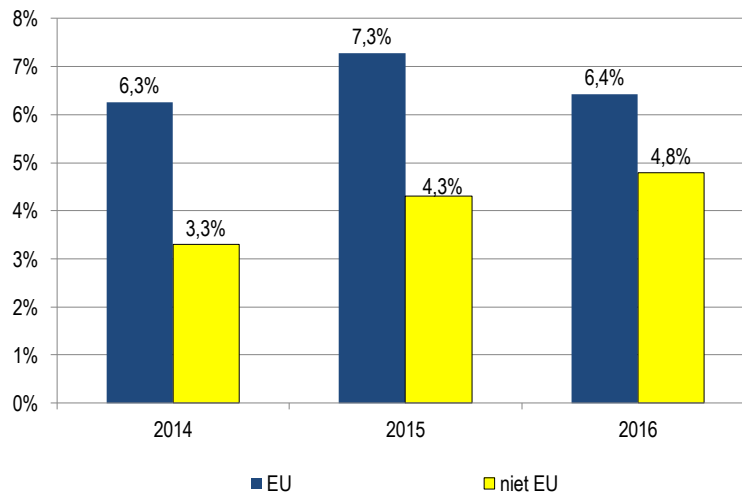
Landen	Arbeider			Bediende			Totaal
	Man	Vrouw	Totaal	Man	Vrouw	Totaal	
Frankrijk	91,7%	91,8%	91,7%	65,3%	75,6%	69,5%	89,5%
Nederland	3,9%	4,2%	4,0%	21,0%	16,7%	19,2%	5,5%
Andere landen	4,4%	4,0%	4,3%	13,7%	7,8%	11,3%	5,0%
Totaal	100,0%	100,0%	100,0%	100,0%	100,0%	100,0%	100,0%

Bron: secretariaat CRB op basis van de RSZ-statistieken

4.2 Nationaliteit van de werknemers

Volgens de enquête naar de arbeidskrachten van 2016 heeft 88,8% van de werknemers in de voedingsindustrie de Belgische nationaliteit, is 6,4% EU-burger en is de overige 4,8% afkomstig van buiten de EU.

Grafiek 4-2: Aandeel van de werknemers die EU-ingezetenen zijn en van de werknemers van buiten de EU in de voedingsindustrie tijdens de afgelopen jaren



Bron: fod Economie - Statistics Belgium, Enquête naar de arbeidskrachten

5 Knelpuntberoepen

Knelpuntberoepen zijn beroepen die in verhouding moeilijker worden ingevuld dan andere. Voor de VDAB (Vlaamse Dienst voor Arbeidsbemiddeling) zijn drie mogelijke oorzaken:

- Kwantitatief tekort: er is een te lage uitstroom uit het onderwijs, bijvoorbeeld omdat te weinig studenten die richting kiezen of omdat er geen schoolse opleiding voor bestaat.
- Kwalitatief tekort: de kandidaten beschikken niet over de gevraagde bekwaamheden.
- Specifieke arbeidsomstandigheden: weekendwerk, laag loon, zwaar werk, stress...

De VDAB publiceerde haar rapport "Knelpuntberoepen in Vlaanderen 2018"¹⁶ waarin de knelpuntberoepen worden beschreven. Ook wordt aangegeven of het probleem kwantitatief dan wel kwalitatief van aard is. Voor de Vlaamse arbeidsmarkt en specifiek voor de voedingssector worden volgende beroepen herkenbaar aangemerkt: bakker (kwantitatief), slager (kwantitatief), uitsnijder-uitbener, visfileerder, productieoperator voeding (kwalitatief). Voor al deze beroepen wordt bovendien gewezen op de impact van de specifieke arbeidsomstandigheden (d.w.z. dat er voldoende werkzoekenden zijn maar omwille van specifieke arbeidsomstandigheden stellen ze zich niet beschikbaar voor vacatures, mogelijke redenen zijn ploegwerk, het loon, het werk is ongezond of fysisch zwaar, stress, een atypisch statuut,...). Voor deze drie categorieën ontving de VDAB 1.394 jobs in in de twaalf maanden voorafgaand aan 1 april 2018. Op die datum stonden 321 vacatures open.

Het Steunpunt Werk bevestigt deze vaststellingen in haar rapportering over 2016.

¹⁶ https://www.vdab.be/sites/web/files/doc/trends/Knelpuntberoepen_2018.pdf

Tabel 5-1: Knelpuntberoepen 2016

	Totaal vacatures(n)	Aantal knelpuntvacatures(n)	Aandeel knelpuntvacatures(%)
Totaal "Dranken,voeding en tabak"	1.099	173	15,7%
Knelpuntberoepen met minstens 20 vacatures in de sector			
Bakker	75	27	36,0%
Leidinggevende industriële productie	24	8	33,3%
Onderhoudsmecaniciën	24	18	75,0%
Productieoperator voeding	124	42	33,9%
Technicus industriële installaties	29	11	37,9%

Bron: Steunpunt Werk

Een aantal beroepen, die in het vorige verslag over de werkgelegenheid in de voedingssector als knelpuntberoep geïdentificeerd werden nml. onderhoudsmecaniciën (kwantitatief) en onderhoudselektriciën (kwantitatief en kwalitatief), blijven eveneens problematisch. In het bovenvermeld rapport wordt evenwel niet gezegd in welke mate dit specifiek de voedingssector betreft. Beide beroepen worden aangemerkt als een statistisch zwaar knelpunt (hiervoor worden strengere criteria gehanteerd dan voor "gewone" knelpuntberoepen).

Voor Wallonië heeft de Forem eveneens een "Difficulté de recrutement en Wallonie 2017" gepubliceerd. Hierin worden opnieuw de beroepen van bakker en slager opgenomen. Zoals in Vlaanderen worden de beroepen van onderhoudsmecaniciën en onderhoudselektriciën eveneens als problematisch ervaren¹⁷. De vaststellingen van Actiris voor het Brussels Hoofdstedelijk Gewest wijzen op een gelijkaardige problematiek¹⁸.

6 Besluit

Werkgelegenheid in de Belgische voedingsindustrie

In 2016 stelt de Belgische voeding- en drankenindustrie 89.800 werknemers te werk en is met 18,5% meer dan ooit de belangrijkste industriële sector qua werkgelegenheid in ons land. Met de zelfstandigen erbij zijn er in 2016 95.400 mensen aan het werk in de voedingssector. Tijdens de periode 1997-2016 gaan er in de sector 5,6% (5.700) jobs verloren, tegenover 23,7% (158.100) in de industrie. Opvallend is dat de jobs in de voedingsindustrie voornamelijk verloren gaan bij de zelfstandigen (-5.300). In de rest van de industrie gaan er 6.300 jobs verloren bij de zelfstandigen, dit tegenover 151.800 bij de werknemers.

71,5% van de werkgelegenheid in de voedingssector is Vlaams, 24,5% Waals en 4,0% Brussels. Deze verdeling sluit aan bij het beeld in de volledige verwerkende industrie. In de drankensector is dit resp. 65,8%, 26,1% en 8,1%.

De vijf grootste subsectoren (09/2017) zijn brood-en-banket (20,8%), vlees (14,1%), groenten en fruit (11,2%), chocolade en suikerwerk (9,2%) en brouwerijen en mouterijen (6,6%), samen goed voor 61,9% van de werkgelegenheid. De grootste twee van deze subsectoren kenden tijdens de periode 2000-

¹⁷ https://www.leforem.be/MungoBlobs/358/237/20170703_Analyses_difficultes_recrutement_2017.pdf

¹⁸ <http://www.actiris.be/Portals/36/Documents/FR/Liste%20fonctions%20critiques%20en%202016.pdf>

09/2017 een daling van hun werknemers: -12,9% bij de bakkerijen en banketbakkerijen en -8,8% in de vleesindustrie.

De sector bestond per einde 2016 uit 5.201 ondernemingen: 76,2% daarvan waren kleine bedrijven met minder dan 10 werknemers, 20,3% met 10 tot 99 werknemers en 3,5% met 100 of meer werknemers. Deze waren goed voor resp. 14,4%, 34% en 51,6% van de werkgelegenheid. Het gemiddelde bedrijf had eind 2016 16,9 werknemers in dienst.

Typologie van de werknemer in de Belgische voedingsindustrie

Met een aandeel van 66,4% zijn de arbeiders in 2016 in verhouding sterker aanwezig in de voeding dan in de hele industrie (61,5%). Vrouwen zijn met 34,2% van de jobs duidelijk sterker aanwezig dan in de industrie (23,2%). Ze zijn goed voor 53,7% van de bediendenjobs en 24,3% van de arbeidersjobs, tegenover resp. 35,4% en 15,5 % in de industrie.

In 2016 is 26,9% van de werknemers laaggeschoold, 51,3% middengeschoold en 21,9% hooggeschoold. In de periode 2000-2016 daalde het aandeel laaggeschoolden ten gunste van de middengeschoolden. Toch heeft de sector nog altijd een relatief laag opleidingsniveau in vergelijking met de industrie en de rest van de economie. In vergelijking met de buurlanden heeft België een hoog aandeel hooggeschoolde en laaggeschoolde werknemers. Nederland heeft een hoger aandeel hooggeschoolden. In Duitsland scoort de middengeschoolde groep het hoogst.

In de periode 2000-2016 is de gemiddelde leeftijd van de werknemers duidelijk gestegen en dit ongeacht hun beroepsstatuut of geslacht. De leeftijdstructuurcurve wijkt wat af van deze van de industrie en de hele economie voor de categorie van de 30-jarigen. De bedienden treden op iets latere leeftijd toe tot de sector, maar verlaten de sector gemiddeld even vroeg als de arbeiders, beide groepen vermoedelijk vroeger dan in andere sectoren. De gemiddelde anciënniteit in de voeding is laag met slechts 9,5 jaar in 2016, tegenover 12 jaar in de hele industrie en 9,9 jaar in de privésector.

Organisatie van het werk in de voedingsindustrie

Tussen 2000 en 2016 is de deeltijdarbeid gestegen van 10,3% tot 18,2%, met een piek van 21,3% in 2011. Ca. 8% van de werkgelegenheid is verschoven van voltijds naar deeltijds; we kunnen dus spreken van een structurele trend naar meer deeltijdarbeid, los van conjuncturele schommelingen.

Deeltijdarbeid komt in de voedingssector vooral voor bij vrouwen. In 2016 werkte 45% van de vrouwelijke bedienden en 27,5% van de arbeidsters deeltijds, slechts 5,8% van de mannelijke bedienden en 8,5% van de arbeiders. In Nederland, Duitsland, Oostenrijk, Denemarken en Zweden lag het percentage van deeltijdarbeid boven de 15%.

Een voltijder in België werkte in 2016 gemiddeld 39,5 uur per week. België heeft de 4de kortste werkweek in de EU. Alleen Nederland, Frankrijk en Denemarken hebben een nog iets kortere week. De Duitse werkweek bedraagt iets meer dan 40 uur.

Een deeltijds in België werkte in 2016 gemiddeld 24,1 uur per week. België heeft, op vier landen na (Malta, Cyprus, Litouwen, Frankrijk), de de langste werkweek voor deeltijdsers in de EU. De Fransen werken langer (gemiddeld 25,7 uur per week), Nederlandse deeltijdsers werken ongeveer even lang, terwijl in Duitsland deeltijdsers gemiddeld 19,6 uur per week werken.

In 2016 waren in de voedingssector 12,4% tijdelijke jobs. Wat het aantal vaste banen betreft, bekleedt België in de EU met 90,2% een middenpositie, maar dit is wel iets meer dan Duitsland (86,3%), Nederland (79,3%) en Frankrijk (77,5%). Met betrekking tot de specifieke situatie van de uitzendkrachten in de voedingssector wordt over de periode 1999-2016 duidelijk een stijgende tendens opgetekend. In 2016 zijn ze goed voor 6,6% van het aantal werknemers, een daling die zich doorzet sinds 2013.

Het percentage werknemers dat atypische arbeid verricht (avond-, nacht-, zaterdag- en zondagwerk), is over de periode 1997-2016 toegenomen. Deze trend keert zich vanaf 2011 om voor het avondwerk. In 2016 neemt het nachtwerk en het weekendwerk lichtjes toe. Avond-, nacht- en weekendwerk komen in België wel duidelijk minder voor dan bij de Duitse en Nederlandse sectorgenoten. Het valt op dat alle vormen van atypische arbeid, behalve het thuiswerk, vaker voorkomen in de voedingsindustrie dan in de rest van de verwerkende nijverheid.

Het aandeel van de werknemers met identieke of normale werktijden bedraagt in 2016 69,9% (58,7% voor arbeiders en 70,9% voor bedienden). Bijzondere werktijdregelingen zijn dus bij de arbeiders niet abnormaal. Van alle arbeiders werkt 30,5% in ploegen, slechts 4,9% van de bedienden. Het aandeel werknemers (arbeiders en bedienden) dat in ploegen werkt, is in België met 22,4% werknemers (toename t.o.v. 2015) één van de laagste van Europa (32,8% in Nederland, 31,3% in Duitsland en 26,8% in Frankrijk).

Er is in de sector een structurele trend naar minder tijdelijke werkloosheid. Die daalt van gemiddeld 7 à 8% van de werkgelegenheid in 1996 tot 5% in 2016-2017. De hoogte van de tijdelijke werkloosheid is voor een groot stuk seizoensgebonden. Er is een duidelijk verband tussen de hoogte van de tijdelijke werkloosheid en de economische conjunctuur.

Tussen eind 2008 en december 2016 daalt het aantal personen in het stelsel van werkloosheid met bedrijfstoeslag in de sector van 4.805 tot 3.398. Het aandeel van de leeftijdsgroep jonger dan 58 jaar in verhouding tot het aantal SWT-ers blijft dalen, het aandeel van de groep +61 jaar neemt nog licht toe.

In de periode 2003-2017 zijn de loopbaanonderbrekingen (vooral tijdskrediet) toegenomen, maar de laatste jaren is er eerder stabiliteit. De volledige onderbrekingen vallen verder terug. De deeltijdse onderbrekingen en themaverloven nemen met resp. 45% en 196% toe over de periode 2003-2017. De verwachting dat de aantallen zullen dalen, aangezien de voorwaarden voor tijdskrediet en landingsbanen geleidelijk aan verstrengd worden, lijkt bevestigd door de evolutie van de laatste drie jaren.

Mobiliteit van de werknemers in de voedingsindustrie

Sinds 2004 is het aantal grenswerknemers met maar liefst 88% gestegen van 3.481 in 2004 tot 6.548 in 2017 (3^e trim), van wie 89,5% afkomstig is uit Frankrijk en 5,5% uit Nederland. De meeste zijn actief in de verwerking van groenten en fruit, de vleessector en de vervaardiging van bakkerijproducten.

Knelpuntberoepen

De vaststelling voor de in het verleden gerecenseerde knelpuntberoepen blijft grotendeels overeind in de drie gewesten: onderhoudsmecaniciën, onderhoudselektriciën, productieoperator, bakker, vleesbewerker en commercieel medewerker.

In een notendop

De Belgische voeding- en drankenindustrie is in 2016 met 89.800 werknemers of 18,5% van de werkgelegenheid de grootste werkgever in de industrie. Het relatief lage verlies van 5,6% (5.700) jobs in de periode 1997-2016 staat bijna volledig op het conto van de zelfstandigen. De werkgelegenheid in de 5.201 ondernemingen is relatief gezien belangrijker in Vlaanderen. De 3,5% grote ondernemingen zorgen voor 51,6% van de werkgelegenheid.

De sector kent een hoog aandeel arbeiders (66,4%) en een hoog aandeel vrouwen (34,2%) in vergelijking tot de totale industrie. Het opleidingsniveau in de sector is relatief laag in vergelijking met de industrie en relatief hoog in vergelijking met de buurlanden. De gemiddelde leeftijd van de werknemers is de afgelopen jaren duidelijk gestegen. Mogelijk is dit toe te schrijven aan de verhoging van leeftijds- en loopbaanvoorwaarden voor pensioen en SWT.

De flexibilisering van het werk is over een lange periode toegenomen. De toename van deeltijdse arbeid en van het avond-, nacht- en weekendwerk, alsook het gebruik van interimarbeid dragen hiertoe bij. Wel is er een trend naar minder tijdelijke werkloosheid. De toegenomen mobiliteit is vooral het gevolg van de grensarbeid van Franse werknemers.