



VERSLAG

CRB 2020-0873

De werkgelegenheid in de voedingsindustrie

CCE
Conseil Central de l'Economie
Centrale Raad voor het Bedrijfsleven
CRB





Verslag over de werkgelegenheid in de voedingsindustrie

Mei 2020

Contactpersoon
Jean-Paul Denayer
jpde@ccecrb.fgov.be
Emmanuel de Béthune
embe@ccecrb.fgov.be

Inhoudsopgave

1	Werkgelegenheid in de voedingsindustrie	6
1.1	Plaats van de voedingsindustrie in de Belgische industrie en economie.....	6
1.2	Geografische ligging van de werkgelegenheid en verdeling per subsector ...	11
1.3	Omvang van de ondernemingen	14
2	Typologie van de werknemer in de Belgische voedingsindustrie	18
2.1	Statuut en geslacht	18
2.2	Opleidingsniveau	19
2.3	Leeftijdsstructuur van de werkgelegenheid.....	21
2.4	Anciënniteit van de werknemers in de onderneming.....	24
3	Organisatie van het werk in de voedingsindustrie	26
3.1	Deeltijdarbeid	26
3.2	Aantal arbeidsuren per week.....	29
3.3	Vaste en tijdelijke arbeidsplaatsen	31
3.3.1	Uitzendarbeid	33
3.4	Atypische arbeid	34
3.5	Werktijdregeling	39
3.5.1	Identieke werktijden.....	39
3.5.2	Ploegenarbeid.....	40
3.5.3	Glijdende en gespreide werktijden.....	41
3.6	Tijdelijke werkloosheid.....	42
3.7	Stelsel van werkloosheid met bedrijfstoelage.....	44
3.8	Loopbaanonderbrekingen en tijdskredieten	47
4	Mobiliteit van de werknemers in de voedingsindustrie	49
4.1	Grenswerknemers.....	49
4.2	Nationaliteit van de werknemers	51
5	Knelpuntberoepen	52
6	Besluit.....	53

Lijst tabellen

Tabel 1-1:	Werkgelegenheid in de voedingsindustrie (per duizend) en de rest van de economie.....	7
Tabel 1-2:	Werknemers en zelfstandigen in de voedingsindustrie in procenten van de totale werkgelegenheid	8
Tabel 1-3:	Nace 2008 Nomenclatuur.....	9
Tabel 1-4:	Verdeling van de werkgelegenheid per bedrijfstak van de industrie in 2018	10
Tabel 1-5:	Aantal en ontwikkeling van de werknemers per gewest over de periode 2011-2018.....	12
Tabel 1-6:	Aandeel in het aantal werknemers per sector en per gewest op 31 december 2018	13
Tabel 1-7:	Verdeling loontrekkenden per subsector in de voedingsindustrie op 30 december 2018	14
Tabel 1-8:	Voeding- en drankenindustrie naar omvang van de ondernemingen op 31 december 2018.....	15
Tabel 2-1:	De werknemers van de voedingsindustrie naar statuut en geslacht in december 2018.....	18
Tabel 2-2:	De werknemers van de voedingsindustrie naar paritair comité (09/2019)	19
Tabel 2-3:	Paritaire comités werknemers in voedingssector.....	19
Tabel 2-4:	Gemiddelde anciënniteit in de verwerkende industrie in 2018.....	25
Tabel 3-1:	Aandeel van de voltijd- en deeltijdwerknemers in het totale personeelsbestand van de voedingsindustrie (Nace 10)	27
Tabel 3-2:	Aandeel van de deeltijdarbeid in de verwerkende industrie in 2018	28
Tabel 3-3:	Gemiddelde wekelijkse arbeidsduur naar geslacht, statuut en arbeidsregeling in de voedingsindustrie (Nace 10)	30
Tabel 3-4:	Vaste en tijdelijke banen in de voedingsindustrie.....	32
Tabel 3-5:	Avondwerk in de voedingsindustrie (Nace 10).....	35
Tabel 3-6:	Nachtwerk in de voedingsindustrie (Nace 10)	36
Tabel 3-7:	Zaterdagwerk in de voedingsindustrie (Nace 10)	37
Tabel 3-8:	Zondagwerk in de voedingsindustrie (Nace 10).....	37
Tabel 3-9:	Thuiswerk in de voedingsindustrie (Nace 10).....	38
Tabel 3-10:	Ontwikkeling van de ploegenarbeid in de voedingsindustrie (Nace 10).....	40
Tabel 3-11:	Werkrooster in 2018.....	41
Tabel 3-12:	Aanpassing van de arbeidstijd in de voedingsindustrie (met uitkering)	48
Tabel 4-1:	Ontwikkeling van het aantal grenswerknemers tijdens de afgelopen jaren in de voedingsindustrie	49
Tabel 4-2:	Thuisland van de grenswerknemers in 2019-3.....	51

Lijst grafieken

Grafiek 1-1:	Ontwikkeling van het aantal werknemers in de periode 1997-2018	8
Grafiek 1-2:	Gemiddelde omvang van de ondernemingen van de voedingsindustrie volgens het aantal werknemers	16
Grafiek 1-3:	Aandeel van de ondernemingen met meer dan 100 werknemers in de totale werkgelegenheid....	16
Grafiek 1-4:	Ontwikkeling van het aantal werknemers en het aantal bedrijven over de periode 2000-2018	17
Grafiek 2-1:	Opleidingsniveau in de voedingsindustrie in 2000, 2017 en 2018	20
Grafiek 2-2:	Opleidingsniveau in het Belgische bedrijfsleven in 2018	20
Grafiek 2-3:	Opleidingsniveau in de Europese voedingsindustrieën in 2018	21
Grafiek 2-4:	Leeftijdsstructuur naar beroepsstatuut van de werknemers in de voedingsindustrie in 2018.....	22
Grafiek 2-5:	Leeftijdsstructuur naar geslacht van de werknemers in de voedingsindustrie in 2018	22
Grafiek 2-6:	Ontwikkeling van de leeftijdsstructuur in de voedingsindustrie	23
Grafiek 2-7:	Vergelijking van de leeftijdsstructuur in 2018	23
Grafiek 2-8:	Percentage werknemers met x jaar anciënniteit in de onderneming in 2018 (Nace10+11)	24
Grafiek 2-9:	Ontwikkeling gemiddelde anciënniteit in eenzelfde onderneming in de voedingsindustrie (in jaren) (Nace 10).....	24
Grafiek 3-1:	Ontwikkeling van het aandeel van de deeltijdarbeid (Nace 10)	27
Grafiek 3-2:	Aandeel van de deeltijdarbeid in de Europese voedingsindustrieën in 2018 (Nace 10 en 11).....	29
Grafiek 3-3:	Aantal werkuren per week door deeltijders in de voedingsindustrie (Nace 10) in de periode 1997-2018.....	30
Grafiek 3-4:	Aandeel van de werknemers met een overeenkomst voor onbepaalde duur in de Europese voedingsindustrieën in 2018 (Nace 10 en 11).....	33
Grafiek 3-5:	Aantal uitzendkrachten in de voedingsindustrie in 2018 (Nace 10 en 11).....	33
Grafiek 3-6:	Atypische arbeid in de voedingsindustrie (Nace 10)	34
Grafiek 3-7:	Aandeel van het avondwerk in de Europese voedingsindustrieën in 2018 (Nace 10 en 11).....	35
Grafiek 3-8:	Aandeel van het nachtwerk in de Europese voedingsindustrie in 2018 (Nace 10 en 11).....	36
Grafiek 3-9:	Aandeel van het zaterdagwerk in de Europese voedingsindustrie in 2018	38
Grafiek 3-10:	Aandeel van het zondagwerk in de Europese voedingsindustrie in 2018	38
Grafiek 3-11:	Aandeel van de loontrekkers die gewoonlijk 's avonds, 's nachts, in het weekend of thuis werken in de voedingsindustrie en in de verwerkende industrie in 2018 (Nace 10).....	39
Grafiek 3-12:	Aandeel van ploegenarbeid in de Europese voedingsindustrie in 2018 (Nace 10 en 11).....	40
Grafiek 3-13:	Ontwikkeling van het aantal tijdelijke werklozen	42
Grafiek 3-14:	Ontwikkeling van het aantal tijdelijke werklozen en het aantal werknemers in de voedingssector	43
Grafiek 3-15:	SWT-ers in de voedingsindustrie.....	44
Grafiek 3-16:	Uitsplitsing van het aantal SWT-ers naar leeftijd	45
Grafiek 3-17:	Uitsplitsing van het aantal SWT-ers naar leeftijdscategorie	46
Grafiek 4-1:	Subsectoren met grenswerknemers in 2019-3.....	50
Grafiek 4-2:	Aandeel van de werknemers die EU-ingezetenen zijn en van de werknemers van buiten de EU in de voedingsindustrie tijdens de afgelopen jaren	51

Verlag over de werkgelegenheid in de voedingsindustrie

Dit verslag over de werkgelegenheid in de voedingsindustrie bestaat uit vijf delen. De meeste data zijn beschikbaar tot 2018, in een aantal gevallen tot 2019.

Het eerste deel van dit verslag beschrijft de werkgelegenheid van de voedingssector in de periode 1997-2018. Het gaat ook dieper in op de geografische locatie van de arbeidsplaatsen en van de belangrijke subsectoren. Uiteindelijk volgt een analyse van het aantal bedrijven en de omvang van de bedrijven die actief zijn in de voedingssector. Deze gegevens worden waar mogelijk in perspectief gebracht met de ontwikkelingen in de rest van de industrie en de Belgische economie in het algemeen.

Het tweede deel is gewijd aan de typologie van de werknemer in de sector, zoals het geslacht, het statuut, het opleidingsniveau, de leeftijdsstructuur en de anciënniteit.

Het derde deel kijkt naar de organisatie van het werk in de sector. Hoe intensief is het gebruik van deeltijdarbeid, hoe lang is de gemiddelde arbeidsweek, is de arbeidsovereenkomst tijdelijk of van onbepaalde duur, wordt er gebruik gemaakt van atypische arbeid, tijdelijke werkloosheid, brugpensioenering of tijdskrediet? Indien mogelijk wordt elk van deze aspecten in een ruimer referentiekader geplaatst, t.w. in dat van de verwerkende industrie in haar geheel of wordt er een vergelijking gemaakt met de situatie in de Franse, de Duitse, de Nederlandse en de hele Europese voedingsindustrie.

Het vierde deel heeft betrekking op mobiliteit van werknemers actief in de sector, tussen België en de buurlanden.

Het laatste deel besteedt aandacht aan de knelpuntfuncties in de voedingssector.

Bronnen

Voor het realiseren van dit verslag werd beroep gedaan op verschillende bronnen. De belangrijkste waren het INR, de RSZ-statistieken, enquêtes naar de arbeidskrachten van de FOD Economie Statistics Belgium en Eurostat, de structuurenquêtes van de FOD Economie Statistics Belgium en de RVA. We willen de mensen van deze instellingen van harte bedanken voor de goede samenwerking die dit verslag mogelijk heeft gemaakt.

1 Werkgelegenheid in de voedingsindustrie

1.1 Plaats van de voedingsindustrie in de Belgische industrie en economie

De totale werkgelegenheid tussen 1997 en 2018 neemt toe met 831.200 eenheden (+21,3%).

Deze evolutie is zeer uiteenlopend voor de verschillende grote economische sectoren (industrie, netwerk, bouw, distributie, diensten aan consumenten, diensten aan bedrijven, quataire sector).

De werkgelegenheid in de periode 1997-2018 stijgt met maar liefst 78,2% in de sectoren die diensten leveren aan bedrijven en met 41,2% in de quataire sectoren.

Ook de bouwsector levert een forse toename aan de totale werkgelegenheid (+17,9%).

Andere sectoren kennen een bescheidener groei van de werkgelegenheid (netwerksectoren +6,2%, distributie +6,4% en sectoren die diensten leveren aan de consumenten +1,7%).

De groei van de werkgelegenheid is dus vooral toe schrijven aan de sterke ontwikkeling van de diensten aan bedrijven en de quataire sectoren. Voor de diensten aan bedrijven kan de groeiende uitbesteding van dienstenactiviteiten door de industriële sectoren deze evolutie gedeeltelijk verklaren.

Tussen 1997 en 2018 ging de werkgelegenheid in de voedingssector (Nace-codes 10, 11 en 12) met 2,5% achteruit. Ondanks dit verlies aan werkgelegenheid blijft de voedingssector veel beter presteren dan de gehele industrie, waar de werkgelegenheid met 22,4% afnam. In het jaar 1997 telde de voedingssector 101.100 medewerkers, waarvan 10.900 zelfstandigen. De totale werkgelegenheid in de voedingsindustrie nam tussen 1997 en 2018 met 2.500 personen af tot 98.600. De achteruitgang is volledig toe te schrijven aan een daling van het aantal zelfstandigen (min 5.600 eenheden). Het aantal werknemers nam toe met 3.100.

In de industriële sectoren zonder de voeding ging de werkgelegenheid over de periode 1997-2018 in totaal met 146.900 jobs (-25,9%) achteruit. Deze evolutie betrof in hoofdzaak de werknemersjobs (-146.000 of -26,7%) en slechts in zeer beperkte mate de zelfstandigen, dit in tegenstelling tot de sterke achteruitgang van deze categorie in de voedingssector.

De voedingssector is één van de weinige industriële sectoren die zich weet te handhaven inzake werkgelegenheid over de periode 1997-2018.

De werkgelegenheid van werknemers trekt opnieuw aan tussen 2017 en 2018 en dit voor het vierde opeenvolgende jaar (+1.700 in 2017 en +1.500 in 2018, dit na een bescheiden toenamen in de jaren 2015 en 2016).

Het valt opnieuw op dat de jarenlang vastgestelde negatieve werkgelegenheidsevolutie in de industrie haar keerpunt heeft gekend in de voorbije jaren. Deze trend zet zich door in 2018 (+5.500 eenheden in vgl. met 2017).

Tabel 1-1: Werkgelegenheid in de voedingsindustrie (per duizend) en de rest van de economie

		1997	2002	2007	2017	2018	Δ 2018-17	Δ 2018-97	%Δ 2018-97
Voeding	Werknemers	90,2	90,3	90,8	91,6	93,3	1,7	3,1	3,4%
	Zelfstandigen	10,9	9,4	8,3	5,4	5,3	-0,1	-5,6	-51,4%
	Totaal	101,1	99,7	99,1	97,0	98,6	1,6	-2,5	-2,5%
Industrie	Werknemers	636,3	622,8	578,9	487,7	493,4	5,7	-142,9	-22,5%
	Zelfstandigen	31,7	28,6	26,4	25,4	25,2	-0,2	-6,5	-20,5%
	Totaal	668,0	651,4	605,3	513,1	518,6	5,5	-149,4	-22,4%
Industrie zonder voeding	Werknemers	546,1	532,5	488,1	396,1	400,1	4,0	-146,0	-26,7%
	Zelfstandigen	20,8	19,2	18,1	20,0	19,9	-0,1	-0,9	-4,3%
	Totaal	566,9	551,7	506,2	416,1	420,0	3,9	-146,9	-25,9%
Netwerk-sectoren	Werknemers	299,6	312,5	312,3	315,9	319,0	3,1	19,4	6,5%
	Zelfstandigen	12,9	12,1	12,0	11,6	12,8	1,2	-0,1	-0,8%
	Totaal	312,5	324,6	324,3	327,5	331,8	4,3	19,3	6,2%
Bouw	Werknemers	181,4	194,9	211,6	206,3	207,9	1,6	26,5	14,6%
	Zelfstandigen	55,4	52,2	54,3	69,9	71,4	1,5	16,0	28,9%
	Totaal	236,8	247,1	265,9	276,2	279,3	3,1	42,5	17,9%
Distributie	Werknemers	399,3	458,0	496,4	507,0	510,7	3,7	111,4	27,9%
	Zelfstandigen	154,6	120,4	103,6	80,5	78,6	-1,9	-76,0	-49,2%
	Totaal	553,9	578,4	600,0	587,5	589,3	1,8	35,4	6,4%
Diensten aan Consumenten	Werknemers	556,1	612,0	629,9	637,1	638,5	1,4	82,4	14,8%
	Zelfstandigen	223,1	193,5	166,0	154,3	154,1	-0,2	-69,0	-30,9%
	Totaal	779,2	805,5	795,9	791,4	792,6	1,2	13,4	1,7%
Diensten aan Bedrijven	Werknemers	475,8	588,9	683,4	846,0	871,3	25,3	395,5	83,1%
	Zelfstandigen	237,8	263,2	310,7	392,2	400,0	7,8	162,2	68,2%
	Totaal	713,6	852,1	994,1	1.238,2	1.271,3	33,1	557,7	78,2%
Quartair	Werknemers	1.031,7	1.135,2	1.251,3	1.442,3	1.457,5	15,2	425,8	41,3%
	Zelfstandigen	74,7	80,0	82,7	101,4	104,4	3,0	29,7	39,8%
	Totaal	1.106,4	1.215,2	1.334,0	1.543,7	1.561,9	18,2	455,5	41,2%
Tot werk in BE	Werknemers	3.199,6	3.486,7	3.688,1	3.934,0	3.934,0	0,0	734,4	23,0%
	Zelfstandigen	705,8	689,4	705,8	790,4	802,6	12,2	96,8	13,7%
	Totaal	3.905,4	4.176,1	4.393,9	4.724,4	4.736,6	12,2	831,2	21,3%

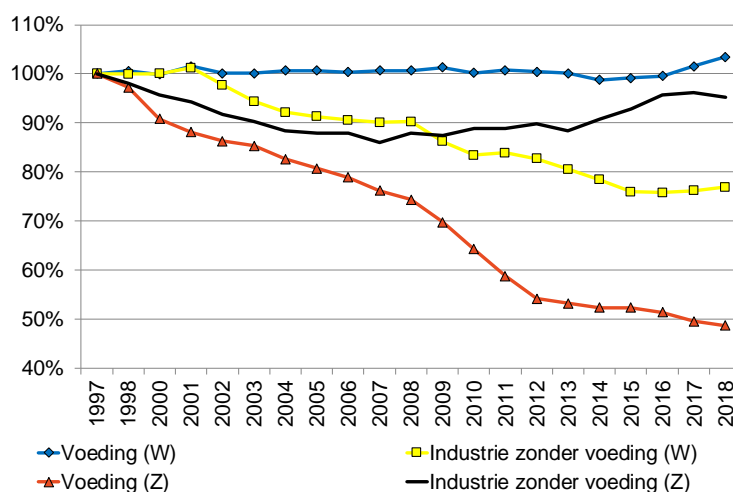
Bron: Secretariaat CRB op basis van data van het INR

Dit wordt grafisch nog verduidelijkt hieronder. De voedingssector weet de werkgelegenheid te behouden bij de werknemers over de periode 1997-2018, ook tijdens en na de crisisperiode in 2008-2009. In de industrie zonder de voedingssector zag men het aantal werknemers sinds 2001 quasi continu dalen, met een versnelling in de crisisperiodes, om te stabiliseren na 2015.

Het aantal zelfstandigen in de voedingsindustrie neemt over de hele periode 1997-2018 sterk af, deze evolutie versnelt na 2008, stabiliseert vanaf 2013 en zet zich opnieuw door na 2015. Deze evolutie wordt gelinkt aan het structureel verdwijnen van o.a. bakkers en slaggers¹.

Tot in 2007 ziet men ook voor de zelfstandigen in andere industriële sectoren een gestage afname, daarna komt er echter een kentering en het aantal zelfstandigen neemt opnieuw toe vanaf 2010.

¹ Wat de classificatie van deze activiteiten in de Nace-codes betreft: De activiteiten van bakkers, banketbakkers, slaggers enz. die hun eigen producten verkopen, worden als verwerkende activiteiten beschouwd, ook al gaat het om detailhandel in hun eigen winkels. Wanneer de behandeling evenwel minimaal is en niet echt resulteert in verwerking, wordt de eenheid geklasseerd bij de groot- en detailhandel en reparatie van auto's en motorfietsen.

Grafiek 1-1: Ontwikkeling van het aantal werknemers in de periode 1997-2018

Bron: Secretariaat CRB op basis van data van het INR

Het aandeel van de voedingssector in de totale werkgelegenheid (werknemers en zelfstandigen) in België klokt af op 2,1% in 2018.

De voedingssector is één van de weinige industriële sectoren die zich weet te handhaven inzake werkgelegenheid.

Voor de hele economie neemt de werkgelegenheidsgraad over de periode 1997-2017 toe: van 59,2% tot 62,5% in de periode 1997-2002, hij blijft na 2007 schommelen tussen de 63% en 64%, haalt 65,2% in 2017 en neemt toe tot 66,5% in 2018. De werkloosheidsgraad loopt terug, Zowel het aantal inwoners per werkende als het aantal werklozen per werkende loopt wat terug.

Tabel 1-2: Werknemers en zelfstandigen in de voedingsindustrie in procenten van de totale werkgelegenheid²

	1997	2002	2007	2017	2018
Werknemers voeding in industrie	14,2%	14,5%	15,7%	18,8%	18,9%
Zelfstandigen voeding in industrie	34,4%	32,9%	31,4%	21,3%	21,0%
Werkenden (W&Z) voeding in industrie	15,1%	15,3%	16,4%	18,9%	19,0%
Werknemers voeding in werknemers in BE	2,8%	2,6%	2,5%	2,3%	2,4%
Zelfstandigen voeding in zelfstandigen in BE	1,5%	1,4%	1,2%	0,7%	0,7%
Werkenden (W&Z) voeding in werkenden in BE	2,6%	2,4%	2,3%	2,1%	2,1%
Werknemers industrie in werknemers in BE	19,9%	17,9%	15,7%	12,4%	12,5%
Zelfstandigen industrie in zelfstandigen in BE	4,5%	4,1%	3,7%	3,2%	3,1%
Werkenden (W&Z) industrie in werkenden in BE	17,1%	15,6%	13,8%	10,9%	10,9%
Werkloosheidsgraad	12,6%	10,4%	10,6%	10,4%	9,8%
Tewerkstellingsgraad	59,2%	62,6%	63,8%	65,2%	66,1%
Werklozen in 15/65	8,5%	7,3%	7,6%	7,6%	7,2%
Actieve bevolking in 15/65	62,6%	64,8%	67,1%	68,0%	68,6%
Tewerkstelling in totale bevolking	38,9%	41,0%	41,9%	42,0%	42,5%
Aantal inwoners per werkende	2,57	2,44	2,39	2,38	2,35
Aantal werklozen per werkende	0,14	0,12	0,12	0,12	0,11

Bron: secretariaat CRB op basis van data van het INR, Steunpunt Werk

² Werkloosheidsgraad: (Niet-werkende werkzoekenden, met inbegrip van de uitkeringsgerechtigde volledig werklozen doch met uitsluiting van de oudere werklozen evenals de overige, verplicht of vrijwillig, ingeschreven werkzoekenden) / beroepsbevolking
Werkgelegenheidsgraad: werkgelegenheid/bevolking op arbeidsleeftijd 15-65
Werklozen in 15/65: werkloosheid/ bevolking op arbeidsleeftijd 15-65
Actieve bevolking in 15/65: beroepsbevolking/ bevolking op arbeidsleeftijd 15-65

Tabel 1-3 geeft de verschillende subsectoren per sector weer, volgens de Nace 2008 nomenclatuur.

Tabel 1-3: Nace 2008 Nomenclatuur

Industrie
Voeding (10-12)
Textiel (13-15)
Hout (16)
Papier(17)
Drukkerijen (18)
Aardolie en Cokes (19)
Chemische producten (20)
Farmaceutische producten (21)
Rubber en kunststof (22)
Minerale producten (23)
Metalen in primaire vorm (24)
Producten van metaal (25)
Informatica en optische producten (26)
Elektrische apparatuur (27)
Machines (28)
Assemblage van motorvoertuigen (29)
Andere transportmiddelen (30)
Meubelen en overige industrie (31-32)
Reparatie en installatie van machines en apparaten (33)
Uitgeverijen (58)
Netwerksectoren
Elektriciteit en gas (35)
Water (36)
Afval (37-39)
Vervoer te land en via pijpleidingen (49)
Vervoer over water (50)
Luchtvaart (51)
Opslag en vervoerondersteunende activiteiten (52)
Posten en koeriers (53)
Telecommunicatie (61)
Bouw
Bouwnijverheid (41-43)
Consumenten diensten
Groot- en detailhandel voertuigen (45)
Detailhandel zonder voertuigen (47)
Verschaffen van accommodatie; eet- en drinkgelegenheden (55-56)
Media beeld en geluid (59-60)
Financiële dienstverlening (64)
Verzekeringen en pensioenfondsen (65)
Exploitatie van en handel in onroerend goed (68)
Reisbureaus (79)
Reparatie van computers en consumentenartikelen (95)
Overige persoonlijke diensten (96)
Huishoudens als werkgever van personeel (97-98)
Bedrijven diensten
Groothandel zonder voertuigen (46)
Programmeren (62-63)
Ondersteunende activiteiten voor verzekeringen en pensioenfondsen (66)
Rechtskundige boekhoudkundige e.a consultancy (69-70)
Architecten en ingenieurs ... (71)
Speur- en ontwikkelingswerk op wetenschappelijk gebied (72)
Reclamewezen en marktonderzoek (73)
Overige wetenschappelijke en technische activiteiten (74-75)
Verhuur en lease (77)
Terbeschikkingstelling van personeel (78)
Administratieve, zakelijke en kuisdiensten (80-82)
Quartair
Openbaar bestuur, defensie en sociale verzekeringen (84)
Onderwijs (85)
Menselijke gezondheidszorg (86)
Maatschappelijke dienstverlening met en zonder huisvesting (87-88)
Kunst en amusement; bibliotheken, musea en overige culturele en creatieve activiteiten; kansspelen (90-92)
Sport, ontspanning en recreatie (93)
Verenigingen (94)

Bron: secretariaat CRB op basis van data van het INR

Het aandeel van de voedingssector in de industriële werkgelegenheid is fors toegenomen over de periode 1997-2018. Met 19% is deze sector duidelijk de belangrijkste sector is voor de industriële werkgelegenheid (Tabel 1-4)³. Andere grote industriële sectoren, gemeten naar hun aandeel in de industriële werkgelegenheid zijn “reparatie en installatie van machines en apparaten” en “metalen in primaire vorm”.

Tabel 1-4: Verdeling van de werkgelegenheid per bedrijfstak van de industrie in 2018

	1997	2002	2007	2012	2017	2018	Aantal 2018
Voeding (10-12)	15,1%	15,3%	16,4%	17,6%	18,9%	19,0%	98,6
Producten van metaal (25)	9,5%	8,0%	6,6%	4,9%	4,3%	4,2%	22,0
Chemische producten (20)	2,1%	2,3%	2,5%	2,6%	3,0%	2,9%	15,2
Machines (28)	2,5%	2,4%	2,3%	2,2%	2,1%	2,1%	11,1
Assemblage van motorvoertuigen (29)	3,7%	3,5%	3,4%	3,4%	2,9%	2,8%	14,6
Minerale producten (23)	0,7%	0,8%	0,7%	0,8%	0,9%	0,9%	4,6
Metalen in primaire vorm (24)	8,1%	8,0%	8,0%	8,2%	8,2%	8,2%	42,6
Farmaceutische producten (21)	2,3%	3,0%	3,7%	4,1%	5,1%	5,3%	27,3
Textiel (13-15)	3,6%	4,0%	4,2%	4,4%	4,8%	4,9%	25,2
Rubber en kunststof (22)	5,3%	5,2%	5,1%	5,4%	5,2%	5,2%	26,9
Meubelen en overige industrie (31-32)	6,4%	5,9%	5,9%	5,4%	4,9%	4,9%	25,3
Reparatie en installatie van machines en apparaten (33)	10,0%	10,9%	12,0%	11,4%	10,8%	10,9%	56,3
Elektrische apparatuur (27)	3,1%	3,2%	2,7%	2,0%	2,3%	2,3%	11,9
Drukkerijen (18)	3,9%	3,6%	3,2%	3,4%	2,8%	2,7%	14,2
Hout (16)	5,8%	5,9%	6,4%	6,4%	5,8%	5,8%	30,0
Papier(17)	9,0%	8,8%	8,0%	6,9%	5,7%	5,8%	30,3
Uitgeverijen (58)	1,1%	1,4%	1,1%	1,2%	1,3%	1,3%	6,8
Informatie en optische producten (26)	4,8%	4,6%	4,4%	4,3%	4,2%	4,1%	21,5
Andere transportmiddelen (30)	1,3%	1,3%	1,5%	3,5%	4,6%	4,7%	24,2
Aardolie en Cokes (19)	1,6%	1,8%	1,9%	1,9%	2,0%	1,9%	10,1
Industrie (10-33/58)	100,0%	100,0%	100,0%	100,0%	100,0%	100,0%	518,7

Bron: secretariaat CRB op basis van data van het INR

³ De rangschikking hieronder werd opgesteld op basis van de activiteitennomenclatuur van de Europese gemeenschap (2-cijfercode Nace 2008). Deze verdeling houdt geen rekening met de groeperingen volgens beroepsfederaties of vakcentrales.

1.2 Geografische ligging van de werkgelegenheid en verdeling per subsector

Volgens het concept van de gedecentraliseerde werkgelegenheidsstatistieken van de RSZ telde ons land in 2018 93.047 werknemers in de voedingssector (voeding 82.047 + drank 9.775 + tabak 1.225). Het aantal werknemers in de tabaksindustrie loopt wat terug in vergelijking met 2017, voeding en dranken groeien.

Deze 93.047 werknemers in de voedingssector zijn er minder dan in de Nationale Rekeningen (98.600 in 2018). Het verschil tussen beide werkgelegenheidscijfers wordt in grote mate verklaard wanneer men van de INR-cijfers de zelfstandigen (5.300) aftrekt. In de INR-statistieken komt men aan 93.300 werknemers voor de voedingssector⁴.

De gedecentraliseerde werkgelegenheidsstatistieken van de RSZ tonen, net als de INR-cijfers, aan dat de-industrialisatie zich ook tussen 2011 en 2018 verder doorzet in ons land (-6,2% over deze periode). De omvang van de terugval is in 2018 iets kleiner dan het jaar voordien.

De gedecentraliseerde cijfers van de RSZ laten toe om een gedetailleerd beeld geven over de geografische ligging van de werkgelegenheid. We zien dat de impact van de-industrialisatie op de werkgelegenheid in de periode 2011-2018 bijna gelijkloopt voor Wallonië (-5,9%) en Vlaanderen (-5,1%), in Brussel blijft dit fors sterker (-23,7%).

Voor de voedingssector (Nace 10) noteren we voor ons land een opvallende toename met 4,8% over de periode 2011-2018. Er is een positieve ontwikkeling voor alle gewesten, zeer uitgesproken voor Wallonië (+9,1%), beduidend geringer voor Brussel (+1,6%) en Vlaanderen (+1,6%). De drankensector groeit zeer behoorlijk in deze periode (+10,2%). Deze groei is de resultante van een zeer forse groei in Wallonië (+17,3%) en een tragere groei in Vlaanderen (+5,6%) en Brussel (+8,7%).

⁴ Het overgebleven verschil kan worden verklaard door een aantal correcties die plaatsvinden bij het opmaken van de INR-statistieken.

Tabel 1-5: Aantal en ontwikkeling van de werknemers per gewest over de periode 2011-2018

Nace 2	Sector	België		Vlaanderen		Wallonië		Brussel	
		2018	2011-2018	2018	2011-2018	2018	2011-2018	2018	2011-2018
10	Voeding	82047	4,8%	58150	3,6%	20552	9,1%	3345	1,6%
11	Dranken	9775	10,2%	6233	7,6%	2690	17,3%	852	8,7%
12	Tabak	1225	-25,1%	1148	-19,9%	77	-12,5%	0	-100,0%
13	Textiel	18149	-11,4%	15898	-12,2%	2200	-1,8%	51	-60,5%
14	Kleding	3019	-36,7%	2652	-28,8%	202	-28,4%	165	-78,4%
15	Schoenen	1149	14,8%	926	23,6%	138	-16,9%	85	-1,2%
16	Hout	9519	-3,3%	6420	-4,0%	2920	-0,7%	179	-16,7%
17	Papier en karton	11929	-5,4%	9026	-0,8%	2707	-13,3%	196	-49,1%
18	Drukkerijen	10218	-30,0%	7777	-23,9%	1944	-35,4%	497	-63,7%
19	Aardolie en Cokes	3403	7,0%	3396	6,9%	7	75,0%	0	/
20	Chemische producten	41449	-3,6%	32280	-3,0%	8586	-4,1%	583	-23,7%
21	Farmaceutische producten	30166	23,7%	12664	33,3%	15709	22,3%	1793	-12,7%
22	Rubber en kunststof	21548	-7,7%	17500	-7,8%	3795	-7,7%	253	1,2%
23	Minerale producten	26327	-7,7%	15231	-7,3%	10929	-2,7%	167	-80,6%
24	Metalen in primaire vorm	25715	-14,7%	18311	-0,8%	7142	-37,6%	262	5,2%
25	Producten van metaal (uitgez. machines)	55111	-5,2%	38246	-4,5%	15774	-5,1%	1091	-27,5%
26	Informatica en optische producten	12136	-3,5%	8969	-7,2%	3064	10,3%	103	-24,3%
27	Elektrische apparatuur	11932	-20,1%	7135	-23,0%	4138	-11,5%	659	-33,6%
28	Machines	31367	-15,6%	24592	1,0%	5918	-46,8%	857	-49,2%
29	Assemblage van motorvoertuigen	32331	-15,4%	26013	-20,6%	3282	12,6%	3036	18,3%
30	Andere transportmiddelen	6466	4,2%	1857	-13,0%	4064	17,8%	545	-12,8%
31	Meubelen	10325	-17,6%	8879	-17,4%	1369	-14,3%	77	-56,7%
32	Overige industrie	6957	-3,2%	5113	-4,8%	1584	6,5%	260	-20,5%
33	Reparatie en installatie van machines en apparaten	15738	-7,6%	10115	-1,4%	4627	-6,3%	996	-45,4%
58	Uitgeverijen	8353	-14,3%	5060	-14,1%	1427	-7,0%	1866	-19,5%
Totaal Industrie		486354	-6,2%	343591	-5,1%	124845	-5,9%	17918	-23,7%

Bron: secretariaat CRB op basis van de gedecentraliseerde werkgelegenheidsstatistieken van de RSZ

Op basis van de cijfers in Tabel 1-6 (RSZ-cijfers) kan men vaststellen dat het aandeel van de werkgelegenheid van de voedingssector in de totale verwerkende industrie in Vlaanderen (16,9%) en Wallonië (16,5%) op 31 december 2018 niet of slechts licht afwijkt van het aandeel in de Belgische industrie (16,9%).

De drankensector maakt 2% uit van de industriële werkgelegenheid over heel België, Voor Vlaanderen wordt dat 1,8% en voor Wallonië 2,1%, de drankensector heeft wel een hoger aandeel in de industriële werkgelegenheid in Brussel (4,5%).

Van het aantal werknemers in de totale industrie is 70,6% actief in Vlaanderen. In de voedingssector is dit voor Vlaanderen 70,9% van het totaal aantal werknemers, tegenover 25,0% in Wallonië en 4,1% in Brussel. In de sector van de dranken bedraagt het aandeel van de werkgelegenheid 63,8% in Vlaanderen, 27,5% in Wallonië en 8,7% in Brussel.

Tabel 1-6: Aandeel in het aantal werknemers per sector en per gewest op 31 december 2018

Nace 2	Sector	België		Vlaanderen		Walonië		Brussel	
		Aandeel		Aandeel		Aandeel		Aandeel	
		Industrie	Sector	Industrie	Sector	Industrie	Sector	Industrie	Sector
10	Voeding	16,9%	100,0%	16,9%	70,9%	16,5%	25,0%	18,7%	4,1%
11	Dranken	2,0%	100,0%	1,8%	63,8%	2,1%	27,5%	4,5%	8,7%
12	Tabak	0,3%	100,0%	0,3%	93,7%	0,1%	6,3%	0,0%	0,0%
13	Textiel	3,7%	100,0%	4,6%	87,6%	1,8%	12,1%	0,3%	0,3%
14	Kleding	0,6%	100,0%	0,8%	87,8%	0,2%	6,7%	1,2%	5,5%
15	Schoenen	0,2%	100,0%	0,3%	80,6%	0,1%	12,0%	0,5%	7,4%
16	Hout	2,0%	100,0%	1,9%	67,4%	2,3%	30,7%	1,1%	1,9%
17	Papier en karton	2,5%	100,0%	2,6%	75,7%	1,9%	22,7%	1,1%	1,6%
18	Drukkerijen	2,1%	100,0%	2,3%	76,1%	1,6%	19,0%	2,6%	4,9%
19	Aardolie en Cokes	0,7%	100,0%	1,0%	99,8%	0,0%	0,2%	0,0%	0,0%
20	Chemische producten	8,5%	100,0%	9,4%	77,9%	7,0%	20,7%	3,2%	1,4%
21	Farmaceutische producten	6,2%	100,0%	3,7%	42,0%	12,2%	52,1%	9,7%	5,9%
22	Rubber en kunststof	4,4%	100,0%	5,1%	81,2%	3,1%	17,6%	1,2%	1,2%
23	Minerale producten	5,4%	100,0%	4,4%	57,9%	8,8%	41,5%	0,9%	0,6%
24	Metalen in primaire vorm	5,3%	100,0%	5,3%	71,2%	5,7%	27,8%	1,4%	1,0%
25	Producten van metaal (uitgez. machines)	11,3%	100,0%	11,1%	69,4%	12,7%	28,6%	5,6%	2,0%
26	Informatica en optische producten	2,5%	100,0%	2,6%	73,9%	2,5%	25,2%	0,7%	0,8%
27	Elektrische apparatuur	2,5%	100,0%	2,1%	59,8%	3,3%	34,7%	3,7%	5,5%
28	Machines	6,4%	100,0%	7,2%	78,4%	5,0%	18,9%	4,7%	2,7%
29	Assemblage van motorvoertuigen	6,6%	100,0%	7,6%	80,5%	2,7%	10,2%	16,8%	9,4%
30	Andere transportmiddelen	1,3%	100,0%	0,5%	28,7%	3,3%	62,9%	3,2%	8,4%
31	Meubelen	2,1%	100,0%	2,6%	86,0%	1,1%	13,3%	0,6%	0,7%
32	Overige industrie	1,4%	100,0%	1,5%	73,5%	1,3%	22,8%	1,6%	3,7%
33	Reparatie en installatie van machines en apparaten	3,2%	100,0%	2,9%	64,3%	3,6%	29,4%	5,7%	6,3%
58	Uitgeverijen	1,7%	100,0%	1,5%	60,6%	1,3%	17,1%	10,5%	22,3%
Totaal	Industrie	100%	100%	100%	70,6%	100%	25,7%	100%	3,7%

Bron: secretariaat CRB op basis van de gedecentraliseerde werkgelegenheidsstatistieken van de RSZ

In Tabel 1-7 hieronder vindt men de subsectoren van de voeding gerangschikt naar orde van belangrijkheid in de sector op het vlak van werkgelegenheid. De vijf grootste sectoren zijn brood- en banketbakkerijen (21,0%), vleeswaren (15,0%), groente- en fruitverwerking (12,0%), chocolade en suikerwerk (9,0%) en zuivel (6,5%), samen goed voor 63,5% van de werkgelegenheid in de voedingssector.

We merken op dat er binnen de tien belangrijkste subsectoren (die meer dan 85% van de sectorwerkgelegenheid vertegenwoordigen) acht sectoren zijn met een positieve werknemersgroei in de periode 2000-2018. De werkgelegenheidsontwikkeling in de verschillende subsectoren van 2000 tot 30 september 2018 verschilt sterk van subsector tot subsector. De sterkste werkgelegenheidsstijgingen werden waargenomen in de volgende subsectoren: verwerking van alcohol, cider en wijn (+47,4%), groenten en fruit (+62,3%), specerijen (+34,0%) en overige voedingsmiddelen (32,3%). De grootste dalingen, daarentegen werden waargenomen in de subsectoren consumptie-ijs (-33,8%), vervaardiging van suiker (-24,1%) en de deegwaren (-22,7%).

Voor de recentste jaren (periode 2010-2018) krijgen we voor meerdere sectoren een ander beeld dan over de langere periode 2000-2018. De vissector en de verwerking van koffie en thee verliezen fors aan werkgelegenheid in de laatste 8 jaar in vgl. met de langere periode. In een aantal sectoren is de groei van de werkgelegenheid opvallend versneld in de laatste periode: bereide gerechten (+41,2%), brouwerijen en mouterijen (+26,6%), oliën en vetten (+40,2%) vallen hier op. De grootste sector naar werkgelegenheid, nl. de bakkerijen, verliest aan werkgelegenheid. De tweede grootste sector, nl. de vleessector, gaat vooruit in de laatste periode (+6,7%). De totale werkgelegenheid (inclusief de bakkerijen) nam zowel in de langere als in de kortere periode toe met iets meer dan 6,0%. Zonder de bakkerijen neemt de werkgelegenheid in beide periode toe met 12,0%.

Tabel 1-7: Verdeling loontrekkenden per subsector in de voedingsindustrie op 30 december 2018

Subsectoren	2018	Aandeel	2000-2018	2010-2018
Totaal (incl. Bakkerijen)	91822	100,0%	6,2%	6,1%
Totaal (excl. Bakkerijen)	72504	79,0%	12,0%	12,0%
Bakkerijen en banketbakkerijen	19318	21,0%	-11,2%	-11,4%
Slachterijen en vleeswaren	13.738	15,0%	-2,6%	6,7%
Groente- en fruitverwerking, aardappelen	10977	12,0%	62,3%	40,4%
Cacao, chocolade en suikerwerk	8269	9,0%	17,0%	8,0%
Zuivel	5947	6,5%	13,3%	3,9%
Brouwerijen en mouterijen	5.685	6,2%	-4,6%	26,6%
Beschoit en koekjes	4562	5,0%	14,9%	12,1%
Veevoerders	3228	3,5%	6,2%	23,7%
Mineraalwater en frisdranken	3574	3,9%	-8,6%	-7,2%
Overige voedingsmiddelen n.e.g.	3.172	3,5%	32,3%	33,4%
Graanverwerking, zetmeelproducten	1855	2,0%	-6,3%	7,9%
Bereide gerechten	1522	1,7%	0,0%	41,2%
Vervaardiging van specerijen, sausen en kruiden	1503	1,6%	34,0%	4,7%
Plantaardige en dierlijke oliën en vetten	1.488	1,6%	15,9%	40,2%
Vervaardiging van consumptie-ijs	1268	1,4%	-33,8%	-14,3%
Verwerking van koffie en thee	1230	1,3%	1,9%	-34,4%
Vervaardiging van suiker	1206	1,3%	-24,1%	4,9%
Vervaard. van gehomogeniseerde voedingsprepar. en dieetvoeding	1.145	1,2%	9,0%	8,6%
Vissector	1018	1,1%	2,6%	-11,5%
Vervaardiging van deegwaren	601	0,7%	-22,7%	-35,4%
Alcohol, cider en wijn	516	0,6%	47,4%	45,8%

Bron: secretariaat CRB op basis van de gedecentraliseerde werkgelegenheidsstatistieken van de RSZ

1.3 Omvang van de ondernemingen

De voeding- en drankenindustrie bestond op 31 december 2018 uit 5.156 ondernemingen. Daarvan hadden er 3.895 minder dan 10 werknemers in dienst. Hiermee vertegenwoordigden ze 75,5% van het totale aantal bedrijven in de sector. Deze bedrijven zijn goed voor 13,5% van de werknemers, zelfstandigen niet meegerekend. Het aandeel van de kleine bedrijven in het totaal aantal bedrijven is in Vlaanderen kleiner (72,8%) dan in Wallonië (78,5%) en Brussel (85,0%).

Er waren 1.069 middelgrote ondernemingen (met 10 tot 99 werknemers) of 20,7% van het totaal aantal bedrijven. Deze bedrijven waren goed voor 33,1% van de werkgelegenheid. De 192 ondernemingen (3,7% van het aantal bedrijven) met 100 of meer werknemers hadden 53,3% van de werknemers in dienst.

De bedrijven in de voedingsindustrie zijn voor 61,6% gelegen in Vlaanderen, tegenover 30,8% in Wallonië en 7,6% in Brussel. Er zijn gemiddeld 20,3 werknemers per bedrijf in Vlaanderen, tegenover resp. 14,7 en 10,7 in Wallonië en Brussel. Het Belgische gemiddelde staat op 17,8 werknemers.

Tabel 1-8: Voeding- en drankenindustrie naar omvang van de ondernemingen op 31 december 2018

Omvang van de onderneming	Aantal ondernemingen				Aantal ondernemingen in % van het totaal			
	België	Vlaanderen	Wallonië	Brussel	België	Vlaanderen	Wallonië	Brussel
<5	2.902	1.726	918	258	56,3%	54,3%	57,9%	65,5%
5 tot 9	993	589	327	77	19,3%	18,5%	20,6%	19,5%
10 tot 19	524	335	162	27	10,2%	10,5%	10,2%	6,9%
20 tot 49	384	260	104	20	7,4%	8,2%	6,6%	5,1%
50 tot 99	161	125	31	5	3,1%	3,9%	2,0%	1,3%
100 tot 199	114	84	26	4	2,2%	2,6%	1,6%	1,0%
199 tot 500	57	43	12	2	1,1%	1,4%	0,8%	0,5%
500 tot 1000	20	13	6	1	0,4%	0,4%	0,4%	0,3%
> 1000	1	1			0,0%	0,0%	0,0%	0,0%
Totaal	5.156	3.176	1.586	394	100,0%	100,0%	100,0%	100,0%
Procent	100,0%	61,6%	30,8%	7,6%				
Gemiddelde omvang per onderneming	17,8	20,3	14,7	10,7				

Omvang van de onderneming	Aantal loontrekkers				Aantal loontrekkers in % van het totaal			
	België	Vlaanderen	Wallonië	Brussel	België	Vlaanderen	Wallonië	Brussel
<5	5.939	3.482	1.930	527	6,5%	5,4%	8,3%	12,6%
5 tot 9	6.464	3.839	2.125	500	7,0%	6,0%	9,1%	11,9%
10 tot 19	7.076	4.483	2.215	378	7,7%	7,0%	9,5%	9,0%
20 tot 49	12.069	8.186	3.276	607	13,1%	12,7%	14,1%	14,5%
50 tot 99	11.262	8.763	2.185	314	12,3%	13,6%	9,4%	7,5%
100 tot 199	16.310	11.970	3.832	508	17,8%	18,6%	16,5%	12,1%
199 tot 500	17.954	13.487	3.924	543	19,6%	20,9%	16,9%	12,9%
500 tot 1000	13.746	9.171	3.755	820	15,0%	14,2%	16,2%	19,5%
> 1000	1.002	1.002			1,1%	1,6%	0,0%	0,0%
Totaal	91.822	64.383	23.242	4.197	100,0%	100,0%	100,0%	100,0%
Procent	100,0%	70,1%	25,3%	4,6%				

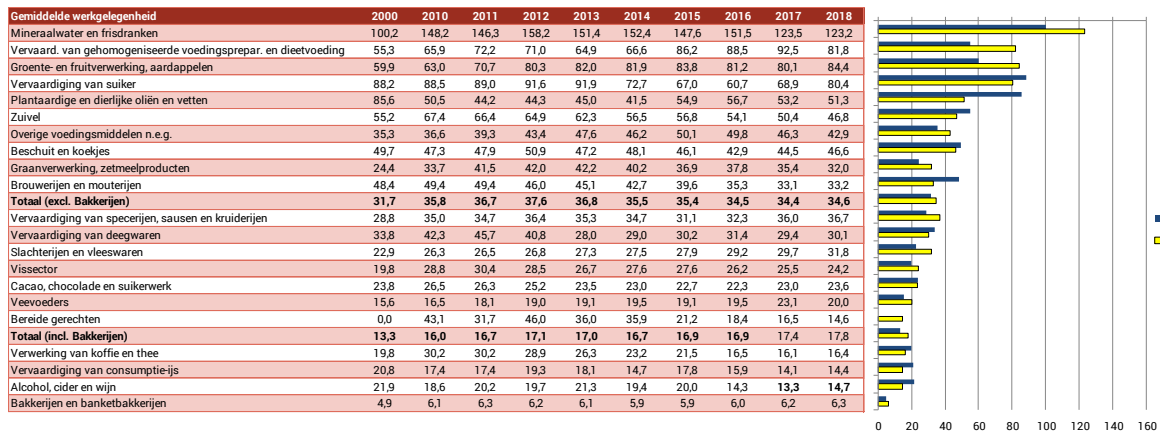
Bron: secretariaat CRB op basis van de gedecentraliseerde werkgelegenheidsstatistieken van de RSZ

De onderstaande tabel toont in dalende volgorde de gemiddelde omvang van de ondernemingen per subsector in 2018 en de grafiek toont de evolutie hiervan in de periode 2000-2018. De gemiddelde omvang van de ondernemingen in de sector (met inbegrip van de bakkerijsector) nam tussen 2017 en 2018 licht toe (van 17,4 werknemers in 2017 tot 17,8 in 2018). Over de langere periode 2000-2018 nam toe van 13,3 werknemers in 2000 tot 17,8 in 2018. Als de bakkerijen niet worden meegeteld groeit de gemiddelde omvang tussen 2000 en 2018 van 31,7 tot 34,6. De groei van de gemiddelde omvang van de ondernemingen doet zich voor in de helft van de subsectoren.

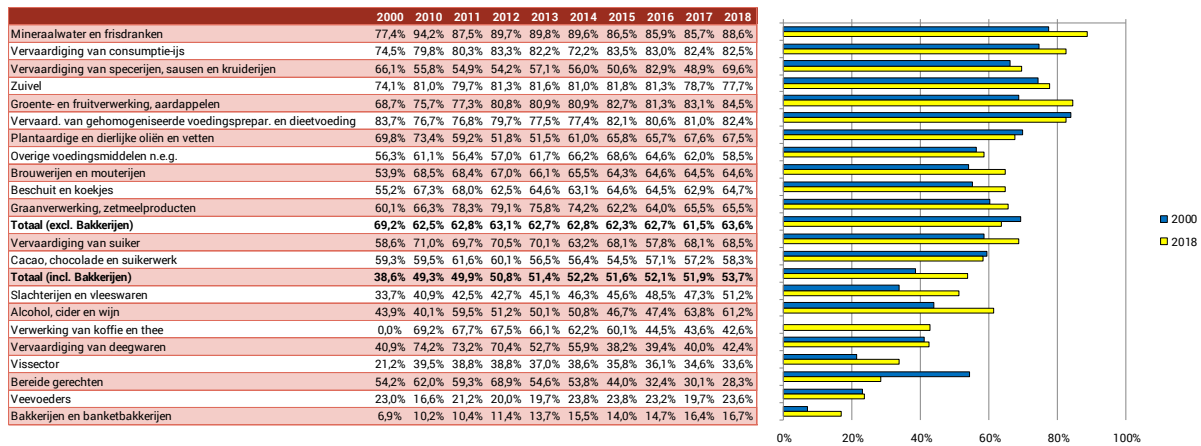
Het aandeel van de grote bedrijven met meer dan 100 werknemers (incl. de bakkerijen) in de werkgelegenheid is toegenomen van 38,6% in 2000 tot 53,7% in 2018. Tussen 2017 en 2018 steeg het aandeel van de bedrijven met meer dan 100 werknemers van 51,9% tot 53,7%.

Zonder de brood- en banketsector is het aandeel van de grote bedrijven nog meer uitgesproken (63,6%). In de periode 2010-2018 bleef het aandeel van de grote bedrijven (excl. bakkerijen) vrij stabiel, in 2018 valt toch een lichte stijging op t.o.v. 2017 (+2,1%).

De toename van het aandeel van de grote ondernemingen in de werkgelegenheid is een vrij algemeen verschijnsel. De subsectoren gehomogeniseerde voedingspreparaten en diëtvoeding, vervaardiging van oliën en vetten, suiker, chocolade en suikerwerk, deegwaren en bereide gerechten vormen hierop een blijvende uitzondering.

Grafiek 1-2: Gemiddelde omvang van de ondernemingen van de voedingsindustrie volgens het aantal werknemers

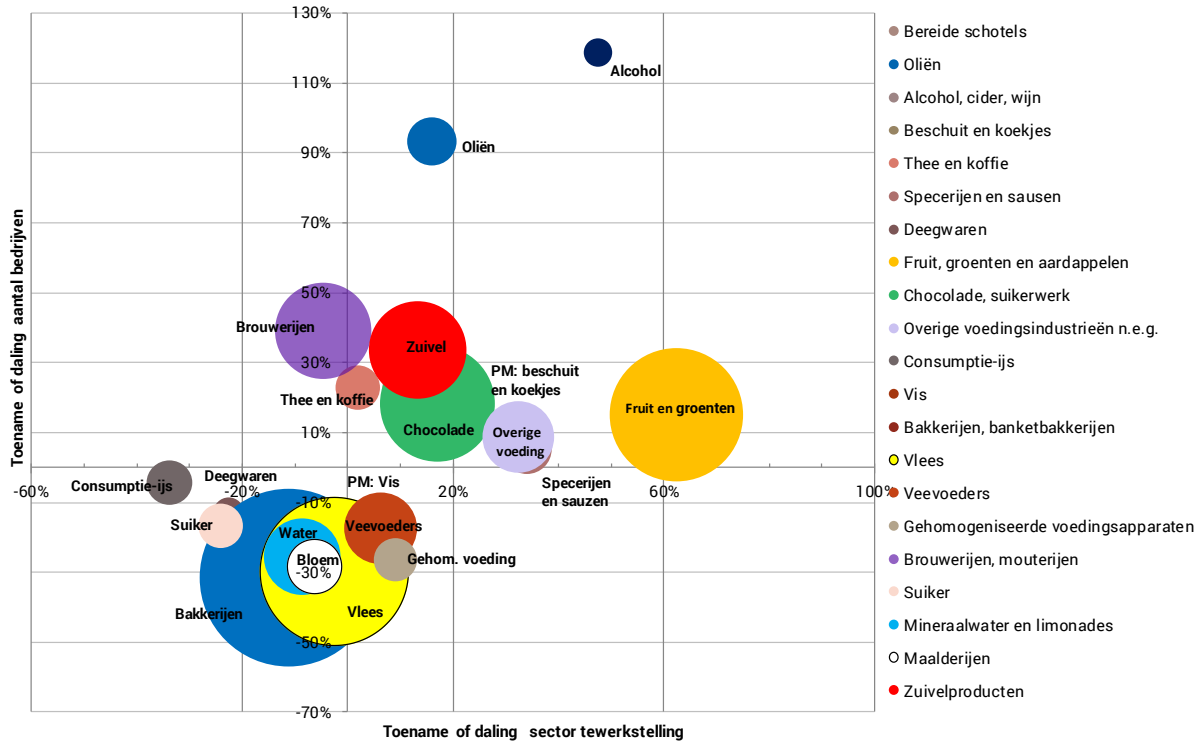
Bron: secretariaat CRB op basis van de gedecentraliseerde werkgelegenheidsstatistieken van de RSZ

Grafiek 1-3: Aandeel van de ondernemingen met meer dan 100 werknemers in de totale werkgelegenheid

Bron: secretariaat CRB op basis van de gedecentraliseerde werkgelegenheidsstatistieken van de RSZ

In een aantal gevallen is in de subsectoren waar de werkgelegenheid is toegenomen ook het aantal actieve bedrijven in de periode 2000-2018 gestegen. Het gaat om dezelfde subsectoren als in 2017: groenten- en fruitverwerking, oliën en vetten, koffie en thee, zuivel, koekjes en beschuit, chocolade en suikerwerk, specerijen en sausen, bereide schotels en productie van alcohol en wijn. Aan deze lijst moet nog de "overige voeding" worden toegevoegd. De sectoren die werkgelegenheid creëren zijn dus vaak ook sectoren waar er eveneens ondernemingsopportuniteiten zijn. De sectoren veevoerders, overige voedingsindustrieën en gehomogeniseerde voeding geven eenzelfde beeld als in 2017: een positieve ontwikkeling van de werkgelegenheid in combinatie met een afname van het aantal producerende bedrijven.

Grafiek 1-4: Ontwikkeling van het aantal werknemers en het aantal bedrijven over de periode 2000-2018



Bron: secretariaat CRB op basis van de gedecentraliseerde werkgelegenheidsstatistieken van de RSZ

2 Typologie van de werknemer in de Belgische voedingsindustrie

2.1 Statuut en geslacht

Tabel 2-1: De werknemers van de voedingsindustrie naar statuut en geslacht in december 2018

	Rijk		Vlaanderen		Wallonië		Brussel					
	Bediender	Arbeiders	Totaal	Bediender	Arbeiders	Totaal	Bediender	Arbeiders	Totaal			
Voeding												
Vrouwen	52,9%	24,1%	33,7%	52,1%	25,2%	34,3%	56,5%	20,9%	31,4%	49,1%	26,8%	37,6%
Mannen	47,1%	75,9%	66,3%	47,9%	74,8%	65,7%	43,5%	79,1%	68,6%	50,9%	73,2%	62,4%
Totaal	100,0%	100,0%	100,0%	100,0%	100,0%	100,0%	100,0%	100,0%	100,0%	100,0%	100,0%	100,0%
Industrie												
Vrouwen	36,0%	15,4%	23,6%	35,7%	16,5%	23,8%	35,9%	11,9%	22,3%	40,2%	15,6%	29,4%
Mannen	64,0%	84,6%	76,4%	64,3%	83,5%	76,2%	64,1%	88,1%	77,7%	59,8%	84,4%	70,6%
Totaal	100,0%	100,0%	100,0%	100,0%	100,0%	100,0%	100,0%	100,0%	100,0%	100,0%	100,0%	100,0%
Voeding												
Vrouwen	52,4%	47,6%	100,0%	51,4%	48,6%	100,0%	53,0%	47,0%	100,0%	63,1%	36,9%	100,0%
Mannen	23,8%	76,2%	100,0%	24,7%	75,3%	100,0%	18,6%	81,4%	100,0%	39,4%	60,6%	100,0%
Totaal	33,4%	66,6%	100,0%	33,9%	66,1%	100,0%	29,4%	70,6%	100,0%	48,3%	51,7%	100,0%
Industrie												
Vrouwen	61,0%	39,0%	100,0%	57,0%	43,0%	100,0%	69,9%	30,1%	100,0%	76,8%	23,2%	100,0%
Mannen	33,6%	66,4%	100,0%	32,1%	67,9%	100,0%	35,8%	64,2%	100,0%	47,6%	52,4%	100,0%
Totaal	40,1%	59,9%	100,0%	38,1%	61,9%	100,0%	43,4%	56,6%	100,0%	56,2%	43,8%	100,0%

Bron: secretariaat CRB op basis van de gedecentraliseerde werkgelegenheidsstatistieken van de RSZ

In de voedingssector zijn de vrouwen en de arbeiders sterk vertegenwoordigd.

In december 2018 was 33,7% van de werknemers in de voeding vrouw, veel meer dan in de hele industrie, waar slechts 23,6% van het vrouwelijk geslacht was. Zowel bij de arbeiders als bij de bedienden zijn vrouwen in de voeding meer vertegenwoordigd dan in de industrie. Bij de bedienden was 52,9% vrouw, tegenover slechts 36,0% in de hele industrie. Bij de arbeiders was 24,1% vrouw, tegenover slechts 15,4% in de hele industrie. De arbeiders waren in de voedingsindustrie goed voor 66,6% van de werknemers, tegenover 59,9% in de industrie.

Het aandeel van de vrouwelijke werkgelegenheid in de sector loopt traag en licht terug (was 34,9% in 2013, is 33,7% in 2018).

De werknemers in de sector vinden we vooral in de paritaire comités 118 en 220, met resp. 68,5% en 30,7% in september 2019. Samen zijn deze paritaire comités dus goed voor 99% van de werkgelegenheid in de sector.

Tabel 2-2: De werknemers van de voedingsindustrie naar paritair comité (09/2019)

PC's	België 3etrim 2019
118	68,5%
133	0,9%
220	30,7%
	100,0%

Bron: secretariaat CRB op basis van de gedecentraliseerde werkgelegenheidsstatistieken van de RSZ

Tabel 2-3: Paritaire comités werknemers in voedingssector

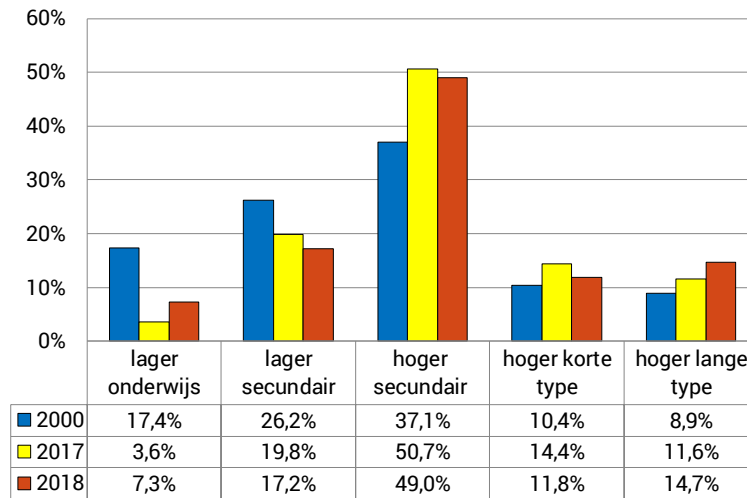
118	Paritair comité voor de voedingsnijverheid
119	Paritair comité voor de handel in voedingswaren
201	Paritair comité voor de zelfstandige kleinhandel
218	Aanvullend Nationaal Paritair Comité voor Bedienden
220	Paritair comité voor de bedienden uit de voedingsnijverheid
133	Paritair Comité tabakindustrie

Bron: secretariaat CRB op basis van de gedecentraliseerde werkgelegenheidsstatistieken van de RSZ

2.2 Opleidingsniveau

Volgens de recentste enquête naar de arbeidskrachten van 2018 is 24,5% van de werknemers in de voedingsindustrie laaggeschoold. Van alle werknemers heeft 7,3% in 2018 een diploma lager onderwijs, dit is een opvallende toename t.o.v. 2017. 17,2% heeft een diploma lager secundair onderwijs. Het diploma hoger secundair onderwijs werd door 49,0% van de werknemers behaald, zij zijn "middengeschoold".

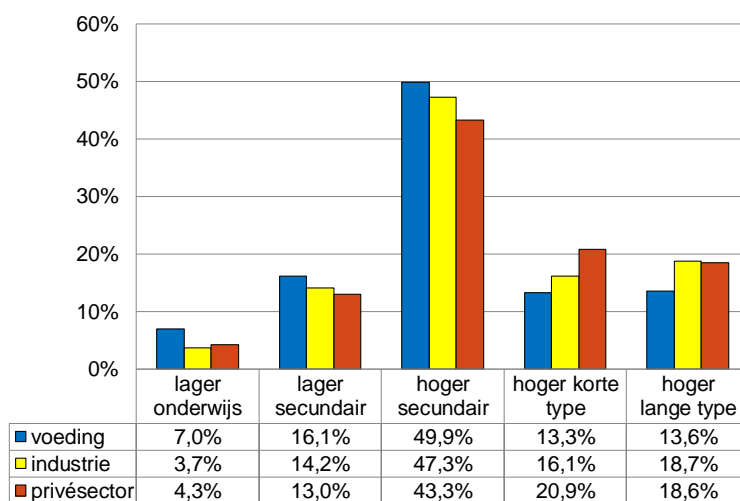
Het hooggeschoold personeel is goed voor 26,5% waarvan 11,8% een diploma hoger onderwijs van het korte type heeft en 14,7% een diploma hoger onderwijs van het lange type. Tussen 2017 en 2018 vindt er een verandering plaats in het aandeel van het korte en het lange type, ten gunste van deze laatste categorie.

Grafiek 2-1: Opleidingsniveau in de voedingsindustrie in 2000, 2017 en 2018

Bron: secretariaat CRB op basis van de enquêtes naar de arbeidskrachten (Statistics Belgium)

De bovenstaande grafiek toont aan dat het aandeel van de laaggeschoolde werknemers (lager onderwijs of lager secundair onderwijs) in de periode 2000-2018 blijvend krimpt ten gunste van de werknemers met een hogere kwalificatie.

Er blijft een opvallend verschil bestaan (onderstaande grafiek) tussen het kwalificatiepeil van de voedingsindustrie en de rest van de industrie en de privésector in zijn geheel. De voedingsindustrie is een sector die relatief veel laaggeschoolden (lager en lager secundair onderwijs) in dienst heeft. Verder is het duidelijk dat de niet-industriële sectoren in verhouding meer hooggeschoolden tellen dan de industriële sectoren.

Grafiek 2-2: Opleidingsniveau in het Belgische bedrijfsleven in 2018

Bron: secretariaat CRB op basis van de enquêtes naar de arbeidskrachten (Statistics Belgium)

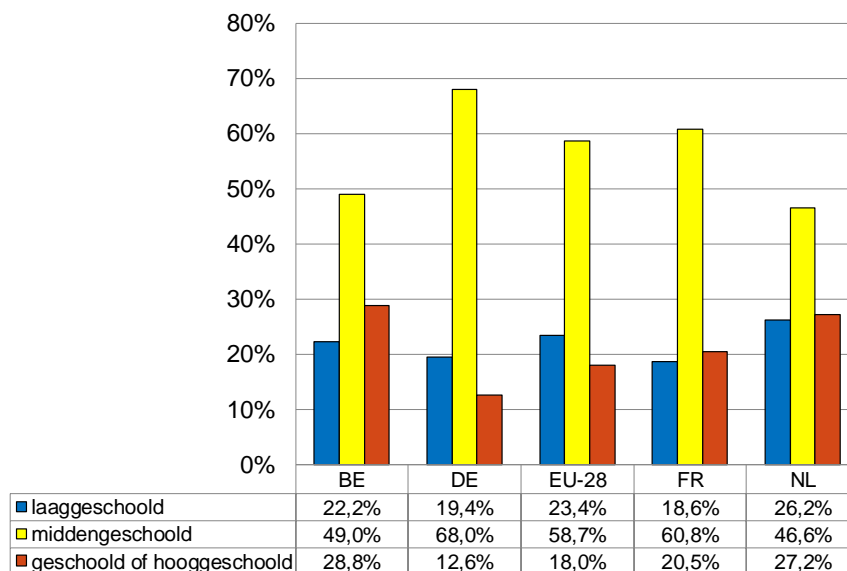
Om het opleidingsniveau van de werknemers in de Belgische voedingsindustrie te vergelijken met dat in de voedingsindustrieën van de buurlanden en van de Europese Unie, werden drie grote groepen onderscheiden: laaggeschoolden (lager en lager secundair onderwijs), "middengeschoolden" (hoger secundair), geschoolden en hooggeschoolden (hoger onderwijs korte en lange type en universiteit).

Uit de onderstaande grafiek (Grafiek 2-3) blijkt dat de Belgische voedingsindustrie in vergelijking met de buurlanden vrij veel geschoolde en hooggeschoolde werknemers telt. De Belgische voedingsindustrie heeft immers een aandeel van 28,8% geschoold en hooggeschoold personeel, tegenover een Europees gemiddelde van 18%. In Nederland bedraagt dit aandeel 27,2%, in Frankrijk 20,5% en in Duitsland 12,6%.

Het aandeel laaggeschoolde werknemers in de Belgische voedingsindustrie (22,2%) ligt iets onder het Europese gemiddelde (23,4%). In de buurlanden, behalve Nederland, ligt het aandeel van de laaggeschoolden lager.

De Duitse voedingsindustrie stelt een hoog percentage “middengeschoolden” (68%) te werk. Dit verschil met de Belgische, Franse en Nederlandse concurrenten – overigens ook waarneembaar in de verwerkende industrie in haar geheel en zelfs in de gehele Duitse economie – bevestigt dat de Duitse onderwijssystemen andere doelstellingen nastreven en anders werken dan die van de andere landen. In Duitsland worden beroepsopleidingen gevalideerd en erkend. Hierdoor kan een beroepsopleiding vaak een algemeen diploma vervangen in Duitsland.

Grafiek 2-3: Opleidingsniveau in de Europese voedingsindustrieën in 2018



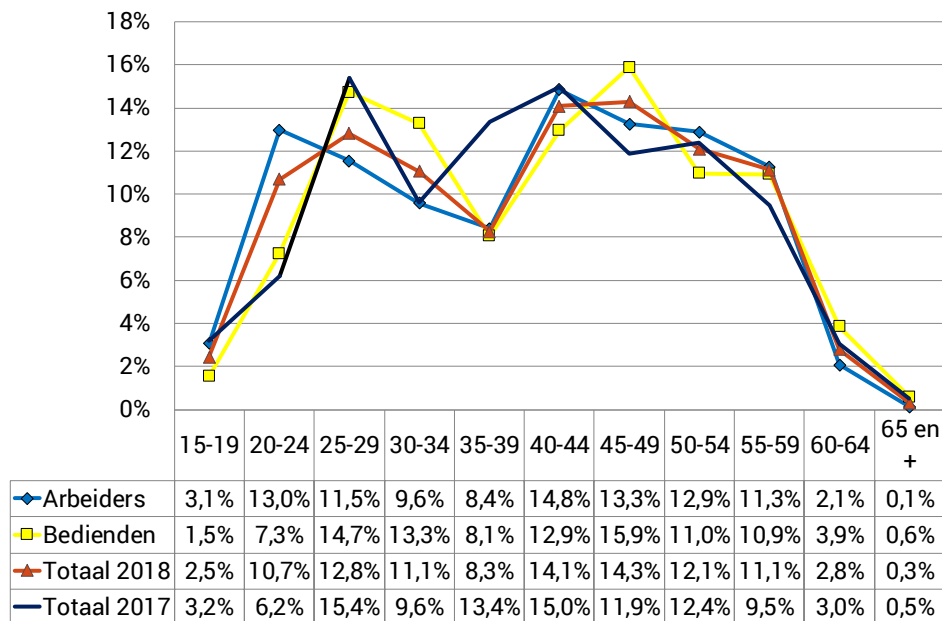
Bron: secretariaat CRB op basis van de enquêtes naar de arbeidskrachten (Eurostat)

2.3 Leeftijdsstructuur van de werkgelegenheid

De onderstaande twee grafieken⁵ duiden op de verschillen in de leeftijdsstructuur volgens het beroepsstatuut en het geslacht van de werknemers.

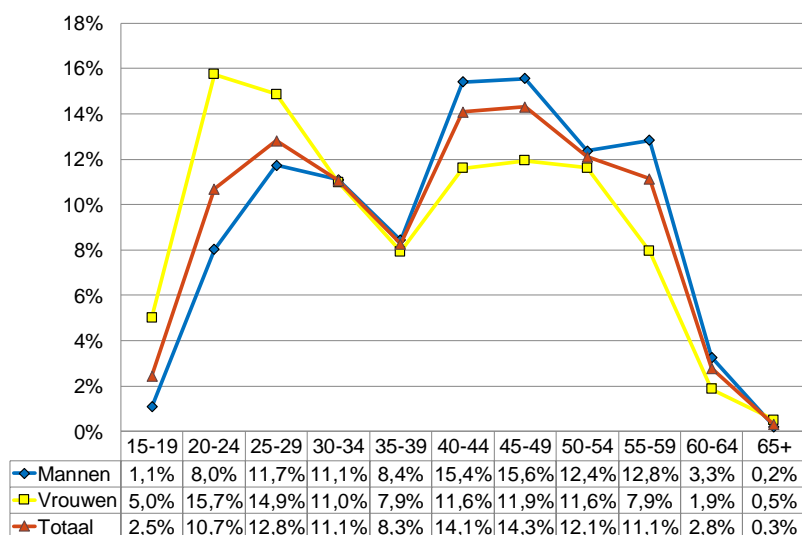
Terwijl in 2017 werd vastgesteld dat het aandeel van de leeftijdsgroepen weinig verschilde tussen arbeiders en bedienden (grafiek 2-4) duiden de waarnemingen voor 2018 op meer uiteenlopende aandelen. Deze vaststelling geldt voor de meeste leeftijdscategorieën, slechts in mindere mate voor de +55-ers.

⁵ Voor de cijfers van de EAK (Enquête naar de arbeidskrachten) wordt aangedrongen op voorzichtigheid bij de interpretatie. De verstrekte cijfers zijn het resultaat van de Enquête naar de arbeidskrachten. Het zijn geen "absolute" cijfers maar benaderingen die gebaseerd zijn op de extrapolatie van een toevalssteekproef uit de Belgische bevolking.

Grafiek 2-4: Leeftijdsstructuur naar beroepsstatuut van de werknemers in de voedingsindustrie in 2018

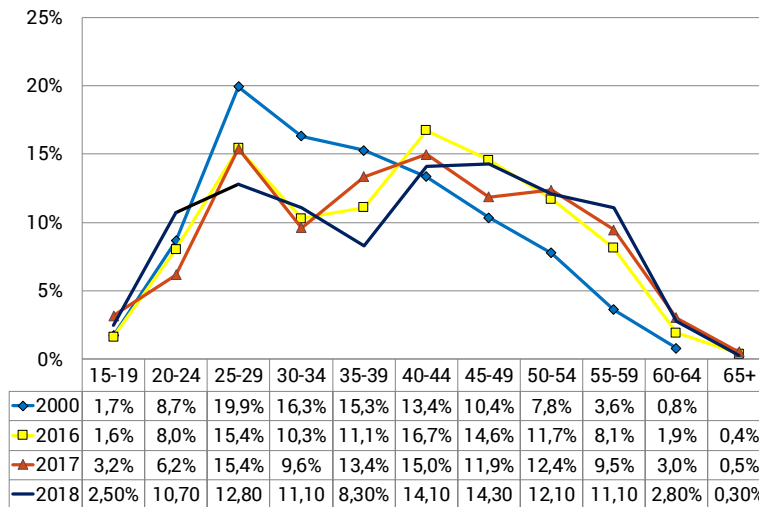
Bron: secretariaat CRB op basis van de enquêtes naar de arbeidskrachten (Statistics Belgium)

De grafiek hieronder wijst op een vrij parallel verloop van het aandeel van de leeftijdsgroepen naar geslacht voor alle leeftijdsgroepen. De jongeren categorieën hebben een hoger aandeel bij de vrouwen dan bij de mannen.

Grafiek 2-5: Leeftijdsstructuur naar geslacht van de werknemers in de voedingsindustrie in 2018

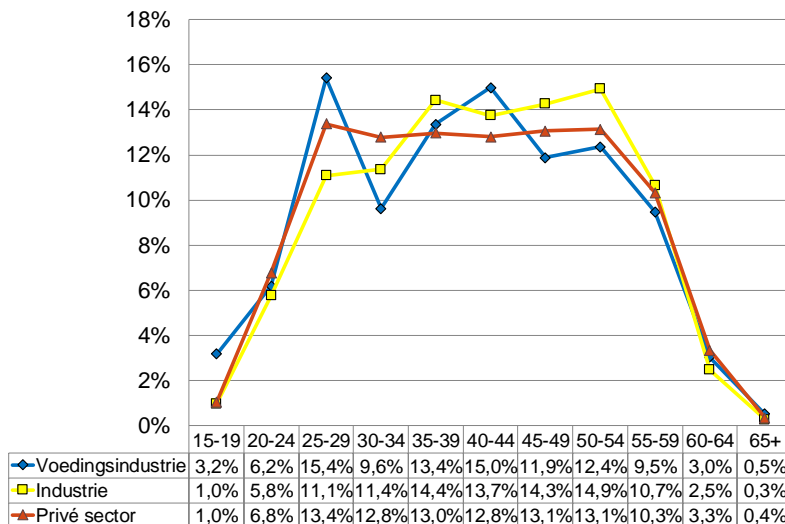
Bron: secretariaat CRB op basis van de enquêtes naar de arbeidskrachten (Statistics Belgium)

In de voedingsindustrie is gedurende de afgelopen jaren (waarnemingen van 2016 tot 2018 met basisjaar 2000) de gemiddelde leeftijd duidelijk gestegen. Vergeleken met 2000 is curve ook in 2018 naar rechts verschoven. Het aandeel van de leeftijdsgroepen tot 40 jaar is fors verminderd, de leeftijdsgroepen boven de 40 nemen flink toe.

Grafiek 2-6: Ontwikkeling van de leeftijdsstructuur in de voedingsindustrie

Bron: secretariaat CRB op basis van de enquêtes naar de arbeidskrachten (Statistics Belgium)

Het profiel van de leeftijdsstructuur in de voedingsindustrie vertoont een grilliger patroon maar evolueert steeds dicht in de buurt van dat van de verwerkende industrie en van de economie in haar geheel. Het valt op dat de leeftijdsgroep 40-45-jarigen sterker vertegenwoordigd is in de voeding. Het aandeel van de 50-plussers in de voedingssector ligt niet veel lager dan in de andere sectoren. Werknemers in de voedingssector blijven dus waarschijnlijk bijna even lang in de sector als dit het geval is voor andere sectoren.

Grafiek 2-7: Vergelijking van de leeftijdsstructuur in 2018

Bron: secretariaat CRB op basis van de enquêtes naar de arbeidskrachten (Statistics Belgium)

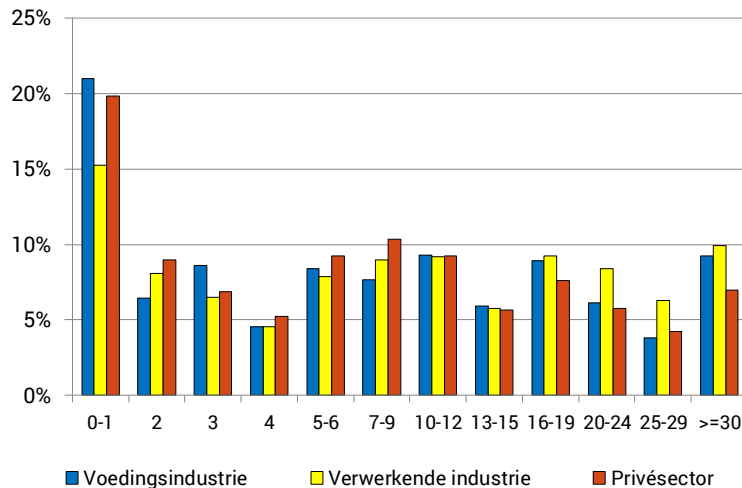
In vorige rapporten werd eveneens de leeftijdsstructuur van de werknemers in de Europese voedingsindustrieën vergeleken met de buurlanden en de EU. Deze gegevens worden door Eurostat niet langer gepubliceerd⁶.

⁶ In een mail van 1/3/2019 gericht aan de CRB wijst Eurostat erop dat deze data "cannot be extracted for confidentiality reliability reasons".

2.4 Anciënniteit van de werknemers in de onderneming

De structuurenquêtes tonen aan dat 56,6% van de werknemers uit de voedingsindustrie in 2018 minder dan 10 jaar anciënniteit hadden. In de industrie is dit 51,2% en in de privésector 60,5%.

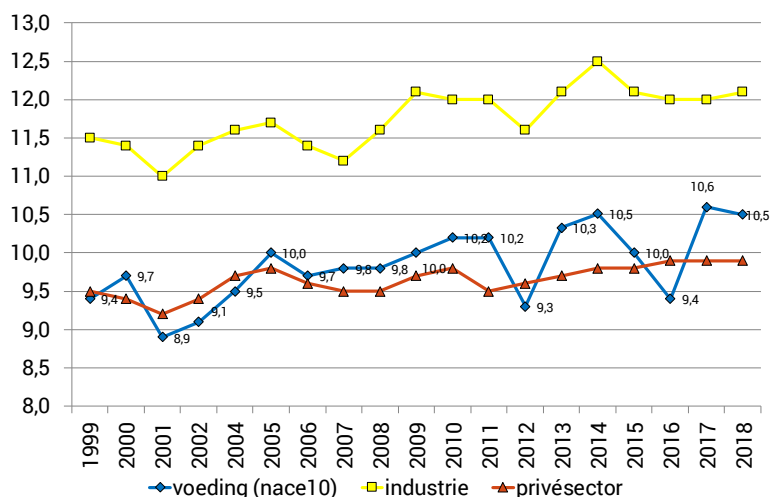
Grafiek 2-8: Percentage werknemers met x jaar anciënniteit in de onderneming in 2018 (Nace10+11)



Bron: secretariaat CRB op basis van de structuurenquêtes (Statistics Belgium - fod Economie)

De gemiddelde anciënniteit van het personeel in de voedingsindustrie bedroeg 10,5 jaar in 2018 (10,6 in 2017). Dit is wat lager dan in de verwerkende industrie (12,1 jaar), maar net hoger dan in de privésector (9,9 jaar). Sinds enkele jaren blijft de gemiddelde anciënniteit van het personeel in de voedingsindustrie in eenzelfde bandbreedte evolueren. Tussen 2016 en 2017 werd wel een opvallende stijging van de gemiddelde anciënniteit in de voeding opgetekend (van 9,4 jaar naar 10,6 jaar).

Grafiek 2-9: Ontwikkeling gemiddelde anciënniteit in eenzelfde onderneming in de voedingsindustrie (in jaren) (Nace 10)



Bron: secretariaat CRB op basis van de structuurenquêtes (Statistics Belgium - fod Economie)

De onderstaande tabel toont aan dat de voedingsindustrie in 2018 (Nace 10) één van de industrietakken was waarin de gemiddelde anciënniteit van de werknemers binnen eenzelfde onderneming tot de laagste behoorde.

Na uitsplitsing naar beroepsstatuut blijkt dat de bedienden in de voedingsindustrie iets meer anciënniteit hebben dan de arbeiders.

Tabel 2-4: Gemiddelde anciënniteit in de verwerkende industrie in 2018

Sector	Totaal	Arbeiders	Bedienden
Tabak	15,8	16,4	15,0
Informatica-optica	15,4	15,5	15,4
Textiel	15,0	14,5	16,4
Aardolie en cokes	14,8	6,7	17,1
Kleding	14,6	17,1	11,9
Drukkerijen	13,5	12,5	14,7
Niet metaalhoudende minerale producte	13,5	15,2	10,5
Assemblage motorvoertuigen	13,4	13,8	12,1
Meubelen	13,2	14,3	9,6
Chemie	13,0	12,7	13,2
Rubber-kunststof	12,9	12,5	13,7
Metalen in primaire vorm	12,9	14,4	11,1
Elektrische apparatuur	12,8	15,2	10,8
Overige industrie	12,6	11,5	13,0
Papier	12,4	11,5	13,5
Machines	11,9	12,8	11,1
Dranken	11,6	13,0	10,5
Andere transportmiddelen	11,3	10,8	11,7
Leder	11,0	14,7	7,1
Farmacie	10,7	11,2	10,6
Voeding	10,5	10,4	10,8
Producten metaal	10,5	10,7	10,1
Reparatie en installatie van machines er	10,3	11,3	9,4
Hout	8,6	8,9	7,8

Bron: secretariaat CRB op basis van de structuurenquêtes (Statistics Belgium - fod Economie)

3 Organisatie van het werk in de voedingsindustrie

Iedere sector kent een verschillende organisatie van het werk, inherent aan wat er in de sector wordt geproduceerd. Zo zal de productie in de voedingssector bijvoorbeeld sterk afhankelijk zijn van seizoensgebonden aspecten. In wat hierna volgt bekijken we o.a. in welke mate men voor de organisatie van het werk in de voedingssector gebruik maakt van deeltijdarbeid, tijdelijke arbeidsplaatsen, ploeg-, nacht-, weekend- en thuiswerk, brugpensionering, tijdelijke werkloosheid en tijdskrediet.

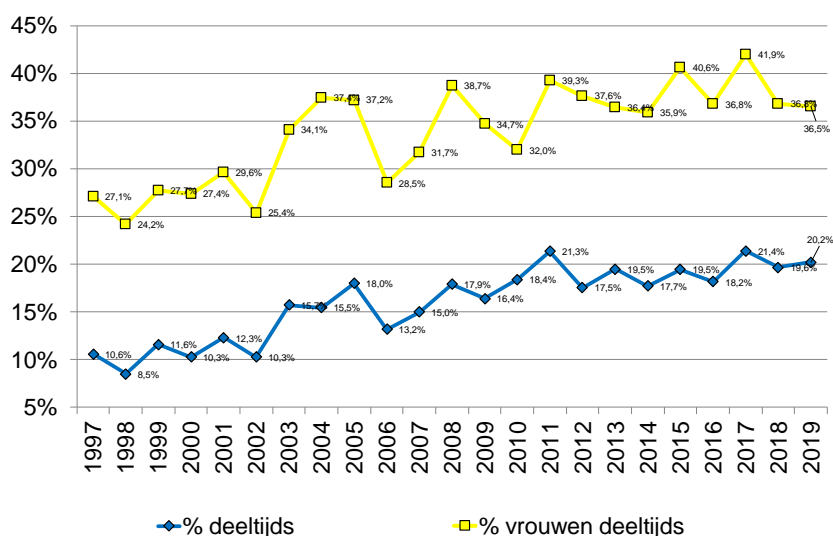
3.1 Deeltijdarbeid

Om de omvang van het deeltijdwerk in te schatten, baseren we ons op de resultaten van de enquêtes naar de arbeidskrachten. Deze steunen op een representatieve steekproef gedurende een bepaalde referentieperiode.

De enquêtes worden in de verschillende landen van de Europese Unie gehouden a.d.h.v. een gemeenschappelijke vragenlijst en volgens een geharmoniseerde methodologie. Het voordeel is dus dat de landen van de EU kunnen worden vergeleken, wat niet kan op basis van nationale administratieve bestanden, aangezien deze het resultaat zijn van bijzondere nationale wetgevende, administratieve of regelgevende bepalingen. Een aantal statistieken werden dit jaar niet vrijgegeven door Eurostat⁷.

Deeltijdarbeid beperkte zich tot 10,3% van de totale werkgelegenheid in de sector in 2000. Structureel evolueren we naar meer deeltijdarbeid. In 2011 liep het aandeel op tot 21,3% en in 2018 bedroeg het aandeel 20,2% van de totale werkgelegenheid. De vaststelling dat, vermits het aantal werknemers vrijwel constant gebleven in de voedingssector, er tussen 2000 en 2018 (cf. Tabel 1-2) ca. 10% van de voltijdse banen naar het deeltijdse circuit verschoven zijn, blijft overeind.

⁷ In een mail van 1/3/2019 gericht aan de CRB wijst Eurostat erop dat deze data "cannot be extracted for confidentiality reliability reasons".

Grafiek 3-1: Ontwikkeling van het aandeel van de deeltijdarbeid (Nace 10)

Bron: secretariaat CRB op basis van de enquêtes naar de arbeidskrachten (Statistics Belgium)

Uit een verdeling naar geslacht en beroepsstatuut blijkt dat vooral vrouwen deeltijds werken (36,8%). In 2018 werkten 34,6% (daling t.o.v. 2017) van de vrouwelijke bedienden en 39,0% (status-quo) van de arbeidsters deeltijds, tegenover slechts 4,9% van de mannelijke bedienden en 13,3% van de arbeiders. Voor de arbeiders stijgt het aandeel van de deeltijdse arbeid t.o.v. 2017.

De verklaring voor het hoge percentage vrouwen die deeltijds actief zijn in de voedingsindustrie ligt mogelijk in een wisselwerking tussen vraag en aanbod. Mogelijke worden vrouwen meer aangetrokken worden door deeltijdse betrekkingen dan mannen. Zij zijn dus vaker in sectoren waar deze betrekkingen voor handen zijn. Anderzijds zullen sectoren waar veel vrouwen actief zijn geneigd zijn om deeltijdse betrekkingen aan te bieden op vraag hun personeel.

Tabel 3-1: Aandeel van de voltijd- en deeltijdwerknemers in het totale personeelsbestand van de voedingsindustrie (Nace 10)

		voltijds												
		1997	2000	2008	2009	2010	2011	2012	2013	2014	2015	2016	2017	2018
Arbeiders	Mannen	97,5%	96,9%	90,7%	91,8%	87,4%	86,2%	93,6%	88,0%	91,3%	89,2%	91,5%	88,8%	86,7%
	Vrouwen	71,8%	71,2%	67,1%	74,6%	68,0%	61,5%	63,1%	63,5%	65,6%	70,5%	72,5%	61,4%	61,0%
	Totaal	90,4%	90,2%	83,8%	86,8%	81,4%	80,1%	84,4%	81,8%	84,6%	84,7%	86,7%	81,1%	79,8%
Bedienden	Mannen	97,0%	97,7%	96,7%	97,4%	94,5%	91,2%	98,8%	93,4%	95,3%	97,0%	94,2%	94,5%	95,1%
	Vrouwen	74,5%	74,6%	53,4%	53,7%	68,0%	59,9%	61,5%	63,6%	62,7%	49,0%	55,0%	55,2%	65,4%
	Totaal	86,7%	88,7%	78,8%	77,2%	82,1%	75,7%	78,6%	78,1%	77,9%	71,8%	72,6%	74,9%	81,4%
Totaal	Mannen	97,4%	97,1%	92,4%	93,4%	89,4%	87,5%	94,9%	89,4%	92,3%	91,0%	92,2%	90,6%	89,3%
	Vrouwen	72,9%	72,6%	61,3%	65,3%	68,0%	60,7%	62,4%	63,6%	64,1%	59,4%	63,2%	58,1%	63,2%
	Totaal	89,4%	89,7%	82,1%	83,6%	81,6%	78,7%	82,5%	80,5%	82,3%	80,5%	81,8%	78,6%	80,4%
		deeltijds												
		1997	2000	2008	2009	2010	2011	2012	2013	2014	2015	2016	2017	2018
Arbeiders	Mannen	2,5%	3,1%	9,3%	8,2%	12,6%	13,8%	6,4%	12,0%	8,7%	10,8%	8,5%	11,2%	13,3%
	Vrouwen	28,2%	28,8%	32,9%	25,4%	32,0%	38,5%	36,9%	36,5%	34,4%	29,5%	27,5%	38,6%	39,0%
	Totaal	9,6%	9,8%	16,2%	13,2%	18,6%	19,9%	15,6%	18,2%	15,4%	15,3%	13,3%	18,9%	20,2%
Bedienden	Mannen	3,0%	2,3%	3,3%	2,6%	5,5%	8,8%	1,2%	6,6%	4,7%	3,0%	5,8%	5,5%	4,9%
	Vrouwen	25,5%	25,4%	46,6%	46,3%	32,0%	40,1%	38,5%	36,4%	37,3%	51,0%	45,0%	44,8%	34,6%
	Totaal	13,3%	11,3%	21,2%	22,8%	17,9%	24,3%	21,4%	21,9%	22,1%	28,2%	27,4%	25,1%	18,6%
Totaal	Mannen	2,6%	2,9%	7,6%	6,6%	10,6%	12,5%	5,1%	10,6%	7,7%	9,0%	7,8%	9,4%	10,7%
	Vrouwen	27,1%	27,4%	38,7%	34,7%	32,0%	39,3%	37,6%	36,4%	35,9%	40,6%	36,8%	41,9%	36,8%
	Totaal	10,6%	10,3%	17,9%	16,4%	18,4%	21,3%	17,5%	19,5%	17,7%	19,5%	18,2%	21,4%	19,6%

Bron: secretariaat CRB op basis van de enquêtes naar de arbeidskrachten (Statistics Belgium)

Het aandeel van de deeltijdse arbeid is in 2018 met 21,2% in de voedingssector (Nace 10) duidelijk groter dan in de totale verwerkende industrie (12,3%). In een rangschikking volgens de verschillende industriële bedrijfstakken staat de voedingsindustrie op de tweede plaats wat deeltijdarbeid betreft, na de kledingsector. De drankensector (Nace 11) staat op een achttiende plaats met een aandeel van 8,2%.

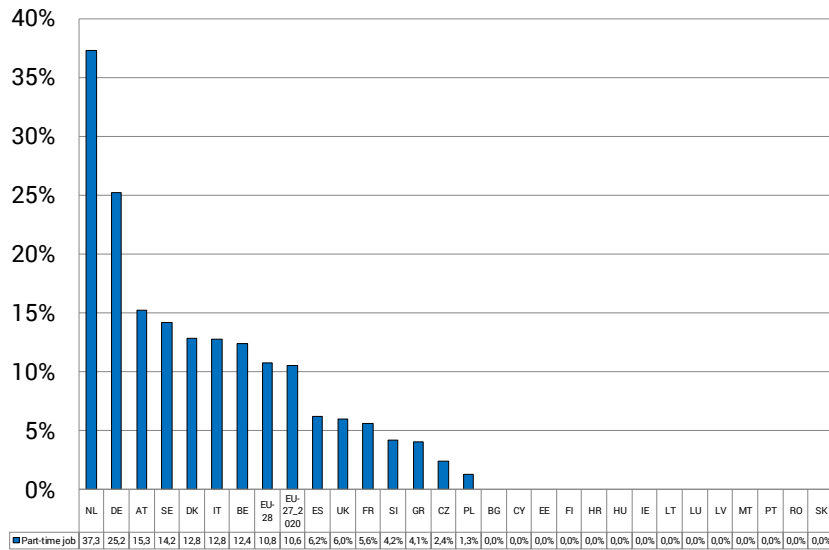
Tabel 3-2: Aandeel van de deeltijdarbeid in de verwerkende industrie in 2018

Sector	Deeltijdse	Procent sector
14 Vervaardiging van kleding	941	23,4%
10 Vervaardiging van voedingsmiddelen	19005	21,2%
12 Vervaardiging van tabaksproducten	436	20,1%
13 Vervaardiging van textiel	2657	19,6%
18 Drukkerijen, reproductie van opgenomen media	2544	19,2%
17 Vervaardiging van papier en papierwaren	2283	16,3%
26 Vervaardiging van informaticaproducten en van elektronische en optische producten	3524	16,2%
31 Vervaardiging van meubelen	2523	16,2%
32 Overige industrie	2288	14,8%
19 Vervaardiging van cokes en van geraffineerde aardolieproducten	981	13,7%
27 Vervaardiging van elektrische apparatuur	2418	12,9%
21 Vervaardiging van farmaceutische grondstoffen en producten	4482	11,7%
22 Vervaardiging van producten van rubber of kunststof	2699	11,0%
29 Vervaardiging en assemblage van motorvoertuigen, aanhangwagens en opleggers	4351	10,8%
15 Vervaardiging van leer en van producten van leer	312	9,5%
20 Vervaardiging van chemische producten	4784	9,1%
25 Vervaardiging van producten van metaal, exclusief machines en apparaten	4449	8,4%
11 Vervaardiging van dranken	1033	8,2%
23 Vervaardiging van andere niet-metaalhoudende minerale producten	2378	8,2%
16 Houtindustrie en vervaardiging van artikelen van hout en van kurk, exclusief meubelen; vervaardiging van artikelen van riet en van vlechtwerk	942	7,1%
28 Vervaardiging van machines, apparaten en werktuigen, n.e.g.	2872	6,9%
33 Reparatie en installatie van machines en apparaten	774	6,7%
24 Vervaardiging van metalen in primaire vorm	1735	6,0%
30 Vervaardiging van andere transportmiddelen	298	3,3%
Totaal	70711	12,3%

Bron: secretariaat CRB op basis van de enquêtes naar de arbeidskrachten (Statistics Belgium)

Met een aandeel van 12,4% deeltijdse werknemers in de voedingssector (Nace 10 en 11) hoort België inzake deeltijdarbeid in de sector tot een kopgroep in Europa waarin ook Nederland, Duitsland, Oostenrijk, Denemarken, Zweden en Italië zich bevinden. Twee landen springen eruit: Nederland is recordhouder met 37,3% gevolgd door Duitsland (25,2%). In Frankrijk ligt het aandeel van de deeltijdarbeid met 5,6% lager dan in België. In de vele landen van Zuid-, Midden- en Oost-Europa heeft deeltijdarbeid al vele jaren al een zeer laag tot onbestaand aandeel. Italië is een uitzondering in deze laatste landengroep.

Grafiek 3-2: Aandeel van de deeltijdarbeid in de Europese voedingsindustrieën in 2018 (Nace 10 en 11)



Bron: secretariaat CRB op basis van de enquêtes naar de arbeidskrachten (Eurostat)⁸

3.2 Aantal arbeidsuren per week

De onderstaande gegevens hebben betrekking op het aantal uren dat een voltijder en een deeltijder gewoonlijk werken per week. Het gaat hier om het gemiddelde aantal uren dat een persoon normaliter in een volledige week (zonder feestdagen) werkt. Hierin zijn alle uren – dus ook de al dan niet betaalde overuren – inbegrepen die een persoon normaal gezien werkt, maar niet de tijd voor de verplaatsing van en naar het werk en evenmin de pauze voor de hoofdmaaltijd (meestal 's middags).

Volgens de enquête naar de arbeidskrachten werkte een voltijder in de Belgische voedingsindustrie in 2018 gemiddeld 39,6 uur per week. Het aantal gepresteerde uren door een voltijder schommelt sinds 1997 tussen 39 uur en 40,9 uur per week. In 2018 werkten de voltijdse arbeiders 38,8 uur en de voltijdse bedienden 41,4 uur per week.

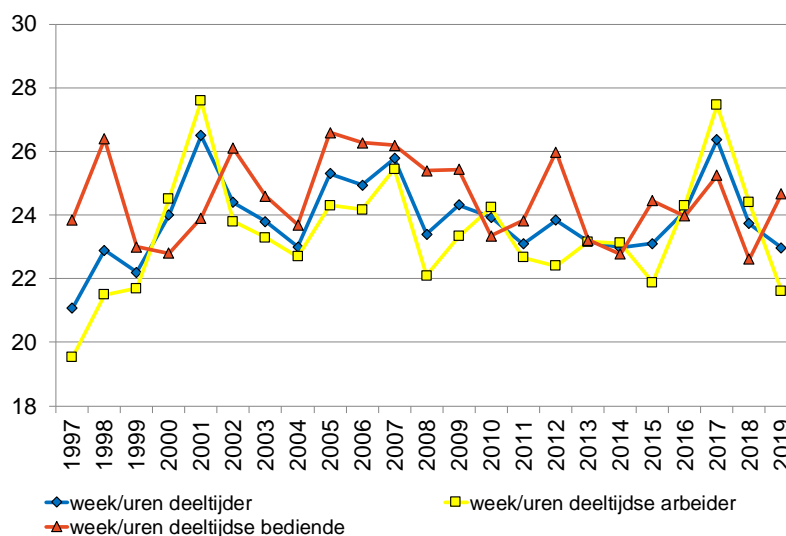
⁸ De cijfers van Eurostat en de RSZ komen niet volledig overeen. Eurostat geeft bepaalde cijfers voor kleine groepen niet weer, o.a. voor deeltijders die weinig uren werken.

Tabel 3-3: Gemiddelde wekelijkse arbeidsduur naar geslacht, statuut en arbeidsregeling in de voedingsindustrie (Nace 10)

		Voltijds																						
		1997	1998	1999	2000	2001	2002	2003	2004	2005	2006	2007	2008	2009	2010	2011	2012	2013	2014	2015	2016	2017	2018	
Arbeiders	Mannen	38,8	38,8	38,8	39,1	40,2	39,8	38,4	38,8	38,6	38,7	38,6	38,5	38,9	38,9	38,8	38,5	38,8	38,8	38,7	38,7	38,4	38,8	
	Vrouwen	38,5	38,8	39,1	39,2	38,5	39,1	38,4	38,1	38,3	38,4	37,8	37,4	38,0	38,2	38,1	37,7	38,5	38,5	38,6	38,4	37,2	37,8	
	Totaal	38,7	38,8	38,9	39,1	39,8	39,6	38,4	38,6	38,5	38,6	38,4	38,2	38,7	38,7	38,7	38,3	38,7	38,7	38,7	38,7	38,6	38,2	38,6
Bedienden	Mannen	40,5	41,4	44,0	42,3	45,2	44,3	41,7	42,3	42,9	42,5	42,5	41,5	43,0	43,7	42,3	42,3	41,8	41,8	41,9	42,4	42,2	42,1	
	Vrouwen	38,5	39,0	39,6	39,5	40,1	40,3	39,7	39,0	39,4	39,6	40,5	40,1	38,9	40,1	39,9	41,4	40,1	40,1	40,2	40,1	39,1	40,1	
	Totaal	39,7	40,8	42,7	41,4	43,6	42,9	40,9	41,2	41,7	41,5	41,6	41,3	41,7	42,3	41,4	41,9	41,1	41,1	41,3	41,4	41,1	41,4	
Totaal	Mannen	39,2	39,6	40,3	39,9	41,5	40,9	39,1	39,7	39,7	39,8	39,7	39,5	40,1	40,3	39,7	39,4	39,5	39,5	39,5	39,5	39,6	39,7	39,8
	Vrouwen	38,5	38,9	39,3	39,3	39,1	39,6	38,8	38,5	38,7	38,9	39,1	38,4	38,3	39,0	39,0	39,4	39,4	39,4	39,4	39,3	39,2	38,2	39,0
	Totaal	39,0	39,4	40,0	39,8	40,9	40,6	39,0	39,4	39,4	39,6	39,5	39,2	39,6	39,9	39,5	39,4	39,5	39,5	39,4	39,5	39,3	39,6	39,6
		Deeltijds																						
		1997	1998	1999	2000	2001	2002	2003	2004	2005	2006	2007	2008	2009	2010	2011	2012	2013	2014	2015	2016	2017	2018	
Arbeiders	Mannen	20,1	23,5	20,9	24,0	29,4	22,4	22,9	21,1	24,6	26,3	28,6	21,8	24,4	26,2	23,0	20,8	23,8	23,8	22,7	26,0	29,3	26,8	
	Vrouwen	19,4	20,6	22,1	24,7	26,7	24,3	23,4	23,5	24,2	22,8	23,8	22,3	22,5	22,6	22,3	23,0	22,7	22,7	21,0	22,7	25,8	22,5	
	Totaal	19,5	21,5	21,7	24,5	27,6	23,8	23,3	22,7	24,3	24,2	25,5	22,1	23,3	24,2	22,7	22,4	23,1	23,1	21,9	24,3	27,5	24,4	
Bedienden	Mannen	24,2	30,0	23,6	25,2	28,3	29,1	22,7	24,2	27,5	23,2	25,1	30,0	26,5	27,3	25,1	30,0	26,6	26,6	19,7	24,0	29,0	28,8	
	Vrouwen	23,8	26,1	22,9	22,4	23,7	23,1	24,9	23,7	26,4	26,8	26,3	24,9	25,4	22,6	23,5	25,9	22,3	22,3	24,7	24,0	24,8	21,7	
	Totaal	23,9	26,4	23,0	22,8	23,9	26,1	24,6	23,7	26,6	26,3	26,2	25,4	25,4	23,3	23,8	26,0	22,8	22,8	24,4	24,0	25,2	22,6	
Totaal	Mannen	21,1	24,0	21,5	24,2	29,3	26,2	22,9	21,4	25,4	25,8	28,0	22,8	24,6	26,4	23,4	21,4	24,4	21,4	24,3	25,6	29,2	27,1	
	Vrouwen	21,1	22,5	22,5	23,9	25,6	23,9	24,0	23,6	25,2	24,6	25,1	23,6	24,2	22,6	22,9	24,4	22,5	22,5	23,4	23,5	25,2	22,1	
	Totaal	21,1	22,9	22,2	24,0	26,5	24,4	23,8	23,0	25,3	24,9	25,8	23,4	24,3	23,9	23,1	23,8	23,0	23,0	23,1	24,1	26,4	23,7	
		Totaal																						
		1997	1998	1999	2000	2001	2002	2003	2004	2005	2006	2007	2008	2009	2010	2011	2012	2013	2014	2015	2016	2017	2018	
Arbeiders	Mannen	38,3	38,3	38,0	38,6	39,6	39,1	37,7	37,6	37,5	37,8	38,0	36,9	37,7	37,4	36,7	37,3	37,5	37,5	37,0	37,6	37,4	37,4	
	Vrouwen	33,1	34,6	34,8	35,1	35,1	35,0	33,6	32,5	33,6	34,1	33,7	32,4	34,1	33,4	31,9	32,2	32,9	32,9	33,4	34,2	33,5	32,1	
	Totaal	36,9	37,3	37,1	37,6	38,3	38,0	36,3	36,2	36,3	36,8	36,8	35,6	36,6	36,1	35,5	35,8	36,4	36,4	36,1	36,7	36,4	36,0	
Bedienden	Mannen	40,0	41,3	43,4	41,9	45,0	44,4	40,8	41,9	41,9	41,8	41,9	41,4	42,6	42,8	40,7	42,1	41,1	41,1	41,2	41,3	41,6	41,5	
	Vrouwen	34,8	36,1	34,3	35,2	35,1	36,5	34,2	33,6	33,8	35,8	35,7	33,1	32,6	34,5	33,5	35,4	33,5	33,5	32,3	32,9	32,9	33,8	
	Totaal	37,6	39,6	39,9	39,3	41,0	41,2	37,4	38,4	38,2	39,3	38,7	37,9	37,9	38,9	37,1	38,5	37,0	37,0	36,5	36,7	37,3	38,0	
Totaal	Mannen	38,7	39,1	39,4	39,5	41,0	40,4	38,4	38,7	38,7	39,0	39,1	38,2	39,0	38,9	37,6	38,5	38,4	38,4	38,0	38,5	38,8	38,7	
	Vrouwen	33,8	35,1	34,6	35,1	35,1	35,6	33,8	32,9	33,7	34,8	34,7	32,7	33,4	33,8	32,7	33,7	33,2	33,2	32,8	33,5	33,2	32,9	
	Totaal	37,1	38,0	38,0	38,1	39,8	38,9	36,6	36,9	36,9	37,7	37,5	36,4	37,1	37,1	36,0	36,7	36,6	36,6	36,2	36,7	36,8	36,7	

Bron: secretariaat CRB op basis van de enquêtes naar de arbeidskrachten (Statistics Belgium)

Grafiek 3-3: Aantal werkuren per week door deeltijders in de voedingsindustrie (Nace 10) in de periode 1997-2018



Bron: secretariaat CRB op basis van de enquêtes naar de arbeidskrachten (Statistics Belgium)

Deeltijdse werknemers hebben in de periode 1997-2018 hun werkuren eerder licht zien stijgen. Het aantal werkuren bedroeg 21,1 per week in 1997. In 2017 bedroeg dit 26,4 uren per week (dit is op één jaar na het hoogste niveau in de periode 1997-2018). In 2018 en 2019 valt dit terug naar resp. 23,7 en 23,0 werkuren per week. Deze terugval lijkt vrij algemeen (categorieën naar geslacht en statuut) behalve voor de mannelijke bedienden.

In een vorig rapport werd het aantal arbeidsuren van de werknemers in de Europese voedingsindustrieën vergeleken met de buurlanden en de EU. Deze gegevens worden door Eurostat niet langer gepubliceerd⁹.

3.3 Vaste en tijdelijke arbeidsplaatsen

In de onderstaande gegevens wordt een onderscheid gemaakt tussen vaste en tijdelijke arbeidsplaatsen. Een baan kan als tijdelijk worden beschouwd als de werkgever en de werknemer hebben afgesproken dat het einde van de arbeidsovereenkomst wordt bepaald door objectieve voorwaarden, zoals een precieze datum, de voltooiing van een opdracht of de terugkeer van de werknemer die tijdelijk werd vervangen.

In 2018 en 2019 bedroeg het aandeel van de banen van onbepaalde duur (vaste arbeidsplaatsen) resp. 83,8% en 86,5%. Historisch (over de periode 1997-2018) was het totale aandeel tijdelijke jobs het hoogst in 2018 (16,2%). Voor de vrouwen bereikte het totale aandeel tijdelijke jobs eveneens in 2018 een hoogtepunt (21,9%).

In 2018 had 80,0% van de arbeiders en 90,4% van de bedienden een vaste baan, in 2019 resp. 83,3% en 91,4%. De tijdelijke jobs werden in 2018 voor 78,0% ingenomen door arbeiders en voor 22,0% bedienden, in 2019 resp. 74,5% en 25,5%. Arbeiders maken 66,6% van de werknemers uit in de voedingsindustrie, ze zijn dus oververtegenwoordigd wat tijdelijke arbeid betreft.

⁹ In een mail van 1/3/2019 gericht aan de CRB wijst Eurostat erop dat deze data "cannot be extracted for confidentiality reliability reasons".

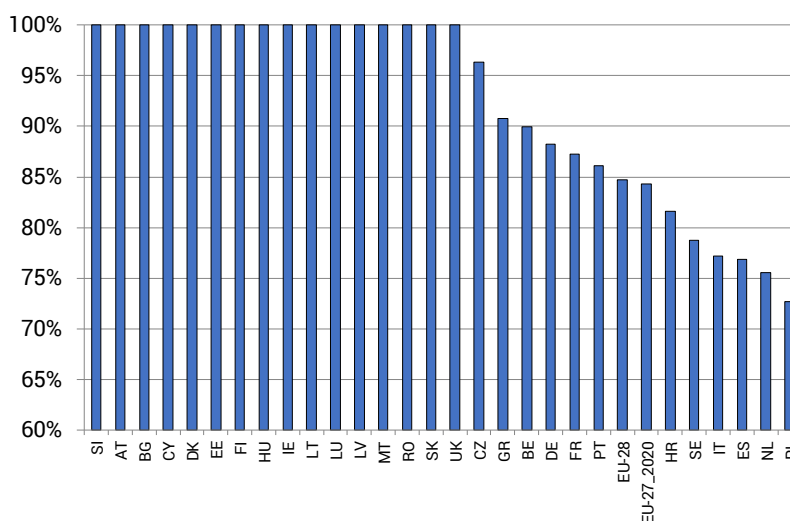
Tabel 3-4: Vaste en tijdelijke banen in de voedingsindustrie

	Vaste banen			Tijdelijke banen		
	mannen	vrouwen	totaal	mannen	vrouwen	totaal
1997	91,9%	91,1%	91,6%	8,1%	8,9%	8,4%
1998	93,2%	89,6%	92,2%	6,8%	10,4%	7,8%
1999	91,2%	89,3%	90,6%	8,8%	10,7%	9,4%
2000	92,2%	85,3%	90,6%	7,1%	14,7%	9,4%
2001	93,6%	87,9%	91,8%	6,4%	12,1%	8,2%
2002	90,7%	91,2%	90,9%	9,3%	8,8%	9,1%
2003	90,7%	86,7%	89,1%	9,3%	13,3%	10,9%
2004	91,2%	87,9%	90,2%	8,8%	12,1%	9,8%
2005	89,6%	86,2%	88,4%	10,4%	13,8%	11,6%
2006	92,8%	87,9%	91,2%	7,2%	12,1%	8,8%
2007	92,7%	87,3%	90,7%	7,3%	12,7%	9,3%
2008	89,4%	86,3%	88,4%	10,6%	13,7%	11,6%
2009	91,8%	88,7%	90,8%	8,2%	11,3%	9,2%
2010	89,0%	88,8%	88,9%	11,0%	11,2%	11,1%
2011	89,3%	86,6%	88,4%	10,7%	13,4%	11,6%
2012	85,8%	87,6%	86,5%	14,2%	12,4%	13,5%
2013	88,9%	87,1%	88,3%	11,1%	12,9%	11,7%
2014	86,9%	88,1%	87,3%	13,1%	11,9%	12,7%
2015	86,7%	87,8%	87,1%	13,3%	12,2%	12,9%
2016	90,6%	82,1%	87,6%	9,4%	17,9%	12,4%
2017	91,9%	82,9%	88,6%	8,1%	17,1%	11,4%
2018	86,8%	78,1%	83,8%	13,2%	21,9%	16,2%
2019	89,2%	81,4%	86,5%	10,8%	18,6%	13,5%

Bron: secretariaat CRB op basis van de enquêtes naar de arbeidskrachten (Statistics Belgium)

Binnen de Europese Unie bekleedt de Belgische voedingsindustrie een vrij hoge positie wat het aantal werknemers met een contract van onbepaalde duur betreft (90,0%), hoger dan in Duitsland, Frankrijk en Nederland. Het aandeel van de vaste banen in de Nederlandse voedingsindustrie behoort tot de laagste van Europa (met uitzondering van Polen). Volgens de rapportering zijn er geen tijdelijke banen in de voedingssector van vele Oost-Europese landen.

Grafiek 3-4: Aandeel van de werknemers met een overeenkomst voor onbepaalde duur in de Europese voedingsindustrieën in 2018 (Nace 10 en 11)

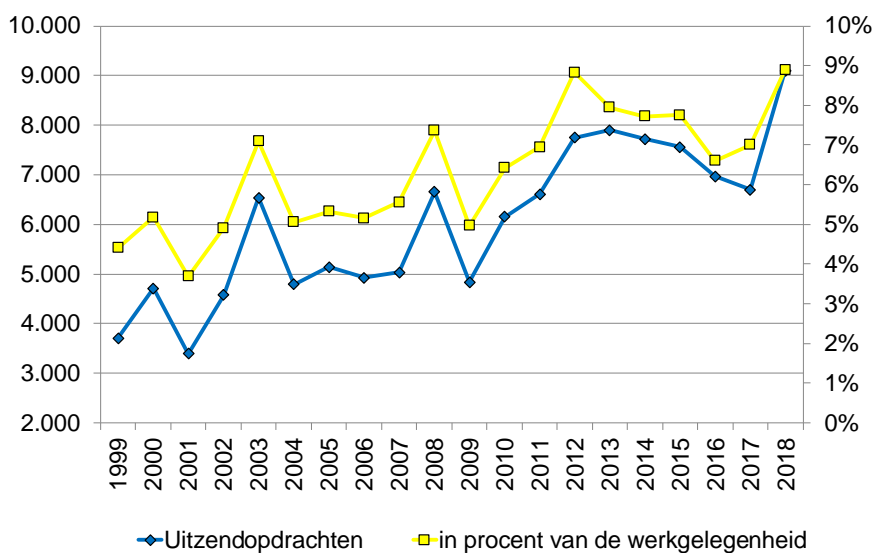


Bron: secretariaat CRB op basis van de enquêtes naar de arbeidskrachten (Eurostat)

3.3.1 Uitzendarbeid

In 2018 werkten in de voedingsindustrie 9.097 uitzendkrachten, wat goed was voor 8,9% van de totale werkgelegenheid in de sector. Na 2014 werd een terugval van de uitzendarbeid vastgesteld, deze evolutie wordt echter fors bijgesteld in 2018.

Grafiek 3-5: Aantal uitzendkrachten in de voedingsindustrie in 2018 (Nace 10 en 11)



Bron: secretariaat CRB op basis van de enquêtes naar de arbeidskrachten (Statistics Belgium). Hervorming EAK in 2017.

3.4 Atypische arbeid

De enquête naar de arbeidskrachten bevat interessante gegevens over het belang van de verschillende vormen van atypische arbeid, nl. avondwerk, nachtwerk, zaterdag- en zondagswerk en thuiswerk.

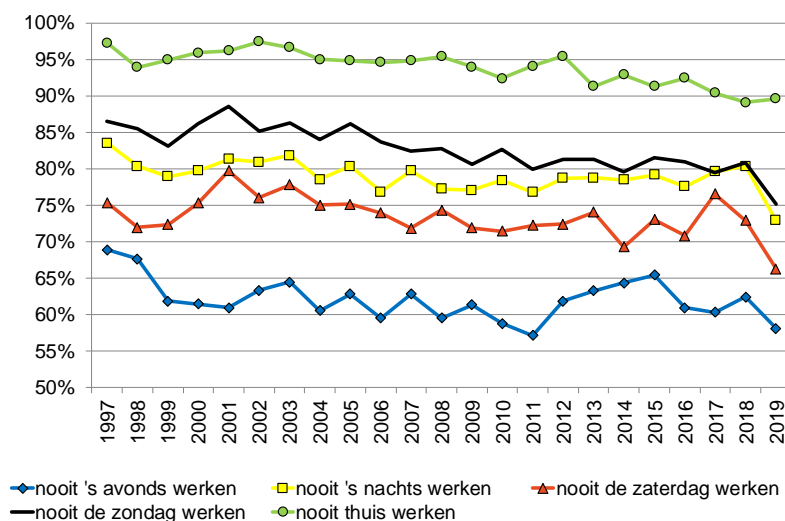
De antwoorden van de ondervraagde personen werden, zoals bij de voorgaande enquêtes, voor elke categorie in drie groepen ingedeeld: personen die gewoonlijk, soms of nooit volgens een bepaald stelsel werken. We vergelijken de toestand in de Belgische voedingsindustrie voor alle vormen van atypische arbeid met de situatie in de drie buurlanden (Duitsland, Frankrijk, Nederland) en met het Europese gemiddelde.

In het geheel stelt men op de langere termijn vast dat het percentage werknemers (mannen en vrouwen) dat verklaart nooit atypisch te werken eerder is afgenomen. Alle aspecten van de atypische arbeid verwerven over een langer periode een groter aandeel in de voedingsindustrie.

Toch vraagt dit om de nodige nuances. Het aantal mensen dat verklaart nooit thuis te werken blijft stabiel tussen 2017 en 2018. Tussen 1997 en 2018 was er wel een toenemende trend tot thuiswerk (zowel 'af en toe thuis werken' als 'gewoonlijk thuis werken').

Avond-, nacht-, zaterdag- en zondagwerk nemen toe in 2018.

Grafiek 3-6: Atypische arbeid in de voedingsindustrie (Nace 10)



Bron: secretariaat CRB op basis van de enquêtes naar de arbeidskrachten (Statistics Belgium)

Tabel 3-5: Avondwerk in de voedingsindustrie (Nace 10)¹⁰

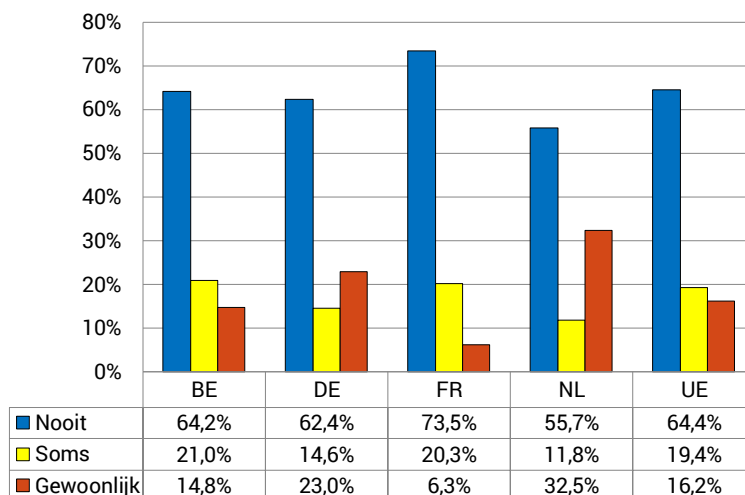
	1997	1998	1999	2000	2001	2002	2003	2004	2005	2006	2007	2008	2009	2010	2011	2012	2013	2014	2015	2016	2017	2018	2019
Mannen																							
gewoonlijk	13,0%	12,4%	18,6%	20,0%	21,6%	21,9%	19,8%	23,1%	19,8%	24,2%	22,6%	22,3%	21,4%	24,0%	24,1%	20,8%	21,3%	14,8%	13,4%	15,5%	21,4%	21,4%	21,7%
soms	21,8%	25,3%	23,2%	23,6%	22,6%	20,7%	20,7%	21,9%	23,0%	23,0%	20,8%	24,5%	24,1%	23,6%	25,1%	26,3%	21,3%	27,7%	26,2%	30,8%	25,8%	22,0%	30,3%
nooit	65,2%	62,3%	58,1%	56,5%	55,8%	57,4%	59,4%	55,0%	57,2%	52,8%	56,6%	53,2%	54,5%	52,4%	50,7%	52,9%	57,4%	57,5%	60,4%	53,7%	52,8%	56,6%	48,0%
Totaal	100,0%	100,0%	100,0%	100,0%	100,0%	100,0%	100,0%	100,0%	100,0%	100,0%	100,0%	100,0%	100,0%	100,0%	100,0%	100,0%	100,0%	100,0%	100,0%	100,0%	100,0%	100,0%	100,0%
Vrouwen																							
gewoonlijk	14,6%	9,5%	12,4%	17,8%	16,2%	13,0%	15,3%	12,5%	14,1%	14,1%	15,2%	14,3%	11,7%	10,2%	10,5%	6,2%	8,6%	11,1%	10,1%	8,4%	8,8%	5,7%	
soms	8,8%	9,0%	17,2%	9,2%	11,4%	9,6%	12,0%	14,6%	13,1%	12,5%	12,0%	12,6%	11,4%	18,3%	18,9%	12,9%	19,4%	14,2%	13,5%	15,9%	17,7%	17,0%	15,3%
nooit	76,6%	81,5%	70,2%	73,1%	72,4%	77,5%	72,7%	72,9%	72,8%	73,4%	73,9%	72,2%	74,3%	70,0%	70,9%	76,6%	74,4%	77,2%	75,3%	74,0%	73,9%	74,2%	78,9%
Totaal	100,0%	100,0%	100,0%	100,0%	100,0%	100,0%	100,0%	100,0%	100,0%	100,0%	100,0%	100,0%	100,0%	100,0%	100,0%	100,0%	100,0%	100,0%	100,0%	100,0%	100,0%	100,0%	100,0%
Totaal																							
gewoonlijk	13,6%	11,6%	16,7%	19,3%	19,9%	19,3%	18,2%	19,9%	17,7%	20,9%	19,6%	19,9%	18,9%	19,6%	19,7%	16,9%	16,1%	12,6%	12,7%	13,6%	16,8%	17,3%	16,5%
soms	17,6%	20,7%	21,5%	19,3%	19,2%	17,4%	17,4%	19,6%	19,5%	19,6%	17,6%	20,6%	19,8%	21,7%	23,2%	21,3%	20,7%	23,1%	22,0%	25,5%	22,9%	20,4%	25,4%
nooit	68,9%	67,6%	61,8%	61,4%	60,9%	63,3%	64,4%	60,5%	62,8%	59,5%	62,8%	59,5%	61,3%	58,7%	57,1%	61,8%	63,2%	64,3%	65,4%	60,9%	60,3%	62,4%	58,1%
Totaal	100,0%	100,0%	100,0%	100,0%	100,0%	100,0%	100,0%	100,0%	100,0%	100,0%	100,0%	100,0%	100,0%	100,0%	100,0%	100,0%	100,0%	100,0%	100,0%	100,0%	100,0%	100,0%	100,0%

Bron: secretariaat CRB op basis van de enquêtes naar de arbeidskrachten (Statistics Belgium)

Uit een vergelijking met de buurlanden stellen we vast dat het aandeel van de werknemers die nooit 's avonds werken in 2018 het hoogst blijft in de Franse voedingsindustrie (73,5%). De Belgische voedingsindustrie komt op de tweede plaats met een aandeel van 64,2%, wat net wat hoger is dan dat in de Duitse voedingsindustrie (62,4%) maar flink meer dan in Nederland (55,7%).

We merken ook op dat de Nederlandse en de Duitse voedingsindustrieën zich onderscheiden door een hoog aandeel werknemers die verklaren gewoonlijk 's avonds te werken (resp. 32,5% en 23,0%) en dat dit cijfer het laagst is in de Franse en de Belgische voedingsindustrie (resp. 6,3% en 14,8%). Deze cijfers worden echter wat genuanceerd door een groter aandeel werknemers die verklaren soms 's avonds te werken in deze laatste landen (resp. 20,3% en 21,0%) t.o.v. ca. 14,6% in Duitsland en 11,8% in Nederland.

Grafiek 3-7: Aandeel van het avondwerk in de Europese voedingsindustrieën in 2018 (Nace 10 en 11)



Bron: secretariaat CRB op basis van de enquêtes naar de arbeidskrachten (Eurostat)

¹⁰ De grotere verschillen tussen 2013 en 2014 hebben te maken met een verandering van methodologie. Vanaf 2014 worden de gegevens onderverdeeld in vier klassen: nooit, minder dan 50% van de tijd (= soms), meer dan 50% van de tijd en altijd. De laatste twee klassen hebben we opgenomen bij "gewoonlijk".

In 2018 valt het aandeel van hen die gewoonlijk nachtwerk verrichten in de voedingsindustrie terug naar 10,4% om in 2019 opnieuw toe te nemen tot 14,2%. Over een langere periode loopt het aandeel van de werknemers die nooit 's nachts werken terug van 83,5% in 1997 tot 80,3% in 2018 en 72,9% in 2019.

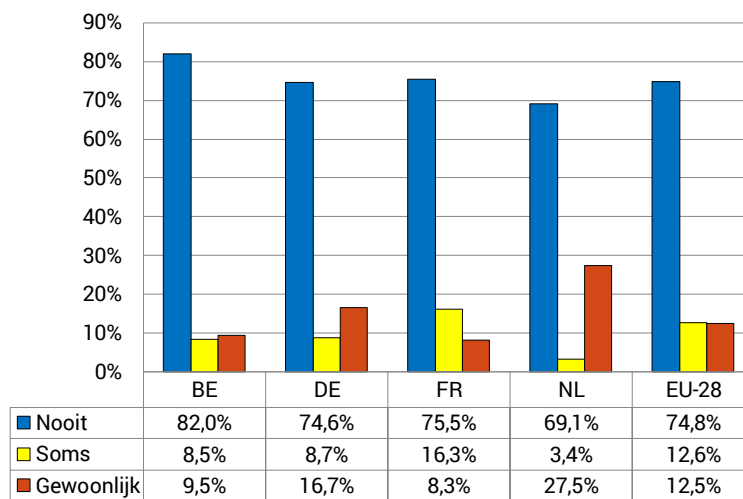
Tabel 3-6: Nachtwerk in de voedingsindustrie (Nace 10)¹¹

	1997	1998	1999	2000	2001	2002	2003	2004	2005	2006	2007	2008	2009	2010	2011	2012	2013	2014	2015	2016	2017	2018	2019
Mannen																							
gewoonlijk	12,9%	12,8%	12,6%	12,2%	10,0%	12,5%	11,3%	15,6%	15,5%	14,6%	12,7%	16,5%	18,1%	15,4%	15,4%	12,6%	17,5%	0,0%	12,5%	13,7%	15,7%	13,9%	18,2%
soms	10,6%	12,8%	15,6%	14,6%	15,0%	12,9%	13,3%	11,7%	12,2%	15,3%	14,9%	13,9%	12,4%	13,5%	14,4%	17,9%	11,6%	0,0%	15,3%	15,1%	12,0%	12,4%	18,1%
nooit	76,6%	74,5%	71,8%	73,2%	75,0%	74,5%	75,3%	72,7%	72,3%	70,1%	72,3%	69,6%	69,5%	71,0%	70,2%	69,4%	70,9%	70,9%	72,3%	71,2%	72,4%	73,8%	63,7%
Totaal	100,0%	100,0%	100,0%	100,0%	100,0%	100,0%	100,0%	100,0%	100,0%	100,0%	100,0%	100,0%	100,0%	100,0%	100,0%	100,0%	100,0%	100,0%	100,0%	100,0%	100,0%	100,0%	100,0%
Vrouwen																							
gewoonlijk	1,4%	3,7%	0,6%	3,6%	1,0%	2,4%	5,4%	4,4%	2,2%	3,7%	2,1%	4,6%	6,1%	3,5%	3,7%	3,7%	3,3%	0,0%	3,6%	5,6%	3,5%	2,6%	5,9%
soms	0,6%	0,8%	4,3%	1,5%	3,5%	1,7%	2,3%	4,1%	2,9%	5,3%	5,1%	2,6%	2,4%	5,1%	5,5%	2,3%	3,1%	0,0%	3,5%	5,3%	3,8%	3,8%	2,1%
nooit	98,0%	95,5%	95,2%	95,0%	95,5%	95,9%	92,3%	91,5%	94,9%	91,0%	92,7%	92,8%	91,6%	91,4%	90,8%	94,1%	93,6%	92,9%	92,9%	89,1%	92,7%	93,6%	92,0%
Totaal	100,0%	100,0%	100,0%	100,0%	100,0%	100,0%	100,0%	100,0%	100,0%	100,0%	100,0%	100,0%	100,0%	100,0%	100,0%	100,0%	100,0%	92,9%	100,0%	100,0%	100,0%	100,0%	100,0%
Totaal																							
gewoonlijk	9,2%	10,2%	8,9%	9,6%	7,2%	9,5%	9,1%	12,2%	10,8%	11,1%	8,9%	12,6%	14,0%	11,1%	11,7%	9,3%	12,6%	0,0%	9,6%	10,8%	11,4%	10,2%	14,2%
soms	7,4%	9,4%	12,4%	10,7%	11,5%	9,6%	9,1%	9,3%	8,9%	12,1%	11,4%	10,2%	9,0%	10,5%	11,5%	12,1%	8,7%	0,0%	11,3%	11,6%	9,1%	9,5%	12,9%
nooit	83,5%	80,3%	78,9%	79,7%	81,3%	80,9%	81,8%	78,5%	80,3%	76,8%	79,7%	77,2%	77,1%	78,4%	76,8%	78,7%	78,5%	79,1%	77,6%	79,6%	80,3%	72,9%	
Totaal	100,0%	100,0%	100,0%	100,0%	100,0%	100,0%	100,0%	100,0%	100,0%	100,0%	100,0%	100,0%	100,0%	100,0%	100,0%	100,0%	100,0%	78,5%	100,0%	100,0%	100,0%	100,0%	100,0%

Bron: secretariaat CRB op basis van de enquêtes naar de arbeidskrachten (Statistics Belgium)

Uit de onderstaande grafiek blijkt evenwel dat het aandeel van nachtarbeid in de Belgische voedingsindustrie beperkter blijft dan in Nederland en Duitsland. In de Belgische voedingsindustrie bedroeg het aandeel van de werknemers die gewoonlijk 's nachts werken 9,5%, dit t.o.v. 27,5% in de Nederlandse voedingsindustrie, 16,7% in de Duitse en 8,3% gemiddeld in de Europese Unie.

Grafiek 3-8: Aandeel van het nachtwerk in de Europese voedingsindustrie in 2018 (Nace 10 en 11)



Bron: secretariaat CRB op basis van de enquêtes naar de arbeidskrachten (Eurostat)

¹¹ De grotere verschillen tussen 2013 en 2014 hebben te maken met een verandering van methodologie. Vanaf 2014 worden de gegevens onderverdeeld in vier klassen: nooit, minder dan 50% van de tijd (= soms), meer dan 50% van de tijd en altijd. De laatste twee klassen hebben we opgenomen bij "gewoonlijk".

De ontwikkeling van het weekendwerk verloopt traag en met grote jaarschommelingen, maar is wel structureel.

Dit blijkt eerst en vooral uit de toename van het aantal personen die verklaren gewoonlijk 's zaterdags of 's zondags te werken in vergelijking met hen die aangeven soms of nooit 's zaterdags of 's zondags te werken.

In 2017 werkte 76,5% nooit op zaterdag, dit wordt 72,9% in 2018 en 66,3% in 2019. In 2017 werkte 79,5% nooit op zondag, dit wordt 80,8% in 2018 en 75,1% in 2019.

Tabel 3-7: Zaterdagwerk in de voedingsindustrie (Nace 10)¹²

	1997	1998	1999	2000	2001	2002	2003	2004	2005	2006	2007	2008	2009	2010	2011	2012	2013	2014	2015	2016	2017	2018	2019
gewoonlijk	9,2%	8,8%	10,6%	11,4%	9,2%	12,7%	11,0%	11,9%	12,7%	13,2%	15,4%	14,3%	16,0%	16,1%	15,5%	17,8%	16,0%	19,7%	16,1%	19,9%	13,9%	18,7%	23,0%
soms	15,4%	19,3%	17,1%	13,2%	11,1%	11,2%	11,2%	13,0%	12,2%	12,9%	12,8%	11,4%	12,1%	12,5%	12,3%	9,8%	10,0%	11,0%	10,9%	9,3%	9,6%	8,4%	10,8%
nooit	75,3%	71,9%	72,3%	75,3%	79,7%	76,0%	77,8%	75,0%	75,1%	73,9%	71,8%	74,3%	71,9%	71,4%	72,2%	72,4%	74,0%	69,3%	73,0%	70,8%	76,5%	72,9%	66,3%
Totaal	100%	100%	100%	100%	100%	100%	100%	100%	100%	100%	100%	100%	100%	100%	100%	100%	100%	100%	100%	100%	100%	100%	100%

Bron: secretariaat CRB op basis van de enquêtes naar de arbeidskrachten (Statistics Belgium)

Tabel 3-8: Zondagwerk in de voedingsindustrie (Nace 10)¹³

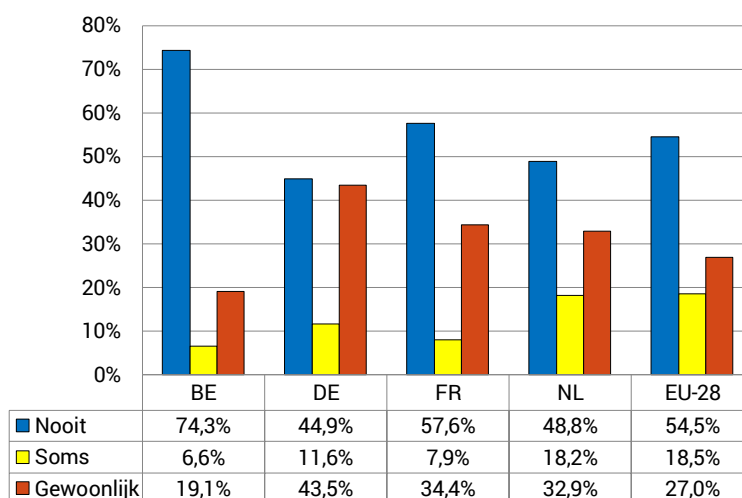
	1997	1998	1999	2000	2001	2002	2003	2004	2005	2006	2007	2008	2009	2010	2011	2012	2013	2014	2015	2016	2017	2018	2019
gewoonlijk	4,7%	4,8%	6,8%	5,7%	4,8%	7,4%	6,7%	8,1%	6,8%	8,8%	10,2%	9,5%	11,5%	10,9%	11,6%	12,3%	11,3%	12,6%	12,1%	13,6%	12,4%	11,3%	17,5%
soms	8,8%	9,6%	10,1%	8,1%	6,7%	7,5%	7,0%	7,9%	7,0%	7,5%	7,4%	7,8%	7,9%	6,6%	8,5%	6,4%	6,6%	7,9%	6,5%	5,6%	8,1%	7,9%	7,4%
nooit	86,5%	85,5%	83,1%	86,2%	88,5%	85,1%	86,3%	84,0%	86,2%	83,7%	82,4%	82,7%	80,5%	82,6%	79,9%	81,3%	82,1%	79,5%	81,5%	80,9%	79,5%	80,8%	75,1%
Totaal	100%	100%	100%	100%	100%	100%	100%	100%	100%	100%	100%	100%	100%	100%	100%	100%	100%	100%	100%	100%	100%	100%	100%

Bron: secretariaat CRB op basis van de enquêtes naar de arbeidskrachten (Statistics Belgium)

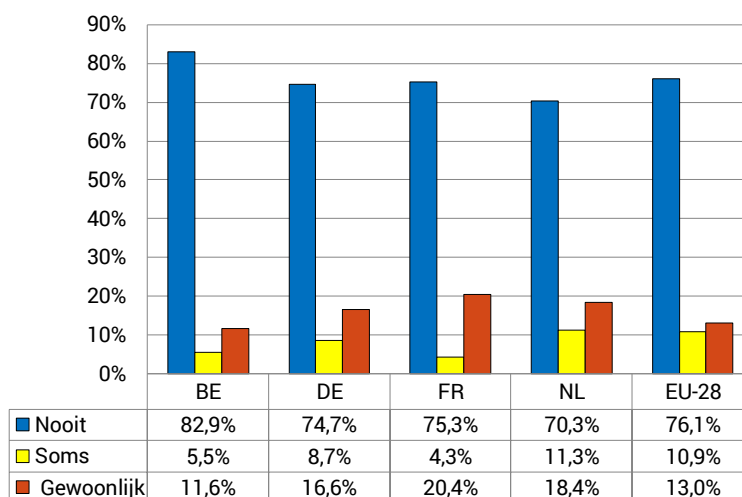
Uit de onderstaande grafieken blijkt dat weekendwerk – en dan vooral zaterdagwerk – in de Belgische voedingsindustrie minder verspreid is dan bij haar Duitse, Franse of Nederlandse sectorgenoten.

¹² De grotere verschillen tussen 2013 en 2014 hebben te maken met een verandering van methodologie. Vanaf 2014 worden de gegevens onderverdeeld in vier klassen: nooit, minder dan 50% van de tijd (= soms), meer dan 50% van de tijd en altijd. De laatste twee klassen hebben we opgenomen bij "gewoonlijk".

¹³ Zie voetnoot 9.

Grafiek 3-9: Aandeel van het zaterdagwerk in de Europese voedingsindustrie in 2018

Bron: secretariaat CRB op basis van de enquêtes naar de arbeidskrachten (Eurostat)

Grafiek 3-10: Aandeel van het zondagwerk in de Europese voedingsindustrie in 2018

Bron: secretariaat CRB op basis van de enquêtes naar de arbeidskrachten (Eurostat)

Gewoonlijk thuiswerken wordt slechts door een kleine minderheid gedaan. Het schommelt nogal in de tijd. Het occasioneel ("soms") thuiswerk heeft een flinke groei gekend over de lange geobserveerde periode.

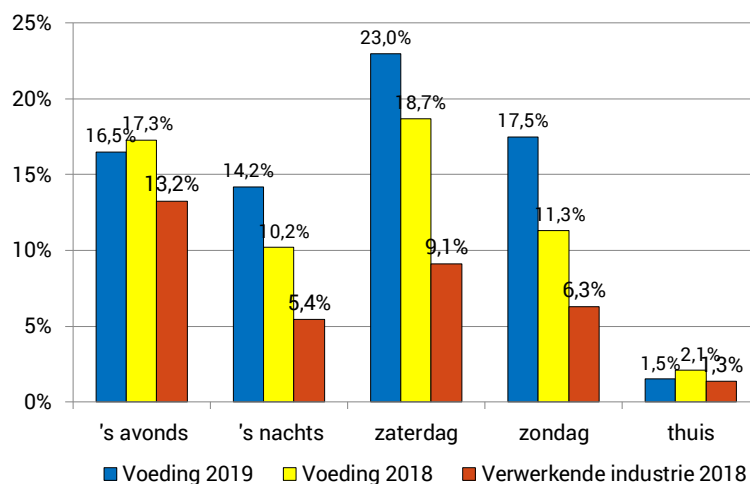
Tabel 3-9: Thuiswerk in de voedingsindustrie (Nace 10)

	1997	1998	1999	2000	2001	2002	2003	2004	2005	2006	2007	2008	2009	2010	2011	2012	2013	2014	2015	2016	2017	2018	2019
gewoonlijk	0,6%	2,3%	1,4%	1,7%	2,0%	1,3%	1,3%	2,0%	1,6%	2,4%	2,5%	1,6%	2,2%	3,2%	1,8%	1,2%	1,8%	1,5%	1,4%	1,3%	2,2%	2,1%	1,5%
soms	2,1%	3,8%	3,1%	2,5%	1,8%	1,4%	2,1%	3,0%	3,7%	3,0%	2,7%	3,8%	3,8%	4,4%	4,1%	3,3%	6,9%	5,6%	7,3%	6,3%	7,4%	8,8%	8,9%
nooit	97,3%	93,9%	94,9%	95,9%	96,2%	97,4%	96,6%	95,0%	94,8%	94,6%	94,8%	95,4%	94,0%	92,4%	94,1%	95,4%	91,3%	92,9%	91,3%	92,5%	90,4%	89,1%	89,6%
Totaal	100%	100%	100%	100%	100%	100%	100%	100%	100%	100%	100%	100%	100%	100%	100%	100%	100%	100%	100%	100%	100%	100%	100%

Bron: secretariaat CRB op basis van de enquêtes naar de arbeidskrachten (Statistics Belgium)

Tot slot hebben we de situatie in de voedingsindustrie vergeleken met de gemiddelde situatie in de Belgische verwerkende industrie. De belangrijkste vormen van atypische arbeid (avond-, nacht-, zaterdag- en zondagwerk) komen duidelijk sterker voor in de voedingsindustrie dan in de gehele industrie. De verschillen zijn het kleinst voor het thuiswerk en het avondwerk.

Grafiek 3-11: Aandeel van de loontrekkers die gewoonlijk 's avonds, 's nachts, in het weekend of thuis werken in de voedingsindustrie en in de verwerkende industrie in 2018 (Nace 10)



Bron: secretariaat CRB op basis van de enquêtes naar de arbeidskrachten (Statistics Belgium)

3.5 Werktijdsregeling

De enquêtes naar de arbeidskrachten geven ook meer details over de werktijdsregelingen. Zo kan een onderscheid worden gemaakt tussen de werknemers die "identieke", d.w.z. "normale", arbeidstijden hebben en zij die een bijzondere werktijdsregeling hebben (arbeid in twee, drie of vier ploegen, vrijwillige of opgelegde glijdende werktijden, gespreide werktijden e.a.).

3.5.1 Identieke werktijden

Het aandeel van de werknemers met "identieke werktijden" - d.w.z. die hun werk op een welbepaald uur moeten beginnen en beëindigen - bedraagt 64,4% in de voedingssector, een lichte daling t.o.v. 2017. Het verschil tussen arbeiders en bedienden is groot. Bij de arbeiders werken in 2018 57,6% in een werkrooster van identieke werktijden, bij de bedienden 74,3%.

3.5.2 Ploegenarbeid

Bijzondere werktijdregelingen zijn bij arbeiders dus allesbehalve abnormaal. De belangrijkste is ploegenarbeid. Ploegenarbeid maakte in 2018 19,1% van de totale werkgelegenheid (of 23,2% met inbegrip van de gekozen variabele tijden) in de voedingsindustrie uit, een lichte daling t.o.v. 2017. Een verdeling naar beroepsstatuut toont aan dat vooral arbeiders in dit stelsel werken. In 2019 werkte 28,8% van de arbeiders in ploegen, t.o.v. 4,7% van de bedienden. Het aandeel van de werknemers in ploegen schommelt rond een gemiddelde van ca. 21% over een langere periode (2009-2018).

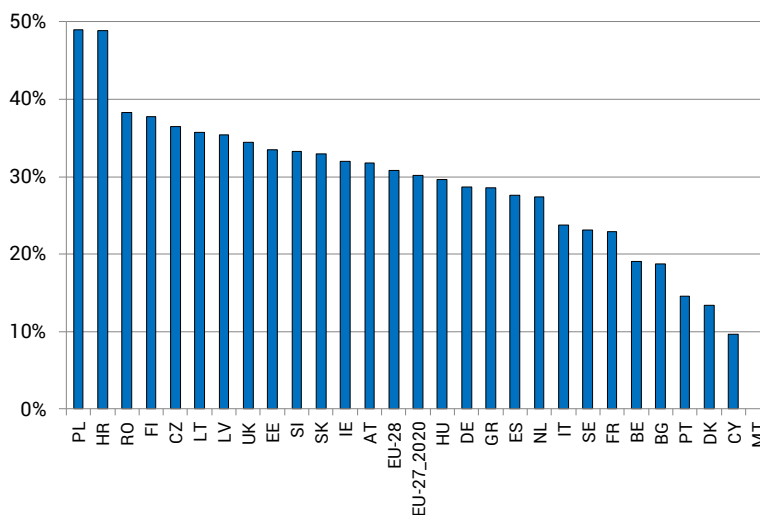
Tabel 3-10: Ontwikkeling van de ploegenarbeid in de voedingsindustrie (Nace 10)

		2009	2010	2011	2012	2013	2014	2015	2016	2017	2018	2019
Arbeiders	Mannen	32,1%	33,4%	30,7%	35,0%	25,4%	27,2%	27,0%	31,5%	32,5%	35,7%	29,2%
	Vrouwen	30,8%	34,6%	33,0%	20,0%	26,3%	27,0%	27,0%	27,4%	34,7%	30,6%	26,8%
	Totaal	31,7%	33,8%	31,3%	30,6%	25,6%	27,2%	27,0%	30,5%	33,1%	34,4%	28,8%
Bedienden	Mannen	4,9%	8,3%	5,0%	8,1%	5,8%	7,5%	6,0%	7,6%	4,9%	7,1%	6,3%
	Vrouwen	1,8%	5,8%	0,8%	6,1%	2,0%	2,4%	2,0%	2,7%	1,6%	1,0%	3,2%
	Totaal	3,5%	7,1%	2,9%	7,0%	3,9%	4,8%	4,0%	4,9%	3,3%	4,5%	4,7%
Totaal	Mannen	24,7%	26,3%	24,4%	28,4%	20,2%	22,2%	21,0%	25,8%	23,8%	26,8%	22,7%
	Vrouwen	17,8%	22,2%	16,7%	13,4%	13,8%	13,7%	15,0%	14,1%	15,8%	16,0%	11,4%
	Totaal	22,3%	24,8%	21,9%	22,8%	18,0%	19,3%	20,0%	21,7%	21,0%	23,2%	19,0%

Bron: secretariaat CRB op basis van de enquêtes naar de arbeidskrachten (Statistics Belgium)

Het aandeel van de werknemers die in ploegen werken in de Belgische voedingsindustrie (19,1%) behoort in vergelijking met andere Europese voedingsindustrieën tot de laagste van Europa. Dit t.o.v. 27,4% in Nederland, 28,6% in Duitsland en 22,9% in Frankrijk. Het Europese gemiddelde ligt op 30,8%.

Grafiek 3-12: Aandeel van ploegenarbeid in de Europese voedingsindustrie in 2018 (Nace 10 en 11)



Bron: secretariaat CRB op basis van de enquêtes naar de arbeidskrachten (Eurostat)

3.5.3 Glijdende en gespreide werktijden

We stellen vast dat glijdende (gekozen) werktijden bijna niet van toepassing zijn in de voedingssector voor de arbeiders (0,8%), dit tegenover 9,0% van de bedienden. Daartegenover staat dat 9,6% van de arbeiders en 8,6% van de bedienden in een systeem met opgelegde flexibele uren zitten.

Tabel 3-11: Werkrooster in 2018

Arbeiders	Mannen	Vrouwen	Totaal
Arbeid in twee ploegen	14,1%	21,1%	15,5%
Arbeid in drie ploegen	12,9%	3,7%	11,1%
Arbeid in vier of meer ploegen	2,2%	2,0%	2,2%
Gekozen variabele werktijden	1,0%	.	0,8%
Opgelegde variabele werktijden	9,8%	9,0%	9,6%
Gespreide werktijden			
Ander werkrooster	3,6%	1,7%	3,3%
Subtotaal	43,6%	37,5%	42,4%
Identieke werktijden	56,4%	62,5%	57,6%
Totaal	100,0%	100,0%	100,0%
Bedienden	Mannen	Vrouwen	Totaal
Arbeid in twee ploegen	4,2%	3,0%	3,6%
Arbeid in drie ploegen	2,2%	0,2%	1,1%
Arbeid in vier of meer ploegen	0,0%	0,0%	0,0%
Gekozen variabele werktijden	11,6%	6,6%	9,0%
Opgelegde variabele werktijden	12,1%	5,5%	8,6%
Gespreide werktijden			
Ander werkrooster	4,2%	2,7%	3,4%
Subtotaal	34,2%	18,0%	25,7%
Identieke werktijden	65,8%	82,0%	74,3%
Totaal	100,0%	100,0%	100,0%
arbeiders + bedienden	Mannen	Vrouwen	Totaal
Arbeid in twee ploegen	11,3%	9,3%	10,7%
Arbeid in drie ploegen	9,8%	1,4%	7,1%
Arbeid in vier of meer ploegen	1,6%	0,7%	1,3%
Gekozen variabele werktijden	4,0%	4,3%	4,1%
Opgelegde variabele werktijden	10,4%	6,7%	9,2%
Gespreide werktijden	0,0%	0,0%	0,0%
Ander werkrooster	3,8%	2,4%	3,3%
Subtotaal	40,9%	24,7%	35,6%
Identieke werktijden	59,1%	75,3%	64,4%
Totaal	100,0%	100,0%	100,0%

Bron: secretariaat CRB op EAK-basis (Statistics Belgium)

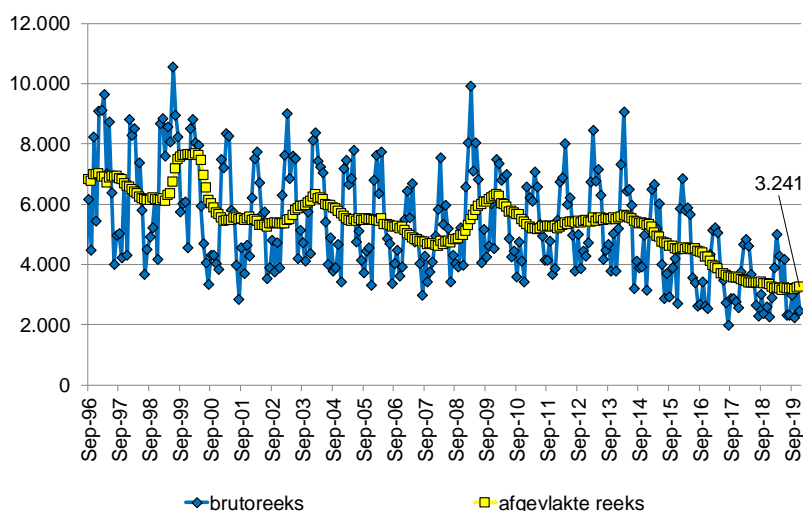
3.6 Tijdelijke werkloosheid

De onderstaande grafieken geven aan dat de tijdelijke werkloosheid, gemeten volgens de afgevlakte gegevens, verder gedaald is. Ze staat nu op een historisch laagtepunt over de periode 1996-2019. In december 2017 betreft het 3.558 werknemers, in december 2018 nog 3.335, einde 2019 gaat het over 3.241 werknemers (afgevlakte reeks).

Er is over een lange observatieperiode een structurele trend naar minder tijdelijke werkloosheid. Deze evolueert van gemiddeld 7 à 8% van de werkgelegenheid bij het begin van de periode naar minder dan 4% vandaag. De evolutie van de tijdelijke werkloosheid loopt ook parallel met een aantal evenementen: de schok van de dioxinecrisis (mei 1999) en de financiële crisis van 2008-2009 resulteerden in een stevige stijging van de tijdelijke werkloosheid (meer dan 6.000 werknemers einde 2009).

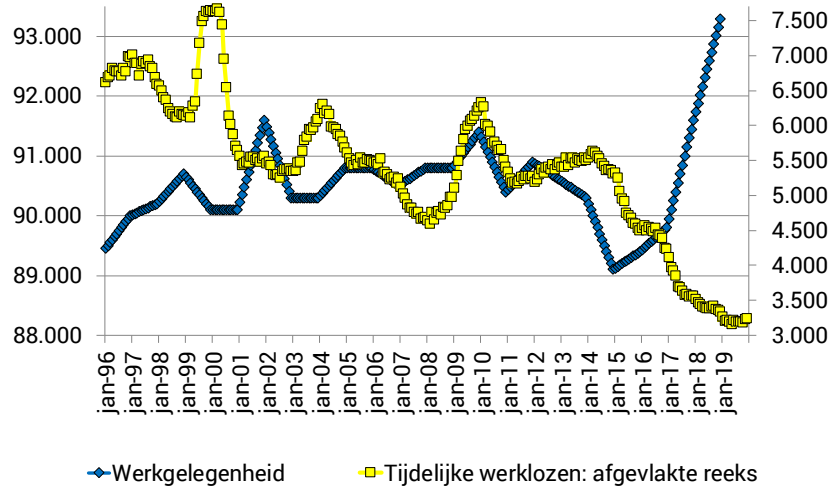
Ook in crisisperiodes bleef de werkgelegenheid op peil. Het systeem van tijdelijke werkloosheid heeft ertoe heeft bijgedragen dat het aantal ontslagen in tijden van crisis beperkt bleef. Dit flexibel systeem blijkt in tijden van crisis alvast een “win-win-instrument” te zijn. Het stelt de job van de werknemer bij laagconjunctuur veilig en biedt de werkgever de mogelijkheid de kennis en ervaring van zijn werknemers binnen zijn onderneming te houden.

Grafiek 3-13: Ontwikkeling van het aantal tijdelijke werklozen



Bron: secretariaat CRB op basis van de statistieken na controle van de tijdelijke werkloosheid van de RVA

Na een daling na vanaf 2014 lijkt de tijdelijke werkloosheid zich nu te stabiliseren net boven de 3.000 werknemers. Uit de bovenstaande grafiek (bruto-gegevens) blijkt nog dat de omvang van de tijdelijke werkloosheid in de voedingsindustrie, wegens de aard van de activiteiten van de sector, sterk wordt beïnvloed door seizoenfactoren.

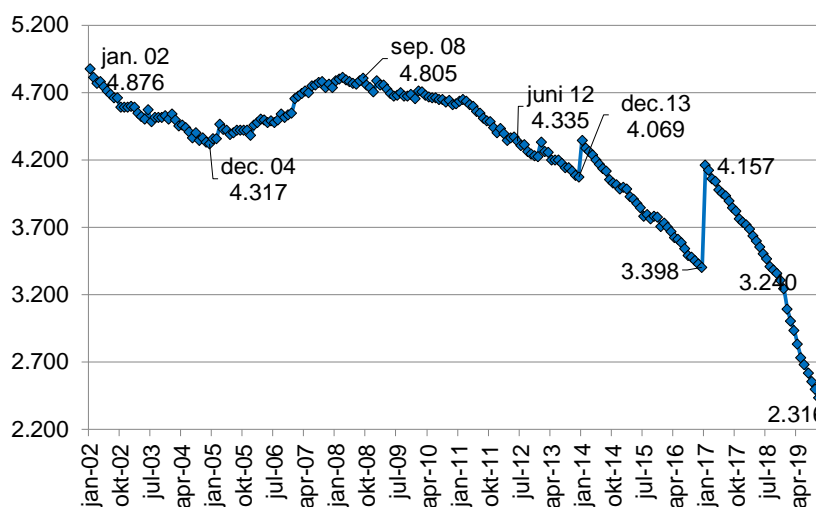
Grafiek 3-14: Ontwikkeling van het aantal tijdelijke werklozen en het aantal werknemers in de voedingssector

Bron: secretariaat CRB op basis van de statistieken van de RVA en INR

De tijdelijke werkloosheid blijkt voor meer dan 80% van economische aard, overmacht is een tweede belangrijke factor. De andere factoren zijn slecht weer, de "crisischorsing bedienden", de collectieve sluitingen, technische ongevallen, stakingen of lock-outs.

3.7 Stelsel van werkloosheid met bedrijfstoelage¹⁴

Grafiek 3-15: SWT-ers in de voedingsindustrie



Bron: secretariaat CRB op basis van RVA-gegevens

De bovenstaande grafiek toont de maandelijkse ontwikkeling aan van het aantal SWT-ers (de vroegere brugpensioneerden) in de voedingsindustrie voor de periode 2002-2019.

Het aantal SWT-ers daalde reeds in de periode 2002-2004 om daarna terug te stijgen tussen 2004 en 2008. Deze stijging wordt voornamelijk verklaard door de geleidelijke overgang van de wettelijke pensioenleeftijd van de vrouwen van 60 naar 65 jaar. Hierdoor blijven vrouwen langer in het Stelsel van werkloosheid met bedrijfstoelage en steeg het aantal SWT-ers.

Vanaf het laatste kwartaal van 2008 tot december 2016 daalde het aantal SWT-ers vrijwel ononderbroken tot 3.398, een daling met 28% sinds einde 2008.

In de periode 2009-2016 is deze daling in feite het resultaat van twee uiteenlopende tendensen: enerzijds een sterke daling van het aantal mannelijke SWT-ers en anderzijds een stijging van het aantal vrouwelijke SWT-ers. In 2016 is er een daling voor mannen en vrouwen, doch deze is sterker voor de mannelijke werknemers¹⁵.

¹⁴ Het Stelsel van werkloosheid met bedrijfstoelage (SWT) is sinds 1 januari 2012 de nieuwe naam voor 'brugpensioen'. Het is een stelsel waarin oudere werknemers in geval van ontslag een werkloosheidsuitkering krijgen met daar bovenop een toeslag die wordt betaald door de vroegere werkgever.

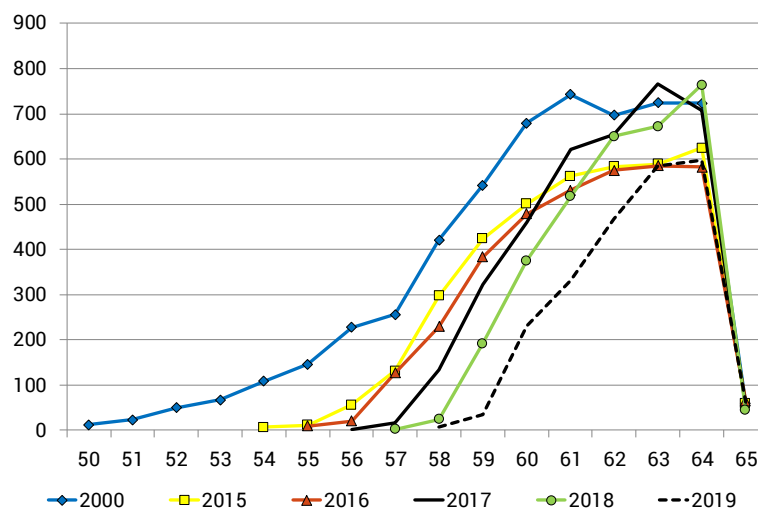
¹⁵ De uitvoering van het Generatiepact en de hervormingen van de regering Di Rupo zijn vermoedelijk niet vreemd aan deze dalingen. In dit kader werd de leeftijd waarop men met SWT kan vertrekken, opgetrokken tot 60 jaar. De loopbaanvoorwaarden werden geleidelijk aan opgetrokken van 30 jaar voor de mannen en 26 jaar voor de vrouwen in 2008 tot 35 jaar voor de mannen en 28 jaar voor de vrouwen in 2012. Deze algemene regeling op basis van cao 17¹⁵ werd vanaf 2015 nog verstrengd door de huidige regering. De leeftijd werd opgetrokken tot 62 jaar en de loopbaanvoorwaarde voor mannen tot 40 jaar. Voor vrouwen zal de loopbaanvoorwaarde geleidelijk aan verhoogd worden, van 31 jaar in 2015 tot 40 jaar in 2024. Naast het algemeen stelsel op basis van cao 17, bestaan er ook regelingen op basis van sectorale- en ondernemings-cao's, die ook geleidelijk aan werden verstrengd. Voor de regeling waarbij iemand met een lange loopbaan al vanaf 58 jaar met SWT kan vertrekken, was de loopbaanvoorwaarde in 2008 35 jaar voor mannen en 30 jaar voor vrouwen. In 2012 werd de loopbaanvoorwaarde opgetrokken tot 38 jaar voor mannen en 35 jaar voor vrouwen. Sinds begin 2015 is de regeling vanaf 58 jaar met lange loopbaan afgeschaft. Bij de regeling voor "zeer" lange loopbaan, wat wil zeggen een beroepsverleden van minstens 40 jaar, werd de leeftijd waarop men met SWT kan vertrekken in 2015 verhoogd van 56 naar 58 jaar. Ook personen die een zwaar beroep¹⁵ uitoefenen, kunnen

In januari 2017 neemt het aantal SWT-ers bruusk toe met 759 eenheden. Deze breuk met de cijfers van het verleden vindt zijn oorsprong in een nieuwe correctere berekeningswijze. Vanaf 2017 wordt het KBO-nummer en de werkgeversdatabank als bron gebruikt voor de berekening van de werkloosheid met bedrijfstoeslag. Vóór 2017 werd de Nace code manueel ingegeven door de werkloosheidsbureaus.

Vanaf januari 2017 tot december 2019 loopt het aantal SWT-ers ononderbroken achteruit van 4.157 naar 2.316.

In de onderstaande grafieken hebben we de uitsplitsing van de SWT-ers volgens leeftijd voor het jaar 2000 en de jaren van de periode 2015-2019 met elkaar vergeleken. De verdere verschuiving van de curve naar illustreert de daling van het aantal SWT-ers.

Grafiek 3-16: Uitsplitsing van het aantal SWT-ers naar leeftijd



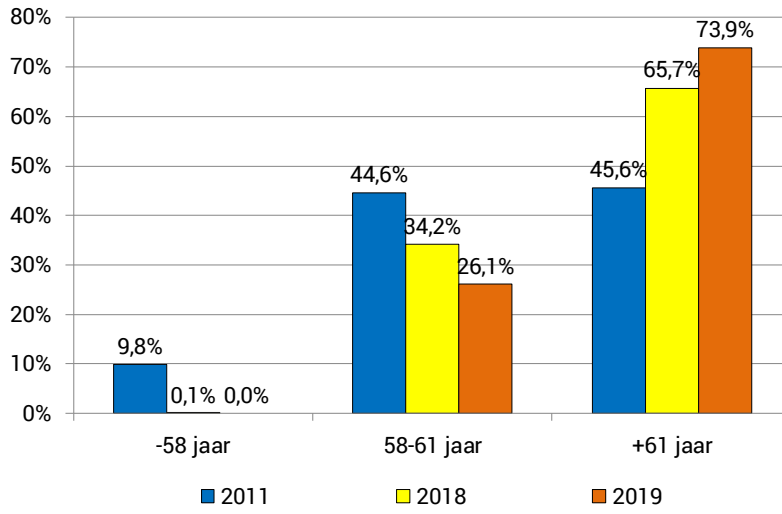
Bron: secretariaat CRB op basis van RVA-gegevens

Ook blijkt uit de onderstaande grafiek dat het aantal SWT-ers jonger dan 58 verdwijnt (nog een aandeel 16,2% in 2000 in het totaal aantal SWT'ers), conform de doelstellingen van het Generatiepact. Ook het aandeel van de groep 59- tot 61-jarigen loopt terug (26,1% in 2019). Het aandeel van de groep SWT-ers ouder dan 61 jaar is toegenomen (73,9% in 2019).

al vanaf 58 jaar met SWT vertrekken, op voorwaarde dat ze een beroepsverleden hebben van 35 jaar, waarvan ofwel minstens 5 jaar zwaar werk in de laatste 10 jaar, ofwel minstens 7 jaar zwaar werk in de laatste 15 jaar.

Deze regeling bleef ongewijzigd. Personen met een beroepsverleden van 33 jaar waarvan minstens 20 jaar nachtarbeid, konden tot en met 2014 ook vanaf 56 jaar met SWT vertrekken. In 2015 werd de leeftijd opgetrokken tot 58 jaar.

Deze leeftijden om toegang te krijgen tot het Stelsel van werkloosheid met bedrijfstoeslag zijn ook van toepassing in de voedingssector, zowel voor de arbeiders (PC 118)¹⁵ als voor de bedienden (PC 220)¹⁵. Er zijn hierover momenteel nog geen recentere cao's.

Grafiek 3-17: Uitsplitsing van het aantal SWT-ers naar leeftijdscategorie

Bron: secretariaat CRB op basis van RVA-gegevens

3.8 Loopbaanonderbrekingen en tijdskredieten

Loopbaanonderbreking en tijdskrediet zijn “stelsels” die werknemers de mogelijkheid bieden om hun beroepsloopbaan te verminderen of volledig of gedeeltelijk te onderbreken. Sedert 1 januari 2002 is de loopbaanonderbreking in de privésector vervangen door het “tijdskrediet”.

Tijdens de periode van schorsing van de arbeidsovereenkomst of vermindering van de prestaties krijgen de werknemers die tijdskrediet opnemen geen loon, maar als compensatie krijgen zij een maandelijkse uitkering van de RVA. De toegekende uitkering is afhankelijk van de aard van de loopbaanonderbreking (volledig, halftijds...) en het arbeidsstelsel (voltijds of halftijds)¹⁶.

Het jaarverslag 2019 van de Rijksdienst voor Arbeidsvoorziening spreekt niet van ingrijpende veranderingen in deze materie (dit was ook zo voor de jaarverslagen 2016, 2017 en 2018)^{17 18}.

De RVA noteert in 2019 gemiddeld 5.578 personen in de voedingssector die kiezen voor één of andere formule van aanpassing van de werktijden, d.i. een stijging van 50% t.o.v. het gemiddelde van 2003. Het hoogste aantal personen in een formule van aanpassing van de werktijden werd bereikt in 2015, sinds dan is er een vermindering. Voor 2019 maken de themaverloven (ouderschapsverlof, palliatief verlof en verlof voor medische bijstand) 33% uit, tegenover 15% in 2003 (een toename met 232% t.o.v. 2003). De deeltijdse onderbrekingen namen lichtjes af t.o.v. 2018 (aandeel daalde tot 66% in 2019 maar t.o.v. 2003 is er een toename met 34%)¹⁹.

¹⁶ Er zijn meerdere regimes en uitzonderingen. De twee belangrijkste formules zijn:

- Tijdskrediet algemeen stelsel zonder motief: Tot eind 2014 konden werknemers met minstens 5 jaar loopbaanverleden als loontrekkende waarvan minstens 2 jaar anciënniteit bij de werkgever aanspraak maken op een uitkering voor 1 jaar:
 - ofwel gedurende maximum 12 maanden volledige onderbreking;
 - ofwel gedurende maximum 24 maanden halftijdse vermindering
 - ofwel gedurende maximum 60 maanden vermindering met 1/5
 - ofwel een combinatie van deze stelsels tot een voltijds equivalent van 12 maanden.

Echter, vanaf 1 januari 2015 hebben werknemers die niet-gemotiveerd tijdskrediet opnemen geen recht meer op een uitkering. Het recht op verlof blijft voorlopig wel bestaan (zolang cao 103¹⁶ niet wordt aangepast).

- Specifiek tijdskrediet voor oudere werknemers = Landingsbanen: In uitvoering van het regeerakkoord van 1 september 2012 werden de voorwaarden voor de landingsbanen (arbeidsprestaties met 1/5^{de} of 1/2^{de} verminderen en van een uitkering genieten) aangescherpt. De leeftijd om een landingsbaan op te nemen werd verhoogd van 50 jaar naar 55 jaar en de loopbaanvoorwaarde van 20 naar 25 jaar. Sinds 1 januari 2015 is de leeftijd waarop men recht heeft op een uitkering weer opgetrokken. De werknemer moet 60 jaar zijn met een loopbaan van minimum 25 jaar en minstens 2 jaar anciënniteit bij de werkgever. Een werknemer heeft wel nog het recht om vanaf 55 jaar een landingsbaan op te nemen, maar dan zonder uitkering en zonder pensioengelijkstelling. Er bestaat wel een uitzondering voor werknemers in zware beroepen. Tot 2014 hadden zij vanaf 50 jaar het recht op een uitkering bij een landingsbaan, sinds 1 januari 2015 is deze leeftijd opgetrokken tot 55 jaar.

Daarnaast is er ook nog tijdskrediet met motief, zoals ouderschapsverlof, verlof om palliatieve zorgen te verlenen en verlof voor medische bijstand. Voor deze vormen van tijdskrediet betaalt de RVA vanaf 1 januari 2015 wel nog onderbrekingsuitkeringen. Aangezien er in 2002 een wijziging plaatsvond, ziet men sinds 2003 dan ook systematisch het aantal tijdskredieten toenemen en het aantal loopbaanonderbrekingen afnemen. In 2012 zijn de meeste vormen van loopbaanonderbreking quasi uitgedoofd.

¹⁷ <https://www.rva.be/nl/documentatie/publicaties/jaarverslag/jaarverslag-2019>

¹⁸ Sinds 1 januari 2016 zijn het de VDAB (voor het Vlaams Gewest), de FOREM (voor het Waals Gewest) en de ADG (voor de Duitstalige Gemeenschap), en niet langer de RVA, die de beschikbaarheid van de werklozen van hun ambtsgebied controleren. Die controle wordt uitgevoerd in naleving van de bepalingen van het federaal normatief kader.

¹⁹ Sinds 2015 ontvangen de werknemers die niet-gemotiveerd tijdskrediet opnemen geen uitkering meer, mogelijk heeft dit het aantal werknemers die voor tijdskrediet opteren doen dalen.

Tabel 3-12: Aanpassing van de arbeidstijd in de voedingsindustrie (met uitkering)

	loopbaanonderbreking*			tijdskrediet		totaal
	volledige onderbreking	vermindering van prestaties	ouderschapsverlof, palliatieve zorgen en medische	volledige onderbreking	vermindering van prestaties	
2003	5	1031	546	412	1718	3711
2004	2	740	637	397	2368	4143
2005	0	497	717	388	2968	4571
2006	1	273	793	374	3423	4864
2007	2	161	857	335	3706	5060
2008	1	111	903	310	3981	5306
2009	2	82	1097	285	4183	5648
2010	1	64	1283	236	4292	5876
2011	1	46	1290	222	4505	6064
2012	1	37	1260	179	4462	5938
2013	1	29	1311	158	4266	5764
2014	1	23	1411	130	4249	5814
2015	0	15	1369	99	4585	6069
2016	0	5	1526	71	4292	5895
2017	0	3	1616	76	3976	5670
2018	0	2	1656	95	3760	5512
2019	0	1	1814	82	3681	5578

	volledige onderbreking	deeltijdse onderbreking	ouderschapsverlof, palliatieve zorgen en medische bijstand	totaal
2003	417	2.749	546	3.711
2019	82	3.682	1.814	5.578
2019/2003	-80%	34%	232%	50%
Aandeel 2003	11%	74%	15%	100%
Aandeel 2019	1%	66%	33%	100%

*Sinds 1 januari 2002 is de loopbaanonderbreking in de privésector vervangen door het "tijdskrediet".

Bron: secretariaat CRB op basis van RVA-gegevens

4 Mobiliteit van de werknemers in de voedingsindustrie

4.1 Grenswerknemers

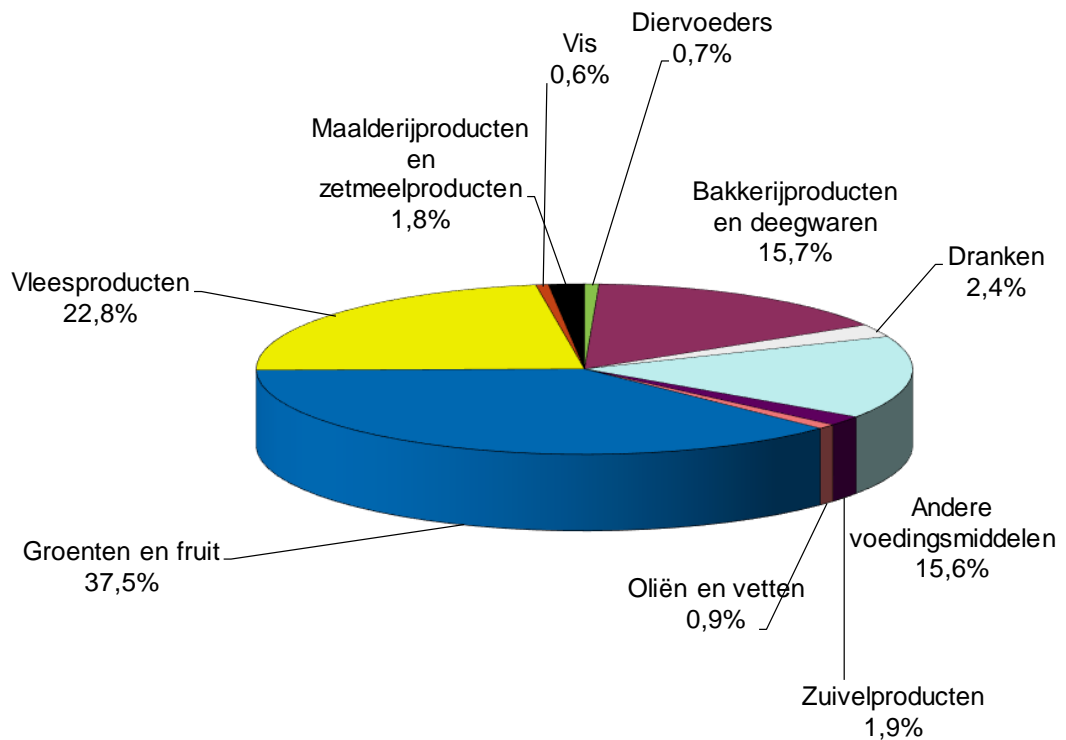
Het aantal grenswerknemers in de voedingsindustrie is de voorbije jaren continu blijven toenemen. Hun aantal is in het 3^{de} trimester van 2019 met 103% gestegen (tot 7.073) t.o.v. 2004. Deze stijging duidt deels op de moeilijkheidsgraad om geschoold personeel te vinden op bepaalde lokale markten.

Tabel 4-1: Ontwikkeling van het aantal grenswerknemers tijdens de afgelopen jaren in de voedingsindustrie

	Arbeiders	Arbeidsters	Totaal arbeiders	Bedienden (M)	Bedienden (V)	Totaal bedienden	Aantal grenswerknemers
2004	2.612	560	3.172	176	133	309	3.481
2005	2.676	601	3.277	177	129	306	3.583
2006	2.825	714	3.539	188	136	324	3.863
2007	2.888	785	3.673	187	139	326	3.999
2008	3.051	808	3.859	197	152	349	4.208
2009	3.278	879	4.157	221	178	399	4.556
2010	3.249	908	4.157	227	196	423	4.580
2011	3.359	971	4.330	245	195	440	4.770
2012	3.579	1.044	4.623	267	209	476	5.099
2013	3.727	1.041	4.768	280	209	489	5.257
2014	3.780	1.082	4.862	297	225	522	5.384
2015	3.800	1.094	4.894	341	250	591	5.485
2016	4.055	1.167	5.222	356	260	616	5.838
2017	4.390	1.253	5.643	393	277	670	6.313
2018	4.581	1.385	5.966	392	274	666	6.632
2019-3	4.812	1.578	6.390	411	272	683	7.073
2019-3/2004	84%	182%	101%	134%	105%	121%	103%

Bron: secretariaat CRB op basis van de RSZ-statistieken

Grafiek 4-1: Subsectoren met grenswerknemers in 2019-3



Bron: secretariaat CRB op basis van de RSZ-statistieken

Een blik op de subsectoren leert ons dat grenswerknemers vooral aanwezig zijn in de sector verwerking van groenten en fruit (37,5%), de vleessector (22,8%), de bakkerijproducten (15,7%) en de overige voedingsindustrieën (15,6%). Deze laatste omvat de tweede verwerking, d.w.z. de industrieën die producten maken die niet direct voor de eindverbruiker zijn bestemd.

Van alle grenswerknemers is 89,8% afkomstig uit Frankrijk, 5,2% van de grenswerknemers uit Nederland, de andere landen zijn goed voor 5%. De voedingssector ervaart problemen om bepaalde werknemers aan te trekken (geschoolde bakkers, geschoolde vleesverwerkers en medewerkers in de groenten- en fruitverwerking) op Vlaamse arbeidsmarkt. Meer bepaald doet zich dit voor in West-Vlaanderen, vandaar de grensarbeid vanuit Frankrijk.

Tabel 4-2: Thuisland van de grenswerknemers in 2019-3

Landen	Arbeider			Bediende			Totaal
	Man	Vrouw	Totaal	Man	Vrouw	Totaal	
Frankrijk	4366	1468	5834	306	211	517	6351
Nederland	193	53	246	76	43	119	365
Andere landen	253	57	310	29	18	47	357
Totaal	4812	1578	6390	411	272	683	7073

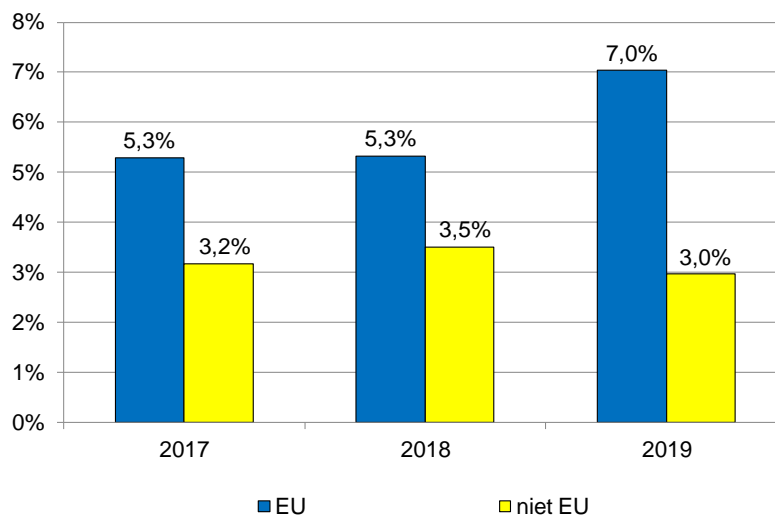
Landen	Arbeider			Bediende			Totaal
	Man	Vrouw	Totaal	Man	Vrouw	Totaal	
Frankrijk	90,7%	93,0%	91,3%	74,5%	77,6%	75,7%	89,8%
Nederland	4,0%	3,4%	3,8%	18,5%	15,8%	17,4%	5,2%
Andere landen	5,3%	3,6%	4,9%	7,1%	6,6%	6,9%	5,0%
Totaal	100,0%	100,0%	100,0%	100,0%	100,0%	100,0%	100,0%

Bron: secretariaat CRB op basis van de RSZ-statistieken

4.2 Nationaliteit van de werknemers

Volgens de enquête naar de arbeidskrachten van 2017 heeft 90,0% van de werknemers in de voedingsindustrie de Belgische nationaliteit, is 7,0% EU-burger en is de overige 3,0% afkomstig van buiten de EU.

Grafiek 4-2: Aandeel van de werknemers die EU-ingezetenen zijn en van de werknemers van buiten de EU in de voedingsindustrie tijdens de afgelopen jaren



Bron: fod Economie - Statistics Belgium, Enquête naar de arbeidskrachten

5 Knelpuntberoepen

Knelpuntberoepen zijn die beroepen die in verhouding moeilijker worden ingevuld dan andere beroepen. Voor de VDAB (Vlaamse Dienst voor Arbeidsbemiddeling) zijn drie mogelijke oorzaken:

- Kwantitatief tekort: er is een te lage uitstroom uit het onderwijs, bijvoorbeeld omdat te weinig studenten die richting kiezen of omdat er geen schoolse opleiding voor bestaat.
- Kwalitatief tekort: de kandidaten beschikken niet over de gevraagde bekwaamheden.
- Specifieke arbeidsomstandigheden: weekendwerk, laag loon, zwaar werk, stress...

De VDAB publiceerde haar rapport “Knelpuntberoepen in Vlaanderen 2020”²⁰ waarin de knelpuntberoepen worden beschreven. Ook wordt aangegeven of het probleem kwantitatief dan wel kwalitatief van aard is.

Voor al de onderstaande beroepen van de voedingssector wordt gewezen op de impact van de specifieke arbeidsomstandigheden (d.w.z. dat er voldoende werkzoekenden zijn maar omwille van specifieke arbeidsomstandigheden stellen ze zich niet beschikbaar voor vacatures, mogelijke redenen zijn ploegwerk, het loon, het werk is ongezond of fysisch zwaar, stress, een atypisch statuut, ...).

Voor de ganse arbeidsmarkt heeft de VDAB een top-tien van de knelpuntberoepen. Een aantal van deze knelpunten zijn vast ook van toepassing in de voeding (technicus industriële installaties, bestuurder trekker-oplegger, onderhoudsmecanici)

Meer specifiek voor de voedingssector en voor de Vlaamse arbeidsmarkt worden volgende beroepen herkenbaar aangemerkt: bakker en patissier (kwantitatief en arbeidsomstandigheden), patissierhulp (arbeidsomstandigheden), slager en slagershulp (kwantitatief en arbeidsomstandigheden), uitsnijder-uitbener (arbeidsomstandigheden), productieoperator voeding (kwalitatief en arbeidsomstandigheden).

Een aantal beroepen, die ook in het vorige verslag over de werkgelegenheid in de voedingssector als knelpuntberoep geïdentificeerd werden, blijven problematisch maar worden niet specifiek aan de voedingssector toegewezen (bv. onderhoudsmecanici en onderhoudselektrici).

Voor Wallonië heeft de Forem eveneens een “Métiers en tension de recrutement en Wallonie 2019” gepubliceerd. Zoals in Vlaanderen worden de beroepen van bakker en slager (en aanverwante subcategorieën) opgenomen. In Wallonië geeft het kwalitatieve aspect voor de bakkers en de patissiers de doorslag (in combinatie met de arbeidsomstandigheden), het knelpuntkarakter van het beenhouwersberoep wordt aan alle aspecten toegeschreven (kwantitatief, kwalitatief en arbeidsomstandigheden). Voor de productieoperator voeding (“conducteur/trice de ligne de production en industrie alimentaire”) spelen kwalitatieve aspecten en arbeidsomstandigheden een rol. De Forem spoort deze spanningen op via statistieken aangevuld met de opinie van experts.

De vaststellingen van Actiris voor het Brussels Hoofdstedelijk Gewest wijzen op een gelijkaardige problematiek²¹.

²⁰ <https://www.vdab.be/sites/web/files/doc/trends/Knelpuntberoepen%202020.pdf>

²¹ <http://blog.siep.be/wp-content/uploads/2015/09/Métiers-en-pénurie-2019-2020.pdf>

6 Besluit

Werkgelegenheid in de Belgische voedingsindustrie

In 2018 stelt de Belgische voeding- en drankenindustrie 93.300 werknemers te werk en is met 18,9% de belangrijkste industriële sector qua werkgelegenheid in ons land. Met de zelfstandigen erbij zijn er in 2018 98.600 mensen aan het werk in de voedingssector. Tijdens de periode 1997-2018 gaan er in de sector 2,5% (2.500) jobs verloren, tegenover 22,4% (149.400 jobs) in de industrie. De jobs in de voedingsindustrie gaan voornamelijk verloren bij de zelfstandigen (-5.600). In de industrie bedraagt het verlies 6.500 jobs bij de zelfstandigen, dit tegenover 142.900 bij de werknemers.

70,9% van de werkgelegenheid in de voedingssector (Nace 10) is gesitueerd in Vlaanderen, 25% in Wallonië en 4,1% in Brussel. Deze verdeling sluit aan bij het beeld in de volledige verwerkende industrie. In de drankensector (Nace 11) is dit resp. 63,8%, 27,5% en 8,7%.

De vijf grootste subsectoren zijn brood-en-banket (21,0%), vlees (15,0%), groenten en fruit (12,0%), chocolade en suikerwerk (9,0%) en zuivel (6,5%), samen goed voor 63,5% van de werkgelegenheid. De grootste subsectoren kenden tijdens de periode 2000-2018 een daling van hun werknemers: -11,2% bij de bakkerijen en banketbakkerijen en -2,6% in de vleesindustrie.

De sector bestond per einde 2018 uit 5.156 ondernemingen: 75,5% daarvan waren kleine bedrijven met minder dan 10 werknemers, 20,7 % met 10 tot 99 werknemers en 3,7% met 100 of meer werknemers. Deze waren goed voor resp. 13,5%, 33,1% en 53,3% van de werkgelegenheid. Het gemiddelde bedrijf had eind 2018 17,8 werknemers in dienst.

Typologie van de werknemer in de Belgische voedingsindustrie

Met een aandeel van 66,6% zijn de arbeiders in 2018 in verhouding sterker aanwezig in de voeding dan in de hele industrie (59,9%). Vrouwen zijn met 33,7% van de jobs duidelijk sterker aanwezig dan in de industrie (23,6%). Ze zijn goed voor 52,9% van de bediendensjobs en 24,1% van de arbeidersjobs, tegenover resp. 36,0% en 15,4 % in de industrie.

In 2018 is 24,5% van de werknemers laaggeschoold, 49,0% "middengeschoold" en 26,5% hooggeschoold. In tegenstelling tot de periode 2000-2017 waar het aandeel laaggeschoolden daalde ten gunste van de "middengeschoolden", neemt dit toe in 2018. Toch vertoont de sector nog altijd een relatief laag opleidingsniveau in vergelijking met de industrie en de rest van de economie. In Duitsland scoort de "middengeschoolde" groep het hoogst.

De gemiddelde anciënniteit in de voeding belooft 10,5 jaar in 2018, tegenover 12,1 jaar in de hele industrie en 9,9 jaar in de privésector.

Organisatie van het werk in de voedingsindustrie

Tussen 2000 en 2018 is de deeltijdarbeid gestegen van 10,3% tot 20,2%. We stellen een structurele trend vast naar meer deeltijdarbeid, los van conjuncturele schommelingen, want in deze periode is ca. 10% van de werkgelegenheid verschoven van voltijds naar deeltijds.

Deeltijdarbeid komt in de voedingssector vooral voor bij vrouwen. In 2018 werkte 34,6% van de vrouwelijke bedienden en 39,0% van de arbeidsters deeltijds, slechts 4,9% van de mannelijke bedienden en 13,3% van de arbeiders. Het aandeel van deeltijdarbeid ligt in meerdere EU-landen hoger (Nederland, Duitsland, Oostenrijk, Zweden, Denemarken, Italië).

Een voltijder in België werkte in 2018 gemiddeld 39,3 uur per week. België heeft de 4de kortste werkweek in de EU. Een deeltijder in België werkte in 2018 gemiddeld 23,7 uur per week.

In 2018 waren in de voedingssector 16,2% tijdelijke jobs, in 2019 bedroeg dit 13,5%. Het aandeel van de vaste banen in België is hoog, vergeleken met het EU-gemiddelde (er zijn wel een aantal landen waar de vaste job de regel is). Met betrekking tot de specifieke situatie van de uitzendarbeid: in 2018 werkten in de voedingsindustrie 9.097 uitzendkrachten. Sinds 2014 werd een terugval van de uitzendarbeid vastgesteld, deze trend is gekeerd in 2018.

Het percentage werknemers dat atypische arbeid verricht (avond-, nacht-, zaterdag- en zondagwerk), is, algemeen gesteld, over de periode 1997-2019 toegenomen. Atypische arbeidsvormen komen o.a. meer voor bij de Duitse en Nederlandse sectorgenoten. Alle vormen van atypische arbeid, behalve het thuiswerk, komen vaker voor in de voedingsindustrie dan in de rest van de verwerkende nijverheid.

Het aandeel van de werknemers met identieke of normale werktijden bedraagt in 2018 64,4% (57,6% voor arbeiders en 74,3% voor bedienden). Bijzondere werktijdregelingen komen vaker voor bij de arbeiders. Van alle arbeiders werkt 28,8% in ploegen, slechts 4,7% van de bedienden. Het aandeel werknemers (arbeiders en bedienden) dat in ploegen werkt, is in België met 19,1% werknemers één van de laagste van Europa (27,4% in Nederland, 28,6% in Duitsland en 22,9% in Frankrijk).

Er is in de sector een structurele trend naar minder tijdelijke werkloosheid. Die daalt van gemiddeld 7 à 8% van de werkgelegenheid in 1996 tot ca. 4% in 2018-2019. De hoogte van de tijdelijke werkloosheid is voor een groot stuk seizoensgebonden en er is een verband tussen de hoogte van de tijdelijke werkloosheid en de economische conjunctuur.

Sinds januari 2017 en tot december 2019 loopt het aantal SWT-ers ononderbroken achteruit van 4.157 naar 2.316. Het aandeel van de SWT-ers jonger dan 58 wordt tot nul herleid, het aandeel van de groep SWT-ers ouder dan 61 jaar is toegenomen (73,9% in 2019).

In de periode 2003-2019 zijn de loopbaanonderbrekingen (vooral tijdskrediet) toegenomen, maar dit lijkt zich in de laatste jaren te stabiliseren (strengere voorwaarden voor tijdskrediet en landingsbanen). De deeltijdse onderbrekingen en themaverloven nemen met resp. 34% en 232% toe over de periode 2003-2019.

Mobiliteit van de werknemers in de voedingsindustrie

Sinds 2004 is het aantal grenswerknemers met maar liefst 103% gestegen van 3.481 in 2004 tot 7.073 in 2019 (3^e trim), van wie 89,8% afkomstig is uit Frankrijk en 5,2% uit Nederland. De meeste zijn actief in de verwerking van groenten en fruit, de vleessector en de vervaardiging van bakkerijproducten.

Knelpuntberoepen

De vaststellingen voor de in het verleden gerecenseerde knelpuntberoepen blijven grotendeels overeind in de drie gewesten. Specifiek voor de voedingssector vormen de bakkers, de slaggers, de uitsnijders-uitbeenders, de slaggershulp en de productieoperatoren voor de voeding de knelpuntberoepen. Meer algemeen zijn er ook spanningen voor het vinden van onderhoudsmecaniciëns, onderhoudselektriciëns en technici industriële installaties.

In een notendop

De Belgische voeding- en drankenindustrie blijft in 2018 met 93.300 werknemers of 18,9% van de werkgelegenheid de grootste werkgever in de industrie. Het relatief lage verlies van 2,5% (2.500) jobs in de periode 1997-2018 staat volledig op het conto van de zelfstandige medewerkers. De werkgelegenheid in de 5.156 ondernemingen is eerder geconcentreerd in Vlaanderen. De grote ondernemingen (3,7% van het totaal aantal ondernemingen) zorgen voor 53,5% van de werkgelegenheid.

De sector kent een hoog aandeel arbeiders en een hoog aandeel vrouwen in vergelijking tot de totale industrie. Het opleidingsniveau in de sector is relatief laag in vergelijking met de industrie en relatief hoog in vergelijking met de buurlanden. De gemiddelde leeftijd van de werknemers is de afgelopen jaren duidelijk gestegen. Dit kan gedeeltelijk worden toegeschreven aan de verhoging van leeftijds- en loopbaanvoorwaarden voor pensioen en SWT.

De flexibilisering van het werk is over een lange periode toegenomen. De toename van deeltijdse arbeid, van bepaald vormen van atypische arbeid en van gebruik van interim-arbeid dragen hiertoe bij. Er is een trend naar minder tijdelijke werkloosheid. De toegenomen mobiliteit is vooral het gevolg van de grensarbeid van Franse werknemers.