



VERSLAG

CRB 2021-3204

De werkgelegenheid in de voedingsindustrie

CCE
Conseil Central de l'Economie
Centrale Raad voor het Bedrijfsleven
CRB



Verslag over de werkgelegenheid in de voedingsindustrie

Oktober 2021

Contactpersonen
Lieselot Smet
lieselot.smet@ccecrb.fgov.be
Emmanuel Karel de Béthune
embe@ccecrb.fgov.be

Inhoudsopgave

1. Werkgelegenheid in de voedingsindustrie	6
1.1 Plaats van de voedingsindustrie in de Belgische industrie en economie	6
1.2 Geografische ligging van de werkgelegenheid en verdeling subsector.....	10
1.3 Omvang van de vestigingseenheden.....	13
2. Typologie van de werknemer in de Belgische voedingsindustrie....	18
2.1 Statuut en geslacht.....	18
2.2 Opleidingsniveau.....	19
2.3 Leeftijdstructuur van de werkgelegenheid	21
2.4 Anciënniteit van de werknemers in de onderneming	24
3. Organisatie van het werk in de voedingsindustrie.....	25
3.1 Deeltijdarbeid.....	26
3.2 Aantal arbeidsuren per week.....	29
3.3 Vaste en tijdelijke arbeidsplaatsen	31
3.4 Uitzendarbeid	33
3.5 Atypische arbeid.....	34
3.6 Werktijdregeling.....	40
3.6.1 Identieke werktijden	41
3.6.2 Ploegenarbeid	41
3.6.3 Glijdende en gespreide werktijden	42
3.7 Tijdelijke werkloosheid	43
3.8 Stelsel van werkloosheid met bedrijfstoelag.....	45
3.9 Loopbaanonderbrekingen en tijdskredieten	47
4. Mobiliteit van de werknemers in de voedingsindustrie	49
4.1 Grenswerknemers.....	49
4.2 Nationaliteit van de werknemers	50
5. Knelpuntberoepen	52
6. Besluit.....	53
6.1 Werkgelegenheid in de Belgische voedingsindustrie.....	53
6.2 Typologie van de werknemer in de Belgische voedingsindustrie	53
6.3 Organisatie van het werk in de voedingsindustrie	53
6.4 Mobiliteit van de werknemers in de voedingsindustrie.....	54
6.5 Knelpuntberoepen	55
6.6 In een notendop.....	55

Lijst grafieken

Grafiek 1-1:	Ontwikkeling van het aantal werknemers en zelfstandigen in de periode 1997-2020	8
Grafiek 1-2:	Evolutie omvang van de vestigingseenheden van de voedingsindustrie volgens het aantal werknemers 2000-2019 (Nace 10 en 11) op 31 december	15
Grafiek 1-3:	Evolutie van aandeel ondernemingen met meer dan 100 werknemers in de totale werkgelegenheid 2000 t.o.v. 2019 (Nace 10 en 11) op 31 december	16
Grafiek 1-4:	Ontwikkeling van het aantal werknemers en het aantal vestigingseenheden over de periode 2000-2019.....	17
Grafiek 2-1:	Opleidingsniveau in de voedingsindustrie in 2000, 2018 en 2020	19
Grafiek 2-2:	Opleidingsniveau in het Belgische bedrijfsleven in 2020	20
Grafiek 2-3:	Opleidingsniveau in de Europese voedingsindustrieën in 2019	21
Grafiek 2-4:	Leeftijdsstructuur naar beroepsstatuut van de werknemers in de voedingsindustrie in 2020	21
Grafiek 2-5:	Leeftijdsstructuur naar geslacht van de werknemers in de voedingsindustrie in 2020.....	22
Grafiek 2-6:	Ontwikkeling van de leeftijdsstructuur in de voedingssector	22
Grafiek 2-7:	Vergelijking van de leeftijdsstructuur in 2020.....	23
Grafiek 2-8:	Percentage werknemers met x jaar anciënniteit in de onderneming in 2020 (Nace 10+11+12)	24
Grafiek 2-9:	Ontwikkeling gemiddelde anciënniteit in eenzelfde onderneming in de voedingsindustrie (in jaren)	24
Grafiek 3-1:	Ontwikkeling van het aandeel van deeltijdarbeid (Nace 10).....	26
Grafiek 3-2:	Aandeel van de deeltijdarbeid in de Europese voedingsindustrieën in 2019 (NACE 10 en 11)	29
Grafiek 3-3:	Aantal werkuren per week door deeltijders in de voedingsindustrie (Nace 10) in de periode 1997-2020.....	31
Grafiek 3-4:	Aandeel van de werknemers met een overeenkomst voor onbepaalde duur in de Europese voedingsindustrieën in 2019 (NACE 10 en 11).....	33
Grafiek 3-5:	Aantal uitzendkrachten in de voedingsindustrie 1999-2016 (Nace 10 en 11).....	33
Grafiek 3-6:	Aantal uitzendkrachten in de voedingsindustrie 2017-2020	34
Grafiek 3-7:	Atypische arbeid in de voedingsindustrie (NACE 10)	35
Grafiek 3-8:	Aandeel van het avondwerk in de Europese voedingsindustrieën in 2019 (Nace 10 en 11).....	36
Grafiek 3-9:	Aandeel van het nachtwerk in de Europese voedingsindustrie in 2019 (Nace 10 en 11)	38
Grafiek 3-10:	Aandeel van het zaterdagwerk in de Europese voedingsindustrie in 2019	39
Grafiek 3-11:	Aandeel van het zondagwerk in de Europese voedingsindustrie in 2019.....	39
Grafiek 3-12:	Aandeel van de loontrekkers die gewoonlijk 's avonds, 's nachts, in het weekend of thuis werken in de voedingsindustrie en in de verwerkende industrie in 2020 (Nace 10)	40
Grafiek 3-13:	Aandeel van de ploegenarbeid in de Europese voedingsindustrie in 2019 (Nace 10 en 11)	41
Grafiek 3-14:	Ontwikkeling van het aantal tijdelijke werklozen	43
Grafiek 3-15:	Ontwikkeling van het aantal tijdelijke werklozen en het aantal werknemers in de voedingssector	44
Grafiek 3-16:	SWT'ers in de voedingssector (Nace 10 en 11).....	45
Grafiek 3-17:	Uitsplitsing van het aantal SWT'ers naar leeftijd (Nace 10 en 11), (referentiemaand juni)	46
Grafiek 3-18:	Uitsplitsing van het aantal SWT-ers naar leeftijdscategorie (Nace 10 en 11), (referentiemaand juni).....	47
Grafiek 4-1:	Subsectoren met grenswerknemers in 2020-3 (Nace 10)	49
Grafiek 4-2:	Aandeel van de werknemers die EU-ingezetenen zijn en van de werknemers van buiten de EU in de voedingsindustrie tijdens de afgelopen jaren (Nace 10 en 11)	51

Lijst tabellen

Tabel 1-1:	Werkgelegenheid in de voedingsindustrie (per duizend) en de rest van de economie.....	7
Tabel 1-2:	Werknemers en zelfstandigen in de voedingsindustrie in procenten van de totale werkgelegenheid.....	8
Tabel 1-3:	Nomenclatuur Nace 2008.....	9
Tabel 1-4:	Verdeling van de werkgelegenheid per bedrijfstak van de industrie 1997-2019.....	10
Tabel 1-5:	Aantal en ontwikkeling van de werknemers per gewest over de periode 2011-2019.....	11
Tabel 1-6:	Aandeel in het aantal werknemers per sector en per gewest op 31 december 2019.....	12
Tabel 1-7:	Verdeling arbeidsplaatsen per subsector in de voedingsindustrie op 30 december 2019.....	13
Tabel 1-8:	Voeding- en drankenindustrie naar omvang van de vestigingseenheden op 31 december 2019 (Nace 10, 11 en 12).....	14
Tabel 1-9:	Gemiddelde omvang van de vestigingseenheden van de voedingsindustrie volgens het aantal werknemers (Nace 10 en 11) op 31 december.....	15
Tabel 1-10:	Aandeel van de ondernemingen met meer dan 100 werknemers in de totale werkgelegenheid (Nace 10 en 11) op 31 december.....	16
Tabel 2-1:	De werknemers van de voedingsindustrie naar statuut en geslacht in december 2019.....	18
Tabel 2-2:	De werknemers van de voedingsindustrie naar paritair comité (09/2019).....	18
Tabel 2-3:	Gemiddelde anciënniteit in de verwerkende industrie in 2020.....	25
Tabel 3-1:	Aandeel van de voltijd- en deeltijdwerknemers in het totale personeelsbestand van de voedingsindustrie (Nace 10).....	27
Tabel 3-2:	Aandeel van de deeltijdarbeid in de verwerkende industrie in 2020.....	28
Tabel 3-3:	Gemiddelde wekelijkse arbeidsduur naar geslacht, statuut en arbeidsregeling in de voedingsindustrie (Nace 10).....	30
Tabel 3-4:	Vaste en tijdelijke banen in de voedingsindustrie (nace 10).....	32
Tabel 3-5:	Avondwerk in voedingsindustrie (Nace 10).....	35
Tabel 3-6:	Nachtwerk in de voedingsindustrie (Nace 10).....	37
Tabel 3-7:	Zaterdagwerk in de voedingsindustrie (Nace 10).....	38
Tabel 3-8:	Zondagwerk in de voedingsindustrie (Nace 10).....	39
Tabel 3-9:	Thuiswerk in de voedingsindustrie (Nace 10).....	40
Tabel 3-10:	Ontwikkeling van de ploegenarbeid in de voedingsindustrie (Nace 10).....	41
Tabel 3-11:	Werkrooster in 2020 (Nace 10).....	42
Tabel 3-12:	Aanpassing van de arbeidstijd in de voedingsindustrie (met uitkering) (Nace 10 en 11).....	48
Tabel 4-1:	Ontwikkeling van het aantal grenswerknemers tijdens de afgelopen jaren in de voedingsindustrie (Nace 10)...	49
Tabel 4-2:	Thuisland van de grenswerknemers in 2020-3 (Nace 10).....	50

Verslag over de werkgelegenheid in de voedingsindustrie

Dit verslag over de werkgelegenheid in de voedingsindustrie bestaat uit vijf delen. De meeste data zijn beschikbaar tot 2019, in een aantal gevallen tot 2020.

Het eerste deel van dit verslag beschrijft de werkgelegenheid van de voedingssector in de periode 1997-2019. Het gaat ook dieper in op de geografische locatie van de arbeidsplaatsen en van de belangrijke subsectoren. Uiteindelijk volgt een analyse van het aantal vestigingseenheden en de omvang van de vestigingen die actief zijn in de voedingssector. Deze gegevens worden waar mogelijk in perspectief gebracht met de ontwikkelingen in de rest van de industrie en de Belgische economie in het algemeen.

Het tweede deel is gewijd aan de typologie van de werknemer in de sector, zoals het geslacht, het statuut, het opleidingsniveau, de leeftijdsstructuur en de anciënniteit.

Het derde deel kijkt naar de organisatie van het werk in de sector. Hoe intensief is het gebruik van deeltijdarbeid, hoe lang is de gemiddelde arbeidsweek, is de arbeidsovereenkomst tijdelijk of van onbepaalde duur, wordt er gebruik gemaakt van atypische arbeid, tijdelijke werkloosheid, brugpensioenering of tijdskrediet? Indien mogelijk wordt elk van deze aspecten in een ruimer referentiekader geplaatst, t.w. in dat van de verwerkende industrie in haar geheel of wordt er een vergelijking gemaakt met de situatie in de Franse, de Duitse, de Nederlandse en de hele Europese voedingsindustrie.

Het vierde deel heeft betrekking op mobiliteit van werknemers actief in de sector, tussen België en de buurlanden.

Het laatste deel besteedt aandacht aan de knelpuntfuncties in de voedingssector.

Bronnen

Voor het realiseren van dit verslag werd beroep gedaan op verschillende bronnen. De belangrijkste waren het INR, de RSZ-statistieken, enquêtes naar de arbeidskrachten van de FOD Economie Statistics Belgium en Eurostat, de structuurenquêtes van de FOD Economie Statistics Belgium en de RVA. We willen de mensen van deze instellingen van harte bedanken voor de goede samenwerking die dit verslag mogelijk heeft gemaakt.

1. *Werkgelegenheid in de voedingsindustrie*

1.1 Plaats van de voedingsindustrie in de Belgische industrie en economie

De totale werkgelegenheid tussen 1997 en 2020 neemt toe met 989.000 eenheden (+25,3%). Deze evolutie is zeer uiteenlopend voor de verschillende grote economische sectoren (industrie, netwerk, bouw, distributie, diensten aan consumenten, diensten aan bedrijven, quataire sector). De werkgelegenheid in de periode 1997-2020 stijgt met maar liefst 80,9% in de sectoren die diensten leveren aan bedrijven en met 45,4% in de quataire sectoren. Ook de bouwsector levert een forse toename aan de totale werkgelegenheid (+22,5%). Andere sectoren kennen een bescheidener groei van de werkgelegenheid (netwerksectoren +9,2% en sectoren die diensten leveren aan de consumenten +0,7%).

De groei van de werkgelegenheid is dus vooral toe schrijven aan de sterke ontwikkeling van de diensten aan bedrijven en de quataire sectoren. Voor de diensten aan bedrijven kan de groeiende uitbesteding van dienstenactiviteiten door de industriële sectoren deze evolutie gedeeltelijk verklaren.

Tussen 1997 en 2020 ging de werkgelegenheid in de voedingssector (Nace-codes 10, 11 en 12) met 0,1% achteruit. Ondanks dit verlies aan werkgelegenheid blijft de voedingssector veel beter presteren dan de gehele industrie, waar de werkgelegenheid met 22,7% afnam. In het jaar 1997 telde de voedingssector 101.200 medewerkers, waarvan 10.900 zelfstandigen. De totale werkgelegenheid in de voedingsindustrie nam tussen 1997 en 2020 met 100 personen af tot 101.100. De achteruitgang is volledig toe te schrijven aan een daling van het aantal zelfstandigen (min 5.900 eenheden).

In de industriële sectoren zonder de voeding ging de werkgelegenheid over de periode 1997-2020 in totaal met 151.700 jobs (-26,8%) achteruit. Deze evolutie betrof in hoofdzaak de werknemersjobs (-152.200 of -27,9%) en slechts in zeer beperkte mate de zelfstandigen, dit in tegenstelling tot de sterke achteruitgang van deze categorie in de voedingssector.

De voedingssector is één van de weinige industriële sectoren die zich weet te handhaven inzake werkgelegenheid over de periode 1997-2020. De werkgelegenheid van werknemers trekt opnieuw aan tussen 2019 en 2020 en dit voor het vijfde opeenvolgende jaar (+300 in 2015, +400 in 2016, +1.800 in 2017, +2.300 in 2018 en +1.500 in 2019 en 700 in 2020).

Tabel 1-1: Werkgelegenheid in de voedingsindustrie (per duizend) en de rest van de economie

Sector (Nace)		1997	2002	2008	2018	2019	2020	Δ 2020-19	Δ 2020-97	%Δ 2020-97
Voeding (10-12)	Werknemers	90,2	90,3	90,8	93,9	95,4	96,1	0,7	5,9	6,5%
	Zelfstandigen	10,9	9,4	8,1	5,3	5,1	5,0	-0,1	-5,9	-54,1%
	Totaal	101,2	99,7	98,9	99,2	100,6	101,1	0,5	-0,1	-0,1%
Industrie (10-33; 58)	Werknemers	636,3	622,8	578,0	491,2	493,3	490,0	-3,3	-146,3	-23,0%
	Zelfstandigen	31,7	28,6	26,6	25,9	25,9	26,3	0,4	-5,4	-17,0%
	Totaal	668,1	651,2	604,4	516,9	519,7	516,3	-3,4	-151,8	-22,7%
Industrie zonder voeding (13-33; 58)	Werknemers	546,1	532,5	487,2	397,3	397,9	393,9	-4,0	-152,2	-27,9%
	Zelfstandigen	20,8	19,2	18,5	20,6	20,8	21,3	0,5	0,5	2,4%
	Totaal	566,9	551,5	505,5	417,7	419,1	415,2	-3,9	-151,7	-26,8%
Netwerksectoren (35-39; 49-53; 61)	Werknemers	299,6	312,5	316,6	319,8	326,1	328,6	2,5	29,0	9,7%
	Zelfstandigen	12,9	12,1	12,3	12,3	12,4	12,5	0,1	-0,4	-3,1%
	Totaal	312,4	324,6	329,2	332,1	338,4	341,0	2,6	28,6	9,2%
Distributie (45-47)	Werknemers	399,3	458,0	503,6	509,2	512,7	511,1	-1,6	111,8	28,0%
	Zelfstandigen	154,6	125,7	101,1	79,7	78,8	78,7	-0,1	-75,9	-49,1%
	Totaal	553,9	583,7	604,6	589,0	591,5	589,7	-1,8	35,8	6,5%
Bouw (41-43)	Werknemers	181,4	194,9	217,0	211,6	212,4	212,9	0,5	31,5	17,4%
	Zelfstandigen	55,4	52,2	55,8	71,8	74,2	77,1	2,9	21,7	39,2%
	Totaal	236,8	247,1	272,8	283,4	286,6	290,0	3,4	53,2	22,5%
Diensten aan consumenten (45; 47; 55-56; 59-60; 68; 79; 95; 96)	Werknemers	556,1	612,0	634,0	637,1	641,3	624,6	-16,7	68,5	12,3%
	Zelfstandigen	223,1	193,5	164,1	155,1	157,0	160,1	3,1	-63,0	-28,2%
	Totaal	779,2	805,3	798,0	792,3	798,2	784,5	-13,7	5,3	0,7%
Diensten aan bedrijven (46; 62-63; 66; 69-75; 77-78; 80-82)	Werknemers	475,8	588,9	715,0	868,3	890,9	877,6	-13,3	401,8	84,4%
	Zelfstandigen	237,8	263,2	322,1	399,9	407,6	413,6	6,0	175,8	73,9%
	Totaal	713,6	852,0	1037,3	1268,2	1298,5	1291,2	-7,3	577,6	80,9%
Quartair (84-88; 90-94)	Werknemers	1031,7	1135,2	1274,3	1459,0	1484,4	1498,7	14,3	467,0	45,3%
	Zelfstandigen	74,7	80,0	83,2	105,0	107,6	110,4	2,8	35,7	47,8%
	Totaal	1106,4	1215,4	1357,6	1563,9	1592,1	1609,0	16,9	502,6	45,4%
België	Werknemers	3199,7	3486,5	3756,0	4013,7	4076,6	4061,4	-15,2	861,7	26,9%
	Zelfstandigen	705,7	689,1	715,7	804,5	818,7	833,0	14,3	127,3	18,0%
	Totaal	3905,4	4175,5	4471,7	4818,2	4895,3	4894,4	-0,9	989,0	25,3%

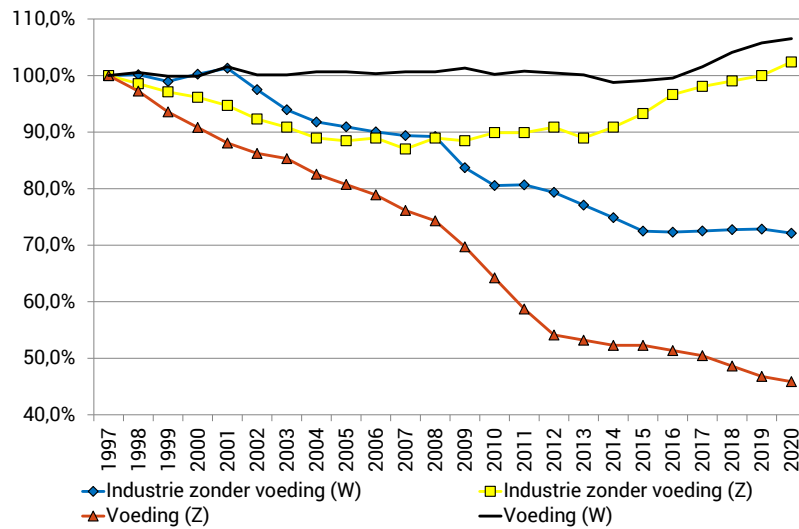
Bron: Secretariaat CRB op basis van data van INR.

Dit wordt grafisch verduidelijkt hieronder. De voedingssector weet de werkgelegenheid te behouden bij de werknemers over de periode 1997-2020, ook tijdens en na de crisisperiode in 2007-2009. In de industrie zonder de voedingssector zag men het aantal werknemers sinds 2001 quasi continu dalen, met een versnelling in de crisisperiodes, om te stabiliseren na 2015.

Het aantal zelfstandigen in de voedingsindustrie neemt over de hele periode 1997-2020 sterk af, deze evolutie versnelt na 2008, stabiliseert vanaf 2013 en zet zich opnieuw door na 2015. Deze evolutie wordt gelinkt aan het structureel verdwijnen van o.a. bakkers en slaggers¹.

Tot in 2007 ziet men ook voor de zelfstandigen in andere industriële sectoren een gestage afname, daarna komt er echter een kentering en het aantal zelfstandigen neemt opnieuw toe vanaf 2010.

¹ Wat de classificatie van deze activiteiten in de Nace-codes betreft: De activiteiten van bakkers, banketbakkers, slaggers enz. die hun eigen producten verkopen, worden als verwerkende activiteiten beschouwd, ook al gaat het om detailhandel in hun eigen winkels. Wanneer de behandeling evenwel minimaal is en niet echt resulteert in verwerking, wordt de eenheid geklasseerd bij de groot- en detailhandel en reparatie van auto's en motorfietsen.

Grafiek 1-1: Ontwikkeling van het aantal werknemers en zelfstandigen in de periode 1997-2020

Bron: Secretariaat CRB op basis van data van het INR.

Het aandeel van de voedingssector in de totale werkgelegenheid (werknemers en zelfstandigen) in België klokt af op 2,1% in 2020. De voedingssector is één van de weinige industriële sectoren die zich weet te handhaven inzake werkgelegenheid.

Tabel 1-2: Werknemers en zelfstandigen in de voedingsindustrie in procenten van de totale werkgelegenheid

	1997	2002	2008	2018	2019	2020
Werknemers voeding in industrie	14,2%	14,5%	15,7%	19,1%	19,3%	19,6%
Zelfstandigen voeding in industrie	34,4%	32,9%	30,5%	20,5%	19,7%	19,0%
Werkenden (W&Z) voeding in industrie	15,1%	15,3%	16,4%	19,2%	19,4%	19,6%
Werknemers voeding in werknemers BE	2,8%	2,6%	2,4%	2,3%	2,3%	2,4%
Zelfstandigen voeding in zelfstandigen BE	1,5%	1,4%	1,1%	0,7%	0,6%	0,6%
Werkenden (W&Z) voeding in werkenden BE	2,6%	2,4%	2,2%	2,1%	2,1%	2,1%
Werknemers industrie in werknemers BE	19,9%	17,9%	15,4%	12,2%	12,1%	12,1%
Zelfstandigen industrie in zelfstandigen BE	4,5%	4,2%	3,7%	3,2%	3,2%	3,2%
Werkenden (W&Z) industrie in werkenden BE	17,1%	15,6%	13,5%	10,7%	10,6%	10,5%

Bron: Secretariaat CRB op basis van het INR.

Tabel 1-3: Nomenclatuur Nace 2008

Industrie
Voeding (10-12)
Textiel (13-15)
Hout (16)
Papier (17)
Drukkerijen (18)
Aardolie en cokes (19)
Chemische producten (20)
Farmaceutische producten (21)
Rubber en kunststof (22)
Minerale producten (23)
Metalen in primaire vorm (24)
Producten van metaal (25)
Informatica en optische producten (26)
Elektrische apparatuur (27)
Machines (28)
Assemblage van motorvoertuigen (29)
Andere transportmiddelen (30)
Meubelen en overige industrie (31-32)
Reparatie en installatie machines en apparaten (33)
Uitgeverijen (58)
Bouw
Bouwnijverheid (41-43)
Quartair
Openbaar bestuur, defensie en sociale verzekeringen (84)
Onderwijs (85)
Menselijke gezondheidszorg (86)
Maatschappelijke dienstverlening met en zonder huisvesting (87-88)
Kunst, amusement, bibliotheken, musea, overige culturele en creatieve activiteiten, kansspelen (90-92)
Sport, ontspanning en recreatie (93)
Verenigingen (94)
Netwerksectoren
Elektriciteit en gas (35)
Water (36)
Afval (37-39)
Vervoer te land en via pijpleidingen (49)
Vervoer over water (50)
Luchtvaart (51)
Opslag en vervoerondersteunende activiteiten (52)
Posten en koeriers (53)
Telecommunicatie (61)
Diensten aan bedrijven
Groothandel zonder voertuigen (46)
Programmeren (62-63)
Ondersteuning verzekeringen en pensioenfondsen (66)
Rechtskundige, boekhoudkundige e.a. consultancy (69-70)
Architecten, ingenieurs... (71)
Speur- en ontwikkelingswerk wetenschappelijk gebied (72)
Reclamewezen en marktonderzoek (73)
Overige wetenschappelijke en technische activiteiten (74-75)
Verhuur en lease (77)
Terbeschikkingstelling van personeel (78)
Administratieve, zakelijke en kuisdiensten (80-82)
Diensten aan consumenten
Groot- en detailhandel voertuigen (45)
Detailhandel zonder voertuigen (47)
Verschaffen accommodatie, eet- en drinkgelegenheden (55-56)
Media, beeld en geluid (59-60)
Financiële dienstverlening (64)
Verzekeringen en pensioenfondsen (65)
Exploitatie van en handel in onroerend goed (68)
Reisbureaus (79)
Reparatie van computers en consumentenartikelen (95)
Overige persoonlijke diensten (96)

Bron: Samengesteld door CRB-secretariaat o.b.v. INR.

Het aandeel van de voedingssector in de industriële werkgelegenheid is fors toegenomen over de periode 1997-2020. Met 19,6% is deze sector duidelijk de belangrijkste sector voor de industriële werkgelegenheid (Tabel 1-4)². Andere grote industriële sectoren, gemeten naar hun aandeel in de industriële werkgelegenheid zijn “producten van metaal” en “chemische producten”.

Tabel 1-4: Verdeling van de werkgelegenheid per bedrijfstak van de industrie 1997-2019

Nace - Sector	1997	2002	2008	2018	2019	2020	Aantal 2020
Totaal industrie	100,0%	100,0%	100,0%	100,0%	100,0%	100,0%	516,3
10-12 Voeding	15,1%	15,3%	16,4%	19,2%	19,4%	19,6%	101,1
25 Producten van metaal	10,0%	10,9%	12,2%	10,2%	10,0%	10,0%	51,7
20 Chemische producten	8,1%	8,0%	7,9%	8,4%	8,3%	8,3%	43,0
29 Assemblage van motorvoertuigen	9,0%	8,8%	7,6%	5,9%	5,8%	5,7%	29,5
28 Machines	5,8%	5,9%	6,7%	5,8%	5,7%	5,7%	29,4
21 Farmaceutische producten	2,3%	3,0%	3,8%	5,2%	5,3%	5,5%	28,3
23 Minerale producten	5,3%	5,2%	5,1%	5,2%	5,2%	5,2%	27,1
33 Reparatie en installatie van machines en apparaten	1,3%	1,3%	1,6%	4,6%	5,0%	5,0%	26,0
24 Metalen in primaire vorm	6,4%	5,9%	6,0%	4,9%	5,0%	4,9%	25,5
22 Rubber en kunststof	3,6%	4,0%	4,3%	4,8%	4,9%	4,9%	25,5
31-32 Meubelen en overige industrie	4,8%	4,6%	4,4%	4,2%	4,2%	4,2%	21,6
13-15 Textiel	9,5%	8,0%	6,4%	4,3%	3,9%	3,9%	20,0
16 Hout	2,1%	2,3%	2,4%	2,9%	2,9%	3,0%	15,3
27 Elektrische apparatuur	3,9%	3,6%	3,3%	2,9%	3,0%	2,8%	14,5
18 Drukkerijen	3,7%	3,5%	3,4%	2,9%	2,8%	2,6%	13,5
17 Papier	2,5%	2,4%	2,3%	2,1%	2,3%	2,3%	11,9
26 Informatica en optische producten	3,1%	3,2%	2,5%	2,1%	2,1%	2,1%	11,1
58 Uitgeverijen	1,6%	1,8%	1,9%	2,1%	1,9%	1,9%	9,9
30 Andere transportmiddelen	1,1%	1,4%	1,2%	1,3%	1,3%	1,3%	6,6
19 Aardolie en cokes	0,7%	0,8%	0,7%	0,9%	0,9%	0,9%	4,8

Bron: Secretariaat CRB op basis van het INR.

1.2 Geografische ligging van de werkgelegenheid en verdeling subsector

Volgens het concept van de gedecentraliseerde werkgelegenheidsstatistieken van de RSZ telde ons land in 2019 95.693 werknemers in de voedingssector (voeding 84.059 + drank 10.468 + tabak 1.166). Het aantal werknemers in de tabaksindustrie loopt terug in vergelijking met 2011, voeding en dranken groeien.

Deze 95.693 werknemers in de voedingssector zijn er minder dan in de Nationale Rekeningen (100.600 in 2019). Het verschil tussen beide werkgelegenheidscijfers wordt in grote mate verklaard wanneer men van de INR-cijfers de zelfstandigen (5.100) aftrekt. In de INR-statistieken komt men aan 95.400 werknemers voor de voedingssector³.

De gedecentraliseerde werkgelegenheidsstatistieken van de RSZ tonen, net als de INR-cijfers, aan dat de-industrialisatie zich ook tussen 2011 en 2019 verder doorzet in ons land (-5,9% over deze periode). De omvang van de terugval is in 2019 iets kleiner dan het jaar voordien.

De gedecentraliseerde cijfers van de RSZ laten toe om een gedetailleerd beeld geven over de geografische ligging van de werkgelegenheid. We zien dat de impact van de-industrialisatie op de

² De rangschikking hieronder werd opgesteld op basis van de activiteitennomenclatuur van de Europese gemeenschap (2-cijfercode Nace 2008). Deze verdeling houdt geen rekening met de groeperingen volgens beroepsfederaties of vakcentrales.

³ Het overgebleven verschil kan worden verklaard door een aantal correcties die plaatsvinden bij het opmaken van de INR-statistieken.

werkgelegenheid in de periode 2011-2019 bijna gelijkloopt voor Wallonië (-5,9%) en Vlaanderen (-4,8%), in Brussel blijft dit fors sterker (-23,1%).

Voor de voedingssector (Nace 10) noteren we voor ons land een opvallende toename met 7,4% over de periode 2011-2019. Er is een positieve ontwikkeling voor alle gewesten, zeer uitgesproken voor Wallonië (+11,2%), geringer voor Brussel (+4,8%) en Vlaanderen (+6,3%). De drankensector groeit zeer behoorlijk in deze periode (+18%). Deze groei is de resultante van een forse groei in Wallonië (+19,4%) en Vlaanderen (+18,3%) en een iets tragere groei in Brussel (+11,7%).

Tabel 1-5: Aantal en ontwikkeling van de werknemers per gewest over de periode 2011-2019

Nace 2	Secteur	België		Vlaanderen		Wallonië		Brussel	
		Dec-19	2011-2019	Dec-19	2011-2019	Dec-19	2011-2019	Dec-19	2011-2019
10	Voeding	84.059	7,4%	59.666	6,3%	20.944	11,2%	3.449	4,8%
11	Dranken	10.468	18,0%	6.852	18,3%	2.740	19,4%	876	11,7%
12	Tabak	1.166	-28,7%	1.090	-24,0%	76	-13,6%		-100,0%
13	Textiel	17.840	-12,9%	15.571	-14,0%	2.211	-1,3%	58	-55,0%
14	Kleding	2.873	-39,8%	2.495	-33,0%	205	-27,3%	173	-77,4%
15	Schoenen	1.123	12,2%	920	22,8%	134	-19,3%	69	-19,8%
16	Hout	9.445	-4,0%	6.369	-4,7%	2.916	-0,9%	160	-25,6%
17	Papier en karton	12.001	-4,8%	9.104	0,1%	2.700	-13,6%	197	-48,8%
18	Drukkerijen	9.599	-34,2%	7.362	-27,9%	1.760	-41,5%	477	-65,2%
19	Aardolie en Cokes	3.560	11,9%	3.554	11,9%	6	50,0%	0	/
20	Chemische producten	41.912	-2,5%	32.679	-1,8%	8.684	-3,0%	549	-28,1%
21	Farmaceutische producten	31.101	27,5%	13.359	40,7%	15.891	23,7%	1.851	-9,9%
22	Rubber en kunststof	21.869	-6,3%	17.732	-6,6%	3.885	-5,5%	252	0,8%
23	Minerale producten	26.269	-7,9%	15.387	-6,3%	10.736	-4,4%	146	-83,0%
24	Metalen in primaire vorm	25.172	-16,5%	17.867	-3,2%	7.038	-38,5%	267	7,2%
25	Producten van metaal (uitgez. machines)	55.266	-5,0%	38.313	-4,3%	15.844	-4,6%	1.109	-26,3%
26	Informatica en optische producten	12.225	-2,8%	9.083	-6,0%	3.041	9,5%	101	-25,7%
27	Elektrische apparatuur	12.713	-14,9%	6.944	-25,1%	5.189	11,0%	580	-41,5%
28	Machines	30.766	-17,2%	24.343	-0,1%	5.559	-50,0%	864	-48,8%
29	Assemblage van motorvoertuigen	31.477	-17,7%	25.989	-20,7%	2.248	-22,9%	3.240	26,2%
30	Andere transportmiddelen	6.377	2,7%	1.779	-16,6%	4.028	16,8%	570	-8,8%
31	Meubelen	10.138	-19,1%	8.644	-19,6%	1.405	-12,0%	89	-50,0%
32	Overige industrie	6.991	-2,7%	5.114	-4,7%	1.620	8,9%	257	-21,4%
33	Reparatie en installatie van machines en apparaten	15.834	-7,0%	10.206	-0,6%	4.685	-5,1%	943	-48,3%
58	Uitgeverijen	7.444	-23,6%	4.338	-26,4%	1.332	-13,2%	1.774	-23,4%
Totaal	Industrie	487.688	-5,9%	344.760	-4,8%	124.877	-5,9%	18.051	-23,1%

Bron: secretariaat CRB op basis van de gedecentraliseerde werkgelegenheidsstatistieken van de RSZ

Op basis van de cijfers in Tabel 1-6 (RSZ-cijfers) kan men vaststellen dat het aandeel van de werkgelegenheid van de voedingssector in de totale verwerkende industrie in Vlaanderen (17,3%) en Wallonië (16,8%) op 31 december 2019 niet of slechts licht afwijkt van het aandeel in de Belgische industrie (17,2%).

De drankensector maakt 2,1% uit van de industriële werkgelegenheid over heel België. Voor Vlaanderen wordt dat 2% en voor Wallonië 2,1%, de drankensector heeft wel een hoger aandeel in de industriële werkgelegenheid in Brussel (4,5%).

Van het aantal werknemers in de totale industrie is 70,7% actief in Vlaanderen. In de voedingssector is dit voor Vlaanderen 71% van het totaal aantal werknemers, tegenover 24,9% in Wallonië en 4,1% in Brussel. In de sector van de dranken bedraagt het aandeel van de werkgelegenheid 65,5% in Vlaanderen, 26,2% in Wallonië en 8,4% in Brussel.

Tabel 1-6: Aandeel in het aantal werknemers per sector en per gewest op 31 december 2019

Nace 2	Sector	België		Vlaanderen		Walonië		Brussel	
		Aandeel	Aandeel	Aandeel	Aandeel	Aandeel	Aandeel	Aandeel	Aandeel
		Industrie	Sector	Industrie	Sector	Industrie	Sector	Industrie	Sector
10	Voeding	17,2%	100,0%	17,3%	71,0%	16,8%	24,9%	19,1%	4,1%
11	Dranken	2,1%	100,0%	2,0%	65,5%	2,1%	26,2%	4,5%	8,4%
12	Tabak	0,2%	100,0%	0,3%	93,5%	0,1%	6,5%	0,0%	0,0%
13	Textiel	3,7%	100,0%	4,5%	87,3%	1,8%	12,4%	0,3%	0,3%
14	Kleding	0,6%	100,0%	0,7%	86,8%	0,2%	7,1%	1,2%	6,0%
15	Schoenen	0,2%	100,0%	0,3%	81,9%	0,1%	11,9%	0,5%	6,1%
16	Hout	1,9%	100,0%	1,8%	67,4%	2,3%	30,9%	1,1%	1,7%
17	Papier en karton	2,5%	100,0%	2,6%	75,9%	1,9%	22,5%	1,1%	1,6%
18	Drukkerijen	2,0%	100,0%	2,1%	76,7%	1,6%	18,3%	2,6%	5,0%
19	Aardolie en Cokes	0,7%	100,0%	1,0%	99,8%	0,0%	0,2%	0,0%	0,0%
20	Chemische producten	8,6%	100,0%	9,5%	78,0%	7,0%	20,7%	3,2%	1,3%
21	Farmaceutische producten	6,4%	100,0%	3,9%	43,0%	12,2%	51,1%	9,7%	6,0%
22	Rubber en kunststof	4,5%	100,0%	5,1%	81,1%	3,1%	17,8%	1,2%	1,2%
23	Minerale producten	5,4%	100,0%	4,5%	58,6%	8,8%	40,9%	0,9%	0,6%
24	Metalen in primaire vorm	5,2%	100,0%	5,2%	71,0%	5,7%	28,0%	1,4%	1,1%
25	Producten van metaal (uitgez. machines)	11,3%	100,0%	11,1%	69,3%	12,7%	28,7%	5,6%	2,0%
26	Informatica en optische producten	2,5%	100,0%	2,6%	74,3%	2,5%	24,9%	0,7%	0,8%
27	Elektrische apparatuur	2,6%	100,0%	2,0%	54,6%	3,3%	40,8%	3,7%	4,6%
28	Machines	6,3%	100,0%	7,1%	79,1%	5,0%	18,1%	4,7%	2,8%
29	Assemblage van motorvoertuigen	6,5%	100,0%	7,5%	82,6%	2,7%	7,1%	16,8%	10,3%
30	Andere transportmiddelen	1,3%	100,0%	0,5%	27,9%	3,3%	63,2%	3,2%	8,9%
31	Meubelen	2,1%	100,0%	2,5%	85,3%	1,1%	13,9%	0,6%	0,9%
32	Overige industrie	1,4%	100,0%	1,5%	73,2%	1,3%	23,2%	1,6%	3,7%
33	Reparatie en installatie van machines en apparaten	3,2%	100,0%	3,0%	64,5%	3,6%	29,6%	5,7%	6,0%
58	Uitgeverijen	1,5%	100,0%	1,3%	58,3%	1,3%	17,9%	10,5%	23,8%
Totaal	Industrie	100%	100%	100%	70,7%	100%	25,6%	100%	3,7%

Bron: secretariaat CRB op basis van de gedecentraliseerde werkgelegenheidsstatistieken van de RSZ

In Tabel 1-7 vindt men de subsectoren van de voeding gerangschikt naar orde van grootteorde in de sector op het vlak van arbeidsplaatsen. De vijf grootste sectoren zijn brood- en banketbakkerijen (20,7%), vleeswaren (14,0%), groente- en fruitverwerking (12,1%), chocolade en suikerwerk (8,7%) en brouwerijen en mouterijen (7,2%), samen goed voor 61,9% van de werkgelegenheid in de voedingssector.

We merken op dat er binnen de tien belangrijkste subsectoren (die meer dan 85,3% van de sectorwerkgelegenheid vertegenwoordigen) acht sectoren zijn met een positieve werknemersgroei in de periode 2000-2019. De werkgelegenheidsontwikkeling in de verschillende subsectoren van 2000 tot 30 december 2019 verschilt sterk van subsector tot subsector. De sterkste werkgelegenheidsstijgingen werden waargenomen in de volgende subsectoren: verwerking van alcohol, cider en wijn (+34,5%), groenten en fruit (+72,0%), specerijen (+29,6%), plantaardige en dierlijke oliën en vetten (33,0%) en overige voedingsmiddelen (46,6%). De grootste dalingen, daarentegen werden waargenomen in de subsectoren consumptie-ijs (-34,8%), vervaardiging van suiker (-22,8%) en de deegwaren (-17,3%).

Voor de recentste jaren (periode 2010-2019) krijgen we voor meerdere sectoren een ander beeld dan over de langere periode 2000-2019. De verwerking van koffie en thee verliest fors aan werkgelegenheid in de laatste 9 jaar in vgl. met de langere periode. In de sector van de deegwaren is het verlies aan werkgelegenheid verder vergroot. In een aantal sectoren daarentegen is de groei van de werkgelegenheid opvallend versneld in de laatste periode: bereide gerechten (+62,0%), brouwerijen en mouterijen (+54,0%), oliën en vetten (+60,9%) en veevoeders (46,8%) vallen hier op. De grootste sector naar werkgelegenheid, nl. de bakkerijen, verliest aan werkgelegenheid. De tweede grootste sector, nl. de vleessector, gaat achteruit in de langere periode (-4,3%) maar in de laatste periode groeit de werkgelegenheid er terug (+4,8%). De totale werkgelegenheid (inclusief de bakkerijen) nam zowel in de langere (+11,3%) als in de kortere periode toe (11,2%). Zonder de bakkerijen neemt de werkgelegenheid in beide periodes toe met 17,8%.

Tabel 1-7: Verdeling arbeidsplaatsen per subsector in de voedingsindustrie op 30 december 2019

	2019	Aandeel	2000	2000-2019	2010	2010-2019
Totaal (incl. bakkerijen)	96215	100,0%	86461	11,3%	86543	11,2%
Totaal (excl. bakkerijen)	76270	79,3%	64736	17,8%	64736	17,8%
Bakkerijen en banketbakkerijen	19945	20,7%	21755	-8,3%	21804	-8,5%
Slachterijen en vleeswaren	13498	14,0%	14105	-4,3%	12875	4,8%
Groente- en fruitverwerking, aardappelen	11631	12,1%	6763	72,0%	7818	48,8%
Cacao, chocolade en suikerwerk	8356	8,7%	7068	18,2%	7656	9,1%
Zuivel	6082	6,3%	5249	15,9%	5724	6,3%
Brouwerijen en mouterijen	6955	7,2%	5959	16,7%	4491	54,9%
Beschuit en koekjes	4651	4,8%	3970	17,1%	4070	14,3%
Veevoeders	3830	4,0%	3040	26,0%	2610	46,8%
Mineaalwater en frisdranken	3611	3,8%	3910	-7,7%	3851	-6,2%
Overige voedingsmiddelen n.e.g.	3516	3,7%	2398	46,6%	2378	47,9%
Graanverwerking, zetmeelproducten	2201	2,3%	1980	11,2%	1719	28,0%
Bereide gerechten	1746	1,8%	1520	14,8%	1078	62,0%
Vervaardiging van specerijen, sausen en kruiden	1454	1,5%	1122	29,6%	1436	1,3%
Plantaardige en dierlijke oliën en vetten	1708	1,8%	1284	33,0%	1061	60,9%
Vervaardiging van consumptie-ijs	1248	1,3%	1915	-34,8%	1480	-15,7%
Verwerking van koffie en thee	1226	1,3%	1207	1,6%	1875	-34,6%
Vervaardiging van suiker	1226	1,3%	1589	-22,8%	1150	6,6%
Vervaard. gehomogeniseerde voedingsprepar. en dieetvoe	1181	1,2%	1050	12,4%	1054	12,0%
Vissector	1036	1,1%	992	4,4%	1150	-9,9%
Vervaardiging van deegwaren	643	0,7%	777	-17,3%	930	-30,9%
Alcohol, cider en wijn	471	0,5%	350	34,5%	354	33,1%

Bron: secretariaat CRB op basis van de gedecentraliseerde werkgelegenheidsstatistieken van de RSZ voor 2019 en het tewerkstellingsverslag van vorig jaar voor de cijfers van 2000 en 2010.

1.3 Omvang van de vestigingseenheden

De voeding- en drankenindustrie bestond op 31 december 2019 uit 5.117 vestigingseenheden. Daarvan hadden er 2.801 minder dan 10 werknemers in dienst. Hiermee vertegenwoordigen ze 74,2% van het totale aantal vestigingseenheden in de sector. Deze vestigingseenheden zijn goed voor 12,9% van de werknemers, zelfstandigen niet meegerekend. Het aandeel van de kleine vestigingseenheden in het totaal aantal vestigingseenheden is in Vlaanderen kleiner (71,7%) dan in Wallonië (77,0%) en Brussel (84,4%).

Er waren 1.115 middelgrote vestigingseenheden (met 10 tot 99 werknemers) of 21,9% van het totaal aantal vestigingseenheden. Deze vestigingen waren goed voor 32,9% van de werkgelegenheid. De 201 vestigingseenheden (3,9% van het aantal vestigingen) met 100 of meer werknemers hadden 54,3% van de werknemers in dienst.

De vestigingseenheden in de voedingsindustrie zijn voor 61,3% gelegen in Vlaanderen, tegenover 30,9% in Wallonië en 7,8% in Brussel. Er zijn gemiddeld 21,6 werknemers per vestiging in Vlaanderen, tegenover resp. 15,0 en 10,9 in Wallonië en Brussel. Het Belgische gemiddelde staat op 18,7 werknemers.

Tabel 1-8: Voeding- en drankenindustrie naar omvang van de vestigingseenheden op 31 december 2019 (Nace 10, 11 en 12)

Omvang van de vestigingseenheid	Aantal vestigingseenheden				Aantal vestigingseenheden in % van het totaal			
	België	Vlaanderen	Wallonië	Brussel	België	Vlaanderen	Wallonië	Brussel
<5	2801	1633	902	266	54,7%	52,1%	57,0%	67,0%
5 tot 9	1000	614	317	69	19,5%	19,6%	20,0%	17,4%
10 tot 19	545	343	175	27	10,7%	10,9%	11,1%	6,8%
20 tot 49	413	278	114	21	8,1%	8,9%	7,2%	5,3%
50 tot 99	157	119	30	8	3,1%	3,8%	1,9%	2,0%
100 tot 199	113	83	27	3	2,2%	2,6%	1,7%	0,8%
199 tot 500	66	51	13	2	1,3%	1,6%	0,8%	0,5%
500 tot 1000	21	15	5	1	0,4%	0,5%	0,3%	0,3%
> 1000	1	1			0,0%	0,0%	0,0%	0,0%
Totaal	5117	3137	1583	397	100,0%	100,0%	100,0%	100,0%
Procent	100,0%	61,3%	30,9%	7,8%				
Gemiddelde omvang per onderneming	18,7	21,6	15,0	10,9				

Omvang van de vestigingseenheid	Aantal loontrekkers				Aantal loontrekkers in % van het totaal			
	België	Vlaanderen	Wallonië	Brussel	België	Vlaanderen	Wallonië	Brussel
<5	5781	3341	1862	578	6,0%	4,9%	7,8%	13,4%
5 tot 9	6556	4033	2071	452	6,9%	6,0%	8,7%	10,5%
10 tot 19	7382	4650	2355	377	7,7%	6,9%	9,9%	8,7%
20 tot 49	13075	8777	3646	652	13,7%	13,0%	15,3%	15,1%
50 tot 99	11038	8419	2104	515	11,5%	12,5%	8,9%	11,9%
100 tot 199	15838	11489	3909	440	16,6%	17,0%	16,5%	10,2%
199 tot 500	20357	15421	4464	472	21,3%	22,8%	18,8%	10,9%
500 tot 1000	14660	10472	3349	839	15,3%	15,5%	14,1%	19,4%
> 1000	1006	1006			1,1%	1,5%	0,0%	0,0%
Totaal	95693	67608	23760	4325	100,0%	100,0%	100,0%	100,0%
Procent	100,0%	70,7%	24,8%	4,5%				

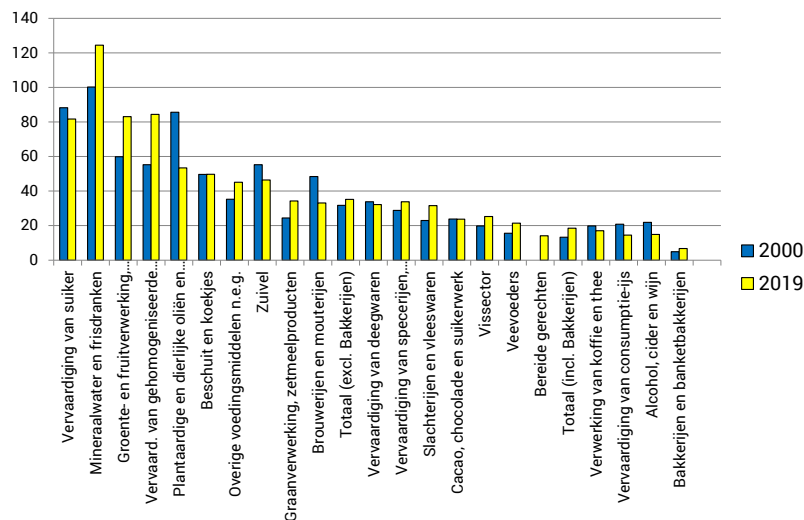
Bron: secretariaat CRB op basis van de gedecentraliseerde werkgelegenheidsstatistieken van de RSZ

De onderstaande tabel toont de gemiddelde omvang van de vestigingseenheden per subsector in 2019 en de grafiek toont de evolutie hiervan in de periode 2000-2019. De gemiddelde omvang van de vestigingseenheden in de voedingsector (met inbegrip van de bakkerijsector) nam tussen 2018 en 2019 licht toe (van 17,8 werknemers in 2018 tot 18,5 in 2019). Over de langere periode 2000-2019 kunnen we een toename observeren van 13,3 werknemers in 2000 tot 18,5 in 2019. Als de bakkerijen niet worden meegeteld groeit de gemiddelde omvang tussen 2000 en 2019 van 31,7 tot 35,2. De groei van de gemiddelde omvang van de vestigingseenheden doet zich voor in de helft van de subsectoren.

Tabel 1-9: Gemiddelde omvang van de vestigingseenheden van de voedingsindustrie volgens het aantal werknemers (Nace 10 en 11) op 31 december

Gemiddelde werkgelegenheid	2000	2010	2011	2012	2013	2014	2015	2016	2017	2018	2019
Vervaardiging van suiker	88,2	88,5	89,0	91,6	91,9	72,7	67,0	60,7	68,9	80,4	81,7
Mineraalwater en frisdranken	100,2	148,2	146,3	158,2	151,4	152,4	147,6	151,5	123,5	123,2	124,5
Groente- en fruitverwerking, aardappelen	59,9	63,0	70,7	80,3	82,0	81,9	83,8	81,2	80,1	84,4	83,1
Vervaard. van gehomogeniseerde voedingsprepar. en dieetvoeding	55,3	65,9	72,2	71,0	64,9	66,6	86,2	88,5	92,5	81,8	84,4
Plantaardige en dierlijke oliën en vetten	85,6	50,5	44,2	44,3	45,0	41,5	54,9	56,7	53,2	51,3	53,4
Beschuit en koekjes	49,7	47,3	47,9	50,9	47,2	48,1	46,1	42,9	44,5	46,6	49,7
Overige voedingsmiddelen n.e.g.	35,3	36,6	39,3	43,4	47,6	46,2	50,1	49,8	46,3	42,9	45,1
Zuivel	55,2	67,4	66,4	64,9	62,3	56,5	56,8	54,1	50,4	46,8	46,4
Graanverwerking, zetmeelproducten	24,4	33,7	41,5	42,0	42,2	40,2	36,9	37,8	35,4	32,0	34,3
Brouwerijen en mouterijen	48,4	49,4	49,4	46,0	45,1	42,7	39,6	35,3	33,1	33,2	33,1
Totaal (excl. Bakkerijen)	31,7	35,8	36,7	37,6	36,8	35,5	35,4	34,5	34,4	34,6	35,2
Vervaardiging van deegwaren	33,8	42,3	45,7	40,8	28,0	29,0	30,2	31,4	29,4	30,1	32,2
Vervaardiging van specerijen, sausen en kruidenrijen	28,8	35,0	34,7	36,4	35,3	34,7	31,1	32,3	36,0	36,7	33,8
Slachterijen en vleeswaren	22,9	26,3	26,5	26,8	27,3	27,5	27,9	29,2	29,7	31,8	31,6
Cacao, chocolade en suikerwerk	23,8	26,5	26,3	25,2	23,5	23,0	22,7	22,3	23,0	23,6	23,7
Vissector	19,8	28,8	30,4	28,5	26,7	27,6	27,6	26,2	25,5	24,2	25,3
Veevoerders	15,6	16,5	18,1	19,0	19,1	19,5	19,1	19,5	23,1	20,0	21,4
Bereide gerechten	0,0	43,1	31,7	46,0	36,0	35,9	21,2	18,4	16,5	14,6	14,1
Totaal (incl. Bakkerijen)	13,3	16,0	16,7	17,1	17,0	16,7	16,9	16,9	17,4	17,8	18,5
Verwerking van koffie en thee	19,8	30,2	30,2	28,9	26,3	23,2	21,5	16,5	16,1	16,4	17,0
Vervaardiging van consumptie-ijs	20,8	17,4	17,4	19,3	18,1	14,7	17,8	15,9	14,1	14,4	14,5
Alcohol, cider en wijn	21,9	18,6	20,2	19,7	21,3	19,4	20,0	14,3	13,3	14,7	14,9
Bakkerijen en banketbakkerijen	4,9	6,1	6,3	6,2	6,1	5,9	5,9	6,0	6,2	6,3	6,7

Bron: secretariaat CRB op basis van gedecentraliseerde statistieken van de RSZ

Grafiek 1-2: Evolutie omvang van de vestigingseenheden van de voedingsindustrie volgens het aantal werknemers 2000-2019 (Nace 10 en 11) op 31 december

Bron: secretariaat CRB op basis van gedecentraliseerde statistieken van de RSZ

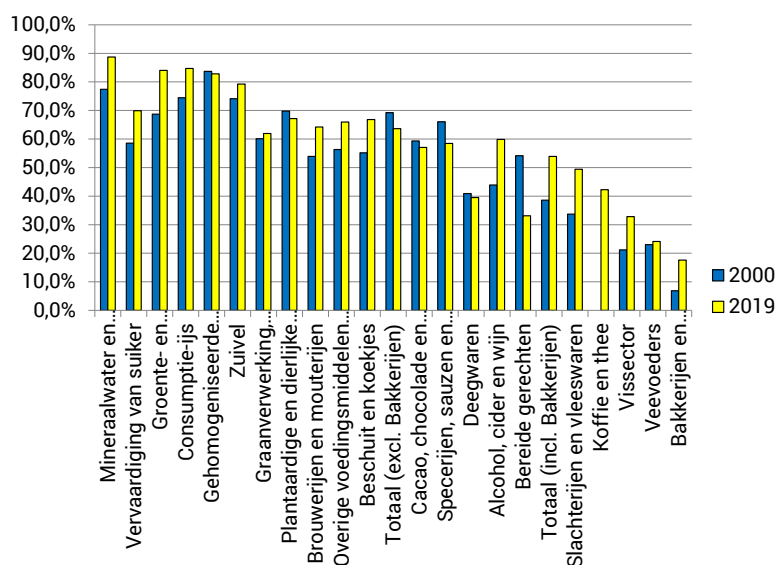
Het aandeel van de grote vestigingen met meer dan 100 werknemers (incl. de bakkerijen) in de werkgelegenheid is toegenomen van 38,6% in 2000 tot 53,9% in 2019. Tussen 2018 en 2019 bleef het aandeel van de vestigingen met meer dan 100 werknemers ongeveer stabiel.

Zonder de brood- en banketsector is het aandeel van de grote vestigingen nog meer uitgesproken (63,6% in 2019). In de periode 2010-2019 bleef het aandeel van de grote vestigingen (excl. bakkerijen) vrij stabiel.

Tabel 1-10: Aandeel van de ondernemingen met meer dan 100 werknemers in de totale werkgelegenheid (Nace 10 en 11) op 31 december

	2000	2010	2011	2012	2013	2014	2015	2016	2017	2018	2019
Mineraalwater en frisdranken	77,4%	94,2%	87,5%	89,7%	89,8%	89,6%	86,5%	85,9%	85,7%	88,6%	88,7%
Vervaardiging van suiker	58,6%	71,0%	69,7%	70,5%	70,1%	63,2%	68,1%	57,8%	68,1%	68,5%	69,9%
Groente- en fruitverwerking, aardappelen	68,7%	75,7%	77,3%	80,8%	80,9%	80,9%	82,7%	81,3%	83,1%	84,5%	84,0%
Vervaardiging van consumptie-ijs	74,5%	79,8%	80,3%	83,3%	82,2%	72,2%	83,5%	83,0%	82,4%	82,5%	84,7%
Vervaard. van gehomogeniseerde voedingsprepar. en diëtvoeding	83,7%	76,7%	76,8%	79,7%	77,5%	77,4%	82,1%	80,6%	81,0%	82,4%	82,8%
Zuivel	74,1%	81,0%	79,7%	81,3%	81,6%	81,0%	81,8%	81,3%	78,7%	77,7%	79,3%
Graanverwerking, zetmeelproducten	60,1%	66,3%	78,3%	79,1%	75,8%	74,2%	62,2%	64,0%	65,5%	65,5%	61,9%
Plantaardige en dierlijke oliën en vetten	69,8%	73,4%	59,2%	51,8%	51,5%	61,0%	65,8%	65,7%	67,6%	67,5%	67,2%
Brouwerijen en mouterijen	53,9%	68,5%	68,4%	67,0%	66,1%	65,5%	64,3%	64,6%	64,5%	64,6%	64,2%
Overige voedingsmiddelen n.e.g.	56,3%	61,1%	56,4%	57,0%	61,7%	66,2%	68,6%	64,6%	62,0%	58,5%	65,9%
Beschuit en koekjes	55,2%	67,3%	68,0%	62,5%	64,6%	63,1%	64,6%	64,5%	62,9%	64,7%	66,8%
Totaal (excl. Bakkerijen)	69,2%	62,5%	62,8%	63,1%	62,7%	62,8%	62,3%	62,7%	61,5%	63,6%	63,6%
Cacao, chocolade en suikerwerk	59,3%	59,5%	61,6%	60,1%	56,5%	56,4%	54,5%	57,1%	57,2%	58,3%	57,0%
Vervaardiging van specerijen, sauzen en kruiden	66,1%	55,8%	54,9%	54,2%	57,1%	56,0%	50,6%	82,9%	48,9%	69,6%	58,5%
Vervaardiging van deegwaren	40,9%	74,2%	73,2%	70,4%	52,7%	55,9%	38,2%	39,4%	40,0%	42,4%	39,5%
Alcohol, cider en wijn	43,9%	40,1%	59,5%	51,2%	50,1%	50,8%	46,7%	47,4%	63,8%	61,2%	59,9%
Bereide gerechten	54,2%	62,0%	59,3%	68,9%	54,6%	53,8%	44,0%	32,4%	30,1%	28,3%	33,1%
Totaal (incl. Bakkerijen)	38,6%	49,3%	49,9%	50,8%	51,4%	52,2%	51,6%	52,1%	51,9%	53,7%	53,9%
Slachterijen en vleeswaren	33,7%	40,9%	42,5%	42,7%	45,1%	46,3%	45,6%	48,5%	47,3%	51,2%	49,4%
Verwerking van koffie en thee	0,0%	69,2%	67,7%	67,5%	66,1%	62,2%	60,1%	44,5%	43,6%	42,6%	42,3%
Vissector	21,2%	39,5%	38,8%	38,8%	37,0%	38,6%	35,8%	36,1%	34,6%	33,6%	32,8%
Veevoerders	23,0%	16,6%	21,2%	20,0%	19,7%	23,8%	23,8%	23,2%	19,7%	23,6%	24,1%
Bakkerijen en banketbakkerijen	6,9%	10,2%	10,4%	11,4%	13,7%	15,5%	14,0%	14,7%	16,4%	16,7%	17,6%

Bron: secretariaat CRB op basis van de gedecentraliseerde werkgelegenheidsstatistieken van de RSZ

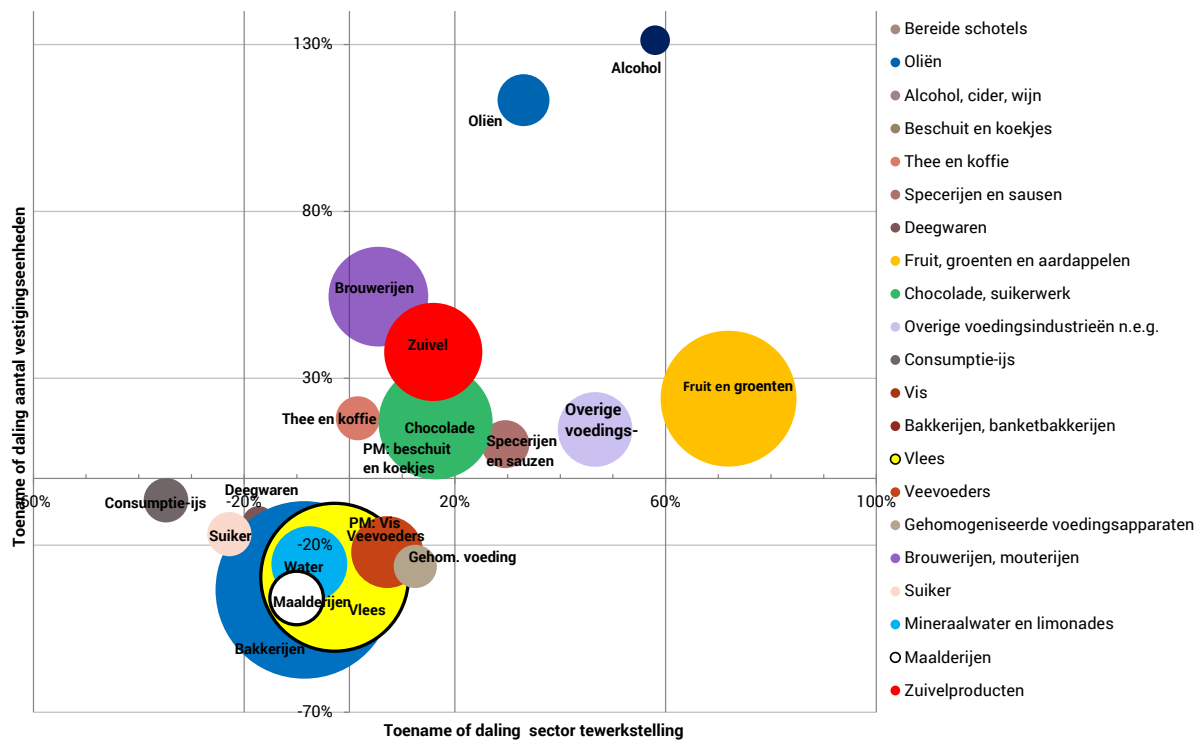
Grafiek 1-3: Evolutie van aandeel ondernemingen met meer dan 100 werknemers in de totale werkgelegenheid 2000 t.o.v. 2019 (Nace 10 en 11) op 31 december

Bron: secretariaat CRB op basis van de gedecentraliseerde werkgelegenheidsstatistieken van de RSZ

De toename van het aandeel van de grote ondernemingen in de werkgelegenheid is een vrij algemeen verschijnsel. De subsectoren gehomogeniseerde voedingspreparaten en diëtvoeding, vervaardiging van oliën en vetten, cacao, chocolade en suikerwerk, deegwaren, specerijen, sauzen en kruiden en bereide gerechten vormen hierop een blijvende uitzondering.

In een aantal gevallen is in de subsectoren waar de werkgelegenheid is toegenomen ook het aantal vestigingseenheden in de periode 2000-2019 gestegen. Het gaat om ongeveer dezelfde subsectoren als in 2018: groenten- en fruitverwerking, oliën en vetten, koffie en thee, zuivel, koekjes en beschuit, chocolade en suikerwerk, specerijen en sauzen, overige voeding en productie van alcohol en wijn. Aan deze lijst moeten vanaf 2019 ook de brouwerijen worden toegevoegd. De sectoren die werkgelegenheid creëren zijn dus vaak ook sectoren waar er eveneens ondernemingsopportunities zijn. De sectoren veevoerders, vis en gehomogeniseerde voeding geven eenzelfde beeld als in 2018: een positieve ontwikkeling van de werkgelegenheid in combinatie met een afname van het aantal vestigingen.

Grafiek 1-4: Ontwikkeling van het aantal werknemers en het aantal vestigingseenheden over de periode 2000-2019



Bron: secretariaat CRB op basis van de gedecentraliseerde werkgelegenheidsstatistieken van de RSZ

2. Typologie van de werknemer in de Belgische voedingsindustrie

2.1 Statuut en geslacht

Tabel 2-1: De werknemers van de voedingsindustrie naar statuut en geslacht in december 2019

	België			Vlaanderen			Wallonië			Brussel		
	Bedienden	Arbeiders	Totaal	Bedienden	Arbeiders	Totaal	Bedienden	Arbeiders	Totaal	Bedienden	Arbeiders	Totaal
Voeding												
Vrouwen	52,1%	47,9%	100,0%	50,9%	49,1%	100,0%	53,0%	47,0%	100,0%	62,8%	37,2%	100,0%
Mannen	24,1%	75,9%	100,0%	25,1%	74,9%	100,0%	19,2%	80,8%	100,0%	38,3%	61,7%	100,0%
Totaal	33,6%	66,4%	100,0%	34,0%	66,0%	100,0%	29,8%	70,2%	100,0%	47,4%	52,6%	100,0%
Industrie												
Vrouwen	60,2%	39,8%	100,0%	56,4%	43,6%	100,0%	69,6%	30,4%	100,0%	72,2%	27,8%	100,0%
Mannen	33,3%	66,7%	100,0%	32,0%	68,0%	100,0%	35,7%	64,3%	100,0%	42,2%	57,8%	100,0%
Totaal	39,6%	60,4%	100,0%	37,8%	62,2%	100,0%	43,2%	56,8%	100,0%	50,5%	49,5%	100,0%
Voeding												
Vrouwen	52,5%	24,4%	33,9%	51,7%	25,7%	34,6%	55,7%	20,9%	31,2%	49,4%	26,4%	37,3%
Mannen	47,5%	75,6%	66,1%	48,3%	74,3%	65,4%	44,3%	79,1%	68,8%	50,6%	73,6%	62,7%
Totaal	100,0%	100,0%	100,0%	100,0%	100,0%	100,0%	100,0%	100,0%	100,0%	100,0%	100,0%	100,0%
Industrie												
Vrouwen	35,5%	15,4%	23,3%	35,1%	16,5%	23,5%	35,6%	11,8%	22,1%	39,7%	15,6%	27,8%
Mannen	64,5%	84,6%	76,7%	64,9%	83,5%	76,5%	64,4%	88,2%	77,9%	60,3%	84,4%	72,2%
Totaal	100,0%	100,0%	100,0%	100,0%	100,0%	100,0%	100,0%	100,0%	100,0%	100,0%	100,0%	100,0%

Bron: Secretariaat CRB op basis van de gedecentraliseerde werkgelegenheidsstatistieken van de RSZ

In de voedingssector zijn de vrouwen en de arbeiders relatief sterk vertegenwoordigd.

In december 2019 was 33,9% van de werknemers in de Belgische voedingsector vrouw, veel meer dan in de hele industrie, waar dit aandeel slechts 23,3% bedraagt. Zowel bij de arbeiders als bij de bedienden zijn vrouwen in de voeding meer vertegenwoordigd dan in de industrie. Bij de bedienden was 52,5% vrouw, tegenover slechts 35,5% in de hele industrie. Bij de arbeiders was 24,4% vrouw, tegenover slechts 15,4% in de hele industrie. De arbeiders waren in de voedingsindustrie goed voor 66,4% van de werknemers, tegenover 60,4% in de industrie.

Het aandeel van de vrouwelijke werkgelegenheid in de sector loopt traag en licht terug (bedroeg 34,9% in 2013 en 33,9% in 2019).

De werknemers in de sector vinden we vooral in de paritaire comités 118 en 220, met een aandeel van resp. 64,1% en 25,4% in december 2019. Samen zijn deze paritaire comités dus goed voor meer dan 90% van de werkgelegenheid in de sector.

Tabel 2-2: De werknemers van de voedingsindustrie naar paritair comité (09/2019)

PC's		België 4e trim 2019	
118	Paritair comité voor de voedingsnijverheid	61375	64,1%
133	Paritair comité tabaksindustrie	793	0,8%
220	Paritair comité voor de bedienden uit de voedingsnijverheid	24339	25,4%
Aandeel in de totale werkgelegenheid (werknemers)		95693	90,4%

Bron: Secretariaat CRB op basis van de gedecentraliseerde werkgelegenheidsstatistieken van de RSZ.

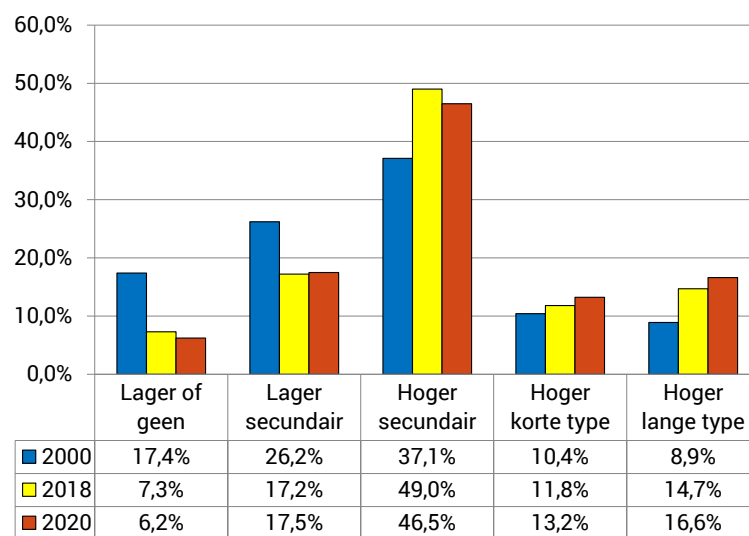
2.2 Opleidingsniveau

Volgens de recentste enquête naar de arbeidskrachten van 2020 is 23,7% van de werknemers in de voedingsindustrie laaggeschoold. Van alle werknemers heeft 6,2% in 2020 geen of een diploma lager onderwijs, dit is een afname t.o.v. 2018. 17,5% heeft een diploma lager secundair onderwijs.

Het diploma hoger secundair onderwijs werd door 46,5% van de werknemers behaald, zij zijn "middengespoold".

Het hooggeschoold personeel is goed voor 29,8% waarvan 13,2% een diploma hoger onderwijs van het korte type heeft en 16,6% een diploma hoger onderwijs van het lange type. Tussen 2018 en 2020 stijgen beide categorieën ten opzichte van het totaal in de sector.

Grafiek 2-1: Opleidingsniveau in de voedingsindustrie in 2000, 2018 en 2020

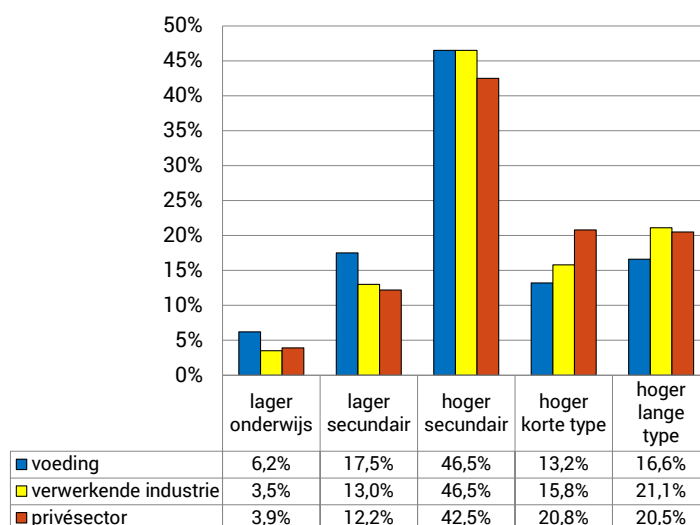


Noot: De enquête naar de arbeidskrachten werd in 2017 grondig hervormd. Zo wordt vanaf 2017 met een roterend panel gewerkt, worden verschillende dataverzamelingsmodi gebruikt en werd de weegmethode herzien. Dit zorgt voor een breuk in de resultaten, waardoor de cijfers volgens de oude methode niet meer vergelijkbaar zijn met deze volgens de nieuwe methode.

Bron: secretariaat CRB op basis van de enquêtes naar de arbeidskrachten (Statistics Belgium)

De bovenstaande grafiek toont aan dat het aandeel van de laaggeschoolde werknemers (lager onderwijs of lager secundair onderwijs) in de periode 2000-2020 blijvend krimpt ten gunste van de werknemers met een hogere kwalificatie.

Er blijft een opvallend verschil bestaan (onderstaande grafiek) tussen het kwalificatiepeil van de voedingsindustrie en de rest van de industrie en de privésector in zijn geheel. De voedingsindustrie is een sector die relatief veel laaggeschoolden (lager en lager secundair onderwijs) in dienst heeft. Verder is het duidelijk dat de niet-industriële sectoren in verhouding meer hooggeschoolden tellen dan de industriële sectoren.

Grafiek 2-2: Opleidingsniveau in het Belgische bedrijfsleven in 2020

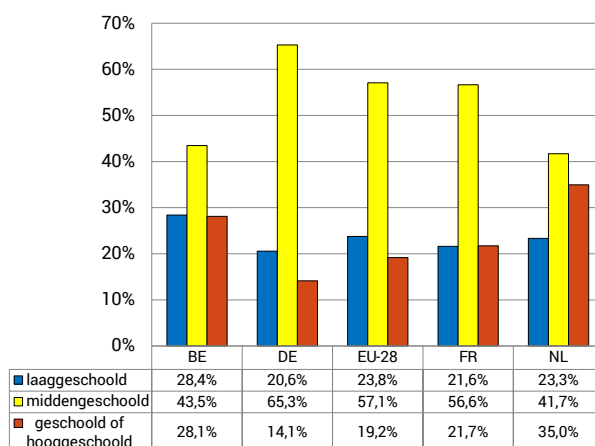
Bron: secretariaat CRB op basis van de enquêtes naar de arbeidskrachten (Statistics Belgium)

Om het opleidingsniveau van de werknemers in de Belgische voedingsindustrie te vergelijken met dat in de voedingsindustrieën van de buurlanden en van de Europese Unie, werden drie grote groepen onderscheiden: laaggeschoolden (lager en lager secundair onderwijs), “middengeschoolden” (hoger secundair), geschoolden en hooggeschoolden (hoger onderwijs korte en lange type en universiteit).

Uit de onderstaande grafiek (Grafiek 2-3) blijkt dat de Belgische voedingsindustrie in vergelijking met de buurlanden vrij veel geschoolde en hooggeschoolde werknemers telt. De Belgische voedingsindustrie heeft immers een aandeel van 28,1% geschoold en hooggeschoold personeel, tegenover een Europees gemiddelde van 19,2%. In Nederland bedraagt dit aandeel 35%, in Frankrijk 21,7% en in Duitsland 14,1%.

Ook het aandeel laaggeschoolde werknemers in de Belgische voedingsindustrie (28,4%) ligt boven het Europese gemiddelde (23,8%). In alle buurlanden ligt het aandeel van de laaggeschoolden lager.

De Duitse voedingsindustrie stelt een hoog percentage “middengeschoolden” (65,3%) te werk. Dit verschil met de Belgische, Franse en Nederlandse concurrenten – overigens ook waarneembaar in de verwerkende industrie in haar geheel en zelfs in de gehele Duitse economie – bevestigt dat de Duitse onderwijssystemen andere doelstellingen nastreven en anders werken dan die van de andere landen. In Duitsland worden beroepsopleidingen gevalideerd en erkend. Hierdoor kan een beroepsopleiding vaak een algemeen diploma vervangen in Duitsland.

Grafiek 2-3: Opleidingsniveau in de Europese voedingsindustrieën in 2019

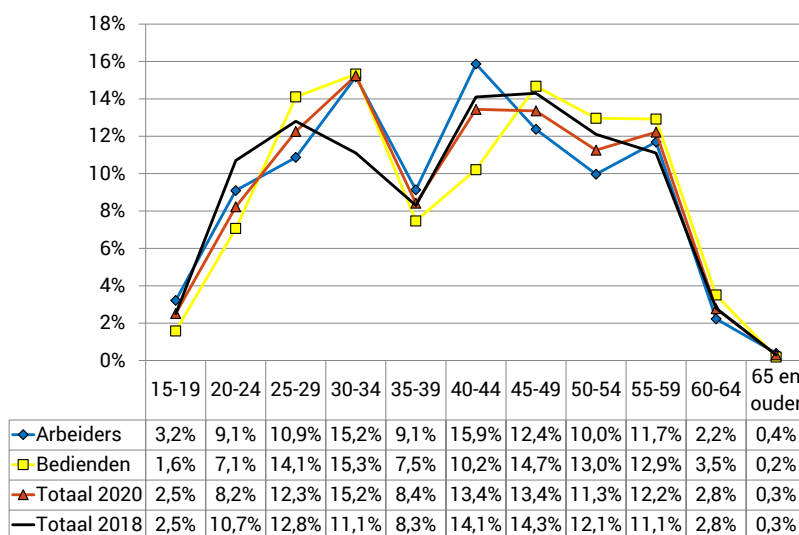
Noot: Gelieve rekening te houden met de lage betrouwbaarheid van de gegevens. De betrouwbaarheid van een belangrijk gedeelte van de cijferdata was ontoereikend met als gevolg dat deze data uit de analyse werden verwijderd.

Bron: secretariaat CRB op basis van de enquêtes naar de arbeidskrachten (Eurostat)

2.3 Leeftijdstructuur van de werkgelegenheid

De onderstaande twee grafieken⁴ duiden op de verschillen in de leeftijdsstructuur volgens het beroepsstatuut en het geslacht van de werknemers.

Er zijn enkele opvallende verschillen in de verdeling van de aandelen tussen arbeiders en bedienden tussen de leeftijdscategorieën. Deze vaststelling gaat voornamelijk op voor de 25-29-jarigen en de 40-54 jarigen.

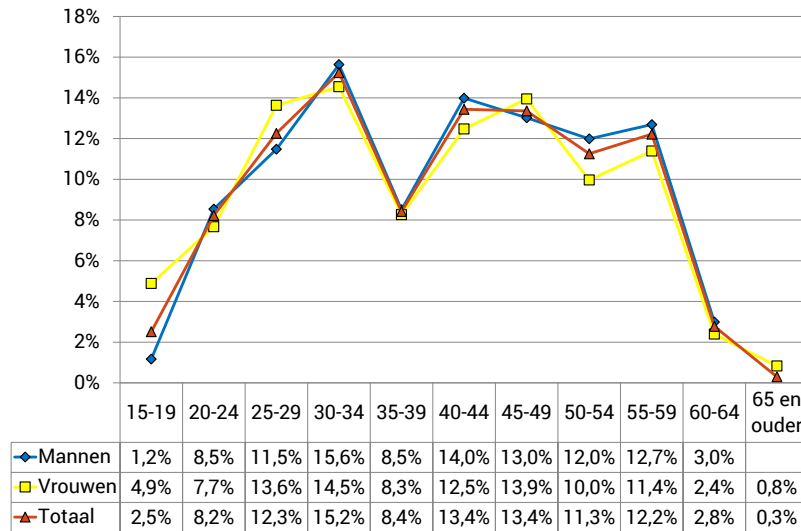
Grafiek 2-4: Leeftijdsstructuur naar beroepsstatuut van de werknemers in de voedingsindustrie in 2020

Bron: secretariaat CRB op basis van de enquêtes naar de arbeidskrachten (Statistics Belgium)

⁴ Voor de cijfers van de EAK (Enquête naar de arbeidskrachten) wordt aangedrongen op voorzichtigheid bij de interpretatie. De verstrekte cijfers zijn het resultaat van de Enquête naar de arbeidskrachten. Het zijn geen "absolute" cijfers maar benaderingen die gebaseerd zijn op de extrapolatie van een toevalssteekproef uit de Belgische bevolking.

De grafiek hieronder wijst op een vrij parallel verloop van het aandeel van de leeftijdsgroepen naar geslacht voor alle leeftijdsgroepen. De jongeren categorieën 15-19, 25-29 en 45-49 jaar hebben een hoger aandeel bij de vrouwen dan bij de mannen.

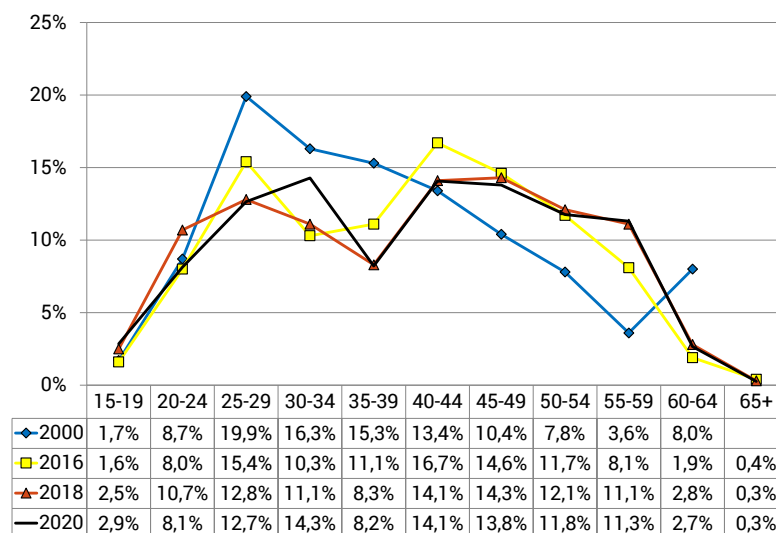
Grafiek 2-5: Leeftijdsstructuur naar geslacht van de werknemers in de voedingsindustrie in 2020



Bron: secretariaat CRB op basis van de enquêtes naar de arbeidskrachten (Statistics Belgium)

In de voedingsindustrie is gedurende de afgelopen jaren gemiddelde leeftijd duidelijk gestegen. Vergeleken met 2000 is de curve in 2016 naar rechts verschoven. Het aandeel van de leeftijdsgroepen 20 tot 40 jaar is fors verminderd, de leeftijdsgroepen 40 tot 59 jaar nemen flink toe. De jaren 2018 en 2020 zijn vrij gelijklopend, met uitzondering van de leeftijdsgroepen 20-24 en 30-34-jarigen. Het aandeel 30-34-jarigen stijgt, terwijl het aandeel 20-24 jarigen krimpt.

Grafiek 2-6: Ontwikkeling van de leeftijdsstructuur in de voedingssector

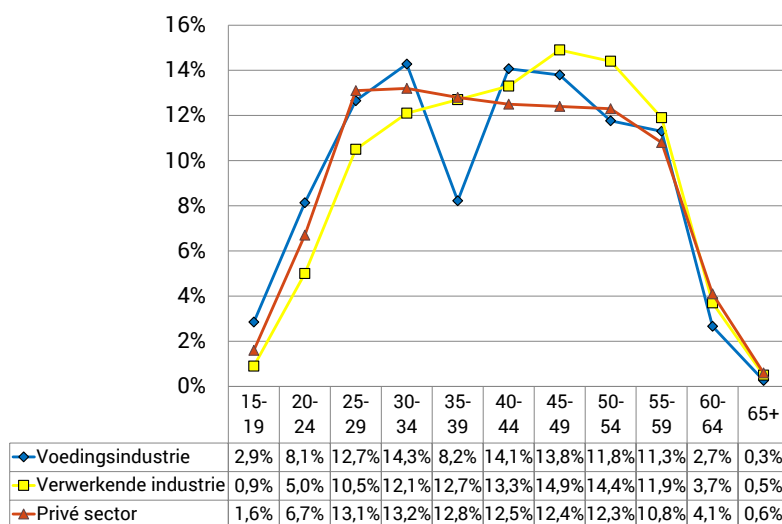


Noot: De enquête naar de arbeidskrachten werd in 2017 grondig hervormd. Zo wordt vanaf 2017 met een roterend panel gewerkt, worden verschillende dataverzamelingsmodi gebruikt en werd de weegmethode herzien. Dit zorgt voor een breuk in de resultaten, waardoor de cijfers volgens de oude methode niet meer vergelijkbaar zijn met deze volgens de nieuwe methode.

Bron: secretariaat CRB op basis van de enquêtes naar de arbeidskrachten (Statistics Belgium)

Het profiel van de leeftijdsstructuur in de voedingsindustrie vertoont een grilliger patroon, maar evolueert steeds dicht in de buurt van dat van de verwerkende industrie en van de economie in haar geheel. Een uitzondering hierop is de leeftijdscategorie 35-39-jarigen. Het valt hierbij op dat de leeftijdsgroepen 30-34 en 40-44-jarigen sterker vertegenwoordigd is in de voeding ten opzichte van de verwerkende industrie en de economie in haar geheel. Het aandeel van de 55-plussers in de voedingssector ligt niet veel lager dan in de andere sectoren. Werknemers in de voedingssector blijven dus waarschijnlijk bijna even lang in de sector als dit het geval is voor andere sectoren.

Grafiek 2-7: Vergelijking van de leeftijdsstructuur in 2020



Bron: secretariaat CRB op basis van de enquêtes naar de arbeidskrachten (Statistics Belgium)

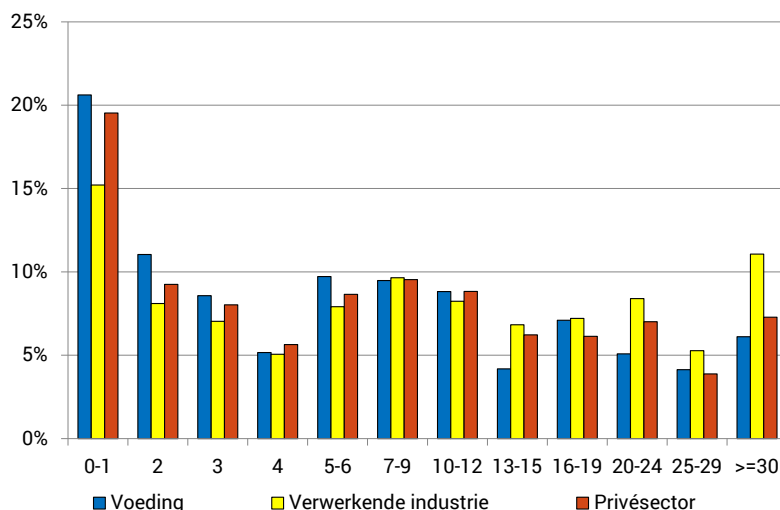
In vorige rapporten werd eveneens de leeftijdsstructuur van de werknemers in de Europese voedingsindustrieën vergeleken met de buurlanden en de EU. Deze gegevens worden door Eurostat niet langer gepubliceerd⁵.

⁵ In een mail van 1/3/2019 gericht aan de CRB wijst Eurostat erop dat deze data "cannot be extracted for confidentiality reliability reasons".

2.4 Anciënniteit van de werknemers in de onderneming

De structuurenquêtes tonen aan dat 64,6% van de werknemers uit de voedingsindustrie in 2020 minder dan 10 jaar anciënniteit hadden. In de verwerkende industrie is dit 53% en in de privésector 60,6%.

Grafiek 2-8: Percentage werknemers met x jaar anciënniteit in de onderneming in 2020 (Nace 10+11+12)

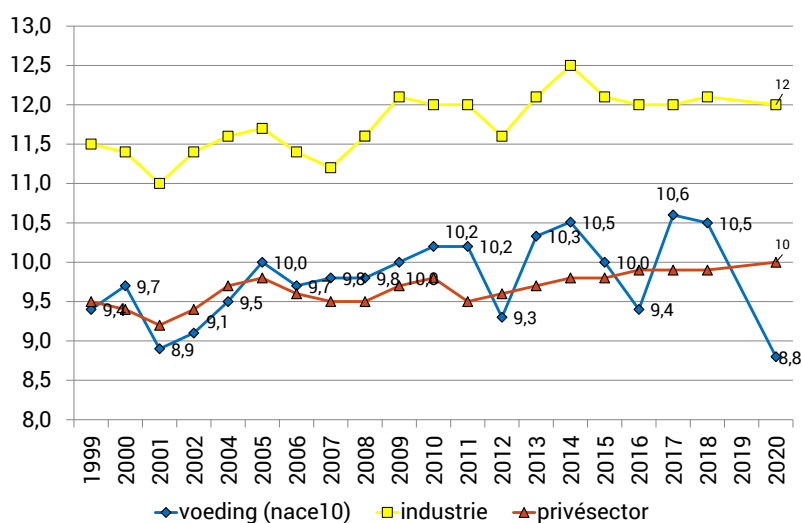


Bron: secretariaat CRB op basis van de structuurenquêtes (Statistics Belgium – fod Economie)

De gemiddelde anciënniteit van het personeel in de voedingsindustrie bedroeg 8,8 jaar in 2020 (10,5 jaar in 2018). Dit is wat lager dan in de verwerkende industrie (12 jaar) en de gehele privésector (10 jaar).

In 2020 ligt de gemiddelde anciënniteit van het personeel in de voedingsindustrie gevoelig lager ten opzichte van 2018. Tussen 2018 en 2020 werd een opvallende daling van de gemiddelde anciënniteit in de voeding opgetekend van 10,5 jaar naar 8,8 jaar.

Grafiek 2-9: Ontwikkeling gemiddelde anciënniteit in eenzelfde onderneming in de voedingsindustrie (in jaren)



Bron: secretariaat CRB op basis van de structuurenquêtes (Statistics Belgium – fod Economie)

De onderstaande tabel toont aan dat de voedingsindustrie in 2020 (Nace 10) de industrietak was waarin de gemiddelde anciënniteit van de werknemers binnen eenzelfde onderneming tot de laagste behoorde. Na uitsplitsing naar beroepsstatuut blijkt dat de bedienden (9,1 jaar) in de voedingsindustrie iets meer anciënniteit hebben dan de arbeiders (8,6 jaar).

Tabel 2-3: Gemiddelde anciënniteit in de verwerkende industrie in 2020

Sector	Totaal	Arbeiders	Bedienden
Tabak	23,0	13,7	32,8
Leder	20,9	23,7	11,3
Elektrische apparatuur	15,4	18,0	12,7
Assemblage motorvoertuigen	14,9	15,2	14,4
Metalen in primaire vorm	14,2	14,0	14,6
Informatica-optica	14,1	15,4	13,4
Aardolie en cokes	13,9	12,4	14,3
Niet metaalhoudende minerale producten	13,2	13,4	13,0
Chemie	13,0	12,8	13,0
Papier	12,9	12,3	13,9
Textiel	12,7	14,9	10,3
Drukkerijen	12,3	11,2	13,3
Andere transportmiddelen	12,2	11,8	12,4
Rubber-kunststof	12,1	11,2	12,9
Machines	12,1	14,5	10,2
Farmacie	11,8	11,0	11,9
Hout	11,3	14,0	8,9
Producten metaal	11,2	11,2	11,3
Meubelen	10,9	9,7	13,6
Overige industrie	10,9	13,3	9,1
Reparatie en installatie van machines en apparaten	10,8	9,5	11,8
Dranken	10,6	10,2	10,9
Kleding	10,1	23,1	8,0
Voeding	8,8	8,6	9,1

Bron: Secretariaat CRB op basis van de structurenquêtes (Statistics Belgium – fod Economie)

3. Organisatie van het werk in de voedingsindustrie

Iedere sector kent een verschillende organisatie van het werk, inherent aan wat er in de sector wordt geproduceerd. Zo is de productie in de voedingssector bijvoorbeeld sterk afhankelijk van seizoensgebonden aspecten. In wat hierna volgt bekijken we o.a. in welke mate men voor de organisatie van het werk in de voedingssector gebruik maakt van deeltijdarbeid, tijdelijke arbeidsplaatsen, ploeg-, nacht-, weekend- en thuiswerk, brugpensioering, tijdelijke werkloosheid en tijdscrediet.

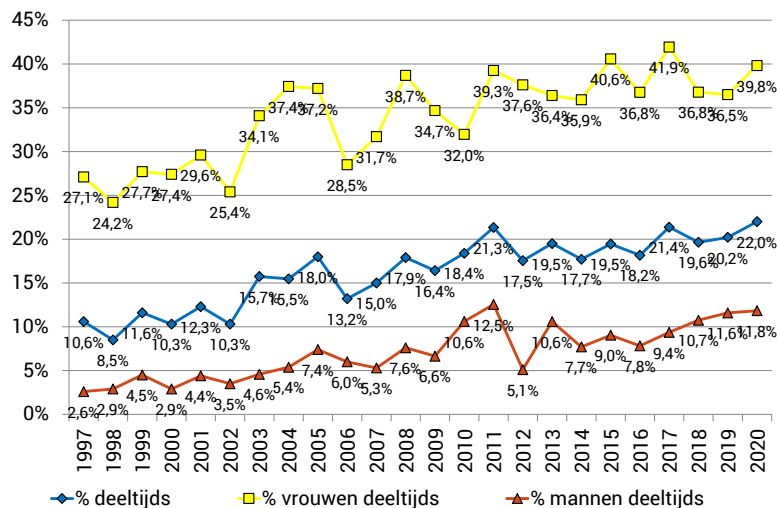
3.1 Deeltijdarbeid

Om de omvang van het deeltijdwerk in te schatten, baseren we ons op de resultaten van de enquêtes naar de arbeidskrachten. Deze steunen op een representatieve steekproef gedurende een bepaalde referentieperiode.

De enquêtes worden in de verschillende landen van de Europese Unie gehouden a.d.h.v. een gemeenschappelijke vragenlijst en volgens een geharmoniseerde methodologie. Het voordeel is dus dat de landen van de EU kunnen worden vergeleken, wat niet kan op basis van nationale administratieve bestanden, aangezien deze het resultaat zijn van bijzondere nationale wetgevende, administratieve of regelgevende bepalingen. Een aantal statistieken werden dit jaar niet vrijgegeven door Eurostat⁶.

Deeltijdarbeid beperkte zich tot 10,3% van de totale werkgelegenheid in de voedingsector (Nace 10) in 2000. Structureel evolueren we naar meer deeltijdarbeid. In 2011 liep het aandeel op tot 21,3% van de totale werkgelegenheid. In de periode 2017-2020 neemt het aandeel deeltijdarbeid toe van 21,4% tot 22%. Vermits het aantal werknemers is gestegen in de voedingssector (Grafiek 1-1) is vermoedelijk een relatief groter aandeel deeltijders aangenomen. Daarnaast is het ook mogelijk dat een deel van de voltijdse banen is verschoven naar het deeltijds circuit.

Grafiek 3-1: Ontwikkeling van het aandeel van deeltijdarbeid (Nace 10)



Noot: De enquête naar de arbeidskrachten werd in 2017 grondig hervormd. Zo wordt vanaf 2017 met een roterend panel gewerkt, worden verschillende dataverzamelsmodi gebruikt en werd de weegmethode herzien. Dit zorgt voor een breuk in de resultaten, waardoor de cijfers volgens de oude methode niet meer vergelijkbaar zijn met deze volgens de nieuwe methode.

Bron: secretariaat CRB op basis van de enquêtes naar de arbeidskrachten (Statistics Belgium)

Uit een verdeling naar geslacht en beroepsstatuut blijkt dat vooral vrouwen deeltijds werken (39,8%). In 2020 werkten 45,8% (stijging t.o.v. 38,6% 2019) van de vrouwelijke bedienden en 31,9% (daling t.o.v. 34,2% in 2019) van de arbeidsters deeltijds, tegenover slechts 6,0% van de mannelijke bedienden en 14,5% van de arbeiders. Voor de arbeiders stijgt het aandeel van de deeltijdse arbeid in 2020 naar 19,2% t.o.v. 18,7% 2019. Voor de bedienden liep dit aandeel in 2020 op tot 26,1% t.o.v. 22,5% in 2019.

⁶ In een mail van 1/3/2019 gericht aan de CRB wijst Eurostat erop dat deze data "cannot be extracted for confidentiality reliability reasons".

De verklaring voor het hoge percentage vrouwen die deeltijds actief zijn in de voedingsindustrie ligt mogelijk in een wisselwerking tussen vraag en aanbod. Mogelijk worden vrouwen meer aangetrokken door deeltijdse betrekkingen dan mannen. Zij zijn dus vaker werkzaam in sectoren waar deze betrekkingen voor handen zijn. Anderzijds zullen sectoren waar veel vrouwen actief zijn geneigd zijn om deeltijdse betrekkingen aan te bieden op vraag hun personeel.

Tabel 3-1: Aandeel van de voltijd- en deeltijdwerknemers in het totale personeelsbestand van de voedingsindustrie (Nace 10)

		<u>voltijds</u>									
		1997	2000	2005	2010	2015	2016	2017	2018	2019	2020
Arbeiders	Mannen	97,5%	96,9%	92,5%	87,4%	89,2%	91,5%	88,8%	86,7%	87,1%	85,5%
	Vrouwen	71,8%	71,2%	66,9%	68,0%	70,5%	72,5%	61,4%	61,0%	65,8%	68,1%
	Totaal	90,4%	90,2%	84,6%	81,4%	84,7%	86,7%	81,1%	79,8%	81,3%	80,8%
Bedienden	Mannen	97,0%	97,7%	93,0%	94,5%	97,0%	94,2%	94,5%	95,1%	91,2%	94,0%
	Vrouwen	74,5%	74,6%	56,7%	68,0%	49,0%	55,0%	55,2%	65,4%	61,4%	54,1%
	Totaal	86,7%	88,7%	76,4%	82,1%	71,8%	72,6%	74,9%	81,4%	77,5%	73,9%
Totaal	Mannen	97,4%	97,1%	92,6%	89,4%	91,0%	92,2%	90,6%	89,3%	88,4%	88,2%
	Vrouwen	72,9%	72,6%	62,8%	68,0%	59,4%	63,2%	58,1%	63,2%	63,5%	60,2%
	Totaal	89,4%	89,7%	82,0%	81,6%	80,5%	81,8%	78,6%	80,4%	79,8%	78,0%
		<u>deeltijds</u>									
		1997	2000	2005	2010	2015	2016	2017	2018	2019	2020
Arbeiders	Mannen	2,5%	3,1%	7,5%	12,6%	10,8%	8,5%	11,2%	13,3%	12,9%	14,5%
	Vrouwen	28,2%	28,8%	33,1%	32,0%	29,5%	27,5%	38,6%	39,0%	34,2%	31,9%
	Totaal	9,6%	9,8%	15,4%	18,6%	15,3%	13,3%	18,9%	20,2%	18,7%	19,2%
Bedienden	Mannen	3,0%	2,3%	7,0%	5,5%	3,0%	5,8%	5,5%	4,9%	8,8%	6,0%
	Vrouwen	25,5%	25,4%	43,3%	32,0%	51,0%	45,0%	44,8%	34,6%	38,6%	45,8%
	Totaal	13,3%	11,3%	23,6%	17,9%	28,2%	27,4%	25,1%	18,6%	22,5%	26,1%
Totaal	Mannen	2,6%	2,9%	7,4%	10,6%	9,0%	7,8%	9,4%	10,7%	11,6%	11,8%
	Vrouwen	27,1%	27,4%	37,2%	32,0%	40,6%	36,8%	41,9%	36,8%	36,5%	39,8%
	Totaal	10,6%	10,3%	18,0%	18,4%	19,5%	18,2%	21,4%	19,6%	20,2%	22,0%

Bron: secretariaat CRB op basis van de enquêtes naar de arbeidskrachten (Statistics Belgium)

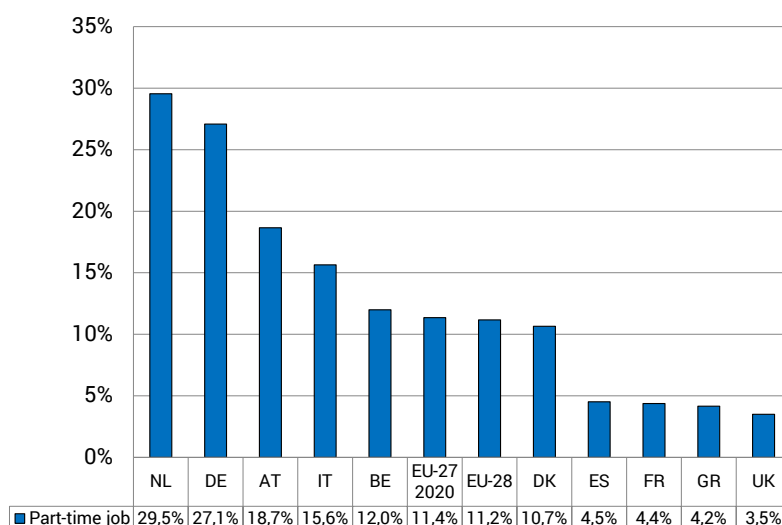
Het aandeel van de deeltijdse arbeid is in 2020 met 22,0% in de voedingssector (Nace 10) duidelijk groter dan in de totale verwerkende industrie (13,9%). In een rangschikking volgens de verschillende industriële bedrijfstakken staat de voedingsindustrie op de vierde plaats wat deeltijdarbeid betreft. De drankensector (Nace 11) staat op de vijfde plaats met een aandeel van 21,8%. De tabaksector (Nace 12) komt op de tweede plaats met een aandeel van 23,6%.

Tabel 3-2: Aandeel van de deeltijdarbeid in de verwerkende industrie in 2020

Sector	Aantal deeltijdse	Procent sector
14 Vervaardiging van kleding	1698	39,2%
12 Vervaardiging van tabaksproducten	330	23,6%
32 Overige industrie	2381	22,5%
10 Vervaardiging van voedingsmiddelen	20603	22,0%
11 Vervaardiging van dranken	2426	21,8%
15 Vervaardiging van leer en van producten van leer	293	17,7%
18 Drukkerijen, reproductie van opgenomen media	2787	16,4%
27 Vervaardiging van elektrische apparatuur	2463	15,7%
13 Vervaardiging van textiel	2354	15,0%
21 Vervaardiging van farmaceutische grondstoffen en producten	5656	14,3%
31 Vervaardiging van meubelen	2060	13,7%
22 Vervaardiging van producten van rubber of kunststof	3404	13,0%
25 Vervaardiging van producten van metaal, exclusief machines en apparaten	5279	12,0%
28 Vervaardiging van machines, apparaten en werktuigen, n.e.g.	4494	11,8%
26 Vervaardiging van informaticaproducten en van elektronische en optische producten	2483	11,6%
19 Vervaardiging van cokes en van geraffineerde aardolieproducten	666	10,7%
29 Vervaardiging en assemblage van motorvoertuigen, aanhangwagens en opleggers	4008	10,6%
24 Vervaardiging van metalen in primaire vorm	2881	10,1%
16 Houtindustrie en vervaardiging van artikelen van hout en van kurk, exclusief meubelen; vervaardiging van artikelen van riet en van vlechtwerk	1002	9,4%
20 Vervaardiging van chemische producten	3808	8,9%
17 Vervaardiging van papier en papierwaren	1168	8,7%
23 Vervaardiging van andere niet-metaalhoudende minerale producten	2298	7,7%
30 Vervaardiging van andere transportmiddelen	641	7,3%
33 Reparatie en installatie van machines en apparaten	1044	7,2%
Totaal	76227	13,9%

Bron: secretariaat CRB op basis van de enquêtes naar de arbeidskrachten (Statistics Belgium)

Met een aandeel van 12% deeltijdse werknemers in de voedingssector (Nace 10 en 11) hoort België inzake deeltijdarbeid in de sector tot de koplopers van de onderzochte landen waartoe ook Nederland, Duitsland, Oostenrijk, en Italië zich bevinden. Twee landen springen eruit: Nederland is recordhouder met 29,5% gevolgd door Duitsland (27,1%). In Frankrijk ligt het aandeel van de deeltijdarbeid met 4,4% lager dan in België.

Grafiek 3-2: Aandeel van de deeltijdarbeid in de Europese voedingsindustrieën in 2019 (NACE 10 en 11)

Noot: Omwille van de zeer lage betrouwbaarheid wordt de data voor een aantal EU-landen (BG, CY, CZ, EE, FI, HR, HU, IE, LT, LU, LV, MT, PL, PT, RO, SE, SI, SK) niet gepubliceerd.

Bron: secretariaat CRB op basis van de enquêtes naar de arbeidskrachten (Eurostat)

3.2 Aantal arbeidsuren per week

De onderstaande gegevens hebben betrekking op het aantal uren dat een voltijder en een deeltijder gewoonlijk werken per week. Het gaat hier om het gemiddelde aantal uren dat een persoon normaliter in een volledige week (zonder feestdagen) werkt. Hierin zijn alle uren – dus ook de al dan niet betaalde overuren – inbegrepen die een persoon normaal gezien werkt, maar niet de tijd voor de verplaatsing van en naar het werk en evenmin de pauze voor de hoofdmaaltijd (meestal 's middags).

Volgens de enquête naar de arbeidskrachten werkte een voltijder in de Belgische voedingsindustrie in 2020 gemiddeld 39,2 uur per week. Het aantal gepresteerde uren door een voltijder schommelt tussen 1997 en 2016 tussen 39 uur en 40,9 uur per week (in 2001).

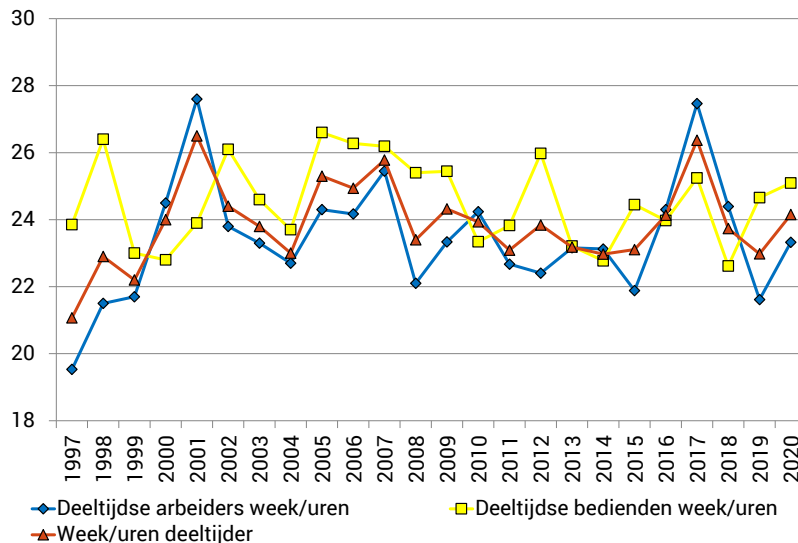
In de periode 2017-2020 schommelt het aantal gepresteerde uren door een voltijder tussen 39,2 en 39,6 uur per week. In 2020 werkten de voltijdse arbeiders 38,5 uur en de voltijdse bedienden 40,2 uur per week.

Tabel 3-3: Gemiddelde wekelijkse arbeidsduur naar geslacht, statuut en arbeidsregeling in de voedingsindustrie (Nace 10)

		Voltijds									
		1997	2000	2005	2010	2015	2016	2017	2018	2019	2020
Arbeiders	Mannen	38,8	39,1	38,6	38,9	38,7	38,7	38,4	38,8	38,3	38,4
	Vrouwen	38,5	39,2	38,3	38,2	38,6	38,4	37,2	37,8	37,4	38,7
	Totaal	38,7	39,1	38,5	38,7	38,7	38,6	38,2	38,6	38,1	38,5
Bedienden	Mannen	40,5	42,3	42,9	43,7	41,9	42,4	42,2	42,1	42,6	41,2
	Vrouwen	38,5	39,5	39,4	40,1	40,2	40,1	39,1	40,1	40,5	38,6
	Totaal	39,7	41,4	41,7	42,3	41,3	41,4	41,1	41,4	41,9	40,2
Totaal	Mannen	39,2	39,9	39,7	40,3	39,5	39,6	39,7	39,8	39,8	39,4
	Vrouwen	38,5	39,3	38,7	39,0	39,3	39,2	38,2	39,0	39,0	38,6
	Totaal	39,0	39,8	39,4	39,9	39,4	39,5	39,3	39,6	39,6	39,2
		Deeltijds									
		1997	2000	2005	2010	2015	2016	2017	2018	2019	2020
Arbeiders	Mannen	20,1	24,0	24,6	26,2	22,7	26,0	29,3	26,8	23,6	25,2
	Vrouwen	19,4	24,7	24,2	22,6	21,0	22,7	25,8	22,5	19,6	21,0
	Totaal	19,5	24,5	24,3	24,2	21,9	24,3	27,5	24,4	21,6	23,3
Bedienden	Mannen	24,2	25,2	27,5	27,3	19,7	24,0	29,0	28,8	29,0	27,9
	Vrouwen	23,8	22,4	26,4	22,6	24,7	24,0	24,8	21,7	23,5	24,8
	Totaal	23,9	22,8	26,6	23,3	24,4	24,0	25,2	22,6	24,7	25,1
Totaal	Mannen	21,1	24,2	25,4	26,4	22,4	25,6	29,2	27,1	25,0	25,6
	Vrouwen	21,1	23,9	25,2	22,6	23,4	23,5	25,2	22,1	21,8	23,4
	Totaal	21,1	24,0	25,3	23,9	23,1	24,1	26,4	23,7	23,0	24,2
		Totaal									
		1997	2000	2005	2010	2015	2016	2017	2018	2019	2020
Arbeiders	Mannen	38,3	38,6	37,5	37,4	37,0	37,6	37,4	37,4	36,5	36,5
	Vrouwen	33,1	35,1	33,6	33,4	33,4	34,2	33,5	32,1	31,5	33,0
	Totaal	36,9	37,6	36,3	36,1	36,1	36,7	36,4	36,0	35,1	35,6
Bedienden	Mannen	40,0	41,9	41,9	42,8	41,2	41,3	41,6	41,5	41,5	40,6
	Vrouwen	34,8	35,2	33,8	34,5	32,3	32,9	32,9	33,8	34,1	32,6
	Totaal	37,6	39,3	38,2	38,9	36,5	36,7	37,3	38,0	38,1	36,6
Totaal	Mannen	38,7	39,5	38,7	38,9	38,0	38,5	38,8	38,7	38,1	37,8
	Vrouwen	33,8	35,1	33,7	33,8	32,8	33,5	33,2	32,9	32,9	32,8
	Totaal	37,1	38,1	36,9	37,1	36,2	36,7	36,8	36,7	36,3	36,0

Noot: De enquête naar de arbeidskrachten werd in 2017 grondig hervormd. Zo wordt vanaf 2017 met een roterend panel gewerkt, worden verschillende dataverzamelingsmodi gebruikt en werd de weegmethode herzien. Dit zorgt voor een breuk in de resultaten, waardoor de cijfers volgens de oude methode niet meer vergelijkbaar zijn met deze volgens de nieuwe methode.

Bron: secretariaat CRB op basis van de enquêtes naar de arbeidskrachten (Statistics Belgium)

Grafiek 3-3: Aantal werkuren per week door deeltijders in de voedingsindustrie (Nace 10) in de periode 1997-2020

Noot: De enquête naar de arbeidskrachten werd in 2017 grondig hervormd. Zo wordt vanaf 2017 met een roterend panel gewerkt, worden verschillende dataverzamelingsmodi gebruikt en werd de weegmethode herzien. Dit zorgt voor een breuk in de resultaten, waardoor de cijfers volgens de oude methode niet meer vergelijkbaar zijn met deze volgens de nieuwe methode.
Bron: secretariaat CRB op basis van de enquêtes naar de arbeidskrachten (Statistics Belgium)

Deeltijdse werknemers hebben in de periodes 1997-2016 en 2017-2020 hun werkuren zien fluctueren. Het aantal werkuren bedroeg 21,1 per week in 1997. In 2001 bedroeg dit 26,5 uren per week (dit is het hoogste niveau in de periode 1997-2016). In de periode 2017-2020 situeert het hoogste niveau zich in 2017 met 26,4 uren per week. In 2018 en 2019 valt dit terug naar resp. 23,7 en 23,0 werkuren per week. Deze terugval lijkt vrij algemeen (categorieën naar geslacht en statuut) behalve voor de mannelijke bedienden. In 2020 merken we weer een algemene toename voor beide statuten van deeltijders: deeltijdse bedienden werkten gemiddeld 25,1 uur en deeltijdse arbeiders 23,3 uur per week.

In vorige rapporten werd het aantal arbeidsuren van de werknemers in de Europese voedingsindustrieën vergeleken met de buurlanden en de EU. Deze gegevens worden door Eurostat niet langer gepubliceerd⁷.

3.3 Vaste en tijdelijke arbeidsplaatsen

In de onderstaande gegevens wordt een onderscheid gemaakt tussen vaste en tijdelijke arbeidsplaatsen. Een baan kan als tijdelijk worden beschouwd als de werkgever en de werknemer hebben afgesproken dat het einde van de arbeidsovereenkomst wordt bepaald door objectieve voorwaarden, zoals een precieze datum, de voltooiing van een opdracht of de terugkeer van de werknemer die tijdelijk werd vervangen.

In 2019 en 2020 bedroeg het aandeel van de banen van onbepaalde duur (vaste arbeidsplaatsen) resp. 86,5% en 84,8%. Historisch (over de periode 1997-2016) was het totale aandeel tijdelijke jobs het hoogst in 2012 (13,5%). In de periode 2017-2020 situeert het hoogste aandeel tijdelijke jobs zich in

⁷ In een mail van 1/3/2019 gericht aan de CRB wijst Eurostat erop dat deze data "cannot be extracted for confidentiality reliability reasons".

2018 (16,2%). Voor de vrouwen bereikte het totale aandeel tijdelijke jobs eveneens in 2018 een hoogtepunt (21,9%).

Tabel 3-4: Vaste en tijdelijke banen in de voedingsindustrie (nace 10)

	Vaste banen			Tijdelijke banen		
	Mannen	Vrouwen	Totaal	Mannen	Vrouwen	Totaal
1997	91,9%	91,1%	91,6%	8,1%	8,9%	8,4%
1998	93,2%	89,6%	92,2%	6,8%	10,4%	7,8%
1999	91,2%	89,3%	90,6%	8,8%	10,7%	9,4%
2000	92,2%	85,3%	90,6%	7,1%	14,7%	9,4%
2001	93,6%	87,9%	91,8%	6,4%	12,1%	8,2%
2002	90,7%	91,2%	90,9%	9,3%	8,8%	9,1%
2003	90,7%	86,7%	89,1%	9,3%	13,3%	10,9%
2004	91,2%	87,9%	90,2%	8,8%	12,1%	9,8%
2005	89,6%	86,2%	88,4%	10,4%	13,8%	11,6%
2006	92,8%	87,9%	91,2%	7,2%	12,1%	8,8%
2007	92,7%	87,3%	90,7%	7,3%	12,7%	9,3%
2008	89,4%	86,3%	88,4%	10,6%	13,7%	11,6%
2009	91,8%	88,7%	90,8%	8,2%	11,3%	9,2%
2010	89,0%	88,8%	88,9%	11,0%	11,2%	11,1%
2011	89,3%	86,6%	88,4%	10,7%	13,4%	11,6%
2012	85,8%	87,6%	86,5%	14,2%	12,4%	13,5%
2013	88,9%	87,1%	88,3%	11,1%	12,9%	11,7%
2014	86,9%	88,1%	87,3%	13,1%	11,9%	12,7%
2015	86,7%	87,8%	87,1%	13,3%	12,2%	12,9%
2016	90,6%	82,1%	87,6%	9,4%	17,9%	12,4%
2017	91,9%	82,9%	88,6%	8,1%	17,1%	11,4%
2018	86,8%	78,1%	83,8%	13,2%	21,9%	16,2%
2019	89,2%	81,4%	86,5%	10,8%	18,6%	13,5%
2020	85,2%	84,1%	84,8%	14,8%	15,9%	15,2%

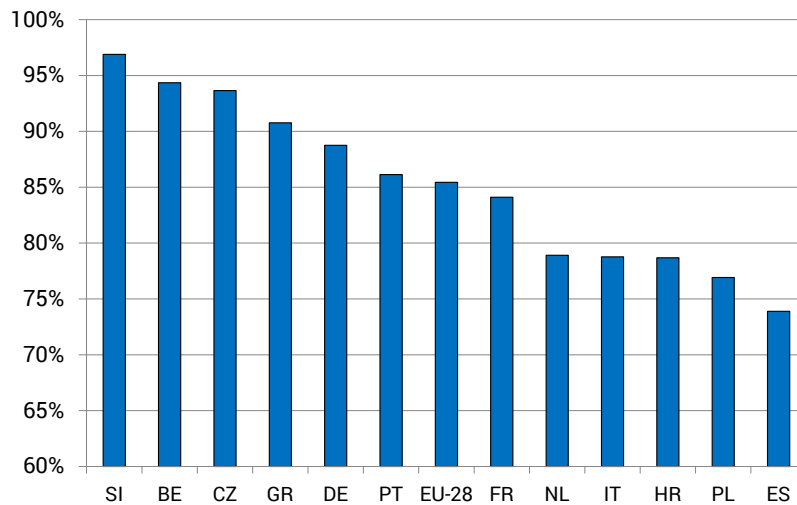
Noot: De enquête naar de arbeidskrachten werd in 2017 grondig hervormd. Zo wordt vanaf 2017 met een roterend panel gewerkt, worden verschillende dataverzamelingsmodi gebruikt en werd de weegmethode herzien. Dit zorgt voor een breuk in de resultaten, waardoor de cijfers volgens de oude methode niet meer vergelijkbaar zijn met deze volgens de nieuwe methode.

Bron: secretariaat CRB op basis van de enquêtes naar de arbeidskrachten (Statistics Belgium)

In 2019 had 83,3% van de arbeiders en 91,4% van de bedienden een vaste baan, in 2020 resp. 78,8% en 93,5%. De tijdelijke jobs werden in 2019 voor 74,5% ingenomen door arbeiders en voor 25,5% bedienden, in 2020 resp. 82,6% en 17,4%. Arbeiders maken in 2020 59,3% van de werknemers uit in de voedingsindustrie, ze zijn dus oververtegenwoordigd wat tijdelijke arbeid betreft.

Binnen de groep van onderzochte EU-landen bekleedt de Belgische voedingsindustrie een vrij hoge positie wat het aantal werknemers met een contract van onbepaalde duur betreft (94,4%), hoger dan in Duitsland, Frankrijk en Nederland. Het aandeel van de vaste banen in de Nederlandse voedingsindustrie behoort met 78,9% tot de laagste van de buurlanden

Grafiek 3-4: Aandeel van de werknemers met een overeenkomst voor onbepaalde duur in de Europese voedingsindustrieën in 2019 (NACE 10 en 11)



Noot: Omwille van de zeer lage betrouwbaarheid wordt de data voor een aantal EU-landen (AT, BG, CY, DK, EE, FI, HU, IE, LT, LU, LV, MT, RO, SE, SK, UK) niet gepubliceerd

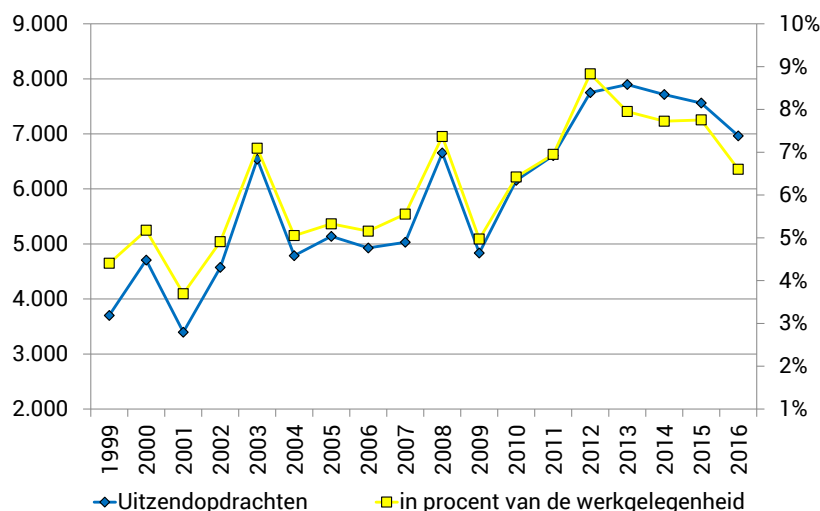
Bron: secretariaat CRB op basis van de enquêtes naar de arbeidskrachten (Eurostat)

3.4 Uitzendarbeid

Terwijl de uitzendarbeid tussen 2009 en 2013 steeg, werd in de jaren 2014-2016 een terugval van de uitzendarbeid vastgesteld.

In 2017 wordt de enquête naar de arbeidskrachten grondig hervormd. Zo wordt vanaf dat moment met een roterend panel gewerkt, worden verschillende dataverzamelingsmodi gebruikt en wordt de weegmethode herzien. Dit zorgt voor een breuk in de resultaten, waardoor de cijfers volgens de oude methode niet meer vergelijkbaar zijn met deze volgens de nieuwe methode. Daarom analyseren we de cijfers vanaf 2017 in een aparte grafiek, hiervoor verwijzen we naar Grafiek 3-6.

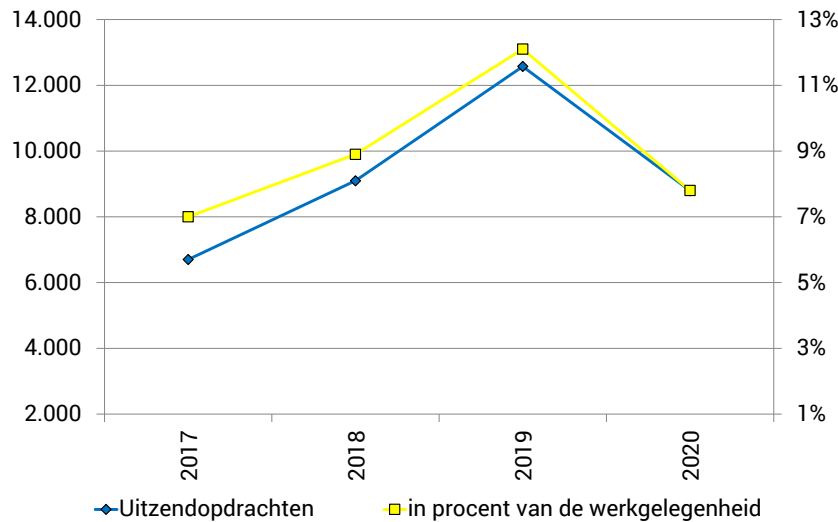
Grafiek 3-5: Aantal uitzendkrachten in de voedingsindustrie 1999-2016 (Nace 10 en 11)



Bron: secretariaat CRB op basis van de enquêtes naar de arbeidskrachten (Statistics Belgium).

In 2020 werkten in de voedingsindustrie 8.793 uitzendkrachten, wat goed was voor 7,8% van de totale werkgelegenheid in de sector. Na een toename tussen 2017 en 2019, merken we in 2020 een forse daling van de uitzendkrachten in de voedingsindustrie. We kunnen nog geen uitspraken doen over de langetermijntrend van de uitzendarbeid, hiervoor dienen we te beschikken over een ruimere serie aan data over bv. 5-6 jaren.

Grafiek 3-6: Aantal uitzendkrachten in de voedingsindustrie 2017-2020



Bron: secretariaat CRB op basis van de enquêtes naar de arbeidskrachten (Statistics Belgium).

3.5 Atypische arbeid

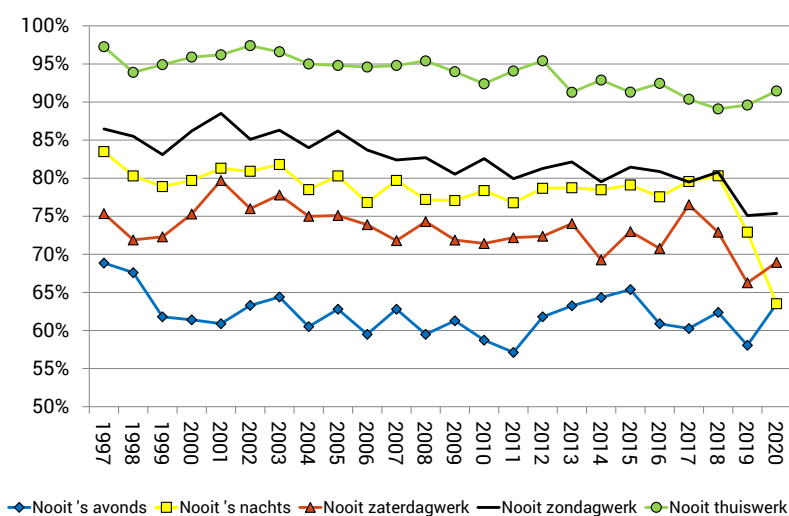
De enquête naar de arbeidskrachten bevat interessante gegevens over het belang van de verschillende vormen van atypische arbeid, nl. avondwerk, nachtwerk, zaterdags- en zondagswerk en thuiswerk.

De antwoorden van de ondervraagde personen werden, zoals bij de voorgaande enquêtes, voor elke categorie in drie groepen ingedeeld: personen die gewoonlijk, soms of nooit volgens een bepaald stelsel werken. We vergelijken de toestand in de Belgische voedingsindustrie voor alle vormen van atypische arbeid met de situatie in de drie buurlanden (Duitsland, Frankrijk, Nederland) en met het Europese gemiddelde.

In het geheel stelt men op de langere termijn vast dat het percentage werknemers (mannen en vrouwen) dat verklaart nooit atypisch te werken eerder is afgenomen. Alle aspecten van de atypische arbeid verwerven over een langere periode een groter aandeel in de voedingsindustrie.

Toch vraagt dit om de nodige nuances. Het aantal mensen dat verklaart nooit thuis te werken neemt licht toe in 2020. Tussen 2019 en 2020 was er wel een toenemende trend tot thuiswerk op regelmatige basis ('gewoonlijk thuis werken'). Nachtwerk nam toe in 2019 en 2020.

Grafiek 3-7: Atypische arbeid in de voedingsindustrie (NACE 10)



Noot: De enquête naar de arbeidskrachten werd in 2017 grondig hervormd. Zo wordt vanaf 2017 met een roterend panel gewerkt, worden verschillende dataverzamelingsmodi gebruikt en werd de weegmethode herzien. Dit zorgt voor een breuk in de resultaten, waardoor de cijfers volgens de oude methode niet meer vergelijkbaar zijn met deze volgens de nieuwe methode.

Bron: secretariaat CRB op basis van de enquêtes naar de arbeidskrachten (Statistics Belgium)

36,5% van de werknemers doet in 2020 soms of gewoonlijk avondwerk. Dit aandeel is afgenomen tgv. 2019. Het aandeel mannen dat nooit 's avonds werkt is, in vergelijking met het voorgaande jaar, in 2020 toegenomen. Het blijft evenwel lager dan het aandeel vrouwen dat zegt nooit 's avonds te werken (78,2% in 2020).

Tabel 3-5: Avondwerk in voedingsindustrie (Nace 10)⁸

	1997	2000	2005	2010	2015	2016	2017	2018	2019	2020
Mannen										
gewoonlijk	13,0%	20,0%	19,8%	24,0%	13,4%	15,5%	21,4%	21,4%	21,7%	17,3%
soms	21,8%	23,6%	23,0%	23,6%	26,2%	30,8%	25,8%	22,0%	30,3%	28,1%
nooit	65,2%	56,5%	57,2%	52,4%	60,4%	53,7%	52,8%	56,6%	48,0%	54,6%
Totaal	100,0%	100,0%	100,0%	100,0%	100,0%	100,0%	100,0%	100,0%	100,0%	100,0%
Vrouwen										
gewoonlijk	14,6%	17,8%	14,1%	11,7%	11,1%	10,1%	8,4%	8,8%	5,7%	12,3%
soms	8,8%	9,2%	13,1%	18,3%	13,5%	15,9%	17,7%	17,0%	15,3%	9,4%
nooit	76,6%	73,1%	72,8%	70,0%	75,3%	74,0%	73,9%	74,2%	78,9%	78,2%
Totaal	100,0%	100,0%	100,0%	100,0%	100,0%	100,0%	100,0%	100,0%	100,0%	100,0%
Totaal										
gewoonlijk	13,6%	19,3%	17,7%	19,6%	12,7%	13,6%	16,8%	17,3%	16,5%	15,4%
soms	17,6%	19,3%	19,5%	21,7%	22,0%	25,5%	22,9%	20,4%	25,4%	21,1%
nooit	68,9%	61,4%	62,8%	58,7%	65,4%	60,9%	60,3%	62,4%	58,1%	63,5%
Totaal	100,0%	100,0%	100,0%	100,0%	100,0%	100,0%	100,0%	100,0%	100,0%	100,0%

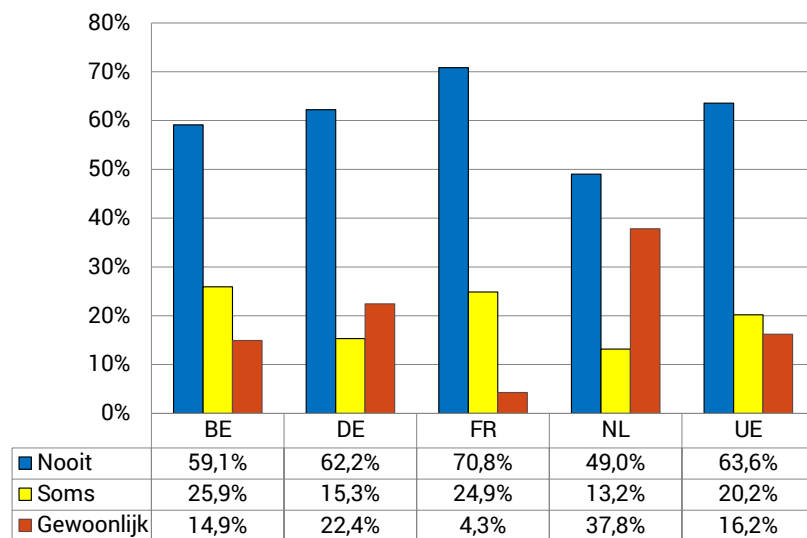
Noot: De enquête naar de arbeidskrachten werd in 2017 grondig hervormd. Zo wordt vanaf 2017 met een roterend panel gewerkt, worden verschillende dataverzamelingsmodi gebruikt en werd de weegmethode herzien. Dit zorgt voor een breuk in de resultaten, waardoor de cijfers volgens de oude methode niet meer vergelijkbaar zijn met deze volgens de nieuwe methode. Bron: secretariaat CRB op basis van de enquêtes naar de arbeidskrachten (Statistics Belgium)

⁸ De grotere verschillen tussen 2013 en 2014 hebben te maken met een verandering van methodologie. Vanaf 2014 worden de gegevens onderverdeeld in vier klassen: nooit, minder dan 50% van de tijd (= soms), meer dan 50% van de tijd en altijd. De laatste twee klassen hebben we opgenomen bij "gewoonlijk".

Uit een vergelijking met de buurlanden stellen we vast dat het aandeel van de werknemers die nooit 's avonds werken in 2019 het hoogst blijft in de Franse voedingsindustrie (70,8%). De Belgische voedingsindustrie komt op de vierde plaats met een aandeel van 59,1%, wat net wat lager is dan dat in de Duitse voedingsindustrie (62,2%) maar flink meer dan in Nederland (49%).

We merken ook op dat de Nederlandse en de Duitse voedingsindustrieën zich onderscheiden door een hoog aandeel werknemers die verklaren gewoonlijk 's avonds te werken (resp. 37,8% en 22,4%) en dat dit cijfer het laagst is in de Franse en de Belgische voedingsindustrie (resp. 4,3% en 14,9%). Deze cijfers worden echter wat genuanceerd door een groter aandeel werknemers die verklaren soms 's avonds te werken in deze laatstgenoemde landen (resp. 24,9% en 25,9%) t.o.v. ca. 15,3% in Duitsland en 13,2% in Nederland.

Grafiek 3-8: Aandeel van het avondwerk in de Europese voedingsindustrieën in 2019 (Nace 10 en 11)



Bron: secretariaat CRB op basis van de enquêtes naar de arbeidskrachten (Eurostat)

In 2020 verricht 9% van de werknemers soms nachtwerk en 10,2% gewoonlijk nachtwerk. In vergelijking met 2017 ligt aandeel van de werknemers die gewoonlijk telewerkt iets lager, terwijl het aandeel van de werknemers die nooit 's nachts werken licht licht toeneemt.

Tabel 3-6: Nachtwerk in de voedingsindustrie (Nace 10)⁹

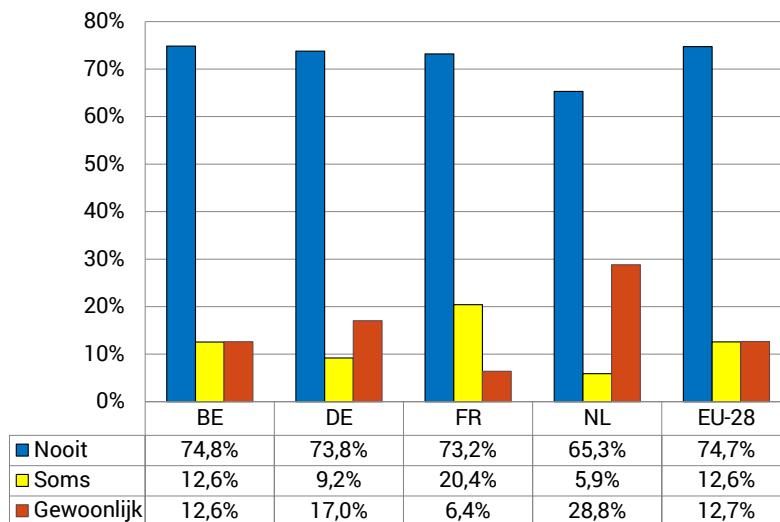
	1997	2000	2005	2010	2015	2016	2017	2018	2019	2020
Mannen										
gewoonlijk	12,9%	12,2%	15,5%	15,4%	12,5%	13,7%	15,7%	13,9%	18,2%	12,5%
soms	10,6%	14,6%	12,2%	13,5%	15,3%	15,1%	12,0%	12,4%	18,1%	14,2%
nooit	76,6%	73,2%	72,3%	71,0%	72,3%	71,2%	72,4%	73,8%	63,7%	73,3%
Totaal	100,0%	100,0%	100,0%	100,0%	100,0%	100,0%	100,0%	100,0%	100,0%	100,0%
Vrouwen										
gewoonlijk	1,4%	3,6%	2,2%	3,5%	3,6%	5,6%	3,5%	2,6%	5,9%	6,3%
soms	0,6%	1,5%	2,9%	5,1%	3,5%	5,3%	3,8%	3,8%	2,1%	0,4%
nooit	98,0%	95,0%	94,9%	91,4%	92,9%	89,1%	92,7%	93,6%	92,0%	93,4%
Totaal	100,0%	100,0%	100,0%	100,0%	100,0%	100,0%	100,0%	100,0%	100,0%	100,0%
Totaal										
gewoonlijk	9,2%	9,6%	10,8%	11,1%	9,6%	10,8%	11,4%	10,2%	14,2%	10,2%
soms	7,4%	10,7%	8,9%	10,5%	11,3%	11,6%	9,1%	9,5%	12,9%	9,0%
nooit	83,5%	79,7%	80,3%	78,4%	79,1%	77,6%	79,6%	80,3%	72,9%	80,9%
Totaal	100,0%	100,0%	100,0%	100,0%	100,0%	100,0%	100,0%	100,0%	100,0%	100,0%

Noot: De enquête naar de arbeidskrachten werd in 2017 grondig hervormd. Zo wordt vanaf 2017 met een roterend panel gewerkt, worden verschillende dataverzamelingsmodi gebruikt en werd de weegmethode herzien. Dit zorgt voor een breuk in de resultaten, waardoor de cijfers volgens de oude methode niet meer vergelijkbaar zijn met deze volgens de nieuwe methode

Bron: secretariaat CRB op basis van de enquêtes naar de arbeidskrachten (Statistics Belgium)

Uit de onderstaande grafiek blijkt evenwel dat het aandeel van nachtarbeid in de Belgische voedingsindustrie beperkter blijft dan in de buurlanden (vnl. Duitsland). In de Belgische voedingsindustrie bedroeg in 2019 het aandeel van de werknemers die gewoonlijk 's nachts werken 12,6%, dit t.o.v. 28,8% in de Nederlandse voedingsindustrie, 17% in de Duitse en 12,7% gemiddeld in de Europese Unie.

⁹ Vanaf 2014 worden de gegevens onderverdeeld in vier klassen: nooit, minder dan 50% van de tijd (= soms), meer dan 50% van de tijd en altijd. De laatste twee klassen hebben we opgenomen bij "gewoonlijk".

Grafiek 3-9: Aandeel van het nachtwerk in de Europese voedingsindustrie in 2019 (Nace 10 en 11)

Bron: secretariaat CRB op basis van de enquêtes naar de arbeidskrachten (Eurostat)

De ontwikkeling van het weekendwerk verloopt traag en met grote jaarschommelingen, maar is wel structureel.

Dit blijkt eerst en vooral uit de toename van het aantal personen die verklaren gewoonlijk 's zaterdags of 's zondags te werken in vergelijking met hen die aangeven soms of nooit 's zaterdags of 's zondags te werken.

In 2018 werkte 72,9% nooit op zaterdag, dit aandeel wordt 66,3% in 2019 en 68,9% in 2020.

Tabel 3-7: Zaterdagwerk in de voedingsindustrie (Nace 10)¹⁰

	1997	2000	2005	2010	2015	2016	2017	2018	2019	2020
gewoonlijk	9,2%	11,4%	12,7%	16,1%	16,1%	19,9%	13,9%	18,7%	23,0%	22,3%
soms	15,4%	13,2%	12,2%	12,5%	10,9%	9,3%	9,6%	8,4%	10,8%	8,7%
nooit	75,3%	75,3%	75,1%	71,4%	73,0%	70,8%	76,5%	72,9%	66,3%	68,9%
Totaal	100,0%	100,0%	100,0%	100,0%	100,0%	100,0%	100,0%	100,0%	100,0%	100,0%

Noot: De enquête naar de arbeidskrachten werd in 2017 grondig hervormd. Zo wordt vanaf 2017 met een roterend panel gewerkt, worden verschillende dataverzamelingsmodi gebruikt en werd de weegmethode herzien. Dit zorgt voor een breuk in de resultaten, waardoor de cijfers volgens de oude methode niet meer vergelijkbaar zijn met deze volgens de nieuwe methode.

Bron: secretariaat CRB op basis van de enquêtes naar de arbeidskrachten (Statistics Belgium)

In 2018 werkte 80,8% nooit op zondag, dit aandeel wordt 75,1% in 2019 en 75,4% in 2020.

¹⁰ Vanaf 2014 worden de gegevens onderverdeeld in vier klassen: nooit, minder dan 50% van de tijd (= soms), meer dan 50% van de tijd en altijd. De laatste twee klassen hebben we opgenomen bij "gewoonlijk".

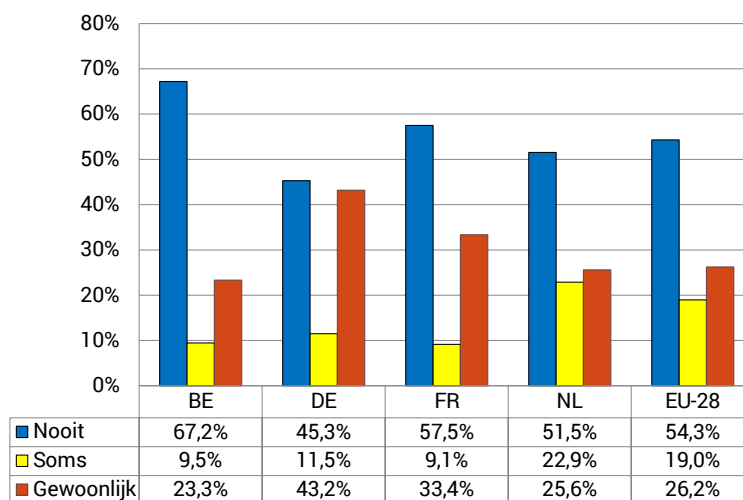
Tabel 3-8: Zondagwerk in de voedingsindustrie (Nace 10)

	1997	2000	2005	2010	2015	2016	2017	2018	2019	2020
gewoonlijk	4,7%	5,7%	6,8%	10,9%	12,1%	13,6%	12,4%	11,3%	17,5%	17,4%
soms	8,8%	8,1%	7,0%	6,6%	6,5%	5,6%	8,1%	7,9%	7,4%	7,3%
nooit	86,5%	86,2%	86,2%	82,6%	81,5%	80,9%	79,5%	80,8%	75,1%	75,4%
Totaal	100,0%	100,0%	100,0%	100,0%	100,0%	100,0%	100,0%	100,0%	100,0%	100,0%

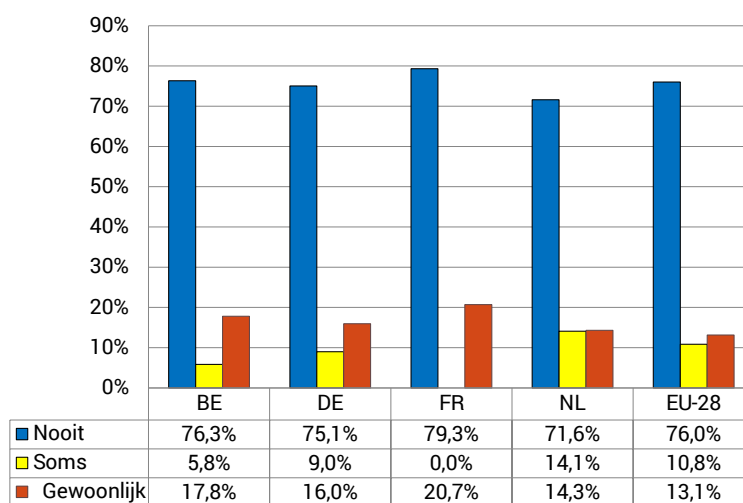
Noot: De enquête naar de arbeidskrachten werd in 2017 grondig hervormd. Zo wordt vanaf 2017 met een roterend panel gewerkt, worden verschillende dataverzamingsmodi gebruikt en werd de weegmethode herzien. Dit zorgt voor een breuk in de resultaten, waardoor de cijfers volgens de oude methode niet meer vergelijkbaar zijn met deze volgens de nieuwe methode.

Bron: secretariaat CRB op basis van de enquêtes naar de arbeidskrachten (Statistics Belgium)

Uit de onderstaande grafieken blijkt dat weekendwerk – en dan vooral zaterdagwerk – in de Belgische voedingsindustrie minder verspreid is dan bij haar Duitse, Franse of Nederlandse sectorgenoten.

Grafiek 3-10: Aandeel van het zaterdagwerk in de Europese voedingsindustrie in 2019

Bron: secretariaat CRB op basis van de enquêtes naar de arbeidskrachten (Eurostat)

Grafiek 3-11: Aandeel van het zondagwerk in de Europese voedingsindustrie in 2019

Bron: secretariaat CRB op basis van de enquêtes naar de arbeidskrachten (Eurostat)

Gewoonlijk thuiswerken is in 2020 in vergelijking met 2017 toegenomen terwijl het aandeel werknemers dat soms telewerkt is afgenomen. Vermoedelijk heeft er zich een verschuiving plaatsgevonden van het aandeel telewerkers dat soms telewerkt naar de groep telewerkers die gewoonlijk telewerken. De aandelen schommelen nogal in de tijd.

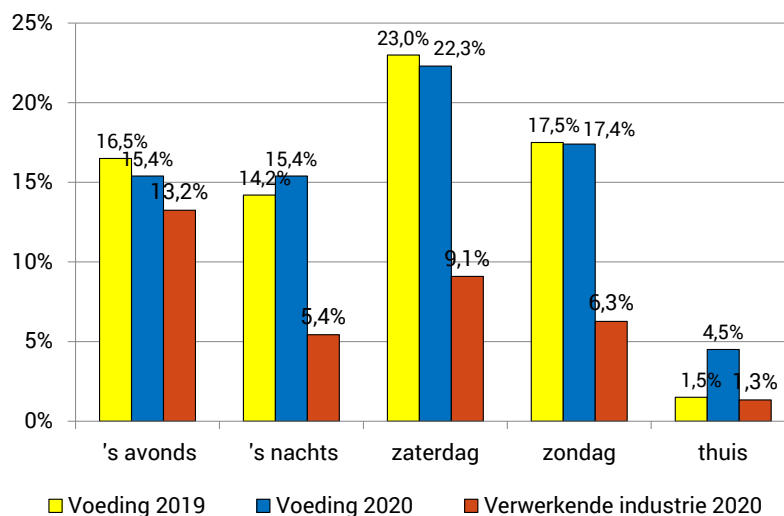
Tabel 3-9: Thuiswerk in de voedingsindustrie (Nace 10)

	1997	2000	2005	2010	2015	2016	2017	2018	2019	2020
gewoonlijk	0,6%	1,7%	1,6%	3,2%	1,4%	1,3%	2,2%	2,1%	1,5%	4,5%
soms	2,1%	2,5%	3,7%	4,4%	7,3%	6,3%	7,4%	8,8%	8,9%	4,0%
nooit	97,3%	95,9%	94,8%	92,4%	91,3%	92,5%	90,4%	89,1%	89,6%	91,4%
Totaal	100,0%	100,0%	100,0%	100,0%	100,0%	100,0%	100,0%	100,0%	100,0%	100,0%

Noot: De enquête naar de arbeidskrachten werd in 2017 grondig hervormd. Zo wordt vanaf 2017 met een roterend panel gewerkt, worden verschillende dataverzamelingsmodi gebruikt en werd de weegmethode herzien. Dit zorgt voor een breuk in de resultaten, waardoor de cijfers volgens de oude methode niet meer vergelijkbaar zijn met deze volgens de nieuwe methode. Bron: secretariaat CRB op basis van de enquêtes naar de arbeidskrachten (Statistics Belgium)

Tot slot hebben we de situatie in de voedingsindustrie vergeleken met de gemiddelde situatie in de Belgische verwerkende industrie. Alle vormen van atypische arbeid komen duidelijk sterker voor in de voedingsindustrie dan in de gehele industrie. De verschillen zijn het kleinst voor het thuiswerk en het avondwerk.

Grafiek 3-12: Aandeel van de loontrekkers die gewoonlijk 's avonds, 's nachts, in het weekend of thuis werken in de voedingsindustrie en in de verwerkende industrie in 2020 (Nace 10)



Bron: secretariaat CRB op basis van de enquêtes naar de arbeidskrachten (Statistics Belgium)

3.6 Werktijdsregeling

De enquêtes naar de arbeidskrachten geven ook meer details over de werktijdsregelingen. Zo kan een onderscheid worden gemaakt tussen de werknemers die "identieke", d.w.z. "normale", arbeidstijden hebben en zij die een bijzondere werktijdsregeling hebben (arbeid in twee, drie of vier ploegen, vrijwillige of opgelegde glijdende werktijden, gespreide werktijden e.a.).

3.6.1 Identieke werktijden

Het aandeel van de werknemers met "identieke werktijden" - d.w.z. die hun werk op een welbepaald uur moeten beginnen en beëindigen - bedraagt 69,9% in de voedingssector voor 2020. Het verschil tussen arbeiders en bedienden is groot. Bij de arbeiders werken in 2020 63,1% in een werkrooster van identieke werktijden, bij de bedienden 81%.

3.6.2 Ploegenarbeid

Bijzondere werktijdregelingen zijn bij arbeiders dus allesbehalve abnormaal. De belangrijkste is ploegenarbeid. Ploegenarbeid maakte in 2020 18,4% van de totale werkgelegenheid (of 21,3% met inbegrip van de gekozen variabele tijden) in de voedingsindustrie uit, een lichte daling t.o.v. 2019. Een verdeling naar beroepsstatuut toont aan dat vooral arbeiders in dit stelsel werken. In 2020 werkte 28,6% van de arbeiders in ploegen, t.o.v. 2,9% van de bedienden. Het aandeel van de werknemers in ploegen schommelt rond een gemiddelde van ca. 20,4% over de periode 2017-2020.

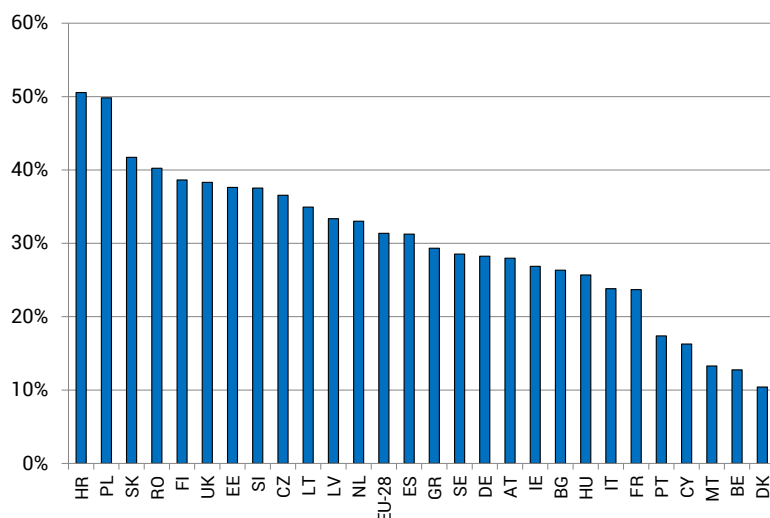
Tabel 3-10: Ontwikkeling van de ploegenarbeid in de voedingsindustrie (Nace 10)

		2009	2010	2011	2012	2013	2014	2015	2016	2017	2018	2019	2020
Arbeiders	Mannen	32,1%	33,4%	30,7%	35,0%	25,4%	27,2%	27,0%	31,5%	32,5%	35,7%	29,2%	29,6%
	Vrouwen	30,8%	34,6%	33,0%	20,0%	26,3%	27,0%	27,0%	27,4%	34,7%	30,6%	26,8%	25,8%
	Totaal	31,7%	33,8%	31,3%	30,6%	25,6%	27,2%	27,0%	30,5%	33,1%	34,4%	28,8%	28,6%
Bedienden	Mannen	4,9%	8,3%	5,0%	8,1%	5,8%	7,5%	6,0%	7,6%	4,9%	7,1%	6,3%	3,1%
	Vrouwen	1,8%	5,8%	0,8%	6,1%	2,0%	2,4%	2,0%	2,7%	1,6%	1,0%	3,2%	2,8%
	Totaal	3,5%	7,1%	2,9%	7,0%	3,9%	4,8%	4,0%	4,9%	3,3%	4,5%	4,7%	2,9%
Totaal	Mannen	24,7%	26,3%	24,4%	28,4%	20,2%	22,2%	21,0%	25,8%	23,8%	26,8%	22,7%	21,3%
	Vrouwen	17,8%	22,2%	16,7%	13,4%	13,8%	13,7%	15,0%	14,1%	15,8%	16,0%	11,4%	13,1%
	Totaal	22,3%	24,8%	21,9%	22,8%	18,0%	19,3%	20,0%	21,7%	21,0%	23,2%	19,0%	18,4%

Noot: De enquête naar de arbeidskrachten werd in 2017 grondig hervormd. Zo wordt vanaf 2017 met een roterend panel gewerkt, worden verschillende dataverzamelingsmodi gebruikt en werd de weegmethode herzien. Dit zorgt voor een breuk in de resultaten, waardoor de cijfers volgens de oude methode niet meer vergelijkbaar zijn met deze volgens de nieuwe methode. Bron: secretariaat CRB op basis van de enquêtes naar de arbeidskrachten (Statistics Belgium)

Het aandeel van de werknemers die in ploegen werken in de Belgische voedingsindustrie behoort in vergelijking met andere Europese voedingsindustrieën tot de laagste van Europa, beduidend lager dan het aandeel in onze buurlanden. Het Europese gemiddelde ligt op 31,4%.

Grafiek 3-13: Aandeel van de ploegenarbeid in de Europese voedingsindustrie in 2019 (Nace 10 en 11)



Noot: Omwille van de zeer lage betrouwbaarheid worden de data voor een aantal EU-landen (LU en MT) niet gepubliceerd. Bron: secretariaat CRB op basis van de enquêtes naar de arbeidskrachten (Eurostat)

3.6.3 Glijdende en gespreide werktijden

We stellen vast dat glijdende (gekozen) werktijden bijna niet van toepassing zijn in de voedingssector voor de arbeiders, dit tegenover 7,7% van de bedienden. Daartegenover staat dat 3,4% van de arbeiders en 4,9% van de bedienden in een systeem met opgelegde flexibele arbeidsuren zitten.

Tabel 3-11: Werkrooster in 2020 (Nace 10)

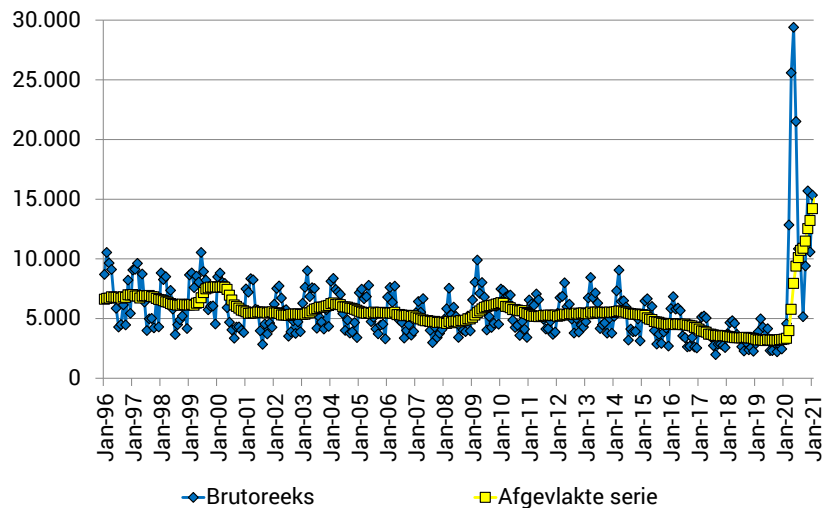
	Mannen	Vrouwen	Totaal
Arbeiders			
Arbeid in twee ploegen	20,2%	24,9%	21,5%
Arbeid in drie ploegen	11,6%	1,6%	8,8%
Arbeid in vier of meer ploegen	1,2%	.	0,8%
Gekozen variabele werktijden	.	.	.
Opgelegde variabele werktijden	3,2%	4,0%	3,4%
Gespreide werktijden	1,6%	.	1,1%
Ander werkrooster	1,6%	.	1,2%
Subtotaal	39,4%	30,5%	36,8%
Identieke werktijden	60,6%	69,5%	63,1%
Totaal	100,0%	100,0%	100,0%
Bedienden			
Arbeid in twee ploegen	2,5%	0,7%	1,5%
Arbeid in drie ploegen	1,5%	2,3%	1,9%
Arbeid in vier of meer ploegen	0,0%	0,0%	0,0%
Gekozen variabele werktijden	11,3%	4,5%	7,7%
Opgelegde variabele werktijden	5,2%	4,6%	4,9%
Gespreide werktijden	0,0%	0,0%	0,0%
Ander werkrooster	2,3%	3,5%	2,9%
Subtotaal	22,8%	15,6%	18,9%
Identieke werktijden	77,2%	84,4%	81,0%
Totaal	100,0%	100,0%	100,0%
Arbeiders & bedienden			
Arbeid in twee ploegen	15,1%	11,8%	13,9%
Arbeid in drie ploegen	8,7%	2,0%	6,2%
Arbeid in vier of meer ploegen	0,8%	.	0,5%
Gekozen variabele werktijden	3,2%	2,4%	2,9%
Opgelegde variabele werktijden	3,8%	4,3%	4,0%
Gespreide werktijden	1,1%	.	0,7%
Ander werkrooster	1,8%	1,9%	1,8%
Subtotaal	34,5%	22,4%	30,0%
Identieke werktijden	65,4%	77,6%	69,9%
Totaal	100,0%	100,0%	100,0%

Bron: secretariaat CRB op basis van de enquêtes naar de arbeidskrachten (Statistics Belgium)

3.7 Tijdelijke werkloosheid

De onderstaande grafieken geven aan dat de tijdelijke werkloosheid voor het uitbreken van de coronapandemie, gemeten volgens de afgevlakte gegevens, gestaag daalde. Het voorbije jaar merken we een enorme groei van tijdelijk werklozen. Deze trend startte in maart 2020 met de start van de eerste lockdownperiode. De meest recente gegevens dateren van februari 2021 en toen bedroeg het aantal tijdelijk werklozen 14.765 (15.058 na afvlakking¹¹).

Grafiek 3-14: Ontwikkeling van het aantal tijdelijke werklozen

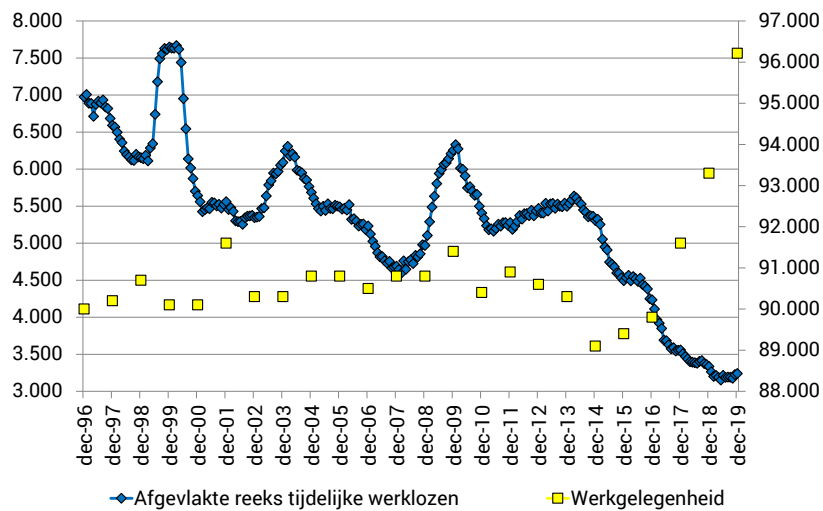


Bron: secretariaat CRB op basis van de statistieken na controle van de tijdelijke werkloosheid van de RVA

Voor de COVID-pandemie was over een lange observatieperiode een structurele trend naar minder tijdelijke werkloosheid. Deze evolueerde van gemiddeld 7 à 8% van de werkgelegenheid bij het begin van de periode naar minder dan 4% voor het uitbreken van de pandemie. De evolutie van de tijdelijke werkloosheid liep ook parallel met een aantal evenementen: de schok van de dioxinecrisis (mei 1999) en de financiële crisis van 2008-2009 resulteerden in een stevige stijging van de tijdelijke werkloosheid (meer dan 6.000 werknemers einde 2009).

Ook in crisisperiodes bleef de werkgelegenheid op peil. Het systeem van tijdelijke werkloosheid heeft ertoe heeft bijgedragen dat het aantal ontslagen in tijden van crisis beperkt bleef. Dit flexibel systeem blijkt in tijden van crisis alvast een “win-win-instrument” te zijn. Het stelt de job van de werknemer bij laagconjunctuur veilig en biedt de werkgever de mogelijkheid de kennis en ervaring van zijn werknemers binnen zijn onderneming te houden.

¹¹ Dit is een methode waarbij er over een periode van de voorbije twaalf maanden het gemiddelde wordt berekend om uitschieters te neutraliseren.

Grafiek 3-15: Ontwikkeling van het aantal tijdelijke werklozen en het aantal werknemers in de voedingssector

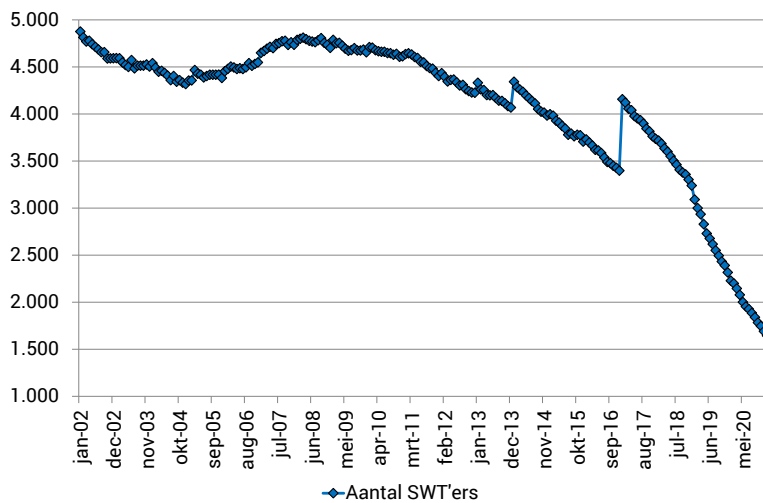
Bron: secretariaat CRB op basis van de statistieken van de RVA en INR

Na een daling vanaf 2014 leek de tijdelijke werkloosheid zich voor het uitbreken van de pandemie te stabiliseren net boven de 3.000 werknemers. Uit de bovenstaande grafieken (bruto-gegevens) blijkt nog dat de omvang van de tijdelijke werkloosheid in de voedingsindustrie, wegens de aard van de activiteiten van de sector, sterk wordt beïnvloed door seizoenfactoren.

Tot 2020 bleek de tijdelijke werkloosheid voor meer dan 80% van economische aard, overmacht is een tweede belangrijke factor. De andere factoren zijn slecht weer, de "crisisschorsing bedienden", de collectieve sluitingen, technische ongevallen, stakingen of lock-outs.

3.8 Stelsel van werkloosheid met bedrijfstoeslag¹²

Grafiek 3-16: SWT'ers in de voedingssector (Nace 10 en 11)



Noot: Vanaf 2017 wordt het KBO-nummer en de werkgeversdatabank als bron gebruikt voor de berekening van de werkloosheid met bedrijfstoeslag. Vóór 2017 werd de Nace code manueel ingegeven door de werkloosheidsbureaus. De nieuwe berekeningswijze is correcter dan de voorgaande, maar zorgt voor een breuk met de cijfers van het verleden.

Bron: secretariaat CRB op basis van RVA-gegevens

De bovenstaande grafiek toont de maandelijkse ontwikkeling aan van het aantal SWT-ers (de vroegere bruggepensioneerden) in de voedingsindustrie voor de periodes 2002-2016 en 2017-2020.

Het aantal SWT'ers daalde reeds in de periode 2002-2004 om daarna terug te stijgen tussen 2004 en 2008. Deze stijging wordt voornamelijk verklaard door de geleidelijke overgang van de wettelijke pensioenleeftijd van de vrouwen van 60 naar 65 jaar. Hierdoor blijven vrouwen langer in het Stelsel van werkloosheid met bedrijfstoeslag en steeg het aantal SWT'ers.

Vanaf het laatste kwartaal van 2008 tot december 2016 daalde het aantal SWT-ers vrijwel ononderbroken tot 3.398, een daling met 28% sinds einde 2008.

In de periode 2009-2016 is deze daling in feite het resultaat van twee uiteenlopende tendensen: enerzijds een sterke daling van het aantal mannelijke SWT'ers en anderzijds een stijging van het aantal vrouwelijke SWT-ers. In 2016 is er een daling voor mannen en vrouwen, doch deze is sterker voor de mannelijke werknemers¹³.

¹² Het Stelsel van werkloosheid met bedrijfstoeslag (SWT) is sinds 1 januari 2012 de nieuwe naam voor 'brugpensioen'. Het is een stelsel waarin oudere werknemers in geval van ontslag een werkloosheidsuitkering krijgen met daar bovenop een toeslag die wordt betaald door de vroegere werkgever

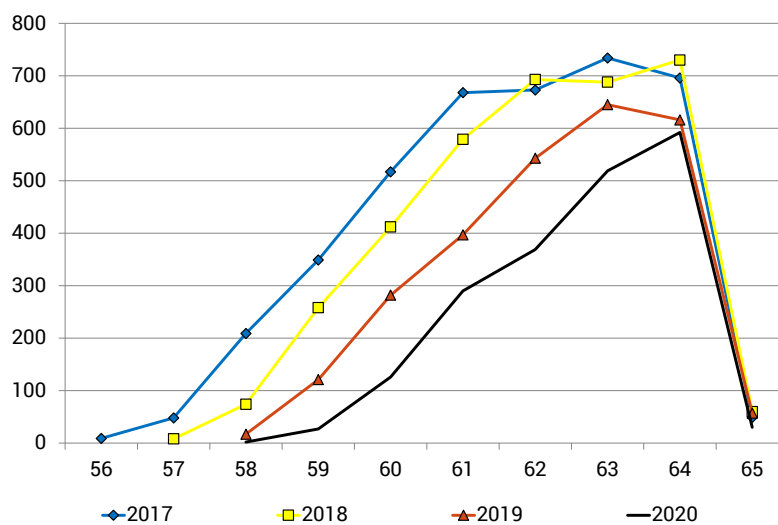
¹³ De uitvoering van het Generatiepact en de hervormingen van de regering Di Rupo zijn vermoedelijk niet vreemd aan deze dalingen. In dit kader werd de leeftijd waarop men met SWT kan vertrekken, opgetrokken tot 60 jaar. De loopbaanvoorwaarden werden geleidelijk aan opgetrokken van 30 jaar voor de mannen en 26 jaar voor de vrouwen in 2008 tot 35 jaar voor de mannen en 28 jaar voor de vrouwen in 2012. Deze algemene regeling op basis van cao 1715 werd vanaf 2015 nog verstrengd door de huidige regering. De leeftijd werd opgetrokken tot 62 jaar en de loopbaanvoorwaarde voor mannen tot 40 jaar. Voor vrouwen zal de loopbaanvoorwaarde geleidelijk aan verhoogd worden, van 31 jaar in 2015 tot 40 jaar in 2024. Naast het algemeen stelsel op basis van cao 17, bestaan er ook regelingen op basis van sectorale- en ondernemings-cao's, die ook geleidelijk aan werden verstrengd. Voor de regeling waarbij iemand met een lange loopbaan al vanaf 58 jaar met SWT kan vertrekken, was de loopbaanvoorwaarde in 2008 35 jaar voor mannen en 30 jaar voor vrouwen. In 2012 werd de loopbaanvoorwaarde opgetrokken tot 38 jaar voor mannen en 35 jaar voor vrouwen. Sinds begin 2015 is de regeling vanaf 58 jaar met lange loopbaan afgeschaft. Bij de regeling voor "zeer" lange loopbaan, wat wil zeggen een beroepsverleden van minstens 40 jaar, werd de leeftijd waarop men met SWT kan vertrekken in 2015 verhoogd van 56 naar 58 jaar. Ook personen die een zwaar beroep uitoefenen, kunnen al

In januari 2017 neemt het aantal SWT-ers bruusk toe met 759 eenheden. Deze breuk met de cijfers van het verleden vindt zijn oorsprong in een nieuwe correctere berekeningswijze. Vanaf 2017 wordt het KBO-nummer en de werkgeversdatabank als bron gebruikt voor de berekening van de werkloosheid met bedrijfstoeslag. Vóór 2017 werd de Nace code manueel ingegeven door de werkloosheidsbureaus.

Vanaf januari 2017 tot februari 2021 loopt het aantal SWT-ers ononderbroken achteruit van 4.157 naar 1.591.

In de onderstaande grafieken hebben we de uitsplitsing van de SWT'ers volgens leeftijd voor de periode 2017-2020 met elkaar vergeleken. De verdere verschuiving van de curve naar rechts alsook de krimpende oppervlakte eronder illustreren de daling van het aantal SWT'ers.

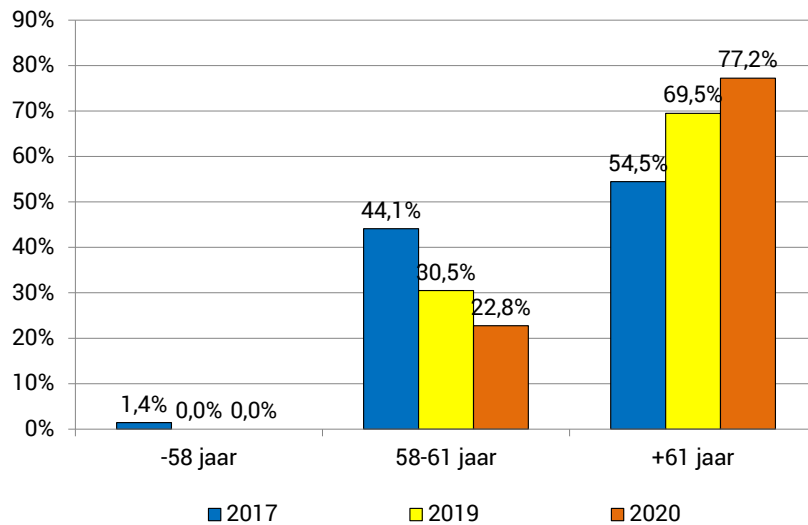
Grafiek 3-17: Uitsplitsing van het aantal SWT'ers naar leeftijd (Nace 10 en 11), (referentiemaand juni)



Bron: secretariaat CRB op basis van RVA-gegevens

Ook blijkt uit de onderstaande grafiek dat het aantal SWT-ers jonger dan 58 verdwijnt conform de doelstellingen van het Generatiepact. Ook het aandeel van de groep 58- tot 61-jarigen loopt terug (22,8% in 2020). Het aandeel van de groep SWT-ers ouder dan 61 jaar is toegenomen (77,2% in 2020).

vanaf 58 jaar met SWT vertrekken, op voorwaarde dat ze een beroepsverleden hebben van 35 jaar, waarvan ofwel minstens 5 jaar zwaar werk in de laatste 10 jaar, ofwel minstens 7 jaar zwaar werk in de laatste 15 jaar. Deze regeling bleef ongewijzigd. Personen met een beroepsverleden van 33 jaar waarvan minstens 20 jaar nachtarbeid, konden tot en met 2014 ook vanaf 56 jaar met SWT vertrekken. In 2015 werd de leeftijd opgetrokken tot 58 jaar. Deze leeftijden om toegang te krijgen tot het Stelsel van werkloosheid met bedrijfstoeslag zijn ook van toepassing in de voedingssector, zowel voor de arbeiders (PC 118) als voor de bedienden (PC 220).

Grafiek 3-18: Uitsplitsing van het aantal SWT-ers naar leeftijdscategorie (Nace 10 en 11), (referentiemaand juni)

Bron: secretariaat CRB op basis van RVA-gegevens

3.9 Loopbaanonderbrekingen en tijdskredieten

Loopbaanonderbreking en tijdskrediet zijn “stelsels” die werknemers de mogelijkheid bieden om hun beroepsloopbaan te verminderen of volledig of gedeeltelijk te onderbreken. Sedert 1 januari 2002 is de loopbaanonderbreking in de privésector vervangen door het “tijdskrediet”.

Tijdens de periode van schorsing van de arbeidsovereenkomst of vermindering van de prestaties krijgen de werknemers die tijdskrediet opnemen geen loon, maar als compensatie krijgen zij een maandelijkse uitkering van de RVA. De toegekende uitkering is afhankelijk van de aard van de loopbaanonderbreking (volledig, halftijds...) en het arbeidsstelsel (voltijds of halftijds)¹⁴.

¹⁴ Er zijn meerdere regimes en uitzonderingen. De twee belangrijkste formules zijn:

1) Tijdskrediet algemeen stelsel zonder motief: Tot eind 2014 konden werknemers met minstens 5 jaar loopbaanverleden als loontrekkende waarvan minstens 2 jaar anciënniteit bij de werkgever aanspraak maken op een uitkering voor 1 jaar:

- ofwel gedurende maximum 12 maanden volledige onderbreking;
- ofwel gedurende maximum 24 maanden halftijdse vermindering
- ofwel gedurende maximum 60 maanden vermindering met 1/5
- ofwel een combinatie van deze stelsels tot een voltijds equivalent van 12 maanden.

Echter, vanaf 1 januari 2015 hebben werknemers die niet-gemotiveerd tijdskrediet opnemen geen recht meer op een uitkering. Het recht op verlof blijft voorlopig wel bestaan (zolang cao 10316 niet wordt aangepast).

2) Specifiek tijdskrediet voor oudere werknemers = Landingsbanen: In uitvoering van het regeerakkoord van 1 september 2012 werden de voorwaarden voor de landingsbanen (arbeidsprestaties met 1/5de of 1/2de verminderen en van een uitkering genieten) aangescherpt. De leeftijd om een landingsbaan op te nemen werd verhoogd van 50 jaar naar 55 jaar en de loopbaanvoorwaarde van 20 naar 25 jaar. Sinds 1 januari 2015 is de leeftijd waarop men recht heeft op een uitkering weer opgetrokken. De werknemer moet 60 jaar zijn met een loopbaan van minimum 25 jaar en minstens 2 jaar anciënniteit bij de werkgever. Een werknemer heeft wel nog het recht om vanaf 55 jaar een landingsbaan op te nemen, maar dan zonder uitkering en zonder pensioengelijkstelling.

Er bestaat wel een uitzondering voor werknemers in zware beroepen. Tot 2014 hadden zij vanaf 50 jaar het recht op een uitkering bij een landingsbaan, sinds 1 januari 2015 is deze leeftijd opgetrokken tot 55 jaar.

Daarnaast is er ook nog tijdskrediet met motief, zoals ouderschapsverlof, verlof om palliatieve zorgen te verlenen en verlof voor medische bijstand. Voor deze vormen van tijdskrediet betaalt de RVA vanaf 1 januari 2015 wel nog onderbrekingsuitkeringen. Aangezien er in 2002 een wijziging plaatsvond, ziet men sinds 2003 dan ook systematisch het aantal tijdskredieten toenemen en het aantal loopbaanonderbrekingen afnemen. In 2012 zijn de meeste vormen van loopbaanonderbreking quasi uitgedoofd

Het jaarverslag 2020 van de Rijksdienst voor Arbeidsvoorziening spreekt niet van ingrijpende veranderingen in deze materie (dit was ook zo voor de jaarverslagen 2016, 2017, 2018 en 2019)^{15 16}.

De RVA noteert in 2020 gemiddeld 5.534 personen in de voedingssector die kiezen voor één of andere formule van aanpassing van de werktijden, d.i. een stijging van 49% t.o.v. het gemiddelde van 2003. Het hoogste aantal personen in een formule van aanpassing van de werktijden werd bereikt in 2015, sinds dan is er een vermindering. Voor 2020 maken de themaverloven (ouderschapsverlof, palliatief verlof en verlof voor medische bijstand) 38% uit, tegenover 15% in 2003 (een toename met 286% t.o.v. 2003). De deeltijdse onderbrekingen namen lichtjes af t.o.v. 2019 (aandeel daalde tot 61% in 2020 maar t.o.v. 2003 is er een toename met 22%)¹⁷.

Tabel 3-12: Aanpassing van de arbeidstijd in de voedingsindustrie (met uitkering) (Nace 10 en 11)

	Loopbaanonderbreking*			Tijdscrediet		Totaal
	volledige onderbreking	vermindering van prestaties	ouderschapsverlof, palliatieve zorgen en medische bijstand	volledige onderbreking	vermindering van prestaties	
2003	5	1031	546	412	1718	3711
2004	2	740	637	397	2368	4143
2005	0	497	717	388	2968	4571
2006	1	273	793	374	3423	4864
2007	2	161	857	335	3706	5060
2008	1	111	903	310	3981	5306
2009	2	82	1097	285	4183	5648
2010	1	64	1283	236	4292	5876
2011	1	46	1290	222	4505	6064
2012	1	37	1260	179	4462	5938
2013	1	29	1311	158	4266	5764
2014	1	23	1411	130	4249	5814
2015	0	15	1369	99	4585	6069
2016	0	5	1526	71	4292	5895
2017	0	3	1616	76	3976	5670
2018	0	2	1656	95	3760	5512
2019	0	1	1814	82	3681	5578
2020	0	1	2106	71	3356	5534

	volledige onderbreking	deeltijdse onderbreking	ouderschapsverlof, palliatieve zorgen en medische bijstand	totaal
2003	417	2749	546	3711
2020	71	3357	2106	5534
2020 t.o.v. 2003	-83%	22%	286%	49%
Aandeel 2003	11%	74%	15%	100%
Aandeel 2020	1%	61%	38%	100%

*Sinds 1 januari 2002 is de loopbaanonderbreking in de privésector vervangen door het tijdscrediet.

Bron: secretariaat CRB op basis van RVA-gegevens

¹⁵ <https://www.rva.be/en/node/43543>

¹⁶ Sinds 1 januari 2016 zijn het de VDAB (voor het Vlaams Gewest), de FOREM (voor het Waals Gewest) en de ADG (voor de Duitstalige Gemeenschap), en niet langer de RVA, die de beschikbaarheid van de werklozen van hun ambtsgebied controleren. Die controle wordt uitgevoerd in naleving van de bepalingen van het federaal normatief kader.

¹⁷ Sinds 2015 ontvangen de werknemers die niet-gemotiveerd tijdscrediet opnemen geen uitkering meer, mogelijk heeft dit het aantal werknemers die voor tijdscrediet opteren doen dalen.

4. Mobiliteit van de werknemers in de voedingsindustrie

4.1 Grenswerknemers

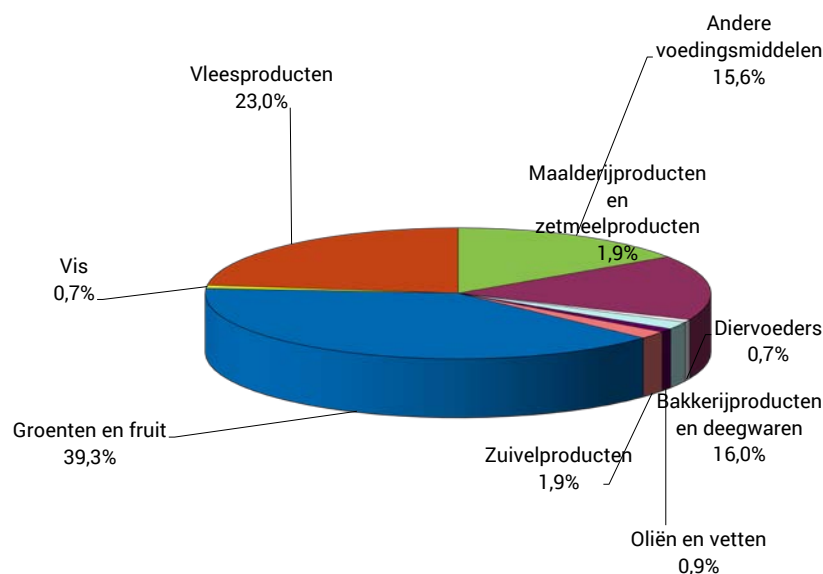
Het aantal grenswerknemers in de voedingsindustrie is tot 2019 blijven toenemen. Hun aantal is in het 3de kwartaal van 2020 met 103% gestegen (tot 7.072) t.o.v. 2004. Er is één werknemer minder dan in 2019. Deze evoluties duiden deels op de moeilijkheidsgraad om geschoold personeel te vinden op bepaalde lokale markten.

Tabel 4-1: Ontwikkeling van het aantal grenswerknemers tijdens de afgelopen jaren in de voedingsindustrie (Nace 10)

	Arbeiders	Arbeidsters	Totaal arbeiders	Bedienden (M)	Bedienden (V)	Totaal bedienden	Aantal grenswerknemers
2004	2612	560	3172	176	133	309	3481
2005	2676	601	3277	177	129	306	3583
2006	2825	714	3539	188	136	324	3863
2007	2888	785	3673	187	139	326	3999
2008	3051	808	3859	197	152	349	4208
2009	3278	879	4157	221	178	399	4556
2010	3249	908	4157	227	196	423	4580
2011	3359	971	4330	245	195	440	4770
2012	3579	1044	4623	267	209	476	5099
2013	3727	1041	4768	280	209	489	5257
2014	3780	1082	4862	297	225	522	5384
2015	3800	1094	4894	341	250	591	5485
2016	4055	1167	5222	356	260	616	5838
2017	4390	1253	5643	393	277	670	6313
2018	4581	1385	5966	392	274	666	6632
2019	4812	1578	6390	411	272	683	7073
2020-3	4829	1582	6411	398	263	661	7072
2020-3/2004	85%	183%	102%	126%	98%	114%	103%

Bron: secretariaat CRB op basis van RSZ-statistieken

Grafiek 4-1: Subsectoren met grenswerknemers in 2020-3 (Nace 10)



Bron: secretariaat CRB op basis van de RSZ-statistieken

Een blik op de subsectoren leert ons dat grenswerknemers vooral aanwezig zijn in de sector verwerking van groenten en fruit (39,3%), de vleessector (23,0%), de bakkerijproducten (16,0%) en de overige voedingsindustrieën (15,6%). Deze laatste omvat de tweede verwerking, d.w.z. de industrieën die producten maken die niet direct voor de eindverbruiker zijn bestemd.

Van alle grenswerknemers is 90,3% afkomstig uit Frankrijk, 4,8% van de grenswerknemers uit Nederland, de andere landen zijn goed voor 4,9%. De voedingssector ervaart problemen om bepaalde werknemers aan te trekken (geschoolde bakkers, geschoolde vleesverwerkers en medewerkers in de groenten- en fruitverwerking) op Vlaamse arbeidsmarkt. Meer bepaald doet zich dit voor in West-Vlaanderen, vandaar de grensarbeid vanuit Frankrijk.

Tabel 4-2: Thuisland van de grenswerknemers in 2020-3 (Nace 10)

Landen	Arbeider			Bediende			Totaal
	Man	Vrouw	Totaal	Man	Vrouw	Totaal	
Frankrijk	4405	1464	5869	306	209	515	6384
Nederland	166	60	226	73	39	112	338
Andere landen	258	58	316	19	15	34	350
Totaal	4829	1582	6411	398	263	661	7072

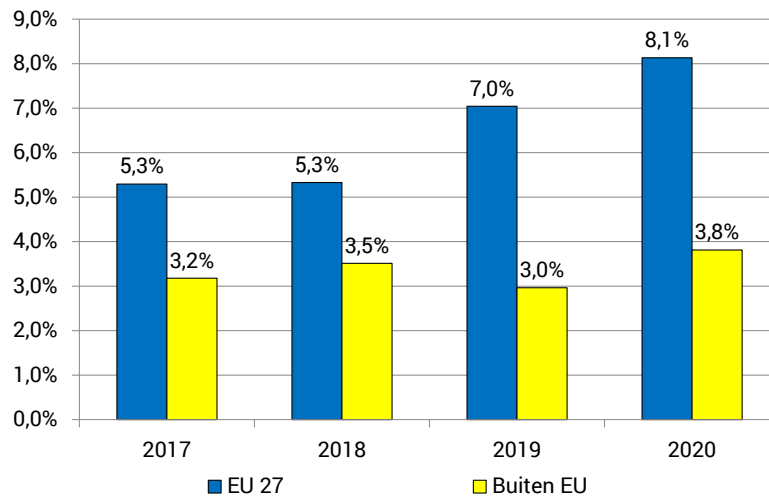
Landen	Arbeider			Bediende			Totaal
	Man	Vrouw	Totaal	Man	Vrouw	Totaal	
Frankrijk	91,2%	92,5%	91,5%	76,9%	79,5%	77,9%	90,3%
Nederland	3,4%	3,8%	3,5%	18,3%	14,8%	16,9%	4,8%
Andere landen	5,3%	3,7%	4,9%	4,8%	5,7%	5,1%	4,9%
Totaal	100,0%	100,0%	100,0%	100,0%	100,0%	100,0%	100,0%

Bron: secretariaat CRB op basis van de RSZ-statistieken

4.2 Nationaliteit van de werknemers

Volgens de enquête naar de arbeidskrachten van 2020 heeft 88,1% van de werknemers in de voedingsindustrie de Belgische nationaliteit, is 8,1% EU-burger en is de overige 3,8% afkomstig van buiten de EU. In de periode 2017-2020 is zowel het aandeel van EU-burgers als van zij die buiten de EU wonen toegenomen in de voedingsindustrie.

Grafiek 4-2: Aandeel van de werknemers die EU-ingezetenen zijn en van de werknemers van buiten de EU in de voedingsindustrie tijdens de afgelopen jaren (Nace 10 en 11)



Bron: secretariaat CRB op basis van de enquête naar de arbeidskrachten (Statistics Belgium)

5. *Knelpuntberoepen*

Knelpuntberoepen zijn die beroepen die in verhouding moeilijker worden ingevuld dan andere beroepen. Voor de VDAB (Vlaamse Dienst voor Arbeidsbemiddeling) zijn drie mogelijke oorzaken:

- Kwantitatief tekort: er is een te lage uitstroom uit het onderwijs, bijvoorbeeld omdat de weinig studenten die richting kiezen of omdat er geen schoolse opleiding voor bestaat.
- Kwalitatief tekort: de kandidaten beschikken niet over de gevraagde bekwaamheden.
- Specifieke arbeidsomstandigheden: weekendwerk, laag loon, zwaar werk, stress...

De VDAB publiceerde haar rapport “Knelpuntberoepen in Vlaanderen 2021”¹⁸ waarin de knelpuntberoepen worden beschreven. Ook wordt aangegeven of het probleem kwantitatief dan wel kwalitatief van aard is.

Voor al de onderstaande beroepen van de voedingssector wordt gewezen op de impact van de specifieke arbeidsomstandigheden (d.w.z. dat er voldoende werkzoekenden zijn maar omwille van specifieke arbeidsomstandigheden stellen ze zich niet beschikbaar voor vacatures, mogelijke redenen zijn ploegwerk, het loon, het werk is ongezond of fysisch zwaar, stress, een atypisch statuut, ...).

Voor de ganse arbeidsmarkt heeft de VDAB een top-tien van de knelpuntberoepen. Een aantal van deze knelpunten zijn vast ook van toepassing in de voeding (technicus industriële installaties, bestuurder trekker-oplegger, onderhoudsmechanici).

Meer specifiek voor de voedingssector en voor de Vlaamse arbeidsmarkt worden volgende beroepen herkenbaar aangemerkt: bakker en patissier (kwantitatief en arbeidsomstandigheden), bakkershulp (arbeidsomstandigheden), slager en slagershulp (kwantitatief en arbeidsomstandigheden), uitsnijderuitbener (arbeidsomstandigheden), productieoperator voeding (kwalitatief en arbeidsomstandigheden).

Een aantal beroepen, die ook in vorige verslagen over de werkgelegenheid in de voedingssector als knelpuntberoep geïdentificeerd werden, blijven problematisch maar worden niet specifiek aan de voedingssector toegewezen (bv. onderhoudsmechanici en onderhoudselektrici).

Voor Wallonië heeft de Forem eveneens een “Métiers en tension de recrutement en Wallonie 2020”¹⁹ gepubliceerd. Zoals in Vlaanderen worden de beroepen van bakker en slager (en aanverwante subcategorieën) opgenomen. In Wallonië geeft het kwalitatieve aspect voor de bakkers en de patissiers de doorslag (in combinatie met de arbeidsomstandigheden), het knelpuntkarakter van het beenhouwersberoep wordt aan alle aspecten toegeschreven (kwantitatief, kwalitatief en arbeidsomstandigheden). Voor de productieoperator voeding (“conducteur/trice de ligne de production en industrie alimentaire”) spelen kwalitatieve aspecten en arbeidsomstandigheden een rol. De Forem spoort deze spanningen op via statistieken aangevuld met de opinie van experts.

De vaststellingen van Actiris voor het Brussels Hoofdstedelijk Gewest wijzen op een gelijkaardige problematiek²⁰.

¹⁸ <https://www.vdab.be/sites/web/files/doc/trends/Knelpuntberoepen%202021.pdf>

¹⁹ https://www.leforem.be/MungoBlobs/1391501709248/202006_Analyse_metiers_tension_recrutement_wallonie_2020.pdf

²⁰ <https://www.actiris.brussels/media/acagnlhr/liste-p%C3%A9nurie-mo-rbc-2020-2021-fr-h-CE99B267.pdf>

6. Besluit

6.1 Werkgelegenheid in de Belgische voedingsindustrie

In 2020 stelt de Belgische voeding- en drankenindustrie 96.100 werknemers te werk en is met 19,6% de belangrijkste industriële sector qua werkgelegenheid in ons land. Met de zelfstandigen erbij zijn er in 2020 101.100 mensen aan het werk in de voedingssector. Tijdens de periode 1997-2020 gaan er in de sector 0,1% (100) jobs verloren, tegenover 22,7% (151.800 jobs) in de industrie. De jobs in de voedingsindustrie gaan voornamelijk verloren bij de zelfstandigen (-5.900). In de industrie bedraagt het verlies 5.400 jobs bij de zelfstandigen, dit tegenover 146.300 bij de werknemers.

71% van de werkgelegenheid in de voedingssector (Nace 10) is gesitueerd in Vlaanderen, 24,9% in Wallonië en 4,1% in Brussel. Deze verdeling sluit aan bij het beeld in de volledige verwerkende industrie. In de drankensector (Nace 11) is dit resp. 65,5%, 26,2% en 8,4%.

De vijf grootste subsectoren zijn brood-en-banket (20,7%), vlees (14%), groenten en fruit (12,1%), chocolade en suikerwerk (8,7%) en zuivel (6,3%), samen goed voor 61,8% van de werkgelegenheid. De grootste subsectoren kenden tijdens de periode 2000-2019 een daling van hun werknemers: -8,3% bij de bakkerijen en banketbakkerijen en -4,3% in de vleesindustrie.

De sector bestond per einde 2019 uit 5.117 vestigingseenheden: 74,3% daarvan waren kleine vestigingen met minder dan 10 werknemers, 21,8% met 10 tot 99 werknemers en 3,9% met 100 of meer werknemers. Deze waren goed voor resp. 12,9%, 32,9 en 54,3% van de werkgelegenheid. De gemiddelde vestigingseenheid had eind 2019 18,7 werknemers in dienst.

6.2 Typologie van de werknemer in de Belgische voedingsindustrie

Met een aandeel van 66,4% zijn de arbeiders in 2019 in verhouding sterker aanwezig in de voeding dan in de hele industrie (60,4%). Vrouwen zijn met 33,9% van de jobs duidelijk sterker aanwezig dan in de industrie (23,3%). Ze zijn goed voor 52,5% van de bediendensjobs en 24,4% van de arbeidersjobs, tegenover resp. 35,5% en 15,4% in de industrie.

In 2020 is 23,7% van de werknemers laaggeschoold, 46,5% "middengeschoold" en 29,8% hooggeschoold. Tussen 2018 en 2020 stijgt het hooggeschoold personeel ten opzichte van het totaal in de sector. Toch vertoont de sector nog altijd een relatief laag opleidingsniveau in vergelijking met de industrie en de rest van de economie. In Duitsland scoort de "middengeschoolde" groep het hoogst.

De gemiddelde anciënniteit in de voeding belooft 8,8 jaar in 2020, tegenover 12 jaar in de hele industrie en 10 jaar in de privésector.

6.3 Organisatie van het werk in de voedingsindustrie

Structureel evolueren we naar meer deeltijdarbeid. Tussen 2000 en 2011 liep het aandeel van deeltijdarbeid op tot 21,3% van de totale werkgelegenheid. In de periode 2017-2020 neemt het aandeel deeltijdarbeid lichtjes verder toe van 21,4% tot 22%. Vermits het aantal werknemers is gestegen in de voedingssector is vermoedelijk een relatief groter aandeel deeltijders aangenomen. Daarnaast is het ook mogelijk dat een deel van de voltijdse banen is verschoven naar het deeltijds circuit.

Deeltijdarbeid komt in de voedingssector vooral voor bij vrouwen. In 2020 werkte 45,8% van de vrouwelijke bedienden en 31,9% van de arbeidsters deeltijds, slechts 6% van de mannelijke bedienden en 14,5% van de arbeiders. Het aandeel van deeltijdarbeid in de Belgische voedingsector ligt iets hoger dan het gemiddelde van de Europese voedingsindustrieën (EU-28).

Een voltijder in de Belgische voedingsindustrie werkte in 2020 gemiddeld 39,2 uur per week. Een deeltijder in de Belgische voedingsindustrie werkte in 2020 gemiddeld 24,2 uur per week.

In 2020 waren in de voedingssector 15,2% tijdelijke jobs, in 2019 bedroeg dit 13,5%. Het aandeel van de vaste banen in de Belgische voedingsector is hoger dan het gemiddelde van de Europese voedingsindustrieën.

Met betrekking tot de specifieke situatie van de uitzendarbeid: in 2020 werkten in de voedingsindustrie 8.793 uitzendkrachten. Na een toename tussen 2017 en 2019 merken we in 2020 een forse daling van de uitzendkrachten in de voedingsindustrie.

Het percentage werknemers dat nacht-, zaterdag- en zondagwerk werkt, is, algemeen gesteld, tussen 2017 en 2020 toegenomen. Atypische arbeidsvormen komen o.a. meer voor bij de Duitse en Nederlandse sectorgenoten. Alle vormen van atypische arbeid komen vaker voor in de voedingsindustrie dan in de rest van de verwerkende nijverheid.

Het aandeel van de werknemers met identieke of normale werktijden bedraagt in 2020 69,9% (63,1% voor arbeiders en 81% voor bedienden). Bijzondere werktijdregelingen komen vaker voor bij de arbeiders. Van alle arbeiders werkt 28,6% in ploegen, slechts 2,9% van de bedienden. Het aandeel werknemers (arbeiders en bedienden) dat in ploegen werkt, is in België één van de laagste van Europa, beduidend lager dan in onze buurlanden.

Er was in de sector een structurele trend naar minder tijdelijke werkloosheid. Sinds de uitbraak van de coronapandemie observeren we evenwel een forse groei van het aantal tijdelijke werklozen. In februari 2021 bedroeg het aantal tijdelijke werklozen 14.765 (15.058 na afvlakking). De hoogte van de tijdelijke werkloosheid is voor een groot stuk seizoensgebonden en er is een verband tussen de hoogte van de tijdelijke werkloosheid en de economische conjunctuur.

Sinds januari 2017 en tot februari 2021 loopt het aantal SWT-ers ononderbroken achteruit van 4.157 naar 1.591. Het aandeel van de SWT-ers jonger dan 58 wordt tot nul herleid, het aandeel van de groep SWT-ers ouder dan 61 jaar is toegenomen (77,2% in 2020).

In 2020 kiezen gemiddeld 5.534 personen in de voedingssector voor één of andere formule van aanpassing van de werktijden, d.i. een stijging van 49% t.o.v. het gemiddelde van 2003. Het hoogste aantal personen in een formule van aanpassing van de werktijden werd bereikt in 2015, sinds dan is er een vermindering. Voor 2020 maken de themaverloven 38% uit. De deeltijdse onderbrekingen namen lichtjes af t.o.v. 2019, hun aandeel daalde tot 61% in 2020.

6.4 Mobiliteit van de werknemers in de voedingsindustrie

Sinds 2004 is het aantal grenswerknemers met maar liefst 103% gestegen van 3.481 in 2004 tot 7.072 in 2020 (3^e trim), van wie 90,3% afkomstig is uit Frankrijk en 4,8% uit Nederland. De meeste zijn actief in de verwerking van groenten en fruit, de vleessector en de vervaardiging van bakkerijproducten.

6.5 Knelpuntberoepen

De vaststellingen voor de in het verleden gerecenseerde knelpuntberoepen blijven grotendeels overeind in de drie gewesten. Specifiek voor de voedingssector vormen de bakkers, de slaggers, de uitsnijders-uitbeenders, de slaggershulp en de productieoperatoren voor de voeding de knelpuntberoepen. Meer algemeen zijn er ook spanningen voor het vinden van onderhoudsmecaniciens, bestuurders trekker-oplegger en technici industriële installaties.

6.6 In een notendop

De Belgische voeding- en drankenindustrie blijft in 2020 met 96.100 werknemers of 19,6% van de werkgelegenheid de grootste werkgever in de industrie. Het relatief lage verlies van 0,1% (100) jobs in de periode 1997-2020 staat volledig op het conto van de zelfstandige medewerkers. De werkgelegenheid in de 5.117 vestigingseenheden is eerder geconcentreerd in Vlaanderen. De grote vestigingen (3,9% van het totaal aantal vestigingen) zorgen voor 54,3% van de werkgelegenheid.

De sector kent een hoog aandeel arbeiders en een hoog aandeel vrouwen in vergelijking tot de totale industrie. Het opleidingsniveau in de sector is relatief laag in vergelijking met de industrie en relatief hoog in vergelijking met de buurlanden. De gemiddelde leeftijd van de werknemers is de afgelopen jaren duidelijk gestegen. Dit kan gedeeltelijk worden toegeschreven aan de verhoging van leeftijds- en loopbaanvoorwaarden voor pensioen en SWT.

De flexibilisering van het werk is over een lange periode toegenomen. De toename van deeltijdse arbeid, van bepaalde vormen van atypische arbeid dragen hiertoe bij. De impact van de coronapandemie laat zich daarnaast sterk voelen in de uitzendarbeid en de tijdelijke werkloosheid. Zo neemt in 2020 het aantal uitzendkrachten in de voedingsindustrie fors af tot 8.793 en bereikt het aantal tijdelijke werklozen in 2020 een ongekende hoogte sinds 1996. Het systeem van tijdelijke werkloosheid is een flexibel instrument om in crisisperiodes, zoals de coronapandemie, het aantal ontslagen te beperken en de werkgelegenheid zo goed mogelijk op peil te houden. De toegenomen grensarbeid duidt op de moeilijkheid om geschikt personeel te vinden op de binnenlandse arbeidsmarkt. Het grootste aandeel van de grenswerknemers is afkomstig uit Frankrijk.