

VOEDING
CRB 2023-0776

28 maart
2023

VERSLAG

Werkgelegenheid in de voedingsindustrie



Blijde Inkomstlaan 17-21 1040 Brussel
Avenue de la Joyeuse Entrée 17-21 1040 Bruxelles
T 02 233 88 11
E mail@ccecrb.fgov.be
www.ccecrb.fgov.be



Inhoudsopgave

1	Werkgelegenheid in de voedingsindustrie	6
1.1	Plaats van de voedingsindustrie in de Belgische industrie en economie	6
1.2	Geografische ligging van de werkgelegenheid en verdeling subsector.....	11
1.3	Omvang van de vestigingseenheden	15
2	Typologie van de werknemer in de Belgische voedingsindustrie	21
2.1	Statuut en geslacht.....	21
2.2	Opleidingsniveau.....	22
2.3	Leeftijdsstructuur van de werkgelegenheid	25
2.4	Anciënniteit van de werknemers in de onderneming.....	28
3	Organisatie van het werk in de voedingsindustrie.....	31
3.1	Deeltijdarbeid.....	32
3.2	Aantal arbeidsuren per week	36
3.3	Vaste en tijdelijke arbeidsplaatsen	39
3.4	Uitzendarbeid	40
3.5	Atypische arbeid.....	42
3.6	Werktijdregeling	50
3.6.1	Gekozen en opgelegde werktijden.....	50
3.6.2	Ploegenarbeid.....	51
3.7	Tijdelijke werkloosheid.....	53
3.8	Stelsel van werkloosheid met bedrijfstoelage.....	55
3.9	Loopbaanonderbrekingen en tijdskredieten	58
4	Mobiliteit van de werknemers in de voedingsindustrie	61
4.1	Grenswerknemers	61
4.2	Nationaliteit van de werknemers.....	64
5	Knelpuntberoepen	65
6	Besluit.....	67
6.1	Werkgelegenheid in de Belgische voedingsindustrie	67
6.2	Typologie van de werknemer in de Belgische voedingsindustrie	67
6.3	Organisatie van het werk in de voedingsindustrie	68
6.4	Mobiliteit van de werknemers in de voedingsindustrie	70
6.5	Knelpuntberoepen.....	70
6.6	In een notendop.....	70

Lijst grafieken

Grafiek 1-1: Ontwikkeling van het aantal werknemers en zelfstandigen in de periode 1997 - 2021 (index 1997 = 100).....	8
Grafiek 1-2: Evolutie omvang van de vestigingseenheden van de voedingsindustrie volgens het aantal werknemers 2000-2020 (NACE 10 en 11) op 31 december.....	17
Grafiek 1-3: Evolutie van aandeel ondernemingen met meer dan 100 werknemers in de totale werkgelegenheid 2000 t.o.v. 2020 (NACE 10 en 11) op 31 december.....	18
Grafiek 1-4: Ontwikkeling van het aantal werknemers en het aantal vestigingseenheden over de periode 2000-2020.....	20
Grafiek 2-1: Opleidingsniveau in de voedingsindustrie in 2000, 2018 en 2021	23
Grafiek 2-2: Opleidingsniveau in het Belgische bedrijfsleven in 2021	24
Grafiek 2-3: Opleidingsniveau in de Europese voedingsindustrieën in 2021	25
Grafiek 2-4: Leeftijdsstructuur naar beroepsstatuut van de werknemers in de voedingsindustrie in 2021	26
Grafiek 2-5: Leeftijdsstructuur naar geslacht van de werknemers in de voedingsindustrie in 2021... ..	26
Grafiek 2-6: Ontwikkeling van de leeftijdsstructuur in de voedingssector.....	27
Grafiek 2-7: Vergelijking van de leeftijdsstructuur in 2021	28
Grafiek 2-8: Percentage werknemers met x jaar anciënniteit in de onderneming in 2021 (NACE 10+11+12).....	29
Grafiek 2-9: Ontwikkeling gemiddelde anciënniteit in eenzelfde onderneming in de voedingsindustrie (in jaren).....	30
Grafiek 3-1: Ontwikkeling van het aandeel van deeltijdarbeid (NACE 10).....	33
Grafiek 3-2: Aandeel van de deeltijdarbeid in de Europese voedingsindustrieën in 2021 (NACE 10 en 11).....	36
Grafiek 3-3: Aantal werkuren per week door deeltijders in de voedingsindustrie (NACE 10) in de periode 1997-2021	38
Grafiek 3-4: Aandeel van de werknemers met een overeenkomst voor onbepaalde duur in de Europese voedingsindustrieën in 2021 (NACE 10 en 11)	40
Grafiek 3-5: Aantal uitzendkrachten in de voedingsindustrie 1999 - 2016 (NACE 10 en 11)	41
Grafiek 3-6: Aantal uitzendkrachten in de voedingsindustrie 2017 - 2021	42
Grafiek 3-7: Atypische arbeid in de voedingsindustrie (NACE 10)	43
Grafiek 3-8: Aandeel van het avondwerk in de Europese voedingsindustrieën in 2020 (NACE 10 en 11)	44
Grafiek 3-9: Aandeel van het nachtwerk in de Europese voedingsindustrie in 2020 (NACE 10 en 11).....	46
Grafiek 3-10: Aandeel van het zaterdagwerk in de Europese voedingsindustrie in 2020	48
Grafiek 3-11: Aandeel van het zaterdagwerk in de Europese voedingsindustrie 2021	48
Grafiek 3-12: Aandeel van het zondagwerk in de Europese voedingsindustrie in 2020.....	49
Grafiek 3-13: Aandeel van de loontrekkers die gewoonlijk 's avonds, 's nachts, in het weekend of thuis werken in de voedingsindustrie en in de verwerkende industrie in 2020 en 2021 (NACE 10).....	50

Grafiek 3-14: Aandeel van de ploegenarbeid in de Europese voedingsindustrie in 2019 (NACE 10 en 11)	52
Grafiek 3-15: Ontwikkeling van het aantal tijdelijke werklozen	53
Grafiek 3-16: Ontwikkeling van het aantal tijdelijke werklozen en het aantal werknemers in de voedingssector	54
Grafiek 3-17: SWT'ers in de voedingssector (NACE 10 en 11).....	55
Grafiek 3-18: Uitsplitsing van het aantal SWT'ers naar leeftijd (NACE 10 en 11), (referentiemaand juni)	57
Grafiek 3-19: Uitsplitsing van het aantal SWT'ers naar leeftijdscategorie (NACE 10 en 11), (referentiemaand juni).....	58
Grafiek 4-1: Subsectoren met grenswerknemers in 2021 (NACE 10).....	62
Grafiek 4-2: Aandeel van de werknemers die EU-ingezetenen zijn en van de werknemers van buiten de EU in de voedingsindustrie tijdens de afgelopen jaren (NACE 10 en 11)	64

Lijst tabellen

Tabel 1-1: Werkgelegenheid in de voedingsindustrie (per duizend) en de rest van de economie	6
Tabel 1-2: Werknemers en zelfstandigen in de voedingsindustrie in procenten van de totale werkgelegenheid	9
Tabel 1-3: Nomenclatuur NACE 2008	10
Tabel 1-4: Verdeling van de werkgelegenheid per bedrijfstak van de industrie 1997 - 2021	11
Tabel 1-5: Aantal en ontwikkeling van de werknemers per gewest over de periode 2011-2020	12
Tabel 1-6: Aandeel in het aantal werknemers per sector en per gewest op 31 december 2020	13
Tabel 1-7: Verdeling arbeidsplaatsen per subsector in de voedingsindustrie op 31 december 2021 .	15
Tabel 1-8: Voeding- en drankenindustrie naar omvang van de vestigingseenheden op 31 december 2020 (NACE 10, 11 en 12)	16
Tabel 1-9: Gemiddelde omvang van de vestigingseenheden van de voedingsindustrie volgens het aantal werknemers (NACE 10 en 11) op 31 december	17
Tabel 1-10: Aandeel van de ondernemingen met meer dan 100 werknemers in de totale werkgelegenheid (NACE 10 en 11) op 31 december.....	18
Tabel 2-1: De werknemers van de voedingsindustrie naar statuut en geslacht in december 2020	21
Tabel 2-2: De werknemers van de voedingsindustrie naar paritair comité (2020)	22
Tabel 2-3: Gemiddelde anciënniteit in de verwerkende industrie in 2021	31
Tabel 3-1: Aandeel van de voltijd- en deeltijdwerknemers in het totale personeelsbestand van de voedingsindustrie (NACE 10).....	34
Tabel 3-2: Aandeel van de deeltijdarbeid in de verwerkende industrie in 2021	35
Tabel 3-3: Gemiddelde wekelijkse arbeidsduur naar geslacht, statuut en arbeidsregeling in de voedingsindustrie (NACE 10).....	37
Tabel 3-4: Vaste en tijdelijke banen in de voedingsindustrie (NACE 10)	39
Tabel 3-5: Avondwerk in voedingsindustrie (NACE 10).....	44
Tabel 3-6: Nachtwerk in de voedingsindustrie (NACE 10)	45
Tabel 3-7: Zaterdagwerk in de voedingsindustrie (NACE 10)	47
Tabel 3-8: Zondagwerk in de voedingsindustrie (NACE 10)	47
Tabel 3-9: Thuiswerk in de voedingsindustrie (NACE 10).....	49
Tabel 3-10: Werkrooster in 2021 (NACE 10)	51
Tabel 3-11: Ontwikkeling van de ploegenarbeid in de voedingsindustrie (NACE 10)	52
Tabel 3-12: Aanpassing van de arbeidstijd in de voedingsindustrie (met uitkering) (NACE 10 en 11)	60
Tabel 4-1: Ontwikkeling van het aantal grenswerknemers tijdens de afgelopen jaren in de voedingsindustrie (NACE 10+11).....	61
Tabel 4-2: Thuisland van de grenswerknemers in 2021-4 (NACE 10)	63

Verslag over de werkgelegenheid in de voedingsindustrie

Dit verslag over de werkgelegenheid in de voedingsindustrie bestaat uit vijf delen. De meeste data zijn beschikbaar tot 2020, in een aantal gevallen tot 2021.

Het eerste deel van dit verslag beschrijft de werkgelegenheid van de voedingssector in de periode 1997 - 2021. Het gaat ook dieper in op de geografische locatie van de arbeidsplaatsen en van de belangrijke subsectoren. Uiteindelijk volgt een analyse van het aantal vestigingseenheden en de omvang van de vestigingen die actief zijn in de voedingssector. Deze gegevens worden waar mogelijk in perspectief gebracht met de ontwikkelingen in de rest van de industrie en de Belgische economie in het algemeen.

Het tweede deel is gewijd aan de typologie van de werknemer in de sector, zoals het geslacht, het statuut, het opleidingsniveau, de leeftijdsstructuur en de anciënniteit.

Het derde deel kijkt naar de organisatie van het werk in de sector. Hoe intensief is het gebruik van deeltijdarbeid, hoe lang is de gemiddelde arbeidsweek, is de arbeidsovereenkomst tijdelijk of van onbepaalde duur, wordt er gebruik gemaakt van atypische arbeid, tijdelijke werkloosheid, brugpensioenering of tijdskrediet? Indien mogelijk wordt elk van deze aspecten in een ruimer referentiekader geplaatst, t.w. in dat van de verwerkende industrie in haar geheel of wordt er een vergelijking gemaakt met de situatie in de Franse, de Duitse, de Nederlandse en de hele Europese voedingsindustrie.

Het vierde deel heeft betrekking op mobiliteit van werknemers actief in de sector, tussen België en de buurlanden.

Het laatste deel besteedt aandacht aan de knelpuntfuncties in de voedingssector.

Bronnen

Voor het realiseren van dit verslag werd beroep gedaan op verschillende bronnen. De belangrijkste waren het INR, de RSZ-statistieken, enquêtes naar de arbeidskrachten van de FOD Economie Statistics Belgium en Eurostat, de structuurenquêtes van de FOD Economie Statistics Belgium en de RVA. We willen de mensen van deze instellingen van harte bedanken voor de goede samenwerking die dit verslag mogelijk heeft gemaakt.

1 Werkgelegenheid in de voedingsindustrie

1.1 Plaats van de voedingsindustrie in de Belgische industrie en economie

De totale werkgelegenheid tussen 1997 en 2021 nam toe met 1.083.800 eenheden (+ 27,8%). Deze evolutie is zeer uiteenlopend voor de verschillende grote economische sectoren (industrie, netwerk, bouw, distributie, diensten aan consumenten, diensten aan bedrijven, quartaire sector). De werkgelegenheid in de periode 1997 - 2021 steeg met maar liefst 88,1% in de sectoren die diensten leveren aan bedrijven en met 47,3% in de quartaire sectoren. Ook de bouwsector leverde een forse toename aan de totale werkgelegenheid (+ 26,3%). Andere sectoren kenden een bescheidener groei van de werkgelegenheid (netwerksectoren + 10,4% en sectoren die diensten leveren aan de consumenten + 1,3%).

De groei van de werkgelegenheid is dus vooral toe schrijven aan de sterke ontwikkeling van de bouw, diensten aan bedrijven en de quartaire sectoren. Voor de diensten aan bedrijven kan de groeiende uitbesteding van dienstenactiviteiten door de industriële sectoren deze evolutie gedeeltelijk verklaren.

Tabel 1-1: Werkgelegenheid in de voedingsindustrie (per duizend) en de rest van de economie

Sector (Nace)		1997	2002	2008	2014	2019	2020	2021	Δ 2021-20	Δ 2021-97	%Δ 2021-97
Voeding (10-12)	Werknemers	90,2	90,3	90,8	89,1	95,4	96,2	97,4	1,2	7,2	8,0%
	Zelfstandigen	10,9	9,4	8,1	5,7	5,1	5,1	5,3	0,2	-5,6	-51,4%
	Totaal	101,2	99,7	98,9	94,8	100,6	101,2	102,6	1,4	1,4	1,4%
Industrie (10-33; 58)	Werknemers	636,3	622,8	578,0	498,0	493,8	488,2	488,9	0,7	-147,4	-23,2%
	Zelfstandigen	31,7	28,6	26,6	24,6	25,9	26,7	28,0	1,3	-3,7	-11,7%
	Totaal	668,1	651,2	604,4	522,5	520,1	514,2	516,6	2,4	-151,5	-22,7%
Industrie zonder voeding (13-33; 58)	Werknemers	546,1	532,5	487,2	408,9	398,4	392,0	391,5	-0,5	-154,6	-28,3%
	Zelfstandigen	20,8	19,2	18,5	18,9	20,8	21,6	22,7	1,1	1,9	9,1%
	Totaal	566,9	551,5	505,5	427,7	419,5	413,0	414,0	1,0	-152,9	-27,0%
Netwerksectoren (35-39; 49-53; 61)	Werknemers	299,6	312,5	316,6	310,4	326,2	327,3	332,0	4,7	32,4	10,8%
	Zelfstandigen	12,9	12,1	12,3	12,1	12,4	12,4	12,8	0,4	-0,1	-0,8%
	Totaal	312,4	324,6	329,2	322,4	338,5	340,0	344,9	4,9	32,5	10,4%
Distributie (45-47)	Werknemers	399,3	458,0	503,6	497,4	512,7	511,7	514,3	2,6	115,0	28,8%
	Zelfstandigen	154,6	125,7	101,1	85,9	78,8	79,6	82,5	2,9	-72,1	-46,6%
	Totaal	553,9	583,7	604,6	583,2	591,5	591,3	596,7	5,4	42,8	7,7%
Bouw (41-43)	Werknemers	181,4	194,9	217,0	209,5	212,4	213,6	216,1	2,5	34,7	19,1%
	Zelfstandigen	55,4	52,2	55,8	63,5	74,2	77,6	83,0	5,4	27,6	49,8%
	Totaal	236,8	247,1	272,8	273,0	286,6	291,2	299,1	7,9	62,3	26,3%
Diensten aan consumenten (45; 47; 55-56; 59-60; 64-65; 68; 79; 95; 96-98)	Werknemers	556,1	612,0	634,0	625,9	641,3	625,3	622,7	-2,6	66,6	12,0%
	Zelfstandigen*	223,1	193,5	164,1	154,8	157,0	160,6	166,6	6,0	-56,5	-25,3%
	Totaal	779,2	805,3	798,0	780,6	798,2	785,9	789,2	3,3	10,0	1,3%
Diensten aan bedrijven (46; 62-63; 66; 69-75; 77-78; 80-82)	Werknemers	475,8	588,9	715,0	763,9	890,2	882,9	919,8	36,9	444,0	93,3%
	Zelfstandigen	237,8	263,2	322,1	370,9	407,6	413,9	422,2	8,3	184,4	77,5%
	Totaal	713,6	852,0	1.037,3	1.134,6	1.297,8	1.296,7	1.342,1	45,4	628,5	88,1%
Quartair (84-88; 90-94)	Werknemers	1.031,7	1.135,2	1.274,3	1.388,9	1.484,4	1.497,8	1.520,1	22,3	488,4	47,3%
	Zelfstandigen	74,7	80,0	83,2	92,4	107,6	110,3	114,1	3,8	39,4	52,7%
	Totaal	1.106,4	1.215,4	1.357,6	1.481,5	1.592,0	1.608,0	1.634,2	26,2	527,8	47,7%
België	Werknemers	3.199,7	3.486,5	3.756,0	3.821,0	4.076,5	4.063,9	4.130,0	66,1	930,3	29,1%
	Zelfstandigen	705,7	689,1	715,7	756,2	818,7	834,5	859,2	24,7	153,5	21,8%
	Totaal	3.905,4	4.175,5	4.471,7	4.577,2	4.895,3	4.898,4	4.989,2	90,8	1.083,8	27,8%

*Geen data beschikbaar voor zelfstandigen in NACE 64, 65 en 97-98

Bron: Secretariaat CRB op basis van data van INR

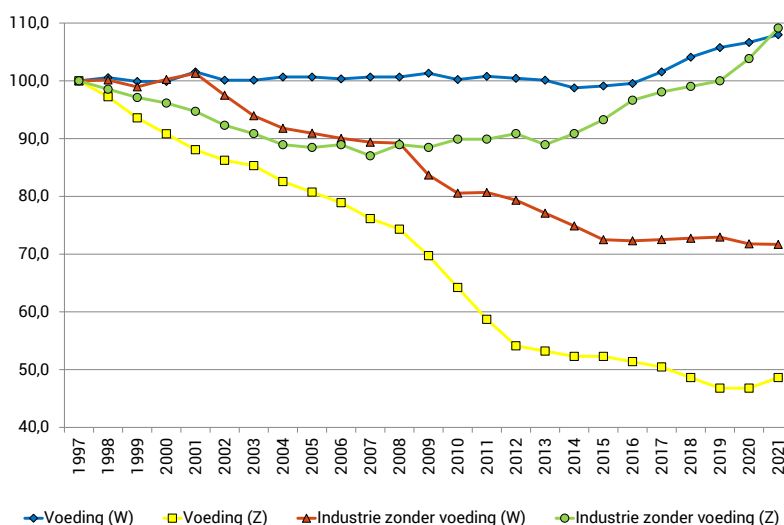
Tussen 1997 en 2021 ging de werkgelegenheid (zelfstandigen en werknemers) in de voedingssector (NACE-codes 10, 11 en 12) met slechts 1,4% omhoog. Door deze kleine werkgelegenheidsgroei bleef de voedingssector veel beter presteren dan de gehele industrie, waar de werkgelegenheid met 22,7% afnam. In het jaar 1997 telde de voedingssector 101.200 medewerkers, waarvan 10.900 zelfstandigen. De totale werkgelegenheid in de voedingsindustrie nam tussen 1997 en 2021 met 1.400 personen toe tot 102.600. De lage groei is volledig toe te schrijven aan een daling van het aantal zelfstandigen (- 5.600 eenheden of - 51,4%).

In de industriële sectoren zonder de voeding ging de werkgelegenheid over de periode 1997 - 2021 in totaal met 152.900 jobs (- 27%) achteruit. Deze evolutie betrof in hoofdzaak de werknemersjobs (- 154.600 of - 28,3%) en niet de zelfstandigen (+ 1.900 of + 1,9%), dit in tegenstelling tot de sterke achteruitgang van deze categorie in de voedingssector.

De voedingssector is één van de weinige industriële sectoren die zich wist te handhaven inzake werkgelegenheid over de periode 1997 - 2021. De werkgelegenheid van werknemers groeide met 8% over de periode 1997 - 2021 en trok in 2021 voor het zevende opeenvolgende jaar aan (+ 300 in 2015, + 400 in 2016, + 1.800 in 2017, + 2.300 in 2018, + 1.500 in 2019, + 800 in 2020 en + 1.200 in 2021).

Het aantal werknemers in de voedingssector is dus ook blijven groeien in de coronajaren 2020 en 2021. Het is te vroeg om zich uit te spreken over de huidige energiecrisis, maar de voedingssector is telkens op het vlak van tewerkstelling redelijk goed door de crisissen geraakt tussen 1997 en 2021 (bankencrisis 2008-09; Eurocrisis 2011-12 en de twee eerste jaren van de coronacrisis 2020-21). Tijdelijke werkloosheid en de afbouw van de uitzendarbeid speelden hierbij een belangrijke ondersteunende rol (cfr. infra).

Grafiek 1-1: Ontwikkeling van het aantal werknemers en zelfstandigen in de periode 1997 - 2021 (index 1997 = 100)



Bron: Secretariaat CRB op basis van data van het INR

De voedingssector wist inderdaad de werkgelegenheid te behouden bij de werknemers over de periode 1997 - 2021, ook tijdens en na de crisisperiode in 2007 - 2009. In de industrie zonder de voedingssector zag men het aantal werknemers sinds 2001 quasi continu dalen, met een versnelling in de crisisperiodes, om te stabiliseren na 2015.

Het aantal zelfstandigen in de voedingsindustrie nam over de hele periode 1997 - 2021 sterk af, deze evolutie versnelde na 2008, stabiliseerde vanaf 2013 en zette zich opnieuw door na 2015. Deze evolutie wordt gelinkt aan het structureel verdwijnen van o.a. bakkers en slaggers¹. In 2021 zien we voor het eerst sinds 1997 een stijging van het aantal zelfstandigen (+ 3,9%).

Tot en met 2007 ziet men ook voor de zelfstandigen in andere industriële sectoren een gestage afname, daarna komt er echter een kentering en het aantal zelfstandigen neemt opnieuw toe vanaf 2010. Vanaf 2019 versnelt deze toename en zijn er voor het eerst opnieuw meer zelfstandigen dan in 1997.

¹ Wat de classificatie van deze activiteiten in de NACE-codes betreft: De activiteiten van bakkers, banketbakkers, slaggers enz. die hun eigen producten verkopen, worden als verwerkende activiteiten beschouwd, ook al gaat het om detailhandel in hun eigen winkels. Wanneer de behandeling evenwel minimaal is en niet echt resulteert in verwerking, wordt de eenheid geklasseerd bij de groot- en detailhandel en reparatie van auto's en motorfietsen.

Het aandeel van de voedingssector in de totale werkgelegenheid (werknemers en zelfstandigen) in België klokte af op 2,1% in 2021. De voedingssector is één van de weinige industriële sectoren die zich weet te handhaven inzake werkgelegenheid.

Tabel 1-2: Werknemers en zelfstandigen in de voedingsindustrie in procenten van de totale werkgelegenheid

	1997	2002	2008	2014	2019	2020	2021
Werknemers voeding in industrie	14,2%	14,5%	15,7%	17,9%	19,3%	19,7%	19,9%
Zelfstandigen voeding in industrie	34,4%	32,9%	30,5%	23,2%	19,7%	19,1%	18,9%
Werkenden (W&Z) voeding in industrie	15,1%	15,3%	16,4%	18,1%	19,3%	19,7%	19,9%
Werknemers voeding in werknemers BE	2,8%	2,6%	2,4%	2,3%	2,3%	2,4%	2,4%
Zelfstandigen voeding in zelfstandigen BE	1,5%	1,4%	1,1%	0,8%	0,6%	0,6%	0,6%
Werkenden (W&Z) voeding in werkenden BE	2,6%	2,4%	2,2%	2,1%	2,1%	2,1%	2,1%
Werknemers industrie in werknemers BE	19,9%	17,9%	15,4%	13,0%	12,1%	12,0%	11,8%
Zelfstandigen industrie in zelfstandigen BE	4,5%	4,2%	3,7%	3,3%	3,2%	3,2%	3,3%
Werkenden (W&Z) industrie in werkenden BE	17,1%	15,6%	13,5%	11,4%	10,6%	10,5%	10,4%

Bron: Secretariaat CRB op basis van het INR

Tabel 1-3: Nomenclatuur NACE 2008

Industrie
Voeding (10-12)
Textiel (13-15)
Hout (16)
Papier (17)
Drukkerijen (18)
Aardolie en cokes (19)
Chemische producten (20)
Farmaceutische producten (21)
Rubber en kunststof (22)
Minerale producten (23)
Metalen in primaire vorm (24)
Producten van metaal (25)
Informatica en optische producten (26)
Elektrische apparatuur (27)
Machines (28)
Assemblage van motorvoertuigen (29)
Andere transportmiddelen (30)
Meubelen en overige industrie (31-32)
Reparatie en installatie machines en apparaten (33)
Uitgeverijen (58)
Bouw
Bouwnijverheid (41-43)
Quartair
Openbaar bestuur, defensie en sociale verzekeringen (84)
Onderwijs (85)
Menselijke gezondheidszorg (86)
Maatschappelijke dienstverlening met en zonder huisvesting (87-88)
Kunst, amusement, bibliotheken, musea, overige culturele en creatieve activiteiten, kansspelen (90-92)
Sport, ontspanning en recreatie (93)
Verenigingen (94)
Netwerksectoren
Elektriciteit en gas (35)
Water (36)
Afval (37-39)
Vervoer te land en via pijpleidingen (49)
Vervoer over water (50)
Luchtvaart (51)
Opslag en vervoerondersteunende activiteiten (52)
Posten en koeriers (53)
Telecommunicatie (61)
Diensten aan bedrijven
Groothandel zonder voertuigen (46)
Programmeren (62-63)
Ondersteuning verzekeringen en pensioenfondsen (66)
Rechtskundige, boekhoudkundige e.a. consultancy (69-70)
Architecten, ingenieurs... (71)
Speur- en ontwikkelingswerk wetenschappelijk gebied (72)
Reclamewezen en marktonderzoek (73)
Overige wetenschappelijke en technische activiteiten (74-75)
Verhuur en lease (77)
Terbeschikkingstelling van personeel (78)
Administratieve, zakelijke en kuisdiensten (80-82)
Diensten aan consumenten
Groot- en detailhandel voertuigen (45)
Detailhandel zonder voertuigen (47)
Verschaffen accommodatie, eet- en drinkgelegenheden (55-56)
Media, beeld en geluid (59-60)
Financiële dienstverlening (64)
Verzekeringen en pensioenfondsen (65)
Exploitatie van en handel in onroerend goed (68)
Reisbureaus (79)
Reparatie van computers en consumentenartikelen (95)
Overige persoonlijke diensten (96)
Huishoudens als werkgever van huishoudelijk personeel en niet-gedifferentieerde productie van goederen en diensten door particuliere huishoudens voor eigen gebruik (97-98)

Bron: Samengesteld door CRB-secretariaat o.b.v. INR

Het aandeel van de voedingssector in de industriële werkgelegenheid is fors toegenomen over de periode 1997-2021. Met 19,9% is deze sector duidelijk de belangrijkste sector voor de industriële werkgelegenheid (tabel 1-4)². Andere grote industriële sectoren, gemeten naar hun aandeel in de industriële werkgelegenheid zijn 'producten van metaal' en 'chemische producten'.

Tabel 1-4: Verdeling van de werkgelegenheid per bedrijfstak van de industrie 1997 - 2021

Nace - Sector	1997	2002	2008	2014	2019	2020	2021	Aantal 2021
Totaal industrie	100,0%	100,0%	100,0%	100,0%	100,0%	100,0%	100,0%	516,6
10-12 Voeding	15,1%	15,3%	16,4%	18,1%	19,3%	19,7%	19,9%	102,6
25 Producten van metaal	10,0%	10,9%	12,2%	10,8%	10,0%	10,1%	10,1%	52,1
20 Chemische producten	8,1%	8,0%	7,9%	8,5%	8,3%	8,4%	8,5%	43,7
28 Machines	5,8%	5,9%	6,7%	6,3%	5,7%	5,8%	5,8%	30,1
21 Farmaceutische producten	2,3%	3,0%	3,8%	4,4%	5,2%	5,5%	5,7%	29,5
29 Assemblage van motorvoertuigen	9,0%	8,8%	7,6%	6,7%	5,8%	5,7%	5,6%	28,7
23 Minerale producten	5,3%	5,2%	5,1%	5,3%	5,2%	5,4%	5,4%	28,0
22 Rubber en kunststof	3,6%	4,0%	4,3%	4,4%	4,9%	4,9%	4,9%	25,4
24 Metalen in primaire vorm	6,4%	5,9%	6,0%	5,0%	5,0%	4,9%	4,9%	25,1
33 Reparatie en installatie van machines en apparaten	1,3%	1,3%	1,6%	4,0%	5,0%	4,5%	4,5%	23,2
31-32 Meubelen en overige industrie	4,8%	4,6%	4,4%	4,3%	4,2%	4,2%	4,2%	21,9
13-15 Textiel	9,5%	8,0%	6,4%	4,7%	3,9%	3,9%	3,9%	20,1
16 Hout	2,1%	2,3%	2,4%	2,7%	2,9%	3,0%	3,0%	15,6
27 Elektrische apparatuur	3,9%	3,6%	3,3%	3,2%	3,0%	2,8%	2,8%	14,7
18 Drukkerijen	3,7%	3,5%	3,4%	3,3%	2,8%	2,6%	2,5%	12,8
17 Papier	2,5%	2,4%	2,3%	2,2%	2,3%	2,3%	2,2%	11,6
26 Informatica en optische producten	3,1%	3,2%	2,5%	2,0%	2,1%	2,2%	2,2%	11,3
58 Uitgeverijen	1,6%	1,8%	1,9%	2,0%	1,9%	1,9%	1,8%	9,5
30 Andere transportmiddelen	1,1%	1,4%	1,2%	1,3%	1,3%	1,3%	1,2%	6,2
19 Aardolie en cokes	0,7%	0,8%	0,7%	0,8%	0,9%	0,9%	0,9%	4,5

Bron: Secretariaat CRB op basis van het INR

1.2 Geografische ligging van de werkgelegenheid en verdeling subsector

Volgens het concept van de gedecentraliseerde werkgelegenheidsstatistieken van de RSZ telde ons land in 2020 96.766 werknemers in de voedingssector (85.218 werknemers in voeding + 10.384 werknemers in drank + 1.164 werknemers in tabak). Dit zijn 5.100 werkplaatsen minder dan het concept van de Nationale Rekeningen (101.200) omdat men hier de zelfstandigen niet mee in rekening neemt. Het aantal werknemers in de tabaksindustrie loopt terug in vergelijking met 2011 en neemt toe in de voedings- en drankenindustrie.

² De rangschikking hieronder werd opgesteld op basis van de activiteitennomenclatuur van de Europese gemeenschap (2- cijfercode NACE 2008). Deze verdeling houdt geen rekening met de groeperingen volgens beroepsfederaties of vakcentrales.

De gedecentraliseerde werkgelegenheidsstatistieken van de RSZ tonen, net als de INR-cijfers, aan dat de-industrialisatie zich ook tussen 2011 en 2020 verder doorzet in ons land (- 6,5% in deze periode).

De gedecentraliseerde cijfers van de RSZ laten toe om een gedetailleerd beeld te geven over de geografische ligging van de werkgelegenheid. We zien dat de impact van de-industrialisatie op de werkgelegenheid in de periode 2011-2020 bijna gelijkloopt voor Wallonië (- 6,3%) en Vlaanderen (- 5,4%), in Brussel is dit fors sterker (- 24,2%).

Voor de voedingssector (NACE 10) noteren we voor ons land een opvallende toename van de tewerkstelling van werknemers (zonder zelfstandigen) met 8,9% over de periode 2011 – 2020. Er is een positieve ontwikkeling voor bijna alle gewesten, zeer uitgesproken voor Wallonië (+ 13,1%) en geringer voor Vlaanderen (+ 8,2%). Alleen in Brussel is er een lichte daling van de werkgelegenheid in de voedingssector (- 3,0%). De drankensector (NACE 11) groeit zeer behoorlijk in deze periode (+ 17,1%). Deze groei is de resultante van een forse groei in Wallonië (+ 17,0%) en Vlaanderen (+ 17,8%) en een iets tragere groei in Brussel (+ 11,6%).

Tabel 1-5: Aantal en ontwikkeling van de werknemers per gewest over de periode 2011-2020

Nace 2	Secteur	België		Vlaanderen		Wallonië		Brussel	
		Dec-20	2011-2020	Dec-20	2011-2020	Dec-20	2011-2020	Dec-20	2011-2020
10	Voeding	85.218	8,9%	60.714	8,2%	21.310	13,1%	3.194	-3,0%
11	Dranken	10.384	17,1%	6.825	17,8%	2.684	17,0%	875	11,6%
12	Tabak	1.164	-28,8%	1.087	-24,2%	77	-12,5%	0	-100,0%
13	Textiel	17.417	-15,0%	15.216	-16,0%	2.150	-4,1%	51	-60,5%
14	Kleding	2.604	-45,4%	2.277	-38,9%	181	-35,8%	146	-80,9%
15	Schoenen	920	-8,1%	723	-3,5%	135	-18,7%	62	-27,9%
16	Hout	9.378	-4,7%	6.285	-6,0%	2.944	0,1%	149	-30,7%
17	Papier en karton	11.759	-6,7%	8.937	-1,7%	2.626	-15,9%	196	-49,1%
18	Drukkerijen	8.882	-39,1%	6.787	-33,6%	1.645	-45,3%	450	-67,1%
19	Aardolie en Cokes	3.432	7,9%	3.427	7,9%	5	25,0%	0	-
20	Chemische producten	42.098	-2,1%	32.744	-1,6%	8.750	-2,3%	604	-20,9%
21	Farmaceutische producten	32.559	33,5%	14.094	48,4%	16.486	28,4%	1.979	-3,7%
22	Rubber en kunststof	21.892	-6,2%	17.650	-7,0%	3.918	-4,7%	324	29,6%
23	Minerale producten	26.383	-7,5%	15.680	-4,5%	10.568	-5,9%	135	-84,3%
24	Metalen in primaire vorm	24.515	-18,7%	17.365	-6,0%	6.888	-39,8%	262	5,2%
25	Producten van metaal (uitgez. machines)	54.816	-5,7%	38.141	-4,7%	15.598	-6,1%	1.077	-28,4%
26	Informatica en optische producten	12.026	-4,4%	8.962	-7,3%	2.968	6,8%	96	-29,4%
27	Elektrische apparatuur	11.958	-19,9%	6.277	-32,3%	5.109	9,3%	572	-42,3%
28	Machines	30.812	-17,1%	24.196	-0,7%	5.758	-48,2%	858	-49,2%
29	Assemblage van motorvoertuigen	30.614	-19,9%	25.228	-23,0%	2.145	-26,4%	3.241	26,3%
30	Andere transportmiddelen	6.125	-1,3%	1.820	-14,7%	3.755	8,9%	550	-12,0%
31	Meubelen	9.749	-22,2%	8.261	-23,2%	1.388	-13,1%	100	-43,8%
32	Overige industrie	7.485	4,2%	5.639	5,0%	1.587	6,7%	259	-20,8%
33	Reparatie en installatie van machines en apparaten	15.217	-10,6%	10.166	-0,9%	4.363	-11,6%	688	-62,3%
58	Uitgeverijen	7.217	-25,9%	4.039	-31,5%	1.250	-18,5%	1.928	-16,8%
Totaal	Industrie	484.624	-6,5%	342.540	-5,4%	124.288	-6,3%	17.796	-24,2%

Bron: secretariaat CRB op basis van de gedecentraliseerde werkgelegenheidsstatistieken van de RSZ

Op basis van de cijfers in Tabel 1-6 (RSZ-cijfers) kan men vaststellen dat het aandeel van de werkgelegenheid van de voedingssector in de totale verwerkende industrie in Vlaanderen (17,7%) en Wallonië (17,1%) op 31 december 2020 niet of slechts licht afwijkt van het aandeel in de Belgische industrie (17,6%).

De drankensector maakt 2,1% uit van de industriële werkgelegenheid over heel België. Voor Vlaanderen is dat 2,0% en voor Wallonië 2,2%. De drankensector heeft wel een hoger aandeel in de industriële werkgelegenheid in Brussel (4,9%).

Van het aantal werknemers in de totale industrie is 70,7% actief in Vlaanderen, 25,6% in Wallonië en 3,7% in Brussel. In de voedingssector is dit voor Vlaanderen 71,2% van het totaal aantal werknemers, tegenover 25,0% in Wallonië en 3,7% in Brussel. In de sector van de dranken bedraagt het aandeel van de werkgelegenheid 65,7% in Vlaanderen, 25,8% in Wallonië en 8,4% in Brussel.

Tabel 1-6: Aandeel in het aantal werknemers per sector en per gewest op 31 december 2020

Nace 2	Sector	België Aandeel		Vlaanderen Aandeel		Wallonië Aandeel		Brussel Aandeel	
		Industrie	Sector	Industrie	Sector	Industrie	Sector	Industrie	Sector
10	Voeding	17,6%	100,0%	17,7%	71,2%	17,1%	25,0%	17,9%	3,7%
11	Dranken	2,1%	100,0%	2,0%	65,7%	2,2%	25,8%	4,9%	8,4%
12	Tabak	0,2%	100,0%	0,3%	93,4%	0,1%	6,6%	0,0%	0,0%
13	Textiel	3,6%	100,0%	4,4%	87,4%	1,7%	12,3%	0,3%	0,3%
14	Kleding	0,5%	100,0%	0,7%	87,4%	0,1%	7,0%	0,8%	5,6%
15	Schoenen	0,2%	100,0%	0,2%	78,6%	0,1%	14,7%	0,3%	6,7%
16	Hout	1,9%	100,0%	1,8%	67,0%	2,4%	31,4%	0,8%	1,6%
17	Papier en karton	2,4%	100,0%	2,6%	76,0%	2,1%	22,3%	1,1%	1,7%
18	Drukkerijen	1,8%	100,0%	2,0%	76,4%	1,3%	18,5%	2,5%	5,1%
19	Aardolie en Cokes	0,7%	100,0%	1,0%	99,9%	0,0%	0,1%	0,0%	0,0%
20	Chemische producten	8,7%	100,0%	9,6%	77,8%	7,0%	20,8%	3,4%	1,4%
21	Farmaceutische producten	6,7%	100,0%	4,1%	43,3%	13,3%	50,6%	11,1%	6,1%
22	Rubber en kunststof	4,5%	100,0%	5,2%	80,6%	3,2%	17,9%	1,8%	1,5%
23	Minerale producten	5,4%	100,0%	4,6%	59,4%	8,5%	40,1%	0,8%	0,5%
24	Metalen in primaire vorm	5,1%	100,0%	5,1%	70,8%	5,5%	28,1%	1,5%	1,1%
25	Producten van metaal (uitgez. machines)	11,3%	100,0%	11,1%	69,6%	12,5%	28,5%	6,1%	2,0%
26	Informatica en optische producten	2,5%	100,0%	2,6%	74,5%	2,4%	24,7%	0,5%	0,8%
27	Elektrische apparatuur	2,5%	100,0%	1,8%	52,5%	4,1%	42,7%	3,2%	4,8%
28	Machines	6,4%	100,0%	7,1%	78,5%	4,6%	18,7%	4,8%	2,8%
29	Assemblage van motorvoertuigen	6,3%	100,0%	7,4%	82,4%	1,7%	7,0%	18,2%	10,6%
30	Anderere transportmiddelen	1,3%	100,0%	0,5%	29,7%	3,0%	61,3%	3,1%	9,0%
31	Meubelen	2,0%	100,0%	2,4%	84,7%	1,1%	14,2%	0,6%	1,0%
32	Overige industrie	1,5%	100,0%	1,6%	75,3%	1,3%	21,2%	1,5%	3,5%
33	Reparatie en installatie van machines en apparaten	3,1%	100,0%	3,0%	66,8%	3,5%	28,7%	3,9%	4,5%
58	Uitgeverijen	1,5%	100,0%	1,2%	56,0%	1,0%	17,3%	10,8%	26,7%
Totaal	Industrie	100,0%	100,0%	100,0%	70,7%	100,0%	25,6%	100,0%	3,7%

Bron: secretariaat CRB op basis van de gedecentraliseerde werkgelegenheidsstatistieken van de RSZ

In Tabel 1-7 vindt men de subsectoren van de voeding gerangschikt naar orde van grootte in de sector op het vlak van arbeidsplaatsen. De vijf grootste subsectoren zijn 'brood- en banketbakkerijen' (21,1%), 'vleeswaren' (13,7%), 'groente- en fruitverwerking en aardappelen' (11,7%), 'chocolade en suikerwerk' (8,6%) en 'brouwerijen en mouterijen' (7,0%), samen goed voor 61,9% van de werkgelegenheid in de voedingssector.

We merken op dat er binnen de tien belangrijkste subsectoren (die meer dan 83,5% van de sectorwerkgelegenheid vertegenwoordigen) zeven subsectoren zijn met een positieve werknemersgroei in de periode 2000 - 2021. De werkgelegenheidsontwikkeling in de verschillende subsectoren van 2000 tot 31 december 2021 verschilt sterk van subsector tot subsector. De sterkste werkgelegenheidsstijgingen werden waargenomen in de volgende subsectoren:

'groenten- en fruitverwerking en aardappelen' (+ 72,0%), 'overige voedingsmiddelen' (+ 48,9%), 'specerijen, sausen en kruiden' (+ 43,8%) en verwerking van 'alcohol, cider en wijn' (+ 34,5%). De grootste dalingen, daarentegen werden waargenomen in de subsectoren 'consumptie-ijs' (- 33,0%), 'vervaardiging van suiker' (- 23,0%) en 'deegwaren' (- 15,5%).

De sterke groei van de aardappelverwerkende industrie is een belangrijke factor in de werkgelegenheidstoename in de 'groenten- en fruitverwerking en aardappelen' subsector. Tussen 2010 en 2020 verdubbelde het aantal arbeidsplaatsen in de aardappelverwerkende subsector³ van 3.303 naar 6.721 (+103%)⁴. Volgens het VLAM (Vlaams Centrum voor Agro- en Visserijmarketing) is de Belgische export van verwerkte aardappelen de voorbij decennia zeer sterk gegroeid. Hierdoor is België is nu de grootste exporteur ter wereld van diepvriesaardappelen. Dit heeft natuurlijk veel extra tewerkstelling met zich meegebracht.⁵

Voor de recentste jaren (periode 2010 - 2021) kregen we voor meerdere subsectoren een ander beeld dan over de langere periode 2000 - 2021. De verwerking van 'koffie en thee' verloor fors aan werkgelegenheid in de laatste 11 jaar (- 39,1%) in vergelijking met de langere periode (2000 - 2021) (- 5,5%). In de sector van de 'deegwaren' is het verlies aan werkgelegenheid tussen 2010 en 2021 (- 29,4%) een stuk groter dan de - 15,5% verlies tussen 2000 en 2021. Dit komt doordat er tussen 2000 en 2010 er een stijging van de werkgelegenheid was en na 2010 de werkgelegenheid zeer sterk afnam. In een aantal subsectoren daarentegen is de groei van de werkgelegenheid opvallend versneld in de laatste periode: 'bereide gerechten' (+ 82,9%), 'brouwerijen en mouterijen' (+ 54,9%) en 'veevoeders' (+ 42,4%) vallen hier op. De grootste subsector naar werkgelegenheid, nl. de 'bakkerijen en banketbakkerijen', verloor aan werkgelegenheid (- 4,0%). De tweede grootste sector, nl. de vleessector, is achteruitgegaan in de langere periode (- 4,3%), maar in de laatste periode groeide de werkgelegenheid er terug (+ 4,8%). De totale werkgelegenheid (inclusief de bakkerijen) in 2010 was hetzelfde als het was in 2000, pas vanaf 2011 is de werkgelegenheid in de voedingssector pas echt beginnen te groeien.

De toename van de 'bereide gerechten' (+ 82,9%) wijzen duidelijk naar een maatschappelijke evolutie over de laatste 10 jaar die zorgde voor van de opmars van de 'convenience'-markt. Uit een onderzoek van Comeos in 2019 blijkt dat de vraag

³ NACE 10.31 'Verwerking en conservering van aardappelen'

⁴ Op basis van gedecentraliseerde werkgelegenheidsstatistieken van de RSZ

⁵ <https://www.vlaanderen.be/vlam/en/node/5819>

van consumenten naar bereide gerechten toeneem en de markt hiervoor meer en meer aan belang wint.⁶

Tabel 1-7: Verdeling arbeidsplaatsen per subsector in de voedingsindustrie op 31 december 2021

	2021	Aandeel	2000	2000-2021	2010	2010-2021
Totaal (incl. bakkerijen)	99.382	100,0%	86.461	14,9%	86.543	14,8%
Totaal (excl. bakkerijen)	78.456	78,9%	64.736	21,2%	64.736	21,2%
Bakkerijen en banketbakkerijen	20.926	21,1%	21.755	-3,8%	21.804	-4,0%
Slachterijen en vleeswaren	13.498	13,6%	14.105	-4,3%	12.875	4,8%
Groente- en fruitverwerking, aardappelen	11.631	11,7%	6.763	72,0%	7.818	48,8%
Cacao, chocolade en suikerwerk	8.503	8,6%	7.068	20,3%	7.656	11,1%
Brouwerijen en mouterijen	6.955	7,0%	5.959	16,7%	4.491	54,9%
Zuivel	6.152	6,2%	5.249	17,2%	5.724	7,5%
Beschuit en koekjes	4.837	4,9%	3.970	21,8%	4.070	18,9%
Veevoeders	3.715	3,7%	3.040	22,2%	2.610	42,4%
Overige voedingsmiddelen n.e.g.	3.569	3,6%	2.398	48,9%	2.378	50,1%
Mineaalwater en frisdranken	3.516	3,5%	3.910	-10,1%	3.851	-8,7%
Graanverwerking, zetmeelproducten	2.201	2,2%	1.980	11,2%	1.719	28,0%
Bereide gerechten	1.972	2,0%	1.520	29,7%	1.078	82,9%
Vervaardiging van specerijen, sausen en kruiden	1.613	1,6%	1.122	43,8%	1.436	12,4%
Vervaardiging van consumptie-ijs	1.283	1,3%	1.915	-33,0%	1.480	-13,3%
Vervaardiging van suiker	1.224	1,2%	1.589	-23,0%	1.150	6,5%
Vervaard. gehomogeniseerde voedingsprepar. en dieetvoeding	1.183	1,2%	1.050	12,6%	1.054	12,2%
Plantaardige en dierlijke oliën en vetten	1.141	1,1%	1.284	-11,1%	1.061	7,5%
Verwerking van koffie en thee	1.141	1,1%	1.207	-5,5%	1.875	-39,1%
Vissector	1.113	1,1%	992	12,2%	1.150	-3,2%
Vervaardiging van deegwaren	657	0,7%	777	-15,5%	930	-29,4%
Alcohol, cider en wijn	471	0,5%	350	34,5%	354	33,1%

Bron: secretariaat CRB op basis van de gecentraliseerde werkgelegenheidsstatistieken van de RSZ voor 2021 en het tewerkstellingsverslag van 2020 jaar voor de cijfers van 2000 en 2010

1.3 Omvang van de vestigingseenheden

De voeding- en drankenindustrie bestond op 31 december 2020 uit 5.174 vestigingseenheden. Daarvan hadden er 3.844 minder dan 10 werknemers in dienst. Hiermee vertegenwoordigden ze 74,3% van het totale aantal vestigingseenheden in de sector. Deze vestigingseenheden zijn goed voor 12,8% van de werknemers, zelfstandigen niet meegerekend. Het aandeel van de kleine vestigingseenheden in het totaal aantal vestigingseenheden is in Vlaanderen (71,7%) kleiner dan in Wallonië (76,7%) en Brussel (85,1%).

Er waren 1.129 middelgrote vestigingseenheden (met 10 tot 99 werknemers) of 21,8% van het totaal aantal vestigingseenheden. Deze vestigingen waren goed voor

⁶ <https://www.comeos.be/pressrelease/279973/Belg-consumeert-steeds-meer-on-the-go>

33,1% van de werkgelegenheid. De 201 vestigingseenheden (3,9% van het aantal vestigingen) met 100 of meer werknemers hadden 54,1% van de werknemers in dienst.

De vestigingseenheden in de voedingsindustrie zijn voor 61,3% gelegen in Vlaanderen, voor 30,9% in Wallonië en voor 7,8% in Brussel. Er zijn gemiddeld 21,6 werknemers per vestiging in Vlaanderen, tegenover resp. 15,1 en 10,1 in Wallonië en Brussel. Het Belgische gemiddelde staat op 18,7 werknemers per vestiging.

Tabel 1-8: Voeding- en drankenindustrie naar omvang van de vestigingseenheden op 31 december 2020 (NACE 10, 11 en 12)

Omvang van de vestigingseenheid	Aantal vestigingseenheden				Aantal vestigingseenheden in % van het totaal			
	België	Vlaanderen	Wallonië	Brussel	België	Vlaanderen	Wallonië	Brussel
<5	2.851	1.681	899	271	55,1%	53,0%	56,3%	67,4%
5 tot 9	993	595	327	71	19,2%	18,7%	20,5%	17,7%
10 tot 19	538	338	172	28	10,4%	10,6%	10,8%	7,0%
20 tot 49	429	282	122	25	8,3%	8,9%	7,6%	6,2%
50 tot 99	162	124	36	2	3,1%	3,9%	2,3%	0,5%
100 tot 199	113	87	24	2	2,2%	2,7%	1,5%	0,5%
199 tot 500	65	50	13	2	1,3%	1,6%	0,8%	0,5%
500 tot 1000	22	16	5	1	0,4%	0,5%	0,3%	0,2%
> 1000	1	1			0,0%	0,0%	0,0%	0,0%
Totaal	5.174	3.174	1.598	402	100,0%	100,0%	100,0%	100,0%
Procent	100,0%	61,3%	30,9%	7,8%				
Gemiddelde omvang per onderneming	18,7	21,6	15,1	10,1				

Omvang van de vestigingseenheid	Aantal loontrekkers				Aantal loontrekkers in % van het totaal			
	België	Vlaanderen	Wallonië	Brussel	België	Vlaanderen	Wallonië	Brussel
<5	5.856	3.443	1.843	570	6,1%	5,0%	7,7%	14,0%
5 tot 9	6.482	3.924	2.119	439	6,7%	5,7%	8,8%	10,8%
10 tot 19	7.257	4.578	2.298	381	7,5%	6,7%	9,5%	9,4%
20 tot 49	13.569	8.888	3.800	881	14,0%	13,0%	15,8%	21,7%
50 tot 99	11.246	8.524	2.544	178	11,6%	12,4%	10,6%	4,4%
100 tot 199	15.895	11.996	3.580	319	16,4%	17,5%	14,9%	7,8%
199 tot 500	20.149	15.223	4.454	472	20,8%	22,2%	18,5%	11,6%
500 tot 1000	15.296	11.034	3.433	829	15,8%	16,1%	14,3%	20,4%
> 1000	1.016	1.016			1,0%	1,5%	0,0%	0,0%
Totaal	96.766	68.626	24.071	4.069	100,0%	100,0%	100,0%	100,0%
Procent	100,0%	70,9%	24,9%	4,2%				

Bron: secretariaat CRB op basis van de gedecentraliseerde werkgelegenheidsstatistieken van de RSZ

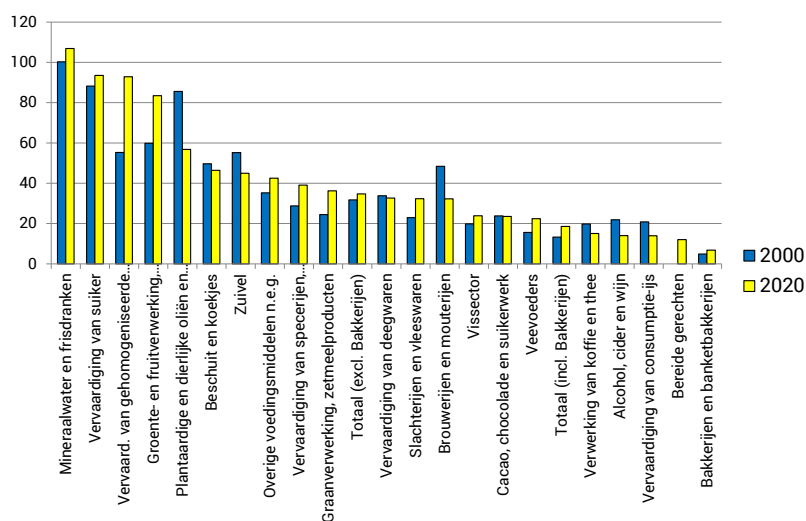
De onderstaande tabel en grafiek tonen de gemiddelde omvang van de vestigingseenheden per subsector en de evolutie hiervan van 2000 tot 2020. De gemiddelde omvang van de vestigingseenheden in de voedingssector (inclusief de bakkerijsector) bleef stabiel tussen 2019 en 2020 (18,5 werknemers in 2019 en in 2020). Over de langere periode 2000 - 2020 kunnen we een toename observeren van 13,3 werknemers in 2000 tot 18,5 werknemers in 2020. Als de bakkerijen niet worden meegeteld groeide de gemiddelde omvang tussen 2000 en 2020 van 31,7 tot 34,7 werknemers. De groei van de gemiddelde omvang van de vestigingseenheden deed zich voor in meer dan de helft van de subsectoren.

Tabel 1-9: Gemiddelde omvang van de vestigingseenheden van de voedingsindustrie volgens het aantal werknemers (NACE 10 en 11) op 31 december

Gemiddelde werkgelegenheid	2000	2010	2011	2012	2013	2014	2015	2016	2017	2018	2019	2020
Mineraalwater en frisdranken	100,2	148,2	146,3	158,2	151,4	152,4	147,6	151,5	123,5	123,2	124,5	106,9
Vervaardiging van suiker	88,2	88,5	89,0	91,6	91,9	72,7	67,0	60,7	68,9	80,4	81,7	93,5
Vervaard. van gehomogeniseerde voedingsprepar. en diëtvoeding	55,3	65,9	72,2	71,0	64,9	66,6	86,2	88,5	92,5	81,8	84,4	92,8
Groente- en fruitverwerking, aardappelen	59,9	63,0	70,7	80,3	82,0	81,9	83,8	81,2	80,1	84,4	83,1	83,4
Plantaardige en dierlijke oliën en vetten	85,6	50,5	44,2	44,3	45,0	41,5	54,9	56,7	53,2	51,3	53,4	56,8
Beschuit en koekjes	49,7	47,3	47,9	50,9	47,2	48,1	46,1	42,9	44,5	46,6	49,7	46,4
Zuivel	55,2	67,4	66,4	64,9	62,3	56,5	56,8	54,1	50,4	46,8	46,4	45,0
Overige voedingsmiddelen n.e.g.	35,3	36,6	39,3	43,4	47,6	46,2	50,1	49,8	46,3	42,9	45,1	42,5
Vervaardiging van specerijen, sausen en kruiden	28,8	35,0	34,7	36,4	35,3	34,7	31,1	32,3	36,0	36,7	33,8	39,1
Graanverwerking, zetmeelproducten	24,4	33,7	41,5	42,0	42,2	40,2	36,9	37,8	35,4	32,0	34,3	36,2
Totaal (excl. Bakkerijen)	31,7	35,8	36,7	37,6	36,8	35,5	35,4	34,5	34,4	34,6	35,2	34,7
Vervaardiging van deegwaren	33,8	42,3	45,7	40,8	28,0	29,0	30,2	31,4	29,4	30,1	32,2	32,7
Slachterijen en vleeswaren	22,9	26,3	26,5	26,8	27,3	27,5	27,9	29,2	29,7	31,8	31,6	32,4
Brouwerijen en mouterijen	48,4	49,4	49,4	46,0	45,1	42,7	39,6	35,3	33,1	33,2	33,1	32,3
Vissector	19,8	28,8	30,4	28,5	26,7	27,6	27,6	26,2	25,5	24,2	25,3	23,9
Cacao, chocolade en suikerwerk	23,8	26,5	26,3	25,2	23,5	23,0	22,7	22,3	23,0	23,6	23,7	23,5
Veevoerders	15,6	16,5	18,1	19,0	19,1	19,5	19,1	19,5	23,1	20,0	21,4	22,4
Totaal (incl. Bakkerijen)	13,3	16,0	16,7	17,1	17,0	16,7	16,9	16,9	17,4	17,8	18,5	18,5
Verwerking van koffie en thee	19,8	30,2	30,2	28,9	26,3	23,2	21,5	16,5	16,1	16,4	17,0	15,1
Alcohol, cider en wijn	21,9	18,6	20,2	19,7	21,3	19,4	20,0	14,3	13,3	14,7	14,9	14,0
Vervaardiging van consumptie-ijs	20,8	17,4	17,4	19,3	18,1	14,7	17,8	15,9	14,1	14,4	14,5	13,9
Bereide gerechten		43,1	31,7	46,0	36,0	35,9	21,2	18,4	16,5	14,6	14,1	12,0
Bakkerijen en banketbakkerijen	4,9	6,1	6,3	6,2	6,1	5,9	5,9	6,0	6,2	6,3	6,7	6,8

Bron: secretariaat CRB op basis van gedecentraliseerde statistieken van de RSZ

Grafiek 1-2: Evolutie omvang van de vestigingseenheden van de voedingsindustrie volgens het aantal werknemers 2000-2020 (NACE 10 en 11) op 31 december



Bron: secretariaat CRB op basis van gedecentraliseerde statistieken van de RSZ

Het aandeel van de grote vestigingen met meer dan 100 werknemers (incl. de bakkerijen) in de werkgelegenheid is toegenomen van 38,6% in 2000 tot 53,9% in 2020. Tussen 2019 en 2020 bleef het aandeel van de vestigingen met meer dan 100 werknemers volledig stabiel.

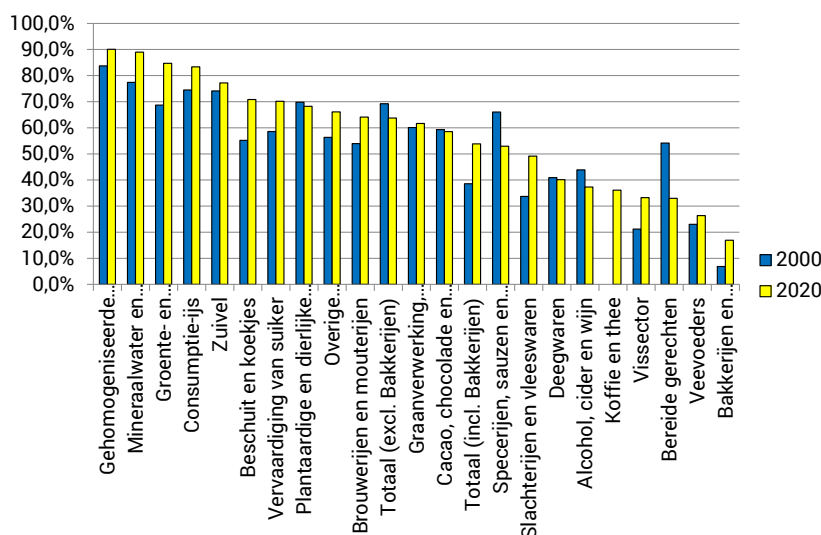
Zonder de 'brood- en banketsector' is het aandeel van de grote vestigingen nog meer uitgesproken (63,7% in 2020). In de periode 2010-2020 bleef het aandeel van de grote vestigingen (excl. bakkerijen) vrij stabiel.

Tabel 1-10: Aandeel van de ondernemingen met meer dan 100 werknemers in de totale werkgelegenheid (NACE 10 en 11) op 31 december

	2000	2010	2011	2012	2013	2014	2015	2016	2017	2018	2019	2020
Vervaard. van gehomogeniseerde voedingsprepar. en dieetvoeding	83,7%	76,7%	76,8%	79,7%	77,5%	77,4%	82,1%	80,6%	81,0%	82,4%	82,8%	90,1%
Mineraalwater en frisdranken	77,4%	94,2%	87,5%	89,7%	89,8%	89,6%	86,5%	85,9%	85,7%	88,6%	88,7%	89,0%
Groente- en fruitverwerking, aardappelen	68,7%	75,7%	77,3%	80,8%	80,9%	80,9%	82,7%	81,3%	83,1%	84,5%	84,0%	84,7%
Vervaardiging van consumptie-ijs	74,5%	79,8%	80,3%	83,3%	82,2%	72,2%	83,5%	83,0%	82,4%	82,5%	84,7%	83,3%
Zuivel	74,1%	81,0%	79,7%	81,3%	81,6%	81,0%	81,8%	81,3%	78,7%	77,7%	79,3%	77,2%
Beschuit en koekjes	55,2%	67,3%	68,0%	62,5%	64,6%	63,1%	64,6%	64,5%	62,9%	64,7%	66,8%	70,8%
Vervaardiging van suiker	58,6%	71,0%	69,7%	70,5%	70,1%	63,2%	68,1%	57,8%	68,1%	68,5%	69,9%	70,1%
Plant aardige en dierlijke oliën en vetten	69,8%	73,4%	59,2%	51,8%	51,5%	61,0%	65,8%	65,7%	67,6%	67,5%	67,2%	68,2%
Overige voedingsmiddelen n.e.g.	56,3%	61,1%	56,4%	57,0%	61,7%	66,2%	68,6%	64,6%	62,0%	58,5%	65,9%	66,1%
Brouwerijen en mouterijen	53,9%	68,5%	68,4%	67,0%	66,1%	65,5%	64,3%	64,6%	64,5%	64,6%	64,2%	64,1%
Totaal (excl. Bakkerijen)	69,2%	62,5%	62,8%	63,1%	62,7%	62,8%	62,3%	62,7%	61,5%	63,6%	63,6%	63,7%
Graanverwerking, zetmeelproducten	60,1%	66,3%	78,3%	79,1%	75,8%	74,2%	62,2%	64,0%	65,5%	65,5%	61,9%	61,7%
Cacao, chocolade en suikerwerk	59,3%	59,5%	61,6%	60,1%	56,5%	56,4%	57,1%	57,2%	58,3%	57,0%	58,5%	58,5%
Totaal (incl. Bakkerijen)	38,6%	49,3%	49,9%	50,8%	51,4%	52,2%	51,6%	52,1%	51,9%	53,7%	53,9%	53,9%
Vervaardiging van specerijen, sauzen en kruiden	66,1%	55,8%	54,9%	54,2%	57,1%	56,0%	50,6%	82,9%	48,9%	69,6%	58,5%	52,9%
Slachterijen en vleeswaren	33,7%	40,9%	42,5%	42,7%	45,1%	46,3%	45,6%	48,5%	47,3%	51,2%	49,4%	49,2%
Vervaardiging van deegwaren	40,9%	74,2%	73,2%	70,4%	52,7%	55,9%	38,2%	39,4%	40,0%	42,4%	39,5%	40,1%
Alcohol, cider en wijn	43,9%	40,1%	59,5%	51,2%	50,1%	50,8%	46,7%	47,4%	63,8%	61,2%	59,9%	37,3%
Verwerking van koffie en thee	69,2%	67,7%	67,5%	66,1%	62,2%	60,1%	44,5%	43,6%	42,6%	42,3%	36,1%	36,1%
Vissector	21,2%	39,5%	38,8%	38,8%	37,0%	38,6%	35,8%	36,1%	34,6%	33,6%	32,8%	33,2%
Bereide gerechten	54,2%	62,0%	59,3%	68,9%	54,6%	53,8%	44,0%	32,4%	30,1%	28,3%	33,1%	33,0%
Veevoerders	23,0%	16,6%	21,2%	20,0%	19,7%	23,8%	23,8%	23,2%	19,7%	23,6%	24,1%	26,3%
Bakkerijen en banketbakkerijen	6,9%	10,2%	10,4%	11,4%	13,7%	15,5%	14,0%	14,7%	16,4%	16,7%	17,6%	16,9%

Bron: secretariaat CRB op basis van de gedecentraliseerde werkgelegenheidsstatistieken van de RSZ

Grafiek 1-3: Evolutie van aandeel ondernemingen met meer dan 100 werknemers in de totale werkgelegenheid 2000 t.o.v. 2020 (NACE 10 en 11) op 31 december



Bron: secretariaat CRB op basis van de gedecentraliseerde werkgelegenheidsstatistieken van de RSZ

De toename van het aandeel van de grote ondernemingen in de werkgelegenheid is een vrij algemeen verschijnsel. De subsectoren 'vervaardiging van plantaardige en dierlijke oliën en vetten', 'cacao, chocolade en suikerwerk', 'deegwaren', 'specerijen, sauzen en kruiden', 'alcohol, cider en wijn' en 'bereide gerechten' vormen hierop een blijvende uitzondering.

In een aantal gevallen is in de subsectoren waar de werkgelegenheid is toegenomen ook het aantal vestigingseenheden in de periode 2000 - 2020 gestegen. Het gaat om ongeveer dezelfde subsectoren als in 2018 en 2019: 'groenten- en fruitverwerking en aardappelen', 'bereide schotels', 'oliën en vetten', 'zuivel', 'koekjes en beschuit', 'chocolade en suikerwerk', 'specerijen en sauzen', 'overige voeding'⁷ en 'productie van alcohol, cider en wijn'. De subsectoren die werkgelegenheid creëren zijn dus vaak ook subsectoren waar er eveneens ondernemingsopportuniteiten zijn.

Aan deze lijst moet vanaf 2019 ook de 'brouwerijen' worden toegevoegd en in 2020 de 'thee en koffie' verwijderd worden. Bij 'brouwerijen' zien we dat er voornamelijk een sterke groei is in het aantal vestigingseenheden en maar een beperkte toename van het werknemersaantal. Volgens de Federatie van Belgische Brouwers is de groei in vestigingseenheden het gevolg van de sterke opkomst van de micro-brouwerijen in de voorbije vijf jaren. Deze brouwerijen zijn kleinschalig en zorgen bijgevolg voor relatief weinig werkgelegenheid^{8,9}. In de 'thee en koffie' subsector groeit het aantal vestigingsplaatsen sinds 2012. Dit komt, volgens een studie van de hogeschool Howest, door een groei aan kleinschalige gespecialiseerde koffiebranderijen¹⁰. Maar deze nieuwe micro-branderijen zorgen niet voor veel bijkomende werkgelegenheid in de 'thee en koffie' subsector.

De subsectoren 'veevoeders', 'vis' en 'gehomogeniseerde voeding' geven eenzelfde beeld als in 2018 en 2019: een positieve ontwikkeling van de werkgelegenheid in combinatie met een afname van het aantal vestigingen.

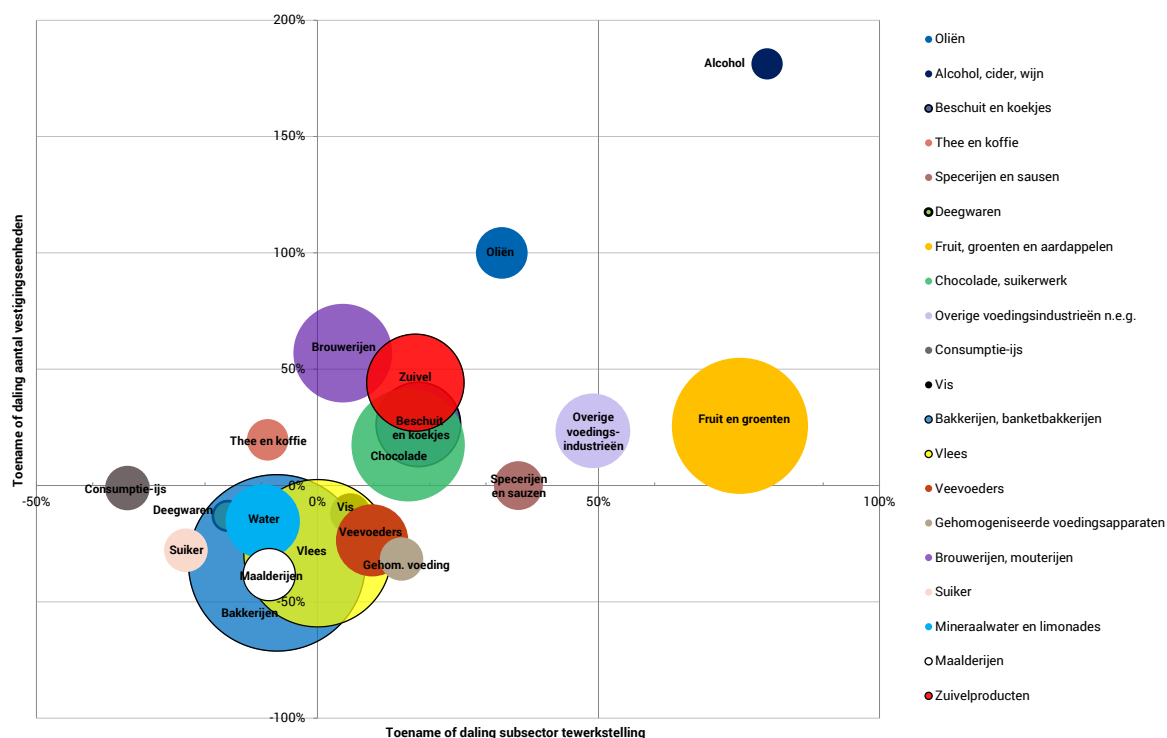
⁷ De subsector 'bereide schotels' omvat de NACE-subklasse 10.85 'Vervaardiging van bereide maaltijden en schotels' en de subsector 'overige voeding' omvat de NACE-subklasse 10.89 'Vervaardiging van andere voedingsmiddelen'

⁸ <https://www.fevia.be/nl/nieuws/belgische-bieren-er-zit-leven-in-onze-brouwerijen> & <http://www.belgianbrewers.be/nl/economie/article/jaarverslag>

⁹ <https://www.retaildetail.be/nl/news/food/le-coronavirus-nest-pas-un-frein-a-la-croissance-des-brasseries-belges-mais-le-secteur/>

¹⁰ <https://vilt.be/nl/nieuws/heropleving-van-de-west-vlaamse-koffiesector>

Grafiek 1-4: Ontwikkeling van het aantal werknemers en het aantal vestigingseenheden over de periode 2000-2020



Bron: secretariaat CRB op basis van de gedecentraliseerde werkgelegenheidsstatistieken van de RSZ

2 Typologie van de werknemer in de Belgische voedingsindustrie

2.1 Statuut en geslacht

Tabel 2-1: De werknemers van de voedingsindustrie naar statuut en geslacht in december 2020

	België			Vlaanderen			Wallonië			Brussel		
	Bedienden	Arbeiders	Totaal	Bedienden	Arbeiders	Totaal	Bedienden	Arbeiders	Totaal	Bedienden	Arbeiders	Totaal
Voeding												
Vrouwen	52,1%	47,9%	100,0%	50,9%	49,1%	100,0%	53,7%	46,3%	100,0%	62,4%	37,6%	100,0%
Mannen	24,3%	75,7%	100,0%	25,0%	75,0%	100,0%	19,6%	80,4%	100,0%	40,9%	59,1%	100,0%
Totaal	33,7%	66,3%	100,0%	34,0%	66,0%	100,0%	30,3%	69,7%	100,0%	49,1%	50,9%	100,0%
Industrie												
Vrouwen	60,7%	39,3%	100,0%	56,9%	43,1%	100,0%	70,0%	30,0%	100,0%	73,4%	26,6%	100,0%
Mannen	33,9%	66,1%	100,0%	32,5%	67,5%	100,0%	36,5%	63,5%	100,0%	44,1%	55,9%	100,0%
Totaal	40,2%	59,8%	100,0%	38,3%	61,7%	100,0%	44,0%	56,0%	100,0%	52,4%	47,6%	100,0%
Voeding												
Vrouwen	52,5%	24,6%	34,0%	51,8%	25,7%	34,6%	55,8%	20,9%	31,5%	48,5%	28,2%	38,1%
Mannen	47,5%	75,4%	66,0%	48,2%	74,3%	65,4%	44,2%	79,1%	68,5%	51,5%	71,8%	61,9%
Totaal	100,0%	100,0%	100,0%	100,0%	100,0%	100,0%	100,0%	100,0%	100,0%	100,0%	100,0%	100,0%
Industrie												
Vrouwen	35,5%	15,4%	23,5%	35,3%	16,6%	23,7%	35,5%	12,0%	22,3%	39,6%	15,8%	28,3%
Mannen	64,5%	84,6%	76,5%	64,7%	83,4%	76,3%	64,5%	88,0%	77,7%	60,4%	84,2%	71,7%
Totaal	100,0%	100,0%	100,0%	100,0%	100,0%	100,0%	100,0%	100,0%	100,0%	100,0%	100,0%	100,0%

Bron: Secretariaat CRB op basis van de gedecentraliseerde werkgelegenheidsstatistieken van de RSZ

In de voedingssector zijn de vrouwen en de arbeiders relatief sterker vertegenwoordigd dan in de industrie in het algemeen.

In december 2020 was 34,0% van de werknemers in de Belgische voedingssector vrouw, veel meer dan in de hele industrie, waar dit aandeel slechts 23,5% bedraagt. Zowel bij de arbeiders als bij de bedienden zijn vrouwen in de voeding meer vertegenwoordigd dan in de industrie. Bij de bedienden was 52,5% vrouw, tegenover slechts 35,5% in de hele industrie. Bij de arbeiders was 24,6% vrouw, tegenover slechts 15,4% in de hele industrie. De arbeiders waren in de voedingsindustrie goed voor 66,3% van de werknemers, tegenover 59,8% in de industrie.

Het aandeel van de vrouwelijke werkgelegenheid in de sector loopt traag en licht terug (van 34,9% in 2013 naar 34,0% in 2020).

De werknemers in de sector vinden we vooral in de paritaire comités 118 en 220, met een aandeel van resp. 64,0% en 25,6% in december 2020. Samen zijn deze paritaire comités dus goed voor meer dan 90% van de werkgelegenheid in de sector.

Tabel 2-2: De werknemers van de voedingsindustrie naar paritair comité (2020)

PC's		België 4e trim	
118	Paritair comité voor de voedingsnijverheid	61.895	64,0%
133	Paritair comité tabaksindustrie	788	0,8%
220	Paritair comité voor de bedienden uit de voedingsnijverheid	24.732	25,6%
Aandeel in de totale werkgelegenheid (werknemers)		96.766	90,3%

Bron: Secretariaat CRB op basis van de gedecentraliseerde werkgelegenheidsstatistieken van de RSZ

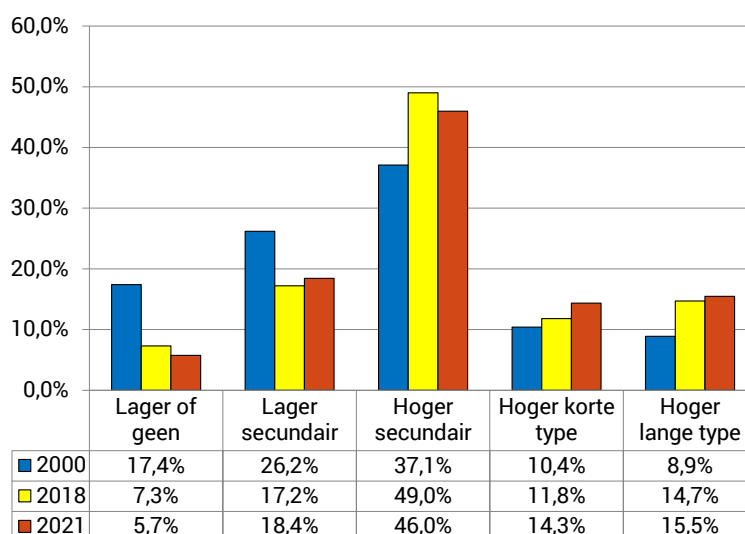
2.2 Opleidingsniveau

Volgens de recentste enquête naar de arbeidskrachten van 2021 is 24,2% van de werknemers in de voedingsindustrie “laaggeschoold”. Van alle werknemers heeft 5,7% in 2021 geen of een diploma lager onderwijs, dit is een afname t.o.v. 2018. 18,4% heeft een diploma lager secundair onderwijs als hoogste diploma.

Het diploma hoger secundair onderwijs werd door 46,0% van de werknemers behaald als hoogste diploma, zij zijn “middengeschoold”.

Het “hooggeschoold” personeel is goed voor 29,8%, waarvan 14,3% een diploma hoger onderwijs van het korte type heeft en 15,5% een diploma hoger onderwijs van het lange type. Tussen 2018 en 2021 stegen beide categorieën ten opzichte van het totaal in de sector.

Grafiek 2-1: Opleidingsniveau in de voedingsindustrie in 2000, 2018 en 2021



Noot: a) De enquête naar de arbeidskrachten werd in 2017 grondig hervormd. Zo wordt vanaf 2017 met een roterend panel gewerkt, worden verschillende dataverzamelingsmodi gebruikt en werd de weegmethode herzien. Dit zorgt voor een breuk in de resultaten, waardoor de cijfers volgens de oude methode niet meer vergelijkbaar zijn met deze volgens de nieuwe methode.

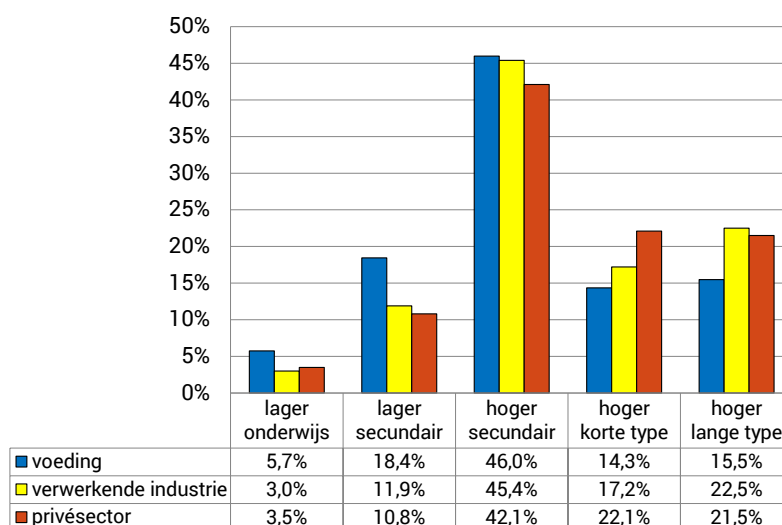
b) Voor NACE 11 in 2021 is er geen data beschikbaar voor “geen of een diploma lager onderwijs” door gebrek aan respondenten.

Bron: secretariaat CRB op basis van de enquêtes naar de arbeidskrachten (Statistics Belgium)

De bovenstaande grafiek toont dat het aandeel van de “laaggeschoolde” werknemers (lager onderwijs of lager secundair onderwijs) in de periode 2000 - 2021 kromp ten gunste van de werknemers met een hogere kwalificatie.

Er blijft een opvallend verschil bestaan (grafiek 2-2) tussen het kwalificatiepeil van de voedingsindustrie en de rest van de industrie en de privésector in zijn geheel. De voedingsindustrie is een sector die relatief veel laaggeschoolden (lager en lager secundair onderwijs) in dienst heeft. Verder is het duidelijk dat de niet-industriële sectoren in verhouding meer hooggeschoolden tellen dan de industriële sectoren.

Grafiek 2-2: Opleidingsniveau in het Belgische bedrijfsleven in 2021



Noot: Breuk in de resultaten in 2021 omwille van de herziening van de vragenlijst en de wijziging van de IAB-definities van werkloosheid en werkgelegenheid.

Bron: secretariaat CRB op basis van de enquêtes naar de arbeidskrachten (Statistics Belgium)

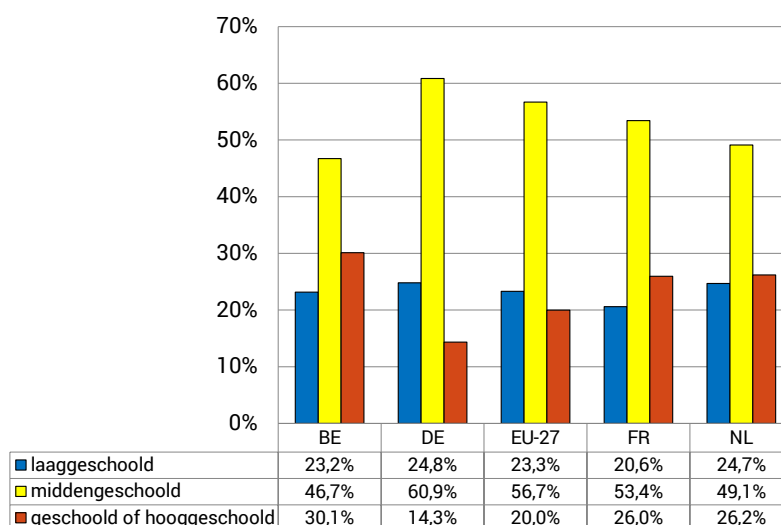
Om het opleidingsniveau van de werknemers in de Belgische voedingsindustrie te vergelijken met dat in de voedingsindustrieën van de buurlanden en van de Europese Unie, werden drie grote groepen onderscheiden: “laaggeschoolden” (lager en lager secundair onderwijs), “middengeschoolden” (hoger secundair), “geschoolden of hooggeschoolden” (hoger onderwijs korte en lange type en universiteit).

Uit de onderstaande grafiek (grafiek 2-3) blijkt dat de Belgische voedingsindustrie in vergelijking met de buurlanden vrij veel geschoolde of hooggeschoolde werknemers telt. De Belgische voedingsindustrie heeft immers een aandeel van 30,1% geschoold of hooggeschoold personeel, tegenover een Europees gemiddelde van 20,0%. In Nederland bedraagt dit aandeel 26,2%, in Frankrijk 26,0% en in Duitsland 14,13%.

Het aandeel laaggeschoolde werknemers in de Belgische voedingsindustrie (23,2%) ligt rond het Europese gemiddelde (23,3%). In Frankrijk ligt het aandeel van de “laaggeschoolden” iets lager (20,6%) en in Duitsland en Nederland net iets hoger (resp. 24,8% en 24,7%).

De Duitse voedingsindustrie stelt een hoog percentage “middengeschoolden” (60,9%) te werk. Dit verschil met de Belgische, Franse en Nederlandse concurrenten – overigens ook waarneembaar in de verwerkende industrie in haar geheel en zelfs in de gehele Duitse economie – bevestigt dat de Duitse onderwijssystemen andere doelstellingen nastreven en anders werken dan die van de andere landen. In Duitsland worden beroepsopleidingen gevalideerd en erkend. Hierdoor kan een beroepsopleiding vaak een algemeen diploma vervangen in Duitsland.

Grafiek 2-3: Opleidingsniveau in de Europese voedingsindustrieën in 2021



Noot: a) Gelieve rekening te houden met de lage betrouwbaarheid van de gegevens. De betrouwbaarheid van een belangrijk gedeelte van de cijferdata was ontoereikend met als gevolg dat deze data uit de analyse werden verwijderd.

b) Breuk in de resultaten in 2021 omwille van de herziening van de vragenlijst en de wijziging van de IAB-definities van werkloosheid en werkgelegenheid.

Bron: secretariaat CRB op basis van de enquêtes naar de arbeidskrachten (Eurostat)

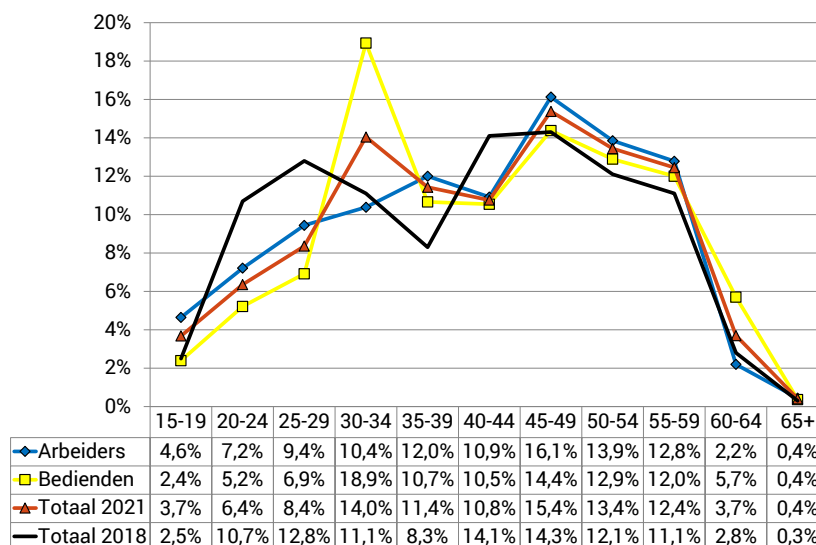
2.3 Leeftijdsstructuur van de werkgelegenheid

De onderstaande twee grafieken¹¹ duiden op de verschillen in de leeftijdsstructuur volgens het beroepsstatuut en het geslacht van de werknemers.

Er zijn enkele opvallende verschillen in de verdeling van de aandelen tussen arbeiders en bedienden tussen de leeftijdscategorieën. Zo is het aandeel van 20 tot 29-jarige bij arbeiders groter dan bij bedienden en zijn 30-34-jarigen en 60-64-jarigen bij bedienden een stuk beter vertegenwoordigd dan bij arbeiders.

¹¹ Voor de cijfers van de EAK (Enquête naar de arbeidskrachten) wordt aangedrongen op voorzichtigheid bij de interpretatie. De verstrekte cijfers zijn het resultaat van de Enquête naar de arbeidskrachten. Het zijn geen "absolute" cijfers maar benaderingen die gebaseerd zijn op de extrapolatie van een toeval steekproef uit de Belgische bevolking.

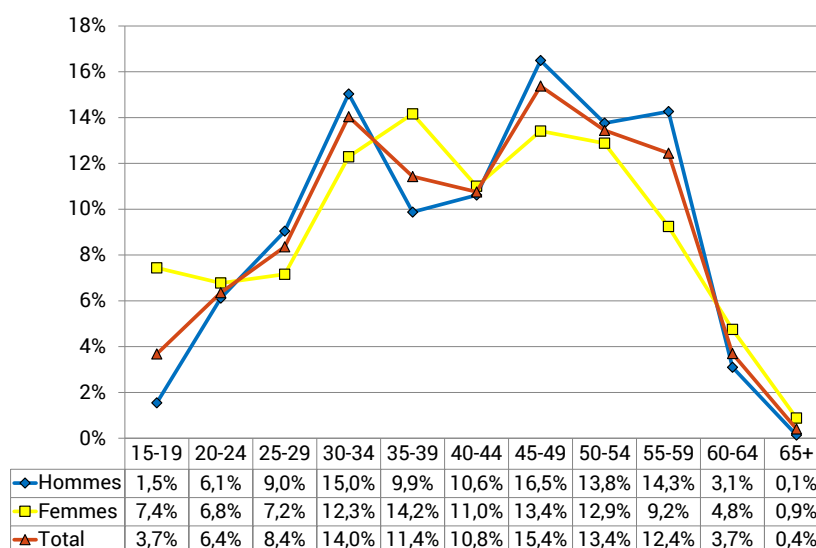
Grafiek 2-4: Leeftijdsstructuur naar beroepsstatuut van de werknemers in de voedingsindustrie in 2021



Bron: secretariaat CRB op basis van de enquêtes naar de arbeidskrachten (Statistics Belgium)

De grafiek 2-5 wijst op een relatief parallel verloop van het aandeel van de leeftijdsgroepen naar geslacht voor alle leeftijdsgroepen. De jongerencategorieën 15-19 jaar en 35-39 jaar hebben stuk hoger aandeel bij de vrouwen dan bij de mannen. Terwijl de leeftijdscategorieën 30-34 jaar, 45-49 jaar en 55-59 jaar een stuk hoger aandeel hebben bij de mannen.

Grafiek 2-5: Leeftijdsstructuur naar geslacht van de werknemers in de voedingsindustrie in 2021

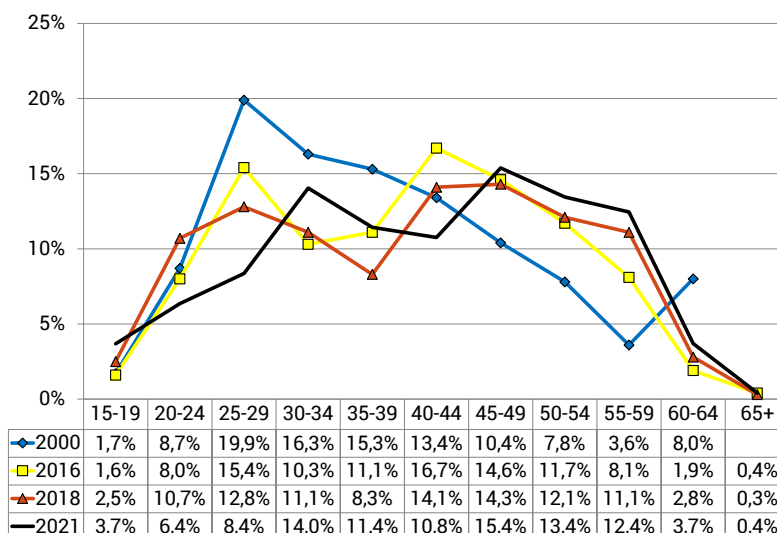


Bron: secretariaat CRB op basis van de enquêtes naar de arbeidskrachten (Statistics Belgium)

In de voedingsindustrie is de gemiddelde leeftijd gedurende de afgelopen jaren duidelijk gestegen. Vergeleken met 2000 is de curve in 2016 naar rechts verschoven. Het aandeel van de leeftijdsgroepen van 20 tot 39 jaar is fors verminderd, de

leeftijdsgroepen van 40 tot 59 jaar namen flink toe. De jaren 2018 en 2021 hebben een gelijkaardig verloop, alleen zien we dat de curve voor 2021 verder naar rechts is verschoven en dus een verdere veroudering van de gemiddelde leeftijd toont.

Grafiek 2-6: Ontwikkeling van de leeftijdsstructuur in de voedingssector

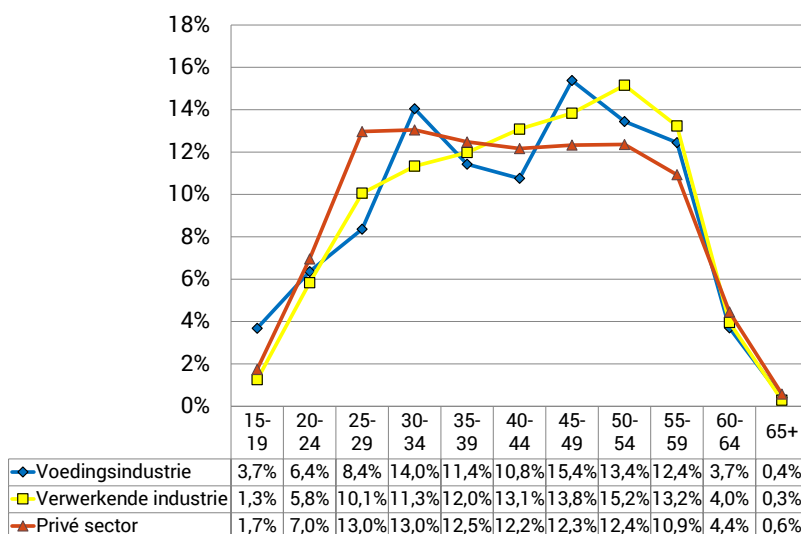


Noot: De enquête naar de arbeidskrachten werd in 2017 grondig hervormd. Zo wordt vanaf 2017 met een roterend panel gewerkt, worden verschillende dataverzamelingsmodi gebruikt en werd de weegmethode herzien. Dit zorgt voor een breuk in de resultaten, waardoor de cijfers volgens de oude methode niet meer vergelijkbaar zijn met deze volgens de nieuwe methode.

Bron: secretariaat CRB op basis van de enquêtes naar de arbeidskrachten (Statistics Belgium)

Het profiel van de leeftijdsstructuur in de voedingsindustrie vertoont een grilliger patroon, maar evolueert steeds dicht in de buurt van dat van de verwerkende industrie en van de economie in haar geheel. Het valt hierbij op dat de leeftijdsgroepen 30-34 en 45-49-jarigen sterker vertegenwoordigd is in de voedingssector ten opzichte van de verwerkende industrie en de economie in haar geheel. Het aandeel van de 25-29-jarigen en de 40-44-jarigen in de voedingssector ligt lager dan in de andere sectoren.

Grafiek 2-7: Vergelijking van de leeftijdsstructuur in 2021



Bron: secretariaat CRB op basis van de enquêtes naar de arbeidskrachten (Statistics Belgium)

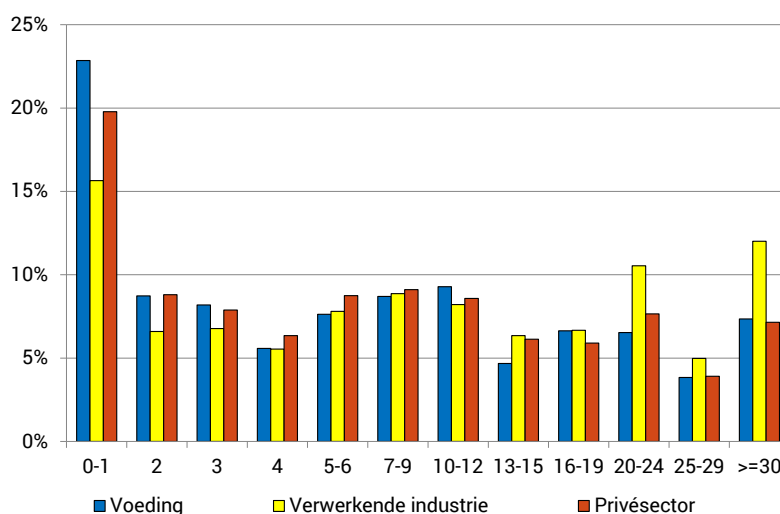
In vorige rapporten werd eveneens de leeftijdsstructuur van de werknemers in de Europese voedingsindustrieën vergeleken met de buurlanden en de EU. Deze gegevens worden door Eurostat niet langer gepubliceerd¹².

2.4 Anciënniteit van de werknemers in de onderneming

De structuurenquêtes tonen aan dat 61,7% van de werknemers in de voedingsindustrie in 2021 minder dan 10 jaar anciënniteit hadden. In de verwerkende industrie is dit 51,2% en in de privésector 60,7%.

¹² In een mail van 1/3/2019 gericht aan de CRB wijst Eurostat erop dat deze data “cannot be extracted for confidentiality reliability reasons”.

**Grafiek 2-8: Percentage werknemers met x jaar anciënniteit in de onderneming in 2021
(NACE 10+11+12)**

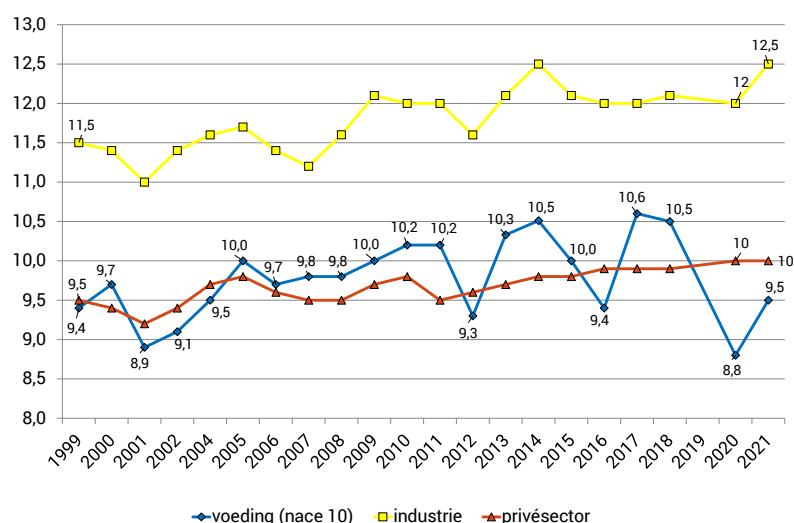


Bron: secretariaat CRB op basis van de structurenquêtes (Statistics Belgium – FOD Economie)

De gemiddelde anciënniteit van het personeel in de voedingsindustrie bedroeg 9,6 jaar in 2021 (10,5 jaar in 2018). Dit is wat lager dan in de verwerkende industrie (12,5 jaar) en de gehele privésector (10 jaar).

In 2021 ligt de gemiddelde anciënniteit van het personeel in de voedingsindustrie gevoelig lager ten opzichte van 2018, maar hoger dan in 2020. Tussen 2018 en 2020 werd een opvallende daling van de gemiddelde anciënniteit in de voeding opgetekend van 10,5 jaar naar 8,8 jaar, maar in 2021 steeg de gemiddelde anciënniteit weer naar 9,5 jaar.

Grafiek 2-9: Ontwikkeling gemiddelde anciënniteit in eenzelfde onderneming in de voedingsindustrie (in jaren)



Bron: secretariaat CRB op basis van de structurenquêtes (Statistics Belgium – FOD Economie)

De onderstaande tabel toont aan dat de voedingsindustrie in 2021 (NACE 10) de industrietak was waarin de gemiddelde anciënniteit van de werknemers binnen eenzelfde onderneming tot de laagste behoorde. Na uitsplitsing naar beroepsstatuut blijkt dat de bedienden (10,6 jaar) in de voedingsindustrie iets meer anciënniteit hebben dan de arbeiders (8,8 jaar).

Tabel 2-3: Gemiddelde anciënniteit in de verwerkende industrie in 2021

Sector	Totaal	Arbeiders	Bedienden
Leder	20,4	21,4	18,3
Textiel	15,4	17,1	13,2
tabak	15,4	14,1	23,5
Chemie	15,1	13,6	15,9
Assemblage motorvoertuigen	14,9	14,4	15,9
Metalen in primaire vorm	14,1	14,5	13,5
Informatica-optica	14,0	13,4	14,2
Aardolie en cokes	13,9	1,8	15,6
Rubber-kunststof	13,6	13,2	14,1
Elektrische apparatuur	13,6	13,7	13,6
Andere transportmiddelen	13,4	10,6	14,7
Producten metaal	13,3	13,9	12,2
Machines	13,2	15,9	11,1
Niet metaalhoudende minerale producten	12,9	11,9	14,8
Reparatie en installatie van machines en apparaten	11,5	10,8	12,4
Overige industrie	11,4	18,2	7,8
Farmacie	11,2	12,5	10,9
Drukkerijen	11,1	10,8	11,3
Hout	10,8	11,0	10,5
Papier	10,3	10,0	10,6
Kleding	10,1	18,7	7,1
Meubelen	9,8	8,6	13,6
Dranken	9,6	6,9	11,8
Voeding	9,5	8,8	10,6

Bron: Secretariaat CRB op basis van de structuurenquêtes (Statistics Belgium – FOD Economie)

3 Organisatie van het werk in de voedingsindustrie

Iedere sector kent een verschillende organisatie van het werk, inherent aan wat er in de sector wordt geproduceerd. Zo is de productie in de voedingssector bijvoorbeeld sterk afhankelijk van seizoensgebonden aspecten. In wat hierna volgt bekijken we o.a. in welke mate men voor de organisatie van het werk in de voedingssector gebruik maakt van deeltijdarbeid, tijdelijke arbeidsplaatsen, ploeg-, nacht-, weekend- en thuiswerk, brugpensionering, tijdelijke werkloosheid en tijdskrediet.

3.1 Deeltijdarbeid

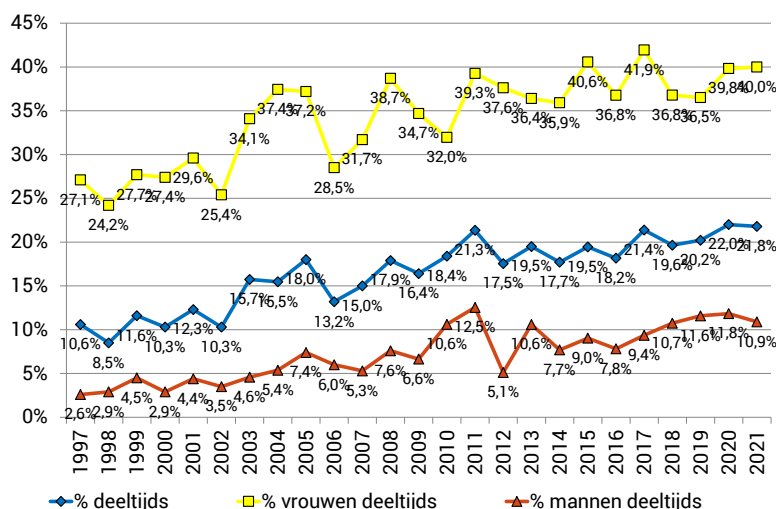
Om de omvang van het deeltijdwerk in te schatten, baseren we ons op de resultaten van de enquêtes naar de arbeidskrachten. Deze steunen op een representatieve steekproef gedurende een bepaalde referentieperiode.

De enquêtes worden in de verschillende landen van de Europese Unie gehouden a.d.h.v. een gemeenschappelijke vragenlijst en volgens een geharmoniseerde methodologie. Het voordeel is dus dat de landen van de EU kunnen worden vergeleken, wat niet kan op basis van nationale administratieve bestanden, aangezien deze het resultaat zijn van bijzondere nationale wetgevende, administratieve of regelgevende bepalingen. Een aantal statistieken werden dit jaar niet vrijgegeven door Eurostat¹³.

Deeltijdarbeid beperkte zich tot 10,3% van de totale werkgelegenheid in de voedingssector (NACE 10) in 2000. Structureel evolueren we naar meer deeltijdarbeid. In 2016 liep dit aandeel op tot 18,2% van de totale werkgelegenheid. In de periode 2017 - 2021 nam het aandeel deeltijdarbeid lichtjes toe van 21,4% tot 21,8%. Vermits het aantal werknemers is gestegen in de voedingssector (grafiek 1-1), is vermoedelijk een relatief groter aandeel deeltijders aangenomen. Daarnaast is het ook mogelijk dat een deel van de voltijdse banen verschoven zijn naar het deeltijds circuit.

¹³ In een mail van 1/3/2019 gericht aan de CRB wijst Eurostat erop dat deze data “cannot be extracted for confidentiality reliability reasons”.

Grafiek 3-1: Ontwikkeling van het aandeel van deeltijdarbeid (NACE 10)



Noot: a) De enquête naar de arbeidskrachten werd in 2017 grondig hervormd. Zo wordt vanaf 2017 met een roterend panel gewerkt, worden verschillende dataverzamelingsmodi gebruikt en werd de weegmethode herzien. Dit zorgt voor een breuk in de resultaten, waardoor de cijfers volgens de oude methode niet meer vergelijkbaar zijn met deze volgens de nieuwe methode.

b) Breuk in de resultaten in 2021 omwille van de herziening van de vragenlijst en de wijziging van de IAB-definities van werkloosheid en werkgelegenheid.

Bron: secretariaat CRB op basis van de enquêtes naar de arbeidskrachten (Statistics Belgium)

Uit een verdeling naar geslacht en beroepsstatuut blijkt dat vooral vrouwen deeltijds werken (40,0%). In 2021 werkten bij vrouwen 38,9% van de bedienden en 41,5% van de arbeidsters deeltijds, tegenover bij mannen waar slechts 9,3% van de bedienden en 11,6% van de arbeiders deeltijds werkt. Voor de arbeiders steeg het aandeel van de deeltijdse arbeid in 2021 naar 19,7% t.o.v. 19,2% 2020. Voor de bedienden nam het aandeel in 2021 af tot 24,8% t.o.v. 26,1% in 2020.

De verklaring voor het hoge percentage vrouwen die deeltijds actief zijn in de voedingsindustrie ligt mogelijk in een wisselwerking tussen vraag en aanbod. Mogelijk worden vrouwen meer aangetrokken door deeltijdse betrekkingen dan mannen. Flabbi & Moro (2012)¹⁴ ontwikkelde een empirisch model waarmee ze toonde dat vrouwen gemiddeld een hogere preferentie hebben voor deeltijdswerk en flexibele werkuren. Blau & Kahn (2017)¹⁵ verduidelijken in hun literatuurstudie dat dit (deels) kan verklaard worden door nog steeds bestaande traditionele normen van de onevenwichtige verdeling van het huishoudelijke werk (al is dit fenomeen wel aan het

¹⁴ Flabbi, L. & Moro, A. (2012) "The effect of job flexibility on female labor market outcomes: Estimates from a search and bargaining model". *Journal of Econometrics*, 168(1), 81-95.

¹⁵ Blau, F. D., & Kahn, M. D. (2017). "The Gender Wage Gap: Extent, Trends, and Explanations." *Journal of Economic Literature*, 55(3): 789-865.

afnemen). Een empirisch onderzoek door Wiswall & Zafar (2016)¹⁶ bij studenten toont aan dat mensen bij hun job/carière keuze rekening houden met de werk faciliteiten en, meer specifiek, dat vrouwen gemiddeld meer geneigd zijn om te kiezen voor een job in sectoren waar deze betrekkingen voor handen zijn. Anderzijds zullen sectoren waar veel vrouwen actief zijn geneigd zijn om meer deeltijdse betrekkingen aan te bieden op vraag hun personeel.

Tabel 3-1: Aandeel van de voltijd- en deeltijdwerknemers in het totale personeelsbestand van de voedingsindustrie (NACE 10)

		voltijds										
		1997	2000	2005	2010	2015	2016	2017	2018	2019	2020	2021
Arbeiders	Mannen	97,5%	96,9%	92,5%	87,4%	89,2%	91,5%	88,8%	86,7%	87,1%	85,5%	88,4%
	Vrouwen	71,8%	71,2%	66,9%	68,0%	70,5%	72,5%	61,4%	61,0%	65,8%	68,1%	58,5%
	Totaal	90,4%	90,2%	84,6%	81,4%	84,7%	86,7%	81,1%	79,8%	81,3%	80,8%	80,3%
Bedienden	Mannen	97,0%	97,7%	93,0%	94,5%	97,0%	94,2%	94,5%	95,1%	91,2%	94,0%	90,7%
	Vrouwen	74,5%	74,6%	56,7%	68,0%	49,0%	55,0%	55,2%	65,4%	61,4%	54,1%	61,1%
	Totaal	86,7%	88,7%	76,4%	82,1%	71,8%	72,6%	74,9%	81,4%	77,5%	73,9%	75,2%
Totaal	Mannen	97,4%	97,1%	92,6%	89,4%	91,0%	92,2%	90,6%	89,3%	88,4%	88,2%	89,1%
	Vrouwen	72,9%	72,6%	62,8%	68,0%	59,4%	63,2%	58,1%	63,2%	63,5%	60,2%	60,0%
	Totaal	89,4%	89,7%	82,0%	81,6%	80,5%	81,8%	78,6%	80,4%	79,8%	78,0%	78,2%
		deeltijds										
		1997	2000	2005	2010	2015	2016	2017	2018	2019	2020	2021
Arbeiders	Mannen	2,5%	3,1%	7,5%	12,6%	10,8%	8,5%	11,2%	13,3%	12,9%	14,5%	11,6%
	Vrouwen	28,2%	28,8%	33,1%	32,0%	29,5%	27,5%	38,6%	39,0%	34,2%	31,9%	41,5%
	Totaal	9,6%	9,8%	15,4%	18,6%	15,3%	13,3%	18,9%	20,2%	18,7%	19,2%	19,7%
Bedienden	Mannen	3,0%	2,3%	7,0%	5,5%	3,0%	5,8%	5,5%	4,9%	8,8%	6,0%	9,3%
	Vrouwen	25,5%	25,4%	43,3%	32,0%	51,0%	45,0%	44,8%	34,6%	38,6%	45,8%	38,9%
	Totaal	13,3%	11,3%	23,6%	17,9%	28,2%	27,4%	25,1%	18,6%	22,5%	26,1%	24,8%
Totaal	Mannen	2,6%	2,9%	7,4%	10,6%	9,0%	7,8%	9,4%	10,7%	11,6%	11,8%	10,9%
	Vrouwen	27,1%	27,4%	37,2%	32,0%	40,6%	36,8%	41,9%	36,8%	36,5%	39,8%	40,0%
	Totaal	10,6%	10,3%	18,0%	18,4%	19,5%	18,2%	21,4%	19,6%	20,2%	22,0%	21,8%

Bron: secretariaat CRB op basis van de enquêtes naar de arbeidskrachten (Statistics Belgium)

Het aandeel van de deeltijdse arbeid is in 2021 met 21,8% in de voedingssector (NACE 10) duidelijk groter dan in de totale verwerkende industrie (13,7%). In een rangschikking volgens de verschillende industriële bedrijfstakken staat de voedingsindustrie op de derde plaats wat deeltijdarbeid betreft. De drankensector (NACE 11) staat op de zevende plaats met een aandeel van 14,6%. De tabaksector (NACE 12) komt op de tweede plaats met een aandeel van 24,6%.

¹⁶ Wiswall, M., & Zafar, B. (2016). "Preference for the workplace, human capital, and gender" (No. w22173). National Bureau of Economic Research.

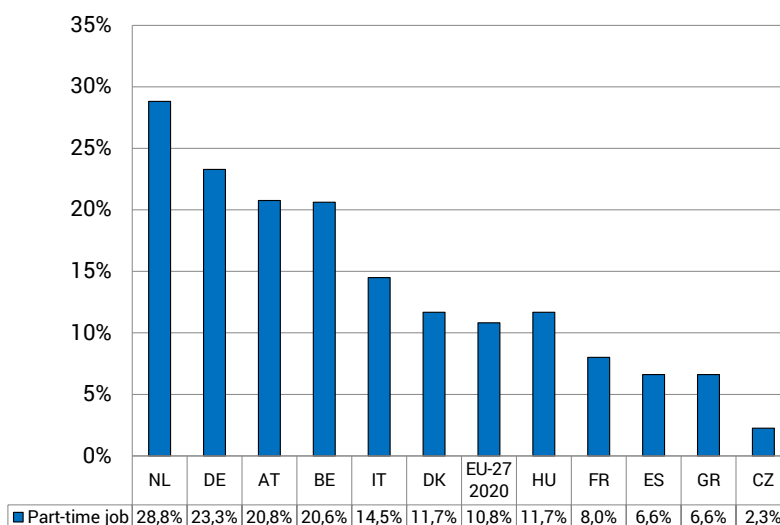
Tabel 3-2: Aandeel van de deeltijdarbeid in de verwerkende industrie in 2021

Sector	Aantal deeltijdse	Procent sector
15 Vervaardiging van leer en van producten van leer	526	29,5%
12 Vervaardiging van tabaksproducten	359	24,6%
10 Vervaardiging van voedingsmiddelen	19.269	21,8%
18 Drukkerijen, reproductie van opgenomen media	2.684	18,8%
14 Vervaardiging van kleding	816	18,5%
22 Vervaardiging van producten van rubber of kunststof	4.033	16,4%
11 Vervaardiging van dranken	1.510	14,6%
20 Vervaardiging van chemische producten	6.051	14,5%
21 Vervaardiging van farmaceutische grondstoffen en producten	5.834	13,8%
13 Vervaardiging van textiel	1.955	13,2%
25 Vervaardiging van producten van metaal, exclusief machines en apparaten	4.735	11,9%
28 Vervaardiging van machines, apparaten en werktuigen, n.e.g.	5.334	11,8%
26 Vervaardiging van informaticaproducten en van elektronische en optische producten	1.824	11,7%
29 Vervaardiging en assemblage van motorvoertuigen, aanhangwagens en opleggers	4.400	11,4%
33 Reparatie en installatie van machines en apparaten	1.000	10,3%
27 Vervaardiging van elektrische apparatuur	1.535	10,2%
19 Vervaardiging van cokes en van geraffineerde aardolieproducten	746	10,2%
24 Vervaardiging van metalen in primaire vorm	2.371	9,4%
16 Houtindustrie en vervaardiging van artikelen van hout en van kurk, exclusief meubelen; vervaardiging van artikelen van riet en van vlechtwerk	1.243	9,1%
23 Vervaardiging van andere niet-metaalhoudende minerale producten	2.076	8,6%
32 Overige industrie	732	7,8%
31 Vervaardiging van meubelen	721	6,8%
17 Vervaardiging van papier en papierwaren	924	6,7%
30 Vervaardiging van andere transportmiddelen	373	4,5%
Totaal	71.051	13,7%

Bron: secretariaat CRB op basis van de enquêtes naar de arbeidskrachten (Statistics Belgium)

Met een aandeel van 20,6% deeltijdse werknemers in de voedingssector (NACE 10 en 11) hoort België inzake deeltijdarbeid in de sector tot de koplopers van de onderzochte landen waartoe ook Nederland, Duitsland, Oostenrijk, en Italië zich bevinden. Twee landen springen eruit: Nederland is recordhouder met 28,8% gevolgd door Duitsland (23,3%). In Frankrijk ligt het aandeel van de deeltijdarbeid met 8% lager dan in België.

Grafiek 3-2: Aandeel van de deeltijdarbeid in de Europese voedingsindustrieën in 2021 (NACE 10 en 11)



Noot: Omwille van de zeer lage betrouwbaarheid wordt de data voor een aantal EU-landen (BG, CY, EE, FI, HR, HU, IE, LT, LU, LV, MT, PL, PT, RO, SE, SI, SK) niet gepubliceerd.

Bron: secretariaat CRB op basis van de enquêtes naar de arbeidskrachten (Eurostat)

3.2 Aantal arbeidsuren per week

De onderstaande gegevens hebben betrekking op het aantal uren dat een voltijder en een deeltijder gewoonlijk werken per week. Het gaat hier om het gemiddelde aantal uren dat een persoon normaliter in een volledige week (zonder feestdagen) werkt. Hierin zijn alle uren – dus ook de al dan niet betaalde overuren – inbegrepen die een persoon normaal gezien werkt, maar niet de tijd voor de verplaatsing van en naar het werk en evenmin de pauze voor de hoofdmaaltijd (meestal 's middags).

Volgens de enquête naar de arbeidskrachten werkte een voltijder in de Belgische voedingsindustrie in 2021 gemiddeld 39,3 uur per week. Het aantal gepresteerde uren door een voltijder schommelt tussen 1997 en 2016 tussen 39 uur en 40,9 uur per week (in 2001).

In de periode 2017-2021 schommelt het aantal gepresteerde uren door een voltijder tussen 39,2 en 39,6 uur per week. In 2021 werkten de voltijdse arbeiders 38,4 uur en de voltijdse bedienden 40,7 uur per week.

Tabel 3-3: Gemiddelde wekelijkse arbeidsduur naar geslacht, statuut en arbeidsregeling in de voedingsindustrie (NACE 10)

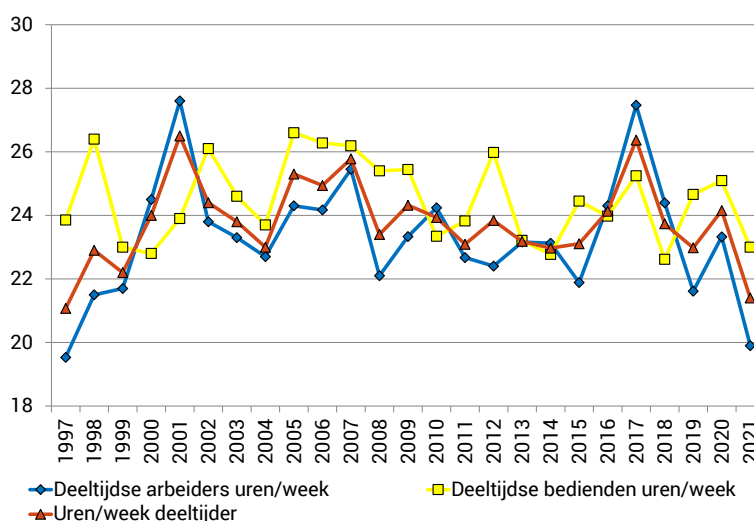
		Voltijds										
		1997	2000	2005	2010	2015	2016	2017	2018	2019	2020	2021
Arbeiders	Mannen	38,8	39,1	38,6	38,9	38,7	38,7	38,4	38,8	38,3	38,4	38,3
	Vrouwen	38,5	39,2	38,3	38,2	38,6	38,4	37,2	37,8	37,4	38,7	39,1
	Totaal	38,7	39,1	38,5	38,7	38,7	38,6	38,2	38,6	38,1	38,5	38,4
Bedienden	Mannen	40,5	42,3	42,9	43,7	41,9	42,4	42,2	42,1	42,6	41,2	40,7
	Vrouwen	38,5	39,5	39,4	40,1	40,2	40,1	39,1	40,1	40,5	38,6	40,6
	Totaal	39,7	41,4	41,7	42,3	41,3	41,4	41,1	41,4	41,9	40,2	40,7
Totaal	Mannen	39,2	39,9	39,7	40,3	39,5	39,6	39,7	39,8	39,8	39,4	39,1
	Vrouwen	38,5	39,3	38,7	39,0	39,3	39,2	38,2	39,0	39,0	38,6	40,0
	Totaal	39,0	39,8	39,4	39,9	39,4	39,5	39,3	39,6	39,6	39,2	39,3
		Deeltijds										
		1997	2000	2005	2010	2015	2016	2017	2018	2019	2020	2021
Arbeiders	Mannen	20,1	24,0	24,6	26,2	22,7	26,0	29,3	26,8	23,6	25,2	22,9
	Vrouwen	19,4	24,7	24,2	22,6	21,0	22,7	25,8	22,5	19,6	21,0	17,9
	Totaal	19,5	24,5	24,3	24,2	21,9	24,3	27,5	24,4	21,6	23,3	19,9
Bedienden	Mannen	24,2	25,2	27,5	27,3	19,7	24,0	29,0	28,8	29,0	27,9	24,5
	Vrouwen	23,8	22,4	26,4	22,6	24,7	24,0	24,8	21,7	23,5	24,8	22,7
	Totaal	23,9	22,8	26,6	23,3	24,4	24,0	25,2	22,6	24,7	25,1	23,0
Totaal	Mannen	21,1	24,2	25,4	26,4	22,4	25,6	29,2	27,1	25,0	25,6	23,4
	Vrouwen	21,1	23,9	25,2	22,6	23,4	23,5	25,2	22,1	21,8	23,4	20,6
	Totaal	21,1	24,0	25,3	23,9	23,1	24,1	26,4	23,7	23,0	24,2	21,4
		Totaal										
		1997	2000	2005	2010	2015	2016	2017	2018	2019	2020	2021
Arbeiders	Mannen	38,3	38,6	37,5	37,4	37,0	37,6	37,4	37,4	36,5	36,5	36,7
	Vrouwen	33,1	35,1	33,6	33,4	33,4	34,2	33,5	32,1	31,5	33,0	30,3
	Totaal	36,9	37,6	36,3	36,1	36,1	36,7	36,4	36,0	35,1	35,6	34,9
Bedienden	Mannen	40,0	41,9	41,9	42,8	41,2	41,3	41,6	41,5	41,5	40,6	39,2
	Vrouwen	34,8	35,2	33,8	34,5	32,3	32,9	32,9	33,8	34,1	32,6	33,6
	Totaal	37,6	39,3	38,2	38,9	36,5	36,7	37,3	38,0	38,1	36,6	36,3
Totaal	Mannen	38,7	39,5	38,7	38,9	38,0	38,5	38,8	38,7	38,1	37,8	37,5
	Vrouwen	33,8	35,1	33,7	33,8	32,8	33,5	33,2	32,9	32,9	32,8	32,2
	Totaal	37,1	38,1	36,9	37,1	36,2	36,7	36,8	36,7	36,3	36,0	35,5

Noot: a) De enquête naar de arbeidskrachten werd in 2017 grondig hervormd. Zo wordt vanaf 2017 met een roterend panel gewerkt, worden verschillende dataverzamelingsmodi gebruikt en werd de weegmethode herzien. Dit zorgt voor een breuk in de resultaten, waardoor de cijfers volgens de oude methode niet meer vergelijkbaar zijn met deze volgens de nieuwe methode.

b) Breuk in de resultaten in 2021 omwille van de herziening van de vragenlijst en de wijziging van de IAB-definities van werkloosheid en werkgelegenheid.

Bron: secretariaat CRB op basis van de enquêtes naar de arbeidskrachten (Statistics Belgium)

Grafiek 3-3: Aantal werkuren per week door deeltijders in de voedingsindustrie (NACE 10) in de periode 1997-2021



- Noot: a) De enquête naar de arbeidskrachten werd in 2017 grondig hervormd. Zo wordt vanaf 2017 met een roterend panel gewerkt, worden verschillende dataverzamelingsmodi gebruikt en werd de weegmethode herzien. Dit zorgt voor een breuk in de resultaten, waardoor de cijfers volgens de oude methode niet meer vergelijkbaar zijn met deze volgens de nieuwe methode
- b) Breuk in de resultaten in 2021 omwille van de herziening van de vragenlijst en de wijziging van de IAB-definities van werkloosheid en werkgelegenheid.

Bron: secretariaat CRB op basis van de enquêtes naar de arbeidskrachten (Statistics Belgium)

Deeltijdse werknemers hebben in de periodes 1997 - 2016 en 2017 - 2021 hun werkuren zien fluctueren. Het aantal werkuren bedroeg 21,1 per week in 1997. In 2001 bedroeg dit 26,5 uren per week (dit is het hoogste niveau in de periode 1997 - 2016). In de periode 2017 - 2020 situeert het hoogste niveau zich in 2017 met 26,4 uren per week. In 2018 en 2019 valt dit terug naar resp. 23,7 en 23,0 werkuren per week. Deze terugval lijkt vrij algemeen (categorieën naar geslacht en statuut) behalve voor de mannelijke bedienden. In 2020 was er een uitzonderlijke algemene toename voor beide statuten van deeltijders: deeltijdse bedienden werkten gemiddeld 25,1 uur en deeltijdse arbeiders 23,3 uur per week. In 2021 werd de dalende trend van voor 2020 weer voortgezet met een gemiddelde werktijd van 21,4 werkuren per week.

In vorige rapporten werd het aantal arbeidsuren van de werknemers in de Europese voedingsindustrieën vergeleken met de buurlanden en de EU. Deze gegevens worden door Eurostat niet langer gepubliceerd¹⁷.

¹⁷ In een mail van 1/3/2019 gericht aan de CRB wijst Eurostat erop dat deze data "cannot be extracted for confidentiality reliability reasons".

3.3 Vaste en tijdelijke arbeidsplaatsen

In de onderstaande tabel wordt een onderscheid gemaakt tussen vaste en tijdelijke arbeidsplaatsen. Een baan kan als tijdelijk worden beschouwd als de werkgever en de werknemer hebben afgesproken dat het einde van de arbeidsovereenkomst wordt bepaald door objectieve voorwaarden, zoals een precieze datum, de voltooiing van een opdracht of de terugkeer van de werknemer die tijdelijk werd vervangen.

In 2020 en 2021 bedroeg het aandeel van de banen van onbepaalde duur (vaste arbeidsplaatsen) resp. 84,8% en 84,3%. Historisch (over de periode 1997 - 2016) was het totale aandeel tijdelijke jobs het hoogst in 2012 (13,5%). In de periode 2017 - 2021 situeert het hoogste aandeel tijdelijke jobs zich in 2018 (16,2%). Voor de vrouwen bereikte het totale aandeel tijdelijke jobs in 2021 een hoogtepunt (22,3%).

Tabel 3-4: Vaste en tijdelijke banen in de voedingsindustrie (NACE 10)

	Vaste banen			Tijdelijke banen		
	Mannen	Vrouwen	Totaal	Mannen	Vrouwen	Totaal
1997	91,9%	91,1%	91,6%	8,1%	8,9%	8,4%
1998	93,2%	89,6%	92,2%	6,8%	10,4%	7,8%
1999	91,2%	89,3%	90,6%	8,8%	10,7%	9,4%
2000	92,2%	85,3%	90,6%	7,1%	14,7%	9,4%
2001	93,6%	87,9%	91,8%	6,4%	12,1%	8,2%
2002	90,7%	91,2%	90,9%	9,3%	8,8%	9,1%
2003	90,7%	86,7%	89,1%	9,3%	13,3%	10,9%
2004	91,2%	87,9%	90,2%	8,8%	12,1%	9,8%
2005	89,6%	86,2%	88,4%	10,4%	13,8%	11,6%
2006	92,8%	87,9%	91,2%	7,2%	12,1%	8,8%
2007	92,7%	87,3%	90,7%	7,3%	12,7%	9,3%
2008	89,4%	86,3%	88,4%	10,6%	13,7%	11,6%
2009	91,8%	88,7%	90,8%	8,2%	11,3%	9,2%
2010	89,0%	88,8%	88,9%	11,0%	11,2%	11,1%
2011	89,3%	86,6%	88,4%	10,7%	13,4%	11,6%
2012	85,8%	87,6%	86,5%	14,2%	12,4%	13,5%
2013	88,9%	87,1%	88,3%	11,1%	12,9%	11,7%
2014	86,9%	88,1%	87,3%	13,1%	11,9%	12,7%
2015	86,7%	87,8%	87,1%	13,3%	12,2%	12,9%
2016	90,6%	82,1%	87,6%	9,4%	17,9%	12,4%
2017	91,9%	82,9%	88,6%	8,1%	17,1%	11,4%
2018	86,8%	78,1%	83,8%	13,2%	21,9%	16,2%
2019	89,2%	81,4%	86,5%	10,8%	18,6%	13,5%
2020	85,2%	84,1%	84,8%	14,8%	15,9%	15,2%
2021	88,3%	77,7%	84,3%	11,7%	22,3%	15,7%

Noot: a) De enquête naar de arbeidskrachten werd in 2017 grondig hervormd. Zo wordt vanaf 2017 met een roterend panel gewerkt, worden verschillende dataverzamelingsmodi gebruikt en werd de weegmethode herzien. Dit zorgt voor een breuk in de resultaten, waardoor de cijfers volgens de oude methode niet meer vergelijkbaar zijn met deze volgens de nieuwe methode.

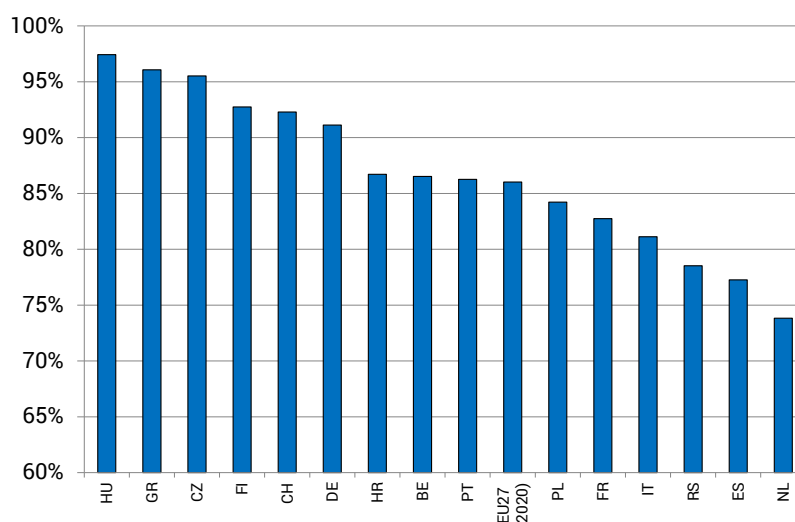
b) Breuk in de resultaten in 2021 omwille van de herziening van de vragenlijst en de wijziging van de IAB-definities van werkloosheid en werkgelegenheid.

Bron: secretariaat CRB op basis van de enquêtes naar de arbeidskrachten (Statistics Belgium)

In 2020 had 78,8% van de arbeiders en 93,5% van de bedienden een vaste baan, in 2021 resp. 79,2% en 91,6%. De tijdelijke jobs werden in 2020 voor 82,6% ingenomen door arbeiders en voor 17,4% bedienden, in 2021 resp. 77,9% en 22,1%. Arbeiders maken in 2021 58,6% van de werknemers uit in de voedingsindustrie, ze zijn dus oververtegenwoordigd wat tijdelijke arbeid betreft.

Binnen de groep van onderzochte EU-landen zit de Belgische voedingsindustrie net boven het gemiddelde wat het aantal werknemers met een contract van onbepaalde duur betreft (86,5%), onder Duitsland maar boven Frankrijk en Nederland. Het aandeel van de vaste banen in de Nederlandse voedingsindustrie behoort met 73,8% tot de laagste van de EU.

Grafiek 3-4: Aandeel van de werknemers met een overeenkomst voor onbepaalde duur in de Europese voedingsindustrieën in 2021 (NACE 10 en 11)



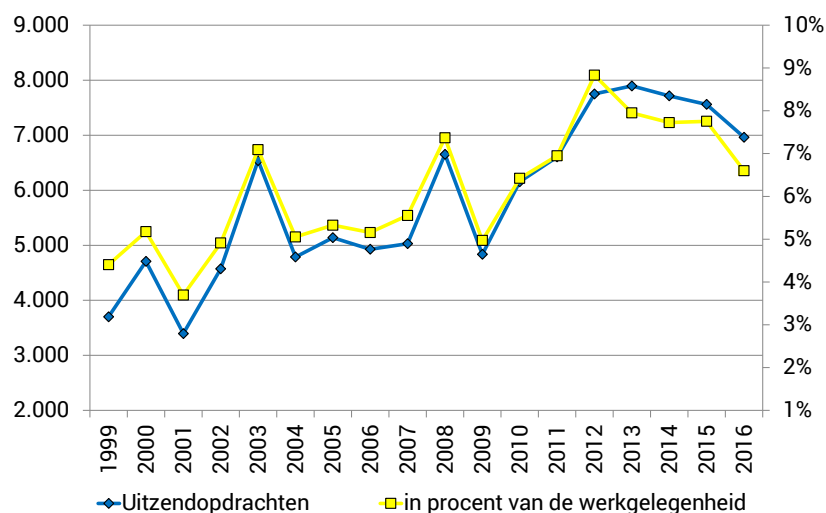
Noot: Omwille van de zeer lage betrouwbaarheid wordt de data voor een aantal EU-landen (AT, BG, CY, DK, EE, IE, IS, LT, LU, LV, MT, NO, RO, SE, SI, SK) niet gepubliceerd.

Bron: secretariaat CRB op basis van de enquêtes naar de arbeidskrachten (Eurostat)

3.4 Uitzendarbeid

Terwijl de uitzendarbeid tussen 2009 en 2013 steeg, werd in de jaren 2014 - 2016 een terugval van de uitzendarbeid vastgesteld.

In 2017 werd de enquête naar de arbeidskrachten grondig hervormd. Zo werd vanaf dat moment met een roterend panel gewerkt, worden verschillende dataverzamelingsmodi gebruikt en wordt de weegmethode herzien. Dit zorgt voor een breuk in de resultaten, waardoor de cijfers volgens de oude methode niet meer vergelijkbaar zijn met deze volgens de nieuwe methode. Daarom analyseren we de cijfers vanaf 2017 in een aparte grafiek, hiervoor verwijzen we naar grafiek 3-6.

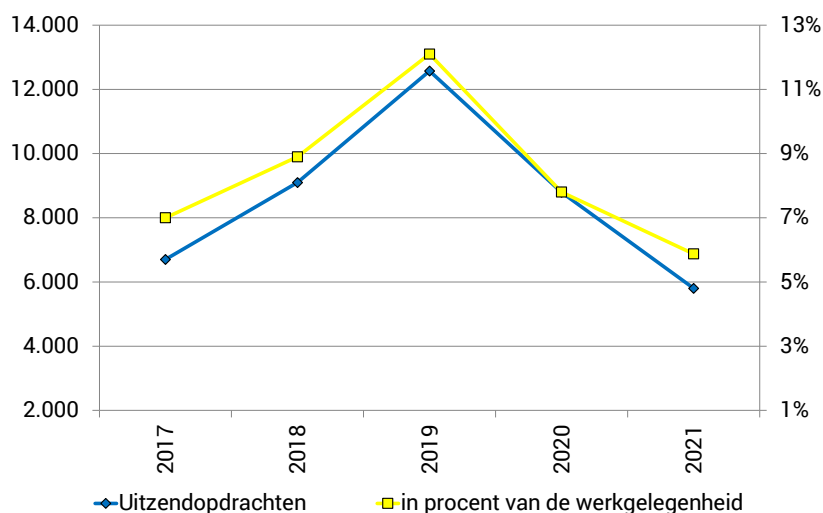
Grafiek 3-5: Aantal uitzendkrachten in de voedingsindustrie 1999 - 2016 (NACE 10 en 11)

Bron: secretariaat CRB op basis van de enquêtes naar de arbeidskrachten (Statistics Belgium)

In 2021 werkten in de voedingsindustrie 5.802 uitzendkrachten, wat goed was voor 5,9% van de totale werkgelegenheid in de sector. Na een toename tussen 2017 en 2019, vanaf 2020 we merken een forse daling van de uitzendkrachten in de voedingsindustrie. Volgens Fevia, de federatie van de Belgische voedingsindustrie, is door de COVID-crisis en bijgevolge sluitingen van de Horeca en de beperkende overheidsmaatregelen de vraag voor de voedingsindustriese sector in 2020 (zowel binnenlands als export) gedaald¹⁸. Deze daling van de omzet werd vooral opgevangen door een daling van de uitzendarbeid met 6.000 eenheden, die voor een stuk werd gecompenseerd met de toename van 2.000 reguliere jobs (cfr. supra) in de periode 2020 - 2021. Daarnaast is het ook mogelijk dat een deel van de uitzendarbeidskrachten een vast contract kregen. We kunnen nog geen uitspraken doen over de lange termijntrend van de uitzendarbeid, hiervoor dienen we te beschikken over een ruimere serie aan data over bv. 5-6 jaren, maar verwachten dat deze met de heropening van de Horeca en evenementen weer zal toenemen in de komende jaren. We stellen vast dat de Coronacrisis in de voedingssector op vlak van werkgelegenheid alleen voelbaar was in de uitzendarbeid en dat de tijdelijke werkloosheid (cfr. infra) ervoor zorgde dat de reguliere arbeid gespaard bleef en zelfs met 2.000 eenheden toenam in 2020-21.

¹⁸ <https://www.fevia.be/nl/voedingsindustrie>

Grafiek 3-6: Aantal uitzendkrachten in de voedingsindustrie 2017 - 2021



Noot: Breuk in de resultaten in 2021 omwille van de herziening van de vragenlijst en de wijziging van de IAB-definities van werkloosheid en werkgelegenheid.

Bron: secretariaat CRB op basis van de enquêtes naar de arbeidskrachten (Statistics Belgium)

3.5 Atypische arbeid

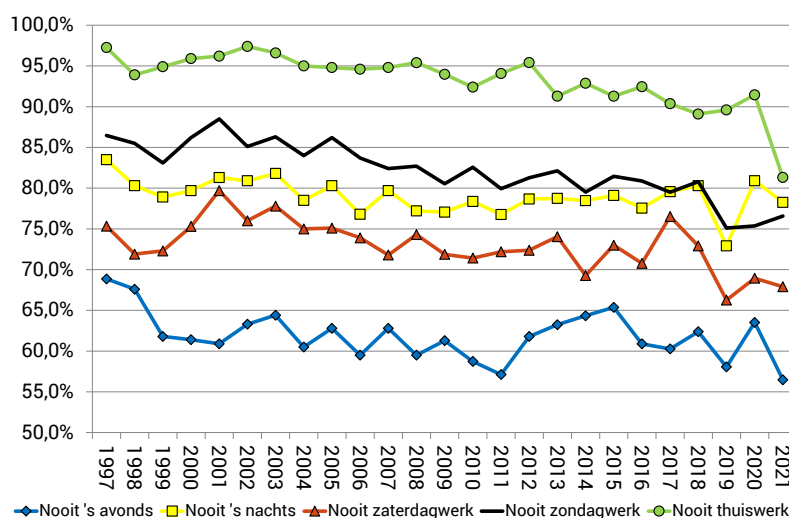
De enquête naar de arbeidskrachten bevat interessante gegevens over het belang van de verschillende vormen van atypische arbeid, nl. avondwerk, nachtwerk, zaterdags- en zondagswerk en thuiswerk.

De antwoorden van de ondervraagde personen werden, zoals bij de voorgaande enquêtes, voor elke categorie in drie groepen ingedeeld: personen die gewoonlijk, soms of nooit volgens een bepaald stelsel werken. We vergelijken de toestand in de Belgische voedingsindustrie voor alle vormen van atypische arbeid met de situatie in de drie buurlanden (Duitsland, Frankrijk en Nederland) en met het Europese gemiddelde.

In het geheel stelt men op de langere termijn vast dat het percentage werknemers (mannen en vrouwen) dat verklaart nooit atypisch te werken eerder is afgenomen. Alle aspecten van de atypische arbeid verwierven over een langere periode een groter aandeel in de voedingsindustrie.

Toch vraagt dit om de nodige nuances. Het aantal mensen dat verklaart nooit thuis te werken daalde zeer sterk in 2021. Tussen 2020 en 2021 was er dan ook een sterk toenemende trend tot thuiswerk op regelmatige basis ('gewoonlijk thuis werken'). Zondagwerk nam wel toe in 2020 en 2021.

Grafiek 3-7: Atypische arbeid in de voedingsindustrie (NACE 10)



Noot: a) De enquête naar de arbeidskrachten werd in 2017 grondig hervormd. Zo wordt vanaf 2017 met een roterend panel gewerkt, worden verschillende dataverzamelingsmodi gebruikt en werd de weegmethode herzien. Dit zorgt voor een breuk in de resultaten, waardoor de cijfers volgens de oude methode niet meer vergelijkbaar zijn met deze volgens de nieuwe methode.

b) Breuk in de resultaten in 2021 omwille van de herziening van de vragenlijst en de wijziging van de IAB-definities van werkloosheid en werkgelegenheid.

Bron: secretariaat CRB op basis van de enquêtes naar de arbeidskrachten (Statistics Belgium)

43,5% van de werknemers deed in 2021 soms of gewoonlijk avondwerk. Dit aandeel is sterk toegenomen tgv. 2020. Het aandeel mannen dat nooit 's avonds werkt is, in vergelijking met het voorgaande jaar, in 2021 sterk afgenomen. Het blijft evenwel lager dan het aandeel vrouwen dat zegt nooit 's avonds te werken (73,8% in 2021).

De uitzonderlijke sterke afname van avondwerk, nachtwerk en zaterdagwerk in 2020 is een gevolg van de COVID-crisis restricties en de sterke toename in 2021 kan gezien worden als een normalisering. Daarnaast hebben de COVID-restricties natuurlijk ook gezorgd voor een sterke toename van het thuiswerken in 2021¹⁹.

¹⁹ Voornamelijk bij bediende, wiens werk vaak gemakkelijker van op afstand kan plaatsvinden.

Tabel 3-5: Avondwerk in voedingsindustrie (NACE 10)²⁰

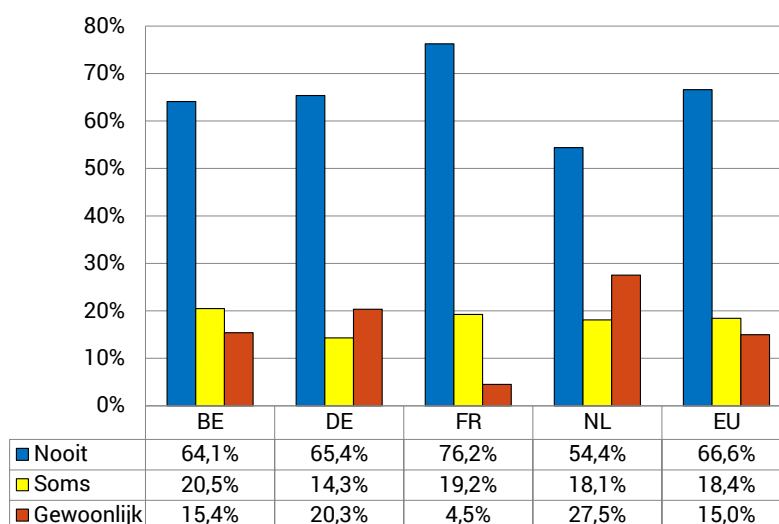
	1997	2000	2005	2010	2015	2016	2017	2018	2019	2020	2021
Mannen											
gewoonlijk	13,0%	20,0%	19,8%	24,0%	13,4%	15,5%	21,4%	21,4%	21,7%	17,3%	27,4%
soms	21,8%	23,6%	23,0%	23,6%	26,2%	30,8%	25,8%	22,0%	30,3%	28,1%	28,7%
nooit	65,2%	56,5%	57,2%	52,4%	60,4%	53,7%	52,8%	56,6%	48,0%	54,6%	44,0%
Totaal	100,0%	100,0%	100,0%	100,0%	100,0%	100,0%	100,0%	100,0%	100,0%	100,0%	100,0%
Vrouwen											
gewoonlijk	14,6%	17,8%	14,1%	11,7%	11,1%	10,1%	8,4%	8,8%	5,7%	12,3%	16,6%
soms	8,8%	9,2%	13,1%	18,3%	13,5%	15,9%	17,7%	17,0%	15,3%	9,4%	9,6%
nooit	76,6%	73,1%	72,8%	70,0%	75,3%	74,0%	73,9%	74,2%	78,9%	78,2%	73,8%
Totaal	100,0%	100,0%	100,0%	100,0%	100,0%	100,0%	100,0%	100,0%	100,0%	100,0%	100,0%
Totaal											
gewoonlijk	13,6%	19,3%	17,7%	19,6%	12,7%	13,6%	16,8%	17,3%	16,5%	15,4%	22,8%
soms	17,6%	19,3%	19,5%	21,7%	22,0%	25,5%	22,9%	20,4%	25,4%	21,1%	20,7%
nooit	68,9%	61,4%	62,8%	58,7%	65,4%	60,9%	60,3%	62,4%	58,1%	63,5%	56,5%
Totaal	100,0%	100,0%	100,0%	100,0%	100,0%	100,0%	100,0%	100,0%	100,0%	100,0%	100,0%

Noot: a) De enquête naar de arbeidskrachten werd in 2017 grondig hervormd. Zo wordt vanaf 2017 met een roterend panel gewerkt, worden verschillende dataverzamelingsmodi gebruikt en werd de weegmethode herzien. Dit zorgt voor een breuk in de resultaten, waardoor de cijfers volgens de oude methode niet meer vergelijkbaar zijn met deze volgens de nieuwe methode.

b) Breuk in de resultaten in 2021 omwille van de herziening van de vragenlijst en de wijziging van de IAB-definities van werkloosheid en werkgelegenheid.

Bron: secretariaat CRB op basis van de enquêtes naar de arbeidskrachten (Statistics Belgium)

Grafiek 3-8: Aandeel van het avondwerk in de Europese voedingsindustrieën in 2020 (NACE 10 en 11)



Bron: secretariaat CRB op basis van de enquêtes naar de arbeidskrachten (Eurostat)

Uit een vergelijking met de buurlanden stellen we vast dat het aandeel van de werknemers die nooit 's avonds werken in 2020 het hoogst blijft in de Franse

²⁰ De grotere verschillen tussen 2013 en 2014 hebben te maken met een verandering van methodologie. Vanaf 2014 worden de gegevens onderverdeeld in vier klassen: nooit, minder dan 50% van de tijd (= soms), meer dan 50% van de tijd en altijd. De laatste twee klassen hebben we opgenomen bij "gewoonlijk".

voedingsindustrie (76,2%). De Belgische voedingsindustrie komt op de derde plaats met een aandeel van 64,1%, wat net wat lager is dan dat in de Duitse voedingsindustrie (65,4%) maar flink meer dan in Nederland (54,4%).

We merken ook op dat de Nederlandse en de Duitse voedingsindustrieën zich onderscheiden door een hoog aandeel werknemers die verklaren gewoonlijk 's avonds te werken (resp. 27,5% en 20,3%) en dat dit cijfer het laagst is in de Franse en de Belgische voedingsindustrie (resp. 4,5% en 15,4%). Deze cijfers worden echter wat genuanceerd door een groter aandeel werknemers die verklaren soms 's avonds te werken in deze laatstgenoemde landen (resp. 19,2% en 20,5%) t.o.v. 14,3% in Duitsland en 18,1% in Nederland.

In 2021 verrichtte 10,0% van de werknemers soms nachtwerk en 11,8% gewoonlijk nachtwerk. In vergelijking met 2017 ligt aandeel van de werknemers die gewoonlijk 's nachts werkt iets hoger, terwijl het aandeel van de werknemers die nooit 's nachts werken licht afneemt.

Tabel 3-6: Nachtwerk in de voedingsindustrie (NACE 10)²¹

	1997	2000	2005	2010	2015	2016	2017	2018	2019	2020	2021
Mannen											
gewoonlijk	12,9%	12,2%	15,5%	15,4%	12,5%	13,7%	15,7%	13,9%	18,2%	12,5%	16,1%
soms	10,6%	14,6%	12,2%	13,5%	15,3%	15,1%	12,0%	12,4%	18,1%	14,2%	16,4%
nooit	76,6%	73,2%	72,3%	71,0%	72,3%	71,2%	72,4%	73,8%	63,7%	73,3%	67,5%
Totaal	100,0%	100,0%	100,0%	100,0%	100,0%	100,0%	100,0%	100,0%	100,0%	100,0%	100,0%
Vrouwen											
gewoonlijk	1,4%	3,6%	2,2%	3,5%	3,6%	5,6%	3,5%	2,6%	5,9%	6,3%	5,8%
soms	0,6%	1,5%	2,9%	5,1%	3,5%	5,3%	3,8%	3,8%	2,1%	0,4%	1,1%
nooit	98,0%	95,0%	94,9%	91,4%	92,9%	89,1%	92,7%	93,6%	92,0%	93,4%	93,1%
Totaal	100,0%	100,0%	100,0%	100,0%	100,0%	100,0%	100,0%	100,0%	100,0%	100,0%	100,0%
Totaal											
gewoonlijk	9,2%	9,6%	10,8%	11,1%	9,6%	10,8%	11,4%	10,2%	14,2%	10,2%	11,8%
soms	7,4%	10,7%	8,9%	10,5%	11,3%	11,6%	9,1%	9,5%	12,9%	9,0%	10,0%
nooit	83,5%	79,7%	80,3%	78,4%	79,1%	77,6%	79,6%	80,3%	72,9%	80,9%	78,3%
Totaal	100,0%	100,0%	100,0%	100,0%	100,0%	100,0%	100,0%	100,0%	100,0%	100,0%	100,0%

Noot: a) De enquête naar de arbeidskrachten werd in 2017 grondig hervormd. Zo wordt vanaf 2017 met een roterend panel gewerkt, worden verschillende dataverzamelingsmodi gebruikt en werd de weegmethode herzien. Dit zorgt voor een breuk in de resultaten, waardoor de cijfers volgens de oude methode niet meer vergelijkbaar zijn met deze volgens de nieuwe methode.

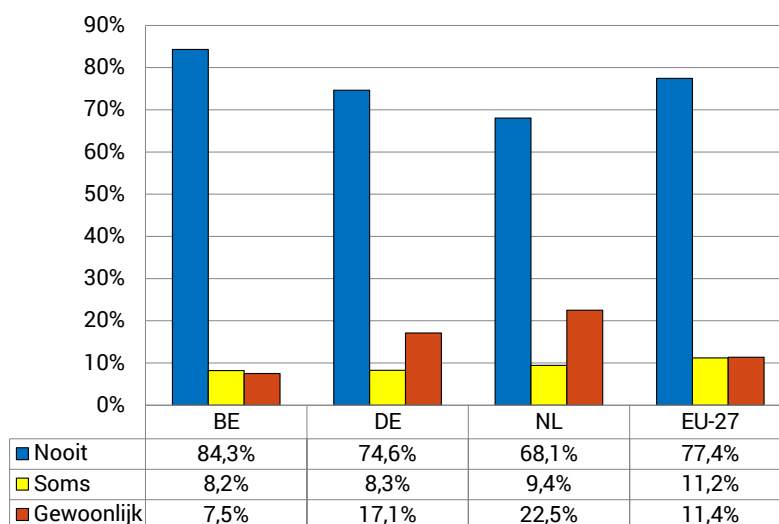
b) Breuk in de resultaten in 2021 omwille van de herziening van de vragenlijst en de wijziging van de IAB-definities van werkloosheid en werkgelegenheid.

Bron: secretariaat CRB op basis van de enquêtes naar de arbeidskrachten (Statistics Belgium)

²¹ Vanaf 2014 worden de gegevens onderverdeeld in vier klassen: nooit, minder dan 50% van de tijd (= soms), meer dan 50% van de tijd en altijd. De laatste twee klassen hebben we opgenomen bij "gewoonlijk".

Uit de onderstaande grafiek blijkt evenwel dat het aandeel van nachtarbeid in de Belgische voedingsindustrie beperkter blijft dan in de buurlanden (vnl. Nederland). In de Belgische voedingsindustrie bedroeg in 2019 het aandeel van de werknemers die gewoonlijk 's nachts werken 7,5%, dit t.o.v. 22,5% in de Nederlandse voedingsindustrie, 17,1% in de Duitse en 11,4% gemiddeld in de Europese Unie.

Grafiek 3-9: Aandeel van het nachtwerk in de Europese voedingsindustrie in 2020 (NACE 10 en 11)



Bron: secretariaat CRB op basis van de enquêtes naar de arbeidskrachten (Eurostat)

De ontwikkeling van het weekendwerk verloopt traag en met grote jaarschommelingen, maar is wel structureel.

Dit blijkt eerst en vooral uit de toename van het aantal personen die verklaren gewoonlijk 's zaterdags of 's zondags te werken in vergelijking met hen die aangeven soms of nooit 's zaterdags of 's zondags te werken.

In 2021 merken we een daling van het aantal personen die verklaren gewoonlijk 's zaterdags of 's zondags te werken, maar tegelijkertijd een sterkere toename van het aantal personen die aangeven soms zaterdags of 's zondags te werken.

In 2018 werkte 72,9% nooit op zaterdag, dit aandeel werd 68,9% in 2020 en 67,9% in 2021.

Tabel 3-7: Zaterdagwerk in de voedingsindustrie (NACE 10)²²

	1997	2000	2005	2010	2015	2016	2017	2018	2019	2020	2021
gewoonlijk	9,2%	11,4%	12,7%	16,1%	16,1%	19,9%	13,9%	18,7%	23,0%	22,3%	20,0%
soms	15,4%	13,2%	12,2%	12,5%	10,9%	9,3%	9,6%	8,4%	10,8%	8,7%	12,1%
nooit	75,3%	75,3%	75,1%	71,4%	73,0%	70,8%	76,5%	72,9%	66,3%	68,9%	67,9%
Totaal	100,0%	100,0%	100,0%	100,0%	100,0%	100,0%	100,0%	100,0%	100,0%	100,0%	100,0%

Noot: a) De enquête naar de arbeidskrachten werd in 2017 grondig hervormd. Zo wordt vanaf 2017 met een roterend panel gewerkt, worden verschillende dataverzamelingsmodi gebruikt en werd de weegmethode herzien. Dit zorgt voor een breuk in de resultaten, waardoor de cijfers volgens de oude methode niet meer vergelijkbaar zijn met deze volgens de nieuwe methode.

b) Breuk in de resultaten in 2021 omwille van de herziening van de vragenlijst en de wijziging van de IAB-definities van werkloosheid en werkgelegenheid.

Bron: secretariaat CRB op basis van de enquêtes naar de arbeidskrachten (Statistics Belgium)

In 2018 werkte 80,8% nooit op zondag, dit aandeel werd 75,4% in 2020 en 76,6% in 2021.

Tabel 3-8: Zondagwerk in de voedingsindustrie (NACE 10)

	1997	2000	2005	2010	2015	2016	2017	2018	2019	2020	2021
gewoonlijk	4,7%	5,7%	6,8%	10,9%	12,1%	13,6%	12,4%	11,3%	17,5%	17,4%	15,1%
soms	8,8%	8,1%	7,0%	6,6%	6,5%	5,6%	8,1%	7,9%	7,4%	7,3%	8,3%
nooit	86,5%	86,2%	86,2%	82,6%	81,5%	80,9%	79,5%	80,8%	75,1%	75,4%	76,6%
Totaal	100,0%	100,0%	100,0%	100,0%	100,0%	100,0%	100,0%	100,0%	100,0%	100,0%	100,0%

Noot: a) De enquête naar de arbeidskrachten werd in 2017 grondig hervormd. Zo wordt vanaf 2017 met een roterend panel gewerkt, worden verschillende dataverzamelingsmodi gebruikt en werd de weegmethode herzien. Dit zorgt voor een breuk in de resultaten, waardoor de cijfers volgens de oude methode niet meer vergelijkbaar zijn met deze volgens de nieuwe methode.

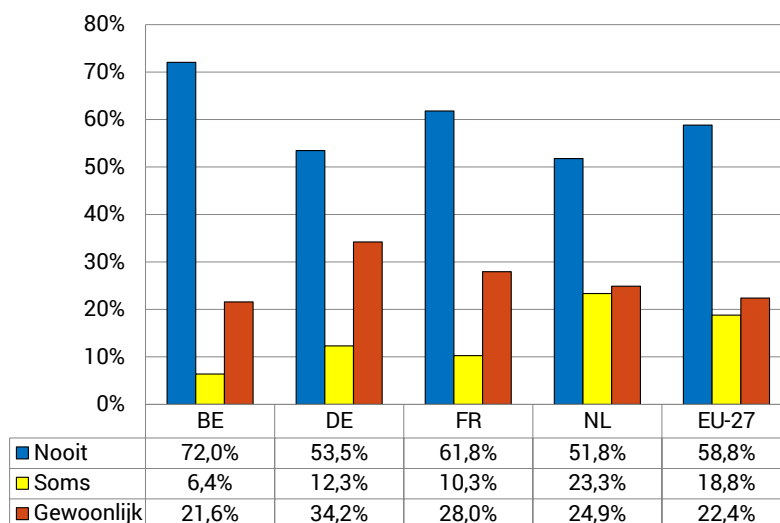
b) Breuk in de resultaten in 2021 omwille van de herziening van de vragenlijst en de wijziging van de IAB-definities van werkloosheid en werkgelegenheid.

Bron: secretariaat CRB op basis van de enquêtes naar de arbeidskrachten (Statistics Belgium)

Uit de onderstaande grafieken blijkt dat zaterdagwerk in de Belgische voedingsindustrie minder verspreid is dan bij haar Duitse, Franse of Nederlandse sectorgenoten. In 2021 zien we dat het zaterdagwerk toeneemt in zowel België als in Frankrijk, het EU-gemiddelde en in mindere mate Duitsland (waar het al meer voorkomend was). Op vlak van zondagwerk, daarentegen, ligt België meer in lijn met zijn buurlanden. Het aandeel van werknemers die gewoonlijk op zondag werken (16,6%) ligt in België hoger dan in de andere landen, terwijl het aandeel van werknemers die soms op zondag werken (7,0%) lager ligt dan in de buurlanden en het EU-gemiddelde.

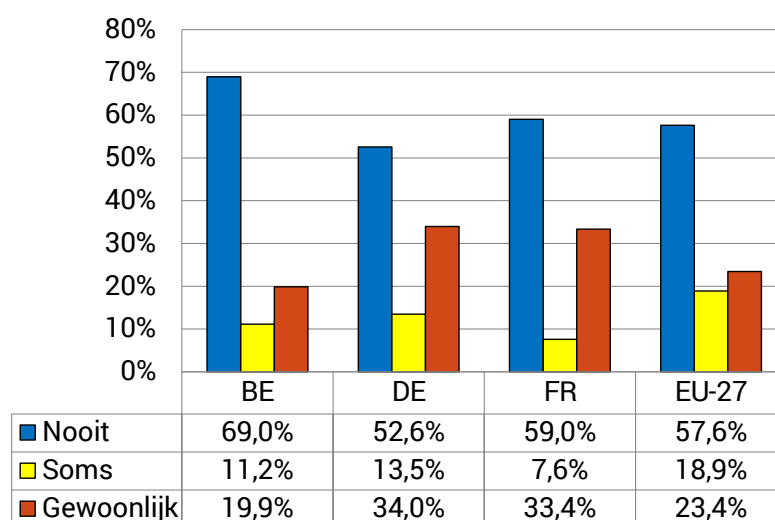
²² Vanaf 2014 worden de gegevens onderverdeeld in vier klassen: nooit, minder dan 50% van de tijd (= soms), meer dan 50% van de tijd en altijd. De laatste twee klassen hebben we opgenomen bij "gewoonlijk".

Grafiek 3-10: Aandeel van het zaterdagwerk in de Europese voedingsindustrie in 2020



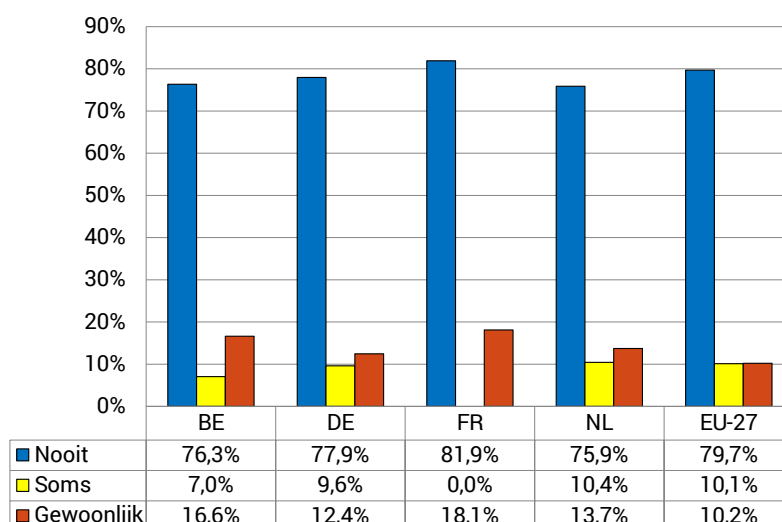
Bron: secretariaat CRB op basis van de enquêtes naar de arbeidskrachten (Eurostat)

Grafiek 3-11: Aandeel van het zaterdagwerk in de Europese voedingsindustrie 2021



Bron: secretariaat CRB op basis van de enquêtes naar de arbeidskrachten (Eurostat)

Grafiek 3-12: Aandeel van het zondagwerk in de Europese voedingsindustrie in 2020



Bron: secretariaat CRB op basis van de enquêtes naar de arbeidskrachten (Eurostat)

Gewoonlijk thuiswerken is in 2021 in vergelijking met 2017 zeer sterk toegenomen terwijl het aandeel werknemers dat soms telewerkt stabiel is gebleven. De stijging in het gewoonlijk thuiswerken vond voornamelijk plaats in 2020 en 2021 met resp. 4,5% en 11,3% t.o.v. 1,5% in 2019. Vermoedelijk heeft er zich een verschuiving plaatsgevonden van het aandeel telewerkers dat soms telewerkt naar de groep telewerkers die gewoonlijk telewerken. De aandelen schommelen nogal in de tijd.

Tabel 3-9: Thuiswerk in de voedingsindustrie (NACE 10)

	1997	2000	2005	2010	2015	2016	2017	2018	2019	2020	2021
gewoonlijk	0,6%	1,7%	1,6%	3,2%	1,4%	1,3%	2,2%	2,1%	1,5%	4,5%	11,3%
soms	2,1%	2,5%	3,7%	4,4%	7,3%	6,3%	7,4%	8,8%	8,9%	4,0%	7,4%
nooit	97,3%	95,9%	94,8%	92,4%	91,3%	92,5%	90,4%	89,1%	89,6%	91,4%	81,3%
Totaal	100,0%	100,0%	100,0%	100,0%	100,0%	100,0%	100,0%	100,0%	100,0%	100,0%	100,0%

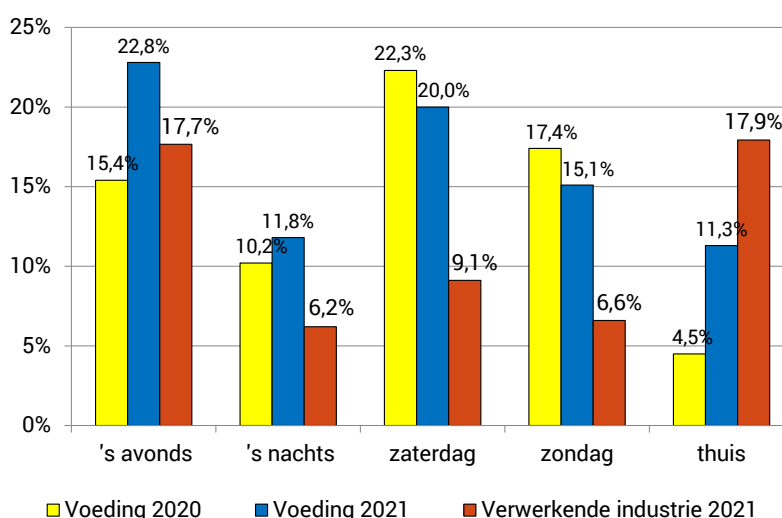
Noot: a) De enquête naar de arbeidskrachten werd in 2017 grondig hervormd. Zo wordt vanaf 2017 met een roterend panel gewerkt, worden verschillende dataverzamelingsmodi gebruikt en werd de weegmethode herzien. Dit zorgt voor een breuk in de resultaten, waardoor de cijfers volgens de oude methode niet meer vergelijkbaar zijn met deze volgens de nieuwe methode.

b) Breuk in de resultaten in 2021 omwille van de herziening van de vragenlijst en de wijziging van de IAB-definities van werkloosheid en werkgelegenheid.

Bron: secretariaat CRB op basis van de enquêtes naar de arbeidskrachten (Statistics Belgium)

Tot slot hebben we de situatie in de voedingsindustrie vergeleken met de gemiddelde situatie in de hele Belgische verwerkende industrie. Bijna alle vormen van atypische arbeid komen duidelijk sterker voor in de voedingsindustrie dan in de gehele industrie. De verschillen zijn het kleinst voor het thuiswerk en het avondwerk. Alleen het thuiswerken komt sterker voor in de gehele industrie dan in de voedingsindustrie.

Grafiek 3-13: Aandeel van de loontrekkers die gewoonlijk 's avonds, 's nachts, in het weekend of thuis werken in de voedingsindustrie en in de verwerkende industrie in 2020 en 2021 (NACE 10)



Noot: Breuk in de resultaten in 2021 omwille van de herziening van de vragenlijst en de wijziging van de IAB-definities van werkloosheid en werkgelegenheid.

Bron: secretariaat CRB op basis van de enquêtes naar de arbeidskrachten (Statistics Belgium)

3.6 Werktijdderegeling

De enquêtes naar de arbeidskrachten geven ook meer details over de werktijdderegelingen. Zo kan een onderscheid worden gemaakt tussen de werknemers die “identieke”, d.w.z. “normale”, arbeidstijden hebben en zij die een bijzondere werktijdderegeling hebben (arbeid in twee, drie of vier ploegen, vrijwillige of opgelegde glijdende werktijden, gespreide werktijden e.a.).

3.6.1 Gekozen en opgelegde werktijden

In de voedingssector kan 22,1% van de werknemers zelf zijn werktijden bepalen, terwijl bij 77,9% de werkgever het uurrooster bepaalt. De meerderheid van de werknemers die zelf zijn werkrooster mogen bepalen moet dit doen binnen door de werkgever opgelegde grenzen (12,9%) en 9,2% mag zijn werktijden volledig zelf bepalen.

Het aandeel van de werknemers met “opgelegde werktijden” - d.w.z. die hun werk op een door de werkgever opgelegd uur moeten beginnen en beëindigen - bedraagt 77,9% in de voedingssector voor 2021. Het verschil tussen arbeiders en bedienden is groot. Bij de arbeiders werken in 2021 90,1% in een werkrooster van opgelegde werktijden, bij de bedienden 54,3%.

De gekozen werktijden zijn bijna niet van toepassing in de voedingssector voor de arbeiders (9,9%), terwijl 45,7% van de bedienden hierop beroep kan doen. Bij de bedienden zien we duidelijk een verschil tussen mannen en vrouwen. Bij vrouwen heeft slechts 11,1% volledig zelfgekozen werktijden en 32,1% gekozen binnen grenzen, tegenover resp. 26,3% en 22,4% bij mannen.

Tabel 3-10: Werkrooster in 2021 (NACE 10)

	Mannen	Vrouwen	Totaal
Arbeiders			
Zelf gekozen werkrooster	4,1%	5,8%	4,7%
Zelf gekozen werkrooster binnen grenzen	6,0%	3,9%	5,2%
Opgelegde werkrooster	89,9%	90,3%	90,1%
Totaal	100,0%	100,0%	100,0%
Bedienden			
Zelf gekozen werkrooster	26,3%	11,1%	18,0%
Zelf gekozen werkrooster binnen grenzen	22,4%	32,1%	27,7%
Opgelegde werkrooster	51,3%	56,8%	54,3%
Totaal	100,0%	100,0%	100,0%
Arbeiders & bedienden			
Zelf gekozen werkrooster	10,1%	8,1%	9,2%
Zelf gekozen werkrooster binnen grenzen	10,4%	16,2%	12,9%
Opgelegde werkrooster	79,5%	75,7%	77,9%
Totaal	100,0%	100,0%	100,0%

Noot: De enquêtevraag was "Beslist u zelf over het begin en einde van uw werkdag", met mogelijke antwoorden "Ja, volledig", "Ja, binnen bepaalde grenzen zoals binnen een flexibele uurregeling" en "Neen, de werkgever of de organisatie beslist hierover".

Bron: secretariaat CRB op basis van de enquêtes naar de arbeidskrachten (Statistics Belgium)

3.6.2 Ploegenarbeid

Bijzondere werktijdregelingen komen bij werknemers in de voedingssector vaak voor, zeker bij de arbeiders. De belangrijkste is ploegenarbeid. Ploegenarbeid maakte in 2021 38,4% van de totale werkgelegenheid in de voedingsindustrie uit, een sterke stijging t.o.v. 2020. De breuk in de resultaten in 2021 komt door een aanpassing van de vragen in de arbeidskrachtenenquête. Een verdeling naar beroepsstatuut toont aan dat vooral arbeiders in dit stelsel werken. In 2021 werkte 49,8% van de arbeiders in ploegen, t.o.v. 16,4% van de bedienden. Het aandeel van de werknemers in ploegen schommelde rond een gemiddelde van ca. 20,4% over de periode 2017 - 2020.

Tabel 3-11: Ontwikkeling van de ploegenarbeid in de voedingsindustrie (NACE 10)

		2009	2010	2011	2012	2013	2014	2015	2016	2017	2018	2019	2020	2021
Arbeiders	Mannen	32,1%	33,4%	30,7%	35,0%	25,4%	27,2%	27,0%	31,5%	32,5%	35,7%	29,2%	29,6%	48,7%
	Vrouwen	30,8%	34,6%	33,0%	20,0%	26,3%	27,0%	27,0%	27,4%	34,7%	30,6%	26,8%	25,8%	51,6%
	Totaal	31,7%	33,8%	31,3%	30,6%	25,6%	27,2%	27,0%	30,5%	33,1%	34,4%	28,8%	28,6%	49,8%
Bedienden	Mannen	4,9%	8,3%	5,0%	8,1%	5,8%	7,5%	6,0%	7,6%	4,9%	7,1%	6,3%	3,1%	24,3%
	Vrouwen	1,8%	5,8%	0,8%	6,1%	2,0%	2,4%	2,0%	2,7%	1,6%	1,0%	3,2%	2,8%	9,9%
	Totaal	3,5%	7,1%	2,9%	7,0%	3,9%	4,8%	4,0%	4,9%	3,3%	4,5%	4,7%	2,9%	16,4%
Totaal	Mannen	24,7%	26,3%	24,4%	28,4%	20,2%	22,2%	21,0%	25,8%	23,8%	26,8%	22,7%	21,3%	42,2%
	Vrouwen	17,8%	22,2%	16,7%	13,4%	13,8%	13,7%	15,0%	14,1%	15,8%	16,0%	11,4%	13,1%	33,4%
	Totaal	22,3%	24,8%	21,9%	22,8%	18,0%	19,3%	20,0%	21,7%	21,0%	23,2%	19,0%	18,4%	38,4%

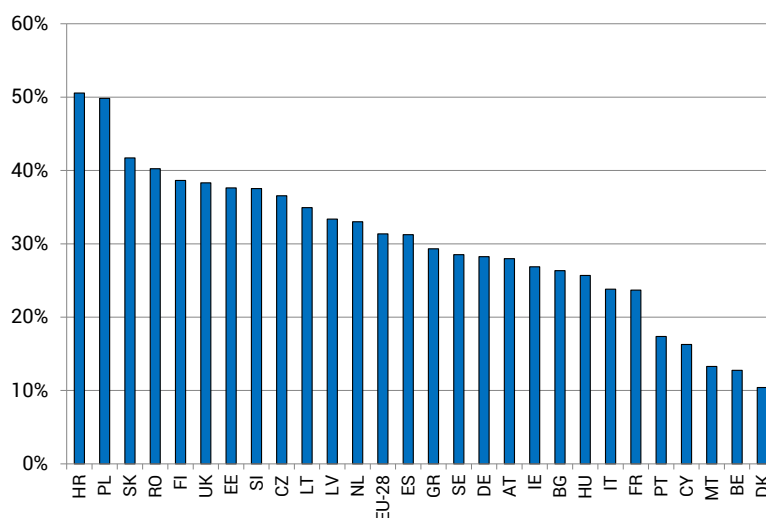
Noot: a) De enquête naar de arbeidskrachten werd in 2017 grondig hervormd. Zo wordt vanaf 2017 met een roterend panel gewerkt, worden verschillende dataverzamelingsmodi gebruikt en werd de weegmethode herzien. Dit zorgt voor een breuk in de resultaten, waardoor de cijfers volgens de oude methode niet meer vergelijkbaar zijn met deze volgens de nieuwe methode.

b) Breuk in de resultaten in 2021 omwille van de herziening van de vragenlijst en de wijziging van de IAB-definities van werkloosheid en werkgelegenheid.

Bron: secretariaat CRB op basis van de enquêtes naar de arbeidskrachten (Statistics Belgium)

Het aandeel van de werknemers die in ploegen werken in de Belgische voedingsindustrie behoorde in 2019 tot de laagste van Europa, beduidend lager dan het aandeel in onze buurlanden. Het Europese gemiddelde lag in 2019 op 31,4%.

Grafiek 3-14: Aandeel van de ploegenarbeid in de Europese voedingsindustrie in 2019 (NACE 10 en 11)



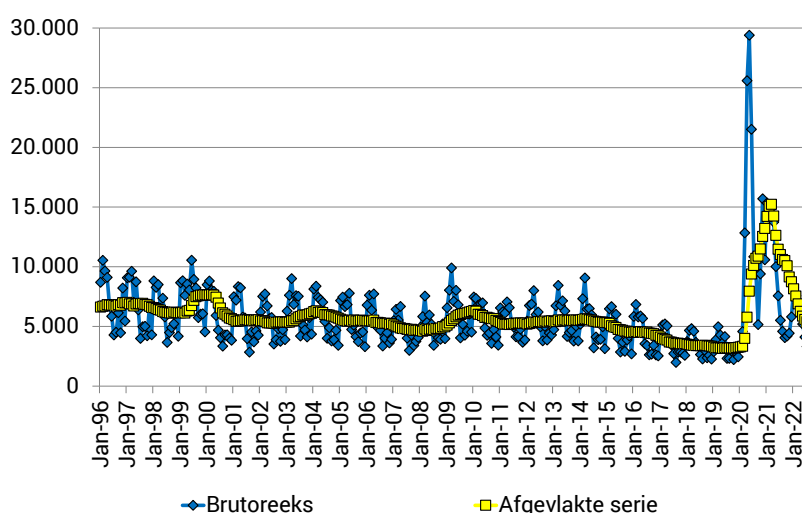
Noot: Omwille van de zeer lage betrouwbaarheid worden de data voor 2020 en 2021 en een aantal EU-landen (LU en MT) in 2019 niet gepubliceerd.

Bron: secretariaat CRB op basis van de enquêtes naar de arbeidskrachten (Eurostat)

3.7 Tijdelijke werkloosheid

De onderstaande grafieken geven aan dat de tijdelijke werkloosheid voor het uitbreken van de coronapandemie, gemeten volgens afgevlakte gegevens, gestaag daalde. In het jaar 2020 merken we een enorme groei van tijdelijk werklozen. Deze trend startte in maart 2020 met de eerste COVID- lockdownperiode. Vanaf april 2021 begint het aantal tijdelijke werklozen te dalen. De meest recente gegevens dateren van september 2022 en toen bedroeg het aantal tijdelijk werklozen 3.227 (5.202 na afvlakking). Dit is dicht bij het pre-COVID niveau (in september 2019 waren er 2.970 tijdelijke werklozen²³).

Grafiek 3-15: Ontwikkeling van het aantal tijdelijke werklozen



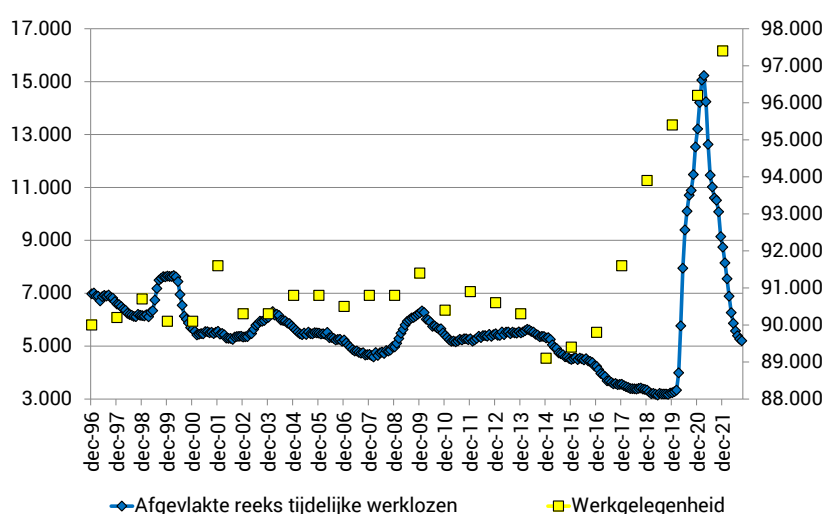
Bron: secretariaat CRB op basis van de statistieken na controle van de tijdelijke werkloosheid van de RVA

Voor de COVID-pandemie was er over een lange observatieperiode een structurele trend naar minder tijdelijke werkloosheid. Deze evolueerde van gemiddeld 7% à 8% van de werkgelegenheid bij het begin van de periode naar minder dan 4% voor het uitbreken van de pandemie. De evolutie van de tijdelijke werkloosheid liep ook parallel met een aantal evenementen: de schok van de dioxinecrisis (mei 1999) en de financiële crisis van 2008 - 2009 resulteerden in een stevige stijging van de tijdelijke werkloosheid (meer dan 6.000 werknemers einde 2009). Uit de bovenstaande grafiek (bruto-gegevens) blijkt ook dat de omvang van de tijdelijke werkloosheid in de voedingsindustrie, wegens de aard van de activiteiten van de sector, sterk wordt beïnvloed door seizoenfactoren.

²³ Dit is een methode waarbij er over een periode van twaalf maanden het gemiddelde wordt berekend om uitschieters te neutraliseren.

Ook in crisisperiodes bleef de werkgelegenheid op peil. Het systeem van tijdelijke werkloosheid heeft ertoe bijgedragen dat het aantal ontslagen in tijden van crisis beperkt bleef. Dit flexibel systeem blijkt in tijden van crisis alvast een “win-win-instrument” te zijn. Het stelt de jobs van werknemers bij laagconjunctuur veilig en biedt de werkgever de mogelijkheid de kennis en ervaring van zijn werknemers binnen zijn onderneming te houden. Tijdens de Coronacrisis in de periode 2020 - 2021 heeft de tijdelijke werkloosheid ervoor gezorgd dat er geen ontslagen vielen, de voedingsbedrijven hebben over deze periode zelf 2.000 extra werknemers aangeworven (cfr. supra).

Grafiek 3-16: Ontwikkeling van het aantal tijdelijke werklozen en het aantal werknemers in de voedingssector



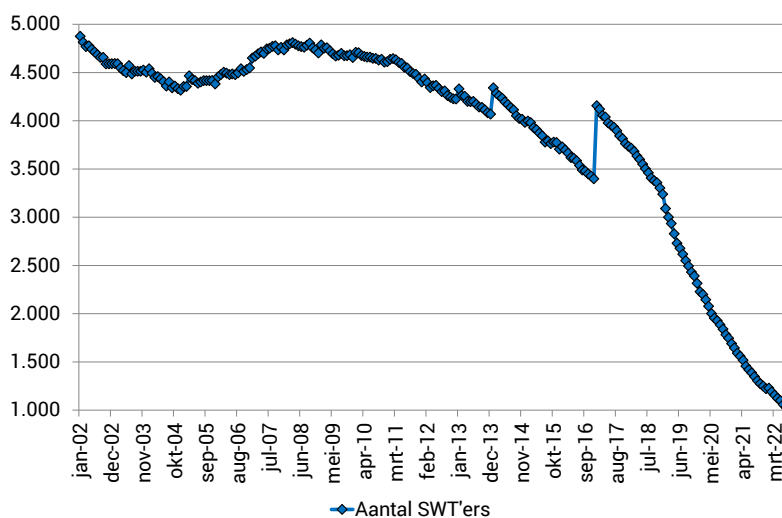
Bron: secretariaat CRB op basis van de statistieken van de RVA en INR

De tijdelijke werkloosheid kende tussen 2014 en 2019 een permanente en geleidelijke daling die zich voor het uitbreken van de pandemie leek te stabiliseren net boven de 3.000 werknemers.

Tot 2020 was de tijdelijke werkloosheid voor meer dan 80% van economische aard en overmacht was de tweede belangrijke factor. De andere factoren zijn slecht weer, de “crisisschorsing bedienden”, de collectieve sluitingen, technische ongevallen, stakingen of lock-outs. Het aantal tijdelijke werklozen bereikte zijn piek in maart 2021 en nam vervolgens terug sterk af.

3.8 Stelsel van werkloosheid met bedrijfstoelage²⁴

Grafiek 3-17: SWT'ers in de voedingssector (NACE 10 en 11)



Noot: Vanaf 2017 wordt het KBO-nummer en de werkgeversdatabank als bron gebruikt voor de berekening van de werkloosheid met bedrijfstoelage. Vóór 2017 werd de NACE-code manueel ingegeven door de werkloosheidsbureaus. De nieuwe berekeningswijze is correcter dan de voorgaande, maar zorgt voor een breuk met de cijfers van het verleden.

Bron: secretariaat CRB op basis van RVA-gegevens

De bovenstaande grafiek toont de maandelijkse ontwikkeling aan van het aantal SWT'ers (de vroegere bruggepensioneerden) in de voedingsindustrie voor de periodes 2002 - 2016 en 2017 - 2021.

Het aantal SWT'ers daalde reeds in de periode 2002 - 2004 om daarna terug te stijgen tussen 2004 en 2008. Deze stijging wordt voornamelijk verklaard door de geleidelijke overgang van de wettelijke pensioenleeftijd voor vrouwen van 60 naar 65 jaar. Hierdoor blijven vrouwen langer in het stelsel van werkloosheid met bedrijfstoelage en stijgt het aantal SWT'ers.

Van het laatste kwartaal van 2008 tot december 2016 daalde het aantal SWT'ers vrijwel ononderbroken tot 3.398 personen (een daling van 28%).

²⁴ Het stelsel van werkloosheid met bedrijfstoelage (SWT) is sinds 1 januari 2012 de nieuwe naam voor 'brugpensioen'. Het is een stelsel waarin oudere werknemers in geval van ontslag een werkloosheidsuitkering krijgen met daar bovenop een toeslag die wordt betaald door de vroegere werkgever.

In de periode 2009 - 2016 is deze daling het resultaat van twee uiteenlopende tendensen: enerzijds een sterke daling van het aantal mannelijke SWT'ers en anderzijds een stijging van het aantal vrouwelijke SWT'ers. In 2016 was er een daling voor mannen en vrouwen, doch deze is sterker voor de mannelijke werknemers²⁵.

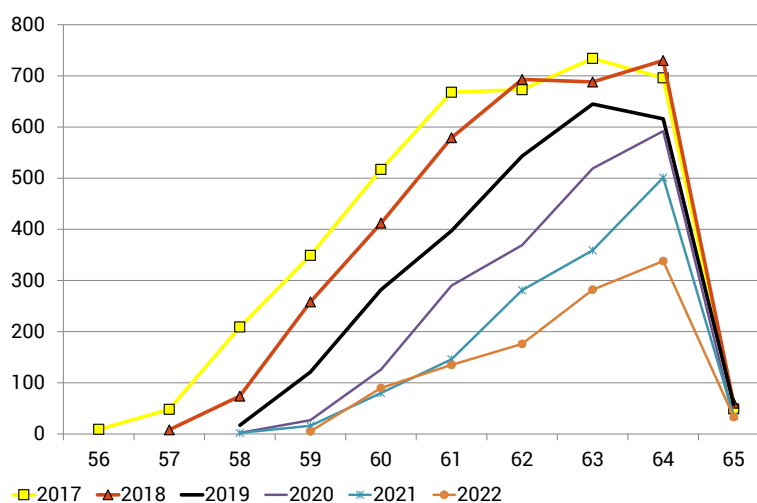
In januari 2017 nam het aantal SWT'ers bruusk toe met 759 eenheden. Deze breuk met de cijfers van het verleden vindt zijn oorsprong in een nieuwe correctere berekeningswijze. Vanaf 2017 wordt het KBO-nummer en de werkgeversdatabank als bron gebruikt voor de berekening van de werkloosheid met bedrijfstoeslag. Vóór 2017 werd de NACE-code nog manueel ingegeven door de werkloosheidsbureaus.

Van januari 2017 tot september 2022 liep het aantal SWT'ers ononderbroken achteruit van 4.157 naar 987 personen.

In de onderstaande grafieken hebben we de uitsplitsing van de SWT'ers volgens leeftijd voor de periode 2017 - 2022 met elkaar vergeleken. De verdere verschuiving van de curve naar rechts alsook de krimpende oppervlakte eronder illustreren de daling van het aantal SWT'ers.

²⁵ De uitvoering van het Generatiepact en de hervormingen van de regering Di Rupo zijn vermoedelijk niet vreemd aan deze dalingen. In dit kader werd de leeftijd waarop men met SWT kan vertrekken, opgetrokken tot 60 jaar. De loopbaanvoorwaarden werden geleidelijk aan opgetrokken van 30 jaar voor de mannen en 26 jaar voor de vrouwen in 2008 tot 35 jaar voor de mannen en 28 jaar voor de vrouwen in 2012. Deze algemene regeling op basis van cao 1715 werd vanaf 2015 nog verstrengd door de huidige regering. De leeftijd werd opgetrokken tot 62 jaar en de loopbaanvoorwaarde voor mannen tot 40 jaar. Voor vrouwen zal de loopbaanvoorwaarde geleidelijk aan verhoogd worden, van 31 jaar in 2015 tot 40 jaar in 2024 (36 jaar in 2020 en 37 jaar in 2021). Naast het algemeen stelsel op basis van cao 17, bestaan er ook regelingen op basis van sectorale- en ondernemings-cao's, die ook geleidelijk aan werden verstrengd. Voor de regeling waarbij iemand met een lange loopbaan al vanaf 58 jaar met SWT kan vertrekken, was de loopbaanvoorwaarde in 2008 35 jaar voor mannen en 30 jaar voor vrouwen. In 2012 werd de loopbaanvoorwaarde opgetrokken tot 38 jaar voor mannen en 35 jaar voor vrouwen. Sinds begin 2015 is de regeling vanaf 58 jaar met lange loopbaan afgeschaft. Bij de regeling voor "zeer" lange loopbaan, wat wil zeggen een beroepsverleden van minstens 40 jaar, werd de leeftijd waarop men met SWT kan vertrekken in 2015 verhoogd van 56 naar 58 jaar, in 2018 naar 59 jaar en vanaf 1 juli 2021 verder naar 60 jaar. Ook personen die een zwaar beroep uitoefenen, konden tot en met 2017 vanaf 58 jaar met SWT vertrekken, in 2018 werd dit verhoogd naar vanaf 59 jaar en in juli 2021 vanaf 60 jaar. Hierbij geldt de voorwaarde dat ze een beroepsverleden hebben van 35 jaar, waarvan ofwel minstens 5 jaar zwaar werk in de laatste 10 jaar, ofwel minstens 7 jaar zwaar werk in de laatste 15 jaar. Deze regeling bleef ongewijzigd. Personen met een beroepsverleden van 33 jaar waarvan minstens 20 jaar nachtarbeid, konden tot en met 2014 ook vanaf 56 jaar met SWT vertrekken. In 2015 werd de leeftijd opgetrokken tot 58 jaar, in 2018 tot 59 jaar en vanaf juli 2021 tot 60 jaar. Deze leeftijden om toegang te krijgen tot het stelsel van werkloosheid met bedrijfstoeslag zijn ook van toepassing in de voedingssector, zowel voor de arbeiders (PC 118) als voor de bedienden (PC 220).

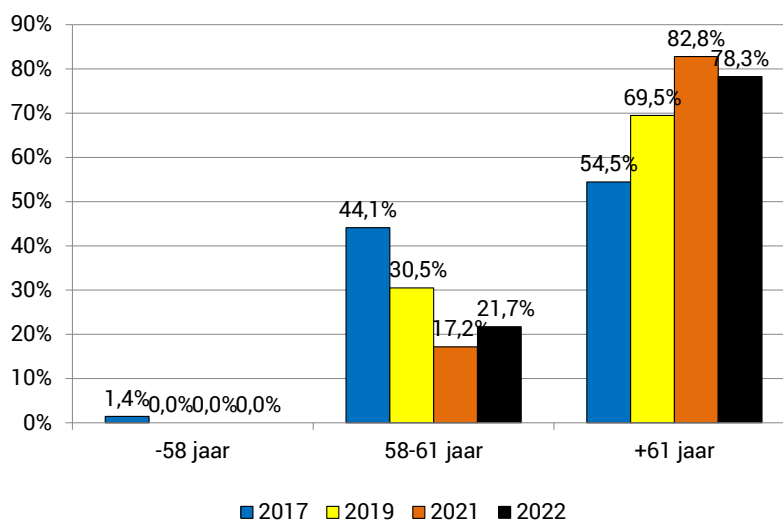
Grafiek 3-18: Uitsplitsing van het aantal SWT'ers naar leeftijd (NACE 10 en 11), (referentiemaand juni)



Bron: secretariaat CRB op basis van RVA-gegevens

Op (bijna) alle leeftijden daalt het aantal SWT'ers. Maar het aandeel van de groep 58- tot 61-jarigen dat jaar na jaar daalde is in 2022 voor het eerst terug licht gestegen (21,7% in 2022). Dit komt doordat het aantal 62-65-jarigen in 2022 ook stevig gedaald is (oude maatregelen die de instroom van nieuwe SWT'ers sterk hebben verminderd). Het aandeel van de groep SWT'ers ouder dan 61 jaar is toegenomen (78,3% in 2022).

Uit onderstaande grafiek blijkt dat het aantal SWT'ers jonger dan 59 jaar in 2022 verdwijnt conform de doelstellingen van het Generatiepact. Vanaf 2022 worden er ook geen SWT'ers onder de 60 jaar meer toegelaten, door de verhoging van de minimumleeftijd van 59 naar 60 jaar voor mensen met een "zeer" lange loopbaan of in een zwaar beroep.

Grafiek 3-19: Uitsplitsing van het aantal SWT'ers naar leeftijdscategorie (NACE 10 en 11), (referentiemaand juni)

Bron: secretariaat CRB op basis van RVA-gegevens

3.9 Loopbaanonderbrekingen en tijdskredieten

Loopbaanonderbreking en tijdskrediet zijn “stelsels” die werknemers de mogelijkheid bieden om hun beroepsloopbaan te verminderen of volledig of gedeeltelijk te onderbreken. Sedert 1 januari 2002 is de loopbaanonderbreking in de privésector vervangen door het “tijdskrediet”.

Tijdens de periode van schorsing van de arbeidsovereenkomst of vermindering van de prestaties krijgen de werknemers die tijdskrediet opnemen geen loon, maar als compensatie krijgen zij een maandelijkse uitkering van de RVA. De toegekende uitkering is afhankelijk van de aard van de loopbaanonderbreking (volledig, halftijds...) en het arbeidsstelsel (voltijds of halftijds)²⁶.

²⁶ Er zijn meerdere regimes en uitzonderingen. De twee belangrijkste formules zijn:

1) Tijdskrediet algemeen stelsel met of zonder motief. Tijdskrediet met motief kan men nemen voor situaties zoals ouderschapsverlof, verlof om palliatieve zorgen te verlenen en verlof voor medische bijstand. Voor deze vormen van tijdskrediet betaalt de RVA vanaf 1 januari 2015 wel nog onderbrekingsuitkeringen. Aangezien er in 2002 een wijziging plaatsvond, ziet men sinds 2003 dan ook systematisch het aantal tijdskredieten toenemen en het aantal loopbaanonderbrekingen afnemen. In 2012 zijn de meeste vormen van loopbaanonderbreking quasi uitgedoofd. Vanaf april 2017 werd het gelimiteerd tot 6 mogelijke motieven (zorg voor eigen kind onder 8 jaar, palliatieve zorg, zwaar ziek familielid, zorg eigen gehandicapt kind onder 21 jaar, bijstand of zorg verlenen aan zwaar ziek minderjarig kind uit eigen gezin of erkende opleiding volgen)

Tot eind 2014 konden werknemers met minstens 5 jaar loopbaanverleden als loontrekkende waarvan minstens 2 jaar anciënniteit bij de werkgever aanspraak maken op een uitkering voor 1 jaar:

- ofwel gedurende maximum 12 maanden volledige onderbreking;
- ofwel gedurende maximum 24 maanden halftijdse vermindering;
- ofwel gedurende maximum 60 maanden vermindering met 1/5;

Het jaarverslag 2021 van de Rijksdienst voor Arbeidsvoorziening spreekt niet van ingrijpende veranderingen in deze materie (dit was ook zo voor de jaarverslagen 2016, 2017, 2018, 2019 en 2020)^{27,28,29}.

De RVA noteert in 2021 gemiddeld 5.419 personen in de voedingssector die kiezen voor één of andere formule van aanpassing van de werktijden, d.i. een stijging van 46% t.o.v. het gemiddelde van 2003. Het hoogste aantal personen in een formule van aanpassing van de werktijden werd bereikt in 2015, sinds dan is er een vermindering. De belangrijkste factor hier is de deeltijdse onderbreking, de grootste categorie (59% in 2021 en 74% in 2003). We zien bij de deeltijdse onderbreking dezelfde evolutie, een stijging tot 2015 en vervolgens een continue daling. Dit is het gevolg van de wijziging van het tijdskrediet stelsel in 2015, waardoor werknemers die tijdskrediet zonder motief opnemen geen recht meer hebben op een uitkering, en de afschaffing van het tijdskrediet zonder motief stelsel in 2017³⁰.

Voor 2021 maken de themaverloven (ouderschapsverlof, palliatief verlof en verlof voor medische bijstand) 39% uit, tegenover slechts 15% in 2003 (een toename met 292% t.o.v. 2003).

- ofwel een combinatie van deze stelsels tot een voltijds equivalent van 12 maanden.

Echter, vanaf 1 januari 2015 hebben werknemers die niet-gemotiveerd tijdskrediet opnemen geen recht meer op een uitkering. Het recht op verlof blijft voorlopig wel bestaan (zolang cao 10316 niet wordt aangepast). Op 1 april 2017 is het tijdskrediet zonder motief stelsel afgeschaft.

2) Specifiek tijdskrediet voor oudere werknemers = Landingsbanen: in uitvoering van het regeerakkoord van 1 september 2012 werden de voorwaarden voor de landingsbanen (arbeidsprestaties met 1/5de of 1/2de verminderen en van een uitkering genieten) aangescherpt. De leeftijd om een landingsbaan op te nemen werd verhoogd van 50 jaar naar 55 jaar en de loopbaanvoorwaarde van 20 naar 25 jaar. Sinds 1 januari 2015 is de leeftijd waarop men recht heeft op een uitkering weer opgetrokken. De werknemer moet 60 jaar zijn met een loopbaan van minimum 25 jaar en minstens 2 jaar anciënniteit bij de werkgever. Een werknemer heeft wel nog het recht om vanaf 55 jaar een landingsbaan op te nemen, maar dan zonder uitkering en zonder pensioengelijkstelling.

Er bestaat wel een uitzondering voor werknemers in zware beroepen. Tot 2014 hadden zij vanaf 50 jaar het recht op een uitkering bij een landingsbaan, sinds 1 januari 2015 is deze leeftijd opgetrokken tot 55 jaar.

²⁷ <https://www.rva.be/en/node/43543>

²⁸ Sinds 1 januari 2016 zijn het de VDAB (voor het Vlaams Gewest), de FOREM (voor het Waals Gewest) en de ADG (voor de Duitstalige Gemeenschap), en niet langer de RVA, die de beschikbaarheid van de werklozen van hun ambtsgebied controleren. Die controle wordt uitgevoerd in naleving van de bepalingen van het federaal normatief kader.

²⁹ [Jaarverslag 2021 | Documentatie | RVA](#)

³⁰ Sinds 2015 ontvangen de werknemers die niet-gemotiveerd tijdskrediet opnemen geen uitkering meer, mogelijk heeft dit het aantal werknemers die voor tijdskrediet opteren doen dalen.

De deeltijdse onderbrekingen namen sterk af t.o.v. 2019 en 2020. Dit komt mogelijk door de mogelijkheid die werd gegeven tijdens de covidcrisis voor werknemers om tijdelijk terug te keren en hun tijdskrediet of thematische verloven te onderbreken in bepaalde vitale sectoren, zoals het onderwijs en de zorgsector.³¹

Tabel 3-12: Aanpassing van de arbeidstijd in de voedingsindustrie (met uitkering) (NACE 10 en 11)

	Loopbaanonderbreking*			Tijdskrediet		Totaal
	volledige onderbreking	vermindering van prestaties	ouderschapsverlof, palliatieve zorgen en medische bijstand	volledige onderbreking	vermindering van prestaties	
2003	5	1.031	546	412	1.718	3.711
2004	2	740	637	397	2.368	4.143
2005	0	497	717	388	2.968	4.571
2006	1	273	793	374	3.423	4.864
2007	2	161	857	335	3.706	5.060
2008	1	111	903	310	3.981	5.306
2009	2	82	1.097	285	4.183	5.648
2010	1	64	1.283	236	4.292	5.876
2011	1	46	1.290	222	4.505	6.064
2012	1	37	1.260	179	4.462	5.938
2013	1	29	1.311	158	4.266	5.764
2014	1	23	1.411	130	4.249	5.814
2015	0	15	1.369	99	4.585	6.069
2016	0	5	1.526	71	4.292	5.895
2017	0	3	1.616	76	3.976	5.670
2018	0	2	1.656	95	3.760	5.512
2019	0	1	1.814	82	3.681	5.578
2020	0	1	2.106	71	3.356	5.534
2021	0	1	2.140	87	3.190	5.419

	volledige onderbreking	deeltijdse onderbreking	ouderschapsverlof, palliatieve zorgen en medische bijstand	totaal
2003	417	2.749	546	3.711
2021	87	3.191	2.140	5.419
2021 t.o.v. 2003	-79%	16%	292%	46%
Aandeel 2003	11%	74%	15%	100%
Aandeel 2021	2%	59%	39%	100%

Noot: *Sinds 1 januari 2002 is de loopbaanonderbreking in de privésector vervangen door het tijdskrediet.

Bron: secretariaat CRB op basis van RVA-gegevens

³¹ Door de COVID-crisis werd er beslist dat vanaf mei 2020 werknemers hun tijdskrediet of thematisch verlof kunnen opschorten (in overeenkomst met de werkgever) en tijdelijk terug aan de slag gaan. Dit gold voor de vitale sectoren tot en met augustus 2020 en voor het onderwijs en de zorgsector tot en met 30 september 2021.

4 Mobiliteit van de werknemers in de voedingsindustrie

4.1 Grenswerknemers

Het aantal grenswerknemers in de voedingsindustrie is tot 2021 blijven toenemen. Hun aantal is in het 4^{de} kwartaal van 2021 met 113% gestegen (tot 7.407) t.o.v. 2004. Er zijn 419 werknemers meer dan in 2020 (+ 6,0%)³². Deze evoluties duiden deels op de moeilijkheidsgraad om geschoold personeel te vinden op bepaalde lokale markten.

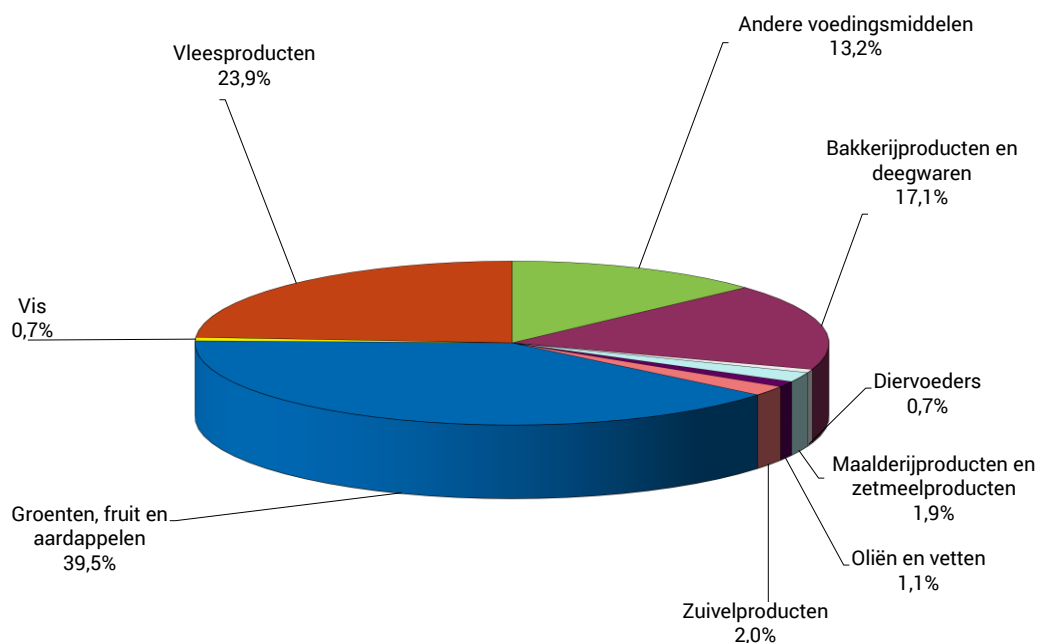
Tabel 4-1: Ontwikkeling van het aantal grenswerknemers tijdens de afgelopen jaren in de voedingsindustrie (NACE 10+11)

	Arbeiders	Arbeidsters	Totaal arbeiders	Bedienden (M)	Bedienden (V)	Totaal bedienden	Aantal grenswerknemers
2004	2.612	560	3.172	176	133	309	3.481
2005	2.676	601	3.277	177	129	306	3.583
2006	2.825	714	3.539	188	136	324	3.863
2007	2.888	785	3.673	187	139	326	3.999
2008	3.051	808	3.859	197	152	349	4.208
2009	3.278	879	4.157	221	178	399	4.556
2010	3.249	908	4.157	227	196	423	4.580
2011	3.359	971	4.330	245	195	440	4.770
2012	3.579	1.044	4.623	267	209	476	5.099
2013	3.727	1.041	4.768	280	209	489	5.257
2014	3.780	1.082	4.862	297	225	522	5.384
2015	3.800	1.094	4.894	341	250	591	5.485
2016	4.055	1.167	5.222	356	260	616	5.838
2017	4.390	1.253	5.643	393	277	670	6.313
2018	4.581	1.385	5.966	392	274	666	6.632
2019	4.758	1.433	6.191	413	287	700	6.891
2020	4.783	1.468	6.251	446	291	737	6.988
2021	5.054	1.566	6.620	471	316	787	7.407
2021/2004	93%	180%	109%	168%	138%	155%	113%

Bron: secretariaat CRB op basis van RSZ-statistieken

³² Deze sterke toename in 2021 kan deels verklaart als correctie voor relatief lage groei in 2020. Door de coronapandemie was het moeilijker voor werkwilligen om internationale grenzen over te steken en was er minder vraag naar werkrachten door de lagere vraag, wat zorgden voor een zeer zwakke groei in het aantal grenswerknemers in 2020. Als men de tweejaarlijkse groei neemt (2019 – 2021 = + 7,14%) dan is dit zelfs beneden het gemiddelde.

Grafiek 4-1: Subsectoren met grenswerknemers in 2021 (NACE 10)



Bron: secretariaat CRB op basis van de RSZ-statistieken

Een blik op de subsectoren, in grafiek 4-1, leert ons dat grenswerknemers vooral aanwezig zijn in de subsector verwerking van 'groenten en fruit en aardappelen' (39,5%), verwerking van 'vleesproducten' (23,9%), de 'bakkerijproducten en deegwaren' (17,1%) en de 'overige voedingsindustrieën' (13,2%). Deze laatste omvat de tweede verwerking, d.w.z. de industrieën die producten maken die niet direct voor de eindverbruiker zijn bestemd.

Van alle grenswerknemers is 88,8% afkomstig uit Frankrijk, 4,8% van de grenswerknemers uit Nederland, de andere landen zijn goed voor 6,4%. De voedingssector ervaart problemen om bepaalde werknemers aan te trekken (geschoolde bakkers, geschoolde vleesverwerkers en medewerkers in 'groenten- en fruitverwerking en aardappelen') op de Vlaamse arbeidsmarkt. Meer bepaald doet zich dit voor in West-Vlaanderen, vandaar de grensarbeid vanuit Frankrijk.

Als we kijken naar de populairste subsectoren per herkomstland, dan zien we dat voor ongeveer elk herkomstland de uitzendkrachten het vaakst in de vleesindustrie terecht komen. Alleen bij de grenswerkers uit Frankrijk is de aardappelsector het populairst en komt de vleessector op een tweede plaats. We zien dan ook dat bijna al de grenswerknemers in de aardappel sector uit Frankrijk komen. Verder werken veel uitzendkrachten ook in de subsectoren 'bakkerijen en banketbakkerijen' en 'groenten en fruit'.

De meeste uitzendkrachten werken in Vlaanderen (52,5%), tegenover 44,6% in Wallonië en slechts 2,8% in Brussel. Als men dit vergelijkt met de populatie van de regio's dan zien we dat er per capita relatief veel uitzendkrachten in Wallonië werken en relatief weinig in Brussel. In de 'aardappelen' subsector werken meer arbeidskrachten in Wallonië (61%) dan in Vlaanderen (39%). Vlaanderen domineert daartegenover wel in de vleessector (68,6% in Vlaanderen tegenover 20,1% in Wallonië) en de verwerking van 'groenten en fruit' (excl. aardappelen) (92,1% in Vlaanderen tegenover slechts 7,9% in Wallonië).³³

Tabel 4-2: Thuisland van de grenswerknemers in 2021-4 (NACE 10)

Landen	Arbeider			Bediende			Totaal
	Man	Vrouw	Totaal	Man	Vrouw	Totaal	
Frankrijk	4.461	1.414	5.875	336	228	564	6.439
Nederland	161	60	221	75	51	126	347
Andere landen	349	81	430	18	15	33	463
Totaal	4.971	1.555	6.526	429	294	723	7.249

Landen	Arbeider			Bediende			Totaal
	Man	Vrouw	Totaal	Man	Vrouw	Totaal	
Frankrijk	89,7%	90,9%	90,0%	78,3%	77,6%	78,0%	88,8%
Nederland	3,2%	3,9%	3,4%	17,5%	17,3%	17,4%	4,8%
Andere landen	7,0%	5,2%	6,6%	4,2%	5,1%	4,6%	6,4%
Totaal	100,0%	100,0%	100,0%	100,0%	100,0%	100,0%	100,0%

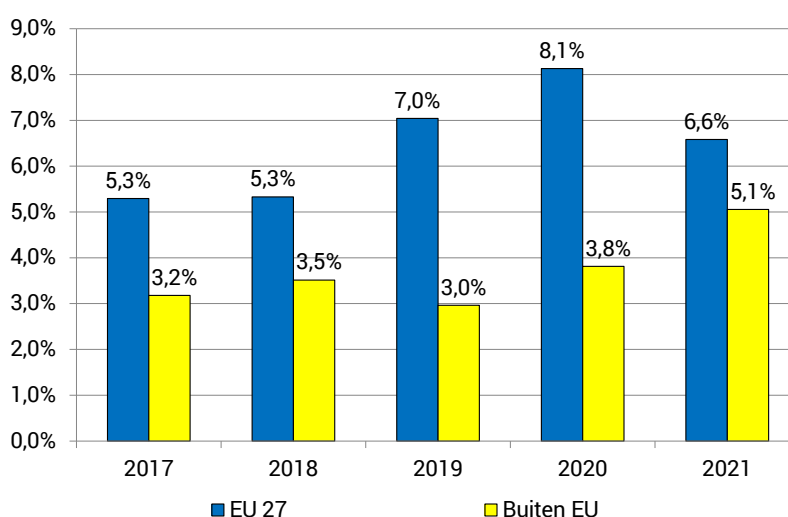
Bron: secretariaat CRB op basis van de RSZ-statistieken

³³ Dit is op basis van gedecentraliseerde RSZ-statistieken voor het 4^{de} kwartaal van 2021

4.2 Nationaliteit van de werknemers

Volgens de enquête naar de arbeidskrachten van 2021 heeft 88,4% van de werknemers in de voedingsindustrie de Belgische nationaliteit, is 6,6% EU-burger en is de overige 5,1% afkomstig van buiten de EU. In de periode 2017 - 2020 is zowel het aandeel van EU-burgers als van zij die buiten de EU wonen toegenomen in de voedingsindustrie. In 2021 nam het aandeel van de EU-burgers sterk af (van 8,1% in 2020 naar 6,6% in 2021), terwijl het aandeel van werknemers afkomstig van buiten de EU toenam (van 3,8% in 2020 naar 5,1% in 2021). Hierdoor kromp het verschil in aandeel tussen EU en non-EU grenswerknemers van 4,3% in 2020 naar 1,5% in 2021.

Grafiek 4-2: Aandeel van de werknemers die EU-ingezetenen zijn en van de werknemers van buiten de EU in de voedingsindustrie tijdens de afgelopen jaren (NACE 10 en 11)



Bron: secretariaat CRB op basis van de enquête naar de arbeidskrachten (Statistics Belgium)

5 Knelpuntberoepen

Knelpuntberoepen zijn die beroepen die in verhouding moeilijker worden ingevuld dan andere beroepen. Voor de VDAB (Vlaamse Dienst voor Arbeidsbemiddeling) zijn drie mogelijke oorzaken:

Kwantitatief tekort: er is een te lage uitstroom uit het onderwijs, bijvoorbeeld omdat te weinig studenten die richting kiezen of omdat er geen schoolse opleiding voor bestaat.

Kwalitatief tekort: de kandidaten beschikken niet over de gevraagde bekwaamheden.

Specifieke arbeidsomstandigheden: weekendwerk, laag loon, zwaar werk, stress, ...

De VDAB publiceerde haar rapport "Knelpuntberoepen in Vlaanderen 2022"³⁴ waarin de knelpuntberoepen worden beschreven. Ook wordt aangegeven of het probleem kwantitatief dan wel kwalitatief van aard is.

Voor al de onderstaande beroepen van de voedingssector wordt gewezen op de impact van de specifieke arbeidsomstandigheden (d.w.z. dat er voldoende werkzoekenden zijn maar omwille van specifieke arbeidsomstandigheden stellen ze zich niet beschikbaar voor vacatures, mogelijke redenen zijn ploegwerk, het loon, het werk is ongezond of fysisch zwaar, stress, een atypisch statuut, ...).

Voor de ganse arbeidsmarkt heeft de VDAB een top-tien van de knelpuntberoepen. Een aantal van deze knelpunten zijn vast ook van toepassing in de voeding (technicus industriële installaties, bestuurder trekker-oplegger, onderhoudsmecaniciën).

Meer specifiek voor de voedingssector en voor de Vlaamse arbeidsmarkt worden volgende beroepen herkenbaar aangemerkt: bakker en patissier (kwantitatief en arbeidsomstandigheden), bakkershulp (arbeidsomstandigheden), slager en slagershulp (kwantitatief en arbeidsomstandigheden), uitsnijder/uitbener (arbeidsomstandigheden), productieoperator voeding (kwalitatief en arbeidsomstandigheden).

³⁴ <https://www.vdab.be/trends/knelpuntberoepen>

Een aantal beroepen, die ook in vorige verslagen over de werkgelegenheid in de voedingssector als knelpuntberoep geïdentificeerd werden, blijven problematisch maar worden niet specifiek aan de voedingssector toegewezen (bv. onderhoudsmecanici en onderhoudselektrici).

Voor Wallonië heeft Le Forem eveneens een “Métiers en tension de recrutement en Wallonie 2022”³⁵ gepubliceerd. Zoals in Vlaanderen worden de beroepen van bakker en slager (en aanverwante subcategorieën) opgenomen. In Wallonië geeft het kwalitatieve aspect voor de bakkers en de patissiers de doorslag (in combinatie met de arbeidsomstandigheden), het knelpuntkarakter van het beenhouwersberoep wordt aan alle aspecten toegeschreven (kwantitatief, kwalitatief en arbeidsomstandigheden). Voor de productieoperatoren voeding (“conducteur/trice de ligne de production en industrie alimentaire”) spelen kwalitatieve aspecten een rol. De Forem spoort deze spanningen op via statistieken aangevuld met de opinie van experts.

De vaststellingen van Actiris voor het Brussels Hoofdstedelijk Gewest wijzen op een gelijkaardige problematiek³⁶.

³⁵ [Difficultés et opportunités de recrutement - Liste 2022 des métiers/fonctions critiques et en pénurie en Wallonie \(leforem.be\)](#)

³⁶ [lijst-met-knelpuntberoepen-in-2021-h-73EF38A1.pdf \(actiris.brussels\)](#)

6 Besluit

6.1 Werkgelegenheid in de Belgische voedingsindustrie

In 2021 stelde de Belgische voeding- en drankenindustrie 97.400 werknemers te werk en is met 19,9% de belangrijkste industriële sector qua werkgelegenheid in ons land. Met de zelfstandigen erbij zijn er in 2021 102.600 mensen aan het werk in de voedingssector. Tijdens de periode 1997 - 2021 zijn er in de sector 1,4% (+ 1.400) jobs bijgekomen, tegenover een verlies van - 22,7% (- 151.500 jobs) in de industrie. De jobs in de voedingsindustrie zijn er voornamelijk bij de werknemers erbij gekomen (+ 7.200 jobs), terwijl het aantal zelfstandigen afgenomen is (- 5.600). In de industrie bedraagt het verlies 3.700 jobs bij de zelfstandigen, dit tegenover - 147.400 bij de werknemers.

71,2% van de werkgelegenheid in de voedingssector (NACE 10) is gesitueerd in Vlaanderen, 25,0% in Wallonië en 3,7% in Brussel. Deze verdeling sluit aan bij het beeld in de volledige verwerkende industrie. In de drankensector (NACE 11) is dit resp. 65,7%, 25,8% en 3,7%.

De vijf grootste subsectoren zijn 'brood-en-banket' (21,1%), 'vleeswaren' (13,6%), 'groenten en fruit en aardappelen' (11,7%), 'chocolade en suikerwerk' (8,6%) en 'brouwerijen en mouterijen' (7,0%), samen goed voor 61,9% van de werkgelegenheid. De grootste subsectoren kenden tijdens de periode 2000 - 2021 een daling van hun werknemers: - 3,8% bij de 'bakkerijen en banketbakkerijen' en - 4,3% in de vleesindustrie.

De sector bestond per einde 2020 uit 5.174 vestigingseenheden: 74,3% daarvan waren kleine vestigingen met minder dan 10 werknemers, 21,8% met 10 tot 99 werknemers en 3,9% met 100 of meer werknemers. Deze waren goed voor resp. 12,8%, 33,1% en 54,1% van de werkgelegenheid. De gemiddelde vestigingseenheid had eind 2020 18,7 werknemers in dienst.

6.2 Typologie van de werknemer in de Belgische voedingsindustrie

Met een aandeel van 66,3% zijn de arbeiders in 2020 in verhouding sterker aanwezig in de voeding dan in de hele industrie (59,8%). Vrouwen zijn met 34,0% van de jobs duidelijk sterker aanwezig dan in de industrie (23,5%). Ze zijn goed voor 52,5% van de bediendenjobs en 24,6% van de arbeidersjobs, tegenover resp. 35,5% en 15,4% in de industrie.

In 2021 was 24,2% van de werknemers “laaggeschoold”, 46,0% “middengeschoold” en 29,8% “hooggeschoold”. Tussen 2018 en 2021 steeg het hooggeschoold personeel ten opzichte van het totaal in de sector. Toch vertoont de sector nog altijd een relatief laag opleidingsniveau in vergelijking met de industrie en de rest van de economie. In Duitsland scoort de “middengeschoolden” groep het hoogst.

De gemiddelde anciënniteit in de voeding belooft 9,6 jaar in 2021, tegenover 12,5 jaar in de hele industrie en 10 jaar in de privésector.

6.3 Organisatie van het werk in de voedingsindustrie

Structureel evolueren we naar meer deeltijdarbeid. Tussen 2000 en 2011 liep het aandeel van deeltijdarbeid op tot 21,3% van de totale werkgelegenheid. In de periode 2017 - 2021 nam het aandeel deeltijdarbeid lichtjes verder toe van 21,4% tot 21,8%. Vermits het aantal werknemers is gestegen in de voedingssector is vermoedelijk een relatief groter aandeel deeltijders aangenomen. Daarnaast is het ook mogelijk dat een deel van de voltijdse banen is verschoven naar het deeltijds circuit.

Deeltijdarbeid komt in de voedingssector vooral voor bij vrouwen. In 2021 werkte 38,9% van de vrouwelijke bedienden en 41,5% van de arbeidsters deeltijds, slechts 9,3% van de mannelijke bedienden en 11,6% van de arbeiders. Het aandeel van deeltijdarbeid in de Belgische voedingssector ligt bijna dubbel zo hoog als het gemiddelde van de Europese voedingsindustrieën (EU-27).

Een voltijder in de Belgische voedingsindustrie werkte in 2021 gemiddeld 39,3 uur per week. Een deeltijder in de Belgische voedingsindustrie werkte in 2021 gemiddeld 21,4 uur per week.

In 2021 waren in de voedingssector 15,7% tijdelijke jobs, in 2020 bedroeg dit 15,2%. Het aandeel van de vaste banen in de Belgische voedingssector is hoger dan het gemiddelde van de Europese voedingsindustrieën.

Met betrekking tot de specifieke situatie van de uitzendarbeid: in 2021 werkten in de voedingsindustrie 5.802 uitzendkrachten. Na een toename tussen 2017 en 2019 merken we vanaf 2020 een forse daling van de uitzendkrachten in de voedingsindustrie, als gevolg van de gedaalde vraag. De vraag in de voedingsmarkt was in die periode laag door de COVID-crisis en de bijgevolge sluitingen van de Horeca en de beperkende de overheidsmaatregelen.

Het percentage werknemers dat nacht-, zaterdag- en zondagwerk werkt, is, algemeen gesteld, tussen 2017 en 2021 toegenomen. In 2020 was er een tijdelijke daling van deze atypische werksituaties als gevolg van de COVID-crisis. Thuiswerk kende daarentegen als gevolg van de COVID-crisis een sterke toename in 2021. Atypische arbeidsvormen komen o.a. meer voor bij de Duitse en Nederlandse sectorgenoten. Alle vormen van atypische arbeid, met de uitzondering van thuiswerken, komen vaker voor in de voedingsindustrie dan in de rest van de verwerkende nijverheid.

Het aandeel van de werknemers met opgelegde werktijden bedroeg in 2021 77,9% (90,1% voor arbeiders en 54,3% voor bedienden). Bijzondere werktijdregelingen komen vaker voor bij de arbeiders. Van alle arbeiders werkt 49,8% in ploegen, slechts 16,4% van de bedienden. Het aandeel werknemers (arbeiders en bedienden) dat in ploegen werkt, was in 2019 in België één van de laagste van Europa en beduidend lager dan in onze buurlanden.

Er was in de sector een structurele trend naar minder tijdelijke werkloosheid. Tijdens de uitbraak van de coronapandemie observeerden we evenwel een forse groei van het aantal tijdelijke werklozen. Vanaf april 2021 begon het aantal tijdelijke werklozen te dalen en in september 2022 bedroeg het aantal tijdelijke werklozen 3.227 (5.202 na afvlakking). Dit is dicht bij het pre-COVID niveau (in september 2019 waren er 2.970 tijdelijke werklozen). De hoogte van de tijdelijke werkloosheid is voor een groot stuk seizoensgebonden en er is een verband tussen de hoogte van de tijdelijke werkloosheid en de economische conjunctuur.

Sinds januari 2017 en tot september 2022 loopt het aantal SWT'ers ononderbroken achteruit van 4.157 naar 987. Het aandeel van de SWT'ers jonger dan 59 wordt tot nul herleid, het aandeel van de groep SWT'ers ouder dan 61 jaar is toegenomen (78,3% in 2020).

In 2021 kozen gemiddeld 5.419 personen in de voedingssector voor één of andere formule van aanpassing van de werktijden, d.i. een stijging van 46% t.o.v. het gemiddelde van 2003. Het hoogste aantal personen in een formule van aanpassing van de werktijden werd bereikt in 2015, sinds dan is er een vermindering. Voor 2021 maken de themaverloven 39% uit. De deeltijdse onderbrekingen namen lichtjes af t.o.v. 2020, hun aandeel daalde tot 59% in 2021.

6.4 Mobiliteit van de werknemers in de voedingsindustrie

Sinds 2004 is het aantal grenswerknemers met maar liefst 113% gestegen van 3.481 in 2004 tot 7.407 in 2021 (4^{de} kwartaal), van wie 88,8% afkomstig is uit Frankrijk en 4,8% uit Nederland. De meeste zijn actief in de verwerking van 'groenten- en fruitverwerking en aardappelen', de vleessector en de 'vervaardiging van bakkerijproducten'.

6.5 Knelpuntberoepen

De vaststellingen voor de in het verleden gerecenseerde knelpuntberoepen blijven grotendeels overeind in de drie gewesten. Specifiek voor de voedingssector vormen de bakkers, de slaggers, de uitsnijders-uitbeenders, de slaggershulp en de productieoperatoren voor de voeding de knelpuntberoepen. Meer algemeen zijn er ook spanningen voor het vinden van onderhoudsmecaniciëns, bestuurders trekkeroplegger en technici industriële installaties.

6.6 In een notendop

De Belgische voeding- en drankenindustrie bleef in 2021 met 97.400 werknemers of 19,9% van de werkgelegenheid de grootste werkgever in de industrie. Het relatief lage groei van 1,4% (1.400) jobs in de periode 1997 - 2021 staat volledig op het conto van de werknemers. De werkgelegenheid in de 5.174 vestigingseenheden is eerder geconcentreerd in Vlaanderen. De grote vestigingen (3,9% van het totaal aantal vestigingen) zorgen voor 54,1% van de werkgelegenheid.

De sector kent een hoog aandeel arbeiders en een hoog aandeel vrouwen in vergelijking tot de totale industrie. Het opleidingsniveau in de sector is relatief laag in vergelijking met de industrie en relatief hoog in vergelijking met de buurlanden. De gemiddelde leeftijd van de werknemers is de afgelopen jaren duidelijk gestegen. Dit kan gedeeltelijk worden toegeschreven aan de verhoging van leeftijds- en loopbaanvoorwaarden voor pensioen en SWT.

De flexibilisering van het werk is over een lange periode toegenomen. De toename van deeltijdse arbeid en van bepaalde vormen van atypische arbeid dragen hiertoe bij. De impact van het herstel van de coronapandemie laat zich daarnaast sterk voelen in de uitzendarbeid en de tijdelijke werkloosheid. Zo daalde het aantal uitzendkrachten in de voedingsindustrie van 12.573 eenheden in 2019 naar 5.802 eenheden in 2021. Het aantal tijdelijke werklozen steeg in het begin van 2020 naar ongekende hoogte (sinds 1996) en piekte met 29.395 tijdelijke werklozen in mei 2020. Om vervolgens weer te normaliseren naar pre-COVID niveau met 3.227 tijdelijke werklozen in september 2022. De daling in uitzendarbeid komt door de lage vraag als

gevolg van de sluitingen van de Horeca en de beperkende overheidsmaatregelen. Het systeem van tijdelijke werkloosheid is een flexibel instrument om in crisisperiodes, zoals de coronapandemie, het aantal ontslagen te beperken en de werkgelegenheid zo goed mogelijk op peil te houden. De toegenomen grensarbeid duidt op de moeilijkheid om geschikt personeel te vinden op de binnenlandse arbeidsmarkt. Het grootste aandeel van de grenswerknemers is afkomstig uit Frankrijk.