

CCE 2024-1070

11 avril
2024

STATISTIQUES

La conjoncture dans le secteur papetier, graphique
et de l'édition



Blijde Inkomstlaan 17-21 1040 Brussel
Avenue de la Joyeuse Entrée 17-21 1040 Bruxelles
T 02 233 88 11
E mail@ccecrb.fgov.be
www.ccecrb.fgov.be

Table des matières

1	Analyse générale de la conjoncture.....	4
1.1	Perspectives de croissance économique.....	4
1.2	La confiance économique en Belgique et en Europe	5
2	Analyse chiffrée détaillée de la conjoncture dans l'industrie papetière et graphique, en Belgique	6
2.1	Évolution des prix de la pâte à papier et du papier	6
2.1.1	Prix de la pâte à papier (Europe).....	6
2.1.2	Vieux papiers.....	7
2.1.3	Prix du papier (Belgique)	8
2.2	Baromètre de la conjoncture de la Banque nationale de Belgique.....	9
2.3	Chiffre d'affaires.....	10
2.4	Production et investissements.....	11
2.5	Commerce extérieur.....	14
2.6	Emploi	18
2.6.1	Introduction	18
2.6.2	Données relatives aux travailleurs	19
2.6.3	Évolution des licenciements en relation avec le chômage temporaire	21
2.6.4	Données relatives aux faillites	23
3	Bibliographie	25

Liste des tableaux

Tableau 1-1 : Taux de croissance du PIB, Belgique et pays voisins (projections)	4
Tableau 2-1 : Évolution du chiffre d'affaires brut – en millions d'euros.....	10
Tableau 2-2 : Production de pâte à papier et de papier en Belgique (en tonnes) - chiffres annuels.....	11
Tableau 2-3 : Évolution des investissements bruts sur la base des déclarations mensuelles et trimestrielles à la TVA – en millions d'euros	13
Tableau 2-4 : Évolution du commerce extérieur en valeur de quelques produits de papier – en millions d'euros.....	15
Tableau 2-5 : Évolution du commerce extérieur en valeur de quelques produits graphiques – en millions d'euros.....	17
Tableau 2-6 : Ventilation des travailleurs par secteur, statut et branche d'activité.....	19
Tableau 2-7 : Évolution du nombre de travailleurs par commission paritaire, statut et sexe.....	20
Tableau 2-8 : Nombre de faillites dans l'industrie papetière et graphique (2020-2022).....	23
Tableau 2-9 : Nombre de faillites dans le secteur papetier et graphique (6 premiers mois de 2022 et de 2023)	24

Liste des graphiques

Graphique 1-1 : Indice de confiance économique dans l'Union européenne et en Belgique, 2008/1-2024/1	5
Graphique 1-2 : Indice de confiance économique par secteur, en Belgique, 2020/5-2024/1	5
Graphique 2-1 : Évolution des prix de la pâte à papier (en \$/tonne)	6
Graphique 2-2 : Évolution des prix de la pâte à papier (en €/tonne)	7
Graphique 2-3 : Évolution du prix des vieux papiers en Belgique	8
Graphique 2-4 : Évolution des indices de prix du papier	8
Graphique 2-5 : Taux d'utilisation des capacités de production (en %)	12
Graphique 2-6 : Relation entre le taux d'utilisation des capacités de production et le niveau d'investissement dans le secteur graphique (NACE 18+58)	14
Graphique 2-7 : Évolution du chômage temporaire et du nombre de licenciements dans l'industrie du papier.....	21
Graphique 2-8 : Évolution du chômage temporaire et du nombre de licenciements dans l'industrie graphique	22

Lijst figuur

Figure 2-1 : Baromètre de la conjoncture de la Banque nationale de Belgique	9
---	---

1 Analyse générale de la conjoncture

Les projections conjoncturelles générales pour l'industrie papetière et graphique décrites dans cette partie s'appuient principalement sur les prévisions économiques du printemps et de l'hiver 2023 de la Commission européenne (CE, 2023) et sur les perspectives économiques 2023-2028 du Bureau fédéral du plan (BFP, 2023) de juin 2023. Il est important de souligner que ces projections s'accompagnent d'une grande incertitude et de risques élevés, qui sont notamment liés à l'évolution de l'inflation et à la crise énergétique.

1.1 Perspectives de croissance économique

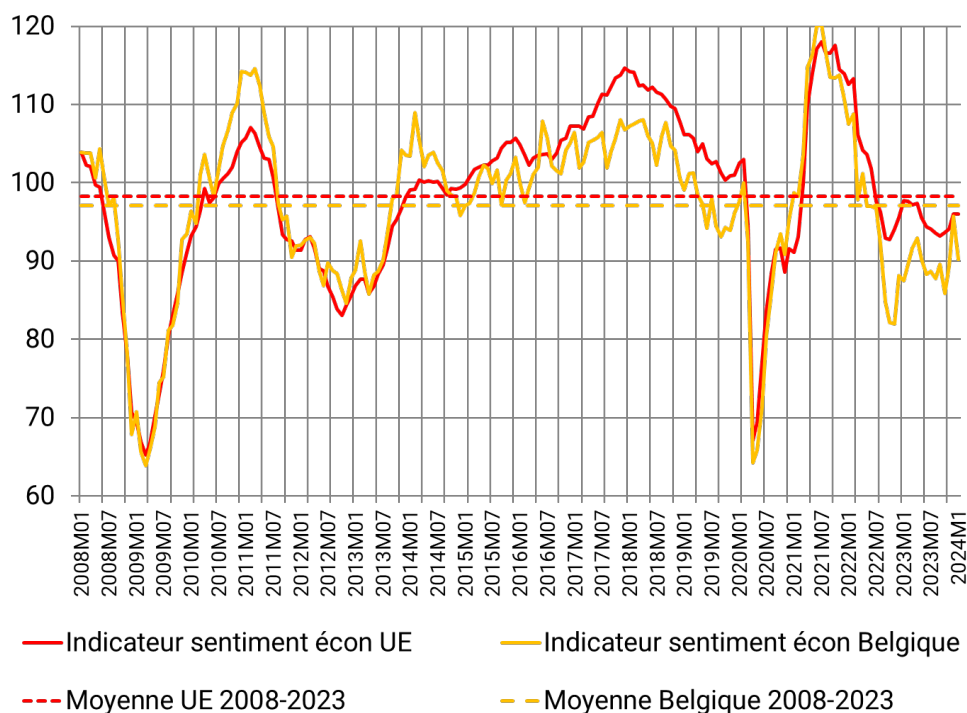
Tableau 1-1 : Taux de croissance du PIB, Belgique et pays voisins (projections)

	Winter 2024			Autumn 2023		
	2023	2024	2025	2023	2024	2025
UE	0,5%	0,9%	1,7%	0,6%	1,3%	1,7%
Zone euro	0,5%	0,8%	1,5%	0,6%	1,2%	1,6%
Belgique	1,5%	1,4%	1,5%	1,4%	1,4%	1,5%
Allemagne	-0,3%	0,3%	1,2%	-0,3%	0,8%	1,2%
France	0,9%	0,9%	1,3%	1,0%	1,2%	1,4%
Pays-Bas	0,2%	0,4%	1,6%	0,6%	1,1%	1,7%
Monde (excl. EU)	3,5%	3,3%	3,5%	3,5%	3,2%	3,5%

Source : Winter forecast 2024 EC and Autumn forecast 2023

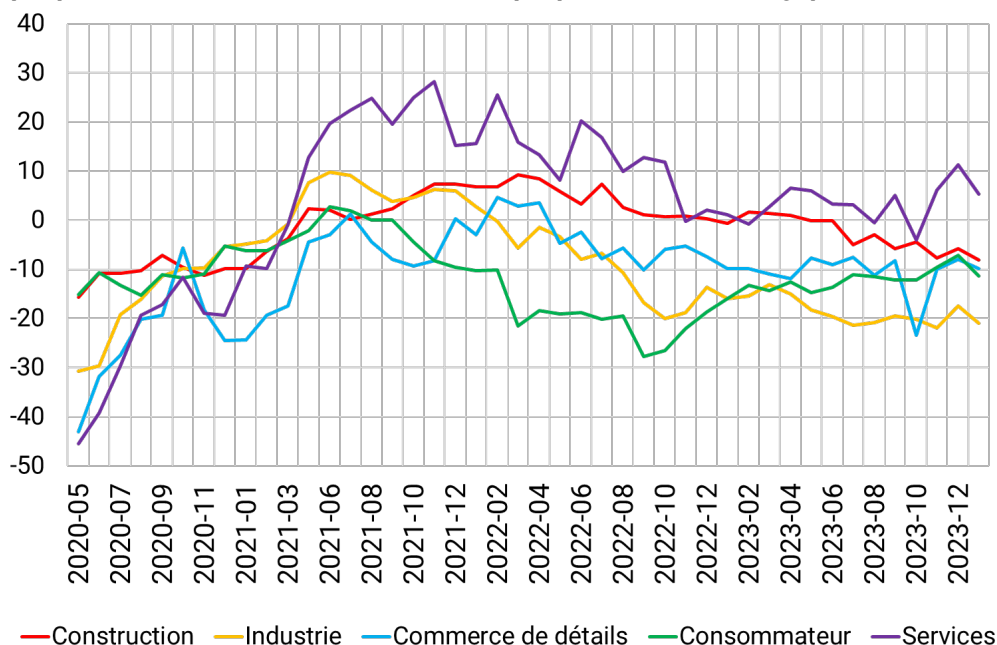
1.2 La confiance économique en Belgique et en Europe

Graphique 1-1 : Indice de confiance économique dans l'Union européenne et en Belgique, 2008/1-2024/1



Source : Eurostat

Graphique 1-2 : Indice de confiance économique par secteur, en Belgique, 2020/5-2024/1



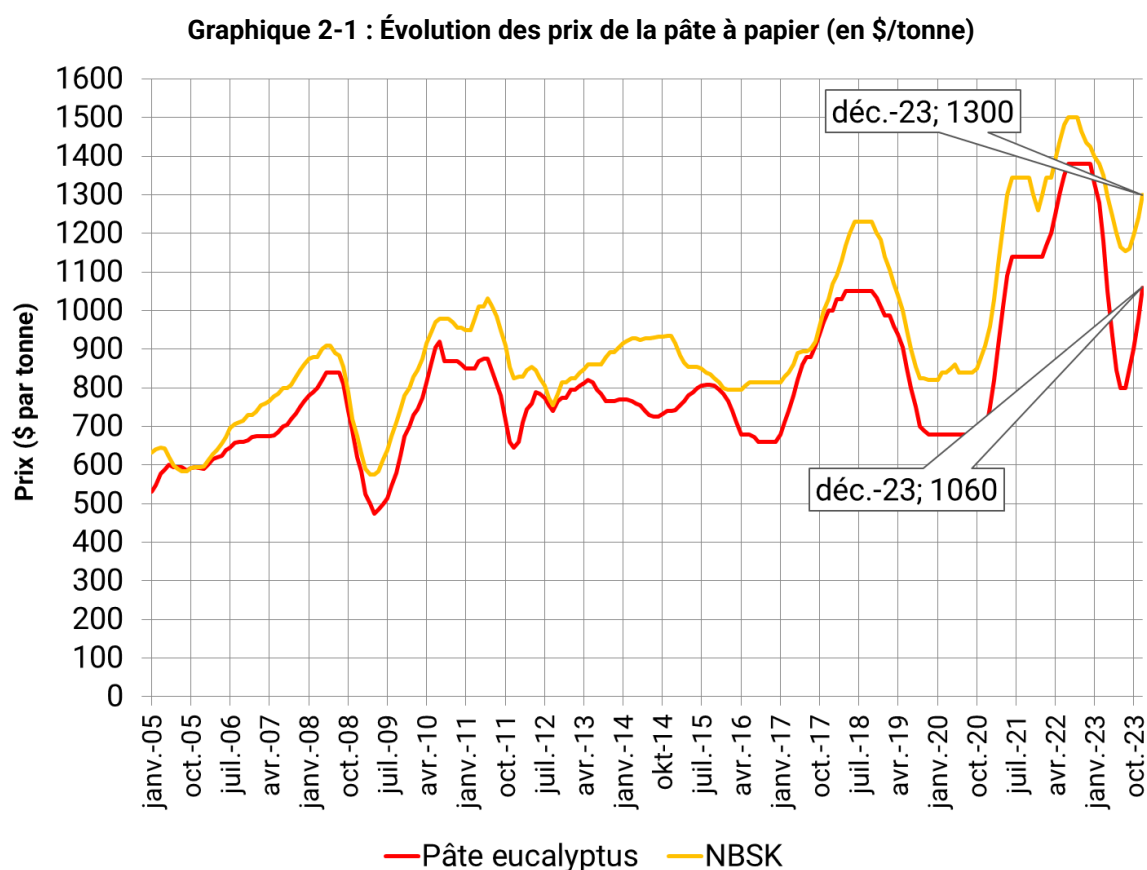
Source : Eurostat

2 Analyse chiffrée détaillée de la conjoncture dans l'industrie papetière et graphique, en Belgique

2.1 Évolution des prix de la pâte à papier et du papier

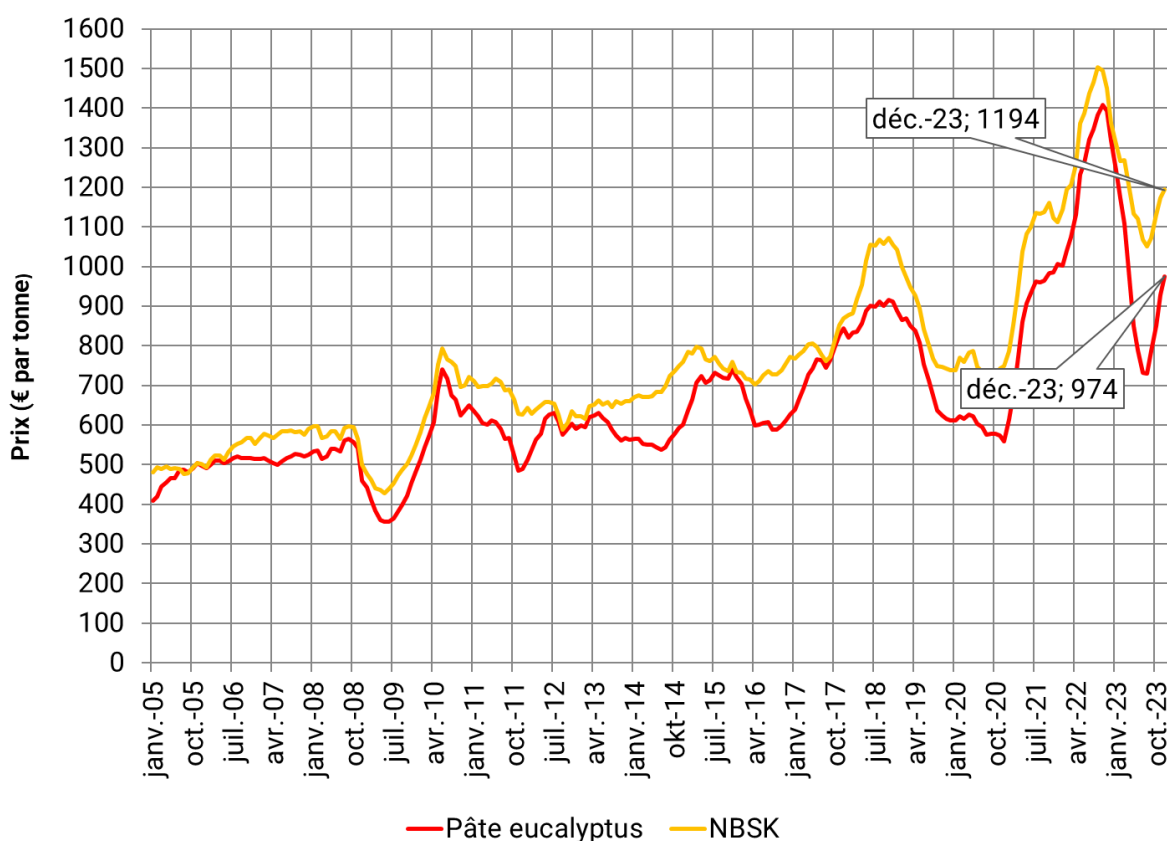
2.1.1 Prix de la pâte à papier (Europe)

Pour bien comprendre la dynamique des prix du papier, il est nécessaire de se pencher tout d'abord sur l'évolution des prix de sa principale matière première, à savoir la pâte à papier. Les graphiques ci-dessous présentent l'évolution moyenne des prix de deux types de pâte importants sur le marché européen. La pâte NBSK ou Northern Bleached Softwood Kraft est constituée de pâte de bois à fibres longues qui donne au papier une grande résistance. La pâte d'eucalyptus, à fibres courtes, est la variante traditionnellement la moins chère des deux types de pâte à papier.



Source : RISI

Graphique 2-2 : Évolution des prix de la pâte à papier (en €/tonne)

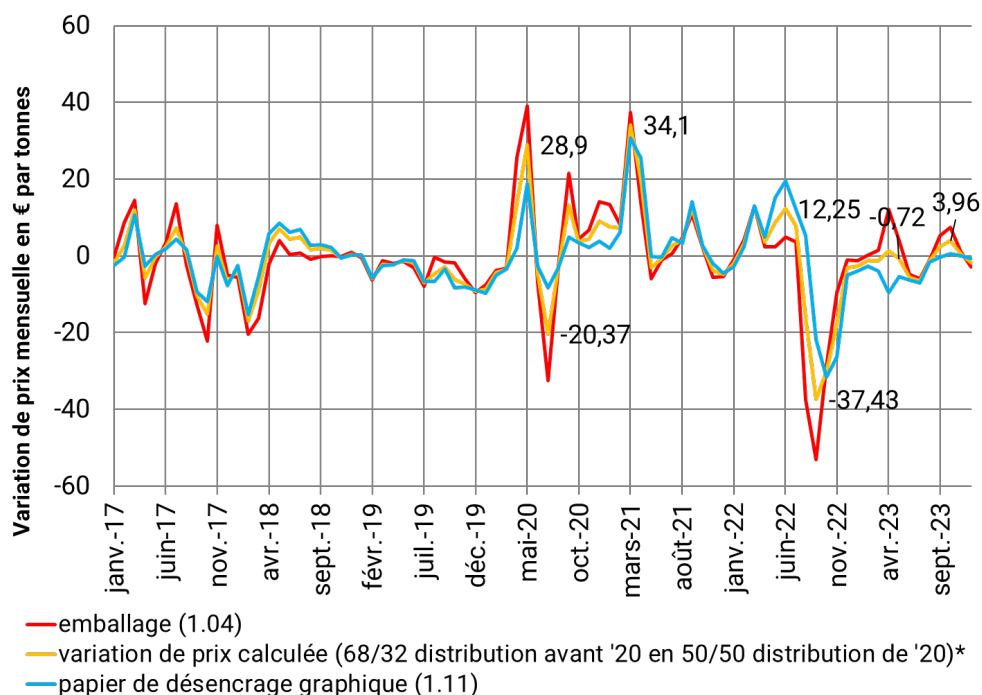


Source : RISI

2.1.2 Vieux papiers

En dehors de la pâte vierge, le papier est également produit à partir de pâte recyclée à base de vieux papiers. L'analyse des tendances des prix des vieux papiers n'est plus basée sur des publications de prix étrangères, mais plutôt sur les qualités de papier présentes dans le flux intérieur de vieux papiers ménagers. Il en résulte une tendance des prix plus proche du rendement attendu après classement en deux types de papier : 1.11, les papiers graphiques « triés pour désencrage » (magazines, journaux...) et 1.04 (emballages). L'évolution des prix de ces deux types de vieux papiers ne coïncidant pas toujours, ils sont analysés séparément dans le graphique ci-dessous. En outre, le calcul de l'indice composite des prix des vieux papiers tient compte de l'évolution de la composition du papier graphique et du papier d'emballage. La composition des vieux papiers était auparavant de 68 % de papier graphique et de 32 % de papier d'emballage, mais en raison de la baisse des ventes de journaux, il est aujourd'hui plus représentatif d'utiliser une répartition 50/50. Dans le Graphique 2-3, il est par conséquent tenu compte de cette répartition 50/50 à partir de 2020, tandis qu'une répartition 68/32 est supposée pour la période avant 2020.

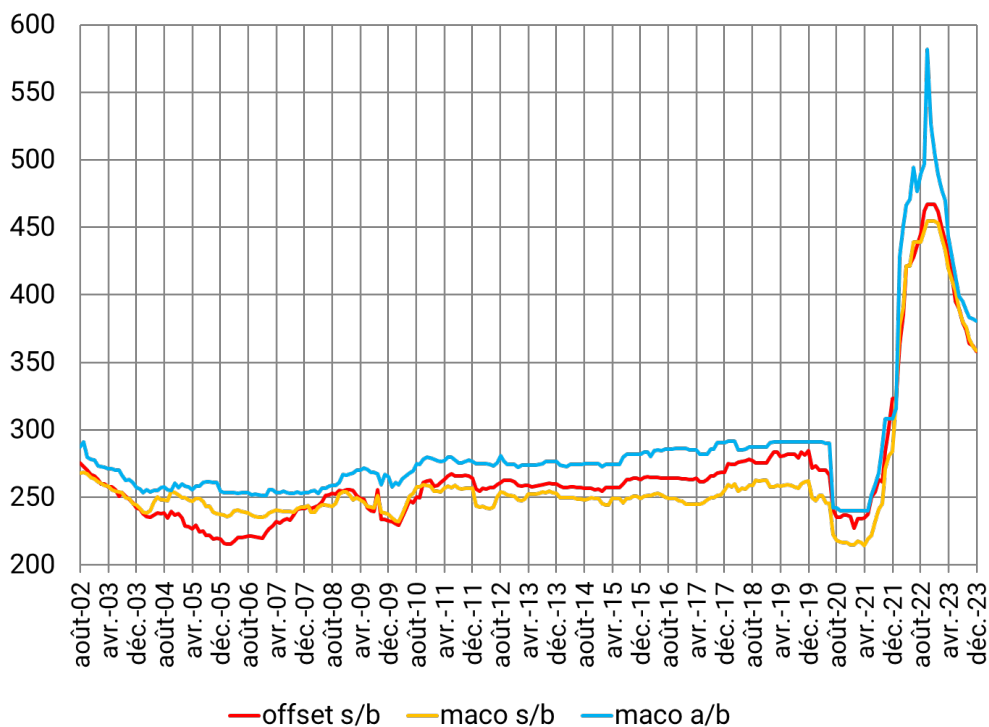
Graphique 2-3 : Évolution du prix des vieux papiers en Belgique



Source : Filpap

2.1.3 Prix du papier (Belgique)

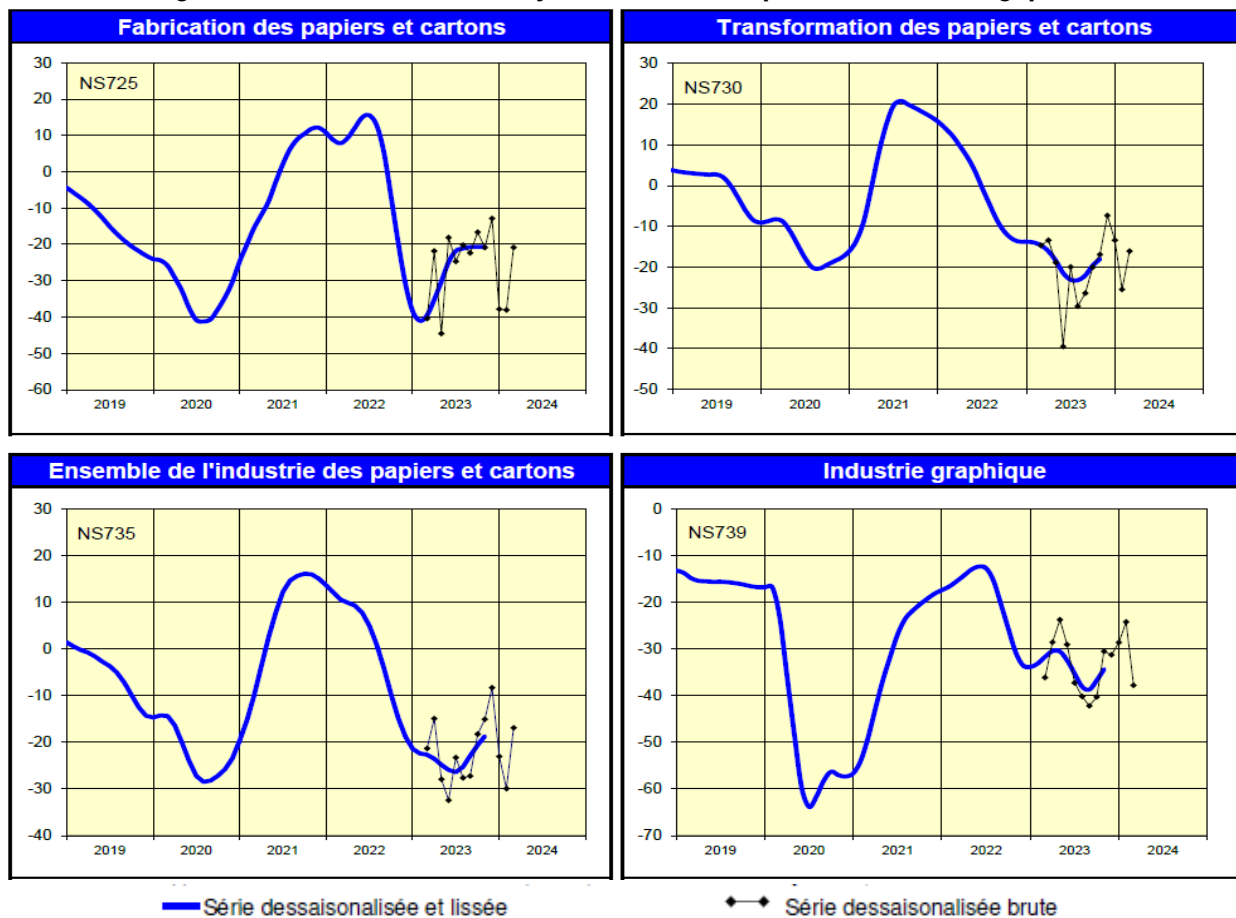
Graphique 2-4 : Évolution des indices de prix du papier



Source : Febelgra (01-01-1973 = 100)

2.2 Baromètre de la conjoncture de la Banque nationale de Belgique

Figure 2-1 : Baromètre de la conjoncture de la Banque nationale de Belgique



Source : Banque nationale de Belgique, février 2024

2.3 Chiffre d'affaires

Tableau 2-1 : Évolution du chiffre d'affaires brut – en millions d'euros

Année	Pâte à papier, papier et carton 17.1	Articles en papier et carton 17.2	Total industrie du papier 17	Editions 58.1*	Imprimeries et activités annexes 18.1	Reproduction de médias enregistrés 18.2	Total industrie du secteur graphique 18 + 58.1
2005	2.096,2	2.535,8	4.632,0	3.217,5	3.329,7	41,5	6.588,7
2009	1.178,7	2.731,8	3.910,5	3.274,0	3.130,3	26,6	6.430,9
2013	1.258,7	3.604,1	4.862,8	3.040,1	2.795,0	17,0	5.852,1
2017	1.756,0	3.887,8	5.643,8	2.781,8	2.534,1	20,5	5.336,4
2018	1.706,3	3.958,2	5.664,5	2.580,0 *	2.571,0	21,4	5.172,4
2019	1.453,4	3.809,0	5.262,4	2.274,1 *	2.721,7	22,3	5.018,1
2020	1.233,9	3.813,2	5.047,1	2.203,9 *	2.256,2	23,4	4.483,5
2021	1.538,8	3.954,5	5.493,3	2.427,1 *	2.163,5	24,6	4.615,2
2022	2.162,1	4.726,9	6.889,0	2.429,2 *	2.372,8	23,0	4.825,0
3 tr 2022	1.652,0	3.499,9	5.151,9	1.769,3 *	1.725,6	15,8	3.510,7
3 tr 2023	1.194,2	3.568,9	4.763,1	1.811,8 *	1.685,5	14,8	3.512,1
extrapolation 2023**	1.563,2	4.821,6	6.368,3	2.487,6	2.317,6	21,5	4.825,6
2018/2017	-2,8%	1,8%	0,4%	-7,3%	1,5%	4,4%	-3,1%
2019/2018	-14,8%	-3,8%	-7,1%	-11,9%	5,9%	4,2%	-3,0%
2020/2019	-15,1%	0,1%	-4,1%	-3,1%	-17,1%	4,9%	-10,7%
2021/2020	24,7%	3,7%	8,8%	10,1%	-4,1%	5,1%	2,9%
2022/2021	40,5%	19,5%	25,4%	0,1%	9,7%	-6,5%	4,5%
3tr 2023/ 3tr 2022	-27,7%	2,0%	-7,5%	2,4%	-2,3%	-6,3%	0,0%
2023/2018 sur la base d'une extrapolation**	-8,4%	21,8%	12,4%	-3,6%	-9,9%	0,7%	-6,7%
2022/2005	3,1%	86,4%	48,7%	-24,5%	-28,7%	-44,6%	-26,8%

* à l'exception de l'édition de logiciels

** estimation du chiffre d'affaires au 4ème trimestre 2023 basée sur le pourcentage de croissance du chiffre d'affaires au 4ème trimestre 2022

Source : Statbel sur la base des déclarations à la TVA (les données des deux dernières années doivent être considérées comme étant provisoires et sont susceptibles d'être revues)

2.4 Production et investissements

Production

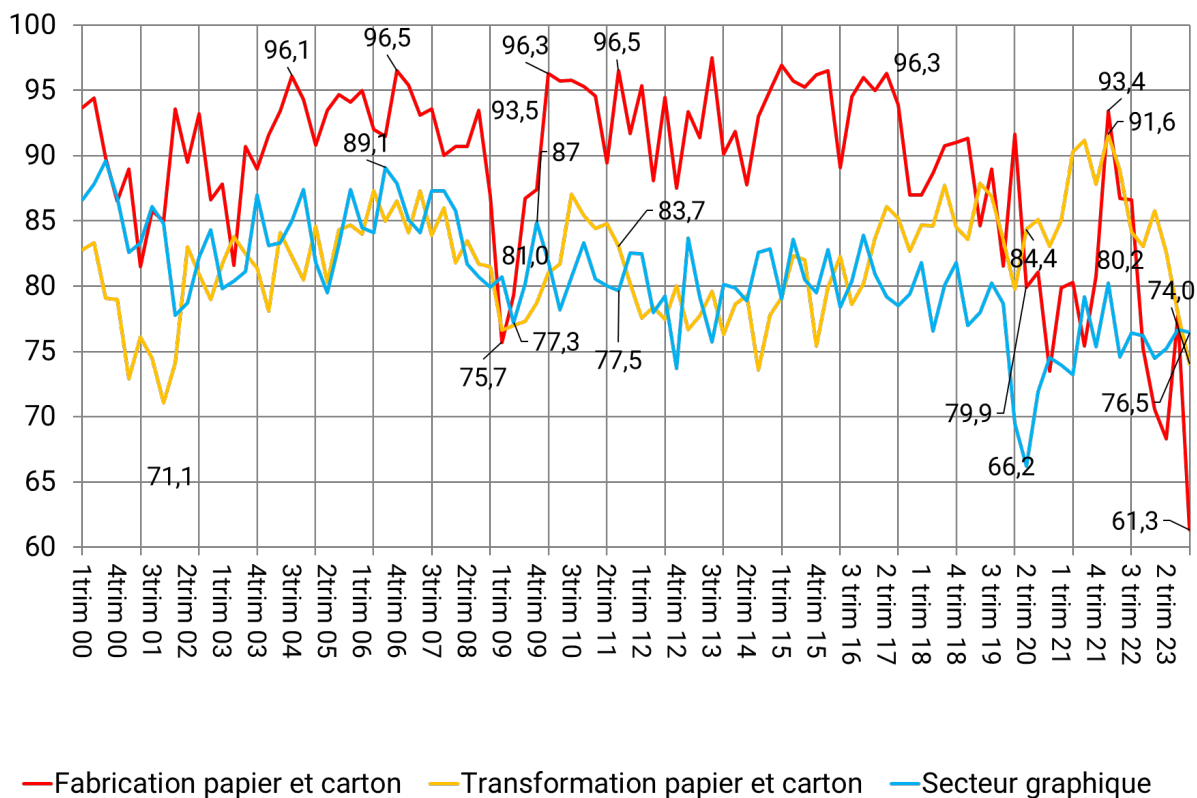
Tableau 2-2 : Production de pâte à papier et de papier en Belgique (en tonnes) - chiffres annuels

	Pâte à papier*	Papier de presse/d'écriture/graphique	Papier et carton d'emballage + papier sanitaire/ménager et papier technique	Total papier et carton
2007	513.425	1.481.652	487.908	1.969.560
2009	471.433	1.298.092	498.093	1.796.185
2013	500.623	1.419.557	561.755	1.981.312
2017	501.103	1.418.662	604.748	2.023.410
2018	516.041	1.352.825	593.650	1.946.475
2019	452.679	1.156.699	609.123	1.765.822
2020	350.842	983.787	626.426	1.610.213
2021	398.701	1.169.817	628.729	1.798.546
2022	393.921	1.184.662	579.657	1.764.319
2023	323.402	887.186	560.425	1.477.611
%2009/2007	-8,2%	-12,4%	2,1%	-8,8%
%2013/2009	6,2%	9,4%	12,8%	10,3%
%2017/ 2013	0,1%	-0,1%	7,7%	2,1%
%2023/ %2018	-37,3%	-34,4%	-5,6%	-24,1%
%2018/2017	3,0%	-4,6%	-1,8%	-3,8%
%2019/2018	-12,3%	-14,5%	2,6%	-9,3%
%2020/ 2019	-22,5%	-14,9%	2,8%	-8,8%
%2021/ 2020	13,6%	18,9%	0,4%	11,7%
%2022/2021	-1,2%	1,3%	-7,8%	-1,9%
%2023/ 2022	-17,9%	-25,1%	-3,3%	-18,0%

* à l'exception de la pâte à papier recyclée

Source : Cobelpa

Graphique 2-5 : Taux d'utilisation des capacités de production (en %)



Source : BNB

Investissements

Les investissements constituent un indicateur important de la dynamique future du secteur. Pour cette analyse, nous nous basons sur les chiffres provenant des déclarations à la TVA.

Tableau 2-3 : Évolution des investissements bruts sur la base des déclarations mensuelles et trimestrielles à la TVA – en millions d’euros

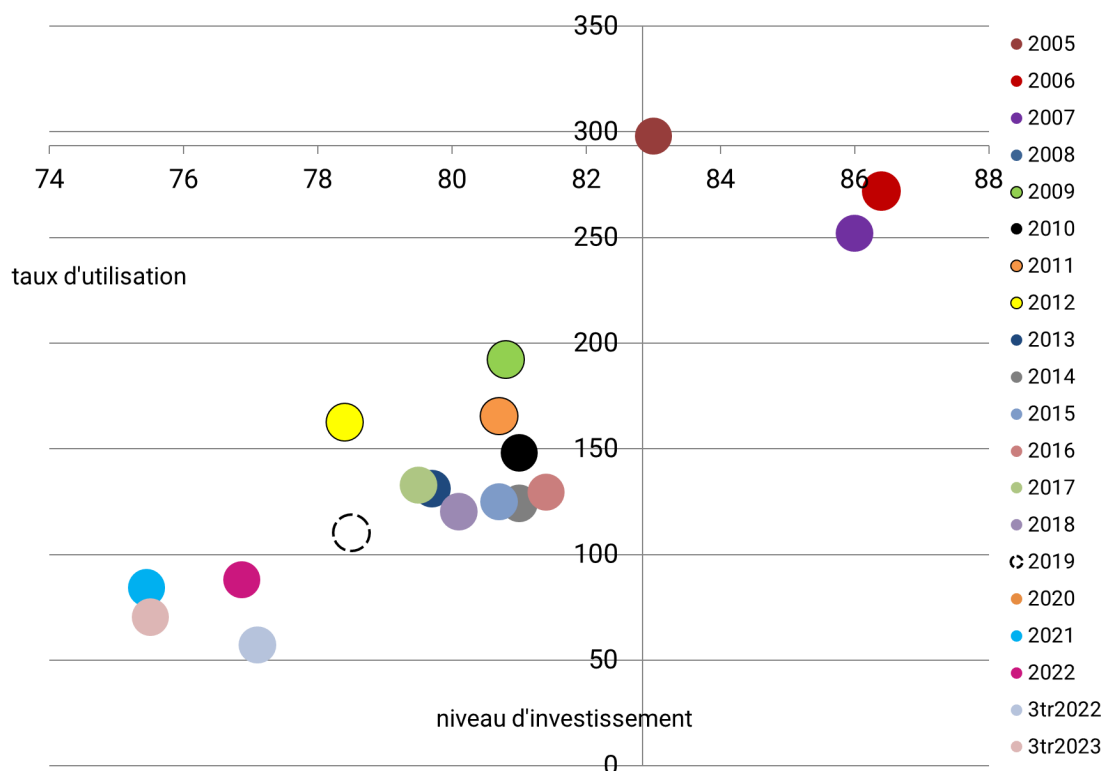
Année	Pâte à papier, papier et carton 17.1	Articles en papier et carton 17.2	Total industrie du papier 17	Editions 58.1*	Imprimeries et activités annexes 18.1	Reproduction de médias enregistrés 18.2	Total industrie du secteur graphique 18 + 58.1
2005	56,2	111,9	168,1	83,6	298,0	7,4	389,0
2009	83,8	78,4	162,2	64,3	192,3	4,1	260,7
2013	38,2	73,7	111,9	79,1	131,1	1,5	211,7
2017	80,9	101,5	182,4	73,9	132,8	2,3	209,0
2018	99,0	98,0	197,0	111,1	*	120,3	233,5
2019	93,1	117,1	210,2	71,9	*	110,3	185,2
2020	25,3	52,4	77,7	65,0	*	80,6	147,4
2021	54,1	172,3	226,4	103,6	*	84,3	189,8
2022	33,0	126,9	159,9	57,9	*	88,1	147,5
3tr 2022	23,5	88,6	112,1	39,6	57,2	1,2	98,0
3tr 2023	30,1	109,4	139,5	43,1	70,4	1,2	114,7
2018/2017	22,4%	-3,4%	8,0%	50,3%	-9,4%	-8,7%	11,7%
2019/2018	-6,0%	19,5%	6,7%	-35,3%	-8,3%	42,9%	-20,7%
2020/2019	-72,8%	-55,3%	-63,0%	-9,6%	-26,9%	-40,0%	-20,4%
2021/2020	113,8%	228,8%	191,4%	59,4%	4,6%	5,6%	28,8%
2022/2021	-39,0%	-26,3%	-29,4%	-44,1%	4,5%	-21,1%	-22,3%
3tr2023/ 3tr2022	28,1%	23,5%	24,4%	8,8%	23,1%	0,0%	17,0%
2022/2005	-41,3%	13,4%	-4,9%	-30,7%	-70,4%	-79,7%	-62,1%

* à l'exclusion de l'édition de logiciels (58.2)

Source : Statbel sur la base des déclarations à la TVA (les données des deux dernières années doivent être considérées comme provisoires et sont susceptibles d'être revues) (non destinées à la publication)

Un faible niveau d'investissement dans l'industrie graphique s'accompagne généralement d'un taux d'utilisation réduit des capacités de production. En effet, si le taux d'utilisation est faible, l'incitation à investir dans de nouvelles capacités l'est également. Pour le secteur graphique, cette affirmation, par analogie aux années étudiées précédemment, s'applique aussi aux quatre années précédentes, cf. Graphique 2-6.

Graphique 2-6 : Relation entre le taux d'utilisation des capacités de production et le niveau d'investissement dans le secteur graphique (NACE 18+58)



Source : BNB et Statbel

2.5 Commerce extérieur

Pour nous faire une idée de la compétitivité de l'industrie papetière et graphique à l'étranger, nous examinons sa position commerciale internationale dans le Tableau 2-4. Ces chiffres se rapportent aux exportations et importations au sens large, c'est-à-dire qu'ils incluent les activités de transit. La Belgique exerce une importante fonction de transit sur le plan européen. Les biens importés sont souvent réexportés vers les pays voisins.

Tableau 2-4 : Évolution du commerce extérieur en valeur de quelques produits de papier – en millions d’euros

Produits	2007	2011	2015	2019	2020	2021	2022	11 mois 2022	11 mois 2023	2022/ 2021	2021/ 2020	2020/ 2019	2022/ 2019	2022/ 2015	2022/ 2011	2022/ 2007	11 mois 2023/ 11 mois 2022
	euros	euros	euros	euros	euros	euros	euros	euros	euros	%	%	%	%	%	%	%	%
Exportations de produits de l'industrie papetière en valeur (en millions d'euros)																	
4703 Pâtes chimiques de bois, à la soude ou Total exportations de pâtes	587,7 659,2	383,1 447,6	406,4 447,8	427,4 325,8	221,8 252,2	221,1 277,8	445,2 513,0	385,8 454,4	396,5 448,6	101,4% 84,7%	-0,3% 10,2%	-48,1% -22,6%	4,2% 57,5%	9,5% 14,6%	16,2% 14,6%	-24,2% -22,2%	2,8% -1,3%
4707 Total papiers ou cartons à recycler [déchets et rebuts] (à l'excl. de la laine de papier)	-	374,5	236,6	142,8	119,6	213,4	252,6	234,8	181,8	18,4%	78,4%	-16,2%	76,9%	6,8%	-32,6%	-	-22,6%
4801 Papier journal, en rouleaux d'une largeur > 15 cm ou en feuilles de forme carrée	189,1	185,3	163,1	174,6	127,1	148,1	258,6	229,9	192,0	74,6%	16,5%	-27,2%	48,1%	58,6%	39,6%	36,8%	-16,5%
4802 Papiers et cartons, non couchés ni enduits, des types utilisés pour l'écriture	374,3	364,3	411,8	373,3	292,4	317,9	455,3	409,0	370,2	43,2%	8,7%	-21,7%	22,0%	10,6%	25,0%	21,6%	-9,5%
4804 Papiers et cartons kraft, non couchés ni enduits, en rouleaux d'une largeur > 15 cm	223,5	153,4	106,2	138,9	161,8	220,4	238,1	223,9	147,1	8,0%	36,2%	16,5%	71,4%	124,2%	55,2%	6,5%	-34,3%
4805 Total papiers et cartons, non couchés ni enduits, en rouleaux d'une largeur > 15 cm ou en feuilles	-	213,5	300,8	320,3	326,7	332,3	518,6	477,4	301,6	56,1%	1,7%	2,0%	61,9%	72,4%	142,9%	-	-36,8%
4810 Papiers et cartons couchés au kaolin ou à d'autres substances inorganiques	954,0	968,5	1064,6	1041,6	876,4	1215,9	1456,5	1354,8	899,4	19,8%	38,7%	-15,9%	39,8%	36,8%	50,4%	52,7%	-33,6%
4811 Papiers, cartons, ouate de cellulose et nappes de fibres de cellulose,	340,5	321,8	274,2	267,3	247,9	422,0	452,8	427,7	306,6	7,3%	70,2%	-7,3%	69,4%	65,1%	40,7%	33,0%	-28,3%
4813 Papier à cigarettes, même découpé à format ou en cahiers ou en tubes	72,8	80,4	82,1	76,3	72,7	75,0	63,6	59,3	50,5	-15,2%	3,2%	-4,7%	-16,6%	-22,5%	-20,9%	-12,6%	-14,8%
4814 Papiers peints et revêtements muraux similaires; vitrauphanies	73,2	78,6	93,8	110,5	111,0	117,9	115,1	106,0	119,5	-2,4%	6,2%	0,5%	4,2%	22,7%	46,4%	57,2%	12,7%
4818 Papier des types utilisés pour papier de toilette et pour papiers similaires	639,2	674,8	277,6	276,5	303,1	282,5	364,3	328,0	347,1	29,0%	-6,8%	9,6%	31,8%	31,2%	-46,0%	-43,0%	5,8%
4819 Boîtes, sacs, pochettes, cornets et autres emballages en papier, carton, ...; cartonnages de bureau ...	566,8	510,0	547,0	723,1	615,7	695,2	902,8	841,6	780,5	29,9%	12,9%	-14,9%	24,9%	65,0%	77,0%	59,3%	-7,3%
4820 Registres, livres comptables, carnets de notes, commandes ou quittances, agendas ..., classeurs ...	62,1	59,7	59,6	47,5	40,9	53,5	57,1	53,6	54,9	6,7%	30,8%	-13,9%	20,2%	-4,2%	-4,4%	-8,1%	2,4%
4821 Etiquettes de tous genres, en papier ou en carton, imprimées ou non	103,9	101,6	108,9	117,5	110,9	125,7	149,7	144,9	140,2	19,1%	13,3%	-5,6%	27,4%	37,5%	47,3%	44,1%	-3,2%
4823 Papiers, cartons, ouate de cellulose et nappes de fibres de cellulose ...	44,9	84,8	100,5	124,1	127,1	148,2	189,9	176,8	180,2	28,1%	16,6%	2,4%	53,0%	89,0%	123,9%	322,9%	1,9%
Total exportations de papiers et cartons	4117,7	4401,1	4043,4	4072,6	3676,3	4512,0	5634,6	5218,7	4188,1	24,9%	22,7%	-9,7%	38,4%	39,4%	28,0%	36,8%	-19,7%
Total exportations	4776,9	4848,7	4491,2	4398,4	3928,5	4789,8	6147,6	5673,1	4636,7	28,3%	21,9%	-10,7%	39,8%	36,9%	26,8%	28,7%	-18,3%

Produits	2007	2011	2015	2019	2020	2021	2022	11 mois 2022	11 mois 2023	2022/ 2021	2021/ 2020	2020/ 2019	2022/ 2019	2022/ 2015	2022/ 2011	2022/ 2007	11 mois 2023/ 11 mois 2022
	euros	euros	euros	euros	euros	euros	euros	euros	euros	%	%	%	%	%	%	%	%
4703 Pâtes chimiques de bois, à la soude ou au sulfate	646,6	388,6	428,5	355,7	290,7	295,6	513,8	477,5	476,5	73,8%	1,7%	-18,3%	44,4%	19,9%	32,2%	-20,5%	-0,2%
Total importations de pâtes	753,2	486,5	480,5	430,7	341,1	376,8	632,7	586,5	551,8	67,9%	10,5%	-20,8%	46,9%	31,7%	30,1%	-16,0%	-5,9%
4707 Total papiers ou cartons à recycler [déchets et rebuts] (à l'excl. de la laine de papier)	-	236,7	129,5	97,3	73,7	110,3	143,3	132,2	113,4	29,9%	49,7%	-24,3%	47,3%	10,7%	-39,5%	-	-14,2%
4801 Papier journal, en rouleaux d'une largeur > 15 cm ou en feuilles de forme carrée	152,1	116,7	89,0	69,4	42,1	53,2	79,0	72,6	38,1	48,5%	26,4%	-39,3%	13,8%	-11,2%	-32,3%	-48,1%	-47,5%
4802 Papiers et cartons, non couchés ni enduits, des types utilisés pour l'écriture	671,2	584,2	515,8	488,5	378,7	373,6	559,9	509,8	410,6	49,9%	-1,3%	-22,5%	14,6%	8,5%	-4,2%	-16,6%	-19,5%
4804 Papiers et cartons kraft, non couchés ni enduits, en rouleaux d'une largeur > 15 cm	291,1	264,1	181,5	226,1	232,6	280,9	318,3	299,8	215,0	13,3%	20,8%	2,9%	40,8%	75,4%	20,5%	9,3%	-28,3%
4805 Total papiers et cartons, non-couchés ni enduits, en rouleaux d'une largeur > 15 cm ou en feuilles	326,6	392,6	351,3	395,1	348,7	520,8	734,5	717,9	403,6	41,0%	49,4%	-11,7%	85,9%	109,1%	87,1%	124,9%	-43,8%
4810 Papiers et cartons couchés au kaolin ou à d'autres substances inorganiques	954,0	1000,7	812,8	745,5	641,4	778,8	909,6	844,6	658,8	16,8%	21,4%	-14,0%	22,0%	11,9%	-9,1%	-4,7%	-22,0%
4811 Papiers, cartons, ouate de cellulose et nappes de fibres de cellulose, couchés, enduits, ...	321,5	340,6	365,2	424,8	389,9	580,4	676,3	626,8	524,7	16,5%	48,9%	-8,2%	59,2%	85,2%	98,6%	110,4%	-16,3%
4813 Papier à cigarettes, même découpé à format ou en cahiers ou en tubes	15,1	33,9	32,9	21,2	30,3	18,3	18,8	17,2	16,7	2,7%	-39,6%	42,9%	-11,3%	-42,9%	-44,5%	24,5%	-2,9%
4814 Papiers peints et revêtements muraux similaires; vitrauphanies	35,3	37,4	25,5	23,3	23,6	31,8	29,8	26,2	32,4	-6,3%	34,7%	1,3%	27,9%	16,9%	-20,3%	-15,6%	23,7%
4818 Papier des types utilisés pour papier de toilette et pour papiers similaires	512,1	551,9	295,6	323,6	410,4	351,5	442,9	397,6	430,3	26,0%	-14,4%	26,8%	36,9%	49,8%	-19,7%	-13,5%	8,2%
4819 Boîtes, sacs, pochettes, cornets et autres emballages en papier, carton, ...; cartonnages de bureau ...	528,7	553,0	626,8	758,8	780,7	859,9	1040,0	978,7	876,7	20,9%	10,1%	2,9%	37,1%	65,9%	88,1%	96,7%	-10,4%
4820 Registres, livres comptables, carnets de notes, commandes ou quittances, agendas ... classeurs ...	71,9	74,6	58,9	57,6	52,4	69,2	71,7	66,2	68,6	3,6%	32,1%	-9,0%	24,5%	21,7%	-3,9%	-0,3%	3,6%
4821 Etiquettes de tous genres, en papier ou en carton, imprimées ou non	93,9	115,6	128,4	126,0	125,6	143,2	166,5	158,0	152,9	16,3%	14,0%	-0,3%	32,1%	29,7%	44,0%	77,3%	-3,2%
4823 Papiers, cartons, ouate de cellulose et nappes de fibres de cellulose ...	111,0	123,1	128,1	132,2	137,4	176,0	234,1	220,0	204,7	33,0%	28,1%	3,9%	77,1%	82,7%	90,2%	110,9%	-7,0%
Total importations de papiers et cartons	4556,8	4687,3	4009,9	4189,9	3972,1	4692,1	5847,6	5467,7	4440,1	24,6%	18,1%	-5,2%	39,6%	45,8%	24,8%	28,3%	-18,8%
Total importations	5310,0	5173,8	4490,4	4620,6	4313,2	5068,9	6480,3	6054,2	4991,9	27,8%	17,5%	-6,7%	40,2%	44,3%	25,3%	22,0%	-17,5%
Balance commerciale secteur papetier (exportations - importations)	-533,1	-325,1	0,8	-222,2	-384,7	-279,1	-332,7	-381,1	-355,2								

Source : Statistiques du commerce extérieur (concept communautaire) de l'Institut des comptes nationaux / BNB



**Tableau 2-5 : Évolution du commerce extérieur en valeur de quelques produits graphiques
– en millions d’euros**

Produits	2007	2011	2015	2019	2020	2021	2022	11m 2022	11m 2023
	euros	euros	euros	euros	euros	euros	euros	euros	euros
Exportations de produits de l'industrie graphique en valeur (en millions d'euros)									
4901 Livres, brochures et imprimés similaires, même sur feuillets isolés (à l'excl. de la publicité)	343,4	256,2	224,1	244,8	217,8	227,6	257,4	239,4	232,8
4902 Journaux et publications périodiques imprimés, même illustrés ou contenant de la publicité	205,1	249,8	170,1	91,4	56,9	54,4	49,7	45,2	39,9
4911 Imprimés, y.c. les images, les gravures et les photographies, n.d.a.	525,0	586,0	518,5	384,4	331,3	338,2	374,8	339,7	354,5
Total exportations secteur graphique, éditions, imprimés	1161,9	1152,6	963,6	770,9	654,3	674,5	742,1	680,0	681,5
Importations de produits de l'industrie graphique en valeur (en millions d'euros)									
4901 Livres, brochures et imprimés similaires, même sur feuillets isolés (à l'excl. de la publicité)	428,6	407,8	337,1	371,4	342,4	427,8	410,4	384,6	366,0
4902 Journaux et publications périodiques imprimés, même illustrés ou contenant de la publicité	277,9	254,4	142,2	74,6	63,2	72,7	72,4	70,2	59,6
4911 Imprimés, y.c. les images, les gravures et les photographies, n.d.a.	203,6	286,8	210,4	174,6	162,0	184,9	195,1	184,1	166,9
Total importations secteur graphique, éditions, imprimés	978,4	1019,4	756,1	710,2	655,4	769,2	763,7	717,4	655,9
Balance commerciale (exportations - importations)	183,5	133,1	207,5	60,7	-1,1	-94,7	-21,6	-37,4	25,6
Produits	2022/ 2021	2021/ 2020	2020/ 2019	2022/ 2019	2022/ 2015	2022/ 2011	2022/ 2007	11m 2023/ 11m 2022	
	%	%	%	%	%	%	%	%	
Exportations de produits de l'industrie graphique en valeur (en millions d'euros)									
4901 Livres, brochures et imprimés similaires, même sur feuillets isolés (à l'excl. de la publicité)	13,1%	4,5%	-11,0%	5,1%	14,9%	0,5%	-25,0%	-2,8%	
4902 Journaux et publications périodiques imprimés, même illustrés ou contenant de la publicité	-8,6%	-4,4%	-37,7%	-45,6%	-70,8%	-80,1%	-75,8%	-11,7%	
4911 Imprimés, y.c. les images, les gravures et les photographies, n.d.a.	10,8%	2,1%	-13,8%	-2,5%	-27,7%	-36,0%	-28,6%	4,4%	
Total exportations secteur graphique, éditions, imprimés	10,0%	3,1%	-15,1%	-3,7%	-23,0%	-35,6%	-36,1%	0,2%	
Importations de produits de l'industrie graphique en valeur (en millions d'euros)									
4901 Livres, brochures et imprimés similaires, même sur feuillets isolés (à l'excl. de la publicité)	-4,1%	24,9%	-7,8%	10,5%	21,7%	0,6%	-4,2%	-4,8%	
4902 Journaux et publications périodiques imprimés, même illustrés ou contenant de la publicité	-0,4%	15,0%	-15,3%	-2,9%	-49,1%	-71,5%	-74,0%	-15,1%	
4911 Imprimés, y.c. les images, les gravures et les photographies, n.d.a.	5,5%	14,1%	-7,2%	11,7%	-7,3%	-32,0%	-4,2%	-9,3%	
Total importations secteur graphique, éditions, imprimés	-0,7%	17,4%	-7,7%	7,5%	1,0%	-25,1%	-21,9%	-8,6%	
Balance commerciale (exportations - importations)									

Source : Statistiques du commerce extérieur (concept communautaire) de l'Institut des comptes nationaux / BNB

2.6 Emploi

2.6.1 Introduction

Pour effectuer une analyse approfondie de l'emploi, nous étudions l'évolution du nombre de travailleurs dans le secteur papetier et graphique selon le code NACE et la commission paritaire (CP) en relation avec les données de chômage temporaire et les pertes d'emplois consécutives à des faillites.

Il est important de bien connaître les différences entre les chiffres des tableaux ci-dessous pour pouvoir opérer une comparaison correcte.

Les données relatives aux travailleurs par code NACE, qui figurent dans le Tableau 2-6, et par CP, qui figurent dans le Tableau 2-7, se chevauchent en grande partie, mais quelques différences subsistent : (1) des travailleurs provenant d'entreprises d'autres secteurs que le secteur papetier et graphique peuvent malgré tout être inscrits dans une commission paritaire liée au secteur papetier et graphique et apparaîtront uniquement dans les statistiques par CP ; (2) des travailleurs actifs dans le secteur papetier et graphique sont inscrits dans une commission paritaire qui n'est pas directement liée au secteur (ex. pour le transport) et n'apparaîtront donc que dans les statistiques par code NACE. Ces travailleurs sont alors inscrits dans une autre CP que les CP 129, 130, 136, 142.03, 221 et 222. Si l'on compare les données relatives aux travailleurs (cf. Tableau 2-6 et Tableau 2-7) avec les chiffres des faillites (cf. Tableau 2-8 et Tableau 2-9), la différence est que les chiffres des faillites ne sont qu'une partie de l'ensemble, à savoir le nombre de licenciements consécutifs à une faillite. Les données des travailleurs comportent à la fois les créations d'emplois à la suite de l'arrivée de nouvelles entreprises, la croissance des entreprises existantes et les pertes d'emplois liées à des licenciements individuels ou à des licenciements à la suite de faillites.

2.6.2 Données relatives aux travailleurs

Tableau 2-6 : Ventilation des travailleurs par secteur, statut et branche d'activité

Code NACE			4tr 2018	4tr 2019	1tr 2020	2tr 2020	3tr 2020	4tr 2020
17.12	Fabrication de papier et de carton	ouvriers	2.087	2.123	2.115	2.087	2.081	2.065
		employés	841	852	862	844	834	829
		total	2.928	2.975	2.977	2.931	2.915	2.894
17.2	Fabrication d'articles en papier et carton	ouvriers	6.450	6.442	6.375	6.354	6.368	6.235
		employés	2.545	2.583	2.630	2.622	2.662	2.629
		total	8.995	9.025	9.005	8.976	9.030	8.864
17	Total industrie du papier	ouvriers	8.537	8.565	8.490	8.441	8.449	8.300
		employés	3.386	3.435	3.492	3.466	3.496	3.458
		total	11.923	12.000	11.982	11.907	11.945	11.758
58.1	Editions	ouvriers	543	530	529	518	508	437
		employés	7.344	6.524	6.545	6.442	6.441	6.178
		total	7.887	7.054	7.074	6.960	6.949	6.615
18.11	Imprimerie de journaux	ouvriers	441	446	355	344	336	398
		employés	111	106	97	95	88	278
		total	552	552	452	439	424	676
18.12	Autres imprimeries	ouvriers	5.000	4.620	4.583	4.420	4.373	4.319
		employés	2.867	2.750	2.739	2.667	2.636	2.584
		total	7.867	7.370	7.322	7.087	7.009	6.903
18.13	Prépresse	ouvriers	497	487	476	468	460	456
		employés	857	839	845	823	817	811
		total	1.354	1.326	1.321	1.291	1.277	1.267
18.14	Finition	ouvriers	362	306	283	270	272	259
		employés	46	49	45	44	41	38
		total	408	355	328	314	313	297
18.12 /	Autres imprimeries, prépresse	ouvriers	5.859	5.413	5.342	5.158	5.105	5.034
18.14	Reliure et activités connexes	employés	3.770	3.638	3.629	3.534	3.494	3.433
		total	9.629	9.051	8.971	8.692	8.599	8.467
18 +	Total industrie graphique	ouvriers	6.843	6.389	6.226	6.020	5.949	5.869
58.1		employés	11.225	10.268	10.271	10.071	10.023	9.889
		total	18.068	16.657	16.497	16.091	15.972	15.758

Code NACE		1tr 2021	2tr 2021	3tr 2021	4tr 2021	1tr 2022	2tr 2022	3tr 2022	4tr 2022	1tr 2023	2tr 2023
17.12 Fabrication de papier et de carton	arbeiders	1.979	1.998	2.011	2.046	2.080	2.091	2.090	2.115	2.104	2.107
	bedienden	825	823	823	829	825	831	847	853	861	857
	totaal	2.804	2.821	2.834	2.875	2.905	2.922	2.937	2.968	2.965	2.964
17.2 Fabrication d'articles en papier et carton	arbeiders	6.283	6.297	6.278	6.276	6.344	6.310	6.351	6.336	6.377	6.326
	bedienden	2.618	2.577	2.574	2.582	2.551	2.539	2.522	2.503	2.509	2.510
	totaal	8.901	8.874	8.852	8.858	8.895	8.849	8.873	8.839	8.886	8.836
17 Total industrie du papier	arbeiders	8.262	8.295	8.289	8.322	8.424	8.401	8.441	8.451	8.481	8.433
	bedienden	3.443	3.400	3.397	3.411	3.376	3.370	3.369	3.356	3.371	3.368
	totaal	11.705	11.695	11.686	11.733	11.800	11.771	11.810	11.807	11.852	11.801
58.1 Editions	arbeiders	440	425	423	418	414	392	391	391	386	380
	bedienden	5.907	5.809	5.758	5.749	5.692	5.968	5.956	5.938	5.878	5.793
	totaal	6.347	6.234	6.181	6.167	6.106	6.360	6.347	6.329	6.264	6.173
18.11 Imprimerie de journaux	arbeiders	393	357	342	342	335	281	279	270	272	252
	bedienden	270	271	284	283	294	289	297	298	275	268
	totaal	663	628	626	625	629	570	576	568	547	520
18.12 Autres imprimeries	arbeiders	4.294	4.208	4.207	4.183	4.153	4.129	4.115	4.115	4.104	4.027
	bedienden	2.554	2.531	2.504	2.499	2.479	2.427	2.431	2.421	2.412	2.396
	totaal	6.848	6.739	6.711	6.682	6.632	6.556	6.546	6.536	6.516	6.423
18.13 Prépresse	arbeiders	447	440	434	429	424	397	394	385	366	349
	bedienden	761	751	736	916	920	895	876	903	886	865
	totaal	1.208	1.191	1.170	1.345	1.344	1.292	1.270	1.288	1.252	1.214
18.14 Finition	arbeiders	254	251	247	247	231	225	225	220	212	209
	bedienden	38	38	39	39	38	40	37	34	32	33
	totaal	292	289	286	286	269	265	262	254	244	242
18.12 / Autres imprimeries, prépresse	arbeiders	4.995	4.899	4.888	4.859	4.808	4.751	4.734	4.720	4.682	4.585
18.14 Reliure et activités connexes	bedienden	3.353	3.320	3.279	3.454	3.437	3.362	3.344	3.358	3.330	3.294
	totaal	8.348	8.219	8.167	8.313	8.245	8.113	8.078	8.078	8.012	7.879
	arbeiders	5.828	5.681	5.653	5.619	5.557	5.424	5.404	5.381	5.340	5.217
18 + Total industrie graphique	bedienden	9.530	9.400	9.321	9.486	9.423	9.619	9.597	9.594	9.483	9.355
	totaal	15.358	15.081	14.974	15.105	14.980	15.043	15.001	14.975	14.823	14.572

Source : ONSS - données centralisées

Tableau 2-7: Évolution du nombre de travailleurs par commission paritaire, statut et sexe

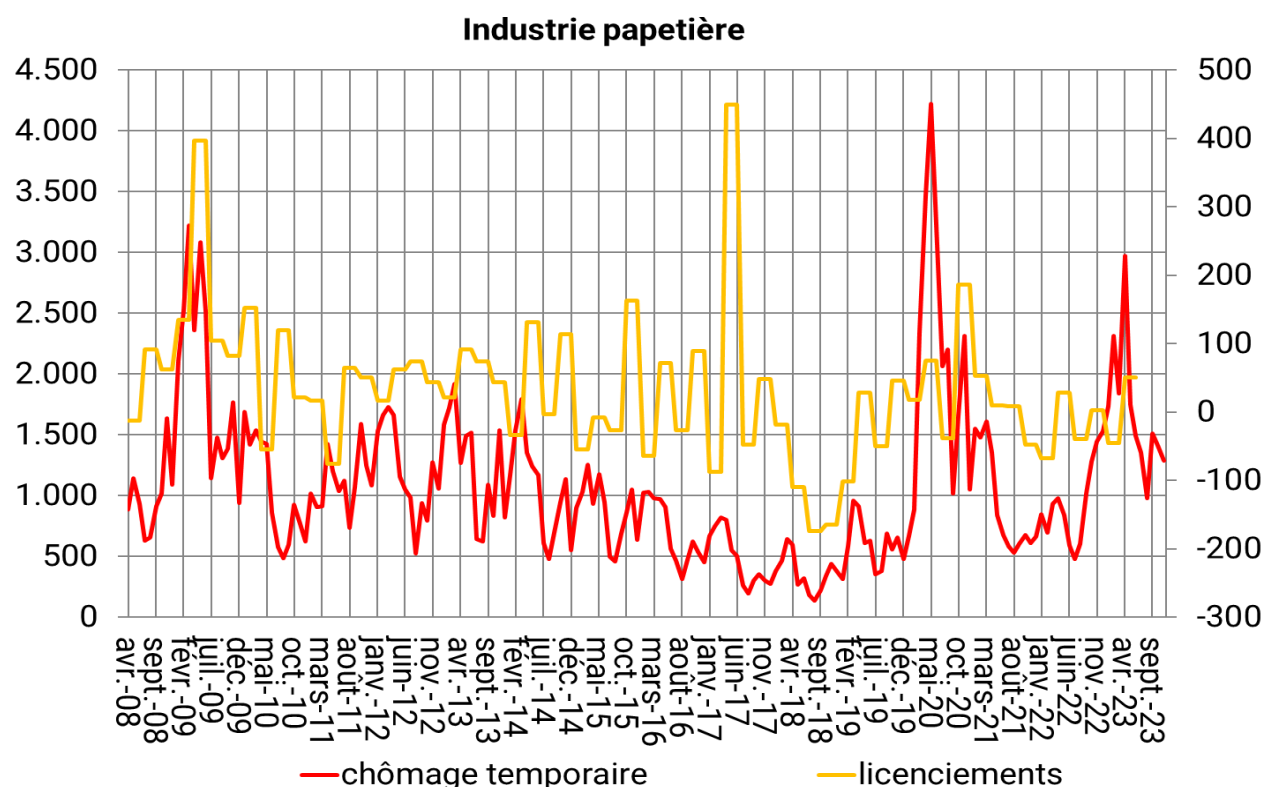
CP		4 tr	4 tr	1 tr	2 tr	3 tr	4 tr	1 tr	2 tr	3 tr	4 tr	1 tr	2 tr
		2019	2020	2021	2021	2021	2021	2022	2022	2022	2022	2023	2023
221 CP des employés de l'industrie papetière	employés	816	811	817	819	825	816	812	821	829	829	837	840
	employées	239	258	260	263	266	263	267	270	278	282	290	290
	total	1.055	1.069	1.077	1.082	1.091	1.079	1.079	1.091	1.107	1.111	1.127	1.130
129 CP pour la production de pâte, de papier et carton	ouvriers	2.086	2.096	2.075	2.076	2.077	2.112	2.129	2.148	2.150	2.183	2.192	2.187
	ouvrières	49	57	52	51	52	51	47	47	48	49	51	55
	total	2.135	2.153	2.127	2.127	2.129	2.163	2.176	2.195	2.198	2.232	2.243	2.242
136 CP de la transformation du papier et du carton	ouvriers	4.919	4.768	4.762	4.810	4.828	4.831	4.914	4.866	4.900	4.894	4.923	4.858
	ouvrières	1.145	1.111	1.124	1.115	1.129	1.108	1.154	1.136	1.143	1.133	1.131	1.119
	total	6.064	5.879	5.886	5.925	5.957	5.939	6.068	6.002	6.043	6.027	6.054	5.977
222 CP des employés de la transformation du papier et du carton	employés	1.296	1.270	1.282	1.266	1.258	1.278	1.283	1.274	1.277	1.261	1.274	1.273
	employées	1.003	989	983	979	992	989	980	971	978	975	978	966
	total	2.299	2.259	2.265	2.245	2.250	2.267	2.263	2.245	2.255	2.236	2.252	2.239
142.03 Sous - CP pour la récupération du papier	ouvriers	334	274	275	274	269	270	271	272	274	266	268	254
	ouvrières	20	16	15	14	16	16	16	16	16	16	17	18
	total	354	290	290	288	285	286	287	288	290	282	285	272
130 CP de l'imprimerie, des arts graphiques et des journaux	ouvriers	5.274	4.843	4.804	4.683	4.666	4.638	4.603	4.516	4.491	4.465	4.434	4.323
	ouvrières	1.634	1.545	1.531	1.507	1.493	1.477	1.483	1.474	1.458	1.458	1.455	1.434
	total	6.908	6.388	6.335	6.190	6.159	6.115	6.086	5.990	5.949	5.923	5.889	5.757

Source : ONSS - données centralisées

2.6.3 Évolution des licenciements en relation avec le chômage temporaire

Le chômage temporaire est utilisé pour absorber certaines périodes d'activité moindre et présente donc une évolution cyclique.

Graphique 2-7 : Évolution du chômage temporaire (axe de gauche) et du nombre de licenciements (axe de droite) dans l'industrie du papier

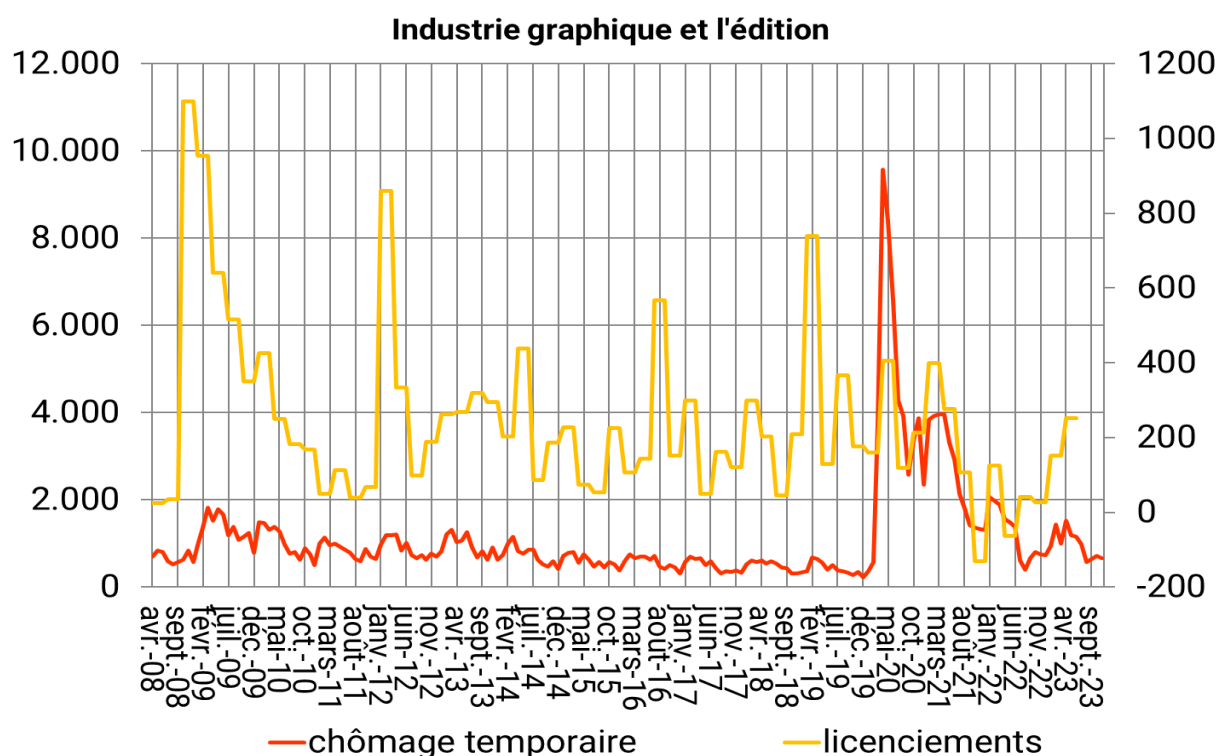


Note : Depuis septembre 2016, on utilise pour la constatation des données de chômage temporaire le numéro BCE de l'entreprise du travailleur ; ces données sont ensuite reliées à la base de données des employeurs. Cela permet d'obtenir des chiffres plus exacts, mais ils peuvent s'écarter de ceux publiés par le passé.

Note 2 : Les licenciements sont calculés par trimestre comme la variation du nombre de travailleurs par rapport au trimestre précédent, sur la base des données de l'ONSS. Un chiffre négatif correspond à des entrées nettes de travailleurs, tandis qu'un chiffre positif correspond à des sorties nettes de travailleurs.

Source : ONEM et ONSS

Graphique 2-8 : Évolution du chômage temporaire (axe de gauche) et du nombre de licenciements (axe de droite) dans l'industrie graphique



Note : Les licenciements sont calculés par trimestre comme la variation du nombre de travailleurs par rapport au trimestre précédent, sur la base des données de l'ONSS. Un chiffre négatif correspond à des entrées nettes de travailleurs, tandis qu'un chiffre positif correspond à des sorties nettes de travailleurs.

Source : ONEM et ONSS

2.6.4 Données relatives aux faillites

Outre les données de chômage temporaire, les données relatives aux faillites peuvent également fournir des indications plus précises sur les tendances en matière d'emploi dans le secteur papetier et graphique.

Tableau 2-8 : Nombre de faillites dans l'industrie papetière et graphique (2021-2023)

Code NACE	Années complètes Secteur ou sous-secteur	Nombre de faillites			Total pertes d'emploi			Pertes d'emploi à temps plein			Pertes d'emploi à temps partiel			Pertes d'emploi des employeurs		
		2021	2022	2023	2021	2022	2023	2021	2022	2023	2021	2022	2023	2021	2022	2023
1700	Total Industrie du papier et du carton	0	2	4	0	2	20	0	0	13	0	0	3	0	2	4
1710	Fabrication de pâte à papier, de papier et de carton	0	0	0	0	0	0	0	0	0	0	0	0	0	0	0
1711	Fabrication de pâte à papier	0	0	0	0	0	0	0	0	0	0	0	0	0	0	0
1712	Fabrication de papier et de carton	0	0	0	0	0	0	0	0	0	0	0	0	0	0	0
1720	Fabrication d'articles en papier ou en carton	0	2	4	0	2	20	0	0	13	0	0	3	0	2	4
1721	Fabrication de papier et de carton ondulés et d'emballages en papier ou en carton	0	1	3	0	1	19	0	0	13	0	0	3	0	1	3
1722	Fabrication d'articles en papier à usage sanitaire ou domestique	0	0	0	0	0	0	0	0	0	0	0	0	0	0	0
1723	Fabrication d'articles de papeterie	0	0	0	0	0	0	0	0	0	0	0	0	0	0	0
1724	Fabrication de papiers peints	0	0	1	0	0	1	0	0	0	0	0	0	0	0	1
1729	Fabrication d'autres articles en papier ou en carton	0	1	0	0	1	0	0	0	0	0	0	0	0	1	0
1800	Total Imprimerie et reproduction d'enregistrements	32	29	30	126	123	71	90	73	35	3	18	4	33	32	32
1810	Imprimerie et services annexes	31	27	30	125	120	71	90	73	35	3	17	4	32	30	32
1811	Imprimerie de journaux	2	2	2	3	2	2	1	0	0	0	0	0	2	2	2
1812	Autre imprimerie (labeur)	12	12	13	31	62	49	16	44	31	3	4	4	12	14	14
1813	Activités de prépresse	16	13	14	90	56	18	73	29	3	0	13	0	17	14	15
1814	Reliure et activités annexes	1	0	1	1	0	2	0	0	1	0	0	0	1	0	1
5810	Édition de livres et de périodiques et autres activités d'édition	11	10	10	20	16	25	5	4	9	1	1	6	14	11	10
5811	Édition de livres	5	4	5	10	5	11	3	0	3	1	0	3	6	5	5
5812	Édition de répertoires et de fichiers d'adresses	0	0	0	0	0	0	0	0	0	0	0	0	0	0	0
5813	Édition de journaux	0	0	1	0	0	2	0	0	0	0	0	1	0	0	1
5814	Édition de revues et de périodiques	5	5	2	9	10	8	2	4	5	0	1	1	7	5	2
5819	Autres activités d'édition	1	1	2	1	1	4	0	0	1	0	0	1	1	1	2
Total		43	41	44	146	141	116	95	77	57	4	19	13	47	45	46

Source : SPF Économie, PME, Classes moyennes et Énergie

**Tableau 2-9 : Nombre de faillites dans le secteur papetier et graphique
(6 premiers mois de 2022 et de 2023)**

Code NACE	6 premiers mois de 2022 et 2023 Secteur ou sous-secteur	Nombre de faillites		Total pertes d'emploi		Pertes d'emploi à temps plein		Pertes d'emploi à temps partiel		Pertes d'emploi des employeurs salariés	
		6m2022	6m2023	6m2022	6m2023	6m2022	6m2023	6m2022	6m2023	6m2022	6m2023
1700	Total Industrie du papier et du carton	1	2	1	18	0	13	0	3	1	2
1710	Fabrication de pâte à papier, de papier et de carton	0	0	0	0	0	0	0	0	0	0
1712	Fabrication de papier et de carton	0	0	0	0	0	0	0	0	0	0
1720	Fabrication d'articles en papier ou en carton	1	2	1	18	0	13	0	3	1	2
1721	Fabrication de papier et de carton ondulés et d'emballages en papier ou en carton	0	2	0	18	0	13	0	3	0	2
1722	Fabrication d'articles en papier à usage sanitaire ou domestique	0	0	0	0	0	0	0	0	0	0
1723	Fabrication d'articles de papeterie	0	0	0	0	0	0	0	0	0	0
1729	Fabrication d'autres articles en papier ou en carton	1	0	1	0	0	0	0	0	1	0
1800	Total Imprimerie et reproduction d'enregistrements	13	17	58	48	37	27	6	3	15	18
1810	Imprimerie et services annexes	12	17	56	48	37	27	5	3	14	18
1811	Imprimerie de journaux	1	2	1	2	0	0	0	0	1	2
1812	Autre imprimerie (labeur)	5	6	47	33	37	24	4	3	6	6
1813	Activités de prépresse	6	9	8	13	0	3	1	0	7	10
1814	Reliure et activités annexes	0	0	0	0	0	0	0	0	0	0
5810	Édition de livres et de périodiques et autres activités d'édition	7	2	13	4	4	0	1	2	8	2
5811	Édition de livres	2	1	3	2	0	0	0	1	3	1
5812	Édition de répertoires et de fichiers d'adresses	0	0	0	0	0	0	0	0	0	0
5813	Édition de journaux	0	1	0	2	0	0	0	1	0	1
5814	Édition de revues et de périodiques	4	0	9	0	4	0	1	0	4	0
5819	Autres activités d'édition	1	0	1	0	0	0	0	0	1	0
Totaal		21	21	72	70	41	40	7	8	24	22

Source : SPF Économie, PME, Classes moyennes et Énergie

3 Bibliographie

CONSEIL CENTRAL DE L'ÉCONOMIE, L'évolution conjoncturelle dans l'industrie papetière et graphique – printemps 2015, CCE 2015-1344

CONSEIL CENTRAL DE L'ÉCONOMIE, L'évolution conjoncturelle dans l'industrie papetière et graphique - Automne 2014, CCE 2015-0285

CONSEIL CENTRAL DE L'ÉCONOMIE, Lignes de force pour un avenir durable pour le secteur de l'édition, CCE 2018-0511

CONSEIL CENTRAL DE L'ÉCONOMIE, Lignes de force pour un avenir durable pour le secteur de l'imprimerie, CCE 2018-0510

CONSEIL CENTRAL DE L'ÉCONOMIE, Vers un secteur de l'édition durable en Belgique, CCE 2018-0504

COBELPA, données statistiques mensuelles

COBELPA, <http://www.cobelpa.be/fr/pu19.html>

DE TIJD (20/02/2018), « Chinese afvalban doet prijzen oud papier crashen », <https://www.tijd.be/ondernemen/grondstoffen/chinese-afvalban-doet-prijzen-oud-papiercrashen/9984289.html>

DRUPA, Global Trends Report 2017, 2018

EUROPEAN ECONOMIC FORECAST, http://ec.europa.eu/economy_finance/eu/forecasts/2015_autumn_forecast_en.htm

COMMISSION EUROPÉENNE, <https://ec.europa.eu/futurium/en/content/european-e-commerce-turnover-grew-143-reach-eu-4238bn-2014>

EUROSTAT, ESI (indicateur de sentiment économique)

FEBELGRA, magazine Factua

FILPAP, données relatives aux prix

SPF ÉCONOMIE, Statbel, <http://statbel.fgov.be/fr/statistiques/chiffres/>

GONDOLA, <http://www.gondola.be/nl/news/digital/nieuw-record-voor-belgische-e-commerce-de-kaap-van-10-miljard-online-bestedingen-vlot>

NOUVELLES GRAPHIQUES, revue mensuelle

FMI, World Economic Outlook, <https://www.imf.org/en/Publications/WEO/Issues/2019/03/28/world-economic-outlook-april-2019>

LA LETTRE DU PAPIER

BUREAU FÉDÉRAL DU PLAN, perspectives à moyen terme

BANQUE NATIONALE DE BELGIQUE, baromètre de conjoncture

BANQUE NATIONALE DE BELGIQUE, enquêtes de conjoncture mensuelles et trimestrielles

BANQUE NATIONALE DE BELGIQUE, comptes nationaux

OCDE, Economic Outlook, https://read.oecd-ilibrary.org/economics/oecd-economic-outlook-volume-2019-issue-1_b2e897b0-en#page14

OCDE, Economic Outlook, <http://www.oecd.org/economy/oecd-sees-rising-trade-tensions-and-policy-uncertainty-further-weakening-global-growth.htm>

PAPER CHAIN FORUM, Papier, mythes et réalités 2017

PAPER CHAIN MANAGEMENT, <https://papercm.com/papierprijzen-2018-plafond/>

RISI, PPI Europe

ONSS, données centralisées

ONEM, statistiques sur le chômage temporaire

STORA ENSO, <https://www.storaenso.com/en/newsroom/regulatory-and-investor-releases/2019/5/stora-enso-will-convert-the-oulu-paper-mill-into-a-packaging-board-mill>