

**RAPPORT SUR L'ÉVOLUTION DE LA CONJONCTURE ÉCONOMIQUE DANS
L'INDUSTRIE DE LA CHIMIE, DE LA TRANSFORMATION DU CAOUTCHOUC ET
DES MATIÈRES PLASTIQUES EN 2008
(dernière mise à jour : 31/01/2009)**

PARTIE I – ENVIRONNEMENT ECONOMIQUE GENERAL

Le contexte macroéconomique international

Les perspectives pour l'activité mondiale se sont fortement détériorées sous l'effet de la contagion de la crise financière à l'économie réelle, interrompant plusieurs années de croissance vigoureuse.

La crise financière a provoqué le ralentissement de la croissance de l'activité dans les économies avancées, entraînant de la sorte la chute brutale des prix des matières premières. Dans ses prévisions les plus récentes¹, le Fonds monétaire international (FMI) table désormais sur un taux de croissance de l'économie mondiale de 3,4% pour 2008 et de 0,5% en 2009 contre 5,2% en 2007. Dans les pays avancés, la production se contracterait de 2% en 2009. Elle ralentirait sensiblement dans les pays émergents et en développement mais atteindrait quand même un taux de croissance de 3,3% en 2009 contre 6,3% en 2008.

Selon Eurostat, l'office européen de statistiques, l'économie de la zone euro s'est contractée de manière consécutive de 0,2% au cours des second et troisième trimestres 2008, plongeant la zone euro officiellement en récession² pour la première fois de son histoire. La croissance prévue dans la zone euro serait néanmoins encore positive en 2008 avec un taux de 0,9% tandis qu'elle serait négative en 2009 avec -1,9%.

Tableau 1 : croissance du PIB à prix constants (moyenne annuelle en %)

	2003-2007	2003	2004	2005	2006	2007	2008	2009	2010
La Belgique	2.2	1.0	3.0	1.8	3.0	2.8	1.3	-1.9	0.3
Allemagne	1.1	-0.2	1.2	0.8	3.0	2.5	1.3	-2.3	0.7
La France	1.9	1.1	2.5	1.9	2.2	2.2	0.7	-1.8	0.4
Pays-Bas	2.0	0.3	2.2	2.0	3.4	3.5	1.9	-2.0	0.2
Royaume Uni	2.7	2.8	2.8	2.1	2.8	3.0	0.7	-2.8	0.2
<hr/>									
Zone Euro	1.9	0.8	2.1	1.7	2.9	2.6	0.9	-1.9	0.4
UE 27	2.3	1.3	2.5	2.0	3.1	2.9	1.0	-1.8	0.5
Etats-Unis	2.7	2.5	3.6	2.9	2.8	2.0	1.2	-1.6	1.7
Japon	2.0	1.4	2.7	1.9	2.0	2.4	-0.1	-2.4	-0.2

Source : Commission européenne, Interim forecast 2009

L'inflation mondiale ralentira en 2008 et 2009 sous les effets combinés du ralentissement de l'activité, du repli des cours des produits de base et des prix pétroliers. Dans les pays avancés de l'OCDE, l'inflation, mesurée par l'indice des prix à la consommation (IPC) tombera de 3,5% en 2008 au taux record de 0,3% en 2009, avant de remonter à 0,8% en 2010. Les taux sont respectivement de 9,2% ; 5,8% et 5% pour les pays émergents et en développement en 2008, 2009 et 2010³.

¹ FMI, Perspectives de l'économie mondiale, Mise à jour du 28 janvier 2009.

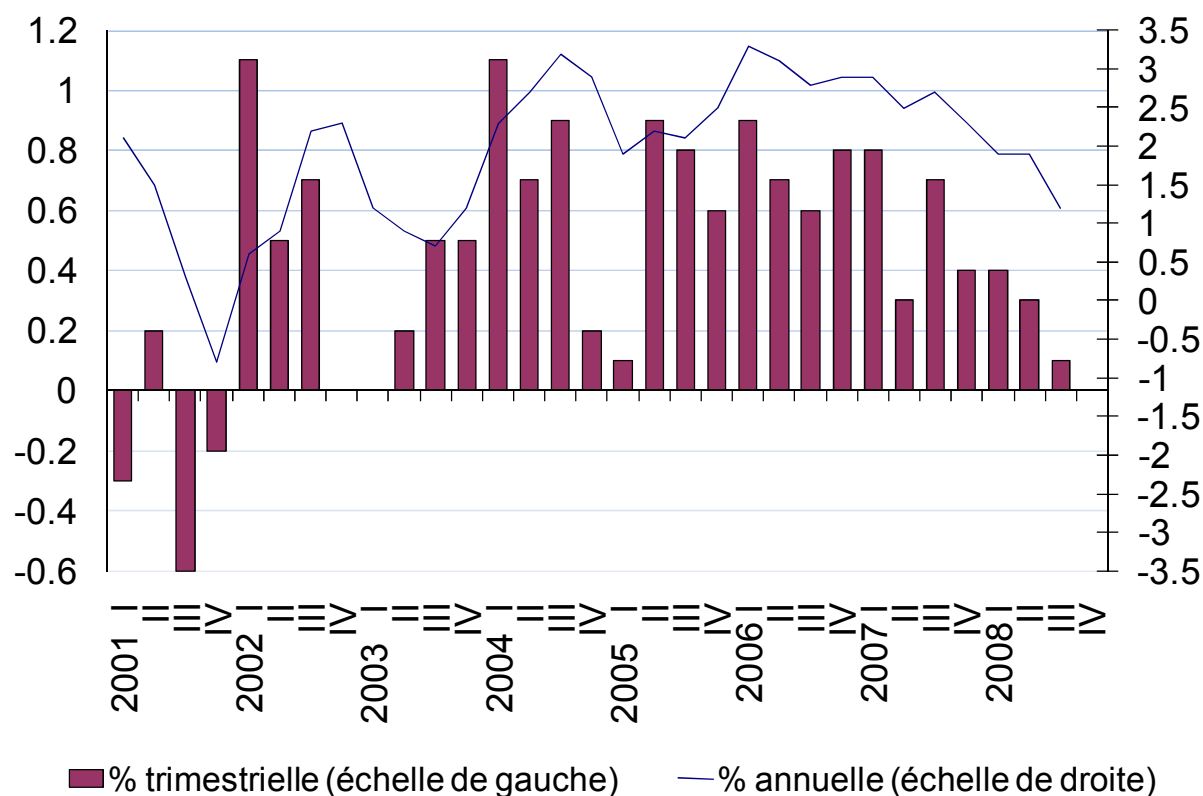
² La récession est définie par deux trimestres consécutifs de croissance négative du PIB.

³ OCDE, Perspectives économiques de l'OCDE, novembre 2008

Le contexte national

Les révisions les plus récentes pour la Belgique montrent toutes une tendance claire à la récession pour 2009. En effet, d'après le Bureau fédéral du Plan⁴, le taux de croissance du PIB, encore de 2,8% en 2007, s'établirait à 1,2% en 2008 et à -1,7% en 2009. L'OCDE⁵ était encore optimiste dans le cadre de ses prévisions biannuelles de novembre 2008 puisqu'elle misait sur une croissance du PIB de 1,5% en 2008 et une quasi stagnation (-0,1%) en 2009.

Graphique 1 : Evolution du PIB belge par trimestre (euros chaînés)



Source : ICN

Le graphique 1 ci-dessus montre que le taux de croissance trimestriel réel du PIB est passé de 0,4% à 0,1% au cours des trois premiers trimestres de 2008. Elle a été néanmoins positive contrairement à la zone euro dont la croissance a été négative dès le second trimestre 2008.

L'inflation, mesurée à l'aide de l'indice national des prix à la consommation, après avoir atteint 4,5% en 2008 devrait redescendre à 1,0% en 2009. Pour l'OCDE, l'inflation atteint un sommet en 2008 (+4,6%) puis ralentit de manière moins significative en 2009 (+1,9%).

Le taux de chômage harmonisé d'Eurostat (calculé sur la base de l'enquête sur les forces de travail), après avoir atteint un niveau historiquement bas en 2008 à 7,1%, devrait augmenter de nouveau en 2009 pour atteindre 8,2%. Il est aussi alarmant de constater que depuis quelques années les parts de marché à l'exportation de la Belgique se sont continuellement réduites, que les opérations courantes

⁴ BPF, Prévisions économiques pour la Belgique [29-01-2009]

⁵ OCDE, Perspectives économiques de l'OCDE, novembre 2008

devraient se solder en 2008 par un déficit de 0,5% du PIB, selon les estimations actuelles, du fait de l'évolution plus rapide des volumes importés par rapport aux volumes exportés et de la forte détérioration des termes de l'échange (liée à l'évolution des prix des produits pétroliers notamment). En dépit de la baisse des prix pétroliers et de l'appréciation de l'euro, le solde des opérations courantes avec le reste du monde devrait rester négatif et s'élever à -1,9% du PIB en 2009⁶.

* * *

⁶ BPF, Prévisions économiques pour la Belgique [29-01-2009]

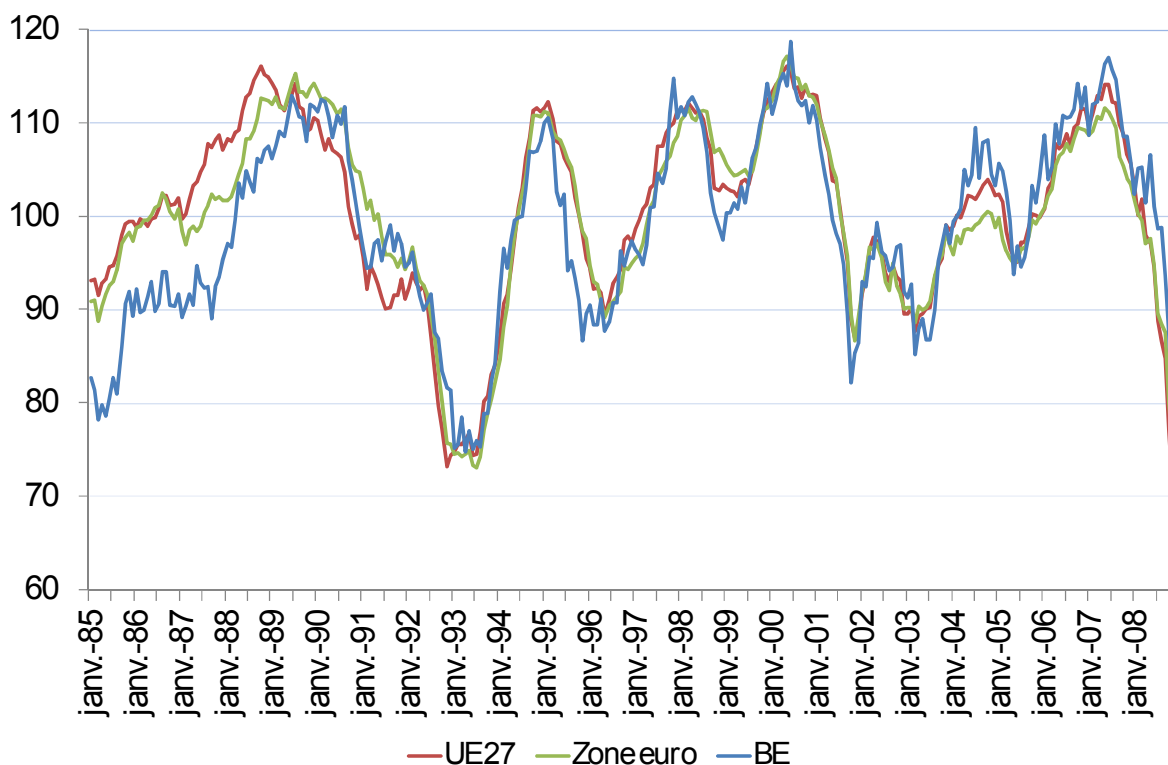
PARTIE II – INDUSTRIES DES PRODUITS CHIMIQUE, DE LA TRANSFORMATION DU CAOUTCHOUC ET DES MATIÈRES PLASTIQUES

1. Conjoncture

En décembre 2008, les indicateurs du climat économique (ESI) pour la zone euro et l'UE 27 ont atteint leur niveau le plus bas jamais observé depuis le lancement des enquêtes de conjoncture en 1985 (graphique 2). L'indicateur du climat économique (ESI) synthétise le sentiment de confiance des chefs d'entreprise dans l'industrie, les services, la construction et le commerce de détail et des consommateurs.

Le mouvement à la baisse de la confiance s'est généralisé à l'ensemble des branches d'activité durant l'été 2008 et s'est accéléré au cours des trois derniers mois (octobre, novembre, décembre). A l'exception de la construction et du commerce de détail de l'UE 27, les indicateurs de confiance des chefs d'entreprises et des consommateurs ont atteint des niveaux historiquement bas dans les deux zones économiques. Ce recul est le reflet d'une nette dégradation tant des perspectives de production que de la demande et du niveau des stocks. On observe la même tendance pour l'ESI en Belgique.

Graphique 2 : Indicateur du sentiment économique : Belgique, zone euro, UE 27

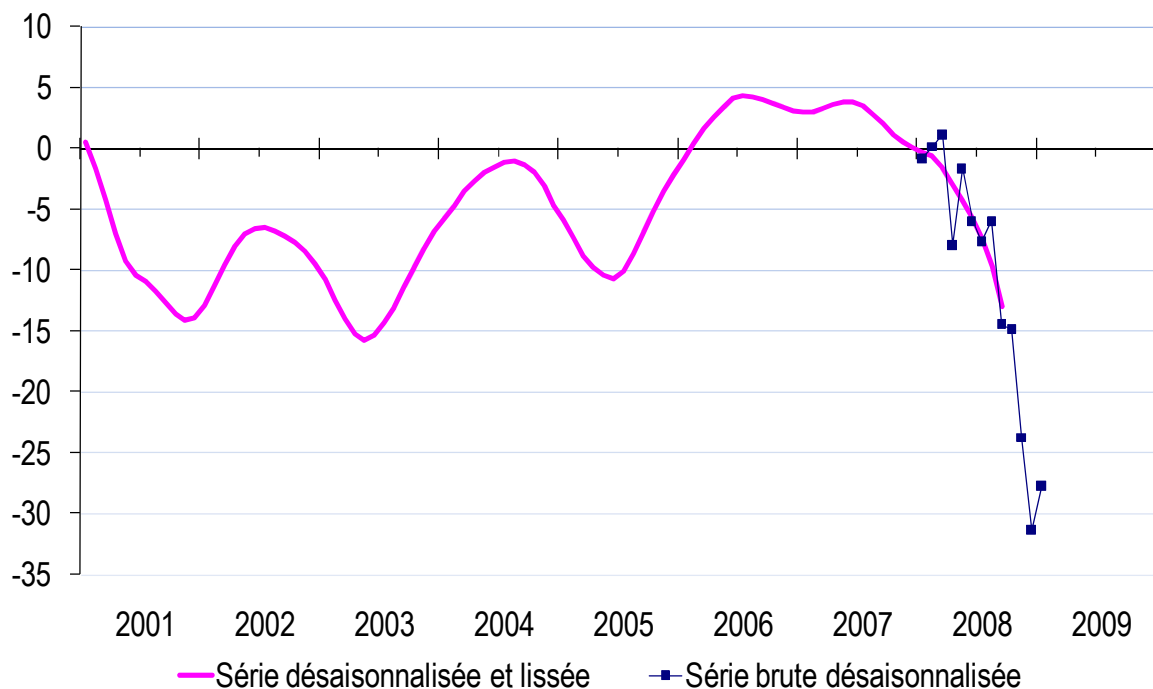


Source : Commission européenne

Reflet de la détérioration du climat économique général, les perspectives en matière d'emploi (non reprises dans l'ESI) dans les deux zones économiques sont elles aussi en net recul dans toutes les enquêtes et plus particulièrement dans l'enquête auprès des consommateurs.

La courbe synthétique brute globale⁷ de la BNB (graphique 3), qui s'était fortement repliée en décembre pour atteindre son niveau le plus bas depuis sa mise en place en 1980, a montré une légère amélioration en janvier. La confiance des chefs d'entreprise s'est raffermie dans l'industrie manufacturière. Dans la construction, l'indicateur s'est stabilisé alors que, dans le commerce, le climat conjoncturel s'est à nouveau détérioré. La courbe brute des services, non reprise dans la courbe globale, a quelque peu progressé, après quatre mois de tassement d'affilée. Du côté des consommateurs, les perspectives économiques, financières et d'épargne se sont également partiellement raffermies, en dépit d'une crainte accrue d'une augmentation du chômage.

Graphique 3 : Courbe synthétique globale, Belgique



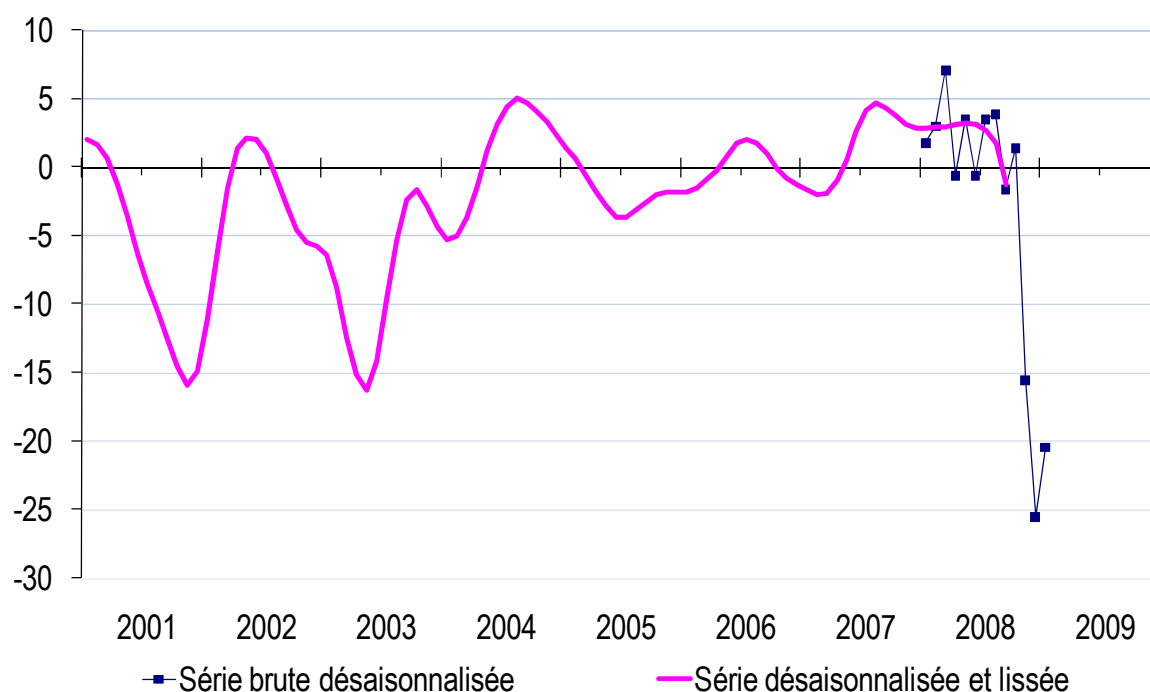
Source : BNB

La série brute désaisonnalisée de l'ensemble de la chimie, qui montrait encore une certaine stabilité jusqu'en octobre a brusquement chuté en novembre et décembre avant de se rétablir légèrement en janvier, à l'instar de ce qui est observé dans l'industrie manufacturière. La chute observée de la série brute confirme ainsi les craintes d'une contagion du ralentissement de l'économie à l'ensemble de l'industrie de la chimie (graphique 4).

⁷ La courbe synthétique globale est la synthèse des courbes de conjoncture de l'industrie manufacturière, du gros œuvre de bâtiments et du commerce. La courbe des services n'est pas reprise dans la courbe synthétique globale.

Le rythme de production s'est accéléré en janvier dans la chimie alors que l'activité s'est nettement repliée dans la transformation des matières plastiques et du caoutchouc. Les demandes belges et étrangères se sont améliorées dans les deux branches d'activité au cours du mois de janvier mais l'appréciation quant au carnet de commandes à l'exportation s'est détériorée dans la chimie alors que le carnet de commande total a été jugé stable. Dans transformation des matières plastiques et du caoutchouc, les deux indicateurs se sont améliorés. Le nombre d'industriels qui considèrent leur stock comme étant supérieur à la normale s'est accru dans la chimie alors qu'il a diminué dans l'industrie de la transformation des matières plastiques et du caoutchouc. Les perspectives d'emploi se sont améliorées dans les deux branches d'activité, néanmoins une baisse de la demande est attendue au cours des trois prochains mois.

Graphique 4 : Courbe de conjoncture de l'industrie chimique



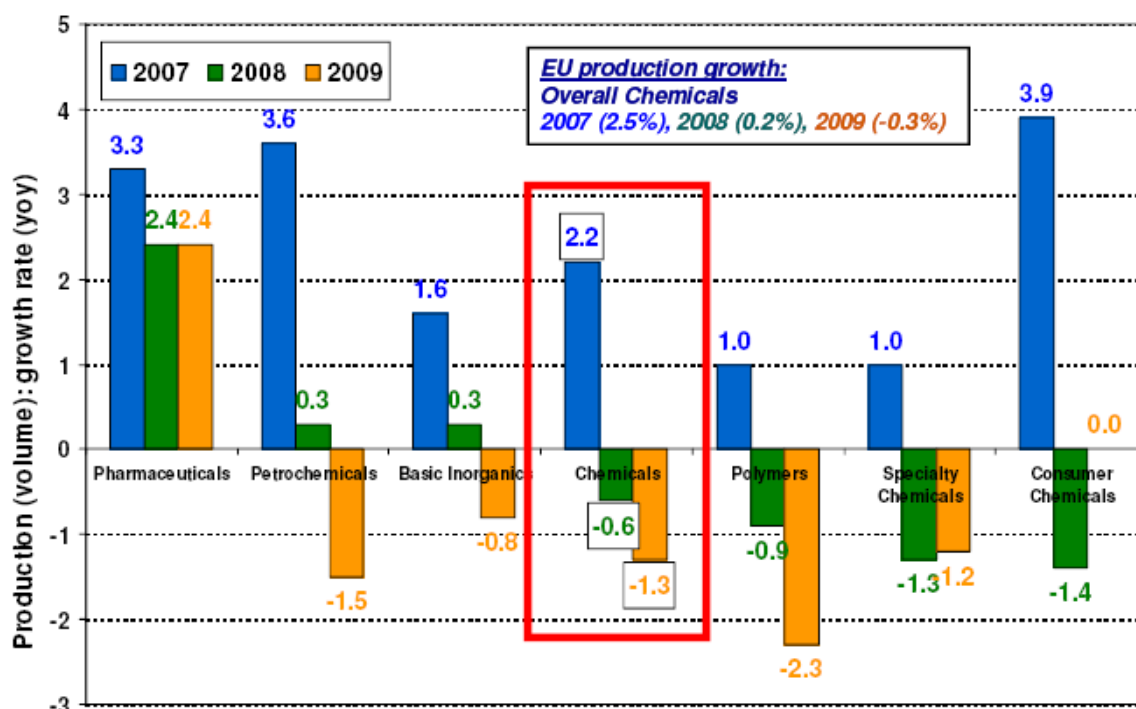
Source : BNB

Un même mouvement de repli s'observe au niveau des sous-secteurs de la chimie⁸ : les résultats bruts ont fortement reculé en novembre et décembre tant pour la chimie de base que pour les biens chimiques de consommation et pour les produits destinés à l'industrie et à l'agriculture. La dégradation des conditions économiques dans l'industrie de la chimie de base s'est poursuivie en janvier contrairement aux autres sous-secteurs dont les indicateurs sont quelque peu répartis à la hausse. Le fait que l'indicateur de conjoncture de la chimie de base continue de se dégrader montre bien que les baisses d'activités constatées dans les secteurs en aval de la chimie, tels l'automobile, la construction, le papier, le textile et l'électronique continuent de peser sur les perspectives de croissance du secteur de la chimie. Face à la dégradation des conditions économiques, la plupart des leaders mondiaux ont été contraint d'annoncer des plans de restructuration des activités, de réductions « temporaires » de production, voire de fermetures pures et simples d'unités de production.

⁸ Les graphiques des courbes de conjoncture des sous-secteurs de la chimie sont disponibles dans l'annexe statistique.

Dans sa dernière note d'information⁹ de novembre 2008, le Cefic (*European Chemical Industry Council*) tablait sur un recul de la production du secteur de la chimie, hors pharmacie, de -0,6% en 2008 et de -1,3% en 2009 dans l'Union européenne et de -2,4% et -2% respectivement aux Etats-Unis. La plupart des sous-secteurs étaient concernés à l'exception des produits chimiques de consommation. Le secteur pharmaceutique subit également la crise mais semble être moins sensible à la chute de la demande (Tableau 2).

Tableau 2 : Production en volume, taux de croissance annuel

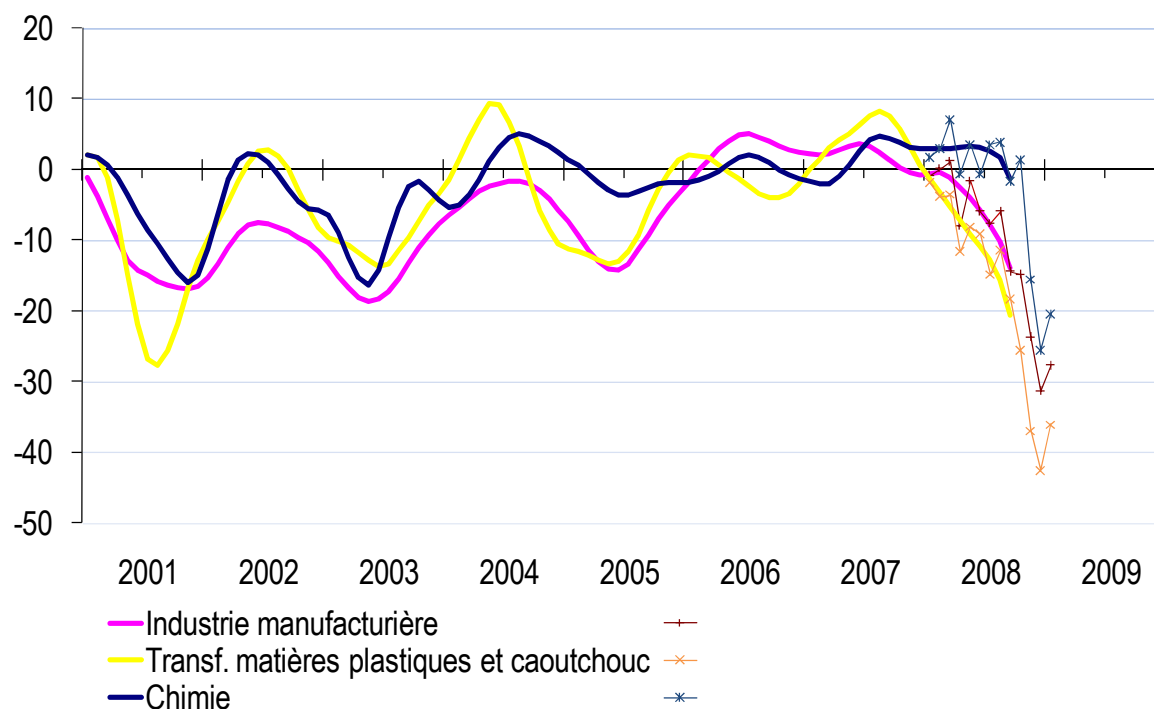


Source : Cefic

La série brute désaisonnalisée pour la fabrication de produits en matières plastiques et en caoutchouc a également considérablement reculé au cours des trois derniers mois de 2008 avant de s'infléchir légèrement début 2009. Alors que la confiance des chefs d'entreprise de la chimie est restée relativement stable, comparativement à l'industrie manufacturière, au cours de la majeure partie de l'année 2008, on constate que la perte de confiance des dirigeants d'entreprise de l'industrie de la transformation des matières plastiques et du caoutchouc a débuté bien plus tôt et de manière plus prononcée que dans l'industrie manufacturière. La confiance des dirigeants d'entreprise dans le secteur de la transformation des matières plastiques et du caoutchouc se situe désormais à un niveau largement inférieur à la moyenne de l'industrie belge (Graphique 5).

⁹ CEFIC, News Release, 19 novembre 2008.

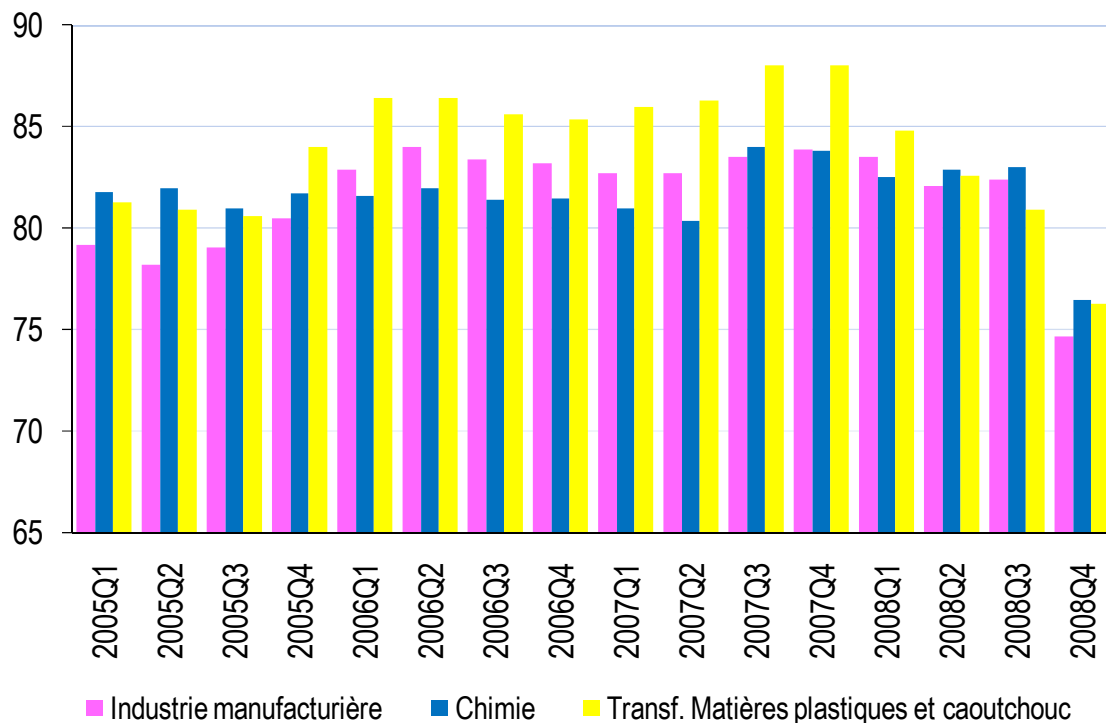
Graphique 5 : Courbes de conjoncture : industrie manufacturière, chimie et transformation des matières plastiques et du caoutchouc



Source : BNB

Le net affaiblissement de l'activité s'est traduit par un recul brutal du taux d'utilisation des capacités de production dans l'industrie manufacturière et dans la chimie en particulier. Le degré d'utilisation est passé de 83% en octobre 2008 à 76,5% en janvier 2009 dans l'industrie chimique, soit le taux le plus faible jamais enregistré depuis octobre 1993. Par rapport aux sommets atteints fin 2007/début 2008, la chute du degré d'utilisation des capacités dans le secteur des produits en matières plastiques et en caoutchouc a été plus forte mais aussi plus progressive que dans l'industrie chimique et manufacturière (graphique 6).

Graphique 6 : Degré d'utilisation de la capacité de production en % : industrie manufacturière, chimie et transformation des matières plastiques et du caoutchouc (corrige des variations saisonnières)



Source : BNB, enquêtes de conjoncture

2. Production, prix et chiffre d'affaires

La détérioration de la situation économique n'est pas encore visible au regard des derniers chiffres de production disponibles pour le secteur de la chimie. Sur base des chiffres relatifs aux onze premiers mois de l'année, le volume de production du secteur retrouve en 2008 le niveau record de l'année 2004. En outre, la croissance de la production s'est accélérée par rapport aux onze premiers mois de l'année précédente (+2,5%). Il est difficile de prédire si le ralentissement observé au cours du mois de novembre (-6,7% en glissement annuel) s'est aggravé en décembre et quel en sera l'impact sur le taux de croissance annuel du volume de production du secteur pour 2008 (Tableau 3 + annexe statistique). Cependant, la chute brutale du degré d'utilisation des capacités et les derniers chiffres disponibles du chômage temporaire vont dans le sens d'une forte détérioration des activités (voir infra).

Tableau 3 : Indices de production de l'industrie chimique

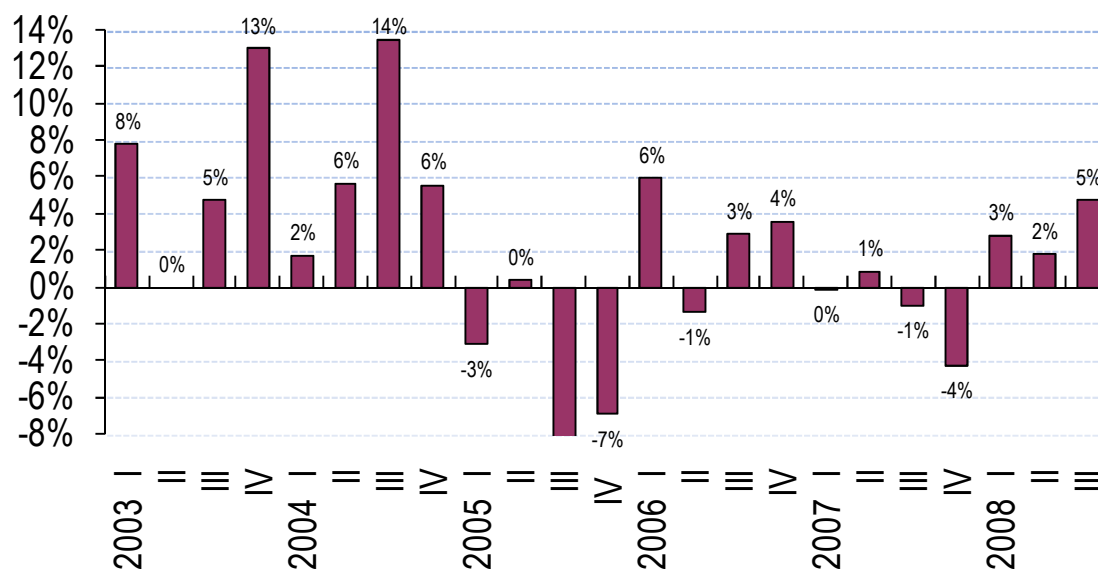
2000=100	Indices annuels	
	bruts	variations*
2001	97.3	-2.7%
2002	106.3	9.2%
2003	112.9	6.3%
2004	120.3	6.5%
2005	114.4	-5.0%
2006	117.5	2.7%
2007	116.1	-1.1%
2008**	119.2	2.5%
Indices mensuels		
A-08	125.5	7.2%
S-08	116.0	9.0%
O-08	117.0	5.9%
N-08	106.0	-6.7%

* Par rapport à la même période de l'année précédente

** 11 premiers mois de l'année

Source : INS

Graphique 7 : Evolution du volume de la production de l'industrie chimique (par rapport même trimestre de l'année précédente)



Source : INS

Les prix de la production intérieure totale de l'industrie chimique étaient en 2008 en moyenne supérieurs de 5,3% à ceux de 2007 (Tableau 4 + annexe statistique). Mais la détérioration de la conjoncture a engendré une forte baisse des prix au cours des mois de novembre et décembre (-1,5% et -5.1% en variation mensuelle).

Tableau 4 : Indice des prix à la production de l'industrie chimique

2000=100	Indices annuels	
	bruts	variations*
2003	102.2	1.3%
2004	111.0	8.6%
2005	115.8	4.3%
2006	115.3	-0.4%
2007	119.5	3.6%
2008	125.8	5.3%
Indices mensuels		
S-08	130.4	4.9%
O-08	134.3	3.0%
N-08	132.3	-1.5%
D-08	125.5	-5.1%

* Par rapport à la période précédente

Source : selon les déclarations à la TVA

Sur base des déclarations à la TVA disponibles pour les neuf premiers mois de l'année, le chiffre d'affaires total de l'industrie de la chimie a augmenté en 2008 de 7,4% par rapport à la même période de l'année précédente et ceci sous l'effet combiné de l'augmentation des volumes et des prix (Tableau 5 + annexe statistique). Pour rappel, les exportations de produits chimiques représentent environ $\frac{3}{4}$ de la production du secteur. Le taux de croissance du chiffre d'affaires total pour l'ensemble de l'année 2008 sera certainement plus faible vu le ralentissement constaté dans l'évolution des prix et des quantités produites au cours des derniers mois de l'année.

Tableau 5 : Chiffre d'affaires de l'industrie chimique de 2000 aux neuf premiers mois de 2008

(€ milliards, variations)	Code NACE	CA total								
		2000	2001	2002	2003	2004	2005	2006	2007	2008/2007*
FABRICATION DE PRODUITS CHIMIQUES	24	32 925 15.2%	34 044 3.4%	35 089 3.1%	36 656 4.5%	37 605 2.6%	38 975 3.6%	41 784 7.2%	44 134 5.6%	7.4%
Fabrication de produits chimiques de base	241	16 568 24.3%	17 184 3.7%	17 472 1.7%	18 376 5.2%	20 111 9.4%	21 510 7.0%	22 855 6.3%	25 594 12.0%	9.6%
Fabrication de produits agrochimiques	242	1 263 11.7%	1 215 -3.8%	1 183 -2.6%	1 107 -6.4%	1 173 6.0%	860 -26.7%	656 -23.7%	624 -4.9%	-7.0%
Fabrication de peintures, vernis, ...	243	1 937 9.1%	1 829 -5.6%	1 962 7.3%	1 911 -2.6%	2 065 8.0%	2 174 5.3%	2 386 9.7%	2 363 -1.0%	4.1%
Fabrication de produits pharmaceutiques ...	244	5 899 12.0%	7 505 27.2%	7 981 6.4%	8 868 11.1%	7 828 -11.7%	8 145 4.0%	8 927 9.6%	9 151 2.5%	3.9%
Fabrication de savons et détergents, ...	245	2 437 -7.9%	1 947 -20.1%	2 018 3.6%	2 005 -0.6%	1 995 -0.5%	2 044 2.5%	2 065 1.1%	2 228 7.9%	3.8%
Fabrication d'autres produits chimiques	246	3 787 13.4%	3 546 -6.4%	3 634 2.5%	3 670 1.0%	3 738 1.9%	3 549 -5.0%	4 148 16.9%	3 342 -19.4%	6.5%
Fabrication de fibres artificielles ou synthétiques	247	1 034 -5.2%	818 -20.9%	839 2.6%	719 -14.4%	696 -3.2%	694 -0.3%	747 7.6%	832 11.4%	7.0%

* 9 premiers mois de l'année (variation par rapport à la même période de l'année précédente)

Source : selon les déclarations à la TVA

Les chiffres d'affaires relatifs aux produits chimiques de base et aux produits pharmaceutiques, qui représentent respectivement 60% et 19% du CA total de l'industrie chimique, ont progressé de 9,6% et 3,6% au cours des neuf premiers mois de 2008. Seul le chiffre d'affaires des produits agrochimiques est en recul mais ces produits n'ont contribué qu'à hauteur de 1% au chiffre d'affaires total du secteur.

Le ralentissement de la croissance du volume la production de l'industrie des produits en caoutchouc et matières plastiques, entamé en 2007, s'est accentué au cours des trois premiers trimestres de 2008 (graphique 8). La forte chute des volumes produits au cours des mois d'octobre et de novembre derniers (-7,9% et -19% en glissement annuel) exerce déjà une influence négative sur la croissance du volume de la production calculée sur base des onze premiers mois de l'année (-1,7%). Cette tendance met ainsi fin à 5 années consécutives de croissance élevée (Tableau 6). Les baisses récentes des volumes produits ont déjà eu des répercussions négatives sur le degré d'utilisation des capacités et sur le niveau du chômage temporaire (voir infra).

Tableau 6 : Evolution de la production de l'industrie de la transformation du caoutchouc et des matières plastiques (en volume, taux de croissance annuel)

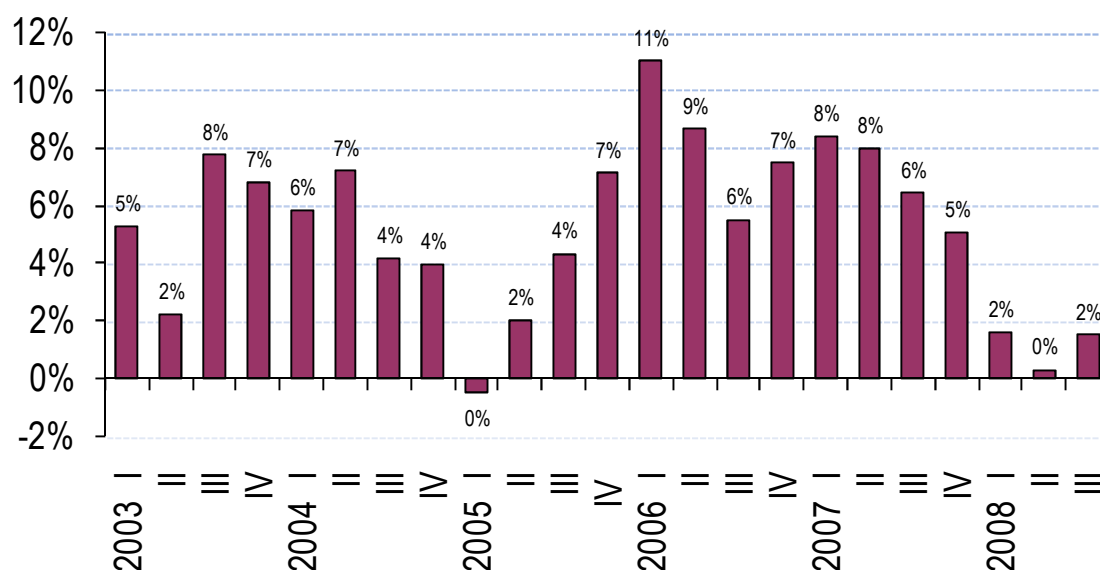
2000=100	Indices annuels	
	bruts	variations*
2001	97.1	-2.9%
2002	93.5	-3.7%
2003	98.6	5.4%
2004	103.8	5.3%
2005	107.1	3.2%
2006	115.9	8.2%
2007	124.0	7.0%
2008**	124.2	-1.7%
	Indices mensuels	
A-08	102.1	-6.5%
S-08	131.3	4.1%
O-08	129.6	-7.9%
N-08	105.3	-19.0%

* Par rapport à la même période de l'année précédente

** 11 premiers mois de l'année

Source : INS, Indices de production

Graphique 8 : Evolution du volume de la production de l'industrie des produits en caoutchouc et en matières plastiques (par rapport même trimestre de l'année précédente)



Source : INS

L'évolution des prix à la production de l'industrie des produits en caoutchouc en matières plastiques a ralenti au cours de l'année 2008 (+1,4% contre +2,2% en 2007). Les prix au producteur ont même connu de fortes diminutions au cours des mois de novembre et décembre (-1,1%).

Tableau 7 : Indice des prix à la production de l'industrie des produits en caoutchouc et en matières plastiques

2000=100	Indices annuels	
	bruts	variations*
2003	91.5	-3.9%
2004	92.1	0.6%
2005	95.3	3.5%
2006	97.7	2.5%
2007	99.8	2.2%
2008	101.2	1.4%
Indices mensuels		
S-08	101.1	-0.2%
O-08	101.5	0.5%
N-08	100.4	-1.1%
D-08	99.3	-1.1%

* Par rapport à période précédente

Source : selon les déclarations de la TVA

Sur base des déclarations pour les neuf premiers mois de l'année, le chiffre d'affaires total de l'industrie de la transformation du caoutchouc et des matières plastiques aurait chuté de -6,6% (Tableau 8). Ce

chiffre est cependant difficilement réconciliables avec les évolutions des volumes produits et des prix constatées au cours des neuf premiers mois de l'année (+1,1% et +2,1% respectivement).

Tableau 8 : Chiffre d'affaires de l'industrie de la transformation du caoutchouc et des matières plastiques (de 2000 aux neuf premiers mois de 2008)

(€ milliards, variations)	Code NACE	CA total									
		2000	2001	2002	2003	2004	2005	2006	2007	2008/2007*	
PRODUITS EN CAOUTCHOUC ET EN MATIERES PLASTIQUES	25	8 112 10.5%	7 945 -2.1%	7 959 0.2%	7 854 -1.3%	8 536 8.7%	9 096 6.6%	9 839 8.2%	9 833 -0.1%	-6.6%	
Fabrication de produits en caoutchouc	251	1 396 5.5%	1 347 -3.5%	1 383 2.6%	1 272 -8.0%	1 411 10.9%	1 566 11.0%	1 617 3.3%	1 649 2.0%	0.0%	
Transformation des matières plastiques	252	6 716 11.6%	6 598 -1.8%	6 576 -0.3%	6 582 0.1%	7 126 8.3%	7 531 5.7%	8 223 9.2%	8 185 -0.5%	-7.9%	

* 9 premiers mois de l'année (variation par rapport à la même période de l'année précédente)

Source : selon les déclarations à la TVA

Ce sont les produits issus de la transformation des matières plastiques qui ont provoqué la chute du chiffre d'affaires de l'industrie du caoutchouc et des matières plastiques. Leur chiffre d'affaires a reculé de 7,9% au cours des neuf premiers mois de 2008 et ils ont contribué à hauteur de 82% au chiffre d'affaires total l'industrie du caoutchouc et des matières plastiques. Le chiffre d'affaires des produits en caoutchouc est resté stable sur la période.

3. Investissements

Selon les statistiques de la TVA, les investissements corporels dans la chimie ont reculé de 2,5% au cours des neuf premiers mois de l'année 2008. Ces résultats ne prennent pas encore en compte le retournement des conditions économiques observé au cours du dernier trimestre 2008 et il est probable que le chiffre annuel sera plus faible encore. Cette chute des investissements met fin à deux années consécutives de forte croissance (+10,8% en 2006 et +10,8% en 2007).

La tendance à la baisse des investissements est confirmée par les résultats de l'enquête d'automne¹⁰ sur l'évolution des investissements de la Banque nationale. En effet, les industriels de la chimie, qui avaient encore signalé une hausse de leurs investissements en biens de capital fixe lors de l'enquête de printemps, ont mentionné une contraction de leurs investissements de -4,1% en 2008. En dépit de la grande incertitude qui règne en ce moment, les chefs d'entreprises tablent sur une stabilisation de leurs investissements en 2009 avec une hausse de 0,9% par rapport à 2008.

¹⁰ La Banque Nationale de Belgique mène deux fois par an une enquête sur les investissements des entreprises dans l'industrie manufacturière. Cette enquête a lieu en mai et novembre.

Tableau 9 : Investissements dans l'industrie de la chimie de 2000 à 2008 (trois premiers trimestres)

(€ milliards, variations)	Code NACE	INVESTISSEMENTS								
		2000	2001	2002	2003	2004	2005	2006	2007	2008/2007*
FABRICATION DE PRODUITS CHIMIQUES	24	1 423 0.1%	1 528 7.4%	1 618 5.9%	1 478 -8.7%	1 417 -4.1%	1 346 -5.0%	1 492 10.8%	1 665 11.6%	-2.5%
Fabrication de produits chimiques de base	241	806 -5.9%	883 9.5%	819 -7.2%	767 -6.5%	721 -6.0%	733 1.7%	758 3.5%	881 16.2%	11.2%
Fabrication de produits agrochimiques	242	12 -60.0%	12 4.3%	9 -27.5%	9 3.5%	7 -27.2%	7 9.4%	7 -11.3%	6 -2.1%	0.0%
Fabrication de peintures, vernis, ...	243	35 19.5%	33 -8.0%	42 28.6%	47 11.6%	30 -36.4%	35 19.1%	29 -18.1%	25 -12.4%	-29.8%
Fabrication de produits pharmaceutiques ...	244	327 11.6%	419 28.1%	495 18.1%	482 -2.6%	497 3.0%	408 -17.8%	479 17.4%	532 10.9%	-13.2%
Fabrication de savons et détergents, ...	245	58 39.5%	45 -22.1%	43 -4.4%	50 16.2%	60 19.0%	56 -7.4%	63 13.6%	64 1.3%	-7.6%
Fabrication d'autres produits chimiques	246	156 17.7%	121 -22.5%	196 61.5%	109 -44.3%	88 -19.1%	84 -5.2%	128 52.9%	140 9.1%	-29.2%
Fabrication de fibres artificielles ou synthétiques	247	27 -27.7%	14 -49.6%	13 -7.0%	13 0.9%	15 12.7%	23 59.3%	27 18.0%	17 -37.2%	-42.5%

* 9 premiers mois de l'année (variation par rapport à la même période de l'année précédente)

Source : selon déclarations à la TVA

La plupart des branches d'activité sont concernées par le recul des investissements, à l'exception de la fabrication de produits chimiques de base qui a vu ses investissements corporels augmenter de 11,2% au cours de neuf premiers mois de 2008. Cette branche représente à elle seule pas moins de 58% des investissements corporels réalisés par l'industrie chimique au cours des neuf premiers mois de 2008. La fabrication de produits pharmaceutiques, seconde branche en termes d'investissements avec 30% de l'ensemble des investissements de la chimie, a par contre vu ses investissements se rétracter de 13,2%. C'est dans la branche de la fabrication de fibres artificielles ou synthétiques que le recul des investissements a été le plus marqué mais ce secteur pèse pour moins de 1% dans le total des investissements de la chimie.

Les investissements réalisés en 2008 étaient composés à 42% d'investissements d'extension, à 17% d'investissements de remplacement et à 8% d'investissements de rationalisation en 2008 contre 53%, 13% et 11% respectivement en 2007.

Tableau 10 : Investissements dans le caoutchouc et la transformation des matières plastiques de 2000 à 2008 (trois premiers trimestres)

(€ milliards, variations)	INVESTISSEMENTS									
	2000	2001	2002	2003	2004	2005	2006	2007	2008/2007*	
CAOUTCHOUC ET PLASTIQUES	369 7.2%	346 -6.0%	286 -17.4%	277 -3.1%	324 16.8%	229 -29.4%	243 6.2%	295 21.4%	295 0.0%	21.4%
Fabrication de produits en caoutchouc	51 7.5%	50 -2.6%	58 17.0%	37 -35.7%	35 -7.1%	36 2.8%	32 -10.0%	30 -5.8%	30 0.0%	98.5%
Transformation des matières plastiques	317 7.1%	297 -6.6%	228 -23.2%	240 5.3%	289 20.5%	193 -33.3%	211 9.2%	264 25.6%	264 0.0%	13.4%

* 9 premiers mois de l'année (variation par rapport à la même période de l'année précédente)

Source : selon les déclarations à la TVA

Quant aux investissements dans la transformation du caoutchouc et des matières plastiques, ils auraient augmenté de 98,5% et 13,4% respectivement au cours des neuf premiers mois de 2008 selon les déclarations à la TVA. L'enquête d'automne, qui couvre l'année 2008, annonce une hausse de seulement 11% des investissements en 2008 pour la transformation des matières plastiques et du caoutchouc considérés ensemble mais prévoit une baisse de 7,2% pour 2009.

Les investissements réalisés en 2008 étaient composés à 42% d'investissements d'extension, à 28% d'investissements de remplacement et à 11% d'investissements de rationalisation en 2008 contre 47%, 28% et 11% respectivement en 2007.

4. Emploi et chômage temporaire

En 2007, l'emploi moyen¹¹ de l'ensemble de l'industrie dans la chimie se répartissait comme suit : 38% dans la chimie de base ; 33% dans le pharmaceutique ; 10% dans la fabrication d'autres produits pharmaceutique ; 8% dans la fabrication de savons et détergents, ... ; 6% dans la fabrication de peinture et vernis, ... ; 2% dans l'agrochimie et 2% dans la fabrication de fibres artificielles ou synthétiques.

Tableau 11 : Evolution de l'emploi moyen de 2001 à 2007

	Code NACE	2000	2001	2002	2003	2004	2005	2006	2007	Répartition 2007
PRODUITS CHIMIQUES	24	71 302	73 745	72 322	72 135	69 874	69 111	69 839	68 685	100%
Fabrication de produits chimiques de base	241	27 973	28 962	28 153	27 472	27 095	26 414	26 341	26 358	38%
Fabrication de produits agrochimiques	242	1 856	1 749	1 573	1 479	1 411	1 393	1 363	1 333	2%
Fabrication de peintures, vernis, ...	243	4 422	4 519	4 472	4 417	4 218	4 178	4 102	4 064	6%
Fabrication de produits pharmaceutiques ...	244	18 252	19 781	20 246	21 074	20 235	20 628	22 058	22 746	33%
Fabrication de savons et détergents, ...	245	6 086	6 226	5 967	6 094	5 812	5 822	5 716	5 693	8%
Fabrication d'autres produits chimiques	246	10 427	10 134	9 766	9 569	9 186	8 945	8 613	7 082	10%
Fabrication de fibres artificielles ou synthétiques	247	2 286	2 376	2 146	2 031	1 918	1 731	1 647	1 410	2%
PRODUITS EN CAOUTCHOUC ET EN MATIERES PLASTIQUES	25	26 719	26 238	24 553	24 541	24 333	24 893	24 410	24 876	100%
Fabrication de produits en caoutchouc	251	4 302	3 764	3 185	2 708	2 681	2 770	2 753	2 774	11%
Transformation des matières plastiques	252	22 418	22 474	21 368	21 833	21 652	22 122	21 657	22 102	89%

Source : Statistiques centralisées de l'ONSS

Les entreprises de la chimie comptaient en moyenne 68685 emplois en 2007. L'emploi moyen a augmenté de 687 unités dans le secteur pharmaceutique en 2007, soit une augmentation de 3,1% des effectifs. Après 5 années de réduction, l'emploi dans la chimie de base s'est stabilisé avec 17 emplois de plus qu'en 2006, soit une augmentation de 0,1% des effectifs. L'emploi a diminué dans tous les autres secteurs de la chimie, la plus forte diminution des effectifs étant constatée dans la fabrication d'autres produits chimiques où 1531 emplois ont disparus en 2007, soit une diminution de 17,8% des effectifs. Dans l'industrie de la transformation des matières plastiques, l'effectif moyen s'est accru de 445 personnes en 2007, soit 2,1% de plus qu'en 2006.

Malgré le manque de données comparables récentes en matière d'emploi, il nous est possible, sur base des données en matière de chômage temporaire, de montrer que la détérioration des activités et les mesures de réduction de la production ont entraîné une surcapacité dans l'industrie chimique. En effet, l'industrie de la chimie a été récemment contrainte d'accroître les mesures de chômage temporaire: le nombre de travailleurs touchés par le chômage temporaire a fortement augmenté en novembre par rapport au mois précédent passant ainsi de 2494 à 4000 unités¹² (Tableau 12 et annexe statistique). En glissement annuel, il s'agit d'une augmentation de plus de 100% du chômage temporaire.

¹¹ Moyenne des chiffres trimestriels sur l'emploi selon les statistiques centralisées de l'ONSS. Ces statistiques sont disponibles jusqu'au second trimestre de 2008. Cependant, l'introduction de la nouvelle classification NACE Rev.2 au 1^{er} janvier 2008 provoque une rupture de la série si bien que les données 2008 ne sont provisoirement pas comparables avec celles des années antérieures.

¹² Données de chômage temporaire brutes avant vérification.

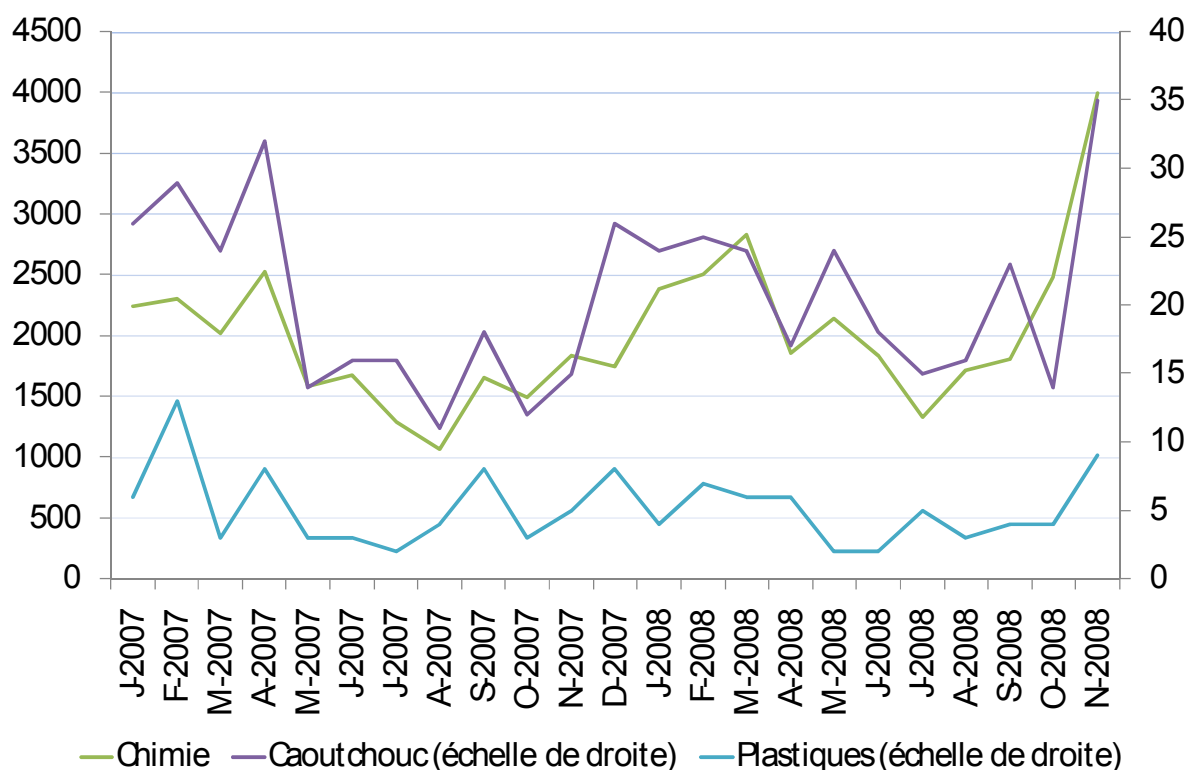
Tableau 12 : Evolution du chômage temporaire en 2008

	Chimie	Caoutchouc	Plastique
Nombre de chômeurs temporaire en 2008			
Janvier	2 393	24	4
Février	2 513	25	7
Mars	2 837	24	6
Avril	1 861	17	6
Mai	2 150	24	2
Juin	1 840	18	2
Juillet	1 330	15	5
Août	1 718	16	3
Septembre	1 808	23	4
Octobre	2 494	14	4
Novembre	4 000	35	9
Variation par rapport au même mois de l'année précédente			
Octobre	67%	17%	33%
Novembre	117%	133%	80%

Source : Office national de l'emploi

L'augmentation relative du nombre de travailleurs touchés par le chômage temporaire en novembre 2008 est également brutale dans le secteur du caoutchouc (+133% en glissement annuel) mais elle concerne un nombre plus limité de travailleurs (+20 personnes). Dans le secteur de la transformation des matières plastiques, les évolutions sont plus volatiles bien que le nombre de personnes touchées par le chômage temporaire en novembre soit élevé par rapport à l'année précédente (+80%), même si cela ne concerne actuellement que 9 travailleurs. Les chiffres du chômage temporaire sont cependant à relativiser au regard des effectifs respectifs de chaque branches d'activités.

Graphique 9 : Evolution mensuelle du chômage temporaire : chimie, transformation du caoutchouc et des matières plastiques

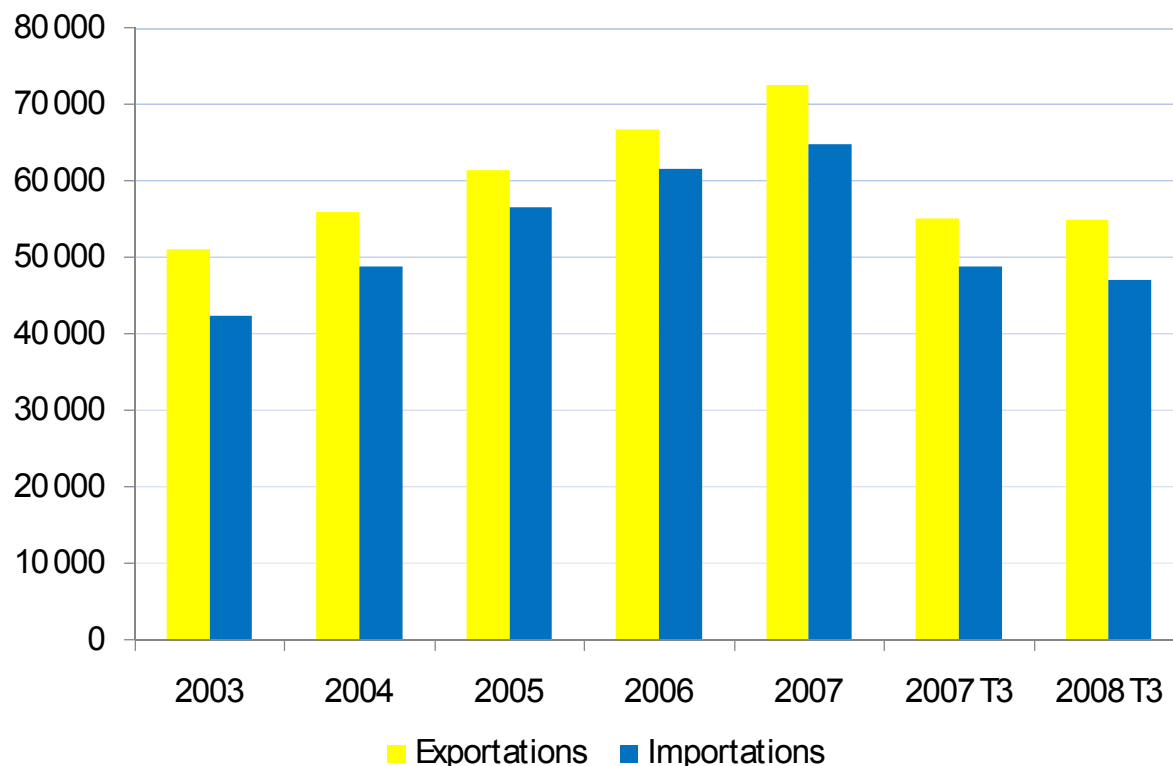


Source : BNB

5. Commerce extérieur

Les chiffres les plus récents du commerce extérieur¹³ montrent que les exportations de produits chimiques se sont rétractées de -0,3% au cours des neuf premiers mois de l'année 2008 par rapport à la même période de l'année précédente (graphique 10 et Tableau 13). Ces chiffres contrastent avec la bonne tenue des exportations au cours des années antérieures. La croissance des importations de produits chimiques, quoique encore supérieures à celle des exportations en 2004 et 2005, a fortement ralenti en 2006 et 2007 pour devenir fortement négative au cours des neuf premiers de 2008 (-3,8%, voir Tableau 14). Ces dernières évolutions contribuent à l'amélioration de la balance commerciale des produits chimiques.

¹³ Il convient ici aussi de garder à l'esprit que le trafic de transit est inclus dans les chiffres du commerce extérieur belge. Les exportations et importations réelles sont donc inférieures aux chiffres présentés ici.

Graphique 10 : Commerce extérieur de la chimie de 2003 au troisième trimestre de 2008 (mio. €)

Source : BNB

Une analyse plus détaillée des exportations par produits au cours des neuf derniers mois montrent des évolutions différentes : la chute du chiffre global des exportations est surtout liée à la chute des exportations de produits chimiques organiques (-7,6%) et des produits pharmaceutiques (-2,7%) qui représentent respectivement 30% et 44% des exportations du secteur. Si les exportations d'engrais (+59,5%), de poudres et explosifs, ... (+38%), de produits divers des industries chimiques (+25,2%) et des produits chimiques inorganiques (+22,9%) sont en forte croissance, il n'en demeure pas moins qu'elles ne représentent ensemble pas plus de 15% des exportations du secteur sur la période considérée. A noter la forte chute (-13,3%) des produits photographiques ou cinématographiques (voir Tableau 13).

Tableau 13 : Exportations de 2003 aux neuf premiers mois de 2008

Variations*	EXPORTATIONS							2008 T3/ 2007 T3	Poids 2008T3
	2003	2004	2005	2006	2007				
Chimie	2800-3800	51 181	55 993	61 411	66 827	72 620	-0.3%	100%	
Produits chimiques inorganiques; ...	2800	1 711	1 909	2 072	2 271	2 633	22.9%	4%	
Produits chimiques organiques	2900	15 974	18 133	20 067	21 230	22 636	-7.6%	30%	
Produits pharmaceutiques	3000	21 945	24 042	26 841	29 837	32 963	-2.7%	44%	
Engrais	3100	985	900	984	1 021	1 369	59.5%	3%	
Extraits tannants ou tinctoriaux; ...; pigments ...; peintures et vernis; mastics; encres	3200	2 203	2 298	2 360	2 712	2 906	-1.1%	4%	
Huiles essentielles et résinoïdes; produits de parfumerie ... et cosmétiques	3300	980	1 033	1 071	1 142	1 364	11.7%	2%	
Savons ...; cires ...; ...produits d'entretien; bougies ...; ...	3400	1 594	1 646	1 724	1 846	1 965	0.5%	3%	
Matières albuminoïdes; produits à base d'amidons ...; colles; enzymes	3500	497	551	558	575	605	-8.8%	1%	
Poudres et explosifs; ...; allumettes; ...; matières inflammables	3600	25	19	18	14	20	38.0%	0%	
Produits photographiques ou cinématographiques	3700	1 594	1 541	1 539	1 622	1 510	-13.3%	2%	
Produits divers des industries chimiques	3800	3 672	3 921	4 176	4 558	4 649	25.2%	8%	
Caoutchouc et plastiques	3900-4000	17 027	18 789	20 428	24 877	26 554	0.4%	100%	
Matières plastiques et ouvrages en ces matières	3900	15 120	16 571	17 959	21 925	23 180	0.0%	87%	
Caoutchouc et ouvrages en caoutchouc	4000	1 907	2 218	2 469	2 952	3 373	3.5%	13%	

* Par rapport à la même période de l'année précédente

Source : BNB

Les importations de produits issus de la chimie montrent des évolutions similaires à celle des exportations : forte chute du chiffre global liée à celle des importations de produits chimiques organiques (-13,9%) et des produits pharmaceutiques (-2.5%) qui représentent respectivement 33% et 44% des importations du secteur. Les fortes hausses des importations d'engrais (+94,9%), de poudres et explosifs,... (+28,1%), des produits chimiques inorganiques (+17,8%) et de produits divers des industries chimiques (+14,5%) ne représentent ensemble que 14% des produits chimiques importés sur la période considérée (voir Tableau 14).

Tableau 14 : Importations de 2003 aux neuf premiers mois de 2008

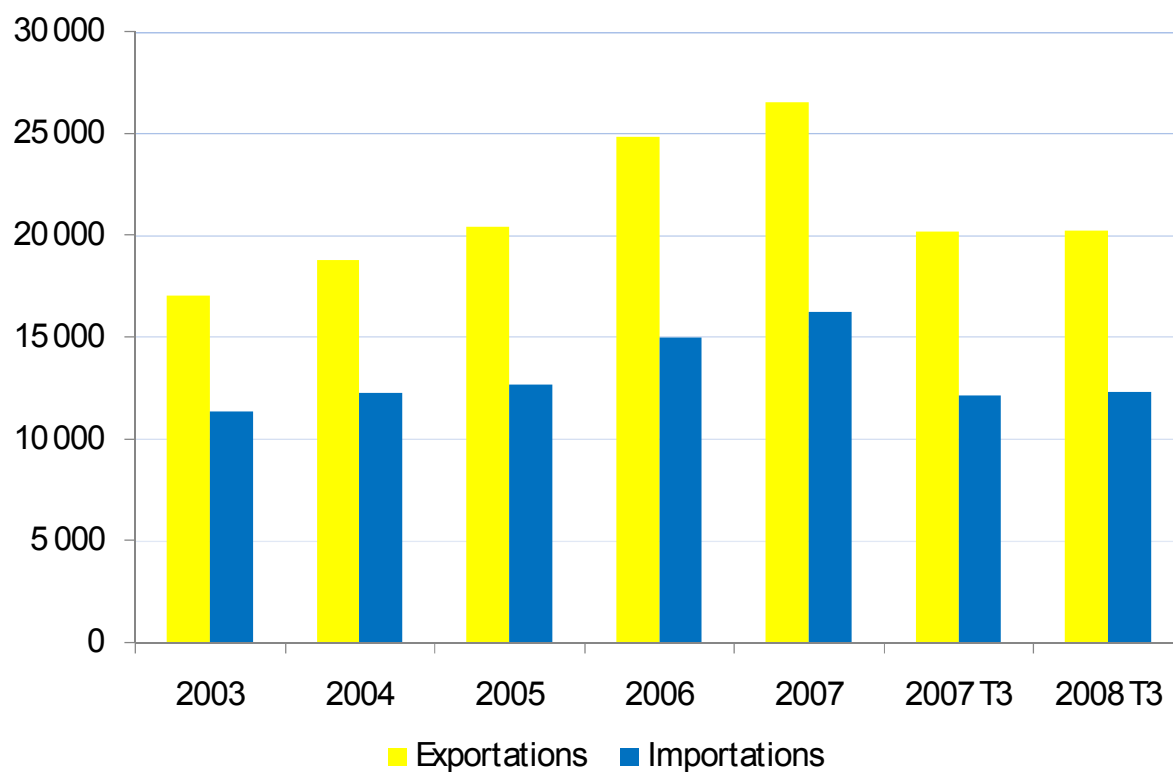
Variations*	IMPORTATIONS							2008 T3/ 2007 T3	Poids 2008T3
	2003	2004	2005	2006	2007				
Chimie	2800-3800	42 390	48 869	56 606	61 576	64 834	-3.8%	100%	
Produits chimiques inorganiques; ...	2800	2 373	2 357	2 497	2 776	2 887	17.8%	6%	
Produits chimiques organiques	2900	12 301	13 680	18 236	22 572	23 448	-13.9%	33%	
Produits pharmaceutiques	3000	20 039	24 887	27 541	26 972	28 888	-2.5%	44%	
Engrais	3100	513	497	549	640	704	94.9%	2%	
Extraits tannants ou tinctoriaux; ...; pigments ...; peintures et vernis; mastics; encres	3200	1 535	1 636	1 693	1 825	1 595	5.1%	3%	
Huiles essentielles et résinoïdes; produits de parfumerie ... et cosmétiques	3300	966	1 045	1 103	1 203	1 392	4.3%	2%	
Savons ...; cires ...; ...produits d'entretien; bougies ...; ...	3400	1 103	1 091	1 115	1 192	1 233	0.3%	2%	
Matières albuminoïdes; produits à base d'amidons ...; colles; enzymes	3500	388	420	437	496	486	-7.3%	1%	
Poudres et explosifs; ...; allumettes; ...; matières inflammables	3600	30	25	27	26	29	28.2%	0%	
Produits photographiques ou cinématographiques	3700	737	690	747	755	785	-23.1%	1%	
Produits divers des industries chimiques	3800	2 406	2 539	2 661	3 118	3 387	14.5%	6%	
Caoutchouc et plastiques	3900-4000	11 391	12 262	12 707	14 970	16 253	1.2%	100%	
Matières plastiques et ouvrages en ces matières	3900	8 974	9 644	10 078	12 005	12 726	0.3%	78%	
Caoutchouc et ouvrages en caoutchouc	4000	2 417	2 618	2 629	2 965	3 526	4.3%	22%	

* Par rapport à la même période de l'année précédente

Source : BNB

Contrairement aux produits chimiques, les exportations de produits en caoutchouc ont continué de progresser au cours des neuf premiers mois de 2008 mais à des rythmes bien moins prononcés qu'auparavant. Quant aux exportations de produits issus de la transformation des matières plastiques, elles n'ont guère progressé au cours de la même période. Le même constat vaut pour les importations de produits en caoutchouc et en matières plastiques. Ces dernières évolutions contribuent à une très légère détérioration de la balance commerciale des produits en caoutchouc et en matières plastiques.

Graphique 11 : Commerce extérieur des produits en caoutchouc et en matières plastiques de 2003 au troisième trimestre de 2008 (mio. €)



Source : BNB

ANNEXE STATISTIQUE

Tableau 1 : conjoncture dans l'industrie de la chimie (Nace 24)

Tableau 2 : conjoncture dans l'industrie de la transformation du caoutchouc et matières plastiques (Nace 25)

Tableau 3 : volume de production dans l'industrie de la chimie (Nace 24)

Tableau 4 : volume de production de l'industrie de la transformation du caoutchouc et matières plastiques (Nace 25)

Tableau 5 : indice de prix dans l'industrie de la chimie (Nace 24)

Tableau 6 : indices de prix dans l'industrie de la transformation du caoutchouc et matières plastiques (Nace 25)

Tableau 7 : chômage temporaire

Tableau 8 : conjoncture dans les sous-secteurs de la chimie

Tabel 1 - Ontwikkeling van de conjunctuurbarometer van de NBB voor de chemische nijverheid
Tableau 1 - Evolution du baromètre de conjoncture de la BNB pour l'industrie chimique

	Seizoengezuiverde brutoreeks Série brute désaisonnalisée	Seizoengezuiverde afgevlakte reeks Série désaisonnalisée et lissée
2001 J	1,6	2,1
F	1,8	1,7
M	1,4	0,7
A	2,3	-1,1
M	-12,3	-3,5
J	-5,3	-6,2
J	-6,1	-8,5
A	-12,1	-10,4
S	-9,5	-12,5
O	-19,0	-14,6
N	-14,6	-15,9
D	-20,4	-14,9
2002 J	-17,9	-11,1
F	-3,5	-6,2
M	1,0	-1,5
A	2,5	1,4
M	4,3	2,2
JN	6,6	2,1
JL	1,4	1,1
A	1,4	-0,8
S	-6,4	-2,7
O	-6,6	-4,5
N	-4,4	-5,5
D	-5,4	-5,7
2003 J	-6,1	-6,4
F	-1,3	-8,8
M	-21,5	-12,4
A	-19,5	-15,2
M	-11,4	-16,3
JN	-22,4	-14,2
JL	-14,9	-9,6
A	0,4	-5,3
S	0,1	-2,3
O	-2,5	-1,6
N	2,1	-2,8
D	-5,9	-4,3
2004 J	-7,8	-5,3
F	-9,3	-5,0
M	-4,6	-3,6
A	0,5	-1,4
M	5,3	1,2
JN	-1,0	3,2
JL	6,8	4,5
A	5,1	5,1
S	0,3	4,7
O	6,9	4,1
N	4,9	3,4
D	2,5	2,4
2005 J	2,3	1,4
F	-0,3	0,6
M	-1,3	-0,6
A	-0,3	-1,8
M	-5,5	-2,8
J	-3,3	-3,6
J	-7,5	-3,6
A	-4,3	-3,1
S	3,5	-2,5
O	-0,1	-2,0
N	-2,0	-1,8
D	-1,6	-1,8
2006 J	-7,3	-1,8
F	-1,9	-1,5
M	2,3	-0,9
A	0,4	-0,2
M	-4,8	0,8
J	8,9	1,8
J	1,1	2,1
A	5,0	1,8
S	3,1	1,1
O	-1,0	0,0
N	-1,1	-0,8
D	-1,1	-1,2
2007 J	-1,0	-1,6
F	-2,5	-2,0
M	-8,8	-1,9
A	-5,0	-1,0
M	0,6	0,6
J	8,4	2,6
J	5,4	4,2
A	3,0	4,7
S	5,8	4,4
O	-1,0	3,8
N	5,1	3,2
D	2,9	2,9
2008 J	1,8	2,9
F	3,0	3,0
M	7,1	3,0
A	-0,6	3,2
M	3,5	3,3
J	-0,6	3,2
J	3,5	2,7
A	3,9	1,8
S	-1,6	-1,2
O	1,4	
N	-15,5	
D	-25,5	

Tabel 2 - Ontwikkeling van de conjunctuurbarometer van de NBB voor de kunststofverwerkende en rubbernijverheid
Tableau 2 - Evolution du baromètre de conjoncture de la BNB pour l'industrie de la transformation des matières plastiques et du caoutchouc

	Seizoengezuiverde brutoreeks Série brute désaisonnalisée	Seizoengezuiverde afgevlakte reeks Série désaisonnalisée et lissée
2001 J	1,6	2,0
F	15,9	1,6
M	-2,8	-1,1
A	3,9	-7,2
M	-15,8	-14,8
J	-27,5	-21,8
J	-29,6	-26,8
A	-29,6	-27,7
S	-20,5	-25,5
O	-36,3	-21,9
N	-4,9	-16,9
D	-10,6	-12,9
2002 J	-17,3	-9,9
F	-9,0	-7,3
M	-4,9	-4,7
A	-1,9	-1,7
M	14,3	0,8
JN	3,6	2,5
JL	2,9	2,7
A	-0,1	1,9
S	3,9	0,1
O	-0,6	-2,9
N	-17,4	-5,7
D	-13,4	-8,2
2003 J	-7,1	-9,7
F	-10,1	-10,1
M	-3,3	-10,7
A	-10,3	-11,7
M	-19,9	-12,8
JN	-19,5	-13,8
JL	-14,3	-13,4
A	-3,4	-11,5
S	-14,3	-9,6
O	-6,8	-7,3
N	-0,3	-5,1
D	-7,3	-3,5
2004 J	-3,4	-1,5
F	2,5	1,4
M	0,0	4,4
A	10,5	7,0
M	9,9	9,3
JN	12,0	9,2
JL	11,3	6,7
A	-1,5	3,2
S	-5,4	-1,4
O	1,9	-5,7
N	-17,8	-8,6
D	-22,3	-10,6
2005 J	-11,3	-11,3
F	-6,5	-11,6
M	-8,3	-12,2
A	-16,8	-12,9
M	-16,3	-13,3
J	-13,8	-13,0
J	-12,6	-11,6
A	-9,5	-9,2
S	-7,5	-5,8
O	-0,3	-2,8
N	0,8	-0,5
D	11,9	1,3
2006 J	8,4	2,0
F	0,6	1,9
M	-3,5	1,7
A	5,6	0,6
M	-1,0	-0,5
J	4,0	-1,3
J	-3,1	-2,4
A	-5,5	-3,5
S	-2,1	-4,0
O	-5,4	-3,9
N	-10,6	-3,5
D	9,5	-2,0
2007 J	8,1	-0,1
F	-2,6	1,4
M	-8,6	3,1
A	3,8	4,2
M	4,9	5,0
J	5,1	6,3
J	8,9	7,5
A	10,3	8,2
S	14,0	7,6
O	2,1	5,7
N	6,9	3,3
D	0,5	0,6
2008 J	-1,8	-1,4
F	-3,8	-3,2
M	-3,5	-5,2
A	-11,5	-7,1
M	-8,1	-9,1
J	-9,1	-10,8
J	-14,8	-12,8
A	-11,4	-15,7
S	-18,3	-20,6
O	-25,5	
N	-36,9	
D	-42,5	

Tableau 3: Production de l'industrie chimique (en volume)

2000=100	Indices mensuels			Indices trimestriels	
	bruts	variations*		bruts	variations*
J-02	105.2	4.6%	T1	106.8	5.5%
F-02	103.4	4.5%			
M-02	111.7	7.3%			
A-02	114.2	15.8%			
M-02	111.4	9.9%	T2	110.6	9.9%
J-02	106.3	4.1%			
J-02	111.8	20.3%			
A-02	101.5	4.8%			
S-02	103.0	12.9%	T3	105.4	12.5%
O-02	105.2	8.6%			
N-02	101.1	7.5%			
D-02	100.7	11.4%			
J-03	116.7	10.9%	T1	115.1	7.8%
F-03	109.0	5.4%			
M-03	119.5	7.0%			
A-03	115.1	0.8%			
M-03	107.1	-3.9%	T2	110.6	0.0%
J-03	109.7	3.2%			
J-03	110.4	-1.3%			
A-03	105.0	3.4%			
S-03	115.8	12.4%	T3	110.4	4.7%
O-03	116.4	10.6%			
N-03	111.1	9.9%			
D-03	119.5	18.7%			
J-04	110.9	-5.0%	T1	117.1	1.7%
F-04	115.1	5.6%			
M-04	125.2	4.8%			
A-04	116.0	0.8%			
M-04	112.9	5.4%	T2	116.9	5.6%
J-04	121.7	10.9%			
J-04	123.2	11.6%			
A-04	116.6	11.1%			
S-04	136.2	17.6%	T3	125.3	13.5%
O-04	120.9	3.9%			
N-04	119.6	7.6%			
D-04	125.9	5.3%			
J-05	116.1	4.7%	T1	113.4	-3.1%
F-05	107.5	-6.6%			
M-05	116.7	-6.8%			
A-05	112.5	-3.0%			
M-05	113.0	0.1%	T2	117.3	0.4%
J-05	126.4	3.8%			
J-05	114.1	-7.4%			
A-05	112.5	-3.5%			
S-05	112.4	-17.5%	T3	113.0	-9.8%
O-05	113.1	-6.4%			
N-05	116.3	-2.8%			
D-05	111.7	-11.3%			
J-06	118.8	2.3%	T1	120.2	5.9%
F-06	116.5	8.4%			
M-06	125.1	7.2%			
A-06	113.1	0.5%			
M-06	119.6	5.9%	T2	115.7	-1.4%
J-06	114.4	-9.5%			
J-06	114.0	-0.1%			
A-06	117.8	4.7%			
S-06	117.0	4.1%	T3	116.3	2.9%
O-06	120.9	6.9%			
N-06	115.0	-1.0%			
D-06	117.3	5.1%			
J-07	119.4	0.4%	T1	120.0	-0.1%
F-07	114.9	-1.4%			
M-07	125.8	0.6%			
A-07	117.6	4.0%			
M-07	117.6	-1.7%	T2	116.7	0.9%
J-07	114.9	0.5%			
J-07	121.9	6.9%			
A-07	117.0	-0.7%			
S-07	106.4	-9.0%	T3	115.1	-1.0%
O-07	110.5	-8.6%			
N-07	113.6	-1.3%			
D-07	114.2	-2.7%			
J-08	125.4	5.1%	T1	123.4	2.8%
F-08	124.6	8.4%			
M-08	120.2	-4.5%			
A-08	120.8	2.7%			
M-08	111.4	-5.2%	T2	118.8	1.8%
J-08	124.1	8.0%			
J-08	120.2	-1.5%			
A-08	125.5	7.2%			
S-08	116.0	9.0%	T3	120.6	4.7%
O-08	117.0	5.9%			
N-08	106.0	-6.7%			
D-08					
2000=100	Indices annuels				
	bruts	variations*			
2001	97.3	-2.7%			
2002	106.3	9.2%			
2003	112.9	6.3%			
2004	120.3	6.5%			
2005	114.4	-5.0%			
2006	117.5	2.7%			
2007	116.1	-1.1%			
2008**	119.2	2.5%			

* Par rapport à la même période de l'année précédente

** 11 premiers mois de l'année

Tableau 4 : Production de l'industrie du caoutchouc et des plastiques (en volume)

2000=100	Indices mensuels			Indices trimestriels	
	bruts	variations*		bruts	variations*
J-02	94.1	-8.6%	T1	94.5	-8.4%
F-02	90.1	-7.4%			
M-02	99.4	-9.2%			
A-02	100.1	3.2%			
M-02	96.2	-6.3%	T2	99.4	-2.4%
J-02	102.0	-3.9%			
J-02	88.0	-0.5%			
A-02	78.2	-8.5%			
S-02	99.3	-0.9%	T3	88.5	-3.1%
O-02	107.2	1.0%			
N-02	93.4	-2.0%			
D-02	74.0	0.3%			
J-03	96.0	2.0%	T4	91.5	-0.2%
F-03	99.2	10.1%			
M-03	103.4	4.0%			
A-03	102.2	2.1%			
M-03	96.3	0.1%	T1	99.5	5.3%
J-03	106.4	4.3%			
J-03	95.3	8.3%			
A-03	82.3	5.2%			
S-03	108.5	9.3%	T2	101.6	2.2%
O-03	113.9	6.3%			
N-03	94.9	1.6%			
D-03	84.5	14.2%			
J-03	108.5	9.3%	T3	95.4	7.8%
O-03	113.9	6.3%			
N-03	94.9	1.6%			
D-03	84.5	14.2%			
J-04	97.5	1.6%	T4	97.8	6.8%
F-04	100.0	0.8%			
M-04	118.5	14.6%			
A-04	108.9	6.5%			
M-04	98.7	2.5%	T1	105.3	5.8%
J-04	119.2	12.1%			
J-04	94.2	-1.2%			
A-04	88.3	7.3%			
S-04	115.6	6.5%	T2	108.9	7.2%
O-04	109.3	-4.1%			
N-04	102.8	8.3%			
D-04	92.9	9.9%			
J-04	115.6	6.5%	T3	99.3	4.2%
O-04	109.3	-4.1%			
N-04	102.8	8.3%			
D-04	92.9	9.9%			
J-05	99.7	2.2%	T4	101.6	4.0%
F-05	101.8	1.8%			
M-05	113.1	-4.6%			
A-05	111.5	2.4%			
M-05	103.8	5.2%	T1	104.8	-0.5%
J-05	118.1	-1.0%			
J-05	94.4	0.2%			
A-05	95.4	8.1%			
S-05	121.2	4.8%	T2	111.1	2.0%
O-05	113.6	3.9%			
N-05	113.8	10.7%			
D-05	99.3	6.8%			
J-05	113.6	3.9%	T3	103.7	4.3%
N-05	113.8	10.7%			
D-05	99.3	6.8%			
J-06	112.3	12.6%			
J-06	112.3	12.6%	T4	108.9	7.1%
F-06	111.2	9.3%			
M-06	125.7	11.1%			
A-06	111.5	0.0%			
M-06	124.1	19.5%	T1	116.4	11.0%
J-06	126.6	7.3%			
J-06	100.5	6.5%			
A-06	101.8	6.7%			
S-06	125.9	3.9%	T2	120.7	8.6%
O-06	129.1	13.6%			
N-06	122.0	7.2%			
D-06	99.9	0.7%			
J-06	126.6	7.3%	T3	109.4	5.5%
O-06	129.1	13.6%			
N-06	122.0	7.2%			
D-06	99.9	0.7%			
J-07	121.7	8.4%	T4	117.0	7.5%
F-07	119.7	7.6%			
M-07	137.1	9.1%			
A-07	124.1	11.3%			
M-07	129.8	4.6%	T1	126.1	8.4%
J-07	137.2	8.3%			
J-07	113.9	13.4%			
A-07	109.3	7.4%			
S-07	126.1	0.2%	T2	130.4	8.0%
O-07	140.8	9.1%			
N-07	129.9	6.5%			
D-07	98.1	-1.8%			
J-07	126.1	0.2%	T3	116.4	6.4%
O-07	140.8	9.1%			
N-07	129.9	6.5%			
D-07	98.1	-1.8%			
J-08	129.9	6.8%	T4	122.9	5.1%
F-08	129.8	8.4%			
M-08	124.9	-8.9%			
A-08	135.9	9.5%			
M-08	123.6	-4.7%	T1	128.2	1.6%
J-08	132.8	-3.2%			
J-08	121.1	6.3%			
A-08	102.1	-6.5%			
S-08	131.3	4.1%	T2	130.7	0.3%
O-08	129.6	-7.9%			
N-08	105.3	-19.0%			
D-08					
J-08	131.3	4.1%	T3	118.2	1.5%
O-08	129.6	-7.9%			
N-08	105.3	-19.0%			
D-08					
2000=100	Indices annuels				
	bruts	variations*			
2001	97.1	-2.9%			
2002	93.5	-3.7%			
2003	98.6	5.4%			
2004	103.8	5.3%			
2005	107.1	3.2%			
2006	115.9	8.2%			
2007	124.0	7.0%			
2008**	124.2	-1.7%			

* Par rapport à la même période de l'année précédente

** 11 premiers mois de l'année

Tableau 5 - Indice des prix à la production (industrie chimique)

2000=100	Indices mensuels			Indices trimestriels	
	bruts	variations*		bruts	variations*
J-03	100.9	4.6%			
F-03	102.4	6.7%			
M-03	103.7	8.1%	T1	102.3	6.5%
A-03	105.2	5.4%			
M-03	103.5	2.3%			
J-03	102.9	0.0%	T2	103.9	2.6%
J-03	100.6	-2.8%			
A-03	99.8	-4.4%			
S-03	100.7	-3.1%	T3	100.4	-3.4%
O-03	102.2	-0.7%			
N-03	101.9	0.2%			
D-03	102.4	0.8%	T4	102.2	0.1%
J-04	104.5	3.6%			
F-04	106.5	4.1%			
M-04	106.9	3.0%	T1	106.0	3.5%
A-04	108.1	2.7%			
M-04	109.4	5.6%			
J-04	109.6	6.5%	T2	109.0	4.9%
J-04	110.8	10.1%			
A-04	112.2	12.4%			
S-04	113.7	12.9%	T3	112.2	11.8%
O-04	117.2	14.7%			
N-04	116.8	14.6%			
D-04	116.3	13.5%	T4	116.8	14.3%
J-05	117.1	12.1%			
F-05	116.8	9.6%			
M-05	116.8	9.3%	T1	116.9	10.3%
A-05	118.1	9.2%			
M-05	116.5	6.6%			
J-05	114.9	4.8%	T2	116.5	6.9%
J-05	114.5	3.3%			
A-05	114.7	2.2%			
S-05	113.7	0.0%	T3	114.3	1.8%
O-05	115.0	-1.9%			
N-05	113.5	-2.8%			
D-05	118.1	1.6%	T4	115.5	-1.1%
J-06	112.7	-3.8%			
F-06	113.1	-3.2%			
M-06	113.1	-3.2%	T1	112.9	-3.4%
A-06	113.3	-4.0%			
M-06	113.7	-2.4%			
J-06	114.9	0.0%	T2	114.0	-2.2%
J-06	116.6	1.8%			
A-06	117.1	2.1%			
S-06	117.1	3.0%	T3	116.9	2.3%
O-06	117.3	2.0%			
N-06	117.7	3.7%			
D-06	117.3	-0.6%	T4	117.4	1.7%
J-07	118.6	5.3%			
F-07	117.1	3.6%			
M-07	118.8	5.1%	T1	118.2	4.7%
A-07	119.0	5.0%			
M-07	120.1	5.6%			
J-07	120.0	4.4%	T2	119.7	5.0%
J-07	119.8	2.7%			
A-07	120.1	2.6%			
S-07	119.8	2.3%	T3	119.9	2.6%
O-07	120.3	2.6%			
N-07	120.0	2.0%			
D-07	120.3	2.5%	T4	120.2	2.4%
J-08	121.6	2.5%			
F-08	124.1	6.0%			
M-08	123.6	4.0%	T1	123.1	4.1%
A-08	125.9	5.8%			
M-08	121.9	1.5%			
J-08	122.0	1.7%	T2	123.3	3.0%
J-08	124.1	3.6%			
A-08	124.3	3.5%			
S-08	130.4	8.8%	T3	126.3	5.3%
O-08	134.3	11.6%			
N-08	132.3	10.3%			
D-08	125.5	4.4%	T4	130.7	8.7%
2000=100	Indices annuels				
	bruts	variations*			
2003	102.2	1.3%			
2004	111.0	8.6%			
2005	115.8	4.3%			
2006	115.3	-0.4%			
2007	119.5	3.6%			
2008	125.8	5.3%			

* Par rapport à la même période de l'année précédente

Source: INS

Tableau 6 - Indice des prix à la production (industrie du caoutchouc et des plastiques)

2000=100	Indices mensuels			Indices trimestriels	
	bruts	variations*		bruts	variations*
J-02	94.2				
F-02	93.6				
M-02	92.4		T1	93.4	
A-02	94.2				
M-02	95.7				
J-02	96.1		T2	95.3	
J-02	96.1				
A-02	95.8				
S-02	97.8		T3	96.5	
O-02	97.3				
N-02	95.2				
D-02	94.7		T4	95.7	
J-03	91.4	-2.9%			
F-03	91.5	-2.2%			
M-03	93.3	1.0%	T1	92.1	-1.4%
A-03	93.7	-0.5%			
M-03	93.2	-2.6%			
J-03	90.5	-5.8%	T2	92.5	-3.0%
J-03	90.6	-5.7%			
A-03	89.6	-6.4%			
S-03	90.2	-7.8%	T3	90.1	-6.6%
O-03	90.3	-7.2%			
N-03	92.1	-3.3%			
D-03	92.0	-2.9%	T4	91.4	-4.5%
J-04	93.1	1.8%			
F-04	92.6	1.1%			
M-04	91.8	-1.7%	T1	92.5	0.4%
A-04	90.5	-3.4%			
M-04	91.4	-1.9%			
J-04	90.6	0.1%	T2	90.8	-1.8%
J-04	91.3	0.7%			
A-04	91.3	1.9%			
S-04	91.4	1.4%	T3	91.3	1.3%
O-04	93.5	3.5%			
N-04	93.4	1.5%			
D-04	94.0	2.2%	T4	93.6	2.4%
J-05	95.4	2.5%			
F-05	95.3	3.0%			
M-05	95.1	3.6%	T1	95.3	3.0%
A-05	94.1	4.0%			
M-05	94.3	3.2%			
J-05	93.8	3.5%	T2	94.1	3.6%
J-05	93.9	2.9%			
A-05	93.8	2.7%			
S-05	95.6	4.6%	T3	94.4	3.4%
O-05	96.8	3.5%			
N-05	97.8	4.7%			
D-05	97.2	3.4%	T4	97.2	3.9%
J-06	97.7	2.3%			
F-06	96.2	0.9%			
M-06	97.2	2.2%	T1	97.0	1.8%
A-06	98.6	4.8%			
M-06	97.8	3.7%			
J-06	98.0	4.5%	T2	98.2	4.3%
J-06	97.9	4.3%			
A-06	96.6	3.0%			
S-06	98.1	2.6%	T3	97.5	3.3%
O-06	97.9	1.2%			
N-06	98.4	0.6%			
D-06	97.6	0.4%	T4	98.0	0.7%
J-07	98.0	0.3%			
F-07	98.3	2.2%			
M-07	99.3	2.2%	T1	98.5	1.6%
A-07	98.3	-0.3%			
M-07	99.0	1.2%			
J-07	100.1	2.2%	T2	99.2	1.0%
J-07	100.2	2.3%			
A-07	100.6	4.2%			
S-07	100.4	2.4%	T3	100.4	2.9%
O-07	101.4	3.6%			
N-07	100.5	2.1%			
D-07	101.1	3.6%	T4	101.0	3.1%
J-08	100.9	3.0%			
F-08	101.7	3.5%			
M-08	102.8	3.5%	T1	101.8	3.3%
A-08	102.5	4.2%			
M-08	101.9	3.0%			
J-08	99.9	-0.2%	T2	101.5	2.3%
J-08	101.0	0.8%			
A-08	101.3	0.7%			
S-08	101.1	0.6%	T3	101.1	0.7%
O-08	101.5	0.2%			
N-08	100.4	0.0%			
D-08	99.3	-1.8%	T4	100.4	-0.5%
2000=100	Indices annuels				
	bruts	variations*			
2003	91.5	-3.9%			
2004	92.1	0.6%			
2005	95.3	3.5%			
2006	97.7	2.5%			
2007	99.8	2.2%			
2008	101.2	1.4%			

* Par rapport à la même période de l'année précédente

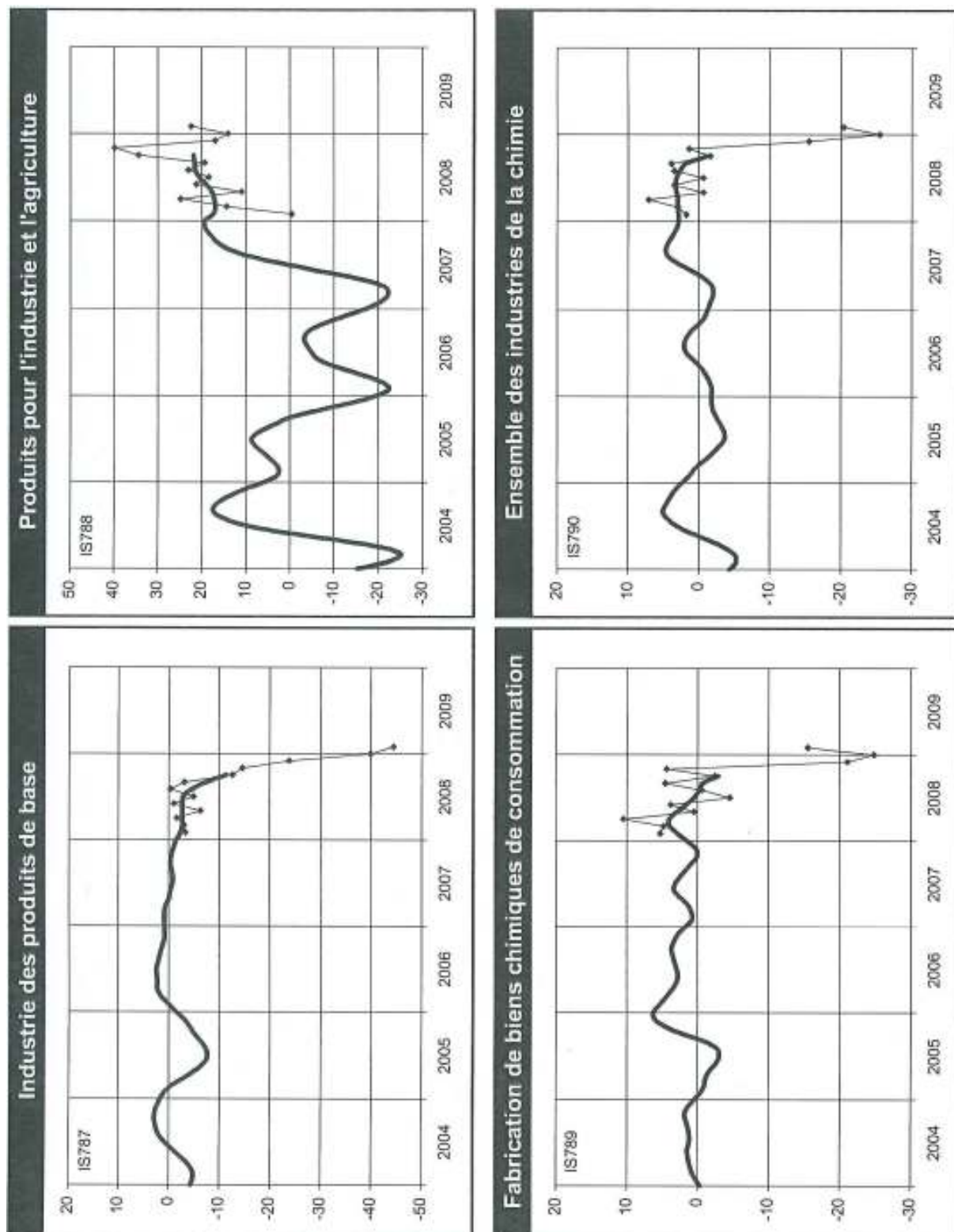
Source: INS

Tableau 7 - Chômage temporaire

	Chimie			Caoutchouc			Plastique		
	Hommes	Femmes	Total	Hommes	Femmes	Total	Hommes	Femmes	Total
2007 J	1 762	484	2 246	23	3	26	4	2	6
F	1 765	547	2 312	27	2	29	9	4	13
M	1 545	480	2 025	21	3	24	1	2	3
A	1 877	650	2 527	26	6	32	5	3	8
M	1 160	429	1 589	13	1	14	3	0	3
J	1 245	434	1 679	11	5	16	1	2	3
J	961	334	1 295	15	1	16	2	0	2
A	788	283	1 071	9	2	11	3	1	4
S	1 263	391	1 654	18	0	18	5	3	8
O	1 182	315	1 497	11	1	12	3	0	3
N	1 399	443	1 842	12	3	15	3	2	5
D	1 412	341	1 753	23	3	26	7	1	8
2008 J	1 907	486	2 393	23	1	24	3	1	4
F	1 975	538	2 513	22	3	25	5	2	7
M	2 099	738	2 837	22	2	24	4	2	6
A	1 374	487	1 861	16	1	17	6	0	6
M	1 614	536	2 150	19	5	24	2	0	2
J	1 405	435	1 840	17	1	18	2	0	2
J	1 051	279	1 330	10	5	15	4	1	5
A	1 292	426	1 718	12	4	16	3	0	3
S	1 405	403	1 808	20	3	23	3	1	4
O	1 979	515	2 494	12	2	14	3	1	4
N	3 301	699	4 000	31	4	35	6	3	9
D									

Source: Onem

Tableau 8 : conjoncture dans les sous-secteurs de la chimie



Source : BNB