

Commission consultative spéciale  
du Textile et de l'Habillement

## RAPPORT SUR L'EVOLUTION ECONOMIQUE DANS L'INDUSTRIE DU TEXTILE ET DE L'HABILLEMENT – Automne 2008

## Rapport sur l'évolution économique dans l'industrie du textile et de l'habillement - Automne 2008

---

p.

PARTIE I – ENVIRONNEMENT CONJONCTUREL	3
PARTIE II - INDUSTRIE TEXTILE	10
1. Enquêtes de conjoncture de la Banque nationale	10
2. Production et chiffre d'affaires	11
3. Investissements	14
4. Emploi et chômage	15
5. Commerce extérieur	16
6. Rémunérations et coût salarial	18
PARTIE III - INDUSTRIE DE L'HABILLEMENT	19
1. Enquêtes de conjoncture de la Banque nationale	19
2. Production et chiffre d'affaires	19
3. Investissements	21
4. Emploi et chômage	21
5. Commerce extérieur	22
6. Rémunérations et coût salarial	23
PARTIE IV – COMMERCE DE DETAIL EN HABILLEMENT ET ARTICLES DE TEXTILE	25
PARTIE V – ENTRETIEN DU TEXTILE	28
RESUME	29
ANNEXE STATISTIQUE : Tableaux	31

**Remarque préalable:**

À la suite du règlement européen (CE n°1893/2006), la nomenclature des activités Nace-BEL fait pour l'instant l'objet d'une révision. En raison de cette révision, certaines données de l'enquête mensuelle Prodcop ne sont pas disponibles actuellement. Dans le présent rapport de conjoncture, la plupart des chiffres des secteurs sont encore publiés selon l'ancienne nomenclature Nace-BEL (2003), mais puisque certaines statistiques ne sont pas disponibles, toutes les données des éditions précédentes n'ont pu être intégrées dans ce rapport. Dans le présent rapport de conjoncture ainsi que dans le suivant, les chiffres les plus récents seront publiés – en fonction de leur disponibilité – selon la nomenclature Nace-BEL 2008.

Selon la nomenclature Nace-BEL 2008, la "fabrication de textiles" relève de la catégorie 13 (précédemment 17) et la "fabrication de vêtements" devient la catégorie 14 (précédemment 18). Par ailleurs, la catégorie de textile "fabrication d'articles à mailles" (précédemment 17.7) passe dans le secteur des vêtements (14.1 et 14.3). Les vêtements de protection et les vêtements de protection incendie disparaissent de la rubrique "fabrication de vêtements". Vous trouverez une liste plus détaillée des changements sur le site Internet suivant: [www.statbel.fgov.be/downloads/NACEBEL\\_Conversion\\_2003-2008\\_detail\\_codes\\_nl.xls](http://www.statbel.fgov.be/downloads/NACEBEL_Conversion_2003-2008_detail_codes_nl.xls).

**PARTIE I – ENVIRONNEMENT CONJONCTUREL****Conjoncture générale**

Jamais autant d'incertitude n'aura régné sur les perspectives de croissance de l'économie mondiale qu'aujourd'hui. Une chose est sûre toutefois: la croissance économique en 2008 et 2009 sera considérablement inférieure à celle des années précédentes. Une sous-estimation des risques liés aux emprunts hypothécaires aux États-Unis a généré des dépréciations considérables auprès des organismes financiers du monde entier. Les lourdes pertes qu'ont subies les banques et les manques de liquidités qui en ont découlé ont d'abord induit une diminution de la valeur des actions financières et ont ensuite incité les investisseurs à vendre des actions dans d'autres secteurs. La crise bancaire a donc engendré une crise financière. Il est devenu entre-temps évident que ces deux crises affectent également l'économie réelle en raison de la diminution des capitaux des ménages et des entreprises ainsi que de la réduction de leur accès à des moyens financiers. Ainsi l'étude de la BCE relative au crédit bancaire souligne un resserrement significatif des crédits bancaires accordés aux entreprises durant le troisième trimestre de 2008. Les assurances-crédits sont aussi de plus en plus difficiles à obtenir. Nous pouvons dire que le ralentissement mondial de la conjoncture, dont les premières traces remontent à la mi-2007, est renforcé par l'environnement bancaire et financier défavorable, rendant très improbable un rétablissement économique à court terme. En raison des grandes incertitudes qui planent sur l'évolution des marchés financiers et les transferts vers l'économie réelle, il est quasiment impossible d'établir des prévisions quant à la profondeur et à la durée de l'actuel effondrement de la conjoncture.

La haute conjoncture persistante qui a caractérisé l'économie mondiale ces dernières années est donc arrivée à son terme. Dans ses dernières estimations, le FMI parle d'un ralentissement de la croissance mondiale de 5,0% en 2007 à 3,7% en 2008 et 2,2% en 2009. La croissance du commerce mondial devrait chuter à son tour de 7,2% en 2007 à seulement 2,1% en 2009 (-2,1% selon la Banque

mondiale). En Chine, la croissance diminuera de 11,9% en 2007 à 9,7% en 2008 et 5% en 2009 (7,5% selon la Banque mondiale). Pour sa croissance future, ce pays dépend fortement de la demande intérieure. La crise financière oblige les États-Unis à épargner davantage à long terme, ce qui freinera la consommation mondiale. La Chine, qui finance aujourd'hui une grande partie des dettes américaines, peut maintenir la consommation mondiale à niveau. Ce qui requerrait toutefois une appréciation du yuan, opération contrée par les autorités chinoises parce qu'elle léserait le secteur agricole et attiserait de ce fait les tensions sociales internes. Cette objection disparaîtrait si la Chine pouvait protéger davantage son secteur agricole. Puisque la croissance nécessaire pour contrôler les tensions internes est estimée à quelque 7%, une appréciation du yuan est peu probable dans le climat actuel. Ce serait pourtant une part importante de la solution à la crise mondiale actuelle.

	Croissance de la PIB										
	(en %)										
	1997-2001	2003	2004	2005	2006	2007	2008	2009*	2010*		
La Belgique	2,6	1,0	3,0	1,7	2,8	2,8	1,4	0,1	-0,1	0,9	1,3
La France	3,0	1,1	2,5	1,7	2,0	2,2	0,9	0,0	-0,4	0,8	1,5
Allemagne	2,1	-0,2	1,1	0,8	2,9	2,5	1,7	0,0	-0,8	1,0	1,2
Pays-Bas	3,7	0,3	2,2	1,5	3,0	3,5	2,3	0,4	-0,2	0,9	0,8
Royaume Uni	3,1	2,7	3,3	1,8	2,8	3,0	0,9	-1,0	-1,1	0,4	0,9
<hr/>											
Zone Euro	2,8	0,8	2,2	1,7	2,9	2,7	1,2	0,1	-0,6	0,9	1,2
UE 27	2,9	1,3	2,5	2,0	3,1	2,9	1,4	0,2	-	1,1	-
Japon	0,5	1,4	2,7	1,9	2,4	2,1	0,4	-0,4	-0,1	0,6	0,6
Etats-Unis	3,5	2,5	3,6	2,9	2,8	2,0	1,5	-0,5	-0,9	1,0	1,6

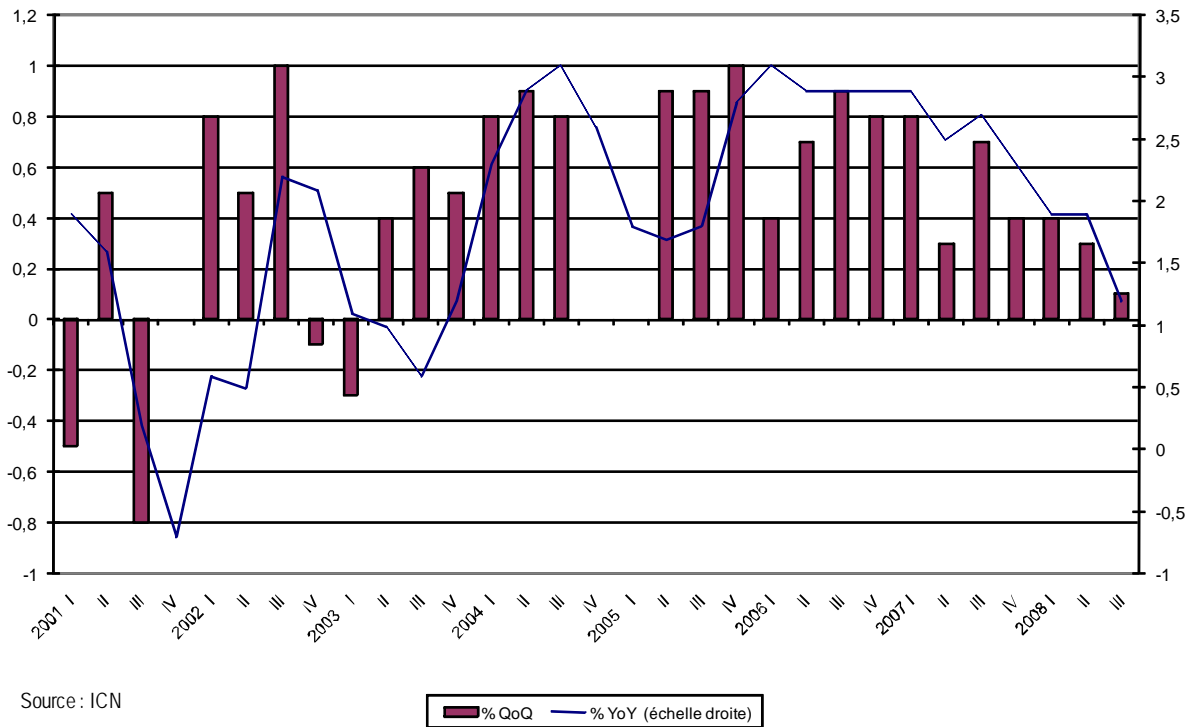
Source : Commission européenne, Economic Forecasts, Automne 2008

\* En comparaison, les prévisions plus récentes de l'OECD, datant de mi-novembre 2008, sont affichées dans la colonne de droite

Selon la plupart des prévisions, une croissance modérée dans les pays en développement en 2008 sera suivie d'une croissance zéro en 2009 pour ensuite connaître un léger rétablissement à partir de 2010. La zone euro a connu, aux deuxième et troisième trimestres, une baisse du PIB de 0,2% en raison de laquelle on parle officiellement de récession. Par conséquent, l'économie connaîtra sur l'ensemble de l'année 2008 une croissance maximale de 1,2% pour s'arrêter totalement en 2009 (+0,1%). L'indicateur de sentiments économiques, qui regroupe la confiance des consommateurs et des producteurs de la zone euro, est retombé en novembre au niveau le plus bas depuis août 1993. Il est évident que, dans ce climat, les investissements des entreprises et la consommation des ménages connaissent un recul sévère.

En Belgique aussi, nous voyons un recul constant de la conjoncture. La croissance économique de 2,8% en 2007 est retombée à 1,4% en 2008 pour s'arrêter totalement en 2009. Diverses institutions économiques s'attendent même à un recul de l'économie belge de 1% en 2009. En raison de celui-ci, le taux de chômage historiquement bas (7,1% en 2008) remontera à 8% en 2009 et 8,7% en 2010. Il est inquiétant de constater que la part belge des exportations mondiales et le solde commercial connaissent ces dernières années une régression continue. En 2008, la Belgique connaîtra pour la première fois depuis de nombreuses années un déficit de la balance commerciale équivalant à 0,5% du PIB, et le déficit grimperait à 1,2% du PIB en 2010.

## EVOLUTION DU PIB BELGE PAR TRIMESTRE



En raison de la hausse des prix des matières premières et de l'énergie, l'inflation s'est envolée en 2008 à l'échelon mondial. Principalement en raison d'une plus forte hausse des prix de l'énergie<sup>1</sup> et de leur poids accru dans l'indice des prix, l'inflation en Belgique (4,5%) a été supérieure à celle de la zone euro (3,2%). Le ralentissement de la conjoncture et la baisse récente, en lien avec ce dernier, des prix du pétrole induiront, tant en Belgique que dans la zone euro, une diminution de l'inflation en 2009 (resp. 2,5% et 2,2%). Selon une prévision plus récente du Bureau fédéral du plan, datant de janvier 2009, l'inflation belge et l'indice-santé en 2009 seront même inférieurs (resp. 1% et 1,8%).

### Question

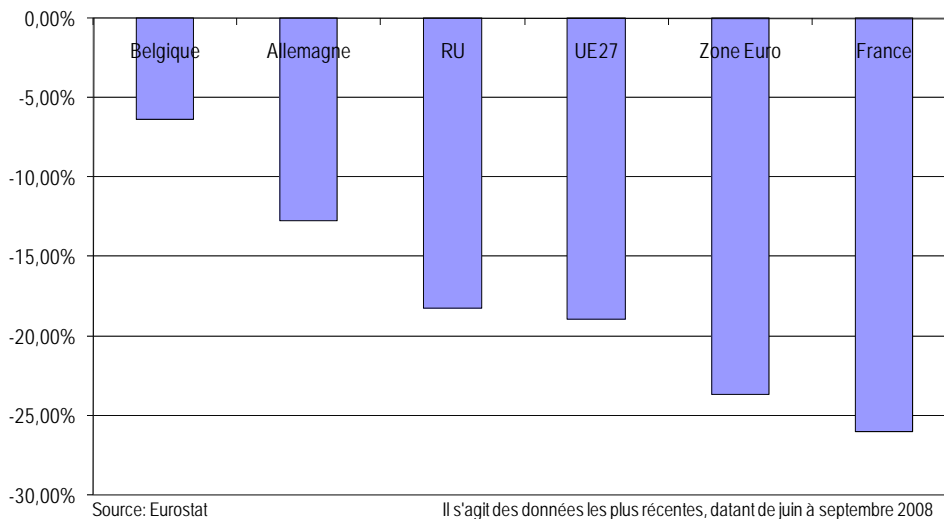
Dans la zone euro, la croissance réelle de la consommation privée, qui s'élevait encore à 1,6% en 2007, ne sera pas supérieure à 0,5% en 2008, ni en 2009. La conjoncture défavorable engendre donc clairement une forte limitation des dépenses des ménages. Traditionnellement, ce sont les dépenses non vitales qui sont supprimées en premier. Eurostat note ainsi une hausse de 2,40% des ventes du commerce de détail dans la zone euro entre janvier et septembre 2008 par rapport à la même période en 2007 tandis que la valeur des ventes de textiles durant la même période était de 0,11% inférieure à celle d'un an auparavant. En termes de volume, on enregistre une baisse du chiffre d'affaires du textile de 1,05%.

Comme il ressort clairement de la baisse du nombre de permis de bâtir pour une nouvelle construction (voir le graphique), on observe en 2008 à peu près partout dans l'UE-27 un recul prononcé de la construction de maisons. Dans ses perspectives économiques de novembre dernier, l'OCDE prévoit

<sup>1</sup> La hausse plus forte des prix de l'énergie était principalement due à un nouveau mode de calcul selon lequel les prix du gaz et de l'électricité dans l'indice des prix à la consommation sont fondés depuis janvier 2007 sur les tarifs mensuels de gaz et d'électricité alors que cet indice était auparavant le reflet des factures annuelles.

une baisse des investissements résidentiels dans la zone euro de 0,2% en 2008 et de 0,4% en 2009. Cette baisse pose problème au secteur du textile parce que la construction d'une nouvelle maison s'accompagne généralement de consommation de textiles comme les tapis. Le recul au Royaume-Uni surtout est préoccupant, ce pays étant le plus grand importateur de tapis belges. Selon Ernst & Young, la demande de tapis au Royaume-Uni restera à un faible niveau l'année prochaine aussi. Il va de soi que la crise que connaît l'industrie automobile génère un effondrement de la demande de textiles de la part de ce secteur. Il convient de faire remarquer à cet égard que certains segments du secteur du textile et de l'habillement qui avaient été épargnés jusqu'ici par les premiers chocs de demande vont désormais également ressentir les effets de la récession. En raison de la généralisation de l'effondrement économique, les segments qui fournissent à d'autres branches de l'industrie, comme les producteurs de textiles techniques et de vêtements de travail sont confrontés maintenant à une baisse prononcée des commandes.

Evolution des permis de construire (YoY)



Outre la conjoncture, les taux de change exercent aussi une influence majeure sur la demande de produits textiles et d'habillement belges. En effet, ils influencent d'une part le prix des produits belges en dehors de la zone euro et d'autre part le prix des produits textiles et d'habillement étrangers au sein de la zone euro. Le dollar s'est apprécié entre le 25 septembre et le 17 novembre de 1,47 dollar pour 1 euro à 1,25 dollar. Il a ainsi atteint à nouveau le niveau d'octobre 2006. Le dollar est toutefois ensuite retombé à environ 1,4 dollar pour un euro fin décembre. Nous constatons en outre une forte dépréciation de la livre britannique face à l'euro dans le courant de l'année 2008. Plus précisément, la valeur de la livre britannique en euro a chuté de 27% entre janvier et fin décembre 2008, atteignant ainsi un creux historique. L'économie britannique ploie sous une série de chocs négatifs sévères (crise de l'immobilier, taux élevé de la dette privée, crise financière, déficit élevé de la balance commerciale,...) rendant improbable une appréciation de la livre à court terme. Comme nous le faisons remarquer, le Royaume-Uni est un client important du secteur belge du textile et de l'habillement, en particulier de tapis. La baisse de la livre dans une période conjoncturelle faible met donc fortement ces secteurs sous pression.

Le secteur belge du textile est par définition un secteur international. Ainsi, pas plus d'un quart des ventes est réalisé sur le marché intérieur. En outre, une grande partie du chiffre d'affaires est générée en dehors de la zone euro. Par conséquent, en période difficile, le secteur ne peut se replier sur le marché intérieur et est donc particulièrement sensible aux fluctuations des taux de change de la livre

britannique et du dollar américain. Les entreprises du textile sont dès lors particulièrement vulnérables aux affaiblissements de la conjoncture internationale.



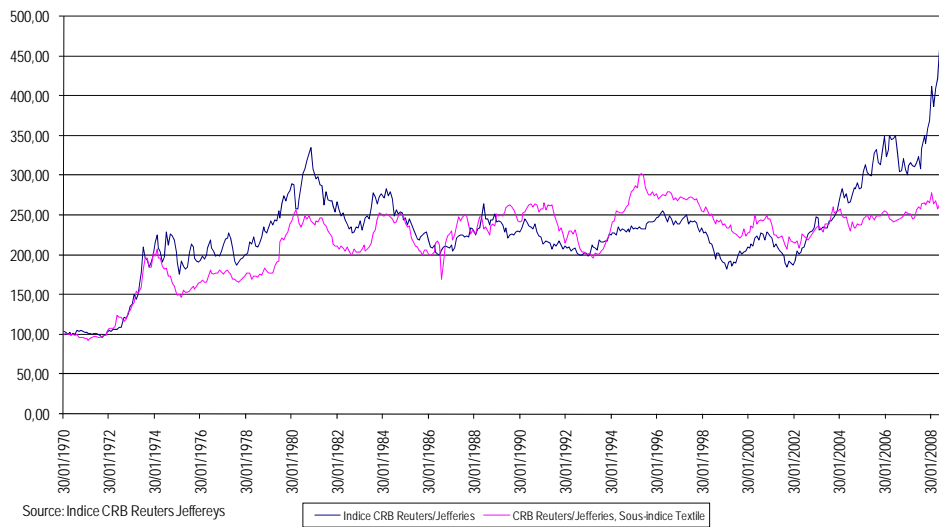
Nous constatons enfin que la valeur du yuan chinois en euro a grimpé de quelque 11% durant le second semestre de 2008. Nous devons toutefois tenir compte du fait que ce pays a simultanément porté à 13% la déduction fiscale sur les exportations d'un grand nombre de produits textiles et d'habillement au 1<sup>er</sup> août 2008 pour l'augmenter à nouveau au 1<sup>er</sup> novembre à 14%. L'année prochaine, la Chine reformera son système de TVA de sorte que les petites entreprises industrielles ne paieront plus que 3% de TVA au lieu de 6%. Les exportations chinoises ont chuté en novembre pour la première fois en sept ans. Cette chute peut inciter la banque centrale à déprécier à nouveau le yuan, comme en a également témoigné la baisse des cours en décembre.

### Prix de l'énergie et des matières premières

La production de textiles requiert une utilisation relativement intensive d'énergie et les prix de l'énergie exercent donc une grande influence sur les coûts de production. Il est frappant de constater à quel point la volatilité de ces prix a été très élevée en 2008. En août de cette année, le prix du pétrole a atteint le niveau de 145 dollars le baril pour ensuite chuter à 40 dollars en décembre. Selon le scénario du 14 octobre du bureau central du plan, le prix du baril de pétrole resterait stable en 2009 et 2010 et s'élèverait à respectivement 70,1 et 70,9 euros. Il va de soi que ces prévisions sont extrêmement incertaines. L'indice Reuters/Jefferies-CRB<sup>2</sup>, qui, outre le pétrole, englobe une série de prix de matières premières allant du cuivre au coton, a atteint en décembre son niveau le plus bas en six ans. Ce même indice reflète par ailleurs une baisse de 14% des prix du textile sur le marché mondial entre début mars et fin novembre 2008.

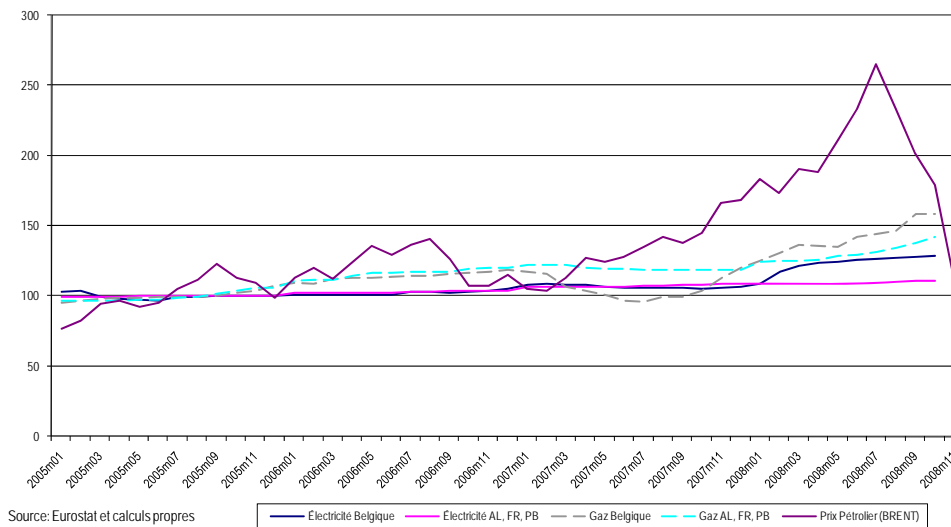
<sup>2</sup> Commodity Research Bureau

## INDICE CRB PRIX DES MATIÈRES PREMIÈRE



Comme il ressort du graphique ci-dessous, les prix du gaz et de l'électricité ont connu en 2007 et 2008 une hausse plus vigoureuse en Belgique que dans les trois pays voisins. Cette différence peut s'expliquer partiellement par une hausse des prix du transport et de la distribution.

## Prix d'énergie (2005 = 100)



Le prix de la laine australienne en septembre 2008, exprimé en euros, a chuté, selon l'indice de référence utilisé, de 5% à 12% sur une base annuelle. Malgré cette baisse de prix, le prix en octobre était encore toujours de quelque 20% plus élevé qu'au début de l'année 2006. Le prix du coton a chuté d'environ 10% dans le courant du mois de septembre mais fin septembre il était malgré tout encore 5,7% plus élevé qu'un an auparavant. Le prix du lin en septembre 2008 avait augmenté d'environ 6,5% sur une base annuelle. La hausse des prix des fibres synthétiques en septembre 2008 variait de 0% (polyester) à 5% (polypropylène) sur une base annuelle. Actuellement, les prix de toutes ces matières premières sont particulièrement volatiles. Ils dépendent en effet notamment de l'évolution des prix du pétrole, de la qualité des récoltes, et surtout du cours du dollar. En septembre 2008, le cours de l'euro face au dollar était encore toujours supérieur à celui d'un an auparavant et par conséquent, les prix



mentionnés ici étaient inférieurs sur une base annuelle. Le cours très volatile du dollar face à l'euro (cf. plus haut) et, partant, des prix des matières premières constitue un élément supplémentaire d'incertitude pour les producteurs de textiles et de vêtements.

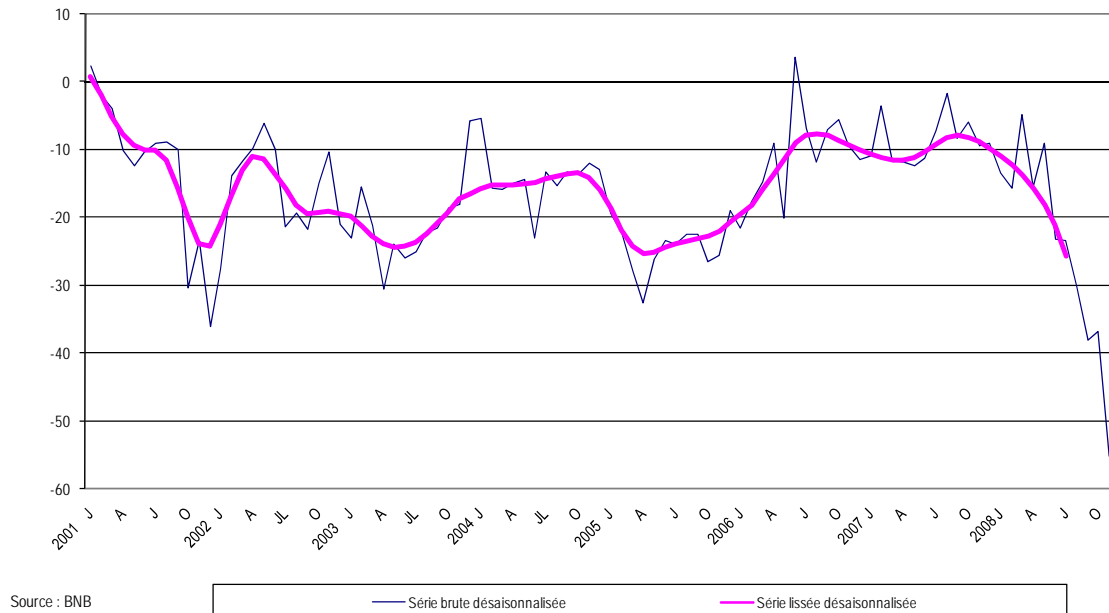
\* \* \*

## PARTIE II - INDUSTRIE TEXTILE

### 1. Enquêtes de conjoncture

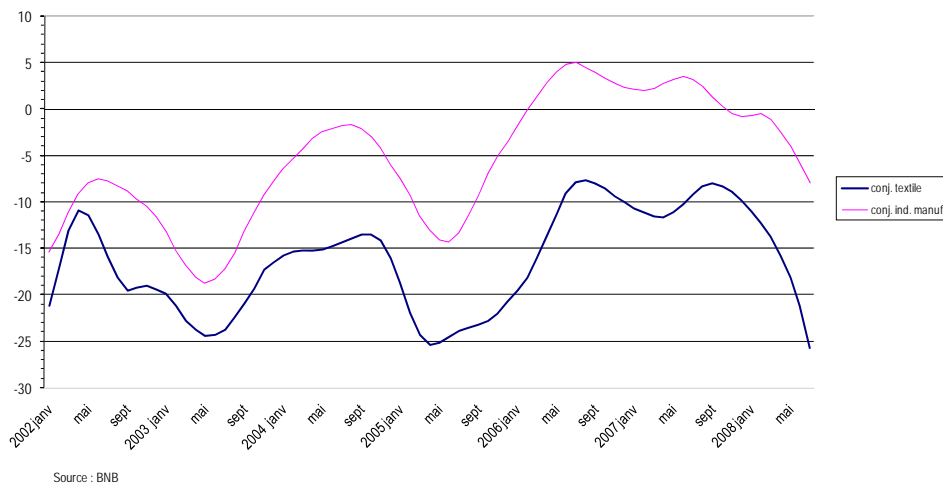
En 2005, la courbe conjoncturelle de l'industrie du textile se situait à un faible niveau mais elle s'est rétablie de sorte qu'en 2006 et 2007, elle variait autour d'un niveau relativement élevé, mais négatif (tableaux 13 et 14). Dans le courant de l'année 2008, les résultats bruts ont toutefois subi une chute considérable pour atteindre en septembre le niveau le plus bas depuis début 1996. En novembre, la confiance des entrepreneurs a atteint un creux historique, bien en dessous du niveau atteint lors des récessions précédentes. Par conséquent, la courbe conjoncturelle de l'industrie belge du textile sur la première moitié de 2008 est en chute libre et cette baisse se poursuivra sans aucun doute les prochains mois. Il est donc clair que les dirigeants d'entreprise ont perdu toute confiance en l'avenir.

COURBE DE CONJONCTURE DE L'INDUSTRIE TEXTILE



Alors que la courbe conjoncturelle de l'industrie manufacturière a également chuté durant le premier semestre de 2008, nous voyons malgré tout un recul moins prononcé dans ce secteur que dans le secteur du textile. Ce constat indique que le secteur du textile ressent plus fortement les conséquences de l'affaiblissement de l'économie. Ce qui montre une fois de plus que ce secteur est plus sensible aux évolutions de la conjoncture que la moyenne de l'industrie.

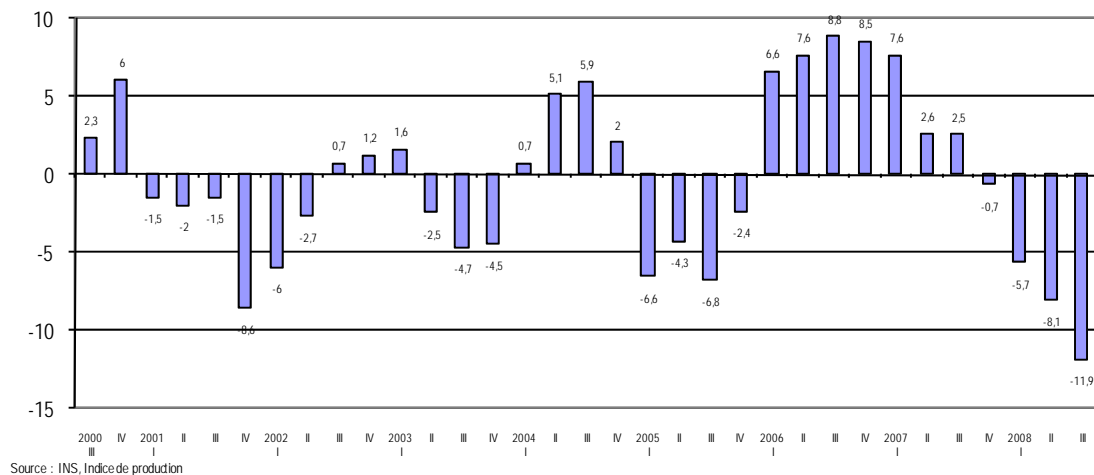
COURBE DE CONJONCTURE DE L'INDUSTRIE TEXTILE ET DE L'INDUSTRIE MANUFACTURIERE

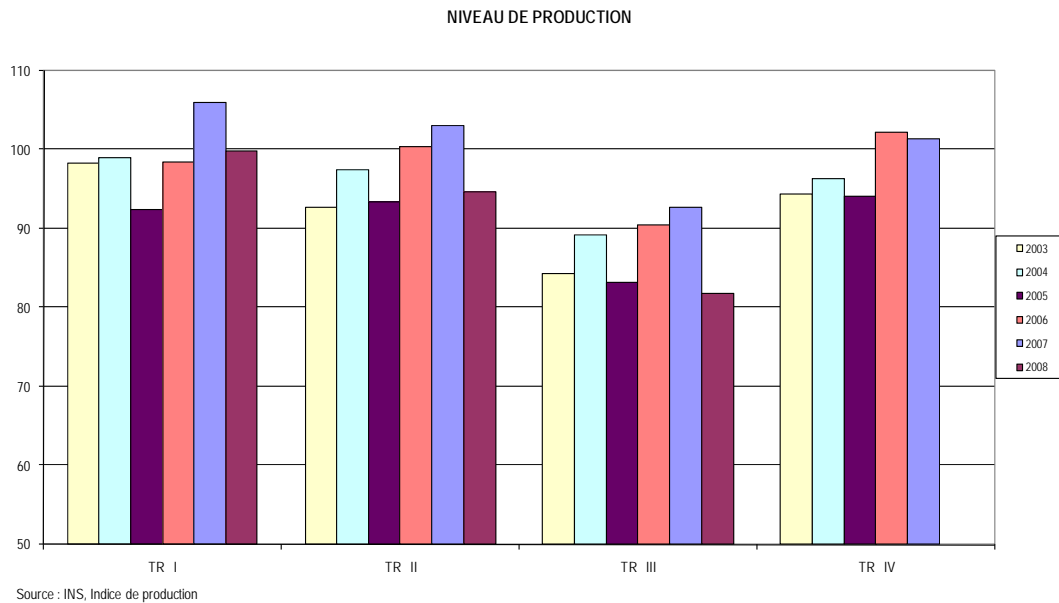


## 2. Production et chiffre d'affaires

L'évolution de la courbe conjoncturelle correspond à celle du volume de production. En effet, entre janvier et septembre 2008, la production était 8,4% moins élevée qu'un an auparavant (tableau 1). La baisse de production s'est également intensifiée dans le courant de l'année. Une évolution qui ressort clairement de la comparaison du niveau de production par trimestre. Alors que le volume de production avait encore atteint, au premier trimestre, le deuxième plus haut niveau en cinq ans, il se trouvait, au troisième trimestre, au niveau le plus bas en cinq ans.

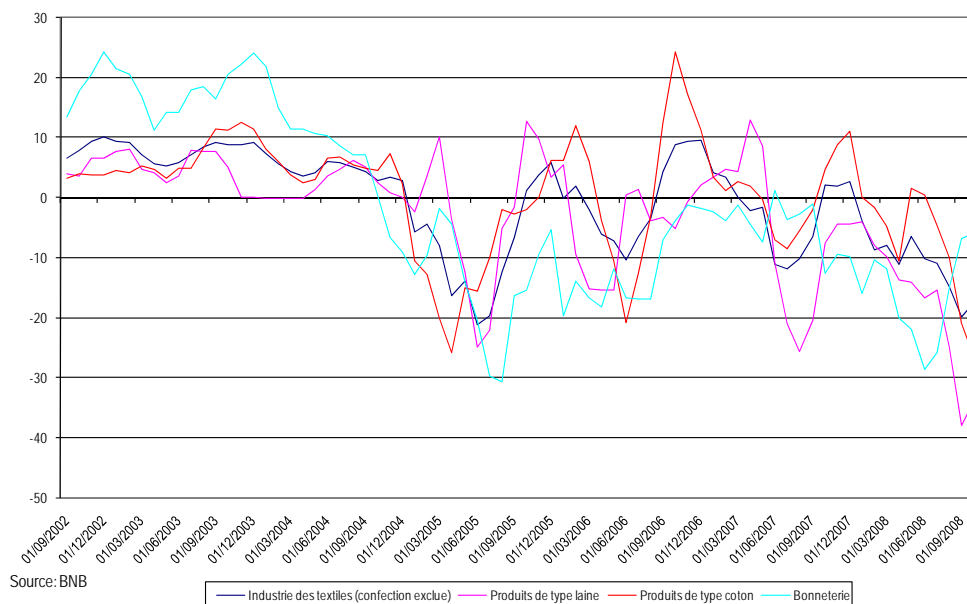
EVOLUTION DU VOLUME DE PRODUCTION DE L'INDUSTRIE TEXTILE (par trimestre)





Aucunes données concrètes ne sont disponibles pour l'instant sur l'évolution de la production au niveau des sous-secteurs. Le graphique ci-dessous, fondé sur les enquêtes de conjoncture de la BNB, reflète la différence nette entre les pourcentages des réponses qui témoignent d'une accélération et d'un ralentissement du rythme de production. Ce graphique suggère un ralentissement prononcé du rythme de production tant chez les producteurs de laine que chez les producteurs de coton, et dans une moindre mesure, chez les fabricants de bonneterie.

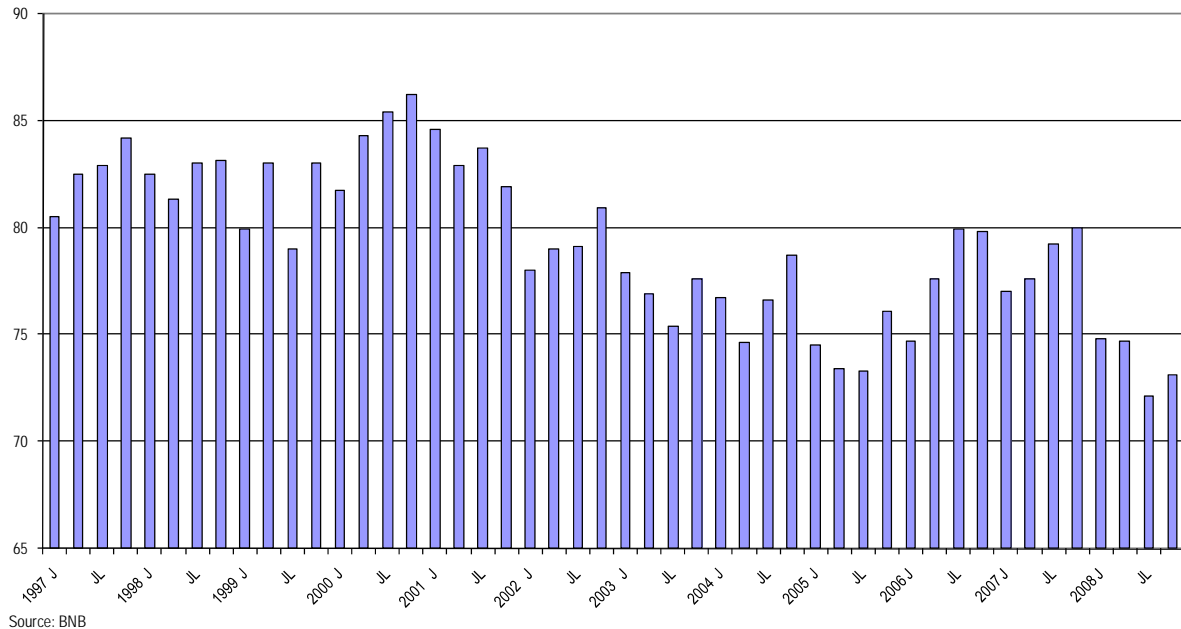
EVOLUTION DU RYTHME DE PRODUCTION (moyenne sur quatre mois)



À la lumière de la baisse du volume de production, la diminution du taux d'utilisation de la capacité de production durant le second semestre de 2008 n'est pas étonnante (tableau 15). L'amplitude du recul, en revanche, jusqu'à 72,1%, dans une période généralement caractérisée par une hausse du taux d'utilisation, est surprenante. Affichant 74%, le taux d'utilisation sur l'ensemble de l'année 2008 était

aussi faible que durant l'année de crise 2005. Ces dix dernières années semblent refléter un recul tendanciel du taux d'utilisation, ce qui indiquerait une surcapacité structurelle dans le secteur du textile.

TAUX D'UTILISATION DE LA PRODUCTION



Outre une baisse du volume de production dans le courant de l'année 2008, on note également une baisse sensible des prix à la production de produits textiles (tableau 12). La limitation de la production textile n'a donc pas suffi pour compenser la forte baisse de la demande de textiles. Bien que nous n'ayons pas de données fiables sur l'évolution de la valeur de la production, la forte baisse des prix à la production dans le courant de l'année 2008 (-4,1% sur une base annuelle au troisième trimestre) laisse supposer que la baisse de la valeur de la production est nettement plus sévère que la baisse du volume de production. Une ventilation de la valeur de la production textile selon le lieu de production (tableau 18) montre clairement que les entreprises belges du textile, contrairement au secteur de l'habillement, produisent la grande majorité de leurs produits en Belgique.

La baisse des prix à la production de textile en 2008 est encore plus éloquent à la lumière de la forte hausse de l'inflation en Belgique. Ainsi, les prix à la production dans l'ensemble de l'industrie étaient, entre janvier et septembre, en moyenne 10,3 % plus élevés qu'un an auparavant. Ce qui montre que de nombreuses entreprises industrielles ont répercuté (une partie de) la forte hausse des prix de l'énergie et des matières premières sur leurs prix à la production. La plupart des entreprises du textile n'ont toutefois pu le faire en raison de l'effondrement du marché et de la forte dépréciation de la livre britannique. Ces entreprises ont par conséquent vu leur marge commerciale diminuer en raison, d'une part, des hausses considérables des coûts et, d'autre part, d'une baisse des prix à la production. Il n'est pas étonnant que, dans ce climat, de nombreuses entreprises aient été contraintes de limiter leur production et leur taux d'utilisation.

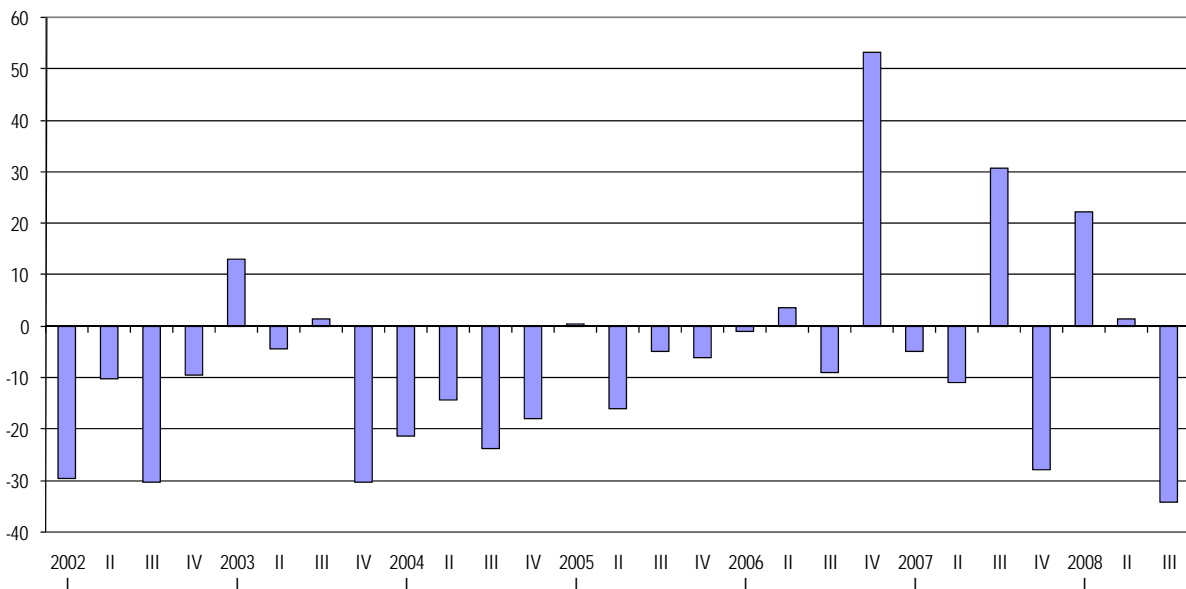
En droite ligne avec la baisse du volume de production et des prix à la production, 2008 a également été caractérisée par une baisse du chiffre d'affaires du textile en Belgique (tableau 2). Selon les données provisoires des déclarations à la TVA, le chiffre d'affaires du textile (au sens large) sur les neuf premiers mois de 2008, était de 3,1% inférieur à celui d'un an auparavant. En raison de l'introduction de l'unité TVA début 2008, il s'agit probablement ici d'une surestimation de la baisse effective du chiffre

d'affaires. Ici aussi, nous notons un recul sévère des prestations dans le courant de l'année. En effet, sur une base annuelle, le chiffre d'affaires du textile a évolué de +6,1% au premier trimestre à -10,4% au troisième trimestre. Il est donc presque certain que le chiffre d'affaires du textile sur l'ensemble de l'année 2008 aura régressé de plus de 3,1%. La baisse du chiffre d'affaires sur les neuf premiers mois serait principalement due à une baisse du chiffre d'affaires intérieur (-15%) mais comme l'illustre le résultat négatif du mois d'août, il s'agit plutôt ici d'une erreur de calcul statistique (tableaux 3 et 4).

### 3. Investissements

Les entreprises du textile sont de toute évidence peut enclines à investir dans le contexte d'une baisse de la demande et de l'utilisation de la capacité de production. Il ressort en effet des données provisoires des déclarations à la TVA que les investissements dans le secteur du textile sur les neuf premiers mois de 2008 ont continué à régresser (-4,6% sur une base annuelle, tableau 5). Cette baisse s'ajoute à une baisse de 8,9% en 2007. Une fois de plus, nous voyons un recul sévère dans le courant de l'année (de +22,3% au premier trimestre à -34,2% au quatrième trimestre). Le faible taux d'utilisation indique qu'il y a eu davantage d'investissements de remplacement que d'investissements d'extension.

EVOLUTION DES INVESTISSEMENTS



Source: INS

La forte baisse des investissements montre clairement que les entreprises du textile n'ont plus de moyens financiers disponibles pour investir. C'est dû à la fois à la difficulté d'accéder à des crédits bancaires et à la limitation des assurances-crédits. Les assurances-crédits sont importantes pour assurer la continuité des commandes en cours. La crise financière et les problèmes que rencontrent de nombreuses entreprises du textile compliquent désormais l'accès à ces moyens financiers. Cette évolution a surtout posé problème à partir de l'escalade de la crise financière en septembre et octobre 2008. Pourtant, les entreprises textiles sont généralement plus solvables que la moyenne de l'industrie<sup>3</sup> et devraient donc a priori mieux résister au durcissement des fournisseurs de crédit à l'encontre des entreprises. En revanche, les entreprises du textile ressentent plus fortement les effets de l'effondrement de la conjoncture et ont davantage besoin de moyens financiers pour y faire face à court

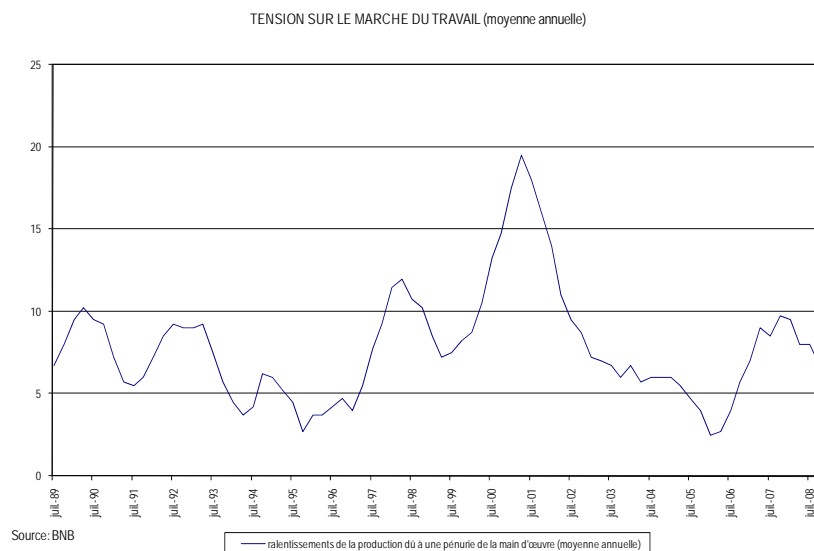
<sup>3</sup> Une étude de Deloitte indique par exemple que la moitié des entreprises du textile s'autofinanciaient en 2005 à hauteur d'au moins 52% par des capitaux propres réels ou des quasi-capitaux propres contre 44% dans l'ensemble de l'industrie.

terme. Il est donc important que l'accessibilité des entreprises du textile aux crédits ne soit pas mise davantage en péril par la crise financière.

Bien que les perspectives découlant de l'enquête de la Banque nationale relative aux investissements (tableau 16) s'écartent généralement considérablement des investissements réalisés ex post, elles forment un indicateur utile de la direction que prennent ces investissements. L'enquête réalisée au printemps 2008, avant que les effets de l'affaiblissement de la conjoncture se fassent pleinement sentir, tablait déjà sur une baisse des investissements dans le secteur du textile en 2008 de 1,5%. En raison de la dégradation du climat, ces perspectives forment fort probablement une surestimation de l'évolution réelle.

#### 4. Emploi

En raison du recul prononcé de la production et du taux d'utilisation, un nombre relativement élevé d'entreprises du textile n'ont pas pu garder l'ensemble de leurs travailleurs dans le courant de l'année 2008. En témoigne en premier lieu la forte hausse du chômage temporaire dans le secteur du textile. En octobre 2008, il y avait 7.731 chômeurs temporaires, soit 70% de plus qu'un an auparavant (tableau 8). Du fait que l'emploi réagisse généralement avec retard aux évolutions conjoncturelles, le chômage a diminué dans l'ensemble de la Belgique durant cette même période, ce qui explique la diminution du nombre de demandeurs d'emploi inoccupés dans le secteur du textile. Ceci démontre à nouveau que le secteur du textile a été touché plus tôt et plus fort par l'affaiblissement de la conjoncture que la moyenne de l'économie belge. Dans l'enquête de conjoncture de la BNB, moins de dirigeants d'entreprises ont dès lors indiqué être confrontés à une pénurie d'ouvriers qualifiés.



En raison d'une révision de la nomenclature des activités Nace-BEL, nous ne disposons pas de données récentes sur l'évolution de l'emploi. Selon les statistiques de l'ONSS, on a enregistré en 2007 un recul de l'emploi de 3,9%, ramenant dès lors le nombre de travailleurs actifs dans le secteur du textile, début 2008, à 28.287 (tableau 6). Les dernières données disponibles proviennent de Vacantex, qui paie le pécule de vacances dans le secteur du textile, et datent du deuxième trimestre de 2008 (tableau 7). Selon ces données, l'emploi dans le secteur du textile a diminué en 2007 de 6,1% pour se chiffrer à 24.714. Alors que le nombre d'employés est resté relativement stable dans ce secteur,

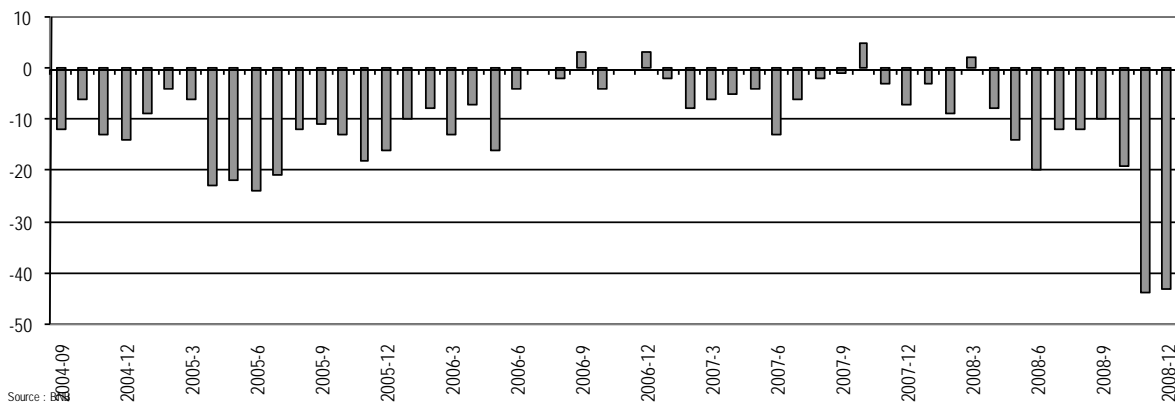
l'industrie textile comptait, fin juin 2008, 3,1% d'ouvriers actifs en moins qu'un an auparavant. Le recul de l'emploi était donc moins sévère durant le premier semestre que les années précédentes.

De nombreuses restructurations et faillites dans le secteur ont toutefois engendré une grande perte d'emplois durant le second semestre de 2008<sup>4</sup>. De ce fait, le nombre de licenciements dans le secteur du textile sur l'ensemble de l'année aurait déjà atteint, à la mi-novembre, environ 2.500. Il est donc clair que l'emploi a plus fortement reculé en 2008 que les années précédentes. Le choc est d'autant plus rude que la majeure partie de ces pertes se sont concentrées sur une courte période.

Le secteur du tapis surtout a été confronté ces derniers mois à une perte d'emplois considérable. L'effondrement de la demande (anglaise) de tapis n'y est pas étranger. Du fait que les entreprises de tapis doivent généralement avoir de grands volumes de production pour minimiser les coûts, un recul de la demande est un coup particulièrement rude pour ces entreprises. Les producteurs de tapis sont également très sensibles à la hausse des prix de l'énergie et des matières premières.

La dégradation de la conjoncture va encore se poursuivre quelque temps (voir la première partie) et il est donc peu probable que l'emploi s'améliore à court terme dans le secteur du textile. Une grande majorité des dirigeants d'entreprises du secteur s'attendent dès lors à ce que l'emploi continue à reculer ces prochains mois (tableau 14).

PERSPECTIVES D'EMPLOI



## 5. Commerce extérieur

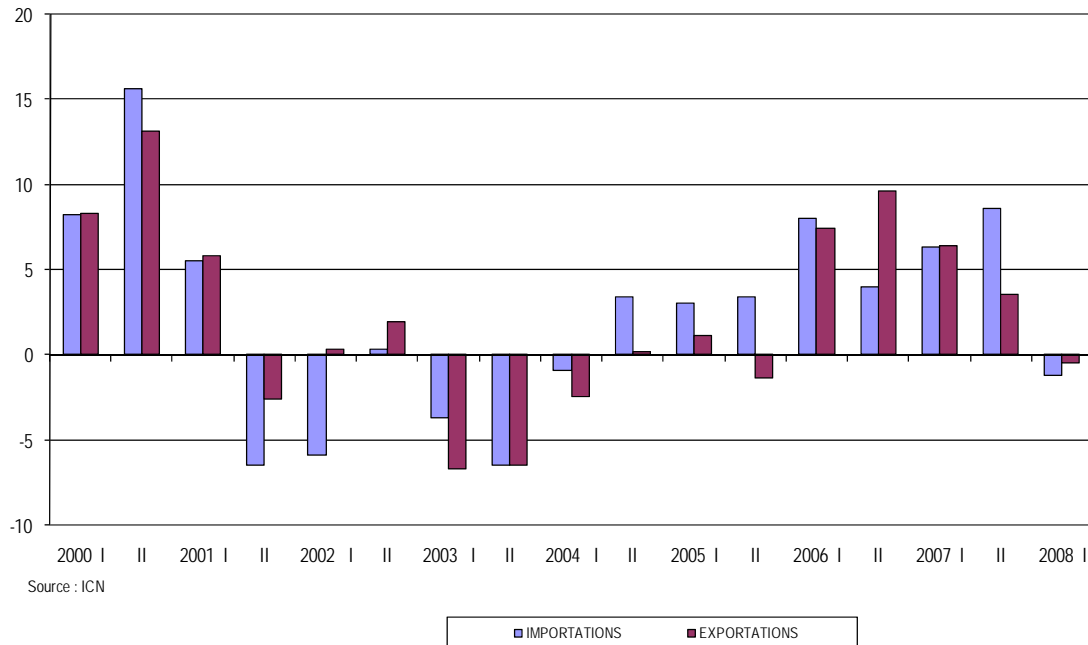
En 2007, les exportations belges de textile avaient augmenté de 5% pour atteindre près de 11 milliards d'euros, un record historique (tableaux 9, 10 et 11). Début 2008 toutefois, l'affaiblissement de l'économie s'est fait sentir de plus en plus et durant le premier semestre, la valeur de la livre britannique et du dollar américain a diminué face à l'euro (voir la première partie). Par conséquent, tant les exportations belges de textile (-0,5% sur une base annuelle) que les importations belges de textile (-1,2%) ont diminué durant les six premiers mois de 2008. Du fait que les importations ont connu une baisse plus prononcée que les exportations, l'excédent de la balance commerciale a encore augmenté de 1,2% pour s'établir à 1,62 milliard d'euros. Puisque le déclin de la conjoncture mondiale et de la livre britannique s'est considérablement intensifié dans le courant de l'année, les exportations de textile vont

<sup>4</sup> D'importantes restructurations ont ainsi été opérées chez BIG, Domo Associated Weavers, Bekaert Textiles, outre les faillites de Ralos, UCO Sportswear, la SPRL Wolspinnerij International, Spindor International, la SA Superset et la SA Swinkels/Thijs De Beer.



continuer à diminuer au second semestre. La vague de faillites contribue également à aggraver le recul des exportations au second semestre. Le commerce extérieur est donc très défavorable pour le secteur belge du textile en 2008.

#### EVOLUTION DU COMMERCE EXTERIEUR



Une ventilation du commerce extérieur par produit textile fait ressortir que tous les segments du textile ne ressentent pas de la même façon les aléas de la diminution de la demande extérieure. Ainsi, la hausse des exportations (+5,3%) et des importations (+6,6%) de textile technique durant les six premiers mois de 2008 indique une bonne résistance aux affaiblissements de la conjoncture. Les producteurs de textiles d'intérieur, en revanche, voient leurs exportations régresser de 10,2%. De ce fait, les exportations de textile technique ont été pour la première fois supérieures à celles des textiles d'intérieur. Les exportations de tapis durant le premier semestre de 2008 étaient 11,2% moins élevées qu'un an auparavant, ce qui confirme que ce segment est plus lourdement touché notamment par le recul de la demande du Royaume-Uni, la hausse des prix de l'énergie et la baisse de l'activité dans le secteur de la construction. Nous remarquons également que les importations de produits finaux ont connu une augmentation plus vigoureuse que les exportations tandis que les importations de matières premières et de semi-fabriquats ont diminué davantage que les exportations. Ce constat peut signifier qu'une partie des ventes en Belgique de produits textiles belges a été remplacée par des produits textiles importés.

Les exportations belges de textile vers l'UE-27, représentant 87% des exportations totales, étaient aussi élevées au premier semestre de 2008 qu'un an auparavant. C'est le résultat d'un recul des exportations vers le Royaume-Uni (-8,7%) et la France (-3,9%) combiné à une hausse des exportations vers l'Allemagne (+3,1%), l'Espagne (+3,7%), l'Italie (+9,5%) et la plupart des nouveaux Etats membres. Les importations de textiles en provenance de l'UE-27, représentant 58% des importations totales, ont régressé de 3,4%. À l'exception de l'Allemagne (+15,9%), tous les grands partenaires commerciaux européens ont vu leurs exportations vers la Belgique diminuer de plus de 6%.

En ce qui concerne le commerce extracommunautaire, on enregistre une hausse sensible des importations et des exportations vers la Turquie et la Suisse. La dépréciation du dollar au premier semestre s'est traduite par une sévère chute des exportations vers les Etats-Unis (-26,3%), combinée à une hausse des importations en provenance de ce pays (+9,5%). Avec la disparition des derniers quotas du textile, nous voyons une nouvelle hausse des importations de textiles en provenance de Chine (+10,4%), et une diminution des importations en provenance de la plupart des autres pays du Sud-Est asiatique. Les exportations vers l'Asie du Sud-Est durant le premier semestre de 2008 étaient de 1/10 inférieures à celles d'un an auparavant.

## 6. Rémunérations et coûts salariaux<sup>5</sup>

### *Salaires et traitements*

Selon le calcul du SPF Economie, fondé sur une enquête annuelle, le salaire horaire brut moyen des ouvriers du textile en 2006 s'élevait à 12,44 euros. Selon l'estimation de Fedustria, fondée sur des augmentations et indexations conventionnelles, le salaire horaire brut fin 2006 s'élevait à 12,6929 euros.

En 2007, aucune indexation n'a eu lieu. Trois indexations ont eu lieu dans le courant de l'année 2008, à savoir au 1<sup>er</sup> janvier (pour les ouvriers, l'indexation s'élevait à 1% au lieu des 2% habituels), au 1<sup>er</sup> avril et au 1<sup>er</sup> octobre 2008. De ce fait, le salaire horaire moyen au 1<sup>er</sup> octobre 2008 s'élevait à 13,3378 euros. Au 1<sup>er</sup> janvier 2009, il n'y a pas eu d'indexation des salaires dans le secteur du textile. Pour les employés barémisables, les trois indexations en 2008 s'élevaient chaque fois à 2%.

Depuis le 1<sup>er</sup> avril 2007, des chèques-repas sont octroyés à tous les ouvriers et employés barémisables du secteur du textile à hauteur de 2,50 euros par jour de travail effectif (dont 1,41 euro à charge des employeurs). Il n'a eu aucun changement sur ce plan en 2008.

### *Coûts salariaux*

Selon les calculs de Fedustria, le coût salarial moyen s'élevait au 31 décembre 2007 à 23,14 euros dans le secteur du textile et de la bonneterie.

Pour l'année 2008, il convient de tenir compte d'une hausse du coût salarial résultant de trois indexations (1% + 2% + 2% = 5,08%) des salaires et d'une augmentation des cotisations de 1,67% au Fonds de sécurité d'existence. En outre, il faut tenir compte de quelques estimations de certains coûts pour lesquels nous utilisons les chiffres de la FEB. Compte tenu de l'ensemble de ces éléments, nous arrivons, fin 2008, à un salaire horaire moyen pour les ouvriers de 24,28 euros, ce qui correspond à une augmentation de 4,9% sur une base annuelle. Les éléments comme le coût réduit des heures supplémentaires et l'octroi de chèques-repas ne sont pas pris en compte à cet égard.

---

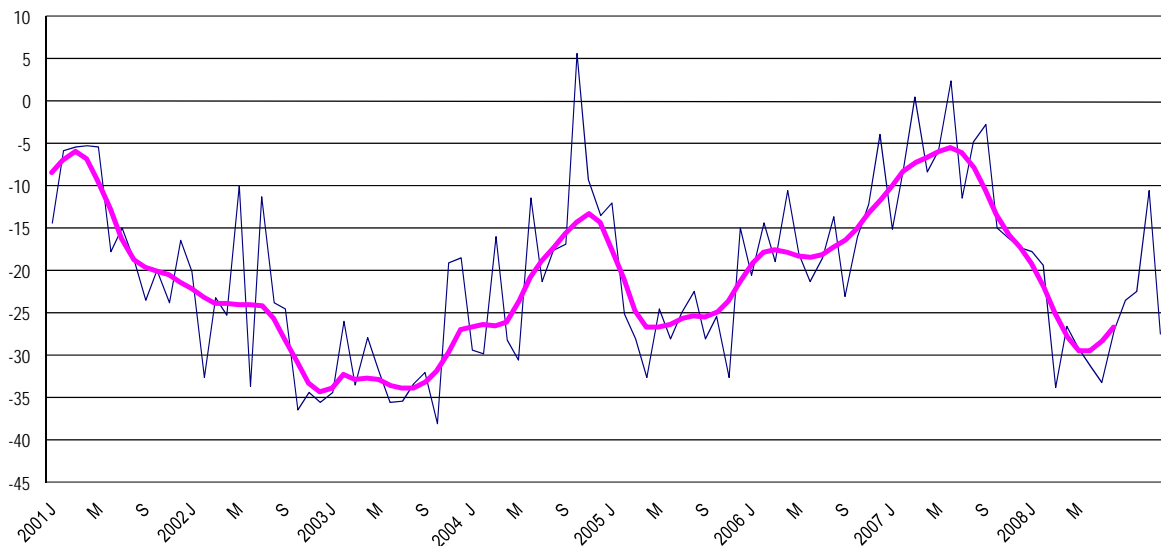
<sup>5</sup> Source: Fedustria

## PARTIE III – SECTEUR DE L'HABILLEMENT

### 1. Enquête de conjoncture de la Banque nationale

Dans le courant de l'année 2006 et au début de l'année 2007, la courbe conjoncturelle de l'industrie de l'habillement est sortie du creux dans lequel elle était arrivée début 2005 (tableaux 30 et 31). De ce fait, la courbe se situait, à la mi-2007, au même niveau que durant la période de haute conjoncture au tournant du siècle. Une sévère dégradation de la confiance des entrepreneurs durant le deuxième semestre de 2007 et au début de l'année 2008 a toutefois annulé complètement la remontée de la courbe ces dernières années. À partir du mois d'avril, les résultats bruts se sont stabilisés autour du niveau de 2003 pour grimper à nouveau en novembre. Alors que l'évolution future de la courbe est incertaine, nous voyons que le pessimisme régnait en 2008 parmi les entrepreneurs du secteur de l'habillement.

COURBE CONJONCTURELLE DE L'INDUSTRIE DE L'HABILLEMENT



Source : BNB

### 2. Production et chiffre d'affaires

Le net recul de la courbe conjoncturelle n'est pas étonnant à la lumière de l'évolution de la production. En 2007, le volume de la production dans le secteur de l'habillement avait déjà régressé de 12,4% (tableau 17). S'ajoute à cela une chute de 20% entre janvier et septembre 2008 par rapport à la même période en 2007. Un recul aussi prononcé de la production ne peut résulter que d'un effondrement de la demande. Ce que confirme l'enquête de conjoncture de la BNB qui indique un recul très sévère des commandes intérieures et extérieures en 2008 (tableau 31).

Les données de la TVA (tableau 19) indiquent également que le chiffre d'affaires du secteur de l'habillement, et partant la demande d'articles d'habillement, étaient sensiblement moins élevés entre janvier et septembre 2008 qu'un an auparavant (-6,4%). Il semblerait dès lors que le chiffre d'affaires dans le secteur de l'habillement aura diminué pour la troisième année consécutive. Le chiffre d'affaires

à l'étranger (-6,8%) a connu un recul plus sévère que le chiffre d'affaires en Belgique (-5,3%, tableaux 20 et 21). Cette différence pourrait résulter du mécanisme belge d'indexation salariale qui offre une certaine protection contre la perte du pouvoir d'achat.

L'affaiblissement de la conjoncture induit non seulement une baisse des achats de vêtements mais aussi un glissement vers des produits moins chers. Ce qui peut expliquer pourquoi la demande d'articles d'habillement belges a chuté plus sévèrement (baisse du chiffre d'affaires de 6,4%) que les ventes dans la distribution de vêtements en Belgique (-2,2% sur une base annuelle entre janvier et septembre 2008, tableau 34). En effet, les producteurs belges d'articles d'habillement fabriquent généralement des produits de qualité à un prix plus élevé que les produits de moindre qualité importés par le secteur de la distribution. La baisse des prix à la production des articles d'habillement produits en Belgique (tableau 29) de 0,1% de janvier à septembre par rapport à un an auparavant, montre également que la demande de produits d'habillement belges a reculé plus fortement que la demande globale de vêtements. Ce qui signifie d'ailleurs que, tout comme dans le secteur du textile, la forte baisse de la production n'a pas suffi pour compenser la baisse de la demande. L'indice des prix à la production ne reflète que la baisse moyenne de chaque produit d'habillement et ne tient pas compte d'un poids supérieur dans la consommation de vêtements moins chers. Nous ne pouvons dès lors exclure que les producteurs belges de vêtements, et en particulier ceux qui concurrencent les prix, ont vu leurs prix à la production diminuer de plus de 0,1%.

La stagnation des prix à la production dans une période de croissance des coûts de production résulte probablement de facteurs à la fois conjoncturels et structurels. D'une part, la demande de produits d'habillement est très sensible aux évolutions conjoncturelles. D'autre part, les prix sont mis sous pression par la hausse des importations de vêtements en provenance des pays à bas salaires et par l'influence croissante du secteur de la distribution.

Les données corrigées relatives à la valeur de la production dans le secteur de l'habillement selon le lieu de production (tableau 18) confirment que la valeur de la production intérieure a fortement diminué en 2007 (-12,4%)<sup>6</sup> alors que la valeur de la production du travail à façon fabriqué à l'étranger et des articles d'habillement achetés à l'étranger a augmenté (de resp. +2,4% et +4,5%). De ce fait, la valeur de la production intérieure d'articles d'habillement n'a représenté qu'1/5 de la valeur de la production totale du secteur belge de l'habillement. Puisque tant la période que les catégories de produits diffèrent, les données relatives aux neuf premiers mois de 2008 ne permettent pas de tirer des conclusions univoques. La hausse vigoureuse des livraisons commerciales laisse toutefois supposer qu'un nombre sensiblement supérieur de producteurs de vêtements ont choisi en 2008 d'acheter des vêtements auprès de producteurs étrangers. Cette décision pourrait venir du fait que ces vêtements font généralement partie des gammes de produits inférieurs, qui se vendent relativement mieux dans un climat économique affaibli. La baisse simultanée des livraisons commerciales dans le secteur du textile indique également que les articles à mailles, qui ont été transposés de la catégorie de textiles vers la catégorie de vêtements, sont pour une grande part achetés auprès de producteurs extérieurs.

Selon les enquêtes de la BNB, le taux d'utilisation de la capacité de production dans le secteur de l'habillement a reculé de 74,2% en 2007 à 71,1% en 2008 (tableau 32). Néanmoins, les enquêtes indiquent une hausse considérable des stocks de vêtements durant la même période. En raison des

---

<sup>6</sup> En raison d'imperfections statistiques, les données relatives à la valeur de la production en 2006 sont probablement quelque peu faussées. L'évolution décrite ici de la valeur de la production en 2007 est par conséquent une approximation de l'évolution réelle.

cycles de production courts dans le secteur de l'habillement, la valeur des stocks diminue relativement vite de sorte que la formation de stocks affecte souvent les marges commerciales.

### 3. Investissements

En raison de la diminution du taux d'utilisation de la capacité de production et de la hausse des stocks diminue le besoin des entreprises de l'habillement d'investir dans leur capacité de production. La pression sur les marges bénéficiaires résultant de la hausse des coûts de production, la baisse des prix et la formation de stocks limitent également les moyens disponibles pour les investissements. Il y a en outre des indications selon lesquelles les organismes financiers resserrent à l'heure actuelle et resserrent les prochains mois leurs facilités de crédit aux entreprises. Le climat d'investissement est donc carrément négatif.

Après 2004, les investissements dans le secteur de l'habillement ont augmenté durant trois ans pour se chiffrer à 26,2 millions d'euros en 2007 (tableau 22). Nous voyons à présent entre janvier et octobre 2008 une baisse des investissements de 16,6% par rapport à la même période en 2007. La faible confiance des entrepreneurs et le climat défavorable pour les investissements ont donc généré un recul sévère des investissements dans le secteur de l'habillement.

L'enquête de la Banque nationale relative aux investissements (tableau 33) tablait encore au printemps sur une hausse des investissements dans le secteur belge de l'habillement de 47,9% en 2008. Cette hausse est toutefois peu réaliste à la lumière du climat actuel. En raison de la taille restreinte de la population sondée, une estimation erronée d'un seul répondant peut aisément fausser considérablement les prévisions.

### 4. Emploi

Toutes les statistiques sur l'emploi dans le secteur de l'habillement reflètent à partir de 2005 une augmentation de l'emploi des employés combinée à une baisse du nombre d'ouvriers. Ainsi, les données de l'ONSS indiquent une hausse du nombre d'employés en 2007 de 4,9% et une baisse du nombre d'ouvriers de 4,7%, entraînant un recul de l'emploi total dans le secteur de l'habillement en 2007 de 1,6% (tableau 24). Selon les dernières données du Fonds social de garantie, cette tendance ne va pas se poursuivre en 2008 (tableau 23). Durant le deuxième trimestre, on a en effet enregistré un recul de 0,4% du nombre d'employés et un recul de 1,6% du nombre d'ouvriers par rapport au premier trimestre. Le nombre de départs durant le deuxième trimestre n'est pas inclus dans ce calcul. Ce qui signifie que, sur une base trimestrielle, l'emploi total a reculé d'au moins 1,2% pour s'établir à 17.137 emplois.

Grâce à la baisse du chômage en Belgique, nous voyons dans le courant de l'année 2008 une baisse continue du nombre de demandeurs d'emploi inoccupés dans le secteur de l'habillement (tableau 25). Entre janvier et octobre toutefois, le secteur de l'habillement comptait en moyenne 4% de chômeurs temporaires de plus que durant la même période en 2007. La hausse du chômage s'était également traduite dans les annonces de licenciements dans des entreprises du secteur de l'habillement telles que Caroline Biss et Van Hassels.

En raison de la conjoncture économique défavorable, on peut s'attendre à un nouveau recul de l'emploi durant la prochaine période. Ainsi, les perspectives de l'emploi selon l'enquête de conjoncture de la

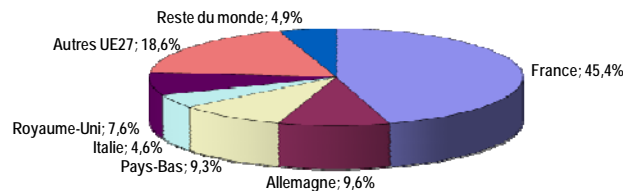
Banque nationale, sont devenues, après un rétablissement en 2007, clairement pessimistes dans le courant de l'année 2008 (tableau 31).

## 5. Commerce extérieur

Comme les données détaillées sur le commerce extérieur en vêtements n'ont pu être disponibles à temps, il n'a pas été possible de ventiler le commerce extérieur en vêtements par catégorie ni d'établir des comparaisons avec les années précédentes. L'évolution du commerce sur une base annuelle de la catégorie 62<sup>7</sup> dans le système harmonisé, qui englobe la majeure partie du commerce extérieur, permet toutefois d'avoir une idée de l'influence de l'étranger sur la conjoncture du secteur belge de l'habillement. Il convient également de tenir compte du fait que le transit est inclus dans les données relatives au commerce extérieur. Cela signifie que les vêtements qui transitent par la Belgique vers un autre pays sont intégrés à la fois dans les importations et dans les exportations. Ce qui induit par exemple une augmentation considérable des exportations enregistrées vers la France.

Selon les données disponibles, on a enregistré durant le premier semestre de 2008, une légère hausse à la fois des exportations (+3,8% sur une base annuelle) et des importations (+3,4%) de vêtements (tableaux 27 et 28) pour atteindre respectivement 1,49 milliard d'euros et 1,65 milliard d'euros. Le déficit de la balance commerciale, s'élevant à 160 millions d'euros, est resté pratiquement inchangé. Il est donc tout à fait possible que l'augmentation des échanges commerciaux soit principalement due à un accroissement du transit.

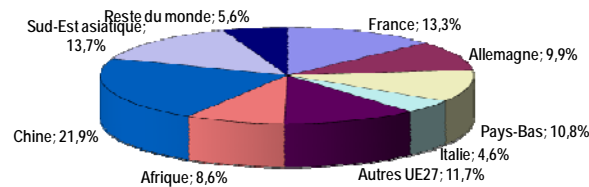
Destinations des vêtements exportés durant le premier semestre de 2008



Une fois de plus, la majeure partie des exportations belges de vêtements avaient pour destination l'UE-27. Surtout grâce à la France (+6,6%), l'Allemagne (+5,2%) et le Royaume-Uni (+4,4%). Ainsi, l'Allemagne a pris la position des Pays-Bas en tant que principal acquéreur de vêtements belges après la France. Nous voyons en outre une forte hausse des exportations vers la plupart des nouveaux États membres. Au sein de l'UE, ce qui frappe surtout, c'est la forte augmentation des exportations de vêtements vers l'Europe occidentale hors UE (+36,2%) et la sévère chute des exportations vers les États-Unis (-23,5%).

<sup>7</sup> Il s'agit de la catégorie "Vêtements et accessoires du vêtement, autres qu'en bonneterie"

Provenance des importations de vêtements durant le premier semestre de 2008



Du côté des importations, nous voyons une augmentation modérée des importations en provenance de l'UE-27 (+2,2%). En termes absolus, nous voyons les plus fortes hausses des importations à partir de la France (+6,6%), de la Tchéquie (+134,8%) et de l'Italie (+11,4%). En ce qui concerne les importations extracommunautaires de vêtements, on note une forte hausse des importations en provenance de Turquie (+33,6%) et une nouvelle augmentation des importations en provenance de Chine (+4,5%) qui représentent ainsi 22% des importations belges de vêtements. Nous voyons également que la hausse des importations en provenance de Chine ne se fait plus au détriment des autres pays de la région.

## 6. Rémunérations et coûts salariaux<sup>8</sup>

### *Salaires et traitements*

Dans le secteur de la confection, l'adaptation automatique des salaires et traitements au coût de la vie se fait au 1<sup>er</sup> avril et au 1<sup>er</sup> octobre de chaque année, chaque fois sur la base de l'évolution de la moyenne sur quatre mois de l'indice-santé au cours de la période précédente de six mois. Sur la base de ce système, les salaires et traitements ont été majorés en 2007 de 0,75% au 1<sup>er</sup> avril et de 0,56% au 1<sup>er</sup> octobre. En 2008, les salaires et traitements ont augmenté au 1<sup>er</sup> avril de 2,11% et au 1<sup>er</sup> octobre de 2,78%.

Au 1<sup>er</sup> octobre 2007, le salaire horaire brut du groupe salarial 1, selon les barèmes sectoriels des ouvriers/ouvrières, s'élevait à 9,1666 euros. Conformément à l'accord sectoriel de paix sociale du 29 novembre 2007, 0,12 euro y a été ajouté à partir du 1<sup>er</sup> décembre 2007. Fin 2007, le salaire horaire du groupe salarial 1 s'élevait donc à 9,2866 euros. Grâce à l'indexation du 1<sup>er</sup> avril 2008, ce montant est passé à 9,4825 euros. En application de l'accord de paix sociale, 0,05 euro y a été ajouté au 1<sup>er</sup> août 2008. Grâce à l'indexation du 1<sup>er</sup> octobre, le salaire du groupe salarial 1 a augmenté de 0,265 euro. De ce fait, au quatrième trimestre de 2008, le salaire du groupe salarial 1 s'élevait à 9,7975 euros. La différence de salaire brut sur 2 ans, c'est-à-dire entre le 1<sup>er</sup> octobre 2006 et le 1<sup>er</sup> octobre 2008, était donc de 0,7498 euro, soit une augmentation de 8,29 %.

En application de l'accord de paix sociale du 10 septembre 2007 au sein de la commission paritaire n° 215, les barèmes des employés ont été augmentés au 1<sup>er</sup> novembre 2007 et au 1<sup>er</sup> mai 2008 de chaque fois 12 euros par mois, en plus des indexations déjà décrites. L'évolution des traitements individuels des

<sup>8</sup> Source: Creamoda

employés du secteur est également liée au système de classification des fonctions mais il est difficile d'en avoir une idée précise. Nous le mentionnons néanmoins parce qu'un nouveau système de classification des fonctions, qui ne repose plus sur le critère de l'âge, entre en vigueur au 1<sup>er</sup> janvier 2009 pour les employés.

### *Coûts salariaux*

Selon les calculs de Creamoda, le coût salarial minimum s'élevait en janvier 2007 à 15,42 euros par heure prestée. En décembre de cette même année, il était passé à 15,84 euros. Il y a donc eu en 2007 une augmentation de 2,7% ou 0,42 euro de l'heure.

Toutefois, lorsque l'on compare le coût salarial moyen sur les douze mois de 2007 au coût salarial moyen sur les douze mois de 2006, on constate une hausse de seulement 1,82 %. L'explication en est qu'en 2007, l'augmentation la plus forte n'a eu lieu qu'au quatrième trimestre. La différence entre l'augmentation réelle et l'augmentation moyenne indique toutefois que la comparaison entre les moyennes de l'année 2007 et de l'année 2008 donne un résultat quelque peu faussé.

Au premier trimestre de 2008, le coût salarial minimum était environ le même qu'en décembre 2007. L'indexation des salaires de 2,11 % a porté le coût salarial minimum au deuxième trimestre de 2008 à 16,23 euros. À partir du mois d'août 2008, ce montant est passé à 16,33 euros par heure prestée à la suite de l'augmentation conventionnelle précitée des salaires horaires bruts. Le système de l'abaissement structurel des charges est plus défavorable pour les salaires élevés, les coûts salariaux pour les entreprises connaissant une augmentation relative plus forte que les salaires eux-mêmes.

Au moment de boucler le présent rapport, nous n'avions pas encore toute la clarté sur ce même abaissement structurel des charges pour le quatrième trimestre de 2008. Selon des accords interprofessionnels, une amélioration de l'abaissement structurel des charges serait liée à l'augmentation du revenu mensuel minimum moyen au 1<sup>er</sup> octobre, mais cette mesure n'avait pas encore été confirmée par un nouvel arrêté royal. Nous avons toutefois déjà l'entière certitude sur l'indexation, mais pas sur les charges sociales réellement dues au quatrième trimestre de 2008. On peut toutefois s'attendre à ce que la hausse du coût salarial minimum pour les entreprises sur l'année 2008 s'élève à environ un euro par heure prestée, soit plus de 6 %.

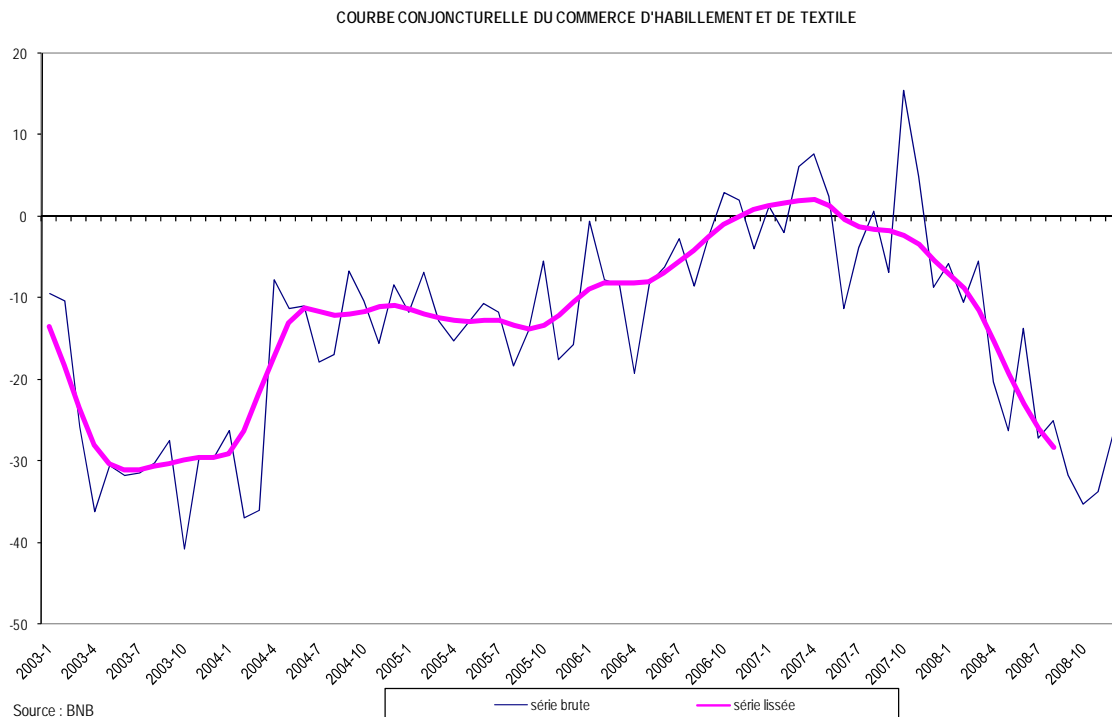
Ainsi, la hausse moyenne du coût salarial sur les douze mois de 2008 par rapport à la hausse moyenne sur les douze mois de 2007 sera d'environ 5%, avec une fois de plus un effet préprogrammé sur la comparaison à effectuer ultérieurement entre les moyennes de 2008 et 2009. Les chiffres corrects pour 2008 pourront indubitablement être communiqués dans le prochain rapport.



## PARTIE IV – COMMERCE DE DÉTAIL EN TEXTILES ET ARTICLES D'HABILLEMENT

Grâce au mécanisme d'indexation, la croissance de la consommation privée en Belgique en 2008 (+1,4%) est restée au-dessus du niveau de la zone euro mais ici aussi, on s'attend à un recul en 2009 (+0,4%). Nous notons malgré tout certaines indications selon lesquelles les mauvaises perspectives ont incité les consommateurs belges à déjà modérer leur consommation en 2008, surtout leurs dépenses non vitales. On a ainsi enregistré, entre janvier et septembre 2008, 16% de faillites en plus dans le secteur de la distribution qu'un an auparavant. Selon la fédération des entreprises de distribution Fedis, les consommateurs font également davantage attention aux prix.

Cela peut expliquer en partie l'évolution de la courbe conjoncturelle du commerce d'habillement et de textile (tableau 37). Il a fallu près de quatre ans pour que la courbe, après avoir atteint le creux de 2003, remonte au-dessus de zéro. Au second semestre de 2007 toutefois, la courbe s'est mise à redescendre. En 2008, la tendance baissière s'est accélérée en raison de laquelle la courbe a de nouveau atterri, à la mi-2008, autour du niveau de fin 2003. Il est donc évident que le commerce du textile et de l'habillement a ressenti pleinement en 2008 les effets du ralentissement de la conjoncture.



En 2007, tant le commerce de l'habillement que le commerce du textile ont enregistré des hausses considérables du chiffre d'affaires (de resp. 9,4% et 5,5%, tableau 34). Le commerce de détail a ainsi vendu pour 5,58 milliards d'euros de vêtements et pour 0,74 milliard d'euros de textiles. L'affaiblissement de la conjoncture a induit une baisse du chiffre d'affaires du commerce de l'habillement sur les trois premiers trimestres de 2008, de 2,2% par rapport à un an auparavant. Le commerce du textile a connu en revanche une légère hausse (+1,2%). Il est toutefois frappant de constater que les données provisoires des déclarations de TVA reflètent une amélioration dans le courant de l'année. Il y aurait même eu une stabilisation du chiffre d'affaires de l'habillement durant le troisième trimestre (+0,3% sur une base annuelle). Dans le commerce de détail en textiles aussi, le chiffre d'affaires est resté stable au troisième trimestre (+0,4%).

L'indice INS des ventes d'articles de textile et d'habillement enregistre une légère hausse du chiffre d'affaires total du commerce de détail en 2008 (tableau 35). Une comparaison de l'évolution des ventes au deuxième trimestre sur une base annuelle reflète une baisse dans chacune des sous-catégories alors que l'indice total présente une hausse<sup>9</sup>. Ceci indique que l'indice n'est pas totalement fiable. Il semble malgré tout suffisamment clair que les ventes ont augmenté en 2008 dans les chaînes de magasins alors qu'elles ont sensiblement reculé dans les grandes surfaces et les autres commerces de détail. L'indice montre également la position dominante des filiales dans les ventes totales de vêtements.

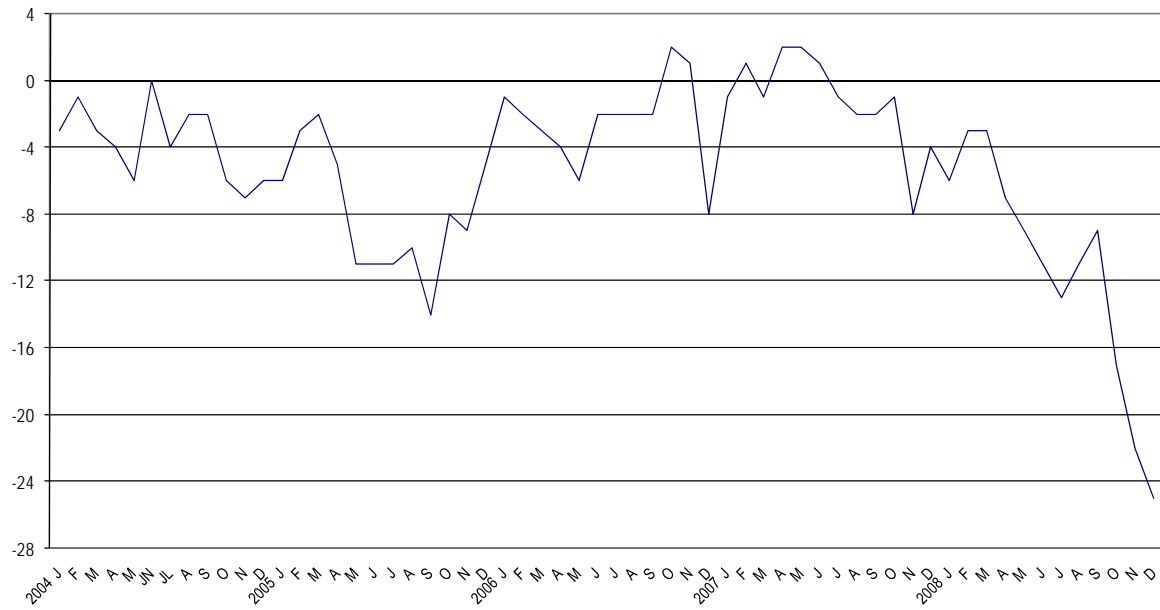
La petite baisse du chiffre d'affaires dans le commerce de l'habillement entre janvier et septembre (-2,2%) s'est accompagnée d'une légère hausse des prix durant la même période (+0,6%, tableau 36). Du fait que le poids des produits meilleur marché dans les achats des consommateurs a probablement augmenté, il est toutefois incertain que la baisse du chiffre d'affaires soit due avant tout à une baisse du volume ou des prix des produits vendus. Que les prix des vêtements dans les magasins belges aient été, durant les trois premiers trimestres, supérieurs à ceux d'un an auparavant alors que les prix à la production des producteurs belges de vêtements (tableau 29) ont légèrement diminué, indique que les coûts de la distribution ou les marges commerciales ont augmenté chez les distributeurs (en raison de la hausse des prix de l'énergie par exemple). Il s'agit en outre à nouveau d'une indication que la demande de produits belges d'habillement a chuté plus fort que la demande globale de vêtements.

Il va de soi que la baisse du chiffre d'affaires du commerce de vêtements ne peut être dissociée de la dégradation sévère de la confiance des consommateurs. L'agitation permanente sur les marchés financiers et les perspectives économiques défavorables ont fortement entamé la confiance des consommateurs dans le courant de l'année 2008. En novembre et décembre, l'indicateur de la confiance des consommateurs est retombé à son niveau le plus faible depuis la récession de 1993. Ce sont surtout les perspectives du chômage qui préoccupent le consommateur. Traditionnellement, ce sont les dépenses de biens non vitaux comme les vêtements et le textile qui sont supprimées en premier lorsque les consommateurs craignent une perte de leur pouvoir d'achat.

---

<sup>9</sup> Cette incohérence serait due à la comparaison entre les résultats de l'enquête (pour les "grandes surfaces" et les "filiales") et les calculs selon le code Nace (pour les "autres commerces de détail" et le "total").

## CONFIANCE DES CONSOMMATEURS

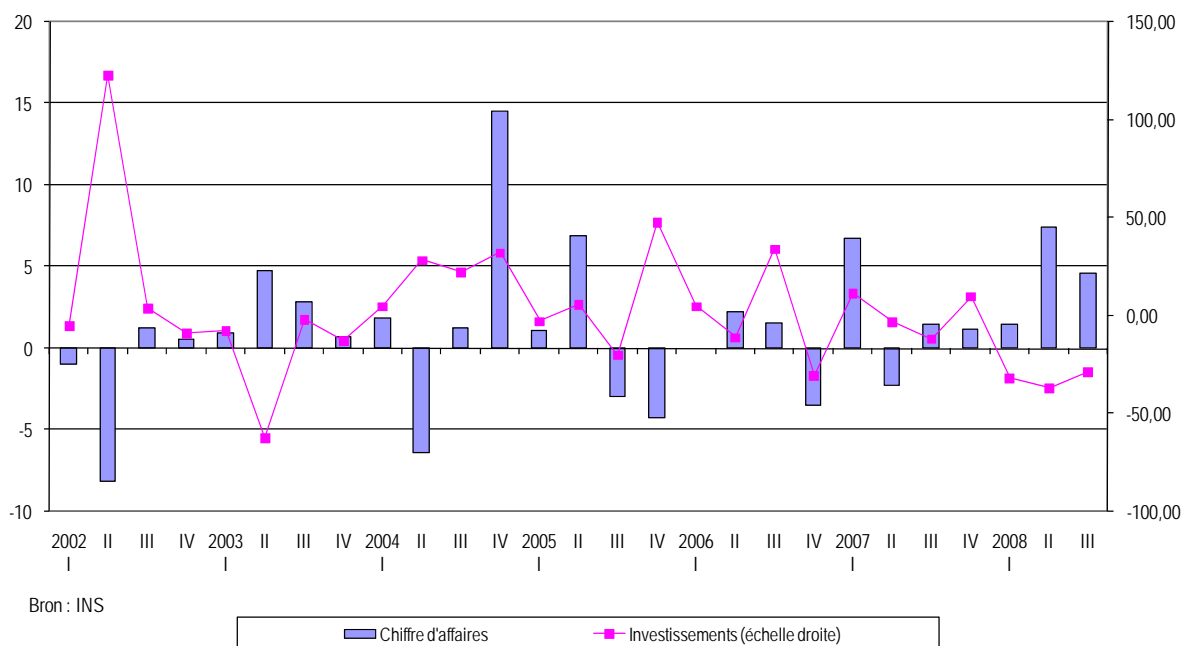


Source : BNB

## PARTIE V – ENTRETIEN DU TEXTILE

En 2007, le chiffre d'affaires du secteur de l'entretien du textile a connu une croissance de 1,6% pour atteindre 568 millions d'euros (tableau 38). Contrairement à la tendance conjoncturelle, le chiffre d'affaires de ce secteur était, durant les trois premiers trimestres de 2008, supérieur à celui de la même période en 2007 (+4,5%). Il y a donc beaucoup de chances que le secteur belge de l'entretien du textile ait réalisé pour la deuxième année consécutive un chiffre d'affaires record. En fait, dans ce secteur, les coûts dépendent surtout des salaires et des prix de l'énergie. Étant donné que ces deux postes ont augmenté considérablement dans le courant de l'année 2008, la hausse du chiffre d'affaires n'a probablement pas pu empêcher l'érosion des marges bénéficiaires.

CHIFFRE D'AFFAIRE ET INVESTISSEMENTS ENTRETIEN DE TEXTILE  
(variation par rapport à l'année précédente)



Cela peut également expliquer pourquoi les investissements ont fortement diminué dans le courant de l'année 2008 malgré la hausse du chiffre d'affaires. Après une légère augmentation des investissements en 2007 (+1,8%), les déclarations provisoires de TVA indiquent une baisse des investissements sur les trois premiers trimestres de 2008, de 32,7% sur une base annuelle. À moins d'un sérieux rétablissement des investissements au quatrième trimestre, le risque est grand qu'un chiffre d'affaires exceptionnellement élevé en 2008 s'accompagne du niveau d'investissement le plus bas en plus de dix ans. Par ailleurs, le nombre de demandeurs d'emploi inoccupés était 2,7% plus élevé en novembre 2008 qu'un an auparavant (tableau 39). Le secteur de l'entretien du textile ressent donc aussi les effets de la détérioration du climat économique.

## RESUME

Le contexte économique en 2008 a été particulièrement défavorable au secteur du textile et de l'habillement. Sous l'influence du ralentissement de la conjoncture, la demande de textile et d'habillement a régressé fortement dans le courant de l'année. La crise au Royaume-Uni, un important client pour le textile belge, a aggravé considérablement le choc de la demande. Simultanément, les producteurs ont été confrontés à de fortes hausses des coûts résultant de l'inflation élevée et de la hausse des prix de l'énergie et des matières premières.

En raison de la dégradation du climat, le volume de la production de textiles a diminué entre janvier et septembre 2008 de 8,4% par rapport à la même période en 2007. Le chiffre d'affaires et les prix à la production ont également régressé en 2008. Tant les exportations (-0,5%) que les importations de textiles (-1,2%) étaient déjà au premier semestre de 2008 inférieures à celles d'un an auparavant. En raison de la vague de faillites, de la dégradation de la conjoncture internationale et de la dépréciation dramatique de la livre, il est pratiquement certain que les exportations de textile ont connu un recul encore plus sévère au second semestre. Rien d'étonnant dès lors à ce que la confiance des entrepreneurs du secteur du textile atteigne un creux historique en novembre. Le manque de confiance en l'avenir, ainsi que le faible taux d'utilisation de la capacité de production ont induit une baisse des investissements pour la deuxième année consécutive. L'érosion des marges et l'augmentation de la surcapacité ont induit une hausse du chômage temporaire en 2008.

Le secteur du textile est par nature sensible à la conjoncture et nous voyons que l'actuel affaiblissement de la conjoncture qui, en raison de son origine financière, est plus sévère que lors des cycles précédents, exerce un impact plus lourd sur le secteur belge du textile. Alors qu'il est normal que les entreprises moins compétitives disparaissent en période moins florissante, il convient de veiller à ce que cette situation ne prenne pas des proportions extrêmes. Il se peut en effet que des entreprises saines et concurrentielles à long terme disparaissent en raison de problèmes à court terme. Ce risque est non négligeable à l'heure actuelle parce que les entreprises du textile et de l'habillement sont non seulement confrontées à une hausse des coûts et à une baisse sévère de la demande, mais éprouvent en outre de plus grandes difficultés à obtenir des crédits bancaires et des assurances-crédits pour surmonter cette période difficile. Les défis sont grands, surtout dans les segments où les économies d'échelles jouent un rôle important, comme le secteur du tapis.

Le fait que les entreprises de l'habillement sont lourdement touchées par la récession économique ressort clairement de la chute sévère de la production intérieure de vêtements durant les trois premiers trimestres de 2008 (-20% sur une base annuelle). Le chiffre d'affaires et les prix à la production ont également régressé durant cette période. Du fait que les consommateurs achètent non seulement moins d'articles d'habillement mais aussi des produits moins chers, les producteurs belges de vêtements sont plus lourdement touchés que leurs concurrents étrangers qui les concurrencent par des produits bon marché et de faible qualité. Aussi voyons-nous une diminution du taux d'utilisation de la capacité de production et une hausse du nombre de chômeurs temporaires dans le secteur (+19% sur une base annuelle en octobre). Le climat défavorable a engendré un recul sévère des investissements dans le courant de l'année 2008.

Rien d'étonnant à ce que la confiance des entrepreneurs régresse également dans le secteur de l'habillement en 2008. Nous constatons malgré tout un léger rétablissement de la confiance en octobre et novembre. Les seuls facteurs susceptibles d'expliquer ce phénomène sont la baisse moins importante du chiffre d'affaires de l'habillement et une stabilisation du chiffre d'affaires dans le

commerce de détail en articles d'habillement durant le troisième trimestre, combinées à une hausse simultanée des prix à la production de vêtements. En raison toutefois de la forte dégradation de la confiance des consommateurs, il est improbable que cette amélioration se poursuive. La récente stagnation du chiffre d'affaires dans le commerce de détail en articles d'habillement n'a d'ailleurs pu empêcher le chiffre d'affaires d'être, entre janvier et septembre 2008, de 2,2% inférieur à celui d'un an auparavant. Enfin, le secteur de l'entretien du textile a réalisé, durant les trois premiers trimestres de 2008, un chiffre d'affaires record mais ce dernier s'est accompagné d'une forte baisse des investissements.

En raison d'une série d'évolutions spécifiques au secteur (recul plus sévère de la demande, dépendance à de grandes quantités de production, augmentation des coûts due à la hausse des prix de l'énergie et à l'augmentation des stocks, fortes fluctuations de la livre britannique et du dollar américain,...) tant le secteur du textile que celui de l'habillement ont souffert davantage du climat économique défavorable que la moyenne de l'industrie belge. Contrairement au secteur de l'habillement où les résultats sont moins univoques, nous voyons dans le secteur du textile un recul prononcé d'à peu près tous les indicateurs de performance dans le courant de l'année 2008. Le fait que la récession actuelle s'accompagne d'une crise financière, le rétablissement de l'économie partira d'un creux profond. Les entreprises du textile et de l'habillement débutent donc l'année 2009 dans une position difficile. Beaucoup dépendra de la rapidité à laquelle les stabilisateurs conjoncturels, comme la diminution des coûts de l'énergie et des matières premières, atteindront leur plein effet et rétabliront la confiance des producteurs et des consommateurs. Étant donné que de nombreuses entreprises du secteur du textile et de l'habillement ont acquis une position concurrentielle solide, elles pourront profiter pleinement du rétablissement dès le regain de la conjoncture.

## ANNEXES STATISTIQUES

Tabel 1 – Productie van de textielindustrie (in volume)  
Tableau 1 – Production de l'industrie textile (en volume)

Tabel 2 – Omzet van de textielindustrie (Nacebel 17)  
Tableau 2 – Chiffre d'affaires de l'industrie textile (Nacebel 17)

Tabel 3 – Binnenlandse omzet van de textielindustrie (Nacebel 17)  
Tableau 3 – Chiffre d'affaires intérieur de l'industrie textile (Nacebel 17)

Tabel 4 – Uitvoer van de textiel industrie (Nacebel 17)  
Tableau 4 – Exportations de l'industrie textile (Nacebel 17)

Tabel 5 – Investerings in de textielindustrie (Nacebel 17)  
Tableau 5 – Investissements dans l'industrie textile (Nacebel 17)

Tabel 6 – Tewerkgestelde werknemers in de textielindustrie (RSZ-gegevens)  
Tableau 6 – Travailleurs occupés dans l'industrie textile (données ONSS)

Tabel 7 – Aantal arbeiders in de textielindustrie (Vacantex)  
Tableau 7 – Nombre d'ouvriers dans l'industrie textile (Vacantex)

Tabel 8 – Werkloosheid in de textielindustrie  
Tableau 8 – Chômage dans l'industrie textile

Tabel 9 – Buitenlandse handel in textielproducten (zonder confectiekleding) België  
Tableau 9 – Commerce extérieur en produits textiles (confection exclue) Belgique

Tabel 10 – Buitenlandse handel in textielproducten (zonder confectie). Uitsplitsing volgens  
eindgebruik (in waarde)  
Tableau 10 – Commerce extérieur en produits textiles (confection exclue). Ventilation selon  
consommation finale (en valeur)

Tabel 11 – Buitenlandse handel in textielproducten (zonder confectie) per land en per zone  
(in miljoen euro)  
Tableau 11 – Commerce extérieur en produits textiles (confection exclue) par pays et par  
zone (en millions euros)

Tabel 12 – Index van de afzetprijzen (textielproducten)  
Tableau 12 – Indice des prix à la production (produits textiles)

Tabel 13 – Evolutie van de conjunctuurbarometer van de NBB voor de textielsector  
(excl. breigoed)  
Tableau 13 – Evolution du baromètre de conjoncture de la BNB pour le secteur textile  
(articles à maille exclus)

Tabel 14– NBB-conjunctuurenquête : beoordeling van de voorraden, de binnen- en buitenlandse bestellingen, de werkgelegenheidsvooruitzichten in de textielsector en de gemiddelde verzekerde activiteitsduur

Tableau 14 – Enquête de conjuncture : évaluation des stocks, les commande intérieures et extérieures les prévisions de l'emploi dans le secteur du textile et la durée moyenne de l'activité assurée

Tabel 15 – Gemiddelde graad van bezetting van het productievermogen in de textielindustrie (in %)

Tableau 15 – Degré moyen d'utilisation des capacités de production dans l'industrie textile (en %)

Tabel 16 – Investerings in de textielindustrie (zonder breigoed en confectie)

Tableau 16 – Investissements dans l'industrie textile (à l'exclusion de la bonneterie et la confection)

Tabel 17 – Productie van de kledingsindustrie (in volume)

Tableau 17 – Production de l'industrie de l'habillement (en volume)

Tabel 18 - Productiewaarde in de textiel- en kledingindustrie volgens productielocatie (Nacebel 18)

Tableau 18 - Valeur de la production dans l'industrie de textile et de l'habillement selon le lieu de production (Nacebel 18)

Tabel 19 – Omzet van de kledingsindustrie (Nacebel 18)

Tableau 19 – Chiffre d'affaires de l'habillement (Nacebel 18)

Tabel 20 – Binnenlandse omzet van de kledingindustrie (Nacebel 18)

Tableau 20 – Chiffres d'affaires intérieur de l'industrie de l'habillement (Nacebel 18)

Tabel 21 – Uitvoer van de kledingindustrie (Nacebel 18)

Tableau 21 – Exportations de l'industrie de l'habillement (Nacebel 18)

Tabel 22 – Investerings in de kledingindustrie (Nacebel 18)

Tableau 22 – Investissements dans l'industrie habillement (Nacebel 18)

Tabel 23 – Tewerkstelling in de kleding- en confectie-industrie (SWF-gegevens)

Tableau 23 – Emploi dans l'industrie de l'habillement et de la confection (données FSH)

Tabel 24 – Tewerkgestelde werknemers in de kledingindustrie (RSZ-gegevens)

Tableau 24 – Travailleurs occupés dans l'industrie de l'habillement (données ONSS)

Tabel 25 – Werkloosheid in de kledingindustrie

Tableau 25 – Chômage dans l'industrie de l'habillement

Tabel 26 – Buitenlandse handel in kleding

Tableau 26 – Commerce extérieur d'articles habillements

Tabel 27 – Buitenlandse handel in kleding (halfjaarcijfers)

Tableau 27 – Commerce extérieur en articles d'habillements

Tabel 28 – Buitenlandse handel in kleding (in miljoen euro)

Tableau 28 – Commerce extérieur en articles d'habillements (en millions d'euros)

Tabel 29 – Index van de afzetprijzen (kleding)

Tableau 29 – Indice des prix à la production (articles habillements)



Tabel 30 – Evolutie van de conjunctuurbarometer van de NBB voor de kledingsector  
Tableau 30 – Evolution du baromètre de conjoncture de la BNB pour le secteur de l'habillement

Tabel 31 – NBB-conjunctuurenquête : beoordeling van de voorraden, de binnen- en buitenlandse bestellingen, de werkgelegenheidsvooruitzichten in de kledingsector  
Tableau 31 – Enquête de conjoncture BNB : évaluation des stocks, les commandes intérieures et extérieures les prévisions de l'emploi dans l'industrie de l'habillement

Tabel 32 – Gemiddelde graad van bezetting van het productievermogen in de kledingindustrie (in %)  
Tableau 32 – Degré moyen d'utilisation des capacités de production dans l'industrie de l'habillement (en %)

Tabel 33 – Investerings in de confectie- en breigoedindustrie  
Tableau 33 – Investissements dans l'industrie de l'habillement et de la bonneterie

Tabel 34 – Omzet in de textiel- en kledingdetailhandel (Nacebel 5241 en 5242)  
Tableau 34 – Chiffre d'affaires dans le commerce de détail en textiles et articles d'habillement (Nacebel 5241 en 5242)

Tabel 35 – Verkoop van textiel- en kledingartikelen in de kleinhandel (indexen)  
Tableau 35 – Ventes de textiles et articles d'habillement dans le commerce de détail (indices)

Tabel 36 – Consumptieprijzen van kleding  
Tableau 36 – Prix à la consommation de vêtements

Tabel 37 – Conjunctuurcurve van de handel in kleding- en textielartikelen  
Tableau 37 – Courbe de conjoncture dans le commerce d'habillement et de textiles

Tabel 38 – Textielverzorging : Omzet en investeringen (Nacebel 9301)  
Tableau 38 – Entretien du textile : Chiffre d'affaires et investissements (Nacebel 9301)

Tabel 39 – Werkloosheid in de textielverzorgingssector  
Tableau 39 – Chômage dans le secteur de l'entretien du textile

Tabel 1 - Productie van de textielindustrie (in volume)  
 Tableau 1 - Production de l'industrie textile (en volume)

	Bruto-index Indice brut 2000 = 100	Verandering in % - Variation en %			
1985	91,0				
1986	93,3				
1987	92,4				
1988	93,6				
1989	97,1				
1990	103,0				
1991	90,8				
1992	97,1				
1993	87,0				
1994	88,0				
1995	88,0				
1996	87,0				
1997	95,0				
1998	95,1				
1999	94,3				
2000	100,0				
2001	96,4				
2002	94,7				
2003	92,4				
2004	95,5				
2005	90,7				
2006	97,8				
2007	100,7				
2005 J	87,2				
F	91,9				
M	97,9	T 1	-6,6		
A	94,5				
M	85,0				
J	100,3	T 2	-4,3	S 1	-5,5
J	78,7				
A	65,8				
S	104,8	T 3	-6,8		
O	96,0				
N	103,28				
D	82,9	T 4	-2,3	S 2	-4,5
2006 J	91,4				
F	94,5				
M	109,3	T 1	6,6		
A	92,1				
M	99,3				
J	109,6	T 2	7,6	S 1	7,1
J	87,5				
A	73,1				
S	110,7	T 3	8,8		
O	111,6				
N	110,7				
D	84,0	T 4	8,5	S 2	8,6
2007 J	101,6				
F	102,1				
M	113,9	T 1	7,6		
A	99,0				
M	100,4				
J	109,5	T 2	2,6	S 1	5,1
J	93,1				
A	77,0				
S	108,0	T 3	2,5		
O	119,9				
N	105,9				
D	78,2	T 4	-0,7	S 2	0,8
2008 J	100,3				
F	102,2				
M	97,0	T 1	-5,7		
A	101,3				
M	89,2				
J	93,3	T 2	-8,1	S 1	-6,9
J	88,5				
A	61,5				
S	95,0	T 3	-11,9		

Bron : NIS, Nace-bel 17 / Source : INS, Nace-bel 17

Tabel 2 - Omzet van de textielindustrie (Nacebel 17)  
Tableau 2 - Chiffre d'affaires de l'industrie textile (Nacebel 17)

	x 1.000.000 EUR	x 1.000.000 EUR		Verandering in % Variation en %
1995	6.357,9			-
1996	6.327,7			-0,5
1997	6.803,0			7,5
1998	6.978,4			2,6
1999	6.925,3			-0,8
2000	7.455,0			7,6
2001	7.274,4			-2,4
2002	7.217,8			-0,8
2003	6.609,5			-8,4
2004	6.747,8			2,1
2005	6.353,5			-5,8
2006	6.590,3			3,7
2007	6.663,8			1,1
2005 J	523,0			
F	499,1			
M	564,6	T 1	1.621,4	-4,4
A	544,4			
M	487,2			
J	575,5	T 2	1.645,1	-5,3
J	449,6			
A	387,8			
S	576,4	T 3	1.447,7	-5,9
O	538,6			
N	560,7			
D	492,4	T 4	1.633,8	-6,8
2006 J	503,1			
F	554,3			
M	594,6	T 1	1.688,0	4,1
A	504,3			
M	533,8			
J	595,6	T 2	1.670,1	1,5
J	465,5			
A	394,4			
S	574,5	T 3	1.466,1	1,3
O	613,8			
N	601,7			
D	512,5	T 4	1.766,1	8,1
2007 J	554,0			
F	546,0			
M	607,5	T 1	1.743,0	3,3
A	525,5			
M	540,6			
J	603,6	T 2	1.710,7	2,4
J	506,6			
A	406,2			
S	567,9	T 3	1.519,0	3,6
O	640,8			
N	563,8			
D	442,7	T 4	1.691,0	-4,3
2008** J	750,0			
F	548,3			
M	514,8	T 1	1.849,4	6,1
A	548,8			
M	489,6			
J	525,9	T 2	1.605,7	-6,1
J	475,9			
A	336,9			
S*	513,4	T 3*	1.361,8	-10,4

\* Voorlopig / Provisoire

\*\* Begin 2008 werd de BTW-eenheid ingevoerd, waardoor een groep vennootschappen die samen één bedrijf vormt als één belastingplichtige kan optreden voor de toepassing van BTW.

\*\* L'unité TVA a été introduit au début de 2008, permettant à des sociétés faisant partie d'un groupe de ne constituer qu'un seul assujéti pour l'application de la TVA

Bron : NIS, BTW-aangiften

Source : INS, déclarations à la TVA

Tabel 3 - Binnenlandse omzet van de textielindustrie (Nacebel 17)  
Tableau 3 - Chiffre d'affaires intérieur de l'industrie textile (Nacebel 17)

	x 1.000.000 EUR	x 1.000.000 EUR		Verandering in % Variation en %
1995	2.159,4			-
1996	2.090,4			-3,2
1997	2.183,9			4,5
1998	2.198,8			0,7
1999	2.128,4			-3,2
2000	2.169,6			1,9
2001	1.956,9			-9,8
2002	1.849,6			-5,5
2003	1.659,3			-10,3
2004	1.680,0			1,2
2005	1.489,3			-11,4
2006	1.289,9			-13,4
2007	1.513,4			17,3
2005 J	112,5			
F	108,7			
M	131,1	T 1	381,4	-9,0
A	117,5			
M	109,6			
J	137,8	T 2	397,1	-8,0
J	88,0			
A	87,1			
S	123,4	T 3	327,4	-14,5
O	113,3			
N	114,2			
D	115,4	T 4	379,0	-14,3
2006 J	117,5			
F	112,8			
M	128,4	T 1	389,3	2,1
A	-160,6			
M	117,9			
J	142,8	T 2	132,1	-66,7
J	88,4			
A	92,9			
S	123,0	T 3	331,5	1,3
O	134,6			
N	123,4			
D	145,9	T 4	437,1	15,3
2007 J	131,4			
F	114,8			
M	130,4	T 1	407,5	4,7
A	106,6			
M	111,0			
J	141,5	T 2	393,9	198,2
J	93,5			
A	84,1			
S	127,6	T 3	337,3	1,8
O	130,7			
N	105,0			
D	102,9	T 4	374,7	-14,3
2008** J	114,3			
F	114,1			
M	113,9	T 1	373,6	-8,3
A	110,7			
M	108,7			
J	119,4	T 2	372,9	-5,3
J	89,3			
A	-7,7			
S*	110,6	T 3*	220,4	-34,7

\* Voorlopig / Provisoire

\*\* Begin 2008 werd de BTW-eenheid ingevoerd, waardoor een groep vennootschappen die samen één bedrijf vormt als één belastingplichtige kan optreden voor de toepassing van BTW.

\*\* L'unité TVA a été introduit au début de 2008, permettant à des sociétés faisant partie d'un groupe de ne constituer qu'un seul assujetti pour l'application de la TVA

Bron : NIS, BTW-aangiften

Source : INS, déclarations à la TVA

Tabel 4 - Uitvoer van de textielindustrie (Nacebel 17)  
Tableau 4 - Exportations de l'industrie textile (Nacebel 17)

	x 1.000.000 EUR	x 1.000.000 EUR		Verandering in % Variation en %
1995	4.198,4			-
1996	4.237,3			0,9
1997	4.619,0			9,0
1998	4.779,4			3,5
1999	4.796,8			0,4
2000	5.285,3			10,2
2001	5.317,5			0,6
2002	5.367,9			0,9
2003	4.949,3			-7,8
2004	5.067,9			2,4
2005	4.864,2			-4,0
2006	5.300,5			9,0
2007	5.150,4			-2,8
2005 J	410,5			
F	390,4			
M	433,5	T 1	1.239,9	-2,9
A	426,9			
M	377,7			
J	437,8	T 2	1.248,0	-4,4
J	361,7			
A	300,7			
S	453,0	T 3	1.120,2	-3,0
O	425,2			
N	446,5			
D	377,0	T 4	1.254,8	-4,2
2006 J	385,6			
F	441,5			
M	466,3	T 1	1.298,7	4,7
A	665,0			
M	415,9			
J	452,7	T 2	1.538,0	23,2
J	377,1			
A	301,5			
S	451,5	T 3	1.134,7	1,3
O	479,2			
N	478,3			
D	366,6	T 4	1.329,1	5,9
2007 J	422,6			
F	431,2			
M	477,1	T 1	1.335,5	2,8
A	418,9			
M	429,6			
J	462,2	T 2	1.316,9	-14,4
J	413,2			
A	322,2			
S	440,3	T 3	1.181,7	4,1
O	510,1			
N	458,8			
D	339,8	T 4	1.316,3	-1,0
2008** J	635,7			
F	434,2			
M	400,8	T 1	1.475,8	10,5
A	438,2			
M	380,9			
J	406,4	T 2	1.232,8	-6,4
J	386,5			
A	344,7			
S*	402,8	T 3*	1.141,4	-3,4

\* Voorlopig / Provisoire

\*\* Begin 2008 werd de BTW-eenheid ingevoerd, waardoor een groep vennootschappen die samen één bedrijf vormt als één belastingsplichtige kan optreden voor de toepassing van BTW.

\*\* L'unité TVA a été introduit au début de 2008, permettant à des sociétés faisant partie d'un groupe de ne constituer qu'un seul assujéti pour l'application de la TVA

Bron : NIS, BTW-aangiften

Source : INS, déclarations à la TVA

Tabel 5 - Investerings in de textielindustrie (Nacebel 17)  
Tableau 5 - Investissements dans l'industrie textile (Nacebel 17)

	x 1.000.000 EUR	x 1.000.000 EUR		Verandering in % Variation en %
1995	312,0			-
1996	300,9			-3,6
1997	378,8			25,9
1998	433,7			14,5
1999	335,6			-22,6
2000	380,1			13,3
2001	314,0			-17,4
2002	254,9			-18,8
2003	231,0			-9,4
2004	207,1			-10,3
2005	174,0			-16,0
2006	197,6			13,6
2007	180,0			-8,9
2005 J	12,7			
F	13,3			
M	13,6	T 1	42,3	0,5
A	15,0			
M	12,2			
J	14,1	T 2	44,6	-16,0
J	10,8			
A	12,0			
S	11,2	T 3	37,4	-4,8
O	13,8			
N	8,5			
D	23,4	T 4	49,3	-6,1
2006 J	11,0			
F	15,3			
M	13,1	T 1	41,9	-0,9
A	8,9			
M	10,3			
J	23,5	T 2	46,2	3,6
J	11,5			
A	9,9			
S	10,4	T 3	34,0	-9,1
O	15,1			
N	13,4			
D	44,0	T 4	75,6	53,3
2007 J	8,9			
F	10,6			
M	16,4	T 1	39,8	-4,9
A	13,1			
M	13,6			
J	11,3	T 2	41,2	-10,9
J	9,8			
A	13,1			
S	17,0	T 3	44,4	30,6
O	12,5			
N	13,9			
D	23,3	T 4	54,6	-27,8
2008** J	16,8			
F	13,8			
M	14,3	T 1	48,7	22,3
A	11,4			
M	15,2			
J	11,4	T 2	41,8	1,4
J	8,7			
A	9,4			
S*	8,7	T 3*	29,2	-34,2

\* Voorlopig / Provisoire

\*\* Begin 2008 werd de BTW-eenheid ingevoerd, waardoor een groep vennootschappen die samen één bedrijf vormt als één belastingsplichtige kan optreden voor de toepassing van BTW.

\*\* L'unité TVA a été introduit au début de 2008, permettant à des sociétés faisant partie d'un groupe de ne constituer qu'un seul assujéti pour l'application de la TVA

Bron : NIS, BTW-aangiften

Source : INS, déclarations à la TVA

Tabel 6 - Tewerkgestelde werknemers in de textielindustrie (RSZ-gegevens)  
Tableau 6 - Travailleurs occupés dans l'industrie textile (données ONSS)

	Arbeiders Ouvriers	Wijziging t.o.v. een jaar voordien Variation par rapport à l'année précédente	Bedienden Employés	Wijziging t.o.v. een jaar voordien Variation par rapport à l'année précédente	Totaal Total	Wijziging t.o.v. een jaar voordien Variation par rapport à l'année précédente
1999 IV	34.908	-	6.623	-	41.531	-
2000 I	34.436	-	6.527	-	40.963	-
II	34.395	-	6.538	-	40.933	-
III	33.240	-	6.455	-	39.695	-
IV	33.278	-4,7	6.442	-2,7	39.720	-4,4
2001 I	32.143	-6,7	6.193	-5,1	38.336	-6,4
II	32.201	-6,4	6.221	-4,8	38.422	-6,1
III	32.096	-3,4	6.204	-3,9	38.296	-3,5
IV	31.387	-5,7	6.124	-4,9	37.511	-5,6
2002 I	31.215	-2,9	6.117	-1,2	37.332	-2,6
II	30.720	-4,6	6.030	-3,1	36.750	-4,4
III	30.609	-4,6	6.017	-3,0	36.626	-4,4
IV	29.854	-4,9	5.945	-2,9	35.799	-4,6
2003 I	30.205	-3,2	5.891	-3,7	36.096	-3,3
II	29.894	-2,7	5.852	-3,0	35.746	-2,7
III	29.361	-4,1	5.854	-2,7	35.215	-3,9
IV	28.873	-3,3	5.756	-3,2	34.629	-3,3
2004 I	28.726	-4,9	5.763	-2,2	34.489	-4,5
II	28.440	-4,9	5.718	-2,3	34.158	-4,4
III	28.074	-4,4	5.698	-2,7	33.772	-4,1
IV	27.493	-4,8	5.625	-2,3	33.118	-4,4
2005 I	27.116	-5,6	5.547	-3,7	32.663	-5,3
II	26.516	-6,8	5.498	-3,8	32.014	-6,3
III	25.930	-7,6	5.419	-4,9	31.349	-7,2
IV	25.330	-7,9	5.360	-4,7	30.690	-7,3
2006 I	25.056	-7,6	5.307	-4,3	30.363	-7,0
II	24.748	-6,7	5.346	-2,8	30.094	-6,0
III	24.419	-5,8	5.318	-1,9	29.737	-5,1
IV	24.149	-4,7	5.299	-1,1	29.448	-4,0
2007 I	23.875	-4,7	5.221	-1,6	29.096	-4,2
II	23.438	-5,3	5.211	-2,5	28.649	-4,8
III	23.331	-4,5	5.173	-2,7	28.504	-4,1
IV	23.135	-4,2	5.152	-2,8	28.287	-3,9

Bron : RSZ / Source : ONSS

Tabel 7 - Aantal arbeiders in de textielindustrie (Vacantex)  
Tableau 10 - Nombre d'ouvriers dans l'industrie textile (Vacantex)

	Arbeiders / Ouvriers		Bedienden / Employés*		Bedrijven / Entreprises	
	Jaargemiddelde Moyenne annuelle	Verandering in % Variation en %				
1995	40.594					
1996	37.412	-7,8				
1997	36.083	-3,6				
1998	36.547	1,3				
1999	36.033	-1,4				
2000	36.034	0,0				
2001	35.440	-1,6				
2002	33.844	-4,5				
2003	32.291	-4,6				
2004	30.673	-5,0				
2005	28.386	-7,5				
2006	26.330	-7,2				
2007	24.714	-6,1				
	Einde kwartaal Fin du trimestre		Einde kwartaal Fin du trimestre	Verandering in % Variation en %	Einde kwartaal Fin du trimestre	Verandering in % Variation en %
1999						
I	36.384	-0,4				
II	35.908	-1,9				
III	35.663	-2,7				
IV	36.175	-0,7				
2000						
I	36.256	-0,4				
II	36.295	1,1				
III	35.823	0,4				
IV	35.762	-1,1				
2001						
I	35.659	-1,6				
II	35.618	-1,9				
III	35.226	-1,7				
JV	35.255	-1,4				
2002						
I	34.619	-2,9				
II	34.114	-4,2				
III	33.445	-5,1				
JV	33.197	-5,8				
2003						
I	32.901	-5,0				
II	32.609	-4,4				
III	32.094	-4,0				
JV	31.561	-4,9				
2004						
I	31.120	-5,4				
II	30.758	-5,7				
III	30.745	-4,2				
IV	30.068	-4,7				
2005			5.971			
I	29.307	-5,8				
II	28.674	-6,8				
III	28.093	-8,6				
IV	27.471	-8,6				
2006			5.684	-4,8	647	
I	27.045	-7,7				
II	26.563	-7,4				
III	25.998	-7,5				
IV	25.714	-6,4				
2007			5.224	-8,1	601	-7,1
I	25.558	-5,5				
II	24.910	-6,2				
III	24.223	-6,8				
IV	24.164	-6,0				
2008			5.221	-0,1	577	-4,0
I	24.366	-4,7				
II	24.133	-3,1				

\* Het aantal bedienden en bedrijven wordt vastgesteld op het eerste kwartaal van elk jaar, op grond van een aangifte die de werkgevers doen bij het Fonds voor Bestaanszekerheid voor de Bedienden.

\*Le nombre d'employés et d'entreprises est fixé au premier trimestre de chaque année, sur base d'une déclaration que les employeurs font auprès du fonds de sécurité d'existence pour les employés.

Bron / Source : Vacantex.



Tabel 8 - Werkloosheid in de textielindustrie  
Tableau 8 - Chômage dans l'industrie textile

	Volledige werkloosheid / Chômage complet						Werkloosheidsgraad Taux de chômage	Tijdelijke werkloosheid**** Chômage temporaire****
	NWW DEI *	UVW - WZ CCI - DE **	Verandering t.o.v. / Variation par rapport***					
			de vorige maand au mois précédent	de overeenkomstige periode van het voorgaande jaar à la période correspondante de l'année précédente		%		
2004 J		5.801	89					
F		5.717	-84					
M		5.805	88	T 1	5,3		13,7%	10,6%
A		5.787	-18					
M		5.813	26					
J	6.637	5.905	92	T 2	4,8	S 1 5,0	13,9%	10,1%
J		6.447	542					
A		6.905	458					
S		6.543	-362	T 3	12,2		15,5%	11,4%
O		7.263	720					
N		7.365	102					
D		7.595	230	T 4	32,3	S2 22,0	18,0%	8,5%
2005 J	8.576	7.726	131					13.048
F	8.580	7.743	17					11.146
M	8.645	7.795	52	T 1	34,3		18,4%	9.777
A	8.660	7.782	-13					10.236
M	8.720	7.855	73					15.186
J	8.787	7.897	42	T 2	34,4	S 1 34,4	18,7%	9.189
J	9.162	8.359	462					7.683
A	9.144	8.398	39					11.635
S	8.806	7.873	-525	T 3	23,8		19,3%	8.597
O	8.778	7.836	-37					9.235
N	8.660	7.804	-32					9.381
D	8.826	7.961	125	T 4	6,2	S2 14,5	19,5%	6.404
2006 J	8.609		-217					11.969
F	8.628		19					9.052
M	8.619		-9	T 1	0,2			7.373
A	8.775		156					9.757
M	8.840		65					8.034
J	8.745		-95	T 2	0,7	S 1 0,5	-1,917	7.580
J	9.092		347					5.602
A	8.934		-158					7.062
S	8.749		-185	T 3	-1,2			7.277
O	8.298		-451					6.851
N	8.067		-231					6.011
D	7.969		-98	T 4	-7,3	S 2 -4,2		
2007 J	7.999		30					8.000
F	7.865		-134					7.460
M	7.746		-119	T 1	-8,7			6.219
A	7.633		-113					8.438
M	7.458		-175					6.537
J	7.391		-67	T 2	-14,7	S 1 -11,7		6.923
J	7.856		465					4.419
A	7.720		-136					6.241
S	7.297		-423	T 3	-14,6			7.238
O	7.123		-174					4.631
N	7.004		-119					6.097
D	7.151		147	T 4	-12,6	S 2 -13,6		6.412
2008 J	7.106		-45					7.678
F	7.007		-99					8.027
M	6.980		-27	T 1	-10,7			9.727
A	6.979		-1					6.851
M	6.736		-243					10.039
J	6.822		86	T 2	-8,7	S 1 -9,7		8.964
J	7.245		423					5.115
A	7.247		2					10.110
S	7.040		-207	T 3	-5,9			8.398
O	7.294		254					7.731
N	7.160		-134					

\*Niet werkende werkzoekenden / Les demandeurs d'emploi inoccupés

\*\* Werkzoekende uitkeringsgerechtigde volledig werklozen / Chômeurs complets indemnisés demandeurs d'emploi

\*\*\*Tot december 2005: verandering in UVW - WZ; vanaf januari 2006: verandering in NWW

\*\*\* Jusqu'à décembre 2005: variation en CCI - DE; à partir de janvier 2006: variation en DEI

\*\*\*\* Tot december 2004: tijdelijkwerkloosheidsgraad; vanaf januari 2005: absolute hoeveelheid tijdelijke werklozen

\*\*\*\* Jusqu'à décembre 2004: taux de chômage temporaire; à partir de janvier 2005: montant absolu de chômage temporaire.

Bron : Rijksdienst voor Arbeidsvoorziening

Sources : Office National de l'Emploi

Tabel 8bis - Falingen in 2008 van textielbedrijven met meer dan 10 werknemers  
Tableau 30 - Faillites en 2008 des entreprises de textile employant plus de 10 travailleurs

Firma Firme	Locatie Lieu	Datum faillissement of concordaat Date faillite ou concordat
Brucar International bvba	Geraardsbergen	07.02.2008
Doubleyou nv	Anzegem	12.03.2008
Lami-Mousse bvba	Wakken	28.03.2008
Jeanelli nv	Wetteren	28.05.2008
Pajo-Weave	Desselgem	18.07.2008
Ralos nv	Dilsen-Stokkem	28.08.2008
Tissage Gilbert sa	Dottignies	22.09.2008
Kempische Wolspinnerij Intern. Bvba	Peer	13.10.2008
Spindor International nv	Peer	13.10.2008
Superset nv	Peer	13.10.2008
Swinkels/Thijs De Beer nv	Bree	16.10.2008
General Carpet nv	Bocholt	18.12.2008
Continental Carpet Industries nv	Bocholt	22.12.2008

Bron : Fedustria  
Source : Fedustria

Tabel 9 - Buitenlandse handel in textielproducten (zonder confectiekleding) België  
Tableau 9 - Commerce extérieur en produits textiles (confection exclue) Belgique

	Totale invoer Importations totales		Totale uitvoer Exportations totales		Handelsbalans Balance commerciale
	x 1.000.000 EUR	Verandering in % Variation en %	x 1.000.000 EUR	Verandering in % Variation en %	x 1.000.000 EUR
1998	6.739,9	-	9.326,3	-	2.586,4
1999	6.489,2	-3,7	9.196,3	-1,4	2.707,1
2000	7.261,7	11,9	10.180,6	10,7	2.918,9
2001	7.215,1	-0,6	10.336,1	1,5	3.121,0
2002	7.005,1	-2,9	10.444,2	1,0	3.439,1
2003	6.647,5	-5,1	9.771,9	-6,4	3.124,4
2004	6.725,7	1,2	9.640,3	-1,3	2.914,6
2005	6.938,8	3,2	9.623,9	-0,2	2.685,1
2006	7.355,8	5,9	10.440,6	8,4	3.084,8
2007	7.902,6	7,4	10.958,1	5,0	3.055,5
2000					
S 1	3.520,5	8,2	4.972,0	8,3	1.451,5
S 2	3.741,1	15,6	5.208,5	13,1	1.467,4
2001					
S 1	3.715,8	5,5	5.261,4	5,8	1.545,6
S 2	3.499,2	-6,5	5.074,6	-2,6	1.575,4
2002					
S 1	3.496,3	-5,9	5.274,6	0,3	1.778,3
S 2	3.508,8	0,3	5.169,6	1,9	1.660,8
2003					
S 1	3.366,8	-3,7	4.921,6	-6,7	1.554,8
S 2	3.280,6	-6,5	4.832,2	-6,5	1.551,6
2004					
S 1	3.335,0	-0,9	4.800,4	-2,5	1.465,4
S 2	3.390,7	3,4	4.839,9	0,2	1.449,2
2005					
S 1	3.434,1	3,0	4.853,6	1,1	1.419,5
S 2	3.504,7	3,4	4.770,3	-1,4	1.265,6
2006					
S 1	3.710,2	8,0	5.211,9	7,4	1.433,0
S 2	3.645,6	4,0	5.228,7	9,6	1.651,8
2007					
S 1	3.943,2	6,3	5.547,3	6,4	1.604,1
S 2	3.959,4	8,6	5.410,8	3,5	1.451,4
2008					
S 1	3.894,6	-1,2	5.518,1	-0,5	1.623,5

Bron : INR - Fedustria, technisch textiel in ruime zin.

Source : ICN - Fedustria, textile technique au sens large.

Tabel 10 - Buitenlandse handel in textielproducten (zonder confectie). Uitsplitsing volgens eindgebruik (in waarde)  
Tableau 10 - Commerce extérieure en produits textiles (confection exclue). Ventilation selon consommation finale (en valeur)

	Uitvoer - Exportations						Invoer - Importations									
	2008 (6 mnd)		2007		2006		2008 (6 mnd)		2007		2006					
	x 1.000.000 EUR	x 1.000.000 EUR	x 1.000.000 EUR	x 1.000.000 EUR	x 1.000.000 EUR	x 1.000.000 EUR	x 1.000.000 EUR	x 1.000.000 EUR	x 1.000.000 EUR	x 1.000.000 EUR	x 1.000.000 EUR	x 1.000.000 EUR				
<b>GRONDSTOFFEN</b>																
Vezeis	323,6	637,1	600,5	-1,2	6,1	-0,3	176,2	361,6	358,4	380,7	-12,3	0,9	-5,9	MATIERES PREMIERES		
Andere	285,5	588,8	528,8	-1,8	5,7	-0,7	162,1	341,0	340,9	361,6	-15,6	0,0	-5,7	Fibres		
	38,1	78,3	71,7	2,9	9,2	2,6	14,1	20,6	17,5	19,2	58,1	17,4	-8,6	Autres		
<b>HALFFABRIKATEN</b>																
Garens	743,3	1.496,2	1.485,5	-6,8	0,7	0,4	806,8	1.697,7	1.621,9	1.582,1	-12,0	4,7	2,5	PRODUITS SEMI-FINS		
Kledingweefsel	248,3	515,5	497,5	-9,1	3,6	2,6	414,1	900,3	857,8	779,4	-17,4	5,0	10,1	Flis		
Gebraide stoffen	411,0	801,0	835,8	-4,0	-4,2	-1,9	326,1	650,9	634,6	662,3	-2,5	2,6	-4,2	Tissus d'habillement		
	84,0	179,7	152,2	-12,2	18,1	6,9	66,5	146,5	129,4	140,4	-17,7	13,2	-7,8	Etoffes de bonneterie		
<b>EINDPRODUCTEN</b>																
Technisch textiel (**)	4.300,2	8.544,2	8.095,1	0,4	5,5	8,6	2.848,1	5.715,8	5.233,4	4.881,1	3,2	9,2	7,2	PRODUITS FINIS		
Interieur textiel	1.575,1	2.809,1	2.575,7	5,3	9,1	1,5	1.063,3	1.920,7	1.679,5	1.549,5	6,6	14,4	8,4	Textiles techniques (**)		
waarvan :	1.347,5	2.988,8	2.975,8	-10,2	-0,6	7,9	376,6	800,0	758,4	713,0	-6,5	5,5	6,4	Textiles d'interieur		
Tapijnen	931,7	2.059,6	2.057,3	-11,2	0,1	10,5	108,0	218,3	212,3	204,2	-5,3	2,8	4,0	dont :		
Breigood	1.377,6	2.776,3	2.543,6	7,1	9,1	17,9	1.408,1	2.995,1	2.795,5	2.618,6	3,6	7,1	6,8	Tapis		
	150,9	280,6	259,5	8,0	8,1	21,9	63,5	127,5	142,1	100,2	-4,7	-10,3	41,7	bonneterie		
<b>DIVERSE TEXTIELPRODUCTEN</b>														PRODUITS TEXTILES DIVERS		
<b>TOTAAL</b>	5.518,1	10.958,1	10.440,6	-0,5	5,0	6,9	3.894,6	7.902,6	7.355,8	6.944,2	-1,2	7,4	5,9	<b>TOTAL</b>		

\*\* Verandering eerste semester 2008 t.o.v. eerste semester 2007 / Variation premier semestre 2008 comparé au premier semestre 2007

\*\* Technisch textiel in ruime zin / Textiles techniques au sens large

Bron : INR-statistieken van de buitenlandse handel, bewerkt door FEDUSTRIA

Source : Statistiques du commerce extérieur de l'ICN, traitées par FEDUSTRIA

Tabel 11 - Buitenlandse handel in textielproducten (zonder confectie) per land en per zone (in miljoenen euros)  
Tableau 11 - Commerce extérieur de produits textiles (confection exclue) par pays et par zone (en millions d'euros)

	Uitvoer - Exportations					Invoer - Importations									
	2008 (6 mnd)	2007	2006	2005	2008*	2007	2006	2005	2008*	2007		2006	2005		
	x 1.000.000 EUR	x 1.000.000 EUR	x 1.000.000 EUR	x 1.000.000 EUR	(%)	(%)	(%)	(%)	(%)	(%)		(%)	(%)		
<b>Europese Unie(27)**</b>	4.811,2	9.501,3	8.954,2	8.190,1	0,0	5,0	9,3	2.250,4	4.477,2	4.255,8	4.125,7	-3,4	3,9	1,3	Union Européenne(27)**
waarvan :															dont :
Duitsland	795,6	1.464,3	1.530,0	1.432,1	3,1	-4,3	6,8	552,1	938,7	888,8	809,1	15,9	5,6	6,0	Allemagne
Spanje	273,5	530,8	505,0	447,0	3,7	5,1	13,0	81,3	177,9	165,1	175,3	-7,8	7,7	10,1	Espagne
Frankrijk	1.337,4	2.789,3	2.540,1	2.408,5	-3,9	9,8	5,5	536,6	1.124,2	1.093,6	1.083,2	-8,0	2,8	2,8	France
Verenigd Koninkrijk	678,3	1.510,3	1.505,5	1.277,5	-8,7	0,3	17,8	110,0	238,3	219,5	218,8	-6,7	8,6	-3,3	Royaume-Uni
Italië	316,1	562,1	538,5	498,2	9,5	4,8	7,7	205,7	457,1	460,7	445,0	-11,6	-0,8	4,2	Italie
Nederland	530,4	1.018,9	947,1	899,9	0,0	7,6	5,2	428,4	898,6	861,6	869,7	-11,6	4,3	4,2	Pays-Bas
Polen	139,3	248,4	217,1	192,3	9,1	14,4	12,9	50,9	91,2	76,9	72,0	3,5	18,6	-8,9	Pologne
Hongarije	34,4	69,7	62,6	55,3	-1,5	11,4	13,3	4,3	6,2	11,3	10,1	34,9	-44,9	-33,6	Hongrie
Tsjechië	109,7	211,9	165,6	127,8	5,0	28,0	29,6	53,7	94,7	105,5	76,8	3,9	-10,2	-19,0	Tchéquie
Bulgarije	12,5	23,8	20,8	19,2	10,7	14,2	8,6	4,6	13,8	18,5	17,4	-35,1	-25,4	12,9	Bulgarie
Roemenië	51,2	72,0	76,1	71,2	56,0	-5,5	7,0	15,9	25,2	32,9	31,8	34,0	-23,4	3,2	Roumanie
<b>West-Europa buiten EU</b>	157,4	254,1	225,6	239,1	18,1	12,6	-5,6	270,0	543,1	378,7	365,1	4,9	43,4	-7,2	Europe occidentale hors UE
waarvan :															dont :
Zwitserland	64,1	94,6	92,0	90,5	15,7	2,8	1,7	40,8	102,4	41,0	44,7	7,9	149,7	-2,6	Suisse
Turkije	59,9	92,9	78,8	90,1	34,9	18,0	-12,6	225,9	428,9	327,2	310,9	5,3	31,1	-9,0	Turquie
<b>Oost-Europa buiten EU*</b>	79,8	213,2	303,0	285,2	-20,5	3,5	6,2	11,9	34,0	93,9	85,2	-35,7	-20,2	-15,8	Europe orientale hors UE*
waarvan :															dont :
Oekraïne	19,7	54,1	58,6	55,5	-26,6	-7,5	5,5	1,2	1,8	2,0	1,9	71,8	-10,9	-41,9	Ukraine
Rusland	49,8	129,3	120,7	116,8	-14,3	7,1	3,4	0,2	1,5	6,8	2,7	-83,2	-77,7	-41,5	Russie
<b>Noord-Amerika</b>	102,5	243,0	251,6	234,2	-20,7	-3,4	7,5	149,2	256,8	296,1	265,0	5,6	-13,2	22,1	Amerique du Nord
waarvan :															dont :
USA	83,6	208,6	222,4	205,0	-26,3	-6,2	8,5	144,2	240,4	281,3	250,4	9,5	-14,5	26,9	USA
<b>Latijns-Amerika</b>	38,8	82,3	68,5	57,5	-10,3	20,1	19,3	32,1	59,9	64,7	68,1	-8,2	-7,3	7,8	Amerique Latine
waarvan :															dont :
Brazilië	12,9	25,0	15,4	10,8	3,7	62,9	42,5	2,0	6,8	7,0	11,0	-49,5	-2,6	-38,4	Bresil
Mexico	10,1	23,4	24,7	22,7	-21,5	-5,3	9,1	6,8	17,6	20,9	22,7	-27,4	-15,8	6,9	Mexique
<b>Afrika</b>	135,6	277,1	262,5	258,4	-0,6	5,6	1,6	107,5	226,0	201,5	168,5	7,5	12,2	-10,3	Afrique
waarvan :															dont :
Marokko	16,6	37,3	37,9	42,9	-11,7	-1,4	-11,7	27,1	46,6	38,7	20,9	164,2	20,4	-18,2	Maroc
Tunesië	51,8	96,4	96,0	98,2	1,8	0,4	-2,3	39,0	85,3	73,3	71,4	-10,9	16,4	-9,6	Tunisie
<b>Midden-Oosten</b>	47,7	79,9	80,8	82,6	18,6	-1,0	-2,2	51,8	111,6	87,4	83,6	-5,7	27,6	-15,4	Moyen-Orient
<b>Azië</b>	114,8	253,6	253,4	248,3	-9,9	0,1	2,1	1.012,3	2.171,5	1.952,5	1.757,8	1,9	11,2	12,2	Asie
waarvan :															dont :
China	38,4	101,6	99,1	97,5	-30,7	2,5	1,6	447,0	928,6	778,3	692,2	10,4	19,3	36,9	Chine
Hong Kong	11,2	20,2	21,1	18,5	9,7	-4,4	14,4	11,0	36,1	48,9	30,5	-0,2	-26,1	14,9	Hong Kong
India	12,6	18,5	15,4	14,0	50,9	19,9	10,0	131,4	264,5	243,2	248,1	-2,4	8,7	5,8	Inde
Japan	16,1	36,5	42,5	44,5	-10,6	-4,6	31,7	40,2	37,8	34,6	42,7	6,4	1,0	1,0	Japon
Indonesië	5,7	12,6	16,8	14,4	-7,8	-25,1	16,6	51,7	132,2	122,1	111,7	-7,9	8,3	-7,6	Indonesie
Taiwan	3,5	8,9	7,6	6,5	-20,6	16,2	16,7	17,0	37,6	52,4	55,6	-12,2	-28,2	7,0	Taiwan
Pakistani	1,7	3,3	3,7	3,5	7,7	-9,3	5,6	67,2	168,6	132,8	126,8	-11,9	26,9	-0,7	Pakistan
<b>Oceanië</b>	30,3	53,7	41,0	37,9	21,1	31,1	8,0	9,4	22,4	25,3	25,2	-29,3	-11,3	3,7	Océanie
<b>TOTAAL</b>	5.518,1	10.958,1	10.440,6	9.633,3	-0,5	5,0	8,4	3.894,6	7.902,6	7.355,8	6.944,2	-1,2	7,4	3,2	TOTAL

\* Verandering eerste semester 2008 t.o.v. eerste semester 2007 / Variation premier semestre 2008 comparé au premier semestre 2007

\*\* Vanaf 2007 zijn Roemenië en Bulgarije in de EU-cijfers opgenomen / A partir de 2007, la Roumanie et la Bulgarie sont compris dans les chiffres de l'UE

Bron : INR-statistiek van de buitenlandse handel, bewerkt door FEDUSTRIA

Source : Statistiques du commerce extérieur de l'ICN, traitées par FEDUSTRIA

Tabel 12 - Index van de afzetprijzen (textielproducten)  
Tableau 12 - Indice des prix à la production (produits textiles)

	Maandindexcijfers / Indices mensuels			
	2000 = 100	Verandering in % / Variation en %		
1995	100,4			3,4
1996	96,6			-3,8
1997	96,3			-0,3
1998	96,0			-0,3
1999	95,9			-0,1
2000	100,0			4,3
2001	99,7			-0,3
2002	99,9			0,2
2003	99,8			-0,1
2004	98,9			-0,9
2005	97,3			-1,7
2006	100,6			3,4
2007	101,8			1,2
2005 J	96,9			
F	96,6			
M	96,9	T 1	-2,8	
A	97,0			
M	97,3			
J	97,6	T 2	-1,6	S 1 -2,2
J	96,5			
A	97,0			
S	96,7	T 3	-3,4	
O	96,5			
N	99,3			
D	99,2	T 4	-1,9	S 2 -2,3
2006 J	97,0			
F	101,2			
M	101,3	T 1	3,1	
A	101,0			
M	100,5			
J	100,5	T 2	3,5	S 1 3,3
J	100,5			
A	101,5			
S	101,2	T 3	4,5	
O	101,0			
N	101,1			
D	100,7	T 4	2,7	S 2 3,6
2007 J	101,0			
F	100,9			
M	100,7	T 1	1,1	
A	100,8			
M	102,6			
J	102,6	T 2	1,3	S 1 1,2
J	102,6			
A	102,3			
S	102,2	T 3	1,3	
O	101,7			
N	102,1			
D	102,4	T 4	1,1	S 2 1,2
2008 J	100,7			
F	101,2			
M	101,1	T 1	0,1	
A	101,0			
M	100,9			
J	98,3	T 2	-1,9	
J	98,2			
A	98,0			
S	98,3	T 3	-4,1	

Bron : FOD ECONOMIE (NIS)

Source : SPF ECONOMIE (INS)

Tabel 13 - Evolutie van de conjunctuurbarometer van de NBB voor de textielsector  
(excl. breigoed)Tableau 13 - Evolution du baromètre de conjoncture de la BNB pour le secteur textile  
(articles de bonneterie exclus)

	Seizoengezuiverde bruto reeks Données brutes désaisonnalisées	Afgevlakte reeks Série lissée
2005		
J	-19,3	-18,7
F	-22,3	-21,9
M	-28	-24,3
A	-32,5	-25,4
M	-26,1	-25,2
J	-23,4	-24,5
J	-23,9	-23,9
A	-22,4	-23,5
S	-22,4	-23,2
O	-26,4	-22,8
N	-25,6	-22,0
D	-18,9	-20,7
2006		
J	-21,6	-19,5
F	-17,6	-18,1
M	-14,8	-16,0
A	-9,1	-13,7
M	-20	-11,3
J	3,6	-9,0
J	-6,9	-7,8
A	-11,8	-7,6
S	-7,1	-7,9
O	-5,6	-8,5
N	-9,4	-9,3
D	-11,5	-10,0
2007		
J	-10,9	-10,6
F	-3,6	-11,1
M	-11,6	-11,5
A	-11,8	-11,6
M	-12,4	-11,1
J	-11,3	-10,2
J	-7,3	-9,1
A	-1,8	-8,2
S	-8,3	-7,9
O	-5,9	-8,3
N	-9,5	-8,8
D	-9,1	-9,8
2008		
J	-13,5	-11,0
F	-15,6	-12,2
M	-4,8	-13,7
A	-15,4	-15,7
M	-9,1	-18,1
J	-23,1	-21,1
J	-23,3	-25,7
A	-30,1	-30,2
S	-38,1	
O	-36,8	
N	-55,1	
D	-51,6	

Bron : NBB / Source : BNB

Tabel 14 - NBB-conjunctuurenquête : beoordeling van de voorraden, de binnen- en buitenlandse bestellingen, de werkgelegenheidsvooruitzichten in de textielsector en de gemiddelde verzekerde activiteitsduur  
Tableau 14 - Enquête de conjoncture BNB : évaluation des stocks, les commandes intérieures et extérieures, les prévisions de l'emploi dans le secteur du textile et la durée moyenne de l'activité assurée

	Voorraden Stocks (*)	Binnenlandse bestellingen Commandes intérieures (**)	Buitenlandse bestellingen Commandes extérieures (**)	Werkgelegenheids- vooruitzichten Prévisions de l'emploi (***)	Gemiddelde verzekerde activiteitsduur Durée moyenne de l'activité assurée (in maand / en mois)
2005					
J	14	-26	-16	-9	1,8
F	22	-24	-24	-4	1,8
M	26	-23	-29	-6	1,8
A	27	-37	-29	-23	1,8
M	37	-38	-13	-22	1,7
J	39	-28	2	-24	1,8
J	38	-20	-8	-21	1,7
A	18	-30	-11	-12	1,8
S	22	-20	-6	-11	1,7
O	15	-25	-13	-13	1,9
N	5	-36	-18	-18	1,8
D	3	-18	6	-16	1,9
2006					
J	11	-40	-24	-10	1,9
F	3	-21	-19	-8	1,9
M	7	-13	-1	-13	1,9
A	9	-20	-2	-7	1,8
M	16	-28	-31	-16	1,9
J	18	-17	18	-4	2,0
J	13	-15	-18	0	1,9
A	8	-13	-17	-2	1,9
S	6	4	-2	3	1,9
O	3	-1	-2	-4	1,8
N	3	-16	-6	0	1,8
D	0	-21	-9	3	1,9
2007					
J	8	-13	-10	-2	1,9
F	-11	-8	-11	-8	1,8
M	-1	-25	-24	-6	1,8
A	6	3	-33	-5	1,7
M	6	-12	-22	-4	1,9
J	12	-5	-16	-13	1,9
J	9	-8	0	-6	2,0
A	5	-8	12	-2	1,9
S	0	-6	-7	-1	1,9
O	-6	-10	2	5	1,9
N	7	-15	-5	-3	1,9
D	1	-22	-1	-7	1,9
2008					
J	13	-21	-25	-3	1,9
F	13	-6	-9	-9	1,9
M	9	-10	-5	2	1,8
A	19	-42	-31	-8	1,8
M	20	-18	-13	-14	1,8
J	13	-34	-41	-20	1,8
J	12	-16	-29	-12	1,9
A	12	-31	-37	-12	2,0
S	18	-34	-35	-10	1,8
O	23	-13	-32	-19	1,9
N	15	-54	-61	-44	1,9
D	17	-53	-57	-43	1,8

(\*) Saldo van de antwoorden die melding maken van een voorraad die hoger dan normaal is en die de voorraad lager dan normaal achten.

Solde des réponses indiquant que le stock est supérieur à la normale ou inférieur.

(\*\*) Saldo van de antwoorden die een stijging of een daling melden.

Solde des réponses indiquant une hausse ou une baisse.

(\*\*\*) Saldo van de antwoorden die de volgende drie maanden een stijging verwachten van hun werkgelegenheid of een daling.

Solde des réponses indiquant une hausse ou une baisse de leur emploi dans les trois mois suivants.

Bron : NBB / Source : BNB



Tabel 15 - Gemiddelde graad van bezetting van het productievermogen in de textielindustrie (in %)  
 Tableau 15 - Degré moyen d'utilisation des capacités de production dans l'industrie textile (en %)

	1998		2000		2001		2002		2003		2004		2005			2006			2007			2008									
	J	A	J	A	J	O	J	A	J	O	J	A	J	O	J	A	J	O	J	A	J	O	J	A	J	O					
81	85																														
82	81	79	77	77	74	78	74	74	78	78	74	76,7	74,6	76,6	78,7	74,5	73,4	73,3	76,1	74,7	77,6	79,9	79,8	77,0	77,6	79,2	80,0	74,8	74,7	72,1	73,1

Bron : Nationale Bank - Enquête over het productievermogen

Source : Banque Nationale - Enquêtes sur les capacités de production

Tabel 16 - Investerings in de textielindustrie (zonder breigoed en confectie)  
 Tableau 16 - Investissements dans l'industrie textile (à l'exclusion de la bonneterie et de la confection)

1. Evolutie van de investeringen ten opzichte van het voorgaande jaar (*) 1. Evolution des investissements par rapport à l'année précédente (*)												
	2000	2001	2002	2003	2004	2005	2006	2007	2008			
	Realisaties	Realisaties	Realisaties	Realisaties	Realisaties	Realisaties	Realisaties	Realisaties	Realisaties	Ramingen	Estimations	
Materiële investeringen / Investissements corporels (via leasing en/of coördinatiecentrum inbegrepen) (incl. via leasing et/ou centre de coordination)	26,5%	-2,0%	-17,1%	-31,2%	-16,7%	-20,7%	-3,1%	4,5%	-1,5%			
2. Indeling van de investeringen volgens economische bestemming (in % van de totale investeringen) (**) 2. Répartition des investissements selon la finalité économique (en % du total des investissements) (**)												
	2000	2001	2002	2003	2004	2005	2006	2007	2008			
	Realisaties	Realisaties	Realisaties	Realisaties	Realisaties	Realisaties	Realisaties	Realisaties	Realisaties	Ramingen	Estimations	Vooruitzichten
Vervangingsinvesteringen / Investissements de remplacement	42%	44%	42%	60%	65%	66%	60%	42%	43%			
Uitbreidingsinvesteringen / Investissements d'extension	45%	48%	42%	20%	16%	19%	31%	39%	41%			
Rationalisatie-investeringen / Investissements de rationalisation	7%	7%	14%	2%	9%	8%	7%	13%	10%			
Milieu-investeringen Investissements en matière de protection de l'environnement	3%	1%	1%	14%	1%	1%	1%	1%	2%			
Anderen / Autres + onbepaald / indéterminé	12%	0%	1%	4%	9%	6%	1%	5%	4%			

(\*) NBB, Voorjaarsenquête 2008 / BNB, Enquête du printemps 2008

(\*\*) NBB, Najaarsenquête 2007 / BNB, Enquête d'automne 2007

Tabel 17 - Productie van de kledingindustrie (in volume)\*  
Tableau 17 - Production de l'industrie de l'habillement (en volume)\*

	Bruto-index Indice brut 2000=100	Verandering in % / Variation en %			
1993	407,8				
1994	397,1	-2,6			
1995	323,6	-18,5			
1996	240,5	-25,7			
1997	203,6	-15,3			
1998	170,6	-16,2			
1999	118,9	-30,3			
2000	100,0	-15,9			
2001	89,4	-10,6			
2002	76,1	-14,9			
2003	63,9	-16,0			
2004	57,4	-10,2			
2005	53,0	-7,7			
2006	52,2	-1,5			
2007	45,7	-12,4			
2005 J	54,2				
F	70,6				
M	68,0	T 1	-11,2		
A	43,0				
M	42,3				
J	47,7	T 2	-1,9	S 1	-7,6
J	57,7				
A	75,8				
S	57,2	T 3	-8,1		
O	43,6				
N	40,0				
D	35,9	T 4	-6,7	S 2	-7,6
2006 J	59,5				
F	72,7				
M	70,9	T 1	5,3		
A	44,9				
M	44,5				
J	48,0	T 2	3,3	S 1	4,5
J	60,4				
A	71,8				
S	63,2	T 3	2,5		
O	32,4				
N	33,9				
D	24,2	T 4	-24,3	S 2	-7,8
2007 J	64,7				
F	73,0				
M	61,7	T 1	-1,8		
A	31,9				
M	30,8				
J	36,7	T 2	-27,6	S 1	-12,2
J	47,8				
A	54,1				
S	43,7	T 3	-25,5		
O	41,3				
N	31,8				
D	30,9	T 4	15,0	S 2	-12,7
2008 J	48,9				
F	53,6				
M	43,9	T 1	-26,5		
A	31,3				
M	24,4				
J	36,8	T 2	-7,0	S 1	-20,0
J	37,7				
A	42,1				
S	36,9	T 3	-19,8		

\* Vanaf januari 2005 gaat het over voorlopige gegevens. Ingevolge foutieve aangiften moeten de recentere gegevens nog gecorrigeerd worden.

\* Les données datant d'après janvier 2005 sont provisoires. En raison de déclarations erronées, les données plus récentes doivent être corrigés.

Bron : NIS, Nace-bel 18.

Source : INS, Nace-bel 18.

Tabel 18 - Productiewaarde in de textiel- en kledingindustrie volgens productielocatie (in duizenden euro's)\*  
Tableau 18 - Valeur de la production dans l'industrie de textile et de l'habillement selon le lieu de production (en milliers d'euros)\*

	Nacebel 2003 ( x 1.000 euro)			Nacebel 2008 (x 1.000 euro)		
	Nace 17		Nace 18		Nace 14	
	2007	2006	2007	07/06	jan. tot sep. 2008	jan. tot sep. 2008
1) Waarde van de geleverde binnenlandse productie: (prijs af-fabriek) inclusief maakloonwerk = wat op de markt wordt verhandeld op basis van facturatie = zonder BTW, vervoers- en verzendingskosten	4.462.209	262.635	230.088	-12,4%	3.038.213	131.159
2) Waarde van leveringen van producten in maakloon verv. in het buitenland (code 12)	104.386	595.632	609.727	2,4%	93.735	550.080
3) Waarde van de handelsleveringen = verkoop van aangekochte goederen	306.264	491.519	513.409	4,5%	176.352	866.889
4) Industriële behandelingen en diensten		3.316	2.350	-29,1%		
<b>maakloon in België</b>		<b>19.954</b>	<b>18.465</b>	<b>-7,5%</b>		

\* Ingevolge foutieve aangiffen zijn de gegevens voor de jaren 2006 en 2007 mogelijk licht vertekend.

\* En raison de déclarations erronées des entreprises d'habillement, les données pour les années 2006 et 2007 sont possiblement légèrement déformées.

Bron : NIS, PRODCOM

Ondernemingen die minstens 10 personen tewerkstellen of met jaaromzet van minstens 2,5 miljoen EURO.

Source : INS, PRODCOM

Entreprises occupant au moins 10 personnes ou dont le chiffre d'affaires annuel atteint au moins 2,5 millions d'EURO.

Tabel 19 - Omzet van de kledingindustrie (Nacebel 18)  
Tableau 19 - Chiffre d'affaires de l'industrie de l'habillement (Nacebel 18)

	x 1.000.000 EUR	x 1.000.000 EUR		Verandering in % Variation en %	
1995	2.227,7				-
1996	2.276,1				2,2
1997	2.164,0				-4,9
1998	2.219,0				2,5
1999	2.065,5				-6,9
2000	2.063,0				-0,1
2001	2.202,3				6,8
2002	2.069,3				-6,0
2003	1.781,5				-13,9
2004	1.869,1				4,9
2005	1.942,9				4,0
2006	1.770,8				-8,9
2007	1.732,9				-2,1
2005 J	169,6				
F	194,5				
M	186,2	T 1	573,4	T 1	4,7
A	127,2				
M	117,6				
J	136,1	T 2	401,0	T 2	12,2
J	167,6				
A	197,6				
S	172,4	T 3	557,6	T 3	5,5
O	129,2				
N	135,7				
D	128,6	T 4	414,6	T 4	-4,6
2006 J	168,2				
F	185,4				
M	168,6	T 1	541,2	T 1	-5,6
A	114,6				
M	118,1				
J	125,1	T 2	375,0	T 2	-6,5
J	146,4				
A	174,7				
S	163,8	T 3	503,0	T 3	-9,8
O	120,3				
N	103,4				
D	107,1	T 4	351,2	T 4	-15,3
2007 J	153,9				
F	180,4				
M	161,7	T 1	514,7	T 1	-4,9
A	103,9				
M	114,6				
J	111,1	T 2	348,4	T 2	-7,1
J	149,5				
A	174,8				
S	152,2	T 3	498,0	T 3	-1,0
O	124,6				
N	121,9				
D	104,8	T 4	371,7	T 4	5,8
2008 J	153,6				
F	163,8				
M	138,2	T 1	475,4		-7,6
A	103,3				
M	98,6				
J	104,5	T 2	325,7		-6,5
J	155,0				
A	151,3				
S*	147,6	T 3*	473,7		-4,9

\* Voorlopig / Provisoire

Bron : NIS, BTW-aangiften

Source : INS, déclarations à la TVA

Tabel 20 - Binnenlandse omzet van de kledingindustrie (Nacebel 18)  
Tableau 20 - Chiffre d'affaires intérieur de l'industrie de l'habillement (Nacebel 18)

	x 1.000.000 EUR	x 1.000.000 EUR		Verandering in % Variation en %	
1995	710,9				-
1996	721,3				1,5
1997	678,2				-6,0
1998	693,8				2,3
1999	656,9				-5,3
2000	602,8				-8,2
2001	603,4				0,1
2002	568,7				-5,8
2003	443,1				-22,1
2004	528,7				19,3
2005	575,9				8,9
2006	475,0				-17,5
2007	541,8				14,1
2005 J	50,3				
F	59,1				
M	51,4	T 1	180,3	T 1	13,8
A	36,2				
M	29,8				
J	36,4	T 2	118,6	T 2	23,8
J	40,9				
A	61,1				
S	40,9	T 3	160,0	T 3	3,7
O	36,4				
N	30,3				
D	38,1	T 4	123,4	T 4	3,0
2006 J	50,5				
F	54,7				
M	49,0	T 1	171,1	T 1	-5,1
A	-25,8				
M	29,3				
J	33,4	T 2	52,6	T 2	-55,6
J	38,6				
A	57,7				
S	43,9	T 3	156,6	T 3	-2,1
O	38,0				
N	5,9				
D	32,6	T 4	94,6	T 4	-23,3
2007 J	48,4				
F	56,0				
M	45,3	T 1	166,1	T 1	-2,9
A	30,9				
M	29,8				
J	31,7	T 2	108,8	T 2	106,9
J	43,6				
A	55,1				
S	38,0	T 3	155,3	T 3	-0,8
O	34,2				
N	28,5				
D	31,1	T 4	111,5	T 4	17,9
2008 J	51,4				
F	50,2				
M	37,1	T 1	155,8		-6,2
A	33,0				
M	26,1				
J	30,3	T 2	106,5		-2,2
J	48,8				
A	43,7				
S*	38,3	T 3*	145,1		-6,6

\* Voorlopig / Provisoire

Bron : NIS, BTW-aangiften

Source : INS, déclarations à la TVA

Tabel 21 - Uitvoer van de kledingindustrie (Nacebel 18)  
Tableau 21 - Exportations de l'industrie de l'habillement (Nacebel 18)

	x 1.000.000 EUR			Verandering in % Variation en %
1995	1.516,7			-
1996	1.554,7			2,5
1997	1.485,7			-4,4
1998	1.525,2			2,7
1999	1.408,6			-7,6
2000	1.460,1			3,7
2001	1.598,9			9,5
2002	1.500,5			-6,2
2003	1.343,4			-10,5
2004	1.340,2			-0,2
2005	1.367,0			2,0
2006	1.295,9			-5,2
2007	1.191,1			-8,1
2005 J	119,3			
F	135,4			
M	134,8	T 1	393,1	T 1 1,0
A	91,1			
M	87,8			
J	99,7	T 2	282,4	T 2 8,0
J	126,7			
A	136,5			
S	131,5	T 3	397,6	T 3 6,3
O	92,8			
N	105,4			
D	90,6	T 4	291,2	T 4 -7,5
2006 J	117,8			
F	130,7			
M	119,5	T 1	370,0	T 1 -5,9
A	140,4			
M	88,8			
J	91,6	T 2	322,4	T 2 14,2
J	107,9			
A	117,0			
S	119,9	T 3	346,8	T 3 -12,8
O	82,3			
N	97,5			
D	74,4	T 4	256,6	T 4 -11,9
2007 J	105,5			
F	124,4			
M	116,4	T 1	348,6	T 1 -5,8
A	73,0			
M	84,8			
J	79,4	T 2	239,6	T 2 -25,7
J	105,9			
A	119,7			
S	114,2	T 3	342,7	T 3 -1,2
O	90,5			
N	93,4			
D	73,7	T 4	260,1	T 4 1,4
2008 J	102,2			
F	113,6			
M	101,0	T 1	319,6	-8,3
A	70,3			
M	72,5			
J	74,2	T 2	219,2	-8,5
J	109,1			
A	107,7			
S*	109,2	T 3*	328,6	-4,1

\* Voorlopig / Provisoire

Bron : NIS, BTW-aangiften

Source : INS, déclarations à la TVA

Tabel 22 - Investerings in de kledingindustrie (Nacebel 18)  
Tableau 22 - Investissements dans l'industrie de l'habillement (Nacebel 18)

	x 1.000.000 EUR			Verandering in % Variation en %
1995	35,3			-
1996	37,9			7,4
1997	32,4			-14,5
1998	40,6			25,3
1999	29,8			-26,6
2000	29,2			-2,0
2001	32,2			10,3
2002	26,8			-16,8
2003	23,0			-14,2
2004	20,8			-9,6
2005	23,3			12,0
2006	24,3			4,3
2007	26,2			8,0
2005 J	1,3			
F	2,3			
M	1,4	T 1	6,2	T 1 8,8
A	1,9			
M	1,4			
J	2,0	T 2	6,6	T 2 26,9
J	1,5			
A	1,0			
S	1,5	T 3	5,0	T 3 25,0
O	1,4			
N	1,5			
D	2,3	T 4	7,0	T 4 25,0
2006 J	1,1			
F	1,3			
M	1,6	T 1	5,6	T 1 -9,7
A	1,2			
M	1,3			
J	2,2	T 2	5,7	T 2 -13,6
J	1,1			
A	1,4			
S	1,7	T 3	5,2	T 3 4,0
O	1,3			
N	1,5			
D	1,8	T 4	7,8	T 4 11,4
2007 J	1,0			
F	1,5			
M	1,9	T 1	6,2	T 1 11,4
A	1,5			
M	1,3			
J	1,2	T 2	5,7	T 2 -0,9
J	2,0			
A	1,2			
S	1,5	T 3	6,8	T 3 30,3
O	1,9			
N	1,9			
D	1,6	T 4	7,6	T 4 -3,0
2008 J	1,2			
F	1,1			
M	0,9	T 1	4,6	T 1 -27,0
A	1,3			
M	0,9			
J	1,0	T 2	5,1	T 2 -10,2
J	0,7			
A	1,0			
S*	1,8	T 3*	6,7	T 3* 4,6
O*	0,9			

\* Voorlopig / Provisoire

Bron : NIS, BTW-aangiften

Source : INS, déclarations à la TVA



Tabel 23 - Werkgelegenheid in de kleding- en confectieindustrie\*  
Tableau 23 - Emploi dans l'industrie de l'habillement et de la confection\*

	Totaal Total	in % en %	Arbeiders Ouvriers	in % en %	Bedienden Employés	in % en %
1990	37.655					
1991	34.972	-7,1				
1992	31.451	-10,1				
1993	29.523	-6,1				
1994	28.312	-4,1				
1995	26.504	-6,4				
1996	25.000	-5,7				
1997	24.200	-3,2				
1998	23.066	-4,7				
1999	21.527	-6,7				
2000	20.279	-5,8				
2001	19.477	-4,0				
2002	17.867	-8,3				
<b>Gegevens 1e kwartaal</b>						
2003*	19.544		13.751		5.793	
2004	18.495	-5,4	12.966	-5,7	5.529	-4,6
2005	18.252	-1,3	12.572	-3,0	5.680	2,7
2006	17.677	-3,2	11.897	-5,4	5.780	1,8
2007	17.072	-3,4	11.152	-6,3	5.920	2,4
2008	17.340	1,6	11.035	-1,0	6.305	6,5
2008 2e kwartaal	17.137		10.857		6.280	

\* Vanaf 2003: gegevens van de Kruispuntbank. De cijfers van het Fonds betreffen de aangiftes volgens de bevoegdheidsomschrijving van het paritair comité 109 en 215. Tot 2002 haalde het Fonds zijn gegevens van de RSZ-aangiftes (die de werkgevers naar het Fonds dienden te sturen). Aangezien een 700-tal bedrijven die nooit bezorgden, liggen de cijfers tot 2003 dus lager dan de werkelijke tewerkstelling. Er wordt geen rekening gehouden met eventuele uitdiensttredingen gedurende het kwartaal.

\* A partir de 2003 : données de la Banque carrefour. Les chiffres du Fonds concernent les déclarations en fonction de la description des compétences des commissions paritaires 109 et 215. Jusqu'à 2002, le Fonds puisait ses données dans les déclarations à l'ONSS (que les employeurs devaient envoyer au Fonds). Etant donné qu'environ 700 entreprises ne transmettaient jamais ces données, les chiffres antérieurs à 2003 sont inférieurs à l'emploi réel. On ne tient pas compte des départs éventuels en cours de trimestre.

**Bron :** Sociaal waarborgfonds / Fonds social de l'habillement



Tabel 24 - Tewerkgestelde werknemers in de kledingindustrie (RSZ-gegevens)  
Tableau 24 - Travailleurs occupés dans l'industrie de l'habillement (données ONSS)

	Arbeiders Ouvriers	Wijziging t.o.v. een jaar voordien Variation par rapport à l'année précédente	Bedienden Employés	Wijziging t.o.v. een jaar voordien Variation par rapport à l'année précédente	Totaal Total	Wijziging t.o.v. een jaar voordien Variation par rapport à l'année précédente	
2000	I	8.475	-	2.378	-	10.853	-
	II	8.262	-	2.378	-	10.640	-
	III	8.013	-	2.319	-	10.332	-
	IV	7.833	-11,3	2.352	-2,3	10.185	-9,3
2001	I	7.573	-10,6	2.198	-7,6	9.771	-10,0
	II	7.301	-11,6	2.183	-8,2	9.484	-10,9
	III	7.129	-11,0	2.219	-4,3	9.348	-9,5
	IV	6.932	-11,5	2.203	-6,3	9.135	-10,3
2002	I	6.705	-11,5	2.206	0,4	8.911	-8,8
	II	6.487	-11,1	2.181	-0,1	8.668	-8,6
	III	6.177	-13,4	2.115	-4,7	8.292	-11,3
	IV	6.089	-12,2	2.139	-2,9	8.228	-9,9
2003	I	6.161	-8,1	2.217	0,5	8.378	-6,0
	II	5.867	-9,6	2.149	-1,5	8.016	-7,5
	III	5.731	-7,2	2.122	0,3	7.853	-5,3
	IV	5.552	-8,8	2.037	-4,8	7.589	-7,8
2004	I	5.341	-13,3	1.965	-11,4	7.306	-12,8
	II	5.123	-12,7	1.910	-11,1	7.033	-12,3
	III	5.057	-11,8	1.905	-10,2	6.962	-11,3
	IV	4.802	-13,5	1.860	-8,7	6.662	-12,2
2005	I	4.739	-11,3	1.861	-5,3	6.600	-9,7
	II	4.604	-10,1	1.884	-1,4	6.488	-7,7
	III	4.604	-9,0	1.927	1,2	6.531	-6,2
	IV	4.470	-6,9	1.935	4,0	6.405	-3,9
2006	I	4.314	-9,0	1.930	3,7	6.244	-5,4
	II	4.157	-9,7	1.916	1,7	6.073	-6,4
	III	4.139	-10,1	1.920	-0,4	6.059	-7,2
	IV	4.077	-8,8	1.895	-2,1	5.972	-6,8
2007	I	4.020	-6,8	1.974	2,3	5.994	-4,0
	II	3.990	-4,0	2.064	7,7	6.054	-0,3
	III	3.937	-4,9	2.008	4,6	5.945	-1,9
	IV	3.887	-4,7	1.988	4,9	5.875	-1,6

Bron : RSZ / Source : ONSS

Tabel 25 - Werkloosheid in de kledingindustrie  
Tableau 25 - Chômage dans l'industrie de l'habillement

	Volledige werkloosheid / Chômage complet						Tijdelijke werkloosheid Chômage temporaire
	NWW DEI *	UVW - WZ CCI - DE **	Verandering t.o.v. / Variation par rapport ***				
			de vorige maand au mois précédent	de overeenkomstige periode van het voorgaande jaar à la période correspondante de l'année précédente %		Werkloosheids- graad Taux de chômage	
2005 J	5682	5.196	-110				4.688
F	5584	5.119	-77				3.602
M	5482	5.043	-76	T 1	15,3	39,1%	3.460
A	5384	4.943	-100				3.372
M	5.265	4.819	-124				4.603
J	5.213	4.801	-18	T 2	14,7	37,2%	3.048
J	5.161	4.744	-57				2.543
A	5.074	4.670	-74				3.232
S	5.010	4.591	-79	T 3	7,2	39,5%	3.116
O	4.902	4.469	-122				3.896
N	4.817	4.408	-61				3.974
D	4751	4.359	-110	T 4	-17,7	S2 -1,6	2.925
2006 J	4.667		-84				5.020
F	4.579		-88				3.593
M	4.514		-65	T 1	-17,8		3.026
A	4.399		-115				4.074
M	4.360		-39				3.006
J	4.301		-59	T 2	-17,7	S 1 -17,8	2.506
J	4.285		-16				2.523
A	4.242		-43				2.573
S	4.201		-41	T 3	-16,5		3.308
O	4.070		-131				3.081
N	3.968		-102				3.181
D	3.921		-47	T 4	-17,4	S 2 -16,9	
2007 J	3.846		-75				3.452
F	3.746		-100				3.053
M	3.654		-92	T 1	-18,3		2.715
A	3.553		-101				3.572
M	3.487		-66				2.698
J	3.403		-84	T 2	-20,0	S 1 -19,1	2.710
J	3.488		85				1.827
A	3.491		3				2.202
S	3.372		-119	T 3	-18,7		3.383
O	3.307		-65				2.399
N	3.274		-33				3.009
D	3.255		-19	T 4	-17,8	S 2 -18,2	2.910
2008 J	3.217		-38				2.981
F	3.177		-40				3.263
M	3.160		-17	T 1	-15,0		3.771
A	3.123		-37				2.621
M	3.077		-46				3.130
J	3.056		-21	T 2	-11,4		2.542
J	3.070		14				1.823
A	3.064		-6				3.033
S	2.993		-71	T 3	-11,8		3.091
O	2.953		-40				2.863
N	2.924		-29				

\* Niet werkende werkzoekenden / Les demandeurs d'emploi inoccupés

\*\* Werkzoekende uitkeringsgerechtigde volledig werklozen / Chômeurs complets indemnisés demandeurs d'emploi

\*\*\* Tot december 2005: verandering in UVW - WZ; vanaf januari 2006: verandering in NWW

\*\*\* Jusqu'à décembre 2005: variation en CCI - DE; à partir de janvier 2006: variation en DEI

Bron : Rijksdienst voor Arbeidsvoorziening.

Source : Office National de l'Emploi.

Tabel 26 - Buitenlandse handel in kleding  
Tableau 26 - Commerce extérieur d'articles d'habillement

## Communautaire definitie / Definition communautaire

	Totale invoer Importations totales		Totale uitvoer Exportations totales		Handelsbalans Balance commerciale
	x 1.000.000 EUR	Verandering in % Variation en %	x 1.000.000 EUR	Verandering in % Variation en %	x 1.000.000 EUR
1997	2.522,8		1.837,9		-684,9
1998	2.557,8	1,4	2.123,7	15,5	-434,1
1999	2.695,7	5,4	2.222,8	4,7	-472,9
2000	3.021,0	12,1	2.478,9	11,5	-542,1
2001	3.288,8	8,9	2.845,0	14,8	-443,8
2002	3.317,3	0,9	3.005,4	5,6	-311,9
2003	3.290,9	-0,8	2.932,7	-2,4	-358,2
2004	3.221,5	-2,1	2.891,5	-1,4	-330,0
2005	3.573,2	10,9	3.158,4	9,2	-414,8
2006	3.675,7	2,9	3.205,5	1,5	-470,2
2007	3.631,0	-1,2	3.233,6	0,9	-397,4

Bron : NIS - INR - Creamoda.

Source : INS - ICN - Creamoda.

Tabel 27 - Buitenlandse handel in kleding (halfjaarcijfers)  
Tableau 27 - Commerce extérieur d'articles d'habillement (chiffres semestriels)

Communautaire definitie / Definition communautaire				
	Invoer Importations		Uitvoer Exportations	
	x 1.000.000 EUR	Verandering in % Variation en %	x 1.000.000 EUR	Verandering in % Variation en %
1998				
S 1	1.214,9		1.029,9	
S 2	1.342,9		1.093,8	
1999				
S 1	1.319,6	8,6	1.054,6	2,4
S 2	1.376,1	2,5	1.168,2	6,8
2000				
S 1	1.365,0	3,4	1.121,5	6,3
S 2	1.656,0	20,3	1.357,7	16,2
2001				
S 1	1.604,0	17,5	1.343,3	19,8
S 2	1.684,8	1,7	1.501,7	10,6
2002				
S 1	1.563,4	-2,5	1.377,2	2,5
S 2	1.756,1	4,2	1.610,8	7,3
2003				
S 1	1.611,7	3,1	1.393,5	1,2
S 2	1.661,3	-5,4	1.541,8	-4,3
2004				
S 1	1.522,9	-5,5	1.259,7	-9,6
S 2	1.698,6	2,2	1.631,8	5,8
2005				
S 1	1.675,9	10,0	1.476,3	17,2
S 2	1.894,0	11,5	1.682,0	3,1
2006				
S 1	1.788,7	6,7	1.534,4	3,9
S 2	1.887,0	-0,4	1.671,1	-0,7
2007				
S 1	1.738,2	-2,8	1.549,5	1,0
S 2	1.892,8	0,3	1.684,1	0,8
2008				
S 1*	1.645,5	3,4	1.485,9	3,8

\* Gemeten volgens het categorie 62 van het geharmoniseerde systeem

\* Calculé selon la catégorie 62 du système harmonisé

Bron : NIS - INR - Creamoda.

Source : INS - ICN - Creamoda.

Tabel 28 - Buitenlandse handel in kleding per land en per zone (in miljoenen euros)\*  
Tableau 28 - Commerce extérieur d'articles d'habillement par pays et par zone (en millions d'euros)\*

	Uitvoer - Exportations			Invoer - Importations			
	2008 (6 mnd)	2007 (6 mnd)	2008**	2008 (6 mnd)	2007 (6 mnd)	2008**	
	x 1.000.000 EUR	x 1.000.000 EUR	2007 (%)	x 1.000.000 EUR	x 1.000.000 EUR	2007 (%)	
<b>Europese Unie (27)</b>	1.412,3	1.359,4	3,9	826,2	808,1	2,2	<b>Union Européenne (27)</b>
waarvan :							dont :
Duitsland	142,2	135,1	5,2	162,9	169,9	-4,1	Allemagne
Spanje	97,4	94,8	2,7	37,1	34,5	7,4	Espagne
Frankrijk	674,5	632,5	6,6	218,1	204,7	6,6	France
Verenigd Koninkrijk	113,0	108,2	4,4	22,0	18,3	20,4	Royaume-Uni
Italië	68,1	77,4	-12,0	75,2	67,5	11,4	Italie
Nederland	138,7	167,9	-17,4	177,8	178,8	-0,5	Pays-Bas
Polen	13,5	14,8	-8,5	31,4	31,3	0,3	Pologne
Hongarije	2,5	1,6	52,6	18,2	19,3	-5,7	Hongrie
Tsjechie	47,6	26,0	83,2	15,3	6,5	134,8	Tchéquie
Roemenië	2,7	0,8	249,2	8,4	8,4	0,3	Roumanie
Bulgarije	0,7	0,5	50,8	4,1	5,3	-22,5	Bulgarie
<b>West-Europa buiten EU</b>	26,4	19,4	36,2	69,1	55,5	24,5	<b>Europe occidentale hors UE</b>
waarvan :							dont :
Zwitserland	8,9	7,3	22,1	4,8	4,2	12,5	Suisse
Turkije	14,2	7,5	90,1	62,3	46,6	33,6	Turquie
<b>Oost-en Centraal Europa</b>	7,4	8,8	15,1	7,8	12,7	-21,2	<b>Europe orientale et centrale</b>
waarvan :							dont :
Rusland	3,3	5,2	-35,9	0,0	0,0	-84,0	ex-URSS
Oekraïne	3,5	2,8	23,9	7,3	10,1	-27,2	Ukraine
<b>Zuid-Oost Azië</b>	14,8	16,3	-9,0	584,9	556,5	5,1	<b>Sud-Est asiatique</b>
waarvan :							dont :
China	5,0	4,1	21,6	360,1	344,5	4,5	Chine
Bangladesh	0,6	0,6	8,7	40,7	47,2	-13,8	Bangladesh
India	0,1	0,1	145,4	62,0	60,7	2,1	Inde
Pakistan	-	-	-	17,4	19,0	-8,6	Pakistan
Indonesië	0,0	0,0	-92,9	24,4	24,2	0,8	Indonésie
Thailand	0,1	0,2	-71,6	10,1	9,5	6,6	Thaïlande
Japan	5,6	8,2	-31,4	0,2	0,2	-6,7	Japon
<b>Afrika</b>	13,6	14,4	-5,5	142,1	141,9	0,2	<b>Afrique</b>
waarvan :							dont :
Tunesië	10,5	11,5	-8,4	86,0	104,9	-18,0	Tunisie
Marokko	0,5	1,1	-59,4	43,6	29,4	48,3	Maroc
<b>Noord-Amerika</b>	6,9	9,0	-23,5	12,3	14,0	-12,0	<b>Amérique du Nord</b>
waarvan :							dont :
USA	4,4	6,5	-32,9	12,1	13,6	-10,8	USA
<b>Centraal- en Zuid-Amerika</b>	0,3	0,3	-12,8	1,3	1,5	-12,9	<b>Amérique centrale et méridionale</b>
<b>Midden-Oosten</b>	3,2	2,8	14,4	1,4	1,3	3,0	<b>Moyen-Orient</b>
<b>Oceanië</b>	0,9	0,7	17,9	0,3	0,3	4,5	<b>Océanie</b>
<b>TOTAAL</b>	1.485,9	1.431,2	3,8	1645,5	1591,8	3,4	<b>TOTAL</b>

\* Categorie 62 van het geharmoniseerde systeem / Catégorie 62 du système harmonisé

\*\* Verandering eerste semester 2008 t.o.v. eerste semester 2007 / Variation premier semestre 2008 comparé au premier semestre 2007

Bron : INR-statistieken van de buitenlandse handel

Source : Statistiques du commerce extérieur de l'ICN

Tabel 29 - Index van de afzetprijzen (kleding) (Nacebel 18)\*  
Tableau 29 - Indices des prix à la production (articles d'habillement) (Nacebel 18)\*

	2000=100	Verandering in % - Variation en %			
1995	93,7	0,6			
1996	94,0	0,3			
1997	95,8	1,9			
1998	97,9	2,2			
1999	98,9	1,0			
2000	100,0	1,1			
2001	100,1	0,1			
2002	100,3	0,2			
2003	98,2	-2,1			
2004	98,3	0,1			
2005	100,0	1,7			
2006	100,5	0,6			
2007	106,1	5,5			
2005 J	100,2				
F	100,1				
M	99,9	T 1	1,9		
A	99,7				
M	100,2				
J	100,2	T 2	2,0	S 1	2,0
J	100,3				
A	100,0				
S	100,0	T 3	1,4		
O	99,8				
N	99,8				
D	99,6	T 4	1,3	S 2	0,7
2006 J	100,1				
F	100,4				
M	100,3	T 1	0,2		
A	100,2				
M	100,3				
J	100,2	T 2	0,2	S 1	0,2
J	100,1				
A	101,0				
S	101,1	T 3	1,9		
O	101,0				
N	100,8				
D	100,8	T 4	1,1	S 2	0,9
2007 J**	106,7				
F	107,6				
M	106,1	T 1	6,5		
A	106,0				
M	106,0				
J	106,0	T 2	5,8	S 1	6,2
J	105,9				
A	105,7				
S	105,6	T 3	4,9		
O	106,1				
N	104,9				
D	106,0	T 4	4,8	S 2	4,9
2008 J	105,5				
F	105,5				
M	105,1	T 1	-1,4		
A	106,1				
M	106,1				
J	105,9	T 2	0,0		
J	106,4				
A	106,8				
S	107,1	T 3	1,0		

\* Vervaardiging van kleding, bontnijverheid inbegrepen.

\* Industrie de l'habillement, fourrures incluses.

\*\* De uitzonderlijke prijsstijging in januari 2007 is het gevolg van een wijziging in de samenstelling van de index

\*\* La montée exceptionnelle des prix en janvier 2007 est la conséquence d'une modification dans la composition de l'index

Bron : FOD ECONOMIE (NIS)

Source : SPF ECONOMIE (INS)



Tabel 30 - Evolutie van de conjunctuurbarometer van de NBB voor de confectienijverheid  
 Tableau 30 - Evolution du baromètre de conjoncture de la BNB pour le secteur de la confection

	Seizoengezuiverde bruto reeks Données brutes désaisonnalisées	Afgevlakte reeks Données lissées
2005		
J	-12	-17,3
F	-25,1	-20,9
M	-28	-24,7
A	-32,6	-26,5
M	-24,5	-26,5
J	-28	-26,2
J	-25	-25,5
A	-22,4	-25,3
S	-28	-25,4
O	-25,4	-24,8
N	-32,6	-23,4
D	-14,9	-21,2
2006		
J	-20,5	-19,0
F	-14,4	-17,8
M	-18,9	-17,4
A	-10,6	-17,7
M	-18,0	-18,2
J	-21,3	-18,3
J	-18,5	-18,1
A	-13,6	-17,2
S	-23,0	-16,2
O	-16,0	-15
N	-12,1	-13,2
D	-4,0	-11,5
2007		
J	-15,1	-9,9
F	-7,9	-8,2
M	0,4	-7,1
A	-8,4	-6,6
M	-5,8	-5,9
J	2,3	-5,4
J	-11,4	-6,0
A	-4,8	-7,8
S	-2,8	-10,4
O	-14,9	-13,4
N	-16,1	-15,7
D	-17,3	-17,1
2008		
J	-17,8	-19
F	-19,4	-21,8
M	-33,8	-24,9
A	-26,6	-27,8
M	-29,1	-29,3
J	-31,3	-29,4
J	-33,1	-28,2
A	-27,0	-26,5
S	-23,5	
O	-22,5	
N	-10,5	
D	-27,5	

Bron : NBB / Source : BNB

Tabel 31 - NBB-conjunctuurenquête : beoordeling van de voorraden, de binnen- en buitenlandse bestellingen en de werkgelegenheidsvooruitzichten in de kledingsector  
Tableau 31 - Enquête de conjoncture BNB : évaluation des stocks, les commandes intérieures et extérieures et prévisions de l'emploi dans l'industrie de l'habillement

	Voorraden Stocks (*)	Binnenlandse bestellingen Commandes intérieures (**)	Buitenlandse bestellingen Commandes extérieures (**)	Werkgelegenheids- vooruitzichten Prévisions de l'emploi (***)	Gemiddelde ver- zekerde activiteitsduur Durée moyenne d'activité assurée (maand / mois)
2005					
J	-10	-14	-18	-34	2,4
F	-7	-24	-64	-34	2,6
M	-22	-32	-32	-43	2,5
A	2	-37	-54	-40	2,6
M	-11	-26	-20	-26	2,6
J	-6	-22	-22	-42	2,5
J	0	-24	-21	-22	2,4
A	5	-7	16	-24	2,4
S	3	-27	-23	-28	2,4
O	1	-18	-39	-35	2,6
N	-4	-39	-64	-32	2,5
D	10	-41	7	-14	2,5
2006					
J	-3	-28	-52	-20	2,5
F	-4	-4	26	-16	2,1
M	-1	-14	0	-19	2,1
A	15	-20	-11	-10	2,4
M	12	4	-19	-14	2,5
J	9	-19	-18	-3	2,5
J	9	-3	-9	-2	2,6
A	-3	-19	6	-13	2,6
S	4	-17	-50	-4	2,4
O	11	-46	-3	4	2,5
N	-7	-25	7	-8	2,7
D	-6	-11	-9	-7	2,8
2007					
J	10	-17	-21	-16	2,8
F	-4	3	-28	-8	2,7
M	-10	3	4	6	2,6
A	6	-18	-23	4	2,5
M	-8	-7	5	5	2,5
J	-7	-14	12	-6	2,7
J	10	-13	-12	0	2,8
A	-4	-7	7	3	2,8
S	-3	-13	-8	5	2,9
O	-5	-29	-39	-6	2,9
N	7	-26	-26	-7	2,9
D	14	-36	-12	-5	2,7
2008					
J	21	-34	1	-14	2,9
F	8	-25	-38	-12	2,8
M	21	-20	-67	-14	3,1
A	22	-32	-36	-15	3,1
M	14	-33	-38	-21	3,5
J	24	-31	-54	-16	3,2
J	26	-12	-53	-21	3,1
A	20	7	-13	1	3,1
S	10	-16	-18	-5	3,0
O	21	-20	-21	-21	3,0
N	9	-22	17	-18	3,0
D	7	-22	-9	-21	2,9

(\*) Saldo van de antwoorden die melding maken van een voorraad die hoger dan normaal is en die de voorraad lager dan normaal achten.

Solde des réponses indiquant que le stock est supérieur à la normale ou inférieur.

(\*\*) Saldo van de antwoorden die een stijging of een daling melden.

Solde des réponses indiquant une hausse ou une baisse.

(\*\*\*) Saldo van de antwoorden die de volgende drie maanden een stijging verwachten van hun werkgelegenheid of een daling.

Solde des réponses indiquant une hausse ou une baisse de leur emploi dans les trois mois suivants.

Bron : NBB / Source : BNB

Tabel 32 - Gemiddelde graad van bezetting van het productievermogen in de kledingindustrie (in %)  
 Tableau 32 - Degré moyen d'utilisation des capacités de production dans l'industrie de l'habillement (en %)

	1998	1999	2000	2001	2002	2003	2004	2005	2006			2007			2008															
									J	A	O	J	A	O	J	A	O	J	A	O										
	70	67	67	69	65	65	62,6	61,9	74,7	74,2	71,1	68,2	55,1	63,8	63,4	64,0	60,5	61,4	61,7	77,5	70,9	77,2	77,4	70,5	73,5	75,4	71,8	69,3	73,3	69,8

Bron : Nationale Bank. Enquête over het productievermogen.  
 Source : Banque Nationale. Enquête sur les capacités de production.

Tabel 33 - Investerings in de confectie- en breigoedindustrie  
Tableau 33 - Investissements dans les industries de l'habillement et de la bonneterie

1. Evolutie van de investeringen ten opzichte van het voorgaande jaar (*) 1. Evolution des investissements par rapport à l'année précédente (*)																		
	2000		2001		2002		2003		2004		2005		2006		2007		2008	
	Realisaties Réalisations		Realisaties Réalisations		Realisaties Réalisations		Realisaties Réalisations		Realisaties Réalisations		Realisaties Réalisations		Realisaties Réalisations		Realisaties Réalisations		Realisaties Réalisations	
Materiële investeringen Investissements corporels (via leasing en/of coordinatiecentrum inbegrepen) (y compris via leasing et/ou centre de coordination)	5,1%		65,7%		-31,0%		-33,4%		-42,4%		75,8%		-39,9%		-16,5%		47,9%	
2. Répartition des investissements selon la finalité économique (en % du total des investissements) (**) 2. Indeling van de investeringen volgens economische bestemming (in % van de totale investeringen) (**)																		
	2000		2001		2002		2003		2004		2005		2006		2007		2008	
	Realisaties Réalisations		Realisaties Réalisations		Realisaties Réalisations		Realisaties Réalisations		Realisaties Réalisations		Realisaties Réalisations		Realisaties Réalisations		Realisaties Réalisations		Realisaties Réalisations	
Vervangingsinvesteringen Investissements de remplacement	71%		51%		61%		54%		74%		50%		75%		71%		54%	
Uitbreidingsinvesteringen / Investissements d'extension	28%		41%		39%		42%		24%		50%		23%		28%		44%	
Rationalisatie-investeringen Investissements de rationalisation	0%		0%		0%		0%		0%		0%		2%		1%		1%	
Anderen / Autres + onbepaald / indéterminé	1%		8%		0%		2%		15%		0%		0%		0%		1%	

(\*) NBB, Voorjaarsenquête 2008 / BNB, Enquête du printemps 2008

(\*\*) NBB, Najaarsenquête 2007 / BNB, Enquête d'automne 2007

Tabel 34 - Omzet in de textiel- en kledingdetailhandel (Nacebel 5241 en 5242)  
Tableau 34 - Chiffre d'affaires dans le commerce de détail de textiles et d'articles  
d'habillement (Nacebel 5241 et 5242)

	Kleding Habillage		Textiel Textiles	
	x 1.000.000 EUR	Verandering in % Variation en %	x 1.000.000 EUR	Verandering in % Variation en %
1995	3.230,0	-	908,7	-
1996	3.369,1	4,3	805,5	-11,4
1997	3.339,9	-0,9	869,5	7,9
1998	3.585,0	7,3	805,3	-7,4
1999	3.593,9	0,2	779,5	-3,2
2000	3.853,3	7,2	777,2	-0,3
2001	4.071,9	5,7	740,1	-4,8
2002	4.287,2	5,3	683,0	-7,7
2003	4.467,9	4,2	656,3	-3,9
2004	4.668,4	4,5	687,4	4,7
2005	4.919,8	5,4	695,5	1,2
2006	5.100,7	3,7	696,7	0,2
2007	5.579,9	9,4	735,2	5,5
2001				
T 1	981,2	-	187,4	-
T 2	976,3	-	177,4	-
T 3	1.038,7	-	178,3	-
T 4	1.075,7	-	197,0	-
2002				
T 1	1.025,0	4,5	167,9	-10,4
T 2	1.012,8	3,7	165,0	-7,0
T 3	1.095,7	5,5	164,9	-7,5
T 4	1.153,7	7,3	185,2	-6,0
2003				
T 1	1.089,4	6,3	160,2	-4,6
T 2	1.051,9	3,9	159,5	-3,3
T 3	1.115,6	1,8	156,9	-4,9
T 4	1.211,0	5,0	179,7	-3,0
2004				
T 1	1.121,9	3,0	163,4	2,0
T 2	1.097,3	4,3	166,9	4,7
T 3	1.176,2	5,4	164,9	5,1
T 4	1.243,8	2,7	190,6	6,1
2005				
T1	1.193,5	6,4	171,9	5,2
T 2	1.128,7	2,9	164,4	-1,5
T 3	1.226,3	4,3	168,7	2,3
T 4	1.327,4	6,7	193,2	1,3
2006				
T1	1.249,4	4,7	163,7	-4,8
T 2	1.237,9	9,7	168,4	2,5
T 3	1.289,0	5,1	168,1	-0,3
T 4	1.324,3	-0,2	196,4	1,7
2007				
T1	1392,7	11,5	172,0	5,1
T 2	1359,5	9,8	180,1	6,9
T 3	1450,2	12,5	179,7	6,9
T 4	1377,5	4,0	203,4	3,5
2008				
T1	1335,5	-4,1	180,8	5,1
T 2	1318,2	-3,0	177,0	-1,7
T 3 (p)	1455,1	0,3	180,4	0,4

(p) voorlopig / provisoire

Bron : NIS, BTW-aangiften, Nacebel 5241 en 5242. Kwartaalaangiften en jaarcijfers.

Source : INS, Déclarations à la TVA, Nacebel 5241 et 5242. Déclarations trimestrielles et chiffres annuels.

Tabel 35 - Verkoop van textiel- en kledingartikelen in de kleinhandel\* (indexen)

Tableau 35 - Ventes de textiles et articles d'habillement dans le commerce de détail\* (indices)

	Grootwarenhuizen Grands magasins		Filiaalbedrijven Entreprises à succursales		Andere kleinhandel Autres commerces		Totaal Total	
	1995 = 100	Wijz./Var. %	1995 = 100	Wijz./Var. %	1995 = 100	Wijz./Var. %	1995 = 100	Wijz./Var. %
1993	111	-1,0	104	-0,5	95	-1,5	97	-0,9
1994	108	-2,7	105	1,0	95	0,0	97	0,0
1995	100	-7,4	100	-4,8	100	5,3	100	3,1
1996	96	-4,0	101	1,0	96	-4,0	97	-3,0
1997	98	2,1	105	4,0	98	2,1	100	3,1
1998	106	8,2	99	-5,7	106	8,2	108	8,0
1999	105	-0,9	103	4,0	109	2,8	110	1,9
2000	112	6,7	103	0,0	120	10,1	129	17,3
2001	112	0,0	107	3,9	122	1,7	132	2,3
2002	115	2,7	111	3,7	112	-8,2	126	-4,5
2003	118	2,6	115	3,6	105	-6,3	120	-4,8
2004	118	0,0	119	3,5	107	1,9	123	2,5
2005	120	1,7	126	5,9	109	1,9	128	4,1
2006	124	3,3	133	5,6	119	9,2	139	8,6
2007	124	0,0	142	6,8	148	24,4	147	5,8
2006 J	165		150		126		149	
F	86		84		76		87	
M	99	T1 0,9	119	T1 2,6	107	T1 -2,5	124	T1 -2,7
A	120		150		117		142	
M	114		137		118		138	
J	110	T2 4,2	123	T2 9,6	101	T2 8,0	120	T2 8,7
J	160		146		126		151	
A	107		115		95		112	
S	109	T3 5,3	130	T3 6,0	119	T3 3,7	137	T3 5,5
O	129		161		119		146	
N	122		131		107		127	
D	160	T4 2,5	150	T4 4,7	129	T4 2,3	153	T4 1,7
2007 J	171		159		165		185	
F	89		91		110		118	
M	110	T1 5,7	133	T1 8,5	161	T1 41,1	173	T1 32,2
A	123		170		166		189	
M	112		126		140		154	
J	128	T2 5,5	136	T2 5,4	151	T2 36,0	166	T2 27,3
J	159		156		175		193	
A	95		107		147		153	
S	119	T3 -0,8	162	T3 8,7	193	T3 51,5	208	T3 38,5
O	124		172		130		161	
N	111		133		107		129	
D	148	T4 -6,8	153	T4 3,6	129	T4 3,1	155	T4 4,5
2008	164		166		176		195	
F	84		104		86		132	
M	94	T1 -7,6	135	T1 5,7	105	T1 -15,8	164	T1 3,2
A	117		150		114		178	
M	102		154		111		176	
J	100	T2 -12,1	105	T2 -5,3	131	T2 -22,1	191	T2 7,1
J	157		167		124		195	
A	86		117		101		153	
S	107	T3 -6,2	166	T3 5,9	134	T3 -30,3	206	T3 0,0

\* Schoenen inbegrepen, behalve bij de filiaalbedrijven / Chaussures incluses, sauf pour les entreprises à succursales

Filiaalbedrijven : kleinhandelsondernemingen met ten minste 5 kleinhandelsinrichtingen.

Entreprises à succursales : entreprises de commerce de détail possédant au moins cinq établissements de commerce de détail.

Bron : FOD Economie - Source : SPF Economie

Tabel 36 - Consumptieprijsen van kleding  
Tableau 36 - Prix à la consommation de vêtements

	Kleding Habillement* 2004=100	Verandering in % Variation en %			
1991	85,6				
1992	87,9	2,7			
1993	89,9	2,3			
1994	91,7	2,0			
1995	93,0	1,4			
1996	93,6	0,6			
1997	94,3	0,7			
1998	95,3	1,1			
1999	96,2	0,9			
2000	96,7	0,5			
2001	97,3	0,6			
2002	98,4	1,1			
2003	99,4	1,0			
2004	100,0	0,6			
2005	100,1	0,1			
2006	100,5	0,3			
2007	100,9	0,4			
2005 J	100,2				
F	100,3				
M	100,2	T 1	0,2		
A	100,2				
M	100,2				
J	100,1	T 2	0,3	S 1	0,3
J	100,1				
A	100,1				
S	100,1	T 3	0,2		
O	100,0				
N	100,0				
D	100,0	T 4	-0,2	S 2	0,0
2006 J	100,4				
F	100,3				
M	100,4	T 1	0,1		
A	100,4				
M	100,3				
J	100,3	T 2	0,2	S 1	0,1
J	100,4				
A	100,4				
S	100,5	T 3	0,3		
O	100,7				
N	100,8				
D	100,8	T 4	0,7	S 2	0,5
2007 J	100,8				
F	100,7				
M	100,6	T 1	0,3		
A	100,6				
M	100,8				
J	100,8	T 2	0,4	S 1	0,4
J	100,8				
A	100,9				
S	101,0	T 3	0,5		
O	101,1				
N	101,2				
D	101,2	T 4	0,4	S 2	0,5
2008 J	101,2				
F	101,1				
M	101,3	T 1	0,5		
A	101,3				
M	101,4				
J	101,5	T 2	0,7		
J	101,5				
A	101,5				
S	101,8	T 3	0,7		
O	102,2				
N	102,4				

Bron : FOD Economie.

Source : SPF Economie.

Tabel 37 - Conjunctuurcurve van de handel in kleding- en textielartikelen  
Tableau 37 - Courbe de conjoncture dans le commerce d'habillement et de textiles

	Bruto reeks Données brutes	Afgevlakte reeks Données lissées
2005		
J	-11,8	-11,4
F	-6,8	-12,0
M	-12,8	-12,4
A	-15,2	-12,7
M	-13,0	-12,9
J	-10,7	-12,8
J	-11,8	-12,8
A	-18,3	-13,3
S	-14,0	-13,8
O	-5,5	-13,4
N	-17,5	-12,2
D	-15,7	-10,5
2006		
J	-0,5	-8,9
F	-7,8	-8,2
M	-8,3	-8,2
A	-19,2	-8,2
M	-8,2	-8,0
J	-6,2	-7,0
J	-2,7	-5,6
A	-8,5	-4,1
S	-2,3	-2,5
O	3,0	-1,0
N	2,0	-0,1
D	-4,0	0,8
2007		
J	1,2	1,4
F	-2,0	1,7
M	6,2	2,0
A	7,7	2,1
M	2,5	1,3
J	-11,2	-0,3
J	-3,8	-1,3
A	0,7	-1,6
S	-6,8	-1,8
O	15,5	-2,3
N	5,0	-3,4
D	-8,7	-5,4
2008		
J	-5,8	-7,1
F	-10,5	-8,7
M	-5,5	-11,5
A	-20,3	-15,3
M	-26,2	-19,3
J	-13,7	-23,0
J	-27,2	-26,1
A	-25,0	-28,4
S	-31,8	
O	-35,3	
N	-33,8	
D	-26,8	

Bron : NBB : conjunctuurenquête

Source : BNB : enquête de conjoncture



Tabel 38 - Textielverzorging : Omzet en investeringen (Nacebel 9301)  
Tableau 38 - Entretien du textile : Chiffre d'affaires et investissements (Nacebel 9301)

	Omzet Chiffre d'affaires		Investerings Investissements	
	x 1.000.000 EUR	Verandering in % Variation en %	x 1.000.000 EUR	Verandering in % Variation en %
1995	416,2	-	41,4	-
1996	407,8	-2,0	41,7	0,7
1997	402,0	-1,4	41,1	-1,4
1998	407,8	1,4	51,7	25,8
1999	396,1	-2,9	49,9	-3,5
2000	434,5	9,7	50,0	0,2
2001	543,3	25,0	52,3	4,6
2002	532,3	-2,0	68,4	30,8
2003	544,6	2,3	45,5	-33,5
2004	562,3	3,3	56,1	23,3
2005	559,5	-0,5	61,7	10,0
2006	559,0	-0,1	56,4	-8,6
2007	568,1	1,6	57,4	1,8
2002				
T 1	126,8	-1,0	11,9	-4,8
T 2	135,2	-8,2	32,1	122,9
T 3	131,7	1,2	10,2	4,1
T 4	138,6	0,5	14,2	-9,0
2003				
T 1	128,0	0,9	11,0	-7,6
T 2	141,6	4,7	12,1	-62,3
T 3	135,4	2,8	10,0	-2,0
T 4	139,6	0,7	12,4	-12,7
2004				
T 1	130,3	1,8	11,5	4,9
T 2	132,5	-6,4	15,5	28,4
T 3	137,0	1,2	12,2	22,3
T 4	159,8	14,5	16,4	32,3
2005				
T 1	131,7	1,1	11,2	-2,7
T 2	141,6	6,9	16,4	5,8
T 3	133,0	-3,0	9,8	-20,0
T 4	152,9	-4,3	24,3	47,9
2006				
T 1	131,7	0,0	11,8	4,9
T 2	144,7	2,2	14,6	-11,0
T 3	135,0	1,5	13,1	34,1
T 4	147,7	-3,5	16,9	-30,4
2007				
T 1	140,5	6,7	13,1	11,5
T 2	141,3	-2,3	14,2	-3,2
T 3	137,0	1,5	11,6	-11,7
T 4	149,3	1,1	18,6	9,9
2008				
T 1	142,6	1,5	9,0	-31,7
T 2	151,8	7,4	8,9	-36,9
T 3 (p)	143,3	4,6	8,3	-28,6

(p) voorlopig / provisoire

Bron : NIS, BTW-aangiften. Kwartaalaangiften en jaarcijfers.

Source : INS, Déclarations à la TVA. Déclarations trimestrielles et chiffres annuels.

Tabel 39 - Werkloosheid in de textielverzorgingssector  
Tableau 39 - Chômage dans le secteur de l'entretien du textile

	NWW DEI *			Verandering t.o.v. / Variation par rapport ***	
	Mannen	Vrouwen	Totaal	de vorige maand au mois précédent	de overeenkomstige periode van het voorgaande jaar à la période correspondante de l'année précédente
					%
2007 S	14	282	296		
O	13	286	299	3	
N	15	283	298	-1	
D	15	281	296	-2	
2008 J	15	283	298	2	
F	15	280	295	-3	
M	17	277	294	-1	
A	16	269	285	-9	
M	16	274	290	5	
J	15	264	279	-11	
J	16	275	291	12	
A	14	278	292	1	
S	16	280	296	4	0,0%
O	17	287	304	8	1,7%
N	17	289	306	2	2,1%

\*Niet werkende werkzoekenden / Les demandeurs d'emploi inoccupés

\*\* Werkzoekende uitkeringsgerechtigde volledig werklozen / Chômeurs complets indemnisés demandeurs d'emploi

\*\*\*Tot december 2005: verandering in UVW - WZ; vanaf januari 2006: verandering in NWW

\*\*\* Jusqu'à décembre 2005: variation en CCI - DE; à partir de janvier 2006 : variation en DEI

Bron : Rijksdienst voor Arbeidsvoorziening.

Source : Office National de l'Emploi.