

Rapport sur l'évolution économique dans l'industrie du textile et de l'habillement - Printemps 2010

Personne de contact :
Stephen Renders
stere@ccecrb.fgov.be

TABLE DES MATIERES

1	Contexte conjoncturel	4
1.1	Conjoncture générale	4
1.2	Demande	6
1.3	Prix de l'énergie et des matières premières	7
2	Industrie textile	7
2.1	Enquête de conjoncture de la Banque nationale	7
2.2	Production et chiffre d'affaires	8
2.3	Emploi et chômage	11
2.4	Investissements	13
2.5	Commerce extérieur	14
2.6	Rémunérations et coûts salariaux	16
3	Industrie de l'habillement	17
3.1	Enquête de conjoncture de la Banque nationale	17
3.2	Production et chiffre d'affaires	17
3.3	Emploi et chômage	19
3.4	Investissements	20
3.5	Commerce extérieur	20
3.6	Rémunérations et coûts salariaux	22
4	Commerce de détail en articles d'habillement et de textile	23
5	Entretien du textile	24
6	Résumé	25
	Annexes statistiques	28

Liste des graphiques

Figure 1-1: Evolution du PIB belge par trimestre	5
Figure 1-2: Taux de change USD/EUR et GBP/EUR.....	6
Figure 1-3: Prix pétrolier (BRENT, USD/barril)	7
Figure 2-1: Courbe de conjoncture de l'industrie textile	8
Figure 2-2: Courbe de conjoncture de l'industrie textile et de l'industrie manufacturière	8
Figure 2-3: Part de l'industrie textile dans le PIB	9
Figure 2-4: Evolution du volume de production de l'industrie textile (par trimestre).....	10
Figure 2-5: Niveau de production par trimestre.....	10
Figure 2-6: Taux d'utilisation de la production	11
Figure 2-7: Part de l'industrie textile dans l'emploi industriel	12
Figure 2-8: Baromètre CeFiP	13
Figure 2-9: Evolution annuelle du commerce extérieur en textile (par trimestre, x 1.000.000 euro)	14
Figure 2-10: Part de la Belgique dans l'exportation de tapis des pays sélectionnés.....	15
Figure 3-1: Courbe conjoncturelle de l'industrie de l'habillement.....	17
Figure 3-2: Part de l'industrie de l'habillement dans le PIB.....	18
Figure 3-3: Part de l'industrie de l'habillement dans l'emploi industriel.....	19
Figure 3-4: Evolution annuelle du commerce extérieur en habillement (par trimestre, x 1.000.000 euro)	21
Figure 3-5: Part de l'industrie de l'habillement dans l'exportation d'habillement des pays sélectionnés	21
Figure 4-1: Courbe conjoncturelle de commerce d'habillement et de textile.....	23
Figure 4-2: Confiance des consommateurs	24
Figure 5-1: Chiffre d'affaire et investissements entretien de textile (vatiation par rapport à l'année précédente)	25

Remarque préalable:

A la suite du règlement européen (CE n° 1893/2006), la nomenclature des activités Nace-BEL fait pour l'instant l'objet d'une révision. En raison de cette révision, certaines données de l'enquête mensuelle Prodcop ne sont pas disponibles actuellement. Dans un souci d'exhaustivité, les deux classifications sont appliquées dans le présent rapport de conjoncture.

Selon la nomenclature Nace-BEL 2008, la "fabrication de textiles" relève de la catégorie 13 (précédemment 17) et la "fabrication de vêtements" devient la catégorie 14 (précédemment 18). Par ailleurs, la catégorie de textile "fabrication d'articles à mailles" (précédemment 17.7) passe dans le secteur des vêtements (14.1 et 14.3). Les vêtements de protection et les vêtements de protection incendie disparaissent de la rubrique "fabrication de vêtements". Vous trouverez une liste plus détaillée des changements sur le site internet suivant: www.statbel.fgov.be/downloads/NACEBEL_Conversion_2003-2008_detail_codes_nl.xls.

1 Contexte conjoncturel

1.1 Conjoncture générale

On a assisté ces derniers mois à un certain rétablissement de l'économie mondiale fortement affaiblie. De ce fait, cette dernière, après un recul de 0,5% en 2009, devrait connaître une croissance de 4,2% en 2010 et 2011. Ce rétablissement est principalement dû à la croissance de quelques grandes économies émergentes comme la Chine et de l'économie américaine (resp. +10 et +3,1% en 2010). Grâce à l'amélioration de la conjoncture, le commerce mondial, après avoir subi un sévère effondrement en 2009 (-10,7%), devrait aussi croître de 7% en 2010.

Dans la zone euro, le PIB a pu enregistrer à nouveau des taux de croissance positifs durant le premier trimestre de cette année. Il ne s'agit toutefois que d'un rétablissement modéré en 2010 (+0,9%) et en 2011 aussi, la croissance devrait rester limitée dans la zone euro (+1,5%). Ces piètres performances résultent de la faiblesse de la demande intérieure qui, à son tour, est la conséquence de la situation défavorable sur le marché de l'emploi, de la persistance des conditions sévères d'accès aux crédits et des épargnes publiques. Ainsi, le taux de chômage en 2010 s'élèverait en moyenne à 10,3%, le niveau le plus élevé depuis 1998. Par conséquent, la croissance de la zone euro dépend dans une large mesure des exportations.

Il existe également de grands déséquilibres au sein de la zone euro. Grâce à une modération du coût salarial durant plusieurs années, l'Allemagne a réussi à augmenter vigoureusement sa compétitivité internationale et ses exportations. D'autres pays de la zone euro (principalement dans le sud de l'Europe), où la concertation salariale ne tient pas compte des évolutions à l'étranger et où une dépréciation monétaire ne fait plus partie des options, ont vu leur compétitivité reculer fortement (par rapport à l'Allemagne). Une dichotomie est ainsi apparue dans la zone euro entre les pays ayant un excédent de la balance commerciale et les pays présentant un déficit considérable de la balance commerciale et du budget. Ce déséquilibre a suscité des doutes quant à la stabilité de l'euro en raison desquels cette monnaie s'est sensiblement dépréciée à partir du mois d'avril. Une appréciation de l'euro dans un avenir proche est peu probable (cf. ci-dessous). Grâce à cette dépréciation, la compétitivité internationale des entreprises de la zone euro augmente.

Tableau 1-1: Croissance de la PIB (en %)

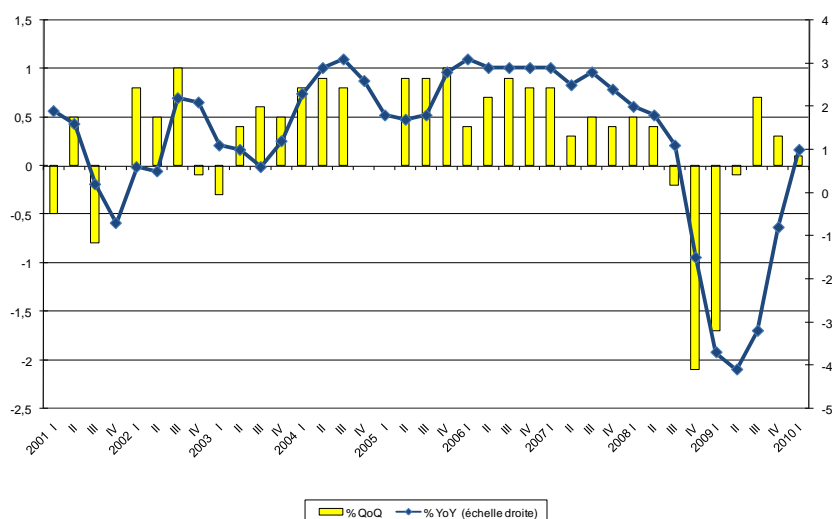
	1997-2001	2002-06	2007	2008	2009	2010	2011
La Belgique	2,7	2,0	2,9	1,0	-3,1	1,3	1,6
La France	3,0	1,7	2,3	0,4	-2,2	1,3	1,5
Allemagne	2,1	1,0	2,5	1,3	-5,0	1,2	1,6
Pays-Bas	3,7	1,6	3,6	2,0	-4,0	1,3	1,8
Royaume Uni	3,4	2,6	2,6	0,5	-4,9	1,2	2,1
Zone Euro	2,8	1,7	2,8	0,6	-4,1	0,9	1,5
UE 27	2,9	2,0	2,9	0,7	-4,2	1,0	1,7
Japon	0,5	1,7	2,4	-1,2	-5,2	2,1	1,5
Etats-Unis	3,8	2,7	2,1	0,4	-2,4	2,8	2,5

Source: Commission européenne, Economic Forecasts, Printemps 2010

Le niveau exceptionnellement bas des stocks dans l'industrie et la reprise de la croissance, surtout en dehors de l'UE, forment une bonne base pour le rétablissement. Cependant, pour que le rétablissement soit durable, les achats des consommateurs doivent également reprendre et les prochaines épargnes publiques ne peuvent former un trop gros frein à la croissance fragile.

Etant une petite économie ouverte, la Belgique est très sensible aux évolutions conjoncturelles internationales. Le climat négatif a induit en 2009 une baisse des exportations belges de 11% et du PIB belge de 3,1%. L'industrie manufacturière surtout a vu de ce fait reculer sa valeur ajoutée (-8% en 2009). En revanche, le regain des marchés potentiels devrait induire une hausse des exportations belges de 4,7% en 2010 et de 3,7% en 2011. Malgré cette croissance, la part de l'économie belge dans les marchés étrangers continue de diminuer.

Figure 1-1: Evolution du PIB belge par trimestre



La hausse du chômage temporaire a limité le recul de l'emploi en 2009 (-0,6%). En raison du caractère temporaire de ces mesures et de la lente reprise de la croissance, l'emploi continuerait toutefois à reculer en 2010 (-0,9%) pour ne reprendre qu'en 2011 (+0,2%). La situation défavorable du marché de l'emploi comprime la croissance de la consommation privée en 2010 (+0,6%). En raison de l'incertitude

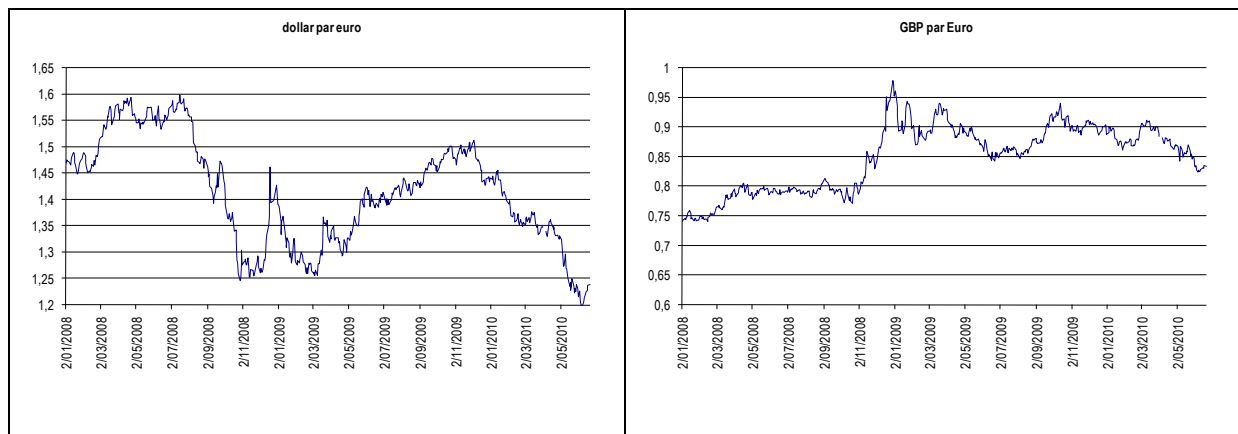
des perspectives de la demande et du faible degré d'utilisation de la capacité de production, les investissements restent également à un faible niveau en 2010 (-1,5%). A court terme, la croissance du PIB belge reste donc majoritairement tributaire des exportations. Cette croissance atteindrait 1,3% en 2010 pour croître en 2011 jusqu'à 1,6%.

1.2 Demande

Sous l'influence de la persistance de la crise financière, du taux de chômage élevé et de l'accroissement des dettes publiques, la reprise de la consommation est particulièrement lente dans l'UE. La consommation privée n'y augmenterait que de 0,1% en 2010. Comme il ressort également des nombreux plans d'épargnes annoncés, les dépenses publiques seront en outre fortement limitées durant les prochains mois afin de combler les déficits publics qui ont fortement augmenté. Cet élément entrave la reprise de la croissance dans l'UE.

En raison de la faible demande intérieure, l'industrie belge dépend d'autant plus de la demande extérieure. Celle-ci présente une hausse vigoureuse grâce à la reprise de la croissance en dehors de la zone euro et est encore renforcée par la récente dépréciation de l'euro. Grâce à la croissance plus élevée aux Etats-Unis que dans la zone euro, le taux augmentera plus vite ici et, de ce fait, le dollar américain restera aussi fort par rapport à l'euro ces prochains mois. Au Royaume-Uni, l'économie s'améliore mais l'avenir y est moins rose. Les autorités devront en effet réaliser de profonds assainissements pour combler l'énorme déficit budgétaire (11,5% du PIB en 2009). La consommation des ménages y est également soumise à une forte pression.

Figure 1-2: Taux de change USD/EUR et GBP/EUR



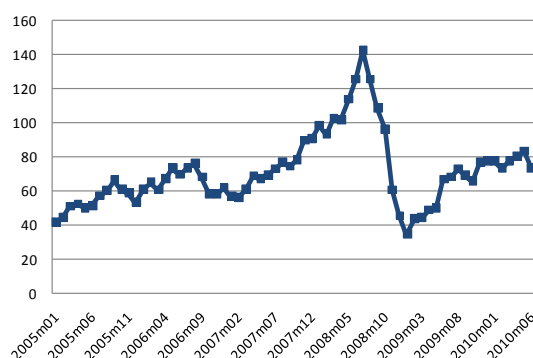
Un élément est positif toutefois : le marché du logement au Royaume-Uni, un marché important pour le textile belge, s'améliore de nouveau. Le gouvernement veut le stimuler davantage ces prochains mois par le biais de mesures fiscales de faveur. Pour l'instant toutefois, l'activité y reste à un faible niveau. Dans d'autres pays, comme la France, le secteur de l'immobilier s'est entre-temps majoritairement rétabli de la crise.

1.3 Prix de l'énergie et des matières premières

Tandis que la dépréciation de l'euro augmente la compétitivité des produits belges de textiles et d'habillement en dehors de la zone euro, elle induit également une hausse des prix des matières premières en euro. De plus, les producteurs belges sont confrontés à une hausse générale des prix des matières premières. Ainsi, le sous-indice textile de Commodity Research Bureau, un indicateur des prix des matières premières textiles en dollar américain, était au 21 juin 2010 16,1% plus élevé qu'un an auparavant. La hausse des prix des matières premières résulte d'une part d'une diminution de la production et d'autre part d'une reprise de la demande. Les plus fortes hausses de prix se notent sur les marchés du coton, de la laine, de l'acrylique et du polypropylène.

A mesure que l'économie mondiale reprend et que les perspectives de croissance s'améliorent, les prix de l'énergie augmentent également. Si le marché n'est pas perturbé par la spéculation, il ne devrait pas y avoir de fortes hausses de prix à cet égard. La croissance de la demande reste toutefois limitée; l'OPEP a encore une capacité tampon considérable et les réserves de pétrole se situent à un niveau très élevé.

Figure 1-3: Prix pétrolier (BRENT, USD/barril)

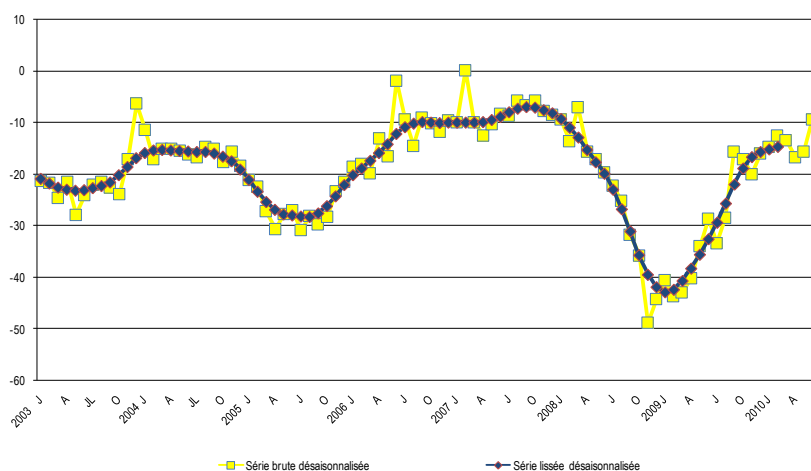


2 Industrie textile

2.1 Enquête de conjoncture de la Banque nationale

La courbe de conjoncture de l'industrie textile montre clairement que ce secteur a été confronté dès le début de l'année 2008 à un effondrement dramatique de la conjoncture. Début 2009, la courbe a atteint un creux pour se rétablir progressivement dans le courant de l'année. Les données les plus récentes de l'enquête démontrent toutefois que la confiance des entrepreneurs du secteur stagne à un niveau relativement faible, ce qui ralentit également le rétablissement de la courbe lissée. Cette stagnation indique que de nombreux doutes règnent encore quant à une reprise réelle de la conjoncture dans le secteur belge du textile.

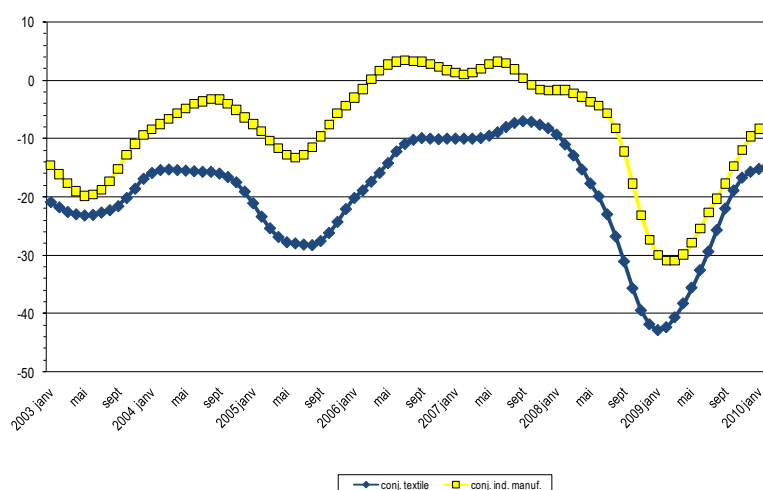
Figure 2-1: Courbe de conjoncture de l'industrie textile



Source: BNB

Ces dernières années, la confiance des entrepreneurs du secteur textile était en permanence inférieure à la moyenne de l'industrie manufacturière. A la fin de l'année 2009, grâce au solide rétablissement de la confiance dans le secteur du textile, tout a brièvement porté à croire que le sentiment dans le secteur du textile rejoignait de nouveau le niveau d'autres secteurs de l'industrie. Or, du fait que la confiance dans le secteur du textile n'a pratiquement pas augmenté par la suite, nous voyons au contraire un écart de nouveau croissant par rapport au reste de l'industrie.

Figure 2-2: Courbe de conjoncture de l'industrie textile et de l'industrie manufacturière



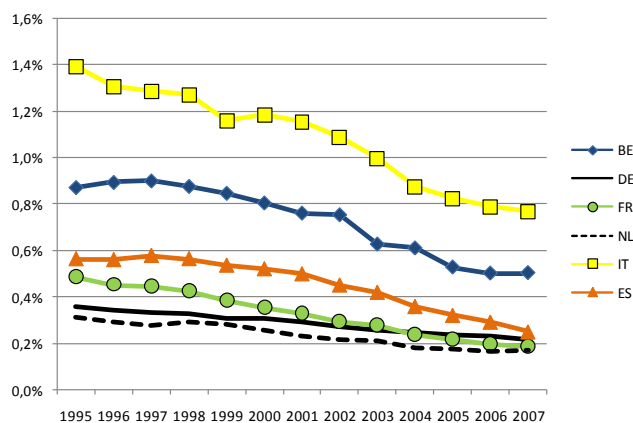
Source: BNB

2.2 Production et chiffre d'affaires

Aucunes données récentes ne sont disponibles sur la valeur ajoutée dans le secteur belge du textile. Nous pouvons toutefois déduire des dernières données que le secteur du textile génère une baisse de

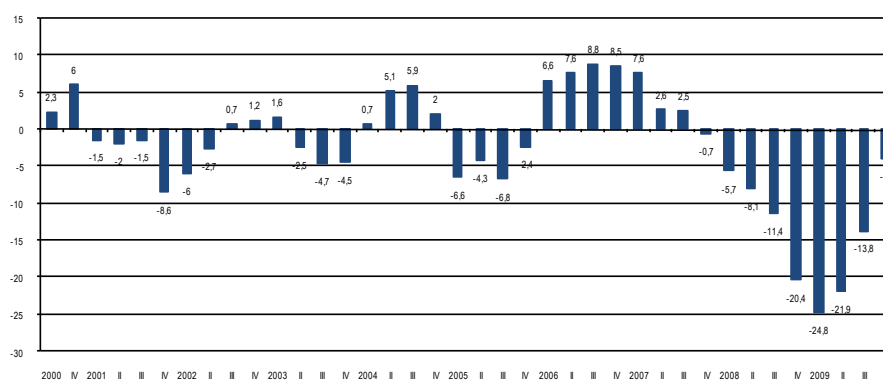
la part du PIB. Nous voyons une évolution similaire dans d'autres pays européens du textile. Cette évolution reflète une délocalisation vers des pays à bas salaires. Elle a également induit une stagnation de la valeur de la production dans le secteur belge du textile entre 1995 et 2007 (tableau 2), tandis que l'économie totale présentait une croissance vigoureuse de la production.

Figure 2-3: Part de l'industrie textile dans le PIB

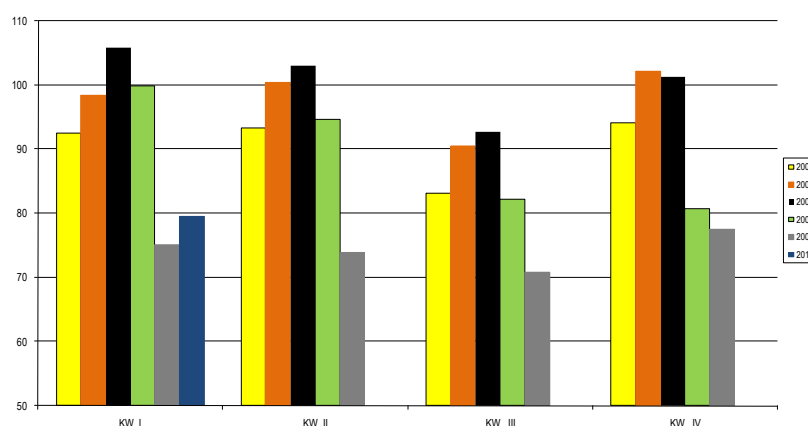


Source: OECD – STAN database

Comme il ressort également de la courbe conjoncturelle, la production a connu un recul sévère en 2008 et en 2009 (tableau 1). Le volume de la production a chuté en 2008 de 11,3% et a connu une nouvelle baisse de 16,8% en 2009. La production belge de textiles a donc atteint en 2009 un creux historique. Le recul sévère du chiffre d'affaires (-20,5% en 2009) indique que cette diminution de la production a été une réaction à l'effondrement de la demande de textiles (tableaux 4, 5 et 6). Tant la demande intérieure que la demande extérieure de textiles belges a fortement souffert de la récession (resp. -18,5% et -23,5%). La forte compression du marché a contraint les fabricants de textiles à réduire leurs prix à la production de 2,6% en 2008 (tableau 13). Etant donné que les coûts de production ont fortement augmenté cette année-là, ils ont induit un rétrécissement marqué des marges commerciales. En 2009 est intervenu un léger rétablissement des prix à la production (+0,6%) qui, combiné à la baisse des prix de matières premières, a allégé quelque peu la pression sur la rentabilité. La chute de la valeur de la production, de 21,3% en 2009, démontre toutefois que le marché du textile s'est également retrouvé cette année-là dans une situation dramatique et que les producteurs n'étaient tout simplement pas en mesure de réaliser une nouvelle baisse des prix.

Figure 2-4: Evolution du volume de production de l'industrie textile (par trimestre)

Source: INS, Indice de production

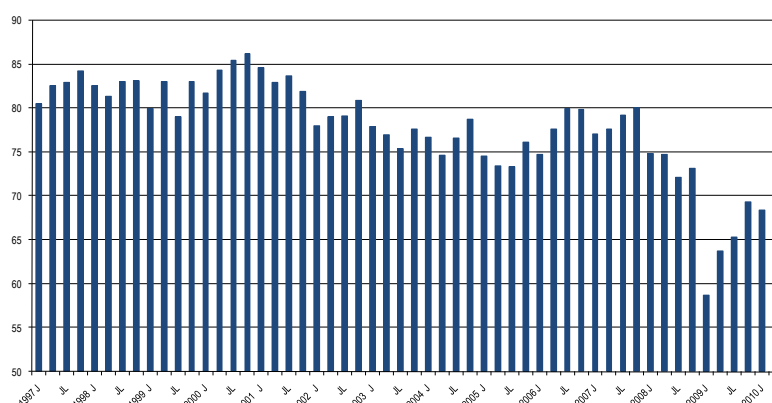
Figure 2-5: Niveau de production par trimestre

Source: INS, Indice de production

Les producteurs de produits textiles intermédiaires ont été confrontés en 2009 à un double choc de demande du fait que, d'une part, la production de textiles a régressé et, d'autre part, les stocks ont été fortement réduits. Ceci peut expliquer pourquoi la valeur de la production auprès des producteurs de fils et de tissus a connu en 2009 un recul plus sévère (resp. -28,7% et -28,1%) que les producteurs d'autres articles de textile (-17,9%; tableau 3). Le secteur du perfectionnement a été lourdement touché par la récession puisque la valeur de la production dans ce secteur aurait chuté d'environ 42,7%.

Du fait que les fabricants belges de tapis ont besoin de beaucoup de capitaux pour produire, ce segment était également mis sous une forte pression fin 2008 en raison de la hausse du coût des matières premières et de l'énergie. En 2009, la situation s'est améliorée à cet égard mais, comme il ressort de l'effondrement des importations et des exportations (cf. ci-dessous; tableau 12), la demande a continué à régresser simultanément. Puisque, entre-temps, les prix des matières premières et de l'énergie ont augmenté à nouveau, il est capital pour ce segment que la demande se reprenne. Tout dépendra des évolutions économiques au Royaume-Uni.

Figure 2-6: Taux d'utilisation de la production



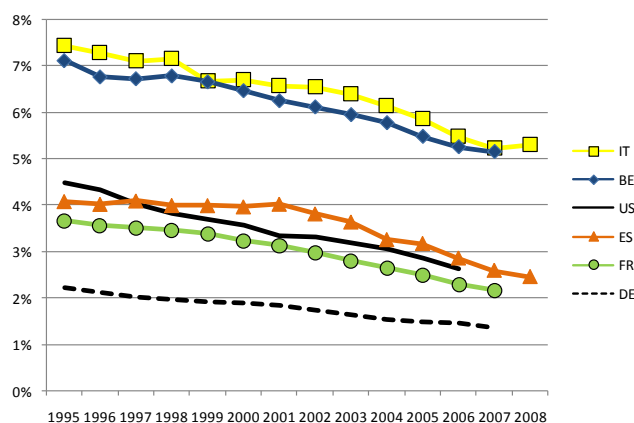
Source: BNB

Il n'y a pas encore de données récentes disponibles sur le chiffre d'affaires. Les chiffres PRODCOM montrent en tout cas des signes évidents de rétablissement. Ainsi, durant le premier trimestre de 2010 est intervenue une hausse du volume de production de 5,8% et des prix à la production (+3,6%) qui a engendré une augmentation de la valeur de la production de 8,6%. Le rétablissement se présente dans tous les sous-secteurs. Cependant, du fait que le rétablissement de la production part d'un creux historique, le niveau de production reste exceptionnellement bas, comme le démontre également la sous-utilisation persistante de la capacité de production (67,5% en avril 2010; tableau 16).

2.3 Emploi et chômage

La croissance de la productivité du travail et la délocalisation de la plupart des activités les plus consommatrices de main-d'œuvre ont engendré ces dernières décennies une baisse continue de l'emploi dans le secteur du textile. Le graphique 2-7 montre que les pertes d'emploi en Belgique équivalent à celles aux Etats-Unis et dans d'autres pays d'Europe occidentale. Nous voyons également que la part du secteur du textile dans l'emploi industriel reste, malgré cette perte, sensiblement supérieur en Belgique par rapport à la plupart des autres pays de référence.

Figure 2-7: Part de l'industrie textile dans l'emploi industriel



Source: OECD – STAN database

Depuis le début de la crise dans le secteur du textile, début 2008, les pertes d'emplois se sont toutefois accélérées considérablement. Alors que, depuis le début des années 70, l'emploi régressait chaque année en moyenne de 4%, nous voyons à la fois en 2008 et en 2009 un recul de plus de 10%. En 2008, quelque 2 500 emplois auraient disparu et, selon les données de l'ONSS, 2 373 emplois supplémentaires ont été perdus sur les trois premiers trimestres de 2009, un recul de 9,4% en neuf mois de temps (tableau 8). Comparativement à un an auparavant, l'emploi au 30 septembre avait chuté de 13,9% pour échouer à 22 949 postes de travail. Tant les ouvriers que les employés ont été lourdement touchés (resp. -14,7% et -10%).

Les données de Vacantex, qui paie le pécule de vacances des travailleurs du secteur du textile, confirment le recul exceptionnellement sévère de l'emploi depuis le début de la crise (tableau 9). Selon cette source, il y avait fin 2008 6,7% d'ouvriers actifs en moins qu'un an auparavant et fin 2009, leur nombre avait encore diminué de 14%. Entre le début de l'année 2008 et la fin de l'année 2009, quelque 5 000 ouvriers ont donc quitté le secteur. Les chômeurs temporaires ne sont pas inclus dans ce nombre. Nous voyons également que depuis 2007, le nombre d'entreprises textiles qui ont dû procéder à des restructurations ou ont dû fermer (certains départements) est plus élevé que les années précédentes. Il est donc peu probable que l'emploi atteigne à nouveau le niveau d'avant la crise.

Tableau 2-1: Nombre de faillissements dans l'industrie textile par classe d'importance des établissements

Nombre d'effectifs	<=19	20-99	>=100	Totaal
2004	40	2	0	42
2005	29	7	0	36
2006	27	3	0	30
2007	18	23	2	43
2008	24	5	2	31
2009	0	0	2	2

Source: SPF économie

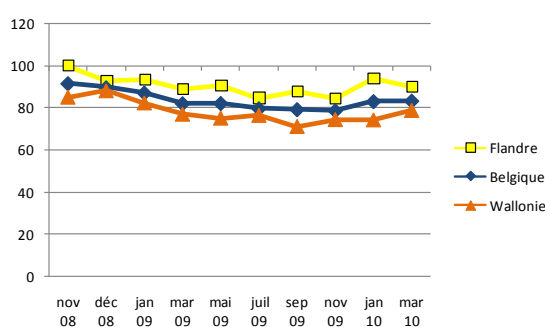
La baisse de l'emploi a induit dès la mi-2008 une hausse sensible du chômage dans le secteur du textile (tableau 10). Celui-ci a grimpé jusqu'à plus de 8 700 chômeurs en juillet 2009, une hausse de 20% sur une base annuelle, après quoi il est resté stagner à un niveau légèrement inférieur. Le chômage temporaire ne tient pas compte des mises à la pension ni du passage des chômeurs à d'autres secteurs et donne donc une meilleure image des évolutions conjoncturelles. Il est frappant de

constater à quel point exceptionnel le chômage temporaire a été utilisé durant la période de crise. En mars 2009, le secteur comptait plus de 13 000 chômeurs temporaires, 5 000 de plus qu'au début de l'année 2008. La hausse du chômage temporaire était donc aussi élevée que le recul de l'emploi. Bien qu'il n'y ait pas de certitude quant au nombre de chômeurs temporaires qui se sont retrouvés au chômage complet, cette évolution indique malgré tout que les employeurs ont accordé une grande importance à cet instrument pour éviter les licenciements et comprimer les coûts. Dès la mi-2009 est intervenue une baisse modérée du chômage temporaire, en raison de laquelle ce dernier était au premier trimestre de 2010 en moyenne de 28,6% inférieur à celui de la même période en 2009. Début 2010 est également intervenue une légère amélioration des perspectives de l'emploi selon les enquêtes de la Banque nationale, mais celles-ci restent très pessimistes (tableau 15).

2.4 Investissements

Le baromètre du crédit du CeFiP indique dans quelle mesure les petites entreprises ont accès au financement bancaire. Un score inférieur à 100 indique un climat négatif. Le baromètre indique que les petites entreprises éprouvaient, en janvier et mars 2010, encore toujours des difficultés à obtenir des crédits, mais moins cependant qu'en 2009, une année particulièrement défavorable.

Figure 2-8: Baromètre CeFiP



Source: Centre de Connaissances du Financement des PME

Le climat d'investissement en 2009 était non seulement négatif en raison des mauvaises conditions de crédit mais aussi en raison du degré d'utilisation de la capacité de production historiquement faible qui a résulté de l'effondrement de la production. De plus, la rentabilité était mise sous pression par les faibles prix à la production. Les investissements, qui avaient déjà régressé de 4,4% en 2008, ont chuté, dans ce climat particulièrement défavorable, de 41,6% en 2009, le recul le plus sévère de tous les temps (tableau 7). Aucun autre secteur de l'industrie n'a connu une baisse aussi sévère des investissements. Nous soulignons que les investissements incorporels ne sont pas repris ici. La hausse de 10% du financement de projets de recherche par Centexbel, le centre collectif de recherche pour le secteur du textile, suggère en revanche que les investissements consacrés à l'innovation ont conservé leur niveau¹.

L'enquête de la Banque nationale relative aux investissements, réalisée à l'automne 2009, promet peu d'amélioration en 2010 (tableau 17). Selon les répondants, à l'effondrement de 2009 s'ajouterait une nouvelle baisse d'un cinquième en 2010. Il est évident que les effets de la crise sont loin d'être révolus dans le secteur du textile. Le léger rétablissement de la production et du degré d'utilisation de la capacité de production durant le premier trimestre de 2010 apporte une lueur d'espoir. Les deux restent

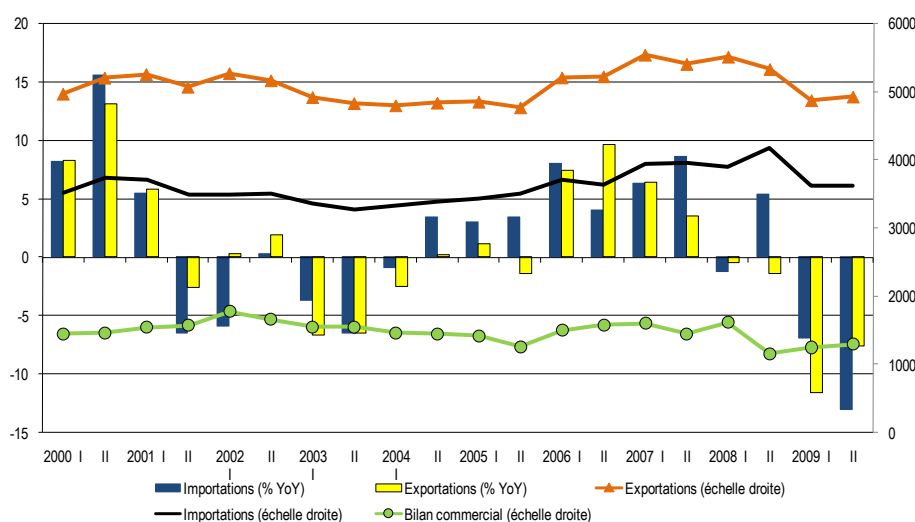
¹ Source: Rapport annuel 2009 de Centexbel.

toutefois loin en dessous du niveau d'avant la crise. Tant que la demande et la rentabilité restent aussi éloignées de leur niveau d'avant la crise, il est peu probable que les investissements reprennent.

2.5 Commerce extérieur

Durant le second semestre de 2008 est intervenue une baisse des exportations belges de textiles (-3,3% par rapport au semestre précédent) tandis que les importations de textiles ont augmenté (+7,2%) sous l'influence d'une demande intérieure robuste² (tableau 11). Cette évolution a induit un effondrement dramatique de la balance commerciale (-28,5%). A mesure que la consommation belge de textiles a également reculé a suivi en 2009 une forte baisse des importations de textiles (-10,1%), outre un nouvelle baisse des exportations (-9,7%). L'excédent de la balance commerciale a augmenté dans le courant de l'année 2009 par rapport à la fin de l'année 2008 mais sur une base annuelle, celui-ci a diminué de 8,3% pour atteindre 2,55 milliards d'euros.

Figure 2-9: Evolution annuelle du commerce extérieur en textile (par trimestre, x 1.000.000 euro)

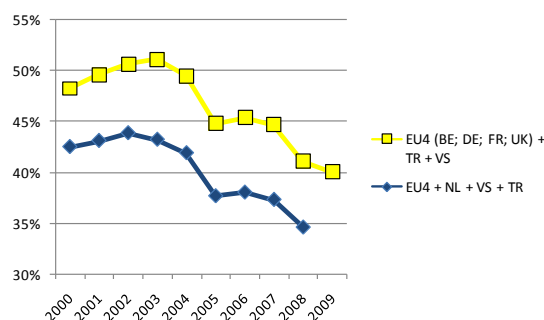


La ventilation du commerce extérieur par groupe de produits (tableau 12) indique que les importations de produits finaux se sont encore maintenues en 2008, ce qui s'explique par l'augmentation du pouvoir d'achat durant cette année (+8,2%). L'effondrement subséquent de la consommation intérieure a toutefois généré un recul de 6,7% des importations de produits finaux. La baisse sensible des exportations de produits finaux en 2009 (-7,7%) était principalement due à la baisse des exportations de tapis (-17,3%). Le graphique 2-10 démontre qu'il ne s'agit pas là d'un phénomène purement conjoncturel. En effet, comparativement à leurs concurrents étrangers, les fabricants belges de tapis réussissent de moins en moins ces dernières années à écouler leurs produits sur le marché mondial. Cette difficulté provient surtout de la hausse particulièrement vigoureuse des exportations de tapis de Turquie et dans une moindre mesure également des Pays-Bas³.

² Le transit a été pris en compte à la fois dans les importations et dans les exportations.

³ La part de la Turquie dans les exportations de tapis de l'UE4+ Turquie et des Etats-Unis a augmenté de 8,9% entre 2000 et 2008 tandis que la part des Pays-Bas a augmenté de 3,9% durant cette période.

Figure 2-10: Part de la Belgique dans l'exportation de tapis des pays sélectionnés



Source: OECD (ICTS – HS1988)

En raison de l'effondrement de la production de textiles et de la réduction particulièrement intense des stocks de textiles, les importations et les exportations de matières premières (resp. -2,8% et -8,5%) et de semi-fabriquats (resp. -26,6% et -22,9%) ont connu une chute exceptionnellement sévère en 2009. De ce fait, le surplus de matières premières qui permettent généralement à la Belgique de réaliser un excédent de la balance commerciale, comme les fibres textiles, a diminué tandis que diminuait le déficit de la balance commerciale de produits textiles intermédiaires dont la Belgique manque en général, comme les fils.

La majeure partie des exportations belges de textiles vont vers l'UE (tableau 13). Nous voyons à cet égard que les pays lourdement touchés par la récession, comme le Royaume-Uni (-17,7%), l'Espagne (12,8%) et la plupart des Etats membres de l'Europe de l'Est, ont fortement réduit leurs achats de textiles belges en 2009. Bien que les exportations vers la France aient chuté de 9,7% pour se chiffrer à 2,46 milliards d'euros, ce pays reste le principal client de textiles belges. Les importations de textiles en provenance de France ont également fortement chuté (-10,9%). Les exportations vers l'Allemagne en revanche ont mieux résisté (-2%) tandis que les importations de ce pays ont diminué sensiblement (-8,7%). La hausse des importations de textiles du Royaume-Uni (+11%) confirme la perte de compétitivité de la Belgique en raison de la dépréciation de la livre sterling.

En ce qui concerne le commerce extracommunautaire, il est frappant de constater que les exportations de textiles vers les régions qui ont le mieux résisté à la crise économique se sont maintenues le mieux. Nous constatons ainsi une hausse ou un recul limité des exportations vers le Canada (+46,7%), l'Europe de l'Est hors UE (+3,5%), le Moyen-Orient (+6,7%), le Sud-Est asiatique (+1,8%) et l'Europe occidentale hors UE (-1,5%). Du côté des importations, ce qui frappe surtout, c'est la chute sévère des importations en provenance d'Asie. Malgré un recul de 12,1% de ses exportations de textiles vers la Belgique, la Chine est le deuxième fournisseur de textiles pour la Belgique. Enfin, la hausse des importations de textiles des Etats-Unis (+7,1%) reflète l'affaiblissement du dollar américain dans le courant de l'année 2009. Nous soulignons toutefois que le cours du dollar américain a entre-temps regagné jusqu'à son niveau le plus élevé depuis le début de l'année 2006.

2.6 Rémunérations et coûts salariaux⁴

Salaires et traitements

Il n'y a pas eu d'indexation des salaires et traitements dans le secteur du textile durant le premier semestre de 2010. La prochaine indexation des salaires dans le secteur du textile aura lieu le 1^{er} juillet 2010, à savoir +2%.

Depuis le 1^{er} avril 2007, des chèques-repas sont octroyés à tous les ouvriers du secteur du textile à hauteur de 2,50 euros par jour de travail effectif (dont 1,41 euro à charge de l'employeur). Le 1^{er} avril 2009, la valeur du chèque-repas a été portée à 3,40 euros (dont 2,31 euros à charge de l'employeur). Le 1^{er} avril 2010, la valeur du chèque-repas a été augmentée à nouveau de 0,80 euro, de sorte que l'intervention des employeurs a été portée à 3,11 euros par chèque-repas.

Depuis le 1^{er} avril 2007, les employés barémisables reçoivent également des chèques-repas d'un montant de 2,50 euros par jour de travail effectif (dont 1,41 euro à charge de l'employeur). Aucune majoration de ce montant n'a été prévue ni en 2009 ni en 2010.

Une CCT du 11 juin 2010 prévoit pour les employés barémisables en service au 1^{er} septembre 2010 l'octroi d'une prime unique de 75 euros sous la forme d'écochèques. Les employeurs peuvent récupérer cette prime auprès du Fonds de sécurité d'existence. Cette mesure n'entraîne ainsi aucune augmentation du coût salarial pour les entreprises.

Coûts salariaux

Selon les calculs de Fedustria, le coût salarial moyen s'élevait au 31 décembre 2008 à 24,28 euros dans le secteur du textile et de la bonneterie.

Pour l'année 2009, il fallait tenir compte d'une légère baisse de l'impact de la réduction structurelle de la cotisation. Par ailleurs, dès le 1^{er} juin 2009 sont intervenues les majorations de l'abaissement des charges pour le travail en équipe et de nuit et la correction interprofessionnelle du coût salarial. En outre, il fallait tenir compte de quelques estimations de certains coûts pour lesquels nous utilisons les chiffres de la FEB. En tenant compte de l'ensemble de ces éléments, nous sommes parvenus, fin 2009, à un coût salarial horaire moyen pour les ouvriers de 24,13 euros, soit une légère baisse par rapport à 2008.

Pour 2010, on s'attend à ce que le coût salarial horaire soit environ 2% plus élevé qu'en 2009.

Les éléments tels que le coût réduit des heures supplémentaires, la majoration des chèques-repas et la contribution de responsabilisation pour le chômage temporaire pour raisons économiques au Fonds social et de garantie de l'industrie du textile n'ont pas été pris en compte à cet égard.

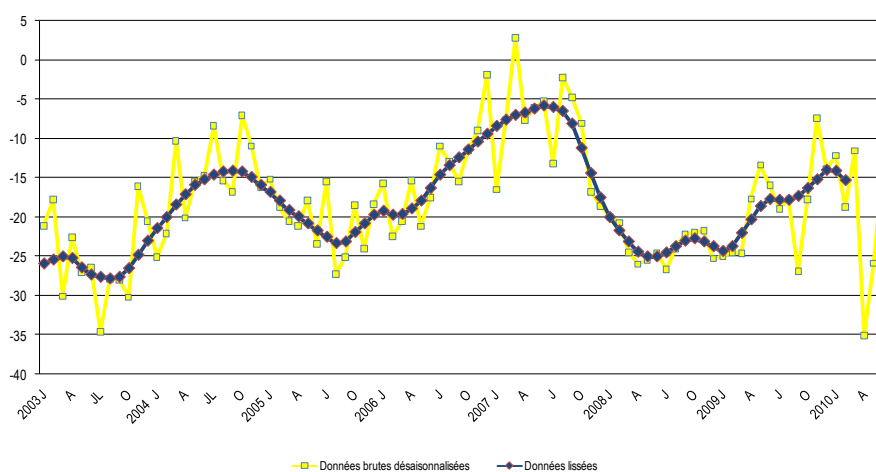
⁴ Source: Fedustria

3 Industrie de l'habillement

3.1 Enquête de conjoncture de la Banque nationale

Début 2008 déjà, la courbe conjoncturelle du secteur de l'habillement atteignait un creux. En 2009, la courbe a commencé à se rétablir lentement. Durant les premiers mois de 2010 toutefois, les résultats bruts ont fortement reculé. De ce fait, la courbe conjoncturelle aussi présente à nouveau une tendance baissière. Le rétablissement prudent de la confiance en 2009 s'est donc transformé début 2010 en un pessimisme marqué.

Figure 3-1: Courbe conjoncturelle de l'industrie de l'habillement



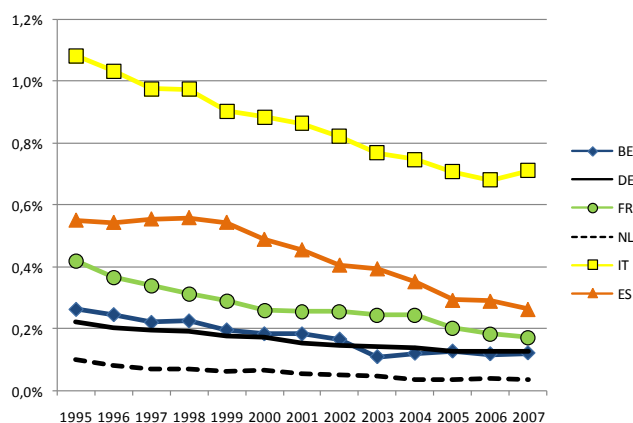
Source: BNB

3.2 Production et chiffre d'affaires

Une comparaison avec d'autres pays de l'Europe occidentale révèle que la part du secteur belge de l'habillement dans l'économie totale est relativement réduite et que, tout comme dans les pays de référence, cette part a diminué progressivement ces dernières décennies. Il est toutefois frappant de constater que la part du secteur de l'habillement dans le PIB belge semble se stabiliser depuis 2003. Des enquêtes réalisées auprès de grandes entreprises d'habillement⁵ laissent supposer que cette stabilisation est surtout due à la hausse des ventes d'articles d'habillement achetés à l'étranger. La production intérieure et extérieure d'articles d'habillement par les entreprises belges a toutefois continué à reculer entre-temps.

⁵ Les enquêtes PRODCOM sont réalisées auprès d'entreprises qui occupent au moins 10 personnes ou qui réalisent un chiffre d'affaires annuel d'au moins 2,5 millions d'euros.

Figure 3-2: Part de l'industrie de l'habillement dans le PIB



Source: OECD – STAN database

Depuis le début de la récession, la baisse de la production intérieure de vêtements en volume s'est accélérée pour atteindre -20% en 2008 et -21,6% en 2009 (tableau 18). Il convient de souligner comme seule lueur d'espoir que la production d'articles d'habillement a diminué moins rapidement vers la fin de l'année 2009. Durant le premier trimestre de 2010, le volume de la production était encore 13,8% en dessous du niveau d'un an auparavant. En raison du recul continu de la production intérieure, celle-ci ne représente plus qu'un dixième de la valeur totale de la production des grandes entreprises belges d'articles d'habillement (tableau 19). La valeur de la production à l'étranger, représentant un bon tiers du total, a aussi ressenti les effets de la crise, enregistrant un recul de 15,4% en 2009. La valeur des articles d'habillement achetés à l'étranger représente toutefois un peu plus de la moitié de la valeur totale de la production et celle-ci a mieux résisté à la crise en 2009 (-2,8%). Ceci confirme l'importance croissante des livraisons commerciales au sein du secteur belge de l'habillement.

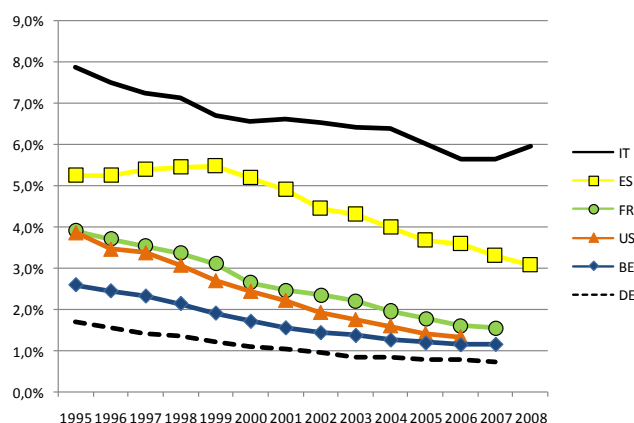
La baisse du volume de production a été renforcée par le fait que les stocks ont été réduits, probablement pour comprimer les coûts (tableau 32). La réduction des stocks est restée globalement limitée, ce qui indique que la marge de variation des stocks est limitée dans ce secteur où la flexibilité est un facteur important de concurrence. La principale cause de la baisse de production était toutefois le recul sévère de la demande d'articles d'habillement, comme le montre la baisse du chiffre d'affaires de l'habillement de 6,9% en 2008 et de 9% en 2009 (tableaux 21, 22 et 23). Ceci confirme que la demande d'articles d'habillement est particulièrement sensible à la conjoncture. Le chiffre d'affaires en 2009 a plus fortement chuté en Belgique (-12,1%) qu'à l'étranger (-7,6%). Malgré le recul de la demande est intervenue une hausse des prix à la production (+3,2%) qui, tout comme la demande, était moins prononcée sur le marché belge (+1,9%) que sur le marché étranger (+3,6%; tableau 31). La hausse vigoureuse des prix en 2009 laisse toutefois supposer une distorsion en raison d'une adaptation de la composition de l'indice. Les prix n'auraient alors commencé à présenter une hausse qu'à partir du second semestre de 2009, ce qui ne peut s'expliquer que par les coûts de production attractifs.

Enfin, nous faisons remarquer que l'origine du ralentissement du recul de la production dans le courant de l'année 2009 doit être recherchée dans la reconstitution des stocks et non dans un rétablissement de la demande puisque le chiffre d'affaires a présenté durant le second semestre le recul le plus sévère (-14,2%) depuis le début de la crise. Vu que le rétablissement de la demande se fait attendre, il n'y a rien d'étonnant à ce que la confiance des entrepreneurs du secteur se soit détériorée récemment.

3.3 Emploi et chômage

Tout comme pour la valeur ajoutée, le secteur belge de l'habillement représente une part de l'emploi industriel relativement petite et en diminution constante. Même dans d'autres pays occidentaux, l'importance du secteur de l'habillement dans l'emploi industriel diminue. Ceci illustre la délocalisation de la production d'articles d'habillement vers les pays à bas salaires qui, à son tour, est le résultat du coefficient élevé de main-d'œuvre de la production. C'est aussi la raison pour laquelle l'importance des livraisons commerciales a tellement augmenté dans le secteur ces dernières années (cf. plus haut).

Figure 3-3: Part de l'industrie de l'habillement dans l'emploi industriel



Source: OECD – STAN database

En raison de l'effondrement de l'activité économique, l'emploi dans le secteur de l'habillement a diminué en 2008, selon les données de l'ONSS, de 6,9% et la perte d'emplois s'est accélérée en 2009, portant le nombre de travailleurs actifs à 5 539 fin septembre, soit 9,4% de moins qu'un an auparavant (tableau 26). Les chiffres de l'emploi du Fonds social de garantie indiquent également que les pertes d'emplois en 2008 et 2009 étaient supérieures à celles des années précédentes (tableau 25). Selon cette source, l'emploi aurait reculé de 5,9% en 2009, portant le nombre de travailleurs actifs dans le secteur à 15 554 à la fin de l'année. Ces statistiques englobent les activités de confection.

Il est frappant de constater que le nombre d'employés, qui avait augmenté ces dernières années, a de nouveau diminué sensiblement durant la crise (-5,5% en 2009). Cette évolution indique que même les activités qui résistent généralement bien, comme la conception et le commerce, sont fort sensibles aux évolutions conjoncturelles.

Si rien d'autre ne change, un recul de l'emploi entraîne une augmentation du chômage. Dans le secteur de l'habillement, l'emploi recule depuis des années déjà de plus de 10% par an (tableau 27). Ce déclin peut s'expliquer par la radiation de chômeurs âgés et par le passage de chômeurs à d'autres secteurs. L'effet de la crise s'est par conséquent fait sentir par une plus faible diminution du chômage, à savoir de -17% fin 2007 à -6,3% fin 2009. Le chômage temporaire n'est pas faussé par la baisse structurelle du chômage et offre donc un meilleur indicateur de la conjoncture. Il a augmenté fortement dès la fin de l'année 2008 pour atteindre un point culminant à la mi-2009. A ensuite suivi une baisse du chômage temporaire en raison de laquelle celui-ci était au premier trimestre de 2010 de 14,8% inférieur à un an auparavant. Cet indicateur démontre donc une tendance à l'amélioration ces derniers mois. On reste toutefois dans le domaine des suppositions puisque, selon les enquêtes de conjoncture, les perspectives de l'emploi sont simultanément très négatives, après avoir connu une amélioration

temporaire fin 2009 (tableau 32). La mise à la prépension a été relativement beaucoup utilisée durant la crise puisque le secteur comptait 958 prépensionnés en avril 2010, soit 27% de plus qu'en avril 2008.

3.4 Investissements

Puisqu'un rétablissement significatif de la demande se fait attendre, le degré d'utilisation de la capacité de production est constamment resté relativement faible en 2009 et a continué, début 2010, à régresser jusqu'à un petit 60% (tableau 33). Dans de telles circonstances, les entreprises ne se hâteront pas d'augmenter leurs investissements. La situation défavorable ne se reflète toutefois pas dans les données relatives aux investissements. On a en effet enregistré en 2009 une hausse des investissements dans le secteur de l'habillement d'un quart pour atteindre 26,6 millions d'euros (tableau 24). Cette hausse vigoureuse doit être attribuée à des investissements exceptionnels consentis par quelques grandes entreprises, et concentrés durant le troisième trimestre.

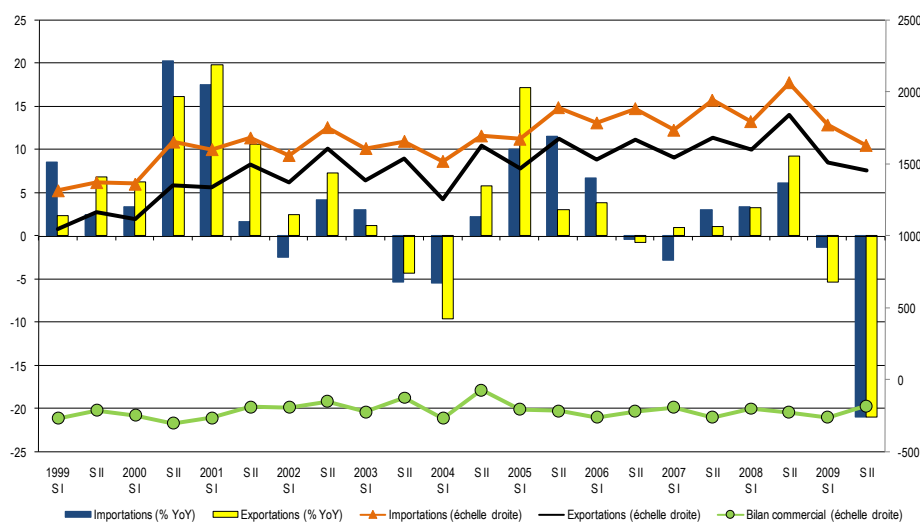
L'enquête de la Banque nationale relative aux investissements reflète une tout autre situation (tableau 34). Elle indique en effet que les investissements ont régressé de 6,3% en 2009. Deux tiers des investissements en 2009 concerneraient des investissements d'extension. Selon cette même enquête, les investissements dans le secteur de l'habillement seraient en 2010 de 28% inférieurs à ceux de 2009, ce qui semble plausible vu la sous-exploitation de la capacité de production.

Nous voyons donc une dichotomie : quelques grandes entreprises détectent des opportunités et y investissent de façon considérable tandis que la majorité des entreprises, confrontées à un marché très défavorable, diminuent leurs investissements. Les petites entreprises éprouvent aussi généralement plus de difficultés à attirer les capitaux étrangers.

3.5 Commerce extérieur

Les autres secteurs que celui du textile ont encore connu fin 2008 une hausse des importations et des exportations belges d'articles d'habillement (tableaux 27 et 28). En 2009 a suivi un revirement par lequel tant les importations que les exportations ont fait le plongeon (resp. -11,8% et -13,7%). Le corollaire de ce plongeon a été une augmentation du déficit de la balance commerciale de 3,8% pour atteindre 435 millions d'euros. Le premier semestre s'était déjà caractérisé par un recul prononcé des importations et exportations belges d'articles d'habillement (resp. -14,1% et -17,8% sur une base trimestrielle) qui s'est encore aggravé durant le second semestre (resp. -8% et -3,9%). Le recul de la demande intérieure et encore plus de la demande extérieure a donc entraîné un effondrement du commerce belge de l'habillement en 2009. Comme le transit est pris en compte à la fois dans les importations et dans les exportations, il est toutefois difficile d'évaluer dans quelle mesure la diminution du commerce de l'habillement résulte d'une diminution du transit.

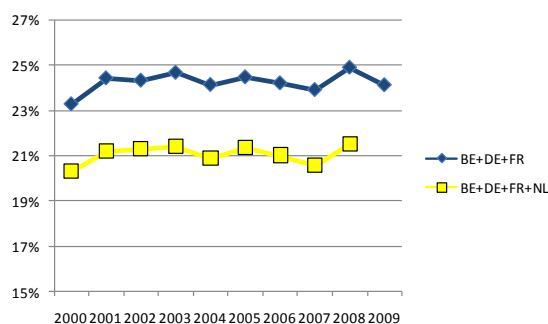
Figure 3-4: Evolution annuelle du commerce extérieur en habillement (par trimestre, x 1.000.000 euro)



Source: ICN

Comparativement aux trois pays voisins, les exportations et le transit belges d'habillement semble résister raisonnablement bien. La part belge dans les exportations totales d'articles d'habillement de ces quatre pays avait même légèrement augmenté depuis 2000. Cette part a toutefois diminué en 2009.

Figure 3-5: Part de l'industrie de l'habillement dans l'exportation d'habillement des pays sélectionnés



Source: OECD (HS96, catégories 61 et 62)

Hormis l'Italie, tous les grands clients d'articles d'habillement belges ont réduit leurs achats en 2009 (tableau 30). Malgré une baisse de 13,5%, la France continue à représenter 45,2% des exportations belges d'articles d'habillement (transit inclus). Il est frappant de constater que les exportations belges d'articles d'habillement vers l'UE en 2009 ont nettement plus diminué (-14,3%) que les importations (-4,7%). Les importations d'en dehors de l'UE ont chuté nettement plus (-18,2%). Il est frappant de constater que les importations d'articles d'habillement en provenance de Chine ont diminué d'un cinquième, même si ce pays reste de loin le principal fournisseur d'articles d'habillement pour la Belgique. La Turquie (-24,5%) et la plupart des autres Etats membres de l'Europe de l'Est ont aussi vu leurs exportations d'articles d'habillement vers la Belgique chuter fortement.

Selon les données les plus récentes, un nouveau recul, certes moins sévère, du commerce de l'habillement a été enregistré durant le premier trimestre de 2010. La baisse des importations a ralenti

de -29,8% (sur une base annuelle) durant le premier trimestre de 2009 à -18,5% durant le premier trimestre de 2010. Simultanément, les exportations d'articles d'habillement sont passées de -25,9% à -20,2%. Au sein de l'UE également est intervenue durant le premier trimestre de 2010 une baisse des importations (-9,1%) et des exportations (-8,1%) d'articles d'habillement.

3.6 Rémunérations et coûts salariaux⁶

Salaires et traitements

Dans le secteur de la confection, l'adaptation des salaires et traitements au coût de la vie se fait deux fois par an à dates fixes, chaque fois sur la base de l'évolution de la moyenne sur quatre mois de l'indice-santé au cours de la période précédente de six mois. Les salaires et traitements ont été relevés, sur la base de ce système, de 2,11 % au 1^{er} avril 2008, de 2,78 % au 1^{er} octobre 2008 et de 0,59 % au 1^{er} avril 2009.

Vu l'évolution négative de l'index en 2009, les salaires et traitements auraient connu une baisse au 1^{er} octobre. La CCT applicable prévoit toutefois qu'une telle baisse n'est pas appliquée lors d'une première date d'indexation. Par conséquent, il n'y a pas eu, exceptionnellement, d'indexation effective au 1^{er} octobre 2009, contrairement au 1^{er} avril 2010, où le calcul prévu par CCT a également débouché sur une adaptation négative des salaires et traitements, à hauteur de 0,13 %. Le salaire horaire du groupe salarial 1 s'est ainsi établi à 9,8425 euros.

Depuis le 1^{er} juin 2009, des chèques-repas sont octroyés dans le secteur. En application de l'accord de paix sociale conclu pour l'année 2010, la part patronale de ces chèques-repas pour les ouvriers a été augmentée de 0,30 euro à partir du 1^{er} avril 2010. Le montant de ces chèques-repas pour les ouvriers a donc été porté à 2,30 euros.

Etant donné que l'inflation a de nouveau augmenté et compte tenu des perspectives du Bureau du plan, on table sur une augmentation des salaires et traitements lors de la prochaine indexation au 1^{er} octobre 2010.

Coûts salariaux

Si les accords pris dans le cadre de l'Accord interprofessionnel en cours en vue de simplifier les plans d'embauche et d'améliorer l'abaissement structurel des charges avaient été mis en œuvre par le gouvernement, les coûts salariaux pour le premier semestre de 2010 auraient probablement diminué par rapport au premier semestre de 2009.

D'une part, il y a eu effectivement l'indexation négative du 1^{er} avril 2010 ainsi que l'intensification de l'abaissement des charges fiscales et sociales de 0,75 % à 1 % à partir du 1^{er} janvier 2010. D'autre part est intervenue en contrepartie une augmentation à partir du 1^{er} janvier 2010 des cotisations sociales pour le régime des accidents de travail et pour le Fonds de fermeture des entreprises, ainsi qu'une augmentation à partir du 1^{er} avril 2010 de l'intervention patronale dans les chèques-repas.

Depuis le 1^{er} avril 2009, le salaire horaire barémique du groupe salarial 1 équivalait à 9,8553 euros et au quatrième trimestre, le coefficient du coût salarial équivalait à 1,7305, ce qui a donné un coût salarial horaire de 17,0546 euros.

⁶ Source: Creamoda

Le salaire horaire n'a pas augmenté au premier trimestre et au bout du compte, il y a eu une légère baisse des charges sociales. Le coût salarial minimal a diminué de ce fait d'environ 0,06 euro pour s'établir à 16,9955 euros. Au deuxième trimestre, la baisse du salaire horaire brut n'a pas compensé le coût supplémentaire des chèques-repas ce qui a donné, selon la formule salaire horaire x coefficient du coût salarial, à savoir $9,8425 \times 1,7289$, un résultat de 17,0167 euros.

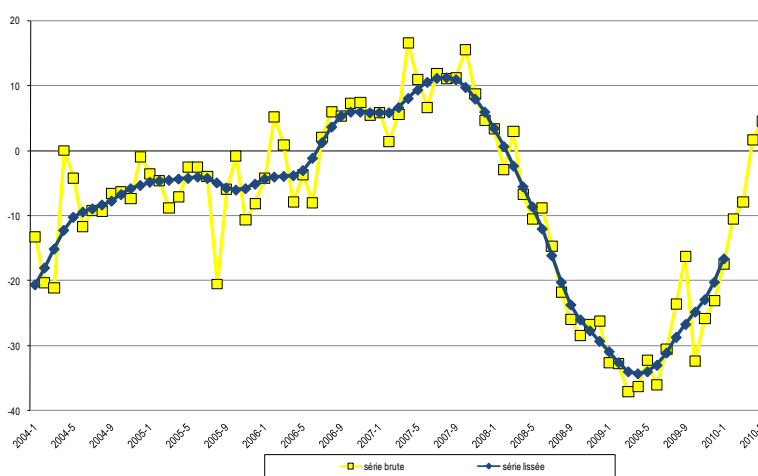
En raison de la chute du gouvernement, l'intention de ce dernier d'appliquer au 1^{er} juillet 2010 la phase suivante de l'abaissement des charges promis ne sera pas réalisée.

Compte tenu des prévisions inflationnistes, les coûts salariaux augmenteront probablement au second semestre de 2010, une augmentation en raison de laquelle le coût salarial annuel total pour 2010 sera probablement plus élevé qu'en 2009.

4 Commerce de détail en articles d'habillement et de textile

La courbe conjoncturelle du commerce en articles de textile montre clairement que la confiance des entrepreneurs de ce secteur s'est effondrée dans le courant de l'année 2008, passant d'un niveau exceptionnellement élevé fin 2007 à un creux absolu au début de l'année 2009. Dès la mi-2009, on a enregistré un rétablissement notable des résultats bruts en raison duquel la confiance dans le commerce de détail a de nouveau atteint en mai le niveau d'avant la crise.

Figure 4-1: Courbe conjoncturelle de commerce d'habillement et de textile



Source: BNB

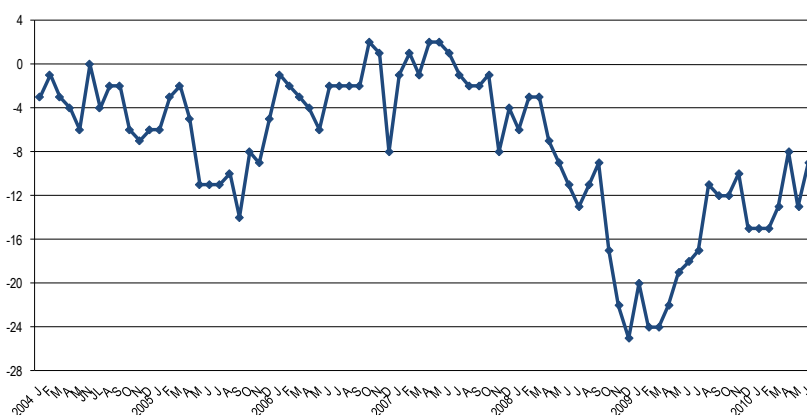
Le chiffre d'affaires du commerce de détail en articles d'habillement a connu une évolution analogue, mais moins prononcée, à celle de la confiance au sein du secteur. En effet, après avoir connu une hausse de 9,4% en 2007, il a diminué de 0,4% en 2008 pour regagner en 2009 de 2,6%, atteignant 5,7 milliards d'euros (tableau 35). Dans le commerce de détail en articles d'habillement, le chiffre d'affaires a augmenté en 2008 de 2%, pour augmenter ensuite de 3,7% jusqu'à atteindre 777 millions d'euros en 2009.

Les prix de vente en magasin des articles d'habillement sont restés étonnamment stables ces 10 dernières années (tableau 37). En 2008 et 2009 a été appliquée une hausse des prix légèrement plus intense, mais toujours modérée malgré tout, à savoir de resp. 0,7% et 1%.

Selon l'indice INS des ventes d'articles de textile et d'habillement, le chiffre d'affaires a augmenté de 2,4% en 2008 et de 3% en 2009 (tableau 36). Alors que le chiffre d'affaires a stagné en 2009 dans les grands magasins, on a enregistré une hausse vigoureuse du chiffre d'affaires dans les filiales (+18,6%) et dans les autres commerces de détail (+42,3%). La hausse du chiffre d'affaires a été la plus prononcée durant le dernier trimestre de 2009 (+18%). Selon l'indice, le chiffre d'affaires aurait continué à grimper durant le premier trimestre de 2010 (+1,9% sur une base annuelle).

Le chiffre d'affaires du commerce de détail d'articles d'habillement et la confiance des entrepreneurs ont suivi l'évolution de la confiance des consommateurs: un effondrement dans le courant de l'année 2008 suivi d'un rétablissement en 2009. Depuis le début de l'année 2010, la confiance des consommateurs présente toutefois une évolution fluctuante. Nous voyons donc que les consommateurs ont restauré leur confiance à mesure que l'économie et les marchés financiers se sont stabilisés en 2009. Cependant, de nombreuses incertitudes planent encore en ce qui concerne l'accroissement des dettes publiques, les réactions imprévisibles des marchés financiers et le ralentissement potentiel de la croissance en raison des prochaines épargnes publiques, comme en Allemagne. Dans ce climat incertain, le taux d'épargne des consommateurs a fortement augmenté (de 16,2% en 2007 à 20,1% en 2009 et 19,3% en 2010), ce qui a exercé une influence négative sur la consommation d'articles de textile et d'habillement.

Figure 4-2: Confiance des consommateurs



Source: BNB

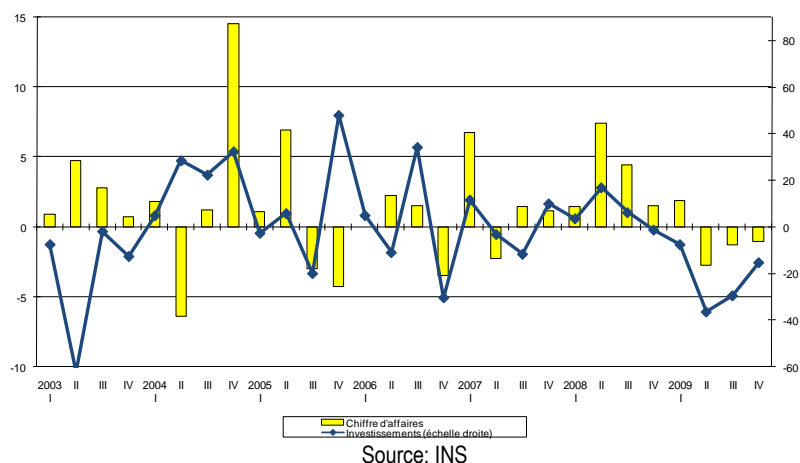
Selon EURATEX, le chiffre d'affaires dans le commerce du textile et de l'habillement au sein de l'UE27 a encore diminué en 2009 (-0,4%). Nous voyons toutefois dans ces données un rétablissement plus marqué du chiffre d'affaires (+2,7%) sur le premier trimestre de 2010, ce qui confirme que la consommation belge a relativement mieux résisté en 2009 alors que la croissance économique belge dépend pour l'instant fortement des exportations.

5 Entretien du textile

Sous l'impulsion des titres-services, le chiffre d'affaires dans le secteur de l'entretien du textile a augmenté en 2007 et 2008 de resp. 1,6% et 3,7% (tableau 38). Ce secteur aussi a été confronté en

2009 à une baisse de la demande, en raison de laquelle le chiffre d'affaires a reculé de 0,8% pour atteindre 584 millions d'euros.

Figure 5-1: Chiffre d'affaire et investissements entretien de textile (variation par rapport à l'année précédente)



Conformément à l'évolution de la demande, on a enregistré en 2007 et 2008 une hausse des investissements dans le secteur, de resp. 1,8% et 5,8%. En raison du recul de la demande et du durcissement des conditions de crédit, les investissements ont régressé en 2009 de 22,2% pour s'établir à 47 millions d'euros.

6 Résumé

L'économie mondiale commence petit à petit à se rétablir de la crise qui a frappé l'économie de plein fouet à la mi-2008. Le rétablissement est toutefois lent, fragile et dépend en première instance de l'étranger. Le bilan de cette crise est extrêmement négatif pour le secteur du textile et de l'habillement.

L'activité dans le secteur du textile avait déjà fortement diminué dès le début de l'année 2008, mais la crise a atteint sa pleine ampleur en 2009. Fin 2008, les entreprises du textile ont été confrontées à une hausse des prix de l'énergie et des matières premières et à un durcissement des conditions de crédit, ce qui les a contraintes à réduire leurs stocks pour survivre sur un marché en baisse. La réduction des stocks a eu un effet négatif sur la production et sur la demande de produits textiles intermédiaires, ce qui a contribué à la baisse des importations belges de semi-fabriquats, de 26,6% en 2009. Le choc le plus sévère a toutefois été l'effondrement de la demande en raison de la crise économique. L'un des segments les plus touchés a été l'industrie du tapis, dont les exportations ont chuté de 19,3%. La conséquence du choc de demande a été une baisse du chiffre d'affaires du textile belge, de 20,5% en 2009.

Tant la demande intérieure que la demande extérieure ont sévèrement régressé ce qui a induit une baisse des importations et des exportations de textiles, de resp. 10,1% et 9,7% en 2009. Du fait que la consommation intérieure de textiles a mieux résisté que la consommation extérieure, l'excédent de la balance commerciale a diminué de 8,3% pour se chiffrer à 2,55 milliards d'euros. Nous constatons qu'après des années de hausse vigoureuse, les importations de textiles en provenance de Chine ont reculé de 12,5%. Ce pays reste malgré tout le principal fournisseur de textiles de la Belgique après

l'Allemagne. Il est également frappant de constater que la crise au Royaume-Uni a engendré l'année passée, tout comme en 2008, une baisse marquée des exportations belges de textiles (-17,7%) vers cet important marché du tapis.

La réduction des stocks et l'effondrement de la demande ont engendré un recul du volume de la production de textiles, de 11,3% en 2008 et d'encre encore 16,8% en 2009. De ce fait, la production et le degré d'utilisation de la capacité de production ont atteint en 2009 un niveau historiquement bas. Dans ce climat, les entreprises du textile se sont limitées aux investissements les plus indispensables, et l'accès aux crédits est resté difficile à cet égard. La conséquence a été une baisse des investissements de 41,6% en 2009, la baisse la plus sévère de tous les secteurs de l'industrie.

Le chômage temporaire a été utilisé exceptionnellement beaucoup durant la crise dans le secteur du textile pour éviter les licenciements et comprimer les coûts. En 2008, il y avait déjà en moyenne 29,5% de chômeurs temporaires en plus qu'en 2007 et leur nombre a augmenté en moyenne de 14,4% en 2009. Le déclin de l'activité a toutefois été tel que ces mesures n'ont pas pu empêcher le chômage complet d'augmenter aussi de façon dramatique. En 2009, l'emploi aurait reculé d'environ 14%. Depuis le début de la crise, quelque 5 000 emplois auraient ainsi été perdus.

La seule lueur d'espoir dans le secteur du textile provient de l'apparition, ces derniers mois, de modestes signes de rétablissement. On aurait ainsi enregistré au premier trimestre de 2010 une hausse du volume de la production (+5,8%) et des prix à la production (+3,6%). Cependant, du fait que ce rétablissement part d'un creux historique, le niveau de l'activité reste exceptionnellement bas, comme le démontre également la sous-utilisation persistante de la capacité de production. Pour que le rétablissement soit durable, il reste à attendre une reprise significative de la demande de textiles.

Le secteur de l'habillement aussi a été confronté à un recul sévère de la demande. De ce fait, le chiffre d'affaires a diminué de 6,9% en 2008 et de 9% en 2009. La pression sur le secteur a renforcé la tendance qui se dessine depuis des années déjà, à savoir le glissement d'une production belge vers l'achat de produits fabriqués à l'étranger. Ainsi, la valeur de la production intérieure d'articles d'habillement a chuté de 21,6% et celle de la production étrangère en sous-traitance, de 15,4% tandis que la valeur des livraisons commerciales a diminué de 2,8%.

Les entreprises belges de l'habillement éprouvent donc de plus en plus de difficultés à être compétitives sur le marché mondial en produisant sur leur propre territoire. Il n'y a dès lors rien d'étonnant à ce que l'emploi ait sensiblement reculé dans le secteur de l'habillement tant en 2008 qu'en 2009. Pour la première fois depuis des années, l'emploi des employés a également régressé ce qui indique que les activités qui résistent généralement bien diminuent sous la pression de la conjoncture défavorable. Dans ce secteur aussi, le chômage temporaire a fortement augmenté en 2009, mais toutefois moins que dans le secteur du textile.

Malgré un climat d'investissement extrêmement négatif, les investissements dans le secteur de l'habillement ont augmenté d'un quart en 2009. Cette augmentation cache toutefois une dichotomie selon laquelle quelques grandes entreprises ont procédé à des investissements considérables tandis que la majorité des entreprises ont diminué leurs investissements. Dans le secteur de l'habillement, les perspectives restent négatives pour l'instant; il est donc fort probable que les investissements vont diminuer en 2010.

Tandis que le climat s'améliore dans la plupart des secteurs, on a détecté fin 2009 un déclin dans l'industrie de l'habillement. Ainsi, la baisse des importations et des exportations s'est intensifiée durant

le second semestre, les deux ayant chuté de 21% sur une base annuelle. En raison de ce choc de demande, le chiffre d'affaires de l'habillement sur la même période a diminué de 14,2% sur une base annuelle, contre -3,8% durant le premier semestre. Le commerce de l'habillement a une nouvelle fois régressé durant le premier trimestre de 2010. En raison de l'aggravation de l'effondrement de la demande, la valeur de la production intérieure a chuté de 23,9% durant le premier trimestre de 2010 par rapport à la même période en 2009, alors que la production était déjà exceptionnellement faible à ce moment-là. Il n'y a rien d'étonnant à ce que la fragile confiance des producteurs d'articles d'habillement ait à nouveau fait le plongeon début 2010.

Si la confiance des consommateurs et la confiance des entrepreneurs dans le commerce de détail de textiles et de l'habillement forment un indicateur fiable, une amélioration de la demande d'articles d'habillement est en vue malgré tout. En effet, les deux ont augmenté ces derniers mois sous l'impulsion d'une hausse du chiffre d'affaires dans le commerce de détail d'articles d'habillement (+3,9% durant le quatrième trimestre de 2009) et des perspectives économiques légèrement plus favorables. Dans le secteur de l'entretien du textile en revanche, le chiffre d'affaires a continué à reculer (-0,8% en 2009). Les investissements aussi y ont fortement régressé (-22,2% en 2009) ce qui indique que ce secteur a aussi subi les conséquences de la crise.

Alors que dans le secteur du textile, un certain rétablissement est enfin intervenu début 2010, dans le secteur de l'habillement, l'activité a continué à diminuer. Il est clair que les deux secteurs ont beaucoup souffert de l'effondrement de la conjoncture. Il faudra encore attendre longtemps avant que ces secteurs se soient rétablis des dommages encourus. Il est peu probable que l'activité atteigne de nouveau le niveau d'avant la crise, surtout dans les segments les plus touchés. En attendant un rétablissement durable de la demande, il convient à présent de maintenir un niveau suffisant de compétitivité et de capacité de production.

Annexes statistiques

- Tabel 1 – Productie van de textielindustrie (in volume)
Tableau 1 – Production de l'industrie textile (en volume)
- Tabel 2 – Productiewaarde in de textielindustrie
Tableau 2 – Valeur de la production dans l'industrie textile
- Tabel 3 – Productiewaarde in de subsectoren van de textielindustrie (x 1.000.000 euro)
Tableau 3 – Valeur de production dans les sous-secteurs de l'industrie textile (x 1.000.000 euro)
- Tabel 4 – Omzet van de textielindustrie (Nacebel 17)
Tableau 4 – Chiffre d'affaires de l'industrie textile (Nacebel 17)
- Tabel 5 – Binnenlandse omzet van de textielindustrie (Nacebel 17)
Tableau 5 – Chiffre d'affaires intérieur de l'industrie textile (Nacebel 17)
- Tabel 6 – Uitvoer van de textiel industrie (Nacebel 17)
Tableau 6 – Exportations de l'industrie textile (Nacebel 17)
- Tabel 7 – Investerings in de textielindustrie (Nacebel 17)
Tableau 7 – Investissements dans l'industrie textile (Nacebel 17)
- Tabel 8 – Tewerkgestelde werknemers in de textielindustrie (RSZ-gegevens)
Tableau 8 – Travailleurs occupés dans l'industrie textile (données ONSS)
- Tabel 9 – Aantal arbeiders in de textielindustrie (Vacantex)
Tableau 9 – Nombre d'ouvriers dans l'industrie textile (Vacantex)
- Tabel 10 – Werkloosheid in de textielindustrie
Tableau 10 – Chômage dans l'industrie textile
- Tabel 11 – Buitenlandse handel in textielproducten (zonder confectiekleding) België
Tableau 11 – Commerce extérieur en produits textiles (confection exclue) Belgique
- Tabel 12 – Buitenlandse handel in textielproducten (zonder confectie). Uitsplitsing volgens eindgebruik (in waarde)
Tableau 12 – Commerce extérieur en produits textiles (confection exclue). Ventilation selon consommation finale (en valeur)
- Tabel 13 – Buitenlandse handel in textielproducten (zonder confectie) per land en per zone (in miljoen euro)
Tableau 13 – Commerce extérieur en produits textiles (confection exclue) par pays et par zone (en millions euros)
- Tabel 14 – Index van de afzetprijzen (textielproducten)
Tableau 14 – Indice des prix à la production (produits textiles)

- Tabel 15 – NBB-conjunctuurenquête : beoordeling van de voorraden, de binnen- en buitenlandse bestellingen, de werkgelegenheidsvooruitzichten in de textielsector en de gemiddelde verzekerde activiteitsduur in de textielsector (excl. Breigoed)
- Tableau 15 – Enquête de conjuncture : évaluation des stocks, les commande intérieures et extérieures les prévisions de l'emploi dans le secteur du textile et la durée moyenne de l'activité assurée dans le secteur textile (articles à maille exclus)
- Tabel 16 – Gemiddelde graad van bezetting van het productievermogen in de textielindustrie (in %)
- Tableau 16 – Degré moyen d'utilisation des capacités de production dans l'industrie textile (en %)
- Tabel 17 – Investerings in de textielindustrie (zonder breigoed en confectie)
- Tableau 17 – Investissements dans l'industrie textile (à l'exclusion de la bonneterie et la confection)
- Tabel 18 – Productie van de kledingsindustrie (in volume)
- Tableau 18 – Production de l'industrie de l'habillement (en volume)
- Tabel 19 - Productiewaarde in de textiel- en kledingindustrie volgens productielocatie
- Tableau 19 - Valeur de la production dans l'industrie de textiele et de l'habillement selon le lieu de production
- Tabel 20 – Productiewaarde in de kledingindustrie
- Tableau 20 – Valeur de la production dans l'industrie de l'habillement
- Tabel 21 – Omzet van de kledingsindustrie (Nacebel 18)
- Tableau 21 – Chiffre d'affaires de l'habillement (Nacebel 18)
- Tabel 22 – Binnenlandse omzet van de kledingindustrie (Nacebel 18)
- Tableau 22 – Chiffres d'affaires intérieur de l'industrie de l'habillement (Nacebel 18)
- Tabel 23 – Uitvoer van de kledingindustrie (Nacebel 18)
- Tableau 23 – Exportations de l'industrie de l'habillement (Nacebel 18)
- Tabel 24 – Investerings in de kledingindustrie (Nacebel 18)
- Tableau 24 – Investissements dans l'industrie habillement (Nacebel 18)
- Tabel 25 – Tewerkstelling in de kleding- en confectie-industrie (SWF-gegevens)
- Tableau 25 – Emploi dans l'industrie de l'habillement et de la confection (données FSH)
- Tabel 26 – Tewerkgestelde werknemers in de kledingindustrie (RSZ-gegevens)
- Tableau 26 – Travailleurs occupés dans l'industrie de l'habillement (données ONSS)
- Tabel 27 – Werkloosheid in de kledingindustrie
- Tableau 27 – Chômage dans l'industrie de l'habillement
- Tabel 28 – Buitenlandse handel in kleding
- Tableau 28 – Commerce extérieur d'articles habillements
- Tabel 29 – Buitenlandse handel in kleding (halfjaarcijfers)
- Tableau 29 – Commerce extérieur en articles d'habillements

- Tabel 30 – Buitenlandse handel in kleding (in miljoen euro)
Tableau 30 – Commerce extérieur en articles d'habillements (en millions d'euros)
- Tabel 31 – Index van de afzetprijzen (kleding)
Tableau 31 – Indice des prix à la production (articles habillements)
- Tabel 32 – NBB-conjunctuurenquête : beoordeling van de voorraden, de binnen- en buitenlandse bestellingen, de werkgelegenheidsvooruitzichten in de kledingsector
Tableau 32 – Enquête de conjuncture BNB : évaluation des stocks, les commande intérieures et extérieures les prévisions de l'emploi dans l'industrie de l'habillement
- Tabel 33 – Gemiddelde graad van bezetting van het productievermogen in de kledingindustrie (in %)
Tableau 33 – Degré moyen d'utilisation des capacités de production dans l'industrie de l'habillement (en %)
- Tabel 34 – Investerings in de confectie- en breigoedindustrie
Tableau 34 – Investissements dans l'industrie de l'habillement et de la bonneterie
- Tabel 35 – Omzet in de textiel- en kledingdetailhandel (Nacebel 5241 en 5242)
Tableau 35 – Chiffre d'affaires dans le commerce de détail en textiles et articles d'habillement (Nacebel 5241 en 5242)
- Tabel 36 – Verkoop van textiel- en kledingartikelen in de kleinhandel (indexen)
Tableau 36 – Ventes de textiles et articles d'habillement dans le commerce de détail (indices)
- Tabel 37 – Consumptieprijzen van kleding
Tableau 37 – Prix à la consommation de vêtements
- Tabel 38 – Textielverzorging : Omzet en investeringen (Nacebel 9301)
Tableau 38 – Entretien du textile : Chiffre d'affaires et investissements (Nacebel 9301)

Tabel 1 - Productie van de textielindustrie (in volume)
Tableau 1 - Production de l'industrie textile (en volume)

	Bruto-index Indice brut 2000 = 100	Verandering in % - Variation en %			
1985	91,0				
1986	93,3		2,5		
1987	92,4		-1,0		
1988	93,6		1,3		
1989	97,1		3,7		
1990	103,0		6,1		
1991	90,8		-11,8		
1992	97,1		6,9		
1993	87,0		-10,4		
1994	88,0		1,1		
1995	88,0		0,0		
1996	87,0		-1,1		
1997	95,0		9,2		
1998	95,1		0,1		
1999	94,3		-0,8		
2000	100,0		6,0		
2001	96,4		-3,6		
2002	94,7		-1,8		
2003	92,4		-2,5		
2004	95,5		3,3		
2005	90,7		-5,0		
2006	97,8		7,8		
2007	100,7		3,0		
2008	89,3		-11,3		
2009	74,3		-16,8		
2008 J	100,3				
F	102,2				
M	97,0	T 1	-5,7		
A	101,3				
M	89,2				
J	93,3	T 2	-8,1	S 1	-6,9
J	88,5				
A	61,5				
S	96,3	T 3	-11,4		
O	95,4				
N	79,9				
D	66,7	T 4	-20,4	S 2	-16,1
2009 J	71,2				
F	73,1				
M	81,0	T 1	-24,8		
A	77,2				
M	67,7				
J	76,7	T 2	-21,9	S 1	-23,4
J	73,3				
A	54,1				
S	85,0	T 3	-13,8		
O	85,9				
N	79,3				
D	67,2	T 4	-4,0	S 2	-8,9
2010 J	72,4				
F	76,1				
M	89,8	T 1	5,8		
A	84,0				

Bron : NIS, PRODCOM, Nace-bel 17 / Source : INS, PRODCOM, Nace-bel 17

Tabel 2 - Productiewaarde in de textielindustrie*
Tableau 2 - Valeur de la production dans l'industrie textile*

	x 1.000.000 EUR	Verandering in % - Variation en %			
1994	4.780,9				
1995	4.601,4		-3,8		
1996	4.625,3		0,5		
1997	5.036,0		8,9		
1998	5.104,3		1,4		
1999	5.070,6		-0,7		
2000	5.457,2		7,6		
2001	5.399,6		-1,1		
2002	5.187,4		-3,9		
2003	4.821,7		-7,0		
2004	4.784,1		-0,8		
2005	4.499,8		-5,9		
2006	4.636,6		3,0		
2007	4.615,9		-0,4		
2008**	3.916,6				
2009	3.083,2		-21,3		
2008** J	373,9				
F	377,7				
M	359,2				
A	383,5				
M	335,8				
J	345,1				
J	321,9				
A	220,4				
S	340,2				
O	339,5				
N	283,4				
D	229,8				
2009 J	248,4				
F	247,4				
M	277,2	T 1	-30,4		
A	266,1				
M	233,1				
J	268,3	T 2	-27,9	S 1	-29,2
J	258,5				
A	179,9				
S	294,7	T 3	-16,9		
O	293,0				
N	271,2				
D	233,4	T 4	-6,5	S 2	-11,8
2010 J	254,2				
F	271,0				
M	314,0	T 1	8,6		
A	290,7				

* In januari wordt het bestand van bedrijven die in de maandstatistieken voorkomen, telkens aangepast. De evolutie t.o.v. het voorgaande jaar wordt dus gedeeltelijk ook door deze aanpassingen beïnvloed.

* Chaque année, en janvier, les effectifs des entreprises apparaissant dans les statistiques mensuelles sont adaptés. L'évolution par rapport à l'année précédente est donc en partie influencée par cette mise à jour annuelle du fichier Prodcoum.

** Vanaf 2008 volgens categorie 13 binnen de Nace-BEL 2008 nomenclatuur

** A partir de 2008, selon la catégorie 13 dans la nomenclature Nace-BEL 2008

*** Voorlopig / Provisoire

Bron : NIS, PRODCOM

Ondernemingen die minstens 10 personen tewerkstellen of met een jaaromzet van minstens 2,5 miljoen EURO.

Source : INS, PRODCOM

Entreprises occupant au moins 10 personnes ou dont le chiffre d'affaires annuel atteint au moins 2,5 millions d'EURO.

Tabel 3 - Productiewaarde in de subsectoren van de textielindustrie (x 1.000.000 euro)**Tableau 3 - Valeur de production dans les sous-secteurs de l'industrie textile (x 1.000.000 euro)**

	Garens Fils et filés (131)	Weefsels Tissus (132)	Veredeling Perfectionnement (133)	Overige Autres (139)
2008	176,4	838,5	109,6	2792,1
2009	125,8	602,9	62,8	2291,7
2008 M	15,1	72,5	10,4	237,8
J	18,5	77,5	10,5	238,6
J	12,3	72,2	7,9	229,5
A	9,0	39,8	6,5	165,1
S	15,0	73,2	9,8	242,2
O	12,6	74,1	8,9	243,9
N	10,7	58,8	8,2	205,8
D	7,5	46,0	5,7	170,7
2009 J	9,4	53,9	5,6	179,4
F	8,3	47,6	6,0	185,4
M	10,1	55,4	5,6	206,1
A	9,9	55,3	5,2	195,7
M	9,5	48,3	4,6	170,7
J	12,3	55,9	5,2	194,8
J	11,4	54,2	4,1	188,7
A	5,1	33,2	3,7	137,9
S	14,9	57,5	5,8	216,4
O	12,2	61,0	6,0	213,8
N	11,5	56,2	6,0	197,5
D	10,2	45,9	5,0	172,3
2010 J	10,4	55,0	5,2	183,6
F	10,6	52,8	6,4	201,2
M	11,9	60,1	6,4	235,6
A	11,0	55,4	5,4	219,0

Bron : NIS, PRODCOM

Ondemeringen die minstens 10 personen tewerkstellen of met een jaaronzet van minstens 2,5 miljoen EURO.

Source : INS, PRODCOM

Entreprises occupant au moins 10 personnes ou dont le chiffre d'affaires annuel atteint au moins 2,5 millions d'EURO.

Tabel 4 - Omzet van de textielindustrie (Nacebel 17)
Tableau 4 - Chiffre d'affaires de l'industrie textile (Nacebel 17)

	x 1.000.000 EUR	x 1.000.000 EUR		Verandering in % Variation en %
1995	6.357,9			-
1996	6.327,7			-0,5
1997	6.803,0			7,5
1998	6.978,4			2,6
1999	6.925,3			-0,8
2000	7.455,0			7,6
2001	7.274,4			-2,4
2002	7.217,8			-0,8
2003	6.609,5			-8,4
2004	6.747,8			2,1
2005	6.353,5			-5,8
2006	6.590,3			3,7
2007	6.663,8			1,1
2008	6.156,0			-7,6
2009*	4.771,2			-22,5
2007 J	554,0			
F	546,0			
M	607,5	T 1	1.743,0	3,3
A	525,5			
M	540,6			
J	603,6	T 2	1.710,7	2,4
J	506,6			
A	406,2			
S	567,9	T 3	1.519,0	3,6
O	640,8			
N	563,8			
D	442,7	T 4	1.691,0	-4,3
2008** J	750,0			
F	548,3			
M	514,8	T 1	1.849,4	6,1
A	548,8			
M	489,6			
J	525,9	T 2	1.605,7	-6,1
J	475,9			
A	336,9			
S	513,2	T 3	1.361,0	-10,4
O	506,9			
N	428,1			
D	369,2	T 4	1.339,9	-20,8
2009 J	374,9			
F	380,9			
M	420,1	T 1	1.204,4	-34,9
A	412,9			
M	355,7			
J	410,5	T 2	1.210,6	-24,6
J	391,4			
A	294,1			
S	445,8	T 3	1.158,1	-14,9
O	444,5			
N	383,7			
D*	335,6	T4*	1.198,1	-10,6

* Voorlopig / Provisoire

** Begin 2008 werd de BTW-eenheid ingevoerd, waardoor een groep vennootschappen die samen één bedrijf vormt als één belastingsplichtige kan optreden voor de toepassing van BTW.

** L'unité TVA à été introduit au début de 2008, permettant à des sociétés faisant partie d'un groupe de ne constituer qu'un seul assujetti pour l'application de la TVA

Bron : NIS, BTW-aangiften

Source : INS, déclarations à la TVA

Tabel 5 - Binnenlandse omzet van de textielindustrie (Nacebel 17)
Tableau 5 - Chiffre d'affaires intérieur de l'industrie textile (Nacebel 17)

	x 1.000.000 EUR	x 1.000.000 EUR		Verandering in % Variation en %
1995	2.159,4			-
1996	2.090,4			-3,2
1997	2.183,9			4,5
1998	2.198,8			0,7
1999	2.128,4			-3,2
2000	2.169,6			1,9
2001	1.956,9			-9,8
2002	1.849,6			-5,5
2003	1.659,3			-10,3
2004	1.680,0			1,2
2005	1.489,3			-11,4
2006	1.289,9			-13,4
2007	1.513,4			17,3
2008	1.270,4			-16,1
2009*	1.034,8			-18,5
2007 J	131,4			
F	114,8			
M	130,4	T 1	407,5	4,7
A	106,6			
M	111,0			
J	141,5	T 2	393,9	198,2
J	93,5			
A	84,1			
S	127,6	T 3	337,3	1,8
O	130,7			
N	105,0			
D	102,9	T 4	374,7	-14,3
2008** J	114,3			
F	114,1			
M	113,9	T 1	373,6	-8,3
A	110,7			
M	108,7			
J	119,4	T 2	372,9	-5,3
J	89,3			
A	-7,7			
S	110,5	T 3	219,9	-34,8
O	101,8			
N	86,8			
D	83,7	T 4	304,0	-18,9
2009 J	60,2			
F	82,6			
M	90,9	T 1	258,5	-30,8
A	87,1			
M	69,7			
J	88,6	T 2	272,0	-27,1
J	68,1			
A	59,9			
S	89,4	T 3	240,6	9,4
O	87,1			
N	72,8			
D*	74,1	T4*	263,7	-13,3

* Voorlopig / Provisoire

** Begin 2008 werd de BTW-eenheid ingevoerd, waardoor een groep vennootschappen die samen één bedrijf vormt als één belastingsplichtige kan optreden voor de toepassing van BTW.

** L'unité TVA à été introduit au début de 2008, permettant à des sociétés faisant partie d'un groupe de ne constituer qu'un seul assujetti pour l'application de la TVA

Bron : NIS, BTW-aangiften

Source : INS, déclarations à la TVA

Tabel 6 - Uitvoer van de textielindustrie (Nacebel 17)
Tableau 6 - Exportations de l'industrie textile (Nacebel 17)

	x 1.000.000 EUR	x 1.000.000 EUR		Verandering in % Variation en %
1995	4.198,4			-
1996	4.237,3			0,9
1997	4.619,0			9,0
1998	4.779,4			3,5
1999	4.796,8			0,4
2000	5.285,3			10,2
2001	5.317,5			0,6
2002	5.367,9			0,9
2003	4.949,3			-7,8
2004	5.067,9			2,4
2005	4.864,2			-4,0
2006	5.300,5			9,0
2007	5.150,4			-2,8
2008	4.885,7			-5,1
2009*	3.736,4			-23,5
2007 J	422,6			
F	431,2			
M	477,1	T 1	1.335,5	2,8
A	418,9			
M	429,6			
J	462,2	T 2	1.316,9	-14,4
J	413,2			
A	322,2			
S	440,3	T 3	1.181,7	4,1
O	510,1			
N	458,8			
D	339,8	T 4	1.316,3	-1,0
2008** J	635,7			
F	434,2			
M	400,8	T 1	1.475,8	10,5
A	438,2			
M	380,9			
J	406,4	T 2	1.232,8	-6,4
J	386,5			
A	344,7			
S	402,7	T 3	1.141,1	-3,4
O	405,0			
N	341,3			
D	285,6	T 4	1.035,9	-21,3
2009 J	314,7			
F	298,3			
M	329,2	T 1	945,9	-35,9
A	325,8			
M	286,1			
J	321,9	T 2	938,6	-23,9
J	323,3			
A	234,1			
S	356,3	T 3	917,5	-19,6
O	357,4			
N	310,9			
D*	261,5	T4*	934,4	-9,8

* Voorlopig / Provisoire

** Begin 2008 werd de BTW-eenheid ingevoerd, waardoor een groep vennootschappen die samen één bedrijf vormt als één belastingplichtige kan optreden voor de toepassing van BTW.

** L'unité TVA à été introduit au début de 2008, permettant à des sociétés faisant partie d'un groupe de ne constituer qu'un seul assujetti pour l'application de la TVA

Bron : NIS, BTW-aangiften

Source : INS, déclarations à la TVA

Tabel 7 - Investerings in de textielindustrie (Nacebel 17)

Tableau 7 - Investissements dans l'industrie textile (Nacebel 17)

	x 1.000.000 EUR	x 1.000.000 EUR		Verandering in % Variation en %
1995	312,0			-
1996	300,9			-3,6
1997	378,8			25,9
1998	433,7			14,5
1999	335,6			-22,6
2000	380,1			13,3
2001	314,0			-17,4
2002	254,9			-18,8
2003	231,0			-9,4
2004	207,1			-10,3
2005	174,0			-16,0
2006	197,6			13,6
2007	180,0			-8,9
2008	172,0			-4,4
2009*	100,5			-41,6
2007 J	8,9			
F	10,6			
M	16,4	T 1	39,8	-4,9
A	13,1			
M	13,6			
J	11,3	T 2	41,2	-10,9
J	9,8			
A	13,1			
S	17,0	T 3	44,4	30,6
O	12,5			
N	13,9			
D	23,3	T 4	54,6	-27,8
2008** J	16,8			
F	13,8			
M	14,3	T 1	48,7	22,3
A	11,4			
M	15,2			
J	11,4	T 2	41,8	1,4
J	8,7			
A	9,4			
S	8,7	T 3	29,2	-34,3
O	22,2			
N	7,3			
D	19,8	T 4	52,4	-3,9
2009 J	5,2			
F	8,7			
M	7,0	T 1	24,4	-49,8
A	6,6			
M	5,7			
J	9,7	T 2	24,4	-41,5
J	8,1			
A	5,0			
S	7,9	T 3	23,4	-19,8
O	7,0			
N	7,6			
D*	10,1	T4*	28,3	-46,0

* Voorlopig / Provisoire

** Begin 2008 werd de BTW-eenheid ingevoerd, waardoor een groep vennootschappen die samen één bedrijf vormt als één belastingsplichtige kan optreden voor de toepassing van BTW.

** L'unité TVA à été introduit au début de 2008, permettant à des sociétés faisant partie d'un groupe de ne constituer qu'un seul assujetti pour l'application de la TVA

Bron : NIS, BTW-aangiften

Source : INS, déclarations à la TVA

Tabel 8 - Tewerkgestelde werknemers in de textielindustrie (RSZ-gegevens)

Tableau 8 - Travailleurs occupés dans l'industrie textile (données ONSS)

	Arbeiders Ouvriers	Wijziging t.o.v. een jaar voordien Variation par rapport à l'année précédente	Bedienden Employés	Wijziging t.o.v. een jaar voordien Variation par rapport à l'année précédente	Totaal Total	Wijziging t.o.v. een jaar voordien Variation par rapport à l'année précédente
2002						
I	31.215	-2,9	6.117	-1,2	37.332	-2,6
II	30.720	-4,6	6.030	-3,1	36.750	-4,4
III	30.609	-4,6	6.017	-3,0	36.626	-4,4
IV	29.854	-4,9	5.945	-2,9	35.799	-4,6
2003						
I	30.205	-3,2	5.891	-3,7	36.096	-3,3
II	29.894	-2,7	5.852	-3,0	35.746	-2,7
III	29.361	-4,1	5.854	-2,7	35.215	-3,9
IV	28.873	-3,3	5.756	-3,2	34.629	-3,3
2004						
I	28.726	-4,9	5.763	-2,2	34.489	-4,5
II	28.440	-4,9	5.718	-2,3	34.158	-4,4
III	28.074	-4,4	5.698	-2,7	33.772	-4,1
IV	27.493	-4,8	5.625	-2,3	33.118	-4,4
2005						
I	27.116	-5,6	5.547	-3,7	32.663	-5,3
II	26.516	-6,8	5.498	-3,8	32.014	-6,3
III	25.930	-7,6	5.419	-4,9	31.349	-7,2
IV	25.330	-7,9	5.360	-4,7	30.690	-7,3
2006						
I	25.056	-7,6	5.307	-4,3	30.363	-7,0
II	24.748	-6,7	5.346	-2,8	30.094	-6,0
III	24.419	-5,8	5.318	-1,9	29.737	-5,1
IV	24.149	-4,7	5.299	-1,1	29.448	-4,0
2007						
I	23.875	-4,7	5.221	-1,6	29.096	-4,2
II	23.438	-5,3	5.211	-2,5	28.649	-4,8
III	23.331	-4,5	5.173	-2,7	28.504	-4,1
IV	23.135	-4,2	5.152	-2,8	28.287	-3,9
2008*						
I	22.744		5.131		27.875	
II	22.361		5.119		27.480	
III	21.656		4.988		26.644	
IV	20.471		4.851		25.322	
2009						
I	19.618	-13,7	4.651	-9,4	24.269	-12,9
II	18.940	-15,3	4.506	-12,0	23.446	-14,7
III	18.462	-14,7	4.487	-10,0	22.949	-13,9

* Vanaf 2008 volgens categorie 13 binnen de Nace-BEL 2008 nomenclatuur

* A partir de 2008, selon la catégorie 13 dans la nomenclature Nace-BEL 2008

Bron : RSZ / Source : ONSS

Tabel 9 - Aantal arbeiders in de textielindustrie (Vacantex)
Tableau 9 - Nombre d'ouvriers dans l'industrie textile (Vacantex)

	Arbeiders / Ouvriers		Bedienden / Employés*		Bedrijven / Entreprises	
	Jaargemiddelde Moyenne annuelle	Verandering in % Variation en %				
1995	40.594					
1996	37.412	-7,8				
1997	36.083	-3,6				
1998	36.547	1,3				
1999	36.033	-1,4				
2000	36.034	0,0				
2001	35.440	-1,6				
2002	33.844	-4,5				
2003	32.291	-4,6				
2004	30.673	-5,0				
2005	28.386	-7,5				
2006	26.330	-7,2				
2007	24.714	-6,1				
2008	23.641	-4,3				
2009	20.384	-13,8				
	Einde kwartaal Fin du trimestre		Einde kwartaal Fin du trimestre	Verandering in % Variation en %	Einde kwartaal Fin du trimestre	Verandering in % Variation en %
2003						
I	32.901	-5,0				
II	32.609	-4,4				
III	32.094	-4,0				
JV	31.561	-4,9				
2004						
I	31.120	-5,4				
II	30.758	-5,7				
III	30.745	-4,2				
IV	30.068	-4,7				
2005			5.971			
I	29.307	-5,8				
II	28.674	-6,8				
III	28.093	-8,6				
IV	27.471	-8,6				
2006			5.684	-4,8	647	
I	27.045	-7,7				
II	26.563	-7,4				
III	25.998	-7,5				
IV	25.714	-6,4				
2007			5.224	-8,1	601	-7,1
I	25.558	-5,5				
II	24.910	-6,2				
III	24.223	-6,8				
IV	24.164	-6,0				
2008			5.221	-0,1	577	-4,0
I	24.366	-4,7				
II	24.133	-3,1				
III	23.512	-2,9				
IV	22.552	-6,7				
2009			5.047	-3,3	538	-6,8
I	21.515	-11,7				
II	20.678	-14,3				
III	19.960	-15,1				
IV	19.384	-14,0				

* Het aantal bedienden en bedrijven wordt vastgesteld op het eerste kwartaal van elk jaar, op grond van een aangifte die de werkgevers doen bij het Fonds voor Bestaanszekerheid voor de Bedienden.

*Le nombre d'employées et d'entreprises est fixé au premier trimestre de chaque année, sur base d'une déclaration que les employeurs font auprès du fonds de sécurité d'existence pour les employés.

Bron / Source : Vacantex.

Tabel 10 - Werkloosheid in de textielindustrie
Tableau 10 - Chômage dans l'industrie textile

	Volledige werkloosheid / Chômage complet						Tijdelijke werkloosheid****
	NWW DEI *	UVW - WZ CCI - DE **	Verandering t.o.v. / Variation par rapport***			Werkloosheidsgraad Taux de chômage	
			de vorige maand au mois précédent	de overeenkomstige periode van het voorgaande jaar à la période correspondante de l'année précédente %			
2007 J	7.999		30				8.000
F	7.865		-134				7.460
M	7.746		-119	T 1	-8,7		6.219
A	7.633		-113				8.438
M	7.458		-175				6.537
J	7.391		-67	T 2	-14,7	S 1	6.923
J	7.856		465				4.419
A	7.720		-136				6.241
S	7.297		-423	T 3	-14,6		7.238
O	7.123		-174				4.631
N	7.004		-119				6.097
D	7.151		147	T 4	-12,6	S 2	6.412
2008 J	7.106		-45				7.678
F	7.007		-99				8.027
M	6.980		-27	T 1	-10,7		9.727
A	6.979		-1				6.851
M	6.736		-243				10.039
J	6.822		86	T 2	-8,7	S 1	8.964
J	7.245		423				5.115
A	7.247		2				10.110
S	7.040		-207	T 3	-5,9		8.398
O	7.294		254				7.731
N	7.160		-134				11.691
D	7.774		614	T 4	4,5	S 2	7.462
2009 J	8.063		289				12.284
F	8.172		109				12.244
M	8.239		67	T 1	16,0		13.173
A	8.200		-39				9.321
M	8.143		-57				12.439
J	8.314		171	T 2	20,1	S 1	11.165
J	8.734		420				5.109
A	8.622		-112				10.719
S	8.205		-417	T 3	18,7		8.124
O	8.175		-30				8.114
N	8.184		9				9.152
D	8.557		373	T 4	12,1	S 2	5.598
2010 J	8.410		-147				11.307
F	8.316		-94				8.782
M	8.219		-97	T 1	1,9		6.846
A	8.212		-7				8.079
M	8.119		-93				

*Niet werkende werkzoekenden / Les demandeurs d'emploi inoccupés

** Werkzoekende uitkeringsgerechtigde volledig werklozen / Chômeurs complets indemnisés demandeurs d'emploi

***Tot december 2005: verandering in UVW - WZ; vanaf januari 2006: verandering in NWW

*** Jusqu'à décembre 2005: variation en CCI - DE; à partir de janvier 2006: variation en DEI

**** Tot december 2004: tijdelijkewerkloosheidsgraad; vanaf januari 2005: absolute hoeveelheid tijdelijke werklozen

**** Jusqu'à décembre 2004: taux de chômage temporaire; à partir de janvier 2005: montant absolu de chômage temporaire.

Bron : Rijksdienst voor Arbeidsvoorziening

Sources : Office National de l'Emploi

Tabel 11 - Buitenlandse handel in textielproducten (zonder confectiekleding) België
Tableau 11 - Commerce extérieur en produits textiles (confection exclue) Belgique

	Totale invoer Importations totales		Totale uitvoer Exportations totales		Handelsbalans Balance commerciale
	x 1.000.000 EUR	Verandering in % Variation en %	x 1.000.000 EUR	Verandering in % Variation en %	x 1.000.000 EUR
1998	6.739,9	-	9.326,3	-	2.586,4
1999	6.489,2	-3,7	9.196,3	-1,4	2.707,1
2000	7.261,7	11,9	10.180,6	10,7	2.918,9
2001	7.215,1	-0,6	10.336,1	1,5	3.121,0
2002	7.005,1	-2,9	10.444,2	1,0	3.439,1
2003	6.647,5	-5,1	9.771,9	-6,4	3.124,4
2004	6.725,7	1,2	9.640,3	-1,3	2.914,6
2005	6.938,8	3,2	9.623,9	-0,2	2.685,1
2006	7.355,8	5,9	10.440,6	8,4	3.084,8
2007	7.902,6	7,4	10.958,1	5,0	3.055,5
2008	8.068,8	2,1	10.853,7	-1,0	2.784,9
2009	7.253,2	-10,1	9.805,9	-9,7	2.552,8
2000					
S 1	3.520,5	8,2	4.972,0	8,3	1.451,5
S 2	3.741,1	15,6	5.208,5	13,1	1.467,4
2001					
S 1	3.715,8	5,5	5.261,4	5,8	1.545,6
S 2	3.499,2	-6,5	5.074,6	-2,6	1.575,4
2002					
S 1	3.496,3	-5,9	5.274,6	0,3	1.778,3
S 2	3.508,8	0,3	5.169,6	1,9	1.660,8
2003					
S 1	3.366,8	-3,7	4.921,6	-6,7	1.554,8
S 2	3.280,6	-6,5	4.832,2	-6,5	1.551,6
2004					
S 1	3.335,0	-0,9	4.800,4	-2,5	1.465,4
S 2	3.390,7	3,4	4.839,9	0,2	1.449,2
2005					
S 1	3.434,1	3,0	4.853,6	1,1	1.419,5
S 2	3.504,7	3,4	4.770,3	-1,4	1.265,6
2006					
S 1	3.710,2	8,0	5.211,9	7,4	1.433,0
S 2	3.645,6	4,0	5.228,7	9,6	1.651,8
2007					
S 1	3.943,2	6,3	5.547,3	6,4	1.604,1
S 2	3.959,4	8,6	5.410,8	3,5	1.451,4
2008					
S 1	3.894,6	-1,2	5.518,1	-0,5	1.623,5
S 2	4.174,3	5,4	5.335,7	-1,4	1.161,4
2009					
S 1	3.623,1	-7,0	4.876,3	-11,6	1.253,2
S 2	3.630,1	-13,0	4.929,6	-7,6	1.299,5

Bron : INR - Fedustria, technisch textiel in ruime zin.

Source : ICN - Fedustria, textile technique au sens large.

Tabel 12 - Buitenlandse handel in textielproducten (zonder confectie). Uitsplitsing volgens eindgebruik (in waarde)
Tableau 12 - Commerce extérieure en produits textiles (confection exclue). Ventilation selon consommation finale (en valeur)

	Uitvoer - Exportations						Invoer - Importations								
	2009		2008		2009		2008		2009		2008				
	2009	2008	2009	2008	2009	2008	2009	2008	2009	2008	2009	2008			
	x 1.000.000 EUR	x 1.000.000 EUR	x 1.000.000 EUR	x 1.000.000 EUR	(%)	(%)	(%)	(%)	x 1.000.000 EUR	x 1.000.000 EUR	x 1.000.000 EUR	x 1.000.000 EUR	(%)	(%)	(%)
GRONDSTOFFEN	570,6	623,5	637,1	-8,5	-2,1	6,1	325,1	334,5	361,6	-2,8	-7,5	0,9	MATIERES PREMIERES		
Vezels	477,9	536,6	558,8	-11,0	-4,0	5,7	292,2	305,5	341,0	-4,4	-10,4	0,0	Fibres		
Andere	92,7	86,9	78,3	6,7	11,0	9,2	33,0	29,0	20,6	13,7	40,8	17,4	Autres		
HALFFABRIKATEN	1.001,7	1.299,7	1.496,2	-22,9	-13,1	0,7	1.043,7	1.421,7	1.697,7	-26,6	-16,3	4,7	PRODUITS SEMI-FINIS		
Garens	314,3	413,8	515,5	-24,0	-19,7	3,6	481,3	708,6	900,3	-32,1	-21,3	5,0	Fils		
Kledingweefsel	554,0	736,8	801,0	-24,8	-8,0	-4,2	454,3	596,3	650,9	-23,8	-8,4	2,6	Tissus d'habillement		
Gebreide stoffen	133,4	149,1	179,7	-10,5	-17,1	18,1	108,1	116,8	146,5	-7,4	-20,3	13,2	Etoffes de bonneterie		
EINDPRODUCTEN	8.131,5	8.809,1	8.544,2	-7,7	3,1	5,5	5.766,0	6.182,7	5.715,8	-6,7	8,2	9,2	PRODUITS FINIS		
Technisch textiel (*)	3.043,0	3.139,2	2.809,1	-3,1	11,8	9,1	2.194,1	2.239,8	1.920,7	-2,0	16,6	14,4	Textiles techniques (*)		
Interieur textiel	2.173,6	2.602,6	2.958,8	-16,5	-12,0	-0,6	685,1	771,9	800,0	-11,2	-3,5	5,5	Textiles d'intérieur		
waaraan :													dont :		
Tapijten	1.474,1	1.782,7	2.059,6	-17,3	-13,4	0,1	160,7	199,2	218,3	-19,3	-8,8	2,8	Tapis		
Breigoed	2.915,0	3.067,3	2.776,3	-5,0	10,5	9,1	2.886,7	3.170,9	2.995,1	-9,0	5,9	7,1	bonneterie		
DIVERSE TEXTIELPRODUCTEN	102,1	121,5	280,6	-16,0	-56,7	8,1	118,4	130,0	127,5	-9,0	2,0	-10,3	PRODUITS TEXTILES DIVERS		
TOTAAL	9.805,9	10.853,7	10.958,1	-9,7	-1,0	5,0	7.253,2	8.068,8	7.902,6	-10,1	2,1	7,4	TOTAL		

* Technisch textiel in ruime zin / Textiles techniques au sens large

Bron : INR-statistieken van de buitenlandse handel, bewerkt door FEDUSTRIA
Source : Statistiques du commerce extérieur de l'ICN, traitées par FEDUSTRIA

Table 13 - Buitenlandse handel in textielproducten (zonder confectie) per land en per zone (in miljoenen euros)
Tableau 13 - Commerce extérieur de produits textiles (confection exclue) par pays et par zone (en millions d'euros)

	Uitvoer - Exportations							Invoer - Importations							
	2009	2008	2007	2006	2009	2008	2007	2009	2008	2007	2006	2009	2008	2007	
	x 1.000.000 EUR	x 1.000.000 EUR	x 1.000.000 EUR	x 1.000.000 EUR	(%) 2008	(%) 2007	(%) 2006	x 1.000.000 EUR	x 1.000.000 EUR	x 1.000.000 EUR	x 1.000.000 EUR	(%) 2008	(%) 2007	(%) 2006	
Europese Unie(27)**	8.388,4	9.407,7	9.501,3	8.954,2	-10,8	-1,0	5,0	4.140,9	4.484,6	4.477,2	4.255,8	-7,7	0,2	3,9	Union Européenne(27)**
waarvan :															dont :
Duitsland	1.449,6	1.479,9	1.464,3	1.530,0	-2,0	1,1	-4,3	1.017,1	1.114,1	938,7	888,8	-8,7	18,7	5,6	Allemagne
Spanje	475,9	545,5	530,8	505,0	-12,8	2,8	5,1	176,7	174,3	177,9	165,1	1,4	-2,0	7,7	Espagne
Frankrijk	2.460,8	2.724,1	2.789,3	2.540,1	-9,7	-2,3	9,8	938,9	1.053,4	1.124,2	1.093,6	-10,9	-6,3	2,8	France
Verenigd Koninkrijk	1.119,2	1.359,4	1.510,3	1.505,5	-17,7	-10,0	0,3	274,7	247,1	238,3	219,5	11,2	3,7	8,6	Royaume-Uni
Italië	591,1	594,7	562,1	536,5	-0,6	5,8	4,8	330,0	399,3	457,1	460,7	-17,3	-12,6	-0,8	Italie
Nederland	910,0	1.016,2	1.018,9	947,1	-10,4	-0,3	7,6	774,3	849,3	898,6	861,6	-8,8	-5,5	4,3	Pays-Bas
Polen	221,9	265,5	248,4	217,1	-16,4	6,9	14,4	87,0	97,3	91,2	76,9	-10,7	6,7	18,6	Pologne
Hongarije	47,1	71,9	69,7	62,6	-34,6	3,2	11,4	6,0	8,6	6,2	11,3	-29,7	38,4	-44,9	Hongrie
Tsjechië	173,3	210,0	211,9	165,6	-17,5	-0,9	28,0	118,2	106,8	94,7	105,5	10,7	12,7	-10,2	Tchéquie
Bulgarije	14,9	21,6	23,8	20,8	-31,0	-9,1	14,2	18,1	8,9	13,8	18,5	102,3	-35,3	-25,4	Bulgarie
Roemenië	63,6	94,1	72,0	76,1	-32,5	30,8	-5,5	21,8	29,0	25,2	32,9	-24,9	15,3	-23,4	Roumanie
West-Europa buiten EU	310,6	315,2	254,1	225,6	-1,5	24,1	12,6	460,5	526,3	543,1	378,7	-12,5	-3,1	43,4	Europe occidentale hors UE
waarvan :															dont :
Zwitserland	149,7	133,9	94,6	92,0	11,8	41,5	2,8	98,0	95,4	102,4	41,0	2,7	-6,9	149,7	Suisse
Turkije	101,1	112,6	92,9	78,8	-10,3	21,2	18,0	354,0	419,2	428,9	327,2	-15,6	-2,3	31,1	Turquie
Oost-Europa buiten EU*	114,8	167,3	213,2	303,0	3,5	3,5	3,5	19,8	22,4	34,0	93,9	3,5	3,5	-20,2	Europe orientale hors UE*
waarvan :															dont :
Oekraïne	24,8	38,8	54,1	58,6	-36,0	-28,3	-7,5	5,3	2,6	1,8	2,0	99,8	45,2	-10,9	Ukraine
Rusland	71,7	107,3	129,3	120,7	-33,2	-17,0	7,1	0,4	0,2	1,5	6,8	68,3	-83,6	-77,7	Russie
Noord-Amerika	230,3	207,5	243,0	251,6	11,0	-14,6	-3,4	391,9	365,8	256,8	296,1	7,1	42,4	-13,2	Amérique du Nord
waarvan :															dont :
USA	171,3	167,2	208,6	222,4	2,5	-19,9	-6,2	382,6	356,1	240,4	281,3	7,4	48,1	-14,5	USA
Latijns-Amerika	68,0	71,4	82,3	68,5	-4,7	-13,2	20,1	48,9	57,2	59,9	64,7	-14,6	-4,5	-7,3	Amérique Latine
waarvan :															dont :
Brazilië	19,4	20,1	25,0	15,4	-3,6	-19,5	62,9	4,1	5,4	6,8	7,0	-23,0	-20,7	-2,6	Brésil
Mexico	12,3	18,7	23,4	24,7	-34,1	-20,3	-5,3	14,5	13,3	17,6	20,9	9,1	-24,5	-15,8	Mexique
Afrika	266,1	281,3	277,1	262,5	-5,4	1,5	5,6	186,4	217,8	226,0	201,5	-14,4	-3,6	12,2	Afrique
waarvan :															dont :
Marokko	25,5	29,9	37,3	37,9	-14,7	-19,8	-1,4	38,9	54,2	46,6	38,7	-28,3	16,2	20,4	Maroc
Tunesië	81,9	100,5	96,4	96,0	-18,5	4,2	0,4	79,9	81,3	85,3	73,3	-1,8	-4,7	16,4	Tunisie
Midden-Oosten	116,9	109,5	79,9	80,8	6,7	37,0	-1,0	73,3	103,9	111,6	87,4	-29,5	-6,9	27,6	Moyen-Orient
Azië	231,0	227,0	253,6	253,4	1,8	-10,5	0,1	1.923,1	2.276,8	2.171,5	1.952,5	-15,5	4,8	11,2	Asie
waarvan :															dont :
China	72,9	69,0	101,6	99,1	5,6	-32,0	2,5	973,3	1.106,7	928,6	778,3	-12,1	19,2	19,3	Chine
Hong Kong	14,7	14,5	20,2	21,1	1,6	-28,5	-4,4	4,3	15,4	36,1	48,9	-71,9	-57,2	-26,1	Hong Kong
India	19,4	22,7	18,5	15,4	-14,4	22,6	19,9	209,8	251,5	264,5	243,2	-16,6	-4,9	8,7	Inde
Japan	29,5	35,9	36,5	42,5	-17,9	-1,7	-14,0	39,9	64,8	40,2	37,8	-38,5	61,2	6,4	Japon
Indonesië	9,5	13,1	12,6	16,8	-27,4	4,5	-25,1	102,0	111,5	132,2	122,1	-8,5	-15,7	8,3	Indonesie
Taiwan	7,1	5,0	8,9	7,6	43,9	-44,1	16,2	26,9	30,9	37,6	52,4	-13,0	-17,8	-28,2	Taiwan
Pakistan	5,5	4,1	3,3	3,7	33,9	24,7	-9,3	136,3	153,3	168,6	132,8	-11,1	-9,1	26,9	Pakistan
Oceanië	79,7	66,8	53,7	41,0	19,3	24,4	31,1	8,5	14,1	22,4	25,3	-39,6	-37,2	-11,3	Océanie
TOTAAL	9.805,9	10.853,7	10.958,1	10.440,6	-9,7	-1,0	5,0	7.253,2	8.068,8	7.902,6	7.355,8	-10,1	2,1	7,4	TOTAL

* Verandering eerste semester 2009 t.o.v. eerste semester 2008 / Variation premier semestre 2009 comparé au premier semestre 2008

** Vanaf 2007 zijn Roemenië en Bulgarije in de EU-cijfers opgenomen / A partir de 2007, la Roumanie et la Bulgarie sont compris dans les chiffres de l'UE

Bron : INR-statistieken van de buitenlandse handel, bewerkt door FEDUSTRIA

Source : Statistiques du commerce extérieur de l'ICN, traitées par FEDUSTRIA

Tabel 14 - Afzetprijzen van textielartikelen (nace 13)
Tableau 14 - Prix à la production d'articles textiles (nace 13)

	Maandindexcijfers / Indices mensuels			
	2005 = 100	Verandering in % / Variation en %		
2004	99,9			
2005	100,0		0,1	
2006	102,0		2,0	
2007	103,0		1,0	
2008	100,3		-2,6	
2009	100,9		0,6	
2007 J	102,1			
F	102,0			
M	101,8	T 1	0,1	
A	102,0			
M	103,7			
J	103,7	T 2	1,5	S 1 1,2
J	103,7			
A	103,4			
S	103,4	T 3	1,2	
O	102,9			
N	103,3			
D	103,6	T 4	1,1	S 2 1,2
2008 J	102,0			
F	101,9			
M	101,9	T 1	-0,1	
A	101,7			
M	101,7			
J	99,4	T 2	-2,1	S 2 -1,1
J	99,3			
A	99,1			
S	99,3	T 3	-4,1	
O	99,2			
N	99,1			
D	99,1	T 4	-4,0	S 2 -4,1
2009 J	100,4			
F	99,8			
M	100,8	T 1	-1,5	
A	101,4			
M	100,6			
J	100,8	T 2	0,0	S 2 -0,8
J	100,8			
A	100,8			
S	100,8	T 3	1,6	
O	101,3			
N	101,4			
D	101,6	T 4	2,3	S 2 1,9
2010 J	104,0			
F	103,9			
M	103,9	T 1	3,6	
A	105,3			

Bron : FOD ECONOMIE (NIS)

Source : SPF ECONOMIE (INS)

Tabel 15 - NBB-conjunctuurenquête : beoordeling van de voorraden, de binnen- en buitenlandse bestellingen, de werkgelegenheidsvooruitzichten in de textielsector en de gemiddelde verzekerde activiteitsduur

Tableau 15 - Enquête de conjoncture BNB : évaluation des stocks, les commandes intérieures et extérieures, les prévisions de l'emploi dans le secteur du textile et la durée moyenne de l'activité assurée

	Vorraden Stocks (*)	Binnenlandse bestellingen Commandes intérieures (**)	Buitenlandse bestellingen Commandes extérieures (**)	Werkgelegenheids- vooruitzichten Prévisions de l'emploi (***)	Gemiddelde verzekerde activiteitsduur Durée moyenne de l'activité assurée (in maand / en mois)	Seizoengezuiverde bruto reeks Données brutes désaisonnalisées
2007						
J	8	-13	-10	-2	1,9	-9,9
F	-11	-8	-11	-8	1,8	0,2
M	-1	-25	-24	-6	1,8	-9,9
A	6	3	-33	-5	1,7	-12,4
M	6	-12	-22	-4	1,9	-10,2
J	12	-5	-16	-13	1,9	-8,2
J	9	-8	0	-6	2,0	-8,7
A	5	-8	12	-2	1,9	-5,7
S	0	-6	-7	-1	1,9	-6,5
O	-6	-10	2	5	1,9	-5,7
N	7	-15	-5	-3	1,9	-7,7
D	1	-22	-1	-7	1,9	-8,4
2008						
J	13	-21	-25	-3	1,9	-9,4
F	13	-6	-9	-9	1,9	-13,6
M	9	-10	-5	2	1,8	-6,9
A	19	-42	-31	-8	1,8	-15,6
M	20	-18	-13	-14	1,8	-17,1
J	13	-34	-41	-20	1,8	-19,7
J	12	-16	-29	-12	1,9	-22,1
A	12	-31	-37	-12	2,0	-25,2
S	18	-34	-35	-10	1,8	-31,7
O	23	-13	-32	-19	1,9	-35,7
N	15	-54	-61	-44	1,9	-48,8
D	17	-53	-57	-43	1,8	-44,3
2009						
J	10	-68	-48	-32	1,8	-40,6
F	-1	-57	-41	-45	1,9	-43,7
M	4	-62	-49	-40	1,9	-43,0
A	20	-45	-32	-27	1,8	-40,1
M	8	-39	-36	-23	1,8	-33,9
J	3	-38	-47	-15	1,6	-28,7
J	-17	-15	-13	-16	1,7	-33,3
A	-20	-47	-43	-37	1,8	-28,4
S	-23	-45	-13	-18	1,9	-15,5
O	-23	-37	-19	-24	1,9	-17,1
N	-26	-13	19	-9	1,9	-19,9
D	-18	-36	-16	-23	1,9	-16,0
2010						
J	-15	-8	3	-4	2,0	-14,6
F	-13	-33	-21	-16	2,1	-12,5
M	-15	-30	-30	-5	2,0	-13,3
A	-6	13	13	-11	2,1	-16,6
M	-4	20	9	-18	2,0	-15,5
J	-7	-19	-1	-8	2,0	-9,3

(*) Saldo van de antwoorden die melding maken van een voorraad die hoger dan normaal is en die de voorraad lager dan normaal achten / Solde des réponses indiquant que le stock est supérieur à la normale ou inférieur.

(**) Saldo van de antwoorden die een stijging of een daling melden / Solde des réponses indiquant une hausse ou une baisse.

(***) Saldo van de antwoorden die de volgende drie maanden een stijging verwachten van hun werkgelegenheid of een daling / Solde des réponses indiquant une hausse ou une baisse de leur emploi dans les trois mois suivants.

Bron : NBB / Source : BNB

Tabel 16 - Gemiddelde graad van bezetting van het productievermogen in de textielindustrie (in %)
 Tableau 16 - Degré moyen d'utilisation des capacités de production dans l'industrie textile (en %)

	1999		2000		2001		2002		2003		2004		2005		2006		2007		2008		2009		2010													
82	81	85	83	79	77	77	74	78	78	78	74	64	64	74,5	73,4	73,3	76,1	74,7	77,6	79,9	79,8	79,8	77,0	77,6	79,2	80,0	74,8	74,7	72,1	73,1	58,7	63,7	65,3	69,3	68,4	67,5

Bron : Nationale Bank - Enquête over het productievermogen

Source : Banque Nationale - Enquêtes sur les capacités de production

Tabel 17 - Investerings in de textielindustrie (zonder breigoed en confectie)

Tableau 17 - Investissements dans l'industrie textile (à l'exclusion de la bonneterie et de la confection)

1. Evolutie van de investeringen ten opzichte van het voorgaande jaar 1. Evolution des investissements par rapport à l'année précédente				
	2008	2009	2010	
	<i>Realisaties</i>	<i>Ramingen</i>	<i>Vooruitzichten</i>	
	<i>Réalisations</i>	<i>Estimations</i>	<i>Prévisions</i>	
Materiële investeringen / Investissements corporels (via leasing en/of coördinatiecentrum inbegrepen) (incl. via leasing et/ou centre de coordination)	-15,1%	-51,0%	-20,2%	
2. Indeling van de investeringen volgens economische bestemming (in % van de totale investeringen) 2. Répartition des investissements selon la finalité économique (en % du total des investissements)				
	2007	2008	2009	2010
	<i>Ramingen</i>	<i>Ramingen</i>	<i>Ramingen</i>	<i>Vooruitzichten</i>
	<i>Estimations</i>	<i>Estimations</i>	<i>Estimations</i>	<i>Prévisions</i>
Vervangingsinvesteringen / Investissements de remplacement	63%	50%	47%	53%
Uitbreidingsinvesteringen / Investissements d'extension	27%	33%	27%	25%
Rationalisatie-investeringen / Investissements de rationalisation	8%	14%	19%	20%
Milieu-investeringen Investissements en matière de protection de l'environnement	1%	3%	7%	2%
Andere / Autres + onbepaald / indéterminé	1%	0%	0%	0%

Bron : NBB, Najaarsenquête 2009 / BNB, Enquête d'automne 2009

Tabel 18 - Productie van de kledingindustrie (in volume)*
Tableau 18 - Production de l'industrie de l'habillement (en volume)*

	Bruto-index Indice brut 2000=100	Verandering in % / Variation en %			
2000	100,0				
2001	89,5	-10,5			
2002	76,1	-14,9			
2003	63,9	-16,1			
2004	57,4	-10,2			
2005	53,0	-7,6			
2006	52,2	-1,5			
2007	45,7	-12,4			
2008	36,6	-20,0			
2009	28,6	-21,6			
2007 J	64,7				
F	73,0				
M	61,7	T 1	-1,8		
A	31,9				
M	30,8				
J	36,7	T 2	-27,6	S 1	-12,2
J	47,8				
A	54,1				
S	43,7	T 3	-25,5		
O	41,3				
N	31,8				
D	30,9	T 4	15,0	S 2	-12,7
2008 J	48,9				
F	53,6				
M	43,9	T 1	-26,5		
A	31,3				
M	24,4				
J	36,8	T 2	-7,1	S 1	-20,0
J	37,7				
A	42,1				
S	36,4	T 3	-20,2		
O	31,1				
N	23,9				
D	28,6	T 4	-19,7	S 2	-20,0
2009 J	38,4				
F	44,4				
M	33,0	T 1	-20,9		
A	23,1				
M	18,8				
J	26,6	T 2	-25,9	S 1	-22,9
J	28,9				
A	33,9				
S	26,0	T 3	-23,5		
O	28,3				
N	18,1				
D	24,3	T 4	-15,4	S 2	-20,1
2010 J	29,2				
F	37,9				
M	32,7	T 1	-13,8		
A	22,0				

Bron : NIS, Nace-bel 18.

Source : INS, Nace-bel 18.

Tabel 19 - Productiewaarde in de kledingindustrie volgens productielocatie (in duizenden euro's)*

Tableau 19 - Valeur de la production dans l'industrie de l'habillement selon le lieu de production (en milliers d'euros)*

	Nacebel 2008 (x 1.000 euro)		
	2008	Nace 14 2009	2008-2009
1) Waarde van de geleverde binnenlandse productie en van de industriële behandelingen en diensten	150.568	119.905	-20,4%
2) Waarde van leveringen van producten in maakloon verv. in het buitenland (code 12)	553.944	468.594	-15,4%
3) Waarde van de handelsleveringen = verkoop van aangekochte goederen	700.278	680.892	-2,8%
maakloon in België	12.873	9.924	-22,9%

Bron : NIS, PRODCOM

Ondernemingen die minstens 10 personen tewerkstellen of met jaaromzet van minstens 2,5 miljoen EURO.

Source : INS, PRODCOM

Entreprises occupant au moins 10 personnes ou dont le chiffre d'affaires annuel atteint au moins 2,5 millions d'EURO.

Tabel 20 - Productiewaarde in de kledingindustrie* (binnenlandse productie, nace 18-14)
Tableau 20 - Valeur de la production dans l'industrie de l'habillement* (production intérieur, nace 18-14)

	Gedeeltelijk gecorrigeerde cijfers		Verandering in % / Variation en %			
	x 1.000.000 EUR					
2006	264,1					
2007	232,5		-12,0			
2008**	163,5					
2009	120,0		-26,6			
2007 J	25,7					
F	33,5					
M	27,8		T 1	1,1		
A	14,6					
M	12,7					
J	15,0		T 2	-11,0	S 1	-3,2
J	19,5					
A	23,3					
S	18,6		T 3	-25,1		
O	17,4					
N	12,6					
D	11,9		T 4	-13,9	S 2	-20,9
2008** J	17,9					
F	21,3					
M	16,7					
A	11,2					
M	8,2					
J	11,6					
J	14,5					
A	17,2					
S	13,9					
O	12,0					
N	7,9					
D	9,7					
2009 J	15,3					
F	16,6					
M	12,9		T 1	-19,9		
A	7,8					
M	6,2					
J	9,4		T 2	-24,4	S 1	-21,5
J	10,1					
A	12,0					
S	9,9		T 3	-29,9		
O	9,7					
N	6,4					
D	8,3		T 4	-17,7	S 2	-25,1
2010 J	10,7					
F	12,4					
M	11,0		T 1	-23,9		
A	7,2					

* In januari wordt het bestand van bedrijven die in de maandstatistieken voorkomen, telkens aangepast.

De evolutie t.o.v. het voorgaande jaar wordt dus gedeeltelijk ook door deze aanpassingen beïnvloed.

Vanaf januari 2005 gaat het over voorlopige gegevens. Ingevolge foutieve aangiften moeten de recentere gegevens nog gecorrigeerd worden.

* Chaque année, en janvier, les effectifs des entreprises apparaissant dans les statistiques mensuelles sont adaptés. L'évolution par rapport à l'année précédente est donc en partie influencée par cette mise à jour annuelle du fichier Prodcum.

Les données datant d'après janvier 2005 sont provisoires. En raison de déclarations erronées, les données plus récentes doivent être corrigées.

** Vanaf 2008 volgens categorie 14 binnen de Nace-BEL 2008 nomenclatuur

** A partir de 2008, selon la catégorie 14 dans la nomenclature Nace-BEL 2008

*** Voorlopig / Provisoire

Bron : NIS, PRODCOM

Ondernemingen die minstens 10 personen tewerkstellen of met jaaromzet van minstens 2,5 miljoen EURO.

Source : INS, PRODCOM

Entreprises occupant au moins 10 personnes ou dont le chiffre d'affaires annuel atteint au moins 2,5 millions d'EURO.

Tabel 21 - Omzet van de kledingindustrie (Nacebel 18)
Tableau 21 - Chiffre d'affaires de l'industrie de l'habillement (Nacebel 18)

	x 1.000.000 EUR	x 1.000.000 EUR		Verandering in % Variation en %	
1995	2.227,7				-
1996	2.276,1				2,2
1997	2.164,0				-4,9
1998	2.219,0				2,5
1999	2.065,5				-6,9
2000	2.063,0				-0,1
2001	2.202,3				6,8
2002	2.069,3				-6,0
2003	1.781,5				-13,9
2004	1.869,1				4,9
2005	1.942,9				4,0
2006	1.770,8				-8,9
2007	1.732,9				-2,1
2008	1.612,5				-6,9
2009*	1.467,1				-9,0
2007 J	153,9				
F	180,4				
M	161,7	T 1	514,7	T 1	-4,9
A	103,9				
M	114,6				
J	111,1	T 2	348,4	T 2	-7,1
J	149,5				
A	174,8				
S	152,2	T 3	498,0	T 3	-1,0
O	124,6				
N	121,9				
D	104,8	T 4	371,7	T 4	5,8
2008 J	153,6				
F	163,8				
M	138,2	T 1	475,4	T 1	-7,6
A	103,3				
M	98,6				
J	104,5	T 2	325,7	T 2	-6,5
J	155,0				
A	151,3				
S	146,5	T 3	472,5	T 3	-5,1
O	104,1				
N	109,9				
D	106,0	T 4	339,0	T 4	-8,8
2009 J	156,5				
F	142,3				
M	128,2	T 1	444,7	T 1	-6,5
A	88,2				
M	84,3				
J	136,5	T 2	326,0	T 2	0,1
J	127,6				
A	126,0				
S	122,5	T 3	394,3	T 3	-16,5
O	91,9				
N	95,4				
D	95,8	T 4*	302,1	T 4*	-10,9
2010 J*	129,8				

* Voorlopig / Provisoire

Bron : NIS, BTW-aangiften

Source : INS, déclarations à la TVA

Tabel 22 - Binnenlandse omzet van de kledingindustrie (Nacebel 18)

Tableau 22 - Chiffre d'affaires intérieur de l'industrie de l'habillement (Nacebel 18)

	x 1.000.000 EUR	x 1.000.000 EUR		Verandering in % Variation en %	
1995	710,9				-
1996	721,3				1,5
1997	678,2				-6,0
1998	693,8				2,3
1999	656,9				-5,3
2000	602,8				-8,2
2001	603,4				0,1
2002	568,7				-5,8
2003	443,1				-22,1
2004	528,7				19,3
2005	575,9				8,9
2006	475,0				-17,5
2007	541,8				14,1
2008	508,6				-6,1
2009*	447,3				-12,1
2007 J	48,4				
F	56,0				
M	45,3	T 1	166,1	T 1	-2,9
A	30,9				
M	29,8				
J	31,7	T 2	108,8	T 2	106,9
J	43,6				
A	55,1				
S	38,0	T 3	155,3	T 3	-0,8
O	34,2				
N	28,5				
D	31,1	T 4	111,5	T 4	17,9
2008 J	51,4				
F	50,2				
M	37,1	T 1	155,8	T 1	-6,2
A	33,0				
M	26,1				
J	30,3	T 2	106,5	T 2	-2,2
J	48,8				
A	43,7				
S	38,0	T 3	144,6	T 3	-6,9
O	31,3				
N	22,7				
D	30,6	T 4	101,7	T 4	-8,8
2009 J	51,5				
F	41,0				
M	31,2	T 1	140,0	T 1	-10,1
A	23,5				
M	21,4				
J	26,9	T 2	87,5	T 2	-17,8
J	39,2				
A	39,6				
S	34,7	T 3	130,0	T 3	-10,1
O	28,9				
N	9,6				
D	33,7	T 4*	89,8	T 4*	-11,7
2010 J*	38,9				

* Voorlopig / Provisoire

Bron : NIS, BTW-aangiften

Source : INS, déclarations à la TVA

Tabel 23 - Uitvoer van de kledingindustrie (Nacebel 18)
Tableau 23 - Exportations de l'industrie de l'habillement (Nacebel 18)

	x 1.000.000 EUR			Verandering in % Variation en %
1995	1.516,7			-
1996	1.554,7			2,5
1997	1.485,7			-4,4
1998	1.525,2			2,7
1999	1.408,6			-7,6
2000	1.460,1			3,7
2001	1.598,9			9,5
2002	1.500,5			-6,2
2003	1.343,4			-10,5
2004	1.340,2			-0,2
2005	1.367,0			2,0
2006	1.295,9			-5,2
2007	1.191,1			-8,1
2008	1.103,9			-7,3
2009*	1.019,8			-7,6
2007 J	105,5			
F	124,4			
M	116,4	T 1	348,6	T 1 -5,8
A	73,0			
M	84,8			
J	79,4	T 2	239,6	T 2 -25,7
J	105,9			
A	119,7			
S	114,2	T 3	342,7	T 3 -1,2
O	90,5			
N	93,4			
D	73,7	T 4	260,1	T 4 1,4
2008 J	102,2			
F	113,6			
M	101,0	T 1	319,6	T 1 -8,3
A	70,3			
M	72,5			
J	74,2	T 2	219,2	T 2 -8,5
J	109,1			
A	107,7			
S	108,5	T 3	327,9	T 3 -4,3
O	72,8			
N	87,1			
D	75,5	T 4	237,3	T 4 -8,8
2009 J	105,0			
F	101,3			
M	97,0	T 1	304,6	T 1 -4,7
A	64,7			
M	62,9			
J	109,6	T 2	238,5	T 2 8,8
J	88,4			
A	86,4			
S	87,8	T 3	264,3	T 3 -19,4
O	63,0			
N	85,8			
D	62,1	T 4*	212,3	T 4* -10,5
2010 J*	90,9			

* Voorlopig / Provisoire

Bron : NIS, BTW-aangiften

Source : INS, déclarations à la TVA

Tabel 24 - Investerings in de kledingindustrie (Nacebel 18)
Tableau 24 - Investissements dans l'industrie de l'habillement (Nacebel 18)

	x 1.000.000 EUR			Verandering in % Variation en %
1995	35,3			-
1996	37,9			7,4
1997	32,4			-14,5
1998	40,6			25,3
1999	29,8			-26,6
2000	29,2			-2,0
2001	32,2			10,3
2002	26,8			-16,8
2003	23,0			-14,2
2004	20,8			-9,6
2005	23,3			12,0
2006	24,3			4,3
2007	26,2			8,0
2008	21,3			-18,7
2009*	26,6			24,9
2007 J	1,0			
F	1,5			
M	1,9	T 1	6,2	T 1 11,4
A	1,5			
M	1,3			
J	1,2	T 2	5,7	T 2 -0,9
J	2,0			
A	1,2			
S	1,5	T 3	6,8	T 3 30,3
O	1,9			
N	1,9			
D	1,6	T 4	7,6	T 4 -3,0
2008 J	1,2			
F	1,1			
M	0,9	T 1	4,6	T 1 -27,0
A	1,3			
M	0,9			
J	1,0	T 2	5,1	T 2 -10,2
J	0,7			
A	1,0			
S	1,8	T 3	4,7	T 3 -30,3
O	2,5			
N	2,1			
D	1,5	T 4	7,0	T 4 -7,7
2009 J	1,8			
F	1,7			
M	0,9	T 1	5,7	T 1 25,5
A	1,0			
M	1,7			
J	2,0	T 2	6,0	T 2 18,9
J	1,4			
A	2,8			
S	5,2	T 3	10,4	T 3 120,4
O	1,3			
N	1,3			
D	1,0	T 4*	4,5	T 4* -35,8
2010 J*	1,0			

* Voorlopig / Provisoire

Bron : NIS, BTW-aangiften

Source : INS, déclarations à la TVA

Tabel 25 - Werkgelegenheid in de kleding- en confectieindustrie*
Tableau 25 - Emploi dans l'industrie de l'habillement et de la confection*

	Totaal Total	in % en %	Arbeiders Ouvriers	in % en %	Bedienden Employés	in % en %
1990	37.655					
1991	34.972	-7,1				
1992	31.451	-10,1				
1993	29.523	-6,1				
1994	28.312	-4,1				
1995	26.504	-6,4				
1996	25.000	-5,7				
1997	24.200	-3,2				
1998	23.066	-4,7				
1999	21.527	-6,7				
2000	20.279	-5,8				
2001	19.477	-4,0				
2002	17.867	-8,3				
Gegevens 1e kwartaal						
2003*	19.544		13.751		5.793	
2004	18.495	-5,4	12.966	-5,7	5.529	-4,6
2005	18.252	-1,3	12.572	-3,0	5.680	2,7
2006	17.677	-3,2	11.897	-5,4	5.780	1,8
2007	17.072	-3,4	11.152	-6,3	5.920	2,4
2008	17.340	1,6	11.035	-1,0	6.305	6,5
2008**	16.523		10.452		6.071	
2009	16.317	-5,9	10.274	-6,9	6.043	-4,2
2009**	15.554	-5,9	9.817	-6,1	5.737	-5,5

* Vanaf 2003: gegevens van de Kruispuntbank. De cijfers van het Fonds betreffen de aangiftes volgens de bevoegdheidsomschrijving van het paritair comité 109 en 215. Tot 2002 haalde het Fonds zijn gegevens van de RSZ-aangiftes (die de werkgevers naar het Fonds dienden te sturen). Aangezien een 700-tal bedrijven die nooit bezorgden, liggen de cijfers tot 2003 dus lager dan de werkelijke tewerkstelling. Er wordt geen rekening gehouden met eventuele uitdientstredingen gedurende het kwartaal.

* A partir de 2003 : données de la Banque carrefour. Les chiffres du Fonds concernent les déclarations en fonction de la description des compétences des commissions paritaires 109 et 215. Jusqu'à 2002, le Fonds puisait ses données dans les déclarations à l'ONSS (que les employeurs devaient envoyer au Fonds). Etant donné qu'environ 700 entreprises ne transmettaient jamais ces données, les chiffres antérieurs à 2003 sont inférieurs à l'emploi réel. On ne tient pas compte des départs éventuels en cours de trimestre.

** 4^e kwartaal / 4^{ième} trimestre

Bron : Sociaal waarborgfonds / Fonds social de l'habillement

Tabel 26 - Tewerkgestelde werknemers in de kledingindustrie (RSZ-gegevens)
Tableau 26 - Travailleurs occupés dans l'industrie de l'habillement (données ONSS)

	Arbeiders Ouvriers	Wijziging t.o.v. een jaar voordien Variation par rapport à l'année précédente	Bedienden Employés	Wijziging t.o.v. een jaar voordien Variation par rapport à l'année précédente	Totaal Total	Wijziging t.o.v. een jaar voordien Variation par rapport à l'année précédente
2002						
I	6.705	-11,5	2.206	0,4	8.911	-8,8
II	6.487	-11,1	2.181	-0,1	8.668	-8,6
III	6.177	-13,4	2.115	-4,7	8.292	-11,3
IV	6.089	-12,2	2.139	-2,9	8.228	-9,9
2003						
I	6.161	-8,1	2.217	0,5	8.378	-6,0
II	5.867	-9,6	2.149	-1,5	8.016	-7,5
III	5.731	-7,2	2.122	0,3	7.853	-5,3
IV	5.552	-8,8	2.037	-4,8	7.589	-7,8
2004						
I	5.341	-13,3	1.965	-11,4	7.306	-12,8
II	5.123	-12,7	1.910	-11,1	7.033	-12,3
III	5.057	-11,8	1.905	-10,2	6.962	-11,3
IV	4.802	-13,5	1.860	-8,7	6.662	-12,2
2005						
I	4.739	-11,3	1.861	-5,3	6.600	-9,7
II	4.604	-10,1	1.884	-1,4	6.488	-7,7
III	4.604	-9,0	1.927	1,2	6.531	-6,2
IV	4.470	-6,9	1.935	4,0	6.405	-3,9
2006						
I	4.314	-9,0	1.930	3,7	6.244	-5,4
II	4.157	-9,7	1.916	1,7	6.073	-6,4
III	4.139	-10,1	1.920	-0,4	6.059	-7,2
IV	4.077	-8,8	1.895	-2,1	5.972	-6,8
2007						
I	4.020	-6,8	1.974	2,3	5.994	-4,0
II	3.990	-4,0	2.064	7,7	6.054	-0,3
III	3.937	-4,9	2.008	4,6	5.945	-1,9
IV	3.887	-4,7	1.988	4,9	5.875	-1,6
2008*						
I	4.211		2.065		6.276	
II	4.081		2.078		6.159	
III	4.044		2.070		6.114	
IV	3.889		2.051		5.940	
2009						
I	3.816	-9,4	2.025	-1,9	5.841	-6,9
II	3.752	-8,1	1.960	-5,7	5.712	-7,3
III	3.631	-10,2	1.908	-7,8	5.539	-9,4

* Vanaf 2008 volgens categorie 14 binnen de Nace-BEL 2008 nomenclatuur

* A partir de 2008, selon la catégorie 14 dans la nomenclature Nace-BEL 2008

Bron : RSZ / Source : ONSS

Tabel 27 - Werkloosheid in de kledingindustrie
Tableau 27 - Chômage dans l'industrie de l'habillement

	Volledige werkloosheid / Chômage complet						Tijdelijke werkloosheid Chômage temporaire	
	NWW DEI *	UVW - WZ CCI - DE **	Verandering t.o.v. / Variation par rapport ***					Werkloosheids- graad Taux de chômage
			de vorige maand au mois précédent	de overeenkomstige periode van het voorgaande jaar à la période correspondante de l'année précédente %				
2005 J	5682	5.196	-110				4.688	
F	5584	5.119	-77				3.602	
M	5482	5.043	-76	T 1	15,3	39,1%	3.460	
A	5384	4.943	-100				3.372	
M	5.265	4.819	-124				4.603	
J	5.213	4.801	-18	T 2	14,7	37,2%	3.048	
J	5.161	4.744	-57				2.543	
A	5.074	4.670	-74				3.232	
S	5.010	4.591	-79	T 3	7,2	39,5%	3.116	
O	4.902	4.469	-122				3.896	
N	4.817	4.408	-61				3.974	
D	4751	4.359	-110	T 4	-17,7	37,4%	2.925	
2007 J	3.846		-75				3.452	
F	3.746		-100				3.053	
M	3.654		-92	T 1	-18,3		2.715	
A	3.553		-101				3.572	
M	3.487		-66				2.698	
J	3.403		-84	T 2	-20,0	S 1 -19,1	2.710	
J	3.488		85				1.827	
A	3.491		3				2.202	
S	3.372		-119	T 3	-18,7		3.383	
O	3.307		-65				2.399	
N	3.274		-33				3.009	
D	3.255		-19	T 4	-17,8	S 2 -18,2	2.910	
2008 J	3.217		-38				2.981	
F	3.177		-40				3.263	
M	3.160		-17	T 1	-15,0		3.771	
A	3.123		-37				2.621	
M	3.077		-46				3.130	
J	3.056		-21	T 2	-11,4	S 1 -13,3	2.542	
J	3.070		14				1.823	
A	3.064		-6				3.033	
S	2.993		-71	T 3	-11,8		3.091	
O	2.953		-40				2.863	
N	2.924		-29				3.953	
D	2.921		-3	T 4	-10,6	S 2 -11,2	2.723	
2009 J	2.915		-6				3.655	
F	2.883		-32				3.941	
M	2.879		-4	T 1	-9,2		4.598	
A	2.850		-29				3.237	
M	2.826		-24				4.018	
J	2.815		-11	T 2	-8,3	S 1 -8,7	3.652	
J	2.811		-4				1.923	
A	2.800		-11				3.892	
S	2.763		-37	T 3	-8,3		3.220	
O	2.727		-36				3.170	
N	2.706		-21				3.449	
D	2.738		32	T 4	-7,1	S 2 -7,7	2.393	
2010 J	2.726		-12				3.918	
F	2.682		-44				3.597	
M	2.677		-5	T 1	-6,8		2.876	
A	2.662		-15				2.938	
M	2.628		-34					

*Niet werkende werkzoekenden / Les demandeurs d'emploi inoccupés

** Werkzoekende uitkeringsgerechtigde volledig werklozen / Chômeurs complets indemnisés demandeurs d'emploi

***Tot december 2005: verandering in UVW - WZ; vanaf januari 2006: verandering in NWW

*** Jusqu'à décembre 2005: variation en CCI - DE; à partir de janvier 2006 : variation en DEI

Bron : Rijksdienst voor Arbeidsvoorziening.

Source : Office National de l'Emploi.

Tabel 28 - Buitenlandse handel in kleding
Tableau 28 - Commerce extérieur d'articles d'habillement

Communautaire definitie / Definition communautaire					
	Totale invoer Importations totales		Totale uitvoer Exportations totales		Handelsbalans Balance commerciale
	x 1.000.000 EUR	Verandering in % Variation en %	x 1.000.000 EUR	Verandering in % Variation en %	x 1.000.000 EUR
1997	2.522,8		1.837,9		-684,9
1998	2.557,8	1,4	2.123,7	15,5	-434,1
1999	2.695,7	5,4	2.222,8	4,7	-472,9
2000	3.021,0	12,1	2.478,9	11,5	-542,1
2001	3.288,8	8,9	2.845,0	14,8	-443,8
2002	3.317,3	0,9	3.005,4	5,6	-311,9
2003	3.290,9	-0,8	2.932,7	-2,4	-358,2
2004	3.221,5	-2,1	2.891,5	-1,4	-330,0
2005	3.573,2	10,9	3.158,4	9,2	-414,8
2006	3.675,7	2,9	3.205,5	1,5	-470,2
2007	3.683,9	0,2	3.238,2	1,0	-445,7
2008	3.864,0	4,9	3.444,8	6,4	-419,2
2009	3.407,9	-11,8	2.973,0	-13,7	-435,0

Bron : NIS - INR - Creamoda.

Source : INS - ICN - Creamoda.

Tabel 29 - Buitenlandse handel in kleding (halfjaarcijfers)
Tableau 29 - Commerce extérieur d'articles d'habillement (chiffres semestriels)

Communautaire definitie / Definition communautaire				
	Invoer Importations		Uitvoer Exportations	
	x 1.000.000 EUR	Verandering in % Variation en %	x 1.000.000 EUR	Verandering in % Variation en %
2002				
S 1	1.563,4	-2,5	1.377,2	2,5
S 2	1.756,1	4,2	1.610,8	7,3
2003				
S 1	1.611,7	3,1	1.393,5	1,2
S 2	1.661,3	-5,4	1.541,8	-4,3
2004				
S 1	1.522,9	-5,5	1.259,7	-9,6
S 2	1.698,6	2,2	1.631,8	5,8
2005				
S 1	1.675,9	10,0	1.476,3	17,2
S 2	1.894,0	11,5	1.682,0	3,1
2006				
S 1	1.788,7	6,7	1.534,4	3,9
S 2	1.887,0	-0,4	1.671,1	-0,7
2007				
S 1	1.738,2	-2,8	1.549,5	1,0
S 2	1.945,7	3,1	1.688,8	1,1
2008				
S 1	1.797,5	3,4	1.601,2	3,3
S 2	2.066,5	6,2	1.843,5	9,2
2009				
S 1	1.774,5	-1,3	1.516,0	-5,3
S 2	1.633,4	-21,0	1.457,0	-21,0

Bron : NIS - INR - Creamoda.

Source : INS - ICN - Creamoda.

Tabel 30 - Buitenlandse handel in kleding per land en per zone (in miljoenen euros)
Tableau 30 - Commerce extérieur d'articles d'habillement par pays et par zone (en millions d'euros)

	Uitvoer - Exportations						Invoer - Importations						
	2009	2008	2007	2009	2008	2007	2009	2008	2007	2009	2008	2007	
	x 1.000.000 EUR	x 1.000.000 EUR	x 1.000.000 EUR	2008 (%)	2007 (%)	2006 (%)	x 1.000.000 EUR	x 1.000.000 EUR	x 1.000.000 EUR	2008 (%)	2007 (%)	2006 (%)	
Europese Unie (27)	2793,1	3.260,2	3.069,6	-14,3	6,2	0,6	1735,8	1820,5	1763,6	-4,7	3,2	6,9	Union Européenne (27)
waarvan :													dont :
Duitsland	303,7	348,1	313,4	-12,8	11,1	3,1	377,1	362,3	360,7	4,1	0,5	0,9	Allemagne
Spanje	163,9	209,1	213,3	-21,6	-2,0	-1,9	87,1	84,4	76,2	3,3	10,7	1,3	Espagne
Frankrijk	1343,0	1.552,0	1.432,2	-13,5	8,4	-2,2	468,7	484,5	466,7	-3,3	3,8	16,6	France
Verenigd Koninkrijk	219,1	283,9	249,1	-22,8	14,0	-11,8	48,1	49,8	47,6	-3,4	4,6	-11,7	Royaume-Uni
Italië	147,1	143,0	169,1	2,9	-15,4	-6,2	174,3	184,0	164,7	-5,3	11,7	10,0	Italie
Nederland	280,5	308,9	347,7	-9,2	-11,2	14,7	354,8	382,4	382,4	-7,2	0,0	-0,4	Pays-Bas
Polen	21,3	29,8	32,9	-28,6	-9,5	41,2	59,3	69,5	62,9	-14,7	10,5	2,0	Pologne
Hongarije	6,2	11,5	9,8	-46,3	17,6	116,6	15,9	35,1	36,6	-54,7	-4,1	34,6	Hongrie
Tsjechie	85,4	108,1	58,9	-21,0	83,7	24,1	22,8	30,1	14,9	-24,2	101,3	-11,1	Tchéquie
Roemenië	3,6	7,1	3,8	-49,5	87,6	-66,9	10,9	12,5	16,0	-12,9	-22,1	-85,3	Roumanie
Bulgarije	1,9	2,1	1,1	-7,3	84,6	-58,3	8,1	8,4	8,9	-3,4	-5,9	-74,8	Bulgarie
West-Europa buiten EU	76,3	72,4	46,8	5,5	54,7	82,3	116,6	152,4	150,7	-23,5	1,2	25,7	Europe occidentale hors UE
waarvan :													dont :
Zwitserland	25,0	20,3	18,6	23,1	9,4	49,0	11,5	13,2	13,3	-13,2	-0,5	-1,6	Suisse
Turkije	40,6	40,9	17,5	-0,7	133,9	127,6	105,0	139,1	137,3	-24,5	1,3	29,3	Turquie
Oost-en Centraal Europa	12,1	16,9	23,2	-28,1	-27,3	15,1	26,7	25,6	35,0	4,6	-21,2	-21,2	Europe orientale et centrale
waarvan :													dont :
Rusland	5,6	7,8	11,9	-28,0	-34,5	56,5	0,0	0,0	0,0	-83,3	26,3	375,0	ex-URSS
Oekraïne	4,7	6,6	8,0	-29,4	-17,9	12,3	20,1	19,4	22,2	3,5	-12,5	-21,0	Ukraine
Zuid-Oost Azië	30,9	34,8	38,9	-11,0	-10,7	-5,8	1239,6	1527,6	1407,1	-18,9	8,6	3,2	Sud-Est asiatique
waarvan :													dont :
China	11,0	11,2	10,5	-1,2	6,7	-13,1	801,1	997,1	917,2	-19,7	8,7	7,8	Chine
Bangladesh	1,1	1,6	1,0	-32,9	56,3	-2,5	91,2	96,8	108,2	-5,8	-10,5	-7,0	Bangladesh
India	0,6	0,5	0,4	12,7	42,3	47,2	114,7	141,5	120,8	-18,9	17,2	3,9	Inde
Pakistan	0,1	0,0	0,0	1.866,7	-57,1	-98,8	54,7	62,5	54,5	-12,6	14,7	-3,5	Pakistan
Indonesië	0,0	0,0	0,7	-23,8	-96,8	45,6	51,3	51,4	55,7	-0,4	-7,7	12,8	Indonésie
Thailand	0,2	0,2	0,2	-19,4	-21,5	64,6	24,6	24,3	21,8	1,3	11,2	1,1	Thaïlande
Japan	11,3	13,5	19,2	-15,8	-30,0	-6,7	1,3	2,5	4,2	-48,2	-39,5	84,8	Japon
Afrika	25,1	26,3	27,3	-4,7	-3,6	18,1	245,7	271,5	274,4	-9,5	-1,1	0,0	Afrique
waarvan :													dont :
Tunesië	23,1	24,0	24,6	-3,5	-2,5	17,4	168,5	176,5	199,5	-4,5	-11,5	8,6	Tunisie
Marokko	1,4	1,6	2,1	-10,6	-23,1	16,5	72,3	87,1	72,5	-17,0	20,0	-17,4	Maroc
Noord-Amerika	19,6	18,1	20,1	8,3	-10,1	8,8	22,1	36,6	25,3	-39,7	44,9	-47,7	Amérique du Nord
waarvan :													dont :
USA	13,3	11,9	14,9	11,4	-20,0	10,2	21,4	35,5	23,8	-39,8	49,5	-48,6	USA
Centraal- en Zuid-Amerika	1,7	0,9	0,8	98,7	9,4	-21,5	2,4	3,6	3,4	-34,3	7,5	-39,5	Amérique centrale et méridionale
Midden-Oosten	7,9	7,2	5,4	8,7	33,3	6,0	1,7	2,3	2,9	-24,6	-22,3	-55,5	Moyen-Orient
Afrika (Rest)	3,6	5,7	3,9	-36,2	46,6	18,0	17,1	23,1	20,9	-25,9	10,5	9,4	
Oceanië	2,6	2,4	2,2	10,3	7,0	46,4	0,2	0,8	0,7	-73,2	15,2	80,6	Océanie
TOTAAL	2973,0	3.444,8	3.238,2	-13,7	6,4	1,0	3407,9	3864,0	3683,9	-11,8	4,9	0,2	TOTAL

Bron : INR-statistieken van de buitenlandse handel

Source : Statistiques du commerce extérieur de l'ICN

Tabel 31 - Index van de afzetprijzen (kleding) (Nacebel 18)*

Tableau 31 - Indices des prix à la production (articles d'habillement) (Nacebel 18)*

	2005=100	Verandering in % - Variation en %			
2004	95,9				
2005	100,0		4,3		
2006	100,4		0,4		
2007**	106,6		6,1		
2008	106,9		0,2		
2009	110,3		3,2		
2007 J**	107,3				
F	108,4				
M	106,7	T 1	7,4		
A	106,5				
M	106,6				
J	106,6	T 2	6,6	S 1	7,0
J	106,4				
A	106,2				
S	106,1	T 3	5,4		
O	106,7				
N	105,3				
D	106,5	T 4	5,2	S 2	5,3
2008 J	105,9				
F	106,0				
M	105,4	T 1	-1,6		
A	106,6				
M	106,6				
J	106,4	T 2	0,0	S 1	-0,8
J	107,0				
A	107,4				
S	107,8	T 3	1,1		
O	108,4				
N	107,6				
D	107,4	T 4	1,5	S 2	1,3
2009 J	108,7				
F	109,8				
M	110,7	T 1	3,7		
A	110,7				
M	109,6				
J	109,7	T 2	3,2	S 1	3,5
J	109,6				
A	110,2				
S	110,8	T 3	2,6		
O	111,2				
N	111,2				
D	111,2	T 4	3,2	S 2	2,9
2010 J	111,2				
F	111,8				
M	111,8	T 1	1,7		
A	112,5				

* Vervaardiging van kleding, exclusief bontkleding.

* Industrie de l'habillement, fourrures exclues.

** De uitzonderlijke prijsstijging in januari 2007 is het gevolg van een wijziging in de samenstelling van de index

** La montée exceptionnelle des prix en janvier 2007 est la conséquence d'une modification dans la composition de l'index

Bron : FOD ECONOMIE (NIS)

Source : SPF ECONOMIE (INS)

Tabel 32 - NBB-conjunctuurenquête : beoordeling van de voorraden, de binnen- en buitenlandse bestellingen en de werkgelegenheidsvooruitzichten in de kledingsector
 Tableau 32 - Enquête de conjoncture BNB : évaluation des stocks, les commandes intérieures et extérieures et prévisions de l'emploi dans l'industrie de l'habillement

	Voorraden Stocks (*)	Binnenlandse bestellingen Commandes intérieures (**)	Buitenlandse bestellingen Commandes extérieures (**)	Werkgelegenheids- vooruitzichten Prévisions de l'emploi (***)	Gemiddelde ver- zekerde activiteitsduur Durée moyenne d'activité assurée (maand / mois)	Seizoengezuiverde bruto reeks Données brutes désaisonnalisées
2007						
J	10	-17	-21	-16	2,8	-16,5
F	-4	3	-28	-8	2,7	-7,6
M	-10	3	4	6	2,6	2,8
A	6	-18	-23	4	2,5	-7,7
M	-8	-7	5	5	2,5	-6,1
J	-7	-14	12	-6	2,7	-5,3
J	10	-13	-12	0	2,8	-13,2
A	-4	-7	7	3	2,8	-2,3
S	-3	-13	-8	5	2,9	-4,8
O	-5	-29	-39	-6	2,9	-8,1
N	7	-26	-26	-7	2,9	-16,8
D	14	-36	-12	-5	2,7	-18,6
2008						
J	21	-34	1	-14	2,9	-20,0
F	8	-25	-38	-12	2,8	-20,7
M	21	-20	-67	-14	3,1	-24,5
A	22	-32	-36	-15	3,1	-26,0
M	14	-33	-38	-21	3,5	-25,5
J	24	-31	-54	-16	3,2	-24,6
J	26	-12	-53	-21	3,1	-26,7
A	20	7	-13	1	3,1	-24,0
S	10	-16	-18	-5	3,0	-22,2
O	21	-20	-21	-21	3,0	-22,0
N	9	-22	17	-18	3,0	-21,7
D	7	-22	-9	-21	2,9	-25,3
2009						
J	28	-2	-57	-27	2,6	-25,0
F	3	-20	-26	-15	2,4	-24,5
M	4	-26	-30	-34	2,2	-24,6
A	-6	-27	-33	-25	2,2	-17,7
M	-15	-44	-40	-20	2,3	-13,4
J	-14	-31	8	-33	2,1	-16,0
J	12	-49	1	-30	2,0	-19
A	-9	-10	-33	3	2,0	-17,8
S	17	-20	-37	-7	1,9	-26,9
O	1	-46	-13	-11	1,9	-17,8
N	3	-23	-31	0	1,8	-7,4
D	0	-26	-31	-8	2,0	-13,9
2010						
J	2	-17	-38	-27	1,9	-12,2
F	17	-2	-38	-16	1,7	-18,7
M	-14	8	-37	-21	1,9	-11,6
A	19	-27	-38	-35	1,8	-35,1
M	1	-15	-52	-21	1,8	-25,9
J	0	-3	-33	-22	1,7	-13,3

(*) Saldo van de antwoorden die melding maken van een voorraad die hoger dan normaal is en die de voorraad lager dan normaal achten.

Solde des réponses indiquant que le stock est supérieur à la normale ou inférieur.

(**) Saldo van de antwoorden die een stijging of een daling melden.

Solde des réponses indiquant une hausse ou une baisse.

(***) Saldo van de antwoorden die de volgende drie maanden een stijging verwachten van hun werkgelegenheid of een daling.

Solde des réponses indiquant une hausse ou une baisse de leur emploi dans les trois mois suivants.

Bron : NBB / Source : BNB

Tabel 33 - Investerings in de confectie- en breigoedindustrie

Tableau 33 - Investissements dans les industries de l'habillement et de la bonneterie

1. Evolutie van de investeringen ten opzichte van het voorgaande jaar 1. Evolution des investissements par rapport à l'année précédente				
	2008		2009	2010
	<i>Realisaties</i> <i>Réalisations</i>		<i>Ramingen</i> <i>Estimations</i>	<i>Vooruitzichten</i> <i>Prévisions</i>
	Materiële investeringen Investissements corporels (via leasing en/of coördinatiecentrum inbegrepen) (y compris via leasing et/ou centre de coordination)	-15,7%		-6,3%
2. Répartition des investissements selon la finalité économique (en % du total des investissements) 2. Indeling van de investeringen volgens economische bestemming (in % van de totale investeringen)				
	2007	2008	2009	2010
	<i>Ramingen</i> <i>Estimations</i>	<i>Ramingen</i> <i>Estimations</i>	<i>Ramingen</i> <i>Estimations</i>	<i>Vooruitzichten</i> <i>Prévisions</i>
Vervangingsinvesteringen Investissements de remplacement	87%	68%	33%	91%
Uitbreidingsinvesteringen / Investissements d'extension	12%	31%	67%	8%
Rationalisatie-investeringen Investissements de rationalisation	1%	1%	0%	1%
Andere / Autres + onbepaald / indéterminé	0%	0%	0%	0%

Bron : NBB, Najaarsenquête 2009 / Source : BNB, Enquête d'automne 2009

Tabel 35 - Omzet in de textiel- en kledingdetailhandel (Nacebel 5241 en 5242)

Tableau 35 - Chiffre d'affaires dans le commerce de détail de textiles et d'articles d'habillement (Nacebel 5241 et 5242)

	Kleding Habillage		Textiel Textiles	
	x 1.000.000 EUR	Verandering in % Variation en %	x 1.000.000 EUR	Verandering in % Variation en %
1995	3.230,0	-	908,7	-
1996	3.369,1	4,3	805,5	-11,4
1997	3.339,9	-0,9	869,5	7,9
1998	3.585,0	7,3	805,3	-7,4
1999	3.593,9	0,2	779,5	-3,2
2000	3.853,3	7,2	777,2	-0,3
2001	4.071,9	5,7	740,1	-4,8
2002	4.287,2	5,3	683,0	-7,7
2003	4.467,9	4,2	656,3	-3,9
2004	4.668,4	4,5	687,4	4,7
2005	4.919,8	5,4	695,5	1,2
2006	5.100,7	3,7	696,7	0,2
2007	5.579,9	9,4	735,2	5,5
2008	5.556,3	-0,4	750,0	2,0
2009	5.701,1	2,6	777,7	3,7
2004				
T 1	1.121,9	3,0	163,4	2,0
T 2	1.097,3	4,3	166,9	4,7
T 3	1.176,2	5,4	164,9	5,1
T 4	1.243,8	2,7	190,6	6,1
2005				
T 1	1.193,5	6,4	171,9	5,2
T 2	1.128,7	2,9	164,4	-1,5
T 3	1.226,3	4,3	168,7	2,3
T 4	1.327,4	6,7	193,2	1,3
2006				
T 1	1.249,4	4,7	163,7	-4,8
T 2	1.237,9	9,7	168,4	2,5
T 3	1.289,0	5,1	168,1	-0,3
T 4	1.324,3	-0,2	196,4	1,7
2007				
T 1	1392,7	11,5	172,0	5,1
T 2	1359,5	9,8	180,1	6,9
T 3	1450,2	12,5	179,7	6,9
T 4	1377,5	4,0	203,4	3,5
2008				
T 1	1335,5	-4,1	180,8	5,1
T 2	1318,2	-3,0	177,0	-1,7
T 3	1444,0	-0,4	179,5	-0,1
T 4	1458,6	5,9	212,7	4,6
2009				
T 1	1.396,6	4,6	181,8	0,6
T 2	1367,8	3,8	176,3	-0,4
T 3	1421,5	-1,6	184,4	2,7
T 4(p)	1515,2	3,9	235,1	10,5

(p) voorlopig / provisoire

Bron : NIS, BTW-aangiften, Nacebel 5241 en 5242. Kwartaalaangiften en jaarcijfers.

Source : INS, Déclarations à la TVA, Nacebel 5241 et 5242. Déclarations trimestrielles et chiffres annuels.

Tabel 36 - Verkoop van textiel- en kledingartikelen in de kleinhandel* (indexen)

Tableau 36 - Ventes de textiles et articles d'habillement dans le commerce de détail* (indices)

	Grootwarenhuizen Grands magasins		Filiaalbedrijven Entreprises à succursales		Andere kleinhandel Autres commerces		Totaal Total	
	1995 = 100	Wijz./Var. %	1995 = 100	Wijz./Var. %	1995 = 100	Wijz./Var. %	1995 = 100	Wijz./Var. %
1993	111	-1,0	104	-0,5	95	-1,5	97	-0,9
1994	108	-2,7	105	1,0	95	0,0	97	0,0
1995	100	-7,4	100	-4,8	100	5,3	100	3,1
1996	96	-4,0	101	1,0	96	-4,0	97	-3,0
1997	98	2,1	105	4,0	98	2,1	100	3,1
1998	106	8,2	99	-5,7	106	8,2	108	8,0
1999	105	-0,9	103	4,0	109	2,8	110	1,9
2000	112	6,7	103	0,0	120	10,1	129	17,3
2001	112	0,0	107	3,9	122	1,7	132	2,3
2002	115	2,7	111	3,7	112	-8,2	126	-4,5
2003	118	2,6	115	3,6	105	-6,3	120	-4,8
2004	118	0,0	119	3,5	107	1,9	123	2,5
2005	120	1,7	126	5,9	109	1,9	128	4,1
2006	124	3,3	133	5,6	119	9,2	139	8,6
2007	124	0,0	142	6,8	148	24,4	165	18,7
2008	114	-8,1	145	2,1	111	-25,0	169	2,4
2009	114	0,0	172	18,6	158	42,3	174	3,0
2007 J	171		159		165		185	
F	89		91		110		118	
M	110	T1 5,7	133	T1 8,5	161	T1 41,1	173	T1 32,2
A	123		170		166		189	
M	112		126		140		154	
J	128	T2 5,5	136	T2 5,4	151	T2 36,0	166	T2 27,3
J	159		156		175		193	
A	95		107		147		153	
S	119	T3 -0,8	162	T3 8,7	193	T3 51,5	208	T3 38,5
O	124		172		130		161	
N	111		133		107		129	
D	148	T4 -6,8	153	T4 3,6	129	T4 3,1	155	T4 4,5
2008 J	164		166		176		195	
F	84		104		86		132	
M	94	T1 -7,6	135	T1 5,7	105	T1 -15,8	164	T1 3,2
A	117		150		114		178	
M	102		154		111		176	
J	100	T2 -12,1	105	T2 -5,3	131	T2 -22,1	191	T2 7,1
J	157		167		124		195	
A	86		117		101		153	
S	107	T3 -6,2	166	T3 5,9	134	T3 -30,3	206	T3 0,0
O	110		178		89		158	
N	115		134		80		135	
D	135	T4 -6,0	158	T4 2,6	86	T4 -30,3	151	T4 -0,2
2009 J	177		192		204		220	
F	83		116		133		138	
M	91	T1 2,6	140	T1 10,6	164	T1 36,5	174	T1 8,4
A	121		194		172		193	
M	98		169		153		166	
J	101	T2 0,3	159	T2 27,6	135	T2 29,2	151	T2 -6,4
J	160		196		189		203	
A	76		131		119		128	
S	100	T3 -4,0	187	T3 14,2	177	T3 35,1	191	T3 -5,8
O	117		211		176		199	
N	110		166		122		142	
D	136	T4 0,8	204	T4 23,6	154	T4 77,3	183	T4 18,0
2010 J	174		226		204		226	
F	80		125		117		127	
M	93	T1 -1,1	179	T1 18,3	175	T1 -1,0	189	T1 1,9

* Schoenen inbegrepen, behalve bij de filiaalbedrijven / Chaussures incluses, sauf pour les entreprises à succursales

Filiaalbedrijven : kleinhandelsondernemingen met ten minste 5 kleinhandelsinrichtingen.

Entreprises à succursales : entreprises de commerce de détail possédant au moins cinq établissements de commerce de détail.

Bron : FOD Economie - Source : SPF Economie

Tabel 37 - Consumptieprijsen van kleding
Tableau 37 - Prix à la consommation de vêtements

	Kleding Habillement* 2004=100	Verandering in % Variation en %			
1991	85,6				
1992	87,9	2,7			
1993	89,9	2,3			
1994	91,7	2,0			
1995	93,0	1,4			
1996	93,6	0,6			
1997	94,3	0,7			
1998	95,3	1,1			
1999	96,2	0,9			
2000	96,7	0,5			
2001	97,3	0,6			
2002	98,4	1,1			
2003	99,4	1,0			
2004	100,0	0,6			
2005	100,1	0,1			
2006	100,5	0,3			
2007	100,9	0,4			
2008	101,6	0,7			
2009	102,6	1,0			
2007 J	100,8				
F	100,7				
M	100,6	T 1	0,3		
A	100,6				
M	100,8				
J	100,8	T 2	0,4	S 1	0,4
J	100,8				
A	100,9				
S	101,0	T 3	0,5		
O	101,1				
N	101,2				
D	101,2	T 4	0,4	S 2	0,5
2008 J	101,2				
F	101,1				
M	101,3	T 1	0,5		
A	101,3				
M	101,4				
J	101,5	T 2	0,7	S 1	0,6
J	101,5				
A	101,5				
S	101,8	T 3	0,7		
O	102,2				
N	102,4				
D	102,5	T 4	1,2	S 2	0,9
2009 J	102,5				
F	102,0				
M	102,3	T 1	1,0		
A	102,3				
M	102,4				
J	102,5	T 2	1,0	S 1	1,0
J	102,5				
A	102,7				
S	102,7	T 3	1,0		
O	103,1				
N	103,3				
D	103,4	T 4	0,9	S 2	0,9
2010 J	103,4				
F	103,0				
M	103,0	T 1	0,9		
A	102,9				
M	102,9				

Bron : FOD Economie.

Source : SPF Economie.

Tabel 38 - Textielverzorging : Omzet en investeringen (Nacebel 9301)

Tableau 38 - Entretien du textile : Chiffre d'affaires et investissements (Nacebel 9301)

	Omzet		Investeringsen	
	Chiffre d'affaires		Investissements	
	x 1.000.000 EUR	Verandering in % Variation en %	x 1.000.000 EUR	Verandering in % Variation en %
1995	416,2	-	41,4	-
1996	407,8	-2,0	41,7	0,7
1997	402,0	-1,4	41,1	-1,4
1998	407,8	1,4	51,7	25,8
1999	396,1	-2,9	49,9	-3,5
2000	434,5	9,7	50,0	0,2
2001	543,3	25,0	52,3	4,6
2002	532,3	-2,0	68,4	30,8
2003	544,6	2,3	45,5	-33,5
2004	562,3	3,3	56,1	23,3
2005	559,5	-0,5	61,7	10,0
2006	559,0	-0,1	56,4	-8,6
2007	568,1	1,6	57,4	1,8
2008	588,9	3,7	60,7	5,8
2009	583,9	-0,8	47,2	-22,2
2005				
T 1	131,7	1,1	11,2	-2,7
T 2	141,6	6,9	16,4	5,8
T 3	133,0	-3,0	9,8	-20,0
T 4	152,9	-4,3	24,3	47,9
2006				
T 1	131,7	0,0	11,8	4,9
T 2	144,7	2,2	14,6	-11,0
T 3	135,0	1,5	13,1	34,1
T 4	147,7	-3,5	16,9	-30,4
2007				
T 1	140,5	6,7	13,1	11,5
T 2	141,3	-2,3	14,2	-3,2
T 3	137,0	1,5	11,6	-11,7
T 4	149,3	1,1	18,6	9,9
2008				
T 1	142,6	1,5	13,6	3,5
T 2	151,8	7,4	16,5	16,8
T 3	143,0	4,4	12,3	6,1
T 4	151,6	1,5	18,3	-1,3
2009				
T 1	145,2	1,8	12,6	-7,6
T 2	147,6	-2,7	10,5	-36,5
T 3	141,2	-1,3	8,7	-29,5
T 4(p)	150,0	-1,1	15,5	-15,3

(p) voorlopig / provisoire

Bron : NIS, BTW-aangiften, Nacebel 5241 en 5242. Kwartaalaangiften en jaarcijfers.

Source : INS, Déclarations à la TVA, Nacebel 5241 et 5242. Déclarations trimestrielles et chiffres annuels.