



RAPPORT

CCE 2010 - 1812

Rapport de conjoncture économique
dans l'industrie chimique et de la transformation
des matières plastiques et du caoutchouc

CCE
Conseil Central de l'Economie
Centrale Raad voor het Bedrijfsleven
CRB



**Rapport de conjoncture économique
dans l'industrie chimique et de la transformation des matières
plastiques et du caoutchouc**

**Personne de contact
Jean-Paul Denayer
jpde@ccecrb.fgov.be**

Table des matières

Résumé	3
Environnement économique général	5
L'environnement international	5
L'environnement national	6
La conjoncture en Europe et en Belgique	7
Industrie chimique et de la transformation des matières plastiques et du caoutchouc	9
La conjoncture dans les secteurs	9
La production, les prix et le chiffre d'affaires	11
Industrie chimique (NACE 24)	11
Industrie de la transformation des matières plastiques et du caoutchouc (NACE 25)	16
Investissements	19
L'emploi et le chômage temporaire	20
Commerce extérieur	25
Bibliographie	29
Annexes statistiques	30

Résumé

L'évolution conjoncturelle de l'industrie de la chimie, des sciences de la vie (pharmaceutique) et de la transformation des matières plastiques et du caoutchouc est très similaire à l'évolution conjoncturelle générale.

L'année 2009 a été caractérisée à l'échelle mondiale par un net recul de l'activité économique générale. Cette baisse s'est fait principalement sentir dans les pays industrialisés. Les pays émergents et en développement ont certes enregistré une croissance économique réduite, mais celle-ci est restée positive. Ce sont surtout l'Europe et le Japon qui ont payé un lourd tribut. Les Etats-Unis ont connu en 2009 un recul économique moins prononcé. En 2010, l'économie mondiale semble se redresser : selon les perspectives du FMI en octobre 2010, la croissance se chiffrerait au niveau mondial à 4,8% en 2010¹.

A l'instar du reste du monde, l'UE et la zone euro amorcent une reprise depuis 2010. Les fondations de ce redressement se sont consolidées grâce à une augmentation de la demande intérieure. La croissance économique s'en trouve plus durable et plus robuste, même si la très forte croissance du deuxième trimestre de 2010 ne se répétera pas. La reprise économique au sein de la zone euro est toutefois inégalement répartie entre les différents pays (l'Allemagne est en tête de file, la Belgique obtenant des résultats supérieurs à la moyenne de la zone euro).

Le commerce international, qui s'est contracté de plus de 11% au niveau mondial en 2009, s'est également redressé et devrait croître de plus de 12% en 2010. Les prévisions pour 2011 et 2012 annoncent une poursuite de cette évolution. En Belgique aussi, les exportations se sont rétablies de manière substantielle en 2010, après le net recul enregistré en 2009. L'emploi a bien résisté à la récession en Belgique, notamment grâce au recours au système du chômage temporaire. En raison du fonctionnement des stabilisateurs automatiques et des mesures de relance, le déficit budgétaire belge a atteint 6% du PIB en 2009 et 4,8% en 2010. La Belgique devra éliminer ce déficit au cours des prochaines années.

Le constat du tassement conjoncturel soudain et substantiel de l'économie peut également être dressé pour le secteur de la chimie et ses sous-secteurs. Il est à noter que la chimie en tant que telle (y compris les sciences de la vie) a enregistré un recul moins net que l'industrie dans son ensemble ou que l'industrie de la transformation des matières plastiques et du caoutchouc. Dans ce secteur, la conjoncture (BNB) a recouvré en 2010 le niveau d'avant la crise. Les mesures de constitution de stocks et de relance, ainsi que les exportations, ont soutenu le rétablissement rapide du secteur. Malgré les améliorations observées, la demande locale reste inférieure au niveau atteint avant la crise (Cefic 2010). Dans l'industrie de la transformation des matières plastiques et du caoutchouc, un solide redressement a également été observé après un net recul conjoncturel, sans toutefois que le niveau d'avant la crise ne soit atteint. À partir de la mi-2010, on constate que la conjoncture se stabilise, après une période de reprise, dans les secteurs de la chimie et du caoutchouc-plastique, ainsi que dans l'industrie dans son ensemble. Le taux d'occupation des capacités de production, retombé à 72% au plus fort de la crise, se rétablit également à partir de la mi-2010 pour se rapprocher du niveau d'avant la crise.

¹ Fonds monétaire international, World Economic Outlook Database, octobre 2010.

Tous les sous-secteurs ont subi des pertes de chiffre d'affaires en 2009, à l'exception des sciences de la vie. En 2010, tous les sous-secteurs ont connu une reprise, sauf le (plus petit) sous-secteur des « produits agrochimiques ». Après avoir enregistré une robuste croissance au cours de la période 2006-2007, les investissements ont fortement baissé en 2009 et 2010 (signalons toutefois que les données 2010 sont uniquement disponibles pour les six premiers mois ; il n'est donc pas encore tenu compte des projets d'investissement annoncés par diverses entreprises durant le deuxième semestre). Dans l'industrie de la transformation des matières plastiques et du caoutchouc, les investissements se stabilisent au premier semestre 2010 au niveau de 2009.

Entre début 2008 et début 2010, l'emploi s'est accru dans les sciences de la vie, mais pas dans les autres sous-secteurs. Afin d'absorber les conséquences de la crise, l'industrie chimique a eu recours au chômage temporaire : beaucoup de travailleurs ont été placés en chômage temporaire au premier semestre de 2009, ce chiffre retombant au niveau d'avant la crise à partir du deuxième semestre de 2010. L'emploi dans la chimie a moins souffert de la crise de 2008. Le commerce extérieur du secteur de la chimie (y compris les sciences de la vie) n'a pratiquement pas souffert de la crise. Compte tenu du net recul de la production durant la période de crise, des opérations de déstockage ont de toute évidence été nécessaires pour réaliser ces chiffres d'exportation.

Globalement, la croissance en 2010 a été meilleure que prévu, mais les perspectives pour 2011 sont incertaines. Le Cefic annonce un ralentissement de la croissance en 2011 par rapport à 2010. Quelques incertitudes planent encore sur le secteur : quel sera l'impact fiscal du redressement budgétaire, comment évolueront les prix des matières premières, quelles seront les fluctuations de l'euro, quel sera l'impact de la cessation progressive des plans de relance. D'autre part, le secteur sera confronté à une concurrence mondiale accrue : ouverture de capacités de production au Moyen-Orient, croissance des producteurs asiatiques.

Environnement économique général

L'environnement international

Le précédent rapport de conjoncture signalait que l'économie mondiale se redressait mieux que prévu. Ce constat se confirme aujourd'hui, l'économie mondiale enregistrant une croissance de 5,25% par an au premier semestre de 2010, soit 0,5% de plus que dans les prévisions du FMI en juillet. La croissance dans les économies développées se chiffrait à environ 3,5%, ce qui est faible pour des pays qui viennent de sortir de la plus grave récession depuis la Deuxième Guerre mondiale. Les économies émergentes et en croissance affichent une croissance de 8% au cours du premier semestre de 2010. Les projections pour les années 2010 et 2011 sont plus faibles : resp. 4,8% et 4,2% pour l'économie mondiale, 7,1% et 6,4% pour les économies émergentes et 2,7% et 2,2% pour les économies développées (FMI,2010).

L'activité économique a donc également repris dans la zone euro, aux Etats-Unis et au Japon. Cette reprise a été portée par la politique monétaire accommodante, la politique budgétaire expansive, l'effet des stabilisateurs automatiques et la reconstitution des stocks. La dynamique des économies émergentes comme la Chine a également fortement soutenu la reprise de l'économie mondiale. (BFP, 2010)

Selon le Bureau fédéral du Plan, la croissance annuelle du PIB de la zone euro s'établirait à 1,4% en 2010 et 1,9% en 2011, après s'être contractée de près de 4% en 2009. Au cours de la période 2010-2011, l'écart de production (*output gap* en anglais) reste négatif, les pertes encourues pendant la crise ne seront pas récupérées. Le chômage progresse de 9,4% en 2009 à 11,2% en 2011, ce qui complique encore la reprise de la consommation privée. Les pouvoirs publics ont continué à stimuler l'économie via la politique fiscale, monétaire et financière. Une évaluation des effets de ces initiatives s'avérera cependant encore nécessaire afin de trouver un équilibre entre le soutien à la reprise économique et la situation des finances publiques. Le solde des finances publiques dans l'ensemble de la zone euro est estimé pour 2010 et 2011 à resp. -6,5% et -5,4% du PIB. (BFP, 2010)

Aux Etats-Unis, une croissance de resp. 2,7% et 2,1% est attendue en 2010 et 2011. (Eur. econ. forecast). Ces chiffres de croissance résultent de la demande intérieure et, à partir de 2011, également des exportations. Outre-Atlantique, le solde des finances publiques est estimé à resp. -11,7% et -9,8% du PIB en 2010 et 2011. Le Japon affiche pour ces deux années une croissance de 3,5% et de 1,3% du PIB (Eur. econ. forecast) ; le solde public y est également très négatif (-8,0% et -8,2%).

Tableau 1 : Croissance du PIB (moyenne annuelle en %)

	2002-06	2006	2007	2008	2009	2010	2011	2012
Belgique	2.0	2.7	2.9	1.0	-2.8	2.0	1.8	2.0
Allemagne	1.0	3.4	2.7	1.0	-4.7	3.7	2.2	2.0
France	1.7	2.2	2.4	0.2	-2.6	1.6	1.6	1.8
Pays-Bas	1.6	3.4	3.9	1.9	-3.9	1.7	1.5	1.7
Royaume-Uni	1.7	3.0	2.9	0.4	-4.1	1.7	1.5	1.8
Zone euro	2.6	2.8	2.7	-0.1	-5.0	1.8	2.2	2.5
UE27	2.1	3.2	3.0	0.5	-4.2	1.8	1.7	2.0
Etats-Unis	2.7	2.7	1.9	0.0	-2.7	2.7	2.1	2.5
Japon	1.7	2.0	2.4	-1.2	-5.2	3.5	1.3	1.7

Source : Commission européenne, European Economic Forecast – Autumn 2010, novembre 2010

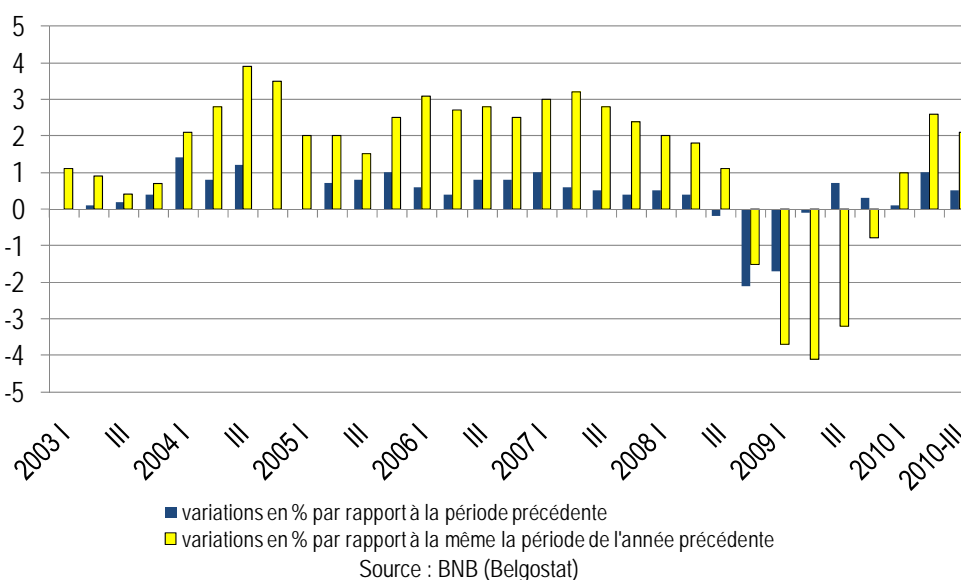
Le commerce international, qui s'était contracté de plus de 11% en 2009, s'est également redressé et devrait croître de plus de 12% en 2010. Les prévisions pour 2011 et 2012 annoncent une poursuite de cette évolution. La croissance du commerce mondial oscillerait entre 8 et 8,5% au cours de ces deux années.

Un dernier facteur d'incertitude est constitué par la possibilité d'une nouvelle crise financière. De nombreuses mesures visant à éviter cette situation ont déjà été proposées, sans toutefois être toujours transposées en politique effective. Les préoccupations relatives au taux d'endettement au sein de la zone euro, qui ont maintenant débordé du secteur financier vers les autorités nationales, restent totalement d'actualité. Plusieurs pays de la zone sont structurellement faibles (déficits publics élevés et/ou balance commerciale négative et/ou productivité trop faible). L'incertitude règne également aux Etats-Unis quant à l'évolution de certains marchés, en particulier celui de l'immobilier.

L'environnement national

La récession de 2009 a été moins prononcée en Belgique que dans les autres pays de la zone euro. La reprise économique est quant à elle comparable en Belgique à celle des pays voisins et du reste de la zone euro. Selon le Bureau fédéral du Plan, la croissance économique serait en 2010 1,8% plus élevée que dans les estimations de l'OCDE. Cela s'explique par le fait que le BFP s'attend à une plus forte hausse de la demande intérieure, combinée à une évolution positive des stocks. Par rapport à l'OCDE, le BFP prévoit une plus faible contribution des exportations nettes à la croissance économique. Pour 2011, les deux institutions annoncent que la croissance économique sera portée par la demande intérieure. La croissance économique oscillerait en 2011 entre 1,7% et 1,9% du PIB.

Graphique 1 : Evolution du PIB belge par trimestre



Lorsqu'on examine l'évolution du chiffre du chômage, on observe que, compte tenu de l'ampleur de la crise, l'emploi a bien résisté. L'application de systèmes comme le chômage temporaire, l'utilisation plus flexible de la main-d'œuvre et la réduction du temps de travail a permis d'atténuer l'impact sur l'emploi. Malgré tout, 17 500 personnes de moins avaient un travail en 2009. Pour 2010 et 2011, le BFP prévoit une augmentation de l'emploi à hauteur de respectivement 10 100 et 4 700 personnes.

Début 2009, le taux d'utilisation des capacités de production dans l'industrie avait régressé à environ 70%. En octobre 2010, le taux d'utilisation se situait autour de 80%, soit au niveau de la moyenne pendant la période 1980-2010. Ce taux ne serait toutefois pas encore suffisant pour faire repartir à la hausse les investissements des entreprises. Le recul des investissements est cependant plus modéré qu'en 2009. Selon les estimations, la croissance économique s'établirait à 1,8% en 2010 avant de légèrement se contracter à 1,7% en 2011.

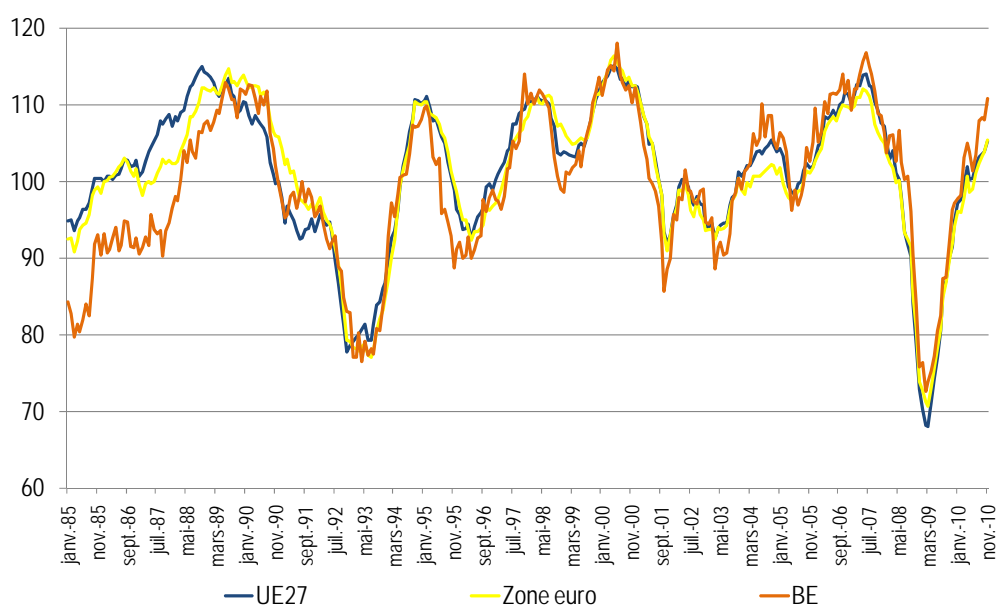
Pour les années 2010, 2011 et 2012, le Bureau fédéral du Plan prévoit une inflation de respectivement 2,1%, 2% et 1,8%.

La conjoncture en Europe et en Belgique

Le graphique suivant représente l'indicateur du climat économique (ESI : Economic Sentiment Indicator) pour l'UE-27, la zone euro et la Belgique. Après avoir atteint en mars 2009 son niveau le plus bas depuis son introduction en 1985, cet indicateur n'a cessé de s'améliorer. En novembre 2010, l'ESI est remonté à 105,2 dans l'UE, 105,3 dans la zone euro et 110,8 en Belgique, dépassant ainsi à nouveau sa moyenne à long terme (pour la période 1990-2009 = 100). (EC-DG ECFIN, 2010)

L'amélioration de l'indicateur peut s'expliquer par plusieurs facteurs : les bonnes performances de l'Allemagne, entres autres, dans l'industrie manufacturière, la nette amélioration de la confiance dans les secteurs des services, le renforcement de la confiance des consommateurs (notamment grâce au recul du chômage en Allemagne), les prévisions favorables en termes d'investissements futurs. (EC-DG ECFIN, 2010)

Graphique 2 : Economic Sentiment Indicator (ESI): UE-27, zone euro, Belgique

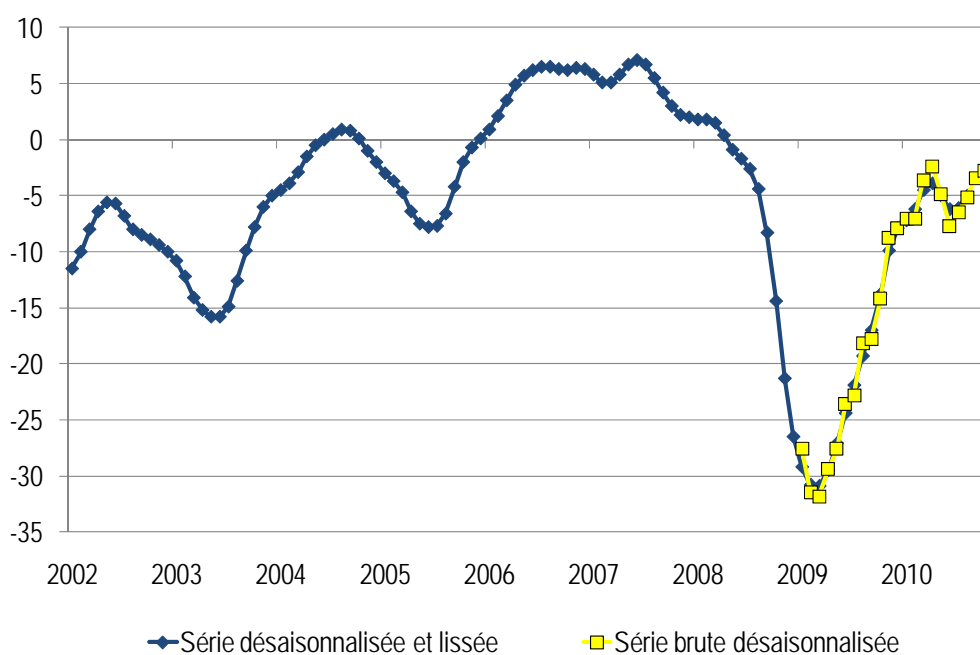


Source : Commission européenne, Business & consumer survey

La courbe de conjoncture ou courbe synthétique globale indique l'évolution de la confiance des chefs d'entreprise. La confiance des chefs d'entreprise est un indicateur mensuel qui est exprimé par le solde des entreprises qui prévoient une amélioration ou une détérioration de la conjoncture.

Jusqu'en avril 2010, la confiance des chefs d'entreprise a affiché une tendance haussière avant de s'affaiblir aux mois de mai, juin et juillet. À partir d'août 2010, la confiance des chefs d'entreprise est repartie à la hausse. Tous les secteurs (industrie, construction, commerce, services) contribuent à cette évolution. Au niveau du commerce et des services aux entreprises, la confiance des consommateurs est positive.

Graphique 3 : Courbe synthétique globale, Belgique

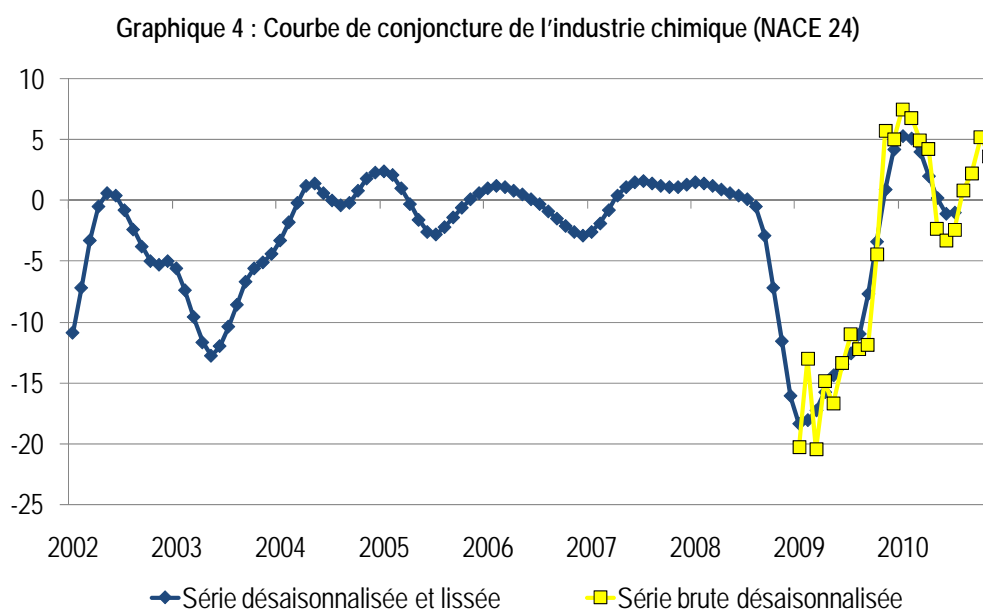


Source : BNB (Belgostat), enquêtes de conjoncture

Industrie chimique et de la transformation des matières plastiques et du caoutchouc

La conjoncture dans les secteurs

Après s'être redressée de manière ininterrompue durant toute l'année 2009, la série brute désaisonnalisée du secteur de la chimie (NACE 24) a atteint son plus haut niveau en janvier 2010. Une baisse a ensuite été observée et l'index est redevenu négatif en juin 2010, avant de repartir à la hausse et de renouer avec des chiffres positifs durant les mois suivants. (Annexe 1)



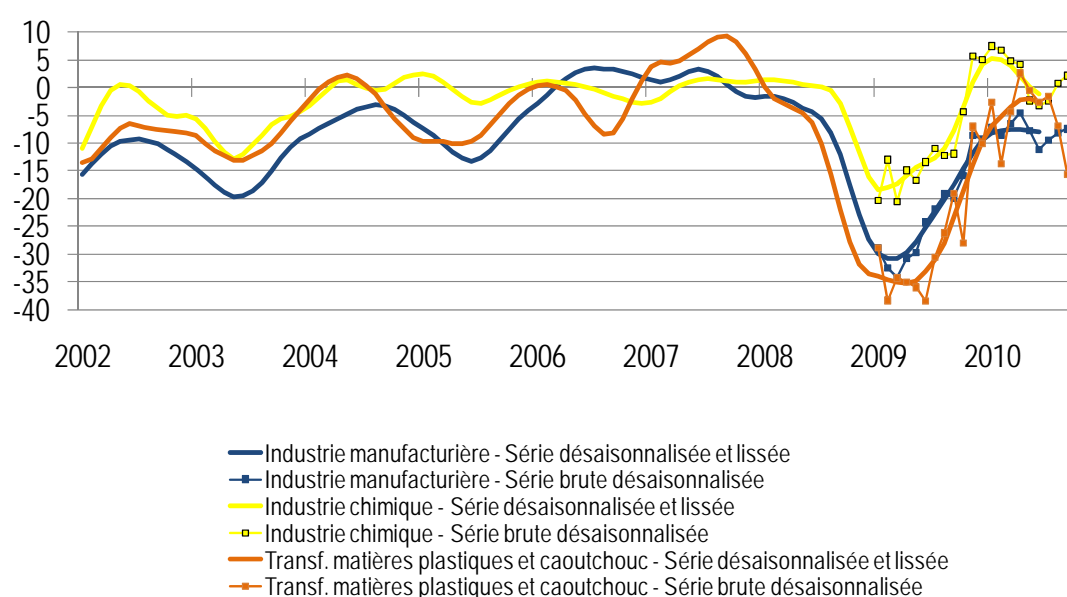
Source : BNB (Belgostat), enquêtes de conjoncture

Il ressort du Graphique 5 que l'industrie manufacturière dans son ensemble a affiché une tendance haussière jusqu'en janvier 2010 pour ensuite se stabiliser à partir de début 2010 ; la série désaisonnalisée reprend une courbe haussière pendant la période juillet-octobre. Sur le plan conjoncturel, l'industrie chimique n'est jamais retombée aussi bas que l'industrie dans son ensemble ou que la transformation des matières plastiques et du caoutchouc. La chimie retrouve des valeurs positives dès la fin 2009. L'affaiblissement conjoncturel de la chimie en mai-juin est nuancé par l'évolution désaisonnalisée favorable qui a suivi la période estivale ; les résultats enregistrés en octobre sont comparables aux mois plus favorables de 2009.

Au printemps 2010, la conjoncture se stabilise dans l'industrie de la transformation des matières plastiques et du caoutchouc après une période d'amélioration ininterrompue en 2009 (Annexe 3). Toutefois, les chiffres désaisonnalisés de ce dernier secteur présentent toujours de grandes fluctuations, également durant la période juillet-octobre ; après un recul, la conjoncture se redresse au cours du dernier mois.

Au cours de la première moitié de 2010, les sous-secteurs de l'industrie chimique ont présenté une tendance baissière, les variations internes étant néanmoins très importantes. Entre juillet et octobre, ce sont surtout les produits chimiques pour l'industrie et l'agriculture qui ont connu une évolution désaisonnalisée en dents de scie, la conjoncture se redressant considérablement au cours des trois derniers mois. Les produits chimiques de base ont présenté ces derniers mois une tendance légèrement à la hausse. Pour les produits chimiques de consommation, la conjoncture a été variable au cours de ces derniers mois. La conjoncture s'est repliée jusqu'en juin, est remontée en juillet et en août, avant de connaître une baisse puis de se stabiliser en septembre. Les courbes de conjoncture des sous-secteurs de l'industrie chimique figurent à l'Annexe 2.

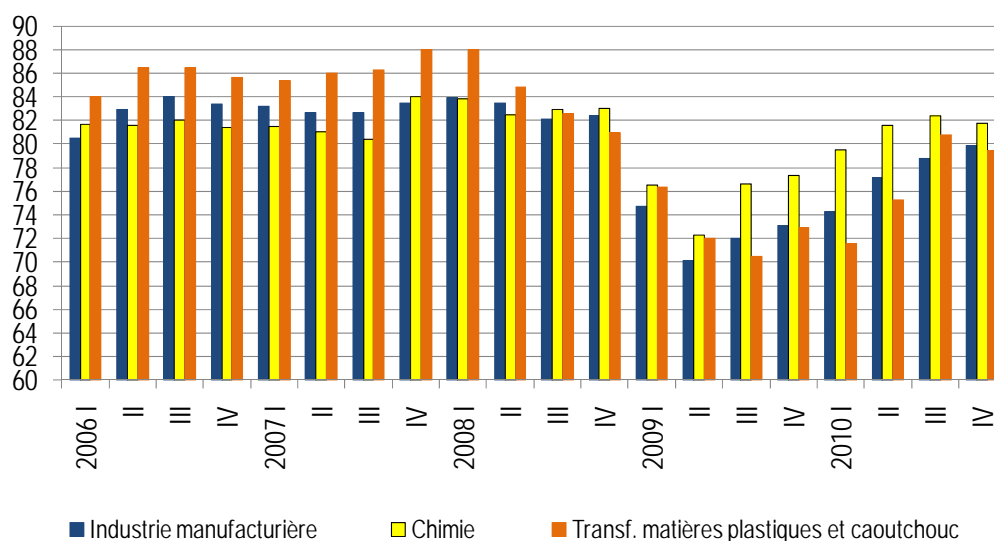
Graphique 5 : Courbes de conjoncture de l'industrie manufacturière, de la chimie et de la transformation des matières plastiques et du caoutchouc



Source : BNB (Belgostat), enquêtes de conjoncture

Après avoir enregistré un niveau plancher en 2009, les taux d'utilisation des capacités de production, corrigés des variations saisonnières, sont repartis à la hausse. Ce constat est valable tant pour l'industrie manufacturière dans son ensemble que pour l'industrie chimique et pour l'industrie de la transformation des matières plastiques et du caoutchouc. Le taux d'utilisation dans le secteur de la chimie se rapproche à nouveau des excellentes performances du printemps 2008, tandis que l'industrie manufacturière et l'industrie de la transformation des matières plastiques et du caoutchouc doivent encore rattraper un peu plus de terrain perdu.

Graphique 6 : Taux d'utilisation des capacités de production en % (les données sont celles du début de chaque période)



Source : BNB (Belgostat), enquêtes de conjoncture

La production, les prix et le chiffre d'affaires

Industrie chimique (NACE 24)

Le net recul du volume de production en 2009 est plus que totalement compensé en 2010. L'indice de production s'est rétabli à 123,5 (en 2008 = 117,7), ce qui représente une croissance annuelle (9 mois seulement en 2010) de 20,2%. Les comparaisons de mois en mois montrent que le basculement qui s'est enclenché début 2010 (février) s'est maintenu au cours des mois qui ont suivi.

Tableau 2 : Indice de production dans l'industrie chimique (Annexe 4)

2000=100	Indices annuels	
	bruts	variations
2002	106,3	9,2%
2003	112,9	6,3%
2004	120,3	6,5%
2005	114,4	-5,0%
2006	117,5	2,7%
2007	116,1	-1,1%
2008	117,7	1,4%
2009	102,8	-12,7%
2010*	123,5	20,2%
2000=100	Indices mensuels	
	bruts	variations**
mars 2010	129,0	19,9%
avril 2010	123,7	25,2%
mai 2010	127,6	26,2%
juin 2010	129,4	22,4%
juillet 2010	128,3	22,7%
août 2010	124,8	20,9%
septembre 2010	125,2	23,3%

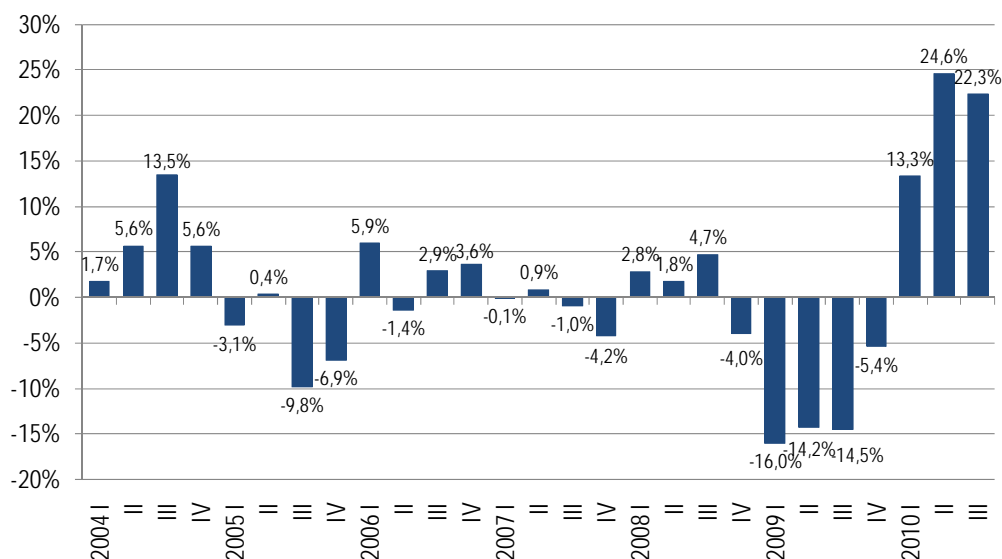
* 9 premiers mois de l'année

** Par rapport à la même période de l'année précédente

Source : Direction générale Statistique et Information économique (Statbel)

Le graphique suivant reprend les chiffres trimestriels de l'indice de production (le volume de production) jusqu'au troisième trimestre de 2010 inclus. Il apparaît ici aussi clairement que le renversement de tendance s'est produit au premier trimestre, conforté au deuxième trimestre et consolidé au troisième trimestre.

Graphique 7 : Evolution du volume de production de l'industrie chimique par rapport au même trimestre de l'année précédente



Source : Direction générale Statistique et Information économique (Statbel)

Les indices de prix à la production, qui étaient auparavant établis pour l'ensemble de l'industrie chimique, sont dorénavant établis séparément pour la chimie et pour la pharmaceutique..

Tableau 3 : Indice des prix à la production de l'industrie chimique (Annexe 6)

2005=100	Indices annuels	
	bruts	variations**
2005	100,0	
2006	104,0	4,1%
2007	105,7	1,6%
2008	113,0	6,9%
2009	121,5	7,6%
2010*	128,8	6,0%
2005=100	Indices mensuels	
	bruts	variations**
avril 2010	126,2	
mei 2010	130,4	3,3%
juin 2010	131,0	0,5%
juillet 2010	130,0	-0,8%
août 2010	131,5	1,2%
septembre 2010	131,5	0,0%
octobre 2010	133,0	1,1%

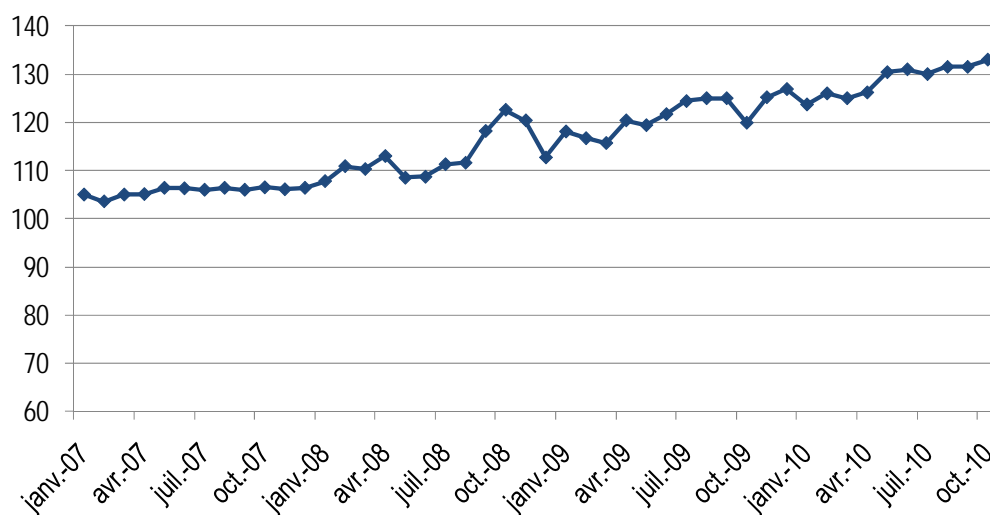
* 10 premiers mois de l'année

** Par rapport à la période précédente

Source : Direction générale Statistique et Information économique (Statbel)

Le graphique suivant illustre l'évolution de l'indice mensuel des prix à la production jusqu'en octobre 2010 inclus.

Graphique 8 : Evolution de l'indice mensuel des prix à la production de l'industrie chimique, 2005=100



Source : Direction générale Statistique et Information économique (Statbel)

Tableau 4 : Indice des prix à la production de l'industrie pharmaceutique

2005=100	Indices annuels	
	bruts	variations**
2005	100,0	
2006	101,0	1,0%
2007	101,5	0,0
2008	102,3	0,8%
2009	101,2	0,0
2010*	102,2	1,0%
2005=100	Indices mensuelles	
	bruts	variations**
avril 2010	101,7	
mai 2010	102,0	0,3%
juin 2010	102,6	0,6%
juillet 2010	102,6	0,0%
août 2010	102,6	0,0%
septembre 2010	102,6	0,0%
octobre 2010	102,6	0,0%

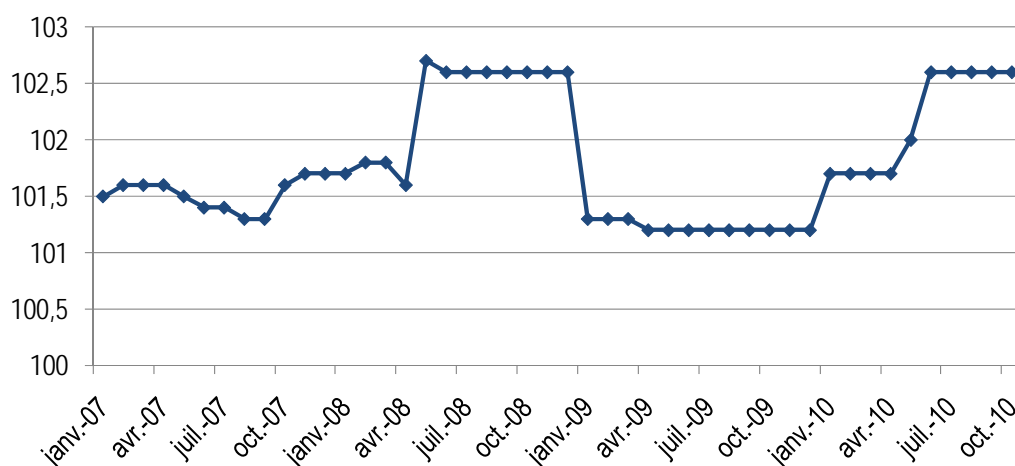
* 10 premiers mois de l'année

** Par rapport à la période précédente

Source : Direction générale Statistique et Information économique (Statbel)

Le graphique suivant illustre l'évolution de l'indice mensuel des prix à la production jusqu'en octobre 2010 inclus.

Graphique 9 : Evolution de l'indice mensuel des prix à la production de l'industrie pharmaceutique - 2005=100



Source : Direction générale Statistique et Information économique (Statbel)

L'évolution du chiffre d'affaires dans l'industrie chimique (-17,2%) varie de sous-secteur en sous-secteur entre 2008 et 2009. Le chiffre d'affaires des autres produits chimiques a enregistré la plus forte baisse, suivi des produits chimiques de base, des fibres artificielles ou synthétiques, du sous-secteur des peintures, vernis, etc. ; le chiffre d'affaires de l'industrie pharmaceutique a augmenté. Si l'on compare le premier semestre de 2010 avec la période correspondante en 2009, le chiffre d'affaires total de la chimie s'est accru de 24,2% ; les principaux artisans de cette hausse sont les produits chimiques de base, les produits pharmaceutiques et les autres produits chimiques.

Tableau 5 : Chiffre d'affaires total de l'industrie chimique de 2000 à 2010

(€ milliards, variations* en %)	CA TOTAL									
	2001	2002	2003	2004	2005	2006	2007	2008	2009	2010**
FABRICATION DE PRODUITS CHIMIQUES	34.044	35.089	36.656	37.605	38.975	41.784	44.134	45.630	37.764	21.555
	3,4%	3,1%	4,5%	2,6%	3,6%	7,2%	5,6%	3,4%	-17,2%	24,2%
Fabrication de produits chimiques de base	17.184	17.472	18.376	20.111	21.510	22.855	25.594	26.982	19.330	12.029
	3,7%	1,7%	5,2%	9,4%	7,0%	6,3%	12,0%	5,4%	-28,4%	32,0%
Fabrication de produits agrochimiques	1.215	1.183	1.107	1.173	860	656	624	594	596	307
	-3,8%	-2,6%	-6,4%	6,0%	-26,7%	-23,7%	-4,9%	-4,7%	0,3%	-12,0%
Fabrication de peintures, vernis, ...	1.829	1.962	1.911	2.065	2.174	2.386	2.363	2.314	1.890	989
	-5,6%	7,3%	-2,6%	8,0%	5,3%	9,7%	-1,0%	-2,1%	-18,3%	10,5%
Fabrication de produits pharmaceutiques ...	7.505	7.981	8.868	7.828	8.145	8.927	9.151	9.046	11.098	5.303
	27,2%	6,4%	11,1%	-11,7%	4,0%	9,6%	2,5%	-1,2%	22,7%	15,7%
Fabrication de savons et détergents, ...	1.947	2.018	2.005	1.995	2.044	2.065	2.228	2.313	2.225	1.162
	-20,1%	3,6%	-0,6%	-0,5%	2,5%	1,1%	7,9%	3,8%	-3,8%	3,7%
Fabrication d'autres produits chimiques	3.546	3.634	3.670	3.738	3.549	4.148	3.342	3.549	1.964	1.386
	-6,4%	2,5%	1,0%	1,9%	-5,0%	16,9%	-19,4%	6,2%	-44,7%	41,2%
Fabrication de fibres artificielles ou synthétiques	818	839	719	696	694	747	832	832	661	379
	-20,9%	2,6%	-14,4%	-3,2%	-0,3%	7,6%	11,4%	0,0%	-20,5%	23,6%

*Par rapport à la période précédente

**6 premiers mois de l'année

Source : Administration de la TVA

Industrie de la transformation des matières plastiques et du caoutchouc (NACE 25)

La nette contraction des volumes produits par l'industrie de la transformation des matières plastiques et du caoutchouc observée en 2009 a été compensée de manière limitée par la croissance enregistrée en 2010 (pour chaque trimestre, une croissance trimestrielle de plus de 6% par rapport à l'année précédente). Les neuf premiers mois de 2010 affichent une évolution positive, bien que l'accroissement des volumes de production varient fortement d'un mois à l'autre. Concernant l'indice mensuel de production, sa croissance d'une année à l'autre s'est chiffrée à plus de 10% au cours de trois mois (mars, juin, août).

Tableau 6 : Indice de production de l'industrie de la transformation des matières plastiques et du caoutchouc (Annexe 5)

2000=100	Indices annuels	
	bruts	variations**
2002	93,5	-3,7%
2003	98,6	5,4%
2004	103,8	5,3%
2005	107,1	3,2%
2006	115,9	8,2%
2007	124,0	7,0%
2008	121,6	-1,9%
2009	105,3	-13,4%
2010*	112,8	7,1%
2000=100	Indices mensuels	
	bruts	variations**
mars 2010	123,9	10,7%
avril 2010	118,0	8,6%
mai 2010	108,9	7,2%
juin 2010	128,5	10,7%
juillet 2010	105,1	2,5%
août 2010	99,8	10,3%
septembre 2010	125,3	5,6%

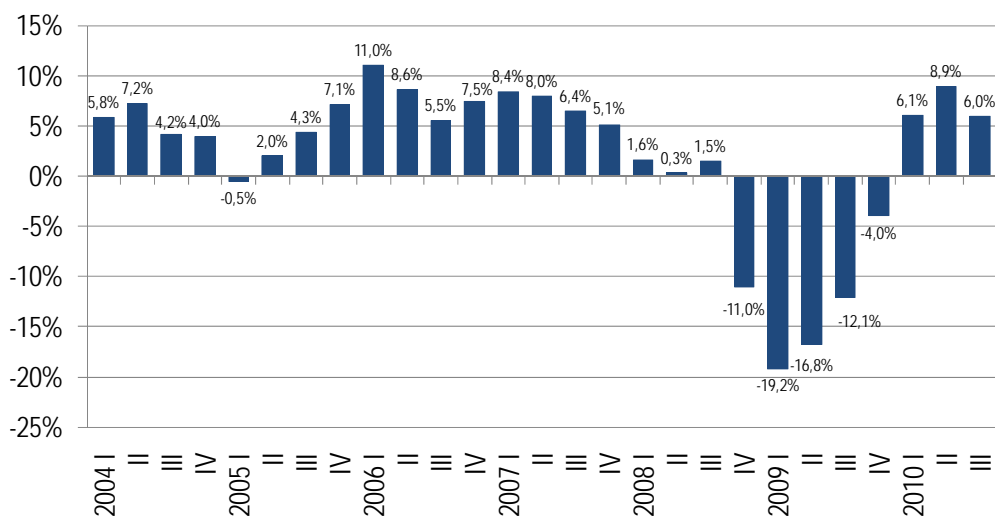
*9 premiers mois de l'année

**Par rapport à la période précédente

Source : Direction générale Statistique et Information économique (Statbel)

Le graphique suivant confirme cette évolution par trimestre. On observe que la tendance haussière du volume de production en 2009 se poursuit en 2010; la croissance devient positive (avec un léger recul au 3^e trimestre).

Graphique 10 : Evolution du volume de production de l'industrie de la transformation des plastiques et du caoutchouc (par rapport au même trimestre de l'année précédente)



Source : Direction générale Statistique et Information économique (Statbel)

Les prix de la production intérieure totale de l'industrie de la transformation des matières plastiques et du caoutchouc, en baisse en 2009 (-1,9%), se rétablissent en 2010 (augmentation de 3,7% entre janvier et septembre 2010 par rapport à l'année précédente). Cette tendance ne semble pas se poursuivre au cours des derniers mois de 2010 ; on observe plutôt une stagnation du niveau des prix. Le tableau suivant contient les indices annuels et mensuels des prix à la production. Ce tableau a été constitué à l'aide de données issues de la nomenclature NACE-Bel 2008 et l'année 2005 y est utilisée comme année de référence (2005=100).

Tableau 7 : Indice des prix à la production de l'industrie de la transformation des matières plastiques et du caoutchouc (Annexe 7)

2005=100	Indices annuels	
	bruts	variations**
2004	95,8	
2005	100,0	4,4%
2006	102,6	2,6%
2007	104,5	1,9%
2008	106,6	2,0%
2009	104,6	-1,9%
2010*	108,4	3,7%
2005=100	Indices mensuels	
	bruts	variations**
mars 2010	106,7	1,0%
avril 2010	108,0	1,2%
mai 2010	108,5	0,5%
juin 2010	110,3	1,7%
juillet 2010	110,4	0,1%
août 2010	110,3	-0,1%
septembre 2010	110,2	-0,1%

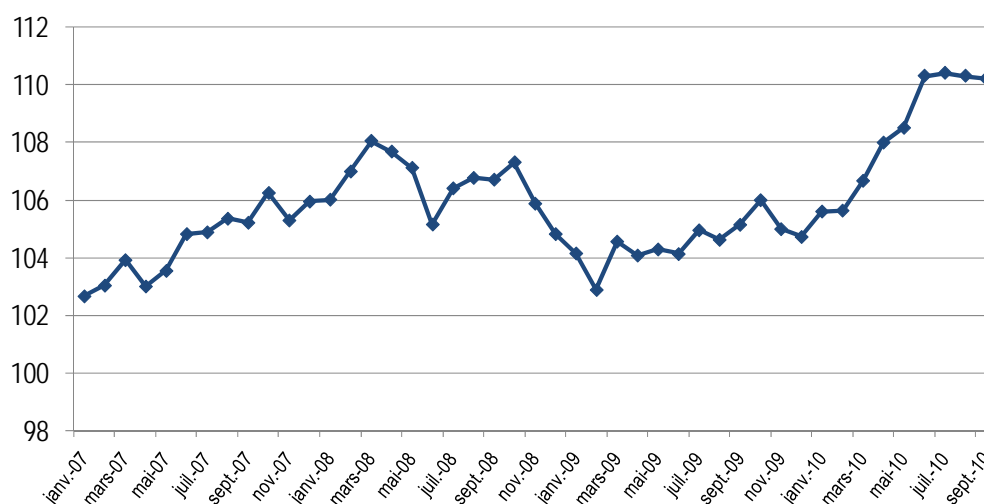
*9 premiers mois de l'année

**Par rapport à la période précédente

Source : Direction générale Statistique et Information économique (Statbel)

Le graphique suivant illustre l'évolution de l'indice mensuel des prix à la production jusqu'en septembre 2010 inclus. Le redressement des prix au cours des premiers mois de 2010 et la stabilisation de ceux-ci pendant les 4 derniers mois de 2010 passés sous revue sont clairement représentés ci-dessous.

Graphique 11 : Evolution de l'indice mensuel des prix à la production de l'industrie de la transformation des plastiques et du caoutchouc, 2005=100



Source : Direction générale Statistique et Information économique (Statbel)

Le chiffre d'affaires total de l'industrie de la transformation des matières plastiques et du caoutchouc a baissé de 17,3% en 2009 par rapport à 2008. Ce chiffre est le reflet de l'évolution négative en 2009 tant des prix que des volumes produits.

Tableau 8 : Chiffre d'affaires total des industries de la transformation des matières plastiques du caoutchouc de 2000 à 2010

(€ milliards, variations* en %)	Code NACE	CA TOTAL										
		2000	2001	2002	2003	2004	2005	2006	2007	2008	2009	2010**
PRODUITS EN CAOUTCHOUC ET EN MATIÈRES PLASTIQUES	25	8.112	7.945	7.959	7.854	8.536	9.096	9.839	9.833	8.992	7.436	4.199
			-2,1%	0,2%	-1,3%	8,7%	6,6%	8,2%	-0,1%	-8,6%	-17,3%	12,1%
Fabrication de produits en caoutchouc	251	1.396	1.347	1.383	1.272	1.411	1.566	1.617	1.649	1.583	1.172	717
			-3,5%	2,6%	-8,0%	10,9%	11,0%	3,3%	2,0%	-4,0%	-25,9%	17,5%
Transformation des matières plastiques	252	6.716	6.598	6.576	6.582	7.126	7.531	8.223	8.185	7.409	6.264	3.483
			-1,8%	-0,3%	0,1%	8,3%	5,7%	9,2%	-0,5%	-9,5%	-15,5%	11,0%

Source : Administration de la TVA

Le chiffre d'affaires total des produits issus de la transformation des matières plastiques et celui des produits en caoutchouc ont tous deux reculé de respectivement 15,5% et 25,9%. Si l'on compare le premier semestre de 2010 avec la période correspondante en 2009, on observe que le chiffre d'affaires total des produits en caoutchouc et en plastique s'accroît de 12,1% ; le caoutchouc enregistre la plus forte croissance (+17,5%) et le chiffre d'affaires des matières plastiques augmente de 11%. Avec une part de 84% du chiffre d'affaires total du secteur, l'industrie de la transformation des matières plastiques en reste le principal sous-secteur.

Investissements

Les investissements corporels dans l'industrie chimique ont reculé de 27,3% en 2009 par rapport à 2008. En 2008, la croissance des investissements avait déjà fortement ralenti, mettant fin à deux années (2006 et 2007) de forte croissance.

Tableau 9 : Investissements totaux de l'industrie chimique (NACE 24) de 2000 à 2010

(€ milliards, variations* en %)	Code NACE	Investissements									
		2001	2002	2003	2004	2005	2006	2007	2008	2009	2010**
FABRICATION DE PRODUITS CHIMIQUES	24	1.527,7	1.617,9	1.477,6	1.417,1	1.346,4	1.492,1	1.665,2	1.701,7	1.237,0	469,0
		7,4%	5,9%	-8,7%	-4,1%	-5,0%	10,8%	11,6%	2,2%	-27,3%	-19,3%
Fabrication de produits chimiques de base	241	882,7	819,5	766,6	720,7	732,6	758,4	880,9	915,4	591,0	232,0
		9,5%	-7,2%	-6,5%	-6,0%	1,7%	3,5%	16,2%	3,9%	-35,4%	-20,1%
Fabrication de produits agrochimiques	242	12,4	9,0	9,3	6,8	7,4	6,6	6,5	6,5	8,0	4,0
		4,3%	-27,5%	3,5%	-27,2%	9,4%	-11,3%	-2,1%	0,0%	23,9%	59,6%
Fabrication de peintures, vernis, ...	243	32,6	41,9	46,8	29,8	35,5	29,1	25,5	20,7	24,0	9,0
		-8,0%	28,6%	11,6%	-36,4%	19,1%	-18,1%	-12,4%	-18,6%	15,8%	2,8%
Fabrication de produits pharmaceutiques ...	244	419,4	495,2	482,3	496,8	408,4	479,5	531,6	595,3	499,0	187,0
		28,1%	18,1%	-2,6%	3,0%	-17,8%	17,4%	10,9%	12,0%	-16,2%	-13,4%
Fabrication de savons et détergents, ...	245	45,5	43,5	50,5	60,1	55,6	63,2	64,0	64,3	60,0	15,0
		-22,1%	-4,4%	16,2%	19,0%	-7,4%	13,6%	1,3%	0,5%	-6,7%	-47,5%
Fabrication d'autres produits chimiques	246	121,3	195,9	109,1	88,3	83,7	127,9	139,5	91,9	51,0	18,0
		-22,5%	61,5%	-44,3%	-19,1%	-5,2%	52,9%	9,1%	-34,1%	-44,5%	-42,8%
Fabrication de fibres artificielles ou synthétiques	247	13,8	12,9	13,0	14,6	23,3	27,5	17,2	7,6	5,0	3,0
		-49,6%	-7,0%	0,9%	12,7%	59,3%	18,0%	-37,2%	-55,7%	-34,5%	41,6%

* Variation par rapport à la même période de l'année précédente

** chiffres 6 premiers mois 2010

Source : Administration de la TVA

Les investissements ont baissé en 2009 dans la plupart des sous-secteurs, sauf dans celui des produits agrochimiques (+23,9%) et dans le sous-secteur des peintures, vernis, etc. (+15,8%); il s'agit cependant de sous-secteurs relativement modestes. Les investissements des grands sous-secteurs ont baissé : de 35,4% pour les produits chimiques de base et de 16,2% dans les produits pharmaceutiques.

Si l'on compare le premier semestre de 2010 avec la période correspondante en 2009, on observe que les investissements continuent à diminuer, mais moins rapidement qu'entre 2009 et 2008 (-19,3%).

Les investissements de l'industrie de la transformation des plastiques et du caoutchouc ont chuté de 37,3% en 2009 (-57,9% pour la transformation du caoutchouc et -33,0% pour la transformation des matières plastiques. Il convient toutefois de souligner que les investissements dans l'industrie de la transformation des matières plastiques représentent la majeure partie des investissements totaux du secteur. Si l'on compare le premier semestre de 2010 avec la période correspondante en 2009, on constate que les investissements augmentent légèrement ; cette hausse est uniquement imputable au sous-secteur des matières plastiques.

Tableau 10 : Investissements totaux de l'industrie de la transformation des matières plastiques et du caoutchouc (NACE 25) de 2000 à 2010

(€ milliards, variations* en %)	Code NACE	Investissements									
		2001	2002	2003	2004	2005	2006	2007	2008	2009	2010**
PRODUITS EN CAOUTCHOUC ET EN MATIERES PLASTIQUES	25	346	286	277	324	229	243	295	310	194	89
		-6,0%	-17,4%	-3,1%	16,8%	-29,4%	6,2%	21,4%	5,1%	-37,3%	2,9%
Fabrication de produits en caoutchouc	251	50	58	37	35	36	32	30	50	20	5
		-2,6%	17,0%	-35,7%	-7,1%	2,8%	-10,0%	-5,8%	64,5%	-59,9%	-52,0%
Transformation des matières plastiques	252	297	228	240	289	193	211	264	260	174	84
		-6,6%	-23,2%	5,3%	20,5%	-33,3%	9,2%	25,6%	-1,7%	-33,0%	10,4%

Source : Administration de la TVA

L'emploi et le chômage temporaire

Le tableau suivant présente par année la moyenne des chiffres trimestriels sur l'emploi selon les statistiques centralisées de l'ONSS. Une nouvelle classification NACE ayant été introduite au 1er janvier 2008 (NACE-Bel 2008), les données de 2008 à aujourd'hui ne peuvent pas être comparées à celles des années antérieures.

Si l'on observe la répartition de l'emploi en 2007, on constate que ce sont surtout les produits chimiques de base (38%) et les produits pharmaceutiques (33%) qui représentent une grande proportion de l'emploi total dans le secteur. Dans la fabrication de produits en caoutchouc et en plastique, les produits en plastique représentent 89% de l'emploi total dans le secteur.

En 2007, les entreprises de l'industrie chimique (NACE 24) comptaient en moyenne près de 68 700 travailleurs, ce qui constitue une baisse de 1,7% par rapport à 2006. Dans la chimie de base, l'emploi s'est stabilisé en 2007, après cinq années successives de recul. Seule la pharmaceutique a vu s'accroître le nombre de ses travailleurs. Tous les autres sous-secteurs ont enregistré une diminution de l'emploi. Cette baisse a été la plus importante dans les « plus petits » sous-secteurs des autres produits chimiques (-17,8%) et des fibres artificielles ou synthétiques (-14,4%).

S'agissant de l'emploi dans NACE 25, il a légèrement augmenté dans le sous-secteur des produits en caoutchouc en 2007 par rapport à 2006. Sujet à une évolution volatile ces dernières années, l'emploi dans le sous-secteur des produits en plastique s'est toutefois accru de 2,1% en 2007 par rapport à l'année précédente.

Tableau 11 : Evolution de l'emploi moyen de 2001 à 2007 (suivant NACE-Bel 2003)

	Code NACE	2000	2001	2002	2003	2004	2005	2006	2007	Répartition 2007
FABRICATION DE PRODUITS CHIMIQUES	24	71.302	73.745	72.322	72.135	69.874	69.111	69.839	68.685	100%
			3,4%	-1,9%	-0,3%	-3,1%	-1,1%	1,1%	-1,7%	
Fabrication de produits chimiques de base	241	27.973	28.962	28.153	27.472	27.095	26.414	26.341	26.358	38%
			3,5%	-2,8%	-2,4%	-1,4%	-2,5%	-0,3%	0,1%	
Fabrication de produits agrochimiques	242	1.856	1.749	1.573	1.479	1.411	1.393	1.363	1.333	2%
			-5,8%	-10,1%	-6,0%	-4,6%	-1,3%	-2,2%	-2,2%	
Fabrication de peintures, vernis, ...	243	4.422	4.519	4.472	4.417	4.218	4.178	4.102	4.064	6%
			2,2%	-1,0%	-1,2%	-4,5%	-0,9%	-1,8%	-0,9%	
Fabrication de produits pharmaceutiques ...	244	18.252	19.781	20.246	21.074	20.235	20.628	22.058	22.746	33%
			8,4%	2,3%	4,1%	-4,0%	1,9%	6,9%	3,1%	
Fabrication de savons et détergents, ...	245	6.086	6.226	5.967	6.094	5.812	5.822	5.716	5.693	8%
			2,3%	-4,2%	2,1%	-4,6%	0,2%	-1,8%	-0,4%	
Fabrication d'autres produits chimiques	246	10.427	10.134	9.766	9.569	9.186	8.945	8.613	7.082	10%
			-2,8%	-3,6%	-2,0%	-4,0%	-2,6%	-3,7%	-17,8%	
Fabrication de fibres artificielles ou synthétiques	247	2.286	2.376	2.146	2.031	1.918	1.731	1.647	1.410	2%
			3,9%	-9,7%	-5,4%	-5,6%	-9,8%	-4,8%	-14,4%	
PRODUITS EN CAOUTCHOUC ET EN MATIERES PLASTIQUES	25	26.719	26.238	24.553	24.541	24.333	24.893	24.410	24.876	100%
			-1,8%	-6,4%	0,0%	-0,8%	2,3%	-1,9%	1,9%	
Fabrication de produits en caoutchouc	251	4.302	3.764	3.185	2.708	2.681	2.770	2.753	2.774	11%
			-12,5%	-15,4%	-15,0%	-1,0%	3,3%	-0,6%	0,8%	
Transformation des matières plastiques	252	22.418	22.474	21.368	21.833	21.652	22.122	21.657	22.102	89%
			0,3%	-4,9%	2,2%	-0,8%	2,2%	-2,1%	2,1%	

Source : Calculs propres sur base des statistiques centralisées de l'ONSS

Le tableau suivant indique les chiffres trimestriels de l'emploi du premier trimestre de 2008 jusqu'au premier trimestre de 2010 inclus.

Si l'on observe dans le tableau ci-dessous la répartition de l'emploi au premier trimestre de 2010, on constate que le sous-secteur des produits chimiques de base, des engrais, ... représente plus de la moitié (58%) de l'emploi dans l'ensemble du secteur des produits chimiques (NACE 20 ; dans la nouvelle classification, c'est-à-dire sans le pharmaceutique). Les autres sous-secteurs pèsent beaucoup moins dans l'emploi total du secteur.

Dans l'industrie pharmaceutique (NACE 21), la majeure partie de l'emploi se situe au niveau des préparations pharmaceutiques (95%). Dans la fabrication de produits en caoutchouc et en plastique (NACE 22), ce sont les produits en plastique qui pèsent le plus lourd dans l'emploi du secteur avec 89%.

Tableau 12 : Evolution de l'emploi moyen de 2008 (premier trimestre) à 2010 (premier trimestre) (suivant NACE-Bel 2008)

	Code NACE	2008 I	2008 II	2008 III	2008 IV	2009 I	2009 II	2009 III	2009 IV	2010 I	Répartition 2010 I
PRODUITS CHIMIQUES	20	45.665	45.620	45.420	44.797	44.255	43.777	43.725	43.329	43.231	100%
Fabrication de produits chimiques de base, de produits azotés et d'engrais, de matières plastiques de base et de caoutchouc	201	26.443	26.337	26.168	26.055	25.682	25.379	25.279	25.061	24.905	58%
Fabrication de pesticides et d'autres produits agrochimiques	202	1.357	1.352	1.377	1.381	1.377	1.371	1.328	1.267	1.263	3%
Fabrication de peintures, de vernis, d'encres et de mastics	203	4.128	4.159	4.167	4.110	4.079	4.131	4.137	4.077	4.061	9%
Fabrication de savons, de produits d'entretien, de parfums et de produits de toilette	204	5.750	5.799	5.790	5.702	5.674	5.595	5.571	5.564	5.543	13%
Fabrication d'autres produits chimiques	205	6.603	6.593	6.559	6.521	6.442	6.335	6.435	6.399	6.509	15%
Fabrication de fibres artificielles ou synthétiques	206	1.384	1.380	1.359	1.028	1.001	966	975	961	950	2%
INDUSTRIE PHARMACEUTIQUE	21	23.312	23.453	23.615	23.768	23.575	23.301	23.353	23.339	23.458	100%
Fabrication de produits pharmaceutiques de base	211	1.157	1.159	1.175	1.202	1.191	1.195	1.206	1.194	1.199	5%
Fabrication de préparations pharmaceutiques	212	22.155	22.294	22.440	22.566	22.384	22.106	22.147	22.145	22.259	95%
FABRICATION DE PRODUITS EN CAOUTCHOU ET EN PLASTIQUE	22	25.371	25.185	25.066	24.846	24.434	23.971	23.641	23.505	23.340	100%
Fabrication de produits en caoutchouc	221	2.929	2.948	2.921	2.883	2.827	2.766	2.737	2.607	2.620	11%
Fabrication de produits en plastique	222	22.442	22.237	22.145	21.963	21.607	21.205	20.904	20.898	20.720	89%

Source : Calculs propres sur base des statistiques centralisées de l'ONSS

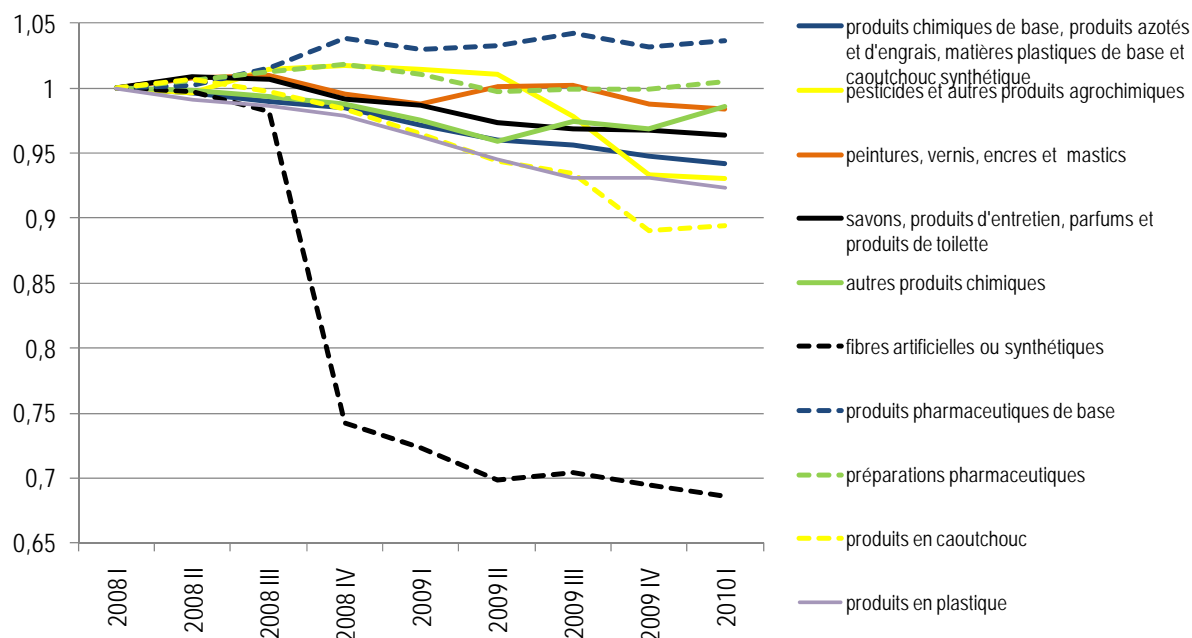
Le tableau indique également les variations par rapport au trimestre précédent. Le Graphique 12 donne une image plus claire de l'évolution de l'emploi du premier trimestre de 2008 au premier trimestre de 2010.

L'emploi dans l'industrie chimique baisse légèrement au premier trimestre de 2008. Tous les groupes de produits perdent du terrain ; seul le sous-secteur des « autres produits chimiques » affiche une progression de l'emploi.

Le secteur de l'industrie pharmaceutique se comporte bien en matière d'emploi par rapport aux autres sous-secteurs. Tant le sous-secteur des produits pharmaceutiques de base que celui des préparations pharmaceutiques enregistrent une hausse de l'emploi.

L'emploi a diminué dans les secteurs des produits en caoutchouc et en matières plastiques entre le 1^{er} trimestre de 2008 et le 1^{er} trimestre de 2010. Cette baisse est totalement imputable au secteur des matières plastiques, de loin le plus important au sein de la NACE 22.

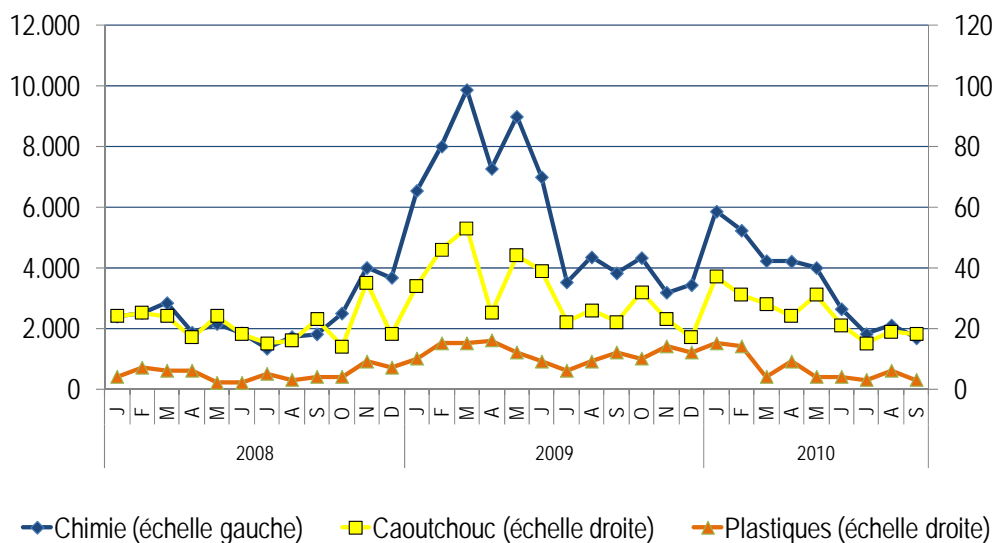
Graphique 12 : Evolution de l'emploi de 2008 (premier trimestre) à 2010 (premier trimestre)



Source : Calculs propres sur base des statistiques centralisées de l'ONSS

Suite à la détérioration des activités et aux mesures de réduction de la production, l'industrie chimique s'est vue contrainte de recourir dans le passé au chômage temporaire. Dans l'industrie chimique et de la transformation du caoutchouc, le taux de chômage temporaire a atteint son niveau le plus élevé au cours de la première moitié de 2009 avant de nettement se contracter durant le second semestre de l'année, puis de repartir à la hausse en janvier 2010, sans toutefois atteindre le niveau plafond de 2009. Depuis février 2010, on observe à nouveau une tendance baissière, qui se stabilise au cours des derniers mois de 2010 passés en revue. Le chômage temporaire dans l'industrie de la transformation des matières plastiques a nettement reculé début 2010. Le nombre de chômeurs temporaires n'a toutefois jamais été très élevé dans ce sous-secteur.

Graphique 13 : Evolution mensuelle du chômage temporaire



Source : Office national de l'emploi

Si l'on observe l'évolution du chômage temporaire par rapport au même mois de l'année précédente, on constate que les trois derniers mois de 2010 passés en revue connaissent une évolution totalement opposée à celle des mêmes mois de 2009. 2009 (surtout la première moitié de l'année) a été une très mauvaise année en termes de chômage temporaire.

Tableau 13 : Evolution du chômage temporaire (Annexe 8)

année	mois	Nombre de chômeurs temporaires		
		Chimie	Caoutchouc	Plastique
2009	janvier	6.542	34	10
	février	8.003	46	15
	mars	9.874	53	15
	avril	7.269	25	16
	mai	8.988	44	12
	juin	6.993	39	9
	juliet	3.521	22	6
	août	4.346	26	9
	septembre	3.820	22	12
	octobre	4.325	32	10
	novembre	3.181	23	14
	décembre	3.431	17	12
2010	janvier	5.858	37	15
	février	5.228	31	14
	mars	4.225	28	4
	avril	4.208	24	9
	mai	3.998	31	4
	juin	2.637	21	4
	juliet	1.814	15	3
	août	2.102	19	6
	septembre	1.673	18	3
année	mois	Variation par rapport au même mois de l'année précédente		
2009/2008	juliet	165%	47%	20%
	août	153%	63%	200%
	septembre	111%	-4%	200%
2010/2009	juliet	-48%	-32%	-50%
	août	-52%	-27%	-33%
	septembre	-56%	-18%	-75%

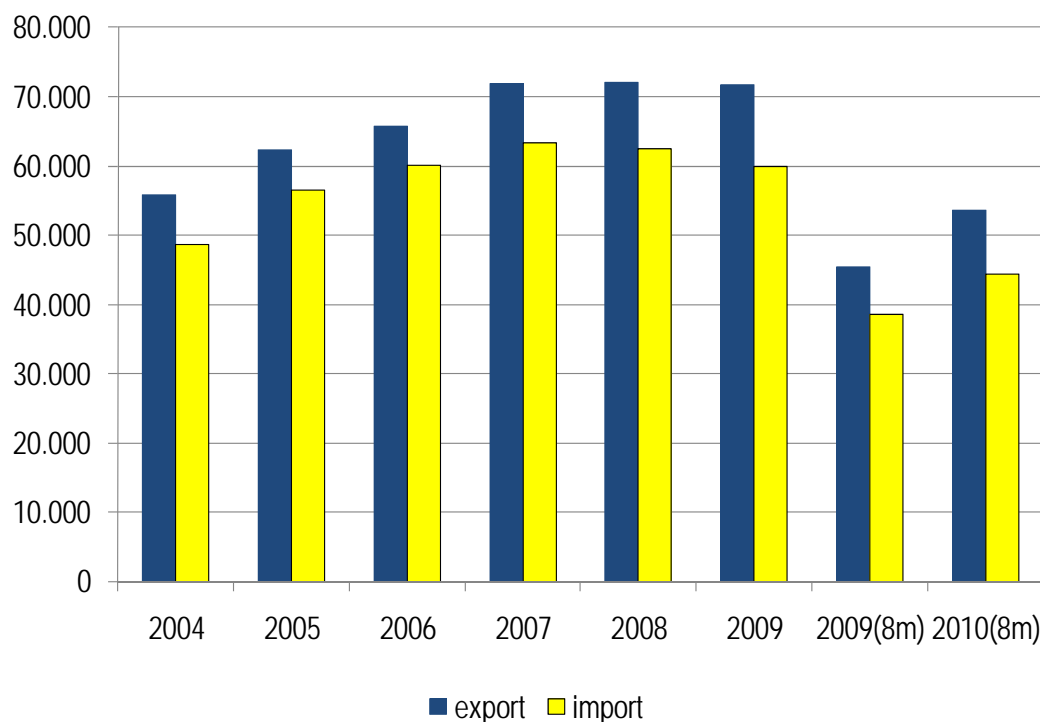
Source : Office national de l'emploi

Commerce extérieur

Les données présentées dans ce chapitre concernant le commerce extérieur² se basent sur les codes SH³ et non sur les codes NACE.

Les exportations de produits chimiques (codes SH 28 à 38 inclus) entre la Belgique et l'étranger se sont maintenues en 2009 plus ou moins au même niveau qu'en 2008, les chiffres ne révélant qu'une très légère baisse de 1%. Les importations de produits chimiques ont baissé un peu plus nettement en 2009 (-5,1%) par rapport à 2008. Les chiffres les plus récents concernant le commerce extérieur montrent que les exportations de produits chimiques ont augmenté de 17,7% au cours des huit premiers mois de 2010 en comparaison avec la même période en 2009. Ces chiffres indiquent probablement déjà la tendance pour l'ensemble de l'année 2010. Les importations se sont accrues de 14,9% au cours des huit premiers mois. Ces évolutions sont représentées dans le graphique suivant.

Graphique 14 : Commerce extérieur de l'industrie chimique (codes SH 28 à 38 inclus), en millions d'euros



Source : BNB (Belgostat)

² Il faut tenir compte du fait que le transit est inclus dans les chiffres sur le commerce extérieur belge.

³ SH = Système harmonisé, nomenclature de l'Organisation mondiale des douanes qui contient une description et un code pour toutes les marchandises.

Une analyse plus détaillée, par produit, des exportations de l'industrie chimique met en lumière des tendances différentes. En 2009 (par rapport à 2008), le recul le plus important a été observé au niveau de quelques produits qui ne représentent qu'une part modeste des exportations totales (engrais (-42,2%), produits chimiques inorganiques (-36,8%), produits photographiques et cinématographiques (-14,8%) et extraits tannants et tinctoriaux ... (-11,8%)). Les deux catégories les plus importantes ont présenté un tableau nuancé : une hausse pour les produits pharmaceutiques (+11,8%) et un recul pour la chimie organique (-6,6%) ; leur part dans les exportations s'élève respectivement à 51% et 27%. Les deux groupes de produits ont enregistré une forte croissance au cours des 8 premiers mois de 2010 (par rapport aux 8 premiers mois de 2009) : 20,6% pour la chimie organique et 15,9% pour les produits pharmaceutiques.

Tableau 14 : Exportations de l'industrie chimique et de l'industrie de la transformation du caoutchouc et des matières plastiques (suivant les codes SH)

Dénomination	Code SH	EXPORTATION								
		2004	2005	2006	2007	2008	2009	2009/2008	2010(8m) / 2009(8m)*	Poids 2009
Chimie	2800-3800	55.846	62.236	65.804	71.853	71.991	71.294	-1,0%	17,7%	100%
Produits chimiques inorganiques; composés inorganiques ou organiques de métaux précieux, d'éléments radioactifs, de métaux des terres rares ou d'isotopes	2800	1.888	2.081	2.250	2.665	3.114	1.969	-36,8%	29,7%	3%
Produits chimiques organiques	2900	18.220	20.934	21.135	22.489	20.899	19.530	-6,6%	20,6%	27%
Produits pharmaceutiques	3000	23.860	26.751	29.258	32.596	32.240	36.052	11,8%	15,9%	51%
Engrais	3100	903	982	995	1.169	1.969	1.138	-42,2%	23,0%	2%
Extraits tannants ou tinctoriaux; tanins et leurs dérivés; pigments et autres matières colorantes; peintures et vernis; mastics; encres	3200	2.277	2.365	2.620	2.892	2.780	2.452	-11,8%	23,9%	3%
Huiles essentielles et résinoïdes; produits de parfumerie ou de toilette préparés et préparations cosmétiques	3300	1.062	1.085	1.127	1.344	1.463	1.526	4,3%	20,3%	2%
Savons, agents de surface organiques, préparations pour lessives, préparations lubrifiantes, cires artificielles, cires préparées, produits d'entretien, bougies et articles similaires,	3400	1.642	1.721	1.803	1.943	1.934	1.870	-3,3%	15,3%	3%
Matières albuminoïdes; produits à base	3500	543	558	568	600	552	564	2,2%	2,2%	1%
Poudres et explosifs; articles de pyrotechnie; allumettes; alliages pyrophoriques; matières inflammables	3600	21	19	15	22	25	25	-3,1%	43,5%	0%
Produits photographiques ou	3700	1.523	1.533	1.598	1.514	1.263	1.076	-14,8%	11,4%	2%
Produits divers des industries chimiques	3800	3.909	4.207	4.436	4.619	5.752	5.091	-11,5%	12,9%	7%
Caoutchouc et plastiques	3900-4000	18.991	21.690	24.344	26.441	25.576	20.915	-18,2%	29,6%	100%
Matières plastiques et ouvrages en ces matières	3900	16.783	19.034	21.476	23.104	22.243	17.970	-19,2%	30,0%	86%
Caoutchouc et ouvrages en caoutchouc	4000	2.208	2.656	2.868	3.337	3.333	2.946	-11,6%	27,1%	14%

*8 premiers mois de l'année

Source : BNB (Belgostat)

Les importations de produits chimiques par groupes de produits affichent une évolution similaire aux exportations. Entre 2008 et 2009, on observe une forte baisse des importations d'engrais (-38,9%), de produits chimiques inorganiques (-27,5%) et de produits photographiques et cinématographiques (-17,6%). Seules les importations de produits pharmaceutiques ont augmenté en 2009, de 1,8%.

Si l'on compare les huit premiers mois de 2010 aux huit premiers mois de 2009, on constate une croissance des deux groupes de produits dont la part est la plus grande (+22,3% pour les produits organiques et +11,6% pour les produits pharmaceutiques).

Tableau 15 : Importations de l'industrie chimique et de l'industrie de la transformation du caoutchouc et des matières plastiques (suivant les codes SH)

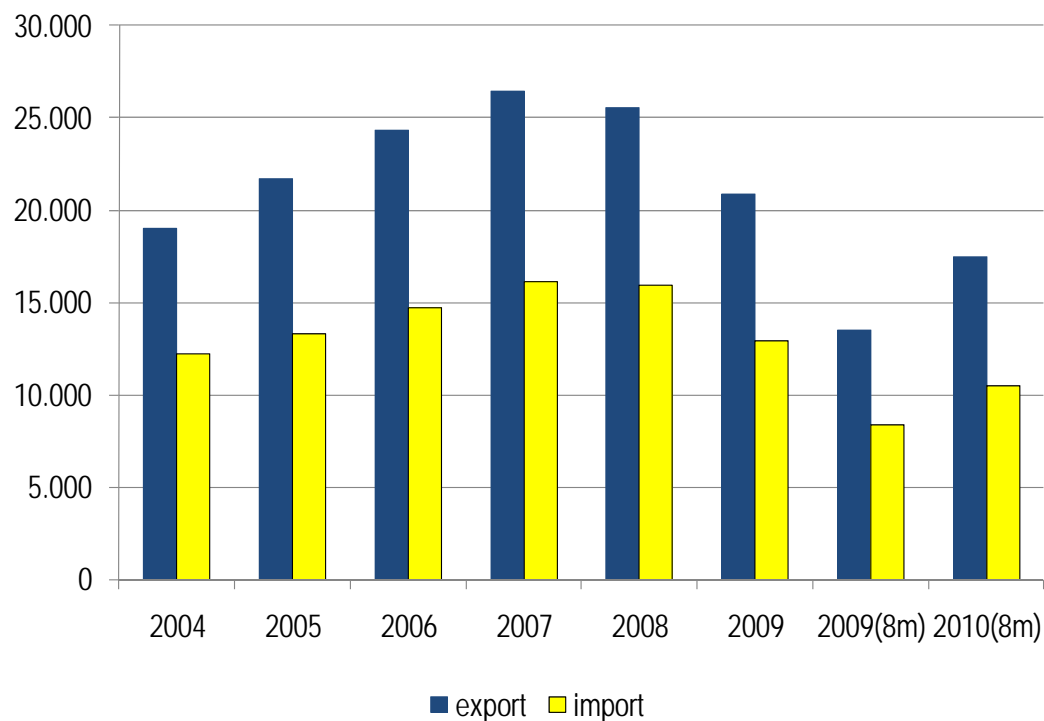
Dénomination	Code SH	IMPORTATION								
		2004	2005	2006	2007	2008	2009	2009/2008	2010(8m) / 2009(8m)*	Poids 2009
Chimie	2800-3800	48.684	56.558	60.135	63.297	62.439	59.223	-5,1%	14,9%	100%
Produits chimiques inorganiques; composés inorganiques ou organiques de métaux précieux, d'éléments radioactifs, de métaux des terres rares ou	2800	2.336	2.507	2.688	2.887	3.314	2.402	-27,5%	16,9%	4%
Produits chimiques organiques	2900	16.856	21.023	22.033	23.066	20.428	18.947	-7,3%	22,3%	32%
Produits pharmaceutiques	3000	21.570	24.724	26.351	27.841	28.078	28.590	1,8%	11,6%	48%
Engrais	3100	494	555	628	702	1.305	798	-38,9%	11,0%	1%
Extraits tannants ou tinctoriaux; tanins et leurs dérivés; pigments et autres matières colorantes; peintures et vernis; mastics; encres	3200	1.641	1.679	1.780	1.574	1.614	1.430	-11,4%	6,2%	2%
Huiles essentielles et résinoïdes; produits de parfumerie ou de toilette préparés et préparations cosmétiques	3300	1.052	1.101	1.178	1.352	1.443	1.443	0,1%	7,0%	2%
Savons, agents de surface organiques, préparations pour lessives, préparations lubrifiantes, cires artificielles, cires préparées, produits d'entretien, bougies et articles similaires, pâtes à modeler, «cires pour l'art dentaire» et compositions pour l'ar	3400	1.078	1.108	1.159	1.227	1.247	1.183	-5,2%	18,3%	2%
Matières albuminoïdes; produits à base d'amidons ou	3500	413	431	485	479	460	448	-2,6%	-0,3%	1%
Poudres et explosifs; articles de pyrotechnie; allumettes; alliages pyrophoriques; matières inflammables	3600	25	27	25	28	34	31	-10,0%	-10,5%	0%
Produits photographiques ou cinématographiques	3700	678	737	737	777	578	476	-17,6%	2,4%	1%
Produits divers des industries chimiques	3800	2.539	2.667	3.072	3.365	3.938	3.476	-11,7%	10,6%	6%
Caoutchouc et plastiques	3900-4000	12.245	13.297	14.748	16.120	15.944	12.946	-18,8%	24,6%	100%
Matières plastiques et ouvrages en ces matières	3900	9.617	10.540	11.779	12.631	12.445	10.282	-17,4%	24,6%	79%
Caoutchouc et ouvrages en caoutchouc	4000	2.628	2.758	2.969	3.489	3.499	2.664	-23,9%	24,5%	21%

*8 premiers mois de l'année

Source : BNB (Belgostat)

Les exportations et importations de caoutchouc et de matières plastiques sont représentées dans le graphique suivant. Après avoir subi un recul de 18,8% en 2009 par rapport à 2008, les importations de ce secteur ont augmenté de 24,8% au cours des premiers mois de 2010, à un rythme quasiment identique dans les deux sous-secteurs.

Graphique 15 : Commerce extérieur de l'industrie de la transformation des matières plastiques et du caoutchouc (codes SH 39 et 40), en millions d'euros



Source : BNB (Belgostat)

Bibliographie

BFP (2010), Quarterly Newsletter of the Federal Planning Bureau, Headlines Belgian Economy, Bruxelles, Bureau fédéral du Plan, octobre 2010

BFP (2010). *Perspectives économiques 2010-2015, mai 2010*. Bruxelles: Bureau fédéral du Plan

EC (2010), *European Economic Forecast - Autumn 2010*, Brussel, European Commission.

EC-DG ECFIN (2010), *Business and consumer survey results - November 2010*, Brussel, European Commission - Directorate General for Economic and Financial Affairs.

EC-DG ECFIN (2010), Interim forecast September 2010 World Economic Outlook, October 2010 Recovery, Risk, and Rebalancing, Washington, International Monetary Fund

Annexes statistiques

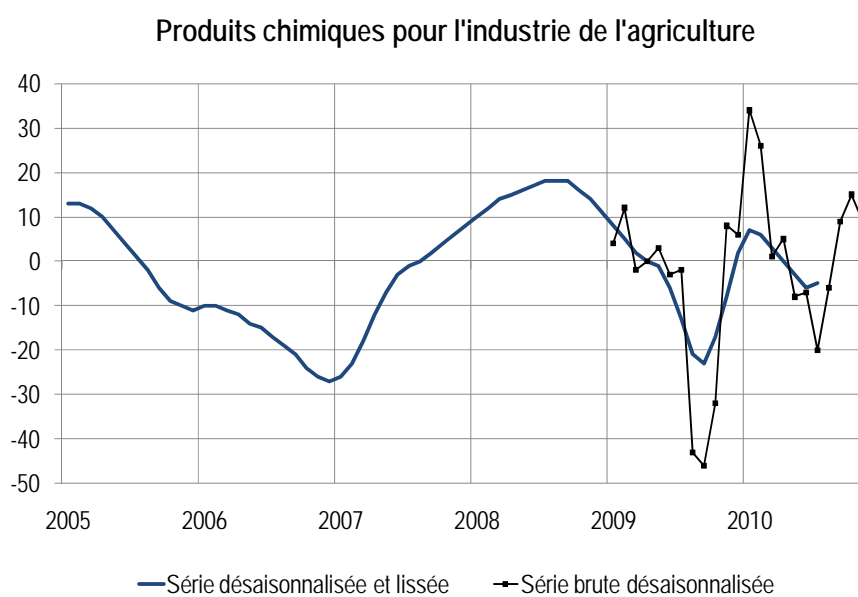
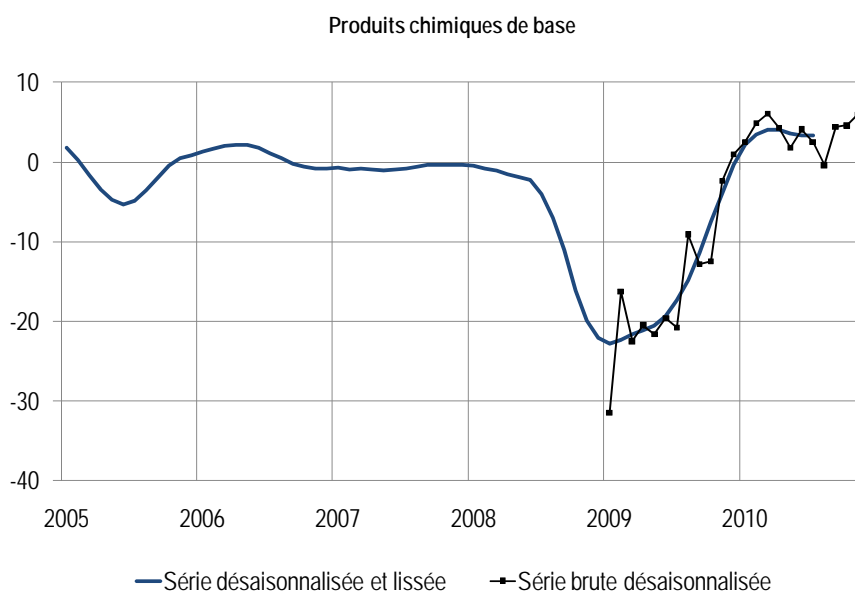
- Annexe 1 : Evolution du baromètre de conjoncture dans l'industrie chimique (NACE 24)
- Annexe 2 : Courbes de conjoncture des sous-secteurs de la chimie (NACE 24)
- Annexe 3 : Evolution du baromètre de conjoncture dans l'industrie de la transformation des matières plastiques et du caoutchouc (NACE 25)
- Annexe 4 : Indice du volume de production dans l'industrie chimique (NACE 24)
- Annexe 5 : Indice du volume de production dans l'industrie de la transformation des matières plastiques et du caoutchouc (NACE 25)
- Annexe 6 : Indice des prix à la production dans l'industrie chimique (NACE 24)
- Annexe 7 : Indice des prix à la production dans l'industrie de la transformation des matières plastiques et du caoutchouc (NACE 25)
- Annexe 8 : Chômage temporaire

Annexe 1 : Evolution du baromètre de conjoncture dans l'industrie chimique (NACE 24)

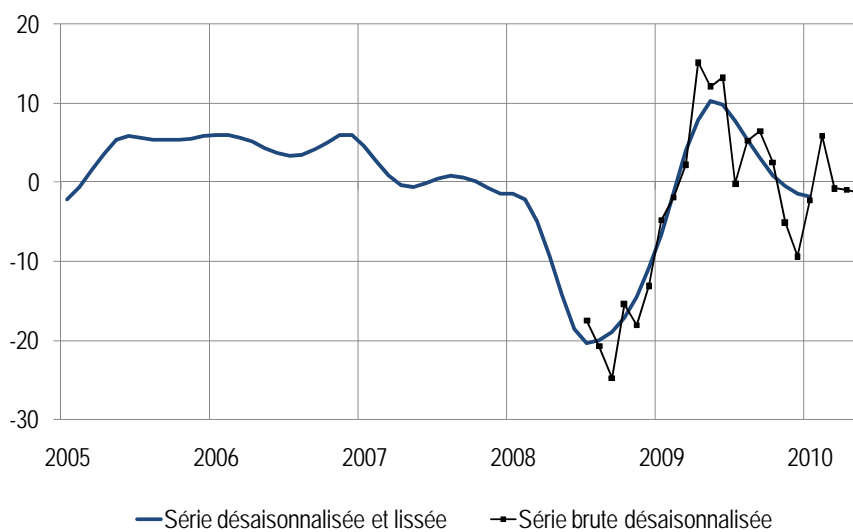
Année	Mois	Série brute désaisonnalisée	Série désaisonnalisée et lissée
2008	J	1,6	1,5
	F	1,6	1,4
	M	5,3	1,2
	A	0,3	0,9
	M	0,1	0,6
	J	0,4	0,4
	J	1,1	0,1
	A	3,2	-0,5
	S	-1,8	-2,9
	O	-2,2	-7,2
	N	-16,7	-11,6
	D	-20	-16,1
2009	J	-20,3	-18,4
	F	-13	-18,1
	M	-20,5	-17,3
	A	-14,9	-15,8
	M	-16,7	-14,4
	J	-13,4	-13,5
	J	-11	-12,6
	A	-12,2	-11
	S	-11,9	-7,7
	O	-4,4	-3,4
	N	5,7	0,9
	D	5	4,2
2010	J	7,5	5,3
	F	6,8	5,1
	M	4,9	4
	A	4,2	2
	M	-2,3	0,2
	J	-3,3	-1,1
	J	-2,4	
	A	0,8	
	S	2,2	
	O	5,2	

Source : BNB (Belgostat)

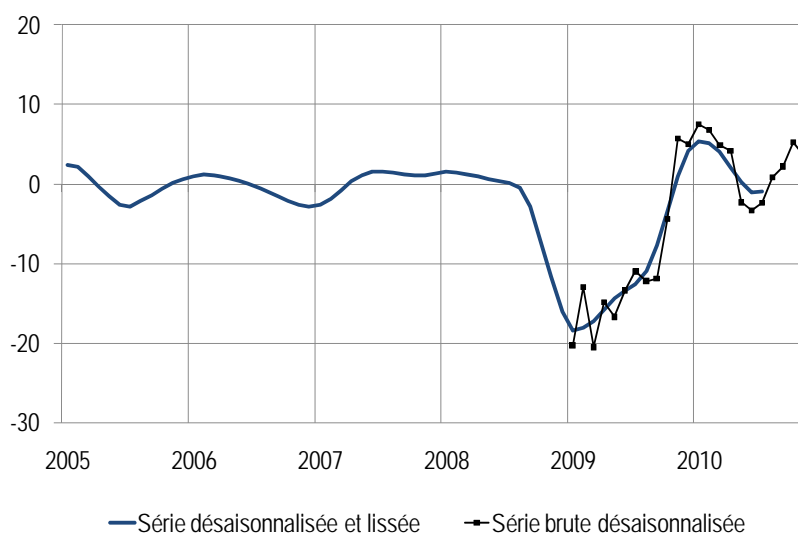
Annexe 2 : Courbes de conjoncture des sous-secteurs de la chimie (NACE 24)



Biens chimiques de consommation



Ensemble des industries de la chimie



Source : BNB (Belgostat)

Annexe 3 : Evolution du baromètre de conjoncture dans l'industrie de la transformation des matières plastiques et du caoutchouc (NACE 25)

Année	Mois	Série brute désaisonnalisée	Série désaisonnalisée et lissée
2008	J	-6,2	0,1
	F	-4,1	-2
	M	2	-2,9
	A	-3,1	-3,8
	M	-7,2	-4,6
	J	-1,6	-6,3
	J	-6,5	-10,1
	A	-13,6	-15,7
	S	-22,7	-22,1
	O	-34,4	-27,8
	N	-34,2	-31,8
	D	-32,2	-33,5
2009	J	-28,9	-34,1
	F	-38,4	-34,7
	M	-34,3	-35
	A	-35,1	-35,2
	M	-36	-34,8
	J	-38,5	-33,2
	J	-30,6	-31,1
	A	-26,2	-28
	S	-19,1	-23,4
	O	-28	-18,6
	N	-7	-14
	D	-10,1	-9,7
2010	J	-2,7	-7
	F	-13,8	-5,1
	M	-4,4	-3,5
	A	2,6	-2,3
	M	-0,5	-2,1
	J	-2,7	-2,6
	J	-1,5	
	A	-6,9	
	S	-15,7	
	O	-8,5	
	N	0,1	

Source : BNB (Belgostat)

Annexe 4 : Indice du volume de production dans l'industrie chimique (NACE 24)

2000=100	Indices annuels			Indices trimestriels	
	bruts	variations*		bruts	variations*
janvier 2008	125,4	5,1%			
février 2008	124,6	8,4%			
mars 2008	120,2	-4,5%	I	123,4	2,8%
avril 2008	120,8	2,7%			
mai 2008	111,4	-5,2%			
juin 2008	124,1	8,0%	II	118,8	1,8%
juillet 2008	120,2	-1,5%			
août 2008	125,5	7,2%			
septembre 2008	116,0	9,0%	III	120,6	4,7%
octobre 2008	117,0	5,9%			
novembre 2008	105,7	-6,9%			
décembre 2008	102,0	-10,7%	IV	108,2	-4,0%
janvier 2009	106,4	-15,1%			
février 2009	96,9	-22,2%			
mars 2009	107,6	-10,4%	I	103,7	-16,0%
avril 2009	98,8	-18,2%			
mai 2009	101,1	-9,3%			
juin 2009	105,7	-14,8%	II	101,9	-14,2%
juillet 2009	104,6	-13,0%			
août 2009	103,2	-17,7%			
septembre 2009	101,6	-12,5%	III	103,1	-14,5%
octobre 2009	106,7	-8,8%			
novembre 2010	99,5	-5,9%			
décembre 2009	101,0	-1,0%	IV	102,4	-5,4%
janvier 2010	104,9	-1,4%			
février 2010	118,4	22,2%			
mars 2010	129,0	19,9%	I	117,5	13,3%
avril 2010	123,7	25,2%			
mai 2010	127,6	26,2%			
juin 2010	129,4	22,4%	II	126,9	24,6%
juillet 2010	128,3	22,7%			
août 2010	124,8	20,9%			
septembre 2010	125,2	23,3%	III	126,1	22,3%
2000=100	Indices annuels				
	bruts	variations			
2002	106,3	9,2%			
2003	112,9	6,3%			
2004	120,3	6,5%			
2005	114,4	-5,0%			
2006	117,5	2,7%			
2007	116,1	-1,1%			
2008	117,7	1,4%			
2009	102,8	-12,7%			
2010**	123,5	20,2%			

* Par rapport à la période précédente

**9 premiers mois de l'année

Source : Direction générale Statistique et Information économique (Statbel)

Annexe 5 : Indice du volume de production dans l'industrie de la transformation des matières plastiques et du caoutchouc (NACE 25)

2000=100	Indices annuels			Indices trimestriels	
	bruts	variations*		bruts	variations*
janvier 2008	129,9	6,8%			
février 2008	129,8	8,4%			
mars 2008	124,9	-8,9%	I	128,2	1,6%
avril 2008	135,9	9,5%			
mai 2008	123,6	-4,7%			
juin 2008	132,8	-3,2%	II	130,7	0,3%
juillet 2008	121,1	6,3%			
août 2008	102,1	-6,5%			
septembre 2008	131,3	4,1%	III	118,2	1,5%
octobre 2008	129,6	-7,9%			
novembre 2008	106,1	-18,3%			
décembre 2008	92,6	-5,6%	IV	109,4	-11,0%
janvier 2009	99,5	-23,4%			
février 2009	99,4	-23,4%			
mars 2009	111,9	-10,4%	I	103,6	-19,2%
avril 2009	108,7	-20,0%			
mai 2009	101,6	-17,8%			
juin 2009	116,1	-12,6%	II	108,8	-16,8%
juillet 2009	102,5	-15,3%			
août 2009	90,5	-11,4%			
septembre 2009	118,7	-9,6%	III	103,9	-12,1%
octobre 2009	117,3	-9,5%			
novembre 2010	106,1	0,1%			
décembre 2009	91,8	-0,9%	IV	105,1	-4,0%
janvier 2010	101,5	2,0%			
février 2010	104,3	4,9%			
mars 2010	123,9	10,7%	I	109,9	6,1%
avril 2010	118,0	8,6%			
mai 2010	108,9	7,2%			
juin 2010	128,5	10,7%	II	118,5	8,9%
juillet 2010	105,1	2,5%			
août 2010	99,8	10,3%			
septembre 2010	125,3	5,6%	III	110,1	6,0%
2000=100	Indices annuels				
	bruts	variations			
2002	93,5	-3,7%			
2003	98,6	5,4%			
2004	103,8	5,3%			
2005	107,1	3,2%			
2006	115,9	8,2%			
2007	124,0	7,0%			
2008	121,6	-1,9%			
2009	105,3	-13,4%			
2010**	112,8	7,1%			

* Par rapport à la période précédente

**9 premiers mois de l'année

Source : Direction générale Statistique et Information économique (Statbel)

Annexe 6 : Indice des prix à la production dans l'industrie chimique (NACE 24)

Chemie 2005=100	Indices annuels			Indices trimestriels	
	bruts	variations*		bruts	variations*
janvier 2008	107,8	2,7%			
février 2008	110,9	7,0%			
mars 2008	110,3	5,0%	I	109,7	4,9%
avril 2008	113,0	7,5%			
mai 2008	108,5	2,0%			
juin 2008	108,7	2,3%	II	110,1	3,9%
juillet 2008	111,3	5,0%			
août 2008	111,6	4,9%			
septembre 2008	118,2	11,5%	III	113,7	7,1%
octobre 2008	122,6	15,1%			
novembre 2008	120,4	13,5%			
décembre 2008	112,7	5,9%	IV	118,6	11,5%
janvier 2009	118,1	9,6%			
février 2009	116,7	5,2%			
mars 2009	115,7	4,9%	I	116,8	6,5%
avril 2009	120,4	6,5%			
mai 2009	119,4	10,0%			
juin 2009	121,7	12,0%	II	120,5	9,5%
juillet 2009	124,4	11,8%			
août 2009	125,0	12,0%			
septembre 2009	125,0	5,8%	III	124,8	9,8%
octobre 2009	119,9	-2,2%			
novembre 2010	125,2	4,0%			
décembre 2009	126,9	12,6%	IV	124,0	4,6%
janvier 2010	123,7	4,7%			
février 2010	126,0	8,0%			
mars 2010	125,0	8,0%	I	124,9	6,9%
avril 2010	126,2	4,8%			
mai 2010	130,4	9,2%			
juin 2010	131,0	7,6%	II	129,2	7,2%
juillet 2010	130,0	4,5%			
août 2010	131,5	5,2%			
septembre 2010	131,5	5,2%	III	131,0	5,0%
2005=100	Indices annuels				
	bruts	variations			
	bruto	varanderingen			
2004	94,6				
2005	100,0	5,7%			
2006	104,0	4,1%			
2007	105,7	1,6%			
2008	113,0	6,9%			
2009	121,5	7,6%			
2010**	128,4	5,6%			

* Par rapport à la période précédente

**9 premiers mois de l'année

Annexe 7 : Indice des prix à la production dans l'industrie de la transformation des matières plastiques et du caoutchouc (NACE 25)

2005=100	Indices annuels			Indices trimestriels	
	bruts	variations*		bruts	variations*
janvier 2008	106,0	3,3%			
février 2008	107,0	3,8%			
mars 2008	108,1	4,0%	I	107,0	3,7%
avril 2008	107,7	4,5%			
mai 2008	107,1	3,4%			
juin 2008	105,2	0,3%	II	106,7	2,7%
juillet 2008	106,4	1,4%			
août 2008	106,8	1,3%			
septembre 2008	106,7	1,4%	III	106,6	1,4%
octobre 2008	107,3	1,0%			
novembre 2008	105,9	0,6%			
décembre 2008	104,8	-1,1%	IV	106,0	0,2%
janvier 2009	104,2	-1,8%			
février 2009	102,9	-3,8%			
mars 2009	104,6	-3,2%	I	103,9	-2,9%
avril 2009	104,1	-3,3%			
mai 2009	104,3	-2,6%			
juin 2009	104,1	-1,0%	II	104,2	-2,3%
juillet 2009	105,0	-1,4%			
août 2009	104,6	-2,0%			
septembre 2009	105,2	-1,5%	III	104,9	-1,6%
octobre 2009	106,0	-1,2%			
novembre 2009	105,0	-0,8%			
décembre 2009	104,7	-0,1%	IV	105,2	-0,7%
janvier 2010	105,6	1,4%			
février 2010	105,6	2,7%			
mars 2010	106,7	2,0%	I	106,0	2,0%
avril 2010	108,0	3,7%			
mai 2010	108,5	4,0%			
juin 2010	110,3	5,9%	II	108,9	4,6%
juillet 2010	110,4	5,2%			
août 2010	110,3	5,4%			
septembre 2010	110,2	4,8%	III	110,3	4,8%
2005=100	Indices annuels				
	bruts	variations			
2004	95,8				
2005	100,0	4,4%			
2006	102,6	2,6%			
2007	104,5	1,9%			
2008	106,6	2,0%			
2009	104,6	-1,9%			
2010**	108,4	3,7%			

* Par rapport à la période précédente

**9 premiers mois de l'année

Source : Direction générale Statistique et Information économique (Statbel)

Annexe 8 : Chômage temporaire

Année	Mois	Chimie			Caoutchouc			Plastique		
		Hommes	Femmes	Total	Hommes	Femmes	Total	Hommes	Femmes	Total
2008	janvier	1.907	486	2.393	23	1	24	3	1	4
	février	1.975	538	2.513	22	3	25	5	2	7
	mars	2.099	738	2.837	22	2	24	4	2	6
	avril	1.374	487	1.861	16	1	17	6	0	6
	mai	1.614	536	2.150	19	5	24	2	0	2
	juin	1.405	435	1.840	17	1	18	2	0	2
	juillet	1.051	279	1.330	10	5	15	4	1	5
	août	1.292	426	1.718	12	4	16	3	0	3
	septembre	1.405	403	1.808	20	3	23	3	1	4
	octobre	1.979	515	2.494	12	2	14	3	1	4
	novembre	3.301	699	4.000	31	4	35	6	3	9
	décembre	3.123	551	3.674	14	4	18	6	1	7
2009	janvier	5.538	1.004	6.542	30	4	34	5	5	10
	février	6.811	1.192	8.003	43	3	46	12	3	15
	mars	8.328	1.546	9.874	51	2	53	13	2	15
	avril	6.140	1.129	7.269	22	3	25	14	2	16
	mai	7.577	1.411	8.988	36	8	44	8	4	12
	juin	5.968	1.025	6.993	32	7	39	8	1	9
	juillet	3.015	506	3.521	17	5	22	6	0	6
	août	3.661	685	4.346	20	6	26	8	1	9
	septembre	3.155	665	3.820	18	4	22	10	2	12
	octobre	3.491	824	4.325	29	3	32	7	3	10
	novembre	2.932	249	3.181	21	2	23	13	1	14
	décembre	2.831	600	3.431	16	1	17	9	3	12
2010	janvier	4.664	1.194	5.858	33	4	37	13	2	15
	février	4.222	1.006	5.228	29	2	31	11	3	14
	mars	3.386	839	4.225	25	3	28	3	1	4
	avril	3.253	955	4.208	21	3	24	6	3	9
	mai	3.096	902	3.998	24	7	31	3	1	4
	juin	2.061	576	2.637	12	9	21	3	1	4
	juillet	1.375	439	1.814	7	8	15	3	0	3
	août	1.570	532	2.102	11	8	19	5	1	6
	septembre	1.280	393	1.673	11	7	18	3	0	3

Source : Office national de l'emploi