

## RAPPORT SUR L'EVOLUTION ECONOMIQUE DANS L'INDUSTRIE DU TEXTILE ET DE L'HABILLEMENT – Automne 2009

## Rapport sur l'évolution économique dans l'industrie du textile et de l'habillement - Automne 2009

---

p.

<b>PARTIE I – ENVIRONNEMENT CONJONCTUREL</b>	<b>3</b>
<b>PARTIE II - INDUSTRIE DU TEXTILE</b>	<b>8</b>
1. Enquêtes de conjoncture de la Banque nationale	8
2. Production et chiffre d'affaires	9
3. Investissements	11
4. Emploi et chômage	12
5. Commerce extérieur	13
6. Rémunérations et coût salarial	14
<b>PARTIE III - INDUSTRIE DE L'HABILLEMENT</b>	<b>16</b>
1. Enquêtes de conjoncture de la Banque nationale	16
2. Production et chiffre d'affaires	16
3. Investissements	17
4. Emploi et chômage	17
5. Commerce extérieur	18
6. Rémunérations et coût salarial	20
<b>PARTIE IV – COMMERCE DE DETAIL EN HABILLEMENT ET ARTICLES DE TEXTILE</b>	<b>22</b>
<b>PARTIE V – ENTRETIEN DU TEXTILE</b>	<b>24</b>
<b>RESUME</b>	<b>25</b>
<b>ANNEXE STATISTIQUE : Tableaux</b>	<b>27</b>

**Remarque préalable:**

*A la suite du règlement européen (CE n° 1893/2006), la nomenclature des activités Nace-BEL fait pour l'instant l'objet d'une révision. En raison de cette révision, certaines données de l'enquête mensuelle Prodcop ne sont pas disponibles actuellement. Dans le présent rapport de conjoncture, la plupart des chiffres des secteurs sont encore publiés selon l'ancienne nomenclature Nace-BEL (2003), mais puisque certaines statistiques ne sont pas disponibles, toutes les données des éditions précédentes n'ont pu être intégrées dans ce rapport. Dans le présent rapport de conjoncture, les chiffres les plus récents seront publiés – en fonction de leur disponibilité – selon la nomenclature Nace-BEL 2008.*

*Selon la nomenclature Nace-BEL 2008, la "fabrication de textiles" relève de la catégorie 13 (précédemment 17) et la "fabrication de vêtements" devient la catégorie 14 (précédemment 18). Par ailleurs, la catégorie de textile "fabrication d'articles à mailles" (précédemment 17.7) passe dans le secteur des vêtements (14.1 et 14.3). Les vêtements de protection et les vêtements de protection incendie disparaissent de la rubrique "fabrication de vêtements". Vous trouverez une liste plus détaillée des changements sur le site internet suivant: [www.statbel.fgov.be/downloads/NACEBEL\\_Conversion\\_2003-2008\\_detail\\_codes\\_nl.xls](http://www.statbel.fgov.be/downloads/NACEBEL_Conversion_2003-2008_detail_codes_nl.xls).*

**PARTIE I – ENVIRONNEMENT CONJONCTUREL****Conjoncture générale**

Ces derniers mois, l'économie mondiale a commencé à se rétablir du recul le plus sévère depuis la dépression des années 30. En 2008, la croissance mondiale avait déjà chuté à 3% et en 2009, elle devait reculer de 1,1% pour croître à nouveau en 2010, de 3,1%. L'effondrement s'est accompagné d'un recul exceptionnel du commerce mondial (-11,9% en 2009). Au sein de l'UE, nous avons vu dès la mi-2008 une baisse du PIB d'un peu plus de 5%. Si l'effondrement a été d'une telle ampleur, c'est notamment parce qu'il s'est accompagné d'une crise financière qui a fortement affecté les investissements et la confiance des consommateurs. Si le recul n'a pas été plus sévère, c'est en grande partie grâce à l'intervention rapide et puissante des autorités monétaires et budgétaires. Le rétablissement sera toutefois lent et il y aura inévitablement des effets macro-économiques négatifs à long terme, en raison desquels la croissance potentielle de la plupart des pays diminuera également.

En raison de l'effet des stabilisateurs automatiques<sup>1</sup> et des mesures de stimulation, les autorités ont accumulé de grands déficits budgétaires (équivalant en Belgique p. ex. à 5,9% du PIB en 2009 et à 5,8% en 2010). Cet élément et le vieillissement contraindront les autorités à réaliser à terme des économies considérables, ce qui ralentira la croissance future. La politique monétaire aussi devra être plus restrictive à terme pour préserver les équilibres macro-économiques.

Par ailleurs, la crise a déjà engendré une perte d'emplois et comme le marché du travail réagit généralement avec retard à un recul de l'économie, de nouvelles pertes d'emplois seront inévitables ces prochains mois (début 2010). Ce qui mettra la consommation privée sous pression et, par conséquent, entravera le rétablissement de la conjoncture. Du fait que la croissance reprendra lentement, cela va durer un certain temps avant que l'emploi augmente à nouveau. Le risque est donc

---

<sup>1</sup> Hausse des dépenses publiques en périodes de faible conjoncture due à une augmentation des allocations de chômage et autres, combinée à une baisse des recettes due à une diminution des recettes fiscales provenant des bénéficiaires, de l'impôt sur le travail, etc.

réel qu'une partie des travailleurs qui perdent leur emploi aujourd'hui échouent dans une période de chômage de longue durée en raison de laquelle ils ne pourront plus accéder au marché du travail en fin de compte. On peut donc s'attendre à une hausse du chômage structurel.

Par ailleurs, un réaménagement des marchés financiers s'annonce. En raison de ce réaménagement, les risques devront être mieux couverts et les crédits, et donc les investissements, deviendront plus chers. Les dettes publiques croissantes continuent de mettre les taux à terme sous pression. Le niveau des investissements avait déjà fortement chuté durant la crise, ce qui hypothèque la capacité de production à plus long terme. Même lorsque la période actuelle de faible conjoncture sera passée, l'économie connaîtra donc une croissance potentielle plus faible.

Bien que ces effets soient globalement présents, certaines économies, principalement les économies avancées, en sont plus fortement touchées. Les marchés émergents, la Chine en tête, présentent le comportement le plus dynamique. Nous voyons donc dans ce pays un rétablissement plus rapide de la production et de la consommation. Ainsi, la croissance en Chine s'établirait, malgré la crise, à 8,5% en 2009 et à 9% en 2010. Bien que la crise trouve son origine aux Etats-Unis, cette économie croîtrait à nouveau de 2,2% en 2010, après un recul de 2,5% en 2009. L'UE est plus affectée par la crise. Ici, l'économie reculerait en effet de 4,1% en 2009 et connaîtrait une croissance de seulement 0,7% en 2010.

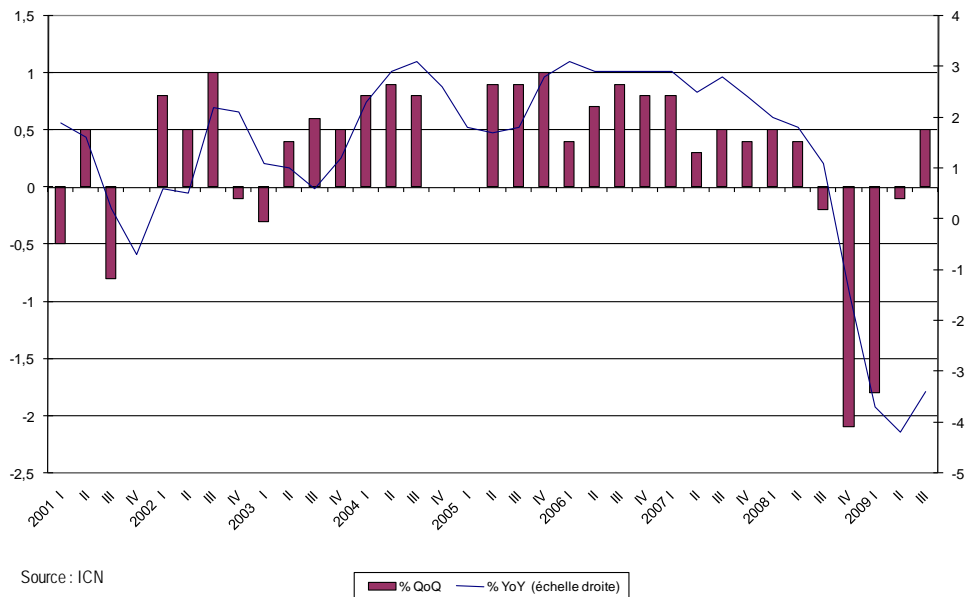
	Croissance de la PIB (en %)										
	1997-2001	2002	2003	2004	2005	2006	2007	2008	2009	2010	2011
La Belgique	2,6	1,5	1,0	3,0	1,7	2,8	2,9	1,0	-2,9	0,6	1,5
La France	3,0	1,0	1,1	2,5	1,9	2,2	2,3	0,7	-2,2	1,2	1,5
Allemagne	2,1	0,0	-0,2	1,1	0,8	3,2	2,5	1,3	-5,0	1,2	1,7
Pays-Bas	3,7	0,1	0,3	2,2	2,0	3,4	3,6	2,0	-4,5	0,3	1,6
Royaume Uni	3,1	2,1	2,7	3,3	2,2	2,9	2,6	0,6	-4,6	0,9	1,9
-----											
Zone Euro	2,8	0,9	0,8	2,0	1,7	3,0	2,8	0,6	-4,0	0,7	1,5
UE 27	2,9	1,2	1,3	2,5	2,0	3,2	2,9	0,5	-4,1	0,7	1,6
Japon	0,5	0,3	1,4	2,7	1,9	2,0	2,3	-0,7	-5,9	1,1	0,4
Etats-Unis	3,5	1,6	2,5	3,6	3,1	2,7	2,1	0,4	-2,5	2,2	2,0

Source : Commission européenne, Economic Forecasts, Automne 2009

Le déclin économique est resté relativement limité en Belgique notamment grâce au faible recul de la consommation privée. Au troisième trimestre de 2009, l'économie belge s'est remise à croître, à savoir de 0,5% par rapport au trimestre précédent. Pour 2010, les perspectives de croissance varient de 0,8% (FMI) à 1% (BNB) ou 1,5% (Dexia). Malgré le caractère ouvert de l'économie, la balance commerciale reste relativement stable parce que les importations ont connu une évolution similaire aux exportations. Ces dernières ont connu une forte croissance au troisième trimestre de 2009, à savoir de 6,4% sur une base trimestrielle. Deux études réalisées récemment<sup>2</sup> ont toutefois permis de conclure que la part de la Belgique dans la production européenne de valeur ajoutée et dans le commerce mondial a diminué ces 25 dernières années. Bien que cet aspect n'influence pas directement la conjoncture, il indique malgré tout la nécessité de nouvelles stratégies de concurrence pour ne pas accroître le retard par rapport aux pays de référence et pour mieux profiter du rétablissement de l'économie mondiale.

<sup>2</sup> Bureau fédéral du plan (2009), 'Alternative assessment of Belgian competitiveness', <<http://www.plan.be/admin/uploaded/200909231243020.wp200909.pdf>>. La deuxième étude intitulée 'Performances extérieures de la Belgique: quelle place pour les exportateurs belges sur les marchés mondiaux?' a été réalisée par la Banque nationale de Belgique mais n'a pas été publiée.

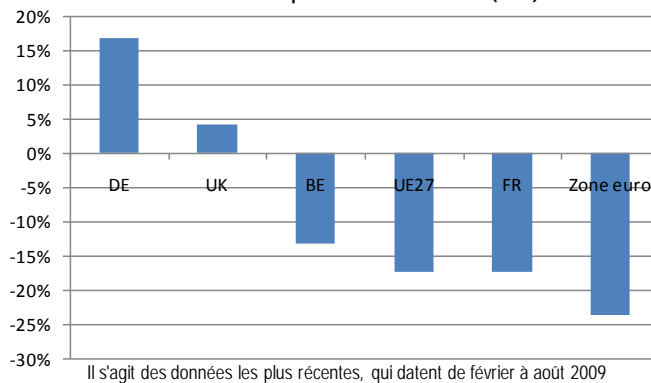
## EVOLUTION DU PIB BELGE PAR TRIMESTRE



## Demande

Nous avons déjà fait remarquer que la consommation privée en Belgique (+1% en 2008 et -1% en 2009) a mieux résisté que dans l'UE (+0,8% en 2008 et -1,7% en 2009). En Belgique, le chômage s'élevait à 8% à la mi-2009, 1,5 pp. de plus qu'un an auparavant et atteindra environ 9% dans le courant de l'année 2010. De ce fait, nous voyons que les ménages belges économisent sensiblement plus (12,7% de leurs revenus en 2009) et consomment moins qu'auparavant.

## Evolution des permis de construire (YoY)



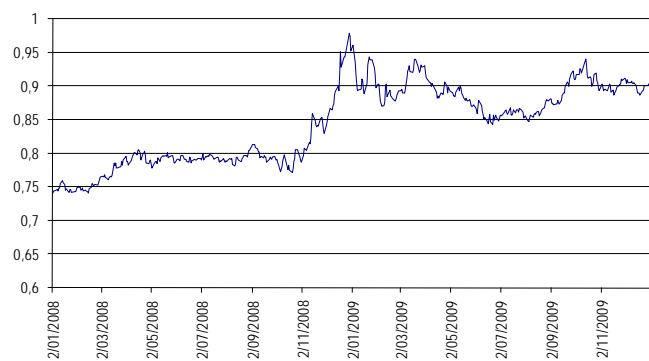
Comme le graphique ci-dessus l'indique, la crise du secteur immobilier européen n'est pas encore totalement finie. En Belgique, la baisse temporaire de la TVA dans le secteur de la construction ne s'accompagne plus d'une hausse du nombre de permis de bâtir délivrés. En revanche, le fait qu'au Royaume-Uni - un client important pour le textile belge - le nombre de demandes de permis de bâtir augmente à nouveau après une longue période de déclin est une aubaine.

La demande extérieure de produits belges est mise sous pression d'une part en raison du ralentissement international de la conjoncture et d'autre part en raison de l'euro fort. L'euro s'est sensiblement apprécié dans le courant de 2009 par rapport au dollar américain et au renminbi chinois, bien que le dollar se soit un peu rétabli en décembre. Même la livre britannique est restée continuellement faible en 2009 par rapport à l'euro. Les exportations belges, qui concernent principalement des biens industriels, ont dès lors fortement chuté en 2009 (-15,7% selon la Commission européenne). Selon certaines sources, les autorités chinoises seraient disposées à faire apprécier le renminbi mais il reste à attendre des actions concrètes entre-temps. En attendant, la politique de change chinoise exerce une forte pression sur les secteurs qui sont en concurrence avec les produits chinois d'exportation, comme le textile et l'habillement, et menace la stabilité du tissu économique international.

Taux de change dollar par euro

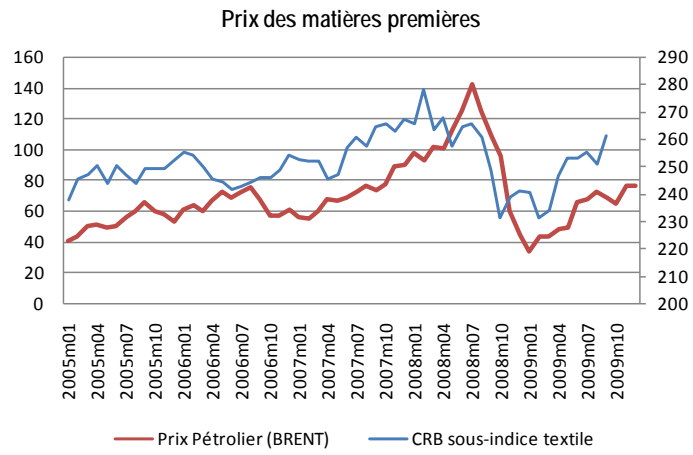


Taux de change GBP par Euro



## Prix de l'énergie et des matières premières

Entre janvier et décembre 2009, les prix du pétrole ont augmenté d'environ 70% par fût. Cette hausse ne se justifie pas par la demande, l'offre et les stocks mais est principalement due à la spéculation, combinée à la faiblesse du dollar. En revanche, une pression est exercée à la hausse sur les prix des matières premières en raison de la demande croissante d'Asie. Nous voyons ainsi que le sous-indice textile de Commodity Research Bureau, qui combine les prix (en USD) du jute, du coton, des tissus et de la laine, était au 4 janvier 2010 de 22,2% supérieur à celui d'un an auparavant. Les producteurs belges de textile et d'habillement sont donc confrontés à des hausses considérables des coûts dans une période où ils essuient déjà des revers en ce qui concerne la demande. Compte tenu de l'évolution sous-jacente de la demande et de l'offre, une hausse des prix excessive, comme au début de l'année 2008, est toutefois peu probable.



\*

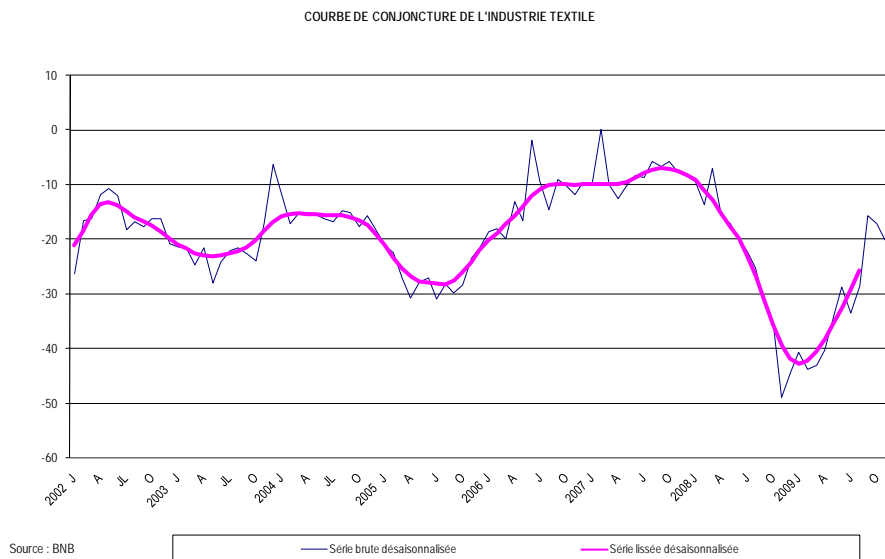
\*

\*

## PARTIE II - INDUSTRIE DU TEXTILE

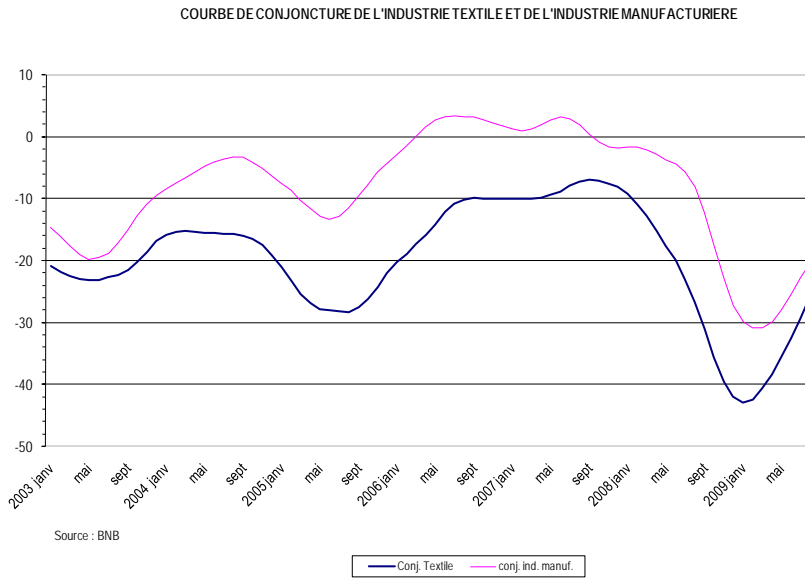
### 1. Enquêtes de conjoncture

Dans le courant de 2006 et 2007, la courbe conjoncturelle de l'industrie du textile se situait à un niveau correspondant à celui des périodes précédentes de haute conjoncture. En 2008 toutefois, la courbe a fortement chuté pour atteindre un creux historique à la fin de l'année. Au tournant du siècle, on a vu un rétablissement des résultats bruts, en raison duquel la courbe conjoncturelle a également augmenté sensiblement dans le courant de l'année 2009. Une nouvelle amélioration des résultats bruts a été enregistrée durant le dernier trimestre de 2009. La courbe lissée, qui se situait à un niveau exceptionnellement bas l'année dernière, devrait de ce fait fluctuer à nouveau durant la prochaine période entre les marges de ces dernières années.



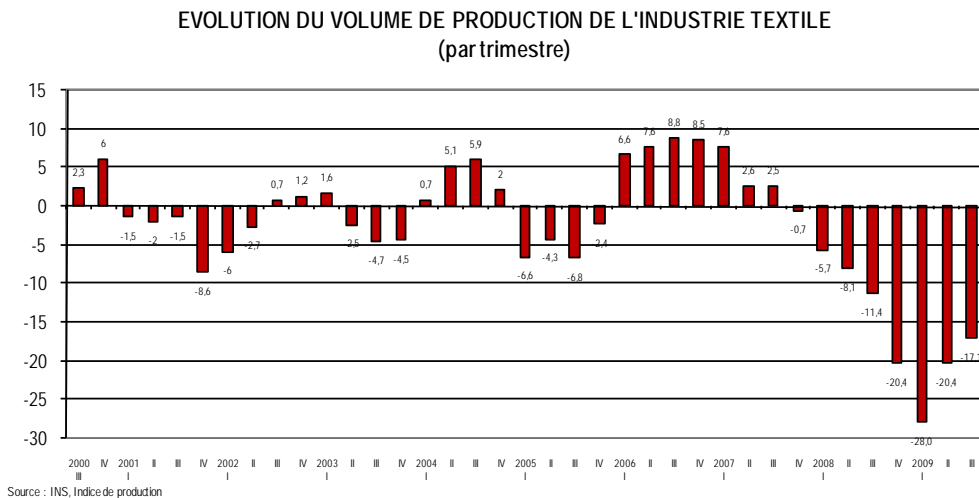
Comme l'illustre la comparaison avec l'ensemble de l'industrie manufacturière, le pessimisme persiste au sein du secteur du textile malgré le rétablissement considérable alors que ce dernier est également supérieur à celui de l'ensemble de l'industrie manufacturière. La comparaison montre également clairement que le recul durant le récent effondrement de la conjoncture était encore plus prononcé dans le secteur du textile que dans la moyenne de l'industrie.





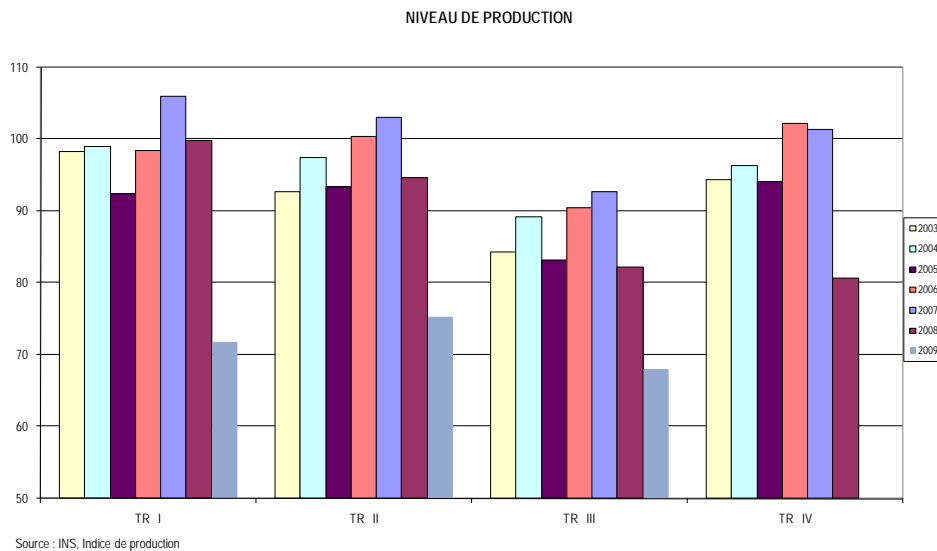
## 2. Production et chiffre d'affaires

En 2006 et 2007, le volume de production du secteur belge du textile s'est rétabli jusqu'à atteindre le niveau de l'année record 2000 (tableau 1). Cependant, en 2008 a suivi un recul continu de la production en raison duquel le volume produit, selon les enquêtes Prodcum, était cette année-là de 11,3% inférieur à celui de 2007. La production a continué à diminuer pour atteindre, durant le premier trimestre de 2009, un creux absolu, de 28% inférieur à celui d'un an auparavant. Le volume de production s'est rétabli quelque peu dans les mois qui ont suivi mais la production reste à un niveau historiquement bas.

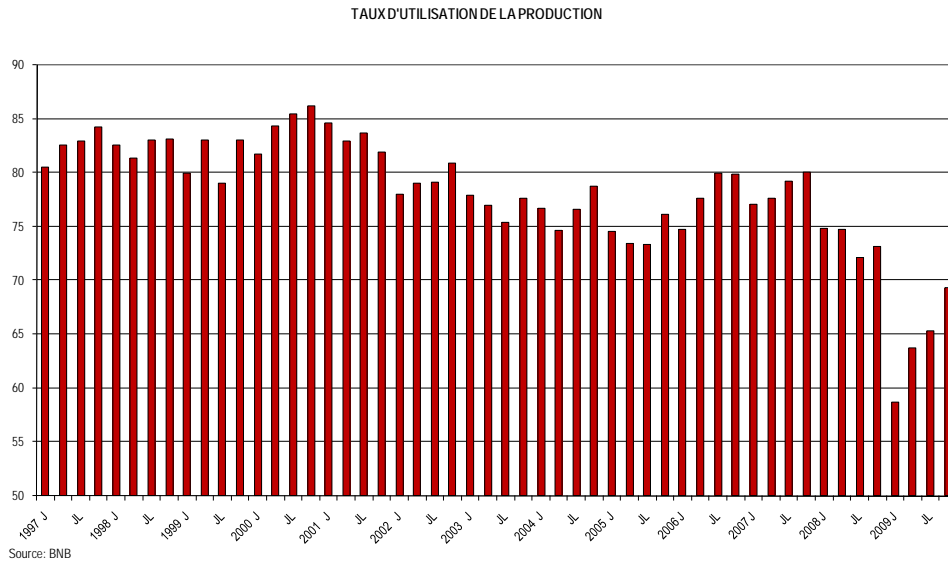


Le recul sévère du volume de production en 2008 (-11,3%) et durant les trois premiers trimestres de 2009 (-22% sur une base annuelle) était à la fois une réaction à la baisse de la demande et à la nécessité de réduire les stocks de textile. Cette baisse des stocks ressort clairement des résultats des enquêtes de conjoncture de la Banque nationale (tableau 15). Il se peut fort bien qu'une réduction drastique des stocks était nécessaire pour améliorer la position au plan des liquidités, position résultant du durcissement du crédit (cf. ci-dessous).

Le recul de la demande a induit une baisse des prix à la production, de 0,5% en moyenne, et du chiffre d'affaires de 25,9% durant les neuf premiers mois de 2009 par rapport à un an auparavant (tableaux 3, 4, 5 et 13). Tout comme la consommation privée, la demande de produits textiles a semblé mieux résister en Belgique qu'à l'étranger puisque le chiffre d'affaires national du textile a moins reculé entre janvier et septembre (-20,2% sur une base annuelle) que le chiffre d'affaires à l'étranger (-27,2%). Il va de soi que la baisse de la production et des prix a induit une forte compression de la valeur de la production sur les trois premiers trimestres de 2009 (-25,7% sur une base annuelle, tableau 2). Puisque les coûts de production ont également diminué en moyenne en raison de la baisse des prix de l'énergie et des matières premières au début de l'année, il est toutefois probable que la valeur ajoutée ait connu un recul moins prononcé durant cette même période.

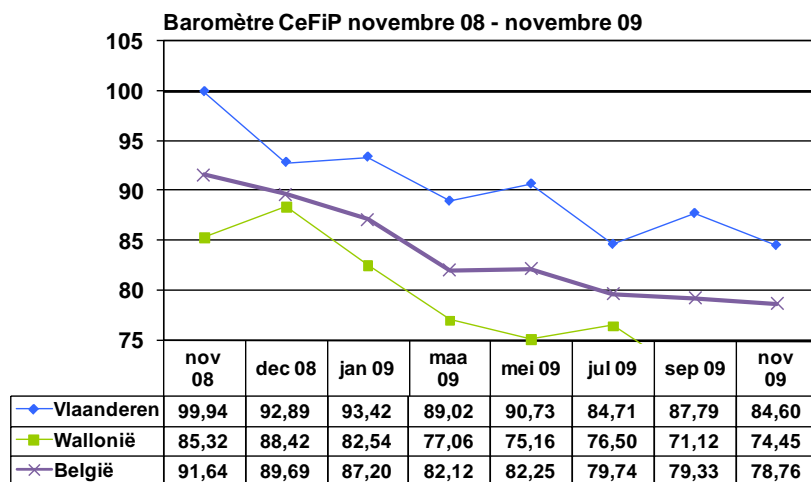


On observe malgré tout ces derniers mois quelques tendances prometteuses. On a enregistré durant le deuxième trimestre un certain rétablissement du volume de production (+4,8%), du chiffre d'affaires (+0,3%) et des investissements (+5,2%, cf. ci-dessous) par rapport au trimestre précédent (dramatique). Au troisième trimestre, on a enregistré, comme chaque année durant les mois d'été, une légère baisse de l'activité mais, sur une base annuelle, nous voyons un net ralentissement du déclin. Alors que le volume de production et le chiffre d'affaires étaient au premier trimestre d'environ 30% inférieurs à ceux d'un an auparavant, ils étaient au troisième trimestre d'environ 15% inférieurs. Bien que ce soit dû en partie au fait que la crise se faisait déjà sentir au troisième trimestre de 2008, un effet de la demande doit également jouer ici. Cette supposition est confirmée par le rétablissement du taux d'utilisation de la capacité de production (de 58,7% en janvier à 69,3% en octobre, tableau 16) et par la hausse des prix à la production durant le troisième trimestre (+1,2% sur une base annuelle) et en octobre et novembre (+2,6%). Cette hausse des prix peut également être attribuée à la hausse des prix de l'énergie et des matières premières.



### 3. Investissements

Bien que la conjoncture soit en train de se rétablir, la crise du crédit n'est pas encore finie. Selon des chiffres de la BNB et selon une enquête de la BCE, les banques ont encore renforcé au troisième trimestre leurs conditions de crédit aux entreprises. Selon cette même enquête toutefois, au quatrième trimestre, plus de banques seraient disposées à assouplir leurs conditions de crédit plutôt qu'à les resserrer. Comme l'indique le baromètre du crédit du CeFiP, les conditions de crédit ont également été durcies auprès des banques belges dans le courant de l'année 2009. Ce sont surtout les PME qui souffrent du resserrement du crédit parce qu'elles disposent de moins de sources de financement alternatives.



Source: Centre de Connaissances du Financement des PME

Les secteurs et entreprises les plus touchés par la crise se retrouvent ainsi dans une situation très délicate. En effet, en raison de la baisse de leurs revenus, ces entreprises peuvent avoir besoin de crédits pour résoudre les problèmes financiers temporaires. Le fait que les conditions de crédit et les assurances-crédits soient plus strictes et plus coûteuses est de toute évidence particulièrement malvenu, et entraîne la faillite dans le pire des cas.

Il est impossible de découvrir dans quelle mesure la baisse des investissements résulte du resserrement du crédit et dans quelle mesure elle résulte de la baisse de la demande d'investissements. Le recul des investissements dans le secteur du textile, de 41,6% sur les neuf premiers mois de 2009 par rapport à un an auparavant, montre que ces deux effets sont significatifs (tableau 6). C'était la plus grande baisse au sein de l'industrie manufacturière. Le recul des investissements s'ajoute à une baisse de 4,4% en 2008 et de 8,9% en 2007. Comme les investissements sont importants pour la concurrence du secteur à long terme, il est souhaitable que cette tendance s'inverse. Le récent rétablissement de la confiance des entrepreneurs et du taux d'utilisation de la capacité de production servira peut-être d'amorce à cet égard.

Selon l'enquête du printemps de la BNB (tableau 17), les investissements dans le secteur du textile sur l'ensemble de l'année 2009 reculeraient de 54,3% contre 11,8% dans l'ensemble de l'industrie. Cette enquête date toutefois de juillet 2009, une période où la confiance des entrepreneurs était encore plus défavorable qu'à la fin de l'année.

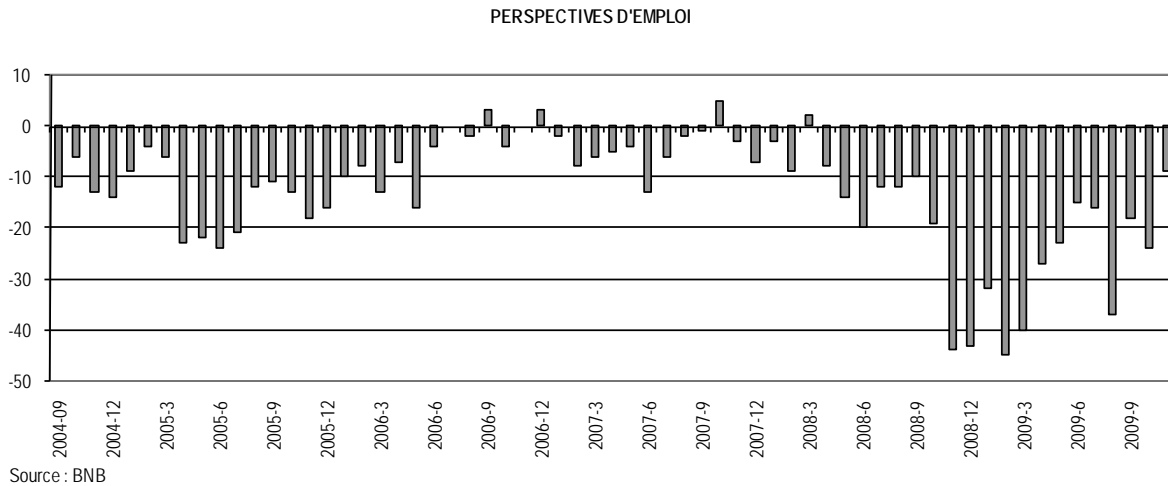
#### 4. Emploi

Selon les statistiques de l'ONSS, le secteur du textile a perdu 2.553 emplois en 2008, auxquels s'ajoute encore la perte de 1.053 emplois au premier trimestre de 2009 (tableau 7). De ce fait, l'emploi total se chiffrait fin mars à 24.269, 12,9% de moins qu'un an auparavant. Ces chiffres montrent clairement que la crise actuelle a affecté particulièrement fort le secteur du textile et n'est pas comparable aux périodes précédentes de faible conjoncture. L'emploi a reculé plus fortement chez les ouvriers (-13,7%) que chez les employés (-9,4%).

Vacantex, qui paie le pécule de vacances des travailleurs de l'industrie du textile, a également enregistré une forte baisse de l'emploi dans le courant de 2008 et 2009 (tableau 8). Selon cette source, il y a également eu une grande perte d'emploi au deuxième trimestre de 2009 chez les ouvriers, atterrissant ainsi à 20.678 unités. Ce qui correspond à une perte d'emploi de 3.455 unités, soit 14,3% sur une base annuelle. Chez les employés, l'emploi au premier trimestre de 2009 se chiffrait à 5.047 unités, soit 3,3% de moins qu'un an auparavant.

L'évolution du chômage temporaire est fort similaire à l'évolution de l'activité économique. Ceci explique pourquoi le chômage temporaire était fin 2008 et début 2009 d'environ 50% supérieur à son niveau d'un an auparavant (tableau 9). Durant les deuxième et troisième trimestres, le chômage temporaire a diminué respectivement de 12,7% et de 27,3% par rapport au trimestre précédent. De ce fait, le chômage temporaire au troisième trimestre n'était plus que de 1,4% supérieur au niveau du troisième trimestre (défavorable) de 2008. Comme l'indique la hausse du chômage sectoriel dans le courant de l'année 2009, une partie du chômage temporaire s'est toutefois convertie en chômage de longue durée. En novembre, le secteur comptait 8.184 chômeurs, soit 14,3% de plus qu'un an auparavant. Les prépensionnés ne sont pas inclus dans ce nombre.

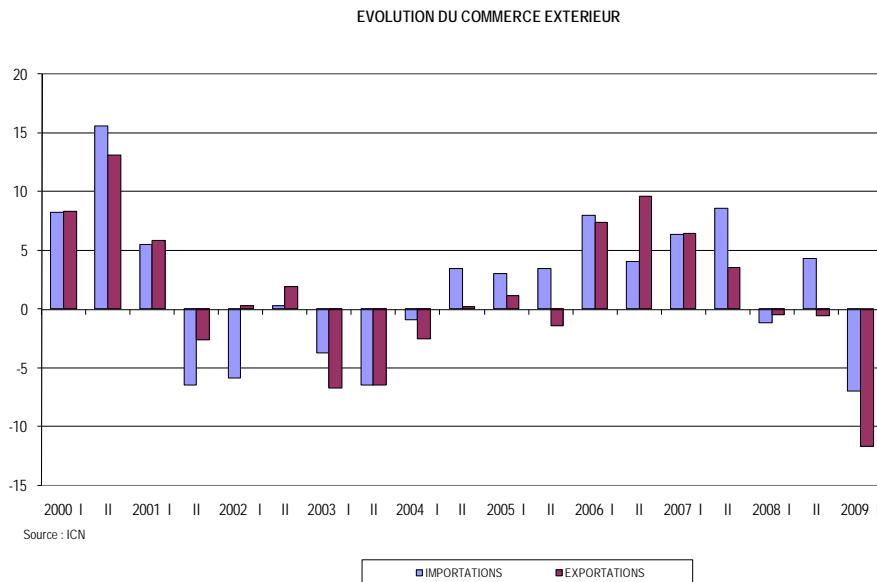
Il n'y a rien d'étonnant à ce que les prévisions de l'emploi dans le secteur du textile, selon les enquêtes de conjoncture de la Banque nationale, se situent fin 2008 et début 2009 à un niveau historiquement bas (tableau 15). Ce n'est que vers la fin de l'année 2009 que les prévisions semblent s'améliorer. Elles restent toutefois fort pessimistes.



La forte baisse de l'emploi et la hausse du chômage ne sont pas uniquement déplorables en raison des conséquences négatives qu'elles exercent sur les personnes concernées mais aussi parce qu'elles induisent une grande perte de capital humain dans le secteur du textile. L'intensité de la baisse de l'emploi indique que de nombreuses entreprises ont été contraintes de procéder à des licenciements pour pouvoir survivre ou en raison d'une faillite. L'ampleur de la crise engendre donc un grand nombre de licenciements forcés, en raison desquels le secteur du textile subit une perte de savoir-faire et de compétitivité à plus long terme. Ce constat est d'autant plus problématique à la lumière du nombre limité d'inscriptions dans l'enseignement du textile.

## 5. Commerce extérieur

Le déclin de la conjoncture internationale s'exprime clairement dans l'évolution du commerce extérieur de textile (tableaux 10, 11 et 12). Tant les importations que les exportations ont enregistré durant le premier semestre de 2009 un recul exceptionnellement sévère (de respectivement 7% et 11,6%). Les exportations ont donc représenté un facteur crucial dans la crise du secteur du textile fin 2008 et début 2009. Puisque les exportations ont diminué davantage que les importations, l'excédent de la balance commerciale au premier semestre a chuté jusqu'à 1,25 milliard d'euros, soit un cinquième de moins qu'un an auparavant. Ceci indique aussi que le secteur belge du textile a été davantage mis sous pression que ses concurrents étrangers au tournant du siècle.



Une ventilation du commerce international par produit textile montre que les exportations de produits finaux ont diminué de 5,7% au premier semestre de 2009 tandis que les importations de produits finaux ont augmenté de 0,5%. Si nous pouvons partir du fait que ces pourcentages ne reflètent pas une perte structurelle de compétitivité, ils indiquent que le secteur belge du textile a été plus durement touché par la crise que ses partenaires commerciaux en raison de la spécialisation de ses produits<sup>3</sup>. Ce sont surtout les exportations de textile technique (-0,79%), de tissus d'ameublement (-24,73%) et de linge de maison (-10,22%) qui accusent un grand décalage par rapport aux importations (de respectivement +0,47%, -9,38% et -1,22%). La crise dans le secteur du tapis s'est poursuivie au début de l'année 2009, comme l'indique la chute sévère des exportations de tapis (-21,58%). La forte diminution de la production textile a induit une forte baisse des importations et du transit de matières premières textiles (-21,7%) et de semi-fabriquats (-33%).

La cotation élevée de l'euro ressort clairement des échanges commerciaux avec le Royaume-Uni, les Etats-Unis et la Chine, qui ont chacun vu leurs exportations de textiles vers la Belgique augmenter considérablement (de respectivement 24,8%, 29,5% et 3,1%) alors que les exportations de textiles belges vers ces pays enregistraient des performances bien pires (de respectivement -17,1%, +5,6% et -17,1%). En raison de la mauvaise conjoncture, les exportations vers les pays de la zone euro ont fortement diminué (Espagne -14,7%, Pays-Bas -13,4%, France -8,1%, Allemagne -7,9%). Les importations de textiles en provenance de ces pays ont également diminué considérablement. En revanche, les exportations de textiles belges vers le Moyen-Orient ont augmenté fortement au début de l'année 2009 (+33,2%). La part de la Chine dans les importations belges de textiles se chiffrait à 12,7% durant les six premiers mois de 2009.

## 6. Rémunérations et coûts salariaux<sup>4</sup>

### *Salaires et traitements*

<sup>3</sup> Nous ne pouvons pas exclure qu'une demande intérieure plus robuste soit également à la base de la détérioration de la balance commerciale.

<sup>4</sup> Source: Fedustria

Après une dernière indexation au 1<sup>er</sup> octobre 2008, le salaire horaire moyen dans le secteur du textile s'est établi à 13,3378 euros. Il n'y a pas eu d'indexation des salaires et traitements dans le secteur du textile au cours de l'année 2009. La prochaine indexation des salaires dans le secteur du textile n'est d'ailleurs attendue (selon les pronostics du Bureau fédéral du plan du 1<sup>er</sup> décembre 2009) qu'au 1<sup>er</sup> janvier 2011. Pour les employés barémisables également, la prochaine indexation n'est attendue qu'au 1<sup>er</sup> janvier 2011.

Depuis le 1<sup>er</sup> avril 2007, des chèques-repas sont octroyés à tous les ouvriers du secteur du textile à hauteur de 2,50 euros par jour de travail effectif (dont 1,41 euro à charge de l'employeur). Le 1<sup>er</sup> avril 2009, la valeur du chèque-repas a été portée à 3,40 euros (dont 2,31 euros à charge de l'employeur).

Depuis le 1<sup>er</sup> avril 2007, les employés barémisables reçoivent également des chèques-repas d'un montant de 2,50 euros par jour de travail effectif (dont 1,41 euro à charge de l'employeur). Sur ce plan, il n'y a pas eu de modifications pour eux en 2009 (tout comme en 2008).

### ***Coûts salariaux***

Selon les calculs de Fedustria, le coût salarial moyen s'élevait au 31 décembre 2008 à 24,28 euros dans le secteur du textile et de la bonneterie.

Pour l'année 2009, il fallait tenir compte d'une légère baisse de l'impact de la réduction structurelle de la cotisation. Par ailleurs, dès le 1<sup>er</sup> juin 2009 sont intervenues les majorations de l'abaissement des charges pour le travail en équipe et de nuit et la correction interprofessionnelle du coût salarial. En outre, il fallait tenir compte de quelques estimations de certains coûts pour lesquels nous utilisons les chiffres de la FEB. En tenant compte de l'ensemble de ces éléments, nous sommes parvenus, fin 2009, à un coût salarial horaire moyen pour les ouvriers de 24,13 euros, ce qui implique une légère baisse par rapport à 2008.

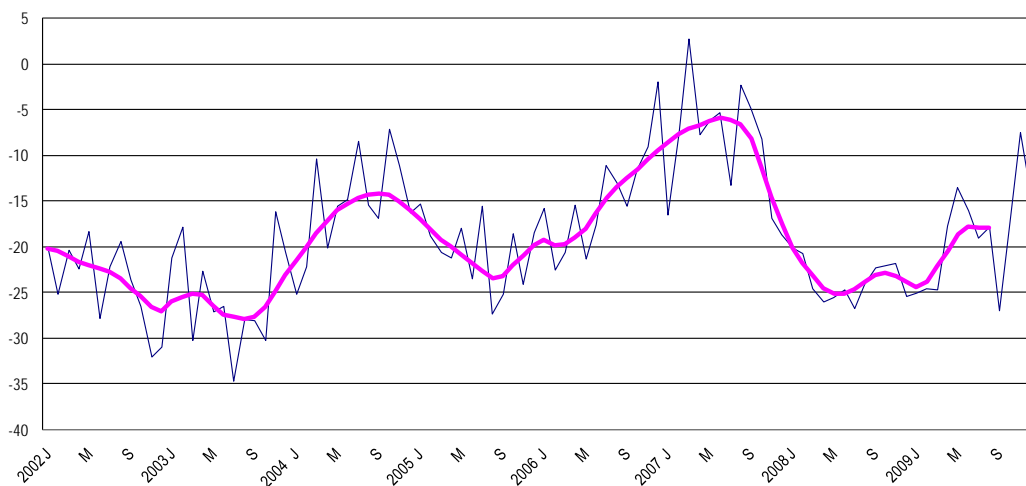
Les éléments tels que le coût réduit des heures supplémentaires, la majoration des chèques-repas et la contribution de responsabilisation pour le chômage temporaire pour raisons économiques au Fonds social et de garantie de l'industrie du textile n'ont pas été pris en compte à cet égard.

## PARTIE III – SECTEUR DE L'HABILLEMENT

### 1. Enquête de conjoncture de la Banque nationale

Après avoir atteint un point culminant, la courbe conjoncturelle a fortement chuté fin 2007 pour atterrir en 2008 à un faible niveau. Elle s'est reprise quelque peu au début de l'année 2009 mais elle reste pour l'instant à un niveau relativement bas. Les résultats bruts présentent ces derniers mois une évolution très volatile, ce qui se traduit par une stagnation de la courbe lissée.

COURBE CONJONCTURELLE DE L'INDUSTRIE DE L'HABILLEMENT



Source : BNB

### 2. Production et chiffre d'affaires

En 2008, le chiffre d'affaires du secteur de l'habillement a diminué pour la troisième année consécutive, plus précisément de 8,9% (tableaux 20, 21 et 22). Cette tendance s'est poursuivie en 2009, puisque le chiffre d'affaires entre janvier et septembre était de 8,5% inférieur à celui de la même période en 2008. Le chiffre d'affaires intérieur (-12%) a diminué plus fortement que les exportations (-6,8%). Bien que l'économie belge se soit améliorée au troisième trimestre, le chiffre d'affaires de l'habillement a diminué sur une base annuelle (-16,6%). Ce recul résulte peut-être d'un comportement d'achat plus prudent du secteur de la distribution et, dans une moindre mesure, également d'une baisse des achats de vêtements par les consommateurs dans un climat de chômage croissant (cf. ci-dessous). Selon une enquête que Creamoda a réalisée en août auprès de 40 entreprises belges d'habillement, 54% des entreprises d'habillement ne s'attendent pas à une amélioration des ventes en 2009 ou 2010. Sur les 38% qui s'attendent bel et bien à une amélioration, 44% pensent que ce rétablissement ne se produira qu'au second semestre de 2010.

Selon les données Prodcum, le volume et la valeur de la production (tableaux 18 et 19bis) sur les trois premiers trimestres de 2009 ont plus fortement reculé (respectivement -23,1% et -25,1%) que le chiffre d'affaires. Alors que cette évolution peut s'expliquer partiellement par la réduction des stocks, elle indique surtout que la production intérieure d'articles d'habillement a été plus durement touchée qu'à



l'étranger. Ce constat ressort aussi des statistiques Prodcom sur la ventilation de la valeur de la production selon le lieu de production (tableau 19). Celles-ci démontrent que la production intérieure entre janvier et septembre 2009 ne représentait que 6,9% de la valeur de la production totale réalisée dans le secteur belge de l'habillement contre 13,9% en 2008. La valeur des livraisons de produits du travail à façon fabriqués à l'étranger entre janvier et septembre 2009 était aussi fortement inférieure à celle d'un an auparavant (-29,7%). La valeur des livraisons commerciales a toutefois augmenté (+4,5% sur une base annuelle), ce qui a induit une augmentation de la part de cette catégorie de produit dans la valeur de la production totale, de 47,1% en 2008 à 65,2% sur les trois premiers trimestres de 2009. La hausse des livraisons commerciales est toutefois probablement surestimée puisqu'une telle hausse n'est pas compatible avec l'effondrement observé du chiffre d'affaires. Nous faisons remarquer par ailleurs que les livraisons commerciales comportent souvent un savoir-faire belge, par l'utilisation de designs belges par exemple.

L'importance croissante des livraisons commerciales pour les débouchés du secteur de l'habillement a été renforcée par l'euro fort. Ce qui démontre en outre qu'il est de plus en plus difficile pour les entreprises belges d'habillement de concurrencer avec leur propre production, même en sous-traitance, l'offre de producteurs étrangers de vêtements. Enfin, en période de conjoncture plus faible, les consommateurs préfèrent probablement acheter des produits (importés) moins chers plutôt que des produits de meilleure qualité qui sont encore fabriqués dans leur propre pays. Au premier trimestre de 2009, les prix à la production étaient de 3,5% supérieurs à un an auparavant, ce qui résulte probablement de la hausse des coûts de production (tableau 30). Depuis, ils sont restés stables pour augmenter à nouveau à partir du mois d'août. La récente hausse des prix et le (léger) rétablissement de la confiance des entrepreneurs pourraient indiquer que l'activité reprend dans le secteur de l'habillement. Ce qui ne s'est toutefois pas encore traduit par un rétablissement clair de la production et du chiffre d'affaires dans le secteur de l'habillement. Dans ce contexte, il n'y a rien d'étonnant à ce que le taux d'utilisation de la capacité de production reste relativement faible (67% en octobre, tableau 33).

### 3. Investissements

En 2008, les investissements dans le secteur de l'habillement ont diminué de 18,7% pour se chiffrer à 21,3 millions d'euros (tableau 23). Grâce à une hausse exceptionnelle des investissements au troisième trimestre (+119,8% sur une base annuelle), les investissements entre janvier et septembre 2009 étaient 54,2% plus élevés qu'un an auparavant. Il s'agit toutefois de chiffres provisoires pour le troisième trimestre et vu leur ampleur, il s'agit peut-être d'une surestimation de l'évolution réelle. La hausse serait due à quelques gros investissements réalisés par quelques grandes entreprises. La hausse notable des investissements suggère que ces grandes entreprises n'ont pas été fortement affectées par le resserrement du crédit. Selon l'enquête précitée de Creamoda, quelque 60% des entreprises d'habillement sont confrontées à un durcissement des conditions de crédit et 38% d'entre elles en seraient entravées dans l'exercice de leurs activités.

L'enquête de la Banque nationale relative aux investissements, qui date de juillet, réalisée auprès d'un nombre limité d'entreprises, tablait encore sur une baisse des investissements dans l'industrie de la confection et de la bonneterie en 2009, de 12% (tableau 34). Depuis lors, le sentiment semble donc clairement s'être amélioré.

### 4. Emploi

Selon les données de l'ONSS, le secteur de l'habillement comptait fin mars 2009 5.841 travailleurs actifs (catégorie Nace 14), soit 6,9% de moins qu'un an auparavant (tableau 25). La perte d'emploi a

été nettement plus frappante chez les ouvriers (-9,4%) que chez les employés (-1,9%). Ce constat rejoint l'observation précédente que la production nationale a été plus durement touchée que les activités d'importation. En effet, les ouvriers interviennent principalement dans la production d'articles d'habillement.

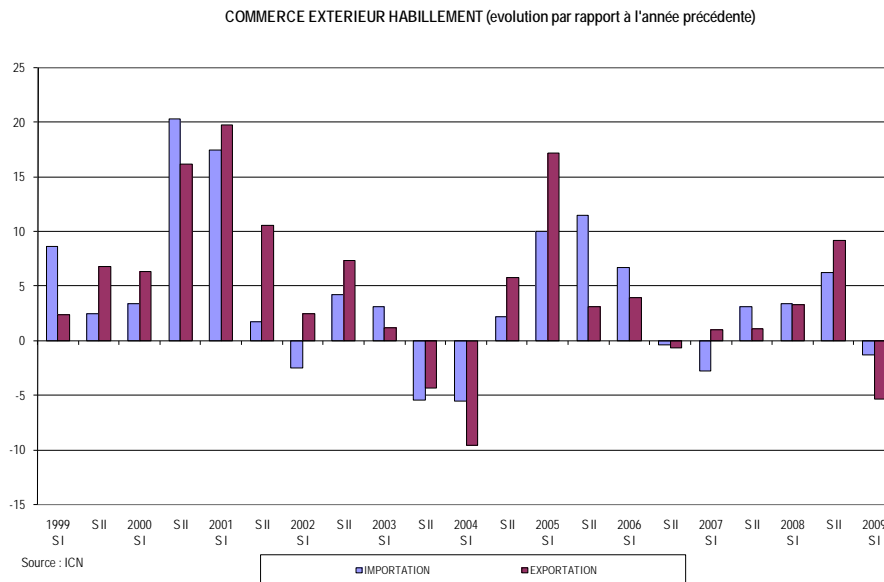
Le Fonds social de garantie enregistre également une baisse de l'emploi dans le secteur de l'habillement à 16.317 unités au premier trimestre de 2009 (tableau 24). Sur une base annuelle, ce nombre correspond à une baisse de 5,9%. Ici, nous voyons une différence moins nette entre la perte d'emploi chez les ouvriers (-6,9%) et chez les employés (-4,2%).

Malgré la faible conjoncture, le chômage en novembre 2009 était 7,5% moins élevé qu'un an auparavant (tableau 26). La baisse du chômage dans le secteur de l'habillement est toutefois un phénomène qui persiste depuis de nombreuses années et qui vient probablement du fait que les chômeurs âgés atteignent l'âge de la pension. Nous remarquons que la baisse du chômage en 2009 a été moins élevée que les années précédentes. Le nombre de prépensionnés, qui ne sont pas repris dans les statistiques du chômage, a augmenté de 14,7% sur une base annuelle, pour atteindre 914 unités en septembre 2009.

Le chômage temporaire est un meilleur indicateur de l'activité dans le secteur de l'habillement. Celui-ci est moins influencé par la (pré)pension et par le passage des chômeurs à d'autres secteurs. Entre janvier et octobre 2009, le chômage temporaire était en moyenne 21,3% plus élevé que durant la même période en 2008. Une baisse a toutefois été enregistrée dans le courant de l'année. Alors que le chômage temporaire a encore augmenté de 27,8% au premier trimestre par rapport au trimestre précédent, il a diminué de respectivement 10,6% et 17,2% aux deuxième et troisième trimestres. Les prévisions de l'emploi se sont également améliorées notablement durant le second semestre de 2009 (tableau 32). Il est toutefois trop tôt pour parler de la fin de la crise. En effet, le chômage temporaire était en octobre environ 10% plus élevé qu'un an auparavant et le chiffre d'affaires et la production sont restés à un niveau exceptionnellement bas durant le troisième trimestre (cf. plus haut).

## 5. Commerce extérieur

Nous avons déjà vu que la consommation intérieure a jusqu'ici mieux résisté à la crise que la consommation à l'étranger. Cette différence s'exprime par un recul plus sévère des exportations d'articles d'habillement (-9,7% à 2,35 milliards d'euros) que les importations (-5,9% à 2,74 milliards d'euros) durant les trois premiers trimestres de 2009 (tableaux 27, 28 et 29). Il y a donc eu une hausse du déficit de la balance commerciale dans le secteur, de 25,57% pour s'établir à 393,6 millions d'euros. La demande extérieure, représentant plus de la moitié des ventes du secteur belge de l'habillement, était donc en grande partie responsable du déclin du secteur durant les trois premiers trimestres de 2009. Le recul du commerce début 2009 offre un contraste frappant avec le regain fin 2008.



La majeure partie de la production du secteur belge de l'habillement est achetée à l'étranger ou fabriquée en sous-traitance à l'étranger. De ce fait, les producteurs de vêtements sont moins sensibles à l'appréciation de l'euro. Malgré tout, les exportations extracommunautaires ont chuté entre janvier et septembre 2009 de 9,5% par rapport à la même période en 2008.

Presque tous les pays européens ont diminué leurs achats de vêtements en provenance de la Belgique (que ce soit en transit ou non). Parmi les chiffres particulièrement élevés, nous voyons la plupart des Etats membres de l'Europe de l'Est, l'Espagne (-20,8%) et le Royaume-Uni (-14,3%). L'Allemagne (-7,2%) et la France (-8,1%) aussi ont acheté considérablement moins de vêtements belges. Totalisant des importations d'une valeur d'1 milliard d'euros, la France reste de loin le principal acquéreur d'articles d'habillement belges, suivie par l'Allemagne et les Pays-Bas qui représentent chacun plus de 200 millions d'euros. Le chiffre pour la France est toutefois fortement faussé par le transit.

Les importations d'articles d'habillement en provenance de l'UE ont moins diminué (-3,2%) ce qui est dû à une diminution des importations en provenance des Pays-Bas (-9,2%), d'Italie (-5,4%) et de la plupart des Etats membres de l'Europe de l'Est, et à une augmentation des importations d'Allemagne (+6,8%) et d'Espagne (+4,3%).

Environ la moitié des importations belges de vêtements provient d'en dehors de l'Union européenne. Ce qui frappe surtout, c'est la forte baisse des importations d'Asie du Sud-Est (-8,5%) alors que celles-ci ont connu une augmentation vigoureuse pendant de longues années. La baisse des importations d'articles d'habillement en provenance de Chine surtout saute aux yeux (-9,1%). Les exportations chinoises ont toutefois connu des performances particulièrement médiocres durant les trois premiers trimestres de 2009. Elles ont connu par la suite une hausse vigoureuse grâce à laquelle les exportations d'articles d'habillement aussi se sont rétablies. Avec 23,7%, la Chine reste de loin le principal fournisseur des importations belges d'articles d'habillement.

## 6. Rémunérations et coûts salariaux<sup>5</sup>

### *Salaires et traitements*

Dans le secteur de la confection, l'adaptation des salaires et traitements au coût de la vie se fait au 1<sup>er</sup> avril et au 1<sup>er</sup> octobre de chaque année, chaque fois sur la base de l'évolution de la moyenne sur quatre mois de l'indice-santé au cours de la période précédente de six mois. Les salaires et traitements ont ainsi été relevés en 2008 de 2,11% au 1<sup>er</sup> avril 2008 et de 2,78% au 1<sup>er</sup> octobre 2008. Le 1<sup>er</sup> avril 2009, les salaires et traitements ont été relevés de 0,59%.

Etant donné l'évolution négative de l'indice en 2009, les salaires et traitements devraient avoir connu une baisse au 1<sup>er</sup> octobre. La CCT applicable prévoit toutefois qu'à la première date d'indexation, une telle baisse n'est pas appliquée. Par conséquent, il n'y a exceptionnellement pas eu d'indexation effective au 1<sup>er</sup> octobre 2009.

Ce qui est nouveau dans le secteur concernant le pouvoir d'achat, c'est l'introduction par convention collective de travail de chèques-repas au 1<sup>er</sup> juin 2009. Dans ce secteur, la valeur nominale minimale du chèque-repas est de 2 euros depuis cette date, la contribution des employeurs et des travailleurs étant respectivement de 0,91 euro et 1,09 euro.

Au 1<sup>er</sup> janvier 2007, le salaire horaire du groupe salarial 1 s'élevait à 9,0477 euros. En raison des augmentations successives des salaires bruts, la dernière datant du 1<sup>er</sup> avril 2009, le salaire horaire du groupe salarial 1 s'élèvera au 1<sup>er</sup> janvier 2010 à 9,8553 euros. La différence salariale brute sur deux ans est donc de 0,8076 euro, soit une hausse de 8,92%. Le chèque-repas dont il est question ci-dessus n'a pas été intégré dans ce calcul.

### *Coûts salariaux*

Le chèque-repas, et plus spécifiquement, la part des employeurs dans ce dernier, a en revanche été pris en compte dans les derniers calculs du coût salarial minimal réalisés par Creamoda. Avant d'entrer dans les détails, nous rappelons la composition du coût salarial minimal tel qu'elle était il y a deux ans, c.-à-d. en décembre 2007. Le salaire horaire barémique du groupe salarial 1 s'élevait à l'époque à 9,2866 euros. Multiplié par le coefficient de frais de 1,7056, cela donnait un coût salarial horaire de 15,8392 euros. Au premier trimestre de 2009, cette même formule donnait les résultats suivants:  $9,7975 \times 1,7209 = 16,8605$  euros.

En raison de l'indexation des salaires, le salaire horaire du groupe salarial 1 a augmenté à partir du 1<sup>er</sup> avril 2009, pour atteindre 9,8553 euros et le coefficient du coût salarial 1,7227 euro. Deux éléments ont influencé ce coefficient du coût salarial à partir du 1<sup>er</sup> juin: le coût de la part patronale dans les nouveaux chèques-repas, d'une part, et l'abaissement général des charges fiscales qui est passé à 0,75%, d'autre part. Selon les calculs de Creamoda, l'un n'a pas réussi à compenser totalement l'autre, de sorte que pour les mois de juin à septembre inclus, les chiffres suivants ont dû être retenus pour la formule déjà décrite à cette fin:  $9,8553 \times 1,7305 = 17,0546$  euros. Dès le quatrième trimestre est intervenue une légère baisse des cotisations sociales destinées au régime de congé-éducation, en raison de laquelle le coefficient précité est descendu à 1,7303, donnant un coût salarial minimal de 17,0526 euros comme résultat.

---

<sup>5</sup> Source: Creamoda

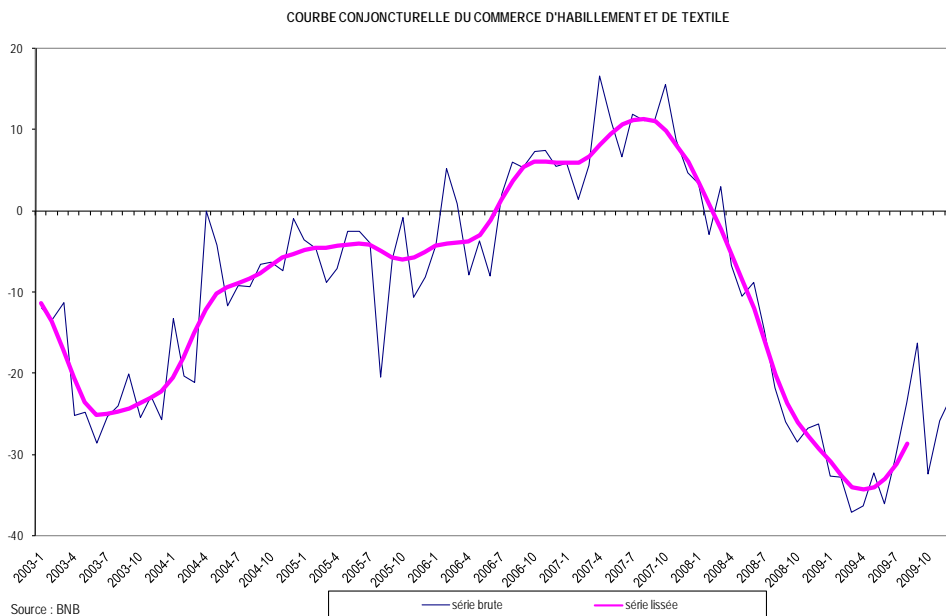
Pour faciliter la compréhension de l'évolution des coefficients du coût salarial, nous rappelons que le système de l'abaissement structurel des charges dans le secteur de l'habillement et de la confection a pour corollaire que les charges des entreprises augmentent, en termes relatifs, davantage que les salaires bruts eux-mêmes. Contrairement à ce que les partenaires sociaux avaient prévu dans l'accord interprofessionnel exceptionnel 2009-2010, il n'y a pas eu en 2009 d'adaptation de la formule de l'abaissement structurel des charges qui aurait pu comprimer les coûts salariaux totaux.

Une comparaison du résultat du calcul pour le quatrième trimestre de 2009 avec le chiffre précité de décembre 2007 donne une différence de coût salarial horaire sur deux ans de 1,2134 euro, soit 7,66%.

Traditionnellement, on calcule toutefois également, année après année, le coût salarial global de chaque année calendrier. Dans un rapport précédent, nous indiquions déjà que l'ensemble de l'année 2008 avait été un peu moins de 5% plus coûteuse que l'année 2007. Compte tenu de ce qui précède, on peut conclure que l'année 2009 aura été environ 4,2% plus coûteuse que l'année 2008. En moyenne, le coût salarial était en 2009 de 16,9928 euros de l'heure, contre une moyenne de 15,5310 euros en 2007. La différence entre les deux moyennes annuelles s'élève à 1,4618 euro, soit 9,41%.

## PARTIE IV – COMMERCE DE DÉTAIL EN HABILLEMENT ET ARTICLES DE TEXTILE

Selon la courbe conjoncturelle du commerce en articles de textile, la confiance dans le secteur a évolué progressivement, passant d'un grand pessimisme en 2003 à un franc optimisme fin 2007. Dans le courant de l'année 2008 toutefois, juste avant que la crise financière n'éclate, la confiance s'est effondrée avec une ampleur sans précédent. Durant les premiers mois de 2009, la courbe conjoncturelle s'est stabilisée à un niveau particulièrement bas. Ces derniers mois, les résultats bruts se sont rétablis légèrement et, de ce fait, la courbe conjoncturelle présente, depuis la mi-2009, un mouvement haussier.

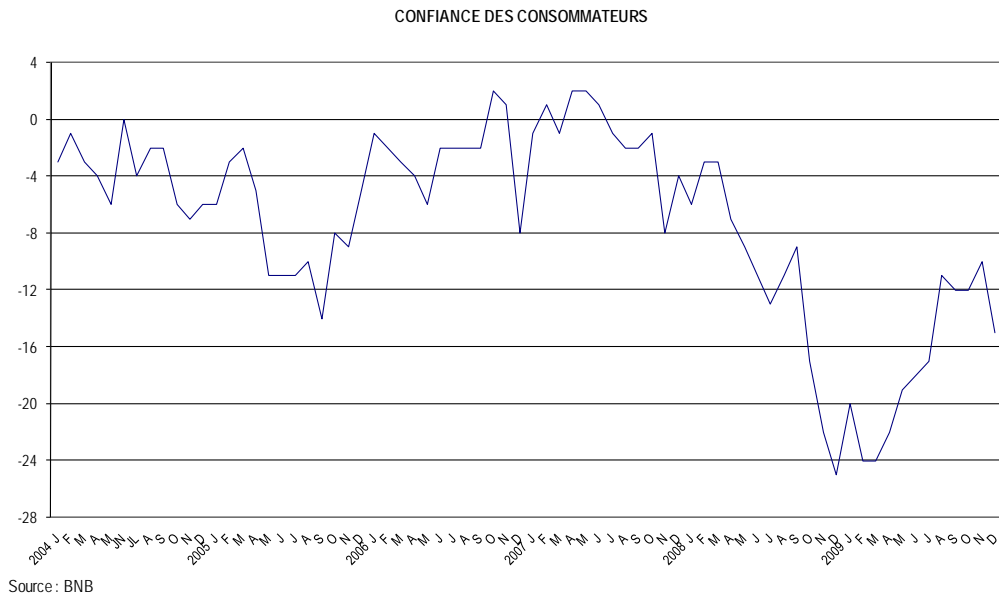


L'évolution baissière de la courbe conjoncturelle peut s'expliquer par le fait que le chiffre d'affaires total du commerce en articles de textile a diminué en 2008 pour la première fois depuis 1997 (-0,4%) pour s'établir à 5,56 milliards d'euros (tableau 35). Début 2009, le chiffre d'affaires s'est repris dans le secteur de l'habillement et grâce à ce rétablissement, il était entre janvier et septembre 2009 de 2,1% supérieur à celui de la même période en 2008. Cette évolution peut être due à une légère hausse de la quantité d'articles d'habillement vendus combinée à une hausse des prix à la consommation qui, en 2009, étaient en permanence de 1% supérieurs à ceux d'un an auparavant. Durant le troisième trimestre toutefois, le chiffre d'affaires était de 1,7% inférieur à celui d'un an auparavant, ce qui indique que le rétablissement est encore incertain. Ce qui n'a rien de surprenant non plus puisque le chômage continue pour l'instant à augmenter en Belgique. Le chiffre d'affaires du commerce de textile a augmenté de 2% en 2008 pour atteindre 750 millions d'euros. Il a continué à augmenter de 1,1% sur une base annuelle durant les trois premiers trimestres de 2009.

L'indice INS des ventes d'articles de textile et d'habillement (tableau 36) en revanche a enregistré une hausse du chiffre d'affaires total dans le commerce de détail en 2008 (+2,4%), suivie d'une baisse sur les trois premiers trimestres de 2009 (-1,64%). Cette baisse reflète probablement une sous-estimation de l'évolution réelle puisque l'indice des ventes de chaque sous-catégorie a obtenu un meilleur résultat entre janvier et septembre. Les catégories "autres commerces de détail" et les filiales surtout auraient vu leur chiffre d'affaires augmenter (de respectivement 33,6% et 17,4% sur une base annuelle).

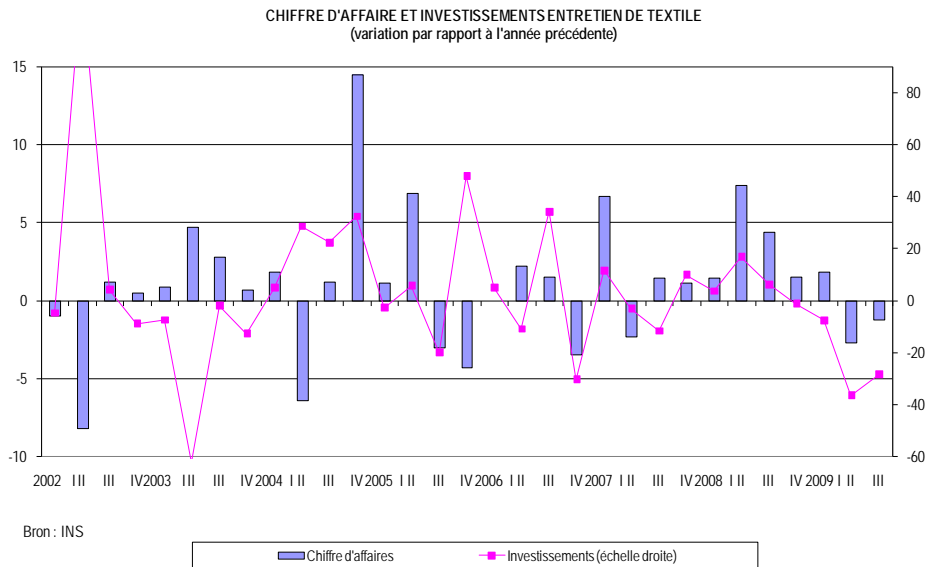
Le recul du chiffre d'affaires dans le commerce de détail en articles d'habillement en 2008 coïncide avec

un effondrement de la confiance des consommateurs dans le courant de cette année. Le fait que les consommateurs soient moins optimistes pèse sur les achats d'articles d'habillement. Lorsqu'il est devenu clair que les pires scénarios ne se sont pas réalisés au début de l'année 2009, la confiance des consommateurs est sortie du gouffre. Malgré tout, les consommateurs belges sont restés fin 2009 exceptionnellement pessimistes. Le recul de la confiance en décembre indique que le rétablissement n'est pas sûr pour l'instant. Les dépenses d'articles de textile et d'habillement restent donc encore toujours limitées.



## PARTIE V – ENTRETIEN DU TEXTILE

En 2007 et en 2008, le chiffre d'affaires dans le secteur de l'entretien du textile a augmenté de respectivement 1,6% et 3,7% pour s'établir en 2008 à 588,9 millions d'euros (tableau 39). Cette hausse a probablement été renforcée par le succès des titres-services. Le secteur de l'entretien du textile n'échappe pas non plus aux conséquences de la faible conjoncture et a vu son chiffre d'affaires baisser de 0,8% sur les trois premiers trimestres de 2009 par rapport à la même période en 2008.



Les investissements, qui ont augmenté ces deux dernières années parallèlement au chiffre d'affaires, ont également été affectés par les conséquences négatives de la baisse d'activité et peut-être par le resserrement du crédit. De ce fait, les investissements ont reculé sur une base annuelle de 24,9% sur les trois premiers trimestres de 2009.

Enfin, nous voyons que le chômage a aussi augmenté dans le courant de l'année 2009, une augmentation en raison de laquelle il était, en novembre, de 8,2% supérieur à un an auparavant (tableau 40). Le secteur de l'entretien du textile a donc aussi ressenti les effets de la mauvaise conjoncture en 2009.



## RESUME

Les premiers signes de rétablissement de la plus sévère récession depuis les années 30 se sont fait sentir au niveau mondial durant le second semestre de 2009. La crise a toutefois affecté la croissance structurelle et, de ce fait, l'économie belge n'atteindra plus le rythme de croissance d'il y a quelques années. Bien que le pire soit passé pour le secteur du textile et de l'habillement, il est clair qu'un rétablissement rapide jusqu'à retrouver la situation antérieure est exclu.

Dans le secteur du textile, le recul sévère de la demande a induit une baisse des prix à la production et du chiffre d'affaires entre janvier et septembre 2009 (-0,5% et -25,8% sur une base annuelle). Cet effondrement de la demande et la nécessité de réduire les stocks pour comprimer les coûts ont contraint les entreprises du textile à réduire fortement leur volume de production (-22,2%). Après le premier trimestre, la production et le chiffres d'affaires se sont rétablis quelque peu mais sont restés au troisième trimestre d'environ 15% inférieurs à un an auparavant. Le taux d'utilisation de la capacité de production et les prix à la production ont aussi présenté un certain rétablissement vers la fin de l'année. Malgré la récente amélioration, la production et le chiffre d'affaires restent exceptionnellement bas dans le secteur.

L'effondrement de l'activité a débouché en premier lieu sur une très forte hausse du chômage temporaire pour atteindre un pic au premier trimestre de 2009. On a ensuite enregistré une baisse progressive qui est, d'une part, due au léger rétablissement mais qui, d'autre part, reflète également un transfert (généralement forcé) vers le chômage complet. Fin novembre, le secteur du textile comptait 14,3% de demandeurs d'emploi inoccupés de plus qu'un an auparavant. Selon la source, la perte d'emploi dans le secteur du textile au premier trimestre est estimée à 10,2% à 12,9% sur une base annuelle. Une nouvelle baisse de l'emploi a été enregistrée au deuxième trimestre, en raison de laquelle plus de 3.500 emplois ont été perdus durant la période de crise écoulée.

Les exportations de textile, qui ont connu au premier semestre de 2009 une chute de 11,6%, sont les principales responsables du recul prononcé de la demande début 2009. Celui-ci résultait à son tour du ralentissement de la conjoncture mondiale et de l'appréciation de l'euro. Ce sont surtout les exportations de textiles d'intérieur qui en ont souffert (-20,1%).

La mauvaise conjoncture et le resserrement du crédit, qui ont amené de nombreuses entreprises à l'asphyxie financière, ont induit une nouvelle baisse, exceptionnellement sévère, des investissements dans le secteur du textile sur les trois premiers trimestres de 2009 (-41,6% sur une base annuelle).

Dans le secteur de l'habillement, nous voyons également un recul prononcé de l'activité fin 2008 et début 2009, quoique ce recul soit moins prononcé que dans le secteur du textile et, malgré un léger rétablissement de la confiance des entrepreneurs, il n'y a pas de signes évidents d'une reprise. La baisse du volume de production et du chiffre d'affaires sur une base annuelle était même plus forte au troisième trimestre de 2009 (respectivement -23,5% et -16,4%) qu'au premier trimestre (respectivement -20,9% et -6,5%). Cette différence peut être due à une baisse des achats d'articles d'habillement par les consommateurs en raison de la hausse du chômage, comme il ressort également de la baisse des ventes de vêtements dans le commerce de détail au troisième trimestre (-1,7% sur une base annuelle).

Un élément frappant est que la production nationale a été beaucoup plus lourdement touchée par la crise que les livraisons commerciales de l'étranger. Il n'y a dès lors rien d'étonnant à ce que les exportations d'articles d'habillement aient connu durant les trois premiers trimestres de 2009 une chute

plus sévère (-9,7%) que les importations d'articles d'habillement (-3,2%), entraînant une nouvelle hausse du déficit de la balance commerciale sectorielle. Ce qui est frappant, c'est la baisse des importations d'articles d'habillement en provenance d'Asie du Sud-Est (-8,5%) et en particulier la baisse des importations de Chine (-9,1%), bien que ces dernières représentent encore toujours 23,7% des importations belges d'articles d'habillement.

Au premier trimestre, le secteur de l'habillement comptait, selon la source, de 5,9% à 6,9% de travailleurs actifs en moins qu'un an auparavant. Le recul sévère de la production nationale a engendré une plus grande perte d'emploi chez les ouvriers que chez les employés. Malgré la mauvaise conjoncture, les données provisoires reflètent une hausse considérable des investissements dans le secteur dans le courant de l'année 2009, une hausse probablement due à quelque gros efforts de certaines grandes entreprises.

Après une baisse du chiffre d'affaires en 2008 (-6,9%), le chiffre d'affaires du commerce de détail en articles d'habillement s'est rétabli durant les premier et deuxième trimestres de 2009 (respectivement +4,6% et +3,8% sur une base annuelle) mais au troisième trimestre est intervenue à nouveau une baisse sur une base annuelle (-1,7%). Le récent rétablissement de la confiance des consommateurs ne se traduit donc pas encore pour l'instant par une hausse des achats d'articles d'habillement. Le secteur de l'entretien du textile a également ressenti pleinement les effets du ralentissement de la conjoncture puisque le chiffre d'affaires et les investissements dans ce secteur étaient entre janvier et septembre 2009 de respectivement 0,8% et 24,9% inférieurs à ceux de la même période en 2008. Les titres-services ne semblent donc plus engendrer une hausse du chiffre d'affaires.

Bien que l'activité dans le secteur du textile se soit stabilisée à un faible niveau durant le second semestre de 2009 et que l'on dénote un léger rétablissement de la confiance, les effets de cette crise à long terme sont indéniables. Le secteur du textile a enregistré pour la troisième année consécutive une baisse sévère des investissements, ce qui met sous pression la capacité future de production et d'innovation. Par ailleurs, le recul prononcé de l'emploi engendre une grande perte de savoir-faire qui pourra difficilement être récupéré après la crise. Les nombreuses faillites dans le secteur du textile, renforcées notamment par le resserrement du crédit, risquent également de déboucher sur une perte des nombreux avantages engendrés par le regroupement d'entreprises du textile. Dans le secteur du textile, nous voyons que la crise a engendré un nouveau recul de la production nationale, ce qui a favorisé les importations d'articles d'habillement. Il existe donc un grand risque d'hystérèse, c.-à-d. que les pertes sévères de la crise ne soient pas totalement récupérées. Bien que les entreprises du textile et de l'habillement puissent aujourd'hui tableer sur une activité croissante dans la prochaine période, des efforts suffisants devront être consentis pour préserver également la compétitivité du secteur à long terme.

## ANNEXES STATISTIQUES

Tabel 1 – Productie van de textielindustrie (in volume)

Tableau 1 – Production de l'industrie du textile (en volume)

Tabel 2 – Productiewaarde in de textielindustrie

Tableau 2 – Valeur de la production dans l'industrie du textile

Tabel 2bis – Productiewaarde in de subsectoren van de textielindustrie (x 1.000.000 euro)

Tableau 2bis – Valeur de production dans les sous-secteurs de l'industrie du textile (x 1.000.000 euro)

Tabel 3 – Omzet van de textielindustrie (Nacebel 17)

Tableau 3 – Chiffre d'affaires de l'industrie du textile (Nacebel 17)

Tabel 4 – Binnenlandse omzet van de textielindustrie (Nacebel 17)

Tableau 4 – Chiffre d'affaires intérieur de l'industrie du textile (Nacebel 17)

Tabel 5 – Uitvoer van de textiel industrie (Nacebel 17)

Tableau 5 – Exportations de l'industrie du textile (Nacebel 17)

Tabel 6 – Investerings in de textielindustrie (Nacebel 17)

Tableau 6 – Investissements dans l'industrie du textile (Nacebel 17)

Tabel 7 – Tewerkgestelde werknemers in de textielindustrie (RSZ-gegevens)

Tableau 7 – Travailleurs occupés dans l'industrie du textile (données ONSS)

Tabel 8 – Aantal arbeiders in de textielindustrie (Vacantex)

Tableau 8 – Nombre d'ouvriers dans l'industrie du textile (Vacantex)

Tabel 9 – Werkloosheid in de textielindustrie

Tableau 9 – Chômage dans l'industrie du textile

Tabel 10 – Buitenlandse handel in textielproducten (zonder confectiekleding) België

Tableau 10 – Commerce extérieur en produits textiles (confection exclue) Belgique

Tabel 11 – Buitenlandse handel in textielproducten (zonder confectie). Uitsplitsing volgens eindgebruik (in waarde)

Tableau 11 – Commerce extérieur en produits textiles (confection exclue). Ventilation selon consommation finale (en valeur)

Tabel 12 – Buitenlandse handel in textielproducten (zonder confectie) per land en per zone (in miljoen euro)

Tableau 12 – Commerce extérieur en produits textiles (confection exclue) par pays et par zone (en millions euros)

Tabel 13 – Index van de afzetprijzen (textielproducten)

Tableau 13 – Indice des prix à la production (produits textiles)

Tabel 14 – Evolutie van de conjunctuurbarometer van de NBB voor de textielsector (excl. breigoed)

Tableau 14 – Evolution du baromètre de conjoncture de la BNB pour le secteur textile (articles à maille exclus)

Tabel 15– NBB-conjunctuurenquête : beoordeling van de voorraden, de binnen- en buitenlandse bestellingen, de werkgelegenheidsvooruitzichten in de textielsector en de gemiddelde verzekerde activiteitsduur

Tableau 15 – Enquête de conjuncture : évaluation des stocks, les commandes intérieures et extérieures les prévisions de l'emploi dans le secteur du textile et la durée moyenne de l'activité assurée

Tabel 16 – Gemiddelde graad van bezetting van het productievermogen in de textielindustrie (in %)

Tableau 16 – Degré moyen d'utilisation des capacités de production dans l'industrie du textile (en %)

Tabel 17 – Investerings in de textielindustrie (zonder breigoed en confectie)

Tableau 17 – Investissements dans l'industrie du textile (à l'exclusion de la bonneterie et la confection)

Tabel 18 – Productie van de kledingsindustrie (in volume)

Tableau 18 – Production de l'industrie de l'habillement (en volume)

Tabel 19 - Productiewaarde in de textiel- en kledingindustrie volgens productielocatie

Tableau 19 - Valeur de la production dans l'industrie de textile et de l'habillement selon le lieu de production

Tabel 19bis – Productiewaarde in de kledingindustrie

Tableau 19bis – Valeur de la production dans l'industrie de l'habillement

Tabel 20 – Omzet van de kledingsindustrie (Nacebel 18)

Tableau 20 – Chiffre d'affaires de l'habillement (Nacebel 18)

Tabel 21 – Binnenlandse omzet van de kledingindustrie (Nacebel 18)

Tableau 21 – Chiffres d'affaires intérieur de l'industrie de l'habillement (Nacebel 18)

Tabel 22 – Uitvoer van de kledingindustrie (Nacebel 18)

Tableau 22 – Exportations de l'industrie de l'habillement (Nacebel 18)

Tabel 23 – Investerings in de kledingindustrie (Nacebel 18)

Tableau 23 – Investissements dans l'industrie habillement (Nacebel 18)

Tabel 24 – Tewerkstelling in de kleding- en confectie-industrie (SWF-gegevens)

Tableau 24 – Emploi dans l'industrie de l'habillement et de la confection (données FSH)

Tabel 25 – Tewerkgestelde werknemers in de kledingindustrie (RSZ-gegevens)

Tableau 25 – Travailleurs occupés dans l'industrie de l'habillement (données ONSS)

Tabel 26 – Werkloosheid in de kledingindustrie

Tableau 26 – Chômage dans l'industrie de l'habillement

Tabel 27 – Buitenlandse handel in kleding

Tableau 27 – Commerce extérieur d'articles habillements

Tabel 28 – Buitenlandse handel in kleding (halfjaarcijfers)

Tableau 28 – Commerce extérieur en articles d'habillements

Tabel 29 – Buitenlandse handel in kleding (in miljoen euro)

Tableau 29 – Commerce extérieur en articles d'habillements (en millions d'euros)

Tabel 30 – Index van de afzetprijzen (kleding)

Tableau 30 – Indice des prix à la production (articles habillements)

Tabel 31 – Evolutie van de conjunctuurbarometer van de NBB voor de kledingsector

Tableau 31 – Evolution du baromètre de conjoncture de la BNB pour le secteur de l'habillement

Tabel 32 – NBB-conjunctuurenquête : beoordeling van de voorraden, de binnen- en buitenlandse bestellingen, de werkgelegenheidsvooruitzichten in de kledingsector

Tableau 32 – Enquête de conjoncture BNB : évaluation des stocks, les commande intérieures et extérieures les prévisions de l'emploi dans l'industrie de l'habillement

Tabel 33 – Gemiddelde graad van bezetting van het productievermogen in de kledingindustrie (in %)

Tableau 33 – Degré moyen d'utilisation des capacités de production dans l'industrie de l'habillement (en %)

Tabel 34 – Investerings in de confectie- en breigoedindustrie

Tableau 34 – Investissements dans l'industrie de l'habillement et de la bonneterie

Tabel 35 – Omzet in de textiel- en kledingdetailhandel (Nacebel 5241 en 5242)

Tableau 35 – Chiffre d'affaires dans le commerce de détail en textiles et articles d'habillement (Nacebel 5241 en 5242)

Tabel 36 – Verkoop van textiel- en kledingartikelen in de kleinhandel (indexen)

Tableau 36 – Ventes de textiles et articles d'habillement dans le commerce de détail (indices)

Tabel 37 – Consumptieprijzen van kleding

Tableau 37 – Prix à la consommation de vêtements

Tabel 38 – Conjunctuurcurve van de handel in kleding- en textielartikelen

Tableau 38 – Courbe de conjoncture dans le commerce d'habillement et de textiles

Tabel 39 – Textielverzorging : Omzet en investeringen (Nacebel 9301)

Tableau 39 – Entretien du textile : Chiffre d'affaires et investissements (Nacebel 9301)

Tabel 40 - Werkloosheid in de textielverzorgingssector

Tableau 40 - Chômage dans le secteur de l'entretien du textile

Tabel 1 - Productie van de textielindustrie (in volume)  
Tableau 1 - Production de l'industrie textile (en volume)

	Bruto-index Indice brut 2000 = 100	Verandering in % - Variation en %			
1985	91,0				
1986	93,3		2,5		
1987	92,4		-1,0		
1988	93,6		1,3		
1989	97,1		3,7		
1990	103,0		6,1		
1991	90,8		-11,8		
1992	97,1		6,9		
1993	87,0		-10,4		
1994	88,0		1,1		
1995	88,0		0,0		
1996	87,0		-1,1		
1997	95,0		9,2		
1998	95,1		0,1		
1999	94,3		-0,8		
2000	100,0		6,0		
2001	96,4		-3,6		
2002	94,7		-1,8		
2003	92,4		-2,5		
2004	95,5		3,3		
2005	90,7		-5,0		
2006	97,8		7,8		
2007	100,7		3,0		
2008	89,3		-11,3		
2006 J	91,4				
F	94,5				
M	109,3	T 1	6,6		
A	92,1				
M	99,3				
J	109,6	T 2	7,6	S 1	7,1
J	87,5				
A	73,1				
S	110,7	T 3	8,8		
O	111,6				
N	110,7				
D	84,0	T 4	8,5	S 2	8,6
2007 J	101,6				
F	102,1				
M	113,9	T 1	7,6		
A	99,0				
M	100,4				
J	109,5	T 2	2,6	S 1	5,1
J	93,1				
A	77,0				
S	108,0	T 3	2,5		
O	119,9				
N	105,9				
D	78,2	T 4	-0,7	S 2	0,8
2008 J	100,3				
F	102,2				
M	97,0	T 1	-5,7		
A	101,3				
M	89,2				
J	93,3	T 2	-8,1	S 1	-6,9
J	88,5				
A	61,5				
S	96,3	T 3	-11,4		
O	95,4				
N	79,9				
D	66,7	T 4	-20,4	S 2	-16,1
2009 J	71,2				
F	71,2				
M	73,1	T 1	-28,0		
A	81,0				
M	77,2				
J	67,7	T 2	-20,4	S 1	-24,3
J	76,7				
A	73,3				
S	54,1	T 3	-17,1		

Bron : NIS, PRODCOM, Nace-bel 17 / Source : INS, PRODCOM, Nace-bel 17

Tabel 2 - Productiewaarde in de textielindustrie\*  
Tableau 2 - Valeur de la production dans l'industrie textile\*

	x 1.000.000 EUR	Verandering in % - Variation en %			
1994	4.780,9				
1995	4.601,4				
1996	4.625,3	0,5			
1997	5.036,0	8,9			
1998	5.104,3	1,4			
1999	5.070,6	-0,7			
2000	5.457,2	7,6			
2001	5.399,6	-1,1			
2002	5.187,4	-3,9			
2003	4.821,7	-7,0			
2004	4.784,1	-0,8			
2005	4.499,8	-5,9			
2006	4.636,6	3,0			
2007	4.615,9	-0,4			
2008**	3.916,6				
2007 J	385,2				
F	381,8				
M	434,1	T 1	3,7		
A	377,2				
M	382,2				
J	419,1	T 2	-0,3	S 1	1,7
J	361,2				
A	294,8				
S	412,7	T 3	0,4		
O	459,1				
N	411,5				
D	296,9	T 4	-5,2	S 2	-2,6
2008** J	373,9				
F	377,7				
M	359,2				
A	383,5				
M	335,8				
J	345,1				
J	321,9				
A	220,4				
S	340,2				
O	339,5				
N	283,4				
D	229,8				
2009 J	248,4				
F	247,4				
M	277,2	T 1	-30,4		
A	266,1				
M	233,1				
J	268,3	T 2	-27,9	S 1	-29,2
J	258,5				
A	179,9				
S***	294,3	T 3***	-17,0		

\* In januari wordt het bestand van bedrijven die in de maandstatistieken voorkomen, telkens aangepast. De evolutie t.o.v. het voorgaande jaar wordt dus gedeeltelijk ook door deze aanpassingen beïnvloed.

\* Chaque année, en janvier, les effectifs des entreprises apparaissant dans les statistiques mensuelles sont adaptés. L'évolution par rapport à l'année précédente est donc en partie influencée par cette mise à jour annuelle du fichier Prodcum.

\*\* Vanaf 2008 volgens categorie 13 binnen de Nace-BEL 2008 nomenclatuur

\*\* A partir de 2008, selon la catégorie 13 dans la nomenclature Nace-BEL 2008

\*\*\* Voorlopig / Provisoire

**Bron** : NIS, PRODCOM

Ondernemingen die minstens 10 personen tewerkstellen of met een jaaromzet van minstens 2,5 miljoen EURO.

**Source** : INS, PRODCOM

Entreprises occupant au moins 10 personnes ou dont le chiffre d'affaires annuel atteint au moins 2,5 millions d'EURO.

Tabel 2bis - Productiewaarde in de subsectoren van de textielindustrie (x 1.000.000 euro)  
Tableau 2bis - Valeur de production dans les sous-secteurs de l'industrie textile (x 1.000.000 euro)

	Garens Fils et filés (131)	Weefsels Tissus (132)	Veredeling Perfectionnement (133)	Overige Autres (139)
2008	176,4	838,5	109,6	2792,1
2008 M	15,1	72,5	10,4	237,8
J	18,5	77,5	10,5	238,6
J	12,3	72,2	7,9	229,5
A	9,0	39,8	6,5	165,1
S	15,0	73,2	9,8	242,2
O	12,6	74,1	8,9	243,9
N	10,7	58,8	8,2	205,8
D	7,5	46,0	5,7	170,7
2009 J	9,4	53,9	5,6	179,4
F	8,3	47,6	6,0	185,4
M	10,1	55,4	5,6	206,1
A	9,9	55,3	5,2	195,7
M	9,5	48,3	4,6	170,7
J	12,3	55,9	5,2	194,8
J	11,4	54,2	4,1	188,7
A	5,1	33,2	3,7	137,9
S	14,2	61,6	6,3	212,3

Bron : NIS, PRODCOM

Ondernemingen die minstens 10 personen tewerkstellen of met een jaarmzet van minstens 2,5 miljoen EURO.

Source : INS, PRODCOM

Entreprises occupant au moins 10 personnes ou dont le chiffre d'affaires annuel atteint au moins 2,5 millions d'EURO.



Tabel 3 - Omzet van de textielindustrie (Nacebel 17)  
Tableau 3 - Chiffre d'affaires de l'industrie textile (Nacebel 17)

	x 1.000.000 EUR	x 1.000.000 EUR		Verandering in % Variation en %
1995	6.357,9			-
1996	6.327,7			-0,5
1997	6.803,0			7,5
1998	6.978,4			2,6
1999	6.925,3			-0,8
2000	7.455,0			7,6
2001	7.274,4			-2,4
2002	7.217,8			-0,8
2003	6.609,5			-8,4
2004	6.747,8			2,1
2005	6.353,5			-5,8
2006	6.590,3			3,7
2007	6.663,8			1,1
2008	6.156,0			-7,6
2006 J	503,1			
F	554,3			
M	594,6	T 1	1.688,0	4,1
A	504,3			
M	533,8			
J	595,6	T 2	1.670,1	1,5
J	465,5			
A	394,4			
S	574,5	T 3	1.466,1	1,3
O	613,8			
N	601,7			
D	512,5	T 4	1.766,1	8,1
2007 J	554,0			
F	546,0			
M	607,5	T 1	1.743,0	3,3
A	525,5			
M	540,6			
J	603,6	T 2	1.710,7	2,4
J	506,6			
A	406,2			
S	567,9	T 3	1.519,0	3,6
O	640,8			
N	563,8			
D	442,7	T 4	1.691,0	-4,3
2008** J	750,0			
F	548,3			
M	514,8	T 1	1.849,4	6,1
A	548,8			
M	489,6			
J	525,9	T 2	1.605,7	-6,1
J	475,9			
A	336,9			
S	513,2	T 3	1.361,0	-10,4
O	506,9			
N	428,1			
D	369,2	T 4	1.339,9	-20,8
2009 J	374,9			
F	380,9			
M	420,1	T 1	1.204,4	-34,9
A	412,9			
M	355,7			
J	410,5	T 2	1.210,6	-24,6
J	391,4			
A	294,1			
S*	446,0	T 3*	1.158,6	-14,9

\* Voorlopig / Provisoire

\*\* Begin 2008 werd de BTW-eenheid ingevoerd, waardoor een groep vennootschappen die samen één bedrijf vormt als één belastingplichtige kan optreden voor de toepassing van BTW.

\*\* L'unité TVA a été introduit au début de 2008, permettant à des sociétés faisant partie d'un groupe de ne constituer qu'un seul assujéti pour l'application de la TVA

Bron : NIS, BTW-aangiften

Source : INS, déclarations à la TVA

Tabel 4 - Binnenlandse omzet van de textielindustrie (Nacebel 17)  
Tableau 4 - Chiffre d'affaires intérieur de l'industrie textile (Nacebel 17)

	x 1.000.000 EUR	x 1.000.000 EUR		Verandering in % Variation en %
1995	2.159,4			-
1996	2.090,4			-3,2
1997	2.183,9			4,5
1998	2.198,8			0,7
1999	2.128,4			-3,2
2000	2.169,6			1,9
2001	1.956,9			-9,8
2002	1.849,6			-5,5
2003	1.659,3			-10,3
2004	1.680,0			1,2
2005	1.489,3			-11,4
2006	1.289,9			-13,4
2007	1.513,4			17,3
2008	1.270,4			-16,1
2006 J	117,5			
F	112,8			
M	128,4	T 1	389,3	2,1
A	-160,6			
M	117,9			
J	142,8	T 2	132,1	-66,7
J	88,4			
A	92,9			
S	123,0	T 3	331,5	1,3
O	134,6			
N	123,4			
D	145,9	T 4	437,1	15,3
2007 J	131,4			
F	114,8			
M	130,4	T 1	407,5	4,7
A	106,6			
M	111,0			
J	141,5	T 2	393,9	198,2
J	93,5			
A	84,1			
S	127,6	T 3	337,3	1,8
O	130,7			
N	105,0			
D	102,9	T 4	374,7	-14,3
2008** J	114,3			
F	114,1			
M	113,9	T 1	373,6	-8,3
A	110,7			
M	108,7			
J	119,4	T 2	372,9	-5,3
J	89,3			
A	-7,7			
S	110,5	T 3	219,9	-34,8
O	101,8			
N	86,8			
D	83,7	T 4	304,0	-18,9
2009 J	60,2			
F	82,6			
M	90,9	T 1	258,5	-30,8
A	87,1			
M	69,7			
J	88,6	T 2	272,0	-27,1
J	68,1			
A	59,9			
S*	89,5	T 3*	240,9	9,6

\* Voorlopig / Provisoire

\*\* Begin 2008 werd de BTW-eenheid ingevoerd, waardoor een groep vennootschappen die samen één bedrijf vormt als één belastingplichtige kan optreden voor de toepassing van BTW.

\*\* L'unité TVA a été introduit au début de 2008, permettant à des sociétés faisant partie d'un groupe de ne constituer qu'un seul assujéti pour l'application de la TVA

Bron : NIS, BTW-aangiften

Source : INS, déclarations à la TVA

Tabel 5 - Uitvoer van de textielindustrie (Nacebel 17)  
Tableau 5 - Exportations de l'industrie textile (Nacebel 17)

	x 1.000.000 EUR	x 1.000.000 EUR		Verandering in % Variation en %
1995	4.198,4			-
1996	4.237,3			0,9
1997	4.619,0			9,0
1998	4.779,4			3,5
1999	4.796,8			0,4
2000	5.285,3			10,2
2001	5.317,5			0,6
2002	5.367,9			0,9
2003	4.949,3			-7,8
2004	5.067,9			2,4
2005	4.864,2			-4,0
2006	5.300,5			9,0
2007	5.150,4			-2,8
2008	4.885,7			-5,1
2006 J	385,6			
F	441,5			
M	466,3	T 1	1.298,7	4,7
A	665,0			
M	415,9			
J	452,7	T 2	1.538,0	23,2
J	377,1			
A	301,5			
S	451,5	T 3	1.134,7	1,3
O	479,2			
N	478,3			
D	366,6	T 4	1.329,1	5,9
2007 J	422,6			
F	431,2			
M	477,1	T 1	1.335,5	2,8
A	418,9			
M	429,6			
J	462,2	T 2	1.316,9	-14,4
J	413,2			
A	322,2			
S	440,3	T 3	1.181,7	4,1
O	510,1			
N	458,8			
D	339,8	T 4	1.316,3	-1,0
2008** J	635,7			
F	434,2			
M	400,8	T 1	1.475,8	10,5
A	438,2			
M	380,9			
J	406,4	T 2	1.232,8	-6,4
J	386,5			
A	344,7			
S	402,7	T 3	1.141,1	-3,4
O	405,0			
N	341,3			
D	285,6	T 4	1.035,9	-21,3
2009 J	314,7			
F	298,3			
M	329,2	T 1	945,9	-35,9
A	325,8			
M	286,1			
J	321,9	T 2	938,6	-23,9
J	323,3			
A	234,1			
S*	356,5	T 3*	917,7	-19,6

\* Voorlopig / Provisoire

\*\* Begin 2008 werd de BTW-eenheid ingevoerd, waardoor een groep vennootschappen die samen één bedrijf vormt als één belastingplichtige kan optreden voor de toepassing van BTW.

\*\* L'unité TVA a été introduit au début de 2008, permettant à des sociétés faisant partie d'un groupe de ne constituer qu'un seul assujéti pour l'application de la TVA

Bron : NIS, BTW-aangiften

Source : INS, déclarations à la TVA

Tabel 6 - Investerings in de textielindustrie (Nacebel 17)  
Tableau 6 - Investissements dans l'industrie textile (Nacebel 17)

	x 1.000.000 EUR	x 1.000.000 EUR		Verandering in % Variation en %
1995	312,0			-
1996	300,9			-3,6
1997	378,8			25,9
1998	433,7			14,5
1999	335,6			-22,6
2000	380,1			13,3
2001	314,0			-17,4
2002	254,9			-18,8
2003	231,0			-9,4
2004	207,1			-10,3
2005	174,0			-16,0
2006	197,6			13,6
2007	180,0			-8,9
2008	172,0			-4,4
2006 J	11,0			
F	15,3			
M	13,1	T 1	41,9	-0,9
A	8,9			
M	10,3			
J	23,5	T 2	46,2	3,6
J	11,5			
A	9,9			
S	10,4	T 3	34,0	-9,1
O	15,1			
N	13,4			
D	44,0	T 4	75,6	53,3
2007 J	8,9			
F	10,6			
M	16,4	T 1	39,8	-4,9
A	13,1			
M	13,6			
J	11,3	T 2	41,2	-10,9
J	9,8			
A	13,1			
S	17,0	T 3	44,4	30,6
O	12,5			
N	13,9			
D	23,3	T 4	54,6	-27,8
2008** J	16,8			
F	13,8			
M	14,3	T 1	48,7	22,3
A	11,4			
M	15,2			
J	11,4	T 2	41,8	1,4
J	8,7			
A	9,4			
S	8,7	T 3	29,2	-34,3
O	22,2			
N	7,3			
D	19,8	T 4	52,4	-3,9
2009 J	5,2			
F	8,7			
M	7,0	T 1	24,4	-49,8
A	6,6			
M	5,7			
J	9,7	T 2	24,4	-41,5
J	8,1			
A	5,0			
S*	7,9	T 3*	23,5	-19,6

\* Voorlopig / Provisoire

\*\* Begin 2008 werd de BTW-eenheid ingevoerd, waardoor een groep vennootschappen die samen één bedrijf vormt als één belastingplichtige kan optreden voor de toepassing van BTW.

\*\* L'unité TVA a été introduit au début de 2008, permettant à des sociétés faisant partie d'un groupe de ne constituer qu'un seul assujéti pour l'application de la TVA

Bron : NIS, BTW-aangiften

Source : INS, déclarations à la TVA

Tabel 7 - Tewerkgestelde werknemers in de textielindustrie (RSZ-gegevens)  
Tableau 7 - Travailleurs occupés dans l'industrie textile (données ONSS)

	Arbeiders Ouvriers	Wijziging t.o.v. een jaar voordien Variation par rapport à l'année précédente	Bedienden Employés	Wijziging t.o.v. een jaar voordien Variation par rapport à l'année précédente	Totaal Total	Wijziging t.o.v. een jaar voordien Variation par rapport à l'année précédente
2002 I	31.215	-2,9	6.117	-1,2	37.332	-2,6
II	30.720	-4,6	6.030	-3,1	36.750	-4,4
III	30.609	-4,6	6.017	-3,0	36.626	-4,4
IV	29.854	-4,9	5.945	-2,9	35.799	-4,6
2003 I	30.205	-3,2	5.891	-3,7	36.096	-3,3
II	29.894	-2,7	5.852	-3,0	35.746	-2,7
III	29.361	-4,1	5.854	-2,7	35.215	-3,9
IV	28.873	-3,3	5.756	-3,2	34.629	-3,3
2004 I	28.726	-4,9	5.763	-2,2	34.489	-4,5
II	28.440	-4,9	5.718	-2,3	34.158	-4,4
III	28.074	-4,4	5.698	-2,7	33.772	-4,1
IV	27.493	-4,8	5.625	-2,3	33.118	-4,4
2005 I	27.116	-5,6	5.547	-3,7	32.663	-5,3
II	26.516	-6,8	5.498	-3,8	32.014	-6,3
III	25.930	-7,6	5.419	-4,9	31.349	-7,2
IV	25.330	-7,9	5.360	-4,7	30.690	-7,3
2006 I	25.056	-7,6	5.307	-4,3	30.363	-7,0
II	24.748	-6,7	5.346	-2,8	30.094	-6,0
III	24.419	-5,8	5.318	-1,9	29.737	-5,1
IV	24.149	-4,7	5.299	-1,1	29.448	-4,0
2007 I	23.875	-4,7	5.221	-1,6	29.096	-4,2
II	23.438	-5,3	5.211	-2,5	28.649	-4,8
III	23.331	-4,5	5.173	-2,7	28.504	-4,1
IV	23.135	-4,2	5.152	-2,8	28.287	-3,9
2008* I	22.744		5.131		27.875	
II	22.361		5.119		27.480	
III	21.656		4.988		26.644	
IV	20.471		4.851		25.322	
2009 I	19.618	-13,7	4.651	-9,4	24.269	-12,9

\* Vanaf 2008 volgens categorie 13 binnen de Nace-BEL 2008 nomenclatuur

\* A partir de 2008, selon la catégorie 13 dans la nomenclature Nace-BEL 2008

Bron : RSZ / Source : ONSS

Tabel 8 - Aantal arbeiders in de textielindustrie (Vacantex)  
Tableau 8 - Nombre d'ouvriers dans l'industrie textile (Vacantex)

	Arbeiders / Ouvriers		Bedienden / Employés*		Bedrijven / Entreprises	
	Jaargemiddelde Moyenne annuelle	Verandering in % Variation en %				
1995	40.594					
1996	37.412	-7,8				
1997	36.083	-3,6				
1998	36.547	1,3				
1999	36.033	-1,4				
2000	36.034	0,0				
2001	35.440	-1,6				
2002	33.844	-4,5				
2003	32.291	-4,6				
2004	30.673	-5,0				
2005	28.386	-7,5				
2006	26.330	-7,2				
2007	24.714	-6,1				
2008	23.641	-4,3				
	Einde kwartaal Fin du trimestre		Einde kwartaal Fin du trimestre	Verandering in % Variation en %	Einde kwartaal Fin du trimestre	Verandering in % Variation en %
2001						
I	35.659	-1,6				
II	35.618	-1,9				
III	35.226	-1,7				
JV	35.255	-1,4				
2002						
I	34.619	-2,9				
II	34.114	-4,2				
III	33.445	-5,1				
JV	33.197	-5,8				
2003						
I	32.901	-5,0				
II	32.609	-4,4				
III	32.094	-4,0				
JV	31.561	-4,9				
2004						
I	31.120	-5,4				
II	30.758	-5,7				
III	30.745	-4,2				
IV	30.068	-4,7				
2005			5.971			
I	29.307	-5,8				
II	28.674	-6,8				
III	28.093	-8,6				
IV	27.471	-8,6				
2006			5.684	-4,8	647	
I	27.045	-7,7				
II	26.563	-7,4				
III	25.998	-7,5				
IV	25.714	-6,4				
2007			5.224	-8,1	601	-7,1
I	25.558	-5,5				
II	24.910	-6,2				
III	24.223	-6,8				
IV	24.164	-6,0				
2008			5.221	-0,1	577	-4,0
I	24.366	-4,7				
II	24.133	-3,1				
III	23.512	-2,9				
IV	22.552	-6,7				
2009			5.047	-3,3	538	-6,8
I	21.515	-11,7				
II	20.678	-14,3				

\* Het aantal bedienden en bedrijven wordt vastgesteld op het eerste kwartaal van elk jaar, op grond van een aangifte die de werkgevers doen bij het Fonds voor Bestaanszekerheid voor de Bedienden.

\*Le nombre d'employés et d'entreprises est fixé au premier trimestre de chaque année, sur base d'une déclaration que les employeurs font auprès du fonds de sécurité d'existence pour les employés.

Bron / Source : Vacantex.

Tabel 9 - Werkloosheid in de textielindustrie  
Tableau 9 - Chômage dans l'industrie textile

	Volledige werkloosheid / Chômage complet						Tijdelijke werkloosheid****
	NWW DEI *	UVW - WZ CCI - DE **	Verandering t.o.v. / Variation par rapport***				
			de vorige maand au mois précédent	de overeenkomstige periode van het voorgaande jaar à la période correspondante de l'année précédente %		Werkloosheids- graad  Taux de chômage	
2005	J	8.576	7.726				13.048
	F	8.580	7.743	17			11.146
	M	8.645	7.795	52	T 1	34,3	9.777
	A	8.660	7.782	-13			10.236
	M	8.720	7.855	73			15.186
	J	8.787	7.897	42	T 2	34,4	9.189
	J	9.162	8.359	462		S 1	7.683
	A	9.144	8.398	39			11.635
	S	8.806	7.873	-525	T 3	23,8	8.597
	O	8.778	7.836	-37			9.235
	N	8.660	7.804	-32			9.381
	D	8.826	7.961	125	T 4	6,2	6.404
						S 2	14,5
2006	J	8.609		-217			11.969
	F	8.628		19			9.052
	M	8.619		-9	T 1	0,2	7.373
	A	8.775		156			9.757
	M	8.840		65			8.034
	J	8.745		-95	T 2	0,7	7.580
	J	9.092		347		S 1	0,5
	A	8.934		-158			-1,917
	S	8.749		-185	T 3	-1,2	5.602
	O	8.298		-451			7.062
	N	8.067		-231			7.277
	D	7.969		-98	T 4	-7,3	6.851
						S 2	-4,2
2007	J	7.999		30			8.000
	F	7.865		-134			7.460
	M	7.746		-119	T 1	-8,7	6.219
	A	7.633		-113			8.438
	M	7.458		-175			6.537
	J	7.391		-67	T 2	-14,7	6.923
	J	7.856		465		S 1	-11,7
	A	7.720		-136			4.419
	S	7.297		-423	T 3	-14,6	6.241
	O	7.123		-174			7.238
	N	7.004		-119			4.631
	D	7.151		147	T 4	-12,6	6.097
						S 2	-13,6
2008	J	7.106		-45			7.678
	F	7.007		-99			8.027
	M	6.980		-27	T 1	-10,7	9.727
	A	6.979		-1			6.851
	M	6.736		-243			10.039
	J	6.822		86	T 2	-8,7	8.964
	J	7.245		423		S 1	-9,7
	A	7.247		2			5.115
	S	7.040		-207	T 3	-5,9	10.110
	O	7.294		254			8.398
	N	7.160		-134			7.731
	D	7.774		614	T 4	4,5	11.691
						S 2	-0,9
2009	J	8.063		289			7.462
	F	8.172		109			12.284
	M	8.239		67	T 1	16,0	12.244
	A	8.200		-39			13.173
	M	8.143		-57			9.321
	J	8.314		171	T 2	20,1	12.439
	J	8.734		420		S 1	18,0
	A	8.622		-112			11.165
	S	8.205		-417	T 3	18,7	5.109
	O	8.175		-30			10.719
	N	8.184		9			8.124
							8.114

\*Niet werkende werkzoekenden / Les demandeurs d'emploi inoccupés

\*\* Werkzoekende uitkeringsgerechtigde volledig werklozen / Chômeurs complets indemnisés demandeurs d'emploi

\*\*\* Tot december 2005: verandering in UVW - WZ; vanaf januari 2006: verandering in NWW

\*\*\*\* Jusqu'à décembre 2005: variation en CCI - DE; à partir de janvier 2006 : variation en DEI

\*\*\*\*\* Tot december 2004: tijdelijk werkloosheidsgraad; vanaf januari 2005: absolute hoeveelheid tijdelijke werklozen

\*\*\*\*\* Jusqu'à décembre 2004: taux de chômage temporaire; à partir de janvier 2005: montant absolu de chômage temporaire.

Bron : Rijksdienst voor Arbeidsvoorziening

Sources : Office National de l'Emploi

Tabel 10 - Buitenlandse handel in textielproducten (zonder confectiekleding) België  
Tableau 10 - Commerce extérieur en produits textiles (confection exclue) Belgique

	Totale invoer Importations totales		Totale uitvoer Exportations totales		Handelsbalans Balance commerciale
	x 1.000.000 EUR	Verandering in % Variation en %	x 1.000.000 EUR	Verandering in % Variation en %	x 1.000.000 EUR
1998	6.739,9	-	9.326,3	-	2.586,4
1999	6.489,2	-3,7	9.196,3	-1,4	2.707,1
2000	7.261,7	11,9	10.180,6	10,7	2.918,9
2001	7.215,1	-0,6	10.336,1	1,5	3.121,0
2002	7.005,1	-2,9	10.444,2	1,0	3.439,1
2003	6.647,5	-5,1	9.771,9	-6,4	3.124,4
2004	6.725,7	1,2	9.640,3	-1,3	2.914,6
2005	6.938,8	3,2	9.623,9	-0,2	2.685,1
2006	7.355,8	5,9	10.440,6	8,4	3.084,8
2007	7.902,6	7,4	10.958,1	5,0	3.055,5
2008	8.025,5	1,6	10.896,0	-0,6	2.870,5
2000					
S 1	3.520,5	8,2	4.972,0	8,3	1.451,5
S 2	3.741,1	15,6	5.208,5	13,1	1.467,4
2001					
S 1	3.715,8	5,5	5.261,4	5,8	1.545,6
S 2	3.499,2	-6,5	5.074,6	-2,6	1.575,4
2002					
S 1	3.496,3	-5,9	5.274,6	0,3	1.778,3
S 2	3.508,8	0,3	5.169,6	1,9	1.660,8
2003					
S 1	3.366,8	-3,7	4.921,6	-6,7	1.554,8
S 2	3.280,6	-6,5	4.832,2	-6,5	1.551,6
2004					
S 1	3.335,0	-0,9	4.800,4	-2,5	1.465,4
S 2	3.390,7	3,4	4.839,9	0,2	1.449,2
2005					
S 1	3.434,1	3,0	4.853,6	1,1	1.419,5
S 2	3.504,7	3,4	4.770,3	-1,4	1.265,6
2006					
S 1	3.710,2	8,0	5.211,9	7,4	1.433,0
S 2	3.645,6	4,0	5.228,7	9,6	1.651,8
2007					
S 1	3.943,2	6,3	5.547,3	6,4	1.604,1
S 2	3.959,4	8,6	5.410,8	3,5	1.451,4
2008					
S 1	3.894,6	-1,2	5.518,1	-0,5	1.623,5
S 2	4.131,0	4,3	5.378,0	-0,6	1.247,0
2009					
S 1	3.623,1	-7,0	4.876,3	-11,6	1.253,2

Bron : INR - Fedustria, technisch textiel in ruime zin.

Source : ICN - Fedustria, textile technique au sens large.



Tabel 11 - Buitenlandse handel in textielproducten (zonder confectie). Uitsplitsing volgens eindgebruik (in waarde)  
Tableau 11 - Commerce extérieur en produits textiles (confection exclue). Ventilation selon consommation finale (en valeur)

	Uitvoer - Exports						Invoer - Imports						
	2009 (6 mnd)		2008		2007		2009* (6 mnd)		2008		2007		
	x 1.000.000 EUR	(%)	x 1.000.000 EUR	(%)	x 1.000.000 EUR	(%)	x 1.000.000 EUR	(%)	x 1.000.000 EUR	(%)	x 1.000.000 EUR	(%)	
<b>GRONDSTOFFEN</b>	276,9	633,2	637,1	-14,5	-0,6	6,1	138,0	335,5	361,6	-21,7	-7,2	0,9	<b>MATIERES PREMIERES</b>
Vezels	230,9	547,0	558,8	-19,1	-2,1	5,7	123,1	306,9	341,0	-24,1	-10,0	0,0	Fibres
Andere	45,9	86,3	78,3	20,6	10,2	9,2	14,8	28,7	20,6	5,2	39,2	17,4	Autres
<b>HALFFABRIKATEN</b>	505,5	1.303,2	1.496,2	-32,0	-12,9	0,7	540,9	1.422,2	1.697,7	-33,0	-16,2	4,7	<b>PRODUITS SEMI-FINIS</b>
Garens	148,1	415,6	515,5	-40,4	-19,4	3,6	243,3	710,8	900,3	-41,2	-21,1	5,0	Fils
Kledingweefsel	293,9	738,8	801,0	-28,5	-7,8	-4,2	245,4	594,7	650,9	-24,8	-8,6	2,6	Tissus d'habillement
Gebreide stoffen	63,6	148,8	179,7	-24,4	-17,2	18,1	52,1	116,8	146,5	-21,7	-20,3	13,2	Etoffes de bonneterie
<b>EINDPRODUCTEN</b>	5.458,1	8.837,8	8.544,2	-5,7	3,4	5,5	4.514,9	6.137,8	5.715,8	0,5	7,4	9,2	<b>PRODUITS FINIS</b>
Technisch textiel (**)	1.562,6	3.151,8	2.809,1	-0,8	12,2	9,1	1.125,4	2.250,7	1.920,7	5,8	17,2	14,4	Textiles techniques (**)
Interieur textiel	1.076,1	2.614,7	2.958,8	-20,1	-11,6	-0,6	342,8	769,9	800,0	-9,0	-3,8	5,5	Textiles d'intérieur
waarvan :													dont :
Tapijten	730,6	1.792,7	2.059,6	-21,6	-13,0	0,1	81,9	199,5	218,3	-24,2	-8,6	2,8	Tapis
Breigood	1.406,1	3.071,3	2.776,3	2,1	10,6	9,1	1.420,5	3.117,2	2.995,1	0,9	4,1	7,1	bonneterie
<b>DIVERSE TEXTIELPRODUCTEN</b>	49,1	121,8	280,6	-67,5	-56,6	8,1	55,5	130,0	127,5	-12,6	2,0	-10,3	<b>PRODUITS TEXTILES DIVERS</b>
<b>TOTAAL</b>	4.876,3	10.896,0	10.958,1	-11,6	-0,6	5,0	3.623,1	8.025,5	7.902,6	-7,0	1,6	7,4	<b>TOTAL</b>

\* Verandering eerste semester 2009 t.o.v. eerste semester 2008 / Variation premier semestre 2009 comparé au premier semestre 2008

\*\* Technisch textiel in ruime zin / Textiles techniques au sens large

Bron : INR-statistieken van de buitenlandse handel, bewerkt door FEDUSTRIA

Source : Statistiques du commerce extérieur de l'ICM, traitées par FEDUSTRIA

Tableau 12 - Buitenlandse handel in textielproducten (zonder confectie) per land en per zone (in miljoenen euros)  
Tableau 12 - Commerce extérieure de produits textiles (confection exclue) par pays et par zone (en millions d'euros)

	Uitvoer - Exports					Invoer - Imports					Invoer - Imports					
	2009 (6 mnd)	2008	2007	2006	2009 (%)	2008	2007	2006	2009 (%)	2008	2007	2006	2009 (%)	2008	2007	2006
	x 1.000.000 EUR	x 1.000.000 EUR	x 1.000.000 EUR	x 1.000.000 EUR		x 1.000.000 EUR	x 1.000.000 EUR	x 1.000.000 EUR		x 1.000.000 EUR	x 1.000.000 EUR	x 1.000.000 EUR		x 1.000.000 EUR	x 1.000.000 EUR	(%)
<b>Europese Unie(27)**</b>	4.213,3	9.452,9	9.501,3	8.954,2	-12,4	-0,5	5,0	2.061,4	4.506,4	4.477,2	4.255,8	-8,4	0,7	3,9	Union Européenne(27)**	
waaron : Duitsland	732,6	1.490,6	1.464,3	1.530,0	-7,9	1,8	-4,3	504,0	1.123,1	938,7	888,8	-8,7	19,6	5,6	Allemagne	
Spanje	233,4	549,1	530,8	505,0	-14,7	3,5	5,1	77,4	175,8	177,9	165,1	-4,7	-1,2	7,7	Espagne	
Frankrijk	1.229,4	2.736,9	2.789,3	2.540,1	-8,1	-1,9	9,8	493,1	1.058,0	1.124,2	1.093,6	-2,8	-5,9	2,8	France	
Verenigd Koninkrijk	562,0	1.358,3	1.510,3	1.505,5	-17,1	-10,1	0,3	137,3	249,4	238,3	219,5	24,8	4,7	8,6	Royaume-Uni	
Italië	288,8	599,7	562,1	536,5	-8,7	6,7	4,8	160,6	397,6	457,1	460,7	-21,9	-13,0	0,3	Italie	
Nederland	459,4	1.019,4	1.018,9	947,1	-13,4	0,0	7,6	390,2	854,9	898,6	861,6	-8,5	-4,9	4,3	Pays-Bas	
Polen	109,9	267,4	246,4	217,1	-21,1	7,7	14,4	40,2	96,5	91,2	76,9	-20,9	5,8	18,6	Pologne	
Hongarije	25,2	72,7	69,7	62,6	-26,8	4,3	11,4	3,2	8,6	6,2	11,3	-25,2	38,8	-44,9	Hongrie	
Tsjechië	92,5	212,0	211,9	165,6	-15,7	0,0	28,0	60,1	107,8	94,7	105,5	12,0	13,8	-10,2	Tchéquie	
Bulgarije	8,0	21,8	23,8	20,8	-36,1	-8,4	14,2	8,0	9,1	13,8	18,5	72,1	-34,3	-25,4	Bulgarie	
Roemenië	32,2	94,4	72,0	76,1	-37,1	31,2	-5,5	11,1	28,5	25,2	32,9	-30,0	13,2	-23,4	Roumanie	
<b>West-Europa buiten EU</b>	147,5	314,7	254,1	225,6	-6,3	23,8	12,6	241,6	524,7	543,1	378,7	-10,5	-3,4	43,4	Europe occidentale hors UE	
waaron : Zwitserland	64,9	133,7	94,6	92,0	1,4	41,3	2,8	51,2	95,4	102,4	41,0	25,6	-6,8	149,7	Suisse	
Turkije	53,3	112,5	92,9	78,8	-11,0	21,1	18,0	186,0	417,6	428,9	327,2	-17,7	-2,7	31,1	Turquie	
<b>Oost-Europa buiten EU*</b>	49,5	166,6	213,2	303,0	-38,0	3,5	3,5	8,5	22,5	34,0	93,9	-28,8	-20,2	Europe orientale hors UE*		
waaron : Oekraïne	11,6	38,7	54,1	58,6	-41,1	-28,6	-7,5	2,2	2,7	1,8	2,0	81,1	49,9	-10,9	Ukraine	
Rusland	30,0	106,8	129,3	120,7	-39,8	-17,4	7,1	0,0	0,2	1,5	6,8	-84,8	-83,6	-77,7	Russie	
<b>Noord-Amerika</b>	107,1	205,7	245,0	251,6	-4,5	-15,4	-3,4	191,0	364,1	256,8	296,1	28,0	41,8	-13,2	Amérique du Nord	
waaron : USA	88,2	165,5	208,6	222,4	5,6	-20,7	-6,2	186,8	354,7	240,4	281,3	29,5	47,5	-14,5	USA	
<b>Latijs-Amerika</b>	28,6	70,7	82,3	68,5	-26,2	-14,1	20,1	27,1	55,3	59,9	64,7	-15,6	-7,7	-7,3	Amérique Latine	
waaron : Brazilië	5,8	19,8	25,0	15,4	-55,1	-20,8	62,9	2,5	4,9	6,8	7,0	20,9	-28,0	-2,6	Brasil	
Mexico	5,3	18,6	23,4	24,7	-47,7	-20,6	-5,3	7,7	13,1	17,6	20,9	12,0	-25,9	-15,8	Mexique	
<b>Afrika</b>	129,4	279,4	277,1	262,5	-4,6	0,8	5,6	95,4	213,5	226,0	201,5	-11,3	-5,5	12,2	Afrique	
waaron : Marokko	13,4	29,9	37,3	37,9	-19,3	-20,1	-1,4	18,3	51,1	46,6	38,7	-32,4	9,5	20,4	Maroc	
Tunesië	43,8	99,9	96,4	96,0	-15,4	3,6	0,4	40,7	81,4	85,3	73,3	4,3	-4,6	16,4	Tunisie	
<b>Midden-Oosten</b>	63,5	108,8	79,9	80,8	33,2	36,1	-1,0	35,5	103,7	111,6	87,4	-31,4	-7,1	27,6	Moyen-Orient	
<b>Azië</b>	104,6	230,8	253,6	253,4	-8,8	-9,0	0,1	95,7	2.221,3	2.171,5	1.952,5	-5,4	2,3	11,2	Asie	
waaron : China	31,8	69,0	101,6	99,1	-17,1	-32,1	2,5	460,9	1.058,9	928,6	778,3	3,1	14,0	19,3	Chine	
Hong Kong	7,8	14,4	20,2	21,1	-30,6	-28,8	-4,4	2,1	15,3	36,1	48,9	-80,8	-57,7	-26,1	Hong Kong	
India	10,4	22,3	19,5	15,4	-17,6	20,6	19,9	109,0	249,5	264,5	242,2	-17,0	-5,7	8,7	Inde	
Japan	13,8	40,5	36,5	42,5	-14,2	11,0	-14,0	23,0	64,6	40,2	37,8	-27,4	60,6	6,4	Japon	
Indonesië	3,8	13,1	12,6	16,8	-32,9	4,3	-25,1	48,6	111,2	132,2	122,1	-6,0	-15,9	8,3	Indonésie	
Taiwan	3,1	5,0	8,9	7,6	-11,2	44,1	16,2	14,5	30,9	37,6	52,4	-14,7	-17,9	-28,2	Taiwan	
Pakistanië	3,3	4,1	3,3	3,7	99,7	23,2	-9,3	68,8	152,6	168,6	132,8	2,4	-9,5	26,9	Pakistan	
<b>Oceanië</b>	32,8	66,5	53,7	41,0	8,3	23,8	31,1	4,9	14,1	22,4	25,3	-48,2	-37,2	-11,3	Océanie	
<b>TOTAAL</b>	4.876,3	10.896,0	10.958,1	10.440,6	-11,6	-0,6	5,0	3.623,1	8.025,5	7.902,6	7.355,8	-7,0	1,6	7,4	TOTAL	

\* Verandering eerste semester 2009 t.o.v. eerste semester 2008 / Variation premier semestre 2009 comparé au premier semestre 2008

\*\* Vanaf 2007 zijn Roemenië en Bulgarije in de EU-cijfers opgenomen / A partir de 2007, la Roumanie et la Bulgarie sont comptés dans les chiffres de l'UE

Bron : INR-statistieken van de buitenlandse handel, bewerkt door FEDUSTRIA

Source : Statistiques du commerce extérieur de l'ICN, traitées par FEDUSTRIA

Tabel 13 - Index van de afzetprijzen (textielproducten)  
Tableau 13 - Indice des prix à la production (produits textiles)

	Maandindexcijfers / Indices mensuels			
	2000 = 100	Verandering in % / Variation en %		
1995	100,4		3,4	
1996	96,6		-3,8	
1997	96,3		-0,3	
1998	96,0		-0,3	
1999	95,9		-0,1	
2000	100,0		4,3	
2001	99,7		-0,3	
2002	99,9		0,2	
2003	99,8		-0,1	
2004	98,9		-0,9	
2005	97,3		-1,7	
2006	100,6		3,4	
2007	101,8		1,2	
2008	99,3		-2,5	
2006 J	97,0			
F	101,2			
M	101,3	T 1	3,1	
A	101,0			
M	100,5			
J	100,5	T 2	3,5	S 1 3,3
J	100,5			
A	101,5			
S	101,2	T 3	4,5	
O	101,0			
N	101,1			
D	100,7	T 4	2,7	S 2 3,6
2007 J	101,0			
F	100,9			
M	100,7	T 1	1,1	
A	100,8			
M	102,6			
J	102,6	T 2	1,3	S 1 1,2
J	102,6			
A	102,3			
S	102,2	T 3	1,3	
O	101,7			
N	102,1			
D	102,4	T 4	1,1	S 2 1,2
2008 J	100,7			
F	101,2			
M	101,1	T 1	0,1	
A	101,0			
M	100,9			
J	98,3	T 2	-1,9	S 2 -0,9
J	98,2			
A	98,0			
S	98,3	T 3	-4,1	
O	98,1			
N	98,0			
D	98,0	T 4	-3,9	S 2 -4,0
2009 J	99,0			
F	98,3			
M	99,4	T 1	-2,1	
A	100,0			
M	99,2			
J	99,3	T 2	-0,6	S 2 -1,3
J	99,3			
A	99,3			
S	99,4	T 3	1,2	
O	100,6			
N	100,5			

Bron : FOD ECONOMIE (NIS)

Source : SPF ECONOMIE (INS)

Tabel 14 - Evolutie van de conjunctuurbarmeter van de NBB voor de textielsector  
(excl. breigoed)Tableau 14 - Evolution du baromètre de conjoncture de la BNB pour le secteur textile  
(articles de bonneterie exclus)

	Seizoengezuiverde bruto reeks Données brutes désaisonnalisées	Afgevlakte reeks Série lissée
2006		
J	-18,5	-20,1
F	-17,9	-18,8
M	-19,8	-17,3
A	-13,1	-15,8
M	-16,5	-14,1
J	-1,8	-12,1
J	-9,3	-10,8
A	-14,4	-10,1
S	-9	-9,8
O	-10,1	-9,9
N	-11,7	-10,0
D	-9,6	-9,9
2007		
J	-9,9	-9,9
F	0,2	-9,9
M	-9,9	-9,9
A	-12,4	-9,8
M	-10,2	-9,4
J	-8,2	-8,8
J	-8,7	-7,9
A	-5,7	-7,2
S	-6,5	-6,9
O	-5,7	-7,0
N	-7,7	-7,5
D	-8,4	-8,1
2008		
J	-9,4	-9,2
F	-13,6	-10,9
M	-6,9	-12,8
A	-15,6	-15,2
M	-17,1	-17,6
J	-19,7	-19,8
J	-22,1	-22,9
A	-25,2	-26,7
S	-31,7	-31,0
O	-35,7	-35,6
N	-48,8	-39,4
D	-44,3	-41,8
2009		
J	-40,6	-42,8
F	-43,7	-42,3
M	-43,0	-40,6
A	-40,1	-38,2
M	-33,9	-35,5
J	-28,7	-32,5
J	-33,3	-29,3
A	-28,4	
S	-15,5	
O	-17,1	
N	-19,9	

Bron : NBB / Source : BNB

Tabel 15 - NBB-conjunctuurenquête : beoordeling van de voorraden, de binnen- en buitenlandse bestellingen, de werkgelegenheidsvooruitzichten in de textielsector en de gemiddelde verzekerde activiteitsduur  
Tableau 15 - Enquête de conjoncture BNB : évaluation des stocks, les commandes intérieures et extérieures, les prévisions de l'emploi dans le secteur du textile et la durée moyenne de l'activité assurée

	Voorraden Stocks (*)	Binnenlandse bestellingen Commandes intérieures (**)	Buitenlandse bestellingen Commandes extérieures (**)	Werkgelegenheids- vooruitzichten Prévisions de l'emploi (***)	Gemiddelde verzekerde activiteitsduur Durée moyenne de l'activité assurée (in maand / en mois)
2006					
J	11	-40	-24	-10	1,9
F	3	-21	-19	-8	1,9
M	7	-13	-1	-13	1,9
A	9	-20	-2	-7	1,8
M	16	-28	-31	-16	1,9
J	18	-17	18	-4	2,0
J	13	-15	-18	0	1,9
A	8	-13	-17	-2	1,9
S	6	4	-2	3	1,9
O	3	-1	-2	-4	1,8
N	3	-16	-6	0	1,8
D	0	-21	-9	3	1,9
2007					
J	8	-13	-10	-2	1,9
F	-11	-8	-11	-8	1,8
M	-1	-25	-24	-6	1,8
A	6	3	-33	-5	1,7
M	6	-12	-22	-4	1,9
J	12	-5	-16	-13	1,9
J	9	-8	0	-6	2,0
A	5	-8	12	-2	1,9
S	0	-6	-7	-1	1,9
O	-6	-10	2	5	1,9
N	7	-15	-5	-3	1,9
D	1	-22	-1	-7	1,9
2008					
J	13	-21	-25	-3	1,9
F	13	-6	-9	-9	1,9
M	9	-10	-5	2	1,8
A	19	-42	-31	-8	1,8
M	20	-18	-13	-14	1,8
J	13	-34	-41	-20	1,8
J	12	-16	-29	-12	1,9
A	12	-31	-37	-12	2,0
S	18	-34	-35	-10	1,8
O	23	-13	-32	-19	1,9
N	15	-54	-61	-44	1,9
D	17	-53	-57	-43	1,8
2009					
J	10	-68	-48	-32	1,8
F	-1	-57	-41	-45	1,9
M	4	-62	-49	-40	1,9
A	20	-45	-32	-27	1,8
M	8	-39	-36	-23	1,8
J	3	-38	-47	-15	1,6
J	-17	-15	-13	-16	1,7
A	-20	-47	-43	-37	1,8
S	-23	-45	-13	-18	1,9
O	-23	-37	-19	-24	1,9
N	-26	-13	19	-9	1,9

(\*) Saldo van de antwoorden die melding maken van een voorraad die hoger dan normaal is en die de voorraad lager dan normaal achten / Solde des réponses indiquant que le stock est supérieur à la normale ou inférieur.

(\*\*) Saldo van de antwoorden die een stijging of een daling melden / Solde des réponses indiquant une hausse ou une baisse.

(\*\*\*) Saldo van de antwoorden die de volgende drie maanden een stijging verwachten van hun werkgelegenheid of een daling / Solde des réponses indiquant une hausse ou une baisse de leur emploi dans les trois mois suivants.

Bron : NBB / Source : BNB

Tabel 16 - Gemiddelde graad van bezetting van het productievermogen in de textielindustrie (in %)  
 Tableau 16 - Degré moyen d'utilisation des capacités de production dans l'industrie textile (en %)

	1998		1999		2000		2001		2002		2003		2004		2005		2006		2007		2008		2009		
81	85	83	79	77	77	74	78	78	74	74	77	77	74	74	74	74	74	74	74	74	74	74	74	74	74
82	76,7	74,6	76,6	78,7	74,5	73,4	73,3	76,1	74,7	77,6	79,9	79,8	77,0	77,6	79,2	80,0	74,8	74,7	72,1	73,1	58,7	63,7	65,3	69,3	

Bron : Nationale Bank - Enquête over het productievermogen  
 Source : Banque Nationale - Enquêtes sur les capacités de production

Tabel 17 - Investerings in de textielindustrie (zonder breigoed en confectie)

Tableau 17 - Investissements dans l'industrie textile (à l'exclusion de la bonneterie et de la confection)

1. Evolutie van de investeringen ten opzichte van het voorgaande jaar (*) 1. Evolution des investissements par rapport à l'année précédente (*)			
	2008		2009
	<i>Realisaties</i>		<i>Ramingen</i>
	<i>Réalisations</i>		<i>Estimations</i>
Materiële investeringen / Investissements corporels (via leasing en/of coördinatiecentrum inbegrepen) (incl. via leasing et/ou centre de coordination)	-15,1%		-54,3%
2. Indeling van de investeringen volgens economische bestemming (in % van de totale investeringen) (**) 2. Répartition des investissements selon la finalité économique (en % du total des investissements) (**)			
	2007	2008	2009
	<i>Ramingen</i>	<i>Ramingen</i>	<i>Vooruitzichten</i>
	<i>Estimations</i>	<i>Estimations</i>	<i>Prévisions</i>
Vervangingsinvesteringen / Investissements de remplacement	63%	60%	53%
Uitbreidingsinvesteringen / Investissements d'extension	27%	28%	33%
Rationalisatie-investeringen / Investissements de rationalisation	8%	10%	10%
Milieu-investeringen Investissements en matière de protection de l'environnement	1%	1%	4%
Andere / Autres + onbepaald / indéterminé	1%	1%	0%

(\*) NBB, Voorjaarsenquête 2009 / BNB, Enquête du printemps 2009

(\*\*) NBB, Najaarsenquête 2008 / BNB, Enquête d'automne 2008

Tabel 18 - Productie van de kledingindustrie (in volume)\*  
Tableau 18 - Production de l'industrie de l'habillement (en volume)\*

	Bruto-index Indice brut 2000=100	Verandering in % / Variation en %			
2000	100,0				
2001	89,5	-10,5			
2002	76,1	-14,9			
2003	63,9	-16,1			
2004	57,4	-10,2			
2005	53,0	-7,6			
2006	52,2	-1,5			
2007	45,7	-12,4			
2008	36,6	-20,0			
2006 J	59,5				
F	72,7				
M	70,9	T 1	5,3		
A	44,9				
M	44,5				
J	48,0	T 2	3,3	S 1	4,5
J	60,4				
A	71,8				
S	63,2	T 3	2,5		
O	32,4				
N	33,9				
D	24,2	T 4	-24,3	S 2	-7,8
2007 J	64,7				
F	73,0				
M	61,7	T 1	-1,8		
A	31,9				
M	30,8				
J	36,7	T 2	-27,6	S 1	-12,2
J	47,8				
A	54,1				
S	43,7	T 3	-25,5		
O	41,3				
N	31,8				
D	30,9	T 4	15,0	S 2	-12,7
2008 J	48,9				
F	53,6				
M	43,9	T 1	-26,5		
A	31,3				
M	24,4				
J	36,8	T 2	-7,1	S 1	-20,0
J	37,7				
A	42,1				
S	36,4	T 3	-20,2		
O	31,1				
N	23,9				
D	28,6	T 4	-19,7	S 2	-20,0
2009 J	38,4				
F	44,4				
M	33,0	T 1	-20,9		
A	23,1				
M	18,8				
J	26,6	T 2	-25,9	S 1	-22,9
J	28,9				
A	33,9				
S	26,0	T 3	-23,5		

\* Vanaf januari 2005 gaat het over voorlopige gegevens. Ingevolge foutieve aangiften moeten de recentere gegevens nog gecorrigeerd worden.

\* Les données datant d'après janvier 2005 sont provisoires. En raison de déclarations erronées, les données plus récentes doivent être corrigés.

**Bron** : NIS, Nace-bel 18.

**Source** : INS, Nace-bel 18.



Tableau 19 - Productiewaarde in de textiel- en kledingindustrie volgens productielocatie (in duizenden euro's)\*  
Tableau 19 - Valeur de la production dans l'industrie de textile et de l'habillement selon le lieu de production (en milliers d'euros)\*

	Nacebel 2003 (x 1.000 euro)				07/06	Nacebel 2008 (x 1.000 euro)			
	Nace 17		Nace 18			Nace 13		Nace 14	
	2007	2006	2007	2006		2008	2009 Jan tot September	2008	2009 Jan tot September
1) Waarde van de geleverde binnenlandse productie: (prijs af-fabriek) inclusief maakloonwerk = wat op de markt wordt verhandeld op basis van facturatie = zonder BTW, vervoers- en verzendingskosten	4.462.209	262.635	230.088	262.635	-12,4%	2.280.428	163.487	2.280.428	163.487
2) Waarde van leveringen van producten in maakloon verv. in het buitenland (code 12)	104.386	595.632	609.727	595.632	2,4%	67.463	386.582	67.463	386.582
3) Waarde van de handelsleveringen = verkoop van aangekochte goederen	306.264	491.519	513.409	491.519	4,5%	170.845	905.712	170.845	905.712
4) Industriële behandelings- en diensten	70.695	3.316	2.350	3.316	-29,1%	26.956	1.242	26.956	1.242
<b>maakloon in België</b>		19.954	18.465	19.954	-7,5%				

\* Ingevolge foutieve aangiffen zijn de gegevens voor de jaren 2006 en 2007 mogelijk licht vertekend.

\* En raison de déclarations erronées des entreprises d'habillement, les données pour les années 2006 et 2007 sont possiblement légèrement déformées.

Bron : NIS, PRODCOM

Ondernemingen die minstens 10 personen tewerkstellen of metjaaronzet van minstens 2.5 miljoen EURO.

Source : INS, PRODCOM

Entreprises occupant au moins 10 personnes ou dont le chiffre d'affaires annuel atteint au moins 2.5 millions d'EURO.

Tabel 19bis - Productiewaarde in de kledingindustrie\* (binnenlandse productie, nace 18-14)  
Tableau 19bis - Valeur de la production dans l'industrie de l'habillement\* (production intérieur, nace 18-14)

		Gedeeltelijk gecorrigeerde cijfers		Verandering in % / Variation en %	
		x 1.000.000 EUR			
2006		264,1			
2007		232,5		-12,0	
2008**		161,3			
2006	J	25,6			
	F	30,8			
	M	29,7			
	A	14,2			
	M	13,3			
	J	20,0			
	J	25,4			
	A	30,3			
	S	26,2			
	O	18,3			
	N	15,6			
	D	14,7			
2007	J	25,7			
	F	33,5			
	M	27,8	T 1	1,1	
	A	14,6			
	M	12,7			
	J	15,0	T 2	-11,0	S 1 -3,2
	J	19,5			
	A	23,3			
	S	18,6	T 3	-25,1	
	O	17,4			
	N	12,6			
	D	11,9	T 4	-13,9	S 2 -20,9
2008**	J	17,9			
	F	21,3			
	M	16,7			
	A	11,2			
	M	8,2			
	J	11,6			
	J	14,5			
	A	17,2			
	S	13,9			
	O	12,0			
	N	7,9			
	D	9,7			
2009	J	15,3			
	F	16,6			
	M	12,7	T 1	-20,4	
	A	8,0			
	M	6,0			
	J	8,9	T 2	-25,9	-22,3
	J	10,1			
	A	11,9			
	S***	9,8	T 3***	-30,2	

\* In januari wordt het bestand van bedrijven die in de maandstatistieken voorkomen, telkens aangepast.

De evolutie t.o.v. het voorgaande jaar wordt dus gedeeltelijk ook door deze aanpassingen beïnvloed.

Vanaf januari 2005 gaat het over voorlopige gegevens. Ingevolge foutieve aangiften moeten de recentere gegevens nog gecorrigeerd worden.

\* Chaque année, en janvier, les effectifs des entreprises apparaissant dans les statistiques mensuelles sont adaptés. L'évolution par rapport à l'année précédente est donc en partie influencée par cette mise à jour annuelle du fichier Prodcum.

Les données datant d'après janvier 2005 sont provisoires. En raison de déclarations erronées, les données plus récentes doivent être corrigés.

\*\* Vanaf 2008 volgens categorie 14 binnen de Nace-BEL 2008 nomenclatuur

\*\* A partir de 2008, selon la catégorie 14 dans la nomenclature Nace-BEL 2008

\*\*\* Voorlopig / Provisoire

**Bron** : NIS, PRODCOM

Ondernemingen die minstens 10 personen tewerkstellen of met jaaromzet van minstens 2,5 miljoen EURO.

**Source** : INS, PRODCOM

Entreprises occupant au moins 10 personnes ou dont le chiffre d'affaires annuel atteint au moins 2,5 millions d'EURO.

Tabel 20 - Omzet van de kledingindustrie (Nacebel 18)  
Tableau 20 - Chiffre d'affaires de l'industrie de l'habillement (Nacebel 18)

	x 1.000.000 EUR	x 1.000.000 EUR		Verandering in % Variation en %	
1995	2.227,7				-
1996	2.276,1				2,2
1997	2.164,0				-4,9
1998	2.219,0				2,5
1999	2.065,5				-6,9
2000	2.063,0				-0,1
2001	2.202,3				6,8
2002	2.069,3				-6,0
2003	1.781,5				-13,9
2004	1.869,1				4,9
2005	1.942,9				4,0
2006	1.770,8				-8,9
2007	1.732,9				-2,1
2008	1.612,5				-6,9
2006 J	168,2				
F	185,4				
M	168,6	T 1	541,2	T 1	-5,6
A	114,6				
M	118,1				
J	125,1	T 2	375,0	T 2	-6,5
J	146,4				
A	174,7				
S	163,8	T 3	503,0	T 3	-9,8
O	120,3				
N	103,4				
D	107,1	T 4	351,2	T 4	-15,3
2007 J	153,9				
F	180,4				
M	161,7	T 1	514,7	T 1	-4,9
A	103,9				
M	114,6				
J	111,1	T 2	348,4	T 2	-7,1
J	149,5				
A	174,8				
S	152,2	T 3	498,0	T 3	-1,0
O	124,6				
N	121,9				
D	104,8	T 4	371,7	T 4	5,8
2008 J	153,6				
F	163,8				
M	138,2	T 1	475,4	T 1	-7,6
A	103,3				
M	98,6				
J	104,5	T 2	325,7	T 2	-6,5
J	155,0				
A	151,3				
S	146,5	T 3	472,5	T 3	-5,1
O	104,1				
N	109,9				
D	106,0	T 4	339,0	T 4	-8,8
2009 J	156,5				
F	142,3				
M	128,2	T 1	444,7	T 1	-6,5
A	88,2				
M	84,3				
J	136,5	T 2	326,0	T 2	0,1
J	127,6				
A	126,0				
S*	122,8	T 3*	394,9	T 3	-16,4

\* Voorlopig / Provisoire

Bron : NIS, BTW-aangiften

Source : INS, déclarations à la TVA

Tabel 21 - Binnenlandse omzet van de kledingindustrie (Nacebel 18)

Tableau 21 - Chiffre d'affaires intérieur de l'industrie de l'habillement (Nacebel 18)

	x 1.000.000 EUR	x 1.000.000 EUR		Verandering in % Variation en %	
1995	710,9				-
1996	721,3				1,5
1997	678,2				-6,0
1998	693,8				2,3
1999	656,9				-5,3
2000	602,8				-8,2
2001	603,4				0,1
2002	568,7				-5,8
2003	443,1				-22,1
2004	528,7				19,3
2005	575,9				8,9
2006	475,0				-17,5
2007	541,8				14,1
2008	508,6				-6,1
2006 J	50,5				
F	54,7				
M	49,0	T 1	171,1	T 1	-5,1
A	-25,8				
M	29,3				
J	33,4	T 2	52,6	T 2	-55,6
J	38,6				
A	57,7				
S	43,9	T 3	156,6	T 3	-2,1
O	38,0				
N	5,9				
D	32,6	T 4	94,6	T 4	-23,3
2007 J	48,4				
F	56,0				
M	45,3	T 1	166,1	T 1	-2,9
A	30,9				
M	29,8				
J	31,7	T 2	108,8	T 2	106,9
J	43,6				
A	55,1				
S	38,0	T 3	155,3	T 3	-0,8
O	34,2				
N	28,5				
D	31,1	T 4	111,5	T 4	17,9
2008 J	51,4				
F	50,2				
M	37,1	T 1	155,8	T 1	-6,2
A	33,0				
M	26,1				
J	30,3	T 2	106,5	T 2	-2,2
J	48,8				
A	43,7				
S	38,0	T 3	144,6	T 3	-6,9
O	31,3				
N	22,7				
D	30,6	T 4	101,7	T 4	-8,8
2009 J	51,5				
F	41,0				
M	31,2	T 1	140,0	T 1	-10,1
A	23,5				
M	21,4				
J	26,9	T 2	87,5	T 2	-17,8
J	39,2				
A	39,6				
S*	35,0	T 3*	130,7	T 3	-9,6

\* Voorlopig / Provisoire

Bron : NIS, BTW-aangiften

Source : INS, déclarations à la TVA

Tabel 22 - Uitvoer van de kledingindustrie (Nacebel 18)  
Tableau 22 - Exportations de l'industrie de l'habillement (Nacebel 18)

	x 1.000.000 EUR			Verandering in % Variation en %
1995	1.516,7			-
1996	1.554,7			2,5
1997	1.485,7			-4,4
1998	1.525,2			2,7
1999	1.408,6			-7,6
2000	1.460,1			3,7
2001	1.598,9			9,5
2002	1.500,5			-6,2
2003	1.343,4			-10,5
2004	1.340,2			-0,2
2005	1.367,0			2,0
2006	1.295,9			-5,2
2007	1.191,1			-8,1
2008	1.103,9			-7,3
2006 J	117,8			
F	130,7			
M	119,5	T 1	370,0	T 1 -5,9
A	140,4			
M	88,8			
J	91,6	T 2	322,4	T 2 14,2
J	107,9			
A	117,0			
S	119,9	T 3	346,8	T 3 -12,8
O	82,3			
N	97,5			
D	74,4	T 4	256,6	T 4 -11,9
2007 J	105,5			
F	124,4			
M	116,4	T 1	348,6	T 1 -5,8
A	73,0			
M	84,8			
J	79,4	T 2	239,6	T 2 -25,7
J	105,9			
A	119,7			
S	114,2	T 3	342,7	T 3 -1,2
O	90,5			
N	93,4			
D	73,7	T 4	260,1	T 4 1,4
2008 J	102,2			
F	113,6			
M	101,0	T 1	319,6	T 1 -8,3
A	70,3			
M	72,5			
J	74,2	T 2	219,2	T 2 -8,5
J	109,1			
A	107,7			
S	108,5	T 3	327,9	T 3 -4,3
O	72,8			
N	87,1			
D	75,5	T 4	237,3	T 4 -8,8
2009 J	105,0			
F	101,3			
M	97,0	T 1	304,6	T 1 -4,7
A	64,7			
M	62,9			
J	109,6	T 2	238,5	T 2 8,8
J	88,4			
A	86,4			
S*	87,8	T 3*	264,2	T 3 -19,4

\* Voorlopig / Provisoire

Bron : NIS, BTW-aangiften

Source : INS, déclarations à la TVA

Tabel 23 - Investerings in de kledingindustrie (Nacebel 18)  
Tableau 23 - Investissements dans l'industrie de l'habillement (Nacebel 18)

	x 1.000.000 EUR			Verandering in % Variation en %
1995	35,3			-
1996	37,9			7,4
1997	32,4			-14,5
1998	40,6			25,3
1999	29,8			-26,6
2000	29,2			-2,0
2001	32,2			10,3
2002	26,8			-16,8
2003	23,0			-14,2
2004	20,8			-9,6
2005	23,3			12,0
2006	24,3			4,3
2007	26,2			8,0
2008	21,3			-18,7
2006 J	1,1			
F	1,3			
M	1,6	T 1	5,6	T 1 -9,7
A	1,2			
M	1,3			
J	2,2	T 2	5,7	T 2 -13,6
J	1,1			
A	1,4			
S	1,7	T 3	5,2	T 3 4,0
O	1,3			
N	1,5			
D	1,8	T 4	7,8	T 4 11,4
2007 J	1,0			
F	1,5			
M	1,9	T 1	6,2	T 1 11,4
A	1,5			
M	1,3			
J	1,2	T 2	5,7	T 2 -0,9
J	2,0			
A	1,2			
S	1,5	T 3	6,8	T 3 30,3
O	1,9			
N	1,9			
D	1,6	T 4	7,6	T 4 -3,0
2008 J	1,2			
F	1,1			
M	0,9	T 1	4,6	T 1 -27,0
A	1,3			
M	0,9			
J	1,0	T 2	5,1	T 2 -10,2
J	0,7			
A	1,0			
S	1,8	T 3	4,7	T 3 -30,3
O	2,5			
N	2,1			
D	1,5	T 4	7,0	T 4 -7,7
2009 J	1,8			
F	1,7			
M	0,9	T 1	5,7	T 1 25,5
A	1,0			
M	1,7			
J	2,0	T 2	6,0	T 2 18,9
J	1,4			
A	2,8			
S*	5,1	T 3*	10,4	T 3 119,8

\* Voorlopig / Provisoire

Bron : NIS, BTW-aangiften

Source : INS, déclarations à la TVA

Tabel 24 - Werkgelegenheid in de kleding- en confectieindustrie\*  
Tableau 24 - Emploi dans l'industrie de l'habillement et de la confection\*

	Totaal Total	in % en %	Arbeiders Ouvriers	in % en %	Bedienden Employés	in % en %
1990	37.655					
1991	34.972	-7,1				
1992	31.451	-10,1				
1993	29.523	-6,1				
1994	28.312	-4,1				
1995	26.504	-6,4				
1996	25.000	-5,7				
1997	24.200	-3,2				
1998	23.066	-4,7				
1999	21.527	-6,7				
2000	20.279	-5,8				
2001	19.477	-4,0				
2002	17.867	-8,3				
<b>Gegevens 1e kwartaal</b>						
2003*	19.544		13.751		5.793	
2004	18.495	-5,4	12.966	-5,7	5.529	-4,6
2005	18.252	-1,3	12.572	-3,0	5.680	2,7
2006	17.677	-3,2	11.897	-5,4	5.780	1,8
2007	17.072	-3,4	11.152	-6,3	5.920	2,4
2008	17.340	1,6	11.035	-1,0	6.305	6,5
2009	16.317	-5,9	10.274	-6,9	6.043	-4,2

\* Vanaf 2003: gegevens van de Kruispuntbank. De cijfers van het Fonds betreffen de aangiftes volgens de bevoegdheidsomschrijving van het paritair comité 109 en 215. Tot 2002 haalde het Fonds zijn gegevens van de RSZ-aangiftes (die de werkgevers naar het Fonds dienden te sturen). Aangezien een 700-tal bedrijven die nooit bezorgden, liggen de cijfers tot 2003 dus lager dan de werkelijke tewerkstelling. Er wordt geen rekening gehouden met eventuele uitdiensttredingen gedurende het kwartaal.

\* A partir de 2003 : données de la Banque carrefour. Les chiffres du Fonds concernent les déclarations en fonction de la description des compétences des commissions paritaires 109 et 215. Jusqu'à 2002, le Fonds puisait ses données dans les déclarations à l'ONSS (que les employeurs devaient envoyer au Fonds). Etant donné qu'environ 700 entreprises ne transmettaient jamais ces données, les chiffres antérieurs à 2003 sont inférieurs à l'emploi réel. On ne tient pas compte des départs éventuels en cours de trimestre.

**Bron** : Sociaal waarborgfonds / Fonds social de l'habillement

Tabel 25 - Tewerkgestelde werknemers in de kledingindustrie (RSZ-gegevens)  
Tableau 25 - Travailleurs occupés dans l'industrie de l'habillement (données ONSS)

	Arbeiders Ouvriers	Wijziging t.o.v. een jaar voordien Variation par rapport à l'année précédente	Bedienden Employés	Wijziging t.o.v. een jaar voordien Variation par rapport à l'année précédente	Totaal Total	Wijziging t.o.v. een jaar voordien Variation par rapport à l'année précédente	
2001	I	7.573	-10,6	2.198	-7,6	9.771	-10,0
	II	7.301	-11,6	2.183	-8,2	9.484	-10,9
	III	7.129	-11,0	2.219	-4,3	9.348	-9,5
	IV	6.932	-11,5	2.203	-6,3	9.135	-10,3
2002	I	6.705	-11,5	2.206	0,4	8.911	-8,8
	II	6.487	-11,1	2.181	-0,1	8.668	-8,6
	III	6.177	-13,4	2.115	-4,7	8.292	-11,3
	IV	6.089	-12,2	2.139	-2,9	8.228	-9,9
2003	I	6.161	-8,1	2.217	0,5	8.378	-6,0
	II	5.867	-9,6	2.149	-1,5	8.016	-7,5
	III	5.731	-7,2	2.122	0,3	7.853	-5,3
	IV	5.552	-8,8	2.037	-4,8	7.589	-7,8
2004	I	5.341	-13,3	1.965	-11,4	7.306	-12,8
	II	5.123	-12,7	1.910	-11,1	7.033	-12,3
	III	5.057	-11,8	1.905	-10,2	6.962	-11,3
	IV	4.802	-13,5	1.860	-8,7	6.662	-12,2
2005	I	4.739	-11,3	1.861	-5,3	6.600	-9,7
	II	4.604	-10,1	1.884	-1,4	6.488	-7,7
	III	4.604	-9,0	1.927	1,2	6.531	-6,2
	IV	4.470	-6,9	1.935	4,0	6.405	-3,9
2006	I	4.314	-9,0	1.930	3,7	6.244	-5,4
	II	4.157	-9,7	1.916	1,7	6.073	-6,4
	III	4.139	-10,1	1.920	-0,4	6.059	-7,2
	IV	4.077	-8,8	1.895	-2,1	5.972	-6,8
2007	I	4.020	-6,8	1.974	2,3	5.994	-4,0
	II	3.990	-4,0	2.064	7,7	6.054	-0,3
	III	3.937	-4,9	2.008	4,6	5.945	-1,9
	IV	3.887	-4,7	1.988	4,9	5.875	-1,6
2008*	I	4.211		2.065		6.276	
	II	4.081		2.078		6.159	
	III	4.044		2.070		6.114	
	IV	3.889		2.051		5.940	
2009	I	3.816	-9,4	2.025	-1,9	5.841	-6,9

\* Vanaf 2008 volgens categorie 14 binnen de Nace-BEL 2008 nomenclatuur

\* A partir de 2008, selon la catégorie 14 dans la nomenclature Nace-BEL 2008

Bron : RSZ / Source : ONSS



Tabel 26 - Werkloosheid in de kledingindustrie  
Tableau 26 - Chômage dans l'industrie de l'habillement

	Volledige werkloosheid / Chômage complet						Tijdelijke werkloosheid Chômage temporaire
	NWW DEI *	UVW - WZ CCI - DE **	Verandering t.o.v. / Variation par rapport ***				
			de vorige maand au mois précédent	de overeenkomstige periode van het voorgaande jaar à la période correspondante de l'année précédente %		Werkloosheids- graad  Taux de chômage	
2005	J	5682	5.196	-110			4.688
	F	5584	5.119	-77			3.602
	M	5482	5.043	-76	T 1	15,3	3.460
	A	5384	4.943	-100			3.372
	M	5.265	4.819	-124			4.603
	J	5.213	4.801	-18	T 2	14,7	3.048
	J	5.161	4.744	-57		S 1	2.543
	A	5.074	4.670	-74			3.232
	S	5.010	4.591	-79	T 3	7,2	3.116
	O	4.902	4.469	-122			3.896
	N	4.817	4.408	-61			3.974
	D	4751	4.359	-110	T 4	-17,7	2.925
						S2	37,4%
2006	J	4.667		-84			5.020
	F	4.579		-88			3.593
	M	4.514		-65	T 1	-17,8	3.026
	A	4.399		-115			4.074
	M	4.360		-39			3.006
	J	4.301		-59	T 2	-17,7	2.506
	J	4.285		-16		S 1	2.523
	A	4.242		-43			2.573
	S	4.201		-41	T 3	-16,5	3.308
	O	4.070		-131			3.081
	N	3.968		-102			3.181
	D	3.921		-47	T 4	-17,4	3.181
						S2	-16,9
2007	J	3.846		-75			3.452
	F	3.746		-100			3.053
	M	3.654		-92	T 1	-18,3	2.715
	A	3.553		-101			3.572
	M	3.487		-66			2.698
	J	3.403		-84	T 2	-20,0	2.710
	J	3.488		85		S 1	1.827
	A	3.491		3			2.202
	S	3.372		-119	T 3	-18,7	3.383
	O	3.307		-65			2.399
	N	3.274		-33			3.009
	D	3.255		-19	T 4	-17,8	2.910
						S2	-18,2
2008	J	3.217		-38			2.981
	F	3.177		-40			3.263
	M	3.160		-17	T 1	-15,0	3.771
	A	3.123		-37			2.621
	M	3.077		-46			3.130
	J	3.056		-21	T 2	-11,4	2.542
	J	3.070		14		S 1	1.823
	A	3.064		-6			3.033
	S	2.993		-71	T 3	-11,8	3.091
	O	2.953		-40			2.863
	N	2.924		-29			3.953
	D	2.921		-3	T 4	-10,6	2.723
						S2	-11,2
2009	J	2.915		-6			3.655
	F	2.883		-32			3.941
	M	2.879		-4	T 1	-9,2	4.598
	A	2.850		-29			3.237
	M	2.826		-24			4.018
	J	2.815		-11	T 2	-8,3	3.652
	J	2.811		-4		S 1	1.923
	A	2.800		-11			3.892
	S	2.763		-37	T 3	-8,3	3.220
	O	2.727		-36			3.170
	N	2.706		-21			3.170

\*Niet werkende werkzoekenden / Les demandeurs d'emploi inoccupés

\*\* Werkzoekende uitkeringsgerechtigde volledig werklozen / Chômeurs complets indemnisés demandeurs d'emploi

\*\*\*Tot december 2005: verandering in UVW - WZ; vanaf januari 2006: verandering in NWW

\*\*\* Jusqu'à décembre 2005: variation en CCI - DE; à partir de janvier 2006: variation en DEI

Bron : Rijksdienst voor Arbeidsvoorziening.

Source : Office National de l'Emploi.

Tabel 27 - Buitenlandse handel in kleding  
 Tableau 27 - Commerce extérieur d'articles d'habillement

Communautaire definitie / Definition communautaire

	Totale invoer Importations totales		Totale uitvoer Exportations totales		Handelsbalans Balance commerciale
	x 1.000.000 EUR	Verandering in % Variation en %	x 1.000.000 EUR	Verandering in % Variation en %	x 1.000.000 EUR
1997	2.522,8		1.837,9		-684,9
1998	2.557,8	1,4	2.123,7	15,5	-434,1
1999	2.695,7	5,4	2.222,8	4,7	-472,9
2000	3.021,0	12,1	2.478,9	11,5	-542,1
2001	3.288,8	8,9	2.845,0	14,8	-443,8
2002	3.317,3	0,9	3.005,4	5,6	-311,9
2003	3.290,9	-0,8	2.932,7	-2,4	-358,2
2004	3.221,5	-2,1	2.891,5	-1,4	-330,0
2005	3.573,2	10,9	3.158,4	9,2	-414,8
2006	3.675,7	2,9	3.205,5	1,5	-470,2
2007	3.683,9	0,2	3.238,2	1,0	-445,7
2008	3.864,0	4,9	3.444,8	6,4	-419,2

Bron : NIS - INR - Creamoda.

Source : INS - ICN - Creamoda.

Tabel 28 - Buitenlandse handel in kleding (halfjaarcijfers)  
Tableau 28 - Commerce extérieur d'articles d'habillement (chiffres semestriels)

Communautaire definitie / Definition communautaire				
	Invoer Importations		Uitvoer Exportations	
	x 1.000.000 EUR	Verandering in % Variation en %	x 1.000.000 EUR	Verandering in % Variation en %
1998				
S 1	1.214,9		1.029,9	
S 2	1.342,9		1.093,8	
1999				
S 1	1.319,6	8,6	1.054,6	2,4
S 2	1.376,1	2,5	1.168,2	6,8
2000				
S 1	1.365,0	3,4	1.121,5	6,3
S 2	1.656,0	20,3	1.357,7	16,2
2001				
S 1	1.604,0	17,5	1.343,3	19,8
S 2	1.684,8	1,7	1.501,7	10,6
2002				
S 1	1.563,4	-2,5	1.377,2	2,5
S 2	1.756,1	4,2	1.610,8	7,3
2003				
S 1	1.611,7	3,1	1.393,5	1,2
S 2	1.661,3	-5,4	1.541,8	-4,3
2004				
S 1	1.522,9	-5,5	1.259,7	-9,6
S 2	1.698,6	2,2	1.631,8	5,8
2005				
S 1	1.675,9	10,0	1.476,3	17,2
S 2	1.894,0	11,5	1.682,0	3,1
2006				
S 1	1.788,7	6,7	1.534,4	3,9
S 2	1.887,0	-0,4	1.671,1	-0,7
2007				
S 1	1.738,2	-2,8	1.549,5	1,0
S 2	1.945,7	3,1	1.688,8	1,1
2008				
S 1	1.797,5	3,4	1.601,2	3,3
S 2	2.066,5	6,2	1.843,5	9,2
2009				
S 1	1.774,5	-1,3	1.516,0	-5,3

Bron : NIS - INR - Creamoda.

Source : INS - ICN - Creamoda.

Tabel 29 - Buitenlandse handel in kleding per land en per zone (in miljoenen euros)  
Tableau 29 - Commerce extérieur d'articles d'habillement par pays et par zone (en millions d'euros)

	Uitvoer - Exports				Invoer - Importations				
	2009 (9 mnd)		2008		2009 (9 mnd)		2008		
	x 1.000.000 EUR	(%)	x 1.000.000 EUR	(%)	x 1.000.000 EUR	(%)	x 1.000.000 EUR	(%)	
<b>Europese Unie (27)</b>	<b>2222,6</b>	<b>-9,7</b>	<b>3069,6</b>	<b>6,2</b>	<b>1387,5</b>	<b>-3,2</b>	<b>1763,6</b>	<b>3,2</b>	<b>6,9</b>
waarvan :									Union Européenne (27)
Duitsland	241,3	-7,2	313,4	11,1	306,2	6,8	362,3	0,5	dont :
Spanje	124,6	-20,8	213,3	-2,0	68,6	4,3	84,4	1007,3	0,9
Frankrijk	1076,5	-8,1	1432,2	8,4	375,0	-0,1	466,7	3,8	Allemagne
Verenigd Koninkrijk	172,0	-14,3	249,1	14,0	38,6	49,8	47,6	0,9	Espagne
Italië	108,2	-10,0	169,1	-15,4	139,2	5,4	184,0	11,7	France
Nederland	229,7	-2,2	347,7	-11,2	281,0	-9,2	382,4	0,0	Royaume-Uni
Polen	16,3	-29,8	32,9	-9,5	41,2	45,4	62,9	10,5	Italie
Hongarije	5,1	-38,9	9,8	17,6	15,2	35,1	36,6	10,5	Pays-Bas
Tsjechie	73,8	-11,1	58,9	83,7	19,7	30,1	14,9	-42,3	Pologne
Roemenië	3,2	-43,6	87,6	87,6	8,3	12,5	16,0	-20,1	Hongrie
Bulgarije	1,6	12,8	84,6	-58,3	5,8	8,4	8,9	-14,1	Tchéquie
								-22,1	Roumanie
								-5,9	Bulgarie
<b>West-Europa buiten EU</b>	<b>48,0</b>	<b>-6,4</b>	<b>46,8</b>	<b>54,7</b>	<b>92,4</b>	<b>-18,4</b>	<b>150,7</b>	<b>1,2</b>	<b>25,7</b>
waarvan :									Europe occidentale hors UE
Zwitserland	15,5	0,8	18,6	9,4	8,3	13,2	13,2	-16,4	dont :
Turkije	24,6	-12,5	17,5	133,9	84,1	139,1	137,3	-18,6	Suisse
<b>Oosten Centraal Europa</b>	<b>8,0</b>	<b>-40,7</b>	<b>23,2</b>	<b>-27,3</b>	<b>20,4</b>	<b>25,6</b>	<b>35,0</b>	<b>-21,2</b>	<b>-21,2</b>
waarvan :									Europe orientale et centrale
Rusland	3,5	-46,4	11,9	-34,5	0,0	0,0	0,0	7,0	dont :
Oekraïne	3,2	-36,6	8,0	-17,9	15,0	19,4	22,2	6,4	ex-URSS
								-12,5	Ukraine
<b>Zuid-Oost Azië</b>	<b>24,3</b>	<b>-12,8</b>	<b>38,9</b>	<b>-10,7</b>	<b>1014,5</b>	<b>-8,5</b>	<b>1407,1</b>	<b>8,6</b>	<b>3,2</b>
waarvan :									Sud-Est asiatique
China	7,9	-8,9	10,5	6,7	648,0	-13,1	997,1	8,7	dont :
Bangladesh	0,6	-36,7	1,0	56,3	-2,5	64,4	96,8	-8,7	Chine
India	0,2	-55,9	0,4	42,3	47,2	103,2	141,5	-2,8	Bangladesh
Pakistan	0,1	2188,8	0,0	-57,1	42,8	62,5	54,5	14,7	Inde
Indonesië	0,0	-30,5	0,7	-96,8	45,6	41,9	51,4	-7,7	Pakistan
Thailand	0,1	-0,7	0,2	-21,5	20,8	24,3	21,8	10,9	Indonésie
Japan	9,9	-14,6	19,2	-30,0	1,1	2,5	4,2	-46,0	Thaïlande
								-39,5	Japon
<b>Afrika</b>	<b>15,9</b>	<b>-10,0</b>	<b>27,3</b>	<b>-3,6</b>	<b>189,0</b>	<b>18,1</b>	<b>271,5</b>	<b>-4,7</b>	<b>0,0</b>
waarvan :									Afrique
Tunesië	14,8	-8,9	24,6	-2,5	129,0	17,4	176,5	199,5	dont :
Marokko	0,9	-8,0	2,1	-23,1	56,0	16,5	87,1	72,5	Tunisie
								-15,3	Maroc
<b>Noord-Amerika</b>	<b>16,2</b>	<b>17,0</b>	<b>20,1</b>	<b>-10,1</b>	<b>18,1</b>	<b>8,8</b>	<b>36,6</b>	<b>25,3</b>	<b>-2,0</b>
waarvan :									Amérique du Nord
USA	11,1	23,6	14,9	-20,0	17,6	10,2	35,5	23,8	dont :
<b>Centraal- en Zuid-Amerika</b>	<b>1,3</b>	<b>104,8</b>	<b>0,8</b>	<b>9,4</b>	<b>2,5</b>	<b>-21,5</b>	<b>3,6</b>	<b>3,4</b>	USA
<b>Midden-Oosten</b>	<b>5,9</b>	<b>1,7</b>	<b>5,4</b>	<b>33,3</b>	<b>1,3</b>	<b>6,0</b>	<b>2,3</b>	<b>2,9</b>	Amérique centrale et méridionale
<b>Afrika (Rest)</b>	<b>2,4</b>	<b>-42,4</b>	<b>3,9</b>	<b>46,6</b>	<b>14,6</b>	<b>18,0</b>	<b>23,1</b>	<b>20,9</b>	<b>-32,9</b>
<b>Oceanië</b>	<b>1,5</b>	<b>-13,7</b>	<b>2,2</b>	<b>7,0</b>	<b>0,2</b>	<b>46,4</b>	<b>0,8</b>	<b>15,2</b>	<b>-55,5</b>
<b>TOTAAL</b>	<b>2346,3</b>	<b>-9,7</b>	<b>3238,2</b>	<b>6,4</b>	<b>2739,9</b>	<b>-5,9</b>	<b>3864,0</b>	<b>4,9</b>	<b>9,4</b>
									Moyen-Orient
									Océanie
									0,2 TOTAL

\* Verandering eerste drie kwartalen 2009 i.o.v. eerste drie kwartalen 2008 / Variation premiers trois trimestres 2009 comparé au premiers trois trimestres 2008

Bron : INR-statistieken van de buitenlandse handel

Source : Statistiques du commerce extérieur de l'ICN

Tabel 30 - Index van de afzetprijzen (kleding) (Nacebel 18)\*  
Tableau 30 - Indices des prix à la production (articles d'habillement) (Nacebel 18)\*

	2000=100	Verandering in % - Variation en %			
1995	93,7	0,6			
1996	94,0	0,3			
1997	95,8	1,9			
1998	97,9	2,2			
1999	98,9	1,0			
2000	100,0	1,1			
2001	100,1	0,1			
2002	100,3	0,2			
2003	98,2	-2,1			
2004	98,3	0,1			
2005	100,0	1,7			
2006	100,5	0,6			
2007	106,1	5,5			
2008	106,3	0,2			
2006 J	100,1				
F	100,4				
M	100,3	T 1	0,2		
A	100,2				
M	100,3				
J	100,2	T 2	0,2	S 1	0,2
J	100,1				
A	101,0				
S	101,1	T 3	1,9		
O	101,0				
N	100,8				
D	100,8	T 4	1,1	S 2	0,9
2007 J**	106,7				
F	107,6				
M	106,1	T 1	6,5		
A	106,0				
M	106,0				
J	106,0	T 2	5,8	S 1	6,2
J	105,9				
A	105,7				
S	105,6	T 3	4,9		
O	106,1				
N	104,9				
D	106,0	T 4	4,8	S 2	4,9
2008 J	105,5				
F	105,5				
M	105,1	T 1	-1,4		
A	106,1				
M	106,1				
J	105,9	T 2	0,0	S 1	-0,7
J	106,4				
A	106,8				
S	107,1	T 3	1,0		
O	107,7				
N	107,0				
D	106,8	T 4	1,4	S 2	1,2
2009 J	108,1				
F	109,1				
M	109,8	T 1	3,5		
A	109,9				
M	108,9				
J	109,0	T 2	3,0	S 1	3,2
J	108,9				
A	109,5				
S	110,0	T 3	2,5		
O	110,6				
N	110,7				

\* Vervaardiging van kleding, bontnijverheid inbegrepen.

\* Industrie de l'habillement, fourrures incluses.

\*\* De uitzonderlijke prijsstijging in januari 2007 is het gevolg van een wijziging in de samenstelling van de index

\*\* La montée exceptionnelle des prix en janvier 2007 est la conséquence d'une modification dans la composition de l'index

Bron : FOD ECONOMIE (NIS)

Source : SPF ECONOMIE (INS)

Tabel 31 - Evolutie van de conjunctuurbarometer van de NBB voor de confectienijverheid  
Tableau 31 - Evolution du baromètre de conjoncture de la BNB pour le secteur de la confection

	Seizoengezuiverde bruto reeks Données brutes désaisonnalisées	Afgevlakte reeks Données lissées
2005		
J	-15,2	-16,8
F	-18,7	-17,9
M	-20,5	-19,1
A	-21,1	-19,9
M	-17,9	-20,8
J	-23,4	-21,7
J	-15,5	-22,5
A	-27,3	-23,3
S	-25,1	-23,1
O	-18,5	-21,9
N	-24	-20,8
D	-18,4	-19,7
2006		
J	-15,7	-19,2
F	-22,5	-19,7
M	-20,5	-19,6
A	-15,4	-18,9
M	-21,2	-17,9
J	-17,5	-16,3
J	-11	-14,6
A	-13	-13,4
S	-15,5	-12,4
O	-11,5	-11,4
N	-9,0	-10,4
D	-1,9	-9,4
2007		
J	-16,5	-8,4
F	-7,6	-7,6
M	2,8	-7,0
A	-7,7	-6,7
M	-6,1	-6,2
J	-5,3	-5,8
J	-13,2	-6,0
A	-2,3	-6,5
S	-4,8	-8,1
O	-8,1	-11,2
N	-16,8	-14,4
D	-18,6	-17,5
2008		
J	-20,0	-20
F	-20,7	-21,7
M	-24,5	-23,1
A	-26,0	-24,4
M	-25,5	-25,0
J	-24,6	-25,0
J	-26,7	-24,5
A	-24,0	-23,7
S	-22,2	-23,0
O	-22,0	-22,7
N	-21,7	-23,1
D	-25,3	-23,7
2009		
J	-25,0	-24,3
F	-24,5	-23,7
M	-24,6	-22,0
A	-17,7	-20,3
M	-13,4	-18,6
J	-16,0	-17,7
J	-19,0	-17,8
A	-17,8	
S	-26,9	
O	-17,8	
N	-7,4	

Bron : NBB / Source : BNB

Tabel 32 - NBB-conjunctuurenquête : beoordeling van de voorraden, de binnen- en buitenlandse bestellingen en de werkgelegenheidsvooruitzichten in de kledingsector  
Tableau 32 - Enquête de conjoncture BNB : évaluation des stocks, les commandes intérieures et extérieures et prévisions de l'emploi dans l'industrie de l'habillement

	Voorraden Stocks (*)	Binnenlandse bestellingen Commandes intérieures (**)	Buitenlandse bestellingen Commandes extérieures (**)	Werkgelegenheids- vooruitzichten Prévisions de l'emploi (***)	Gemiddelde ver- zekerde activiteitsduur Durée moyenne d'activité assurée (maand / mois)
2006					
J	-3	-28	-52	-20	2,5
F	-4	-4	26	-16	2,1
M	-1	-14	0	-19	2,1
A	15	-20	-11	-10	2,4
M	12	4	-19	-14	2,5
J	9	-19	-18	-3	2,5
J	9	-3	-9	-2	2,6
A	-3	-19	6	-13	2,6
S	4	-17	-50	-4	2,4
O	11	-46	-3	4	2,5
N	-7	-25	7	-8	2,7
D	-6	-11	-9	-7	2,8
2007					
J	10	-17	-21	-16	2,8
F	-4	3	-28	-8	2,7
M	-10	3	4	6	2,6
A	6	-18	-23	4	2,5
M	-8	-7	5	5	2,5
J	-7	-14	12	-6	2,7
J	10	-13	-12	0	2,8
A	-4	-7	7	3	2,8
S	-3	-13	-8	5	2,9
O	-5	-29	-39	-6	2,9
N	7	-26	-26	-7	2,9
D	14	-36	-12	-5	2,7
2008					
J	21	-34	1	-14	2,9
F	8	-25	-38	-12	2,8
M	21	-20	-67	-14	3,1
A	22	-32	-36	-15	3,1
M	14	-33	-38	-21	3,5
J	24	-31	-54	-16	3,2
J	26	-12	-53	-21	3,1
A	20	7	-13	1	3,1
S	10	-16	-18	-5	3,0
O	21	-20	-21	-21	3,0
N	9	-22	17	-18	3,0
D	7	-22	-9	-21	2,9
2009					
J	28	-2	-57	-27	2,6
F	3	-20	-26	-15	2,4
M	4	-26	-30	-34	2,2
A	-6	-27	-33	-25	2,2
M	-15	-44	-40	-20	2,3
J	-14	-31	8	-33	2,1
J	12	-49	1	-30	2,0
A	-9	-10	-33	3	2,0
S	17	-20	-37	-7	1,9
O	1	-46	-13	-11	1,9
N	3	-23	-31	0	1,8

(\*) Saldo van de antwoorden die melding maken van een voorraad die hoger dan normaal is en die de voorraad lager dan normaal achten.

Solde des réponses indiquant que le stock est supérieur à la normale ou inférieur.

(\*\*) Saldo van de antwoorden die een stijging of een daling melden.

Solde des réponses indiquant une hausse ou une baisse.

(\*\*\*) Saldo van de antwoorden die de volgende drie maanden een stijging verwachten van hun werkgelegenheid of een daling.

Solde des réponses indiquant une hausse ou une baisse de leur emploi dans les trois mois suivants.

Bron : NBB / Source : BNB

Tabel 33 - Gemiddelde graad van bezetting van het productievermogen in de kledingindustrie (in %)  
 Tableau 33 - Degré moyen d'utilisation des capacités de production dans l'industrie de l'habillement (en %)

	1998		1999		2000		2001		2002		2003		2004		2005		2006		2007		2008		2009										
70	67	69	65	65	62,6	61,9	74,7	74,2	71,1	68,2	55,1	63,8	63,4	64,0	60,5	61,4	61,7	77,5	70,9	77,2	73,2	77,4	70,5	73,5	75,4	71,8	69,3	73,3	69,8	64,6	60,1	67,8	67,1

Bron : Nationale Bank. Enquête over het productievermogen.  
Source : Banque Nationale. Enquête sur les capacités de production.



Tabel 34 - Investerings in de confectie- en breigoedindustrie  
Tableau 34 - Investissements dans les industries de l'habillement et de la bonneterie

1. Evolutie van de investeringen ten opzichte van het voorgaande jaar (*) 1. Evolution des investissements par rapport à l'année précédente (*)			
	2008		2009
	<i>Realisaties</i> <i>Réalisations</i>		<i>Ramingen</i> <i>Estimations</i>
	Materiële investeringen Investissements corporels (via leasing en/of coördinatiecentrum inbegrepen) (y compris via leasing et/ou centre de coordination)	19,5%	
2. Répartition des investissements selon la finalité économique (en % du total des investissements) (**) 2. Indeling van de investeringen volgens economische bestemming (in % van de totale investeringen) (**)			
	2007	2008	2009
	<i>Ramingen</i> <i>Estimations</i>	<i>Ramingen</i> <i>Estimations</i>	<i>Vooruitzichten</i> <i>Prévisions</i>
Vervangingsinvesteringen Investissements de remplacement	87%	62%	75%
Uitbreidingsinvesteringen / Investissements d'extension	12%	38%	25%
Rationalisatie-investeringen Investissements de rationalisation	1%	0%	0%
Andere / Autres + onbepaald / indéterminé	0%	0%	0%

(\*) NBB, Voorjaarsenquête 2008 / BNB, Enquête du printemps 2008

(\*\*) NBB, Najaarsenquête 2007 / BNB, Enquête d'automne 2007

Tabel 35 - Omzet in de textiel- en kledingdetailhandel (Nacebel 5241 en 5242)  
Tableau 35 - Chiffre d'affaires dans le commerce de détail de textiles et d'articles  
d'habillement (Nacebel 5241 et 5242)

	Kleding Habillement		Textiel Textiles	
	x 1.000.000 EUR	Verandering in % Variation en %	x 1.000.000 EUR	Verandering in % Variation en %
1995	3.230,0	-	908,7	-
1996	3.369,1	4,3	805,5	-11,4
1997	3.339,9	-0,9	869,5	7,9
1998	3.585,0	7,3	805,3	-7,4
1999	3.593,9	0,2	779,5	-3,2
2000	3.853,3	7,2	777,2	-0,3
2001	4.071,9	5,7	740,1	-4,8
2002	4.287,2	5,3	683,0	-7,7
2003	4.467,9	4,2	656,3	-3,9
2004	4.668,4	4,5	687,4	4,7
2005	4.919,8	5,4	695,5	1,2
2006	5.100,7	3,7	696,7	0,2
2007	5.579,9	9,4	735,2	5,5
2008	5.556,3	-0,4	750,0	2,0
2002				
T 1	1.025,0	4,5	167,9	-10,4
T 2	1.012,8	3,7	165,0	-7,0
T 3	1.095,7	5,5	164,9	-7,5
T 4	1.153,7	7,3	185,2	-6,0
2003				
T 1	1.089,4	6,3	160,2	-4,6
T 2	1.051,9	3,9	159,5	-3,3
T 3	1.115,6	1,8	156,9	-4,9
T 4	1.211,0	5,0	179,7	-3,0
2004				
T 1	1.121,9	3,0	163,4	2,0
T 2	1.097,3	4,3	166,9	4,7
T 3	1.176,2	5,4	164,9	5,1
T 4	1.243,8	2,7	190,6	6,1
2005				
T 1	1.193,5	6,4	171,9	5,2
T 2	1.128,7	2,9	164,4	-1,5
T 3	1.226,3	4,3	168,7	2,3
T 4	1.327,4	6,7	193,2	1,3
2006				
T 1	1.249,4	4,7	163,7	-4,8
T 2	1.237,9	9,7	168,4	2,5
T 3	1.289,0	5,1	168,1	-0,3
T 4	1.324,3	-0,2	196,4	1,7
2007				
T 1	1392,7	11,5	172,0	5,1
T 2	1359,5	9,8	180,1	6,9
T 3	1450,2	12,5	179,7	6,9
T 4	1377,5	4,0	203,4	3,5
2008				
T 1	1335,5	-4,1	180,8	5,1
T 2	1318,2	-3,0	177,0	-1,7
T 3	1444,0	-0,4	179,5	-0,1
T 4	1458,6	5,9	212,7	4,6
2009				
T 1	1.396,6	4,6	181,8	0,6
T 2	1.367,8	3,8	176,3	-0,4
T 3 (p)	1420,1	-1,7	185,3	3,2

(p) voorlopig / provisoire

Bron : NIS, BTW-aangiften, Nacebel 5241 en 5242. Kwartaalaangiften en jaarcijfers.

Source : INS, Déclarations à la TVA, Nacebel 5241 et 5242. Déclarations trimestrielles et chiffres annuels.

Tabel 36 - Verkoop van textiel- en kledingartikelen in de kleinhandel\* (indexen)

Tableau 36 - Ventes de textiles et articles d'habillement dans le commerce de détail\* (indices)

	Grootwarenhuizen Grands magasins		Filiaalbedrijven Entreprises à succursales		Andere kleinhandel Autres commerces		Totaal Total	
	1995 = 100	Wijz./Var. %	1995 = 100	Wijz./Var. %	1995 = 100	Wijz./Var. %	1995 = 100	Wijz./Var. %
1993	111	-1,0	104	-0,5	95	-1,5	97	-0,9
1994	108	-2,7	105	1,0	95	0,0	97	0,0
1995	100	-7,4	100	-4,8	100	5,3	100	3,1
1996	96	-4,0	101	1,0	96	-4,0	97	-3,0
1997	98	2,1	105	4,0	98	2,1	100	3,1
1998	106	8,2	99	-5,7	106	8,2	108	8,0
1999	105	-0,9	103	4,0	109	2,8	110	1,9
2000	112	6,7	103	0,0	120	10,1	129	17,3
2001	112	0,0	107	3,9	122	1,7	132	2,3
2002	115	2,7	111	3,7	112	-8,2	126	-4,5
2003	118	2,6	115	3,6	105	-6,3	120	-4,8
2004	118	0,0	119	3,5	107	1,9	123	2,5
2005	120	1,7	126	5,9	109	1,9	128	4,1
2006	124	3,3	133	5,6	119	9,2	139	8,6
2007	124	0,0	142	6,8	148	24,4	165	18,7
2008	114	-8,1	145	2,1	111	-25,0	169	2,4
2006 J	165		150		126		149	
F	86		84		76		87	
M	99	T1 0,9	119	T1 2,6	107	T1 -2,5	124	T1 -2,7
A	120		150		117		142	
M	114		137		118		138	
J	110	T2 4,2	123	T2 9,6	101	T2 8,0	120	T2 8,7
J	160		146		126		151	
A	107		115		95		112	
S	109	T3 5,3	130	T3 6,0	119	T3 3,7	137	T3 5,5
O	129		161		119		146	
N	122		131		107		127	
D	160	T4 2,5	150	T4 4,7	129	T4 2,3	153	T4 1,7
2007 J	171		159		165		185	
F	89		91		110		118	
M	110	T1 5,7	133	T1 8,5	161	T1 41,1	173	T1 32,2
A	123		170		166		189	
M	112		126		140		154	
J	128	T2 5,5	136	T2 5,4	151	T2 36,0	166	T2 27,3
J	159		156		175		193	
A	95		107		147		153	
S	119	T3 -0,8	162	T3 8,7	193	T3 51,5	208	T3 38,5
O	124		172		130		161	
N	111		133		107		129	
D	148	T4 -6,8	153	T4 3,6	129	T4 3,1	155	T4 4,5
2008 J	164		166		176		195	
F	84		104		86		132	
M	94	T1 -7,6	135	T1 5,7	105	T1 -15,8	164	T1 3,2
A	117		150		114		178	
M	102		154		111		176	
J	100	T2 -12,1	105	T2 -5,3	131	T2 -22,1	191	T2 7,1
J	157		167		124		195	
A	86		117		101		153	
S	107	T3 -6,2	166	T3 5,9	134	T3 -30,3	206	T3 0,0
O	110		178		89		158	
N	115		134		80		135	
D	135	T4 -6,0	158	T4 2,6	86	T4 -30,3	151	T4 -0,2
2009 J	177		192		204		220	
F	83		116		133		138	
M	91	T1 2,6	140	T1 10,6	164	T1 36,5	174	T1 8,4
A	121		194		172		193	
M	98		169		153		166	
J	101	T2 0,3	159	T2 27,6	135	T2 29,2	151	T2 -6,4
J	160		196		189		203	
A	76		131		119		128	
S	100	T3 -4,0	187	T3 14,2	177	T3 35,1	191	T3 -5,8

\* Schoenen inbegrepen, behalve bij de filiaalbedrijven / Chaussures incluses, sauf pour les entreprises à succursales

Filiaalbedrijven : kleinhandelondernemingen met ten minste 5 kleinhandelsinrichtingen.

Entreprises à succursales : entreprises de commerce de détail possédant au moins cinq établissements de commerce de détail.

Bron : FOD Economie - Source : SPF Economie

Tabel 37 - Consumptieprijsen van kleding  
Tableau 37 - Prix à la consommation de vêtements

	Kleding Habillement* 2004=100	Verandering in % Variation en %			
1991	85,6				
1992	87,9	2,7			
1993	89,9	2,3			
1994	91,7	2,0			
1995	93,0	1,4			
1996	93,6	0,6			
1997	94,3	0,7			
1998	95,3	1,1			
1999	96,2	0,9			
2000	96,7	0,5			
2001	97,3	0,6			
2002	98,4	1,1			
2003	99,4	1,0			
2004	100,0	0,6			
2005	100,1	0,1			
2006	100,5	0,3			
2007	100,9	0,4			
2008	101,6	0,7			
2006 J	100,4				
F	100,3				
M	100,4	T 1	0,1		
A	100,4				
M	100,3				
J	100,3	T 2	0,2	S 1	0,1
J	100,4				
A	100,4				
S	100,5	T 3	0,3		
O	100,7				
N	100,8				
D	100,8	T 4	0,7	S 2	0,5
2007 J	100,8				
F	100,7				
M	100,6	T 1	0,3		
A	100,6				
M	100,8				
J	100,8	T 2	0,4	S 1	0,4
J	100,8				
A	100,9				
S	101,0	T 3	0,5		
O	101,1				
N	101,2				
D	101,2	T 4	0,4	S 2	0,5
2008 J	101,2				
F	101,1				
M	101,3	T 1	0,5		
A	101,3				
M	101,4				
J	101,5	T 2	0,7	S 1	0,6
J	101,5				
A	101,5				
S	101,8	T 3	0,7		
O	102,2				
N	102,4				
D	102,5	T 4	1,2	S 2	0,9
2009 J	102,5				
F	102,0				
M	102,3	T 1	1,0		
A	102,3				
M	102,4				
J	102,5	T 2	1,0	S 1	1,0
J	102,5				
A	102,7				
S	102,7	T 3	1,0		
O	103,1				
N	103,3				

Bron : FOD Economie.

Source : SPF Economie.

Tabel 38 - Conjunctuurcurve van de handel in kleding- en textielartikelen  
Tableau 38 - Courbe de conjoncture dans le commerce d'habillement et de textiles

	Bruto reeks Données brutes	Afgevlakte reeks Données lissées
2005		
J	-3,5	-4,8
F	-4,6	-4,6
M	-8,7	-4,5
A	-7,1	-4,3
M	-2,5	-4,2
J	-2,5	-4,0
J	-3,9	-4,2
A	-20,5	-4,9
S	-5,9	-5,7
O	-0,8	-6,0
N	-10,6	-5,8
D	-8,1	-5,1
2006		
J	-4,1	-4,3
F	5,3	-4,0
M	0,9	-3,9
A	-7,8	-3,8
M	-3,7	-3,0
J	-8,0	-1,1
J	2,2	1,3
A	6,1	3,7
S	5,4	5,4
O	7,4	6,0
N	7,5	6,0
D	5,5	5,9
2007		
J	6,0	5,9
F	1,5	5,9
M	5,7	6,7
A	16,7	8,1
M	11,1	9,4
J	6,7	10,6
J	12,0	11,2
A	11,2	11,3
S	11,3	11,0
O	15,7	9,8
N	8,8	8,0
D	4,7	6,0
2008		
J	3,4	3,5
F	-2,8	0,7
M	3,0	-2,3
A	-6,7	-5,5
M	-10,4	-8,6
J	-8,7	-12,0
J	-14,7	-16,1
A	-21,8	-20,2
S	-26,0	-23,7
O	-28,4	-26,0
N	-26,7	-27,7
D	-26,2	-29,3
2008		
J	-32,7	-30,9
F	-32,8	-32,6
M	-37,1	-34,0
A	-36,3	-34,3
M	-32,2	-34,0
J	-36,0	-33,0
J	-30,6	-31,1
A	-23,6	
S	-16,3	
O	-32,4	
N	-25,8	

Bron : NBB : conjunctuurenquête

Source : BNB : enquête de conjoncture

Tabel 39 - Textielverzorging : Omzet en investeringen (Nacebel 9301)

Tableau 39 - Entretien du textile : Chiffre d'affaires et investissements (Nacebel 9301)

	Omzet Chiffre d'affaires		Investerings Investissements	
	x 1.000.000 EUR	Verandering in % Variation en %	x 1.000.000 EUR	Verandering in % Variation en %
1995	416,2	-	41,4	-
1996	407,8	-2,0	41,7	0,7
1997	402,0	-1,4	41,1	-1,4
1998	407,8	1,4	51,7	25,8
1999	396,1	-2,9	49,9	-3,5
2000	434,5	9,7	50,0	0,2
2001	543,3	25,0	52,3	4,6
2002	532,3	-2,0	68,4	30,8
2003	544,6	2,3	45,5	-33,5
2004	562,3	3,3	56,1	23,3
2005	559,5	-0,5	61,7	10,0
2006	559,0	-0,1	56,4	-8,6
2007	568,1	1,6	57,4	1,8
2008	588,9	3,7	60,7	5,8
2003				
T 1	128,0	0,9	11,0	-7,6
T 2	141,6	4,7	12,1	-62,3
T 3	135,4	2,8	10,0	-2,0
T 4	139,6	0,7	12,4	-12,7
2004				
T 1	130,3	1,8	11,5	4,9
T 2	132,5	-6,4	15,5	28,4
T 3	137,0	1,2	12,2	22,3
T 4	159,8	14,5	16,4	32,3
2005				
T 1	131,7	1,1	11,2	-2,7
T 2	141,6	6,9	16,4	5,8
T 3	133,0	-3,0	9,8	-20,0
T 4	152,9	-4,3	24,3	47,9
2006				
T 1	131,7	0,0	11,8	4,9
T 2	144,7	2,2	14,6	-11,0
T 3	135,0	1,5	13,1	34,1
T 4	147,7	-3,5	16,9	-30,4
2007				
T 1	140,5	6,7	13,1	11,5
T 2	141,3	-2,3	14,2	-3,2
T 3	137,0	1,5	11,6	-11,7
T 4	149,3	1,1	18,6	9,9
2008				
T 1	142,6	1,5	13,6	3,5
T 2	151,8	7,4	16,5	16,8
T 3	143,0	4,4	12,3	6,1
T 4	151,6	1,5	18,3	-1,3
2009				
T 1	145,2	1,8	12,6	-7,6
T 2	147,6	-2,7	10,5	-36,5
T 3 (p)	141,2	-1,2	8,8	-28,4

(p) voorlopig / provisoire

Bron : NIS, BTW-aangiften, Nacebel 5241 en 5242. Kwartaalaangiften en jaarcijfers.

Source : INS, Déclarations à la TVA, Nacebel 5241 et 5242. Déclarations trimestrielles et chiffres annuels.

Tabel 40 - Werkloosheid in de textielverzorgingsector  
Tableau 40 - Chômage dans le secteur de l'entretien du textile

	NWW DEI *			Verandering t.o.v. / Variation par rapport	
	Mannen	Vrouwen	Totaal	de vorige maand au mois précédent	de overeenkomstige periode van het voorgaande jaar à la période correspondante de l'année précédente %
2007 S	14	282	296		
O	13	286	299	3	
N	15	283	298	-1	
D	15	281	296	-2	
2008 J	15	283	298	2	
F	15	280	295	-3	
M	17	277	294	-1	
A	16	269	285	-9	
M	16	274	290	5	
J	15	264	279	-11	
J	16	275	291	12	
A	14	278	292	1	
S	16	280	296	4	0,0%
O	17	287	304	8	1,7%
N	17	289	306	2	2,7%
D	17	291	308	2	4,1%
2008 J	15	295	310	2	4,0%
F	17	291	308	-2	4,4%
M	17	296	313	5	6,5%
A	17	296	313	0	9,8%
M	17	286	303	-10	4,5%
J	17	289	306	3	9,7%
J	17	290	307	1	5,5%
A	19	292	311	4	6,5%
S	21	301	322	11	8,8%
O	21	308	329	7	8,2%
N	21	308	329	0	8,2%

\*Niet werkende werkzoekenden / Les demandeurs d'emploi inoccupés

Bron : Rijksdienst voor Arbeidsvoorziening.

Source : Office National de l'Emploi.