



# RAPPORT

CCE 2012 - 0040

L'évolution économique dans l'industrie du textile  
et du vêtement - Automne 2011

CCE  
Conseil Central de l'Economie  
Centrale Raad voor het Bedrijfsleven  
CRB





## Rapport sur l'évolution économique dans l'industrie du textile et du vêtement - Automne 2011

Personne de contact :  
Stephen Renders  
[stere@ccecrb.fgov.be](mailto:stere@ccecrb.fgov.be)

## TABLE DES MATIERES

<b>1</b>	<b>Contexte conjoncturel.....</b>	<b>4</b>
1.1	Conjoncture générale.....	4
1.2	La demande.....	6
1.3	Les prix de l'énergie et des matières premières .....	7
<b>2</b>	<b>Industrie textile.....</b>	<b>8</b>
2.1	Enquête de conjoncture de la Banque nationale .....	8
2.2	Production et chiffre d'affaires .....	9
2.3	Investissements .....	12
2.4	Emploi et chômage .....	14
2.5	Commerce extérieur .....	15
2.6	Rémunérations et coûts salariaux.....	17
<b>3</b>	<b>Industrie de l'habillement .....</b>	<b>17</b>
3.1	Enquête de conjoncture de la Banque nationale .....	17
3.2	Production et chiffre d'affaires .....	18
3.3	Investissements.....	20
3.4	Emploi et chômage .....	20
3.5	Commerce extérieur .....	22
3.6	Rémunérations et coûts salariaux.....	24
<b>4</b>	<b>Commerce de détail en articles d'habillement et de textile .....</b>	<b>25</b>
<b>5</b>	<b>Entretien du textile.....</b>	<b>26</b>
<b>6</b>	<b>Résumé .....</b>	<b>27</b>
	<b>Annexes statistiques.....</b>	<b>30</b>

## Liste des graphiques

Graphique 1-1 : Évolution du PIB et de la confiance des entrepreneurs et des consommateurs dans la zone euro (17)...	4
Graphique 1-2 : Evolution du PIB belge réel par trimestre .....	6
Graphique 1-3 : Taux de change USD/EUR en GBP/EUR.....	7
Graphique 1-4 : Prix pétrolier, prix de laine et prix du coton.....	8
Graphique 2-1 : Courbe de conjoncture de l'industrie du textile .....	9
Graphique 2-2 : Courbe de conjoncture de l'industrie textile et de l'industrie manufacturière Belge.....	9
Graphique 2-3 : Evolution de la valeur ajoutée et bénéfices d'entreprise dans le secteur du textile (prix courants)* .....	10
Graphique 2-4 : Evolution annuelle et niveau du chiffre d'affaires dans l'industrie textile Belge (par trimestre, x 1.000.000 euro) .....	11
Graphique 2-5 : Evolution du chiffre d'affaires dans l'industrie textile Belge par sous-secteur (par trimestre, 1 <sup>er</sup> trimestre 2008 = 100) .....	11
Graphique 2-6 : Niveau des stocks de produits textiles finis en Belgique (moyenne avançant sur quatre mois).....	12
Graphique 2-7 : Crédits octroyés à l'industrie Belge.....	13
Graphique 2-8 : Evolution annuelle et niveau des investissements de l'industrie textile Belge (par trimestre, x 1.000.000 euro) .....	13
Graphique 2-9 : Evolution de l'emploi dans l'industrie textile Belge par sous-secteur.....	14
Graphique 2-10 : Evolution annuelle du commerce extérieur en textile Belge (par trimestre, x 1.000.000 euro).....	15
Graphique 2-11 : Part des régions les plus importants dans l'importation en textile Belge (par semestre).....	16
Graphique 2-12 : Par des régions les plus importants dans l'exportation en textile Belge (par semestre).....	16
Graphique 3-1 : Courbe conjoncturelle de l'industrie de l'habillement Belge.....	18
Graphique 3-2 : Evolution de la valeur ajoutée et bénéfices d'entreprise dans le secteur de l'habillement Belge (prix courants)*.....	18
Graphique 3-3 : Evolution annuelle et niveau du chiffre d'affaires dans l'industrie de l'habillement Belge (par trimestre, x 1.000.000 €).....	19
Graphique 3-4 : Evolution annuelle et niveau des investissements dans l'industrie de l'habillement Belge (par trimestre, x 1.000.000 €).....	20
Graphique 3-5 : Evolution de l'emploi dans l'industrie de l'habillement Belge.....	21
Graphique 3-6 : Evolution de l'emploi dans l'industrie de l'habillement Belge (situation 1 <sup>er</sup> trimestre) .....	21
Graphique 3-7 : Evolution annuelle du commerce extérieur en habillement (par semestre, x 1.000.000 euro) .....	22
Graphique 3-8 : Part des régions plus importants dans l'exportation Belge en habillement (par semestre) .....	23
Graphique 3-9 : Part des régions plus importants dans l'importation Belge en habillement (par semestre) .....	23
Graphique 4-1 : Courbe conjoncturelle de commerce d'habillement et de textile.....	25
Graphique 4-2 : Confiance des consommateurs .....	26
Graphique 5-1 : Evolution annuelle et niveau du chiffre d'affaires et des investissements dans l'entretien du textile (par trimestre, x 1.000.000 €).....	27

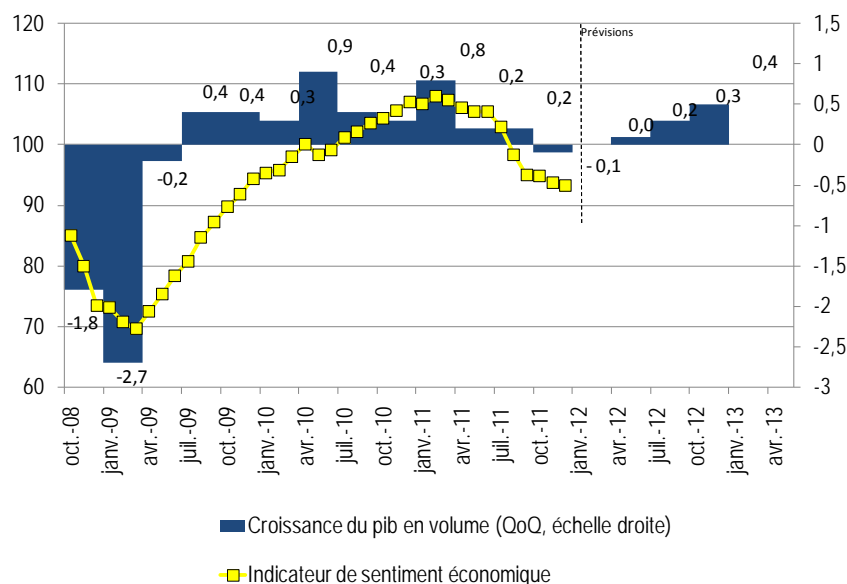
## 1 Contexte conjoncturel

### 1.1 Conjoncture générale

Plus de trois ans après les premiers signes de fléchissement conjoncturel, il n'y a encore que peu de perspectives d'amélioration. La croissance de l'économie mondiale, qui a encore atteint 5 % en 2010, retomberait à environ 3,5 % en 2011 et durant les deux années suivantes. La croissance serait cependant considérablement moindre dans les pays industrialisés.

C'est ainsi que, particulièrement dans l'Union européenne, le climat économique est morose et se caractérise par une grande incertitude. La cause en est en premier lieu l'instabilité persistante sur les marchés financiers, une instabilité qui s'est de nouveau intensifiée à partir de juillet 2011. On assiste à une interaction négative entre la crise bancaire, les finances publiques et l'économie réelle ; cette interaction repose essentiellement sur la fuite des capitaux financiers, en raison des incertitudes, vers des refuges dits sûrs, sur l'augmentation des primes de risque et la baisse de la confiance des producteurs et des consommateurs, ce qui se répercute lourdement sur la demande intérieure. Aussi longtemps que la réaction adéquate à cette spirale vicieuse se fera attendre, le redressement sera improbable. A cet égard, il convient de faire remarquer que la crise est fortement entretenue par des facteurs psychologiques et spéculatifs de sorte que les évolutions réelles favorables ne débouchent pas automatiquement sur une détente des marchés. Le Graphique 1-1 illustre la perte de confiance et la stagnation de la croissance dans le courant de 2011 dans la zone euro. La plupart des indicateurs annoncent un nouveau recul de la croissance pendant le dernier trimestre de 2011.

Graphique 1-1 : Évolution du PIB et de la confiance des entrepreneurs et des consommateurs dans la zone euro (17)



Source : Eurostat et Commission européenne, European Economic Forecast, automne 2011

Dans la zone euro, la croissance ne reprendrait qu'au deuxième semestre de 2012 pour se chiffrer ainsi à 0,5 % au terme de l'année considérée dans son ensemble. Ce pourcentage suppose cependant que des mesures adéquates seront prises afin de résoudre les problèmes actuels sur les marchés financiers. Si les décideurs politiques ne parviennent pas à calmer les marchés financiers, la croissance de l'économie réelle risque d'être encore moins élevée durant la période à venir.

Tableau 1-1 : Croissance réelle du PIB (en %)

	2002-06	2007	2008	2009	2010	2011	2012	2013	2011*	2012*	2013*
Belgique	2,0	2,9	1,0	-2,8	2,3	2,2	0,9	1,5	2	0,5	1,6
Allemagne	1,0	3,3	1,1	-5,1	3,7	2,9	0,8	1,5	3	0,6	1,9
France	1,7	2,3	-0,1	-2,7	1,5	1,6	0,6	1,4	1,6	0,3	1,4
Pays-Bas	1,6	3,9	1,8	-3,5	1,7	1,8	0,5	1,3	1,4	0,3	1,5
Zone euro	1,7	3,0	0,4	-4,2	1,9	1,5	0,5	1,3	1,6	0,2	1,4
Royaume-Uni	2,6	3,5	-1,1	-4,4	1,8	0,7	0,6	1,5	0,9	0,5	1,8
UE27	2,1	3,2	0,3	-4,2	2	1,6	0,6	1,5			
Etats-Unis	2,7	1,9	-0,4	-3,5	3	1,6	1,5	1,3	1,7	2	2,5
Japon	1,7	2,4	-1,2	-6,3	4	-0,4	1,8	1,0	-0,3	2	1,6

\* Perspectives de l'OCDE du 22 novembre 2011

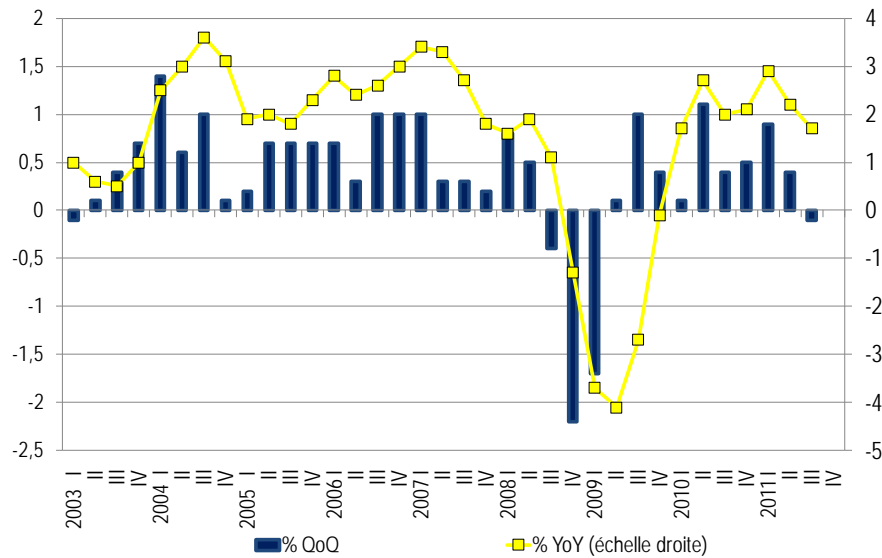
Source : Commission européenne, European Economic Forecast, automne 2011.

L'économie belge s'est bien rétablie en 2010 sous l'influence d'une forte augmentation des exportations et de la consommation privée. Cette dernière a sensiblement fléchi dans le courant de 2011 en raison de la baisse du revenu réel et de l'augmentation de l'incertitude. Les exportations et les importations se sont maintenues à leur niveau au début de 2011 mais perdraient ensuite de leur vigueur, et ce surtout en 2012. Les investissements privés et publics ont sensiblement augmenté en 2011, mais ceux-ci devraient selon toute attente se contracter en raison du resserrement permanent du crédit, de la baisse de confiance des entrepreneurs, et de la tenue d'élections. L'emploi a augmenté considérablement en Belgique en 2010 et en 2011 (respectivement +0,8 % et +1,5 %), entraînant une baisse du chômage qui est passé de 8,3% en 2010 à 6,9% en 2011. En dehors du fléchissement des exportations, de la consommation privée et des investissements, les mesures escomptées visant à la réduction du déficit public auraient également un effet négatif sur la croissance de l'économie belge en 2012. Ainsi que l'illustre le Graphique 1-2, la reprise vigoureuse du PIB belge en 2010 (+2,3%) a stagné dans le courant de 2011 (+2,0%) avant de faiblir à nouveau en 2012 (0,5%).<sup>1</sup>

---

<sup>1</sup> Les pourcentages indiqués ici sont issus des indicateurs économiques pour la Belgique publiés par la BNB le 16 décembre 2011.

Graphique 1-2 : Evolution du PIB belge réel par trimestre



Source : Banque nationale de Belgique (BNB)

## 1.2 La demande

Une demande intérieure robuste a semblé contribuer début 2011 à un rétablissement de la conjoncture européenne mais, dès le deuxième trimestre, elle s'est de nouveau affaiblie sous l'influence de l'incertitude croissante et du taux de chômage élevé persistant. Le commerce de détail dans l'UE-27 a connu une hausse des ventes de textile, de vêtements, de chaussures et d'articles de cuir de 0,5 % entre janvier et septembre 2011 par rapport à la même période en 2010, une baisse étant enregistrée au cours du troisième trimestre 2011.

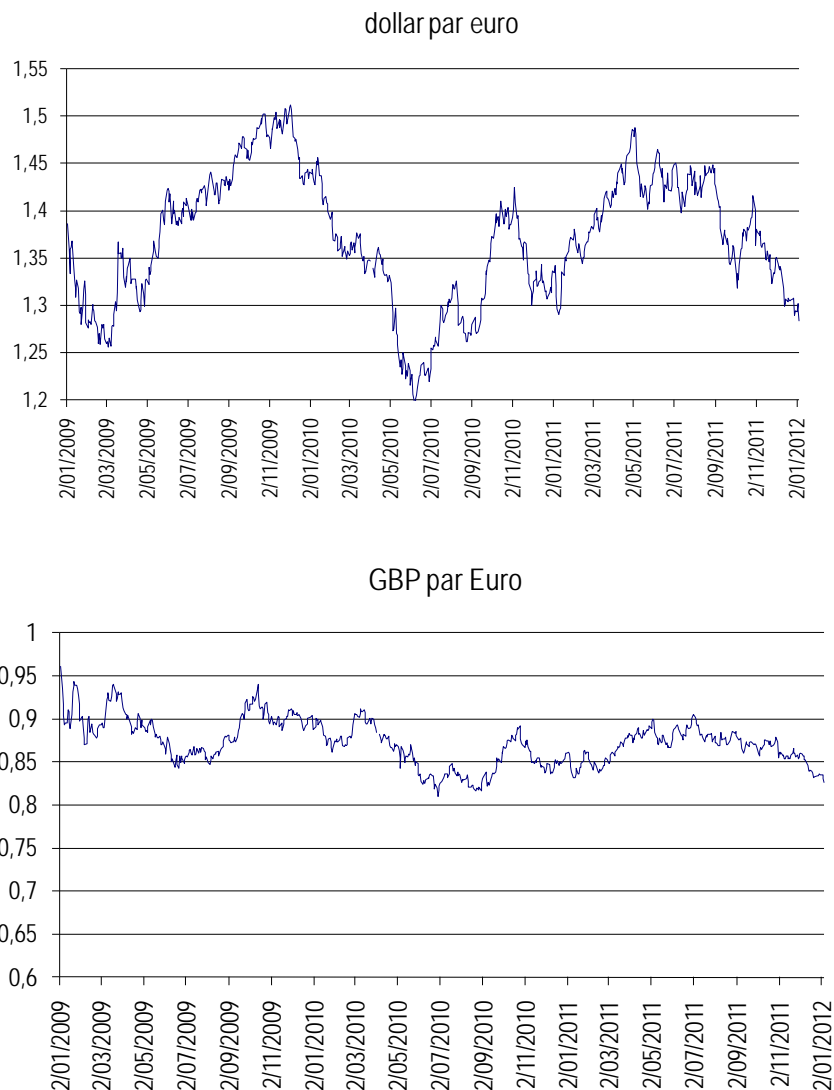
Selon les données les plus récentes, les perspectives pour le marché britannique sont clairement négatives. La notation de la livre britannique reste néanmoins relativement élevée par rapport à l'euro. En raison de la faiblesse du marché, les producteurs belges de textile en retirent peu d'avantages. Dans la mesure où les évolutions économiques réelles et la politique annoncée d'assouplissement monétaire quantitatif tirent la livre britannique vers le bas, les producteurs belges vont éprouver encore plus de difficultés sur ce marché.

Le taux de change de l'euro face au dollar américain est également surtout déterminé par l'appétit pour le risque des investisseurs. Ainsi, nous voyons que, depuis la recrudescence des problèmes financiers en juillet 2011, l'euro s'est sensiblement affaibli face au dollar. Tandis que, sur le marché faible, cette dépréciation stimule peu les ventes d'articles européens de textile et d'habillement, elle augmente les prix de l'énergie et des matières premières pour les producteurs européens.

Enfin, nous remarquons qu'en raison de leur flexibilité, les assurances-crédits sont généralement les premières à être réduites en période de raréfaction du crédit, ce qui pourrait peser sur le commerce intérieur et extérieur, en particulier pour les entreprises en situation vulnérable.



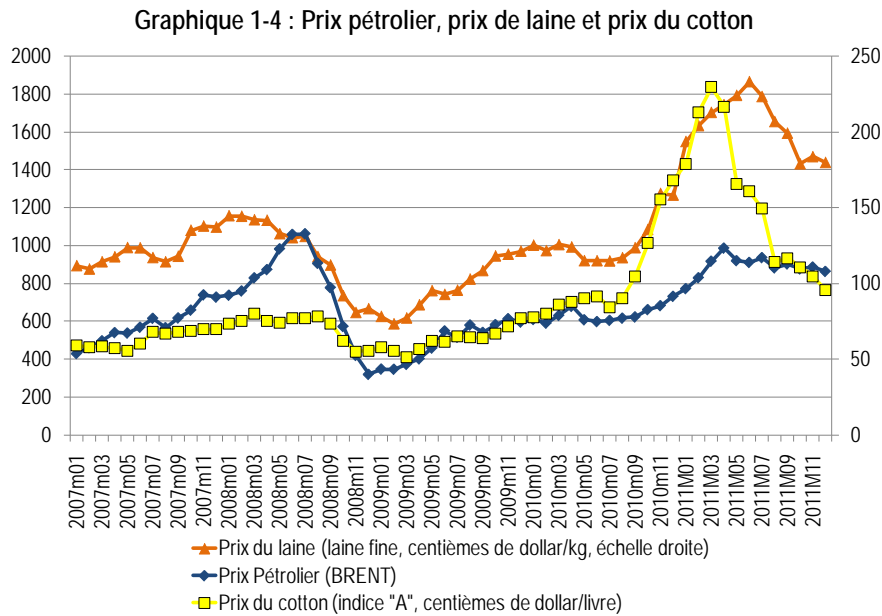
Graphique 1-3 : Taux de change USD/EUR en GBP/EUR



### 1.3 Les prix de l'énergie et des matières premières

Malgré la faiblesse de la conjoncture dans les pays industrialisés, les prix de l'énergie et des matières premières ont atteint un pic début 2011, sous l'impulsion de l'instabilité politique dans les pays producteurs de pétrole et d'une amélioration temporaire des perspectives de croissance. Dès le troisième trimestre, les prix ont de nouveau chuté mais sont restés sensiblement supérieurs au niveau d'avant leur ascension. En raison d'une sévère baisse de l'offre, les prix du coton ont explosé pour atteindre en mars un point culminant et ensuite diminuer à nouveau en raison d'une baisse de la demande. Au mois de novembre, les prix de la laine étaient encore d'un tiers supérieur à ceux d'un an auparavant. Malgré une hausse de l'offre et la détérioration des perspectives économiques, les prix de l'énergie et des matières premières restent donc relativement élevés. Ceci renforce la présomption que la déficience de l'offre est un phénomène structurel.

Le sous-indice textile du Commodity Research Bureau, un indicateur des prix des matières premières textiles en dollar américain, a chuté de plus d'un cinquième depuis qu'il avait atteint un point culminant le 3 juillet 2011, de sorte qu'au Nouvel An, il était à nouveau au niveau du début de l'année 2010, tout en étant encore toujours de 20,3% supérieur au niveau de début 2009. Comme nous l'avons déjà fait remarquer, la récente baisse des prix de l'énergie et des matières premières est tempérée par l'affaiblissement de l'euro face au dollar américain.

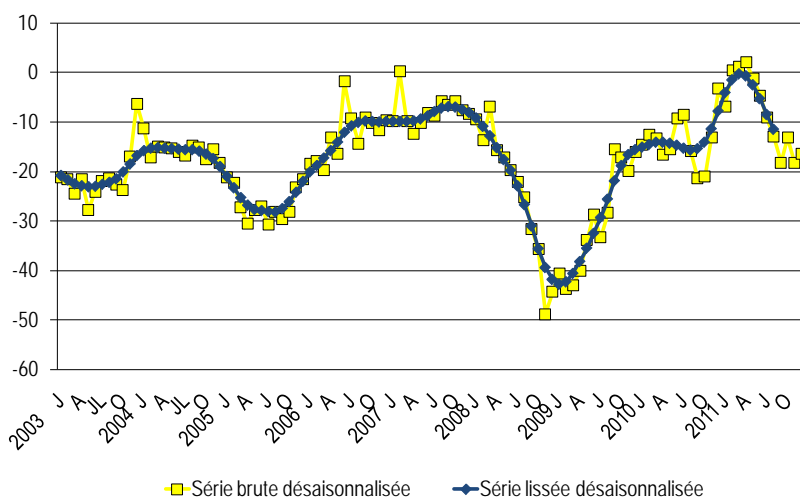


## 2 Industrie textile

### 2.1 Enquête de conjoncture de la Banque nationale

La courbe conjoncturelle de l'industrie textile montre clairement à quelle incertitude les entrepreneurs de ce secteur sont confrontés. La confiance dans ce secteur a grimpé d'un creux historique début 2009 vers le niveau le plus élevé en plus de 10 ans début 2011. L'optimisme a toutefois été de courte durée, puisque la confiance est de nouveau devenue très négative à partir du mois de mai.

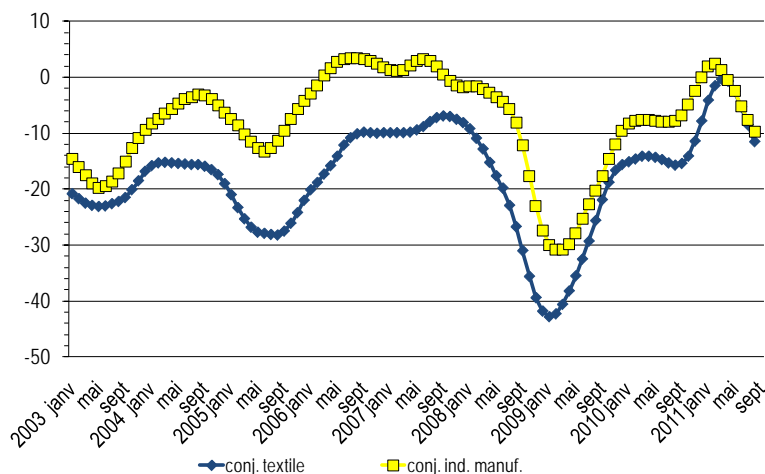
Graphique 2-1 : Courbe de conjoncture de l'industrie du textile



Source : BNB

L'incertitude particulièrement grande ne se limite pas au secteur du textile. Nous voyons la même évolution extrêmement fluctuante de la confiance des entrepreneurs dans l'industrie manufacturière. Du fait que la confiance dans cette dernière a commencé à régresser déjà au mois de mars 2011, la courbe conjoncturelle de l'industrie manufacturière se situait, à la mi-2011, exceptionnellement au même niveau que dans l'industrie du textile. Cela ne reflète évidemment pas l'optimisme des entrepreneurs du textile, mais bien la diffusion massive de la crise actuelle.

Graphique 2-2 : Courbe de conjoncture de l'industrie textile et de l'industrie manufacturière Belge



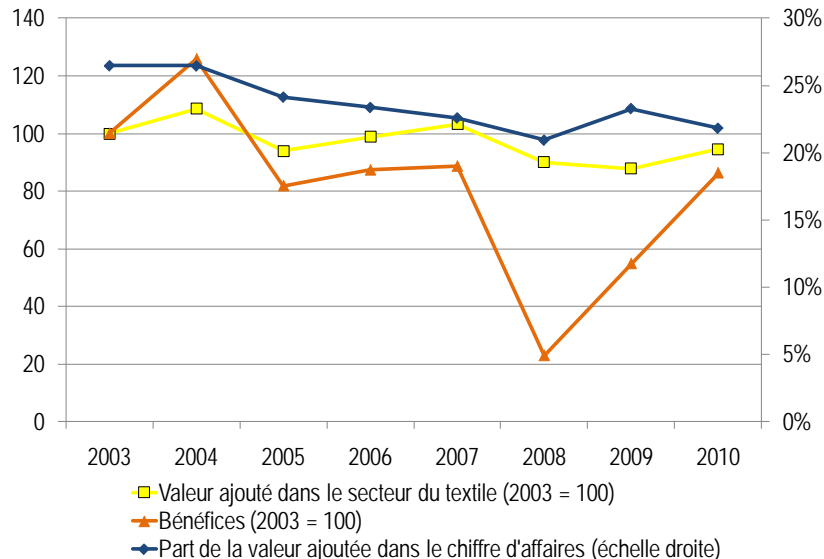
Source : BNB

## 2.2 Production et chiffre d'affaires

Le Graphique 2-3 illustre la forte baisse de la valeur ajoutée dans le secteur du textile (non corrigée pour tenir compte de l'inflation) durant la dernière crise. Nous voyons aussi que les bénéfices des entreprises fluctuent fortement sous l'influence des évolutions conjoncturelles, atteignant un creux en 2008. Enfin, le graphique montre que la part de la valeur ajoutée dans le chiffre d'affaires est passée de 26,5 % en 2003 à 21,8 % en 2010, ce qui représente un recul de près d'un cinquième. Cette baisse peut découler à la fois de la hausse des prix de l'énergie et des matières premières et d'une baisse des

marges commerciales. Elle indique en tout cas que les entreprises textiles ont de moins en moins de marge pour absorber une hausse des prix des matières premières via une réduction de leur marge brute d'exploitation.

Graphique 2-3 : Evolution de la valeur ajoutée et bénéfices d'entreprise dans le secteur du textile (prix courants)\*

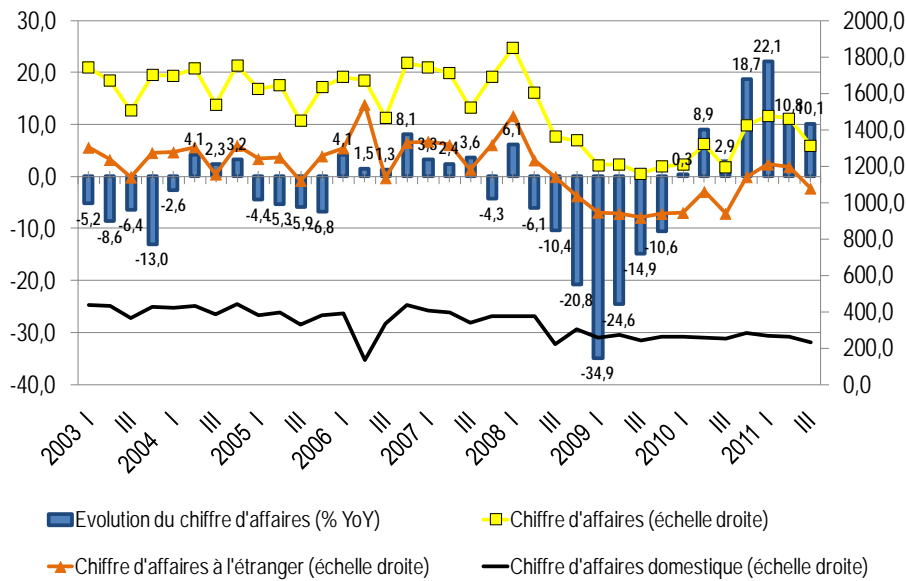


\* Comité Paritaire 120

Source : Bel-first

Le rétablissement de la valeur ajoutée et du chiffre d'affaires, qui a commencé en 2010, a été de courte durée. Durant le premier trimestre, le chiffre d'affaires du textile a encore augmenté de 3,8% par rapport au trimestre précédent, mais durant le troisième trimestre, il était de nouveau de 11,2% inférieur (tableaux 4, 5 et 6). Les mois d'été sont généralement caractérisés par un recul de l'activité mais puisque la baisse avait déjà commencé au deuxième trimestre, et que le niveau du chiffre d'affaires était exceptionnellement bas, il s'agirait plutôt d'un nouvel effondrement de la demande de textile. Alors qu'au début de la crise, la demande intérieure a mieux résisté que la demande extérieure, le chiffre d'affaires du textile en 2011 était plus robuste en Belgique qu'à l'étranger.

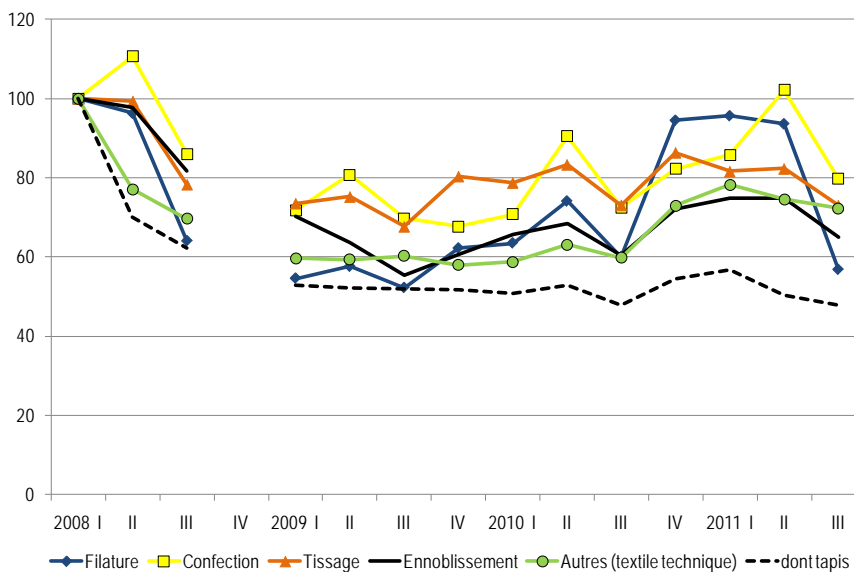
Graphique 2-4 : Evolution annuelle et niveau du chiffre d'affaires dans l'industrie textile Belge (par trimestre, x 1.000.000 euro)



Source : Déclarations à la TVA

Les sous-secteurs de la filature et de la confection, qui présentaient fin 2010 le rétablissement le plus vigoureux, ont aussi été confrontés en 2011 à la chute du chiffre d'affaires la plus sévère (tableau 3). Par conséquent, dans chaque segment du secteur du textile, le chiffre d'affaires se situait, durant le troisième trimestre, plus de 20% en dessous du niveau du début de l'année 2008. Un autre élément frappant est que le chiffre d'affaires du secteur du tapis n'est encore toujours qu'à la moitié du niveau du début de la crise. Sachant que ce secteur est confronté depuis de nombreuses années déjà à une surcapacité, il semble improbable que les producteurs de tapis puissent retrouver leurs volumes de production antérieurs.

Graphique 2-5 : Evolution du chiffre d'affaires dans l'industrie textile Belge par sous-secteur (par trimestre, 1er trimestre 2008 = 100)

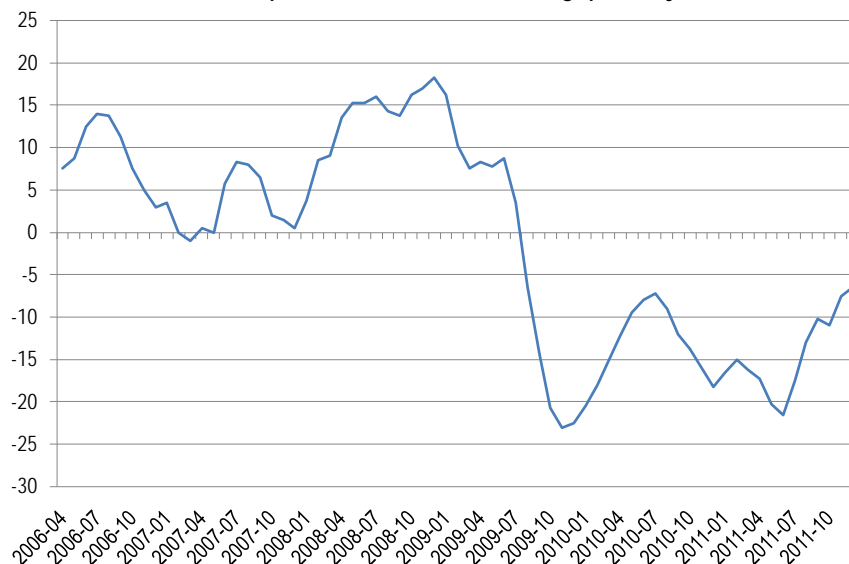


Source : Déclarations à la TVA

La légère reprise de la demande a permis aux entreprises du textile d'augmenter sensiblement en 2010 leurs prix à la production pour la première fois depuis 2000 (+4,6%, tableau 14). Comme l'a montré le Graphique 2-3 toutefois, la hausse des coûts de production n'a pas encore été totalement répercutée sur les clients. Soutenue par la hausse persistante des prix des matières premières et de la demande, la hausse des prix à la production de textile s'est poursuivie début 2011. À l'affaiblissement des marchés du textile et des matières premières a suivi une stagnation des prix.

Puisque le rétablissement du chiffre d'affaires en 2010 et début 2011 comporte en partie la répercussion de la hausse des coûts, le rétablissement du volume de la production a été moins prononcé (Tableau 1). Selon les enquêtes de PRODCOM, le volume de la production des grandes entreprises de textile durant le premier trimestre de 2011 était encore de 2,5% inférieur à celui d'un an auparavant, moment où la production était déjà exceptionnellement basse. Malgré la baisse sensible du chiffre d'affaires, le volume de la production n'aurait baissé que légèrement dans le courant de l'année 2011, ce qui toutefois peut être entièrement mis sur le compte de la reconstitution des stocks de textile durant cette période (Graphique 2-6). Le taux d'utilisation de la capacité de production est resté bloqué en juillet à 71,2% et a connu ensuite, tout comme l'évolution de la production, une légère baisse pour atterrir en octobre à 69,3% (Tableau 16).

Graphique 2-6 : Niveau des stocks de produits textiles finis en Belgique (moyenne avançant sur quatre mois)

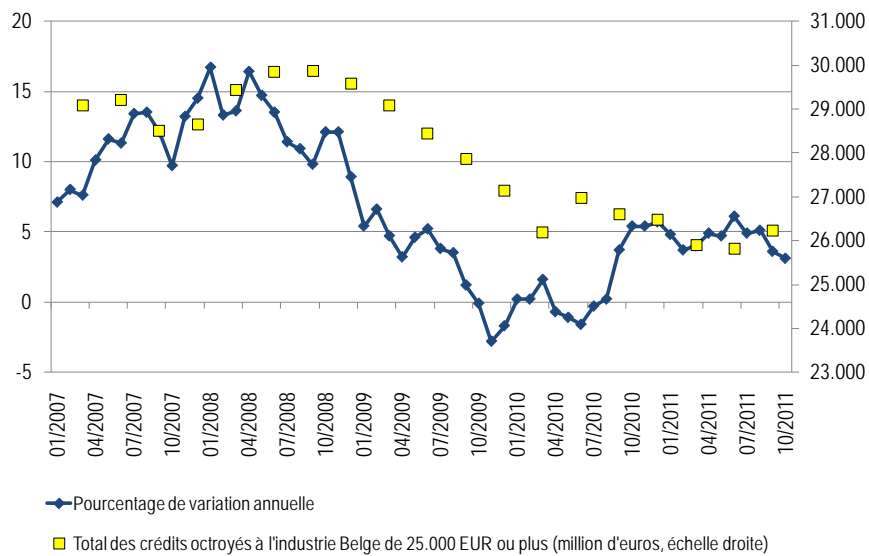


Source : BNB - Enquête de conjoncture

### 2.3 Investissements

Un recul du chiffre d'affaires du textile dès le deuxième trimestre, des coûts de production élevés, un blocage du taux d'utilisation de la capacité de production à un niveau relativement faible et une forte hausse de l'incertitude sont tout autant d'éléments peu favorables pour les investissements dans le secteur du textile. La recrudescence de la crise du crédit induit en outre un resserrement persistant du crédit (voir aussi le Graphique 2-7). Ainsi la « Bank lending survey » de la BCE indiquait en novembre que les conditions d'obtention de crédits s'étaient considérablement resserrées durant les troisième et quatrième trimestres de 2011. L'accès des entreprises textiles aux capitaux empruntés s'avère donc difficile.

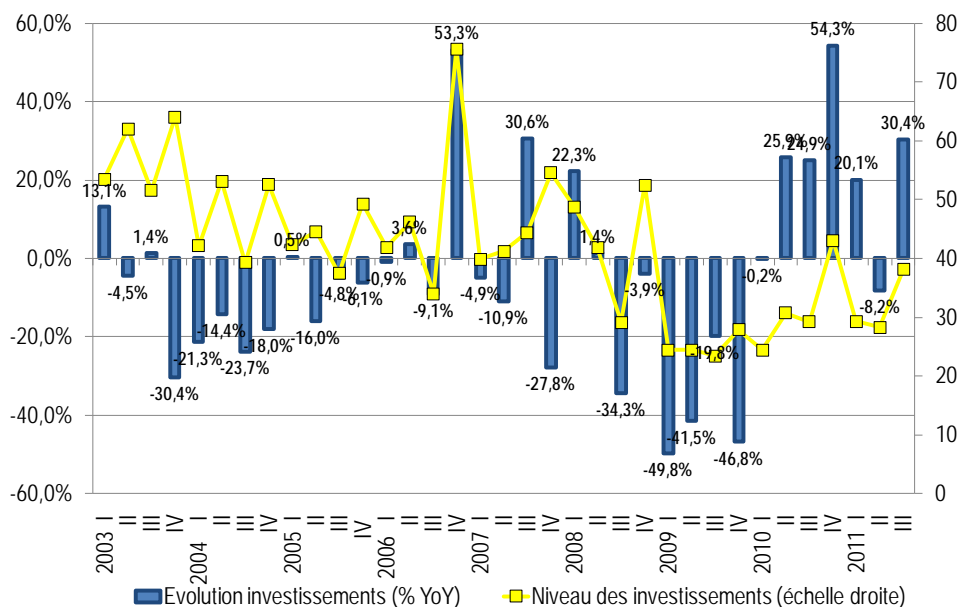
Graphique 2-7 : Crédits octroyés à l'industrie Belge



Source : BNB

En conséquence, les investissements dans le secteur belge du textile qui avaient commencé à se rétablir en 2010 (+27,2%) après avoir atteint un creux historique ( -41,8%) en 2009, étaient en 2011 encore toujours loin en dessous de leur moyenne à long terme (Tableau 7). Une hausse considérable des investissements s'est toutefois produite durant le troisième trimestre par rapport au trimestre précédent (+30,4%). Cette hausse est d'autant plus difficile à expliquer que l'enquête de la BNB relative aux investissements, réalisée au printemps, table sur une baisse des investissements de 9,5% en 2011 (tableau 17). Il s'agit probablement d'un mouvement de rattrapage d'investissements qui avaient été reportés et/ou d'une distorsion due à quelques investissements exceptionnels. La persistance du faible niveau d'investissement pourrait affecter le renouvellement de l'appareil de production du secteur belge du textile. Ce renouvellement est pourtant nécessaire pour préserver la compétitivité des entreprises textiles.

Graphique 2-8 : Evolution annuelle et niveau des investissements de l'industrie textile Belge (par trimestre, x 1.000.000 euro)



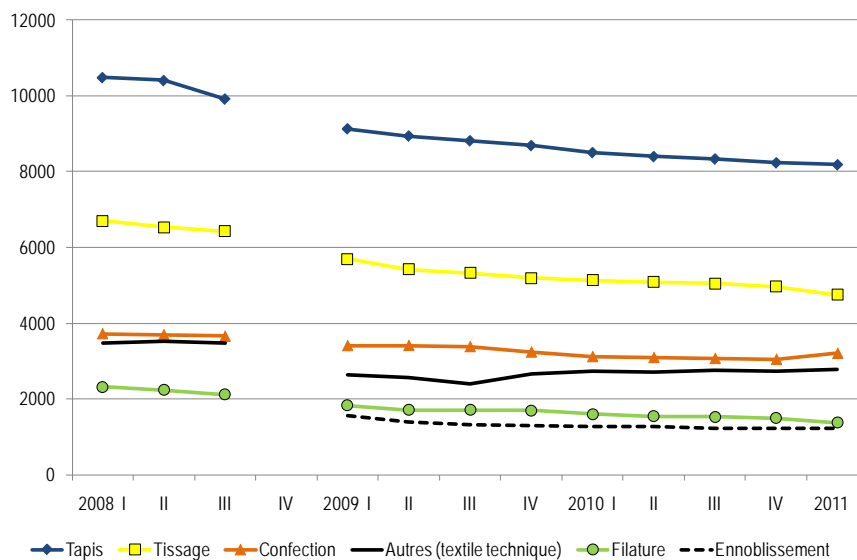
Source : Déclarations à la TVA

## 2.4 Emploi et chômage

En raison de la crise, l'emploi dans le secteur du textile a reculé tant en 2008 qu'en 2009 de plus de 10%, ce qui correspond à une perte de plus de 5 500 emplois en deux ans (Tableau 8). En 2010, le recul de l'emploi s'est affaibli jusqu'à 4,7% ou 1 061 travailleurs. Durant le premier trimestre de 2011, le secteur a perdu 1% d'emplois de sorte qu'au 31 mars, il comptait encore 21 521 travailleurs actifs, soit 3,8% de moins qu'un an auparavant et 22,8% de moins que 3 ans auparavant. Tout comme les années précédentes, l'emploi au 31 mars 2011 avait plus fortement reculé parmi les ouvriers (4,2% sur une base annuelle) que parmi les employés (2%).

La perte d'emplois durant la crise a fortement varié d'un sous-secteur à l'autre. Durant les trois ans précédant le 31 mars 2011, les sous-secteurs filature et tissage ont connu le recul de l'emploi le plus prononcé (resp. 40,5% et 29%), suivis du secteur des tapis (22%), du segment « autres » comprenant les producteurs de textile technique (20,1%) et les entreprises de confection (14,1%). Le secteur du perfectionnement, dont les données ne sont disponibles que depuis 2009, ont aussi fortement souffert de la crise. Il est frappant de constater que l'emploi dans les sous-secteurs confection et « autres » a légèrement augmenté dès la mi-2010.

Graphique 2-9 : Evolution de l'emploi dans l'industrie textile Belge par sous-secteur



Source: ONSS, statistiques décentralisés (Nace-BEL 13)

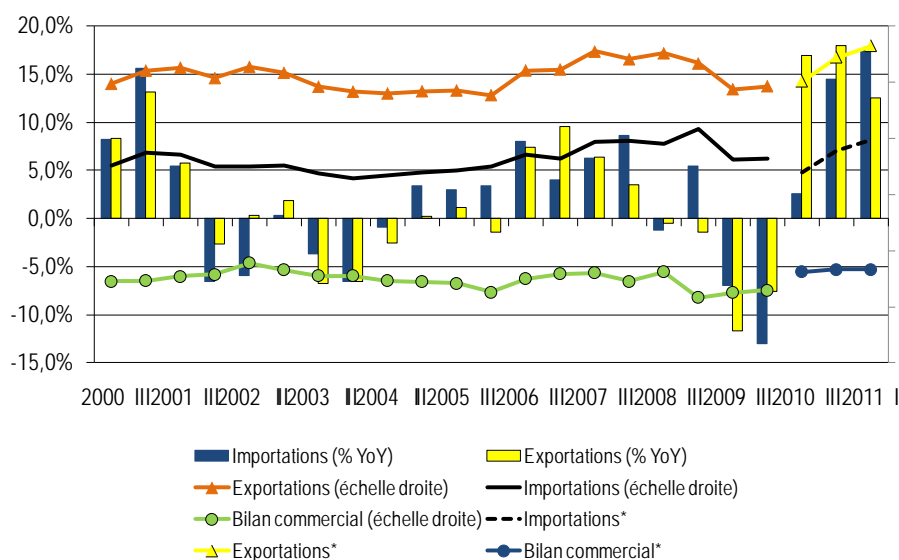
Les données disponibles sur l'emploi ne donnent toutefois aucune indication de l'évolution après le premier trimestre de 2011, lorsque la conjoncture a commencé à se rétablir. Les données relatives au chômage donnent aussi peu de clarté à ce sujet. Alors que le nombre de demandeurs d'emploi inoccupés dans le secteur du textile était en novembre 2011 de 8,1% inférieur à celui d'un an auparavant, le nombre de chômeurs temporaires en octobre avait augmenté de 2,7% (tableau 10). Puisqu'entre janvier et octobre 2011, le chômage temporaire était en moyenne de 9,5% inférieur à celui de la même période en 2010, la perte d'emplois semble limitée pour l'instant. Ceci pourrait être dû à la reconstitution des stocks qui a tempéré la baisse de la production. Nous remarquons aussi que l'emploi réagit généralement avec un retard de six mois environ aux évolutions de la conjoncture. Selon les enquêtes de la Banque nationale, les prévisions de l'emploi restent très négatives, tout comme en 2010 (Tableau 15).



## 2.5 Commerce extérieur

Le secteur belge du textile est un secteur fortement centré sur les exportations et a donc été durement touché par le recul des exportations de textile en 2009 ( 9,7% ; tableaux 11, 12 et 13). Le rétablissement de l'économie globale a induit une hausse des exportations de textile de 15% et des importations de textile de 8,8% en 2010, des chiffres ne prenant pas en compte, pour la fiabilité des statistiques, la catégorie de produits « autres articles stériles ». Durant le premier semestre de 2011 également, on a observé une hausse vigoureuse des exportations (+12,5%) et des importations (+17,4%) belges de textile. On ne sait toutefois pas clairement dans quelle mesure le secteur belge du textile en a retiré un avantage. En effet, ces statistiques englobent le transit. De plus, cette hausse semble provenir davantage d'une hausse des prix du textile que d'une hausse du volume des exportations. Ce constat ressort notamment de la diminution de l'excédent de la balance commerciale durant le premier semestre de 2011, de 0,2% par rapport à la période précédente, pour s'établir à 1,66 milliard d'euros.

Graphique 2-10 : Evolution annuelle du commerce extérieur en textile Belge (par trimestre, x 1.000.000 euro)



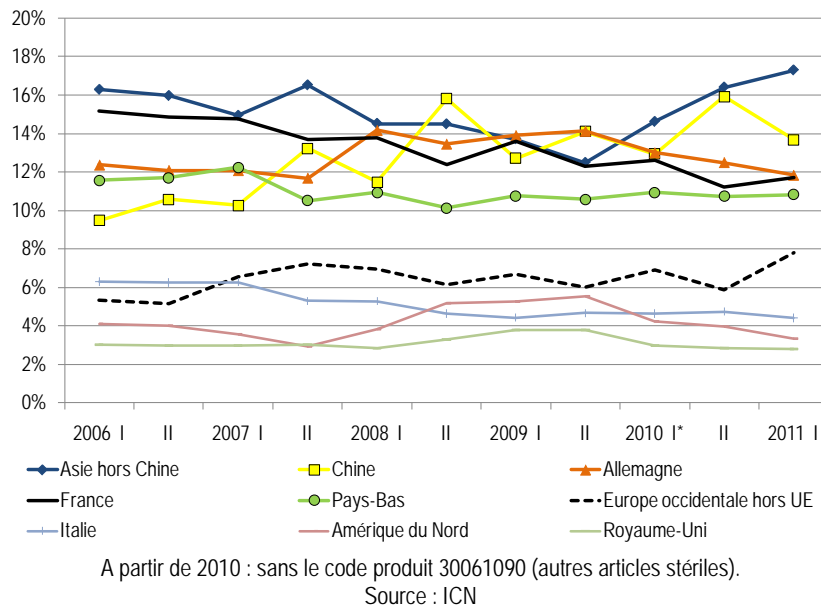
\* Les données relatives à 2010 et 2011 n'englobent pas le code produit 30061090 (autres articles stériles). Ceci a été pris en compte dans la comparaison avec 2009

Source : ICN

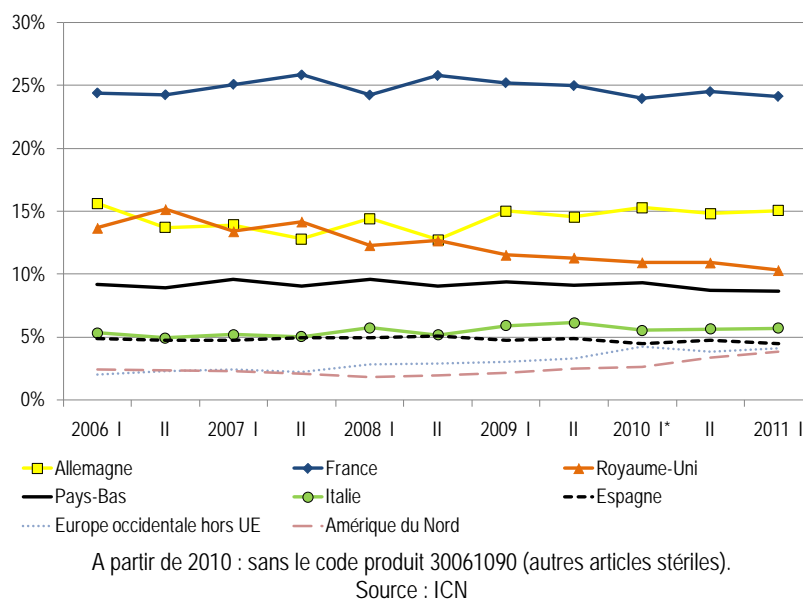
Le fait que la hausse du commerce de textile début 2011 était majoritairement soutenue par la hausse des prix des matières premières est aussi confirmé par la hausse très vigoureuse des importations (+32,6%) et des exportations (+34%) belges de matières premières de textiles par rapport à un an auparavant. Les produits semi-fabriqués ont aussi connu une hausse vigoureuse des importations et des exportations (resp. +19,3% et +14,4%). Que les importations de produits finaux (+16,3%) aient connu une hausse plus vigoureuse que les exportations (+10,5%) indique que la compétitivité des entreprises du textile est sous pression. Alors que les producteurs de textile technique ont bien résisté, nous voyons que les producteurs de textile d'intérieur ont enregistré de faibles performances début 2011. La part de marché des producteurs belges de tapis et de tissus d'ameublement surtout diminué rapidement, puisque les importations de tapis et de tissus d'ameublement durant le premier semestre de 2011 ont augmenté de resp. 14,8% et 6,5% (sur une base annuelle) alors que les exportations ont diminué de resp. 3,4% et 10,8%.

Les importations et exportations belges de textile avec les autres pays de l'UE ont augmenté de resp. 10,7% et 11,1% (sur base annuelle), de sorte que l'excédent de la balance commerciale de textile avec cette région a augmenté de plus de 10% pour atteindre 2,5 milliards d'euros. Ceci est dû pour une grande part à la demande robuste de textile belge en Allemagne (+10,8%) et en France (+13,4%). L'euro a probablement joué au détriment de l'industrie belge, parce que la balance commerciale du textile vers les pays en dehors de la zone euro a semblé évoluer de façon moins favorable. Nous voyons ainsi que le déficit du commerce belge de textile vis-à-vis des pays extérieurs à l'UE a augmenté de près d'un tiers pour atteindre 833 millions d'euros. Ce qui frappe à cet égard, c'est la forte hausse des importations de l'Asie (+32%) et de l'Europe de l'Ouest hors UE (+32,6%), ainsi que la hausse vigoureuse des exportations vers les États-Unis (+104,2%).

Graphique 2-11 : Part des régions les plus importants dans l'importation en textile Belge (par semestre)



Graphique 2-12 : Part des régions les plus importants dans l'exportation en textile Belge (par semestre)



## 2.6 Rémunérations et coûts salariaux<sup>2</sup>

### *Salaires et traitements*

Le 1er juillet 2011 est intervenue une indexation de 2% des salaires et traitements dans le secteur du textile. La dernière indexation de 2% des salaires et traitements dans le secteur du textile a eu lieu le 1er janvier 2012. À partir du 1er septembre 2012, les salaires des ouvriers augmenteront en outre de 0,25% en exécution de la CCT sectorielle du 30 mai 2011, mais nous en sommes bien sûr encore loin.

Depuis le 1er avril 2007, des chèques-repas sont octroyés à tous les ouvriers du secteur du textile à hauteur de 2,50 euros par jour de travail effectif, dont 1,41 euro à charge de l'employeur. Le 1er avril 2009, la valeur du chèque-repas a été portée à 3,40 euros, dont 2,31 euros à charge de l'employeur. Le 1er avril 2010, la valeur du chèque-repas a été augmentée une nouvelle fois de 0,80 euro, dont 3,11 euros à charge de l'employeur. Depuis lors, il n'y a plus eu d'augmentation ; en 2011 non plus.

Depuis le 1er avril 2007, les employés barémisables reçoivent également des chèques-repas d'un montant de 2,50 euros par jour de travail effectif, dont 1,41 euro à charge de l'employeur. En 2009, 2010 et 2011, ce montant n'a pas été majoré. La prochaine augmentation aura lieu le 1er septembre 2012 (augmentation de la part patronale de 0,65 euro) en exécution de la CCT sectorielle du 27 juin 2011.

### *Coûts salariaux*

Sur la base des chiffres provisoires du SPF Économie, le salaire horaire moyen des ouvriers du secteur du textile s'élevait en 2010 à 13,95 euros, ce qui porterait le coût salarial horaire moyen pour 2010 pour les ouvriers à 25,15 euros. Nous ne disposons toutefois pas encore des chiffres du SPF Économie concernant le salaire horaire moyen pour 2011. Étant donné l'indexation au 1er juillet 2011, nous tablons provisoirement sur un salaire horaire moyen de 14,09 euros. En 2011, il n'y a pas eu de grands changements dans les charges patronales ; Fedustria estime toutefois que les charges patronales moyennes sur une base annuelle sont légèrement plus élevées qu'en 2010 (80,33% contre 80,26%). En ce qui concerne l'abaissement des charges pour les entreprises, il n'y a aucune modification à mentionner. Puisque rien ne change non plus au niveau conventionnel en 2011 - hormis l'indexation des salaires au 1er juillet 2011 - aux conditions salariales et de travail des ouvriers du secteur du textile, nous pouvons dire que le coût salarial horaire moyen en 2011 s'établira sans doute à 25,41 euros. Les éléments comme le coût réduit des heures supplémentaires et l'augmentation des chèques-repas ne sont pas pris en compte à cet égard.

## 3 Industrie de l'habillement

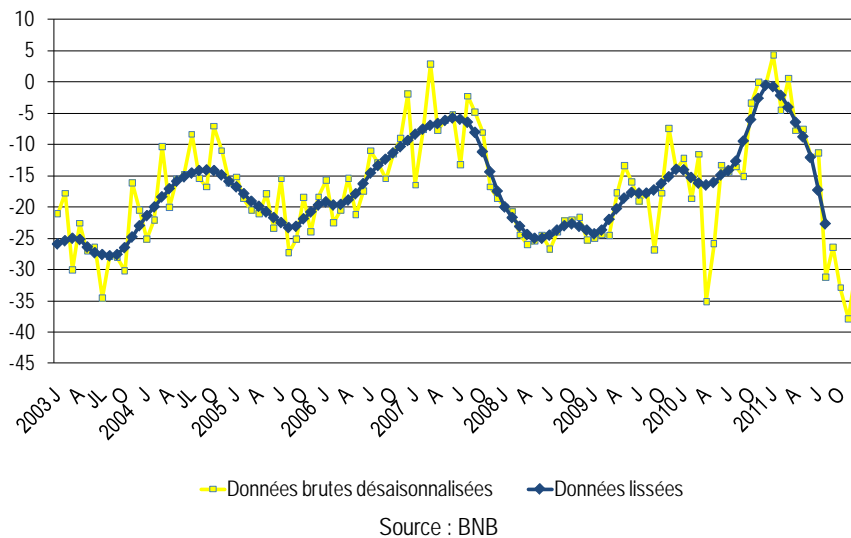
### 3.1 Enquête de conjoncture de la Banque nationale

La courbe conjoncturelle du secteur du vêtement a présenté ces dernières années une évolution très fluctuante. Le résultat brut des enquêtes de conjoncture est retombé début 2010 à un creux historique pour, après un rétablissement spectaculaire début 2011, atteindre un point culminant. Dans le courant de l'année 2011 a suivi un nouvel effondrement de la confiance de sorte que cette dernière a de nouveau atteint un creux historique en novembre.

---

<sup>2</sup> Source: Fedustria

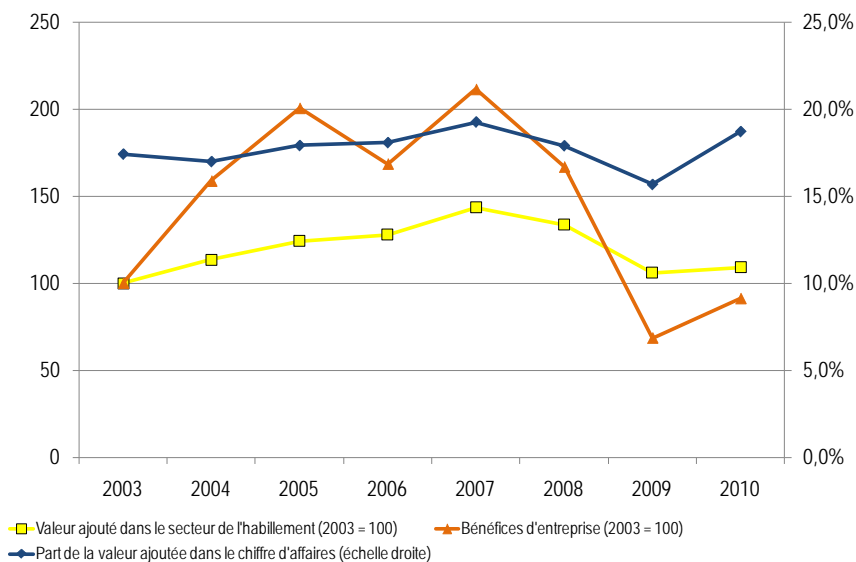
Graphique 3-1 : Courbe conjoncturelle de l'industrie de l'habillement Belge



### 3.2 Production et chiffre d'affaires

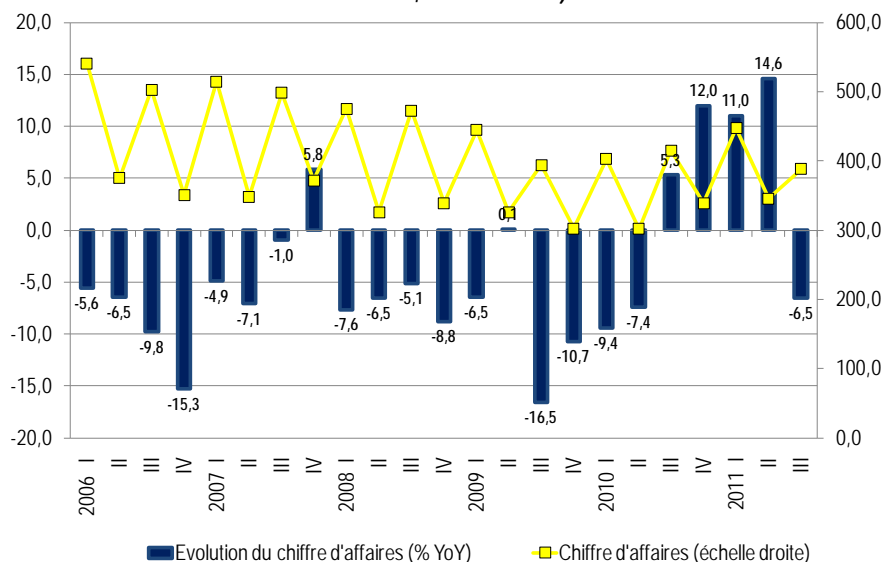
Conformément à l'évolution de la courbe conjoncturelle, 2008 et 2009 ont vu un déclin de la valeur ajoutée dans le secteur belge de l'habillement. La faiblesse du marché a déclenché une baisse marquée des bénéfices des entreprises durant ces années. En 2010 a suivi un rétablissement prudent.

Graphique 3-2 : Evolution de la valeur ajoutée et bénéfices d'entreprise dans le secteur de l'habillement Belge (prix courants)\*



Malgré le léger rétablissement de la valeur ajoutée en 2010, le chiffre d'affaires a encore diminué cette année de 0,9% pour s'établir à 1,46 milliard d'euros, atteignant ainsi pour la cinquième année consécutive un creux historique (Tableaux 21, 22 et 23). Durant la première moitié de 2011, le chiffre d'affaires de l'habillement a encore augmenté de 12,6% par rapport à un an auparavant. En raison d'un troisième trimestre très faible, la hausse du chiffre d'affaires de l'habillement sur les trois premiers trimestres de 2011 ne s'élevait plus qu'à 5,5% sur une base annuelle. Ces hausses doivent toutefois être relativisées puisqu'elles sont mises en comparaison avec l'activité très faible en 2010. De plus, début 2011 est survenue une hausse sans précédent des prix des matières premières en raison de laquelle les prix à la production auraient augmenté de 2% (Tableau 31) et le volume des ventes de vêtements a moins augmenté que le chiffre d'affaires. Les livraisons à l'étranger ont mieux résisté sur les neuf premiers mois de 2011 que les livraisons en Belgique (resp. +8,6% et 1%) mais ici aussi s'applique la remarque que pour le marché étranger, nous comparons les chiffres à une période de référence faible en 2010. En ce qui concerne les livraisons en Belgique, nous notons un recul sévère durant le troisième trimestre.

Graphique 3-3 : Evolution annuelle et niveau du chiffre d'affaires dans l'industrie de l'habillement Belge (par trimestre, x 1.000.000 €)



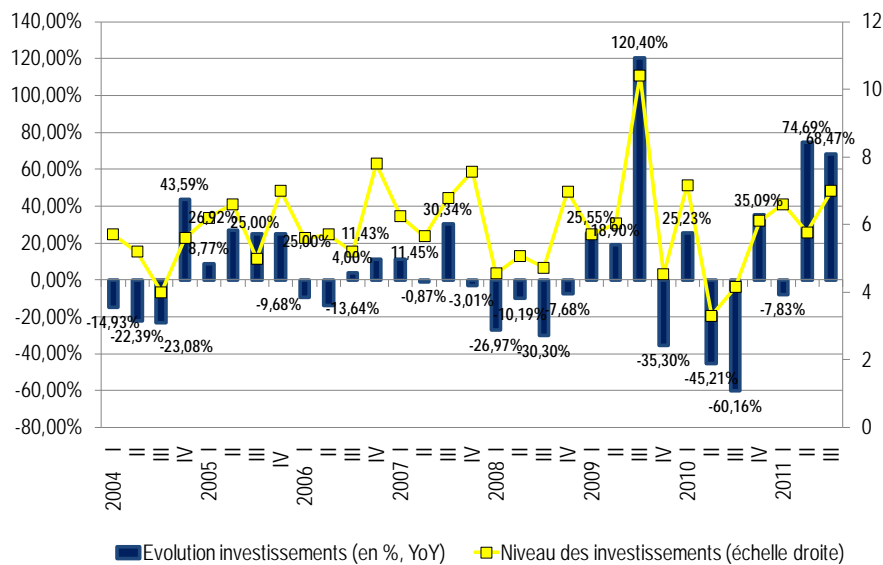
Source : Déclarations à la TVA

Seuls 10% du chiffre d'affaires des entreprises belges de l'habillement concernent la production intérieure (Tableau 19). Selon les statistiques PRODCOM, la production intérieure (Tableau 18) aurait bien résisté durant les trois premiers trimestres de 2011 (+5,6% sur une base annuelle). Par conséquent, le taux d'utilisation moyen de la capacité de production aurait augmenté en 2011 pour atteindre environ 70%, son niveau le plus élevé depuis 2008. Tout comme dans le secteur du textile, nous voyons que le maintien de la production en 2011, alors que la demande diminue, s'est accompagnée d'une hausse des stocks. Suivra donc probablement une baisse de la production, d'autant plus que la valeur des stocks baisse généralement rapidement dans le secteur de l'habillement, sensible aux saisons.

### 3.3 Investissements

Les investissements dans le secteur de l'habillement ont atteint un creux durant le deuxième semestre de 2010. A suivi un net rétablissement qui, malgré la baisse des ventes de vêtements dès la mi-2011, s'est maintenu jusqu'au troisième trimestre de 2011 inclus (Tableau 24). De ce fait, les investissements sur les trois premiers trimestres de 2011 étaient d'un tiers supérieurs à ceux de la même période en 2010. Ainsi, les investissements dans le secteur de l'habillement se retrouvent au niveau d'avant la crise. La hausse des investissements peut avoir été soutenue par la hausse du taux d'utilisation de la capacité de production ou par l'exécution d'investissements qui avaient été reportés pendant la crise, comme le laisse penser le pourcentage élevé d'investissements de remplacement selon l'enquête de la Banque nationale relative aux investissements (Tableau 34). Il convient en outre de souligner que le niveau d'investissement dans le secteur de l'habillement peut fortement varier en fonction d'investissements exceptionnels dans les plus grandes entreprises d'habillement.

Graphique 3-4 : Evolution annuelle et niveau des investissements dans l'industrie de l'habillement Belge (par trimestre, x 1.000.000 €)

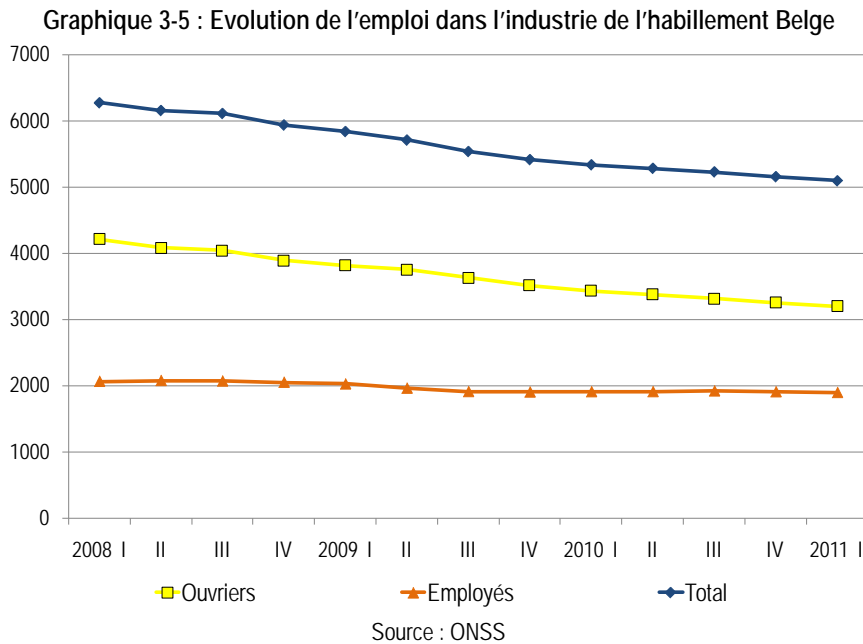


Source : Déclarations à la TVA

La hausse des investissements est conforme aux résultats de l'enquête de la Banque nationale relative aux investissements, dans laquelle les entrepreneurs du secteur de l'habillement avaient exprimé leur intention de doubler leurs investissements en 2011 par rapport à 2010. Cette enquête avait toutefois été réalisée au printemps, avant le déclin de la demande et l'actuel resserrement du marché du crédit.

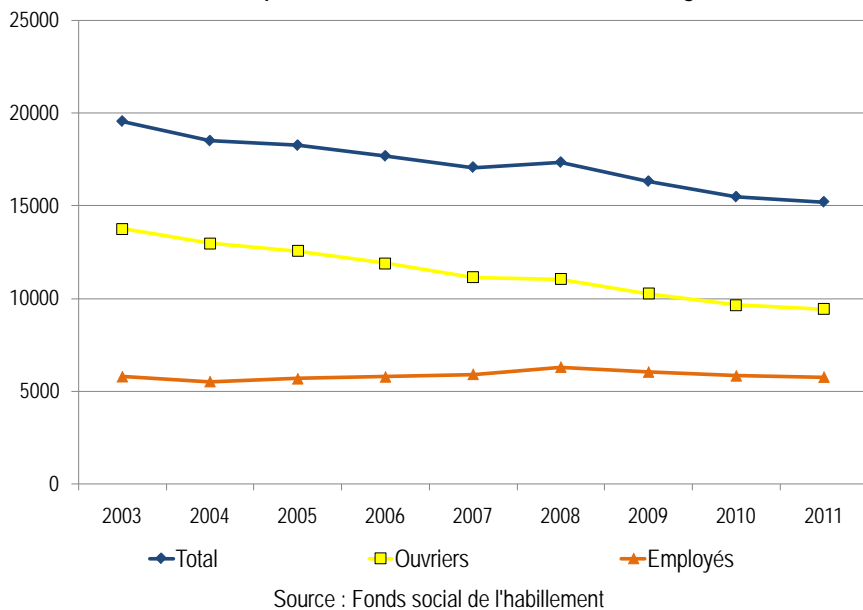
### 3.4 Emploi et chômage

Le Graphique 3-5 illustre le recul sévère de l'emploi dans le secteur de l'habillement en 2008 et 2009, années où le recul atteignait près de 15% (voir aussi les Tableaux 25 et 26). En 2010, la perte d'emplois s'est atténuée à 4,8%. Fin mars 2011, le secteur comptait 3 202 ouvriers et 1 894 employés actifs, resp. 6,7% et 0,6% de moins qu'un an auparavant. L'emploi des employés a encore augmenté début 2010 pour diminuer de nouveau à partir du quatrième trimestre. Du fait que les activités de production subissent depuis des années déjà une plus forte pression que les activités commerciales et de création, la part des employés dans le secteur belge de l'habillement est passée d'un quart en 2002 à 37,2% début 2011.



Selon les données du fonds social de garantie, qui concernent un classement plus large du secteur de l'habillement, il y avait, au deuxième trimestre de 2011, 0,8% de travailleurs en moins qu'au premier trimestre. Il y avait ainsi 9 334 ouvriers et 5 745 employés actifs dans le secteur.

**Graphique 3-6 : Evolution de l'emploi dans l'industrie de l'habillement Belge (situation 1<sup>er</sup> trimestre)**



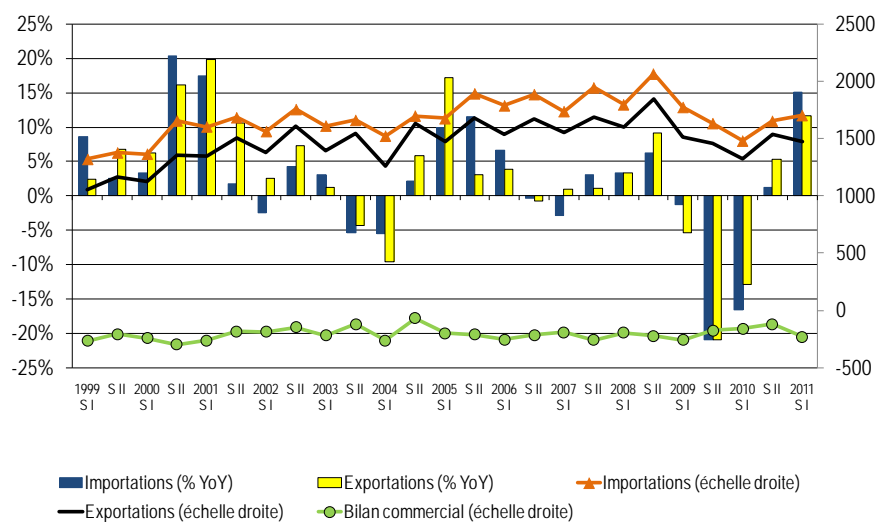
Le recul du chiffre d'affaires de l'habillement à partir du troisième trimestre de 2011 n'a pas eu un impact immédiat sur le chômage dans le secteur (Tableau 27). En effet, durant ce trimestre, il y avait 14% de demandeurs d'emploi inoccupés en moins et 12,8% de chômeurs temporaires en moins qu'un an auparavant. Un bond du chômage temporaire en octobre et une sérieuse détérioration des perspectives de l'emploi à partir du mois de juillet indiquent toutefois que l'emploi aussi souffre du récent déclin de l'activité dans le secteur de l'habillement.

Enfin, nous remarquons ces deux dernières années un usage relativement intensif de la prépension dans le secteur de l'habillement. Le nombre de pensionnés est en effet passé de 808 en novembre 2008 à 1.009 en novembre 2011, une augmentation d'un quart.

### 3.5 Commerce extérieur

Lorsque l'on interprète les statistiques sur le commerce extérieur (Tableaux 28, 29 et 30), il faut toujours garder à l'esprit qu'elles englobent le transit. En outre, elles ne concernent pas que les échanges commerciaux des producteurs belges de l'habillement mais aussi, et surtout, ceux de la distribution d'habillement. En tout état de cause, il est clair que l'effondrement de la conjoncture a engendré un recul des exportations et des importations belges de vêtements en 2009 (resp. 13,7% et 11,8%) et durant la première moitié de 2010 (resp. 9,3% et 9,4% par rapport au semestre précédent). Durant la seconde moitié de 2010 a suivi un solide rétablissement des exportations et des importations belges de vêtements (resp. +16,2% et +11,7% par rapport à début 2010). Alors que les importations ont poursuivi leur croissance durant la première moitié de 2011 par rapport au semestre précédent, à savoir de 3% pour atteindre 1,7 milliard d'euros, les exportations ont diminué à nouveau (3,9%) jusqu'à moins de 1,5 milliard d'euros. Résultat: une croissance marquée du déficit de la balance commerciale belge pour l'habillement, pour atteindre 228 millions d'euros. Comparativement à cette même période en 2010, les importations belges de vêtements sur les neuf premiers mois de 2011 avaient augmenté de 14,6% tandis que les exportations de vêtements étaient 11,5% plus élevées. Dans l'UE, durant cette même période, les importations de vêtements avaient augmenté de 5,5%, tandis que les exportations augmentaient de 11,5%. Ainsi, tant en Belgique que dans l'UE, on a pu compenser en grande partie durant les neuf premiers mois de 2011 ce qui avait été perdu en 2010.

Graphique 3-7 : Evolution annuelle du commerce extérieur en habillement (par semestre, x 1.000.000 euro)

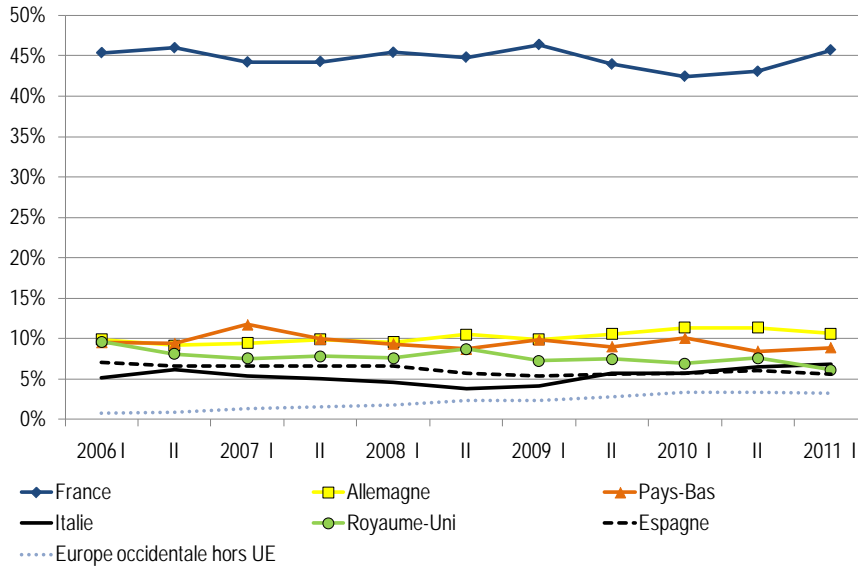


Les statistiques relatives au commerce extérieur de l'habillement indiquent que les entreprises belges d'habillement ont été confrontées en 2011 à une baisse de la demande extérieure de leurs produits et que la plus-value réalisée en Belgique grâce au commerce de vêtements était inférieure à celle du second semestre de 2010. Sur une base annuelle toutefois, il y a encore eu une augmentation des ventes de vêtements belges à l'étranger. La hausse des exportations de vêtements durant les neuf premiers mois de 2011 résultait en grande partie de la hausse de 11 % des exportations vers l'UE, cette hausse concernant surtout la France, l'Italie, les Pays-Bas, l'Allemagne et l'Espagne. La hausse des importations belges de vêtements durant les trois premiers trimestres de 2011 est à imputer en



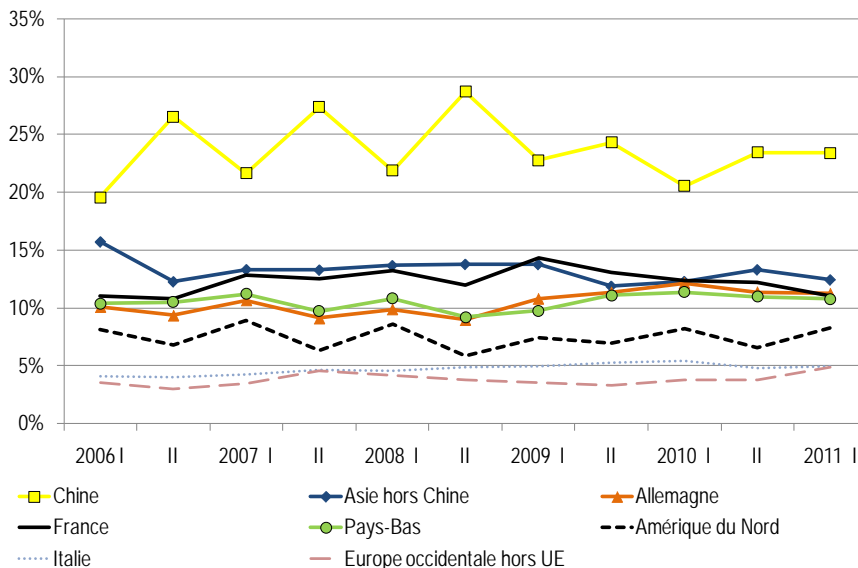
grande partie à la hausse des importations de vêtements de l'Asie du Sud-Est (+27,9%) et, dans une moindre mesure, de l'Afrique du Nord (+15,4) et de la Turquie (+43,7%). Ce qui frappe surtout, c'est la hausse des importations de vêtements de la Chine (+31,4%), qui avaient sensiblement baissé après 2008. La part de la Chine dans le total des importations belges de textiles s'est donc accrue de 22 % en 2010 à 25 % au cours des neuf premiers mois de 2011

Graphique 3-8 : Part des régions plus importants dans l'exportation Belge en habillement (par semestre)



Source : ICN

Graphique 3-9 : Part des régions plus importants dans l'importation Belge en habillement (par semestre)



Source : ICN

### 3.6 Rémunérations et coûts salariaux<sup>3</sup>

#### *Salaires et traitements*

Dans le secteur de la confection, l'adaptation des salaires et traitements au coût de la vie se fait deux fois par an à dates fixes, chaque fois sur la base de l'évolution de la moyenne sur quatre mois de l'indice-santé au cours de la période précédente de six mois.

Au 1er avril 2010, conformément à la CCT applicable, il y a encore eu une adaptation négative des salaires et traitements, à hauteur de 0,13%. A suivi, le 1er octobre 2010, une augmentation des salaires et traitements de 1,42%. Le 1er avril 2011, l'augmentation était de 1,23% et le 1er octobre 2011, l'indexation était de 1,90%, le salaire horaire brut du groupe salarial 1 s'établissant ainsi à 10,2971 euros.

Depuis le 1er juin 2009, des chèques-repas sont octroyés dans le secteur. En application de l'accord de paix sociale conclu pour l'année 2010, la part patronale de ces chèques-repas pour les ouvriers a été augmentée de 0,30 euro à partir du 1er avril 2010. Le montant de ces chèques-repas pour les ouvriers a ainsi été porté à 2,30 euros. Un nouvel accord de paix sociale a été conclu pour les années 2011 et 2012. Cet accord prévoit une augmentation de l'intervention patronale dans les chèques-repas de 0,50 euro au 1er avril 2012.

Compte tenu des perspectives actuelles du Bureau du Plan, on peut escompter en 2012 deux indexations des salaires et traitements bruts d'environ 1%.

#### *Coûts salariaux*

En raison de l'augmentation des cotisations au Fonds de fermeture des entreprises, il y a eu au premier trimestre de 2011 une augmentation limitée du coût salarial minimal par rapport au quatrième trimestre de 2010. Une nouvelle augmentation des cotisations aux fonds de fermeture et l'indexation des salaires et traitements au début du deuxième trimestre de 2011 ont engendré une augmentation plus prononcée du coût salarial minimal pour les entreprises. Aucun changement n'est toutefois intervenu au troisième trimestre de 2011 par rapport au deuxième trimestre.

Le quatrième trimestre de 2011 s'est caractérisé par l'indexation déjà citée des salaires bruts de 1,9%, qui a débouché sur une augmentation du coût salarial horaire minimal pour les entreprises de 2,21%. Pour le quatrième trimestre de 2011, le coût salarial minimal pour les ouvriers/ouvrières du groupe salarial 1 s'établit dès lors à : 10,2971 (salaire horaire brut) x 1,7432 (coefficient du coût salarial) = un coût salarial horaire minimal pour les entreprises de 17,9499 euros par heure prestée.

À présent que les chiffres sont connus pour l'ensemble de l'année 2011, les coûts salariaux minimaux sur l'ensemble de l'année 2011 peuvent être comparés à ceux de l'année 2010, qui, en raison de l'indexation négative, laissent apparaître une stagnation au niveau des coûts salariaux par rapport à la hausse relativement prononcée des coûts salariaux sur les années 2008 et 2009. La comparaison des coûts salariaux sur l'ensemble de l'année 2011 et sur l'ensemble de l'année 2010 montre une hausse des coûts salariaux minimaux de 3,01%.

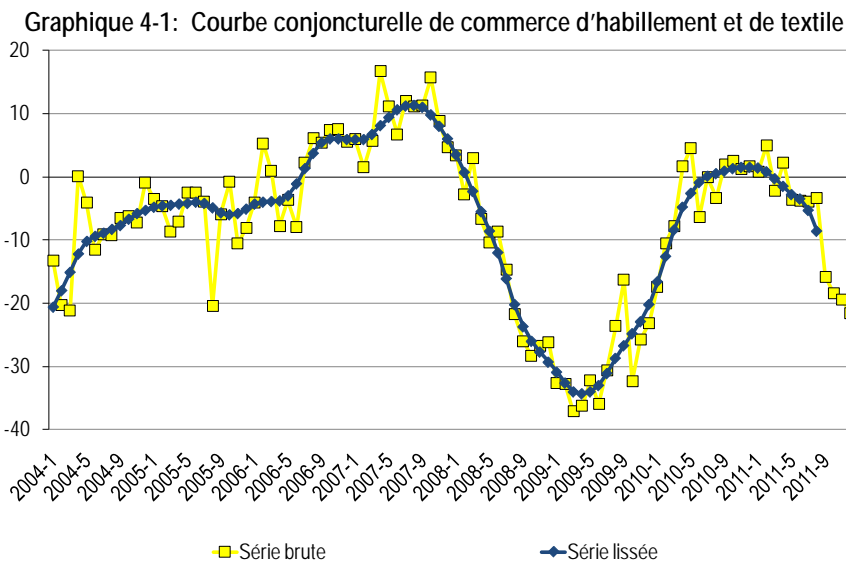
---

<sup>3</sup> Source : Creamoda

Étant donné les indexations prévues en 2012, le risque est grand que le secteur ne reste pas dans la marge salariale maximale qui avait été calculée par le Conseil central de l'économie pour la période 2011-2012.

#### 4 Commerce de détail en articles d'habillement et de textile

La confiance des entrepreneurs du commerce d'articles de textile semble suivre exactement l'évolution du PIB belge. La confiance a atteint début 2009 un creux suivi d'un rétablissement vigoureux. À partir de la fin de l'année 2010, la confiance est restée à un niveau comptant environ autant d'optimistes que de pessimistes. En septembre 2011 toutefois, la confiance a de nouveau plongé, ce qui indique une baisse sévère de l'activité dans le commerce de détail.



Source : BNB

Les statistiques relatives au chiffre d'affaires des derniers mois dans le commerce de détail en articles d'habillement et de textile ne sont pas encore disponibles. Jusqu'en septembre 2011, le rétablissement du chiffre d'affaires dans le commerce de détail en articles d'habillement s'est poursuivi. À une hausse de resp. 2,5% et 3,3% en 2009 et en 2010 a en effet suivi une hausse de 4,6% sur une base annuelle entre janvier et septembre 2011 (Tableau 35). La hausse modérée des prix à la consommation de vêtements (Tableau 37) comparativement à l'inflation belge (resp. 1,5% et 3,49% sur une base annuelle en décembre 2011) est peut-être un signe de mauvais augure. Dans le commerce de détail de textiles, qui obtient des résultats remarquablement bons durant la crise, le chiffre d'affaires a stagné entre janvier et septembre 2011 (+0,9%).

L'indice des ventes d'articles d'habillement et de textile (Tableau 36) confirme la hausse des ventes durant les huit premiers mois de 2011 (+5% sur une base annuelle). Tout comme les années précédentes, la hausse des ventes d'articles d'habillement et de textile dans les filiales (+15,7%) et dans les autres commerces de détail (+4,8%) s'est faite au détriment des ventes dans les grands magasins (-2,2%).

Alors que les chiffres d'affaires peuvent difficilement expliquer pour l'instant le déclin de la confiance des entrepreneurs du commerce de détail en articles d'habillement et de textile, nous comprenons mieux ce déclin en examinant la confiance des consommateurs. Celle-ci a plongé abruptement dès la mi-2011, non sans hasard à partir du moment où l'instabilité sur les marchés financiers se manifestait à nouveau intensément. Le creux a été atteint en novembre lorsque le taux d'intérêt appliqué à la dette publique belge était exceptionnellement élevé et lorsque les négociations gouvernementales étaient encore dans une impasse. L'incertitude persistante et les économies des pouvoirs publics limiteront la consommation d'articles d'habillement et de textile des Belges en 2012. Les températures exceptionnellement élevées au début de l'hiver pourraient aussi contribuer à un recul des ventes de vêtements.

Graphique 4-2 : Confiance des consommateurs

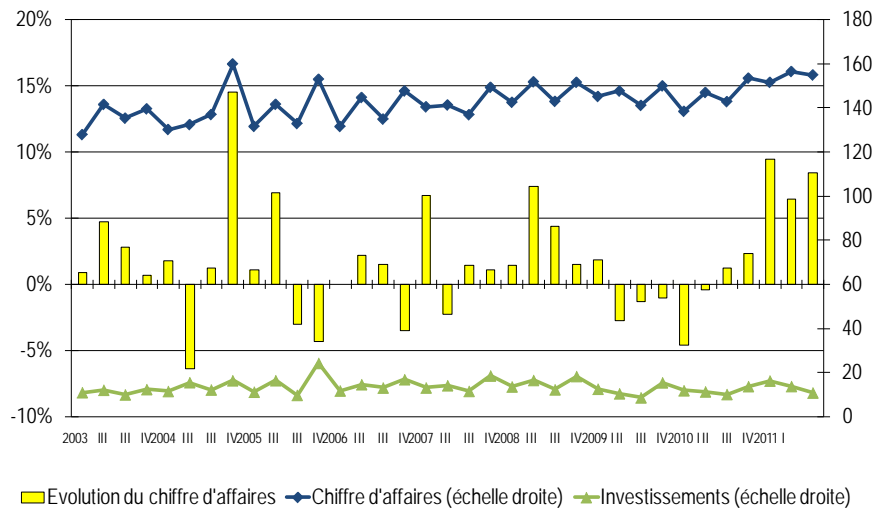


Source : BNB

## 5 Entretien du textile

Le Graphique 5-1 montre que le chiffre d'affaires dans le secteur de l'entretien du textile (Tableau 38) présente une croissance tendancielle stable, calquée en grande partie sur l'inflation belge. Cette tendance a été interrompue en 2009 et 2010, lorsque le chiffre d'affaires dans le secteur a diminué de resp. 0,8% et 0,4%. Le secteur s'est repris en 2011, puisque le chiffre d'affaires sur les trois premiers trimestres était de 8,1% plus élevé que durant la même période en 2010. Les investissements aussi ont semblé se reprendre début 2011 mais a suivi une baisse de 15,3% durant le deuxième trimestre, suivie d'une autre baisse de 21,3% durant le troisième trimestre. Il semble donc se produire ici aussi une diminution de la capacité de financement et une baisse de la confiance des entrepreneurs.

Graphique 5-1 : Evolution annuelle et niveau du chiffre d'affaires et des investissements dans l'entretien du textile  
(par trimestre, x 1.000.000 €)



Source : Déclarations à la TVA

## 6 Résumé

Chiffres clé secteur textile et de l'habillement (variation par rapport à un an précédent)

	Chiffre d'affaires	Volume de Production (indice PRODCOM)	Investissements	Emploi ONSS		Exportations (Valeur)	Importations (Valeur)
<b>Textile</b>							
2008	-7,6%		-5,1%			-0,6%	1,6%
2009	-22,5%	-16,0%	-23,4%		-12,9%	-9,7%	-10,1%
2010	7,7%	8,5%	9,2%		-5,7%	15,0%	8,8%
2011	( 9 mois) 14,2%	( 10 mois) -6,0%	( 9 mois) 18,4%		( 3 mois) -3,8%	( 6 mois) 12,5%	( 6 mois) 17,4%
<b>Habillement</b>				<b>FSH (1<sup>er</sup> trimestre)</b>	<b>ONSS</b>		
2008	-6,9%		-18,7%	1,6%		6,4%	4,9%
2009	-8,7%	-15,1%	22,7%	-5,9%	-8,1%	-13,7%	-11,8%
2010	-0,9%	-5,5%	-20,9%	-5,1%	-6,6%	-3,9%	-8,1%
2011	( 9 mois) 5,5%	( 10 mois) 5,8%	( 9 mois) 32,5%	-1,8%	( 3 mois) -4,5%	( 9 mois) 11,5%	( 9 mois) 14,6%

Sources : Déclarations à la TVA; PRODCOM; ONSS; ICN

Le rétablissement de l'économie européenne, qui a commencé en 2010, s'est révélé de courte durée puisque la recrudescence de la crise financière à partir du mois de juillet 2011 a engendré un nouveau recul de l'activité et de la confiance des consommateurs et des producteurs dans la zone euro. La très grande incertitude et les nombreuses économies des pouvoirs publics pèsent lourdement sur la demande intérieure. Cependant, les prix de l'énergie et des matières premières restent relativement élevés.

Le secteur du textile, sensible à la conjoncture, a immédiatement ressenti les conséquences de l'affaiblissement du marché. Le chiffre d'affaires du textile a commencé à décliner à partir du deuxième trimestre de 2011 pour atterrir durant le troisième trimestre à 1,3 milliard d'euros. Le chiffre d'affaires du textile en Belgique, qui avait bien résisté au début de la crise, a reculé plus sévèrement que le chiffre d'affaires à l'étranger. Les sous-secteurs filature et tissage ont présenté les plus fortes baisses du chiffre d'affaires en 2011, de sorte que le chiffre d'affaires dans chaque segment du secteur du textile se situe aujourd'hui plus d'un cinquième en dessous du niveau de début 2008. En raison de la baisse de la demande, les producteurs de textiles n'ont plus pu répercuter une partie de la hausse des coûts de production sur leurs clients ; de ce fait, les prix à la production de textile ont stagné à partir du mois de mars. La baisse sensible du chiffre d'affaires du textile dans le courant de l'année 2011 ne s'est pas

traduite d'emblée par une baisse aussi prononcée de la production belge de textiles et du taux d'utilisation de la capacité de production. Le recul limité de la production en 2011 était entièrement dû à la constitution de stocks, ce qui forme bien évidemment un signal négatif pour la production de textile dans les prochains mois.

Il n'y a rien d'étonnant à ce que l'effondrement de la confiance des entrepreneurs du secteur du textile dès le mois de mai 2011 se soit accompagné d'un recul des investissements durant le deuxième trimestre. Grâce à une hausse exceptionnellement vigoureuse des investissements en septembre, a suivi une hausse durant le troisième trimestre. Cependant, les investissements dans le secteur du textile sont restés en 2011 pour la troisième année consécutive sous leur moyenne à long terme, ce qui pourrait affecter à l'avenir le renouvellement de l'appareil de production au sein du secteur.

Au 31 mars 2011, date à laquelle l'activité dans le secteur du textile a connu un revirement, le secteur du textile occupait 21 521 travailleurs, soit 3,8% de moins qu'un an auparavant. Tout comme les années précédentes, ce fut le résultat d'une baisse plus prononcée du nombre d'ouvriers (4,2%) que du nombre d'employés (2%). Le recul le plus sévère de l'emploi s'est produit durant la crise dans les segments filature, tissage, tapis et perfectionnement. Il est frappant de constater que le nombre de travailleurs dans les sous-secteurs confection et « autres », avec y inclus le textile technique, a légèrement augmenté à partir de la mi-2010. Grâce à la baisse limitée de la production de textiles, associée à la reconstitution des stocks, le nombre de demandeurs d'emploi inoccupés et de chômeurs temporaires a encore diminué quelque peu durant les deuxième et troisième trimestres de 2011. Puisque le marché de l'emploi réagit généralement avec retard aux évolutions conjoncturelles et en raison des prévisions de l'emploi très négatives, il faut tenir compte d'un recul plus sévère de l'emploi dans le secteur du textile à partir du quatrième trimestre.

Le commerce extérieur n'aurait été touché par le déclin de la conjoncture internationale qu'à partir de la seconde moitié de 2011. Durant la première moitié de l'année, on a encore enregistré une hausse vigoureuse des importations et des exportations belges de textiles. Celle-ci semble toutefois résulter principalement de la hausse des prix des matières premières, de sorte que la balance commerciale a diminué de 0,2% par rapport à fin 2010 pour s'établir à 1,66 milliard d'euros. En témoigne notamment la hausse du commerce de matières premières textiles et de produits semi-fabriqués nettement plus prononcée que la hausse des produits finaux. Tandis que l'exportation de textile technique a plus fortement augmenté que l'importation, les producteurs Belges de tapis et de tissus d'ameublement ont vu décroître leur part de marché.

L'activité dans le secteur de l'habillement en 2011 a suivi de près l'évolution de l'activité dans le secteur du textile. Ici aussi, le recul de la demande et les perspectives économiques négatives ont engendré un effondrement de la confiance des entrepreneurs dans le courant de l'année 2011. Le chiffre d'affaires de l'habillement qui, après cinq ans de déclin, avait commencé à se rétablir durant la seconde moitié de 2010, s'est affaibli sensiblement durant le troisième trimestre de 2011. En outre, la hausse du chiffre d'affaires au début de l'année a notamment été soutenue par une explosion des prix des matières premières qui a été partiellement répercutée sur les prix de vente. Malgré un affaiblissement de la demande, les trois premiers trimestres de 2011 ont encore été caractérisés par une légère hausse de la production intérieure, qui représente environ un dixième du chiffre d'affaires, et du taux d'utilisation de la capacité de production. Une fois de plus, cette hausse peut s'expliquer par une constitution de stocks de vêtements. Puisque des stocks élevés dans ce secteur entraînent rapidement des pertes, une diminution de la production suivra probablement durant le quatrième trimestre.

À partir du troisième trimestre de 2010, les investissements se sont rétablis dans le secteur de l'habillement. Malgré la baisse de la confiance des entrepreneurs et le resserrement du crédit, les investissements ont continué à croître jusqu'au troisième trimestre de 2011, rejoignant ainsi à nouveau leur moyenne à long terme. L'explication doit probablement être cherchée dans l'exécution d'investissements de remplacement qui avaient été reportés au début de la crise, éventuellement complétés de quelques investissements exceptionnels dans de grandes entreprises d'habillement.

En raison de la crise, l'emploi dans le secteur de l'habillement a connu un recul sévère en 2008 et 2009. En 2010, le recul de l'emploi s'est ralenti de sorte qu'au premier trimestre de 2011, l'emploi était encore de 1,8% à 6,7% inférieur à celui d'un an auparavant. Un élément frappant est la hausse temporaire du nombre d'employés durant la seconde moitié de 2010. Ainsi, nous voyons une nouvelle hausse de la part des employés dans l'emploi pour atteindre 37% fin mars 2011. Conformément à l'évolution de la production intérieure, une baisse est intervenue dans le nombre de demandeurs d'emploi inoccupés et de chômeurs temporaires dans le courant de l'année 2011. Les prévisions de l'emploi très négatives depuis juillet et la forte hausse du chômage temporaire en octobre indiquent toutefois une dégradation de la situation du marché de l'emploi.

Le rétablissement du chiffre d'affaires de l'habillement durant la seconde moitié de 2010 était surtout soutenu par la hausse du commerce extérieur de vêtements durant cette période. En 2011 est intervenue une nouvelle hausse du commerce extérieur belge d'articles d'habillement (transit inclus). Il s'agit toutefois d'une hausse par rapport à une période de référence très faible; il ne s'agit donc que d'une récupération de ce qui avait été perdu en 2010. En outre, nous voyons simultanément une détérioration considérable de la balance commerciale. Ce qui frappe surtout, c'est la hausse vigoureuse des importations de vêtements de l'Asie du Sud-Est et en particulier de la Chine.

Malgré la baisse de la confiance des entrepreneurs dans le courant de l'année 2011, avec un déclin exceptionnel en septembre, on a enregistré dans la période de janvier à septembre, tout comme en 2009 et 2010, une hausse du chiffre d'affaires dans le commerce de détail en articles d'habillement et de textile. Une fois de plus, il s'agissait d'une hausse du chiffre d'affaires dans les filiales et dans les autres commerces de détail au détriment du chiffre d'affaires dans les grands magasins. L'explication de la baisse de la confiance des entrepreneurs doit être cherchée dans le déclin de la confiance des consommateurs. Par ailleurs, la faible hausse des prix des vêtements dans le commerce de détail pourrait indiquer que les consommateurs restent économes. Le secteur de l'entretien du textile, après avoir connu un recul en 2009 et 2010, a aussi connu une hausse du chiffre d'affaires dans le courant de l'année 2011. Pourtant, les investissements dans ce secteur ont sensiblement diminué durant les deuxième et troisième trimestres. Ici aussi, la confiance des entrepreneurs semble donc avoir chuté lourdement.

Un constat majeur de ce rapport de conjoncture est que le rétablissement qui avait débuté en 2010 dans le secteur du textile et de l'habillement a déjà été interrompu à partir de la mi-2011. Bien que la production et l'emploi n'aient pas été durement touchés en première instance par le déclin de la demande et de la confiance des entrepreneurs, il est fort probable qu'à la lumière de la hausse des stocks et de la persistance des perspectives économiques négatives, ils finiront aussi par décliner. Une fois de plus, nous voyons comment les entreprises du textile et de l'habillement subissent les conséquences du dysfonctionnement des marchés financiers et de l'absence d'une réaction énergique. Il est dès lors très important d'en tirer les leçons appropriées. Une politique adaptée et des mesures de soutien en faveur de l'euro faible permettront un rétablissement durable du secteur du textile et du vêtement.

## Annexes statistiques

Tableau 1	Production de l'industrie textile (en volume)
Tableau 2	Valeur de la production dans l'industrie textile
Tableau 3	Chiffre d'affaires dans les sous-secteurs de l'industrie textile (x 1.000.000 euro)
Tableau 4	Chiffre d'affaires de l'industrie textile (Nacebel 17)
Tableau 5	Chiffre d'affaires intérieur de l'industrie textile (Nacebel 17)
Tableau 6	Exportations de l'industrie textile (Nacebel 17)
Tableau 7	Investissements dans l'industrie textile (Nacebel 17)
Tableau 8	Travailleurs occupés dans l'industrie textile (données ONSS)
Tableau 9	Ouvriers occupés dans l'industrie textile (Vacantex)
Tableau 10	Chômage dans l'industrie textile
Tableau 11	Commerce extérieur en produits textiles (confection exclue) Belgique
Tableau 12	Commerce extérieur en produits textiles (confection exclue). Ventilation selon consommation finale (en valeur)
Tableau 13	Commerce extérieur en produits textiles (confection exclue) par pays et par zone (en millions euros)
Tableau 14	Indice des prix à la production (produits textiles)
Tableau 15	Enquête de conjuncture : évaluation des stocks, les commande intérieures et extérieures les prévisions de l'emploi dans le secteur du textile et la durée moyenne de l'activité assurée dans le secteur textile (articles à maille exclus)
Tableau 16	Degré moyen d'utilisation des capacités de production dans l'industrie textile (en %)
Tableau 17	Investissements dans l'industrie textile (à l'exclusion de la bonneterie et la confection)
Tableau 18	Production de l'industrie de l'habillement (en volume)
Tableau 19	Valeur de la production dans l'industrie de textile et de l'habillement selon le lieu de production
Tableau 20	Valeur de la production dans l'industrie de l'habillement
Tableau 21	Chiffre d'affaires de l'habillement (Nacebel 18)
Tableau 22	Chiffres d'affaires intérieur de l'industrie de l'habillement (Nacebel 18)



Tableau 23	Exportations de l'industrie de l'habillement (Nacebel 18)
Tableau 24	Investissements dans l'industrie habillement (Nacebel 18)
Tableau 25	Emploi dans l'industrie de l'habillement et de la confection (données FSH)
Tableau 26	Travailleurs occupés dans l'industrie de l'habillement (données ONSS)
Tableau 27	Chômage dans l'industrie de l'habillement
Tableau 28	Commerce extérieur d'articles habillements
Tableau 29	Commerce extérieur en articles d'habillements
Tableau 30	Commerce extérieur en articles d'habillements (en millions d'euros)
Tableau 31	Indice des prix à la production (articles habillements)
Tableau 32	Enquête de conjuncture BNB : évaluation des stocks, les commande intérieures et extérieures les prévisions de l'emploi dans l'industrie de l'habillement
Tableau 33	Degré moyen d'utilisation des capacités de production dans l'industrie de l'habillement (en %)
Tableau 34	Investissements dans l'industrie de l'habillement et de la bonneterie
Tableau 35	Chiffre d'affaires dans le commerce de détail en textiles et articles d'habillement (Nacebel 5241 en 5242)
Tableau 36	Ventes de textiles et articles d'habillement dans le commerce de détail (indices)
Tableau 37	Prix à la consommation de vêtements
Tableau 38	Entretien du textile : Chiffre d'affaires et investissements (Nacebel 9301)

Tabel 1 - Productie van de textielindustrie (in volume)  
Tableau 1 - Production de l'industrie textile (en volume)

	Bruto-index Indice brut 2005 = 100	Verandering - Variation			
2000	70,2				
2001	70,6		0,5%		
2002	69,3		-1,8%		
2003	65,7		-5,2%		
2004	66,7		1,5%		
2005	100,0		49,9%		
2006	104,3		4,3%		
2007	107,0		2,6%		
2008*	96,5				
2009	81,0		-16,0%		
2010	87,9		8,5%		
2009 J	77,9				
F	79,0				
M	88,2	T 1	-24,2%		
A	82,0				
M	75,2				
J	85,7	T 2	-22,4%	S 1	-23,3%
J	77,7				
A	60,6				
S	92,0	T 3	-12,0%		
O	94,6				
N	86,0				
D	73,4	T 4	-2,3%	S 2	-7,2%
2010 J	80,2				
F	86,8				
M	100,9	T 1	9,3%		
A	93,1				
M	86,4				
J	101,0	T 2	15,5%	S 1	12,4%
J	80,8				
A	65,3				
S	99,3	T 3	6,6%		
O	95,3				
N	92,0				
D	74,2	T 4	3,0%	S 2	4,7%
2011 J	80,1				
F	83,0				
M	98,1	T 1	-2,5%		
A	83,7				
M	91,0				
J	87,3	T 2	-6,6%	S 1	-4,6%
J	75,2				
A	62,6				
S	88,8	T 3	-7,6%		
O	85,9				

\* Vanaf 1 januari 2008 werden de drempels om te antwoorden bij Prodcom verhoogd van ondernemingen met minstens 10 werknemers of 2,5 miljoen euro omzet naar ondernemingen met minstens 20 werknemers of 3,5 miljoen euro omzet

\* Les seuils de réponse des entreprises à Prodcom ont été relevés le 1er janvier 2008 ; le seuil n'est plus fixé à 10 travailleurs et 2,5 millions d'euros de chiffre d'affaires mais bien à 20 travailleurs et 3,5 millions d'euros.

**Bron :** ADSEI, Prodcom, Nace-bel 13 / **Source :** DGSIE, Prodcom, Nace-bel 13

Tabel 2 - Productiewaarde in de textielindustrie\*

Tableau 2 - Valeur de la production dans l'industrie textile\*

	x 1.000.000 EUR	Verandering in % - Variation en %	
1994	4.780,9		
1995	4.601,4		-3,8%
1996	4.625,3		0,5%
1997	5.036,0		8,9%
1998	5.104,3		1,4%
1999	5.070,6		-0,7%
2000	5.457,2		7,6%
2001	5.399,6		-1,1%
2002	5.187,4		-3,9%
2003	4.821,7		-7,0%
2004	4.784,1		-0,8%
2005	4.499,8		-5,9%
2006	4.636,6		3,0%
2007	4.615,9		-0,4%
2008**	3.916,6		
2009	3.083,2		-21,3%
2010	3.396,2		10,2%
2009 J	248,4		
F	247,4		
M	277,2	T 1	-30,4%
A	266,1		
M	233,1		
J	268,3	T 2	-27,9%
J	258,5		S 1 -29,2%
A	179,9		
S	294,7	T 3	-16,9%
O	293,0		
N	271,2		
D	233,4	T 4	-6,5%
2010 J	254,2		S 2 -11,8%
F	271,0		
M	314,0	T 1	8,6%
A	290,7		
M	266,5		
J	312,0	T 2	12,0%
J	274,7		S 1 52,6%
A	208,4		
S	320,7	T 3	9,7%
O	307,7		
N	291,6		
D	242,3	T 4	5,5%
2011 J	267,1		S 2 7,5%
F	278,2		
M	336,7	T 1	5,1%
A	276,9		
M	307,3		
J	292,1	T 2	0,6%
J	263,9		S 1 43,3%
A	206,4		
S	304,4	T 3	-3,6%

\* In januari wordt het bestand van bedrijven die in de maandstatistieken voorkomen, telkens aangepast. De evolutie t.o.v. het voorgaande jaar wordt dus gedeeltelijk ook door deze aanpassingen beïnvloed.

\* Chaque année, en janvier, les effectifs des entreprises apparaissant dans les statistiques mensuelles sont adaptés. L'évolution par rapport à l'année précédente est donc en partie influencée par cette mise à jour annuelle du fichier Prodcom.

\*\* Vanaf 2008 volgens categorie 13 binnen de Nace-BEL 2008 nomenclatuur.

Vanaf 1 januari 2008 werden de drempels om te antwoorden bij Prodcom verhoogd van ondernemingen met minstens 10 werknemers of 2,5 miljoen euro omzet naar ondernemingen met minstens 20 werknemers of 3,5 miljoen euro omzet.

\*\* A partir de 2008, selon la catégorie 13 dans la nomenclature Nace-BEL 2008

Les seuils de réponse des entreprises à Prodcom ont été relevés le 1er janvier 2008 ; le seuil n'est plus fixé à 10 travailleurs et 2,5 millions d'euros de chiffre d'affaires mais bien à 20 travailleurs et 3,5 millions d'euros.

Bron : ADSEI, Prodcom / Source : DGSIE, Prodcom

Tabel 3 - Omzet in de subsectoren van de textielindustrie (x 1.000.000 euro)

Tableau 3 - Chiffre d'affaires dans les sous-secteurs de l'industrie textile (x 1.000.000 euro)

	Spinnen Filature (171)	Weven Tissage (172)	Veredeling Ennoblisement (173)	Confectie Confection (174)	Overige Autres (175)	waarvan tapijt dont tapis (1751)
2009	278,5	788,3	538,6	535,3	2506,2	1659,6
2010	351,0	851,3	569,7	562,6	2680,3	1638,0
Verandering / Variaton 2009 2010	26,0%	8,0%	5,8%	5,1%	6,9%	-1,3%
2009 J	20,2	64,5	50,8	35,3	193,7	126,7
F	20,0	61,3	47,3	37,7	206,0	138,9
M	22,4	67,8	49,5	45,6	224,8	152,6
A	20,5	67,9	47,2	44,6	224,2	148,0
M	20,3	59,0	39,4	40,7	188,1	121,9
J	25,2	71,0	47,0	48,0	209,6	143,1
J	22,8	64,3	38,0	41,0	214,9	140,3
A	14,3	39,4	28,4	30,7	173,6	107,8
S	22,7	74,5	49,6	43,5	242,8	162,3
O	23,4	75,5	48,7	41,9	241,9	166,1
N	23,2	73,8	41,2	34,2	200,7	131,2
D	24,8	62,2	37,2	35,6	164,5	111,4
2010 J	22,7	64,8	43,2	36,3	183,2	113,0
F	22,1	66,0	44,5	35,9	201,4	131,4
M	28,0	76,5	49,9	44,6	230,4	158,3
A	28,0	72,0	47,6	48,1	225,2	145,3
M	26,9	65,8	43,1	48,2	200,3	126,1
J	30,1	81,6	53,0	53,0	235,9	146,4
J	22,8	66,8	42,1	43,0	208,8	125,4
A	16,0	45,9	31,3	33,9	172,0	98,1
S	30,0	79,7	53,4	42,9	245,0	156,0
O	30,2	77,8	49,5	42,7	226,6	146,9
N	38,9	80,1	53,3	38,8	278,0	152,3
D	31,3	67,7	43,4	39,2	253,8	129,5
2011 J	31,9	65,9	48,7	38,5	241,2	122,2
F	30,5	68,1	48,2	41,5	260,2	144,6
M	38,0	78,9	56,8	49,0	312,5	181,0
A	31,8	70,8	47,6	49,9	250,4	127,2
M	36,0	76,8	54,7	53,0	269,9	137,1
J	31,9	67,4	50,3	49,4	256,1	133,2
J	20,3	66,1	41,7	39,0	245,7	124,4
A	15,8	47,2	35,4	34,0	225,9	104,6
S*	24,0	76,7	55,1	45,3	280,5	147,2

\* Voorlopig / Provisoire

Bron : ADSEI, BTW-aangiften

Source : DGSIE, déclarations à la TVA

Tabel 4 - Omzet van de textielindustrie (Nacebel 17)  
Tableau 4 - Chiffre d'affaires de l'industrie textile (Nacebel 17)

	x 1.000.000 EUR	x 1.000.000 EUR		Verandering in % Variation en %	
1995	6.357,9				-
1996	6.327,7				-0,5%
1997	6.803,0				7,5%
1998	6.978,4				2,6%
1999	6.925,3				-0,8%
2000	7.455,0				7,6%
2001	7.274,4				-2,4%
2002	7.217,8				-0,8%
2003	6.609,5				-8,4%
2004	6.747,8				2,1%
2005	6.353,5				-5,8%
2006	6.590,3				3,7%
2007	6.663,8				1,1%
2008**	6.156,0				-7,6%
2009	4.770,9				-22,5%
2010	5.139,8				7,7%
2009 J	374,9				
F	380,9				
M	420,1	T 1	1.204,4	T 1	-34,9%
A	412,9				
M	355,7				
J	410,5	T 2	1.210,6	T 2	-24,6%
J	391,4				
A	294,1				
S	445,8	T 3	1.158,1	T 3	-14,9%
O	444,5				
N	383,7				
D	333,6	T4	1.197,8	T4	-10,6%
2010 J	360,5				
F	380,3				
M	440,5	T 1	1.208,5	T 1	0,3%
A	429,4				
M	392,4				
J	463,4	T 2	1.318,4	T 2	8,9%
J	392,9				
A	306,0				
S	463,3	T 3	1.191,2	T 3	2,9%
O	438,8				
N	500,5				
D	445,7	T4	1.421,7	T4	18,7%
2011 J	435,4				
F	459,5				
M	547,3	T 1	1.476,1	T 1	22,1%
A	459,8				
M	500,0				
J	464,7	T 2	1.460,2	T 2	10,8%
J	422,3				
A	365,9				
S*	492,8	T 3*	1.311,2	T 3*	10,1%

\* Voorlopig / Provisoire

\*\* Begin 2008 werd de BTW-eenheid ingevoerd, waardoor een groep vennootschappen die samen één bedrijf vormt als één belastingsplichtige kan optreden voor de toepassing van BTW.

\*\* L'unité TVA a été introduit au début de 2008, permettant à des sociétés faisant partie d'un groupe de ne constituer qu'un seul assujetti pour l'application de la TVA

**Bron** : ADSEI, BTW-aangiften

**Source** : DGSIE, déclarations à la TVA

Tabel 5 - Binnenlandse omzet van de textielindustrie (Nacebel 17)  
Tableau 5 - Chiffre d'affaires intérieur de l'industrie textile (Nacebel 17)

	x 1.000.000 EUR	x 1.000.000 EUR		Verandering in % Variation en %	
1995	2.159,4			-	
1996	2.090,4			-3,2%	
1997	2.183,9			4,5%	
1998	2.198,8			0,7%	
1999	2.128,4			-3,2%	
2000	2.169,6			1,9%	
2001	1.956,9			-9,8%	
2002	1.849,6			-5,5%	
2003	1.659,3			-10,3%	
2004	1.680,0			1,2%	
2005	1.489,3			-11,4%	
2006	1.289,9			-13,4%	
2007	1.513,4			17,3%	
2008**	1.270,4			-16,1%	
2009	1.030,6			-18,9%	
2010	1.055,5			2,4%	
2009 J	60,2				
F	82,6				
M	90,9	T 1	258,5	T 1	-30,8%
A	87,1				
M	69,7				
J	88,6	T 2	272,0	T 2	-27,1%
J	68,1				
A	59,9				
S	89,4	T 3	240,6	T 3	9,4%
O	87,1				
N	72,8				
D	68,5	T4	259,5	T4	-14,6%
2010 J	73,0				
F	81,3				
M	86,2	T 1	264,5	T 1	2,3%
A	87,4				
M	77,4				
J	63,9	T 2	258,4	T 2	-5,0%
J	65,1				
A	61,9				
S	98,4	T 3	251,5	T 3	4,5%
O	86,5				
N	80,6				
D	80,3	T4	281,1	T4	8,3%
2011 J	69,7				
F	76,9				
M	90,0	T 1	266,0	T 1	0,6%
A	83,1				
M	68,0				
J	80,7	T 2	264,3	T 2	2,3%
J	58,1				
A	65,6				
S*	82,6	T 3*	233,1	T 3*	-7,3%

\* Voorlopig / Provisoire

\*\* Begin 2008 werd de BTW-eenheid ingevoerd, waardoor een groep vennootschappen die samen één bedrijf vormt als één belastingplichtige kan optreden voor de toepassing van BTW.

\*\* L'unité TVA à été introduit au début de 2008, permettant à des sociétés faisant partie d'un groupe de ne constituer qu'un seul assujetti pour l'application de la TVA

**Bron** : ADSEI, BTW-aangiften

**Source** : DGSIE, déclarations à la TVA

Tabel 6 - Uitvoer van de textielindustrie (Nacebel 17)  
Tableau 6 - Exportations de l'industrie textile (Nacebel 17)

	x 1.000.000 EUR	x 1.000.000 EUR		Verandering in % Variation en %	
1995	4.198,4			-	
1996	4.237,3			0,9%	
1997	4.619,0			9,0%	
1998	4.779,4			3,5%	
1999	4.796,8			0,4%	
2000	5.285,3			10,2%	
2001	5.317,5			0,6%	
2002	5.367,9			0,9%	
2003	4.949,3			-7,8%	
2004	5.067,9			2,4%	
2005	4.864,2			-4,0%	
2006	5.300,5			9,0%	
2007	5.150,4			-2,8%	
2008**	4.885,7			-5,1%	
2009	3.740,3			-23,4%	
2010	4.084,3			9,2%	
2009 J	314,7				
F	298,3				
M	329,2	T 1	945,9	T 1	-35,9%
A	325,8				
M	286,1				
J	321,9	T 2	938,6	T 2	-23,9%
J	323,3				
A	234,1				
S	356,3	T 3	917,5	T 3	-19,6%
O	357,4				
N	310,9				
D	265,1	T4	938,3	T4	-9,4%
2010 J	287,5				
F	299,0				
M	354,4	T 1	944,1	T 1	-0,2%
A	342,0				
M	315,0				
J	399,5	T 2	1.060,0	T 2	13,0%
J	327,8				
A	244,1				
S	364,9	T 3	939,7	T 3	2,4%
O	352,3				
N	419,8				
D	365,4	T4	1.140,6	T4	21,6%
2011 J	365,6				
F	382,6				
M	457,2	T 1	1.210,0	T 1	28,2%
A	376,7				
M	432,0				
J	384,0	T 2	1.196,0	T 2	12,8%
J	364,2				
A	300,3				
S*	410,3	T 3*	1.078,1	T 3*	14,7%

\* Voorlopig / Provisoire

\*\* Begin 2008 werd de BTW-eenheid ingevoerd, waardoor een groep vennootschappen die samen één bedrijf vormt als één belastingsplichtige kan optreden voor de toepassing van BTW.

\*\* L'unité TVA à été introduit au début de 2008, permettant à des sociétés faisant partie d'un groupe de ne constituer qu'un seul assujetti pour l'application de la TVA

**Bron** : ADSEI, BTW-aangiften

**Source** : DGSIE, déclarations à la TVA

Tabel 7 - Investerings in de textielindustrie (Nacebel 17)  
Tableau 7 - Investissements dans l'industrie textile (Nacebel 17)

	x 1.000.000 EUR	x 1.000.000 EUR		Verandering in % Variation en %	
1995	312,0				-
1996	300,9				-3,6%
1997	378,8				25,9%
1998	433,7				14,5%
1999	335,6				-22,6%
2000	380,1				13,3%
2001	314,0				-17,4%
2002	254,9				-18,8%
2003	231,0				-9,4%
2004	207,1				-10,3%
2005	174,0				-16,0%
2006	197,6				13,6%
2007	180,0				-8,9%
2008**	172,0				-4,4%
2009	100,1				-41,8%
2010	127,4				27,2%
2009 J	5,2				
F	8,7				
M	7,0	T 1	24,4	T 1	-49,8%
A	6,6				
M	5,7				
J	9,7	T 2	24,4	T 2	-41,5%
J	8,1				
A	5,0				
S	7,9	T 3	23,4	T 3	-19,8%
O	7,0				
N	7,6				
D	9,7	T4	27,9	T4	-46,8%
2010 J	6,7				
F	7,8				
M	7,1	T 1	24,4	T 1	-0,2%
A	11,1				
M	9,5				
J	8,2	T 2	30,8	T 2	25,9%
J	7,2				
A	9,3				
S	10,7	T 3	29,2	T 3	24,9%
O	7,0				
N	7,6				
D	23,5	T4	43,0	T4	54,3%
2011 J	6,9				
F	8,4				
M	11,2	T 1	29,3	T 1	20,1%
A	6,3				
M	9,4				
J	8,9	T 2	28,2	T 2	-8,2%
J	8,6				
A	8,5				
S*	15,8	T 3*	38,1	T 3*	30,4%

\* Voorlopig / Provisoire

\*\* Begin 2008 werd de BTW-eenheid ingevoerd, waardoor een groep vennootschappen die samen één bedrijf vormt als één belastingsplichtige kan optreden voor de toepassing van BTW.

\*\* L'unité TVA à été introduit au début de 2008, permettant à des sociétés faisant partie d'un groupe de ne constituer qu'un seul assujetti pour l'application de la TVA

**Bron:** ADSEI, BTW-aangiften

**Source:** DGSIE, déclarations à la TVA



Tabel 8 - Tewerkgestelde werknemers in de textielindustrie (RSZ-gegevens)  
Tableau 8 - Travailleurs occupés dans l'industrie textile (données ONSS)

	Arbeiders Ouvriers	Wijziging t.o.v. een jaar voordien Variation par rapport à l'année précédente	Bedienden Employés	Wijziging t.o.v. een jaar voordien Variation par rapport à l'année précédente <sup>2</sup>	Totaal Total	Wijziging t.o.v. een jaar voordien Variation par rapport à l'année précédente <sup>3</sup>
2002 I	31.215	-2,9%	6.117	-1,2%	37.332	-2,6%
II	30.720	-4,6%	6.030	-3,1%	36.750	-4,4%
III	30.609	-4,6%	6.017	-3,0%	36.626	-4,4%
IV	29.854	-4,9%	5.945	-2,9%	35.799	-4,6%
2003 I	30.205	-3,2%	5.891	-3,7%	36.096	-3,3%
II	29.894	-2,7%	5.852	-3,0%	35.746	-2,7%
III	29.361	-4,1%	5.854	-2,7%	35.215	-3,9%
IV	28.873	-3,3%	5.756	-3,2%	34.629	-3,3%
2004 I	28.726	-4,9%	5.763	-2,2%	34.489	-4,5%
II	28.440	-4,9%	5.718	-2,3%	34.158	-4,4%
III	28.074	-4,4%	5.698	-2,7%	33.772	-4,1%
IV	27.493	-4,8%	5.625	-2,3%	33.118	-4,4%
2005 I	27.116	-5,6%	5.547	-3,7%	32.663	-5,3%
II	26.516	-6,8%	5.498	-3,8%	32.014	-6,3%
III	25.930	-7,6%	5.419	-4,9%	31.349	-7,2%
IV	25.330	-7,9%	5.360	-4,7%	30.690	-7,3%
2006 I	25.056	-7,6%	5.307	-4,3%	30.363	-7,0%
II	24.748	-6,7%	5.346	-2,8%	30.094	-6,0%
III	24.419	-5,8%	5.318	-1,9%	29.737	-5,1%
IV	24.149	-4,7%	5.299	-1,1%	29.448	-4,0%
2007 I	23.875	-4,7%	5.221	-1,6%	29.096	-4,2%
II	23.438	-5,3%	5.211	-2,5%	28.649	-4,8%
III	23.331	-4,5%	5.173	-2,7%	28.504	-4,1%
IV	23.135	-4,2%	5.152	-2,8%	28.287	-3,9%
2008* I	22.744		5.131		27.875	
II	22.361		5.119		27.480	
III	21.656		4.988		26.644	
IV	20.471		4.851		25.322	
2009 I	19.618	-13,7%	4.651	-9,4%	24.269	-12,9%
II	18.940	-15,3%	4.506	-12,0%	23.446	-14,7%
III	18.462	-14,7%	4.487	-10,0%	22.949	-13,9%
IV	18.275	-10,7%	4.496	-7,3%	22.771	-10,1%
2010 I	17.915	-8,7%	4.450	-4,3%	22.365	-7,8%
II	17.661	-6,8%	4.429	-1,7%	22.090	-5,8%
III	17.555	-4,9%	4.403	-1,9%	21.958	-4,3%
IV	17.336	-5,1%	4.374	-2,7%	21.710	-4,7%
2011 I	17.160	-4,2%	4.361	-2,0%	21.521	-3,8%

\* Vanaf 2008 volgens categorie 13 binnen de Nace-BEL 2008 nomenclatuur

\* A partir de 2008, selon la catégorie 13 dans la nomenclature Nace-BEL 2008

Bron : RSZ / Source : ONSS

Tabel 9 - Aantal arbeiders in de textielindustrie (Vacantex)  
Tableau 9 - Nombre d'ouvriers dans l'industrie textile (Vacantex)

	Arbeiders / Ouvriers		Bedienden / Employés*		Bedrijven / Entreprises	
	Jaargemiddelde Moyenne annuelle	Verandering Variation				
1995	40.594					
1996	37.412	-7,8%				
1997	36.083	-3,6%				
1998	36.547	1,3%				
1999	36.033	-1,4%				
2000	36.034	0,0%				
2001	35.440	-1,6%				
2002	33.844	-4,5%				
2003	32.291	-4,6%				
2004	30.673	-5,0%				
2005	28.386	-7,5%				
2006	26.330	-7,2%				
2007	24.714	-6,1%				
2008	23.641	-4,3%				
2009	20.384	-13,8%				
2010	19.101	-6,3%				
	Einde kwartaal Fin du trimestre		Einde kwartaal Fin du trimestre	Verandering in % Variation en %	Einde kwartaal Fin du trimestre	Verandering in % Variation en %
2005						
I	29.307	-5,8	5.971			
II	28.674	-6,8				
III	28.093	-8,6				
IV	27.471	-8,6				
2006						
I	27.045	-7,7	5.684	-4,8	647	
II	26.563	-7,4				
III	25.998	-7,5				
IV	25.714	-6,4				
2007						
I	25.558	-5,5	5.224	-8,1	601	-7,1
II	24.910	-6,2				
III	24.223	-6,8				
IV	24.164	-6,0				
2008						
I	24.366	-4,7	5.221	-0,1	577	-4,0
II	24.133	-3,1				
III	23.512	-2,9				
IV	22.552	-6,7				
2009						
I	21.515	-11,7	5.047	-3,3	538	-6,8
II	20.678	-14,3				
III	19.960	-15,1				
IV	19.384	-14,0				
2010						
I	19.377	-9,9	4.811	-4,7	507	-5,8
II	19.334	-6,5				
III	18.964	-5,0				
IV	18.727	-3,4				
2011						
I		-100,0		-100,0		-100,0

\* Het aantal bedienden en bedrijven wordt vastgesteld op het eerste kwartaal van elk jaar, op grond van een aangifte die de werkgevers doen bij het Fonds voor Bestaanszekerheid voor de Bedienden.

\*Le nombre d'employés et d'entreprises est fixé au premier trimestre de chaque année, sur base d'une déclaration que les employeurs font auprès du fonds de sécurité d'existence pour les employés.

Bron / Source : Vacantex.

Tabel 10 - Werkloosheid in de textielindustrie  
Tableau 10 - Chômage dans l'industrie textile

	NWW DEI *	Verandering t.o.v. / Variation par rapport				Tijdelijke werk- loosheid**  Chômage temporaire**
		de vorige maand au mois précédent	de overeenkomstige periode van het voorgaande jaar à la période correspondante de l'année précédente			
2008 J	7.106	-45				7.678
F	7.007	-99				8.027
M	6.980	-27	T 1	-10,7%		9.727
A	6.979	-1				6.851
M	6.736	-243				10.039
J	6.822	86	T 2	-8,7%	S 1 -9,7%	8.964
J	7.245	423				5.115
A	7.247	2				10.110
S	7.040	-207	T 3	-5,9%		8.398
O	7.294	254				7.731
N	7.160	-134				11.691
D	7.774	614	T 4	4,5%	S 2 -0,9%	7.462
2009 J	8.063	289				12.284
F	8.172	109				12.244
M	8.239	67	T 1	16,0%		13.173
A	8.200	-39				9.321
M	8.143	-57				12.439
J	8.314	171	T 2	20,1%	S 1 18,0%	11.165
J	8.734	420				5.109
A	8.622	-112				10.719
S	8.205	-417	T 3	18,7%		8.124
O	8.175	-30				8.114
N	8.184	9				9.152
D	8.557	373	T 4	12,1%	S 2 15,3%	5.598
2010 J	8.410	-147				11.307
F	8.316	-94				8.782
M	8.219	-97	T 1	1,9%		6.846
A	8.212	-7				8.079
M	8.119	-93				8.837
J	8.012	-107	T 2	-1,3%	S 1 0,3%	6.392
J	8.380	368				4.402
A	8.234	-146				8.268
S	7.799	-435	T 3	-4,5%		5.501
O	7.640	-159				7.171
N	7.463	-177				6.297
D						4.629
2011 J	7.596					9.637
F	7.518	-78				7.013
M	7.430	-88	T 1	-9,6%		5.670
A	7.233	-197				7.642
M	7.136	-97				6.983
J	7.029	-107	T 2	-12,1%	S 1 -10,8%	6.020
J	7.450	421				5.359
A	7.369	-81				6.776
S	7.079	-290	T 3	-10,3%		5.932
O	6.913	-166				7.365
N	6.861	-52				

\*Niet werkende werkzoekenden / Les demandeurs d'emploi inoccupés

\*\* Absolute hoeveelheid tijdelijke werklozen / Montant absolu de chômage temporaire.

Bron : Rijksdienst voor Arbeidsvoorziening

Sources : Office National de l'Emploi

Tabel 11 - Buitenlandse handel in textielproducten (zonder confectiekleding) België  
Tableau 11 - Commerce extérieur en produits textiles (confection exclue) Belgique

	Totale invoer Importations totales		Totale uitvoer Exportations totales		Handelsbalans Balance commerciale x 1.000.000 EUR
	x 1.000.000 EUR	Verandering in % Variation en %	x 1.000.000 EUR	Verandering in % Variation en %	
1998	6.739,9	-	9.326,3	-	2.586,4
1999	6.489,2	-3,7%	9.196,3	-1,4%	2.707,1
2000	7.261,7	11,9%	10.180,6	10,7%	2.918,9
2001	7.215,1	-0,6%	10.336,1	1,5%	3.121,0
2002	7.005,1	-2,9%	10.444,2	1,0%	3.439,1
2003	6.647,5	-5,1%	9.771,9	-6,4%	3.124,4
2004	6.725,7	1,2%	9.640,3	-1,3%	2.914,6
2005	6.938,8	3,2%	9.623,9	-0,2%	2.685,1
2006	7.355,8	6,0%	10.440,6	8,5%	3.084,8
2007	7.902,6	7,4%	10.958,1	5,0%	3.055,5
2008	8.068,8	2,1%	10.853,7	-1,0%	2.784,9
2009	7.253,2	-10,1%	9.805,9	-9,7%	2.552,8
2010*	7.163,2	8,8%	10.453,4	15,0%	3.290,2
2001					
S 1	3.715,8	5,5%	5.261,4	5,8%	1.545,6
S 2	3.499,2	-6,5%	5.074,6	2,6%	1.575,4
2002					
S 1	3.496,3	-5,9%	5.274,6	0,3%	1.778,3
S 2	3.508,8	0,3%	5.169,6	1,9%	1.660,8
2003					
S 1	3.366,8	-3,7%	4.921,6	-6,7%	1.554,8
S 2	3.280,6	-6,5%	4.832,2	-6,5%	1.551,6
2004					
S 1	3.335,0	-0,9%	4.800,4	-2,5%	1.465,4
S 2	3.390,7	3,4%	4.839,9	0,2%	1.449,2
2005					
S 1	3.434,1	3,0%	4.853,6	1,1%	1.419,5
S 2	3.504,7	3,4%	4.770,3	-1,4%	1.265,6
2006					
S 1	3.710,2	8,0%	5.211,9	7,4%	1.433,0
S 2	3.645,6	4,0%	5.228,7	9,6%	1.651,8
2007					
S 1	3.943,2	6,3%	5.547,3	6,4%	1.604,1
S 2	3.959,4	8,6%	5.410,8	3,5%	1.451,4
2008					
S 1	3.894,6	-1,2%	5.518,1	-0,5%	1.623,5
S 2	4.174,3	5,4%	5.335,7	-1,4%	1.161,4
2009					
S 1	3.623,1	-7,0%	4.876,3	-11,6%	1.253,2
S 2	3.630,1	-13,0%	4.929,6	-7,6%	1.299,5
2010*					
S 1	3.389,6	3,1%	5.013,8	11,9%	1.624,2
S 2	3.773,6	14,4%	5.439,6	18,0%	1.666,0
2011*					
S 1	3.980,8	17,4%	5.642,7	12,5%	1.661,9

\* De gegevens voor 2010 en 2011 zijn zonder productcode 30061090 (andere steriele artikelen). Hiermee werd rekening gehouden in de vergelijking met 2009 / Les données relatives à 2010 et 2011 n'englobent pas le code produit 30061090 (autres articles stériles). Ceci a été pris en compte dans la comparaison avec 2009

**Bron** : INR - Fedustria, technisch textiel in ruime zin.

**Source** : ICN - Fedustria, textile technique au sens large.

Tabel 12 - Buitenlandse handel in textielproducten (zonder confectie). Uitsplitsing volgens eindgebruik (in waarde)  
 Tableau 12 - Commerce extérieure en produits textiles (confection exclue). Ventilation selon consommation finale (en valeur)

	Uitvoer - Exportations				Invoer - Importations				2009 2008	2010* 2009	2011* 2010 (6 mnd)	2010* 2009	2011* 2010 (6 mnd)	2010* 2009	2011* 2010 (6 mnd)	2010* 2009	2011* 2010 (6 mnd)	2010* 2009	2011* 2010 (6 mnd)
	2011 (6 mnd)* x 1.000.000 EUR	2010* x 1.000.000 EUR	2009 x 1.000.000 EUR	2011* 2010 (6 mnd)	2010* x 1.000.000 EUR	2009 x 1.000.000 EUR	2011 (6 mnd)* x 1.000.000 EUR	2010* x 1.000.000 EUR											
<b>GRONDSTOFFEN</b>	469,3	732,1	570,6	34,0%	28,3%	-8,5%	248,9	368,3	325,1	32,6%	13,3%	-2,8%	MATIERES PREMIERES						
Vezels	416,8	637,7	477,9	36,9%	33,4%	-11,0%	232,7	338,6	292,2	34,2%	15,9%	-4,4%	Fibres						
Andere	52,5	94,4	92,7	14,8%	1,9%	6,7%	16,2	29,7	33,0	12,9%	-9,8%	13,7%	Autres						
<b>HALFFABRIKATEN</b>	670,6	1.160,9	1.001,7	14,4%	15,9%	-22,9%	693,2	1.155,8	1.043,7	19,3%	10,7%	-26,6%	PRODUITS SEMI-FINIS						
Garens	233,8	398,6	314,3	10,7%	26,8%	-24,0%	365,6	608,7	481,3	16,7%	26,5%	-32,1%	Fils						
Kledingweefsels	356,5	618,2	554,0	18,3%	11,6%	-24,8%	261,2	433,8	454,3	24,9%	-4,5%	-23,8%	Tissus d'habillement						
Gebreide stoffen	80,3	144,1	133,4	8,7%	8,1%	-10,5%	66,4	113,3	108,1	13,4%	4,8%	-7,4%	Etoffes de bonneterie						
<b>EINDPRODUCTEN</b>	4.449,6	8.461,7	8.131,5	10,5%	14,1%	-7,7%	2.974,8	5.518,2	5.766,0	16,3%	8,2%	-6,7%	PRODUITS FINIS						
Technisch textiel (**)	1.802,5	3.219,3	3.043,0	14,3%	38,3%	-3,1%	1.069,1	1.901,8	2.194,1	14,0%	24,5%	-2,0%	Textiles techniques (**)						
Interieur textiel	1.139,0	2.320,5	2.173,6	-0,1%	6,8%	-16,5%	434,6	776,9	685,1	20,0%	13,4%	-11,2%	Textiles d'intérieur						
waarvan :													dont :						
Tapijten	757,2	1.561,6	1.474,1	-3,4%	5,9%	-17,3%	112,7	194,3	160,7	14,8%	20,9%	-19,3%	Tapis						
Breigeped	1.508,0	2.921,8	2.915,0	15,0%	0,2%	-5,0%	1.471,1	2.839,4	2.886,7	17,0%	-1,6%	-9,0%	bonneterie						
<b>DIVERSE TEXTIELPRODUCTEN</b>	53,3	98,7	102,1	8,4%	-3,3%	-16,0%	63,9	120,9	118,4	-0,3%	2,2%	-9,0%	PRODUITS TEXTILES DIVERS						
<b>TOTAAL</b>	5.642,7	10.453,4	9.805,9	12,5%	15,0%	-9,7%	3.980,8	7.163,2	7.253,2	17,4%	8,8%	-10,1%	TOTAL						

\* De gegevens voor 2010 en 2011 zijn zonder productcode 30061090 (andere steriel artikelen). Hiermee werd rekening gehouden in de vergelijking met 2009. Les données relatives à 2010 et 2011 n'englobent pas le code produit 30061090 (autres articles stériles). Ceci a été pris en compte dans la comparaison avec 2009.

\*\* Technisch textiel in ruime zin / Textiles techniques au sens large

Bron : INR-statistieken van de buitenlandse handel, bewerkt door Fedustria  
 Source : Statistiques du commerce extérieur de l'ICN, traitées par Fedustria

Tabel 13 - Buitenlandse handel in textielproducten (zonder coniectie) per land en per zone (in miljoenen euros)  
tableau 13 - Commerce extérieure de produits textiles (confection exclue) par pays et par zone (en millions d'euros)

	Uitvoer - Exportations				Invoer - Importations							
	2011 (6 mnd) x 1.000.000 EUR	2010* x 1.000.000 EUR	2009 x 1.000.000 EUR	2008 x 1.000.000 EUR	2011** x 1.000.000 EUR	2010* x 1.000.000 EUR	2009 x 1.000.000 EUR	2008 x 1.000.000 EUR				
<b>Europese Unie(27)</b>	<b>4627,5</b>	<b>8673,5</b>	<b>8388,4</b>	<b>9407,7</b>	<b>10,7%</b>	<b>9,8%</b>	<b>-10,8%</b>	<b>4484,6</b>	<b>11,1%</b>	<b>7,1%</b>	<b>-7,7%</b>	<b>Union Européenne(27)</b>
<span style="padding-left: 20px;">vanvan :</span>												<span style="padding-left: 20px;">dont :</span>
Duitsland	849,2	1.572,0	1.449,6	1.479,9	10,8%	19,7%	-2,0%	471,0	10,7%	6,9%	-8,7%	Allemagne
Spanje	251,6	484,6	475,9	545,5	12,0%	10,9%	-12,8%	107,7	11,4%	1,8%	-2,7%	Espagne
Frankrijk	1.361,4	2.533,9	2.463,8	2.724,1	13,4%	6,7%	-9,7%	1.743,3	11,7%	1,4%	-1,0%	France
Verenigd Koninkrijk	581,5	1.141,4	1.119,2	1.359,4	6,2%	5,8%	-17,7%	271,1	9,4%	1,6%	-11,2%	Royaume-Uni
Italië	321,5	385,3	391,1	394,7	15,4%	16,3%	-0,6%	330,0	11,7%	2,0%	-17,3%	Italie
Nederland	488,5	943,7	910,0	1.016,2	4,3%	6,7%	-10,4%	774,3	8,9%	16,3%	-0,3%	Pays-Bas
Polen	136,2	256,7	221,9	265,5	12,6%	19,2%	-16,4%	87,0	27,4%	25,5%	-10,7%	Pologne
Hongarije	27,7	44,9	47,1	71,9	23,4%	-1,1%	-34,6%	6,0	8,6	73,1%	-29,7%	Hongrie
Tsjecho	88,8	168,7	173,3	210,0	3,7%	2,7%	-17,5%	84,0	15,1%	4,0%	10,7%	Tchéquie
Bulgarije	12,1	16,7	14,9	21,6	12,3%	-31,0%	15,6	18,1	25,5	14,5%	41,1%	Bulgarie
Roemenië	41,8	66,0	63,6	94,1	26,6%	4,1%	-32,5%	29,0	18,2%	14,2%	-24,9%	Roumanie
<b>West-Europa buiten EU</b>	<b>231,4</b>	<b>424,9</b>	<b>310,6</b>	<b>315,2</b>	<b>7,9%</b>	<b>48,6%</b>	<b>-1,5%</b>	<b>310,8</b>	<b>32,6%</b>	<b>11,6%</b>	<b>-12,5%</b>	<b>Europe occidentale hors UE</b>
<span style="padding-left: 20px;">vanvan :</span>												<span style="padding-left: 20px;">dont :</span>
Zwitserland	140,6	251,6	149,7	133,9	6,9%	90,5%	11,8%	56,4	95,9	107,2%	2,7%	Suisse
Turkije	54,4	99,4	101,1	112,6	8,6%	5,9%	-10,3%	247,8	350,2	34,8%	-1,1%	Turquie
<b>Oost-Europa buiten EU</b>	<b>77,4</b>	<b>161,6</b>	<b>114,8</b>	<b>167,3</b>	<b>9,2%</b>	<b>46,7%</b>	<b>-31,4%</b>	<b>15,5</b>	<b>20,1</b>	<b>19,8</b>	<b>1,4%</b>	<b>Europe orientale hors UE</b>
<span style="padding-left: 20px;">vanvan :</span>												<span style="padding-left: 20px;">dont :</span>
Oekraïne	18,2	40,4	24,8	38,8	0,8%	73,2%	-36,0%	3,4	5,7	28,1%	8,7%	Ukraine
Rusland	48,4	96,6	71,7	107,3	16,4%	37,3%	-33,2%	1,0	1,4	0,2	232,6%	Russie
<b>Voord-Amerika</b>	<b>215,3</b>	<b>316,3</b>	<b>230,3</b>	<b>207,5</b>	<b>63,2%</b>	<b>87,2%</b>	<b>11,0%</b>	<b>132,8</b>	<b>292,7</b>	<b>391,9</b>	<b>-7,5%</b>	<b>Amérique du Nord</b>
<span style="padding-left: 20px;">vanvan :</span>												<span style="padding-left: 20px;">dont :</span>
USA	141,4	166,8	171,3	167,2	104,2%	45,1%	2,5%	123,5	279,8	356,1	-10,2%	USA
<b>Lijns-Amerika</b>	<b>38,2</b>	<b>74,1</b>	<b>68,0</b>	<b>71,4</b>	<b>11,2%</b>	<b>41,5%</b>	<b>-4,7%</b>	<b>28,8</b>	<b>48,1</b>	<b>48,9</b>	<b>9,8%</b>	<b>Amérique Latine</b>
<span style="padding-left: 20px;">vanvan :</span>												<span style="padding-left: 20px;">dont :</span>
Brazilië	11,2	19,5	19,4	20,1	32,2%	13,4%	-3,6%	1,1	3,2	4,1	5,4	Brésil
Mexico	7,3	15,5	12,3	18,7	-7,9%	50,8%	-34,1%	-7,9	15,1	14,5	13,3	Mexique
<b>Afrika</b>	<b>144,0</b>	<b>273,2</b>	<b>266,1</b>	<b>281,3</b>	<b>7,7%</b>	<b>9,8%</b>	<b>-5,4%</b>	<b>85,9</b>	<b>166,0</b>	<b>186,4</b>	<b>3,3%</b>	<b>Afrique</b>
<span style="padding-left: 20px;">vanvan :</span>												<span style="padding-left: 20px;">dont :</span>
Marokko	13,5	29,0	25,5	29,9	-14,0%	13,6%	-14,7%	9,4	26,9	38,9	-33,4%	Maroc
Tunesië	52,6	91,6	81,9	100,5	13,1%	11,9%	-18,5%	39,8	78,1	79,9	3,2%	Tunisie
<b>Midden-Oosten</b>	<b>49,8</b>	<b>93,0</b>	<b>116,9</b>	<b>109,5</b>	<b>6,3%</b>	<b>18,1%</b>	<b>6,7%</b>	<b>37,3</b>	<b>79,2</b>	<b>73,3</b>	<b>8,0%</b>	<b>Moyen-Orient</b>
<b>Azië</b>	<b>171,2</b>	<b>271,3</b>	<b>231,0</b>	<b>227,0</b>	<b>46,1%</b>	<b>52,4%</b>	<b>1,8%</b>	<b>1.232,6</b>	<b>2.153,9</b>	<b>1.923,1</b>	<b>32,0%</b>	<b>Asie</b>
<span style="padding-left: 20px;">vanvan :</span>												<span style="padding-left: 20px;">dont :</span>
China	97,2	137,7	72,9	69,0	72,1%	103,6%	5,6%	544,2	1.039,5	973,3	24,0%	Chine
Hong Kong	7,1	14,8	14,7	14,5	12,0%	14,7%	1,6%	1,3	3,7	4,3	22,2%	Hong Kong
India	8,0	18,3	19,4	22,7	-19,0%	41,5%	-14,8%	154,8	262,8	265,5	29,7%	Inde
Japan	2,10	36,4	29,5	35,9	43,7%	32,0%	-17,9%	27,6	48,7	39,9	16,3%	Japon
Indonesië	6,3	12,4	9,5	13,1	-16,2%	41,6%	-27,4%	50,7	95,6	102,0	17,3%	Indonésie
Taiwan	3,8	6,0	7,1	5,0	83,9%	67,9%	43,9%	18,5	27,1	26,9	-30,9%	Taïwan
Pakistan	3,0	3,9	5,5	4,1	87,8%	6,5%	33,9%	109,3	167,8	136,3	67,2%	Pakistan
<b>Oceanië</b>	<b>87,9</b>	<b>165,5</b>	<b>79,7</b>	<b>66,8</b>	<b>3,7%</b>	<b>151,4%</b>	<b>19,3%</b>	<b>4,4</b>	<b>8,3</b>	<b>8,5</b>	<b>-2,2%</b>	<b>Océanie</b>
<b>TOTAAL</b>	<b>5.642,7</b>	<b>10.453,4</b>	<b>9.805,9</b>	<b>10.853,7</b>	<b>12,5%</b>	<b>15,0%</b>	<b>-9,7%</b>	<b>3.980,8</b>	<b>7.163,2</b>	<b>7.253,2</b>	<b>17,4%</b>	<b>TOTAL</b>

De gegevens voor 2010 en 2011 zijn zonder productcode: 30061000 (andere sterial artikelen). Hiermee werd rekening gehouden in de vergelijking met 2009 / Les données relatives à 2010 et 2011 n'incluent pas le code produit 30061000 (autres articles sterials). Ceci a été pris en compte dans la comparaison avec 2009

\*\*Verandering eerste semester 2011 o.v. eerste semester 2010 / Variation premier semestre 2011 comparé au premier semestre 2010

30061000 - IINP-statisieken van de buitenlandse handel, bewerkt door Fedustria

Source : Statistiques du commerce extérieur de l'ICN, traitées par Fedustria

Tabel 14 - Afzetprijzen van textielartikelen (nace 13)  
Tableau 14 - Prix à la production d'articles textiles (nace 13)

	Maandindexcijfers / Indices mensuels			
	2005 = 100	Verandering in % / Variation en %		
2004	99,9			
2005	100,0		0,1	
2006	102,0		2,0	
2007	103,0		1,0	
2008	100,3		-2,6	
2009	100,9		0,6	
2010	105,5		4,6	
2008 J	102,0			
F	101,9			
M	101,9	T 1	-0,1	
A	101,7			
M	101,7			
J	99,4	T 2	-2,1	S 2 -1,1
J	99,3			
A	99,1			
S	99,3	T 3	-4,1	
O	99,2			
N	99,1			
D	99,1	T 4	-4,0	S 2 -4,1
2009 J	100,4			
F	99,8			
M	100,8	T 1	-1,5	
A	101,4			
M	100,6			
J	100,8	T 2	0,0	S 2 -0,8
J	100,8			
A	100,8			
S	100,8	T 3	1,6	
O	101,3			
N	101,4			
D	101,6	T 4	2,3	S 2 1,9
2010 J	104,0			
F	103,9			
M	103,9	T 1	3,6	
A	105,3			
M	105,6			
J	105,7	T 2	4,5	S 1 4,1
J	105,8			
A	106,2			
S	106,1	T 3	5,2	
O	106,2			
N	106,4			
D	106,8	T 4	4,9	S 2 5,1
2011 J	108,8			
F	111,9			
M	112,3	T 1	6,8	
A	113,0			
M	113,4			
J	113,4	T 2	7,3	S 1 7,1
J	113,4			
A	113,8			
S	113,4	T 3	7,1	
O	113,4			
N	113,1			

Bron : FOD ECONOMIE (ADSEI); Prodcom

Ondernemingen die minstens 20 personen tewerkstellen of met een jaaromzet van minstens 3,5 miljoen EURO.

Source : SPF ECONOMIE (DGSIE), Prodcom

Entreprises occupant au moins 20 personnes ou dont le chiffre d'affaires annuel atteint au moins 3,5 millions d'EURO.

Tabel 15 - NBB-conjunctuurenquête : beoordeling van de voorraden, de binnen- en buitenlandse bestellingen, de werkgelegenheidsvooruitzichten in de textielsector en de gemiddelde verzekerde activiteitsduur  
Tableau 15 - Enquête de conjoncture BNB : évaluation des stocks, les commandes intérieures et extérieures, les prévisions de l'emploi dans le secteur du textile et la durée moyenne de l'activité assurée

		Voorraden Stocks (*)	Binnenlandse bestellingen Commandes intérieures (**)	Buitenlandse bestellingen Commandes extérieures (**)	Werkgelegenheids- vooruitzichten Prévisions de l'emploi (***)	Gemiddelde verzekerde activiteitsduur Durée moyenne de l'activité assurée (in maand / en mois)	Seizoengezuiverde bruto reeks Données brutes désaisonnalisées
2007	J	8	-13	-10	-2	1,9	-9,9
	F	-11	-8	-11	-8	1,8	0,2
	M	-1	-25	-24	-6	1,8	-9,9
	A	6	3	-33	-5	1,7	-12,4
	M	6	-12	-22	-4	1,9	-10,2
	J	12	-5	-16	-13	1,9	-8,2
	J	9	-8	0	-6	2,0	-8,7
	A	5	-8	12	-2	1,9	-5,7
	S	0	-6	-7	-1	1,9	-6,5
	O	-6	-10	2	5	1,9	-5,7
	N	7	-15	-5	-3	1,9	-7,7
	D	1	-22	-1	-7	1,9	-8,4
2008	J	13	-21	-25	-3	1,9	-9,4
	F	13	-6	-9	-9	1,9	-13,6
	M	9	-10	-5	2	1,8	-6,9
	A	19	-42	-31	-8	1,8	-15,6
	M	20	-18	-13	-14	1,8	-17,1
	J	13	-34	-41	-20	1,8	-19,7
	J	12	-16	-29	-12	1,9	-22,1
	A	12	-31	-37	-12	2,0	-25,2
	S	18	-34	-35	-10	1,8	-31,7
	O	23	-13	-32	-19	1,9	-35,7
	N	15	-54	-61	-44	1,9	-48,8
	D	17	-53	-57	-43	1,8	-44,3
2009	J	10	-68	-48	-32	1,8	-40,6
	F	-1	-57	-41	-45	1,9	-43,7
	M	4	-62	-49	-40	1,9	-43,0
	A	20	-45	-32	-27	1,8	-40,1
	M	8	-39	-36	-23	1,8	-33,9
	J	3	-38	-47	-15	1,6	-28,7
	J	-17	-15	-13	-16	1,7	-33,3
	A	-20	-47	-43	-37	1,8	-28,4
	S	-23	-45	-13	-18	1,9	-15,5
	O	-23	-37	-19	-24	1,9	-17,1
	N	-26	-13	19	-9	1,9	-19,9
	D	-18	-36	-16	-23	1,9	-16,0
2010	J	-15	-8	3	-4	2,0	-14,6
	F	-13	-33	-21	-16	2,1	-12,5
	M	-15	-30	-30	-5	2,0	-13,3
	A	-6	13	13	-11	2,1	-16,6
	M	-4	20	9	-18	2,0	-15,5
	J	-7	-19	-1	-8	2,0	-9,3
	J	-12	-4	24	-16	2,0	-8,6
	A	-13	0	-15	-6	1,9	-15,8
	S	-16	24	-19	-23	2,0	-21,4
	O	-14	35	15	-20	2,1	-21,0
	N	-21	37	14	-19	2,1	-13,2
	D	-22	18	-10	-9	1,9	-3,3
2011	J	-9	23	-14	-17	1,9	-6,9
	F	-8	21	4	-6	2,1	0,4
	M	-26	21	-7	-10	2,2	1,2
	A	-26	15	-1	-14	2,1	2,0
	M	-21	14	-11	-18	2,0	-1,2
	J	-13	16	-17	-18	2,0	-4,6
	J	-10	24	-5	-7	2,2	-9,1
	A	-8	18	-11	-8	2,1	-13,0
	S	-10	10	-1	-17	1,9	-18,2
	O	-16	26	9	-10	2,0	-13,2
	N	4	-5	-13	-16	1,9	-18,3
	D	-4	24	-28	-3	1,8	-16,4

(\*) Saldo van de antwoorden die melding maken van een voorraad die hoger dan normaal is en die de voorraad lager dan normaal achten / Solde des réponses indiquant que le stock est supérieur à la normale ou inférieur.

(\*\*) Saldo van de antwoorden die een stijging of een daling melden / Solde des réponses indiquant une hausse ou une baisse.

(\*\*\*) Saldo van de antwoorden die de volgende drie maanden een stijging verwachten van hun werkgelegenheid of een daling / Solde des réponses indiquant une hausse ou une baisse de leur emploi dans les trois mois suivants.

Bron : NBB / Source : BNB





Tabel 17 - Investerings in de textielindustrie (zonder breigoed en confectie)  
Tableau 17 - Investissements dans l'industrie textile (à l'exclusion de la bonneterie et de la confection)

1. Evolutie van de investeringen ten opzichte van het voorgaande jaar (*) 1. Evolution des investissements par rapport à l'année précédente (*)					
	2008	2009	2010	2011	
	Realisaties Réalisations	Realisaties Réalisations	Realisaties Réalisations	Vooruitzichten Prévisions	
Materiële investeringen / Investissements corporels (via leasing en/of coördinatiecentrum inbegrepen) (incl. via leasing et/ou centre de coordination)	-15,1%	-34,9%	40,7%	-9,5%	
2. Indeling van de investeringen volgens economische bestemming (in % van de totale investeringen) (**) 2. Répartition des investissements selon la finalité économique (en % du total des investissements) (**)					
	2007	2008	2009	2010	2011
	Ramingen Estimations	Ramingen Estimations	Ramingen Estimations	Ramingen Estimations	Vooruitzichten Prévisions
Vervangingsinvesteringen / Investissements de remplacement	63%	50%	49%	40%	53%
Uitbreidingsinvesteringen / Investissements d'extension	27%	33%	33%	30%	32%
Rationalisatie-investeringen / Investissements de rationalisation	8%	14%	14%	3%	0%
Milieu-investeringen Investissements en matière de protection de l'environnement	1%	3%	4%	24%	4%
Andere / Autres + onbepaald / indéterminé	1%	0%	0%	3%	11%

(\*) NBB, Voorjaarsenquête 2011 / BNB, Enquête du printemps 2011

(\*\*) NBB, Najaarsenquête 2010 / BNB, Enquête d'automne 2010

Tabel 18 - Productie van de kledingindustrie (in volume)  
Tableau 18 - Production de l'industrie de l'habillement (en volume)

	Bruto-index Indice brut 2005=100	Verandering / Variation			
2000	118,0				
2001	126,8		7,5%		
2002	119,4		-5,9%		
2003	112,6		-5,7%		
2004	101,5		-9,9%		
2005	100,0		-1,5%		
2006	102,5		2,5%		
2007	98,5		-4,0%		
2008*	77,4				
2009	65,7		-15,1%		
2010	62,1		-5,5%		
2009 J	88,3				
F	97,8				
M	81,2	T 1	-13,2%		
A	46,6				
M	42,3				
J	61,4	T 2	-20,2%	S 1	-15,8%
J	66,3				
A	77,0				
S	61,5	T 3	-17,0%		
O	67,4				
N	40,9				
D	57,9	T 4	-10,6%	S 2	-14,3%
2010 J	70,5				
F	92,7				
M	69,9	T 1	-12,8%		
A	50,0				
M	42,0				
J	58,4	T 2	0,1%	S 1	-8,2%
J	66,2				
A	71,8				
S	69,6	T 3	1,4%		
O	52,0				
N	44,0				
D	57,8	T 4	-7,5%	S 2	-2,6%
2011 J	71,5				
F	88,1				
M	69,1	T 1	-1,9%		
A	64,2				
M	55,0				
J	55,9	T 2	16,4%	S 1	5,3%
J	67,2				
A	79,2				
S	73,9	T 3	6,1%		
O	56,4				

\* Vanaf 1 januari 2008 werden de drempels om te antwoorden bij Prodcom verhoogd van ondernemingen met minstens 10 werknemers of 2,5 miljoen euro omzet naar ondernemingen met minstens 20 werknemers of 3,5 miljoen euro omzet

\* Les seuils de réponse des entreprises à Prodcom ont été relevés le 1er janvier 2008 ; le seuil n'est plus fixé à 10 travailleurs et 2,5 millions d'euros de chiffre d'affaires mais bien à 20 travailleurs et 3,5 millions d'euros.

**Bron** : ADSEI, PRODCOM, Nace-bel 14

**Source** : DGSIE, PRODCOM, Nace-bel 14



Tabel 20 - Productiewaarde in de kledingindustrie\* (binnenlandse productie, nace 18-14)

Tableau 20 - Valeur de la production dans l'industrie de l'habillement\* (production intérieure, nace 18-14)

	x 1.000.000 EUR	Verandering in % / Variation en %			
2006	264,1				
2007	232,5	-12,0%			
2008**	163,5				
2009	120,0	-26,6%			
2010	110,7	-7,7%			
2009 J	15,3				
F	16,6				
M	12,9	T 1	-19,9%		
A	7,8				
M	6,2				
J	9,4	T 2	-24,4%	S 1	-21,5%
J	10,1				
A	12,0				
S	9,9	T 3	-29,9%		
O	9,7				
N	6,4				
D	8,3	T 4	-17,7%	S 2	-25,1%
2010 J	10,7				
F	12,4				
M	11,0	T 1	-23,9%		
A	7,2				
M	6,5				
J	9,9	T 2	0,8%	S 1	-15,4%
J	9,3				
A	10,1				
S	9,6	T 3	-9,2%		
O	8,6				
N	6,3				
D	8,1	T 4	-5,8%	S 2	-7,7%
2011 J	10,2				
F	12,3				
M	11,5	T 1	-0,2%		
A	8,5				
M	8,8				
J	8,5	T 2	4,5%	S 1	3,7%
J	8,7				
A	11,6				
S	10,4	T 3	5,9%		

\* In januari wordt het bestand van bedrijven die in de maandstatistieken voorkomen, telkens aangepast.

De evolutie t.o.v. het voorgaande jaar wordt dus gedeeltelijk ook door deze aanpassingen beïnvloed.

\* Chaque année, en janvier, les effectifs des entreprises apparaissant dans les statistiques mensuelles sont adaptés.

L'évolution par rapport à l'année précédente est donc en partie influencée par cette mise à jour annuelle du fichier Prodcom.

\*\* Vanaf 2008 volgens categorie 14 binnen de Nace-BEL 2008 nomenclatuur

Vanaf 1 januari 2008 werden de drempels om te antwoorden bij Prodcom verhoogd van ondernemingen met minstens 10 werknemers of 2,5 miljoen euro omzet naar ondernemingen met minstens 20 werknemers of 3,5 miljoen euro omzet.

\*\* A partir de 2008, selon la catégorie 14 dans la nomenclature Nace-BEL 2008

Les seuils de réponse des entreprises à Prodcom ont été relevés le 1er janvier 2008 ; le seuil n'est plus fixé à 10 travailleurs et 2,5 millions d'euros de chiffre d'affaires mais bien à 20 travailleurs et 3,5 millions d'euros.

**Bron :** ADSEI, Prodcom

**Source :** DGSIE, Prodcom

Tabel 21 - Omzet van de kledingindustrie (Nacebel 18)  
Tableau 21 - Chiffre d'affaires de l'industrie de l'habillement (Nacebel 18)

	x 1.000.000 EUR	x 1.000.000 EUR		Verandering in % Variation en %	
1995	2.227,7				-
1996	2.276,1				2,2%
1997	2.164,0				-4,9%
1998	2.219,0				2,5%
1999	2.065,5				-6,9%
2000	2.063,0				-0,1%
2001	2.202,3				6,8%
2002	2.069,3				-6,0%
2003	1.781,5				-13,9%
2004	1.869,1				4,9%
2005	1.942,9				4,0%
2006	1.770,8				-8,9%
2007	1.732,9				-2,1%
2008	1.612,5				-6,9%
2009	1.472,7				-8,7%
2010	1.459,0				-0,9%
2009 J	156,5				
F	142,3				
M	128,2	T 1	444,7	T 1	-6,5%
A	88,2				
M	84,3				
J	136,5	T 2	326,0	T 2	0,1%
J	127,6				
A	126,0				
S	122,5	T 3	394,3	T 3	-16,5%
O	91,9				
N	95,4				
D	95,8	T 4	302,7	T 4	-10,7%
2010 J	129,3				
F	131,3				
M	124,6	T 1	402,9	T 1	-9,4%
A	92,5				
M	87,4				
J	104,1	T 2	301,9	T 2	-7,4%
J	123,8				
A	134,0				
S	141,1	T 3	415,3	T 3	5,3%
O	114,5				
N	111,7				
D	94,2	T 4	338,9	T 4	12,0%
2011 J	141,5				
F	138,6				
M	151,5	T 1	447,4	T 1	11,0%
A	96,0				
M	110,7				
J	121,1	T 2	345,9	T 2	14,6%
J	84,7				
A	149,6				
S*	136,5	T 3*	388,1	T 3*	-6,5%

\* Voorlopig / Provisoire

**Bron** : ADSEI, BTW-aangiften

**Source** : DGSIE, déclarations à la TVA

Tabel 22 - Binnenlandse omzet van de kledingindustrie (Nacebel 18)  
Tableau 22 - Chiffre d'affaires intérieur de l'industrie de l'habillement (Nacebel 18)

	x 1.000.000 EUR	x 1.000.000 EUR		Verandering in % Variation en %	
1995	710,9				-
1996	721,3				1,5%
1997	678,2				-6,0%
1998	693,8				2,3%
1999	656,9				-5,3%
2000	602,8				-8,2%
2001	603,4				0,1%
2002	568,7				-5,8%
2003	443,1				-22,1%
2004	528,7				19,3%
2005	575,9				8,9%
2006	475,0				-17,5%
2007	541,8				14,1%
2008	508,6				-6,1%
2009	452,4				-11,0%
2010	477,4				5,5%
2009 J	51,5				
F	41,0				
M	31,2	T 1	140,0	T 1	-10,1%
A	23,5				
M	21,4				
J	26,9	T 2	87,5	T 2	-17,8%
J	39,2				
A	39,6				
S	34,7	T 3	130,0	T 3	-10,1%
O	28,9				
N	9,6				
D	33,7	T 4	90,2	T 4	-11,3%
2010 J	38,3				
F	41,9				
M	37,5	T 1	134,2	T 1	-4,1%
A	30,9				
M	23,8				
J	32,7	T 2	104,2	T 2	19,1%
J	38,9				
A	41,8				
S	39,8	T 3	135,6	T 3	4,3%
O	34,0				
N	24,3				
D	27,9	T 4	103,3	T 4	14,5%
2011 J	45,2				
F	42,8				
M	40,7	T 1	143,7	T 1	7,0%
A	30,5				
M	27,7				
J	30,8	T 2	106,1	T 2	1,8%
J	38,2				
A	42,2				
S*	25,0	T 3*	121,5	T 3*	-10,4%

\* Voorlopig / Provisoire

Bron : ADSEI, BTW-aangiften

Source : DGSIE, déclarations à la TVA

Tabel 23 - Uitvoer van de kledingindustrie (Nacebel 18)  
Tableau 23 - Exportations de l'industrie de l'habillement (Nacebel 18)

	x 1.000.000 EUR	x 1.000.000 EUR		Verandering in % Variation en %	
1995	1.516,7				-
1996	1.554,7				2,5%
1997	1.485,7				-4,4%
1998	1.525,2				2,7%
1999	1.408,6				-7,6%
2000	1.460,1				3,7%
2001	1.598,9				9,5%
2002	1.500,5				-6,2%
2003	1.343,4				-10,5%
2004	1.340,2				-0,2%
2005	1.367,0				2,0%
2006	1.295,9				-5,2%
2007	1.191,1				-8,1%
2008	1.103,9				-7,3%
2009	1.020,2				-7,6%
2010	981,6				-3,8%
2009 J	105,0				
F	101,3				
M	97,0	T 1	304,6	T 1	-4,7%
A	64,7				
M	62,9				
J	109,6	T 2	238,5	T 2	8,8%
J	88,4				
A	86,4				
S	87,8	T 3	264,3	T 3	-19,4%
O	63,0				
N	85,8				
D	62,1	T 4	212,4	T 4	-10,5%
2010 J	91,0				
F	89,4				
M	87,2	T 1	268,7	T 1	-11,8%
A	61,5				
M	63,6				
J	71,4	T 2	197,7	T 2	-17,1%
J	84,9				
A	92,2				
S	101,3	T 3	279,7	T 3	5,8%
O	80,4				
N	87,4				
D	66,3	T 4	235,6	T 4	10,9%
2011 J	96,2				
F	95,8				
M	110,7	T 1	303,7	T 1	13,0%
A	65,4				
M	83,1				
J	90,3	T 2	239,8	T 2	21,3%
J	46,6				
A	107,5				
S*	111,4	T 3*	266,6	T 3*	-4,7%

\* Voorlopig / Provisoire

**Bron** : ADSEI, BTW-aangiften

**Source** : DGSIE, déclarations à la TVA



Tabel 24 - Investerings in de kledingindustrie (Nacebel 18)

Tableau 24 - Investissements dans l'industrie de l'habillement (Nacebel 18)

	x 1.000.000 EUR	x 1.000.000 EUR		Verandering in % Variation en %	
1995	35,3				-
1996	37,9				7,4%
1997	32,4				-14,5%
1998	40,6				25,3%
1999	29,8				-26,6%
2000	29,2				-2,0%
2001	32,2				10,3%
2002	26,8				-16,8%
2003	23,0				-14,2%
2004	20,8				-9,6%
2005	23,3				12,0%
2006	24,3				4,3%
2007	26,2				8,0%
2008	21,3				-18,7%
2009	26,2				22,7%
2010	20,7				-20,9%
2009 J	1,8				
F	1,7				
M	0,9	T 1	5,7	T 1	25,5%
A	1,0				
M	1,7				
J	2,0	T 2	6,0	T 2	18,9%
J	1,4				
A	2,8				
S	5,2	T 3	10,4	T 3	120,4%
O	1,3				
N	1,3				
D	1,0	T 4	4,5	T 4	-35,3%
2010 J	1,0				
F	3,7				
M	1,3	T 1	7,2	T 1	25,2%
A	0,7				
M	0,5				
J	0,9	T 2	3,3	T 2	-45,2%
J	0,5				
A	1,6				
S	1,2	T 3	4,1	T 3	-60,2%
O	0,9				
N	2,5				
D	1,1	T 4	6,1	T 4	35,1%
2011 J	1,4				
F	1,2				
M	2,7	T 1	6,6	T 1	-7,8%
A	1,5				
M	1,3				
J	1,6	T 2	5,8	T 2	74,7%
J	1,6				
A	1,4				
S*	3,3	T 3*	7,0	T 3*	68,5%

\* Voorlopig / Provisoire

**Bron** : ADSEI, BTW-aangiften**Source** : DGSIE, déclarations à la TVA

Tabel 25 - Werkgelegenheid in de kleding- en confectieindustrie\*  
Tableau 25 - Emploi dans l'industrie de l'habillement et de la confection\*

	Totaal Total	in % en %	Arbeiders Ouvriers	in % en %	Bedienden Employés	in % en %
1990	37.655					
1991	34.972	-7,1%				
1992	31.451	-10,1%				
1993	29.523	-6,1%				
1994	28.312	-4,1%				
1995	26.504	-6,4%				
1996	25.000	-5,7%				
1997	24.200	-3,2%				
1998	23.066	-4,7%				
1999	21.527	-6,7%				
2000	20.279	-5,8%				
2001	19.477	-4,0%				
2002	17.867	-8,3%				
<b>Gegevens 1e kwartaal</b>						
2003*	19.544		13.751		5793	
2004	18.495	-5,4%	12.966	-5,7%	5529	-4,6%
2005	18.252	-1,3%	12.572	-3,0%	5680	2,7%
2006	17.677	-3,2%	11.897	-5,4%	5780	1,8%
2007	17.072	-3,4%	11.152	-6,3%	5920	2,4%
2008	17.340	1,6%	11.035	-1,0%	6305	6,5%
2008**	16.523		10.452		6071	
2009	16.317	-5,9%	10.274	-6,9%	6043	-4,2%
2009**	15.554	-5,9%	9817	-6,1%	5737	-5,5%
2010	15.483	-5,1%	9646	-6,1%	5837	-3,4%
2011	15.206	-1,8%	9435	-2,2%	5771	-1,1%
2011 2e kwartaal	15.079		9334		5745	

\* Vanaf 2003: gegevens van de Kruispuntbank. De cijfers van het Fonds betreffen de aangiftes volgens de bevoegdheidsomschrijving van het paritair comité 109 en 215. Tot 2002 haalde het Fonds zijn gegevens van de RSZ-aangiftes (die de werkgevers naar het Fonds dienden te sturen). Aangezien een 700-tal bedrijven die nooit bezorgden, liggen de cijfers tot 2003 dus lager dan de werkelijke tewerkstelling. Er wordt geen rekening gehouden met eventuele uitdiensttredingen gedurende het kwartaal.

\* A partir de 2003 : données de la Banque carrefour. Les chiffres du Fonds concernent les déclarations en fonction de la description des compétences des commissions paritaires 109 et 215. Jusqu'à 2002, le Fonds puisait ses données dans les déclarations à l'ONSS (que les employeurs devaient envoyer au Fonds). Etant donné qu'environ 700 entreprises ne transmettaient jamais ces données, les chiffres antérieurs à 2003 sont inférieurs à l'emploi réel. On ne tient pas compte des départs éventuels en cours de trimestre.

\*\* 4<sup>e</sup> kwartaal / 4<sup>ième</sup> trimestre

**Bron / Source :** Sociaal waarborgfonds / Fonds social de l'habillement

Tabel 26 - Tewerkgestelde werknemers in de kledingindustrie (RSZ-gegevens)  
Tableau 26 - Travailleurs occupés dans l'industrie de l'habillement (données ONSS)

	Arbeiders Ouvriers	Wijziging t.o.v. een jaar voordien Variation par rapport à l'année précédente	Bedienden Employés	Wijziging t.o.v. een jaar voordien Variation par rapport à l'année précédente <sup>2</sup>	Totaal Total	Wijziging t.o.v. een jaar voordien Variation par rapport à l'année précédente <sup>3</sup>
2002 I	6705	-11,5%	2206	0,4%	8911	-8,8%
II	6487	-11,1%	2181	-0,1%	8668	-8,6%
III	6177	-13,4%	2115	-4,7%	8292	-11,3%
IV	6089	-12,2%	2139	-2,9%	8228	-9,9%
2003 I	6161	-8,1%	2217	0,5%	8378	-6,0%
II	5867	-9,6%	2149	-1,5%	8016	-7,5%
III	5731	-7,2%	2122	0,3%	7853	-5,3%
IV	5552	-8,8%	2037	-4,8%	7589	-7,8%
2004 I	5341	-13,3%	1965	-11,4%	7306	-12,8%
II	5123	-12,7%	1910	-11,1%	7033	-12,3%
III	5057	-11,8%	1905	-10,2%	6962	-11,3%
IV	4802	-13,5%	1860	-8,7%	6662	-12,2%
2005 I	4739	-11,3%	1861	-5,3%	6600	-9,7%
II	4604	-10,1%	1884	-1,4%	6488	-7,7%
III	4604	-9,0%	1927	1,2%	6531	-6,2%
IV	4470	-6,9%	1935	4,0%	6405	-3,9%
2006 I	4314	-9,0%	1930	3,7%	6244	-5,4%
II	4157	-9,7%	1916	1,7%	6073	-6,4%
III	4139	-10,1%	1920	-0,4%	6059	-7,2%
IV	4077	-8,8%	1895	-2,1%	5972	-6,8%
2007 I	4020	-6,8%	1974	2,3%	5994	-4,0%
II	3990	-4,0%	2064	7,7%	6054	-0,3%
III	3937	-4,9%	2008	4,6%	5945	-1,9%
IV	3887	-4,7%	1988	4,9%	5875	-1,6%
2008* I	4211		2065		6276	
II	4081		2078		6159	
III	4044		2070		6114	
IV	3889		2051		5940	
2009 I	3816	-9,4%	2025	-1,9%	5841	-6,9%
II	3752	-8,1%	1960	-5,7%	5712	-7,3%
III	3631	-10,2%	1908	-7,8%	5539	-9,4%
IV	3515	-9,6%	1901	-7,3%	5416	-8,8%
2010 I	3432	-10,1%	1906	-5,9%	5338	-8,6%
II	3378	-10,0%	1907	-2,7%	5285	-7,5%
III	3313	-8,8%	1918	0,5%	5231	-5,6%
IV	3253	-7,5%	1905	0,2%	5158	-4,8%
2011 I	3202	-6,7%	1894	-0,6%	5096	-4,5%

\* Vanaf 2008 volgens categorie 14 binnen de Nace-BEL 2008 nomenclatuur

\* A partir de 2008, selon la catégorie 14 dans la nomenclature Nace-BEL 2008

Bron : RSZ / Source : ONSS

Tabel 27 - Werkloosheid in de kledingindustrie  
Tableau 27 - Chômage dans l'industrie de l'habillement

	NWW DEI *	Verandering t.o.v. / Variation par rapport			Tijdelijke werkloosheid Chômage temporaire
		de vorige maand au mois précédent	de overeenkomstige periode van het voorgaande jaar à la période correspondante de l'année précédente		
2008 J	3.217	-38			2.981
F	3.177	-40			3.263
M	3.160	-17	T 1	-15,0%	3.771
A	3.123	-37			2.621
M	3.077	-46			3.130
J	3.056	-21	T 2	-11,4%	2.542
J	3.070	14		S 1	-13,3%
A	3.064	-6			3.033
S	2.993	-71	T 3	-11,8%	3.091
O	2.953	-40			2.863
N	2.924	-29			3.953
D	2.921	-3	T 4	-10,6%	2.723
2009 J	2.915	-6			3.655
F	2.883	-32			3.941
M	2.879	-4	T 1	-9,2%	4.598
A	2.850	-29			3.237
M	2.826	-24			4.018
J	2.815	-11	T 2	-8,3%	3.652
J	2.811	-4		S 1	-8,7%
A	2.800	-11			3.892
S	2.763	-37	T 3	-8,3%	3.220
O	2.727	-36			3.170
N	2.706	-21			3.449
D	2.738	32	T 4	-7,1%	2.393
2010 J	2.726	-12			3.918
F	2.682	-44			3.597
M	2.677	-5	T 1	-6,8%	2.876
A	2.662	-15			2.938
M	2.628	-34			3.188
J	2.621	-7	T 2	-6,8%	2.203
J	2.640	19		S 1	-6,8%
A	2.609	-31			3.082
S	2.555	-54	T 3	-6,8%	2.315
O	2.498	-57			2.815
N	2.461	-37			2.473
D					2.029
2011 J	2.440				3.173
F	2.399	-41			2.790
M	2.382	-17	T 1	-10,7%	2.197
A	2.336	-46			2.590
M	2.303	-33			2.231
J	2.259	-44	T 2	-12,8%	2.000
J	2.249	-10		S 1	-11,7%
A	2.235	-14			2.046
S	2.181	-54	T 3	-14,6%	2.263
O	2.148	-33			2.814

\*Niet werkende werkzoekenden / Les demandeurs d'emploi inoccupés

Bron : Rijksdienst voor Arbeidsvoorziening.

Source : Office National de l'Emploi.

Tabel 28 - Buitenlandse handel in kleding  
Tableau 28 - Commerce extérieur d'articles d'habillement

Communautaire definitie / Definition communautaire

	Totale invoer Importations totales		Totale uitvoer Exportations totales		Handelsbalans Balance commerciale x 1.000.000 EUR
	x 1.000.000 EUR	Verandering in % Variation en %	x 1.000.000 EUR	Verandering in % Variation en %	
1997	2.522,8		1.837,9		-684,9
1998	2.557,8	1,4%	2.123,7	15,5%	-434,1
1999	2.695,7	5,4%	2.222,8	4,7%	-472,9
2000	3.021,0	12,1%	2.478,9	11,5%	-542,1
2001	3.288,8	8,9%	2.845,0	14,8%	-443,8
2002	3.317,3	0,9%	3.005,4	5,6%	-311,9
2003	3.290,9	-0,8%	2.932,7	-2,4%	-358,2
2004	3.221,5	-2,1%	2.891,5	-1,4%	-330,0
2005	3.573,2	10,9%	3.158,4	9,2%	-414,8
2006	3.675,7	2,9%	3.205,5	1,5%	-470,2
2007	3.683,9	0,2%	3.238,2	1,0%	-445,7
2008	3.864,0	4,9%	3.444,8	6,4%	-419,2
2009	3.407,9	-11,8%	2.973,0	-13,7%	-435,0
2010	3.133,0	-8,1%	2.855,6	-3,9%	-277,4

Bron : ADSEI - INR - Creamoda.

Source : DGSIE - ICN - Creamoda.

Tabel 29 - Buitenlandse handel in kleding (halfjaarcijfers)  
Tableau 29 - Commerce extérieur d'articles d'habillement (chiffres semestriels)

Communautaire definitie / Definition communautaire

	Invoer Importations		Uitvoer Exportations	
	x 1.000.000 EUR	Verandering in % Variation en %	x 1.000.000 EUR	Verandering in % Variation en %
2002				
S 1	1.563,4	-2,5%	1.377,2	2,5%
S 2	1.756,1	4,2%	1.610,8	7,3%
2003				
S 1	1.611,7	3,1%	1.393,5	1,2%
S 2	1.661,3	-5,4%	1.541,8	-4,3%
2004				
S 1	1.522,9	-5,5%	1.259,7	-9,6%
S 2	1.698,6	2,2%	1.631,8	5,8%
2005				
S 1	1.675,9	10,0%	1.476,3	17,2%
S 2	1.894,0	11,5%	1.682,0	3,1%
2006				
S 1	1.788,7	6,7%	1.534,4	3,9%
S 2	1.887,0	-0,4%	1.671,1	-0,7%
2007				
S 1	1.738,2	-2,8%	1.549,5	1,0%
S 2	1.945,7	3,1%	1.688,8	1,1%
2008				
S 1	1.797,5	3,4%	1.601,2	3,3%
S 2	2.066,5	6,2%	1.843,5	9,2%
2009				
S 1	1.774,5	-1,3%	1.516,0	-5,3%
S 2	1.633,4	-21,0%	1.457,0	-21,0%
2010				
S 1	1.479,8	-16,6%	1.321,0	-12,9%
S 2	1.653,1	1,2%	1.534,6	5,3%
2011				
S 1	1.703,3	15,1%	1.474,9	11,6%

Bron : NIS - INR - Creamoda.

Source : INS - ICN - Creamoda.

Tabel 30 - Buitenlandse handel in kleding per land en per zone (in miljoenen euros)  
Tableau 30 - Commerce extérieur d'articles d'habillement par pays et par zone (en millions d'euros)

	Uitvoer - Exports			Invoer - Imports			2010 x 1.000.000 EUR	2011 (9 mnd) x 1.000.000 EUR	2009 x 1.000.000 EUR	2010 2011	2008	2009	2010	2009	2008
	2011 (9 mnd) x 1.000.000 EUR	2010 x 1.000.000 EUR	2009 x 1.000.000 EUR	2011 2010	2010 2009	2009 2008									
<b>Europese Unie (27)</b>	2168,5	2652,5	2793,1	11,5%	-5,0%	-14,3%	1344,0	1626,9	1755,8	5,5%	-6,3%	-4,7%	Union Européenne (27) dont:		
waaron:															
Duitsland	261,3	324,1	303,7	8,7%	6,7%	12,8%	312,7	367,7	371,1	5,4%	2,5%	4,1%	Allemagne		
Spanje	128,1	167,3	163,9	6,5%	2,1%	-21,6%	76,0	92,1	67,1	6,1%	5,7%	3,3%	Espagne		
Frankrijk	1067,2	1221,1	1343,0	17,8%	-9,1%	-13,5%	296,4	384,5	468,7	-0,2%	12,4%	-3,3%	France		
Verenigd Koninkrijk	129,4	207,8	219,1	-5,1%	-5,2%	-22,8%	47,7	54,1	48,1	0,5%	12,4%	-3,4%	Royaume-Uni		
Italië	154,0	175,0	147,1	29,2%	19,0%	2,9%	141,0	159,1	174,3	11,2%	-8,7%	-5,3%	Italie		
Nederland	216,2	262,3	280,5	7,1%	-6,5%	-9,2%	294,6	349,3	354,8	8,6%	-1,5%	-7,2%	Pays-Bas		
Polen	20,9	22,0	21,3	55,6%	3,4%	-28,6%	43,5	61,1	59,3	-9,5%	3,0%	-14,7%	Pologne		
Hongarije	5,0	5,3	6,2	69,5%	-14,7%	-46,3%	1,9	2,4	15,9	25,4%	85,2%	-54,7%	Hongrie		
Tsjechie	22,4	49,1	85,4	-41,0%	20,1%	-49,5%	10,4	15,4	10,9	-18,9%	-14,6%	-24,2%	Tchéquie		
Roemenië	2,1	4,3	3,6		20,1%	-49,5%	10,4	15,4	10,9		42,0%	-12,9%	Roumanie		
Bulgarije	2,0	1,9	1,9	61,9%	-3,5%	-7,3%	9,8	8,0	8,1	60,5%	-1,3%	-3,4%	Bulgarie		
<b>West-Europa buiten EU</b>	69,2	94,5	76,3	-2,3%	23,9%	5,5%	120,4	118,2	116,6	38,9%	1,4%	-23,5%	Europe occidentale hors UE dont:		
waaron:															
Zwitserland	30,2	41,3	25,0	-3,9%	65,3%	23,1%	8,6	11,7	11,5	2,9%	2,0%	13,2%	Suisse		
Turkije	25,9	37,0	40,6	-3,8%	-8,7%	-0,7%	111,7	106,3	105,0	43,7%	1,4%	-24,5%	Turquie		
<b>Josten Centraal Europa</b>	11,3	12,5	12,1	18,3%	3,1%	-28,1%	23,6	29,8	26,7	11,4%	11,4%	4,6%	Europe orientale et centrale dont:		
waaron:															
Rusland	6,2	6,2	5,6		9,3%	-28,0%	0,0	0,1	0,0			1250,0%	ex URSS		
Oekraïne	3,1	4,7	4,7	-12,0%	0,0%	-29,4%	15,4	22,6	20,1	-1,1%	12,6%	3,5%	Ukraine		
<b>Zuid-Oost Azië</b>	32,1	28,9	30,9	41,6%	-6,7%	-11,0%	1026,6	1093,9	1239,6	27,9%	-11,8%	-18,9%	Sud-Est asiatique dont:		
waaron:															
China	10,2	12,9	11,0	5,0%	17,2%	-1,2%	682,0	691,9	801,1	31,4%	43,6%	-19,7%	Chine		
Bangladesh	1,0	0,9	1,1	-29,1%	-19,6%	-32,9%	94,6	77,3	91,2	91,2%	15,2%	-5,6%	Bangladesh		
India	0,1	0,1	0,6	-1,9%	86,2%	12,7%	85,3	89,1	114,7	13,9%	22,4%	18,9%	Inde		
Pakistan	0,1	0,4	0,1	-74,1%	50,6%	1865,7%	42,0	30,9	54,7	5,9%	-7,0%	-12,6%	Pakistan		
Indonesië	0,1	0,0	0,0	438,1%	87,5%	-23,8%	33,4	48,8	51,3	4,8%	-4,7%	4,0%	Indonésie		
Thailand	0,1	0,2	0,2	5,5%	14,0%	-19,4%	10,5	26,0	24,6	-32,2%	5,7%	1,3%	Thaïlande		
Japan	13,4	7,6	11,3	112,5%	-33,0%	-15,8%	1,2	1,1	1,3	60,4%	-42,7%	-48,2%	Japon		
<b>Voord-Afrika</b>	19,1	25,9	25,1	-0,6%	3,2%	-4,7%	192,8	230,2	245,7	11,5%	6,3%	-9,5%	Afrique du Nord dont:		
waaron:															
Tunesië	17,9	23,7	23,1	0,3%	2,7%	-3,5%	142,7	174,1	168,5	8,7%	3,3%	-4,5%	Tunisie		
Marokko	0,9	1,7	1,4	-17,7%	16,5%	-10,6%	46,2	52,0	72,3	20,2%	28,0%	-17,0%	Maroc		
<b>Voord-Amerika</b>	17,6	23,1	19,6	32,9%	17,8%	8,3%	12,7	19,9	22,1	-13,3%	-9,8%	-39,7%	Amérique du Nord dont:		
waaron:															
USA	17,6	16,3	13,3	41,1%	22,6%	11,4%	12,0	19,1	21,4	-14,5%	10,7%	-39,8%	USA		
<b>Centraal- en Zuid-Amerika</b>	1,0	1,5	1,7	-1,7%	-10,3%	98,7%	3,2	4,5	2,4	53,0%	87,5%	-34,3%	Amérique centrale et méridionale		
<b>Vidien-Oosten</b>	6,3	6,9	7,9	15,7%	-11,9%	8,7%	0,8	1,6	1,7	-34,0%	-7,0%	-24,6%	Moyen-Orient		
<b>Afrika (Rest)</b>	3,9	3,9	3,6	35,0%	8,4%	-36,2%	4,2	7,8	17,1	-36,2%	-54,4%	-25,9%			
<b>Oceanië</b>	4,1	5,8	2,6	-1,6%	121,6%	10,3%	0,2	0,2	0,2	3,3%	12,8%	-73,2%	Océanie		
<b>TOTAAL</b>	2339,1	2855,6	2973,0	11,5%	-3,9%	-13,7%	2728,6	3133,0	3407,9	14,6%	-8,1%	-11,8%	TOTAL		

\*Verandering eerste drie kwanten 2011 (ov. eerste drie kwanten 2010) / Variation premiers trois trimestres 2011 comparé aux premiers trimestres 2010

Bron: IIR-statistieken van de buitenlandse handel / Source: Statistiques du commerce extérieur de l'ICN

Tabel 31 - Index van de afzetprijzen (kleding) (Nacebel 18)\*

Tableau 31 - Indices des prix à la production (articles d'habillement) (Nacebel 18)\*

	2005=100	Verandering in % - Variation en %			
2004	95,9				
2005	100,0		4,3%		
2006	100,4		0,4%		
2007**	106,6		6,1%		
2008	106,9		0,2%		
2009	110,3		3,2%		
2010	112,1		1,6%		
2009 J	108,7				
F	109,8				
M	110,7	T 1	3,7%		
A	110,7				
M	109,6				
J	109,7	T 2	3,2%	S 1	3,5%
J	109,6				
A	110,2				
S	110,8	T 3	2,6%		
O	111,2				
N	111,2				
D	111,2	T 4	3,2%	S 2	2,9%
2010 J	111,2				
F	111,8				
M	111,8	T 1	1,7%		
A	112,5				
M	112,7				
J	112,6	T 2	2,4%	S 1	2,0%
J	112,5				
A	112,5				
S	111,4	T 3	1,7%		
O	111,7				
N	111,9				
D	112,3	T 4	0,7%	S 2	1,2%
2011 J	114,8				
F	114,2				
M	113,7	T 1	2,4%		
A	114,1				
M	114,3				
J	114,2	T 2	1,4%	S 1	1,9%
J	114,2				
A	114,7				
S	114,7	T 3	2,2%		
O	114,7				
N	114,9				

\* Vervaardiging van kleding, exclusief bontkleding.

\* Industrie de l'habillement, fourrures exclues.

\*\* De uitzonderlijke prijsstijging in januari 2007 is het gevolg van een wijziging in de samenstelling van de index

\*\* La montée exceptionnelle des prix en janvier 2007 est la conséquence d'une modification dans la composition de l'index

Bron : FOD ECONOMIE (ADSEI)

Source : SPF ECONOMIE (DGSIE)

Tabel 32 - NBB-conjunctuurenquête : beoordeling van de voorraden, de binnen- en buitenlandse bestellingen en de werkgelegenheidsvooruitzichten in de kledingsector  
Tableau 32 - Enquête de conjoncture BNB : évaluation des stocks, les commandes intérieures et extérieures et prévisions de l'emploi dans l'industrie de l'habillement

		Voorraden Stocks (*)	Binnenlandse bestellingen Commandes intérieures (**)	Buitenlandse bestellingen Commandes extérieures (***)	Werkgelegenheids- vooruitzichten Prévisions de l'emploi (**)	Gemiddelde ver- zekerde activiteitsduur Durée moyenne d'activité assurée (maand / mois)	Seizoengezuiverde bruto reeks Données brutes désaisonnalisées
2007	J	10	-17	-21	-16	2,8	-16,5
	F	-4	3	-28	-8	2,7	-7,6
	M	-10	3	4	6	2,6	2,8
	A	6	-18	-23	4	2,5	-7,7
	M	-8	-7	5	5	2,5	-6,1
	J	-7	-14	12	-6	2,7	-5,3
	J	10	-13	-12	0	2,8	-13,2
	A	-4	-7	7	3	2,8	-2,3
	S	-3	-13	-8	5	2,9	-4,8
	O	-5	-29	-39	-6	2,9	-8,1
	N	7	-26	-26	-7	2,9	-16,8
	D	14	-36	-12	-5	2,7	-18,6
2008	J	21	-34	1	-14	2,9	-20,0
	F	8	-25	-38	-12	2,8	-20,7
	M	21	-20	-67	-14	3,1	-24,5
	A	22	-32	-36	-15	3,1	-26,0
	M	14	-33	-38	-21	3,5	-25,5
	J	24	-31	-54	-16	3,2	-24,6
	J	26	-12	-53	-21	3,1	-26,7
	A	20	7	-13	1	3,1	-24,0
	S	10	-16	-18	-5	3,0	-22,2
	O	21	-20	-21	-21	3,0	-22,0
	N	9	-22	17	-18	3,0	-21,7
	D	7	-22	-9	-21	2,9	-25,3
2009	J	28	-2	-57	-27	2,6	-25,0
	F	3	-20	-26	-15	2,4	-24,5
	M	4	-26	-30	-34	2,2	-24,6
	A	-6	-27	-33	-25	2,2	-17,7
	M	-15	-44	-40	-20	2,3	-13,4
	J	-14	-31	8	-33	2,1	-16,0
	J	12	-49	1	-30	2,0	-19
	A	-9	-10	-33	3	2,0	-17,8
	S	17	-20	-37	-7	1,9	-26,9
	O	1	-46	-13	-11	1,9	-17,8
	N	3	-23	-31	0	1,8	-7,4
	D	0	-26	-31	-8	2,0	-13,9
2010	J	2	-17	-38	-27	1,9	-12,2
	F	17	-2	-38	-16	1,7	-18,7
	M	-14	8	-37	-21	1,9	-11,6
	A	19	-27	-38	-35	1,8	-35,1
	M	1	-15	-52	-21	1,8	-25,9
	J	0	-3	-33	-22	1,7	-13,3
	J	20	-4	-37	-33	1,9	-14,5
	A	4	-4	-5	3	2,1	-13,6
	S	18	19	-19	4	2,2	-15,1
	O	11	-5	-21	-4	2,0	-3,4
	N	0	-4	-5	-3	2,1	-0,1
	D	-9	-8	-42	14	2,4	-0,3
2011	J	5	-14	-7	-5	2,8	4,3
	F	15	-40	-23	-9	2,6	-4,5
	M	-11	-2	-42	-2	2,5	0,5
	A	-12	-28	-60	-18	2,3	-7,8
	M	0	-2	35	-6	2,3	-7,6
	J	2	2	-34	-4	2,4	-12,1
	J	19	-42	34	-17	2,2	-11,4
	A	22	-8	41	-25	2,1	-31,2
	S	-5	-35	-64	-34	2,1	-26,4
	O	25	-36	-58	-33	2,4	-32,9
	N	-12	-4	-53	-52	2,3	-37,9
	D	16	-27	-18	-24	2,3	-30,2

(\*) Saldo van de antwoorden die melding maken van een voorraad die hoger dan normaal is en die de voorraad lager dan normaal achten.

Solde des réponses indiquant que le stock est supérieur à la normale ou inférieur.

(\*\*) Saldo van de antwoorden die een stijging of een daling melden / Solde des réponses indiquant une hausse ou une baisse.

(\*\*\*) Saldo van de antwoorden die de volgende drie maanden een stijging verwachten van hun werkgelegenheid of een daling.

Solde des réponses indiquant une hausse ou une baisse de leur emploi dans les trois mois suivants.

Bron : NBB / Source : BNB



Tabel 33 - Gemiddelde graad van bezetting van het productievermogen in de kledingindustrie (in %)  
Tableau 33 - Degré moyen d'utilisation des capacités de production dans l'industrie de l'habillement (en %)

1998	1999	2000	2001	2002	2003	2004	2005	2006	2006			2007			2008			2009			2010			2011													
									J	A	J	A	J	A	J	A	J	A	J	A	J	A	J	A	J	A	J	A	J	A	J	A	J	A	J	A	J
70	67	67	69	65	65	62,6	61,9	74,7	74,2	71,1	64,9	67,2	69,8	77,5	70,9	77,2	73,2	77,4	70,5	73,5	75,4	71,8	69,3	73,3	69,8	64,6	60,1	67,8	67,1	66,9	59,6	73,4	69,0	71,0	67,4	70,9	69,8

Bron : Nationale Bank. Enquête over het productievermogen.  
Source : Banque Nationale. Enquête sur les capacités de production.

Tabel 34 - Investerings in de confectie- en breigoedindustrie  
Tableau 34 - Investissements dans les industries de l'habillement et de la bonneterie

1. Evolutie van de investeringen ten opzichte van het voorgaande jaar (*) 1. Evolution des investissements par rapport à l'année précédente (*)					
	2008	2009	2010	2011	
	<i>Realisaties</i>	<i>Realisaties</i>	<i>Realisaties</i>	<i>Vooruitzichten</i>	
	<i>Réalisations</i>	<i>Réalisations</i>	<i>Réalisations</i>	<i>Prévisions</i>	
Materiële investeringen					
Investissements corporels	-15,7%	73,3%	-48,9%	100,4%	
(via leasing en/of coördinatiecentrum inbegrepen)					
(y compris via leasing et/ou centre de coordination)					
2. Répartition des investissements selon la finalité économique (en % du total des investissements) (**) 2. Indeling van de investeringen volgens economische bestemming (in % van de totale investeringen) (**)					
	2007	2008	2009	2010	2011
	<i>Ramingen</i>	<i>Ramingen</i>	<i>Ramingen</i>	<i>Ramingen</i>	<i>Vooruitzichten</i>
	<i>Estimations</i>	<i>Estimations</i>	<i>Estimations</i>	<i>Estimations</i>	<i>Prévisions</i>
Vervangingsinvesteringen	87%	68%	8%	30%	58%
Investissements de remplacement					
Uitbreidingsinvesteringen / Investissements d'extension	12%	31%	90%	65%	39%
Rationalisatie-investeringen					
Investissements de rationalisation	1%	1%	0%	2%	3%
Andere / Autres + onbepaald / indéterminé	0%	0%	2%	3%	0%

(\*) NBB, Voorjaarsenquête 2011 / BNB, Enquête du printemps 2011

(\*\*) NBB, Najaarsenquête 2010 / BNB, Enquête d'automne 2010

Tabel 35 - Omzet in de textiel- en kledingdetailhandel (Nacebel 5241 en 5242)  
Tableau 35 - Chiffre d'affaires dans le commerce de détail de textiles et d'articles  
d'habillement (Nacebel 5241 et 5242)

	Kleding Habillement		Textiel Textiles	
	x 1.000.000 EUR	Verandering in % Variation en %	x 1.000.000 EUR	Verandering in % Variation en %
1995	3.230,0	-	908,7	-
1996	3.369,1	4,3%	805,5	-11,4%
1997	3.339,9	-0,9%	869,5	7,9%
1998	3.585,0	7,3%	805,3	-7,4%
1999	3.593,9	0,2%	779,5	-3,2%
2000	3.853,3	7,2%	777,2	-0,3%
2001	4.071,9	5,7%	740,1	-4,8%
2002	4.287,2	5,3%	683,0	-7,7%
2003	4.467,9	4,2%	656,3	-3,9%
2004	4.668,4	4,5%	687,4	4,7%
2005	4.919,8	5,4%	695,5	1,2%
2006	5.100,7	3,7%	696,7	0,2%
2007	5.579,9	9,4%	735,2	5,5%
2008	5.556,3	-0,4%	750,0	2,0%
2009	5.696,8	2,5%	777,3	3,6%
2010	5.887,1	3,3%	824,7	6,1%
2007				
T 1	1392,7	11,5%	172,0	5,1%
T 2	1359,5	9,8%	180,1	6,9%
T 3	1450,2	12,5%	179,7	6,9%
T 4	1.377,5	4,0%	203,4	3,5%
2008				
T 1	1335,5	-4,1%	180,8	5,1%
T 2	1318,2	-3,0%	177,0	-1,7%
T 3	1444,0	-0,4%	179,5	-0,1%
T 4	1.458,6	5,9%	212,7	4,6%
2009				
T 1	1396,6	4,6%	181,8	0,6%
T 2	1367,8	3,8%	176,3	-0,4%
T 3	1421,5	-1,6%	184,4	2,7%
T 4	1.510,8	3,6%	234,7	10,3%
2010				
T 1	1.432,8	2,6%	204,4	12,4%
T 2	1364,4	-0,2%	193,7	9,8%
T 3	1525,5	7,3%	203,1	10,1%
T 4	1564,3	3,5%	223,5	-4,8%
2011				
T 1	1500,4	4,7%	204,5	0,1%
T 2	1.449,8	6,3%	198,6	2,5%
T 3 (p)	1572,0	3,0%	203,9	0,4%

(p) voorlopig / provisoire

**Bron** : ADSEI, BTW-aangiften, Nacebel 5241 en 5242. Kwartaalaangiften en jaarcijfers.

**Source** : DGSIE, Déclarations à la TVA, Nacebel 5241 et 5242. Déclarations trimestrielles et chiffres annuels.

Tabel 36 - Verkoop van textiel- en kledingartikelen in de kleinhandel\* (indexen)  
Tableau 36 - Ventes de textiles et articles d'habillement dans le commerce de détail\* (indices)

	Grootwarenhuizen Grands magasins		Filiaalbedrijven Entreprises à succursales		Andere kleinhandel Autres commerces		Totaal Total	
	1995 = 100	Wijz./Var. %	1995 = 100	Wijz./Var. %	1995 = 100	Wijz./Var. %	1995 = 100	Wijz./Var. %
1993	111	-1,0%	104	-0,5%	95	-1,5%	97	-0,9%
1994	108	-2,7%	105	1,0%	95	0,0%	97	0,0%
1995	100	-7,4%	100	-4,8%	100	5,3%	100	3,1%
1996	96	-4,0%	101	1,0%	96	-4,0%	97	-3,0%
1997	98	2,1%	105	4,0%	98	2,1%	100	3,1%
1998	106	8,2%	99	-5,7%	106	8,2%	108	8,0%
1999	105	-0,9%	103	4,0%	109	2,8%	110	1,9%
2000	112	6,7%	103	0,0%	120	10,1%	129	17,3%
2001	112	0,0%	107	3,9%	122	1,7%	132	2,3%
2002	115	2,7%	111	3,7%	112	-8,2%	126	-4,5%
2003	118	2,6%	115	3,6%	105	-6,3%	120	-4,8%
2004	118	0,0%	119	3,5%	107	1,9%	123	2,5%
2005	120	1,7%	126	5,9%	109	1,9%	128	4,1%
2006	124	3,3%	133	5,6%	119	9,2%	139	8,6%
2007	124	0,0%	142	6,8%	148	24,4%	165	18,7%
2008	114	-8,1%	145	2,1%	111	-25,0%	169	2,4%
2009	114	0,0%	172	18,6%	158	42,3%	174	3,0%
2010	116	1,8%	216	25,6%	164	3,8%	185	6,3%
2009 J	177		192		204		220	
F	83		116		133		138	
M	91	T1 2,6%	140	T1 10,6%	164	T1 36,5%	174	T1 8,4%
A	121		194		172		193	
M	98		169		153		166	
J	101	T2 0,3%	159	T2 27,6%	135	T2 29,2%	151	T2 -6,4%
J	160		196		189		203	
A	76		131		119		128	
S	100	T3 -4,0%	187	T3 14,2%	177	T3 35,1%	191	T3 -5,8%
O	117		211		176		199	
N	110		166		122		142	
D	136	T4 0,8%	204	T4 23,6%	154	T4 77,3%	183	T4 18,0%
2010 J	174		226		204		226	
F	80		125		117		127	
M	93	T1 -1,1%	179	T1 18,3%	175	T1 -1,0%	189	T1 1,9%
A	114		226		178		197	
M	92		198		149		168	
J	108	T2 -1,9%	205	T2 20,5%	150	T2 3,7%	171	T2 5,1%
J	182		259		187		212	
A	83		194		130		147	
S	104	T3 9,8%	239	T3 34,6%	186	T3 3,7%	206	T3 8,2%
O	99		257		183		211	
N	122		231		136		163	
D	136	T4 -1,7%	251	T4 27,2%	168	T4 7,7%	197	T4 9,0%
2011 J	176		274		205		228	
F	80		164		127		135	
M	92	T1 0,3%	224	T1 24,9%	182	T1 3,6%	196	T1 3,1%
A	119		266		191		217	
M	96		230		160		184	
J	87	T2 -3,8%	206	T2 11,6%	148	T2 4,6%	166	T2 5,8%
J	176		298		200		230	
A	80		203		139			

\* Schoenen inbegrepen, behalve bij de filiaalbedrijven / Chaussures incluses, sauf pour les entreprises à succursales

Filiaalbedrijven : kleinhandelsondernemingen met ten minste 5 kleinhandelsovernamepunten.

Entreprises à succursales : entreprises de commerce de détail possédant au moins cinq établissements de commerce de détail.

Bron : FOD Economie - Source : SPF Economie

Tabel 37 - Consumptieprijsen van kleding  
Tableau 37 - Prix à la consommation de vêtements

	Kleding Habillement* 2004=100	Verandering in % Variation en %			
1991	85,6				
1992	87,9			2,7%	
1993	89,9			2,3%	
1994	91,7			2,0%	
1995	93,0			1,4%	
1996	93,6			0,6%	
1997	94,3			0,7%	
1998	95,3			1,1%	
1999	96,2			0,9%	
2000	96,7			0,5%	
2001	97,3			0,6%	
2002	98,4			1,1%	
2003	99,4			1,0%	
2004	100,0			0,6%	
2005	100,1			0,1%	
2006	100,5			0,3%	
2007	100,9			0,4%	
2008	101,6			0,7%	
2009	102,6			1,0%	
2010	103,3			0,6%	
2011	104,3			1,0%	
2009 J	102,5				
F	102,0				
M	102,3	T 1	1,0%		
A	102,3				
M	102,4				
J	102,5	T 2	1,0%	S 1	1,0%
J	102,5				
A	102,7				
S	102,7	T 3	1,0%		
O	103,1				
N	103,3				
D	103,4	T 4	0,9%	S 2	0,9%
2010 J	103,4				
F	103,0				
M	103,0	T 1	0,9%		
A	102,9				
M	102,9				
J	102,9	T 2	0,4%	S 1	0,6%
J	102,9				
A	103,4				
S	103,4	T 3	0,6%		
O	103,7				
N	103,8				
D	103,8	T 4	0,5%	S 2	0,5%
2011 J	103,8				
F	103,3				
M	103,5	T 1	0,4%		
A	103,7				
M	103,9				
J	104,0	T 2	0,9%	S 1	0,7%
J	104,0				
A	104,4				
S	104,7	T 3	1,1%		
O	105,1				
N	105,4				
D	105,4	T 4	1,5%	S 2	1,3%

Bron : FOD Economie.

Source : SPF Economie.

Tabel 38 - Textielverzorging : Omzet en investeringen (Nacebel 9301)

Tableau 38 - Entretien du textile : Chiffre d'affaires et investissements (Nacebel 9301)

	Omzet Chiffre d'affaires		Investeringsen Investissements	
	x 1.000.000 EUR	Verandering in % Variation en %	x 1.000.000 EUR	Verandering in % Variation en %
1995	416,2	-	41,4	-
1996	407,8	-2,0%	41,7	0,7%
1997	402,0	-1,4%	41,1	-1,4%
1998	407,8	1,4%	51,7	25,8%
1999	396,1	-2,9%	49,9	-3,5%
2000	434,5	9,7%	50,0	0,2%
2001	543,3	25,0%	52,3	4,6%
2002	532,3	-2,0%	68,4	30,8%
2003	544,6	2,3%	45,5	-33,5%
2004	562,3	3,3%	56,1	23,3%
2005	559,5	-0,5%	61,7	10,0%
2006	559,0	-0,1%	56,4	-8,6%
2007	568,1	1,6%	57,4	1,8%
2008	588,9	3,7%	60,7	5,8%
2009	583,9	-0,8%	47,2	-22,3%
2010	581,7	-0,4%	47,1	-0,1%
2006				
T 1	131,7	0,0%	11,8	4,9%
T 2	144,7	2,2%	14,6	-11,0%
T 3	135,0	1,5%	13,1	34,1%
T 4	147,7	-3,5%	16,9	-30,4%
2007				
T 1	140,5	6,7%	13,1	11,5%
T 2	141,3	-2,3%	14,2	-3,2%
T 3	137,0	1,5%	11,6	-11,7%
T 4	149,3	1,1%	18,6	9,9%
2008				
T 1	142,6	1,5%	13,6	3,5%
T 2	151,8	7,4%	16,5	16,8%
T 3	143,0	4,4%	12,3	6,1%
T 4	151,6	1,5%	18,3	-1,3%
2009				
T 1	145,2	1,8%	12,6	-7,6%
T 2	147,6	-2,7%	10,5	-36,5%
T 3	141,2	-1,3%	8,7	-29,5%
T 4	150,0	-1,1%	15,5	-15,5%
2010				
T 1	138,5	-4,6%	11,9	-5,5%
T 2	147,0	-0,4%	11,4	8,2%
T 3	142,8	1,2%	10,2	17,3%
T 4	153,4	2,3%	13,7	-11,1%
2011				
T 1	151,5	9,4%	16,3	37,0%
T 2	156,4	6,4%	13,8	21,4%
T 3 (p)	154,9	8,4%	10,9	6,8%

(p) voorlopig / provisoire

Bron : ADSEI, BTW-aangiften, Nacebel 9301. Kwartaalaangiften en jaarcijfers.

Source : DGSIE, Déclarations à la TVA, Nacebel 9301. Déclarations trimestrielles et chiffres annuels.