



RAPPORT

CCE 2012 - 0716

L'évolution économique dans l'industrie du textile et
de l'habillement - Printemps 2012

CCE
Conseil Central de l'Economie
Centrale Raad voor het Bedrijfsleven
CRB



Commission consultative spéciale
du Textile et du Vêtement

Rapport sur l'évolution économique dans l'industrie du textile et de l'habillement - Printemps 2012

Personne de contact :
Stephen Renders
stere@ccecrb.fgov.be

TABLE DES MATIÈRES

1	Contexte conjoncturel	5
1.1	Conjoncture générale	5
1.2	La demande	7
1.3	Les prix de l'énergie et des matières premières	8
2	Industrie textile	9
2.1	Enquête de conjoncture de la Banque nationale	9
2.2	Production et chiffre d'affaires	10
2.3	Investissements	13
2.4	Emploi et chômage	15
2.5	Commerce extérieur	16
2.6	Rémunérations et coûts salariaux	18
3	Industrie de l'habillement	19
3.1	Enquête de conjoncture de la Banque nationale	19
3.2	Production et chiffre d'affaires	20
3.3	Investissements	22
3.4	Emploi et chômage	23
3.5	Commerce extérieur	24
3.6	Rémunérations et coûts salariaux	25
4	Commerce de détail en articles d'habillement et de textile	26
5	Entretien du textile	27
6	Résumé	28
7	Annexes statistiques	31

Liste des graphiques

Graphique 1-1 :	Évolution du PIB et de la confiance des entrepreneurs et des consommateurs	5
Graphique 1-2 :	Evolution du PIB belge réel par trimestre	7
Graphique 1-3 :	Volume des ventes dans le commerce de détail de textiles, d'habillement, de chaussures et d'articles en cuir en magasin spécialisé.....	7
Graphique 1-4 :	Taux de change USD/EUR en GBP/EUR.....	8
Graphique 1-5 :	Prix pétrolier, prix de laine et prix du coton.....	9
Graphique 2-1 :	Courbe de conjoncture de l'industrie du textile.....	10
Graphique 2-2 :	Courbe de conjoncture de l'industrie textile et de l'industrie manufacturière.....	10
Graphique 2-3 :	Chiffre d'affaires, bénéfices d'entreprise et marge brute sur vente dans des entreprises de textile sélectionnées (en euro)*	11
Graphique 2-4 :	Evolution annuelle et niveau du chiffre d'affaires dans l'industrie textile Belge (par trimestre, x 1.000.000 euro)	11
Graphique 2-5 :	Evolution du chiffre d'affaires dans l'industrie textile Belge par sous-secteur (par trimestre, 1 ^{er} trimestre 2008 = 100).....	12
Graphique 2-6 :	Niveau des stocks de produits textiles finis et degré moyen d'utilisation des capacités de production dans l'industrie textile en Belgique	13
Graphique 2-7 :	Crédits octroyés à l'industrie Belge	14
Graphique 2-8 :	Evolution annuelle et niveau des investissements de l'industrie textile Belge (par trimestre, x 1.000.000 euro)	14
Graphique 2-9 :	Répartition des investissement dans l'industrie de textile en 2011 par sous-secteur.....	15
Graphique 2-10 :	Evolution de l'emploi dans l'industrie textile Belge par sous-secteur (par trimestre, nombre de travailleurs)	16
Graphique 2-11 :	Evolution annuelle du commerce extérieur en textile Belge (par trimestre, x 1.000.000 euro)	17
Graphique 2-12 :	Commerce extérieur en textile par produit (par trimestre, x 1.000.000 euro)	18
Graphique 3-1 :	Courbe conjoncturelle de l'industrie de l'habillement Belge	19
Graphique 3-2 :	Evolution du chiffre d'affaires de l'industrie de l'habillement dans des pays européens sélectionnés (Janvier 2008 = 100).....	20
Graphique 3-3 :	Evolution annuelle et niveau du chiffre d'affaires dans l'industrie de l'habillement Belge (par trimestre, x 1.000.000 €).....	21
Graphique 3-4 :	Niveau des stocks de produits de vêtement finis et degré moyen d'utilisation des capacités de production dans l'industrie de l'habillement en Belgique	21
Graphique 3-5 :	Evolution annuelle et niveau des investissements dans l'industrie de l'habillement Belge (par trimestre, x 1.000.000 €).....	22
Graphique 3-6 :	Evolution de l'emploi dans l'industrie de l'habillement Belge (par trimestre, nombre de travailleurs).....	23
Graphique 3-7 :	Evolution annuelle du commerce extérieur en habillement (par semestre, x 1.000.000 euro).....	24
Graphique 4-1 :	Courbe conjoncturelle de commerce d'habillement et de textile	26
Graphique 4-2 :	Indicateur de confiance des consommateurs et chiffre d'affaires dans le commerce de détail d'habillement en Belgique (par trimestre, x 1.000.000 €)	27
Graphique 5-1 :	Evolution annuelle et niveau du chiffre d'affaires et des investissements dans l'entretien du textile (par trimestre, x 1.000.000 €).....	28

Liste des tableaux

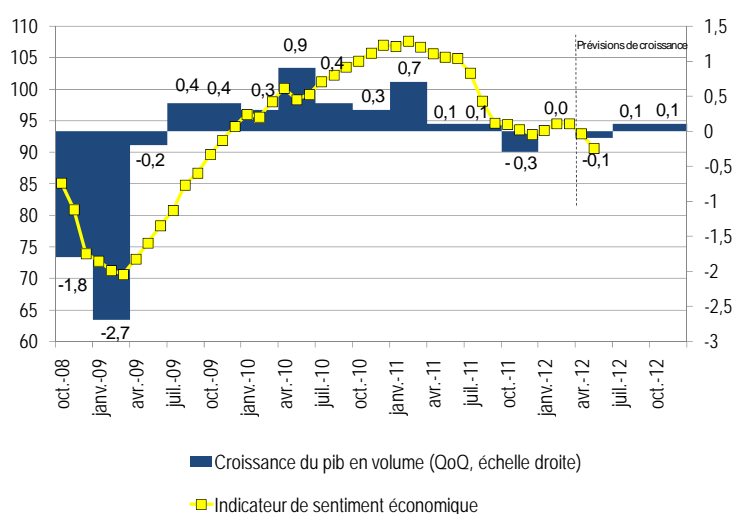
Tableau 1-1: Croissance réelle du PIB (en %)	6
Tableau 2-1: Nombre de faillites dans l'industrie de textile selon la taille de l'employeur	13
Tableau 3-1: Mode de financement des investissements dans le secteur de l'habillement (en % du total des investissements matériels)	22
Tableau 3-2: Nombre de faillites dans l'industrie de textile selon la taille de l'employeur	24
Tableau 6-1: Chiffres clé secteur textile et de l'habillement (variation par rapport à un an précédent)	28
Tableau 7-1: Production de l'industrie textile (en volume)	31
Tableau 7-2: Valeur de la production dans l'industrie textile*	32
Tableau 7-3: Chiffre d'affaires de l'industrie textile (Nace-BEL 17)	33
Tableau 7-4: Chiffre d'affaires intérieur de l'industrie textile (Nace-BEL 17)	34
Tableau 7-5: Exportations de l'industrie textile (x 1.000.000 euro)	35
Tableau 7-6: Chiffre d'affaires dans les sous-secteurs de l'industrie textile (Nace-BEL 17)	36
Tableau 7-7: Investissements dans l'industrie textile (Nace-BEL 17)	37
Tableau 7-8: Travailleurs occupés dans l'industrie textile (données ONSS)	38
Tableau 7-9: Ouvriers occupés dans l'industrie textile (Vacantex)	39
Tableau 7-10: Chômage dans l'industrie textile	40
Tableau 7-11: Commerce extérieur en produits textiles (confection exclue) Belgique	41
Tableau 7-12: Commerce extérieur en produits textiles (confection exclue). Ventilation selon consommation finale (en valeur)	42
Tableau 7-13: Commerce extérieur en produits textiles (confection exclue) par pays et par zone (en millions euros)	43
Tableau 7-14: Indice des prix à la production des produits textiles (Nace-BEL 13)	44
Tableau 7-15: Enquête de conjoncture : évaluation des stocks, les commandes intérieures et extérieures les prévisions de l'emploi dans le secteur du textile et la durée moyenne de l'activité assurée dans le secteur textile (articles à maille exclus)	45
Tableau 7-16: Degré moyen d'utilisation des capacités de production dans l'industrie textile (en %)	46
Tableau 7-17: Investissements dans l'industrie textile (à l'exclusion de la bonneterie et la confection)	47
Tableau 7-18: Production de l'industrie de l'habillement (en volume)	48
Tableau 7-19: Valeur de la production dans l'industrie de textile et de l'habillement selon le lieu de production (Nacebel 2008, x 1000 €)*	49
Tableau 7-20: Valeur de la production dans l'industrie de l'habillement* (production intérieure, nace 18-14)	50
Tableau 7-21: Chiffre d'affaires de l'habillement (Nace-BEL 18)	51
Tableau 7-22: Chiffres d'affaires intérieur de l'industrie de l'habillement (Nace-BEL 18)	52
Tableau 7-23: Exportations de l'industrie de l'habillement (Nace-BEL 18)	53
Tableau 7-24: Investissements dans l'industrie habillement (Nace-BEL 18)	54
Tableau 7-25: Emploi dans l'industrie de l'habillement et de la confection*	55
Tableau 7-26: Travailleurs occupés dans l'industrie de l'habillement (données ONSS)	56
Tableau 7-27: Chômage dans l'industrie de l'habillement	57
Tableau 7-28: Commerce extérieur d'articles habillements*	58
Tableau 7-29: Commerce extérieur en articles d'habillements (chiffres semestriels)*	59
Tableau 7-30: Commerce extérieur en articles d'habillements (en millions d'euros)*	60
Tableau 7-31: Indice des prix à la production (articles habillements, Nace-BEL 18)*	61
Tableau 7-32: Enquête de conjoncture BNB : évaluation des stocks, les commandes intérieures et extérieures et prévisions de l'emploi dans l'industrie de l'habillement	62
Tableau 7-33: Degré moyen d'utilisation des capacités de production dans l'industrie de l'habillement (en %)	63
Tableau 7-34: Investissements dans l'industrie de l'habillement et de la bonneterie	64
Tableau 7-35: Chiffre d'affaires dans le commerce de détail en textiles et articles d'habillement (Nace-BEL 5241 en 5242)	65
Tableau 7-36: Ventes de textiles et articles d'habillement dans le commerce de détail (indices)	66
Tableau 7-37: Prix à la consommation de vêtements	67
Tableau 7-38: Entretien du textile : Chiffre d'affaires et investissements (Nace-BEL 9301)	68

1 Contexte conjoncturel

1.1 Conjoncture générale

Bien que l'économie mondiale se porte mieux que durant "la grande récession" de 2008-2009, on ne peut pas encore parler d'un net rétablissement. Grâce surtout aux évolutions positives aux États-Unis et en Chine, la croissance mondiale s'élevait en 2011 à près de 4% mais elle retomberait en 2012 à environ 2,5 à 3%. Dans certaines régions toutefois, les conséquences de la crise se font encore nettement sentir, l'économie y restant dès lors très fragile.

Graphique 1-1: Évolution du PIB et de la confiance des entrepreneurs et des consommateurs



Source : Eurostat et Commission européenne, European Economic Forecast, automne 2011

La situation reste particulièrement précaire dans la zone euro. Tout d'abord, les tensions persistantes sur les marchés des dettes publiques suscitent une grande incertitude. Tout comme la nécessité de poursuivre les ajustements de bilan dans les secteurs financier et non financier, centrés sur un renforcement des capitaux propres, cette incertitude met la consommation privée et les investissements sous pression. En outre, certaines parties de la zone euro sont confrontées à un chômage exceptionnellement élevé alors qu'aucune amélioration n'est en vue pour l'instant. Ainsi, selon la Commission européenne, le chômage dans la zone euro passerait de 10,2% en 2011 à 11% en 2012 et 2013. À cet égard, nous voyons de très grandes différences entre les différents pays de la zone euro. Les pays qui connaissent la plus faible croissance ont également la plus petite marge pour stimuler leur économie à court terme par le biais d'interventions publiques. Le rétablissement des déséquilibres et la restauration de la sérénité sur les marchés financiers européens dépendent dès lors d'une politique européenne coordonnée.

En raison du recul de la demande intérieure et des investissements, le vigoureux rétablissement de l'économie européenne durant le premier semestre de 2011 a été suivi par une régression durant le quatrième trimestre (graphique 1-1). Dans un contexte d'économies, d'amortissement de la dette, de chômage élevé et de tensions persistantes sur les marchés financiers, la croissance européenne resterait aussi à la traîne en 2012. Les PME sont particulièrement durement touchées du fait que leur accès au financement bancaire a été considérablement affaibli alors qu'elles trouvent rarement d'autres

formes de financement. Ainsi, la croissance des prêts accordés à des sociétés non financières dans la zone euro ne s'élevait en mars 2012 qu'à 0,5% sur une base annuelle. Parmi les risques importants de voir les perspectives de croissance chuter dans le tableau 1-1, citons un regain des tensions sur les marchés financiers dans la zone euro et de nouvelles hausses des prix de l'énergie et des matières premières. Par ailleurs, il est incertain que le ralentissement de la croissance dans les pays émergents prendra la forme d'un rude atterrissage et dans quelle mesure un équilibrage budgétaire aux États-Unis et au Japon pèsera sur la croissance mondiale.

Tableau 1-1: Croissance réelle du PIB (en %)

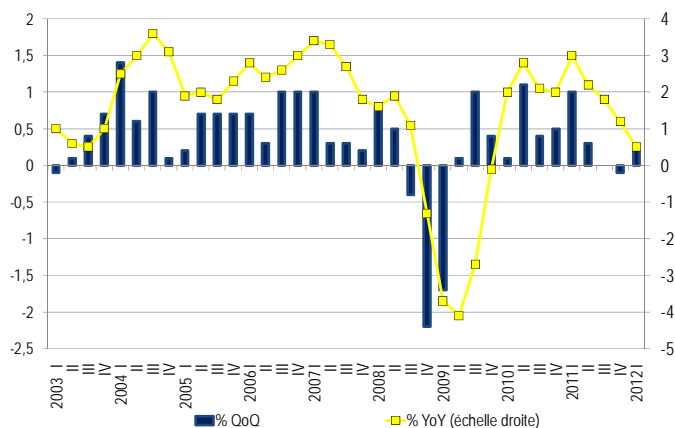
	2006	2007	2008	2009	2010	2011	2012	2013
Belgique	2,7	2,8	0,9	-2,7	2,2	2	0,4	1,3
Allemagne	3,9	3,4	0,8	-5,1	3,6	3,1	1,2	2,0
France	2,7	2,2	-0,2	-3	1,6	1,7	0,6	1,2
Pays-Bas	3,5	3,9	1,8	-3,5	1,6	1,3	-0,6	0,7
Zone euro	3,4	3,0	0,2	-4,4	1,9	1,5	-0,1	0,9
Royaume-Uni	2,6	3,5	-1,1	-4,4	2,1	0,7	0,5	1,9
États-Unis	2,7	1,9	-0,3	-3,5	3	1,7	2,4	2,6
Japon	1,7	2,2	-1,1	-5,5	4,5	-0,7	2	1,5

Source : Perspectives de l'OCDE - mai 2012

La croissance de l'économie belge s'est arrêtée au second semestre de 2011, ce qui résultait principalement de la baisse des exportations due au ralentissement de la conjoncture dans les pays voisins. Vu les faibles prestations dans la zone euro, les exportations belges n'augmenteraient à nouveau qu'à partir de la fin de l'année 2012. Les économies des pouvoirs publics auraient en 2012 encore un léger effet négatif sur la croissance. En revanche, la Belgique profite de la force d'attraction de l'Allemagne, la pression sur la dette publique belge diminue et la confiance des entrepreneurs et des consommateurs semble se restaurer, ce qui devrait pouvoir intensifier à terme les investissements et la consommation privés. À court terme toutefois, ces derniers resteraient faibles parce que le taux d'utilisation moyen de la capacité de production est encore toujours relativement faible et parce que le revenu disponible diminuerait quelque peu en 2012 en raison de la légère hausse du chômage¹, du taux d'inflation élevé (3,5% en 2011 et 2,9% en 2012) et de l'accroissement de l'impôt sur la fortune. Enfin, selon la Banque nationale, la croissance de l'économie belge s'établirait en 2012 à 0,6% pour s'accélérer en 2013 à 1,4%.

¹ L'OCDE prévoit une augmentation de 7,2% en 2011 à 7,5% en 2012; le Bureau fédéral du plan (BFP) table sur une augmentation de 11,9% en 2011 à 12,2% en 2012.

Graphique 1-2: Evolution du PIB belge réel par trimestre

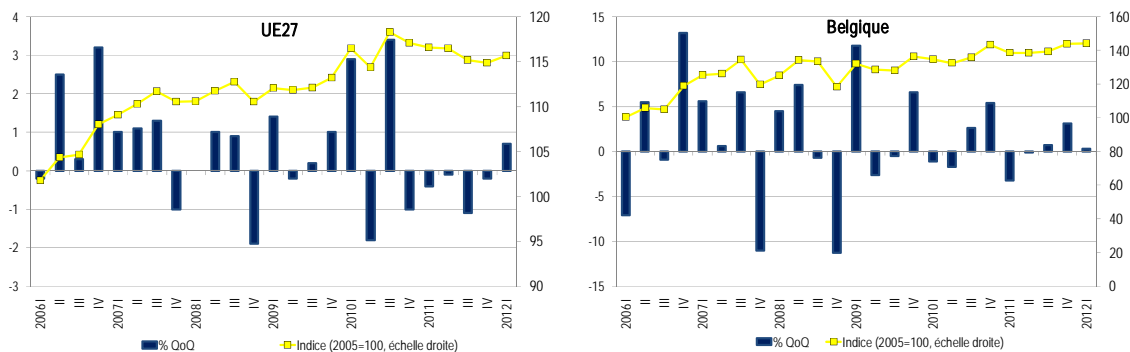


Source : Banque nationale de Belgique (BNB)

1.2 La demande

La demande intérieure belge a crû en 2011 de 1,7%. Cette croissance résultait d'une forte croissance des investissements d'entreprises (+9,1%) et d'une légère augmentation de la consommation publique et privée (de resp. +0,5% et +0,9%). Les investissements dans les logements ont considérablement chuté (-3,7%). Comme nous l'avons déjà indiqué, la demande intérieure stagnerait en 2012. Nous remarquons que la part des vêtements et des chaussures dans la consommation privée est passée de 7,8% en 1980 à 4,7% en 2003, et est restée depuis à ce niveau. Le graphique 1-3 illustre les faibles ventes d'articles d'habillement et de textile dans le commerce de détail européen depuis le début de la crise, avec un recul en 2011.

Graphique 1-3: Volume des ventes dans le commerce de détail de textiles, d'habillement, de chaussures et d'articles en cuir en magasin spécialisé



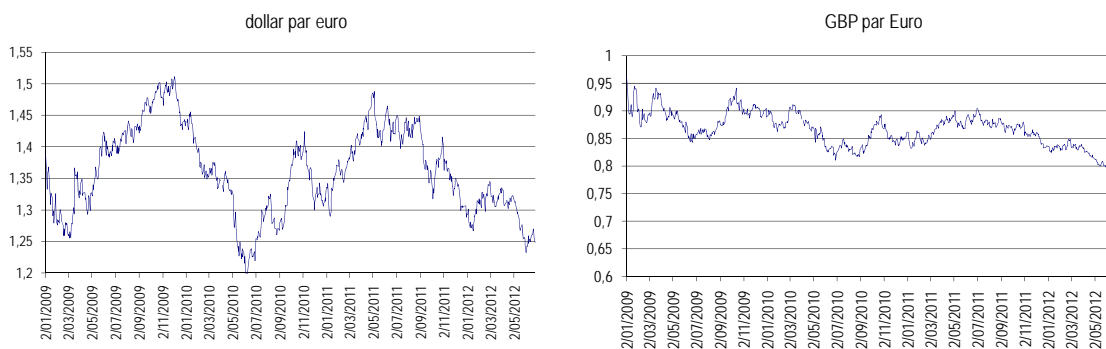
Source : Eurostat

La banque centrale britannique s'attend à ce que la croissance au Royaume-Uni se chiffre cette année à 0,6% en raison des problèmes dans la zone euro, des sévères économies des pouvoirs publics, du resserrement du crédit et de la faible croissance de la productivité. Pourtant, la livre britannique s'est appréciée durant le premier semestre de 2012 face au dollar et à l'euro en raison de son statut de havre de sécurité pour la zone euro. De plus, l'économie britannique est confrontée depuis longtemps

déjà à un taux d'inflation élevé. En raison de la faiblesse du marché, les producteurs belges peuvent toutefois peu en profiter.

Bien que la croissance reprenne aux États-Unis tandis que les problèmes persistent dans la zone euro, la cotation de l'euro reste relativement élevée face au dollar américain. Les raisons susceptibles d'expliquer ce paradoxe sont la balance commerciale positive de la zone euro dans son ensemble, les achats d'actifs en dehors de la zone euro par des banques centrales non européennes et les achats spéculatifs d'euros lors d'une baisse du cours. Ces deux derniers facteurs perdraient toutefois de leur force ; une nouvelle baisse de l'euro face au dollar semble dès lors plus probable. Beaucoup dépend aussi des évolutions en Grèce et en Espagne. Bien que la récente baisse de l'euro soit favorable à la compétitivité des entreprises belges du textile et de l'habillement sur les marchés dont les prix sont exprimés en dollars, elle induit une hausse de leurs coûts de l'énergie et des matières premières.

Graphique 1-4 : Taux de change USD/EUR en GBP/EUR



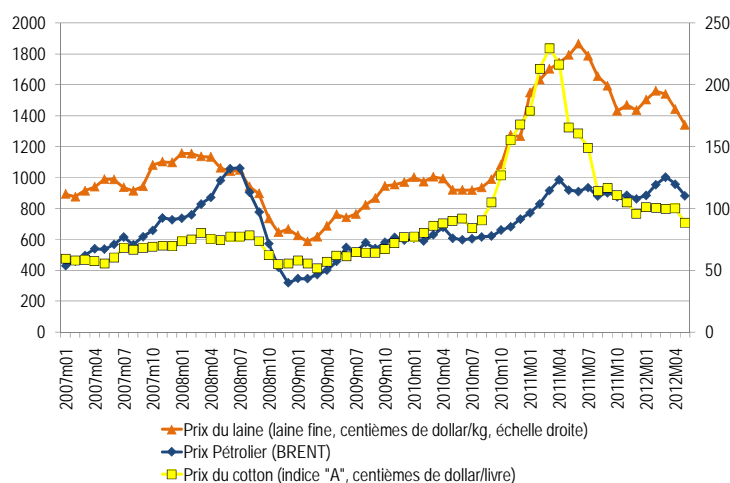
1.3 Les prix de l'énergie et des matières premières

Au mois de mai, les prix du pétrole (Brent) étaient cotés depuis 240 jours au-dessus de 100 USD par baril, un record historique qui résultait, d'une part, des difficultés à maintenir la production de pétrole à niveau et, d'autre part, à la demande accrue de pétrole soutenue par des pays comme la Chine. Une baisse sensible des prix du pétrole s'est toutefois fait sentir dès la fin du mois de mai, qui proviendrait de la crainte croissante d'un ralentissement mondial de la croissance et d'une production record en Arabie saoudite. De façon globale, on s'attend à long terme à ce que les prix du pétrole restent à un niveau élevé, notamment parce que l'extraction de pétrole supplémentaire requiert des techniques de plus en plus chères.

Le marché du coton présente une tout autre évolution. Sur ce dernier, un point culminant en mars 2011 a été suivi par un recul prononcé des prix qui résulterait principalement d'une diminution de la demande de coton. La baisse de l'utilisation de coton proviendrait partiellement de la détérioration de la confiance dans le marché du coton en raison de commandes de coton non livrées durant la période turbulente du début de l'année 2011. Jouerait en outre également un rôle la préférence croissante des consommateurs pour des tissus synthétiques dont la matière première est le pétrole et qui restent meilleur marché que le coton. Ainsi la part du coton dans la production de tissus a baissé de 40% au tournant du siècle à 32% aujourd'hui. Le prix de la laine a considérablement chuté depuis son point culminant de mi-2011 mais reste au-dessus de sa moyenne à long terme. Une nouvelle baisse semble

peu probable parce que l'offre de laine est sous pression. Enfin, les prix élevés du pétrole ont induit un niveau des prix relativement élevé des fibres synthétiques durant les premiers mois de 2012. L'indice de Commodity Research Bureau qui suit les prix des matières premières textiles en USD était à la mi-juin 2012 de 28% inférieur à son apogée de juillet 2011, un niveau toutefois encore de 13,5% supérieur à celui du début de l'année 2009.

Graphique 1-5 : Prix pétrolier, prix de laine et prix du coton



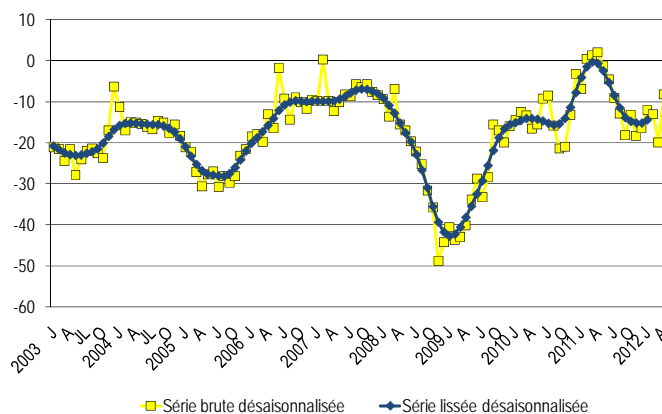
2 Industrie textile

2.1 Enquête de conjoncture de la Banque nationale

Il a fallu presque trois ans pour que la confiance des entrepreneurs dans le secteur belge du textile retrouve, après la sévère chute dans le courant de l'année 2008, à nouveau le niveau d'avant la crise. La restauration de la confiance n'a toutefois pas duré puisqu'elle a décliné à nouveau dès le mois de mai 2011. Le début de l'année 2012 est caractérisé par une attitude hésitante des entrepreneurs du textile.

Les principales raisons de la dégradation du climat au second semestre de 2011 étaient la hausse des stocks de produits textiles finis et la baisse de la durée d'activité assurée (tableau 7-15).

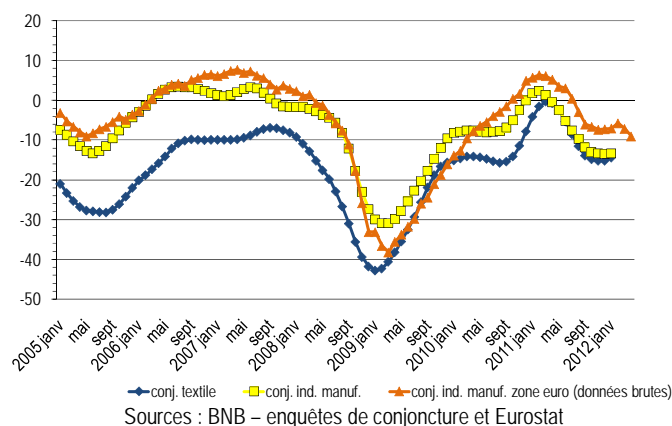
Graphique 2-1 : Courbe de conjoncture de l'industrie du textile



Source : BNB – Enquêtes de conjoncture

Tant l'industrie belge que l'industrie européenne ont également enregistré une croissance de la confiance des entrepreneurs dans le courant de 2009 et 2010, suivie d'un déclin dès le deuxième trimestre de 2011 qui s'est stabilisé début 2012. Il est frappant de constater que le retard traditionnel de la confiance au sein du secteur belge du textile par rapport à l'industrie a majoritairement disparu ces derniers mois. Ce changement indique à la fois une vaste propagation des difficultés dans l'industrie et une éventuelle disparition des entreprises du textile les plus vulnérables en raison de la faiblesse persistante de la conjoncture.

Graphique 2-2 : Courbe de conjoncture de l'industrie textile et de l'industrie manufacturière



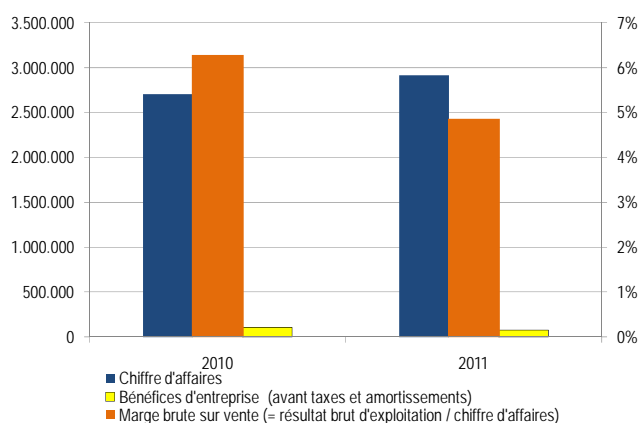
Sources : BNB – enquêtes de conjoncture et Eurostat

2.2 Production et chiffre d'affaires

Le chiffre d'affaires total du secteur belge du textile a augmenté de 9,2% en 2011, après avoir connu une hausse de 7,7% en 2010 (tableau 7-3, tableau 7-4 et tableau 7-5). Cependant, le chiffre d'affaires total est ainsi resté 15,9% en dessous du niveau de 2007, avant le début de la crise. Le graphique 2-3 indique qu'en raison de la hausse des coûts, les entreprises du textile ont réalisé en 2011, malgré la hausse du chiffre d'affaires, une marge commerciale et un bénéfice inférieurs à l'année précédente. La croissance du chiffre d'affaires cache également un abrupt revirement dans le courant de l'année 2011,

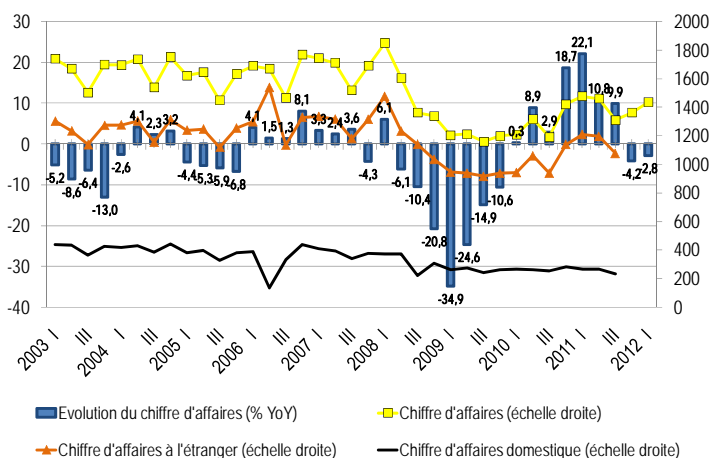
étant donné que le chiffre d'affaires au second semestre (à l'exclusion des déclarations trimestrielles) était de 9% inférieur à celui du premier semestre. Ce déclin était majoritairement dû au recul marqué de la demande extérieure, représentant plus de 80% du chiffre d'affaires du textile belge. Nous voyons toutefois un léger rétablissement du chiffre d'affaires du textile dès le quatrième trimestre de 2011. Malgré tout, le chiffre d'affaires total du secteur belge du textile au premier trimestre était encore de 2,8% inférieur à celui d'un an auparavant. Alors que le chiffre d'affaires national s'est stabilisé durant le premier trimestre de 2012, le chiffre d'affaires à l'étranger aurait diminué².

Graphique 2-3 : Chiffre d'affaires, bénéfices d'entreprise et marge brute sur vente dans des entreprises de textile sélectionnées (en euro)*



* Sélection de 40 comptes annuels des entreprises du comité paritaire 120
Source : Bel-first

Graphique 2-4 : Evolution annuelle et niveau du chiffre d'affaires dans l'industrie textile Belge (par trimestre, x 1.000.000 euro)

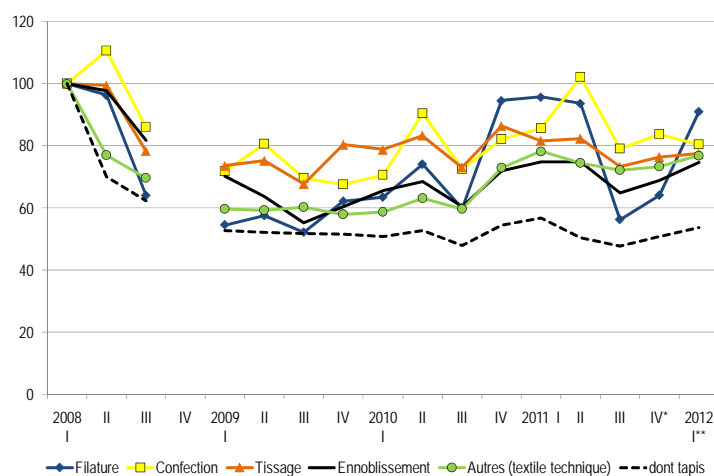


² Étant donné que nous ne disposons pas de données ventilées du chiffre d'affaires intérieur et extérieur à partir de décembre 2011 pour une grande entreprise du textile, il n'est pas possible d'avoir une idée précise de l'évolution du chiffre d'affaires national et à l'étranger.

* À partir du 4^{ème} trimestre 2011 : à l'exclusion des déclarations trimestrielles d'une grande entreprise de textile
Source: Déclarations à la TVA

Alors que le chiffre d'affaires s'est bien maintenu dans les différents segments du textile sur l'ensemble de l'année 2011, il était, durant le premier trimestre de 2012, dans chaque segment inférieur à celui d'un an auparavant (tableau 7-6 et graphique 2-5). Nous observons à cet égard des différences considérables d'un sous-secteur à l'autre. Dans les sous-secteurs "perfectionnement" et "autres", le recul était limité (resp. -0,3% et -1%³ sur une base annuelle durant le premier trimestre de 2012). Les sous-secteurs de la confection (-6,1%) et des tapis (-5,7%) en revanche ont connu une régression considérable. D'autres éléments frappants sont les fluctuations prononcées du chiffre d'affaires dans les sous-secteurs "filatures" et, dans une moindre mesure, "confection" dès la mi-2012, ce qui souligne le lourd impact des prix de l'énergie et des matières premières.

Graphique 2-5 : Evolution du chiffre d'affaires dans l'industrie textile Belge par sous-secteur (par trimestre, 1^{er} trimestre 2008 = 100)



* À partir du 4^{ème} trimestre 2011 : à l'exclusion des déclarations trimestrielles

** Chiffres provisoires

Source : Déclarations à la TVA

Le volume de la production s'est moins rétabli en 2011 que le chiffre d'affaires puisque ce dernier a été réalisé à un niveau de prix supérieur (tableau 7-14). Soutenus par la hausse des prix des facteurs de production, les prix à la production du textile ont en effet augmenté de 4,6% en 2010, une augmentation suivie d'une nouvelle hausse de 6,9% en 2011 et, selon les enquêtes de PRODCOM, une légère hausse aurait encore suivi durant les premiers mois de 2012. Selon les données de PRODCOM, la production belge de textile en volume début 2012 atteindrait le creux de 2009 (tableau 7-1, -5,1% par rapport à 2010). Cette enquête ne tient toutefois compte que des plus grandes entreprises. L'utilisation accrue de la capacité de production en 2011 suggère que la production de cette année était supérieure à celle de 2009. En revanche, la capacité de production dans le secteur du textile a sensiblement diminué depuis le début de la crise en raison du grand nombre de faillites (voir aussi le tableau 2-1) et du faible niveau d'investissement (voir ci-dessous). Le graphique 2-6 illustre également que le recul temporaire de la demande a engendré une nette augmentation des stocks dans les entreprises belges du textile dès la mi-2011.

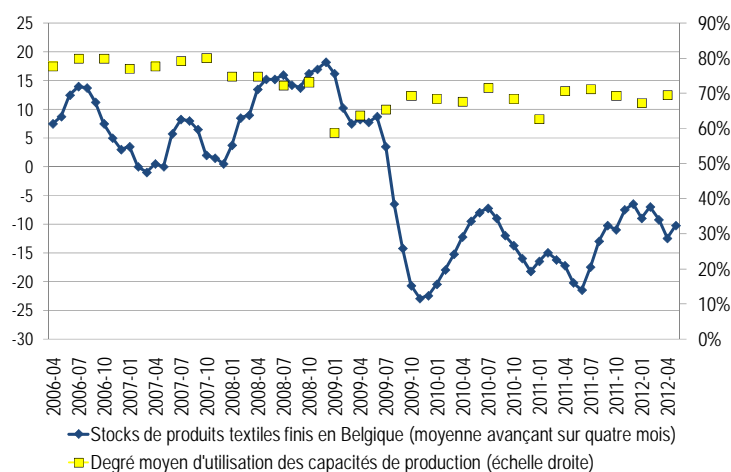
³ Pour le sous-secteur "autres": à l'exclusion des déclarations trimestrielles

Tableau 2-1 : Nombre de faillites dans l'industrie de textile selon la taille de l'employeur

	< 50 employés	>= 50 employés
2004	30	0
2005	28	1
2006	19	0
2007	19	4
2008	18	4
2009	26	5
2010	13	1
2011	12	3
2012*	4	2

* Période de janvier à mai 2012 (inclus)
Source: spf Économie – DGSIE (NACE 13)

Graphique 2-6 : Niveau des stocks de produits textiles finis et degré moyen d'utilisation des capacités de production dans l'industrie textile en Belgique

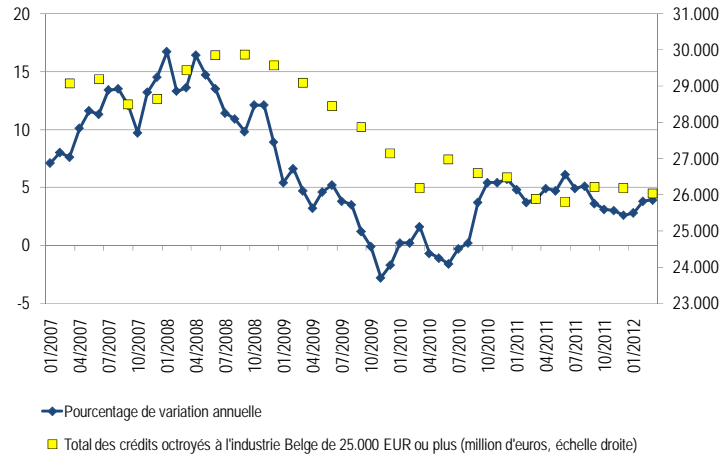


Source : BNB – Enquête de conjoncture

2.3 Investissements

Nous avons déjà indiqué que l'accès au financement bancaire a considérablement diminué en raison de la crise financière dans la zone euro. Comme l'indique le graphique 2-7, l'accessibilité aux crédits reste aussi faible en Belgique. Les PME surtout éprouvent des difficultés à accéder à un financement. Ces difficultés s'ajoutant à l'effondrement de la demande de textile dès la mi-2011, les entreprises belges du textile ressentent dès lors peu d'incitations à investir dans une capacité de production supplémentaire.

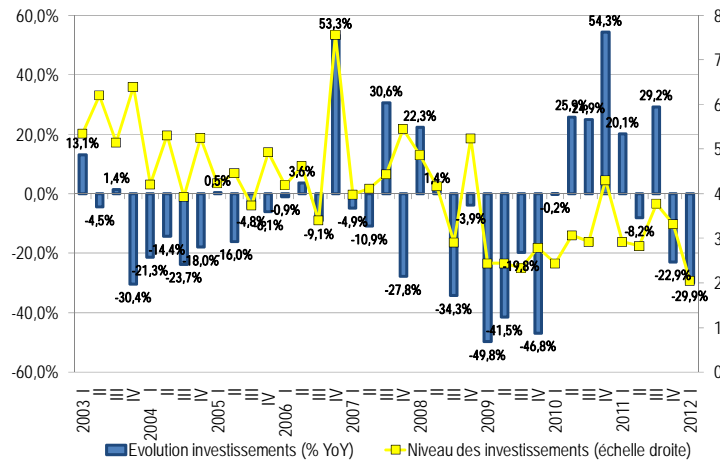
Graphique 2-7 : Crédits octroyés à l'industrie Belge



Source : BNB

Cette analyse ressort aussi de l'évolution des investissements dans le secteur belge du textile (tableau 7-7). Le rétablissement des investissements qui a débuté en 2010 (+27,2%) après avoir atteint un creux en 2009 s'est déjà arrêté en 2011 (+0,8%). Durant le premier trimestre de 2012 a suivi un effondrement des investissements, ces derniers atteignant ainsi un nouveau creux historique. Dans cette comparaison, il manque toutefois une grande entreprise à partir de décembre 2011 ; les investissements ont donc probablement moins diminué en réalité. Il semble toutefois clair que les investissements dans le secteur du textile se trouvent pour la troisième année consécutive à un niveau exceptionnellement bas, ce qui risque de nuire gravement à la dynamique du secteur.

Graphique 2-8 : Evolution annuelle et niveau des investissements de l'industrie textile Belge (par trimestre, x 1.000.000 euro)

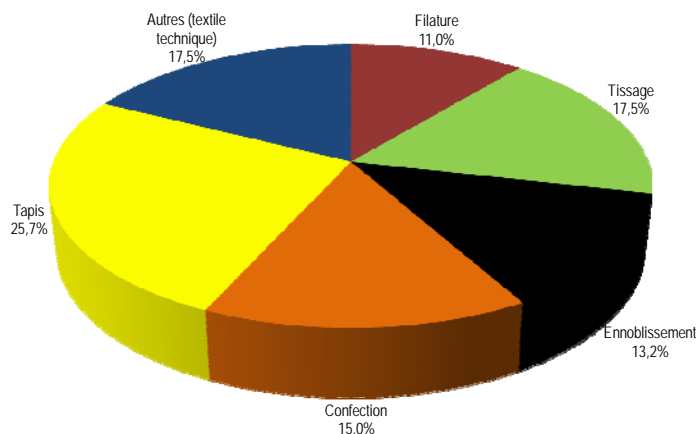


* À l'exclusion d'une grande entreprise de textile à partir de décembre 2011

Source : Déclarations à la TVA

Ce qui frappe surtout dans la ventilation des investissements par sous-secteur en 2011 (graphique 2-9), c'est la faible part du segment "autres", englobant le textile technique, comparativement à sa part dans le chiffre d'affaires. Une fois de plus, c'est peut-être dû à l'absence d'une grande entreprise - opérant dans ce segment - dans les données de décembre 2011.

Graphique 2-9 : Répartition des investissements dans l'industrie de textile en 2011 par sous-secteur



Pour comparaison, nous donnons également la part de chaque sous-secteur dans le chiffre d'affaires dans l'industrie textile Belge : filature : 6,6%; weven: 15,3%; ennoblement : 11,0%; confection: 10,7%; tapis: 30,2%; et autres : 26,2%
Source : déclarations à la TVA (NACE-BEL 17)

Selon l'enquête de la Banque nationale relative aux investissements (tableau 7-17), les investissements progresseraient encore en 2012 (+24,4%). L'enquête a toutefois été réalisée au début de l'année, avant le récent effondrement de la demande de textile et des investissements. Il est dès lors d'autant plus important que la part des investissements de remplacement soit considérablement plus élevée en 2011 et 2012 que durant les années précédentes. Un autre élément frappant est la hausse des investissements écologiques en 2011 et 2012, qui, outre la législation environnementale, peut découler de la hausse des coûts de l'énergie et des matières premières.

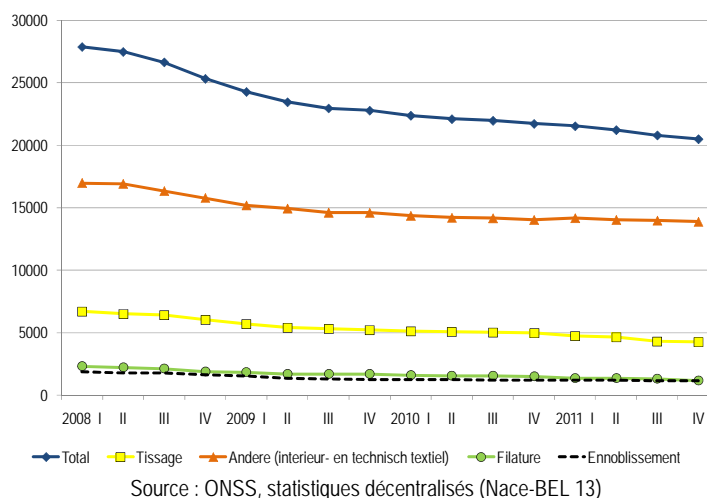
2.4 Emploi et chômage

L'emploi dans le secteur du textile a connu un recul record en 2008 et 2009, auquel a suivi un net ralentissement (tableau 7-8). Début 2011, le marché du travail semblait poursuivre sa stabilisation mais dès le deuxième trimestre, nous voyons de nouveau une accélération de la perte d'emplois. Par conséquent, l'emploi dans le secteur du textile en 2011 a diminué de 5,7% de sorte qu'au 31 décembre, le secteur comptait 20.480 travailleurs actifs. Cela signifie que depuis le premier trimestre de 2008, plus d'un quart de l'emploi a disparu dans le secteur belge du textile. Tout comme les années précédentes, le recul de l'emploi en 2011 était plus prononcé parmi les ouvriers (-6,1%) que parmi les employés (-3,8).

Les données de Vacantex, qui paie le pécule de vacances dans le secteur du textile, montrent la même évolution (tableau 7-9). Après une perte d'emplois de 13,8% en 2009, la situation fin 2010 et début 2011 a semblé s'améliorer quelque peu. Cependant, en raison de la faiblesse de la conjoncture, un nouveau recul de l'emploi de 2,8% a été enregistré durant le troisième trimestre de 2011 parmi les ouvriers, le nombre d'ouvriers du textile au quatrième trimestre s'établissant ainsi à 17.853.

Le recul de l'emploi entre le premier trimestre de 2008 et fin 2011 a été le plus marqué dans les sous-secteurs de la filature (-49,7%), du perfectionnement (-37,8%) et du tissage (-36,4%). Grâce aux meilleures performances des producteurs de textile technique, le recul dans le sous-secteur "autres" (-18,2%) est resté quelque peu limité.

Graphique 2-10 : Evolution de l'emploi dans l'industrie textile Belge par sous-secteur (par trimestre, nombre de travailleurs)



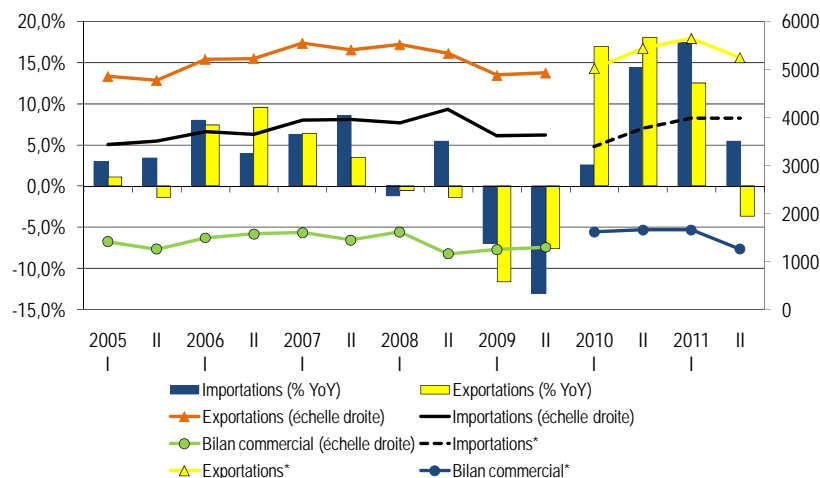
En décembre 2011, il y avait une rupture dans les statistiques sur le nombre de demandeurs d'emploi inoccupés (DDI) dans le secteur du textile (tableau 7-10). En novembre, il y avait encore 8,1% de DDI de moins qu'un an auparavant. Le nombre de chômeurs temporaires, qui forme un meilleur indicateur du climat dans le secteur, était en 2011 en moyenne 8% moins élevé qu'en 2010 mais nous voyons un nouveau recul dans le courant de l'année. Durant le dernier trimestre de 2011, il y avait en moyenne 4% de chômeurs temporaires en plus qu'un an auparavant et durant le premier trimestre de 2012, ce pourcentage était de 2%.

2.5 Commerce extérieur

Le commerce extérieur belge en produits textiles permet d'expliquer l'évolution du chiffre d'affaires et de la confiance des entrepreneurs dans le secteur. Puisque la part du lion de la production belge de textile est exportée, le rétablissement des exportations en 2010 (+15%) et durant le premier semestre de 2011 (+12,5% sur une base annuelle) est en effet une évolution favorable (tableau 7-11). Il ne faut toutefois pas en surestimer l'avantage puisque ce rétablissement résultait surtout d'une hausse des prix (des facteurs de production), comme en témoignent la hausse simultanée des importations et la stagnation de la balance commerciale. Durant le second semestre de 2011, le contexte international a toutefois eu un effet clairement négatif sur le secteur belge du textile, comme il ressort de la baisse des exportations sur cette période de 7,1% par rapport au premier semestre tandis que les importations restaient inchangées. Étant donné que le transit n'est pas inclus dans ces données, nous pouvons supposer que les ventes à l'étranger de produits belges de textile ont plus fortement chuté. Cette supposition est renforcée par le fait que les exportations à l'exclusion de la bonneterie (principalement le transit⁴) ont diminué de 15,7% et par la baisse du déficit de la balance commerciale d'environ un quart. Sur l'ensemble de l'année 2011, on a par conséquent enregistré une hausse des exportations de 4,1% pour atteindre 10,88 milliards d'euros, une hausse des importations de 11,1% pour s'élever à 7,96 milliards d'euros, et une baisse de l'excédent de la balance commerciale de 11,2% pour s'établir à 2,92 milliards d'euros.

⁴ À titre d'illustration: les exportations belges de bonneterie s'élevaient en 2011 à 3,26 milliards d'euros tandis que le chiffre d'affaires des producteurs belges de bonneterie se chiffrait à 69,5 millions d'euros.

Graphique 2-11 : Evolution annuelle du commerce extérieur en textile Belge (par trimestre, x 1.000.000 euro)



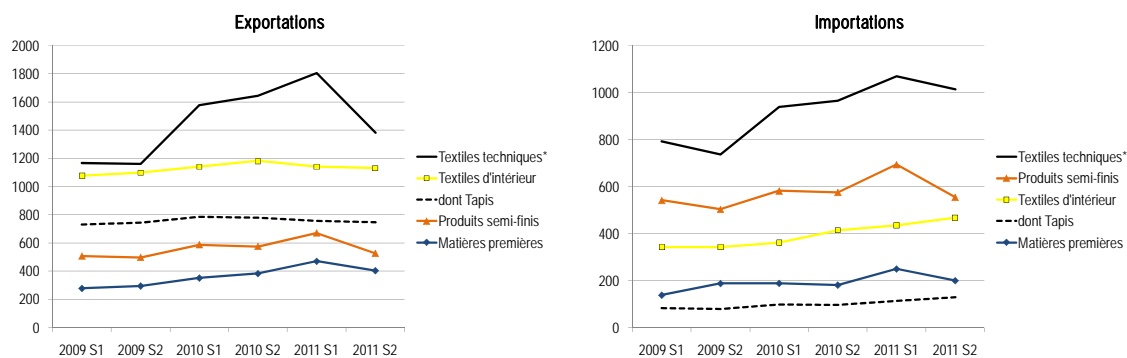
* Les données relatives à 2010 et 2011 n'englobent pas le code produit 30061090 (autres articles stériles). Ceci a été pris en compte dans la comparaison avec 2009)

Source : ICN

Les données du commerce de textile durant le premier trimestre de 2012 confirment, conformément aux chiffres d'affaires, que les exportations belges de textile ont plongé début 2012 (-14%). Simultanément, les importations ont chuté un peu moins fortement (-10%). Ce qui frappe, c'est l'effondrement des exportations de textile technique qui, durant les trois premiers mois de l'année 2012, étaient de près d'un tiers inférieures à celles d'un an auparavant (-31,5%). On enregistre également une baisse des importations de textile technique de 21,5%.

Une ventilation du commerce de textile par produit met en lumière quelques évolutions frappantes (tableau 7-12). Ainsi, il est clair que la forte hausse des prix de l'énergie et des matières premières a engendré une augmentation aiguë de la valeur des importations et des exportations (transit inclus) des matières premières et de semi-fabriquats durant le premier semestre de 2011. A suivi une baisse durant le second semestre en raison de la diminution des prix et de l'affaiblissement de la conjoncture. Par ailleurs, le regain temporaire de la conjoncture a induit une hausse considérable des exportations et des importations de textile technique durant le premier semestre de 2011 (de resp. +9,7% et +10,9% par rapport au semestre précédent). Durant le second semestre toutefois, la demande extérieure s'est effondrée, les exportations chutant dès lors de 23,4% par rapport à la période précédente. Les importations ont connu un recul moins prononcé (-5,3%), de sorte que l'excédent de la balance commerciale belge dans le textile technique a diminué de moitié. Cette évolution confirme les données relatives au chiffre d'affaires, qui expliquent en grande partie la diminution des ventes de textile dès la mi-2011 par la baisse du chiffre d'affaires du textile technique (voir ci-dessus). Une dernière évolution frappante est la baisse des exportations de textile d'intérieur en 2011 (-2,2%) combinée à une hausse des importations de ce dernier (+16,1%). Le graphique 2-12 montre que cette tendance se dessinait déjà en 2010, ce qui suggère que la compétitivité de ce sous-secteur est fortement sous pression.

Graphique 2-12 : Commerce extérieur en textile par produit (par trimestre, x 1.000.000 euro)



* À l'exclusion du code produit 30061090 (autres articles stériles)

Source : ICN

Bien que les exportations de textile vers la France, l'Allemagne et le Royaume-Uni, les trois principaux partenaires commerciaux du secteur belge du textile, aient encore augmenté sur l'ensemble de l'année 2011 (de resp. +8%, +4,8% et +0,9%), nous voyons une nouvelle détérioration dans le courant de l'année (resp. +1%, -5,9% et -2% au second semestre par rapport au premier; tableau 7-13). Il est toutefois frappant de constater que les exportations belges de textile vers l'UE n'ont, malgré les lourds problèmes économiques dans cette région, reculé que de 3,1% durant la seconde moitié de 2011 par rapport à la première moitié alors que vers le reste du monde, elles ont chuté de 25,4%. Les importations de textile en provenance de l'UE ont légèrement augmenté en 2011 (+8,9%), un résultat provenant surtout de la hausse vigoureuse durant le premier semestre. En ce qui concerne les importations de textile d'en dehors de l'UE, les éléments qui frappent surtout sont la hausse vigoureuse des importations en provenance de la Turquie (+24,2%) et de l'Asie (+17,6%) qui ont ainsi récupéré leurs pertes de 2008. La Chine a renforcé sa position de principal fournisseur de textile et représentait en 2011 14,9% des importations belges totales de textile.

2.6 Rémunérations et coûts salariaux⁵

Salaires et traitements

Le 1^{er} janvier 2012 est intervenue une indexation de 2% des salaires et traitements dans le secteur du textile. La prochaine indexation de 2% des salaires et traitements dans le secteur du textile aura probablement lieu le 1^{er} octobre 2012. Ainsi, les salaires augmenteraient entre le 1^{er} juillet 2011 et le 1^{er} octobre 2012 de 6,12% grâce à l'indexation automatique des salaires.

Par ailleurs, il n'y a pas eu d'augmentations salariales conventionnelles durant le premier semestre de 2012. À partir du 1^{er} septembre 2012, les salaires des ouvriers augmenteront toutefois de 0,25% en exécution de la CCT sectorielle du 30 mai 2011.

Depuis le 1^{er} avril 2007, des chèques-repas sont octroyés à tous les ouvriers du secteur du textile à hauteur de 2,50 euros par jour de travail effectif (dont 1,41 euro à la charge de l'employeur). Le 1^{er} avril 2009, la valeur du chèque-repas a été portée à 3,40 euros (dont 2,31 euros à la charge de l'employeur). Le 1^{er} avril 2010, la valeur du chèque-repas a été augmentée une nouvelle fois de 0,80 euro (dont 3,11 euros à la charge de l'employeur). Depuis lors, il n'y a plus eu d'augmentation.

⁵ Source: Fedustria

Depuis le 1^{er} avril 2007, les employés barémisables reçoivent également des chèques-repas d'un montant de 2,50 euros par jour de travail effectif (dont 1,41 euro à la charge de l'employeur). En 2009, 2010 et 2011, ce montant n'a pas été majoré. La prochaine augmentation aura lieu le 1^{er} septembre 2012 (augmentation de la part patronale de 0,65 euro) en exécution de la CCT sectorielle du 27 juin 2011.

Coûts salariaux

Selon les chiffres provisoires du SPF Économie, le salaire horaire moyen des ouvriers du secteur du textile s'élevait en 2010 à 13,95 euros, ce qui porterait le coût salarial horaire moyen pour 2010 pour les ouvriers à 25,15 euros. Il n'y a toutefois pas encore de chiffres disponibles du SPF Économie sur le salaire horaire moyen pour 2011. Étant donné l'indexation au 1^{er} juillet 2011, on peut tabler sur un salaire horaire moyen de 14,09 euros. En 2011, il n'y a pas eu de grands changements dans les charges patronales; cependant, les charges patronales moyennes sur une base annuelle sont estimées légèrement plus élevées qu'en 2010 (80,33% contre 80,26%).

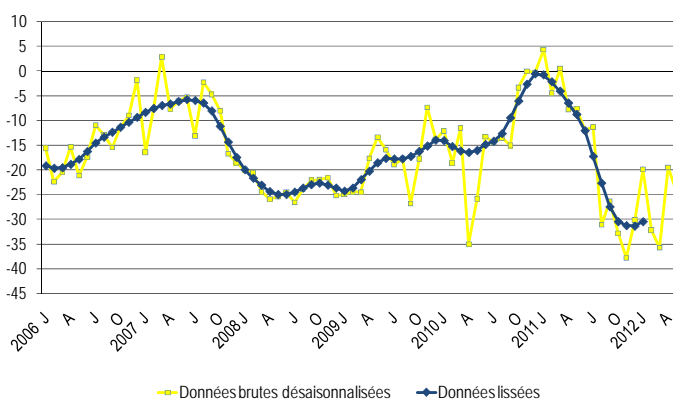
Le pourcentage exact des charges patronales sur une base annuelle n'est pas encore connu pour 2012. Il avoisinera probablement le pourcentage de 2011. Dans l'hypothèse que le même pourcentage soit retenu et compte tenu de l'indexation des salaires au 1^{er} janvier 2012, le coût salarial horaire moyen des ouvriers dans le secteur du textile s'élève au 30 juin 2012 à 25,92 euros. Comme par le passé, les éléments comme le coût réduit des heures supplémentaires et l'augmentation des chèques-repas n'ont pas été pris en compte à cet égard.

3 Industrie de l'habillement

3.1 Enquête de conjoncture de la Banque nationale

On peut déduire de la courbe de conjoncture du secteur de l'habillement que les entrepreneurs du secteur s'attendaient au début de l'année 2011 à ce que le pire soit passé (tableau 7-32). Après une sérieuse dégradation en 2008, la confiance des entrepreneurs avait en effet retrouvé le niveau d'avant la crise. Or l'année 2011 s'est révélée néfaste pour le sentiment dans le secteur de l'habillement, qui s'est effondré jusqu'à un creux sans précédent en novembre 2011. Début 2012, on a enregistré une forte fluctuation des résultats bruts autour d'un niveau très faible.

Graphique 3-1 : Courbe conjoncturelle de l'industrie de l'habillement Belge



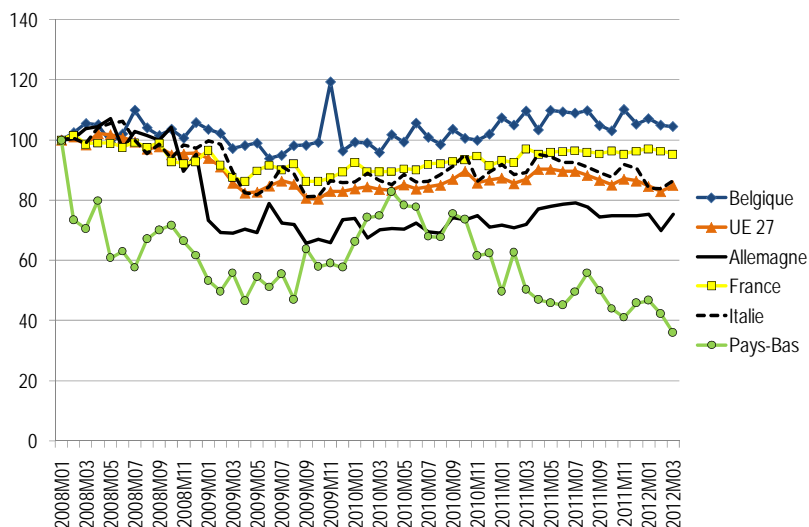
— Données brutes désaisonnalisées — Données lissées

Source : BNB – Enquêtes de conjoncture

3.2 Production et chiffre d'affaires

Une comparaison de l'évolution du chiffre d'affaires total de l'industrie belge de l'habillement et de celui d'une série de pays européens de référence depuis le début de la grande récession donne un résultat relativement positif (graphique 3-2). Alors que le chiffre d'affaires a sensiblement diminué dans la plupart des pays, il s'est maintenu en Belgique.

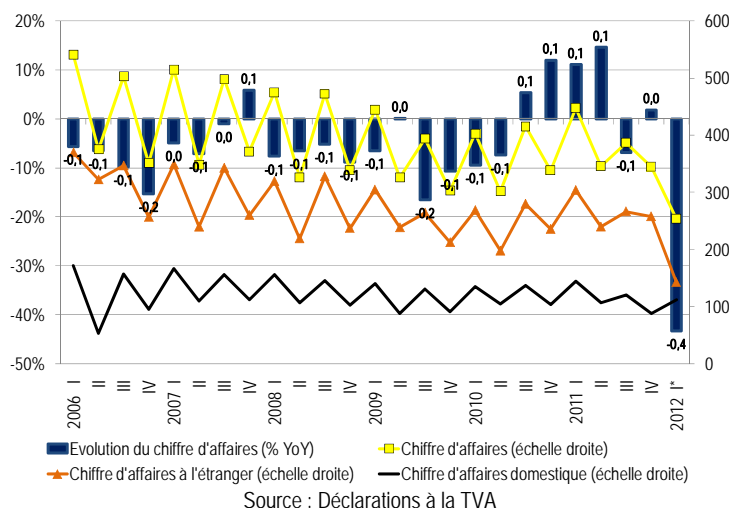
Graphique 3-2 : Evolution du chiffre d'affaires de l'industrie de l'habillement dans des pays européens sélectionnés (Janvier 2008 = 100)



Source : Eurostat – Données désaisonnalisées

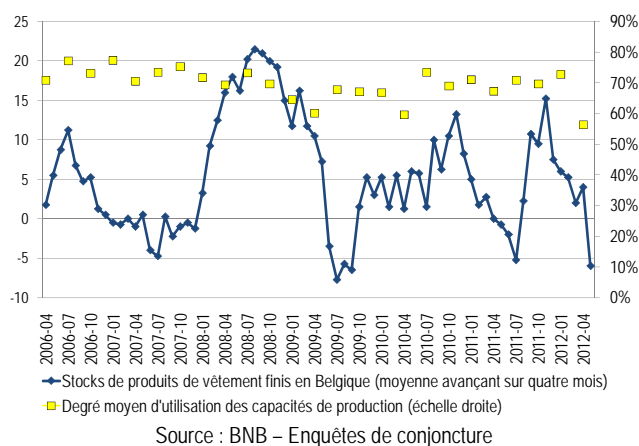
Un examen plus approfondi des données relatives au chiffre d'affaires brut donne toutefois une image moins rose (graphique 3-3, tableau 7-21, tableau 7-22 et tableau 7-23). Nous observons un recul progressif du chiffre d'affaires ces dernières années. Il semblait y avoir une amélioration début 2011 mais dès le troisième trimestre, le rétablissement s'est mué en un recul sévère. Le déclin du chiffre d'affaires dès la mi-2011 s'est produit à la fois en Belgique et à l'étranger. Grâce au fait que l'année avait bien commencé, le chiffre d'affaires sur l'ensemble de l'année 2011 était encore de 4,5% supérieur à celui de 2010. Près de la moitié de ce pourcentage est dû à la hausse des prix à la production de 2,1% en moyenne en 2011 en réaction à la hausse des prix des matières premières. Le premier trimestre de 2012 était carrément catastrophique, connaissant un effondrement du chiffre d'affaires de 43,3% sur une base annuelle. Cette chute était principalement due à l'effondrement du chiffre d'affaires à l'étranger, qui a diminué de plus de la moitié par rapport à un an auparavant (-53,1%). La récente recrudescence des problèmes dans la zone euro exerce donc un effet très négatif sur les entreprises belges de l'habillement. La hausse modérée des prix à la production qui, selon les résultats de l'enquête étaient en avril 2012 de 1,2% supérieurs à un an auparavant, indique que la baisse du chiffre d'affaires est entièrement due à une diminution de la quantité de vêtements vendus (tableau 7-31). L'évolution du chiffre d'affaires dans l'industrie belge de l'habillement est fortement calquée sur l'évolution de la confiance des entrepreneurs (voir ci-dessus).

Graphique 3-3 : Evolution annuelle et niveau du chiffre d'affaires dans l'industrie de l'habillement Belge (par trimestre, x 1.000.000 €)



L'effondrement des débouchés dès la fin de l'année 2011 a selon toute vraisemblance engendré une baisse équivalente de la production belge d'articles d'habillement. Cette supposition ressort en premier lieu de la baisse du taux d'utilisation de la capacité de production à 56,4% en avril 2012 (graphique 3-4). L'indice du volume de la production intérieure (tableau 7-18) a enregistré durant le premier trimestre une baisse de seulement 4,7% sur une base annuelle, mais cette analyse repose sur des enquêtes menées auprès des plus grandes entreprises qui, dans le secteur de l'habillement, ont une part limitée dans la production totale. Il est plus difficile d'expliquer pourquoi, selon les enquêtes de la Banque nationale, le niveau des stocks aurait fortement diminué durant les premiers mois de 2012. Peut-être les entreprises de l'habillement doivent-elles réagir tellement vite aux évolutions de la demande qu'elles conservent de plus grands stocks durant les périodes de haute conjoncture.

Graphique 3-4 : Niveau des stocks de produits de vêtement finis et degré moyen d'utilisation des capacités de production dans l'industrie de l'habillement en Belgique



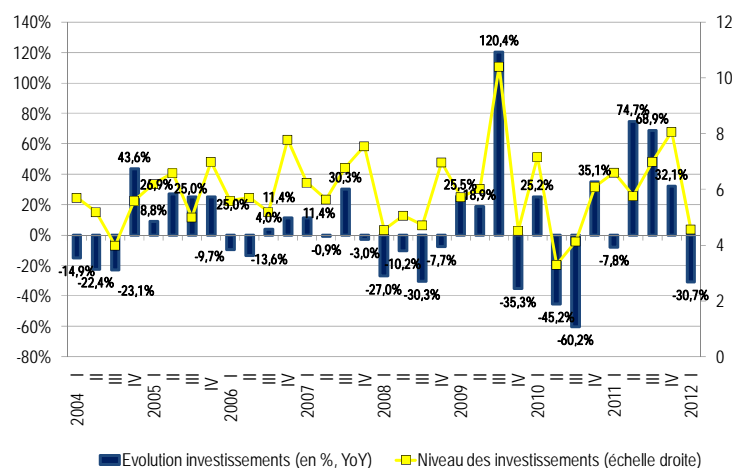
La production intérieure représente toutefois une part de plus en plus petite dans les ventes totales du secteur belge de l'habillement. Selon les données de PRODCOM, les plus grandes entreprises de

l'habillement n'auraient produit en 2011 que 10,7% de leur production en Belgique (tableau 7-19). Elles auraient produit 47% de leur production à l'étranger et auraient acheté elle-même 42,3%.

3.3 Investissements

Dans le secteur de l'habillement, les investissements varient fortement en fonction des projets d'investissement des plus grandes entreprises. Les investissements ont atteint un creux au deuxième trimestre de 2010 (tableau 7-24). Le rétablissement temporaire de la demande s'est accompagné d'une hausse des investissements dans la période qui a suivi, de sorte qu'ils avaient plus que doublé fin 2011. Sur l'ensemble de l'année 2011, les investissements étaient de près d'un tiers (32,5%) supérieurs à ceux de 2010. Simultanément à l'effondrement de la demande et de la confiance des entrepreneurs a suivi un recul des investissements de 43,2% durant le premier trimestre de 2012 par rapport au trimestre précédent (-30,7% sur une base annuelle).

Graphique 3-5 : Evolution annuelle et niveau des investissements dans l'industrie de l'habillement Belge (par trimestre, x 1.000.000 €)



Source : Déclarations à la TVA

Les enquêtes de la Banque nationale relative aux investissements (tableau 7-34) indiquent que les investissements réalisés en 2011 étaient finalement malgré tout inférieurs à ceux qui étaient prévus au printemps. Il ressort en outre des enquêtes que les investissements dans le secteur de l'habillement en 2011 et 2012 auraient été bien plus utilisés que les années précédentes pour remplacer la capacité de production tandis que la part des investissements d'extension se serait réduite à environ un dixième. Est par ailleurs également frappante la hausse vigoureuse de l'utilisation de fonds propres pour financer les investissements (tableau 3-1). Cette évolution montre clairement que les entreprises belges de l'habillement éprouvent des difficultés à accéder au crédit bancaire. Ce constat combiné aux perspectives négatives de la demande, il n'y a dès lors rien d'étonnant à ce que les entrepreneurs du secteur de l'habillement s'attendent à une baisse des investissements de 45,9% en 2012.

Tableau 3-1 : Mode de financement des investissements dans le secteur de l'habillement (en % du total des investissements matériels)

	2008	2009	2010	2011	2012
Moyens propres	68%	88%	59,7%	91,5%	98,8%
Fonds empruntés auprès de tiers	31%	11%	38,0%	8,5%	1,2%

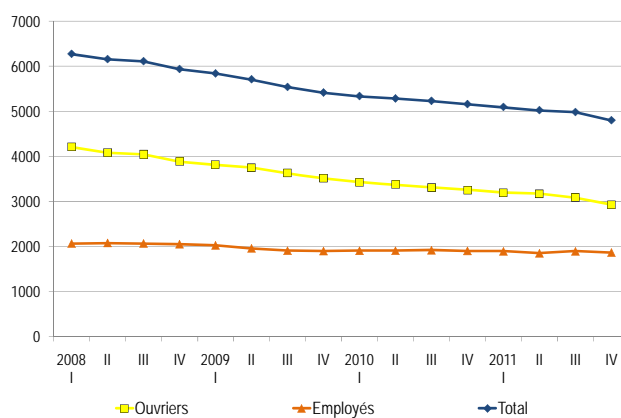
Source : BNB, Enquêtes d'automne

3.4 *Emploi et chômage*

Selon les données du fonds social de garantie (tableau 7-25), le nombre de travailleurs dans le secteur belge de l'habillement a diminué entre le premier et le quatrième trimestre de 2011 de 1,7%, pour se chiffrer à 14.953. C'est le résultat, d'une part, d'une baisse du nombre d'ouvriers de 3,1% et, d'autre part, d'une hausse du nombre d'employés de 0,6%. Nous voyons ainsi que l'emploi des ouvriers a diminué d'un tiers depuis le début de l'année 2003 tandis que le nombre d'employés dans le secteur est resté constant.

Les données de l'ONSS, qui utilise une approche plus étroite du secteur de l'habillement, montrent une image plus négative (tableau 7-26). Alors que le recul de l'emploi semblait ralentir quelque peu en 2010 (-4,8%), nous enregistrons en effet un recul plus sévère de l'emploi en 2011 (-6,9%). Non seulement le nombre d'ouvriers aurait diminué (-9,9%) mais aussi le nombre d'employés (-1,9%). Ce qui frappe surtout, c'est le recul sévère de l'emploi durant le dernier trimestre, qui a même légèrement dépassé les pertes enregistrées sur les trois premiers trimestres de l'année.

Graphique 3-6 : Evolution de l'emploi dans l'industrie de l'habillement Belge (par trimestre, nombre de travailleurs)



Source: ONSS – Statistiques décentralisées (Nace-BEL 14)

Grâce à l'amélioration temporaire dans le secteur, le chômage temporaire dans le secteur de l'habillement était en 2011 en moyenne 13,4% moins élevé qu'en 2010 (tableau 7-27). Durant le dernier trimestre, il était toutefois 2,8% plus élevé qu'un an auparavant et entre janvier et avril 2012, il était au même niveau que durant la même période en 2011. Le taux de chômage temporaire relativement faible et la baisse du nombre de DDI entre janvier et novembre 2011, de 12,9% sur une base annuelle, indiquent peut-être des opportunités d'emploi dans d'autres secteurs. Le nombre de prépensionnés dans le secteur de l'habillement était en moyenne 4,2% plus élevé en 2011 qu'en 2010.

Tableau 3-2 : Nombre de faillites dans l'industrie de textile selon la taille de l'employeur

	< 50 employés	>= 50 employés
2004	25	0
2005	19	0
2006	19	0
2007	16	0
2008	25	0
2009	6	1
2010	24	0
2011	22	0
2012*	9	0

* Période de janvier à mai 2012 (inclus)

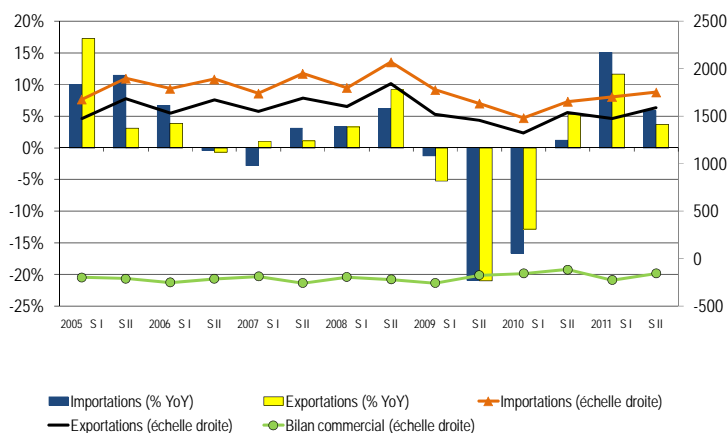
Source : spf Economie - DGSIE

3.5 Commerce extérieur

La valeur des importations et des exportations belges (transit inclus) de vêtements et accessoires tissés a fortement chuté entre 2008 et 2010 (de resp. -18,9% et -17,1%; tableau 7-28 et tableau 7-29). Dès la mi-2010 a suivi un faible rétablissement, les importations en 2011 augmentant de 10,2% et les exportations de 7,4%. Jusqu'en 2010 toutefois, les importations ont connu un recul plus prononcé que les exportations ; la balance commerciale de l'habillement a donc diminué pour s'établir à 277 millions d'euros. Cette dernière a de nouveau augmenté en 2011 pour atteindre 388 millions d'euros.

Les chiffres du commerce extérieur de l'habillement durant le premier trimestre de 2012 confirment l'effondrement de la demande extérieure durant cette période. Les exportations belges de vêtements ont en effet diminué durant cette période de 10,6%. Par ailleurs, les importations de vêtements ont connu une baisse de 4,9%, ce qui a induit une augmentation du déficit de la balance commerciale de 39,5%.

Graphique 3-7 : Evolution annuelle du commerce extérieur en habillement (par semestre, x 1.000.000 euro)



Source : ICN

Le commerce belge de l'habillement présente un grand excédent avec l'UE tandis qu'il a un grand déficit avec le reste du monde, ce qui peut s'expliquer pour une grande part par le transit via le port d'Anvers. L'excédent avec l'UE résulte des nombreuses importations vers la France qui, en 2011, ont augmenté pour la première fois depuis 2007 (+11,5%) pour atteindre 1,36 milliard d'euros (tableau 7-

30). Simultanément, les importations de vêtements en provenance de ce pays ont diminué de 1,1%. Le déficit de la balance commerciale belge de l'habillement peut être attribué à l'Afrique du Nord et à l'Asie du Sud-Est. Les importations belges de vêtements en provenance de la première région ont augmenté en 2011 de 7,8% pour atteindre 248 millions d'euros et celles en provenance de l'Asie du Sud-Est de 18,6% pour se chiffrer à 1,3 milliard d'euros, mettant ainsi un terme à la baisse des importations de vêtements de cette région depuis 2009.

3.6 Rémunérations et coûts salariaux⁶

Salaires et traitements

Dans le secteur de la confection, l'adaptation des salaires et traitements au coût de la vie se fait deux fois par an à dates fixes, chaque fois sur la base de l'évolution de la moyenne sur quatre mois de l'indice-santé au cours de la période précédente de six mois. Au 1^{er} avril 2010, conformément à la CCT applicable, il y a encore eu une adaptation négative des salaires et traitements, à hauteur de 0,13%. L'index allait ensuite monter à nouveau, donnant lieu aux 1^{er} octobre 2010, 1^{er} avril 2011 et 1^{er} octobre 2011 à une indexation des salaires bruts à hauteur de respectivement 1,42%, 1,23% et 1,90%. Après l'indexation de 1,43% au 1^{er} avril 2012, le salaire horaire brut du groupe salarial 1 s'établit à 10,4443 euros.

Depuis le 1^{er} juin 2009, des chèques-repas sont octroyés dans le secteur. En application de l'accord de paix sociale conclu pour l'année 2010, la part patronale de ces chèques-repas pour les ouvriers a été augmentée de 0,30 euro à partir du 1^{er} avril 2010. Un nouvel accord de paix sociale a été conclu pour les années 2011 et 2012. En exécution de ce dernier, la part patronale des chèques-repas a été une nouvelle fois augmentée, de 0,50 euro au 1^{er} avril 2012. Le montant des chèques-repas a ainsi été porté à 2,80 euros.

Compte tenu des perspectives que le Bureau fédéral du plan a publiées le 5 juin 2012 et qui tablent sur une diminution de l'inflation, on peut évaluer les deux prochaines indexations des salaires et traitements bruts à respectivement 1,04% et 0,86% au 1^{er} octobre 2012 et au 1^{er} avril 2013.

Coûts salariaux

Le quatrième trimestre de 2011 s'est caractérisé par l'indexation déjà citée des salaires bruts de 1,9%, qui a débouché sur une augmentation du coût salarial horaire minimal pour les entreprises de 2,21%. Pour le quatrième trimestre de 2011, le coût salarial minimal pour les ouvriers/ouvrières du groupe salarial 1 s'établit dès lors à: 10,2971 euros (salaire horaire brut) x 1,7432 (coefficient du coût salarial) = 17,9499 euros par heure prestée.

Les cotisations au Fonds de fermeture des entreprises ont légèrement diminué à partir du premier trimestre de 2012. Ce qui a davantage été déterminant pour les coûts salariaux, c'est le fait que, dès le premier trimestre de 2012, les entreprises ne pouvaient plus bénéficier de l'abaissement structurel amélioré des charges sociales en raison de la crise économique, qui avait été introduit dès le premier trimestre de 2010 pour une période de deux ans. De ce fait, au bout du compte, les coûts salariaux minimums pour le premier trimestre de 2012 ont augmenté de 0,0443 euro par heure, ce qui représentait une augmentation de 0,25%.

⁶ Source: Creamoda

En ce qui concerne le deuxième trimestre de 2012, on peut faire référence à l'indexation déjà citée des salaires bruts au 1^{er} avril 2012 et à l'augmentation de l'intervention patronale dans les chèques-repas. En outre, en ce qui concerne ce trimestre, on peut formuler une nouvelle remarque concernant le régime de l'abaissement structurel des charges sociales. Ce régime accorde pour les bas salaires un abaissement des charges plus favorable que pour les salaires plus élevés mais qui diminue à mesure que le salaire augmente. Si la politique reste inchangée, dès le deuxième trimestre de 2012, lorsque les salaires bruts augmenteront, les entreprises feront appel à l'abattement forfaitaire des charges pour un plus grand nombre d'ouvriers/ouvrières et ne pourront plus appliquer la formule des montants majorés pour bas salaires. Il s'agit donc, pour les entreprises de la confection, d'un nouvel effet défavorable du régime en question.

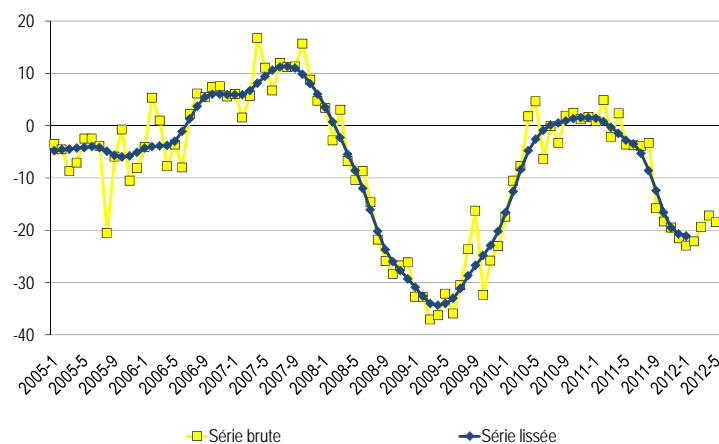
En raison des trois facteurs précités, il fallait noter, pour le deuxième trimestre de 2012, une augmentation du coût salarial minimum de 0,3815 euro par heure prestée, ce qui représente une augmentation de 2,12% par rapport au trimestre précédent. Par conséquent, le coût salarial minimum du deuxième trimestre de 2012 peut être évalué à : 10,4443 euros (salaire horaire brut) x 1,7594 (coefficient du coût salarial) = 18,3757 euros par heure prestée.

Enfin, sur la base des éléments qui précèdent, on peut établir une comparaison entre les coûts salariaux totaux du premier semestre de 2011 et ceux du premier semestre de 2012. Il en ressort qu'au premier semestre de 2012, le coût salarial horaire pour les entreprises de la confection était de 4,2% supérieur à celui du premier semestre de 2011.

4 Commerce de détail en articles d'habillement et de textile

La confiance des entrepreneurs dans le commerce du textile et de l'habillement présente une évolution devenue familière, un rétablissement en 2010 et début 2011 ayant été suivi par un effondrement dans le courant de l'année 2011. Ici aussi, le déclin semble s'être arrêté ces derniers mois.

Graphique 4-1 : Courbe conjoncturelle de commerce d'habillement et de textile

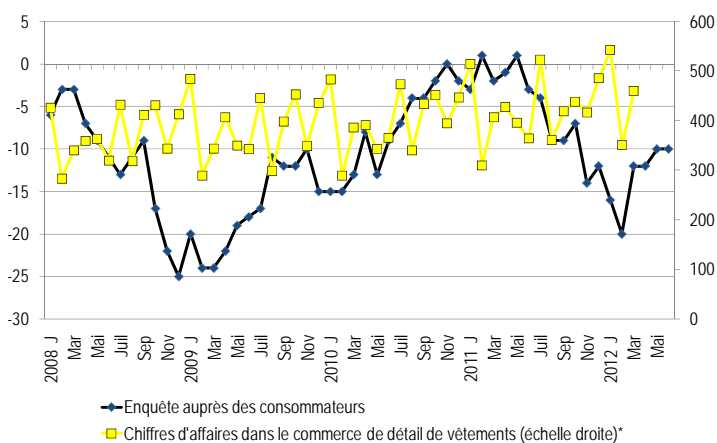


Source : BNB – Enquêtes de conjoncture

La baisse de la confiance des entrepreneurs dans le commerce de l'habillement en 2011 peut difficilement être expliquée sur la base de l'évolution du chiffre d'affaires. En effet, en 2011, le chiffre d'affaires, affichant 6,1 milliards d'euros, y était de 4,1% supérieur à celui de 2010 (tableau 7-35). Le chiffre d'affaires a même augmenté dans le courant de l'année. Durant le premier trimestre de 2012, le

chiffre d'affaires dans le commerce de détail de l'habillement était de 8,8% supérieur à celui d'un an auparavant. Il se peut toutefois que les marges commerciales étaient sous pression puisque les prix du coton et d'autres matières premières avaient fortement augmenté début 2011 tandis que les prix à la consommation dans le commerce belge de l'habillement n'avaient augmenté que de 1% en 2011. Il est toutefois plus probable que les entrepreneurs aient été influencés par l'évolution de la confiance des consommateurs qui a fortement chuté dans le courant de l'année 2011 (graphique 4-2). Les raisons de cette dégradation sont à chercher dans l'absence de gouvernement, les problèmes persistants dans la zone euro et les perspectives négatives en matière d'emploi. Une aubaine importante est l'amélioration notable de la confiance des consommateurs belges dès le mois de mars 2012. Elle forme un signal positif non seulement pour le commerce de détail mais aussi pour le secteur du textile et de l'habillement. Dans le commerce de textile, le chiffre d'affaires a augmenté en 2011 de 1,7% par rapport à 2010. La faible confiance des entrepreneurs a engendré pour la deuxième année consécutive une baisse des investissements à la fois dans le commerce de l'habillement et dans le commerce de textile en 2011 (resp. -4,9% et -20,1%).

Graphique 4-2 : Indicateur de confiance des consommateurs et chiffre d'affaires dans le commerce de détail d'habillement en Belgique (par trimestre, x 1.000.000 €)



* A l'exclusion des déclarations trimestriels. Données provisoires pour mars 2012
Source : BNB et déclarations à la TVA

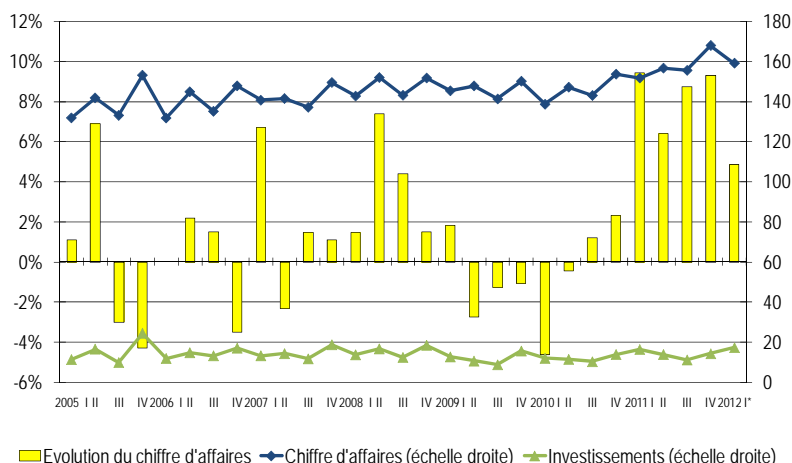
L'indice des ventes d'articles de textile et d'habillement dans le commerce de détail belge du SPF Économie (tableau 7-36) confirme les données relatives au chiffre d'affaires puisqu'il enregistre une hausse du volume des ventes de vêtements de 3,8% en 2011. Alors que les ventes auraient diminué dans les grands magasins (-1,7%), on aurait enregistré pour la troisième année consécutive une augmentation de plus de 10% des ventes dans les filiales (+12%). Dans les autres commerces de détail, les ventes d'articles de textile et d'habillement auraient augmenté de 3,7%.

5 Entretien du textile

La conjoncture défavorable a engendré une baisse du chiffre d'affaires dans le secteur de l'entretien du textile en 2009 et en 2010 (resp. -0,8% et -0,4%; tableau 7-38). Cette perte a été largement compensée par une hausse du chiffre d'affaires de 8,5% en 2011, pour atteindre 631 millions d'euros. Ce qui frappe surtout, c'est le chiffre d'affaires élevé durant le dernier trimestre. Durant le premier trimestre de 2012, le chiffre d'affaires était encore de 4,9% supérieur à celui d'un an auparavant. Sous l'impulsion des chiffres d'affaires robustes, les investissements ont également augmenté dans le secteur en 2011

(+17,2%) pour la première fois depuis 2008. Durant le premier trimestre de 2012 aussi, les entreprises de l'entretien du textile ont accru leurs investissements (+5,3% sur une base annuelle).

Graphique 5-1 : Evolution annuelle et niveau du chiffre d'affaires et des investissements dans l'entretien du textile (par trimestre, x 1.000.000 €)



* Données provisoires
Source : déclarations à la TVA

6 Résumé

Tableau 6-1 : Chiffres clé secteur textile et de l'habillement (variation par rapport à un an précédent)

	Chiffre d'affaires	Volume de Production (Indice PRODCOM)	Investissements	Emploi ONSS	Exportations (Valeur)	Importations (Valeur)
Textile						
2008	-7,6%		-5,1%		-0,6%	1,6%
2009	-22,5%	-18,7%	-23,4%	-12,9%	-9,7%	-10,1%
2010	7,7%	5,2%	9,2%	-5,7%	15,0%	8,8%
2011	9,2%*	-5,1%	0,8%**	-5,7%	1,2%	11,2%
2012 (3 mois)	-2,8%*	-4,7%	-29,9%**	-	-14,0%	-10,0%
Habillement				FSH (1 ^{er} trimestre)	ONSS	
2008	-6,9%		-18,7%	1,6%		6,4%
2009	-8,7%	-17,4%	22,7%	-5,9%	-8,1%	-13,7%
2010	-0,9%	-5,8%	-20,9%	-5,1%	-6,6%	-3,9%
2011	4,5%	-1,0%	32,5%	-1,8%	-6,9%	7,4%
2012 (3 mois)	-43,3%	-4,7%	-30,7%	-	-	-10,6%

* A partir du 4^{ème} trimestre de 2011 : à l'exclusion des déclarations trimestrielles

** A partir de décembre 2011 : à l'exclusion des déclarations d'une grande entreprise de textile
Sources: Déclarations à la TVA; PRODCOM ; ONSS; ICN; Fonds social de l'habillement

Début 2011, la conjoncture mondiale a brièvement semblé se rétablir. La confiance des entrepreneurs dans le secteur belge du textile et de l'habillement avait de nouveau atteint le niveau d'avant la grande récession et la valeur du chiffre d'affaires dans ce secteur avait de nouveau le vent en poupe. L'optimisme fut toutefois de courte durée car la conjoncture internationale se dégrada à vue d'œil dans le courant de l'année 2011, non des moindres en raison des problèmes persistants dans la zone euro. Cette évolution était particulièrement problématique pour les producteurs belges de textile et d'habillement parce que la demande de leurs produits est très sensible à la conjoncture et se concentre majoritairement à l'étranger. Leur chiffre d'affaires a dès lors stagné au deuxième trimestre de 2011,

pour ensuite chuter sévèrement dès le troisième trimestre de 2011. Dans le secteur du textile, on a toutefois vu un léger rétablissement du chiffre d'affaires durant le quatrième trimestre et début 2012.

Grâce au fait que l'année avait bien commencé, le chiffre d'affaires total du secteur belge du textile sur l'ensemble de l'année 2011 était encore de 9,2% supérieur à celui de 2010, mais ce pourcentage était malgré tout encore de 15,9% inférieur à celui de 2007. Durant le premier trimestre de 2012, le chiffre d'affaires était encore de 2,8% inférieur à celui d'un an auparavant. La baisse des exportations belges (transit inclus) de textile technique de 23,4% durant le second semestre de 2011 par rapport à la période précédente indique que ce sous-secteur était alors confronté à une baisse sensible de la demande. Ce qui frappe en outre, c'est l'effet prononcé des prix très volatiles de l'énergie et des matières premières sur les sous-secteurs "filature" et "confection", où le chiffre d'affaires a atteint un point culminant début 2011 pour plonger ensuite. Les importations et exportations de matières premières et de semi-fabriquats textiles ont suivi l'évolution des prix des matières premières. Étant donné que la hausse modérée du chiffre d'affaires en 2011 provenait de la répercussion partielle de l'augmentation des coûts, les marges dans le secteur étaient sous pression. Puisque les prix du textile ont sensiblement augmenté dans le courant de 2010 et 2011, la production de textile reste à un niveau exceptionnellement bas malgré le rétablissement du chiffre d'affaires.

L'étroitesse des marges, la faiblesse de la demande, l'augmentation des stocks et la difficulté pour les PME d'accéder au financement ont considérablement refroidi les investissements dans le secteur du textile en 2011. Par conséquent, en 2011, les investissements sont restés à un niveau très faible où ils se situent depuis 2008. Durant le premier trimestre de 2012, les investissements dans le secteur étaient considérablement moins élevés que durant la même période en 2011. La persistance d'un tel faible niveau d'investissement risque d'affecter la dynamique du secteur du textile. Les données du commerce international enregistrent par exemple depuis plusieurs années une perte de parts de marché pour les producteurs de textiles d'intérieur, ce qui indique une perte de compétitivité. Il existe également un risque pour le sous-secteur du textile technique qui, pour réussir, doit être fortement axé sur l'innovation et qui, en 2011, avait une part relativement petite dans les investissements totaux dans le secteur du textile.

L'emploi non plus n'a pas échappé aux conséquences du climat négatif. Dès le deuxième trimestre de 2011, le recul de l'emploi s'est une nouvelle fois accéléré, de sorte que, sur l'ensemble de l'année 2011, 5,7% de l'emploi total a disparu. De ce fait, au 31 décembre, il restait 20.480 travailleurs actifs dans le secteur (NACE 13), un peu plus d'un quart de moins qu'au début de l'année 2008.

Les évolutions dans le secteur belge de l'habillement sont presque une copie des évolutions dans le secteur du textile. Ici aussi, sur l'ensemble de l'année 2011, il y avait encore une légère hausse du chiffre d'affaires (+4,5%), ce qui a permis de bien commencer l'année mais elle a été suivie par une baisse constante. Dans ce secteur, le chiffre d'affaires à l'étranger s'est mieux maintenu (+8,8%) que le chiffre d'affaires national (-4,2%). Avec une perte du chiffre d'affaires de 43,3% durant le premier trimestre de 2012 sur une base annuelle, le début de l'année 2012 était carrément dramatique. La chute était principalement due à la diminution du chiffre d'affaires à l'étranger, ce qui indique à quel point le secteur de l'habillement est sensible à la récente recrudescence de la crise dans la zone euro. A donc suivi une chute sévère du taux d'utilisation de la capacité de production. La production intérieure ne représente toutefois qu'un dixième des ventes totales de vêtements. Que les stocks de vêtements aient fortement diminué début 2012, au moment où la demande s'effondrait, est un indicateur de la capacité des entreprises de l'habillement à adapter immédiatement leurs stocks aux évolutions de la demande et de l'importance de cette capacité.

Le niveau d'investissement dans le secteur de l'habillement dépend fortement de grands projets de quelques entreprises. C'est probablement la raison pour laquelle les investissements dans le secteur de l'habillement ont augmenté de près d'un tiers en 2011, pour toutefois ensuite s'effondrer à nouveau durant le premier trimestre de 2012. Il est surtout frappant de constater que, selon les enquêtes de la Banque nationale, la part des investissements d'extension se réduirait à seulement un dixième et que moins d'un dixième des investissements serait financé par des capitaux empruntés en 2011 et 2012.

Les sources disponibles indiquent que les pertes d'emplois dans le secteur de l'habillement jusqu'au troisième trimestre de 2011 inclus étaient, tout comme en 2010, moins grandes qu'au début de la grande récession. Durant le quatrième trimestre toutefois a suivi une grande perte d'emplois en raison de laquelle, sur l'ensemble de l'année 2011, un plus grand nombre d'emplois a disparu qu'en 2010. Il est frappant de constater que le chômage (temporaire) dans le secteur est malgré tout resté relativement faible, ce qui indique un transfert éventuel de travailleurs vers d'autres secteurs. Alors que le nombre d'ouvriers n'a cessé de diminuer, le nombre d'employés reste constant depuis des années.

Étant donné que la demande extérieure de l'habillement ne s'est effondrée qu'à partir de début 2012, les importations et exportations belges de vêtements ont encore augmenté sensiblement en 2011, une hausse qui s'est toutefois accompagnée d'une augmentation du déficit de la balance commerciale. Ce qui frappe surtout, c'est la hausse des importations de vêtements de l'Asie du Sud-Est, de 18,6% pour atteindre 1,3 milliard d'euro, la première augmentation depuis 2008.

Bien que la confiance des entrepreneurs se soit aussi notablement détériorée dans le commerce de textile et d'habillement dans le courant de l'année 2011, on y enregistre durant toute l'année une croissance du chiffre d'affaires. Durant le premier trimestre de 2012, le chiffre d'affaires dans le commerce de l'habillement était de 8,8% supérieur à celui d'un an auparavant. Une diminution des marges résultant d'une hausse des coûts ou le déclin sévère de la confiance des consommateurs belges en 2011 peuvent peut-être expliquer la faible confiance des entrepreneurs. Le secteur de l'entretien du textile a aussi réalisé une hausse considérable du chiffre d'affaires en 2011 et début 2012, qui s'est accompagnée d'un solide rétablissement des investissements.

Il est donc clair que le secteur belge du textile et de l'habillement a traversé une période très difficile durant le second semestre de 2011 et les premiers mois de 2012. Ainsi, la production et le chiffre d'affaires restent loin en dessous du niveau du début de la crise, il y a plus de quatre ans déjà. Les problèmes persistants ont engendré un grand nombre de faillites, une perte d'emplois et, surtout dans le secteur du textile, un effondrement des investissements. À terme, de telles évolutions sont néfastes pour la dynamique du secteur. Quelques lueurs d'espoir brillent cependant: les entreprises les moins résistantes ont entre-temps disparu du marché, un euro faible est bon pour les exportations, la confiance des consommateurs belges présente ces derniers mois un net rétablissement et la confiance des entrepreneurs semble aussi reprendre des forces dans le secteur du textile et de l'habillement. Une bonne politique doit dès lors permettre d'éliminer les facteurs qui étranglent l'économie depuis plusieurs années déjà et laisser la place à un regain du secteur belge du textile et de l'habillement.

7 Annexes statistiques

Tableau 7-1 : Production de l'industrie textile (en volume)

	Bruto-index Indice brut 2005 = 100	Verandering - Variation			
2000	108,3				
2001	110,5			2,0%	
2002	108,7			-1,6%	
2003	103,3			-5,0%	
2004	104,1			0,7%	
2005	100,0			-3,9%	
2006	103,9			3,9%	
2007	106,7			2,7%	
2008*	97,3				
2009	79,1			-18,7%	
2010	83,2			5,2%	
2011	78,9			-5,1%	
2010 J	74,6				
F	80,3				
M	92,6	T 1	3,0%		
A	86,3				
M	80,3				
J	93,6	T 2	10,5%	S 1	6,7%
J	79,5				
A	61,8				
S	94,8	T 3	4,7%		
O	91,5				
N	89,2				
D	74,1	T 4	2,8%	S 2	3,7%
2011 J	78,6				
F	78,2				
M	95,1	T 1	1,8%		
A	78,7				
M	85,8				
J	81,2	T 2	-5,6%	S 1	-2,0%
J	73,1				
A	58,7				
S	85,7	T 3	-7,8%		
O	81,8				
N	79,6				
D	70,7	T 4	-8,9%	S 2	-8,4%
2012 J	74,5				
F	84,8				
M	80,7	T 1	-4,7%		

* Les seuils de réponse des entreprises à Prodcum ont été relevés le 1er janvier 2008 ; le seuil n'est plus fixé à 10 travailleurs et 2,5 millions d'euros de chiffre d'affaires mais bien à 20 travailleurs et 3,5 millions d'euros.

Source : DGSIE, Prodcum, Nace-bel 13

Tableau 7-2 : Valeur de la production dans l'industrie textile*

	x 1.000.000 EUR	Verandering In % - Variation en %			
1994	4.780,9				
1995	4.601,4				-3,8%
1996	4.625,3				0,5%
1997	5.036,0				8,9%
1998	5.104,3				1,4%
1999	5.070,6				-0,7%
2000	5.457,2				7,6%
2001	5.399,6				-1,1%
2002	5.187,4				-3,9%
2003	4.821,7				-7,0%
2004	4.784,1				-0,8%
2005	4.499,8				-5,9%
2006	4.636,6				3,0%
2007	4.615,9				-0,4%
2008**	3.916,6				
2009	3.083,2				-21,3%
2010	3.396,2				10,2%
2011	3.345,8				-1,5%
2009 J	248,4				
F	247,4				
M	277,2	T 1	-30,4%		
A	266,1				
M	233,1				
J	268,3	T 2	-27,9%	S 1	-29,2%
J	258,5				
A	179,9				
S	294,7	T 3	-16,9%		
O	293,0				
N	271,2				
D	233,4	T 4	-6,5%	S 2	-11,8%
2010 J	254,2				
F	271,0				
M	314,0	T 1	8,6%		
A	290,7				
M	266,5				
J	312,0	T 2	12,0%	S 1	52,6%
J	274,7				
A	208,4				
S	320,7	T 3	9,7%		
O	307,7				
N	291,6				
D	242,3	T 4	5,5%	S 2	7,5%
2011 J	267,1				
F	278,2				
M	336,7	T 1	5,1%		
A	276,9				
M	307,3				
J	292,1	T 2	0,6%	S 1	43,3%
J	263,9				
A	206,4				
S	306,7	T 3	-3,3%		
O	286,9				
N	286,0				
D	242,9	T 4	-3,1%	S 2	-3,2%

* Chaque année, en janvier, les effectifs des entreprises apparaissant dans les statistiques mensuelles sont adaptés. L'évolution par rapport à l'année précédente est donc en partie influencée par cette mise à jour annuelle du fichier Prodcum.

** A partir de 2008, selon la catégorie 13 dans la nomenclature Nace-BEL 2008. Les seuils de réponse des entreprises à Prodcum ont été relevés le 1er janvier 2008 ; le seuil n'est plus fixé à 10 travailleurs et 2,5 millions d'euros de chiffre d'affaires mais bien à 20 travailleurs et 3,5 millions d'euros.

Source : DGSIE, Prodcum

Tableau 7-3 : Chiffre d'affaires de l'industrie textile (Nace-BEL 17)

	x 1.000.000 EUR		x 1.000.000 EUR		Verandering in % Variation en %
1995	6.357,9				-
1996	6.327,7				-0,5%
1997	6.803,0				7,5%
1998	6.978,4				2,6%
1999	6.925,3				-0,8%
2000	7.455,0				7,6%
2001	7.274,4				-2,4%
2002	7.217,8				-0,8%
2003	6.609,5				-8,4%
2004	6.747,8				2,1%
2005	6.353,5				-5,8%
2006	6.590,3				3,7%
2007	6.663,8				1,1%
2008**	6.156,0				-7,6%
2009	4.770,9				-22,5%
2010	5.139,8				7,7%
2011***	5.606,9				9,2%
2010 J	360,5				
F	380,3				
M	440,5	T 1	1.208,5	T 1	0,3%
A	429,4				
M	392,4				
J	463,4	T 2	1.318,4	T 2	8,9%
J	392,9				
A	306,0				
S	463,3	T 3	1.191,2	T 3	2,9%
O	438,8				
N	500,5				
D	445,7	T 4	1.421,7	T 4	18,7%
2011 J	435,4				
F	459,5				
M	547,3	T 1	1.476,1	T 1	22,1%
A	459,8				
M	500,0				
J	464,7	T 2	1.460,2	T 2	10,8%
J	422,3				
A	365,9				
S	492,4	T 3	1.309,2	T 3	9,9%
O	463,4				
N	461,6				
D	402,3	T 4***	1.361,3	T 4	-4,2%
2012 J	422,3				
F	483,8				
M*	495,7	T 1***	1.435,7	T 1	-2,8%

* Chiffres provisoires

** L'unité TVA a été introduit au début de 2008, permettant à des sociétés faisant partie d'un groupe de ne constituer qu'un seul assujetti pour l'application de la TVA.

*** A partir du 4^{ème} trimestre de 2011, les déclarations trimestrielles d'une grande entreprise de textile manquent. C'est pourquoi les déclarations trimestrielles ne sont plus comparables après cette date.

Source : DGSIE, déclarations à la TVA

Tableau 7-4 : Chiffre d'affaires intérieur de l'industrie textile (Nace-BEL 17)

	x 1.000.000 EUR		x 1.000.000 EUR		Verandering In % Variation en %
1995	2.159,4				-
1996	2.090,4				-3,2%
1997	2.183,9				4,5%
1998	2.198,8				0,7%
1999	2.128,4				-3,2%
2000	2.169,6				1,9%
2001	1.956,9				-9,8%
2002	1.849,6				-5,5%
2003	1.659,3				-10,3%
2004	1.680,0				1,2%
2005	1.489,3				-11,4%
2006	1.289,9				-13,4%
2007	1.513,4				17,3%
2008**	1.270,4				-16,1%
2009	1.030,6				-18,9%
2010	1.055,5				2,4%
2011***	1.026,6				-2,7%
2010 J	73,0				
F	81,3				
M	86,2	T 1	264,5	T 1	2,3%
A	87,4				
M	77,4				
J	63,9	T 2	258,4	T 2	-5,0%
J	65,1				
A	61,9				
S	98,4	T 3	251,5	T 3	4,5%
O	86,5				
N	80,6				
D	80,3	T 4	281,1	T 4	8,3%
2011 J	69,7				
F	76,9				
M	90,0	T 1	266,0	T 1	0,6%
A	83,1				
M	68,0				
J	80,7	T 2	264,3	T 2	2,3%
J	58,1				
A	65,6				
S	82,5	T 3	231,7	T 3	-7,9%
O	76,7				
N	78,3				
D***	78,0	T 4	264,5	T 4	-5,9%
2012 J	75,6				
F	81,7				
M*	81,3	T 1*	267,9	T 1	0,7%

* Chiffres provisoires

** L'unité TVA a été introduit au début de 2008, permettant à des sociétés faisant partie d'un groupe de ne constituer qu'un seul assujetti pour l'application de la TVA.

*** A partir du 4^{ème} trimestre de 2011, les déclarations trimestrielles d'une grande entreprise de textile manquent. C'est pourquoi les déclarations trimestrielles ne sont plus comparables après cette date.

Source : DGSIE, déclarations à la TVA

Tableau 7-5 : Exportations de l'industrie textile (x 1.000.000 euro)

	x 1.000.000 EUR	x 1.000.000 EUR		Verandering in % Variation en %	
1995	4.198,4				-
1996	4.237,3				0,9%
1997	4.619,0				9,0%
1998	4.779,4				3,5%
1999	4.796,8				0,4%
2000	5.285,3				10,2%
2001	5.317,5				0,6%
2002	5.367,9				0,9%
2003	4.949,3				-7,8%
2004	5.067,9				2,4%
2005	4.864,2				-4,0%
2006	5.300,5				9,0%
2007	5.150,4				-2,8%
2008**	4.885,7				-5,1%
2009	3.740,3				-23,4%
2010	4.084,3				9,2%
2011***	4.494,8				10,1%
2010 J	287,5				
F	299,0				
M	354,4	T 1	944,1	T 1	-0,2%
A	342,0				
M	315,0				
J	399,5	T 2	1.060,0	T 2	13,0%
J	327,8				
A	244,1				
S	364,9	T 3	939,7	T 3	2,4%
O	352,3				
N	419,8				
D	365,4	T 4	1.140,6	T 4	21,6%
2011 J	365,6				
F	382,6				
M	457,2	T 1	1.210,0	T 1	28,2%
A	376,7				
M	432,0				
J	384,0	T 2	1.196,0	T 2	12,8%
J	364,2				
A	300,3				
S	409,9	T 3	1.077,5	T 3	14,7%
O	386,7				
N	383,3				
D***	238,8	T 4	1.011,3	T 4	-11,3%
2012 J	263,5				
F	321,2				
M*	326,4	T 1*	915,7	T 1	-24,3%

* Comparaison à l'exclusion des déclarations trimestrielles

** Chiffres provisoires

Source : DGSIE, déclarations à la TVA (Nace-BEL 2003)

Tableau 7-6 : Chiffre d'affaires dans les sous-secteurs de l'industrie textile (Nace-BEL 17)

	Spinnen Filature (171)	Weven Tissage (172)	Veredeling Ennoblisement (173)	Confectie Confection (174)	Overige Autres (175)	waarvan tapijt dont tapis (1751)
2009	278,5	788,3	538,6	535,3	2506,2	1659,6
2010	351,0	851,3	569,7	562,6	2680,3	1638,0
2011	355,2	825,3	595,2	579,2	3110,9	1630,4
2009-2010	26,0%	8,0%	5,8%	5,1%	6,9%	-1,3%
2010-2011	1,2%	-3,1%	4,5%	3,0%	16,9%*	-0,5%
2009 J	20,2	64,5	50,8	35,3	193,7	126,7
F	20,0	61,3	47,3	37,7	206,0	138,9
M	22,4	67,8	49,5	45,6	224,8	152,6
A	20,5	67,9	47,2	44,6	224,2	148,0
M	20,3	59,0	39,4	40,7	188,1	121,9
J	25,2	71,0	47,0	48,0	209,6	143,1
J	22,8	64,3	38,0	41,0	214,9	140,3
A	14,3	39,4	28,4	30,7	173,6	107,8
S	22,7	74,5	49,6	43,5	242,8	162,3
O	23,4	75,5	48,7	41,9	241,9	166,1
N	23,2	73,8	41,2	34,2	200,7	131,2
D	24,8	62,2	37,2	35,6	164,5	111,4
2010 J	22,7	64,8	43,2	36,3	183,2	113,0
F	22,1	66,0	44,5	35,9	201,4	131,4
M	28,0	76,5	49,9	44,6	230,4	158,3
A	28,0	72,0	47,6	48,1	225,2	145,3
M	26,9	65,8	43,1	48,2	200,3	126,1
J	30,1	81,6	53,0	53,0	235,9	146,4
J	22,8	66,8	42,1	43,0	208,8	125,4
A	16,0	45,9	31,3	33,9	172,0	98,1
S	30,0	79,7	53,4	42,9	245,0	156,0
O	30,2	77,8	49,5	42,7	226,6	146,9
N	38,9	80,1	53,3	38,8	278,0	152,3
D	31,3	67,7	43,4	39,2	253,8	129,5
2011 J	31,9	65,9	48,7	38,5	241,2	122,2
F	30,5	68,1	48,2	41,5	260,2	144,6
M	38,0	78,9	56,8	49,0	312,5	181,0
A	31,8	70,8	47,6	49,9	250,4	127,2
M	36,0	76,8	54,7	53,0	269,9	137,1
J	31,9	67,4	50,3	49,4	256,1	133,2
J	20,3	66,1	41,7	39,0	245,7	124,4
A	15,8	47,2	35,4	34,0	225,9	104,6
S	24,0	77,2	55,1	44,4	280,4	147,2
O	23,4	70,0	48,7	41,0	269,6	146,5
N	23,4	70,7	52,1	43,6	262,0	135,8
D	21,9	58,3	38,5	37,7	236,9	118,0
2012 J	27,5	64,9	48,1	34,7	238,7	114,6
F	32,8	64,5	51,7	39,4	286,5	162,4
M**	37,2	71,5	53,2	43,9	280,6	144,9

** Chiffres provisoires

** L'unité TVA a été introduit au début de 2008, permettant à des sociétés faisant partie d'un groupe de ne constituer qu'un seul assujetti pour l'application de la TVA.

*** A partir du 4^{ème} trimestre de 2011, les déclarations trimestrielles d'une grande entreprise de textile manquent. C'est pourquoi les déclarations trimestrielles ne sont pas pris en compte dans la comparaison avec l'an précédent à partir du 4^{ème} trimestre.

Source : DGSIE, déclarations à la TVA

Tableau 7-7 : Investissements dans l'industrie textile (Nace-BEL 17)

	x 1.000.000 EUR		x 1.000.000 EUR		Verandering in % Variation en %
1995	312,0				-
1996	300,9				-3,6%
1997	378,8				25,9%
1998	433,7				14,5%
1999	335,6				-22,6%
2000	380,1				13,3%
2001	314,0				-17,4%
2002	254,9				-18,8%
2003	231,0				-9,4%
2004	207,1				-10,3%
2005	174,0				-16,0%
2006	197,6				13,6%
2007	180,0				-8,9%
2008**	172,0				-4,4%
2009	100,1				-41,8%
2010	127,4				27,2%
2011***	128,5				0,8%
2010 J	6,7				
F	7,8				
M	7,1	T 1	24,4	T 1	-0,2%
A	11,1				
M	9,5				
J	8,2	T 2	30,8	T 2	25,9%
J	7,2				
A	9,3				
S	10,7	T 3	29,2	T 3	24,9%
O	7,0				
N	7,6				
D	23,5	T 4	43,0	T 4	54,3%
2011 J	6,9				
F	8,4				
M	11,2	T 1	29,3	T 1	20,1%
A	6,3				
M	9,4				
J	8,9	T 2	28,2	T 2	-8,2%
J	8,6				
A	8,5				
S	15,4	T 3	37,7	T 3	29,2%
O	8,2				
N	10,3				
D***	11,1	T 4	33,2	T 4	-22,9%
2012 J	4,5				
F	5,2				
M*	7,8	T 1*	20,5	T 1	-29,9%

* Chiffres provisoires

** L'unité TVA a été introduit au début de 2008, permettant à des sociétés faisant partie d'un groupe de ne constituer qu'un seul assujetti pour l'application de la TVA.

*** A partir du 4^{ème} trimestre de 2011, les déclarations trimestrielles d'une grande entreprise de textile manquent. C'est pourquoi les déclarations trimestrielles ne sont plus comparables après cette date.

Source : DGSIE, déclarations à la TVA

Tableau 7-8 : Travailleurs occupés dans l'industrie textile (données ONSS)

	Arbelders	Wijziging t.o.v. een Jaar voordien	Bedlenden	Wijziging t.o.v. een Jaar voordien	Totaal	Wijziging t.o.v. een Jaar voordien	
	Ouvriers	Variation par rapport à l'année précédente	Employés	Variation par rapport à l'année précédente	Total	Variation par rapport à l'année précédente	
2002	I	31.215	-2,9%	6.117	-1,2%	37.332	-2,6%
	II	30.720	-4,6%	6.030	-3,1%	36.750	-4,4%
	III	30.609	-4,6%	6.017	-3,0%	36.626	-4,4%
	IV	29.854	-4,9%	5.945	-2,9%	35.799	-4,6%
2003	I	30.205	-3,2%	5.891	-3,7%	36.096	-3,3%
	II	29.894	-2,7%	5.852	-3,0%	35.746	-2,7%
	III	29.361	-4,1%	5.854	-2,7%	35.215	-3,9%
	IV	28.873	-3,3%	5.756	-3,2%	34.629	-3,3%
2004	I	28.726	-4,9%	5.763	-2,2%	34.489	-4,5%
	II	28.440	-4,9%	5.718	-2,3%	34.158	-4,4%
	III	28.074	-4,4%	5.698	-2,7%	33.772	-4,1%
	IV	27.493	-4,8%	5.625	-2,3%	33.118	-4,4%
2005	I	27.116	-5,6%	5.547	-3,7%	32.663	-5,3%
	II	26.516	-6,8%	5.498	-3,8%	32.014	-6,3%
	III	25.930	-7,6%	5.419	-4,9%	31.349	-7,2%
	IV	25.330	-7,9%	5.360	-4,7%	30.690	-7,3%
2006	I	25.056	-7,6%	5.307	-4,3%	30.363	-7,0%
	II	24.748	-6,7%	5.346	-2,8%	30.094	-6,0%
	III	24.419	-5,8%	5.318	-1,9%	29.737	-5,1%
	IV	24.149	-4,7%	5.299	-1,1%	29.448	-4,0%
2007	I	23.875	-4,7%	5.221	-1,6%	29.096	-4,2%
	II	23.438	-5,3%	5.211	-2,5%	28.649	-4,8%
	III	23.331	-4,5%	5.173	-2,7%	28.504	-4,1%
	IV	23.135	-4,2%	5.152	-2,8%	28.287	-3,9%
2008*	I	22.744		5.131		27.875	
	II	22.361		5.119		27.480	
	III	21.656		4.988		26.644	
	IV	20.471		4.851		25.322	
2009	I	19.618	-13,7%	4.651	-9,4%	24.269	-12,9%
	II	18.940	-15,3%	4.506	-12,0%	23.446	-14,7%
	III	18.462	-14,7%	4.487	-10,0%	22.949	-13,9%
	IV	18.275	-10,7%	4.496	-7,3%	22.771	-10,1%
2010	I	17.915	-8,7%	4.450	-4,3%	22.365	-7,8%
	II	17.661	-6,8%	4.429	-1,7%	22.090	-5,8%
	III	17.555	-4,9%	4.403	-1,9%	21.958	-4,3%
	IV	17.336	-5,1%	4.374	-2,7%	21.710	-4,7%
2011	I	17.160	-4,2%	4.361	-2,0%	21.521	-3,8%
	II	16.900	-4,3%	4.308	-2,7%	21.208	-4,0%
	III	16.536	-5,8%	4.250	-3,5%	20.786	-5,3%
	IV	16.271	-6,1%	4.209	-3,8%	20.480	-5,7%

* A partir de 2008, selon la catégorie 13 dans la nomenclature Nace-BEL 2008

Source : ONSS

Tableau 7-9 : Ouvriers occupés dans l'industrie textile (Vacantex)

	Arbeiders / Ouvriers		Bedlenden / Employés*	Bedrijven / Entreprises		
	Jaargemiddelde Moyenne annuelle	Verandering Variation		Fin du trimestre	Verandering in % Variation en %	
1995	40.594					
1996	37.412	-7,8%				
1997	36.083	-3,6%				
1998	36.547	1,3%				
1999	36.033	-1,4%				
2000	36.034	0,0%				
2001	35.440	-1,6%				
2002	33.844	-4,5%				
2003	32.291	-4,6%				
2004	30.673	-5,0%				
2005	28.386	-7,5%				
2006	26.330	-7,2%				
2007	24.714	-6,1%				
2008	23.641	-4,3%				
2009	20.384	-13,8%				
2010	19.101	-6,3%				
2011	18.339	-4,0%				
	Fin du trimestre	Verandering in % Variation en %	Fin du trimestre	Verandering in % Variation en %	Fin du trimestre	Verandering in % Variation en %
2006						
I	27.045	-7,7	5.684	-4,8	647	
II	26.563	-7,4				
III	25.998	-7,5				
IV	25.714	-6,4				
2007						
I	25.558	-5,5	5.224	-8,1	601	-7,1
II	24.910	-6,2				
III	24.223	-6,8				
IV	24.164	-6,0				
2008						
I	24.366	-4,7	5.221	-0,1	577	-4,0
II	24.133	-3,1				
III	23.512	-2,9				
IV	22.552	-6,7				
2009						
I	21.515	-11,7	5.047	-3,3	538	-6,8
II	20.678	-14,3				
III	19.960	-15,1				
IV	19.384	-14,0				
2010						
I	19.377	-9,9	4.811	-4,7	507	-5,8
II	19.334	-6,5				
III	18.964	-5,0				
IV	18.727	-3,4				
2011						
I	18.705	-3,5				
II	18.431	-4,7				
III	18.366	-3,2				
IV	17.853	-4,7				

* Le nombre d'employées et d'entreprises est fixé au premier trimestre de chaque année, sur base d'une déclaration que les employeurs font auprès du fonds de sécurité d'existence pour les employés.

Source : Vacantex

Tableau 7-10 : Chômage dans l'industrie textile

		NWW DEI *	Verandering t.o.v. / Variation par rapport de vorige maand / de overeenkomstige periode van au mois / het voorgaande jaar précédent / à la période correspondante de l'année précédente				Tijdelijke werk- loosheid**	
							Chômage temporaire**	
2008	J	7.106	-45				7.678	
	F	7.007	-99				8.027	
	M	6.980	-27	T 1	-10,7%		9.727	
	A	6.979	-1				6.851	
	M	6.736	-243				10.039	
	J	6.822	86	T 2	-8,7%	S 1	-9,7%	8.964
	J	7.245	423				5.115	
	A	7.247	2				10.110	
	S	7.040	-207	T 3	-5,9%			8.398
	O	7.294	254				7.731	
	N	7.160	-134				11.691	
	D	7.774	614	T 4	4,5%	S 2	-0,9%	7.462
2009	J	8.063	289				12.284	
	F	8.172	109				12.244	
	M	8.239	67	T 1	16,0%			13.173
	A	8.200	-39				9.321	
	M	8.143	-57				12.439	
	J	8.314	171	T 2	20,1%	S 1	18,0%	11.165
	J	8.734	420				5.109	
	A	8.622	-112				10.719	
	S	8.205	-417	T 3	18,7%			8.124
	O	8.175	-30				8.114	
	N	8.184	9				9.152	
	D	8.557	373	T 4	12,1%	S 2	15,3%	5.598
2010	J	8.410	-147				11.307	
	F	8.316	-94				8.782	
	M	8.219	-97	T 1	1,9%			6.846
	A	8.212	-7				8.079	
	M	8.119	-93				8.837	
	J	8.012	-107	T 2	-1,3%	S 1	0,3%	6.392
	J	8.380	368				4.402	
	A	8.234	-146				8.268	
	S	7.799	-435	T 3	-4,5%			5.501
	O	7.640	-159				7.171	
	N	7.463	-177				6.297	
	D						4.629	
2011	J	7.596					9.637	
	F	7.518	-78				7.013	
	M	7.430	-88	T 1	-9,6%			5.670
	A	7.233	-197				7.642	
	M	7.136	-97				6.983	
	J	7.029	-107	T 2	-12,1%	S 1	-10,8%	6.020
	J	7.450	421				5.359	
	A	7.369	-81				6.776	
	S	7.079	-290	T 3	-10,3%			5.932
	O	6.913	-166				7.365	
	N	6.861	-52				6.229	
	D	2.730					5.242	
2011	J	2.819	89				8.720	
	F	2.872	53				7.333	
	M	2.742	-130				6.737	
	A	2.673	-69				7.467	
	M	2.641	-32					

* Les demandeurs d'emploi inoccupés

** Nombre absolu de chômage temporaire

Source : Office National de l'Emploi

Tableau 7-11 : Commerce extérieur en produits textiles (confection exclue) Belgique

	Totale invoer		Totale uitvoer		Handelsbalans
	Importations totales		Exportations totales		Balance commerciale
	x 1.000.000 EUR	Verandering in % Variation en %	x 1.000.000 EUR	Verandering in % Variation en %	x 1.000.000 EUR
1998	6.739,9	-	9.326,3	-	2.586,4
1999	6.489,2	-3,7%	9.196,3	-1,4%	2.707,1
2000	7.261,7	11,9%	10.180,6	10,7%	2.918,9
2001	7.215,1	-0,6%	10.336,1	1,5%	3.121,0
2002	7.005,1	-2,9%	10.444,2	1,0%	3.439,1
2003	6.647,5	-5,1%	9.771,9	-6,4%	3.124,4
2004	6.725,7	1,2%	9.640,3	-1,3%	2.914,6
2005	6.938,8	3,2%	9.623,9	-0,2%	2.685,1
2006	7.355,8	6,0%	10.440,6	8,5%	3.084,8
2007	7.902,6	7,4%	10.958,1	5,0%	3.055,5
2008	8.068,8	2,1%	10.853,7	-1,0%	2.784,9
2009	7.253,2	-10,1%	9.805,9	-9,7%	2.552,8
2010*	7.163,2	8,8%	10.453,4	15,0%	3.290,2
2011*	7.961,8	11,1%	10.883,9	4,1%	2.922,2
2003					
S 1	3.366,8	-3,7%	4.921,6	-6,7%	1.554,8
S 2	3.280,6	-6,5%	4.832,2	-0,1	1.551,6
2004					
S 1	3.335,0	-0,9%	4.800,4	-2,5%	1.465,4
S 2	3.390,7	3,4%	4.839,9	0,0	1.449,2
2005					
S 1	3.434,1	3,0%	4.853,6	1,1%	1.419,5
S 2	3.504,7	3,4%	4.770,3	0,0	1.265,6
2006					
S 1	3.710,2	8,0%	5.211,9	7,4%	1.433,0
S 2	3.645,6	4,0%	5.228,7	0,1	1.651,8
2007					
S 1	3.943,2	6,3%	5.547,3	6,4%	1.604,1
S 2	3.959,4	8,6%	5.410,8	0,0	1.451,4
2008					
S 1	3.894,6	-1,2%	5.518,1	-0,5%	1.623,5
S 2	4.174,3	5,4%	5.335,7	0,0	1.161,4
2009					
S 1	3.623,1	-7,0%	4.876,3	-11,6%	1.253,2
S 2	3.630,1	-0,1	4.929,6	-0,1	1.299,5
2010*					
S 1	3.389,6	3,1%	5.013,8	11,9%	1.624,2
S 2	3.773,6	14,4%	5.439,6	0,2	1.666,0
2011*					
S 1	3.980,8	17,4%	5.642,7	12,5%	1.661,9
S 2	3.981,0	5,5%	5.241,2	-3,6%	1.260,3

* Les données relatives à 2010 et 2011 n'englobent pas le code produit 30061090 (autres articles stériles). Ceci a été pris en compte dans la comparaison avec 2009.

Source : ICN - Fedustria, textile technique au sens large

Tableau 7-12 : Commerce extérieur en produits textiles (confection exclue). Ventilation selon consommation finale (en valeur)

	Uitvoer - Exports				Invoer - Imports									
	2011*	2010*	2009	2011*	2010*	2009	2011*	2010*		2009				
	EUR	EUR	EUR	EUR	EUR	EUR	EUR	EUR	EUR					
GRONDSTOFFEN	872,2	732,1	570,6	19,1%	28,3%	-8,5%	48,1	36,3	325,1	21,7%	13,3%	-2,8%	2009	2008
Vezels	76,7	63,7	47,9	19,4%	33,4%	-11,0%	41,2	38,6	292,2	22,3%	15,9%	-4,4%		
Andere	110,5	94,4	92,7	17,0%	1,9%	6,7%	33,9	29,7	33,0	14,0%	-9,8%	13,7%		
HALF-FABRIKATEN	1.195,1	1.160,9	1.001,7	2,9%	15,9%	-22,9%	1.247,0	1.155,8	1.043,7	7,9%	10,7%	-26,6%	2009	2008
Garens	421,7	398,6	314,3	5,8%	26,8%	-24,0%	645,9	608,7	481,3	6,1%	26,5%	-32,1%		
Kledingweefsels	629,6	618,2	554,0	1,8%	11,6%	-24,8%	479,0	433,8	454,3	10,4%	-4,5%	-23,8%		
Gebreide stoffen	143,8	144,1	133,4	-0,2%	8,1%	-10,5%	122,2	113,3	108,1	7,9%	4,8%	-7,4%		
ENDPRODUCTEN	8.715,2	8.461,7	8.131,5	3,0%	14,1%	-7,7%	6.139,2	5.518,2	5.746,0	11,3%	8,2%	-6,7%	2009	2008
Technisch textiel (**)	3.183,1	3.219,3	3.043,0	-1,1%	38,3%	-3,1%	2.081,4	1.901,8	2.194,1	9,4%	24,5%	-2,0%		
Inleieur textiel waaron:	2.248,9	2.320,5	2.173,6	-2,2%	6,8%	-16,5%	902,3	776,9	685,1	16,1%	13,4%	-11,2%		
Tijgden	1.502,5	1.561,6	1.474,1	-3,8%	5,9%	-17,3%	241,1	194,3	160,7	24,1%	20,9%	-19,3%		
Breigood	3.243,2	2.921,8	2.915,0	11,7%	0,2%	-5,0%	3.155,4	2.839,4	2.886,7	11,1%	-1,6%	-9,0%		
DIVERSE TEXTIELPRODUCTEN	101,5	98,7	102,1	2,9%	-3,3%	-16,0%	127,4	120,9	118,4	5,4%	2,2%	-9,0%	2009	2008
TOTAAL	10.863,9	10.453,4	9.805,9	4,1%	15,0%	-9,7%	7.961,8	7.163,2	7.253,2	11,1%	8,8%	-10,1%	TOTAL	TOTAL
TOTAAL EXCL. BREIGOOD	7.620,8	7.531,6	6.891,0	1,2%	22,0%	-11,5%	4.806,3	4.323,8	4.364,4	11,2%	16,9%	-10,9%	TOTAL	TOTAL

* Les données relatives à 2010 et 2011 n'englobent pas le code produit 30061090 (autres articles stériles). Ceci a été pris en compte dans la comparaison avec 2009.

** Textiles techniques au sens large

Source : Statistiques du commerce extérieur de l'ICN, traitées par Fedustria

Tableau 7-13 : Commerce extérieur en produits textiles (confection exclue) par pays et par zone (en millions euros)

	Uitvoer - Exportsions					Invoer - Importsions									
	2011*	2010*	2009	2008	2011	2010*	2009	2008	2011	2010*	2009	2008			
	<i>x 1.000.000</i>	<i>x 1.000.000</i>	<i>x 1.000.000</i>	<i>x 1.000.000</i>	<i>x 1.000.000</i>	<i>x 1.000.000</i>	<i>x 1.000.000</i>	<i>x 1.000.000</i>	<i>x 1.000.000</i>	<i>x 1.000.000</i>	<i>x 1.000.000</i>	<i>x 1.000.000</i>			
	EUR	EUR	EUR	EUR	EUR	EUR	EUR	EUR	EUR	EUR	EUR	EUR			
Europee Unie(27)	9.110,9	8.573,5	8.388,4	9.407,7	5,0%	9,8%	-10,8%	4.289,9	3.938,6	4.140,9	4.484,6	8,9%	7,1%	-7,7%	Union Européenne(27)
weavan :															dont :
Duitsland	1.648,1	1.572,0	1.449,6	1.479,9	4,8%	19,7%	-2,0%	973,3	912,4	1.017,1	1.114,1	6,7%	20,6%	-8,7%	Allemagne
Espanje	495,4	484,6	475,9	545,5	2,2%	10,9%	-12,8%	180,6	180,7	176,7	174,3	0,0%	2,7%	1,4%	Espagne
Frankrijk	2.736,6	2.533,9	2.460,8	2.724,1	8,0%	6,7%	-9,7%	895,2	849,8	938,9	1.053,4	5,3%	-1,0%	-10,9%	France
Verenigd Koninkrijk	1.151,4	1.141,4	1.119,2	1.359,4	0,9%	5,8%	-17,7%	234,5	209,5	214,7	247,1	12,0%	1,6%	11,2%	Royaume-Uni
Italië	606,8	585,3	591,1	594,7	3,7%	16,3%	-0,6%	353,0	336,7	330,0	399,3	4,8%	2,0%	-17,3%	Italie
Nederland	973,0	943,7	910,0	1.016,2	3,1%	6,7%	-10,4%	874,6	776,1	774,3	849,3	12,7%	0,3%	-8,8%	Pays-Bas
Polen	278,9	256,7	221,9	265,5	8,6%	19,2%	-16,4%	151,8	109,1	87,0	97,3	39,2%	25,5%	-10,7%	Pologne
Hongarije	57,4	44,9	47,1	71,9	27,9%	-1,1%	-34,6%	10,6	6,9	6,0	8,6	53,9%	13,9%	-29,7%	Hongrie
Tsjechië	172,0	168,7	173,3	210,0	1,9%	2,7%	-17,5%	160,5	151,1	118,2	106,8	6,2%	28,0%	10,7%	Tchéquie
Bulgarije	23,7	16,7	14,9	21,6	41,7%	12,3%	-31,0%	28,1	25,5	18,1	8,9	10,2%	41,1%	102,3%	Bulgarie
Roemenië	76,4	66,0	63,6	94,1	15,8%	4,1%	-32,5%	28,5	24,9	21,8	29,0	14,5%	14,2%	-24,9%	Roumanie
West-Europa buiten EU	397,0	424,9	310,6	315,2	-6,6%	48,6%	-1,5%	554,9	456,3	460,5	526,3	21,6%	11,6%	-12,5%	Europe occidentale hors UE
weavan :															dont :
Zwitserland	203,0	257,6	149,7	133,9	-21,2%	90,5%	11,8%	106,2	95,9	98,0	95,4	10,8%	107,2%	2,7%	Suisse
Turkije	124,5	99,4	101,1	112,6	25,3%	5,9%	-10,3%	435,0	350,2	354,0	419,2	24,2%	-1,1%	-15,6%	Turquie
Oost-Europa buiten EU	181,9	161,6	114,8	167,3	12,5%	46,7%	-31,4%	26,8	20,1	19,8	22,4	33,5%	1,4%	-11,5%	Europe orientale hors UE
weavan :															dont :
Oekraïne	43,9	40,4	24,8	38,8	8,6%	73,2%	-36,0%	6,8	5,7	5,3	2,6	18,6%	8,7%	99,8%	Ukraine
Rusland	113,6	96,6	71,7	107,3	17,6%	37,3%	-33,2%	2,1	1,4	0,4	0,2	50,9%	232,6%	68,3%	Russie
Noord-Amerika	319,3	316,3	230,3	207,5	1,0%	87,2%	11,0%	253,7	292,7	391,9	365,8	-13,3%	19,3%	7,1%	Amérique du Nord
weavan :															dont :
USA	222,8	166,8	171,3	167,2	33,6%	45,1%	2,5%	235,6	279,8	382,6	356,1	-15,8%	18,5%	7,4%	USA
Latijs-Amerika	78,1	74,1	68,0	71,4	5,4%	41,5%	-4,7%	68,2	48,1	48,9	57,2	42,0%	9,8%	-14,6%	Amérique Latine
weavan :															dont :
Brazilië	22,2	19,5	19,4	20,1	13,7%	13,4%	-3,6%	3,3	3,2	4,1	5,4	3,9%	2,7%	-23,0%	Bresil
Mexico	14,6	15,5	12,3	18,7	-5,9%	50,8%	-34,1%	24,2	15,1	14,5	13,3	60,5%	39,8%	9,1%	Mexique
Afrika	276,6	273,2	266,1	281,3	1,2%	9,8%	-5,4%	161,4	166,0	186,4	217,8	-2,8%	-10,9%	-14,4%	Afrique
weavan :															dont :
Marokko	24,9	29,0	25,5	29,9	-14,1%	13,6%	-14,7%	18,8	26,9	38,9	54,2	-29,9%	-30,9%	-28,3%	Maroc
Tunesië	96,9	91,6	81,9	100,5	5,8%	11,9%	-18,5%	78,7	78,1	79,9	81,3	0,7%	-2,2%	-1,8%	Tunisie
Midden-Oosten	95,8	93,0	116,9	109,5	3,0%	18,1%	6,7%	66,8	79,2	73,3	103,9	-15,7%	8,1%	-29,5%	Moyen-Orient
Azië	297,4	271,3	231,0	227,0	9,6%	52,4%	1,8%	2.532,0	2.153,9	1.923,1	2.276,8	17,6%	12,1%	-15,5%	Asie
weavan :															dont :
China	150,4	137,7	72,9	69,0	9,2%	103,6%	5,6%	1.186,5	1.039,5	973,3	1.106,7	14,1%	6,9%	-12,1%	Chine
Hong Kong	13,4	14,8	14,7	14,5	-9,0%	14,7%	1,6%	3,2	3,7	4,3	15,4	-14,2%	-15,0%	-71,9%	Hong Kong
India	19,6	18,3	19,4	22,7	7,0%	41,5%	14,4%	323,3	252,8	209,8	251,5	27,9%	20,6%	-16,6%	Inde
Japan	41,5	36,4	29,5	35,9	14,0%	32,0%	-17,9%	49,9	48,7	39,9	64,8	2,4%	22,2%	-38,5%	Japon
Indonesië	10,4	12,4	9,5	13,1	-15,9%	41,6%	-27,4%	90,2	95,6	102,0	111,5	-5,7%	-6,4%	-8,5%	Indonésie
Taiwan	7,0	6,0	7,1	5,0	17,0%	67,9%	43,9%	33,3	27,1	26,9	30,9	22,7%	0,9%	-13,0%	Taiwan
Pakistani	6,5	3,9	5,5	4,1	66,9%	6,5%	33,9%	217,7	167,8	136,3	153,3	29,7%	23,1%	-11,1%	Pakistan
Oceanië	127,0	165,5	79,7	66,8	-23,3%	151,4%	19,3%	8,0	8,3	8,5	14,1	-3,5%	-2,2%	-39,6%	Océanie
TOTAAL	10.883,9	10.453,4	9.806,9	10.853,7	4,1%	15,0%	-9,7%	7.961,8	7.163,2	7.253,2	8.068,8	11,1%	8,8%	-10,1%	TOTAL

* Les données relatives à 2010 et 2011 n'englobent pas le code produit 30061090 (autres articles stériles). Ceci a été pris en compte dans la comparaison avec 2009.

Source : Statistiques du commerce extérieur de l'ICN, traitées par Fedustria

Tableau 7-14 : Indice des prix à la production des produits textiles (Nace-BEL 13)

	Maandindexcijfers / Indices mensuels			
	2005 = 100	Verandering in % / Variation en %		
2004	99,9			
2005	100,0			
2006	102,0			
2007	103,0			
2008	100,3			
2009	100,9			
2010	105,5			
2011	112,8			
2009 J	100,4			
F	99,8			
M	100,8	T 1		-1,5
A	101,4			
M	100,6			
J	100,8	T 2	0,0	S 2 -0,8
J	100,8			
A	100,8			
S	100,8	T 3	1,6	
O	101,3			
N	101,4			
D	101,6	T 4	2,3	S 2 1,9
2010 J	104,0			
F	103,9			
M	103,9	T 1	3,6	
A	105,3			
M	105,6			
J	105,7	T 2	4,5	S 1 4,1
J	105,8			
A	106,2			
S	106,1	T 3	5,2	
O	106,2			
N	106,4			
D	106,8	T 4	4,9	S 2 5,1
2011 J	108,8			
F	111,9			
M	112,3	T 1	6,8	
A	113,0			
M	113,4			
J	113,4	T 2	7,3	S 1 7,1
J	113,4			
A	113,8			
S	113,4	T 3	7,1	
O	113,4			
N	113,1			
D	113,2	T 4	6,4	S 2 6,7
2012 J	113,2			
F	113,5			
M	116,7	T 1	3,1	
A	117,7			

Source : spf Economie (DGSIE), PRODCOM (Entreprises occupant au moins 20 personnes ou dont le chiffre d'affaires annuel atteint au moins 3,5 millions d'EURO)

Tableau 7-15 : Enquête de conjoncture : évaluation des stocks, les commandes intérieures et extérieures les prévisions de l'emploi dans le secteur du textile et la durée moyenne de l'activité assurée dans le secteur textile (articles à maille exclus)

		Voorraden	Binnenlandse bestellingen	Buitenlandse bestellingen	Werkgelegenheids-voorzichten	Gemiddelde verzekerde activiteitsduur	Seizoengezulverde bruto reeks
		Stocks	Commandes intérieures	Commandes extérieures	Prévisions de l'emploi	Durée moyenne de l'activité assurée	Données brutes désaisonnalisées
		(*)	(**)	(**)	(***)	(In maand / en mois)	
2008	J	13	-21	-25	-3	1,9	-9,4
	F	13	-6	-9	-9	1,9	-13,6
	M	9	-10	-5	2	1,8	-6,9
	A	19	-42	-31	-8	1,8	-15,6
	M	20	-18	-13	-14	1,8	-17,1
	J	13	-34	-41	-20	1,8	-19,7
	J	12	-16	-29	-12	1,9	-22,1
	A	12	-31	-37	-12	2,0	-25,2
	S	18	-34	-35	-10	1,8	-31,7
	O	23	-13	-32	-19	1,9	-35,7
	N	15	-54	-61	-44	1,9	-48,8
	D	17	-53	-57	-43	1,8	-44,3
2009	J	10	-68	-48	-32	1,8	-40,6
	F	-1	-57	-41	-45	1,9	-43,7
	M	4	-62	-49	-40	1,9	-43,0
	A	20	-45	-32	-27	1,8	-40,1
	M	8	-39	-36	-23	1,8	-33,9
	J	3	-38	-47	-15	1,6	-28,7
	J	-17	-15	-13	-16	1,7	-33,3
	A	-20	-47	-43	-37	1,8	-28,4
	S	-23	-45	-13	-18	1,9	-15,5
	O	-23	-37	-19	-24	1,9	-17,1
	N	-26	-13	19	-9	1,9	-19,9
	D	-18	-36	-16	-23	1,9	-16,0
2010	J	-15	-8	3	-4	2,0	-14,6
	F	-13	-33	-21	-16	2,1	-12,5
	M	-15	-30	-30	-5	2,0	-13,3
	A	-6	13	13	-11	2,1	-16,6
	M	-4	20	9	-18	2,0	-15,5
	J	-7	-19	-1	-8	2,0	-9,3
	J	-12	-4	24	-16	2,0	-8,6
	A	-13	0	-15	-6	1,9	-15,8
	S	-16	24	-19	-23	2,0	-21,4
	O	-14	35	15	-20	2,1	-21,0
	N	-21	37	14	-19	2,1	-13,2
	D	-22	18	-10	-9	1,9	-3,3
2011	J	-9	23	-14	-17	1,9	-6,9
	F	-8	21	4	-6	2,1	0,4
	M	-26	21	-7	-10	2,2	1,2
	A	-26	15	-1	-14	2,1	2,0
	M	-21	14	-11	-18	2,0	-1,2
	J	-13	16	-17	-18	2,0	-4,6
	J	-10	24	-5	-7	2,2	-9,1
	A	-8	18	-11	-8	2,1	-13,0
	S	-10	10	-1	-17	1,9	-18,2
	O	-16	26	9	-10	2,0	-13,2
	N	4	-5	-13	-16	1,9	-18,3
	D	-4	24	-28	-3	1,8	-16,4
2012	J	-20	1	-27	-5	1,9	-12,0
	F	-8	15	0	-13	1,9	-13,1
	M	-5	15	-20	-17	1,8	-20,0
	A	-17	12	-5	-19	1,7	-8,2
	M	-11	-13	-13	-13	1,7	-13,8

(*)Solde des réponses indiquant que le stock est supérieur à la normale ou inférieur.

(**)Solde des réponses indiquant une hausse ou une baisse.

(***)Solde des réponses indiquant une hausse ou une baisse de leur emploi dans les trois mois suivants.

Source : BNB – Enquêtes de conjoncture

Tableau 7-16 : Degré moyen d'utilisation des capacités de production dans l'industrie textile (en %)

	2000		2001		2002		2003		2004		2005		2006		2007		2008		2009		2010		2011		2012								
	1998	1999	2000	2001	2002	2003	2004	2005	2006	2007	2008	2009	2010	2011	2012	2013	2014	2015	2016	2017	2018	2019	2020	2021	2022	2023	2024	2025					
	81	85	83	79	77	77	74	74	78	78	74	64	69	68	68	74,8	74,7	72,1	73,1	58,7	63,7	65,3	69,3	68,4	67,5	71,4	68,4	62,7	70,6	71,2	69,3	67,3	69,5

Source : BNB – Enquêtes de conjoncture

Tableau 7-17 : Investissements dans l'industrie textile (à l'exclusion de la bonneterie et la confection)

1. Evolutie van de investeringen ten opzichte van het voorgaande jaar						
1. Evolution des investissements par rapport à l'année précédente						
	2008	2009	2010	2011	2012	
	Reëlisaties	Reëlisaties	Reëlisaties	Ramingen	Vooruitzichten	
	Réalisations	Réalisations	Réalisations	Estimations	Prévisions	
Materiële investeringen / Investissements corporels (via leasing en/of coördinatiecentrum inbegrepen) (incl. via leasing et/ou centre de coordination)	-15,1%	-34,9%	40,7%	-15,9%	24,4%	
2. Indeling van de investeringen volgens economische bestemming (in % van de totale investeringen)						
2. Répartition des Investissements selon la finalité économique (en % du total des investissements)						
	2007	2008	2009	2010	2011	2012
	Reëlisaties	Reëlisaties	Reëlisaties	Reëlisaties	Ramingen	Vooruitzichten
	Réalisations	Réalisations	Réalisations	Réalisations	Estimations	Prévisions
Vervangingsinvesteringen / Investissements de remplacement	63%	50%	49%	49,1%	66,1%	62,1%
Uitbreidingsinvesteringen / Investissements d'extension	27%	33%	33%	46,8%	23,3%	20,7%
Rationalisatie-investeringen / Investissements de rationalisation	8%	14%	14%	3,7%	3,2%	5,8%
Milieu-investeringen Investissements en matière de protection de l'environnement	1%	3%	4%	0,0%	6,9%	10,2%
Andere / Autres + onbepaald / indéterminé	1%	0%	0%	0,4%	0,5%	1,2%

Source: BNB, Enquête d'automne 2011

Tableau 7-18 : Production de l'industrie de l'habillement (en volume)

	Bruto-Index Indice brut 2005=100	Verandering / Variation			
2000	116,3				
2001	123,0			5,7%	
2002	118,2			-3,9%	
2003	111,7			-5,5%	
2004	103,2			-7,7%	
2005	100,0			-3,1%	
2006	97,8			-2,2%	
2007	88,4			-9,5%	
2008*	72,4				
2009	59,8			-17,4%	
2010	56,3			-5,8%	
2011	55,8			-1,0%	
2010 J	65,1				
F	82,1				
M	69,0	T 1		-11,0%	
A	45,9				
M	39,1				
J	56,9	T 2		2,7%	S 1 -6,0%
J	51,5				
A	62,9				
S	58,3	T 3		-6,5%	
O	56,9				
N	41,3				
D	46,9	T 4		-4,4%	S 2 -5,5%
2011 J	61,9				
F	74,8				
M	67,0	T 1		-5,8%	
A	53,3				
M	51,4				
J	50,3	T 2		9,3%	S 1 0,2%
J	52,7				
A	70,3				
S	59,7	T 3		5,8%	
O	52,0				
N	36,1				
D	39,7	T 4		-11,9%	S 2 -2,3%
2012 J	67,6				
F	72,8				
M	53,8	T 1		-4,7%	

* Les seuils de réponse des entreprises à Prodcum ont été relevés le 1er janvier 2008 ; le seuil n'est plus fixé à 10 travailleurs et 2,5 millions d'euros de chiffre d'affaires mais bien à 20 travailleurs et 3,5 millions d'euros.

Source : DGSIE, PRODCOM, Nace-bel 14

Tableau 7-19 : Valeur de la production dans l'industrie de textile et de l'habillement selon le lieu de production (Nacebel 2008, x 1000 €)*

	Nace 13				Nace 14			
	2009	2010	2011	2009 / 2010 2010 / 2011	2009	2010	2011	2009/2010 2010 / 2011
1) Waarde van de geleverde binnenlandse productie en industriële behandelings en diensten / Valeur de la production intérieure livrée et traitements et services industriels	3.013.127	3.255.127		8,0%	120.189	110.718	108.882	-7,9%
2) Waarde van leveringen van producten in maakloon vev. in het buitenland (code 12) / Valeur des livraisons de produits fabriqués à l'étranger dans le cadre d'un travail à façon. (Code 12)	75.237	66.634		-11,4%	419.936	453.527	478.019	8,0%
3) Waarde van de handelsleveringen = verkoop van aangekochte goederen* / Valeur des livraisons commerciales = vente de biens achetés*	230.147	239.645		4,1%	931.677	402.380	430.449	-56,8%

* La forte diminution des livraisons commerciales dans le secteur de l'habillement en 2010 provient du fait qu'un important déclarant ne confie plus de travail à façon à l'étranger et ne pratique plus que le commerce de sorte qu'il ne communique plus des données à PRODCOM depuis mai 2010.

Source : DGSIE, Prodcum (Entreprises occupant au moins 20 personnes ou dont le chiffre d'affaires annuel atteint au moins 3,5 millions d'euro)

Tableau 7-20 : Valeur de la production dans l'industrie de l'habillement* (production intérieure, nace 18-14)

	x 1.000.000 EUR	Verandering in % / Variation en %			
2006	264,1				
2007	232,5				-12,0%
2008**	163,5				
2009	120,0				-26,6%
2010	110,7				-7,7%
2011	108,9				-1,7%
2009 J	15,3				
F	16,6				
M	12,9	T 1	-19,9%		
A	7,8				
M	6,2				
J	9,4	T 2	-24,4%	S 1	-21,5%
J	10,1				
A	12,0				
S	9,9	T 3	-29,9%		
O	9,7				
N	6,4				
D	8,3	T 4	-17,7%	S 2	-25,1%
2010 J	10,7				
F	12,4				
M	11,0	T 1	-23,9%		
A	7,2				
M	6,5				
J	9,9	T 2	0,8%	S 1	-15,4%
J	9,3				
A	10,1				
S	9,6	T 3	-9,2%		
O	8,6				
N	6,3				
D	8,1	T 4	-5,8%	S 2	-7,7%
2011 J	10,2				
F	12,3				
M	11,5	T 1	-0,2%		
A	8,5				
M	8,8				
J	8,5	T 2	4,5%	S 1	3,7%
J	8,7				
A	11,6				
S	10,5	T 3	6,1%		
O	7,9				
N	5,5				
D	6,2	T 4	-14,7%	S 2	-3,1%

* Chaque année, en janvier, les effectifs des entreprises apparaissant dans les statistiques mensuelles sont adaptés. L'évolution par rapport à l'année précédente est donc en partie influencée par cette mise à jour annuelle du fichier Prodcom.

** A partir de 2008, selon la catégorie 14 dans la nomenclature Nace-BEL 2008 Les seuils de réponse des entreprises à Prodcom ont été relevés le 1er janvier 2008 ; le seuil n'est plus fixé à 10 travailleurs et 2,5 millions d'euros de chiffre d'affaires mais bien à 20 travailleurs et 3,5 millions d'euros.

Source : DGSIE, PRODCOM

Tableau 7-21 : Chiffre d'affaires de l'habillement (Nace-BEL 18)

	x 1.000.000 EUR		x 1.000.000 EUR		Verandering in % Variation en %
1995	2.227,7				-
1996	2.276,1				2,2%
1997	2.164,0				-4,9%
1998	2.219,0				2,5%
1999	2.065,5				-6,9%
2000	2.063,0				-0,1%
2001	2.202,3				6,8%
2002	2.069,3				-6,0%
2003	1.781,5				-13,9%
2004	1.869,1				4,9%
2005	1.942,9				4,0%
2006	1.770,8				-8,9%
2007	1.732,9				-2,1%
2008	1.612,5				-6,9%
2009	1.472,7				-8,7%
2010	1.459,0				-0,9%
2011	1.525,2				4,5%
2010 J	129,3				
F	131,3				
M	124,6	T 1	402,9	T 1	-9,4%
A	92,5				
M	87,4				
J	104,1	T 2	301,9	T 2	-7,4%
J	123,8				
A	134,0				
S	141,1	T 3	415,3	T 3	5,3%
O	114,5				
N	111,7				
D	94,2	T 4	338,9	T 4	12,0%
2011 J	141,5				
F	138,6				
M	151,5	T 1	447,4	T 1	11,0%
A	96,0				
M	110,7				
J	121,1	T 2	345,9	T 2	14,6%
J	84,7				
A	149,6				
S	135,3	T 3	386,8	T 3	-6,8%
O	115,9				
N	110,9				
D	99,9	T 4	345,1	T 4	1,8%
2012 J	85,2				
F	80,6				
M*	79,5	T 1*	253,7	T 1*	-43,3%

* Chiffres provisoires

Source : DGSIE, déclarations à la TVA

Tableau 7-22 : Chiffres d'affaires intérieur de l'industrie de l'habillement (Nace-BEL 18)

	x 1.000.000 EUR		x 1.000.000 EUR		Verandering in % Variation en %
1995	710,9				-
1996	721,3				1,5%
1997	678,2				-6,0%
1998	693,8				2,3%
1999	656,9				-5,3%
2000	602,8				-8,2%
2001	603,4				0,1%
2002	568,7				-5,8%
2003	443,1				-22,1%
2004	528,7				19,3%
2005	575,9				8,9%
2006	475,0				-17,5%
2007	541,8				14,1%
2008	508,6				-6,1%
2009	452,4				-11,0%
2010	477,4				5,5%
2011	457,3				-4,2%
2010 J	38,3				
F	41,9				
M	37,5	T 1	134,2	T 1	-4,1%
A	30,9				
M	23,8				
J	32,7	T 2	104,2	T 2	19,1%
J	38,9				
A	41,8				
S	39,8	T 3	135,6	T 3	4,3%
O	34,0				
N	24,3				
D	27,9	T 4	103,3	T 4	14,5%
2011 J	45,2				
F	42,8				
M	40,7	T 1	143,7	T 1	7,0%
A	30,5				
M	27,7				
J	30,8	T 2	106,1	T 2	1,8%
J	38,2				
A	42,2				
S	23,9	T 3	120,2	T 3	-11,4%
O	29,0				
N	18,2				
D	23,1	T 4	87,2	T 4	-15,6%
2012 J	37,8				
F	33,7				
M*	31,7	T 1*	111,2	T 1*	-22,6%

* Chiffres provisoires

Source : DGSIE, déclarations à la TVA

Tableau 7-23 : Exportations de l'industrie de l'habillement (Nace-BEL 18)

	x 1.000.000 EUR		x 1.000.000 EUR		Verandering in % Variation en %
1995	1.516,7				-
1996	1.554,7				2,5%
1997	1.485,7				-4,4%
1998	1.525,2				2,7%
1999	1.408,6				-7,6%
2000	1.460,1				3,7%
2001	1.598,9				9,5%
2002	1.500,5				-6,2%
2003	1.343,4				-10,5%
2004	1.340,2				-0,2%
2005	1.367,0				2,0%
2006	1.295,9				-5,2%
2007	1.191,1				-8,1%
2008	1.103,9				-7,3%
2009	1.020,2				-7,6%
2010	981,6				-3,8%
2011	1.067,9				8,8%
2010 J	91,0				
F	89,4				
M	87,2	T 1	268,7	T 1	-11,8%
A	61,5				
M	63,6				
J	71,4	T 2	197,7	T 2	-17,1%
J	84,9				
A	92,2				
S	101,3	T 3	279,7	T 3	5,8%
O	80,4				
N	87,4				
D	66,3	T 4	235,6	T 4	10,9%
2011 J	96,2				
F	95,8				
M	110,7	T 1	303,7	T 1	13,0%
A	65,4				
M	83,1				
J	90,3	T 2	239,8	T 2	21,3%
J	46,6				
A	107,5				
S	111,4	T 3	266,6	T 3	-4,7%
O	86,9				
N	92,7				
D	76,9	T 4	257,9	T 4	9,4%
2012 J	47,4				
F	46,8				
M*	47,8	T 1*	142,5	T 1*	-53,1%

* Chiffres provisoires

Source : DGSIE, déclarations à la TVA

Tableau 7-24 : Investissements dans l'industrie habillement (Nace-BEL 18)

	x 1.000.000 EUR		x 1.000.000 EUR		Verandering in % Variation en %
1995	35,3				-
1996	37,9				7,4%
1997	32,4				-14,5%
1998	40,6				25,3%
1999	29,8				-26,6%
2000	29,2				-2,0%
2001	32,2				10,3%
2002	26,8				-16,8%
2003	23,0				-14,2%
2004	20,8				-9,6%
2005	23,3				12,0%
2006	24,3				4,3%
2007	26,2				8,0%
2008	21,3				-18,7%
2009	26,2				22,7%
2010	20,7				-20,9%
2011	27,5				32,5%
2010 J	1,0				
F	3,7				
M	1,3	T 1	7,2	T 1	25,2%
A	0,7				
M	0,5				
J	0,9	T 2	3,3	T 2	-45,2%
J	0,5				
A	1,6				
S	1,2	T 3	4,1	T 3	-60,2%
O	0,9				
N	2,5				
D	1,1	T 4	6,1	T 4	35,1%
2011 J	1,4				
F	1,2				
M	2,7	T 1	6,6	T 1	-7,8%
A	1,5				
M	1,3				
J	1,6	T 2	5,8	T 2	74,7%
J	1,6				
A	1,4				
S	3,3	T 3	7,0	T 3	68,9%
O	1,6				
N	2,4				
D	3,1	T 4	8,1	T 4	32,1%
2012 J	0,9				
F	1,4				
M*	1,6	T 1*	4,6	T 1*	-30,7%

* Chiffres provisoires

Source : DGSIE, déclarations à la TVA

Tableau 7-25 : Emploi dans l'industrie de l'habillement et de la confection*

	Totaal Total	in % en %	Arbeiders Ouvriers	in % en %	Bedienden Employés	in % en %
1990	37.655					
1991	34.972	-7,1%				
1992	31.451	-10,1%				
1993	29.523	-6,1%				
1994	28.312	-4,1%				
1995	26.504	-6,4%				
1996	25.000	-5,7%				
1997	24.200	-3,2%				
1998	23.066	-4,7%				
1999	21.527	-6,7%				
2000	20.279	-5,8%				
2001	19.477	-4,0%				
2002	17.867	-8,3%				
Données 1 ^{er} trimestre						
2003*	19.544		13.751		5.793	
2004	18.495	-5,4%	12.966	-5,7%	5.529	-4,6%
2005	18.252	-1,3%	12.572	-3,0%	5.680	2,7%
2006	17.677	-3,2%	11.897	-5,4%	5.780	1,8%
2007	17.072	-3,4%	11.152	-6,3%	5.920	2,4%
2008	17.340	1,6%	11.035	-1,0%	6.305	6,5%
2008**	16.523		10.452		6.071	
2009	16.317	-5,9%	10.274	-6,9%	6.043	-4,2%
2009**	15.554	-5,9%	9817	-6,1%	5.737	-5,5%
2010	15.483	-5,1%	9646	-6,1%	5.837	-3,4%
2011	15.206	-1,8%	9435	-2,2%	5.771	-1,1%
2011 2 ^{ème} trimestre	15.079		9334		5.745	
2011 3 ^{ème} trimestre	15.294		9429		5.865	
2011 4 ^{ème} trimestre	14.953		9145		5.808	

* A partir de 2003 : données de la Banque carrefour. Les chiffres du Fonds concernent les déclarations en fonction de la description des compétences des commissions paritaires 109 et 215. Jusqu'à 2002, le Fonds puisait ses données dans les déclarations à l'ONSS (que les employeurs devaient envoyer au Fonds). Etant donné qu'environ 700 entreprises ne transmettaient jamais ces données, les chiffres antérieurs à 2003 sont inférieurs à l'emploi réel. On ne tient pas compte des départs éventuels en cours de trimestre.

** 4^{ème} trimestre

Source : Fonds social de l'habillement

Tableau 7-26 : Travailleurs occupés dans l'industrie de l'habillement (données ONSS)

	Arbeiders		Bedienden		Totaal		
	Ouvriers	Wijziging t.o.v. een jaar voordien Variation par rapport à l'année précédente	Employés	Wijziging t.o.v. een jaar voordien Variation par rapport à l'année précédente	Total	Wijziging t.o.v. een jaar voordien Variation par rapport à l'année précédente	
2002	I	6705	-11,5%	2206	0,4%	8911	-8,8%
	II	6487	-11,1%	2181	-0,1%	8668	-8,6%
	III	6177	-13,4%	2115	-4,7%	8292	-11,3%
	IV	6089	-12,2%	2139	-2,9%	8228	-9,9%
2003	I	6161	-8,1%	2217	0,5%	8378	-6,0%
	II	5867	-9,6%	2149	-1,5%	8016	-7,5%
	III	5731	-7,2%	2122	0,3%	7853	-5,3%
	IV	5552	-8,8%	2037	-4,8%	7589	-7,8%
2004	I	5341	-13,3%	1965	-11,4%	7306	-12,8%
	II	5123	-12,7%	1910	-11,1%	7033	-12,3%
	III	5057	-11,8%	1905	-10,2%	6962	-11,3%
	IV	4802	-13,5%	1860	-8,7%	6662	-12,2%
2005	I	4739	-11,3%	1861	-5,3%	6600	-9,7%
	II	4604	-10,1%	1884	-1,4%	6488	-7,7%
	III	4604	-9,0%	1927	1,2%	6531	-6,2%
	IV	4470	-6,9%	1935	4,0%	6405	-3,9%
2006	I	4314	-9,0%	1930	3,7%	6244	-5,4%
	II	4157	-9,7%	1916	1,7%	6073	-6,4%
	III	4139	-10,1%	1920	-0,4%	6059	-7,2%
	IV	4077	-8,8%	1895	-2,1%	5972	-6,8%
2007	I	4020	-6,8%	1974	2,3%	5994	-4,0%
	II	3990	-4,0%	2064	7,7%	6054	-0,3%
	III	3937	-4,9%	2008	4,6%	5945	-1,9%
	IV	3887	-4,7%	1988	4,9%	5875	-1,6%
2008*	I	4211		2065		6276	
	II	4081		2078		6159	
	III	4044		2070		6114	
	IV	3889		2051		5940	
2009	I	3816	-9,4%	2025	-1,9%	5841	-6,9%
	II	3752	-8,1%	1960	-5,7%	5712	-7,3%
	III	3631	-10,2%	1908	-7,8%	5539	-9,4%
	IV	3515	-9,6%	1901	-7,3%	5416	-8,8%
2010	I	3432	-10,1%	1906	-5,9%	5338	-8,6%
	II	3378	-10,0%	1907	-2,7%	5285	-7,5%
	III	3313	-8,8%	1918	0,5%	5231	-5,6%
	IV	3253	-7,5%	1905	0,2%	5158	-4,8%
2011	I	3202	-6,7%	1894	-0,6%	5096	-4,5%
	II	3172	-6,1%	1852	-2,9%	5024	-4,9%
	III	3088	-6,8%	1894	-1,3%	4982	-4,8%
	IV	2932	-9,9%	1868	-1,9%	4800	-6,9%

* A partir de 2008, selon la catégorie 14 dans la nomenclature Nace-BEL 2008
Source : ONSS, statistiques décentralisées

Tableau 7-27 : Chômage dans l'industrie de l'habillement

	NWW DEI *	Verandering t.o.v. / Variation par rapport de vorige de overeenkomstige periode van de vorige het voorgaande jaar à la période correspondante de l'année précédente				Tijdelijke werkloosheid Chômage temporaire
		maand au mois précédent				
2008 J	3.217	-38			2.981	
F	3.177	-40			3.263	
M	3.160	-17	T 1	-15,0%	3.771	
A	3.123	-37			2.621	
M	3.077	-46			3.130	
J	3.056	-21	T 2	-11,4%	2.542	
J	3.070	14			1.823	
A	3.064	-6			3.033	
S	2.993	-71	T 3	-11,8%	3.091	
O	2.953	-40			2.863	
N	2.924	-29			3.953	
D	2.921	-3	T 4	-10,6%	2.723	
2009 J	2.915	-6			3.655	
F	2.883	-32			3.941	
M	2.879	-4	T 1	-9,2%	4.598	
A	2.850	-29			3.237	
M	2.826	-24			4.018	
J	2.815	-11	T 2	-8,3%	3.652	
J	2.811	-4			1.923	
A	2.800	-11			3.892	
S	2.763	-37	T 3	-8,3%	3.220	
O	2.727	-36			3.170	
N	2.706	-21			3.449	
D	2.738	32	T 4	-7,1%	2.393	
2010 J	2.726	-12			3.918	
F	2.682	-44			3.597	
M	2.677	-5	T 1	-6,8%	2.876	
A	2.662	-15			2.938	
M	2.628	-34			3.188	
J	2.621	-7	T 2	-6,8%	2.203	
J	2.640	19			1.651	
A	2.609	-31			3.082	
S	2.555	-54	T 3	-6,8%	2.315	
O	2.498	-57			2.815	
N	2.461	-37			2.473	
D					2.029	
2011 J	2.440				3.173	
F	2.399	-41			2.790	
M	2.382	-17	T 1	-10,7%	2.197	
A	2.336	-46			2.590	
M	2.303	-33			2.231	
J	2.259	-44	T 2	-12,8%	2.000	
J	2.249	-10			1.836	
A	2.235	-14			2.046	
S	2.181	-54	T 3	-14,6%	2.263	
O	2.148	-33			2.814	
N	2.109	-39			2.567	
D**	1.502				2.140	
2012 J	1.513	11			2.839	
F	1.507	-6			2.585	
M	1.474	-33			2.532	
A	1.442	-32			2.711	
M	1.441	-1				

* Les demandeurs d'emploi inoccupés

Source : Office National de l'Emploi

Tableau 7-28 : Commerce extérieur d'articles habillements*

	Totale invoer		Totale uitvoer		Handelsbalans
	Importations totales		Exportations totales		Balance commerciale
	x 1.000.000 EUR	Verandering in % Variation en %	x 1.000.000 EUR	Verandering in % Variation en %	x 1.000.000 EUR
1997	2.522,8		1.837,9		-684,9
1998	2.557,8	1,4%	2.123,7	15,5%	-434,1
1999	2.695,7	5,4%	2.222,8	4,7%	-472,9
2000	3.021,0	12,1%	2.478,9	11,5%	-542,1
2001	3.288,8	8,9%	2.845,0	14,8%	-443,8
2002	3.317,3	0,9%	3.005,4	5,6%	-311,9
2003	3.290,9	-0,8%	2.932,7	-2,4%	-358,2
2004	3.221,5	-2,1%	2.891,5	-1,4%	-330,0
2005	3.573,2	10,9%	3.158,4	9,2%	-414,8
2006	3.675,7	2,9%	3.205,5	1,5%	-470,2
2007	3.683,9	0,2%	3.238,2	1,0%	-445,7
2008	3.864,0	4,9%	3.444,8	6,4%	-419,2
2009	3.407,9	-11,8%	2.973,0	-13,7%	-435,0
2010	3.133,0	-8,1%	2.855,6	-3,9%	-277,4
2011	3.453,4	10,2%	3.065,6	7,4%	-387,9

* Definition communautaire. Il s'agit du commerce en vêtements tissus et accessoires. Les vêtements en maille n'y sont pas inclus.

Source : DGSIE - ICN - Creamoda

Tableau 7-29 : Commerce extérieur en articles d'habillements (chiffres semestriels)*

	Invoer		Uitvoer	
	Importations		Exportations	
	x 1.000.000 EUR	Verandering in % Variation en %	x 1.000.000 EUR	Verandering in % Variation en %
2002				
S 1	1.563,4	-2,5%	1.377,2	2,5%
S 2	1.756,1	4,2%	1.610,8	7,3%
2003				
S 1	1.611,7	3,1%	1.393,5	1,2%
S 2	1.661,3	-5,4%	1.541,8	-4,3%
2004				
S 1	1.522,9	-5,5%	1.259,7	-9,6%
S 2	1.698,6	2,2%	1.631,8	5,8%
2005				
S 1	1.675,9	10,0%	1.476,3	17,2%
S 2	1.894,0	11,5%	1.682,0	3,1%
2006				
S 1	1.788,7	6,7%	1.534,4	3,9%
S 2	1.887,0	-0,4%	1.671,1	-0,7%
2007				
S 1	1.738,2	-2,8%	1.549,5	1,0%
S 2	1.945,7	3,1%	1.688,8	1,1%
2008				
S 1	1.797,5	3,4%	1.601,2	3,3%
S 2	2.066,5	6,2%	1.843,5	9,2%
2009				
S 1	1.774,5	-1,3%	1.516,0	-5,3%
S 2	1.633,4	-21,0%	1.457,0	-21,0%
2010				
S 1	1.479,8	-16,6%	1.321,0	-12,9%
S 2	1.653,1	1,2%	1.534,6	5,3%
2011				
S 1	1.703,3	15,1%	1.474,9	11,6%
S 2	1.750,1	5,9%	1.590,7	3,7%

* Définition communautaire. Il s'agit du commerce en vêtements tissés et accessoires. Les vêtements en maille n'y sont pas inclus.
Source : DGSIE - ICN - Creamoda

Tableau 7-30 : Commerce extérieur en articles d'habillements (en millions d'euros)*

	Uitvoer - Exportations				Invoer - Importations								
	2011 x 1.000.000 EUR	2010 x 1.000.000 EUR	2009 x 1.000.000 EUR	2008 x 1.000.000 EUR	2011 x 1.000.000 EUR	2010 x 1.000.000 EUR	2009 x 1.000.000 EUR	2008 x 1.000.000 EUR					
Europese Unie (27)	2850,2	2652,5	2793,1	7,5%	-5,0%	-14,3%	1699,2	1626,9	1735,8	4,4%	-6,3%	-4,7%	Union Européenne (27)
waarvan:													dont:
Duitsland	352,2	324,1	303,7	8,7%	6,7%	-12,8%	391,2	367,7	371,1	6,4%	-2,5%	4,1%	Allemagne
Spanje	164,7	167,3	163,9	-1,6%	2,1%	-21,6%	96,2	92,1	87,1	4,4%	5,7%	3,3%	Espagne
Frankrijk	1362,0	1221,1	1343,0	11,5%	-9,1%	-13,5%	380,3	384,5	468,7	-1,1%	-18,0%	-3,3%	France
Verenigd Koninkrijk	197,1	207,8	219,1	-5,1%	-5,2%	-22,8%	53,1	54,1	48,1	-1,8%	12,4%	-3,4%	Royaume-Uni
Italië	204,6	175,0	147,1	16,9%	2,9%	19,0%	180,3	159,1	174,3	13,3%	-8,7%	-5,3%	Italie
Nederland	274,4	262,3	280,5	4,6%	-6,5%	-9,2%	370,7	349,3	354,8	6,1%	-1,5%	-7,2%	Pays-Bas
Polen	31,1	22,0	21,3	41,6%	3,4%	-28,6%	50,0	61,1	59,3	-18,2%	3,0%	-14,7%	Pologne
Hongarije	7,4	5,3	6,2	40,9%	-14,7%	-46,3%	2,3	2,4	15,9	-1,7%	-85,2%	-54,7%	Hongrie
Tsjechië	26,9	49,1	85,4	-45,2%	-42,5%	-21,0%	14,8	19,5	22,8	-24,0%	-14,6%	-24,2%	Tchéquie
Roemenië	2,8	4,3	3,6	-34,6%	20,1%	-49,5%	12,9	15,4	10,9	-16,6%	42,0%	-12,9%	Roumanie
Bulgarije	3,1	1,9	1,9	66,3%	-3,5%	-7,3%	13,3	8,0	8,1	66,4%	-1,3%	-3,4%	Bulgarie
West-Europa buiten EU	85,8	94,5	76,3	-9,2%	23,9%	5,5%	151,3	118,2	116,6	28,0%	1,4%	-23,5%	Europe occidentale hors UE
waarvan:													dont:
Zwitserland	36,5	41,3	25,0	-11,8%	65,3%	23,1%	11,5	11,7	11,5	-1,8%	2,0%	-13,2%	Suisse
Turkije	33,5	37,0	40,6	-9,5%	-8,7%	-0,7%	139,8	106,5	105,0	31,3%	1,4%	-24,5%	Turquie
Oosten Centraal Europa	14,1	12,5	12,1	12,3%	3,1%	-28,1%	32,8	29,8	26,7	10,1%	11,4%	4,6%	Europe orientale et centrale
waarvan:													dont:
Rusland	7,6	6,2	5,6	23,2%	9,3%	-28,0%	0,0	0,1	0,0	-64,7%	1250,0%	-83,3%	ex-URSS
Oekraïne	3,8	4,7	4,7	-17,9%	0,0%	-29,4%	21,5	22,6	20,1	-5,2%	12,6%	3,5%	Ukraine
Zuid-Oost Azië	40,6	28,9	30,9	40,7%	-6,7%	-11,0%	1296,9	1093,9	1239,6	18,6%	-11,8%	-18,9%	Sud-Est asiatique
waarvan:													dont:
China	13,8	12,9	11,0	6,5%	17,2%	-1,2%	854,1	691,9	801,1	23,5%	-13,6%	-19,7%	Chine
Bangladesh	1,5	0,9	1,1	77,2%	-19,8%	-32,9%	125,4	77,3	91,2	62,2%	-15,2%	-5,8%	Bangladesh
India	0,1	0,1	0,6	-12,2%	-86,2%	12,7%	98,1	114,7	114,7	10,1%	-22,4%	-18,9%	Inde
Pakistan	0,1	0,4	0,1	-71,8%	506,8%	1866,7%	52,3	50,9	54,7	2,8%	-7,0%	-12,6%	Pakistan
Indonesië	0,2	0,0	0,0	596,7%	87,5%	-23,8%	47,2	48,8	51,3	-3,4%	-4,7%	-0,4%	Indonésie
Thailand	0,3	0,2	0,2	103,5%	14,0%	-19,4%	13,7	26,0	24,6	47,3%	5,7%	1,3%	Thaïlande
Japan	16,1	7,6	11,3	112,3%	-33,0%	-15,8%	1,5	1,1	1,3	27,5%	-12,7%	-48,2%	Japon
Noord-Afrika	25,9	25,9	25,1	0,0%	3,2%	-4,7%	248,0	230,2	245,7	7,8%	6,3%	-9,5%	Afrique du Nord
waarvan:													dont:
Tunesië	23,9	23,7	23,1	0,8%	2,7%	-3,5%	185,1	174,1	168,5	6,3%	3,3%	-4,5%	Tunisie
Marokko	1,3	1,7	1,4	-24,8%	16,5%	-10,6%	58,5	52,0	72,3	12,4%	-28,0%	-17,0%	Maroc
Noord-Amerika	29,6	23,1	19,6	28,1%	17,8%	8,3%	15,4	19,9	22,1	-22,8%	-9,8%	-39,7%	Amerique du Nord
waarvan:													dont:
USA	21,9	16,3	13,3	34,5%	22,6%	11,4%	14,4	19,1	21,4	-24,7%	-10,7%	-39,8%	USA
Centraal- en Zuid-Amerika	1,7	1,5	1,7	10,0%	-10,3%	98,7%	3,6	4,5	2,4	-20,3%	87,5%	-34,3%	Amerique centrale et méridionale
Midden-Oosten	7,6	6,9	7,9	10,5%	-11,9%	8,7%	1,3	1,6	1,7	-21,0%	-7,0%	-24,6%	Moyen-Orient
Afrika (Rest)	5,5	3,9	3,6	38,7%	8,4%	-36,2%	4,8	7,8	17,1	-38,4%	-54,4%	-25,9%	
Oceanië	4,6	5,8	2,6	-20,3%	121,6%	10,3%	0,3	0,2	0,2	2,0%	12,8%	-73,2%	Océanie
TOTAAL	3065,6	2855,6	2973,0	7,4%	-3,9%	-13,7%	3453,4	3133,0	3407,9	10,2%	-8,1%	-11,8%	TOTAL

* Definition communautaire. Il s'agit du commerce en vêtements tissés et accessoires. Les vêtements en maille n'y sont pas inclus.

Source : DGSIE - ICN - Creamoda

Tableau 7-31 : Indice des prix à la production (articles habillements, Nace-BEL 18)*

	2005=100	Verandering In % - Variation en %			
2004	95,9				
2005	100,0				
2006	100,4				4,3%
2007**	106,6				6,1%
2008	106,9				0,2%
2009	110,3				3,2%
2010	112,1				1,6%
2011	114,5				2,1%
2009 J	108,7				
F	109,8				
M	110,7	T 1	3,7%		
A	110,7				
M	109,6				
J	109,7	T 2	3,2%	S 1	3,5%
J	109,6				
A	110,2				
S	110,8	T 3	2,6%		
O	111,2				
N	111,2				
D	111,2	T 4	3,2%	S 2	2,9%
2010 J	111,2				
F	111,8				
M	111,8	T 1	1,7%		
A	112,5				
M	112,7				
J	112,6	T 2	2,4%	S 1	2,0%
J	112,5				
A	112,5				
S	111,4	T 3	1,7%		
O	111,7				
N	111,9				
D	112,3	T 4	0,7%	S 2	1,2%
2011 J	114,8				
F	114,2				
M	113,7	T 1	2,4%		
A	114,1				
M	114,3				
J	114,2	T 2	1,4%	S 1	1,9%
J	114,2				
A	114,7				
S	114,7	T 3	2,2%		
O	114,7				
N	114,9				
D	115,2	T 4	2,6%	S 2	2,4%
2012 J	115,1				
F	115,1				
M	115,3	T 1	0,8%		
A	115,5				

* Industrie de l'habillement, fourrures exclues.

** La montée exceptionnelle des prix en janvier 2007 est la conséquence d'une modification dans la composition de l'index

Source : spf Economie (DGSIE)

Tableau 7-32 : Enquête de conjoncture BNB : évaluation des stocks, les commandes intérieures et extérieures et prévisions de l'emploi dans l'industrie de l'habillement

		Voorraden	Binnenlandse bestellingen	Buitenlandse bestellingen	Werkgelegenheidsvooruitzichten	Gemiddelde verzekerde activiteitsduur	Selzoengezulverde bruto reeks
		Stocks	Commandes Intérieures	Commandes extérieures	Prévisions de l'emploi	Durée moyenne d'activité assurée (maand / mois)	Données brutes désaisonnalisées
		(*)	(**)	(***)3	(***)		
2008	J	21	-34	1	-14	2,9	-20,0
	F	8	-25	-38	-12	2,8	-20,7
	M	21	-20	-67	-14	3,1	-24,5
	A	22	-32	-36	-15	3,1	-26,0
	M	14	-33	-38	-21	3,5	-25,5
	J	24	-31	-54	-16	3,2	-24,6
	J	26	-12	-53	-21	3,1	-26,7
	A	20	7	-13	1	3,1	-24,0
	S	10	-16	-18	-5	3,0	-22,2
	O	21	-20	-21	-21	3,0	-22,0
	N	9	-22	17	-18	3,0	-21,7
	D	7	-22	-9	-21	2,9	-25,3
2009	J	28	-2	-57	-27	2,6	-25,0
	F	3	-20	-26	-15	2,4	-24,5
	M	4	-26	-30	-34	2,2	-24,6
	A	-6	-27	-33	-25	2,2	-17,7
	M	-15	-44	-40	-20	2,3	-13,4
	J	-14	-31	8	-33	2,1	-16,0
	J	12	-49	1	-30	2,0	-19
	A	-9	-10	-33	3	2,0	-17,8
	S	17	-20	-37	-7	1,9	-26,9
	O	1	-46	-13	-11	1,9	-17,8
	N	3	-23	-31	0	1,8	-7,4
	D	0	-26	-31	-8	2,0	-13,9
2010	J	2	-17	-38	-27	1,9	-12,2
	F	17	-2	-38	-16	1,7	-18,7
	M	-14	8	-37	-21	1,9	-11,6
	A	19	-27	-38	-35	1,8	-35,1
	M	1	-15	-52	-21	1,8	-25,9
	J	0	-3	-33	-22	1,7	-13,3
	J	20	-4	-37	-33	1,9	-14,5
	A	4	-4	-5	3	2,1	-13,6
	S	18	19	-19	4	2,2	-15,1
	O	11	-5	-21	-4	2,0	-3,4
	N	0	-4	-5	-3	2,1	-0,1
	D	-9	-8	-42	14	2,4	-0,3
2011	J	5	-14	-7	-5	2,8	4,3
	F	15	-40	-23	-9	2,6	-4,5
	M	-11	-2	-42	-2	2,5	0,5
	A	-12	-28	-60	-18	2,3	-7,8
	M	0	-2	35	-6	2,3	-7,6
	J	2	2	-34	-4	2,4	-12,1
	J	19	-42	34	-17	2,2	-11,4
	A	22	-8	41	-25	2,1	-31,2
	S	-5	-35	-64	-34	2,1	-26,4
	O	25	-36	-58	-33	2,4	-32,9
	N	-12	-4	-53	-52	2,3	-37,9
	D	16	-27	-18	-24	2,3	-30,2
2012	J	-8	-13	-41	-24	2,3	-19,9
	F	12	-47	-55	-43	2,1	-32,3
	M	-4	-25	-77	-47	2,0	-35,8
	A	-24	-29	-38	-34	2,1	-19,6
	M	-5	-31	-51	-31	2,1	-24,3

(*)Solde des réponses indiquant que le stock est supérieur à la normale ou inférieur.

(**)Solde des réponses indiquant une hausse ou une baisse.

(***)Solde des réponses indiquant une hausse ou une baisse de leur emploi dans les trois mois suivants.

Source : BNB – Enquêtes de conjoncture

Tableau 7-33 : Degré moyen d'utilisation des capacités de production dans l'industrie de l'habillement (en %)

	2000			2001			2002			2003			2004			2005			2006			2007			2008			2009			2010			2011			2012		
	J	A	O	J	A	O	J	A	O	J	A	O	J	A	O	J	A	O	J	A	O	J	A	O	J	A	O	J	A	O	J	A	O						
	67	67	67	69	65	65	65	65	65	62,6	61,9	74,7	74,2	71,1	71,1	64,9	67,2	69,8	72	69	73	70	64,6	60,1	68	67	66,9	59,6	73	69,0	71,0	67,4	70,9	69,8	72,8	56,4			

Source : BNB – Enquêtes sur les capacités de production.

Tableau 7-34 : Investissements dans l'industrie de l'habillement et de la bonneterie

1. Evolutie van de investeringen ten opzichte van het voorgaande jaar						
1. Evolution des investissements par rapport à l'année précédente						
	2008		2009		2010	
	Realisaties	Réalisations	Realisaties	Réalisations	Realisaties	Réalisations
					Ramingen	Vooruitzichten
					Estimations	Prévisions
Materiële investeringen						
Investissements corporels (via leasing en/of coördinatiecentrum inbegrepen) (y compris via leasing et/ou centre de coordination)	-15,7%		73,3%		-48,9%	-45,9%
					14,3%	
2. Répartition des investissements selon la finalité économique (en % du total des investissements)						
2. Indeling van de investeringen volgens economische bestemming (in % van de totale investeringen)						
	2007		2008		2009	
	Realisaties	Réalisations	Realisaties	Réalisations	Realisaties	Réalisations
					Ramingen	Vooruitzichten
					Estimations	Prévisions
Vervangingsinvesteringen	87%		68%		8%	84,9%
Investissements de remplacement					56,6%	87,9%
Uitbreidingsinvesteringen / Investissements d'extension	12%		31%		90%	14,4%
Investissements de rationalisation					43,0%	11,1%
Rationalisatie-investeringen	1%		1%		0%	0,5%
Investissements de rationalisation					0,4%	0,9%
Andere / Autres + onbepaald / Indéterminé	0%		0%		2%	0,2%
					0,0%	0,1%

Source : BNB, Enquête d'automne 2011

Tableau 7-35 : Chiffre d'affaires dans le commerce de détail en textiles et articles d'habillement (Nace-BEL 5241 en 5242)

	Kleding Habillement		Textiel Textiles	
	x 1.000.000 EUR	Verandering in % Variation en %	x 1.000.000 EUR	Verandering in % Variation en %
1995	3.230,0	-	908,7	-
1996	3.369,1	4,3%	805,5	-11,4%
1997	3.339,9	-0,9%	869,5	7,9%
1998	3.585,0	7,3%	805,3	-7,4%
1999	3.593,9	0,2%	779,5	-3,2%
2000	3.853,3	7,2%	777,2	-0,3%
2001	4.071,9	5,7%	740,1	-4,8%
2002	4.287,2	5,3%	683,0	-7,7%
2003	4.467,9	4,2%	656,3	-3,9%
2004	4.668,4	4,5%	687,4	4,7%
2005	4.919,8	5,4%	695,5	1,2%
2006	5.100,7	3,7%	696,7	0,2%
2007	5.579,9	9,4%	735,2	5,5%
2008	5.556,3	-0,4%	750,0	2,0%
2009	5.696,8	2,5%	777,3	3,6%
2010	5.887,1	3,3%	824,7	6,1%
2011	6.127,4	4,1%	838,4	1,7%
2007				
T 1	1.392,7	11,5%	172,0	5,1%
T 2	1.359,5	9,8%	180,1	6,9%
T 3	1.450,2	12,5%	179,7	6,9%
T 4	1.377,5	4,0%	203,4	3,5%
2008				
T 1	1.335,5	-4,1%	180,8	5,1%
T 2	1.318,2	-3,0%	177,0	-1,7%
T 3	1.444,0	-0,4%	179,5	-0,1%
T 4	1.458,6	5,9%	212,7	4,6%
2009				
T 1	1.396,6	4,6%	181,8	0,6%
T 2	1.367,8	3,8%	176,3	-0,4%
T 3	1.421,5	-1,6%	184,4	2,7%
T 4	1.510,8	3,6%	234,7	10,3%
2010				
T 1	1.432,8	2,6%	204,4	12,4%
T 2	1.364,4	-0,2%	193,7	9,8%
T 3	1.525,5	7,3%	203,1	10,1%
T 4	1.564,3	3,5%	223,5	-4,8%
2011				
T 1	1.500,4	4,7%	204,5	0,1%
T 2	1.449,8	6,3%	198,6	2,5%
T 3	1.566,3	2,7%	203,9	0,4%
T 4	1.610,8	3,0%	231,5	3,6%
2012				
T 1 (p)	1.632,7	8,8%	211,5	3,4%

(p) chiffres provisoires

Source : DGSIE, Déclarations à la TVA, Nacebel 5241 et 5242. Déclarations trimestrielles et chiffres annuels

Tableau 7-36 : Ventes de textiles et articles d'habillement dans le commerce de détail (indices)

	Grootwarenhuizen Grands magasins		Filiaalbedrijven Entreprises à succursales		Andere kleinhandel Autres commerces		Totaal Total	
	1995 = 100	Wijz./Var. %	1995 = 100	Wijz./Var. %	1995 = 100	Wijz./Var. %	1995 = 100	Wijz./Var. %
1993	111	-1,0%	104	-0,5%	95	-1,5%	97	-0,9%
1994	108	-2,7%	105	1,0%	95	0,0%	97	0,0%
1995	100	-7,4%	100	-4,8%	100	5,3%	100	3,1%
1996	96	-4,0%	101	1,0%	96	-4,0%	97	-3,0%
1997	98	2,1%	105	4,0%	98	2,1%	100	3,1%
1998	106	8,2%	99	-5,7%	106	8,2%	108	8,0%
1999	105	-0,9%	103	4,0%	109	2,8%	110	1,9%
2000	112	6,7%	103	0,0%	120	10,1%	129	17,3%
2001	112	0,0%	107	3,9%	122	1,7%	132	2,3%
2002	115	2,7%	111	3,7%	112	-8,2%	126	-4,5%
2003	118	2,6%	115	3,6%	105	-6,3%	120	-4,8%
2004	118	0,0%	119	3,5%	107	1,9%	123	2,5%
2005	120	1,7%	126	5,9%	109	1,9%	128	4,1%
2006	124	3,3%	133	5,6%	119	9,2%	139	8,6%
2007	124	0,0%	142	6,8%	148	24,4%	165	18,7%
2008	114	-8,1%	145	2,1%	111	-25,0%	169	2,4%
2009	114	0,0%	172	18,6%	158	42,3%	174	3,0%
2010	116	1,8%	216	25,6%	164	3,8%	185	6,3%
2011	114	-1,7%	242	12,0%	170	3,7%	192	3,8%
2010 J	174		226		204		226	
F	80		125		117		127	
M	93	T1 -1,1%	179	T1 18,3%	175	T1 -1,0%	189	T1 1,9%
A	114		226		178		197	
M	92		198		149		168	
J	108	T2 -1,9%	205	T2 20,5%	150	T2 3,7%	171	T2 5,1%
J	182		259		187		212	
A	83		194		130		147	
S	104	T3 9,8%	239	T3 34,6%	186	T3 3,7%	206	T3 8,2%
O	99		257		183		211	
N	122		231		136		163	
D	136	T4 -1,7%	251	T4 27,2%	168	T4 7,7%	197	T4 9,0%
2011 J	176		274		205		228	
F	80		164		127		135	
M	92	T1 0,3%	224	T1 24,9%	182	T1 3,6%	196	T1 3,1%
A	119		266		191		217	
M	96		230		160		184	
J	87	T2 -3,8%	206	T2 11,6%	148	T2 4,6%	166	T2 5,8%
J	176		298		200		230	
A	80		203		139		153	
S	94	T3 -5,1%	237	T3 6,6%	186	T3 4,4%	202	T3 3,5%
O	112		278		191		219	
N	119		245		140		168	
D	133	T4 2,0%	282	T4 8,9%	167	T4 2,3%	201	T4 3,0%

* Chaussures incluses, sauf pour les entreprises à succursales.

Filiaalbedrijven : kleinhandelsondernemingen met ten minste 5 kleinhandelsinrichtingen.

Source : spf Economie

Tableau 7-37 : Prix à la consommation de vêtements

	Kleding Habillage* 2004=100	Verandering in % Variation en %			
1991	85,6				
1992	87,9			2,7%	
1993	89,9			2,3%	
1994	91,7			2,0%	
1995	93,0			1,4%	
1996	93,6			0,6%	
1997	94,3			0,7%	
1998	95,3			1,1%	
1999	96,2			0,9%	
2000	96,7			0,5%	
2001	97,3			0,6%	
2002	98,4			1,1%	
2003	99,4			1,0%	
2004	100,0			0,6%	
2005	100,1			0,1%	
2006	100,5			0,3%	
2007	100,9			0,4%	
2008	101,6			0,7%	
2009	102,6			1,0%	
2010	103,3			0,6%	
2011	104,3			1,0%	
2010 J	103,4				
F	103,0				
M	103,0	T 1	0,9%		
A	102,9				
M	102,9				
J	102,9	T 2	0,4%	S 1	0,6%
J	102,9				
A	103,4				
S	103,4	T 3	0,6%		
O	103,7				
N	103,8				
D	103,8	T 4	0,5%	S 2	0,5%
2011 J	103,8				
F	103,3				
M	103,5	T 1	0,4%		
A	103,7				
M	103,9				
J	104,0	T 2	0,9%	S 1	0,7%
J	104,0				
A	104,4				
S	104,7	T 3	1,1%		
O	105,1				
N	105,4				
D	105,4	T 4	1,5%	S 2	1,3%
2012 J	105,4				
F	104,7				
M	104,8	T 1	1,4%		
A	104,9				
M	105,1				

Source : spf Economie

Tableau 7-38 : Entretien du textile : Chiffre d'affaires et investissements (Nace-BEL 9301)

	Omzet		Investeringen	
	Chiffre d'affaires		Investissements	
	x 1.000.000 EUR	Verandering In % Variation en %	x 1.000.000 EUR	Verandering In % Variation en %
1995	416,2	-	41,4	-
1996	407,8	-2,0%	41,7	0,7%
1997	402,0	-1,4%	41,1	-1,4%
1998	407,8	1,4%	51,7	25,8%
1999	396,1	-2,9%	49,9	-3,5%
2000	434,5	9,7%	50,0	0,2%
2001	543,3	25,0%	52,3	4,6%
2002	532,3	-2,0%	68,4	30,8%
2003	544,6	2,3%	45,5	-33,5%
2004	562,3	3,3%	56,1	23,3%
2005	559,5	-0,5%	61,7	10,0%
2006	559,0	-0,1%	56,4	-8,6%
2007	568,1	1,6%	57,4	1,8%
2008	588,9	3,7%	60,7	5,8%
2009	583,9	-0,8%	47,2	-22,3%
2010	581,7	-0,4%	47,1	-0,1%
2011	631,0	8,5%	55,3	17,2%
2007				
T 1	140,5	6,7%	13,1	11,5%
T 2	141,3	-2,3%	14,2	-3,2%
T 3	137,0	1,5%	11,6	-11,7%
T 4	149,3	1,1%	18,6	9,9%
2008				
T 1	142,6	1,5%	13,6	3,5%
T 2	151,8	7,4%	16,5	16,8%
T 3	143,0	4,4%	12,3	6,1%
T 4	151,6	1,5%	18,3	-1,3%
2009				
T 1	145,2	1,8%	12,6	-7,6%
T 2	147,6	-2,7%	10,5	-36,5%
T 3	141,2	-1,3%	8,7	-29,5%
T 4	150,0	-1,1%	15,5	-15,5%
2010				
T 1	138,5	-4,6%	11,9	-5,5%
T 2	147,0	-0,4%	11,4	8,2%
T 3	142,8	1,2%	10,2	17,3%
T 4	153,4	2,3%	13,7	-11,1%
2011				
T 1	151,5	9,4%	16,3	37,0%
T 2	156,4	6,4%	13,8	21,4%
T 3	155,3	8,7%	11,1	9,0%
T 4	167,7	9,3%	14,1	2,8%
2012				
T 1 (p)	158,9	4,9%	17,1	5,3%

Source : DGSIE, Déclarations à la TVA, Nace-BEL 9301. Déclarations trimestrielles et chiffres annuels