



RAPPORT

CRB 2013 - 0040

L'évolution économique dans l'industrie
du textile et du vêtement -
Automne 2012

CCE
Conseil Central de l'Economie
Centrale Raad voor het Bedrijfsleven
CRB



Commission consultative spéciale
du Textile et du Vêtement

Rapport sur l'évolution économique dans l'industrie du textile et du vêtement - Automne 2012

Personne de contact :
Stephen Renders
stere@ccecrb.fgov.be

Table des matières

1	Contexte macro-économique	5
1.1	Conjoncture générale.....	5
2	Industrie textile	7
2.1	Enquête de conjoncture de la Banque nationale	7
2.2	Production et chiffre d'affaires	8
2.3	Investissements	10
2.4	Emploi et chômage	12
2.5	Commerce extérieur	12
2.6	Rémunérations et coûts salariaux.....	14
3	Industrie de l'habillement	15
3.1	Enquête de conjoncture de la Banque nationale	15
3.2	Production et chiffre d'affaires	15
3.3	Investissements	17
3.4	Emploi et chômage	18
3.5	Commerce extérieur	19
3.6	Rémunérations et coûts salariaux.....	20
4	Commerce de détail en articles d'habillement et de textile	21
5	Entretien du textile	22
6	Résumé	23
7	Annexes statistiques	25

Liste des graphiques

Graphique 1-1 :	Evolution du PIB par trimestre dans une sélection de pays, 2008-2012 (en volume, 1 ^{er} trimestre 2008 = 100).....	5
Graphique 1-2 :	Evolution du PIB belge réel par trimestre	6
Graphique 1-3 :	Prix du pétrole et des matières premières et taux de change USD/EUR	7
Graphique 2-1 :	Courbe de conjoncture dans l'industrie textile et l'industrie manufacturière.....	8
Graphique 2-2 :	Valeur ajoutée réelle dans la fabrication de textiles, vêtements, cuir et articles de cuir, 2002-2011 (2005=100)	8
Graphique 2-3 :	Chiffre d'affaires du secteur textile, 2007-2012 (par trimestre, x 1 000 000 euros).....	9
Graphique 2-4 :	Chiffre d'affaires dans les principaux segments du sous-secteur « autres » (par trimestre, x 1 000 000 euros).....	9
Graphique 2-5 :	Nouvelles commandes, volume de production et utilisation de la capacité de production	10
Graphique 2-6 :	Indice global de l'accès des petites entreprises au financement bancaire en Belgique et par Région	11
Graphique 2-7 :	Evolution annuelle et niveau des investissements du secteur textile (par trimestre, x 1 000 000 €).....	11
Graphique 2-8 :	Répartition de l'emploi par sous-secteur dans le secteur textile (1 ^{er} trimestre 2008-2012).....	12
Graphique 2-9 :	Commerce extérieur de textile (par semestre, x 1 000 000 euros).....	13
Graphique 3-1 :	Courbe conjoncturelle de l'industrie de l'habillement belge.....	15
Graphique 3-2 :	Taux d'utilisation et niveau des stocks dans l'industrie de l'habillement	17
Graphique 3-3 :	Investissement dans l'industrie de l'habillement belge (par trimestre, x 1 000 000 euros).....	17
Graphique 3-4 :	Chômage temporaire et prévisions de l'emploi dans l'industrie de l'habillement belge, 2009-2012 (moyenne avançant sur quatre mois)	18
Graphique 3-5 :	Commerce extérieur de vêtements (par semestre, x 1 000 000 euros)	19
Graphique 3-6 :	Répartition des importations et transit belges de vêtements selon la provenance, 2008-2012.....	20
Graphique 4-1 :	Courbe conjoncturelle du commerce d'articles textiles.....	21
Graphique 4-2 :	Indicateur de confiance des consommateurs et chiffre d'affaires dans le commerce de détail d'habillement en Belgique (par trimestre, x 1 000 000 euros)	22
Graphique 5-1 :	Chiffre d'affaires et investissements dans le secteur de l'entretien du textile (par trimestre, x 1 000 000 euros).....	23

Liste des tableaux

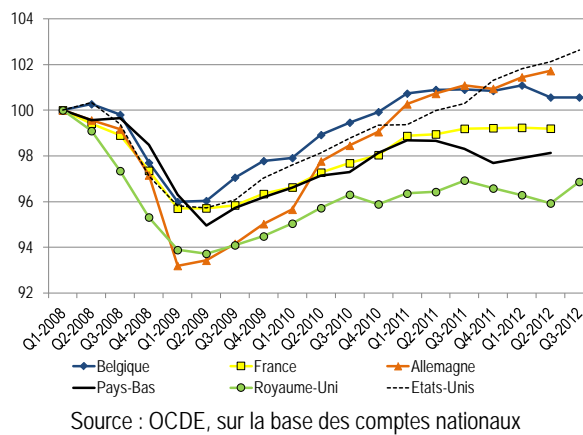
Tableau 1-1 :	Croissance réelle du PIB dans une sélection de pays (en %)	6
Tableau 2-1 :	Nombre de faillites dans l'industrie du textile selon la taille de l'employeur.....	10
Tableau 3-1 :	Nombre de faillites dans le secteur de l'habillement selon la taille de l'employeur.....	16
Tableau 6-1 :	Chiffres clé du secteur textile et de l'habillement (variation par rapport à un an auparavant)	23
Tableau 7-1 :	Chiffre d'affaires de l'industrie textile (Nace-BEL 13).....	25
Tableau 7-2 :	Chiffre d'affaires intérieur de l'industrie textile (Nace-BEL 13).....	25
Tableau 7-3 :	Exportations de l'industrie textile (Nace-BEL 13).....	26
Tableau 7-4 :	Chiffre d'affaires dans les sous-secteurs de l'industrie textile (x 1 000 000 euros)	26
Tableau 7-5 :	Production de l'industrie textile (en volume)	27
Tableau 7-6 :	Enquête de conjoncture BNB : l'évaluation des stocks, les commandes intérieures et extérieures, les prévisions de l'emploi et la durée moyenne d'activité assurée dans l'industrie de textile.....	28
Tableau 7-7 :	Prix à la production d'articles textiles (nace 13).....	29
Tableau 7-8 :	Degré moyen d'utilisation des capacités de production dans l'industrie textile (en %).....	30
Tableau 7-9 :	Investissements dans l'industrie textile (Nace-BEL 13)	31
Tableau 7-10 :	Investissements dans l'industrie textile (à l'exclusion de la bonneterie et de la confection)	31
Tableau 7-11 :	Travailleurs occupés dans l'industrie textile (données ONSS)	32
Tableau 7-12 :	Nombre d'ouvriers dans l'industrie textile (Vacantex)	33
Tableau 7-13 :	Chômage dans l'industrie textile	34
Tableau 7-14 :	Commerce extérieur belge de produits textiles (hors confection).....	35
Tableau 7-15 :	Commerce extérieur belge de produits textiles (hors confection) par pays et par zone (en millions d'euros).....	36
Tableau 7-16 :	Commerce extérieur de produits textiles (hors confection). Ventilation selon la consommation finale (en valeur).....	37
Tableau 7-17 :	Valeur de la production dans l'industrie de l'habillement selon le lieu de production (Nace-BEL 2008 Nace 14, x 1000 €)*	38
Tableau 7-18 :	Production de l'industrie de l'habillement (en volume).....	39
Tableau 7-19 :	Chiffre d'affaires de l'industrie de l'habillement (Nace-BEL 14) en Belgique	40
Tableau 7-20 :	Chiffre d'affaires intérieur de l'industrie de l'habillement (Nace-BEL 14)	40
Tableau 7-21 :	Exportations de l'industrie de l'habillement (Nace-BEL 14)	41
Tableau 7-22 :	Indices des prix à la production (articles d'habillement) (Nace-BEL 18)*	42
Tableau 7-23 :	Enquête de conjoncture BNB : l'évaluation des stocks, les commandes intérieures et extérieures et les prévisions de l'emploi dans l'industrie de l'habillement.....	43
Tableau 7-24 :	Degré moyen d'utilisation des capacités de production dans l'industrie de l'habillement (en %).....	44
Tableau 7-25 :	Investissements dans l'industrie de l'habillement (Nace-BEL 14).....	45
Tableau 7-26 :	Investissements dans l'industrie textile (à l'exclusion de la bonneterie et de la confection)	45
Tableau 7-27 :	Emploi dans l'industrie de l'habillement et de la confection *	46
Tableau 7-28 :	Travailleurs occupés dans l'industrie de l'habillement (données ONSS).....	47
Tableau 7-29 :	Chômage dans l'industrie de l'habillement	48
Tableau 7-30 :	Commerce extérieur d'articles d'habillement	49
Tableau 7-31 :	Commerce extérieur d'articles d'habillement (chiffres semestriels)	50
Tableau 7-32 :	Chiffre d'affaires dans le commerce de détail de textiles et d'articles d'habillement (Nace-BEL 4771 en 4751).....	51
Tableau 7-33 :	Prix à la consommation des vêtements.....	52
Tableau 7-34 :	Ventes de textiles et d'articles d'habillement dans le commerce de détail* (indices)	53
Tableau 7-35 :	Entretien du textile : Chiffre d'affaires et investissements (Nace-BEL 9601).....	54

1 Contexte macro-économique

1.1 Conjoncture générale

Sauf matérialisation des risques baissiers, les pays avancés connaîtront une relance modérée de leur économie durant la période à venir. Aux États-Unis, la reprise de l'économie est la plus vigoureuse, sous l'impulsion d'une consommation privée attrayante. Dans la plupart des pays émergents, le PIB continue à croître fortement, même si un ralentissement temporaire de la croissance a été enregistré en Chine fin 2011 et en 2012. Dans certaines régions du monde, zone euro en tête, les conséquences de la crise se font encore nettement sentir, l'économie y restant dès lors très fragile. Ainsi, dans de nombreux pays européens, dont la France, les Pays-Bas et le Royaume-Uni, l'activité n'a pas encore recouvré le niveau d'avant la « grande récession ».

Graphique 1-1 : Evolution du PIB par trimestre dans une sélection de pays, 2008-2012 (en volume, 1^{er} trimestre 2008 = 100)



Comme durant le second semestre de 2011, les tensions sur les marchés financiers se sont intensifiées vivement au deuxième trimestre de 2012, avec pour conséquence un resserrement du crédit, en particulier pour les PME, et un net recul de la confiance des entrepreneurs et des consommateurs. Cette situation a provoqué une révision à la baisse des prévisions de croissance du FMI et de la Commission européenne pour 2012 et 2013. Après un médiocre second semestre 2012, une croissance modérée s'installerait début 2013 dans la zone euro et s'accélérait à partir de la mi-2013. La relance serait stimulée par un rétablissement de la confiance à la suite d'une réduction des tensions financières et par une augmentation des exportations nettes induite par le renforcement de l'économie mondiale. Bien que les déséquilibres demeurent considérables au sein de la zone euro, la résorption des déséquilibres de la balance des paiements et la baisse des écarts de taux d'intérêt sur les dettes de différents États membres témoigneraient d'un apaisement des tensions. Les différences restent toutefois considérables d'un pays à l'autre. Tant en 2012 qu'en 2013, le PIB allemand progresserait de 0,8 %, ce pays étant ainsi le plus performant de tous les pays européens considérés. En France, l'année 2012 serait marquée par une croissance très légère (+0,2 %), tandis que le PIB des Pays-Bas se contracterait de 0,3 %. Ces deux pays afficheraient une faible croissance en 2013. En 2014, on assisterait à une légère accélération de la croissance du PIB, de 1,2 % en France à 2 % en Allemagne.

Tableau 1-1 : Croissance réelle du PIB dans une sélection de pays (en %)

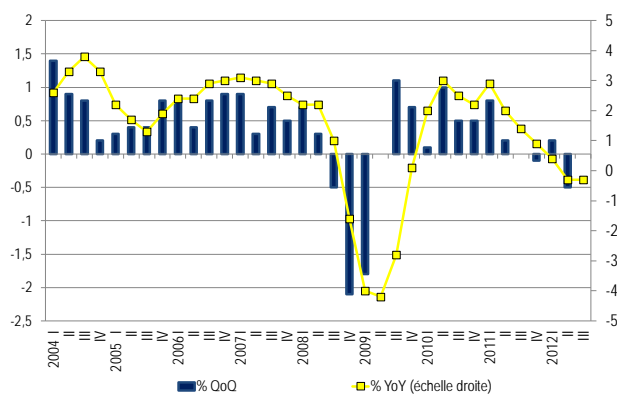
	2008	2009	2010	2011	2012	2013	2014
Belgique	1,0	-2,8	2,4	1,8	-0,2	0,7	1,4
Allemagne	1,1	-5,1	4,2	3,0	0,8	0,8	2,0
France	-0,1	-3,1	1,7	1,7	0,2	0,4	1,2
Pays-Bas	1,8	-3,7	1,6	1,0	-0,3	0,3	1,4
Zone euro	0,4	-4,4	2,0	1,4	-0,4	0,1	1,4
Royaume-Uni	-1,0	-4	1,8	0,9	-0,3	0,9	2,0
Etats-Unis	-0,4	-3,1	2,4	1,8	2,1	2,3	2,6
Japon	-1,0	-5,5	4,5	-0,8	2,0	0,8	1,9

Source : Commission européenne, prévisions automne 2012

Ces prévisions sont toutefois soumises à de très grandes incertitudes. Tout d'abord, elles partent de l'hypothèse d'une stabilisation des tensions financières dans la zone euro. Si les récentes mesures européennes devraient endiguer le risque d'escalade de la crise de l'euro, tant le FMI que la Commission européenne estiment qu'elles doivent être accompagnées d'une poursuite de la mise en œuvre des mesures politiques annoncées, par exemple la création d'un mécanisme unique de surveillance bancaire. Selon le FMI, si la crise venait à s'aggraver en l'absence de mesures suffisamment efficaces, la croissance dans les pays du noyau dur de la zone euro serait inférieure aux prévisions de 1,73 point de pourcentage. Une forte hausse des prix du pétrole constituerait un autre risque pour la croissance, dans le sens où elle réduirait les revenus réels et, partant, la consommation.

L'économie belge suit une évolution conforme à celle de la moyenne de la zone euro. Après un net ralentissement au deuxième trimestre 2012 (-0,5 % sur base trimestrielle), l'économie s'est stabilisée et devrait repartir à la hausse dans le courant de 2013 sous l'impulsion d'un rétablissement de la confiance et, à partir de la mi-2013, d'une relance des exportations. En raison de la légère hausse du chômage et de la faible confiance des consommateurs, la reprise de la consommation privée n'est pas attendue avant 2014. En 2012, les investissements des entreprises ont été tirés vers le bas par un faible taux d'utilisation des capacités de production et un resserrement de l'octroi de crédit aux entreprises. Grâce à l'amélioration de la confiance des entrepreneurs, ils reprendraient progressivement en 2013 et 2014.

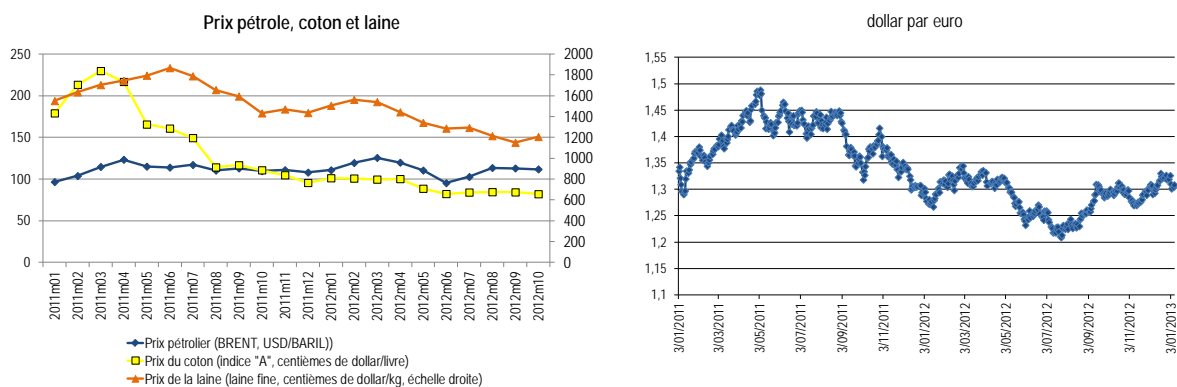
Graphique 1-2 : Evolution du PIB belge réel par trimestre



Source : Banque nationale de Belgique (BNB)

Les prix de l'énergie et des matières premières ont un impact majeur sur l'économie car ils constituent un déterminant important des coûts de production et des revenus réels et, partant, de la consommation. Le deuxième trimestre de 2012 a été marqué par une baisse sensible des prix pétroliers, qui s'expliquerait par la crainte accrue, à l'époque, d'un ralentissement de la croissance mondiale et par une production record en Arabie saoudite. Etant donné que l'extension de la capacité de production de pétrole au prix actuel atteint ses limites, la moindre perturbation de l'offre ou une augmentation limitée de la demande pourrait rapidement entraîner une hausse substantielle des prix pétroliers. Depuis juillet 2012, les prix pétroliers connaissent une flambée inattendue. Le ravivement des tensions au Moyen-Orient, des travaux d'entretien sur les plateformes de forage en mer du Nord, les sanctions internationales sur les exportations pétrolières iraniennes et la baisse des réserves de pétrole des États-Unis ont contribué à cette évolution. Sur base annuelle, les prix des fibres synthétiques ont sensiblement augmenté en 2012, le prix de l'acrylique progressant d'environ 20 % et le prix du polypropylène et du polyester se renchérissant de quelque 10 %. En euros, la récente hausse des prix du pétrole et des fibres synthétiques a été quelque peu tempérée par l'appréciation de la devise face au dollar américain à partir de la mi-2012. Cette appréciation a cependant eu pour effet de relever les prix des produits de la zone euro par rapport aux produits en provenance de pays dont la devise est alignée sur le dollar américain.

Graphique 1-3 : Prix du pétrole et des matières premières et taux de change USD/EUR



Sources : Agence internationale de l'énergie ; Index Mundi et De Nederlandsche Bank

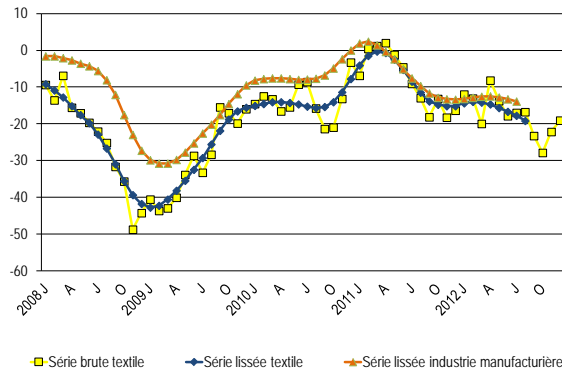
2 Industrie textile

2.1 Enquête de conjoncture de la Banque nationale

Après avoir accusé un retard pendant des années, la courbe conjoncturelle de l'industrie textile se situe depuis 2011 au même niveau que la courbe de l'industrie manufacturière. Les deux courbes ont présenté également une évolution similaire en 2012, conformément à la conjoncture générale : le recul observé au second semestre 2011 a été suivi d'un bref rétablissement début 2012, mais un nouveau repli s'est amorcé à partir du deuxième trimestre de 2012. Les résultats bruts de septembre et d'octobre sont particulièrement inquiétants, la courbe du secteur textile cédant à nouveau un peu de terrain par rapport à celle de l'industrie manufacturière. Etant donné que cet indicateur a généralement quelques mois d'avance sur l'activité dans le secteur, cette évolution témoigne d'une diminution de la production textile à la fin de l'année 2012. Le Tableau 7-6 montre que la très faible confiance enregistrée durant cette période est essentiellement imputable à un net recul des commandes intérieures et extérieures. La légère progression de la confiance des entrepreneurs en novembre

s'explique principalement par une hausse des commandes en provenance de l'étranger, tandis que l'amélioration du climat observée en décembre résulte surtout de la diminution des stocks.

Graphique 2-1 : Courbe de conjoncture dans l'industrie textile et l'industrie manufacturière

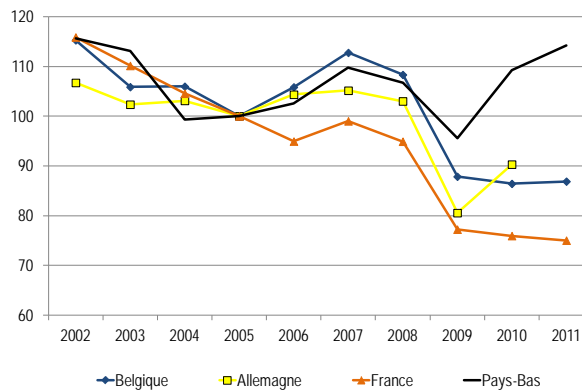


Source : BNB – Enquêtes de conjoncture

2.2 Production et chiffre d'affaires

Le secteur textile réalise la plus grande partie de la valeur ajoutée représentée au Graphique 2-2. On peut donc affirmer par approximation que la valeur ajoutée dans le secteur textile belge s'est réduite de quelque 10 % depuis 2005 et de près de 25 % depuis l'éclatement de la crise. Il est à noter tout particulièrement que, depuis 2009, la valeur ajoutée réelle a fait du sur-place en Belgique et en France alors qu'elle se rétablissait sensiblement en Allemagne et aux Pays-Bas.

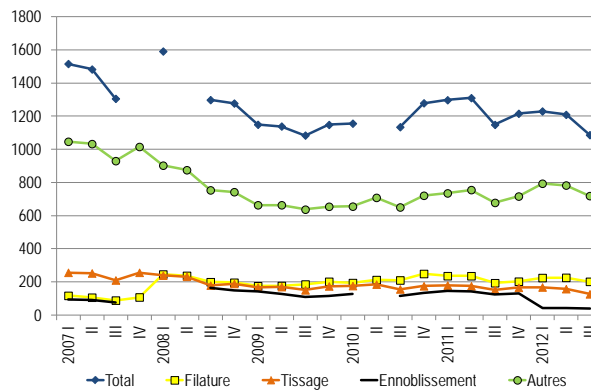
Graphique 2-2 : Valeur ajoutée réelle dans la fabrication de textiles, vêtements, cuir et articles de cuir, 2002-2011 (2005=100)



Source : Eurostat (comptes nationaux)

À partir de la fin 2009, le chiffre d'affaires (nominal) de l'industrie textile a enregistré un certain redressement (Tableau 7-1, Tableau 7-2, Tableau 7-3 et Tableau 7-4). La dégradation de la conjoncture a toutefois provoqué une nouvelle baisse du chiffre d'affaires à partir de la mi-2011, le chiffre d'affaires du secteur textile s'établissant au troisième trimestre 2012 5,4 % en dessous de son niveau un an auparavant. Il égale ainsi le niveau plancher du troisième trimestre de 2009. En termes réels, le chiffre d'affaires n'a jamais été aussi faible. La diminution du chiffre d'affaires du textile au cours des trois premiers trimestres de 2012 a touché tous les sous-secteurs, à l'exception du sous-secteur « autres ». Les sous-secteurs « tissage » et « ennoblissement » ont accusé le recul le plus net.

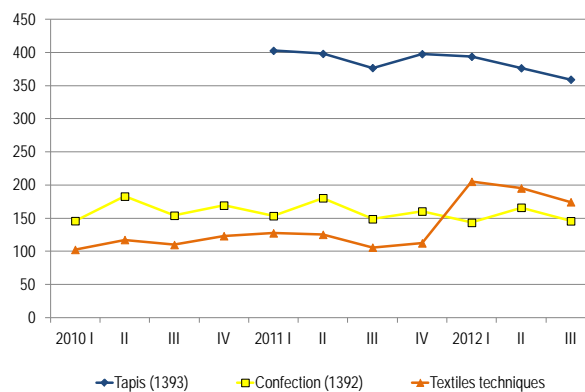
Graphique 2-3 : Chiffre d'affaires du secteur textile, 2007-2012 (par trimestre, x 1 000 000 euros)



Source : DGSIE, déclarations TVA

Les meilleures performances du sous-secteur « autres » seraient entièrement attribuables à une forte hausse du chiffre d'affaires des textiles techniques au cours du premier trimestre de 2012¹.

Graphique 2-4 : Chiffre d'affaires dans les principaux segments du sous-secteur « autres » (par trimestre, x 1 000 000 euros)

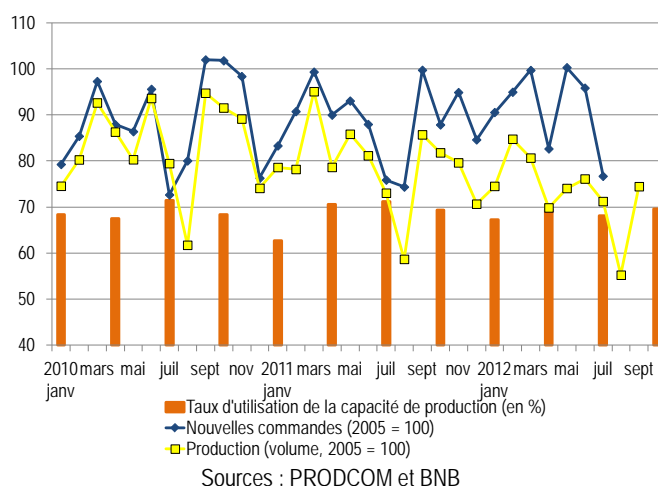


Source : DGSIE, déclarations TVA

Le repli du chiffre d'affaires du textile au premier semestre 2012 est la résultante d'une baisse de 7,5 % de la production textile et d'une augmentation de 3,5 % des prix à la production (sur base annuelle, Tableau 7-5 et Tableau 7-7). Au cours du troisième trimestre, les prix à la production du textile sont restés au niveau du trimestre précédent (-0,1 %), tandis que la production textile continuait à se contracter (-8,7 % par rapport au deuxième trimestre).

¹ Durant la période précédente, le chiffre d'affaires d'une entreprise du segment « autres » avait toutefois été affecté par erreur au segment « ennoblement ».

Graphique 2-5 : Nouvelles commandes, volume de production et utilisation de la capacité de production



Malgré la diminution de la production textile dans le courant de 2012, le taux d'utilisation de la capacité de production serait resté constant, bien qu'à un niveau modeste (Tableau 7-8). La perte de capacité de production induite par diverses faillites dans le secteur textile en est une explication possible. Bien que moins d'entreprises textiles aient cessé leurs activités en 2012 par rapport à 2009, les faillites enregistrées dans le secteur entre janvier et novembre 2012 ont été plus nombreuses qu'en 2010 et 2011 (Tableau 2-1). Les enquêtes de conjoncture de la BNB indiquent qu'en dépit de la baisse de la production et du faible taux d'utilisation de la capacité de production, les stocks des produits textiles finis se sont reconstitués durant l'année 2012. Le secteur textile est donc toujours confronté à un problème de surcapacité, ce qui constitue un signal négatif pour la production textile future.

Tableau 2-1 : Nombre de faillites dans l'industrie du textile selon la taille de l'employeur

	< 50 employés	>= 50 employés
2004	30	0
2005	28	1
2006	19	0
2007	19	4
2008	18	4
2009	26	5
2010	13	1
2011	12	3
2012*	14	2

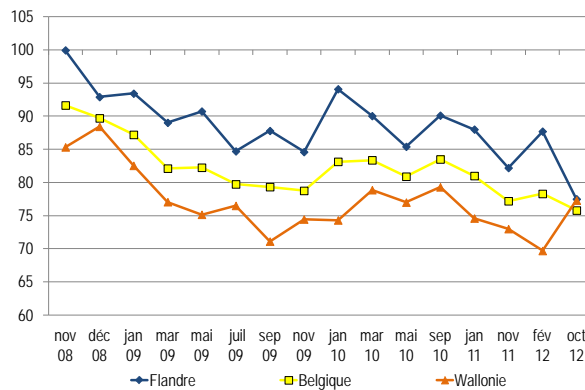
* Période de janvier à novembre 2012 (inclus)

Source : SPF Economie - DGSIE (NACE 13)

2.3 Investissements

Selon l'enquête de la BCE sur la distribution du crédit bancaire, les conditions d'obtention de crédits ont à nouveau été resserrées au sein de la zone euro au troisième trimestre de 2012. Ainsi, les critères d'attribution des crédits ont été durcis par 15 % en solde net des banques dans la zone euro, après avoir déjà été resserrés par 10 % en solde net des banques au deuxième trimestre. Le baromètre du crédit du CeFiP montre également que l'accès des PME belges au financement bancaire n'a jamais été aussi bas depuis la mise en place des enquêtes de baromètre en 2008.

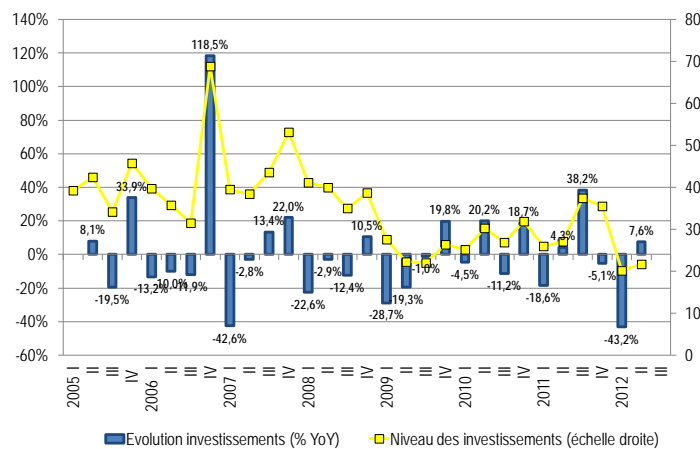
Graphique 2-6 : Indice global de l'accès des petites entreprises au financement bancaire en Belgique et par Région



La valeur de l'indice en octobre 2012 signifie que 57 % des chefs d'entreprise interrogés ont une opinion plutôt négative sur l'accès au crédit bancaire, tandis que 11 % d'entre eux seulement en ont une opinion positive.
Source : CeFIP (Centre de connaissances du financement des PME)

Le Graphique 2-7 montre que les investissements dans le secteur textile ont subi un net recul à partir du début de la grande récession de 2008 (Tableau 7-9). En 2010 et 2011, un léger rétablissement a semblé se mettre en place. La détérioration de la conjoncture économique et le climat de grande incertitude au second semestre 2011 et au deuxième trimestre 2012 ont toutefois engendré une nouvelle baisse des investissements au cours du premier semestre de 2012 (-21,1 % sur base annuelle).

Graphique 2-7 : Evolution annuelle et niveau des investissements du secteur textile (par trimestre, x 1 000 000 €)



Source : déclarations à la TVA, NACE 13

En dépit de la forte diminution, les chefs d'entreprise tablaient, selon l'enquête sur les investissements de juillet 2012, sur une augmentation de 2 % des investissements dans le secteur textile en 2012 (Tableau 7-10). Ceci pourrait indiquer une hausse des investissements au cours du second semestre de 2012.

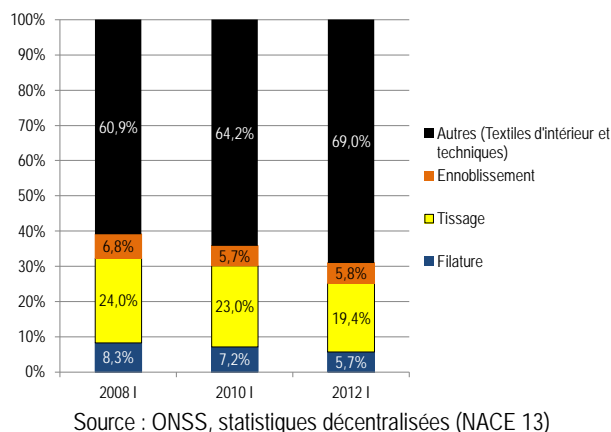
2.4 Emploi et chômage

L'emploi dans le secteur textile a connu un recul record en 2008 et 2009 (Tableau 7-11). En 2010, la situation a paru se stabiliser, mais une nouvelle accélération de la perte d'emplois a été observée dans le courant de 2011. Par conséquent, l'emploi dans le secteur textile a diminué de 2,2 % au premier trimestre de 2012, ce qui représente le recul trimestriel le plus important depuis le deuxième trimestre de 2009. Au 31 mars 2012, le secteur textile comptait donc 20 035 travailleurs actifs, soit 6,9 % de moins qu'un an auparavant.

Vacantex, qui paie le pécule de vacances dans le secteur textile, confirme ces données (Tableau 7-12). La caisse de vacances enregistre en outre une accélération de la perte d'emplois chez les ouvriers, de 6 % sur base annuelle au premier trimestre de 2012 à 8 % au troisième trimestre. Selon les enquêtes conjoncturelles de la Banque nationale, les prévisions de l'emploi sont restées stables à un faible niveau en 2012.

Depuis le début de la grande récession en 2008, environ un tiers de l'emploi a disparu. Le recul de l'emploi a été le plus marqué dans les sous-secteurs du « tissage » et de la « filature ». La part du sous-secteur des « textiles d'intérieur et techniques » s'est par conséquent accrue de 60,9 % à 69 %.

Graphique 2-8 : Répartition de l'emploi par sous-secteur dans le secteur textile (1^{er} trimestre 2008-2012)



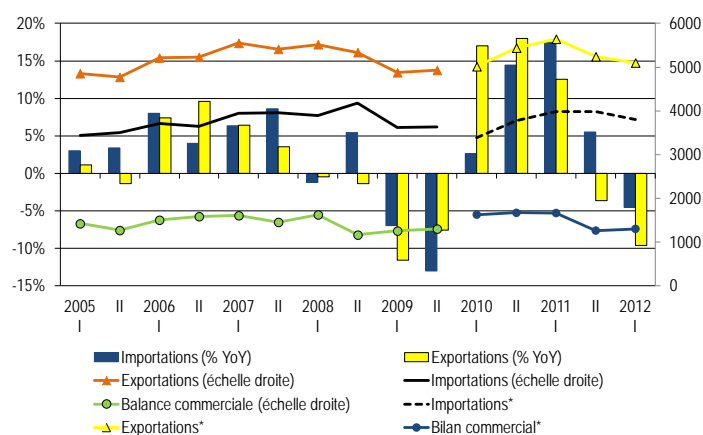
Entre janvier et novembre 2012, la part des demandeurs d'emploi inoccupés dans le secteur textile a baissé de 23 % (647 unités), la plus forte diminution ayant eu lieu en octobre (Tableau 7-13). Le chômage temporaire a également diminué dans le courant de 2012. Au premier trimestre, le nombre de personnes ayant connu au moins une journée de chômage temporaire par mois a encore augmenté de 21 % par rapport au trimestre précédent avant de se replier de 11,9 % au deuxième trimestre et de 19,4 % au troisième trimestre. En conséquence, le chômage temporaire, ou plutôt le nombre de personnes ayant connu au moins une journée de chômage temporaire, était au troisième trimestre inférieur de 10,4 % en moyenne à un an auparavant. Le nombre de chômeurs avec complément d'entreprise et dispense d'inscription comme demandeur d'emploi (auparavant enregistrés en tant que prépensionnés) avait diminué en octobre 2012 de 1,8 % sur base annuelle.

2.5 Commerce extérieur

Nous avons déjà vu que, selon les déclarations à la TVA, le chiffre d'affaires à l'étranger a baissé de 4,9 % sur base annuelle durant la première moitié de 2012 après avoir enregistré une hausse de 1,9 % en 2011. Les exportations se sont donc repliées moins fortement que le chiffre d'affaires intérieur, mais

cette diminution explique malgré tout en grande partie le recul de l'activité en 2012, puisque les exportations représentent environ deux tiers du chiffre d'affaires total. Les données du commerce de produits textiles (Tableau 7-14, Tableau 7-15 et Tableau 7-16) sont moins fiables pour l'activité des entreprises textiles, car elles incluent notamment le transit. Elles n'en conservent pas moins leur utilité, puisqu'elles permettent une ventilation du commerce textile par pays et par produit. Sur les 9 premiers mois de 2012, ces données confirment la baisse des exportations belges de textile (-7,5 % sur base annuelle) conjuguée à une réduction des importations de textile (-7,1 %). L'excédent de la balance commerciale belge du secteur textile se serait par conséquent replié de 8,8 % au cours des trois premiers trimestres de 2012 pour s'établir à 1,88 milliard d'euros. On notera toutefois une amélioration notable de la balance commerciale durant le troisième trimestre, les exportations enregistrant une diminution beaucoup moins nette (-3,2 % sur base annuelle) que les importations (-11,6 %).

Graphique 2-9 : Commerce extérieur de textile (par semestre, x 1 000 000 euros)



*Les données relatives à 2010, 2011 et 2012 n'englobent pas le code produit 30061090 (autres articles stériles). Il en a été tenu compte dans la comparaison avec 2009.

Source : Fedustria (ICN)

Compte tenu du caractère mondial de la récession actuelle, il n'est pas surprenant que la plupart des régions aient importé moins de textiles belges durant les trois premiers trimestres de 2012. Les exportations vers l'UE ont baissé de 5,9 % et les importations en provenance de l'UE de 3,7 %. On retiendra tout particulièrement que même les exportations vers l'Allemagne, qui avaient jusqu'à présent bien résisté, ont reculé durant cette période (-5,8 %). En ce qui concerne les exportations extracommunautaires, il importe surtout de noter la diminution considérable des exportations vers l'Europe occidentale hors UE (-27,4 %), l'Amérique du nord (-37,7 %) et l'Océanie (-45,4 %). Les importations en provenance d'Europe occidentale hors UE ont également enregistré un recul substantiel (-15,0 %), ce qui suggère une diminution du transit de produits textiles via cette région. Par ailleurs, on relèvera surtout qu'après deux années de forte augmentation, les importations en provenance d'Asie du sud-est ont baissé entre janvier et septembre 2012 (-10,9 % sur base annuelle).

Sans surprise, la diminution de la production textile a entraîné une forte baisse des importations de matières premières de textiles et de produits textiles semi finis au cours des trois premiers trimestres de 2012 par rapport à la même période en 2011 (resp. -9,4 % et -14,6 %). Cette baisse a été plus prononcée que celle des exportations (resp. -1,6 % et -9,0 %). En revanche, les exportations de produits textiles finis ont enregistré une baisse moins substantielle (-8,0 %) que leurs importations (-5,4 %). Ce sont surtout les exportations de textiles techniques (-12,5 %) qui ont été touchées par la récession persistante.

2.6 Rémunérations et coûts salariaux²

Salaires et traitements

Le 1er janvier 2012 est intervenue une indexation de 2 % des salaires et traitements dans le secteur du textile. L'indexation suivante a eu lieu le 1^{er} octobre 2012. Ainsi, les salaires ont augmenté sur une période de 15 mois (du 1^{er} juillet 2011 au 1^{er} octobre 2012 inclus) de 6,12 % en raison de l'indexation automatique des salaires. Par ailleurs, les salaires des ouvriers ont été relevés de 0,25 % à partir du 1^{er} septembre 2012 en exécution de la CCT sectorielle du 30 mai 2011.

Depuis le 1er avril 2007, des chèques-repas sont octroyés à tous les ouvriers du secteur textile à hauteur de 2,50 euros par jour de travail effectif (dont 1,41 euro à la charge de l'employeur). Le 1er avril 2009, la valeur du chèque-repas a été portée à 3,40 euros (dont 2,31 euros à la charge de l'employeur). Le 1er avril 2010, la valeur du chèque-repas a été augmentée une nouvelle fois de 0,80 euro (dont 3,11 euros à la charge de l'employeur). Depuis lors, il n'y a plus eu d'augmentation. Depuis le 1er avril 2007, les employés barémisables reçoivent également des chèques-repas d'un montant de 2,50 euros par jour de travail effectif, dont 1,41 euro à charge de l'employeur. En 2009, 2010 et 2011, ce montant n'a pas été majoré. Le 1er septembre 2012, la valeur des chèques-repas a été relevée de 0,65 euro (augmentation de la part patronale de 0,65 euro) en exécution de la CCT sectorielle du 27 juin 2011.

Coûts salariaux

Sur la base des chiffres provisoires du SPF Économie, le salaire horaire moyen des ouvriers du secteur textile s'élevait en 2011 à 14,42 euros, ce qui porterait le coût salarial horaire moyen pour 2011 pour les ouvriers à 26,00 euros. Nous disposons encore de chiffres du SPF Économie concernant le salaire horaire moyen pour 2012. Compte tenu des indexations au 1^{er} janvier 2012 et au 1^{er} octobre 2012, ainsi que de l'augmentation salariale conventionnelle de 0,25 % au 1^{er} septembre 2012, on peut tabler provisoirement sur un salaire horaire moyen de 14,79 euros. En 2012, il n'y a pas eu de grands changements dans les charges patronales ; on estime toutefois que les charges patronales moyennes sur une base annuelle sont légèrement plus élevées qu'en 2011 (80,69 % contre 80,33 %). Sur la base de ces données, nous pouvons dire que le coût salarial horaire moyen des ouvriers dans le secteur textile s'élève au 31 décembre 2012 à 26,72 euros. Comme par le passé, des éléments comme la réduction du précompte professionnel pour le travail de nuit et par équipes, le coût réduit des heures supplémentaires et l'augmentation des chèques-repas n'ont pas été pris en compte à cet égard.

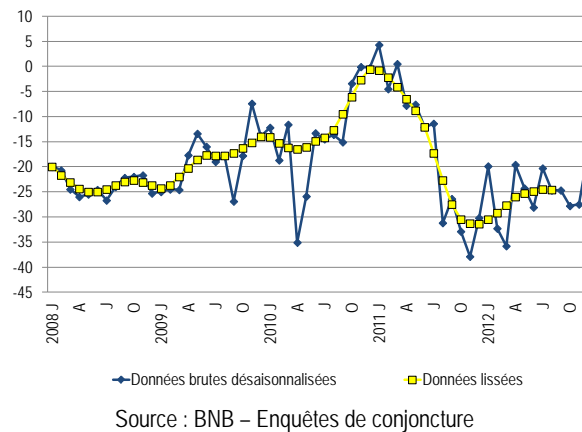
² Source : Fedustria

3 Industrie de l'habillement

3.1 Enquête de conjoncture de la Banque nationale

L'année 2011 a été marquée par un effondrement de la confiance des chefs d'entreprise du secteur de l'habillement. Un rétablissement hésitant a été enregistré au premier semestre de 2012, mais la confiance est restée à un niveau particulièrement faible. La confiance, qui était déjà très basse, s'est à nouveau dégradée après le mois d'août, paralysant la reprise de la courbe de conjoncture lissée.

Graphique 3-1 : Courbe conjoncturelle de l'industrie de l'habillement belge



3.2 Production et chiffre d'affaires

Désormais, les statistiques TVA sur le chiffre d'affaires et les investissements se basent sur la nouvelle catégorie NACE 14, qui diffère considérablement de l'ancienne classification NACE 18. Les différences sont tellement importantes que les statistiques devront probablement être révisées. Ainsi, dans la nouvelle classification, 50 % seulement du chiffre d'affaires serait destiné à l'étranger, contre 70 % dans l'ancienne classification NACE. En outre, l'augmentation de 9,4 % du chiffre d'affaires à l'étranger entre janvier et septembre 2012 est difficilement conciliable avec la baisse de 12 % des exportations belges de vêtements qui a été enregistrée durant la même période (cf. infra). Par ailleurs, l'omission d'une entreprise multinationale a engendré une réduction de pratiquement la moitié du chiffre d'affaires enregistré en 2012.

Les statistiques disponibles sur la production et le chiffre d'affaires dans le secteur de l'habillement montrent que la production de vêtements a traversé une crise profonde début 2012 (Tableau 7-18 à Tableau 7-22). Dans les grandes entreprises de l'habillement, le volume de production aurait baissé de 12,4 % sur base annuelle durant le premier semestre de l'année, tandis que les prix à la production ont à peine augmenté durant cette période (+1,1 %). Le taux d'utilisation de la capacité (intérieure) de production se serait replié en avril à environ 56 %, avec pour conséquence une réduction du niveau élevé des stocks de vêtements. Malgré la faible production intérieure, les trois premiers trimestres de 2012 ont été marqués par une hausse de 4,2 % du chiffre d'affaires dans l'industrie de l'habillement belge³. L'augmentation du chiffre d'affaires (hors fourrures) au cours des trois premiers trimestres

³ À l'exclusion de la fourrure. Les données sur le chiffre d'affaires sont généralement l'indicateur le plus fiable puisque ce sont les seules qui proviennent de sources administratives et non d'enquêtes. Le chiffre d'affaires désigne le chiffre d'affaires intérieur et à l'étranger à la fois des articles d'habillement fabriqués en Belgique et de ceux dont les entreprises

serait imputable à une hausse du chiffre d'affaires à l'étranger (+9,4 %) conjuguée à une baisse du chiffre d'affaires intérieur (-0,6 %). Cette diminution est l'effet combiné d'une croissance aux premier et troisième trimestres (resp. +7,5 % et +5,1 % sur base annuelle) et d'un recul au deuxième trimestre (-1,1 %). L'accroissement du taux d'utilisation de la capacité de production à plus de 71 % en octobre 2012 témoigne également d'une relance au second semestre de l'année. Il convient toutefois de relativiser cette donnée, puisque le taux d'utilisation avait atteint un creux historique en avril. En outre, la faillite d'une grande entreprise d'habillement en juin et d'une autre en octobre a provoqué une baisse sensible de la capacité de production dans le courant de l'année. Par ailleurs, il ne faut pas oublier que la production intérieure d'articles d'habillement ne représente qu'un tiers du chiffre d'affaires total. La part des produits fabriqués à façon à l'étranger ne cesse en revanche de s'accroître depuis des années et s'élève désormais à près de 50 % (Tableau 7-17).

Tableau 3-1 : Nombre de faillites dans le secteur de l'habillement selon la taille de l'employeur

	< 50 employés	>= 50 employés
2004	25	0
2005	19	0
2006	19	0
2007	16	0
2008	25	0
2009	6	1
2010	24	0
2011	22	0
2012*	20	2

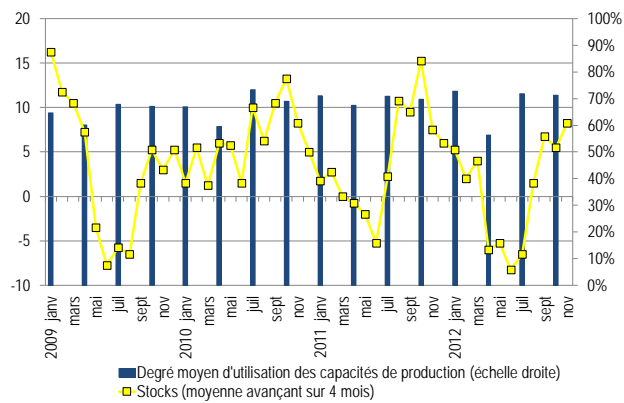
* Période jusqu'à novembre 2012 inclus.

Source : SPF Economie – DGSIE

Dans les grandes entreprises, la production intérieure se serait accrue au troisième trimestre par rapport au trimestre précédent, mais elle aurait malgré tout baissé sur base annuelle de 8,9 %. Le redressement de la production au troisième trimestre s'accompagne désormais d'une nouvelle augmentation du niveau des stocks de vêtements. Le fait que la reprise de la demande n'ait pas permis d'absorber la hausse de la production intérieure se voit également dans la part élevée des entreprises (83 %) qui, dans le cadre des enquêtes de conjoncture réalisées par la Banque nationale en octobre, ont déclaré se heurter à des obstacles à la production en raison d'une demande insuffisante.

belges d'habillement ont délocalisé la production à l'étranger. Nous avons cependant déjà mentionné les problèmes que semblent poser les données sur le chiffre d'affaires pour l'année 2012.

Graphique 3-2 : Taux d'utilisation et niveau des stocks dans l'industrie de l'habillement

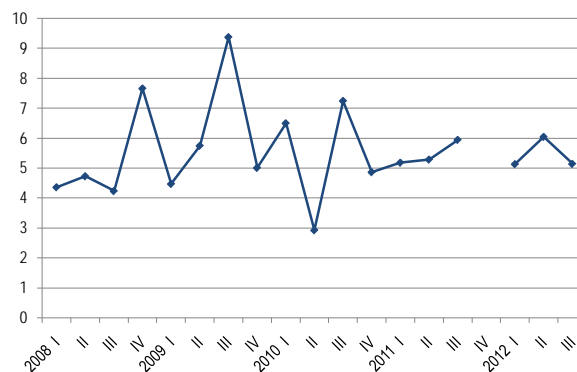


Source : NBB – Enquêtes de conjoncture

3.3 Investissements

Les investissements totaux dans le secteur de l'habillement sont en grande partie déterminés par les projets d'investissement de grandes entreprises et peuvent donc varier fortement d'une période à l'autre. Ainsi, un net recul des investissements dans le secteur de l'habillement en 2010 (-12,5 %) a été suivi d'une augmentation de 9,9 % en 2011 (Tableau 7-25). Au cours des trois premiers trimestres de 2012, les investissements sont restés relativement stables par rapport à 2011 (-0,6 % sur base annuelle).

Graphique 3-3 : Investissement dans l'industrie de l'habillement belge (par trimestre, x 1 000 000 euros)



Source : DGSIE, déclarations TVA

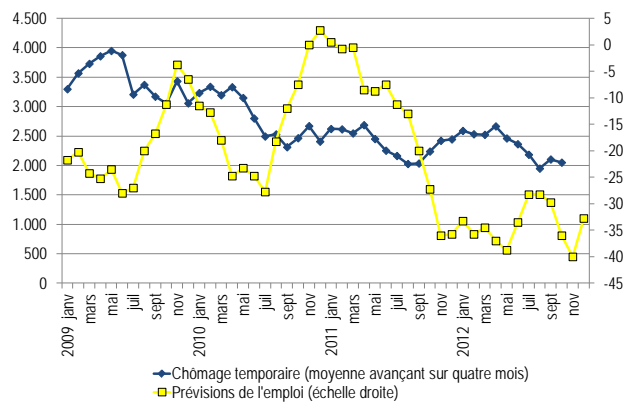
Selon l'enquête de la Banque nationale relative aux investissements, menée en juillet 2012, les investissements dans le secteur de l'habillement progresseraient en 2012 de 22,2 % (Tableau 7-26). Quelque 40 % seraient investis dans des terrains et des bâtiments, et le reste dans des machines, des équipements, du matériel roulant et du mobilier.

3.4 Emploi et chômage

Conformément à l'évolution de la production, la diminution de l'emploi dans le secteur de l'habillement s'est accélérée fin 2011 et début 2012 (Tableau 7-27 et Tableau 7-28). Selon les statistiques de l'ONSS, l'emploi a déjà reculé de 3,7 % sur base trimestrielle au dernier trimestre de 2011, puis de 2,1 % au premier trimestre de 2012. Ces chiffres correspondent aux pertes enregistrées en 2009. Les données du Fonds social de garantie contiennent toutes les activités qui relèvent de la commission paritaire 109. Elles confirment la dégradation accélérée de l'emploi dans l'industrie de l'habillement au dernier trimestre de 2011 (-2,2 %) et au premier trimestre de 2012 (-1,1 %). Au cours du deuxième trimestre, l'emploi se replierait encore de 0,6 % pour s'établir à 14 698 unités.

Le nombre de chômeurs temporaires est un meilleur indicateur du chômage dans le secteur de l'habillement que le nombre de demandeurs d'emploi inoccupés. Cette dernière donnée diminue en effet structurellement parce que les chômeurs sont dispensés du statut de demandeur d'emploi ou parce qu'ils se réorientent vers d'autres secteurs. Le nombre de personnes qui ont connu au moins une journée de chômage temporaire n'a cessé de baisser (sur base annuelle) depuis le plafond atteint à la mi-2009 (Tableau 7-29). Une augmentation de 2,8 % au dernier trimestre de 2011 a toutefois mis fin à cette tendance baissière. Le chômage temporaire est resté à un niveau élevé dans le courant de 2012 ; il était encore au troisième trimestre supérieur de 1,4 % à un an auparavant. Les données relatives à l'emploi et au chômage indiquent donc à nouveau l'évolution suivante : un ralentissement fin 2011 et début 2012 a été suivi d'une certaine stabilisation.

Graphique 3-4 : Chômage temporaire et prévisions de l'emploi dans l'industrie de l'habillement belge, 2009-2012
(moyenne avançant sur quatre mois)



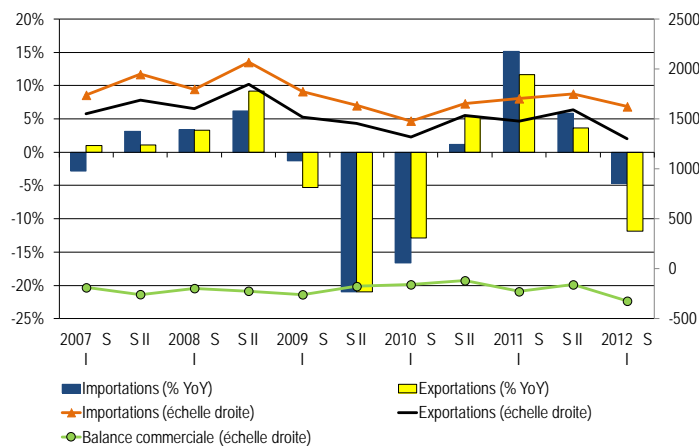
Sources : ONEM et BNB – Enquêtes de conjoncture

Après une embellie temporaire durant les mois d'été, les prévisions de l'emploi se sont détériorées. Aucune amélioration notable n'est donc attendue au cours des prochains mois en termes d'emploi dans le secteur de l'habillement.

3.5 Commerce extérieur

La grande récession a provoqué un net recul du commerce belge de vêtements en 2009 et 2010⁴ (Tableau 7-30 et Tableau 7-31). En 2011, la situation s'est largement rétablie, mais la progression plus rapide des importations par rapport aux exportations a eu pour effet d'approfondir le déficit de la balance commerciale. Au cours des trois premiers trimestres de 2012, tant les importations que les exportations belges de vêtements (y compris le transit) ont subi un nouveau repli (de resp. -8,8 % et -12,2 %), sous l'effet combiné d'une diminution des importations et exportations au premier semestre (de resp. -4,7 % et -11,9 % sur base annuelle) et d'une augmentation au troisième trimestre (de resp. +18,4 % et +14,6 %). En raison de la diminution marquée des exportations de vêtements, le déficit de la balance commerciale s'est creusé de plus de 40 % au premier semestre de l'année pour atteindre 323 millions d'euros, ce qui représente un niveau historiquement bas. Comme dans le secteur textile, on note cependant une amélioration au troisième trimestre de 2012, le déficit de la balance commerciale étant inférieur de 30 % à celui observé durant la même période en 2011.

Graphique 3-5 : Commerce extérieur de vêtements (par semestre, x 1 000 000 euros)



Source : Creamoda (ICN)

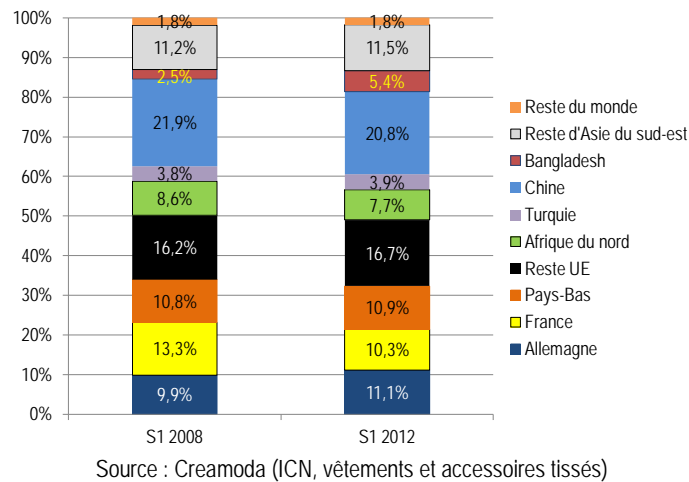
La baisse des exportations et importations de vêtements au cours des trois premiers trimestres de 2012 peut évidemment être imputée au recul des ventes au sein de l'UE, qui représente quelque 92,5 % des exportations totales de vêtements. Sans surprise, les exportations vers les pays actuellement soumis à de lourds assainissements ont enregistré une forte baisse : Pays-Bas (-31,5 %), Espagne (-16,7 %), Italie (-10,8 %) et Royaume-Uni (-9,1 %). Les exportations vers certains pays du noyau dur (Autriche, Danemark, Finlande) ont bien résisté, mais les exportations vers l'Allemagne ont régressé de 8,5 %. Les exportations vers le premier marché d'exportation, la France, ont aussi chuté considérablement (-10,7 %).

Au cours des trois premiers trimestres de 2012, la Belgique a importé moins d'articles d'habillement auprès de grands fournisseurs traditionnels tels que l'UE (-7,2 %), la Turquie (-19,4 %), l'Afrique du nord (-13,6 %) et la Chine (-23,6 %). On observe en revanche un glissement des importations de vêtements vers des pays connus pour leurs coûts salariaux extrêmement bas, comme le Bangladesh (+28,9 %), l'Indonésie (+29,0 %), le Vietnam (+10,2 %) et le Pakistan (+2,5 %). Ce glissement a induit une baisse des importations totales de vêtements en provenance de l'Asie du sud-est (-9,4 %). Une comparaison entre la provenance des importations belges de vêtements au premier semestre de 2008

⁴ Seuls les vêtements et accessoires tissés sont concernés, et donc pas les vêtements en maille.

et au premier semestre de 2012 (Graphique 3-6) montre un glissement des importations de la France, l'Afrique et la Chine vers l'Allemagne et le reste de l'Asie.

Graphique 3-6 : Répartition des importations et transit belges de vêtements selon la provenance, 2008-2012



3.6 Rémunérations et coûts salariaux⁵

Salaires et traitements

Dans le secteur de la confection, l'adaptation des salaires et traitements au coût de la vie se fait deux fois par an à dates fixes, chaque fois sur la base de l'évolution de la moyenne sur quatre mois de l'indice-santé au cours de la période précédente de six mois.

Au 1^{er} avril 2010, conformément à la CCT applicable, il y a encore eu une adaptation négative des salaires et traitements, à hauteur de 0,13%. L'index allait ensuite monter à nouveau, donnant lieu aux 1^{er} octobre 2010, 1^{er} avril 2011, 1^{er} octobre 2011 et 1^{er} avril 2012 à une indexation des salaires bruts à hauteur de respectivement 1,42 %, 1,23 %, 1,90 % et 1,43 %. L'indexation des salaires et traitements au 1^{er} octobre 2012 s'est chiffrée à 0,99 %. Après cette indexation, le salaire horaire brut du groupe salarial 1 s'établit à 10,5477 euros.

Depuis le 1^{er} juin 2009, des chèques-repas sont octroyés dans le secteur. En application de l'accord de paix sociale conclu pour l'année 2010, la part patronale de ces chèques-repas pour les ouvriers a été augmentée de 0,30 euro à partir du 1^{er} avril 2010. Un nouvel accord de paix sociale a été conclu pour les années 2011 et 2012. En exécution de ce dernier, la part patronale des chèques-repas a été une nouvelle fois augmentée, de 0,50 euro au 1^{er} avril 2012. Le montant des chèques-repas a ainsi été porté à 2,80 euros.

Coûts salariaux

Le total des cotisations ordinaires de sécurité sociale n'a pas changé au cours de l'année 2012. Les cotisations au Fonds de fermeture des entreprises ont légèrement diminué à partir du premier trimestre de 2012. Ce qui a davantage été déterminant pour les coûts salariaux, c'est le fait que, dès le premier trimestre de 2012, les entreprises ne pouvaient plus bénéficier de l'abaissement structurel amélioré des

⁵ Source : Creamoda

charges sociales en raison de la crise économique, qui avait été introduit dès le premier trimestre de 2010 pour une période de deux ans. De ce fait, les coûts salariaux minimums pour le premier trimestre de 2012 ont augmenté de 0,0443 euro par heure, ce qui représentait une augmentation de 0,25 %.

En ce qui concerne le deuxième trimestre de 2012, on peut faire référence à l'indexation déjà citée des salaires bruts au 1^{er} avril 2012 et à l'augmentation de l'intervention patronale dans les chèques-repas. En outre, en ce qui concerne ce trimestre, on peut formuler une nouvelle remarque concernant le régime de l'abaissement structurel des charges sociales. Ce régime accorde pour les bas salaires un abaissement des charges plus favorable que pour les salaires plus élevés mais qui diminue à mesure que le salaire augmente. Si la politique reste inchangée, dès le deuxième trimestre de 2012, lorsque les salaires bruts augmenteront, les entreprises feront appel à l'abattement forfaitaire des charges pour un plus grand nombre d'ouvriers/ouvrières et ne pourront plus appliquer la formule des montants majorés pour bas salaires. Il s'agit donc, pour les entreprises de la confection, d'un nouvel effet défavorable du régime en question.

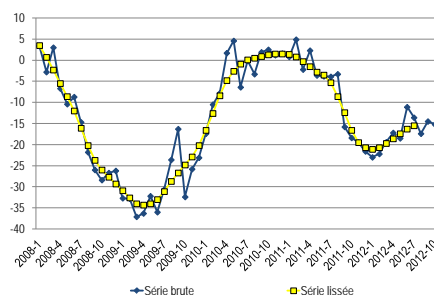
En raison des trois facteurs précités, il fallait noter, pour le deuxième trimestre de 2012, une augmentation du coût salarial minimum de 0,3815 euro par heure prestée, ce qui représente une augmentation de 2,12 % par rapport au premier trimestre. Au troisième trimestre de 2012, le coût salarial minimum est resté le même qu'au deuxième trimestre. Au quatrième trimestre de 2012, il a augmenté en raison de l'indexation des salaires et traitements au 1^{er} octobre 2012. Par conséquent, le coût salarial minimum du quatrième trimestre de 2012 peut être évalué à : 10,5477 euros (salaire horaire brut) x 1,7618 (coefficient du coût salarial) = un coût salarial horaire minimum pour les entreprises de 18,5829 euros par heure prestée.

Sur la base des éléments qui précèdent, on peut établir une comparaison entre les coûts salariaux totaux de l'ensemble de l'année 2011 et ceux de l'ensemble de l'année 2012. Il en ressort qu'en 2012, le coût salarial horaire total pour les entreprises de la confection était de 4,19 % supérieur à celui de 2011. Suivant le même calcul systématique, le coût salarial horaire était de 7,32 % plus élevé en 2012 par rapport à 2010.

4 Commerce de détail en articles d'habillement et de textile

Début 2011, la courbe de conjoncture du commerce d'articles textiles s'était en grande partie rétablie de l'effondrement observé à la suite de la « grande récession ». Dans le courant de 2011, elle est toutefois à nouveau retombée à un niveau exceptionnellement bas. Un rétablissement prudent s'est mis en place en 2012.

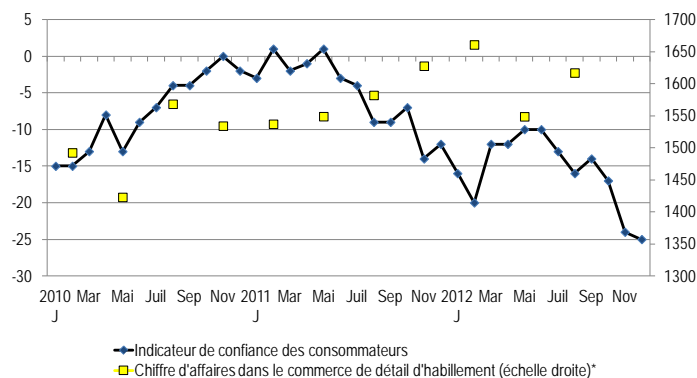
Graphique 4-1 : Courbe conjoncturelle du commerce d'articles textiles



Source : BNB – enquêtes de conjoncture

Malgré la diminution de la confiance des entrepreneurs en 2011, le chiffre d'affaires dans le commerce de détail de l'habillement a progressé de 4,6 % pour atteindre 6,3 milliards d'euros (Tableau 7-32, Tableau 7-33 et Tableau 7-34). Les prix à la consommation n'ayant augmenté que d'1 % durant la même période, cette progression s'explique principalement par une hausse du volume des ventes. Il se peut toutefois que les marges commerciales aient baissé puisque les coûts de production des vêtements ont gonflé considérablement début 2011. Sur les trois premiers trimestres de 2012, le chiffre d'affaires de l'habillement a augmenté à nouveau de 3,4 % et les prix à la consommation de 1,2 %. Le chiffre d'affaires a également enregistré une hausse progressive dans le commerce de détail du textile en 2011 (+3,3 %) et au cours des trois premiers trimestres de 2012 (+2,4 %).

Graphique 4-2 : Indicateur de confiance des consommateurs et chiffre d'affaires dans le commerce de détail d'habillement en Belgique (par trimestre, x 1 000 000 euros)



Le chiffre d'affaires dans le commerce de détail d'habillement est indiqué pour le mois médian du trimestre concerné jusqu'au troisième trimestre 2012 inclus.

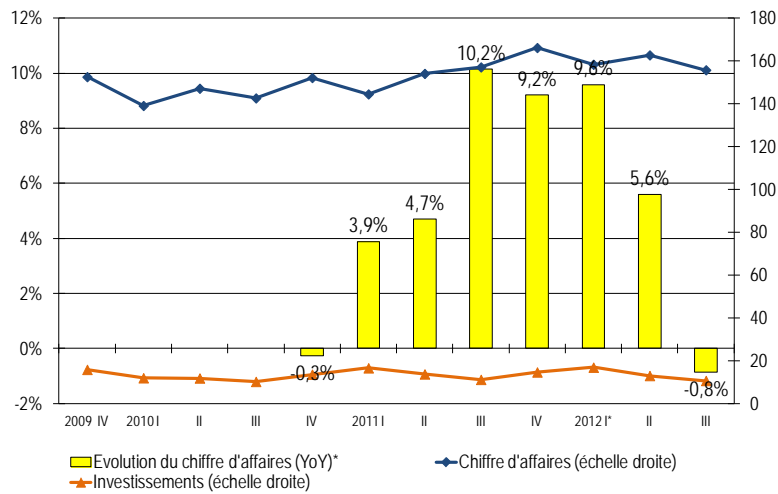
Sources : BNB (enquêtes de conjoncture) et DGSIE (déclarations TVA)

L'indice des ventes d'articles de textile et d'habillement dans le commerce de détail enregistre également une légère hausse du chiffre d'affaires de l'habillement en 2011 (+3,6 %) et entre janvier et septembre 2012 (+3,4 % sur base annuelle), en grande partie en raison de changements de volume. Les ventes en valeur et en volume ont toutefois baissé durant le troisième trimestre de 2012 (de resp. -0,5 % et -2 % sur base annuelle). Ces chiffres ont été enregistrés en dépit de la nette dégradation de la confiance des consommateurs au deuxième semestre de 2012. Le Graphique 4-2 suggère que les variations de la confiance des consommateurs se répercutent globalement avec quelques mois de retard sur le chiffre d'affaires dans le commerce de détail d'habillement.

5 Entretien du textile

Dans le secteur de l'entretien du textile, une légère baisse du chiffre d'affaires en 2009 et 2010 a été suivie d'une augmentation de 7 % en 2011 (Tableau 7-35). La croissance du chiffre d'affaires s'est poursuivie au premier semestre de 2012 (+7,5 % sur base annuelle). Toutefois, au troisième trimestre, le chiffre d'affaires s'est à nouveau légèrement replié (-0,8 %). Les investissements varient très fortement dans le secteur de l'entretien du textile. Après une hausse de 17,9 % en 2011, une baisse de 2,3 % a été enregistrée au cours des trois premiers trimestres de 2012.

Graphique 5-1 : Chiffre d'affaires et investissements dans le secteur de l'entretien du textile (par trimestre, x 1 000 000 euros)

* À partir du 4^e trimestre 2010.

Source : DGSIE, déclarations à la TVA (NACE 96.01)

6 Résumé

Tableau 6-1 : Chiffres clé du secteur textile et de l'habillement (variation par rapport à un an auparavant)

	Chiffre d'affaires	Volume de Production (indice PRODCOM)	Investissements	Emploi ONSS	Exportations (Valeur)	Importations (Valeur)
Textile						
2008	-0,2%		-11,7%		-0,6%	1,6%
2009	-21,7%	-18,7%	-37,3%	-12,9%	-9,7%	-10,1%
2010	7,8%	5,2%	15,9%	-5,7%	15,0%	8,8%
2011	4,9%	-5,1%	9,9%	-5,7%	1,2%	11,2%
2012 (9 mois)	-6,1%	-7,6%	-23,0%	-6,9% (3 mois)	-7,5%	-7,1%
Habillement (hors fourrure)				FSH (1 ^{er} trimestre)	ONSS	
2008	-5,3%		-8,2%	1,6%		6,4%
2009	-8,7%	-17,4%	17,3%	-5,9%	-8,1%	-13,7%
2010	0,4%	-5,8%	-12,5%	-5,1%	-6,6%	-3,9%
2011	n.b.	-1,0%	9,9%	-1,8%	-6,9%	7,4%
2012 (9 mois)	4,2%	-11,2%	-0,6%	-2,8%	-7,8% (3 mois)	-12,2%

Sources : déclarations à la TVA ; PRODCOM ; ONSS ; ICN ; Fonds social de garantie

En 2012, le contexte économique s'est à nouveau avéré très négatif pour le secteur belge du textile et de l'habillement. À un bref rétablissement de l'économie européenne en début d'année a succédé un nouveau ralentissement au deuxième trimestre induit par l'aggravation de la crise financière et la dégradation de la confiance des entrepreneurs et des consommateurs. Durant la seconde partie de l'année, l'économie a fait du sur-place, une légère reprise n'étant attendue que dans le courant de 2013 grâce à une amélioration de la confiance et des exportations nettes. De grandes incertitudes, par exemple concernant l'évolution de la crise financière et des négociations budgétaires aux États-Unis, peuvent toutefois encore affaiblir cette relance.

Le climat négatif a entraîné une diminution de la confiance des entrepreneurs du secteur textile en 2012. Cela n'a rien de surprenant, puisque le chiffre d'affaires du secteur textile était inférieur de plus de 5 % lors de chacun des trois premiers trimestres de 2012 par rapport à la même période en 2011. En volume, le chiffre d'affaires du textile a atteint un creux historique au cours du troisième trimestre. Le chiffre d'affaires a baissé dans tous les sous-secteurs du secteur textile, à l'exception du segment

des textiles techniques, dont le chiffre d'affaires a sensiblement augmenté au premier trimestre. Un net recul de la production textile s'est accompagné en 2012 d'un accroissement des stocks, ce qui témoigne d'un problème de surcapacité. Dans un contexte de chiffre d'affaires en baisse, de surcapacité et de grande difficulté d'accès au financement bancaire, les entreprises textiles ont réduit leurs investissements de 23 % au cours des neuf premiers mois de 2012.

L'emploi a également souffert considérablement de la faiblesse conjoncturelle. À partir de la mi-2011, la perte d'emplois s'est accélérée pour atteindre environ 2 % par trimestre, un rythme qui n'avait été dépassé qu'au plus haut point de la crise en 2008. Ainsi, on dénombrait au troisième trimestre de 2012 8 % d'ouvriers en moins dans le secteur textile par rapport à un an auparavant. Entre-temps, un tiers de l'emploi total dans le secteur textile a disparu depuis l'entame de la grande récession début 2008. Durant la même période, la part des textiles d'intérieur et techniques dans l'emploi total du secteur textile belge a progressé de 60,9 % à 69 %.

Étant donné que trois quarts des textiles belges sont écoulés à l'étranger, la baisse des exportations est la principale cause du faible chiffre d'affaires du textile depuis la mi-2011. Le recul moins important des exportations belges de textiles au troisième trimestre de 2012 constitue une lueur d'espoir. Il est à noter tout particulièrement que, pour la première fois depuis l'éclatement de la crise, les exportations vers l'Allemagne ont sensiblement baissé au cours des trois premiers trimestres de 2012. En outre, les importations en provenance d'Asie du sud-est ont baissé durant cette période. De tous les produits textiles finis, ce sont les exportations de textiles techniques qui ont été le plus durement touchées.

Dans le secteur belge de l'habillement, la confiance des chefs d'entreprise était aussi particulièrement faible en 2012, bien qu'elle soit quelque peu remontée en cours d'année. Le chiffre d'affaires a augmenté durant les trois premiers trimestres, par l'effet combiné d'une hausse aux premier et troisième trimestres et d'une baisse au deuxième trimestre. Cette progression s'explique principalement par une hausse du volume des ventes de vêtements. L'accroissement du chiffre d'affaires au cours du troisième trimestre est intégralement attribuable à une amélioration des ventes à l'étranger. Les enquêtes de la Banque nationale indiquent que l'augmentation de la demande n'a pas suffi à absorber entièrement la hausse de la production intérieure au cours du troisième trimestre.

Les données relatives au commerce extérieur d'articles d'habillement montrent en effet que les exportations belges de vêtements ont sensiblement baissé au cours du premier semestre de 2012, avant toutefois de se rétablir au troisième trimestre. Ce sont surtout les pays soumis à de lourds assainissements qui ont acheté moins de vêtements belges, mais l'Allemagne et la France ont également réduit leurs achats en Belgique durant les trois premiers trimestres de 2012. Depuis le début de la grande récession, on a assisté à un glissement des exportations belges de vêtements de la France, l'Afrique et la Chine vers l'Allemagne et le reste de l'Asie.

L'emploi dans le secteur de l'habillement a connu une nette régression au dernier trimestre de 2011 et, dans une moindre mesure, au premier trimestre de 2012. Durant le deuxième trimestre de 2012, les pertes d'emplois ont décéléré, mais les prévisions de l'emploi sont restées très négatives tout au long de l'année.

Comme dans le secteur de l'habillement, le chiffre d'affaires du commerce de détail a enregistré au cours des trois premiers trimestres de 2012 une hausse intégralement attribuable à la progression réalisée au premier et au troisième trimestre. Il s'agissait essentiellement d'un accroissement des volumes de vente de vêtements. Au quatrième trimestre, la confiance des consommateurs s'est toutefois sensiblement dégradée. Dans le secteur de l'entretien du textile, le chiffre d'affaires s'est légèrement contracté au troisième trimestre après avoir enregistré une forte hausse au cours du premier semestre de 2012.

En conclusion, le secteur belge du textile et de l'habillement n'a donc pas réussi en 2012 à se remettre du coup dur encaissé durant la seconde moitié de l'année 2011. Le deuxième trimestre, en particulier, s'est avéré très problématique. Au troisième trimestre, la demande en provenance de l'étranger a augmenté. L'amélioration de la confiance des chefs d'entreprise au cours des derniers mois de l'année constitue une autre lueur d'espoir. Par ailleurs, une reprise de la confiance des consommateurs et des exportations nettes est attendue dans les mois à venir. Si les risques négatifs ne se matérialisent pas, on peut donc escompter une amélioration en 2013.

7 Annexes statistiques

Tableau 7-1 : Chiffre d'affaires de l'industrie textile (Nace-BEL 13)

	x 1.000.000 EUR	Variation en %
2005	5.833,9	
2006	5.643,0	-3,3%
2007	5.713,2	1,2%
2008*	5.699,2	-0,2%
2009	4.463,4	-21,7%
2010	4.810,9	7,8%
2011	5.045,3	4,9%
2010 I	1.182,3	2,9%
II	-	-
III	1.134,3	4,6%
IV	1.278,4	9,8%
2011 I	1.297,0	9,7%
II	1.309,7	-
III	1.148,3	1,2%
IV	1.215,6	-4,9%
2012 I	1.229,4	-5,2%
II	1.208,8	-7,7%
III	1.086,3	-5,4%

* L'unité TVA a été introduite début 2008, permettant à des sociétés faisant partie d'un groupe de ne constituer qu'un seul assujetti pour l'application de la TVA.

Source : DGSIE, déclarations à la TVA

Tableau 7-2: Chiffre d'affaires intérieur de l'industrie textile (Nace-BEL 13)

	x 1.000.000 EUR	Variation en %
2009	1.179,8	-
2010	1.250,9	6,0%
2011	1.344,3	7,5%
2011 I	344,3	
II	369,9	
III	298,3	
IV	331,9	
2012 I	317,6	-7,8%
II	321,0	-13,2%

Source : DGSIE, déclarations à la TVA

Tableau 7-3: Exportations de l'industrie textile (Nace-BEL 13)

	x 1.000.000 EUR	Variation en %
2009	3.339,9	-
2010	3.558,9	6,6%
2011	3.626,3	1,9%
2011 I	952,7	
II	939,9	
III	850,1	
IV	883,6	
2012 I	911,9	-4,3%
II	887,8	-5,5%

Source : DGSIE, déclarations à la TVA

Tableau 7-4: Chiffre d'affaires dans les sous-secteurs de l'industrie textile (x 1 000 000 euros)

	Filature (131)		Tissage (132)		Ennoblement (133)		Autres (139)		dont tapis (1393)	
	x 1.000.000 EUR	Variation en %	x 1.000.000 EUR	Variation en %	x 1.000.000 EUR	Variation en %	x 1.000.000 EUR	Variation en %	x 1.000.000 EUR	Variation en %
2005	450,0	-	999,5	-	379,2	-	3794,2	-	2243,0	-
2006	425,1	-	1031,1	3,2%	-	-	3933,0	3,7%	2396,3	6,8%
2007	420,6	-1,1%	976,3	-5,3%	-	-	4024,4	2,3%	2417,3	0,9%
2008	880,6	109,4%	840,5	-13,9%	713,8	-	3273,6	-18,7%	1910,2	-21,0%
2009	740,6	-15,9%	663,6	-21,1%	496,2	-30,5%	2619,3	-20,0%	1461,1	-23,5%
2010	867,3	17,1%	693,4	4,5%	513,7	3,5%	2735,4	4,4%	1446,3	-1,0%
2011	868,8	0,2%	673,3	-2,9%	543,4	5,8%	2885,0	5,5%	1574,9	8,9%
2011 I	236,2	21,3%	179,9	1,9%	145,5	12,6%	735,3	7,8%	402,6	4,3%
II	236,0	10,9%	175,1	-5,5%	143,4	-	755,3	2,8%	398,0	2,4%
III	193,8	-7,9%	152,3	-2,6%	124,3	6,2%	678,0	0,2%	376,6	2,7%
IV	202,9	-18,7%	166,0	-5,2%	130,3	-1,8%	716,4	-1,5%	397,6	1,7%
2012 I	225,0	10,9%	168,2	1,3%	42,6	-67,3%	793,6	10,8%	393,7	-1,0%
II	226,2	0,5%	157,9	-6,1%	41,9	-1,8%	782,8	-1,4%	376,4	-4,4%
III	202,2	-10,6%	126,8	-19,7%	38,3	-8,6%	719,1	-8,1%	359,1	-4,6%

Les données pour 2012 sont correctes, mais une révision devra être réalisée pour les données de 2008 à 2011. Lors du passage à la nouvelle classification NACE, la DGSIE a en effet remarqué que depuis 2008, une unité TVA constituée par une grande entreprise textile avait été reprise par erreur dans le sous-secteur « Ennoblement » alors qu'elle appartient au segment « Textiles techniques ». Cela n'a aucune influence sur le total de l'industrie textile. Lors d'une prochaine correction, les données en question seront déplacées de la catégorie « Ennoblement » à « Autres ».

Source : DGSIE, déclarations à la TVA (Nace-BEL 2008)

Tableau 7-5: Production de l'industrie textile (en volume)

	Indice brut 2005 = 100	Variation			
2000	108,3				
2001	110,5			2,0%	
2002	108,7			-1,6%	
2003	103,3			-5,0%	
2004	104,1			0,7%	
2005	100,0			-3,9%	
2006	103,9			3,9%	
2007	106,7			2,7%	
2008*	97,3				
2009	79,1			-18,7%	
2010	83,2			5,2%	
2011	78,9			-5,1%	
2010 J	74,6				
F	80,3				
M	92,6	T 1		3,0%	
A	86,3				
M	80,3				
J	93,6	T 2	10,5%	S 1	6,7%
J	79,5				
A	61,8				
S	94,8	T 3	4,7%		
O	91,5				
N	89,2				
D	74,1	T 4	2,8%	S 2	3,7%
2011 J	78,6				
F	78,2				
M	95,1	T 1	1,8%		
A	78,7				
M	85,8				
J	81,2	T 2	-5,6%	S 1	-2,0%
J	73,1				
A	58,7				
S	85,7	T 3	-7,8%		
O	81,8				
N	79,6				
D	70,7	T 4	-8,9%	S 2	-8,4%
2012 J	74,5				
F	84,8				
M	80,7	T 1	-4,7%		
A	69,9				
M	74,1				
J	76,1	T 2	-10,4%	S 1	-7,5%
J	71,2				
A	55,3				
S	74,5	T 3	-7,6%		
O	84,6				

* Les seuils de réponse des entreprises à Prodcom ont été relevés le 1er janvier 2008 ; le seuil n'est plus fixé à 10 travailleurs et 2,5 millions d'euros de chiffre d'affaires, mais bien à 20 travailleurs et 3,5 millions d'euros.

Source : DGSIE, Prodcom, Nace-bel 13

Tableau 7-6 : Enquête de conjoncture BNB : l'évaluation des stocks, les commandes intérieures et extérieures, les prévisions de l'emploi et la durée moyenne d'activité assurée dans l'industrie de textile

		Stocks	Commandes intérieures	Commandes extérieures	Prévisions de l'emploi	Durée moyenne d'activité assurée (mois)	Données brutes désaisonnalisées
		(*)	(**)	(**)	(***)		
2009	J	10	-68	-48	-32	1,8	-40,6
	F	-1	-57	-41	-45	1,9	-43,7
	M	4	-62	-49	-40	1,9	-43,0
	A	20	-45	-32	-27	1,8	-40,1
	M	8	-39	-36	-23	1,8	-33,9
	J	3	-38	-47	-15	1,6	-28,7
	J	-17	-15	-13	-16	1,7	-33,3
	A	-20	-47	-43	-37	1,8	-28,4
	S	-23	-45	-13	-18	1,9	-15,5
	O	-23	-37	-19	-24	1,9	-17,1
	N	-26	-13	19	-9	1,9	-19,9
	D	-18	-36	-16	-23	1,9	-16
2010	J	-15	-8	3	-4	2,0	-14,6
	F	-13	-33	-21	-16	2,1	-12,5
	M	-15	-30	-30	-5	2,0	-13,3
	A	-6	13	13	-11	2,1	-16,6
	M	-4	20	9	-18	2,0	-15,5
	J	-7	-19	-1	-8	2,0	-9,3
	J	-12	-4	24	-16	2,0	-8,6
	A	-13	0	-15	-6	1,9	-15,8
	S	-16	24	-19	-23	2,0	-21,4
	O	-14	35	15	-20	2,1	-21
	N	-21	37	14	-19	2,1	-13,2
	D	-22	18	-10	-9	1,9	-3,3
2011	J	-9	23	-14	-17	1,9	-6,9
	F	-8	21	4	-6	2,1	0,4
	M	-26	21	-7	-10	2,2	1,2
	A	-26	15	-1	-14	2,1	2
	M	-21	14	-11	-18	2,0	-1,2
	J	-13	16	-17	-18	2,0	-4,6
	J	-10	24	-5	-7	2,2	-9,1
	A	-8	18	-11	-8	2,1	-13
	S	-10	10	-1	-17	1,9	-18,2
	O	-16	26	9	-10	2,0	-13,2
	N	4	-5	-13	-16	1,9	-18,3
	D	-4	24	-28	-3	1,8	-16,4
2012	J	-20	1	-27	-5	1,9	-12,0
	F	-8	15	0	-13	1,9	-13,1
	M	-5	15	-20	-17	1,8	-20,0
	A	-17	12	-5	-19	1,7	-8,2
	M	-11	-13	-13	-13	1,7	-13,8
	J	2	4	4	-21	2,0	-17,9
	J	3	-25	-1	-13	2,1	-17
	A	2	-16	16	-3	2,2	-16,8
	S	4	-13	1	-12	2,0	-23,3
	O	11	-30	-24	-11	2,1	-27,9
	N	16	-36	8	-15	2,1	-22,2
	D	-2	-50	-15	-17	2,1	-19,1

(*) Solde des réponses indiquant que le stock est supérieur à la normale ou inférieur.

(**) Solde des réponses indiquant une hausse ou une baisse

(***) Solde des réponses indiquant une hausse ou une baisse attendue de leur emploi dans les trois mois suivants

Source : BNB

Tableau 7-7 : Prix à la production d'articles textiles (nace 13)

	Indices mensuels			
	2005 = 100	Variation en %		
2004	99,9			
2005	100,0		0,1	
2006	102,0		2,0	
2007	103,0		1,0	
2008	100,3		-2,6	
2009	100,9		0,6	
2010	105,5		4,6	
2011	112,8		6,9	
2010 J	104,0			
F	103,9			
M	103,9	T 1	3,6	
A	105,3			
M	105,6			
J	105,7	T 2	4,5	S 1 4,1
J	105,8			
A	106,2			
S	106,1	T 3	5,2	
O	106,2			
N	106,4			
D	106,8	T 4	4,9	S 2 5,1
2011 J	108,8			
F	111,9			
M	112,3	T 1	6,8	
A	113,0			
M	113,4			
J	113,4	T 2	7,3	S 1 7,1
J	113,4			
A	113,8			
S	113,4	T 3	7,1	
O	113,4			
N	113,1			
D	113,2	T 4	6,4	S 2 6,7
2012 J	113,2			
F	113,5			
M	116,7	T 1	3,1	
A	117,7			
M	117,7			
J	117,9	T 2	4,0	S 1 3,5
J	117,6			
A	117,9			
S	117,3	T 3	3,6	

Source : SPF ECONOMIE (DGSIE), Prodcum (Entreprises occupant au moins 20 personnes ou dont le chiffre d'affaires annuel atteint au moins 3,5 millions d'euros)

Tableau 7-8 : Degré moyen d'utilisation des capacités de production dans l'industrie textile (en %)

	Degré d'utilisation des capacités de production	Pourcentage des entreprises se heurtant à des obstacles à la production en raison d'une demande insuffisante
1998	82,0%	54,8%
1999	81,0%	62,5%
2000	85,0%	55,3%
2001	83,0%	58,8%
2002	79,0%	76,3%
2003	77,0%	77,5%
2004	77,0%	77,8%
2005	74,0%	77,0%
2006	78,0%	65,8%
2007	78,5%	64,8%
2008	73,7%	75,3%
2009	64,3%	86,0%
2010	68,9%	86,0%
2011	68,5%	82,8%
2012	68,6%	80,5%
2008 J	74,8%	75%
A	74,7%	77%
J	72,1%	74%
O	73,1%	75%
2009 J	58,7%	84%
A	63,7%	88%
J	65,3%	89%
O	69,3%	83%
2010 J	68,4%	81%
A	67,5%	90%
J	71,4%	88%
O	68,4%	85%
2011 J	62,7%	94%
A	70,6%	82%
J	71,2%	69%
O	69,3%	86%
2012 J	67,3%	74%
A	69,5%	67%
J	68,1%	85%
O	69,6%	96%

Source : Banque Nationale - Enquêtes sur les capacités de production

Tableau 7-9: Investissements dans l'industrie textile (Nace-BEL 13)

	x 1.000.000 EUR	Variation en %
2005	160,0	
2006	176,9	7,0%
2007	178,0	0,6%
2008*	157,2	-11,7%
2009	98,5	-37,3%
2010	114,2	15,9%
2011	125,5	9,9%
2011 I	26,0	3,2%
II	26,8	-10,5%
III	37,3	39,3%
IV	35,4	11,3%
2012 I	21,4	-22,4%
II	24,4	-19,9%
III	23,6	-3,0%

* L'unité TVA à été introduite début 2008, permettant à des sociétés faisant partie d'un groupe de ne constituer qu'un seul assujetti pour l'application de la TVA.

Source: DGSIE, déclarations à la TVA

Tableau 7-10 : Investissements dans l'industrie textile (à l'exclusion de la bonneterie et de la confection)

	1.Evolution des investissements par rapport à l'année précédente (*)					2012 Prévisions
	2008 Réalizations	2009 Réalizations	2010 Réalizations	2011 Réalizations	2011 Estimations	
Investissements corporels (incl. via leasing et/ou centre de coordination)	-15,1%	-34,9%	40,7%	-1,7%		2,0%
	2. Répartition des investissements selon la finalité économique (en % du total des investissements) (**)					
	2007 Réalizations	2008 Réalizations	2009 Réalizations	2010 Réalizations	2011 Estimations	2012 Prévisions
Investissements de remplacement	63%	50%	49%	49,1%	66,1%	62,1%
Investissements d'extension	27%	33%	33%	46,8%	23,3%	20,7%
Investissements de rationalisation	8%	14%	14%	3,7%	3,2%	5,8%
Investissements en matière de protection de l'environnement	1%	3%	4%	0,0%	6,9%	10,2%
Autres + indéterminé	1%	0%	0%	0,4%	0,5%	1,2%

Sources : (*) BNB, Enquête du printemps 2012

(**) BNB, Enquête d'automne 2011

Tableau 7-11 : Travailleurs occupés dans l'industrie textile (données ONSS)

		Variation par rapport à l'année précédente		Variation par rapport à l'année précédente		Total	Variation par rapport à l'année précédente	
		Ouvriers		Employés				
2003	I	30.205	-3,2%	5.891	-3,7%	36.096	-3,3%	
	II	29.894	-2,7%	5.852	-3,0%	35.746	-2,7%	
	III	29.361	-4,1%	5.854	-2,7%	35.215	-3,9%	
	IV	28.873	-3,3%	5.756	-3,2%	34.629	-3,3%	
2004	I	28.726	-4,9%	5.763	-2,2%	34.489	-4,5%	
	II	28.440	-4,9%	5.718	-2,3%	34.158	-4,4%	
	III	28.074	-4,4%	5.698	-2,7%	33.772	-4,1%	
	IV	27.493	-4,8%	5.625	-2,3%	33.118	-4,4%	
2005	I	27.116	-5,6%	5.547	-3,7%	32.663	-5,3%	
	II	26.516	-6,8%	5.498	-3,8%	32.014	-6,3%	
	III	25.930	-7,6%	5.419	-4,9%	31.349	-7,2%	
	IV	25.330	-7,9%	5.360	-4,7%	30.690	-7,3%	
2006	I	25.056	-7,6%	5.307	-4,3%	30.363	-7,0%	
	II	24.748	-6,7%	5.346	-2,8%	30.094	-6,0%	
	III	24.419	-5,8%	5.318	-1,9%	29.737	-5,1%	
	IV	24.149	-4,7%	5.299	-1,1%	29.448	-4,0%	
2007	I	23.875	-4,7%	5.221	-1,6%	29.096	-4,2%	
	II	23.438	-5,3%	5.211	-2,5%	28.649	-4,8%	
	III	23.331	-4,5%	5.173	-2,7%	28.504	-4,1%	
	IV	23.135	-4,2%	5.152	-2,8%	28.287	-3,9%	
2008*	I	22.744		5.131		27.875		
	II	22.361		5.119		27.480		
	III	21.656		4.988		26.644		
	IV	20.471		4.851		25.322		
2009	I	19.618	-13,7%	4.651	-9,4%	24.269	-12,9%	
	II	18.940	-15,3%	4.506	-12,0%	23.446	-14,7%	
	III	18.462	-14,7%	4.487	-10,0%	22.949	-13,9%	
	IV	18.275	-10,7%	4.496	-7,3%	22.771	-10,1%	
2010	I	17.915	-8,7%	4.450	-4,3%	22.365	-7,8%	
	II	17.661	-6,8%	4.429	-1,7%	22.090	-5,8%	
	III	17.555	-4,9%	4.403	-1,9%	21.958	-4,3%	
	IV	17.336	-5,1%	4.374	-2,7%	21.710	-4,7%	
2011	I	17.160	-4,2%	4.361	-2,0%	21.521	-3,8%	
	II	16.900	-4,3%	4.308	-2,7%	21.208	-4,0%	
	III	16.536	-5,8%	4.250	-3,5%	20.786	-5,3%	
	IV	16.271	-6,1%	4.209	-3,8%	20.480	-5,7%	
2012	I	15.886	-7,4%	4.149	-4,9%	20.035	-6,9%	

* A partir de 2008, selon la catégorie 13 dans la nomenclature Nace-BEL 2008

Source : ONSS – statistiques centralisées

Tableau 7-12 : Nombre d'ouvriers dans l'industrie textile (Vacantex)

	Ouvriers		Employés*		Entreprises	
	Moyenne annuelle	Variation				
1995	40.594					
1996	37.412	-7,8%				
1997	36.083	-3,6%				
1998	36.547	1,3%				
1999	36.033	-1,4%				
2000	36.034	0,0%				
2001	35.440	-1,6%				
2002	33.844	-4,5%				
2003	32.291	-4,6%				
2004	30.673	-5,0%				
2005	28.386	-7,5%				
2006	26.330	-7,2%				
2007	24.714	-6,1%				
2008	23.641	-4,3%				
2009	20.384	-13,8%				
2010	19.101	-6,3%				
2011	18.339	-4,0%				
	Fin du trimestre		Fin du trimestre	Variation en %	Fin du trimestre	Variation en %
2007						
I	25.558	-5,5	5.224	-8,1	601	-7,1
II	24.910	-6,2				
III	24.223	-6,8				
IV	24.164	-6,0				
2008						
I	24.366	-4,7	5.221	-0,1	577	-4,0
II	24.133	-3,1				
III	23.512	-2,9				
IV	22.552	-6,7				
2009						
I	21.515	-11,7	5.047	-3,3	538	-6,8
II	20.678	-14,3				
III	19.960	-15,1				
IV	19.384	-14,0				
2010						
I	19.377	-9,9	4.811	-4,7	507	-5,8
II	19.334	-6,5				
III	18.964	-5,0				
IV	18.727	-3,4				
2011						
I	18.705	-3,5				
II	18.431	-4,7				
III	18.366	-3,2				
IV	17.853	-4,7				
2012						
I	17.575	-6,0				
II	17.221	-6,6				
III	16.905	-8,0				

*Le nombre d'employés et d'entreprises est fixé au premier trimestre de chaque année, sur base d'une déclaration que les employeurs font auprès du Fonds de sécurité d'existence pour les employés.

Source : Vacantex

Tableau 7-13 : Chômage dans l'industrie textile

	DEI*	Variation par rapport				Chômage temporaire**	
		au mois précédent	à la période correspondante de l'année précédente				
2009 J	8.063	289				12.284	
F	8.172	109				12.244	
M	8.239	67	T 1	16,0%		13.173	
A	8.200	-39				9.321	
M	8.143	-57				12.439	
J	8.314	171	T 2	20,1%	S 1	18,0%	11.165
J	8.734	420				5.109	
A	8.622	-112				10.719	
S	8.205	-417	T 3	18,7%		8.124	
O	8.175	-30				8.114	
N	8.184	9				9.152	
D	8.557	373	T 4	12,1%	S 2	15,3%	5.598
2010 J	8.410	-147				11.307	
F	8.316	-94				8.782	
M	8.219	-97	T 1	1,9%		6.846	
A	8.212	-7				8.079	
M	8.119	-93				8.837	
J	8.012	-107	T 2	-1,3%	S 1	0,3%	6.392
J	8.380	368				4.402	
A	8.234	-146				8.268	
S	7.799	-435	T 3	-4,5%		5.501	
O	7.640	-159				7.171	
N	7.463	-177				6.297	
D						4.629	
2011 J	7.596					9.637	
F	7.518	-78				7.013	
M	7.430	-88	T 1	-9,6%		5.670	
A	7.233	-197				7.642	
M	7.136	-97				6.983	
J	7.029	-107	T 2	-12,1%	S 1	-10,8%	6.020
J	7.450	421				5.359	
A	7.369	-81				6.776	
S	7.079	-290	T 3	-10,3%		5.932	
O	6.913	-166				7.365	
N	6.861	-52				6.229	
D***	2.730					5.242	
2012 J	2.819	89				8.720	
F	2.872	53				7.333	
M	2.742	-130				6.737	
A	2.673	-69				7.467	
M	2.641	-32				5.619	
J	2.591	-50				7.001	
J	2.706	115				4.323	
A	2.703	-3				5.087	
S	2.585	-118				6.782	
O	2.193	-392				4.480	
N	2.172	-21					

* Demandeurs d'emploi inoccupés

** Volume absolu de chômeurs temporaires

*** Une modification dans la méthode de déclaration a entraîné une rupture des statistiques sur les DEI en décembre 2011.

Sources : Office national de l'emploi

Tableau 7-14 : Commerce extérieur belge de produits textiles (hors confection)

	Importations totales		Exportations totales		Balance commerciale x 1.000.000 EUR
	x 1.000.000 EUR	Variation en %	x 1.000.000 EUR	Variation en %	
1998	6.739,9	-	9.326,3	-	2.586,4
1999	6.489,2	-3,7%	9.196,3	-1,4%	2.707,1
2000	7.261,7	11,9%	10.180,6	10,7%	2.918,9
2001	7.215,1	-0,6%	10.336,1	1,5%	3.121,0
2002	7.005,1	-2,9%	10.444,2	1,0%	3.439,1
2003	6.647,5	-5,1%	9.771,9	-6,4%	3.124,4
2004	6.725,7	1,2%	9.640,3	-1,3%	2.914,6
2005	6.938,8	3,2%	9.623,9	-0,2%	2.685,1
2006	7.355,8	6,0%	10.440,6	8,5%	3.084,8
2007	7.902,6	7,4%	10.958,1	5,0%	3.055,5
2008	8.068,8	2,1%	10.853,7	-1,0%	2.784,9
2009	7.253,2	-10,1%	9.805,9	-9,7%	2.552,8
2010*	7.163,2	8,8%	10.453,4	15,0%	3.290,2
2011*	7.961,8	11,1%	10.883,9	4,1%	2.922,2
2005					
S 1	3.434,1	3,0%	4.853,6	1,1%	1.419,5
S 2	3.504,7	3,4%	4.770,3	0,0	1.265,6
2006					
S 1	3.710,2	8,0%	5.211,9	7,4%	1.433,0
S 2	3.645,6	4,0%	5.228,7	0,1	1.651,8
2007					
S 1	3.943,2	6,3%	5.547,3	6,4%	1.604,1
S 2	3.959,4	8,6%	5.410,8	0,0	1.451,4
2008					
S 1	3.894,6	-1,2%	5.518,1	-0,5%	1.623,5
S 2	4.174,3	5,4%	5.335,7	0,0	1.161,4
2009					
S 1	3.623,1	-7,0%	4.876,3	-11,6%	1.253,2
S 2	3.630,1	-0,1	4.929,6	-0,1	1.299,5
2010*					
S 1	3.389,6	3,1%	5.013,8	11,9%	1.624,2
S 2	3.773,6	14,4%	5.439,6	0,2	1.666,0
2011*					
S 1	3.980,8	17,4%	5.642,7	12,5%	1.661,9
S 2	3.981,0	5,5%	5.241,2	-3,6%	1.260,3
2012*					
S 1	3.799,9	-4,5%	5.099,1	-9,6%	1.299,2

* Les données relatives à 2010 et 2011 n'englobent pas le code produit 30061090 (autres articles stériles). Ceci a été pris en compte dans la comparaison avec 2009.

Source : Fedustria (ICN)

Tableau 7-15 : Commerce extérieur belge de produits textiles (hors confection) par pays et par zone (en millions d'euros)

	Exportations						Importations						
	2012 (9 mois)* x 1.000.000 EUR	2011* x 1.000.000	2010* x 1.000.000	2009	2012 (9 mois) 2011 2010	2009	2012 (9 mois)* x 1.000.000	2011* x 1.000.000	2010* x 1.000.000	2009	2012 (9 mois) 2011 2010	2009	
Union Européenne(27)	6.564,2	9.110,9	8.673,5	8.388,4	-5,9%	5,0%	4.289,9	3.147,4	3.938,6	4.140,9	-3,7%	8,9%	7,1%
dont:													
Allemagne	1.177,8	1.648,1	1.572,0	1.449,6	-5,8%	4,8%	713,3	973,3	912,4	1.017,1	-4,0%	6,7%	20,6%
Espagne	311,2	495,4	484,6	475,9	-17,8%	10,9%	145,3	180,6	180,7	176,7	7,8%	0,0%	2,7%
France	1.895,1	2.736,6	2.533,9	2.460,8	-9,9%	8,0%	646,8	895,2	849,8	938,9	-6,4%	5,3%	-1,0%
Royaume-Uni	902,1	1.151,4	1.141,4	1.119,2	2,7%	0,9%	187,4	234,5	209,5	274,7	3,7%	12,0%	1,6%
Italie	418,7	606,8	585,3	591,1	-12,7%	3,7%	16,3%	353,0	336,7	330,0	-3,9%	4,8%	2,0%
Pays-Bas	730,1	973,0	943,7	910,0	-0,4%	3,1%	6,7%	641,6	874,6	776,1	-3,5%	12,7%	0,3%
Pologne	219,5	278,9	256,7	221,9	5,5%	8,6%	116,8	151,8	109,1	87,0	9,0%	39,2%	25,5%
Hongrie	47,9	57,4	44,9	47,1	11,0%	27,9%	-1,1%	7,5	10,6	6,9	-12,3%	53,9%	13,9%
Tchéquie	134,0	172,0	168,7	173,3	2,0%	1,9%	112,3	160,5	151,1	118,2	-6,9%	6,2%	28,0%
Bulgarie	17,8	23,7	16,7	14,9	1,9%	41,7%	21,4	28,1	25,5	18,1	0,1%	10,2%	41,1%
Roumanie	46,8	76,4	66,0	63,6	-24,0%	15,8%	4,1%	26,6	28,5	24,9	20,1%	14,5%	14,2%
Europe occidentale hors UE	228,1	397,0	424,9	310,6	-27,4%	-6,6%	394,6	554,9	456,3	460,5	-15,0%	21,6%	11,6%
dont:													
Suisse	86,3	203,0	257,6	149,7	-50,3%	-21,2%	65,0	106,2	95,9	98,0	-21,7%	10,8%	107,2%
Turquie	89,5	124,5	99,4	101,1	4,3%	25,3%	320,7	435,0	350,2	354,0	-13,7%	24,2%	-1,1%
Europe orientale hors UE	151,3	181,9	161,6	114,8	17,8%	12,5%	14,7	26,8	20,1	19,8	-37,1%	33,5%	1,4%
dont:													
Ukraine	26,7	43,9	40,4	24,8	-15,7%	8,6%	4,2	6,8	5,7	5,3	-21,4%	18,6%	8,7%
Russie	101,4	113,6	96,6	71,7	28,1%	17,6%	37,3%	1,3	2,1	1,4	0,4	-12,6%	50,9%
Amérique du Nord	165,5	319,3	316,3	230,3	-37,7%	1,0%	187,2	253,7	292,7	391,9	-8,7%	-13,3%	19,3%
dont:													
USA	131,1	222,8	166,8	171,3	-26,9%	33,6%	176,5	235,6	279,8	382,6	-7,1%	-15,8%	18,5%
Amérique Latine	60,1	78,1	74,1	68,0	4,3%	5,4%	65,0	41,5%	48,1	48,9	22,8%	42,0%	9,8%
dont:													
Bresil	17,7	22,2	19,5	19,4	1,5%	13,7%	2,2	3,3	3,2	4,1	-12,7%	3,9%	2,7%
Mexique	11,6	14,6	15,5	12,3	4,4%	-5,9%	24,8	24,2	15,1	14,5	36,7%	60,5%	39,8%
Afrique	220,3	276,6	273,2	266,1	6,9%	1,2%	116,1	161,4	166,0	186,4	-10,6%	-2,8%	-10,9%
dont:													
Maroc	22,6	24,9	29,0	25,5	20,6%	-14,1%	12,9	18,8	26,9	38,9	-16,6%	-29,9%	-30,9%
Tunisie	72,6	96,9	91,6	81,9	-1,3%	5,8%	56,8	78,7	78,1	79,9	-8,4%	0,7%	-2,2%
Moyen-Orient	70,9	95,8	93,0	116,9	-0,8%	3,0%	46,9	66,8	79,2	73,3	-14,0%	-15,7%	8,1%
Asie	212,5	297,4	271,3	231,0	-10,9%	9,6%	1.872,0	2.532,0	2.153,9	1.923,1	-10,9%	17,6%	12,1%
dont:													
Chine	94,9	150,4	137,7	72,9	-23,4%	9,2%	829,6	1.186,5	1.039,5	973,3	-15,7%	14,1%	6,9%
Hong Kong	9,3	13,4	14,8	14,7	-9,6%	-9,0%	3,8	3,2	3,7	4,3	29,1%	-14,2%	-15,0%
Inde	19,2	19,6	18,3	19,4	47,7%	7,0%	198,2	323,3	252,8	209,8	-26,2%	27,9%	20,6%
Japon	32,7	41,5	36,4	29,5	-6,3%	14,0%	32,0%	49,9	48,7	39,9	-16,3%	2,4%	22,2%
Indonésie	7,3	10,4	12,4	9,5	-10,7%	-15,9%	81,7	90,2	95,6	102,0	7,1%	-5,7%	-6,4%
Taiwan	8,3	7,0	6,0	7,1	20,8%	17,0%	85,7	33,3	27,1	26,9	43,1%	22,7%	0,9%
Pakistan	3,9	6,5	3,9	5,5	-18,7%	66,9%	136,3	217,7	167,8	136,3	-21,8%	29,7%	23,1%
Océanie	58,3	127,0	165,5	79,7	-45,4%	-23,3%	9,7	8,0	8,3	8,5	50,8%	-3,5%	-2,2%
TOTAL	7.731,2	10.883,9	10.453,4	9.805,9	-7,5%	4,1%	5.853,6	7.961,8	7.163,2	7.253,2	-7,1%	11,1%	8,8%

* Les données relatives à 2010 et 2011 n'englobent pas le code produit 30061090 (autres articles stériles). Ceci a été pris en compte dans la comparaison avec 2009.

Source : Fedustria (ICN)

Tableau 7-16 : Commerce extérieur de produits textiles (hors confection). Ventilation selon la consommation finale (en valeur)

	Exportations						Importations							
	2012 (9 mois)	2011*	2010*	2012 (9 mois)*	2011*	2010*	2012 (9 mois)*	2011*	2010*	2012 (9 mois)*	2011*	2010*		
	EUR	EUR	EUR	x 1.000.000	x 1.000.000	x 1.000.000	EUR	EUR	EUR	x 1.000.000	x 1.000.000	x 1.000.000		
MATIERES PREMIERES	657,8	872,2	732,1	-1,6%	19,1%	28,3%	317,2	448,1	414,2	368,3	-9,4%	21,7%	13,3%	-2,8%
Fibres	565,5	761,7	637,7	-4,0%	19,4%	33,4%	380,5	414,2	338,6	-13,9%	22,3%	15,9%	-4,4%	
Autres	92,3	110,5	94,4	16,2%	17,0%	1,9%	36,8	33,9	29,7	51,5%	14,0%	-9,8%	13,7%	
PRODUITS SEMI-FINIS	843,3	1.195,1	1.160,9	-9,0%	2,9%	15,9%	861,8	1.247,0	1.155,8	-14,6%	7,9%	10,7%	-26,6%	
Fils	291,0	421,7	398,6	-9,7%	5,8%	26,8%	426,2	645,9	608,7	-17,5%	6,1%	26,5%	-32,1%	
Tissus d'habillement	440,5	629,6	618,2	-10,2%	1,8%	11,6%	338,9	479,0	433,8	-14,5%	10,4%	-4,5%	-23,8%	
Etoffes de bonneterie	111,8	143,8	144,1	-1,7%	-0,2%	8,1%	96,7	122,2	113,3	0,2%	7,9%	4,8%	-7,4%	
PRODUITS FINIS	6.157,7	8.715,2	8.461,7	-8,0%	3,0%	14,1%	4.583,2	6.139,2	5.518,2	-5,4%	11,3%	8,2%	-6,7%	
Textiles techniques (**)	2.192,9	3.183,1	3.219,3	-12,5%	-1,1%	38,3%	1.520,7	2.081,4	1.901,8	-4,5%	9,4%	24,5%	-2,0%	
Textiles d'intérieur	1.584,9	2.268,9	2.320,5	-5,9%	-2,2%	6,8%	593,2	902,3	776,9	-13,5%	16,1%	13,4%	-11,2%	
dont :														
Tapis	1.081,4	1.502,5	1.561,6	-3,5%	-3,8%	5,9%	143,0	241,1	194,3	-25,4%	24,1%	20,9%	-19,3%	
Bonneterie	2.379,9	3.263,2	2.921,8	-4,7%	11,7%	0,2%	2.469,4	3.155,4	2.839,4	-3,8%	11,1%	-1,6%	-9,0%	
PRODUITS TEXTILES DIVERS	72,4	101,5	98,7	-5,4%	2,9%	-3,3%	91,4	127,4	120,9	-8,3%	5,4%	2,2%	-9,0%	
TOTAL	7.731,2	10.883,9	10.453,4	-7,5%	4,1%	15,0%	5.853,6	7.961,8	7.163,2	-7,1%	11,1%	8,8%	-10,1%	
TOTAL SANS BONNETERIE	5.351,3	7.620,8	7.531,6	-8,7%	1,2%	22,0%	3.384,3	4.806,3	4.323,8	-9,4%	11,2%	16,9%	-10,9%	

* Les données relatives à 2010 et 2011 n'englobent pas le code produit 30061090 (autres articles stériles). Ceci a été pris en compte dans la comparaison avec 2009.

** Textiles techniques au sens large.

Source : Fedustria (ICN)

Tableau 7-17 : Valeur de la production dans l'industrie de l'habillement selon le lieu de production (Nace-BEL 2008
Nace 14, x 1000 €)*

	Nace 13				Nace 14				
	2009	2010	2011	2009 / 2010	2010 / 2011	2009 / 2010	2010 / 2011	2009 / 2010	2010 / 2011
1) Valeur de la production intérieure livrée et traitements et services industriels	3.021.796	3.294.150	3.066.211	9,0%	-6,9%	117.903	107.301	-9,0%	-1,9%
2) Valeur des livraisons de produits fabriqués à l'étranger dans le cadre d'un travail à façon (Code 12)	75.237	71.572	87.438	-4,9%	22,2%	419.936	453.527	8,0%	5,5%
3) Valeur des livraisons commerciales = vente de biens achetés*	230.147	239.745	243.674	4,2%	1,6%	931.677	559.209	-40,0%	-23,0%

* La forte diminution des livraisons commerciales dans le secteur de l'habillement en 2010 provient du fait qu'un important déclarant ne confie plus de travail à façon à l'étranger et ne pratique plus que le commerce de sorte qu'il ne communique plus des données à PRODCOM depuis mai 2010.

Source : DGSIE, Prodcum (entreprises occupant au moins 20 personnes ou dont le chiffre d'affaires annuel atteint au moins 3,5 millions d'euro)

Tableau 7-18 : Production de l'industrie de l'habillement (en volume)

	Indice brut 2005=100		Variation			
2000	116,3					
2001	123,0		5,7%			
2002	118,2		-3,9%			
2003	111,7		-5,5%			
2004	103,2		-7,7%			
2005	100,0		-3,1%			
2006	97,8		-2,2%			
2007	88,4		-9,5%			
2008*	72,4					
2009	59,8		-17,4%			
2010	56,3		-5,8%			
2011	55,8		-1,0%			
2010 J	65,1					
F	82,1					
M	69,0	T 1	-11,0%			
A	45,9					
M	39,1					
J	56,9	T 2	2,7%	S 1	-6,0%	
J	51,5					
A	62,9					
S	58,3	T 3	-6,5%			
O	56,9					
N	41,3					
D	46,9	T 4	-4,4%	S 2	-5,5%	
2011 J	61,9					
F	74,8					
M	67,0	T 1	-5,8%			
A	53,3					
M	51,4					
J	50,3	T 2	9,3%	S 1	0,2%	
J	52,7					
A	70,3					
S	59,7	T 3	5,8%			
O	52,0					
N	36,1					
D	39,7	T 4	-11,9%	S 2	-2,3%	
2012 J	67,6					
F	72,8					
M	53,8	T 1	-4,7%			
A	39,6					
M	39,4					
J	41,2	T 2	-22,5%	S 1	-12,4%	
J	49,6					
A	63,2					
S	53,7	T 3	-8,9%			
O	53,8					

* Les seuils de réponse des entreprises à Prodcum ont été relevés le 1er janvier 2008 ; le seuil n'est plus fixé à 10 travailleurs et 2,5 millions d'euros de chiffre d'affaires mais bien à 20 travailleurs et 3,5 millions d'euros.

Source : DGSIE, PRODCOM, Nace-BEL 14

Tableau 7-19 : Chiffre d'affaires de l'industrie de l'habillement (Nace-BEL 14) en Belgique

	Habillement (Nace 14)		Habillement fourrures exclues (141)		Habillement Nace 18 (NACE-BEL 2003)	
	x 1.000.000 EUR	Variation en %	x 1.000.000 EUR	Variation en %	x 1.000.000 EUR	Variation en %
2005	1.937,4		1.871,6		1.942,9	4,0%
2006	1.745,7	-9,9%	1.678,1	-10,3%	1.770,8	-8,9%
2007	1.604,9	-8,1%	1.549,8	-7,6%	1.732,9	-2,1%
2008	1.511,7	-5,8%	1.467,9	-5,3%	1.612,5	-6,9%
2009	-	n.b.	1.339,8	-8,7%	1.472,7	-8,7%
2010	1.384,5	n.b.	1.345,3	0,4%	1.459,0	-0,9%
2011*	-	n.b.	745,3	n.b.	1.525,2	4,5%
2010 I	384,7	n.b.	375,2	-7,2%	402,9	-9,4%
II	n.b.	n.b.	274,1	-7,3%	301,9	-7,4%
III	398,4	7,0%	387,4	7,3%	415,3	5,3%
IV	318,9	11,2%	308,5	10,9%	338,9	12,0%
2011 I*	n.b.	n.b.	221,8	-40,9%	447,4	11,0%
II	n.b.	n.b.	171,0	-37,6%	345,9	14,6%
III	216,2	-45,7%	204,4	-47,2%	386,8	-6,8%
IV	166,3	-47,8%	157,1	-49,1%	345,1	1,8%
2012 I	n.b.	n.b.	238,4	7,5%	253,7	-43,3%
II	n.b.	n.b.	169,1	-1,1%	n.b.	-
III	223,5	3,4%	214,9	5,1%	n.b.	-

* Le chiffre d'affaires a fortement diminué en 2011, les statistiques n'englobant plus les chiffres d'une multinationale qui, depuis 2011, ne produit plus de vêtements en Belgique et n'a conservé que des activités de grossiste.

Source: DGSIE, déclarations à la TVA

Tableau 7-20 : Chiffre d'affaires intérieur de l'industrie de l'habillement (Nace-BEL 14)

	Habillement (Nace 14)		Habillement fourrures exclues (141)	
	x 1.000.000 EUR	Variation en %	x 1.000.000 EUR	Variation en %
2010 I	118,6	-	113,8	n.b.
II	n.b.	-	85,5	n.b.
III	123,1	-	118,4	n.b.
IV	92,2	16,7%	87,1	17,7%
2011 I	n.b.	-	115,9	1,8%
II	n.b.	-	86,0	0,6%
III	111,3	-9,6%	106,1	-10,4%
IV	89,6	-2,8%	84,9	-2,5%
2012 I	n.b.	-	122,1	5,3%
II	n.b.	-	79,1	-8,0%
III	109,4	-1,8%	104,9	-1,2%

* Chiffres provisoires

Source : DGSIE, déclarations à la TVA

Tableau 7-21 : Exportations de l'industrie de l'habillement (Nace-BEL 14)

	Habillement (Nace 14)		Habillement fourrures exclues (141)	
	x 1.000.000 EUR	Variation en %	x 1.000.000 EUR	Variation en %
2010 I	266,1	-	261,4	n.b.
II	n.b.	-	188,7	n.b.
III	275,3	-	269,0	n.b.
IV	226,6	9,1%	221,5	8,4%
2011 I	n.b.	-	105,9	-59,5%
II	n.b.	-	85,0	-54,9%
III	104,9	-61,9%	98,3	-63,4%
IV	76,7	-66,2%	72,2	-67,4%
2012 I	n.b.	-	116,4	9,9%
II	n.b.	-	89,9	5,8%
III	114,2	8,9%	110,1	11,9%

* Chiffres provisoires

Source : DGSIE, déclarations à la TVA

Tableau 7-22 : Indices des prix à la production (articles d'habillement) (Nace-BEL 18)*

	2005=100	Variation en %			
2004	95,9				
2005	100,0				
2006	100,4				
2007**	106,6				
2008	106,9				
2009	110,3				
2010	112,1				
2011	114,5				
2010 J	111,2				
F	111,8				
M	111,8	T 1	1,7%		
A	112,5				
M	112,7				
J	112,6	T 2	2,4%	S 1	2,0%
J	112,5				
A	112,5				
S	111,4	T 3	1,7%		
O	111,7				
N	111,9				
D	112,3	T 4	0,7%	S 2	1,2%
2011 J	114,8				
F	114,2				
M	113,7	T 1	2,4%		
A	114,1				
M	114,3				
J	114,2	T 2	1,4%	S 1	1,9%
J	114,2				
A	114,7				
S	114,7	T 3	2,2%		
O	114,7				
N	114,9				
D	115,2	T 4	2,6%	S 2	2,4%
2012 J	115,1				
F	115,1				
M	115,3	T 1	0,8%		
A	115,5				
M	116,0				
J	116,0	T 2	1,5%	S 1	1,1%
J	116,4				
A	116,0				
S	115,8	T 3	1,3%		

* Industrie de l'habillement, fourrures exclues.

** La montée exceptionnelle des prix en janvier 2007 est la conséquence d'une modification dans la composition de l'index
Source : SPF Economie (DGSIE)

Tableau 7-23 : Enquête de conjoncture BNB : l'évaluation des stocks, les commandes intérieures et extérieures et les prévisions de l'emploi dans l'industrie de l'habillement

		Stocks (*)	Commandes intérieures (**)	Commandes extérieures (**)	Prévisions de l'emploi (***)	Durée moyenne d'activité assurée (mois)	Données brutes désaisonnalisées
2009	J	28	-2	-57	-27	2,6	-25,0
	F	3	-20	-26	-15	2,4	-24,5
	M	4	-26	-30	-34	2,2	-24,6
	A	-6	-27	-33	-25	2,2	-17,7
	M	-15	-44	-40	-20	2,3	-13,4
	J	-14	-31	8	-33	2,1	-16,0
	J	12	-49	1	-30	2,0	-19
	A	-9	-10	-33	3	2,0	-17,8
	S	17	-20	-37	-7	1,9	-26,9
	O	1	-46	-13	-11	1,9	-17,8
	N	3	-23	-31	0	1,8	-7,4
	D	0	-26	-31	-8	2,0	-13,9
2010	J	2	-17	-38	-27	1,9	-12,2
	F	17	-2	-38	-16	1,7	-18,7
	M	-14	8	-37	-21	1,9	-11,6
	A	19	-27	-38	-35	1,8	-35,1
	M	1	-15	-52	-21	1,8	-25,9
	J	0	-3	-33	-22	1,7	-13,3
	J	20	-4	-37	-33	1,9	-14,5
	A	4	-4	-5	3	2,1	-13,6
	S	18	19	-19	4	2,2	-15,1
	O	11	-5	-21	-4	2,0	-3,4
	N	0	-4	-5	-3	2,1	-0,1
	D	-9	-8	-42	14	2,4	-0,3
2011	J	5	-14	-7	-5	2,8	4,3
	F	15	-40	-23	-9	2,6	-4,5
	M	-11	-2	-42	-2	2,5	0,5
	A	-12	-28	-60	-18	2,3	-7,8
	M	0	-2	35	-6	2,3	-7,6
	J	2	2	-34	-4	2,4	-12,1
	J	19	-42	34	-17	2,2	-11,4
	A	22	-8	41	-25	2,1	-31,2
	S	-5	-35	-64	-34	2,1	-26,4
	O	25	-36	-58	-33	2,4	-32,9
	N	-12	-4	-53	-52	2,3	-37,9
	D	16	-27	-18	-24	2,3	-30,2
2012	J	-8	-13	-41	-24	2,3	-19,9
	F	12	-47	-55	-43	2,1	-32,3
	M	-4	-25	-77	-47	2,0	-35,8
	A	-24	-29	-38	-34	2,1	-19,6
	M	-5	-31	-51	-31	2,1	-24,3
	J	0	-36	-48	-22	2,3	-28,1
	J	3	15	-47	-26	2,2	-20,3
	A	8	-10	-59	-34	2,1	-24,7
	S	16	-2	-56	-37	2,3	-24,7
	O	-5	-2	-62	-47	2,2	-27,8
	N	14	-15	-52	-42	2,4	-27,5
	D	-3	-1	15	-5	2,5	-17,2

(*) Solde des réponses indiquant que le stock est supérieur à la normale ou inférieur.

(**) Solde des réponses indiquant une hausse ou une baisse

(***) Solde des réponses indiquant une hausse ou une baisse attendue de leur emploi dans les trois mois suivants

Source : BNB

Tableau 7-24 : Degré moyen d'utilisation des capacités de production dans l'industrie de l'habillement (en %)

	Degré d'utilisation des capacités de production	Pourcentage des entreprises se heurtant à des obstacles à la production en raison d'une demande insuffisante
1998	70,0%	72,8%
1999	67,0%	70,5%
2000	67,0%	66,0%
2001	69,0%	60,5%
2002	65,0%	60,3%
2003	65,0%	68,8%
2004	62,6%	64,5%
2005	61,9%	58,8%
2006	74,7%	47,8%
2007	74,2%	56,8%
2008	71,1%	68,8%
2009	64,9%	71,3%
2010	67,2%	72,3%
2011	69,8%	62,3%
2012	68,1%	73,5%
2008 J	71,8%	74%
A	69,3%	72%
J	73,3%	70%
O	69,8%	59%
2009 J	64,6%	62%
A	60,1%	78%
J	67,8%	77%
O	67,1%	68%
2010 J	66,9%	78%
A	59,6%	78%
J	73,4%	61%
O	69,0%	72%
2011 J	71,0%	52%
A	67,4%	58%
J	70,9%	59%
O	69,8%	80%
2012 J	72,8%	67%
A	56,4%	73%
J	71,8%	71%
O	71,2%	83%

Source : Banque Nationale - Enquêtes sur les capacités de production

Tableau 7-25 : Investissements dans l'industrie de l'habillement (Nace-BEL 14)

	Habillement (Nace 14)		Habillement Nace 18 (NACE-BEL 2003)	
	x 1.000.000 EUR	Variation en %	x 1.000.000 EUR	Variation en %
2005	25,0		23,3	12,0%
2006	21,9	-12,4%	24,3	4,3%
2007	22,8	4,3%	26,2	8,0%
2008	21,0	-8,2%	21,3	-18,7%
2009	24,6	17,3%	26,2	22,7%
2010	21,5	-12,5%	20,7	-20,9%
2011	23,7	9,9%	27,5	32,5%
2010 I	6,5	45,3%	7,2	25,2%
II	2,9	-49,1%	3,3	-45,2%
III	7,2	-22,7%	4,1	-60,2%
IV	4,9	-2,9%	6,1	35,1%
2011 I	5,2	-20,3%	6,6	-7,8%
II	5,3	80,8%	5,8	74,7%
III	5,9	-18,0%	7,0	68,9%
IV	-	-	8,1	-
2012 I	5,1	-1,0%	4,6	-30,7%
II	6,0	14,4%	n.b.	-
III	5,1	-13,5%	n.b.	-

Source : DGSIE, déclarations à la TVA

Tableau 7-26 : Investissements dans l'industrie textile (à l'exclusion de la bonneterie et de la confection)

1. Evolution des investissements par rapport à l'année précédente (*)						
	2008	2009	2010	2011	2012	
	Réalisations	Réalisations	Réalisations	Réalisations	Prévisions	
Investissements corporels (incl. via leasing et/ou centre de coordination)	-15,7%	73,3%	-48,9%	57,6%	22,2%	
2. Répartition des investissements selon la finalité économique (en % du total des investissements) (**)						
	2007	2008	2009	2010	2011	2012
	Réalisations	Réalisations	Réalisations	Réalisations	Estimations	Prévisions
Investissements de remplacement	87%	68%	8%	56,6%	84,9%	87,9%
Investissements d'extension	12%	31%	90%	43,0%	14,4%	11,1%
Investissements de rationalisation	1%	1%	0%	0,4%	0,5%	0,9%
Autres + indéterminé	0%	0%	2%	0,0%	0,2%	0,1%

Sources : (*) BNB, Enquête de printemps 2012

(**) BNB, Enquête d'automne 2011

Tableau 7-27 : Emploi dans l'industrie de l'habillement et de la confection *

	Total	en %	Ouvriers	en %	Employés	en %
1990	37.655					
1991	34.972	-7,1%				
1992	31.451	-10,1%				
1993	29.523	-6,1%				
1994	28.312	-4,1%				
1995	26.504	-6,4%				
1996	25.000	-5,7%				
1997	24.200	-3,2%				
1998	23.066	-4,7%				
1999	21.527	-6,7%				
2000	20.279	-5,8%				
2001	19.477	-4,0%				
2002	17.867	-8,3%				
Données 1 ^{er} trimestre						
2003*	19.544		13.751		5.793	
2004	18.495	-5,4%	12.966	-5,7%	5.529	-4,6%
2005	18.252	-1,3%	12.572	-3,0%	5.680	2,7%
2006	17.677	-3,2%	11.897	-5,4%	5.780	1,8%
2007	17.072	-3,4%	11.152	-6,3%	5.920	2,4%
2008	17.340	1,6%	11.035	-1,0%	6.305	6,5%
2008**	16.523		10.452		6.071	
2009	16.317	-5,9%	10.274	-6,9%	6.043	-4,2%
2009**	15.554	-5,9%	9817	-6,1%	5.737	-5,5%
2010	15.483	-5,1%	9646	-6,1%	5.837	-3,4%
2011	15.206	-1,8%	9435	-2,2%	5.771	-1,1%
2011 2e trimestre	15.079		9334		5.745	
2011 3e trimestre	15.294		9429		5.865	
2011 4e trimestre	14.953		9145		5.808	
2012	14.787	-2,8%	9081	-3,8%	5.706	-1,1%
2012 2e trimestre	14.698	-2,5%				

* A partir de 2003 : données de la Banque-carrefour. Les chiffres du Fonds concernent les déclarations en fonction de la description des compétences des commissions paritaires 109 et 215. Jusqu'à 2002, le Fonds puisait ses données dans les déclarations à l'ONSS (que les employeurs devaient envoyer au Fonds). Etant donné qu'environ 700 entreprises ne transmettaient jamais ces données, les chiffres antérieurs à 2003 sont inférieurs à l'emploi réel. On ne tient pas compte des départs éventuels en cours de trimestre.

** 4^e trimestre

Source : Fonds social de l'habillement

Tableau 7-28 : Travailleurs occupés dans l'industrie de l'habillement (données ONSS)

	Ouvriers	Variation par rapport à l'année précédente	Employés	Variation par rapport à l'année précédente	Total	Variation par rapport à l'année précédente
2002 I	6.705	-11,5%	2.206	0,4%	8.911	-8,8%
II	6.487	-11,1%	2.181	-0,1%	8.668	-8,6%
III	6.177	-13,4%	2.115	-4,7%	8.292	-11,3%
IV	6.089	-12,2%	2.139	-2,9%	8.228	-9,9%
2003 I	6.161	-8,1%	2.217	0,5%	8.378	-6,0%
II	5.867	-9,6%	2.149	-1,5%	8.016	-7,5%
III	5.731	-7,2%	2.122	0,3%	7.853	-5,3%
IV	5.552	-8,8%	2.037	-4,8%	7.589	-7,8%
2004 I	5.341	-13,3%	1.965	-11,4%	7.306	-12,8%
II	5.123	-12,7%	1.910	-11,1%	7.033	-12,3%
III	5.057	-11,8%	1.905	-10,2%	6.962	-11,3%
IV	4.802	-13,5%	1.860	-8,7%	6.662	-12,2%
2005 I	4.739	-11,3%	1.861	-5,3%	6.600	-9,7%
II	4.604	-10,1%	1.884	-1,4%	6.488	-7,7%
III	4.604	-9,0%	1.927	1,2%	6.531	-6,2%
IV	4.470	-6,9%	1.935	4,0%	6.405	-3,9%
2006 I	4.314	-9,0%	1.930	3,7%	6.244	-5,4%
II	4.157	-9,7%	1.916	1,7%	6.073	-6,4%
III	4.139	-10,1%	1.920	-0,4%	6.059	-7,2%
IV	4.077	-8,8%	1.895	-2,1%	5.972	-6,8%
2007 I	4.020	-6,8%	1.974	2,3%	5.994	-4,0%
II	3.990	-4,0%	2.064	7,7%	6.054	-0,3%
III	3.937	-4,9%	2.008	4,6%	5.945	-1,9%
IV	3.887	-4,7%	1.988	4,9%	5.875	-1,6%
2008* I	4.211		2.065		6.276	
II	4.081		2.078		6.159	
III	4.044		2.070		6.114	
IV	3.889		2.051		5.940	
2009 I	3.816	-9,4%	2.025	-1,9%	5.841	-6,9%
II	3.752	-8,1%	1.960	-5,7%	5.712	-7,3%
III	3.631	-10,2%	1.908	-7,8%	5.539	-9,4%
IV	3.515	-9,6%	1.901	-7,3%	5.416	-8,8%
2010 I	3.432	-10,1%	1.906	-5,9%	5.338	-8,6%
II	3.378	-10,0%	1.907	-2,7%	5.285	-7,5%
III	3.313	-8,8%	1.918	0,5%	5.231	-5,6%
IV	3.253	-7,5%	1.905	0,2%	5.158	-4,8%
2011 I	3.202	-6,7%	1.894	-0,6%	5.096	-4,5%
II	3.172	-6,1%	1.852	-2,9%	5.024	-4,9%
III	3.088	-6,8%	1.894	-1,3%	4.982	-4,8%
IV	2.932	-9,9%	1.868	-1,9%	4.800	-6,9%
2012 I	2.877	-10,1%	1.824	-3,7%	4.701	-7,8%

* A partir de 2008, selon la catégorie 13 dans la nomenclature Nace-BEL 2008
Source : ONSS

Tableau 7-29 : Chômage dans l'industrie de l'habillement

	DEI*	Variation par rapport				Chômage temporaire**	
		au mois précédent	à la période correspondante de l'année précédente				
2009 J	3.655	932				2.915	
F	3.941	286				2.883	
M	4.598	657	T 1	21,8%		2.879	
A	3.237	-1.361				2.850	
M	4.018	781				2.826	
J	3.652	-366	T 2	31,5%	S 1	26,2%	2.815
J	1.923	-1.729				2.811	
A	3.892	1.969				2.800	
S	3.220	-672	T 3	13,7%		2.763	
O	3.170	-50				2.727	
N	3.449	279				2.706	
D	2.393	-1.056	T 4	-5,5%	S 2	3,2%	2.738
2010 J	3.918	1.525				2.726	
F	3.597	-321				2.682	
M	2.876	-721	T 1	-14,8%		2.677	
A	2.938	62				2.662	
M	3.188	250				2.628	
J	2.203	-985	T 2	-23,6%	S 1	-19,0%	2.621
J	1.651	-552				2.640	
A	3.082	1.431				2.609	
S	2.315	-767	T 3	-22,0%		2.555	
O	2.815	500				2.498	
N	2.473	-342				2.461	
D	2.029	-444	T 4	-18,8%	S 2	-0,2	2.440
2011 J	3.173	1.144				2.440	
F	2.790	-383				2.399	
M	2.197	-593	T 1	-21,5%		2.382	
A	2.590	393				2.336	
M	2.231	-359				2.303	
J	2.000	-231	T 2	-18,1%	S 1	-20,0%	2.259
J	1.836	-164				2.249	
A	2.046	210				2.235	
S	2.263	217	T 3	-12,8%		2.181	
O	2.814	551				2.148	
N	2.567	-247				2.109	
D	2.140	-427	T 4	2,8%	S 2	0,0	1.502
2012 J	2.839	699				1.513	
F	2.585	-254				1.507	
M	2.532	-53	T 1	-2,5%		1.474	
A	2.711	179				1.442	
M	2.021	-690				1.441	
J	2.191	170	T 2	1,5%	S 1	-0,7%	1.445
J	1.818	-373				1.447	
A	1.770	-48				1.439	
S	2.640	870	T 3	1,4%		1.383	
O	1.978	-662				1.306	
N						1.276	

* Demandeurs d'emploi inoccupés
Source : Office national de l'emploi

Tableau 7-30 : Commerce extérieur d'articles d'habillement

	Exportations				Importations							
	2012 (6 mois) x 1.000.000 EUR	2011 x 1.000.000 EUR	2010 x 1.000.000 EUR	2012* 2011	2010 x 1.000.000 EUR	2011 x 1.000.000 EUR	2012* 2011	2010 x 1.000.000 EUR	2011 x 1.000.000 EUR	2012* 2011		
Union Européenne(27)	1205,1	2850,2	2652,5	-11,6%	7,5%	-5,0%	7,5%	1699,2	1626,9	-5,3%	4,4%	-6,3%
dont :												
Allemagne	143,6	352,2	324,1	-8,3%	8,7%	6,7%	8,7%	391,2	367,7	-5,7%	6,4%	-2,5%
Espagne	71,3	164,7	167,3	-14,2%	-1,6%	2,1%	-1,6%	96,2	92,1	-6,0%	4,4%	5,7%
France	611,3	1362,0	1221,1	-9,3%	11,5%	-9,1%	11,5%	380,3	384,5	-1,1%	-1,1%	-18,0%
Royaume-Uni	71,9	197,1	207,8	-20,5%	-5,1%	-5,2%	-5,1%	53,1	54,1	1470,0%	-1,8%	12,4%
Italie	89,1	204,6	175,0	-11,6%	16,9%	19,0%	16,9%	180,3	159,1	12,1%	13,3%	-8,7%
Pays-Bas	97,6	274,4	262,3	-25,5%	4,6%	-6,5%	4,6%	370,7	349,3	-3,4%	6,1%	-1,5%
Pologne	14,5	31,1	22,0	55,7%	41,6%	3,4%	41,6%	50,0	61,1	-45,5%	-18,2%	3,0%
Hongrie	2,2	7,4	5,3	-22,8%	40,9%	-14,7%	40,9%	2,3	2,4	-28,3%	-1,7%	-85,2%
Tchéquie	6,8	26,9	49,1	-57,5%	-45,2%	-42,5%	-45,2%	14,8	19,5	-13,7%	-24,0%	-14,6%
Bulgarie	1,0	2,8	4,3	-9,2%	-34,6%	20,1%	-34,6%	12,9	15,4	-21,3%	-16,6%	42,0%
Roumanie	2,8	3,1	1,9	128,7%	65,3%	-3,5%	65,3%	13,3	8,0	-14,3%	66,4%	-1,3%
Europe occidentale hors UE	27,9	85,8	94,5	-41,5%	-9,2%	23,9%	-9,2%	151,3	118,2	-11,0%	28,0%	1,4%
dont :												
Suisse	10,3	36,5	41,3	-53,8%	-11,8%	65,3%	-11,8%	10,2	11,5	65,0%	-1,8%	2,0%
Turquie	12,1	33,5	37,0	-29,9%	-9,5%	-8,7%	-9,5%	139,8	106,5	-17,2%	31,3%	1,4%
Europe orientale hors UE	7,1	14,1	12,5	5,7%	12,3%	3,1%	12,3%	32,8	29,8	-25,7%	10,1%	11,4%
dont :												
Ukraine												
Russie												
Amérique du Nord	4,3	7,6	6,2	34,2%	23,2%	9,3%	23,2%	0,0	0,1	-50,7%	-66,7%	1250,0%
dont :												
USA	20,8	40,6	28,9	13,8%	40,7%	-6,7%	40,7%	1296,9	1093,9	0,1%	18,6%	-11,8%
Amérique Latine	7,0	13,8	12,9	12,2%	6,5%	17,2%	6,5%	854,1	691,9	-15,4%	23,5%	-13,6%
dont :												
Brazil	0,0	0,1	0,1	-23,9%	-86,2%	58,3	-86,2%	98,1	89,1	10,1%	62,2%	-15,2%
Mexique	0,0	0,1	0,4	-94,9%	-71,8%	506,8%	-71,8%	52,3	50,9	20,2%	2,8%	-7,0%
Afrique	0,2	0,3	0,2	128,3%	103,5%	14,0%	103,5%	8,8	13,7	12,2%	-47,3%	5,7%
dont :												
Maroc	7,3	16,1	7,6	6,1%	112,3%	-33,0%	112,3%	0,5	1,5	-43,7%	27,5%	-12,7%
Tunisie	13,2	25,9	25,9	-8,9%	0,0%	3,2%	0,0%	248,0	230,2	-14,1%	7,8%	6,3%
Moyen-Orient	12,2	23,9	23,7	11,7%	0,8%	2,7%	0,8%	185,1	174,1	-15,1%	6,3%	3,3%
dont :												
Inde	0,4	1,3	1,7	-34,2%	-24,8%	16,5%	-24,8%	58,5	52,0	-8,9%	12,4%	-28,0%
Asie	16,6	29,6	23,1	24,7%	28,1%	17,8%	28,1%	15,4	19,9	-43,6%	-22,8%	-9,8%
dont :												
Chine	12,2	21,9	16,3	21,0%	34,5%	22,6%	34,5%	43711,0	14,4	19,1	-50,9%	-24,7%
Hong Kong												
Inde	0,5	1,7	1,5	-24,8%	10,0%	-10,3%	10,0%	3,6	4,5	-16,5%	-20,3%	87,5%
Japon	4,4	7,6	6,9	8,2%	10,5%	-11,9%	10,5%	1,3	1,6	-5,7%	-21,0%	-7,0%
Indonésie												
Taiwan												
Pakistan	2,9	5,5	3,9	-1,6%	38,7%	8,4%	38,7%	4,8	7,8	51,1%	-38,4%	-54,4%
Océanie	1,3	4,6	5,8	-58,5%	-20,3%	121,6%	-20,3%	0,2	0,3	25,6%	2,0%	12,8%
TOTAL	1299,9	3065,6	2855,6	-11,9%	7,4%	-3,9%	7,4%	1622,9	3453,4	-4,7%	10,2%	-8,1%

* Variation premier semestre 2011 par rapport au premier semestre 2010

Source : Creamoda (ICN)

Tableau 7-31 : Commerce extérieur d'articles d'habillement (chiffres semestriels)

	Importations totales		Exportations totales	
	x 1.000.000 EUR	Variation en %	x 1.000.000 EUR	Variation en %
2002				
S 1	1.563,4	-2,5%	1.377,2	2,5%
S 2	1.756,1	4,2%	1.610,8	7,3%
2003				
S 1	1.611,7	3,1%	1.393,5	1,2%
S 2	1.661,3	-5,4%	1.541,8	-4,3%
2004				
S 1	1.522,9	-5,5%	1.259,7	-9,6%
S 2	1.698,6	2,2%	1.631,8	5,8%
2005				
S 1	1.675,9	10,0%	1.476,3	17,2%
S 2	1.894,0	11,5%	1.682,0	3,1%
2006				
S 1	1.788,7	6,7%	1.534,4	3,9%
S 2	1.887,0	-0,4%	1.671,1	-0,7%
2007				
S 1	1.738,2	-2,8%	1.549,5	1,0%
S 2	1.945,7	3,1%	1.688,8	1,1%
2008				
S 1	1.797,5	3,4%	1.601,2	3,3%
S 2	2.066,5	6,2%	1.843,5	9,2%
2009				
S 1	1.774,5	-1,3%	1.516,0	-5,3%
S 2	1.633,4	-21,0%	1.457,0	-21,0%
2010				
S 1	1.479,8	-16,6%	1.321,0	-12,9%
S 2	1.653,1	1,2%	1.534,6	5,3%
2011				
S 1	1.703,3	15,1%	1.474,9	11,6%
S 2	1.750,1	5,9%	1.590,7	3,7%
2012				
S 1	1.622,9	-4,7%	1.299,9	-11,9%

Source : Creamoda (ICN)

Tableau 7-32 : Chiffre d'affaires dans le commerce de détail de textiles et d'articles d'habillement (Nace-BEL 4771 en 4751)

	Habillement		Textiles	
	x 1.000.000 EUR	Variation en %	x 1.000.000 EUR	Variation en %
2005	5.044,6	-	565,7	-
2006	5.345,3	6,0%	557,4	-1,5%
2007	5.858,5	9,6%	556,2	-0,2%
2008	5.689,5	-2,9%	519,5	-6,6%
2009	5.800,2	1,9%	516,5	-0,6%
2010	6.017,6	3,7%	562,1	-
2011	6.295,5	4,6%	578,7	3,0%
2009 T 4	1499,4	-	150,1	-
2010		0,0%		0,0%
T 1	1.492,3	-	141,2	-
T 2	1.422,9	-	130,0	-
T 3	1568,3	-	136,7	-
T 4	1534,1	2,3%	154,2	2,7%
2011				
T 1	1.537,0	3,0%	144,9	2,7%
T 2	1.548,9	8,9%	130,4	0,4%
T 3	1582,0	0,9%	144,3	5,6%
T 4	1627,6	6,1%	159,0	3,1%
2012		0,0%		0,0%
T 1	1.660,8	8,1%	149,3	3,0%
T 2	1.548,7	0,0%	136,3	4,5%
T 3	1617,0	2,2%	144,3	0,0%

Source : DGSIE, déclarations à la TVA

Tableau 7-33 : Prix à la consommation des vêtements

Habillement		Variation en %			
2004=100					
1991	85,6				
1992	87,9			2,7%	
1993	89,9			2,3%	
1994	91,7			2,0%	
1995	93,0			1,4%	
1996	93,6			0,6%	
1997	94,3			0,7%	
1998	95,3			1,1%	
1999	96,2			0,9%	
2000	96,7			0,5%	
2001	97,3			0,6%	
2002	98,4			1,1%	
2003	99,4			1,0%	
2004	100,0			0,6%	
2005	100,1			0,1%	
2006	100,5			0,3%	
2007	100,9			0,4%	
2008	101,6			0,7%	
2009	102,6			1,0%	
2010	103,3			0,6%	
2011	104,3			1,0%	
2011 J	103,8				
F	103,3				
M	103,5	T 1		0,4%	
A	103,7				
M	103,9				
J	104,0	T 2	0,9%	S 1	0,7%
J	104,0				
A	104,4				
S	104,7	T 3	1,1%		
O	105,1				
N	105,4				
D	105,4	T 4	1,5%	S 2	1,3%
2012 J	105,4				
F	104,7				
M	104,8	T 1	1,4%		
A	104,9				
M	105,1				
J	105,2	T 2	1,2%	S 1	1,3%
J	105,2				
A	105,7				
S	105,8	T 3	1,1%		
O	106,2				
N	106,3				

Source : SPF Economie, DGSIE

Tableau 7-34 : Ventes de textiles et d'articles d'habillement dans le commerce de détail* (indices)

	En valeur		Quantité		Déflateur	
	1995 = 100	Var. %	1995 = 100	Var. %	1995 = 100	Var. %
1997	100	3,1%	99	-	101,3	-
1998	108	8,0%	114	14,9%	102,3	0,9%
1999	110	1,9%	116	1,9%	103,0	0,7%
2000	129	17,3%	125	8,0%	103,5	0,5%
2001	132	2,3%	127	1,2%	104,4	0,8%
2002	126	-4,5%	119	-5,8%	105,6	1,1%
2003	120	-4,8%	113	-5,2%	106,5	0,9%
2004	123	2,5%	115	1,9%	107,1	0,6%
2005	128	4,1%	121	4,9%	107,5	0,3%
2006	139	8,6%	128	6,2%	108,4	0,9%
2007	165	18,7%	151	18,1%	109,2	0,7%
2008	169	2,4%	153	1,3%	110,4	1,1%
2009	174	3,0%	159	3,6%	112,0	1,4%
2010	185	6,3%	165	3,5%	112,1	0,1%
2011	192	3,8%	169	2,5%	113,5	1,3%
2010 J	226		198		114	
F	127		116		110	
M	189	T1 1,9%	173	T1 -0,6%	110	T1 -0,3%
A	197		180		110	
M	168		153		110	
J	171	T2 5,1%	156	T2 4,3%	110	T2 -1,8%
J	212		194		110	
A	147		129		114	
S	206	T3 8,2%	181	T3 5,2%	114	T3 0,7%
O	211		184		115	
N	163		142		115	
D	197	T4 9,0%	171	T4 5,4%	115	T4 1,8%
2011 J	228		199		115	
F	135		122		111	
M	196	T1 3,1%	177	T1 2,3%	111	T1 0,9%
A	217		195		111	
M	184		165		111	
J	166	T2 5,8%	149	T2 4,2%	111	T2 1,3%
J	230		207		111	
A	153		133		116	
S	202	T3 3,5%	174	T3 2,2%	116	T3 1,4%
O	219		188		116	
N	168		144		117	
D	201	T4 3,0%	172	T4 1,4%	117	T4 1,6%
2012 J	247		212		117	
F	138		123		112	
M	221	T1 8,4%	196	T1 6,6%	112	T1 1,6%
A	206		183		113	
M	187		166		113	
J	188	T2 2,4%	167	T2 1,1%	113	T2 1,4%
J	214		190		113	
A	144		123		117	
S	224	T3 -0,5%	191	T3 -2,0%	117	T3 1,3%
O	219		186		118	

* Chaussures incluses

Source : SPF Economie, DGSIE

Tableau 7-35 : Entretien du textile : Chiffre d'affaires et investissements (Nace-BEL 9601)

	Chiffre d'affaires		Investissements	
	x 1.000.000 EUR	Variation en %	x 1.000.000 EUR	Variation en %
2005	562,7	-	57,6	-
2006	566,8	0,7%	61,4	6,7%
2007	572,3	1,0%	48,0	-21,8%
2008	591,1	3,3%	47,7	-0,7%
2009	588,6	-0,4%	56,2	17,9%
2010	581,0	-1,3%	47,7	-15,2%
2011	621,9	7,0%	56,2	17,9%
2009 T 4	152,6	-	15,9	-
2010				
T 1	139,1	-	11,9	-
T 2	147,2	-	11,9	-
T 3	142,6	-	10,2	-
T 4	152,2	-0,3%	13,6	-14,1%
2011				
T 1	144,5	3,9%	16,6	38,9%
T 2	154,1	4,7%	13,7	15,9%
T 3	157,1	10,2%	11,2	9,3%
T 4	166,2	9,2%	14,7	7,6%
2012				
T 1	158,4	9,6%	16,9	1,8%
T 2	162,7	5,6%	13,0	-5,4%
T 3	155,8	-0,8%	10,7	-4,6%

Source : DGSIE, déclarations à la TVA