



AVENUE DE LA  
**JOYEUSE ENTRÉE  
BLIJDE INKOMST**  
LAAN

17-21

# RAPPORT

CCE 2013 - 0907

L'évolution économique dans l'industrie  
du textile et de l'habillement - Printemps 2013



Commission consultative spéciale du Textile et du Vêtement

## Rapport sur l'évolution économique dans l'industrie du textile et de l'habillement - Printemps 2013

Personne de contact :  
Stephen Renders  
[stere@ccecrb.fgov.be](mailto:stere@ccecrb.fgov.be)

## Table des matières

<b>1</b>	<b>Contexte macroéconomique .....</b>	<b>5</b>
<b>2</b>	<b>Industrie du textile .....</b>	<b>8</b>
2.1	Enquête de conjoncture de la Banque nationale .....	8
2.2	Production et chiffre d'affaires.....	9
2.3	Investissements .....	10
2.4	Emploi et chômage .....	12
2.5	Commerce extérieur .....	14
2.6	Rémunérations et coûts salariaux.....	15
<b>3</b>	<b>Industrie de l'habillement .....</b>	<b>16</b>
3.1	Enquête conjoncturelle de la Banque nationale.....	16
3.2	Production et chiffre d'affaires.....	17
3.3	Investissements .....	19
3.4	Emploi et chômage .....	20
3.5	Commerce extérieur .....	20
3.6	Rémunérations et coûts salariaux.....	22
<b>4</b>	<b>Commerce de détail d'habillement et d'articles textiles.....</b>	<b>23</b>
<b>5</b>	<b>Entretien du textile.....</b>	<b>25</b>
<b>6</b>	<b>Résumé .....</b>	<b>26</b>
<b>7</b>	<b>Annexes statistiques .....</b>	<b>28</b>

## Liste des graphiques

Graphique 1-1 : Indicateur de sentiment économique dans la zone euro .....	5
Graphique 1-2 : PIB en volume dans la zone euro et dans les pays sélectionnés (1er trimestre 2008 = 100) .....	6
Graphique 1-3 : Evolution du PIB réel par trimestre .....	7
Graphique 1-4 : Prix du pétrole et des matières premières et taux de change USD/EUR .....	8
Graphique 2-1 : Courbe conjoncturelle de l'industrie textile et de l'industrie manufacturière .....	9
Graphique 2-2 : Chiffre d'affaires de l'industrie textile dans les pays sélectionnés (mensuel, 1er trimestre de 2008 = 100) ..	9
Graphique 2-3 : Evolution du chiffre d'affaires du secteur textile belge et des sous-secteurs, 2008-2012 (par trimestre, en millions d'euros) .....	10
Graphique 2-4 : Appréciation des conditions de crédit selon les entreprises .....	11
Graphique 2-5 : Evolution annuelle et niveau des investissements dans le secteur textile (par trimestre, x 1.000.000 d'euros) .....	12
Graphique 2-6 : Evolution de l'emploi dans le secteur du textile par sous-secteur, 2008-2012 (par trimestre).....	13
Graphique 2-7 : Chômage temporaire et perspectives d'emploi dans le secteur belge du textile (moyennes trimestrielles flottantes) .....	13
Graphique 2-8 : Commerce extérieur de textile (par semestre, x 1.000.000 d'euros) .....	14
Graphique 2-9 : Commerce belge du textile par produit, 2009-2012 (par semestre, x 1.000.000 d'euros)* .....	15
Graphique 3-1 : Courbe conjoncturelle du secteur de l'habillement .....	17
Graphique 3-2 : Chiffre d'affaires de l'industrie de l'habillement dans les pays sélectionnés (par mois, 1er trimestre 2008 = 100) .....	17
Graphique 3-3 : Chiffre d'affaires du secteur belge de l'habillement, 2007-2012 (par trimestre, à l'exclusion de la fourrure) .....	18
Graphique 3-4 : Investissements dans le secteur de l'habillement (x 1.000.000 d'euros, à l'exclusion de la fourrure) .....	19
Graphique 3-5 : Chômage et perspectives d'emploi dans le secteur belge de l'habillement, 2009-2013 (moyenne trimestrielle flottante).....	20
Graphique 3-6 : Commerce extérieur belge d'habillement (par semestre, x 1.000.000 d'euros).....	21
Graphique 3-7 : Habillement étranger belge par destination et origine, 2009-2012 (par semestre, x 1.000.000 d'euros) ....	22
Graphique 4-1 : Courbe conjoncturelle du commerce d'articles textiles .....	24
Graphique 4-2 : Indicateur de confiance des consommateurs et chiffre d'affaires du commerce de détail de l'habillement en Belgique (par trimestre, x 1.000.000 d'euros) .....	25
Graphique 5-1 : Chiffre d'affaires et investissements du secteur belge de l'entretien du textile (par trimestre, x 1.000.000 d'euros) .....	25

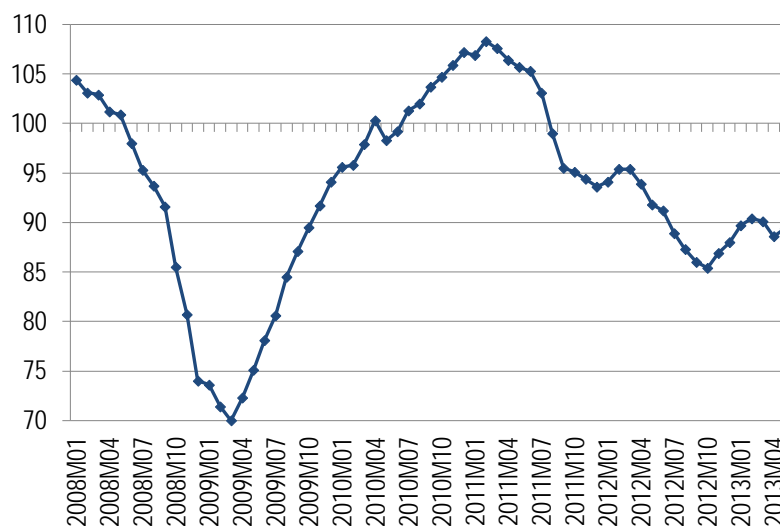
## Liste des tableaux

Tableau 1-1 :	Croissance du PIB à prix constants (moyenne annuelle en %).....	7
Tableau 3-1 :	Nombre de faillites dans le secteur de l'habillement, par taille d'entreprises.....	19
Tableau 6-1 :	Chiffres-clés du secteur du textile et de l'habillement (variation par rapport à l'année précédente).....	26
Tableau 7-1 :	Chiffre d'affaires de l'industrie du textile (Nace-BEL 13).....	28
Tableau 7-2:	Chiffre d'affaires intérieur de l'industrie textile (Nace-BEL 13).....	28
Tableau 7-3:	Exportations de l'industrie textile (Nace-BEL 13).....	29
Tableau 7-4:	Chiffre d'affaires dans les sous-secteurs de l'industrie textile (x 1 000 000 euros) .....	29
Tableau 7-5:	Production de l'industrie textile (en volume) .....	30
Tableau 7-6:	Enquête de conjoncture BNB : l'évaluation des stocks, les commandes intérieures et extérieures, les prévisions de l'emploi et la durée moyenne d'activité assurée dans l'industrie de textile .....	31
Tableau 7-7:	Prix à la production d'articles textiles (nace 13).....	32
Tableau 7-8:	Degré moyen d'utilisation des capacités de production dans l'industrie textile (en %).....	33
Tableau 7-9:	Investissements dans l'industrie textile (Nace-BEL 13) .....	34
Tableau 7-10:	Investissements dans l'industrie textile (à l'exclusion de la bonneterie et de la confection) .....	34
Tableau 7-11:	Travailleurs occupés dans l'industrie textile (données ONSS) .....	35
Tableau 7-12:	Nombre d'ouvriers dans l'industrie textile (Vacantex).....	36
Tableau 7-13:	Chômage dans l'industrie textile .....	37
Tableau 7-14:	Commerce extérieur belge de produits textiles (hors confection).....	38
Tableau 7-15:	Commerce extérieur belge de produits textiles (hors confection) par pays et par zone (en millions d'euros).....	39
Tableau 7-16:	Commerce extérieur de produits textiles (hors confection). Ventilation selon la consommation finale (en valeur).....	40
Tableau 7-17:	Production de l'industrie de l'habillement (en volume).....	41
Tableau 7-18:	Chiffre d'affaires de l'industrie de l'habillement (Nace-BEL 14) en Belgique .....	42
Tableau 7-19:	Chiffre d'affaires intérieur de l'industrie de l'habillement (Nace-BEL 14) .....	42
Tableau 7-20:	Exportations de l'industrie de l'habillement (Nace-BEL 14) .....	43
Tableau 7-21:	Indices des prix à la production (articles d'habillement) (Nace-BEL 18)* .....	44
Tableau 7-22:	Enquête de conjoncture BNB : l'évaluation des stocks, les commandes intérieures et extérieures et les prévisions de l'emploi dans l'industrie de l'habillement .....	45
Tableau 7-23:	Degré moyen d'utilisation des capacités de production dans l'industrie de l'habillement (en %).....	46
Tableau 7-24:	Investissements dans l'industrie de l'habillement (Nace-BEL 14).....	47
Tableau 7-25:	Investissements dans l'industrie textile (à l'exclusion de la bonneterie et de la confection) .....	48
Tableau 7-26:	Emploi dans l'industrie de l'habillement et de la confection * .....	48
Tableau 7-27:	Travailleurs occupés dans l'industrie de l'habillement (données ONSS).....	49
Tableau 7-28:	Chômage dans l'industrie de l'habillement .....	50
Tableau 7-29:	Commerce extérieur d'articles d'habillement .....	51
Tableau 7-30:	Commerce extérieur d'articles d'habillement (chiffres semestriels) .....	52
Tableau 7-31:	Commerce extérieur d'articles d'habillement (chiffres semestriels) .....	52
Tableau 7-32:	Chiffre d'affaires dans le commerce de détail de textiles et d'articles d'habillement (Nace-BEL 4771 en 4751).....	52
Tableau 7-33:	Prix à la consommation des vêtements .....	54
Tableau 7-34:	Ventes de textiles et d'articles d'habillement dans le commerce de détail* (indices) .....	55
Tableau 7-35:	Entretien du textile : Chiffre d'affaires et investissements (Nace-BEL 9601).....	56

## 1 Contexte macroéconomique

Tandis que l'économie mondiale se rétablit progressivement, la situation reste précaire en Europe. Le PIB de la zone euro a diminué au premier trimestre de 2013 pour la sixième fois consécutive. Les économies persistantes dans les secteurs privé et public et la faiblesse de la confiance des entrepreneurs et des consommateurs dans un contexte de chômage exceptionnellement élevé et en hausse pèsent lourdement sur la croissance. Une stabilisation au premier semestre de 2013 serait suivie d'une légère reprise de la croissance pendant la seconde moitié de l'année. Cette croissance résulterait d'une demande extérieure en hausse et d'une diminution des incertitudes grâce à la poursuite de la stabilisation des marchés financiers. Mais ce n'est qu'en 2014 que la demande intérieure apporterait également une contribution positive à la croissance européenne qui reprendrait ainsi vigueur.

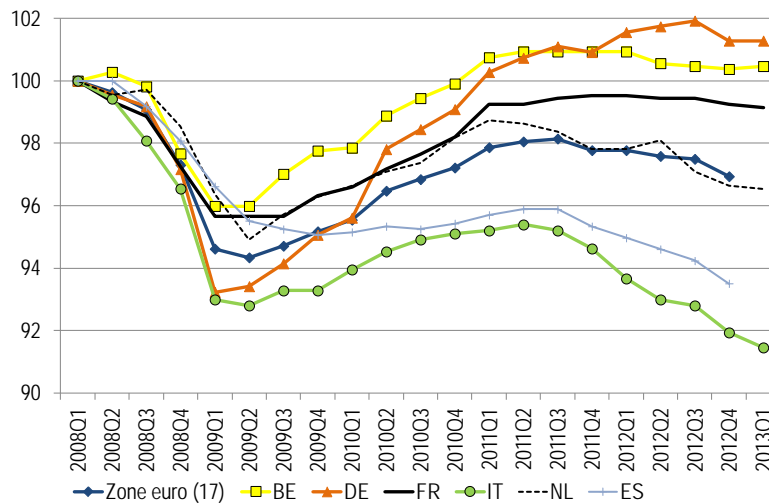
Graphique 1-1 : Indicateur de sentiment économique dans la zone euro



Source : Eurostat

Il y a encore et toujours des grandes tensions au sein de la zone euro ainsi qu'il ressort notamment des écarts considérables au niveau du chômage entre les pays du centre et les pays de la périphérie. Le Graphique 1-2 montre que l'impact de la crise est assez symétrique en 2008 et 2009 et que les taux de croissance ont divergé nettement à partir de 2010. L'Allemagne et la Belgique affichaient des performances relativement bonnes tandis que la croissance de pays tels que l'Italie et l'Espagne était à la traîne. Les Pays-Bas se trouvent également en ce moment dans une récession profonde.

Graphique 1-2 : PIB en volume dans la zone euro et dans les pays sélectionnés (1er trimestre 2008 = 100)



Source : Eurostat

Pourtant, les risques négatifs qu'encourt la croissance européenne seraient moins extrêmes qu'auparavant. Il en va ainsi essentiellement parce que les marchés financiers ne croient plus à la dissolution de la zone euro, et ce en grande partie grâce à la Banque centrale européenne qui est disposée à acquérir sur les marchés secondaires les obligations d'Etat de pays en difficulté. Il n'empêche que le secteur financier est encore confronté à un lourd endettement qui le rend particulièrement fragile face aux évolutions négatives. Si les revenus ne sont pas tels qu'escomptés, par exemple lorsque le crédit souffre d'une croissance décevante, le secteur est susceptible d'être rapidement confronté à des problèmes de paiement, ce qui peut contraindre les autorités nationales à financer (temporairement) ses dettes et avoir pour conséquence une diminution de la valeur des obligations publiques nationales, laquelle porterait à son tour préjudice au capital des banques. En outre, en cas de croissance moins bonne, les banques ont tendance à resserrer l'octroi de crédits, ce qui entame encore davantage la croissance. Le mécanisme européen de stabilité doit contribuer à éviter de tels cercles vicieux, si besoin en est en injectant directement du capital dans les banques; mais une telle action ne serait possible qu'après l'établissement d'un mécanisme de surveillance européen communautaire durant la première moitié de 2014.

La politique monétaire est très souple dans les principales zones monétaires depuis l'éclatement de la grande récession. Ceci encourage des placements risqués lors de la recherche du rendement. De tels placements peuvent donner lieu, entre autres, à de nouvelles bulles et à des crises financières lorsqu'ils inondent temporairement des pays tiers. En outre, ils perturbent les marchés financiers parce que les taux d'intérêt reflètent moins bien les risques qui sont liés aux investissements. Le risque s'accroît surtout lorsque les banques centrales durcissent de nouveau leur politique monétaire. En cas d'effet levier marqué, une légère augmentation (imprévue) des taux d'intérêt sur les obligations d'Etat peut déboucher sur d'importantes pertes de capitaux se répercutant négativement sur la demande et sur la croissance, y compris à l'étranger.



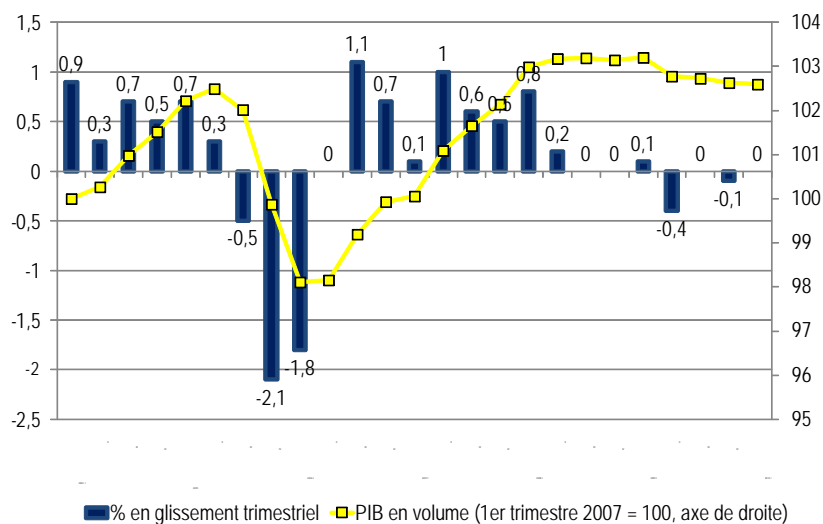
Tableau 1-1 : Croissance du PIB à prix constants (moyenne annuelle en %)

	2008	2009	2010	2011	2012	2013	2014
Belgique	1,0	-2,8	2,4	1,9	-0,3	0,0	1,1
Allemagne	0,8	-5,1	4,0	3,1	0,9	0,4	1,9
France	-0,2	-3,1	1,6	1,7	0,0	-0,3	0,8
Pays-Bas	1,8	-3,7	1,6	1,1	-1,0	-0,9	0,7
Zone euro	0,3	-4,3	1,9	1,5	-0,5	-0,6	1,1
Royaume-Uni	-1,0	-4	1,8	1,0	0,3	0,8	1,5
Etats-Unis	-0,3	-3,1	2,4	1,8	2,2	1,9	2,8
Japon	-1,0	-5,5	4,7	-0,6	2,0	1,6	1,4

Source: OCDE, Perspectives Économiques - Mai 2013

L'économie belge s'est certes mieux portée ces dernières années que celle de la plupart des pays européens mais elle s'est malgré tout un peu contractée en 2012 (- 0,3%). La principale raison en est la baisse de la demande intérieure du fait de la stagnation des revenus des ménages ainsi que des économies des autorités publiques. La récession dans l'Union européenne a également marqué la croissance belge. Le recul de la confiance des entrepreneurs et des consommateurs belges, en mars et en avril, indique également que la demande intérieure reste faible en 2013. Cette année, ce sont surtout les investissements des entreprises qui se tasseraient dans un climat de durcissement du crédit et de surcapacité. Les exportations nettes profiteraient en 2013 de l'amélioration de la conjoncture mondiale, ce qui préserverait l'économie d'un nouveau recul. Ce n'est qu'en 2014 que l'économie belge renouerait avec la croissance grâce à des exportations nettes positives et à une relance de la demande intérieure. Le taux de chômage augmenterait toutefois légèrement pour atteindre 8,8%.

Graphique 1-3 : Evolution du PIB belge réel par trimestre



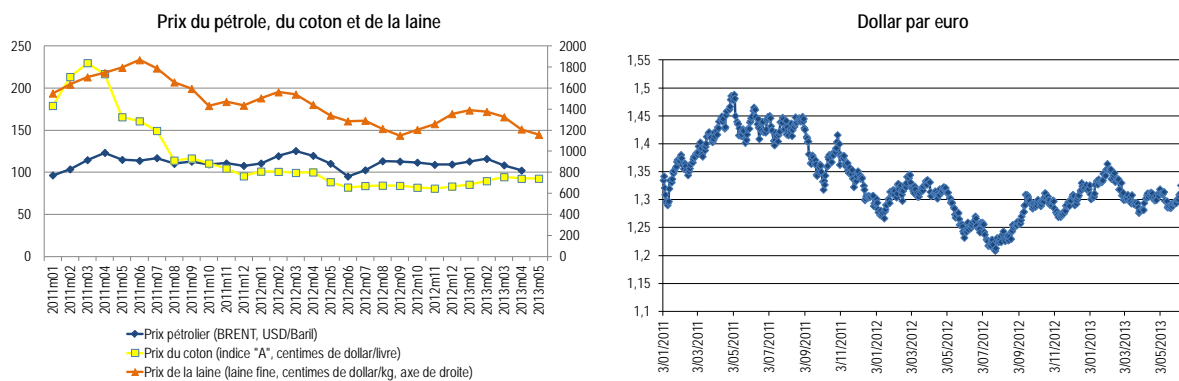
Source : Banque nationale de Belgique (BNB)

Bien que l'économie européenne se trouve dans une mauvaise passe, on a noté, à partir de décembre 2012, une augmentation continue de la confiance des consommateurs européens. A ce stade, cette amélioration ne se traduit pas encore par une augmentation de la consommation mais elle est encourageante pour les fabricants belges du textile et de l'habillement. La croissance économique du Royaume-Uni qui était de 0,3% au 1er trimestre est également bienvenue.

Les prix pétroliers qui ont une influence marquée sur les prix des matières premières (synthétiques) dans le secteur du textile sont passés d'environ 110 dollars le baril au début de 2013 (Brent) à plus de 119 dollars à la mi-février mais ont connu, depuis lors, une baisse remarquable qui les a ramenés à environ 100 dollars le baril à la fin du mois de mai. Sur les marchés à terme, les prix pétroliers ne sont pas cotés à plus de 100 dollars le baril jusqu'à la fin de 2014. Cette faible activité n'a pu empêcher le sous-indice "textile" du CCE d'être, le 17 juin 2013, supérieur de plus de 5% à celui de l'année précédente. Cet indice combine les prix internationaux des marchés de jute, coton, tissus imprimés et laine.

En dépit de l'abaissement des taux de prises en pension par la BCE le 2 mai 2013 et de la récession persistante dans la zone euro, l'euro ne perd que peu de terrain sur les marchés des changes. Le 18 juin 2013, le taux de change effectif nominal vis-à-vis des vingt principaux partenaires commerciaux de la zone euro était même supérieur de 4,8% au niveau du début de l'année et de 3,3% au niveau d'un an auparavant.

Graphique 1-4 : Prix du pétrole et des matières premières et taux de change USD/EUR



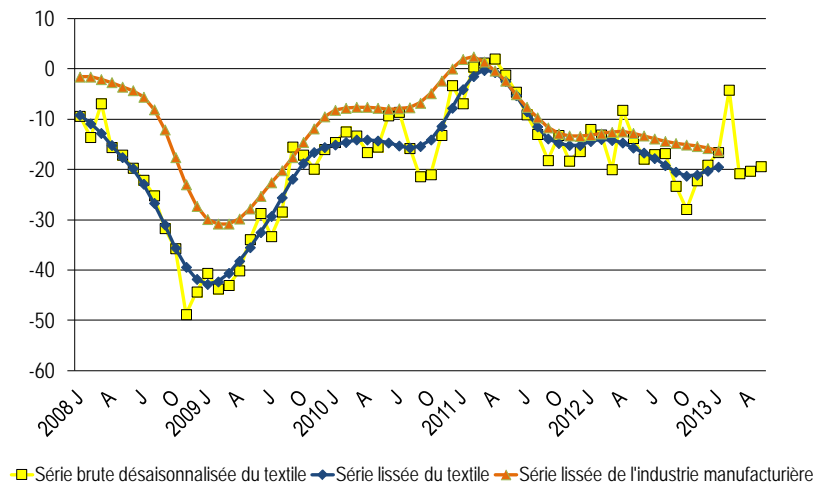
Source : Agence internationale de l'énergie, Index Mundi et Nederlandsche Bank

## 2 Industrie du textile

### 2.1 Enquête de conjoncture de la Banque nationale

Au début de 2011, la courbe conjoncturelle du secteur du textile s'est hissée, sous l'influence du redressement économique, jusqu'à son niveau le plus élevé depuis 2000 (Tableau 7-6). Lorsque l'économie a connu un revirement en 2011, la confiance des entrepreneurs a elle aussi régressé fortement. A la fin de 2012 et au début de 2013, l'optimisme des entrepreneurs de textile belges s'est réaffirmé mais, depuis mars 2013, la confiance ne dépasse plus un niveau faible. Les principales raisons de cette stagnation sont le recul des commandes étrangères, l'augmentation des stocks et l'assombrissement des perspectives d'emplois.

Graphique 2-1 : Courbe conjoncturelle de l'industrie textile et de l'industrie manufacturière

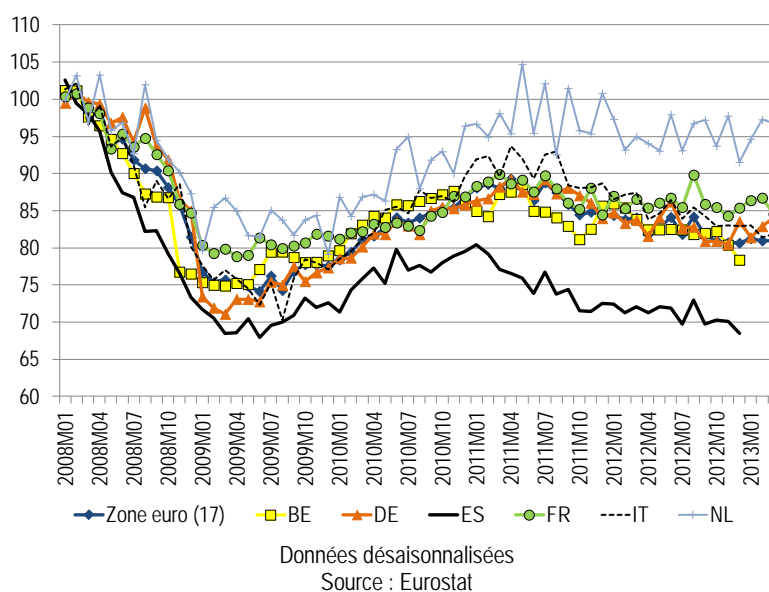


Source : Enquête conjoncturelle de la BNB

## 2.2 Production et chiffre d'affaires

Le Graphique 2-2 montre que le chiffre d'affaires du textile est encore inférieur dans tous les pays de référence à ce qu'il était au début de la grande récession. Le graphique fait également apparaître un schéma commun qui se caractérise par une reprise au deuxième semestre de 2009 et en 2010, reprise suivie d'un nouveau recul de l'activité. Le secteur du textile espagnol a subi la perte de chiffre d'affaires la plus importante tandis que les fabricants de textile néerlandais résistaient le mieux. En Belgique, le chiffre d'affaires du textile a évolué de la même façon que la moyenne de la zone euro, le sous-secteur "Autres", où l'on retrouve surtout les producteurs de textile technique, tenant bon tandis que le chiffre d'affaires des ennoblisseurs de textile se contractait le plus.

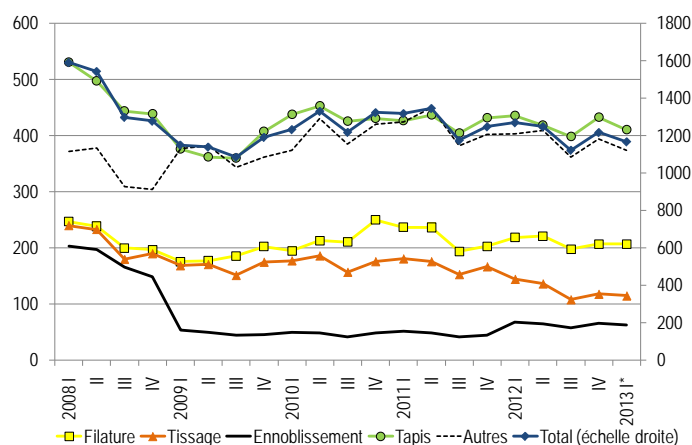
Graphique 2-2 : Chiffre d'affaires de l'industrie textile dans les pays sélectionnés (mensuel, 1er trimestre de 2008 = 100)



Le revirement conjoncturel de l'année 2011 a conduit à une baisse du chiffre d'affaires du textile belge de 0,4% durant la même année. En 2012, on a assisté à une nouvelle baisse du chiffre d'affaires à raison de 4,5% (tableau 7-1, tableau 7-2, tableau 7-3 et tableau 7-4).

Les entreprises de tissage ont vu leur chiffre d'affaires se contracter le plus (-25,1%). Il est frappant de constater que le sous-secteur "Autres" a également été touché puisque son chiffre d'affaires s'est réduit de 3,1%. La seule lueur d'espoir est l'augmentation du chiffre d'affaires des ennoblisseurs<sup>1</sup>. En volume, le recul de l'activité de 2012 était encore plus important. Les prix de vente du textile étaient en effet en hausse de 3,1% en moyenne en 2012 par rapport à 2011, alors que dans les grandes entreprises du textile, le volume de la production se serait réduit de 9,4% en 2012 (tableau 7-7 et tableau 7-5). On ne s'étonnera donc pas du niveau particulièrement faible du taux d'utilisation de la capacité de production selon les enquêtes de la BNB en 2012 (en moyenne 67%, tableau 7-8). L'activité s'est encore réduite au début de 2013. C'est ainsi que le chiffre d'affaires du textile a diminué de 8% au premier trimestre (sur base annuelle), tous les segments étant touchés. Par ailleurs, le taux d'utilisation aurait atteint, en avril, un niveau plancher absolu (63,5%) en raison de l'insuffisance de la demande. Les données relatives au chiffre d'affaires et les enquêtes conjoncturelles montrent que c'est surtout la demande intérieure qui s'est effondrée. La simultanéité de la baisse du taux d'utilisation et d'une hausse des stocks de produits textiles finis montre le sérieux de la situation. La production de textile du deuxième trimestre en subit également les conséquences.

Graphique 2-3 : Evolution du chiffre d'affaires du secteur textile belge et des sous-secteurs, 2008-2012 (par trimestre, en millions d'euros)



\*Données provisoires

Source : DG SIE, Déclarations à la TVA

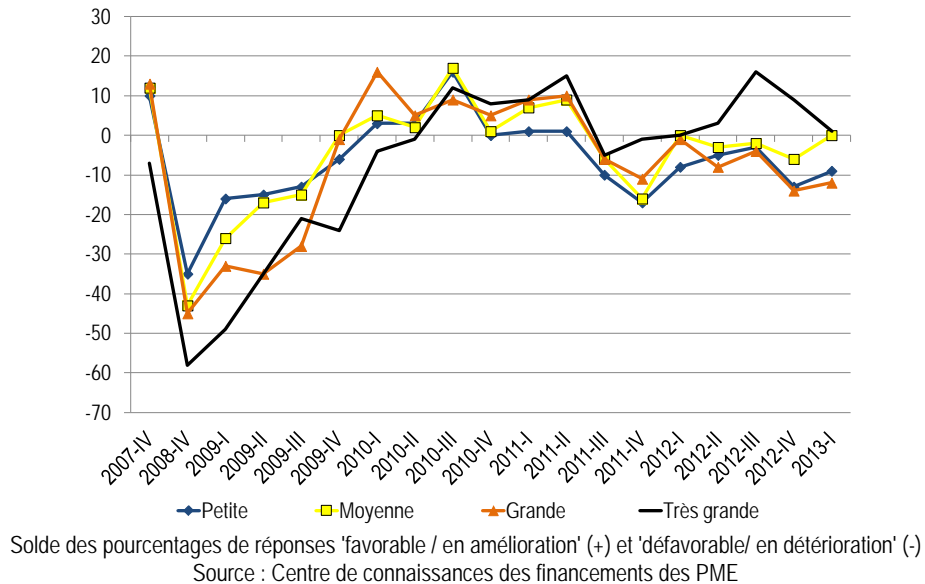
### 2.3 Investissements

La politique monétaire souple ne se traduit pas par un octroi de crédits élevés aux entreprises. Le Bank Lending Survey montre, au contraire, une détérioration des conditions du crédit dans la zone euro pendant la seconde moitié de 2012 et au premier trimestre de 2013. A cet égard, on constate une différence entre les très grandes entreprises qui estiment que la situation est relativement favorable et les entreprises de moins grande taille. On retrouve cette différence en Belgique où les conditions du crédit pour les PME sont restées défavorables durant le premier trimestre de 2013 selon les enquêtes

<sup>1</sup> La forte baisse subite du chiffre d'affaires des entreprises de tissage et l'augmentation simultanée du chiffre d'affaires des ennoblisseurs donne toutefois à penser que les statistiques sont biaisées par le transfert d'une entreprise de la première catégorie à la seconde.

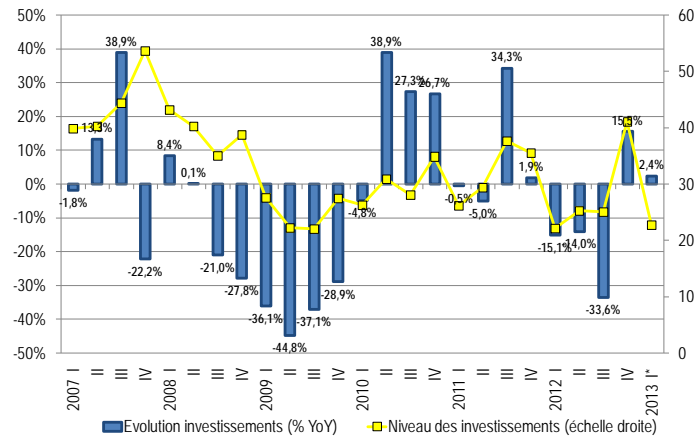
du CeFiP. Par ailleurs, le baromètre du crédit du CeFiP, qui reflète la perception qu'ont les chefs de petites entreprises de l'accès au financement bancaire, était en mars 2013, tout comme en mars 2012, à son niveau plancher depuis le début de la grande récession.

Graphique 2-4 : Appréciation des conditions de crédit selon les entreprises



Le secteur belge du textile se compose essentiellement de PME. En 2012, elles ont été confrontées, outre à l'accès malaisé au crédit, à un recul de la demande et à une forte surcapacité. Par conséquent, après deux années de léger redressement, les investissements du secteur du textile ont de nouveau régressé fortement (-11,8%, tableau 7-9). Ce recul a été atténué par une hausse des investissements au quatrième trimestre. L'enquête de printemps de la BNB escompte une augmentation des investissements du secteur textile en 2013. Néanmoins, les investissements du secteur n'ont augmenté que de 2,4% au premier trimestre. Selon les enquêtes portant sur les investissements, plus de 70% des investissements du secteur du textile serviraient, depuis 2011, au remplacement de capacités de production existantes, ce qui est considérablement plus qu'au cours des années antérieures (tableau 7-10). Environ les trois quarts de ces investissements seraient financés par des fonds propres et la motivation principale serait l'abaissement des coûts de production. La majorité des investissements du secteur textile semble donc s'inscrire dans le cadre d'une stratégie défensive.

Graphique 2-5 : Evolution annuelle et niveau des investissements dans le secteur textile (par trimestre, x 1.000.000 d'euros)



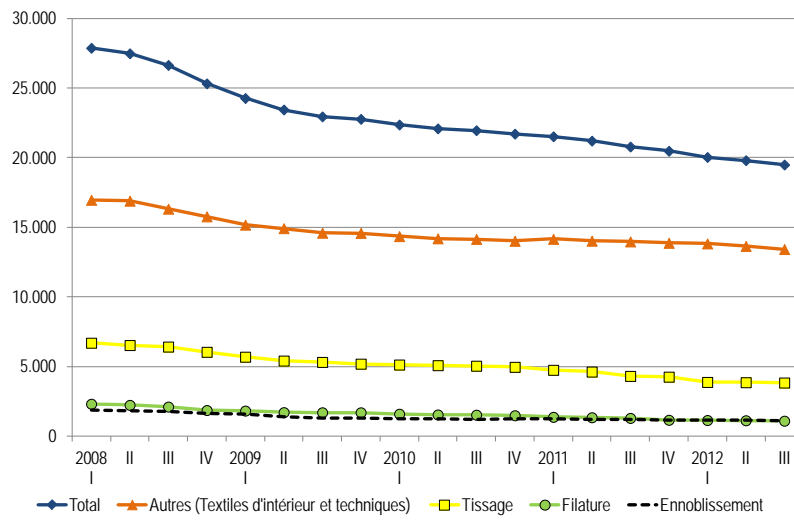
\* Données provisoires

Source : DG SIE, Déclarations à la TVA (Nace-BEL 13)

## 2.4 Emploi et chômage

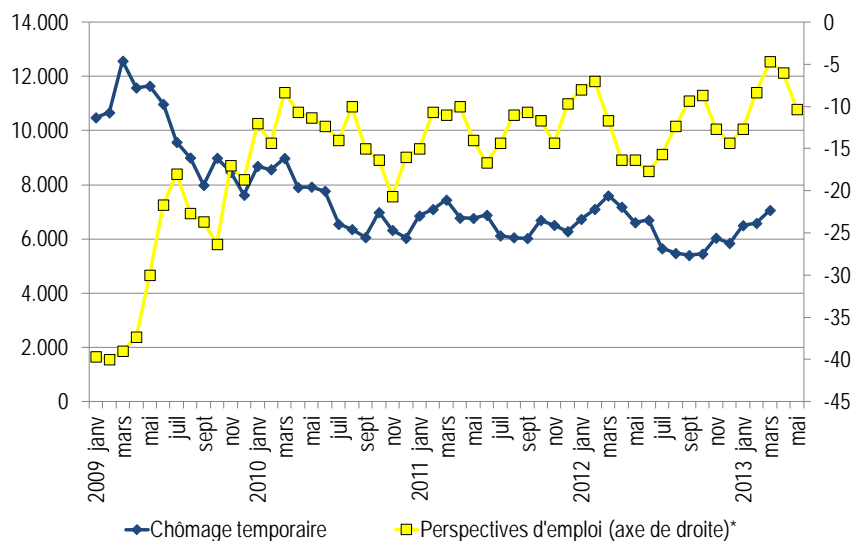
Même si la perte annuelle d'emplois n'est plus un nombre comportant deux chiffres ainsi que c'était le cas en 2008 et 2009, la situation du secteur du textile reste alarmante (tableau 7-11 et tableau 7-12). Conformément à l'activité générale, il y a eu, en 2012, après deux années plus favorables, une accélération de la perte d'emplois. Selon les données de l'ONSS, le secteur du textile comptait au troisième trimestre 19.493 travailleurs, soit 6,2% de moins qu'un an auparavant. Le nombre d'ouvriers a de nouveau diminué plus rapidement que le nombre d'employés (respectivement -7,0% et -3,1%). L'emploi s'est réduit le plus dans les filatures et dans les entreprises de tissage (respectivement -15,4% et -11,0% contre -5,9% du côté des ennoblisseurs et -3,9% au niveau des producteurs de textile d'intérieur et technique). Les données de l'ONSS sont confirmées par celles de Vacantex, l'organisme qui verse le pécule de vacances aux ouvriers du textile. Selon ces statistiques, le nombre d'ouvriers belges a diminué de 6,7% en 2012.

Graphique 2-6 : Evolution de l'emploi dans le secteur du textile par sous-secteur, 2008-2012 (par trimestre)



Etant donné que l'activité est restée très faible pendant les trois premiers mois de 2013, il est probable qu'on verra un recul accru de l'emploi durant cette même période. La baisse de l'activité a débouché sur une hausse du chômage temporaire à partir de la fin de 2012 (tableau 7-13). Si la relance escomptée pour la seconde moitié de 2013 se fait attendre, on risque d'assister à une augmentation du chômage complet.

Graphique 2-7 : Chômage temporaire et perspectives d'emploi dans le secteur belge du textile (moyennes trimestrielles flottantes)

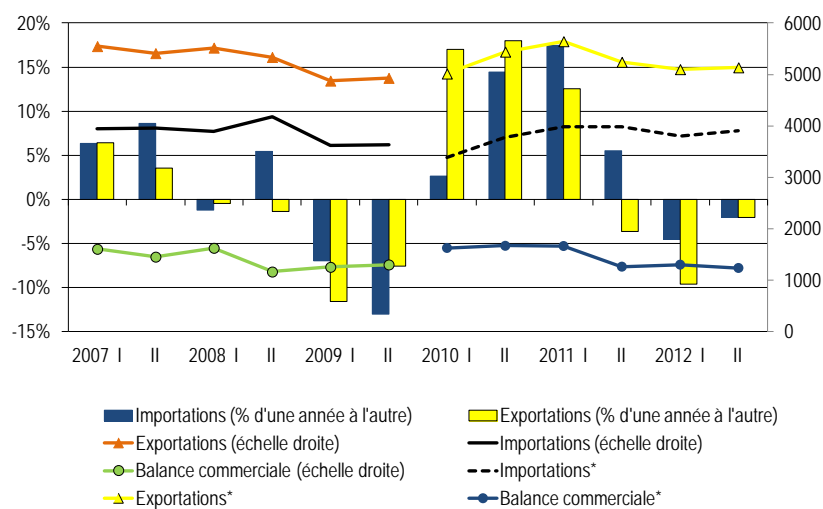


\*Solde des réponses escomptant, durant les trois prochains mois, soit une augmentation soit une baisse de l'emploi.  
Sources : ONEm et BNB, Enquêtes de conjoncture

## 2.5 Commerce extérieur<sup>2</sup>

Selon les données relatives au chiffre d'affaires, les exportations belges de textile ont diminué à partir de l'année 2011, ce qui explique la plus grande partie de la baisse du chiffre d'affaires qui y a fait suite. Les données concernant les exportations belges de textile et le transit confirment ce tableau, si bien que l'on peut dire que les exportations totales ont diminué de presque 10% durant le premier semestre de 2012 par rapport à l'année précédente (tableau 7-14, tableau 7-15 et tableau 7-16). Au deuxième semestre de l'année, les exportations de textile se sont stabilisées de sorte que la baisse de l'ensemble de l'année 2012 se chiffre à 6%. Le recul des importations textiles belges est quant à lui resté limité. Par conséquent, le surplus à la balance des paiements a diminué de 13,3% en 2012 pour se chiffrer à 2,5 milliards d'euros.

Graphique 2-8 : Commerce extérieur de textile (par semestre, x 1.000.000 d'euros)



\*Les données de 2010, 2011 et 2012 n'englobent pas le code produit 30061090 (autres articles stériles). Il en a été tenu compte lors de la comparaison avec l'année 2009.

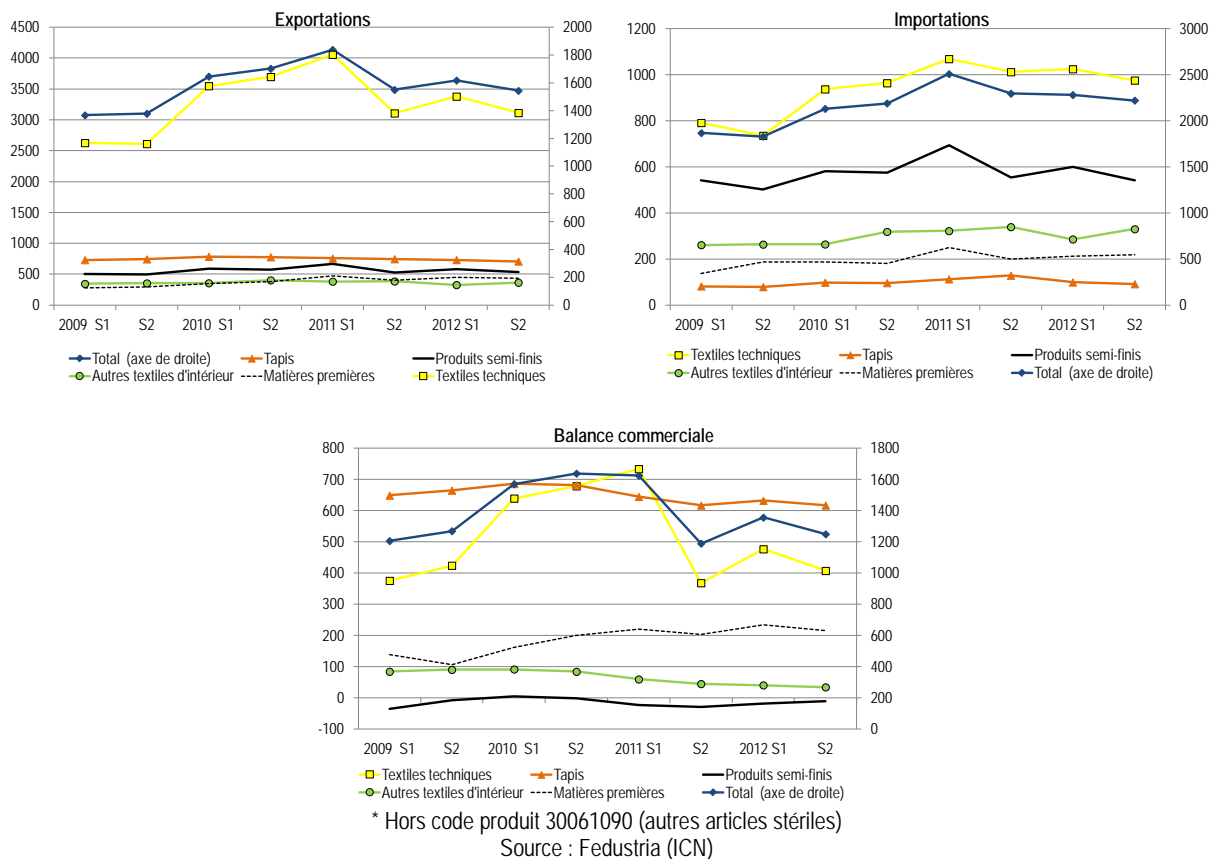
Source: Fedustria (ICN)

La part du lion des exportations textiles belges est destinée à l'Union européenne. On ne sait donc pas dans quelle mesure ce secteur pourra profiter de la relance actuelle hors Union européenne, d'autant plus qu'environ trois quarts des exportations textiles belges sont constituées de produits finaux. Ceux-ci entrent moins en ligne de compte pour des réexportations vers des pays tiers. Les exportations de produits textiles finis ont été soumises à une forte pression en 2012 (-6,6%). Il est frappant de constater à cet égard que les exportations de textile technique qui résistaient bien durant les années passées, ont également été mises à l'épreuve (-9,4%). Le fait que les importations dans ce domaine ont subi un recul moins marqué (-3,9%) suggère que la compétitivité des producteurs est mise sous pression en Belgique. Les exportations de textiles semi-finis (-6,9%) et de matières premières textiles (+1,2%) se sont aussi révélées peu dynamiques en 2012. Néanmoins, les importations sont apparues encore plus faibles (respectivement -8,5% et -3,7%), ce qui ne surprendra pas vu la baisse de l'activité dans ce secteur.

<sup>2</sup> Il convient de remarquer que les données relatives au commerce extérieur ne concernent pas uniquement les produits des entreprises belges de textile étant donné que le transit est également inclus. En revanche, elles tiennent également compte de la production de textile d'un certain nombre d'entreprises qui ne font pas partie du secteur textile selon la classification Nace. Le principal exemple en est les produits textiles de l'entreprise Ontex.



Graphique 2-9 : Commerce belge du textile par produit, 2009-2012 (par semestre, x 1.000.000 d'euros)\*



En 2012, les exportations textiles tant intracommunautaires qu'extracommunautaires ont diminué (respectivement -4,7% et -12,7%). Pour la première fois depuis 2009, les exportations à destination des deux principaux clients de textile belge se sont réduites : la France (-7,6%) et l'Allemagne (-6,5%). La relance des exportations vers le Royaume-Uni (+6,4%) constitue une aubaine puisqu'il s'agit du troisième marché d'exportation par ordre d'importance. Du côté des importations, on remarquera surtout la baisse des importations de textile en provenance de Chine (-10,2%). La part de l'Asie du Sud-est dans les importations textiles belges est restée cependant intacte et se chiffre à plus de 31%.

## 2.6 Rémunérations et coûts salariaux<sup>3</sup>

### Salaires et traitements

Il n'y a pas eu d'indexation des salaires dans le secteur du textile au cours du premier semestre de 2013; il semble qu'il en ira de même au cours de la seconde moitié de l'année mais il n'y a bien sûr encore aucune certitude à cet égard.

Il n'y a pas eu non plus d'augmentations salariales conventionnelles. Non seulement les négociations sectorielles sur les CCT ne sont pas encore entamées, et ce en raison de la situation peu claire sur le plan interprofessionnel en particulier en ce qui concerne le statut unique des ouvriers et des employés, mais aussi l'arrêté royal du 28 avril 2013 prévoit une marge de 0% en 2013-2014 au-delà des

<sup>3</sup> Source: Fedustria

indexations et des augmentations barémiques, de sorte qu'il ne devrait normalement pas y avoir d'augmentation salariale conventionnelle durant le reste de l'année 2013 et l'année 2014.

Depuis le 1er avril 2007, des titres-repas sont octroyés à tous les ouvriers du secteur textile pour un montant de 2,50 euros par jour effectivement presté, dont 1,41 euro est payé par l'employeur. Au 1er avril 2009, la valeur du titre-repas a été portée à 3,40 euros, dont 2,31 euros à charge de l'employeur. Une nouvelle augmentation est intervenue au 1er avril 2010, la valeur du titre-repas augmentant ainsi de 0,80 euro tandis que la part patronale passait à 3,11 euros. Depuis lors, il n'y a plus eu d'augmentation.

Depuis le 1er avril 2007, les employés barémisables reçoivent également des titres-repas à raison de 2,5 euros par jour effectivement presté dont 1,41 euro à charge de l'employeur. Ce montant n'a pas été majoré en 2009, 2010 et 2011. Le 1er septembre 2012, la valeur des titres-repas a été augmentée de 0,65 euro à imputer à la part patronale, en application de l'accord sectoriel du 27 juin 2011.

### **Coût salarial**

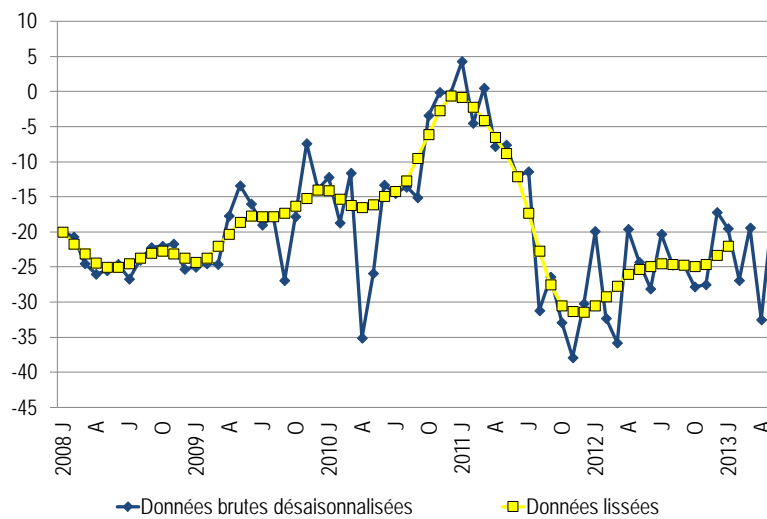
Selon les chiffres provisoires du SPF Économie, le salaire horaire moyen des ouvriers du secteur textile s'élevait en 2011 à 14,42 euros, ce qui correspondrait à un coût salarial horaire moyen de 26,00 euros en 2011 pour les ouvriers. On ne dispose pas encore des chiffres que le SPF Économie fournira au sujet du salaire horaire moyen en 2012. Compte tenu des indexations du 1er janvier 2012 et du 1er octobre 2012 ainsi que de l'augmentation salariale conventionnelle de 0,25% au 1er septembre 2012, on peut provisoirement tabler sur un salaire horaire moyen de 14,79 euros. Ce chiffre sera aussi provisoirement celui de 2013 vu ce qui précède. On n'a pas encore non plus de pourcentage exact des charges patronales sur base annuelle pour l'année 2013. On suppose que ce pourcentage sera légèrement inférieur à celui de 2012, vu l'augmentation du forfait de la réduction structurelle des cotisations à partir du 1er avril 2013 (ce forfait passe de 400 euros à 452,50 euros par trimestre et par travailleur). Les charges patronales moyennes sont donc estimées à 80,29% en 2013 (contre 80,69% en 2012). Sur cette base, on peut escompter que le coût salarial horaire moyen sera, au 30 juin 2013, de 26,66 euros pour les ouvriers du secteur textile. Tout comme par le passé, les éléments tels que les heures supplémentaires moins onéreuses et l'augmentation des titres-repas ne sont pas pris en compte.

## **3 Industrie de l'habillement**

### **3.1 Enquête conjoncturelle de la Banque nationale**

La confiance des entrepreneurs s'est effondrée dans le secteur belge de l'habillement dans le courant de 2011 (tableau 7-22). Depuis le début de 2012, il est question d'un redressement lent et instable. En mai 2013, les attentes étaient encore et toujours fortement négatives dans le secteur de l'habillement.

Graphique 3-1 : Courbe conjoncturelle du secteur de l'habillement

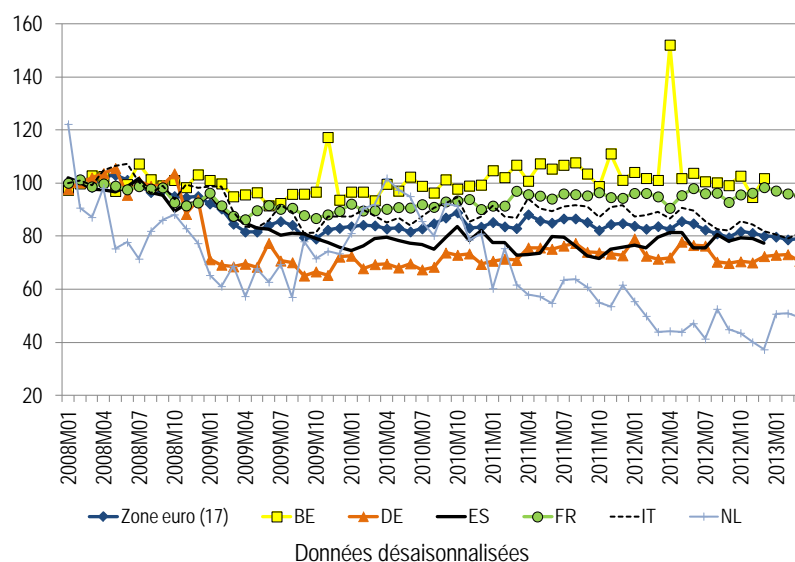


Source : BNB - Enquêtes de conjoncture

### 3.2 Production et chiffre d'affaires

En dépit de la faible confiance des entrepreneurs, le chiffre d'affaires du secteur belge de l'habillement a bien résisté par comparaison à d'autres pays européens. Mais s'il en est ainsi, c'est surtout en raison de la faiblesse des performances à l'étranger. En Belgique, le chiffre d'affaires se situait en effet au début de 2013 plus ou moins au même niveau que celui qu'on notait au début de la grande récession. Ce statu quo s'est sans doute accompagné d'une baisse du volume écoulé de vêtements.

Graphique 3-2 : Chiffre d'affaires de l'industrie de l'habillement dans les pays sélectionnés (par mois, 1er trimestre 2008 = 100)



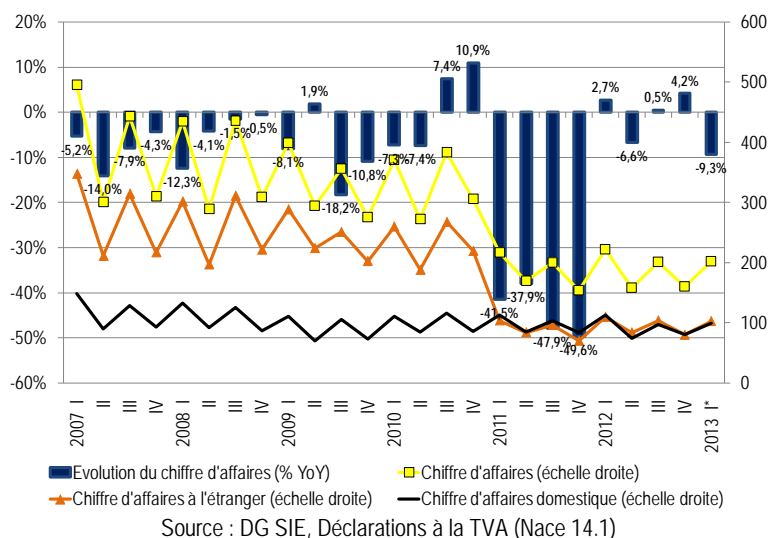
Données désaisonnalisées

Source : Eurostat

Les statistiques provenant des déclarations à la TVA montrent un fort recul du chiffre d'affaires en 2008 et 2009 mais depuis lors, il est plutôt question d'une stabilisation (tableau 7-18, tableau 7-19 et tableau

7-20).<sup>4</sup> En 2012 également, le chiffre d'affaires du secteur de l'habillement est resté stable (+0,3% à l'exclusion de la fourrure), en raison d'une forte baisse du chiffre d'affaires en Belgique (-5,4%) et d'un redressement du chiffre d'affaires à l'étranger (+6,4%). Simultanément, les prix de vente auraient augmenté de 1,1% (tableau 7-21). Durant le premier trimestre de 2013, le chiffre d'affaires de l'habillement était encore en retrait de 9,3% par rapport à l'année passée. Pour diverses raisons, ces chiffres sous-estiment toutefois largement l'activité de l'industrie de la mode belge. Plusieurs entreprises qui faisaient partie de longue date de l'industrie ont évolué en raison de l'internationalisation et sont devenues des entreprises externalisatrices de sorte que, n'étant plus des entreprises industrielles, elles ne relèvent plus de la catégorie Nace 14. Le chiffre d'affaires réel de la mode belge est donc un multiple du chiffre d'affaires mesuré ici.

Graphique 3-3 : Chiffre d'affaires du secteur belge de l'habillement, 2007-2012 (par trimestre, à l'exclusion de la fourrure)



La production intérieure d'habillement des grandes entreprises aurait diminué de 9,4% (tableau 7-17) en 2012. Les difficultés auxquelles les grandes entreprises sont confrontées se manifestent également au travers de la faillite de deux entreprises d'habillement de plus de 50 travailleurs en 2012. Selon les enquêtes de la Banque nationale, le taux d'utilisation de la capacité de production n'aurait que légèrement diminué en 2012 (68%, tableau 7-23). A cet égard, nous assistons à une augmentation du taux d'utilisation dans le courant de 2012 et au début de 2013, ce taux atteignant 75% en avril. Conjugué au raffermissement hésitant de la confiance des entrepreneurs et à la diminution des stocks, ceci pourrait indiquer une certaine reprise de l'activité pendant les premiers mois de 2013.

<sup>4</sup> Il est à remarquer que les statistiques font état, selon la nouvelle classification Nace, d'un effondrement du chiffre d'affaires des exportations en 2011 mais que c'est surtout parce qu'une grande entreprise n'est plus reprise dans les statistiques.

Tableau 3-1 : Nombre de faillites dans le secteur de l'habillement, par taille d'entreprises

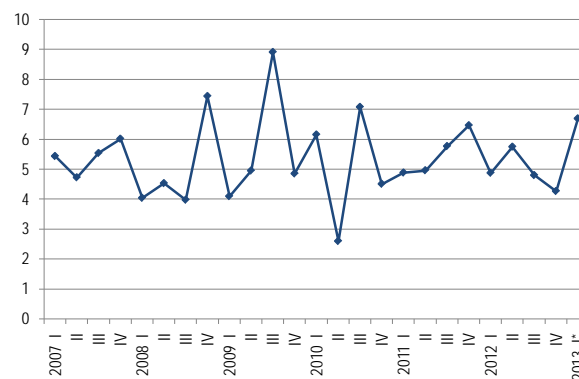
	< 50 employés	>= 50 employés
2004	25	0
2005	19	0
2006	19	0
2007	16	0
2008	25	0
2009	6	1
2010	24	0
2011	22	0
2012	25	2

Source : SPF Economie

### 3.3 Investissements

Le secteur belge de l'habillement se compose essentiellement de petites entreprises et est donc particulièrement touché par la raréfaction actuelle du crédit. La part du financement sur fonds propres est à cet égard révélatrice puisque l'enquête sur les investissements de la Banque nationale montre qu'elle a atteint 96% en 2012 et se chiffrerait même à 99% en 2013. Les entreprises d'habillement semblent donc complètement exclues du financement bancaire. Cette même enquête escompte toutefois une augmentation de 87,7% des investissements dans le secteur de l'habillement en 2012 alors que les déclarations à la TVA enregistreraient une baisse de 13,9% (tableau 7-24 et tableau 7-25). Certains écarts peuvent s'expliquer par l'influence décisive de quelques grands investisseurs sur le niveau d'investissement de l'ensemble du secteur de l'habillement. Grosso modo, le niveau (nominal) des investissements est resté assez constant dans le secteur de l'habillement pendant ces dix dernières années.

Graphique 3-4 : Investissements dans le secteur de l'habillement (x 1.000.000 d'euros, à l'exclusion de la fourrure)



\*Données provisoires

Source : DG SIE, Déclarations à la TVA (Nace 14.1)

En automne 2012, le secteur de la confection et de la bonneterie escomptait une réduction d'environ un tiers des investissements dans le secteur de l'habillement en 2013. Selon l'enquête sur les investissements, 90% de ces investissements auraient pour but l'expansion de l'appareil de production. L'augmentation du taux d'utilisation de la capacité de production et la diminution des stocks durant les premiers mois de 2013 pourraient atténuer la baisse escomptée des investissements.

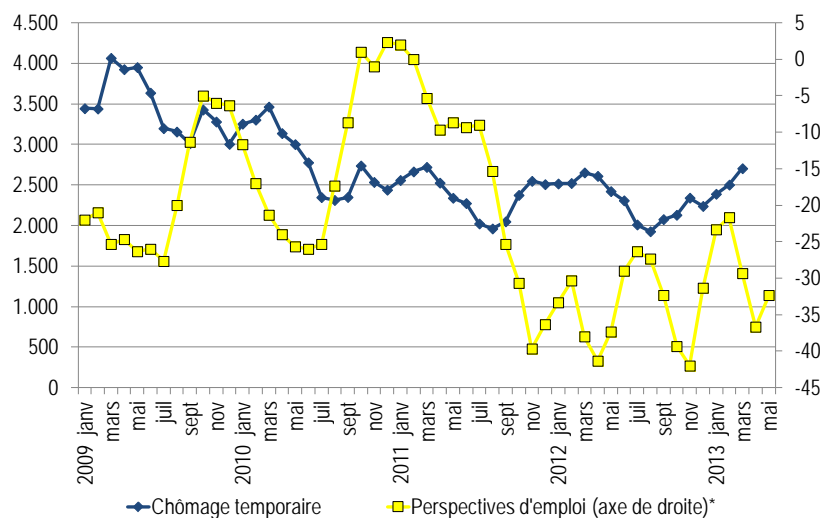
### 3.4 Emploi et chômage

Il a déjà été dit que la production belge d'habillement aurait davantage diminué en 2012 qu'en 2011. Les données sur l'emploi le confirment puisqu'elles enregistrent un recul accéléré en 2012 (tableau 7-26 et tableau 7-27). Le fonds social de garantie note en 2012 une baisse de l'emploi dans le secteur du textile de 6,2% touchant tant les ouvriers (-5,5%) que les employés (-7,2%). L'emploi total s'est ainsi chiffré à 14.029.

L'ONSS qui a une conception plus étroite du secteur a dénombré, au troisième trimestre de 2012, 13% de travailleurs en moins qu'au même trimestre de 2011. Selon cette approche, c'est-à-dire à l'exclusion de la confection, la perte était plus marquée au niveau des ouvriers (-15,2%) qu'au niveau des employés (-9,3%).

Les quelques éléments prometteurs du début de 2013, à savoir l'augmentation du taux d'utilisation de la capacité de production et la diminution des stocks, ne se sont pas traduits jusqu'à présent par une amélioration sur le marché du travail. En effet, on note une hausse sensible du chômage temporaire dans le secteur de l'habillement depuis la mi-2012 ainsi qu'une détérioration des perspectives d'emploi au cours des premiers mois de 2013 (tableau 7-28). Les entrepreneurs du secteur de l'habillement escomptent donc un nouveau recul de l'emploi pendant la période à venir.

Graphique 3-5 : Chômage et perspectives d'emploi dans le secteur belge de l'habillement, 2009-2013 (moyenne trimestrielle flottante)



\*Solde des réponses escomptant soit une augmentation soit une baisse de l'emploi durant les trois prochains mois  
Sources : ONEm et BNB - Enquêtes de conjoncture

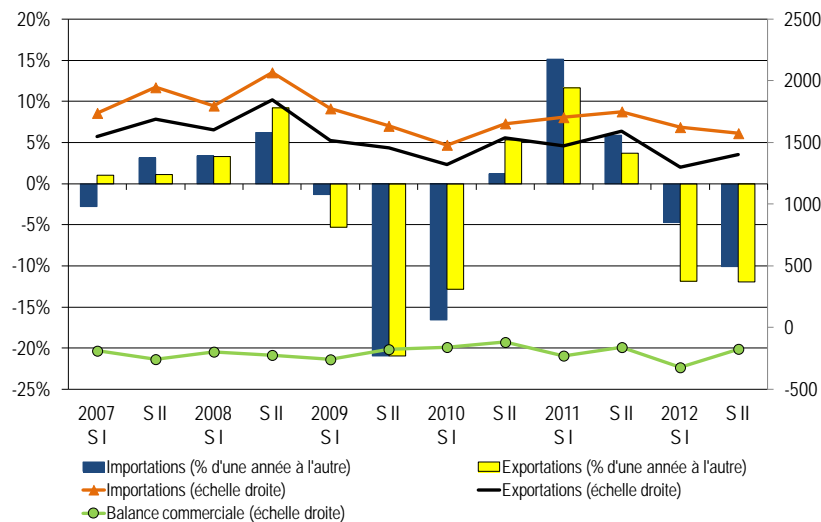
### 3.5 Commerce extérieur<sup>5</sup>

Il convient d'interpréter avec prudence les statistiques relatives au commerce belge d'habillement parce qu'il s'agit dans une large mesure de transit d'habillement. Ce transit est inclus tant dans les importations que dans les exportations. En 2011, les exportations belges d'habillement auraient augmenté de 7,4% pour diminuer ensuite de 11,9% en 2012. Cette évolution diffère fortement des chiffres provenant des déclarations à la TVA qui indiquent une augmentation de 11,4% des

<sup>5</sup> Les statistiques de cette partie ne concernent que le commerce de l'habillement tissé et des accessoires.

exportations. Mais selon les données de la BNB, les chiffres d'exportations déduits des déclarations à la TVA ne représentent que 12% des chiffres d'exportations. Par ailleurs, une diminution du transit pourrait également jouer un rôle. Tout bien considéré, l'environnement international semblerait défavorable en 2012 pour les entreprises belges de l'habillement. Le déficit à la balance commerciale en matière d'habillement a en effet alors augmenté de 28% après avoir progressé de 39,9% en 2011 pour se maintenir ainsi juste sous la barre des 500 millions d'euros. On note toutefois à ce propos une forte amélioration dans le courant de l'année grâce tant à une augmentation des exportations d'habillement qu'à une baisse des importations.

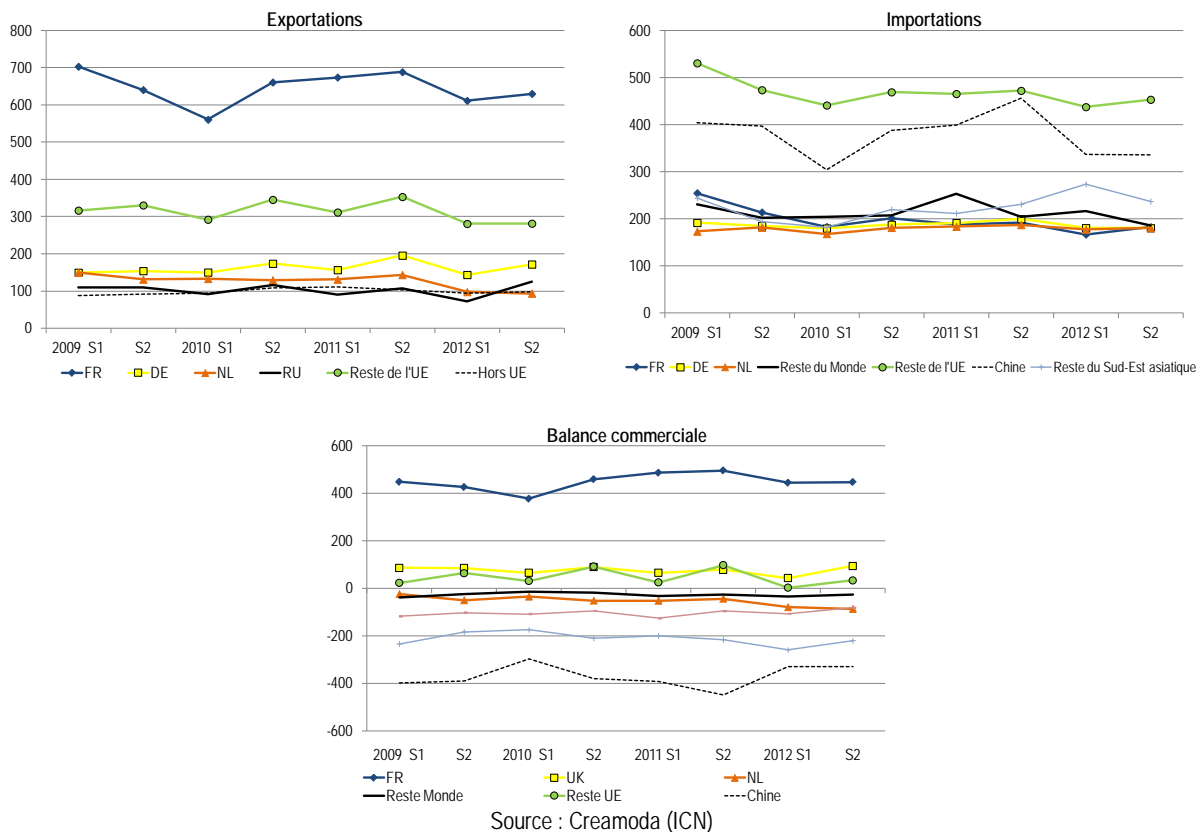
Graphique 3-6 : Commerce extérieur belge d'habillement (par semestre, x 1.000.000 d'euros)



Source : Creamoda (ICN)

Il est difficile de percevoir une tendance au cours des trois dernières années en ce qui concerne l'évolution du commerce d'habillement selon l'origine et la destination. En dehors d'une diminution du déficit à la balance des paiements avec l'Afrique du Nord et d'une augmentation du déficit vis-à-vis des Pays-Bas, il n'y a pas d'évolution claire. L'augmentation du déficit vis-à-vis des Pays-Bas indique probablement un accroissement du transit d'habillement par le port de Rotterdam. Dès 2012, les principaux partenaires commerciaux ont réduit sensiblement leurs achats d'habillement d'origine belge ou transitant par la Belgique. Les principales régions d'apport ont également exporté considérablement moins d'habillement vers ou via la Belgique. On remarquera surtout la diminution des importations d'habillement en provenance de Chine (-21,2%) contrebalancée par une augmentation des importations d'habillement en provenance de pays où le coût salarial est encore moins élevé comme le Bangladesh (+22,7%). De ce fait, la part de la Chine dans les importations belges d'habillement est passée de 25% en 2011 à 21% en 2012. Le Bangladesh, la Turquie et l'Inde occupent respectivement les 7e, 8e et 9e places en tant que principaux fournisseurs d'habillement.

Graphique 3-7 : Habillage étranger belge par destination et origine, 2009-2012 (par semestre, x 1.000.000 d'euros)



### 3.6 Rémunérations et coûts salariaux<sup>6</sup>

L'adaptation des salaires et des traitements en fonction du coût de la vie a lieu dans le secteur de la confection deux fois l'an à des dates fixes, chaque fois sur la base de l'évolution de la moyenne quadrimensuelle de l'indice-santé de la précédente période de six mois.

Depuis l'indexation du 1er octobre 2011, les indexations semestrielles présentent une tendance baissière. L'augmentation du 1er octobre 2011, qui était de 1,90%, a en effet été suivie d'augmentations de 1,43% au 1er avril 2012 et de 0,99% au 1er octobre 2012. La dernière indexation, celle du 1er avril 2013, a donné lieu à une augmentation de 0,72% des salaires et des traitements. Du fait de cette indexation, le salaire horaire brut du groupe salarial 1 atteint 10,6236 euros. Depuis le 1er juin 2009, des titres-repas sont également octroyés dans ce secteur pour une valeur de 2,80 euros en ce moment.

Entretemps, il a été convenu au sein du secteur de prolonger jusqu'au 31 décembre 2013, l'accord de paix sociale 2011-2012. En ce qui concerne les salaires et les traitements, il ne reste donc à prévoir, en 2013, qu'une seule indexation au 1er octobre.

#### Coûts salariaux

Les cotisations au Fonds de fermeture d'entreprises ont légèrement augmenté en 2013 par rapport à l'année 2012.

<sup>6</sup> Source : Creamoda.



Par ailleurs, une modification du calcul de l'abaissement structurel des charges est intervenue au premier trimestre de 2013. Ce changement est avantageux pour les travailleurs qui effectuent des prestations complètes et défavorable pour les travailleurs qui ont effectué des prestations incomplètes durant le trimestre considéré. Ceci signifie que les entreprises où les prestations incomplètes sont nombreuses bénéficieront d'une moindre diminution des charges qu'auparavant. Etant donné qu'on ne tenait pas compte de cette distinction par le passé et que les prestations incomplètes éventuelles résultent de diverses situations, le calcul du coût salarial minimum n'a pas été changé en fonction de cette modification du calcul de l'abaissement structurel des charges.

La combinaison de l'augmentation des cotisations au Fonds de fermeture d'entreprises et des nouvelles formules de calcul de la réduction structurelle des charges a induit une légère diminution du coût salarial durant le premier trimestre de 2013.

Ainsi calculé, le coût salarial minimum du premier trimestre de 2013 atteint 18,5766 euros contre 18,5829 euros au cours du quatrième trimestre de 2012. Par comparaison au premier trimestre de 2012, l'écart se chiffre à environ 3,24%.

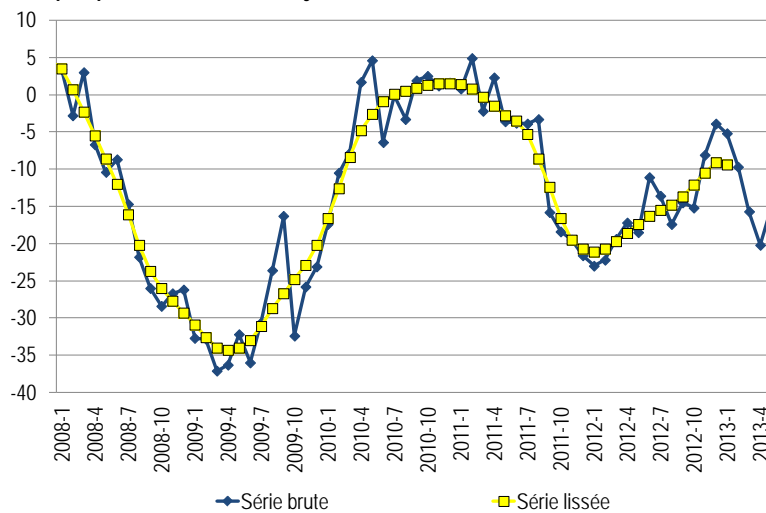
Au deuxième trimestre de 2013, le coût salarial est influencé par l'indexation des salaires au 1er avril 2013 et par une nouvelle modification annoncée des formules de calcul de l'abaissement structurel des charges. Ce changement n'était pas encore paru au Moniteur belge à la mi-juin 2013 et comprendrait des subtilités qui, tout comme celles du premier trimestre, ne pourront probablement pas être incluses dans le calcul du coût salarial minimum. Provisoirement, on peut donc considérer que les modifications annoncées de la formule n'auront pas de répercussions sur le résultat du calcul du coût salarial minimum.

Dans cette hypothèse, la formule du coût salarial minimum du deuxième trimestre serait la suivante :  $10,6239 \text{ euros (salaire horaire brut)} \times 1,7630 \text{ (coefficient du coût salarial)} = \text{coût salarial horaire minimum pour les entreprises de } 18,7294 \text{ euros par heure prestée}$ . L'augmentation par rapport au premier trimestre de 2013 serait alors de 0,82%.

#### **4 Commerce de détail d'habillement et d'articles textiles**

La courbe conjoncturelle du commerce d'articles textiles présente le double fléchissement bien connu, un redressement de la confiance en 2010 étant suivi d'un nouveau recul en 2011. En 2012, on assistait de nouveau à une reprise de la confiance des entrepreneurs dans le commerce d'articles textiles. Une baisse marquée de la confiance est cependant intervenue au début de 2013.

Graphique 4-1 : Courbe conjoncturelle du commerce d'articles textiles



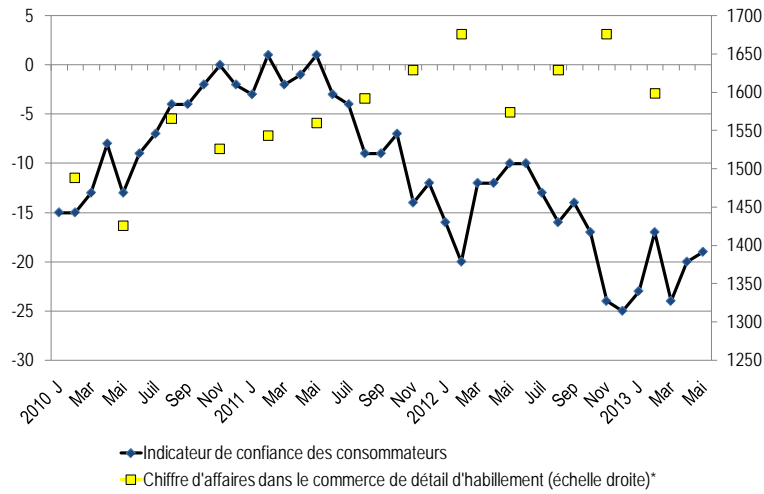
Source : BNB - Enquêtes de conjoncture

En dépit de la confiance changeante des entrepreneurs, il y a eu une augmentation continue du chiffre d'affaires du commerce d'habillement à partir de 2009 (tableau 7-32 et tableau 7-33). En 2011, le chiffre d'affaires a augmenté de 5,3%; il a encore progressé de 3,6% en 2012 pour atteindre 6,55 milliards d'euros. Les négociants en textile ont également assisté à une augmentation sensible de leur chiffre d'affaires pendant les dernières années. C'est ainsi que le chiffre d'affaires a augmenté en 2012 de 5,0% pour atteindre 674 millions d'euros. Le chiffre d'affaires du commerce belge d'habillement et de textile est de ce fait considérablement plus élevé qu'il ne l'était au début de la "grande récession". Le recul de la confiance des entrepreneurs au début de 2013 peut s'expliquer par la baisse du chiffre d'affaires du commerce de détail au premier trimestre à raison de 4,6% sur base annuelle.

L'indice du SPF Économie relatif aux ventes d'articles textiles et d'habillement du commerce de détail confirme l'augmentation du chiffre d'affaires durant ces dernières années (tableau 7-34). Cet indice constate une augmentation du chiffre d'affaires de 3,5% en 2012 résultant tant d'une augmentation du volume vendu (+1,5%) que d'une hausse des prix de vente (+1,3%). Cet indice confirme également la baisse du chiffre d'affaires durant le premier trimestre (-9,0% sur base annuelle), essentiellement en raison d'une compression du volume (-6,3%).

La baisse du chiffre d'affaires du commerce d'habillement qui est intervenue au début de 2013 peut s'expliquer par la confiance des consommateurs qui était extrêmement faible durant cette période. Les perspectives très négatives du chômage en Belgique en sont la principale raison.

Graphique 4-2 : Indicateur de confiance des consommateurs et chiffre d'affaires du commerce de détail de l'habillement en Belgique (par trimestre, x 1.000.000 d'euros)



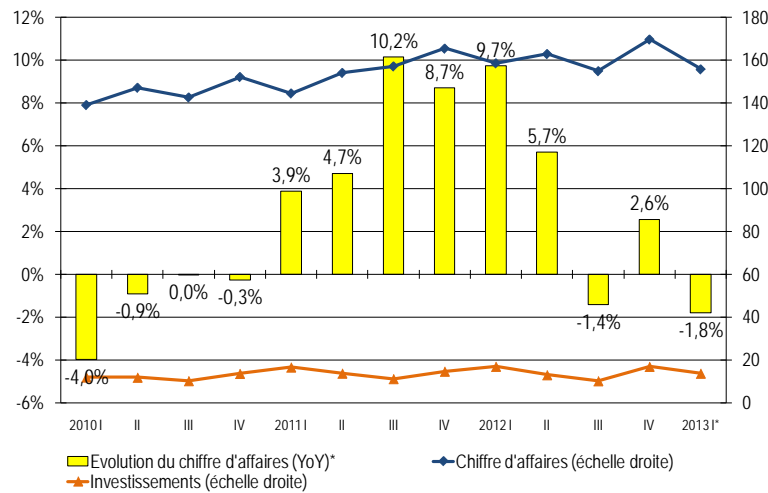
\*Le chiffre d'affaires du commerce de détail d'habillement est indiqué en regard du mois central du trimestre concerné. Données provisoires pour le premier trimestre de 2013.

Sources : BNB (Enquêtes de conjoncture) et DG SIE (Déclarations à la TVA, Nace-BEL 47.71)

## 5 Entretien du textile

Après avoir légèrement diminué pendant deux ans, le chiffre d'affaires du secteur belge de l'entretien du textile a augmenté de 6,9% en 2011 et de 4,0% en 2012 (tableau 7-35). On a cependant noté une légère baisse au premier trimestre de 2013 (-1,8%). Les investissements ont augmenté de 1,5% en 2012 mais ont subi une réduction sévère au premier trimestre de 2013 (-19%)

Graphique 5-1 : Chiffre d'affaires et investissements du secteur belge de l'entretien du textile (par trimestre, x 1.000.000 d'euros)



\*Données provisoires

Source : DG SIE (Déclarations à la TVA, Nace-BEL 96.01)

## 6 Résumé

Tableau 6-1 : Chiffres-clés du secteur du textile et de l'habillement (variation par rapport à l'année précédente)

	Chiffre d'affaires	Volume de Production (indice PRODCOM)	Investissements	Emploi Vacantex (ouvriers)	ONSS	Exportations (Valeur)	Importations (Valeur)
<b>Textile</b>							
2008	-1,2%	-	-11,7%	-4,3%	-	-1,0%	2,1%
2009	-20,1%	-18,7%	-36,8%	-13,8%	-12,9%	-9,7%	-10,1%
2010	11,8%	5,2%	20,8%	-6,3%	-5,7%	15,0%	8,8%
2011	-0,4%	-5,1%	7,1%	-4,0%	-5,7%	4,1%	11,1%
2012	-4,5%	-9,4%	-11,8%	-6,8%	-6,6% (9 mois)	-6,0%	-3,3%
<b>Habillement</b>	<b>(hors fourrure)</b>		<b>(hors fourrure)</b>	<b>FSH (1<sup>er</sup> trimestre)</b>	<b>ONSS</b>		
2008	-5,3%	-	-8,2%	1,6%	-	6,4%	4,9%
2009	-9,7%	-15,8%	15,2%	-5,9%	-8,1%	-13,7%	-11,8%
2010	0,4%	-3,5%	-12,2%	-5,1%	-6,6%	-3,9%	-8,1%
2011	-44,5%	-4,2%	10,9%	-1,8%	-6,9%	7,4%	10,2%
2012	0,3%	-9,4%	-13,9%	-2,8%	-10,8% (9 mois)	-11,9%	-7,4%

Sources : DG SIE (Déclarations à la TVA, PRODCOM); ONSS (Statistiques centralisées); BNB (ICN); Fonds social de garantie.

Contrairement au reste du monde, les économies belges et européennes ont encore dû affronter une récession en 2012. Ce n'est qu'à la fin de 2013 qu'elles renoueraient avec la croissance. L'endettement important du secteur financier reste cependant une source possible d'instabilité surtout en cas de durcissement de la politique monétaire souple. Cet endettement pèse également sur l'économie en raison de la diminution de l'accès au crédit et aux assurances du crédit pour les PME. Entretemps, les prix du textile et des matières premières de l'habillement étaient en légère hausse au début de 2013 par rapport à la situation notée un an auparavant. On escompte généralement que ces prix ne continueront pas à s'accroître durant la période à venir.

L'année 2012 a également été une piètre année pour l'industrie belge du textile. La confiance des entrepreneurs a semblé s'améliorer brièvement en 2012 mais s'est de nouveau étioyée au début de 2013. Ceci correspond à une baisse du chiffre d'affaires du textile de 4,5% en 2012. En volume, la perte atteignait 9%. Ce sont les entreprises de tissage qui ont assisté à la réduction la plus marquée de leur chiffre d'affaires en 2012. Le chiffre d'affaires du textile a augmenté légèrement au quatrième trimestre mais un nouveau recul y a fait suite pendant les premiers mois de 2013, aucun segment n'étant alors épargné. C'est ainsi que le taux d'utilisation de la capacité de production a atteint un niveau plancher absolu en avril. Simultanément, les stocks de produits textiles finis se sont accumulés.

Dans un tel climat négatif, on ne sera pas surpris de savoir que les investissements du secteur du textile ont chuté de 11,8% en 2012. Il y a cependant eu une amélioration au quatrième trimestre, amélioration qui s'est poursuivie au premier trimestre de 2013. L'emploi du secteur textile a également souffert de la faiblesse de l'activité en 2012. Le nombre de travailleurs a en effet diminué de plus de 6%. Ce fléchissement de la conjoncture a débouché sur l'augmentation du chômage temporaire durant les premiers mois de 2013 et sur un recul simultané des perspectives d'emploi.

La baisse de l'activité en 2012 peut être essentiellement imputée à une diminution de la demande extérieure. Le chiffre d'affaire des entreprises textiles belges a en effet diminué alors de 5,7%. Dans le même temps, les exportations belges de textile ont diminué de 6% et le surplus de la balance commerciale s'est réduit de 13%. Il est frappant de constater que les exportations de textile technique qui ont bien résisté pendant des années ont diminué de presque 10% et que les exportations vers la France et l'Allemagne ont régressé pour la première fois depuis 2009. Les exportations vers le Royaume-Uni a donc été une aubaine.

Dans le secteur belge de l'habillement, la confiance des entrepreneurs a connu un lent redressement qui n'a cependant pas permis de surmonter le fléchissement de 2011. Le chiffre d'affaires de l'habillement est resté stable en 2012 mais les données disponibles ne sont pas représentatives de l'ensemble de l'industrie de la mode. La demande belge d'habillement se révèle insatisfaisante étant donné que la production intérieure d'habillement aurait fortement diminué en 2012.

Contrairement au secteur textile, ce secteur connaîtrait une amélioration de l'activité pendant les premiers mois de 2013. On a en effet noté à ce moment une augmentation du taux d'utilisation de la capacité de production combinée à une diminution des stocks de produits finis d'habillement.

La rareté du crédit pose clairement problème aux petites entreprises du secteur de l'habillement. L'enquête sur les investissements de la Banque nationale suggère que ces petites entreprises n'ont pratiquement pas accès au financement bancaire. S'agissant de l'ensemble de l'année 2012, les investissements auraient diminué d'environ 14% dans le secteur belge de l'habillement.

Étant donné que la production intérieure d'habillement a diminué, il y a également eu une forte baisse de l'emploi dans le secteur de l'habillement en 2012. Malgré l'amélioration possible de l'activité au début de 2013, il y a eu une augmentation sensible du chômage temporaire entre août 2012 et mars 2013. Les perspectives d'emploi sont également restées mitigées au début de 2013.

Diverses sources présentent des chiffres contradictoires en ce qui concerne les exportations belges d'habillement en 2012. Il semble cependant qu'il y ait une amélioration dans le courant de l'année. Par ailleurs, on remarque que les importations d'habillement en provenance de Chine ont fortement diminué tandis que les importations provenant de pays où les coûts salariaux sont encore plus faibles, tel que le Bangladesh, ont quant à elles augmenté considérablement.

Le chiffre d'affaires du commerce de détail de l'habillement et du textile a augmenté en 2012 pour la quatrième année consécutive (respectivement +3,6% et +5,0%). Au début de 2013, le chiffre d'affaires a cependant diminué de façon sensible, probablement en raison de la faiblesse de la confiance des consommateurs. Dans le secteur de l'entretien du textile, on assiste à une augmentation du chiffre d'affaires en 2012 suivie d'un léger recul au premier trimestre de 2013.

L'année 2012 a donc été une année faible pour les producteurs belges du textile et de l'habillement. Un bref sursaut au dernier trimestre de 2012 a été suivi d'une nouvelle baisse de l'activité pendant les premiers mois de 2013. La situation semble s'améliorer dans le secteur de l'habillement au cours de ces derniers mois. De nouvelles pertes d'emploi seraient toutefois inévitables si une franche relance ne se produit pas pendant la période à venir. Selon les dernières perspectives, il faudra pour cela attendre au moins jusqu'à la fin de 2013. La seconde moitié de 2013 sera donc une période difficile qui offrira néanmoins de bonnes perspectives aux entreprises qui réussiront à franchir ce cap.

## 7 Annexes statistiques

Tableau 7-1 : Chiffre d'affaires de l'industrie du textile (Nace-BEL 13)

	x 1.000.000 EUR	Variation en %
2005	5.622,9	
2006	5.771,5	2,6%
2007	5.776,5	0,1%
2008*	5.708,6	-1,2%
2009	4.562,2	-20,1%
2010	5.101,3	11,8%
2011	5.083,3	-0,4%
2012	4.854,5	-4,5%
2010 I	1.231,8	7,2%
II	1.329,6	16,8%
III	1.217,3	12,3%
IV	1.322,7	11,1%
2011 I	1.317,7	7,0%
II	1.345,2	1,2%
III	1.173,6	-3,6%
IV	1.246,8	-5,7%
2012 I	1.268,7	-3,7%
II	1.247,9	-7,2%
III	1.121,8	-4,4%
IV	1.216,1	-2,5%
2013 I**	1.166,6	-8,0%

\* L'unité TVA a été introduite au début de 2008, permettant à des sociétés faisant partie d'un groupe de ne constituer qu'un seul assujetti pour l'application de la TVA.

\*\*Chiffres provisoires

Source : DG SIE, Déclarations à la TVA

Tableau 7-2: Chiffre d'affaires intérieur de l'industrie textile (Nace-BEL 13)

	x 1.000.000 EUR	Variation en %
2005	1.423,9	-
2006	1.185,1	-16,8%
2007	1.368,1	15,4%
2008	1.406,3	2,8%
2009	1.188,4	-15,5%
2010	1.339,8	12,7%
2011	1.388,0	3,6%
2012	1.308,7	-5,7%
2010 I	324,8	4,6%
II	334,7	9,4%
III	321,0	17,8%
IV	359,2	20,1%
2011 I	353,8	8,9%
II	382,5	14,3%
III	307,0	-4,4%
IV	344,6	-4,1%
2012 I	337,8	-4,5%
II	341,2	-10,8%
III	288,3	-6,1%
IV	341,3	-0,9%
2013 I*	303,0	-10,3%

\* Données provisoires

Source : DGSIE, déclarations à la TVA

Tableau 7-3: Exportations de l'industrie textile (Nace-BEL 13)

	x 1.000.000 EUR	Variation en %
2005	4.199,0	-
2006	4.586,5	9,2%
2007	4.408,4	-3,9%
2008	4.302,3	-2,4%
2009	3.373,8	-21,6%
2010	3.761,5	11,5%
2011	3.695,4	-1,8%
2012	3.545,8	-4,0%
2010 I	906,9	8,2%
II	994,9	19,5%
III	896,2	10,4%
IV	963,5	8,1%
2011 I	963,9	6,3%
II	962,7	-3,2%
III	866,6	-3,3%
IV	902,3	-6,4%
2012 I	930,9	-3,4%
II	906,7	-5,8%
III	833,5	-3,8%
IV	874,8	-3,0%
2013 I*	863,6	-7,2%

\* Données provisoires

Source: DGSIE, déclarations à la TVA

Tableau 7-4: Chiffre d'affaires dans les sous-secteurs de l'industrie textile (x 1 000 000 euros)

	Filature (131)		Tissage (132)		Ennoblement (133)		Autres (139)		dont tapis (1393)	
	x 1.000.000 EUR	Variation en %	x 1.000.000 EUR	Variation en %	x 1.000.000 EUR	Variation en %	x 1.000.000 EUR	Variation en %	x 1.000.000 EUR	Variation en %
2005	450,0	-	999,5	-	379,2	-	3794,2	-	2243,0	-
2006	425,1	-5,5%	1031,1	3,2%	382,3	0,8%	3933,0	3,7%	2396,3	6,8%
2007	420,6	-1,1%	976,3	-5,3%	355,2	-7,1%	4024,4	2,3%	2417,3	0,9%
2008*	880,6	109,4%	840,5	-13,9%	713,8	101,0%	3273,6	-18,7%	1910,2	-21,0%
2009	740,6	-15,9%	663,6	-21,1%	190,9	-73,3%	2967,1	-9,4%	1503,6	-21,3%
2010	867,1	17,1%	694,1	4,6%	186,4	-2,4%	3353,8	13,0%	1746,2	16,1%
2011	868,8	0,2%	674,1	-2,9%	184,6	-0,9%	3355,8	0,1%	1698,4	-2,7%
2012	830,4	-4,4%	500,5	-25,7%	244,1	32,2%	3211,0	-4,3%	1685,0	-0,8%
2011 I	236,2	21,4%	180,2	1,9%	50,7	3,0%	850,6	4,9%	426,2	-2,6%
II	236,0	10,9%	175,3	-5,5%	48,6	0,3%	885,3	0,3%	436,2	-3,7%
III	193,8	-7,9%	152,4	-2,6%	41,1	0,2%	786,3	-2,8%	404,6	-4,8%
IV	202,9	-18,7%	166,2	-5,2%	44,2	-7,2%	833,6	-2,0%	431,4	0,2%
2012 I	215,5	-8,8%	142,6	-20,8%	64,9	27,8%	827,0	-2,8%	435,8	2,2%
II	215,5	-8,7%	134,7	-23,2%	61,6	26,6%	814,6	-8,0%	418,7	-4,0%
III	196,1	1,2%	106,8	-29,9%	54,6	32,7%	750,4	-4,6%	397,8	-1,7%
IV	203,2	0,2%	116,4	-29,9%	63,1	42,9%	818,9	-1,8%	432,6	0,3%
2013 I**	206,5	-4,2%	114,5	-19,7%	62,3	-3,9%	783,3	-5,3%	409,9	-5,9%

\* Lors du passage à la nouvelle classification NACE, la DGSIE a en effet remarqué que depuis 2008, une unité TVA constituée par une grande entreprise textile avait été reprise par erreur dans le sous-secteur « Ennoblement » alors qu'elle appartient au segment « Textiles techniques ». Les données en question ont été déplacées de la catégorie « Ennoblement » à « Autres ».

\*\* Données provisoires

Source: DGSIE, déclarations à la TVA

Tableau 7-5: Production de l'industrie textile (en volume)

	Indice brut 2010 = 100	Variation			
2000	120,9				
2001	122,5			2,0%	
2002	121,8			-1,6%	
2003	115,8			-5,0%	
2004	115,8			0,7%	
2005	112,2			-3,9%	
2006	119,2			3,9%	
2007	123,3			2,7%	
2008*	109,8				
2009	90,0			-18,7%	
2010	100,0			5,2%	
2011	96,8			-5,1%	
2012	87,7			-9,4%	
2011 J	92,7				
F	95,6				
M	116,4	T 1		5,5%	
A	95,2				
M	104,6				
J	99,6	T 2		-3,5%	S 1 0,8%
J	89,8				
A	73,9				
S	108,0	T 3		-6,1%	
O	102,2				
N	100,3				
D	83,3	T 4		-8,2%	S 2 -7,2%
2012 J	87,9				
F	93,3				
M	98,4	T 1		-8,3%	
A	84,3				
M	89,2				
J	94,4	T 2		-10,5%	S 1 -9,4%
J	84,4				
A	67,4				
S	90,3	T 3		-10,9%	
O	103,6				
N	92,8				
D	66,1	T 4		-8,2%	S 2 -9,5%
2013 J	85,1				
F	87,0				
M	91,6	T 1		-5,7%	

\* Les seuils de réponse des entreprises à Prodcum ont été relevés le 1er janvier 2008 ; le seuil n'est plus fixé à 10 travailleurs et 2,5 millions d'euros de chiffre d'affaires, mais bien à 20 travailleurs et 3,5 millions d'euros.

Source : DGSIE, Prodcum, Nace-bel 13



Tableau 7-6: Enquête de conjoncture BNB : l'évaluation des stocks, les commandes intérieures et extérieures, les prévisions de l'emploi et la durée moyenne d'activité assurée dans l'industrie de textile

		Stocks (*)	Commandes intérieures (**)	Commandes extérieures (**)	Prévisions de l'emploi (***)	Durée moyenne d'activité assurée (mois)	Données brutes désaisonnalisées
2009	J	10	-68	-48	-32	1,8	-40,6
	F	-1	-57	-41	-45	1,9	-43,7
	M	4	-62	-49	-40	1,9	-43,0
	A	20	-45	-32	-27	1,8	-40,1
	M	8	-39	-36	-23	1,8	-33,9
	J	3	-38	-47	-15	1,6	-28,7
	J	-17	-15	-13	-16	1,7	-33,3
	A	-20	-47	-43	-37	1,8	-28,4
	S	-23	-45	-13	-18	1,9	-15,5
	O	-23	-37	-19	-24	1,9	-17,1
	N	-26	-13	19	-9	1,9	-19,9
	D	-18	-36	-16	-23	1,9	-16
2010	J	-15	-8	3	-4	2,0	-14,6
	F	-13	-33	-21	-16	2,1	-12,5
	M	-15	-30	-30	-5	2,0	-13,3
	A	-6	13	13	-11	2,1	-16,6
	M	-4	20	9	-18	2,0	-15,5
	J	-7	-19	-1	-8	2,0	-9,3
	J	-12	-4	24	-16	2,0	-8,6
	A	-13	0	-15	-6	1,9	-15,8
	S	-16	24	-19	-23	2,0	-21,4
	O	-14	35	15	-20	2,1	-21
	N	-21	37	14	-19	2,1	-13,2
	D	-22	18	-10	-9	1,9	-3,3
2011	J	-9	23	-14	-17	1,9	-6,9
	F	-8	21	4	-6	2,1	0,4
	M	-26	21	-7	-10	2,2	1,2
	A	-26	15	-1	-14	2,1	2
	M	-21	14	-11	-18	2,0	-1,2
	J	-13	16	-17	-18	2,0	-4,6
	J	-10	24	-5	-7	2,2	-9,1
	A	-8	18	-11	-8	2,1	-13
	S	-10	10	-1	-17	1,9	-18,2
	O	-16	26	9	-10	2,0	-13,2
	N	4	-5	-13	-16	1,9	-18,3
	D	-4	24	-28	-3	1,8	-16,4
2012	J	-20	1	-27	-5	1,9	-12,0
	F	-8	15	0	-13	1,9	-13,1
	M	-5	15	-20	-17	1,8	-20,0
	A	-17	12	-5	-19	1,7	-8,2
	M	-11	-13	-13	-13	1,7	-13,8
	J	2	4	4	-21	2,0	-17,9
	J	3	-25	-1	-13	2,1	-17
	A	2	-16	16	-3	2,2	-16,8
	S	4	-13	1	-12	2,0	-23,3
	O	11	-30	-24	-11	2,1	-27,9
	N	16	-36	8	-15	2,1	-22,2
	D	-2	-50	-15	-17	2,1	-19,1
2013	J	-11	-53	-48	-6	2,3	-16,6
	F	2	-34	-8	-2	2,2	-4,2
	M	16	-36	-25	-6	2,1	-20,8
	A	12	-50	-25	-10	2,0	-20,3
	M	9	-57	-13	-15	1,9	-19,4

(\*) Solde des réponses indiquant que le stock est supérieur à la normale ou inférieur.

(\*\*) Solde des réponses indiquant une hausse ou une baisse

(\*\*\*) Solde des réponses indiquant une hausse ou une baisse attendue de leur emploi dans les trois mois suivants

Source : BNB

Tableau 7-7: Prix à la production d'articles textiles (nace 13)

	2010 = 100	Variation en %			
2005	94,8	0,1%			
2006	96,7	2,0%			
2007	97,6	1,0%			
2008	95,1	-2,6%			
2009	95,6	0,6%			
2010	100,0	4,6%			
2011	106,9	6,9%			
2012	110,2	3,1%			
2011 J	103,1				
F	106,1				
M	106,5	T 1	6,8%		
A	107,1				
M	107,5				
J	107,5	T 2	7,3%	S 1	7,1%
J	107,5				
A	107,9				
S	107,5	T 3	7,1%		
O	107,5				
N	107,3				
D	107,3	T 4	6,4%	S 2	6,7%
2012 J	107,3				
F	107,6				
M	110,6	T 1	3,1%		
A	111,5				
M	111,6				
J	111,8	T 2	4,0%	S 1	3,5%
J	111,5				
A	111,8				
S	111,2	T 3	3,6%		
O	108,6				
N	109,3				
D	109,6	T 4	1,7%	S 2	2,7%
2013 J	113,2				
F	112,5				
M	112,2	T 1	3,8%		
A	112,2				

Source : SPF ECONOMIE (DGSIE), Prodcum (Entreprises occupant au moins 20 personnes ou dont le chiffre d'affaires annuel atteint au moins 3,5 millions d'euros)

Tableau 7-8: Degré moyen d'utilisation des capacités de production dans l'industrie textile (en %)

	Degré d'utilisation des capacités de production	Pourcentage des entreprises se heurtant à des obstacles à la production en raison d'une demande insuffisante
1998	82,0%	54,8%
1999	81,0%	62,5%
2000	85,0%	55,3%
2001	83,0%	58,8%
2002	79,0%	76,3%
2003	77,0%	77,5%
2004	77,0%	77,8%
2005	74,0%	77,0%
2006	78,0%	65,8%
2007	78,5%	64,8%
2008	73,7%	75,3%
2009	64,3%	86,0%
2010	68,9%	86,0%
2011	68,5%	82,8%
2012	68,6%	80,5%
2008 J	74,8%	75%
A	74,7%	77%
J	72,1%	74%
O	73,1%	75%
2009 J	58,7%	84%
A	63,7%	88%
J	65,3%	89%
O	69,3%	83%
2010 J	68,4%	81%
A	67,5%	90%
J	71,4%	88%
O	68,4%	85%
2011 J	62,7%	94%
A	70,6%	82%
J	71,2%	69%
O	69,3%	86%
2012 J	67,3%	74%
A	69,5%	67%
J	68,1%	85%
O	69,6%	96%
2013 J	65,5%	92%
A	63,5%	93%

Source : Banque Nationale - Enquêtes sur les capacités de production

Tableau 7-9: Investissements dans l'industrie textile (Nace-BEL 13)

	x 1.000.000 EUR	Variation en %
2005	160,0	
2006	176,9	10,5%
2007	178,0	0,6%
2008*	157,2	-11,7%
2009	99,4	-36,8%
2010	120,0	20,8%
2011	128,6	7,1%
2012	113,4	-11,8%
2010 I	26,2	-4,8%
II	30,9	38,9%
III	28,0	27,3%
IV	34,9	26,7%
2011 I	26,1	-0,5%
II	29,3	-5,0%
III	37,6	34,3%
IV	35,5	1,9%
2012 I	22,2	-15,1%
II	25,2	-14,0%
III	25,0	-33,6%
IV	41,0	15,5%
2013 I**	22,7	2,4%

\* L'unité TVA a été introduite début 2008, permettant à des sociétés faisant partie d'un groupe de ne constituer qu'un seul assujéti pour l'application de la TVA.

\*\* Données provisoires

Source: DGSIE, déclarations à la TVA

Tableau 7-10: Investissements dans l'industrie textile (à l'exclusion de la bonneterie et de la confection)

1. Evolution des investissements par rapport à l'année précédente							
	2008	2009	2010	2011	2012	2013	
	Réalisations	Réalisations	Réalisations	Réalisations	Estimations	Prévisions	
Investissements corporels (incl. via leasing et/ou centre de coordination)	-15,1%	-34,9%	40,7%	-1,7%	-12,2%	-3,4%	
2. Répartition des investissements selon la finalité économique (en % du total des investissements)							
	2007	2008	2009	2010	2011	2012	2013
	Réalisations	Réalisations	Réalisations	Réalisations	Réalisations	Estimations	Prévisions
Investissements de remplacement	63%	50%	49%	49,1%	71%	75%	70%
Investissements d'extension	27%	33%	33%	46,8%	21%	17%	29%
Investissements de rationalisation	8%	14%	14%	3,7%	5%	4%	1%
Investissements en matière de protection de l'environnement	1%	3%	4%	0,0%	1%	4%	-
Autres + indéterminé	1%	0%	0%	0,4%	2%	-	-

Source : BNB, Enquête d'automne 2012

Tableau 7-11: Travailleurs occupés dans l'industrie textile (données ONSS)

		Ouvriers	Variation par rapport à l'année précédente	Employés	Variation par rapport à l'année précédente	Total	Variation par rapport à l'année précédente
2003	I	30.205	-3,2%	5.891	-3,7%	36.096	-3,3%
	II	29.894	-2,7%	5.852	-3,0%	35.746	-2,7%
	III	29.361	-4,1%	5.854	-2,7%	35.215	-3,9%
	IV	28.873	-3,3%	5.756	-3,2%	34.629	-3,3%
2004	I	28.726	-4,9%	5.763	-2,2%	34.489	-4,5%
	II	28.440	-4,9%	5.718	-2,3%	34.158	-4,4%
	III	28.074	-4,4%	5.698	-2,7%	33.772	-4,1%
	IV	27.493	-4,8%	5.625	-2,3%	33.118	-4,4%
2005	I	27.116	-5,6%	5.547	-3,7%	32.663	-5,3%
	II	26.516	-6,8%	5.498	-3,8%	32.014	-6,3%
	III	25.930	-7,6%	5.419	-4,9%	31.349	-7,2%
	IV	25.330	-7,9%	5.360	-4,7%	30.690	-7,3%
2006	I	25.056	-7,6%	5.307	-4,3%	30.363	-7,0%
	II	24.748	-6,7%	5.346	-2,8%	30.094	-6,0%
	III	24.419	-5,8%	5.318	-1,9%	29.737	-5,1%
	IV	24.149	-4,7%	5.299	-1,1%	29.448	-4,0%
2007	I	23.875	-4,7%	5.221	-1,6%	29.096	-4,2%
	II	23.438	-5,3%	5.211	-2,5%	28.649	-4,8%
	III	23.331	-4,5%	5.173	-2,7%	28.504	-4,1%
	IV	23.135	-4,2%	5.152	-2,8%	28.287	-3,9%
2008*	I	22.744		5.131		27.875	
	II	22.361		5.119		27.480	
	III	21.656		4.988		26.644	
	IV	20.471		4.851		25.322	
2009	I	19.618	-13,7%	4.651	-9,4%	24.269	-12,9%
	II	18.940	-15,3%	4.506	-12,0%	23.446	-14,7%
	III	18.462	-14,7%	4.487	-10,0%	22.949	-13,9%
	IV	18.275	-10,7%	4.496	-7,3%	22.771	-10,1%
2010	I	17.915	-8,7%	4.450	-4,3%	22.365	-7,8%
	II	17.661	-6,8%	4.429	-1,7%	22.090	-5,8%
	III	17.555	-4,9%	4.403	-1,9%	21.958	-4,3%
	IV	17.336	-5,1%	4.374	-2,7%	21.710	-4,7%
2011	I	17.160	-4,2%	4.361	-2,0%	21.521	-3,8%
	II	16.900	-4,3%	4.308	-2,7%	21.208	-4,0%
	III	16.536	-5,8%	4.250	-3,5%	20.786	-5,3%
	IV	16.271	-6,1%	4.209	-3,8%	20.480	-5,7%
2012	I	15.886	-7,4%	4.149	-4,9%	20.035	-6,9%
	II	15.655	-7,4%	4.150	-3,7%	19.805	-6,6%
	III	15.375	-7,0%	4.118	-3,1%	19.493	-6,2%

\* A partir de 2008, selon la catégorie 13 dans la nomenclature Nace-BEL 2008

Source : ONSS – statistiques centralisées

Tableau 7-12: Nombre d'ouvriers dans l'industrie textile (Vacantex)

	Ouvriers		Employés*		Entreprises	
	Moyenne annuelle	Variation	Fin du trimestre	Variation en %	Fin du trimestre	Variation en %
1995	40.594					
1996	37.412	-7,8%				
1997	36.083	-3,6%				
1998	36.547	1,3%				
1999	36.033	-1,4%				
2000	36.034	0,0%				
2001	35.440	-1,6%				
2002	33.844	-4,5%				
2003	32.291	-4,6%				
2004	30.673	-5,0%				
2005	28.386	-7,5%				
2006	26.330	-7,2%				
2007	24.714	-6,1%				
2008	23.641	-4,3%				
2009	20.384	-13,8%				
2010	19.101	-6,3%				
2011	18.339	-4,0%				
2012	17.090	-6,8%				
	Fin du trimestre		Fin du trimestre	Variation en %	Fin du trimestre	Variation en %
<b>2007</b>						
I	25.558	-5,5	5.224	-8,1	601	-7,1
II	24.910	-6,2				
III	24.223	-6,8				
IV	24.164	-6,0				
<b>2008</b>						
I	24.366	-4,7	5.221	-0,1	577	-4,0
II	24.133	-3,1				
III	23.512	-2,9				
IV	22.552	-6,7				
<b>2009</b>						
I	21.515	-11,7	5.047	-3,3	538	-6,8
II	20.678	-14,3				
III	19.960	-15,1				
IV	19.384	-14,0				
<b>2010</b>						
I	19.377	-9,9	4.811	-4,7	507	-5,8
II	19.334	-6,5				
III	18.964	-5,0				
IV	18.727	-3,4				
<b>2011</b>						
I	18.705	-3,5				
II	18.431	-4,7				
III	18.366	-3,2				
IV	17.853	-4,7				
<b>2012</b>						
I	17.575	-6,0				
II	17.221	-6,6				
III	16.899	-8,0				
IV	16.664	-6,7				

\*Le nombre d'employés et d'entreprises est fixé au premier trimestre de chaque année, sur base d'une déclaration que les employeurs font auprès du Fonds de sécurité d'existence pour les employés.

Source : Vacantex

Tableau 7-13: Chômage dans l'industrie textile

	DEI*	Variation par rapport				Chômage temporaire**	
		au mois précédent	à la période correspondante de l'année précédente				
2010 J	8.410	-147				11.307	
F	8.316	-94				8.782	
M	8.219	-97	T 1	1,9%		6.846	
A	8.212	-7				8.079	
M	8.119	-93				8.837	
J	8.012	-107	T 2	-1,3%	S 1	0,3%	6.392
J	8.380	368					4.402
A	8.234	-146					8.268
S	7.799	-435	T 3	-4,5%			5.501
O	7.640	-159					7.171
N	7.463	-177					6.297
D							4.629
2011 J	7.596					9.637	
F	7.518	-78				7.013	
M	7.430	-88	T 1	-9,6%		5.670	
A	7.233	-197				7.642	
M	7.136	-97				6.983	
J	7.029	-107	T 2	-12,1%	S 1	-10,8%	6.020
J	7.450	421					5.359
A	7.369	-81					6.776
S	7.079	-290	T 3	-10,3%			5.932
O	6.913	-166					7.365
N	6.861	-52					6.229
D***	2.730	-4.131	T 4	-			5.242
2012 J	2.819	89				8.720	
F	2.872	53				7.333	
M	2.742	-130	T 1	-		6.737	
A	2.673	-69				7.467	
M	2.641	-32				5.619	
J	2.591	-50	T 2	-	S 1	-62,8%	7.001
J	2.706	115					4.323
A	2.703	-3					5.087
S	2.585	-118	T 3	-			6.782
O	2.193	-392					4.480
N	2.172	-21					6.847
D	2.199	27	T 4	-	S 2	-0,6	6.198
2013 J	2.196	-3				6.452	
F	2.141	-55				7.094	
M	2.138	-3	T 1	-23,2%		7.629	
A	2.134	-4					
M	2.167	33					

\* Demandeurs d'emploi inoccupés

\*\* Volume absolu de chômeurs temporaires

\*\*\* Une modification dans la méthode de déclaration a entraîné une rupture des statistiques sur les DEI en décembre 2011.

Sources : Office national de l'emploi

Tableau 7-14: Commerce extérieur belge de produits textiles (hors confection)

	Importations totales		Exportations totales		Balance commerciale
	x 1.000.000 EUR	Variation en %	x 1.000.000 EUR	Variation en %	x 1.000.000 EUR
1998	6.739,9	-	9.326,3	-	2.586,4
1999	6.489,2	-3,7%	9.196,3	-1,4%	2.707,1
2000	7.261,7	11,9%	10.180,6	10,7%	2.918,9
2001	7.215,1	-0,6%	10.336,1	1,5%	3.121,0
2002	7.005,1	-2,9%	10.444,2	1,0%	3.439,1
2003	6.647,5	-5,1%	9.771,9	-6,4%	3.124,4
2004	6.725,7	1,2%	9.640,3	-1,3%	2.914,6
2005	6.938,8	3,2%	9.623,9	-0,2%	2.685,1
2006	7.355,8	6,0%	10.440,6	8,5%	3.084,8
2007	7.902,6	7,4%	10.958,1	5,0%	3.055,5
2008	8.068,8	2,1%	10.853,7	-1,0%	2.784,9
2009	7.253,2	-10,1%	9.805,9	-9,7%	2.552,8
2010*	7.163,2	8,8%	10.453,4	15,0%	3.290,2
2011	7.961,8	11,1%	10.883,9	4,1%	2.922,2
2012	7.699,6	-3,3%	10.233,6	-6,0%	2.533,9
2006					
S 1	3.710,2	8,0%	5.211,9	7,4%	1.433,0
S 2	3.645,6	4,0%	5.228,7	0,1	1.651,8
2007					
S 1	3.943,2	6,3%	5.547,3	6,4%	1.604,1
S 2	3.959,4	8,6%	5.410,8	0,0	1.451,4
2008					
S 1	3.894,6	-1,2%	5.518,1	-0,5%	1.623,5
S 2	4.174,3	5,4%	5.335,7	0,0	1.161,4
2009					
S 1	3.623,1	-7,0%	4.876,3	-11,6%	1.253,2
S 2	3.630,1	-0,1	4.929,6	-0,1	1.299,5
2010*					
S 1	3.389,6	3,1%	5.013,8	11,9%	1.624,2
S 2	3.773,6	14,4%	5.439,6	0,2	1.666,0
2011*					
S 1	3.980,8	17,4%	5.642,7	12,5%	1.661,9
S 2	3.981,0	5,5%	5.241,2	-3,6%	1.260,3
2012*					
S 1	3.799,9	-4,5%	5.099,1	-9,6%	1.299,2
S 2	3.899,7	-2,0%	5.134,5	-2,0%	1.234,8

\* Les données relatives à 2010 et 2011 n'englobent pas le code produit 30061090 (autres articles stériles). Ceci a été pris en compte dans la comparaison avec 2009.

Source : Fedustria (ICN)



Tableau 7-15: Commerce extérieur belge de produits textiles (hors confection) par pays et par zone (en millions d'euros)

	Exportations			Importations								
	2012 x 1.000.000 EUR	2011 x 1.000.000 EUR	2010 x 1.000.000 EUR	2012 2011	2011 2010	2010 2009	2012 x 1.000.000 EUR	2011 x 1.000.000 EUR	2010 x 1.000.000 EUR	2012 2011	2011 2010	2010 2009
<b>Union Européenne(27)</b>	<b>8.685,4</b>	<b>9.110,9</b>	<b>8.673,5</b>	<b>-4,7%</b>	<b>5,0%</b>	<b>9,8%</b>	<b>4.192,1</b>	<b>4.289,9</b>	<b>3.938,6</b>	<b>-2,3%</b>	<b>8,9%</b>	<b>7,1%</b>
dont :												
Allemagne	1.541,6	1.648,1	1.572,0	-6,5%	4,8%	19,7%	945,0	973,3	912,4	-2,9%	6,7%	20,6%
Espagne	402,0	495,4	484,6	-18,9%	2,2%	10,9%	198,3	180,6	180,7	9,8%	0,0%	2,7%
France	2.528,1	2.736,6	2.533,9	-7,6%	8,0%	6,7%	864,6	895,2	849,8	-3,4%	5,3%	-1,0%
Royaume-Uni	1.225,0	1.151,4	1.141,4	6,4%	0,9%	5,8%	244,9	234,5	209,5	4,5%	12,0%	1,6%
Italie	551,0	606,8	585,3	-9,2%	3,7%	16,3%	343,3	353,0	336,7	-2,7%	4,8%	2,0%
Pays-Bas	956,3	973,0	943,7	-1,7%	3,1%	6,7%	868,7	874,6	776,1	-0,7%	12,7%	0,3%
Pologne	288,7	278,9	256,7	3,5%	8,6%	19,2%	153,7	151,8	109,1	1,3%	39,2%	25,5%
Hongrie	65,5	57,4	44,9	14,1%	27,9%	-1,1%	10,6	10,6	6,9	0,2%	53,9%	13,9%
Tchéquie	173,9	172,0	168,7	1,1%	1,9%	2,7%	142,9	160,5	151,1	-11,0%	6,2%	28,0%
Bulgarie	26,0	23,7	16,7	9,8%	41,7%	12,3%	29,8	28,1	25,5	5,8%	10,2%	41,1%
Roumanie	64,2	76,4	66,0	-15,9%	15,8%	4,1%	35,5	28,5	24,9	24,5%	14,5%	14,2%
<b>Europe occidentale hors UE</b>	<b>299,2</b>	<b>397,0</b>	<b>424,9</b>	<b>-24,6%</b>	<b>-6,6%</b>	<b>48,6%</b>	<b>513,8</b>	<b>554,9</b>	<b>456,3</b>	<b>-7,4%</b>	<b>21,6%</b>	<b>11,6%</b>
dont :												
Suisse	111,3	203,0	257,6	-45,2%	-21,2%	90,5%	88,1	106,2	95,9	-17,0%	10,8%	107,2%
Turquie	120,7	124,5	99,4	-3,1%	25,3%	5,9%	412,4	435,0	350,2	-5,2%	24,2%	-1,1%
<b>Europe orientale hors UE</b>	<b>207,2</b>	<b>181,9</b>	<b>161,6</b>	<b>13,9%</b>	<b>12,5%</b>	<b>46,7%</b>	<b>20,7</b>	<b>26,8</b>	<b>20,1</b>	<b>-22,9%</b>	<b>33,5%</b>	<b>1,4%</b>
dont :												
Ukraine	38,5	43,9	40,4	-12,3%	8,6%	73,2%	5,8	6,8	5,7	-14,3%	18,6%	8,7%
Russie	137,1	113,6	96,6	20,6%	17,6%	37,3%	1,9	2,1	1,4	-8,0%	50,9%	232,6%
<b>Amérique du Nord</b>	<b>218,1</b>	<b>319,3</b>	<b>316,3</b>	<b>-31,7%</b>	<b>1,0%</b>	<b>87,2%</b>	<b>247,7</b>	<b>253,7</b>	<b>292,7</b>	<b>-2,4%</b>	<b>-13,3%</b>	<b>19,3%</b>
dont :												
USA	173,7	222,8	166,8	-22,0%	33,6%	45,1%	233,5	235,6	279,8	-0,9%	-15,8%	18,5%
<b>Amérique Latine</b>	<b>78,9</b>	<b>78,1</b>	<b>74,1</b>	<b>1,0%</b>	<b>5,4%</b>	<b>41,5%</b>	<b>87,3</b>	<b>68,2</b>	<b>48,1</b>	<b>27,9%</b>	<b>42,0%</b>	<b>9,8%</b>
dont :												
Brésil	22,4	22,2	19,5	1,0%	13,7%	13,4%	2,8	3,3	3,2	-14,8%	3,9%	2,7%
Mexique	15,6	14,6	15,5	6,4%	-5,9%	50,8%	36,2	24,2	15,1	49,5%	60,5%	39,8%
<b>Afrique</b>	<b>290,3</b>	<b>276,6</b>	<b>273,2</b>	<b>5,0%</b>	<b>1,2%</b>	<b>9,8%</b>	<b>151,8</b>	<b>161,4</b>	<b>166,0</b>	<b>-6,0%</b>	<b>-2,8%</b>	<b>-10,9%</b>
dont :												
Maroc	33,1	24,9	29,0	33,2%	-14,1%	13,6%	18,1	18,8	26,9	-4,2%	-29,9%	-30,9%
Tunisie	89,7	96,9	91,6	-7,5%	5,8%	11,9%	73,3	78,7	78,1	-6,9%	0,7%	-2,2%
<b>Moyen-Orient</b>	<b>98,7</b>	<b>95,8</b>	<b>93,0</b>	<b>3,0%</b>	<b>3,0%</b>	<b>18,1%</b>	<b>58,2</b>	<b>66,8</b>	<b>79,2</b>	<b>-12,9%</b>	<b>-15,7%</b>	<b>8,1%</b>
<b>Asie</b>	<b>277,3</b>	<b>297,4</b>	<b>271,3</b>	<b>-6,8%</b>	<b>9,6%</b>	<b>52,4%</b>	<b>2.415,5</b>	<b>2.532,0</b>	<b>2.153,9</b>	<b>-4,6%</b>	<b>17,6%</b>	<b>12,1%</b>
dont :												
Chine	123,8	150,4	137,7	-17,7%	9,2%	103,6%	1.065,0	1.186,5	1.039,5	-10,2%	14,1%	6,9%
Thaïlande	11,1	9,0	8,4	22,5%	6,9%	-12,6%	111,9	74,4	89,7	50,4%	-17,1%	21,8%
Inde	25,0	19,6	18,3	27,7%	7,0%	41,5%	258,2	323,3	252,8	-20,1%	27,9%	20,6%
Japon	41,8	41,5	36,4	0,8%	14,0%	32,0%	47,4	49,9	48,7	-4,9%	2,4%	22,2%
Indonésie	10,9	10,4	12,4	4,6%	-15,9%	41,6%	103,3	90,2	95,6	14,6%	-5,7%	-6,4%
Taiwan	1,5	3,5	2,5	-57,0%	42,7%	28,3%	288,9	328,7	230,8	-12,1%	42,4%	17,3%
Pakistan	4,8	6,5	3,9	-25,0%	66,9%	6,5%	186,5	217,7	167,8	-14,3%	29,7%	23,1%
<b>Océanie</b>	<b>58,3</b>	<b>127,0</b>	<b>165,5</b>	<b>-54,1%</b>	<b>-23,3%</b>	<b>151,4%</b>	<b>9,7</b>	<b>8,0</b>	<b>8,3</b>	<b>21,0%</b>	<b>-3,5%</b>	<b>-2,2%</b>
<b>TOTAL</b>	<b>10.233,6</b>	<b>10.883,9</b>	<b>10.453,4</b>	<b>-6,0%</b>	<b>4,1%</b>	<b>15,0%</b>	<b>7.699,6</b>	<b>7.961,8</b>	<b>7.163,2</b>	<b>-3,3%</b>	<b>11,1%</b>	<b>8,8%</b>

\* Les données relatives à 2010 et 2011 n'englobent pas le code produit 30061090 (autres articles stériles). Ceci a été pris en compte dans la comparaison avec 2009.

Source : Fedustria (ICN)

Tableau 7-16: Commerce extérieur de produits textiles (hors confection). Ventilation selon la consommation finale (en valeur)

	Exportations					Importations								
	2012 x 1 000 000 EUR	2011 x 1 000 000 EUR	2010 x 1 000 000 EUR	2010 2009	2009 2008	2012 x 1 000 000 EUR	2011 x 1 000 000 EUR	2010 x 1 000 000 EUR	2010 2009	2009 2008				
<b>VATIERES PREMIERES</b>	<b>882,4</b>	<b>872,2</b>	<b>732,1</b>	<b>1,2%</b>	<b>19,1%</b>	<b>28,3%</b>	<b>-8,5%</b>	<b>431,5</b>	<b>448,1</b>	<b>368,3</b>	<b>-3,7%</b>	<b>21,7%</b>	<b>13,3%</b>	<b>-2,8%</b>
Filbres	755,1	761,7	637,7	-0,9%	19,4%	33,4%	-11,0%	377,8	414,2	338,6	-8,8%	22,3%	15,9%	-4,4%
Autres	127,3	110,5	94,4	15,2%	17,0%	1,9%	6,7%	53,7	33,9	29,7	58,5%	14,0%	-9,8%	13,7%
<b>PRODUITS SEMI-FINIS</b>	<b>1 112,7</b>	<b>1 195,1</b>	<b>1 160,9</b>	<b>-6,9%</b>	<b>2,9%</b>	<b>15,9%</b>	<b>-22,9%</b>	<b>1 141,1</b>	<b>1 247,0</b>	<b>1 155,8</b>	<b>-8,5%</b>	<b>7,9%</b>	<b>10,7%</b>	<b>-26,6%</b>
Fils	375,3	421,7	398,6	-11,0%	5,8%	26,8%	-24,0%	553,6	645,9	608,7	-14,3%	6,1%	26,5%	-32,1%
Tissus d'habillement	592,5	629,6	618,2	-5,9%	1,8%	11,6%	-24,8%	461,0	479,0	433,8	-3,8%	10,4%	-4,5%	-23,8%
Etoffes de bonneterie	144,8	143,8	144,1	0,7%	-0,2%	8,1%	-10,5%	126,5	122,2	113,3	3,5%	7,9%	4,8%	-7,4%
<b>PRODUITS FINIS</b>	<b>8 139,9</b>	<b>8 715,2</b>	<b>8 461,7</b>	<b>-6,6%</b>	<b>3,0%</b>	<b>14,1%</b>	<b>-7,7%</b>	<b>6 002,4</b>	<b>6 139,2</b>	<b>5 518,2</b>	<b>-2,2%</b>	<b>11,3%</b>	<b>8,2%</b>	<b>-6,7%</b>
Textiles techniques (**)	2 885,2	3 183,1	3 219,3	-9,4%	-1,1%	38,3%	-3,1%	2 001,0	2 081,4	1 901,8	-3,9%	9,4%	24,5%	-2,0%
Textiles d'intérieur	2 131,0	2 268,9	2 320,5	-6,1%	-2,2%	6,8%	-16,5%	806,4	902,3	776,9	-10,6%	16,1%	13,4%	-11,2%
dont :														
Tapis	1 439,4	1 502,5	1 561,6	-4,2%	-3,8%	5,9%	-17,3%	190,4	241,1	194,3	-21,0%	24,1%	20,9%	-19,3%
Bonneterie	3 123,7	3 263,2	2 921,8	-4,3%	11,7%	0,2%	-5,0%	3 195,0	3 155,4	2 839,4	1,3%	11,1%	-1,6%	-9,0%
<b>PRODUITS TEXTILES DIVERS</b>	<b>98,6</b>	<b>101,5</b>	<b>98,7</b>	<b>-2,9%</b>	<b>2,9%</b>	<b>-3,3%</b>	<b>-16,0%</b>	<b>124,6</b>	<b>127,4</b>	<b>120,9</b>	<b>-2,2%</b>	<b>5,4%</b>	<b>2,2%</b>	<b>-9,0%</b>
<b>TOTAL</b>	<b>10 233,6</b>	<b>10 883,9</b>	<b>10 453,4</b>	<b>-6,0%</b>	<b>4,1%</b>	<b>15,0%</b>	<b>-9,7%</b>	<b>7 699,6</b>	<b>7 961,8</b>	<b>7 163,2</b>	<b>-3,3%</b>	<b>11,1%</b>	<b>8,8%</b>	<b>-10,1%</b>
<b>TOTAL SANS BONNETERIE</b>	<b>7 109,9</b>	<b>7 620,8</b>	<b>7 531,6</b>	<b>-6,7%</b>	<b>1,2%</b>	<b>22,0%</b>	<b>-11,5%</b>	<b>4 504,6</b>	<b>4 806,3</b>	<b>4 323,8</b>	<b>-6,3%</b>	<b>11,2%</b>	<b>16,9%</b>	<b>-10,9%</b>

\* A partir de 2010, les données n'englobent pas le code produit 30061090 (autres articles stériles). Ceci a été pris en compte dans la comparaison avec 2009.

\*\* Textiles techniques au sens large.

Source : Fedustria (ICN)

Tableau 7-17: Production de l'industrie de l'habillement (en volume)

	Indice brut 2010 = 100	Variation			
2000	180,0				
2001	188,4			4,7%	
2002	186,0			-1,3%	
2003	176,2			-5,3%	
2004	146,2			-17,0%	
2005	146,8			0,4%	
2006	142,2			-3,2%	
2007	134,0			-5,7%	
2008*	123,0				
2009	103,6			-15,8%	
2010	100,0			-3,5%	
2011	95,8			-4,2%	
2012	86,8			-9,4%	
2011 J	105,3				
F	124,8				
M	111,9	T 1		-10,2%	
A	89,0				
M	88,6				
J	84,5	T 2	0,0	S 1	-4,3%
J	91,1				
A	118,1				
S	103,6	T 3	3,4%		
O	92,6				
N	70,2				
D	70,2	T 4	-12,5%	S 2	-4,0%
2012 J	114,3				
F	125,3				
M	98,9	T 1	-1,0%		
A	65,4				
M	65,9				
J	70,9	T 2	-0,2	S 1	-10,5%
J	84,2				
A	102,4				
S	91,4	T 3	-11,1%		
O	97,0				
N	63,7				
D	62,2	T 4	-4,4%	S 2	-8,2%
2013 J	95,7				
F	102,3				
M	90,2	T 1	-14,8%		

\* Les seuils de réponse des entreprises à Prodcum ont été relevés le 1er janvier 2008 ; le seuil n'est plus fixé à 10 travailleurs et 2,5 millions d'euros de chiffre d'affaires mais bien à 20 travailleurs et 3,5 millions d'euros.

Source : DGSIE, PRODCOM, Nace-BEL 14

Tableau 7-18: Chiffre d'affaires de l'industrie de l'habillement (Nace-BEL 14) en Belgique

	Habillement (Nace 14)		Habillement fourrures exclues (141)		Habillement Nace 18 (NACE-BEL 2003)	
	x 1.000.000 EUR	Variation en %	x 1.000.000 EUR	Variation en %	x 1.000.000 EUR	Variation en %
2005	1.937,4	-	1.871,6	-	1.942,9	4,0%
2006	1.745,7	-9,9%	1.678,1	-10,3%	1.770,8	-8,9%
2007	1.604,9	-8,1%	1.549,8	-7,6%	1.732,9	-2,1%
2008	-	-	1.467,9	-5,3%	1.612,5	-6,9%
2009	1.362,6	-	1.325,6	-9,7%	1.472,7	-8,7%
2010	-	-	1.331,2	0,4%	1.459,0	-0,9%
2011*	781,5	-	739,2	-44,5%	1.525,2	4,5%
2012	776,7	-0,6%	741,3	0,3%	-	-
2010 I	379,9	-7,1%	370,4	-7,3%	402,9	-9,4%
II	-	-	272,4	-7,4%	301,9	-7,4%
III	394,0	7,1%	383,1	7,4%	415,3	5,3%
IV	315,7	-	305,4	10,9%	338,9	12,0%
2011 I*	227,5	-40,1%	216,7	-41,5%	447,4	11,0%
II	179,5	-	169,1	-37,9%	345,9	14,6%
III	-	-	199,6	-47,9%	386,8	-6,8%
IV	-	-	153,9	-49,6%	345,1	1,8%
2012 I	-	-	222,5	2,7%	253,7	-43,3%
II	-	-	157,9	-6,6%	-	-
III	209,1	-	200,6	0,5%	-	-
IV	169,6	-	160,3	4,2%	-	-
2013 I**	-	-	201,8	-9,3%	-	-

\* Le chiffre d'affaires a fortement diminué en 2011, les statistiques n'englobant plus les chiffres d'une multinationale qui, depuis 2011, ne produit plus de vêtements en Belgique et n'a conservé que des activités de grossiste.

\*\* Chiffres provisoires

Source: DGSIE, déclarations à la TVA

Tableau 7-19: Chiffre d'affaires intérieur de l'industrie de l'habillement (Nace-BEL 14)

	Habillement (Nace 14)		Habillement fourrures exclues (141)	
	x 1.000.000 EUR	Variation en %	x 1.000.000 EUR	Variation en %
2005	584,7	-	553,9	-
2006	-	-	419,1	-24,3%
2007	482,2	-	459,2	9,6%
2008	-	-	436,4	-5,0%
2009	378,0	-	359,2	-17,7%
2010	-	-	396,0	10,2%
2011	402,4	-	383,7	-3,1%
2012	-	-	363,0	-5,4%
2010 I	-	-	110,3	-0,6%
II	-	-	84,3	20,6%
III	-	-	115,5	9,3%
IV	91,0	-	85,9	18,2%
2011 I	-	-	112,5	1,9%
II	88,5	-	84,8	0,6%
III	-	-	102,9	-10,9%
IV	-	-	83,6	-2,7%
2012 I	-	-	112,5	0,0%
II	-	-	73,8	-12,9%
III	101,0	-	96,5	-6,2%
IV	84,8	-	80,1	-4,2%
2013 I*	-	-	98,8	-12,2%

\* Chiffres provisoires

Source : DGSIE, déclarations à la TVA

Tableau 7-20: Exportations de l'industrie de l'habillement (Nace-BEL 14)

	Habillement (Nace 14)		Habillement fourrures exclues (141)	
	x 1.000.000 EUR	Variation en %	x 1.000.000 EUR	Variation en %
2005	1.352,7	-	1.317,7	-
2006	-	-	1.259,1	-4,4%
2007	1.122,6	-	1.090,6	-13,4%
2008	-	-	1.031,6	-5,4%
2009	984,6	-	966,4	-6,3%
2010	-	-	935,2	-3,2%
2011	379,1	-	355,5	-62,0%
2012	-	-	378,3	6,4%
2010 I	-	-	260,0	-9,9%
II	-	-	188,1	-16,1%
III	-	-	267,6	6,6%
IV	224,7	-	219,5	8,3%
2011 I	-	-	104,2	-59,9%
II	91,0	-	84,3	-55,2%
III	-	-	96,8	-63,8%
IV	-	-	70,3	-68,0%
2012 I	-	-	110,0	5,5%
II	-	-	84,1	-0,2%
III	108,1	-	104,0	7,5%
IV	84,8	-	80,2	14,2%
2013 I*	-	-	103,0	-6,4%

\* Chiffres provisoires

Source : DGSIE, déclarations à la TVA

Tableau 7-21: Indices des prix à la production (articles d'habillement) (Nace-BEL 18)\*

	2010=100	Variation en %			
2005	89,2	4,3%			
2006	89,6	0,4%			
2007**	95,1	6,1%			
2008	95,4	0,2%			
2009	98,4	3,2%			
2010	100,0	1,6%			
2011	102,1	2,1%			
2012	103,2	1,1%			
2011 J	102,4				
F	101,8				
M	101,4	T 1	2,3%		
A	101,8				
M	101,9				
J	101,9	T 2	1,4%	S 1	1,9%
J	101,9				
A	102,3				
S	102,3	T 3	2,1%		
O	102,3				
N	102,4				
D	102,7	T 4	2,6%	S 2	2,4%
2012 J	102,7				
F	102,7				
M	102,8	T 1	0,8%		
A	103,0				
M	103,4				
J	103,4	T 2	1,4%	S 1	1,1%
J	103,7				
A	103,4				
S	103,2	T 3	1,3%		
O	103,7				
N	103,4				
D	103,4	T 4	1,0%	S 2	2,4%
2012 J	104,0				
F	104,1				
M	103,8	T 1	1,2%		
A	103,5				

\* Industrie de l'habillement, fourrures exclues.

\*\* La montée exceptionnelle des prix en janvier 2007 est la conséquence d'une modification dans la composition de l'index  
Source : SPF Economie (DGSIE)

Tableau 7-22: Enquête de conjoncture BNB : l'évaluation des stocks, les commandes intérieures et extérieures et les prévisions de l'emploi dans l'industrie de l'habillement

		Stocks	Commandes intérieures	Commandes extérieures	Prévisions de l'emploi	Durée moyenne d'activité assurée	Données brutes désaisonnalisées
		(*)	(**)	(**)	(***)	(mois)	
2009	J	28	-2	-57	-27	2,6	-25,0
	F	3	-20	-26	-15	2,4	-24,5
	M	4	-26	-30	-34	2,2	-24,6
	A	-6	-27	-33	-25	2,2	-17,7
	M	-15	-44	-40	-20	2,3	-13,4
	J	-14	-31	8	-33	2,1	-16,0
	J	12	-49	1	-30	2,0	-19
	A	-9	-10	-33	3	2,0	-17,8
	S	17	-20	-37	-7	1,9	-26,9
	O	1	-46	-13	-11	1,9	-17,8
	N	3	-23	-31	0	1,8	-7,4
	D	0	-26	-31	-8	2,0	-13,9
2010	J	2	-17	-38	-27	1,9	-12,2
	F	17	-2	-38	-16	1,7	-18,7
	M	-14	8	-37	-21	1,9	-11,6
	A	19	-27	-38	-35	1,8	-35,1
	M	1	-15	-52	-21	1,8	-25,9
	J	0	-3	-33	-22	1,7	-13,3
	J	20	-4	-37	-33	1,9	-14,5
	A	4	-4	-5	3	2,1	-13,6
	S	18	19	-19	4	2,2	-15,1
	O	11	-5	-21	-4	2,0	-3,4
	N	0	-4	-5	-3	2,1	-0,1
	D	-9	-8	-42	14	2,4	-0,3
2011	J	5	-14	-7	-5	2,8	4,3
	F	15	-40	-23	-9	2,6	-4,5
	M	-11	-2	-42	-2	2,5	0,5
	A	-12	-28	-60	-18	2,3	-7,8
	M	0	-2	35	-6	2,3	-7,6
	J	2	2	-34	-4	2,4	-12,1
	J	19	-42	34	-17	2,2	-11,4
	A	22	-8	41	-25	2,1	-31,2
	S	-5	-35	-64	-34	2,1	-26,4
	O	25	-36	-58	-33	2,4	-32,9
	N	-12	-4	-53	-52	2,3	-37,9
	D	16	-27	-18	-24	2,3	-30,2
2012	J	-8	-13	-41	-24	2,3	-19,9
	F	12	-47	-55	-43	2,1	-32,3
	M	-4	-25	-77	-47	2,0	-35,8
	A	-24	-29	-38	-34	2,1	-19,6
	M	-5	-31	-51	-31	2,1	-24,3
	J	0	-36	-48	-22	2,3	-28,1
	J	3	15	-47	-26	2,2	-20,3
	A	8	-10	-59	-34	2,1	-24,7
	S	16	-2	-56	-37	2,3	-24,7
	O	-5	-2	-62	-47	2,2	-27,8
	N	14	-15	-52	-42	2,4	-27,5
	D	-3	-1	15	-5	2,5	-17,2
2013	J	21	-10	31	-23	2,4	-19,5
	F	15	1	-59	-37	2,2	-26,9
	M	-18	-27	-12	-28	2,1	-19,4
	A	-2	-18	-46	-45	2,2	-32,5
	M	-23	-11	-63	-24	1,5	-17,0

(\*) Solde des réponses indiquant que le stock est supérieur à la normale ou inférieur.

(\*\*) Solde des réponses indiquant une hausse ou une baisse

(\*\*\*) Solde des réponses indiquant une hausse ou une baisse attendue de leur emploi dans les trois mois suivants

Source : BNB

Tableau 7-23: Degré moyen d'utilisation des capacités de production dans l'industrie de l'habillement (en %)

	Degré d'utilisation des capacités de production	Pourcentage des entreprises se heurtant à des obstacles à la production en raison d'une demande insuffisante
1998	70,0%	72,8%
1999	67,0%	70,5%
2000	67,0%	66,0%
2001	69,0%	60,5%
2002	65,0%	60,3%
2003	65,0%	68,8%
2004	62,6%	64,5%
2005	61,9%	58,8%
2006	74,7%	47,8%
2007	74,2%	56,8%
2008	71,1%	68,8%
2009	64,9%	71,3%
2010	67,2%	72,3%
2011	69,8%	62,3%
2012	68,1%	73,5%
2008 J	71,8%	74%
A	69,3%	72%
J	73,3%	70%
O	69,8%	59%
2009 J	64,6%	62%
A	60,1%	78%
J	67,8%	77%
O	67,1%	68%
2010 J	66,9%	78%
A	59,6%	78%
J	73,4%	61%
O	69,0%	72%
2011 J	71,0%	52%
A	67,4%	58%
J	70,9%	59%
O	69,8%	80%
2012 J	72,8%	67%
A	56,4%	73%
J	71,8%	71%
O	71,2%	83%
2013 J	71,5%	68%
A	75,9%	69%

Source : Banque Nationale - Enquêtes sur les capacités de production



Tableau 7-24: Investissements dans l'industrie de l'habillement (Nace-BEL 14)

	Habillement (Nace 14)		Habillement fourrures exclues (141)	
	x 1.000.000 EUR	Variation en %	x 1.000.000 EUR	Variation en %
2005	25,0	-	21,4	-
2006	21,9	-12,4%	20,3	-5,4%
2007	22,8	4,3%	21,7	7,0%
2008	21,0	-8,2%	20,0	-8,0%
2009	24,2	15,2%	22,8	14,1%
2010	21,2	-12,2%	20,3	-10,8%
2011	23,5	10,9%	22,1	8,5%
2012	20,3	-13,9%	19,7	-10,8%
2010 I	6,4	48,5%	6,2	50,3%
II	2,8	-49,2%	2,6	-47,6%
III	7,2	-22,8%	7,1	-20,6%
IV	4,8	-3,4%	4,5	-7,1%
2011 I	5,2	-18,8%	4,9	-20,6%
II	5,3	86,8%	5,0	91,0%
III	5,9	-18,4%	5,8	-18,5%
IV	7,2	49,5%	6,5	43,4%
2012 I	5,0	-3,4%	4,9	-0,2%
II	5,9	12,0%	5,7	15,9%
III	5,0	-14,9%	4,8	-16,8%
IV	-	-	4,3	-34,0%
2013 I*	6,9	37,5%	6,7	37,3%

\* Chiffres provisoires

Source : DGSIE, déclarations à la TVA

Tableau 7-25: Investissements dans l'industrie textile (à l'exclusion de la bonneterie et de la confection)

1. Evolution des investissements par rapport à l'année précédente							
	2008	2009	2010	2011	2012	2013	
	Réalisations	Réalisations	Réalisations	Réalisations	Estimations	Prévisions	
Investissements corporels (incl. via leasing et/ou centre de coordination)	-15,7%	73,3%	-48,9%	57,6%	87,7%	-33,8%	
2. Répartition des investissements selon la finalité économique (en % du total des investissements)							
	2007	2008	2009	2010	2011	2012	2013
	Réalisations	Réalisations	Réalisations	Réalisations	Réalisations	Estimations	Prévisions
Investissements de remplacement	87%	68%	8%	56,6%	12%	6%	10%
Investissements d'extension	12%	31%	90%	43,0%	86%	94%	90%
Investissements de rationalisation	1%	1%	0%	0,4%	-	-	-
Autres + indéterminé	0%	0%	2%	0,0%	2%	-	-

Source : BNB, Enquête d'automne 2012

Tableau 7-26: Emploi dans l'industrie de l'habillement et de la confection \*

	Total	en %	Ouvriers	en %	Employés	en %
1990	37.655					
1991	34.972	-7,1%				
1992	31.451	-10,1%				
1993	29.523	-6,1%				
1994	28.312	-4,1%				
1995	26.504	-6,4%				
1996	25.000	-5,7%				
1997	24.200	-3,2%				
1998	23.066	-4,7%				
1999	21.527	-6,7%				
2000	20.279	-5,8%				
2001	19.477	-4,0%				
2002	17.867	-8,3%				
Données 1 <sup>er</sup> trimestre						
2003*	19.544		13.751		5.793	
2004	18.495	-5,4%	12.966	-5,7%	5.529	-4,6%
2005	18.252	-1,3%	12.572	-3,0%	5.680	2,7%
2006	17.677	-3,2%	11.897	-5,4%	5.780	1,8%
2007	17.072	-3,4%	11.152	-6,3%	5.920	2,4%
2008	17.340	1,6%	11.035	-1,0%	6.305	6,5%
2008 4e trimestre	16.523		10.452		6.071	
2009	16.317	-5,9%	10.274	-6,9%	6.043	-4,2%
2009 4e trimestre	15.554	-5,9%	9817	-6,1%	5.737	-5,5%
2010	15.483	-5,1%	9646	-6,1%	5.837	-3,4%
2011	15.206	-1,8%	9435	-2,2%	5.771	-1,1%
2011 2e trimestre	15.079		9334		5.745	
2011 3e trimestre	15.294		9429		5.865	
2011 4e trimestre	14.953		9145		5.808	
2012	14.787	-2,8%	9081	-3,8%	5.706	-1,1%
2012 2e trimestre	14.698	-2,5%				
2012 4e trimestre	14.029	-6,2%	8638	-5,5%	5.391	-7,2%

\* A partir de 2003 : données de la Banque-carrefour. Les chiffres du Fonds concernent les déclarations en fonction de la description des compétences des commissions paritaires 109 et 215. Jusqu'à 2002, le Fonds puisait ses données dans les déclarations à l'ONSS (que les employeurs devaient envoyer au Fonds). Etant donné qu'environ 700 entreprises ne transmettaient jamais ces données, les chiffres antérieurs à 2003 sont inférieurs à l'emploi réel. On ne tient pas compte des départs éventuels en cours de trimestre.

\*\* 4e trimestre

Source : Fonds social de l'habillement

Tableau 7-27: Travailleurs occupés dans l'industrie de l'habillement (données ONSS)

	Ouvriers	Variation par rapport à l'année précédente	Employés	Variation par rapport à l'année précédente	Total	Variation par rapport à l'année précédente
2002 I	6.705	-11,5%	2.206	0,4%	8.911	-8,8%
II	6.487	-11,1%	2.181	-0,1%	8.668	-8,6%
III	6.177	-13,4%	2.115	-4,7%	8.292	-11,3%
IV	6.089	-12,2%	2.139	-2,9%	8.228	-9,9%
2003 I	6.161	-8,1%	2.217	0,5%	8.378	-6,0%
II	5.867	-9,6%	2.149	-1,5%	8.016	-7,5%
III	5.731	-7,2%	2.122	0,3%	7.853	-5,3%
IV	5.552	-8,8%	2.037	-4,8%	7.589	-7,8%
2004 I	5.341	-13,3%	1.965	-11,4%	7.306	-12,8%
II	5.123	-12,7%	1.910	-11,1%	7.033	-12,3%
III	5.057	-11,8%	1.905	-10,2%	6.962	-11,3%
IV	4.802	-13,5%	1.860	-8,7%	6.662	-12,2%
2005 I	4.739	-11,3%	1.861	-5,3%	6.600	-9,7%
II	4.604	-10,1%	1.884	-1,4%	6.488	-7,7%
III	4.604	-9,0%	1.927	1,2%	6.531	-6,2%
IV	4.470	-6,9%	1.935	4,0%	6.405	-3,9%
2006 I	4.314	-9,0%	1.930	3,7%	6.244	-5,4%
II	4.157	-9,7%	1.916	1,7%	6.073	-6,4%
III	4.139	-10,1%	1.920	-0,4%	6.059	-7,2%
IV	4.077	-8,8%	1.895	-2,1%	5.972	-6,8%
2007 I	4.020	-6,8%	1.974	2,3%	5.994	-4,0%
II	3.990	-4,0%	2.064	7,7%	6.054	-0,3%
III	3.937	-4,9%	2.008	4,6%	5.945	-1,9%
IV	3.887	-4,7%	1.988	4,9%	5.875	-1,6%
2008* I	4.211		2.065		6.276	
II	4.081		2.078		6.159	
III	4.044		2.070		6.114	
IV	3.889		2.051		5.940	
2009 I	3.816	-9,4%	2.025	-1,9%	5.841	-6,9%
II	3.752	-8,1%	1.960	-5,7%	5.712	-7,3%
III	3.631	-10,2%	1.908	-7,8%	5.539	-9,4%
IV	3.515	-9,6%	1.901	-7,3%	5.416	-8,8%
2010 I	3.432	-10,1%	1.906	-5,9%	5.338	-8,6%
II	3.378	-10,0%	1.907	-2,7%	5.285	-7,5%
III	3.313	-8,8%	1.918	0,5%	5.231	-5,6%
IV	3.253	-7,5%	1.905	0,2%	5.158	-4,8%
2011 I	3.202	-6,7%	1.894	-0,6%	5.096	-4,5%
II	3.172	-6,1%	1.852	-2,9%	5.024	-4,9%
III	3.088	-6,8%	1.894	-1,3%	4.982	-4,8%
IV	2.932	-9,9%	1.868	-1,9%	4.800	-6,9%
2012 I	2.877	-10,1%	1.824	-3,7%	4.701	-7,8%
II	2.719	-14,3%	1.710	-7,7%	4.429	-11,8%
III	2.619	-15,2%	1.717	-9,3%	4.336	-13,0%

\* A partir de 2008, selon la catégorie 13 dans la nomenclature Nace-BEL 2008

Source : ONSS

Tableau 7-28: Chômage dans l'industrie de l'habillement

	DEI*	Variation par rapport				Chômage temporaire**	
		au mois précédent	à la période correspondante de l'année précédente				
2009 J	3.655	932				2.915	
F	3.941	286				2.883	
M	4.598	657	T 1	21,8%		2.879	
A	3.237	-1.361				2.850	
M	4.018	781				2.826	
J	3.652	-366	T 2	31,5%	S 1	26,2%	2.815
J	1.923	-1.729				2.811	
A	3.892	1.969				2.800	
S	3.220	-672	T 3	13,7%		2.763	
O	3.170	-50				2.727	
N	3.449	279				2.706	
D	2.393	-1.056	T 4	-5,5%	S 2	3,2%	2.738
2010 J	3.918	1.525				2.726	
F	3.597	-321				2.682	
M	2.876	-721	T 1	-14,8%		2.677	
A	2.938	62				2.662	
M	3.188	250				2.628	
J	2.203	-985	T 2	-23,6%	S 1	-19,0%	2.621
J	1.651	-552				2.640	
A	3.082	1.431				2.609	
S	2.315	-767	T 3	-22,0%		2.555	
O	2.815	500				2.498	
N	2.473	-342				2.461	
D	2.029	-444	T 4	-18,8%	S 2	-20,4%	
2011 J	2.440	411				3.173	
F	2.399	-41				2.790	
M	2.382	-17	T 1	-21,5%		2.197	
A	2.336	-46				2.590	
M	2.303	-33				2.231	
J	2.259	-44	T 2	-18,1%	S 1	-24,6%	2.000
J	2.249	-10				1.836	
A	2.235	-14				2.046	
S	2.181	-54	T 3	-12,8%		2.263	
O	2.148	-33				2.814	
N	2.109	-39				2.567	
D	1.502	-607	T 4	2,8%	S 2	-13,5%	2.140
2012 J	1.513	11				2.839	
F	1.507	-6				2.585	
M	1.474	-33	T 1	-37,8%		2.532	
A	1.442	-32				2.711	
M	1.441	-1				2.021	
J	1.445	4	T 2	-37,3%	S 1	-0,7%	2.191
J	1.447	2				1.818	
A	1.439	-8				1.770	
S	1.383	-56	T 3	-35,9%		2.640	
O	1.306	-77				1.978	
N	1.276	-30				2.403	
D	1.247	-29	T 4	-33,5%	S 2	-34,8%	2.334
2013 J	1.202	-45				2.429	
F	1.175	-27				2.742	
M	1.138	-37	T 1	-21,8%		2.940	
A	1.149	11					
M	1.129	-20					

\* Demandeurs d'emploi inoccupés

Source : Office national de l'emploi

Tableau 7-29: Commerce extérieur d'articles d'habillement

	Exportations						Importations					
	2012	2011	2010	2012	2011	2010	2012	2011	2010	2012	2011	2010
	x 1.000.000 EUR	x 1.000.000 EUR	x 1.000.000 EUR	2011	2010	2009	x 1.000.000 EUR	x 1.000.000 EUR	x 1.000.000 EUR	2011	2010	2009
<b>Union Européenne (27)</b>	<b>2507,0</b>	<b>2850,2</b>	<b>2652,5</b>	<b>-11,6%</b>	<b>7,5%</b>	<b>-5,0%</b>	<b>1609,6</b>	<b>1699,2</b>	<b>1626,9</b>	<b>-5,3%</b>	<b>4,4%</b>	<b>-6,3%</b>
dont :												
Allemagne	315,4	352,2	324,1	-8,3%	8,7%	6,7%	361,1	391,2	367,7	-7,7%	6,4%	-2,5%
Espagne	137,7	164,7	167,3	-14,2%	-1,6%	2,1%	98,8	96,2	92,1	2,8%	4,4%	5,7%
France	1241,2	1362,0	1221,1	-9,3%	11,5%	-9,1%	349,8	380,3	384,5	-8,0%	-1,1%	-18,0%
Royaume-Uni	197,1	197,1	207,8	-20,5%	-5,1%	-5,2%	60,0	53,1	54,1	12,9%	-1,8%	12,4%
Italie	179,0	204,6	175,0	-11,6%	16,9%	19,0%	184,1	180,3	159,1	2,1%	13,3%	-8,7%
Pays-Bas	191,3	274,4	262,3	-25,5%	4,6%	-6,5%	357,9	370,7	349,3	-3,4%	6,1%	-1,5%
Pologne	34,0	31,1	22,0	55,7%	41,6%	3,4%	36,1	50,0	61,1	-27,7%	-18,2%	3,0%
Hongrie	5,7	7,4	5,3	-22,8%	40,9%	-14,7%	2,1	2,3	2,4	-8,8%	-1,7%	-85,2%
Tchèque	16,6	26,9	49,1	-57,5%	-45,2%	-42,5%	13,0	14,8	19,5	-12,4%	-24,0%	-14,6%
Roumanie	4,9	3,1	1,9	-9,2%	65,3%	20,1%	11,5	13,3	8,0	-12,9%	66,4%	-1,3%
Bulgarie	2,7	2,8	4,3	128,7%	-34,6%	-3,5%	11,7	12,9	15,4	-8,8%	-16,6%	42,0%
<b>Europe occidentale hors UE</b>	<b>64,9</b>	<b>85,8</b>	<b>94,5</b>	<b>-41,5%</b>	<b>-9,2%</b>	<b>23,9%</b>	<b>134,9</b>	<b>151,3</b>	<b>118,2</b>	<b>-10,9%</b>	<b>28,0%</b>	<b>1,4%</b>
dont :												
Suisse	20,5	36,5	41,3	-53,8%	-11,8%	65,3%	21,0	11,5	11,7	82,3%	-1,8%	2,0%
Turquie	32,0	33,5	37,0	-29,9%	-9,5%	-8,7%	113,8	139,8	106,5	-18,6%	31,3%	1,4%
<b>Europe orientale et centrale</b>	<b>15,2</b>	<b>14,1</b>	<b>12,5</b>	<b>7,9%</b>	<b>12,3%</b>	<b>3,1%</b>	<b>28,9</b>	<b>32,8</b>	<b>29,8</b>	<b>-11,9%</b>	<b>10,1%</b>	<b>11,4%</b>
dont :												
ex-URSS	9,6	7,6	6,2	-21,6%	23,2%	0,0%	0,0	0,0	0,1	-72,2%	-66,7%	12,6%
Ukraine	3,2	3,8	4,7	34,2%	23,2%	9,3%	18,9	21,5	22,6	-12,2%	-66,7%	1250,0%
<b>Sud-Est asiatique</b>	<b>42,1</b>	<b>40,6</b>	<b>28,9</b>	<b>3,5%</b>	<b>40,7%</b>	<b>-6,7%</b>	<b>1184,1</b>	<b>1296,9</b>	<b>1093,9</b>	<b>-8,7%</b>	<b>18,6%</b>	<b>-11,8%</b>
dont :												
Chine	12,3	13,8	12,9	-10,9%	6,5%	17,2%	673,1	854,1	691,9	-21,2%	23,5%	-13,6%
Bangladesh	2,2	1,5	0,9	44,3%	77,2%	-19,8%	153,9	125,4	77,3	22,7%	62,2%	-15,2%
Inde	0,3	0,1	0,1	351,4%	-12,2%	-86,2%	104,8	98,1	89,1	6,9%	10,1%	-22,4%
Pakistan	0,0	0,1	0,4	-87,1%	-71,8%	506,8%	51,1	52,3	50,9	-2,3%	2,8%	-7,0%
Indonésie	0,3	0,2	0,0	48,3%	596,7%	87,5%	57,7	47,2	48,8	22,3%	-3,4%	-4,7%
Thaïlande	0,3	0,3	0,2	-13,8%	103,5%	14,0%	22,2	13,7	26,0	61,8%	-47,3%	5,7%
Japon	15,3	16,1	7,6	-5,2%	112,3%	-33,0%	1,2	1,5	1,1	-20,3%	27,5%	-12,7%
<b>Afrique du Nord</b>	<b>22,7</b>	<b>25,9</b>	<b>25,9</b>	<b>-12,3%</b>	<b>0,0%</b>	<b>3,2%</b>	<b>212,3</b>	<b>248,0</b>	<b>230,2</b>	<b>-14,4%</b>	<b>7,8%</b>	<b>6,3%</b>
dont :												
Tunisie	20,7	23,9	23,7	-13,5%	0,8%	2,7%	159,1	185,1	174,1	-14,1%	6,3%	3,3%
Maroc	0,7	1,3	1,7	-40,9%	-24,8%	16,5%	49,7	58,5	52,0	-15,0%	12,4%	-28,0%
<b>Amérique du Nord</b>	<b>30,2</b>	<b>29,6</b>	<b>23,1</b>	<b>2,1%</b>	<b>28,1%</b>	<b>17,8%</b>	<b>12,3</b>	<b>15,4</b>	<b>19,9</b>	<b>-20,1%</b>	<b>-22,8%</b>	<b>-9,8%</b>
dont :												
USA	22,8	21,9	16,3	4,0%	34,5%	22,6%	10,9	14,4	19,1	-23,9%	-24,7%	-10,7%
<b>Amérique centrale et méridionale</b>	<b>1,6</b>	<b>1,7</b>	<b>1,5</b>	<b>-7,6%</b>	<b>10,0%</b>	<b>-10,3%</b>	<b>4,4</b>	<b>3,6</b>	<b>4,5</b>	<b>24,0%</b>	<b>-20,3%</b>	<b>87,5%</b>
<b>Moyen-Orient</b>	<b>8,0</b>	<b>7,6</b>	<b>6,9</b>	<b>4,4%</b>	<b>10,5%</b>	<b>-11,9%</b>	<b>1,0</b>	<b>1,3</b>	<b>1,6</b>	<b>-20,9%</b>	<b>-21,0%</b>	<b>-7,0%</b>
<b>Afrique (autre)</b>	<b>6,0</b>	<b>5,5</b>	<b>3,9</b>	<b>9,7%</b>	<b>38,7%</b>	<b>8,4%</b>	<b>8,9</b>	<b>4,8</b>	<b>7,8</b>	<b>85,0%</b>	<b>-38,4%</b>	<b>-54,4%</b>
<b>Océanie</b>	<b>2,4</b>	<b>4,6</b>	<b>5,8</b>	<b>-47,9%</b>	<b>-20,3%</b>	<b>121,6%</b>	<b>0,2</b>	<b>0,3</b>	<b>0,2</b>	<b>-11,6%</b>	<b>2,0%</b>	<b>12,8%</b>
<b>TOTAL</b>	<b>2700,0</b>	<b>3065,6</b>	<b>2855,6</b>	<b>-11,9%</b>	<b>7,4%</b>	<b>-3,9%</b>	<b>3196,5</b>	<b>3453,4</b>	<b>3133,0</b>	<b>-7,4%</b>	<b>10,2%</b>	<b>-8,1%</b>

Source : Creamoda (ICN)

Tableau 7-30: Commerce extérieur d'articles d'habillement (chiffres semestriels)

	Importations totales		Exportations totales		Balance commerciale x 1.000.000 EUR
	x 1.000.000 EUR	Variation en %	x 1.000.000 EUR	Variation en %	
1997	2.522,8		1.837,9		-684,9
1998	2.557,8	1,4%	2.123,7	15,5%	-434,1
1999	2.695,7	5,4%	2.222,8	4,7%	-472,9
2000	3.021,0	12,1%	2.478,9	11,5%	-542,1
2001	3.288,8	8,9%	2.845,0	14,8%	-443,8
2002	3.317,3	0,9%	3.005,4	5,6%	-311,9
2003	3.290,9	-0,8%	2.932,7	-2,4%	-358,2
2004	3.221,5	-2,1%	2.891,5	-1,4%	-330,0
2005	3.573,2	10,9%	3.158,4	9,2%	-414,8
2006	3.675,7	2,9%	3.205,5	1,5%	-470,2
2007	3.683,9	0,2%	3.238,2	1,0%	-445,7
2008	3.864,0	4,9%	3.444,8	6,4%	-419,2
2009	3.407,9	-11,8%	2.973,0	-13,7%	-435,0
2010	3.133,0	-8,1%	2.855,6	-3,9%	-277,4
2011	3.453,4	10,2%	3.065,6	7,4%	-387,9
2012	3.196,5	-7,4%	2.700,0	-11,9%	-496,5

Définition communautaire  
Source : Creamoda (ICN)

Tableau 7-31: Commerce extérieur d'articles d'habillement (chiffres semestriels)

	Importations totales		Exportations totales	
	x 1.000.000 EUR	Variation en %	x 1.000.000 EUR	Variation en %
2002 S 1	1.563,4	-2,5%	1.377,2	2,5%
S 2	1.756,1	4,2%	1.610,8	7,3%
2003 S 1	1.611,7	3,1%	1.393,5	1,2%
S 2	1.661,3	-5,4%	1.541,8	-4,3%
2004 S 1	1.522,9	-5,5%	1.259,7	-9,6%
S 2	1.698,6	2,2%	1.631,8	5,8%
2005 S 1	1.675,9	10,0%	1.476,3	17,2%
S 2	1.894,0	11,5%	1.682,0	3,1%
2006 S 1	1.788,7	6,7%	1.534,4	3,9%
S 2	1.887,0	-0,4%	1.671,1	-0,7%
2007 S 1	1.738,2	-2,8%	1.549,5	1,0%
S 2	1.945,7	3,1%	1.688,8	1,1%
2008 S 1	1.797,5	3,4%	1.601,2	3,3%
S 2	2.066,5	6,2%	1.843,5	9,2%
2009 S 1	1.774,5	-1,3%	1.516,0	-5,3%
S 2	1.633,4	-21,0%	1.457,0	-21,0%
2010 S 1	1.479,8	-16,6%	1.321,0	-12,9%
S 2	1.653,1	1,2%	1.534,6	5,3%
2011 S 1	1.703,3	15,1%	1.474,9	11,6%
S 2	1.750,1	5,9%	1.590,7	3,7%
2012 S 1	1.622,9	-4,7%	1.299,9	-11,9%
S 2	1.573,6	-10,1%	1.400,2	-12,0%

Définition communautaire  
Source : Creamoda (ICN)

Tableau 7-32: Chiffre d'affaires dans le commerce de détail de textiles et d'articles d'habillement (Nace-BEL 4771 en

4751)

	Habillement		Textiles	
	x 1.000.000 EUR	Variation en %	x 1.000.000 EUR	Variation en %
2005	5.044,6	-	565,7	-
2006	5.345,3	6,0%	557,4	-1,5%
2007	5.858,5	9,6%	556,2	-0,2%
2008	5.689,5	-2,9%	519,5	-6,6%
2009	5.774,9	1,5%	595,4	14,6%
2010	6.003,7	4,0%	624,7	4,9%
2011	6.324,0	5,3%	642,2	2,8%
2012	6.553,0	3,6%	674,1	5,0%
2010 T 1	1.487,8	3,4%	156,0	8,5%
T 2	1.425,2	2,1%	144,3	4,6%
T 3	1.565,4	7,8%	152,7	7,3%
T 4	1525,3	1,7%	171,7	0,2%
2011 T1	1543,2	3,7%	160,4	2,8%
T 2	1.559,9	9,5%	144,9	0,4%
T 3	1.591,8	1,7%	159,4	4,4%
T 4	1.629,0	6,8%	177,6	3,4%
2012 T 1	1.675,4	8,6%	165,9	3,5%
T 2	1.573,2	0,9%	152,3	5,1%
T 3	1.628,6	2,3%	160,9	1,0%
T 4	1.675,7	2,9%	195,0	9,8%
2013 T 1*	1.598,2	-4,6%	163,1	-1,7%

\* Chiffres provisoires

Source : DGSIE, déclarations à la TVA

Tableau 7-33: Prix à la consommation des vêtements

Habillement		Variation en %			
2004=100					
1991	85,6				
1992	87,9			2,7%	
1993	89,9			2,3%	
1994	91,7			2,0%	
1995	93,0			1,4%	
1996	93,6			0,6%	
1997	94,3			0,7%	
1998	95,3			1,1%	
1999	96,2			0,9%	
2000	96,7			0,5%	
2001	97,3			0,6%	
2002	98,4			1,1%	
2003	99,4			1,0%	
2004	100,0			0,6%	
2005	100,1			0,1%	
2006	100,5			0,3%	
2007	100,9			0,4%	
2008	101,6			0,7%	
2009	102,6			1,0%	
2010	103,3			0,6%	
2011	104,3			1,0%	
2012	105,5			1,1%	
2011 J	103,8				
F	103,3				
M	103,5	T 1	0,4%		
A	103,7				
M	103,9				
J	104,0	T 2	0,9%	S 1	0,0
J	104,0				
A	104,4				
S	104,7	T 3	1,1%		
O	105,1				
N	105,4				
D	105,4	T 4	1,5%	S 2	1,3%
2012 J	105,4				
F	104,7				
M	104,8	T 1	1,4%		
A	104,9				
M	105,1				
J	105,2	T 2	1,2%	S 1	0,0
J	105,2				
A	105,7				
S	105,8	T 3	1,1%		
O	106,2				
N	106,3				
D	106,3	T 4	0,9%	S 2	1,0%
2012 J	102,0				
F	101,4				
M	101,4	T 1	-3,2%		
A	101,7				
M	102,0				

Source: DGSIE



Tableau 7-34: Ventes de textiles et d'articles d'habillement dans le commerce de détail\* (indices)

	En valeur		Quantité		Déflateur	
	2010 = 100	Var. %	1995 = 100	Var. %	1995 = 100	Var. %
1998	63	-	91	-	90,6	-
1999	65	2,7%	92	0,4%	91,6	1,1%
2000	70	8,6%	97	5,6%	92,3	0,7%
2001	72	2,0%	97	0,8%	93,4	1,3%
2002	68	-4,8%	96	-2,0%	94,5	1,1%
2003	65	-4,3%	93	-2,7%	95,4	0,9%
2004	67	2,4%	93	0,5%	96,1	0,8%
2005	70	5,2%	95	1,5%	96,8	0,7%
2006	75	7,2%	93	-2,4%	96,6	-0,2%
2007	90	18,8%	97	4,9%	97,2	0,6%
2008	92	2,5%	100	3,3%	98,3	1,1%
2009	95	3,9%	101	0,3%	99,2	0,9%
2010	100	4,9%	100	-0,6%	100,0	0,8%
2011	104	3,8%	102	2,1%	101,2	1,2%
2012	107	3,5%	104	1,5%	102,5	1,3%
2010 J	122		122		100	
F	69		69		100	
M	103	T1	103	T1	100	T1
A	107		107		100	
M	91		91		100	
J	93	T2	93	T2	100	T2
J	115		115		100	
A	80		80		100	
S	112	T3	111	T3	100	T3
O	114		114		100	
N	88		88		101	
D	107	T4	106	T4	101	T4
2011 J	124		123		101	
F	73		73		100	
M	106	T1	106	T1	100	T1
A	117		117		101	
M	99		99		101	
J	90	T2	89	T2	101	T2
J	125		124		101	
A	83		82		101	
S	110	T3	108	T3	102	T3
O	119		116		102	
N	91		89		102	
D	109	T4	106	T4	102	T4
2012 J	134		131		102	
F	75		74		102	
M	120	T1	117	T1	102	T1
A	111		109		102	
M	101		99		102	
J	102	T2	100	T2	102	T2
J	116		114		102	
A	78		76		103	
S	122	T3	118	T3	103	T3
O	118		115		103	
N	93		90		103	
D	120	T4	116	T4	103	T4
2013 J	122		123		99	
F	73		74		99	
M	103	T1	104	T1	99	T1

\* Chaussures incluses

Source : SPF Economie, DGSIE

Tableau 7-35: Entretien du textile : Chiffre d'affaires et investissements (Nace-BEL 9601)

	Chiffre d'affaires		Investissements	
	x 1.000.000 EUR	Variation en %	x 1.000.000 EUR	Variation en %
2005	562,7	-	61,5	-
2006	566,8	0,7%	56,9	-7,5%
2007	572,3	1,0%	57,6	1,2%
2008	591,1	3,3%	61,4	6,7%
2009	588,6	-0,4%	48,0	-21,8%
2010	581,0	-1,3%	47,7	-0,7%
2011	621,1	6,9%	56,2	17,9%
2012	645,9	4,0%	57,0	1,5%
2010 T 1	139,1	-4,0%	11,9	-7,1%
T 2	147,2	-0,9%	11,9	12,5%
T 3	142,6	0,0%	10,2	17,0%
T 4	152,2	-0,3%	13,6	-14,1%
2011 T1	144,5	3,9%	16,6	38,9%
T 2	154,1	4,7%	13,7	15,9%
T 3	157,1	10,2%	11,2	9,3%
T 4	165,4	8,7%	14,7	7,6%
2012 T 1	158,5	9,7%	16,9	2,1%
T 2	162,9	5,7%	13,0	-5,4%
T 3	154,9	-1,4%	10,2	-9,0%
T 4	169,6	2,6%	16,9	15,4%
2013 T 1*	155,7	-1,8%	13,7	-19,0%

Source : DGSIE, déclarations à la TVA