



RAPPORT

CCE 2014-1339

L'évolution économique dans l'industrie
du textile et de l'habillement –
Printemps 2014

CCE
Conseil Central de l'Economie
Centrale Raad voor het Bedrijfsleven
CRB



Rapport sur l'évolution économique dans l'industrie du textile et de l'habillement – Printemps 2014

Personne de contact :
Stephen Renders
stere@ccecrb.fgov.be

Table des matières

1	Contexte macro-économique	4
2	Industrie textile.....	7
2.1	Enquête de conjoncture de la Banque nationale	7
2.2	Production et chiffre d'affaires.....	8
2.3	Investissements	9
2.4	Emploi et chômage	10
2.5	Commerce extérieur	12
2.6	Rémunérations et coûts salariaux.....	15
3	Industrie de l'habillement	16
3.1	Enquête conjoncturelle de la Banque nationale.....	16
3.2	Production et chiffre d'affaires.....	17
3.3	Investissements	18
3.4	Emploi et chômage	19
3.5	Commerce extérieur	19
3.6	Rémunérations et coûts salariaux.....	21
4	Commerce de détail d'habillement et d'articles textiles.....	22
5	Entretien du textile	23
6	Résumé	24
7	Annexes statistiques	26

Liste des graphiques

Graphique 1-1:	Croissance du PIB et indicateur de sentiment dans la zone euro	5
Graphique 1-2:	PIB en volume dans la zone euro et dans les pays de référence.....	6
Graphique 1-3:	Prix du pétrole et des matières premières et taux de change USD/EUR	7
Graphique 1-4:	Chiffre d'affaires dans le commerce européen de gros et de détail du textile, de l'habillement, des chaussures et des articles de maroquinerie (en magasins spécialisés, UE-28, 2010 = 100).....	7
Graphique 2-1:	Courbe conjoncturelle de l'industrie textile et de l'industrie manufacturière	8
Graphique 2-2:	Evolution du chiffre d'affaires du secteur textile belge et des sous-secteurs, 2008-2012 (par trimestre, en millions d'euros)*	8
Graphique 2-3:	Niveau des stocks et utilisation de la capacité de production dans le secteur textile belge, 2008-2014.....	9
Graphique 2-4:	Perception de la contrainte de crédit*	9
Graphique 2-5:	Evolution annuelle et niveau des investissements dans le secteur textile (par trimestre, 1 000 000 euros).....	10
Graphique 2-6:	Evolution annuelle et niveau de l'emploi dans le secteur textile (par trimestre)	11
Graphique 2-7:	Chômage temporaire et perspectives d'emploi dans le secteur belge du textile (moyennes trimestrielles flottantes)	11
Graphique 2-8:	Commerce extérieur de textile (par semestre, x 1 000 000 euros).....	12
Graphique 2-9:	Commerce belge du textile par produit, 2009-2013 (par semestre) *	13
Graphique 2-10:	Valeur ajoutée belge dans la demande étrangère d'exportations de textile, vêtements et cuir en 2009* ...	14
Graphique 2-11:	Destination des exportations des producteurs de textile, vêtements, cuir et maroquinerie selon la valeur des exportations en 2009 (% des exportations totales)	14
Graphique 2-12:	Origine de la VA incorporée dans les exportations belges des producteurs de textile, vêtements, cuir et maroquinerie en 2009*	15
Graphique 3-1:	Courbe conjoncturelle du secteur de l'habillement	17
Graphique 3-2:	Chiffre d'affaires du secteur belge de l'habillement, 2007-2013 (par trimestre, à l'exclusion de la fourrure)	17
Graphique 3-3:	Niveau des stocks et utilisation de la capacité de production dans le secteur belge de l'habillement, 2010-2014.....	18
Graphique 3-4:	Investissements dans le secteur de l'habillement (x 1 000 000 euros, à l'exclusion de la fourrure).....	18
Graphique 3-5:	Chômage et perspectives d'emploi dans le secteur belge de l'habillement, 2009-2014 (moyenne trimestrielle flottante).....	19
Graphique 3-6:	Commerce extérieur belge d'habillement (par semestre, x 1 000 000 euros)	20
Graphique 3-7:	Commerce extérieur belge dans le secteur de l'habillement par destination et origine, 2009-2013 (par semestre, x 1 000 000 euros).....	21
Graphique 4-1:	Courbe conjoncturelle du commerce d'articles textiles.....	22
Graphique 4-2:	Indicateur de confiance des consommateurs et chiffre d'affaires du commerce de détail de l'habillement en Belgique (par trimestre, x 1 000 000 euros).....	23
Graphique 5-1:	Chiffre d'affaires et investissements du secteur belge de l'entretien du textile (par trimestre, x 1 000 000 euros).....	24

Liste des tableaux

Tableau 1-1 :	Croissance du PIB à prix constants (moyenne annuelle en %)	6
Tableau 6-1:	Chiffres-clés du secteur du textile et de l'habillement (variation par rapport à l'année précédente)	24
Tableau 7-1:	Chiffre d'affaires de l'industrie du textile (Nace-BEL 13)	26
Tableau 7-2:	Chiffre d'affaires intérieur de l'industrie textile (Nace-BEL 13)	27
Tableau 7-3:	Exportations de l'industrie textile (Nace-BEL 13)	28
Tableau 7-4:	Chiffre d'affaires dans les sous-secteurs de l'industrie textile (x 1 000 000 euros)	29
Tableau 7-5:	Production de l'industrie textile (en volume)	30
Tableau 7-6:	Enquête de conjoncture BNB : l'évaluation des stocks, les commandes intérieures et extérieures, les prévisions de l'emploi et la durée moyenne d'activité assurée dans l'industrie de textile	31
Tableau 7-7:	Prix à la production d'articles textiles (nace 13)	32
Tableau 7-8:	Degré moyen d'utilisation des capacités de production dans l'industrie textile (en %)	33
Tableau 7-9:	Investissements dans l'industrie textile (Nace-BEL 13)	34
Tableau 7-10:	Investissements dans l'industrie textile (à l'exclusion de la bonneterie et de la confection)	34
Tableau 7-11:	Travailleurs occupés dans l'industrie textile (données ONSS)	35
Tableau 7-12:	Nombre de travailleurs dans l'industrie textile (données Vacantex, par trimestre)	36
Tableau 7-13:	Chômage dans l'industrie textile	37
Tableau 7-14:	Commerce extérieur belge de produits textiles (hors confection)	38
Tableau 7-15:	Commerce extérieur belge de produits textiles (hors confection) par pays et par zone (en millions d'euros)*	39
Tableau 7-16:	Commerce extérieur de produits textiles (hors confection). Ventilation selon la consommation finale (en valeur)*	40
Tableau 7-17:	Valeur de la production dans l'industrie textile et de l'habillement selon le lieu de production (Nacebel 2008, x 1000 €)*	41
Tableau 7-18:	Production de l'industrie de l'habillement (en volume)	42
Tableau 7-19:	Chiffre d'affaires de l'industrie de l'habillement (Nace-BEL 14) en Belgique	43
Tableau 7-20:	Chiffre d'affaires intérieur de l'industrie de l'habillement (Nace-BEL 14)	44
Tableau 7-21:	Exportations de l'industrie de l'habillement (Nace-BEL 14)	45
Tableau 7-22:	Indices des prix à la production (articles d'habillement) (Nace-BEL 18)*	46
Tableau 7-23:	Enquête de conjoncture BNB : l'évaluation des stocks, les commandes intérieures et extérieures et les prévisions de l'emploi dans l'industrie de l'habillement	47
Tableau 7-24:	Taux d'utilisation de la capacité de production et obstacles à la production en raison d'une demande insuffisante dans l'industrie de l'habillement	48
Tableau 7-25:	Investissements dans l'industrie de l'habillement (Nace-BEL 14)	49
Tableau 7-26:	Investissements dans l'industrie de la bonneterie et de la confection	49
Tableau 7-27:	Emploi dans l'industrie de l'habillement et de la confection	50
Tableau 7-28:	Travailleurs occupés dans l'industrie de l'habillement (données ONSS, par trimestre)	51
Tableau 7-29:	Chômage dans l'industrie de l'habillement	52
Tableau 7-30:	Commerce extérieur d'articles d'habillement	53
Tableau 7-31:	Commerce extérieur d'articles d'habillement (par an)	54
Tableau 7-32:	Commerce extérieur d'articles d'habillement (chiffres semestriels)	55
Tableau 7-33:	Chiffre d'affaires dans le commerce de détail de textiles et d'articles d'habillement (Nace-BEL 4771 en 4751)	56
Tableau 7-34:	Prix à la consommation des vêtements	57
Tableau 7-35:	Ventes de textiles et d'articles d'habillement dans le commerce de détail* (indices)	58

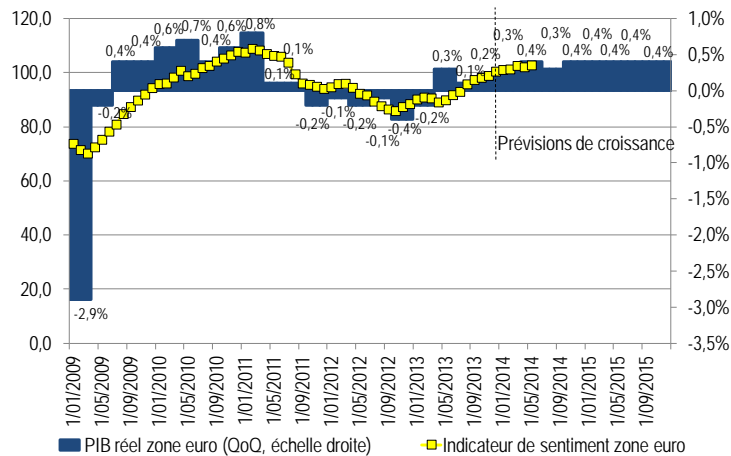
1 Contexte macro-économique

Selon les derniers développements, l'économie mondiale poursuivrait sa reprise modérée en 2014 et 2015. La période de turbulences initiée par la crise financière ayant éclaté en 2007, avec pour conséquence une double récession, viendrait ainsi lentement à son terme. La reprise reste toutefois faible et fragile. En outre, les retombées négatives de la crise sont encore loin d'avoir été digérées.

Une forte croissance est attendue aux États-Unis et au Royaume-Uni en 2014 et 2015. En Chine, la croissance serait plus faible mais plus durable, la demande intérieure y jouant un rôle plus important. En outre, la croissance dans certains pays émergents pourrait se replier si une politique monétaire moins accommodante des États-Unis venait à engendrer des troubles sur leurs marchés financiers.

Dans l'UE et la zone euro, le renforcement de la reprise ne serait que progressif, mais il serait consolidé par une augmentation de la demande intérieure et une croissance plus équilibrée dans l'ensemble de la région. Cette analyse est également confirmée par les dernières enquêtes de conjoncture, qui prévoient une reprise prudente de la confiance des chefs d'entreprise et consommateurs européens (cf. Graphique 1-1). Des facteurs comme les taux d'endettement et de chômage élevés, l'incertitude et la fragmentation des marchés financiers continuent à faire obstacle à la croissance. Bien que le crédit bancaire aux entreprises dans l'UE soit au plus bas, les investissements privés, pour l'essentiel des investissements de remplacement reportés, sont considérés comme le principal moteur de croissance. Selon les prévisions, la consommation privée progressera surtout en 2015.

Graphique 1-1: Croissance du PIB et indicateur de sentiment dans la zone euro



Sources : Eurostat et prévisions de la Commission européenne, European Economic Forecast (printemps 2014)

Un risque pour la croissance dans la zone euro est lié à la faible inflation, qui s'explique entre autres par le prix peu élevé des matières premières, par l'appréciation de l'euro (cf. infra) et par la basse conjoncture persistante... Une nouvelle baisse de l'inflation pourrait inciter les ménages à reporter leurs achats et engendrer des problèmes dans le cadre de l'allègement de la dette ou de la réduction des déséquilibres au sein de la zone euro. À cela s'ajoutent une série de risques géopolitiques, en particulier en raison des développements en Ukraine et en Irak. Les marchés financiers restent par ailleurs très fragiles dans la zone euro et, comme nous l'avons déjà indiqué, dans quelques pays émergents.

Tableau 1-1 : Croissance du PIB à prix constants (moyenne annuelle en %)

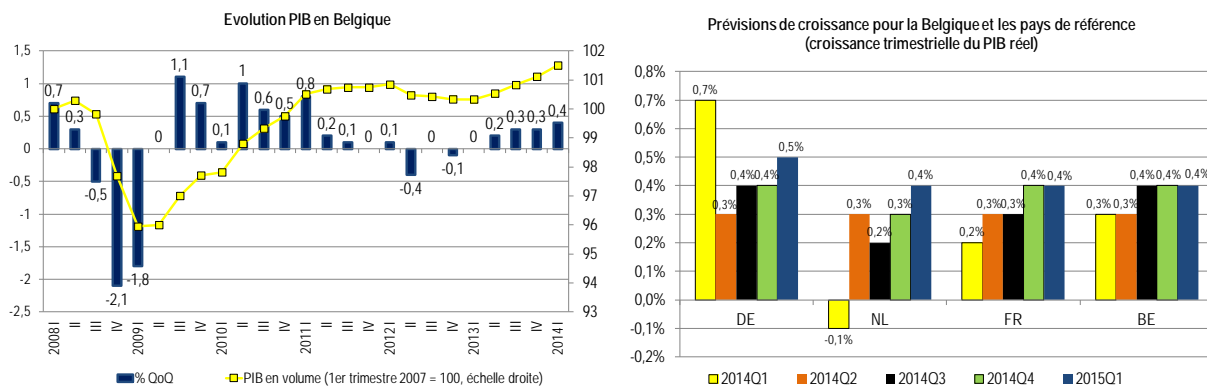
	2009	2010	2011	2012	2013	2014	2015	2014*	2015*
Belgique	-2,8	2,3	1,8	-0,1	0,2	1,4	1,6	1,5	1,9
Allemagne	-5,1	4,0	3,3	0,7	0,4	1,8	2,0	1,9	2,1
France	-3,1	1,7	2,0	0,0	0,2	1,0	1,5	0,9	1,5
Pays-Bas	-3,7	1,5	0,9	-1,2	-0,8	1,2	1,4	1,0	1,3
Zone euro	-4,5	1,9	1,6	-0,7	-0,4	1,2	1,7	1,2	1,7
Royaume-Uni	-5,2	1,7	1,1	0,3	1,7	2,7	2,5	3,2	2,7
Etats-Unis	-2,8	2,5	1,8	2,8	1,9	2,8	3,2	2,6	3,5
Japon	-5,5	4,7	-0,5	1,4	1,5	1,5	1,3	1,2	1,2

* Prévisions OCDE

Sources : Commission européenne, European Economic Forecast (printemps 2014) et OCDE, Economic forecast – Mai 2014

L'économie belge a enregistré en 2013 une croissance modeste de 0,2 %, mais une amélioration sensible a été observée en fin d'année. Comme lors des derniers mois, la croissance serait durant la période à venir moins dépendante des exportations et principalement portée par la consommation privée et les investissements des entreprises. À 8,4 %, le chômage se situe au niveau le plus élevé depuis le début de la crise et ne se rétablirait que lentement, à partir de la fin 2014, sous l'impulsion d'un emploi en hausse. Durant la période de projection, l'inflation resterait faible à un niveau d'environ 1 %.

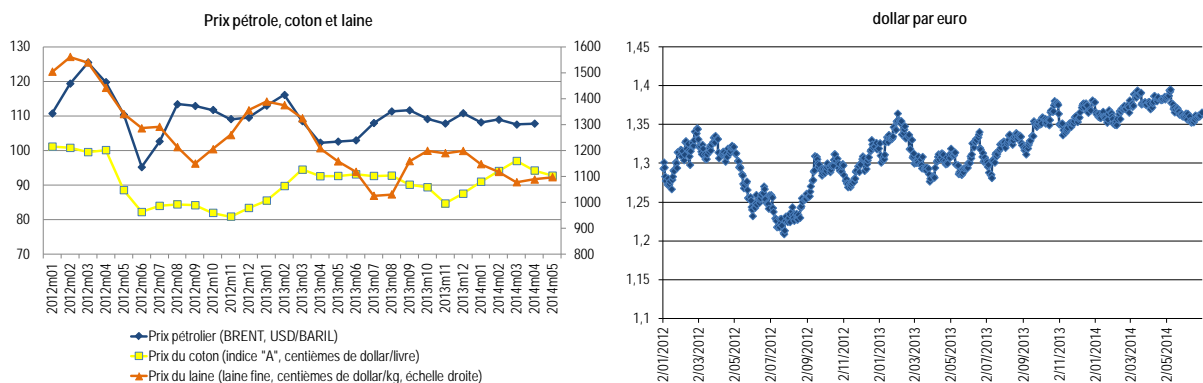
Graphique 1-2: PIB en volume dans la zone euro et dans les pays de référence



Sources : Banque nationale (comptes nationaux) et Commission européenne, Prévisions économiques européennes (printemps 2014)

Comme indiqué ci-avant, la valeur de l'euro s'est sensiblement appréciée au cours de l'année écoulée, notamment grâce à l'excédent de la balance commerciale de la zone euro et à la circulation de capitaux en provenance de pays émergents. Cette tendance pourrait s'inverser en fonction du regain de l'économie américaine, mais en attendant, ce facteur continue à peser sur la compétitivité internationale des producteurs de la zone euro. Un euro fort fait certes baisser le prix des intrants, mais celui-ci était déjà relativement bas durant la période écoulée. Les faibles prix énergétiques reflètent à la fois une offre accrue et une diminution de la demande, en particulier en provenance de Chine. Le prix peu élevé des matières premières résulte probablement de la morosité persistante de l'économie mondiale. Le sous-indice « textile » du CCE était, à la mi-juin, inférieur de 3,5 % à celui d'un an auparavant.

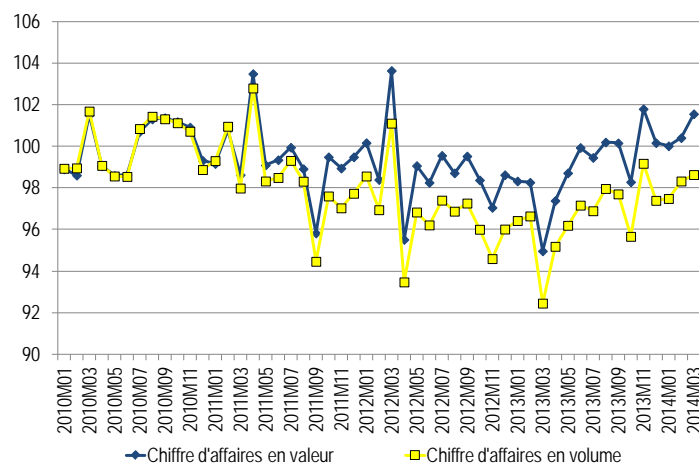
Graphique 1-3: Prix du pétrole et des matières premières et taux de change USD/EUR



Sources: Agence internationale de l'énergie, Index Mundi et Nederlandsche Bank

L'année 2013 a été marquée par une reprise certaine du chiffre d'affaires dans le commerce européen du textile et de l'habillement (y compris les chaussures, le cuir et les articles de maroquinerie, cf. Graphique 1-4), celui-ci étant à nouveau proche du niveau de 2010.

Graphique 1-4: Chiffre d'affaires dans le commerce européen de gros et de détail du textile, de l'habillement, des chaussures et des articles de maroquinerie (en magasins spécialisés, UE-28, 2010 = 100)



Données désaisonnalisées

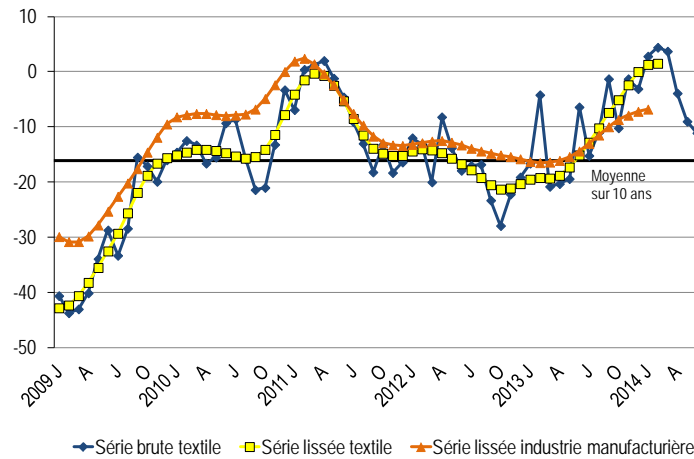
Source : Eurostat

2 Industrie textile

2.1 Enquête de conjoncture de la Banque nationale

Dans le courant de 2013, la confiance des chefs d'entreprise du secteur textile s'est sensiblement redressée (Tableau 7-6). En juillet, la courbe de conjoncture lissée a ainsi dépassé, pour la première fois depuis quelques années, celle de l'industrie manufacturière. Au deuxième trimestre de 2014, la confiance des chefs d'entreprise du secteur textile s'est toutefois à nouveau nettement repliée. Les principales raisons sont la forte hausse des stocks en avril et le recul des commandes intérieures et étrangères en mai. L'industrie manufacturière a également été marquée par une dégradation des résultats bruts en mai, mais celle-ci a été moins prononcée que dans le secteur textile.

Graphique 2-1: Courbe conjoncturelle de l'industrie textile et de l'industrie manufacturière

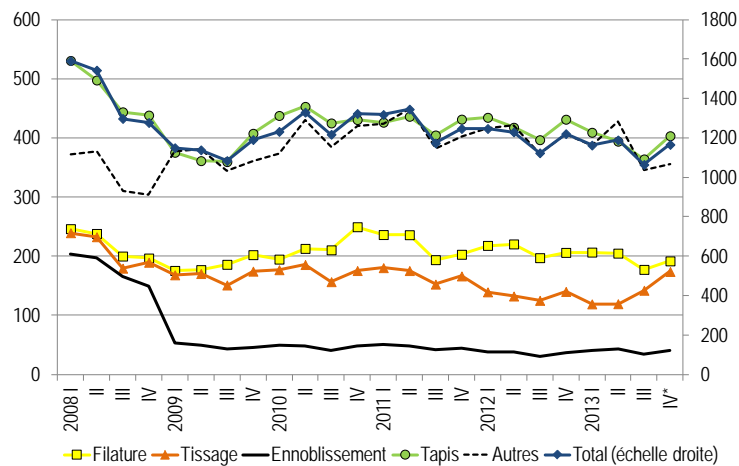


Source : Enquête conjoncturelle de la BNB

2.2 Production et chiffre d'affaires

En dépit du redressement de la courbe de conjoncture, le chiffre d'affaires du secteur textile belge a baissé de 4,9 % en 2013 par rapport à 2012, aucune amélioration n'ayant été observée dans le courant de l'année (Tableau 7-2, Tableau 7-3 et Tableau 7-4). Au quatrième trimestre de 2013, le chiffre d'affaires tant intérieur qu'extérieur était encore nettement plus bas qu'un an auparavant (resp. -6,4 % et -3,7 %).

Graphique 2-2: Evolution du chiffre d'affaires du secteur textile belge et des sous-secteurs, 2008-2012 (par trimestre, en millions d'euros)*



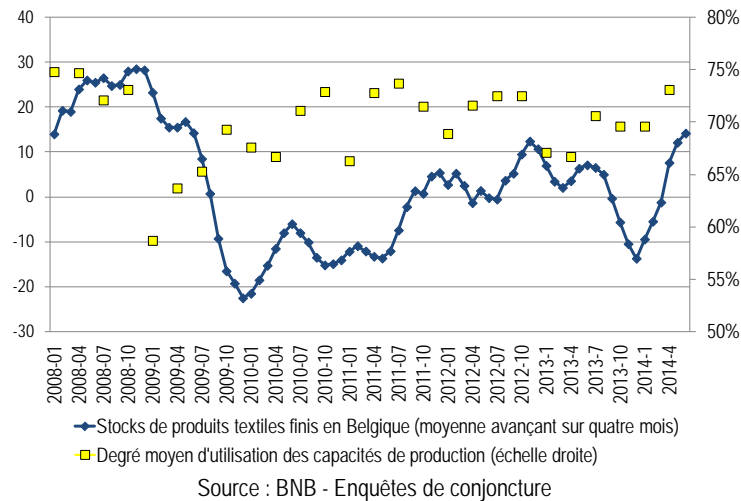
* Il s'agit pour 2013 de données de chiffre d'affaires provisoires qui seront assurément corrigées. La hausse indiquée du chiffre d'affaires dans les entreprises de tissage et d'ennoblissement est à n'en point douter une surestimation importante.

Source : DGSIE, Déclarations à la TVA

Le chiffre d'affaires reste nettement en dessous du niveau qui était le sien au début de la grande récession. Étant donné qu'un grand nombre d'entreprises textiles ont disparu depuis lors, il n'est pas certain que ce niveau puisse à nouveau être atteint. Comme illustré au Graphique 2-3, le taux d'utilisation de la capacité de production est resté faible en 2013, ce qui signifie qu'il y a une marge de progression future pour la production et le chiffre d'affaires (Tableau 7-8). La production dans les grandes entreprises textiles aurait baissé moins fortement (-1,2 %) que le chiffre d'affaires, mais ces

données doivent être traitées avec prudence car les prix de vente auraient augmenté parallèlement de 1,8 % (Tableau 7-5 et Tableau 7-7). Tant les données de production que celles sur les prix proviennent d'enquêtes et sont par conséquent moins fiables que les statistiques administratives sur le chiffre d'affaires. Une hausse de la production au premier trimestre de 2014, de 8 % sur base annuelle et de 11 % par rapport au trimestre précédent, ainsi qu'un relèvement à 73,1 % du taux d'utilisation de la capacité de production en avril 2014, suggèrent une reprise début 2014. L'accroissement considérable des stocks et le repli de la courbe de conjoncture durant la même période indiquent cependant que cette reprise ne s'inscrira pas dans la durée.

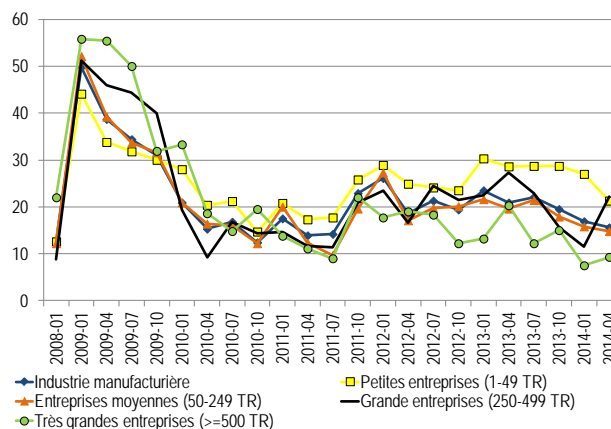
Graphique 2-3: Niveau des stocks et utilisation de la capacité de production dans le secteur textile belge, 2008-2014



2.3 Investissements

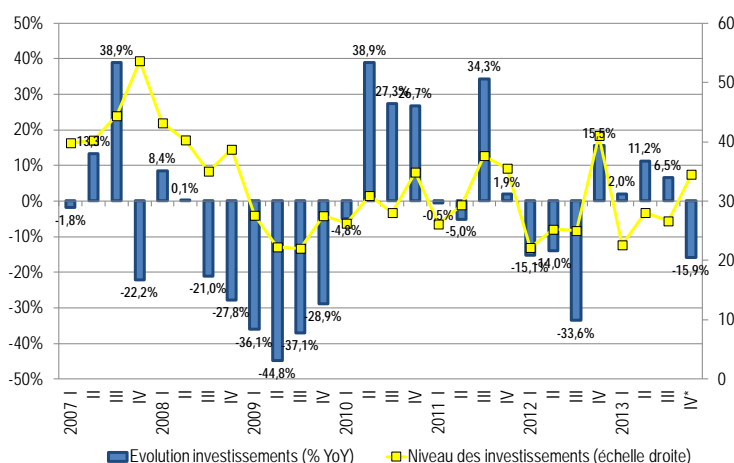
En 2013, l'octroi de crédits est resté défavorable aux entreprises de l'industrie manufacturière belge. Les petites entreprises, en particulier, ont fait état de problèmes en matière d'obtention de crédits. Un certain assouplissement du crédit semble se mettre en place en 2014, sauf pour les grandes entreprises.

Graphique 2-4: Perception de la contrainte de crédit*



Depuis le début de la grande récession, les investissements du secteur du textile ont diminué d'environ un tiers par rapport aux années antérieures (Tableau 7-9). Une modeste reprise a été observée en 2010 et 2011, mais la faiblesse de la demande et de la confiance des chefs d'entreprise a entraîné une nouvelle baisse des investissements en 2012 (-11,8 %). Malgré l'amélioration progressive de la confiance, les investissements sont restés peu élevés en 2013 (+0,2 %). Ce n'est pas surprenant, compte tenu de la nouvelle baisse du chiffre d'affaires (-4,9 %) et de la faiblesse persistante du taux d'utilisation durant l'année. À l'automne 2013, les chefs d'entreprise du secteur textile tablaient sur une nouvelle baisse des investissements en 2014 (-3,8 %, Tableau 7-10).

Graphique 2-5: Evolution annuelle et niveau des investissements dans le secteur textile (par trimestre, x 1 000 000 euros)



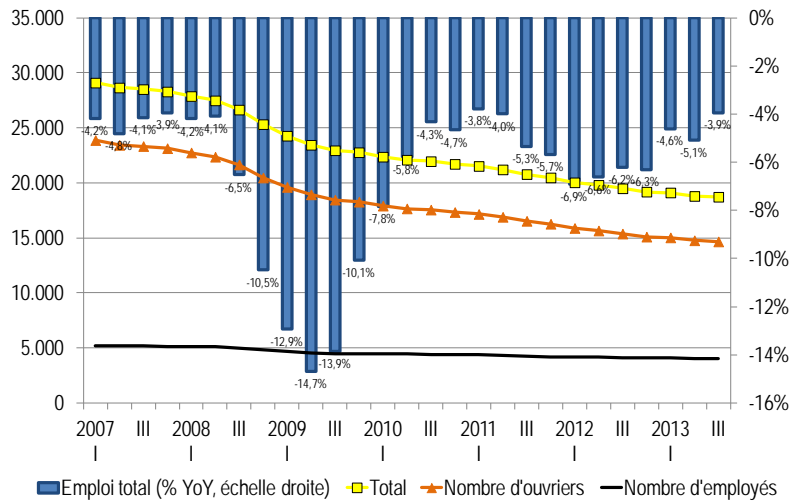
* Données provisoires

Source : DGSIE, Déclarations à la TVA (Nace-BEL 13)

2.4 Emploi et chômage

Le Graphique 2-6 illustre clairement l'impact de la récession en « W » sur le secteur belge du textile, qui a été marqué, surtout en 2009, mais aussi en 2012, par une accélération des pertes d'emploi (Tableau 7-11). Ainsi, l'emploi a diminué de 6,3 % en 2012. Le recul a été légèrement moins prononcé en 2013 ; fin 2013, 18 725 travailleurs étaient encore actifs dans le secteur textile, soit 3,9 % de moins qu'un an auparavant. Le Graphique 2-6 montre également à quel point, depuis quelques années déjà, l'emploi des ouvriers régresse plus rapidement que celui des employés. Au troisième trimestre de 2013, le nombre d'employés a même légèrement augmenté (+0,8 %), mais en raison d'une baisse chez les ouvriers (-0,7 %), l'emploi total s'est replié de 0,4 % durant ce trimestre. Selon les données de Vacantex (Tableau 7-12), l'organisme qui verse le pécule de vacances aux ouvriers du textile, le secteur textile comptait au quatrième trimestre de 2013 5,8 % d'ouvriers en moins qu'au quatrième trimestre de 2012.

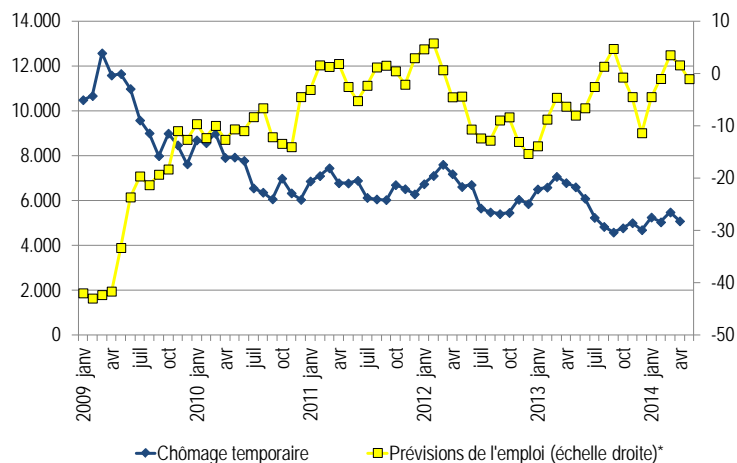
Graphique 2-6: Evolution annuelle et niveau de l'emploi dans le secteur textile (par trimestre)



Source: ONEM (Nace-BEL 13)

Le nombre de demandeurs d'emploi inoccupés dans le secteur textile a baissé en moyenne de 15,3 % en 2013 par rapport à 2012, et un nouveau recul a été enregistré au premier trimestre de 2014 (Tableau 7-13). Il n'y a aucune certitude quant à la question de savoir dans quelle mesure cette diminution résulte d'une meilleure conjoncture ou d'un emploi structurel plus faible. Le fait que le taux de chômage temporaire était entre janvier et avril 2014 de 23,3 % inférieur à celui d'un an auparavant témoigne en tout cas d'une augmentation de l'activité durant cette période, conformément à la hausse de la production et du taux d'utilisation de la capacité de production (cf. supra). Les perspectives d'emploi des entrepreneurs textiles étaient également positives au premier trimestre de cette année, mais elles sont retombées dans le pessimisme à partir du mois d'avril (Tableau 7-6).

Graphique 2-7: Chômage temporaire et perspectives d'emploi dans le secteur belge du textile (moyennes trimestrielles flottantes)

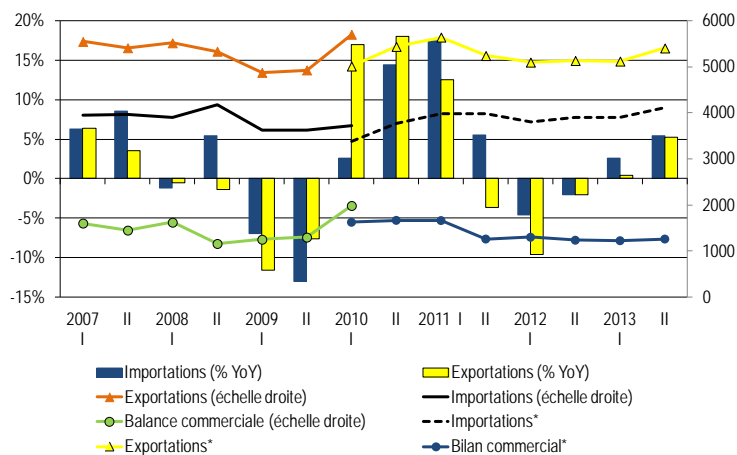


Sources : ONEM et BNB, Enquêtes de conjoncture

2.5 Commerce extérieur¹

Le commerce belge de textile (y compris les vêtements en maille) a connu une nette reprise au cours du second semestre de 2013 (Tableau 7-14, Tableau 7-15 et Tableau 7-16). Tant les importations que les exportations ont progressé d'environ 5,5 % par rapport au premier semestre, et la balance commerciale s'est améliorée de 2,1 % durant la même période. Sur l'ensemble de l'année 2013, l'excédent commercial s'est néanmoins replié de 0,6 % par rapport à 2012. Au premier trimestre de 2014, le commerce textile a repris une évolution positive, puisque les importations et les exportations, à l'exception des vêtements en maille, ont progressé de resp. 4,8 % et 6,5 % et que l'excédent de la balance commerciale s'est accru de 1,7 % sur base annuelle.

Graphique 2-8: Commerce extérieur de textile (par semestre, x 1 000 000 euros)



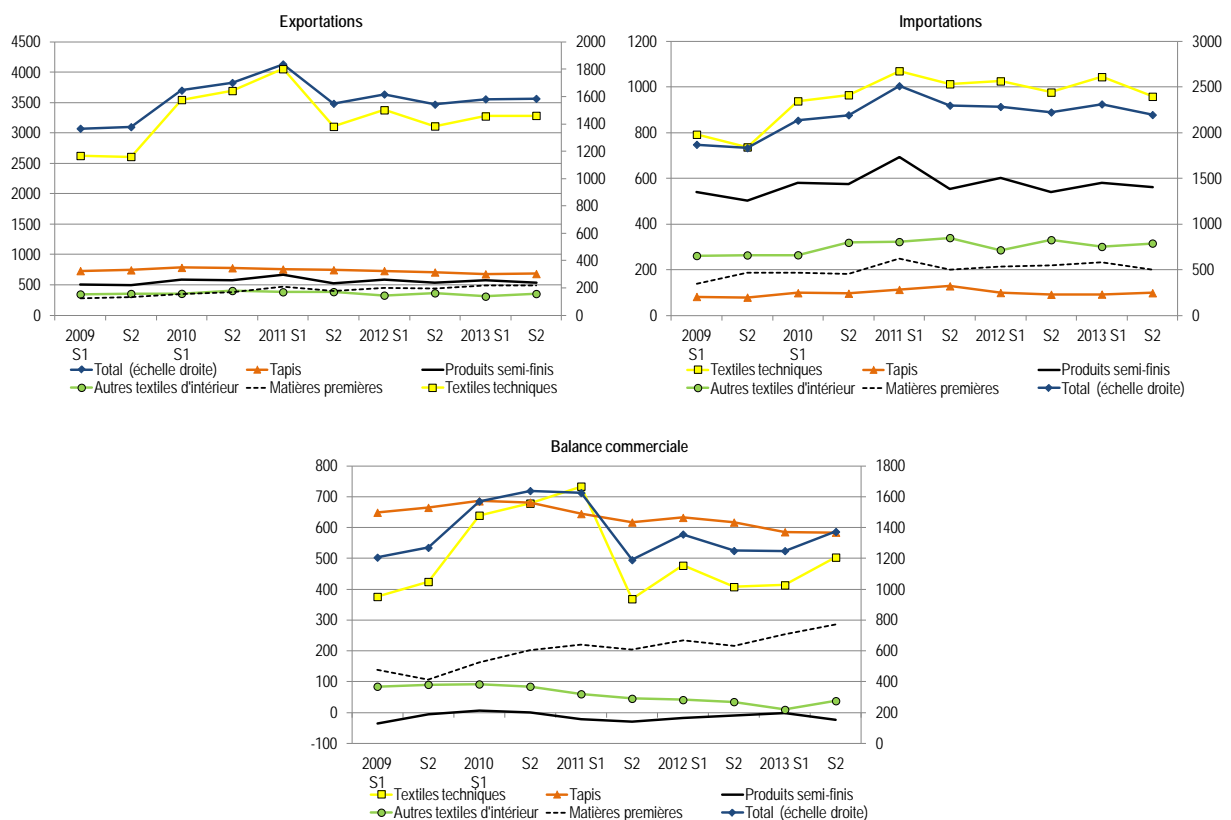
* Les données incluent les vêtements en maille et, à partir de 2010, n'englobent pas le code produit 30061090 (autres articles stériles).
Source : Fedustria (ICN)

L'augmentation symétrique des importations et exportations indique toutefois que cette hausse est largement attribuable au transit. Ce constat est confirmé par la nette progression des importations et exportations de vêtements en maille (resp. +7,8 % et +8,9 % en 2013), un produit qui transite essentiellement par la Belgique. Si l'on fait abstraction des vêtements en maille, les exportations de textiles ont seulement augmenté de 0,2 % au second semestre de 2013 par rapport à la première moitié de l'année, tandis que les importations ont même baissé de 2,4 %. Les importations et exportations de matières premières textiles ont été en 2013 resp. 7,6 % et 10,2 % plus élevées qu'en 2012. Les importations et exportations de produits semi finis n'ont pas été dynamiques (resp. -3,5 % et +0,4 %). Les exportations de produits textiles finis se sont accrues plus faiblement (+2,5 %) que les importations (+5,3 %) et, si l'on ne tient pas compte des vêtements en maille, les exportations de produits finis ont baissé de 1,5 % et les importations ont progressé de 2,5 %. On observe à cet égard que la diminution des importations et exportations de textiles techniques enregistrée en 2012 ne s'est pas répétée en 2013 (resp. +2,3 % et +1,1 %). Les exportations de tapis ont toutefois continué à baisser sensiblement en 2013 (-5,5 %).

¹ Il convient de remarquer que les données relatives au commerce extérieur ne concernent pas uniquement les produits des entreprises belges de textile, étant donné que le transit est également inclus. En revanche, elles tiennent également compte de la production de textile d'un certain nombre d'entreprises qui ne font pas partie du secteur textile selon la classification Nace. Le principal exemple en est les produits textiles de l'entreprise Ontex.

En ce qui concerne les importations et exportations belges de textile et de vêtements en maille selon l'origine et la destination, une légère amélioration des exportations vers l'UE a été observée en 2013 (+1,8 %), tandis que les importations en provenance de l'UE ont baissé de 1,1 %. On relèvera notamment la forte hausse des exportations vers les Pays-Bas (+17 %). En dehors de l'UE, on observe une progression considérable des exportations textiles vers la Turquie (+78,3 %), l'Asie du Sud-Est (+14 %), les États-Unis (+10 %) et l'Océanie (+72 %). Les importations en provenance de la Turquie (+15 %) et des États-Unis (+54,4 %) ont aussi sensiblement augmenté. On notera en outre une hausse des importations textiles (y compris des vêtements en maille) d'Asie du Sud-Est (+4,7 %). À ce propos, il convient de souligner que les importations belges de textiles en provenance d'Asie du Sud-Est hors Chine sont en nette progression. Le même graphique montre aussi clairement que les importations textiles à partir de la France diminuent depuis 2010, à l'inverse de celles en provenance des Pays-Bas, et que l'excédent de la balance commerciale avec le Royaume-Uni augmente, tandis que celui avec l'Allemagne se réduit.

Graphique 2-9: Commerce belge du textile par produit, 2009-2013 (par semestre) *

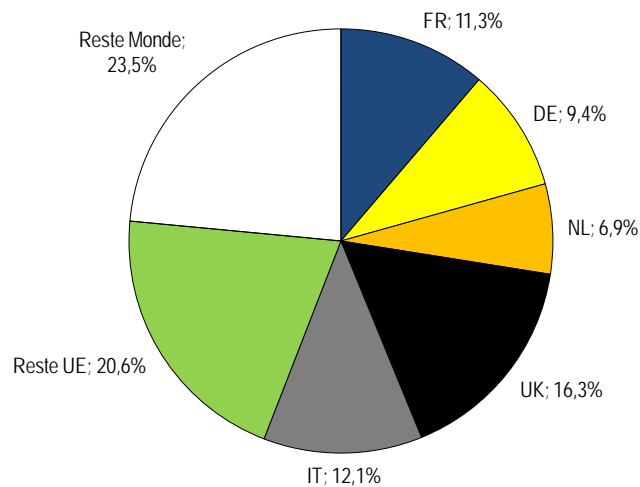


* Hors vêtements en maille et code produit 30061090 (autres articles stériles)
Source : Fedustria (ICN)

L'une des difficultés classiques rencontrées dans le traitement des statistiques sur le commerce international est que celles-ci englobent les activités de transit. Elles ne donnent en outre aucune image claire de l'importance des exportations pour la valeur ajoutée (VA) d'un secteur. Afin d'en tenir compte, l'OCDE a développé une base de données qui examine la valeur ajoutée exportée. L'importance du transit, à savoir les biens importés qui sont immédiatement exportés et ne génèrent par conséquent qu'une valeur ajoutée faible voire nulle, diminue de la sorte dans les statistiques. Le Graphique 2-10 montre l'impact de la demande finale étrangère sur la valeur ajoutée belge qui est liée aux exportations des producteurs belges de textile, vêtements, cuir et maroquinerie (TVC). Il est également tenu compte à cet égard des exportations mondiales via des pays tiers. Si, par exemple,

une entreprise textile belge exporte un produit intermédiaire vers les Pays-Bas, lesquels l'exportent à leur tour, après transformation, vers l'Allemagne en tant que produit fini, la valeur ajoutée créée en Belgique dans le cadre de cette exportation est affectée à l'Allemagne. On observe sur le graphique que la répartition des exportations en valeur ajoutée par destination n'est pas très différente de la répartition traditionnelle des exportations (représentée au Graphique 2-11). Quelques différences notables sont toutefois à relever. Ainsi, la part de la VA exportée vers l'extérieur de l'UE (23,5 %) est plus élevée que la part des exportations brutes de TVC (20,3%), ce qui témoigne de l'importance de la VA belge dans les exportations de TVC d'autres pays européens vers l'extérieur de l'UE ou, en d'autres termes, de l'intégration des entreprises belges de TVC au sein d'une chaîne de valeur européenne.

Graphique 2-10: Valeur ajoutée belge dans la demande étrangère d'exportations de textile, vêtements et cuir en 2009*

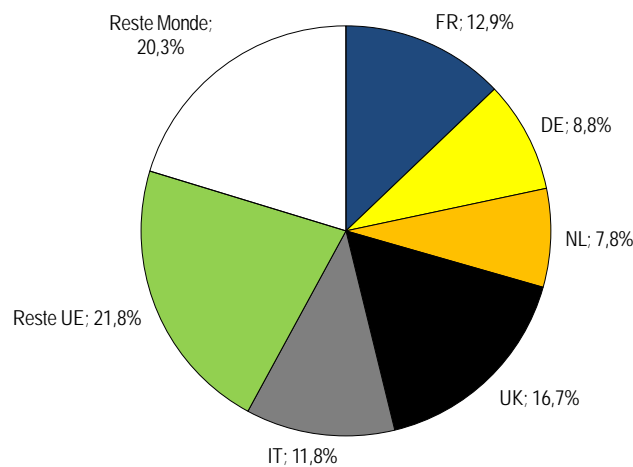


* NACE-BEL 2003, code 17-19.

Il s'agit de la VA belge contenue dans les exportations belges de producteurs de textile, vêtements, cuir et maroquinerie, à la fois via des exportations finales directes et via des exportations intermédiaires indirectes vers des utilisateurs finaux étrangers.

Source : OCDE – base de données ÉVA

Graphique 2-11: Destination des exportations des producteurs de textile, vêtements, cuir et maroquinerie selon la valeur des exportations en 2009 (% des exportations totales)

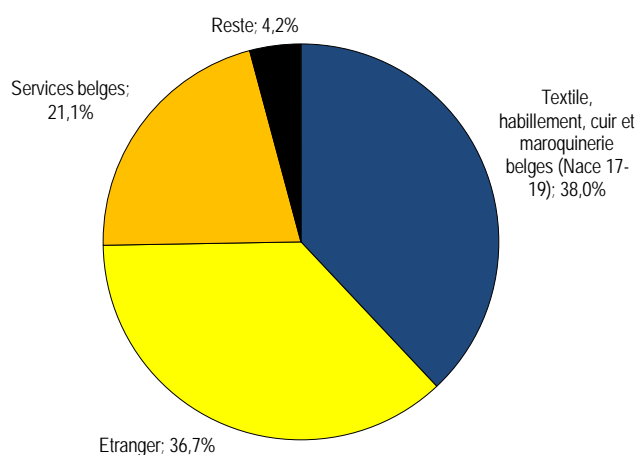


* NACE-BEL 2003, code 17-19

Source : OCDE – base de données ÉVA

Il est par ailleurs également intéressant de connaître la part de la valeur ajoutée des exportations des producteurs belges de textile, vêtements, cuir et maroquinerie qui est produite par des entreprises belges. Comme nous pouvons l'observer au Graphique 2-12, 38,0 % de la valeur ajoutée contenue dans ces exportations est créée par des producteurs belges de textile, vêtements, cuir et maroquinerie. Le fait que 21,1 % de la VA liée aux exportations des producteurs belges de TVC est créée par le secteur belge des services montre également l'importance de ces exportations pour le secteur belge des services. Nous constatons également qu'environ deux tiers des importations belges de produits textiles et d'habillement intermédiaires ont été utilisées dans la production de produits d'exportation belges en 2009².

Graphique 2-12 : Origine de la VA incorporée dans les exportations belges des producteurs de textile, vêtements, cuir et maroquinerie en 2009*



* NACE-BEL 2003, code 17-19
Source : OCDE (ÉVA, Nace-Bel 2003, 17-19)

2.6 Rémunérations et coûts salariaux³

Salaires et traitements

Il n'y a pas eu d'indexation des salaires dans le secteur du textile au cours du premier semestre de 2014 ; il semble qu'il en ira de même au cours de la seconde moitié de l'année mais il n'y a bien sûr encore aucune certitude à cet égard. Il n'y a pas eu non plus d'augmentations salariales conventionnelles, et ce sera également le cas au second semestre de 2014 compte tenu de la marge salariale de 0 % prévue pour 2013-2014 (au-delà des indexations et des augmentations barémiques).

Depuis le 1er avril 2007, des titres-repas sont octroyés à tous les ouvriers du secteur textile pour un montant de 2,50 euros par jour effectivement presté (dont 1,41 euro est payé par l'employeur). Au 1er avril 2009, la valeur du titre-repas a été portée à 3,40 euros (dont 2,31 euros à charge de l'employeur). Une nouvelle augmentation est intervenue au 1er avril 2010, la valeur du titre-repas augmentant ainsi de 0,80 euro tandis que la part patronale passait à 3,11 euros. Depuis lors, il n'y a plus eu d'augmentation sectorielle.

² Source : OECD Trade in Value Added Indicators : Belgium (http://www.oecd.org/sti/ind/TiVA_BELGIUM_MAY_2013.pdf)

³ Source : Fedustria

Depuis le 1er avril 2007, les employés barémisables reçoivent également des titres-repas à raison de 2,50 euros par jour effectivement presté (dont 1,41 euro à charge de l'employeur). Ce montant n'a pas été majoré en 2009, 2010 et 2011. Le 1er septembre 2012, la valeur des titres-repas a été augmentée de 0,65 euro à imputer à la part patronale, en application de l'accord sectoriel du 27 juin 2011. Depuis lors, il n'y a plus eu d'augmentation sectorielle.

Coût salarial

Selon les chiffres provisoires du SPF Économie, le salaire horaire moyen des ouvriers du secteur textile s'élevait en 2012 à 14,99 euros. On ne dispose pas encore de chiffres, même provisoires, pour 2013 et la première moitié de 2014. Toutefois, puisqu'il n'y a pas eu d'indexations ni d'augmentations salariales conventionnelles en 2013, et que cela devrait encore être le cas en 2014, ce chiffre sera provisoirement celui de 2014.

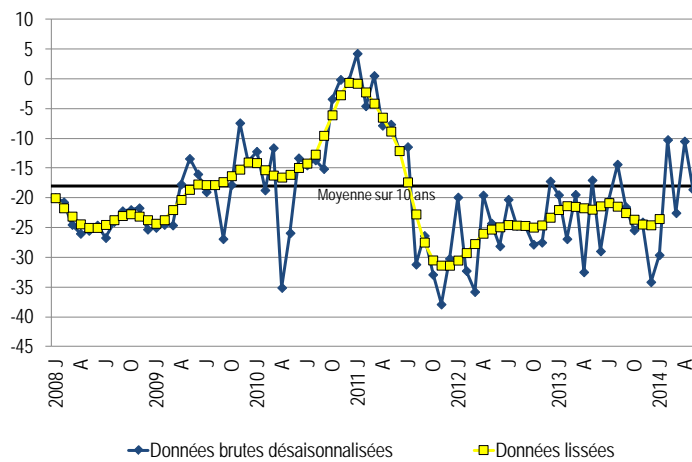
On n'a pas encore non plus de pourcentage exact des charges patronales sur base annuelle pour l'année 2014. Fedustria suppose que ce pourcentage sera légèrement inférieur à celui de 2013, vu l'augmentation du forfait de la réduction structurelle des cotisations à partir du 1er janvier 2014 (ce forfait passe de 452,50 euros à 462,60 euros par trimestre et par travailleur). Les charges patronales moyennes sont donc provisoirement estimées à 80,37 % en 2014 (contre 80,62 % en 2013). Sur cette base, on peut escompter que le coût salarial horaire moyen sera, au 30 juin 2014, de 27,04 euros pour les ouvriers du secteur textile. Tout comme par le passé, les éléments tels que les heures supplémentaires moins onéreuses, le non-versement du précompte professionnel (qui s'élève, dans le cas du travail en équipe, à 15,6 % du salaire brut) et l'augmentation des titres-repas ne sont pas pris en compte.

3 Industrie de l'habillement

3.1 Enquête conjoncturelle de la Banque nationale

La confiance des chefs d'entreprise dans le secteur belge de l'habillement, qui avait atteint un niveau plancher en 2011, s'est lentement rétablie dans le courant de 2012 (Tableau 7-23). Durant le second semestre de 2013, la confiance s'est toutefois à nouveau effondrée, la courbe lissée se repliant également. Un redressement de la confiance a marqué le début de l'année 2014, mais le pessimisme reste majoritaire.

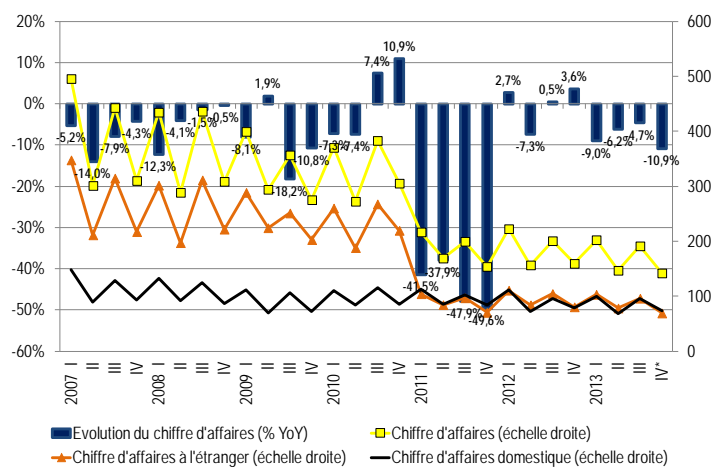
Graphique 3-1: Courbe conjoncturelle du secteur de l'habillement



Source : BNB - Enquêtes de conjoncture

3.2 Production et chiffre d'affaires

Si le chiffre d'affaires du secteur belge de l'habillement, à l'exclusion de la fourrure, avait encore tenu le coup en 2012 (+0,3 %), il s'est de nouveau considérablement replié en 2013 (-7,7 %, Tableau 7-19, Tableau 7-20 et Tableau 7-21). Le chiffre d'affaires à l'étranger (-8,7 %) a reculé davantage que celui en Belgique (-6,5 %). La faiblesse du chiffre d'affaires serait en partie imputable à une diminution des prix de vente (-1,0 %). Plusieurs explications sont possibles pour la pression baissière sur les prix : la hausse des importations de vêtements en provenance de pays à très faibles coûts salariaux, comme le Bangladesh (cf. infra), l'appréciation de l'euro et la faiblesse du marché. Ces facteurs peuvent également être à l'origine du recul de 9,2 % de la production intérieure dans les grandes entreprises d'habillement (Tableau 7-18). La production intérieure ne représente qu'une petite part du chiffre d'affaires, mais une grande part de l'emploi d'ouvriers.

Graphique 3-2: Chiffre d'affaires du secteur belge de l'habillement, 2007-2013
(par trimestre, à l'exclusion de la fourrure)

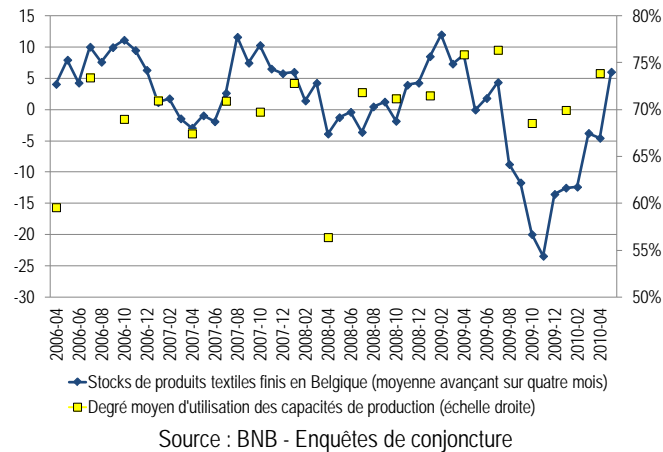
* Chiffres provisoires

Une forte baisse du chiffre d'affaires a été observée en 2011 en raison de la disparition dans les statistiques d'une multinationale qui, depuis 2011, ne produit plus de vêtements en Belgique et est uniquement active comme grossiste.

Source : DGSIE, Déclarations à la TVA (Nace 14.1)

Au premier trimestre de 2014, la production dans les grandes entreprises d'habillement aurait enregistré un recul moins prononcé (-3,1 % sur base annuelle) qui, selon les enquêtes de conjoncture, est allé de pair avec une augmentation du taux d'utilisation de la capacité de production (Tableau 7-24). Comme dans le secteur textile, les stocks de produits finis d'habillement auraient augmenté considérablement, ce qui confirme les résultats de l'enquête selon lesquels la demande de produits d'habillement a été insuffisante durant cette période. Une reprise de la demande sera par conséquent nécessaire pour garantir un redressement durable de la production.

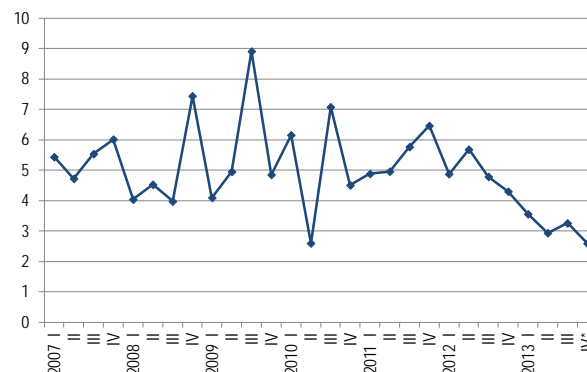
Graphique 3-3: Niveau des stocks et utilisation de la capacité de production dans le secteur belge de l'habillement, 2010-2014



3.3 Investissements

Le Graphique 3-4 ne nécessite pas beaucoup de commentaires. Alors que les investissements dans le secteur de l'habillement présentaient encore une évolution en dents de scie au cours des années précédentes, une tendance à la baisse marquée se met en place à partir du début de 2012 (Tableau 7-25). Ainsi, au quatrième trimestre de 2013, les investissements ont diminué de près de 40 % par rapport à un an auparavant. Les chefs d'entreprise du secteur de l'habillement s'attendent toutefois à une forte augmentation des investissements en 2014 (Tableau 7-26).

Graphique 3-4: Investissements dans le secteur de l'habillement (x 1 000 000 euros, à l'exclusion de la fourrure)



*Données provisoires

Source : DGSIE, Déclarations à la TVA

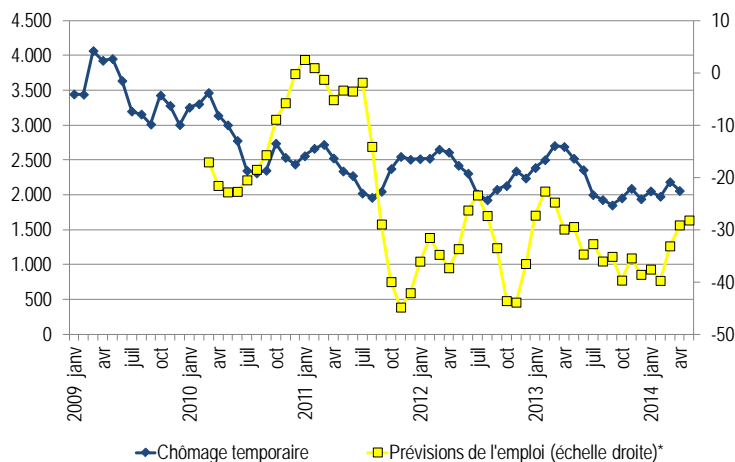
3.4 Emploi et chômage

Comme l'indiquaient déjà les statistiques relatives au chiffre d'affaires et à la production dans le secteur de l'habillement, 2013 a été une mauvaise année pour le secteur belge de l'habillement. L'emploi dans le secteur a par conséquent également connu un net recul (Tableau 7-27 et Tableau 7-28). Selon les données du fonds social de garantie, 5,1% de travailleurs en moins étaient actifs dans le secteur au quatrième trimestre par rapport à un an auparavant. Les pertes d'emploi ont principalement touché les ouvriers (-7,8 %), ce qui indique que ce sont surtout les activités de production qui ont souffert. Au premier trimestre de 2014, le FSG comptait encore 13 196 travailleurs dans le secteur de l'habillement, soit 0,8 % de moins qu'au trimestre précédent.

Les données de l'ONSS, qui a une conception plus étroite du secteur, ont enregistré une baisse encore plus marquée de l'emploi dans le secteur de l'habillement en 2013. Fin septembre, il aurait reculé de 9,3 % sur base annuelle, les pertes d'emploi touchant non seulement les ouvriers (-11,8 %) mais aussi les employés (-5,4 %).

À l'instar de la production d'habillement, qui affiche une légère augmentation selon les enquêtes, le marché du travail semble également progresser légèrement. Ainsi, entre janvier et avril 2014, le chômage temporaire était en moyenne inférieur de 22,5 % à celui de la même période en 2013, et les perspectives d'emploi semblent sortir quelque peu de la morosité, même si elles restent très négatives (Tableau 7-29).

Graphique 3-5: Chômage et perspectives d'emploi dans le secteur belge de l'habillement, 2009-2014 (moyenne trimestrielle flottante)



*Solde des réponses escomptant soit une augmentation soit une baisse de l'emploi durant les trois prochains mois
Sources : ONEm et BNB - Enquêtes de conjoncture

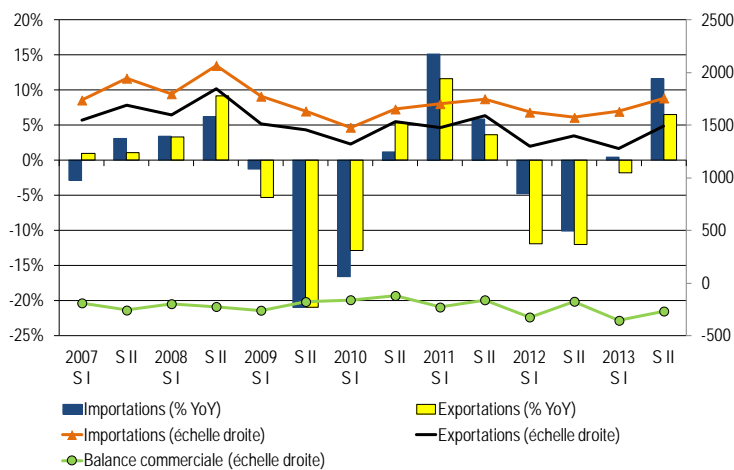
3.5 Commerce extérieur⁴

Pour l'ensemble de l'année 2013, les importations belges de vêtements (y compris le transit) ont augmenté plus nettement que les exportations (resp. +6,0 % et +2,5 %), d'où un approfondissement du déficit de la balance commerciale, qui s'est accru d'un quart pour s'établir à 621 millions d'euros (Tableau 7-30, Tableau 7-31 et Tableau 7-32). Une amélioration notable s'est toutefois mise en place

⁴ Les statistiques de cette partie ne concernent que le commerce de l'habillement tissé et des accessoires. Voir également la remarque importante (note de base de page n° 1) concernant le transit à la page 12.

durant l'année, puisque les exportations et le transit ont été au second semestre 16,8 % plus élevées qu'au premier semestre, tandis que les importations ont augmenté de 7,8 % durant cette période. Au deuxième semestre de 2013, le déficit commercial du commerce belge d'habillement était par conséquent inférieur d'un quart à celui du premier semestre, mais 53,5 % plus élevé qu'un an auparavant. La hausse considérable des importations et exportations dans la seconde moitié de 2013 suggère une augmentation du transit. Malgré l'amélioration de la confiance des chefs d'entreprise, les chiffres du premier trimestre de 2014 sont défavorables. Les importations belges de vêtements ont affiché une hausse de 6,5 % et les exportations de seulement 1,7 % par rapport au premier trimestre de 2013, de sorte que le déficit de la balance commerciale s'est accru de 28 %.

Graphique 3-6: Commerce extérieur belge d'habillement (par semestre, x 1 000 000 euros)

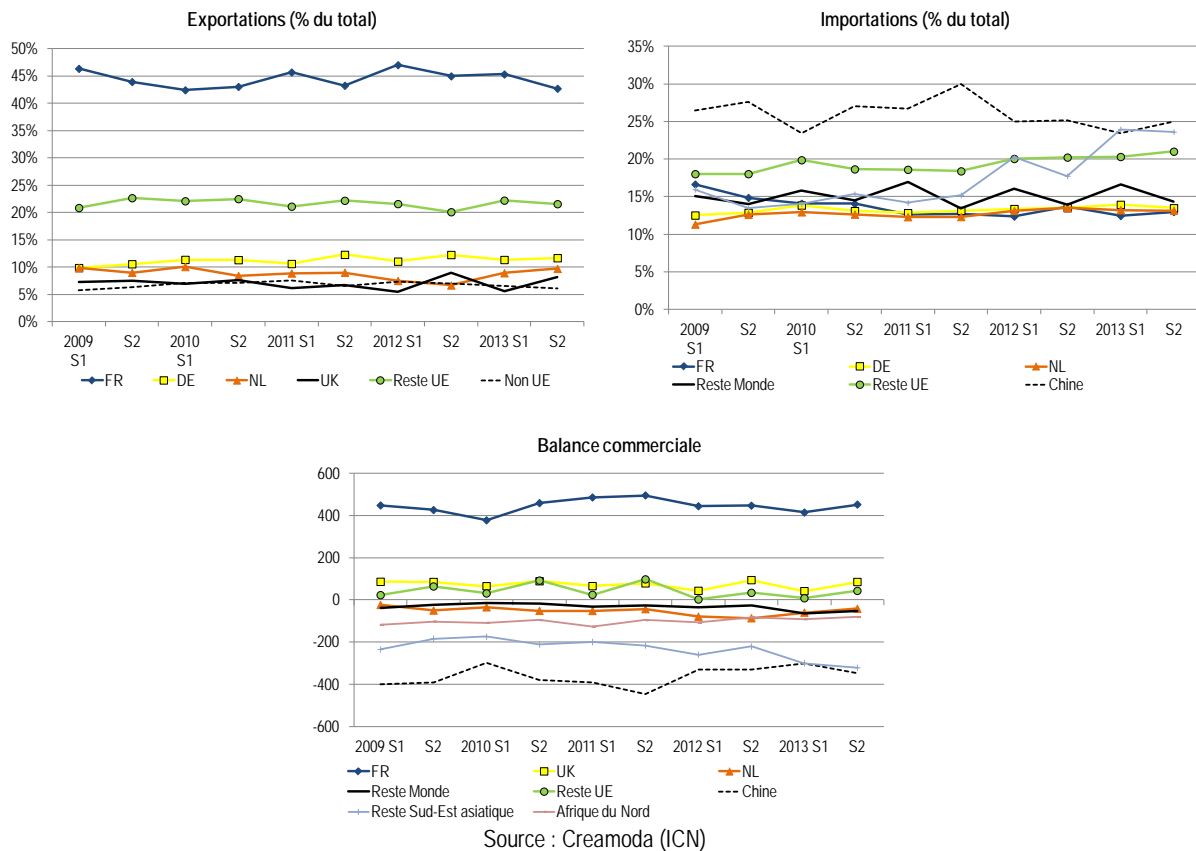


Source : Creamoda (ICN)

Les activités d'exportation et de transit vers l'UE ont progressé de 3,4 % en 2013, tandis que les exportations extracomunautaires ont baissé de 9,5 %, ce qui s'explique probablement par l'euro fort. Au sein de l'UE, on retiendra surtout l'accroissement considérable des importations de vêtements en provenance des Pays-Bas (+35,3 %). Les activités d'importation et de transit via le port de Rotterdam constituent sans aucun doute la raison principale de la balance commerciale négative avec ce pays (cf. Graphique 3-7). Les exportations vers la France, le plus grand marché de débouchés, se sont en revanche repliées de 2,1 %. Les importations belges de vêtements en provenance de l'UE se sont accrues de 2,6 % en 2013. En ce qui concerne les importations extracomunautaires, on observe avant tout une augmentation substantielle des importations d'Asie du Sud-Est (+11,0 %), avec un glissement important des importations de vêtements en provenance de Chine (-1,4 %) vers des pays appliquant des salaires encore plus bas comme le Bangladesh (+66,8 %) et l'Inde (+22,6 %). On constate également une forte hausse des importations de vêtements venus de Turquie (+22,7%) et une diminution de celles en provenance d'Afrique du Nord (-9,1 %). Il est à remarquer que l'évolution en miroir de l'excédent commercial belge avec la France et du déficit commercial avec la Chine (Graphique 3-7) est la meilleure preuve qu'il s'agit d'activités de transit de vêtements en provenance de Chine, via le port d'Anvers, à destination de la France.

Le creusement du déficit de la balance commerciale au premier trimestre de 2014 peut être imputé en grande partie à une augmentation des importations de vêtements en provenance d'Asie du Sud-Est (+14,1 %) et en particulier du Bangladesh (+71,8 %), mais la hausse des activités d'importation et de transit depuis la France (+7,4 %) a également joué un rôle important en la matière.

Graphique 3-7: Commerce extérieur belge dans le secteur de l'habillement par destination et origine, 2009-2013 (par semestre, x 1 000 000 euros)



3.6 Rémunérations et coûts salariaux⁵

Salaires et traitements

L'adaptation des salaires et des traitements en fonction du coût de la vie a lieu dans le secteur de la confection deux fois l'an à des dates fixes, chaque fois sur la base de l'évolution de la moyenne quadrimestrielle de l'indice-santé de la précédente période de six mois. La tendance baissière dans les indexations semestrielles des salaires et traitements depuis le 1er octobre 2011 s'est poursuivie durant le premier trimestre de 2014. L'augmentation du 1er octobre 2011, qui était de 1,90 %, a en effet été suivie d'augmentations de 1,43 % au 1er avril 2012, de 0,99% au 1er octobre 2012, de 0,72 % au 1er avril 2013 et à nouveau de 0,72 % au 1er octobre 2013. La dernière indexation, celle du 1er avril 2014, a donné lieu à une augmentation de 0,37% des salaires et des traitements. Du fait de cette indexation, le salaire horaire brut du groupe salarial 1 est passé de 10,7001 euros à 10,7397 euros. La valeur des titres-repas a été maintenue à 2,80 euros par jour.

Bien que, selon les prévisions du Bureau du Plan, l'inflation ait atteint son point le plus bas, aucune augmentation significative des salaires bruts n'est attendue dans les mois à venir.

⁵ Source : Creamoda

Coûts salariaux

La loi du 26 décembre 2013 concernant l'introduction d'un statut unique a engendré à partir de l'année 2014 un allongement des délais de préavis pour les ouvriers/ères. Celui-ci accroît les coûts pour les employeurs, lesquels coûts ne sont cependant pas repercutés dans le système utilisé pour analyser l'évolution des coûts salariaux dont il est question ici.

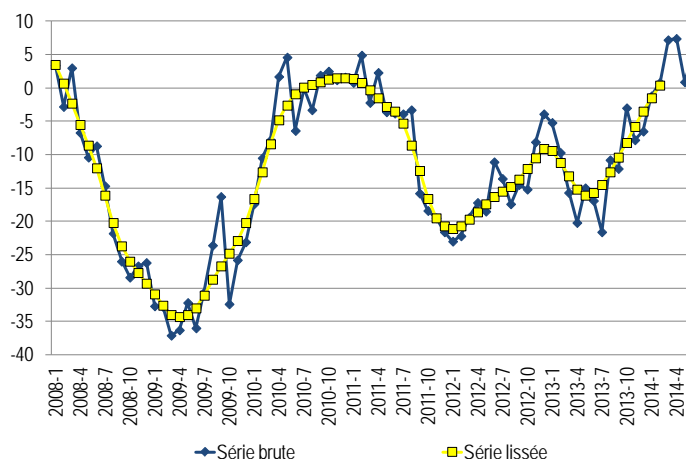
Trois autres changements introduits à partir du premier trimestre 2014 ont en revanche été intégrés dans le système utilisé pour suivre l'évolution du coût salarial minimum. D'une part, les coûts ont augmenté en raison de la suppression du jour de carence et du relèvement, pour l'année 2014, des cotisations au Fonds de fermeture des entreprises, et d'autre part, ils ont diminué en raison de modifications apportées à la formule de calcul de l'abaissement structurel des charges.

Au final, il en a résulté une légère hausse du coût salarial au cours du premier trimestre de 2014, à savoir de 0,17 %. Concernant le deuxième trimestre de 2014, l'indexation des salaires au 1er avril 2014 devait encore être intégrée dans le calcul. L'effet de l'abaissement structurel des charges, qui, pour les bas salaires, est dégressif selon que les salaires sont plus élevés, a engendré une hausse du coût salarial minimum de 0,40 % au second trimestre de 2014 par rapport au premier trimestre. En conséquence, la formule du coût salarial minimum du deuxième trimestre 2014 est la suivante : 10,7397 euros (salaire horaire brut) x 1,7654 (coefficient du coût salarial) = coût salarial horaire minimum pour les entreprises de 18,9599 euros par heure prestée. Le non-versement du précompte professionnel n'a pas été inclus dans ce calcul.

4 Commerce de détail d'habillement et d'articles textiles

Comme dans le secteur de l'habillement, la confiance des chefs d'entreprise dans le commerce belge de détail d'articles textiles était faible en 2012 et s'améliore quelque peu depuis quelques mois. Le redressement de la confiance est toutefois beaucoup plus marqué dans ce secteur et il y avait même début 2014 davantage d'optimistes que de pessimistes.

Graphique 4-1: Courbe conjoncturelle du commerce d'articles textiles



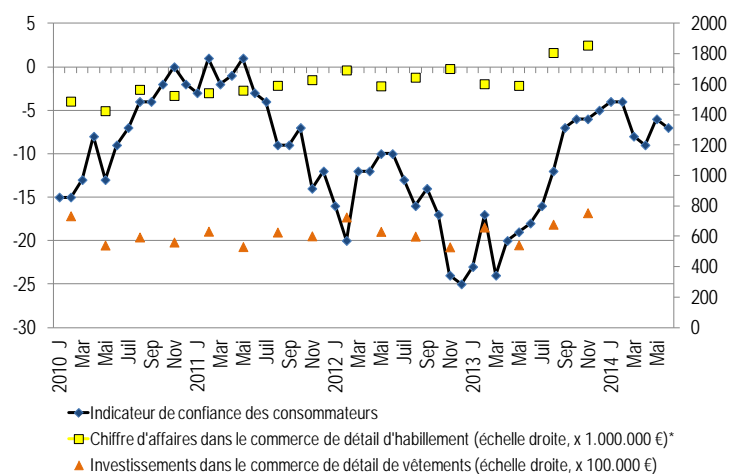
Source : BNB - Enquêtes de conjoncture

La nette amélioration de la confiance des chefs d'entreprise à partir de la mi-2013 s'explique par la progression de 14,7 % des ventes de vêtements dans le commerce de détail spécialisé en habillement dans la seconde moitié de l'année par rapport au premier semestre (+9,5 % sur base annuelle, Tableau

7-33). Le chiffre d'affaires des négociants en vêtements s'établissait ainsi en 2013 à 6,86 milliards d'euros. Dans le commerce de détail spécialisé en articles textiles, le chiffre d'affaires a par contre diminué de 0,5 % en 2013 pour se fixer à 633 millions d'euros. La hausse du chiffre d'affaires de l'habillement dans le commerce de détail serait exclusivement attribuable à des ventes en volume plus élevées qui s'expliquent par une diminution moyenne de 3 % du prix des vêtements en 2013 par rapport à 2012 (Tableau 7-34, Tableau 7-35).

L'augmentation des ventes de vêtements a été stimulée par un redressement important de la confiance des consommateurs dans le courant de 2013. Le climat plus favorable a donné lieu à un accroissement de 26,8 % des investissements sur base annuelle dans le commerce de détail de l'habillement au cours du second semestre de 2013.

Graphique 4-2: Indicateur de confiance des consommateurs et chiffre d'affaires du commerce de détail de l'habillement en Belgique (par trimestre, x 1 000 000 euros)



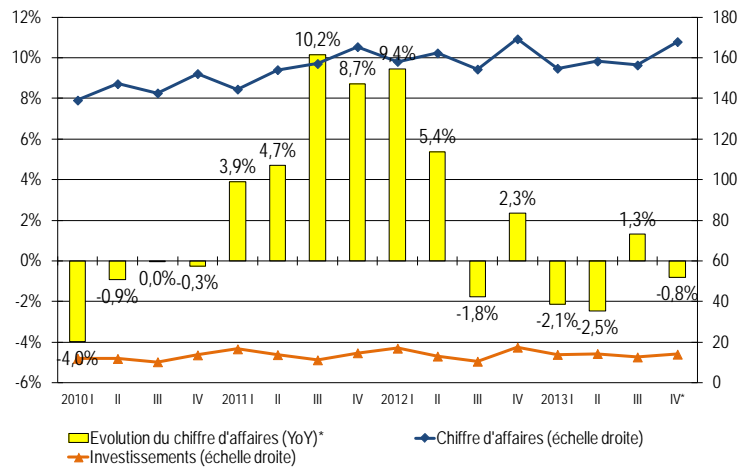
*Le chiffre d'affaires du commerce de détail d'habillement est indiqué en regard du mois central du trimestre concerné. Données provisoires pour le premier trimestre de 2013.

Sources : BNB (Enquêtes de conjoncture) et DGSIE (Déclarations à la TVA, Nace-BEL 47.71)

5 Entretien du textile

2013 n'a pas été une bonne année pour le secteur de l'entretien du textile. Le chiffre d'affaires, qui avait encre progressé de 11,2 % sur la période 2011-2012, s'est en effet rétracté de 1 %. Il n'est dès lors pas surprenant que les investissements aient diminué de 5,5 % en 2013 (Tableau 7-36).

Graphique 5-1: Chiffre d'affaires et investissements du secteur belge de l'entretien du textile (par trimestre, x 1 000 000 euros)



* Données provisoires

Source : DGSIE, déclarations à la TVA (Nace-BEL 96.01)

6 Résumé

Tableau 6-1: Chiffres-clés du secteur du textile et de l'habillement (variation par rapport à l'année précédente)

	Chiffre d'affaires	Volume de Production (indice PRODCOM)	Investissements (hors fourrure)	Emploi Vacantex (ouvriers)	ONSS	Exportations (Valeur)	Importations (Valeur)
Textile							
2008	-1,2%	-	-11,7%	-4,3%	-	-1,0%	2,1%
2009	-20,1%	-18,7%	-36,8%	-13,8%	-12,9%	-9,7%	-10,1%
2010	11,8%	5,2%	20,8%	-6,3%	-5,7%	15,0%	8,8%
2011	-0,4%	-5,1%	7,1%	-4,0%	-5,7%	4,1%	11,1%
2012	-4,5%	-9,4%	-11,8%	-6,8%	-6,3%	-6,0%	-3,3%
2013	-4,9%	-1,2%	0,2%	-6,5% (Q2)	-3,9% (Q3)	2,9%	4%
2014 (Q1)	-	8,0%	-	-	-	-	-
Habillement (hors fourrure)				FSH (1 ^{er} trimestre)	ONSS		
2008	-5,3%	-	-8,0%	1,6%	-	6,4%	4,9%
2009	-9,7%	-15,8%	14,1%	-5,9%	-8,1%	-13,7%	-11,8%
2010	0,4%	-3,5%	-10,8%	-5,1%	-6,6%	-3,9%	-8,1%
2011	-44,5%	-4,2%	8,5%	-1,8%	-6,9%	7,4%	10,2%
2012	0,3%	-9,4%	-10,8%	-2,8%	-11,5%	-11,9%	-7,4%
2013 (9 mois)	-7,7%	-9,2%	-37,2%	-5,1% (Q4)	-9,3% (Q3)	2,5%	6,0%
2014 (Q1)	-	-3,1%	-	-	-	1,7%	6,5%

Sources : DGSIE (déclarations à la TVA, PRODCOM) ; ONSS (statistiques centralisées) ; BNB (ICN) ; Fonds social de garantie

L'économie mondiale panse ses plaies et espère une reprise lente mais plus sûre. Des risques importants demeurent toutefois, en particulier sur les marchés financiers. Selon les prévisions, la zone euro devrait afficher à nouveau des chiffres de croissance positifs en 2014, pour la première fois depuis 2011. Bien que l'économie américaine s'améliore, les producteurs européens ont dû faire face au cours des derniers mois à un euro toujours plus cher par rapport au dollar américain.

Les meilleures perspectives de croissance sont probablement à la base de la nette amélioration de la confiance des chefs d'entreprise dans le secteur belge du textile en 2013. Le chiffre d'affaires du textile a pourtant baissé de 4,5 % en 2013. Le chiffre d'affaires tant intérieur qu'extérieur se situaient au quatrième trimestre en dessous du niveau enregistré un an auparavant (resp. -6,4 % et -3,7 %). Selon les enquêtes, le début de l'année 2014 a cependant été marqué par une augmentation de la production dans les grandes entreprises textiles et par un taux d'utilisation plus élevé de la capacité de production,

mais cette évolution résulterait essentiellement d'une constitution de stocks de produits textiles finis. Une régression des résultats des enquêtes de conjoncture à partir d'avril met en évidence l'insuffisance des commandes au deuxième trimestre.

L'amélioration de la confiance des chefs d'entreprise en 2013 n'a pas pu compenser la diminution du chiffre d'affaires et les difficultés d'accès au crédit, de sorte que les investissements dans le secteur textile se sont stabilisés en 2013 au niveau peu élevé de l'année précédente. Les chiffres de l'emploi indiquent toutefois que 2013 a été une meilleure année que 2012, puisque les pertes d'emploi durant la période allant jusque septembre 2013 ont été nettement moins élevées qu'en 2012. Le chômage temporaire a également baissé sensiblement dans le courant de 2013 et les perspectives d'emploi étaient majoritairement positives, même si une détérioration est à nouveau perceptible au deuxième trimestre de 2014.

Les données relatives au commerce extérieur de produits textiles en Belgique (y compris les vêtements en maille) font également état d'une légère amélioration dans le courant de 2013. Ainsi, l'excédent de la balance commerciale était au deuxième semestre de l'année supérieur de 2,1 % à celui du premier semestre. Il s'agissait toutefois davantage de la conséquence d'une faible demande intérieure que d'une demande étrangère dynamique, puisque les importations hors vêtements en maille, qui concernent principalement du transit, ont légèrement reculé durant cette période alors que les exportations restaient stables. À la différence de 2012, les exportations de textiles techniques n'ont pas diminué en 2013, mais les exportations de tapis ont continué à se replier. Pour la deuxième année consécutive, on a observé un glissement de la provenance des importations textiles, de la Chine vers d'autres pays du Sud-Est asiatique.

Dans le secteur de l'habillement, la confiance des chefs d'entreprise s'est considérablement dégradée au second semestre de 2013, mais un redressement solide s'est engagé début 2014. Le recul enregistré en 2013 n'est pas surprenant, étant donné la baisse de 7,7 % du chiffre d'affaires. La faiblesse du marché et le prix peu élevé des importations en provenance de pays à bas salaires auraient également fait chuter les prix de vente. Les données des enquêtes révèlent que la production belge de vêtements s'est légèrement rétablie début 2014, mais comme dans le secteur textile, cette reprise semble surtout être due à la constitution de stocks de vêtements.

La faiblesse de l'activité se traduit par un recul continu des investissements depuis le début de 2012. Au dernier trimestre de 2013, il y a eu pratiquement 40 % d'investissements en moins qu'un an auparavant, ce qui pèse naturellement sur la capacité de production future. Dans ce climat de baisse du chiffre d'affaires, de la production et des investissements, l'emploi s'est également dégradé de façon considérable. Au quatrième trimestre de 2013, l'emploi se serait replié de plus de 5 % par rapport à la même période de 2012, les pertes d'emploi touchant surtout les ouvriers. Une amélioration s'observe à nouveau au premier trimestre de 2014. Ainsi, l'emploi a diminué moins rapidement, le chômage temporaire a baissé et les perspectives d'emploi se sont légèrement améliorées.

Les données concernant le commerce belge d'habillement portent essentiellement sur des activités de transit mais révèlent malgré tout que l'environnement international a été négatif en 2013 pour le secteur belge de l'habillement. Le déficit commercial s'est creusé en 2013, même si une amélioration a été enregistrée au second semestre de l'année. On retiendra surtout la forte hausse des importations de vêtements en provenance de Turquie et d'Asie du Sud-Est, et notamment du Bangladesh et d'Inde. Le déficit de la balance commerciale belge de l'habillement s'est à nouveau creusé au premier trimestre de 2014.

Le commerce de détail belge d'habillement a été marqué à partir de la mi-2013 par une solide relance de la confiance des chefs d'entreprise, conjuguée à une forte hausse des ventes de vêtements au

second semestre. L'augmentation du chiffre d'affaires résulte d'une amélioration considérable de la confiance des consommateurs, qui s'est stabilisée début 2014. Ici aussi, on observe une pression à la baisse sur les prix. Dans le secteur de l'entretien du textile, le chiffre d'affaires et les investissements ont subi une légère baisse en 2013.

Bien que la situation soit plus favorable que durant les années de crise 2008-2009 et 2011-2012, l'année 2013 a également été de piètre facture pour le secteur belge du textile et de l'habillement. Le chiffre d'affaires s'est à nouveau replié, les chefs d'entreprise se montrant par conséquent réticents à investir. Le premier trimestre de 2014 a semblé annoncer une embellie dans les deux secteurs, mais la confiance des chefs d'entreprise du secteur textile s'est effondrée à partir d'avril, tandis que le redressement tardif et instable de la confiance dans le secteur de l'habillement fait douter de son caractère durable.

7 Annexes statistiques

Tableau 7-1: Chiffre d'affaires de l'industrie du textile (Nace-BEL 13)

	x 1.000.000 EUR	Variation en %
2005	5.622,9	
2006	5.771,5	2,6%
2007	5.776,5	0,1%
2008*	5.708,6	-1,2%
2009	4.562,2	-20,1%
2010	5.101,3	11,8%
2011	5.083,3	-0,4%
2012	4.854,5	-4,5%
2013**	4.581,1	-4,9%
2010 I	1.231,8	7,2%
II	1.329,6	16,8%
III	1.217,3	12,3%
IV	1.322,7	11,1%
2011 I	1.317,7	7,0%
II	1.345,2	1,2%
III	1.173,6	-3,6%
IV	1.246,8	-5,7%
2012 I	1.246,6	-5,4%
II	1.229,4	-8,6%
III	1.123,2	-4,3%
IV	1.220,5	-2,1%
2013 I	1.162,5	-6,7%
II	1.188,7	-3,3%
III	1.064,2	-5,3%
IV***	1.165,8	-4,5%

* L'unité TVA à été introduite au début de 2008, permettant à des sociétés faisant partie d'un groupe de ne constituer qu'un seul assujetti pour l'application de la TVA.

**Excl. déclarations trimestrielles

***Chiffres provisoires

Source : DGSIE, Déclarations à la TVA

Tableau 7-2: Chiffre d'affaires intérieur de l'industrie textile (Nace-BEL 13)

	x 1.000.000 EUR	Variation en %
2005	1.423,9	-
2006	1.185,1	-16,8%
2007	1.368,1	15,4%
2008	1.406,3	2,8%
2009	1.188,4	-15,5%
2010	1.339,8	12,7%
2011	1.388,0	3,6%
2012	1.308,7	-5,7%
2013*	1.211,9	-
2010 I	324,8	4,6%
II	334,7	9,4%
III	321,0	17,8%
IV	359,2	20,1%
2011 I	353,8	8,9%
II	382,5	14,3%
III	307,0	-4,4%
IV	344,6	-4,1%
2012 I	330,3	-6,6%
II	337,2	-11,8%
III	-	-
IV	340,4	-1,2%
2013 I	300,9	-8,9%
II	316,2	-6,2%
III	276,3	-
IV**	318,6	-6,4%

* Excl. déclarations trimestrielles

**Données provisoires

Source : DGSIE, déclarations à la TVA

Tableau 7-3: Exportations de l'industrie textile (Nace-BEL 13)

	x 1.000.000 EUR	Variation en %
2005	4.199,0	-
2006	4.586,5	9,2%
2007	4.408,4	-3,9%
2008	4.302,3	-2,4%
2009	3.373,8	-21,6%
2010	3.761,5	11,5%
2011	3.695,4	-1,8%
2012	3.545,8	-4,0%
2013*	3.369,2	-
2010 I	906,9	8,2%
II	994,9	19,5%
III	896,2	10,4%
IV	963,5	8,1%
2011 I	963,9	6,3%
II	962,7	-3,2%
III	866,6	-3,3%
IV	902,3	-6,4%
2012 I	916,3	-4,9%
II	892,1	-7,3%
III	-	-
IV	880,1	-2,5%
2013 I	861,6	-6,0%
II	872,5	-2,2%
III	787,9	-
IV**	847,2	-3,7%

* Excl. déclarations trimestrielles

**Données provisoires

Source : DGSIE, déclarations à la TVA

Tableau 7-4: Chiffre d'affaires dans les sous-secteurs de l'industrie textile (x 1 000 000 euros)

	Filature (131)		Tissage (132)		Ennoblement (133)		Autres (139)		dont tapis (1393)	
	x 1.000.000 EUR	Variation en %	x 1.000.000 EUR	Variation en %	x 1.000.000 EUR	Variation en %	x 1.000.000 EUR	Variation en %	x 1.000.000 EUR	Variation en %
2005	450,0	-	999,5	-	379,2	-	3794,2	-	2243,0	-
2006	425,1	-5,5%	1031,1	3,2%	382,3	0,8%	3933,0	3,7%	2396,3	6,8%
2007	420,6	-1,1%	976,3	-5,3%	355,2	-7,1%	4024,4	2,3%	2417,3	0,9%
2008*	880,6	109,4%	840,5	-13,9%	713,8	101,0%	3273,6	-18,7%	1910,2	-21,0%
2009	740,6	-15,9%	663,6	-21,1%	190,9	-73,3%	2967,1	-9,4%	1503,6	-21,3%
2010	867,1	17,1%	694,1	4,6%	186,4	-2,4%	3353,8	13,0%	1746,2	16,1%
2011	868,8	0,2%	674,1	-2,9%	184,6	-0,9%	3355,8	0,1%	1698,4	-2,7%
2012	843,0	-3,0%	505,0	-25,1%	253,9	37,5%	3252,6	-3,1%	1685,1	-0,8%
2013**	780,3	-7,3%	554,0	3,3%	158,5	10,6%	3088,3	-6,4%	1570,7	-6,5%
2011 I	236,2	21,4%	180,2	1,9%	50,7	3,0%	850,6	4,9%	426,2	-2,6%
II	236,0	10,9%	175,3	-5,5%	48,6	0,3%	885,3	0,3%	436,2	-3,7%
III	193,8	-7,9%	152,4	-2,6%	41,1	0,2%	786,3	-2,8%	404,6	-4,8%
IV	202,9	-18,7%	166,2	-5,2%	44,2	-7,2%	833,6	-2,0%	431,4	0,2%
2012 I	217,9	-7,8%	139,3	-22,7%	38,1	-24,9%	851,3	0,1%	434,5	1,9%
II	220,4	-6,6%	132,3	-24,6%	37,3	-23,3%	839,4	-5,2%	417,7	-4,2%
III	197,1	1,7%	125,0	-18,0%	30,8	-25,0%	770,3	-2,0%	396,6	-2,0%
IV	206,0	1,6%	140,0	-15,8%	37,0	-16,1%	837,4	0,5%	431,3	0,0%
2013 I	206,5	-5,2%	118,9	-14,6%	40,3	5,8%	796,7	-6,4%	409,2	-5,8%
II	204,8	-7,1%	119,2	-9,8%	42,6	14,2%	822,0	-2,1%	394,1	-5,6%
III***	177,3	-10,1%	142,0	13,7%	34,7	12,5%	710,1	-7,8%	364,1	-8,2%
IV	191,7	-7,0%	173,8	24,1%	40,8	10,2%	759,5	-9,3%	403,3	-6,5%

* Lors du passage à la nouvelle classification NACE, la DGSIE a en effet remarqué que depuis 2008, une unité TVA constituée par une grande entreprise textile avait été reprise par erreur dans le sous-secteur « Ennoblement » alors qu'elle appartient au segment « Textiles techniques ». Les données en question ont été déplacées de la catégorie « Ennoblement » à « Autres ».

** Excl. déclarations trimestrielles

*** Données provisoires pour 2013, qui seront assurément corrigées. La hausse indiquée du chiffre d'affaires dans les entreprises de tissage et d'ennoblement est à n'en point douter une surestimation importante.

Source: DGSIE, déclarations à la TVA (Nace-BEL 2008)

Tableau 7-5: Production de l'industrie textile (en volume)

	Indice brut 2010 = 100	Variation			
2000	120,9				-
2001	122,5				2,0%
2002	121,8				-1,6%
2003	115,8				-5,0%
2004	115,8				0,7%
2005	112,2				-3,9%
2006	119,2				3,9%
2007	123,3				2,7%
2008*	109,8				-
2009	90,0				-18,7%
2010	100,0				5,2%
2011	96,8				-5,1%
2012	87,7				-9,4%
2013	86,6				-1,2%
2012 J	87,9				
F	93,3				
M	98,4	T 1			-8,3%
A	84,3				
M	89,2				
J	94,4	T 2	-10,5%	S 1	-9,4%
J	84,4				
A	67,4				
S	90,3	T 3	-10,9%		
O	103,6				
N	92,8				
D	66,1	T 4	-8,2%	S 2	-0,1
2013 J	85,9				
F	87,5				
M	92,3	T 1	-5,0%		
A	88,9				
M	89,6				
J	90,0	T 2	0,2%	S 1	-2,4%
J	89,1				
A	64,2				
S	93,6	T 3	1,9%		
O	100,7				
N	89,6				
D	68,4	T 4	-1,5%	S 2	0,0
2014 J	94,7				
F	93,7				
M	98,7	T 1	8,0%		
A	98,5				

* Les seuils de réponse des entreprises à Prodcum ont été relevés le 1er janvier 2008 ; le seuil n'est plus fixé à 10 travailleurs et 2,5 millions d'euros de chiffre d'affaires, mais bien à 20 travailleurs et 3,5 millions d'euros.

Source : DGSIE, Prodcum, Nace-BEL 13

Tableau 7-6: Enquête de conjoncture BNB : l'évaluation des stocks, les commandes intérieures et extérieures, les prévisions de l'emploi et la durée moyenne d'activité assurée dans l'industrie de textile

		Stocks (*)	Commandes intérieures (**)	Commandes extérieures (**)	Prévisions de l'emploi (***)	Durée moyenne d'activité assurée (mois)	Données brutes désaisonnalisées
2010	J	-19	-8	4	-5	2,0	-14,6
	F	-15	-22	-22	-17	2,0	-12,5
	M	-5	-36	-26	-8	2,0	-13,3
	A	-7	20	9	-13	2,1	-16,6
	M	-5	30	10	-11	2,0	-15,5
	J	-7	9	5	-9	2,0	-9,3
	J	-13	1	25	-5	2,0	-8,6
	A	-15,3	2,5	-16,7	-5,9	1,9	-15,8
	S	-18,6	-2,1	-14,9	-25,6	1,9	-21,4
	O	-13,8	8,8	10,8	-8,8	2,0	-21
	N	-11,9	15,7	8,7	-7,8	2,0	-13,2
	D	-11,9	-10,2	-17,2	3,1	1,9	-3,3
2011	J	-10,9	-4,9	-20,2	-4,7	1,9	-6,9
	F	-8,9	-8,3	-1	6,3	2,1	0,4
	M	-16,6	-9,3	-13,6	2,2	2,2	1,2
	A	-16,6	-11,6	-5,8	-3	2,1	2
	M	-12,5	-19	-17,2	-6,9	2,1	-1,2
	J	-2,5	-14,1	-23,3	-5,9	2,0	-4,6
	J	2	-1,8	-10	5,8	2,2	-9,1
	A	4,2	-9,1	-17,6	3,6	2,2	-13
	S	1,7	-20,5	-6,7	-4,9	2,1	-18,2
	O	-4,9	5,1	5,1	2,6	2,2	-13,2
	N	17,4	-43	-18,6	-4,1	2,1	-18,3
	D	7,4	-3,8	-35,1	10,3	2,0	-16,4
2012	J	-9	-35,3	-33,8	7,7	2,1	-12,0
	F	5,2	-10,8	-5	-0,7	2,1	-13,1
	M	6,5	-10,2	-27,6	-5,1	2,0	-20,0
	A	-8	-20,3	-12	-7,8	1,9	-8,2
	M	1,9	-16,2	-13,5	-0,3	1,8	-13,8
	J	-1,2	-8,1	6,7	-24	2,2	-17,9
	J	5,2	-35,1	-0,6	-12,9	2,4	-17
	A	8,8	-21,2	19,5	-1,6	2,2	-16,8
	S	8,1	-19,1	2,3	-12,4	2,1	-23,3
	O	15,9	-27,5	-24,2	-11,1	2,2	-27,9
	N	16,8	-12	4,1	-15,7	2,3	-22,2
	D	2	-50,3	-17,8	-19,3	2,2	-19,1
2013	J	-6,8	-46,1	-46,5	-6,7	2,3	-16,6
	F	1,8	-17,2	-11,4	-0,4	2,3	-4,2
	M	11,3	-23	-31,4	-6,8	2,2	-20,8
	A	8	-32,4	-31,4	-11,8	2,2	-20,3
	M	4,3	-43,7	-13	-5,5	2,1	-19,4
	J	4,8	-19,2	-1	-2,6	2,2	-6,4
	J	9	-23,6	0,1	0,4	2,2	-15,2
	A	1,9	-36,7	14,8	6,1	2,2	-11
	S	-17	-4,1	4,7	7,6	2,1	-1,3
	O	-16,4	-19,7	11,2	-16	2,1	-10,2
	N	-10,3	-15,5	-1,3	-5,1	2,2	-1,3
	D	-11,1	16,4	7,2	-13,1	2,2	-3,1
2014	J	0,1	-8	-1,5	4,7	2,1	2,8
	F	-0,5	14,9	42,9	5,3	2,2	4,4
	M	6,7	1,3	7,3	0,5	2,2	3,7
	A	24,2	1,1	17,1	-1,1	2,2	-3,9
	M	18,1	-27,3	-15,8	-2,6	2,3	-9,0
	J	7,7	-42,1	-39,6	-4,3	2,1	-11,1

(*) Solde des réponses indiquant que le stock est supérieur à la normale ou inférieur.

(**) Solde des réponses indiquant une hausse ou une baisse

(***) Solde des réponses indiquant une hausse ou une baisse attendue de leur emploi dans les trois mois suivants

Source : BNB

Tableau 7-7: Prix à la production d'articles textiles (nace 13)

	2010 = 100	Variation en %			
2005	94,8				0,1%
2006	96,7				2,0%
2007	97,6				1,0%
2008	95,1				-2,6%
2009	95,6				0,6%
2010	100,0				4,6%
2011	106,9				6,9%
2012	110,2				3,1%
2013	112,2				1,8%
2012 J	107,3				
F	107,6				
M	110,6	T 1	3,1%		
A	111,5				
M	111,6				
J	111,8	T 2	4,0%	S 1	3,5%
J	111,5				
A	111,8				
S	111,2	T 3	3,6%		
O	108,6				
N	109,3				
D	109,6	T 4	1,7%	S 2	2,7%
2013 J	113,2				
F	112,5				
M	112,2	T 1	3,8%		
A	112,2				
M	111,9				
J	111,9	T 2	0,3%	S 1	2,0%
J	111,9				
A	111,7				
S	111,7	T 3	0,3%		
O	112,4				
N	112,1				
D	112,4	T 4	2,9%	S 2	1,6%
2014 J	111,0				
F	111,3				
M	111,6	T 1	-1,2%		
A	111,8				

Source : SPF ECONOMIE (DGSIE), Prodcum (Entreprises occupant au moins 20 personnes ou dont le chiffre d'affaires annuel atteint au moins 3,5 millions d'euros)

Tableau 7-8: Degré moyen d'utilisation des capacités de production dans l'industrie textile (en %)

	Degré d'utilisation des capacités de production	Pourcentage des entreprises se heurtant à des obstacles à la production en raison d'une demande insuffisante
2000	86,2%	56,0%
2001	85,0%	60,5%
2002	80,7%	76,0%
2003	78,7%	77,0%
2004	78,4%	76,8%
2005	75,5%	78,8%
2006	79,1%	66,8%
2007	80,0%	68,5%
2008	75,2%	78,0%
2009	64,9%	94,8%
2010	69,6%	87,0%
2011	71,1%	80,0%
2012	71,4%	84,0%
2013	68,5%	90,5%
2008 J	76,7%	78%
A	76,7%	80%
J	73,0%	77%
O	74,3%	77%
2009 J	61,7%	88%
A	63,2%	99%
J	65,7%	99%
O	68,9%	93%
2010 J	67,6%	91%
A	66,7%	89%
J	71,1%	86%
O	72,9%	82%
2011 J	66,3%	93%
A	72,8%	79%
J	73,7%	64%
O	71,5%	84%
2012 J	68,9%	83%
A	71,6%	75%
J	72,5%	83%
O	72,5%	95%
2013 J	67,1%	95%
A	66,7%	92%
J	70,6%	85%
O	69,6%	90%
2014 J	69,6%	90%
A	73,1%	85%

Source : Banque Nationale - Enquêtes sur les capacités de production

Tableau 7-9: Investissements dans l'industrie textile (Nace-BEL 13)

	x 1.000.000 EUR	Variation en %
2005	160,0	-
2006	176,9	10,5%
2007	178,0	0,6%
2008*	157,2	-11,7%
2009	99,4	-36,8%
2010	120,0	20,8%
2011	128,6	7,1%
2012	113,4	-11,8%
2013**	111,8	0,2%
2010 I	26,2	-4,8%
II	30,9	38,9%
III	28,0	27,3%
IV	34,9	26,7%
2011 I	26,1	-0,5%
II	29,3	-5,0%
III	37,6	34,3%
IV	35,5	1,9%
2012 I	21,5	-17,8%
II	24,7	-15,9%
III	24,7	-34,5%
IV	40,8	14,9%
2013 I	22,6	5,4%
II	28,0	13,6%
III	26,6	8,0%
IV***	34,5	-15,5%

* L'unité TVA a été introduite début 2008, permettant à des sociétés faisant partie d'un groupe de ne constituer qu'un seul assujetti pour l'application de la TVA.

** Excl. déclarations trimestrielles

*** Données provisoires

Source: SPF Economie - DGSIE, déclarations à la TVA

Tableau 7-10: Investissements dans l'industrie textile (à l'exclusion de la bonneterie et de la confection)

1. Evolution des investissements par rapport à l'année précédente								
	2008	2009	2010	2011	2012	2013	2014	
	Réalisations	Réalisations	Réalisations	Réalisations	Réalisations	Réalisations	Prévisions	
Investissements corporels (incl. via leasing et/ou centre de coordination)	-15,1%	-34,9%	40,7%	-1,7%	-35,6%	41,5%	-3,8%	
2. Répartition des investissements selon la finalité économique (en % du total des investissements)								
	2007	2008	2009	2010	2011	2012	2013	2014
	Réalisations	Réalisations	Réalisations	Réalisations	Réalisations	Réalisations	Estimations	Prévisions
Investissements de remplacement	63%	50%	49%	49,1%	71%	74%	62%	61%
Investissements d'extension	27%	33%	33%	46,8%	21%	10%	27%	33%
Investissements de rationalisation	8%	14%	14%	3,7%	5%	7%	5%	-
Investissements en matière de protection de l'environnement	1%	3%	4%	0,0%	1%	4%	3%	6%
Autres + indéterminé	1%	0%	0%	0,4%	2%	5%	3%	-

Source : BNB, Enquête d'automne 2013

Tableau 7-11: Travailleurs occupés dans l'industrie textile (données ONSS)

		Variation par rapport à l'année précédente		Variation par rapport à l'année précédente		Total	Variation par rapport à l'année précédente
		Ouvriers		Employés			
2003	I	30.205	-3,2%	5.891	-3,7%	36.096	-3,3%
	II	29.894	-2,7%	5.852	-3,0%	35.746	-2,7%
	III	29.361	-4,1%	5.854	-2,7%	35.215	-3,9%
	IV	28.873	-3,3%	5.756	-3,2%	34.629	-3,3%
2004	I	28.726	-4,9%	5.763	-2,2%	34.489	-4,5%
	II	28.440	-4,9%	5.718	-2,3%	34.158	-4,4%
	III	28.074	-4,4%	5.698	-2,7%	33.772	-4,1%
	IV	27.493	-4,8%	5.625	-2,3%	33.118	-4,4%
2005	I	27.116	-5,6%	5.547	-3,7%	32.663	-5,3%
	II	26.516	-6,8%	5.498	-3,8%	32.014	-6,3%
	III	25.930	-7,6%	5.419	-4,9%	31.349	-7,2%
	IV	25.330	-7,9%	5.360	-4,7%	30.690	-7,3%
2006	I	25.056	-7,6%	5.307	-4,3%	30.363	-7,0%
	II	24.748	-6,7%	5.346	-2,8%	30.094	-6,0%
	III	24.419	-5,8%	5.318	-1,9%	29.737	-5,1%
	IV	24.149	-4,7%	5.299	-1,1%	29.448	-4,0%
2007	I	23.875	-4,7%	5.221	-1,6%	29.096	-4,2%
	II	23.438	-5,3%	5.211	-2,5%	28.649	-4,8%
	III	23.331	-4,5%	5.173	-2,7%	28.504	-4,1%
	IV	23.135	-4,2%	5.152	-2,8%	28.287	-3,9%
2008*	I	22.744		5.131		27.875	
	II	22.361		5.119		27.480	
	III	21.656		4.988		26.644	
	IV	20.471		4.851		25.322	
2009	I	19.618	-13,7%	4.651	-9,4%	24.269	-12,9%
	II	18.940	-15,3%	4.506	-12,0%	23.446	-14,7%
	III	18.462	-14,7%	4.487	-10,0%	22.949	-13,9%
	IV	18.275	-10,7%	4.496	-7,3%	22.771	-10,1%
2010	I	17.915	-8,7%	4.450	-4,3%	22.365	-7,8%
	II	17.661	-6,8%	4.429	-1,7%	22.090	-5,8%
	III	17.555	-4,9%	4.403	-1,9%	21.958	-4,3%
	IV	17.336	-5,1%	4.374	-2,7%	21.710	-4,7%
2011	I	17.160	-4,2%	4.361	-2,0%	21.521	-3,8%
	II	16.900	-4,3%	4.308	-2,7%	21.208	-4,0%
	III	16.536	-5,8%	4.250	-3,5%	20.786	-5,3%
	IV	16.271	-6,1%	4.209	-3,8%	20.480	-5,7%
2012	I	15.886	-7,4%	4.149	-4,9%	20.035	-6,9%
	II	15.655	-7,4%	4.150	-3,7%	19.805	-6,6%
	III	15.375	-7,0%	4.118	-3,1%	19.493	-6,2%
	IV	15.099	-7,2%	4.089	-2,9%	19.188	-6,3%
2013	I	15.029	-5,4%	4.083	-1,6%	19.112	-4,6%
	II	14.767	-5,7%	4.030	-2,9%	18.797	-5,1%
	III	14.662	-4,6%	4.063	-1,3%	18.725	-3,9%

* A partir de 2008, selon la catégorie 13 dans la nomenclature Nace-BEL 2008

Source : ONSS – statistiques centralisées

Tableau 7-12: Nombre de travailleurs dans l'industrie textile (données Vacantex, par trimestre)

	Ouvriers		Employés*		Entreprises	
	Moyenne annuelle	Variation	Fin du trimestre	Variation en %	Fin du trimestre	Variation en %
1995	40.594					
1996	37.412	-7,8%				
1997	36.083	-3,6%				
1998	36.547	1,3%				
1999	36.033	-1,4%				
2000	36.034	0,0%				
2001	35.440	-1,6%				
2002	33.844	-4,5%				
2003	32.291	-4,6%				
2004	30.673	-5,0%				
2005	28.386	-7,5%				
2006	26.330	-7,2%				
2007	24.714	-6,1%				
2008	23.641	-4,3%				
2009	20.384	-13,8%				
2010	19.101	-6,3%				
2011	18.339	-4,0%				
2012	17.090	-6,8%				
2013	16.033	-6,2%				
	Fin du trimestre		Fin du trimestre	Variation en %	Fin du trimestre	Variation en %
2007 I	25.558	-5,5	5.224	-8,1	601	-7,1
II	24.910	-6,2				
III	24.223	-6,8				
IV	24.164	-6,0				
2008 I	24.366	-4,7	5.221	-0,1	577	-4,0
II	24.133	-3,1				
III	23.512	-2,9				
IV	22.552	-6,7				
2009 I	21.515	-11,7	5.047	-3,3	538	-6,8
II	20.678	-14,3				
III	19.960	-15,1				
IV	19.384	-14,0				
2010 I	19.377	-9,9	4.811	-4,7	507	-5,8
II	19.334	-6,5				
III	18.964	-5,0				
IV	18.727	-3,4				
2011 I	18.705	-3,5	4.765	-1,0	471	-7,1
II	18.431	-4,7				
III	18.366	-3,2				
IV	17.853	-4,7				
2012 I	17.575	-6,0	4.571	-4,1	451	-4,2
II	17.221	-6,6				
III	16.899	-8,0				
IV	16.664	-6,7				
2013 I	16.417	-6,6	4.462	-2,4	428	-5,1
II	16.103	-6,5				
III	15.913	-5,8				
IV	15.699	-5,8				

*Le nombre d'employés et d'entreprises est fixé au premier trimestre de chaque année, sur base d'une déclaration que les employeurs font auprès du Fonds de sécurité d'existence pour les employés.

Source : Vacantex

Tableau 7-13: Chômage dans l'industrie textile

	DEI*	Variation par rapport				Chômage temporaire**	
		au mois précédent	à la période correspondante de l'année précédente				
2010 J	8.410	-147				11.307	
F	8.316	-94				8.782	
M	8.219	-97	T 1	1,9%		6.846	
A	8.212	-7				8.079	
M	8.119	-93				8.837	
J	8.012	-107	T 2	-1,3%	S 1	0,3%	6.392
J	8.380	368					4.402
A	8.234	-146					8.268
S	7.799	-435	T 3	-4,5%			5.501
O	7.640	-159					7.171
N	7.463	-177					6.297
D							4.629
2011 J	7.596					9.637	
F	7.518	-78				7.013	
M	7.430	-88	T 1	-9,6%		5.670	
A	7.233	-197				7.642	
M	7.136	-97				6.983	
J	7.029	-107	T 2	-12,1%	S 1	-10,8%	6.020
J	7.450	421					5.359
A	7.369	-81					6.776
S	7.079	-290	T 3	-10,3%			5.932
O	6.913	-166					7.365
N	6.861	-52					6.229
D***	2.730	-4.131	T 4	-			5.242
2012 J	2.819	89				8.720	
F	2.872	53				7.333	
M	2.742	-130	T 1	-		6.737	
A	2.673	-69				7.467	
M	2.641	-32				5.619	
J	2.591	-50	T 2	-	S 1	-62,8%	7.001
J	2.706	115					4.323
A	2.703	-3					5.087
S	2.585	-118	T 3	-			6.782
O	2.193	-392					4.480
N	2.172	-21					6.847
D	2.199	27	T 4	-	S 2	-0,6	6.198
2013 J	2.196	-3				6.452	
F	2.141	-55				7.094	
M	2.138	-3	T 1	-23,2%		7.629	
A	2.134	-4					
M	2.167	33					

* Demandeurs d'emploi inoccupés

** Volume absolu de chômeurs temporaires

*** Une modification dans la méthode de déclaration a entraîné une rupture des statistiques sur les DEI en décembre 2011.

Sources : Office national de l'emploi

Tableau 7-14: Commerce extérieur belge de produits textiles (hors confection)

	Importations totales		Exportations totales		Balance commerciale
	x 1.000.000 EUR	Variation en %	x 1.000.000 EUR	Variation en %	x 1.000.000 EUR
1998	6.739,9	-	9.326,3	-	2.586,4
1999	6.489,2	-3,7%	9.196,3	-1,4%	2.707,1
2000	7.261,7	11,9%	10.180,6	10,7%	2.918,9
2001	7.215,1	-0,6%	10.336,1	1,5%	3.121,0
2002	7.005,1	-2,9%	10.444,2	1,0%	3.439,1
2003	6.647,5	-5,1%	9.771,9	-6,4%	3.124,4
2004	6.725,7	1,2%	9.640,3	-1,3%	2.914,6
2005	6.938,8	3,2%	9.623,9	-0,2%	2.685,1
2006	7.355,8	6,0%	10.440,6	8,5%	3.084,8
2007	7.902,6	7,4%	10.958,1	5,0%	3.055,5
2008	8.068,8	2,1%	10.853,7	-1,0%	2.784,9
2009	7.253,2	-10,1%	9.805,9	-9,7%	2.552,8
2010*	7.163,2	8,8%	10.453,4	15,0%	3.290,2
2011	7.961,8	11,1%	10.883,9	4,1%	2.922,2
2012	7.699,6	-3,3%	10.233,6	-6,0%	2.533,9
2006					
2007					
S 1	3.943,2	6,3%	5.547,3	6,4%	1.604,1
S 2	3.959,4	8,6%	5.410,8	0,0	1.451,4
2008					
S 1	3.894,6	-1,2%	5.518,1	-0,5%	1.623,5
S 2	4.174,3	5,4%	5.335,7	0,0	1.161,4
2009					
S 1	3.623,1	-7,0%	4.876,3	-11,6%	1.253,2
S 2	3.630,1	-0,1	4.929,6	-0,1	1.299,5
2010*					
S 1	3.389,6	3,1%	5.013,8	11,9%	1.624,2
S 2	3.773,6	14,4%	5.439,6	0,2	1.666,0
2011					
S 1	3.980,8	17,4%	5.642,7	12,5%	1.661,9
S 2	3.981,0	5,5%	5.241,2	-3,6%	1.260,3
2012					
S 1	3.799,9	-4,5%	5.099,1	-9,6%	1.299,2
S 2	3.899,7	-2,0%	5.134,5	-2,0%	1.234,8
2013					
S 1	3.897,1	2,6%	5.121,6	0,4%	1.224,5
S 2	3.981,0	5,5%	5.241,2	-3,6%	1.260,3

* Les données incluent les vêtements en maille et, à partir de 2010, n'englobent pas le code produit 30061090 (autres articles stériles). Ceci a été pris en compte dans la comparaison avec 2009.

Source : Fedustria (ICN)

Tableau 7-15: Commerce extérieur belge de produits textiles (hors confection) par pays et par zone (en millions d'euros)*

	Exportations								Importations							
	2014 (3 mois)	2013	2012	2011	2014**	2013	2012	2011	2014 (3 mois)	2013	2012	2011	2014**	2013	2012	2011
	x 1.000.000	x 1.000.000	x 1.000.000	x 1.000.000	2013	2012	2011	2010	x 1.000.000	x 1.000.000	x 1.000.000	x 1.000.000	2013	2012	2011	2010
	EUR	EUR	EUR	EUR					EUR	EUR	EUR	EUR				
Union Européenne(27)	2.325,0	8.842,7	8.685,4	9.110,9	4,8%	1,8%	-4,7%	5,0%	1.129,3	4.240,2	4.192,1	4.289,9	4,9%	-1,1%	-2,3%	8,9%
dont:																
Allemagne	401,7	1.510,3	1.541,6	1.648,1	3,2%	-2,0%	-6,5%	4,8%	248,6	981,1	945,0	973,3	-1,2%	-0,1%	-2,9%	6,7%
Espagne	89,9	365,3	402,0	495,4	2,3%	-9,1%	-18,9%	2,2%	43,1	189,1	198,3	180,6	-8,3%	-1,0%	9,8%	0,0%
France	656,3	2.542,0	2.528,1	2.736,6	3,6%	0,5%	-7,6%	8,0%	230,8	885,0	864,6	895,2	5,4%	-0,1%	-3,4%	5,3%
Royaume-Uni	317,3	1.239,6	1.225,0	1.151,4	10,1%	1,2%	6,4%	0,9%	66,0	235,5	244,9	234,5	11,9%	-10,1%	4,5%	12,0%
Italie	137,7	529,8	551,0	606,8	-1,0%	-3,9%	-9,2%	3,7%	92,6	344,1	343,3	353,0	7,3%	-2,2%	-2,7%	4,8%
Pays-Bas	309,5	1.118,4	956,3	973,0	6,1%	17,0%	-1,7%	3,1%	245,3	888,4	868,7	874,6	9,7%	3,3%	-0,7%	12,7%
Pologne	79,5	297,7	288,7	278,9	2,8%	3,1%	3,5%	8,6%	27,0	141,9	153,7	151,8	-26,5%	-8,9%	1,3%	39,2%
Hongrie	20,2	77,9	65,5	57,4	1,3%	18,9%	14,1%	27,9%	3,7	11,0	10,6	10,6	51,3%	3,2%	0,2%	53,9%
Tchéquie	46,2	175,0	173,9	172,0	3,2%	0,6%	1,1%	1,9%	40,9	134,9	160,5	160,5	32,8%	-17,0%	6,2%	6,2%
Bulgarie	15,9	50,0	26,0	23,7	91,8%	92,3%	9,8%	41,7%	5,7	23,2	29,8	28,1	0,1%	-12,3%	5,8%	10,2%
Roumanie	28,5	84,5	64,2	76,4	40,1%	31,5%	-15,9%	15,8%	14,6	41,5	35,5	28,5	39,5%	10,7%	24,5%	14,5%
Europe occidentale hors UE	93,9	372,3	299,2	397,0	6,8%	24,5%	-24,6%	-6,6%	153,1	599,7	513,8	554,9	4,8%	12,4%	-7,4%	21,6%
dont:																
Suisse	23,5	90,6	111,3	203,0	-8,1%	-18,6%	-45,2%	-21,2%	22,8	88,7	88,1	106,2	1,6%	-5,7%	-17,0%	10,8%
Turquie	53,4	215,2	120,7	124,5	16,7%	78,3%	-3,1%	25,3%	125,0	489,6	412,4	435,0	5,8%	15,0%	-5,2%	24,2%
Europe orientale hors UE	32,7	185,4	207,2	181,9	-23,1%	-10,5%	13,9%	12,5%	7,0	23,4	20,7	26,8	13,8%	31,4%	-22,9%	33,5%
dont:																
Ukraine	5,1	37,5	38,5	43,9	-29,1%	-2,6%	-12,3%	8,6%	1,3	5,5	5,8	6,8	-3,4%	2,4%	-14,3%	18,6%
Russie	21,7	122,6	137,1	113,6	-28,7%	-10,5%	20,6%	17,6%	1,1	3,1	1,9	2,1	95,2%	75,1%	-8,0%	50,9%
Amérique du Nord	69,4	234,0	218,1	319,3	20,6%	7,3%	-31,7%	1,0%	71,4	294,2	247,7	253,7	3,0%	49,6%	-2,4%	-13,3%
dont:																
USA	58,8	191,1	173,7	222,8	26,1%	10,0%	-22,0%	33,6%	68,7	280,8	233,5	235,6	4,2%	54,4%	-0,9%	-15,8%
Amérique Latine	17,2	81,1	78,9	78,1	-11,5%	2,8%	1,0%	5,4%	20,3	74,0	87,3	68,2	-0,7%	-15,8%	27,9%	42,0%
dont:																
Brésil	6,6	20,5	22,4	22,2	34,3%	-8,6%	1,0%	13,7%	0,3	3,2	2,8	3,3	-70,7%	64,7%	-14,8%	3,9%
Mexique	2,6	15,2	15,6	14,6	-33,7%	-2,3%	6,4%	-5,9%	9,1	39,3	36,2	24,2	4,7%	39,1%	49,5%	60,5%
Afrique	63,2	283,7	290,3	276,6	-9,3%	-2,3%	5,0%	1,2%	37,4	137,7	151,8	161,4	4,0%	-8,2%	-6,0%	-2,8%
dont:																
Maroc	6,1	27,6	33,1	24,9	-42,3%	-16,6%	33,2%	-14,1%	5,6	14,3	18,1	18,8	30,1%	-15,9%	-4,2%	-29,9%
Tunisie	16,7	85,9	89,7	96,9	-16,5%	-4,2%	-7,5%	5,8%	11,3	50,2	73,3	78,7	-32,0%	-27,5%	-6,9%	0,7%
Moyen-Orient	27,3	111,8	98,7	95,8	13,0%	13,4%	3,0%	3,0%	13,0	52,4	58,2	66,8	0,4%	-5,4%	-12,9%	-15,7%
Asie	85,9	316,2	277,3	297,4	11,3%	14,0%	-6,8%	9,6%	652,8	2.577,0	2.415,5	2.532,0	14,4%	4,7%	-4,6%	17,6%
dont:																
Chine	45,3	149,3	123,8	150,4	22,2%	20,6%	-17,7%	9,2%	279,1	1.080,6	1.065,0	1.186,5	7,6%	-1,4%	-10,2%	14,1%
Thaïlande	4,1	17,4	11,1	9,0	3,5%	57,3%	22,5%	6,9%	15,9	95,9	111,9	74,4	-10,0%	-4,7%	50,4%	-17,1%
Inde	7,0	26,4	25,0	19,6	12,9%	5,3%	27,7%	7,0%	90,8	296,3	258,2	323,3	32,7%	8,8%	-20,1%	27,9%
Japon	11,1	50,3	41,8	41,5	-10,0%	20,3%	0,8%	14,0%	9,1	40,9	47,4	49,9	-18,6%	15,5%	-4,9%	2,4%
Indonésie	3,1	9,5	10,9	10,4	16,4%	-12,8%	4,6%	-15,9%	23,7	97,0	103,3	90,2	26,2%	-0,8%	14,6%	-5,7%
Taiwan	1,5	1,8	1,5	3,5	239,8%	17,9%	-57,0%	42,7%	100,7	27,6	288,9	328,7	37,0%	9,3%	-12,1%	42,4%
Pakistan	1,2	4,4	4,8	6,5	23,2%	-9,0%	-25,0%	66,9%	51,9	197,8	186,5	217,7	20,4%	13,2%	-14,3%	29,7%
Océanie	23,8	100,2	58,3	127,0	8,7%	72,0%	-54,1%	-23,3%	2,3	9,3	9,7	8,0	-9,3%	-27,6%	21,0%	-3,5%
TOTAL	2.738,4	10.527,6	10.233,6	10.883,9	4,6%	2,9%	-6,0%	4,1%	2.086,5	8.007,9	7.699,6	7.961,8	7,5%	2,6%	-3,3%	11,1%

* Les données incluent les vêtements en maille et, à partir de 2010, n'englobent pas le code produit 30061090 (autres articles stériles).

** Ecart entre 1er trimestre 2014 et 1er trimestre 2013

Source : Fedustria (ICN)

Tableau 7-16: Commerce extérieur de produits textiles (hors confection). Ventilation selon la consommation finale (en valeur)*

	Exportations									Importations									
	2014 (3 mois)	2013	2012	2011	2014***	2013	2012	2011	2010	2014 (3 mois)	2013	2012	2011	2014***	2013	2012	2011	2010	2010
	x 1.000.000	x 1.000.000	x 1.000.000	x 1.000.000	2013	2012	2011	2010	2009	x 1.000.000	x 1.000.000	x 1.000.000	x 1.000.000	2013	2012	2011	2010	2009	2009
	EUR	EUR	EUR	EUR						EUR	EUR	EUR	EUR						
MATIERES PREMIERES	263,8	972,5	882,4	872,2	10,6%	10,2%	1,2%	19,1%	28,3%	1,3	464,5	431,5	448,1	11,5%	7,6%	-3,7%	21,7%	13,3%	13,3%
Fibres	231,2	830,3	755,1	761,7	10,9%	10,0%	-0,9%	19,4%	33,4%	1,1	402,1	377,8	414,2	8,5%	6,4%	-8,8%	22,3%	15,9%	15,9%
Autres	32,6	142,1	127,3	110,5	8,9%	11,6%	15,2%	17,0%	1,9%	0,2	62,4	53,7	33,9	39,3%	16,2%	58,5%	14,0%	-9,8%	-9,8%
PRODUITS SEMI-FINIS	284,1	1.116,7	1.112,7	1.195,1	-0,2%	0,4%	-6,9%	2,9%	15,9%	305,0	1.101,2	1.141,1	1.247,0	8,0%	-3,5%	-8,5%	7,9%	10,7%	10,7%
Fils	91,5	357,8	375,3	421,7	-0,9%	-4,7%	-11,0%	5,8%	26,8%	155,0	541,1	553,6	645,9	9,9%	-2,3%	-14,3%	6,1%	26,5%	26,5%
Tissus d'habillement	154,6	598,7	592,5	629,6	1,2%	1,0%	-5,9%	1,8%	11,6%	116,2	427,5	461,0	479,0	8,6%	-7,3%	-3,8%	10,4%	-4,5%	-4,5%
Etoffes de bonneterie	38,0	160,1	144,8	143,8	-3,9%	10,6%	0,7%	-0,2%	8,1%	33,8	132,6	126,5	122,2	-1,8%	4,8%	3,5%	7,9%	4,8%	4,8%
PRODUITS FINIS	2.165,9	8.341,9	8.139,9	8.715,2	4,6%	2,5%	-6,6%	3,0%	14,1%	2.501,7	6.319,4	6.002,4	6.139,2	6,9%	5,3%	-2,2%	11,3%	8,2%	8,2%
Textiles techniques (**)	747,3	2.917,3	2.885,2	3.183,1	4,1%	1,1%	-9,4%	-1,1%	38,3%	517,1	2.047,5	2.001,0	2.081,4	0,7%	2,3%	-3,9%	9,4%	24,5%	24,5%
Textiles d'intérieur	536,0	2.022,9	2.131,0	2.268,9	6,0%	-5,1%	-6,1%	-2,2%	6,8%	223,9	829,1	806,4	902,3	17,1%	2,8%	-10,6%	16,1%	13,4%	13,4%
dont :																			
Tapis	365,1	1360,1	1.439,4	1.502,5	4,2%	-5,5%	-4,2%	-3,8%	5,9%	54,0	183,7	190,4	241,1	26,1%	-3,5%	-21,0%	24,1%	20,9%	20,9%
Bonneterie et vêtements et accessoires du vêtement, en bonneterie	881,6	3.401,7	3.123,7	3.263,2	4,2%	8,9%	-4,3%	11,7%	0,2%	878,2	3.442,7	3.195,0	3.155,4	9,0%	7,8%	1,3%	11,1%	-1,6%	-1,6%
PRODUITS TEXTILES DIVERS	24,7	96,5	98,6	101,5	-2,6%	-2,2%	-2,9%	2,9%	-3,3%	33,3	122,9	124,6	127,4	4,3%	-1,4%	-2,2%	5,4%	2,2%	2,2%
TOTAL	2.738,4	10.527,6	10.233,6	10.883,9	4,6%	2,9%	-6,0%	4,1%	15,0%	2.968,9	8.007,9	7.699,6	7.961,8	7,2%	4,0%	-3,3%	11,1%	8,8%	8,8%
TOTAL SANS BONNETERIE	1.856,8	7.125,9	7.109,9	7.620,8	4,8%	0,2%	-6,7%	1,2%	22,0%	1.208,3	4.565,2	4.504,6	4.806,3	6,5%	1,3%	-6,3%	11,2%	16,9%	16,9%

* Les données n'englobent pas le code produit 30061090 (autres articles stériles).

** Textiles techniques au sens large.

*** Ecart entre 1er trimestre 2014 et 1er trimestre 2013

Source : Fedustria (ICN)

Tableau 7-17: Valeur de la production dans l'industrie textile et de l'habillement selon le lieu de production (Nacebel 2008, x 1000 €)*

	Nace 13										Nace 14							
	2009	2010	2011	2012	2013	2009 / 2010	2010 / 2011	2011/20 12	2012/2 013	2009	2010	2011	2012	2013	2009/ 2010	2010/ 2011	2011/ 2012	2012/ 2013
1) Valeur de la production intérieure livrée et traitements et services industriels	3.021.796	3.294.150	3.066.211	2.853.600	2.802.421	9,0%	-6,9%	-6,9%	-1,8%	117.903	107.301	105.221	95.908	85.686	-9,0%	-1,9%	-8,9%	-10,7%
2) Valeur des livraisons de produits fabriqués à l'étranger dans le cadre d'un travail à façon (Code 12)	75.237	71.572	87.438	23.163	16.589	-4,9%	22,2%	-73,5%	-28,4%	419.936	453.527	478.466	842	46.800	8,0%	5,5%	-99,8%	5458,2%
3) Valeur des livraisons commerciales = vente de biens achetés*	230.147	239.745	243.674	270.854	263.294	4,2%	1,6%	11,2%	-2,8%	931.677	559.209	430.734	382.910	80.145	-40,0%	-23,0%	-11,1%	-79,1%

* la forte baisse des livraisons commerciales dans le secteur de l'habillement en 2010 est due au fait qu'un grand déclarant a cessé ses activités de travail à façon à l'étranger et ne fait plus que du commerce, de sorte qu'il ne répond plus à l'enquête PRODCOM depuis mai 2010.

Source : DGSIE, PRODCOM (entreprises employant au moins 20 personnes ou dont le chiffre d'affaires est d'au moins 3,5 millions d'euros)

Tableau 7-18: Production de l'industrie de l'habillement (en volume)

	Indice brut 2010 = 100	Variation			
2000	180,0				
2001	188,4		4,7%		
2002	186,0		-1,3%		
2003	176,2		-5,3%		
2004	146,2		-17,0%		
2005	146,8		0,4%		
2006	142,2		-3,2%		
2007	134,0		-5,7%		
2008*	123,0				
2009	103,6		-15,8%		
2010	100,0		-3,5%		
2011	95,8		-4,2%		
2012	86,8		-9,4%		
2013	78,8		-9,2%		
2012 J	114,3				
F	125,3				
M	98,9	T 1	-1,0%		
A	65,4				
M	65,9				
J	70,9	T 2	-22,8%	S 1	-10,5%
J	84,2				
A	102,4				
S	91,4	T 3	-11,1%		
O	97,0				
N	63,7				
D	62,2	T 4	-4,4%	S 2	-8,2%
2013 J	95,7				
F	104,2				
M	89,9	T 1	-14,4%		
A	62,2				
M	57,2				
J	70,1	T 2	-6,3%	S 1	-11,4%
J	92,7				
A	72,8				
S	90,4	T 3	-7,9%		
O	84,4				
N	58,3				
D	67,8	T 4	-5,6%	S 2	-6,9%
2014 J	96,7				
F	109,4				
M	74,7	T 1	-3,1%		
A	53,0				

* Les seuils de réponse des entreprises à Prodcum ont été relevés le 1er janvier 2008 ; le seuil n'est plus fixé à 10 travailleurs et 2,5 millions d'euros de chiffre d'affaires mais bien à 20 travailleurs et 3,5 millions d'euros.

Source : DGSIE, PRODCOM, Nace-BEL 14

Tableau 7-19: Chiffre d'affaires de l'industrie de l'habillement (Nace-BEL 14) en Belgique

	Habillement (Nace 14)		Habillement fourrures exclues (141)		Habillement Nace 18 (NACE-BEL 2003)	
	x 1.000.000 EUR	Variation en %	x 1.000.000 EUR	Variation en %	x 1.000.000 EUR	Variation en %
2005	1.937,4	-	1.871,6		1.942,9	4,0%
2006	1.745,7	-9,9%	1.678,1	-10,3%	1.770,8	-8,9%
2007	1.604,9	-8,1%	1.549,8	-7,6%	1.732,9	-2,1%
2008	-	-	1.467,9	-5,3%	1.612,5	-6,9%
2009	1.362,6	-	1.325,6	-9,7%	1.472,7	-8,7%
2010	-	-	1.331,2	0,4%	1.459,0	-0,9%
2011*	781,5	-	739,2	-44,5%	1.525,2	4,5%
2012	776,7	-0,6%	741,3	0,3%	-	-
2013**	-	-	682,7	-7,7%	-	-
2010 I	379,9	-7,1%	370,4	-7,3%	402,9	-9,4%
II	-	-	272,4	-7,4%	301,9	-7,4%
III	394,0	7,1%	383,1	7,4%	415,3	5,3%
IV	315,7	-	305,4	10,9%	338,9	12,0%
2011 I*	227,5	-40,1%	216,7	-41,5%	447,4	11,0%
II	179,5	-	169,1	-37,9%	345,9	14,6%
III	-	-	199,6	-47,9%	386,8	-6,8%
IV	-	-	153,9	-49,6%	345,1	1,8%
2012 I	231,6	-	222,6	2,7%	253,7	-43,3%
II	165,5	-	156,6	-7,3%	-	-
III	209,4	-	200,7	0,5%	-	-
IV	168,7	-	159,4	3,6%	-	-
2013 I	211,2	-	202,5	-9,0%	-	-
II	155,2	-	146,9	-6,2%	-	-
III	199,8	-	191,3	-4,7%	-	-
IV***	-	-	142,0	-10,9%	-	-

* Le chiffre d'affaires a fortement diminué en 2011, les statistiques n'englobant plus les chiffres d'une multinationale qui, depuis 2011, ne produit plus de vêtements en Belgique et n'a conservé que des activités de grossiste.

** Excl. déclarations trimestrielles

*** Chiffres provisoires

Source: DGSIE, déclarations à la TVA

Tableau 7-20: Chiffre d'affaires intérieur de l'industrie de l'habillement (Nace-BEL 14)

	Habillement (Nace 14)		Habillement fourrures exclues (141)	
	x 1.000.000 EUR	Variation en %	x 1.000.000 EUR	Variation en %
2005	584,7	-	553,9	-
2006	-	-	419,1	-24,3%
2007	482,2	-	459,2	9,6%
2008	-	-	436,4	-5,0%
2009	378,0	-	359,2	-17,7%
2010	-	-	396,0	10,2%
2011	402,4	-	383,7	-3,1%
2012	-	-	363,0	-5,4%
2013*	-	-	336,3	-6,5%
2010 I	-	-	110,3	-0,6%
II	-	-	84,3	20,6%
III	-	-	115,5	9,3%
IV	91,0	-	85,9	18,2%
2011 I	-	-	112,5	1,9%
II	88,5	-	84,8	0,6%
III	-	-	102,9	-10,9%
IV	-	-	83,6	-2,7%
2012 I	116,2	-	112,0	-0,5%
II	76,5	-13,6%	72,6	-14,4%
III	100,7	-	96,1	-6,6%
IV	83,9	-	79,1	-5,4%
2013 I	103,5	-10,9%	99,4	-11,2%
II	72,1	-5,7%	68,7	-5,4%
III	100,8	0,1%	95,3	-0,8%
IV**	-	-	72,9	-7,8%

* Excl. déclarations trimestrielles

** Chiffres provisoires

Source : DGSIE, déclarations à la TVA

Tableau 7-21: Exportations de l'industrie de l'habillement (Nace-BEL 14)

	Habillement (Nace 14)		Habillement fourrures exclues (141)	
	x 1.000.000 EUR	Variation en %	x 1.000.000 EUR	Variation en %
2005	1.352,7	-	1.317,7	-
2006	-	-	1.259,1	-4,4%
2007	1.122,6	-	1.090,6	-13,4%
2008	-	-	1.031,6	-5,4%
2009	984,6	-	966,4	-6,3%
2010	-	-	935,2	-3,2%
2011	379,1	-	355,5	-62,0%
2012	-	-	378,3	6,4%
2013*	-	-	346,4	-8,7%
2010 I	-	-	260,0	-9,9%
II	-	-	188,1	-16,1%
III	-	-	267,6	6,6%
IV	224,7	-	219,5	8,3%
2011 I	-	-	104,2	-59,9%
II	91,0	-	84,3	-55,2%
III	-	-	96,8	-63,8%
IV	-	-	70,3	-68,0%
2012 I	115,3	-	110,6	6,2%
II	89,0	-2,2%	84,0	-0,3%
III	108,7	-	104,6	8,1%
IV	84,9	-	80,3	14,3%
2013 I	107,7	-6,6%	103,1	-6,8%
II	83,1	-6,7%	78,2	-6,9%
III	99,0	-8,8%	96,0	-8,2%
IV**	-	-	69,1	-14,0%

* Excl. déclarations trimestrielles

** Chiffres provisoires

Source : DGSIE, déclarations à la TVA

Tableau 7-22: Indices des prix à la production (articles d'habillement) (Nace-BEL 18)*

	2010=100	Verandering in %			
2005	89,2				4,3%
2006	89,6				0,4%
2007**	95,1				6,1%
2008	95,4				0,2%
2009	98,4				3,2%
2010	100,0				1,6%
2011	102,1				2,1%
2012	103,2				1,1%
2013	103,2				0,0%
2012 J	102,7				
F	102,7				
M	102,8	T 1	0,8%		
A	103,0				
M	103,4				
J	103,4	T 2	1,4%	S 1	1,1%
J	103,7				
A	103,4				
S	103,2	T 3	1,3%		
O	103,7				
N	103,4				
D	103,4	T 4	1,0%	S 2	2,4%
2013 J	104,0				
F	104,1				
M	103,8	T 1	1,2%		
A	103,5				
M	103,6				
J	103,2	T 2	0,1%	S 1	1,1%
J	103,1				
A	103,0				
S	103,0	T 3	-0,4%		
O	102,8				
N	102,4				
D	102,2	T 4	-1,0%	S 2	-0,7%
2014 J	103,8				
F	103,6				
M	103,5	T 1	-0,3%		
A	103,5				

* Industrie de l'habillement, fourrures exclues.

** La montée exceptionnelle des prix en janvier 2007 est la conséquence d'une modification dans la composition de l'index
Source : DGSIE

Tableau 7-23: Enquête de conjoncture BNB : l'évaluation des stocks, les commandes intérieures et extérieures et les prévisions de l'emploi dans l'industrie de l'habillement

		Stocks (*)	Commandes intérieures (**)	Commandes extérieures (**)	Prévisions de l'emploi (***)	Durée moyenne d'activité assurée (mois)	Données brutes désaisonnalisées
2011	J	-1,8	-6,9	-6,0	3,3	2,8	4,3
	F	12,3	-44,5	-17,5	-9,6	2,6	-4,5
	M	-10,3	-9,8	-28,6	2,4	2,5	0,5
	A	-11,9	-18,9	-45,5	-8,4	2,3	-7,8
	M	6,1	6,7	49,6	-4,1	2,3	-7,6
	J	8,5	2,6	-35,6	1,8	2,4	-12,1
	J	7,9	-37,5	-40,7	-3,3	2,2	-11,4
	A	23,9	-24,9	25,7	-40,8	2,1	-31,2
	S	-10,4	-41,6	-63,1	-42,7	2,1	-26,4
	O	19,8	-28,8	-56,8	-36,3	2,4	-32,9
	N	-7,2	-2,7	-59,9	-55,4	2,3	-37,9
	D	21,0	-24,2	-20,5	-34,4	2,3	-30,2
2012	J	-9,5	-12,2	-40,5	-18,3	2,3	-19,9
	F	1,4	-44,2	-49,1	-41,9	2,1	-32,3
	M	4,2	-34,1	-60,5	-44,1	2,0	-35,8
	A	-11,5	-21,1	-39,8	-25,9	2,1	-19,6
	M	1,0	-24,5	-41,0	-30,9	2,1	-24,3
	J	4,8	-35,7	-49,8	-21,9	2,3	-28,1
	J	-8,7	18,6	-56,3	-17,3	2,2	-20,3
	A	4,8	-23,0	-70,0	-42,8	2,1	-24,7
	S	4,1	-11,9	-59,5	-40,4	2,3	-24,7
	O	-7,5	3,3	-58,8	-47,6	2,2	-27,8
	N	14,4	-13,3	-54,7	-43,6	2,4	-27,5
	D	6,1	0,1	-1,0	-18,2	2,5	-17,2
2013	J	21,0	-12,0	16,9	-19,9	2,4	-19,5
	F	6,5	3,1	-49,7	-29,8	2,2	-26,9
	M	-4,3	-32,9	7,1	-24,6	2,1	-19,4
	A	11,8	-7,2	-30,4	-35,4	2,2	-32,5
	M	-14,1	-5,8	-50,2	-28,3	1,5	-17,0
	J	13,9	-19,5	-43,3	-40,3	1,8	-29,0
	J	5,9	-2,6	-38,9	-29,4	1,9	-20,4
	A	-40,7	-30,3	-17,4	-38,3	1,7	-14,4
	S	-25,8	-36,4	-11,1	-37,7	1,6	-21,5
	O	-19,2	-32,0	-13,1	-43,0	1,7	-25,4
	N	-8,0	-39,9	-15,0	-25,6	1,7	-24,1
	D	-1,1	-42,8	-55,2	-47,1	1,8	-34,1
2014	J	-21,8	-41,4	-44,5	-40,0	1,8	-29,6
	F	-18,6	-25,1	-10,1	-32,0	1,8	-10,2
	M	26,4	-32,8	-31,3	-27,3	2,0	-22,5
	A	-4,2	-30,3	13,9	-28,0	1,9	-10,5
	M	20,6	-9,8	-26,4	-29,2	1,8	-18,6

(*) Solde des réponses indiquant que le stock est supérieur à la normale ou inférieur.

(**) Solde des réponses indiquant une hausse ou une baisse

(***) Solde des réponses indiquant une hausse ou une baisse attendue de leur emploi dans les trois mois suivants

Source : BNB

Tableau 7-24: Taux d'utilisation de la capacité de production et obstacles à la production en raison d'une demande insuffisante dans l'industrie de l'habillement

	Degré d'utilisation des capacités de production	Pourcentage des entreprises se heurtant à des obstacles à la production en raison d'une demande insuffisante
1998	70,0%	72,8%
1999	67,0%	70,5%
2000	67,0%	66,0%
2001	69,0%	60,5%
2002	65,0%	60,3%
2003	65,0%	68,8%
2004	62,6%	64,5%
2005	61,9%	58,8%
2006	74,7%	47,8%
2007	74,2%	56,8%
2008	71,1%	68,8%
2009	64,9%	71,3%
2010	67,2%	72,3%
2011	69,8%	62,3%
2012	68,1%	73,5%
2013	73,1%	68,2%
2008 J	71,8%	74%
A	69,3%	72%
J	73,3%	70%
O	69,8%	59%
2009 J	64,6%	62%
A	60,1%	78%
J	67,8%	77%
O	67,1%	68%
2010 J	66,9%	78%
A	59,6%	78%
J	73,4%	61%
O	69,0%	72%
2011 J	71,0%	52%
A	67,4%	58%
J	70,9%	59%
O	69,8%	80%
2012 J	72,8%	67%
A	56,4%	73%
J	71,8%	71%
O	71,2%	83%
2013 J	71,5%	68%
A	75,9%	69%
J	76,4%	59%
O	68,6%	76%
2014 J	69,9%	77%
A	73,9%	71%

Source : Banque Nationale - Enquêtes sur les capacités de production

Tableau 7-25: Investissements dans l'industrie de l'habillement (Nace-BEL 14)

	Habillement (Nace 14)		Habillement fourrures exclues (141)	
	x 1.000.000 EUR	Variation en %	x 1.000.000 EUR	Variation en %
2005	25,0	-	21,4	-
2006	21,9	-12,4%	20,3	-5,4%
2007	22,8	4,3%	21,7	7,0%
2008	21,0	-8,2%	20,0	-8,0%
2009	24,2	15,2%	22,8	14,1%
2010	21,2	-12,2%	20,3	-10,8%
2011	23,5	10,9%	22,1	8,5%
2012	20,3	-13,9%	19,7	-10,8%
2013*	-	-	12,3	-37,2%
2010 I	6,4	48,5%	6,2	50,3%
II	2,8	-49,2%	2,6	-47,6%
III	7,2	-22,8%	7,1	-20,6%
IV	4,8	-3,4%	4,5	-7,1%
2011 I	5,2	-18,8%	4,9	-20,6%
II	5,3	86,8%	5,0	91,0%
III	5,9	-18,4%	5,8	-18,5%
IV	7,2	49,5%	6,5	43,4%
2012 I	5,0	-3,4%	4,9	-0,2%
II	5,8	10,8%	5,7	14,5%
III	5,0	-15,2%	4,8	-17,0%
IV	-	-	4,3	-33,5%
2013 I	3,7	-25,4%	3,6	-27,0%
II	3,4	-41,7%	2,9	-48,3%
III	3,5	-29,6%	3,3	-31,9%
IV**	2,8	-	2,6	-39,7%

* Excl. déclarations trimestrielles

** Chiffres provisoires

Source : DGSIE, déclarations à la TVA

Tableau 7-26: Investissements dans l'industrie de la bonneterie et de la confection

	1. Evolution des investissements par rapport à l'année précédente						
	2008	2009	2010	2011	2012	2013	2013
	Réalisations	Réalisations	Réalisations	Réalisations	Réalisations	Réalisations	Prévisions
Investissements corporels (incl. via leasing et/ou centre de coordination)	-15,7%	73,3%	-48,9%	57,6%	118,7%		7,9%
	2. Répartition des investissements selon la finalité économique (en % du total des investissements)						
	2007	2008	2009	2010	2011	2012	2013
	Réalisations	Réalisations	Réalisations	Réalisations	Réalisations	Réalisations	Estimations
Investissements de remplacement	87%	68%	8%	56,6%	12%	7%	80%
Investissements d'extension	12%	31%	90%	43,0%	86%	93%	17%
Investissements de rationalisation	1%	1%	0%	0,4%	-	-	-
Autres + indéterminé	0%	0%	2%	0,0%	2%	-	3%

Source : BNB, Enquête d'automne 2013

Tableau 7-27: Emploi dans l'industrie de l'habillement et de la confection

	Total	en %	Ouvriers	en %	Employés	en %
1990	37.655					
1991	34.972	-7,1%				
1992	31.451	-10,1%				
1993	29.523	-6,1%				
1994	28.312	-4,1%				
1995	26.504	-6,4%				
1996	25.000	-5,7%				
1997	24.200	-3,2%				
1998	23.066	-4,7%				
1999	21.527	-6,7%				
2000	20.279	-5,8%				
2001	19.477	-4,0%				
2002	17.867	-8,3%				
Données 1^{er} trimestre						
2003*	19.544		13.751		5.793	
2004	18.495	-5,4%	12.966	-5,7%	5.529	-4,6%
2005	18.252	-1,3%	12.572	-3,0%	5.680	2,7%
2006	17.677	-3,2%	11.897	-5,4%	5.780	1,8%
2007	17.072	-3,4%	11.152	-6,3%	5.920	2,4%
2008	17.340	1,6%	11.035	-1,0%	6.305	6,5%
2008 4e trimestre	16.523		10.452		6.071	
2009	16.317	-5,9%	10.274	-6,9%	6.043	-4,2%
2009 4e trimestre	15.554	-5,9%	9817	-6,1%	5.737	-5,5%
2010	15.483	-5,1%	9646	-6,1%	5.837	-3,4%
2011	15.206	-1,8%	9435	-2,2%	5.771	-1,1%
2011 2e trimestre	15.079		9334		5.745	
2011 3e trimestre	15.294		9429		5.865	
2011 4e trimestre	14.953		9145		5.808	
2012	14.787	-2,8%	9081	-3,8%	5.706	-1,1%
2012 2e trimestre	14.698	-2,5%				
2012 4e trimestre	14.029	-6,2%	8638	-5,5%	5.391	-7,2%
2013 2e trimestre	13.721	-6,6%	8326		5.395	
2013 4e trimestre	13.309	-5,1%	7966	-7,8%	5.343	-0,9%
2014	13.196		7841		5.355	

* A partir de 2003 : données de la Banque-carrefour. Les chiffres du Fonds concernent les déclarations en fonction de la description des compétences des commissions paritaires 109 et 215. Jusqu'à 2002, le Fonds puisait ses données dans les déclarations à l'ONSS (que les employeurs devaient envoyer au Fonds). Etant donné qu'environ 700 entreprises ne transmettaient jamais ces données, les chiffres antérieurs à 2003 sont inférieurs à l'emploi réel. On ne tient pas compte des départs éventuels en cours de trimestre.

Source : Fonds social de garantie

Tableau 7-28: Travailleurs occupés dans l'industrie de l'habillement (données ONSS, par trimestre)

	Ouvriers	Variation par rapport à l'année précédente	Employés	Variation par rapport à l'année précédente	Total	Variation par rapport à l'année précédente
2002 I	6.705	-11,5%	2.206	0,4%	8.911	-8,8%
II	6.487	-11,1%	2.181	-0,1%	8.668	-8,6%
III	6.177	-13,4%	2.115	-4,7%	8.292	-11,3%
IV	6.089	-12,2%	2.139	-2,9%	8.228	-9,9%
2003 I	6.161	-8,1%	2.217	0,5%	8.378	-6,0%
II	5.867	-9,6%	2.149	-1,5%	8.016	-7,5%
III	5.731	-7,2%	2.122	0,3%	7.853	-5,3%
IV	5.552	-8,8%	2.037	-4,8%	7.589	-7,8%
2004 I	5.341	-13,3%	1.965	-11,4%	7.306	-12,8%
II	5.123	-12,7%	1.910	-11,1%	7.033	-12,3%
III	5.057	-11,8%	1.905	-10,2%	6.962	-11,3%
IV	4.802	-13,5%	1.860	-8,7%	6.662	-12,2%
2005 I	4.739	-11,3%	1.861	-5,3%	6.600	-9,7%
II	4.604	-10,1%	1.884	-1,4%	6.488	-7,7%
III	4.604	-9,0%	1.927	1,2%	6.531	-6,2%
IV	4.470	-6,9%	1.935	4,0%	6.405	-3,9%
2006 I	4.314	-9,0%	1.930	3,7%	6.244	-5,4%
II	4.157	-9,7%	1.916	1,7%	6.073	-6,4%
III	4.139	-10,1%	1.920	-0,4%	6.059	-7,2%
IV	4.077	-8,8%	1.895	-2,1%	5.972	-6,8%
2007 I	4.020	-6,8%	1.974	2,3%	5.994	-4,0%
II	3.990	-4,0%	2.064	7,7%	6.054	-0,3%
III	3.937	-4,9%	2.008	4,6%	5.945	-1,9%
IV	3.887	-4,7%	1.988	4,9%	5.875	-1,6%
2008* I	4.211		2.065		6.276	
II	4.081		2.078		6.159	
III	4.044		2.070		6.114	
IV	3.889		2.051		5.940	
2009 I	3.816	-9,4%	2.025	-1,9%	5.841	-6,9%
II	3.752	-8,1%	1.960	-5,7%	5.712	-7,3%
III	3.631	-10,2%	1.908	-7,8%	5.539	-9,4%
IV	3.515	-9,6%	1.901	-7,3%	5.416	-8,8%
2010 I	3.432	-10,1%	1.906	-5,9%	5.338	-8,6%
II	3.378	-10,0%	1.907	-2,7%	5.285	-7,5%
III	3.313	-8,8%	1.918	0,5%	5.231	-5,6%
IV	3.253	-7,5%	1.905	0,2%	5.158	-4,8%
2011 I	3.202	-6,7%	1.894	-0,6%	5.096	-4,5%
II	3.172	-6,1%	1.852	-2,9%	5.024	-4,9%
III	3.088	-6,8%	1.894	-1,3%	4.982	-4,8%
IV	2.932	-9,9%	1.868	-1,9%	4.800	-6,9%
2012 I	2.877	-10,1%	1.824	-3,7%	4.701	-7,8%
II	2.719	-14,3%	1.710	-7,7%	4.429	-11,8%
III	2.619	-15,2%	1.717	-9,3%	4.336	-13,0%
IV	2.547	-13,1%	1.702	-8,9%	4.249	-11,5%
2013 I	2.505	-12,9%	1.665	-8,7%	4.170	-11,3%
II	2.432	-10,6%	1.636	-4,3%	4.068	-8,2%
III	2.309	-11,8%	1.625	-5,4%	3.934	-9,3%

* A partir de 2008, selon la catégorie 14 dans la nomenclature Nace-BEL 2008

Source : ONSS, statistiques centralisées

Tableau 7-29: Chômage dans l'industrie de l'habillement

	DEI*	Variation par rapport à la période correspondante de l'année précédente				Chômage temporaire**	
		au mois précédent					
2009 J	3.655	932				2.915	
F	3.941	286				2.883	
M	4.598	657	T 1	21,8%		2.879	
A	3.237	-1.361				2.850	
M	4.018	781				2.826	
J	3.652	-366	T 2	31,5%	S 1	26,2%	2.815
J	1.923	-1.729				2.811	
A	3.892	1.969				2.800	
S	3.220	-672	T 3	13,7%		2.763	
O	3.170	-50				2.727	
N	3.449	279				2.706	
D	2.393	-1.056	T 4	-5,5%	S 2	3,2%	2.738
2010 J	3.918	1.525				2.726	
F	3.597	-321				2.682	
M	2.876	-721	T 1	-14,8%		2.677	
A	2.938	62				2.662	
M	3.188	250				2.628	
J	2.203	-985	T 2	-23,6%	S 1	-19,0%	2.621
J	1.651	-552				2.640	
A	3.082	1.431				2.609	
S	2.315	-767	T 3	-22,0%		2.555	
O	2.815	500				2.498	
N	2.473	-342				2.461	
D	2.029	-444	T 4	-18,8%	S 2	-20,4%	
2011 J	2.440	411				3.173	
F	2.399	-41				2.790	
M	2.382	-17	T 1	-21,5%		2.197	
A	2.336	-46				2.590	
M	2.303	-33				2.231	
J	2.259	-44	T 2	-18,1%	S 1	-24,6%	2.000
J	2.249	-10				1.836	
A	2.235	-14				2.046	
S	2.181	-54	T 3	-12,8%		2.263	
O	2.148	-33				2.814	
N	2.109	-39				2.567	
D	1.502	-607	T 4	2,8%	S 2	-13,5%	2.140
2012 J	1.513	11				2.839	
F	1.507	-6				2.585	
M	1.474	-33	T 1	-37,8%		2.532	
A	1.442	-32				2.711	
M	1.441	-1				2.021	
J	1.445	4	T 2	-37,3%	S 1	-0,7%	2.191
J	1.447	2				1.818	
A	1.439	-8				1.770	
S	1.383	-56	T 3	-35,9%		2.640	
O	1.306	-77				1.978	
N	1.276	-30				2.403	
D	1.247	-29	T 4	-33,5%	S 2	-34,8%	2.334
2013 J	1.202	-45				2.429	
F	1.175	-27				2.742	
M	1.138	-37	T 1	-21,8%		2.940	
A	1.149	11				2.388	
M	1.129	-20				2.238	
J	1.124	-5	T 2	-21,4%	S 1	-0,7%	2.448
J	1.145	21				1.315	
A	1.155	10				2.024	
S	1.131	-24	T 3	-19,6%		2.216	
O	1.120	-11				1.622	
N	1.134	14				2.432	
D	1.151	17	T 4	-11,1%	S 2	-15,6%	1.769
2014 J	1.151	0				1.960	
F	911	-240				2.202	
M	1.115	204	T 1	-9,6%		2.396	
A		-1.115				1.580	
M	1.077	1.077					

* Demandeurs d'emploi inoccupés
Source : Office national de l'emploi

Tableau 7-30: Commerce extérieur d'articles d'habillement

	Exportations								Importations							
	2014 (3 mois)	2013	2012	2011	2014	2013	2012	2011	2014 (3 mois)	2013	2012	2011	2014	2013	2012	2011
	x 1.000.000	x 1.000.000	x 1.000.000	x 1.000.000	2013*	2012	2011	2010	x 1.000.000	x 1.000.000	x 1.000.000	x 1.000.000	2013*	2012	2011	2010
	EUR	EUR	EUR	EUR					EUR	EUR	EUR	EUR				
Union Européenne (27)	679,6	2.592,6	2.507,0	2.850,2	2,4%	3,4%	-11,6%	7,5%	475,3	1.650,7	1.609,6	1.699,2	3,3%	2,6%	-5,3%	4,4%
dont :																
Allemagne	80,9	319,1	315,4	352,2	3,5%	1,2%	-8,3%	8,7%	114,8	375,2	361,1	391,2	2,5%	3,9%	-7,7%	6,4%
Espagne	31,1	146,4	137,7	164,7	-17,0%	6,3%	-14,2%	-1,6%	30,3	107,2	98,8	96,2	22,3%	8,5%	2,8%	4,4%
France	331,0	1.215,4	1.241,2	1.362,0	-1,0%	-2,1%	-9,3%	11,5%	92,7	348,4	349,8	380,3	7,4%	-0,4%	-8,0%	-1,1%
Royaume-Uni	38,2	194,1	197,1	197,1	14,4%	-1,5%	-20,5%	-5,1%	21,3	67,4	60,0	53,1	26,3%	12,3%	12,9%	-1,8%
Italie	49,9	182,1	179,0	204,6	3,5%	1,7%	-11,6%	16,9%	54,1	179,5	184,1	180,3	-1,6%	-2,5%	2,1%	13,3%
Pays-Bas	78,9	258,8	191,3	274,4	19,0%	35,3%	-25,5%	4,6%	102,1	361,1	357,9	370,7	-9,3%	0,9%	-3,4%	6,1%
Pologne	6,4	28,9	34,0	31,1	2,1%	-15,2%	55,7%	41,6%	9,1	34,8	36,1	50,0	8,1%	-3,7%	-27,7%	-18,2%
Hongrie	1,5	7,1	5,7	7,4	11,1%	24,1%	-22,8%	40,9%	0,5	2,6	2,1	2,3	25,5%	21,1%	-8,8%	-1,7%
Tchéquie	3,2	14,2	16,6	26,9	-19,4%	-14,1%	-57,5%	-45,2%	2,3	11,1	13,0	14,8	-21,6%	-14,7%	-12,4%	-24,0%
Roumanie	5,1	10,7	4,9	3,1	257,9%	117,5%	-9,2%	65,3%	3,6	12,8	11,5	13,3	1,8%	10,6%	-12,9%	66,4%
Bulgarie	0,9	9,5	2,7	2,8	64,9%	246,6%	128,7%	-34,6%	8,3	22,9	11,7	12,9	165,7%	95,2%	-8,8%	-16,6%
Europe occidentale hors UE	12,7	57,5	64,9	85,8	-9,1%	-11,5%	-41,5%	-9,2%	41,0	162,4	134,9	151,3	3,6%	20,4%	-10,9%	28,0%
dont :																
Suisse	5,0	15,5	20,5	36,5	-1,2%	-24,5%	-53,8%	-11,8%	3,7	21,9	21,0	11,5	-30,1%	4,5%	82,3%	-1,8%
Turquie	6,0	33,8	32,0	33,5	-9,0%	5,8%	-29,9%	-9,5%	37,3	139,7	113,8	139,8	8,9%	22,7%	-18,6%	31,3%
Europe orientale et centrale	3,5	15,6	15,2	14,1	-21,0%	2,9%	7,9%	12,3%	6,1	29,1	28,9	32,8	0,4%	0,6%	-11,9%	10,1%
dont :																
ex-URSS	2,3	8,1	9,6	7,6	-32,4%	-16,3%	-21,6%	23,2%	0,0	0,0	0,0	0,0	107,7%	100,0%	-72,2%	-66,7%
Ukraine	0,5	4,7	3,2	3,8	-29,1%	43,2%	34,2%	23,2%	3,7	18,9	18,9	21,5	10,2%	0,1%	-12,2%	-66,7%
Sud-Est asiatique	12,6	43,4	42,1	40,6	-16,4%	3,3%	3,5%	40,7%	349,4	1.314,7	1.184,1	1.296,9	14,1%	11,0%	-8,7%	18,6%
dont :																
Chine	4,1	14,7	12,3	13,8	-5,0%	19,3%	-10,9%	6,5%	183,0	663,9	673,1	854,1	3,7%	-1,4%	-21,2%	23,5%
Bangladesh	0,2	2,7	2,2	1,5	-53,9%	24,9%	44,3%	77,2%	72,1	256,7	153,9	125,4	71,8%	66,8%	22,7%	62,2%
Inde	0,1	0,4	0,3	0,1	-60,2%	31,4%	351,4%	-12,2%	31,3	128,5	104,8	98,1	-2,5%	22,6%	6,9%	10,1%
Pakistan	0,0	0,0	0,0	0,1	-93,4%	38,5%	-87,1%	-71,8%	12,6	56,0	51,1	52,3	1,5%	9,7%	-2,3%	2,8%
Indonésie	0,0	0,4	0,3	0,2	58,9%	28,1%	48,3%	596,7%	15,2	58,1	57,7	47,2	29,4%	0,6%	22,3%	-3,4%
Thaïlande	0,2	0,7	0,3	0,3	29,4%	139,7%	-13,8%	103,5%	3,5	18,3	22,2	13,7	-16,4%	-17,6%	61,8%	-47,3%
Japon	3,9	11,9	15,3	16,1	-29,1%	-21,9%	-5,2%	112,3%	0,2	1,0	1,2	1,5	-43,1%	-15,5%	-20,3%	27,5%
Afrique du Nord	5,7	20,4	22,7	25,9	-0,1%	-10,0%	-12,3%	0,0%	52,2	192,9	212,3	248,0	-4,5%	-9,1%	-14,4%	7,8%
dont :																
Tunisie	5,3	18,1	20,7	23,9	5,7%	-12,6%	-13,5%	0,8%	39,2	146,7	159,1	185,1	-8,0%	-7,7%	-14,1%	6,3%
Maroc	0,3	1,3	0,7	1,3	-7,8%	69,4%	-40,9%	-24,8%	11,7	41,3	49,7	58,5	5,4%	-17,0%	-15,0%	12,4%
Amérique du Nord	6,5	17,6	30,2	29,6	3,6%	-41,8%	2,1%	28,1%	3,5	12,0	12,3	15,4	15,2%	-2,1%	-20,1%	-22,8%
dont :																
USA	5,0	14,5	22,8	21,9	3,6%	-36,1%	4,0%	34,5%	3,5	11,8	10,9	14,4	16,9%	7,7%	-23,9%	-24,7%
Amérique centrale et méridionale	0,2	2,2	1,6	1,7	-66,0%	38,6%	-7,6%	10,0%	2,0	6,8	4,4	3,6	29,7%	54,3%	24,0%	-20,3%
Moyen-Orient	3,1	8,4	8,0	7,6	40,2%	5,6%	4,4%	10,5%	0,2	0,9	1,0	1,3	-25,9%	-9,2%	-20,9%	-21,0%
Afrique (autre)	1,7	7,2	6,0	5,5	-12,9%	19,4%	9,7%	38,7%	5,0	18,4	8,9	4,8	-13,1%	106,3%	85,0%	-38,4%
Océanie	0,7	2,3	2,4	4,6	-3,8%	-2,3%	-47,9%	-20,3%	0,0	0,1	0,2	0,3	-75,3%	-43,7%	-11,6%	2,0%
TOTAL	726,3	2.767,3	2.700,0	3.065,6	1,7%	2,5%	-11,9%	7,4%	934,7	3388,0	3196,5	3453,4	6,5%	6,0%	-7,4%	10,2%

Source : Creamoda (ICN)

Tableau 7-31: Commerce extérieur d'articles d'habillement (par an)

	Importations totales		Exportations totales		Balance commerciale
	x 1.000.000 EUR	Variation en %	x 1.000.000 EUR	Variation en %	x 1.000.000 EUR
1998	6.739,9	-	9.326,3	-	2.586,4
1999	6.489,2	-3,7%	9.196,3	-1,4%	2.707,1
2000	7.261,7	11,9%	10.180,6	10,7%	2.918,9
2001	7.215,1	-0,6%	10.336,1	1,5%	3.121,0
2002	7.005,1	-2,9%	10.444,2	1,0%	3.439,1
2003	6.647,5	-5,1%	9.771,9	-6,4%	3.124,4
2004	6.725,7	1,2%	9.640,3	-1,3%	2.914,6
2005	6.938,8	3,2%	9.623,9	-0,2%	2.685,1
2006	7.355,8	6,0%	10.440,6	8,5%	3.084,8
2007	7.902,6	7,4%	10.958,1	5,0%	3.055,5
2008	8.068,8	2,1%	10.853,7	-1,0%	2.784,9
2009	7.253,2	-10,1%	9.805,9	-9,7%	2.552,8
2010*	7.163,2	8,8%	10.453,4	15,0%	3.290,2
2011	7.961,8	11,1%	10.883,9	4,1%	2.922,2
2012	7.699,6	-3,3%	10.233,6	-6,0%	2.533,9
2006					
2007					
S 1	3.943,2	6,3%	5.547,3	6,4%	1.604,1
S 2	3.959,4	8,6%	5.410,8	0,0	1.451,4
2008					
S 1	3.894,6	-1,2%	5.518,1	-0,5%	1.623,5
S 2	4.174,3	5,4%	5.335,7	0,0	1.161,4
2009					
S 1	3.623,1	-7,0%	4.876,3	-11,6%	1.253,2
S 2	3.630,1	-0,1	4.929,6	-0,1	1.299,5
2010*					
S 1	3.389,6	3,1%	5.013,8	11,9%	1.624,2
S 2	3.773,6	14,4%	5.439,6	0,2	1.666,0
2011					
S 1	3.980,8	17,4%	5.642,7	12,5%	1.661,9
S 2	3.981,0	5,5%	5.241,2	-3,6%	1.260,3
2012					
S 1	3.799,9	-4,5%	5.099,1	-9,6%	1.299,2
S 2	3.899,7	-2,0%	5.134,5	-2,0%	1.234,8
2013					
S 1	3.897,1	2,6%	5.121,6	0,4%	1.224,5
S 2	3.981,0	5,5%	5.241,2	-3,6%	1.260,3

Définition communautaire
Source : Creamoda (ICN)

Tableau 7-32: Commerce extérieur d'articles d'habillement (chiffres semestriels)

	Importations totales		Exportations totales		Balance commerciale
	x 1.000.000 EUR	Variation en %	x 1.000.000 EUR	Variation en %	x 1.000.000 EUR
1997	2.522,8	-	1.837,9	-	-685
1998	2.557,8	1,4%	2.123,7	15,5%	-434,1
1999	2.695,7	-3,7%	2.222,8	4,7%	-472,9
2000	3.021,0	11,9%	2.478,9	11,5%	-542,1
2001	3.288,8	-0,6%	2.845,0	14,8%	-443,8
2002	3.317,3	-2,9%	3.005,4	5,6%	-311,9
2003	3.290,9	-5,1%	2.932,7	-2,4%	-358,2
2004	3.221,5	1,2%	2.891,5	-1,4%	-330,0
2005	3.573,2	3,2%	3.158,4	9,2%	-414,8
2006	3.675,7	6,0%	3.205,5	1,5%	-470,2
2007	3.683,9	7,4%	3.238,2	1,0%	-445,7
2008	3.864,0	2,1%	3.444,8	6,4%	-419,2
2009	3.407,9	-10,1%	2.973,0	-13,7%	-435,0
2010	3.133,0	8,8%	2.855,6	-3,9%	-277,4
2011	3.453,4	11,1%	3.065,6	7,4%	-387,9
2012	3.196,5	-7,4%	2.700,0	-11,9%	-496,5
2013	3.388,0	6,0%	2.767,3	2,5%	-620,8
2007 S 1	1.738,2	-2,8%	1.549,5	1,0%	-188,7
S 2	1.945,7	3,1%	1.688,8	1,1%	-257,0
2008 S 1	1.797,5	3,4%	1.601,2	3,3%	-196,3
S 2	2.066,5	6,2%	1.843,5	9,2%	-222,9
2009 S 1	1.774,5	-1,3%	1.516,0	-5,3%	-258,5
S 2	1.633,4	-21,0%	1.457,0	-21,0%	-176,4
2010 S 1	1.479,8	-16,6%	1.321,0	-12,9%	-158,9
S 2	1.653,1	1,2%	1.534,6	5,3%	-118,5
2011 S 1	1.703,3	15,1%	1.474,9	11,6%	-228,4
S 2	1.750,1	5,9%	1.590,7	3,7%	-159,4
2012 S 1	1.622,9	-4,7%	1.299,9	-11,9%	-323,0
S 2	1.573,6	-10,1%	1.400,2	-12,0%	-173,5
2013 S 1	1.630,7	0,5%	1.276,3	-1,8%	-354,5
S 2	1.757,3	11,7%	1.491,0	6,5%	-266,3

Définition communautaire
Source : Creamoda (ICN)

Tableau 7-33: Chiffre d'affaires dans le commerce de détail de textiles et d'articles d'habillement (Nace-BEL 4771 en 4751)

	Habillement		Textiles	
	x 1.000.000 EUR	Variation en %	x 1.000.000 EUR	Variation en %
2005	5.044,6	-	565,7	-
2006	5.345,3	6,0%	557,4	-1,5%
2007	5.858,5	9,6%	556,2	-0,2%
2008	5.689,5	-2,9%	519,5	-6,6%
2009	5.774,9	1,5%	595,4	14,6%
2010	6.003,7	4,0%	624,7	4,9%
2011	6.324,0	5,3%	642,2	2,8%
2012	6.553,0	3,6%	674,1	5,0%
2013*	6.857,6	3,4%	633,5	-0,5%
2010 T 1	1.487,8	3,4%	156,0	8,5%
T 2	1.425,2	2,1%	144,3	4,6%
T 3	1565,4	7,8%	152,7	7,3%
T 4	1525,3	1,7%	171,7	0,2%
2011 T1	1.543,2	3,7%	160,4	2,8%
T 2	1.559,9	9,5%	144,9	0,4%
T 3	1.591,8	1,7%	159,4	4,4%
T 4	1.629,0	6,8%	177,6	3,4%
2012 T 1	1.693,0	9,7%	157,4	-1,9%
T 2	1.588,4	1,8%	144,1	-0,6%
T 3	1.645,3	3,4%	150,2	-5,7%
T 4	1.702,3	4,5%	184,8	4,1%
2013 T 1	1.602,3	-5,4%	152,3	-3,3%
T 2	1.591,4	0,2%	147,5	2,4%
T 3	1.807,7	9,9%	155,1	3,2%
T 4**	1.856,3	9,0%	178,7	-3,3%

* Excl. déclarations trimestrielles

** Chiffres provisoires

Source : DGSIE, déclarations à la TVA

Tableau 7-34: Prix à la consommation des vêtements

Habillement		Variation en %			
2013=100					
2006	98,2				0,1%
2007	98,6				0,4%
2008	99,3				0,8%
2009	100,3				1,0%
2010	100,9				0,6%
2011	101,9				1,0%
2012	103,1				1,1%
2013	100,0				-3,0%
2012 J	103,0				
F	102,3				
M	102,4	T 1	1,4%		
A	102,5				
M	102,7				
J	102,8	T 2	1,2%	S 1	0,0
J	102,8				
A	103,3				
S	103,4	T 3	1,1%		
O	103,7				
N	103,9				
D	103,9	T 4	0,9%	S 2	1,0%
2013 J	99,7				
F	99,1				
M	99,1	T 1	-3,2%		
A	99,4				
M	99,6				
J	99,7	T 2	-3,0%	S 1	0,0
J	99,8				
A	100,2				
S	100,5	T 3	-2,9%		
O	100,8				
N	101,1				
D	101,1	T 4	-2,7%	S 2	1,0%
2014 J	101,3				
F	101,1				
M	101,2	T 1	1,9%		
A	101,1				
M	101,2				

Source : DGSIE

Tableau 7-35: Ventes de textiles et d'articles d'habillement dans le commerce de détail* (indices)

	En valeur		Quantité		Déflateur	
	2010 = 100	Var. %	1995 = 100	Var. %	1995 = 100	Var. %
1998	63	-	91	-	90,6	-
1999	65	2,7%	92	0,4%	91,6	1,1%
2000	70	8,6%	97	5,6%	92,3	0,7%
2001	72	2,0%	97	0,8%	93,4	1,3%
2002	68	-4,8%	96	-2,0%	94,5	1,1%
2003	65	-4,3%	93	-2,7%	95,4	0,9%
2004	67	2,4%	93	0,5%	96,1	0,8%
2005	70	5,2%	95	1,5%	96,8	0,7%
2006	75	7,2%	93	-2,4%	96,6	-0,2%
2007	90	18,8%	97	4,9%	97,2	0,6%
2008	92	2,5%	100	3,3%	98,3	1,1%
2009	95	3,9%	101	0,3%	99,2	0,9%
2010	100	4,9%	100	-0,6%	100,0	0,8%
2011	104	3,8%	102	2,1%	101,2	1,2%
2012	107	3,5%	104	1,5%	102,5	1,3%
2013	103	-3,9%	104	0,0%	100	-2,7%
2012 J	134		131		102	
F	75		74		102	
M	120	T1	117	T1	102	T1
A	111		109		102	
M	101		99		102	
J	102	T2	100	T2	102	T2
J	116		114		102	
A	78		76		103	
S	122	T3	118	T3	103	T3
O	118		115		103	
N	93		90		103	
D	120	T4	116	T4	103	T4
2013 J	122		123		99	
F	73		74		99	
M	103	T1	104	T1	99	T1
A	105		106		99	
M	101		102		99	
J	99	T2	100	T2	99	T2
J	124		124		99	
A	81		82		100	
S	114	T3	114	T3	100	T3
O	106		105		100	
N	98		97		101	
D	113	T4	112	T4	101	T4
2014 J	124		125		100	
F	77		77		100	
M	109	T1	109	T1	100	T1

* Chaussures incluses

Source : SPF Economie, DGSIE

Tableau 7-36: Entretien du textile : Chiffre d'affaires et investissements (Nace-BEL 9601)

	Chiffre d'affaires		Investissements	
	x 1.000.000 EUR	Variation en %	x 1.000.000 EUR	Variation en %
2005	562,7	-	61,5	-
2006	566,8	0,7%	56,9	-7,5%
2007	572,3	1,0%	57,6	1,2%
2008	591,1	3,3%	61,4	6,7%
2009	588,6	-0,4%	48,0	-21,8%
2010	581,0	-1,3%	47,7	-0,7%
2011	621,1	6,9%	56,2	17,9%
2012	645,9	4,0%	57,0	1,5%
2013*	637,4	-1,0%	54,7	-5,5%
2010 T 1	139,1	-4,0%	11,9	-7,1%
T 2	147,2	-0,9%	11,9	12,5%
T 3	142,6	0,0%	10,2	17,0%
T 4	152,2	-0,3%	13,6	-14,1%
2011 T1	144,5	3,9%	16,6	38,9%
T 2	154,1	4,7%	13,7	15,9%
T 3	157,1	10,2%	11,2	9,3%
T 4	165,4	8,7%	14,7	7,6%
2012 T 1	158,1	9,4%	16,9	2,1%
T 2	162,3	5,4%	13,0	-5,2%
T 3	154,4	-1,8%	10,5	-6,2%
T 4	169,3	2,3%	17,4	18,9%
2013 T 1	154,8	-2,1%	13,9	-18,2%
T 2	158,3	-2,5%	14,3	9,6%
T 3	156,4	1,3%	12,6	20,0%
T 4*	167,9	-0,8%	14,0	-19,8%

* Excl. déclarations trimestrielles

** Chiffres provisoires

Source : DGSIE, déclarations à la TVA