



RAPPORT

CCE 2016 - 0401

L'évolution économique dans l'industrie
du textile et de l'habillement – Automne 2015

CCE
Conseil Central de l'Economie
Centrale Raad voor het Bedrijfsleven
CRB



**Rapport sur l'évolution économique
dans l'industrie du textile et de l'habillement – Automne 2015**

Personne de contact :
Stephen Renders
stere@ccecrb.fgov.be

Table des matières

| | | |
|----------|---|-----------|
| 1 | Contexte macro-économique | 5 |
| 2 | Industrie textile..... | 7 |
| 2.1 | Enquête de conjoncture de la Banque Nationale | 7 |
| 2.2 | Production et chiffre d'affaires | 7 |
| 2.3 | Investissements..... | 11 |
| 2.4 | Emploi et chômage | 12 |
| 2.5 | Commerce extérieur | 15 |
| 2.6 | Rémunérations et coûts salariaux..... | 18 |
| 3 | Industrie de l'habillement | 19 |
| 3.1 | Enquête de conjoncture de la Banque Nationale | 19 |
| 3.2 | Production et chiffre d'affaires | 19 |
| 3.3 | Investissements..... | 21 |
| 3.4 | Emploi et chômage | 22 |
| 3.5 | Commerce extérieur | 23 |
| 3.6 | Rémunérations et coûts salariaux..... | 25 |
| 4 | Commerce de détail d'habillement et d'articles textiles..... | 27 |
| 5 | Entretien du textile | 28 |
| 6 | Résumé | 29 |
| 7 | Annexes statistiques..... | 32 |

Liste des graphiques

| | |
|---|----|
| Graphique 1-1 : Comparaison de la reprise du PIB et des investissements en volume après plusieurs grandes récessions de la zone euro-12 (y-7 = 100) | 5 |
| Graphique 1-2 : Évolution des prix du pétrole et des matières premières et du cours de l'euro par rapport au dollar | 6 |
| Graphique 2-1 : Courbe de conjoncture de l'industrie textile et de l'industrie manufacturière | 7 |
| Graphique 2-2 : Chiffre d'affaires de l'industrie textile en Belgique et dans les pays de référence, 2008-2015 | 8 |
| Graphique 2-3 : Part du chiffre d'affaires en Belgique et à l'étranger dans le chiffre d'affaires total de l'industrie textile belge, 2010-2015 | 8 |
| Graphique 2-4 : Chiffre d'affaires de l'industrie textile belge par sous-secteur (par trimestre, x 1.000.000 €) | 9 |
| Graphique 2-5 : Part des exportations dans le chiffre d'affaires de l'industrie textile par sous-secteur (trois premiers trimestres 2015) | 9 |
| Graphique 2-6 : Volume de production et d'utilisation de la capacité de production dans l'industrie textile belge, 2010-2015 (par trimestre) | 10 |
| Graphique 2-7 : Enquête sur l'octroi de crédit en Belgique | 11 |
| Graphique 2-8 : Évolution des investissements dans le secteur textile belge, 2013-2015 (par trimestre, x 1.000.000 €) ... | 12 |
| Graphique 2-9 : Multiplicateurs absolu et relatif de l'emploi en 2010 | 13 |
| Graphique 2-10 : Évolution de l'emploi dans le secteur textile belge, 2009-2015 (par trimestre) | 14 |
| Graphique 2-11 : Chômage temporaire et perspectives d'emploi dans le secteur textile, 2009-2014 (moyenne mobile sur trois mois) | 14 |
| Graphique 2-12 : Exportations belges et transit de produits textiles selon leur destination (en % des exportations totales de produits textiles, y compris bonneterie et hors confection) | 15 |
| Graphique 2-13 : Importations belges et transit de produits textiles selon leur origine (en % des exportations totales de produits textiles, y compris bonneterie et hors confection) | 16 |
| Graphique 2-14 : Exportations et transit de textiles par produit (en % des exportations de textile, hors confection et tricots) | 17 |
| Graphique 2-15 : Importations et transit belges de textiles par produit (en % des exportations de textile, hors confection et tricots) | 17 |
| Graphique 3-1 : Courbe conjoncturelle du secteur belge de l'habillement | 19 |
| Graphique 3-2 : Chiffre d'affaires de l'industrie de l'habillement en Belgique et dans les pays de référence, 2008-2015 | 20 |
| Graphique 3-3 : Évolution du chiffre d'affaires dans le secteur belge de l'habillement, 2008-2015 (par trimestre, hors fourrures) | 20 |
| Graphique 3-4 : Investissements dans le secteur de l'habillement, 2010-2015 (x 1.000.000 euros) | 21 |
| Graphique 3-5 : Emploi dans l'industrie de l'habillement (par trimestre, 1 ^{er} trimestre 2008 = 100) | 22 |
| Graphique 3-6 : Chômage temporaire et perspectives d'emploi dans le secteur belge de l'habillement, 2010-2015 (moyenne mobile sur trois mois) | 23 |
| Graphique 3-7 : Exportations belges et transit de vêtements selon leur destination (en% des exportations totales de vêtements, hors bonneterie) | 24 |
| Graphique 3-8 : Importations et transit belges de vêtements selon leur destination (en % des importations totales de vêtements, hors bonneterie) | 24 |
| Graphique 4-1 : Indicateur de la confiance des consommateurs | 27 |
| Graphique 5-1 : Chiffre d'affaires et investissements dans le secteur de l'habillement, 2010-2015 (par trimestre, x 1.000.000 euros) | 28 |

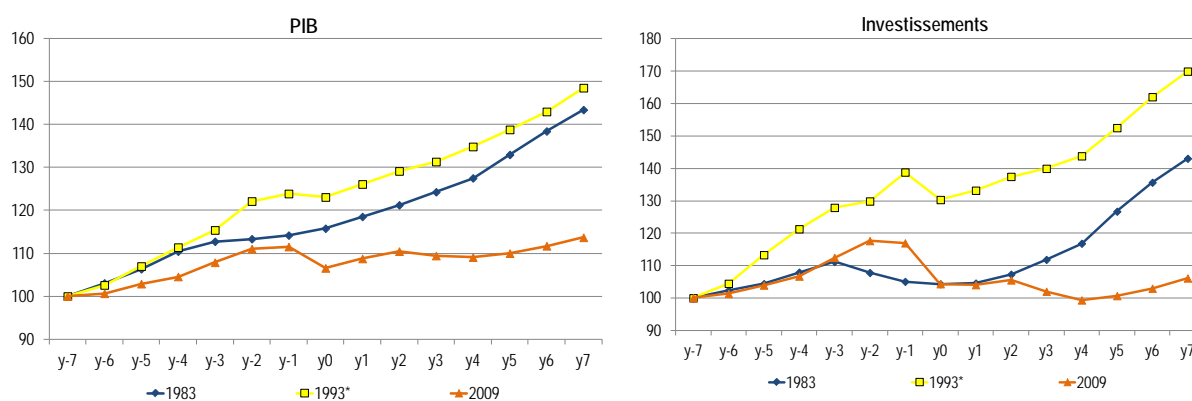
Liste des tableaux

| | | |
|----------------|--|----|
| Tableau 1-1 : | Scénarios de croissance pour la Belgique et les pays de référence, 2015-2017 | 6 |
| Tableau 2-1 : | Sélection du compte de résultat commission paritaire 120, 2011-2014 | 11 |
| Tableau 2-2 : | Investissements selon les comptes annuels Commission paritaire 120, 2011-2014 | 12 |
| Tableau 6-1 : | Chiffres clés du secteur du textile et de l'habillement (variation par rapport à l'année précédente) | 29 |
| Tableau 7-1 : | Chiffre d'affaires de l'industrie du textile (Nace-BEL 13) | 32 |
| Tableau 7-2 : | Chiffre d'affaires intérieur de l'industrie textile (Nace-BEL 13) | 33 |
| Tableau 7-3 : | Exportations de l'industrie textile (Nace-BEL 13) | 34 |
| Tableau 7-4 : | Chiffre d'affaires dans les sous-secteurs de l'industrie textile (x 1.000.000 euros) | 35 |
| Tableau 7-5 : | Production de l'industrie textile (en volume) | 36 |
| Tableau 7-6 : | Enquête de conjoncture BNB : Évaluation des stocks, des commandes intérieures et extérieures, des perspectives d'emploi et de la durée moyenne d'activité assurée dans l'industrie textile | 37 |
| Tableau 7-7 : | Prix à la production des articles textiles (Nace-BEL 17) | 38 |
| Tableau 7-8 : | Taux d'utilisation des capacités de production et obstacles à la production en raison d'une demande insuffisante dans l'industrie textile | 39 |
| Tableau 7-9 : | Investissements dans l'industrie textile (Nace-BEL 13) | 40 |
| Tableau 7-10 : | Investissements dans l'industrie textile (à l'exception de la bonneterie et de la confection) | 41 |
| Tableau 7-11 : | Travailleurs occupés dans l'industrie textile (données ONSS, par trimestre) | 41 |
| Tableau 7-12 : | Nombre de travailleurs occupés dans l'industrie textile (données Vacantex, par trimestre) | 42 |
| Tableau 7-13 : | Chômage dans l'industrie textile | 43 |
| Tableau 7-14 : | Commerce extérieur belge de produits textiles (hors confection) | 44 |
| Tableau 7-15 : | Commerce extérieur belge de produits textiles (hors confection) par pays et par zone (en millions d'euros)* | 45 |
| Tableau 7-16 : | Commerce extérieur belge de produits textiles (hors confection). Ventilation selon la consommation finale (en valeur)* | 46 |
| Tableau 7-17 : | Valeur de la production dans l'industrie textile et de l'habillement selon le lieu de production (Nacebel 2008, x 1000 €)* | 47 |
| Tableau 7-18 : | Production de l'industrie de l'habillement (en volume) | 48 |
| Tableau 7-19 : | Chiffre d'affaires de l'industrie de l'habillement (Nace-BEL 14) | 49 |
| Tableau 7-20 : | Chiffre d'affaires intérieur de l'industrie de l'habillement (Nace-BEL 14) | 50 |
| Tableau 7-21 : | Exportations de l'industrie de l'habillement (Nace-BEL 14) | 51 |
| Tableau 7-22 : | Indices des prix à la production (articles d'habillement, Nace-BEL 18)* | 52 |
| Tableau 7-23 : | Enquête de conjoncture BNB : évaluation des stocks, des commandes intérieures et extérieures et des perspectives d'emploi dans l'industrie de l'habillement | 53 |
| Tableau 7-24 : | Taux d'utilisation des capacités de production et obstacles à la production en raison d'une demande insuffisante dans l'industrie de l'habillement | 54 |
| Tableau 7-25 : | Investissements dans l'industrie de l'habillement (Nace-BEL 14) | 55 |
| Tableau 7-26 : | Investissements dans l'industrie de la bonneterie et de la confection | 55 |
| Tableau 7-27 : | Emploi dans l'industrie de l'habillement et de la confection* | 56 |
| Tableau 7-28 : | Travailleurs occupés dans l'industrie de l'habillement (données ONSS, par trimestre) | 57 |
| Tableau 7-29 : | Chômage dans l'industrie de l'habillement | 58 |
| Tableau 7-30 : | Commerce extérieur d'articles d'habillement | 59 |
| Tableau 7-31 : | Commerce extérieur d'articles d'habillement | 60 |
| Tableau 7-32 : | Chiffre d'affaires dans le commerce de détail de textiles et d'articles d'habillement (Nace-BEL 4771 et 4751) | 61 |
| Tableau 7-33 : | Prix à la consommation des vêtements | 62 |
| Tableau 7-34 : | Ventes de textiles et d'articles d'habillement dans le commerce de détail* (indices) | 63 |
| Tableau 7-35 : | Entretien du textile : chiffre d'affaires et investissements (Nace-BEL 9601) | 64 |

1 Contexte macro-économique

Les conséquences de la grande récession se feront sans doute encore sentir longtemps. Comme l'illustre le Graphique 1-1, la reprise dans la zone euro est toujours plus lente qu'après les récessions précédentes, mais aussi lente que dans les autres économies avancées. Ce phénomène s'explique avant tout par la stagnation des investissements. Contrairement aux récessions précédentes, l'effondrement des investissements non résidentiels au début de la récession n'a pas été suivi d'une forte reprise. Ces très faibles investissements trouvent en premier lieu leur origine dans le raidissement des octrois de crédit. En outre, le niveau d'endettement qui reste très élevé dans le secteur privé pèse sur les investissements. Enfin, une croissance plus faible du potentiel de production par rapport au passé découragerait également les investissements, le faible niveau des dépenses publiques des années écoulées pouvant jouer un rôle.

Graphique 1-1 : Comparaison de la reprise du PIB et des investissements en volume après plusieurs grandes récessions de la zone euro-12 (y-7 = 100)

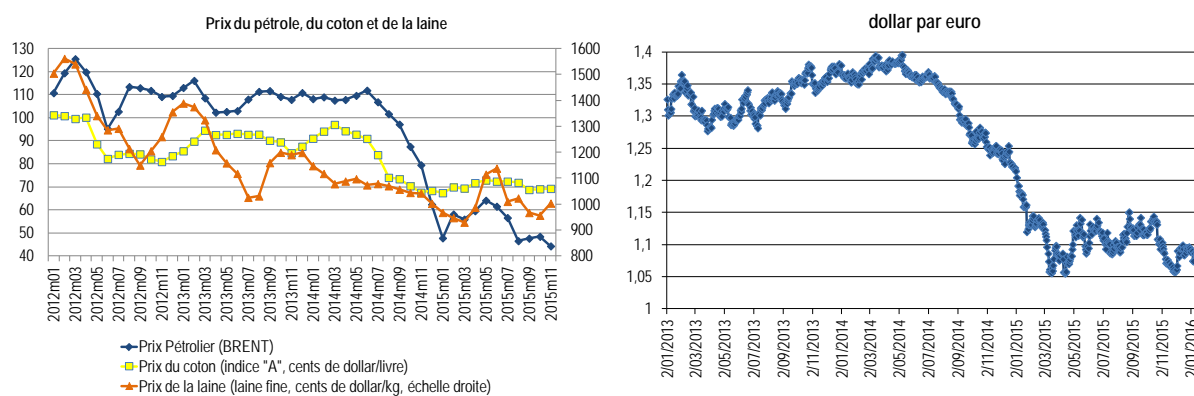


*À partir de 1991, les chiffres de l'ancienne Allemagne de l'Est sont inclus.

Source : Ameco

Les perspectives de croissance mondiale ont été revues à la baisse l'an dernier à la suite d'une croissance inférieure aux attentes en Chine et dans d'autres pays émergents. En revanche, la croissance s'étend et s'intensifie peu à peu dans les économies avancées. Ainsi, la situation économique continuerait à s'améliorer dans la zone euro au cours de la période à venir. La reprise est initialement soutenue par la baisse du cours du pétrole, la dépréciation de l'euro, les stimuli monétaires constants et une politique budgétaire qui ne pèse plus sur la croissance. Les obstacles à la croissance, comme le niveau d'endettement élevé des ménages, des entreprises et des pouvoirs publics, se réduiraient progressivement et des facteurs comme une reprise de la croissance et du commerce mondiaux continueraient à soutenir l'économie.

Graphique 1-2 : Évolution des prix du pétrole et des matières premières et du cours de l'euro par rapport au dollar



Sources : U.S. Energy Information Administration, Index Mundi et De Nederlandsche Bank

Petite économie ouverte, la Belgique est très tributaire du contexte international, et subit par conséquent les effets négatifs du ralentissement de la croissance mondiale. Les exportations nettes deviendraient le principal moteur de la croissance en 2016, mais elle ne devrait s'accélérer qu'en 2017. Le fait que la Belgique, au contraire de ses voisins, ne connaîtra pas d'accélération immédiate de sa croissance économique s'explique par le ralentissement de la consommation privée. Celle-ci s'explique à son tour par l'absence probable de nouvelle baisse des cours du pétrole en 2016, et donc de hausse du pouvoir d'achat comme en 2015. En outre, la plus faible croissance des revenus des ménages à la suite de la politique de modération salariale pèse sur la consommation. Il est cependant possible qu'une reprise puissante de la demande intérieure entraîne une accélération supérieure aux prévisions de la croissance.

Tableau 1-1 : Scénarios de croissance pour la Belgique et les pays de référence, 2015-2017

| | PIB en volume | | | Taux de chômage* | | | Indice harmonisé | | |
|-------------|---------------|------|------|------------------|-------|-------|------------------|------|------|
| | 2015 | 2016 | 2017 | 2015 | 2016 | 2017 | 2015 | 2016 | 2017 |
| Allemagne | 1,7% | 1,9% | 1,9% | 4,7% | 4,9% | 5,2% | 0,2% | 1,0% | 1,7% |
| Pays-Bas | 2,0% | 2,1% | 2,3% | 6,9% | 6,6% | 6,3% | 0,2% | 1,2% | 1,5% |
| France | 1,1% | 1,4% | 1,7% | 10,4% | 10,4% | 10,2% | 0,1% | 0,9% | 1,3% |
| Belgique | 1,3% | 1,3% | 1,7% | 8,6% | 8,4% | 7,9% | 0,6% | 1,7% | 1,5% |
| Zone euro | 1,6% | 1,8% | 1,9% | 11,0% | 10,6% | 10,3% | 0,1% | 1,0% | 1,6% |
| Royaume-Uni | 2,5% | 2,4% | 2,2% | 5,4% | 5,4% | 5,5% | 0,1% | 1,5% | 1,7% |
| Etats-Unis | 2,6% | 2,8% | 2,7% | 5,3% | 4,8% | 4,6% | 0,2% | 2,1% | 2,3% |

* En niveau.

Source : Commission européenne (European Economic Forecast, Autumn 2015)

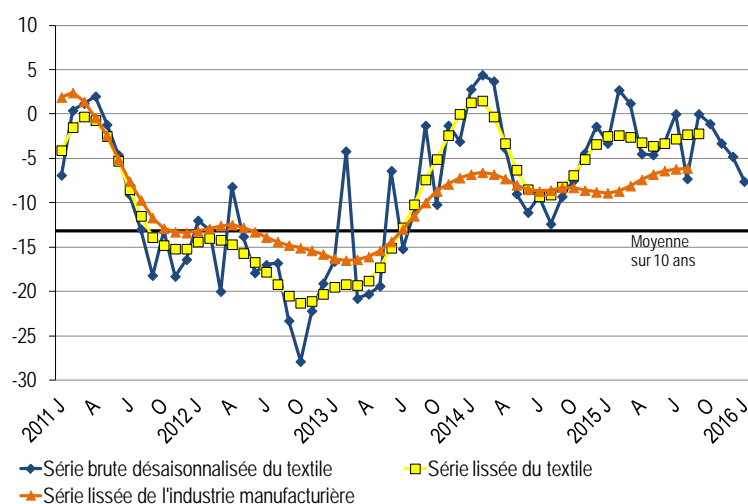
Les risques relatifs au scénario de croissance en Belgique sont équilibrés, mais les risques de baisse prévalent pour la croissance internationale. La forte contraction du commerce mondial en 2015, inattendue, pourrait s'accompagner à nouveau d'un ralentissement de la croissance mondiale. En outre, la croissance des pays émergents pourrait ralentir plus nettement que prévu, ce qui pèserait sur l'économie européenne sans pour autant mettre un terme à la reprise. En outre, les marchés financiers de la zone euro restent vulnérables et de possibles regains de tensions politiques en Europe pourraient peser sur les investissements.

2 Industrie textile

2.1 Enquête de conjoncture de la Banque Nationale

La confiance des chefs d'entreprise dans le secteur belge du textile a beaucoup fluctué en 2015, mais est restée clairement supérieure à ce qu'elle était dans les années précédentes et dans l'ensemble de l'industrie manufacturière (Tableau 7-6). La confiance a légèrement régressé au dernier trimestre de l'année, principalement à la suite d'une estimation moins favorable de l'évolution de la demande.

Graphique 2-1 : Courbe de conjoncture de l'industrie textile et de l'industrie manufacturière

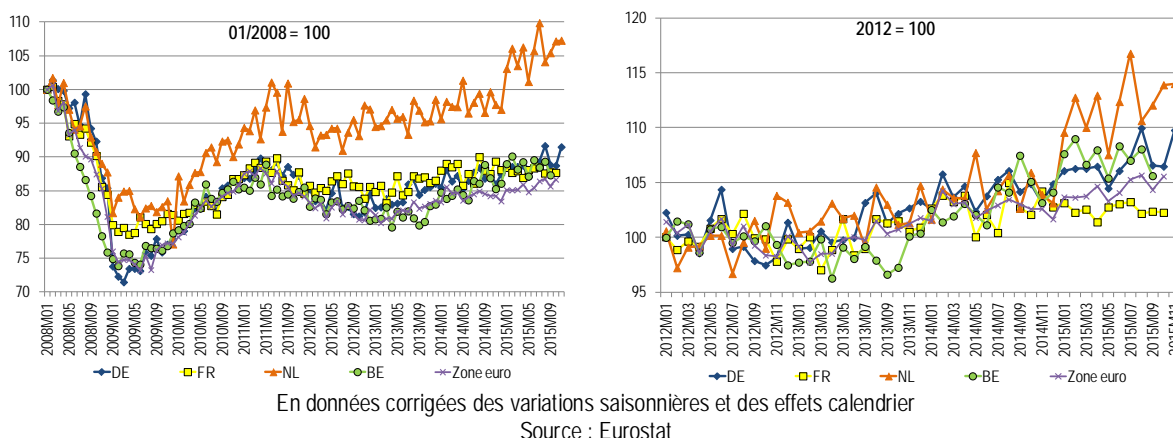


Source : BNB, enquêtes de conjoncture

2.2 Production et chiffre d'affaires

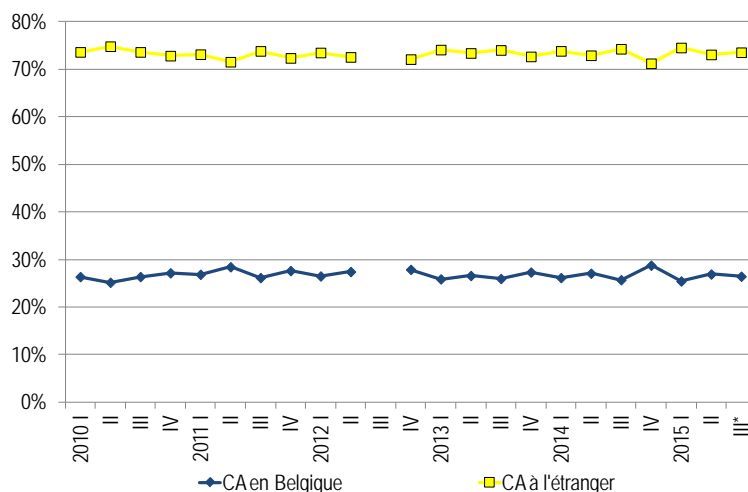
Dans la partie gauche du Graphique 2-2, nous voyons que seule l'industrie textile néerlandaise réalise aujourd'hui un chiffre d'affaires plus élevé qu'au début de la grande récession parmi les pays de référence. La partie de droite montre cependant une reprise progressive dans tous les pays ces dernières années. L'Allemagne, les Pays-Bas et la Belgique ont connu une forte croissance du chiffre d'affaires début 2015, qui a ensuite stagné en Belgique. Le chiffre d'affaires semble légèrement baisser en France.

Graphique 2-2 : Chiffre d'affaires de l'industrie textile en Belgique et dans les pays de référence, 2008-2015



Les statistiques de TVA confirment ce tableau pour la Belgique : le chiffre d'affaires a beaucoup augmenté dans le textile fin 2014 et début 2015, après quoi la croissance s'est totalement enrayée (Tableau 7-1, Tableau 7-2 et Tableau 7-3). Grâce à l'effet d'entraînement, le chiffre d'affaires réalisé sur les trois premiers trimestres 2015 gagne 6,4% par rapport à la même période en 2014. La croissance du chiffre d'affaires ralentit ensuite dans le courant de l'année 2015, tant en Belgique qu'à l'étranger. Le Graphique 2-3 montre que la part des exportations dans le chiffre d'affaires total est restée stable ces dernières années. Dans les enquêtes de conjoncture de la Banque Nationale, les chefs d'entreprise font état d'une baisse sensible des commandes de textile pendant le dernier trimestre de 2015, conjointement à une légère baisse des commandes de l'étranger.

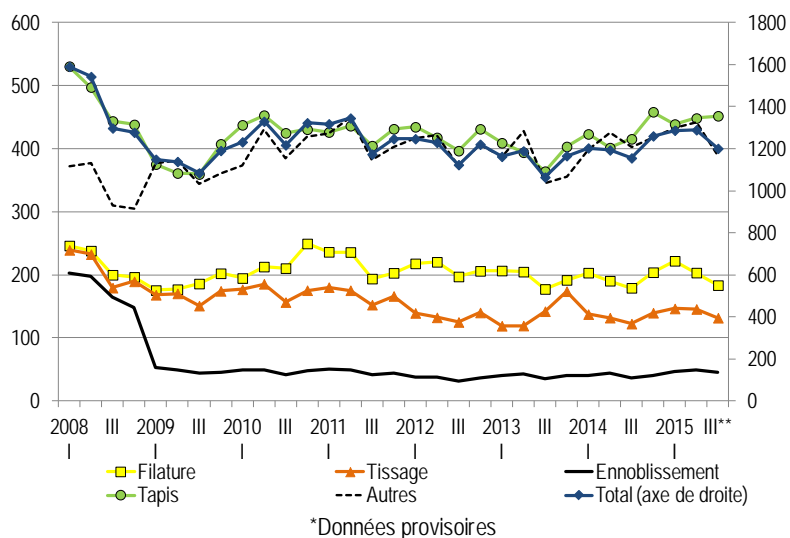
Graphique 2-3 : Part du chiffre d'affaires en Belgique et à l'étranger dans le chiffre d'affaires total de l'industrie textile belge, 2010-2015



*Données provisoires
Source : Statistics Belgium, Déclarations de TVA

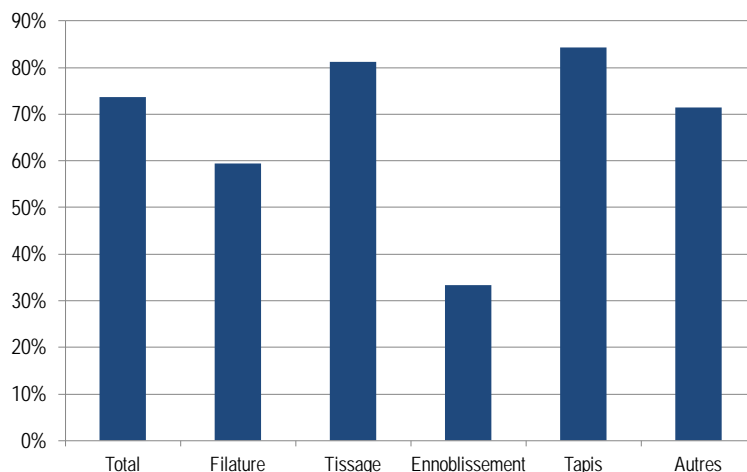
Concernant l'évolution du chiffre d'affaires dans le textile par sous-secteur (Tableau 7-4), le Graphique 2-4 montre une hausse dans le secteur des tapis en 2015 ; le chiffre d'affaires est resté plutôt stable dans l'ennoblissement, alors qu'il a reculé dans les autres segments. Grâce à la forte hausse du début de l'année, le chiffre d'affaires enregistré sur la période janvier-septembre est nettement supérieur par rapport à l'année précédente dans chacun des sous-secteurs, l'augmentation variant entre +3,1% dans le segment « Autres » (hors tapis) à +17,0% dans l'ennoblissement.

Graphique 2-4 : Chiffre d'affaires de l'industrie textile belge par sous-secteur (par trimestre, x 1.000.000 €)



Le Graphique 2-5 examine dans quelle mesure les différents segments de l'industrie textile sont tributaires des exportations pour leur chiffre d'affaires. On remarquera avant tout les exportations particulièrement faibles des ennoblisseurs. Cela souligne la grande importance de ce segment comme fournisseur d'entreprises (textiles) locales. La part des exportations dans le chiffre d'affaires total des filatures est également inférieure à la moyenne du secteur, avec 59,4%. Les entreprises de tissage (81,2%) et les fabricants de tapis (84,4%) sont en revanche très dépendants des exportations.

Graphique 2-5 : Part des exportations dans le chiffre d'affaires de l'industrie textile par sous-secteur (trois premiers trimestres 2015)

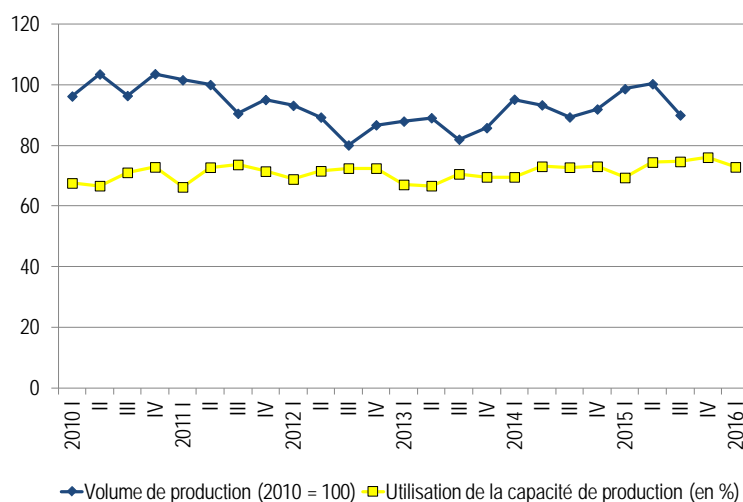


Données provisoires pour le troisième trimestre
Source : Statistics Belgium, Déclarations de TVA

Les enquêtes concernées suggèrent que la hausse du chiffre d'affaires en 2015 découle à la fois d'une augmentation du volume de production et des prix à la production (Tableau 7-5 et Tableau 7-7). La production aurait augmenté de 3,5% entre janvier et novembre par rapport à la même période en 2014, alors que les prix auraient progressé en moyenne de 2,3% sur cette période. Le recul du volume de production au troisième trimestre, de plus de 10% par rapport au trimestre précédent, est supérieur à l'habitude. La légère augmentation du volume de production en 2015 se serait accompagnée d'une

augmentation du taux d'utilisation de la capacité de production (Tableau 7-8). La diminution de l'écart entre le volume de production et le taux d'occupation pourrait indiquer une contraction de la capacité de production dans le secteur.

Graphique 2-6 : Volume de production et d'utilisation de la capacité de production dans l'industrie textile belge, 2010-2015 (par trimestre)



Les données PRODCOM sur la production ne portent que sur les entreprises dont le chiffre d'affaires annuel atteint au moins 3,93 millions € ou avec au moins 20 travailleurs.

L'enquête sur le taux d'occupation a été réalisée le premier mois du trimestre.

Source : Statistics Belgium (enquête PRODCOM sur le volume de production), BNB (enquête sur la capacité de production)

Le rebond de la demande fin 2014-début 2015 a entraîné une forte diminution des stocks de produits textiles finis au cours de cette période (Tableau 7-6). Au deuxième trimestre, les stocks avaient retrouvé un niveau supérieur à la moyenne, mais ils ont à nouveau diminué par la suite. Globalement, le stock était nettement moins élevé en 2015 qu'en 2014.

Le Tableau 2-1 donne une série de chiffres des comptes de résultats de la commission paritaire 120 (CP de l'industrie textile et de la bonneterie). Bien qu'ils n'aillent que jusqu'en 2014, il est clair que le secteur a enregistré une reprise ces dernières années. Tant le résultat d'exploitation, c'est-à-dire le profit ou la perte avant impôts résultant des activités ordinaires des entreprises, que la valeur ajoutée et la productivité de la valeur ajoutée ont augmenté significativement entre 2011 et 2014. L'amélioration est particulièrement marquée en 2014. Comme les données disponibles en matière de chiffre d'affaires et de production font état d'une poursuite de la croissance en 2015, il semble donc être question d'une reprise durable. Bien entendu, ces données agrégées peuvent également cacher des difficultés dans des entreprises individuelles.

Un dernier constat intéressant à tirer des comptes annuels concerne la hausse de la part de la valeur ajoutée dans le chiffre d'affaires ces dernières années au sein de la CP 120. Cela pourrait signifier qu'un grand nombre d'entreprises se concentrent sur des activités à plus forte valeur ajoutée.

Tableau 2-1 : Sélection du compte de résultat commission paritaire 120, 2011-2014

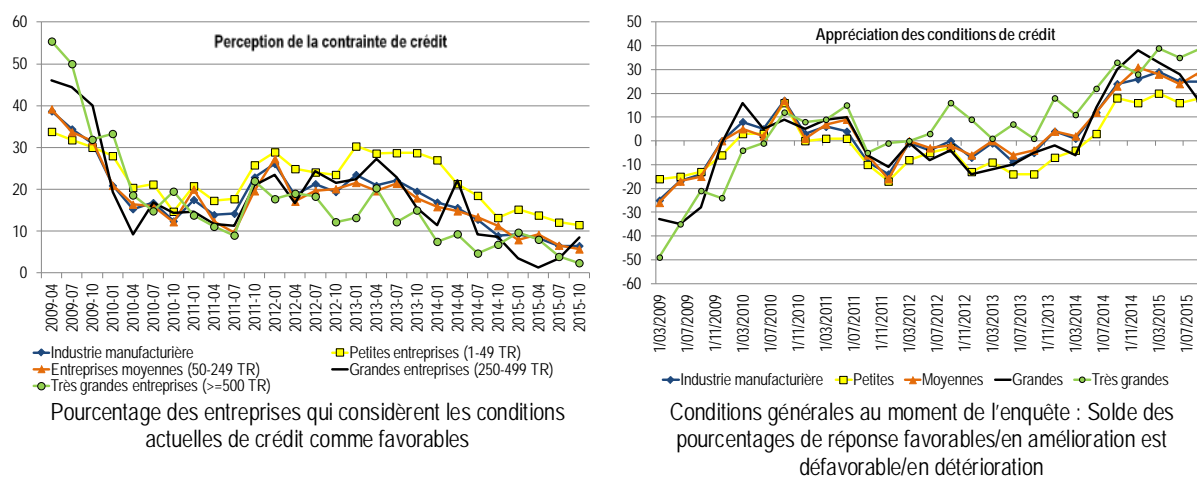
| | Résultat d'exploitation | | Valeur ajoutée | | Valeur ajoutée par heure prestée | | Part valeur ajoutée CA |
|------|-------------------------|--------------------|----------------|--------------------|----------------------------------|--------------------|------------------------|
| | x 1000 € | variation annuelle | x 1000 € | variation annuelle | in € | variation annuelle | |
| 2011 | 152.368 | - | 1.064.842 | - | 51 | - | 18,3% |
| 2012 | 169.985 | 11,6% | 1.093.819 | 2,7% | 53 | 5,4% | 18,6% |
| 2013 | 207.012 | 21,8% | 1.118.164 | 2,2% | 56 | 5,5% | 19,0% |
| 2014 | 330.893 | 59,8% | 1.280.919 | 14,6% | 66 | 16,6% | 19,9% |

Source : FGTV (Comptes annuels CP 120)

2.3 Investissements

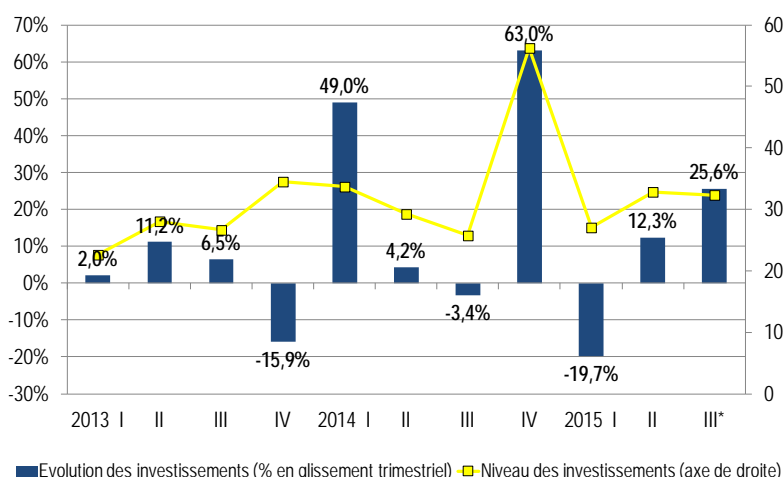
À l'exception possible des grandes entreprises, l'accès au crédit semble s'être à nouveau amélioré pour l'industrie belge en 2015.

Graphique 2-7 : Enquête sur l'octroi de crédit en Belgique



Les investissements dans le secteur textile ont beaucoup baissé à la suite de la crise financière (Tableau 7-9). On note cependant une reprise significative depuis 2013, en particulier au dernier trimestre 2014. Les meilleures conditions de crédit, l'augmentation du taux d'utilisation des capacités de production et la hausse de la confiance des chefs d'entreprise semblent également avoir eu un effet favorable sur les investissements des entreprises textiles en 2015. Durant les trois premiers trimestres, les investissements enregistrent ainsi une hausse de 4,0% par rapport à la même période, en 2014. Compte tenu des investissements exceptionnellement élevés du dernier trimestre 2014, il est peu vraisemblable que les investissements sur l'ensemble de l'année 2015 dépassent ceux de 2014. Cependant, cette flambée était probablement imputable à quelques grands projets exceptionnels. L'enquête sur les investissements de la Banque Nationale (Tableau 7-10) donne peut-être une meilleure idée des intentions du chef d'entreprise moyen dans l'industrie textile. Selon cette enquête, les investissements augmenteraient de 0,9% en 2015 par rapport à 2014.

Graphique 2-8 : Évolution des investissements dans le secteur textile belge, 2013-2015 (par trimestre, x 1.000.000 €)



*Données provisoires

Source : Statistics Belgium, Déclarations de TVA

Les données des comptes de résultats montrent surtout la volatilité des investissements. Un effondrement des investissements en 2013 a ainsi été suivi d'une forte reprise en 2014.

Tableau 2-2 : Investissements selon les comptes annuels Commission paritaire 120, 2011-2014

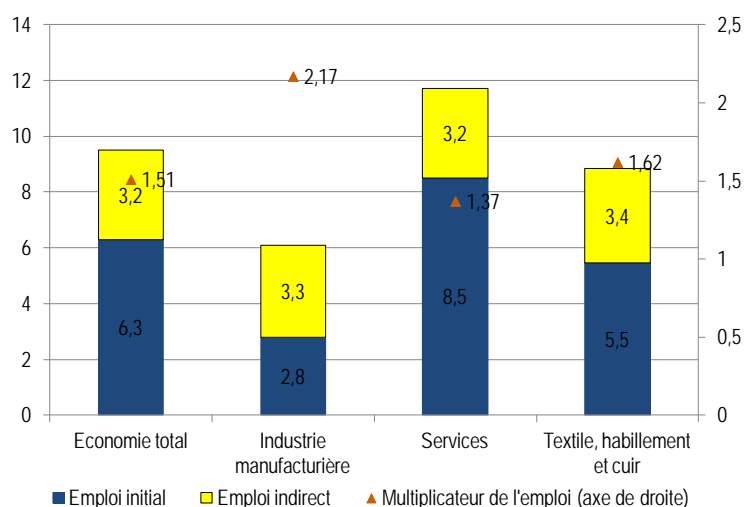
| | Terrains et constructions | | Machines et outillage | | Mobilier et matériel roulant | | Leasing | | Inv. en cours | |
|------|---------------------------|--------------------|-----------------------|--------------------|------------------------------|--------------------|----------|--------------------|---------------|--------------------|
| | x 1000 € | variation annuelle | x 1000 € | variation annuelle | x 1000 € | variation annuelle | x 1000 € | variation annuelle | x 1000 € | variation annuelle |
| 2011 | 34.733 | - | 145.446 | - | 12.801 | - | 5.815 | - | 36.803 | - |
| 2012 | 33.276 | -4,2% | 142.481 | -2,0% | 13.684 | 6,9% | 16.832 | 189,5% | 19.404 | -47,3% |
| 2013 | 8.086 | -75,7% | 53.657 | -62,3% | 7.838 | -42,7% | 14.609 | -13,2% | 19.512 | 0,6% |
| 2014 | 17.507 | 116,5% | 71.420 | 33,1% | 8.537 | 8,9% | 29.470 | 101,7% | 19.429 | -0,4% |

Source : FGTB (Comptes annuels CP 120)

2.4 Emploi et chômage

Comme le secteur textile utilise de nombreux intrants d'autres secteurs, l'évolution de l'emploi dans le textile a également un impact sur l'emploi dans les autres secteurs. Sur la base des tableaux des entrées et des sorties pour 2010, le Bureau fédéral du Plan a calculé qu'une augmentation de la demande finale qui accroît d'une unité l'emploi dans le secteur du textile, de l'habillement et du cuir entraîne une croissance de l'emploi belge total de 1,62 unité. En d'autres termes, chaque emploi supplémentaire dans l'industrie du textile, de l'habillement et du cuir crée en moyenne 0,62 emploi dans le reste de l'économie. Pour l'économie totale, le multiplicateur de l'emploi s'établissait à 1,51 en 2010, c'est-à-dire qu'en moyenne, trois emplois étaient créés chaque fois que deux travailleurs supplémentaires étaient engagés à la suite d'une augmentation de la demande. Le multiplicateur se monte à 2,17 pour l'ensemble de l'industrie manufacturière, contre 1,37 pour les services.

Graphique 2-9 : Multiplicateurs absolu et relatif de l'emploi en 2010



Nombre total d'emplois créés par augmentation de la demande finale pour la production intérieure d'un million d'euros ou par emploi créé initialement Nace 13-15 (rev. 2) pour le textile, l'habillement et du cuir.

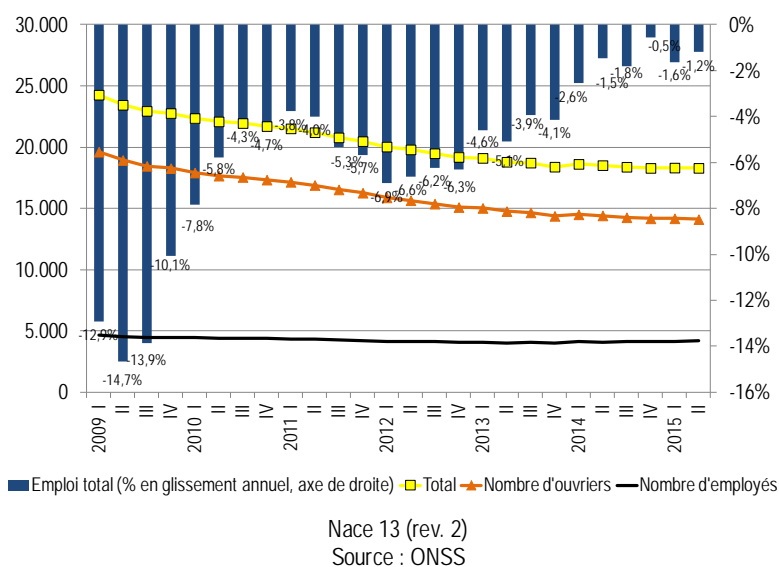
Source : BFP (tableau des entrées et sorties)

Une autre manière de considérer l'impact de l'augmentation de la demande sur l'emploi consiste à étudier la quantité d'emplois créés par une augmentation du chiffre d'affaires du secteur. Sur le Graphique 2-9, l'emploi créé directement dans le secteur est représenté par l'emploi initial, alors que l'emploi indirect représente les emplois créés dans le reste de l'économie. Le graphique montre que l'augmentation du chiffre d'affaires dans l'industrie du textile, de l'habillement et du cuir crée plus d'emplois que la moyenne dans l'industrie manufacturière.

L'emploi dans le secteur textile a énormément reculé pendant la grande récession. Comme l'illustre le Graphique 2-10, cette évolution semble prendre fin en 2015 (Tableau 7-11). En raison des pertes d'emplois enregistrées en 2014, l'emploi a diminué respectivement de 1,6% et 1,2% par rapport à l'année précédente au premier et au deuxième trimestre 2015, ce qui représente une contraction beaucoup plus faible qu'au cours des années précédentes. L'emploi total est cependant resté constant au premier semestre 2015. On note une très légère hausse de l'emploi dans le secteur au premier trimestre, suivie d'une baisse tout aussi modeste. Le nombre total d'employés s'est très légèrement accru au cours des six premiers mois de l'année 2015, mais on remarquera surtout que le nombre d'ouvriers a à peine régressé, pour la première fois depuis de nombreuses années. Vu la structure d'âge assez élevée dans le secteur, les départs naturels ont sans doute dépassé la baisse du nombre total d'ouvriers dans le secteur.

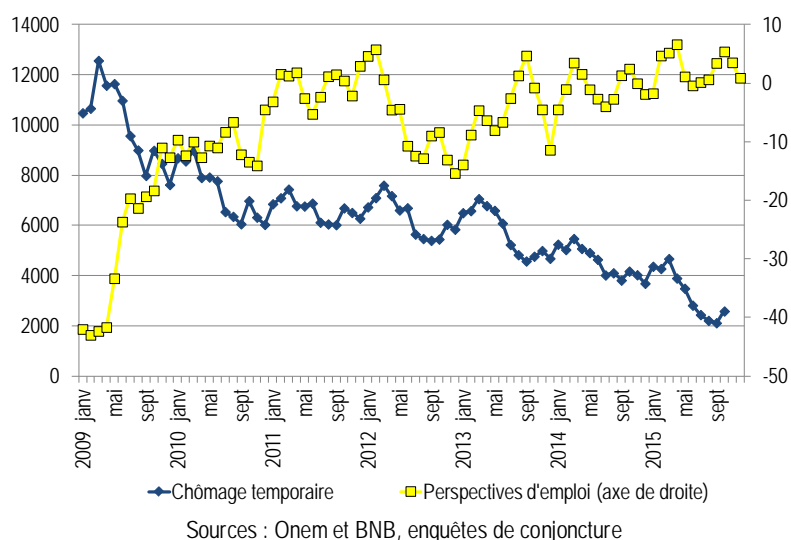
Selon les données de Vacantex, la commission paritaire 120 a enregistré une légère hausse du nombre d'ouvriers au premier trimestre, après quoi leur nombre a baissé de 2,5% à 14.883 unités au troisième trimestre (Tableau 7-12).

Graphique 2-10 : Évolution de l'emploi dans le secteur textile belge, 2009-2015 (par trimestre)



La meilleure situation de l'emploi s'est traduite par une forte baisse du chômage temporaire en 2015 (Tableau 7-13). Au deuxième trimestre, il avait baissé en moyenne de 44,5% par rapport à la même période en 2014. Selon les entreprises de l'industrie textile, les perspectives d'emploi étaient nettement positives en 2015, même si elles ont été négatives en novembre et décembre.

Graphique 2-11 : Chômage temporaire et perspectives d'emploi dans le secteur textile, 2009-2014 (moyenne mobile sur trois mois)

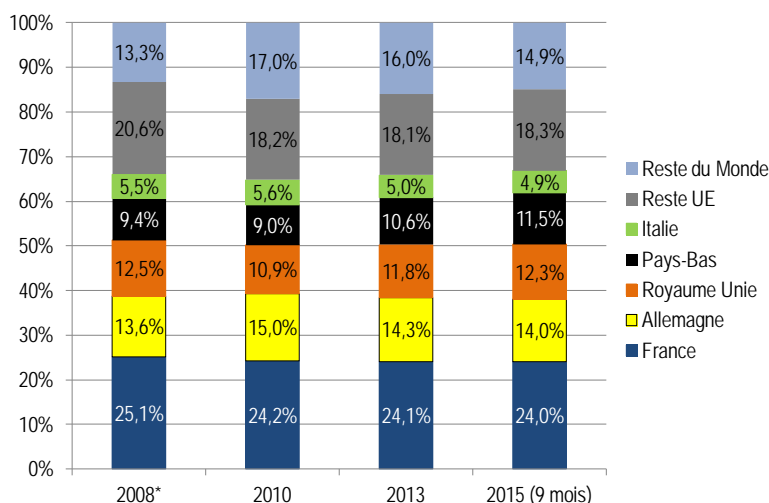


2.5 Commerce extérieur¹

Comme le révélait déjà les statistiques de la TVA sur le chiffre d'affaires à l'étranger, les exportations de produits textiles ont donné une forte impulsion à l'activité du secteur textile belge en 2015, surtout au début de l'année. Hors bonneterie et confection, la balance commerciale de l'industrie textile belge a progressé de 6,9% à 2,01 milliards d'euros (Tableau 7-14, Tableau 7-15 et Tableau 7-16). Cette hausse est imputable à une croissance des exportations (+3,9%) plus forte que celle des importations (+2,4%).

En valeur, les exportations textiles (y compris bonneterie et y compris transit) ont progressé surtout vers la France (+7,8%), le Royaume-Uni (+6,9%) et les Pays-Bas (+6,4%). Les importations textiles de l'UE enregistrent une forte baisse (-6,0%), qui est contrebalancée par une hausse sensible des importations d'Asie (+5,6%). Vu la très nette baisse des importations des Pays-Bas (-13,0%) qui comprennent une grande part de transit sur le port de Rotterdam, ce phénomène s'explique probablement en partie par une augmentation des importations et du transit via le port d'Anvers.

Graphique 2-12 : Exportations belges et transit de produits textiles selon leur destination (en % des exportations totales de produits textiles, y compris bonneterie et hors confection)



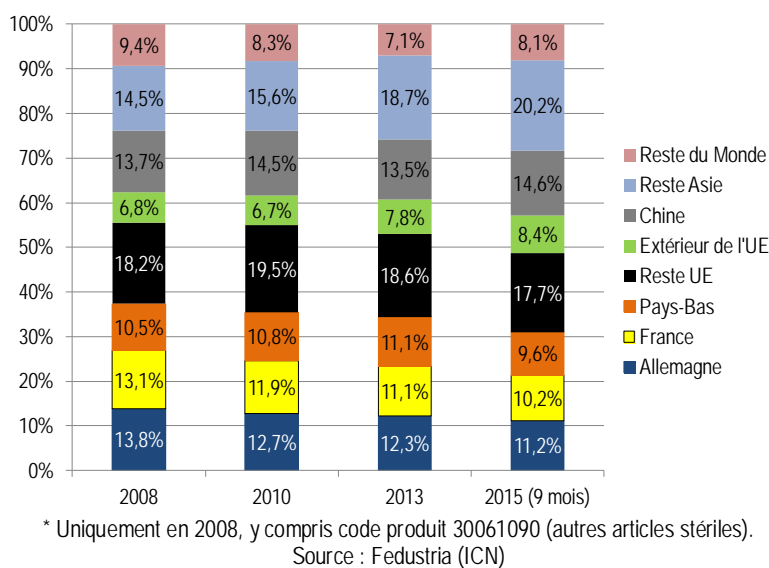
* Uniquement en 2008, y compris code produit 30061090 (autres articles stériles).

Source : Fedustria (ICN)

Le Graphique 2-12 ne montre que peu d'évolutions dans la destination des exportations et du transit de produits textiles belges ces dernières années. La principale destination, la France, représente un peu moins d'un quart des exportations et du transit de produits textiles ces dernières années. On peut noter une légère augmentation des exportations et du transit vers les Pays-Bas et le Royaume-Uni. L'importance des exportations vers l'Allemagne et vers l'extérieur de l'UE a en revanche légèrement diminué. Ceci pourrait indiquer un problème, puisque les principaux marchés de croissance se trouvent en dehors de l'UE, mais il est également possible que les exportations passent plus souvent via d'autres pays de l'UE comme les Pays-Bas.

¹ Il convient de remarquer que les données relatives au commerce extérieur ne concernent pas uniquement les produits d'entreprises textiles belges, étant donné que le transit est également inclus. En revanche, elle tient également compte de la production de textile d'un certain nombre d'entreprises qui ne font pas partie du secteur textile selon la classification Nace. Le principal exemple en est celui des produits textiles de l'entreprise Ontex.

Graphique 2-13 : Importations belges et transit de produits textiles selon leur origine (en % des exportations totales de produits textiles, y compris bonneterie et hors confection)

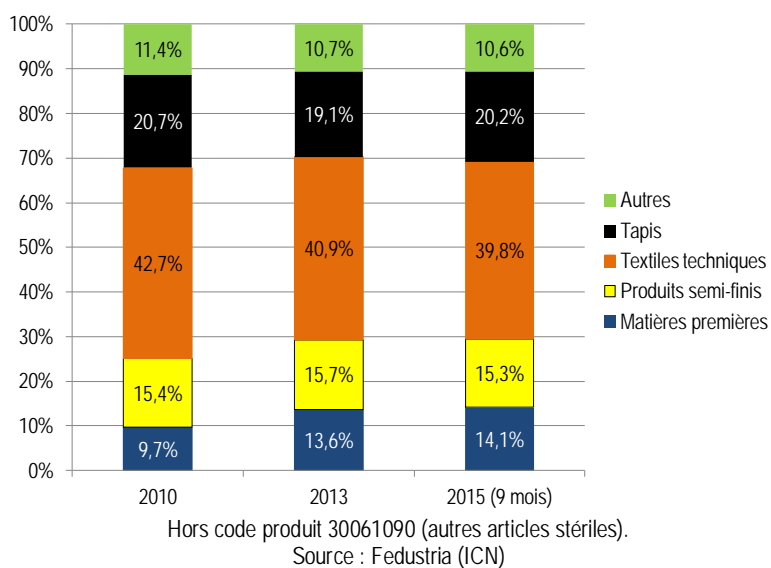


Côté importations, nous observons des variations plus importantes ces dernières années, avec surtout une baisse significative des importations et du transit de produits textiles en provenance de l'UE, avec en revanche une forte augmentation des importations d'Asie hors Chine et dans une moindre mesure des pays européens non membres de l'UE, comme la Turquie. La part de la Chine dans les importations belges de textile semble s'être stabilisée depuis quelques années.

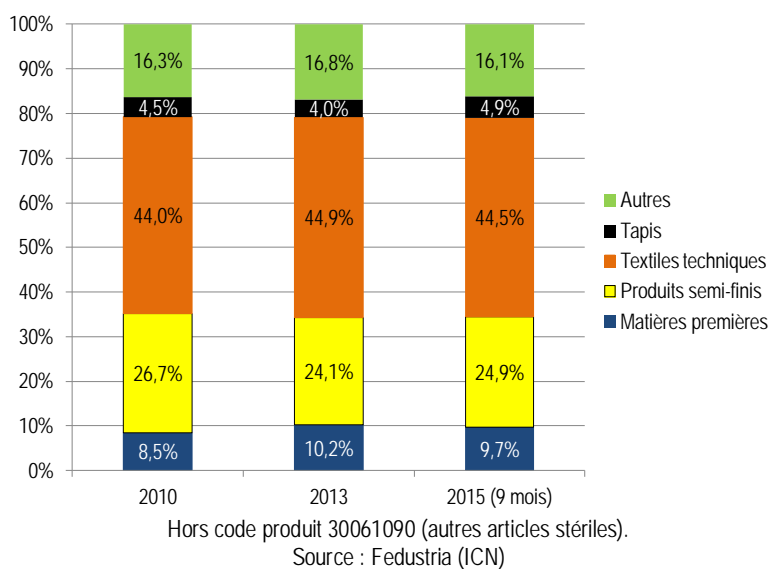
Les importations et le transit de chaque groupe de produits textiles ont augmenté durant les trois premiers trimestres 2015. La balance commerciale de la plupart des produits textiles a également progressé de manière significative. Ainsi, l'excédent commercial des matières premières (+7,9%), des tissus d'habillement (+18,1%) et des tapis (+8,2%) est en hausse. Ces derniers ont sans doute profité de la reprise économique au Royaume-Uni. On note également une forte contraction du déficit commercial dans le textile d'intérieur (-43,8%). En revanche, on note une baisse de l'excédent commercial dans les textiles techniques (-3,6%) et une détérioration du déficit commercial dans les fils (+16,2%).

Le Graphique 2-14 et Graphique 2-15 présentent l'évolution de la structure des exportations et des importations de produits textiles en Belgique (transit compris) par produit. Nous pouvons constater que les exportations de matières premières textiles ont gagné en importance depuis 2010, aux dépens des exportations de textiles techniques. Côté importations, les évolutions sont moins marquées, avec une légère croissance de la part des matières premières aux dépens des produits semi-finis.

Graphique 2-14 : Exportations et transit de textiles par produit (en % des exportations de textile, hors confection et tricotés)



Graphique 2-15 : Importations et transit belges de textiles par produit (en % des exportations de textile, hors confection et tricotés)



2.6 Rémunérations et coûts salariaux²

Salaires et traitements

Aucune indexation des salaires n'a eu lieu dans le secteur textile au cours de l'année 2015. L'indexation (2%) qui aurait dû normalement intervenir le 1^{er} juillet 2015 a été neutralisée par le saut d'index. Il n'y a pas non plus eu d'augmentations salariales conventionnelles en 2015, vu le stop salarial pour 2015 prévu par la loi du 28 avril 2015.

À partir du 1^{er} avril 2007, des titres-repas sont attribués à tous les ouvriers du secteur textile pour un montant de 2,50 euros par jour effectivement presté (dont 1,41 euro à la charge de l'employeur). Le 1^{er} avril 2009, la valeur des titres-repas a été portée à 3,40 euros (dont 2,31 euros des charges patronales). Le 1^{er} avril 2009, la valeur des titres-repas a à nouveau été relevée de 0,80 euro, à 4,20 euros (dont 3,11 euros payés par l'employeur). Le 1^{er} janvier 2016, en exécution de la CCT sectorielle du 8 juillet 2015, la valeur des titres-repas est relevée de 1,00 euro, à 5,20 euros (dont 4,11 euros payés par l'employeur).

Depuis le 1^{er} avril 2007, les employés barémisables reçoivent également des titres-repas à raison de 2,50 euros par jour effectivement presté (dont 1,41 euro à la charge de l'employeur). Ce montant n'a pas été majoré en 2009, 2010 et 2011. Le 1^{er} septembre 2012, la valeur des titres-repas a été augmentée de 0,65 euro, à 3,15 euros (augmentation de la part patronale de 0,65 euro) en exécution de la CCT sectorielle du 27 juin 2011. Le 1^{er} janvier 2016, en exécution de la CCT sectorielle du 8 juillet 2015, la valeur des titres-repas est relevée de maximum 1,30 euro (augmentation de la part patronale de 1,00 euro (minimum) à 1,30 euro (maximum) en fonction du montant nominal au 31 décembre 2015).

Coût salarial

Le SPF Économie a communiqué début septembre que le chiffre provisoire du salaire horaire moyen pour les ouvriers du secteur textile s'élevait à 15,20 euros pour 2014. Aucun chiffre provisoire n'est encore connu pour 2015. Cependant, comme il n'y a eu ni indexation, ni augmentations salariales conventionnelles en 2015, nous pouvons provisoirement retenir le même chiffre pour 2015 : 15,20 euros.

Entre-temps, nous disposons du pourcentage exact des charges patronales par heure prestée sur base annuelle pour 2015. Celles-ci sont estimées à 80,29% en moyenne (contre 80,60% en 2014). Sur cette base, on peut escompter que le coût salarial horaire moyen des ouvriers dans le secteur textile s'établira à 27,40 euros au 31 décembre 2015.

Ce chiffre tient compte des principales baisses de charges, comme la réduction structurelle des cotisations sociales, la correction interprofessionnelle des charges salariales et la baisse des charges pour le travail de nuit et en équipes. Les deux premières mesures citées sont des baisses de charges linéaires et s'appliquent en principe à tous les ouvriers. Nous estimons par ailleurs qu'environ 75% des ouvriers bénéficieront de la baisse des charges pour le travail de nuit et en équipes. D'autres mesures, comme les heures supplémentaires moins onéreuses, les réductions groupes cibles et la baisse des charges pour le travail en continu n'ont pas été prises en compte.

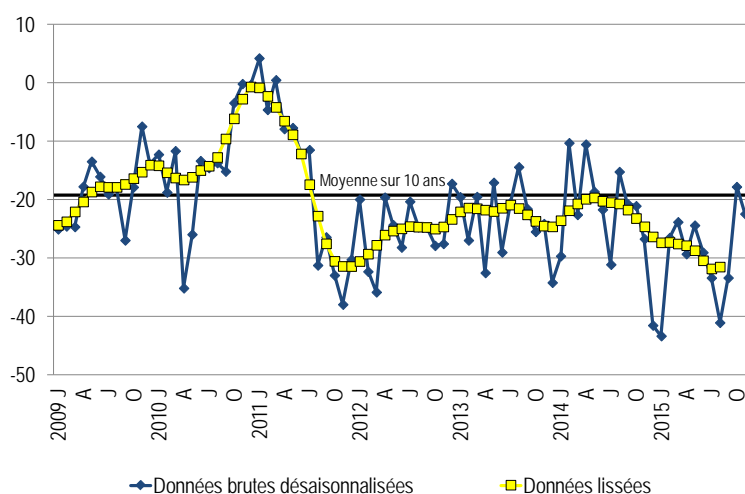
² Source : Fedustria

3 Industrie de l'habillement

3.1 Enquête de conjoncture de la Banque Nationale

La confiance des chefs d'entreprise dans le secteur belge de l'habillement est particulièrement faible depuis 2012 (Tableau 7-23). Elle semble même s'être complètement étiolée à partir de la mi-2014, et les résultats bruts des enquêtes conjoncturelles de la Banque Nationale ont atteint des planchers inédits. On assiste cependant à un net regain de confiance au dernier trimestre 2015, avec un retour au niveau moyen – bien que bas – sur 10 ans. Ce regain de confiance s'explique principalement par la forte contraction subite des stocks de vêtements en octobre.

Graphique 3-1 : Courbe conjoncturelle du secteur belge de l'habillement

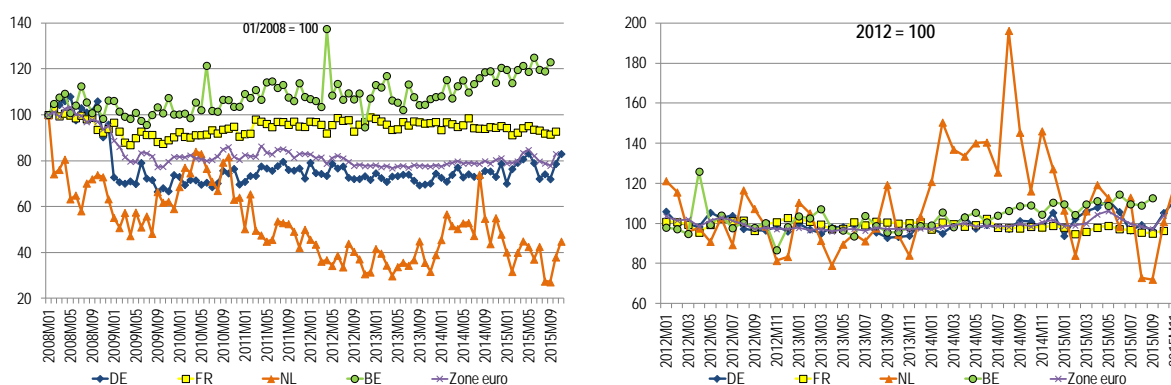


Source : BNB, enquêtes de conjoncture

3.2 Production et chiffre d'affaires

Selon les données d'Eurostat, le secteur belge de l'habillement a finalement assez bien résisté à la grande récession. Le chiffre d'affaires aurait augmenté de 20% entre fin 2015 et début 2008, un résultat nettement meilleur que ceux des pays de référence. Depuis 2012, le secteur belge de l'habillement aurait réalisé un chiffre d'affaires relativement élevé.

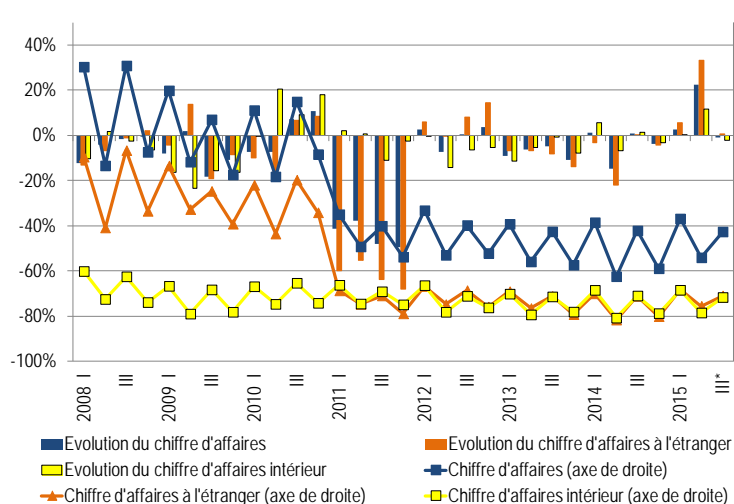
Graphique 3-2: Chiffre d'affaires de l'industrie de l'habillement en Belgique et dans les pays de référence, 2008-2015



Source : Eurostat

Les statistiques de la TVA dressent cependant un tableau moins favorable, avec une baisse du chiffre d'affaires de l'industrie belge de l'habillement ces dernières années (Tableau 7-19, Tableau 7-20 et Tableau 7-21). Ces statistiques font cependant état d'un redressement du chiffre d'affaires de l'habillement en 2015, avec une hausse de 6,1% sur les trois premiers trimestres par rapport à la même période de 2014. Ce redressement était en grande partie imputable au chiffre d'affaires à l'étranger, qui a gagné plus de 30% au deuxième trimestre 2015 par rapport à l'année précédente. Les éventuelles conséquences des mesures de limitation du pouvoir d'achat en Belgique semblent donc avoir été largement compensées par l'amélioration conjoncturelle à l'étranger.

Graphique 3-3 : Évolution du chiffre d'affaires dans le secteur belge de l'habillement, 2008-2015 (par trimestre, hors fourrures)



*Données provisoires

Source : Statistics Belgium (déclarations de TVA)

Cette hausse du chiffre d'affaires est en partie imputable à une augmentation des prix des vêtements, d'environ 1,6% au troisième trimestre par rapport à l'année précédente (Tableau 7-22). En outre, l'évolution favorable de la demande aurait entraîné une augmentation de la production de vêtements de 1,9% entre janvier et novembre 2015 par rapport à l'année précédente (Tableau 7-18). Ce chiffre provient cependant des statistiques Prodcum, qui ne portent que sur les plus grandes entreprises. La plupart des entreprises du secteur de l'habillement ne sont donc pas comptabilisées. Comme pour le chiffre d'affaires, la hausse est particulièrement marquée au deuxième trimestre.

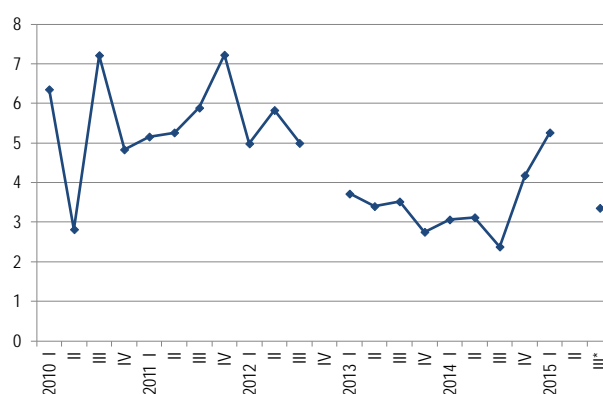
Cela ne signifie pas cependant que la production intérieure de vêtements en ait profité. En effet, non seulement ces statistiques ne tiennent pas compte de la production des plus petites entreprises d'habillement, mais selon ces mêmes statistiques, à peine une dixième de la valeur de production totale serait produite en Belgique (Tableau 7-17). Cette part n'a cessé de diminuer ces dernières années. Ainsi, la part de la production intérieure dans la valeur totale de la production serait retombée à 8,3% entre janvier et octobre 2015, contre 9,2% durant la même période en 2014. Bien que la valeur totale de la production ait augmenté de 3,5%, la valeur de la production intérieure a donc baissé de 5,5%. En revanche, on note une hausse des achats de vêtements (+2,0%) et de la valeur des vêtements fabriqués à l'étranger dans le cadre d'un travail à façon (+6,6%)³.

Les enquêtes conjoncturelles suggèrent que la production intérieure a peu profité de la hausse des ventes. Selon les enquêtes de conjoncture de la Banque Nationale, le taux d'utilisation des capacités de production aurait atteint 62% en moyenne en 2015, 10 points de moins qu'en 2014 (Tableau 7-24). Selon les enquêtes, la durée moyenne d'activité assurée a reculé en 2015 (1,63 mois en moyenne en 2015 contre 1,76 mois en moyenne en 2014). Vu le fort recul des stocks de vêtements fin 2015, on peut espérer un redressement de la production intérieure de vêtements début 2016. L'offensive hivernale de la mi-janvier pourrait donner un coup de pouce au chiffre d'affaires et à la production de vêtements.

3.3 Investissements

Nous avons déjà observé que l'accès au crédit a continué à s'améliorer pour les PME en 2015. L'augmentation des ventes de vêtements pourrait également inciter les chefs d'entreprise à investir. En revanche, le taux d'utilisation des capacités de production relativement faible en 2015 dans le secteur de l'habillement pourrait peser sur les investissements. Les premiers facteurs semblent cependant dominer puisqu'on note une forte augmentation des investissements dans le secteur de l'habillement à la fois au premier et au troisième trimestre, par rapport aux mêmes trimestres en 2014 (Tableau 7-25).

Graphique 3-4 : Investissements dans le secteur de l'habillement, 2010-2015 (x 1.000.000 euros)



*Données provisoires

Source : Statistics Belgium (déclarations de TVA)

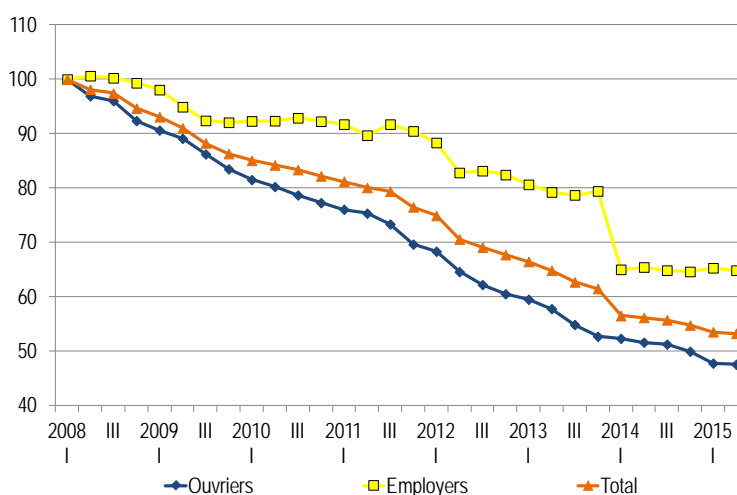
³ La valeur totale des achats de vêtements est sous-estimée parce que les entreprises qui ne produisent pas elles-mêmes des vêtements, dans le cadre d'un travail à façon ou non, sont comptées dans le secteur de la distribution.

Selon l'enquête sur les investissements de la Banque Nationale (Tableau 7-26), qui a été réalisée en août 2015, les chefs d'entreprise de la confection et de la bonneterie prévoient une très nette hausse des investissements en 2015 (+226,8%). Contrairement aux années précédentes, il s'agirait principalement (75,7%) d'investissement en terrains et bâtiments. Peut-être cela coïncide-t-il avec l'importance croissante de la production de vêtements à l'étranger.

3.4 Emploi et chômage

Bien qu'elle ne représente qu'une petite part de la valeur totale de la production du secteur de l'habillement, la production intérieure de vêtements est importante pour l'emploi dans le secteur. Cela peut expliquer pourquoi on note un recul sensible de l'emploi dans le secteur au premier trimestre de 2015 malgré un chiffre d'affaires relativement important (Tableau 7-28). Cette baisse de l'emploi concerne avant tout les ouvriers. Au deuxième trimestre, le recul de l'emploi total était limité à 0,5% par rapport au trimestre précédent. Selon les statistiques de l'ONSS, l'emploi avait ainsi baissé de 2,8% entre le début de l'année et la mi-2015, le nombre d'ouvriers ayant reculé de 4,8% alors que le nombre d'employés avait légèrement augmenté (+0,4%).

Graphique 3-5 : Emploi dans l'industrie de l'habillement (par trimestre, 1^{er} trimestre 2008 = 100)

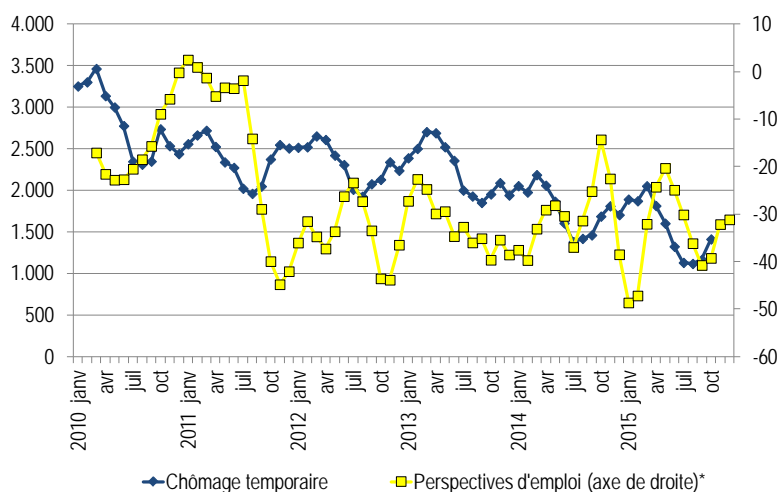


Source : ONSS (Nace 14)

Les données du Fonds social de garantie indiquent également une amélioration de l'emploi à partir du deuxième trimestre (Tableau 7-27). 13.168 travailleurs auraient été en effet actifs dans le secteur au troisième trimestre 2015, ce qui correspond à 12 personnes de plus qu'au premier trimestre. On remarquera cependant que ce chiffre cache une légère augmentation du nombre d'ouvriers (+0,4% à 7753) et une légère baisse du nombre d'employés (-0,3% à 5415).

L'amélioration de la situation à partir du deuxième trimestre s'exprime également dans les chiffres du chômage (Tableau 7-29). Une subite augmentation du chômage temporaire au premier trimestre 2015 (+20,4% par rapport au trimestre précédent) est en effet suivie d'un fort recul au deuxième et au troisième trimestre (resp. -35,5% et -11,9%). Les chefs d'entreprise du secteur de l'habillement restaient très pessimistes sur les perspectives d'emploi au deuxième semestre.

Graphique 3-6 : Chômage temporaire et perspectives d'emploi dans le secteur belge de l'habillement, 2010-2015
(moyenne mobile sur trois mois)



* Solde des réponses qui attendent au cours des trois prochains mois une augmentation ou une baisse de leur emploi.
Sources : Onem et BNB, enquêtes de conjoncture

3.5 Commerce extérieur⁴

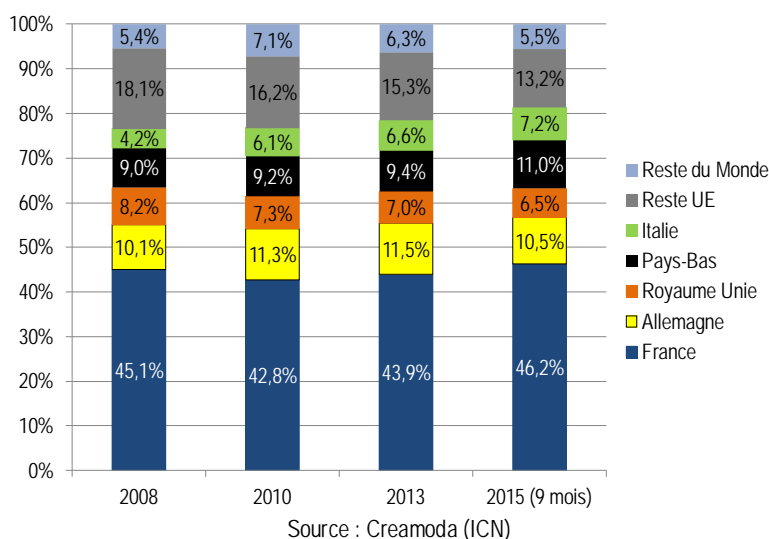
Comme les statistiques sur le commerce des vêtements incluent le transit et les activités du secteur de la distribution (Tableau 7-30 et Tableau 7-31), elles doivent être interprétées avec prudence. Nous avons déjà observé lors de l'analyse des chiffres d'affaires que les exportations avaient évolué favorablement dans le secteur de l'habillement en 2015, en particulier au deuxième trimestre. Les chiffres relatifs au commerce de vêtements le confirment. L'amélioration de la conjoncture en Belgique semble avoir stimulé les exportations et le transit de vêtements pendant les trois premiers trimestres 2015 (+10,4% par rapport à l'année précédente). Simultanément, les importations de vêtements belges ont diminué de 5,7%, ce qui pourrait coïncider avec les mesures de limitation du pouvoir d'achat. Il en a résulté un fort recul du déficit de la balance commerciale du secteur belge de l'habillement (-61,4%).

On remarquera surtout la forte augmentation des exportations vers quelques marchés importants, notamment la France (+16,0%), les Pays-Bas (+13,2%), l'Italie (+16,8%) et dans une moindre mesure l'Allemagne (+2,4%), alors que les importations et le transit provenant de ces mêmes pays reculent sensiblement (France -6,3%; Pays-Bas -13,0%; Italie -20,7%; et Allemagne -5,6%). On note également une baisse des importations de vêtements des fournisseurs traditionnellement importants autour de l'UE comme la Turquie (-14,2%), la Tunisie (-10,1%) et le Maroc (-10,2%).

Le Graphique 3-7 montre l'évolution des exportations belges (transit compris) de vêtements depuis 2008. Les exportations vers les Pays-Bas, la France et l'Italie ont gagné en importance aux dépens des exportations vers le reste de l'UE. Les exportations directes vers l'extérieur de l'UE sont restées relativement modestes pendant toute cette période.

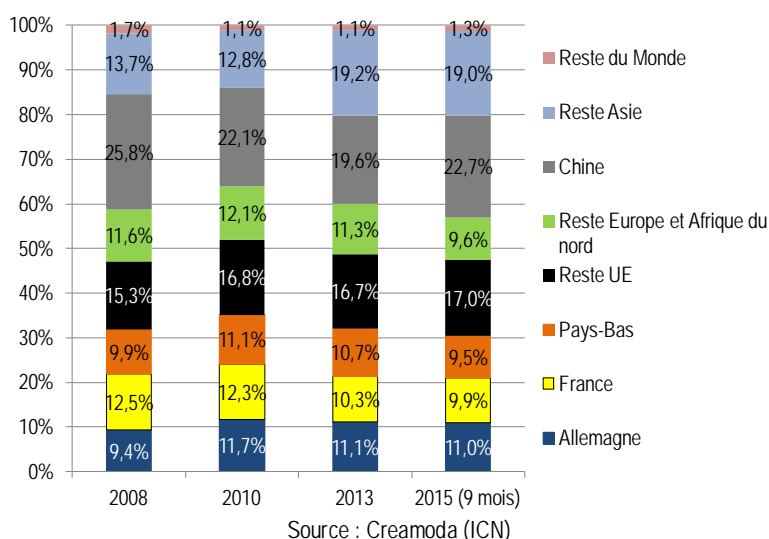
⁴ Les statistiques de cette partie ne concernent que le commerce de l'habillement tissé et des accessoires. Voir également la remarque importante concernant le transit à la note de bas de page 1.

Graphique 3-7 : Exportations belges et transit de vêtements selon leur destination (en% des exportations totales de vêtements, hors bonneterie)



Du côté des importations de vêtements, les évolutions sont plus marquées depuis 2008, avec surtout une part croissante des importations de vêtements venant d'Asie hors la Chine. Par rapport à 2013, la Chine a cependant consolidé sa position dans les importations de vêtements belges. Par rapport aux importations croissantes d'Asie, la part des importations de vêtements de France et des autres pays autour de l'UE diminuent.

Graphique 3-8 : Importations et transit belges de vêtements selon leur destination (en % des importations totales de vêtements, hors bonneterie)



3.6 Rémunérations et coûts salariaux⁵

Salaires et traitements

Dans le secteur de la confection, l'adaptation des salaires et des traitements au coût de la vie a normalement lieu deux fois l'an à date fixe, chaque fois sur la base de l'évolution de la moyenne quadrimestrielle de l'indice santé de la précédente période de six mois. Une telle adaptation est intervenue le 1^{er} avril 2015. Elle a été calculée normalement parce que le mois de référence d'application pour le calcul tombait juste avant le « saut d'index » prévu entre-temps par la loi. Même si l'indexation précédente, en raison d'une période d'inflation négative, datait du 1^{er} avril 2014, l'indexation du 1^{er} avril 2015 ne s'est élevée qu'à 0,04%.

Selon les données de l'ONSS, le salaire horaire moyen dans l'industrie de l'habillement et de la confection s'élevait à 12,96 euros en 2014.

En application du mécanisme de saut d'index prévu par la loi du 23 avril 2015, l'indexation des salaires du 1^{er} octobre 2015 s'est limitée à 0,11% l'indice de santé lissé ayant été bloqué à compter du mois d'avril. Le salaire horaire brut du groupe salarial 1 a ainsi augmenté de 10,7440 euros à 10,7558 euros le 1^{er} octobre 2015.

Comme le saut d'index légal correspond à 2% et vu l'inflation actuelle, les salaires et traitements ne devraient pas augmenter le 1^{er} avril 2016.

La loi du 28 avril 2015 instaurant la marge maximale pour l'évolution du coût salarial pour les années 2015 et 2016 prévoit une hausse du pouvoir d'achat des travailleurs sous la forme d'une augmentation du titre-repas à compter du 1^{er} janvier 2016.

Coûts salariaux

Le précédent rapport indiquait déjà que la nouvelle classification sectorielle des fonctions de la commission paritaire n° 109 et la nouvelle CCT connexe prévoyant les salaires barémiques correspondants d'application à compter du 1^{er} décembre 2014 ne serait pas sans conséquence pour les coûts salariaux des entreprises. De nombreux travailleurs ont en effet été répartis dans un autre groupe salarial et de nouveaux salaires ont été associés aux nouveaux groupes salariaux. Un régime transitoire ayant été prévu, la nouvelle CCT ne prendra effet qu'en plusieurs étapes. Une deuxième étape importante a été franchie le 1^{er} décembre 2015, et les coûts salariaux ont augmenté dans un certain nombre de cas à cette date.

Aucune augmentation des coûts salariaux n'a été notée au troisième trimestre 2015, mais à la suite de l'indexation du 1^{er} octobre 2015 décrite ci-dessus, une augmentation est intervenue à cette date, ainsi que le 1^{er} décembre 2015, comme cela est également mentionné ci-dessus. Par conséquent, le coefficient des coûts salariaux tel qu'il est systématiquement suivi par Creamoda, compte tenu également de l'effet du mécanisme de baisse structurelle des charges, a augmenté à 1,7615 à la fin de l'année 2015.

⁵ Source : Creamoda

Le salaire horaire du groupe salarial 1 est ainsi passé de 10,7440 euros à 10,7558 euros le 1^{er} octobre 2015. Comme peu de salariés travaillent encore au salaire du groupe salarial 1 à la suite de la nouvelle classification sectorielle des fonctions, ce salaire ne semble plus être un critère adéquat pour se faire une idée du coût salarial réel dans les entreprises.

Le coefficient précité de 1,7615 peut cependant être appliqué à un autre salaire horaire brut à titre d'indication du coût salarial horaire pour les entreprises.

Plutôt que d'établir des comparaisons sur la base du groupe salarial 1, on pourrait travailler avec le groupe salarial 6, qui correspond à un salaire horaire de 12,4631 euros au quatrième trimestre 2015. Lorsque le coefficient de 1,7615 est appliqué à un salaire horaire de 12,4631 euros, on obtient un coût salarial par heure prestée de 21,95 euros.

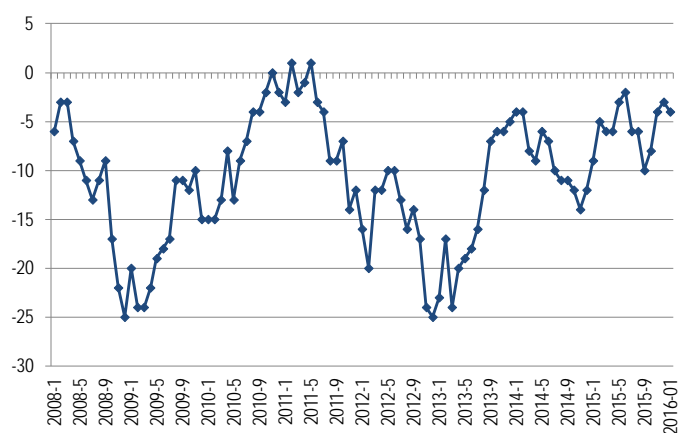
Si on ne tient compte que du groupe salarial 1 tant pour l'année 2014 que pour l'année 2015, la comparaison montre une légère baisse du coût salarial de 0,05% entre les deux années.

Cependant, si l'on prend en considération les écarts qui résultent de l'application de la nouvelle classification des fonctions par rapport à l'application de l'ancienne classification des fonctions, les nouveaux salaires peuvent mener à une hausse des coûts salariaux totaux en 2015 par rapport à 2014 qui ne peut être chiffrée au niveau sectoriel.

4 Commerce de détail d'habillement et d'articles textiles

Le Graphique 4-1 montre que la confiance des consommateurs belges était relativement élevée en 2015. Cela ne les a cependant pas incités à acheter davantage de produits textiles ou de vêtements. Sur les trois premiers trimestres de l'année, le chiffre d'affaires n'a en effet augmenté que de 0,4% dans le commerce de détail de l'habillement par rapport à l'année précédente, alors qu'il a même diminué de 1,7% au cours de cette période dans le commerce de détail d'articles textiles (Tableau 7-32). Ces faibles chiffres d'affaires sont principalement la conséquence d'un creux au deuxième trimestre.

Graphique 4-1 : Indicateur de la confiance des consommateurs



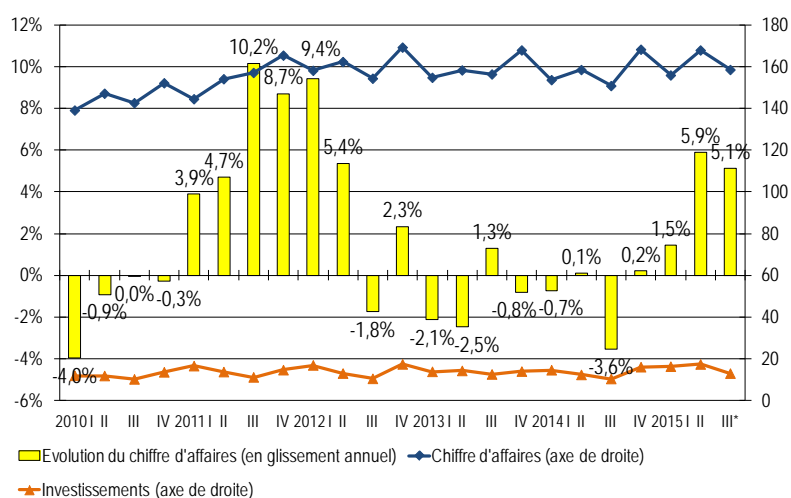
Source : BNB (enquêtes auprès des consommateurs)

Selon les données du SPF Économie (Tableau 7-34), on note une légère augmentation du chiffre d'affaires dans le commerce de détail du textile, de l'habillement, des chaussures et de la maroquinerie entre janvier et novembre 2015 (+1,4%), alors que les prix sont restés à peu près inchangés (+0,2%). L'indice des prix à la consommation (Tableau 7-33) fait état d'une très légère hausse des prix des vêtements en 2015 (+0,5%).

5 Entretien du textile

Le secteur de l'entretien du textile a enregistré une baisse de chiffre d'affaires de chaque fois 1,0% en 2013 et 2014 (Tableau 7-35). Un rebond significatif est intervenu en 2015, puisque le chiffre d'affaires a progressé de 4,2% entre janvier et septembre par rapport à la même période en 2014. L'amélioration de la situation a également donné lieu à un fort redressement des investissements dans le secteur, dont la progression de près d'un quart au cours de la même période compense largement le recul des deux années précédentes.

Graphique 5-1 : Chiffre d'affaires et investissements dans le secteur de l'habillement, 2010-2015 (par trimestre, x 1.000.000 euros)



*Données provisoires

Source : Statistics Belgium (déclarations de TVA)

6 Résumé

Tableau 6-1 : Chiffres clés du secteur du textile et de l'habillement (variation par rapport à l'année précédente)

| Textile | Chiffre d'affaires | Volume de production (indice PRODCOM) | Investissements | Emploi | | Exportations (en valeur) | Importations (en valeur) |
|-----------------------------|--------------------|--|-----------------|------------------------|-------------|-----------------------------|-----------------------------|
| | | | | Vacantex (ouvriers) | ONSS | | |
| 2008 | -1,2% | - | -11,7% | -4,3% | - | -1,0% | 2,1% |
| 2009 | -20,1% | -18,7% | -36,8% | -13,8% | -12,9% | -9,7% | -10,1% |
| 2010 | 11,8% | 5,2% | 20,8% | -6,3% | -5,7% | 15,0% | 8,8% |
| 2011 | -0,4% | -5,1% | 7,1% | -4,0% | -5,7% | 4,1% | 11,1% |
| 2012 | -4,5% | -9,4% | -11,8% | -6,8% | -6,3% | -6,0% | -3,3% |
| 2013 | -4,9% | -1,2% | 0,2% | -6,2 | -4,1% | 2,9% | 4% |
| 2014 | 5,0% | 7,2% | 29,6% | -4,3% | -0,5% (tr4) | 3,5% | 3,9% |
| 2015 (9 mois) | 7,1% | 2,4% | -18,3% | -1,9% | - | 5,2% | -0,4% |
| Habillement (hors fourrure) | | | | FSG (1er trimestre) | ONSS | | |
| 2008 | -5,3% | - | -8,0% | 1,6% | - | 6,4% | 4,9% |
| 2009 | -9,7% | -15,8% | 14,1% | -5,9% | -8,1% | -13,7% | -11,8% |
| 2010 | 0,4% | -3,5% | -10,8% | -5,1% | -6,6% | -3,9% | -8,1% |
| 2011 | -44,5% | -4,2% | 8,5% | -1,8% | -6,9% | 7,4% | 10,2% |
| 2012 | 0,3% | -9,4% | -10,8% | -2,8% | -11,5% | -11,9% | -7,4% |
| 2013 | -7,7% | -9,2% | -37,2% | -5,1% (tr4) | -9,2% | 2,5% | 6,0% |
| 2014 | -3,4% | -5,1% | -2,0% | -1,0% (tr4) | -12,7% | 2,8% | 4,3% |
| 2015 (9 mois) | 6,1% | 2,2% | - | - | -5,2% (tr2) | 10,4% | -5,7% |

Sources : Statistics Belgium (déclarations TVA, PRODCOM); OSS (statistiques centralisées); BNB (ICN); Fonds social de garantie ; Vacantex.

En raison d'un niveau d'investissement très bas, la reprise de la zone euro est plus lente que celle qui a succédé aux précédentes périodes de récession et que celle qu'enregistrent les autres économies avancées. La situation est cependant en train de s'améliorer, et la croissance s'accélère progressivement en Belgique. L'effet du ralentissement de la croissance dans de nombreux pays émergents devrait rester limité.

Le secteur belge du textile a semblé profiter de l'amélioration de la situation économique dans la zone euro dès 2015. On note en effet un rebond du chiffre d'affaires du secteur textile belge fin 2014 et début 2015, de sorte qu'il s'établit à un niveau nettement plus élevé sur les trois premiers trimestres de 2015 que durant la même période en 2014. Après la hausse initiale au début de l'année, la croissance du chiffre d'affaires s'est cependant arrêtée, à la fois en Belgique et à l'étranger. Alors que le chiffre d'affaires dans le segment des tapis a continué à augmenter au cours des trois premiers trimestres 2015, celui des ennoblisseurs est resté stable, et il a baissé dans les autres segments. Grâce à l'effet d'entraînement, le chiffre d'affaires total reste cependant plus élevé qu'il y a un an dans chaque segment.

Les chiffres relatifs au commerce extérieur de l'industrie textile confirment l'effet positif émanant de la demande étrangère. Ils montrent une augmentation du transit de produits textiles, mais également une hausse des ventes de textile à l'étranger, ce qui accroît l'excédent de la balance commerciale. La plupart des segments ont amélioré leur balance commerciale, sauf les groupes de produits textiles techniques et fils. L'évolution des importations belges de textiles ces dernières années indique surtout une part croissante de l'Asie hors Chine.

L'augmentation du chiffre d'affaires de l'industrie textile entre janvier et septembre 2015 conjugueraient un accroissement du volume de production et une hausse des prix à la production. La reprise prudente du secteur textile en 2014 semble donc se confirmer en 2015. Les données relatives aux résultats d'exploitation et à la valeur ajoutée provenant des comptes nationaux indiquent également une reprise persistante dans le secteur. Un point négatif est cependant la baisse sensible des commandes intérieures pendant le dernier trimestre, selon les enquêtes de conjoncture de la Banque Nationale. Elle affecte notamment une confiance des chefs d'entreprise qui était pourtant très positive durant le reste de l'année.

L'amélioration des résultats a entraîné une poursuite de la reprise des investissements dans le secteur textile au cours des trois premiers trimestres 2015, des investissements de plus en plus proches du niveau d'avant la grande récession.

L'amélioration de la situation en 2015 s'est surtout exprimée dans l'emploi, ce qui permet d'espérer la fin des énormes pertes d'emplois depuis 2008. Au milieu de 2015, on recensait à peu près autant de travailleurs actifs dans le secteur qu'au début de l'année. Pour la première fois, on n'enregistre guère de pertes d'emplois chez les ouvriers. Il est cependant trop tôt pour parler d'un renversement de tendance, d'autant que les chefs d'entreprise du secteur textile étaient majoritairement pessimistes concernant les perspectives d'emploi en novembre et en décembre.

Contrairement au secteur textile, on enregistre un renforcement de la confiance des chefs d'entreprise du secteur belge de l'habillement – à partir d'un niveau relativement bas il est vrai – au dernier trimestre 2015. On note ici aussi une nette augmentation du chiffre d'affaires au cours des premiers trimestres de l'année, en grande partie imputable à l'augmentation du chiffre d'affaires étranger au deuxième trimestre. Elle résulte elle aussi à la fois d'une hausse des prix à la production et d'une augmentation des volumes de production. Cette production est cependant de plus en plus réalisée à l'étranger, et surtout dans le cadre de travail à façon. Par conséquent, la valeur de la production intérieure de vêtements aurait légèrement baissé en 2015, comme le taux d'utilisation. Une forte baisse des stocks de vêtements à la fin de l'année laisse cependant présager d'une amélioration de ce côté.

L'augmentation du chiffre d'affaires dans l'habillement à l'étranger se retrouve également dans les chiffres relatifs au commerce extérieur du secteur belge de l'habillement, puisque les exportations et le transit ont fortement augmenté sur les trois premiers trimestres de 2015. Avec la baisse simultanée des importations de vêtements, le déficit de la balance commerciale du secteur de l'habillement s'est réduit à moins de la moitié de son niveau pour la même période en 2014. Les exportations de vêtements vers des destinations importantes comme la France, les Pays-Bas et l'Italie, et dans une moindre mesure l'Allemagne, ont augmenté alors que les importations de ces pays ont diminué, tout comme les importations de plusieurs pays Pan-Euro-Med. Les importations de vêtements en provenance d'Asie ont également gagné en importance ces dernières années.

L'amélioration du climat d'investissement s'est exprimée par une forte hausse des investissements au premier et au troisième trimestres 2015 par rapport à l'année précédente, comme le révèle l'enquête sur les investissements de la Banque Nationale.

Si l'emploi était encore sous pression dans le secteur de l'habillement au premier trimestre, la situation s'est améliorée à partir du deuxième trimestre. On recensait ainsi un peu plus de travailleurs actifs dans le secteur au troisième trimestre qu'au premier trimestre. On notera en particulier la légère augmentation du nombre d'ouvriers dans le secteur.

Le chiffre d'affaires du commerce de détail d'articles textiles et d'habillement en Belgique, qui a à peine augmenté au cours des trois premiers trimestres, confirme que le secteur belge du textile et de l'habillement a surtout été soutenu par le chiffre d'affaires réalisé à l'étranger en 2015. Les températures exceptionnellement clémentes du quatrième trimestre ne modifieront sans doute pas la donne.

Les données relatives aux trois premiers trimestres 2015 indiquent donc une reprise claire du secteur belge du textile et de l'habillement durant cette période. Les données disponibles ne permettent cependant pas d'établir si la détérioration de la confiance des chefs d'entreprise dans le secteur textile au cours du dernier trimestre s'accompagne d'une baisse des activités durant cette période. Si rien ne contrecarre la reprise attendue de la zone euro, il y a en tout cas toutes les raisons d'espérer une poursuite du redressement du secteur belge du textile et de l'habillement en 2016.

7 Annexes statistiques

Tableau 7-1 : Chiffre d'affaires de l'industrie du textile (Nace-BEL 13)

| | x 1.000.000 EUR | Variation en % |
|--------|-----------------|----------------|
| 2005 | 5.622,9 | - |
| 2006 | 5.771,5 | 2,6% |
| 2007 | 5.776,5 | 0,1% |
| 2008* | 5.708,6 | -1,2% |
| 2009 | 4.562,2 | -20,1% |
| 2010 | 5.101,3 | 11,8% |
| 2011 | 5.083,3 | -0,4% |
| 2012 | 4.854,5 | -4,5% |
| 2013 | 4.581,1 | -4,9% |
| 2014 | 4.811,3 | 5,0% |
| 2010 I | 1.231,8 | 7,2% |
| II | 1.329,6 | 16,8% |
| III | 1.217,3 | 12,3% |
| IV | 1.322,7 | 11,1% |
| 2011 I | 1.317,7 | 7,0% |
| II | 1.345,2 | 1,2% |
| III | 1.173,6 | -3,6% |
| IV | 1.246,8 | -5,7% |
| 2012 I | 1.246,6 | -5,4% |
| II | 1.229,4 | -8,6% |
| III | 1.123,2 | -4,3% |
| IV | 1.220,5 | -2,1% |
| 2013 I | 1.162,5 | -6,7% |
| II | 1.188,7 | -3,3% |
| III | 1.064,2 | -5,3% |
| IV | 1.165,8 | -4,5% |
| 2014 I | 1.202,8 | 3,5% |
| II | 1.193,0 | 0,4% |
| III | 1.155,4 | 8,6% |
| IV | 1.260,1 | 8,1% |
| 2015 I | 1.287,0 | 7,0% |
| II | 1.289,1 | 8,0% |
| III** | 1.200,8 | 3,9% |

*L'unité TVA a été introduite au début de 2008, permettant à des sociétés faisant partie d'un groupe de ne constituer qu'un seul assujetti pour l'application de la TVA.

**Données provisoires

Source : Statistics Belgium, Déclarations de TVA

Tableau 7-2 : Chiffre d'affaires intérieur de l'industrie textile (Nace-BEL 13)

| | x 1.000.000 EUR | Variation en % |
|--------|-----------------|----------------|
| 2005 | 1.423,9 | - |
| 2006 | 1.185,1 | -16,8% |
| 2007 | 1.368,1 | 15,4% |
| 2008 | 1.406,3 | 2,8% |
| 2009 | 1.188,4 | -15,5% |
| 2010 | 1.339,8 | 12,7% |
| 2011 | 1.388,0 | 3,6% |
| 2012 | 1.308,7 | -5,7% |
| 2013 | 1.232,5 | - |
| 2014 | 1.297,3 | 5,3% |
| 2010 I | 324,8 | 4,6% |
| II | 334,7 | 9,4% |
| III | 321,0 | 17,8% |
| IV | 359,2 | 20,1% |
| 2011 I | 353,8 | 8,9% |
| II | 382,5 | 14,3% |
| III | 307,0 | -4,4% |
| IV | 344,6 | -4,1% |
| 2012 I | 330,3 | -6,6% |
| II | 337,2 | -11,8% |
| III | - | - |
| IV | 340,4 | -1,2% |
| 2013 I | 300,9 | -8,9% |
| II | 316,2 | -6,2% |
| III | 276,3 | - |
| IV | 318,6 | -6,4% |
| 2014 I | 314,6 | 4,6% |
| II | 323,1 | 2,2% |
| III | 297,1 | 7,5% |
| IV | 362,5 | 13,8% |
| 2015 I | 327,5 | 4,1% |
| II | 346,9 | 7,4% |
| III* | 317,5 | 6,9% |

*Données provisoires

Source : Statistics Belgium, Déclarations de TVA

Tableau 7-3 : Exportations de l'industrie textile (Nace-BEL 13)

| | x 1.000.000 EUR | Variation en % |
|--------|-----------------|----------------|
| 2005 | 4.199,0 | - |
| 2006 | 4.586,5 | 9,2% |
| 2007 | 4.408,4 | -3,9% |
| 2008 | 4.302,3 | -2,4% |
| 2009 | 3.373,8 | -21,6% |
| 2010 | 3.761,5 | 11,5% |
| 2011 | 3.695,4 | -1,8% |
| 2012 | 3.545,8 | -4,0% |
| 2013 | 3.369,2 | - |
| 2014 | 3.514,0 | 4,3% |
| 2010 I | 906,9 | 8,2% |
| II | 994,9 | 19,5% |
| III | 896,2 | 10,4% |
| IV | 963,5 | 8,1% |
| 2011 I | 963,9 | 6,3% |
| II | 962,7 | -3,2% |
| III | 866,6 | -3,3% |
| IV | 902,3 | -6,4% |
| 2012 I | 916,3 | -4,9% |
| II | 892,1 | -7,3% |
| III | - | - |
| IV | 880,1 | -2,5% |
| 2013 I | 861,6 | -6,0% |
| II | 872,5 | -2,2% |
| III | 787,9 | - |
| IV | 847,2 | -3,7% |
| 2014 I | 888,2 | 3,1% |
| II | 870,0 | -0,3% |
| III | 858,3 | 8,9% |
| IV | 897,6 | 5,9% |
| 2015 I | 959,5 | 8,0% |
| II | 942,2 | 8,3% |
| III* | 883,3 | 2,9% |

*Données provisoires

Source : Statistics Belgium, Déclarations de TVA

Tableau 7-4 : Chiffre d'affaires dans les sous-secteurs de l'industrie textile (x 1.000.000 euros)

| | Filature (131) | | Tissage (132) | | Ennoblement (133) | | Autres (139) | | dont tapis (1393) | |
|--------|------------------------|-------------------|------------------------|-------------------|------------------------|-------------------|------------------------|-------------------|------------------------|-------------------|
| | x 1.000.000 d'euros | Variation en % | x 1.000.000 d'euros | Variation en % | x 1.000.000 d'euros | Variation en % | x 1.000.000 d'euros | Variation en % | x 1.000.000 d'euros | Variation en % |
| 2005 | 450,0 | - | 999,5 | - | 379,2 | - | 3794,2 | - | 2243,0 | - |
| 2006 | 425,1 | -5,5% | 1031,1 | 3,2% | 382,3 | 0,8% | 3933,0 | 3,7% | 2396,3 | 6,8% |
| 2007 | 420,6 | -1,1% | 976,3 | -5,3% | 355,2 | -7,1% | 4024,4 | 2,3% | 2417,3 | 0,9% |
| 2008* | 880,6 | 109,4% | 840,5 | -13,9% | 713,8 | 101,0% | 3273,6 | -18,7% | 1910,2 | -21,0% |
| 2009 | 740,6 | -15,9% | 663,6 | -21,1% | 190,9 | -73,3% | 2967,1 | -9,4% | 1503,6 | -21,3% |
| 2010 | 867,1 | 17,1% | 694,1 | 4,6% | 186,4 | -2,4% | 3353,8 | 13,0% | 1746,2 | 16,1% |
| 2011 | 868,8 | 0,2% | 674,1 | -2,9% | 184,6 | -0,9% | 3355,8 | 0,1% | 1698,4 | -2,7% |
| 2012 | 843,0 | -3,0% | 505,0 | -25,1% | 253,9 | 37,5% | 3252,6 | -3,1% | 1685,1 | -0,8% |
| 2013** | 780,3 | -7,3% | 554,0 | 3,3% | 158,5 | 10,6% | 3088,3 | -6,4% | 1570,7 | -6,5% |
| 2014 | 776,6 | -0,5% | 531,1 | -4,1% | 161,6 | 2,0% | 3342,1 | 8,2% | 1698,4 | 8,1% |
| 2011 I | 236,2 | 21,4% | 180,2 | 1,9% | 50,7 | 3,0% | 850,6 | 4,9% | 426,2 | -2,6% |
| II | 236,0 | 10,9% | 175,3 | -5,5% | 48,6 | 0,3% | 885,3 | 0,3% | 436,2 | -3,7% |
| III | 193,8 | -7,9% | 152,4 | -2,6% | 41,1 | 0,2% | 786,3 | -2,8% | 404,6 | -4,8% |
| IV | 202,9 | -18,7% | 166,2 | -5,2% | 44,2 | -7,2% | 833,6 | -2,0% | 431,4 | 0,2% |
| 2012 I | 217,9 | -7,8% | 139,3 | -22,7% | 38,1 | -24,9% | 851,3 | 0,1% | 434,5 | 1,9% |
| II | 220,4 | -6,6% | 132,3 | -24,6% | 37,3 | -23,3% | 839,4 | -5,2% | 417,7 | -4,2% |
| III | 197,1 | 1,7% | 125,0 | -18,0% | 30,8 | -25,0% | 770,3 | -2,0% | 396,6 | -2,0% |
| IV | 206,0 | 1,6% | 140,0 | -15,8% | 37,0 | -16,1% | 837,4 | 0,5% | 431,3 | 0,0% |
| 2013 I | 206,5 | -5,2% | 118,9 | -14,6% | 40,3 | 5,8% | 796,7 | -6,4% | 409,2 | -5,8% |
| II | 204,8 | -7,1% | 119,2 | -9,8% | 42,6 | 14,2% | 822,0 | -2,1% | 394,1 | -5,6% |
| III | 177,3 | -10,1% | 142,0 | 13,7% | 34,7 | 12,5% | 710,1 | -7,8% | 364,1 | -8,2% |
| IV** | 191,7 | -7,0% | 173,8 | 24,1% | 40,8 | 10,2% | 759,5 | -9,3% | 403,3 | -6,5% |
| 2014 I | 203,2 | -1,6% | 137,4 | 15,5% | 40,8 | 1,1% | 821,4 | 3,1% | 423,2 | 3,4% |
| II | 190,4 | -7,0% | 131,8 | 10,5% | 43,5 | 2,0% | 827,4 | 0,7% | 401,5 | 1,9% |
| III | 179,1 | 1,0% | 122,3 | -13,9% | 36,6 | 5,5% | 817,4 | 15,1% | 415,4 | 14,1% |
| IV | 203,9 | 6,4% | 139,6 | -19,7% | 40,7 | -0,2% | 875,9 | 15,3% | 458,3 | 13,6% |
| 2015 I | 222,0 | 9,3% | 146,3 | 6,5% | 46,5 | 13,9% | 872,2 | 6,2% | 438,9 | 3,7% |
| II | 203,3 | 6,8% | 145,6 | 10,5% | 49,7 | 14,3% | 890,5 | 7,6% | 448,4 | 11,7% |
| III*** | 183,4 | 2,4% | 131,7 | 7,7% | 45,3 | 23,8% | 840,5 | 2,8% | 452,0 | 8,8% |

* Lors du passage à la nouvelle classification NACE, Statistics Belgium a remarqué que depuis 2008, une unité TVA constituée par une grande entreprise avait été reprise par erreur dans le sous-secteur « Ennoblement » alors qu'elle appartient au segment « Textiles techniques ». Les données en question ont été déplacées de la catégorie « Ennoblement » à « Autres ».

**La hausse indiquée du chiffre d'affaires dans les entreprises de tissage et d'ennoblement est à n'en pas douter une surestimation importante.

***Données provisoires

Source : Statistics Belgium, Déclarations de TVA (Nace-BEL 2008)

Tableau 7-5 : Production de l'industrie textile (en volume)

| | Indice brut 2010 = 100 | Variation | | | |
|--------|---------------------------|-----------|-------|-----|-------|
| 2000 | 120,9 | | | | |
| 2001 | 122,5 | | | | |
| 2002 | 121,8 | | | | |
| 2003 | 115,8 | | | | |
| 2004 | 115,8 | | | | |
| 2005 | 112,2 | | | | |
| 2006 | 119,2 | | | | |
| 2007 | 123,3 | | | | |
| 2008* | 109,8 | | | | |
| 2009 | 90,0 | | | | |
| 2010 | 100,0 | | | | |
| 2011 | 96,9 | | | | |
| 2012 | 87,4 | | | | |
| 2013 | 86,3 | | | | |
| 2014 | 92,5 | | | | |
| 2013 J | 85,3 | | | | |
| F | 87,0 | | | | |
| M | 91,7 | T 1 | -5,6% | | |
| A | 88,5 | | | | |
| M | 89,1 | | | | |
| J | 89,8 | T 2 | -0,2% | S 1 | -3,0% |
| J | 88,9 | | | | |
| A | 64,0 | | | | |
| S | 93,2 | T 3 | 2,4% | | |
| O | 100,1 | | | | |
| N | 89,3 | | | | |
| D | 68,1 | T 4 | -1,1% | S 2 | 0,6% |
| 2014 J | 94,3 | | | | |
| F | 93,3 | | | | |
| M | 98,1 | T 1 | 8,2% | | |
| A | 96,8 | | | | |
| M | 87,8 | | | | |
| J | 95,6 | T 2 | 4,8% | S 1 | 6,5% |
| J | 95,7 | | | | |
| A | 64,4 | | | | |
| S | 108,1 | T 3 | 9,0% | | |
| O | 109,6 | | | | |
| N | 90,9 | | | | |
| D | 75,6 | T 4 | 7,2% | S 2 | 8,1% |
| 2015 J | 93,5 | | | | |
| F | 98,1 | | | | |
| M | 104,5 | T 1 | 3,6% | | |
| A | 102,7 | | | | |
| M | 89,6 | | | | |
| J | 108,8 | T 2 | 7,5% | S 1 | 5,5% |
| J | 95,4 | | | | |
| A | 70,1 | | | | |
| S | 104,6 | T 3 | 0,7% | | |
| O | 105,4 | | | | |
| N | 97,3 | | | | |

*Les seuils de réponse des entreprises à Prodcom ont été relevés le 1^{er} janvier 2008 ; le seuil n'est plus fixé à 10 travailleurs ou 2,5 millions d'euros de chiffre d'affaires, mais à 20 travailleurs ou 3,5 millions d'euros.

Source : Statistics Belgium, Prodcom, Nace-bel 13

Tableau 7-6 : Enquête de conjoncture BNB : Évaluation des stocks, des commandes intérieures et extérieures, des perspectives d'emploi et de la durée moyenne d'activité assurée dans l'industrie textile

| | | Stocks (*) | Commandes intérieures (**) | Commandes extérieures (**) | Perspectives d'emploi (***) | Durée moyenne d'activité assurée (mois) | Données brutes désaisonnalisées |
|------|------|---------------|----------------------------------|----------------------------------|-----------------------------------|---|------------------------------------|
| 2013 | J | -6,8 | -46,1 | -46,5 | -6,7 | 2,3 | -16,6 |
| | F | 1,8 | -17,2 | -11,4 | -0,4 | 2,3 | -4,2 |
| | M | 11,3 | -23,0 | -31,4 | -6,8 | 2,2 | -20,8 |
| | A | 8,0 | -32,4 | -31,4 | -11,8 | 2,2 | -20,3 |
| | M | 4,3 | -43,7 | -13,0 | -5,5 | 2,1 | -19,4 |
| | J | 4,8 | -19,2 | -1,0 | -2,6 | 2,2 | -6,4 |
| | J | 9,0 | -23,6 | 0,1 | 0,4 | 2,2 | -15,2 |
| | A | 1,9 | -36,7 | 14,8 | 6,1 | 2,2 | -11,0 |
| | S | -17,0 | -4,1 | 4,7 | 7,6 | 2,1 | -1,3 |
| | O | -16,4 | -19,7 | 11,2 | -16,0 | 2,1 | -10,2 |
| | N | -10,3 | -15,5 | -1,3 | -5,1 | 2,2 | -1,3 |
| | D | -11,1 | 16,4 | 7,2 | -13,1 | 2,2 | -3,1 |
| | 2014 | J | 0,1 | -8,0 | -1,5 | 4,7 | 2,1 |
| F | | -0,5 | 14,9 | 42,9 | 5,3 | 2,2 | 4,4 |
| M | | 6,7 | 1,3 | 7,3 | 0,5 | 2,2 | 3,7 |
| A | | 24,2 | 1,1 | 17,1 | -1,1 | 2,2 | -3,9 |
| M | | 18,1 | -27,3 | -15,8 | -2,6 | 2,3 | -9,0 |
| J | | 7,7 | -42,1 | -39,6 | -4,3 | 2,1 | -11,1 |
| J | | 18,9 | -11,3 | 21,7 | -5,0 | 2,2 | -9,3 |
| A | | 24,0 | -9,4 | 0,0 | 1,2 | 2,2 | -12,4 |
| S | | 20,5 | -11,2 | -10,1 | 7,8 | 2,2 | -9,3 |
| O | | 19,4 | -6,9 | 18,6 | -1,6 | 2,3 | -7,5 |
| N | | 10,1 | -38,9 | -24,6 | -6,3 | 2,2 | -4,4 |
| D | | -3,5 | -43,5 | -19,0 | 2,3 | 2,2 | -1,4 |
| 2015 | | J | -3,5 | -19,4 | -10,9 | -1,2 | 2,2 |
| | F | -3,6 | 19,2 | 38,6 | 13,0 | 2,3 | 2,7 |
| | M | 4,9 | -7,0 | 18,1 | 3,8 | 2,2 | 1,2 |
| | A | 14,2 | -21,8 | -8,4 | 3,1 | 2,3 | -4,5 |
| | M | 17,6 | -22,6 | -9,1 | -3,5 | 2,2 | -4,6 |
| | J | 9,1 | -42,9 | -15,3 | -0,8 | 2,3 | -3,3 |
| | J | 10,8 | -14,6 | 19,6 | 4,8 | 2,3 | 0,0 |
| | A | -2,2 | -6,8 | -8,8 | -2,1 | 2,2 | -7,3 |
| | S | 2,0 | -5,1 | -7,0 | 7,6 | 2,2 | 0,0 |
| | O | 1,7 | -4,6 | -15,4 | 10,7 | 2,3 | -1,1 |
| | N | 8,2 | -17,6 | -9,9 | -7,7 | 2,2 | -3,3 |
| | D | 2,2 | -15,7 | -3,2 | -0,3 | 2,2 | -4,8 |
| | 2016 | J | -3,3 | -9,1 | 16,9 | -6,1 | 2,2 |

(*) Solde des réponses indiquant que le stock est supérieur à la normale ou inférieur

(**) Solde des réponses indiquant une hausse ou une baisse

(***) Solde des réponses indiquant une hausse ou une baisse attendue de leur emploi durant les trois mois suivants

Source : BNB

Tableau 7-7 : Prix à la production des articles textiles (Nace-BEL 17)

| | 2010 = 100 | Variation en % | | | |
|--------|------------|----------------|------|-----|-------|
| 2005 | 94,8 | | | | 0,1% |
| 2006 | 96,7 | | | | 2,0% |
| 2007 | 97,6 | | | | 1,0% |
| 2008 | 95,1 | | | | -2,6% |
| 2009 | 95,6 | | | | 0,6% |
| 2010 | 100,0 | | | | 4,6% |
| 2011 | 106,9 | | | | 6,9% |
| 2012 | 110,2 | | | | 3,1% |
| 2013 | 112,2 | | | | 1,8% |
| 2014 | 112,1 | | | | -0,1% |
| 2014 J | 111,0 | | | | |
| F | 111,3 | | | | |
| M | 111,6 | T 1 | | | -1,2% |
| A | 111,8 | | | | |
| M | 111,5 | | | | |
| J | 112,6 | T 2 | 0,0% | S 1 | -0,6% |
| J | 112,6 | | | | |
| A | 112,2 | | | | |
| S | 113,1 | T 3 | 0,7% | | |
| O | 112,2 | | | | |
| N | 112,5 | | | | |
| D | 112,5 | T 4 | 0,1% | S 2 | 0,4% |
| 2015 J | 112,6 | | | | |
| F | 113,0 | | | | |
| M | 113,4 | T 1 | 1,5% | | |
| A | 113,5 | | | | |
| M | 114,6 | | | | |
| J | 114,6 | T 2 | 2,0% | S 1 | 1,8% |
| J | 115,3 | | | | |
| A | 115,3 | | | | |
| S | 116,1 | T 3 | 2,6% | | |
| O | 116,0 | | | | |
| N | 117,0 | | | | |

Source : SPF Economie (Statistics Belgium); Prodcop (entreprises occupant au moins 20 personnes ou dont le chiffre d'affaires annuel atteint au moins 35 millions d'euros)

Tableau 7-8 : Taux d'utilisation des capacités de production et obstacles à la production en raison d'une demande insuffisante dans l'industrie textile

| | Taux d'utilisation des capacités de production | Pourcentage des entreprises se heurtant à des obstacles à la production en raison d'une demande insuffisante |
|--------|--|--|
| 2000 | 86,2% | 56,0% |
| 2001 | 85,0% | 60,5% |
| 2002 | 80,7% | 76,0% |
| 2003 | 78,7% | 77,0% |
| 2004 | 78,4% | 76,8% |
| 2005 | 75,5% | 78,8% |
| 2006 | 79,1% | 66,8% |
| 2007 | 80,0% | 68,5% |
| 2008 | 75,2% | 78,0% |
| 2009 | 64,9% | 94,8% |
| 2010 | 69,6% | 87,0% |
| 2011 | 71,1% | 80,0% |
| 2012 | 71,4% | 84,0% |
| 2013 | 68,5% | 90,5% |
| 2014 | 72,2% | 82,8% |
| 2009 J | 61,7% | 88% |
| A | 63,2% | 99% |
| J | 65,7% | 99% |
| O | 68,9% | 93% |
| 2010 J | 67,6% | 91% |
| A | 66,7% | 89% |
| J | 71,1% | 86% |
| O | 72,9% | 82% |
| 2011 J | 66,3% | 93% |
| A | 72,8% | 79% |
| J | 73,7% | 64% |
| O | 71,5% | 84% |
| 2012 J | 68,9% | 83% |
| A | 71,6% | 75% |
| J | 72,5% | 83% |
| O | 72,5% | 95% |
| 2013 J | 67,1% | 95% |
| A | 66,7% | 92% |
| J | 70,6% | 85% |
| O | 69,6% | 90% |
| 2014 J | 69,6% | 90% |
| A | 73,1% | 85% |
| J | 72,8% | 80% |
| O | 73,1% | 76% |
| 2015 J | 69,4% | 82% |
| A | 74,5% | 83% |
| J | 74,7% | 68% |
| O | 76,1% | 68% |
| 2016 J | 72,9% | 70% |

Source : Banque Nationale – Enquête sur les capacités de production

Tableau 7-9 : Investissements dans l'industrie textile (Nace-BEL 13)

| | x 1.000.000 d'euros | Variation en % |
|--------|---------------------|----------------|
| 2005 | 160,0 | - |
| 2006 | 176,9 | 10,5% |
| 2007 | 178,0 | 0,6% |
| 2008* | 157,2 | -11,7% |
| 2009 | 99,4 | -36,8% |
| 2010 | 120,0 | 20,8% |
| 2011 | 128,6 | 7,1% |
| 2012 | 113,4 | -11,8% |
| 2013 | 111,8 | 0,2% |
| 2014 | 144,9 | 29,6% |
| 2010 I | 26,2 | -4,8% |
| II | 30,9 | 38,9% |
| III | 28,0 | 27,3% |
| IV | 34,9 | 26,7% |
| 2011 I | 26,1 | -0,5% |
| II | 29,3 | -5,0% |
| III | 37,6 | 34,3% |
| IV | 35,5 | 1,9% |
| 2012 I | 21,5 | -17,8% |
| II | 24,7 | -15,9% |
| III | 24,7 | -34,5% |
| IV | 40,8 | 14,9% |
| 2013 I | 22,6 | 5,4% |
| II | 28,0 | 13,6% |
| III | 26,6 | 8,0% |
| IV | 34,5 | -15,5% |
| 2014 I | 33,7 | 49,0% |
| II | 29,2 | 4,2% |
| III | 25,7 | -3,4% |
| IV | 56,2 | 63,0% |
| 2015 I | 27,0 | -19,7% |
| II | 32,8 | 12,3% |
| III** | 32,3 | 25,6% |

*L'unité TVA a été introduite au début de 2008, permettant à des sociétés faisant partie d'un groupe de ne constituer qu'un seul assujetti pour l'application de la TVA.

**Données provisoires

Source : SPF Économie – Statistics Belgium, Déclarations de TVA

Tableau 7-10 : Investissements dans l'industrie textile (à l'exception de la bonneterie et de la confection)

| 1. Evolution des investissements par rapport à l'année précédente | | | 2. Répartition des investissements selon la finalité économique (en % du total des investissements) | | | | | |
|---|--------------|--------|---|-----------------------------|------------------------------------|---|-----------------------|------|
| | | | Investissements de remplacement | Investissements d'extension | Investissements de rationalisation | Investissements en matière de protection de l'environnement | Autres + indéterminés | |
| | | | 2007 Réalisations | 63% | 27% | 8% | 1% | 1% |
| 2008 | Réalisations | -15,1% | 2008 Réalisations | 50% | 33% | 14% | 3% | 0% |
| 2009 | Réalisations | -34,9% | 2009 Réalisations | 49% | 33% | 14% | 4% | 0% |
| 2010 | Réalisations | 40,7% | 2010 Réalisations | 49,1% | 46,8% | 3,7% | 0,0% | 0,4% |
| 2011 | Réalisations | -1,7% | 2011 Réalisations | 71% | 21% | 5% | 1% | 2% |
| 2012 | Réalisations | -35,6% | 2012 Réalisations | 74% | 10% | 7% | 4% | 5% |
| 2013 | Réalisations | 73,4% | 2013 Réalisations | 47% | 32% | 8% | 1% | 12% |
| 2014 | Réalisations | -15,5% | 2014 Estimations | 43% | 39% | 5% | 3% | 10% |
| 2015* | Estimations | 0,9% | 2015** Prévisions | 77% | 17% | - | - | 6% |
| 2016 | | | 2016 | | | | | |

Source : BNB, Enquête sur les investissements printemps 2015 (***) et automne 2015 (*)

Tableau 7-11 : Travailleurs occupés dans l'industrie textile (données ONSS, par trimestre)

| | Ouvriers | Variation par rapport à l'année précédente | | Employés | Variation par rapport à l'année précédente | | Total | Variation par rapport à l'année précédente | |
|--------|----------|--|--|----------|--|--|--------|--|-------|
| | | | | | | | | | |
| 2003 | 29.583 | | | 5.838 | | | 35.422 | | |
| 2004 | 28.183 | | | 5.701 | | | 33.884 | | |
| 2005 | 11.139 | | | 3.072 | | | 14.211 | | -2,7% |
| 2006 | 24.593 | | | 5.318 | | | 29.911 | | -3,9% |
| 2007 | 23.445 | | | 5.189 | | | 28.634 | | -3,3% |
| 2008* | 21.808 | | | 5.022 | | | 26.830 | | -4,5% |
| 2009 | 18.824 | | | 4.535 | | | 23.359 | | -4,4% |
| 2010 | 17.617 | | | 4.414 | | | 22.031 | | -4,1% |
| 2011 | 16.717 | | | 4.282 | | | 20.999 | | -4,4% |
| 2012 | 15.504 | | | 4.127 | | | 19.630 | | -5,3% |
| 2013 | 14.710 | | | 4.048 | | | 18.757 | | -6,3% |
| 2014 | 14.341 | | | 4.116 | | | 18.457 | | -7,2% |
| 2010 I | 17.915 | -8,7% | | 4.450 | -4,3% | | 22.365 | | -7,8% |
| II | 17.661 | -6,8% | | 4.429 | -1,7% | | 22.090 | | -5,8% |
| III | 17.555 | -4,9% | | 4.403 | -1,9% | | 21.958 | | -4,3% |
| IV | 17.336 | -5,1% | | 4.374 | -2,7% | | 21.710 | | -4,7% |
| 2011 I | 17.160 | -4,2% | | 4.361 | -2,0% | | 21.521 | | -3,8% |
| II | 16.900 | -4,3% | | 4.308 | -2,7% | | 21.208 | | -4,0% |
| III | 16.536 | -5,8% | | 4.250 | -3,5% | | 20.786 | | -5,3% |
| IV | 16.271 | -6,1% | | 4.209 | -3,8% | | 20.480 | | -5,7% |
| 2012 I | 15.886 | -7,4% | | 4.149 | -4,9% | | 20.035 | | -6,9% |
| II | 15.655 | -7,4% | | 4.150 | -3,7% | | 19.805 | | -6,6% |
| III | 15.375 | -7,0% | | 4.118 | -3,1% | | 19.493 | | -6,2% |
| IV | 15.099 | -7,2% | | 4.089 | -2,9% | | 19.188 | | -6,3% |
| 2013 I | 15.029 | -5,4% | | 4.083 | -1,6% | | 19.112 | | -4,6% |
| II | 14.767 | -5,7% | | 4.030 | -2,9% | | 18.797 | | -5,1% |
| III | 14.662 | -4,6% | | 4.063 | -1,3% | | 18.725 | | -3,9% |
| IV | 14.380 | -4,8% | | 4.015 | -1,8% | | 18.395 | | -4,1% |
| 2014 I | 14.505 | -3,5% | | 4.118 | 0,9% | | 18.623 | | -2,6% |
| II | 14.416 | -2,4% | | 4.104 | 1,8% | | 18.520 | | -1,5% |
| III | 14.265 | -2,7% | | 4.123 | 1,5% | | 18.388 | | -1,8% |
| IV | 14.178 | -1,4% | | 4.117 | 2,5% | | 18.295 | | -0,5% |
| 2015 I | 14.181 | -2,2% | | 4.140 | 0,5% | | 18.321 | | -1,6% |
| II | 14.112 | -2,1% | | 4.186 | 2,0% | | 18.298 | | -1,2% |

* À partir de 2008 selon la catégorie 13 dans la nomenclature NACE-BEL 2008

Source : ONSS – statistiques centralisées

Tableau 7-12 : Nombre de travailleurs occupés dans l'industrie textile (données Vacantex, par trimestre)

| | Ouvriers | | Employés* | | Entreprises | |
|-------------------------|------------------|-----------|------------------|----------------|------------------|----------------|
| | Moyenne annuelle | Variation | Fin du trimestre | Variation en % | Fin du trimestre | Variation en % |
| 1995 | 40.594 | | | | | |
| 1996 | 37.412 | -7,8% | | | | |
| 1997 | 36.083 | -3,6% | | | | |
| 1998 | 36.547 | 1,3% | | | | |
| 1999 | 36.033 | -1,4% | | | | |
| 2000 | 36.034 | 0,0% | | | | |
| 2001 | 35.440 | -1,6% | | | | |
| 2002 | 33.844 | -4,5% | | | | |
| 2003 | 32.291 | -4,6% | | | | |
| 2004 | 30.673 | -5,0% | | | | |
| 2005 | 28.386 | -7,5% | | | | |
| 2006 | 26.330 | -7,2% | | | | |
| 2007 | 24.714 | -6,1% | 5.224 | -8,1 | 601 | -7,1 |
| 2008 | 23.641 | -4,3% | 5.221 | -0,1 | 577 | -4,0 |
| 2009 | 20.384 | -13,8% | 5.047 | -3,3 | 538 | -6,8 |
| 2010 | 19.101 | -6,3% | 4.811 | -4,7 | 507 | -5,8 |
| 2011 | 18.339 | -4,0% | 4.765 | -1,0 | 471 | -7,1 |
| 2012 | 17.090 | -6,8% | 4.571 | -4,1 | 451 | -4,2 |
| 2013 | 16.033 | -6,2% | 4.462 | -2,4 | 428 | -5,1 |
| 2014 | 15.341 | -4,3% | | | | |
| Fin du trimestre | | | | | | |
| 2010 I | 19.377 | -9,9 | | | | |
| II | 19.334 | -6,5 | | | | |
| III | 18.964 | -5,0 | | | | |
| IV | 18.727 | -3,4 | | | | |
| 2011 I | 18.705 | -3,5 | | | | |
| II | 18.431 | -4,7 | | | | |
| III | 18.366 | -3,2 | | | | |
| IV | 17.853 | -4,7 | | | | |
| 2012 I | 17.575 | -6,0 | | | | |
| II | 17.221 | -6,6 | | | | |
| III | 16.899 | -8,0 | | | | |
| IV | 16.664 | -6,7 | | | | |
| 2013 I | 16.417 | -6,6 | | | | |
| II | 16.103 | -6,5 | | | | |
| III | 15.913 | -5,8 | | | | |
| IV | 15.699 | -5,8 | | | | |
| 2014 I | 15.567 | -5,2 | | | | |
| II | 15.336 | -4,8 | | | | |
| III | 15.273 | -4,0 | | | | |
| IV | 15.186 | -3,3 | | | | |
| 2015 I | 15.266 | -1,9 | | | | |
| II | 14.984 | -2,3 | | | | |
| III | 14.883 | -2,6 | | | | |

* Le nombre d'employés et d'entreprises est fixé au premier trimestre de chaque année, sur base d'une déclaration que les employeurs font auprès du Fonds de sécurité d'existence pour les employés

Source : Vacantex

Tableau 7-13 : Chômage dans l'industrie textile

| | DEI* | au mois précédent | Variation par rapport à la période correspondante de l'année précédente | | | | Chômage temporaire** |
|--------|-------|----------------------|---|--------|-----|--------|-------------------------|
| | | | | | | | |
| 2011 J | 7.596 | | | | | 9.637 | |
| F | 7.518 | -78 | | | | 7.013 | |
| M | 7.430 | -88 | T 1 | -9,6% | | 5.670 | |
| A | 7.233 | -197 | | | | 7.642 | |
| M | 7.136 | -97 | | | | 6.983 | |
| J | 7.029 | -107 | T 2 | -12,1% | S 1 | -10,8% | 6.020 |
| J | 7.450 | 421 | | | | 5.359 | |
| A | 7.369 | -81 | | | | 6.776 | |
| S | 7.079 | -290 | T 3 | -10,3% | | 5.932 | |
| O | 6.913 | -166 | | | | 7.365 | |
| N | 6.861 | -52 | | | | 6.229 | |
| D*** | 2.730 | -4.131 | T 4 | - | | 5.242 | |
| 2012 J | 2.819 | 89 | | | | 8.720 | |
| F | 2.872 | 53 | | | | 7.333 | |
| M | 2.742 | -130 | T 1 | - | | 6.737 | |
| A | 2.673 | -69 | | | | 7.467 | |
| M | 2.641 | -32 | | | | 5.619 | |
| J | 2.591 | -50 | T 2 | - | S 1 | -62,8% | 7.001 |
| J | 2.706 | 115 | | | | 4.323 | |
| A | 2.703 | -3 | | | | 5.087 | |
| S | 2.585 | -118 | T 3 | - | | 6.782 | |
| O | 2.193 | -392 | | | | 4.480 | |
| N | 2.172 | -21 | | | | 6.847 | |
| D | 2.199 | 27 | T 4 | - | S 2 | -0,6 | 6.198 |
| 2013 J | 2.196 | -3 | | | | 6.452 | |
| F | 2.141 | -55 | | | | 7.094 | |
| M | 2.138 | -3 | T 1 | -23,2% | | 7.629 | |
| A | 2.134 | -4 | | | | 5.617 | |
| M | 2.167 | 33 | | | | 6.535 | |
| J | 2.160 | -7 | T 2 | -18,3% | S 1 | -20,8% | 6.098 |
| J | 2.248 | 88 | | | | 3.060 | |
| A | 2.227 | -21 | | | | 5.322 | |
| S | 2.154 | -73 | T 3 | -17,1% | | 5.343 | |
| O | 2.190 | 36 | | | | 3.631 | |
| N | 2.184 | -6 | | | | 6.003 | |
| D | 2.216 | 32 | T 4 | 0,4% | S 2 | -0,1 | 4.412 |
| 2014 J | 2.225 | 9 | | | | 5.321 | |
| F | 1.469 | -756 | | | | 5.359 | |
| M | 2.182 | 713 | T 1 | -9,3% | | 5.734 | |
| A | 2.128 | -54 | | | | 4.133 | |
| M | 2.090 | -38 | | | | 4.862 | |
| J | 2.104 | 14 | T 2 | -2,2% | S 1 | -5,7% | 4.936 |
| J | 2.168 | 64 | | | | 2.256 | |
| A | 2.150 | -18 | | | | 5.121 | |
| S | 2.088 | -62 | T 3 | -3,4% | | 4.062 | |
| O | 2.048 | -40 | | | | 3.336 | |
| N | 2.005 | -43 | | | | 4.683 | |
| D | 1.994 | -11 | T 4 | -8,2% | S 2 | -0,1 | 3.041 |
| 2015 J | 2.036 | 42 | | | | 5.373 | |
| F | 2.042 | 6 | | | | 4.414 | |
| M | 2.042 | 0 | T 1 | 4,2% | | 4.229 | |
| A | 2.045 | 3 | | | | 3.046 | |
| M | 2.012 | -33 | | | | 3.190 | |
| J | 1.974 | -38 | T 2 | -4,6% | S 1 | -0,4% | 2.211 |
| J | 2.025 | 51 | | | | 1.917 | |
| A | 2.002 | -23 | | | | 2.503 | |
| S | 1.903 | -99 | T 3 | -7,4% | | 1.924 | |
| O | 1.908 | 5 | | | | 3.322 | |
| N | 1.899 | -9 | | | | 0 | |
| D | 1.898 | -1 | T 4 | -5,7% | S 2 | -0,1 | 0 |

* Demandeurs d'emploi inoccupés

** Volume absolu de chômeurs temporaires

*** Une modification dans la méthode de déclaration a entraîné une rupture des statistiques sur les DEI en décembre 2011.

Source : Office national de l'emploi

Tableau 7-14 : Commerce extérieur belge de produits textiles (hors confection)

| | | Importations totales | | Exportations totales | | Balance commerciale |
|-------|--------|-------------------------|-------------------|-------------------------|-------------------|------------------------|
| | | x 1.000.000 EUR | Variation en % | x 1.000.000 EUR | Variation en % | x 1.000.000 EUR |
| 1998 | | 6.739,9 | - | 9.326,3 | - | 2.586,4 |
| 1999 | | 6.489,2 | -3,7% | 9.196,3 | -1,4% | 2.707,1 |
| 2000 | | 7.261,7 | 11,9% | 10.180,6 | 10,7% | 2.918,9 |
| 2001 | | 7.215,1 | -0,6% | 10.336,1 | 1,5% | 3.121,0 |
| 2002 | | 7.005,1 | -2,9% | 10.444,2 | 1,0% | 3.439,1 |
| 2003 | | 6.647,5 | -5,1% | 9.771,9 | -6,4% | 3.124,4 |
| 2004 | | 6.725,7 | 1,2% | 9.640,3 | -1,3% | 2.914,6 |
| 2005 | | 6.938,8 | 3,2% | 9.623,9 | -0,2% | 2.685,1 |
| 2006 | | 7.355,8 | 6,0% | 10.440,6 | 8,5% | 3.084,8 |
| 2007 | | 7.902,6 | 7,4% | 10.958,1 | 5,0% | 3.055,5 |
| 2008 | | 8.068,8 | 2,1% | 10.853,7 | -1,0% | 2.784,9 |
| 2009 | | 7.253,2 | -10,1% | 9.805,9 | -9,7% | 2.552,8 |
| 2010* | | 7.163,2 | 8,8% | 10.453,4 | 15,0% | 3.290,2 |
| 2011 | | 7.961,8 | 11,1% | 10.883,9 | 4,1% | 2.922,2 |
| 2012 | | 7.699,6 | -3,3% | 10.233,6 | -6,0% | 2.534,0 |
| 2013 | | 8.007,9 | 4,0% | 10.527,6 | 2,9% | 2.519,7 |
| 2014 | | 8.320,7 | 3,9% | 10.898,9 | 3,5% | 2.578,3 |
| 2005 | S 1 | 3.434,1 | 3,0% | 4.853,6 | 1,1% | 1.419,5 |
| | S 2 | 3.504,7 | 3,4% | 4.770,3 | -1,4% | 1.265,6 |
| 2006 | S 1 | 3.710,2 | 8,0% | 5.211,9 | 7,4% | 1.433,0 |
| | S 2 | 3.645,6 | 4,0% | 5.228,7 | 9,6% | 1.651,8 |
| 2007 | S 1 | 3.943,2 | 6,3% | 5.547,3 | 6,4% | 1.604,1 |
| | S 2 | 3.959,4 | 8,6% | 5.410,8 | 3,5% | 1.451,4 |
| 2008 | S 1 | 3.894,6 | -1,2% | 5.518,1 | -0,5% | 1.623,5 |
| | S 2 | 4.174,3 | 5,4% | 5.335,7 | -1,4% | 1.161,4 |
| 2009 | S 1 | 3.623,1 | -7,0% | 4.876,3 | -11,6% | 1.253,2 |
| | S 2 | 3.630,1 | -13,0% | 4.929,6 | -7,6% | 1.299,5 |
| 2010* | S 1 | 3.389,6 | 3,1% | 5.013,8 | 11,9% | 1.624,2 |
| | S 2 | 3.773,6 | 14,4% | 5.439,6 | 18,0% | 1.666,0 |
| 2011 | S 1 | 3.980,8 | 17,4% | 5.642,7 | 12,5% | 1.661,9 |
| | S 2 | 3.981,0 | 5,5% | 5.241,2 | -3,6% | 1.260,3 |
| 2012 | S 1 | 3.799,9 | -4,5% | 5.099,1 | -9,6% | 1.299,2 |
| | S 2 | 3.899,7 | -2,0% | 5.134,5 | -2,0% | 1.234,8 |
| 2013 | S 1 | 3.897,1 | 2,6% | 5.121,6 | 0,4% | 1.224,5 |
| | S 2 | 4.110,8 | 5,4% | 5.406,0 | 5,3% | 1.295,2 |
| 2014 | S 1 | 4.107,2 | 5,4% | 5.370,0 | 4,9% | 1.262,8 |
| | S 2 | 4.213,4 | 2,5% | 5.528,9 | 2,3% | 1.315,5 |
| 2015 | 9 mois | 6.339,6 | 0,1% | 8.708,7 | 5,6% | 2.369,1 |

* Les données incluent les vêtements en maille et, à partir de 2010, n'englobent pas le code produit 30061090 (autres articles stériles). Cela a été pris en compte dans la comparaison avec 2009.

Source : Fedustria (ICN)

Tableau 7-15 : Commerce extérieur belge de produits textiles (hors confection) par pays et par zone (en millions d'euros)*

| | Exportation | | | | | | | | Importation | | | | | | | | |
|---|----------------|-----------------|-----------------|-----------------|---------------|---------------|---------------|---------------|---------------|----------------|----------------|----------------|----------------|---------------|--------------|---------------|---------------|
| | 2015 (9 mois) | 2014 | 2013 | 2012 | 2015 | 2014 | 2013 | 2012 | 2015 (9 mois) | 2014 | 2013 | 2012 | 2011 | 2015 | 2014 | 2013 | 2012 |
| | x 1.000.000 | x 1.000.000 | x 1.000.000 | x 1.000.000 | 2014 | 2013 | 2012 | 2011 | x 1.000.000 | x 1.000.000 | x 1.000.000 | x 1.000.000 | x 1.000.000 | 2014 | 2013 | 2012 | 2011 |
| | EUR | EUR | EUR | EUR | (9 mois) | | | | EUR | EUR | EUR | EUR | EUR | (9 mois) | | | |
| Union européenne(27) | 7.410,5 | 9.213,2 | 8.842,7 | 8.685,4 | 6,1% | 4,2% | 1,8% | -4,7% | 3085,3 | 4.320,7 | 4.240,2 | 4.192,1 | 4.289,9 | -6,0% | 1,9% | -1,1% | -2,3% |
| dont : | | | | | | | | | | | | | | | | | |
| Allemagne | 1.222,4 | 1.550,6 | 1.510,3 | 1.541,6 | 2,7% | 2,7% | -2,0% | -6,5% | 709,6 | 992,6 | 981,1 | 945,0 | 973,3 | -5,2% | 1,2% | -0,1% | -2,9% |
| Espagne | 278,9 | 346,4 | 365,3 | 402,0 | 3,6% | -5,1% | -9,1% | -18,9% | 132,2 | 173,0 | 189,1 | 198,3 | 180,6 | 1,9% | -8,6% | -1,0% | 9,8% |
| France | 2.090,1 | 2.536,0 | 2.542,0 | 2.528,1 | 7,8% | -0,2% | 0,5% | -7,6% | 645,0 | 915,9 | 885,0 | 864,6 | 895,2 | -5,9% | 3,5% | -0,1% | -3,4% |
| Royaume-Uni | 1.074,2 | 1.369,7 | 1.239,6 | 1.225,0 | 6,9% | 10,5% | 1,2% | 6,4% | 164,9 | 238,0 | 235,5 | 244,9 | 234,5 | -12,0% | 1,0% | -10,1% | 4,5% |
| Italie | 430,1 | 550,7 | 529,8 | 551,0 | 1,6% | 4,0% | -3,9% | -9,2% | 261,9 | 367,4 | 344,1 | 343,3 | 353,0 | -6,8% | 6,8% | -2,2% | -2,7% |
| Pays-Bas | 1.004,4 | 1.247,1 | 1.118,4 | 956,3 | 6,4% | 11,5% | 17,0% | -1,7% | 609,3 | 909,1 | 888,4 | 868,7 | 874,6 | -13,0% | 2,3% | 3,3% | -0,7% |
| Pologne | 245,0 | 295,3 | 297,7 | 288,7 | 9,0% | -0,8% | 3,1% | 3,5% | 73,8 | 95,2 | 141,9 | 153,7 | 151,8 | 0,9% | -32,9% | -8,9% | 1,3% |
| Hongrie | 69,2 | 84,9 | 77,9 | 65,5 | 10,6% | 8,9% | 18,9% | 14,1% | 22,3 | 23,9 | 11,0 | 10,6 | 10,6 | 33,8% | 117,8% | 3,2% | 0,2% |
| Tchéquie | 148,7 | 179,8 | 175,0 | 173,9 | 9,6% | 2,7% | 0,6% | 1,1% | 123,9 | 152,1 | 134,9 | 142,9 | 160,5 | 7,4% | 12,7% | -17,0% | -11,0% |
| Bulgarie | 55,9 | 69,2 | 50,0 | 26,0 | 13,2% | 38,6% | 92,3% | 9,8% | 22,0 | 24,0 | 23,2 | 29,8 | 28,1 | 30,5% | 3,5% | -12,3% | 5,8% |
| Roumanie | 91,9 | 100,7 | 84,5 | 64,2 | 18,4% | 19,2% | 31,5% | -15,9% | 54,1 | 55,9 | 41,5 | 35,5 | 28,5 | 25,6% | 34,8% | 10,7% | 24,5% |
| Europe du sud et occidentale hors UE | 230,8 | 336,9 | 372,3 | 299,2 | -11,0% | -9,5% | 24,5% | -24,6% | 509,5 | 624,9 | 599,7 | 513,8 | 554,9 | 8,5% | 4,2% | 12,4% | -7,4% |
| dont : | | | | | | | | | | | | | | | | | |
| Suisse | 72,2 | 95,1 | 90,6 | 111,3 | 0,8% | 5,0% | -18,6% | -45,2% | 83,3 | 94,5 | 88,7 | 88,1 | 106,2 | 19,3% | 6,6% | -5,7% | -17,0% |
| Turquie | 109,7 | 183,9 | 215,2 | 120,7 | -25,0% | -14,6% | 78,3% | -3,1% | 407,9 | 509,5 | 489,6 | 412,4 | 435,0 | 5,8% | 4,1% | 15,0% | -5,2% |
| Europe orientale hors UE | 84,4 | 153,1 | 185,4 | 207,2 | -27,8% | -17,4% | -10,5% | 13,9% | 23,0 | 26,0 | 23,4 | 20,7 | 26,8 | 19,5% | 11,2% | 31,4% | -22,9% |
| dont : | | | | | | | | | | | | | | | | | |
| Ukraine | 21,2 | 33,0 | 37,5 | 38,5 | -14,2% | -11,9% | -2,6% | -12,3% | 4,1 | 5,1 | 5,5 | 5,8 | 6,8 | 8,5% | -6,3% | 2,4% | -14,3% |
| Russie | 51,9 | 96,5 | 122,6 | 137,1 | -30,6% | -21,3% | -10,5% | 20,6% | 5,4 | 4,0 | 3,1 | 1,9 | 2,1 | 81,5% | 29,2% | 75,1% | -8,0% |
| Amérique du Nord | 240,4 | 270,1 | 234,0 | 218,1 | 20,4% | 15,5% | 7,3% | -31,7% | 287,6 | 330,5 | 294,2 | 247,7 | 253,7 | 13,9% | 12,3% | 49,6% | -2,4% |
| dont : | | | | | | | | | | | | | | | | | |
| USA | 204,4 | 228,4 | 191,1 | 173,7 | 20,9% | 19,5% | 10,0% | -22,0% | 276,3 | 318,9 | 280,8 | 233,5 | 235,6 | 13,6% | 13,6% | 54,4% | -0,9% |
| Amérique Latine | 57,9 | 74,5 | 81,1 | 78,9 | 4,6% | -8,2% | 2,8% | 1,0% | 65,0 | 78,5 | 74,0 | 87,3 | 68,2 | 7,4% | 6,1% | -15,8% | 27,9% |
| dont : | | | | | | | | | | | | | | | | | |
| Brésil | 9,9 | 20,9 | 20,5 | 22,4 | -37,3% | 2,1% | -8,6% | 1,0% | 1,0 | 2,3 | 3,2 | 2,8 | 3,3 | 18,7% | -28,0% | 64,7% | -14,8% |
| Mexique | 10,3 | 13,8 | 15,2 | 15,6 | 0,8% | -9,2% | -2,3% | 6,4% | 29,6 | 33,6 | 39,3 | 36,2 | 24,2 | 14,1% | -14,6% | 39,1% | 49,5% |
| Afrique | 199,7 | 264,9 | 283,7 | 290,3 | 4,1% | -6,6% | -2,3% | 5,0% | 104,4 | 135,1 | 137,7 | 151,8 | 161,4 | -2,4% | -1,9% | -8,2% | -6,0% |
| dont : | | | | | | | | | | | | | | | | | |
| Maroc | 17,5 | 25,0 | 27,6 | 33,1 | -3,0% | -9,6% | -16,6% | 33,2% | 14,9 | 19,6 | 14,3 | 18,1 | 18,8 | 1,5% | 37,5% | -15,9% | -4,2% |
| Tunisie | 49,2 | 72,8 | 85,9 | 89,7 | -7,5% | -15,3% | -4,2% | -7,5% | 38,3 | 49,8 | 50,2 | 73,3 | 78,7 | 0,8% | -0,9% | -27,5% | -6,9% |
| Moyen-Orient | 104,8 | 119,2 | 111,8 | 98,7 | 19,9% | 6,6% | 13,4% | 3,0% | 50,3 | 55,5 | 52,4 | 58,2 | 66,8 | 8,1% | 6,0% | -5,4% | -12,9% |
| Asie | 300,3 | 363,3 | 316,2 | 277,3 | 11,5% | 14,9% | 14,0% | -6,8% | 2208,2 | 2.740,1 | 2.577,0 | 2.415,5 | 2.532,0 | 5,6% | 6,3% | 4,7% | -4,6% |
| dont : | | | | | | | | | | | | | | | | | |
| Chine | 158,8 | 191,3 | 149,3 | 123,8 | 14,5% | 28,1% | 20,6% | -17,7% | 925,2 | 1.151,9 | 1.080,6 | 1.065,0 | 1.186,5 | 2,5% | 6,6% | -1,4% | -10,2% |
| Thaïlande | 14,0 | 19,2 | 17,4 | 11,1 | 0,9% | 10,4% | 57,3% | 22,5% | 72,3 | 105,3 | 95,9 | 111,9 | 74,4 | -4,1% | 9,8% | -4,7% | 50,4% |
| Inde | 23,4 | 29,5 | 26,4 | 25,0 | 1,1% | 12,0% | 5,3% | 27,7% | 251,9 | 294,8 | 296,3 | 258,2 | 323,3 | 8,4% | -0,5% | 8,8% | -20,1% |
| Japon | 33,4 | 41,6 | 50,3 | 41,8 | -0,9% | -17,3% | 20,3% | 0,8% | 29,0 | 39,8 | 40,9 | 47,4 | 49,9 | 1,0% | -2,8% | 15,5% | -4,9% |
| Indonésie | 7,0 | 9,4 | 9,5 | 10,9 | 2,8% | -1,2% | -12,8% | 4,6% | 77,5 | 101,8 | 97,0 | 103,3 | 90,2 | 0,2% | 5,0% | -0,8% | 14,6% |
| Taïwan | 5,1 | 5,3 | 1,8 | 1,5 | 38,9% | 192,7% | 17,9% | -57,0% | 302,7 | 414,2 | 371,2 | 288,9 | 328,7 | -2,7% | 11,6% | 9,3% | -12,1% |
| Pakistan | 4,3 | 5,2 | 4,4 | 4,8 | 10,9% | 17,8% | -9,0% | -25,0% | 187,2 | 229,9 | 197,8 | 186,5 | 217,7 | 12,7% | 16,2% | 13,2% | -14,3% |
| Vietnam | 3,0 | 4,0 | 4,9 | 5,3 | 14,8% | -18,5% | -6,4% | -3,5% | 61,8 | 61,3 | 60,2 | 43,9 | 32,0 | 32,7% | 2,0% | 37,1% | 37,3% |
| Océanie | 79,8 | 103,6 | 100,2 | 58,3 | 0,8% | 3,3% | 72,0% | -54,1% | 6,3 | 9,2 | 9,3 | 9,7 | 8,0 | -12,9% | -0,9% | -27,6% | 21,0% |
| TOTAL | 8.708,7 | 10.898,9 | 10.527,6 | 10.233,6 | 5,6% | 3,5% | 2,9% | -6,0% | 6339,6 | 8.320,7 | 8.007,9 | 7.699,6 | 7.961,8 | 0,1% | 3,9% | 2,6% | -3,3% |

* Les données incluent les vêtements en maille et n'englobent pas le code produit 30061090 (autres articles stériles).

** Écart entre 1^{er} semestre 2014 et 1^{er} semestre 2013

Source : Fedustria (ICN)

Tableau 7-16 : Commerce extérieur belge de produits textiles (hors confection). Ventilation selon la consommation finale (en valeur)*

| | Exportations | | | | | | | | | | Importations | | | | | | | | | |
|---|---------------|-------------|-------------|-------------|----------|-------|-------|--------|-------|--|---------------|-------------|-------------|-------------|----------|-------|-------|--------|-------|--|
| | 2015 (9 mois) | 2014 | 2013 | 2012 | 2015 | 2014 | 2013 | 2012 | 2011 | | 2015 (9 mois) | 2014 | 2013 | 2012 | 2015 | 2014 | 2013 | 2012 | 2011 | |
| | x 1.000.000 | x 1.000.000 | x 1.000.000 | x 1.000.000 | 2014 | 2013 | 2012 | 2011 | 2010 | | x 1.000.000 | x 1.000.000 | x 1.000.000 | x 1.000.000 | 2014 | 2013 | 2012 | 2011 | 2010 | |
| | EUR | EUR | EUR | EUR | (9 mois) | | | | | | EUR | EUR | EUR | EUR | (9 mois) | | | | | |
| MATIERES PREMIERES | 804,4 | 1.035,5 | 972,5 | 882,4 | 4,2% | 6,5% | 10,2% | 1,2% | 19,1% | | 355,0 | 475,7 | 464,5 | 431,5 | -0,1% | 2,4% | 7,6% | -3,7% | 21,7% | |
| Fibres | 699,9 | 893,3 | 830,3 | 755,1 | 4,9% | 7,6% | 10,0% | -0,9% | 19,4% | | 318,1 | 415,1 | 402,1 | 377,8 | 2,4% | 3,2% | 6,4% | -8,8% | 22,3% | |
| Autres | 104,5 | 142,2 | 142,1 | 127,3 | 0,1% | 0,0% | 11,6% | 15,2% | 17,0% | | 36,9 | 60,7 | 62,4 | 53,7 | -17,1% | -2,7% | 16,2% | 58,5% | 14,0% | |
| PRODUITS SEMI-FINIS | 872,7 | 1.102,0 | 1.116,7 | 1.112,7 | 4,5% | -1,3% | 0,4% | -6,9% | 2,9% | | 914,0 | 1.154,2 | 1.101,2 | 1.141,1 | 4,7% | 4,8% | -3,5% | -8,5% | 7,9% | |
| Fils | 266,4 | 339,0 | 357,8 | 375,3 | 2,2% | -5,3% | -4,7% | -11,0% | 5,8% | | 452,4 | 547,4 | 541,1 | 553,6 | 7,5% | 1,2% | -2,3% | -14,3% | 6,1% | |
| Tissus d'habillement | 487,1 | 616,5 | 598,7 | 592,5 | 5,5% | 3,0% | 1,0% | -5,9% | 1,8% | | 352,5 | 470,8 | 427,5 | 461,0 | 1,3% | 10,1% | -7,3% | -3,8% | 10,4% | |
| Etoffes de bonneterie | 119,1 | 146,6 | 160,1 | 144,8 | 5,7% | -8,5% | 10,6% | 0,7% | -0,2% | | 109,1 | 136,1 | 132,6 | 126,5 | 4,2% | 2,7% | 4,8% | 3,5% | 7,9% | |
| PRODUITS FINIS | 6.949,0 | 8.665,8 | 8.341,9 | 8.139,9 | 5,8% | 3,9% | 2,5% | -6,6% | 3,0% | | 4.952,1 | 6.550,3 | 6.319,4 | 6.002,4 | -1,0% | 3,7% | 5,3% | -2,2% | 11,3% | |
| Textiles techniques (**) | 2.262,8 | 2.936,9 | 2.917,3 | 2.885,2 | 1,2% | 0,7% | 1,1% | -9,4% | -1,1% | | 1.634,4 | 2.081,0 | 2.047,5 | 2.001,0 | 3,2% | 1,6% | 2,3% | -3,9% | 9,4% | |
| Textiles d'intérieur | 1.668,1 | 2.146,6 | 2.022,9 | 2.131,0 | 6,8% | 6,1% | -5,1% | -6,1% | -2,2% | | 653,7 | 895,1 | 829,1 | 806,4 | -3,1% | 8,0% | 2,8% | -10,6% | 16,1% | |
| dont : | | | | | | | | | | | | | | | | | | | | |
| Tapis | 1149,8 | 1440,2 | 1360,1 | 1.439,4 | 8,8% | 5,9% | -5,5% | -4,2% | -3,8% | | 179,0 | 210,9 | 183,7 | 190,4 | 12,0% | 14,8% | -3,5% | -21,0% | 24,1% | |
| Bonneterie et vêtements et accessoires du vêtement, en bonneterie | 3.018,0 | 3.582,2 | 3.401,7 | 3.123,7 | 9,0% | 5,3% | 8,9% | -4,3% | 11,7% | | 2.664,1 | 3.574,1 | 3.442,7 | 3.195,0 | -2,9% | 3,8% | 7,8% | 1,3% | 11,1% | |
| PRODUITS TEXTILES DIVERS | 82,7 | 95,7 | 96,5 | 98,6 | 14,3% | -0,8% | -2,2% | -2,9% | 2,9% | | 118,5 | 140,4 | 122,9 | 124,6 | 14,8% | 14,3% | -1,4% | -2,2% | 5,4% | |
| TOTAL | 8.708,7 | 10.898,9 | 10.527,6 | 10.233,6 | 5,6% | 3,5% | 2,9% | -6,0% | 4,1% | | 6.339,6 | 8.320,7 | 8.007,9 | 7.699,6 | 0,1% | 3,9% | 4,0% | -3,3% | 11,1% | |
| TOTAL SANS BONNETERIE | 5.690,7 | 7.316,4 | 7.125,9 | 7.109,9 | 3,9% | 2,7% | 0,2% | -6,7% | 1,2% | | 365,5 | 4.746,5 | 4.565,2 | 4.504,6 | 2,4% | 4,0% | 1,3% | -6,3% | 11,2% | |

* Les données n'englobent pas le code produit 30061090 (autres articles stériles).

** Textiles techniques au sens large

*** Écart entre 1^{er} semestre 2014 et 1^{er} semestre 2013

Source : Fedustria (ICN)

Tableau 7-17 : Valeur de la production dans l'industrie textile et de l'habillement selon le lieu de production (Nacebel 2008, x 1000 €)*

| | | 1) Valeur de la production intérieure livrée et traitements et services industriels | | 2) Valeur des livraisons de produits fabriqués à l'étranger dans le cadre d'un travail à façon (Code 12) | | 3) Valeur des livraisons commerciales = vente de biens achetés* | |
|---------------------------------|----------------|---|----------------|--|----------------|---|----------------|
| | | x 1000 EUR | Variation en % | x 1000 EUR | Variation en % | x 1000 EUR | Variation en % |
| Textile (Nace 13) | 2009 | 3.021.796 | | 75.237 | | 230.147 | |
| | 2010 | 3.298.183 | 9,1% | 71.572 | -4,9% | 239.911 | 4,2% |
| | 2011 | 3.086.323 | -5,6% | 87.438 | 22,2% | 244.071 | 1,7% |
| | 2012 | 2.767.044 | -10,3% | 55.057 | -37,0% | 277.291 | 13,6% |
| | 2013 | 2.579.549 | -6,8% | 57.307 | 4,1% | 260.010 | -6,2% |
| | 2014 | 2.724.537 | 5,6% | 70.139 | 22,4% | 286.163 | 10,1% |
| | 2015 (10 mois) | 729.325 | - | 14.592 | - | 80.522 | - |
| Habillement (Nace 14) | 2009 | 117.903 | | 419.936 | | 931.677 | |
| | 2010 | 107.378 | -8,9% | 453.527 | 8,0% | 559.210 | -40,0% |
| | 2011 | 105.213 | -2,0% | 478.466 | 5,5% | 430.561 | -23,0% |
| | 2012 | 106.598 | 1,3% | 512.034 | 7,0% | 457.390 | 6,2% |
| | 2013 | 97.684 | -8,4% | 498.519 | -2,6% | 445.500 | -2,6% |
| | 2014 | 97.957 | 0,3% | 514.326 | 3,2% | 456.395 | 2,4% |
| | 2015 (10 mois) | 79.406 | -5,5% | 476.563 | 6,6% | 400.743 | 2,0% |

* La forte baisse des livraisons commerciales dans le secteur de l'habillement en 2010 est dû au fait qu'un grand déclarant a cessé ses activités de travail à façon à l'étranger et ne fait plus que du commerce, de sorte qu'il ne répond plus à l'enquête PRODCOM depuis mai 2010.

Source : Statistics Belgium, PRODCOM (entreprises occupant au moins 20 personnes ou dont le chiffre d'affaires annuel atteint au moins 35 millions d'euros)

Tableau 7-18 : Production de l'industrie de l'habillement (en volume)

| | Indice brut 2010 = 100 | Variation | | | |
|--------|---------------------------|-----------|--------|--------|--------|
| 2000 | 180,0 | | | | |
| 2001 | 188,4 | | | 4,7% | |
| 2002 | 186,0 | | | -1,3% | |
| 2003 | 176,2 | | | -5,3% | |
| 2004 | 146,2 | | | -17,0% | |
| 2005 | 146,8 | | | 0,4% | |
| 2006 | 142,2 | | | -3,2% | |
| 2007 | 134,0 | | | -5,7% | |
| 2008* | 123,0 | | | - | |
| 2009 | 103,6 | | | -15,8% | |
| 2010 | 100,0 | | | -3,5% | |
| 2011 | 95,8 | | | -4,2% | |
| 2012 | 87,0 | | | -9,2% | |
| 2013 | 79,6 | | | -8,4% | |
| 2014 | 75,6 | | | -5,1% | |
| 2013 J | 96,2 | | | | |
| F | 104,9 | | | | |
| M | 90,3 | T 1 | | -13,9% | |
| A | 65,2 | | | | |
| M | 57,8 | | | | |
| J | 70,5 | T 2 | -4,5% | S 1 | -10,4% |
| J | 93,2 | | | | |
| A | 74,2 | | | | |
| S | 91,1 | T 3 | -7,3% | | |
| O | 85,1 | | | | |
| N | 58,9 | | | | |
| D | 68,3 | T 4 | -5,2% | S 2 | -6,4% |
| 2014 J | 98,1 | | | | |
| F | 110,5 | | | | |
| M | 77,6 | T 1 | -1,8% | | |
| A | 55,2 | | | | |
| M | 49,8 | | | | |
| J | 58,5 | T 2 | -15,5% | S 1 | -7,3% |
| J | 86,5 | | | | |
| A | 88,8 | | | | |
| S | 94,0 | T 3 | 4,2% | | |
| O | 65,0 | | | | |
| N | 52,2 | | | | |
| D | 70,9 | T 4 | -11,3% | S 2 | -2,8% |
| 2015 J | 88,4 | | | | |
| F | 107,7 | | | | |
| M | 75,2 | T 1 | -5,2% | | |
| A | 58,0 | | | | |
| M | 58,3 | | | | |
| J | 71,6 | T 2 | 15,0% | S 1 | 2,2% |
| J | 72,4 | | | | |
| A | 119,8 | | | | |
| S | 83,4 | T 3 | 2,3% | | |
| O | 60,6 | | | | |
| N | 56,4 | | | | |

*Les seuils de réponse des entreprises à Prodcom ont été relevés le 1^{er} janvier 2008 ; le seuil n'est plus fixé à 10 travailleurs ou 2,5 millions d'euros de chiffre d'affaires, mais à 20 travailleurs ou 3,5 millions d'euros.

Source : Statistics Belgium, PRODCOM, Nace-BEL 14

Tableau 7-19 : Chiffre d'affaires de l'industrie de l'habillement (Nace-BEL 14)

| | Habillement (Nace 14) | | Habillement fourrures exclues (141) | | Habillement Nace 18 (NACE-BEL 2003) | |
|---------|-----------------------|----------------|-------------------------------------|----------------|-------------------------------------|----------------|
| | x 1.000.000 EUR | Variation en % | x 1.000.000 EUR | Variation en % | x 1.000.000 EUR | Variation en % |
| 2005 | 1.937,4 | - | 1.871,6 | | 1.942,9 | 4,0% |
| 2006 | 1.745,7 | -9,9% | 1.678,1 | -10,3% | 1.770,8 | -8,9% |
| 2007 | 1.604,9 | -8,1% | 1.549,8 | -7,6% | 1.732,9 | -2,1% |
| 2008 | - | - | 1.467,9 | -5,3% | 1.612,5 | -6,9% |
| 2009 | 1.362,6 | - | 1.325,6 | -9,7% | 1.472,7 | -8,7% |
| 2010 | - | - | 1.331,2 | 0,4% | 1.459,0 | -0,9% |
| 2011* | 781,5 | - | 739,2 | -44,5% | 1.525,2 | 4,5% |
| 2012 | - | - | 700,1 | -4,6% | - | - |
| 2013 | - | - | 682,7 | -7,7% | - | - |
| 2014 | - | - | 659,5 | -3,4% | 0,0 | 0,0% |
| 2010 I | 379,9 | -7,1% | 370,4 | -7,3% | 402,9 | -9,4% |
| II | - | - | 272,4 | -7,4% | 301,9 | -7,4% |
| III | 394,0 | 7,1% | 383,1 | 7,4% | 415,3 | 5,3% |
| IV | 315,7 | - | 305,4 | 10,9% | 338,9 | 12,0% |
| 2011 I* | 227,5 | -40,1% | 216,7 | -41,5% | 447,4 | 11,0% |
| II | 179,5 | - | 169,1 | -37,9% | 345,9 | 14,6% |
| III | - | - | 199,6 | -47,9% | 386,8 | -6,8% |
| IV | - | - | 153,9 | -49,6% | 345,1 | 1,8% |
| 2012 I | 231,6 | - | 222,6 | 2,7% | 253,7 | -43,3% |
| II | 165,5 | - | 156,6 | -7,3% | - | - |
| III | 209,4 | - | 200,7 | 0,5% | - | - |
| IV | 168,7 | - | 159,4 | 3,6% | - | - |
| 2013 I | 211,2 | -8,8% | 202,5 | -9,0% | - | - |
| II | 155,2 | -6,2% | 146,9 | -6,2% | - | - |
| III | 199,8 | -4,6% | 191,3 | -4,7% | - | - |
| IV*** | - | - | 142,0 | -10,9% | - | - |
| 2014 I | 210,8 | -0,2% | 204,8 | 1,2% | - | - |
| II | 129,8 | -16,4% | 125,1 | -14,8% | - | - |
| III | 198,7 | -0,6% | 192,7 | 0,7% | - | - |
| IV | - | - | 136,8 | -3,7% | - | - |
| 2015 I | - | - | 210,4 | 2,7% | - | - |
| II | - | - | 153,0 | 22,3% | - | - |
| III** | - | - | 191,1 | -0,8% | - | - |

* Le chiffre d'affaires a fortement diminué en 2011, les statistiques n'englobant plus les chiffres d'une multinationale qui, depuis 2011, ne produit plus de vêtements en Belgique et n'a conservé que des activités de grossiste.

**Données provisoires

Source : Statistics Belgium, Déclarations de TVA

Tableau 7-20 : Chiffre d'affaires intérieur de l'industrie de l'habillement (Nace-BEL 14)

| | Habillement (Nace 14) | | Habillement fourrures exclues (141) | |
|--------|-----------------------|----------------|-------------------------------------|----------------|
| | x 1.000.000 EUR | Variation en % | x 1.000.000 EUR | Variation en % |
| 2005 | 584,7 | - | 553,9 | - |
| 2006 | - | - | 419,1 | -24,3% |
| 2007 | 482,2 | - | 459,2 | 9,6% |
| 2008 | - | - | 436,4 | -5,0% |
| 2009 | 378,0 | - | 359,2 | -17,7% |
| 2010 | - | - | 396,0 | 10,2% |
| 2011 | 402,4 | - | 383,7 | -3,1% |
| 2012 | - | - | 363,0 | -5,4% |
| 2013 | - | - | 336,3 | -6,5% |
| 2014 | - | - | 336,3 | 0,0% |
| 2010 I | - | - | 110,3 | -0,6% |
| II | - | - | 84,3 | 20,6% |
| III | - | - | 115,5 | 9,3% |
| IV | 91,0 | - | 85,9 | 18,2% |
| 2011 I | - | - | 112,5 | 1,9% |
| II | 88,5 | - | 84,8 | 0,6% |
| III | - | - | 102,9 | -10,9% |
| IV | - | - | 83,6 | -2,7% |
| 2012 I | 116,2 | - | 112,0 | -0,5% |
| II | 76,5 | -13,6% | 72,6 | -14,4% |
| III | 100,7 | - | 96,1 | -6,6% |
| IV | 83,9 | - | 79,1 | -5,4% |
| 2013 I | 103,5 | -10,9% | 99,4 | -11,2% |
| II | 72,1 | -5,7% | 68,7 | -5,4% |
| III | 100,8 | 0,1% | 95,3 | -0,8% |
| IV** | - | - | 72,9 | -7,8% |
| 2014 I | 109,7 | 5,9% | 105,0 | 5,6% |
| II | 68,0 | -5,8% | 64,0 | -6,8% |
| III | 101,2 | 0,4% | 96,7 | 1,4% |
| IV | - | - | 70,7 | -3,1% |
| 2015 I | - | - | 105,1 | 0,1% |
| II | - | - | 71,5 | 11,8% |
| III* | - | - | 94,4 | -2,3% |

*Données provisoires

Source : Statistics Belgium, Déclarations de TVA

Tableau 7-21 : Exportations de l'industrie de l'habillement (Nace-BEL 14)

| | Habillement (Nace 14) | | Habillement fourrures exclues (141) | |
|--------|-----------------------|----------------|-------------------------------------|----------------|
| | x 1.000.000 EUR | Variation en % | x 1.000.000 EUR | Variation en % |
| 2005 | 1.352,7 | - | 1.317,7 | - |
| 2006 | - | - | 1.259,1 | -4,4% |
| 2007 | 1.122,6 | - | 1.090,6 | -13,4% |
| 2008 | - | - | 1.031,6 | -5,4% |
| 2009 | 984,6 | - | 966,4 | -6,3% |
| 2010 | - | - | 935,2 | -3,2% |
| 2011 | 379,1 | - | 355,5 | -62,0% |
| 2012 | - | - | 378,3 | 6,4% |
| 2013 | - | - | 346,4 | -8,7% |
| 2014 | - | - | 323,2 | -6,7% |
| 2010 I | - | - | 260,0 | -9,9% |
| II | - | - | 188,1 | -16,1% |
| III | - | - | 267,6 | 6,6% |
| IV | 224,7 | - | 219,5 | 8,3% |
| 2011 I | - | - | 104,2 | -59,9% |
| II | 91,0 | - | 84,3 | -55,2% |
| III | - | - | 96,8 | -63,8% |
| IV | - | - | 70,3 | -68,0% |
| 2012 I | 115,3 | - | 110,6 | 6,2% |
| II | 89,0 | -2,2% | 84,0 | -0,3% |
| III | 108,7 | - | 104,6 | 8,1% |
| IV | 84,9 | - | 80,3 | 14,3% |
| 2013 I | 107,7 | -6,6% | 103,1 | -6,8% |
| II | 83,1 | -6,7% | 78,2 | -6,9% |
| III | 99,0 | -8,8% | 96,0 | -8,2% |
| IV** | - | - | 69,1 | -14,0% |
| 2014 I | 101,1 | -6,1% | 99,8 | -3,2% |
| II | 61,8 | -25,6% | 61,1 | -21,9% |
| III | 97,5 | -1,6% | 96,1 | 0,1% |
| IV | - | - | 66,2 | -4,3% |
| 2015 I | - | - | 105,3 | 5,4% |
| II | 0,0 | -100,0% | 81,4 | 33,3% |
| III* | 0,0 | -100,0% | 96,7 | 0,6% |

*Données provisoires

Source : Statistics Belgium, Déclarations de TVA

Tableau 7-22 : Indices des prix à la production (articles d'habillement, Nace-BEL 18)*

| | 2010=100 | Variation en % | | | |
|--------|----------|----------------|-------|-----|-------|
| 2005 | 89,2 | | | | 4,3% |
| 2006 | 89,6 | | | | 0,4% |
| 2007** | 95,1 | | | | 6,1% |
| 2008 | 95,4 | | | | 0,2% |
| 2009 | 98,4 | | | | 3,2% |
| 2010 | 100,0 | | | | 1,6% |
| 2011 | 102,1 | | | | 2,1% |
| 2012 | 103,2 | | | | 1,1% |
| 2013 | 103,2 | | | | 0,0% |
| 2014 | 103,4 | | | | 0,1% |
| 2013 J | 104,0 | | | | |
| F | 104,1 | | | | |
| M | 103,8 | T 1 | 1,2% | | |
| A | 103,5 | | | | |
| M | 103,6 | | | | |
| J | 103,2 | T 2 | 0,1% | S 1 | 1,1% |
| J | 103,1 | | | | |
| A | 103,0 | | | | |
| S | 103,0 | T 3 | -0,4% | | |
| O | 102,8 | | | | |
| N | 102,4 | | | | |
| D | 102,2 | T 4 | -1,0% | S 2 | -0,7% |
| 2014 J | 103,8 | | | | |
| F | 103,6 | | | | |
| M | 103,5 | T 1 | -0,3% | | |
| A | 103,5 | | | | |
| M | 103,4 | | | | |
| J | 103,3 | T 2 | 0,0% | S 1 | -0,2% |
| J | 103,3 | | | | |
| A | 103,3 | | | | |
| S | 103,2 | T 3 | 0,2% | | |
| O | 103,2 | | | | |
| N | 103,0 | | | | |
| D | 103,1 | T 4 | 0,6% | S 2 | 0,4% |
| 2015 J | 103,7 | | | | |
| F | 103,9 | | | | |
| M | 103,9 | T 1 | 0,2% | | |
| A | 103,8 | | | | |
| M | 104,1 | | | | |
| J | 104,1 | T 2 | 0,5% | S 1 | 0,4% |
| J | 104,5 | | | | |
| A | 105,1 | | | | |
| S | 105,2 | T 3 | 1,6% | | |
| O | 105,2 | | | | |
| N | 105,3 | | | | |

* Industrie de l'habillement, fourrures exclues.

** La montée exceptionnelle des prix en janvier 2007 est la conséquence d'une modification dans la composition de l'index.

Source : Statistics Belgium

Tableau 7-23 : Enquête de conjoncture BNB : évaluation des stocks, des commandes intérieures et extérieures et des perspectives d'emploi dans l'industrie de l'habillement

| | | Stocks (*) | Commandes intérieures (**) | Commandes extérieures (**) | Perspectives d'emploi (***) | Durée moyenne d'activité assurée (mois) | Données brutes désaisonnalisées |
|------|---|---------------|----------------------------------|----------------------------------|-----------------------------------|---|------------------------------------|
| 2012 | J | -9,5 | -12,2 | -40,5 | -18,3 | 2,25 | -19,9 |
| | F | 1,4 | -44,2 | -49,1 | -41,9 | 2,10 | -32,3 |
| | M | 4,2 | -34,1 | -60,5 | -44,1 | 2,01 | -35,8 |
| | A | -11,5 | -21,1 | -39,8 | -25,9 | 2,07 | -19,6 |
| | M | 1,0 | -24,5 | -41,0 | -30,9 | 2,06 | -24,3 |
| | J | 4,8 | -35,7 | -49,8 | -21,9 | 2,25 | -28,1 |
| | J | -8,7 | 18,6 | -56,3 | -17,3 | 2,23 | -20,3 |
| | A | 4,8 | -23,0 | -70,0 | -42,8 | 2,08 | -24,7 |
| | S | 4,1 | -11,9 | -59,5 | -40,4 | 2,29 | -24,7 |
| | O | -7,5 | 3,3 | -58,8 | -47,6 | 2,20 | -27,8 |
| | N | 14,4 | -13,3 | -54,7 | -43,6 | 2,35 | -27,5 |
| | D | 6,1 | 0,1 | -1,0 | -18,2 | 2,49 | -17,2 |
| 2013 | J | 21,0 | -12,0 | 16,9 | -19,9 | 2,36 | -19,5 |
| | F | 6,5 | 3,1 | -49,7 | -29,8 | 2,24 | -26,9 |
| | M | -4,3 | -32,9 | 7,1 | -24,6 | 2,11 | -19,4 |
| | A | 11,8 | -7,2 | -30,4 | -35,4 | 2,21 | -32,5 |
| | M | -14,1 | -5,8 | -50,2 | -28,3 | 1,51 | -17,0 |
| | J | 13,9 | -19,5 | -43,3 | -40,3 | 1,76 | -29,0 |
| | J | 5,9 | -2,6 | -38,9 | -29,4 | 1,87 | -20,4 |
| | A | -40,7 | -30,3 | -17,4 | -38,3 | 1,71 | -14,4 |
| | S | -25,8 | -36,4 | -11,1 | -37,7 | 1,59 | -21,5 |
| | O | -19,2 | -32,0 | -13,1 | -43,0 | 1,68 | -25,4 |
| | N | -8,0 | -39,9 | -15,0 | -25,6 | 1,71 | -24,1 |
| | D | -1,1 | -42,8 | -55,2 | -47,1 | 1,79 | -34,1 |
| 2014 | J | -21,8 | -41,4 | -44,5 | -40,0 | 1,80 | -29,6 |
| | F | -18,6 | -25,1 | -10,1 | -32,0 | 1,83 | -10,2 |
| | M | 26,4 | -32,8 | -31,3 | -27,3 | 1,97 | -22,5 |
| | A | -4,2 | -30,3 | 13,9 | -28,0 | 1,90 | -10,5 |
| | M | 20,6 | -9,8 | -26,4 | -29,2 | 1,8 | -18,6 |
| | J | -1,6 | -21,9 | -0,4 | -34,0 | 1,8 | -21,6 |
| | J | 0,8 | -51,5 | -35,2 | -47,6 | 1,8 | -31,1 |
| | A | -4,2 | -3,4 | 9,8 | -12,5 | 1,7 | -15,2 |
| | S | 4,2 | -21,2 | 6,7 | -15,4 | 1,6 | -20,7 |
| | O | 9,9 | -34,4 | 0,0 | -14,9 | 1,8 | -21,0 |
| | N | -9,7 | -3,9 | -20,6 | -37,2 | 1,6 | -26,7 |
| | D | 8,5 | -23,1 | 6,8 | -63,3 | 1,6 | -41,5 |
| 2015 | J | 14,4 | -36,5 | -63,3 | -45,4 | 1,8 | -43,3 |
| | F | 12,8 | -28,3 | -29,6 | -32,8 | 1,7 | -26,5 |
| | M | 4,1 | -14,0 | -24,5 | -18,0 | 1,5 | -23,8 |
| | A | 24,0 | -24,7 | -12,3 | -22,0 | 1,8 | -29,3 |
| | M | 19,2 | -30,5 | 13,9 | -20,9 | 1,8 | -24,3 |
| | J | 13,4 | -42,1 | -47,8 | -31,8 | 1,6 | -29,0 |
| | J | 20,1 | 1,8 | -42,3 | -37,6 | 1,6 | -33,3 |
| | A | 33,3 | -49,1 | -82,5 | -39,1 | 1,5 | -41,0 |
| | S | 39,0 | -28,7 | -62,6 | -45,6 | 1,6 | -33,3 |
| | O | -17,7 | -19,1 | -50,0 | -33,1 | 1,6 | -17,7 |
| | N | -7,0 | -31,6 | -2,7 | -17,7 | 1,5 | -22,4 |
| | D | -12,0 | -39,5 | -38,4 | -42,6 | 1,7 | -21,9 |

(*) Solde des réponses indiquant que le stock est supérieur à la normale ou inférieur

(**) Solde des réponses indiquant une hausse ou une baisse

(***) Solde des réponses indiquant une hausse ou une baisse attendue de leur emploi durant les trois mois suivants

Source : BNB

Tableau 7-24 : Taux d'utilisation des capacités de production et obstacles à la production en raison d'une demande insuffisante dans l'industrie de l'habillement

| | Taux d'utilisation des capacités de production | Pourcentage des entreprises se heurtant à des obstacles à la production en raison d'une demande insuffisante |
|--------|--|--|
| 1998 | 70,0% | 72,8% |
| 1999 | 67,0% | 70,5% |
| 2000 | 67,0% | 66,0% |
| 2001 | 69,0% | 60,5% |
| 2002 | 65,0% | 60,3% |
| 2003 | 65,0% | 68,8% |
| 2004 | 62,6% | 64,5% |
| 2005 | 61,9% | 58,8% |
| 2006 | 74,7% | 47,8% |
| 2007 | 74,2% | 56,8% |
| 2008 | 71,1% | 68,8% |
| 2009 | 64,9% | 71,3% |
| 2010 | 67,2% | 72,3% |
| 2011 | 69,8% | 62,3% |
| 2012 | 68,1% | 73,6% |
| 2013 | 73,1% | 68,2% |
| 2014 | 71,8% | 73,6% |
| 2015 | 61,7% | 70,0% |
| 2010 J | 66,9% | 78% |
| A | 59,6% | 78% |
| J | 73,4% | 61% |
| O | 69,0% | 72% |
| 2011 J | 71,0% | 52% |
| A | 67,4% | 58% |
| J | 70,9% | 59% |
| O | 69,8% | 80% |
| 2012 J | 72,8% | 67% |
| A | 56,4% | 73% |
| J | 71,8% | 71% |
| O | 71,2% | 83% |
| 2013 J | 71,5% | 68% |
| A | 75,9% | 69% |
| J | 76,4% | 59% |
| O | 68,6% | 76% |
| 2014 J | 69,9% | 77% |
| A | 73,9% | 71% |
| J | 74,0% | 68% |
| O | 69,5% | 79% |
| 2015 J | 59,1% | 73% |
| A | 60,8% | 79% |
| J | 64,6% | 73% |
| O | 62,5% | 56% |

Source : Banque Nationale – Enquête sur les capacités de production

Tableau 7-25 : Investissements dans l'industrie de l'habillement (Nace-BEL 14)

| | Habillement (Nace 14) | | Habillement fourrures exclues (141) | |
|--------|-----------------------|----------------|-------------------------------------|----------------|
| | x 1.000.000 EUR | Variation en % | x 1.000.000 EUR | Variation en % |
| 2005 | 25,0 | - | 21,4 | - |
| 2006 | 21,9 | -12,4% | 20,3 | -5,4% |
| 2007 | 22,8 | 4,3% | 21,7 | 7,0% |
| 2008 | 21,0 | -8,2% | 20,0 | -8,0% |
| 2009 | 24,2 | 15,2% | 22,8 | 14,1% |
| 2010 | 21,2 | -12,2% | 20,3 | -10,8% |
| 2011 | 23,5 | 10,9% | 22,1 | 8,5% |
| 2012 | 20,3 | -13,9% | 19,7 | -10,8% |
| 2013 | 13,4 | - | 12,3 | -37,2% |
| 2014 | 12,7 | -4,8% | 12,1 | -2,0% |
| 2010 I | 6,4 | 48,5% | 6,2 | 50,3% |
| II | 2,8 | -49,2% | 2,6 | -47,6% |
| III | 7,2 | -22,8% | 7,1 | -20,6% |
| IV | 4,8 | -3,4% | 4,5 | -7,1% |
| 2011 I | 5,2 | -18,8% | 4,9 | -20,6% |
| II | 5,3 | 86,8% | 5,0 | 91,0% |
| III | 5,9 | -18,4% | 5,8 | -18,5% |
| IV | 7,2 | 49,5% | 6,5 | 43,4% |
| 2012 I | 5,0 | -3,4% | 4,9 | -0,2% |
| II | 5,8 | 10,8% | 5,7 | 14,5% |
| III | 5,0 | -15,2% | 4,8 | -17,0% |
| IV | - | - | 4,3 | -33,5% |
| 2013 I | 3,7 | -25,4% | 3,6 | -27,0% |
| II | 3,4 | -41,7% | 2,9 | -48,3% |
| III | 3,5 | -29,6% | 3,3 | -31,9% |
| IV** | 2,8 | - | 2,6 | -39,7% |
| 2014 I | 3,1 | -17,6% | 2,6 | -25,8% |
| II | 3,1 | -8,3% | 3,0 | 2,3% |
| III | 2,4 | -32,4% | 2,3 | -28,7% |
| IV | 4,2 | 52,0% | 4,1 | 59,4% |
| 2015 I | 5,3 | 71,8% | 5,0 | 88,6% |
| II | - | - | - | - |
| III* | 3,4 | 41,1% | - | - |

*Données provisoires

Source : Statistics Belgium, Déclarations de TVA

Tableau 7-26 : Investissements dans l'industrie de la bonneterie et de la confection

| 1. Evolution des investissements par rapport à l'année précédente | | | 2. Répartition des investissements selon la finalité économique (en % du total des investissements) | | | | | |
|---|--------------|--------|---|---------------------------------|-----------------------------|------------------------------------|----------------------|----|
| | | | | Investissements de remplacement | Investissements d'extension | Investissements de rationalisation | Autres + indéterminé | |
| | | | 2007 | Réalisations | 87% | 12% | 1% | 0% |
| 2008 | Réalisations | -15,7% | 2008 | Réalisations | 68% | 31% | 1% | 0% |
| 2009 | Réalisations | 73,3% | 2009 | Réalisations | 8% | 90% | 0% | 2% |
| 2010 | Réalisations | -48,9% | 2010 | Réalisations | 57% | 43% | 0% | 0% |
| 2011 | Réalisations | 57,6% | 2011 | Réalisations | 12% | 86% | - | 2% |
| 2012 | Réalisations | 118,7% | 2012 | Réalisations | 7% | 93% | - | - |
| 2013 | Réalisations | -53,8% | 2013 | Réalisations | 59% | 36% | - | 5% |
| 2014 | Réalisations | 26,1% | 2014 | Estimations | 26% | 74% | - | - |
| 2015 | Estimations | 226,8% | 2015 | Prévisions | 69% | 31% | - | - |

Source : BNB, Enquête sur les investissements automne 2014

Tableau 7-27 : Emploi dans l'industrie de l'habillement et de la confection*

| | Total | en % | Ouvriers | en % | Employés | en % |
|---|--------|--------|----------|-------|----------|-------|
| 1990 | 37.655 | | | | | |
| 1991 | 34.972 | -7,1% | | | | |
| 1992 | 31.451 | -10,1% | | | | |
| 1993 | 29.523 | -6,1% | | | | |
| 1994 | 28.312 | -4,1% | | | | |
| 1995 | 26.504 | -6,4% | | | | |
| 1996 | 25.000 | -5,7% | | | | |
| 1997 | 24.200 | -3,2% | | | | |
| 1998 | 23.066 | -4,7% | | | | |
| 1999 | 21.527 | -6,7% | | | | |
| 2000 | 20.279 | -5,8% | | | | |
| 2001 | 19.477 | -4,0% | | | | |
| 2002 | 17.867 | -8,3% | | | | |
| Données 1^{er} trimestre | | | | | | |
| 2003* | 19.544 | | 13.751 | | 5.793 | |
| 2004 | 18.495 | -5,4% | 12.966 | -5,7% | 5.529 | -4,6% |
| 2005 | 18.252 | -1,3% | 12.572 | -3,0% | 5.680 | 2,7% |
| 2006 | 17.677 | -3,2% | 11.897 | -5,4% | 5.780 | 1,8% |
| 2007 | 17.072 | -3,4% | 11.152 | -6,3% | 5.920 | 2,4% |
| 2008 | 17.340 | 1,6% | 11.035 | -1,0% | 6.305 | 6,5% |
| 2008 4e trimestre | 16.523 | | 10.452 | | 6.071 | |
| 2009 | 16.317 | -5,9% | 10.274 | -6,9% | 6.043 | -4,2% |
| 2009 4e trimestre | 15.554 | -5,9% | 9817 | -6,1% | 5.737 | -5,5% |
| 2010 | 15.483 | -5,1% | 9646 | -6,1% | 5.837 | -3,4% |
| 2011 | 15.206 | -1,8% | 9435 | -2,2% | 5.771 | -1,1% |
| 2011 2e trimestre | 15.079 | | 9334 | | 5.745 | |
| 2011 3e trimestre | 15.294 | | 9429 | | 5.865 | |
| 2011 4e trimestre | 14.953 | | 9145 | | 5.808 | |
| 2012 | 14.787 | -2,8% | 9081 | -3,8% | 5.706 | -1,1% |
| 2012 2e trimestre | 14.698 | -2,5% | | | | |
| 2012 4e trimestre | 14.029 | -6,2% | 8638 | -5,5% | 5.391 | -7,2% |
| 2013 2e trimestre | 13.721 | -6,6% | 8326 | | 5.395 | |
| 2013 4e trimestre | 13.309 | -5,1% | 7966 | -7,8% | 5.343 | -0,9% |
| 2014 | 13.196 | | 7841 | | 5.355 | |
| 2e trimestre | 13.590 | -1,0% | 8088 | -2,9% | 5.502 | 2,0% |
| 3e trimestre | 13.342 | | 7948 | | 5.394 | |
| 2015 | 13.156 | -0,3% | 7722 | -1,5% | 5.434 | 1,5% |
| 3e trimestre | 13.168 | -1,3% | 7753 | -2,5% | 5.415 | 0,4% |

* À partir de 2003 : données de la Banque-carrefour. Les chiffres du Fonds concernent les déclarations en fonction de la description des compétences des commissions paritaires 109 et 215. Jusqu'à 2002, le Fonds puisait ses données dans les déclarations à l'ONSS (que les employeurs devaient envoyer au Fonds). Étant donné qu'environ 700 entreprises ne transmettaient jamais ces données, les chiffres antérieurs à 2003 sont inférieurs à l'emploi réel. On ne tient pas compte des départs éventuels en cours de trimestre.

Source : Fonds social de garantie

Tableau 7-28 : Travailleurs occupés dans l'industrie de l'habillement (données ONSS, par trimestre)

| | Ouvriers | Variation par rapport à l'année précédente | Employés | Variation par rapport à l'année précédente | Total | Variation par rapport à l'année précédente |
|--------|----------|--|----------|--|-------|--|
| 2002 | 6.365 | | 2.160 | | 8.525 | |
| 2003 | 5.828 | -8,4% | 2.131 | -1,3% | 7.959 | -6,6% |
| 2004 | 5.081 | -12,8% | 1.910 | -10,4% | 6.991 | -12,2% |
| 2005 | 4.604 | -9,4% | 1.902 | -0,4% | 6.506 | -6,9% |
| 2006 | 4.172 | -9,4% | 1.915 | 0,7% | 6.087 | -6,4% |
| 2007 | 3.959 | -5,1% | 2.009 | 4,9% | 5.967 | -2,0% |
| 2008* | 4.056 | 2,5% | 2.066 | 2,9% | 6.122 | 2,6% |
| 2009 | 3.679 | -9,3% | 1.949 | -5,7% | 5.627 | -8,1% |
| 2010 | 3.344 | -9,1% | 1.909 | -2,0% | 5.253 | -6,6% |
| 2011 | 3.099 | -7,3% | 1.877 | -1,7% | 4.976 | -5,3% |
| 2012 | 2.691 | -13,2% | 1.738 | -7,4% | 4.429 | -11,0% |
| 2013 | 2.366 | -12,1% | 1.642 | -5,6% | 4.008 | -9,5% |
| 2014 | 2.158 | -8,8% | 1.342 | -18,3% | 3.500 | -12,7% |
| 2010 I | 3.432 | -10,1% | 1.906 | -5,9% | 5.338 | -8,6% |
| II | 3.378 | -10,0% | 1.907 | -2,7% | 5.285 | -7,5% |
| III | 3.313 | -8,8% | 1.918 | 0,5% | 5.231 | -5,6% |
| IV | 3.253 | -7,5% | 1.905 | 0,2% | 5.158 | -4,8% |
| 2011 I | 3.202 | -6,7% | 1.894 | -0,6% | 5.096 | -4,5% |
| II | 3.172 | -6,1% | 1.852 | -2,9% | 5.024 | -4,9% |
| III | 3.088 | -6,8% | 1.894 | -1,3% | 4.982 | -4,8% |
| IV | 2.932 | -9,9% | 1.868 | -1,9% | 4.800 | -6,9% |
| 2012 I | 2.877 | -10,1% | 1.824 | -3,7% | 4.701 | -7,8% |
| II | 2.719 | -14,3% | 1.710 | -7,7% | 4.429 | -11,8% |
| III | 2.619 | -15,2% | 1.717 | -9,3% | 4.336 | -13,0% |
| IV | 2.547 | -13,1% | 1.702 | -8,9% | 4.249 | -11,5% |
| 2013 I | 2.505 | -12,9% | 1.665 | -8,7% | 4.170 | -11,3% |
| II | 2.432 | -10,6% | 1.636 | -4,3% | 4.068 | -8,2% |
| III | 2.309 | -11,8% | 1.625 | -5,4% | 3.934 | -9,3% |
| IV | 2.218 | -12,9% | 1.640 | -3,6% | 3.858 | -9,2% |
| 2014 I | 2.202 | -12,1% | 1.342 | -19,4% | 3.544 | -15,0% |
| II | 2.172 | -10,7% | 1.351 | -17,4% | 3.523 | -13,4% |
| III | 2.157 | -6,6% | 1.339 | -17,6% | 3.496 | -11,1% |
| IV | 2.102 | -5,2% | 1.334 | -18,7% | 3.436 | -10,9% |
| 2015 I | 2.010 | -8,7% | 1.348 | 0,4% | 3.358 | -5,2% |
| II | 2.001 | -7,9% | 1.339 | -0,9% | 3.340 | -5,2% |

* À partir de 2008 selon la catégorie 14 dans la nomenclature NACE-BEL 2008

Source : ONSS, statistiques centralisées

Tableau 7-29 : Chômage dans l'industrie de l'habillement

| | DEI* | Variation par rapport | | | | | | Chômage temporaire** |
|--------|-------|-----------------------|---|--------|-----|--------|-------|----------------------|
| | | au mois précédent | à la période correspondante de l'année précédente | | | | | |
| 2012 J | 1.513 | 11 | | | | | 2.839 | |
| F | 1.507 | -6 | | | | | 2.585 | |
| M | 1.474 | -33 | T 1 | -37,8% | | | 2.532 | |
| A | 1.442 | -32 | | | | | 2.711 | |
| M | 1.441 | -1 | | | | | 2.021 | |
| J | 1.445 | 4 | T 2 | -37,3% | S 1 | -0,7% | 2.191 | |
| J | 1.447 | 2 | | | | | 1.818 | |
| A | 1.439 | -8 | | | | | 1.770 | |
| S | 1.383 | -56 | T 3 | -35,9% | | | 2.640 | |
| O | 1.306 | -77 | | | | | 1.978 | |
| N | 1.276 | -30 | | | | | 2.403 | |
| D | 1.247 | -29 | T 4 | -33,5% | S 2 | -34,8% | 2.334 | |
| 2013 J | 1.202 | -45 | | | | | 2.429 | |
| F | 1.175 | -27 | | | | | 2.742 | |
| M | 1.138 | -37 | T 1 | -21,8% | | | 2.940 | |
| A | 1.149 | 11 | | | | | 2.388 | |
| M | 1.129 | -20 | | | | | 2.238 | |
| J | 1.124 | -5 | T 2 | -21,4% | S 1 | -0,7% | 2.448 | |
| J | 1.145 | 21 | | | | | 1.315 | |
| A | 1.155 | 10 | | | | | 2.024 | |
| S | 1.131 | -24 | T 3 | -19,6% | | | 2.216 | |
| O | 1.120 | -11 | | | | | 1.622 | |
| N | 1.134 | 14 | | | | | 2.432 | |
| D | 1.151 | 17 | T 4 | -11,1% | S 2 | -15,6% | 1.769 | |
| 2014 J | 1.151 | 0 | | | | | 1.960 | |
| F | 911 | -240 | | | | | 2.202 | |
| M | 1.115 | 204 | T 1 | -9,6% | | | 2.396 | |
| A | 1.099 | -16 | | | | | 1.580 | |
| M | 1.077 | -22 | | | | | 1.621 | |
| J | 1.071 | -6 | T 2 | -4,6% | S 1 | -0,7% | 1.616 | |
| J | 1.071 | 0 | | | | | 906 | |
| A | 1.065 | -6 | | | | | 1.736 | |
| S | 1.039 | -26 | T 3 | -7,5% | | | 1.741 | |
| O | 1.032 | -7 | | | | | 1.585 | |
| N | 1.031 | -1 | | | | | 2.107 | |
| D | 1.028 | -3 | T 4 | -9,2% | S 2 | -8,3% | 1.423 | |
| 2015 J | 1.046 | 18 | | | | | 2.146 | |
| F | 1.046 | 0 | | | | | 2.046 | |
| M | 1.033 | -13 | T 1 | -1,6% | | | 1.965 | |
| A | 998 | -35 | | | | | 1.431 | |
| M | 979 | -19 | | | | | 1.411 | |
| J | 974 | -5 | T 2 | -9,1% | S 1 | -0,7% | 1.132 | |
| J | 979 | 5 | | | | | 848 | |
| A | 979 | 0 | | | | | 1.373 | |
| S | 941 | -38 | T 3 | -8,7% | | | 1.281 | |
| O | 920 | -21 | | | | | 1.584 | |
| N | 910 | -10 | | | | | | |
| D | 892 | -18 | T 4 | -11,9% | S 2 | -10,3% | | |

* Demandeurs d'emploi inoccupés

Source : Office national de l'emploi

Tableau 7-30 : Commerce extérieur d'articles d'habillement

| | Exportations | | | | | | | | Importations | | | | | | | |
|---|----------------|----------------|----------------|----------------|---------------|---------------|---------------|---------------|----------------|----------------|----------------|----------------|---------------|---------------|---------------|---------------|
| | 2015 (9 mois) | 2014 | 2013 | 2012 | 2015 | 2014 | 2013 | 2012 | 2015 (9 mois) | 2014 | 2013 | 2012 | 2015 | 2014 | 2013 | 2012 |
| | x 1.000.000 | x 1.000.000 | x 1.000.000 | x 1.000.000 | x 1.000.000 | 2014 | 2013 | 2011 | x 1.000.000 | x 1.000.000 | x 1.000.000 | x 1.000.000 | 2014 | 2013 | 2012 | 2011 |
| EUR | EUR | EUR | EUR | EUR | (9 mois) | | | EUR | EUR | EUR | EUR | (9 mois) | | | | |
| Union Européenne (27) | 2.207,5 | 2.680,4 | 2.592,6 | 2.507,0 | 11,4% | 3,4% | 3,4% | -11,6% | 1.218,4 | 1.686,2 | 1.650,7 | 1.609,6 | -7,9% | 2,2% | 2,6% | -5,3% |
| dont : | | | | | | | | | | | | | | | | |
| Allemagne | 244,6 | 327,7 | 319,1 | 315,4 | 2,4% | 2,7% | 1,2% | -8,3% | 283,8 | 376,6 | 375,2 | 361,1 | -5,6% | 0,4% | 3,9% | -7,7% |
| Espagne | 92,7 | 129,8 | 146,4 | 137,7 | -2,0% | -11,3% | 6,3% | -14,2% | 98,7 | 122,3 | 107,2 | 98,8 | 3,0% | 14,0% | 8,5% | 2,8% |
| France | 1.079,4 | 1.221,5 | 1.215,4 | 1.241,2 | 16,0% | 0,5% | -2,1% | -9,3% | 255,2 | 358,6 | 348,4 | 349,8 | -6,3% | 2,9% | -0,4% | -8,0% |
| Royaume-Uni | 151,0 | 212,9 | 194,1 | 197,1 | 6,0% | 9,7% | -1,5% | -20,5% | 47,2 | 74,0 | 67,4 | 60,0 | -22,3% | 9,7% | 12,3% | 12,9% |
| Italie | 167,5 | 190,6 | 182,1 | 179,0 | 16,8% | 4,7% | 1,7% | -11,6% | 116,2 | 180,2 | 179,5 | 184,1 | -20,7% | 0,3% | -2,5% | 2,1% |
| Pays-Bas | 256,6 | 311,4 | 258,8 | 191,3 | 13,2% | 20,3% | 35,3% | -25,5% | 243,2 | 352,6 | 361,1 | 357,9 | -13,0% | -2,3% | 0,9% | -3,4% |
| Pologne | 20,5 | 32,3 | 28,9 | 34,0 | -2,9% | 11,9% | -15,2% | 55,7% | 28,9 | 38,7 | 34,8 | 36,1 | -0,1% | 11,3% | -3,7% | -27,7% |
| Hongrie | 4,2 | 6,8 | 7,1 | 5,7 | -1,3% | -4,5% | 24,1% | -22,8% | 3,1 | 3,0 | 2,6 | 2,1 | 50,1% | 16,7% | 21,1% | -8,8% |
| Tchéquie | 12,8 | 14,8 | 14,2 | 16,6 | 38,0% | 4,2% | -14,1% | -57,5% | 6,2 | 9,4 | 11,1 | 13,0 | -10,4% | -15,0% | -14,7% | -12,4% |
| Bulgarie | 11,6 | 9,8 | 9,5 | 2,7 | 188,4% | 3,5% | 246,6% | 128,7% | 23,8 | 34,7 | 22,9 | 11,7 | -0,3% | 51,7% | 95,2% | -8,8% |
| Roumanie | 17,8 | 18,0 | 10,7 | 4,9 | 26,6% | 67,4% | 117,5% | -9,2% | 13,4 | 13,4 | 12,8 | 11,5 | 50,4% | 5,4% | 10,6% | -12,9% |
| Europe du sud et occidentale | 36,5 | 49,3 | 57,5 | 64,9 | -7,5% | -14,3% | -11,5% | -41,5% | 104,9 | 163,1 | 162,4 | 134,9 | -13,6% | 0,4% | 20,4% | -10,9% |
| hors UE, dont : | | | | | | | | | | | | | | | | |
| Suisse | 11,7 | 17,4 | 15,5 | 20,5 | -14,9% | 12,1% | -24,5% | -53,8% | 8,4 | 14,1 | 21,9 | 21,0 | -14,1% | -35,5% | 4,5% | 82,3% |
| Turquie | 18,8 | 25,8 | 33,8 | 32,0 | -10,2% | -23,6% | 5,8% | -29,9% | 95,4 | 148,5 | 139,7 | 113,8 | -14,2% | 6,3% | 22,7% | -18,6% |
| Europe orientale et centrale | 6,7 | 13,3 | 15,6 | 15,2 | -37,5% | -15,0% | 2,9% | 7,9% | 22,9 | 26,6 | 29,1 | 28,9 | 10,8% | -8,5% | 0,6% | -11,9% |
| dont : | | | | | | | | | | | | | | | | |
| ex-URSS | 3,1 | 7,0 | 8,1 | 9,6 | -48,8% | -13,5% | -16,3% | -21,6% | 0,0 | 0,0 | 0,0 | 0,0 | 41,5% | -30,0% | 100,0% | -72,2% |
| Ukraine | 2,3 | 4,4 | 4,7 | 3,2 | -28,7% | -6,1% | 43,2% | 34,2% | 14,9 | 18,9 | 18,9 | 18,9 | 1,4% | 0,3% | 0,1% | -12,2% |
| Sud-Est asiatique | 35,6 | 43,5 | 43,4 | 42,1 | 3,2% | 0,2% | 3,3% | 3,5% | 1.073,9 | 1.446,7 | 1.314,7 | 1.184,1 | -1,9% | 10,0% | 11,0% | -8,7% |
| dont : | | | | | | | | | | | | | | | | |
| Chine | 9,6 | 14,5 | 14,7 | 12,3 | -13,9% | -0,8% | 19,3% | -10,9% | 584,2 | 725,0 | 663,9 | 673,1 | 3,7% | 9,2% | -1,4% | -21,2% |
| Bangladesh | 1,5 | 1,2 | 2,7 | 2,2 | 116,8% | -57,3% | 24,9% | 44,3% | 192,9 | 320,4 | 256,7 | 153,9 | -15,4% | 24,8% | 66,8% | 22,7% |
| Inde | 0,5 | 0,5 | 0,4 | 0,3 | 24,2% | 17,3% | 31,4% | 351,4% | 84,3 | 73,2 | 128,5 | 104,8 | -0,1% | -43,0% | 22,6% | 6,9% |
| Pakistan | 0,0 | 0,0 | 0,0 | 0,0 | 60,2% | -44,4% | 38,5% | -87,1% | 42,5 | 54,9 | 56,0 | 51,1 | 0,8% | -2,0% | 9,7% | -2,3% |
| Indonésie | 0,1 | 0,2 | 0,4 | 0,3 | -59,5% | -56,4% | 28,1% | 48,3% | 44,4 | 66,0 | 58,1 | 57,7 | -1,4% | 13,6% | 0,6% | 22,3% |
| Thaïlande | 2,2 | 1,9 | 0,7 | 0,3 | 98,2% | 169,5% | 139,7% | -13,8% | 10,9 | 16,8 | 18,3 | 22,2 | -11,4% | -8,3% | -17,6% | 61,8% |
| Japon | 9,2 | 11,5 | 11,9 | 15,3 | -7,7% | -3,8% | -21,9% | -5,2% | 0,9 | 0,8 | 1,0 | 1,2 | 65,9% | -21,3% | -15,5% | -20,3% |
| Afrique du Nord | 12,6 | 18,5 | 20,4 | 22,7 | -12,5% | -9,5% | -10,0% | -12,3% | 119,2 | 170,1 | 192,9 | 212,3 | -9,8% | -11,8% | -9,1% | -14,4% |
| dont : | | | | | | | | | | | | | | | | |
| Tunisie | 11,2 | 16,6 | 18,1 | 20,7 | -14,3% | -8,1% | -12,6% | -13,5% | 88,4 | 126,6 | 146,7 | 159,1 | -10,1% | -13,7% | -7,7% | -14,1% |
| Maroc | 0,8 | 1,1 | 1,3 | 0,7 | 7,2% | -14,7% | 69,4% | -40,9% | 27,1 | 38,5 | 41,3 | 49,7 | -10,2% | -6,8% | -17,0% | -15,0% |
| Amérique du Nord | 19,0 | 18,7 | 17,6 | 30,2 | 15,9% | 6,3% | -41,8% | 2,1% | 9,4 | 13,3 | 12,0 | 12,3 | -8,1% | 10,4% | -2,1% | -20,1% |
| dont : | | | | | | | | | | | | | | | | |
| USA | 15,5 | 14,7 | 14,5 | 22,8 | 21,0% | 1,2% | -36,1% | 4,0% | 9,1 | 12,9 | 11,8 | 10,9 | -9,4% | 9,4% | 7,7% | -23,9% |
| Amérique centrale et méridionale | 1,2 | 2,1 | 2,2 | 1,6 | -15,6% | -2,1% | 38,6% | -7,6% | 11,8 | 10,8 | 6,8 | 4,4 | 35,4% | 59,0% | 54,3% | 24,0% |
| Moyen-Orient | 8,3 | 9,5 | 8,4 | 8,0 | 0,3% | 13,2% | 5,6% | 4,4% | 0,7 | 0,9 | 0,9 | 1,0 | 8,3% | -3,8% | -9,2% | -20,9% |
| Afrique (autre) | 6,4 | 8,3 | 7,2 | 6,0 | 2,8% | 15,7% | 19,4% | 9,7% | 10,6 | 16,8 | 18,4 | 8,9 | -34,0% | -8,7% | 106,3% | 85,0% |
| Océanie | 1,6 | 2,4 | 2,3 | 2,4 | -14,0% | 4,2% | -2,3% | -47,9% | 0,1 | 0,1 | 0,1 | 0,2 | 115,4% | -43,2% | -43,7% | -11,6% |
| TOTAL | 2.335,6 | 2.846,1 | 2.767,3 | 2.700,0 | 10,4% | 2,9% | 2,5% | -11,9% | 2.571,9 | 3.534,5 | 3.388,0 | 3.196,5 | -5,7% | 4,3% | 6,0% | -7,4% |

Source : Creamoda (ICN)

Tableau 7-31 : Commerce extérieur d'articles d'habillement

| | | Importations totales | | Exportations totales | | Balance commerciale |
|------|--------|----------------------|--------|----------------------|--------|---------------------|
| | | Variation | | Variation | | |
| | | x 1.000.000 EUR | en % | x 1.000.000 EUR | en % | x 1.000.000 EUR |
| 1997 | | 2.522,8 | | 1.837,9 | | -684,9 |
| 1998 | | 2.557,8 | 1,4% | 2.123,7 | 15,5% | -434,1 |
| 1999 | | 2.695,7 | 5,4% | 2.222,8 | 4,7% | -472,9 |
| 2000 | | 3.021,0 | 12,1% | 2.478,9 | 11,5% | -542,1 |
| 2001 | | 3.288,8 | 8,9% | 2.845,0 | 14,8% | -443,8 |
| 2002 | | 3.317,3 | 0,9% | 3.005,4 | 5,6% | -311,9 |
| 2003 | | 3.290,9 | -0,8% | 2.932,7 | -2,4% | -358,2 |
| 2004 | | 3.221,5 | -2,1% | 2.891,5 | -1,4% | -330,0 |
| 2005 | | 3.573,2 | 10,9% | 3.158,4 | 9,2% | -414,8 |
| 2006 | | 3.675,7 | 2,9% | 3.205,5 | 1,5% | -470,2 |
| 2007 | | 3.683,9 | 0,2% | 3.238,2 | 1,0% | -445,7 |
| 2008 | | 3.864,0 | 4,9% | 3.444,8 | 6,4% | -419,2 |
| 2009 | | 3.407,9 | -11,8% | 2.973,0 | -13,7% | -435,0 |
| 2010 | | 3.133,0 | -8,1% | 2.855,6 | -3,9% | -277,4 |
| 2011 | | 3.453,4 | 10,2% | 3.065,6 | 7,4% | -387,9 |
| 2012 | | 3.196,5 | -7,4% | 2.700,0 | -11,9% | -496,5 |
| 2013 | | 3.388,0 | 6,0% | 2.767,3 | 2,5% | -620,7 |
| 2014 | | 3.534,5 | 4,3% | 2.846,1 | 2,8% | -688,4 |
| 2005 | S 1 | 1.675,9 | 10,0% | 1.476,3 | 17,2% | -199,6 |
| | S 2 | 1.894,0 | 11,5% | 1.682,0 | 3,1% | -212,0 |
| 2006 | S 1 | 1.788,7 | 6,7% | 1.534,4 | 3,9% | -254,3 |
| | S 2 | 1.887,0 | -0,4% | 1.671,1 | -0,7% | -215,9 |
| 2007 | S 1 | 1.738,2 | -2,8% | 1.549,5 | 1,0% | -188,7 |
| | S 2 | 1.945,7 | 3,1% | 1.688,8 | 1,1% | -257,0 |
| 2008 | S 1 | 1.797,5 | 3,4% | 1.601,2 | 3,3% | -196,3 |
| | S 2 | 2.066,5 | 6,2% | 1.843,5 | 9,2% | -222,9 |
| 2009 | S 1 | 1.774,5 | -1,3% | 1.516,0 | -5,3% | -258,5 |
| | S 2 | 1.633,4 | -21,0% | 1.457,0 | -21,0% | -176,4 |
| 2010 | S 1 | 1.479,8 | -16,6% | 1.321,0 | -12,9% | -158,9 |
| | S 2 | 1.653,1 | 1,2% | 1.534,6 | 5,3% | -118,5 |
| 2011 | S 1 | 1.703,3 | 15,1% | 1.474,9 | 11,6% | -228,4 |
| | S 2 | 1.750,1 | 5,9% | 1.590,7 | 3,7% | -159,4 |
| 2012 | S 1 | 1.622,9 | -4,7% | 1.299,9 | -11,9% | -323,0 |
| | S 2 | 1.573,6 | -10,1% | 1.400,1 | -12,0% | -173,5 |
| 2013 | S 1 | 1.630,7 | 0,5% | 1.276,3 | -1,8% | -354,5 |
| | S 2 | 1.757,3 | 11,7% | 1.491,0 | 6,5% | -266,2 |
| 2014 | S 1 | 1.663,4 | 2,0% | 1.313,4 | 2,9% | -350,0 |
| | S 2 | 1.871,1 | 6,5% | 1.532,7 | 2,8% | -338,3 |
| 2015 | 9 mois | 2.571,9 | 54,6% | 2.335,6 | 10,4% | -236,3 |

Définition communautaire
Source : Creamoda (ICN)

Tableau 7-32 : Chiffre d'affaires dans le commerce de détail de textiles et d'articles d'habillement (Nace-BEL 4771 et 4751)

| | Habillement | | Textiles | |
|----------|-----------------|----------------|-----------------|----------------|
| | x 1.000.000 EUR | Variation en % | x 1.000.000 EUR | Variation en % |
| 2005 | 5.044,6 | - | 565,7 | - |
| 2006 | 5.345,3 | 6,0% | 557,4 | -1,5% |
| 2007 | 5.858,5 | 9,6% | 556,2 | -0,2% |
| 2008 | 5.689,5 | -2,9% | 519,5 | -6,6% |
| 2009 | 5.774,9 | 1,5% | 595,4 | 14,6% |
| 2010 | 6.003,7 | 4,0% | 624,7 | 4,9% |
| 2011 | 6.324,0 | 5,3% | 642,2 | 2,8% |
| 2012 | 6.553,0 | 3,6% | 674,1 | 5,0% |
| 2013* | 6.857,6 | 3,4% | 633,5 | -0,5% |
| 2014* | 7.196,6 | 4,9% | 582,4 | -8,1% |
| 2010 T 1 | 1.487,8 | 3,4% | 156,0 | 8,5% |
| T 2 | 1.425,2 | 2,1% | 144,3 | 4,6% |
| T 3 | 1565,4 | 7,8% | 152,7 | 7,3% |
| T 4 | 1525,3 | 1,7% | 171,7 | 0,2% |
| 2011 T1 | 1.543,2 | 3,7% | 160,4 | 2,8% |
| T 2 | 1.559,9 | 9,5% | 144,9 | 0,4% |
| T 3 | 1.591,8 | 1,7% | 159,4 | 4,4% |
| T 4 | 1.629,0 | 6,8% | 177,6 | 3,4% |
| 2012 T 1 | 1.693,0 | 9,7% | 157,4 | -1,9% |
| T 2 | 1.588,4 | 1,8% | 144,1 | -0,6% |
| T 3 | 1.645,3 | 3,4% | 150,2 | -5,7% |
| T 4 | 1.702,3 | 4,5% | 184,8 | 4,1% |
| 2013 T 1 | 1.602,3 | -5,4% | 152,3 | -3,3% |
| T 2 | 1.591,4 | 0,2% | 147,5 | 2,4% |
| T 3 | 1.807,7 | 9,9% | 155,1 | 3,2% |
| T 4 | 1.856,3 | 9,0% | 178,7 | -3,3% |
| 2014 T 1 | 1.719,1 | 7,3% | 144,7 | -5,0% |
| T 2 | 1.836,0 | 15,4% | 136,7 | -7,3% |
| T 3 | 1.767,7 | -2,2% | 140,2 | -9,6% |
| T 4 | 1.873,8 | 0,9% | 160,8 | -10,0% |
| 2015 T 1 | 1.799,1 | 4,7% | 142,5 | -1,5% |
| T 2 | 1.751,7 | -4,6% | 134,1 | -1,9% |
| T 3** | 1.793,1 | 1,4% | 137,8 | -1,7% |

* Excl. déclarations trimestrielles

**Données provisoires

Source : Statistics Belgium, Déclarations de TVA

Tableau 7-33 : Prix à la consommation des vêtements

| Habillement | | Variation en % | | | |
|-------------|-------|----------------|-------|-----|-------|
| 2013=100 | | | | | |
| 2006 | 98,2 | | | | 0,1% |
| 2007 | 98,6 | | | | 0,4% |
| 2008 | 99,3 | | | | 0,8% |
| 2009 | 100,3 | | | | 1,0% |
| 2010 | 100,9 | | | | 0,6% |
| 2011 | 101,9 | | | | 1,0% |
| 2012 | 103,1 | | | | 1,1% |
| 2013 | 100,0 | | | | -3,0% |
| 2014 | 101,1 | | | | 1,1% |
| 2015 | 101,6 | | | | 0,5% |
| 2013 J | 99,7 | | | | |
| F | 99,1 | | | | |
| M | 99,1 | T 1 | -3,2% | | |
| A | 99,4 | | | | |
| M | 99,6 | | | | |
| J | 99,7 | T 2 | -3,0% | S 1 | 1,0% |
| J | 99,8 | | | | |
| A | 100,2 | | | | |
| S | 100,5 | T 3 | -2,9% | | |
| O | 100,8 | | | | |
| N | 101,1 | | | | |
| D | 101,1 | T 4 | -2,7% | S 2 | 1,0% |
| 2014 J | 101,3 | | | | |
| F | 101,1 | | | | |
| M | 101,2 | T 1 | 1,9% | | |
| A | 101,1 | | | | |
| M | 101,2 | | | | |
| J | 101,2 | T 2 | 1,6% | S 1 | 1,8% |
| J | 100,8 | | | | |
| A | 101,0 | | | | |
| S | 101,2 | T 3 | 0,9% | | |
| O | 101,1 | | | | |
| N | 101,2 | | | | |
| D | 101,3 | T 4 | 0,2% | S 2 | 1,0% |
| 2015 J | 101,9 | | | | |
| F | 101,8 | | | | |
| M | 101,9 | T 1 | 0,7% | | |
| A | 102,0 | | | | |
| M | 102,0 | | | | |
| J | 102,0 | T 2 | 0,8% | S 1 | 0,7% |
| J | 101,4 | | | | |
| A | 101,2 | | | | |
| S | 101,1 | T 3 | 0,2% | | |
| O | 101,3 | | | | |
| N | 101,4 | | | | |
| D | 101,4 | T 4 | 0,2% | S 2 | 1,0% |

Source : Statistics Belgium

Tableau 7-34 : Ventes de textiles et d'articles d'habillement dans le commerce de détail* (indices)

| | En valeur | | Quantité | | Déflateur | |
|--------|------------|--------|------------|--------|------------|--------|
| | 2010 = 100 | Var. % | 1995 = 100 | Var. % | 1995 = 100 | Var. % |
| 1998 | 63 | - | 91 | - | 90,6 | - |
| 1999 | 65 | 2,7% | 92 | 0,4% | 91,6 | 1,1% |
| 2000 | 70 | 8,6% | 97 | 5,6% | 92,3 | 0,7% |
| 2001 | 72 | 2,0% | 97 | 0,8% | 93,4 | 1,3% |
| 2002 | 68 | -4,8% | 96 | -2,0% | 94,5 | 1,1% |
| 2003 | 65 | -4,3% | 93 | -2,7% | 95,4 | 0,9% |
| 2004 | 67 | 2,4% | 93 | 0,5% | 96,1 | 0,8% |
| 2005 | 70 | 5,2% | 95 | 1,5% | 96,8 | 0,7% |
| 2006 | 75 | 7,2% | 93 | -2,4% | 96,6 | -0,2% |
| 2007 | 90 | 18,8% | 97 | 4,9% | 97,2 | 0,6% |
| 2008 | 92 | 2,5% | 100 | 3,3% | 98,3 | 1,1% |
| 2009 | 95 | 3,9% | 101 | 0,3% | 99,2 | 0,9% |
| 2010 | 100 | 4,9% | 100 | -0,6% | 100,0 | 0,8% |
| 2011 | 104 | 3,8% | 102 | 2,1% | 101,2 | 1,2% |
| 2012 | 107 | 3,5% | 104 | 1,5% | 102,5 | 1,3% |
| 2013 | 103 | -3,9% | 104 | 0,0% | 99,7 | -2,7% |
| 2014 | 105 | 1,4% | 105 | 1,3% | 99,8 | 0,1% |
| 2013 J | 122 | | 123 | | 99,3 | |
| F | 73 | | 74 | | 98,9 | |
| M | 103 | T1 | 104 | T1 | 98,9 | T1 |
| A | 105 | | 106 | | 99,1 | |
| M | 101 | | 102 | | 99,4 | |
| J | 99 | T2 | 100 | T2 | 99,4 | T2 |
| J | 124 | | 124 | | 99,5 | |
| A | 81 | | 82 | | 99,8 | |
| S | 114 | T3 | 114 | T3 | 100,1 | T3 |
| O | 106 | | 105 | | 100,5 | |
| N | 98 | | 97 | | 100,7 | |
| D | 113 | T4 | 112 | T4 | 100,7 | T4 |
| 2014 J | 124 | | 125 | | 99,9 | |
| F | 77 | | 77 | | 99,8 | |
| M | 109 | T1 | 109 | T1 | 99,8 | T1 |
| A | 110 | | 110 | | 99,8 | |
| M | 104 | | 104 | | 99,9 | |
| J | 98 | T2 | 98 | T2 | 99,8 | T2 |
| J | 120 | | 121 | | 99,6 | |
| A | 91 | | 92 | | 99,7 | |
| S | 100 | T3 | 100 | T3 | 99,8 | T3 |
| O | 113 | | 113 | | 99,8 | |
| N | 94 | | 94 | | 99,9 | |
| D | 118 | T4 | 118 | T4 | 99,9 | T4 |
| 2015 J | 126 | | 126 | | 100,2 | |
| F | 78 | | 78 | | 100,1 | |
| M | 103 | T1 | 103 | T1 | 100,3 | T1 |
| A | 115 | | 114 | | 100,3 | |
| M | 103 | | 103 | | 100,3 | |
| J | 102 | T2 | 102 | T2 | 100,4 | T2 |
| J | 126 | | 126 | | 99,8 | |
| A | 80 | | 81 | | 99,6 | |
| S | 116 | T3 | 117 | T3 | 99,6 | T3 |
| O | 117 | | 117 | | 99,8 | |
| N | 89 | | 89 | | 99,9 | |

* Chaussures incluses

Source : SPF Économie, Statistics Belgium

Tableau 7-35 : Entretien du textile : chiffre d'affaires et investissements (Nace-BEL 9601)

| | Chiffre d'affaires | | Investissements | |
|----------|--------------------|----------------|-----------------|----------------|
| | x 1.000.000 EUR | Variation en % | x 1.000.000 EUR | Variation en % |
| 2005 | 562,7 | - | 61,5 | - |
| 2006 | 566,8 | 0,7% | 56,9 | -7,5% |
| 2007 | 572,3 | 1,0% | 57,6 | 1,2% |
| 2008 | 591,1 | 3,3% | 61,4 | 6,7% |
| 2009 | 588,6 | -0,4% | 48,0 | -21,8% |
| 2010 | 581,0 | -1,3% | 47,7 | -0,7% |
| 2011 | 621,1 | 6,9% | 56,2 | 17,9% |
| 2012 | 645,9 | 4,0% | 57,0 | 1,5% |
| 2013* | 637,4 | -1,0% | 54,7 | -5,5% |
| 2014* | 631,2 | -1,0% | 53,5 | -2,3% |
| 2010 T 1 | 139,1 | -4,0% | 11,9 | -7,1% |
| T 2 | 147,2 | -0,9% | 11,9 | 12,5% |
| T 3 | 142,6 | 0,0% | 10,2 | 17,0% |
| T 4 | 152,2 | -0,3% | 13,6 | -14,1% |
| 2011 T 1 | 144,5 | 3,9% | 16,6 | 38,9% |
| T 2 | 154,1 | 4,7% | 13,7 | 15,9% |
| T 3 | 157,1 | 10,2% | 11,2 | 9,3% |
| T 4 | 165,4 | 8,7% | 14,7 | 7,6% |
| 2012 T 1 | 158,1 | 9,4% | 16,9 | 2,1% |
| T 2 | 162,3 | 5,4% | 13,0 | -5,2% |
| T 3 | 154,4 | -1,8% | 10,5 | -6,2% |
| T 4 | 169,3 | 2,3% | 17,4 | 18,9% |
| 2013 T 1 | 154,8 | -2,1% | 13,9 | -18,2% |
| T 2 | 158,3 | -2,5% | 14,3 | 9,6% |
| T 3 | 156,4 | 1,3% | 12,6 | 20,0% |
| T 4 | 167,9 | -0,8% | 14,0 | -19,8% |
| 2014 T 1 | 153,7 | -0,7% | 14,6 | 5,5% |
| T 2 | 158,5 | 0,1% | 12,4 | -13,4% |
| T 3 | 150,8 | -3,6% | 10,4 | -17,3% |
| T 4 | 168,3 | 0,2% | 16,1 | 15,0% |
| 2015 T 1 | 155,9 | 1,5% | 16,3 | 11,6% |
| T 2 | 167,9 | 5,9% | 17,4 | 40,6% |
| T 3** | 158,5 | 5,1% | 13,0 | 24,8% |

* Excl. déclarations trimestrielles

**Données provisoires

Source : Statistics Belgium, Déclarations de TVA