

CRB
Centrale Raad voor het Bedrijfsleven



bijzondere raadgevende commissie
Textiel en Kleding

CRB 2009-1011
TEX 2009.25
SR/NB
25 juni 2009

VERSLAG OVER DE ECONOMISCHE ONTWIKKELING IN DE TEXTIEL- EN KLEDINGINDUSTRIE – Lente 2009

Verslag over de economische ontwikkeling in de textiel- en kledingindustrie - Lente 2009

p.

DEEL I – CONJUNCTURELE OMGEVING	3
DEEL II - TEXTIELINDUSTRIE	8
1. Conjunctuurenquêtes van de Nationale Bank	8
2. Productie en omzet	9
3. Investerings	11
4. Werkgelegenheid en werkloosheid	12
5. Buitenlandse handel	13
6. Bezoldigingen en loonkosten	15
7. Subsectorale impact van de conjunctuurvertraging	16
DEEL III - KLEDINGINDUSTRIE	17
1. Conjunctuurenquêtes van de Nationale Bank	17
2. Productie en omzet	17
3. Investerings	18
4. Werkgelegenheid en werkloosheid	18
5. Buitenlandse handel	19
6. Bezoldigingen en loonkosten	20
DEEL IV - DETAILHANDEL IN KLEDING EN TEXTIELARTIKELEN	22
DEEL V - TEXTIELVERZORGING	24
SAMENVATTING	25
STATISTISCHE BIJLAGE : Tabellen	27

Opmerking vooraf:

Ingevolge een Europese Verordening (EG nr. 1893/2006) is de activiteitenomenclatuur Nace-BEL momenteel aan herziening toe. Dit heeft o.m. tot gevolg dat bepaalde gegevens uit de maandelijkse prodcom-enquête op dit ogenblik niet beschikbaar zijn. In dit conjunctuurverslag worden de meeste cijfers uit de sectoren nog gepubliceerd volgens de oude Nace-BEL-nomenclatuur (2003), maar omwille van de onbeschikbaarheid van enkele statistieken konden niet al de gegevens uit de vorige edities in dit verslag worden opgenomen. In dit conjunctuurverslag zullen de recentste cijfers – afhankelijk van hun beschikbaarheid – worden gepubliceerd volgens de Nace-BEL 2008-nomenclatuur.

Binnen de Nace-BEL 2008-nomenclatuur valt “vervaardiging van textiel” onder categorie 13 (voorheen 17) en “vervaardiging van kleding” wordt 14 (voorheen 18). Daarnaast verschuift de categorie “vervaardiging van gebreide en gehaakte artikelen” van textiel (voorheen 17.7) naar kleding (14.1 en 14.3). Brandwerende en beschermkleding verdwijnen uit de rubriek “vervaardiging van kleding”. Een meer gedetailleerd overzicht van de wijzigingen is beschikbaar op de volgende website: <www.statbel.fgov.be/downloads/NACEBEL_Conversion_2003-2008_detail_codes_nl.xls>.

DEEL I –CONJUNCTURELE OMGEVING**Algemene conjunctuur**

De voorbije maanden kende de wereldconjunctuur de sterkste achteruitgang sinds het einde van de tweede wereldoorlog. Onder invloed van de financiële crisis gingen zowat al de groeicomponenten aanzienlijk achteruit. Zo was er wereldwijd een gevoelige terugval van de kredietverlening en de bedrijfsinvesteringen; de export; de consumentenbestedingen; enz. De wereldeconomie, die midden 2008 reeds zwak presteerde, belandde hierdoor in een recessie om na een groei met 3,2% in 2008 te krimpen met 1,3% in 2009 (-2,9% volgens de wereldbank). Dit zou leiden tot een daling van de wereldhandel met 11% in 2009.

Hoewel de financiële crisis haar oorsprong vindt in de VS, zou de groei hier met een daling van 2,9% in 2009 en een toename met 0,9% in 2010 sneller hernemen dan in de EU. Ook China zou met een groei van 6,5% in 2009 (7,2% volgens de Wereldbank) en 7,5% in 2010 relatief goed presteren. In de eurozone zou de economie echter met 4% krimpen, gevolgd door een nulgroei in 2010. De economische activiteit stond hier gedurende het eerste kwartaal van 2009 4,6% lager dan één jaar eerder. De economische sentimentenindicator is dan ook gezakt tot een historisch dieptepunt in maart, om licht te herstellen in april en mei. De sterke conjunctuurverzwakking gaat gepaard met een terugval van de private consumptie en een inzinking van de private investeringen. De werkgelegenheid in de eurozone daalde in het eerste kwartaal met 0,8% en de werkloosheid zou op zijn beurt stijgen van 7,5% in 2008 tot 11,5% in 2010.

De financiële markten waren de afgelopen maanden bijzonder volatiel en brengen daardoor veel onzekerheid in de economie. Het is voorlopig ook onduidelijk welke effecten de vele herstelplannen zullen hebben. Er wordt geschat dat de overheden in de eurozone in 2009 ongeveer 100 miljard euro zullen injecteren in de economie en nog eens 75 miljard euro in 2010. Tot slot valt niet uit te sluiten dat er nog een golf aan bedrijfsfaillissementen zal optreden in de loop van 2009 als gevolg van de

kredietschaarste en de gedaalde vraag, wat dan weer zou leiden tot een verder verlies aan vraag en vertrouwen.

	Groei van het bbp									
	(in %)									
	1997-2001	2002	2003	2004	2005	2006	2007	2008	2009	2010
België	2,6	1,5	1,0	3,0	1,7	2,8	2,8	1,2	-3,5	-0,2
Frankrijk	3,0	1,0	1,1	2,5	1,7	2,0	2,2	0,7	-3,0	-0,2
Duitsland	2,1	0,0	-0,2	1,1	0,8	2,9	2,5	1,3	-5,4	0,3
Nederland	3,7	0,1	0,3	2,2	1,5	3,0	3,5	2,1	-3,5	-0,4
Verenigd Koninkrijk	3,1	2,1	2,7	3,3	1,8	2,8	3,0	0,7	-3,8	0,1

Eurozone	2,8	0,9	0,8	2,0	1,5	2,8	2,7	0,8	-4,0	-0,1
EU 27	2,9	1,2	1,3	2,5	1,8	3,1	2,9	0,9	-4,0	-0,1
Japan	0,5	0,3	1,4	2,7	1,9	2,4	2,4	-0,7	-5,3	0,1
VSA	3,5	1,6	2,5	3,6	3,1	2,9	2,0	1,1	-2,9	0,9

Bron : Europese Commissie, Lenteprognose 2009

De jongste weken duiken er steeds meer signalen op die aangeven dat er betere tijden op komst zijn. We zien bv. een daling van de interbankenrente, wat erop wijst dat banken weer vertrouwen in elkaar krijgen. De beurzen herstellen zich enigszins; de meeste voorraden zijn afgebouwd en de prijs van het vrachtvervoer over zee gaat weer aanzienlijk omhoog. Toch is het verre van zeker dat dit voortekenen zijn van een snel en duurzaam herstel. Vele "verbeteringen" reflecteren immers niet meer dan een minder sterke achteruitgang. Daarnaast ontbreken er nog een aantal belangrijke basiselementen voor groei: een stevige kapitaalbasis voor banken; een versoepeling van de kredietverlening voor bedrijven en meer risicovolle projecten; een toename van de private vraag i.p.v. de huidige spaartoe name als gevolg van het vermogensverlies en negatieve werkloosheidsverwachtingen;... Het is dan ook hoogst waarschijnlijk dat de potentiële groei van de Belgische economie de komende jaren op een laag peil zal blijven (rond 1,4% volgens het federale planbureau).

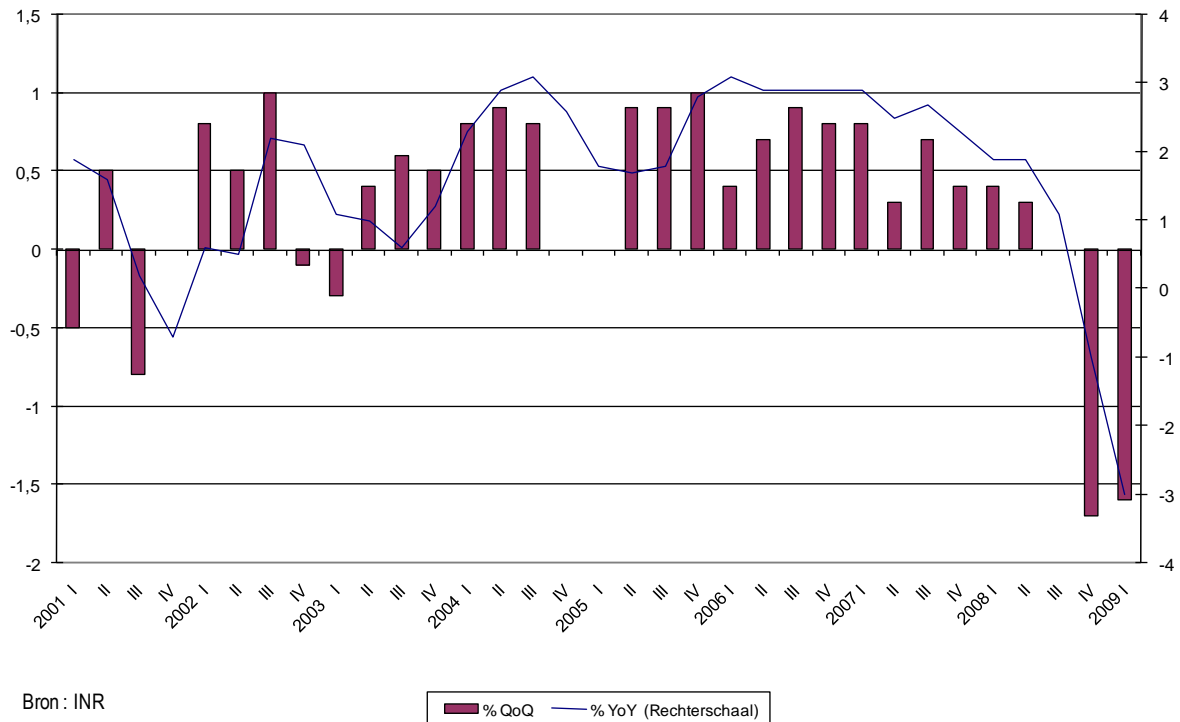
De initiële problemen op financiële markten hebben grotendeels geleid tot een sterke neergang van de economie als gevolg van psychologische factoren zoals het gedaalde vertrouwen bij banken, consumenten en ondernemers. Aangezien deze moeilijk te voorspellen zijn, bevatten alle economische projecties onvermijdelijk veel onzekerheden. Net zoals deze factoren tot een versnelling van de terugval hebben geleid, is het best mogelijk dat een toekomstig herstel eveneens sneller zal plaatsgrijpen dan reële indicatoren laten uitschijnen.

In België was er gedurende het laatste kwartaal van 2008 en het eerste kwartaal van 2009 een sterke terugval van de economie (resp. -1,7% en -1,6% op kwartaalbasis). Daarmee groeide het Belgische BBP in 2008 met 1% en in 2009 zou deze inkrimpen met 3,5% (4,1% volgens de OESO). Voor 2010 wordt uitgegaan van een nulgroei. Na een relatief hoge inflatie in 2008 (+4,5%) zouden de consumptieprijsen in 2009 nauwelijks stijgen (+0,3%). De werkloosheid, die in 2008 was teruggeval len tot 7%, wordt verwacht te stijgen tot 8,5% in 2009 om in 2010 te belanden op 10,3%.

Als kleine open economie weegt de sterke terugval van de Belgische export (-12,8% in 2009 volgens de Europese Commissie; -17,5% volgens de OESO) bijzonder zwaar op de groei. Tijdens het eerste kwartaal van 2009 was de Belgische export 10,5% lager dan in het voorgaande kwartaal. De industriese sector is meer afhankelijk van export dan andere sectoren en zij wordt dan ook relatief het

zwaarst getroffen. We zien het aandeel van de industrie in de totale Belgische productie terugvallen van 28,3% in 1995 tot 22% in 2014.

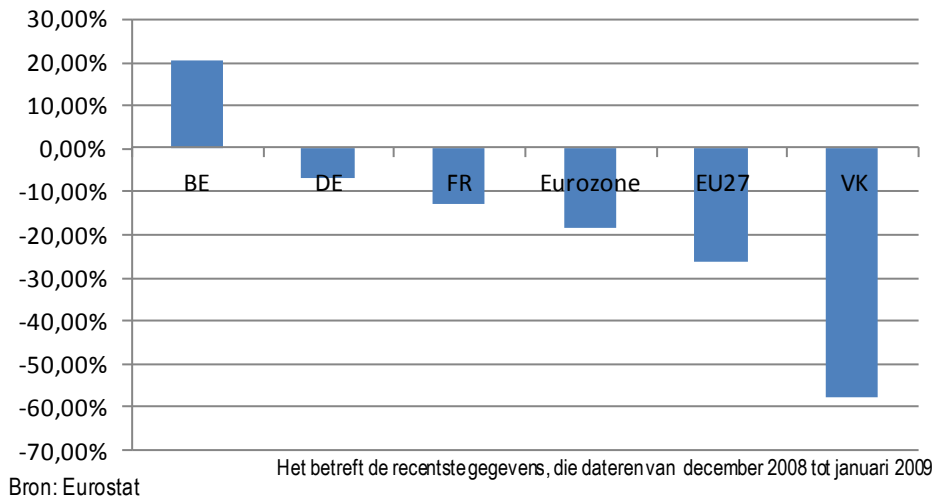
EVOLUTIE VAN HET BELGISCH BBP PER KWARTAAL



Vraag

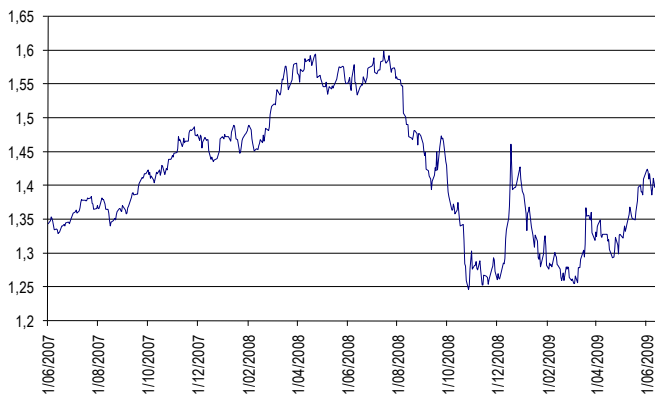
Zowel in de eurozone (-0,9%) als in België (-0,7%) is er een achteruitgang van de private consumptie in 2009. De negatieve vooruitzichten en de gedaalde kredietverlening leiden eveneens tot een sterke daling van de bedrijfsinvesteringen (-9% in België en -16,4% in de eurozone). Dankzij de tijdelijke verlaging van de BTW in de bouw is de terugval van de bouwinvesteringen in 2009 beperkter in België (-3%) dan in de eurozone (-6,5%) maar in 2010 wordt een verdere daling verwacht. Vanwege een reeks negatieve schokken in het VK in combinatie met de kredietverstrakking en een inzinking van de vastgoedprijzen was er hier in 2008 al een terugval van de investeringen in de bouw (-3,1%) en in 2009 zou deze zich nog verder doorzetten (-13,2%). Dit legt een zware hypotheek op de vraag naar tapijt op deze belangrijke afzetmarkt.

Evolutie van de bouwvergunningen (YoY)

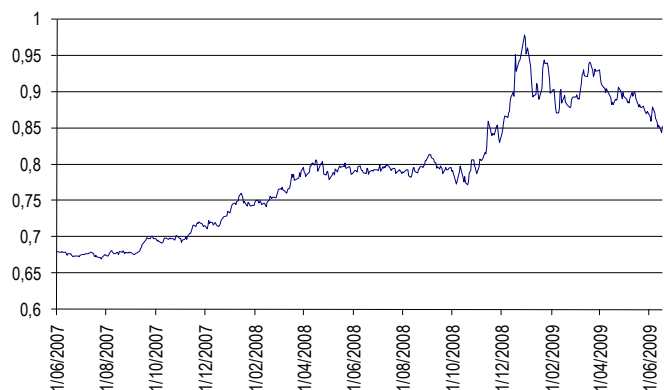


De buitenlandse vraag naar textiel en kleding wordt niet enkel getroffen door de vastgoedcrisis en de daling van de investeringen en consumptie maar eveneens door de relatief sterke positie van de euro. Mede als gevolg van het voorzichtige rentebeleid van de ECB stond de effectieve wisselkoers van de euro in april 2009 8,5% boven zijn historisch gemiddelde t.o.v. 2% in november 2008. Hierdoor is het voor de Belgische textiel- en kledingfabrikanten nog moeilijker om te concurreren met producenten van buiten het eurogebied. Deze schok komt bovenop de gebruikelijke terugval van de export in economisch zwakkere periodes.

Wisselkoers dollar per euro



Wisselkoers GBP per euro



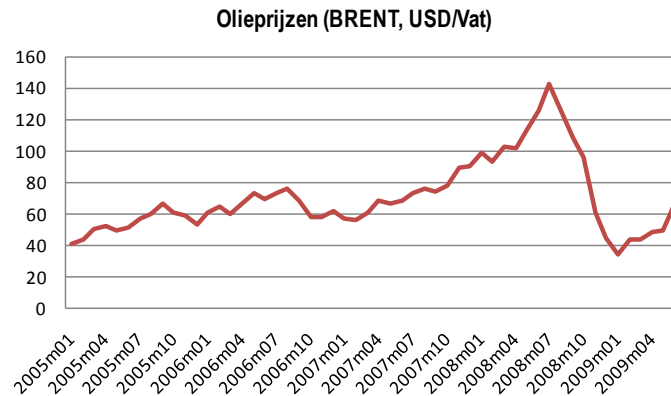
Energie- en grondstofprijzen

Onder invloed van speculatie bereikten de oliepijzen in juli 2008 een record waardoor de inflatie en de productiekosten sterk toenamen. Met de wereldwijde groeivertraging vielen de prijzen echter sterk terug. Volgens de noteringen op de internationale markten begin juni zal de olieprijs in 2009 gemiddeld 53 Amerikaanse dollar per vat bedragen. Het federale planbureau verwacht dat dit in 2010 zal stijgen tot 62,2 dollar per vat. Ook de andere grondstofprijzen stonden de afgelopen maanden sterk onder druk.

Algemeen kan gesteld dat de textielgrondstoffenprijzen hun dieptepunt bereikten eind februari – midden maart 2009. Sindsdien zijn zij intrinsiek overwegend opwaarts gericht; door de sterke euro is de impact in reële termen minder uitgesproken. Katoen bereikte midden maart 2009 het dieptepunt van 50,15 dollarcenten per pond en sindsdien is de katoenprijs blijven stijgen tot 64,65 midden juni 2009, hetzij een toename met 29% in dollar en circa 23 % in euro. Dit kwam o.a. door hoge Chinese aankopen en speculatie door grondstoffenfondsen. Wol bereikte een dieptepunt van 7,22 A\$ per kg einde februari 2009; en steeg tot 8,34 A\$ op 15 mei, hetzij 15,5 %, doch intussen opnieuw gezakt naar 7,72 A\$ midden juni 2009, dus 7,5 % minder dan het recente hoogtepunt en ongeveer opnieuw op het peil van einde 2008. De vlasprijs viel terug tot 94 eurocenten per kg in maart 2009 en herstelde in april met bijna 13 % tot 1,06 euro per kg. De kunstvezelprijzen tot slot bereikten een dieptepunt in februari 2009, gevolgd door een quasi algemeen herstel dat opnieuw werd afgevlakt door de sterke euro.

De daling van de textiel- en kledinggrondstoffen heeft dus slechts een half jaar geduurd waardoor ook het positieve effect hiervan beperkt is. De recente prijsstijgingen zijn voor een groot deel toe te schrijven aan speculatie en niet aan een reële verbetering van de conjunctuur. Deze kostenstijging in een conjunctureel zeer moeilijke periode betekent een zware last voor de textiel- en kledingproducenten.

Vanaf begin 2009 was er ook een herneming van de olieprijs en dit zou voor de bedrijven wel eens kunnen leiden tot kostenstijgingen in een economisch moeilijke periode. Indien deze tendens zich doorzet zou het Europese monetaire beleid in zeer moeilijk vaarwater terecht komen aangezien de kwetsbare economie momenteel sterk zou lijden onder een stijging van de rente.



De elektriciteitsfactuur van een Belgisch bedrijf van gemiddelde grootte (jaarlijks elektriciteitsverbruik van 2000 MWh) steeg in 2008 met 12,3% t.o.v. 2007 en lag 8,7% hoger dan de gemiddelde prijs bij gelijkaardige bedrijven in de eurozone.

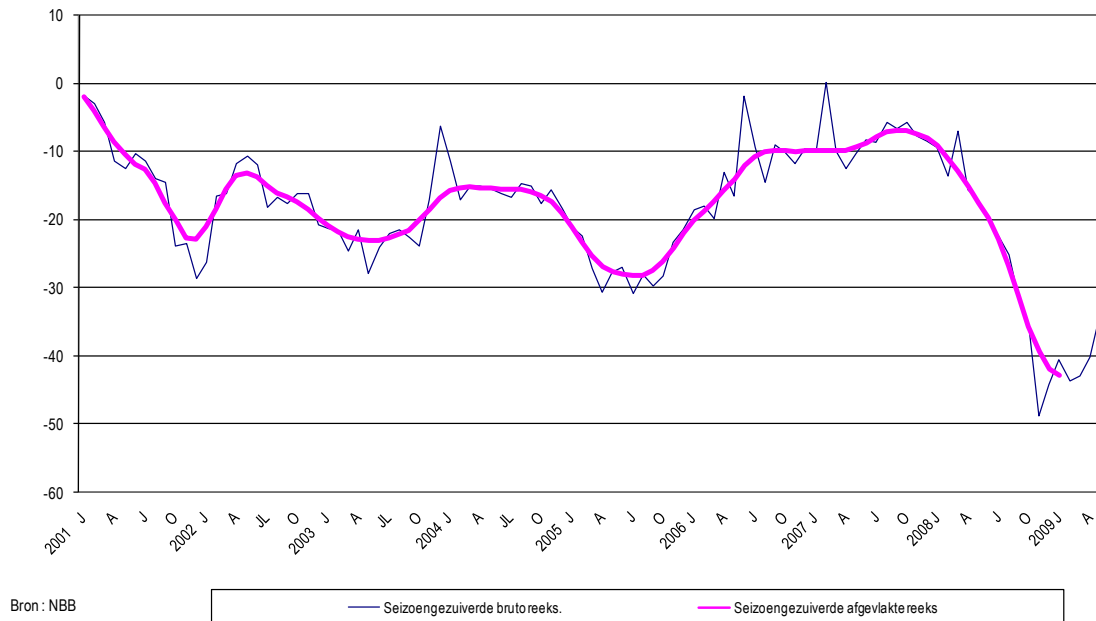
* * *

DEEL II – TEXTIELINDUSTRIE

1. Conjunctuurenquêtes

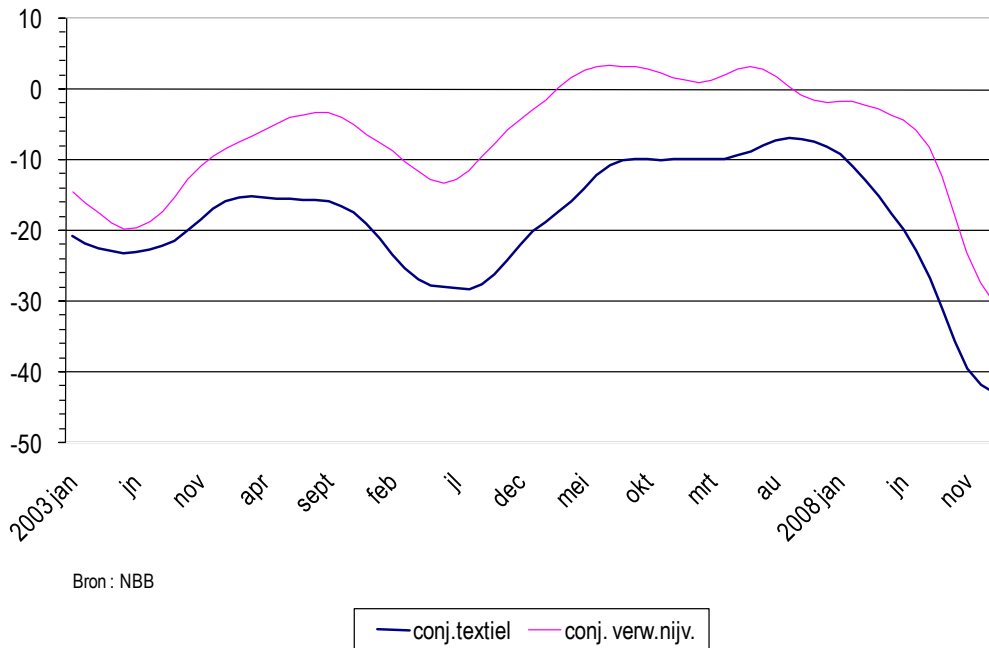
In de loop van 2006 en 2007 bereikte de conjunctuurcurve voor de textielindustrie opnieuw het niveau van begin 2001 (tabel 13). Vanaf begin 2008 zien we een dramatische terugval van de conjunctuurcurve waardoor het brutoresultaat in november een historisch dieptepunt bereikte. De intensiteit van de inzinking maakt duidelijk dat de huidige conjunctuurvertraging in de textielsector niet past binnen een normale conjunctuurcyclus. In de maanden na november herstelden de brutoresultaten enigszins wat zich vertaalt in een minder negatieve helling van de afgevlakte conjunctuurcurve. Hoewel dit zou kunnen betekenen dat de ergste periode achter de rug is, blijft het vertrouwen van de textielondernemers uitzonderlijk laag.

CONJUNCTUURCURVE VOOR DE TEXTIELINDUSTRIE



De conjunctuurcurve voor de gehele verwerkende nijverheid viel vanaf midden 2008 eveneens uitzonderlijk sterk terug. Net zoals de conjunctuurvertraging zich eerder manifesteerde in de textielsector suggereert de conjunctuurcurve dat ook het herstel hier eerder zal optreden. De verbetering beperkt zich voorlopig echter tot een minder sterke terugval van de curve. Daarnaast blijft het opvallend hoezeer het vertrouwen binnen de Belgische textielsector lager is dan in de hele industrie.

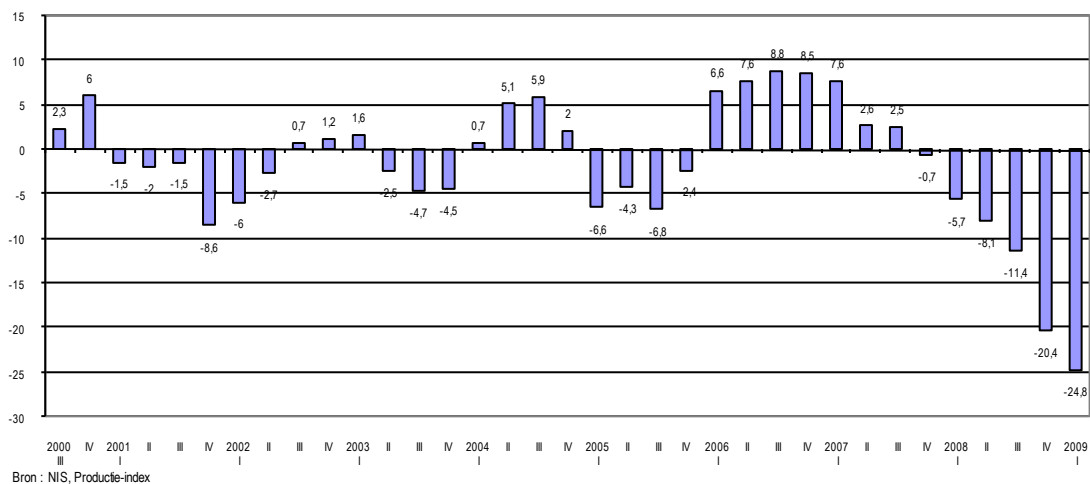
CONJUNCTUURCURVE TEXTIEL EN VERW. NIJVERHEID



2. Productie en omzet

De intensiteit van de inzinking komt duidelijk tot uiting in de terugval van de textielproductie over de tweede jaarhelft van 2008 (tabel 1). Gedurende het derde kwartaal lag de productie al 11,4% lager dan één jaar voordien en over het vierde kwartaal lag deze meer dan één vijfde lager. Op kwartaalbasis daalde de textielproductie gedurende elk kwartaal van 2008. Over heel het jaar lag het productievolume daardoor 11,3% lager dan in 2007. Hoewel de productie gedurende de eerste maanden van 2009 continu steeg op maandbasis, lag deze één vierde lager dan tijdens het eerste kwartaal van 2008 en aanzienlijk onder het niveau in vorige periodes van laagconjunctuur.

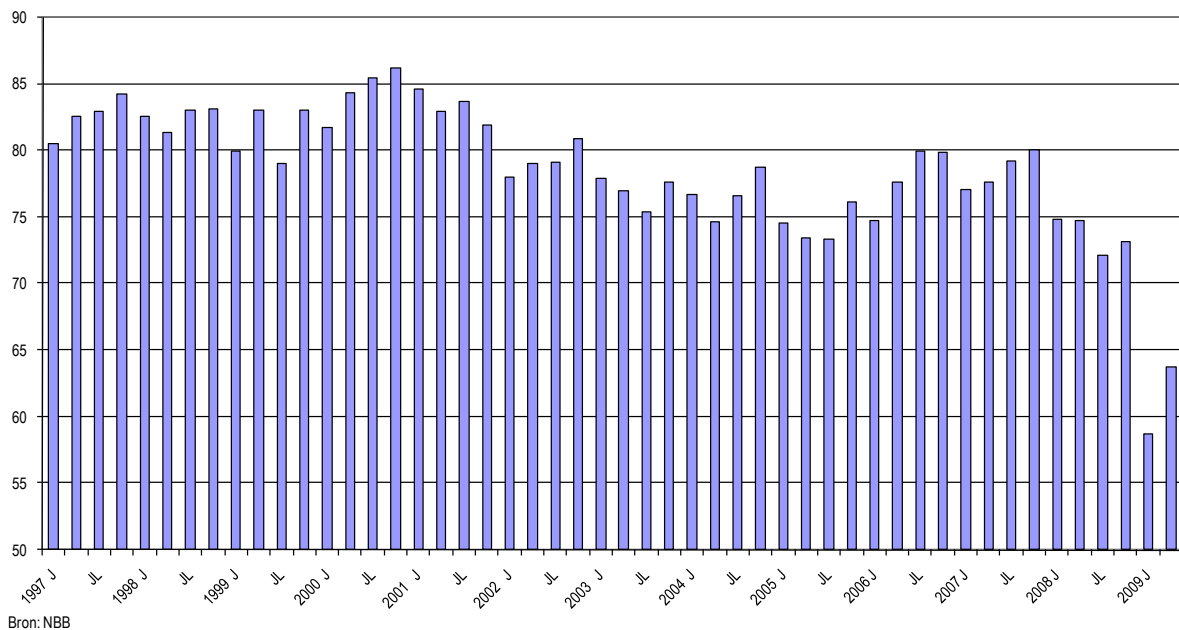
EVOLUTIE VAN HET PRODUCTIEVOLUME IN DE TEXTIELINDUSTRIE (per kwartaal)



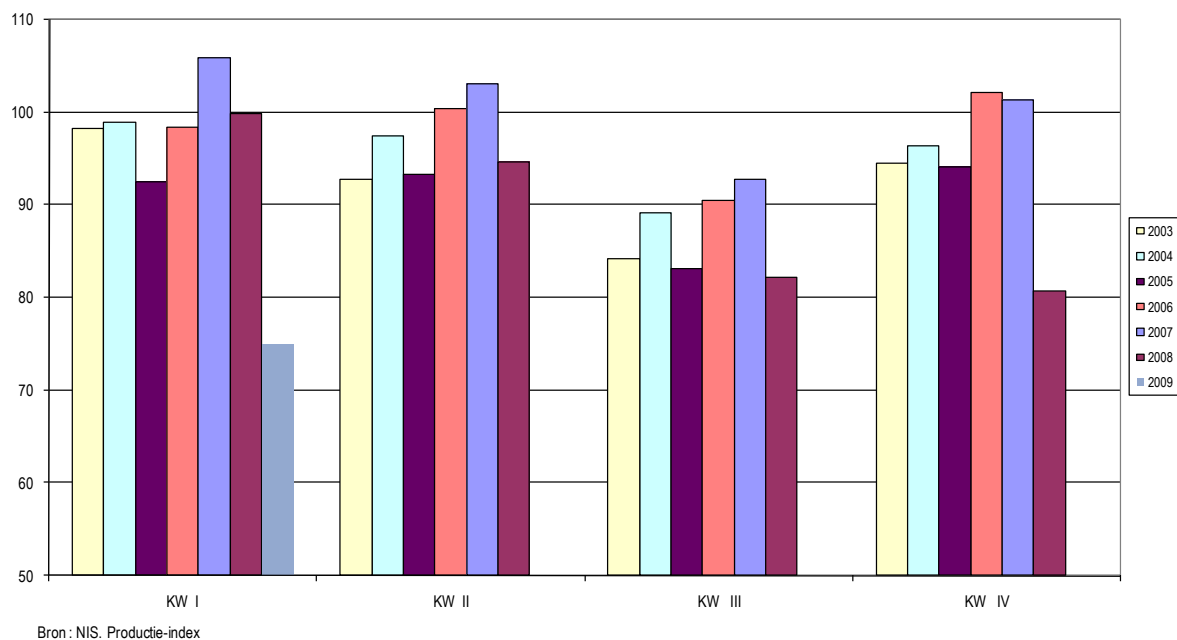
De gegevens over de productiewaarde in 2008 zijn wegens de invoer van de nieuwe Nace-BEL 2008-nomenclatuur niet vergelijkbaar met de voorgaande periode. Het is echter duidelijk dat ook deze sterk

achteruitging in de loop van het jaar (tabel 1bis). Gedurende het vierde kwartaal was de productiewaarde al 23,2% lager dan tijdens het eerste kwartaal. Het productievolume daalde tegelijkertijd met 19,2% wat aanduidt dat de daling van de textielproductie niet volstond om de daling van de vraag te compenseren. Ook gedurende het eerste kwartaal van 2009 zien we een sterkere daling van productiewaarde (-30,4% op jaarbasis). De verdeling van de productiewaarde volgens de productielocatie (tabel 18) laat zien dat de Belgische textielbedrijven het overgrote deel van hun productie (92% in 2008) binnen België realiseren.

BEZETTINGSGRAAD PRODUCTIEVERMOGEN



PRODUCTIEPEIL



De beperking van de textielproductie in de loop van 2008 was uiteraard een reactie op de lagere vraag naar textiel. De omzet in de textielsector lag het afgelopen jaar immers 7,6% lager dan in 2007 (tabel 2). Net zoals bij de productie was er een constante daling van de omzet in de loop van 2008. Als gevolg van deze continue achteruitgang was de omzet in de textielsector tijdens het eerste kwartaal van 2009 één derde lager dan een jaar voordien. Het spreekt voor zich dat een dergelijke achteruitgang van de vraag op termijn niet houdbaar is voor vele bedrijven. Het is wel positief dat de omzet de laatste maanden weinig of niet meer achteruitging. De sterkste terugval (op kwartaalbasis) vond plaats tijdens het tweede en derde kwartaal van 2008.

De daling van de textielomzet zou in 2008 minder sterk geweest zijn (-7,6%) dan de daling van het productievolume (-11,4%). Dit suggereert dat de productie niet enkel werd teruggeschoefd als reactie op een lagere vraag maar dat daarnaast ook de textielvoorraden werden afgebouwd. Ook de conjunctuurenquêtes van de nationale bank wijzen in deze richting (tabel 14). Vooral in de periode na oktober was er een sterke afname van de voorraden in de sector. Omdat de textielbedrijven belangrijke afnemers zijn van textiel als grondstof kan de afbouw van de voorraden mee verklaren waarom de binnenlandse omzet in 2008 sterker zou zijn gedaald (-16,1%) dan de omzet in het buitenland (-5,1%)¹ (tabellen 3 en 4). Aangezien de voorraden in de textielsector niet veel verder kunnen dalen, is een verdere inzinking van de productie zoals de voorbije maanden weinig waarschijnlijk.

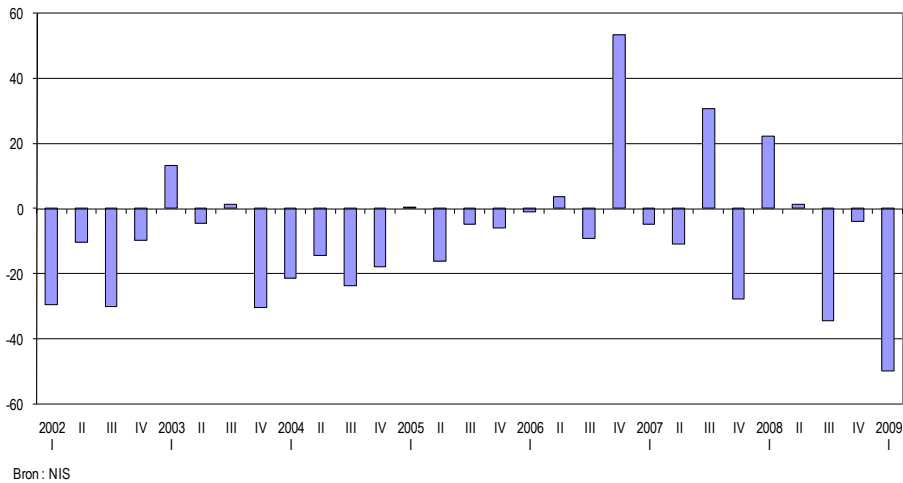
Verder stellen we vast dat de afzetprijzen in de textielsector ondanks de sterke stijging van de energie- en grondstoffenprijzen afnamen met 2,5% in 2008 (tabel 12). De inzinking van de vraag heeft de Belgische textielproducenten m.a.w. aangezet tot het verder afbouwen van hun marges teneinde hun producten maximaal te kunnen afzetten. Vanzelfsprekend leidde dit, samen met de onderbezetting van het productievermogen, tot zware beperkingen op de kasstroom van vele textielbedrijven. Het is dan ook aannemelijk dat deze factoren, in het licht van de gedaalde kredietverlening (cf. infra), bedrijven hebben aangezet tot het verminderen van hun voorraden teneinde zoveel mogelijk financiële buffers op te bouwen.

3. Investerings

In 2007 zakten de investeringen in de textielindustrie met 8,9% (tabel 5). De textielinvesteringen daalden in 2008 met nog eens 4,4% om uit te komen op 172 miljoen euro. Volgens de investeringsenquête van de nationale bank ging het voor zo'n 60% om vervangingsinvesteringen tegenover 31% in de hele industrie (tabel 16). Dit zijn investeringen die moeilijk zijn uit te stellen en die zich exclusief richten op het in stand houden van de productie-infrastructuur. Gedurende het eerste trimester van 2009 waren de investeringen in de textielsector de helft lager dan één jaar eerder. Dit bevestigt de verwachting van de investeringsenquête dat er in 2009 een verdere daling zal zijn van de investeringen in de sector. De sterke daling van de investeringen over de voorbije maanden doet vermoeden dat textielbedrijven minder innovatie-inspanningen leveren; nochtans een belangrijke factor voor het behoud van de competitiviteit op langere termijn.

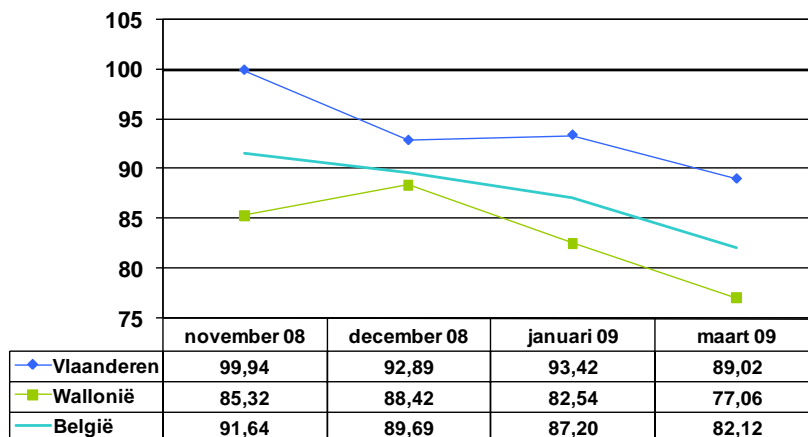
¹ De negatieve binnenlandse omzet in augustus toont aan dat er daarnaast ook sprake moet zijn van statistische misrekeningen waarbij creditnota's die betrekking hadden op de uitvoer werden toegerekend aan de binnenlandse omzet.

EVOLUTIE VAN DE INVESTERINGEN



Dat de textielbedrijven in 2008 hun investeringen hebben ingeperkt tot een historisch dieptepunt kan niet enkel worden toegeschreven aan de gedaalde vraag maar eveneens aan de financiële crisis. Zo zijn de voorwaarden voor het krijgen van krediet aanmerkelijk strenger geworden na oktober 2008. Dit blijkt o.m. uit de kredietbarometer van het kenniscentrum voor financiering van kmo's. Deze barometer meet de toegang tot bankfinanciering van kleine ondernemingen² op basis van een telefonische enquête bij telkens 600 ondernemers. Deze enquête bevestigt dat de prijzen van kredieten de afgelopen maanden zijn gestegen. De lagere basisrente van de ECB stroomt dus niet door naar het bedrijfsleven. Daarenboven laat de barometer zien dat de vraag van banken naar waarborgen en informatie is gestegen. Niet enkel heeft de laagconjunctuur geleid tot een lagere vraag naar kredieten voor investeringen maar bovendien wordt het dus moeilijker om ook effectief krediet te verkrijgen.

Kredietbarometer KeFiK november 08 - maart 09



Bron: Kenniscentrum voor Financiering van kmo's

4. Werkgelegenheid

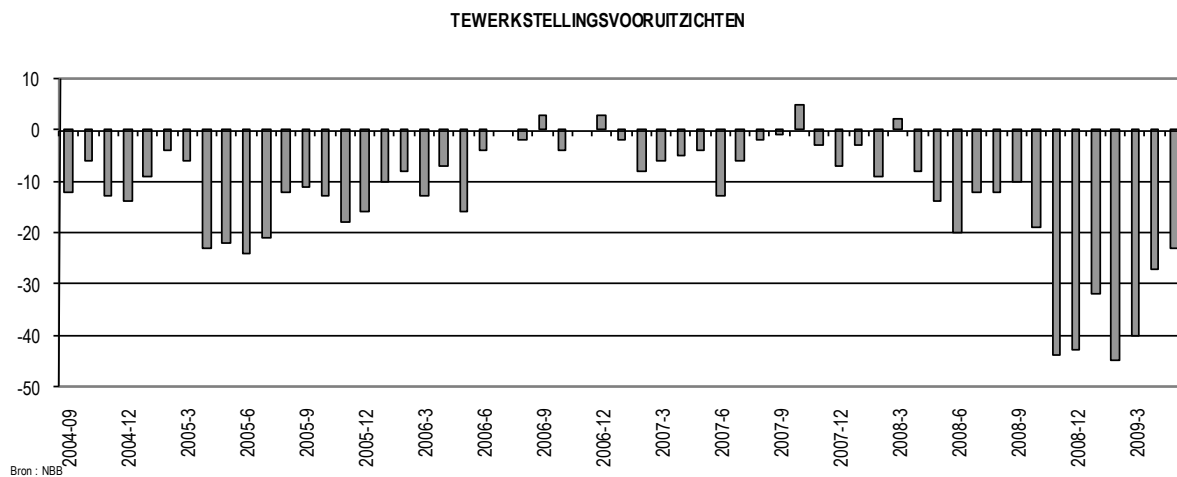
Vanwege statistische wijzigingen kunnen de RSZ gegevens over de werkgelegenheid in 2008 niet worden vergeleken met de voorgaande jaren. Tussen het eerste en het derde kwartaal van 2008 daalde

² Hoogstens 10 werknemers

het aantal werknemers met 1.119 of 4,31% terwijl dit over de vorige 7 jaar gemiddeld 2% was (tabel 6). Zelfs in het crisisjaar 2005 gingen er relatief minder banen verloren (-4,02%). Volgens de gegevens van Vacantex, dat het vakantiegeld in de textielsector uitbetaald, ging het aantal arbeiders in de textielsector in 2008 met 6,7% achteruit (tabel 7).

De werkgelegenheid reageert doorgaans met vertraging op productiewijzigingen. De sterke daling van de productie naar het einde van 2008 zal dan ook gepaard gaan met verdere werkgelegenheidsverliezen in de periode na het derde en vierde kwartaal. Over heel 2008 wordt het tewerkstellingsverlies in de textielsector daardoor geschat op 2.500. Vanwege de slechte conjunctuur is het voor deze werknemers moeilijk om werk te vinden in andere bedrijven en sectoren.

Het is dan ook niet verbazend dat er in de loop van 2008 en over de eerste maanden van 2009 een gevoelige stijging was van het aantal werkzoekenden in de textielsector (tabel 8). Eind april 2009 waren er 8.200 werkzoekenden of 17,5% meer dan één jaar eerder. De vele arbeiders die met brugpensioen zijn vertrokken zijn hier niet meegeteld. Nog sprekender zijn de gegevens over de tijdelijke werkloosheid, waar we vanaf augustus 2008 een markante stijging zien waardoor de tijdelijke werkloosheid gemiddeld zowat de helft hoger was dan in de voorgaande periode. In maart steeg de tijdelijke werkloosheid tot 13.137. Eén klein lichtpunt is de gevoelige daling van het aantal tijdelijke werklozen in april. Ook de werkgelegenheidsvooruitzichten verbeterden enigszins in april en mei jl. na een periode van uitzonderlijk pessimisme (tabel 14). De vooruitzichten blijven evenwel sterk negatief wat wijst in de richting van een verder verlies aan werkgelegenheid in de komende maanden.

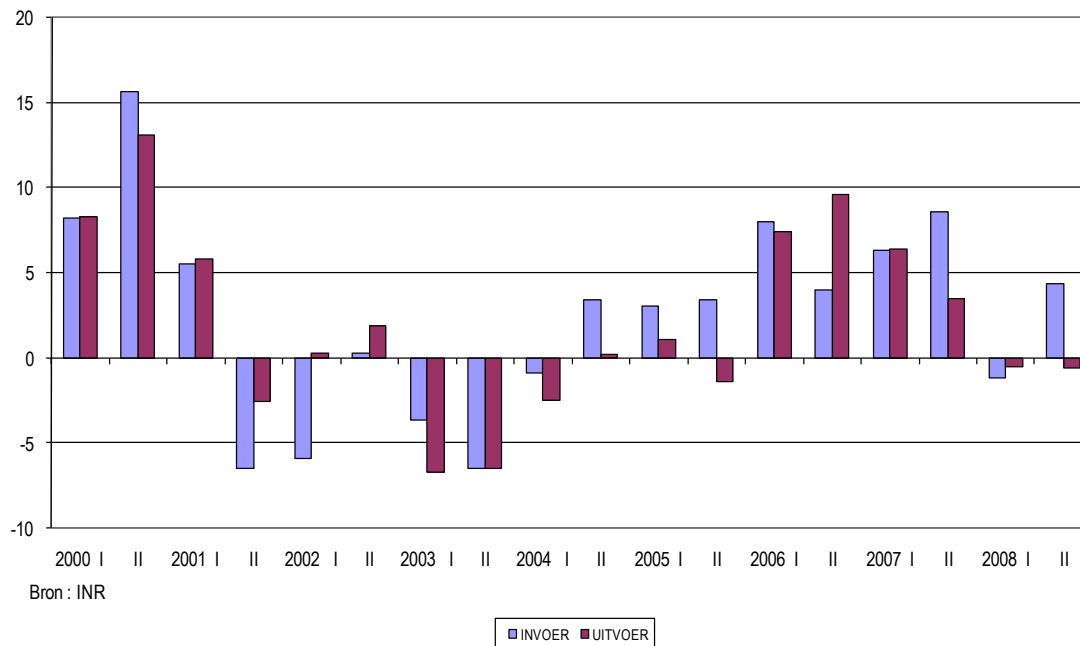


5. Buitenlandse Handel

De achteruitgang van de internationale context heeft geleid tot een daling van de Belgische textieluitvoer in 2008 (-0,6%) samen met een stijging van de textielinvoer (+1,6%) (tabellen 9, 10 en 11). Opvallend is vooral de grote achteruitgang van de handelsbalans in de loop van 2008. Terwijl het handelsbalansoverschot van de sector gedurende het eerste semester nog 1,2% hoger was dan één jaar eerder stond zij over het tweede halfjaar 14,1% lager en bereikte daarmee het laagste peil in meer dan 10 jaar. Meer bepaald daalde het overschot van 1,62 miljard euro naar 1,25 miljard euro op 6 maanden tijd, een achteruitgang met bijna één vierde. Over heel 2008 daalde het handelsbalansoverschot met 6,1% tot 2,87 miljard euro. De doorvoer heeft geen invloed op de handelsbalans en het betreft dus een netto-afname van de vraag uit het buitenland. We kunnen dus

stellen dat de achteruitgang van de buitenlandse vraag naar textiel een belangrijke oorzaak was van de sterke activiteitsdaling in de Belgische textielsector in de loop van 2008.

EVOLUTIE VAN DE BUITENLANDSE HANDEL



Een opsplitsing van de handel in textielproducten volgens eindgebruik laat zien dat de textielhandel gekenmerkt wordt door uiteenlopende bewegingen. In de eerste plaats bevestigt de scherpe daling van de invoer van grondstoffen (-7,2%) en halffabrikaten (-16,2%) de afbouw van de voorraden in de textielsector. Dat de uitvoer van grondstoffen (-0,6%) en halffabrikaten (-12,9%) minder sterk daalde dan de invoer (resp. -7,2% en -16,2%) laat vermoeden dat de voorraadafbouw sterker was in België dan bij onze handelspartners. De sterke afbouw van de voorraden wordt verder bevestigd doordat de in- en uitvoer van eindproducten in 2008 wel standhield (resp. +7,4% en +3,4%). We moeten er wel rekening mee houden dat de intermediaire producten vaak verschillende keren worden verhandeld alvorens te worden verwerkt tot eindproduct waardoor een lagere vraag naar eindproducten een sterker effect zal hebben op de handel in deze goederen.

Dat de buitenlandse vraag naar eindproducten licht steeg in 2008 was voornamelijk te danken aan de hogere export van technisch textiel (+12,2%) en van breigoed (incl. doorvoer +10,6%). De uitvoer van tapijten en meubelstoffen viel sterk terug (resp. -13% en -13,7%). We zien ook dat de invoer van eindproducten met 128 miljoen euro meer steeg dan de uitvoer wat enerzijds kan verklaard worden door de sterke euro en anderzijds door een mogelijke voorkeur voor goedkopere buitenlandse producten in economisch zwakke periodes.

De gedaalde vraag naar tapijten is zonder twijfel gerelateerd aan de crisis in het VK met daaraan gekoppeld de achteruitgang van het Britse Pond die leidde tot een daling van de Belgische textieluitvoer naar het VK met 10,1%. Ook de vraag naar Belgisch textiel vanuit de VS leed duidelijk onder de gevolgen van de vastgoedcrisis (-15,4%). De depreciatie van het pond en de dollar hebben daarnaast ook geleid tot een stijging van de invoer van de textielproducten uit deze landen (resp. +4,7% en +41,8%). Vermoedelijk ligt dit mee aan de basis van de stijging van de textielinvoer van eindproducten.

Wat betreft de verdeling van de textielhandel volgens herkomst en bestemming valt ook de sterke stijging van de invoer uit Duitsland op (+19,6%), wat mogelijks de sterke (reële) loonmatiging in dit land over de voorbije jaren reflecteert. Vanwege haar sterke afhankelijkheid van export voor groei wordt Duitsland overigens bijzonder hard getroffen de recessie in 2009. De invoer van textiel uit Azië (+2,3%), in het bijzonder uit China (+14%), nam weliswaar toe in de loop van 2008 maar deze stijging was toch minder uitgesproken dan tijdens de voorgaande jaren.

6. Bezoldigingen en loonkosten³

Lonen en wedden

In de loop van 2008 waren er drie indexaties, nl. op 1 januari (N.B. voor de arbeiders was dit een indexatie met 1% i.p.v. de gebruikelijke 2%), 1 april en 1 oktober 2008. Zodoende bedroeg het gemiddeld uurloon op 1 oktober 2008 13,3378 euro. Op 1 januari 2009 en op 1 april 2009 was er geen indexatie van de lonen in de textielsector. Ook op 1 juli 2009 zal er geen indexatie zijn. De eerstvolgende indexatie van de lonen in de textielsector wordt trouwens maar verwacht ten vroegste op 1 april 2010.

Voor de baremiseerbare bedienden was er op 1 januari 2008, 1 april 2008 en 1 oktober 2008 een gewone indexatie met telkens 2%. Ook voor hen wordt de eerstvolgende indexatie pas ten vroegste op 1 april 2010 verwacht.

Vanaf 1 april 2007 worden maaltijdcheques aan alle arbeiders van de textielsector toegekend ten belope van 2,50 euro per effectief gepresteerde dag (waarvan 1,41 euro patronaal). Op 1 april 2009 werd de waarde van de maaltijdcheque verhoogd naar 3,40 euro (waarvan 2,31 EUR patronaal).

Vanaf 1 april 2007 krijgen ook de baremiseerbare bedienden maaltijdcheques ten belope van 2,50 EUR per effectief gepresteerde dag (waarvan 1,41 euro patronaal). Op dat vlak waren er in 2008 geen wijzigingen en ook in 2009 zijn er geen wijzigingen gepland.

Loonkosten

Op 31 december 2007 bedroeg, volgens berekeningen van Fedustria, de gemiddelde uurloonkost 23,14 euro in de textiel- en breigoedsector.

Voor het jaar 2008 moest rekening gehouden worden met een loonkostenstijging ten gevolge van drie indexaties ($1\% + 2\% + 2\% = 5,08\%$) van de lonen en een bijdrageverhoging van 1,67% aan het Fonds voor Bestaanszekerheid. Daarnaast moest rekening gehouden worden met enkele schattingen voor bepaalde kosten waarvoor de cijfers van het VBO gehanteerd worden. Rekening houdende met al deze elementen kwamen we einde 2008 uit op een gemiddelde uurloonkost voor de arbeiders van 24,28 euro.

Voor einde 2009 wordt er een lichte daling van deze uurloonkost verwacht, maar zijn momenteel nog geen exacte cijfers voorhanden.

³ Bron: Fedustria

De elementen als de goedkopere overuren en de toekenning van de maaltijdcheques zijn daarbij niet in rekening gebracht.

7. Subsectorale impact van de conjunctuurvertraging

Zoals de handelscijfers reeds aantoonde heeft de huidige crisis een uiteenlopende impact op verschillende textielsegmenten. Dit komt doordat elke subsector een verschillende concurrentiële dynamiek vertoont en daardoor anders reageert op wijzigingen in de omgeving. In dit deel willen we een beeld vormen van hoe de huidige conjunctuurvertraging uiteenlopende effecten kan hebben op sommige textielsegmenten. We vertrekken hierbij van de vaststellingen uit de studie naar het concurrentievermogen van de Belgische textielsector⁴.

Binnen de tapijtsector heeft de terugval van de vraag een bijzonder negatief effect omdat de bedrijven in dit segment zijn aangewezen op schaalvoordelen voor hun kostenminimalisatie. Een daling van de vraag met 1% zal hier dan ook leiden tot een kostenstijging met meer dan 1% en een snelle afkalving van de marges tot gevolg. Dit probleem stelt zich des te meer vanwege de huidige overcapaciteit in de sector. Nu werden de tapijtbedrijven geconfronteerd met een sterke terugval van de vraag als gevolg van o.m. de vastgoedcrisis in het V.K.; de depreciatie van het pond en doordat de vraag naar tapijten zeer conjunctuurgevoelig is. De tapijtbedrijven werden niet enkel sterker getroffen door de terugval van de vraag maar ook door de sterke stijging van de energie- en grondstoffenprijzen in 2008. Deze prijzen hebben immers een zware impact op de kosten van tapijtbedrijven. Dit komt enerzijds doordat de focus op schaalvoordelen leidt tot een relatief laag gewicht van de loonkosten en anderzijds doordat tapijten een lage eenheidswaarde hebben, waardoor de transportkosten een belangrijke kostenpost vormen. Met de sterke concurrentiële druk tussen de Belgische tapijtproducenten heeft de terugval van de vraag in combinatie met de sterke toename van de energie- en grondstoffenprijzen bijgevolg geleid tot een significante inkrimping van dit segment in 2008, met o.m. een sterke daling van de productie en werkgelegenheid.

De textielproducenten die stroomopwaarts gelegen zijn in de toegevoegde waardeketen, zoals de spinners en de weverijen, ondervinden naar alle waarschijnlijkheid een sterke terugval van de vraag omdat de intensieve voorraadafbouw in eerste instantie leidt tot een daling van de vraag naar hun producten. Dit effect heeft een sterke invloed op zowel de binnen- als de buitenlandse vraag.

Producenten van technisch textiel zijn aan een heel andere dynamiek onderworpen. De vraag is hier bv. minder conjunctuurgevoelig doordat deze vaak komt van specifieke projecten die niet op korte termijn kunnen worden geannuleerd. Dat de vraag naar technisch textiel tot dusver aan de slechte conjunctuur kon weerstaan blijkt ook uit de hogere export in 2008. Dit segment voelt wel sterker de weerslag van de crisis in de autosector. We zagen al dat de industrie sterker lijdt onder de terugval van de export en ook dit is nefast voor de vraag naar technisch textiel. Innovatie is een belangrijk element voor het concurrentievermogen van technisch textielbedrijven. Doordat de kredietverstrakking het moeilijker maakt om te investeren in innovatie, dreigt de financiële crisis de competitiviteit binnen dit segment te verminderen. Terwijl de technisch textielproducenten minder druk ondervinden op korte termijn, dreigt de crisis dus wel negatieve effecten te hebben op langere termijn.

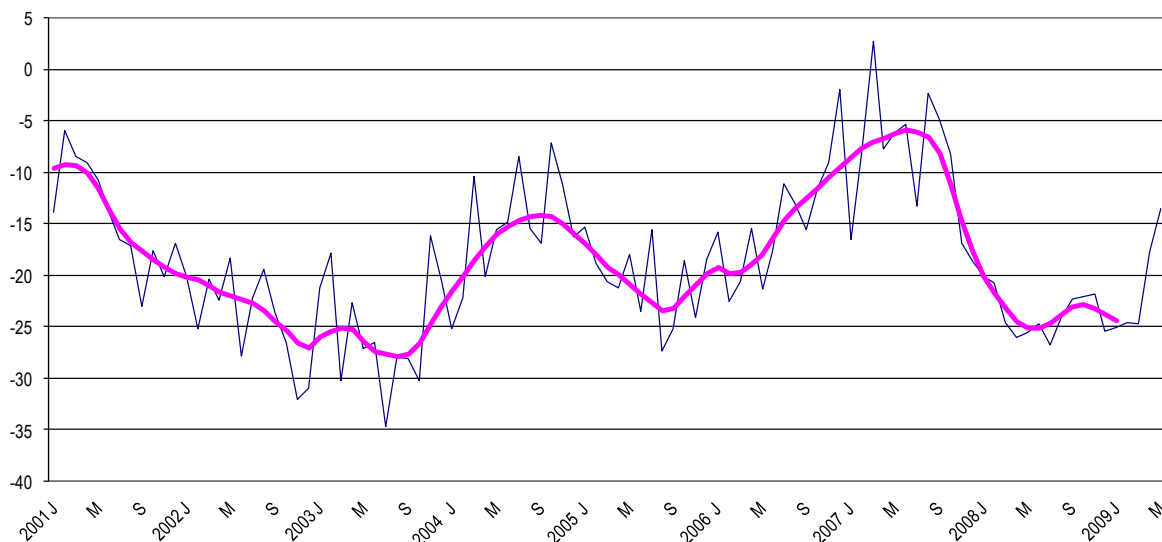
⁴ www.ccecrb.fgov.be/txt/nl/doc08-1710.pdf

DEEL III – KLEDINGSECTOR

1. Conjunctuurenquête van de Nationale Bank

Dankzij de gunstige conjunctuur steeg het vertrouwen in de Belgische kledingsector in 2007 tot boven het hoogtepunt van begin 2001 (tabel 30). De conjunctuurcurve viel echter abrupt terug op het einde van 2007 om heel 2008 te blijven hangen rond een niveau vergelijkbaar met de teruggang in 2003 en in 2005. Anders dan in het gemiddelde van de industrie is er dus geen sprake van een historisch diepe vertrouwenscrisis. Net zoals in de textielsector was er in mei een stijging van het brutoresultaat wat kan wijzen op een herstellend vertrouwen binnen de kledingsector.

CONJUNCTUURCURVE KLEDINGINDUSTRIE



Bron NBB

2. Productie en omzet

Tussen 2000 en 2007 ging de binnenlandse productie in de grotere kledingbedrijven jaarlijks met gemiddeld 10,6% achteruit (tabel 17). Met de slechte conjunctuur was er een verdere terugval in 2008 met 20%. Tijdens het eerste kwartaal van 2009 lag de productie eveneens 20% lager dan één jaar eerder. Met de invoering van de Nacebel 2008 nomenclatuur is het evenwel mogelijk dat deze gegevens niet geheel vergelijkbaar zijn met de voorgaande jaren. De conjunctuurenquête 2008 die werd uitgevoerd door Creamoda bevestigt dat een meerderheid van de kledingproducenten hun binnenlandse productie in 2008 gevoelig zagen achteruitgaan. 53% van de ondervraagde bedrijven verwacht geen herstel van de verkoop in 2009 of 2010 en bij degenen die meer optimistisch zijn verwacht de grote meerderheid pas in 2010 een herstel.

Hoewel de cijfers over de ontwikkeling van de productiewaarde in 2008 niet vergelijkbaar zijn met 2007, lijkt de productiewaarde even sterk te dalen als het productievolume (tabel 18bis). De afzetprijzen van kleding (tabel 29) waren immers stabiel in 2008 (+0,2%) en net zoals het productievolume lag de

productiewaarde bij grotere kledingbedrijven tijdens het eerste kwartaal van 2009 één vijfde lager dan tijdens dezelfde periode in 2008. De stagnering van de afzetprijzen in combinatie met de kostenstijgingen vanwege de stijging van zowel de energie- en grondstoffenprijzen als de loonkosten hadden een negatieve impact op de verkoopsmarges van de kledingproducenten. Zo zagen 52% van de ondervraagden uit de conjunctuurenquête van Creamoda hun rentabiliteit dalen in 2008 tegenover 12% met een toename.

Het is duidelijk dat een sterke terugval van de vraag de kledingbedrijven heeft aangezet tot een beperking van hun productie. Zo ging de omzet in de sector achteruit met 6,9% in 2008 (tabel 19). Dit lag zowel aan een daling van de omzet in het binnenland (-6,1%) als in het buitenland (-7,3%) (tabellen 20 en 21). De conjunctuurenquêtes van de nationale bank maken eveneens gewag van een daling van de binnen- en buitenlandse orders in 2008 (tabel 31). Vooral de buitenlandse orders leken te herstellen naar het einde van 2008 toe, doch er was opnieuw een sterke daling tijdens de eerste maanden van 2009.

Anders dan in de textielsector wijzen de conjunctuurenquêtes niet op een significante afbouw van de kledingvoorraden in 2008. Mogelijks komt dit doordat het moeilijker is om snel voorraden af te bouwen in de kledingsector. Dit komt o.m. doordat kledingproducenten zeer flexibel moeten kunnen reageren op vraagwijzigingen. Aangezien de levering van de productie in het buitenland doorgaans één of twee weken duurt moeten kledingproducenten ook grotere voorraden aanhouden en zal een afbouw van de voorraden pas met vertraging mogelijk zijn. Er was wel een sterke inkrimping van de voorraden over de eerste maanden van 2009. Deze recente trend zou een reflectie kunnen zijn van enerzijds de sectorale vertragingen in de voorraadafbouw en anderzijds de moeilijker toegang tot krediet (cf. supra).

3. Investerings

Tussen 2004 en 2008 was er een licht herstel van de investeringen in de kledingindustrie (tabel 22). Het slechte investeringsklimaat in 2008 leidde echter tot een achteruitgang van de investeringen met 18,7% tot 21,3 miljoen euro waardoor het investeringspeil in de sector opnieuw uitkwam op het niveau van 2004. Tijdens het eerste kwartaal van 2009 was er opnieuw een stijging van de investeringen (+24%) tegenover hetzelfde, bijzonder slechte, kwartaal van 2008.

Volgens de investeringsenquête van de nationale bank zou er in 2009 een significante stijging zijn van de investeringen bij kledingbedrijven (tabel 33). Het zou evenwel voor 75% gaan om vervangingsinvesteringen, vermoedelijk gaat het in vele gevallen om investeringen die in 2008 werden uitgesteld. De daling van de bezettingsgraad van het productievermogen tot 60% in april 2009 (tabel 32) bevestigt, samen met de gedaalde verkoopsmarges, dat er weinig incentives zijn om nieuwe investeringen door te voeren.

4. Werkgelegenheid

De afgelopen jaren zien we een graduele achteruitgang van de werkgelegenheid in de kledingsector (tabellen 23 en 24). Tussen 2003 en 2008 betrof het een gemiddelde jaarlijkse daling met 2,4%, die het resultaat was van een lagere tewerkstelling voor arbeiders (jaarlijks gemiddeld -4,3%) en een lichte toename van het aantal bedienden (gemiddeld +1,7%).

Volgens de recentste werkgelegenheidscijfers van het sociaal waarborgfonds was er in 2008 een stabilisatie van de werkgelegenheid voor bedienden (+0,2% over het tweede en derde kwartaal) en een

daling bij de arbeiders (-2,9%). Daardoor was er op een half jaar tijd een tewerkstellingsverlies met 1,8%, wat meer is dan de voorbije jaren. Zonder de uitredingen tijdens het derde kwartaal mee te tellen waren er bijgevolg eind september 2008 17.035 werknemers actief in de kledingsector. De RSZ-gegevens bevestigen dat er tussen 1 april en 30 september 2008 een werkgelegenheidsverlies was voor arbeiders (-4%) en een stagnering van het aantal bedienden (+0,2%) met een aanzienlijke daling van de totale tewerkstelling in de kledingsector tot gevolg (-2,6%).

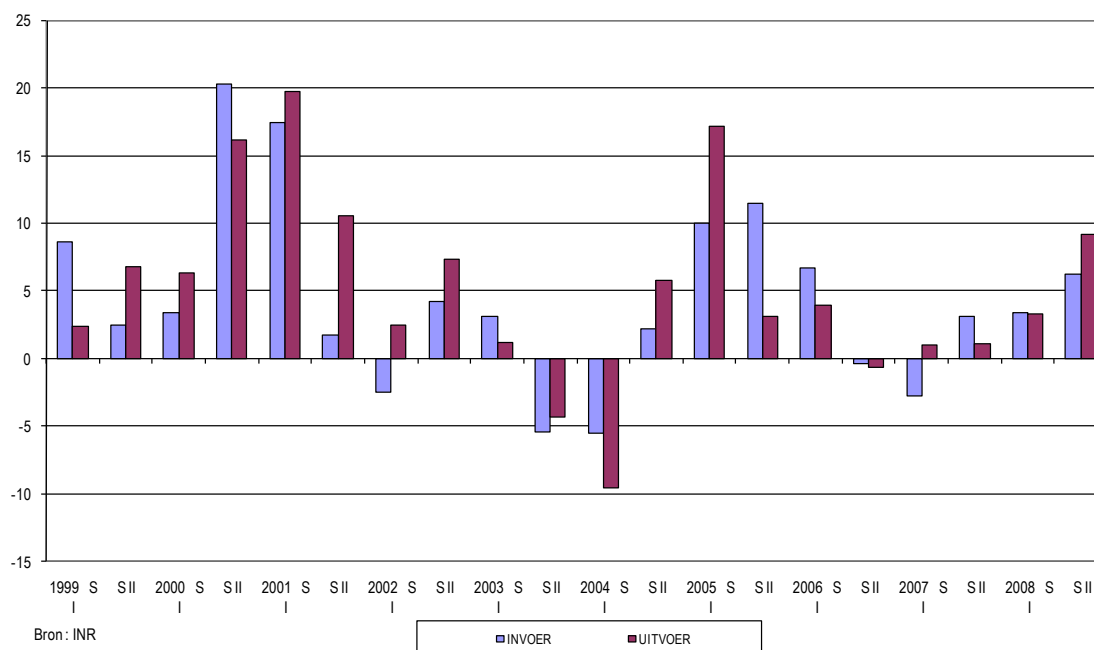
Op het eerste zicht lijkt de achteruitgang van de tewerkstelling in de kledingsector moeilijk te rijmen met de lichte daling van het aantal werkzoekenden (tabel 25) in de loop van 2008 en begin 2009 (-8,7% op jaarbasis in april 2009). We moeten er echter mee rekening houden dat de structurele verlaging van de hoeveelheid werkzoekenden in de kledingsector grotendeels het gevolg is van het verdwijnen uit de statistieken van de oudere werklozen. Daarnaast was er een (netto-)stijging van het aantal bruggepensioneerden in de kledingsector met 14,6% tot 864 in april 2009, dewelke opnieuw niet begrepen zijn in de werkloosheidsstatistieken. Een betere indicator voor de werkloosheidsevolutie in de kledingsector is bijgevolg de tijdelijke werkloosheid, die significant steeg in de loop van 2008 en begin 2009. In april 2009 waren er 23,5% meer tijdelijke werklozen in de sector dan één jaar eerder. Dat er vanaf september meer tijdelijke werklozen waren dan werkzoekenden illustreert de uitzonderlijk lage productiebezetting; die dreigt uit te monden in meer langdurige werkloosheid indien de productieactiviteit de komende maanden niet toeneemt. De sterk negatieve werkgelegenheidsvooruitzichten in de conjunctuurenquête van de NBB zijn hier niet hoopgevend (tabel 31).

5. Buitenlandse Handel

Om twee redenen vertonen de statistieken over de buitenlandse handel in kleding een vertekening in 2008 (tabellen 26, 27 en 28). Vooreerst heeft de invoering van een geïnformatiseerd aangiftesysteem door de Administratie der Douanes geleid tot vertragingen en onderbrekingen in de levering van de aangiften met betrekking tot de buitenlandse handel voor de periode na augustus 2008. Daarom zijn aanvullende ramingen uitgevoerd om de gebrekkige dekking van de basisgegevens met betrekking tot de extracommunautaire handel te verhelpen. Een tweede mogelijke vertekening vloeit voort uit de invoering van de BTW-eenheid, waardoor een groep van gelieerde ondernemingen kan worden gecentraliseerd bij één declarant. Voor declaranten die onder de aangiftedrempel liggen worden de intracommunautaire handelsgegevens namelijk geschat op basis van de BTW-aangiftes. Het is echter onduidelijk of deze wijzigingen ook betrekking hebben op de gegevens over de buitenlandse handel in kleding.

Ondanks de verzwakkende conjunctuur was er in 2008 een groei van zowel de Belgische kledingimport (+4,9%) als van de kledingexport (+6,4%). Vermoedelijk ligt een stijging van de doorvoer (wederuitvoer na invoer) mede aan de oorzaak hiervan. We zien echter eveneens een daling van het handelsbalanstekort met 6,3% tot 419 miljoen euro, wat wijst op een verhoging van de uitvoer van Belgische kleding en/of een daling van de invoer van kleding voor binnenlandse consumptie. Een significante verhoging van de uitvoer is evenwel onwaarschijnlijk aangezien de BTW-gegevens een daling van de uitgevoerde productie van de kledingindustrie registreren met 7,3% en deze toch een belangrijk aandeel in de totale kledinguitvoer vertegenwoordigt. Bovendien werd de uitvoer van zowel textiel als van kleding vanaf oktober 2008 extra belemmerd door de verlaagde toegang tot kredietverzekering.

BUITENLANDSE HANDEL IN KLEDING (evolutie t.o.v. een jaar voordien)



Vooraf wat betreft de intracommunautaire handel wijzen de statistieken op aanzienlijke vertekeningen wegens doorvoer en statistische onvolkomenheden. Het is immers weinig waarschijnlijk dat de export naar het VK (+14%), Duitsland (+11,1%), Frankrijk (+8,4%) en Tsjechië (+83,7%) zo sterk kon toenemen in een economisch zwakkere periode.

Bij de extracommunautaire handel valt de verdere toename op van de kledingimport uit zuid-Oost Azië (+8,6%). De import van kleding uit China steeg in 2008 met 8,7% waardoor dit land nu meer dan één vierde van de Belgische kledingimport levert. Opvallend is tot slot de sterke stijging van de kledingexport naar Turkije (+133,9%). Het is echter onwaarschijnlijk dat deze tendens zal aanhouden aangezien Turkije de komende jaren zal moeten bezuinigen om haar betalingsbalans in evenwicht te brengen.

6. Bezoldigingen en loonkosten⁵

Lonen en wedden

De automatische aanpassing van de lonen en wedden in de confectiesector aan de levensduurte gebeurt op vaste data, zijnde 1 april en 1 oktober van elk jaar, telkens op basis van de evolutie van het viermaandelijks gemiddelde van de gezondheidsindex over een vorige periode van zes maanden. De lonen en wedden werden op grond van dit systeem in 2008 verhoogd met 2,11 % op 1 april 2008 en met 2,78 % op 1 oktober 2008. Op 1 april 2009 verhoogden daardoor de lonen en wedden met 0,59 %.

Einde 2007 was het uurloon van loongroep 1 gelijk aan 9,2866 euro. Door de indexering van 1 april 2008 werd dit 9,4825 euro. Ingevolge het akkoord van sociale vrede kwam daar op 1 augustus 2008 0,05 euro bij. Door de indexering van 1 oktober verhoogde het loon van loongroep 1 met 0,265 euro, tot

⁵ Bron : Creamoda

9,7975 euro. Het bruto loonverschil over 2 jaar, namelijk tussen 1 oktober 2006 en 1 oktober 2008 kwam aldus op 0,7498 euro, zijnde 8,29 %. In de indexering op 1 april 2009 verhoogde het loon van loongroep 1 met 0,0578 euro tot 9,8553 euro per uur.

Het akkoord van sociale vrede 2007-2009 voorzag voor 2009 in de toekenning van maaltijdcheques aan de arbeid(st)ers met ingang van 1 juni 2009. De nominale waarde werd bepaald op 2 euro, met per cheque een tussenkomst van de werkgever van 0,91 euro en een tussenkomst van de werknemer van 1,09 euro. Aansluitend werd met betrekking tot het jaar 2009 voor de bedienden dezelfde regeling overeen gekomen met een CAO van 12 mei 2009.

Loonkosten

In het eerste kwartaal van 2008 was de minimale loonkost ongeveer dezelfde als in december 2007. De indexering van de lonen met 2,11 % bracht de minimale loonkost in het tweede kwartaal 2008 op 16,23 euro. Vanaf augustus 2008 werd dat 16,33 euro per gepresteerd uur, ingevolge de eerder al vernoemde CAO-verhoging van de bruto uurlonen. Het systeem van de structurele lastenverlaging is ongunstiger voor hogere lonen, waardoor de lasten voor de ondernemingen relatief meer toenemen dan de lonen zelf.

Voor het vierde kwartaal 2008 verhoogde de loonkost vooral ingevolge de indexering van 1 oktober 2008 verder tot 16,86 euro per gepresteerd uur. Zo toonde de gemiddelde loonkost over de twaalf maanden van 2008, vergeleken met de gemiddelde loonkost van 2007 een stijging met ongeveer 5 %.

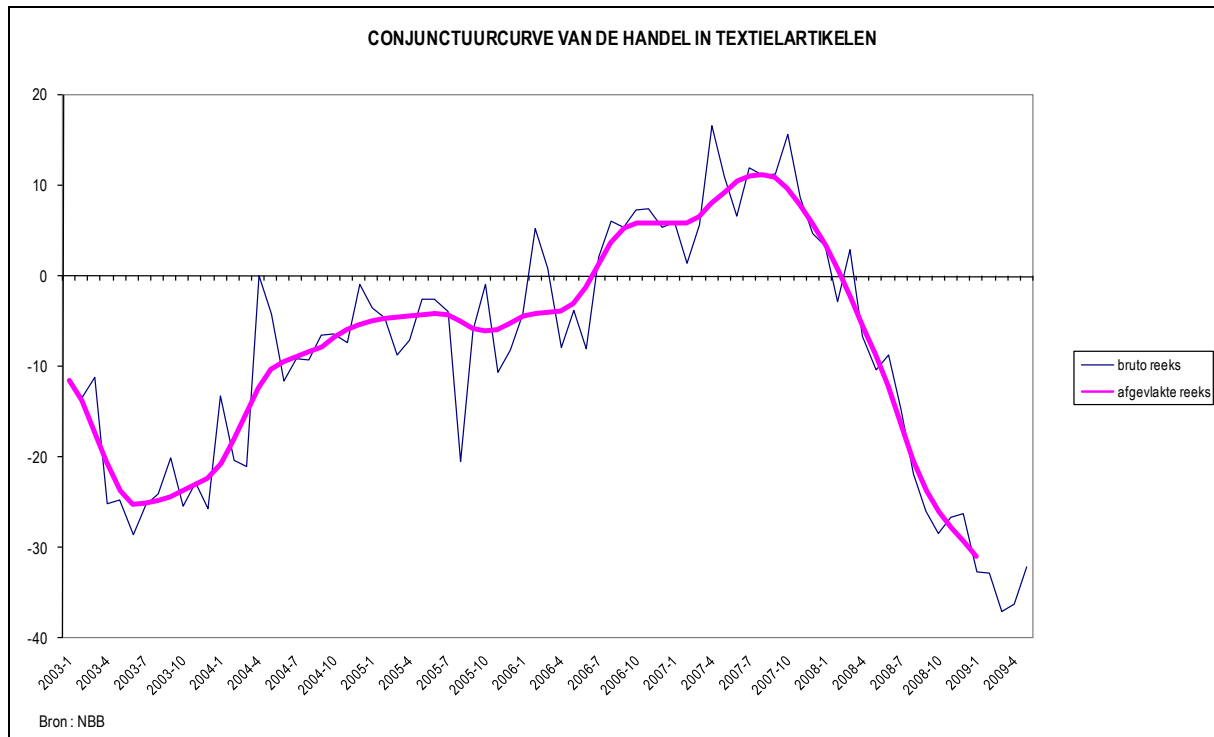
In het eerste semester van 2009 kon, in tegenstelling tot hetgeen de sociale partners hadden voorzien in het uitzonderlijke interprofessioneel akkoord 2009-2010, om politieke redenen geen verbetering van de structurele lastenverlaging voor de ondernemingen in rekening gebracht worden. Wel was er over het eerste kwartaal 2009 een kleine daling in de sociale zekerheidsbijdragen te melden. Het uurloon van loongroep 1, namelijk 9,7975 euro sedert 1 oktober 2008 kon daardoor in het eerste kwartaal 2009 vermenigvuldigd worden met 1,7209, in plaats van met 1,7214 in het vierde kwartaal 2008. Het tweede kwartaal 2009 toont opnieuw een duidelijke toename van de loonkost. Het bruto uurloon van loongroep 1 verhoogde ingevolge de indexering op 1 april 2009 immers tot 9,8553 euro, hetgeen ook zijn effect had op de structurele lastenverlaging en dus op de coëfficiënt die de lasten op het bruto loon weergeeft.

De invoering van de maaltijdcheques vanaf 1 juni 2009 anderzijds veranderde het bruto uurloon niet, maar wel de totale loonkosten. Sedert 1 juni houdt Creamoda daarom rekening met een coëfficiënt van 1,7355 euro, tegenover 1,7227 euro in april en mei 2009. Aldus stijgt de totale minimale uurloonkost in de confectienijverheid volgens de berekeningen van Creamoda vanaf 1 juni 2009 tot 17,10 euro per gepresteerd uur.

Voor het tweede semester van 2009 worden geen substantiële veranderingen verwacht, gelet op de huidige evolutie van het indexcijfer van de consumptieprijzen. Wanneer evenwel de loonkost van juni 2009 ongewijzigd zou blijven tot het jaareinde, dan zou moeten worden vastgesteld dat de gemiddelde loonkost over de twaalf maanden van 2009, tegenover de gemiddelde loonkost over de twaalf maanden van 2008 een stijging zou vertonen met meer dan 4 %.

DEEL IV – DETAILHANDEL IN KLEDING EN TEXTIELARTIKELEN

Ondanks de slechte conjunctuur groeide de private consumptie in België met 1,2% in 2008. Voor 2009 wordt er evenwel een achteruitgang verwacht met 0,75%. De conjunctuurcurve van de handel in textielartikelen maakt echter duidelijk dat niet al de handelssegmenten in 2008 konden profiteren van de consumptiegroei. Na een lange opwaartse periode bereikte deze curve een hoogtepunt op het einde 2007 van om in de loop van 2008 en begin 2009 zeer sterk terug te vallen, tot onder het niveau van vorige recessies. Voorlopig is het enige hoopgevende signaal een vertraging van de neergang.

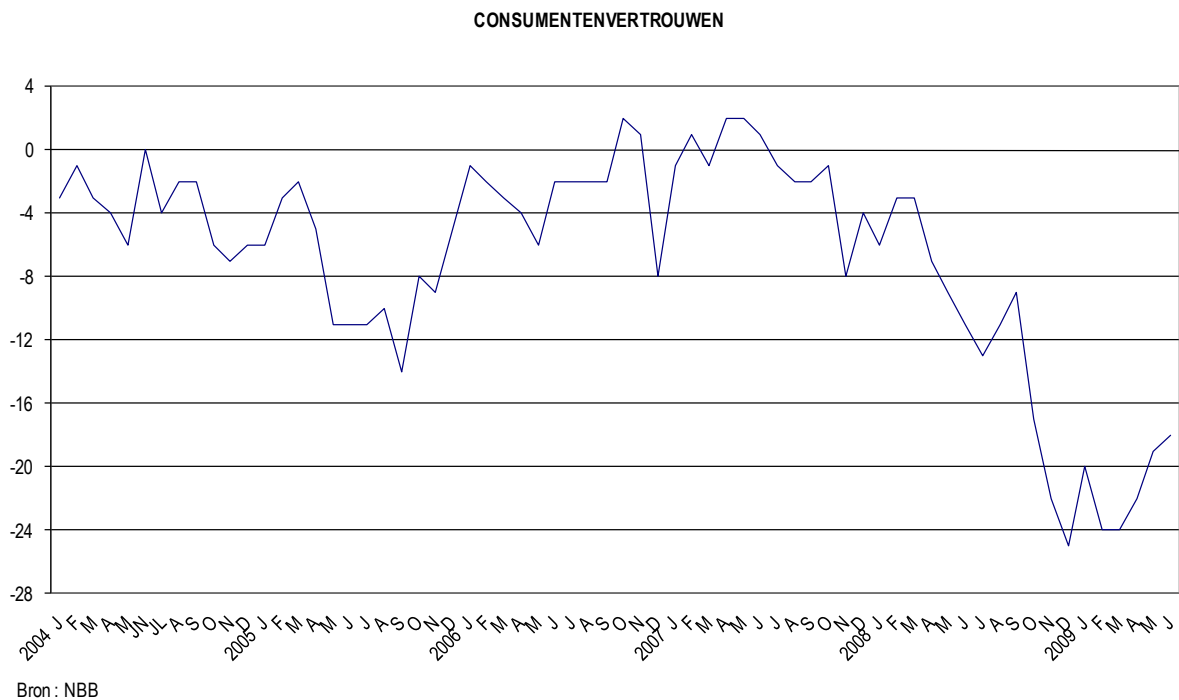


De voorbije jaren was er een gestage toename van de omzet in de kleding- en textieldetailhandel (tabel 34). Zo steeg de omzet in de kledinghandel in 2007 nog met 9,4%. In 2008 daalde de binnenlandse consumptie van kleding echter met 0,4% tot 5,56 miljard euro. Aangezien de consumptieprijzen van kleding tegelijkertijd stegen met 0,7% betreft het in de eerste plaats een daling de verkochte hoeveelheid kleding. Daarnaast is het mogelijk dat onzekerheid over de toekomstige koopkracht heeft geleid tot een hoger gewicht van goedkopere producten in de kledingconsumptie. Zo kan de stijging van de kledingconsumptie tijdens het eerste kwartaal van 2009 (+5,8% op jaarbasis) worden toegerekend aan het grote succes van de koopjesperiode. De daling van de omzet in 2008 illustreert hoezeer de consumptie van kleding en andere niet-levensnoodzakelijke goederen bepaald wordt door conjuncturele schommelingen. Met een omzetstijging van 2% tot 750 miljoen euro hield de detailhandel in textiel beter stand in 2008.

Volgens de NIS-index over de verkoop van textiel- en kledingartikelen (tabel 35) was er in 2008 een lichte stijging van de omzet in de detailhandel (+2,4%). Aangezien de totale stijging groter is dan deze die in elk van de subcategorieën werd geregistreerd, betreft het wellicht een overschatting van de feitelijke evolutie. De gegevens maken duidelijk dat de filiaalbedrijven er in slagen om hun textiel – en kledingomzet verder te laten stijgen (+2,1% in 2008) waar de grootwarenhuizen en andere kleinhandel sterke verliezen optekenen (resp. -8,1% en -25%). Gedurende het eerste semester van 2009 zou de

totale verkoop van textiel- en kledingartikelen verder zijn gestegen (+8,4% op jaarbasis).

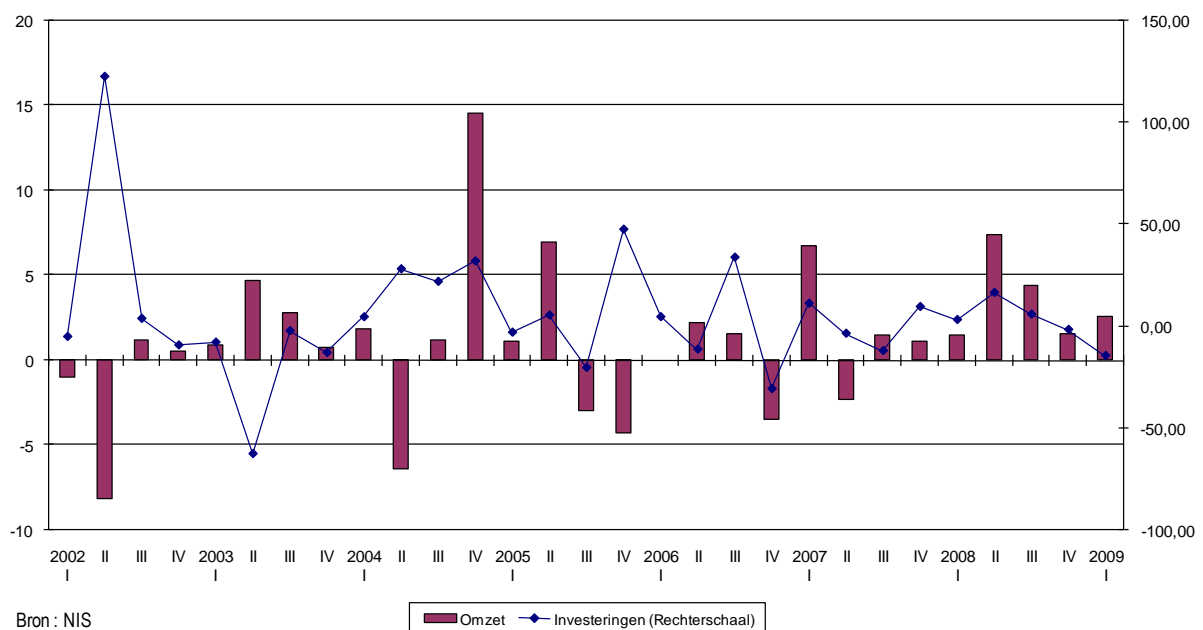
Aangezien de aankoop van kleding en textiel doorgaans kan worden uitgesteld, heeft het consumentenvertrouwen een zeer belangrijke invloed op de consumptie. Het is duidelijk dat het consumentenvertrouwen de afgelopen maanden een negatieve impact had op de textiel- en kledingconsumptie. De financiële crisis en vooral de slechte werkloosheidsvooruitzichten hebben geleid tot een sterke terugval van het vertrouwen bij de bevolking. Met de minder negatieve economische vooruitzichten herstelde het vertrouwen zich zeer licht in april, mei en juni 2009. Voorlopig blijven de consumenten echter bijzonder pessimistisch over de toekomst waardoor de textiel- en kledinguitgaven momenteel tot een minimum beperkt blijven.



DEEL V – TEXTIELVERZORGING

In 2007 steeg de omzet in de textielverzorgingssector met 1,6% tot 568 miljoen euro (tabel 38). Ondanks de slechte conjunctuur slaagde de sector er in om in 2008 haar omzet verder te verhogen met 3,7% tot 589 miljoen euro. De voorlopige btw-gegevens wijzen op een verdere omzetgroei tijdens het eerste kwartaal van 2009 (+2,6% op jaarbasis). Het is best mogelijk dat het grote succes van de dienstencheques, dat o.m. wordt toegepast voor de strijkdienst, hier mede voor verantwoordelijk is. De indexering van de lonen aan de geschiedt in deze sector jaarlijks op 1 januari, waardoor er begin 2009 een gevoelige stijging was van de lonen en loonkosten in de sector.

OMZET EN INVESTERINGEN IN DE TEXTIELVERZORGINGSSECTOR
(Wijziging t.o.v. een jaar voordien)



Ook de investeringen in de textielverzorgingssector stegen in 2008 voor het tweede jaar op rij, meer bepaald met 5,8% tot 60,7 miljoen euro. We zien echter een achteruitgang van de investeringen op jaarbasis tijdens het laatste kwartaal van 2008 (-1,3%) en het eerste kwartaal van 2009 (-14,1%). Dit wijst erop dat ook de textielverzorgingssector de effecten voelt van de kredietverstrakking en de negatieve vooruitzichten.

SAMENVATTING

In de loop van 2008 werd de Belgische textiel- en kledingsector geconfronteerd met een bijzonder ongunstig conjunctureel klimaat. De sterkste terugval van de wereldeconomie in meer dan 50 jaar leidde tot een sterke afname van de vraag en bovendien stegen de productiekosten aanzienlijk wegens de stijging van de energie- en grondstoffenprijzen en van de gezondheidsindex.

Een gevoelige daling van de vraag naar textiel- en kledingproducten, in combinatie met een afbouw van de voorraden, leidde tot een sterke inkrimping van de activiteit in beide sectoren. In de textielsector daalde de productie in 2008 met 11,3% en tijdens het eerste kwartaal van 2009 was er een verdere achteruitgang met 6,9% op kwartaalbasis. Schattingen van het NIS wijzen op een achteruitgang van het productievolume in de kledingsector met 20% in 2008. We zien dan ook dat de brutoresultaten van de conjunctuurenquêtes rond de jaarwisseling een dieptepunt bereikten in zowel de textiel- als de kledingsector.

De vraag naar textiel en kleding is heel conjunctuurgevoelig en daalde bijgevolg eerder en sterker dan de algemene vraag. Daardoor daalde de textielomzet in 2008 met 7,6%. Dit is grotendeels toe te schrijven aan de achteruitgang van de textielexport (-0,6%) en het handelsbalansoverschot (-6,1%) in 2008, in het bijzonder tijdens de tweede helft van het jaar. De evolutie van de textielhandel laat zien dat de buitenlandse vraag naar tapijten het sterkst getroffen wordt (-13%), wat hoofdzakelijk het gevolg is van de vastgoedcrisis in het VK en de depreciatie van het Britse pond. De export wordt verder bemoeilijkt door de strakkere voorwaarden voor kredietverzekering. Verder nam de handel in intermediaire textielproducten veel sterker af dan deze in eindproducten, wat bevestigt dat de textielproducenten hun voorraden hebben afgebouwd in 2008. De sterke afbouw van de textielvoorraden, die de activiteit en de vraag in de sector verder inperken, blijkt eveneens uit de conjunctuurenquêtes van de nationale bank.

In de kledingsector leidde de vraagterugval tot een omzetsdaling met 6,9% in 2008. Terwijl de voorraden hier in 2008 nog op peil bleven, was er begin 2009 een sterke afname van de voorraden. Dit reflecteert enerzijds sectorale moeilijkheden om de voorraden snel af te bouwen en anderzijds de noodzaak om, net zoals in de textielsector, zoveel mogelijk kosten te besparen.

De textiel- en kledingbedrijven werden vooreerst gedwongen om te snoeien in hun uitgaven omdat de marges sterk onder druk kwamen te staan door de kostenstijgingen in combinatie met een stagnering van de prijzen (in 2008 waren de afzetprijzen in de textielsector gemiddeld 2,5% lager dan in 2007 en in de kledingsector gemiddeld 0,2% hoger). De kleinere omzet en marges zetten de kasstroom en de rentabiliteit sterk onder druk. Daarenboven werd het moeilijker om de uitgaven extern te financieren vanwege de strengere kredietverlening. Dit leidde tot een daling van de investeringen en een sterke stijging van de tijdelijke werkloosheid.

In de textielsector gingen de investeringen in 2008 meer bepaald met 4,4% achteruit en in de kledingsector met 18,7%. Ook gedurende het eerste kwartaal van 2009 zorgden de moeilijke financiering en het pessimisme voor een verdere, sterke daling van de investeringen in zowel de textielsector als in de kledingsector (resp. -53,3% en -19,1% op kwartaalbasis). De investeringen die nog worden uitgevoerd zijn ook meer dan in de hele industrie gericht op de vervanging i.p.v. de uitbreiding van de kapitaalvoorraad.

Het barslechte klimaat leidde tot een hoger verlies aan werkgelegenheid dan in andere jaren. In de textielsector waren er tijdens het derde kwartaal van 2008 4,3% minder werknemers actief dan tijdens het eerste kwartaal. In de kledingsector stond de werkgelegenheid eind september 2,6% lager dan eind maart. Zoals ook blijkt uit de zeer sterke stijging van de tijdelijke werkloosheid, traden de grootste werkgelegenheidsverliezen echter op tijdens het laatste kwartaal van 2008 en de eerste maanden van 2009. Daarmee zal het werkgelegenheidsverlies in de textiel- en kledingsector in 2008 ongeveer twee keer hoger liggen dan tijdens andere jaren. De hoge tijdelijke werkloosheid in beide sectoren kan leiden tot een verdere toename van de langdurige werkloosheid indien er de komende maanden geen herstel is van de activiteit.

Samen met een scherpe daling van het consumentenvertrouwen naar het einde van het jaar toe, daalde de omzet in de kledingdetailhandel in 2008 met 0,4%. Dankzij het succes van de koopjesperiode was er wel een stijging tijdens het eerste kwartaal van 2009 (+5,8% op jaarbasis). De achteruitgang van de kledingconsumptie van bij het begin van 2008 bevestigt de conjunctuurgevoeligheid van dit product. Met zowel een stijging van de omzet (+3,7%) als van de investeringen (+5,8%) leek de textielverzorgingssector beter stand te houden in 2008. Dit kan mede verklaard worden door het succes van de dienstencheques. De loonindexering heeft de kosten in deze sector vanaf januari 2009 significant verhoogd.

Nu wekken enkele recente signalen de hoop dat het ergste achter de rug is. Samen met de stabilisering op de financiële markten was er in april en mei een zeker herstel van de brutoresultaten van de conjunctuurenquêtes voor de textiel- en kledingsector, doch ze blijven sterk negatief. Dankzij de daling van de energie- en grondstoffenprijzen staan de productiekosten de jongste maanden minder onder druk ook al zien we hier een opwaartse beweging. De voorraden zijn intussen ook zo sterk afgebouwd dat een verdere afname onwaarschijnlijk wordt. Indien er geen verdere terugval is van de vraag, bv. wegens de stijgende werkloosheid, dan zullen bedrijven hun productie daarom de komende maanden opnieuw moeten opdrijven. Dit kan een gunstige cyclus in gang zetten met een verder herstel aan vertrouwen bij producenten en consumenten; voorraden en productie tot gevolg. We kunnen stellen dat de Belgische textiel- en kledingproducenten uitstekend gepositioneerd zijn om sterk te groeien bij een toekomstig herstel van de economie. Vooral een positief verloop van het consumentenvertrouwen is nu cruciaal om dit herstel op gang te trekken.

STATISTISCHE BIJLAGEN

Tabel 1 – Productie van de textielindustrie (in volume)

Tableau 1 – Production de l'industrie textile (en volume)

Tabel 1bis – Productiewaarde in de textielindustrie

Tableau 1bis – Valeur de la production dans l'industrie textile

Tabel 2 – Omzet van de textielindustrie (Nacebel 17)

Tableau 2 – Chiffre d'affaires de l'industrie textile (Nacebel 17)

Tabel 3 – Binnenlandse omzet van de textielindustrie (Nacebel 17)

Tableau 3 – Chiffre d'affaires intérieur de l'industrie textile (Nacebel 17)

Tabel 4 – Uitvoer van de textiel industrie (Nacebel 17)

Tableau 4 – Exportations de l'industrie textile (Nacebel 17)

Tabel 5 – Investerings in de textielindustrie (Nacebel 17)

Tableau 5 – Investissements dans l'industrie textile (Nacebel 17)

Tabel 6 – Tewerkgestelde werknemers in de textielindustrie (RSZ-gegevens)

Tableau 6 – Travailleurs occupés dans l'industrie textile (données ONSS)

Tabel 7 – Aantal arbeiders in de textielindustrie (Vacantex)

Tableau 7 – Nombre d'ouvriers dans l'industrie textile (Vacantex)

Tabel 8 – Werkloosheid in de textielindustrie

Tableau 8 – Chômage dans l'industrie textile

Tabel 9 – Buitenlandse handel in textielproducten (zonder confectiekleding) België

Tableau 9 – Commerce extérieur en produits textiles (confection exclue) Belgique

Tabel 10 – Buitenlandse handel in textielproducten (zonder confectie). Uitsplitsing volgens
eindgebruik (in waarde)

Tableau 10 – Commerce extérieur en produits textiles (confection exclue). Ventilation selon
consommation finale (en valeur)

Tabel 11 – Buitenlandse handel in textielproducten (zonder confectie) per land en per zone
(in miljoen euro)

Tableau 11 – Commerce extérieur en produits textiles (confection exclue) par pays et par
zone (en millions euros)

Tabel 12 – Index van de afzetprijzen (textielproducten)

Tableau 12 – Indice des prix à la production (produits textiles)

Tabel 13 – Evolutie van de conjunctuurbarometer van de NBB voor de textielsector
(excl. breigoed)

Tableau 13 – Evolution du baromètre de conjoncture de la BNB pour le secteur textile
(articles à maille exclus)

Tabel 14– NBB-conjunctuurenquête : beoordeling van de voorraden, de binnen- en buitenlandse bestellingen, de werkgelegenheidsvooruitzichten in de textielsector en de gemiddelde verzekerde activiteitsduur

Tableau 14 – Enquête de conjuncture : évaluation des stocks, les commandes intérieures et extérieures les prévisions de l'emploi dans le secteur du textile et la durée moyenne de l'activité assurée

Tabel 15 – Gemiddelde graad van bezetting van het productievermogen in de textielindustrie (in %)

Tableau 15 – Degré moyen d'utilisation des capacités de production dans l'industrie textile (en %)

Tabel 16 – Investerings in de textielindustrie (zonder breigoed en confectie)

Tableau 16 – Investissements dans l'industrie textile (à l'exclusion de la bonneterie et la confection)

Tabel 17 – Productie van de kledingsindustrie (in volume)

Tableau 17 – Production de l'industrie de l'habillement (en volume)

Tabel 18 - Productiewaarde in de textiel- en kledingindustrie volgens productielocatie (Nacebel 18)

Tableau 18 - Valeur de la production dans l'industrie de textile et de l'habillement selon le lieu de production (Nacebel 18)

Tabel 18bis – Productiewaarde in de kledingindustrie

Tableau 18bis – Valeur de la production dans l'industrie de l'habillement

Tabel 19 – Omzet van de kledingsindustrie (Nacebel 18)

Tableau 19 – Chiffre d'affaires de l'habillement (Nacebel 18)

Tabel 20 – Binnenlandse omzet van de kledingindustrie (Nacebel 18)

Tableau 20 – Chiffres d'affaires intérieur de l'industrie de l'habillement (Nacebel 18)

Tabel 21 – Uitvoer van de kledingindustrie (Nacebel 18)

Tableau 21 – Exportations de l'industrie de l'habillement (Nacebel 18)

Tabel 22 – Investerings in de kledingindustrie (Nacebel 18)

Tableau 22 – Investissements dans l'industrie habillement (Nacebel 18)

Tabel 23 – Tewerkstelling in de kleding- en confectie-industrie (SWF-gegevens)

Tableau 23 – Emploi dans l'industrie de l'habillement et de la confection (données FSH)

Tabel 24 – Tewerkgestelde werknemers in de kledingindustrie (RSZ-gegevens)

Tableau 24 – Travailleurs occupés dans l'industrie de l'habillement (données ONSS)

Tabel 25 – Werkloosheid in de kledingindustrie

Tableau 25 – Chômage dans l'industrie de l'habillement

Tabel 26 – Buitenlandse handel in kleding

Tableau 26 – Commerce extérieur d'articles habillements

Tabel 27 – Buitenlandse handel in kleding (halfjaarcijfers)

Tableau 27 – Commerce extérieur en articles d'habillements

Tabel 28 – Buitenlandse handel in kleding (in miljoen euro)

Tableau 28 – Commerce extérieur en articles d'habillements (en millions d'euros)

Tabel 29 – Index van de afzetprijzen (kleding)

Tableau 29 – Indice des prix à la production (articles habillements)

Tabel 30 – Evolutie van de conjunctuurbarometer van de NBB voor de kledingsector

Tableau 30 – Evolution du baromètre de conjoncture de la BNB pour le secteur de l'habillement

Tabel 31 – NBB-conjunctuurenquête : beoordeling van de voorraden, de binnen- en buitenlandse bestellingen, de werkgelegenheidsvooruitzichten in de kledingsector

Tableau 31 – Enquête de conjoncture BNB : évaluation des stocks, les commande intérieures et extérieures les prévisions de l'emploi dans l'industrie de l'habillement

Tabel 32 – Gemiddelde graad van bezetting van het productievermogen in de kledingindustrie (in %)

Tableau 32 – Degré moyen d'utilisation des capacités de production dans l'industrie de l'habillement (en %)

Tabel 33 – Investerings in de confectie- en breigoedindustrie

Tableau 33 – Investissements dans l'industrie de l'habillement et de la bonneterie

Tabel 34 – Omzet in de textiel- en kledingdetailhandel (Nacebel 5241 en 5242)

Tableau 34 – Chiffre d'affaires dans le commerce de détail en textiles et articles d'habillement (Nacebel 5241 en 5242)

Tabel 35 – Verkoop van textiel- en kledingartikelen in de kleinhandel (indexen)

Tableau 35 – Ventes de textiles et articles d'habillement dans le commerce de détail (indices)

Tabel 36 – Consumptieprijzen van kleding

Tableau 36 – Prix à la consommation de vêtements

Tabel 37 – Conjunctuurcurve van de handel in kleding- en textielartikelen

Tableau 37 – Courbe de conjoncture dans le commerce d'habillement et de textiles

Tabel 38 – Textielverzorging : Omzet en investeringen (Nacebel 9301)

Tableau 38 – Entretien du textile : Chiffre d'affaires et investissements (Nacebel 9301)

Tabel 1 - Productie van de textielindustrie (in volume)
Tableau 1 - Production de l'industrie textile (en volume)

	Bruto-index Indice brut 2000 = 100	Verandering in % - Variation en %			
1985	91,0				
1986	93,3		2,5		
1987	92,4		-1,0		
1988	93,6		1,3		
1989	97,1		3,7		
1990	103,0		6,1		
1991	90,8		-11,8		
1992	97,1		6,9		
1993	87,0		-10,4		
1994	88,0		1,1		
1995	88,0		0,0		
1996	87,0		-1,1		
1997	95,0		9,2		
1998	95,1		0,1		
1999	94,3		-0,8		
2000	100,0		6,0		
2001	96,4		-3,6		
2002	94,7		-1,8		
2003	92,4		-2,5		
2004	95,5		3,3		
2005	90,7		-5,0		
2006	97,8		7,8		
2007	100,7		3,0		
2008	89,3		-11,3		
2006 J	91,4				
F	94,5				
M	109,3	T 1	6,6		
A	92,1				
M	99,3				
J	109,6	T 2	7,6	S 1	7,1
J	87,5				
A	73,1				
S	110,7	T 3	8,8		
O	111,6				
N	110,7				
D	84,0	T 4	8,5	S 2	8,6
2007 J	101,6				
F	102,1				
M	113,9	T 1	7,6		
A	99,0				
M	100,4				
J	109,5	T 2	2,6	S 1	5,1
J	93,1				
A	77,0				
S	108,0	T 3	2,5		
O	119,9				
N	105,9				
D	78,2	T 4	-0,7	S 2	0,8
2008 J	100,3				
F	102,2				
M	97,0	T 1	-5,7		
A	101,3				
M	89,2				
J	93,3	T 2	-8,1	S 1	-6,9
J	88,5				
A	61,5				
S	96,3	T 3	-11,4		
O	95,4				
N	79,9				
D	66,7	T 4	-20,4	S 2	-16,1
2009 J	71,2				
F	73,1				
M	81,0	T 1	-24,8		

Bron : NIS, PRODCOM, Nace-bel 17 / Source : INS, PRODCOM, Nace-bel 17

Tabel 1bis - Productiewaarde in de textielindustrie*
Tableau 1bis - Valeur de la production dans l'industrie textile*

	x 1.000.000 EUR	Verandering in % - Variation en %			
1994	4.780,9				
1995	4.601,4				
1996	4.625,3	0,5			
1997	5.036,0	8,9			
1998	5.104,3	1,4			
1999	5.070,6	-0,7			
2000	5.457,2	7,6			
2001	5.399,6	-1,1			
2002	5.187,4	-3,9			
2003	4.821,7	-7,0			
2004	4.784,1	-0,8			
2005	4.499,8	-5,9			
2006	4.636,6	3,0			
2007	4.615,9	-0,4			
2008**	3.922,6				
2007 J	385,2				
F	381,8				
M	434,1	T 1	3,7		
A	377,2				
M	382,2				
J	419,1	T 2	-0,3	S 1	1,7
J	361,2				
A	294,8				
S	412,7	T 3	0,4		
O	459,1				
N	411,5				
D	296,9	T 4	-5,2	S 2	-2,6
2008** J	373,9				
F	377,7				
M	359,2				
A	383,5				
M	335,8				
J	345,1				
J	321,9				
A	220,4				
S	340,2				
O	339,5				
N	283,4				
D	229,8				
2009 J	248,4				
F	247,4				
M***	276,9	T 1***	-30,4		

* In januari wordt het bestand van bedrijven die in de maandstatistieken voorkomen, telkens aangepast. De evolutie t.o.v. het voorgaande jaar wordt dus gedeeltelijk ook door deze aanpassingen beïnvloed.

* Chaque année, en janvier, les effectifs des entreprises apparaissant dans les statistiques mensuelles sont adaptés. L'évolution par rapport à l'année précédente est donc en partie influencée par cette mise à jour annuelle du fichier Prodcorn.

** Vanaf 2008 volgens categorie 13 binnen de Nace-BEL 2008 nomenclatuur

** A partir de 2008, selon la catégorie 13 dans la nomenclature Nace-BEL 2008

*** Voortopig / Provisoire

Bron : INS, PRODCORN

Ondernemingen die minstens 10 personen tewerkstellen of met een jaaromzet van minstens 2,5 miljoen EURO.

Source : INS, PRODCORN

Entreprises occupant au moins 10 personnes ou dont le chiffre d'affaires annuel atteint au moins 2,5 millions d'EURO.

Tabel 2 - Omzet van de textielindustrie (Nacebel 17)
Tableau 2 - Chiffre d'affaires de l'industrie textile (Nacebel 17)

	x 1.000.000 EUR	x 1.000.000 EUR		Verandering in % Variation en %
1995	6.357,9			-
1996	6.327,7			-0,5
1997	6.803,0			7,5
1998	6.978,4			2,6
1999	6.925,3			-0,8
2000	7.455,0			7,6
2001	7.274,4			-2,4
2002	7.217,8			-0,8
2003	6.609,5			-8,4
2004	6.747,8			2,1
2005	6.353,5			-5,8
2006	6.590,3			3,7
2007	6.663,8			1,1
2008	6.156,0			-7,6
2006 J	503,1			
F	554,3			
M	594,6	T 1	1.688,0	4,1
A	504,3			
M	533,8			
J	595,6	T 2	1.670,1	1,5
J	465,5			
A	394,4			
S	574,5	T 3	1.466,1	1,3
O	613,8			
N	601,7			
D	512,5	T 4	1.766,1	8,1
2007 J	554,0			
F	546,0			
M	607,5	T 1	1.743,0	3,3
A	525,5			
M	540,6			
J	603,6	T 2	1.710,7	2,4
J	506,6			
A	406,2			
S	567,9	T 3	1.519,0	3,6
O	640,8			
N	563,8			
D	442,7	T 4	1.691,0	-4,3
2008** J	750,0			
F	548,3			
M	514,8	T 1	1.849,4	6,1
A	548,8			
M	489,6			
J	525,9	T 2	1.605,7	-6,1
J	475,9			
A	336,9			
S	513,2	T 3	1.361,0	-10,4
O	506,9			
N	428,1			
D	369,2	T 4	1.339,9	-20,8
2009 J	374,9			
F	380,9			
M*	422,2	T 1*	1.207,4	-34,7

* Voorlopig / Provisoire

** Begin 2008 werd de BTW-eenheid ingevoerd, waardoor een groep vennootschappen die samen één bedrijf vormt als één belastingsplichtige kan optreden voor de toepassing van BTW.

** L'unité TVA à été introduit au début de 2008, permettant à des sociétés faisant partie d'un groupe de ne constituer qu'un seul assujetti pour l'application de la TVA

Bron : NIS, BTW-aangiften

Source : INS, déclarations à la TVA

Tabel 3 - Binnenlandse omzet van de textielindustrie (Nacebel 17)
Tableau 3 - Chiffre d'affaires intérieur de l'industrie textile (Nacebel 17)

	x 1.000.000 EUR	x 1.000.000 EUR		Verandering in % Variation en %
1995	2.159,4			-
1996	2.090,4			-3,2
1997	2.183,9			4,5
1998	2.198,8			0,7
1999	2.128,4			-3,2
2000	2.169,6			1,9
2001	1.956,9			-9,8
2002	1.849,6			-5,5
2003	1.659,3			-10,3
2004	1.680,0			1,2
2005	1.489,3			-11,4
2006	1.289,9			-13,4
2007	1.513,4			17,3
2008	1.270,4			-16,1
2005 J	112,5			
F	108,7			
M	131,1	T 1	381,4	-9,0
A	117,5			
M	109,6			
J	137,8	T 2	397,1	-8,0
J	88,0			
A	87,1			
S	123,4	T 3	327,4	-14,5
O	113,3			
N	114,2			
D	115,4	T 4	379,0	-14,3
2006 J	117,5			
F	112,8			
M	128,4	T 1	389,3	2,1
A	-160,6			
M	117,9			
J	142,8	T 2	132,1	-66,7
J	88,4			
A	92,9			
S	123,0	T 3	331,5	1,3
O	134,6			
N	123,4			
D	145,9	T 4	437,1	15,3
2007 J	131,4			
F	114,8			
M	130,4	T 1	407,5	4,7
A	106,6			
M	111,0			
J	141,5	T 2	393,9	198,2
J	93,5			
A	84,1			
S	127,6	T 3	337,3	1,8
O	130,7			
N	105,0			
D	102,9	T 4	374,7	-14,3
2008** J	114,3			
F	114,1			
M	113,9	T 1	373,6	-8,3
A	110,7			
M	108,7			
J	119,4	T 2	372,9	-5,3
J	89,3			
A	-7,7			
S	110,5	T 3	219,9	-34,8
O	101,8			
N	86,8			
D	83,7	T 4	304,0	-18,9
2009 J	60,2			
F	82,6			
M*	91,7	T 1*	260,0	-30,4

* Voorlopig / Provisoire

** Begin 2008 werd de BTW-eenheid ingevoerd, waardoor een groep vennootschappen die samen één bedrijf vormt als één belastingplichtige kan optreden voor de toepassing van BTW.

** L'unité TVA à été introduit au début de 2008, permettant à des sociétés faisant partie d'un groupe de ne constituer qu'un seul assujéti pour l'application de la TVA

Bron : NIS, BTW-aangiften

Source : INS, déclarations à la TVA

Tabel 4 - Uitvoer van de textielindustrie (Nacebel 17)
Tableau 4 - Exportations de l'industrie textile (Nacebel 17)

	x 1.000.000 EUR	x 1.000.000 EUR		Verandering in % Variation en %
1995	4.198,4			-
1996	4.237,3			0,9
1997	4.619,0			9,0
1998	4.779,4			3,5
1999	4.796,8			0,4
2000	5.285,3			10,2
2001	5.317,5			0,6
2002	5.367,9			0,9
2003	4.949,3			-7,8
2004	5.067,9			2,4
2005	4.864,2			-4,0
2006	5.300,5			9,0
2007	5.150,4			-2,8
2008	4.885,7			-5,1
2006 J	385,6			
F	441,5			
M	466,3	T 1	1.298,7	4,7
A	665,0			
M	415,9			
J	452,7	T 2	1.538,0	23,2
J	377,1			
A	301,5			
S	451,5	T 3	1.134,7	1,3
O	479,2			
N	478,3			
D	366,6	T 4	1.329,1	5,9
2007 J	422,6			
F	431,2			
M	477,1	T 1	1.335,5	2,8
A	418,9			
M	429,6			
J	462,2	T 2	1.316,9	-14,4
J	413,2			
A	322,2			
S	440,3	T 3	1.181,7	4,1
O	510,1			
N	458,8			
D	339,8	T 4	1.316,3	-1,0
2008** J	635,7			
F	434,2			
M	400,8	T 1	1.475,8	10,5
A	438,2			
M	380,9			
J	406,4	T 2	1.232,8	-6,4
J	386,5			
A	344,7			
S	402,7	T 3	1.141,1	-3,4
O	405,0			
N	341,3			
D	285,6	T 4	1.035,9	-21,3
2009 J	314,7			
F	298,3			
M*	329,7	T 1*	946,6	-35,9

* Voorlopig / Provisoire

** Begin 2008 werd de BTW-eenheid ingevoerd, waardoor een groep vennootschappen die samen één bedrijf vormt als één belastingsplichtige kan optreden voor de toepassing van BTW.

** L'unité TVA à été introduit au début de 2008, permettant à des sociétés faisant partie d'un groupe de ne constituer qu'un seul assujetti pour l'application de la TVA

Bron : NIS, BTW-aangiften

Source : INS, déclarations à la TVA

Tabel 5 - Investerings in de textielindustrie (Nacebel 17)
Tableau 5 - Investissements dans l'industrie textile (Nacebel 17)

	x 1.000.000 EUR	x 1.000.000 EUR		Verandering in % Variation en %
1995	312,0			-
1996	300,9			-3,6
1997	378,8			25,9
1998	433,7			14,5
1999	335,6			-22,6
2000	380,1			13,3
2001	314,0			-17,4
2002	254,9			-18,8
2003	231,0			-9,4
2004	207,1			-10,3
2005	174,0			-16,0
2006	197,6			13,6
2007	180,0			-8,9
2008	172,0			-4,4
2006 J	11,0			
F	15,3			
M	13,1	T 1	41,9	-0,9
A	8,9			
M	10,3			
J	23,5	T 2	46,2	3,6
J	11,5			
A	9,9			
S	10,4	T 3	34,0	-9,1
O	15,1			
N	13,4			
D	44,0	T 4	75,6	53,3
2007 J	8,9			
F	10,6			
M	16,4	T 1	39,8	-4,9
A	13,1			
M	13,6			
J	11,3	T 2	41,2	-10,9
J	9,8			
A	13,1			
S	17,0	T 3	44,4	30,6
O	12,5			
N	13,9			
D	23,3	T 4	54,6	-27,8
2008** J	16,8			
F	13,8			
M	14,3	T 1	48,7	22,3
A	11,4			
M	15,2			
J	11,4	T 2	41,8	1,4
J	8,7			
A	9,4			
S	8,7	T 3	29,2	-34,3
O	22,2			
N	7,3			
D	19,8	T 4	52,4	-3,9
2009 J	5,2			
F	8,7			
M*	7,0	T 1*	24,5	-49,7

* Voorlopig / Provisoire

** Begin 2008 werd de BTW-eenheid ingevoerd, waardoor een groep vennootschappen die samen één bedrijf vormt als één belastingplichtige kan optreden voor de toepassing van BTW.

** L'unité TVA à été introduit au début de 2008, permettant à des sociétés faisant partie d'un groupe de ne constituer qu'un seul assujetti pour l'application de la TVA

Bron : NIS, BTW-aangiften

Source : INS, déclarations à la TVA

Tabel 6 - Tewerkgestelde werknemers in de textielindustrie (RSZ-gegevens)
Tableau 6 - Travailleurs occupés dans l'industrie textile (données ONSS)

	Arbeiders Ouvriers	Wijziging t.o.v. een jaar voordien Variation par rapport à l'année précédente	Bedienden Employés	Wijziging t.o.v. een jaar voordien Variation par rapport à l'année précédente	Totaal Total	Wijziging t.o.v. een jaar voordien Variation par rapport à l'année précédente
2000 IV	33.278	-4,7	6.442	-2,7	39.720	-4,4
2001 I	32.143	-6,7	6.193	-5,1	38.336	-6,4
II	32.201	-6,4	6.221	-4,8	38.422	-6,1
III	32.096	-3,4	6.204	-3,9	38.296	-3,5
IV	31.387	-5,7	6.124	-4,9	37.511	-5,6
2002 I	31.215	-2,9	6.117	-1,2	37.332	-2,6
II	30.720	-4,6	6.030	-3,1	36.750	-4,4
III	30.609	-4,6	6.017	-3,0	36.626	-4,4
IV	29.854	-4,9	5.945	-2,9	35.799	-4,6
2003 I	30.205	-3,2	5.891	-3,7	36.096	-3,3
II	29.894	-2,7	5.852	-3,0	35.746	-2,7
III	29.361	-4,1	5.854	-2,7	35.215	-3,9
IV	28.873	-3,3	5.756	-3,2	34.629	-3,3
2004 I	28.726	-4,9	5.763	-2,2	34.489	-4,5
II	28.440	-4,9	5.718	-2,3	34.158	-4,4
III	28.074	-4,4	5.698	-2,7	33.772	-4,1
IV	27.493	-4,8	5.625	-2,3	33.118	-4,4
2005 I	27.116	-5,6	5.547	-3,7	32.663	-5,3
II	26.516	-6,8	5.498	-3,8	32.014	-6,3
III	25.930	-7,6	5.419	-4,9	31.349	-7,2
IV	25.330	-7,9	5.360	-4,7	30.690	-7,3
2006 I	25.056	-7,6	5.307	-4,3	30.363	-7,0
II	24.748	-6,7	5.346	-2,8	30.094	-6,0
III	24.419	-5,8	5.318	-1,9	29.737	-5,1
IV	24.149	-4,7	5.299	-1,1	29.448	-4,0
2007 I	23.875	-4,7	5.221	-1,6	29.096	-4,2
II	23.438	-5,3	5.211	-2,5	28.649	-4,8
III	23.331	-4,5	5.173	-2,7	28.504	-4,1
IV	23.135	-4,2	5.152	-2,8	28.287	-3,9
2008* I	21.235		4.748		25.983	
II	20.923		4.746		25.669	
III	20.253		4.611		24.864	

* Vanaf 2008 volgens categorie 13 binnen de Nace-BEL 2008 nomenclatuur

* A partir de 2008, selon la catégorie 13 dans la nomenclature Nace-BEL 2008

Bron : RSZ / Source : ONSS

Tabel 7 - Aantal arbeiders in de textielindustrie (Vacantex)
Tableau 7 - Nombre d'ouvriers dans l'industrie textile (Vacantex)

	Arbeiders / Ouvriers		Bedienden / Employés*		Bedrijven / Entreprises	
	Jaargemiddelde Moyenne annuelle	Verandering in % Variation en %				
1995	40.594					
1996	37.412	-7,8				
1997	36.083	-3,6				
1998	36.547	1,3				
1999	36.033	-1,4				
2000	36.034	0,0				
2001	35.440	-1,6				
2002	33.844	-4,5				
2003	32.291	-4,6				
2004	30.673	-5,0				
2005	28.386	-7,5				
2006	26.330	-7,2				
2007	24.714	-6,1				
2008	23.641	-4,3				
	Einde kwartaal Fin du trimestre		Einde kwartaal Fin du trimestre	Verandering in % Variation en %	Einde kwartaal Fin du trimestre	Verandering in % Variation en %
2000						
I	36.256	-0,4				
II	36.295	1,1				
III	35.823	0,4				
IV	35.762	-1,1				
2001						
I	35.659	-1,6				
II	35.618	-1,9				
III	35.226	-1,7				
JV	35.255	-1,4				
2002						
I	34.619	-2,9				
II	34.114	-4,2				
III	33.445	-5,1				
JV	33.197	-5,8				
2003						
I	32.901	-5,0				
II	32.609	-4,4				
III	32.094	-4,0				
JV	31.561	-4,9				
2004						
I	31.120	-5,4				
II	30.758	-5,7				
III	30.745	-4,2				
IV	30.068	-4,7				
2005			5.971			
I	29.307	-5,8				
II	28.674	-6,8				
III	28.093	-8,6				
IV	27.471	-8,6				
2006			5.684	-4,8	647	
I	27.045	-7,7				
II	26.563	-7,4				
III	25.998	-7,5				
IV	25.714	-6,4				
2007			5.224	-8,1	601	-7,1
I	25.558	-5,5				
II	24.910	-6,2				
III	24.223	-6,8				
IV	24.164	-6,0				
2008			5.221	-0,1	577	-4,0
I	24.366	-4,7				
II	24.133	-3,1				
III	23.512	-2,9				
IV	22.552	-6,7				

* Het aantal bedienden en bedrijven wordt vastgesteld op het eerste kwartaal van elk jaar, op grond van een aangifte die de werkgevers doen bij het Fonds voor Bestaanszekerheid voor de Bedienden.

*Le nombre d'employés et d'entreprises est fixé au premier trimestre de chaque année, sur base d'une déclaration que les employeurs font auprès du fonds de sécurité d'existence pour les employés.

Bron / Source : Vacantex.

Tabel 8 - Werkloosheid in de textielindustrie
Tableau 8 - Chômage dans l'industrie textile

	Volledige werkloosheid / Chômage complet							Tijdelijke werkloosheid**** Chômage temporaire****	
	NWW DEI *	UVW - WZ CCI - DE **	Verandering t.o.v. / Variation par rapport***				Werkloosheidsgraad Taux de chômage		
			de vorige maand au mois précédent	de overeenkomstige periode van het voorgaande jaar à la période correspondante de l'année précédente %					
2005	J	8.576	7.726					13.048	
	F	8.580	7.743	17				11.146	
	M	8.645	7.795	52	T 1	34,3	18,4%	9.777	
	A	8.660	7.782	-13				10.236	
	M	8.720	7.855	73				15.186	
	J	8.787	7.897	42	T 2	34,4	18,7%	9.189	
	J	9.162	8.359	462		S 1	34,4	7.683	
	A	9.144	8.398	39				11.635	
	S	8.806	7.873	-525	T 3	23,8	19,3%	8.597	
	O	8.778	7.836	-37				9.235	
	N	8.660	7.804	-32				9.381	
	D	8.826	7.961	125	T 4	6,2	19,5%	6.404	
2006	J	8.609		-217				11.969	
	F	8.628		19				9.052	
	M	8.619		-9	T 1	0,2		7.373	
	A	8.775		156				9.757	
	M	8.840		65				8.034	
	J	8.745		-95	T 2	0,7	S 1	0,5	7.580
	J	9.092		347			-1,917	5.602	
	A	8.934		-158				7.062	
	S	8.749		-185	T 3	-1,2		7.277	
	O	8.298		-451				6.851	
	N	8.067		-231				6.011	
	D	7.969		-98	T 4	-7,3	S 2	-4,2	
2007	J	7.999		30				8.000	
	F	7.865		-134				7.460	
	M	7.746		-119	T 1	-8,7		6.219	
	A	7.633		-113				8.438	
	M	7.458		-175				6.537	
	J	7.391		-67	T 2	-14,7	S 1	-11,7	6.923
	J	7.856		465				4.419	
	A	7.720		-136				6.241	
	S	7.297		-423	T 3	-14,6		7.238	
	O	7.123		-174				4.631	
	N	7.004		-119				6.097	
	D	7.151		147	T 4	-12,6	S 2	-13,6	
2008	J	7.106		-45				7.678	
	F	7.007		-99				8.027	
	M	6.980		-27	T 1	-10,7		9.727	
	A	6.979		-1				6.851	
	M	6.736		-243				10.039	
	J	6.822		86	T 2	-8,7	S 1	-9,7	8.964
	J	7.245		423				5.115	
	A	7.247		2				10.110	
	S	7.040		-207	T 3	-5,9		8.398	
	O	7.294		254				7.731	
	N	7.160		-134				11.691	
	D	7.774		614	T 4	4,5	S 2	-0,9	
2009	J	8.063		289				12.284	
	F	8.172		109				12.244	
	M	8.239		67	T 1	16,0		13.173	
	A	8.200		-39				9.321	

*Niet werkende werkzoekenden / Les demandeurs d'emploi inoccupés

** Werkzoekende uitkeringsgerechtigde volledig werklozen / Chômeurs complets indemnisés demandeurs d'emploi

*** Tot december 2005: verandering in UVW - WZ; vanaf januari 2006: verandering in NWW

*** Jusqu'à décembre 2005: variation en CCI - DE; à partir de janvier 2006: variation en DEI

**** Tot december 2004: tijdelijkwerkloosheidsgraad; vanaf januari 2005: absolute hoeveelheid tijdelijke werklozen

**** Jusqu'à décembre 2004: taux de chômage temporaire; à partir de janvier 2005: montant absolu de chômage temporaire.

Bron : Rijksdienst voor Arbeidsvoorziening

Sources : Office National de l'Emploi

Tabel 9 - Buitenlandse handel in textielproducten (zonder confectiekleding) België
Tableau 9 - Commerce extérieure en produits textiles (confection exclue) Belgique

	Totale invoer Importations totales		Totale uitvoer Exportations totales		Handelsbalans Balance commerciale
	x 1.000.000 EUR	Verandering in % Variation en %	x 1.000.000 EUR	Verandering in % Variation en %	x 1.000.000 EUR
1998	6.739,9	-	9.326,3	-	2.586,4
1999	6.489,2	-3,7	9.196,3	-1,4	2.707,1
2000	7.261,7	11,9	10.180,6	10,7	2.918,9
2001	7.215,1	-0,6	10.336,1	1,5	3.121,0
2002	7.005,1	-2,9	10.444,2	1,0	3.439,1
2003	6.647,5	-5,1	9.771,9	-6,4	3.124,4
2004	6.725,7	1,2	9.640,3	-1,3	2.914,6
2005	6.938,8	3,2	9.623,9	-0,2	2.685,1
2006	7.355,8	5,9	10.440,6	8,4	3.084,8
2007	7.902,6	7,4	10.958,1	5,0	3.055,5
2008	8.025,5	1,6	10.896,0	-0,6	2.870,5
2000					
S 1	3.520,5	8,2	4.972,0	8,3	1.451,5
S 2	3.741,1	15,6	5.208,5	13,1	1.467,4
2001					
S 1	3.715,8	5,5	5.261,4	5,8	1.545,6
S 2	3.499,2	-6,5	5.074,6	-2,6	1.575,4
2002					
S 1	3.496,3	-5,9	5.274,6	0,3	1.778,3
S 2	3.508,8	0,3	5.169,6	1,9	1.660,8
2003					
S 1	3.366,8	-3,7	4.921,6	-6,7	1.554,8
S 2	3.280,6	-6,5	4.832,2	-6,5	1.551,6
2004					
S 1	3.335,0	-0,9	4.800,4	-2,5	1.465,4
S 2	3.390,7	3,4	4.839,9	0,2	1.449,2
2005					
S 1	3.434,1	3,0	4.853,6	1,1	1.419,5
S 2	3.504,7	3,4	4.770,3	-1,4	1.265,6
2006					
S 1	3.710,2	8,0	5.211,9	7,4	1.433,0
S 2	3.645,6	4,0	5.228,7	9,6	1.651,8
2007					
S 1	3.943,2	6,3	5.547,3	6,4	1.604,1
S 2	3.959,4	8,6	5.410,8	3,5	1.451,4
2008					
S 1	3.894,6	-1,2	5.518,1	-0,5	1.623,5
S 2	4.131,0	4,3	5.378,0	-0,6	1.247,0

Bron : INR - Fedustria, technisch textiel in ruime zin.

Source : ICN - Fedustria, textile technique au sens large.

Tabel 10 - Buitenlandse handel in textielproducten (zonder confectie). Uitsplitsing volgens endgebruik (in waarde)
Tableau 10 - Commerce extérieur en produits textiles (confection exclue). Ventilation selon consommation finale (en valeur)

	Uitvoer - Exportations						Invoer - Importations						
	2008	2007	2006	2008	2007	2006	2008	2007	2006	2008	2007	2006	
	x 1.000.000 EUR	x 1.000.000 EUR	x 1.000.000 EUR	x 1.000.000 EUR	x 1.000.000 EUR	x 1.000.000 EUR	x 1.000.000 EUR	x 1.000.000 EUR	x 1.000.000 EUR	x 1.000.000 EUR	x 1.000.000 EUR	(%) 2006 2005	
GRONDSTOFFEN													
Verzels	633,2	637,1	600,5	-0,6	6,1	-0,3	335,5	361,6	358,4	380,7	-7,2	0,9	-5,9
Andere	547,0	558,8	528,8	-2,1	5,7	-0,7	306,9	341,0	340,9	361,6	-10,0	0,0	-5,7
	86,3	78,3	71,7	10,2	9,2	2,6	28,7	20,6	17,5	19,2	39,2	17,4	-8,6
HALFABRIKATEN													
Garens	1.303,2	1.496,2	1.485,5	-12,9	0,7	0,4	1.422,2	1.697,7	1.621,9	1.582,1	-16,2	4,7	2,5
Kledingweefsel	415,6	515,5	497,5	-19,4	3,6	2,6	710,8	900,3	857,8	779,4	-21,1	5,0	10,1
Gebreide stoffen	738,8	801,0	835,8	-7,8	-4,2	-1,9	594,7	650,9	634,6	662,3	-8,6	2,6	-4,2
	148,8	179,7	152,2	-17,2	18,1	6,9	116,8	146,5	129,4	140,4	-20,3	13,2	-7,8
EINDPRODUCTEN													
Technisch textiel (*)	8.837,8	8.544,2	8.095,1	3,4	5,5	8,6	6.137,8	5.715,8	5.233,4	4.881,1	7,4	9,2	7,2
Interieur textiel	3.151,8	2.809,1	2.575,7	12,2	9,1	1,5	2.250,7	1.920,7	1.679,5	1.549,5	17,2	14,4	8,4
waaronder:	2.614,7	2.958,8	2.975,8	-11,6	-0,6	7,9	769,9	800,0	758,4	713,0	-3,8	5,5	6,4
Tapijten	1.792,7	2.059,6	2.057,3	-13,0	0,1	10,5	199,5	218,3	212,3	204,2	-8,6	2,8	4,0
Breed	3.071,3	2.776,3	2.543,6	10,6	9,1	17,9	3.117,2	2.995,1	2.795,5	2.618,6	4,1	7,1	6,8
DIVERSE TEXTIELPRODUCTEN	121,8	280,6	259,5	-56,6	8,1	21,9	130,0	127,5	142,1	100,2	2,0	-10,3	41,7
TOTAAL	10.896,0	10.958,1	10.440,6	-0,6	5,0	6,9	8.025,5	7.902,6	7.355,8	6.944,2	1,6	7,4	5,9

* Technisch textiel in ruime zin / Textiles techniques au sens large

Bron : INR-statistieken van de buitenlandse handel, bewerkt door FEDUSTRIA

Source : Statistiques du commerce extérieur de l'ICN, traitées par FEDUSTRIA

Tabel 11 - Buitenlandse handel in textielproducten (zonder confectie) per land en per zone (in miljoenen euros)
Tableau 11 - Commerce extérieur de produits textiles (confection exclue) par pays et par zone (en millions d'euros)

	Uitvoer - Exportations							Invoer - Importations									
	2008	2007	2006	2005	2008	2007	2006	2005	2008	2007	2006	2005	2008	2007		2006	2005
	x 1.000.000 EUR	x 1.000.000 EUR	x 1.000.000 EUR	x 1.000.000 EUR	(%)	(%)	(%)	(%)	x 1.000.000 EUR	x 1.000.000 EUR	x 1.000.000 EUR	x 1.000.000 EUR	(%)	(%)		(%)	(%)
Europese Unie(27)*	9.452,9	9.501,3	8.954,2	8.190,1	-0,5	5,0	9,3	4.506,4	4.477,2	4.255,8	4.125,7	0,7	3,9	1,3	Union Européenne(27)*		
waarvan :																dont :	
Duitsland	1.490,6	1.464,3	1.530,0	1.432,1	1,8	-4,3	6,8	1.123,1	938,7	888,8	809,1	19,6	5,6	6,0	Allemagne		
Spanje	549,1	530,8	505,0	447,0	3,5	5,1	13,0	175,8	177,9	165,1	175,3	-1,2	7,7	10,1	Espagne		
Frankrijk	2.736,9	2.789,3	2.540,1	2.408,5	-1,9	9,8	5,5	1.058,0	1.124,2	1.093,6	1.083,2	-5,9	2,8	2,8	France		
Verenigd Koninkrijk	1.358,3	1.510,3	1.505,5	1.277,5	-10,1	0,3	17,8	249,4	238,3	219,5	218,8	4,7	8,6	-3,3	Royaume-Uni		
Italië	599,7	562,1	536,5	498,2	6,7	4,8	7,7	397,6	457,1	460,7	445,0	-13,0	-0,8	-4,3	Italie		
Nederland	1.019,4	1.018,9	947,1	899,9	0,0	7,6	5,2	854,9	898,6	861,6	869,7	-4,9	4,3	4,2	Pays-Bas		
Polen	267,4	248,4	217,1	192,3	7,7	14,4	12,9	96,5	91,2	76,9	72,0	5,8	18,6	-8,9	Pologne		
Hongarije	72,7	69,7	62,6	55,3	4,3	11,4	13,3	8,6	6,2	11,3	10,1	38,8	-44,9	-33,6	Hongrie		
Tsjechoë	212,0	211,9	165,6	127,8	0,0	28,0	29,6	107,8	94,7	105,5	76,8	13,8	-10,2	-19,0	Tchéquie		
Bulgarije	21,8	23,8	20,8	19,2	-8,4	14,2	8,6	9,1	13,8	18,5	17,4	-34,3	-25,4	12,9	Bulgarie		
Roemenië	94,4	72,0	76,1	71,2	31,2	-5,5	7,0	28,5	25,2	32,9	31,8	13,2	-23,4	3,2	Roumanie		
West-Europa buiten EU	314,7	254,1	225,6	239,1	23,8	12,6	-5,6	524,7	543,1	378,7	365,1	-3,4	43,4	-7,2	Europe occidentale hors UE		
waarvan :																dont :	
Zwitserland	133,7	94,6	92,0	90,5	41,3	2,8	1,7	95,4	102,4	41,0	44,7	-6,8	149,7	-2,6	Suisse		
Turkije	112,5	92,9	78,8	90,1	21,1	18,0	-12,6	417,6	428,9	327,2	310,9	-2,7	31,1	-9,0	Turquie		
Oost-Europa buiten EU*	166,6	213,2	303,0	285,2	-21,9	3,5	6,2	22,5	34,0	93,9	85,2	-33,8	-20,2	-15,8	Europe orientale hors UE*		
waarvan :																dont :	
Oekraïne	38,7	54,1	58,6	55,5	-28,6	-7,5	5,5	2,7	1,8	2,0	1,9	49,9	-10,9	-41,9	Ukraine		
Rusland	106,8	129,3	120,7	116,8	-17,4	7,1	3,4	0,2	1,5	6,8	2,7	-83,6	-77,7	-41,5	Russie		
Noord-Amerika	205,7	243,0	251,6	234,2	-15,4	-3,4	7,5	364,1	256,8	296,1	265,0	41,8	-13,2	22,1	Amérique du Nord		
waarvan :																dont :	
USA	165,5	208,6	222,4	205,0	-20,7	-6,2	8,5	354,7	240,4	281,3	250,4	47,5	-14,5	26,9	USA		
Latijns-Amerika	70,7	82,3	68,5	57,5	-14,1	20,1	19,3	55,3	59,9	64,7	68,1	-7,7	-7,3	7,8	Amérique Latine		
waarvan :																dont :	
Brazilië	19,8	25,0	15,4	10,8	-20,8	62,9	42,5	4,9	6,8	7,0	11,0	-28,0	-2,6	-38,4	Brésil		
Mexico	18,6	23,4	24,7	22,7	-20,6	-5,3	9,1	13,1	17,6	20,9	22,7	-25,9	-15,8	6,9	Mexique		
Afrika	279,4	277,1	262,5	258,4	0,8	5,6	1,6	213,5	226,0	201,5	168,5	-5,5	12,2	-10,3	Afrique		
waarvan :																dont :	
Marokko	29,9	37,3	37,9	42,9	-20,1	-1,4	-11,7	51,1	46,6	38,7	20,9	9,5	20,4	-18,2	Maroc		
Tunesië	99,9	96,4	96,0	98,2	3,6	0,4	-2,3	81,4	85,3	73,3	71,4	-4,6	16,4	-9,6	Tunisie		
Midden-Oosten	108,8	79,9	80,8	82,6	36,1	-1,0	-2,2	103,7	111,6	87,4	83,6	-7,1	27,6	-15,4	Moyen-Orient		
Azië	230,8	253,6	253,4	248,3	-9,0	0,1	2,1	2.221,3	2.171,5	1.952,5	1.757,8	2,3	11,2	12,2	Asie		
waarvan :																dont :	
China	69,0	101,6	99,1	97,5	-32,1	2,5	1,6	1.058,9	928,6	778,3	692,2	14,0	19,3	36,9	Chine		
Hong Kong	14,4	20,2	21,1	18,5	-28,8	-4,4	14,4	15,3	36,1	48,9	30,5	-57,7	-26,1	14,9	Hong Kong		
India	22,3	18,5	15,4	14,0	20,6	19,9	10,0	249,5	264,5	243,2	248,1	-5,7	8,7	5,8	Inde		
Japan	40,5	36,5	42,5	44,5	11,0	-14,0	-4,6	64,6	40,2	37,8	34,6	60,6	6,4	1,0	Japon		
Indonesië	13,1	12,6	16,8	14,4	4,3	-25,1	16,6	111,2	132,2	122,1	111,7	-15,9	8,3	-7,6	Indonesie		
Taiwan	5,0	8,9	7,6	6,5	-44,1	16,2	16,7	30,9	37,6	52,4	55,6	-17,9	-28,2	7,0	Taiwan		
Pakistan	4,1	3,3	3,7	3,5	23,2	-9,3	5,6	152,6	168,6	132,8	126,8	-9,5	26,9	-0,7	Pakistan		
Oceanië	66,5	53,7	41,0	37,9	23,8	31,1	8,0	14,1	22,4	25,3	25,2	-37,2	-11,3	3,7	Océanie		
TOTAAL	10.896,0	10.958,1	10.440,6	9.633,3	-0,6	5,0	8,4	8.025,5	7.902,6	7.355,8	6.944,2	1,6	7,4	3,2	TOTAL		

* Vanaf 2007 zijn Roemenië en Bulgarije in de EU-cijfers opgenomen / A partir de 2007, la Roumanie et la Bulgarie sont compris dans les chiffres de l'UE

Bron : INR-statistieken van de buitenlandse handel, bewerkt door FEDUSTRIA

Source : Statistiques du commerce extérieur de l'ICN, traitées par FEDUSTRIA

Tabel 12 - Index van de afzetprijzen (textielproducten)
Tableau 12 - Indice des prix à la production (produits textiles)

	Maandindexcijfers / Indices mensuels			
	2000 = 100	Verandering in % / Variation en %		
1995	100,4		3,4	
1996	96,6		-3,8	
1997	96,3		-0,3	
1998	96,0		-0,3	
1999	95,9		-0,1	
2000	100,0		4,3	
2001	99,7		-0,3	
2002	99,9		0,2	
2003	99,8		-0,1	
2004	98,9		-0,9	
2005	97,3		-1,7	
2006	100,6		3,4	
2007	101,8		1,2	
2008	99,3		-2,5	
2005 J	96,9			
F	96,6			
M	96,9	T 1	-2,8	
A	97,0			
M	97,3			
J	97,6	T 2	-1,6	S 1 -2,2
J	96,5			
A	97,0			
S	96,7	T 3	-3,4	
O	96,5			
N	99,3			
D	99,2	T 4	-1,9	S 2 -2,3
2006 J	97,0			
F	101,2			
M	101,3	T 1	3,1	
A	101,0			
M	100,5			
J	100,5	T 2	3,5	S 1 3,3
J	100,5			
A	101,5			
S	101,2	T 3	4,5	
O	101,0			
N	101,1			
D	100,7	T 4	2,7	S 2 3,6
2007 J	101,0			
F	100,9			
M	100,7	T 1	1,1	
A	100,8			
M	102,6			
J	102,6	T 2	1,3	S 1 1,2
J	102,6			
A	102,3			
S	102,2	T 3	1,3	
O	101,7			
N	102,1			
D	102,4	T 4	1,1	S 2 1,2
2008 J	100,7			
F	101,2			
M	101,1	T 1	0,1	
A	101,0			
M	100,9			
J	98,3	T 2	-1,9	S 2 -0,9
J	98,2			
A	98,0			
S	98,3	T 3	-4,1	
O	98,1			
N	98,0			
D	98,0	T 4	-3,9	S 2 -4,0
2009 J	99,0			
F	98,3			
M	99,4	T 1	-2,1	
A	100,0			

Bron : FOD ECONOMIE (NIS)

Source : SPF ECONOMIE (INS)

Tabel 13 - Evolutie van de conjunctuurbarometer van de NBB voor de textielsector
(excl. breigoed)

Tableau 13 - Evolution du baromètre de conjoncture de la BNB pour le secteur textile
(articles de bonneterie exclus)

	Seizoengezuiverde bruto reeks Données brutes désaisonnalisées	Afgevlakte reeks Série lissée
2006		
J	-18,5	-20,1
F	-17,9	-18,8
M	-19,8	-17,3
A	-13,1	-15,8
M	-16,5	-14,1
J	-1,8	-12,1
J	-9,3	-10,8
A	-14,4	-10,1
S	-9	-9,8
O	-10,1	-9,9
N	-11,7	-10,0
D	-9,6	-9,9
2007		
J	-9,9	-9,9
F	0,2	-9,9
M	-9,9	-9,9
A	-12,4	-9,8
M	-10,2	-9,4
J	-8,2	-8,8
J	-8,7	-7,9
A	-5,7	-7,2
S	-6,5	-6,9
O	-5,7	-7,0
N	-7,7	-7,5
D	-8,4	-8,1
2008		
J	-9,4	-9,2
F	-13,6	-10,9
M	-6,9	-12,8
A	-15,6	-15,2
M	-17,1	-17,6
J	-19,7	-19,8
J	-22,1	-22,9
A	-25,2	-26,7
S	-31,7	-31,0
O	-35,7	-35,6
N	-48,8	-39,4
D	-44,3	-41,8
2009		
J	-40,6	-42,8
F	-43,7	
M	-43,0	
A	-40,1	
M	-33,9	

Bron : NBB / Source : BNB

Tabel 14 - NBB-conjunctuurenquête : beoordeling van de voorraden, de binnen- en buitenlandse bestellingen, de werkgelegenheidsvooruitzichten in de textielsector en de gemiddelde verzekerde activiteitsduur
Tableau 14 - Enquête de conjoncture BNB : évaluation des stocks, les commandes intérieures et extérieures, les prévisions de l'emploi dans le secteur du textile et la durée moyenne de l'activité assurée

	Voorraden Stocks (*)	Binnenlandse bestellingen Commandes intérieures (**)	Buitenlandse bestellingen Commandes extérieures (**)	Werkgelegenheids- vooruitzichten Prévisions de l'emploi (***)	Gemiddelde verzekerde activiteitsduur Durée moyenne de l'activité assurée (in maand / en mois)
2006					
J	11	-40	-24	-10	1,9
F	3	-21	-19	-8	1,9
M	7	-13	-1	-13	1,9
A	9	-20	-2	-7	1,8
M	16	-28	-31	-16	1,9
J	18	-17	18	-4	2,0
J	13	-15	-18	0	1,9
A	8	-13	-17	-2	1,9
S	6	4	-2	3	1,9
O	3	-1	-2	-4	1,8
N	3	-16	-6	0	1,8
D	0	-21	-9	3	1,9
2007					
J	8	-13	-10	-2	1,9
F	-11	-8	-11	-8	1,8
M	-1	-25	-24	-6	1,8
A	6	3	-33	-5	1,7
M	6	-12	-22	-4	1,9
J	12	-5	-16	-13	1,9
J	9	-8	0	-6	2,0
A	5	-8	12	-2	1,9
S	0	-6	-7	-1	1,9
O	-6	-10	2	5	1,9
N	7	-15	-5	-3	1,9
D	1	-22	-1	-7	1,9
2008					
J	13	-21	-25	-3	1,9
F	13	-6	-9	-9	1,9
M	9	-10	-5	2	1,8
A	19	-42	-31	-8	1,8
M	20	-18	-13	-14	1,8
J	13	-34	-41	-20	1,8
J	12	-16	-29	-12	1,9
A	12	-31	-37	-12	2,0
S	18	-34	-35	-10	1,8
O	23	-13	-32	-19	1,9
N	15	-54	-61	-44	1,9
D	17	-53	-57	-43	1,8
2009					
J	10	-68	-48	-32	1,8
F	-1	-57	-41	-45	1,9
M	4	-62	-49	-40	1,9
A	20	-45	-32	-27	1,8
M	8	-39	-36	-23	1,8

(*) Saldo van de antwoorden die melding maken van een voorraad die hoger dan normaal is en die de voorraad lager dan normaal achten / Solde des réponses indiquant que le stock est supérieur à la normale ou inférieur.

(**) Saldo van de antwoorden die een stijging of een daling melden / Solde des réponses indiquant une hausse ou une baisse.

(***) Saldo van de antwoorden die de volgende drie maanden een stijging verwachten van hun werkgelegenheid of een daling / Solde des réponses indiquant une hausse ou une baisse de leur emploi dans les trois mois suivants.

Bron : NBB / Source : BNB

Tabel 16 - Investerings in de textielindustrie (zonder breigoed en confectie)
Tableau 16 - Investissements dans l'industrie textile (à l'exclusion de la bonneterie et de la confection)

1. Evolutie van de investeringen ten opzichte van het voorgaande jaar (*) 1. Evolution des investissements par rapport à l'année précédente (*)			
	2008		2009
	<i>Realisaties</i> <i>Réalisations</i>		<i>Ramingen</i> <i>Estimations</i>
Materiële investeringen / Investissements corporels (via leasing en/of coördinatiecentrum inbegrepen) (incl. via leasing et/ou centre de coordination)	-24,2%		-25,1%
2. Indeling van de investeringen volgens economische bestemming (in % van de totale investeringen) (**) 2. Répartition des investissements selon la finalité économique (en % du total des investissements) (**)			
	2007	2008	2009
	<i>Ramingen</i> <i>Estimations</i>	<i>Ramingen</i> <i>Estimations</i>	<i>Vooruitzichten</i> <i>Prévisions</i>
Vervangingsinvesteringen / Investissements de remplacement	63%	60%	53%
Uitbreidingsinvesteringen / Investissements d'extension	27%	28%	33%
Rationalisatie-investeringen / Investissements de rationalisation	8%	10%	10%
Milieu-investeringen Investissements en matière de protection de l'environnement	1%	1%	4%
Andere / Autres + onbepaald / indéterminé	1%	1%	0%

(*) NBB, Najaarsenquête 2008 / BNB, Enquête d'automne 2008

Tabel 17 - Productie van de kledingindustrie (in volume)*
Tableau 17 - Production de l'industrie de l'habillement (en volume)*

	Bruto-index Indice brut 2000=100	Verandering in % / Variation en %			
2000	100,0				
2001	89,5	-10,5			
2002	76,1	-14,9			
2003	63,9	-16,1			
2004	57,4	-10,2			
2005	53,0	-7,6			
2006	52,2	-1,5			
2007	45,7	-12,4			
2008	36,6	-20,0			
2005 J	54,2				
F	70,6				
M	68,0	T 1	-11,2		
A	43,0				
M	42,3				
J	47,7	T 2	-1,9	S 1	-7,6
J	57,7				
A	75,8				
S	57,2	T 3	-8,2		
O	43,6				
N	40,0				
D	35,9	T 4	-6,7	S 2	-7,6
2006 J	59,5				
F	72,7				
M	70,9	T 1	5,3		
A	44,9				
M	44,5				
J	48,0	T 2	3,3	S 1	4,5
J	60,4				
A	71,8				
S	63,2	T 3	2,5		
O	32,4				
N	33,9				
D	24,2	T 4	-24,3	S 2	-7,8
2007 J	64,7				
F	73,0				
M	61,7	T 1	-1,8		
A	31,9				
M	30,8				
J	36,7	T 2	-27,6	S 1	-12,2
J	47,8				
A	54,1				
S	43,7	T 3	-25,5		
O	41,3				
N	31,8				
D	30,9	T 4	15,0	S 2	-12,7
2008 J	48,9				
F	53,6				
M	43,9	T 1	-26,5		
A	31,3				
M	24,4				
J	36,8	T 2	-7,1	S 1	-20,0
J	37,7				
A	42,1				
S	36,4	T 3	-20,2		
O	31,1				
N	23,9				
D	28,6	T 4	-19,7	S 2	-20,0
2009 J	38,4				
F	44,4				
M	33,0	T 1	-20,9		

* Vanaf januari 2005 gaat het over voorlopige gegevens. Ingevolge foutieve aangiften moeten de recentere gegevens nog gecorrigeerd worden.

* Les données datant d'après janvier 2005 sont provisoires. En raison de déclarations erronées, les données plus récentes doivent être corrigés.

Bron : NIS, Nace-bel 18.

Source : INS, Nace-bel 18.

**Tabel 18 - Productiewaarde in de textiel- en kledingindustrie volgens productielocatie (in duizenden euro's)*
Tableau 18 - Valeur de la production dans l'industrie de textile et de l'habillement selon le lieu de production (en milliers d'euros)***

	Nacebel 2003 (x 1.000 euro)				Nacebel 2008 (x 1.000 euro)			
	Nace 17		Nace 18		Nace 13		Nace 14	
	2007	2006	2007	07/06	2008	2009 Jan tot Maar	2008	2009 Jan tot Maar
1) Waarde van de geleverde binnenlandse productie: (prijs af-fabriek) inclusief maakloonwerk = wat op de markt wordt verhandeld op basis van facturatie = zonder BTW, vervoers- en verzendingskosten	4.462.209	262.635	230.088	-12,4%	3.922.616	772.706	163.487	44.805
2) Waarde van leveringen van producten in maakloon verv. in het buitenland (code 12)	104.386	595.632	609.727	2,4%	116.779	24.522		
3) Waarde van de handelsleveringen = verkoop van aangekochte goederen	306.264	491.519	513.409	4,5%	222.702	57.714		
4) Industriële behandelingen en diensten	70.695	3.316	2.350	-29,1%	47.021	8.880	2.035	
maakloon in België		19.954	18.465	-7,5%				

* Ingevolge foutieve aangiften zijn de gegevens voor de jaren 2006 en 2007 mogelijk licht vertekend.

* En raison de déclarations erronées des entreprises d'habillement, les données pour les années 2006 et 2007 sont possiblement légèrement déformées.

Bron : NIS, PRODCOM

Ondernemingen die minstens 10 personen tewerkstellen of met jaaromzet van minstens 2,5 miljoen EURO.

Source : INS, PRODCOM

Entreprises occupant au moins 10 personnes ou dont le chiffre d'affaires annuel atteint au moins 2,5 millions d'EURO.

Tabel 18bis - Productiewaarde in de kledingindustrie* (binnenlandse productie, nace 18-14)
Tableau 18bis - Valeur de la production dans l'industrie de l'habillement* (production intérieur, nace 18-14)

	Gedeeltelijk gecorrigeerde cijfers	Verandering in % / Variation en %	
	x 1.000.000 EUR		
2006	264,1		
2007	232,5	-12,0	
2008**	163,5		
2006 J	25,6		
F	30,8		
M	29,7		
A	14,2		
M	13,3		
J	20,0		
J	25,4		
A	30,3		
S	26,2		
O	18,3		
N	15,6		
D	14,7		
2007 J	25,7		
F	33,5		
M	27,8	T 1	1,1
A	14,6		
M	12,7		
J	15,0	T 2	-11,0
J	19,5		
A	23,3		
S	18,6	T 3	-25,1
O	17,4		
N	12,6		
D	11,9	T 4	-13,9
2008** J	17,9		
F	21,3		
M	16,7		
A	11,2		
M	8,2		
J	11,6		
J	14,5		
A	17,2		
S	13,9		
O	12,0		
N	7,9		
D	9,7		
2009 J	15,3		
F	16,6		
M***	12,9	T 1***	-19,9

* In januari wordt het bestand van bedrijven die in de maandstatistieken voorkomen, telkens aangepast.

De evolutie t.o.v. het voorgaande jaar wordt dus gedeeltelijk ook door deze aanpassingen beïnvloed.

Vanaf januari 2005 gaat het over voorlopige gegevens. Ingevolge foutieve aangiften moeten de recentere gegevens nog gecorrigeerd worden.

* Chaque année, en janvier, les effectifs des entreprises apparaissant dans les statistiques mensuelles sont adaptés. L'évolution par rapport à l'année précédente est donc en partie influencée par cette mise à jour annuelle du fichier Prodcoum.

Les données datant d'après janvier 2005 sont provisoires. En raison de déclarations erronées, les données plus récentes doivent être corrigés.

** Vanaf 2008 volgens categorie 14 binnen de Nace-BEL 2008 nomenclatuur

** A partir de 2008, selon la catégorie 14 dans la nomenclature Nace-BEL 2008

*** Voorlopig / Provisoire

Bron : NIS, PRODCOM

Ondernemingen die minstens 10 personen tewerkstellen of met jaaromzet van minstens 2,5 miljoen EURO.

Source : INS, PRODCOM

Entreprises occupant au moins 10 personnes ou dont le chiffre d'affaires annuel atteint au moins 2,5 millions d'EURO.

Tabel 19 - Omzet van de kledingindustrie (Nacebel 18)
Tableau 19 - Chiffre d'affaires de l'industrie de l'habillement (Nacebel 18)

	x 1.000.000 EUR	x 1.000.000 EUR		Verandering in % Variation en %	
1995	2.227,7				-
1996	2.276,1				2,2
1997	2.164,0				-4,9
1998	2.219,0				2,5
1999	2.065,5				-6,9
2000	2.063,0				-0,1
2001	2.202,3				6,8
2002	2.069,3				-6,0
2003	1.781,5				-13,9
2004	1.869,1				4,9
2005	1.942,9				4,0
2006	1.770,8				-8,9
2007	1.732,9				-2,1
2008	1.612,5				-6,9
2005 J	169,6				
F	194,5				
M	186,2	T 1	573,4	T 1	4,7
A	127,2				
M	117,6				
J	136,1	T 2	401,0	T 2	12,2
J	167,6				
A	197,6				
S	172,4	T 3	557,6	T 3	5,5
O	129,2				
N	135,7				
D	128,6	T 4	414,6	T 4	-4,6
2006 J	168,2				
F	185,4				
M	168,6	T 1	541,2	T 1	-5,6
A	114,6				
M	118,1				
J	125,1	T 2	375,0	T 2	-6,5
J	146,4				
A	174,7				
S	163,8	T 3	503,0	T 3	-9,8
O	120,3				
N	103,4				
D	107,1	T 4	351,2	T 4	-15,3
2007 J	153,9				
F	180,4				
M	161,7	T 1	514,7	T 1	-4,9
A	103,9				
M	114,6				
J	111,1	T 2	348,4	T 2	-7,1
J	149,5				
A	174,8				
S	152,2	T 3	498,0	T 3	-1,0
O	124,6				
N	121,9				
D	104,8	T 4	371,7	T 4	5,8
2008 J	153,6				
F	163,8				
M	138,2	T 1	475,4	T 1	-7,6
A	103,3				
M	98,6				
J	104,5	T 2	325,7	T 2	-6,5
J	155,0				
A	151,3				
S	146,5	T 3	472,5	T 3	-5,1
O	104,1				
N	109,9				
D	106,0	T 4	339,0	T 4	-8,8
2009 J	156,5				
F	142,3				
M*	128,4	T 1*	445,7	T 1*	-6,2

* Voorlopig / Provisoire

Bron : NIS, BTW-aangiften

Source : INS, déclarations à la TVA

Tabel 20 - Binnenlandse omzet van de kledingindustrie (Nacebel 18)
Tableau 20 - Chiffre d'affaires intérieur de l'industrie de l'habillement (Nacebel 18)

	x 1.000.000 EUR	x 1.000.000 EUR		Verandering in % Variation en %	
1995	710,9				-
1996	721,3				1,5
1997	678,2				-6,0
1998	693,8				2,3
1999	656,9				-5,3
2000	602,8				-8,2
2001	603,4				0,1
2002	568,7				-5,8
2003	443,1				-22,1
2004	528,7				19,3
2005	575,9				8,9
2006	475,0				-17,5
2007	541,8				14,1
2008	508,6				-6,1
2005 J	50,3				
F	59,1				
M	51,4	T 1	180,3	T 1	13,8
A	36,2				
M	29,8				
J	36,4	T 2	118,6	T 2	23,8
J	40,9				
A	61,1				
S	40,9	T 3	160,0	T 3	3,7
O	36,4				
N	30,3				
D	38,1	T 4	123,4	T 4	3,0
2006 J	50,5				
F	54,7				
M	49,0	T 1	171,1	T 1	-5,1
A	-25,8				
M	29,3				
J	33,4	T 2	52,6	T 2	-55,6
J	38,6				
A	57,7				
S	43,9	T 3	156,6	T 3	-2,1
O	38,0				
N	5,9				
D	32,6	T 4	94,6	T 4	-23,3
2007 J	48,4				
F	56,0				
M	45,3	T 1	166,1	T 1	-2,9
A	30,9				
M	29,8				
J	31,7	T 2	108,8	T 2	106,9
J	43,6				
A	55,1				
S	38,0	T 3	155,3	T 3	-0,8
O	34,2				
N	28,5				
D	31,1	T 4	111,5	T 4	17,9
2008 J	51,4				
F	50,2				
M	37,1	T 1	155,8	T 1	-6,2
A	33,0				
M	26,1				
J	30,3	T 2	106,5	T 2	-2,2
J	48,8				
A	43,7				
S	38,0	T 3	144,6	T 3	-6,9
O	31,3				
N	22,7				
D	30,6	T 4	101,7	T 4	-8,8
2009 J	51,5				
F	41,0				
M*	31,4	T 1*	141,0	T 1*	-9,5

* Voorlopig / Provisoire

Bron : NIS, BTW-aangiften

Source : INS, déclarations à la TVA

Tabel 21 - Uitvoer van de kledingindustrie (Nacebel 18)
Tableau 21 - Exportations de l'industrie de l'habillement (Nacebel 18)

	x 1.000.000 EUR			Verandering in % Variation en %
1995	1.516,7			-
1996	1.554,7			2,5
1997	1.485,7			-4,4
1998	1.525,2			2,7
1999	1.408,6			-7,6
2000	1.460,1			3,7
2001	1.598,9			9,5
2002	1.500,5			-6,2
2003	1.343,4			-10,5
2004	1.340,2			-0,2
2005	1.367,0			2,0
2006	1.295,9			-5,2
2007	1.191,1			-8,1
2008	1.103,9			-7,3
2005 J	119,3			
F	135,4			
M	134,8	T 1	393,1	T 1 1,0
A	91,1			
M	87,8			
J	99,7	T 2	282,4	T 2 8,0
J	126,7			
A	136,5			
S	131,5	T 3	397,6	T 3 6,3
O	92,8			
N	105,4			
D	90,6	T 4	291,2	T 4 -7,5
2006 J	117,8			
F	130,7			
M	119,5	T 1	370,0	T 1 -5,9
A	140,4			
M	88,8			
J	91,6	T 2	322,4	T 2 14,2
J	107,9			
A	117,0			
S	119,9	T 3	346,8	T 3 -12,8
O	82,3			
N	97,5			
D	74,4	T 4	256,6	T 4 -11,9
2007 J	105,5			
F	124,4			
M	116,4	T 1	348,6	T 1 -5,8
A	73,0			
M	84,8			
J	79,4	T 2	239,6	T 2 -25,7
J	105,9			
A	119,7			
S	114,2	T 3	342,7	T 3 -1,2
O	90,5			
N	93,4			
D	73,7	T 4	260,1	T 4 1,4
2008 J	102,2			
F	113,6			
M	101,0	T 1	319,6	T 1 -8,3
A	70,3			
M	72,5			
J	74,2	T 2	219,2	T 2 -8,5
J	109,1			
A	107,7			
S	108,5	T 3	327,9	T 3 -4,3
O	72,8			
N	87,1			
D	75,5	T 4	237,3	T 4 -8,8
2009 J	105,0			
F	101,3			
M*	97,0	T 1*	304,7	T 1* -4,7

* Voorlopig / Provisoire

Bron : NIS, BTW-aangiften

Source : INS, déclarations à la TVA

Tabel 22 - Investerings in de kledingindustrie (Nacebel 18)
Tableau 22 - Investissements dans l'industrie de l'habillement (Nacebel 18)

	x 1.000.000 EUR			Verandering in % Variation en %
1995	35,3			-
1996	37,9			7,4
1997	32,4			-14,5
1998	40,6			25,3
1999	29,8			-26,6
2000	29,2			-2,0
2001	32,2			10,3
2002	26,8			-16,8
2003	23,0			-14,2
2004	20,8			-9,6
2005	23,3			12,0
2006	24,3			4,3
2007	26,2			8,0
2008	21,3			-18,7
2005 J	1,3			
F	2,3			
M	1,4	T 1	6,2	T 1 8,8
A	1,9			
M	1,4			
J	2,0	T 2	6,6	T 2 26,9
J	1,5			
A	1,0			
S	1,5	T 3	5,0	T 3 25,0
O	1,4			
N	1,5			
D	2,3	T 4	7,0	T 4 25,0
2006 J	1,1			
F	1,3			
M	1,6	T 1	5,6	T 1 -9,7
A	1,2			
M	1,3			
J	2,2	T 2	5,7	T 2 -13,6
J	1,1			
A	1,4			
S	1,7	T 3	5,2	T 3 4,0
O	1,3			
N	1,5			
D	1,8	T 4	7,8	T 4 11,4
2007 J	1,0			
F	1,5			
M	1,9	T 1	6,2	T 1 11,4
A	1,5			
M	1,3			
J	1,2	T 2	5,7	T 2 -0,9
J	2,0			
A	1,2			
S	1,5	T 3	6,8	T 3 30,3
O	1,9			
N	1,9			
D	1,6	T 4	7,6	T 4 -3,0
2008 J	1,2			
F	1,1			
M	0,9	T 1	4,6	T 1 -27,0
A	1,3			
M	0,9			
J	1,0	T 2	5,1	T 2 -10,2
J	0,7			
A	1,0			
S	1,8	T 3	4,7	T 3 -30,3
O	2,5			
N	2,1			
D	1,5	T 4	7,0	T 4 -7,7
2009 J	1,8			
F	1,7			
M*	0,9	T 1*	5,7	T 1* 24,0

* Voorlopig / Provisoire

Bron : NIS, BTW-aangiften

Source : INS, déclarations à la TVA

Tabel 23 - Werkgelegenheid in de kleding- en confectieindustrie*
Tableau 23 - Emploi dans l'industrie de l'habillement et de la confection*

	Totaal Total	in % en %	Arbeiders Ouvriers	in % en %	Bedienden Employés	in % en %
1990	37.655					
1991	34.972	-7,1				
1992	31.451	-10,1				
1993	29.523	-6,1				
1994	28.312	-4,1				
1995	26.504	-6,4				
1996	25.000	-5,7				
1997	24.200	-3,2				
1998	23.066	-4,7				
1999	21.527	-6,7				
2000	20.279	-5,8				
2001	19.477	-4,0				
2002	17.867	-8,3				
Gegevens 1e kwartaal						
2003*	19.544		13.751		5.793	
2004	18.495	-5,4	12.966	-5,7	5.529	-4,6
2005	18.252	-1,3	12.572	-3,0	5.680	2,7
2006	17.677	-3,2	11.897	-5,4	5.780	1,8
2007	17.072	-3,4	11.152	-6,3	5.920	2,4
2008	17.340	1,6	11.035	-1,0	6.305	6,5
2008 2e kwartaal	17.137		10.857		6.280	
2008 3e kwartaal	17.035		10.718		6.317	

* Vanaf 2003: gegevens van de Kruispuntbank. De cijfers van het Fonds betreffen de aangiftes volgens de bevoegdheidsomschrijving van het paritair comité 109 en 215. Tot 2002 haalde het Fonds zijn gegevens van de RSZ-aangiftes (die de werkgevers naar het Fonds dienden te sturen). Aangezien een 700-tal bedrijven die nooit bezorgden, liggen de cijfers tot 2003 dus lager dan de werkelijke tewerkstelling.

Er wordt geen rekening gehouden met eventuele uitdiensttredingen gedurende het kwartaal.

* A partir de 2003 : données de la Banque carrefour. Les chiffres du Fonds concernent les déclarations en fonction de la description des compétences des commissions paritaires 109 et 215. Jusqu'à 2002, le Fonds puisait ses données dans les déclarations à l'ONSS (que les employeurs devaient envoyer au Fonds). Etant donné qu'environ 700 entreprises ne transmettaient jamais ces données, les chiffres antérieurs à 2003 sont inférieurs à l'emploi réel. On ne tient pas compte des départs éventuels en cours de trimestre.

Bron : Sociaal waarborgfonds / Fonds social de l'habillement

Tabel 24 - Tewelkgestelde werknemers in de kledingindustrie (RSZ-gegevens)
Tableau 24 - Travailleurs occupés dans l'industrie de l'habillement (données ONSS)

	Arbeiders Ouvriers	Wijziging t.o.v. een jaar voordien Variation par rapport à l'année précédente	Bedienden Employés	Wijziging t.o.v. een jaar voordien Variation par rapport à l'année précédente	Totaal Total	Wijziging t.o.v. een jaar voordien Variation par rapport à l'année précédente	
2000	I	8.475	-	2.378	-	10.853	-
	II	8.262	-	2.378	-	10.640	-
	III	8.013	-	2.319	-	10.332	-
	IV	7.833	-11,3	2.352	-2,3	10.185	-9,3
2001	I	7.573	-10,6	2.198	-7,6	9.771	-10,0
	II	7.301	-11,6	2.183	-8,2	9.484	-10,9
	III	7.129	-11,0	2.219	-4,3	9.348	-9,5
	IV	6.932	-11,5	2.203	-6,3	9.135	-10,3
2002	I	6.705	-11,5	2.206	0,4	8.911	-8,8
	II	6.487	-11,1	2.181	-0,1	8.668	-8,6
	III	6.177	-13,4	2.115	-4,7	8.292	-11,3
	IV	6.089	-12,2	2.139	-2,9	8.228	-9,9
2003	I	6.161	-8,1	2.217	0,5	8.378	-6,0
	II	5.867	-9,6	2.149	-1,5	8.016	-7,5
	III	5.731	-7,2	2.122	0,3	7.853	-5,3
	IV	5.552	-8,8	2.037	-4,8	7.589	-7,8
2004	I	5.341	-13,3	1.965	-11,4	7.306	-12,8
	II	5.123	-12,7	1.910	-11,1	7.033	-12,3
	III	5.057	-11,8	1.905	-10,2	6.962	-11,3
	IV	4.802	-13,5	1.860	-8,7	6.662	-12,2
2005	I	4.739	-11,3	1.861	-5,3	6.600	-9,7
	II	4.604	-10,1	1.884	-1,4	6.488	-7,7
	III	4.604	-9,0	1.927	1,2	6.531	-6,2
	IV	4.470	-6,9	1.935	4,0	6.405	-3,9
2006	I	4.314	-9,0	1.930	3,7	6.244	-5,4
	II	4.157	-9,7	1.916	1,7	6.073	-6,4
	III	4.139	-10,1	1.920	-0,4	6.059	-7,2
	IV	4.077	-8,8	1.895	-2,1	5.972	-6,8
2007	I	4.020	-6,8	1.974	2,3	5.994	-4,0
	II	3.990	-4,0	2.064	7,7	6.054	-0,3
	III	3.937	-4,9	2.008	4,6	5.945	-1,9
	IV	3.887	-4,7	1.988	4,9	5.875	-1,6
2008*	I	4.211		2.065		6.276	
	II	4.081		2.078		6.159	
	III	4.044		2.070		6.114	

* Vanaf 2008 volgens categorie 14 binnen de Nace-BEL 2008 nomenclatuur

* A partir de 2008, selon la catégorie 14 dans la nomenclature Nace-BEL 2008

Bron : RSZ / Source : ONSS

Tabel 25 - Werkloosheid in de kledingindustrie
Tableau 25 - Chômage dans l'industrie de l'habillement

	Volledige werkloosheid / Chômage complet						Tijdelijke werkloosheid Chômage temporaire	
	NWW DEI *	UVW - WZ CCI - DE **	Verandering t.o.v. / Variation par rapport ***					Werkloosheids- graad Taux de chômage
			de vorige maand au mois précédent	de overeenkomstige periode van het voorgaande jaar à la période correspondante de l'année précédente %				
2005 J	5682	5.196	-110				4.688	
F	5584	5.119	-77				3.602	
M	5482	5.043	-76	T 1	15,3	39,1%	3.460	
A	5384	4.943	-100				3.372	
M	5.265	4.819	-124				4.603	
J	5.213	4.801	-18	T 2	14,7	37,2%	3.048	
J	5.161	4.744	-57				2.543	
A	5.074	4.670	-74				3.232	
S	5.010	4.591	-79	T 3	7,2	39,5%	3.116	
O	4.902	4.469	-122				3.896	
N	4.817	4.408	-61				3.974	
D	4.751	4.359	-110	T 4	-17,7	S2 -1,6	2.925	
2006 J	4.667		-84				5.020	
F	4.579		-88				3.593	
M	4.514		-65	T 1	-17,8		3.026	
A	4.399		-115				4.074	
M	4.360		-39				3.006	
J	4.301		-59	T 2	-17,7	S 1 -17,8	2.506	
J	4.285		-16				2.523	
A	4.242		-43				2.573	
S	4.201		-41	T 3	-16,5		3.308	
O	4.070		-131				3.081	
N	3.968		-102				3.181	
D	3.921		-47	T 4	-17,4	S 2 -16,9		
2007 J	3.846		-75				3.452	
F	3.746		-100				3.053	
M	3.654		-92	T 1	-18,3		2.715	
A	3.553		-101				3.572	
M	3.487		-66				2.698	
J	3.403		-84	T 2	-20,0	S 1 -19,1	2.710	
J	3.488		85				1.827	
A	3.491		3				2.202	
S	3.372		-119	T 3	-18,7		3.383	
O	3.307		-65				2.399	
N	3.274		-33				3.009	
D	3.255		-19	T 4	-17,8	S 2 -18,2	2.910	
2008 J	3.217		-38				2.981	
F	3.177		-40				3.263	
M	3.160		-17	T 1	-15,0		3.771	
A	3.123		-37				2.621	
M	3.077		-46				3.130	
J	3.056		-21	T 2	-11,4	S 1 -13,3	2.542	
J	3.070		14				1.823	
A	3.064		-6				3.033	
S	2.993		-71	T 3	-11,8		3.091	
O	2.953		-40				2.863	
N	2.924		-29				3.953	
D	2.921		-3	T 4	-10,6	S 2 -11,2	2.723	
2009 J	2.915		-6				3.655	
F	2.883		-32				3.941	
M	2.879		-4	T 1	-9,2		4.598	
A	2.850		-29				3.237	

*Niet werkende werkzoekenden / Les demandeurs d'emploi inoccupés

** Werkzoekende uitkeringsgerechtigde volledig werklozen / Chômeurs complets indemnisés demandeurs d'emploi

***Tot december 2005: verandering in UVW - WZ; vanaf januari 2006: verandering in NWW

*** Jusqu'à décembre 2005: variation en CCI - DE; à partir de janvier 2006 : variation en DEI

Bron : Rijksdienst voor Arbeidsvoorziening.

Source : Office National de l'Emploi.

Tabel 26 - Buitenlandse handel in kleding
Tableau 26 - Commerce extérieur d'articles d'habillement

Communautaire definitie / Definition communautaire

	Totale invoer Importations totales		Totale uitvoer Exportations totales		Handelsbalans Balance commerciale
	x 1.000.000 EUR	Verandering in % Variation en %	x 1.000.000 EUR	Verandering in % Variation en %	x 1.000.000 EUR
1997	2.522,8		1.837,9		-684,9
1998	2.557,8	1,4	2.123,7	15,5	-434,1
1999	2.695,7	5,4	2.222,8	4,7	-472,9
2000	3.021,0	12,1	2.478,9	11,5	-542,1
2001	3.288,8	8,9	2.845,0	14,8	-443,8
2002	3.317,3	0,9	3.005,4	5,6	-311,9
2003	3.290,9	-0,8	2.932,7	-2,4	-358,2
2004	3.221,5	-2,1	2.891,5	-1,4	-330,0
2005	3.573,2	10,9	3.158,4	9,2	-414,8
2006	3.675,7	2,9	3.205,5	1,5	-470,2
2007	3.683,9	0,2	3.238,2	1,0	-445,7
2008	3.864,0	4,9	3.444,8	6,4	-419,2

Bron : NIS - INR - Creamoda.

Source : INS - ICN - Creamoda.

Tabel 27 - Buitenlandse handel in kleding (halfjaarcijfers)
Tableau 27 - Commerce extérieur d'articles d'habillement (chiffres semestriels)

Communautaire definitie / Definition communautaire

	Invoer Importations		Uitvoer Exportations	
	x 1.000.000 EUR	Verandering in % Variation en %	x 1.000.000 EUR	Verandering in % Variation en %
1998				
S 1	1.214,9		1.029,9	
S 2	1.342,9		1.093,8	
1999				
S 1	1.319,6	8,6	1.054,6	2,4
S 2	1.376,1	2,5	1.168,2	6,8
2000				
S 1	1.365,0	3,4	1.121,5	6,3
S 2	1.656,0	20,3	1.357,7	16,2
2001				
S 1	1.604,0	17,5	1.343,3	19,8
S 2	1.684,8	1,7	1.501,7	10,6
2002				
S 1	1.563,4	-2,5	1.377,2	2,5
S 2	1.756,1	4,2	1.610,8	7,3
2003				
S 1	1.611,7	3,1	1.393,5	1,2
S 2	1.661,3	-5,4	1.541,8	-4,3
2004				
S 1	1.522,9	-5,5	1.259,7	-9,6
S 2	1.698,6	2,2	1.631,8	5,8
2005				
S 1	1.675,9	10,0	1.476,3	17,2
S 2	1.894,0	11,5	1.682,0	3,1
2006				
S 1	1.788,7	6,7	1.534,4	3,9
S 2	1.887,0	-0,4	1.671,1	-0,7
2007				
S 1	1.738,2	-2,8	1.549,5	1,0
S 2	1.945,7	3,1	1.688,8	1,1
2008				
S 1	1.797,5	3,4	1.601,2	3,3
S 2	2.066,5	6,2	1.843,5	9,2

Bron : NIS - INR - Creamoda.

Source : INS - ICN - Creamoda.

Tabel 28 - Buitenlandse handel in kleding per land en per zone (in miljoenen euros)
Tableau 28 - Commerce extérieure d'articles d'habillement par pays et par zone (en millions d'euros)

	Uitvoer - Exports						Invoer - Imports					
	2008	2007	2006	2005	2008	2007	2006	2005	2008	2007	2006	2005
	x 1.000.000 EUR	x 1.000.000 EUR	x 1.000.000 EUR	x 1.000.000 EUR	(%) 2008	(%) 2007	(%) 2006	(%) 2005	x 1.000.000 EUR	x 1.000.000 EUR	x 1.000.000 EUR	x 1.000.000 EUR
Europese Unie (27)*	3.260,2	3.089,6	3.052,4	3.014,7	6,2	0,6	1,2	1,2	1.763,6	1.820,5	1.650,1	1.646,8
waaraan :												
Duitsland	348,1	313,4	304,0	325,7	11,1	3,1	-6,6	-6,6	360,7	362,3	357,4	346,7
Spanje	209,1	213,3	217,5	203,4	-2,0	-1,9	6,9	7,3	76,2	84,5	75,2	73,8
Frankrijk	1.562,0	1.432,2	1.463,9	1.406,2	8,4	-2,2	4,1	4,1	466,7	484,5	400,3	421,6
Verenigd Koninkrijk	283,9	249,1	282,5	317,4	14,0	-11,8	-11,0	-11,0	49,8	49,8	54,0	44,2
Italië	143,0	169,1	183,5	183,5	-15,4	-6,2	-1,7	-1,7	184,0	164,7	148,7	145,5
Nederland	308,9	347,7	303,1	290,5	-11,2	14,7	14,7	14,7	382,4	382,4	384,1	371,9
Polen	29,8	32,9	23,3	20,0	-9,5	41,2	16,7	16,7	62,9	69,5	61,7	55,0
Hongarije	11,5	9,8	4,5	5,1	17,6	116,6	-11,1	-11,1	36,6	30,1	27,2	23,0
Tsjechie	108,1	58,9	47,4	36,8	83,7	24,1	16,8	16,8	14,9	30,1	17,7	17,7
Roemenië	7,1	3,8	11,5	13,5	87,6	-66,9	-15,2	-15,2	16,0	12,5	108,8	133,4
Bulgarije	2,1	1,1	2,7	2,5	84,6	-58,3	9,9	9,9	8,9	8,4	35,2	36,1
West-Europa buiten EU	72,4	46,8	25,7	23,4	54,7	82,3	9,6	9,6	150,7	152,4	119,8	152,0
waaraan :												
Zwitserland	20,3	18,6	12,5	12,8	9,4	49,0	-2,7	-2,7	13,3	13,2	13,5	16,1
Turkije	40,9	17,5	7,7	5,7	133,9	127,6	35,0	35,0	137,3	139,1	106,2	135,7
Oosten Centraal Europa*	16,9	23,2	33,6	30,3	-27,3	15,1	10,9	10,9	35,0	25,6	187,9	213,6
waaraan :												
Rusland	7,8	11,9	7,6	4,6	-34,5	56,5	65,5	65,5	0,0	0,0	0,0	0,0
Oekraïne	6,6	8,0	7,1	6,3	-17,9	12,3	12,8	12,8	22,2	19,4	28,1	25,9
Zuid-Oost Azië	34,8	38,9	41,3	44,2	-10,7	-5,8	-6,6	-6,6	1.407,1	1.527,6	1.363,6	1.184,2
waaraan :												
China	11,2	10,5	12,1	12,2	6,7	-13,1	-1,3	-1,3	917,2	997,1	850,9	739,8
Bangladesh	1,6	1,0	1,0	3,8	56,3	-2,5	-72,4	-72,4	108,2	96,8	116,3	86,6
India	0,5	0,4	0,3	0,2	42,3	47,2	41,6	41,6	120,8	141,5	116,2	107,6
Pakistan	0,0	0,0	0,6	0,0	-57,1	-98,8	1.100,0	54,5	62,5	62,5	54,5	54,9
Indonesië	0,2	0,2	0,5	0,4	-96,8	45,6	18,4	18,4	55,7	51,4	49,4	51,3
Thailand	0,2	0,1	0,1	0,1	-21,5	64,6	126,0	126,0	21,8	24,3	21,8	21,5
Japan	13,5	19,2	20,6	21,9	-30,0	-6,7	-6,1	-6,1	4,2	2,5	2,3	4,1
Noord-Afrika	26,3	27,3	23,1	21,9	-3,6	18,1	5,2	5,2	274,4	271,5	274,3	307,5
waaraan :												
Tunesië	24,0	24,6	20,9	20,3	-2,5	17,4	3,2	3,2	199,5	176,5	183,7	197,6
Marokko	1,6	2,1	1,8	1,5	-23,1	16,5	19,2	19,2	72,5	87,1	87,8	107,5
Noord-Amerika	18,1	20,1	18,5	13,2	-10,1	8,8	40,1	40,1	25,3	36,6	48,3	46,8
waaraan :												
USA	11,9	14,9	13,5	10,0	-20,0	10,2	35,7	35,7	23,8	35,5	46,2	44,6
Centraal- en Zuid-Amerika	0,9	0,8	1,0	0,9	9,4	-21,5	14,0	14,0	3,4	3,6	5,6	2,7
Midden-Oosten	7,2	5,4	5,1	5,0	33,3	6,0	1,5	1,5	2,9	2,3	6,6	4,2
Afrika (rest)	5,7	3,9	3,3	3,1	46,6	18,0	4,7	4,7	20,9	23,1	19,1	13,9
Oceanië	2,4	2,2	1,5	1,5	7,0	46,4	-2,1	-2,1	0,7	0,8	0,4	0,2
TOTAAL	3.444,8	3.238,2	3.205,5	3.158,4	6,4	1,0	1,5	1,5	3.683,9	3.864,0	3.675,7	3.573,2

* Vanaf 2007 zijn Roemenië en Bulgarije in de EU-cijfers opgenomen / A partir de 2007, la Roumanie et la Bulgarie sont compris dans les chiffres de l'UE

Bron : INF-statistieken van de buitenlandse handel, bewerkt door Creamoda.

Source : Statistiques du commerce extérieur de l'OCN, communiquées par Creamoda.

Tabel 29 - Index van de afzetprijzen (kleding) (Nacebel 18)*
Tableau 29 - Indices des prix à la production (articles d'habillement) (Nacebel 18)*

	2000=100	Verandering in % - Variation en %			
1995	93,7	0,6			
1996	94,0	0,3			
1997	95,8	1,9			
1998	97,9	2,2			
1999	98,9	1,0			
2000	100,0	1,1			
2001	100,1	0,1			
2002	100,3	0,2			
2003	98,2	-2,1			
2004	98,3	0,1			
2005	100,0	1,7			
2006	100,5	0,6			
2007	106,1	5,5			
2008	106,3	0,2			
2005 J	100,2				
F	100,1				
M	99,9	T 1	1,9		
A	99,7				
M	100,2				
J	100,2	T 2	2,0	S 1	2,0
J	100,3				
A	100,0				
S	100,0	T 3	1,4		
O	99,8				
N	99,8				
D	99,6	T 4	1,3	S 2	0,7
2006 J	100,1				
F	100,4				
M	100,3	T 1	0,2		
A	100,2				
M	100,3				
J	100,2	T 2	0,2	S 1	0,2
J	100,1				
A	101,0				
S	101,1	T 3	1,9		
O	101,0				
N	100,8				
D	100,8	T 4	1,1	S 2	0,9
2007 J**	106,7				
F	107,6				
M	106,1	T 1	6,5		
A	106,0				
M	106,0				
J	106,0	T 2	5,8	S 1	6,2
J	105,9				
A	105,7				
S	105,6	T 3	4,9		
O	106,1				
N	104,9				
D	106,0	T 4	4,8	S 2	4,9
2008 J	105,5				
F	105,5				
M	105,1	T 1	-1,4		
A	106,1				
M	106,1				
J	105,9	T 2	0,0	S 1	-0,7
J	106,4				
A	106,8				
S	107,1	T 3	1,0		
O	107,7				
N	107,0				
D	106,8	T 4	1,4	S 2	1,2
2009 J	108,1				
F	109,1				
M	109,8	T 1	3,5		
A	109,9				

* Vervaardiging van kleding, bontnijverheid inbegrepen.

* Industrie de l'habillement, fourrures incluses.

** De uitzonderlijke prijsstijging in januari 2007 is het gevolg van een wijziging in de samenstelling van de index

** La montée exceptionnelle des prix en janvier 2007 est la conséquence d'une modification dans la composition de l'index

Bron : FOD ECONOMIE (NIS)

Source : SPF ECONOMIE (INS)

Tabel 30 - Evolutie van de conjunctuurbarometer van de NBB voor de confectienijverheid
 Tableau 30 - Evolution du baromètre de conjoncture de la BNB pour le secteur de la confection

	Seizoengezuiverde bruto reeks Données brutes désaisonnalisées	Afgevlakte reeks Données lissées
2005		
J	-15,2	-16,8
F	-18,7	-17,9
M	-20,5	-19,1
A	-21,1	-19,9
M	-17,9	-20,8
J	-23,4	-21,7
J	-15,5	-22,5
A	-27,3	-23,3
S	-25,1	-23,1
O	-18,5	-21,9
N	-24	-20,8
D	-18,4	-19,7
2006		
J	-15,7	-19,2
F	-22,5	-19,7
M	-20,5	-19,6
A	-15,4	-18,9
M	-21,2	-17,9
J	-17,5	-16,3
J	-11	-14,6
A	-13	-13,4
S	-15,5	-12,4
O	-11,5	-11,4
N	-9,0	-10,4
D	-1,9	-9,4
2007		
J	-16,5	-8,4
F	-7,6	-7,6
M	2,8	-7,0
A	-7,7	-6,7
M	-6,1	-6,2
J	-5,3	-5,8
J	-13,2	-6,0
A	-2,3	-6,5
S	-4,8	-8,1
O	-8,1	-11,2
N	-16,8	-14,4
D	-18,6	-17,5
2008		
J	-20,0	-20
F	-20,7	-21,7
M	-24,5	-23,1
A	-26,0	-24,4
M	-25,5	-25,0
J	-24,6	-25,0
J	-26,7	-24,5
A	-24,0	-23,7
S	-22,2	-23,0
O	-22,0	-22,7
N	-21,7	-23,1
D	-25,3	-23,7
2009		
J	-25,0	-24,3
F	-24,5	
M	-24,6	
A	-17,7	
M	-13,4	

Bron : NBB / Source : BNB

Tabel 31 - NBB-conjunctuurenquête : beoordeling van de voorraden, de binnen- en buitenlandse bestellingen en de werkgelegenheidsvooruitzichten in de kledingsector
Tableau 31 - Enquête de conjoncture BNB : évaluation des stocks, les commandes intérieures et extérieures et prévisions de l'emploi dans l'industrie de l'habillement

	Voorraden Stocks (*)	Binnenlandse bestellingen Commandes intérieures (**)	Buitenlandse bestellingen Commandes extérieures (**)	Werkgelegenheids- vooruitzichten Prévisions de l'emploi (***)	Gemiddelde ver- zekerde activiteitsduur Durée moyenne d'activité assurée (maand / mois)
2006					
J	-3	-28	-52	-20	2,5
F	-4	-4	26	-16	2,1
M	-1	-14	0	-19	2,1
A	15	-20	-11	-10	2,4
M	12	4	-19	-14	2,5
J	9	-19	-18	-3	2,5
J	9	-3	-9	-2	2,6
A	-3	-19	6	-13	2,6
S	4	-17	-50	-4	2,4
O	11	-46	-3	4	2,5
N	-7	-25	7	-8	2,7
D	-6	-11	-9	-7	2,8
2007					
J	10	-17	-21	-16	2,8
F	-4	3	-28	-8	2,7
M	-10	3	4	6	2,6
A	6	-18	-23	4	2,5
M	-8	-7	5	5	2,5
J	-7	-14	12	-6	2,7
J	10	-13	-12	0	2,8
A	-4	-7	7	3	2,8
S	-3	-13	-8	5	2,9
O	-5	-29	-39	-6	2,9
N	7	-26	-26	-7	2,9
D	14	-36	-12	-5	2,7
2008					
J	21	-34	1	-14	2,9
F	8	-25	-38	-12	2,8
M	21	-20	-67	-14	3,1
A	22	-32	-36	-15	3,1
M	14	-33	-38	-21	3,5
J	24	-31	-54	-16	3,2
J	26	-12	-53	-21	3,1
A	20	7	-13	1	3,1
S	10	-16	-18	-5	3,0
O	21	-20	-21	-21	3,0
N	9	-22	17	-18	3,0
D	7	-22	-9	-21	2,9
2009					
J	28	-2	-57	-27	2,6
F	3	-20	-26	-15	2,4
M	4	-26	-30	-34	2,2
A	-6	-27	-33	-25	2,2
M	-15	-44	-40	-20	2,3

(*) Saldo van de antwoorden die melding maken van een voorraad die hoger dan normaal is en die de voorraad lager dan normaal achten.

Solde des réponses indiquant que le stock est supérieur à la normale ou inférieur.

(**) Saldo van de antwoorden die een stijging of een daling melden.

Solde des réponses indiquant une hausse ou une baisse.

(***) Saldo van de antwoorden die de volgende drie maanden een stijging verwachten van hun werkgelegenheid of een daling.

Solde des réponses indiquant une hausse ou une baisse de leur emploi dans les trois mois suivants.

Bron : NBB / Source : BNB

Tabel 32 - Gemiddelde graad van bezetting van het productievermogen in de kledingindustrie (in %)
 Tableau 32 - Degré moyen d'utilisation des capacités de production dans l'industrie de l'habillement (en %)

1998	1999	2000	2001	2002	2003	2004	2005	2006			2007			2008			2009														
								J	A	O	J	A	O	J	A	O	J	A	O	J	A										
	67	69	65	65	65	62,6	61,9	74,7	74,2	71,1	68,2	55,1	63,8	63,4	64,0	60,5	61,4	61,7	77,5	70,9	77,2	77,4	70,5	73,5	75,4	71,8	69,3	73,3	69,8	64,6	60,1

Bron : Nationale Bank. Enquête over het productievermogen.
 Source : Banque Nationale. Enquête sur les capacités de production.

Tabel 33 - Investerings in de confectie- en breigoedindustrie
Tableau 33 - Investissements dans les industries de l'habillement et de la bonneterie

1. Evolutie van de investeringen ten opzichte van het voorgaande jaar 1. Evolution des investissements par rapport à l'année précédente			
	2008		2009
	<i>Realisaties</i> <i>Réalisations</i>		<i>Ramingen</i> <i>Estimations</i>
Materiële investeringen Investissements corporels (via leasing en/of coördinatiecentrum inbegrepen) (y compris via leasing et/ou centre de coordination)	-15,7%		231,5%
2. Répartition des investissements selon la finalité économique (en % du total des investissements) 2. Indeling van de investeringen volgens economische bestemming (in % van de totale investeringen)			
	2007	2008	2009
	<i>Ramingen</i> <i>Estimations</i>	<i>Ramingen</i> <i>Estimations</i>	<i>Vooruitzichten</i> <i>Prévisions</i>
Vervangingsinvesteringen Investissements de remplacement	87%	62%	75%
Uitbreidingsinvesteringen / Investissements d'extension	12%	38%	25%
Rationalisatie-investeringen Investissements de rationalisation	1%	0%	0%
Andere / Autres + onbepaald / indéterminé	0%	0%	0%

Bron : NBB, Najaarsenquête 2008 / **Source** : BNB, Enquête d'automne 2008

Tabel 34 - Omzet in de textiel- en kledingdetailhandel (Nacebel 5241 en 5242)
Tableau 34 - Chiffre d'affaires dans le commerce de détail de textiles et d'articles d'habillement (Nacebel 5241 et 5242)

	Kleding Habillage		Textiel Textiles	
	x 1.000.000 EUR	Verandering in % Variation en %	x 1.000.000 EUR	Verandering in % Variation en %
1995	3.230,0	-	908,7	-
1996	3.369,1	4,3	805,5	-11,4
1997	3.339,9	-0,9	869,5	7,9
1998	3.585,0	7,3	805,3	-7,4
1999	3.593,9	0,2	779,5	-3,2
2000	3.853,3	7,2	777,2	-0,3
2001	4.071,9	5,7	740,1	-4,8
2002	4.287,2	5,3	683,0	-7,7
2003	4.467,9	4,2	656,3	-3,9
2004	4.668,4	4,5	687,4	4,7
2005	4.919,8	5,4	695,5	1,2
2006	5.100,7	3,7	696,7	0,2
2007	5.579,9	9,4	735,2	5,5
2008	5.556,3	-0,4	750,0	2,0
2001				
T 1	981,2	-	187,4	-
T 2	976,3	-	177,4	-
T 3	1.038,7	-	178,3	-
T 4	1.075,7	-	197,0	-
2002				
T 1	1.025,0	4,5	167,9	-10,4
T 2	1.012,8	3,7	165,0	-7,0
T 3	1.095,7	5,5	164,9	-7,5
T 4	1.153,7	7,3	185,2	-6,0
2003				
T 1	1.089,4	6,3	160,2	-4,6
T 2	1.051,9	3,9	159,5	-3,3
T 3	1.115,6	1,8	156,9	-4,9
T 4	1.211,0	5,0	179,7	-3,0
2004				
T 1	1.121,9	3,0	163,4	2,0
T 2	1.097,3	4,3	166,9	4,7
T 3	1.176,2	5,4	164,9	5,1
T 4	1.243,8	2,7	190,6	6,1
2005				
T 1	1.193,5	6,4	171,9	5,2
T 2	1.128,7	2,9	164,4	-1,5
T 3	1.226,3	4,3	168,7	2,3
T 4	1.327,4	6,7	193,2	1,3
2006				
T 1	1.249,4	4,7	163,7	-4,8
T 2	1.237,9	9,7	168,4	2,5
T 3	1.289,0	5,1	168,1	-0,3
T 4	1.324,3	-0,2	196,4	1,7
2007				
T 1	1392,7	11,5	172,0	5,1
T 2	1359,5	9,8	180,1	6,9
T 3	1450,2	12,5	179,7	6,9
T 4	1377,5	4,0	203,4	3,5
2008				
T 1	1335,5	-4,1	180,8	5,1
T 2	1318,2	-3,0	177,0	-1,7
T 3	1444,0	-0,4	179,5	-0,1
T 4	1458,6	5,9	212,7	4,6
2009				
T 1 (p)	1413,5	5,8	185,8	2,8

(p) voorlopig / provisoire

Bron : NIS, BTW-aangiften, Nacebel 5241 en 5242. Kwartaalaangiften en jaarcijfers.

Source : INS, Déclarations à la TVA, Nacebel 5241 et 5242. Déclarations trimestrielles et chiffres annuels.

Tabel 35 - Verkoop van textiel- en kledingartikelen in de kleinhandel* (indexen)

Tableau 35 - Ventés de textiles et articles d'habillement dans le commerce de détail* (indices)

	Grootwarenhuizen Grands magasins		Filiaalbedrijven Entreprises à succursales		Andere kleinhandel Autres commerces		Totaal Total	
	1995 = 100	Wjz./Var. %	1995 = 100	Wjz./Var. %	1995 = 100	Wjz./Var. %	1995 = 100	Wjz./Var. %
1993	111	-1,0	104	-0,5	95	-1,5	97	-0,9
1994	108	-2,7	105	1,0	95	0,0	97	0,0
1995	100	-7,4	100	-4,8	100	5,3	100	3,1
1996	96	-4,0	101	1,0	96	-4,0	97	-3,0
1997	98	2,1	105	4,0	98	2,1	100	3,1
1998	106	8,2	99	-5,7	106	8,2	108	8,0
1999	105	-0,9	103	4,0	109	2,8	110	1,9
2000	112	6,7	103	0,0	120	10,1	129	17,3
2001	112	0,0	107	3,9	122	1,7	132	2,3
2002	115	2,7	111	3,7	112	-8,2	126	-4,5
2003	118	2,6	115	3,6	105	-6,3	120	-4,8
2004	118	0,0	119	3,5	107	1,9	123	2,5
2005	120	1,7	126	5,9	109	1,9	128	4,1
2006	124	3,3	133	5,6	119	9,2	139	8,6
2007	124	0,0	142	6,8	148	24,4	165	18,7
2008	114	-8,1	145	2,1	111	-25,0	169	2,4
2006 J	165		150		126		149	
F	86		84		76		87	
M	99	T1 0,9	119	T1 2,6	107	T1 -2,5	124	T1 -2,7
A	120		150		117		142	
M	114		137		118		138	
J	110	T2 4,2	123	T2 9,6	101	T2 8,0	120	T2 8,7
J	160		146		126		151	
A	107		115		95		112	
S	109	T3 5,3	130	T3 6,0	119	T3 3,7	137	T3 5,5
O	129		161		119		146	
N	122		131		107		127	
D	160	T4 2,5	150	T4 4,7	129	T4 2,3	153	T4 1,7
2007 J	171		159		165		185	
F	89		91		110		118	
M	110	T1 5,7	133	T1 8,5	161	T1 41,1	173	T1 32,2
A	123		170		166		189	
M	112		126		140		154	
J	128	T2 5,5	136	T2 5,4	151	T2 36,0	166	T2 27,3
J	159		156		175		193	
A	95		107		147		153	
S	119	T3 -0,8	162	T3 8,7	193	T3 51,5	208	T3 38,5
O	124		172		130		161	
N	111		133		107		129	
D	148	T4 -6,8	153	T4 3,6	129	T4 3,1	155	T4 4,5
2008 J	164		166		176		195	
F	84		104		86		132	
M	94	T1 -7,6	135	T1 5,7	105	T1 -15,8	164	T1 3,2
A	117		150		114		178	
M	102		154		111		176	
J	100	T2 -12,1	105	T2 -5,3	131	T2 -22,1	191	T2 7,1
J	157		167		124		195	
A	86		117		101		153	
S	107	T3 -6,2	166	T3 5,9	134	T3 -30,3	206	T3 0,0
O	110		178		89		158	
N	115		134		80		135	
D	135	T4 -6,0	158	T4 2,6	86	T4 -30,3	151	T4 -0,2
2009 J	177		192		204		220	
F	83		116		133		138	
M	91	T1 2,6	140	T1 10,6	164	T1 36,5	174	T1 8,4

* Schoenen inbegrepen, behalve bij de filiaalbedrijven / Chaussures incluses, sauf pour les entreprises à succursales

Filiaalbedrijven : kleinhandelsondernemingen met ten minste 5 kleinhandelsovernamepunten.

Entreprises à succursales : entreprises de commerce de détail possédant au moins cinq établissements de commerce de détail

Bron : FOD Economie - Source : SPF Economie

Tabel 36 - Consumptieprijzen van kleding
Tableau 36 - Prix à la consommation de vêtements

	Kleding Habillement* 2004=100	Verandering in % Variation en %			
1991	85,6				
1992	87,9	2,7			
1993	89,9	2,3			
1994	91,7	2,0			
1995	93,0	1,4			
1996	93,6	0,6			
1997	94,3	0,7			
1998	95,3	1,1			
1999	96,2	0,9			
2000	96,7	0,5			
2001	97,3	0,6			
2002	98,4	1,1			
2003	99,4	1,0			
2004	100,0	0,6			
2005	100,1	0,1			
2006	100,5	0,3			
2007	100,9	0,4			
2008	101,6	0,7			
2006 J	100,4				
F	100,3				
M	100,4	T 1	0,1		
A	100,4				
M	100,3				
J	100,3	T 2	0,2	S 1	0,1
J	100,4				
A	100,4				
S	100,5	T 3	0,3		
O	100,7				
N	100,8				
D	100,8	T 4	0,7	S 2	0,5
2007 J	100,8				
F	100,7				
M	100,6	T 1	0,3		
A	100,6				
M	100,8				
J	100,8	T 2	0,4	S 1	0,4
J	100,8				
A	100,9				
S	101,0	T 3	0,5		
O	101,1				
N	101,2				
D	101,2	T 4	0,4	S 2	0,5
2008 J	101,2				
F	101,1				
M	101,3	T 1	0,5		
A	101,3				
M	101,4				
J	101,5	T 2	0,7	S 1	0,6
J	101,5				
A	101,5				
S	101,8	T 3	0,7		
O	102,2				
N	102,4				
D	102,5	T 4	1,2	S 2	0,9
2009 J	102,5				
F	102,0				
M	102,3	T 1	1,0		
A	102,3				
M	102,4				

Bron : FOD Economie.

Source : SPF Economie.

Tabel 37 - Conjunctuurcurve van de handel in kleding- en textielartikelen
Tableau 37 - Courbe de conjoncture dans le commerce d'habillement et de textiles

	Bruto reeks Données brutes	Afgevlakte reeks Données lissées
2005		
J	-3,5	-4,8
F	-4,6	-4,6
M	-8,7	-4,5
A	-7,1	-4,3
M	-2,5	-4,2
J	-2,5	-4,0
J	-3,9	-4,2
A	-20,5	-4,9
S	-5,9	-5,7
O	-0,8	-6,0
N	-10,6	-5,8
D	-8,1	-5,1
2006		
J	-4,1	-4,3
F	5,3	-4,0
M	0,9	-3,9
A	-7,8	-3,8
M	-3,7	-3,0
J	-8,0	-1,1
J	2,2	1,3
A	6,1	3,7
S	5,4	5,4
O	7,4	6,0
N	7,5	6,0
D	5,5	5,9
2007		
J	6,0	5,9
F	1,5	5,9
M	5,7	6,7
A	16,7	8,1
M	11,1	9,4
J	6,7	10,6
J	12,0	11,2
A	11,2	11,3
S	11,3	11,0
O	15,7	9,8
N	8,8	8,0
D	4,7	6,0
2008		
J	3,4	3,5
F	-2,8	0,7
M	3,0	-2,3
A	-6,7	-5,5
M	-10,4	-8,6
J	-8,7	-12,0
J	-14,7	-16,1
A	-21,8	-20,2
S	-26,0	-23,7
O	-28,4	-26,0
N	-26,7	-27,7
D	-26,2	-29,3
2008		
J	-32,7	-30,9
F	-32,8	
M	-37,1	
A	-36,3	
M	-32,2	

Bron : NBB : conjunctuurenquête

Source : BNB : enquête de conjoncture

Tabel 38 - Textielverzorging : Omzet en investeringen (Nacebel 9301)

Tableau 38 - Entretien du textile : Chiffre d'affaires et investissements (Nacebel 9301)

	Omzet Chiffre d'affaires		Investerings Investissements	
	x 1.000.000 EUR	Verandering in % Variation en %	x 1.000.000 EUR	Verandering in % Variation en %
1995	416,2	-	41,4	-
1996	407,8	-2,0	41,7	0,7
1997	402,0	-1,4	41,1	-1,4
1998	407,8	1,4	51,7	25,8
1999	396,1	-2,9	49,9	-3,5
2000	434,5	9,7	50,0	0,2
2001	543,3	25,0	52,3	4,6
2002	532,3	-2,0	68,4	30,8
2003	544,6	2,3	45,5	-33,5
2004	562,3	3,3	56,1	23,3
2005	559,5	-0,5	61,7	10,0
2006	559,0	-0,1	56,4	-8,6
2007	568,1	1,6	57,4	1,8
2008	588,9	3,7	60,7	5,8
2003				
T 1	128,0	0,9	11,0	-7,6
T 2	141,6	4,7	12,1	-62,3
T 3	135,4	2,8	10,0	-2,0
T 4	139,6	0,7	12,4	-12,7
2004				
T 1	130,3	1,8	11,5	4,9
T 2	132,5	-6,4	15,5	28,4
T 3	137,0	1,2	12,2	22,3
T 4	159,8	14,5	16,4	32,3
2005				
T 1	131,7	1,1	11,2	-2,7
T 2	141,6	6,9	16,4	5,8
T 3	133,0	-3,0	9,8	-20,0
T 4	152,9	-4,3	24,3	47,9
2006				
T 1	131,7	0,0	11,8	4,9
T 2	144,7	2,2	14,6	-11,0
T 3	135,0	1,5	13,1	34,1
T 4	147,7	-3,5	16,9	-30,4
2007				
T 1	140,5	6,7	13,1	11,5
T 2	141,3	-2,3	14,2	-3,2
T 3	137,0	1,5	11,6	-11,7
T 4	149,3	1,1	18,6	9,9
2008				
T 1	142,6	1,5	13,6	3,5
T 2	151,8	7,4	16,5	16,8
T 3	143,0	4,4	12,3	6,1
T 4	151,6	1,5	18,3	-1,3
2009				
T1 (p)	146,2	2,6	11,7	-14,1

(p) voorlopig / provisoire

Bron : NIS, BTW-aangiften. Kwartaalaangiften en jaarcijfers.

Source : INS, Déclarations à la TVA. Déclarations trimestrielles et chiffres annuels.