



Methodologische nota vooruitzichten arbeidsduur en loonkosten 2009-2010

Aanspreekpunt :
Kris Degroote
Kris.Degroote@ccecrb.fgov.be

1 Impact van de economische schok op de vooruitzichten arbeidsduur 2009-2010.

- §1. De vooruitzichten zijn dit jaar met zeer grote onzekerheid omgeven. De duur van de recessie en sterkte van een heropleving is op dit ogenblik voor vele landen nog zeer onzeker. De voorspelling van de jaarlijkse arbeidsduur van werknemers is voor dit en komend jaar natuurlijk bijzonder moeilijk gezien de zeer diverse wijze waarop deze economische schok inwerkt op de arbeidsduur in de verschillende landen.
- §2. Aangezien de vooruitzichten van het secretariaat met betrekking tot de jaarlijkse arbeidsduur gebaseerd zijn op een methodologie¹ waarbij enkel de historische reeksen (jaargemiddelde cijfers van de ontwikkeling van de gebruikelijke² arbeidsduur van werknemers in de privé-sector afkomstig uit de internationaal geharmoniseerde arbeidskrachtenenquête), is de impact van de huidige economische crisis op de gewerkte uren, in casu de gewerkte uren per werknemer niet correct in te schatten.
- §3. Met de huidige methodologie van het secretariaat kan alleen met een zekere vertraging rekening gehouden worden de impact van het economisch beleid of van economische schokken die zich voordoen of hebben voorgedaan. Anticiperen is met deze extrapolatiemethode niet mogelijk en moet steeds op basis van ad-hoc hypothesen gebeuren³. Daarom wordt de huidige methodologie in samenspraak met de professoren econometrie aangevuld met bijkomende informatie afkomstig van de nationale instituten.
- §4. De noodzaak aan een coherentie tussen de vooruitzichten tussen loonkosten en gewerkte uren staat hierbij voorop als doelstelling.

2 Nationale vooruitzichten inzake arbeidsduur (en loonkosten)

- §5. Om op dit moment beter rekening te kunnen houden met de impact van de economische crisis op de vooruitzichten inzake loonkosten, gewerkte uren en de gemiddelde arbeidsduur van werknemers worden ter voorbereiding van het technisch verslag 2009 de meest recente nationale voorspellingen onder de loep genomen. Deze vooruitzichten inzake gemiddelde arbeidsduur worden voorgesteld en zo mogelijk vergeleken met de vooruitzichten van het

¹ In het econometrische model ter voorspelling van de jaarlijkse arbeidsduur worden geen andere verklarende variabelen opgenomen dan de trend, trend in het kwadraat, één of meerdere vertraagde verklaarde variabelen, een dummy-variabele om rekening te houden met bepaalde jaren waarin een trendbreuk optreedt. De econometrisch beste modelkeuze wordt telkens gemaakt door een aantal professoren econometrie.

² Sedert het technisch verslag van 2006 gebruikt het secretariaat ook voor de buurlanden de cijfers mbt de vier kwartalen, in tegenstelling tot vroeger, waarbij de tweede kwartaalcijfers werden aangewend. Omwille van de internationale vergelijkbaarheid en de grotere stabiliteit in een historisch perspectief van het concept "gebruikelijke arbeidsduur" koos de CRB sedert 1997 voor die reeksen bij de omrekening van de loonkosten per persoon (zoals gepubliceerd door de Oeso) naar loonkosten per gewerkt uur. Voor de extrapolaties werd steeds gebruik gemaakt van de lange historische reeksen.

³ In het technisch verslag van 2001 werd er reeds op gewezen dat de voorspelling inzake gemiddelde arbeidsduur voor Frankrijk zou onderschat worden gezien de wettelijk voorziene daling van de wekelijkse arbeidsduur. De sociale partners hebben bij de bepaling van de loonnorm voor 2003-2004 rekening gehouden met het feit dat de daling van de arbeidsduur in 2002 beëindigd was en dat een ad-hoc hypothese gemaakt moest worden, nl. het constant houden van de arbeidsduur van een voltijder.

secretariaat op basis van de huidige extrapolatiemethode gebaseerd op de historische reeksen. De extrapolaties van de jaarlijkse arbeidsduur zullen voor de jaren 2009-2010 worden aangepast om de meest coherent mogelijke voorspellingen van de loonkosten per uur te bekomen, rekening houdende met alle beschikbare gegevens op dit ogenblik.

- §6. We stellen daarbij vast dat de systemen van deeltijdse werkloosheid (zie kader) en het terugschroeven van de overuren een grote uitval van gewerkte uren veroorzaken in 2008-2009, vooral in België en in Duitsland. Op dit ogenblik zorgt de versoepeling van de toegang tot het systeem van tijdelijke werkloosheid in Nederland en Frankrijk ook voor een toename alhoewel de macro-economische impact ervan veel lager ingeschat wordt dan in Duitsland en België
- §7. Aangezien deze uitval van gewerkte uren ook forse verminderingen teweegbrengt van de loonmassa van de tewerkgestelde werknemers die geheel of gedeeltelijk tijdelijk werkloos zijn, zou daarmee rekening moeten gehouden worden bij de voorspelling van de jaarlijkse arbeidsduur om een correcte uurloonkost te bekomen. De personen in tijdelijke werkloosheid blijven namelijk in dienst bij de onderneming en worden nog steeds als werknemer geteld, terwijl er veel minder uren moeten betaald worden gezien het grootste gedeelte van de loonkost tijdens volledige economische werkloosheid door de overheid wordt gedragen. De daling van de loonkosten is wel niet proportioneel aan de vermindering van de uren aangezien in heel wat sectoren (zowel in Duitsland als in België) akkoorden bestaan om het verlies aan nettoloon te compenseren door een extra premie betaald door de werkgever of door het fonds voor bestaanszekerheid.
- §8. Deze extreme vorm van "labour hoarding" in voornamelijk door de crisis getroffen sectoren leidt tot een nooit geziene daling van de loonkosten per persoon in de privé-sector. Deze dalingen in België en Duitsland, zoals voorspeld zowel door de Oeso als door de nationale instituten zijn echter niet coherent met de traditionele extrapolaties van de gemiddelde arbeidsduur van werknemers door het secretariaat. De loonkosten per gewerkt uur dreigen in deze twee landen door het secretariaat sterk onderschat te worden indien de gemiddelde arbeidsduur niet gecorrigeerd wordt.

Deeltijdse werkloosheid

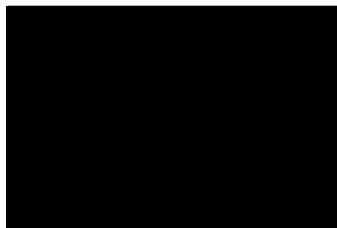
Na jaren van sterke werkgelegenheids groei verslechterde de situatie op de arbeidsmarkt einde vorig jaar in de meeste Europese landen zeer sterk. De omvang van de economische crisis treft zoals aangegeven niet alle landen op een even harde manier (bv. in Frankrijk is de daling van het bbp tussen de piek in 2008 en het dal in het eerste kwartaal 2009 -3,4 %, tgv. toch wel -6,7 % in Duitsland). Ook de aanpassingen van de arbeidsmarkt verlopen in alle landen niet op dezelfde manier. De tijdspanne tussen de aanpassing van de economische activiteit en de werkgelegenheid (personen vs. uren) verschilt nogal per land wegens verschillen in arbeidsrecht, het beroep op tijdelijke werknemers en interimkrachten.

Om massale ontslagen in tijden van crisis te vermijden subsidiëren overheden systemen van arbeidsduurvermindering. Alle landen hebben gesleuteld aan de toegang tot systemen van tijdelijke werkloosheid door de versoepeling van criteria, verlenging van de maximale duur van economische werkloosheid en de gehele of gedeeltelijke tegemoetkoming door de overheid wat het loon en patronale bijdragen betreft. Meestal blijven de systemen wel beperkt tot solvabele ondernemingen, ondernemingen die met een tijdelijke omzetsdaling geconfronteerd worden. Soms wordt ook de

toezegging vereist om werknemers nadien minstens nog een bepaalde periode in dienst te houden (Dares, 2009a; CPB, 2009, blz. 86).

Deze maatregelen zorgen ervoor dat de werkgevers hun werknemers onder contract houden maar tijdelijk minder uren laten werken of het bedrijf tijdelijk helemaal te sluiten. Telkens is er sprake van loonverlies en een tussenkomst van de overheid. In tegenstelling tot in Frankrijk en Nederland maakt het Duitse en Belgische bedrijfsleven meer gebruik van het systeem van tijdelijke werkloosheid waardoor de werkgelegenheid minder (snel) daalt. Door de verlengingen van de mogelijkheden tot gebruik van tijdelijke werkloosheid (tot zelfs 24 maanden in Duitsland) gaan de 6 Duitse instituten in hun Gemeenschapsdiagnose ervan uit dat de tijdelijke werkloosheid minder snel zal worden afgebouwd dan in vroegere recessies het geval was.

Grafiek 2-1 : Gedeeltelijke werkloosheid in België en de referentielidstaten (aandeel werknemers in tijdelijke werkloosheid in % van het aantal werknemers in de privé-sector)



Bron : Projektgruppe Gemeenschapsdiagnose (2009), CPB (2009), Minefe (2009), Federaal Planbureau (2009); eigen berekeningen secretariaat

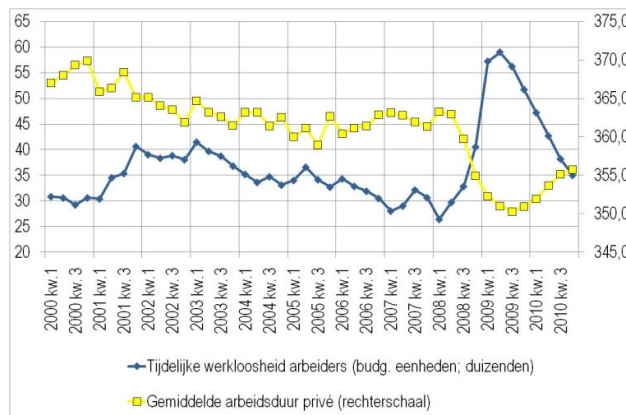
In Frankrijk werd het systeem van tijdelijke werkloosheid begin dit jaar eveneens uitgebreid, het aantal personen in het systeem verdubbelde van 160.000 tot 319.000 in het tweede kwartaal van 2009. Uit informatie van het DGTPE blijkt dat het systeem tijdelijk is en dat ondernemingen voor een beperkt aantal uren per werknemer beroep kunnen doen op "chomage partiel" (de aan de werkgever door de overheid terugbetaalbare uren worden opgetrokken van 600 naar 800, van 17 naar 22 weken) en in sommige sectoren max. 1000 uren). Uit de analyses van het Dares blijkt dat het voornamelijk in de industrie (automobielenijverheid) en bij de arbeiders dat tijdelijke werkloosheid aangewend wordt. Toch is het zo dat voor maximum zes weken economische werkloosheid kan aangevraagd worden. Het effect is daardoor macro-economisch nog steeds verwaarloosbaar. Naast tijdelijke werkloosheid kunnen uiteraard ook de overuren verminderd worden of vakantie- of compensatiedagen opgenomen worden om de arbeidsduur aan te passen aan de productie, maar ook dit blijkt volgens het INSEE en het Dares in Frankrijk niet het geval te zijn geweest einde 2008, begin 2009. De aanpassing van de ondernemingen zou eerder gebeuren door de vernietiging van tijdelijke interimjobs en het gebruik van deeltijdse werkloosheid in enkele sterk getroffen industriële sectoren. Hoe dan ook blijkt de macro-economische impact van deeltijdse werkloosheid (waarvan de statistieken pas zeer laat beschikbaar worden) op de arbeidsduur zeer gering (Dares, 2009, blz. 37-38; INSEE, 2009).

Ook in Nederland werd de deeltijd-ww vanaf 1 april ingevoerd ter vervanging van het vroegere systeem van arbeidstijdverkorting, wat wellicht ook tot een toename van het aantal deeltijdse werklozen zal leiden. Sedert juni is die maatregel nog versterkt en vooral verlengd. Bedrijven kunnen tot maximaal 65 weken beroep doen op het systeem. De regering heeft er begin juli extra budget (stijging van 360 miljoen naar 1 miljard euro, waarvan het grootste gedeelte voor 2010) voor vrijgemaakt. Het Centraal Planbureau heeft bij zijn meest recente Macro-economische verkenning rekening gehouden met deze intensivering. Meer werknemers "vakkrachten" blijven dus in loondienst, ook al is er tijdelijk geen of onvoldoende werk voor hen. Het Centraal Planbureau gaat ervan uit dat jaargemiddeld 10.000

werknemers in 2009 en 25.000 werknemers in 2010 niet volledig werkloos worden door de deeltijd-ww (CPB, 2009).

In België werd onlangs de vergoeding voor deeltijdse werkloosheid opgetrokken tot 75 % van het nettoloon (ipv 70% voordien) en voor bedienden is het vanaf 1 juli 2009 eveneens mogelijk om op een gelijkaardig systeem van tijdelijke werkloosheid via collectieve arbeidsduurvermindering (via bedrijfscso) beroep te doen (deze maatregel wordt wellicht nog verlengd tot 30 juni volgend jaar, na gunstig advies van de Nationale arbeidsraad). Het Federaal Planbureau houdt bij zijn meest recente vooruitzichten rekening met een geleidelijke afname tot einde 2011 van de tijdelijke werkloosheid. Ook de impact van het gelijkaardige systeem voor de bedienden (onder voorwaarden) werd becijferd maar de macro-economische impact op de gemiddelde arbeidsduur van werknemers blijft al bij al nog vrij beperkt.

2-2 : Tijdelijke werkloosheid en gemiddelde arbeidsduur in België, kwartaalvooruitzichten



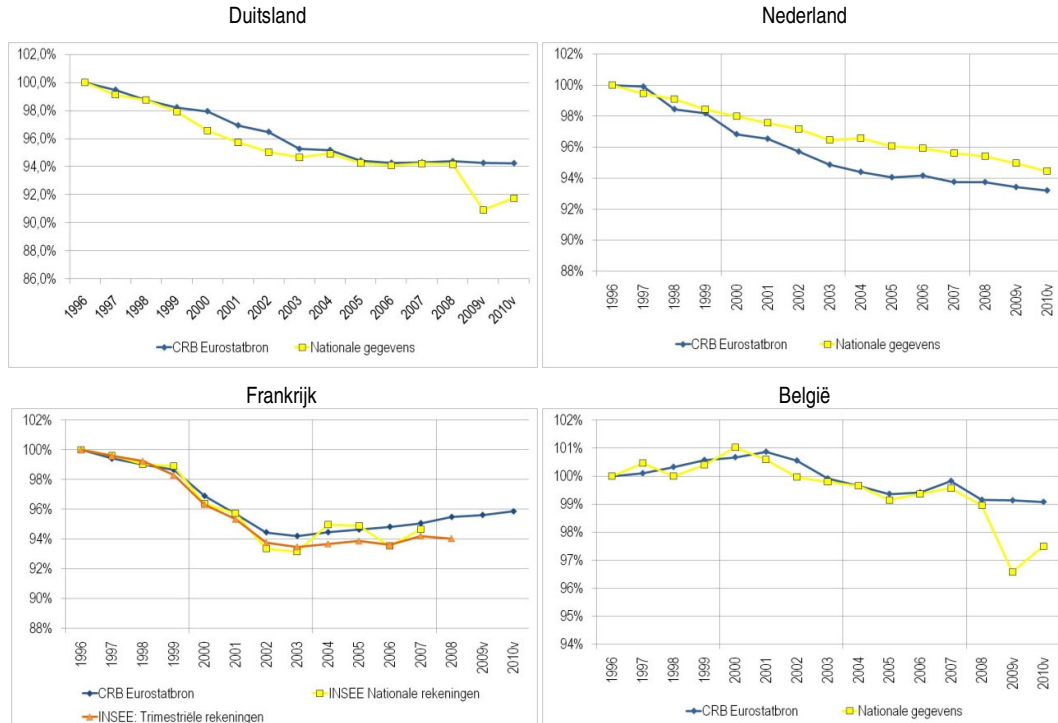
Bron : Federaal Planbureau, Economische begroting; eigen berekeningen secretariaat

- §9. De nooit eerder geziene daling van de arbeidsduur in Duitsland wordt dit jaar aldus veroorzaakt door enerzijds de buitengewoon sterke toename van de deeltijdse werkloosheid ("Kurzarbeit"), en anderzijds door andere flexibiliteitsinstrumenten te gebruiken, nl. de afname van de overuren en van de opgespaarde uren in het kader van spaarregelingen ("Arbeitszeitkonten") (IAB, 2009, 2009a en 2009b). In het kader van de nationale en trimestriële rekeningen worden de cijfers gebruikt die door het IAB worden berekend. De vooruitzichten van de nationale instituten gebruiken deze (kwartaal)reeksen als input - samen met een aantal hypothesen voor de toekomstige kwartalen - voor de voorspellingen op basis van hun respectieve econometrische modellen van de lonen en gewerkte uren zodat een coherentie verzekerd is. Volgens de gegevens van het IAB blijkt daarenboven dat in Duitsland vooral de voltijdse werknemers hun baan zouden verliezen in 2009 en 2010 en het aantal deeltijdse werknemers incl. minijobs opnieuw stijgt. Ook deze factoren worden in rekening gebracht bij de voorspelling van de gemiddelde arbeiduur.
- §10. Het IAB zelf gaat in haar meest recente vooruitzichten van begin september uit voor 2009 en 2010 van een daling van de gemiddelde arbeidsduur van alle werknemers van 3,7 % in 2009 en door de geleidelijke afbouw van deeltijdse werkloosheid en van een stijging volgend jaar met 1,3 %. De officiële prognose van 15 oktober van de zes instituten in hun Gemeenschapsdiagnose, waar de volledige coherentie met de loonmassa is verzekerd gaat uit van een daling van de arbeidsduur met 3,5 % in 2009 en een iets lichtere stijging in 2010 nl. met 0,9 % (gezien de hypothese van een iets tragere daling van de Kurzarbeit in 2010. De loonkosten per uur

overeenkomstig de Gemeenschafdiagnose bedragen dan nl. 3,2 % in 2009 en 0,5 % in 2010. Het secretariaat neemt deze cijfers dan ook over in zijn boordtabel van het hoofdstuk loonvorming.

- §11. Het Federaal Planbureau gaat zoals gezegd eveneens uit van de meest recente versie van de nationale rekeningen, waar de daling van de gemiddelde arbeidsduur reeds duidelijk zichtbaar is sedert het derde kwartaal 2008. De vooruitzichten van de loonmassa en werkgelegenheid in de privésector gebeuren zoals gebruikelijk met het kwartaalmodel modtrim en rekening houdend met deze recent geobserveerde gegevens en rekening houdend met de gemaakte hypothesen rond tijdelijke werkloosheid. De vooruitzichten van het Federaal Planbureau wijzen op een daling van de gemiddelde arbeidsduur van 2,4 % en een stijging in 2010 van 0,9 %. De uurloonkostenontwikkeling komt uit op 2,4 % in 2009 en 1,1 % in 2010.
- §12. Wat Nederland en Frankrijk betreft gaan de econometrische modellen uit van voltijdse equivalenten als maatstaf voor het arbeidsvolume. Het enige verschil tussen de ontwikkeling van het voltijdse equivalent (dat rekening houdt met het effectief gewerkte dagen tijdens het kwartaal, jaar) en het aantal gewerkte uren (zoals in Duitsland en België) is de conventionele arbeidsduur van voltijdse werknemer. Deze wordt in de beide landen verondersteld niet te wijzigen in 2009 en 2010, zodanig dat we er mogen van uitgaan dat het voltijdequivalent en gewerkte uren op exact dezelfde wijze evolueren volgens de nationale instituten zoals het CPB als het Ministerie van financiën en economie (Minefe in samenwerking met het INSEE, alsook trouwens het OFCE).
- §13. Wat Nederland betreft wordt bij de berekening en voorspelling van het voltijdequivalent rekening gehouden met de niet gewerkte periodes van deeltijd-ww. Een specifieke hypothese wordt doot het CPB gemaakt wat betreft het aantal personen dat van deze regeling zou gebruik maken, zoals gezegd 10.000 en 25.000 arbeidjaren in resp. 2009 en 2010. Deze verminderen het voltijdequivalent lichtjes en verlagen overeenkomstig de loonkosten per persoon. De daling van de gemiddelde arbeidsduur per werknemer in de privé-sector ligt volgens het CPB op -0,5 % voor 2009 en 2010 (ter vergelijking, het secretariaat ging volgens zijn methodologie gebaseerd op de historische reeksen uit van een daling van zowat -0,3%). De uurloonkostenontwikkeling wordt door het CPB dan ook coherent daarmee geraamd op 2,75 % voor de beide jaren 2009 en 2010.

Grafiek 2-3 : vergelijking jaarlijkse arbeidsduur CRB en nationale bronnen



Bron : CPB (2009); Projektgruppe Gemeinschaftsdiagnose (2009); Minefe (2009); Federaal Planbureau (2009) ; eigen berekeningen secretariaat

§14. De vooruitzichten van het ministerie van Financiën en economie (in samenwerking met het INSEE) worden gemaakt op basis van een model waarbij de werkgelegenheid en loonkosten per voltijdequivalent worden voorspeld. Als input dienen eveneens de kwartaalrekeningen gepubliceerd door het INSEE. Het voltijdequivalent wordt daarna met een deeltijdcoëfficiënt omgezet in personen. Aangezien in het voltijdequivalent rekening gehouden wordt met afwezigheden in het kader van tijdelijke werkloosheid, zoals in het verleden steeds het geval is geweest, wordt er bij de vooruitzichten van werkgelegenheid en loonkosten per voltijdequivalent de historische gedrachtrelaties tussen verklarende en verklaarde variabelen weerspiegeld. Er worden geen extra hypothesen gemaakt wat de tijdelijke werkloosheid betreft aangezien het systeem van tijdelijke werkloosheid geen macroeconomische impact heeft tot op dit ogenblik. De instellingen, zowel het ministerie van Financiën en economie als het OFCE gaan uit van een constante arbeidsduur per voltijdequivalent. Het secretariaat neemt dan ook de loonkostenontwikkeling per persoon in de marktsector (1,4 % voor 2009 en 1,9 % voor 2010) over die wordt voorspeld voor 2009-2010. Wat de gemiddelde arbeidsduur betreft neemt het secretariaat de hypothese van een constante arbeidsduur van een voltijder over (in tegenstelling tot de extrapolatie van het secretariaat die op een verdere lichte stijging wees in 2009 en 2010). Aangezien op basis van de extrapolaties van het secretariaat de deeltijdcoëfficiënt eveneens constant blijft door de stabilisatie van het deeltijdpercentage en de relatieve arbeidsduur van deeltijders in de periode 2009-2010 blijft ook de gemiddelde arbeidsduur van alle werknemers in Frankrijk constant. De uurloonskosten en loonkosten per persoon evolueren dan ook volledig gelijk, nl. +1,4 % in 2009 en 1,9% in 2010.

3 Vooruitzichten inzake arbeidsduur 2009-2010

§15. Als besluit stelt het secretariaat voor om gegeven de uitzonderlijke omstandigheden wegens de verschillende impact van de economische crisis op de gemiddelde arbeidsduur in de referentielidstaten te kiezen voor de meest recente nationale vooruitzichten inzake arbeidsduur. De historische reeksen laten inderdaad niet toe om op basis van de econometrische modellen die het secretariaat tot hiertoe gebruikte voor de extrapolaties van de jaarlijkse arbeidsduur te komen tot correcte vooruitzichten inzake arbeidsduur gegeven de bijzonder zware impact van de economische schok in vooral Duitsland en ook België door het massale beroep op tijdelijke werkloosheid. Het secretariaat opteert voor de coherentie in de meest recente nationale voorspellingen van de loonkosten per uur.

Tabel 3-1 : vooruitzichten (arbeidsduur en uurloorkosten)

Land	2009 ^p	2010 ^p	2009 ^p	2010 ^p	2009 ^p	2010 ^p
	CRB-extrapolatie arbeidsduur		Nationale vooruitzichten arbeidsduur		Uurloorkosten	
Duitsland	-0,1%	0,0%	-3,5%	0,9%	3,2%	0,5%
Nederland	-0,3%	-0,2%	-0,5%	-0,5%	2,8%	2,8%
Frankrijk	0,1%	0,3%	0,0%	0,0%	1,4%	1,9%
Gemid. 3	-0,1%	0,1%	-1,7%	0,5%	2,4%	1,3%
België	0,0%	-0,1%	-2,4%	0,9%	2,4%	1,1%

Bron : CPB (2009); Projektgruppe Gemeinschaftsdiagnose (2009); Minefe (2009); Federaal Planbureau (2009) ; eigen berekeningen secretariaat

Bronvermelding

CENTRAAL PLANBUREAU (2009), Macro-economische Verkenning 2010, Den Haag, Sdu Uitgevers, 139 blz.

DARES (2009), "Emploi, chômage, population active: bilan de l'année 2008", Premières Synthèses, nr 34.1, augustus 2009, 16 blz.

DARES (2009a), "Activité et conditions d'emploi de la main d'œuvre au 2ième trimestre 2009 résultats définitifs", Premières Synthèses, nr 38.1, september 2009, 8 blz.

DARES (2009b), "Les heures supplémentaires au 2ième trimestre 2009 résultats définitifs", Premières Synthèses, nr 40.3, oktober 2009, 4 blz.

FEDERAAL PLANBUREAU (2009), Update Economische Begroting 2010-2011, Brussel, Federaal Planbureau, 9 oktober 2009.

MINISTERE DE L'ECONOMIE, DE L'INDUSTRIE ET DE L'EMPLOI (2009), Rapport Economique, social et financier Tome I Perspectives économiques 2009-2010 et évolution des finances publiques, via Internet op adres : http://www.performance-publique.gouv.fr/fileadmin/medias/documents/ressources/PLF2010/REF10_1.pdf

OFCE (2009), "France: la mer se retire * Perspectives 2009-2010 pour l'économie française", Revue de l'OFCE, nr. 109, april 2009

PROJEKTGRUPPE GEMEINSCHAFTSDIAGNOSE (2009), Zögerliche Belebung – steigende Gemeinschaftsdiagnose Herbst 2009 (15 Oktober 2009), Bottrop, Druckerei Peter Pomp GmbH, 76 blz.

