

bijzondere raadgevende commissie
Textiel en Kleding

Verslag over de economische ontwikkeling in de textiel- en kledingindustrie - Lente 2010

**Aanspreekpunt:
Stephen Renders
stere@ccecrb.fgov.be**

INHOUDSOPGAVE

1	Conjuncturele omgeving	4
1.1	Algemene conjunctuur.....	4
1.2	Vraag	6
1.3	Energie- en grondstofprijzen	6
2	Textielindustrie	7
2.1	Conjunctuurenquête van de Nationale Bank	7
2.2	Productie en omzet	8
2.3	Werkgelegenheid en werkloosheid	11
2.4	Investerings.....	12
2.5	Buitenlandse handel.....	13
2.6	Bezoldigingen en loonkosten	15
3	Kledingindustrie.....	16
3.1	Conjunctuurenquête van de Nationale Bank	16
3.2	Productie en omzet	17
3.3	Werkgelegenheid en werkloosheid	18
3.4	Investerings.....	19
3.5	Buitenlandse handel.....	19
3.6	Bezoldigingen en loonkosten	21
4	Detailhandel in kleding en textielartikelen	22
5	Textielverzorging	23
6	Samenvatting	24
	Statistische bijlagen.....	27

Lijst van grafieken

Grafiek 1-1: Evolutie van het Belgisch bbp per kwartaal.....	5
Grafiek 1-2: Wisselkoers USD/EUR en GBP/EUR.....	6
Grafiek 1-3: Olieprijzen (BRENT, USD/vat)	7
Grafiek 2-1: Conjunctuurcurve voor de textielindustrie	8
Grafiek 2-2: Conjunctuurcurve textiel en verwerkende nijverheid	8
Grafiek 2-3: Aandeel textielsector in bbp	9
Grafiek 2-4: Evolutie van het productievolume in de textielindustrie (per kwartaal)	10
Grafiek 2-5: Peil van het textielproductievolume per kwartaal	10
Grafiek 2-6: Bezettingsgraad van het productievermogen in de textielsector	11
Grafiek 2-7: Aandeel textielsector in industriële tewerkstelling	11
Grafiek 2-8: Kredietbarometer KeFiK.....	13
Grafiek 2-9: Jaarlijkse evolutie en niveau van de buitenlandse handel in kleding (per semester, x 1.000.000 euro)	14
Grafiek 2-10: Aandeel België in tapijtexport geselecteerde landen.....	14
Grafiek 3-1: Conjunctuurcurve kledingsector	16
Grafiek 3-2: Aandeel kledingsector in bbp	17
Grafiek 3-3: Aandeel kledingsector in industriële tewerkstelling	18
Grafiek 3-4: Jaarlijkse evolutie en niveau van de buitenlandse handel in kleding (per semester, x 1.000.000 euro)	20
Grafiek 3-5: Aandeel België in kledingexport geselecteerde landen.....	20
Grafiek 4-1: Conjunctuurcurve van de handel in textielartikelen	22
Grafiek 4-2: Consumentenvertrouwen	23
Grafiek 5-1: Omzet en investeringen in de textielverzorgingssector (wijziging t.o.v. een jaar voordien) 24	

Opmerking vooraf :

Ingevolge een Europese Verordening (EG nr. 1893/2006) is de activiteiten-nomenclatuur Nace-BEL momenteel aan herziening toe. Dit heeft o.m. tot gevolg dat bepaalde gegevens uit de maandelijkse prodcom-enquête op dit ogenblik niet beschikbaar zijn. In dit conjunctuurverslag worden voor de volledigheid beide classificaties toegepast.

Binnen de Nace-BEL 2008-nomenclatuur valt "vervaardiging van textiel" onder categorie 13 (voorheen 17) en "vervaardiging van kleding" wordt 14 (voorheen 18). Daarnaast verschuift de categorie "vervaardiging van gebreide en gehaakte artikelen" van textiel (voorheen 17.7) naar kleding (14.1 en 14.3). Brandwerende en beschermkleding verdwijnen uit de rubriek "vervaardiging van kleding". Een meer gedetailleerd overzicht van de wijzigingen is beschikbaar op de volgende website: <www.statbel.fgov.be/downloads/NACEBEL_Conversion_2003-2008_detail_codes_nl.xls>.

1 Conjuncturele omgeving

1.1 Algemene conjunctuur

De jongste maanden was er een zeker herstel van de sterk verzwakte wereldeconomie. Daardoor zou deze, na een terugval met 0,5% in 2009, groeien met 4,2% in 2010 en 2011. Dit herstel is grotendeels te danken aan de groei van enkele grote opkomende economieën zoals China en van de Amerikaanse economie (resp. +10 en +3,1% in 2010). Dankzij de betere conjunctuur zou ook de wereldhandel, na een zware inzinking in 2009 (-10,7%), stijgen met 7% in 2010.

In de eurozone kon het bbp tijdens het eerste kwartaal van dit jaar opnieuw positieve groeicijfers neerzetten. Het betreft evenwel slechts een matig herstel in 2010 (+0,9%) en ook in 2011 zou de groei in de eurozone beperkt blijven (+1,5%). Deze zwakke prestatie volgt uit de lage binnenlandse vraag die op zijn beurt het gevolg is van de slechte situatie op de arbeidsmarkt; de aanhoudende strakke kredietverlening en de overheidsbesparingen. Zo zou de werkloosheidsgraad in 2010 gemiddeld 10,3% bedragen, het hoogste peil sinds 1998. Bijgevolg is de groei in de eurozone in grote mate afhankelijk van de export.

Ook binnen de eurozone zijn er grote onevenwichten. Onder impuls van een jarenlange loonkostenmatiging kon Duitsland zijn internationale competitiviteit, en export, sterk opdrijven. Andere (vnl. Zuid-Europese) eurolanden, waar het loonoverleg geen rekening houdt met buitenlandse ontwikkelingen en waar een muntdepreciatie niet langer een optie is, zagen hun competitiviteit (t.o.v. Duitsland) sterk achteruitgaan. Daardoor is er binnen de eurozone een tweedeling ontstaan tussen landen met een handelsbalansoverschot en landen met aanzienlijke handelsbalans- en begrotingstekorten. Door dit onevenwicht zijn er twijfels ontstaan aangaande de stabiliteit van de euro waardoor deze munt vanaf april gevoelig deprecieerde. Een appreciatie van de munt is in de nabije toekomst onwaarschijnlijk (cfr. infra). Dankzij deze depreciatie stijgt het internationale concurrentievermogen van de bedrijven uit de eurozone.

Tabel 1-1: Groei van het BBP (in %)

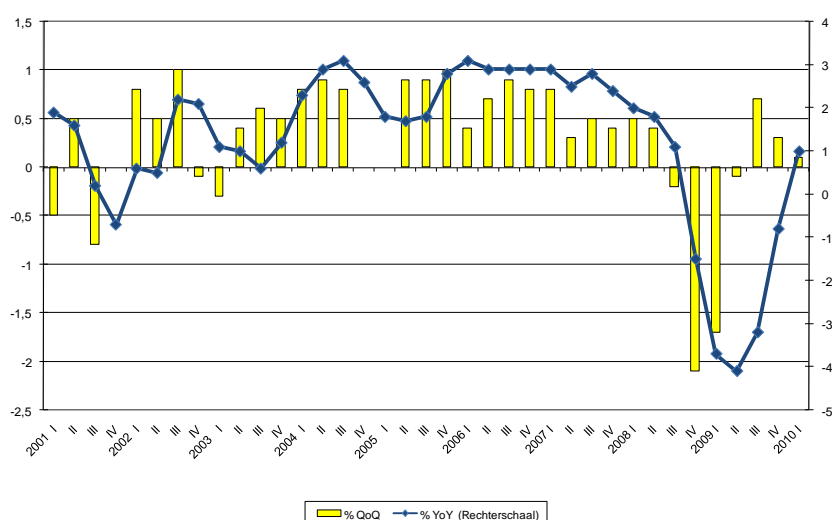
	1997-2001	2002-06	2007	2008	2009	2010	2011
België	2,7	2,0	2,9	1,0	-3,1	1,3	1,6
Frankrijk	3,0	1,7	2,3	0,4	-2,2	1,3	1,5
Duitsland	2,1	1,0	2,5	1,3	-5,0	1,2	1,6
Nederland	3,7	1,6	3,6	2,0	-4,0	1,3	1,8
VK	3,4	2,6	2,6	0,5	-4,9	1,2	2,1
Eurozone	2,8	1,7	2,8	0,6	-4,1	0,9	1,5
EU 27	2,9	2,0	2,9	0,7	-4,2	1,0	1,7
Japan	0,5	1,7	2,4	-1,2	-5,2	2,1	1,5
VSA	3,8	2,7	2,1	0,4	-2,4	2,8	2,5

Bron: Europese Commissie, Lenteprognose 2010

Met het uitzonderlijk lage peil van de voorraden in de industrie en met de herneming van de groei, vooral buiten de EU, is er een goede basis voor herstel. Om evenwel duurzaam te zijn, moeten ook de consumentenaankopen zich herpakken en mogen de komende overheidsbesparingen geen te grote rem zetten op de fragiele groei.

Als kleine open economie is België zeer gevoelig voor de internationale conjuncturele ontwikkelingen. Het negatieve klimaat leidde tot een daling van de Belgische uitvoer in 2009 met 11% en van het Belgische bbp met 3,1%. Vooral de verwerkende nijverheid zag hierdoor zijn toegevoegde waarde achteruitgaan (-8% in 2009). Daartegenover staat dat de heropleving van de potentiële markten zou leiden tot een stijging van de Belgische uitvoer met 4,7% in 2010 en 3,7% in 2011. Ondanks deze groei blijft het buitenlandse marktaandeel van de Belgische economie afnemen.

Grafiek 1-1: Evolutie van het Belgisch bbp per kwartaal



Bron: NBB

De stijging van de tijdelijke werkloosheid beperkte de daling van de werkgelegenheid in 2009 (-0,6%). Vanwege het tijdelijke karakter van deze maatregelen en de trage herneming van de groei zou werkgelegenheid in 2010 evenwel verder achteruitgaan (-0,9%) om pas in 2011 te hernemen (+0,2%). De slechte arbeidsmarktsituatie drukt de groei van de private consumptie in 2010 (+0,6%). Wegens de

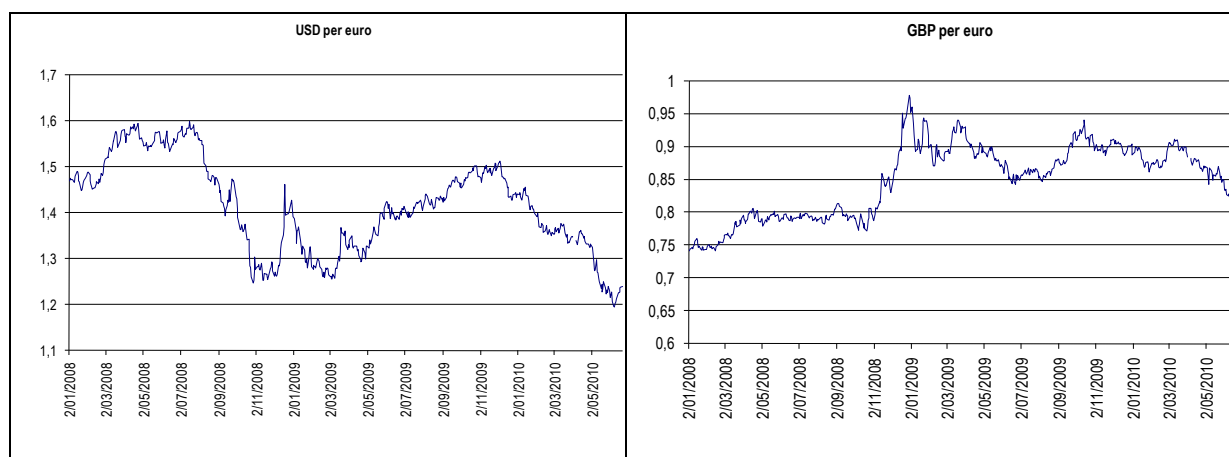
onzekere vraagvooruitzichten en de lage bezettingsgraad van het productievermogen blijven de investeringen eveneens op een laag peil in 2010 (-1,5%). Op korte termijn is de groei van het Belgisch bbp dus grotendeels afhankelijk van de export. Deze groei zou in 2010 uitkomen op 1,3% om in 2011 te stijgen tot 1,6%.

1.2 Vraag

Onder invloed van de aanslepende financiële crisis; de hoge werkloosheidsgraad en de gestegen overheidsschulden herneemt de consumptie in de EU zich bijzonder traag. De private consumptie zou hier in 2010 met slechts 0,1% stijgen. Zoals ook blijkt uit de vele aangekondigde besparingsplannen zullen bovendien de overheidsbestedingen in de komende periode aanzienlijk ingeperkt worden om de sterk opgelopen begrotingstekorten in te dijken. Dit belemmert de herneming van de groei in de EU.

Vanwege de zwakke binnenlandse vraag is de Belgische industrie des te meer afhankelijk van de buitenlandse vraag. Deze vertoont een sterke stijging dankzij de herneming van de groei buiten de eurozone en ze wordt verder in de hand gewerkt door de recente depreciatie van de euro. Dankzij de grotere groei in de VS dan in de eurozone zal de rente hier sneller stijgen waardoor de Amerikaanse dollar ook in de komende periode sterk zal blijven t.o.v. de euro. In het VK is de economie aan de beterhand maar hier is de toekomst minder rooskleurig. De overheid zal hier immers sterk moeten besparen om het enorme begrotingstekort (11,5% van het bbp in 2009) in te dijken. Ook de gezinsconsumptie staat hier sterk onder druk.

Grafiek 1-2: Wisselkoers USD/EUR en GBP/EUR



Positief is wel dat de woningmarkt in het VK, een belangrijke markt voor Belgisch textiel, opnieuw verbetert. De overheid wil deze via fiscale gunstmaatregelen in de komende periode verder stimuleren. Voorlopig blijft de activiteit hier echter op een laag peil. In andere landen, zoals Frankrijk, is de vastgoedsector inmiddels wel grotendeels hersteld van de voorbije crisis.

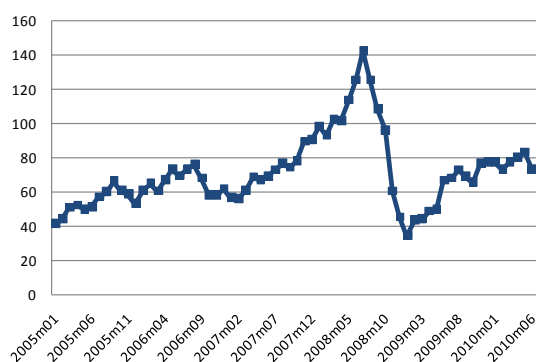
1.3 Energie- en grondstofprijzen

Terwijl de depreciatie van de euro de competitiviteit van de Belgische textiel- en kledingproducten buiten de eurozone verhoogt, leidt deze eveneens tot een stijging van de grondstofprijzen in euro. Bovendien worden de Belgische producenten geconfronteerd met een algemene stijging van de

grondstofprijzen. Zo stond de sub-index textiel van de commodity research bureau, een indicator van de textielgrondstofprijzen in USD, op 21 juni 2010 16,1% hoger dan één jaar eerder. De stijging van de grondstofprijzen vloeit voort uit een verminderde productie enerzijds; en een hernemende vraag anderzijds. De grootste prijsstijgingen doen zich voor op de markten van katoen; wol; acryl en polypropyleen.

Naarmate de wereldeconomie zich herneemt en de groeiperspectieven verbeteren, gaan de energieprijzen eveneens omhoog. Indien de markt niet verstoord wordt door speculatie zouden er hier geen grote prijsstijgingen moeten optreden. De groei van de vraag blijft immers beperkt; de OPEC heeft nog een aanzienlijke buffercapaciteit en de olievoorraden bevinden zich op een zeer hoog peil.

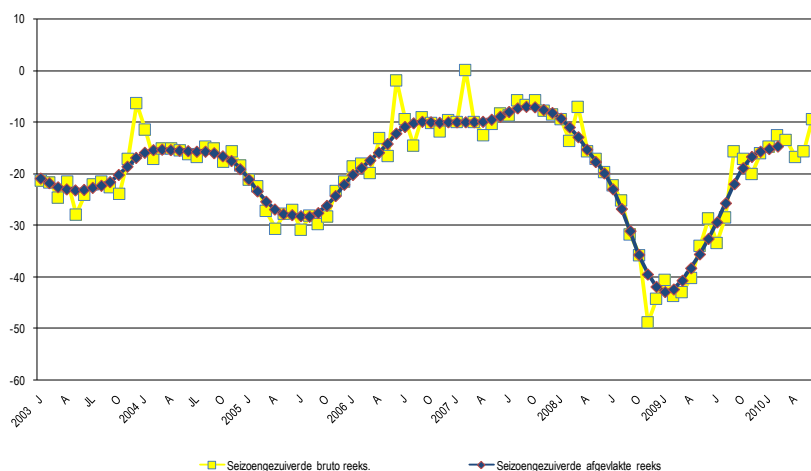
Grafiek 1-3: Olieprijzen (BRENT, USD/vat)



2 Textielindustrie

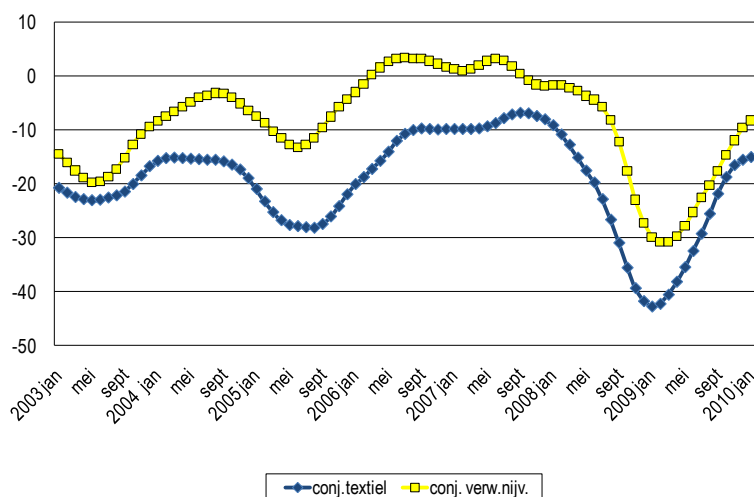
2.1 Conjunctuurenquête van de Nationale Bank

De conjunctuurcurve voor de textielindustrie maakt duidelijk dat deze sector vanaf begin 2008 werd geconfronteerd met een dramatische conjunctuurinzinking. Begin 2009 bereikte de curve een dieptepunt om zich in de loop van het jaar geleidelijk te herstellen. De recentste enquêtegegevens geven evenwel aan dat het vertrouwen van de ondernemers uit de sector stagneert op een relatief laag peil, waardoor ook het herstel van de afgevlakte curve vertraagt. Dit geeft aan dat er nog heel wat twijfel heerst omtrent een daadwerkelijke herneming van de conjunctuur in de Belgische textielsector.

Grafiek 2-1: Conjunctuurcurve voor de textielindustrie

Bron: NBB

In de textielsector was het ondernemersvertrouwen de voorbije jaren continu lager dan in het gemiddelde van de verwerkende nijverheid. Op het einde van 2009 zag het er dankzij het sterke herstel van het vertrouwen in de textielsector even naar uit dat het sentiment in de textielsector weer aanknoopte bij dat van andere industriesectoren. Doordat het vertrouwen in de textielsector nadien nauwelijks toenam, zien we evenwel opnieuw een toenemende vertrouwenskloof met de rest van de industrie.

Grafiek 2-2: Conjunctuurcurve textiel en verwerkende nijverheid

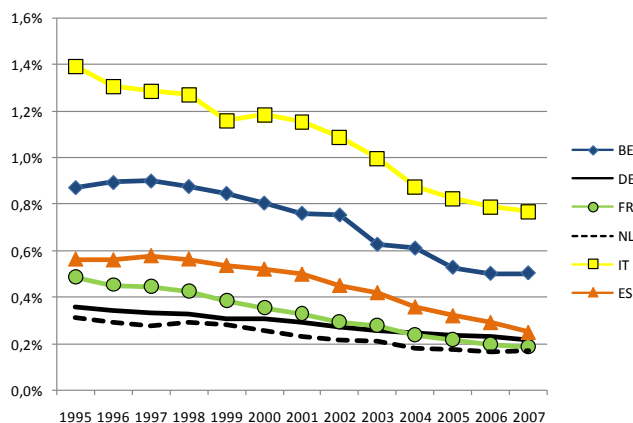
Bron: NBB

2.2 Productie en omzet

Er zijn geen recente gegevens beschikbaar over de toegevoegde waarde in de Belgische textielsector. Uit de laatste gegevens kunnen we wel afleiden dat de textielsector een dalend aandeel van het bbp

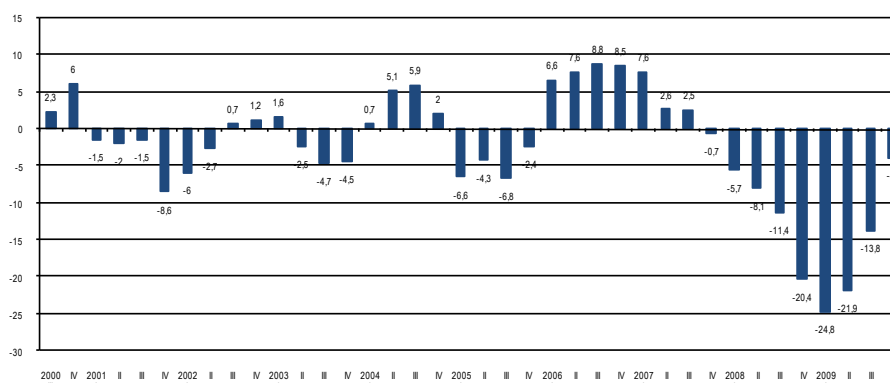
genereert. Een zelfde ontwikkeling zien we in andere grote Europese textiellanden. Dit reflecteert een delocalisatie naar lagelonenlanden. Dit heeft ook geleid tot een stagnatie van de productiewaarde in de Belgische textielsector tussen 1995 en 2007 (tabel 2), terwijl de totale economie een sterke productiegroei optekende.

Grafiek 2-3: Aandeel textielsector in bbp

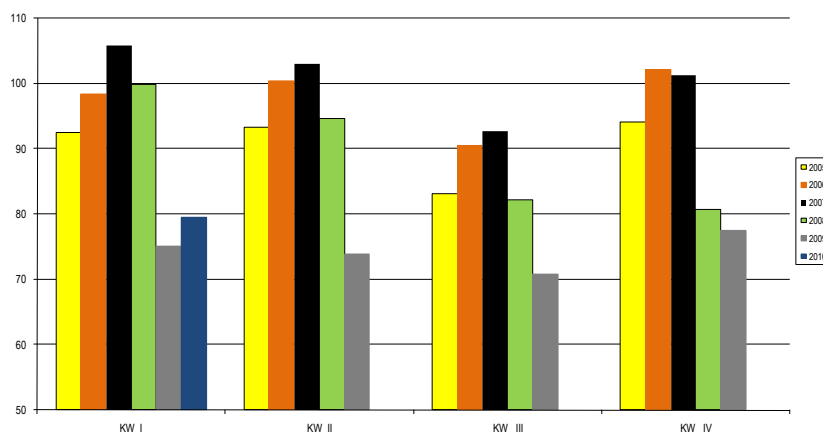


Bron: OESO – STAN database

Zoals ook blijkt uit de conjunctuurcurve was er een sterke daling van de productie in 2008 en in 2009 (tabel 1). Het productievolume daalde in 2008 met 11,3% en daarop volgde een daling met 16,8% in 2009. Hierdoor bereikte de Belgische textielproductie dat jaar een historisch dieptepunt. De sterke daling van de omzet (-20,5% in 2009) geeft aan dat deze terugschroeving van de productie een reactie vormde op een inzinking van de vraag naar textiel (tabellen 4, 5 en 6). Zowel de binnen- als de buitenlandse vraag naar Belgisch textiel leed sterk onder de recessie (resp. -18,5% en -23,5%). De sterke inkrimping van de markt dwong de textielabrikanten tot een reductie van hun afzetprijzen met 2,6% in 2008 (tabel 13). Aangezien de productiekosten dat jaar gevoelig stegen, betekende dit een sterke achteruitgang van de verkoopsmarges. In 2009 was er een beperkt herstel van de afzetprijzen (+0,6%) wat de druk op de rendabiliteit, in combinatie met de lagere grondstofprijzen, enigszins verlichtte. De daling van de productiewaarde met 21,3% in 2009 toont evenwel aan dat de textielmarkt er ook dat jaar dramatisch aan toe was en dat de producenten gewoon niet in staat waren om de prijzen verder te verlagen.

Grafiek 2-4: Evolutie van het productievolumen in de textielindustrie (per kwartaal)

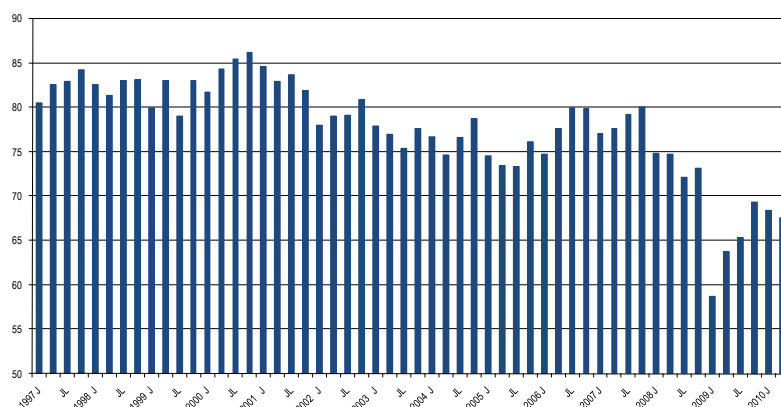
Bron: NIS, Productie-index

Grafiek 2-5: Peil van het textielproductievolumen per kwartaal

Bron: NIS, Productie-index

De producenten van intermediaire textielgoederen werden in 2009 met een dubbele vraagschok geconfronteerd doordat enerzijds de textielproductie terugviel en anderzijds de voorraden sterk werden afgebouwd. Dit kan verklaren dat de productiewaarde bij de producenten van textielgarens en weefsels in 2009 sterker terugviel (resp. -28,7% en -28,1%) dan bij de producenten van overige textielgoederen (-17,9%; tabel 3). De textielveredelaars werden het sterkst getroffen door de recessie, aangezien de productiewaarde hier met zo'n 42,7% zou zijn teruggevallen.

Doordat de tapijtfabrikanten in België zeer kapitaalintensief produceren, stond ook dit segment eind 2008 zeer sterk onder druk vanwege de gestegen grondstof- en energiekosten. In 2009 verbeterde de situatie op dit vlak maar zoals blijkt uit de inzinking van de in- en uitvoer (cfr. Infra; tabel 12) viel de vraag tegelijkertijd verder terug. Aangezien de grondstof- en energieprijzen intussen weer de hoogte ingaan, is het voor dit segment van kapitaal belang dat de vraag zich herneemt. Veel hangt af van de economische ontwikkelingen in het VK.

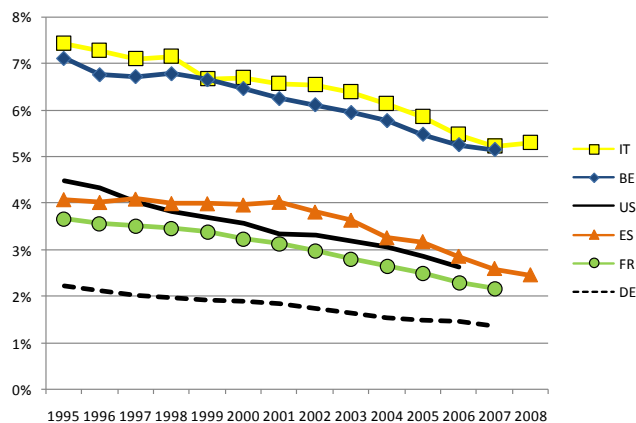
Grafiek 2-6: Bezettingsgraad van het productievermogen in de textielsector

Bron: NBB

Er zijn nog geen recente gegevens over de omzet beschikbaar. De PRODCOM cijfers tonen in elk geval duidelijke tekenen van herstel. Zo was er tijdens het eerste kwartaal van 2010 een stijging van het productievolume met 5,8% en van de afzetprijzen (+3,6%) waardoor de productiewaarde toenam met 8,6%. Het herstel doet zich voor in alle subsectoren. Doordat het productieherstel evenwel vertrekt vanuit een historisch dieptepunt, blijft het productiepeil uitzonderlijk laag, zoals ook blijkt uit de aanhoudende onderbezetting van het productievermogen (67,5% in april 2010; tabel 16).

2.3 Werkgelegenheid en werkloosheid

Als gevolg van de groeiende arbeidsproductiviteit en de delocalisatie van de meest arbeidsintensieve activiteiten, was er de voorbije decennia een continue daling van de werkgelegenheid in de textielsector. Grafiek 2-7 illustreert dat het verlies in België gelijk loopt met dat in de VS en in andere West-Europese landen. We zien ook dat het aandeel van de textielsector in de industriële werkgelegenheid ondanks dit verlies nog steeds gevoelig hoger is in België dan in de meeste andere referentielanden.

Grafiek 2-7: Aandeel textielsector in industriële tewerkstelling

Bron: OESO – STAN database

Sinds de crisis in de textielsector begin 2008 aanving, versnelde het werkgelegenheidsverlies evenwel aanzienlijk. Terwijl de werkgelegenheid sinds het begin van de jaren '70 daalde met jaarlijks gemiddeld 4%, zien we zowel in 2008 als in 2009 een terugval met meer dan 10%. In 2008 zouden er zo'n 2500 arbeidsplaatsen verdwenen zijn en volgens de RSZ gegevens zijn er over de eerste drie kwartalen van 2009 nog eens 2373 banen verloren, een terugval met 9,4% op negen maanden tijd (tabel 8). In vergelijking met één jaar eerder was de werkgelegenheid op 30 september gedaald met 13,9% tot 22.949 arbeidsplaatsen. Zowel de arbeiders als de bedienden werden hard getroffen (resp. -14,7% en -10%).

De gegevens van Vacantex, dat het vakantiegeld van de werknemers in de textielsector uitbetaalt, bevestigen het uitzonderlijk groot verlies aan werkgelegenheid sinds het begin van de crisis (tabel 9). Volgens deze bron waren er eind 2008 6,7% minder arbeiders actief dan één jaar eerder en eind 2009 nog eens 14% minder. Daardoor verdwenen er tussen begin 2008 en eind 2009 zo'n 5000 arbeiders uit de sector. De tijdelijke werklozen zijn hier niet inbegrepen. We zien ook dat er sinds 2007 meer grote textielbedrijven herstructureerden of (afdelingen) moesten sluiten dan in de jaren voordien. Het is dus weinig waarschijnlijk dat de werkgelegenheid opnieuw het peil van voor de crisis zal bereiken.

Tabel 2-1: Aantal faillissementen in de textielsector, volgens de grootteklasse van de werkgever

Personeelsbestand	<=19	20-99	>=100	Totaal
2004	26	4	0	30
2005	22	7	0	29
2006	16	3	0	19
2007	17	3	3	23
2008	15	4	3	22
2009	24	5	2	31

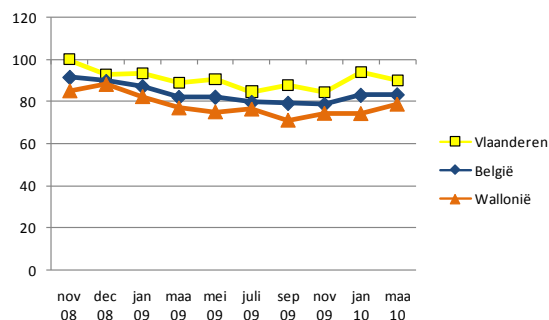
Bron: FOD economie

Wegens de daling van de werkgelegenheid was er vanaf midden 2008 een gevoelige stijging van de werkloosheid in de textielsector (tabel 10). Deze steeg tot meer dan 8700 werklozen in juli 2009, een stijging met 20% op jaarbasis, waarna deze op een iets lager peil bleef hangen. De tijdelijke werkloosheid houdt geen rekening met de pensionering en uitstroom van werklozen naar andere sectoren en geeft dus een beter beeld van de conjuncturele evolutie. Het valt op dat er tijdens de crisisperiode uitzonderlijk veel gebruik werd gemaakt van tijdelijke werkloosheid. In maart 2009 waren er meer dan 13.000 tijdelijk werklozen in de sector, 5000 meer dan begin 2008. De stijging van de tijdelijke werkloosheid was dus even hoog als het verlies aan werkgelegenheid. Hoewel het onzeker is hoeveel tijdelijke werklozen alsnog volledig werkloos werden, geeft dit toch aan dat de werkgevers heel veel belang hechtten aan dit instrument om ontslagen te vermijden en kosten te besparen. Vanaf midden 2009 was er een bescheiden daling van de tijdelijke werkloosheid waardoor deze tijdens het eerste kwartaal van 2010 gemiddeld 28,6% lager was dan over dezelfde periode in 2009. Begin 2010 trad er ook een lichte verbetering in van de werkgelegenheidsvooruitzichten volgens de enquêtes van de Nationale Bank, doch deze blijven zeer pessimistisch (tabel 15).

2.4 Investerings

De kredietbarometer van KeFiK is een indicator voor de mate waarin kleine ondernemingen toegang hebben tot bankfinanciering. Een score kleiner dan 100 geeft blijk van een negatief klimaat. De barometer geeft aan dat kleine ondernemingen in januari en maart 2010 nog steeds moeilijk aan krediet geraakten, doch gemakkelijker dan in het bijzonder ongunstige 2009.

Grafiek 2-8: Kredietbarometer KeFIK



Bron: Kenniscentrum voor Financiering van kmo's

Het investeringsklimaat was in 2009 niet enkel negatief omwille van de slechte kredietvoorwaarden maar ook omwille van de historisch lage bezettingsgraad van het productievermogen die volgde uit de productie-inzinking. Bovendien stond de rendabiliteit onder druk vanwege de lage afzetprijzen. De investeringen, die in 2008 al daalden met 4,4%, vielen in dit bijzonder ongunstige klimaat terug met 41,6% in 2009, de sterkste terugval ooit (tabel 7). In geen enkele andere industriese sector was er zo'n sterke daling van de investeringen. We merken op dat de immateriële investeringen hier niet zijn inbegrepen. De stijging van de financiering voor onderzoeksprojecten bij Centexbel, het collectieve onderzoekscentrum voor de textielsector, met 10% suggereert dat de investeringen voor innovatie wel op peil bleven¹.

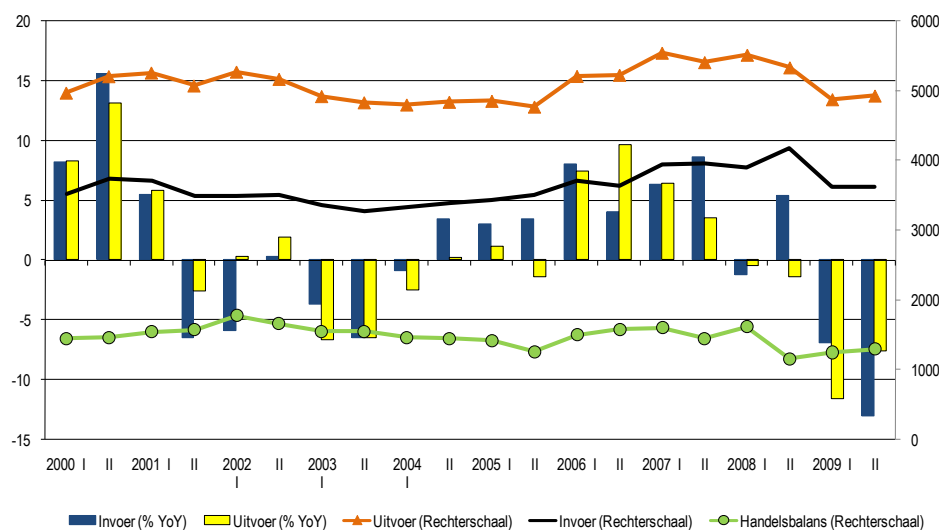
De investeringsenquête van de Nationale Bank, afgenomen in het najaar van 2009, belooft weinig beterschap in 2010 (tabel 17). Bovenop de inzinking in 2009 zou er volgens de ondervraagden een verdere daling zijn met één vijfde in 2010. Het is duidelijk dat de effecten van de crisis nog lang niet voorbij zijn in de textielsector. Eén lichtpunt is het lichte herstel van de productie en van de bezettingsgraad van het productievermogen tijdens het eerste kwartaal van 2010. Deze blijven evenwel nog ver verwijderd van het niveau van voor de crisis. Zo lang de vraag en de rentabiliteit zo veraf staan van hun peil van voor de crisis, is een herneming van de investeringen onwaarschijnlijk.

2.5 Buitenlandse handel

Gedurende het tweede semester van 2008 was er een daling van de Belgische textielexport (-3,3% t.o.v. het voorgaande semester) terwijl de textielinvoer steeg (+7,2%) onder invloed van de robuuste binnenlandse vraag² (tabel 11). Dit leidde tot een dramatische inzinking van de handelsbalans (-28,5%). Naarmate ook de Belgische textielconsumptie terugviel volgde er in 2009 een sterke daling van de textielinvoer (-10,1%) naast een verdere daling van de uitvoer (-9,7%). In de loop van 2009 steeg het overschot op de handelsbalans t.o.v. eind 2008 maar op jaarbasis daalde deze met 8,3% tot 2,55 miljard euro.

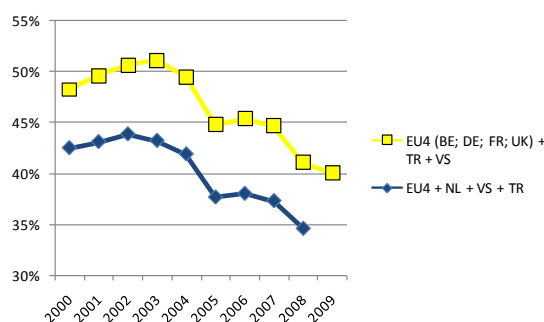
¹ Bron: Jaarverslag 2009 van Centexbel.

² De doorvoer wordt tot zowel de invoer als de uitvoer gerekend.

Grafiek 2-9: Jaarlijkse evolutie en niveau van de buitenlandse handel in textiel (per semester, x 1.000.000 euro)

Bron: INR

De opsplitsing van de buitenlandse handel per productgroep (tabel 12) geeft aan dat de invoer van eindproducten in 2008 nog standhield wat te verklaren valt door de gestegen koopkracht gedurende dat jaar (+8,2%). De daaropvolgende inzinking van de binnenlandse consumptie leidde evenwel tot een terugval van de invoer van eindproducten met 6,7%. De gevoelige daling van de uitvoer van eindproducten in 2009 (-7,7%) was voornamelijk het gevolg van de gedaalde tapijtuvoer (-17,3%). Grafiek 2-10 geeft aan dat dit geen zuiver conjunctureel fenomeen is. In vergelijking met hun buitenlandse concurrenten slagen de Belgische tapijtenfabrikanten er de laatste jaren immers steeds minder in om hun producten af te zetten op de wereldmarkt. Dit is vooral te wijten aan de zeer sterke toename van de tapijtexport van Turkije en in mindere mate ook van Nederland³.

Grafiek 2-10: Aandeel België in tapijtexport geselecteerde landen

Bron: OESO (ICTS – HS1988)

Vanwege de inzinking van de textielproductie en de zeer sterke afbouw van de textielvoorraden daalden de in- en uitvoer van grondstoffen (resp. -2,8% en -8,5%) en van halffabrikaten (resp. -26,6%

³ Het aandeel van Turkije in de tapijtexport van de EU4+Turkije en de VS steeg tussen 2000 en 2008 met 8,9% terwijl het aandeel van Nederland die periode steeg met 3,9%.

en -22,9%) uitzonderlijk sterk in 2009. Hierdoor daalde het surplus van grondstoffen waarin België gewoonlijk een handelsbalansoverschot realiseert, zoals textielvezels, terwijl het handelsbalanstekort daalde van intermediaire textielgoederen waar België gewoonlijk een tekort aan heeft, zoals garens.

Het overgrote deel van de Belgische textieluitvoer gaat naar de EU (tabel 13). Hier zien we dat landen die zwaar getroffen werden door de recessie, zoals het VK (-17,7%); Spanje (-12,8%) en de meeste Oost-Europese lidstaten, hun aankopen van Belgisch textiel in 2009 sterk terugschroefden. Hoewel de uitvoer naar Frankrijk daalde met 9,7% tot 2,46 miljard euro blijft dit land de belangrijkste afnemer van Belgisch textiel. Ook de textielinvoer uit Frankrijk daalde sterk (-10,9%). De uitvoer naar Duitsland hield dan weer beter stand (-2%) terwijl de invoer uit dit land gevoelig afnam (-8,7%). De stijging van de textielinvoer uit het VK (+11%) bevestigt het Belgische verlies aan concurrentievermogen vanwege de depreciatie van het GBP.

Wat betreft de extracommunautaire handel valt op dat de textieluitvoer naar de regio's die het sterkst weerstand boden aan de economische crisis het beste standhield. Zo zien we een stijging of beperkte terugval van de export naar Canada (+46,7%); Oost-Europa buiten de EU (+3,5%); het Midden-Oosten (+6,7%); Zuid-Oost Azië (+1,8%) en West-Europa buiten de EU (-1,5%). Aan de invoerzijde valt vooral de sterke daling van de invoer uit Azië op. China blijft ondanks een terugval van zijn textieluitvoer naar België met 12,1% evenwel de tweede belangrijkste leverancier van textiel voor België. Tenslotte reflecteert de stijging van de textielinvoer uit de VS (+7,1%) de verzwakking van de USD in de loop van 2009. We merken op dat de koers van de USD inmiddels weer gestegen is tot het hoogste niveau sinds begin 2006.

2.6 Bezoldigingen en loonkosten⁴

Lonen en wedden

In de loop van het eerste semester 2010 was er geen enkele indexatie van de lonen en wedden in de textielsector. De eerstvolgende indexatie van de lonen in de textielsector komt op 1 juli 2010, nl. +2%.

Vanaf 1 april 2007 worden aan alle arbeiders van de textielsector maaltijdcheques toegekend ter waarde van 2,50 euro per effectief gepresteerde dag (waarvan 1,41 euro patronaal). Op 1 april 2009 werd de waarde van de maaltijdcheque verhoogd naar 3,40 euro (waarvan 2,31 euro patronaal). Op 1 april 2010 werd de waarde van de maaltijdcheque nog eens verhoogd met 0,80 euro, zodat de werkgevers 3,11 euro per maaltijdcheque bijdroegen.

Vanaf 1 april 2007 krijgen ook de baremiseerbare bedienden maaltijdcheques ter waarde van 2,50 euro per effectief gepresteerde dag (waarvan 1,41 euro patronaal). Noch in 2009 noch in 2010 werd een verhoging van dit bedrag voorzien.

In een CAO van 11 juni 2010 wordt voor de baremiseerbare bedienden in dienst op 1 september 2010, in de toekenning van een eenmalige premie van 75 euro onder de vorm van ecocheques voorzien. De werkgevers kunnen deze premie recupereren bij het Fonds voor Bestaanszekerheid. Zodoende brengt deze maatregel geen loonkostverhoging teweeg in de ondernemingen.

⁴ Bron : Fedustria

Loonkost

Op 31 december 2008 bedroeg, volgens berekeningen van Fedustria, de gemiddelde uurloonkost 24,28 EUR in de textiel- en breigoedsector.

Voor het jaar 2009 moest rekening gehouden worden met een lichte daling van de impact van de structurele bijdragevermindering. Anderzijds waren er vanaf 1 juni 2009 de verhogingen van de lastenverlaging voor ploegen- en nachtarbeid en de interprofessionele loonkostcorrectie. Daarnaast moest rekening gehouden worden met enkele schattingen voor bepaalde kosten waarvoor de cijfers van het VBO gehanteerd worden. Rekening houdende met al deze elementen kwamen we einde 2009 uit op een gemiddelde uurloonkost voor de arbeiders van 24,13 euro. Dit is een lichte daling tegenover 2008.

Voor 2010 wordt een uurloonkost verwacht die ongeveer 2% hoger zal liggen dan in 2009.

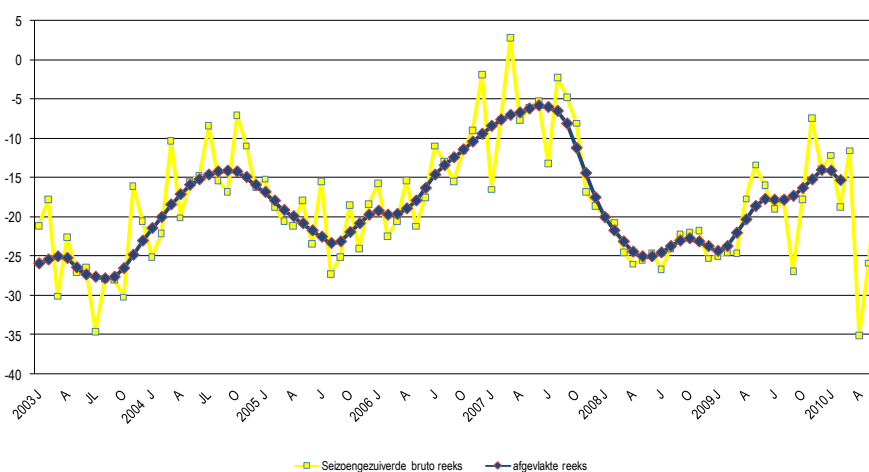
De elementen als de goedkopere overuren, de verhoging van de maaltijdcheques en de responsabiliseringsbijdrage voor de tijdelijke werkloosheid om economische redenen aan het Waarborg- en Sociaal Fonds van de textielnijverheid zijn daarbij niet in rekening gebracht.

3 Kledingindustrie

3.1 Conjunctuurenquête van de Nationale Bank

Begin 2008 belandde de conjunctuurcurve voor de kledingsector al op een dieptepunt. In 2009 begon de curve aan een langzaam herstel. Tijdens de eerste maanden van 2010 vielen de brutoresultaten echter sterk terug. Hierdoor gaat ook de conjunctuurcurve opnieuw in neerwaartse lijn. Het voorzichtige herstel van vertrouwen in 2009 is dus begin 2010 omgeslagen in een uitgesproken pessimisme.

Grafiek 3-1: Conjunctuurcurve kledingsector

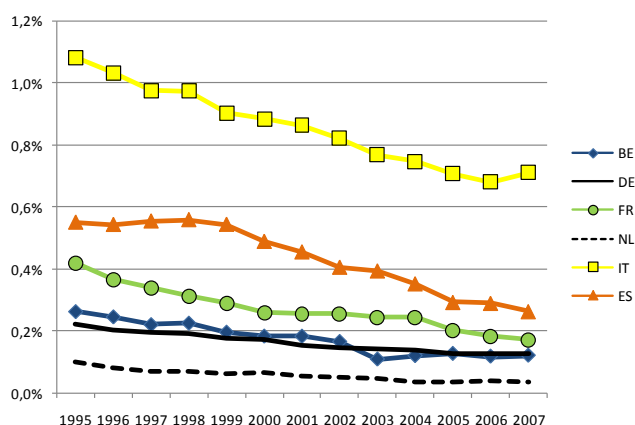


Bron: NBB

3.2 Productie en omzet

Een vergelijking met andere West-Europese landen verduidelijkt dat de kledingsector in België een relatief klein aandeel heeft in de totale economie en dat dit aandeel, net zoals in de referentielanden, de afgelopen decennia geleidelijk afnam. Het valt evenwel op dat het aandeel van de kledingsector in het Belgische bbp zich sinds 2003 lijkt te stabiliseren. Enquêtes bij grotere kledingbedrijven⁵ doen vermoeden dat deze stabilisatie vnl. te danken was aan de toegenomen verkoop van kleding die in het buitenland werd aangekocht. De binnen- en buitenlandse productie van kleding door Belgische bedrijven bleef intussen wel achteruitgaan.

Grafiek 3-2: Aandeel kledingsector in bbp



Bron: OESO – STAN database

Sinds de recessie begon, versnelde de daling van de binnenlandse kledingproductie in volume tot -20% in 2008 en -21,6% in 2009 (tabel 18). Als enige lichtpunt valt op te merken dat de kledingproductie naar het einde van 2009 toe minder snel afnam. Tijdens het eerste kwartaal van 2010 lag het productievolume nog 13,8% onder het peil van één jaar voordien. Met de continue achteruitgang van de binnenlandse productie maakt deze nog slechts één tiende meer uit van de totale productiewaarde van de grotere Belgische kledingbedrijven (tabel 19). Ook de waarde van de productie in het buitenland, goed voor ruim één derde van het totaal, ondervond met een achteruitgang van 15,4% in 2009 de effecten van de crisis. De waarde van de kleding die in het buitenland werd aangekocht is evenwel goed voor iets meer dan de helft van de totale productiewaarde en deze bood in 2009 beter weerstand aan de crisis (-2,8%). Dit bevestigt het groeiende belang van de handelsleveringen binnen de Belgische kledingsector.

De daling van het productievolume werd in de hand gewerkt doordat de voorraden werden teruggeschroefd, vermoedelijk om kosten te besparen (tabel 32). De voorraaddaling bleef al bij al beperkt, wat aangeeft dat de marge van voorraadwijziging beperkt is in deze sector waar flexibiliteit een belangrijke concurrentiefactor is. De voornaamste oorzaak van de productiedaling was evenwel de sterke terugval van de vraag naar kleding, zoals blijkt uit de daling van de kledingomzet met 6,9% in 2008 en met 9% in 2009 (tabellen 21; 22 en 23). Dit bevestigt dat de vraag naar kleding sterk

⁵ De PRODCOM enquêtes worden afgenomen bij ondernemingen die minstens 10 personen tewerkstellen of met jaaromzet van minstens 2,5 miljoen EURO.

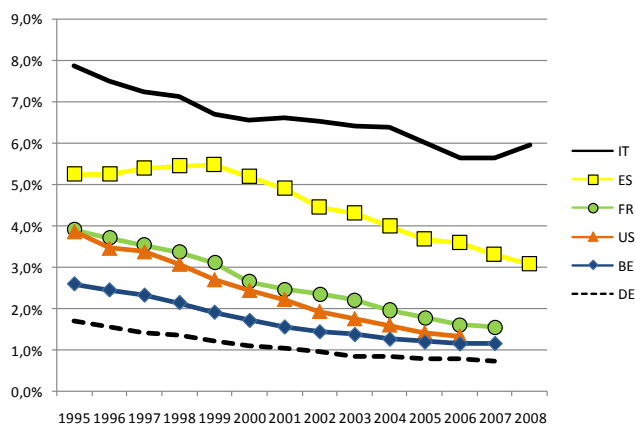
conjunctuurgevoelig is. De omzet daalde in 2009 sterker in het binnenland (-12,1%) dan in het buitenland (-7,6%). Ondanks de terugval van de vraag was er een stijging van de afzetprijzen (+3,2%) die in lijn met de vraag minder uitgesproken was op de Belgische markt (+1,9%) dan op de buitenlandse markt (+3,6%; tabel 31). De sterke prijsstijging in januari 2009 laat evenwel vermoeden dat er hier een vertekening was vanwege een aanpassing in de samenstelling van de index. De prijzen zouden dan pas vanaf de tweede helft van 2009 een stijging vertonen, wat enkel kan verklaard worden door de aantrekkende productiekosten.

Tot slot merken we op dat de oorzaak van de vertragende productieterugval in de loop van 2009 moet gezocht worden in de heropbouw van de voorraden en niet in een herstel van de vraag, aangezien de omzet gedurende de tweede jaarhelft de sterkste terugval (-14,2%) sinds het begin van de crisis vertoonde. In het licht van dit uitblijvende vraagherstel, hoeft de recente terugval van het ondernemersvertrouwen in de sector niet te verbazen.

3.3 Werkgelegenheid en werkloosheid

Net zoals bij de toegevoegde waarde heeft de kledingsector in België een relatief klein en continu dalend aandeel in de industriële tewerkstelling. Ook in andere Westerse landen daalt het belang van de kledingsector in de industriële tewerkstelling. Dit illustreert de delocalisatie van de kledingproductie naar lagelonenlanden, die op zijn beurt het gevolg is van de hoge arbeidsintensiteit van de productie. Dit is ook de reden waarom handelsleveringen de voorbije jaren zo sterk aan belang wonnen binnen de sector (cfr. supra).

Grafiek 3-3: Aandeel kledingsector in industriële tewerkstelling



Bron: OESO – STAN database

Door de inzinking van de economische activiteit daalde de werkgelegenheid in de kledingsector in 2008 volgens de RSZ gegevens met 6,9% en het werkgelegenheidsverlies versnelde in 2009 waardoor er eind september 5539 werknemers actief waren wat 9,4% minder is dan 1 jaar eerder (tabel 26). De cijfers van het sociaal waarborgfonds geven eveneens aan dat het werkgelegenheidsverlies in 2008 en 2009 hoger was dan de voorgaande jaren (tabel 25). In 2009 zou er volgens deze bron 5,9% van de werkgelegenheid verloren zijn, waarmee er op het einde van het jaar nog 15.554 werknemers in de sector actief waren. De confectieactiviteiten zijn in deze statistieken begrepen.

Het valt op dat het aantal bedienden, dat de laatste jaren toenam, tijdens de crisis opnieuw gevoelig daalde (-5,5% in 2009). Dit geeft aan dat ook activiteiten die anders goed standhouden, zoals ontwerp en handel, sterk gevoelig zijn voor conjuncturele ontwikkelingen.

Minder werkgelegenheid betekent, indien verder niets verandert, meer werkloosheid. In de kledingsector daalt de werkgelegenheid reeds jarenlang met meer dan 10% per jaar (tabel 27). Dit kan verklaard worden door de schrapping van oudere werklozen en de doorstroom van werklozen naar andere sectoren. Het effect van de crisis uitte zich bijgevolg via een zwakkere afname van de werkloosheid, nl. van -17% eind 2007 tot -6,3% eind 2009. De tijdelijke werkloosheid wordt niet vertekend door de structurele daling van de werkloosheid en biedt dus een betere indicator van de conjunctuur. Deze steeg sterk vanaf het einde van 2008 om midden 2009 een hoogtepunt te bereiken. Nadien volgde er een daling van de tijdelijke werkloosheid waardoor deze gedurende het eerste kwartaal van 2010 14,8% lager was dan één jaar eerder. Deze indicator wijst dus in de richting van beterschap over de jongste periode. Het blijft evenwel koffiedik kijken aangezien de werkgelegenheidsvooruitzichten volgens de conjunctuurenquêtes tegelijkertijd, na een tijdelijke verbetering eind 2009, zeer negatief zijn (tabel 32). Er werd tijdens de crisis vrij veel gebruik gemaakt van brugpensionering, aangezien de sector in april 2010 958 bruggepensioneerden telde; 27% meer dan in april 2008.

3.4 Investerings

Wegens het uitblijven van een significant vraagherstel, was de bezettingsgraad van het productievermogen in 2009 continu vrij laag en begin 2010 viel ze verder terug tot een kleine 60% (tabel 33). De bedrijven zullen zich in die omstandigheden niet haasten om hun investeringen op te trekken. De ongunstige situatie wordt evenwel niet gereflecteerd door de gegevens over de investeringen. In 2009 was er namelijk een stijging van de investeringen in de kledingsector met één vierde tot 26,6 miljoen euro (tabel 24). Deze sterke stijging moet worden toegeschreven aan uitzonderlijke investeringen door enkele grote bedrijven, geconcentreerd in het derde kwartaal.

De investeringsenquête van de Nationale Bank geeft een heel ander beeld (tabel 34). Deze geeft immers aan dat de investeringen in 2009 terugliepen met 6,3%. Twee derde van de investeringen in 2009 zouden uitbreidingsinvesteringen betreffen. Volgens dezelfde enquête zouden de investeringen in de kledingsector in 2010 28% lager zijn dan in 2009. Dit lijkt aannemelijk gegeven de onderbenutting van het productievermogen.

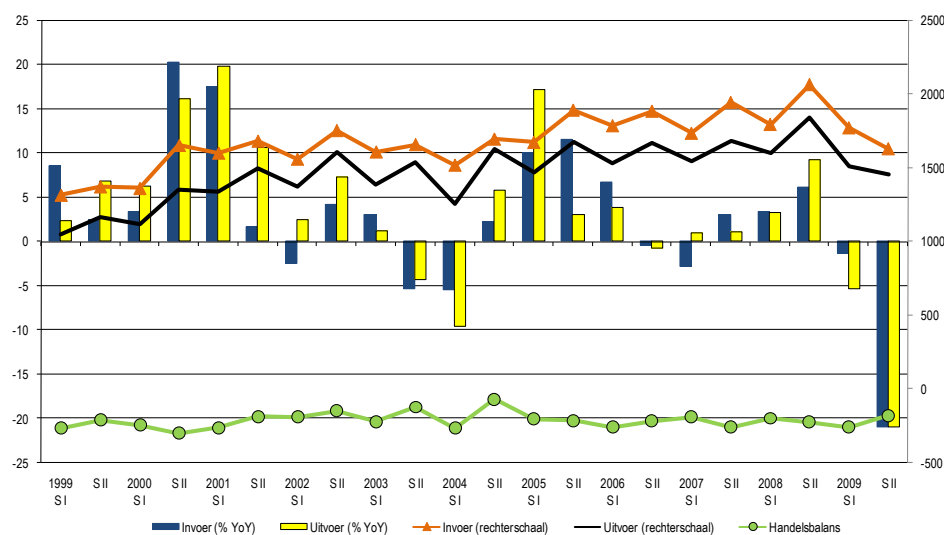
We zien dus een tweedeling, waarbij enkele grote bedrijven opportuniteiten waarnemen en hier aanzienlijk in investeren terwijl de meerderheid van de bedrijven, geconfronteerd met een zeer ongunstige markt, zijn investeringen terugschroeft. Kleine bedrijven hebben het doorgaans ook moeilijker om vreemd vermogen aan te trekken.

3.5 Buitenlandse handel

Anders dan in de textielsector was er eind 2008 nog een stijging van de Belgische in- en uitvoer van kleding (tabellen 27 en 28). In 2009 volgde er een ommekeer waarbij zowel de invoer als de uitvoer een duik namen (resp. -11,8% en -13,7%). Dit had als gevolg dat het handelsbalanstekort met 3,8% toenam tot 435 miljoen euro. Tijdens het eerste semester was er al een sterke terugval van de Belgische kledinginvoer en -uitvoer (resp. -14,1% en -17,8% op kwartaalbasis) die tijdens het tweede semester

verder werd uitgediept (resp. -8% en -3,9%). De terugval van de binnenlandse en meer nog van de buitenlandse vraag leidde dus tot een inzinking van de Belgische handel in kleding in 2009. Omdat de doorvoer zowel tot de invoer als tot de uitvoer wordt gerekend, is het evenwel moeilijk om in te schatten in welke mate de gedaalde handel in kleding voortvloeit uit minder doorvoer.

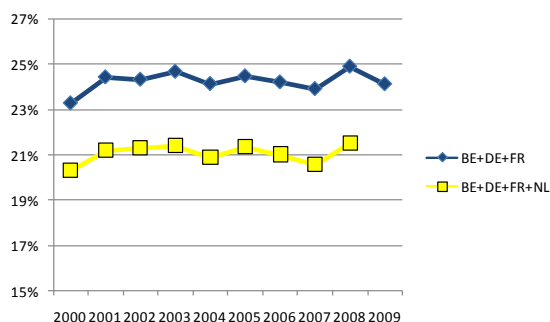
Grafiek 3-4: Jaarlijkse evolutie en niveau van de buitenlandse handel in kleding (per semester, x 1.000.000 euro)



Bron: INR

In vergelijking met de drie buurlanden lijkt de Belgische uit- en doorvoer van kleding redelijk goed stand te houden. Sinds 2000 was er zelfs een lichte stijging van het Belgische aandeel in de totale kledinguitvoer van deze vier landen. Dit aandeel zakte wel in 2009.

Grafiek 3-5: Aandeel België in kledingexport geselecteerde landen



Bron: OESO (HS96, productcategorieën 61 en 62)

Op Italië na schroefden al de grote afnemers hun aankopen van Belgische kleding terug in 2009 (tabel 30). Frankrijk blijft, ondanks een daling met 13,5%, goed voor 45,2% van de Belgische kledinguitvoer (incl. doorvoer). Het valt op dat de Belgische export van kleding naar de EU in 2009 veel sterker afnam (-14,3%) dan de import (-4,7%). De invoer van buiten de EU nam heel wat sterker af (-18,2%). Het valt op dat de kledingimport uit China met één vijfde afnam, ook al blijft die veruit de belangrijkste kledingleverancier voor België. Turkije (-24,5%) en de meeste Oost-Europese lidstaten zagen hun kledinguitvoer naar België eveneens sterk dalen.

Volgens de recentste gegevens was er tijdens het eerste kwartaal van 2010 een verdere, doch minder zware terugval van de kledinghandel. De daling van de invoer vertraagde van -29,8% (op jaarbasis) tijdens het laatste kwartaal van 2009 tot -18,5% tijdens het eerste kwartaal van 2010. De kledinguitvoer ging tegelijkertijd van -25,9% naar -20,2%. Ook in de EU was er tijdens het eerste kwartaal van 2010 een daling van de kledinginvoer (-9,1%) en uitvoer (-8,1%).

3.6 Bezoldigingen en loonkosten⁶

Lonen en wedden

De aanpassing van de lonen en wedden aan de levensduurte gebeurt in de confectiesector tweemaal per jaar op vaste data, telkens op basis van de evolutie van het viermaandelijks gemiddelde van de gezondheidsindex over een vorige periode van zes maanden. De lonen en wedden werden op grond van dit systeem verhoogd met 2,11 % op 1 april 2008, met 2,78 % op 1 oktober 2008 en met 0,59 % op 1 april 2009.

Gelet op de negatieve indexevolutie in 2009 zouden de lonen en wedden op 1 oktober een daling hebben gekend. De toepasselijke CAO voorziet evenwel dat bij een eerste indexeringsdatum dergelijke daling niet wordt toegepast. Bijgevolg was er uitzonderlijk geen effectieve indexaanpassing op 1 oktober 2009. Dat was wel het geval op 1 april 2010, waarbij de per CAO voorziene berekening alsnog tot een negatieve aanpassing van de lonen en wedden leidde, ten belope van 0,13 %. Daardoor kwam het uurloon van loongroep 1 uit op 9,8425 euro.

Sedert 1 juni 2009 worden er in de sector maaltijdcheques toegekend. Ingevolge het akkoord van sociale vrede voor het jaar 2010 werd voor de arbeiders de werkgevertussenkomst daarin vanaf 1 april 2010 verhoogd met 0,30 euro. Voor de arbeiders is het bedrag van de maaltijdcheques daardoor gestegen tot 2,30 euro.

Aangezien de inflatie opnieuw is toegenomen en gelet op de vooruitzichten van het Planbureau wordt een stijging verwacht van de lonen en wedden bij de eerstvolgende indexering op 1 oktober 2010.

Loonkosten

Indien de afspraken die in het lopende Interprofessioneel akkoord werden gemaakt inzake de vereenvoudiging van de banenplannen en de verbetering van de structurele lastenverlaging door de regering zouden zijn uitgevoerd, dan waren de loonkosten, in vergelijking met het eerste semester van 2009, voor het eerste semester 2010 wellicht gedaald.

Eenzijds was er namelijk de negatieve indexering van 1 april 2010 evenals de verhoging van de fiscale sociale lastenverlaging van 0,75 % naar 1 % per 1 januari 2010. Anderzijds stond daar vanaf 1 januari 2010 een verhoging van de sociale bijdragen voor het stelsel van de arbeidsongevallen en voor het Fonds voor Sluiting van ondernemingen tegenover en tevens was er sedert 1 april 2010 de verhoging van de werkgeverstussenkomst in de maaltijdcheques.

⁶ Bron : Creamoda

Sedert 1 april 2009 was het baremieke uurloon van loongroep 1 gelijk aan 9,8553 euro en in het vierde kwartaal was de loonkostcoëfficiënt gelijk aan 1,7305, hetgeen een uurloonkost van 17,0546 euro opleverde.

Het uurloon steeg in het eerste kwartaal niet en per saldo was er een lichte daling van de sociale lasten daarop. De minimale loonkost daalde daardoor met ongeveer 0,06 euro naar 16,9955 euro. In het tweede kwartaal compenseerde de daling van het bruto uurloon de bijkomende kost van de maaltijdcheques niet en dat leverde volgens de formule $\text{uurloon} \times \text{loonkostcoëfficiënt}$, zijnde $9,8425 \times 1,7289$ een resultaat op van 17,0167 euro.

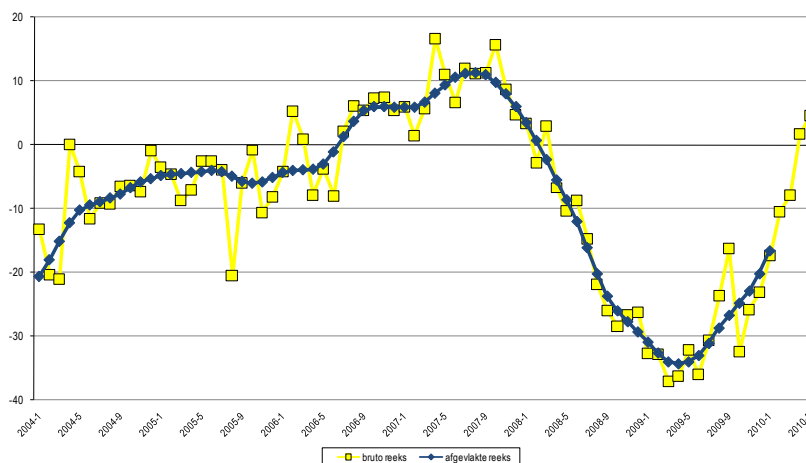
Wegens de val van de regering zal het voornemen dat deze had om de in het vooruitzicht gestelde volgende fase van de lastenverlaging per 1 juli 2010 door te voeren niet worden gerealiseerd.

Gelet op de inflatievooruitzichten zullen de loonkosten in het tweede semester van 2010 vermoedelijk stijgen waardoor de totale jaarloonkost over 2010 waarschijnlijk hoger zal zijn dan in 2009.

4 Detailhandel in kleding en textielartikelen

De conjunctuurcurve van de handel in textielartikelen maakt duidelijk dat het ondernemersvertrouwen in deze sector in de loop van 2008 kelderde van een uitzonderlijk hoog niveau eind 2007 tot een absoluut dieptepunt in het begin van 2009. Vanaf midden 2009 was er een opmerkelijk herstel van de brutoresultaten waardoor het vertrouwen in de detailhandel in mei opnieuw het peil van voor de crisis bereikte.

Grafiek 4-1: Conjunctuurcurve van de handel in textielartikelen



Bron: NBB

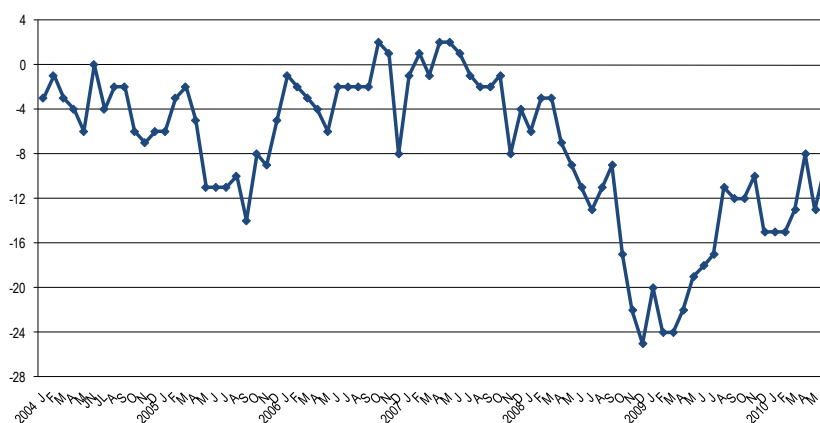
De omzet in de kledingdetailhandel verliep analoog, maar minder uitgesproken, als het vertrouwen binnen de sector. Na een stijging met 9,4% in 2007 daalde deze nl. met 0,4% in 2008 om in 2009 opnieuw te stijgen met 2,6% tot 5,7 miljard euro (tabel 35). In de textieldetailhandel was er in 2008 een stijging van de omzet met 2% en daarop volgde een stijging met 3,7% tot 777 miljoen euro in 2009.

De winkelprijs van kleding was de voorbije 10 jaar opvallend stabiel (tabel 37). In 2008 en 2009 was er een iets sterkere, doch nog steeds gematigde prijsstijging, nl. met resp. 0,7% en 1%.

Volgens de NIS-index over de verkoop van textiel- en kledingartikelen steeg de omzet in 2008 met 2,4% en in 2009 met 3% (tabel 36). Terwijl de omzet in de grootwarenhuizen stagneerde in 2009 was er een sterke stijging van de omzet in de filiaalbedrijven (+18,6%) en in de andere kleinhandel (+42,3%). De omzetstijging was het sterkst tijdens het laatste kwartaal van 2009 (+18%). De omzet zou volgens de index verder zijn gestegen tijdens het eerste kwartaal van 2010 (+1,9% op jaarbasis).

De omzet in de kledingdetailhandel en het ondernemersvertrouwen volgden de evolutie van het consumentenvertrouwen: na een inzinking in de loop van 2008 volgde er een herstel in 2009. Sinds het begin van 2010 vertoont het consumentenvertrouwen evenwel een wisselvallig verloop. We zien dus dat de consumenten hun vertrouwen herwonnen naarmate de economie en de financiële markten zich in 2009 stabiliseerden. Er heersen evenwel nog heel wat onzekerheden aangaande de oplopende overheidsschulden; de onvoorspelbare reacties van de financiële markten en de potentiële groeivertraging vanwege de komende overheidsbesparingen, zoals in Duitsland. In dit onzekere klimaat is de spaarquote van de consumenten fel gestegen (van 16,2% in 2007 tot 20,1% in 2009 en 19,3% in 2010), wat de consumptie van textiel en kleding negatief beïnvloedt.

Grafiek 4-2: Consumentenvertrouwen

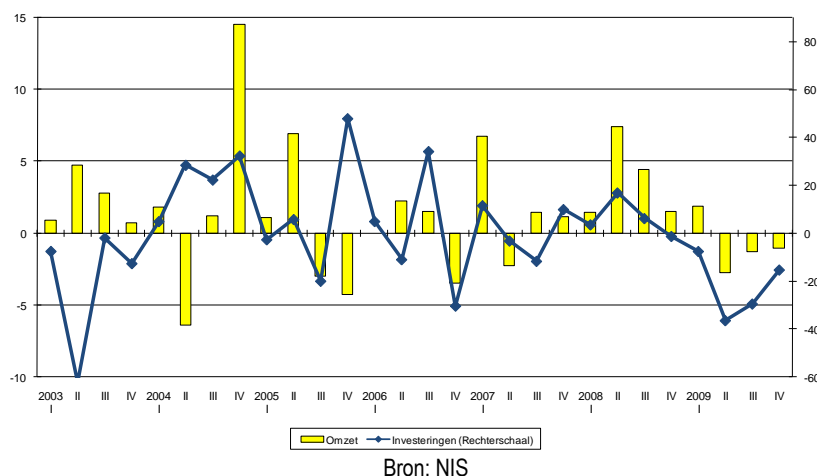


Bron: NBB

Volgens EURATEX daalde de omzet in de textiel- en kledinghandel in de EU27 wel nog in 2009 (-0,4%). Over het eerste kwartaal van 2010 zien we hier wel een sterker herstel van de omzet (+2,7%). Dit bevestigt dat de Belgische consumptie relatief beter standhield in 2009 terwijl de Belgische economische groei voorlopig sterk afhankelijk is van de export.

5 Textielverzorging

Onder impuls van de dienstencheques steeg de omzet in de textielverzorgingssector in 2007 en 2008 met resp. 1,6% en 3,7% (tabel 38). Ook deze sector werd in 2009 geconfronteerd met een daling van de vraag, waardoor de omzet terugliep met 0,8% tot 584 miljoen euro.

Grafiek 5-1: Omzet en investeringen in de textielverzorgingssector (wijziging t.o.v. een jaar voordien)

Bron: NIS

Overeenkomstig het verloop van de vraag was er in 2007 en 2008 een stijging van de investeringen in de sector met resp. 1,8% en 5,8%. Met de terugval van de vraag en de strengere kredietverlening vielen de investeringen in 2009 terug met 22,2% tot 47 miljoen euro.

6 Samenvatting

Langzaamaan begint de wereldeconomie zich te herstellen van de economische crisis die midden 2008 met volle kracht toesloeg. Het herstel is evenwel langzaam, broos en in eerste instantie afhankelijk van het buitenland. De balans van deze crisis voor de textiel- en kledingsector is uitermate negatief.

De activiteit in de textielsector viel al vanaf begin 2008 sterk terug, maar in 2009 bereikte de crisis zijn volle omvang. Eind 2008 kregen de textielbedrijven te kampen met olopende energie- en grondstofprijzen en met strengere kredietvoorwaarden, wat hen dwong om voorraden af te bouwen om te overleven in een inkrappende markt. De voorraadafbouw had een negatief effect op de productie en op de vraag naar intermediaire textielgoederen, wat medeverantwoordelijk was voor een daling van de Belgische invoer van halffabrikaten met 26,6% in 2009. De grootste schok was evenwel de vraaginzinging als gevolg van de economische crisis. Eén van de sterkst getroffen segmenten was de tapijtindustrie, waarvan de uitvoer daalde met 19,3%. Het gevolg van de vraagschok was een daling van de Belgische textielomzet met 20,5% in 2009.

Zowel de binnen- als de buitenlandse vraag vielen sterk terug wat resulteerde in een daling van de textielinvoer en -uitvoer met resp. 10,1% en 9,7% in 2009. Doordat de binnenlandse textielconsumptie beter standhield dan de buitenlandse, was er een daling van het handelsbalansoverschot met 8,3% tot 2,55 miljard euro. We stellen vast dat de textielinvoer uit China na jaren van sterke stijging terugviel met 12,5%. Desondanks blijft deze, na Duitsland, de belangrijkste textiellieferancier van België. Het valt ook op dat de crisis in het VK het afgelopen jaar, net zoals in 2008, leidde tot een sterke daling van de Belgische textieluitvoer (-17,7%) naar deze belangrijke tapijtmarkt.

De afbouw van de voorraden en de inzinking van de vraag leidden tot een terugval van het textielproductievolumen met 11,3% in 2008 en nog eens 16,8% in 2009. Daarmee belandden het productiepeil en de bezetting van het productievermogen in 2009 op een historisch laag peil. In dit

klimaat beperkten de textielbedrijven zich tot het doorvoeren van de meest noodzakelijke investeringen en hierbij bleef de toegang tot kredietverlening moeilijk. Het gevolg was een daling van de investeringen met 41,6% in 2009, de sterkste daling van al de industriesectoren.

Om ontslagen te vermijden en kosten te besparen werd er tijdens de crisis uitzonderlijk veel gebruik gemaakt van tijdelijke werkloosheid in de textielsector. In 2008 waren er al gemiddelde 29,5% meer tijdelijke werklozen dan in 2007 en het aantal steeg met gemiddeld 14,4% in 2009. De terugval van de activiteit was evenwel zo intens dat deze maatregelen niet konden vermijden dat ook de volledige werkloosheid dramatisch steeg. In 2009 zou de werkgelegenheid gedaald zijn met zo'n 14%. Sinds het begin van de crisis zouden daardoor zo'n 5000 arbeidsplaatsen verdwenen zijn.

De enige opsteker in de textielsector is dat er de jongste maanden bescheiden tekenen van herstel opduiken. Zo zou er tijdens het eerste kwartaal van 2010 een stijging zijn van het productievolume (+5,8%) en van de afzetprijzen (+3,6%). Doordat dit herstel evenwel vertrekt vanuit een historisch dieptepunt, blijft de activiteit uitzonderlijk laag, zoals ook blijkt uit de aanhoudende onderbezetting van het productievermogen. Voor een duurzaam herstel blijft het wachten op een betekenisvolle herneming van de vraag naar textiel.

De kledingsector had eveneens te kampen met een sterke terugval van de vraag. Daardoor daalde de omzet in 2008 met 6,9% en in 2009 met 9%. De druk op de sector versterkte de tendens die zich reeds jaren voordoet, m.n. de verschuiving van eigen productie naar de aankoop van producten die in het buitenland werden vervaardigd. Zo daalde de waarde van de binnenlandse kledingproductie met 21,6% en van de buitenlandse productie in onderaanneming met 15,4% terwijl deze van de handelsleveringen met 2,8% afnam.

Het wordt dus voor de Belgische kledingbedrijven steeds moeilijker om met productie op eigen bodem te concurreren op de wereldmarkt. Het hoeft dan ook niet te verbazen dat de werkgelegenheid in de kledingsector zowel in 2008 als in 2009 gevoelig achteruitging. Voor het eerst in jaren daalde ook de tewerkstelling onder bedienden, wat aangeeft dat ook activiteiten die anders standhouden, inkrompen onder druk van de slechte conjunctuur. Ook in deze sector steeg de tijdelijke werkloosheid sterk in 2009, doch minder dan in de textielsector.

Ondanks een uitermate negatief investeringsklimaat was er in 2009 toch een stijging van de investeringen in de kledingsector met één vierde. Dit verhult evenwel een tweedeling, waarbij enkele grote bedrijven aanzienlijke investeringen doorvoerden terwijl de meeste bedrijven hun investeringen terugschroefden. In de kledingsector blijven de vooruitzichten voorlopig negatief, zodat een daling van de investeringen in 2010 zeer waarschijnlijk is.

Terwijl het klimaat in de meeste sectoren verbetert, was er eind 2009 nl. een achteruitgang in de kledingindustrie. Zo intensifieerde de daling van de in- en uitvoer zich gedurende het tweede semester, waardoor beiden daalden met 21% op jaarbasis. Door deze vraagschok daalde de kledingomzet over dezelfde periode met 14,2% op jaarbasis, t.o.v. -3,8% tijdens het eerste semester. De kledinghandel viel nogmaals terug tijdens het eerste kwartaal van 2010. Vanwege de verdere inzinking van de vraag daalde de productiewaarde van de binnenlandse productie met 23,9% tijdens het eerste kwartaal van 2010 tegenover dezelfde periode in 2009, toen de productie al uitzonderlijk laag was. Het is geen wonder dat het broze vertrouwen van de kledingproducenten begin 2010 opnieuw naar beneden kelderde.

Als het consumentvertrouwen en het ondernemersvertrouwen in de textiel- en kledingdetailhandel een betrouwbare indicator vormen, dan is er toch zicht op beterschap betreffende de vraag naar kleding. De jongste maanden stegen beiden nl. onder impuls van een aantrekkende omzet in de kledingdetailhandel (+3,9% tijdens het vierde kwartaal van 2009) en van de iets gunstigere economische vooruitzichten. In de textielverzorgingssector bleef de omzet daarentegen achteruitgaan (-0,8% in 2009). Ook de investeringen daalden hier sterk (-22,2% in 2009) wat aangeeft dat ook deze sector de gevolgen van de crisis ondervond.

Terwijl er in de textielsector begin 2010 eindelijk een zeker herstel optreedt, was er in de kledingsector een verdere achteruitgang van de activiteit. Het is duidelijk dat beide sectoren zeer sterk geleden hebben onder de voorbije conjunctuurinzinking. Het zal nog lange tijd duren vooraleer de sectoren zich hersteld zullen hebben van de geleden schade. Zeker in de sterkst getroffen segmenten is het onwaarschijnlijk dat de activiteit zal terugkeren naar het niveau van voor de crisis. In afwachting van een duurzaam herstel van de vraag, komt het er nu op aan om voldoende concurrentiekracht en productiecapaciteit te behouden.

Statistische bijlagen

Tabel 1 – Productie van de textielindustrie (in volume)

Tableau 1 – Production de l'industrie textile (en volume)

Tabel 2 – Productiewaarde in de textielindustrie

Tableau 2 – Valeur de la production dans l'industrie textile

Tabel 3 – Productiewaarde in de subsectoren van de textielindustrie (x 1.000.000 euro)

Tableau 3 – Valeur de production dans les sous-secteurs de l'industrie textile (x 1.000.000 euro)

Tabel 4 – Omzet van de textielindustrie (Nacebel 17)

Tableau 4 – Chiffre d'affaires de l'industrie textile (Nacebel 17)

Tabel 5 – Binnenlandse omzet van de textielindustrie (Nacebel 17)

Tableau 5 – Chiffre d'affaires intérieur de l'industrie textile (Nacebel 17)

Tabel 6 – Uitvoer van de textiel industrie (Nacebel 17)

Tableau 6 – Exportations de l'industrie textile (Nacebel 17)

Tabel 7 – Investerings in de textielindustrie (Nacebel 17)

Tableau 7 – Investissements dans l'industrie textile (Nacebel 17)

Tabel 8 – Tewerkgestelde werknemers in de textielindustrie (RSZ-gegevens)

Tableau 8 – Travailleurs occupés dans l'industrie textile (données ONSS)

Tabel 9 – Aantal arbeiders in de textielindustrie (Vacantex)

Tableau 9 – Nombre d'ouvriers dans l'industrie textile (Vacantex)

Tabel 10 – Werkloosheid in de textielindustrie

Tableau 10 – Chômage dans l'industrie textile

Tabel 11 – Buitenlandse handel in textielproducten (zonder confectiekleding) België

Tableau 11 – Commerce extérieur en produits textiles (confection exclue) Belgique

Tabel 12 – Buitenlandse handel in textielproducten (zonder confectie). Uitsplitsing volgens
eindgebruik (in waarde)

Tableau 12 – Commerce extérieur en produits textiles (confection exclue). Ventilation selon
consommation finale (en valeur)

Tabel 13 – Buitenlandse handel in textielproducten (zonder confectie) per land en per zone
(in miljoen euro)

Tableau 13 – Commerce extérieur en produits textiles (confection exclue) par pays et par
zone (en millions euros)

Tabel 14 – Index van de afzetprijzen (textielproducten)

Tableau 14 – Indice des prix à la production (produits textiles)

Tabel 15 – NBB-conjunctuurenquête : beoordeling van de voorraden, de binnen- en buitenlandse bestellingen, de werkgelegenheidsvooruitzichten in de textielsector en de gemiddelde verzekerde activiteitsduur in de textielsector (excl. Breigoed)

Tableau 15 – Enquête de conjuncture : évaluation des stocks, les commandes intérieures et extérieures les prévisions de l'emploi dans le secteur du textile et la durée moyenne de l'activité assurée dans le secteur textile (articles à maille exclus)

Tabel 16 – Gemiddelde graad van bezetting van het productievermogen in de textielindustrie (in %)

Tableau 16 – Degré moyen d'utilisation des capacités de production dans l'industrie textile (en %)

Tabel 17 – Investerings in de textielindustrie (zonder breigoed en confectie)

Tableau 17 – Investissements dans l'industrie textile (à l'exclusion de la bonneterie et la confection)

Tabel 18 – Productie van de kledingsindustrie (in volume)

Tableau 18 – Production de l'industrie de l'habillement (en volume)

Tabel 19 - Productiewaarde in de textiel- en kledingindustrie volgens productielocatie

Tableau 19 - Valeur de la production dans l'industrie de textile et de l'habillement selon le lieu de production

Tabel 20 – Productiewaarde in de kledingindustrie

Tableau 20 – Valeur de la production dans l'industrie de l'habillement

Tabel 21 – Omzet van de kledingsindustrie (Nacebel 18)

Tableau 21 – Chiffre d'affaires de l'habillement (Nacebel 18)

Tabel 22 – Binnenlandse omzet van de kledingindustrie (Nacebel 18)

Tableau 22 – Chiffres d'affaires intérieur de l'industrie de l'habillement (Nacebel 18)

Tabel 23 – Uitvoer van de kledingindustrie (Nacebel 18)

Tableau 23 – Exportations de l'industrie de l'habillement (Nacebel 18)

Tabel 24 – Investerings in de kledingindustrie (Nacebel 18)

Tableau 24 – Investissements dans l'industrie habillement (Nacebel 18)

Tabel 25 – Tewerkstelling in de kleding- en confectie-industrie (SWF-gegevens)

Tableau 25 – Emploi dans l'industrie de l'habillement et de la confection (données FSH)

Tabel 26 – Tewerkgestelde werknemers in de kledingindustrie (RSZ-gegevens)

Tableau 26 – Travailleurs occupés dans l'industrie de l'habillement (données ONSS)

Tabel 27 – Werkloosheid in de kledingindustrie

Tableau 27 – Chômage dans l'industrie de l'habillement

Tabel 28 – Buitenlandse handel in kleding

Tableau 28 – Commerce extérieur d'articles habillements

Tabel 29 – Buitenlandse handel in kleding (halfjaarcijfers)

Tableau 29 – Commerce extérieur en articles d'habillements

Tabel 30 – Buitenlandse handel in kleding (in miljoen euro)

Tableau 30 – Commerce extérieur en articles d'habillements (en millions d'euros)

Tabel 31 – Index van de afzetprijzen (kleding)

Tableau 31 – Indice des prix à la production (articles habillements)

Tabel 32 – NBB-conjunctuurenquête : beoordeling van de voorraden, de binnen- en buitenlandse bestellingen, de werkgelegenheidsvooruitzichten in de kledingsector

Tableau 32 – Enquête de conjuncture BNB : évaluation des stocks, les commande intérieures et extérieures les prévisions de l'emploi dans l'industrie de l'habillement

Tabel 33 – Gemiddelde graad van bezetting van het productievermogen in de kledingindustrie (in %)

Tableau 33 – Degré moyen d'utilisation des capacités de production dans l'industrie de l'habillement (en %)

Tabel 34 – Investerings in de confectie- en breigoedindustrie

Tableau 34 – Investissements dans l'industrie de l'habillement et de la bonneterie

Tabel 35 – Omzet in de textiel- en kledingdetailhandel (Nacebel 5241 en 5242)

Tableau 35 – Chiffre d'affaires dans le commerce de détail en textiles et articles d'habillement (Nacebel 5241 en 5242)

Tabel 36 – Verkoop van textiel- en kledingartikelen in de kleinhandel (indexen)

Tableau 36 – Ventes de textiles et articles d'habillement dans le commerce de détail (indices)

Tabel 37 – Consumptieprijzen van kleding

Tableau 37 – Prix à la consommation de vêtements

Tabel 38 – Textielverzorging : Omzet en investeringen (Nacebel 9301)

Tableau 38 – Entretien du textile : Chiffre d'affaires et investissements (Nacebel 9301)

Tabel 1 - Productie van de textielindustrie (in volume)
Tableau 1 - Production de l'industrie textile (en volume)

	Bruto-index Indice brut 2000 = 100	Verandering in % - Variation en %			
1985	91,0				
1986	93,3		2,5		
1987	92,4		-1,0		
1988	93,6		1,3		
1989	97,1		3,7		
1990	103,0		6,1		
1991	90,8		-11,8		
1992	97,1		6,9		
1993	87,0		-10,4		
1994	88,0		1,1		
1995	88,0		0,0		
1996	87,0		-1,1		
1997	95,0		9,2		
1998	95,1		0,1		
1999	94,3		-0,8		
2000	100,0		6,0		
2001	96,4		-3,6		
2002	94,7		-1,8		
2003	92,4		-2,5		
2004	95,5		3,3		
2005	90,7		-5,0		
2006	97,8		7,8		
2007	100,7		3,0		
2008	89,3		-11,3		
2009	74,3		-16,8		
2008 J	100,3				
F	102,2				
M	97,0	T 1	-5,7		
A	101,3				
M	89,2				
J	93,3	T 2	-8,1	S 1	-6,9
J	88,5				
A	61,5				
S	96,3	T 3	-11,4		
O	95,4				
N	79,9				
D	66,7	T 4	-20,4	S 2	-16,1
2009 J	71,2				
F	73,1				
M	81,0	T 1	-24,8		
A	77,2				
M	67,7				
J	76,7	T 2	-21,9	S 1	-23,4
J	73,3				
A	54,1				
S	85,0	T 3	-13,8		
O	85,9				
N	79,3				
D	67,2	T 4	-4,0	S 2	-8,9
2010 J	72,4				
F	76,1				
M	89,8	T 1	5,8		
A	84,0				

Bron : NIS, PRODCOM, Nace-bel 17 / Source : INS, PRODCOM, Nace-bel 17

Tabel 2 - Productiewaarde in de textielindustrie*
Tableau 2 - Valeur de la production dans l'industrie textile*

	x 1.000.000 EUR	Verandering in % - Variation en %			
1994	4.780,9				
1995	4.601,4		-3,8		
1996	4.625,3		0,5		
1997	5.036,0		8,9		
1998	5.104,3		1,4		
1999	5.070,6		-0,7		
2000	5.457,2		7,6		
2001	5.399,6		-1,1		
2002	5.187,4		-3,9		
2003	4.821,7		-7,0		
2004	4.784,1		-0,8		
2005	4.499,8		-5,9		
2006	4.636,6		3,0		
2007	4.615,9		-0,4		
2008**	3.916,6				
2009	3.083,2		-21,3		
2008** J	373,9				
F	377,7				
M	359,2				
A	383,5				
M	335,8				
J	345,1				
J	321,9				
A	220,4				
S	340,2				
O	339,5				
N	283,4				
D	229,8				
2009 J	248,4				
F	247,4				
M	277,2	T 1	-30,4		
A	266,1				
M	233,1				
J	268,3	T 2	-27,9	S 1	-29,2
J	258,5				
A	179,9				
S	294,7	T 3	-16,9		
O	293,0				
N	271,2				
D	233,4	T 4	-6,5	S 2	-11,8
2010 J	254,2				
F	271,0				
M	314,0	T 1	8,6		
A	290,7				

* In januari wordt het bestand van bedrijven die in de maandstatistieken voorkomen, telkens aangepast. De evolutie t.o.v. het voorgaande jaar wordt dus gedeeltelijk ook door deze aanpassingen beïnvloed.

* Chaque année, en janvier, les effectifs des entreprises apparaissant dans les statistiques mensuelles sont adaptés. L'évolution par rapport à l'année précédente est donc en partie influencée par cette mise à jour annuelle du fichier Prodcoum.

** Vanaf 2008 volgens categorie 13 binnen de Nace-BEL 2008 nomenclatuur

** A partir de 2008, selon la catégorie 13 dans la nomenclature Nace-BEL 2008

*** Voorlopig / Provisoire

Bron : NIS, PRODCOM

Ondernemingen die minstens 10 personen tewerkstellen of met een jaaromzet van minstens 2,5 miljoen EURO.

Source : INS, PRODCOM

Entreprises occupant au moins 10 personnes ou dont le chiffre d'affaires annuel atteint au moins 2,5 millions d'EURO.

Tabel 3 - Productiewaarde in de subsectoren van de textielindustrie (x 1.000.000 euro)**Tableau 3 - Valeur de production dans les sous-secteurs de l'industrie textile (x 1.000.000 euro)**

	Garens Fils et filés (131)	Weefsels Tissus (132)	Veredeling Perfectionnement (133)	Overige Autres (139)
2008	176,4	838,5	109,6	2792,1
2009	125,8	602,9	62,8	2291,7
2008 M	15,1	72,5	10,4	237,8
J	18,5	77,5	10,5	238,6
J	12,3	72,2	7,9	229,5
A	9,0	39,8	6,5	165,1
S	15,0	73,2	9,8	242,2
O	12,6	74,1	8,9	243,9
N	10,7	58,8	8,2	205,8
D	7,5	46,0	5,7	170,7
2009 J	9,4	53,9	5,6	179,4
F	8,3	47,6	6,0	185,4
M	10,1	55,4	5,6	206,1
A	9,9	55,3	5,2	195,7
M	9,5	48,3	4,6	170,7
J	12,3	55,9	5,2	194,8
J	11,4	54,2	4,1	188,7
A	5,1	33,2	3,7	137,9
S	14,9	57,5	5,8	216,4
O	12,2	61,0	6,0	213,8
N	11,5	56,2	6,0	197,5
D	10,2	45,9	5,0	172,3
2010 J	10,4	55,0	5,2	183,6
F	10,6	52,8	6,4	201,2
M	11,9	60,1	6,4	235,6
A	11,0	55,4	5,4	219,0

Bron : NIS, PRODCOM

Ondernemingen die minstens 10 personen tewerkstellen of met een jaaromzet van minstens 2,5 miljoen EURO.

Source : INS, PRODCOM

Entreprises occupant au moins 10 personnes ou dont le chiffre d'affaires annuel atteint au moins 2,5 millions d'EURO.

Tabel 4 - Omzet van de textielindustrie (Nacebel 17)
Tableau 4 - Chiffre d'affaires de l'industrie textile (Nacebel 17)

	x 1.000.000 EUR	x 1.000.000 EUR		Verandering in % Variation en %
1995	6.357,9			-
1996	6.327,7			-0,5
1997	6.803,0			7,5
1998	6.978,4			2,6
1999	6.925,3			-0,8
2000	7.455,0			7,6
2001	7.274,4			-2,4
2002	7.217,8			-0,8
2003	6.609,5			-8,4
2004	6.747,8			2,1
2005	6.353,5			-5,8
2006	6.590,3			3,7
2007	6.663,8			1,1
2008	6.156,0			-7,6
2009*	4.771,2			-22,5
2007 J	554,0			
F	546,0			
M	607,5	T 1	1.743,0	3,3
A	525,5			
M	540,6			
J	603,6	T 2	1.710,7	2,4
J	506,6			
A	406,2			
S	567,9	T 3	1.519,0	3,6
O	640,8			
N	563,8			
D	442,7	T 4	1.691,0	-4,3
2008** J	750,0			
F	548,3			
M	514,8	T 1	1.849,4	6,1
A	548,8			
M	489,6			
J	525,9	T 2	1.605,7	-6,1
J	475,9			
A	336,9			
S	513,2	T 3	1.361,0	-10,4
O	506,9			
N	428,1			
D	369,2	T 4	1.339,9	-20,8
2009 J	374,9			
F	380,9			
M	420,1	T 1	1.204,4	-34,9
A	412,9			
M	355,7			
J	410,5	T 2	1.210,6	-24,6
J	391,4			
A	294,1			
S	445,8	T 3	1.158,1	-14,9
O	444,5			
N	383,7			
D*	335,6	T4*	1.198,1	-10,6

* Voorlopig / Provisoire

** Begin 2008 werd de BTW-eenheid ingevoerd, waardoor een groep vennootschappen die samen één bedrijf vormt als één belastingsplichtige kan optreden voor de toepassing van BTW.

** L'unité TVA à été introduit au début de 2008, permettant à des sociétés faisant partie d'un groupe de ne constituer qu'un seul assujetti pour l'application de la TVA

Bron : NIS, BTW-aangiften

Source : INS, déclarations à la TVA

Tabel 5 - Binnenlandse omzet van de textielindustrie (Nacebel 17)
Tableau 5 - Chiffre d'affaires intérieur de l'industrie textile (Nacebel 17)

	x 1.000.000 EUR	x 1.000.000 EUR		Verandering in % Variation en %
1995	2.159,4			-
1996	2.090,4			-3,2
1997	2.183,9			4,5
1998	2.198,8			0,7
1999	2.128,4			-3,2
2000	2.169,6			1,9
2001	1.956,9			-9,8
2002	1.849,6			-5,5
2003	1.659,3			-10,3
2004	1.680,0			1,2
2005	1.489,3			-11,4
2006	1.289,9			-13,4
2007	1.513,4			17,3
2008	1.270,4			-16,1
2009*	1.034,8			-18,5
2007 J	131,4			
F	114,8			
M	130,4	T 1	407,5	4,7
A	106,6			
M	111,0			
J	141,5	T 2	393,9	198,2
J	93,5			
A	84,1			
S	127,6	T 3	337,3	1,8
O	130,7			
N	105,0			
D	102,9	T 4	374,7	-14,3
2008** J	114,3			
F	114,1			
M	113,9	T 1	373,6	-8,3
A	110,7			
M	108,7			
J	119,4	T 2	372,9	-5,3
J	89,3			
A	-7,7			
S	110,5	T 3	219,9	-34,8
O	101,8			
N	86,8			
D	83,7	T 4	304,0	-18,9
2009 J	60,2			
F	82,6			
M	90,9	T 1	258,5	-30,8
A	87,1			
M	69,7			
J	88,6	T 2	272,0	-27,1
J	68,1			
A	59,9			
S	89,4	T 3	240,6	9,4
O	87,1			
N	72,8			
D*	74,1	T4*	263,7	-13,3

* Voorlopig / Provisoire

** Begin 2008 werd de BTW-eenheid ingevoerd, waardoor een groep vennootschappen die samen één bedrijf vormt als één belastingsplichtige kan optreden voor de toepassing van BTW.

** L'unité TVA à été introduit au début de 2008, permettant à des sociétés faisant partie d'un groupe de ne constituer qu'un seul assujéti pour l'application de la TVA

Bron : NIS, BTW-aangiften

Source : INS, déclarations à la TVA

Tabel 6 - Uitvoer van de textielindustrie (Nacebel 17)
Tableau 6 - Exportations de l'industrie textile (Nacebel 17)

	x 1.000.000 EUR	x 1.000.000 EUR		Verandering in % Variation en %
1995	4.198,4			-
1996	4.237,3			0,9
1997	4.619,0			9,0
1998	4.779,4			3,5
1999	4.796,8			0,4
2000	5.285,3			10,2
2001	5.317,5			0,6
2002	5.367,9			0,9
2003	4.949,3			-7,8
2004	5.067,9			2,4
2005	4.864,2			-4,0
2006	5.300,5			9,0
2007	5.150,4			-2,8
2008	4.885,7			-5,1
2009*	3.736,4			-23,5
2007 J	422,6			
F	431,2			
M	477,1	T 1	1.335,5	2,8
A	418,9			
M	429,6			
J	462,2	T 2	1.316,9	-14,4
J	413,2			
A	322,2			
S	440,3	T 3	1.181,7	4,1
O	510,1			
N	458,8			
D	339,8	T 4	1.316,3	-1,0
2008** J	635,7			
F	434,2			
M	400,8	T 1	1.475,8	10,5
A	438,2			
M	380,9			
J	406,4	T 2	1.232,8	-6,4
J	386,5			
A	344,7			
S	402,7	T 3	1.141,1	-3,4
O	405,0			
N	341,3			
D	285,6	T 4	1.035,9	-21,3
2009 J	314,7			
F	298,3			
M	329,2	T 1	945,9	-35,9
A	325,8			
M	286,1			
J	321,9	T 2	938,6	-23,9
J	323,3			
A	234,1			
S	356,3	T 3	917,5	-19,6
O	357,4			
N	310,9			
D*	261,5	T4*	934,4	-9,8

* Voorlopig / Provisoire

** Begin 2008 werd de BTW-eenheid ingevoerd, waardoor een groep vennootschappen die samen één bedrijf vormt als één belastingplichtige kan optreden voor de toepassing van BTW.

** L'unité TVA à été introduit au début de 2008, permettant à des sociétés faisant partie d'un groupe de ne constituer qu'un seul assujetti pour l'application de la TVA

Bron : NIS, BTW-aangiften

Source : INS, déclarations à la TVA

Tabel 7 - Investerings in de textielindustrie (Nacebel 17)

Tableau 7 - Investissements dans l'industrie textile (Nacebel 17)

	x 1.000.000 EUR	x 1.000.000 EUR		Verandering in % Variation en %
1995	312,0			-
1996	300,9			-3,6
1997	378,8			25,9
1998	433,7			14,5
1999	335,6			-22,6
2000	380,1			13,3
2001	314,0			-17,4
2002	254,9			-18,8
2003	231,0			-9,4
2004	207,1			-10,3
2005	174,0			-16,0
2006	197,6			13,6
2007	180,0			-8,9
2008	172,0			-4,4
2009*	100,5			-41,6
2007 J	8,9			
F	10,6			
M	16,4	T 1	39,8	-4,9
A	13,1			
M	13,6			
J	11,3	T 2	41,2	-10,9
J	9,8			
A	13,1			
S	17,0	T 3	44,4	30,6
O	12,5			
N	13,9			
D	23,3	T 4	54,6	-27,8
2008** J	16,8			
F	13,8			
M	14,3	T 1	48,7	22,3
A	11,4			
M	15,2			
J	11,4	T 2	41,8	1,4
J	8,7			
A	9,4			
S	8,7	T 3	29,2	-34,3
O	22,2			
N	7,3			
D	19,8	T 4	52,4	-3,9
2009 J	5,2			
F	8,7			
M	7,0	T 1	24,4	-49,8
A	6,6			
M	5,7			
J	9,7	T 2	24,4	-41,5
J	8,1			
A	5,0			
S	7,9	T 3	23,4	-19,8
O	7,0			
N	7,6			
D*	10,1	T4*	28,3	-46,0

* Voorlopig / Provisoire

** Begin 2008 werd de BTW-eenheid ingevoerd, waardoor een groep vennootschappen die samen één bedrijf vormt als één belastingplichtige kan optreden voor de toepassing van BTW.

** L'unité TVA a été introduit au début de 2008, permettant à des sociétés faisant partie d'un groupe de ne constituer qu'un seul assujetti pour l'application de la TVA

Bron : NIS, BTW-aangiften

Source : INS, déclarations à la TVA

Tabel 8 - Tewerkgestelde werknemers in de textielindustrie (RSZ-gegevens)

Tableau 8 - Travailleurs occupés dans l'industrie textile (données ONSS)

	Arbeiders Ouvriers	Wijziging t.o.v. een jaar voordien Variation par rapport à l'année précédente	Bedienden Employés	Wijziging t.o.v. een jaar voordien Variation par rapport à l'année précédente	Totaal Total	Wijziging t.o.v. een jaar voordien Variation par rapport à l'année précédente
2002						
I	31.215	-2,9	6.117	-1,2	37.332	-2,6
II	30.720	-4,6	6.030	-3,1	36.750	-4,4
III	30.609	-4,6	6.017	-3,0	36.626	-4,4
IV	29.854	-4,9	5.945	-2,9	35.799	-4,6
2003						
I	30.205	-3,2	5.891	-3,7	36.096	-3,3
II	29.894	-2,7	5.852	-3,0	35.746	-2,7
III	29.361	-4,1	5.854	-2,7	35.215	-3,9
IV	28.873	-3,3	5.756	-3,2	34.629	-3,3
2004						
I	28.726	-4,9	5.763	-2,2	34.489	-4,5
II	28.440	-4,9	5.718	-2,3	34.158	-4,4
III	28.074	-4,4	5.698	-2,7	33.772	-4,1
IV	27.493	-4,8	5.625	-2,3	33.118	-4,4
2005						
I	27.116	-5,6	5.547	-3,7	32.663	-5,3
II	26.516	-6,8	5.498	-3,8	32.014	-6,3
III	25.930	-7,6	5.419	-4,9	31.349	-7,2
IV	25.330	-7,9	5.360	-4,7	30.690	-7,3
2006						
I	25.056	-7,6	5.307	-4,3	30.363	-7,0
II	24.748	-6,7	5.346	-2,8	30.094	-6,0
III	24.419	-5,8	5.318	-1,9	29.737	-5,1
IV	24.149	-4,7	5.299	-1,1	29.448	-4,0
2007						
I	23.875	-4,7	5.221	-1,6	29.096	-4,2
II	23.438	-5,3	5.211	-2,5	28.649	-4,8
III	23.331	-4,5	5.173	-2,7	28.504	-4,1
IV	23.135	-4,2	5.152	-2,8	28.287	-3,9
2008*						
I	22.744		5.131		27.875	
II	22.361		5.119		27.480	
III	21.656		4.988		26.644	
IV	20.471		4.851		25.322	
2009						
I	19.618	-13,7	4.651	-9,4	24.269	-12,9
II	18.940	-15,3	4.506	-12,0	23.446	-14,7
III	18.462	-14,7	4.487	-10,0	22.949	-13,9

* Vanaf 2008 volgens categorie 13 binnen de Nace-BEL 2008 nomenclatuur

* A partir de 2008, selon la catégorie 13 dans la nomenclature Nace-BEL 2008

Bron : RSZ / Source : ONSS

Tabel 9 - Aantal arbeiders in de textielindustrie (Vacantex)
Tableau 9 - Nombre d'ouvriers dans l'industrie textile (Vacantex)

	Arbeiders / Ouvriers		Bedienden / Employés*		Bedrijven / Entreprises	
	Jaargemiddelde Moyenne annuelle	Verandering in % Variation en %				
1995	40.594					
1996	37.412	-7,8				
1997	36.083	-3,6				
1998	36.547	1,3				
1999	36.033	-1,4				
2000	36.034	0,0				
2001	35.440	-1,6				
2002	33.844	-4,5				
2003	32.291	-4,6				
2004	30.673	-5,0				
2005	28.386	-7,5				
2006	26.330	-7,2				
2007	24.714	-6,1				
2008	23.641	-4,3				
2009	20.384	-13,8				
	Einde kwartaal Fin du trimestre		Einde kwartaal Fin du trimestre	Verandering in % Variation en %	Einde kwartaal Fin du trimestre	Verandering in % Variation en %
2003						
I	32.901	-5,0				
II	32.609	-4,4				
III	32.094	-4,0				
IV	31.561	-4,9				
2004						
I	31.120	-5,4				
II	30.758	-5,7				
III	30.745	-4,2				
IV	30.068	-4,7				
2005			5.971			
I	29.307	-5,8				
II	28.674	-6,8				
III	28.093	-8,6				
IV	27.471	-8,6				
2006			5.684	-4,8	647	
I	27.045	-7,7				
II	26.563	-7,4				
III	25.998	-7,5				
IV	25.714	-6,4				
2007			5.224	-8,1	601	-7,1
I	25.558	-5,5				
II	24.910	-6,2				
III	24.223	-6,8				
IV	24.164	-6,0				
2008			5.221	-0,1	577	-4,0
I	24.366	-4,7				
II	24.133	-3,1				
III	23.512	-2,9				
IV	22.552	-6,7				
2009			5.047	-3,3	538	-6,8
I	21.515	-11,7				
II	20.678	-14,3				
III	19.960	-15,1				
IV	19.384	-14,0				

* Het aantal bedienden en bedrijven wordt vastgesteld op het eerste kwartaal van elk jaar, op grond van een aangifte die de werkgevers doen bij het Fonds voor Bestaanszekerheid voor de Bedienden.

*Le nombre d'employés et d'entreprises est fixé au premier trimestre de chaque année, sur base d'une déclaration que les employeurs font auprès du fonds de sécurité d'existence pour les employés.

Bron / Source : Vacantex.

Tabel 10 - Werkloosheid in de textielindustrie
Tableau 10 - Chômage dans l'industrie textile

	Volledige werkloosheid / Chômage complet						Tijdelijke werkloosheid**** Chômage temporaire****
	NWW DEI *	UVW - WZ CCI - DE **	Verandering t.o.v. / Variation par rapport***			Werkloosheidsgraad Taux de chômage	
			de vorige maand au mois précédent	de overeenkomstige periode van het voorgaande jaar à la période correspondante de l'année précédente %			
2007 J	7.999		30				8.000
F	7.865		-134				7.460
M	7.746		-119	T 1	-8,7		6.219
A	7.633		-113				8.438
M	7.458		-175				6.537
J	7.391		-67	T 2	-14,7	S 1	6.923
J	7.856		465				4.419
A	7.720		-136				6.241
S	7.297		-423	T 3	-14,6		7.238
O	7.123		-174				4.631
N	7.004		-119				6.097
D	7.151		147	T 4	-12,6	S 2	6.412
2008 J	7.106		-45				7.678
F	7.007		-99				8.027
M	6.980		-27	T 1	-10,7		9.727
A	6.979		-1				6.851
M	6.736		-243				10.039
J	6.822		86	T 2	-8,7	S 1	8.964
J	7.245		423				5.115
A	7.247		2				10.110
S	7.040		-207	T 3	-5,9		8.398
O	7.294		254				7.731
N	7.160		-134				11.691
D	7.774		614	T 4	4,5	S 2	7.462
2009 J	8.063		289				12.284
F	8.172		109				12.244
M	8.239		67	T 1	16,0		13.173
A	8.200		-39				9.321
M	8.143		-57				12.439
J	8.314		171	T 2	20,1	S 1	11.165
J	8.734		420				5.109
A	8.622		-112				10.719
S	8.205		-417	T 3	18,7		8.124
O	8.175		-30				8.114
N	8.184		9				9.152
D	8.557		373	T 4	12,1	S 2	5.598
2010 J	8.410		-147				11.307
F	8.316		-94				8.782
M	8.219		-97	T 1	1,9		6.846
A	8.212		-7				8.079
M	8.119		-93				

*Niet werkende werkzoekenden / Les demandeurs d'emploi inoccupés

** Werkzoekende uitkeringsgerechtigde volledig werklozen / Chômeurs complets indemnisés demandeurs d'emploi

***Tot december 2005: verandering in UVW - WZ; vanaf januari 2006: verandering in NWW

**** Jusqu'à décembre 2005: variation en CCI - DE; à partir de janvier 2006: variation en DEI

***** Tot december 2004: tijdelijkewerkloosheidsgraad; vanaf januari 2005: absolute hoeveelheid tijdelijke werklozen

***** Jusqu'à décembre 2004: taux de chômage temporaire; à partir de janvier 2005: montant absolu de chômage temporaire.

Bron : Rijksdienst voor Arbeidsvoorziening

Sources : Office National de l'Emploi

Tabel 11 - Buitenlandse handel in textielproducten (zonder confectiekleding) België
Tableau 11 - Commerce extérieur en produits textiles (confection exclue) Belgique

	Totale invoer Importations totales		Totale uitvoer Exportations totales		Handelsbalans Balance commerciale
	x 1.000.000 EUR	Verandering in % Variation en %	x 1.000.000 EUR	Verandering in % Variation en %	x 1.000.000 EUR
1998	6.739,9	-	9.326,3	-	2.586,4
1999	6.489,2	-3,7	9.196,3	-1,4	2.707,1
2000	7.261,7	11,9	10.180,6	10,7	2.918,9
2001	7.215,1	-0,6	10.336,1	1,5	3.121,0
2002	7.005,1	-2,9	10.444,2	1,0	3.439,1
2003	6.647,5	-5,1	9.771,9	-6,4	3.124,4
2004	6.725,7	1,2	9.640,3	-1,3	2.914,6
2005	6.938,8	3,2	9.623,9	-0,2	2.685,1
2006	7.355,8	5,9	10.440,6	8,4	3.084,8
2007	7.902,6	7,4	10.958,1	5,0	3.055,5
2008	8.068,8	2,1	10.853,7	-1,0	2.784,9
2009	7.253,2	-10,1	9.805,9	-9,7	2.552,8
2000					
S 1	3.520,5	8,2	4.972,0	8,3	1.451,5
S 2	3.741,1	15,6	5.208,5	13,1	1.467,4
2001					
S 1	3.715,8	5,5	5.261,4	5,8	1.545,6
S 2	3.499,2	-6,5	5.074,6	-2,6	1.575,4
2002					
S 1	3.496,3	-5,9	5.274,6	0,3	1.778,3
S 2	3.508,8	0,3	5.169,6	1,9	1.660,8
2003					
S 1	3.366,8	-3,7	4.921,6	-6,7	1.554,8
S 2	3.280,6	-6,5	4.832,2	-6,5	1.551,6
2004					
S 1	3.335,0	-0,9	4.800,4	-2,5	1.465,4
S 2	3.390,7	3,4	4.839,9	0,2	1.449,2
2005					
S 1	3.434,1	3,0	4.853,6	1,1	1.419,5
S 2	3.504,7	3,4	4.770,3	-1,4	1.265,6
2006					
S 1	3.710,2	8,0	5.211,9	7,4	1.433,0
S 2	3.645,6	4,0	5.228,7	9,6	1.651,8
2007					
S 1	3.943,2	6,3	5.547,3	6,4	1.604,1
S 2	3.959,4	8,6	5.410,8	3,5	1.451,4
2008					
S 1	3.894,6	-1,2	5.518,1	-0,5	1.623,5
S 2	4.174,3	5,4	5.335,7	-1,4	1.161,4
2009					
S 1	3.623,1	-7,0	4.876,3	-11,6	1.253,2
S 2	3.630,1	-13,0	4.929,6	-7,6	1.299,5

Bron : INR - Fedustria, technisch textiel in ruime zin.

Source : ICN - Fedustria, textile technique au sens large.

Tablel 13 - Buitenlandse handel in textielproducten (zonder confectie) per land en per zone (in miljoenen euros)
Tableau 13 - Commerce extérieur de produits textiles (confection exclue) par pays et par zone (en millions d'euros)

	Uitvoer - Exportations							Invoer - Importations							
	2009	2008	2007	2006	2009	2008	2007	2009	2008	2007	2006	2009	2008	2007	
	x 1.000.000 EUR	x 1.000.000 EUR	x 1.000.000 EUR	x 1.000.000 EUR	(%)	(%)	(%)	x 1.000.000 EUR	x 1.000.000 EUR	x 1.000.000 EUR	x 1.000.000 EUR	(%)	(%)	(%)	
Europese Unie(27)**	8.388,4	9.407,7	9.501,3	8.954,2	-10,8	-1,0	5,0	4.140,9	4.484,6	4.477,2	4.255,8	-7,7	0,2	3,9	Union Européenne(27)**
waarvan :															dont :
Duitsland	1.449,6	1.479,9	1.464,3	1.530,0	-2,0	1,1	-4,3	1.017,1	1.114,1	938,7	888,8	-8,7	18,7	5,6	Allemagne
Spanje	475,9	545,5	530,8	505,0	-12,8	2,8	5,1	176,7	174,3	177,9	165,1	1,4	-2,0	7,7	Espagne
Frankrijk	2.460,8	2.724,1	2.789,3	2.540,1	-9,7	-2,3	9,8	938,9	1.053,4	1.124,2	1.093,6	-10,9	-6,3	2,8	France
Verenigd Koninkrijk	1.119,2	1.359,4	1.510,3	1.505,5	-17,7	-10,0	0,3	274,7	247,1	238,3	219,5	11,2	3,7	8,6	Royaume-Uni
Italië	591,1	594,7	562,1	536,5	-0,6	5,8	4,8	330,0	399,3	457,1	460,7	-17,3	-12,6	-0,8	Italie
Nederland	910,0	1.016,2	1.018,9	947,1	-10,4	-0,3	7,6	774,3	849,3	898,6	861,6	-8,8	-5,5	4,3	Pays-Bas
Polen	221,9	265,5	248,4	217,1	-16,4	6,9	14,4	87,0	97,3	91,2	76,9	-10,7	6,7	18,6	Pologne
Hongarije	47,1	71,9	69,7	62,6	-34,6	3,2	11,4	6,0	8,6	6,2	11,3	-29,7	38,4	-44,9	Hongrie
Tsjechië	173,3	210,0	211,9	165,6	-17,5	-0,9	28,0	118,2	106,8	94,7	105,5	10,7	12,7	-10,2	Tchéquie
Bulgarije	14,9	21,6	23,8	20,8	-31,0	-9,1	14,2	18,1	8,9	13,8	18,5	102,3	-35,3	-25,4	Bulgarie
Roemenië	63,6	94,1	72,0	76,1	-32,5	30,8	-5,5	21,8	29,0	25,2	32,9	-24,9	15,3	-23,4	Roumanie
West-Europa buiten EU	310,6	315,2	254,1	225,6	-1,5	24,1	12,6	460,5	526,3	543,1	378,7	-12,5	-3,1	43,4	Europe occidentale hors UE
waarvan :															dont :
Zwitserland	149,7	133,9	94,6	92,0	11,8	41,5	2,8	98,0	95,4	102,4	41,0	2,7	-6,9	149,7	Suisse
Turkije	101,1	112,6	92,9	78,8	-10,3	21,2	18,0	354,0	419,2	428,9	327,2	-15,6	-2,3	31,1	Turquie
Oost-Europa buiten EU*	114,8	167,3	213,2	303,0	3,5	3,5	3,5	19,8	22,4	34,0	93,9	3,5	3,5	-20,2	Europe orientale hors UE*
waarvan :															dont :
Oekraïne	24,8	38,8	54,1	58,6	-36,0	-28,3	-7,5	5,3	2,6	1,8	2,0	99,8	45,2	-10,9	Ukraine
Rusland	71,7	107,3	129,3	120,7	-33,2	-17,0	7,1	0,4	0,2	1,5	6,8	68,3	-83,6	-77,7	Russie
Noord-Amerika	230,3	207,5	243,0	251,6	11,0	-14,6	-3,4	391,9	365,8	256,8	296,1	7,1	42,4	-13,2	Amérique du Nord
waarvan :															dont :
USA	171,3	167,2	208,6	222,4	2,5	-19,9	-6,2	382,6	356,1	240,4	281,3	7,4	48,1	-14,5	USA
Latijns-Amerika	68,0	71,4	82,3	68,5	-4,7	-13,2	20,1	48,9	57,2	59,9	64,7	-14,6	-4,5	-7,3	Amérique Latine
waarvan :															dont :
Brazilië	19,4	20,1	25,0	15,4	-3,6	-19,5	62,9	4,1	5,4	6,8	7,0	-23,0	-20,7	-2,6	Brésil
Mexico	12,3	18,7	23,4	24,7	-34,1	-20,3	-5,3	14,5	13,3	17,6	20,9	9,1	-24,5	-15,8	Mexique
Afrika	266,1	281,3	277,1	262,5	-5,4	1,5	5,6	186,4	217,8	226,0	201,5	-14,4	-3,6	12,2	Afrique
waarvan :															dont :
Marokko	25,5	29,9	37,3	37,9	-14,7	-19,8	-1,4	38,9	54,2	46,6	38,7	-28,3	16,2	20,4	Maroc
Tunesië	81,9	100,5	96,4	96,0	-18,5	4,2	0,4	79,9	81,3	85,3	73,3	-1,8	-4,7	16,4	Tunisie
Midden-Oosten	116,9	109,5	79,9	80,8	6,7	37,0	-1,0	73,3	103,9	111,6	87,4	-29,5	-6,9	27,6	Moyen-Orient
Azië	231,0	227,0	253,6	253,4	1,8	-10,5	0,1	1.923,1	2.276,8	2.171,5	1.952,5	-15,5	4,8	11,2	Asie
waarvan :															dont :
China	72,9	69,0	101,6	99,1	5,6	-32,0	2,5	973,3	1.106,7	928,6	778,3	-12,1	19,2	19,3	Chine
Hong Kong	14,7	14,5	20,2	21,1	1,6	-28,5	-4,4	4,3	15,4	36,1	48,9	-71,9	-57,2	-26,1	Hong Kong
India	19,4	22,7	18,5	15,4	-14,4	22,6	19,9	209,8	251,5	264,5	243,2	-16,6	-4,9	8,7	Inde
Japan	29,5	35,9	36,5	42,5	-17,9	-1,7	-14,0	39,9	64,8	40,2	37,8	-38,5	61,2	6,4	Japon
Indonesië	9,5	13,1	12,6	16,8	-27,4	4,5	-25,1	102,0	111,5	132,2	122,1	-8,5	-15,7	8,3	Indonesie
Taiwan	7,1	5,0	8,9	7,6	43,9	-44,1	16,2	26,9	30,9	37,6	52,4	-13,0	-17,8	-28,2	Taïwan
Pakistan	5,5	4,1	3,3	3,7	33,9	24,7	-9,3	136,3	153,3	168,6	132,8	-11,1	-9,1	26,9	Pakistan
Oceanië	79,7	66,8	53,7	41,0	19,3	24,4	31,1	8,5	14,1	22,4	25,3	-39,6	-37,2	-11,3	Océanie
TOTAAL	9.805,9	10.853,7	10.958,1	10.440,6	-9,7	-1,0	5,0	7.253,2	8.068,8	7.902,6	7.355,8	-10,1	2,1	7,4	TOTAL

* Verandering eerste semester 2009 t.o.v. eerste semester 2008 / Variation premier semestre 2009 comparé au premier semestre 2008

** Vanaf 2007 zijn Roemenië en Bulgarije in de EU-cijfers opgenomen / A partir de 2007, la Roumanie et la Bulgarie sont compris dans les chiffres de l'UE

Bron : INR-statistieken van de buitenlandse handel, bewerkt door FEDUSTRIA

Source : Statistiques du commerce extérieur de l'ICN, traitées par FEDUSTRIA

Tabel 14 - Afzetprijzen van textielartikelen (nace 13)

Tableau 14 - Prix à la production d'articles textiles (nace 13)

	Maandindexcijfers / Indices mensuels			
	2005 = 100	Verandering in % / Variation en %		
2004	99,9			
2005	100,0		0,1	
2006	102,0		2,0	
2007	103,0		1,0	
2008	100,3		-2,6	
2009	100,9		0,6	
2007 J	102,1			
F	102,0			
M	101,8	T 1	0,1	
A	102,0			
M	103,7			
J	103,7	T 2	1,5	S 1 1,2
J	103,7			
A	103,4			
S	103,4	T 3	1,2	
O	102,9			
N	103,3			
D	103,6	T 4	1,1	S 2 1,2
2008 J	102,0			
F	101,9			
M	101,9	T 1	-0,1	
A	101,7			
M	101,7			
J	99,4	T 2	-2,1	S 2 -1,1
J	99,3			
A	99,1			
S	99,3	T 3	-4,1	
O	99,2			
N	99,1			
D	99,1	T 4	-4,0	S 2 -4,1
2009 J	100,4			
F	99,8			
M	100,8	T 1	-1,5	
A	101,4			
M	100,6			
J	100,8	T 2	0,0	S 2 -0,8
J	100,8			
A	100,8			
S	100,8	T 3	1,6	
O	101,3			
N	101,4			
D	101,6	T 4	2,3	S 2 1,9
2010 J	104,0			
F	103,9			
M	103,9	T 1	3,6	
A	105,3			

Bron : FOD ECONOMIE (NIS)

Source : SPF ECONOMIE (INS)

Tabel 15 - NBB-conjunctuurenquête : beoordeling van de voorraden, de binnen- en buitenlandse bestellingen, de werkgelegenheidsvooruitzichten in de textielsector en de gemiddelde verzekerde activiteitsduur

Tableau 15 - Enquête de conjoncture BNB : évaluation des stocks, les commandes intérieures et extérieures, les prévisions de l'emploi dans le secteur du textile et la durée moyenne de l'activité assurée

	Vorraden Stocks (*)	Binnenlandse bestellingen Commandes intérieures (**)	Buitenlandse bestellingen Commandes extérieures (**)	Werkgelegenheids- vooruitzichten Prévisions de l'emploi (***)	Gemiddelde verzekerde activiteitsduur Durée moyenne de l'activité assurée (in maand / en mois)	Seizoengezuiverde bruto reeks Données brutes désaisonnalisées
2007						
J	8	-13	-10	-2	1,9	-9,9
F	-11	-8	-11	-8	1,8	0,2
M	-1	-25	-24	-6	1,8	-9,9
A	6	3	-33	-5	1,7	-12,4
M	6	-12	-22	-4	1,9	-10,2
J	12	-5	-16	-13	1,9	-8,2
J	9	-8	0	-6	2,0	-8,7
A	5	-8	12	-2	1,9	-5,7
S	0	-6	-7	-1	1,9	-6,5
O	-6	-10	2	5	1,9	-5,7
N	7	-15	-5	-3	1,9	-7,7
D	1	-22	-1	-7	1,9	-8,4
2008						
J	13	-21	-25	-3	1,9	-9,4
F	13	-6	-9	-9	1,9	-13,6
M	9	-10	-5	2	1,8	-6,9
A	19	-42	-31	-8	1,8	-15,6
M	20	-18	-13	-14	1,8	-17,1
J	13	-34	-41	-20	1,8	-19,7
J	12	-16	-29	-12	1,9	-22,1
A	12	-31	-37	-12	2,0	-25,2
S	18	-34	-35	-10	1,8	-31,7
O	23	-13	-32	-19	1,9	-35,7
N	15	-54	-61	-44	1,9	-48,8
D	17	-53	-57	-43	1,8	-44,3
2009						
J	10	-68	-48	-32	1,8	-40,6
F	-1	-57	-41	-45	1,9	-43,7
M	4	-62	-49	-40	1,9	-43,0
A	20	-45	-32	-27	1,8	-40,1
M	8	-39	-36	-23	1,8	-33,9
J	3	-38	-47	-15	1,6	-28,7
J	-17	-15	-13	-16	1,7	-33,3
A	-20	-47	-43	-37	1,8	-28,4
S	-23	-45	-13	-18	1,9	-15,5
O	-23	-37	-19	-24	1,9	-17,1
N	-26	-13	19	-9	1,9	-19,9
D	-18	-36	-16	-23	1,9	-16,0
2010						
J	-15	-8	3	-4	2,0	-14,6
F	-13	-33	-21	-16	2,1	-12,5
M	-15	-30	-30	-5	2,0	-13,3
A	-6	13	13	-11	2,1	-16,6
M	-4	20	9	-18	2,0	-15,5
J	-7	-19	-1	-8	2,0	-9,3

(*) Saldo van de antwoorden die melding maken van een voorraad die hoger dan normaal is en die de voorraad lager dan normaal achten / Solde des réponses indiquant que le stock est supérieur à la normale ou inférieur.

(**) Saldo van de antwoorden die een stijging of een daling melden / Solde des réponses indiquant une hausse ou une baisse.

(***) Saldo van de antwoorden die de volgende drie maanden een stijging verwachten van hun werkgelegenheid of een daling / Solde des réponses indiquant une hausse ou une baisse de leur emploi dans les trois mois suivants.

Bron : NBB / Source : BNB

Tabel 17 - Investerings in de textielindustrie (zonder breigoed en confectie)

Tableau 17 - Investissements dans l'industrie textile (à l'exclusion de la bonneterie et de la confection)

1. Evolutie van de investeringen ten opzichte van het voorgaande jaar 1. Evolution des investissements par rapport à l'année précédente				
	2008	2009	2010	
	<i>Realisaties</i> <i>Réalisations</i>	<i>Ramingen</i> <i>Estimations</i>	<i>Vooruitzichten</i> <i>Prévisions</i>	
	Materiële investeringen / Investissements corporels (via leasing en/of coördinatiecentrum inbegrepen) (incl. via leasing et/ou centre de coordination)	-15,1%	-51,0%	-20,2%
2. Indeling van de investeringen volgens economische bestemming (in % van de totale investeringen) 2. Répartition des investissements selon la finalité économique (en % du total des investissements)				
	2007	2008	2009	2010
	<i>Ramingen</i> <i>Estimations</i>	<i>Ramingen</i> <i>Estimations</i>	<i>Ramingen</i> <i>Estimations</i>	<i>Vooruitzichten</i> <i>Prévisions</i>
Vervangingsinvesteringen / Investissements de remplacement	63%	50%	47%	53%
Uitbreidingsinvesteringen / Investissements d'extension	27%	33%	27%	25%
Rationalisatie-investeringen / Investissements de rationalisation	8%	14%	19%	20%
Milieu-investeringen Investissements en matière de protection de l'environnement	1%	3%	7%	2%
Andere / Autres + onbepaald / indéterminé	1%	0%	0%	0%

Bron : NBB, Najaarsenquête 2009 / BNB, Enquête d'automne 2009

Tabel 18 - Productie van de kledingindustrie (in volume)*
Tableau 18 - Production de l'industrie de l'habillement (en volume)*

	Bruto-index Indice brut 2000=100	Verandering in % / Variation en %			
2000	100,0				
2001	89,5	-10,5			
2002	76,1	-14,9			
2003	63,9	-16,1			
2004	57,4	-10,2			
2005	53,0	-7,6			
2006	52,2	-1,5			
2007	45,7	-12,4			
2008	36,6	-20,0			
2009	28,6	-21,6			
2007 J	64,7				
F	73,0				
M	61,7	T 1	-1,8		
A	31,9				
M	30,8				
J	36,7	T 2	-27,6	S 1	-12,2
J	47,8				
A	54,1				
S	43,7	T 3	-25,5		
O	41,3				
N	31,8				
D	30,9	T 4	15,0	S 2	-12,7
2008 J	48,9				
F	53,6				
M	43,9	T 1	-26,5		
A	31,3				
M	24,4				
J	36,8	T 2	-7,1	S 1	-20,0
J	37,7				
A	42,1				
S	36,4	T 3	-20,2		
O	31,1				
N	23,9				
D	28,6	T 4	-19,7	S 2	-20,0
2009 J	38,4				
F	44,4				
M	33,0	T 1	-20,9		
A	23,1				
M	18,8				
J	26,6	T 2	-25,9	S 1	-22,9
J	28,9				
A	33,9				
S	26,0	T 3	-23,5		
O	28,3				
N	18,1				
D	24,3	T 4	-15,4	S 2	-20,1
2010 J	29,2				
F	37,9				
M	32,7	T 1	-13,8		
A	22,0				

Bron : NIS, Nace-bel 18.

Source : INS, Nace-bel 18.

Tabel 19 - Productiewaarde in de kledingindustrie volgens productielocatie (in duizenden euro's)*

Tableau 19 - Valeur de la production dans l'industrie de l'habillement selon le lieu de production (en milliers d'euros)*

	Nacebel 2008 (x 1.000 euro)		
	2008	Nace 14 2009	2008-2009
1) Waarde van de geleverde binnenlandse productie en van de industriële behandelingen en diensten	150.568	119.905	-20,4%
2) Waarde van leveringen van producten in maakloon verv. in het buitenland (code 12)	553.944	468.594	-15,4%
3) Waarde van de handelsleveringen = verkoop van aangekochte goederen	700.278	680.892	-2,8%
maakloon in België	12.873	9.924	-22,9%

Bron : NIS, PRODCOM

Ondernemingen die minstens 10 personen tewerkstellen of met jaaromzet van minstens 2,5 miljoen EURO.

Source : INS, PRODCOM

Entreprises occupant au moins 10 personnes ou dont le chiffre d'affaires annuel atteint au moins 2,5 millions d'EURO.

Tabel 20 - Productiewaarde in de kledingindustrie* (binnenlandse productie, nace 18-14)
Tableau 20 - Valeur de la production dans l'industrie de l'habillement* (production intérieur, nace 18-14)

	Gedeeltelijk gecorrigeerde cijfers		Verandering in % / Variation en %			
	x 1.000.000 EUR					
2006	264,1					
2007	232,5		-12,0			
2008**	163,5					
2009	120,0		-26,6			
2007 J	25,7					
F	33,5					
M	27,8		T 1	1,1		
A	14,6					
M	12,7					
J	15,0		T 2	-11,0	S 1	-3,2
J	19,5					
A	23,3					
S	18,6		T 3	-25,1		
O	17,4					
N	12,6					
D	11,9		T 4	-13,9	S 2	-20,9
2008** J	17,9					
F	21,3					
M	16,7					
A	11,2					
M	8,2					
J	11,6					
J	14,5					
A	17,2					
S	13,9					
O	12,0					
N	7,9					
D	9,7					
2009 J	15,3					
F	16,6					
M	12,9		T 1	-19,9		
A	7,8					
M	6,2					
J	9,4		T 2	-24,4	S 1	-21,5
J	10,1					
A	12,0					
S	9,9		T 3	-29,9		
O	9,7					
N	6,4					
D	8,3		T 4	-17,7	S 2	-25,1
2010 J	10,7					
F	12,4					
M	11,0		T 1	-23,9		
A	7,2					

* In januari wordt het bestand van bedrijven die in de maandstatistieken voorkomen, telkens aangepast.

De evolutie t.o.v. het voorgaande jaar wordt dus gedeeltelijk ook door deze aanpassingen beïnvloed.

Vanaf januari 2005 gaat het over voorlopige gegevens. Ingevolge foutieve aangiften moeten de recentere gegevens nog gecorrigeerd worden.

* Chaque année, en janvier, les effectifs des entreprises apparaissant dans les statistiques mensuelles sont adaptés. L'évolution par rapport à l'année précédente est donc en partie influencée par cette mise à jour annuelle du fichier Prodcoum.

Les données datant d'après janvier 2005 sont provisoires. En raison de déclarations erronées, les données plus récentes doivent être corrigées.

** Vanaf 2008 volgens categorie 14 binnen de Nace-BEL 2008 nomenclatuur

** A partir de 2008, selon la catégorie 14 dans la nomenclature Nace-BEL 2008

*** Voorlopig / Provisoire

Bron : NIS, PRODCOM

Ondernemingen die minstens 10 personen tewerkstellen of met jaarmzet van minstens 2,5 miljoen EURO.

Source : INS, PRODCOM

Entreprises occupant au moins 10 personnes ou dont le chiffre d'affaires annuel atteint au moins 2,5 millions d'EURO.

Tabel 21 - Omzet van de kledingindustrie (Nacebel 18)

Tableau 21 - Chiffre d'affaires de l'industrie de l'habillement (Nacebel 18)

	x 1.000.000 EUR	x 1.000.000 EUR		Verandering in % Variation en %
1995	2.227,7			-
1996	2.276,1			2,2
1997	2.164,0			-4,9
1998	2.219,0			2,5
1999	2.065,5			-6,9
2000	2.063,0			-0,1
2001	2.202,3			6,8
2002	2.069,3			-6,0
2003	1.781,5			-13,9
2004	1.869,1			4,9
2005	1.942,9			4,0
2006	1.770,8			-8,9
2007	1.732,9			-2,1
2008	1.612,5			-6,9
2009*	1.467,1			-9,0
2007 J	153,9			
F	180,4			
M	161,7	T 1	514,7	T 1 -4,9
A	103,9			
M	114,6			
J	111,1	T 2	348,4	T 2 -7,1
J	149,5			
A	174,8			
S	152,2	T 3	498,0	T 3 -1,0
O	124,6			
N	121,9			
D	104,8	T 4	371,7	T 4 5,8
2008 J	153,6			
F	163,8			
M	138,2	T 1	475,4	T 1 -7,6
A	103,3			
M	98,6			
J	104,5	T 2	325,7	T 2 -6,5
J	155,0			
A	151,3			
S	146,5	T 3	472,5	T 3 -5,1
O	104,1			
N	109,9			
D	106,0	T 4	339,0	T 4 -8,8
2009 J	156,5			
F	142,3			
M	128,2	T 1	444,7	T 1 -6,5
A	88,2			
M	84,3			
J	136,5	T 2	326,0	T 2 0,1
J	127,6			
A	126,0			
S	122,5	T 3	394,3	T 3 -16,5
O	91,9			
N	95,4			
D	95,8	T 4*	302,1	T 4* -10,9
2010 J*	129,8			

* Voorlopig / Provisoire

Bron : NIS, BTW-aangiften

Source : INS, déclarations à la TVA

Tabel 22 - Binnenlandse omzet van de kledingindustrie (Nacebel 18)
Tableau 22 - Chiffre d'affaires intérieur de l'industrie de l'habillement (Nacebel 18)

	x 1.000.000 EUR	x 1.000.000 EUR		Verandering in % Variation en %	
1995	710,9				-
1996	721,3				1,5
1997	678,2				-6,0
1998	693,8				2,3
1999	656,9				-5,3
2000	602,8				-8,2
2001	603,4				0,1
2002	568,7				-5,8
2003	443,1				-22,1
2004	528,7				19,3
2005	575,9				8,9
2006	475,0				-17,5
2007	541,8				14,1
2008	508,6				-6,1
2009*	447,3				-12,1
2007 J	48,4				
F	56,0				
M	45,3	T 1	166,1	T 1	-2,9
A	30,9				
M	29,8				
J	31,7	T 2	108,8	T 2	106,9
J	43,6				
A	55,1				
S	38,0	T 3	155,3	T 3	-0,8
O	34,2				
N	28,5				
D	31,1	T 4	111,5	T 4	17,9
2008 J	51,4				
F	50,2				
M	37,1	T 1	155,8	T 1	-6,2
A	33,0				
M	26,1				
J	30,3	T 2	106,5	T 2	-2,2
J	48,8				
A	43,7				
S	38,0	T 3	144,6	T 3	-6,9
O	31,3				
N	22,7				
D	30,6	T 4	101,7	T 4	-8,8
2009 J	51,5				
F	41,0				
M	31,2	T 1	140,0	T 1	-10,1
A	23,5				
M	21,4				
J	26,9	T 2	87,5	T 2	-17,8
J	39,2				
A	39,6				
S	34,7	T 3	130,0	T 3	-10,1
O	28,9				
N	9,6				
D	33,7	T 4*	89,8	T 4*	-11,7
2010 J*	38,9				

* Voorlopig / Provisoire

Bron : NIS, BTW-aangiften

Source : INS, déclarations à la TVA

Tabel 23 - Uitvoer van de kledingindustrie (Nacebel 18)
Tableau 23 - Exportations de l'industrie de l'habillement (Nacebel 18)

	x 1.000.000 EUR			Verandering in % Variation en %
1995	1.516,7			-
1996	1.554,7			2,5
1997	1.485,7			-4,4
1998	1.525,2			2,7
1999	1.408,6			-7,6
2000	1.460,1			3,7
2001	1.598,9			9,5
2002	1.500,5			-6,2
2003	1.343,4			-10,5
2004	1.340,2			-0,2
2005	1.367,0			2,0
2006	1.295,9			-5,2
2007	1.191,1			-8,1
2008	1.103,9			-7,3
2009*	1.019,8			-7,6
2007 J	105,5			
F	124,4			
M	116,4	T 1	348,6	T 1 -5,8
A	73,0			
M	84,8			
J	79,4	T 2	239,6	T 2 -25,7
J	105,9			
A	119,7			
S	114,2	T 3	342,7	T 3 -1,2
O	90,5			
N	93,4			
D	73,7	T 4	260,1	T 4 1,4
2008 J	102,2			
F	113,6			
M	101,0	T 1	319,6	T 1 -8,3
A	70,3			
M	72,5			
J	74,2	T 2	219,2	T 2 -8,5
J	109,1			
A	107,7			
S	108,5	T 3	327,9	T 3 -4,3
O	72,8			
N	87,1			
D	75,5	T 4	237,3	T 4 -8,8
2009 J	105,0			
F	101,3			
M	97,0	T 1	304,6	T 1 -4,7
A	64,7			
M	62,9			
J	109,6	T 2	238,5	T 2 8,8
J	88,4			
A	86,4			
S	87,8	T 3	264,3	T 3 -19,4
O	63,0			
N	85,8			
D	62,1	T 4*	212,3	T 4* -10,5
2010 J*	90,9			

* Voorlopig / Provisoire

Bron : NIS, BTW-aangiften

Source : INS, déclarations à la TVA

Tabel 24 - Investerings in de kledingindustrie (Nacebel 18)
Tableau 24 - Investissements dans l'industrie de l'habillement (Nacebel 18)

	x 1.000.000 EUR			Verandering in % Variation en %
1995	35,3			-
1996	37,9			7,4
1997	32,4			-14,5
1998	40,6			25,3
1999	29,8			-26,6
2000	29,2			-2,0
2001	32,2			10,3
2002	26,8			-16,8
2003	23,0			-14,2
2004	20,8			-9,6
2005	23,3			12,0
2006	24,3			4,3
2007	26,2			8,0
2008	21,3			-18,7
2009*	26,6			24,9
2007 J	1,0			
F	1,5			
M	1,9	T 1	6,2	T 1 11,4
A	1,5			
M	1,3			
J	1,2	T 2	5,7	T 2 -0,9
J	2,0			
A	1,2			
S	1,5	T 3	6,8	T 3 30,3
O	1,9			
N	1,9			
D	1,6	T 4	7,6	T 4 -3,0
2008 J	1,2			
F	1,1			
M	0,9	T 1	4,6	T 1 -27,0
A	1,3			
M	0,9			
J	1,0	T 2	5,1	T 2 -10,2
J	0,7			
A	1,0			
S	1,8	T 3	4,7	T 3 -30,3
O	2,5			
N	2,1			
D	1,5	T 4	7,0	T 4 -7,7
2009 J	1,8			
F	1,7			
M	0,9	T 1	5,7	T 1 25,5
A	1,0			
M	1,7			
J	2,0	T 2	6,0	T 2 18,9
J	1,4			
A	2,8			
S	5,2	T 3	10,4	T 3 120,4
O	1,3			
N	1,3			
D	1,0	T 4*	4,5	T 4* -35,8
2010 J*	1,0			

* Voorlopig / Provisoire

Bron : NIS, BTW-aangiften

Source : INS, déclarations à la TVA

Tabel 25 - Werkgelegenheid in de kleding- en confectieindustrie*
Tableau 25 - Emploi dans l'industrie de l'habillement et de la confection*

	Totaal Total	in % en %	Arbeiders Ouvriers	in % en %	Bedienden Employés	in % en %
1990	37.655					
1991	34.972	-7,1				
1992	31.451	-10,1				
1993	29.523	-6,1				
1994	28.312	-4,1				
1995	26.504	-6,4				
1996	25.000	-5,7				
1997	24.200	-3,2				
1998	23.066	-4,7				
1999	21.527	-6,7				
2000	20.279	-5,8				
2001	19.477	-4,0				
2002	17.867	-8,3				
Gegevens 1e kwartaal						
2003*	19.544		13.751		5.793	
2004	18.495	-5,4	12.966	-5,7	5.529	-4,6
2005	18.252	-1,3	12.572	-3,0	5.680	2,7
2006	17.677	-3,2	11.897	-5,4	5.780	1,8
2007	17.072	-3,4	11.152	-6,3	5.920	2,4
2008	17.340	1,6	11.035	-1,0	6.305	6,5
2008**	16.523		10.452		6.071	
2009	16.317	-5,9	10.274	-6,9	6.043	-4,2
2009**	15.554	-5,9	9.817	-6,1	5.737	-5,5

* Vanaf 2003: gegevens van de Kruispuntbank. De cijfers van het Fonds betreffen de aangiftes volgens de bevoegdheidsomschrijving van het paritair comité 109 en 215. Tot 2002 haalde het Fonds zijn gegevens van de RSZ-aangiftes (die de werkgevers naar het Fonds dienden te sturen). Aangezien een 700-tal bedrijven die nooit bezorgden, liggen de cijfers tot 2003 dus lager dan de werkelijke tewerkstelling. Er wordt geen rekening gehouden met eventuele uitdientstredingen gedurende het kwartaal.

* A partir de 2003 : données de la Banque carrefour. Les chiffres du Fonds concernent les déclarations en fonction de la description des compétences des commissions paritaires 109 et 215. Jusqu'à 2002, le Fonds puisait ses données dans les déclarations à l'ONSS (que les employeurs devaient envoyer au Fonds). Etant donné qu'environ 700 entreprises ne transmettaient jamais ces données, les chiffres antérieurs à 2003 sont inférieurs à l'emploi réel. On ne tient pas compte des départs éventuels en cours de trimestre.

** 4^e kwartaal / 4^{ième} trimestre

Bron : Sociaal waarborgfonds / Fonds social de l'habillement

Tabel 26 - Tewerkgestelde werknemers in de kledingindustrie (RSZ-gegevens)
Tableau 26 - Travailleurs occupés dans l'industrie de l'habillement (données ONSS)

	Arbeiders Ouvriers	Wijziging t.o.v. een jaar voordien Variation par rapport à l'année précédente	Bedienden Employés	Wijziging t.o.v. een jaar voordien Variation par rapport à l'année précédente	Totaal Total	Wijziging t.o.v. een jaar voordien Variation par rapport à l'année précédente
2002						
I	6.705	-11,5	2.206	0,4	8.911	-8,8
II	6.487	-11,1	2.181	-0,1	8.668	-8,6
III	6.177	-13,4	2.115	-4,7	8.292	-11,3
IV	6.089	-12,2	2.139	-2,9	8.228	-9,9
2003						
I	6.161	-8,1	2.217	0,5	8.378	-6,0
II	5.867	-9,6	2.149	-1,5	8.016	-7,5
III	5.731	-7,2	2.122	0,3	7.853	-5,3
IV	5.552	-8,8	2.037	-4,8	7.589	-7,8
2004						
I	5.341	-13,3	1.965	-11,4	7.306	-12,8
II	5.123	-12,7	1.910	-11,1	7.033	-12,3
III	5.057	-11,8	1.905	-10,2	6.962	-11,3
IV	4.802	-13,5	1.860	-8,7	6.662	-12,2
2005						
I	4.739	-11,3	1.861	-5,3	6.600	-9,7
II	4.604	-10,1	1.884	-1,4	6.488	-7,7
III	4.604	-9,0	1.927	1,2	6.531	-6,2
IV	4.470	-6,9	1.935	4,0	6.405	-3,9
2006						
I	4.314	-9,0	1.930	3,7	6.244	-5,4
II	4.157	-9,7	1.916	1,7	6.073	-6,4
III	4.139	-10,1	1.920	-0,4	6.059	-7,2
IV	4.077	-8,8	1.895	-2,1	5.972	-6,8
2007						
I	4.020	-6,8	1.974	2,3	5.994	-4,0
II	3.990	-4,0	2.064	7,7	6.054	-0,3
III	3.937	-4,9	2.008	4,6	5.945	-1,9
IV	3.887	-4,7	1.988	4,9	5.875	-1,6
2008*						
I	4.211		2.065		6.276	
II	4.081		2.078		6.159	
III	4.044		2.070		6.114	
IV	3.889		2.051		5.940	
2009						
I	3.816	-9,4	2.025	-1,9	5.841	-6,9
II	3.752	-8,1	1.960	-5,7	5.712	-7,3
III	3.631	-10,2	1.908	-7,8	5.539	-9,4

* Vanaf 2008 volgens categorie 14 binnen de Nace-BEL 2008 nomenclatuur

* A partir de 2008, selon la catégorie 14 dans la nomenclature Nace-BEL 2008

Bron : RSZ / Source : ONSS

Tabel 27 - Werkloosheid in de kledingindustrie
Tableau 27 - Chômage dans l'industrie de l'habillement

	NWW DEI *	UVW - WZ CCI - DE **	Volledige werkloosheid / Chômage complet				Werkloosheids- graad Taux de chômage	Tijdelijke werkloosheid Chômage temporaire
			Verandering t.o.v. / Variation par rapport ***					
			de vorige maand au mois précédent	de overeenkomstige periode van het voorgaande jaar à la période correspondante de l'année précédente %				
2005 J	5682	5.196	-110				4.688	
F	5584	5.119	-77				3.602	
M	5482	5.043	-76	T 1	15,3	39,1%	3.460	
A	5384	4.943	-100				3.372	
M	5.265	4.819	-124				4.603	
J	5.213	4.801	-18	T 2	14,7	37,2%	3.048	
J	5.161	4.744	-57				2.543	
A	5.074	4.670	-74				3.232	
S	5.010	4.591	-79	T 3	7,2	39,5%	3.116	
O	4.902	4.469	-122				3.896	
N	4.817	4.408	-61				3.974	
D	4751	4.359	-110	T 4	-17,7	37,4%	2.925	
2007 J	3.846		-75				3.452	
F	3.746		-100				3.053	
M	3.654		-92	T 1	-18,3		2.715	
A	3.553		-101				3.572	
M	3.487		-66				2.698	
J	3.403		-84	T 2	-20,0	S 1 -19,1	2.710	
J	3.488		85				1.827	
A	3.491		3				2.202	
S	3.372		-119	T 3	-18,7		3.383	
O	3.307		-65				2.399	
N	3.274		-33				3.009	
D	3.255		-19	T 4	-17,8	S 2 -18,2	2.910	
2008 J	3.217		-38				2.981	
F	3.177		-40				3.263	
M	3.160		-17	T 1	-15,0		3.771	
A	3.123		-37				2.621	
M	3.077		-46				3.130	
J	3.056		-21	T 2	-11,4	S 1 -13,3	2.542	
J	3.070		14				1.823	
A	3.064		-6				3.033	
S	2.993		-71	T 3	-11,8		3.091	
O	2.953		-40				2.863	
N	2.924		-29				3.953	
D	2.921		-3	T 4	-10,6	S 2 -11,2	2.723	
2009 J	2.915		-6				3.655	
F	2.883		-32				3.941	
M	2.879		-4	T 1	-9,2		4.598	
A	2.850		-29				3.237	
M	2.826		-24				4.018	
J	2.815		-11	T 2	-8,3	S 1 -8,7	3.652	
J	2.811		-4				1.923	
A	2.800		-11				3.892	
S	2.763		-37	T 3	-8,3		3.220	
O	2.727		-36				3.170	
N	2.706		-21				3.449	
D	2.738		32	T 4	-7,1	S 2 -7,7	2.393	
2010 J	2.726		-12				3.918	
F	2.682		-44				3.597	
M	2.677		-5	T 1	-6,8		2.876	
A	2.662		-15				2.938	
M	2.628		-34					

*Niet werkende werkzoekenden / Les demandeurs d'emploi inoccupés

** Werkzoekende uitkeringsgerechtigde volledig werklozen / Chômeurs complets indemnisés demandeurs d'emploi

***Tot december 2005: verandering in UVW - WZ; vanaf januari 2006: verandering in NWW

*** Jusqu'à décembre 2005: variation en CCI - DE; à partir de janvier 2006: variation en DEI

Bron : Rijksdienst voor Arbeidsvoorziening.

Source : Office National de l'Emploi.

Tabel 28 - Buitenlandse handel in kleding
Tableau 28 - Commerce extérieur d'articles d'habillement

Communautaire definitie / Definition communautaire					
	Totale invoer Importations totales		Totale uitvoer Exportations totales		Handelsbalans Balance commerciale
	x 1.000.000 EUR	Verandering in % Variation en %	x 1.000.000 EUR	Verandering in % Variation en %	x 1.000.000 EUR
1997	2.522,8		1.837,9		-684,9
1998	2.557,8	1,4	2.123,7	15,5	-434,1
1999	2.695,7	5,4	2.222,8	4,7	-472,9
2000	3.021,0	12,1	2.478,9	11,5	-542,1
2001	3.288,8	8,9	2.845,0	14,8	-443,8
2002	3.317,3	0,9	3.005,4	5,6	-311,9
2003	3.290,9	-0,8	2.932,7	-2,4	-358,2
2004	3.221,5	-2,1	2.891,5	-1,4	-330,0
2005	3.573,2	10,9	3.158,4	9,2	-414,8
2006	3.675,7	2,9	3.205,5	1,5	-470,2
2007	3.683,9	0,2	3.238,2	1,0	-445,7
2008	3.864,0	4,9	3.444,8	6,4	-419,2
2009	3.407,9	-11,8	2.973,0	-13,7	-435,0

Bron : NIS - INR - Creamoda.

Source : INS - ICN - Creamoda.

Tabel 29 - Buitenlandse handel in kleding (halfjaarcijfers)
Tableau 29 - Commerce extérieur d'articles d'habillement (chiffres semestriels)

Communautaire definitie / Definition communautaire				
	Invoer Importations		Uitvoer Exportations	
	x 1.000.000 EUR	Verandering in % Variation en %	x 1.000.000 EUR	Verandering in % Variation en %
2002				
S 1	1.563,4	-2,5	1.377,2	2,5
S 2	1.756,1	4,2	1.610,8	7,3
2003				
S 1	1.611,7	3,1	1.393,5	1,2
S 2	1.661,3	-5,4	1.541,8	-4,3
2004				
S 1	1.522,9	-5,5	1.259,7	-9,6
S 2	1.698,6	2,2	1.631,8	5,8
2005				
S 1	1.675,9	10,0	1.476,3	17,2
S 2	1.894,0	11,5	1.682,0	3,1
2006				
S 1	1.788,7	6,7	1.534,4	3,9
S 2	1.887,0	-0,4	1.671,1	-0,7
2007				
S 1	1.738,2	-2,8	1.549,5	1,0
S 2	1.945,7	3,1	1.688,8	1,1
2008				
S 1	1.797,5	3,4	1.601,2	3,3
S 2	2.066,5	6,2	1.843,5	9,2
2009				
S 1	1.774,5	-1,3	1.516,0	-5,3
S 2	1.633,4	-21,0	1.457,0	-21,0

Bron : NIS - INR - Creamoda.

Source : INS - ICN - Creamoda.

Tabel 30 - Buitenlandse handel in kleding per land en per zone (in miljoenen euros)
Tableau 30 - Commerce extérieur d'articles d'habillement par pays et par zone (en millions d'euros)

	Uitvoer - Exportations						Invoer - Importations						
	2009	2008	2007	2009	2008	2007	2009	2008	2007	2009	2008	2007	
	x 1.000.000 EUR	x 1.000.000 EUR	x 1.000.000 EUR	2009 (%)	2008 (%)	2007 (%)	x 1.000.000 EUR	x 1.000.000 EUR	x 1.000.000 EUR	2009 (%)	2008 (%)	2007 (%)	
Europese Unie (27)	2793,1	3.260,2	3.069,6	-14,3	6,2	0,6	1735,8	1820,5	1763,6	-4,7	3,2	6,9	Union Européenne (27)
waarvan :													dont :
Duitsland	303,7	348,1	313,4	-12,8	11,1	3,1	377,1	362,3	360,7	4,1	0,5	0,9	Allemagne
Spanje	163,9	209,1	213,3	-21,6	-2,0	-1,9	87,1	84,4	76,2	3,3	10,7	1,3	Espagne
Frankrijk	1343,0	1.552,0	1.432,2	-13,5	8,4	-2,2	468,7	484,5	466,7	-3,3	3,8	16,6	France
Vereinigd Koninkrijk	219,1	283,9	249,1	-22,8	14,0	-11,8	48,1	49,8	47,6	-3,4	4,6	-11,7	Royaume-Uni
Italië	147,1	143,0	169,1	2,9	-15,4	-6,2	174,3	184,0	164,7	-5,3	11,7	10,0	Italie
Nederland	280,5	308,9	347,7	-9,2	-11,2	14,7	354,8	382,4	382,4	-7,2	0,0	-0,4	Pays-Bas
Polen	21,3	29,8	32,9	-28,6	-9,5	41,2	59,3	69,5	62,9	-14,7	10,5	2,0	Pologne
Hongarije	6,2	11,5	9,8	-46,3	17,6	116,6	15,9	35,1	36,6	-54,7	-4,1	34,6	Hongrie
Tsjechie	85,4	108,1	58,9	-21,0	83,7	24,1	22,8	30,1	14,9	-24,2	101,3	-11,1	Tchéquie
Roemenië	3,6	7,1	3,8	-49,5	87,6	-66,9	10,9	12,5	16,0	-12,9	-22,1	-85,3	Roumanie
Bulgarije	1,9	2,1	1,1	-7,3	84,6	-58,3	8,1	8,4	8,9	-3,4	-5,9	-74,8	Bulgarie
West-Europa buiten EU	76,3	72,4	46,8	5,5	54,7	82,3	116,6	152,4	150,7	-23,5	1,2	25,7	Europe occidentale hors UE
waarvan :													dont :
Zwitserland	25,0	20,3	18,6	23,1	9,4	49,0	11,5	13,2	13,3	-13,2	-0,5	-1,6	Suisse
Turkije	40,6	40,9	17,5	-0,7	133,9	127,6	105,0	139,1	137,3	-24,5	1,3	29,3	Turquie
Oost-en Centraal Europa	12,1	16,9	23,2	-28,1	-27,3	15,1	26,7	25,6	35,0	4,6	-21,2	-21,2	Europe orientale et centrale
waarvan :													dont :
Rusland	5,6	7,8	11,9	-28,0	-34,5	56,5	0,0	0,0	0,0	-83,3	26,3	375,0	ex-URSS
Oekraïne	4,7	6,6	8,0	-29,4	-17,9	12,3	20,1	19,4	22,2	3,5	-12,5	-21,0	Ukraine
Zuid-Oost Azië	30,9	34,8	38,9	-11,0	-10,7	-5,8	1239,6	1527,6	1407,1	-18,9	8,6	3,2	Sud-Est asiatique
waarvan :													dont :
China	11,0	11,2	10,5	-1,2	6,7	-13,1	801,1	997,1	917,2	-19,7	8,7	7,8	Chine
Bangladesh	1,1	1,6	1,0	-32,9	56,3	-2,5	91,2	96,8	108,2	-5,8	-10,5	-7,0	Bangladesh
India	0,6	0,5	0,4	12,7	42,3	47,2	114,7	141,5	120,8	-18,9	17,2	3,9	Inde
Pakistan	0,1	0,0	0,0	1.866,7	-57,1	-98,8	54,7	62,5	54,5	-12,6	14,7	-3,5	Pakistan
Indonesië	0,0	0,0	0,7	-23,8	-96,8	45,6	51,3	51,4	55,7	-0,4	-7,7	12,8	Indonésie
Thailand	0,2	0,2	0,2	-19,4	-21,5	64,6	24,6	24,3	21,8	1,3	11,2	1,1	Thaïlande
Japan	11,3	13,5	19,2	-15,8	-30,0	-6,7	1,3	2,5	4,2	-48,2	-39,5	84,8	Japon
Afrika	25,1	26,3	27,3	-4,7	-3,6	18,1	245,7	271,5	274,4	-9,5	-1,1	0,0	Afrique
waarvan :													dont :
Tunesië	23,1	24,0	24,6	-3,5	-2,5	17,4	168,5	176,5	199,5	-4,5	-11,5	8,6	Tunisie
Marokko	1,4	1,6	2,1	-10,6	-23,1	16,5	72,3	87,1	72,5	-17,0	20,0	-17,4	Maroc
Noord-Amerika	19,6	18,1	20,1	8,3	-10,1	8,8	22,1	36,6	25,3	-39,7	44,9	-47,7	Amérique du Nord
waarvan :													dont :
USA	13,3	11,9	14,9	11,4	-20,0	10,2	21,4	35,5	23,8	-39,8	49,5	-48,6	USA
Centraal- en Zuid-Amerika	1,7	0,9	0,8	98,7	9,4	-21,5	2,4	3,6	3,4	-34,3	7,5	-39,5	Amérique centrale et méridionale
Midden-Oosten	7,9	7,2	5,4	8,7	33,3	6,0	1,7	2,3	2,9	-24,6	-22,3	-55,5	Moyen-Orient
Afrika (Rest)	3,6	5,7	3,9	-36,2	46,6	18,0	17,1	23,1	20,9	-25,9	10,5	9,4	
Oceanië	2,6	2,4	2,2	10,3	7,0	46,4	0,2	0,8	0,7	-73,2	15,2	80,6	Océanie
TOTAAL	2973,0	3.444,8	3.238,2	-13,7	6,4	1,0	3407,9	3864,0	3683,9	-11,8	4,9	0,2	TOTAL

Bron : INR-statistieken van de buitenlandse handel

Source : Statistiques du commerce extérieur de l'ICN

Tabel 31 - Index van de afzetprijzen (kleding) (Nacebel 18)*

Tableau 31 - Indices des prix à la production (articles d'habillement) (Nacebel 18)*

	2005=100	Verandering in % - Variation en %			
2004	95,9				
2005	100,0	4,3			
2006	100,4	0,4			
2007**	106,6	6,1			
2008	106,9	0,2			
2009	110,3	3,2			
2007 J**	107,3				
F	108,4				
M	106,7	T 1	7,4		
A	106,5				
M	106,6				
J	106,6	T 2	6,6	S 1	7,0
J	106,4				
A	106,2				
S	106,1	T 3	5,4		
O	106,7				
N	105,3				
D	106,5	T 4	5,2	S 2	5,3
2008 J	105,9				
F	106,0				
M	105,4	T 1	-1,6		
A	106,6				
M	106,6				
J	106,4	T 2	0,0	S 1	-0,8
J	107,0				
A	107,4				
S	107,8	T 3	1,1		
O	108,4				
N	107,6				
D	107,4	T 4	1,5	S 2	1,3
2009 J	108,7				
F	109,8				
M	110,7	T 1	3,7		
A	110,7				
M	109,6				
J	109,7	T 2	3,2	S 1	3,5
J	109,6				
A	110,2				
S	110,8	T 3	2,6		
O	111,2				
N	111,2				
D	111,2	T 4	3,2	S 2	2,9
2010 J	111,2				
F	111,8				
M	111,8	T 1	1,7		
A	112,5				

* Vervaardiging van kleding, exclusief bontkleding.

* Industrie de l'habillement, fourrures exclues.

** De uitzonderlijke prijsstijging in januari 2007 is het gevolg van een wijziging in de samenstelling van de index

** La montée exceptionnelle des prix en janvier 2007 est la conséquence d'une modification dans la composition de l'index

Bron :FOD ECONOMIE (NIS)**Source** :SPF ECONOMIE (INS)

Tabel 32 - NBB-conjunctuurenquête : beoordeling van de voorraden, de binnen- en buitenlandse bestellingen en de werkgelegenheidsvooruitzichten in de kledingsector
Tableau 32 - Enquête de conjoncture BNB : évaluation des stocks, les commandes intérieures et extérieures et prévisions de l'emploi dans l'industrie de l'habillement

	Voorraden Stocks (*)	Binnenlandse bestellingen Commandes intérieures (**)	Buitenlandse bestellingen Commandes extérieures (**)	Werkgelegenheids- vooruitzichten Prévisions de l'emploi (***)	Gemiddelde ver- zekerde activiteitsduur Durée moyenne d'activité assurée (maand / mois)	Seizoengezuiverde bruto reeks Données brutes désaisonnalisées
2007						
J	10	-17	-21	-16	2,8	-16,5
F	-4	3	-28	-8	2,7	-7,6
M	-10	3	4	6	2,6	2,8
A	6	-18	-23	4	2,5	-7,7
M	-8	-7	5	5	2,5	-6,1
J	-7	-14	12	-6	2,7	-5,3
J	10	-13	-12	0	2,8	-13,2
A	-4	-7	7	3	2,8	-2,3
S	-3	-13	-8	5	2,9	-4,8
O	-5	-29	-39	-6	2,9	-8,1
N	7	-26	-26	-7	2,9	-16,8
D	14	-36	-12	-5	2,7	-18,6
2008						
J	21	-34	1	-14	2,9	-20,0
F	8	-25	-38	-12	2,8	-20,7
M	21	-20	-67	-14	3,1	-24,5
A	22	-32	-36	-15	3,1	-26,0
M	14	-33	-38	-21	3,5	-25,5
J	24	-31	-54	-16	3,2	-24,6
J	26	-12	-53	-21	3,1	-26,7
A	20	7	-13	1	3,1	-24,0
S	10	-16	-18	-5	3,0	-22,2
O	21	-20	-21	-21	3,0	-22,0
N	9	-22	17	-18	3,0	-21,7
D	7	-22	-9	-21	2,9	-25,3
2009						
J	28	-2	-57	-27	2,6	-25,0
F	3	-20	-26	-15	2,4	-24,5
M	4	-26	-30	-34	2,2	-24,6
A	-6	-27	-33	-25	2,2	-17,7
M	-15	-44	-40	-20	2,3	-13,4
J	-14	-31	8	-33	2,1	-16,0
J	12	-49	1	-30	2,0	-19
A	-9	-10	-33	3	2,0	-17,8
S	17	-20	-37	-7	1,9	-26,9
O	1	-46	-13	-11	1,9	-17,8
N	3	-23	-31	0	1,8	-7,4
D	0	-26	-31	-8	2,0	-13,9
2010						
J	2	-17	-38	-27	1,9	-12,2
F	17	-2	-38	-16	1,7	-18,7
M	-14	8	-37	-21	1,9	-11,6
A	19	-27	-38	-35	1,8	-35,1
M	1	-15	-52	-21	1,8	-25,9
J	0	-3	-33	-22	1,7	-13,3

(*) Saldo van de antwoorden die melding maken van een voorraad die hoger dan normaal is en die de voorraad lager dan normaal achten.

Solde des réponses indiquant que le stock est supérieur à la normale ou inférieur.

(**) Saldo van de antwoorden die een stijging of een daling melden.

Solde des réponses indiquant une hausse ou une baisse.

(***) Saldo van de antwoorden die de volgende drie maanden een stijging verwachten van hun werkgelegenheid of een daling.

Solde des réponses indiquant une hausse ou une baisse de leur emploi dans les trois mois suivants.

Bron : NBB / Source : BNB

Tabel 33 - Gemiddelde graad van bezetting van het productievermogen in de kledingindustrie (in %)
 Tableau 33 - Degré moyen d'utilisation des capacités de production dans l'industrie de l'habillement (en %)

	1998	1999	2000	2001	2002	2003	2004	2005	2006	2007			2008			2009			2010													
										J	A	J	O	J	A	J	O	J	A	J	O	J	A									
70	67	69	65	65	65	65	62,6	61,9	74,7	74,2	71,1	64,9	64,0	60,5	61,4	61,7	77,5	70,9	77,2	73,2	75,4	75,4	71,8	69,3	73,3	69,8	64,6	60,1	67,8	67,1	66,9	59,6

Bron : Nationale Bank. Enquête over het productievermogen.

Source : Banque Nationale. Enquête sur les capacités de production.

Tabel 33 - Investerings in de confectie- en breigoedindustrie
Tableau 33 - Investissements dans les industries de l'habillement et de la bonneterie

1. Evolutie van de investeringen ten opzichte van het voorgaande jaar 1. Evolution des investissements par rapport à l'année précédente				
	2008	2009	2010	
	<i>Realisaties</i> <i>Réalisations</i>	<i>Ramingen</i> <i>Estimations</i>	<i>Vooruitzichten</i> <i>Prévisions</i>	
	Materiële investeringen Investissements corporels (via leasing en/of coördinatiecentrum inbegrepen) (y compris via leasing et/ou centre de coordination)	-15,7%	-6,3%	-28,0%
2. Répartition des investissements selon la finalité économique (en % du total des investissements) 2. Indeling van de investeringen volgens economische bestemming (in % van de totale investeringen)				
	2007	2008	2009	2010
	<i>Ramingen</i> <i>Estimations</i>	<i>Ramingen</i> <i>Estimations</i>	<i>Ramingen</i> <i>Estimations</i>	<i>Vooruitzichten</i> <i>Prévisions</i>
Vervangingsinvesteringen Investissements de remplacement	87%	68%	33%	91%
Uitbreidingsinvesteringen / Investissements d'extension	12%	31%	67%	8%
Rationalisatie-investeringen Investissements de rationalisation	1%	1%	0%	1%
Andere / Autres + onbepaald / indéterminé	0%	0%	0%	0%

Bron : NBB, Najaarsenquête 2009 / **Source** : BNB, Enquête d'automne 2009

Tabel 35 - Omzet in de textiel- en kledingdetailhandel (Nacebel 5241 en 5242)
Tableau 35 - Chiffre d'affaires dans le commerce de détail de textiles et d'articles
d'habillement (Nacebel 5241 et 5242)

	Kleding Habillage		Textiel Textiles	
	x 1.000.000 EUR	Verandering in % Variation en %	x 1.000.000 EUR	Verandering in % Variation en %
1995	3.230,0	-	908,7	-
1996	3.369,1	4,3	805,5	-11,4
1997	3.339,9	-0,9	869,5	7,9
1998	3.585,0	7,3	805,3	-7,4
1999	3.593,9	0,2	779,5	-3,2
2000	3.853,3	7,2	777,2	-0,3
2001	4.071,9	5,7	740,1	-4,8
2002	4.287,2	5,3	683,0	-7,7
2003	4.467,9	4,2	656,3	-3,9
2004	4.668,4	4,5	687,4	4,7
2005	4.919,8	5,4	695,5	1,2
2006	5.100,7	3,7	696,7	0,2
2007	5.579,9	9,4	735,2	5,5
2008	5.556,3	-0,4	750,0	2,0
2009	5.701,1	2,6	777,7	3,7
2004				
T 1	1.121,9	3,0	163,4	2,0
T 2	1.097,3	4,3	166,9	4,7
T 3	1.176,2	5,4	164,9	5,1
T 4	1.243,8	2,7	190,6	6,1
2005				
T 1	1.193,5	6,4	171,9	5,2
T 2	1.128,7	2,9	164,4	-1,5
T 3	1.226,3	4,3	168,7	2,3
T 4	1.327,4	6,7	193,2	1,3
2006				
T 1	1.249,4	4,7	163,7	-4,8
T 2	1.237,9	9,7	168,4	2,5
T 3	1.289,0	5,1	168,1	-0,3
T 4	1.324,3	-0,2	196,4	1,7
2007				
T 1	1392,7	11,5	172,0	5,1
T 2	1359,5	9,8	180,1	6,9
T 3	1450,2	12,5	179,7	6,9
T 4	1377,5	4,0	203,4	3,5
2008				
T 1	1335,5	-4,1	180,8	5,1
T 2	1318,2	-3,0	177,0	-1,7
T 3	1444,0	-0,4	179,5	-0,1
T 4	1458,6	5,9	212,7	4,6
2009				
T 1	1.396,6	4,6	181,8	0,6
T 2	1367,8	3,8	176,3	-0,4
T 3	1421,5	-1,6	184,4	2,7
T 4(p)	1515,2	3,9	235,1	10,5

(p) voorlopig / provisoire

Bron : NIS, BTW-aangiften, Nacebel 5241 en 5242. Kwartaalaangiften en jaarcijfers.

Source : INS, Déclarations à la TVA, Nacebel 5241 et 5242. Déclarations trimestrielles et chiffres annuels.

Tabel 36 - Verkoop van textiel- en kledingartikelen in de kleinhandel* (indexen)

Tableau 36 - Ventes de textiles et articles d'habillement dans le commerce de détail* (indices)

	Grootwarenhuizen Grands magasins		Filiaalbedrijven Entreprises à succursales		Andere kleinhandel Autres commerces		Totaal Total	
	1995 = 100	Wijz./Var. %	1995 = 100	Wijz./Var. %	1995 = 100	Wijz./Var. %	1995 = 100	Wijz./Var. %
1993	111	-1,0	104	-0,5	95	-1,5	97	-0,9
1994	108	-2,7	105	1,0	95	0,0	97	0,0
1995	100	-7,4	100	-4,8	100	5,3	100	3,1
1996	96	-4,0	101	1,0	96	-4,0	97	-3,0
1997	98	2,1	105	4,0	98	2,1	100	3,1
1998	106	8,2	99	-5,7	106	8,2	108	8,0
1999	105	-0,9	103	4,0	109	2,8	110	1,9
2000	112	6,7	103	0,0	120	10,1	129	17,3
2001	112	0,0	107	3,9	122	1,7	132	2,3
2002	115	2,7	111	3,7	112	-8,2	126	-4,5
2003	118	2,6	115	3,6	105	-6,3	120	-4,8
2004	118	0,0	119	3,5	107	1,9	123	2,5
2005	120	1,7	126	5,9	109	1,9	128	4,1
2006	124	3,3	133	5,6	119	9,2	139	8,6
2007	124	0,0	142	6,8	148	24,4	165	18,7
2008	114	-8,1	145	2,1	111	-25,0	169	2,4
2009	114	0,0	172	18,6	158	42,3	174	3,0
2007 J	171		159		165		185	
F	89		91		110		118	
M	110	T1 5,7	133	T1 8,5	161	T1 41,1	173	T1 32,2
A	123		170		166		189	
M	112		126		140		154	
J	128	T2 5,5	136	T2 5,4	151	T2 36,0	166	T2 27,3
J	159		156		175		193	
A	95		107		147		153	
S	119	T3 -0,8	162	T3 8,7	193	T3 51,5	208	T3 38,5
O	124		172		130		161	
N	111		133		107		129	
D	148	T4 -6,8	153	T4 3,6	129	T4 3,1	155	T4 4,5
2008 J	164		166		176		195	
F	84		104		86		132	
M	94	T1 -7,6	135	T1 5,7	105	T1 -15,8	164	T1 3,2
A	117		150		114		178	
M	102		154		111		176	
J	100	T2 -12,1	105	T2 -5,3	131	T2 -22,1	191	T2 7,1
J	157		167		124		195	
A	86		117		101		153	
S	107	T3 -6,2	166	T3 5,9	134	T3 -30,3	206	T3 0,0
O	110		178		89		158	
N	115		134		80		135	
D	135	T4 -6,0	158	T4 2,6	86	T4 -30,3	151	T4 -0,2
2009 J	177		192		204		220	
F	83		116		133		138	
M	91	T1 2,6	140	T1 10,6	164	T1 36,5	174	T1 8,4
A	121		194		172		193	
M	98		169		153		166	
J	101	T2 0,3	159	T2 27,6	135	T2 29,2	151	T2 -6,4
J	160		196		189		203	
A	76		131		119		128	
S	100	T3 -4,0	187	T3 14,2	177	T3 35,1	191	T3 -5,8
O	117		211		176		199	
N	110		166		122		142	
D	136	T4 0,8	204	T4 23,6	154	T4 77,3	183	T4 18,0
2010 J	174		226		204		226	
F	80		125		117		127	
M	93	T1 -1,1	179	T1 18,3	175	T1 -1,0	189	T1 1,9

* Schoenen inbegrepen, behalve bij de filiaalbedrijven / Chaussures incluses, sauf pour les entreprises à succursales

Filiaalbedrijven : kleinhandelsondernemingen met ten minste 5 kleinhandelsovernamepunten.

Entreprises à succursales : entreprises de commerce de détail possédant au moins cinq établissements de commerce de détail.

Bron : FOD Economie - Source : SPF Economie

Tabel 37 - Consumentprijzen van kleding
Tableau 37 - Prix à la consommation de vêtements

	Kleding Habillement* 2004=100	Verandering in % Variation en %			
1991	85,6				
1992	87,9	2,7			
1993	89,9	2,3			
1994	91,7	2,0			
1995	93,0	1,4			
1996	93,6	0,6			
1997	94,3	0,7			
1998	95,3	1,1			
1999	96,2	0,9			
2000	96,7	0,5			
2001	97,3	0,6			
2002	98,4	1,1			
2003	99,4	1,0			
2004	100,0	0,6			
2005	100,1	0,1			
2006	100,5	0,3			
2007	100,9	0,4			
2008	101,6	0,7			
2009	102,6	1,0			
2007 J	100,8				
F	100,7				
M	100,6	T 1	0,3		
A	100,6				
M	100,8				
J	100,8	T 2	0,4	S 1	0,4
J	100,8				
A	100,9				
S	101,0	T 3	0,5		
O	101,1				
N	101,2				
D	101,2	T 4	0,4	S 2	0,5
2008 J	101,2				
F	101,1				
M	101,3	T 1	0,5		
A	101,3				
M	101,4				
J	101,5	T 2	0,7	S 1	0,6
J	101,5				
A	101,5				
S	101,8	T 3	0,7		
O	102,2				
N	102,4				
D	102,5	T 4	1,2	S 2	0,9
2009 J	102,5				
F	102,0				
M	102,3	T 1	1,0		
A	102,3				
M	102,4				
J	102,5	T 2	1,0	S 1	1,0
J	102,5				
A	102,7				
S	102,7	T 3	1,0		
O	103,1				
N	103,3				
D	103,4	T 4	0,9	S 2	0,9
2010 J	103,4				
F	103,0				
M	103,0	T 1	0,9		
A	102,9				
M	102,9				

Bron : FOD Economie.

Source : SPF Economie.

Tabel 38 - Textielverzorging : Omzet en investeringen (Nacebel 9301)

Tableau 38 - Entretien du textile : Chiffre d'affaires et investissements (Nacebel 9301)

	Omzet		Investeringsen	
	Chiffre d'affaires		Investissements	
	x 1.000.000 EUR	Verandering in % Variation en %	x 1.000.000 EUR	Verandering in % Variation en %
1995	416,2	-	41,4	-
1996	407,8	-2,0	41,7	0,7
1997	402,0	-1,4	41,1	-1,4
1998	407,8	1,4	51,7	25,8
1999	396,1	-2,9	49,9	-3,5
2000	434,5	9,7	50,0	0,2
2001	543,3	25,0	52,3	4,6
2002	532,3	-2,0	68,4	30,8
2003	544,6	2,3	45,5	-33,5
2004	562,3	3,3	56,1	23,3
2005	559,5	-0,5	61,7	10,0
2006	559,0	-0,1	56,4	-8,6
2007	568,1	1,6	57,4	1,8
2008	588,9	3,7	60,7	5,8
2009	583,9	-0,8	47,2	-22,2
2005				
T 1	131,7	1,1	11,2	-2,7
T 2	141,6	6,9	16,4	5,8
T 3	133,0	-3,0	9,8	-20,0
T 4	152,9	-4,3	24,3	47,9
2006				
T 1	131,7	0,0	11,8	4,9
T 2	144,7	2,2	14,6	-11,0
T 3	135,0	1,5	13,1	34,1
T 4	147,7	-3,5	16,9	-30,4
2007				
T 1	140,5	6,7	13,1	11,5
T 2	141,3	-2,3	14,2	-3,2
T 3	137,0	1,5	11,6	-11,7
T 4	149,3	1,1	18,6	9,9
2008				
T 1	142,6	1,5	13,6	3,5
T 2	151,8	7,4	16,5	16,8
T 3	143,0	4,4	12,3	6,1
T 4	151,6	1,5	18,3	-1,3
2009				
T 1	145,2	1,8	12,6	-7,6
T 2	147,6	-2,7	10,5	-36,5
T 3	141,2	-1,3	8,7	-29,5
T 4(p)	150,0	-1,1	15,5	-15,3

(p) voorlopig / provisoire

Bron : NIS, BTW-aangiften, Nacebel 5241 en 5242. Kwartaalaangiften en jaarcijfers.

Source : INS, Déclarations à la TVA, Nacebel 5241 et 5242. Déclarations trimestrielles et chiffres annuels.