



VERSLAG

CRB 2010 - 1147

Verslag over de conjunctuur in de distributiesector
in 2009 en tijdens de eerste helft van 2010

CCE
Conseil Central de l'Economie
Centrale Raad voor het Bedrijfsleven
CRB



Speciale commissie voor de distributie

Verslag over de conjunctuur in de distributiesector in 2009 en tijdens de eerste helft van 2010

**Aanspreekpunt
Marie Baudour
maba@ccecrb.fgov.be**

Inhoudstafel

1	Conjunctuurenquêtes van de Nationale Bank	3
2	Ontwikkeling in de handel.....	6
2.1	Enquête van de ADSEI in de detailhandel	6
2.1.1	Algemene ontwikkeling in 2009 en tijdens het eerste kwartaal van 2010.....	6
2.1.2	De omzet naar distributievorm	8
2.1.3	De omzet in de verschillende handelstakken.....	8
2.2	Indexcijfers die de ADSEI berekent ten behoeve van de Europese Commissie.....	11
2.3	Handelsomzet volgens de btw-aangiften – Gegevens in absolute waarde	12
2.4	Investerings in de handel in absolute waarde	13
2.5	Verkoop van nieuwe en tweedehandswagens	14
3	Andere gegevens die betrekking hebben op de handel	15
3.1	Bouwvergunningen en begonnen werken	15
3.2	Financiële verbintenissen van de particulieren: hypothecaire leningen en verbruikskredieten	16
3.3	Faillissementen	17
3.4	Consumentenvertrouwen	19
3.5	Prijzen	20
4	Langetermijnindicatoren	23
4.1	Huishoudbudgetonderzoek van de ADSEI	23
4.2	Economische vooruitzichten van het Planbureau.....	24
5	Recente ontwikkeling van de werkgelegenheid in de handel	26
	BIJLAGEN.....	27

Lijst grafieken

Grafiek 1-1:	Algemene synthetische curven van de Nationale Bank.....	4
Grafiek 1-2:	Ontwikkeling van de sectorcurven van de Nationale Bank	5
Grafiek 2-1:	Ontwikkeling van de omzet in de detailhandel tegen vaste prijzen over 12 maanden	7
Grafiek 2-2:	Procentuele kwartaalontwikkeling van de omzet in de detailhandel over twaalf maanden.....	7
Grafiek 2-3:	Jaarlijkse ontwikkeling van de omzet in de detailhandel.....	9
Grafiek 2-4:	Kwartaalontwikkeling van de omzet tegen vaste prijzen in de verschillende takken.....	10
Grafiek 3-1:	Bouwvergunningen en begonnen woningen.....	15
Grafiek 3-2:	Ontwikkeling van de financiële verbintenissen van de particulieren (jaarlijkse groevoeten)	16
Grafiek 3-3:	Centrale voor kredieten aan particulieren : achterstallig bedrag van niet terugbetaalde kredieten.....	17
Grafiek 3-4:	Ontwikkeling van de faillissementen in de eerste vier maanden van 2010 volgens NACE 2008	18
Grafiek 3-5:	Indexcijfer van het consumentenvertrouwen	19
Grafiek 3-6:	Prijzontwikkeling naar grote productgroep.....	21
Grafiek 4-1:	Ontwikkeling van het aandeel van het huishoudbudget naar uitgavencategorie	23
Grafiek 4-2:	Ontwikkeling van de uitgaven voor courante verbruiksgoederen en van de overige uitgaven.....	24

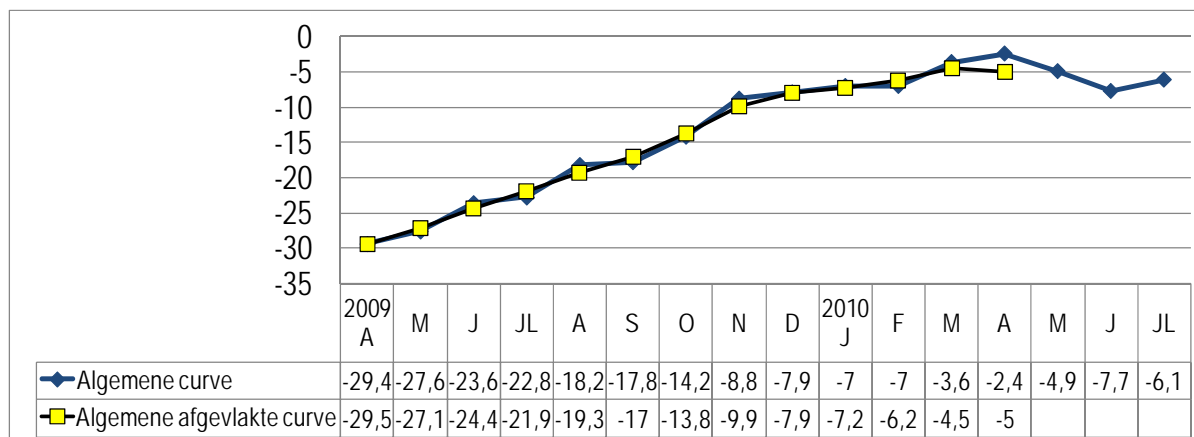
Lijst tabellen

Tabel 2-1:	Ontwikkeling van de belangrijkste indicatoren van het particulier verbruik	6
Tabel 2-2:	Totale omzet van de detailhandel (enquête ADSEI)	8
Tabel 2-3:	Indexcijfers van de detailhandel tegen lopende prijzen	11
Tabel 2-4:	Handelsomzet volgens de btw-aangiften – NACE 2003 (in euro's)	12
Tabel 2-5:	Investerings volgens de btw-aangiften	13
Tabel 3-1:	Ontwikkeling van de faillissementen in de handel.....	17
Tabel 3-2:	Ontwikkeling van de faillissementen van januari tot april 2010 tegenover	19
Tabel 3-3:	Indicator van het consumentenvertrouwen	20
Tabel 3-4:	Algemene ontwikkeling van de consumptieprijzen.....	21
Tabel 4-1:	Middellangetermijnvooruitzichten van het Planbureau m.b.t. het particulier verbruik naar categorie.....	24
Tabel 5-1:	Ontwikkeling van het aantal arbeidsplaatsen naar paritair comité, statuut en geslacht	26

Conjunctuurenquêtes van de Nationale Bank

(cf. tabel 1 in de bijlagen)

Grafiek 0-1: Algemene synthetische curven van de Nationale Bank



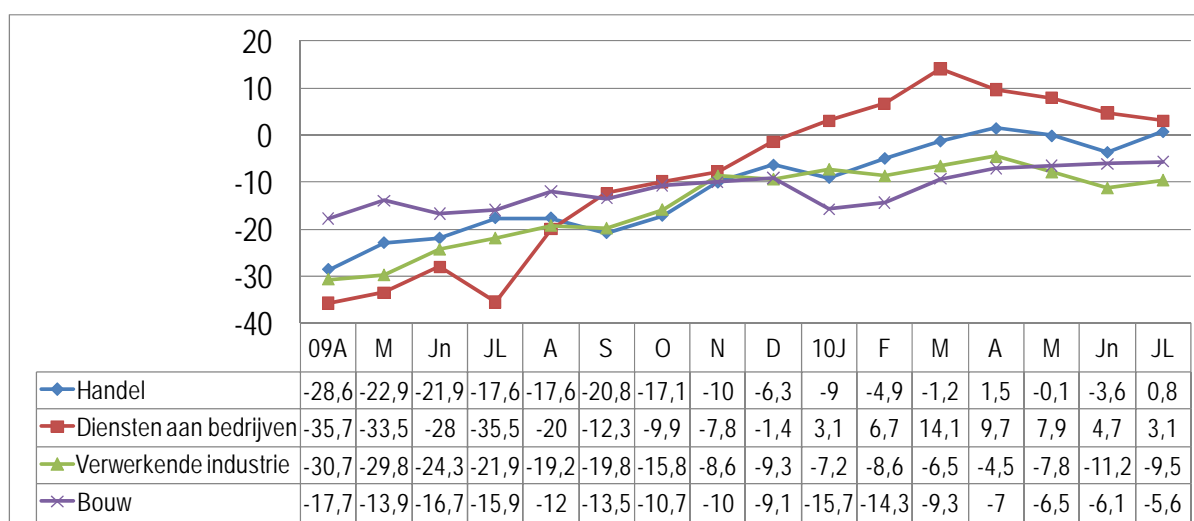
De Nationale Bank deelt mee dat het vertrouwen van de bedrijfsleiders na een terugval in mei en juni opnieuw verbeterd is in juli. De algemene synthetische brutocurve daalde immers nog slechts met 6,1 punten, tegenover -7,7 punten in juni.

De Nationale Bank verduidelijkt: *"Met uitzondering van de dienstverlening aan bedrijven verbeterde het conjunctuurklimaat in de andere bevraagde bedrijfstakken. In de verwerkende nijverheid beoordeelden de ondernemers hun totale orderpositie gunstiger; tevens verwachten ze een stijging van hun personeel. In de handel is het herstel van de indicator voornamelijk toe te schrijven aan de betere vraag- en werkgelegenheidsvooruitzichten. Het ondernemersvertrouwen blijft langzaam aan kracht winnen in de bouw, ditmaal uitsluitend ten gevolge van een intensievere benutting van het materieel. In de dienstverlening aan de bedrijven – waar de synthetische indicator voor de vierde maand op rij is gedaald – werden de vooruitzichten betreffende de uitgeoefende activiteit en, in mindere mate, betreffende de algemene marktvraag, fors neerwaarts bijgesteld."*

De Bank voegt eraan toe: *"De activiteitsopleving in de verwerkende nijverheid heeft zich – voor het vijfde opeenvolgende kwartaal – vertaald in een verhoging van de bezettingsgraad van het productievermogen. Gezuiverd voor seizoeninvloeden, bedroeg deze laatste 78,8 pct. in juli, tegen 77,2 pct. in april."*

Toch is het zo dat de algemene synthetische afgevlakte curve – die de onderliggende conjunctuurtrend weergeeft – neerwaarts gericht is als gevolg van het ongunstige conjunctuurverloop van de afgelopen twee maanden, terwijl ze een stijgende lijn vertoonde sedert het tweede kwartaal van 2009.

Grafiek 0-2: Ontwikkeling van de sectorcurven van de Nationale Bank



Zoals op de bovenstaande grafiek te zien is, zijn de sectorcurven van de verwerkende industrie en van de handel in verval vanaf april, en de curve van de dienstverlening aan de bedrijven vanaf maart. Alleen de curve van de bouw toont een stijgende trend.

1 Ontwikkeling in de handel

1.1 Enquête van de ADSEI in de detailhandel

(Zie ook tabellen 2 tot 7 in de bijlagen)

1.1.1 Algemene ontwikkeling in 2009 en tijdens het eerste kwartaal van 2010

Tabel 1-1: Ontwikkeling van de belangrijkste indicatoren van het particulier verbruik

	Omzet van de detailhandel in volume (enquête ADSEI)	Bbp	Finale consumptie-uitgaven van de particulieren	Reëel beschikbaar inkomen van de particulieren	Spaarquote van de gezinnen (in % van het beschikbaar inkomen)
2005	1,7	2	1,2	0,4	15
2006	1,7	2,8	2,1	2,7	15,8
2007	2,2	2,8	1,6	2,5	16,2
2008	1,2	1,1	1	0,3	16,6
2009	-0,7	-3	-1,7	2,8	20,2
2010(*)		1,3	0,6	-0,3	19,3
2011(*)		1,8	1,2	1,5	19,2

Bronnen: ADSEI, Nationale Bank, Planbureau, groeivoet tegen vaste prijzen

Ondanks de conjunctuurverslappening vanaf de zomer en de bankcrisis tijdens het vierde kwartaal, is het omzetvolume van de detailhandel in 2008 nog toegenomen met 1,2% tegen vaste prijzen (+4,8% tegen lopende prijzen).

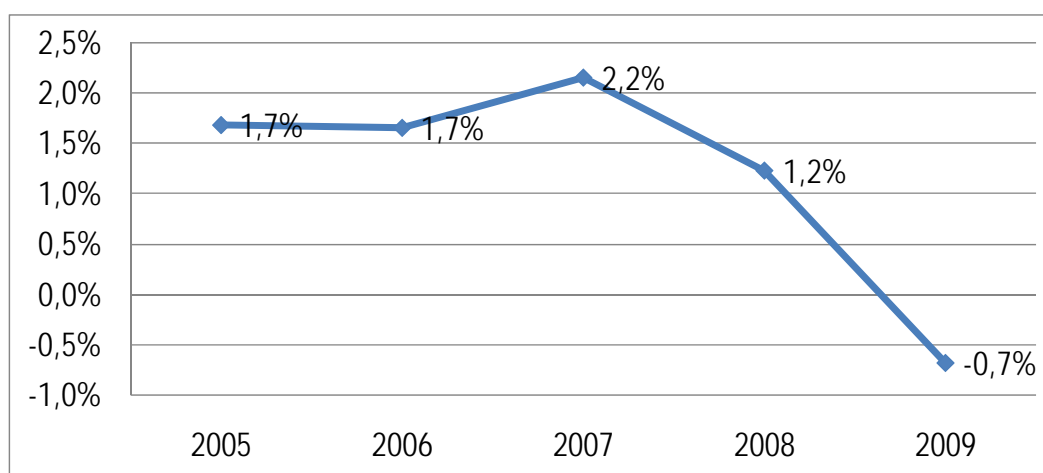
Deze toename werd genoteerd in weerwil van de forse groeivertraging van het bbp en van het reële beschikbare gezinsinkomen. Onder invloed van de crisis hebben de particulieren hun consumptie-uitgaven beperkt: deze namen met slechts 1% toe in volume, tegenover +1,6% in het jaar ervoor.

De vrees voor een verslechtering van de economische situatie en de verwachtingen i.v.m. de werkgelegenheid hebben de particulieren ertoe aangezet te sparen: de spaarquote van de gezinnen liep in 2008 op tot 16,6%.

In 2009 is het Belgische bbp met 3% gedaald in vergelijking met dat van 2008. De consumptie-uitgaven zijn met 1,7% gedaald, ondanks een stijging van het reële beschikbare inkomen met 2,8%*.

* Het Planbureau verklaart deze stijging in 2009 als volgt: "De indexering van de lonen en van de sociale uitkeringen reageert met vertraging op de evolutie van de gezondheidsindex. In 2009 overtrof die indexering (2,5% in de marktsector) daardoor ruimschoots de inflatie. Samen met een aantal maatregelen die voor een tijdelijke daling van het totaalbedrag aan personenbelastingen zorgden (o.m. de Vlaamse jobkorting en de versnelde inkohiering van de personenbelasting) leidde dat tot een stijging van het reëel beschikbaar inkomen van 2,8%, ondanks de daling van de werkgelegenheid en verlies op de overige inkomenscomponenten."

Grafiek 1-1: Ontwikkeling van de omzet in de detailhandel tegen vaste prijzen over 12 maanden

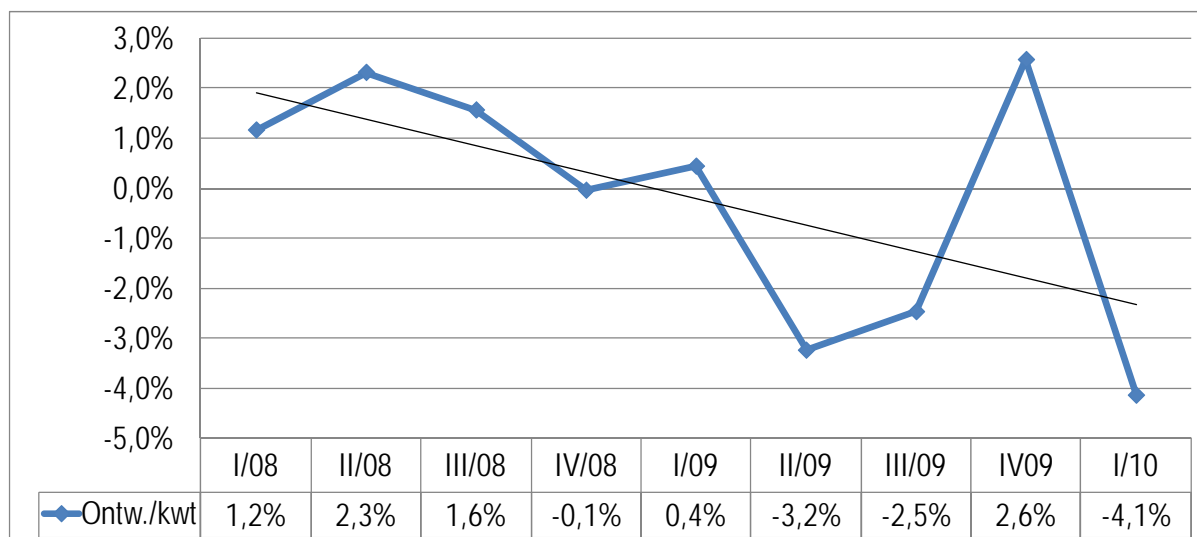


Bron: ADSEI

De detailhandel kende in 2009 dus slechts een zwakke omzetsijging tegen lopende prijzen, met 0,4%; tegen vaste prijzen betekent dit een omzetsdaling met -0,7%. Onderzoek van de kwartaalverkoop leert dat de omzet tijdens het eerste kwartaal van 2009 lichtjes is gestegen (+0,4% tegen vaste prijzen), maar dat hij de daaropvolgende twee kwartalen met resp. 3,2% en 2,5% is achteruitgegaan.

De trend is gelukkig opnieuw gekeerd in het vierde kwartaal: de mooie groei van de omzet in volume (+2,6%) heeft het eindresultaat van het jaar nog enigszins opgesmukt.

Grafiek 1-2: Procentuele kwartaalontwikkeling van de omzet in de detailhandel over twaalf maanden



Bron: ADSEI

In het eerste kwartaal van 2010 wordt de crisis echt voelbaar in de handelssector: voor de kleinhandel in zijn geheel wordt immers een daling van de omzet opgetekend van 3,3% tegen lopende prijzen en van 4,1% tegen vaste prijzen.

1.1.2 De omzet naar distributievorm

(cf. tabel 3 in de bijlagen)

Voor dit onderzoek beschikken we alleen over gegevens in waarde.

Tabel 1-2: Totale omzet van de detailhandel (enquête ADSEI)

Periode	Warenhuizen met verschillende afd.		Filiaalbedrijven		Andere detail-handelszaken		Verkoop in zelfbediening				Algemeen totaal			
	Indexcijfer	%	Indexcijfer	%	Indexcijfer	%	Indexcijfer	%	Indexcijfer	%	Ind.Waarde	%	Ind.Volume	%
2005	124	-0,8%	162	3,8%	120	0,8%	118	-3,3%	147	2,1%	138	3,0%	121	1,7%
2006	124	0,0%	174	7,4%	126	5,0%	123	4,2%	117	-20,4%	142	2,9%	123	1,7%
2007	124	-0,4%	186	6,7%	134	6,5%	121	-1,3%	118	1,1%	149	4,6%	126	2,2%
2008	116	-6,4%	195	5,1%	143	6,4%	121	0,0%	119	0,5%	156	4,8%	127	1,2%
2009	113	-2,3%	208	6,7%	141	-1,4%	135	10,7%	128	7,4%	156	0,4%	126	-0,7%
3 maanden 2010	103	-5,5%	205	6,7%	133	-4,4%	143	16,4%	116	-12,0%	147	-3,3%	118	-4,1%

Bron: ADSEI

De enquête van de ADSEI toont voor de **warenhuizen** een **nagenoeg continue daling van de omzet in waarde sinds 2005**. De vertraging van de daling in 2009 is toe te schrijven aan de minder hoge inflatie, aangezien het gaat om gegevens tegen lopende prijzen. In het eerste kwartaal van 2010 noteren we een vermindering in waarde met 5,5%.

De omzet van de **filiaalbedrijven** tegen lopende prijzen **stijgt** daarentegen sinds 2005 **elk jaar** (en sneller dan de inflatie). In 2009 bedroeg de stijging in waarde 6,7%, en in het eerste kwartaal van 2010 noteerden we andermaal een stijging met 6,7%.

In de tak "**andere detailhandelszaken**" – die o.m. de kleine detailhandel bevat – kon men de omzet in waarde eveneens constant zien aangroeien van 2005 tot 2008.

In 2009 werd een lichte omzetsdaling met 1,4% genoteerd als gevolg van de slechte resultaten in het tweede en het derde kwartaal van het jaar. In het eerste kwartaal van 2010 noteren we een belangrijke omzetsdaling met 4,4% in vergelijking met hetzelfde kwartaal van 2009.

De beschikbare cijfers voor de verkoop in de zelfbedieningszaken tonen voor 2009 een stijging met 10,7% van de verkoop in de **kmo-supermarkten**, na een status-quo in 2008; die **krachtige vooruitgang** wordt in het eerste kwartaal van 2010 bevestigd met een stijging met 16,4%.

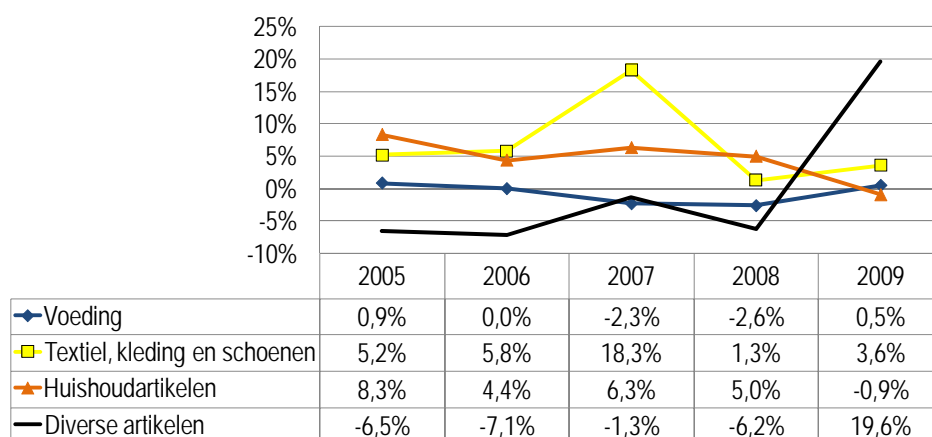
In de **zelfbedieningszaken van de grote ondernemingen** wordt in 2009, na verscheidene jaren van slechte prestaties, een stijging met 7,4% genoteerd. In het eerste kwartaal van 2010 volgt een omzetsdaling met 12%.

1.1.3 De omzet in de verschillende handelstakken

(cf. tabellen 4 tot 7 in de bijlagen)

In 2009 is de omzet in volume gestegen in de sectoren voeding en textiel, alsook in de tak diverse producten, waar deze stijging zeer groot was. Er kon daarentegen een daling worden vastgesteld in de sector van de huishoudartikelen.

Grafiek 1-3: Jaarlijkse ontwikkeling van de omzet in de detailhandel



Bron: ADSEI

Voeding

De totale omzet van de voedingsverkoop is tegen vaste prijzen en op jaarbasis van 2005 tot 2008 voortdurend gedaald of nagenoeg gestagneerd. In 2009 noteren we in de voedingssector een stijging met 0,5% van de omzet tegen vaste prijzen, na een daling van de verkoop met 2,6% in 2008. In het eerste kwartaal van 2010 blijft de omzetstijging in volume gehandhaafd en ligt de omzet zelfs 1,8% hoger dan in hetzelfde kwartaal van 2009.

Textiel, kleding en schoenen

In 2009 noteerde de totale textielverkoop een omzetstijging met 3,9% tegen lopende prijzen, of met 3,6% tegen vaste prijzen. Dit is te danken aan forse toenames van de verkoop in het eerste en in het laatste kwartaal. Het eerste kwartaal van 2010 toont een lichte daling met 0,6% in vergelijking met hetzelfde kwartaal van 2009.

In 2009 noteerden de warenhuizen op jaarbasis een status-quo van hun omzet in textielproducten; de filiaalbedrijven zagen hun textielverkoop met 16,7% stijgen, terwijl de "andere handelszaken" een verkoopstijging met 3,9% registreerden tegenover 2008 (+1,4% tegen lopende prijzen).

In het eerste kwartaal van 2010 tekenen alleen de warenhuizen een omzetsdaling voor textiel op (met 1,6% tgv. hetzelfde kwartaal van 2009). De andere distributievormen zien hun textielomzet nog stijgen, maar minder uitgesproken dan in 2009.

Huishoudartikelen

Na meerdere jaren (van 2005 tot 2008) met een vrij krachtige stijging van de verkoop tegen vaste prijzen merkte deze sector in 2009 een bruuske terugval (met 0,9%) van de verkoop in volume. Het eerste kwartaal van 2010 was ronduit slecht, met een terugval van 19,4% in volume.

Deze daling is het meest uitgesproken bij de "andere handelszaken" (-0,5% in 2009; -23,5% in het eerste kwartaal van 2010, tegen lopende prijzen). De warenhuizen noteerden voor huishoudartikelen een omzetsdaling met 3,8% in 2009 en met 6,1% van januari tot maart 2010. Alleen de filiaalbedrijven handhaven een tamelijk bevredigende toename van hun verkoop: een stijging met 8,3% in 2009 en met 3,7% in het eerste kwartaal van 2010.

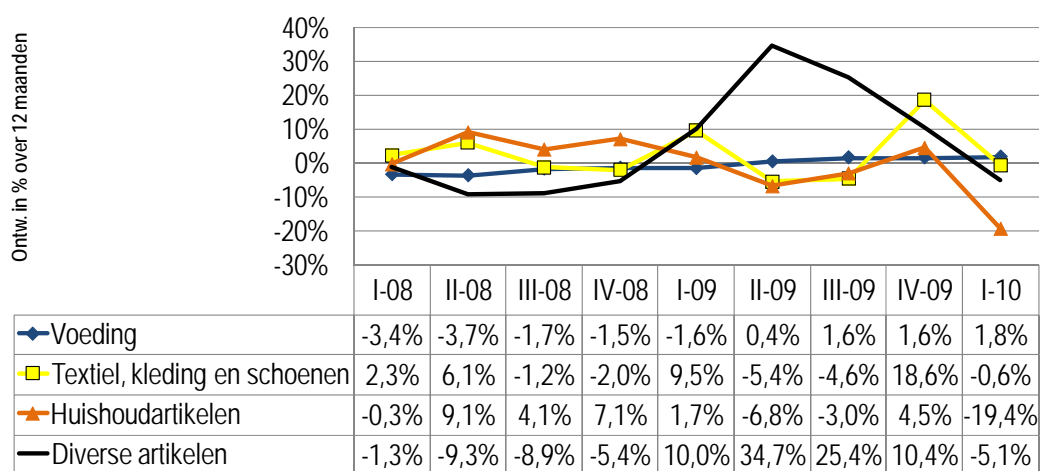
Diverse producten

Van 2003 tot en met 2008 daalde de omzet tegen vaste prijzen van deze sector gestaag, maar met wisselende intensiteit.

Voor het jaar 2009 noteren we voor de categorie diverse producten een omzetstijging met 2,1% tegen lopende prijzen, of een zeer belangrijke toename met 19,6% voor de verkoop tegen vaste prijzen. Deze stijging is vooral uitgesproken in het 2e en het 3e kwartaal, en hoofdzakelijk bij de filiaalbedrijven.

Het onderzoek van de ontwikkeling van de omzet tijdens de laatste negen kwartalen toont de effecten van de economische crisis op de handel. Begin 2010 zijn deze duidelijk zichtbaar: alleen de – weinig samendrukbare – voedingsuitgaven handhaven hun volume.

Grafiek 1-4: Kwartaalontwikkeling van de omzet tegen vaste prijzen in de verschillende takken van de detailhandel van 2008 tot 2010



Bron: ADSEI

1.2 Indexcijfers die de ADSEI berekent ten behoeve van de Europese Commissie

Deze indexcijfers zijn al beschikbaar voor de eerste vijf maanden van het jaar. Ze bevestigen de resultaten van het onderzoek bij de kleinhandel en kunnen meer details leveren over de verschillende kleinhandelstakken en -vormen.

Tabel 1-3: Indexcijfers van de detailhandel tegen lopende prijzen

(basis 2005=100)

Detailhandel en subsectoren volgens Nace 2008(*)	2005	2006	2007	2008	2009	2009	2010
						5 maanden	5 maanden
Detailhandel - Totaal	100,0	103,0	107,1	112,6	112,5	110,7	109,1
Ontwikkeling/jaar voordien	3,5%	3,0%	4,0%	5,1%	-0,1%	0,2%	-1,5%
Detailhandel, met uitzondering van handel in auto's, motorfietsen en motorbrandstoffen	100,0	103,2	107,7	112,8	113,3	111,7	107,6
Ontwikkeling/jaar voordien	3,1%	3,2%	4,3%	4,8%	0,4%	1,1%	-3,7%
Detailhandel in niet-gespecialiseerde winkels waarbij voedings- en genotmiddelen overheersen. Verkoopoppervlakte van < 100 m ² tot > 2005 m ² (Voedingsupermarkten)	100,0	103,5	106,1	109,2	111,4	108,6	109,6
Ontwikkeling/jaar voordien	2,5%	3,5%	2,5%	2,9%	2,0%	1,8%	0,9%
Detailhandel in niet-gespecialiseerde winkels waarbij voedings- en genotmiddelen niet overheersen. Verkoopoppervlakte tot meer dan 2500 m ² (Hypermarkten)	100,0	107,6	115,3	117,2	115,6	110,6	112,3
Ontwikkeling/jaar voordien	5,7%	7,6%	7,1%	1,7%	-1,3%	0,7%	1,6%
Detailhandel in voedings- en genotmiddelen in gespecialiseerde winkels	100,0	94,7	91,8	95,8	96,1	92,6	96,4
Ontwikkeling/jaar voordien	-1,4%	-5,3%	-3,0%	4,3%	0,4%	2,4%	4,1%
Detailhandel in motorbrandstoffen in gespecialiseerde winkels	100,0	99,7	100,0	109,8	101,7	96,7	113,5
Ontwikkeling/jaar voordien	9,8%	-0,3%	0,3%	9,8%	-7,4%	-12,7%	17,4%
Detailhandel in voedingsmiddelen	100,0	102,2	103,9	107,2	109,1	106,1	108,0
Ontwikkeling/jaar voordien	1,9%	2,2%	1,7%	3,2%	1,8%	1,9%	1,7%
Detailhandel in niet-voedingsmiddelen (excl. motorbrandstoffen)	100,0	103,9	110,1	116,3	115,9	115,3	109,4
Ontwikkeling/jaar voordien	3,9%	3,9%	5,9%	5,7%	-0,3%	0,8%	-5,1%
Detailhandel in textiel, kleding, schoeisel en lederwaren in gespecialiseerde winkels	100,0	107,2	127,4	130,5	135,6	137,1	139,9
Ontwikkeling/jaar voordien	5,2%	7,2%	18,8%	2,5%	3,9%	5,4%	2,0%
Apotheken, detailhandel in medische en orthopedische artikelen en in cosmetica en toiletartikelen in gespecialiseerde winkels	100,0	98,3	101,9	107,6	110,3	108,3	108,6
Ontwikkeling/jaar voordien	-1,6%	-1,7%	3,7%	5,6%	2,6%	3,9%	0,3%
Detailhandel in ICT-apparatuur, in andere huishoudelijke artikelen (excl. textiel) en in cultuur- en recreatieartikelen in gespecialiseerde winkels	100,0	104,0	106,7	111,6	113,0	109,5	99,6
Ontwikkeling/jaar voordien	5,1%	4,0%	2,5%	4,6%	1,3%	-1,2%	-9,1%
Detailhandel in computers, randapparatuur en software en telecommunicatieapparatuur in gespecialiseerde winkels	100,0	102,5	101,6	104,8	107,0	107,3	105,3
Ontwikkeling/jaar voordien	2,1%	2,5%	-0,9%	3,1%	2,1%	-1,8%	-1,9%
Detailhandel in audio- en videoapparatuur, in ijzerwaren, in verf en glas, in elektrische huishoudapparaten enz. in gespecialiseerde winkels	100,0	105,5	111,9	118,5	119,1	111,3	94,6
Ontwikkeling/jaar voordien	8,2%	5,5%	6,1%	5,9%	0,5%	-1,0%	-15,1%
Detailhandel via postorderbedrijven of via internet - incl. directe verkoop via telefoon, televisie of radio en verkoop per opbod via internet	100,0	106,2	104,8	122,0	116,9	122,4	112,0
Ontwikkeling/jaar voordien	-8,1%	6,2%	-1,3%	16,5%	-4,2%	2,3%	-8,5%

(%): Ontwikkeling in percenten in vergelijking met dezelfde periode van het jaar voordien

(*): Nieuwe Europese nomenclatuur van de economische activiteiten - vervangt NACE 2003. De maand mei betreft voorlopige gegevens.

Uit de tabel kan worden afgeleid dat de omzet van de handel in voedingsmiddelen zich handhaaft, maar dat de omzet van de voedingssupermarkten dit jaar minder snel toeneemt dan in 2009, terwijl die van de voedingshandel in gespecialiseerde winkels fors vooruitgaat van januari tot mei 2010.

De kleinhandel in niet-voedingsmiddelen loopt vrij sterk terug door de achteruitgang van de verkoop van computers en telecommunicatieapparatuur, audio- en videoapparatuur en huishoudartikelen (elektrische apparaten enz.), alsook van cultuur- en recreatieartikelen. De verkoop in de apotheken, van medische en orthopedische artikelen en van cosmetica kent een veel minder sterke groei dan vorig jaar. Alleen de verkoop van textiel, kleding en schoeisel handhaaft zich op een goed niveau, maar neemt iets minder snel toe dan in 2009.

De verkoop via postorderbedrijven of via internet, van zijn kant, is sinds vorig jaar in vrije val, na een weliswaar forse stijging in 2008.

We zien dus zeer duidelijk dat de crisis de consument ertoe heeft aangezet voorrang te verlenen aan essentiële aankopen zoals voeding en kleding. Het ziet er ook naar uit dat de kleine voedingbuurtwinkels opnieuw een hogere activiteit kennen in vergelijking met de supermarkten en hypermarkten. Van alle handelsvormen – in voedings- of niet-voedingsmiddelen – boeken die buurtwinkels de sterkste toename van hun omzet.

1.3 Handelsomzet volgens de btw-aangiften – Gegevens in absolute waarde

Tabel 1-4: Handelsomzet volgens de btw-aangiften – NACE 2003 (in euro's)

Periode	50.Handel auto's-motorrijwielen- brandstoffen		51. Groothandel		52 . Detailhandel	
	Absolute cijfers	Ontwikkeling in %	Absolute cijfers (€)	Ontwikkeling in %	Absolute cijfers (€)	Ontwikkeling in %
2004	57.896.880.358		248.548.157.075		62.818.621.014	
2005	58.396.636.779	0,9%	269.134.612.950	8,3%	65.125.317.444	3,7%
2006	62.666.899.279	7,3%	284.407.900.653	5,7%	67.302.795.575	3,3%
2007	66.209.404.723	5,7%	305.296.057.588	7,3%	70.526.183.638	4,8%
2008	67.850.057.283	2,5%	300.640.381.156	-1,5%	74.924.515.213	6,2%
2009 (p)	58.299.770.115	-14,1%	260.076.952.956	-13,5%	75.227.578.360	0,4%
2008 1ste kwart.	18.082.343.562		79.183.479.663		17.560.575.112	
2008 2de kwart.	18.535.530.247		83.446.918.641		18.715.861.639	
2008 3de kwart.	15.316.805.381		77.796.093.893		18.287.392.111	
2008 4de kwart.	15.519.028.978		70.814.241.494		19.953.382.672	
2009 1ste kwart.	14.433.061.649	-20,2%	61.614.353.842	-22,2%	17.743.800.756	1,0%
2009 2de kwart.	14.537.949.801	-21,6%	64.398.399.822	-22,8%	18.692.149.705	-0,1%
2009 3de kwart.	13.238.096.995	-13,6%	65.186.127.573	-16,2%	18.410.253.816	0,7%
2009 4de kwart.	16.090.661.670	3,7%	68.878.071.719	-2,7%	20.381.374.083	2,1%
2010 1ste kwart.	16.374.963.949	13,5%	70.485.208.997	14,4%	18.460.076.743	4,0%
apr-09	4.827.413.684		20.387.004.073		5.259.685.446	
apr-10	5.657.069.881	17,2%	24.384.696.158	19,6%	5.473.834.466	4,1%

(*) Gecorrigeerde jaarcijfers
Bron : ADSEI volgens de btw-aangiften

Op basis van de btw-aangiften van de bedrijven liep de omzet van de kleinhandelszaken in 2008 in absolute cijfers op tot 74.924,5 miljoen euro. Dat was een stijging met 6,2% in vergelijking met 2007.

In 2009 stellen we een stijging met slechts 0,4% op jaarbasis vast, tot 75.227,5 miljoen euro.

In het eerste kwartaal van 2010 en ook in april merken we opnieuw een omzetsijging met 4% op jaarbasis.

De detailhandel heeft de crisis in 2008 en in 2009 dus beter weerstaan dan de groothandel, waar de omzet – na een daling met 1,5% op jaarbasis in 2008 – in 2009 een daling met 13,5% kende. Er tekent zich echter een heropleving af in het eerste kwartaal van 2010 (+14,4%) en in april (+19,6%).

De handel in auto's, motorrijwielen en brandstoffen zag zijn omzet in 2009 met 14% krimpen; ook hier zijn de resultaten van het eerste kwartaal en van april 2010 (+17,2% op jaarbasis) echter zeer bemoedigend.

1.4 Investerings in de handel in absolute waarde

Tabel 1-5: Investerings volgens de btw-aangiften

Periode	50.Handel auto's-motorrijwielen- brandstoffen		51. Groothandel		52 . Detailhandel	
	Absolute cijfers	Ontwikkeling in %	Absolute cijfers (€)	Ontwikkeling in %	Absolute cijfers (€)	Ontwikkeling in %
2004	536.972.288		1.996.338.730		1.697.091.610	
2005	598.029.817	11,4%	1.797.307.386	-10,0%	1.809.159.270	6,6%
2006	623.398.829	4,2%	2.746.864.084	52,8%	1.830.102.592	1,2%
2007	702.965.083	12,8%	2.732.903.829	-0,5%	2.049.574.601	12,0%
2008	957.318.924	36,2%	2.403.180.478	-12,1%	2.149.117.770	4,9%
2009 (p)	792.729.937	-17,2%	1.902.249.502	-20,8%	2.130.743.100	-0,9%
2008 1ste kwart.	218.678.392		597.205.846		499.606.367	
2008 2de kwart.	266.340.315		609.159.846		557.399.506	
2008 3de kwart.	219.407.302		536.009.613		484.670.331	
2008 4de kwart.	260.735.398		648.414.953		595.609.660	
2009 1ste kwart.	196.336.476	-10,2%	460.433.652	-22,9%	512.632.383	2,6%
2009 2de kwart.	187.525.158	-29,6%	482.491.558	-20,8%	507.460.154	-9,0%
2009 3de kwart.	165.525.297	-24,6%	424.656.505	-20,8%	491.661.612	1,4%
2009 4de kwart.	243.343.006	-6,7%	534.667.787	-17,5%	618.988.951	3,9%
2010 1ste kwart.	175.341.034	-10,7%	469.557.123	2,0%	518.765.559	1,2%
apr-09	53.546.346		119.729.358		107.982.931	
apr-10	53.194.130	-0,7%	138.566.134	15,7%	120.182.450	11,3%

(*) Gecorrigeerde jaarcijfers
Bron : ADSEI volgens de btw-aangiften

Volgens de btw-aangiften werd in de kleinhandel in 2009 voor 2.130,7 miljoen euro geïnvesteerd. Dat is 0,9% minder dan in 2008. Deze inkrimping volgt na een stijging met 4,9% van de investeringen op jaarbasis voor heel 2008. De terugval van de investeringen in 2009 lijkt echter slechts van tijdelijke aard te zijn, aangezien in het eerste kwartaal van 2010 en ook in april opnieuw een opleving wordt vastgesteld.

In de groothandel gaan de investeringen – 1.902,2 miljoen euro in 2009 – er op jaarbasis met 20,8% op achteruit, terwijl ook in 2008 (-12,1%) en in 2007 (-0,5%) al een daling werd genoteerd. In het eerste kwartaal 2010 en in april komt er echter kennelijk een herstel op gang.

In de sector verkoop en reparatie van motorvoertuigen en handel in motorbrandstoffen, ten slotte, werd voor 792,7 miljoen euro geïnvesteerd, wat eveneens neerkomt op een aanzienlijke daling (17,2%). In deze sector werd nochtans in 2008 op jaarbasis nog een toename van de investeringen met 36,2% genoteerd.

1.5 Verkoop van nieuwe en tweedehandswagens

(cf. tabel 10 in de bijlagen)

In 2009 werden 258.581 nieuwe wagens voor binnenlands gebruik verkocht. Dat is 9,1% minder dan in 2008. De verkoop van nieuwe wagens incl. doorvoer bereikte een totaal van 479.920 stuks (-11,2%).

Dankzij de gecombineerde invloed van het herstel en van het Autosalon kon in 2010 reeds een zeer goede heropleving van de verkoop van nieuwe voertuigen worden genoteerd: in het eerste halfjaar steeg deze verkoop met resp. 20,6% (doorvoer niet inbegrepen) en 15,9% (doorvoer inbegrepen).

De markt van de tweedehandswagens plukte daarentegen voordelen van de crisis: er werden 681.766 tweedehandswagens verkocht, d.i. een stijging met 4,4% voor heel 2009. In de eerste helft van 2010 is de verkoop van tweedehandswagens echter weer met 0,9% op jaarbasis gedaald.

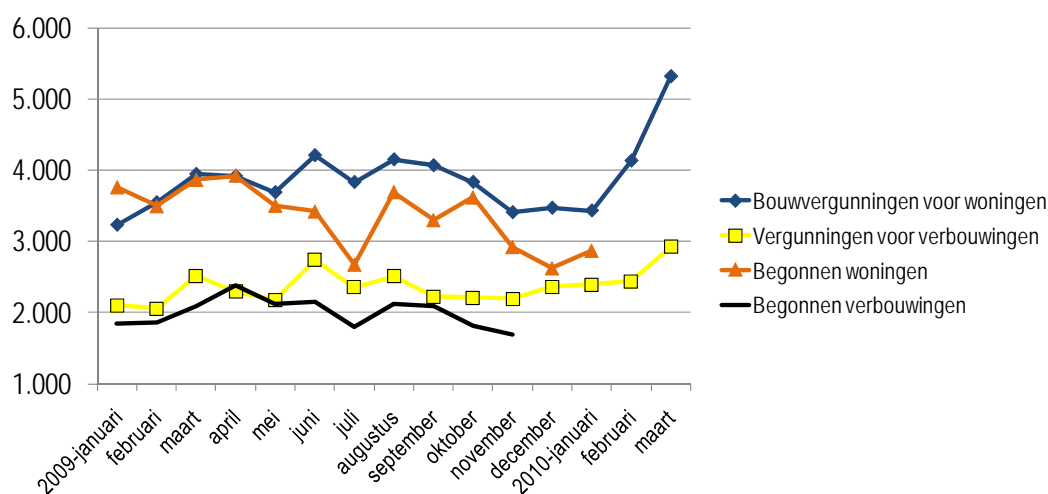
2 Andere gegevens die betrekking hebben op de handel

2.1 Bouwvergunningen en begonnen werken

(cf. tabellen 11 en 12 in de bijlagen)

De activiteit van de bouwsector noteerde in 2009 een sterke daling. Het aantal afgeleverde bouwvergunningen voor woningen daalde met 13,9%, dat voor utiliteitsgebouwen met 7,5%. Wat de verbouwingen betreft, was de terugval minder sterk: -2,6%.

Grafiek 2-1: Bouwvergunningen en begonnen woningen



Bron: ADSEI

Ook het aantal begonnen bouwwerken liep terug: -16,5% voor nieuwe woningen, -5,2% voor utiliteitsgebouwen. Het aantal begonnen verbouwingen daalde met 9,6% over de eerste elf maanden.

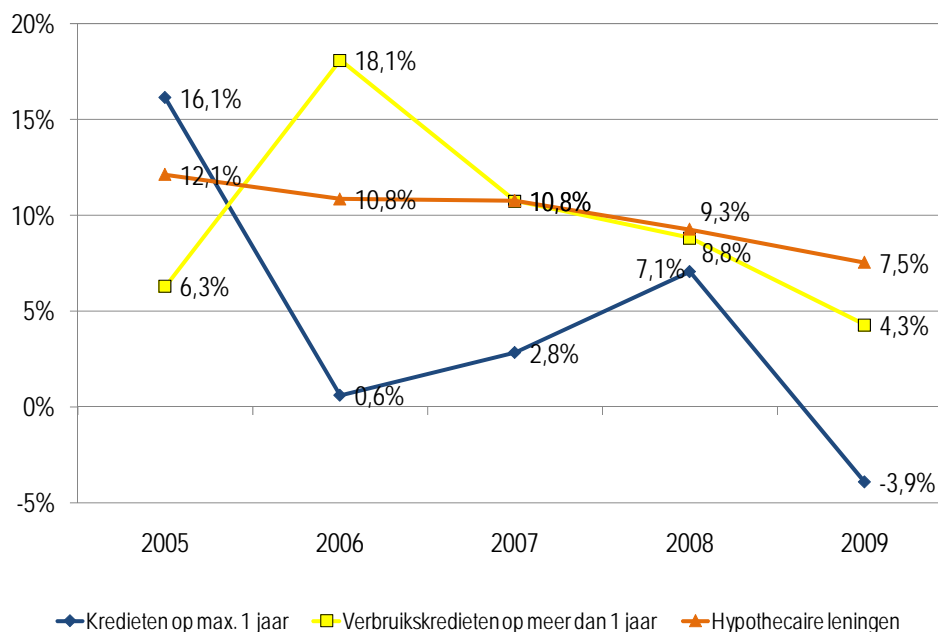
Het eerste kwartaal van 2010 lijkt een herstel in te luiden voor het aantal bouwvergunningen voor nieuwe woningen (+20,2%) en voor verbouwingswerken (16,2%). Voor de utiliteitsgebouwen noteren we echter een nieuwe terugval met 26,6%. Het aantal gestarte bouwprojecten steeg slechts lichtjes in januari.

De ontwikkeling in de bouwsector, die altijd met vertraging weegt op de activiteiten van bepaalde handelssectoren (meubilering, huishoudapparatuur enz.), zal in de eerstvolgende maanden dus geen erg sterke invloed hebben op de verkoop.

2.2 Financiële verbintenissen van de particulieren: hypothecaire leningen en verbruikskredieten

(cf. tabellen 13 en 14)

Grafiek 2-2: Ontwikkeling van de financiële verbintenissen van de particulieren (jaarlijkse groeivoeten)



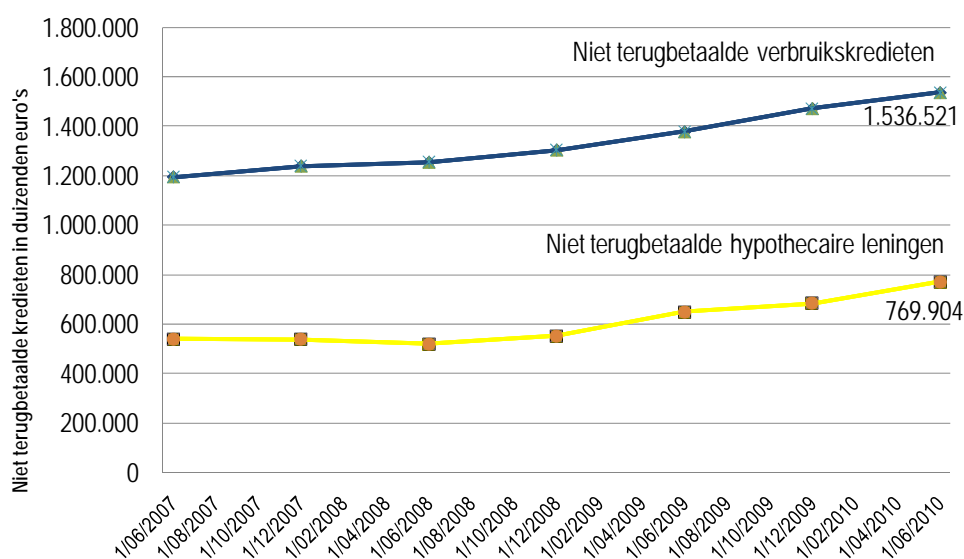
Bron : Nationale Bank – Centrale voor kredieten aan particulieren

Reeds sinds 2007 stellen de consumenten zich wat terughoudender op wat kredieten betreft. De stijging op jaarbasis van alle financiële verbintenissen van particulieren is van 2007 tot 2009 inderdaad duidelijk vertraagd, nl. van +9,6% tot +6,5%.

De hypothecaire leningen, die 78% van de totale leningen aan particulieren uitmaken, hebben hun groei voortgezet, maar met een lichte verslapping: hun toename is in 2009 herleid tot 7,5%, na veel hogere groeicijfers in de voorgaande jaren.

De verbruikskredieten met een looptijd van meer dan een jaar zijn in 2009 met slechts 4,3% toegenomen en die over maximaal een jaar zijn zelfs met 3,9% gedaald.

Grafiek 2-3: Centrale voor kredieten aan particulieren : achterstallig bedrag van niet terugbetaalde kredieten



Bron : Nationale Bank – Centrale voor kredieten aan particulieren

Volgens de Centrale voor kredieten aan particulieren blijven de consumenten het moeilijk hebben om hun leningen af te betalen: op 30 juni waren de achterstallen op verbruikskredieten opgelopen tot 1,53 miljard euro. Dat is 11,5% meer dan in juni 2009 (in december 2009 bedroeg de toename op jaarbasis zelfs 12,9%). Het achterstallig bedrag van niet terugbetaalde hypothecaire leningen bereikte op 30 juni overigens 769,9 miljoen euro, d.i. een toename met 18,5% tegenover juni 2009. Ook daar is er een vertraging, aangezien de toename van de niet terugbetaalde bedragen in december en juni 2009 opliep tot 23,7%, resp. 24,9% over 12 maanden.

2.3 Faillissementen

(cf. tabel 15 in de bijlagen)

Tabel 2-1: Ontwikkeling van de faillissementen in de handel

Periode	G. Volledige handel	%(*)	50. Auto-motor-brandstof	%(*)	51. Groothandel en handelsbemiddeling	%(*)	52. Detailhandel	%(*)	Nationaal totaal	%(*)
NACE 2003										
2000	2358		318		1015		1025		6791	
2001	2363	0,2%	326	2,5%	1047	3,2%	990	-3,4%	7062	4,0%
2002	2335	-1,2%	300	-8,0%	998	-4,7%	1037	4,7%	7171	1,5%
2003	2354	0,8%	346	15,3%	986	-1,2%	1022	-1,4%	7564	5,5%
2004	2496	6,0%	352	1,7%	1011	2,5%	1133	10,9%	7935	4,9%
2005	2314	-7,3%	322	-8,5%	946	-6,4%	1046	-7,7%	7878	-0,7%
2006	2225	-3,8%	296	-8,1%	825	-12,8%	1104	5,5%	7617	-3,3%
2007	2234	0,4%	338	14,2%	837	1,5%	1059	-4,1%	7678	0,8%
2008	2441	9,3%	357	5,6%	886	5,9%	1198	13,1%	8476	10,4%
2009	2599	6,5%	361	1,1%	927	4,6%	1311	9,4%	9420	11,1%
NACE 2008										
2008	2431		321		886		1224		8476	
2009	2574	5,9%	308	-4,0%	925	4,4%	1341	9,6%	9420	11,1%
4 m 2009	905		110		302		493		3355	
4 m 2010	929	2,7%	112	1,8%	310	2,6%	507	2,8%	3359	0,1%

Bron: ADSEI

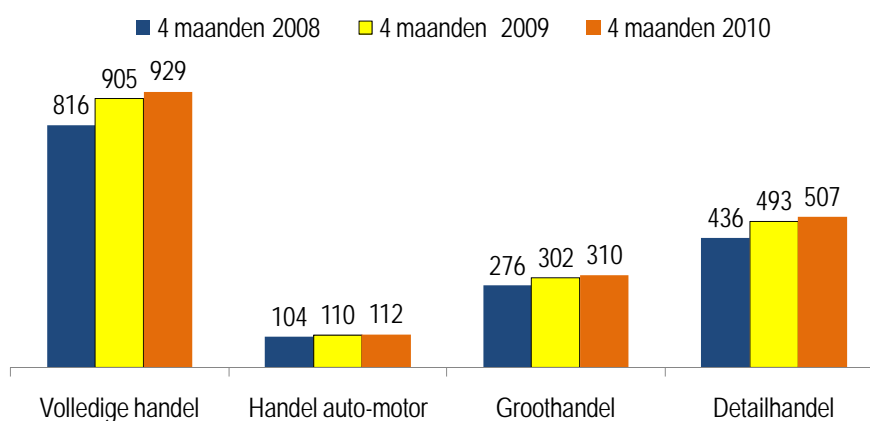
In 2009 gingen in de hele handelssector (geinventariseerd volgens de NACE-code van 2003) 2599 bedrijven failliet. Dit is een stijging met 6,5%, maar is wel minder dan de stijging van 11,1% die werd genoteerd voor de gezamenlijke economische activiteiten van ons land.

Als we rekening houden met de economische crisis, was het groeicijfer van de faillissementen relatief laag in de sector van de handel in auto's en brandstoffen (+1,1%), die in 2007 (+14,2%) en in 2008 (+5,6%) een sterke stijging van het aantal faillissementen kende.

In de groothandel nam het aantal faillissementen toe met 4,6%; dat is minder sterk dan in 2008 (+5,6%).

De detailhandel kent de krachtigste stijging van het aantal bedrijfsfaillissementen (+9,4% op jaarbasis) na reeds een stijging met 13,1% in 2008.

Grafiek 2-4: Ontwikkeling van de faillissementen in de eerste vier maanden van 2010 volgens NACE 2008



Sinds begin 2010 inventariseert de ADSEI (Algemene Directie Statistiek en Economische Informatie) de faillissementen op basis van de nieuwe NACE-code 2008, die gevoelig verschilt van de vorige. De ADSEI heeft de gegevens van de jaren 2008 en 2009 herberekend op basis van de nieuwe code.

Van januari tot april 2010 is het aantal faillissementen in de handelssector blijven stijgen, zij het in een duidelijk minder hoog tempo dan tijdens dezelfde maanden van 2009 (+24 faillissementen tegen +89 van januari tot april 2009). Deze trend is zichtbaar in de drie sectoren van de handel. De detailhandel blijft echter de zwaarst getroffen sector.

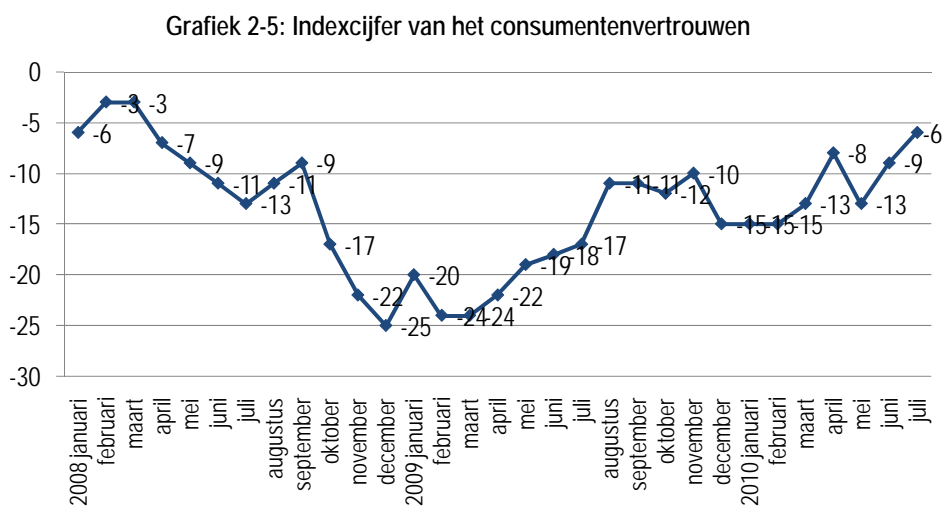
Binnen deze sector tonen de gespecialiseerde winkels (zowel voeding als niet-voeding) een terugloop van het aantal faillissementen, in tegenstelling tot de niet-gespecialiseerde winkels. **Dit lijkt er andermaal op te wijzen dat de consumenten voor hun boodschappen opnieuw meer naar de buurtwinkels en naar de meer gespecialiseerde handelszaken trekken.**

Tabel 2-2: Ontwikkeling van de faillissementen van januari tot april 2010 tegenover dezelfde maanden van 2009 en 2008

Subsectoren van de detailhandel	2008	2009	2010	Vershil	Vershil
	4 maanden	4 maanden	4 maanden	2008/2009	2009/2010
Voeding in niet-gespecialiseerde winkels	74	86	93	12	7
Voeding in gespecialiseerde winkels	54	54	48	0	-6
Motorbrandstoffen in gespecialiseerde winkels	16	13	16	-3	3
Andere consumentenartikelen in gespecialiseerde winkels	64	75	72	11	-3
Cultuur- en recreatieartikelen in gespecialiseerde winkels	24	44	48	20	4
Andere artikelen in gespecialiseerde winkels	188	199	166	11	-33
Markt- en straathandel	12	12	20	0	8
Detailhandel, niet in winkels en exclusief markt- en straathandel	4	10	7	6	-3

2.4 Consumentenvertrouwen

(cf. tabel 16 in de bijlagen)



Bron: ADSEI

Het indexcijfer van het consumentenvertrouwen dook in de winter van 2008-2009 uitermate diep weg en herstelde zich traag in de loop van het jaar 2009. Ook nadien was er een opwaartse trend, zij het met diverse aarzelingen. Dankzij twee opeenvolgende verbeteringen in juni en juli 2010 wordt nu het niveau van mei en juni 2008 geëvenaard, wat een duidelijke verbetering inhoudt.

Tabel 2-3: Indicator van het consumentenvertrouwen

Samenstellende indicatoren					
Periode	Vooruitzichten economische situatie in België voor de volgende twaalf maanden	Vooruitzichten werkloosheid in België voor de volgende twaalf maanden	Vooruitzichten financiële situatie gezinnen voor de volgende twaalf maanden	Vooruitzichten spaarvermogen gezinnen voor de volgende twaalf maanden	Indicator van het consumentenvertrouwen
2009 januari	-16	68	-1	4	-20
februari	-22	73	-2	1	-24
maart	-21	71	-4	0	-24
april	-10	71	-1	-4	-22
mei	-7	70	1	-2	-19
juni	-5	69	1	3	-18
juli	-4	65	-2	2	-17
augustus	7	57	1	5	-11
september	6	57	1	6	-11
oktober	3	57	3	6	-12
november	10	55	3	3	-10
december	0	65	1	4	-15
2010 januari	-2	65	1	7	-15
februari	-1	64	0	5	-15
maart	2	60	2	6	-13
april	8	43	2	1	-8
mei	-6	47	-1	3	-13
juni	-4	40	1	6	-9
juli	4	31	0	0	-7

Bron: NBB

De Nationale Bank stelt: "De versterking van het consumentenvertrouwen is uitsluitend toe te schrijven aan gunstigere macro-economische vooruitzichten. Zo toonden de consumenten zich merkkelijk optimistischer over de toekomstige economische ontwikkeling in België. In het bijzonder liep de vrees voor een toename van de werkloosheid opnieuw aanzienlijk terug. Hun persoonlijke situatie beoordelen de huishoudens daarentegen vrij negatief. Ze verwachten immers een lichte verslechtering van hun financiële situatie, maar vooral een sterke afname van hun spaarmogelijkheden in de volgende twaalf maanden."

2.5 Prijzen

(cf. tabellen 17 en 18 in de bijlagen)

In 2008 was het algemene prijsindexcijfer sterk gestegen tegenover de vorige twee jaren, namelijk met gemiddeld 4,5% voor de algemene index en met 4,2% voor de gezondheidsindex.

Vanaf juli 2008 zijn de prijzen beginnen te dalen, en deze trend bleef in 2009 aanhouden, zodat de algemene index van de consumptieprijzen voor heel 2009 0,1% lager lag dan in 2008. De gezondheidsindex noteerde slechts een zwakke stijging met 0,6%.

De stijging van de voedingsprijzen, die in 2008 opliep tot 5,8%, liep in 2009 terug tot 1,1%. De niet-voedingsprijzen, die in 2008 eveneens in stijgende lijn waren, daalden in 2009 met 2,72%. De prijzen van diensten (+2,8%) en van huurgelden (+2,0%), daarentegen, stegen in 2009 sterker dan het jaar ervoor.

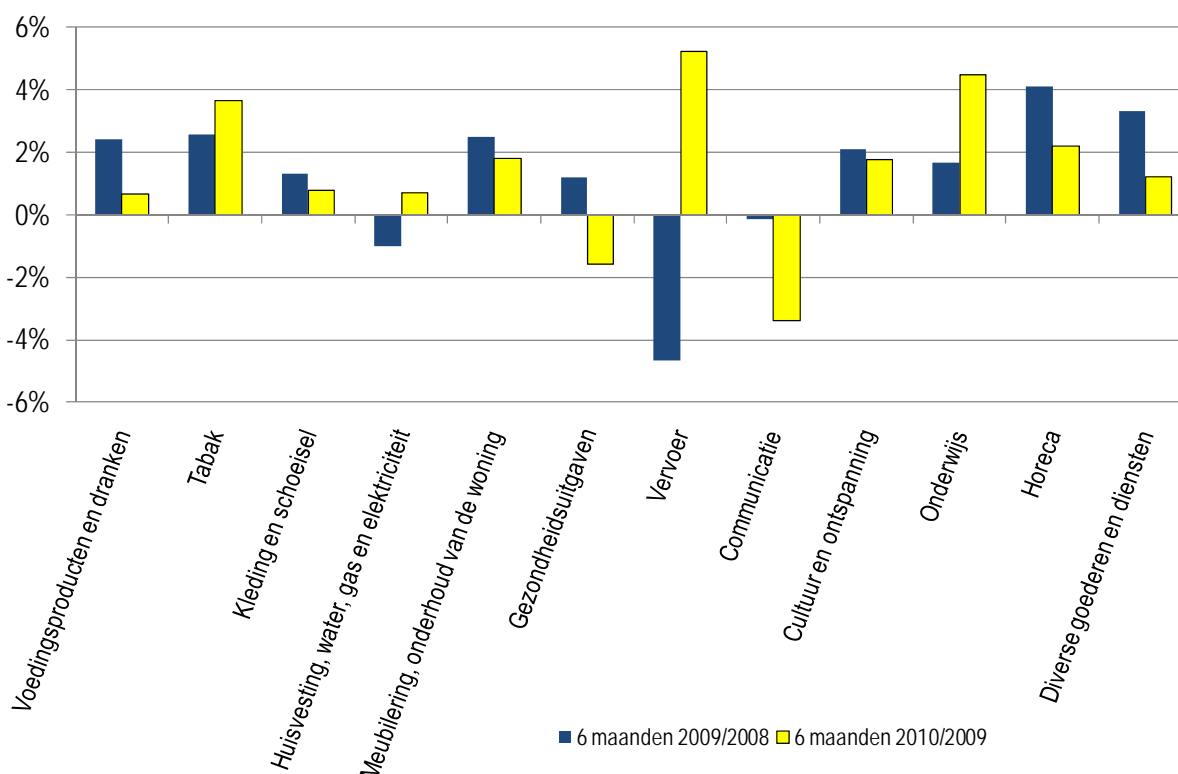
Tabel 2-4: Algemene ontwikkeling van de consumptieprijsen

	Algemene index	Gezondheids-index	Voedings-producten	Niet-voedings-producten	Diensten	Huurgelden
2008	4,5%	4,2%	5,8%	5,9%	2,0%	1,9%
2009	-0,1%	0,6%	1,1%	-2,7%	2,8%	2,0%
6 maanden 2010	1,58%	0,94%	0,65%	2,27%	1,27%	1,27%

Bron: NBB

Van januari tot juni 2010 noteren we een stijging van de algemene prijsindex en van de gezondheidsindex. We zien een belangrijke daling van de voedingsprijzen, maar een niet te verwaarlozen stijging van de niet-voedingsprijzen. De huurprijzen en de prijzen voor diensten dalen gevoelig.

Grafiek 2-6: Prijsontwikkeling naar grote productgroep



Binnen de verschillende productgroepen valt vooral de vertraging van de prijsstijging van voedingsproducten, kleding, meubelen en huishoudtoestellen, cultuur- en ontspanningsartikelen, horeca en diverse goederen op. De prijzen voor huisvesting, vervoer en onderwijs kennen daarentegen een opvallende stijging.

Het OIVO (Onderzoeks- en Informatiecentrum van de Verbruikersorganisaties) heeft een samengevoegde index ontwikkeld die een raming geeft van alle noodzakelijke uitgaven voor een gemiddeld gezin (met twee kinderen) gedurende een week: de "gezinskorf". Deze index bundelt de uitgaven voor voeding, niet-voeding, huisvesting, gezondheidszorgen, onderwijs enz.

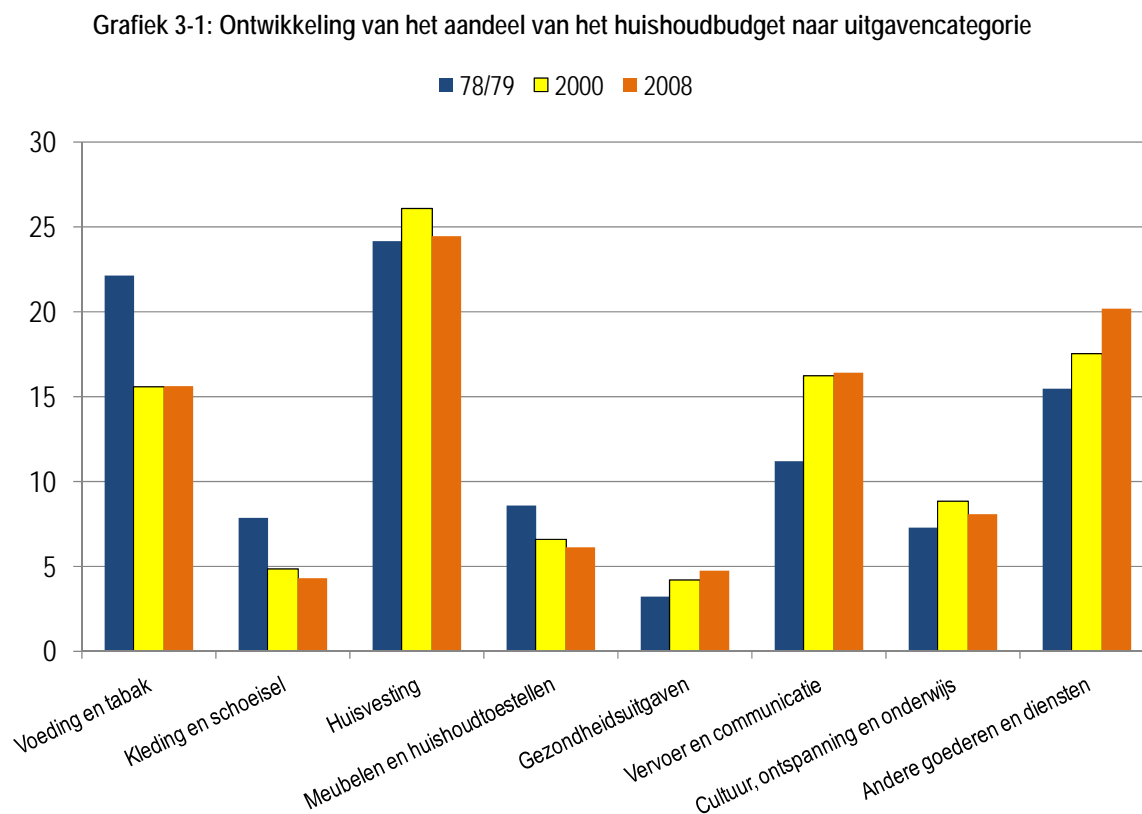
Begin juli 2010 had deze gezinskorf een waarde van 581,39 euro, tegen 569,99 euro in januari. Dat is een toename met 2%. Over de laatste twaalf maanden is deze index met 20,27 euro (+3,61%) gestegen.

Een gemiddeld gezin moet vandaag dus over 2519,36 euro per maand beschikken om het hoofd te bieden aan al zijn uitgaven.

3 Langetermijnindicatoren

3.1 Huishoudbudgetonderzoek van de ADSEI

(cf. tabel 19 in de bijlagen)



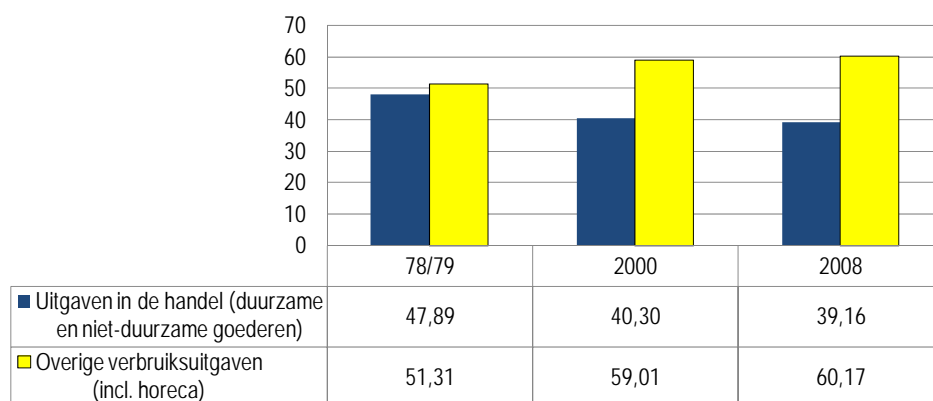
Bron: ADSEI

Het huishoudbudgetonderzoek van de ADSEI is beschikbaar voor de jaren 1978 tot 2008.

Over een zeer lange periode (1978-2008) werd een aanzienlijke relatieve daling van de uitgaven voor voedingswaren, voor kleding en schoeisel, voor meubelen en voor de aankoop van auto's vastgesteld.

Het relatieve aandeel van het uitgavenbudget van de gezinnen dat aan andere rubrieken zoals gezondheid, huisvesting, vervoer en communicatie, cultuur, onderwijs en "andere goederen en diensten" (lichaamsverzorging, horeca, diensten, reizen) wordt besteed, neemt daarentegen aanzienlijk toe.

Grafiek 3-2: Ontwikkeling van de uitgaven voor courante verbruiksgoederen en van de overige uitgaven



3.2 Economische vooruitzichten van het Planbureau

Tabel 3-1: Middellangetermijnvooruitzichten van het Planbureau m.b.t. het particulier verbruik naar categorie (gemiddelde jaarlijkse groeivoeten in volume)

Takken van het particulier verbruik	2008/ 2007	2009/ 2008	2010/ 2009	2011/ 2010	2012/ 2011	2013/ 2012	2014/ 2013	2015/ 2014
1. Voedingsmiddelen, dranken en tabak	-2	-1	0,1	0,6	0,2	1	1,2	1,3
a. Voedingsmiddelen	-1,2	-0,8	0,2	1	0,3	1,2	1,4	1,5
b. Alcoholvrije dranken	-2,7	-1,9	1,7	0,1	0,3	1,8	2	3,2
c. Alcoholhoudende dranken	-2,9	-0,8	0,2	-0,1	-0,1	0,2	0,8	0,9
d. Tabak	-5,5	-1,8	-1,3	-1	-0,3	-0,6	-0,1	-0,7
2. Kledingenschoeisel	2,3	-4	0,2	0,2	1,7	1,5	1,2	1,6
3. Huur	1,5	0,4	2,2	2,1	2,4	1,9	1,9	2,1
4. Verwarming	8,1	0,4	0,8	-0,8	-0,5	-0,7	-0,2	-0,7
5. Elektriciteit	0,3	0,5	0,5	1	1,2	1,1	1	1,1
6. Huishoudelijke hulp	7,4	2,7	3,4	2,2	1,6	1,4	1,3	1,4
7. Meubelen, huishoudelijke apparaten ...	-1	-2,9	-0,7	1,3	1,8	2,2	2,1	2,1
8. Aankoop van voertuigen	2,8	-7,6	4,1	3,9	3,8	3,3	3,1	3,5
9. Uitgaven i.v.m. het gebruik van voertuigen, waarvan	-3,1	-0,3	0,5	-0,7	0,2	0	0	0,2
a. Benzine	-5	-4,6	-4	-4,6	-3,8	-4,1	-4,4	-4,5
b. Diesel	3	4,4	4,2	2,3	3,3	3	2,9	2,9
10. Vervoersdiensten	1,1	0,5	3,5	2,6	2,7	2,7	2,7	2,3
a. Reizigersvervoer per trein, tram en metro	2,5	-0,1	3,1	2,2	2,4	1,9	2	1,8
b. Reizigersvervoer over de weg	-0,6	2,9	5,1	2,8	2,5	1,9	2	1,8
c. Overige vervoersdiensten	1,2	-1,6	2	2,9	3,5	4,7	4,3	3,4
11. Communicatie	1,9	-0,2	0,5	1,6	2,1	3,1	3,7	3,5
12. Geneesk., heelk. en aanverwante zorgen	0,4	-1,2	3	1,2	2,2	3,1	3,7	3,6
13. Ontspanning en ontwikkeling	1,7	-2,9	-0,8	0,7	1,9	1,9	2	1,6
14. Overige goederen en diensten	2,6	-2,3	-0,2	1	2	1,8	1,9	2
15. Bestedingen van de gezinnen in het buitenland	-5,4	-0,6	3,6	3,6	4,1	5,1	4,2	2,9
Totaal	0,8	-1,5	0,8	1,2	1,8	1,9	2	2

Bron : Planbureau, Middellangetermijnvooruitzichten, mei 2010

In zijn middellangetermijnvooruitzichten verwacht het Planbureau dat het particulier verbruik, na een afname met 1,5% in 2009 in vergelijking met het jaar ervoor, in 2010 zal toenemen met 0,8% en daarna geleidelijk zal stijgen tot 2% in 2014 en 2015.

In 2010 zouden de particuliere uitgaven voor courante consumptiegoederen slechts matig stijgen (voeding: +0,1%, kleding en schoeisel: +0,2%) of zelfs dalen (meubilair: -0,7%). Dit geldt niet voor de aankopen van auto's: die zouden met 4,1% stijgen, wat de terugval met 7,6% in 2009 evenwel niet compenseert.

De huuruitgaven zullen daarentegen met 2,2% stijgen, de vervoerdiensten met 3,5%, de medische diensten en gezondheidsuitgaven met 3% en de huishoudelijke diensten met 3,4%. Merk ook een forse stijging van de uitgaven van de gezinnen in het buitenland (+3,6%).

4 Recente ontwikkeling van de werkgelegenheid in de handel

In 2009 is de werkgelegenheid in de handel ondanks de crisis nog toegenomen.

Van 30 juni 2008 tot 30 juni 2009 is het aantal arbeidsplaatsen binnen alle paritaire comités van de handelssector met 1821 (1249 voor mannen en 572 voor vrouwen) gestegen tot 248.067.

Er gingen ook banen verloren, vooral bij de zelfstandigen en in de warenhuizen. De grote kleinhandelszaken hebben daarentegen veel werkgelegenheid gecreëerd. Van het 2e naar het 3e kwartaal van 2009 is het aantal arbeidsplaatsen zeer licht gedaald (-56 in totaal, +277 voor mannen en -333 voor vrouwen).

Tabel 4-1: Ontwikkeling van het aantal arbeidsplaatsen naar paritair comité, statuut en geslacht

Paritair comité	Statuut	Geslacht	2006/2	2007/2	2008/2	2009/2	2009/3	Verschil 2009/2006	
119	Arbeiders	Mannen	25.900	26.164	26.128	26.576	26.740	840	3,2%
Handel in voedingswaren		Vrouwen	9.151	9.147	8.988	8.785	8.726	-425	-4,6%
127	Arbeiders	Mannen	1.543	1.509	1.514	1.536	1.543	0	0,0%
Handel in brandstoffen		Vrouwen	98	93	84	90	92	-6	-6,1%
201	Bedienden	Mannen	19.188	19.717	20.408	20.713	20.768	1.580	8,2%
Zelfstandige kleinhandel		Vrouwen	66.110	67.504	68.238	67.873	67.661	1.551	2,3%
202	Bedienden	Mannen	15.959	16.204	15.927	16.422	16.575	616	3,9%
Bedienden kleinhandel in voedingsw.		Vrouwen	34.107	34.605	33.339	33.537	33.530	-577	-1,7%
311	Bedienden	Mannen	10.150	10.516	10.975	11.173	11.104	954	9,4%
Grote kleinhandelszaken		Vrouwen	26.630	27.699	29.171	30.266	30.200	3.570	13,4%
	Arbeiders	Mannen	770	827	835	854	879	109	14,2%
		Vrouwen	784	775	791	729	713	-71	-9,1%
312	Bedienden	Mannen	4.286	4.234	4.115	3.889	3.821	-465	-10,8%
Warenhuizen		Vrouwen	10.175	10.267	9.854	9.602	9.494	-681	-6,7%
	Arbeiders	Mannen	1	1	1	2	5	4	400,0%
		Vrouwen	0	8	0	0	0	0	
313	Bedienden	Mannen	1.498	1.490	1.508	1.506	1.529	31	2,1%
Apotheken en tarificatiediensten		Vrouwen	9.703	9.870	10.123	10.327	10.486	783	8,1%
	Arbeiders	Mannen	105	89	92	90	93	-12	-11,4%
		Vrouwen	1.407	1.356	1.310	1.311	1.299	-108	-7,7%
321	Bedienden	Mannen	754	714	709	695	686	-68	-9,0%
Groothandelaars-verdelers in geneesmiddelen		Vrouwen	1.288	1.316	1.333	1.286	1.274	-14	-1,1%
	Arbeiders	Mannen	547	539	525	530	520	-27	-4,9%
		Vrouwen	306	265	278	275	273	-33	-10,8%
Totaal aantal arbeidsplaatsen			240.460	244.909	246.246	248.067	248.011	7.551	3,1%
Totaal mannen			80.701	82.004	82.737	83.986	84.263	3.562	4,4%
Totaal vrouwen			159.759	162.905	163.509	164.081	163.748	3.989	2,5%

Bron : RSZ

BIJLAGEN

Tabel 1:	Cijferwaarde van de synthetische curven van de Nationale Bank	28
Tabel 2:	Economische vooruitzichten : kerncijfers voor de Belgische economie	29
Tabel 3:	Detailhandelsomzet volgens de ADSEI-enquête: totale omzet.....	30
Tabel 4:	Omzet in de detailhandel: Voeding	31
Tabel 5:	Omzet in de detailhandel: Textiel, kleding en schoeisel	32
Tabel 6:	Omzet in de detailhandel: Huishoudartikelen	33
Tabel 7:	Omzet in de detailhandel: Diverse producten	34
Tabel 8:	Omzet in de handel volgens de btw-aangiften	35
Tabel 9:	Investeringen in de handel volgens de btw-aangiften	36
Tabel 10:	Aankoop van nieuwe en tweedehandsvoertuigen.....	37
Tabel 11:	Ontwikkeling van de bouwvergunningen	38
Tabel 12:	Ontwikkeling van de begonnen werken	39
Tabel 13:	Financiële verbintenissen van de particulieren	40
Tabel 14:	Informatie van de Centrale voor kredieten aan particulieren	40
Tabel 15:	Ontwikkeling van de faillissementen naar subsector van de handel in 2009	41
Tabel 16:	Bestanddelen van de indicator m.b.t. het consumentenvertrouwen.....	42
Tabel 17:	Ontwikkeling van de consumptieprijsen.....	43
Tabel 18:	Prijsontwikkeling naar grote groep producten en diensten	44
Tabel 19:	Huishoudbudgetonderzoek.....	45
Tabel 20:	Middellangetermijnvooruitzichten van het Planbureau m.b.t. het particulier verbruik naar categorie.....	46
Tabel 21:	Particulier verbruik naar categorie tegen lopende prijzen (in miljoenen euro's).....	47

Tabel 1: Cijferwaarde van de synthetische curven van de Nationale Bank

Periode	Verwerkende industrie		Bouwbedrijf (wegenwerken en burgerlijke bouwkunde niet inbegrepen)		Handel		Diensten aan bedrijven		Algemene curve (1)	
	Seizoengezuiverde afgevlakte reeks (2)	Seizoengezuiverde brutoreeks	Seizoengezuiverde afgevlakte reeks (2)	Seizoengezuiverde brutoreeks	Seizoengezuiverde afgevlakte reeks (2)	Seizoengezuiverde brutoreeks	Seizoengezuiverde afgevlakte reeks (2)	Seizoengezuiverde brutoreeks	Seizoengezuiverde afgevlakte reeks (2)	Seizoengezuiverde brutoreeks
2007 januari	1,4	1,3	6	5,8	6,9	8,3	25,1	26,7	5,8	6,1
februari	1,1	-0,5	5,4	7,3	8	8	25,1	24,3	5,1	4,8
maart	1,4	-1,5	4,4	3,5	8,8	8,3	25,1	24,7	5,1	3,7
april	2,1	1	3,3	4,5	9,2	12,7	25,2	25,7	5,8	5,8
mei	2,9	4,5	2,4	-2	9,5	11,7	25,1	24	6,7	6,8
juni	3,3	6	1,7	1,3	9,6	9,7	24,9	26,3	7,1	8,5
juli	3	4	1,4	1,8	9,3	9,3	24,3	25,7	6,7	7,2
augustus	2	1,5	1,3	0,5	8,9	9,3	23,3	23,3	5,5	5
september	0,5	1,3	1	2,3	8,5	7,7	22,1	20,7	4,2	4,7
oktober	-0,7	-2	0,6	-1,3	8	8,3	20,9	22,7	3	2,3
november	-1,5	-2	0,2	2,3	7,2	7,7	19,4	19,7	2,2	2,4
december	-1,7	-3,8	-0,4	-2,3	6,4	7	18,3	17,3	2	0,1
2008 januari	-1,6	-1,3	-0,8	-0,3	5,2	4,3	17,5	17,3	1,8	1,9
februari	-1,6	-1,3	-1,4	0,5	3,7	-0,3	17,1	16,7	1,8	1,7
maart	-2,1	-0,8	-2,5	-1,5	2,4	4,7	16,8	17	1,5	2
april	-2,7	-4,3	-3,4	-10	1,5	2	15,8	15,3	0,4	-1,9
mei	-3,6	-3,5	-4,1	-5,8	0,5	0,3	13,7	24	-0,9	0,5
juni	-4,3	-3,3	-4,4	-4,5	-1,5	-1,7	11,2	11	-1,7	-1,3
juli	-5,6	-5,3	-4,4	-3,5	-5,1	1,3	8,5	4	-2,6	-3,3
augustus	-8,1	-5	-4,8	0,5	-9	-12,3	4,6	6,7	-4,4	-2,8
september	-12,1	-11,8	-6,3	-4,3	-12,9	-14,3	-1,1	6,7	-8,3	-8
oktober	-17,6	-16,3	-8,8	-8,3	-15,6	-15,7	-9,3	-8,7	-14,4	-13,9
november	-23	-25	-11,6	-12,5	-17,9	-16,7	-19,1	-19,3	-21,3	-21,9
december	-27,3	-31,3	-14	-16,5	-20,8	-19	-27,2	-33,3	-26,5	-28,8
2009 januari	-29,9	-29	-15,4	-15,5	-23,4	-27,3	-32,6	-34	-29,2	-27,6
februari	-30,8	-32,5	-15,9	-17,8	-25,6	-26,7	-35	-41,7	-30,8	-31,4
maart	-30,8	-34,3	-16,1	-15	-26,1	-26,3	-35,5	-39,7	-30,9	-31,8
april	-29,8	-30,7	-16,1	-17,7	-25,1	-28,6	-35,4	-35,7	-29,5	-29,4
mei	-27,8	-29,8	-15,8	-13,9	-23,7	-22,9	-34,1	-33,5	-27,1	-27,6
juni	-25,3	-24,3	-15,2	-16,7	-21,9	-21,9	-31,2	-28	-24,4	-23,6
juli	-22,6	-21,9	-14,3	-15,9	-20,1	-17,6	-26,4	-35,5	-21,9	-22,8
augustus	-20,2	-19,2	-13,2	-12	-18,9	-17,6	-20,5	-20	-19,3	-18,2
september	-17,6	-19,8	-12,1	-13,5	-16,9	-20,8	-15	-12,3	-17	-17,8
oktober	-14,6	-15,8	-11,4	-10,7	-14,5	-17,1	-10,2	-9,9	-13,8	-14,2
november	-11,9	-8,6	-10,8	-10	-12	-10	-5,9	-7,8	-9,9	-8,8
december	-9,5	-9,3	-10,4	-9,1	-9,1	-6,3	-1,9	-1,4	-7,9	-7,9
2010 januari	-8,2	-7,2	-10	-15,7	-6,5	-9	2,1	3,1	-7,2	-7
februari	-7,8	-8,6	-9,4	-14,3	-4,4	-4,9	5,2	6,7	-6,2	-7
maart	-7,6	-6,5	-8,5	-9,3	-2,6	-1,2	7	14,1	-4,5	-3,6
april		-4,5		-7		1,5		9,7	-3,9	-2,4
mei		-7,8		-6,5		-0,1		7,9	-5	-4,9
juni		-11,2		-6,1		-3,6		4,7		-7,7
juli		-9,5		-5,6		0,8		3,1		-6,5

Bron: NBB

(1) Gewogen gemiddelde van de synthetische curve m.b.t. de verwerkende industrie, het bouwbedrijf, de handel en de diensten aan bedrijven.

(2) De afvlakking wordt uitgevoerd op de seizoengezuiverde brulogegevens.

Tabel 2: Economische vooruitzichten : kerncijfers voor de Belgische economie

Vooruitzichten van het Planbureau voor de economische begroting

Indicatoren	2002	2003	2004	2005	2006	2007	2008	2009	2010	2011
Finale consumptie-uitgaven van de particulieren	0,5	0,7	1,6	1	1,8	1,7	1,1	-1,6	0,7	1,5
Finale consumptie-uitgaven van de overheid	3,2	1,4	1,8	1,2	1	2,6	3,3	2,4	1,2	1,6
Bruto-investeringen in vaste activa	-4,5	0,1	8	7,1	2,7	5,9	4,3	-4,6	-0,8	2,8
Totale nationale uitgaven	-0,1	0,8	3,1	2,6	2,4	3,1	2,3	-3	0,8	1,8
Uitvoer van goederen en diensten	2,7	0,8	6,6	4,6	5	4,5	1,5	-10,9	4,7	3,9
Invoer van goederen en diensten	0,9	0,8	6,6	5,9	4,7	4,7	3,1	-11,1	4	4,1
Netto-uitvoer (bijdrage tot de groei van het bbp)	1,5	0	0,3	-0,7	0,5	0	-1,2	0	0,6	0
Bruto binnenlands product	1,4	0,8	3,2	1,8	2,8	2,9	1	-3	1,4	1,7
Nationaal indexcijfer van de consumptieprijzen	1,6	1,6	2,1	2,8	1,8	1,8	4,5	-0,1	1,6	1,7
Gezondheidsindex	1,8	1,5	1,6	2,2	1,8	1,8	4,2	0,6	1,2	1,6
Reëel beschikbaar inkomen van de gezinnen	0	-0,2	-0,1	0,5	2,8	2	1,3	2,8	-0,3	1,5
Spaarquote van de gezinnen (in pct. van het beschikbare inkomen)	17,3	16,7	15,4	15	15,8	16,2	16,6	20,2	19,3	19,2
Binnenlandse werkgelegenheid (gemiddelde jaarlijkse verandering, in duizendtallen)	-6,5	1,5	38,3	59,3	50,5	70,3	82,1	-23,2	-46,1	8,6
Werkloosheidsgraad (Eurostat-standaard, jaargemiddelde)	7,5	8,2	8,4	8,5	8,3	7,5	7	7,9	8,6	8,8
Balans lopende verrichtingen (in pct. bbp)	4,6	4,1	3,5	2,6	2	2,2	-2,4	0,3	1,4	1,1

(wijzigingspercentages in volume, tenzij anders vermeld)

Bron: Belgostat / Planbureau

Tabel 3 : Detailhandelsomzet volgens de ADSEI-enquête: totale omzet

Periode	Warenhuizen met verschillende afd.		Filiaalbedrijven		Andere detailhandelszaken		Verkoop in zelfbediening				Algemeen totaal			
	Indexcijfer	%	Indexcijfer	%	Indexcijfer	%	Kmo-supermarkten		Zelfbediening in grote ondern.		Ind.Waarde	%	Ind.Volume	%
2005	124	-0,8%	162	3,8%	120	0,8%	118	-3,3%	147	2,1%	138	3,0%	121	1,7%
2006	124	0,0%	174	7,4%	126	5,0%	123	4,2%	117	-20,4%	142	2,9%	123	1,7%
2007	124	-0,4%	186	6,7%	134	6,5%	121	-1,3%	118	1,1%	149	4,6%	126	2,2%
2008	116	-6,4%	195	5,1%	143	6,4%	121	0,0%	119	0,5%	156	4,8%	127	1,2%
2009	113	-2,3%	208	6,7%	141	-1,4%	135	10,7%	128	7,4%	156	0,4%	126	-0,7%
3 m 2010	103	-5,5%	205	6,7%	133	-4,4%	143	16,4%	116	-12,0%	147	-3,3%	118	-4,1%
2008-januari	119		189		139		117		111		152		126	
februari	105		173		129		116		110		139		115	
maart	114	-5,2%	188	5,4%	143	7,0%	120	-0,7%	123	-0,7%	153	4,7%	126	1,2%
april	115		193		147		122		121		157		129	
mei	112		203		149		128		168		161		131	
juni	107	-8,3%	179	3,9%	152	10,0%	118	-1,9%	117	14,7%	159	6,3%	129	2,3%
juli	120		203		140		123		116		155		127	
augustus	109		187		133		122		117		146		119	
september	107	-6,2%	192	6,3%	156	7,5%	113	0,8%	108	-1,2%	162	5,5%	132	1,6%
oktober	113		206		141		121		114		156		127	
november	113		185		124		115		108		141		115	
december	154	-5,8%	245	4,9%	162	1,4%	144	2,1%	115	-10,3%	186	2,7%	151	-0,1%
2009-januari	124		208		141		123		119		158		128	
februari	98		177		126		118		149		139		112	
maart	106	-3,2%	191	4,6%	150	1,7%	127	4,2%	127	14,8%	159	2,7%	128	0,4%
april	114		209		142		131		125		158		127	
mei	112		206		142		137		122		157		126	
juni	106	-0,9%	202	7,5%	139	-5,5%	135	9,7%	121	-9,2%	153	-2,0%	123	-3,2%
juli	120		219		143		139		125		161		130	
augustus	102		197		126		150		123		142		115	
september	102	-3,5%	203	6,4%	138	-5,2%	140	19,5%	119	7,9%	152	-2,0%	123	-2,5%
oktober	114		220		145		129		131		162		131	
november	109		203		132		125		118		146		118	
december	151	-1,7%	265	8,2%	165	3,6%	162	9,5%	152	19,2%	190	3,1%	154	2,6%
2010-januari	117		218		137		141		113		154		123	
februari	89		187		119		136		110		132		106	
maart	103	-5,5%	208	6,7%	143	-4,4%	150	16,4%	124	-12,0%	155	-3,3%	124	-4,1%

Bron: Berekeningen CRB volgens ADSEI

Tabel 4: Omzet in de detailhandel: Voeding

Periode	Warenhuizen met verschill. afdelingen		Filiaalbedrijven		Andere detailhandels- zaken		Totale omzet voeding in waarde		Totale omzet voeding in volume	
	Indexcijfer	%	Indexcijfer	%	Indexcijfer	%	Indexcijfer	%	Indexcijfer	%
2005	127	1,6%	160	3,9%	114	-2,6%	137	1,5%	117	0,9%
2006	128	0,8%	170	6,3%	117	2,6%	140	2,2%	117	0,0%
2007	127	-1,1%	179	5,5%	115	-1,3%	143	1,9%	114	-2,3%
2008	116	-8,6%	193	7,7%	120	3,8%	147	3,2%	111	-2,6%
2009	112	-2,8%	200	3,3%	121	1,0%	150	1,8%	112	0,5%
3 m 2010//2009	103	-6,0%	195	3,1%	118	2,8%	144	1,4%	108	1,8%
2008-januari	110		179		111		139		107	
februari	112		181		106		135		104	
maart	120	-7,7%	191	7,9%	119	0,6%	145	2,2%	111	-3,4%
april	116		191		117		145		110	
mei	113		204		118		151		114	
juni	106	-11,5%	186	8,0%	130	1,9%	147	2,4%	110	-3,7%
juli	109		189		114		144		108	
augustus	111		191		115		144		108	
september	109	-9,2%	186	8,5%	124	7,6%	144	4,8%	108	-1,7%
oktober	118		202		119		150		112	
november	110		186		113		141		106	
december	153	-6,3%	233	6,7%	152	5,1%	182	3,3%	136	-1,5%
2009-januari	115		196		114		147		109	
februari	104		179		105		133		99	
maart	110	-4,0%	193	3,2%	125	2,1%	147	1,6%	109	-1,6%
april	115		200		121		149		111	
mei	114		203		126		153		114	
juni	106	-0,3%	196	3,0%	126	2,2%	149	2,0%	111	0,4%
juli	107		199		120		150		112	
augustus	105		197		119		147		110	
september	102	-4,3%	191	3,7%	115	0,4%	144	1,9%	108	1,6%
oktober	115		206		121		152		114	
november	106		193		115		143		107	
december	150	-2,7%	244	3,3%	145	-0,6%	185	1,5%	139	1,6%
2010-januari	108		196		114		145		109	
februari	93		188		111		136		102	
maart	108	-6,0%	202	3,1%	127	2,8%	151	1,4%	112	1,8%

Bron: Berekeningen CRB volgens ADSEI

Tabel 5: Omzet in de detailhandel: Textiel, kleding en schoeisel

Periode	Warenhuizen met verschill. afdelingen		Filiaalbedrijven		Andere detailhandels- zaken		Totale omzet textiel in waarde		Totale omzet textiel in volume	
	Indexcijfer	%	Indexcijfer	%	Indexcijfer	%	Indexcijfer	%	Indexcijfer	%
2005	120	1,7%	126	5,9%	109	1,9%	130	5,7%	121	5,2%
2006	124	3,3%	133	5,6%	119	9,2%	139	6,9%	128	5,8%
2007	124	0,1%	141	6,4%	148	24,3%	165	18,9%	151	18,3%
2008	114	-8,0%	158	11,4%	151	2,3%	169	2,5%	153	1,3%
2009	114	0,0%	184	16,7%	157	3,6%	176	3,9%	159	3,6%
3 m 2010	115	-1,6%	177	3,0%	166	3,9%	181	4,0%	162	-0,6%
2008-januari	164		167		176		195		178	
februari	84		117		121		132		120	
maart	94	-7,5%	166	5,8%	149	2,5%	164	3,0%	149	2,3%
april	117		178		161		178		162	
mei	102		134		157		176		160	
juni	100	-12,0%	158	2,9%	185	10,0%	191	7,1%	174	6,1%
juli	157		192		175		195		177	
augustus	86		116		143		153		139	
september	107	-6,3%	140	10,5%	189	-1,7%	206	-0,1%	186	-1,2%
oktober	110		194		126		158		142	
november	115		169		113		135		121	
december	135	-6,2%	159	27,6%	121	-1,7%	151	-0,3%	135	-2,0%
2009-januari	177		196		190		213		202	
februari	83		131		120		130		127	
maart	91	2,9%	187	14,2%	168	7,1%	178	6,3%	160	9,5%
april	121		211		176		198		177	
mei	98		166		153		171		153	
juni	101	-0,1%	204	23,4%	135	-7,5%	155	-4,0%	139	-5,4%
juli	160		226		189		208		186	
augustus	76		125		119		131		117	
september	100	-3,8%	179	18,4%	177	-4,1%	196	-3,3%	175	-4,6%
oktober	117		211		176		204		181	
november	110		166		122		145		129	
december	136	1,2%	204	11,3%	154	25,5%	183	19,9%	162	18,6%
2010-januari	174		226		204		226		198	
februari	80		125		117		127		116	
maart	93	-1,6%	179	3,0%	175	3,9%	189	4,0%	173	-0,6%

Bron: Berekeningen CRB volgens ADSEI

Tabel 6: Omzet in de detailhandel: Huishoudartikelen

Omzet van de detailhandel NIS - HUISHOUDARTIKELEN										
Periode	Warenhuizen met verschill. afdelingen		Filiaalbedrijven		Andere detailhandels- zaken		Totale omzet huishoudartikelen			
	Indexcijfer	%	Indexcijfer	%	Indexcijfer	%	Indexcijfer	%	Indexcijfer	%
2005	136	-4,2%	166	12,2%	118	2,6%	142	8,4%	137	8,3%
2006	139	2,2%	172	3,6%	131	11,0%	149	4,9%	143	4,4%
2007	139	0,0%	187	8,7%	138	5,3%	158	6,3%	152	6,3%
2008	120	-13,9%	185	-0,9%	148	7,2%	168	5,9%	160	5,0%
2009	115	-3,8%	201	8,3%	147	-0,5%	162	-3,7%	158	-0,9%
3 m 2010	107	-6,1%	203	3,7%	102	-23,5%	163	5,7%	117	-19,4%
2008-januari	128		208		131		153		147	
februari	111		168		120		138		133	
maart	118	-14,8%	174	3,5%	139	-0,1%	157	0,1%	150	-0,3%
april	118		167		152		170		162	
mei	115		168		161		178		169	
juni	109	-18,9%	135	-5,3%	160	13,1%	176	10,0%	167	9,1%
juli	127		220		160		186		177	
augustus	119		189		128		150		143	
september	104	-16,2%	177	-1,8%	151	6,1%	169	4,9%	160	4,1%
oktober	111		187		148		167		158	
november	113		172		133		151		143	
december	163	-4,2%	258	-1,1%	192	10,3%	219	8,1%	208	7,1%
2009-januari	131		228		136		160		152	
februari	101		185		128		146		138	
maart	109	-4,3%	174	6,7%	138	2,8%	155	3,1%	146	1,7%
april	109		170		141		161		151	
mei	116		173		147		165		155	
juni	106	-3,0%	173	9,6%	151	-7,2%	168	-5,7%	157	-6,8%
juli	127		245		156		187		175	
augustus	107		199		127		151		141	
september	102	-4,4%	202	10,0%	138	-4,3%	159	-1,7%	148	-3,0%
oktober	111		189		152		171		159	
november	108		201		137		159		148	
december	155	-3,6%	270	7,0%	219	7,2%	159	-9,2%	225	4,5%
2010-januari	125		235		104		242		123	
februari	93		185		91		132		106	
maart	102	-6,1%	189	3,7%	112	-23,5%	114	5,7%	123	-19,4%

Tabel 7: Omzet in de detailhandel: Diverse producten

Periode	Warenhuizen met verschill. afdelingen		Filiaalbedrijven		Andere detailhandels- zaken		Totale omzet diverse producten			
	Indexcijfer	%	Indexcijfer	%	Indexcijfer	%	Waarde		Volume	
	Indexcijfer	%	Indexcijfer	%	Indexcijfer	%	Indexcijfer	%	Indexcijfer	%
2005	107	-1,8%	195	-1,0%	129	1,6%	146	2,1%	113	-6,5%
2006	96	-10,3%	226	15,9%	130	0,8%	150	2,7%	105	-7,1%
2007	97	1,4%	245	8,6%	149	14,3%	148	-1,1%	104	-1,3%
2008	112	14,7%	249	1,6%	156	4,8%	153	3,1%	97	-6,2%
2009	110	-1,1%	269	7,9%	156	0,4%	156	2,1%	116	19,6%
3 m 2010	90	-6,6%	253	11,1%	147	-3,3%	151	4,0%	106	-5,1%
2008-januari	99		222		152		157		103	
februari	97		213		139		150		98	
maart	108	26,8%	225	-2,7%	153	11,0%	163	11,8%	103	-1,3%
april	109		243		157		161		101	
mei	110		252		161		167		99	
juni	110	28,0%	249	1,9%	159	9,8%	147	7,2%	85	-9,3%
juli	115		270		155		145		83	
augustus	112		238		146		139		85	
september	101	21,7%	233	3,5%	162	10,9%	151	5,1%	93	-8,9%
oktober	101		241		156		156		100	
november	117		232		141		130		89	
december	162	-5,7%	374	3,4%	186	-0,1%	170	-9,3%	126	-5,4%
2009-januari	99		233		158		140		105	
februari	91		220		139		131		100	
maart	99	-5,0%	230	3,3%	159	2,7%	166	-6,9%	130	10,0%
april	108		256		158		169		128	
mei	109		260		157		178		135	
juni	107	-1,2%	279	6,7%	153	-2,0%	164	7,4%	121	34,7%
juli	118		287		161		164		123	
augustus	108		262		142		143		104	
september	102	0,0%	247	7,4%	152	-2,0%	138	2,5%	102	25,4%
oktober	109		277		162		148		109	
november	115		274		146		136		98	
december	161	1,3%	405	12,9%	190	3,1%	196	5,4%	142	10,4%
2010-januari	94		260		154		154		108	
februari	79		244		132		136		97	
maart	96	-6,6%	254	11,1%	155	-3,3%	164	4,0%	113	-5,1%

Bron: Berekeningen CRB volgens ADSEI

Tabel 8: Omzet in de handel volgens de btw-aangiften

Periode	50. Handel auto's-motorrijwielen- brandstoffen		51. Groothandel		52. Detailhandel	
	Absolute cijfers (€)	Ontwikkeling in %	Absolute cijfers (€)	Ontwikkeling in %	Absolute cijfers (€)	Ontwikkeling in %
jaar(*)						
2004	57.896.880.358		248.548.157.075		62.818.621.014	
2005	58.396.636.779	0,9%	269.134.612.950	8,3%	65.125.317.444	3,7%
2006	62.666.899.279	7,3%	284.407.900.653	5,7%	67.302.795.575	3,3%
2007	66.209.404.723	5,7%	305.296.057.588	7,3%	70.526.183.638	4,8%
2008	67.850.057.283	2,5%	300.640.381.156	-1,5%	74.924.515.213	6,2%
2009 (v)	58.299.770.115	-14,1%	260.076.952.956	-13,5%	75.227.578.360	0,4%
2008 1e kwart.	18.082.343.562		79.183.479.663		17.560.575.112	
2009 1e kwart.	14.433.061.649	-20,2%	61.614.353.842	-22,2%	17.743.800.756	1,0%
2008 2e kwart.	18.535.530.247		83.446.918.641		18.715.861.639	
2009 2e kwart.	14.537.949.801	-21,6%	64.398.399.822	-22,8%	18.692.149.705	-0,1%
2008 3e kwart.	15.316.805.381		77.796.093.893		18.287.392.111	
2009 3e kwart.	13.238.096.995	-13,6%	65.186.127.573	-16,2%	18.410.253.816	0,7%
2008 4e kwart.	15.519.028.978		70.814.241.494		19.953.382.672	
2009 4e kwart.	16.090.661.670	3,7%	68.878.071.719	-2,7%	20.381.374.083	2,1%
2010 1e kwart.	16.374.963.949	13,5%	70.485.208.997	14,4%	18.460.076.743	4,0%
apr-09	4.827.413.684		20.387.004.073		5.259.685.446	
apr-10	5.657.069.881	17,2%	24.384.696.158	19,6%	5.473.834.466	4,1%

(*) Gecorrigeerde jaarcijfers

Bron: ADSEI

Tabel 9: Investerings in de handel volgens de btw-aangiften

Periode	50. Handel auto's-motorrijwielen- brandstoffen		51. Groothandel		52. Detailhandel	
	Absolute cijfers (€)	Ontwikkeling in %	Absolute cijfers (€)	Ontwikkeling in %	Absolute cijfers (€)	Ontwikkeling in %
jaar(*)						
2004	536.972.288		1.996.338.730		1.697.091.610	
2005	598.029.817	11,4%	1.797.307.386	-10,0%	1.809.159.270	6,6%
2006	623.398.829	4,2%	2.746.864.084	52,8%	1.830.102.592	1,2%
2007	702.965.083	12,8%	2.732.903.829	-0,5%	2.049.574.601	12,0%
2008	957.318.924	36,2%	2.403.180.478	-12,1%	2.149.117.770	4,9%
2009 (v)	792.729.937	-17,2%	1.902.249.502	-20,8%	2.130.743.100	-0,9%
2008 1e kwart.	218.678.392		597.205.846		499.606.367	
2009 1e kwart.	266.340.315		609.159.846		557.399.506	
2008 2e kwart.	219.407.302		536.009.613		484.670.331	
2009 2e kwart.	260.735.398		648.414.953		595.609.660	
2008 3e kwart.	196.336.476	-10,2%	460.433.652	-22,9%	512.632.383	2,6%
2009 3e kwart.	187.525.158	-29,6%	482.491.558	-20,8%	507.460.154	-9,0%
2008 4e kwart.	165.525.297	-24,6%	424.656.505	-20,8%	491.661.612	1,4%
2009 4e kwart.	243.343.006	-6,7%	534.667.787	-17,5%	618.988.951	3,9%
2010 1e kwart.	175.341.034	-10,7%	469.557.123	2,0%	518.765.559	1,2%
apr-09	53.546.346		119.729.358		107.982.931	
apr-10	53.194.130	-0,7%	138.566.134	15,7%	120.182.450	11,3%

(*) Gecorrigeerde jaarcijfers

Bron : ADSEI

Tabel 10: Aankoop van nieuwe en tweedehandsvoertuigen

Periode	nieuwe voertuigen				tweedehandsvoertuigen	
	FEBIAC (1)	in % (3)	ADSEI (2)	in % (3)	ADSEI (4)	in % (3)
2001	322.943	-9,7%	499.779	-3,4%	687.102	-1,6%
2002	307.836	-4,7%	472.830	-5,4%	688.134	0,2%
2003	279.518	-9,2%	463.173	-2,0%	667.567	-3,0%
2004	284.547	1,8%	489.262	5,6%	678.731	1,7%
2005	265.527	-6,7%	484.906	-0,9%	660.258	-2,7%
2006	274.994	3,6%	530.296	9,4%	696.606	5,5%
2007	281.921	2,5%	529.025	-0,2%	662.496	-4,9%
2008	284.404	0,9%	540.542	2,7%	653.109	-1,4%
2009	258.581	-9,1%	479.920	-11,2%	681.766	4,4%
2008-januari	31.566		57.276		54.513	
februari	30.111		56.389		58.108	
maart	30.019	3,8%	57.657	3,8%	55.598	-1,2%
april	31.934		62.300		62.103	
mei	25.826		48.929		54.687	
juni	26.835	10,2%	51.168	11,2%	61.338	0,4%
juli	20.205		39.636		55.234	
augustus	17.789		33.213		46.711	
september	20.520	-1,7%	38.127	-0,1%	56.207	-3,2%
oktober	22.518		43.291		57.116	
november	15.572		30600		44.919	
december	11.509	-13,5%	21956	-10,3%	46.575	-1,9%
2009-januari	25.447		48.033		50.285	
februari	24.090		46.148		54.729	
maart	27.786	-15,7%	50.736	-15,4%	62.345	-0,5%
april	26.195		48.114		61.169	
mei	20.516		38.390		56.670	
juni	22.759	-17,9%	44.112	-19,6%	66.021	3,2%
juli	19.028		36.287		59.602	
augustus	16971		30.333		52.867	
september	20036	-4,2%	35.908	-7,6%	59.722	8,9%
oktober	22485		40.005		58.888	
november	18730		35.263		51.112	
december	14538	12,4%	26.591	6,3%	48.356	6,6%
2010-januari	27.561		49709		49.491	
februari	25.985		47840		51.722	
maart	34670	14,1%	64781	12,0%	65.413	-0,4%
april	32066		57802		60.308	
mei	27186		48154	22,5%	55.820	-1,5%
juni	29586	27,9%				
6 maanden 2010	177.054	20,6%	268286	15,9%	282.754	-0,9%

(1) FEBIAC, nieuwe voertuigen excl. doorvoer (Belgostat)

(2) ADSEI, personenvoertuigen incl. doorvoer (Belgostat)

(3) Procentuele ontwikkeling tgv. dezelfde periode van het jaar voordien

(4) ADSEI, tweedehandsvoertuigen incl. doorvoer (ADSEI)

Tabel 11: Ontwikkeling van de bouwvergunningen

Periode	Nieuwe woningen (aantal)		Renovaties (aantal)		Utiliteitsgebouwen (m ³)	
	Reeks	%	Reeks	%	Reeks	%
2003	45.095	7,1%	28.717	7,1%	29.371.776	7,1%
2004	52.230	15,8%	27.795	-3,2%	37.976.016	29,3%
2005	59.378	13,7%	28.014	0,8%	41.130.534	8,3%
2006	61.155	3,0%	28.733	2,6%	39.262.840	-4,5%
2007	53.791	-12,0%	27.791	-3,3%	50.552.996	28,8%
2008	52.598	-3,2%	28.496	1,7%	46.936.483	-7,0%
2009	45.271	-13,9%	27.748	-2,6%	43.435.765	-7,5%
2010(3 maanden)	12.878	20,2%	7.764	16,2%	11.472.832	-26,6%
2009-januari	3.228	-31,8%	2.106	-7,2%	6.612.164	52,6%
februari	3.544	-26,8%	2.059	-10,0%	4.280.334	41,9%
maart	3.943	-10,6%	2.514	7,9%	4.739.988	26,6%
april	3.915	-14,3%	2.294	-17,9%	4.115.199	18,8%
mei	3.686	-10,2%	2.181	-6,5%	2.220.540	-37,9%
juni	4.207	-12,4%	2.739	-2,1%	4.134.309	12,3%
juli	3.830	-3,1%	2.356	2,7%	2.406.375	-48,7%
augustus	4.148	8,4%	2.507	3,9%	3.140.818	19,9%
september	4.065	-8,4%	2.222	-10,0%	2.870.618	-41,8%
oktober	3.831	-4,8%	2.210	-1,1%	3.716.935	33,3%
november	3.406	-16,9%	2.197	12,0%	2.762.797	-61,3%
december	3.468	-27,6%	2.363	2,3%	2.435.688	-17,4%
2010-januari	3.430	6,3%	2.396	13,8%	2.594.567	-60,8%
februari	4.131	16,6%	2.443	18,6%	3.547.325	-17,1%
maart	5.317	34,8%	2.925	16,3%	5.330.940	12,5%

Bron: Belgostat

Tabel 12: Ontwikkeling van de begonnen werken

Periode	Nieuwe woningen (aantal)		Renovaties (aantal)		Utiliteitsgebouwen (m ³)	
	Reeks	%	Reeks	%	Reeks	%
2003	43.549	7,1%	26.485	7,1%	28.219.655	7,1%
2004	47.809	9,8%	26.905	1,6%	35.425.761	25,5%
2005	54.509	14,0%	26.569	-1,2%	35.620.313	0,5%
2006	57.899	6,2%	26.909	1,3%	38.822.258	9,0%
2007	52.768	-8,9%	26.067	-3,1%	42.092.541	8,4%
2008	48.884	-8,2%	25.985	-1,7%	41.150.640	-1,7%
2009	40.798	-16,5%	21.960	-9,6%	39.009.819	-5,2%
			(11 maanden)			
2009-januari	3.759	7,3%	1.847	4,8%	4.031.838	26,8%
februari	3.495	-25,0%	1.860	-8,4%	3.853.196	0,5%
maart	3.864	-13,1%	2.089	-6,7%	4.257.854	0,9%
april	3.923	-9,8%	2.375	7,7%	3.674.449	34,6%
mei	3.502	-18,9%	2.117	-14,0%	3.105.264	-16,0%
juni	3.421	-26,3%	2.153	-9,8%	4.355.922	55,8%
juli	2.678	-14,0%	1.797	-12,1%	2.794.897	16,1%
augustus	3.692	-4,3%	2.129	-9,2%	3.615.479	0,7%
september	3.299	-27,3%	2.094	-18,5%	2.744.265	-39,8%
oktober	3.617	-10,8%	1.813	-12,5%	2.095.247	-38,6%
november	2.923	-25,4%	1.686	-22,2%	2.612.618	-20,7%
december	2.625	-23,6%			1.868.790	-46,5%
2010-januari	2.872	-23,6%			2.312.976	-42,6%

Bron: ADSEI

Tabel 13: Financiële verbintenissen van de particulieren

Soorten kredieten	2004-IV	2005-IV	2006-IV	2007-IV	2008-IV	2009-IV	
Kredieten op max. 1 jaar	5057	5873	5909	6077	6506	6252	
<i>Ontw. in %</i>		16,1%	0,6%	2,8%	7,1%	-3,9%	
Kredieten op meer dan 1 jaar	Hypothecaire leningen	89404	100243	111106	123055	134454	144578
	<i>Ontw. in %</i>		12,1%	10,8%	10,8%	9,3%	7,5%
	Verbruikskredieten	10286	10934	12911	14299	15558	16223
	<i>Ontw. in %</i>		6,3%	18,1%	10,8%	8,8%	4,3%
	Andere	13008	13326	13827	13555	13831	14821
<i>Ontw. in %</i>		2,4%	3,8%	-2,0%	2,0%	7,2%	
Totaal	112698	124503	137844	150908	163843	175622	
<i>Ontw. in %</i>		10,5%	10,7%	9,5%	8,6%	7,2%	
Diverse	2486	2128	2454	3286	3023	2684	
<i>Ontw. in %</i>		-14,4%	15,3%	33,9%	-8,0%	-11,2%	
Algemeen totaal	120240	132505	146207	160272	173372	184558	
<i>Ontw. in %</i>		10,2%	10,3%	9,6%	8,2%	6,5%	

(groeivoet tgv. het vorige kwartaal)

Tabel 14: Informatie van de Centrale voor kredieten aan particulieren

1) Verbruikskredieten (bedrag in duizenden euro's)								
Periode	Aantal uitstaande kredieten	% (*)	Uitstaande achterstallige kredieten					
			Totaal aantal	% (*)	niet-geregulariseerd	% (*)	Achterstallig bedrag	% (*)
30/06/2007	5167164		450544		386491		1195043	
31/12/2007	5301777		452851		387050		1238773	
30/06/2008	5491313	6,3%	453398	0,6%	387490	0,3%	1254212	5,0%
31/12/2008	5616154	5,9%	457280	1,0%	390783	1,0%	1303774	5,2%
30/06/2009	5744176	4,6%	463341	2,2%	399134	3,0%	1377521	9,8%
31/12/2009	5788072	3,1%	471380	3,1%	407697	4,3%	1471894	12,9%
30/06/2010	5751246	0,1%	477395	3,0%	413717	3,7%	1536521	11,5%
2) Hypothecaire lening (bedrag in duizenden euro's)								
Periode	Aantal uitstaande kredieten	% (*)	Uitstaande achterstallige kredieten					
			Totale aantal	% (*)	niet-geregulariseerd	% (*)	Achterstallig bedrag	% (*)
30/06/2007	2180874		39071		23324		539702	
31/12/2007	2210350		38056		24364		538371	
30/06/2008	2251667	3,2%	37610	-3,7%	24581	5,4%	520556	-3,5%
31/12/2008	2287533	3,5%	37809	-0,6%	25107	3,0%	552065	2,5%
30/06/2009	2323414	3,2%	38881	3,4%	26486	7,7%	649918	24,9%
31/12/2009	2368993	3,6%	40248	6,5%	26633	6,1%	682977	23,7%
30/06/2010	2423471	4,3%	41445	6,6%	27088	2,3%	769904	18,5%

Bron: Belgostat

(*) Procentuele ontwikkeling tgv. dezelfde periode van het jaar voordien

Tabel 15: Ontwikkeling van de faillissementen naar subsector van de handel in 2009
en tijdens de eerste vier maanden van 2010

Nace-code 2008	2008	2009	Versch. 08/09	Versch. in %	2009(4m)	2010(4m)	Versch. 4 m	Versch. in %
G TOTALE HANDEL	2431	2574	143	5,9%	905	929	24	2,7%
45 Groot- en detailhandel in en onderhoud en reparatie van motorvoertuigen en motorfietsen	321	308	-13	-4,0%	110	112	2	1,8%
451 Handel in auto's	153	148	-5	-3,3%	53	70	17	32,1%
452 Onderhoud en reparatie van motorvoertuigen	113	111	-2	-1,8%	40	30	-10	-25,0%
453 Handel in onderdelen en accessoires van motorvoertuigen	40	38	-2	-5,0%	11	10	-1	-9,1%
454 Handel in en onderhoud en reparatie van motorfietsen en delen en toebehoren van motorfietsen	15	11	-4	-26,7%	6	2	-4	-66,7%
46 Groothandel en handelsbemiddeling, met uitzondering van de handel in auto's en motorfietsen	886	925	39	4,4%	302	310	8	2,6%
461 Handelsbemiddeling	199	217	18	9,0%	71	76	5	7,0%
462 Groothandel in landbouwproducten en levende dieren	26	26	0	0,0%	8	11	3	37,5%
463 Groothandel in voedingsmiddelen, dranken en genotmiddelen	128	135	7	5,5%	47	59	12	25,5%
464 Groothandel in andere consumentenartikelen	283	233	-50	-17,7%	74	80	6	8,1%
465 Groothandel in informatie- en communicatieapparatuur	49	57	8	16,3%	16	14	-2	-12,5%
466 Groothandel in andere machines en werktuigen en toebehoren	72	75	3	4,2%	27	22	-5	-18,5%
467 Overige gespecialiseerde groothandel	92	154	62	67,4%	47	38	-9	-19,1%
469 Niet-gespecialiseerde groothandel	37	28	-9	-24,3%	12	10	-2	-16,7%
47 Detailhandel, met uitzondering van de handel in auto's en motorfietsen	1224	1341	117	9,6%	493	507	14	2,8%
471 Detailhandel in niet-gespecialiseerde winkels	216	236	20	9,3%	86	93	7	8,1%
4711 - waarbij voedings- en genotmiddelen overheersen	204	214	10	4,9%	77	86	9	11,7%
4719 - Overige	12	22	10	83,3%	9	7	-2	-22,2%
472 Detailhandel in voedings- en genotmiddelen in gespecialiseerde winkels	163	161	-2	-1,2%	54	48	-6	-11,1%
4721 - Fruit en groenten	19	13	-6	-31,6%	6	1	-5	-83,3%
4722 - Vlees- en vleesproducten	50	41	-9	-18,0%	14	15	1	7,1%
4723 - Vis en schaal- en weekdieren	8	9	1	12,5%	4	3	-1	-25,0%
4724 - Brood, banketbakkerswerk en suikerwerk	39	50	11	28,2%	15	16	1	6,7%
4725 - Dranken	17	10	-7	-41,2%	2	4	2	100,0%
4726 - Tabaksproducten	8	4	-4	-50,0%	2	0	-2	-100,0%
4729 - Zuivelproducten en eieren + overige detailhandel in voedingsmiddelen	22	34	12	54,5%	11	9	-2	-18,2%
473 Detailhandel in motorbrandstoffen in gespecialiseerde winkels	36	48	12	33,3%	13	16	3	23,1%
474 Detailhandel in ICT-apparatuur in gespecialiseerde winkels	0	2	2		0	37	37	
4741 - computers, randapparatuur en software	0	1	1		0	22	22	
4742 - telecommunicatieapparatuur	0	0	0		0	2	2	
4743 - audio- en videoapparatuur	0	1	1		0	13	13	
475 Detailhandel in andere consumentenartikelen in gespecialiseerde winkels	192	187	-5	-2,6%	75	72	-3	-4,0%
4751 - textiel	46	41	-5	-10,9%	14	15	1	7,1%
4752 - ijzerwaren, verf en glas	27	31	4	14,8%	10	8	-2	-20,0%
4753 - tapijten en andere vloerbedekking en wandbekleding	0	0	0		0	3	3	
4754 - elektrische huishoudapparaten	39	12	-27	-69,2%	3	3	0	0,0%
4759 - meubelen, verlichtingsbenodigdheden en andere huishoudelijke artikelen	80	103	23	28,8%	48	43	-5	-10,4%
476 Detailhandel in cultuur- en recreatieartikelen in gespecialiseerde winkels	68	118	50	73,5%	44	48	4	9,1%
4761 - boeken	0	1	1		0	5	5	
4762 - kranten en kantoorbehoeften	68	74	6	8,8%	28	23	-5	-17,9%
4763 - audio- en video-opnamen	0	41	41		16	2	-14	-87,5%
4764 - sport- en kampeerartikelen	0	1	1		0	15	15	
4765 - spellen en speelgoed	0	1	1		0	3	3	
477 Detailhandel in andere artikelen in gespecialiseerde winkels	500	522	22	4,4%	199	166	-33	-16,6%
4771 - kleding	199	195	-4	-2,0%	76	77	1	1,3%
4772 - schoeisel en lederwaren	35	36	1	2,9%	12	11	-1	-8,3%
4773 - apotheken	2	7	5	250,0%	4	3	-1	-25,0%
4774 - medische en orthopedische artikelen	7	3	-4	-57,1%	1	1	0	0,0%
4775 - cosmetica en toiletartikelen	12	15	3	25,0%	7	6	-1	-14,3%
4776 - bloemen, planten, zaden, kunstmeststoffen, huisdieren en voedsel voor huisdieren	6	21	15	250,0%	7	24	17	242,9%
4777 - uurwerken en sieraden	0	0	0		0	8	8	
4778 - overige detailhandel in nieuwe artikelen	217	221	4	1,8%	86	25	-61	-70,9%
4779 - antiekstukken en tweedehandsgoederen	22	24	2	9,1%	6	11	5	83,3%
478 Markt- en straathandel	35	43	8	22,9%	12	20	8	66,7%
479 Detailhandel, niet in winkels en exclusief markt- en straathandel	14	24	10	71,4%	10	7	-3	-30,0%
4791 - via postorderbedrijven of via internet	3	6	3	100,0%	2	2	0	0,0%
4799 - overige detailhandel, niet in winkels en excl. markt- en straathandel	11	18	7	63,6%	8	5	-3	-37,5%
Algemeen totaal	8476	9420		11,1%	3355	3359	4	0,1%

Bron: ADSEI

Tabel 16: Bestanddelen van de indicator m.b.t. het consumentenvertrouwen

	Algemene economische situatie in België		Ontwikkeling van de consumptieprijs in België		Vooruitzichten werkloosheid voor de volgende twaalf maanden	Ogenblik al dan niet opportuun om grote aankopen te doen	Verwachte grote aankopen door de gezinnen in de volgende twaalf maanden	Financiële situatie gezinnen			Spaarvermogen gezinnen	Vooruitzichten spaarvermogen gezinnen voor de volgende twaalf maanden	Indicator consumentenvertrouwen
	Ontwikkeling van de laatste twaalf maanden	Vooruitzichten voor de volgende twaalf maanden	Ontwikkeling van de laatste twaalf maanden	Vooruitzichten voor de volgende twaalf maanden				Ontwikkeling van de laatste twaalf maanden	Beoordeling van de huidige financiële situatie gezinnen	Vooruitz. voor de volgende twaalf maanden			
2007 januari	-7	-1	54	20	19	23	-12	-3	18	6	-15	9	-1
februari	-6	0	52	20	14	19	-10	0	20	5	-16	13	1
maart	-6	-3	55	22	15	25	-11	-4	21	4	-22	12	-1
april	2	4	56	25	7	21	-13	-3	18	5	-21	5	2
mei	-4	2	54	22	12	19	-10	-3	19	5	-11	13	2
juni	-4	3	53	26	12	20	-10	-3	19	4	-10	11	1
juli	-8	0	59	27	14	20	-11	-4	19	3	-6	8	-1
augustus	-10	-10	62	41	9	17	-11	-5	21	2	-8	8	-2
september	-16	-10	63	29	8	25	-11	-5	19	3	-15	8	-2
oktober	-14	-9	64	33	4	19	-10	-6	19	2	-16	8	-1
november	-30	-22	75	39	7	13	-13	-10	17	-1	-24	0	-8
december	-33	-16	77	27	3	15	-12	-11	16	0	-27	3	-4
2008 januari	-40	-18	79	27	5	15	-13	-13	16	-2	-33	0	-6
februari	-38	-14	77	25	0	13	-15	-12	17	1	-29	-1	-3
maart	-39	-12	82	19	-2	11	-16	-13	16	-2	-34	-1	-3
april	-46	-17	83	15	6	9	-18	-12	15	-2	-37	-4	-7
mei	-50	-23	81	19	11	2	-17	-15	16	-2	-31	1	-9
juni	-55	-28	78	23	9	-2	-18	-14	16	-6	-33	-1	-11
juli	-66	-31	79	23	17	-4	-20	-16	16	-4	-25	0	-13
augustus	-63	-21	79	7	21	-2	-22	-16	18	-2	-27	-1	-11
september	-56	-19	73	1	21	1	-17	-12	19	0	-21	6	-9
oktober	-66	-22	72	7	41	-13	-19	-16	16	-5	-32	0	-17
november	-63	-22	67	4	57	-11	-18	-15	16	-4	-31	-3	-22
december	-69	-25	67	-8	65	-14	-26	-17	16	-5	-32	-3	-25
2009 januari	-69	-16	50	-14	68	-4	-19	-15	18	-1	-30	4	-20
februari	-72	-22	45	-10	73	-9	-23	-14	16	-2	-34	1	-24
maart	-69	-21	39	-11	71	-5	-21	-15	15	-4	-35	0	-24
april	-67	-10	39	-10	71	-4	-27	-14	15	-1	-37	-4	-22
mei	-64	-7	37	-8	70	-8	-27	-16	16	1	-32	-2	-19
juni	-61	-5	30	-8	69	-1	-21	-11	18	1	-28	3	-18
juli	-58	-4	24	-7	65	-2	-22	-14	16	-2	-26	2	-17
augustus	-47	7	27	-8	57	-1	-24	-12	19	1	-24	5	-11
september	-44	6	19	-4	57	8	-21	-11	19	1	-27	6	-11
oktober	-42	3	19	3	57	8	-21	-13	18	3	-26	6	-12
november	-34	10	25	-5	55	6	-22	-12	17	3	-27	3	-10
december	-38	0	16	-4	65	7	-25	-12	19	1	-27	4	-15
2010 januari	-41	-2	20	5	65	2	-21	-10	22	1	-24	7	-15
februari	-38	-1	25	3	64	3	-26	-12	19	0	-28	5	-15
maart	-37	2	34	6	60	0	-27	-11	19	2	-23	6	-13
april	-22	8	39	10	43	5	-22	-10	16	2	-23	1	-8
mei	-37	-6	40	16	47	-1	-22	-12	18	-1	-29	3	-13
juni	-36	-4	38	11	40	3	-20	-12	20	1	-25	6	-9
juli	-25	4	42	10	31	4	-21	-11	17	0	-24	0	-7

Bron: Belgostat

Wat de werkloosheidsvooruitzichten betreft, wijst een stijging op een minder gunstige ontwikkeling en een daling op een verbetering.

Tabel 17: Ontwikkeling van de consumptieprijzen

Jaar	Algemene index		Gezondheidsindex		Voedingsproducten		Niet-voedingsproducten		Diensten		Huurgeld	
	Index	%	Index	%	Index	%	Index	%	Index	%	Index	%
2004 = 100												
2005	102,79	2,80%	102,15	2,20%	101,93	1,93%	103,60	3,60%	102,35	2,35%	101,99	1,99%
2006	104,63	1,79%	103,95	1,77%	104,19	2,22%	105,21	1,56%	103,85	1,47%	105,56	3,50%
2007	106,53	1,82%	105,79	1,77%	107,96	3,62%	106,28	1,01%	105,82	1,90%	107,44	1,78%
2008	111,32	4,49%	110,26	4,22%	114,25	5,82%	112,60	5,95%	107,94	2,01%	109,48	1,90%
2009	111,26	-0,05%	110,90	0,59%	115,46	1,06%	109,54	-2,72%	111,02	2,85%	111,68	2,01%
6 maanden 2009	111,30	0,65%	111,15	1,63%	116,23	2,42%	109,72	-2,08%	110,51	3,37%	111,29	2,09%
6 maanden 2010	113,07	1,58%	112,20	0,94%	116,98	0,65%	112,21	2,27%	111,91	1,27%	112,70	1,27%
2007 januari	105,2	1,66%	104,92	2,04%	106,47	4,44%	104,84	0,48%	104,65	1,68%	106,61	3,59%
februari	105,77	1,77%	105,46	2,08%	106,62	3,90%	105,47	0,77%	105,48	1,93%	106,74	3,15%
maart	105,78	1,82%	105,23	1,94%	106,52	3,71%	105,4	0,64%	105,61	2,36%	107,01	3,71%
april	106,26	1,78%	105,58	1,91%	108,04	4,50%	105,73	0,28%	105,74	2,27%	107,1	3,59%
mei	106,13	1,28%	105,34	1,34%	107,15	2,53%	105,72	0,00%	105,86	2,28%	107,28	3,65%
juni	106,12	1,29%	105,28	1,30%	107,32	3,10%	105,63	-0,05%	105,81	2,01%	107,4	3,54%
juli	106,57	1,37%	105,7	1,39%	107,76	3,33%	105,97	0,07%	106,49	1,98%	107,59	3,04%
augustus	106,44	1,12%	105,67	1,24%	107,26	2,57%	105,92	-0,05%	106,43	1,82%	107,69	3,02%
september	106,54	1,51%	105,71	1,29%	107,89	2,37%	106,32	1,06%	105,73	1,58%	107,78	3,55%
oktober	107,1	2,24%	106,19	1,79%	109,08	3,74%	106,97	2,12%	105,84	1,54%	108,02	3,64%
november	108,1	2,94%	106,93	2,25%	110,4	4,02%	108,68	3,61%	105,8	1,51%	108	3,62%
december	108,4	3,09%	107,44	2,64%	111,03	5,28%	108,68	3,25%	106,38	1,76%	108,07	3,38%
2008 januari	108,84	3,46%	107,85	2,79%	112,05	5,24%	109,39	4,34%	106,08	1,37%	108,36	1,64%
februari	109,62	3,64%	108,71	3,08%	112,28	5,31%	110,53	4,80%	106,78	1,23%	108,74	1,87%
maart	110,42	4,39%	109,32	3,89%	112,8	5,90%	111,8	6,07%	107,16	1,47%	108,99	1,85%
april	110,67	4,15%	109,49	3,70%	114,17	5,67%	112,16	6,08%	106,55	0,77%	109,21	1,97%
mei	111,66	5,21%	110,2	4,61%	114,92	7,25%	113,65	7,50%	107,14	1,21%	109,31	1,89%
juni	112,28	5,80%	110,62	5,07%	114,65	6,83%	114,77	8,65%	107,7	1,79%	109,41	1,87%
juli	112,87	5,91%	111,22	5,22%	115,49	7,17%	115,03	8,55%	108,71	2,08%	109,54	1,81%
augustus	112,18	5,39%	110,88	4,93%	114,67	6,91%	113,66	7,31%	108,92	2,34%	109,81	1,97%
september	112,36	5,46%	111,15	5,15%	114,71	6,32%	114,29	7,50%	108,54	2,66%	109,85	1,92%
oktober	112,16	4,72%	111,29	4,80%	115,15	5,56%	113,31	5,93%	109,02	3,00%	110,01	1,84%
november	111,49	3,14%	111,09	3,89%	115,03	4,19%	111,79	2,86%	109,06	3,08%	110,23	2,06%
december	111,25	2,63%	111,24	3,54%	115,07	3,64%	110,82	1,97%	109,66	3,08%	110,28	2,04%
2009 januari	111,36	2,32%	111,45	3,34%	116,46	3,94%	110,58	1,09%	109,38	3,11%	110,79	2,24%
februari	111,74	1,93%	111,75	2,80%	116,37	3,64%	110,57	0,04%	110,67	3,64%	110,91	2,00%
maart	111,1	0,62%	111,07	1,60%	116,2	3,01%	109,29	-2,25%	110,49	3,11%	111,21	2,04%
april	111,33	0,60%	111,17	1,53%	116,5	2,04%	109,58	-2,30%	110,59	3,79%	111,44	2,04%
mei	111,25	-0,37%	110,96	0,69%	116,38	1,27%	109,34	-3,79%	110,73	3,35%	111,52	2,02%
juni	111,04	-1,10%	110,5	-0,11%	115,44	0,69%	108,93	-5,09%	111,18	3,23%	111,85	2,23%
juli	110,97	-1,68%	110,48	-0,67%	114,96	-0,46%	108,54	-5,64%	111,76	2,81%	112,03	2,27%
augustus	111,31	-0,78%	110,66	-0,20%	114,48	-0,17%	109,61	-3,56%	111,66	2,52%	111,9	1,90%
september	111,02	-1,19%	110,46	-0,62%	114,3	-0,36%	109,1	-4,54%	111,53	2,75%	112,11	2,06%
oktober	111,07	-0,97%	110,64	-0,58%	114,66	-0,43%	109,05	-3,76%	111,53	2,30%	112,15	1,95%
november	111,36	-0,12%	110,75	-0,31%	114,97	-0,05%	109,87	-1,72%	111,09	1,86%	112,09	1,69%
december	111,54	0,26%	110,96	-0,25%	114,79	-0,24%	110,02	-0,72%	111,57	1,74%	112,13	1,68%
2010 januari	112,05	0,62%	111,36	-0,08%	116,16	-0,26%	110,86	0,25%	111,12	1,59%	112,45	1,50%
februari	112,52	0,70%	111,9	0,13%	116,52	0,13%	111,14	0,52%	111,98	1,18%	112,5	1,43%
maart	112,94	1,66%	112,11	0,94%	117,14	0,81%	112,01	2,49%	111,66	1,06%	112,72	1,36%
april	113,33	1,80%	112,34	1,05%	117,27	0,66%	112,71	2,86%	111,85	1,14%	112,72	1,15%
mei	113,78	2,27%	112,72	1,59%	117,58	1,03%	113,37	3,69%	112,17	1,30%	112,83	1,17%
juni	113,77	2,46%	112,74	2,03%	117,21	1,53%	113,14	3,86%	112,66	1,33%	112,95	0,98%

Bron: Belgostat-NBB

Tabel 18: Prijswontwikkeling naar grote groep producten en diensten

Basis 2004=100	Voedings- producten en dranken	Tabak	Kleding en schoeisel	Huisvesting, water, gas en elektriciteit	Meubilering, onderhoud van de woning	Gezondheids- uitgaven	Vervoer	Communicatie	Cultuur en ontspanning	Onderwijs	Horeca	Diverse goederen en diensten
2005	101,93	102,84	100,33	105,32	100,94	102,40	105,85	101,01	100,84	102,16	102,89	102,07
2006	104,19	105,88	100,61	110,36	101,38	104,78	107,40	95,18	100,34	105,48	105,83	104,70
2007	107,96	116,82	101,20	111,90	103,51	104,62	108,36	92,35	101,28	107,88	108,67	108,47
2008	114,25	121,89	102,23	125,08	105,99	103,51	112,57	89,63	102,73	109,93	112,99	111,34
2009	115,46	124,98	103,48	119,99	108,58	104,22	108,90	89,20	104,79	112,54	116,94	114,45
2007 januari	106,47	107,41	101,02	111,08	102,15	105,26	105,16	94,67	100,84	107,35	106,42	106,98
februari	106,62	107,46	100,92	111,92	102,43	105,39	105,68	94,69	102,68	107,35	107,35	107,16
maart	106,52	113,14	100,93	111,02	102,61	105,33	107,01	94,78	101,27	107,35	107,58	107,79
april	108,04	117	100,98	111,21	102,75	105,18	107,9	95,02	100,28	107,35	108,2	108,45
mei	107,15	119,28	101,07	110,71	102,95	105,02	108,12	94,09	100,82	107,35	108,29	108,58
juni	107,32	119,39	101,1	110,43	103,11	104,23	108,43	91,98	100,87	107,35	108,76	108,65
juli	107,76	119,5	101,11	110,73	103,69	104,3	109,02	91,63	101,23	107,35	110,69	108,92
augustus	107,26	119,67	101,19	111,07	104,22	104,31	108,39	91,22	101,09	107,35	110,56	108,94
september	107,89	119,67	101,31	111,55	104,29	104,32	108,65	90,03	101,22	107,35	108,81	108,88
oktober	109,08	119,73	101,52	112,47	104,49	104	109,55	90,14	101,33	109,47	108,81	108,99
november	110,4	119,77	101,61	114,97	104,62	104,03	111,69	89,96	101,3	109,47	108,81	109,1
december	111,03	119,77	101,65	115,65	104,76	104,1	110,76	89,97	102,39	109,47	109,74	109,2
2008 januari	112,05	119,78	101,66	117,44	104,88	104,36	110,78	89,98	101,69	109,47	109,57	109,68
februari	112,28	119,78	101,56	120,13	105,09	103,6	110,76	90,1	103,75	109,47	110,44	110,02
maart	112,8	119,78	101,75	122,87	105,31	103,69	112,38	90,13	102,99	109,47	111,2	110,32
april	114,17	121,28	101,83	123,67	105,48	103,78	112,86	89,6	100,8	109,47	111,44	110,64
mei	114,92	122,44	101,98	125,68	105,71	103,27	114,74	89,6	102,21	109,47	111,83	110,87
juni	114,65	122,72	102,06	127,68	105,87	103,29	116,21	89,61	102,45	109,47	112,87	110,96
juli	115,49	122,75	102,07	128,41	105,94	103,3	116,86	89,22	102,49	109,47	115,07	111,85
augustus	114,67	122,8	102,1	127,03	106,14	103,47	114,51	89,6	102,4	109,47	115,35	111,94
september	114,71	122,81	102,42	128,57	106,49	103,27	114,11	88,9	102,99	109,47	113,81	112,11
oktober	115,15	122,83	102,91	127,54	106,79	103,3	112,12	89,6	103,19	111,29	114,66	112,42
november	115,03	122,83	103,14	126,27	107,02	103,38	108,9	89,47	103,35	111,29	114,51	112,62
december	115,07	122,83	103,23	125,69	107,14	103,38	106,62	89,73	104,44	111,29	115,11	112,63
2009 januari	116,46	122,84	103,23	125,8	107,31	105,22	105,95	88,53	103,42	111,29	114,54	113,25
februari	116,37	122,85	102,91	124,36	107,67	105,29	107,03	90,09	105,81	111,29	115,39	113,73
maart	116,2	123,61	103,11	121,18	108,03	104,85	107,1	90,09	104,25	111,29	115,65	114,17
april	116,5	124,74	103,14	121,08	108,27	104,99	108	90,28	103,78	111,29	116,46	114,27
mei	116,38	125,1	103,26	119,98	108,41	104,61	108,24	89,69	104,53	111,29	116,18	114,49
juni	115,44	125,29	103,3	117,58	108,56	104,6	109,72	89,69	105,01	111,29	116,63	114,69
juli	114,96	125,45	103,32	117,29	108,62	103,53	109,53	89,67	104,83	111,29	118,84	114,63
augustus	114,48	125,51	103,44	119,02	108,83	103,48	110,64	89,66	104,55	111,29	118,77	114,74
september	114,3	125,55	103,54	117,76	109	103,54	110,03	89,56	105,16	111,29	117,83	114,94
oktober	114,66	125,57	103,98	118,06	109,21	103,52	109,38	89,6	105,06	116,29	117,66	114,78
november	114,97	125,81	104,24	118,76	109,45	103,5	110,62	86,62	105,2	116,29	117,36	114,83
december	114,79	127,41	104,29	119,04	109,59	103,5	110,57	86,98	105,87	116,29	118	114,91
2010 januari	116,16	127,75	104,29	120,34	109,57	103,83	111,52	86,71	105,41	116,29	117,34	114,84
februari	116,52	127,76	103,98	120,74	109,75	103,2	111,47	86,6	107,89	116,29	118,04	115,13
maart	117,14	127,8	103,98	122,26	110,01	103,24	112,97	86,58	106,06	116,29	118,17	115,45
april	117,27	128,23	103,89	123,41	110,09	103,11	114,24	86,79	105,5	116,29	118,82	115,5
mei	117,58	130,01	103,86	124,12	110,25	103,13	114,97	86,08	106,71	116,29	119	115,61
juni	117,21	130,07	103,88	124,29	110,28	103,15	114,72	87,48	106,34	116,29	118,89	116,3
2005//2004	1,93%	2,84%	0,33%	5,32%	0,94%	2,40%	5,85%	1,01%	0,83%	2,16%	2,89%	2,07%
2006//2005	2,21%	2,96%	0,28%	4,78%	0,43%	2,32%	1,46%	-5,77%	-0,49%	3,24%	2,86%	2,57%
2007//2006	3,62%	10,33%	0,58%	1,40%	2,10%	-0,15%	0,90%	-2,98%	0,93%	2,28%	2,69%	3,60%
2008//2007	5,82%	4,34%	1,01%	11,78%	2,40%	-1,07%	3,88%	-2,95%	1,43%	1,90%	3,98%	2,64%
2009//2008	1,06%	2,54%	1,23%	-4,07%	2,45%	0,69%	-3,26%	-0,48%	2,01%	2,38%	3,50%	2,79%
6 m 2009/2008	2,42%	2,57%	1,33%	-1,02%	2,52%	1,22%	-4,68%	-0,12%	2,10%	1,66%	4,12%	3,34%
6 m 2010/2009	0,65%	3,65%	0,80%	0,71%	1,80%	-1,57%	5,24%	-3,37%	1,77%	4,49%	2,22%	1,20%

Bron: Belgostat

Tabel 19: Huishoudbudgetonderzoek

Code	Uitgavenrubrieken	Uitgaven in %					Absolute waarde	
		78/79	95/96	2000	2007	2008	2007	2008
0	TOTAAL VERBRUIK	100,00	100,00	100,00	100,00	100,00	32577	32986
1	VOEDING, DRANKEN, TABAK	22,15	17,49	15,60	15,56	15,62	5068	5153
11	VOEDING	17,64	13,39	11,89	12,08	12,13	3934	4000
12	DRANKEN	3,42	3,10	2,87	2,73	2,80	889	922
13	TABAK	1,09	1,00	0,84	0,75	0,70	245	231
14	DROGISTERIJ				n.m.	n.m.	n.m.	n.m.
2	KLEDING, SCOEISEL	7,85	6,12	4,87	4,93	4,35	1606	1434
21	KLEDING	6,48	5,01	3,96	3,96	3,50	1289	1153
22	SCHOEISEL	1,38	1,10	0,91	0,97	0,85	317	282
3	HUISVESTING	24,18	26,40	26,12	24,40	24,46	7949	8068
31	BRUTOHUUR	17,72	21,20	20,82	18,96	18,68	6177	6162
32	VERWARMING, VERLICHTING EN WATER	6,46	5,20	5,30	5,44	5,78	1772	1906
4	MEUBELN, HUISHOUDTOESTELLEN	8,59	6,65	6,60	6,46	6,16	2105	2032
41	MEUBELN EN VASTE TOEBEHOREN	2,98	2,14	2,45	2,04	1,91	665	630
42	HUISHOUDARTIKELEN IN TEXTIEL	0,93	0,61	0,54	0,48	0,48	155	158
43	GROTE HUISHOUDTOESTELLEN	1,23	1,21	0,97	1,05	1,16	343	381
44	VAATWERK, HUISHOUDELIJKE VOORW.	0,63	0,34	0,29	0,33	0,28	108	93
45	GEREEDSCHAP WONING EN TUIN	0,45	0,42	0,47	0,48	0,46	155	151
46	ONDERHOUD VAN DE WONING	2,36	1,93	1,88	2,08	1,87	679	618
5	GEZONDHEID	3,27	4,50	4,19	4,70	4,74	1532	1565
51	FARMACEUTISCHE PRODUCTEN	0,86	1,28	1,31	1,48	1,46	483	481
52	THERAPEUTISCHE APPARATEN	0,37	0,39	0,40	0,45	0,45	145	149
53	MEDISCHE EN PARAMEDISCHE SECTOR	1,65	2,32	1,96	2,33	2,41	758	795
54	ZIEKENHUIZEN EN SOORTGELIJKE	0,38	0,50	0,53	0,45	0,43	146	141
6	VERVOER EN COMMUNICATIE	11,18	12,55	16,26	16,00	16,41	5213	5413
61	AANKOOP VAN VOERTUIGEN	3,83	4,21	6,29	5,17	6,07	1684	2001
62	GEBRUIKSUITGAVEN VOOR VOERTUIGEN	5,47	5,87	6,94	7,31	6,96	2381	2296
63	TRANSPORTDIENSTEN				0,71	0,67	231	222
64	POST EN TELECOMMUNICATIE	1,08	1,69	2,34	2,81	2,71	917	895
7	CULTUUR, ONTSPANNING, ONDERWIJS	7,28	8,11	8,84	8,30	8,07	2704	2663
71	TOESTELLEN EN TOEBEHOREN	3,13	3,34	3,20	3,37	3,26	1097	1074
72	CULTURELE EN SPORTDIENSTEN	2,01	2,46	3,41	2,94	2,83	958	935
73	BOEKEN, KRANTEN EN TIJDSCHR., PAPIER	1,38	1,52	1,43	1,28	1,27	418	420
74	ONDERWIJS	0,76	0,80	0,80	0,71	0,71	230	235
8	ANDERE GOEDEREN EN DIENSTEN	15,50	18,20	17,52	19,65	20,18	6401	6657
81	LICHAAMSVERZORGING	1,57	2,00	1,88	1,98	1,93	646	637
82	PERSOONLIJKE ARTIKELEN n.e.g.	0,82	0,49	0,43	0,45	0,40	147	133
83	UITGAVEN IN DE HORECA	3,94	4,90	4,97	5,15	5,07	1679	1672
84	TOERISTISCHE REIZEN	3,87	3,32	2,99	3,99	4,61	1300	1521
85	FINANCIËLE DIENSTEN, VERZEKERINGEN	3,74	4,90	4,72	4,86	5,11	1582	1685
86	ANDERE DIENSTEN n.e.g.	0,63	1,72	1,57	1,99	1,80	648	595
87	NIET GEPRECISEERD VERBRUIK	0,94	0,87	0,98	1,23	1,26	400	414

Bron: ADSEI

n.m. : niet-mee gedeelde waarde omdat de kwaliteit van de schatting ontoereikend is gelet op de omvang van de steekproef

Tabel 20: Middellangetermijnvooruitzichten van het Planbureau m.b.t. het particulier verbruik naar categorie

(gemiddelde jaarlijkse groeivoeten in volume)

Takken van het particulier verbruik	2008/ 2007	2009/ 2008	2010/ 2009	2011/ 2010	2012/ 2011	2013/ 2012	2014/ 2013	2015/ 2014
1. Voedingsmiddelen, dranken en tabak	-2	-1	0,1	0,6	0,2	1	1,2	1,3
a. Voedingsmiddelen	-1,2	-0,8	0,2	1	0,3	1,2	1,4	1,5
b. Alcoholvrije dranken	-2,7	-1,9	1,7	0,1	0,3	1,8	2	3,2
c. Alcoholhoudende dranken	-2,9	-0,8	0,2	-0,1	-0,1	0,2	0,8	0,9
d. Tabak	-5,5	-1,8	-1,3	-1	-0,3	-0,6	-0,1	-0,7
2. Kledingenschoeisel	2,3	-4	0,2	0,2	1,7	1,5	1,2	1,6
3. Huur	1,5	0,4	2,2	2,1	2,4	1,9	1,9	2,1
4. Verwarming	8,1	0,4	0,8	-0,8	-0,5	-0,7	-0,2	-0,7
5. Elektriciteit	0,3	0,5	0,5	1	1,2	1,1	1	1,1
6. Huishoudelijke hulp	7,4	2,7	3,4	2,2	1,6	1,4	1,3	1,4
7. Meubelen, huishoudelijke apparaten ...	-1	-2,9	-0,7	1,3	1,8	2,2	2,1	2,1
8. Aankoop van voertuigen	2,8	-7,6	4,1	3,9	3,8	3,3	3,1	3,5
9. Uitgaven i.v.m. het gebruik van voertuigen, waarvan	-3,1	-0,3	0,5	-0,7	0,2	0	0	0,2
a. Benzine	-5	-4,6	-4	-4,6	-3,8	-4,1	-4,4	-4,5
b. Diesel	3	4,4	4,2	2,3	3,3	3	2,9	2,9
10. Vervoersdiensten	1,1	0,5	3,5	2,6	2,7	2,7	2,7	2,3
a. Reizigersvervoer per trein, tram en metro	2,5	-0,1	3,1	2,2	2,4	1,9	2	1,8
b. Reizigersvervoer over de weg	-0,6	2,9	5,1	2,8	2,5	1,9	2	1,8
c. Overige vervoersdiensten	1,2	-1,6	2	2,9	3,5	4,7	4,3	3,4
11. Communicatie	1,9	-0,2	0,5	1,6	2,1	3,1	3,7	3,5
12. Geneesk., heelk. en aanverwante zorgen	0,4	-1,2	3	1,2	2,2	3,1	3,7	3,6
13. Ontspanning en ontwikkeling	1,7	-2,9	-0,8	0,7	1,9	1,9	2	1,6
14. Overige goederen en diensten	2,6	-2,3	-0,2	1	2	1,8	1,9	2
15. Bestedingen van de gezinnen in het buitenland	-5,4	-0,6	3,6	3,6	4,1	5,1	4,2	2,9
Totaal	0,8	-1,5	0,8	1,2	1,8	1,9	2	2

Bron : Planbureau, Middellangetermijnvooruitzichten, mei 2010

Tabel 21: Particulier verbruik naar categorie tegen lopende prijzen (in miljoenen euro's)

	1995	Aandeel in %	2000	Aandeel in %	2005	Aandeel in %	2010	Aandeel in %	2011	Aandeel in %	2015	Aandeel in %
1. Voedingsmiddelen, dranken en tabak	20250	17,7%	21669	15,7%	25867	16,3%	29258	15,9%	29989	15,8%	33388	15,3%
a. Voedingsmiddelen	15224	13,3%	15434	11,2%	18215	11,5%	21146	11,5%	21777	11,5%	24439	11,2%
b. Alcoholvrije dranken	1382	1,2%	1551	1,1%	1907	1,2%	1978	1,1%	2011	1,1%	2306	1,1%
c. Alcoholhoudende dranken	1669	1,5%	2026	1,5%	2433	1,5%	2666	1,5%	2696	1,4%	2890	1,3%
d. Tabak	1975	1,7%	2660	1,9%	3312	2,1%	3468	1,9%	3505	1,9%	3753	1,7%
2. Kleding en schoeisel	7045	6,2%	6763	4,9%	7575	4,8%	8420	4,6%	8523	4,5%	9491	4,3%
3. Huur	18105	15,9%	21160	15,4%	24969	15,7%	29694	16,2%	30951	16,4%	36356	16,6%
4. Verwarming	1660	1,5%	3323	2,4%	4092	2,6%	4847	2,6%	5092	2,7%	5474	2,5%
5. Elektriciteit	2667	2,3%	2916	2,1%	3070	1,9%	3897	2,1%	4034	2,1%	4511	2,1%
6. Huishoudelijke hulp	674	0,6%	852	0,6%	1122	0,7%	1514	0,8%	1571	0,8%	1771	0,8%
7. Meubelen, huishoudelijke apparaten ...	6553	5,7%	7634	5,5%	7642	4,8%	8459	4,6%	8709	4,6%	10106	4,6%
8. Aankoop van voertuigen	3373	3,0%	4670	3,4%	4916	3,1%	5875	3,2%	6173	3,3%	7532	3,4%
9. Uitgaven i.v.m. het gebruik van voertuigen, waarvan	3218	2,8%	4458	3,2%	5171	3,3%	5567	3,0%	5778	3,1%	6330	2,9%
a. Benzine	2103	1,8%	2700	2,0%	2572	1,6%	2300	1,3%	2239	1,2%	1967	0,9%
b. Diesel	733	0,6%	1257	0,9%	2019	1,3%	2642	1,4%	2891	1,5%	3653	1,7%
10. Vervoersdiensten	1099	1,0%	1446	1,0%	1520	1,0%	1934	1,1%	2004	1,1%	2364	1,1%
a. Reizigersvervoer per trein, tram en metro	360	0,3%	448	0,3%	589	0,4%	725	0,4%	747	0,4%	863	0,4%
b. Reizigersvervoer over de weg	378	0,3%	427	0,3%	504	0,3%	664	0,4%	687	0,4%	799	0,4%
c. Overige vervoersdiensten	361	0,3%	572	0,4%	426	0,3%	545	0,3%	569	0,3%	702	0,3%
11. Communicatie	1833	1,6%	3227	2,3%	4667	2,9%	4397	2,4%	4508	2,4%	5376	2,5%
12. Geneesk., heelk. en aanverwante zorgen	5398	4,7%	6913	5,0%	8054	5,1%	10480	5,7%	10756	5,7%	13158	6,0%
13. Ontspanning en ontwikkeling	10502	9,2%	13030	9,5%	15049	9,5%	16962	9,2%	17306	9,1%	19832	9,1%
14. Overige goederen en diensten	26622	23,3%	32517	23,6%	36906	23,2%	43650	23,8%	44622	23,6%	51263	23,5%
15. Bestedingen van de gezinnen in het buitenland	5185	4,5%	7200	5,2%	8126	5,1%	8802	4,8%	9282	4,9%	11641	5,3%
Totaal	114184	100,0%	137779	100,0%	158745	100,0%	183755	100,0%	189296	100,0%	218594	100,0%

Bron: Planbureau, Economische vooruitzichten 2010-2015, mei 2010