



VERSLAG

CRB 2010 - 1812

Verslag van de economische conjunctuur in de
chemische nijverheid en de rubber- en
kunststofverwerkende nijverheid

CCE
Conseil Central de l'Economie
Centrale Raad voor het Bedrijfsleven
CRB



**Verlag van de economische conjunctuur
in de chemische nijverheid en de rubber- en
kunststofverwerkende nijverheid**

**Aanspreekpunt
Jean-Paul Denayer
jpde@ccecrb.fgov.be**

Inhoudsopgave

Samenvatting	3
Algemene economische omgeving	5
Internationale omgeving.....	5
Nationale omgeving	6
Conjunctuur in Europa en België	7
Chemische nijverheid en rubber- en kunststofverwerkende industrie	9
Conjunctuur in de sectoren	9
Productie, prijs en omzet	11
Chemische nijverheid (NACE 24).....	11
Rubber- en kunststofverwerkende industrie (NACE 25).....	16
Investeringen	19
Werkgelegenheid en tijdelijke werkloosheid.....	20
Buitenlandse handel	25
Bibliografie	29
Statistische bijlagen	30

Samenvatting

De conjuncturele evolutie van de chemische industrie, van de life sciences (farma) en van de rubber- en kunststofverwerkende nijverheid is zeer gelijklopend met de algemene conjuncturele evolutie.

2009 werd wereldwijd gekenmerkt door een sterke terugval van de algemene economische activiteit. De terugval speelde zich hoofdzakelijk af in de geïndustrialiseerde landen. De opkomende landen en de ontwikkelingslanden kenden weliswaar een verminderde economische groei, maar de groei bleef toch positief. Het zijn vooral Europa en Japan die het zwaar te verduren kregen. De VS kende in 2009 een lichtere economische achteruitgang. In 2010 lijkt de wereldeconomie zich te herstellen: volgens de vooruitzichten van het IMF in oktober 2010 zou de groei op wereldvlak in 2010 4,8% bedragen¹.

Net zoals de rest van de wereld kennen ook de EU en de eurozone een herstel vanaf 2010. De basis van het herstel is sterker geworden dankzij een toename van de binnenlandse vraag. De economische groei wordt daardoor duurzamer en solider, ook al zal de heel sterke groei van het tweede kwartaal van 2010 zich niet herhalen. Het economisch herstel binnen de eurozone is echter onevenwichtig verdeeld tussen de verschillende landen (met Duitsland als koploper, België doet het beter dan het gemiddelde van de de eurozone).

De internationale handel, die op wereldvlak met meer dan 11% terugviel in 2009 herstelde zich eveneens en zou met meer dan 12% toenemen in 2010. Voor 2011 en 2012 wordt verwacht dat deze evolutie zich doorzet. Ook in België herstelde de export zich sterk in 2010, na een scherpe daling in 2009. De werkgelegenheid heeft in België goed stand gehouden tijdens de recessie dit o.a. door gebruik te maken van het systeem van tijdelijke werkloosheid. Door de werking van de automatische stabilisatoren en de relancemaatregelen, is het Belgische begrotingstekort opgelopen tot 6% van het BBP in 2009 en 4,8% in 2010. De komende jaren zal België dit begrotingstekort moeten wegwerken.

De vaststelling van de plotse en felle conjuncturele achteruitgang in de economie vinden we ook terug in de chemie en haar subsectoren. Het valt op dat de chemie zelf (hier inclusief de life sciences) een minder grote terugval kende dan de industrie in haar geheel of dan de rubber- en kunststofverwerkende nijverheid. In deze sector bereikt de conjunctuur (NBB) in 2010 opnieuw het pre-crisisniveau. Voorraadopbouw, ondersteuningsmaatregelen en export hebben het snelle herstel van de sector ondersteund. Ondanks de vastgestelde verbeteringen blijft de lokale vraag nog achter ten opzichte van de situatie voor de crisis (CEFIC 2010). Voor de rubber en kunststofverwerkende nijverheid werd na een diepe conjuncturele terugval eveneens een sterk herstel vastgesteld, zonder het pre-crisisniveau te evenaren. Vanaf midden 2010 stelt men vast dat de conjunctuur, na een periode van heropleving stabiliseert in de sectoren chemie en rubber-kunststof, en ook in de industrie in het algemeen. De bezettingsgraad van de productiecapaciteit, teruggevallen tot 72% op het dieptepunt van de crisis, herstelt zich eveneens naar het pre-crisisniveau vanaf midden 2010.

¹ Internationaal Monetair Fonds, World Economic Outlook Database, oktober 2010.

Alle subsectoren verliezen aan omzet in 2009, met uitzondering van de life sciences. In 2010 volgt voor alle subsectoren een herstel, met uitzondering van de (kleinere) subsector "chemische producten voor de landbouw". Na een stevige groei van de investeringen over de periode 2006-2007 vallen deze sterk terug in 2009 en 2010 (er dient wel opgemerkt dat er voor 2010 enkel gegevens zijn voor de eerste 6 maanden, hier werd dus nog geen rekening gehouden met de door diverse bedrijven aangekondigde investeringsprojecten voor de tweede jaarhelft). In de rubber- en kunststofverwerkende nijverheid stabiliseren de investeringen zich in eerste semester van 2010 op het niveau van 2009.

Tussen begin 2008 en begin 2010 groeit de tewerkstelling in de life sciences maar niet in de andere subsectoren. Om de gevolgen van de crisis op te vangen werd in de chemische nijverheid gebruik gemaakt van de tijdelijke werkloosheid: een groot aantal werknemers vielen hieronder in het eerste semester van 2009, vanaf de tweede jaarhelft van 2010 valt dit terug naar het pre-crisisniveau. De tewerkstelling in de chemie heeft minder geleden onder de crisis van 2008. De buitenlandse handel van de chemie (inclusief life sciences) heeft bijna niet geleden onder de crisis. Gelet op de val van de productie in die crisisperiode werd hier ongetwijfeld gebruik gemaakt van voorraadafbouw om deze exportcijfers te realiseren.

In het algemeen is de groei voor 2010 beter dan verwacht, maar de vooruitzichten voor 2011 zijn onzeker. CEFIC verwacht dat in 2011 de groei zal vertragen t.o.v. 2010. De sector wijst nog op een paar onzekerheden: welke fiscale impact zal het budgettair herstel hebben, hoe zullen de grondstofprijzen evolueren, welke schommelingen zal de euro ondergaan, welke impact zal de afbouw van de herstelplannen hebben. Anderzijds zal de sector sterker geconfronteerd worden met de globale concurrentie: opbouw van productiecapaciteit in het Midden-Oosten, groei van de Aziatische producenten.

Algemene economische omgeving

Internationale omgeving

In het vorige conjunctuurverslag werd vastgesteld dat de wereldeconomie beter herstelde dan verwacht. Dit wordt nu bevestigd, de wereldeconomie groeit in het eerste semester van 2010 aan 5,25% per jaar, ca. een ½% meer dan voorzien door het IMF in juli. De groei in de ontwikkelde economieën bedroeg ca. 3½ %, dit is zwak gelet op het feit dat deze landen nu uit de zwaarste recessie na WOII komen. De opkomende en groeiende economieën laten in het eerste semester van 2010 een groei van 8% optekenen. De projecties voor de jaren 2010 en 2011 liggen lager: resp. 4,8% en 4,2% voor de wereldeconomie, resp. 7,1% en 6,4% voor de opkomende economieën en resp. 2,7% en 2,2% voor de ontwikkelde economieën (IMF,2010).

De economische activiteit hernam dus ook in de eurozone, in de Verenigde Staten en in Japan. Het soepel monetair beleid, het expansief begrotingsbeleid, het effect van de automatische stabilisatoren en de heropbouw van de voorraden lagen aan de basis van die herneming. Ook de veerkracht van de opkomende economieën zoals China leverde een belangrijke input tot het wereldwijde herstel. (FPB, 2010)

Volgens het Federaal Planbureau zou het bbp in de eurozone op jaarbasis groeien met 1,4% in 2010 en 1,9% in 2011, na een krimp van bijna 4% in 2009. Over de periode 2010-2011 blijft de output gap negatief, het tijdens de crisis opgelopen verlies zal niet opgehaald zijn. De werkloosheid neemt toe van 9,4% in 2009 naar 11,2% in 2011. Dit bemoeilijkt nog steeds het herstel van de particuliere consumptie. De overheden bleven via het fiskale, monetaire en financieel beleid de economie ondersteunen. Het zal echter ook noodzakelijk zijn om de effecten van deze initiatieven te evalueren, om een evenwicht te vinden tussen steun aan het economisch herstel en de toestand van de openbare financiën. Voor het geheel van de eurozone wordt het saldo van de overheid voor 2010 en 2011 resp. geraamd op -6,5% en -5,4% van het BBP. (FPB, 2010)

In de Verenigde Staten wordt een groei verwacht van 2,7% en 2,1% voor resp. 2010 en 2011 (Eur. econ. forecast). Deze groeicijfers resulteren uit de binnenlandse vraag en vanaf 2011 ook uit de export. Het saldo van de overheid in de VSA wordt voor 2010 en 2011 resp. geraamd op -11,7% en -9,8% van het BBP. Japan kent voor die beide jaren een groei van 3,5% en 1,3% van het bbp (Eur. econ. forecast); het overheidssaldo is eveneens zwaar negatief (-8,0% en -8,2%).

Tabel 1: Groei van het bbp (jaargemiddelde in %)

	2002-06	2006	2007	2008	2009	2010	2011	2012
België	2.0	2.7	2.9	1.0	-2.8	2.0	1.8	2.0
Duitsland	1.0	3.4	2.7	1.0	-4.7	3.7	2.2	2.0
Frankrijk	1.7	2.2	2.4	0.2	-2.6	1.6	1.6	1.8
Nederland	1.6	3.4	3.9	1.9	-3.9	1.7	1.5	1.7
Eurozone	1.7	3.0	2.9	0.4	-4.1	1.7	1.5	1.8
Verenigd Koninkrijk	2.6	2.8	2.7	-0.1	-5.0	1.8	2.2	2.5
Europese Unie	2.1	3.2	3.0	0.5	-4.2	1.8	1.7	2.0
USA	2.7	2.7	1.9	0.0	-2.7	2.7	2.1	2.5
Japan	1.7	2.0	2.4	-1.2	-5.2	3.5	1.3	1.7

Bron: Europese Commissie, European Economic Forecast - Autumn 2010, p.184

Bron: Europese Commissie, European Economic Forecast - Autumn2010, November 2010

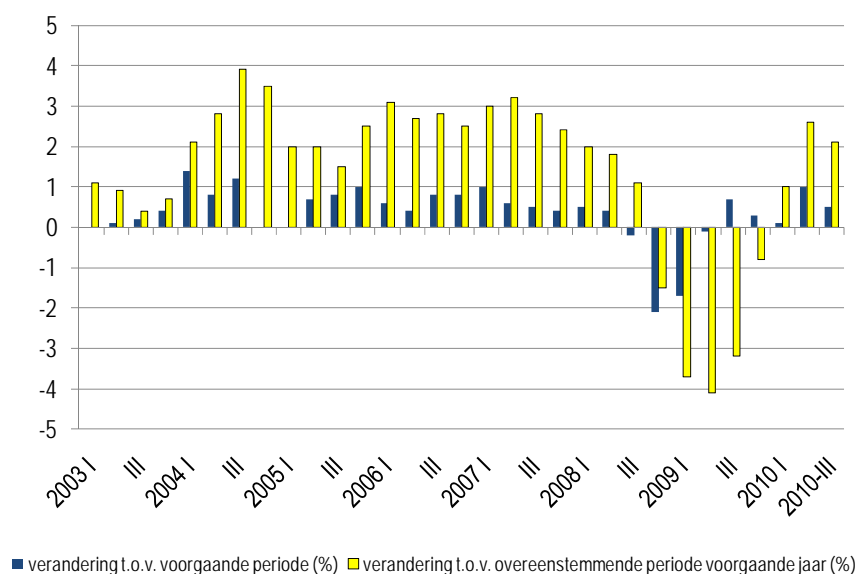
De internationale handel, die met meer dan 11% terugviel in 2009 herstelde zich eveneens en zou met meer dan 12% toenemen in 2010. Voor 2011 en 2012 wordt verwacht dat deze evolutie zich doorzet. Er wordt voor deze jaren een groei van de wereldhandel verwacht van 8% tot 8,5%.

Een laatste onzekerheidsfactor die kan wegen is het mogelijk opnieuw uitbreken van een financiële crisis. Heel wat maatregelen die dit moeten voorkomen werden reeds voorgesteld maar de werden daarom nog niet altijd vertaald in effectief beleid. De bezorgdheid over de schuldgraad binnen de Eurozone, die nu is overgeslagen van de financiële sector naar de nationale overheden, blijft onverminderd overeind. Een aantal landen uit de zone staan structureel zwak (hoge overheidstekorten en/of negatieve handelsbalans en/of te lage productiviteit). Ook in de VSA blijft het onduidelijk hoe bepaalde markten, in het bijzonder de huizenmarkt zal evolueren.

Nationale omgeving

De recessie van 2009 was in België minder groot dan in de andere landen van de eurozone. De economische heropleving is in België vergelijkbaar met de buurlanden en de rest van de eurozone. Het Federaal Planbureau schatte de economische groei voor 2010 met 1,8% hoger in dan de raming van de Oeso. Dit komt omdat zij een sterkere toename van de binnenlandse vraag verwacht, samen met een positieve evolutie van de voorraden. De bijdrage van de netto-uitvoer aan de economische groei wordt lager ingeschat dan door de Oeso. Voor 2011 verwachten beide instellingen dat de economische groei zal worden gedragen door de binnenlandse vraag. Men schat de economische groei voor 2011 op 1,7% à 1,9% van het bbp.

Grafiek 1: Evolutie van het Belgisch bbp per kwartaal



Bron: NBB (Belgostat)

Als men kijkt naar de evolutie van het werkloosheidscijfer dan kan men concluderen dat de werkgelegenheid in vergelijking met de omvang van de recessie goed weerstand geboden heeft. Door het toepassen van systemen als tijdelijke werkloosheid, het flexibeler inzetten van arbeidskrachten en arbeidsduurvermindering kon men de impact op de werkgelegenheid milderden. Dit heeft echter niet

kunnen verhinderen dat er in 2009 17.500 personen minder aan het werk zijn. Voor 2010 en 2011 verwacht het FPB een toename van de werkgelegenheid met respectievelijk 10.100 en 4.700 personen.

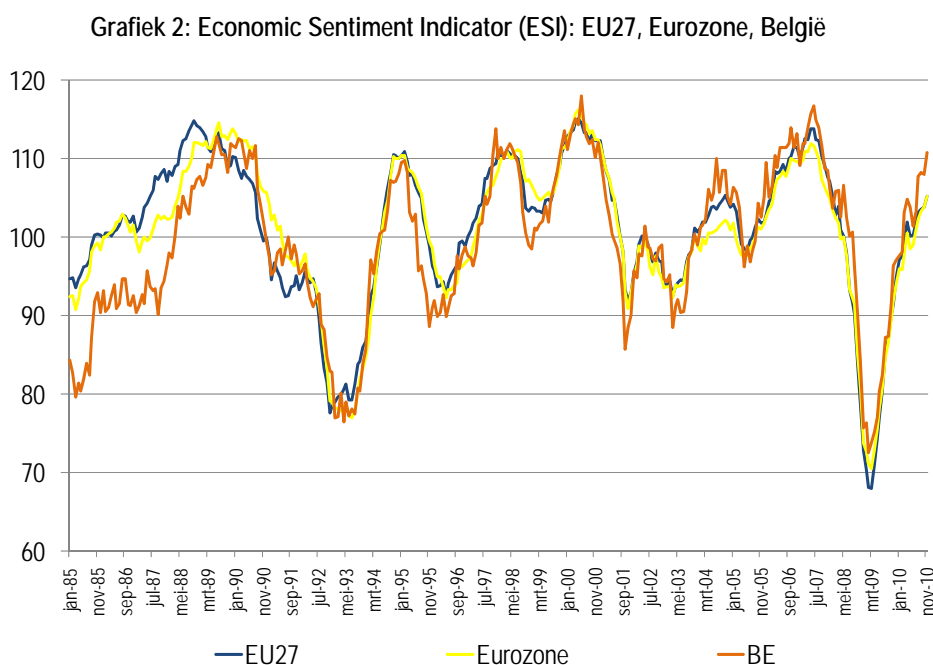
Begin 2009 was de bezettingsgraad van het productievermogen in de industrie gedaald tot circa 70%. In oktober 2010 situeerde de bezettingsgraad rond de 80%. Hiermee bevindt deze zich rond het gemiddelde voor de periode 1980-2010. Dat zou evenwel nog niet volstaan opdat de investeringen van de ondernemingen opnieuw zouden toenemen. De inkrimping van de investeringen is niettemin matiger dan in 2009. De verwachte economische groei voor 2010 wordt gesteld op 1,8%, om dan licht terug te vallen naar 1,7% in 2011.

Voor heel 2010, 2011 en 2012 voorspelt het Planbureau een inflatie van respectievelijk 2,1%, 2% en 1,8%.

Conjunctuur in Europa en België

In volgende grafiek is de indicator voor het economisch klimaat (ESI: Economic Sentiment Indicator) voor de EU27, de eurozone en België weergegeven. Sinds deze indicator in maart 2009 zijn laagste niveau, sinds de invoering ervan in 1985, bereikte, is hij alleen nog maar verbeterd. In november 2010 steeg de ESI weer tot 105,2 in de EU, 105,3 in de eurozone en 110,8 in België en situeert zich opnieuw boven zijn lange termijn gemiddelde (voor de periode 1990-2009 = 100). (EC-DG ECFIN, 2010)

De verbetering van de indicator kan worden verklaard door meerdere factoren: de sterke prestaties van Duitsland o.a. in de verwerkende nijverheid, de opvallende verbeteringen van het vertrouwen in de dienstensectoren, de toename van het consumentenvertrouwen (o.a. door de teruglopende werkloosheid in Duitsland), de positieve verwachtingen inzake toekomstige investeringen. (EC-DG ECFIN, 2010)

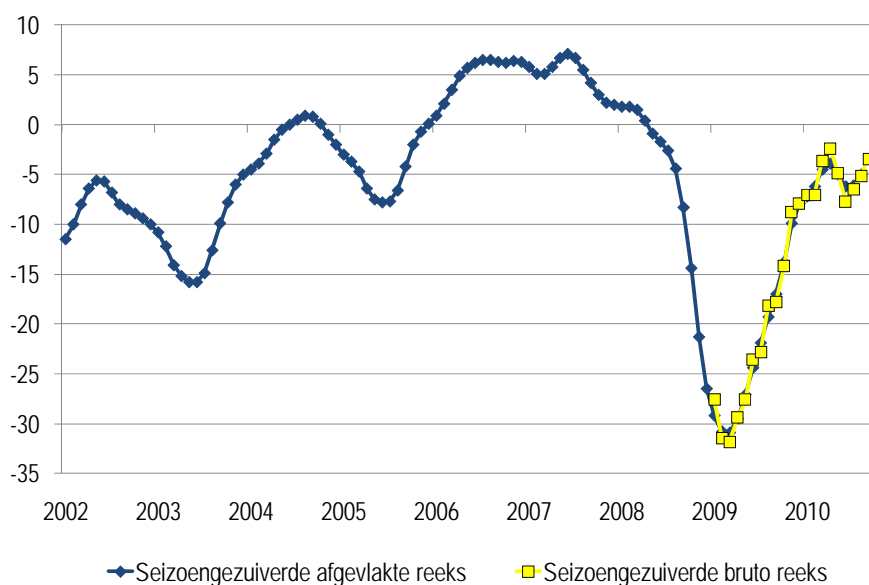


Bron: Europese Commissie, Business & consumer survey

De algemene conjunctuurcurve of synthetische curve geeft de evolutie van het ondernemersvertrouwen weer. Het ondernemersvertrouwen wordt uitgedrukt als een maandelijkse indicator die het saldo weergeeft van ondernemingen die een conjunctuurverbetering dan wel een conjunctuurverslechtering verwachten.

Tot april 2010 kende het ondernemersvertrouwen een stijgende trend om dan te verzwakken in de maanden mei, juni en juli. Vanaf augustus 2010 is het ondernemersvertrouwen opnieuw toegenomen. Alle sectoren (industrie, bouw, handel, diensten) dragen bij tot de positieve evolutie. Voor de handel en de dienstverlening aan bedrijven staat het ondernemersvertrouwen boven de nullijn.

Grafiek 3: Algemene conjunctuurcurve, België

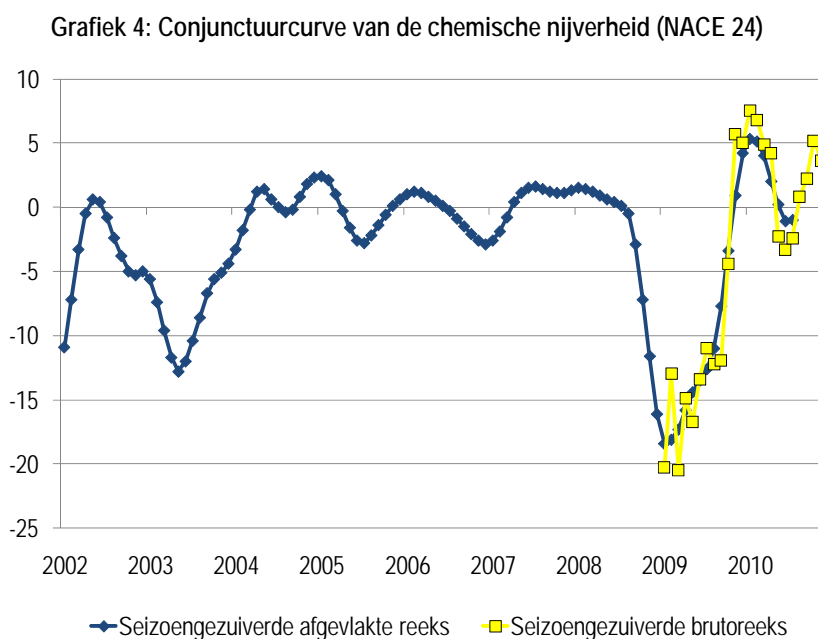


Bron: NBB (Belgostat), conjunctuurenquêtes

Chemische nijverheid en rubber- en kunststofverwerkende industrie

Conjunctuur in de sectoren

De seizoengezuiverde bruto-reeks van de chemiesector (NACE 24) bereikt, na een ononderbroken herstel doorheen het jaar 2009, haar hoogste niveau in januari 2010. Daarna zagen we wel een daling en wordt de index opnieuw negatief in juni 2010 en juli om opnieuw te herstellen en positief te worden in de volgende maanden. (Bijlage 1)



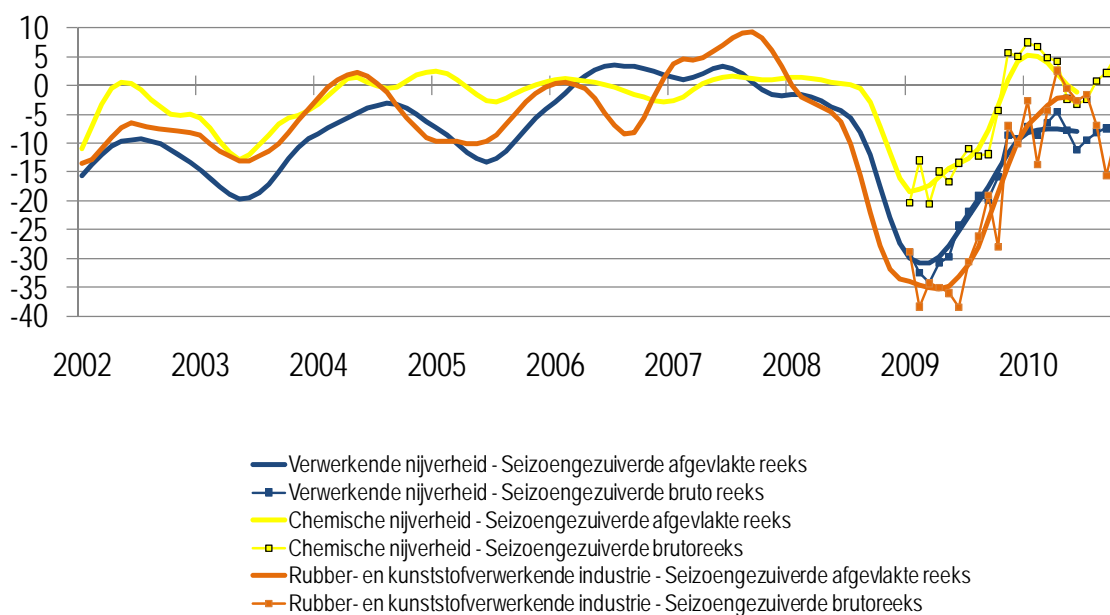
Bron: NBB (Belgostat), conjunctuurenquêtes

Uit grafiek 5 kunnen we afleiden dat de verwerkende nijverheid in haar geheel tot januari 2010 een stijgende trend vertoonde en stabiliseert vanaf begin 2010; seizoengezuiverd trekt de conjunctuur weer aan in de periode juli - oktober. Conjunctureel viel de chemische nijverheid nooit zo sterk terug als de industrie als geheel of als de rubber- en kunststofverwerking. De chemie knoopt weer aan met positieve waarden vanaf einde 2009. De conjuncturele verzwakking van de chemie in mei-juni wordt wel bijgesteld door de gunstige seizoengezuiverde evolutie na de zomerperiode; in oktober worden opnieuw scores gehaald vergelijkbaar met de betere maanden van 2009.

In de lente 2010 stabiliseert de conjunctuur in de rubber- en kunststofverwerkende industrie na een ononderbroken periode van verbetering in 2009 (Bijlage 3). Seizoengezuiverd kent deze laatste nijverheid altijd heel wat fluctuaties, zo ook in de periode juli – oktober; na een achteruitgang herstelt de conjunctuur zich in de laatste maand.

In de eerste helft van 2010 vertonen de subsectoren van de chemische nijverheid een dalende trend, die onderling wel sterk verschilt. In de periode juli tot oktober kennen vooral de chemische producten voor de industrie en de landbouw seizoengezuiverd een grillig verloop, met een fors conjunctuurherstel in de laatste drie maanden. De chemische basisstoffen vertonen in die laatste maanden een licht stijgende trend. De chemische gebruiksgoederen vertonen de laatste maanden een wisselende conjunctuur. De conjunctuur daalde tot juni, een stijgend verloop in juli en augustus, om na een daling te stabiliseren in september. De conjunctuurcurven van de subsectoren van de chemische nijverheid zijn opgenomen in bijlage 2.

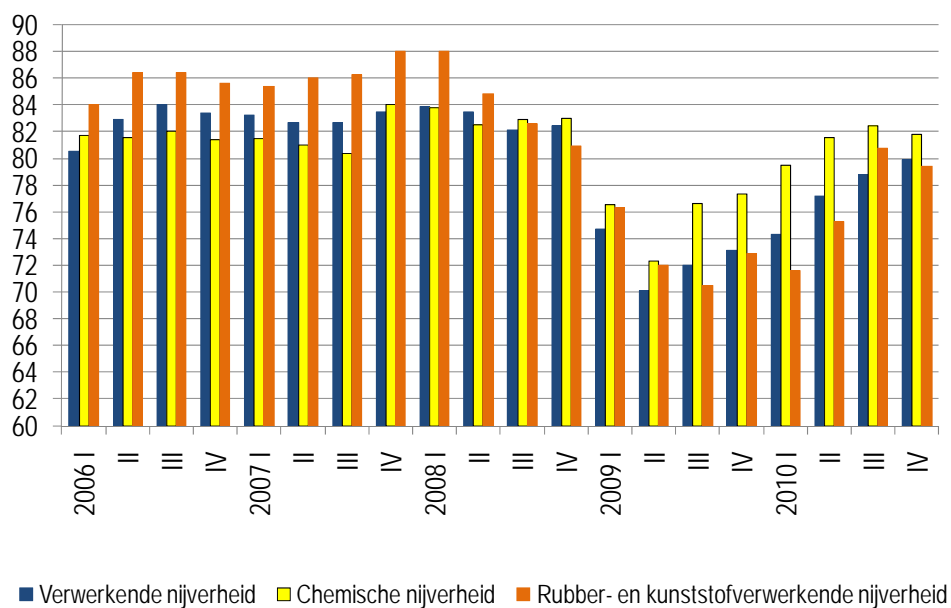
Grafiek 5: Conjunctuurcurven van de verwerkende nijverheid, de chemische nijverheid en de rubber- en kunststofverwerkende industrie



Bron: NBB (Belgostat), conjunctuurenquêtes

Na een dieptepunt midden 2009, gaan de seizoengezuiverde bezettingsgraden van de productiecapaciteit weer omhoog. Dit geldt voor zowel de verwerkende nijverheid in zijn geheel als voor de chemische nijverheid en voor de rubber- en kunststofverwerkende nijverheid. De bezettingsgraad voor de chemie sluit opnieuw nauwer aan bij de sterke prestaties van het voorjaar 2008, de verwerkende nijverheid en de rubber- en kunststofverwerkende nijverheid hebben nog wat meer verloren terrein in te halen.

Grafiek 6: Seizoengezuiverde bezettingsgraad van de productiecapaciteit in %
(weergegeven data zijn deze aan het begin van elke periode)



Bron: NBB (Belgostat), conjunctuurenquêtes

Productie, prijs en omzet

Chemische nijverheid (NACE 24)

De sterke achteruitgang van het productievolume in 2009 wordt meer dan volledig goedge maakt in 2010. De productie-index heeft zich hersteld op 123,5 (in 2008 = 117,7), een jaar-op-jaar groei (slechts 9 maanden in 2010) van 20,2%. De maand-op-maand vergelijkingen tonen aan dat de omslag, die plaats vond begin 2010 (februari) zich heeft gehandhaafd over de volgende maanden van 2010.

Tabel 2: Productie-indexcijfers van de chemische nijverheid (Bijlage 4)

2000=100	Jaarlijkse indexen	
	bruto	veranderingen
2002	106,3	9,2%
2003	112,9	6,3%
2004	120,3	6,5%
2005	114,4	-5,0%
2006	117,5	2,7%
2007	116,1	-1,1%
2008	117,7	1,4%
2009	102,8	-12,7%
2010*	123,5	20,2%
2000=100	Maandelijke indexen	
	bruto	veranderingen**
maart 2010	129,0	19,9%
april 2010	123,7	25,2%
mei 2010	127,6	26,2%
juni 2010	129,4	22,4%
juli 2010	128,3	22,7%
augustus 2010	124,8	20,9%
september 2010	125,2	23,3%

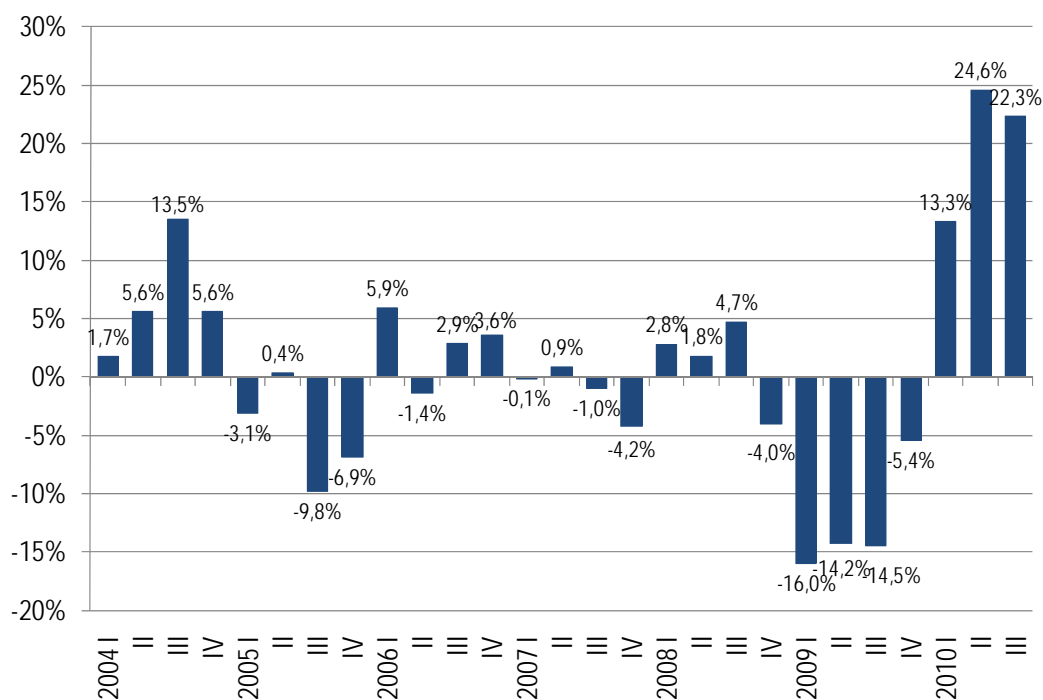
* eerste 9 maanden van het jaar

** t.o.v. zelfde periode van het jaar voordien

Bron: Algemene directie Statistiek en Economische informatie (Statbel)

In volgende grafiek worden de kwartaalcijfers van de productie-index (het productievolume) t.e.m. het derde kwartaal van 2010 weergegeven. Ook hier blijkt duidelijk dat de omslag heeft plaatsgevonden in het eerste kwartaal, zich heeft verstevigd in het tweede kwartaal en consolideerde in het derde kwartaal.

Grafiek 7: Ontwikkeling van het productievolume van de chemische nijverheid
t.o.v. hetzelfde kwartaal van het jaar voordien



Bron: Algemene directie Statistiek en Economische informatie (Statbel)

De indexen van de productieprijzen die voorheen voor de ganse chemische nijverheid werden opgesteld, worden vanaf nu apart opgesteld voor de chemie en voor de farmacie.

Tabel 3: Indexcijfer van de productieprijzen van de chemische nijverheid (Bijlage 6)

2005=100	Jaarlijkse indexen	
	bruto	veranderingen**
2005	100,0	
2006	104,0	4,1%
2007	105,7	1,6%
2008	113,0	6,9%
2009	121,5	7,6%
2010*	128,8	6,0%
2005=100	Maandelijkse indexen	
	bruto	veranderingen**
april 2010	126,2	
mei 2010	130,4	3,3%
juni 2010	131,0	0,5%
juli 2010	130,0	-0,8%
augustus 2010	131,5	1,2%
september 2010	131,5	0,0%
october 2010	133,0	1,1%

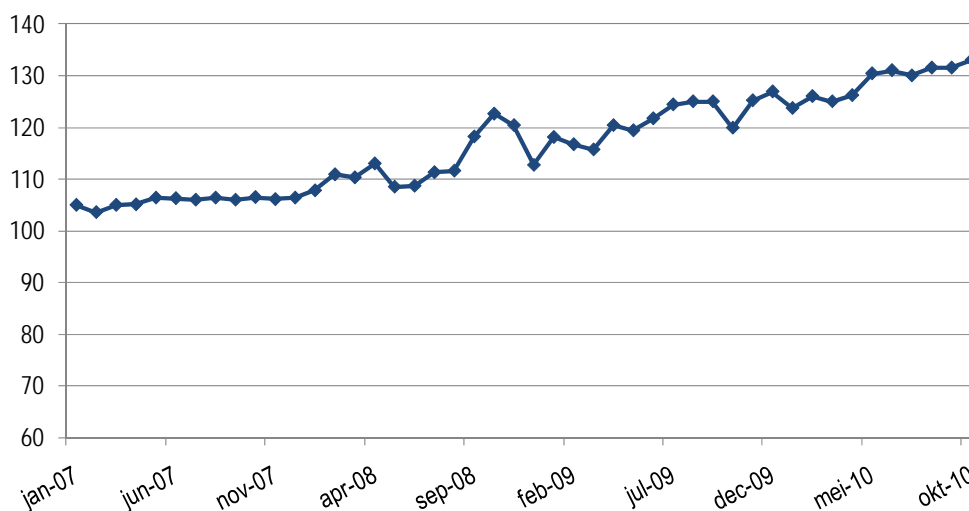
* eerste 10 maanden van het jaar

** t.o.v. de vorige periode

Bron: Algemene directie Statistiek en Economische informatie (Statbel)

In volgende grafiek zien we de evolutie van het maandelijkse indexcijfers van de productieprijsen t.e.m. oktober 2010.

Grafiek 8: Ontwikkeling van het maandelijkse indexcijfer van de productieprijsen van de chemie, 2005=100



Bron: Algemene directie Statistiek en Economische informatie (Statbel)

Tabel 4: Indexcijfer van de productieprijsen van de farmacie

2005=100	Jaarlijkse indexen	
	bruto	veranderingen**
2005	100,0	
2006	101,0	1,0%
2007	101,5	0,0
2008	102,3	0,8%
2009	101,2	0,0
2010*	102,2	1,0%
2005=100	Maandelijks indexen	
	bruto	veranderingen**
april 2010	101,7	
mei 2010	102,0	0,3%
juni 2010	102,6	0,6%
juli 2010	102,6	0,0%
augustus 2010	102,6	0,0%
september 2010	102,6	0,0%
october 2010	102,6	0,0%

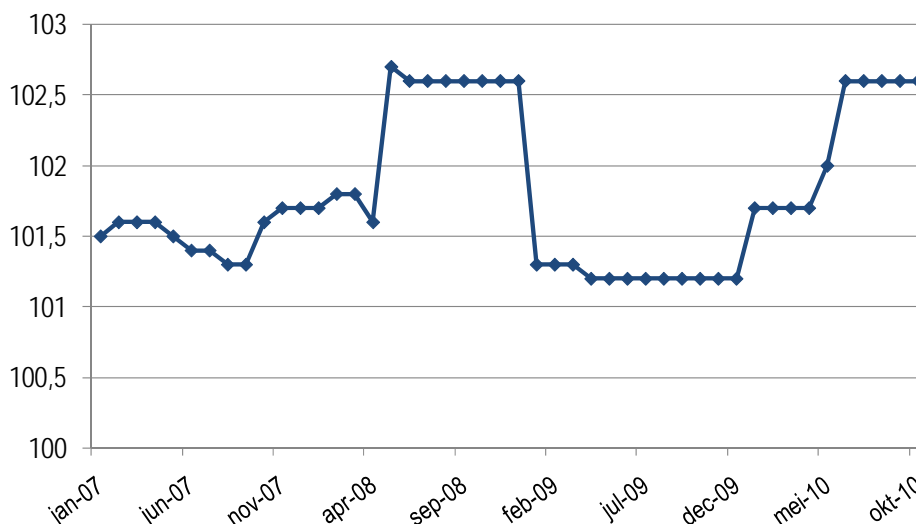
* eerste 10 maanden van het jaar

** t.o.v. de vorige periode

Bron: Algemene directie Statistiek en Economische informatie (Statbel)

In volgende grafiek zien we de evolutie van het maandelijkse indexcijfers van de productieprijzen t.e.m. oktober 2010.

Grafiek 9: Ontwikkeling van het maandelijkse indexcijfer van de productieprijzen van de farmaceutische nijverheid, 2005=100



Bron: Algemene directie Statistiek en Economische informatie (Statbel)

De evolutie van de omzet in de chemie (-17,2%) varieert van subsector tot subsector tussen 2008 en 2009. De omzet daalde het sterkst voor de andere chemische producten gevolgd door de basischemie, de synthetische en kunstmatige vezels, de subsector verf, vernis, ...; de omzet van farma nam toe. Wanneer het eerste semester van 2010 wordt vergeleken met de overeenkomende periode van 2009 dan groeit de totale omzet van de chemie met 24,2%; grootste trekkers zijn chemische basisproducten, de farmaceutische producten en de andere chemische producten.

Tabel 5: Totale omzet van de chemische nijverheid van 2000 tot 2010

(in miljarden euro's, verandering* in %)	TOTALE OMZET									
	2001	2002	2003	2004	2005	2006	2007	2008	2009	2010**
VERVAARDIGING VAN CHEMISCHE PRODUCTEN	34.044	35.089	36.656	37.605	38.975	41.784	44.134	45.630	37.764	21.555
	3,4%	3,1%	4,5%	2,6%	3,6%	7,2%	5,6%	3,4%	-17,2%	
Vervaardiging van chemische basisproducten	17.184	17.472	18.376	20.111	21.510	22.855	25.594	26.982	19.330	12.029
	3,7%	1,7%	5,2%	9,4%	7,0%	6,3%	12,0%	5,4%	-28,4%	
Vervaardiging van chemische producten voor de landbouw	1.215	1.183	1.107	1.173	860	656	624	594	596	307
	-3,8%	-2,6%	-6,4%	6,0%	-26,7%	-23,7%	-4,9%	-4,7%	0,3%	
Vervaardiging van verf, vernis, ...	1.829	1.962	1.911	2.065	2.174	2.386	2.363	2.314	1.890	989
	-5,6%	7,3%	-2,6%	8,0%	5,3%	9,7%	-1,0%	-2,1%	-18,3%	
Vervaardiging van farmaceutische producten ...	7.505	7.981	8.868	7.828	8.145	8.927	9.151	9.046	11.098	5.303
	27,2%	6,4%	11,1%	-11,7%	4,0%	9,6%	2,5%	-1,2%	22,7%	
Vervaardiging van zeep, wasmiddelen ...	1.947	2.018	2.005	1.995	2.044	2.065	2.228	2.313	2.225	1.162
	-20,1%	3,6%	-0,6%	-0,5%	2,5%	1,1%	7,9%	3,8%	-3,8%	
Vervaardiging van andere chemische producten	3.546	3.634	3.670	3.738	3.549	4.148	3.342	3.549	1.964	1.386
	-6,4%	2,5%	1,0%	1,9%	-5,0%	16,9%	-19,4%	6,2%	-44,7%	
Vervaardiging van synthetische en kunstvezels	818	839	719	696	694	747	832	832	661	379
	-20,9%	2,6%	-14,4%	-3,2%	-0,3%	7,6%	11,4%	0,0%	-20,5%	

* t.o.v. zelfde periode van het jaar voordien

** eerste 6 maanden van 2010

Bron: btw-administratie

Rubber- en kunststofverwerkende industrie (NACE 25)

De sterke inkrimping in 2009 van de door de rubber- en kunststofverwerkende industrie geproduceerde hoeveelheden werd in beperkte mate hersteld door de groei in 2010 (voor elk kwartaal een kwartaalgroei van meer dan 6% t.o.v het vorige jaar). De eerste 9 maanden van 2010 evolueren positief, hoewel de stijging van de productievolumes variëren wel sterk van maand tot maand. Bekijken we de maandelijkse productie-indexcijfers, dan zien we dat in drie maanden (maart, juni, augustus) de jaar-op-jaar groei telkens hoger is dan 10%.

Tabel 6: Productie-indexcijfers van de rubber- en kunststofverwerkende industrie (Bijlage 5)

2000=100	Jaarlijkse indexen	
	bruto	veranderingen
2002	93,5	-3,7%
2003	98,6	5,4%
2004	103,8	5,3%
2005	107,1	3,2%
2006	115,9	8,2%
2007	124,0	7,0%
2008	121,6	-1,9%
2009	105,3	-13,4%
2010*	112,8	7,1%
2000=100	Maandelijkse indexen	
	bruto	veranderingen**
maart 2010	123,9	10,7%
april 2010	118,0	8,6%
mei 2010	108,9	7,2%
juni 2010	128,5	10,7%
juli 2010	105,1	2,5%
augustus 2010	99,8	10,3%
september 2010	125,3	5,6%

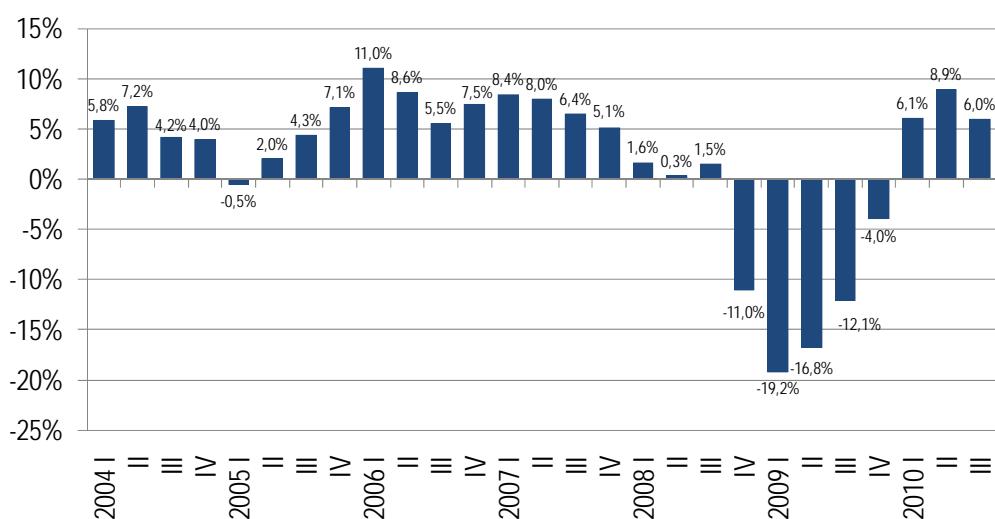
* eerste 9 maanden van het jaar

** t.o.v. zelfde periode van het jaar voordien

Bron: Algemene directie Statistiek en Economische informatie (Statbel)

Hieronder wordt deze evolutie, ditmaal per trimester, grafisch bevestigd. In de volgende grafiek zien we wel dat de stijgende trend van het productievolume in 2009 doorzet in 2010; de groei wordt positief (met licht verlies in het 3^e trimester).

Grafiek 10: Ontwikkeling van het productievolume van de rubber- en kunststofverwerkende industrie t.o.v. hetzelfde kwartaal van het jaar voordien



Bron: Algemene directie Statistiek en Economische informatie (Statbel)

De dalende prijzen van de totale binnenlandse productie van de rubber- en kunststofverwerkende industrie in 2009 (-1,9%) herstellen zich in 2010 (toename met 3,7% in de periode jan - sep 2010 t.o.v. het vorige jaar). Deze trend lijkt zich niet door te zetten in de waarnemingen van de laatste maanden in 2010; er is eerder sprake van een stagnerend prijspeil. In volgende tabel zijn de jaarlijkse en de maandelijkse indexcijfers van de productieprijs weergegeven. Deze tabel is samengesteld a.d.h.v. data volgens de NACE-Bel 2008 nomenclatuur en het jaar 2005 wordt als basisjaar gebruikt (2005=100).

Tabel 7: Indexcijfer van de productieprijs van de rubber- en kunststofverwerkende industrie (Bijlage 7)

2005=100	Jaarlijkse indexen	
	bruto	veranderingen**
2004	95,8	
2005	100,0	4,4%
2006	102,6	2,6%
2007	104,5	1,9%
2008	106,6	2,0%
2009	104,6	-1,9%
2010*	108,4	3,7%
2005=100	Maandelijkse indexen	
	bruto	veranderingen**
maart 2010	106,7	1,0%
april 2010	108,0	1,2%
mei 2010	108,5	0,5%
juni 2010	110,3	1,7%
juli 2010	110,4	0,1%
augustus 2010	110,3	-0,1%
september 2010	110,2	-0,1%

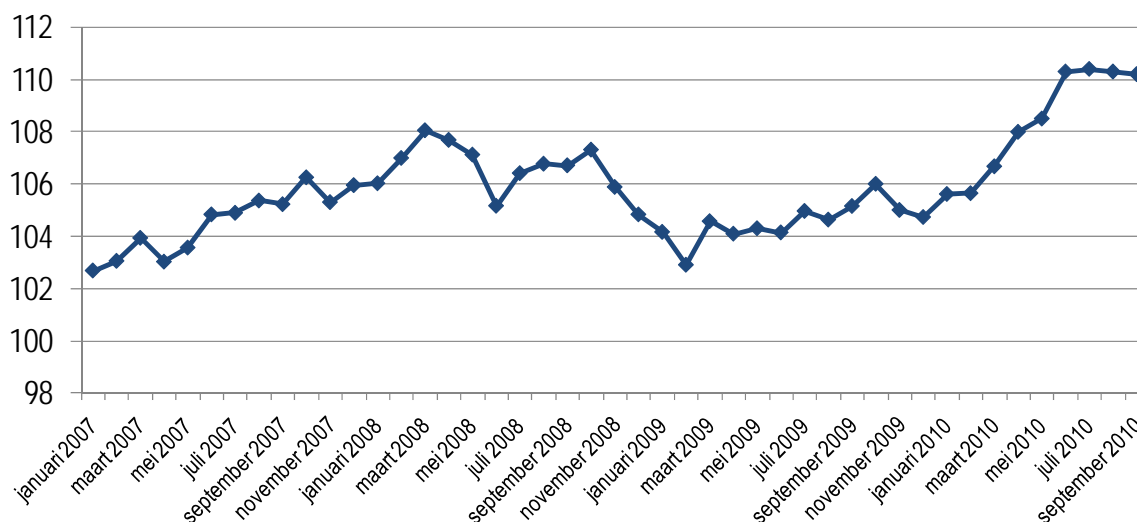
* eerste 9 maanden van het jaar

** t.o.v. de vorige periode

Bron: Algemene directie Statistiek en Economische informatie (Statbel)

In volgende grafiek zien we de evolutie van het maandelijkse indexcijfers van de productieprijsen t.e.m. september 2010. Zowel het herstel van de prijzen in de eerste maanden van 2010 als de stabilisering tijdens de laatste 4 waargenomen maanden van 2010 wordt hier duidelijk geïllustreerd.

Grafiek 11: Ontwikkeling van het maandelijkse indexcijfer van de productieprijsen van de rubber- en kunststofverwerkende industrie, 2005=100



Bron: Algemene directie Statistiek en Economische informatie (Statbel)

De totale omzet in de rubber- en kunststofverwerkende industrie is in 2009 met 17,3% gedaald t.o.v. 2008. Dit cijfer weerspiegelt de negatieve ontwikkelingen in 2009 van zowel prijzen als van de geproduceerde hoeveelheden.

Tabel 8: Totale omzet van de rubber- en kunststofverwerkende industrie van 2000 tot 2010

(in miljarden euro's, verandering* in %)	Nace-code	TOTALE OMZET										
		2000	2001	2002	2003	2004	2005	2006	2007	2008	2009	2010**
VERVAARDIGING VAN PRODUCTEN VAN RUBBER EN KUNSTSTOF	25	8.112	7.945	7.959	7.854	8.536	9.096	9.839	9.833	8.992	7.436	4.199
			-2,1%	0,2%	-1,3%	8,7%	6,6%	8,2%	-0,1%	-8,6%	-17,3%	12,1%
Vervaardiging van producten van rubber	251	1.396	1.347	1.383	1.272	1.411	1.566	1.617	1.649	1.583	1.172	717
			-3,5%	2,6%	-8,0%	10,9%	11,0%	3,3%	2,0%	-4,0%	-25,9%	17,5%
Vervaardiging van producten van kunststof	252	6.716	6.598	6.576	6.582	7.126	7.531	8.223	8.185	7.409	6.264	3.483
			-1,8%	-0,3%	0,1%	8,3%	5,7%	9,2%	-0,5%	-9,5%	-15,5%	11,0%

* t.o.v. zelfde periode van het jaar voordien

** cijfers eerste 6 maanden 2010

Bron: btw-administratie

In zowel de rubber- als de kunststofverwerkende industrie daalde de totale omzet respectievelijk met 25,9% en 15,5%. Wanneer het eerste semester van 2010 wordt vergeleken met de overeenkomende periode van 2009 dan groeit de totale omzet rubber en kunststof met 12,1%; rubber groeit het snelst (+17,5%), kunststof met 11%. De kunststofverwerkende industrie blijft met een aandeel van 84% in de totale omzet van de sector de belangrijkste subsector.

Investerings

De materiële investeringen in de chemische nijverheid zijn in 2009 met 27,3% gedaald in vergelijking met 2008. In 2008 was de groei van de investeringen al sterk vertraagd, wat een einde maakte aan de forse groei in 2006 en 2007.

Tabel 9: Totale investeringen van de chemische nijverheid (NACE 24) van 2000 tot 2010

(in miljarden euro's, verandering* in %)	NACE-code	Investerings									
		2001	2002	2003	2004	2005	2006	2007	2008	2009	2010**
VERVAARDIGING VAN CHEMISCHE PRODUCTEN	24	1.527,7	1.617,9	1.477,6	1.417,1	1.346,4	1.492,1	1.665,2	1.701,7	1.237,0	469,0
Vervaardiging van chemische basisproducten	241	882,7	819,5	766,6	720,7	732,6	758,4	880,9	915,4	591,0	232,0
Vervaardiging van chemische producten voor de landbouw	242	12,4	9,0	9,3	6,8	7,4	6,6	6,5	6,5	8,0	4,0
Vervaardiging van verf, vernis, ...	243	32,6	41,9	46,8	29,8	35,5	29,1	25,5	20,7	24,0	9,0
Vervaardiging van farmaceutische producten ...	244	419,4	495,2	482,3	496,8	408,4	479,5	531,6	595,3	499,0	187,0
Vervaardiging van zeep, wasmiddelen ...	245	45,5	43,5	50,5	60,1	55,6	63,2	64,0	64,3	60,0	15,0
Vervaardiging van andere chemische producten	246	121,3	195,9	109,1	88,3	83,7	127,9	139,5	91,9	51,0	18,0
Vervaardiging van synthetische en kunstvezels	247	13,8	12,9	13,0	14,6	23,3	27,5	17,2	7,6	5,0	3,0
		-49,6%	-7,0%	0,9%	12,7%	59,3%	18,0%	-37,2%	-55,7%	-34,5%	

* To.v. zelfde periode van het jaar voordien

** cijfers voor eerste 6 maanden 2010

Bron: btw-administratie

De investeringen daalden in 2009 in de meeste subsectoren, behalve in de subsector chemische producten voor de landbouw (+23,9%) en in de subsector verf, vernis, ... (+15,8%); dit zijn echter kleine subsectoren. De investeringen van de grote subsectoren namen af, in de chemische basisproducten met 35,4% en in de farmaceutische producten met 16,2%.

Wanneer het eerste semester van 2010 wordt vergeleken met de overeenkomende periode van 2009 dan blijven de investeringen achteruitgaan maar minder snel dan in de periode 2009-2008 (-19,3%).

De investeringen van de rubber- en kunststofverwerkende industrie zijn in 2009 met 37,3% gedaald. In de rubberverwerkende industrie was er een daling van 57,9% en in de kunststofverwerkende industrie werd er een daling opgetekend van 33,0%. We moeten wel opmerken dat de investeringen in de kunststofverwerkende industrie het grootste aandeel vertegenwoordigen in de totale investeringen van de sector. Wanneer het eerste semester van 2010 wordt vergeleken met de overeenkomende periode van 2009 dan nemen de investeringen lichtjes toe; dit is enkel te wijten aan de subsector van de kunststoffen.

Tabel 10: Totale investeringen van de rubber- en kunststofverwerkende industrie (NACE 25) van 2000 tot 2010

(in miljarden euro's, verandering* in %)	NACE-code	Investerings									
		2001	2002	2003	2004	2005	2006	2007	2008	2009	2010**
VERVAARDIGING VAN PRODUCTEN VAN RUBBER EN KUNSTSTOF	25	346	286	277	324	229	243	295	310	194	89
Vervaardiging van producten van rubber	251	50	58	37	35	36	32	30	50	20	5
Vervaardiging van producten van kunststof	252	297	228	240	289	193	211	264	260	174	84
		-6,0%	-17,4%	-3,1%	16,8%	-29,4%	6,2%	21,4%	5,1%	-37,3%	2,9%
		-2,6%	17,0%	-35,7%	-7,1%	2,8%	-10,0%	-5,8%	64,5%	-59,9%	-52,0%
		-6,6%	-23,2%	5,3%	20,5%	-33,3%	9,2%	25,6%	-1,7%	-33,0%	10,4%

* To.v. zelfde periode van het jaar voordien

** cijfers voor het 4de trimester van 2009 zijn nog voorlopig

Bron: btw-administratie

Werkgelegenheid en tijdelijke werkloosheid

In de volgende tabel werd per jaar het gemiddelde gemaakt van de kwartaalcijfers over de werkgelegenheid volgens de gecentraliseerde statistieken van de RSZ. Op 1 januari 2008 werd er een nieuwe NACE-classificatie ingevoerd (NACE-Bel 2008), hierdoor kunnen de gegevens vanaf 2008 niet vergeleken worden met deze van de voorgaande jaren.

Wanneer we de verdeling van de werkgelegenheid in 2007 bekijken, zien we dat vooral de chemische basisproducten (38%) en de farmaceutische producten (33%) een groot aandeel in de totale werkgelegenheid van de sector hebben. Bij de producten van rubber en kunststof vertegenwoordigen de producten van kunststof 89% van de totale werkgelegenheid van de sector.

De bedrijven van de chemische industrie (NACE 24) telden in 2007 gemiddeld bijna 68.700 werknemers, dit is een daling van 1,7% t.o.v. 2006. In de basischemie stabiliseerde de werkgelegenheid in 2007, na vijf jaar op rij te zijn gedaald. Enkel de farma kon haar aantal werknemers verhogen. Alle andere subsectoren kenden een daling van de tewerkstelling. Deze daling was het grootst in de "kleinere" subsectoren andere chemische producten (-17,8%) en synthetische en kunstmatige vezels (-14,4%).

Kijken we naar de tewerkstelling in NACE 25, dan zien we dat de werkgelegenheid bij de producten van rubber in 2007 heel licht steeg t.o.v. 2006. De tewerkstelling in de subsector producten van kunststof kende de afgelopen jaren een wisselende evolutie, maar steeg in 2007 toch met 2,1% t.o.v. het jaar voordien.

Tabel 11: Ontwikkeling van de gemiddelde werkgelegenheid van 2001 tot 2007 (volgens NACE-Bel 2003)

	Nace-code	2000	2001	2002	2003	2004	2005	2006	2007	Verdeling 2007
CHEMISCHE PRODUCTEN	24	71.302	73.745	72.322	72.135	69.874	69.111	69.839	68.685	100%
			3,4%	-1,9%	-0,3%	-3,1%	-1,1%	1,1%	-1,7%	
Vervaardiging van chemische basisproducten	241	27.973	28.962	28.153	27.472	27.095	26.414	26.341	26.358	38%
			3,5%	-2,8%	-2,4%	-1,4%	-2,5%	-0,3%	0,1%	
Vervaardiging van chemische producten voor de landbouw	242	1.856	1.749	1.573	1.479	1.411	1.393	1.363	1.333	2%
			-5,8%	-10,1%	-6,0%	-4,6%	-1,3%	-2,2%	-2,2%	
Vervaardiging van verf, vernis, ...	243	4.422	4.519	4.472	4.417	4.218	4.178	4.102	4.064	6%
			2,2%	-1,0%	-1,2%	-4,5%	-0,9%	-1,8%	-0,9%	
Vervaardiging van farmaceutische producten ...	244	18.252	19.781	20.246	21.074	20.235	20.628	22.058	22.746	33%
			8,4%	2,3%	4,1%	-4,0%	1,9%	6,9%	3,1%	
Vervaardiging van zeep, wasmiddelen ...	245	6.086	6.226	5.967	6.094	5.812	5.822	5.716	5.693	8%
			2,3%	-4,2%	2,1%	-4,6%	0,2%	-1,8%	-0,4%	
Vervaardiging van andere chemische producten	246	10.427	10.134	9.766	9.569	9.186	8.945	8.613	7.082	10%
			-2,8%	-3,6%	-2,0%	-4,0%	-2,6%	-3,7%	-17,8%	
Vervaardiging van synthetische en kunstvezels	247	2.286	2.376	2.146	2.031	1.918	1.731	1.647	1.410	2%
			3,9%	-9,7%	-5,4%	-5,6%	-9,8%	-4,8%	-14,4%	
PRODUCTEN VAN RUBBER EN KUNSTSTOF	25	26.719	26.238	24.553	24.541	24.333	24.893	24.410	24.876	100%
			-1,8%	-6,4%	0,0%	-0,8%	2,3%	-1,9%	1,9%	
Vervaardiging van producten van rubber	251	4.302	3.764	3.185	2.708	2.681	2.770	2.753	2.774	11%
			-12,5%	-15,4%	-15,0%	-1,0%	3,3%	-0,6%	0,8%	
Vervaardiging van producten van kunststof	252	22.418	22.474	21.368	21.833	21.652	22.122	21.657	22.102	89%
			0,3%	-4,9%	2,2%	-0,8%	2,2%	-2,1%	2,1%	

Bron: eigen berekeningen op basis van gecentraliseerde RSZ-statistieken

In de volgende tabel zijn de kwartaalcijfers over de werkgelegenheid vanaf het eerste kwartaal van 2008 t.e.m. het eerste kwartaal van 2010 weergegeven.

Wanneer we in onderstaande tabel kijken naar de verdeling van de werkgelegenheid in het eerste kwartaal van 2010, dan zien we dat de subsector chemische basisproducten, kunstmeststoffen, ... meer dan de helft (58%) vertegenwoordigt van de tewerkstelling in de totale sector van de chemische producten (NACE 20, dus in nieuwe indeling zonder de farmacie). De andere subsectoren hebben een veel kleiner aandeel in de totale tewerkstelling van de sector.

Bij de farmaceutische grondstoffen en producten (NACE 21), is leeuwendeel van de tewerkstelling voor de farmaceutische producten (95%). Bij de producten van rubber of kunststof (NACE 22), zijn het de producten van kunststof die met 89% het grootste aandeel vertegenwoordigen in de tewerkstelling van de sector.

Tabel 12: Ontwikkeling van de gemiddelde werkgelegenheid van 2008 (eerste kwartaal) tot 2009 (vierde kwartaal) (volgens NACE-Bel 2008)

	Nace-code	2008 I	2008 II	2008 III	2008 IV	2009 I	2009 II	2009 III	2009 IV	2010 I	Verdeling 2010 I
CHEMISCHE PRODUCTEN	20	45.665	45.620	45.420	44.797	44.255	43.777	43.725	43.329	43.231	100%
			-0,1%	-0,4%	-1,4%	-1,2%	-1,1%	-0,1%	-0,9%	-0,2%	
Vervaardiging van chemische basisproducten, kunstmeststoffen en	201	26.443	26.337	26.168	26.055	25.682	25.379	25.279	25.061	24.905	58%
			-0,4%	-0,6%	-0,4%	-1,4%	-1,2%	-0,4%	-0,9%	-0,6%	
Vervaardiging van chemische producten	202	1.357	1.352	1.377	1.381	1.377	1.371	1.328	1.267	1.263	3%
			-0,4%	1,8%	0,3%	-0,3%	-0,4%	-3,1%	-4,6%	-0,3%	
Vervaardiging van verf, vernis, ...	203	4.128	4.159	4.167	4.110	4.079	4.131	4.137	4.077	4.061	9%
			0,8%	0,2%	-1,4%	-0,8%	1,3%	0,1%	-1,5%	-0,4%	
Vervaardiging van zeep, wasmiddelen ..	204	5.750	5.799	5.790	5.702	5.674	5.595	5.571	5.564	5.543	13%
			0,9%	-0,2%	-1,5%	-0,5%	-1,4%	-0,4%	-0,1%	-0,4%	
Vervaardiging van andere chemische pro	205	6.603	6.593	6.559	6.521	6.442	6.335	6.435	6.399	6.509	15%
			-0,2%	-0,5%	-0,6%	-1,2%	-1,7%	1,6%	-0,6%	1,7%	
Vervaardiging van synthetische en kunst	206	1.384	1.380	1.359	1.028	1.001	966	975	961	950	2%
			-0,3%	-1,5%	-24,4%	-2,6%	-3,5%	0,9%	-1,4%	-1,1%	
FARMACEUTISCHE GRONDSTOFFEN	21	23.312	23.453	23.615	23.768	23.575	23.301	23.353	23.339	23.458	100%
			0,6%	0,7%	0,6%	-0,8%	-1,2%	0,2%	-0,1%	0,5%	
Vervaardiging van farmaceutische grondstoffen	211	1.157	1.159	1.175	1.202	1.191	1.195	1.206	1.194	1.199	5%
			0,2%	1,4%	2,3%	-0,9%	0,3%	0,9%	-1,0%	0,4%	
Vervaardiging van farmaceutische produ	212	22.155	22.294	22.440	22.566	22.384	22.106	22.147	22.145	22.259	95%
			0,6%	0,7%	0,6%	-0,8%	-1,2%	0,2%	0,0%	0,5%	
PRODUCTEN VAN RUBBER OF KUNST	22	25.371	25.185	25.066	24.846	24.434	23.971	23.641	23.505	23.340	100%
			-0,7%	-0,5%	-0,9%	-1,7%	-1,9%	-1,4%	-0,6%	-0,7%	
Vervaardiging van producten van rubber	221	2.929	2.948	2.921	2.883	2.827	2.766	2.737	2.607	2.620	11%
			0,6%	-0,9%	-1,3%	-1,9%	-2,2%	-1,0%	-4,7%	0,5%	
Vervaardiging van producten van kunst	222	22.442	22.237	22.145	21.963	21.607	21.205	20.904	20.898	20.720	89%
			-0,9%	-0,4%	-0,8%	-1,6%	-1,9%	-1,4%	0,0%	-0,9%	

Bron: eigen berekeningen op basis van gecentraliseerde RSZ-statistieken

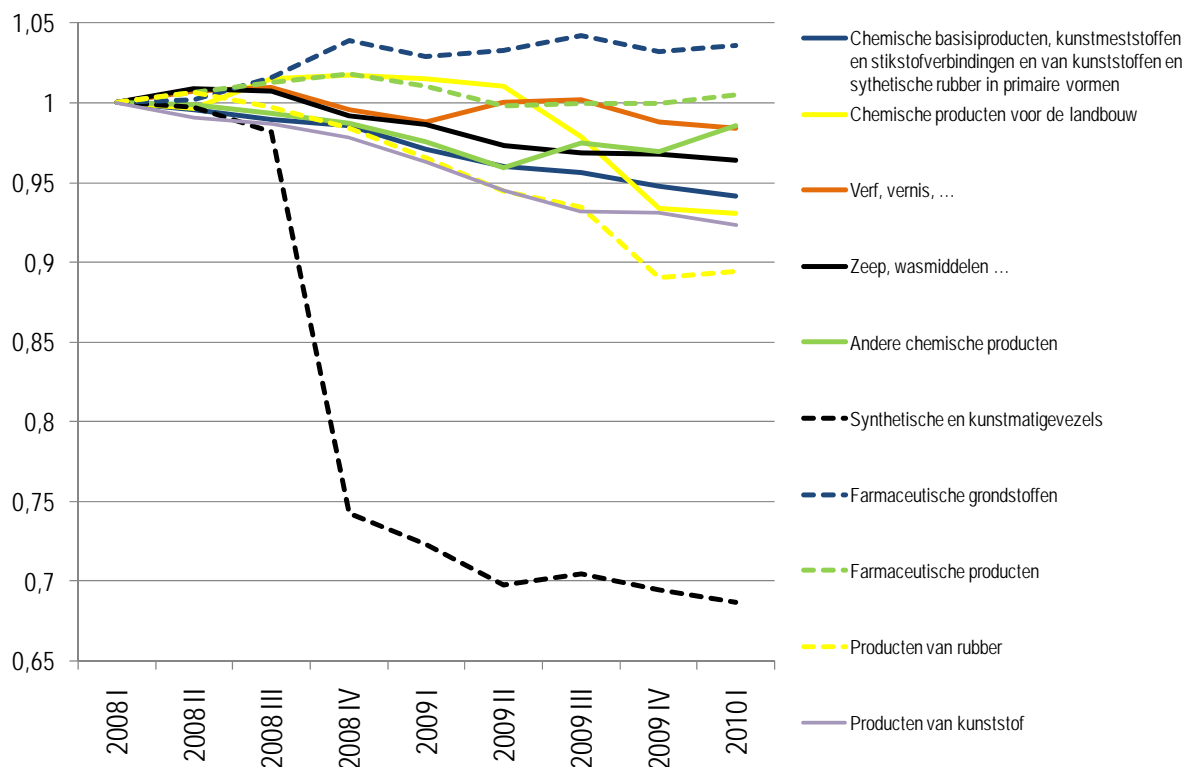
In de tabel zijn ook de wijzigingen t.o.v. het vorige kwartaal weergegeven. Om een duidelijker beeld te krijgen van de evolutie van de werkgelegenheid vanaf het eerste kwartaal van 2008 tot het eerste kwartaal van 2010, kijken we naar grafiek 12.

De tewerkstelling in de chemie daalt licht in het eerste kwartaal van 2008. Alle productgroepen verliezen terrein alleen de "andere chemische producten" kennen een toename van de tewerkstelling.

De sector farmaceutische grondstoffen en producten blijkt het qua werkgelegenheid goed te doen t.o.v. de andere subsectoren. Zowel de subsector farmaceutische als de subsector farmaceutische producten ziet de tewerkstelling toenemen.

De producten van rubber en kunststof kenden over de 2008 I t.e.m. 2010 I een daling van de werkgelegenheid. Deze is volledig voor rekening van de kunststofsector, die dan ook duidelijk het grootste aandeel heeft in de sector nace 22.

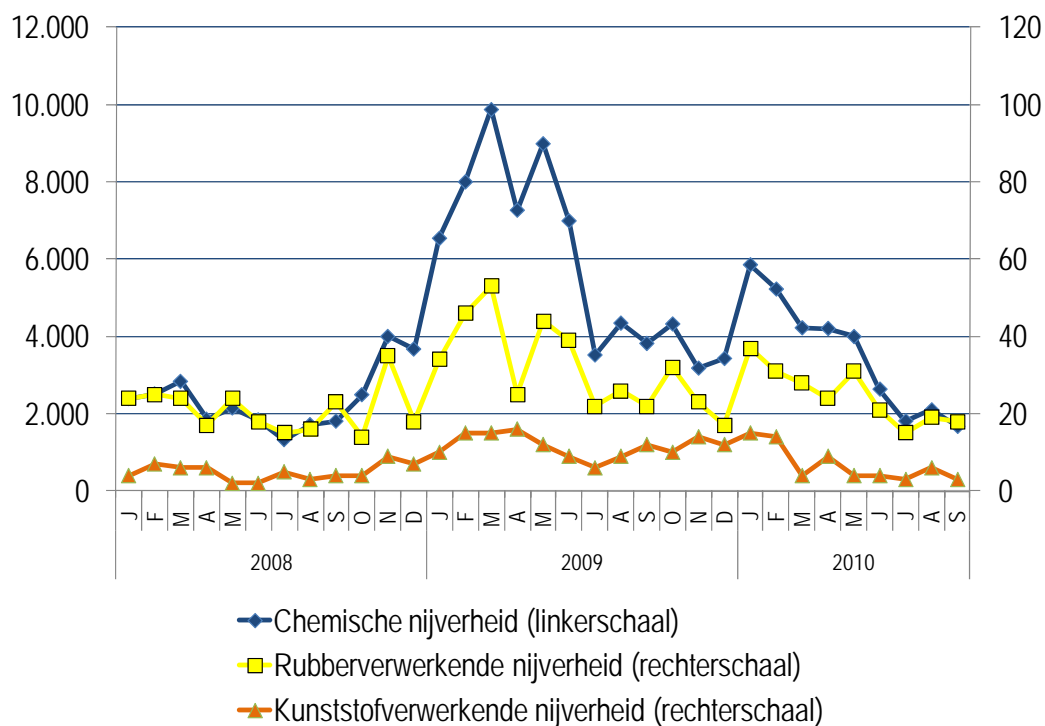
Grafiek 12: Evolutie werkgelegenheid van 2008 (eerste kwartaal) tot 2009 (vierde kwartaal)



Bron: eigen berekeningen op basis van gecentraliseerde RSZ-statistieken

De achteruitgang van de activiteit en de productiebeperkende maatregelen hebben de chemische nijverheid in het verleden verplicht een beroep te doen op tijdelijke werkloosheid. Deze was het hoogst in de eerste helft van 2009 voor de chemische en de rubberverwerkende nijverheid, daalde scherp in de tweede helft van dat jaar om opnieuw te stijgen in januari 2010, maar niet meer tot op het hoogste niveau van 2009. Sinds februari 2010 merken we weer een dalende trend op die zich stabiliseert in de laatst waargenomen maanden van 2010. De tijdelijke werkloosheid in de kunststofverwerkende nijverheid is begin 2010 erg gedaald, het aantal tijdelijk werklozen is in deze subsector echter nooit erg hoog geweest.

Grafiek 13: Maandelijks ontwikkeling van de tijdelijke werkloosheid



Bron: Rijksdienst voor Arbeidsvoorziening

Bekijken we de evolutie van de tijdelijke werkloosheid t.o.v. dezelfde maand van het jaar voordien, dan zien we dat de drie laatste waargenomen maanden van 2010 totaal tegengesteld evolueren t.o.v. dezelfde maanden van 2009. 2009 (vooral de eerste helft van het jaar) was dan ook een jaar van bijzonder hoge tijdelijke werkloosheid.

Tabel 13: Ontwikkeling van de tijdelijke werkloosheid (Bijlage 8)

Jaar	Maand	Aantal tijdelijke werklozen		
		Chemische nijverheid	Rubberverwerkende industrie	Kunststofverwerkende industrie
2009	januari	6.542	34	10
	februari	8.003	46	15
	maart	9.874	53	15
	april	7.269	25	16
	mei	8.988	44	12
	juni	6.993	39	9
	juli	3.521	22	6
	augustus	4.346	26	9
	september	3.820	22	12
	oktober	4.325	32	10
	november	3.181	23	14
	december	3.431	17	12
2010	januari	5.858	37	15
	februari	5.228	31	14
	maart	4.225	28	4
	april	4.208	24	9
	mei	3.998	31	4
	juni	2.637	21	4
	juli	1.814	15	3
	augustus	2.102	19	6
	september	1.673	18	3
Jaar	Maand	Verschil met dezelfde maand van het jaar voordien		
2009/2008	juli	165%	47%	20%
	augustus	153%	63%	200%
	september	111%	-4%	200%
2010/2009	juli	-48%	-32%	-50%
	augustus	-52%	-27%	-33%
	september	-56%	-18%	-75%

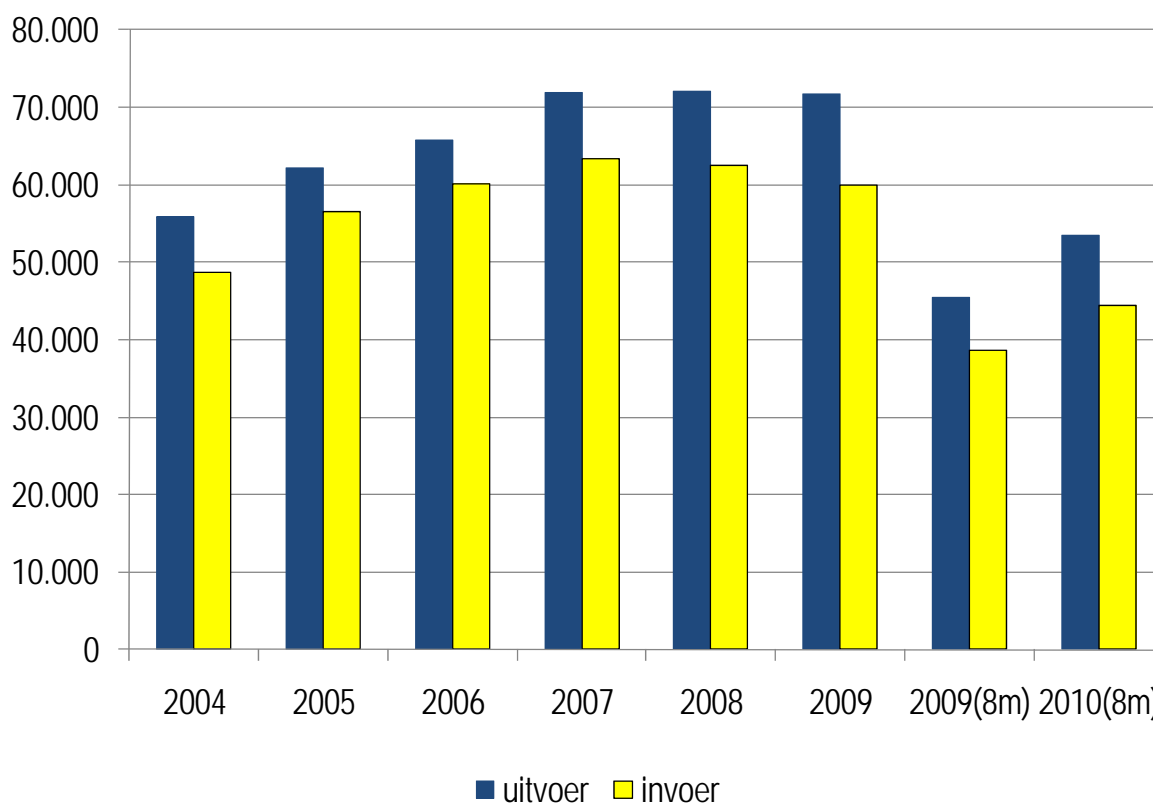
Bron: Rijksdienst voor Arbeidsvoorziening

Buitenlandse handel

De gegeven data i.v.m. buitenlandse handel² zijn op basis van GS-codes³ en dus niet op basis van de NACE-codes.

De uitvoer in chemische producten (GS-codes 28 t.e.m. 38) tussen België en het buitenland is in 2009 ongeveer op hetzelfde niveau als dat van 2008 gebleven, de cijfers tonen maar een zeer lichte daling van 1%. De invoer van chemische producten is in 2009 iets sterker gedaald (-5,1%) t.o.v. 2008. De recentste cijfers over de buitenlandse handel tonen aan dat de uitvoer van chemische producten in de eerste acht maanden van 2010 met 17,7% is gestegen in vergelijking met dezelfde periode in 2009. Vermoedelijk geven deze cijfers al de tendens aan voor het totaalbeeld van 2010. De invoer is in de eerste acht maanden met 14,9% toegenomen. Deze evoluties zijn weergegeven in volgende grafiek.

Grafiek 14: Buitenlandse handel van de chemische nijverheid (GS-codes 28 t.e.m. 38), in miljoenen euro's



Bron: NBB (Belgostat)

² Er moet rekening mee gehouden worden dat de doorvoer in de cijfers over de Belgische buitenlandse handel is begrepen.

³ GS = Geharmoniseerd Systeem, goederennaamlijst van de Wereld Douane Organisatie die omschrijving en code voor alle goederen bevat.

Een meer gedetailleerde analyse van de uitvoer van de chemische nijverheid naar product brengt verschillende ontwikkelingen aan het licht. Voor 2009 (in vergelijking met 2008) werd de grootst terugval vastgesteld voor een aantal producten met een relatief klein aandeel in de totale uitvoer (meststoffen (-42,2%), de anorganische chemische producten (-36,8%), de producten voor fotografie en cinematografie (-14,8%) en de looi- en verextracten ... (-11,8%). De twee categorieën met een groot aandeel vertoonden een uiteenlopend beeld: de farmaceutische producten groeiden (+11,8%) en de organische chemie ging achteruit (-6,6%); hun aandeel in de uitvoer bedraagt resp. 51% en 27%. Beide productgroepen kenden over de eerste 8 maanden van 2010 (vgl. met de eerste 8 maanden van 2009) een stevige groei, 20,6% voor de organische chemie en 15,9% voor de farmacie.

Tabel 14: Uitvoer van de chemische nijverheid en de rubber- en kunststofverwerkende industrie (volgens GS-codes)

Benaming	GS-code	UITVOER								
		2004	2005	2006	2007	2008	2009	2009/2008	2010(8m) / 2009(8m)*	Gewicht 2009
Chemie	2800-3800	55.846	62.236	65.804	71.853	71.991	71.294	-1,0%	17,7%	100%
Anorganische chemische producten; anorganische of organische verbindingen	2800	1.888	2.081	2.250	2.665	3.114	1.969	-36,8%	29,7%	3%
Organische chemische producten	2900	18.220	20.934	21.135	22.489	20.899	19.530	-6,6%	20,6%	27%
Farmaceutische producten	3000	23.860	26.751	29.258	32.596	32.240	36.052	11,8%	15,9%	51%
Meststoffen	3100	903	982	995	1.169	1.969	1.138	-42,2%	23,0%	2%
Looi- en verextracten; looizuur en derivaten; pigmenten en andere kleur- en verfstoffen; verf, vernis; mastiek; inkt	3200	2.277	2.365	2.620	2.892	2.780	2.452	-11,8%	23,9%	3%
Etherische oliën en harsaroma's; parfumerieën, cosmetische producten	3300	1.062	1.085	1.127	1.344	1.463	1.526	4,3%	20,3%	2%
Zeep, organische tensio-actieve producten; wasmiddelen, smeermiddelen, kunstwas, onderhoudsmiddelen, kaarsen, landtechnische waspreparaten op basis van gebrande gips	3400	1.642	1.721	1.803	1.943	1.934	1.870	-3,3%	15,3%	3%
Eiwitstoffen; gewijzigd zetmeel; lijm; enzymen	3500	543	558	568	600	552	564	2,2%	2,2%	1%
Kruit- en springstoffen; lucifers; vonkende legeringen; ontvlambare stoffen	3600	21	19	15	22	25	25	-3,1%	43,5%	0%
Producten voor fotografie en cinematografie	3700	1.523	1.533	1.598	1.514	1.263	1.076	-14,8%	11,4%	2%
Diverse producten van de chemische industrie	3800	3.909	4.207	4.436	4.619	5.752	5.091	-11,5%	12,9%	7%
Rubber en kunststoffen	3900-4000	18.991	21.690	24.344	26.441	25.576	20.915	-18,2%	29,6%	100%
Kunststof en werken daarvan	3900	16.783	19.034	21.476	23.104	22.243	17.970	-19,2%	30,0%	86%
Rubber en werken daarvan	4000	2.208	2.656	2.868	3.337	3.333	2.946	-11,6%	27,1%	14%

* eerste 8 maanden van het jaar

Bron: NBB (Belgostat)

De invoer van chemische producten naar productgroepen vertoont een soortgelijke ontwikkeling als de uitvoer. We zien een sterke daling tussen 2008 en 2009 van de invoer van meststoffen (-38,9%), anorganische chemische producten (-27,5%) en producten voor fotografie en cinematografie (-17,6%). Enkel de invoer van farmaceutische producten steeg in 2009, met 1,8%.

Wanneer we de wijziging van de eerste acht maanden van 2010 t.o.v. de eerste acht maanden van 2009 bekijken, dan zien we dat de twee productgroepen met het grootste aandeel in de invoer groeien (+22,3% voor de organische en +11,6% voor de farmaceutische producten).

Tabel 15: Invoer van de chemische nijverheid en de rubber- en kunststofverwerkende industrie (volgens GS-codes)

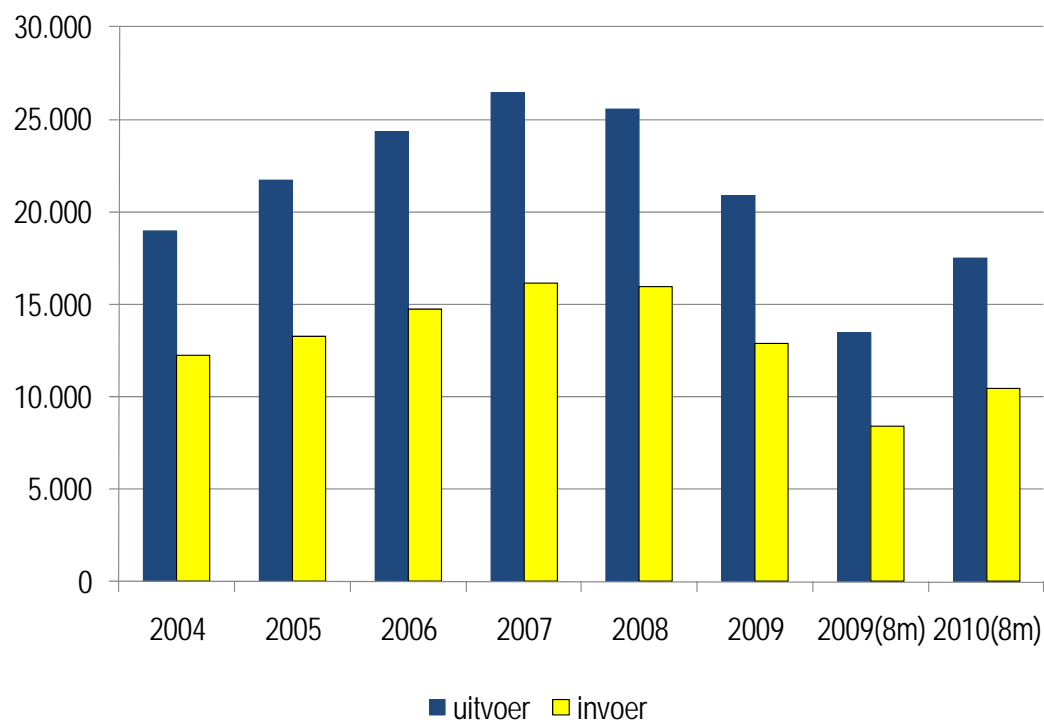
Benaming	GS-code	INVOER								
		2004	2005	2006	2007	2008	2009	2009/2008	2010(8m) / 2009(8m)*	Gewicht 2009
Chemie	2800-3800	48.684	56.558	60.135	63.297	62.439	59.223	-5,1%	14,9%	100%
Anorganische chemische producten; anorganische of organische verbindingen	2800	2.336	2.507	2.688	2.887	3.314	2.402	-27,5%	16,9%	4%
Organische chemische producten	2900	16.856	21.023	22.033	23.066	20.428	18.947	-7,3%	22,3%	32%
Farmaceutische producten	3000	21.570	24.724	26.351	27.841	28.078	28.590	1,8%	11,6%	48%
Meststoffen	3100	494	555	628	702	1.305	798	-38,9%	11,0%	1%
Looi- en verextracten; looizuur en derivaten; pigmenten en andere kleur- en verfstoffen; verf, vernis; mastiek; inkt	3200	1.641	1.679	1.780	1.574	1.614	1.430	-11,4%	6,2%	2%
Etherische oliën en harsaroma's; parfumerieën, cosmetische producten	3300	1.052	1.101	1.178	1.352	1.443	1.443	0,1%	7,0%	2%
Zeep, organische tensio-actieve producten; wasmiddelen, smeermiddelen, kunstwas, onderhoudsmiddelen, kaarsen, landtechnische waspreparaten op basis van gebrande gips	3400	1.078	1.108	1.159	1.227	1.247	1.183	-5,2%	18,3%	2%
Eiwitstoffen; gewijzigd zetmeel; lijn; enzymen	3500	413	431	485	479	460	448	-2,6%	-0,3%	1%
Kruit- en springstoffen; lucifers; vonkende legeringen; ontvlambare stoffen	3600	25	27	25	28	34	31	-10,0%	-10,5%	0%
Producten voor fotografie en cinematografie	3700	678	737	737	777	578	476	-17,6%	2,4%	1%
Diverse producten van de chemische industrie	3800	2.539	2.667	3.072	3.365	3.938	3.476	-11,7%	10,6%	6%
Rubber en kunststoffen	3900-4000	12.245	13.297	14.748	16.120	15.944	12.946	-18,8%	24,6%	100%
Kunststof en werken daarvan	3900	9.617	10.540	11.779	12.631	12.445	10.282	-17,4%	24,6%	79%
Rubber en werken daarvan	4000	2.628	2.758	2.969	3.489	3.499	2.664	-23,9%	24,5%	21%

* eerste 8 maanden van het jaar

Bron: NBB (Belgostat)

De uitvoer en invoer van de rubber- en kunststofverwerkende nijverheid wordt in de volgende grafiek voorgesteld. Na een terugval van 18,8% in 2009 vs. 2008 groeit de invoer van deze sector met 24,8% over de eerste maanden van 2010, bijna even snel voor beide subsectoren.

Grafiek 15: Buitenlandse handel van de rubber- en kunststofverwerkende industrie (GS-codes 39 en 40),
in miljoenen euro's



Bron: NBB (Belgostat)

Bibliografie

EC (2010), *European Economic Forecast - Autumn 2010*, Brussel, European Commission.

EC-DG ECFIN (2010), *Business and consumer survey results - November 2010*, Brussel, European Commission - Directorate General for Economic and Financial Affairs.

EC-DG ECFIN (2010), *Interim forecast September 2010 World Economic Outlook, October 2010 Recovery, Risk, and Rebalancing*, Washington, International Monetary Fund

FPB (2010), *Quarterly Newsletter of the Federal Planning Bureau, Headlines Belgian Economy*, Brussel, Federaal Planbureau, October 2010

FPB (2010), *Economische voertuizichten 2010-2015*, mei 2010, Brussel, Federaal Planbureau.

Statistische bijlagen

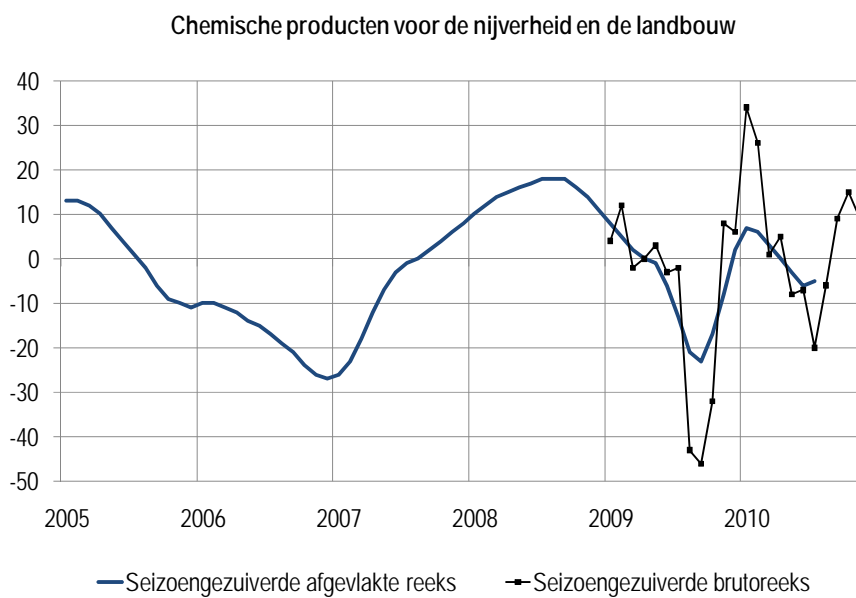
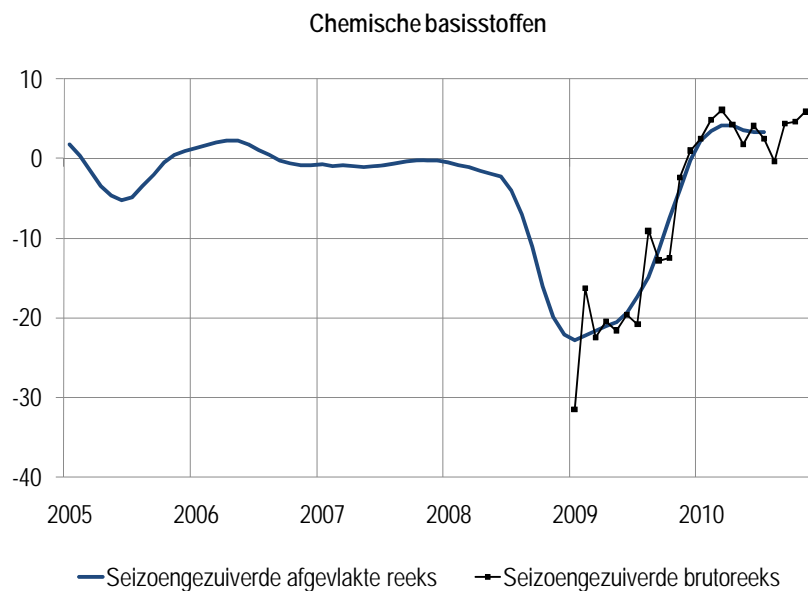
- Bijlage 1: Ontwikkeling van de conjunctuurbarometer in de chemische nijverheid (NACE 24)
- Bijlage 2: Conjunctuurcurven van de subsectoren in de chemische nijverheid (NACE 24)
- Bijlage 3: Ontwikkeling van de conjunctuurbarometer in de rubber- en kunststofverwerkende industrie (NACE 25)
- Bijlage 4: Indexcijfers van het productievolume van de chemische nijverheid (NACE 24)
- Bijlage 5: Indexcijfers van het productievolume van de rubber- en kunststofverwerkende industrie (NACE 25)
- Bijlage 6: Indexcijfer van de productieprijsen van de chemische nijverheid (NACE 24)
- Bijlage 7: Indexcijfer van de productieprijsen van de rubber- en kunststofverwerkende industrie (NACE 25)
- Bijlage 8: Tijdelijke werkloosheid

Bijlage 1: Ontwikkeling van de conjunctuurbarometer in de chemische nijverheid (NACE 24)

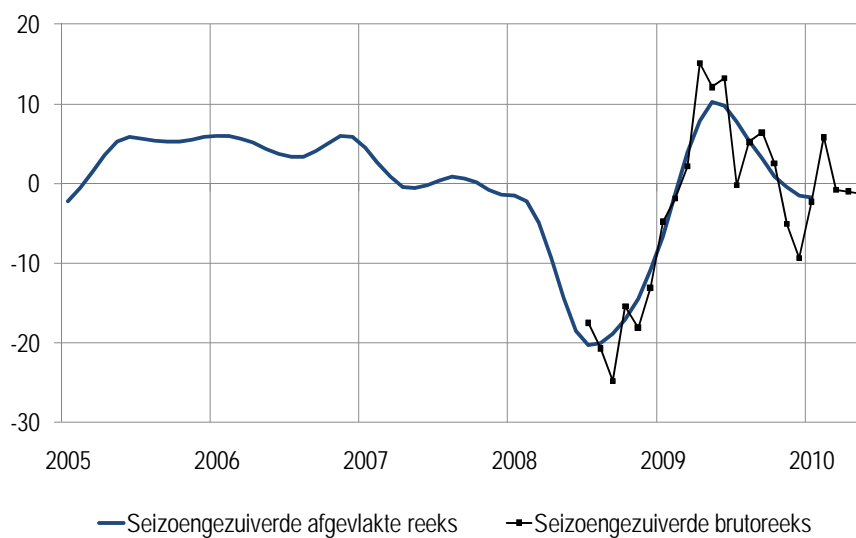
Jaar	Maand	Seizoengezuiverde brutoreeks	Seizoengezuiverde afgevlakte reeks
2008	J	1,6	1,5
	F	1,6	1,4
	M	5,3	1,2
	A	0,3	0,9
	M	0,1	0,6
	J	0,4	0,4
	J	1,1	0,1
	A	3,2	-0,5
	S	-1,8	-2,9
	O	-2,2	-7,2
	N	-16,7	-11,6
	D	-20	-16,1
2009	J	-20,3	-18,4
	F	-13	-18,1
	M	-20,5	-17,3
	A	-14,9	-15,8
	M	-16,7	-14,4
	J	-13,4	-13,5
	J	-11	-12,6
	A	-12,2	-11
	S	-11,9	-7,7
	O	-4,4	-3,4
	N	5,7	0,9
	D	5	4,2
2010	J	7,5	5,3
	F	6,8	5,1
	M	4,9	4
	A	4,2	2
	M	-2,3	0,2
	J	-3,3	-1,1
	J	-2,4	
	A	0,8	
	S	2,2	
	O	5,2	

Bron: NBB (Belgostat)

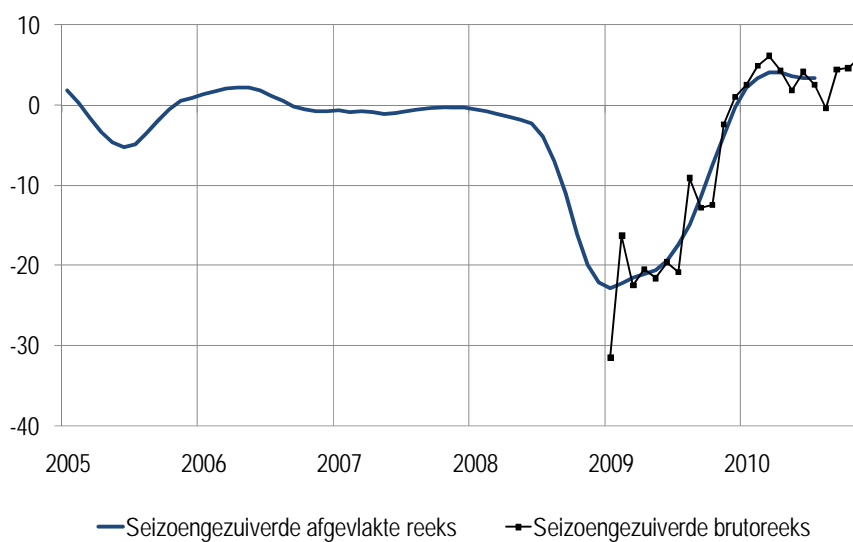
Bijlage 2: Conjunctuurcurven van de subsectoren in de chemische nijverheid (NACE 24)



Chemische gebruiksgoederen



Chemische basisstoffen



Bron: NBB (Belgostat)

Bijlage 3: Ontwikkeling van de conjunctuurbarometer in de rubber- en kunststofverwerkende industrie (NACE 25)

Jaar	Maand	Seizoengezuiverde reeks	Seizoengezuiverde afgevlakte reeks
2008	J	-6,2	0,1
	F	-4,1	-2
	M	2	-2,9
	A	-3,1	-3,8
	M	-7,2	-4,6
	J	-1,6	-6,3
	J	-6,5	-10,1
	A	-13,6	-15,7
	S	-22,7	-22,1
	O	-34,4	-27,8
	N	-34,2	-31,8
	D	-32,2	-33,5
2009	J	-28,9	-34,1
	F	-38,4	-34,7
	M	-34,3	-35
	A	-35,1	-35,2
	M	-36	-34,8
	J	-38,5	-33,2
	J	-30,6	-31,1
	A	-26,2	-28
	S	-19,1	-23,4
	O	-28	-18,6
	N	-7	-14
	D	-10,1	-9,7
2010	J	-2,7	-7
	F	-13,8	-5,1
	M	-4,4	-3,5
	A	2,6	-2,3
	M	-0,5	-2,1
	J	-2,7	-2,6
	J	-1,5	
	A	-6,9	
	S	-15,7	
	O	-8,5	
	N	0,1	

Bron: NBB (Belgostat)

Bijlage 4: Indexcijfers van het productievolume van de chemische nijverheid (NACE 24)

2000=100	Maandelijks indexen			Driemaandelijks indexen	
	bruto	veranderingen*		bruto	veranderingen*
januari 2008	125,4	5,1%			
februari 2008	124,6	8,4%			
maart 2008	120,2	-4,5%	I	123,4	2,8%
april 2008	120,8	2,7%			
mei 2008	111,4	-5,2%			
juni 2008	124,1	8,0%	II	118,8	1,8%
juli 2008	120,2	-1,5%			
augustus 2008	125,5	7,2%			
september 2008	116,0	9,0%	III	120,6	4,7%
oktober 2008	117,0	5,9%			
november 2008	105,7	-6,9%			
december 2008	102,0	-10,7%	IV	108,2	-4,0%
januari 2009	106,4	-15,1%			
februari 2009	96,9	-22,2%			
maart 2009	107,6	-10,4%	I	103,7	-16,0%
april 2009	98,8	-18,2%			
mei 2009	101,1	-9,3%			
juni 2009	105,7	-14,8%	II	101,9	-14,2%
juli 2009	104,6	-13,0%			
augustus 2009	103,2	-17,7%			
september 2009	101,6	-12,5%	III	103,1	-14,5%
oktober 2009	106,7	-8,8%			
november 2009	99,5	-5,9%			
december 2009	101,0	-1,0%	IV	102,4	-5,4%
januari 2010	104,9	-1,4%			
februari 2010	118,4	22,2%			
maart 2010	129,0	19,9%	I	117,5	13,3%
april 2010	123,7	25,2%			
mei 2010	127,6	26,2%			
juni 2010	129,4	22,4%	II	126,9	24,6%
juli 2010	128,3	22,7%			
augustus 2010	124,8	20,9%			
september 2010	125,2	23,3%	III	126,1	22,3%
2000=100	Jaarlijkse indexen				
	bruto	veranderingen			
2002	106,3	9,2%			
2003	112,9	6,3%			
2004	120,3	6,5%			
2005	114,4	-5,0%			
2006	117,5	2,7%			
2007	116,1	-1,1%			
2008	117,7	1,4%			
2009	102,8	-12,7%			
2010**	123,5	20,2%			

* to.v. zelfde periode van het jaar voordien

** eerste 9 maanden van het jaar

Bron: Algemene directie Statistiek en Economische informatie (Statbel)

Bijlage 5: Indexcijfers van het productievolume van de rubber- en kunststofverwerkende industrie (NACE 25)

2000=100	Maandelijks indexen			Driemaandelijks indexen	
	bruto	veranderingen*		bruto	veranderingen*
januari 2008	129,9	6,8%			
februari 2008	129,8	8,4%			
maart 2008	124,9	-8,9%	I	128,2	1,6%
april 2008	135,9	9,5%			
mei 2008	123,6	-4,7%			
juni 2008	132,8	-3,2%	II	130,7	0,3%
juli 2008	121,1	6,3%			
augustus 2008	102,1	-6,5%			
september 2008	131,3	4,1%	III	118,2	1,5%
oktober 2008	129,6	-7,9%			
november 2008	106,1	-18,3%			
december 2008	92,6	-5,6%	IV	109,4	-11,0%
januari 2009	99,5	-23,4%			
februari 2009	99,4	-23,4%			
maart 2009	111,9	-10,4%	I	103,6	-19,2%
april 2009	108,7	-20,0%			
mei 2009	101,6	-17,8%			
juni 2009	116,1	-12,6%	II	108,8	-16,8%
juli 2009	102,5	-15,3%			
augustus 2009	90,5	-11,4%			
september 2009	118,7	-9,6%	III	103,9	-12,1%
oktober 2009	117,3	-9,5%			
november 2009	106,1	0,1%			
december 2009	91,8	-0,9%	IV	105,1	-4,0%
januari 2010	101,5	2,0%			
februari 2010	104,3	4,9%			
maart 2010	123,9	10,7%	I	109,9	6,1%
april 2010	118,0	8,6%			
mei 2010	108,9	7,2%			
juni 2010	128,5	10,7%	II	118,5	8,9%
juli 2010	105,1	2,5%			
augustus 2010	99,8	10,3%			
september 2010	125,3	5,6%	III	110,1	6,0%
2000=100	Jaarlijkse indexen				
	bruto	veranderingen			
2002	93,5	-3,7%			
2003	98,6	5,4%			
2004	103,8	5,3%			
2005	107,1	3,2%			
2006	115,9	8,2%			
2007	124,0	7,0%			
2008	121,6	-1,9%			
2009	105,3	-13,4%			
2010**	112,8	7,1%			

* t.o.v. zelfde periode van het jaar voordien

** eerste 9 maanden van het jaar

Bron: Algemene directie Statistiek en Economische informatie (Statbel)

Bijlage 6: Indexcijfer van de productieprijzen van de chemische nijverheid (NACE 24)

Chemie 2005=100	Maandelijke indexen			Driemaandelijke indexen	
	bruto	veranderingen*		bruto	veranderingen*
januari 2008	107,8	2,7%			
februari 2008	110,9	7,0%			
maart 2008	110,3	5,0%	I	109,7	4,9%
april 2008	113,0	7,5%			
mei 2008	108,5	2,0%			
juni 2008	108,7	2,3%	II	110,1	3,9%
juli 2008	111,3	5,0%			
augustus 2008	111,6	4,9%			
september 2008	118,2	11,5%	III	113,7	7,1%
oktober 2008	122,6	15,1%			
november 2008	120,4	13,5%			
december 2008	112,7	5,9%	IV	118,6	11,5%
januari 2009	118,1	9,6%			
februari 2009	116,7	5,2%			
maart 2009	115,7	4,9%	I	116,8	6,5%
april 2009	120,4	6,5%			
mei 2009	119,4	10,0%			
juni 2009	121,7	12,0%	II	120,5	9,5%
juli 2009	124,4	11,8%			
augustus 2009	125,0	12,0%			
september 2009	125,0	5,8%	III	124,8	9,8%
oktober 2009	119,9	-2,2%			
november 2009	125,2	4,0%			
december 2009	126,9	12,6%	IV	124,0	4,6%
januari 2010	123,7	4,7%			
februari 2010	126,0	8,0%			
maart 2010	125,0	8,0%	I	124,9	6,9%
april 2010	126,2	4,8%			
mei 2010	130,4	9,2%			
juni 2010	131,0	7,6%	II	129,2	7,2%
juli 2010	130,0	4,5%			
augustus 2010	131,5	5,2%			
september 2010	131,5	5,2%	III	131,0	5,0%
2005=100	Jaarlijkse indexen				
	bruto	veranderingen			
	bruto	veranderingen			
2004	94,6				
2005	100,0	5,7%			
2006	104,0	4,1%			
2007	105,7	1,6%			
2008	113,0	6,9%			
2009	121,5	7,6%			
2010**	128,4	5,6%			

* t.o.v. zelfde periode van het jaar voordien

** eerste 9 maanden van het jaar

Bron: Algemene directie Statistiek en Economische informatie (Statbel)

Bijlage 7: Indexcijfer van de productieprijs van de rubber- en kunststofverwerkende industrie (NACE 25)

2005=100	Maandelijkse indexen			Driemaandelijkse indexen	
	bruto	veranderingen*		bruto	veranderingen*
januari 2008	106,0	3,3%			
februari 2008	107,0	3,8%			
maart 2008	108,1	4,0%	I	107,0	3,7%
april 2008	107,7	4,5%			
mei 2008	107,1	3,4%			
juni 2008	105,2	0,3%	II	106,7	2,7%
juli 2008	106,4	1,4%			
augustus 2008	106,8	1,3%			
september 2008	106,7	1,4%	III	106,6	1,4%
oktober 2008	107,3	1,0%			
november 2008	105,9	0,6%			
december 2008	104,8	-1,1%	IV	106,0	0,2%
januari 2009	104,2	-1,8%			
februari 2009	102,9	-3,8%			
maart 2009	104,6	-3,2%	I	103,9	-2,9%
april 2009	104,1	-3,3%			
mei 2009	104,3	-2,6%			
juni 2009	104,1	-1,0%	II	104,2	-2,3%
juli 2009	105,0	-1,4%			
augustus 2009	104,6	-2,0%			
september 2009	105,2	-1,5%	III	104,9	-1,6%
oktober 2009	106,0	-1,2%			
november 2009	105,0	-0,8%			
december 2009	104,7	-0,1%	IV	105,2	-0,7%
januari 2010	105,6	1,4%			
februari 2010	105,6	2,7%			
maart 2010	106,7	2,0%	I	106,0	2,0%
april 2010	108,0	3,7%			
mei 2010	108,5	4,0%			
juni 2010	110,3	5,9%	II	108,9	4,6%
juli 2010	110,4	5,2%			
augustus 2010	110,3	5,4%			
september 2010	110,2	4,8%	III	110,3	4,8%
2005=100	Jaarlijkse indexen				
	bruto	veranderingen			
2004	95,8				
2005	100,0	4,4%			
2006	102,6	2,6%			
2007	104,5	1,9%			
2008	106,6	2,0%			
2009	104,6	-1,9%			
2010**	108,4	3,7%			

* to.v. zelfde periode van het jaar voordien

** eerste 9 maanden van het jaar

Bron: Algemene directie Statistiek en Economische informatie (Statbel)

Bijlage 8: Tijdelijke werkloosheid

Jaar	Maand	Chemische nijverheid			Rubberverwerkende industrie			Kunststofverwerkende industrie		
		Mannen	Vrouwen	Totaal	Mannen	Vrouwen	Totaal	Mannen	Vrouwen	Totaal
2008	januari	1.907	486	2.393	23	1	24	3	1	4
	februari	1.975	538	2.513	22	3	25	5	2	7
	maart	2.099	738	2.837	22	2	24	4	2	6
	april	1.374	487	1.861	16	1	17	6	0	6
	mei	1.614	536	2.150	19	5	24	2	0	2
	juni	1.405	435	1.840	17	1	18	2	0	2
	juli	1.051	279	1.330	10	5	15	4	1	5
	augustus	1.292	426	1.718	12	4	16	3	0	3
	september	1.405	403	1.808	20	3	23	3	1	4
	oktober	1.979	515	2.494	12	2	14	3	1	4
	november	3.301	699	4.000	31	4	35	6	3	9
	december	3.123	551	3.674	14	4	18	6	1	7
2009	januari	5.538	1.004	6.542	30	4	34	5	5	10
	februari	6.811	1.192	8.003	43	3	46	12	3	15
	maart	8.328	1.546	9.874	51	2	53	13	2	15
	april	6.140	1.129	7.269	22	3	25	14	2	16
	mei	7.577	1.411	8.988	36	8	44	8	4	12
	juni	5.968	1.025	6.993	32	7	39	8	1	9
	juli	3.015	506	3.521	17	5	22	6	0	6
	augustus	3.661	685	4.346	20	6	26	8	1	9
	september	3.155	665	3.820	18	4	22	10	2	12
	oktober	3.491	824	4.325	29	3	32	7	3	10
	november	2.932	249	3.181	21	2	23	13	1	14
	december	2.831	600	3.431	16	1	17	9	3	12
2010	januari	4.664	1.194	5.858	33	4	37	13	2	15
	februari	4.222	1.006	5.228	29	2	31	11	3	14
	maart	3.386	839	4.225	25	3	28	3	1	4
	april	3.253	955	4.208	21	3	24	6	3	9
	mei	3.096	902	3.998	24	7	31	3	1	4
	juni	2.061	576	2.637	12	9	21	3	1	4
	juli	1.375	439	1.814	7	8	15	3	0	3
	augustus	1.570	532	2.102	11	8	19	5	1	6
	september	1.280	393	1.673	11	7	18	3	0	3

Bron: Rijksdienst voor Arbeidsvoorziening