



VERSLAG

CRB 2011 - 1316

De economische conjunctuur in de chemische nijverheid,
de life sciences en de rubber- en
kunststofverwerkende nijverheid –
december 2011

CCE
Conseil Central de l'Economie
Centrale Raad voor het Bedrijfsleven
CRB



Bijzondere raadgevende commissie
Scheikunde

**Verslag van de economische conjunctuur
in de chemische nijverheid, de life sciences en de rubber- en
kunststofverwerkende nijverheid – december 2011**

**Aanspreekpunt
Jean-Paul Denayer
jpde@ccecrb.fgov.be**

Inhoudsopgave

1 Algemene conjunctuur	4
2 Chemische nijverheid en rubber- en kunststofverwerkende industrie	6
2.1 Conjunctuur in de sectoren	6
2.2 Productie, prijs en omzet	8
2.2.1 Omzet chemie en life sciences	8
2.2.2 Productie en prijzen in de chemische nijverheid (NACE 20).....	8
2.2.3 Productie en prijzen in de life sciences (NACE 21)	11
2.2.4 Omzet kunststof en rubber	13
2.2.5 Productie en prijzen in de rubber- en kunststofverwerkende industrie (NACE 22)	13
2.2.6 Bezettinggraad chemie, life sciences, kunststof en rubber	15
2.3 Investerings	16
2.4 Werkgelegenheid en tijdelijke werkloosheid	18
2.5 Buitenlandse handel	22
2.5.1 Chemie	22
2.5.2 Life sciences.....	23
3 Statistische bijlagen	27

Lijst grafieken

Grafiek 1-1:	Ontwikkeling bbp en ondernemers- en consumentenvertrouwen in de eurozone (17).....	4
Grafiek 1-2:	Ontwikkeling van het reëel Belgisch bbp per kwartaal.....	5
Grafiek 2-1:	Conjunctuurcurve van de chemische nijverheid (NACE 20-21)	6
Grafiek 2-2:	Conjunctuurcurven van de verwerkende nijverheid, de chemische nijverheid en de rubber- en kunststofverwerkende industrie.....	7
Grafiek 2-3:	Ontwikkeling van het productievolume van de chemische nijverheid t.o.v. hetzelfde kwartaal van het jaar voordien en trimestriële productie-index	10
Grafiek 2-4:	Ontwikkeling olieprijsen.....	11
Grafiek 2-5:	Ontwikkeling van het maandelijkse indexcijfer van de productieprijsen van de chemie, 2005=100 (excl. life sciences).....	11
Grafiek 2-6:	Indexcijfer van de productieprijsen van de life sciences(nace 21)	12
Grafiek 2-7:	Ontwikkeling van het productievolume van de rubber- en kunststofverwerkende industrie t.o.v. hetzelfde kwartaal van het jaar voordien en trim. productie-index.....	14
Grafiek 2-8:	Ontwikkeling van het maandelijkse indexcijfer van de productieprijsen van de rubber- en kunststofverwerkende industrie, 2005=100	15
Grafiek 2-9:	Seizoengezuiverde bezettingsgraad van de productiecapaciteit in % (weergegeven data zijn deze aan het begin van elke periode).....	16
Grafiek 2-10:	Evolutie werkgelegenheid van 2008 (eerste kwartaal) tot 2011 (eerste kwartaal).....	19
Grafiek 2-11:	Maandelijkse ontwikkeling van de tijdelijke werkloosheid	20
Grafiek 2-12:	Buitenlandse handel van de chemische nijverheid (GS-codes 28 t.e.m. 38, excl.30), in miljoenen euro's	22
Grafiek 2-13:	Buitenlandse handel van de life sciences (GS-code 30), in miljoenen euro's.....	23
Grafiek 2-14:	Buitenlandse handel van de rubber- en kunststofverwerkende industrie (GS-codes 39 en 40), in miljoenen euro's	26

Lijst tabellen

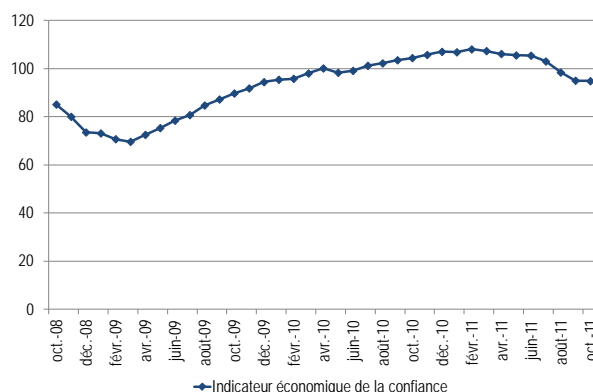
Tabel 1-1:	Reële groei van het bbp (in %).....	5
Tabel 1-2:	Vergelijking groeiperspectieven 2012	6
Tabel 2-1:	Totale omzet van de chemische nijverheid van 2006 tot september 2011	8
Tabel 2-2:	Productie-indexcijfers van de chemische nijverheid (Bijlage 4)	9
Tabel 2-3:	Indexcijfer van de productieprijsen van de chemische nijverheid (nace 20 -Bijlage 6)	10
Tabel 2-4:	Productie-indexcijfers van de life sciences	12
Tabel 2-5:	Totale omzet van de rubber- en kunststofverwerkende industrie van 2006 tot 2010.....	13
Tabel 2-6:	Productie-indexcijfers van de rubber- en kunststofverwerkende industrie (Bijlage 5).....	13
Tabel 2-7:	Indexcijfer van de productieprijsen van de rubber- en kunststofverwerkende industrie (Bijlage 7)	15
Tabel 2-8:	Totale investeringen van de chemische nijverheid (NACE 24) van 2006 tot 2010	17
Tabel 2-9:	Totale investeringen van de rubber- en kunststofverwerkende industrie (NACE 25) van 2006 tot 2010.....	18
Tabel 2-10:	Ontwikkeling van de gemiddelde werkgelegenheid van 2000 tot 2011 (combinatie Nace oud en nieuw).....	19
Tabel 2-11:	Ontwikkeling van de tijdelijke werkloosheid (Bijlage 8)	21
Tabel 2-12:	Uitvoer van de chemische nijverheid en de rubber- en kunststofverwerkende industrie (volgens GS-codes) ..	24
Tabel 2-13:	Invoer van de chemische nijverheid en de rubber- en kunststofverwerkende industrie (volgens GS-codes)	25

1 Algemene conjunctuur

Meer dan drie jaar na de eerste tekenen van een conjunctuurverzwakking is er nog steeds weinig zicht op beterschap. De groei van de wereldeconomie, die in 2010 nog klom tot 5%, zou in 2011 en de 2 volgende jaren vertragen tot ongeveer 3,5%. In de geïndustrialiseerde landen zal de groei evenwel aanzienlijk lager uitvallen.

Zeker in de EU is heerst er een negatief economisch klimaat, gekenmerkt door een uitzonderlijk grote onzekerheid. Dit wordt in de eerste plaats veroorzaakt door de aanhoudende instabiliteit op de financiële markten, die zich vanaf juli 2011 opnieuw intensifieerde. We zien een negatieve wisselwerking tussen de bankencrisis, de publieke financiën en de reële economie. Een belangrijk element hierin is dat beleggingen van het financieel kapitaal vanwege de onzekerheid in bepaalde activa worden afgebouwd. Dit leidt tot een stijging van de risicopremies. Het producenten- en consumentenvertrouwen daalt wat zwaar weegt op de binnenlandse vraag. Zolang een adequate reactie op deze vicieuze spiraal uitblijft, is een herstel onwaarschijnlijk. Hierbij dient opgemerkt te worden dat de crisis sterk wordt gedreven door psychologische en speculatieve factoren, zodat gunstige reële ontwikkelingen niet automatisch leiden tot een ontspanning van de markten. Grafiek 1-1 illustreert de vertrouwensdaling in de loop van 2011 in de eurozone. De meeste indicatoren wijzen in de richting van een verdere achteruitgang van de groei tijdens het laatste kwartaal van 2011.

Grafiek 1-1: Ontwikkeling bbp en ondernemers- en consumentenvertrouwen in de eurozone (17)



Bron: Eurostat en Europese Commissie, European Economic Forecast, herfst 2011

In de eurozone zou de groei pas hernemen in de tweede helft van 2012, waardoor deze over dat hele jaar zou uitkomen op 0,5%. Dit is evenwel in de veronderstelling dat gepaste maatregelen zullen genomen worden om de huidige problemen op de financiële markten in te dijken. Indien de beleidsmakers er niet in slagen om de financiële markten te kalmeren, dan dreigt de groei van de reële economie in de komende periode nog lager uit te vallen.

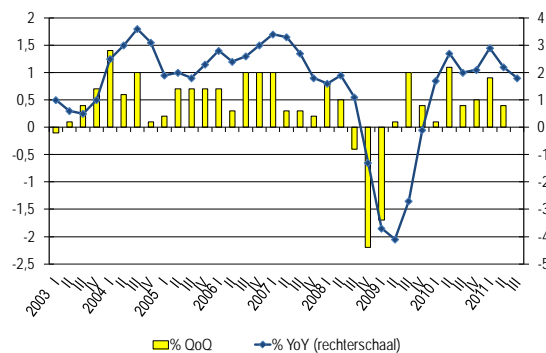
Tabel 1-1: Reële groei van het bbp (in %)

	2002-06	2006	2007	2008	2009	2010	2011	2012	2013
België	2,0	2,7	2,9	1,0	-2,8	2,3	2,2	0,9	1,5
Duitsland	1,0	3,4	3,3	1,1	-5,1	3,7	2,9	0,8	1,5
Frankrijk	1,7	2,2	2,3	-0,1	-2,7	1,5	1,6	0,6	1,4
Nederland	1,6	3,4	3,9	1,8	-3,5	1,7	1,8	0,5	1,3
Eurozone	1,7	3,0	3,0	0,4	-4,2	1,9	1,5	0,5	1,3
Verenigd Koninkrijk	2,6	2,8	3,5	-1,1	-4,4	1,8	0,7	0,6	1,5
Europese Unie	2,1	3,2	3,2	0,3	-4,2	2,0	1,6	0,6	1,5
Verenigde Staten	2,7	2,7	1,9	-0,4	-3,5	3,0	1,6	1,5	1,3
Japan	1,7	2,0	2,4	-1,2	-6,3	4,0	-0,4	1,8	1,0

Bron: Europese Commissie, European Economic Forecast - Autumn 2011

De Belgische economie herstelde zich in 2010 goed onder impuls van een sterke toename van de uitvoer en van de private consumptie. Het vertrouwen van de gezinnen zakte gevoelig in de loop van 2011. De uitvoer en de invoer bleven begin 2011 op peil maar zouden nadien, en vooral in 2012, aan kracht inboeten. De private en publieke investeringen stegen gevoelig in 2011 maar deze zullen naar alle verwachting afnemen vanwege de aanhoudende kredietverstrakking, het afnemende ondernemersvertrouwen en de afloop van de verkiezingen. Zowel in 2010 als in 2011 groeide de werkgelegenheid in België aanzienlijk (resp. +0,8% en +1,2%) met een daling van de werkloosheid van 8,3% in 2010 tot 7,6% in 2011 tot gevolg. De werkloosheid zou in 2012 evenwel opnieuw licht toenemen. Naast de verzwakking van de uitvoer, de private consumptie en de investeringen zouden ook de verwachte maatregelen ter beperking van het overheidstekort een negatief effect hebben op de groei van de Belgische economie in 2012. Zoals geïllustreerd in grafiek 1-2 zien we dus dat het sterke herstel van het Belgische bbp in 2010 (+2,3%) stagneerde in de loop van 2011 (+2,2%) om in 2012 verder te verzwakken (+0,9%).¹

Grafiek 1-2: Ontwikkeling van het reëel Belgisch bbp per kwartaal



Bron: Nationale Bank van België

Het is belangrijk om te onderstrepen dat de economische omgeving snel kan wijzigen. In de Economic Outlook van de OESO van december 2011 worden de geprojecteerde groeicijfers van de Eurozone als geheel en van België en Duitsland naar beneden bijgesteld (in vgl. met de cijfers EC). De vertraging van de groei is een specifiek probleem voor Europa, in de Verenigde Staten en Japan blijft de situatie gunstig.

¹ Deze groeipercentages komen uit de Europese Economische vooruitzichten van de Europese Commissie – herfst 2011.

Tabel 1-2: Vergelijking groeiperspectieven 2012

	Forecast EC	OESO Dec 2011
Eurozone	0,5	0,2
België	0,9	0,5
Duitsland	0,8	0,6

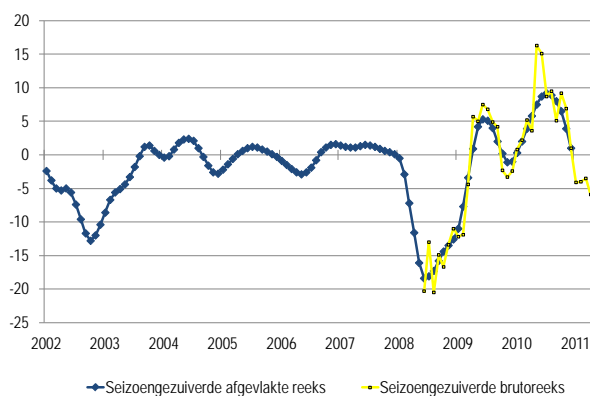
Bron: European Economic Forecast en Oeso

2 Chemische nijverheid en rubber- en kunststofverwerkende industrie

2.1 Conjunctuur in de sectoren

De seizoengezuiverde bruto-reeks van de chemiesector (in deze nota wordt consequent gebruik gemaakt van de NACE-codes 2008; dus chemie = 20, life sciences = 21 en rubber en kunststof = 22) bereikt in de tweede helft van 2010 haar hoogste niveau in december 2010 (grafiek 2-1). Vanaf dan zet zich een daling in maar de index blijft positief de eerste helft van 2011, pas daarna slaat het optimisme bij de bedrijven om. In augustus stabiliseert de index zich, om dan naar een dieptepunt te gaan in november. De indexwaarden blijven negatief. Ook de seizoengezuiverde afgevlakte reeks bevestigt dat de conjunctuur in de sector zicht ongunstig ontwikkelt na een hoogtepunt in februari 2011 (bijlage 1) en fors terugvalt in november.

Grafiek 2-1: Conjunctuurcurve van de chemische nijverheid (NACE 20-21)



Bron: NBB (Belgostat), conjunctuurenquêtes

Onderliggend aan deze grafiek wordt de sector chemie nog verder opgedeeld in de sectoren basisstoffen, producten voor de nijverheid en landbouw en tenslotte gebruiksgoederen. Het is vooral de subsector van de chemische basisstoffen die bijdraagt tot de negatieve trend van de totale chemische sector. Vanaf maart 2011 tot november 2011 is de conjunctuur in de basischemie blijvend achteruitgegaan en negatief geworden in juli 2011. Omwille van de band tussen basischemie en andere sectoren van de verwerkende nijverheid kan men stellen dat de vraag in deze laatste verzwakt. In de sectoren van de chemische gebruiksgoederen en chemische producten voor de nijverheid en de landbouw blijft de (seizoensgezuiverde) conjunctuurindex gunstig evolueren (voor de conjunctuurcurven zie bijlage 2).

De industrie wijst op de toename van een aantal risicofactoren sinds de zomer 2011: onzekerheid in de wereldeconomie en de economische gevolgen van de schulden crisis in Europa hebben een mogelijke weerslag op het ondernemers- en consumentenvertrouwen².

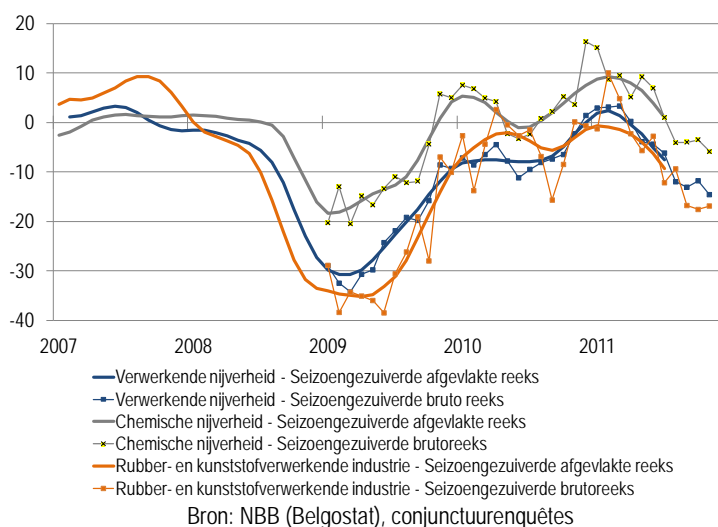
Grafiek 2-2 geeft meer vergelijkend inzicht in de conjuncturele evolutie van de verwerkende nijverheid (VWN), de chemie en de rubber-kunststof. Hieruit blijkt dat het vertrouwen binnen de VWN sterker terugviel dan dat van de chemische nijverheid in de periode 2008.

I.v.m de conjunctuurresultaten blijft het belangrijker om de evolutie te observeren eerder dan de genoteerde waarden.

Het conjuncturele klimaat in de chemie verbetert vanaf einde 2009 (seizoengezuiverd afgevlakt) tot midden 2011, met een lichte terugval in 2010. De conjuncturele verzwakking van de chemie zet in de zomerperiode 2011 maar blijft alsnog positief. Uit de bruto-gegevens blijkt wel een merkbare achteruitgang vanaf begin 2011, om negatief te worden vanaf juli. Het dient vermeld dat de chemie meerdere deelsectoren heeft; niet alle sectoren zijn in dezelfde mate conjunctuurgevoelig.

In de VWN trekt de conjunctuur aan tot begin 2011 om daarna maand na maand te verzwakken. De conjunctuur in de rubber- en kunststofverwerkende industrie kan zich ongeveer handhaven vanaf de lente 2010 (dit na een ononderbroken periode van verbetering in 2009 (Bijlage 3)). Deze sector kent seizoengezuiverd altijd heel wat flinke fluctuaties, zo ook in de periode van midden 2010 tot midden 2011. De seizoengezuiverde bruto-gegevens lijken zich te stabiliseren op een lager niveau.

Grafiek 2-2: Conjunctuurcurven van de verwerkende nijverheid, de chemische nijverheid en de rubber- en kunststofverwerkende industrie



² Cefic, Chemical Trends Report, 27/10/2011

2.2 Productie, prijs en omzet

2.2.1 Omzet chemie en life sciences

Na de daling met 17,2% over 2008-2009 had de omzet van de sector zich al hersteld met 15,7% in 2010. De groei zet zich door in 2011. De evolutie van de omzet in de chemie tussen 2010 en 2011 varieert van subsector tot subsector. Het relatief herstel van de omzet heeft zich het sterkst doorgezet in de kleinere sectoren als de synthetische en kunstmatige vezels en ook de andere chemische producten. Naar aandeel in de totale omzet blijven de sectoren basischemie en life sciences veruit de grootste (resp. 56,7% en 22,2%); wanneer de eerste drie semesters jaar-op-jaar worden vergeleken dan blijft de eerstgenoemde sector fors groeien met 11,5%, de groei van de life sciences klokt af op 1,6%. Het zwaartepunt van hun omzetgroei ligt wel in de eerste maanden van het jaar.

Tabel 2-1: Totale omzet van de chemische nijverheid van 2006 tot september 2011

(in miljarden euro's, verandering* in %)	NACE-code	Totale omzet								
		2006	2007	2008	2009	2010	6m2010	6m2011	9m2010	9m2011
Vervaardiging van chemische producten	24	41.784	44.134	45.630	37.764	43.693	21.550	24.464	32.742	36.086
		7,2%	5,6%	3,4%	-17,2%	15,7%		13,5%		10,2%
Vervaardiging van chemische basisproducten	241	22.855	25.594	26.982	19.330	24.634	12.029	13.854	18.357	20.475
		6,3%	12,0%	5,4%	-28,4%	27,4%		15,2%		11,5%
Vervaardiging van chemische producten voor de landbouw	242	656	624	594	596	516	307	311	424	459
		-23,7%	-4,9%	-4,7%	0,3%	-13,5%		1,1%		8,4%
Vervaardiging van verf, vernis, ...	243	2.386	2.363	2.314	1.890	2.057	988	1.038	1.516	1.536
		9,7%	-1,0%	-2,1%	-18,3%	8,8%		5,1%		1,3%
Vervaardiging van farmaceutische producten ...	244	8.927	9.151	9.046	11.098	10.338	5.300	5.542	7.879	8.002
		9,6%	2,5%	-1,2%	22,7%	-6,8%		4,6%		1,6%
Vervaardiging van zeep, wasmiddelen ...	245	2.065	2.228	2.313	2.225	2.504	1.162	1.360	1.846	2.081
		1,1%	7,9%	3,8%	-3,8%	12,5%		17,1%		12,7%
Vervaardiging van andere chemische producten	246	4.148	3.342	3.549	1.964	2.844	1.386	1.836	2.134	2.783
		16,9%	-19,4%	6,2%	-44,7%	44,9%		32,5%		30,4%
Vervaardiging van synthetische en kunstvezels	247	747	832	832	661	799	379	522	586	750
		7,6%	11,4%	0,0%	-20,5%	20,9%		37,8%		28,0%

Bron: btw-administratie

2.2.2 Productie en prijzen in de chemische nijverheid (NACE 20)

De productiegroei in 2010, na de forse daling in 2009, weet zich even door te zetten begin 2011 maar wordt negatief vanaf midden 2011. De productie-index heeft zich hersteld op 104,2 (in 2008 = 97,3), een kleine jaar-op-jaar (8 maanden 2011 vs. zelfde periode 2010) groei van 1%. De maand-op-maand vergelijkingen tonen aan dat de productie haar hoogtepunt bereikte in mei 2011. Voor het eerst sinds einde 2009 bouwt de sector opnieuw voorraden op.

Tabel 2-2: Productie-indexcijfers van de chemische nijverheid (Bijlage 4)

2005=100	Indices annuels	
	bruts	variations
2005	100,0	
2006	102,9	2,9%
2007	98,5	-4,3%
2008	97,3	-1,2%
2009	89,6	-7,9%
2010	103,1	15,0%
2011*	104,2	
2005=100	Indices mensuels	
	bruts	variations**
février 2011	99,59	1,8%
mars 2011	109,16	1,9%
avril 2011	102,96	1,9%
mai 2011	108,29	2,2%
juin 2011	104,77	-2,7%
juillet 2011	102,21	-5,2%
août 2011	103,22	-0,5%
septembre 2011	100,35	-2,9%

*eerste 9 maanden van het jaar

** t.o.v. zelfde periode van het jaar voordien

data productie zijn Prodcop-data: omzet >3,5 milj. euro of >20 werknemers

Bron: Algemene directie Statistiek en Economische informatie (Statbel)

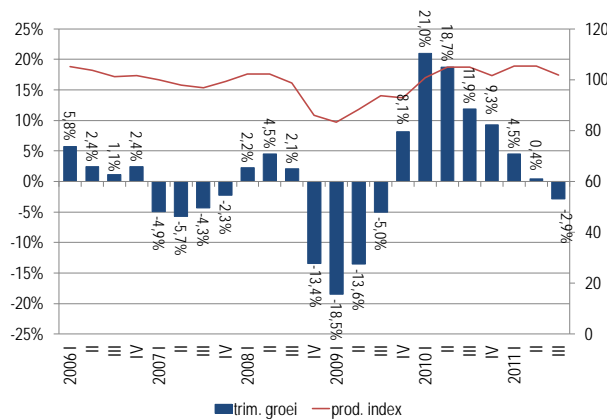
De toename van de productie tussen 2009 en 2010 (+15%) is groter dan de toename in de EU27 (+9%) maar kleiner dan de toename in de wereld (+25%) over dezelfde periode. Dit wijst er op dat andere wereldspelers sneller groeien (Azië met als belangrijkste land China): Azië groeit met 37%, China met 38%. Ook de "rest van Azië", met mogelijk zwaartepunt in het Midden-Oosten groeit met 40%.³ De productie van de Belgische chemie vertoont een parallel beeld met de Duitse: het verbond van de Duitse Chemische Industrie stelt ook vast dat men "een versnelling terugschakelt" tussen het tweede en het derde trimester van 2011. De economische onzekerheden zetten heel wat industrietakken er toe aan om voorzichtig te zijn met bestellingen.⁴ Dit sluit ook aan met de conjunctuurcurve van de Belgische VWN.

In volgende grafiek worden de trimestriële groei van het productievolume en de productie-index (het productievolume) t.e.m. het derde kwartaal van 2011 weergegeven. De productie-index handhaaft zich op een stabiel niveau in 2010-2011 na een dieptepunt (83) in het eerste semester van 2009. De trimestriële (jaar-op-jaar) groeiprestaties doorheen 2010 nemen stelselmatig af om uit te monden op een kwartaalachteruitgang in het derde trimester van 2011.

³ Bron: Cefic, Facts and figures 2010 en September 2011.

⁴ VCI Quartalsbericht, Chemische Industrie schaltet einen Gang zurück, 03. November 2011

Grafiek 2-3: Ontwikkeling van het productievolume van de chemische nijverheid t.o.v. hetzelfde kwartaal van het jaar voordien en trimestriële productie-index



Bron: Algemene directie Statistiek en Economische informatie (Statbel)

De jaarlijkse index van de productieprijs van de scheikunde bleef toenemen over de ganse hieronder beschouwde periode. Uit de maandelijkse indexen blijkt dan weer dat de prijzen in de loop van 2011 stabiliseren op een hoog niveau en eerder zelfs lichtjes afnemen in de laatste maanden.

Tabel 2-3: Indexcijfer van de productieprijs van de chemische nijverheid (nace 20 -Bijlage 6)

2005=100	Jaarlijkse indexen	
	bruto	veranderingen**
2005	100,0	
2006	104,0	4,0%
2007	105,7	1,6%
2008	113,0	6,9%
2009	121,5	7,6%
2010	129,8	6,8%
2011*	144,5	12,2%
2005=100	Maandelijkse indexen	
	bruto	veranderingen**
februari 2011	142,7	13,3%
maart 2011	143,3	14,6%
april 2011	146,8	16,4%
mei 2011	147,8	13,4%
juni 2011	146,5	11,8%
juni 2011	144,3	11,0%
augustus 2011	145,0	10,3%
september 2011	144,5	9,9%
oktober 2011	144,2	8,4%

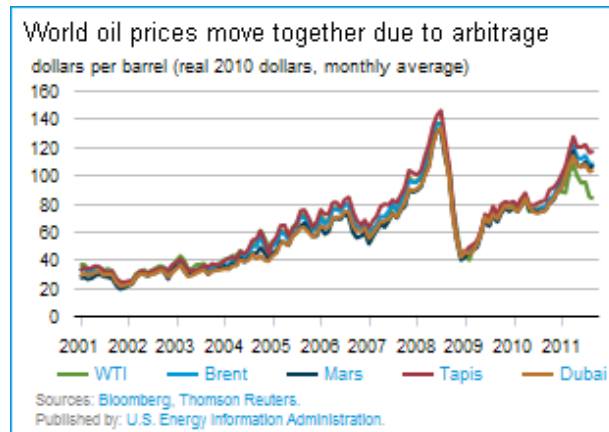
*eerste 10 maanden van het jaar

** t.o.v. zelfde periode van het jaar voordien

Bron: Algemene directie Statistiek en Economische informatie (Statbel)

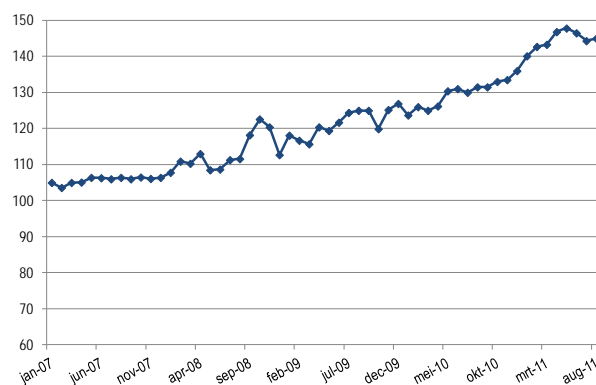
De afzetprijzen van de sector stijgen in de 2010 en 2011. Dit wordt verklaard enerzijds door de aantrekkende vraag en anderzijds door hogere productiekosten (energie en grondstoffen) alsook door de mogelijkheid om deze kosten te verrekenen in een gunstig evoluerende markt. Het zal moeten blijken hoe dit zal evolueren in een omgeving van verminderde groei. Het valt op dat prijsniveau zich heeft kunnen handhaven over een lange periode ondanks de schommelingen van de prijs van de ruwe olie, een basisgrondstof: van een recordhoogte medio 2008 (140\$/vat) naar 40 \$/vat begin 2009 om daarna geleidelijk te stijgen tot het huidig prijsniveau (ca 110\$/vat). Onderstaande grafiek verduidelijkt de evolutie van de petroleumkosten in die periode.

Grafiek 2-4: Ontwikkeling olieprijsen



In de volgende grafiek zien we de evolutie van het maandelijkse indexcijfers van de productieprijsen t.e.m. augustus 2011. De toename van de productieprijsen in 2010 zet nog door in de eerste maanden van 2011: het reeds historisch hoge gemiddelde niveau van 2010 (12 maanden) nam nog toe met ca. 8,4% (eerste tien maanden van 2011).

Grafiek 2-5: Ontwikkeling van het maandelijkse indexcijfer van de productieprijsen van de chemie, 2005=100 (excl.life sciences)



Bron: Algemene directie Statistiek en Economische informatie (Statbel)

2.2.3 Productie en prijzen in de life sciences (NACE 21)

De productie van de life sciences sector (voorheen veelal farma genoemd) blijft sterk toenemen. Een jaarlijkse groei van 25,7% van 2009 naar 2010, gevolgd door een groei van 15,3% wanneer de 9 eerste maanden van 2011 worden vergeleken met dezelfde periode van 2010. De eerste maanden van 2011 geven aan dat het productieniveau in bepaalde maanden piekt, dit in tegenstelling tot voorgaande jaren

waar dit heel wat regelmatigier verloopt. De wisselende evolutie van de maandelijkse productie-indexen kan te wijten zijn aan de manier waarop de gegevens worden verzameld (steekproeven).

Tabel 2-4: Productie-indexcijfers van de life sciences

2005=100	Jaarlijkse indexen	
	bruto	veranderingen
2005	100	
2006	103,7	3,9%
2007	102,4	-1,3%
2008	109,5	6,9%
2009	112,6	2,8%
2010	141,5	25,7%
2011*	164,4	15,3%
2005=100	Maandelijkse indexen	
	bruto	veranderingen**
februari 2011	160,27	-0,6%
maart 2011	223,44	36,6%
april 2011	154,99	30,7%
mei 2011	148,29	20,7%
juni 2011	162,16	-1,2%
juli 2011	145,93	-0,7%
augustus 2011	190,48	38,8%
september 2011	158,88	11,1%

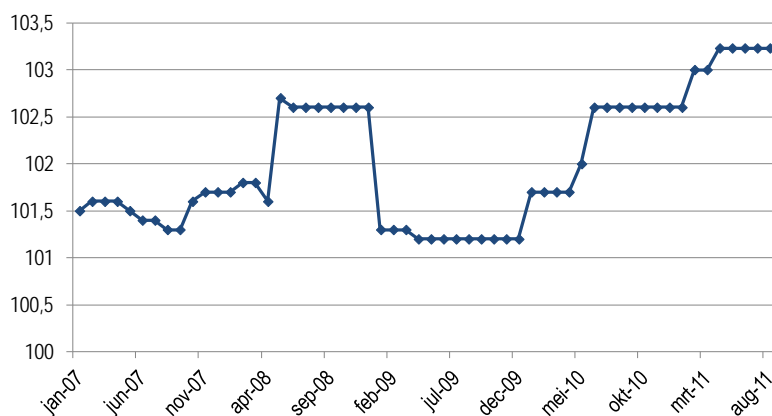
*eerste 9 maanden van het jaar

** t.o.v. zelfde periode van het jaar voordien

Bron: Algemene directie Statistiek en Economische informatie (Statbel)

De afzetprijzen voor de laatste jaren en de laatste maanden voor de life sciences worden weergegeven in de onderstaande grafiek.

Grafiek 2-6: Indexcijfer van de productieprijs van de life sciences(nace 21)



Bron: Algemene directie Statistiek en Economische informatie (Statbel)

2.2.4 Omzet kunststof en rubber

De totale omzet in de rubber- en kunststofverwerkende industrie is in 2011 (9 maanden) met 30% toegenomen t.o.v. 2010 (9 maanden). Beide subsectoren groeien ongeveer even snel.

Tabel 2-5: Totale omzet van de rubber- en kunststofverwerkende industrie van 2006 tot 2010

(in miljarden euro's, verandering* in %)	Nace-code	Totale omzet								
		2006	2007	2008	2009	2010	6m2010	6m2011	9m2010	9m2011
Vervaardiging van producten van rubber en kunststof	25	9.839	9.833	8.992	7.436	8.549	4.198	5.574	6.348	8.266
		8,2%	-0,1%	-8,6%	-17,3%	15,0%		32,8%		30,2%
Vervaardiging van producten van rubber	251	1.617	1.649	1.583	1.172	1.462	716	853	1.073	1.347
		3,3%	2,0%	-4,0%	-25,9%	24,8%		19,0%		25,6%
Vervaardiging van producten van kunststof	252	8.223	8.185	7.409	6.264	7.086	3.482	4.721	5.275	6.918
		9,2%	-0,5%	-9,5%	-15,5%	13,1%		35,6%		31,2%

*t.o.v. zelfde periode van het jaar voordien

Bron: btw-administratie

Deze sterke stijging is historisch zeer hoog en opmerkelijk omdat het verlies van het crisisjaar 2009 reeds flink werd goedge maakt in 2010. Ook deze sector wordt geconfronteerd met stijgende grondstofprijzen.

De kunststofverwerkende industrie blijft met een aandeel van 84% in de totale omzet van de sector de grootste subsector.

2.2.5 Productie en prijzen in de rubber- en kunststofverwerkende industrie (NACE 22)

De productie-index van de rubber- en kunststofverwerkende industrie heeft pas in 2010 en 2011 kunnen herstellen van de forse inkrimping in 2009 zonder tot nu het pre-crisisniveau te kunnen evenaren. De productie-volumes schommelen sterk van maand tot maand; dit komt ook tot uiting in de index van de periode 2/2011 t.e.m. 9/2011. Het overgrote aandeel van deze productie komt uit de sector van de kunststoffen.

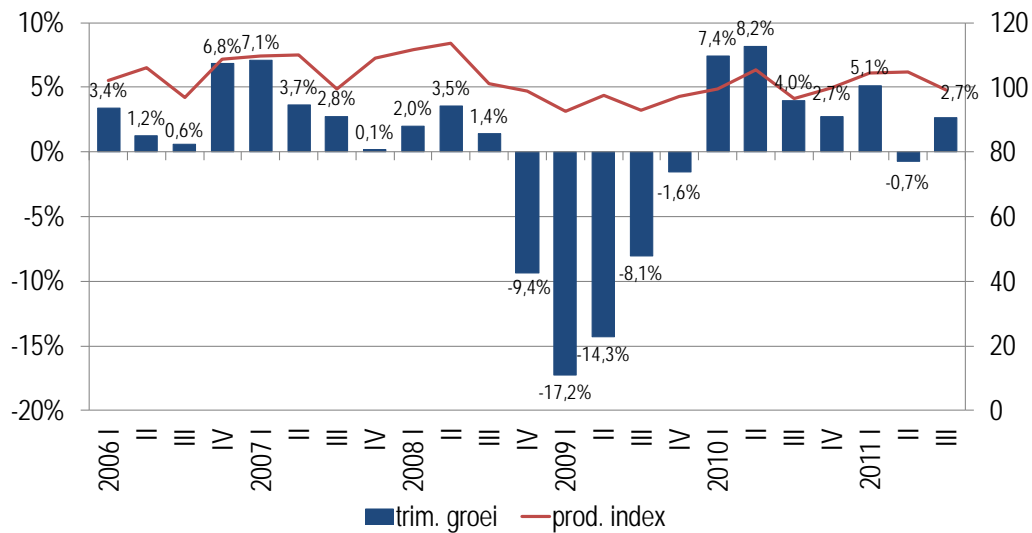
Tabel 2-6: Productie-indexcijfers van de rubber- en kunststofverwerkende industrie (Bijlage 5)

2005=100	Jaarlijkse indexen	
	bruto	veranderingen
2005	100,4	0,0%
2006	103,5	3,0%
2007	107,0	3,4%
2008	106,3	-0,7%
2009	95,0	-10,6%
2010	100,2	5,6%
2011*	102,7	2,3%
2005=100	Maandelijke indexen	
	bruto	veranderingen**
februari 2011	100,0	5,4%
maart 2011	116,7	4,6%
april 2011	98,3	-5,1%
mei 2011	112,1	15,1%
juni 2011	103,5	-10,2%
juni 2011	83,2	-10,3%
augustus 2011	92,8	5,8%
september 2011	121,3	11,1%

Bron: Algemene directie Statistiek en Economische informatie (Statbel)

Hieronder wordt deze evolutie, ditmaal per trimester, grafisch bevestigd. Ook hieruit blijkt dat het tijdens de crisis (2008) geleden productieverlies nooit helemaal werd goedgeemaakt. Het productievolume van 2010 en van de eerste 9 maanden van 2011 haalt het niveau van 2005-2006. De maandcijfers vanaf het tweede kwartaal van 2011 wijzen op een terugval van de productie, in het derde kwartaal wordt dit omgebogen naar groei. Dit blijkt ook uit de onderstaande grafiek.

Grafiek 2-7: Ontwikkeling van het productievolume van de rubber- en kunststofverwerkende industrie t.o.v. hetzelfde kwartaal van het jaar voordien en trim. productie-index



3e kwartaal 2011 enkel 07/11 en 08/11

Bron: Algemene directie Statistiek en Economische informatie (Statbel)

Het reeds in 2010 vastgesteld herstel van de productieprijs van de rubber- en kunststofverwerkende industrie t.o.v. 2009 zet zich door in 2011 (+6,5% over de eerste 10 maanden). Vanaf de tweede jaarhelft neemt het prijsniveau af. In de volgende tabel zijn de jaarlijkse en de maandelijkse indexcijfers van de productieprijs weergegeven.

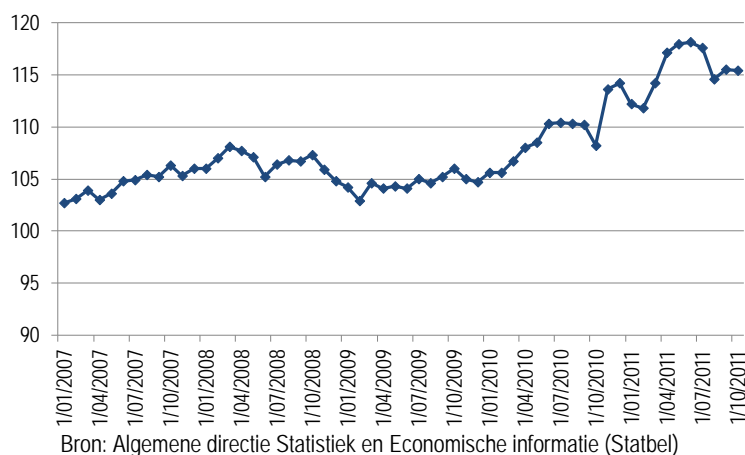
Tabel 2-7: Indexcijfer van de productieprijzen van de rubber- en kunststofverwerkende industrie (Bijlage 7)

2005=100	Jaarlijkse indexen	
	bruto	veranderingen**
2005	100,0	
2006	102,6	2,6%
2007	104,5	1,9%
2008	106,6	2,0%
2009	104,6	-1,9%
2010	109,3	4,5%
2011*	115,4	6,5%
2005=100	Maandelijkse indexen	
	bruto	veranderingen**
februari 2011	111,8	1,4%
maart 2011	114,2	2,1%
april 2011	117,1	2,5%
mei 2011	117,9	0,7%
juni 2011	118,1	0,2%
juni 2011	117,6	-0,5%
augustus 2011	114,6	-2,6%
september 2011	115,5	0,8%
oktober 2011	115,4	-0,1%

Bron: Algemene directie Statistiek en Economische informatie (Statbel)

De volgende grafiek toont de evolutie van het maandelijkse indexcijfers van de productieprijzen t.e.m. maart 2011. Na het herstel van de prijzen in de eerste maanden van 2010 volgt een stabilisering tijdens het najaar van 2010; vanaf november stijgen de prijzen verder door naar een hoger niveau dat min of meer wordt gehandhaafd in het eerste trimester van 2011. In 2011 blijft het prijspeil rond dezelfde waarden bewegen.

Grafiek 2-8: Ontwikkeling van het maandelijkse indexcijfer van de productieprijzen van de rubber- en kunststofverwerkende industrie, 2005=100



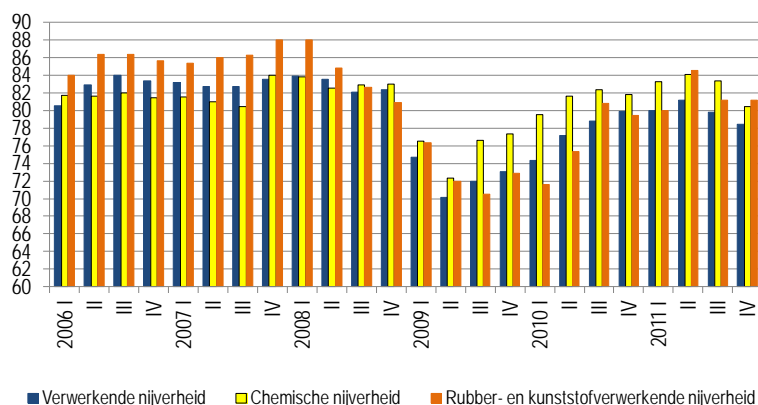
Bron: Algemene directie Statistiek en Economische informatie (Statbel)

2.2.6 Bezettinggraad chemie, life sciences, kunststof en rubber

De productiestijging heeft er toe geleid dat de seizoengezuiverde bezettingsgraden van de productiecapaciteit, na een dieptepunt midden 2009, geleidelijk weer naar omhoog gingen. Dit geldt zowel voor de verwerkende nijverheid in zijn geheel, als voor de chemische nijverheid en voor de rubber- en kunststofverwerkende nijverheid. De bezettingsgraad voor de chemie sluit, t.e.m. het derde trimester van 2011, opnieuw nauwer aan bij de sterke prestaties van het voorjaar 2008, de verzwakking

van de conjunctuur komt al tot uiting in de afgenomen bezettingsgraad van het vierde kwartaal⁵. Zowel de verwerkende nijverheid als in mindere mate de rubber- en kunststofverwerkende nijverheid hebben nog verloren terrein goed te maken t.o.v. de pre-crisisperiode.

Grafiek 2-9: Seizoengezuiverde bezettingsgraad van de productiecapaciteit in %
(weergegeven data zijn deze aan het begin van elke periode)



Bron: NBB (Belgostat), conjunctuurenquêtes

De bezettingsgraad van de productiecapaciteit in de rubber en kunststof herstellende sector, zonder echter de hoge niveaus van einde 2007-begin 2008 te evenaren (van 70,5% op het dieptepunt in 2009 tot 81,2% in het vierde kwartaal 2011).

2.3 Investerings

De investeringen in de chemische nijverheid zijn in 2011 fors hersteld na met 8,8% gedaald te zijn in 2010 (vgl. met 2009) en met 27,3% in 2009 (vgl. met 2008). Wanneer de 9 eerste maanden van 2010 afgezet worden t.o.v. de 9 eerste maanden van 2011 dan is er een investeringstoename van 34,7%. De investeringsinspanning van 2011 tendert opnieuw naar het investeringsgemiddelde van de periode 2001-2010. Deze in 2010 reeds aangekondigde investeringen zowel in de chemie- (o.a. Evonik, Lanxess, Dow, ...) als in de farmaciesector (o.a. GSK, Janssen, Genzyme, Pfizer, UCB, ...) werden verder geconcretiseerd in 2011. Meer bepaald voor deze laatste subsector worden de investeringsinspanningen gelinkt aan de inspanningen van de overheid om de life sciences aan te trekken en te behouden (kwaliteit wetenschappelijk personeel, klinisch onderzoek, diverse fiscale regimes,...).⁶

⁵ In het 4^{de} kwartaal van 2011 bedraagt deze 80,4%; dit is lager dan wat de Duitse chemiesector als "normalbereik" aanmerkt (+/- 84%).

⁶ De Tijd, Geneesmiddelenindustrie vindt de weg naar België, 22 januari 2011

Tabel 2-8: Totale investeringen van de chemische nijverheid (NACE 24) van 2006 tot 2010

(in miljarden euro's, verandering* in %)	NACE-code	Investeringen								
		2006	2007	2008	2009	2010	6m2010	6m2011	9m2010	9m2011
Vervaardiging van chemische producten	24	1.492,1	1.665,2	1.701,7	1.237,0	1.127,7	469,1	703,1	765,1	1.030,6
		10,8%	11,6%	2,2%	-27,3%	-8,8%		49,9%		34,7%
Vervaardiging van chemische basisproducten	241	758,4	880,9	915,4	591,0	562,8	232,2	397,1	383,4	568,8
		3,5%	16,2%	3,9%	-35,4%	27,4%		71,0%		48,4%
Vervaardiging van chemische producten voor de landbouw	242	6,6	6,5	6,5	8,0	9,0	4,1	1,7	6,3	2,2
		-11,3%	-2,1%	0,0%	23,9%	-13,5%		-58,8%		-65,3%
Vervaardiging van verf, vernis, ...	243	29,1	25,5	20,7	24,0	20,2	9,0	12,7	13,2	18,4
		-18,1%	-12,4%	-18,6%	15,8%	8,8%		41,3%		39,6%
Vervaardiging van farmaceutische producten ...	244	479,5	531,6	595,3	499,0	450,3	187,2	230,2	306,7	349,8
		17,4%	10,9%	12,0%	-16,2%	-6,8%		23,0%		14,1%
Vervaardiging van zeep, wasmiddelen ...	245	63,2	64,0	64,3	60,0	32,8	15,3	24,4	21,7	33,5
		13,6%		0,5%	-6,7%	12,5%		58,8%		54,2%
Vervaardiging van andere chemische producten	246	127,9	139,5	91,9	51,0	45,4	18,3	29,1	28,6	41,9
		52,9%		-34,1%	-44,5%	44,9%		58,9%		46,9%
Vervaardiging van synthetische en kunstvezels	247	27,5	17,2	7,6	5,0	7,2	3,1	7,9	5,3	15,8
		18,0%		-55,7%	-34,5%	20,9%		158,8%		197,6%

Bron: btw-administratie

De investeringen namen in 2011 (9 maanden) toe in alle subsectoren, behalve in de kleinere subsector "chemische producten voor de landbouw". Het overgrote deel van de investeringen wordt geleverd door grote subsectoren basischemie (55% van het totaal en een groei van 48,4%) en life sciences (34% van het totaal en een groei van 14,1%). Voor deze beide laatste sectoren werd in 2008 een historisch hoog investeringspeil opgetekend. De investeringen tenderen opnieuw naar het gemiddeld niveau over de langere periode 2001-2010. Het investeringsniveau is belangrijk voor de toekomstige ontwikkelingsperspectieven en toont aan dat de sector blijft geloven in die toekomst.

Meer algemeen stelt men vast dat in 2010 en zeker in de eerste maanden van 2011 ook een stevige beweging werd ingezet tot overnames en fusies in Europa. Dit hangt o.a. samen met de zoektocht naar nieuwe en ook meer toegevoegde waarde. De basisproducten verschuiven langzaam naar de grondstofgebieden (o.a. Midden-Oosten, ook Azië). Bepaalde bedrijven streven er dan ook naar om hun productenportfolio te herschikken.⁷ Tegelijkertijd groeit ook de wil om meer activiteiten te ontplooiën in de snelgroeiende opkomende landen.

De investeringen van de rubber- en kunststofverwerkende industrie zijn in 2011 (9 maanden) met 48,2% toegenomen (vergeleken met een daling van -37,3% in 2009 en een groei van 3,1% in 2010). De groei was het sterkst in de rubberverwerkende industrie (+109% weliswaar na een sterke daling in 2009 en 2010). Ook in de kunststofverwerkende industrie werd meer geïnvesteerd dan in 2011 (+44,3%).

De investeringen in de kunststofverwerkende industrie vertegenwoordigen wel het leeuwendeel (92%) in de totale investeringen van deze sector. Het investeringsniveau in deze sector en subsectoren lijkt zich te herstellen naar de gemiddelde inspanning over de periode 2001-2010.

⁷ NRC Handelsblad, 13 mei 2011

Tabel 2-9: Totale investeringen van de rubber- en kunststofverwerkende industrie (NACE 25) van 2006 tot 2010

(in miljarden euro's, verandering* in %)	NACE-code	Investeringen								
		2006	2007	2008	2009	2010	6m2010	6m2011	9m2010	9m2011
Vervaardiging van producten van rubber en kunststof	25	243	295	310	194	200	89	124	133	197
		6,2%	21,4%	5,1%	-37,3%	3,1%		39,8%		48,2%
Vervaardiging van producten van rubber	251	32	30	50	20	13	5	10	8	16
		-10,0%	-5,8%	64,5%	-59,9%	-35,1%		94,1%		109,4%
Vervaardiging van producten van kunststof	252	211	264	260	174	187	84	115	125	181
		9,2%	25,6%	-1,7%	-33,0%	7,5%		36,5%		44,3%

Bron: btw-administratie

2.4 Werkgelegenheid en tijdelijke werkloosheid

Over een langere periode (2000-2011) loopt de werkgelegenheid in de ganse sector terug maar de subsectoren leveren een verschillend beeld. De farma kon haar aantal werknemers fors verhogen (+31%), de subsectoren chemie (-20%) en rubber en kunststof (-12%) kenden een daling van de tewerkstelling. Na 2009 stabiliseert de werkgelegenheid zich.

Wanneer we de werkgelegenheid in het eerste trimester van 2011 bekijken, zien we dat drie subsectoren, nl. de chemische basisproducten, de life sciences en de producten van kunststof samen bijna 4/5 van de totale tewerkstelling vertegenwoordigen van de totale werkgelegenheid van de sector.

Het valt op dat alle sectoren samen een stijging in de werkgelegenheid kennen tussen het laatste trimester van 2010 en het eerste van 2011: + 766 of +0,9%, dit na een jaar van quasi status quo in de tewerkstelling.

De bedrijven van de chemische industrie (NACE 20) telden in 2011 (I) 42.348 werknemers, dit is een stijging van 0,4% t.o.v. 2010 (IV). Ondanks de terugval van de werkgelegenheid tussen 2010 (I) en 2010 (II) (vooral te verklaren door de gewijzigde activiteitscode van één grote onderneming - van Nace 20 naar Nace 70), overstijgt de tewerkstelling begin 2011 (I) het niveau van einde 2009 (IV). Ook voor de life sciences (22) zien we een groei (+1,9%) van de tewerkstelling in 2011 (I) t.o.v. 2010 (IV) volledig toe te schrijven aan de vervaardiging van farmaceutische producten. Een zelfde vaststelling kan men doen voor de tewerkstelling in Nace 22, toe te schrijven aan de sector van de kunststof.

Tabel 2-10: Ontwikkeling van de gemiddelde werkgelegenheid van 2000 tot 2011 (combinatie Nace oud en nieuw)

	Nace-code (oude tem 2007)	2000	2007	2008	2009 I	2009 II	2009 III	2009 IV	2010 I	2010 II	2010 III	2010 IV	2011 I	Verdeling 2011 I
Chemische producten	20	53.050	45.940	45.376	44.199	43.724	43.667	43.275	43.178	41.987	42.121	42.182	42.348	100%
Vervaardiging van chemische basisproducten, kunstmeststoffen en stikstofverbindingen en van	201	27.973	26.358	26.251	25.660	25.358	25.253	25.040	24.884	23.861	23.975	24.048	24.129	57%
Vervaardiging van chemische producten voor de landbouw	202	1.856	1.333	1.367	1.375	1.370	1.327	1.266	1.261	1.224	1.205	1.169	1.150	3%
Vervaardiging van verf, vernis, ...	203	4.422	4.064	4.141	4.073	4.126	4.130	4.071	4.054	4.009	4.051	4.043	4.059	10%
Vervaardiging van zeep, wasmiddelen ...	204	6.086	5.693	5.760	5.659	5.579	5.556	5.548	5.527	5.344	5.362	5.381	5.374	13%
Vervaardiging van andere chemische producten	205	10.427	7.082	6.569	6.432	6.326	6.427	6.390	6.503	6.550	6.536	6.531	6.621	16%
Vervaardiging van synthetische en kunstvezels	206	2.286	1.410	1.288	1.000	965	974	960	949	999	992	1.010	1.015	2%
Farmaceutische grondstoffen en producten	21	18.252	22.746	23.537	23.559	23.285	23.336	23.322	23.440	23.545	23.444	23.421	23.877	100%
Vervaardiging van farmaceutische grondstoffen	211			1.173	1.189	1.192	1.201	1.192	1.196	1.186	1.195	1.202	1.196	5%
Vervaardiging van farmaceutische producten	212			22.364	22.370	22.093	22.135	22.130	22.244	22.359	22.249	22.219	22.681	95%
Producten van rubber of kunststof	22	26.719	24.893	25.117	24.372	23.906	23.577	23.442	23.266	23.293	23.268	23.241	23.385	100%
Vervaardiging van producten van rubber	221	4.302	2.774	2.920	2.817	2.756	2.729	2.597	2.611	2.530	2.511	2.510	2.501	11%
Vervaardiging van producten van kunststof	222	22.418	22.102	22.197	21.555	21.150	20.848	20.845	20.655	20.763	20.757	20.731	20.884	89%

In % wordt de evolutie t.o.v. het vorige kwartaal weergegeven.

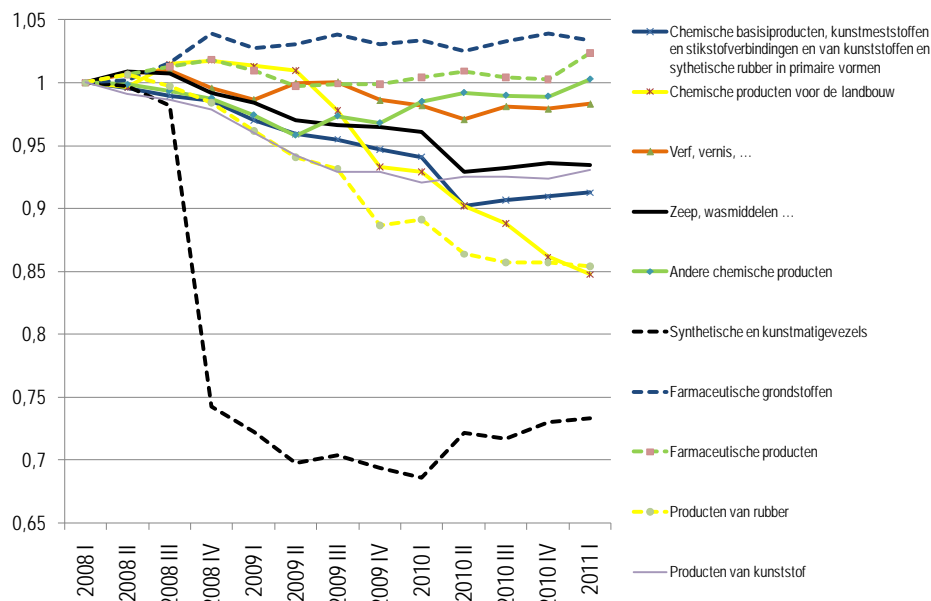
Tot 2007 oude Nace-code, vanaf 2008 nieuwe Nace-code.

Bron: eigen berekeningen op basis van gecentraliseerde RSZ-statistieken

Om een overzichtelijker beeld te krijgen van de evolutie van de werkgelegenheid vanaf het eerste kwartaal van 2008 tot het eerste kwartaal van 2011, kijken we naar grafiek 2-10.

In de twee sectoren van de life sciences (grondstoffen en producten) en in de "andere chemische producten" neemt de werkgelegenheid toe (over de ganse beschouwde periode 2008-1e kw 2011 met een 400-tal eenheden). Over deze periode valt de forsere terugval van de sector "synthetische en kunstmatige vezels" op, een sector die nauw aansluit met de textielsector.

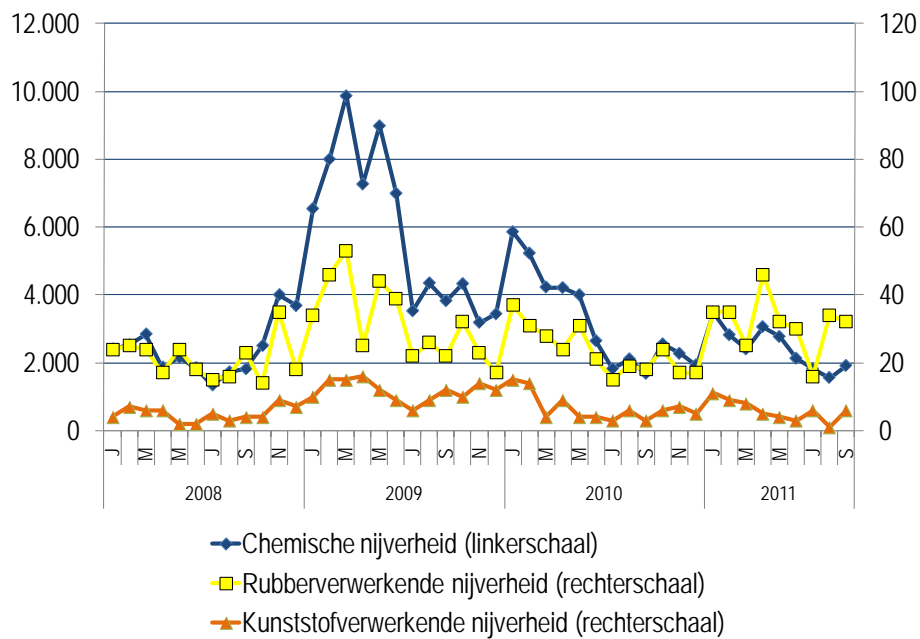
Grafiek 2-10: Evolutie werkgelegenheid van 2008 (eerste kwartaal) tot 2011 (eerste kwartaal)



Bron: eigen berekeningen op basis van gecentraliseerde RSZ-statistieken

De achteruitgang van de activiteit en de productiebeperkende maatregelen hebben de chemische nijverheid in het verleden verplicht een beroep te doen op tijdelijke werkloosheid. Deze stond op een recordhoogte in de eerste helft van 2009 om dan systematisch te dalen tot het najaar 2010. Sinds dan worden maand na maand (van 10/2010 tem 3/2011) ca. 2.500 tijdelijke werklozen geteld. Uit een jaar-op-jaar vergelijking van het eerste trimester (2011 vs. 2010) blijkt dat de tijdelijke werkloosheid met een kleine helft afneemt. De sector chemische nijverheid (chemie en life sciences) is het meest relevant; deze telt per einde september 2011 ca. 98% van de tijdelijk werklozen in het geheel van de chemie en de kunststof & rubber sectoren.

Grafiek 2-11: Maandelijks ontwikkeling van de tijdelijke werkloosheid



Bron: Rijksdienst voor Arbeidsvoorziening

De data in tabel 2-11 hieronder worden nog verder uitgesplitst in bijlage 8.

Tabel 2-11: Ontwikkeling van de tijdelijke werkloosheid (Bijlage 8)

Jaar	Maand	Aantal tijdelijke werklozen		
		Chemische nijverheid	Rubberverwerkende industrie	Kunststofverwerkende industrie
2009	januari	6.542	34	10
	februari	8.003	46	15
	maart	9.874	53	15
	april	7.269	25	16
	mei	8.988	44	12
	juni	6.993	39	9
	juli	3.521	22	6
	augustus	4.346	26	9
	september	3.820	22	12
	oktober	4.325	32	10
	november	3.181	23	14
	december	3.431	17	12
2010	januari	5.858	37	15
	februari	5.228	31	14
	maart	4.225	28	4
	april	4.208	24	9
	mei	3.998	31	4
	juni	2.637	21	4
	juli	1.814	15	3
	augustus	2.102	19	6
	september	1.673	18	3
	oktober	2.544	24	6
	november	2.265	17	7
	december	1.926	17	5
2011	januari	3.489	35	11
	februari	2.814	35	9
	maart	2.394	25	8
	april	3.053	46	5
	mei	2.763	32	4
	juni	2.123	30	3
	juli	1.817	16	6
	augustus	1.552	24	1
	september	1.905	32	6
Jaar	Maand	Vershil met dezelfde maand van het jaar voordien		
2010/2009	juli	-48%	-32%	-50%
	augustus	-52%	-27%	-33%
	september	-56%	-18%	-75%
2011/2010	juli	0%	7%	100%
	augustus	-26%	26%	-83%
	september	14%	78%	100%

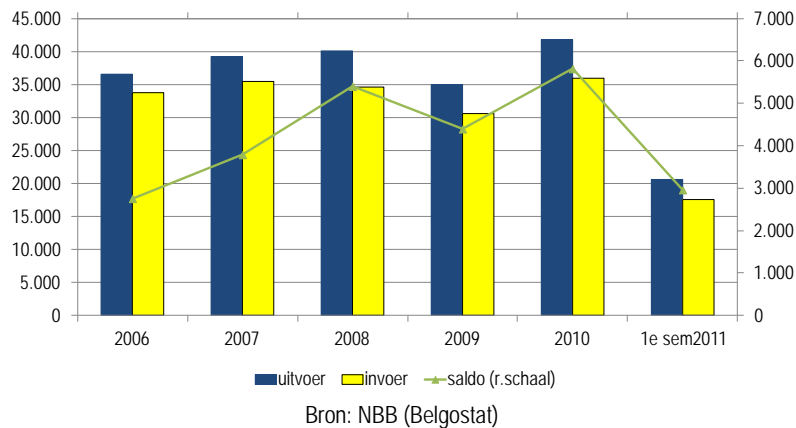
Bron: Rijksdienst voor Arbeidsvoorziening

2.5 Buitenlandse handel

De gegeven data i.v.m. buitenlandse handel (incl. doorvoer⁸) zijn op basis van GS-codes⁹ en dus niet op basis van de NACE-codes.

2.5.1 Chemie

Grafiek 2-12: Buitenlandse handel van de chemische nijverheid (GS-codes 28 t.e.m. 38, excl.30), in miljoenen euro's



De uitvoer van chemische producten (GS-codes 28 t.e.m. 38, maar excl.GS-code 30) tussen België en het buitenland is in 2010 gestegen met 19% t.o.v. 2009. De invoer van chemische producten is in 2010 iets minder sterk gestegen (+17%) t.o.v. 2009. Zowel uitvoer als invoer staan op een historisch hoog peil. Het handelssaldo voor de sector is blijven toenemen na 2006 (met een dip in 2009) en sluit in 2010 af op een positief bedrag van 5,8 miljard euro. Deze evoluties zijn weergegeven in bovenstaande grafiek. De 6 eerste maanden van 2011 wijzen op een evolutie die gelijk loopt met die van 2010.

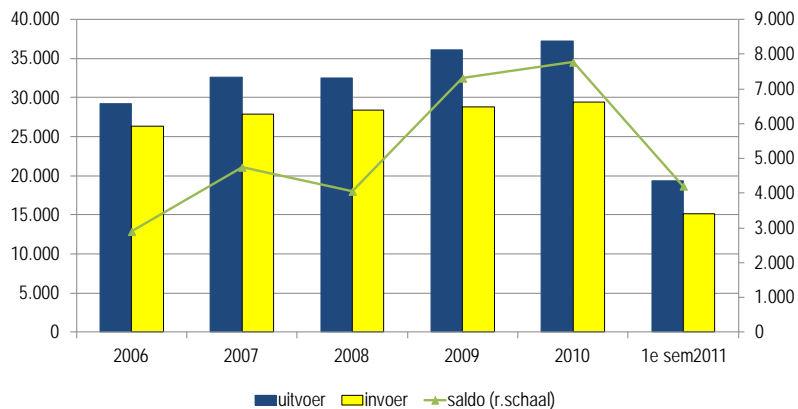
Een meer gedetailleerde analyse van de uitvoer van de chemische nijverheid (tabel 2-12) naar product brengt verschillende ontwikkelingen aan het licht. Een aantal kleinere sectoren kent een stevige groei maar in absolute bedragen gemeten komt de sterkste groei toe aan de organische chemische producten.

⁸ Er moet rekening mee gehouden worden dat de doorvoer in de cijfers over de Belgische buitenlandse handel is begrepen (communautair concept dat internationaal vergelijkbaar is).

⁹ GS = Geharmoniseerd Systeem, goederennaamlijst van de Wereld Douane Organisatie die omschrijving en code voor alle goederen bevat.

2.5.2 Life sciences

Grafiek 2-13: Buitenlandse handel van de life sciences (GS-code 30), in miljoenen euro's



De uitvoer van de life sciences sector is de laatste jaren flink toegenomen. De sector blijft qua export nog iets kleiner dan de chemie als geheel (excl. life sciences). De life sciences genereren wel een hoger handelssaldo. In tegenstelling tot de chemie en de rubber en kunststof kent de export van de sector geen terugval in het crisisjaar 2009. De bijdrage tot het handelssaldo van België is positief ten belope van 7,8 miljard euro. Uitvoer (-6,5%) en invoer (-16,3%) gaan achteruit wanneer het eerste semester van 2011 wordt vergeleken met dezelfde periode in 2010.

In de onderstaande tabel wordt de uitvoer voor chemie en life sciences per grote productgroep weergegeven.

Tabel 2-12: Uitvoer van de chemische nijverheid en de rubber- en kunststofverwerkende industrie
(volgens GS-codes)

Benaming	GS-code	Uitvoer								Gewicht 2011
		2006	2007	2008	2009	2010	1e sem 2010	1e sem 2011	2011/2010	
Chemie	2800-3800	65.787	71.834	72.558	71.142	79.029	39.959	41.692	4,3%	100,0%
Anorganische chemische producten; anorganische of organische verbindingen	2800	2.252	2.668	3.141	1.733	2.758	1.306	1.612	23,4%	3,9%
Organische chemische producten	2900	21.119	22.468	21.051	19.491	23.359	11.661	12.731	9,2%	30,5%
Farmaceutische producten	3000	29.247	32.587	32.489	36.127	37.249	19.382	18.117	-6,5%	43,5%
Meststoffen	3100	996	1.170	1.986	1.138	1.551	709	997	40,5%	2,4%
Looi- en verextracten; looizuur en derivaten; pigmenten en andere kleur- en verfstoffen; verf, vernis; mastiek; inkt	3200	2.622	2.893	2.805	2.467	2.980	1.435	1.692	17,9%	4,1%
Etherische oliën en harsaroma's; parfumerieën, cosmetische producten	3300	1.129	1.347	1.479	1.533	1.834	826	1.029	24,6%	2,5%
Zeepp, organische tensio-actieve producten; wasmiddelen, smeermiddelen, kunstwas, onderhoudsmiddelen, kaarsen, landtechnische waspreparaten op basis van gebrande gips	3400	1.803	1.944	1.953	1.891	2.135	1.024	1.154	12,7%	2,8%
Eiwitstoffen; gewijzigd zetmeel; lijm; enzymen	3500	567	599	556	563	573	280	324	15,7%	0,8%
Kruit- en springstoffen; lucifers; vonkende legeringen; ontvlambare stoffen	3600	15	22	26	25	34	21	13	-38,9%	0,0%
Producten voor fotografie en cinematografie	3700	1.597	1.513	1.269	1.076	1.165	598	683	14,3%	1,6%
Diverse producten van de chemische industrie	3800	4.442	4.623	5.803	5.099	5.391	2.717	3.340	22,9%	8,0%
Rubber en kunststoffen	3900-4000	24.341	26.434	25.796	20.920	26.344	13.020	15.172	16,5%	100,0%
Kunststof en werken daarvan	3900	21.475	23.100	22.436	17.973	22.629	11.215	13.012	16,0%	85,8%
Rubber en werken daarvan	4000	2.866	3.334	3.361	2.947	3.714	1.805	2.160	19,7%	14,2%

Bron: NBB (Belgostat)

De invoer van chemische producten naar productgroepen vertoont een soortgelijke ontwikkeling als de uitvoer. We zien een stijging tussen 2010 en 2011 van de invoer van meststoffen (+37,3%), organische chemische producten (+24,5%) en anorganische chemische producten (+15,8%). In vergelijking met 2010 zien slechts twee productgroepen hun import achteruitgaan (life sciences en producten voor de fotografie).

Tabel 2-13: Invoer van de chemische nijverheid en de rubber- en kunststofverwerkende industrie
(volgens GS-codes)

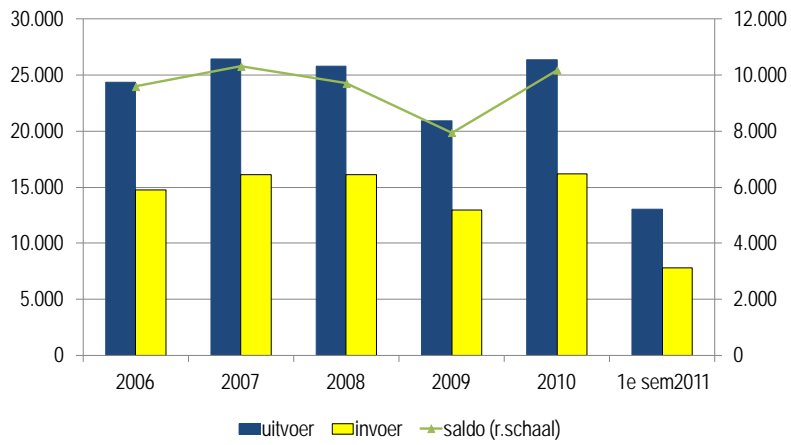
Benaming	GS-code	Invoer								Gewicht 2011
		2006	2007	2008	2009	2010	1e sem 2010	1e sem 2011	2011/2010	
Chemie	2800-3800	60.135	63.298	63.105	59.436	65.444	32.796	34.086	3,9%	100,0%
Anorganische chemische producten; anorganische of organische verbindingen	2800	2.688	2.887	3.339	2.397	2.750	1.369	1.586	15,8%	4,7%
Organische chemische producten	2900	22.033	23.066	20.609	18.899	22.998	11.219	13.973	24,5%	41,0%
Farmaceutische producten	3000	26.351	27.841	28.435	28.817	29.480	15.179	12.706	-16,3%	37,3%
Meststoffen	3100	628	702	1.318	798	1.036	487	669	37,3%	2,0%
Looi- en verextracten; looizuur en derivaten; pigmenten en andere kleur- en verfstoffen; verf, vernis; mastiek; inkt	3200	1.780	1.574	1.631	1.434	1.464	724	835	15,3%	2,5%
Etherische oliën en harsaroma's; parfumerieën, cosmetische producten	3300	1.178	1.352	1.458	1.449	1.563	739	858	16,1%	2,5%
Zeep, organische tensio-actieve producten; wasmiddelen, smeermiddelen, kunstwas, onderhoudsmiddelen, kaarsen, landtechnische waspreparaten op basis van gebrande gips	3400	1.159	1.227	1.260	1.191	1.359	646	765	18,4%	2,2%
Eiwitstoffen; gewijzigd zetmeel; lijm; enzymen	3500	485	479	465	447	442	215	240	11,6%	0,7%
Kruit- en springstoffen; lucifers; vonkende legeringen; ontvlambare stoffen	3600	25	28	34	31	26	13	17	26,1%	0,0%
Producten voor fotografie en cinematografie	3700	737	777	583	476	458	240	233	-3,1%	0,7%
Diverse producten van de chemische industrie	3800	3.072	3.365	3.972	3.498	3.870	1.963	2.205	12,3%	6,5%
Rubber en kunststoffen	3900-4000	14.748	16.120	16.089	12.968	16.161	7.822	9.119	16,6%	100,0%
Kunststof en werken daarvan	3900	11.779	12.631	12.562	10.294	12.656	6.126	7.134	16,4%	78,2%
Rubber en werken daarvan	4000	2.969	3.489	3.527	2.675	3.505	1.696	1.986	17,1%	21,8%

Bron: NBB (Belgostat)

De uitvoer en invoer van de rubber- en kunststofverwerkende nijverheid wordt in de volgende grafiek voorgesteld. De uitvoer van deze sectoren groeit met 26% tussen 2009 en 2010, beide subsectoren volgen dezelfde trend. Een zelfde beeld voor de invoer: deze stijgt met 25% eveneens ongeveer gelijk gespreid over kunststof & rubber. Ook deze sector sluit 2010 af met een positief handelssaldo (10,2 miljard euro). De sector blijft groeien (export en import) met ongeveer 16% tussen de eerste 6 maanden van 2010 en dezelfde periode van 2011.

De buitenlandse handel van de kunststof- en rubberindustrie omvat de import en de export van de sector polymeren (codering van het Geharmoniseerd Systeem). In de Nace-codering worden deze producten opgenomen onder de chemie (20.16 en 20.17).

Grafiek 2-14: Buitenlandse handel van de rubber- en kunststofverwerkende industrie (GS-codes 39 en 40),
in miljoenen euro's



3 Statistische bijlagen

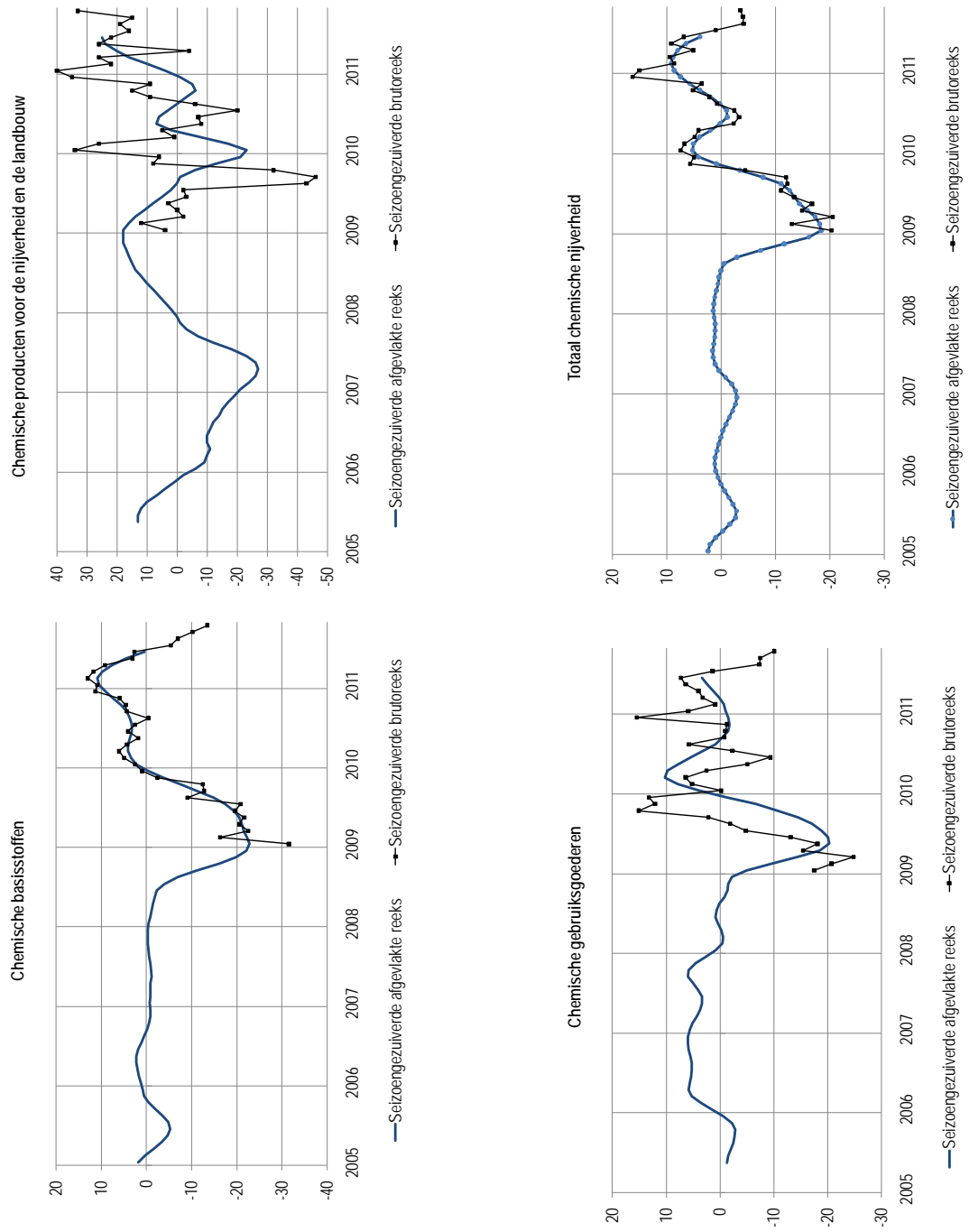
- Bijlage 1: Ontwikkeling van de conjunctuurbarometer in de chemische nijverheid (NACE 20-21)
- Bijlage 2: Conjunctuurcurven van de subsectoren in de chemische nijverheid (NACE 20-21)
- Bijlage 3: Ontwikkeling van de conjunctuurbarometer in de rubber- en kunststofverwerkende industrie (NACE 22)
- Bijlage 4: Indexcijfers van het productievolume van de chemische nijverheid (NACE 20)
- Bijlage 5: Indexcijfers van het productievolume van de life sciences (NACE 21)
- Bijlage 6: Indexcijfers van het productievolume van de rubber- en kunststofverwerkende industrie (NACE 22)
- Bijlage 7: Indexcijfer van de productieprijzen van de chemische nijverheid (NACE 20)
- Bijlage 8: Tijdelijke werkloosheid

Bijlage 1: Ontwikkeling van de conjunctuurbarometer in de chemische nijverheid (NACE 20-21)

Jaar	Maand	Seizoengezuiverde brutoreeks	Seizoengezuiverde afgevlakte reeks
2008	J	1,6	1,5
	F	1,6	1,4
	M	5,3	1,2
	A	0,3	0,9
	M	0,1	0,6
	J	0,4	0,4
	J	1,1	0,1
	A	3,2	-0,5
	S	-1,8	-2,9
	O	-2,2	-7,2
	N	-16,7	-11,6
	D	-20	-16,1
2009	J	-20,3	-18,4
	F	-13	-18,1
	M	-20,5	-17,3
	A	-14,9	-15,8
	M	-16,7	-14,4
	J	-13,4	-13,5
	J	-11	-12,6
	A	-12,2	-11
	S	-11,9	-7,7
	O	-4,4	-3,4
	N	5,7	0,9
	D	5	4,2
2010	J	7,5	5,3
	F	6,8	5,1
	M	4,9	4
	A	4,2	2
	M	-2,3	0,2
	J	-3,3	-1,1
	J	-2,4	-1
	A	0,8	0,3
	S	2,2	2
	O	5,2	3,9
	N	3,6	5,8
	D	16,3	7,5
2011	J	15,1	8,7
	F	8,7	9,2
	M	9,5	8,9
	A	5,1	8
	M	9,2	6,5
	J	6,9	3,9
	J	1	
	A	-4,1	
	S	-4	
	O	-3,5	

Bron: NBB (Belgostat)

Bijlage 2: Conjunctuurcurven van de subsectoren in de chemische nijverheid (NACE 20-21)



Bron: NBB (Belgostat)

Bijlage 3: Ontwikkeling van de conjunctuurbarometer in de rubber- en kunststofverwerkende industrie (NACE 22)

Jaar	Maand	Seizoengezuiverde reeks	Seizoengezuiverde afgevlakte reeks
2008	J	-6,2	0,1
	F	-4,1	-2
	M	2	-2,9
	A	-3,1	-3,8
	M	-7,2	-4,6
	J	-1,6	-6,3
	J	-6,5	-10,1
	A	-13,6	-15,7
	S	-22,7	-22,1
	O	-34,4	-27,8
	N	-34,2	-31,8
	D	-32,2	-33,5
2009	J	-28,9	-34,1
	F	-38,4	-34,7
	M	-34,3	-35
	A	-35,1	-35,2
	M	-36	-34,8
	J	-38,5	-33,2
	J	-30,6	-31,1
	A	-26,2	-28
	S	-19,1	-23,4
	O	-28	-18,6
	N	-7	-14
	D	-10,1	-9,7
2010	J	-2,7	-7
	F	-13,8	-5,1
	M	-4,4	-3,5
	A	2,6	-2,3
	M	-0,5	-2,1
	J	-2,7	-2,6
	J	-1,5	-3,8
	A	-6,9	-5,2
	S	-15,7	-5,7
	O	-8,5	-4,7
	N	0,1	-3,1
	D	-0,7	-1,4
2011	J	-1,3	-0,7
	F	10	-0,9
	M	4,8	-1,4
	A	-2,3	-2,4
	M	-5,7	-4
	J	-2,8	-6,3
	J	-12,2	
	A	-9,4	
	S	-16,8	
	O	-17,6	

Bron: NBB (Belgostat)

Bijlage 4: Indexcijfers van het productievolume van de chemische nijverheid (NACE 20)

2005=100	Maandelijkse indexen			Driemaandelijkse indexen	
	bruto	veranderingen*		bruto	veranderingen*
januari 2008	104,2	-12,7%			
februari 2008	100,3	-12,7%			
maart 2008	102,1	-18,8%	I	102,2	-14,8%
april 2008	108,6	-7,6%			
mei 2008	98,6	-16,2%			
juni 2008	99,5	-13,4%	II	102,2	-12,4%
juli 2008	102,4	-16,1%			
augustus 2008	98,5	-15,8%			
september 2008	95,4	-10,4%	III	98,7	-14,2%
oktober 2008	101,6	-8,1%			
november 2008	84,3	-25,8%			
december 2008	72,1	-36,9%	IV	86,0	-23,8%
januari 2009	80,6	-22,6%			
februari 2009	80,7	-19,6%			
maart 2009	88,6	-13,3%	I	83,3	-18,5%
april 2009	85,3	-21,4%			
mei 2009	87,5	-11,3%			
juni 2009	92,3	-7,2%	II	88,4	-13,6%
juli 2009	91,0	-11,1%			
augustus 2009	90,9	-7,7%			
september 2009	99,5	4,3%	III	93,8	-5,0%
oktober 2009	96,8	-4,7%			
november 2009	95,2	12,9%			
december 2009	87,0	20,7%	IV	93,0	8,1%
januari 2010	97,5	21,0%			
februari 2010	97,8	21,2%			
maart 2010	107,1	20,9%	I	100,8	21,0%
april 2010	101,0	18,4%			
mei 2010	106,0	21,1%			
juni 2010	107,7	16,6%	II	104,9	18,7%
juli 2010	107,8	18,5%			
augustus 2010	103,7	14,1%			
september 2010	103,4	3,9%	III	105,0	11,9%
oktober 2010	102,2	5,6%			
november 2010	104,2	9,4%			
december 2010	98,4	13,2%	IV	101,6	9,3%
januari 2011	107,2	9,9%			
februari 2011	99,6	1,8%			
maart 2011	109,2	1,9%	I	105,3	4,5%
april 2011	103,0	1,9%			
mei 2011	108,3	2,2%			
juni 2011	104,8	-2,7%	II	105,3	0,4%
juli 2011	102,2	-5,2%			
augustus 2011	103,2	-0,4%			
september 2011	100,4	-2,9%	III	101,9	-2,9%
2005=100	Jaarlijkse indexen				
	bruto	veranderingen			
2005	100,0	0,0%			
2006	102,9	2,9%			
2007	98,5	-4,3%			
2008	97,3	-1,2%			
2009	89,6	-7,9%			
2010	103,1	15,0%			
2011**	104,2				

* t.o.v. zelfde periode van het jaar voordien

** eerste 9 maanden van het jaar

Bron: Algemene directie Statistiek en Economische informatie (Statbel)

Bijlage 5: Indexcijfers van het productievolume van de life sciences (NACE 21)

2005=100	Maandelijkse indexen		Driemaandelijkse indexen		
	bruto	veranderingen*	bruto	veranderingen*	
januari 2008	109,2				
februari 2008	104,6				
maart 2008	114,9		I	109,6	
april 2008	106,9				
mei 2008	97,9				
juni 2008	115,6		II	106,8	
juli 2008	118,2				
augustus 2008	91,8				
september 2008	131,3		III	113,7	
oktober 2008	113,8				
november 2008	109,9				
december 2008	99,7		IV	107,8	
januari 2009	95,5	-12,6%			
februari 2009	105,2	0,6%			
maart 2009	134,5	17,0%	I	111,7	2,0%
april 2009	106,0	-0,8%			
mei 2009	109,8	12,2%			
juni 2009	119,1	3,1%	II	111,6	4,5%
juli 2009	120,1	1,6%			
augustus 2009	103,2	12,5%			
september 2009	117,3	-10,6%	III	113,5	-0,2%
oktober 2009	117,6	3,3%			
november 2009	119,5	8,7%			
december 2009	103,0	3,3%	IV	113,4	5,1%
januari 2010	126,1	32,1%			
februari 2010	161,3	53,3%			
maart 2010	163,6	21,6%	I	150,3	34,5%
april 2010	118,6	11,9%			
mei 2010	122,9	11,9%			
juni 2010	164,2	37,9%	II	135,2	21,1%
juli 2010	147,0	22,4%			
augustus 2010	137,2	32,9%			
september 2010	143,0	21,9%	III	142,4	25,4%
oktober 2010	134,9	14,8%			
november 2010	157,0	31,4%			
december 2010	121,8	18,2%	IV	137,9	21,7%
januari 2011	135,3	7,3%			
februari 2011	160,3	-0,6%			
maart 2011	223,4	36,6%	I	173,0	15,1%
april 2011	155,0	30,7%			
mei 2011	148,3	20,7%			
juni 2011	162,2	-1,2%	II	155,1	14,7%
juli 2011	145,9	-0,7%			
augustus 2011	190,5	38,8%			
september 2011	158,9		III	165,1	15,9%
2005=100	Jaarlijkse indexen				
	bruto	veranderingen			
2005	99,8	0,0%			
2006	103,7	2,9%			
2007	102,4	-4,3%			
2008	109,5	-1,2%			
2009	112,6	-7,9%			
2010	141,5	15,0%			
2011**	164,4				

* t.o.v. zelfde periode van het jaar voordien

** eerste 9 maanden van het jaar

Bron: Algemene directie Statistiek en Economische informatie (Statbel)

Bijlage 6: Indexcijfers van het productievolume van de rubber- en kunststofverwerkende industrie (NACE 22)

2005=100	Maandelijkse indexen			Driemaandelijkse indexen	
	bruto	veranderingen*		bruto	veranderingen*
januari 2008	114,5	6,8%			
februari 2008	110,9	8,4%			
maart 2008	109,6	-8,9%	I	111,7	-11,5%
april 2008	119,0	9,5%			
mei 2008	106,4	-4,7%			
juni 2008	115,8	-3,2%	II	113,7	-12,8%
juli 2008	103,7	6,3%			
augustus 2008	86,6	-6,5%			
september 2008	112,5	4,1%	III	100,9	-13,3%
oktober 2008	112,0	-7,9%			
november 2008	91,5	-18,3%			
december 2008	92,6	-5,6%	IV	98,7	-19,7%
januari 2009	87,5	-23,4%			
februari 2009	89,1	-23,4%			
maart 2009	100,7	-10,4%	I	92,4	-17,2%
april 2009	97,7	-20,0%			
mei 2009	91,8	-17,8%			
juni 2009	102,9	-12,6%	II	97,4	-14,3%
juli 2009	91,4	-15,3%			
augustus 2009	79,4	-11,4%			
september 2009	107,6	-9,6%	III	92,8	-8,1%
oktober 2009	104,2	-9,5%			
november 2009	95,4	0,1%			
december 2009	91,8	-0,9%	IV	97,1	-1,6%
januari 2010	91,5	2,0%			
februari 2010	94,9	4,9%			
maart 2010	111,6	10,7%	I	99,3	7,4%
april 2010	103,6	6,0%			
mei 2010	97,4	6,2%			
juni 2010	115,2	12,0%	II	105,4	8,2%
juli 2010	92,7	1,4%			
augustus 2010	87,7	10,4%			
september 2010	109,1	1,4%	III	96,5	4,0%
oktober 2010	104,9	0,7%			
november 2010	97,5	2,2%			
december 2010	97,0	5,6%	IV	99,8	2,7%
januari 2011	96,4	5,5%			
februari 2011	100,0	5,4%			
maart 2011	116,7	4,6%	I	104,4	5,1%
april 2011	98,3	-5,1%			
mei-2011	112,1	15,1%			
juni 2011	103,5	-10,2%	II	104,6	-0,7%
juli 2011	83,2	-10,3%			
augustus 2011	92,8	5,8%			
september 2011	121,3	11,1%	III	99,1	2,7%
2005=100	Jaarlijkse indexen				
	bruto	varanderingen			
2005	100,4	0,0%			
2006	103,5	3,0%			
2007	107,0	3,4%			
2008	106,3	-0,7%			
2009	95,0	-10,6%			
2010	100,2	5,6%			
2011**	102,7				

* t.o.v. zelfde periode van het jaar voordien

** eerste 9 maanden van het jaar

Bron: Algemene directie Statistiek en Economische informatie (Statbel)

Bijlage 7: Indexcijfer van de productieprijzen van de chemische nijverheid (NACE 20)

Chemie 2005=100	Maandelijks indexen		Driemaandelijks indexen		
	bruto	veranderingen*	bruto	veranderingen*	
januari 2008	107,8				
februari 2008	110,9				
maart 2008	110,3		I	109,7	
april 2008	113,0				
mei 2008	108,5				
juni 2008	108,7		II	110,1	
juli 2008	111,3				
augustus 2008	111,6				
september 2008	118,2		III	113,7	
oktober 2008	122,6				
november 2008	120,4				
december 2008	112,7		IV	118,6	
januari 2009	118,1	9,6%			
februari 2009	116,7	5,2%			
maart 2009	115,7	4,9%	I	116,8	6,5%
april 2009	120,4	6,5%			
mei 2009	119,4	10,0%			
juni 2009	121,7	12,0%	II	120,5	9,5%
juli 2009	124,4	11,8%			
augustus 2009	125,0	12,0%			
september 2009	125,0	5,8%	III	124,8	9,8%
oktober 2009	119,9	-2,2%			
november 2009	125,2	4,0%			
december 2009	126,9	12,6%	IV	124,0	4,6%
januari 2010	123,7	4,7%			
februari 2010	126,0	8,0%			
maart 2010	125,0	8,0%	I	124,9	6,9%
april 2010	126,2	4,8%			
mei 2010	130,4	9,2%			
juni 2010	131,0	7,6%	II	129,2	7,2%
juli 2010	130,0	4,5%			
augustus 2010	131,5	5,2%			
september 2010	131,5	5,2%	III	131,0	5,0%
oktober 2010	133,0	10,9%			
november 2010	133,5	6,6%			
december 2010	136,0	7,2%	IV	134,2	8,2%
januari 2011	140,1	13,3%			
februari 2011	142,7	13,3%			
maart 2011	143,3	14,6%	I	142,0	13,7%
april 2011	146,8	16,3%			
mei-2011	147,8	13,4%			
juni 2011	146,5	11,8%	II	147,0	13,8%
juli 2011	144,3	11,0%			
augustus 2011	145,0	10,3%			
2005=100	Jaarlijkse indexen				
	bruto	veranderingen			
2005	100,0				
2006	104,0	4,1%			
2007	105,7	1,6%			
2008	113,0	6,9%			
2009	121,5	7,6%			
2010	129,8	6,8%			
2011**	144,6	11,4%			

* t.o.v. zelfde periode van het jaar voordien

** eerste 8 maanden van het jaar

Bron: Algemene directie Statistiek en Economische informatie (Statbel)

Bijlage 8: Tijdelijke werkloosheid

Jaar	Maand	Chemische nijverheid			Rubberverwerkende industrie			Kunststofverwerkende industrie		
		Mannen	Vrouwen	Totaal	Mannen	Vrouwen	Totaal	Mannen	Vrouwen	Totaal
2008	januari	1.907	486	2.393	23	1	24	3	1	4
	februari	1.975	538	2.513	22	3	25	5	2	7
	maart	2.099	738	2.837	22	2	24	4	2	6
	april	1.374	487	1.861	16	1	17	6	0	6
	mei	1.614	536	2.150	19	5	24	2	0	2
	juni	1.405	435	1.840	17	1	18	2	0	2
	juli	1.051	279	1.330	10	5	15	4	1	5
	augustus	1.292	426	1.718	12	4	16	3	0	3
	september	1.405	403	1.808	20	3	23	3	1	4
	oktober	1.979	515	2.494	12	2	14	3	1	4
	november	3.301	699	4.000	31	4	35	6	3	9
	december	3.123	551	3.674	14	4	18	6	1	7
2009	januari	5.538	1.004	6.542	30	4	34	5	5	10
	februari	6.811	1.192	8.003	43	3	46	12	3	15
	maart	8.328	1.546	9.874	51	2	53	13	2	15
	april	6.140	1.129	7.269	22	3	25	14	2	16
	mei	7.577	1.411	8.988	36	8	44	8	4	12
	juni	5.968	1.025	6.993	32	7	39	8	1	9
	juli	3.015	506	3.521	17	5	22	6	0	6
	augustus	3.661	685	4.346	20	6	26	8	1	9
	september	3.155	665	3.820	18	4	22	10	2	12
	oktober	3.491	824	4.325	29	3	32	7	3	10
	november	2.932	249	3.181	21	2	23	13	1	14
	december	2.831	600	3.431	16	1	17	9	3	12
2010	januari	4.664	1.194	5.858	33	4	37	13	2	15
	februari	4.222	1.006	5.228	29	2	31	11	3	14
	maart	3.386	839	4.225	25	3	28	3	1	4
	april	3.253	955	4.208	21	3	24	6	3	9
	mei	3.096	902	3.998	24	7	31	3	1	4
	juni	2.061	576	2.637	12	9	21	3	1	4
	juli	1.375	439	1.814	7	8	15	3	0	3
	augustus	1.570	532	2.102	11	8	19	5	1	6
	september	1.280	393	1.673	11	7	18	3	0	3
	oktober	1.980	564	2.544	14	10	24	4	2	6
	november	1.828	437	2.265	9	8	17	4	3	7
	december	1.613	313	1.926	14	3	17	5	0	5
2011	januari	2.844	645	3.489	30	5	35	9	2	11
	februari	2.278	536	2.814	23	12	35	7	2	9
	maart	1.891	503	2.394	18	7	25	7	1	8
	april	2.394	659	3.053	28	18	46	5	0	5
	mei	2.138	625	2.763	13	19	32	4	0	4
	juni	1.606	517	2.123	22	8	30	3	0	3
	juli	1.360	457	1.817	12	4	16	6	0	6
	augustus	1.134	418	1.552	15	19	34	1	0	1
	september	1.489	416	1.905	18	14	32	6	0	6

* t.o.v. zelfde periode van het jaar voordien
Bron: Rijksdienst voor Arbeidsvoorziening