



VERSLAG

CRB 2011 - 0755

De economisch ontwikkeling in de
textiel- en kledingindustrie - Lente 2011

CCE
Conseil Central de l'Economie
Centrale Raad voor het Bedrijfsleven
CRB



bijzondere raadgevende commissie
Textiel en Kleding

Verslag over de economische ontwikkeling in de textiel- en kledingindustrie - Lente 2011

**Aanspreekpunt:
Stephen Renders
stere@ccecrb.fgov.be**

INHOUDSOPGAVE

1	Conjuncturele omgeving	4
1.1	Algemene conjunctuur.....	4
1.2	Vraag	5
1.3	Energie- en grondstoffenprijzen	6
2	Textielindustrie	7
2.1	Conjunctuurenquête van de Nationale Bank	7
2.2	Productie en omzet	8
2.3	Investerings.....	10
2.4	Werkgelegenheid en werkloosheid.....	11
2.5	Buitenlandse handel.....	13
2.6	Bezoldigingen en loonkosten	14
3	Kledingindustrie	15
3.1	Conjunctuurenquête van de Nationale Bank	15
3.2	Productie en omzet	15
3.3	Investerings.....	17
3.4	Werkgelegenheid en werkloosheid.....	17
3.5	Buitenlandse handel.....	19
3.6	Bezoldigingen en loonkosten	20
4	Detailhandel in kleding en textielartikelen	21
5	Textielverzorging	23
6	Samenvatting	24
	Statistische bijlagen	27

Lijst van grafieken

Grafiek 1-1: Ontwikkeling van het reëel Belgisch bbp per kwartaal	5
Grafiek 1-2: Wisselkoers USD/EUR en GBP/EUR.....	6
Grafiek 1-3: Ontwikkeling van de katoen- en olieprijsen	7
Grafiek 2-1: Conjunctuurcurve voor de textielindustrie	7
Grafiek 2-2: Conjunctuurcurve textiel en verwerkende nijverheid	8
Grafiek 2-3: Jaarlijkse ontwikkeling en niveau van de textielomzet (per kwartaal, x 1.000.000 euro)	8
Grafiek 2-4: Ontwikkeling van de textielomzet per subsector (per trimester, 1e kwartaal 2008 = 100) ...	9
Grafiek 2-5: Voorraden afgewerkte textielproducten (Voortschrijdend viermaandelijks gemiddelde)....	10
Grafiek 2-6: Indicatoren aangaande de kredietverlening aan bedrijven in België	10
Grafiek 2-7: Jaarlijkse evolutie en niveau van de investeringen in de textielsector (per kwartaal, x 1.000.000 €).....	11
Grafiek 2-8: Ontwikkeling van de werkgelegenheid in de Belgische textielsector	12
Grafiek 2-9: Buitenlandse handel in textiel (per semester, x 1.000.000 euro).....	13
Grafiek 3-1: Conjunctuurcurve kledingsector	15
Grafiek 3-2: Jaarlijkse ontwikkeling en niveau van de kledingomzet (per kwartaal, x 1.000.000 euro) .	16
Grafiek 3-3 Jaarlijkse evolutie en niveau van de investeringen in de kledingsector (per kwartaal, x 1.000.000 €).....	17
Grafiek 3-4: Ontwikkeling van de werkgelegenheid in de Belgische kledingsector	18
Grafiek 3-5: Tewerkstellingsvooruitzichten in de kledingsector.....	19
Grafiek 3-6: Buitenlandse handel in kleding (per semester, x 1.000.000 euro).....	19
Grafiek 3-7: Belangrijkste bestemmingen en leveranciers van de Belgische uitvoer en invoer van kleding.....	20
Grafiek 4-1: Conjunctuurcurve van de handel in textielartikelen	22
Grafiek 4-2: Consumentenvertrouwen	23
Grafiek 5-1: Omzet en investeringen in de textielverzorgingssector (per kwartaal, x 1.000.000 €).....	23

1 Conjuncturele omgeving

1.1 Algemene conjunctuur

Drie jaar na de start van de recessie sluit de wereldwijde groei opnieuw aan bij het niveau van voor de crisis. De achteruitgang van het globale bbp met 0,6% in 2009 werd gevolgd door een groei van 4,9% in 2010; in 2011 zou de groei uitkomen op ruim 4%. Dit algemene herstel van de conjunctuur verhult evenwel sterke discrepanties. Op wereldschaal gaat een sterke groei met oververhitting in opkomende landen gepaard met een matige groei onder het potentiële bbp in de geïndustrialiseerde landen. Daarnaast is er binnen de EU een diepe kloof tussen de sterk presterende kernlanden en de zwakke perifere economieën.

Onder impuls van een groeiende binnenlandse vraag, zou het herstel zich in 2011 en 2012 voortzetten in de EU en in de VS. Een aantal opkomende landen ondervonden minder hinder van de financiële crisis dankzij hun grote reserves en de beperkte blootstelling aan de opgeblazen financiële markten. Opnieuw springt de sterke prestatie van China in het oog; in 2010 groeide de economie er met 10,3% en naar verwachting zou in 2011 een groeivoet van 9,3% worden opgetekend. Door deze aanhoudende groei zouden de loonkosten in de verwerkende nijverheid er de komende 5 jaar met zo'n 17% per jaar stijgen. De sterke prestaties van de groeielanden leidden tot een aanzienlijke stijging van de energie- en grondstoffenprijzen. Zo steeg de CRB index, waarin een reeks grondstoffen zoals olie, koper, graan en suiker zijn opgenomen, het voorbije jaar met 36%.

De VS en de EU worden daardoor geconfronteerd met een negatieve aanbodschok die hun fragiele herstel bedreigt. Dit leidt immers tot een stijging van de productiekosten en de inflatie in de EU waardoor de inkomsten van de bedrijven en de gezinnen onder druk staan. Dit zou kunnen verklaren waarom, na een krachtige toename van het bbp tijdens het eerste kwartaal in de EU (+0,8% op kwartaalbasis), het vertrouwen een flinke knauw kreeg. Zo zakte de economische sentimentenindicator, die het ondernemers- en consumentenvertrouwen in de EU combineert, in april onverwacht tot het laagste peil sinds oktober 2010 en in juli zakte deze indicator opnieuw. In het licht van de oplopende inflatie verhoogde de ECB haar reporente met 0,25 procentpunt tot 1,25% in april en de markt verwacht nog een verhoging in juli. Dit accentueert evenwel de economische onevenwichtigheden binnen de eurozone. Terwijl de economie in enkele kernlanden van de eurozone terug aan de beterhand is, heerst er in een aantal perifere landen een zeer precaire situatie, zodat verdere renteverhogingen daar dramatische gevolgen kunnen hebben.

Tabel 1-1: Reële groei van het bbp (in%)

	2002-06	2006	2007	2008	2009	2010	2011	2012	2011*	2012*
België	2,0	2,7	2,9	1,0	-2,8	2,2	2,4	2,2	2,4	2,0
Duitsland	1,0	3,4	2,7	1,0	-4,7	3,6	2,6	1,9	3,4	2,5
Frankrijk	1,7	2,2	2,4	0,2	-2,6	1,6	1,8	2,0	2,2	2,1
Nederland	1,6	3,4	3,9	1,9	-3,9	1,8	1,9	1,7	2,3	1,9
Eurozone	1,7	3,0	2,9	0,4	-4,1	1,8	1,6	1,8	2,0	2,0
Verenigd Koninkrijk	2,6	2,8	2,7	-0,1	-5	1,3	1,7	2,1	1,4	1,8
Europese Unie	2,1	3,2	3,0	0,5	-4,2	1,8	1,8	1,9		
Verenigde Staten	2,7	2,7	1,9	0,0	-2,7	2,9	2,6	2,7	2,6	3,1
Japan	1,7	2,0	2,4	-1,2	-5,2	3,9	0,5	1,6	-0,9	2,2

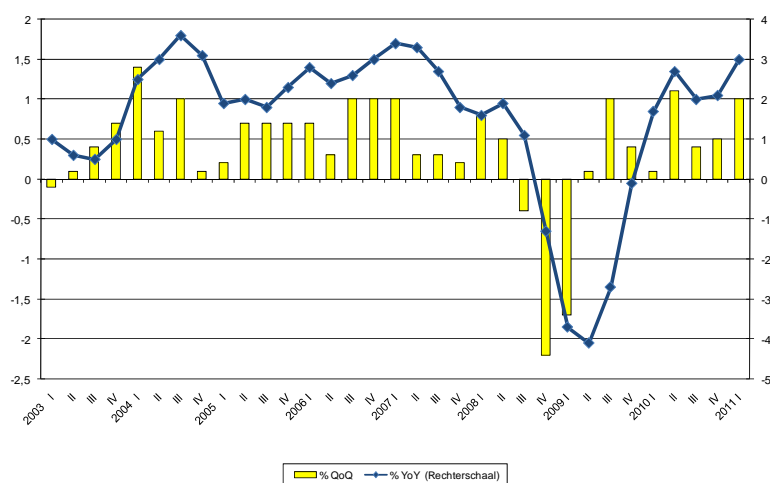
* Vooruitzichten Oeso van 25 mei 2011

Bron: Europese Commissie, European Economic Forecast, lente 2011

Een eerste risico voor de groei in de eurozone is dan ook nog steeds de instabiliteit op de financiële markten. Terwijl aanzienlijke leningen door de ECB en het Europese stabiliteitsfonds tijdelijk soelaas boden, zijn de structurele problemen m.b.t. de hoge schulden bij banken en overheden verre van opgelost. Een tweede risico voor de groei is een verdere stijging van de energieprijzen, bv. als gevolg van een escalatie van de conflicten in het Midden-Oosten en Noord-Afrika. We merken op dat ook de aanhoudende zwakte van de Amerikaanse vastgoedmarkt zwaar weegt op de financiële markten en op de groeiperspectieven van de VS.

De Belgische economie groeide in 2010 met 2,2%. Dit herstel was grotendeels te danken aan de sterke groei van de uitvoer (+10,5%), in het bijzonder naar Duitsland. Deze export gaf een sterke stimulans aan de Belgische industrie, zodat de overcapaciteit verdween. Dit zou in 2011 leiden tot de eerste toename van de investeringen (+3,5%) sinds 2008. Dankzij de betere conjunctuur steeg de Belgische werkgelegenheid sinds begin 2010 met bijna 1% op jaarbasis en deze groei zou aanhouden in 2011 en 2012. Hierdoor zou de werkloosheid geleidelijk dalen van 8,5% midden 2010 tot ongeveer 7,5% in 2012. Het herstel op de arbeidsmarkt zou de private consumptie met zo'n 2% doen stijgen in 2011 en 2012. De toename van de binnenlandse vraag zou een stevige basis geven aan de groei van het Belgische bbp in 2011 (+2,4%) en in 2012 (+2%), op voorwaarde evenwel dat de eerder vermelde negatieve risico's zich niet manifesteren.

Grafiek 1-1: Ontwikkeling van het reëel Belgisch bbp per kwartaal



Bron: Nationale Bank van België

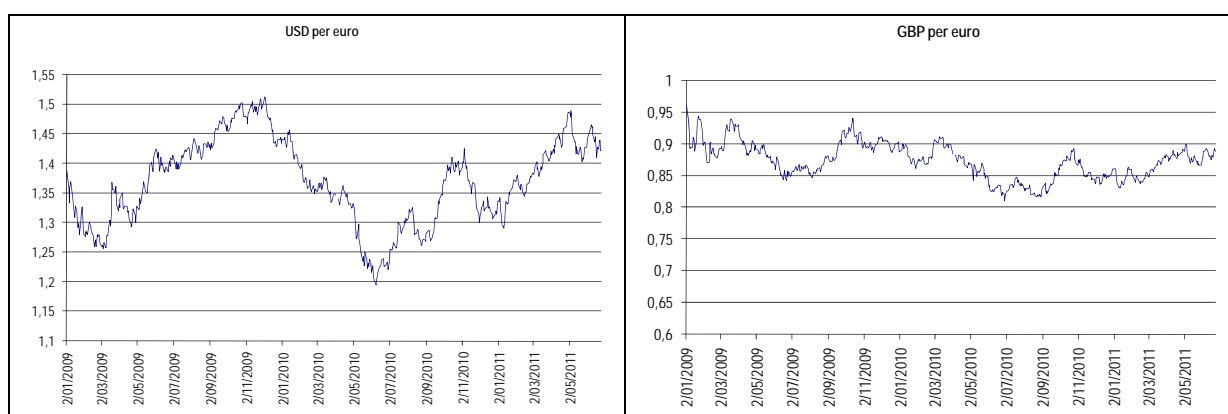
1.2 Vraag

De sterke stijging van de lonen en de inflatie in China leidt tot een sterke stijging van de binnenlandse consumptie en een appreciatie van hun reële wisselkoers, waardoor deze markt op termijn aantrekkelijker zou kunnen worden voor de Belgische textiel- en kledingfabrikanten. Onder invloed van de betere conjunctuurvooruitzichten in de eurozone en de (verwachte) stijging van de interestvoet van de ECB was er de eerste maanden van 2011 een duidelijke appreciatie van de euro t.o.v. de Amerikaanse dollar. Dit tast het internationale concurrentievermogen aan van de textiel- en kledingfabrikanten uit de eurozone, die daarnaast nog kampen met stijgende productiekosten en een zwakke lokale vraag. We merken op dat de euro licht zakte in mei als gevolg van de Europese

schulden crisis. Samen met deze crisis was er evenwel een stevige terugval van het consumentenvertrouwen.

De Britse economie, de belangrijkste markt voor de Belgische tapijtenproducenten, herstelde goed tijdens het eerste kwartaal van 2011 van de zware inzinking tijdens het voorgaande kwartaal. De beschikbare indicatoren wijzen echter op een terugval van de activiteit tijdens het tweede kwartaal en de aanhoudende problemen in de woningmarkt wegen zwaar op de tapijtenmarkt. Het Britse pond verzwakte enigszins over de eerste maanden van 2011.

Grafiek 1-2: Wisselkoers USD/EUR en GBP/EUR

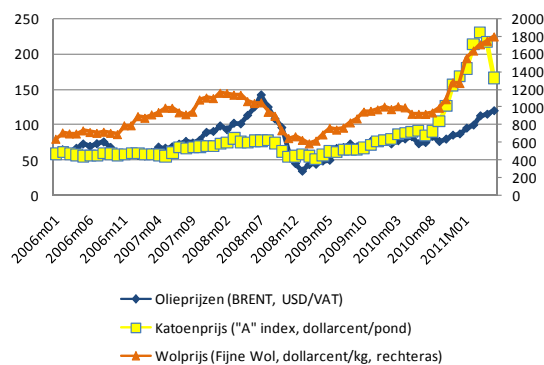


1.3 Energie- en grondstoffenprijzen

We merken al op dat er het afgelopen jaar een sterke stijging was van de energie- en grondstoffenprijzen. Dit werd in de hand gewerkt door de groei in enkele opkomende landen en de instabiliteit in Noord-Afrika en het Midden-Oosten. De Belgische economie is bijzonder gevoelig voor hogere energieprijzen omwille van de hoge energie-intensiteit van de economie en de gezinsconsumptie, de relatief lage accijnzen en de maandelijkse aanpassing van de gas- en elektriciteitsprijzen. Bijgevolg waren de Belgische energieprijzen tijdens het eerste kwartaal van 2011 gestegen met 17,4% op jaarbasis t.o.v. 11,2% in de buurlanden.

Onderstaande grafiek illustreert hoezeer de katoenprijzen vanaf midden 2010 explodeerden. Onder impuls van slechte oogsten in China, Pakistan en India stond de katoenprijs in maart 2011 168% hoger dan één jaar voordien. Hiermee werden de productiekosten van de textiel- en kledingproducenten nog verder opgedreven. Een terugvallende vraag en een mogelijke toename van de Indiase katoenexport droegen bij tot een beperkte achteruitgang van de katoenprijzen in april en mei. Ook de wolprijzen stegen uitzonderlijk sterk over de eerste maanden van 2011, onder invloed van de structurele daling van de wolproductie en de grote vraag uit China. Aangezien de wolproductie slechts langzaam kan worden opgedreven, zou de prijs lange tijd hoog blijven. De hoge katoenprijs leidde op zijn beurt tot prijsstijgingen van andere textielgrondstoffen zoals polyester.

Grafiek 1-3: Ontwikkeling van de katoen- en olieprijsen

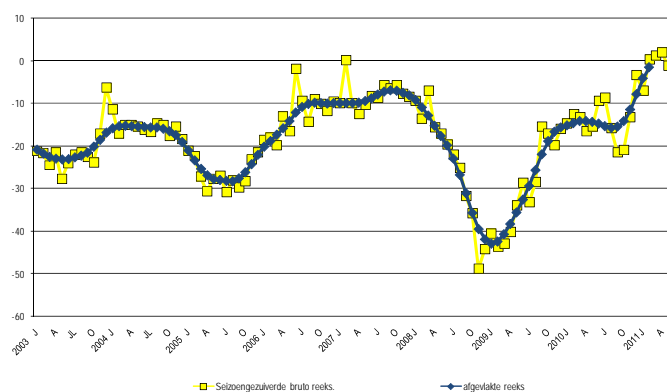


2 Textielindustrie

2.1 Conjunctuurenquête van de Nationale Bank

De impact van de globale recessie op de Belgische textielindustrie blijkt duidelijk uit de ongeziene terugval van het ondernemersvertrouwen in de loop 2008. In 2009 volgde er een zeker herstel van het vertrouwen, dat evenwel stilviel in de eerste helft van 2010. Vanaf eind 2010 verbeterde de stemming in de textielsector aanzienlijk, waardoor de conjunctuurcurve klom tot het hoogste niveau in meer dan tien jaar. Een terugval van de brutoresultaten in mei en juni 2011 wijst evenwel op een groeiend pessimisme binnen de sector.

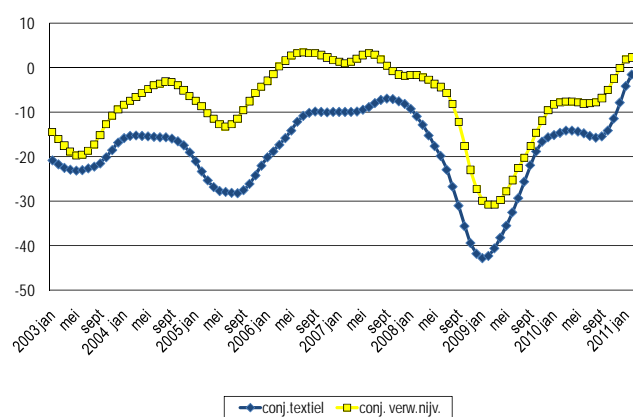
Grafiek 2-1: Conjunctuurcurve voor de textielindustrie



Bron: NBB

In de verwerkende nijverheid zien we een gelijkaardig patroon aangezien een herstel van het vertrouwen vanaf 2009 werd onderbroken in 2010 om vervolgens verder toe te nemen en begin 2011 een piek te bereiken. Net zoals de voorbije jaren is het vertrouwen in de gehele industrie groter dan in de textielsector, met als gevolg dat de conjunctuurcurve hier in 2011 positief werd.

Grafiek 2-2: Conjunctuurcurve textiel en verwerkende nijverheid

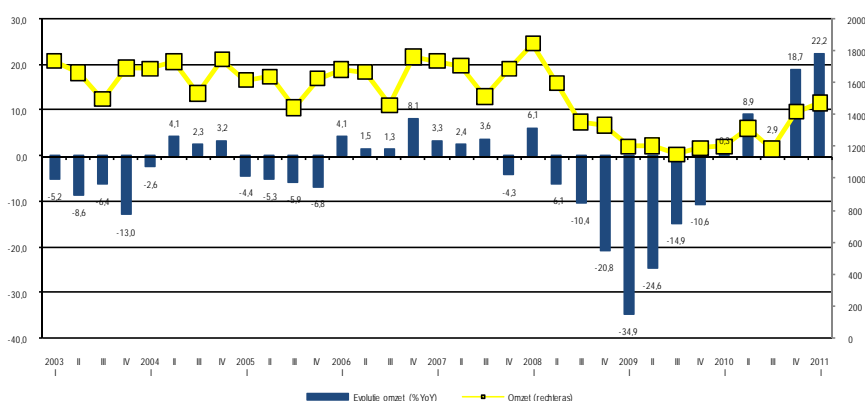


Bron: NBB

2.2 Productie en omzet

Tussen 2003 en 2008 nam het aandeel van de toegevoegde waarde in de omzet van de textielsector af van 24,6% naar 20,4%¹. De ontwikkeling van de omzet op Grafiek 2-3 geeft dus een lichte overschatting van de onderliggende toegevoegde waarde. In de periode voor 2008 schommelde de textielomzet rond 6,5 miljard tot ruim 7 miljard euro per jaar (tabellen 3, 4, 5 en 6). Door de crisis konden de textielbedrijven niet langer steunen op een stabiele afzet aangezien de omzet, die in 2008 reeds afnam met 7,6%, een duik nam in 2009 (-22,5%). De omzet herstelde zich enigszins in 2010 (+7,7%) maar lag met 5,14 miljard euro nog steeds aanzienlijk onder het peil van voor de crisis. Dit herstel was hoofdzakelijk te danken aan de hogere omzet in het buitenland (+9,2%). De sterkste opleving vond plaats tijdens het vierde kwartaal, toen de omzet steeg met 19,4% t.o.v. het voorgaande kwartaal tot het hoogste niveau sinds midden 2008. Dankzij een verdere toename van de omzet in het buitenland, steeg de omzet met nog eens 3,9% tijdens het eerste kwartaal van 2011.

Grafiek 2-3: Jaarlijkse ontwikkeling en niveau van de textielomzet (per kwartaal, x 1.000.000 euro)

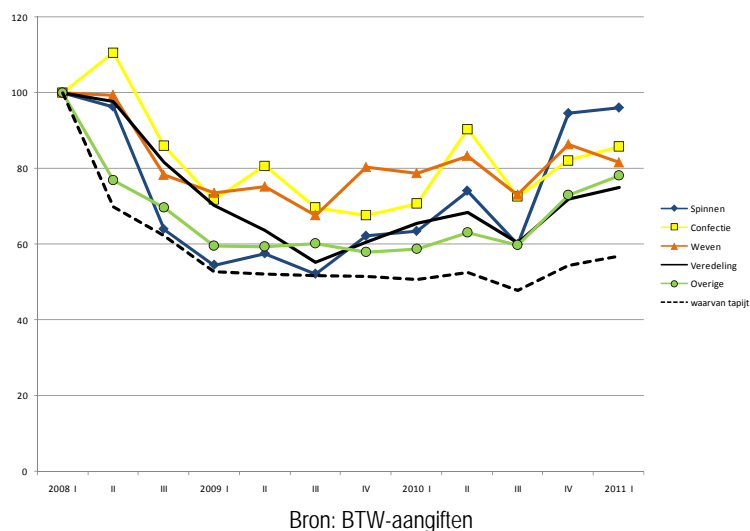


Bron : BTW-aangiften

¹ Bron : Nationale rekeningen

De subsectoren met de sterkste omzetgroei in 2010 waren de spinnerij (+26%) en de weverij (+8%). De omzetstijging van de categorie overige textielproducten met 6,9% ondanks de terugval van de tapijtenverkoop (-1,3%) is vermoedelijk te danken aan een sterke toename van de verkoop van technisch textiel. De aanhoudende druk op de tapijtenmarkt kan toegeschreven worden aan de slechte conjunctuur in het VK. Tijdens het eerste kwartaal van 2011 was er een omzetstijging in al de subsectoren, behalve bij de textielwevers. Grafiek 2-4 illustreert de uiteenlopende impact van de recessie op de verschillende textielsegmenten.

Grafiek 2-4: Ontwikkeling van de textielomzet per subsector (per trimester, 1e kwartaal 2008 = 100)

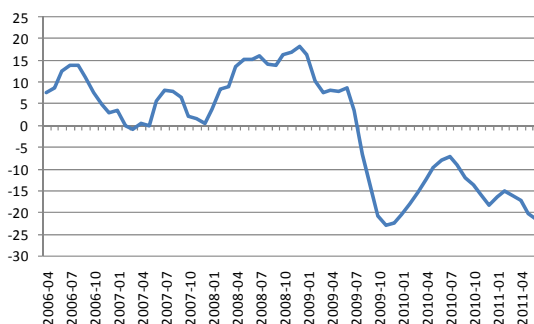


De inzinking van de vraag leidde tot een terugval van de textieelprijzen (tabel 13) in 2008 (-2,6%) gevolgd door een stagnering in 2009 (+0,6%). De aanzienlijke stijging van de productieprijzen in 2010 in combinatie met een zeker herstel van de vraag leidden tot een herstel van de prijzen in 2010 (+4,6%) en het eerste kwartaal van 2011 (+6,8%). De stijging van de prijzen in 2010 suggereert dat de omzetstijging slechts gedeeltelijk gepaard ging met een stijging van het productievolume. De Prodcom-enquêtes (tabellen 1 en 2), die evenwel een veel minder betrouwbare indicator zijn dan de omzetgegevens, wijzen op een zeer sterke terugval van het textielproductievolume in 2008 (-11,3%) en 2009 (-16,8%) gevolgd door een zeker herstel in 2010 (+7,3%) en tijdens het eerste kwartaal van 2011 (+1,3% op kwartaalbasis). Opnieuw duidt dit aan dat de activiteit nog ver onder het gemiddelde van voor de crisis ligt.

Dat het recente herstel van de omzet zich niet geheel vertaalt in een herstel van de productie in de textielsector blijkt niet enkel uit de gestegen afzetprijzen maar eveneens uit de lage bezettingsgraad van het productievermogen (tabel 15). Deze bedroeg volgens de conjunctuurenquêtes van de Nationale Bank gemiddeld 69% in 2010 en ze viel in januari 2011 terug tot 62,7%. In april steeg de bezettingsgraad wel tot 70,6%.

Grafiek 2-5 illustreert de sterke afbouw van de voorraden in de textielsector vanaf midden 2008 (tabel 14). In de eerste helft van 2010 werden de voorraden weer aangevuld maar ze bleven onder hun historisch gemiddelde. Sinds juni 2010 zien we opnieuw een daling van de textielvoorraden, wat zowel kan volgen uit de hogere afzet als uit besparingen door textielondernemers, mogelijks ten gevolge van de gestegen energie- en grondstoffenprijzen. Een eventuele heropbouw van de voorraden zou de textielproductie in de komende maanden stimuleren.

Grafiek 2-5: Voorraden afgewerkte textielproducten (Voortschrijdend viermaandelijks gemiddelde)

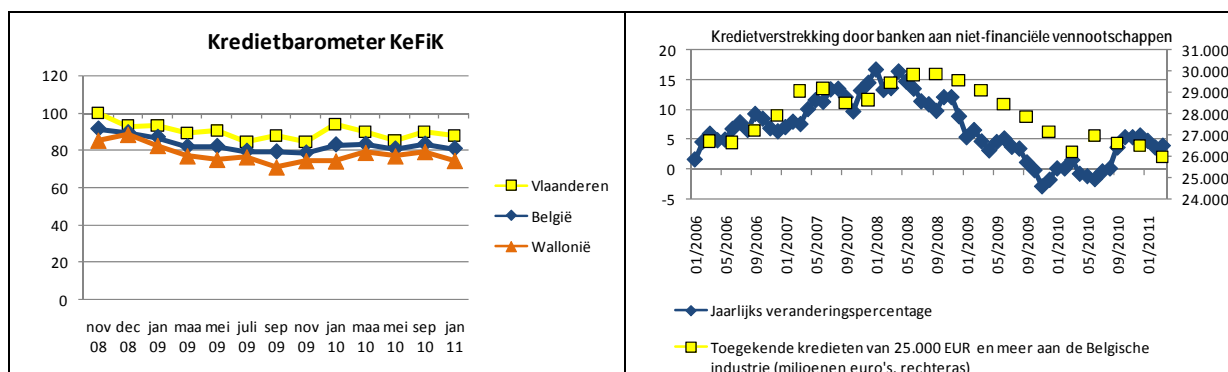


Bron: NBB

2.3 Investerings

Reeds vanaf midden 2008 was er als gevolg van de financiële crisis een inzinking van de kredietverlening in België. Deels kan dit worden toegeschreven aan de lagere bereidheid van banken om leningen te verstrekken en deels aan de lagere vraag naar investeringskredieten vanwege bedrijven. Eind 2010 leek de kredietverlening even aan de beterhand maar ondanks de betere conjunctuur was er de jongste maanden opnieuw een terugval van de kredietverstrekking aan de Belgische bedrijven. Dit illustreert dat de banken er nog steeds niet in slagen om hun rol als kredietverlener optimaal te vervullen, wat het herstel van de industrie bemoeilijkt.

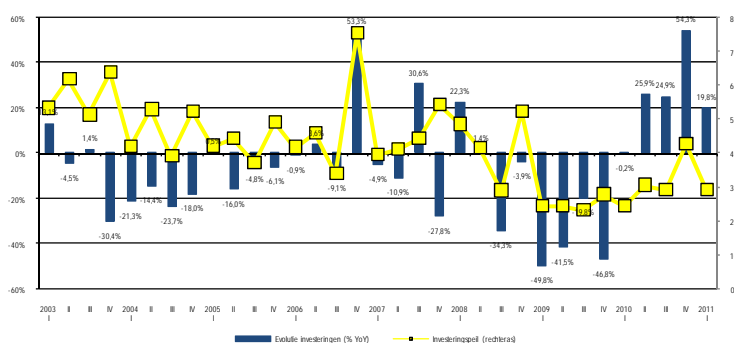
Grafiek 2-6: Indicatoren aangaande de kredietverlening aan bedrijven in België



Bronnen : Kenniscentrum voor Financiering van kmo's en NBB

Ingevolge de crisis was er een sterke terugval van de investeringen in de textielsector vanaf midden 2008, waardoor zij in 2009 41,8% lager waren dan in 2008 (tabel 7). In 2010 volgde er een herstel van de investeringen (+27,2%) maar zij bleven desondanks gevoelig lager dan voor de crisis. Dankzij een sterke stijging van de investeringen tijdens het vierde kwartaal (+47,7% op kwartaalbasis) bereikten deze het hoogste peil in twee jaar. Het is evenwel onwaarschijnlijk dat deze stijging zich zal doorzetten, aangezien de investeringen tijdens het eerste kwartaal van 2011 terug met 32,1% gedaald waren. Volgens de investeringsenquête van de Nationale Bank (tabel 16), die dateert van januari 2011, zouden de investeringen in 2011 niet verder toenemen (-0,1%). Vermoedelijk speelt de ontoereikende financiering vanwege de financiële sector hierin een rol, aangezien de investeringen in 2011 voor 90% door eigen middelen zouden worden gefinancierd. Ook de aanhoudende onderbezetting van het productievermogen zal hier niet vreemd aan zijn.

Grafiek 2-7: Jaarlijkse evolutie en niveau van de investeringen in de textielsector (per kwartaal, x 1.000.000 €)



Bron: BTW-aangiften

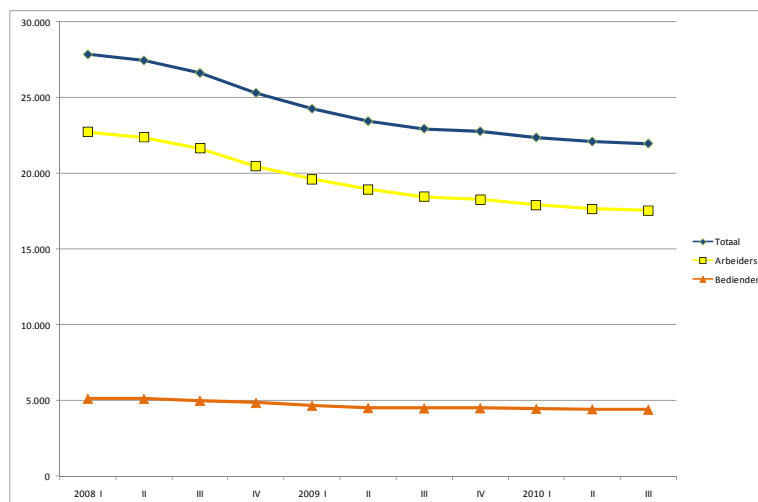
Volgens de enquêtes zijn de belangrijkste redenen om in 2010 en in 2011 te investeren de invoering van nieuwe productietechnieken of technologieën en de verlaging van de productiekosten. Daarna volgt de invoering van nieuwe producten en pas op de vierde plaats staat de uitbreiding van het productievermogen, samen met de beschikbaarheid van eigen middelen. Dat het merendeel van de investeringen in 2011 zou bestaan uit vervangingsinvesteringen, suggereert dat de opstoot van de investeringen eind 2010 grotendeels betrekking had op investeringen die tijdens de crisis werden uitgesteld.

2.4 Werkgelegenheid en werkloosheid

Grafiek 2-8 illustreert het effect van de crisis op de tewerkstelling in de Belgische textielsector. We zien een dramatische terugval van de werkgelegenheid tussen midden 2008 en eind 2009, waarbij er elk kwartaal 3% tot 5% van de tewerkstelling verloren ging (tabel 8). Nadien verzwakte het ritme waaraan de tewerkstelling vernietigd werd zodat de tewerkstelling op 30 september 2010 4,3% lager was dan één jaar eerder. Daarmee verloor de textielsector volgens de RSZ-statistieken 2965 werknemers in 2008; 2551 werknemers in 2009 en 813 werknemers over de eerste drie kwartalen van 2010 om uit te komen op 21.958. We zien ook dat de arbeiders zwaarder werden getroffen door de crisis dan de bedienden. Niet enkel de gesalarieerde maar ook de zelfstandige tewerkstelling ging de afgelopen jaren gevoelig achteruit in de textielsector. Zo daalde het aantal zelfstandigen van 1965 eind 2000 naar 1472 eind 2009, een daling met één vierde².

² Bron: RSVZ. Het betreft de zelfstandigen incl. helpers.

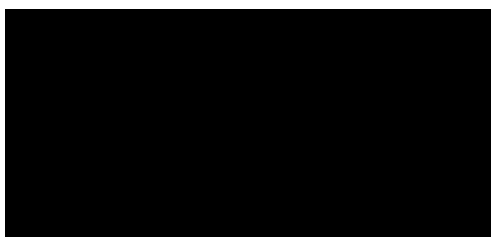
Grafiek 2-8: Ontwikkeling van de werkgelegenheid in de Belgische textielsector



Bron : RSZ

Zoals blijkt uit het aantal faillissementen, kan de sterke teruggang van de tewerkstelling in 2008 en 2009 gekoppeld worden aan het groot aantal faillissementen in die periode. De arbeidsplaatsen die hierdoor verdwenen zullen niet meer kunnen gerecupereerd worden. Deze faillissementen leiden ook tot een verlies aan kennis en dynamiek binnen de textielcluster. Eén positieve noot is wel dat er in 2010 aanzienlijk minder faillissementen waren.

Tabel 2-1: Aantal faillissementen in de Belgische textielsector



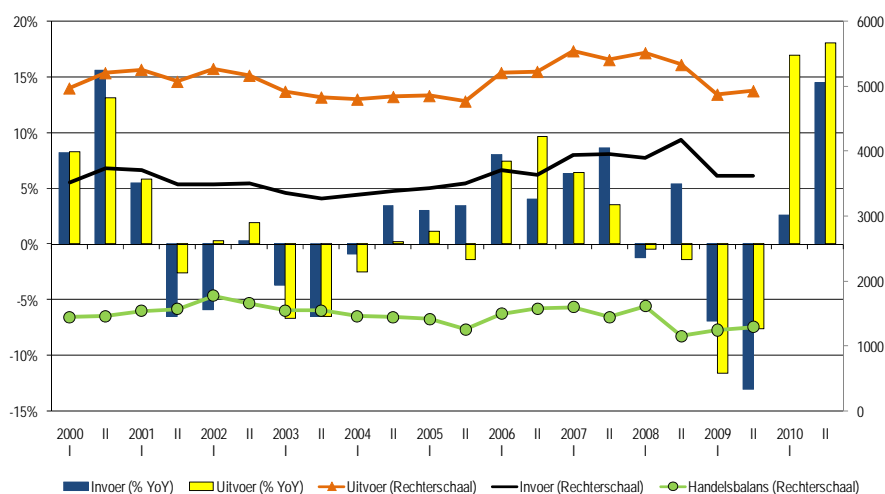
Bron: FOD Economie

De werknemers die niet langer aan de slag kunnen binnen de sector kunnen tijdelijk of volledig werkloos worden of met brugpensioen gaan. Tijdens de recentste crisis werd van de drie systemen intensief gebruik gemaakt. Zo steeg het aantal bruggepensioneerden in de sector van 3999 in januari 2008 tot een hoogtepunt van 4108 in september 2009 om vervolgens terug te dalen tot 3891 in mei 2011. De totale uitstroom van werknemers naar brugpensioen lag echter gevoelig hoger aangezien vele bruggepensioneerden inmiddels de wettelijke pensioenleeftijd bereikten. De tijdelijke werkloosheid was in 2008 gemiddeld 29% hoger dan het jaar voordien en in 2009 steeg ze met nog eens 15% (tabel 9). In 2010 volgde er een opmerkelijke daling (-26%) en ook tijdens het eerste kwartaal van 2011 was de tijdelijke werkloosheid in de Belgische textielsector gemiddeld 17% lager dan één jaar eerder. Dankzij de betere conjunctuur was er vanaf augustus 2010 ook een merkelijke daling van de volledige werkloosheid in de textielsector, waardoor er in mei nog 7136 of 12,1% minder niet werkende werkzoekenden waren dan één jaar eerder.

2.5 Buitenlandse handel

De statistieken over de buitenlandse handel in textiel (tabellen 10, 11 en 12) meten onrealistische stijgingen voor de handel in 'andere steriele artikelen' (code 30061090)³. Daarom werd deze productcode niet opgenomen in de hier besproken statistieken over de buitenlandse handel in 2010. Dat de Belgische textielsector zeer gevoelig is voor de internationale conjunctuur bleek duidelijk uit de terugval van de textielexport en -import in 2009 (resp. -9,7% en -10,1%). Daartegenover stond een sterke toename van de textielhandel in 2010. Een toename van de uitvoer met 15% in combinatie met een 8,8% hogere invoer leidde tot een handelsbalansoverschot van meer dan 3 miljard euro. Zoals geïllustreerd op Grafiek 2-9 schakelde de Belgische textielhandel, en dan vooral de import, nog een versnelling hoger tijdens de tweede helft van 2010.

Grafiek 2-9: Buitenlandse handel in textiel (per semester, x 1.000.000 euro)



Bron: INR

Hoewel de positieve ontwikkeling van de uitvoer en van het handelsbalansoverschot wijzen op een duidelijk herstel en een sterke internationale concurrentiepositie van de Belgische textielsector, moet er toch voorzichtig met deze gegevens worden omgegaan. Vooreerst is hierin ook de doorvoer van textiel begrepen. Bij deze overgedragen handel wordt dikwijls ook een meerwaarde gerealiseerd, wat de handelsbalans ten goede komt. Daarnaast omvat de internationale handel van textiel een brede waaier aan producten, waarin de toegevoegde waarde van de Belgische textielsector sterk kan variëren.

Er was in 2010 een sterke stijging van de uitvoer van zowel de textielgrondstoffen als van de halffabrikaten en de eindproducten (resp. +28,3%; +15,9% en +14,1%). Ook de invoer van deze drie productgroepen nam toe, doch in mindere mate (resp. +13,3%; +10,7% en +8,2%). Dat de export van de grondstoffen en de intermediaire producten zo sterk groeide kan worden verklaard doordat deze dient voor input aan de industrie, waar de orders zeer sterk schommelen naargelang de conjunctuur. We merken op dat ook de stijging van de energie- en grondstoffenprijzen een rol kan hebben gespeeld.

³ Met inbegrip van deze productcode zou de textieluitvoer in 2010 gestegen zijn met 21,1% waarbij bv. de uitvoer naar Rusland zou gestegen zijn met 248% en die naar Brazilië met 485%.

Onder de eindproducten springt vooral de hogere export van technisch textiel in het oog (+38,3%). Aldus zien we dat de Belgische textielsector erin slaagt om verder marktaandeel te veroveren in dit groeisegment. Zoals al bleek uit de omzetcijfers herstelde de uitvoer van tapijten zich slechts gedeeltelijk in 2010 (+5,9%) na twee jaren met een sterke terugval.

De Belgische textieluitvoer naar de EU steeg in 2010 met 9,8%. Dit was voor een groot deel te danken aan de uitvoer naar Duitsland (+19,7%) maar ook al de andere belangrijke handelspartners verhoogden hun aankopen van Belgisch textiel aanzienlijk. De invoer van textiel uit de EU steeg het afgelopen jaar met 7,1% en ook hier scoort Duitsland bijzonder hoog (+20,7%).

De extracommunautaire textieluitvoer, goed voor slechts 17% van het totaal, zou in 2010 met bijna de helft zijn toegenomen. Het herstel van de wereldeconomie is hier uiteraard niet vreemd aan. In het licht van de spectaculaire stijging van de uitvoer naar heel wat landen⁴, kunnen we evenwel niet uitsluiten dat er ook sprake is van statistische misrekeningen. Bij de extracommunautaire textielinvoer is de stijging meer gematigd (+10,9%). De invoer uit China nam toe met 6,9%. Dit land blijft dus zeer sterk aanwezig op de Belgische textielmarkt.

2.6 Bezoldigingen en loonkosten⁵

Lonen en wedden

In de loop van het eerste semester 2011 was er geen enkele indexatie van de lonen en wedden in de textielsector. Op 1 juli 2011 werden de lonen in de textielsector geïndexeerd met 2%. Vanaf 1 september 2012 zullen de lonen van de arbeiders met 0,25% verhoogd worden in uitvoering van de sectorale CAO van 30 mei 2011.

Vanaf 1 april 2007 worden maaltijdcheques aan alle arbeiders van de textielsector toegekend ten belope van 2,5 euro per effectief gepresteerde dag (waarvan 1,41 euro patronaal). Op 1 april 2009 werd de waarde van de maaltijdcheque verhoogd naar 3,4 euro (waarvan 2,31 euro patronaal). Op 1 april 2010 werd de waarde van de maaltijdcheque nog eens verhoogd met 0,80 euro naar 4,2 euro (waarvan 3,11 euro patronaal). Sindsdien zijn er geen verhogingen meer geweest.

Vanaf 1 april 2007 krijgen ook de baremiseerbare bedienden maaltijdcheques ten belope van 2,50 euro per effectief gepresteerde dag (waarvan 1,41 euro patronaal). Noch in 2009 noch in 2010 werd een verhoging van dit bedrag voorzien. De eerstvolgende verhoging zal plaats hebben op 1 september 2012 (verhoging van het patronaal aandeel met 0,65 euro) in uitvoering van de CAO van 27 juni 2011.

Loonkosten

Fedustria schat de gemiddelde uurloonkost voor 2010 voor de arbeiders op 24,87 euro, hetgeen een lichte stijging is tegenover 2009. Fedustria beschikt evenwel nog niet over cijfers vanwege de FOD Economie i.v.m. het juiste gemiddeld uurloon. In de eerste jaarhelft van 2011 waren er geen noemenswaardige wijzigingen in de uurloonkosten, behalve een beperkte bijdragestijging voor het Fonds voor sluiting van ondernemingen. Op het vlak van de lastenverlagingen voor de bedrijven zijn er

⁴ Bv. China (+103,6%) en Canada (+177%).

⁵ Bron : Fedustria

geen wijzigingen te melden. Vermits er ook op conventioneel vlak in 2011 niets verandert – buiten de indexering van de lonen op 1 juli 2011 - aan de loon- en arbeidsvoorwaarden voor de arbeiders in de textielsector, kunnen we stellen dat de gemiddelde uurloonkost 2011 allicht een goeie 2% hoger zal liggen dan die van 2010.

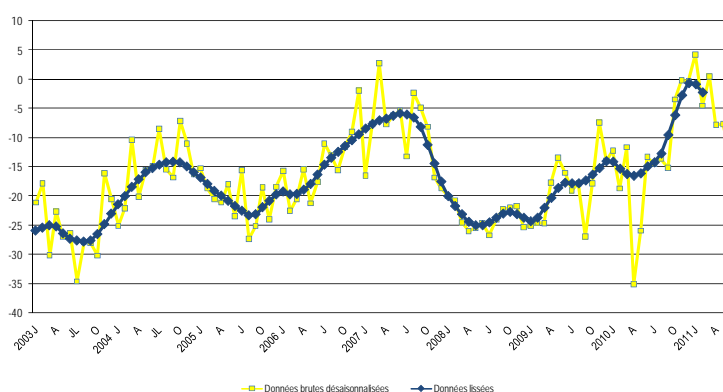
Zoals in het verleden zijn de elementen als de goedkopere overuren en de verhoging van de maaltijdcheques daarbij niet in rekening gebracht.

3 Kledingindustrie

3.1 Conjunctuurenquête van de Nationale Bank

Reeds begin 2008 bereikte de conjunctuurcurve voor de kledingindustrie een dieptepunt. In 2009 volgde er een geleidelijk herstel van de curve dat begin 2010 even terugviel maar vanaf oktober sterk opveerde. Daardoor bereikte het ondernemersvertrouwen in de kledingsector rond de jaarwisseling een record. Over de eerste maanden van 2011 volgde er opmerkelijke daling van het vertrouwen.

Grafiek 3-1: Conjunctuurcurve kledingsector

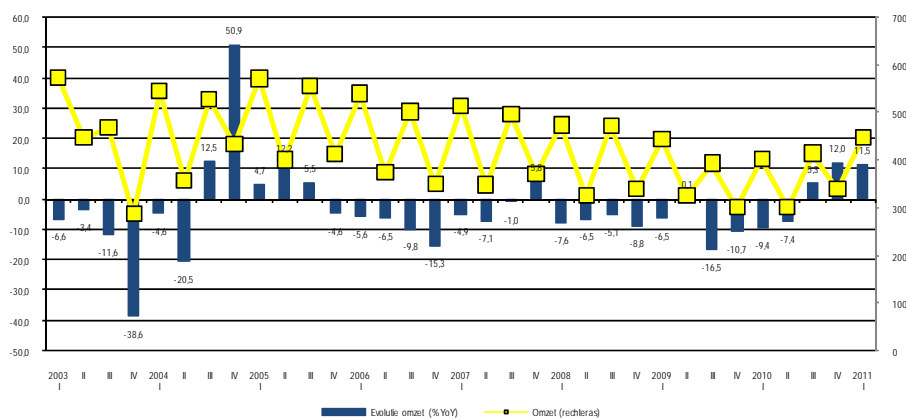


Bron : NBB

3.2 Productie en omzet

Het aandeel van de toegevoegde waarde in de kledingomzet was tussen 2000 en 2008 constant ongeveer 20% zodat de omzet een goede indicator vormt van de toegevoegde waarde in de Belgische kledingsector. Het is wel mogelijk dat er een tijdelijke daling was van de toegevoegde waarde als gevolg van de uitzonderlijke stijging van de productiekosten vanaf eind 2010. Grafiek 3-2 illustreert dat de omzet in de Belgische kledingsector de afgelopen jaren geleidelijk afnam (tabellen 20, 21 en 22). De recessie leidde tot een sterkere daling van de omzet in 2008 en 2009 (resp. -6,9% en -8,7%). Met de betere conjunctuur daalde de omzet in 2010 met nog maar 1% tot 1,5 miljard euro. Er was ook een duidelijk herstel in de loop van het jaar aangezien de omzet over de tweede helft van het jaar 7% hoger was dan tijdens de eerste helft. De omzet steeg verder tijdens het eerste kwartaal van 2011 (+11,5% op jaarbasis) zodat deze opnieuw het niveau van begin 2009 bereikte. Hierbij wordt enkel gekeken naar de activiteiten die vallen onder nace-categorie 14, waardoor bv. de confectie niet wordt meegerekend.

Grafiek 3-2: Jaarlijkse ontwikkeling en niveau van de kledingomzet (per kwartaal, x 1.000.000 euro)



Bron: BTW-aangiften

De stabilisering van de omzet in 2010 was te danken aan de groei van de binnenlandse omzet (+5,8%) in combinatie met een beperkte daling van de omzet in het buitenland (-3,8%). De uitvoer verbeterde wel aanzienlijk in de loop van 2010 en begin 2011. De zeer sterke, doch tijdelijke, toename van de buitenlandse bestellingen volgens de conjunctuurenquêtes van mei 2011 wijzen op een verdere toename van de kledingomzet in het buitenland (tabel 31). De beperkte stijging van de kledingafzetprijzen in de loop van 2010 (+1%) geeft aan dat de Belgische kledingbedrijven de sterk gestegen productiekosten nog niet konden doorrekenen aan hun klanten.

Tussen het eerste kwartaal van 2008 en het eerste kwartaal van 2011 zou het binnenlandse productievolume (tabel 17) van de Belgische kledingbedrijven (-27%) minder gedaald zijn dan in Frankrijk (-45%) maar meer dan in Duitsland (-19,3%)⁶. Deze statistieken zijn echter afkomstig van de Prodcom-enquêtes, waar enkel de grote bedrijven aan deelnemen en die daardoor weinig representatief zijn voor de hele sector. Bovendien geven dezelfde enquêtes aan dat slechts één tiende van de totale productiewaarde van de Belgische kledingindustrie in België wordt geproduceerd (tabel 18). Het overgrote deel van de omzet van de Belgische kledingsector heeft dus betrekking op productie in het buitenland, waarvan zowat de helft in maakloon werd vervaardigd en de andere helft werd aangekocht. De Belgische kledingbedrijven zijn dan ook steeds meer een tussenschakel tussen de producent en de consument of distributeur. Daarbij kunnen deze bedrijven wel een belangrijke meerwaarde leveren door het ontwerpen en vermarkten van de kleding en door de (logistieke) dienstverlening⁷. Een enquête die Creamoda afnam bij haar leden in januari en februari 2011 bevestigt het toenemende belang van de buitenlandse productie in 2010. Zo steeg de binnenlandse productie bij 28% van de ondervraagden terwijl 58% van hen melding maakte van een hogere productie in het buitenland. Volgens dezelfde enquête zijn de verwachtingen vrij positief, aangezien 39,5% van de ondervraagden meent dat hun omzet in 2011 zal stijgen terwijl 21% een daling verwacht.

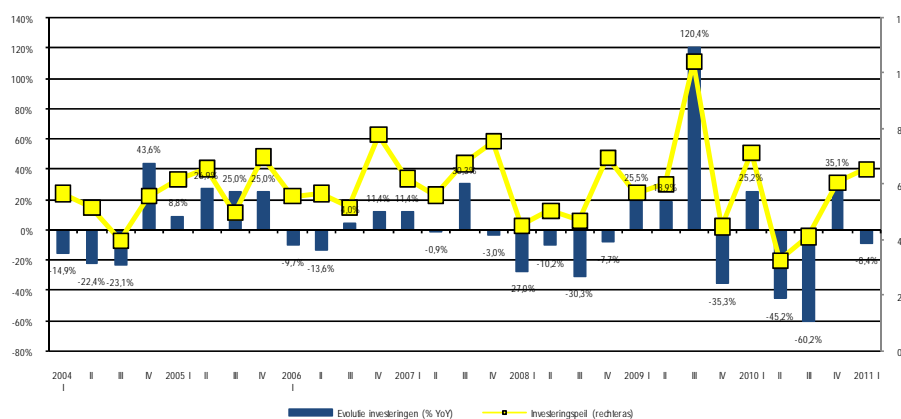
⁶ Bron: Eurostat, seizoensgezuiverde gegevens

⁷ Bron: MAENHOUT Tine, DE VOLDERE Isabelle, ONKELINCX Jonas, SLEUWAEAGEN Leo (2006), "De creatieve industrie in Vlaanderen economisch doorgelicht", Flanders DC en Vlerick Leuven Gent Management School, december 2006, pp. 48-53

3.3 Investerings

Zoals de uitzonderlijke stijging in 2009 (+22,7%) aangeeft, kunnen de investeringen in de kledingsector sterk schommelen in functie van enkele grote investeringsprojecten (tabel 23). Globaal genomen was het investeringsklimaat in de sector de afgelopen jaren eerder negatief, aangezien de investeringen in 2008 en in 2010 sterk achteruitgingen (resp. -18,7% en -20,9%) om met 20,7 miljoen euro een nieuw dieptepunt te bereiken in 2010. Deze daling hoeft niet te verwonderen in het licht van de krappe kredietverstrekking, de teruggelopen vraag en de gedaalde bezettingsgraad van het productievermogen (tabel 32). Grafiek 3-3 laat wel zien hoe de investeringen in de sector na een inzinking tijdens het tweede kwartaal van 2010 (-53,8% t.o.v. het voorgaande kwartaal) een sterk herstel kenden zodat deze tijdens het eerste kwartaal van 2011 reeds dubbel zo hoog waren. Dit herstel kan worden gerelateerd aan de herneming van de omzet vanaf midden 2010 en het intensievere gebruik van het productievermogen. Volgens de investeringsenquête van de Nationale Bank zou het voor 65% om uitbreidingsinvesteringen gaan.

Grafiek 3-3: Jaarlijkse evolutie en niveau van de investeringen in de kledingsector (per kwartaal, x 1.000.000 €)



Bron: BTW-aangiften

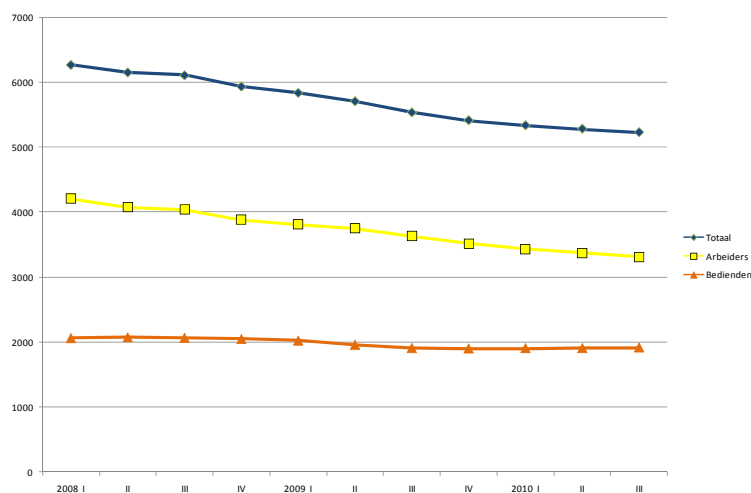
Zoals ook de stijging van de investeringen begin 2011 laat uitschijnen, verwacht de investeringsenquête van de Nationale Bank een toename van de investeringen in de kledingsector met 6,8% in 2011 (tabel 33). De enquête die Creamoda begin 2011 bij haar leden uitvoerde gaf nochtans aan dat slechts 18% van de ondervraagden een stijging van zijn rentabiliteit verwacht in 2011. Dat de rentabiliteit onder druk staat is ook logisch in het licht van de gestegen grondstoffenkosten. De investeringsenquête van de Nationale Bank geeft aan dat dit voorlopig niet leidt tot een gebrek aan eigen middelen.

3.4 Werkgelegenheid en werkloosheid

We zagen al dat de binnenlandse productie in de kledingsector sterk terugviel in de loop van 2008 en 2009 en dat er enkel tijdens het tweede kwartaal van 2010 een herstel was. Dit had tot gevolg dat er tussen begin 2008 en begin 2010 elk kwartaal ruim 2% van de tewerkstelling verdween (tabel 25). Tijdens het tweede en derde kwartaal van 2010 bedroeg het werkgelegenheidsverlies nog 1%, waarmee de tewerkstelling in de kledingsector op 30 september uitkwam op 5231 volgens de RSZ. Opvallend is vooral dat de tewerkstelling bij de bedienden vanaf begin 2010 heel licht toenam. Dit

bevestigt de tendens van de afgelopen jaren waarbij het aandeel van de bedienden in de totale tewerkstelling geleidelijk toeneemt. Dit kan worden toegeschreven aan de verdere achteruitgang van de binnenlandse kledingproductie. Wat betreft het aantal zelfstandigen in de kledingsector, was er een achteruitgang van ongeveer 1900 rond de eeuwwisseling tot 1570 in 2008⁸. In 2009 steeg het aantal zelfstandigen tot 1644.

Grafiek 3-4: Ontwikkeling van de werkgelegenheid in de Belgische kledingsector

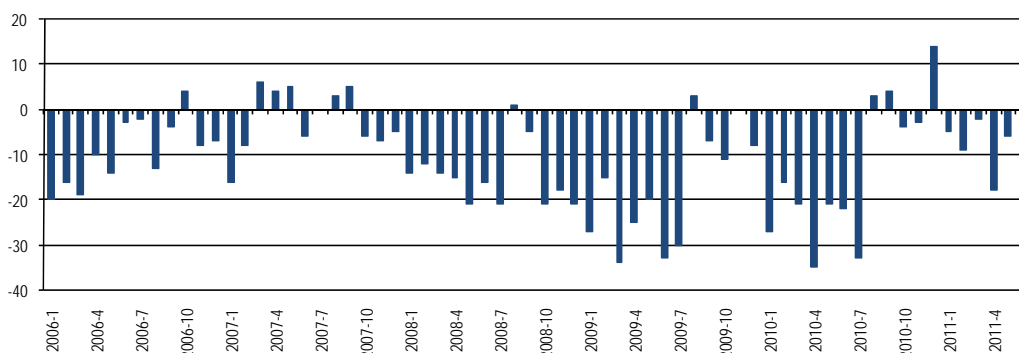


Bron : RSZ

Volgens de gegevens van het sociaal waarborgfonds waren er begin 2011 15.206 werknemers actief in de kleding- en confectiesector, dit is 1,8% minder dan het jaar voordien (tabel 24). Dit bevestigt dat de tewerkstelling in 2010 minder achteruitgang dan in 2008 (-5,9%) en 2009 (-5,1%). Het is evenwel onduidelijk in welke mate de situatie verbeterde in de loop van 2010. De tijdelijke werkloosheid in de kledingsector is hiervoor een nuttige indicator (tabel 26). Tijdens de recessie schoot deze omhoog tot een hoogtepunt van 4598 in maart 2009. Ook hier zien we een verbetering in de loop van 2010. In mei 2011 was de tijdelijke werkloosheid 30% lager dan één jaar eerder en het aantal niet werkende werkzoekenden was die maand gedaald met 12,4% op jaarbasis. De tewerkstellingsvooruitzichten wijzen eveneens op een markante verbetering van de tewerkstelling in de kledingsector vanaf midden 2010 (tabel 31). Doch, in mei 2011 waren de vooruitzichten nog steeds overwegend negatief. Tot slot merken we op dat er de afgelopen periode vrij veel gebruik werd gemaakt van het brugpensioenstelsel. Tussen januari 2008 en mei 2011 steeg het aantal bruggepensioneerden in de kledingsector van 741 tot 996; een verhoging met 34,4%.

⁸ Bron : RSVZ (zelfstandigen inclusief helpers).

Grafiek 3-5: Tewerkstellingsvooruitzichten in de kledingsector

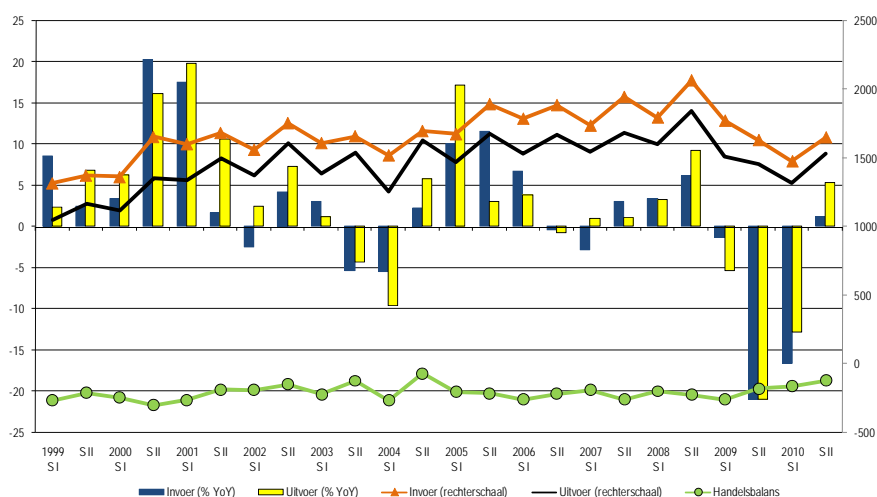


Bron: NBB, conjunctuurenquêtes

3.5 Buitenlandse handel

Net zoals in 2009 was er in 2010 een sterke terugval van de buitenlandse handel in kleding, incl. doorvoer (tabellen 27, 28 en 29). De Belgische invoer van kleding daalde met 8,1% tot 3,1 miljard euro en de uitvoer daalde met 3,9% tot 2,9 miljard euro. Het betreft de invoer van geweven kleding en toebehoren. Dit resulteerde in een inkrimping van het handelsbalanstekort tot 277 miljoen euro. Opnieuw zien we een afgetekend herstel in de loop van het jaar aangezien de Belgische kledingimport en -export tijdens het tweede semester van 2010 resp. 1,2% en 5,3% hoger waren dan één jaar eerder. De stijging van de omzet van de Belgische kledingproducenten in het buitenland met 8,1% tijdens de tweede jaarhelft geeft aan dat het niet enkel gaat over een hogere doorvoer (cf. supra).

Grafiek 3-6: Buitenlandse handel in kleding (per semester, x 1.000.000 euro)



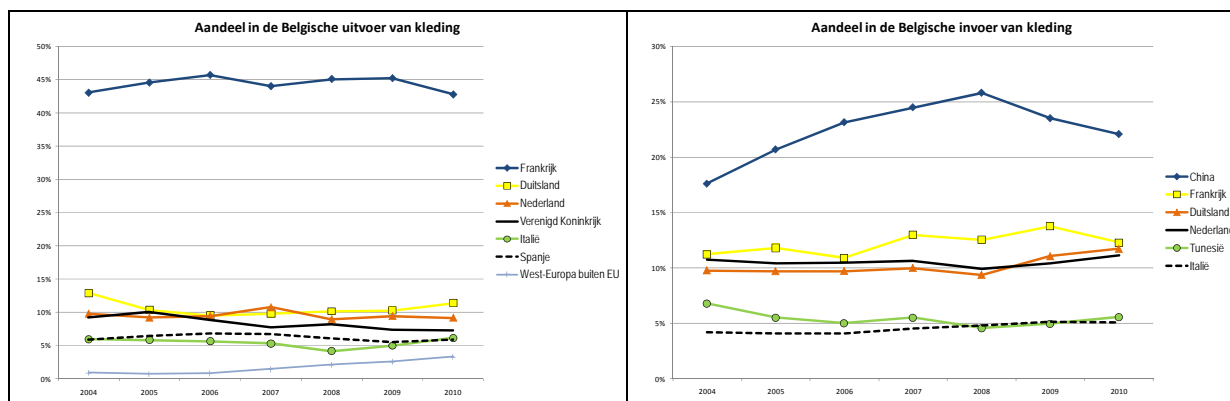
Bron: INR

De Belgische uitvoer van kleding naar de EU (-5%) daalde iets minder dan de invoer vanuit de EU (-6,3%). Daarbij zien we een sterke daling van zowel de uitvoer (-9,1%) als van de invoer (-18%) van kleding uit Frankrijk, de belangrijkste handelspartner van de Belgische kledingsector. Verder zien we

een verbetering van de kledingexport naar Duitsland en Italië (resp. +6,7% en +19%) in combinatie met een daling van de kledingimport uit deze landen (resp. -2,5% en -8,7%). Daartegenover staat dat de Belgische kledinguitvoer naar het VK daalde (-5,2%) terwijl er meer kleding uit dit land werd ingevoerd (+12,4%). Dit kan worden toegeschreven aan de zwakte van de Britse economie en van het Britse pond.

De extracommunautaire uitvoer maakt minder dan 10% uit van de Belgische kledingexport. Er was een stijging van de uitvoer naar West-Europa buiten de EU (+23,9%) en naar de VS (+22,6%). Daarnaast was er opnieuw een daling van de uitvoer naar Zuid-Oost Azië. De invoer van kleding van buiten de EU is goed voor zowat de helft van de Belgische kledingimport. Daarin heeft Zuid-Oost Azië reeds jarenlang het grootste aandeel. Het valt op dat de invoer uit deze regio in 2010 voor het tweede jaar op rij sterk daalde (-11,8%). Hoewel de invoer van kleding uit China daalde met 13,6% blijft dit land veruit de belangrijkste leverancier van kleding voor België. Enerzijds kan dit op wijzen op een verlies van het Chinese marktaandeel als gevolg van de toenemende prijzen en lonen. Anderzijds is het mogelijk dat invoer van kleding uit China, die doorgaans van lagere kwaliteit is, sterker leed onder de recessie dan de meer kwalitatieve kledingimport van in en rond de EU. Dit laatste effect lijkt een rol te hebben gespeeld, aangezien de kledingimport uit China tijdens de gunstigere tweede jaarhalf van 2010 nog maar 2,3% lager was dan één jaar voordien. De Belgische invoer van kleding uit Noord-Afrika daalde in 2010 met 6,3% terwijl er 1,4% meer kleding uit West-Europa buiten de EU werd geïmporteerd.

Grafiek 3-7: Belangrijkste bestemmingen en leveranciers van de Belgische uitvoer en invoer van kleding



Bron: INR

3.6 Bezoldigingen en loonkosten⁹

Lonen en wedden

De aanpassing van de lonen en wedden aan de levensduurte gebeurt in de confectiesector tweemaal per jaar op vaste data, telkens op basis van de evolutie van het viermaandelijks gemiddelde van de gezondheidsindex over een vorige periode van zes maanden. Op 1 april 2010 was er overeenkomstig de toepasselijke CAO nog een negatieve aanpassing van de lonen en wedden, ten belope van 0,13 %. Inmiddels is het indexcijfer opnieuw gestegen. Op 1 oktober 2010 resulteerde dat in een verhoging van de lonen en wedden met 1,42 % en op 1 april 2011 was de verhoging gelijk aan 1,23 %. Na deze indexing kwam het bruto uurloon van loongroep 1 uit op 10,1051 euro.

⁹ Bron : Creamoda

Sedert 1 juni 2009 worden er in de sector maaltijdcheques toegekend. Ingevolge het akkoord van sociale vrede voor het jaar 2010 werd voor de arbeiders de werkgevertussenkomst daarin vanaf 1 april 2010 verhoogd met 0,30 euro. Voor de arbeiders is het bedrag van de maaltijdcheques daarmee gestegen tot 2,30 euro. Voor de jaren 2011 en 2012 kwam er een nieuw akkoord van sociale vrede tot stand. Daarin is een verhoging van de werkgeverstussenkomst in de maaltijdcheques voorzien met 0,50 euro op 1 april 2012.

Gelet op de huidige vooruitzichten van het Planbureau zou er op 1 oktober eerst nog een indexering van de lonen volgen met bijna 2 % en zou de indexering op 1 april 2012 uitkomen op ongeveer 1 %.

Loonkosten

In het vorige conjunctuurverslag¹⁰ werd reeds de evolutie van de loonkosten over het hele jaar 2010 toegelicht. Opmerkelijk daarbij was dat over het derde kwartaal van 2010 de minimale loonkosten iets lager waren dan in hetzelfde kwartaal van 2009 maar dat reeds in het vierde kwartaal van 2010 het effect van de toegenomen inflatie duidelijk naar voor kwam.

Als gevolg van hogere bijdragen aan het Fonds voor Sluiting van ondernemingen was er in het eerste kwartaal 2011 een beperkte stijging van de minimale loonkost t.o.v. van het vierde kwartaal 2010. Een bijkomende verhoging van de bijdragen aan het Sluitingsfonds en de indexering van de lonen en wedden over het tweede kwartaal van 2011 leidde tot een meer aanzienlijke verhoging van de minimale loonkost voor de ondernemingen.

Voor het tweede kwartaal van 2011 komt de minimale loonkost voor arbeid(st)ers van loongroep 1 derhalve uit op : $10,1051$ (bruto uurloon) \times $1,7378$ (loonkostcoëfficiënt) = een minimale uurloonkost voor de ondernemingen van 17,56 euro per gepresteerd uur.

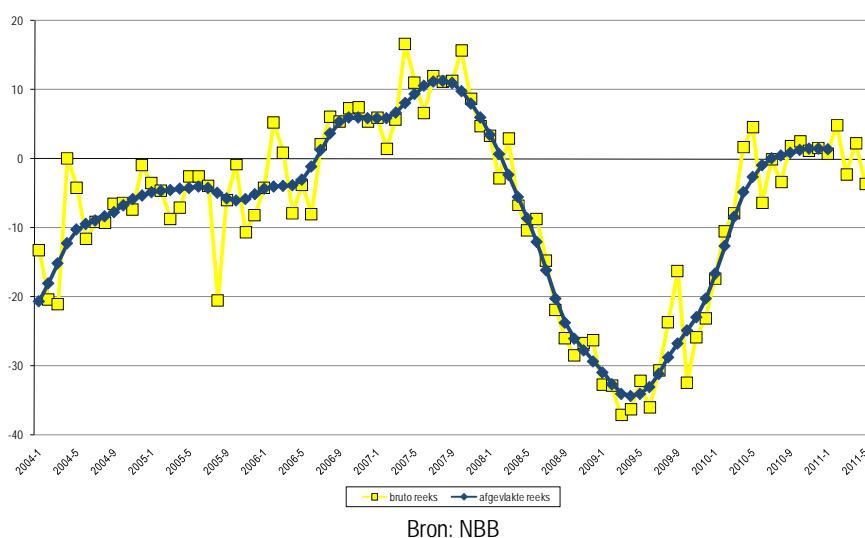
In vergelijking met het geheel van het eerste semester van 2010 steeg de loonkost, berekend over het geheel van het eerste semester van 2011 met iets meer dan 2,5 %. Gelet op de inflatievooruitzichten kan er voor het tweede semester van 2011 een verdere stijging van de loonkosten worden verwacht.

4 Detailhandel in kleding en textielartikelen

Grafiek 4-1 illustreert hoe het vertrouwen binnen de handel in textielartikelen begin 2009 een dieptepunt bereikte, waarop er een fors herstel volgde. Midden 2010, net toen het sentiment opnieuw positief werd, stopte het herstel. Begin 2011 zien we weer een lichte terugval van het vertrouwen.

¹⁰ <http://www.ccecrb.fgov.be/txt/nl/doc10-1797.pdf>

Grafiek 4-1: Conjunctuurcurve van de handel in textielartikelen



Overeenkomstig het verloop van het vertrouwen was er in 2008 een terugval van de omzet in de Belgische kledinghandel met 0,4% gevolgd door een omzetsijging met 2,5% in 2009 (tabel 34). In 2010 steeg de omzet met nog eens 3,3% tot 5,9 miljard euro. De stagnering van het vertrouwen vanaf midden 2010 valt dan ook moeilijk te verklaren, te meer daar de omzet tijdens de tweede helft van 2010 10,5% hoger was dan tijdens de eerste helft van het jaar. Tijdens het eerste kwartaal van 2011 daalde de omzet wel met 3,3% t.o.v. het voorgaande kwartaal maar ze lag nog steeds 5,6% hoger dan één jaar eerder. De kledingprijzen stegen in 2010 (+0,6%) minder sterk dan de omzet, wat wijst op een stijging van het verkochte volume (tabel 36). We merken op dat de afzetprijzen van de kledingsector sterker stegen in 2010 (+1,6%) dan deze in de kledinghandel wat zou kunnen wijzen op een daling van de rendabiliteit. Dit lijkt dan ook de enige mogelijke verklaring van het stagnerende vertrouwen binnen de handel in textielartikelen. In de textielhandel steeg de omzet in 2009 met 3,6% en met 6,1% in 2010 waarmee de totale handel uitkwam op 825 miljoen euro. Tijdens het eerste kwartaal van 2011 was de textielhandel 2,3% hoger dan tijdens dezelfde periode in 2010.

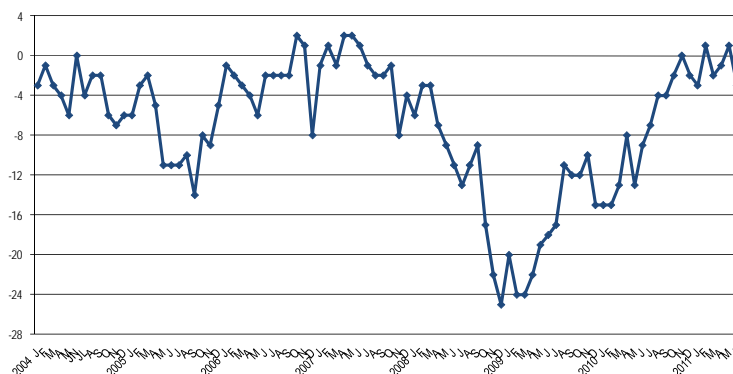
De desbetreffende index van de FOD Economie bevestigt dat er in 2010 een aanzienlijke stijging was van de verkopen van de textiel- en kledingartikelen in de kleinhandel (tabel 35). Na een omzetsijging met 3% in 2009 zou er volgens deze index nl. een verdere toename met 6,3% geweest zijn in 2010. Daarbij zou de omzet veel sterker gestegen zijn bij de filiaalbedrijven (+25,6%) dan in de grootwarenhuizen (+1,8%) en in de andere kleinhandel (+3,8%).

De stijging van de omzet kon niet beletten dat de investeringen in 2010 terugvielen in zowel de kledinghandel (-9,6%) als in de textielhandel (-39,4%). Dit versterkt het vermoeden dat de rendabiliteit van de kleinhandel in textielartikelen onder druk staat.

Het consumentenvertrouwen heeft een sterke invloed op de gezins aankopen van textiel en kleding. Het is dan ook geen toeval dat deze sterk overeenstemt met de kledingomzet in de kleinhandel. Meer bepaald zien we een continue verbetering van het consumentenvertrouwen vanaf begin 2009. Net zoals de kledingomzet stagneerde het vertrouwen evenwel begin 2011. Een toenemend pessimisme t.a.v. de financieel-economische situatie en de werkloosheid was er in juni een daling van het

consumentenvertrouwen in België. Dit maakt een verdere stijging van de omzet in de kleinhandel op korte termijn weinig waarschijnlijk.

Grafiek 4-2: Consumentenvertrouwen

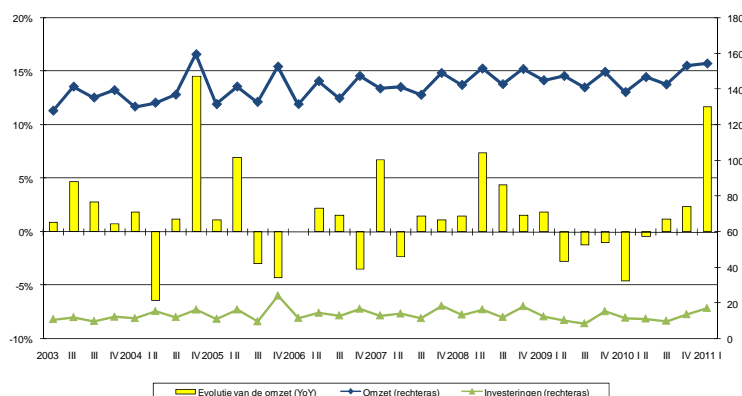


Bron: NBB

5 Textielverzorging

In de textielverzorgingssector ging de activiteit achteruit vanaf begin 2009, waardoor de omzet en de investeringen dat jaar daalden met resp. 0,8% en 22,3% (tabel 37). Vanaf midden 2010 trad er een herstel in maar dit kon niet beletten dat de omzet en de investeringen over het hele jaar nog iets verder daalden (met resp. -0,4% en -0,1%) om uit te komen op resp. 582 miljoen euro en 47 miljoen euro. Opvallend is de sterke stijging van de omzet tijdens het laatste kwartaal van 2010 (+7,4% t.o.v. het voorgaande kwartaal) die tijdens het eerste kwartaal van 2011 standhield (+0,8%). Gekoppeld aan deze omzetstijging was er een sterke stijging van de investeringen over het laatste kwartaal van 2010 (+35,3% t.o.v. het voorgaande kwartaal) en het eerste kwartaal van 2011 (+24,9%).

Grafiek 5-1: Omzet en investeringen in de textielverzorgingssector (per kwartaal, x 1.000.000 €)



Bron: BTW-aangiften

6 Samenvatting

Voor de wereldeconomie was 2010 het jaar waarin de conjunctuur zich hernam en ook voor 2011 zijn de perspectieven gunstig. In de meeste industrielanden was de groei in 2010 echter veel minder uitgesproken en in enkele perifere economieën van de eurozone was dit jaar zelfs ronduit negatief. De Belgische economie kon in 2010 met een groei van 2,2% meer profiteren van de wereldwijde heropleving. De verbetering zou zich doorzetten in 2011 en 2012 wat zou gepaard gaan met een aanzienlijke toename van de Belgische werkgelegenheid. De conjunctuur kan evenwel snel omslaan indien de problemen op de financiële markten of de energie- en grondstoffenprijzen nog hoger oplopen.

De textiel- en kledingsector ondervond de effecten van de hogere energie- en grondstoffenprijzen reeds volop in 2010. Zo stegen de katoenprijzen op één jaar tijd met 140%; de wol- en vlasprijzen met 50% tot 100%; en de prijs van synthetische vezels met zo'n 35%. Toch was 2010 al bij al een goed jaar voor de Belgische textielsector. Zo groeide de omzet dit jaar met 7,7% tot 5,14 miljard euro waarmee het een deel van het verlies met 22,5% in het rampjaar 2009 kon goedmaken. De omzet groeide het sterkst tijdens het vierde kwartaal van 2010 en daarbovenop was er een stijging met 3,9% tijdens het eerste kwartaal van 2011. Dit komt overeen met het verloop van de conjunctuurcurve, dat na een aarzelend verloop sinds begin 2010 sterk opveerde vanaf het vierde kwartaal. De spinnerij en de weverij realiseerden de grootste omzetstijging in 2010; in de tapijtensector daalde de omzet dan weer met 1,3% wat hoofdzakelijk te wijten is aan de zwakke vraag op de Britse markt, waar er momenteel geen beterschap in zicht is. In elke subsector was de omzet tijdens het eerste kwartaal van 2011 nog steeds lager dan bij het begin van de crisis. Het herstel van de markt in 2010 stelde de textielbedrijven in staat om hun prijzen voor het eerst sinds 2007 op te trekken, wat ook noodzakelijk was in het licht van de gestegen productiekosten. Het productievolume steeg bijgevolg minder sterk dan de omzet. Daarmee ligt ook de bezettingsgraad van het productievermogen, die in april 2011 steeg tot zo'n 70%, nog steeds ver onder het historisch gemiddelde.

Vanwege de gestegen productiekosten staat de rendabiliteit van de textielbedrijven onder druk. Dit, in combinatie met de onderbenutting van het productievermogen en de strakke kredietverlening, leidt tot een onaantrekkelijk investeringsklimaat. De investeringen stegen weliswaar met 27,2% in 2010 maar deze stijging volgde op een terugval met 41,8% in 2009. Tijdens het eerste kwartaal van 2010 was het investeringspeil dan ook nog steeds uitzonderlijk laag. Volgens de investeringsenquête van de Nationale Bank zouden de investeringen in 2011 niet verder toenemen.

De impact van de crisis op de textielsector komt sterk tot uiting in het verloop van de werkgelegenheid. Vanaf het begin van de crisis, midden 2008, tot oktober 2009 ging er elk kwartaal 3% tot 5% van de tewerkstelling verloren. Ondanks het beperkte herstel van de productie waren er tijdens het derde kwartaal van 2010 nog 4,3% minder werknemers in de textielsector actief dan één jaar eerder waarmee de totale werkgelegenheid uitkwam op 21.958. De arbeiders werden het hardst getroffen tijdens de crisis. De toename van het aantal faillissementen wijst erop dat een groot deel van de verloren werkgelegenheid niet meer zal kunnen gerecupereerd worden. Tijdens de crisis werd er binnen de textielsector vrij veel gebruik gemaakt van brugpensioen. Het aantal tijdelijk werklozen, dat aanzienlijk gestegen was in 2008 (+29%) en in 2009 (+15%), daalde in 2010 met gemiddeld 26%. Tijdens het eerste kwartaal van 2011 waren er 17% minder tijdelijke werklozen dan één jaar eerder, wat opnieuw wijst op het aanhoudende herstel van de activiteit in de Belgische textielsector begin 2011.

Het herstel van de textielomzet in 2010 was vooral te danken aan de toename van de buitenlandse vraag. Het is moeilijk om in te schatten hoe sterk de Belgische uitvoer van textiel toenam omdat de doorvoer hierin is begrepen en omdat statistische misrekeningen mogelijks leiden tot een overschatting

van de feitelijke uitvoer. De beschikbare data wijzen op een toename van de textieluitvoer met 15% tot 20% in 2010. De invoer steeg minder sterk (+8,8%) zodat het handelsbalansoverschot aanzienlijk toenam. De sterke stijging van de uitvoer van halffabrikaten en textielgrondstoffen in 2010 (resp. +28,3% en +15,9%) toont opnieuw aan dat de handel in deze producten zeer conjunctuurgevoelig is. Daarnaast kon de Belgische textielsector haar exportmarktaandeel in het groeisegment van technisch textiel verder opdrijven. De hogere textieluitvoer in 2010 was o.m. te danken aan de hogere export naar Duitsland (+19,7%). We merken ook op dat China sterk aanwezig blijft op de Belgische textielmarkt.

Midden 2010 nam het ondernemersvertrouwen in de Belgische kledingsector, dat zich tot dan slechts zeer geleidelijk herstelde, een vlucht naar omhoog. Deze toename van het vertrouwen volgde uit het herstel van de vraag. Terwijl de omzet van de kledingsector in 2009 nog afnam met 8,7%, was er in 2010 een toename met 1%. Dit is geheel te danken aan de tweede helft van het jaar, toen de omzet 7% hoger was dan tijdens de eerste jaarthelft. Tijdens het eerste kwartaal van 2011 lag de kledingomzet 11,5% hoger dan één jaar eerder. De binnenlandse vraag naar kleding was het voorbije jaar heel wat robuuster dan de vraag vanuit het buitenland maar deze laatste is wel aan een sterke opmars bezig. We merken op dat de productie van de Belgische kledingbedrijven steeds meer naar het buitenland wordt verplaatst, waardoor nog slechts één tiende van de productie in België wordt gerealiseerd. De Belgische bedrijven blijven wel een belangrijke meerwaarde bieden door het ontwerp en de dienstverlening.

In 2010 stegen de afzetprijzen van kleding met slechts 1% maar vanwege de sterk gestegen productiekosten zullen deze in 2011 ongetwijfeld gevoelig toenemen. Inmiddels staat de rendabiliteit wel onder druk waardoor de kledingbedrijven weinig geneigd zijn om te investeren. Dankzij het herstel van de markt was er toch een herneming van de investeringen vanaf midden 2010 waardoor deze tijdens het eerste kwartaal van 2011 dubbel zo hoog waren als tijdens het tweede kwartaal van 2010, toen deze een dieptepunt bereikten.

Niet enkel de omzet en de investeringen maar ook de werkgelegenheid ondervond de effecten van de heropleving van de markt. Zo daalde het werkgelegenheidsverlies van 2% per kwartaal gedurende de recessie tot 1% tijdens het tweede en derde kwartaal van 2010. Als gevolg van het verdwijnen van de binnenlandse productie daalt de tewerkstelling reeds jarenlang sterker bij de arbeiders dan bij de bedienden. Dit was ook zo in 2010; er was zelfs een lichte toename van het aantal bedienden in de Belgische kledingsector. Volgens de gegevens van het sociaal waarborgfonds waren er begin 2011 1,8% minder werknemers actief in de kledingsector dan één jaar eerder. Dit suggereert dat de werkgelegenheidssituatie de jongste maanden blijft verbeteren. Een andere indicator hiervan is de daling van de tijdelijke werkloosheid in maart 2011 met bijna één vierde t.o.v. dezelfde periode in 2010. Een laatste bevestiging komt van de tewerkstellingsvooruitzichten, die volgens de enquêtes van de Nationale Bank markant verbeterden in de loop van 2010.

Over heel 2010 was er een daling van de buitenlandse handel in kleding maar opnieuw gaat hierachter een lichte stijging van de in- en uitvoer tijdens de tweede jaarthelft schuil. De kledinghandel met Frankrijk ging fors achteruit. Duitsland en Italië kochten dan weer meer Belgische kleding aan en de uitvoer naar de zwakke Britse markt liep terug terwijl er meer uit dit land werd ingevoerd. Het valt op dat er in 2010 voor het tweede opeenvolgende jaar aanzienlijk minder kleding uit China werd ingevoerd. Samen met de hogere textielinvoer uit dit land zou dit erop kunnen wijzen dat hun economie evolueert naar producten met een hogere toegevoegde waarde, waardoor zij steeds meer rechtstreeks gaat concurreren met de Belgische textielsector. Intussen blijft China met een aandeel van 22% in de Belgische kledinginvoer wel veruit de belangrijkste leverancier van kleding voor België.

Niet verbazend was er in de Belgische kleinhandel, net zoals in de kledingsector, een stijging van de kledingomzet in 2010 (+3,3% tot 5,9 miljard euro) die grotendeels te danken was aan de toename tijdens de tweede jaarhelft. Tijdens het eerste kwartaal van 2011 viel deze licht terug maar ze bleef 5,6% hoger dan één jaar voordien. De hogere verkoop van kleding in de kleinhandel is gekoppeld aan de sterke klim van het Belgische consumentenvertrouwen in 2009 en 2010. Net zoals de omzet stagneerde het vertrouwen wel tijdens de eerste maanden van 2011, wat kan gekoppeld worden aan de onzekere economische vooruitzichten. De kledingprijzen in de kleinhandel stegen minder dan de afzetprijzen in de kledingsector, wat wijst op een inkrimping van de verkoopsmarges. Dit kan verklaren waarom er ondanks de stijging van de omzet toch een daling was van de investeringen in de kleinhandel met 9,6% in 2010. Ook in de textielverzorgingssector was er een herstel van de activiteit vanaf midden 2010. De omzet en de investeringen gingen over heel het jaar nog licht achteruit t.o.v. 2009. Beiden groeiden echter scherp vanaf het laatste kwartaal van 2010, wat wijst op een markante verbetering in 2011.

Er kan geen twijfel over bestaan dat de conjunctuur in de textiel- en kledingsector na twee zeer moeilijke jaren sinds midden 2010 aan de beterhand is. Dit neemt niet weg dat de activiteit tijdens het eerste kwartaal van 2011 nog steeds gevoelig lager was dan bij de aanvang van de crisis. De bezettingsgraad van het productievermogen blijft dan ook op een laag peil. Bovendien worden de textiel- en kledingbedrijven sinds eind 2010 geconfronteerd met uitzonderlijke stijgingen van de energie- en grondstoffenprijzen. Deze twee factoren drukken de appetijt om te investeren. De beschikbare indicatoren wijzen er ook op dat de activiteit gedurende het tweede kwartaal van 2011 zwakker was dan tijdens het eerste kwartaal. Voorzichtigheid is des te meer geboden vanwege de onzekere financieel-economische vooruitzichten. De onzekerheid uit zich in een stagnering van het ondernemersvertrouwen tijdens de jongste maanden. Toch zijn de textiel- en kledingbedrijven niet weerloos tegenover de toekomstige ontwikkelingen. Het betere klimaat stelt hen immers in staat om te investeren en te werken aan de versterking van hun concurrentievermogen.

Statistische bijlagen

- Tabel 1 – Productie van de textielindustrie (in volume)
Tableau 1 – Production de l'industrie textile (en volume)
- Tabel 2 – Productiewaarde in de textielindustrie
Tableau 2 – Valeur de la production dans l'industrie textile
- Tabel 3 – Omzet in de subsectoren van de textielindustrie (x 1.000.000 euro)
Tableau 3 – Chiffre d'affaires dans les sous-secteurs de l'industrie textile (x 1.000.000 euro)
- Tabel 4 – Omzet van de textielindustrie (Nacebel 17)
Tableau 4 – Chiffre d'affaires de l'industrie textile (Nacebel 17)
- Tabel 5 – Binnenlandse omzet van de textielindustrie (Nacebel 17)
Tableau 5 – Chiffre d'affaires intérieur de l'industrie textile (Nacebel 17)
- Tabel 6 – Uitvoer van de textiel industrie (Nacebel 17)
Tableau 6 – Exportations de l'industrie textile (Nacebel 17)
- Tabel 7 – Investerings in de textielindustrie (Nacebel 17)
Tableau 7 – Investissements dans l'industrie textile (Nacebel 17)
- Tabel 8 – Tewerkgestelde werknemers in de textielindustrie (RSZ-gegevens)
Tableau 8 – Travailleurs occupés dans l'industrie textile (données ONSS)
- Tabel 9 – Werkloosheid in de textielindustrie
Tableau 9 – Chômage dans l'industrie textile
- Tabel 10 – Buitenlandse handel in textielproducten (zonder confectiekleding) België
Tableau 10 – Commerce extérieur en produits textiles (confection exclue) Belgique
- Tabel 11 – Buitenlandse handel in textielproducten (zonder confectie). Uitsplitsing volgens eindgebruik (in waarde)
Tableau 11 – Commerce extérieur en produits textiles (confection exclue). Ventilation selon consommation finale (en valeur)
- Tabel 12 – Buitenlandse handel in textielproducten (zonder confectie) per land en per zone (in miljoen euro)
Tableau 12 – Commerce extérieur en produits textiles (confection exclue) par pays et par zone (en millions euros)
- Tabel 13 – Index van de afzetprijzen (textielproducten)
Tableau 13 – Indice des prix à la production (produits textiles)

- Tabel 14 – NBB-conjunctuurenquête : beoordeling van de voorraden, de binnen- en buitenlandse bestellingen, de werkgelegenheidsvooruitzichten in de textielsector en de gemiddelde verzekerde activiteitsduur in de textielsector (excl. Breigoed)
- Tableau 14 – Enquête de conjuncture : évaluation des stocks, les commande intérieures et extérieures les prévisions de l'emploi dans le secteur du textile et la durée moyenne de l'activité assurée dans le secteur textile (articles à maille exclus)
- Tabel 15 – Gemiddelde graad van bezetting van het productievermogen in de textielindustrie (in %)
- Tableau 15 – Degré moyen d'utilisation des capacités de production dans l'industrie textile (en %)
- Tabel 16 – Investerings in de textielindustrie (zonder breigoed en confectie)
- Tableau 16 – Investissements dans l'industrie textile (à l'exclusion de la bonneterie et la confection)
- Tabel 17 – Productie van de kledingindustrie (in volume)
- Tableau 17 – Production de l'industrie de l'habillement (en volume)
- Tabel 18 - Productiewaarde in de textiel- en kledingindustrie volgens productielocatie
- Tableau 18 - Valeur de la production dans l'industrie de textiele et de l'habillement selon le lieu de production
- Tabel 19 – Productiewaarde in de kledingindustrie
- Tableau 19 – Valeur de la production dans l'industrie de l'habillement
- Tabel 20 – Omzet van de kledingsindustrie (Nacebel 18)
- Tableau 20 – Chiffre d'affaires de l'habillement (Nacebel 18)
- Tabel 21 – Binnenlandse omzet van de kledingindustrie (Nacebel 18)
- Tableau 21 – Chiffres d'affaires intérieur de l'industrie de l'habillement (Nacebel 18)
- Tabel 22 – Uitvoer van de kledingindustrie (Nacebel 18)
- Tableau 22 – Exportations de l'industrie de l'habillement (Nacebel 18)
- Tabel 23 – Investerings in de kledingindustrie (Nacebel 18)
- Tableau 23 – Investissements dans l'industrie habillement (Nacebel 18)
- Tabel 24 – Tewerkstelling in de kleding- en confectie-industrie (SWF-gegevens)
- Tableau 24 – Emploi dans l'industrie de l'habillement et de la confection (données FSH)
- Tabel 25 – Tewerkgestelde werknemers in de kledingindustrie (RSZ-gegevens)
- Tableau 25 – Travailleurs occupés dans l'industrie de l'habillement (données ONSS)
- Tabel 26 – Werkloosheid in de kledingindustrie
- Tableau 26 – Chômage dans l'industrie de l'habillement
- Tabel 27 – Buitenlandse handel in kleding
- Tableau 27 – Commerce extérieur d'articles habillements

Tabel 28 – Buitenlandse handel in kleding (halfjaarcijfers)

Tableau 28 – Commerce extérieur en articles d'habillements

Tabel 29 – Buitenlandse handel in kleding (in miljoen euro)

Tableau 29 – Commerce extérieur en articles d'habillements (en millions d'euros)

Tabel 30 – Index van de afzetprijzen (kleding)

Tableau 30 – Indice des prix à la production (articles habillements)

Tabel 31 – NBB-conjunctuurenquête : beoordeling van de voorraden, de binnen- en buitenlandse bestellingen, de werkgelegenheidsvooruitzichten in de kledingsector

Tableau 31 – Enquête de conjuncture BNB : évaluation des stocks, les commande intérieures et extérieures les prévisions de l'emploi dans l'industrie de l'habillement

Tabel 32 – Gemiddelde graad van bezetting van het productievermogen in de kledingindustrie (in %)

Tableau 32 – Degré moyen d'utilisation des capacités de production dans l'industrie de l'habillement (en %)

Tabel 33 – Investerings in de confectie- en breigoedindustrie

Tableau 33 – Investissements dans l'industrie de l'habillement et de la bonneterie

Tabel 34 – Omzet in de textiel- en kledingdetailhandel (Nacebel 5241 en 5242)

Tableau 34 – Chiffre d'affaires dans le commerce de détail en textiles et articles d'habillement (Nacebel 5241 en 5242)

Tabel 35 – Verkoop van textiel- en kledingartikelen in de kleinhandel (indexen)

Tableau 35 – Ventes de textiles et articles d'habillement dans le commerce de détail (indices)

Tabel 36 – Consumptieprijzen van kleding

Tableau 36 – Prix à la consommation de vêtements

Tabel 37 – Textielverzorging : Omzet en investeringen (Nacebel 9301)

Tableau 37 – Entretien du textile : Chiffre d'affaires et investissements (Nacebel 9301)

Tabel 1 - Productie van de textielindustrie (in volume)
Tableau 1 - Production de l'industrie textile (en volume)

	Bruto-index Indice brut 2000 = 100	Verandering in % - Variation en %			
1985	91,0				
1986	93,3		2,5%		
1987	92,4		-1,0%		
1988	93,6		1,3%		
1989	97,1		3,7%		
1990	103,0		6,1%		
1991	90,8		-11,8%		
1992	97,1		6,9%		
1993	87,0		-10,4%		
1994	88,0		1,1%		
1995	88,0		0,0%		
1996	87,0		-1,1%		
1997	95,0		9,2%		
1998	95,1		0,1%		
1999	94,3		-0,8%		
2000	100,0		6,0%		
2001	96,4		-3,6%		
2002	94,7		-1,8%		
2003	92,4		-2,5%		
2004	95,5		3,3%		
2005	90,7		-5,0%		
2006	97,8		7,8%		
2007	100,7		3,0%		
2008*	89,3		-11,3%		
2009	74,3		-16,8%		
2010	79,7		7,3%		
2009 J	71,2				
F	73,1				
M	81,0	T 1	-24,8%		
A	77,2				
M	67,7				
J	76,7	T 2	-21,9%	S 1	-23,4%
J	73,3				
A	54,1				
S	85,0	T 3	-13,8%		
O	85,9				
N	79,3				
D	67,2	T 4	-4,0%	S 2	-8,9%
2010 J	72,4				
F	76,1				
M	89,8	T 1	5,8%		
A	84,0				
M	75,4				
J	90,0	T 2	12,6%	S 1	9,1%
J	76,8				
A	59,6				
S	92,1	T 3	7,6%		
O	88,4				
N	82,8				
D	69,4	T 4	3,5%	S 2	5,5%
2011 J	73,4				
F	78,0				
M	92,3	T 1	2,2%		

* Vanaf 1 januari 2008 werden de drempels om te antwoorden bij Prodcum verhoogd van ondernemingen met minstens 10 werknemers of 2,5 miljoen euro omzet naar ondernemingen met minstens 20 werknemers of 3,5 miljoen euro omzet

* Les seuils de réponse des entreprises à Prodcum ont été relevés le 1er janvier 2008 ; le seuil n'est plus fixé à 10 travailleurs et 2,5 millions d'euros de chiffre d'affaires mais bien à 20 travailleurs et 3,5 millions d'euros.

Bron : ADSEI, Prodcum, Nace-bel 17 / **Source** : DGSIE, Prodcum, Nace-bel 17

Tabel 2 - Productiewaarde in de textielindustrie*

Tableau 2 - Valeur de la production dans l'industrie textile*

	x 1.000.000 EUR	Verandering in % - Variation en %			
1994	4.780,9				
1995	4.601,4				-3,8%
1996	4.625,3				0,5%
1997	5.036,0				8,9%
1998	5.104,3				1,4%
1999	5.070,6				-0,7%
2000	5.457,2				7,6%
2001	5.399,6				-1,1%
2002	5.187,4				-3,9%
2003	4.821,7				-7,0%
2004	4.784,1				-0,8%
2005	4.499,8				-5,9%
2006	4.636,6				3,0%
2007	4.615,9				-0,4%
2008**	3.916,6				
2009	3.083,2				-21,3%
2010	3.343,3				8,4%
2009 J	248,4				
F	247,4				
M	277,2	T 1	-30,4%		
A	266,1				
M	233,1				
J	268,3	T 2	-27,9%	S 1	-29,2%
J	258,5				
A	179,9				
S	294,7	T 3	-16,9%		
O	293,0				
N	271,2				
D	233,4	T 4	-6,5%	S 2	-11,8%
2010 J	254,2				
F	271,0				
M	314,0	T 1	8,6%		
A	290,7				
M	266,5				
J	312,0	T 2	12,0%	S 1	52,6%
J	274,7				
A	208,4				
S	320,7	T 3	9,7%		
O	307,7				
N	291,6				
D	242,3	T 4	5,5%	S 2	7,5%
2011 J	267,1				
F	278,1				
M	338,3	T 1	5,3%		

* In januari wordt het bestand van bedrijven die in de maandstatistieken voorkomen, telkens aangepast. De evolutie t.o.v. het voorgaande jaar wordt dus gedeeltelijk ook door deze aanpassingen beïnvloed.

* Chaque année, en janvier, les effectifs des entreprises apparaissant dans les statistiques mensuelles sont adaptés. L'évolution par rapport à l'année précédente est donc en partie influencée par cette mise à jour annuelle du fichier Prodcum.

** Vanaf 2008 volgens categorie 13 binnen de Nace-BEL 2008 nomenclatuur.

Vanaf 1 januari 2008 werden de drempels om te antwoorden bij Prodcum verhoogd van ondernemingen met minstens 10 werknemers of 2,5 miljoen euro omzet naar ondernemingen met minstens 20 werknemers of 3,5 miljoen euro omzet.

** A partir de 2008, selon la catégorie 13 dans la nomenclature Nace-BEL 2008

Les seuils de réponse des entreprises à Prodcum ont été relevés le 1er janvier 2008 ; le seuil n'est plus fixé à 10 travailleurs et 2,5 millions d'euros de chiffre d'affaires mais bien à 20 travailleurs et 3,5 millions d'euros.

Bron : ADSEI, Prodcum

Source : DGSIE, Prodcum

Tabel 3 - Omzet in de subsectoren van de textielindustrie (x 1.000.000 euro)

Tableau 3 - Chiffre d'affaires dans les sous-secteurs de l'industrie textile (x 1.000.000 euro)

	Spinnen Filature (171)	Weven Tissage (172)	Veredeling Ennoblement (173)	Confectie Confection (174)	Overige Autres (175)	waarvan tapijt dont tapis (1751)
2009	278,5	788,3	538,6	535,3	2506,2	1659,6
2010	351,0	851,3	569,7	562,6	2680,3	1638,0
Verandering / Variaton 2009 2010	26,0%	8,0%	5,8%	5,1%	6,9%	-1,3%
2009 J	20,2	64,5	50,8	35,3	193,7	126,7
F	20,0	61,3	47,3	37,7	206,0	138,9
M	22,4	67,8	49,5	45,6	224,8	152,6
A	20,5	67,9	47,2	44,6	224,2	148,0
M	20,3	59,0	39,4	40,7	188,1	121,9
J	25,2	71,0	47,0	48,0	209,6	143,1
J	22,8	64,3	38,0	41,0	214,9	140,3
A	14,3	39,4	28,4	30,7	173,6	107,8
S	22,7	74,5	49,6	43,5	242,8	162,3
O	23,4	75,5	48,7	41,9	241,9	166,1
N	23,2	73,8	41,2	34,2	200,7	131,2
D	24,8	62,2	37,2	35,6	164,5	111,4
2010 J	22,7	64,8	43,2	36,3	183,2	113,0
F	22,1	66,0	44,5	35,9	201,4	131,4
M	28,0	76,5	49,9	44,6	230,4	158,3
A	28,0	72,0	47,6	48,1	225,2	145,3
M	26,9	65,8	43,1	48,2	200,3	126,1
J	30,1	81,6	53,0	53,0	235,9	146,4
J	22,8	66,8	42,1	43,0	208,8	125,4
A	16,0	45,9	31,3	33,9	172,0	98,1
S	30,0	79,7	53,4	42,9	245,0	156,0
O	30,2	77,8	49,5	42,7	226,6	146,9
N	38,9	80,1	53,3	38,8	278,0	152,3
D	31,3	67,7	43,4	39,2	253,8	129,5
2011 J	31,9	65,9	48,7	38,5	241,2	122,2
F	30,5	68,1	48,2	41,5	260,2	144,6
M*	38,2	78,9	56,8	49,0	312,4	181,1

* Voorlopig / Provisoire

Bron : ADSEI, BTW-aangiften

Source : DGSIE, déclarations à la TVA

Tabel 4 - Omzet van de textielindustrie (Nacebel 17)
Tableau 4 - Chiffre d'affaires de l'industrie textile (Nacebel 17)

	x 1.000.000 EUR	x 1.000.000 EUR		Verandering in % Variation en %	
1995	6.357,9				-
1996	6.327,7				-0,5%
1997	6.803,0				7,5%
1998	6.978,4				2,6%
1999	6.925,3				-0,8%
2000	7.455,0				7,6%
2001	7.274,4				-2,4%
2002	7.217,8				-0,8%
2003	6.609,5				-8,4%
2004	6.747,8				2,1%
2005	6.353,5				-5,8%
2006	6.590,3				3,7%
2007	6.663,8				1,1%
2008**	6.156,0				-7,6%
2009	4.770,9				-22,5%
2010	5.140,2				7,7%
2008 J	750,0				
F	548,3				
M	514,8	T 1	1.849,4	T 1	6,1%
A	548,8				
M	489,6				
J	525,9	T 2	1.605,7	T 2	-6,1%
J	475,9				
A	336,9				
S	513,2	T 3	1.361,0	T 3	-10,4%
O	506,9				
N	428,1				
D	369,2	T 4	1.339,9	T 4	-20,8%
2009 J	374,9				
F	380,9				
M	420,1	T 1	1.204,4	T 1	-34,9%
A	412,9				
M	355,7				
J	410,5	T 2	1.210,6	T 2	-24,6%
J	391,4				
A	294,1				
S	445,8	T 3	1.158,1	T 3	-14,9%
O	444,5				
N	383,7				
D	333,6	T 4	1.197,8	T 4	-10,6%
2010 J	360,5				
F	380,3				
M	440,5	T 1	1.208,5	T 1	0,3%
A	429,4				
M	392,4				
J	463,4	T 2	1.318,8	T 2	8,9%
J	392,9				
A	306,0				
S	463,3	T 3	1.191,2	T 3	2,9%
O	438,8				
N	500,5				
D	445,7	T 4	1.421,7	T 4	18,7%
2011 J	435,4				
F	459,5				
M*	547,2	T 1*	1.477,2	T 1*	22,2%

* Voorlopig / Provisoire

** Begin 2008 werd de BTW-eenheid ingevoerd, waardoor een groep vennootschappen die samen één bedrijf vormt als één belastingplichtige kan optreden voor de toepassing van BTW.

** L'unité TVA à été introduit au début de 2008, permettant à des sociétés faisant partie d'un groupe de ne constituer qu'un seul assujetti pour l'application de la TVA

Bron : ADSEI, BTW-aangiften

Source : DGSIE, déclarations à la TVA

Tabel 5 - Binnenlandse omzet van de textielindustrie (Nacebel 17)
Tableau 5 - Chiffre d'affaires intérieur de l'industrie textile (Nacebel 17)

	x 1.000.000 EUR	x 1.000.000 EUR		Verandering in % Variation en %	
1995	2.159,4			-	
1996	2.090,4			-3,2%	
1997	2.183,9			4,5%	
1998	2.198,8			0,7%	
1999	2.128,4			-3,2%	
2000	2.169,6			1,9%	
2001	1.956,9			-9,8%	
2002	1.849,6			-5,5%	
2003	1.659,3			-10,3%	
2004	1.680,0			1,2%	
2005	1.489,3			-11,4%	
2006	1.289,9			-13,4%	
2007	1.513,4			17,3%	
2008**	1.270,4			-16,1%	
2009	1.030,6			-18,9%	
2010	1.055,6			2,4%	
2008 J	114,3				
F	114,1				
M	113,9	T 1	373,6	T 1	-8,3%
A	110,7				
M	108,7				
J	119,4	T 2	372,9	T 2	-5,3%
J	89,3				
A	-7,7				
S	110,5	T 3	219,9	T 3	-34,8%
O	101,8				
N	86,8				
D	83,7	T 4	304,0	T 4	-18,9%
2009 J	60,2				
F	82,6				
M	90,9	T 1	258,5	T 1	-30,8%
A	87,1				
M	69,7				
J	88,6	T 2	272,0	T 2	-27,1%
J	68,1				
A	59,9				
S	89,4	T 3	240,6	T 3	9,4%
O	87,1				
N	72,8				
D	68,5	T4	259,5	T4	-14,6%
2010 J	73,0				
F	81,3				
M	86,2	T 1	264,5	T 1	2,3%
A	87,4				
M	77,4				
J	63,9	T 2	258,5	T 2	-5,0%
J	65,1				
A	61,9				
S	98,4	T 3	251,5	T 3	4,5%
O	86,5				
N	80,6				
D	80,3	T4	281,1	T4	8,3%
2011 J	69,7				
F	76,9				
M*	89,4	T 1*	266,5	T 1*	0,8%

* Voorlopig / Provisoire

** Begin 2008 werd de BTW-eenheid ingevoerd, waardoor een groep vennootschappen die samen één bedrijf vormt als één belastingplichtige kan optreden voor de toepassing van BTW.

** L'unité TVA à été introduit au début de 2008, permettant à des sociétés faisant partie d'un groupe de ne constituer qu'un seul assujetti pour l'application de la TVA

Bron : ADSEI, BTW-aangiften

Source : DGSIE, déclarations à la TVA

Tabel 6 - Uitvoer van de textielindustrie (Nacebel 17)
Tableau 6 - Exportations de l'industrie textile (Nacebel 17)

x 1.000.000 EUR		x 1.000.000 EUR		Verandering in % Variation en %	
1995	4.198,4			-	
1996	4.237,3			0,9%	
1997	4.619,0			9,0%	
1998	4.779,4			3,5%	
1999	4.796,8			0,4%	
2000	5.285,3			10,2%	
2001	5.317,5			0,6%	
2002	5.367,9			0,9%	
2003	4.949,3			-7,8%	
2004	5.067,9			2,4%	
2005	4.864,2			-4,0%	
2006	5.300,5			9,0%	
2007	5.150,4			-2,8%	
2008	4.885,7			-5,1%	
2009	3.740,3			-23,4%	
2010	4.084,6			9,2%	
2008** J	635,7				
F	434,2				
M	400,8	T 1	1.475,8	T 1	10,5%
A	438,2				
M	380,9				
J	406,4	T 2	1.232,8	T 2	-6,4%
J	386,5				
A	344,7				
S	402,7	T 3	1.141,1	T 3	-3,4%
O	405,0				
N	341,3				
D	285,6	T 4	1.035,9	T 4	-21,3%
2009 J	314,7				
F	298,3				
M	329,2	T 1	945,9	T 1	-35,9%
A	325,8				
M	286,1				
J	321,9	T 2	938,6	T 2	-23,9%
J	323,3				
A	234,1				
S	356,3	T 3	917,5	T 3	-19,6%
O	357,4				
N	310,9				
D	265,1	T4	938,3	T4	-9,4%
2010 J	287,5				
F	299,0				
M	354,4	T 1	944,1	T 1	-0,2%
A	342,0				
M	315,0				
J	399,5	T 2	1.060,2	T 2	13,0%
J	327,8				
A	244,1				
S	364,9	T 3	939,7	T 3	2,4%
O	352,3				
N	419,8				
D	365,4	T4	1.140,6	T4	21,6%
2011 J	365,6				
F	382,6				
M*	457,8	T 1*	1.210,7	T 1*	28,2%

* Voorlopig / Provisoire

** Begin 2008 werd de BTW-eenheid ingevoerd, waardoor een groep vennootschappen die samen één bedrijf vormt als één belastingplichtige kan optreden voor de toepassing van BTW.

** L'unité TVA à été introduit au début de 2008, permettant à des sociétés faisant partie d'un groupe de ne constituer qu'un seul assujetti pour l'application de la TVA

Bron : ADSEI, BTW-aangiften

Source : DGSIE, déclarations à la TVA

Tabel 7 - Investerings in de textielindustrie (Nacebel 17)
Tableau 7 - Investissements dans l'industrie textile (Nacebel 17)

	x 1.000.000 EUR	x 1.000.000 EUR		Verandering in % Variation en %	
1995	312,0				-
1996	300,9				-3,6%
1997	378,8				25,9%
1998	433,7				14,5%
1999	335,6				-22,6%
2000	380,1				13,3%
2001	314,0				-17,4%
2002	254,9				-18,8%
2003	231,0				-9,4%
2004	207,1				-10,3%
2005	174,0				-16,0%
2006	197,6				13,6%
2007	180,0				-8,9%
2008**	172,0				-4,4%
2009	100,1				-41,8%
2010	127,4				27,2%
2008** J	16,8				
F	13,8				
M	14,3	T 1	48,7	T 1	22,3%
A	11,4				
M	15,2				
J	11,4	T 2	41,8	T 2	1,4%
J	8,7				
A	9,4				
S	8,7	T 3	29,2	T 3	-34,3%
O	22,2				
N	7,3				
D	19,8	T 4	52,4	T 4	-3,9%
2009 J	5,2				
F	8,7				
M	7,0	T 1	24,4	T 1	-49,8%
A	6,6				
M	5,7				
J	9,7	T 2	24,4	T 2	-41,5%
J	8,1				
A	5,0				
S	7,9	T 3	23,4	T 3	-19,8%
O	7,0				
N	7,6				
D	9,7	T 4	27,9	T 4	-46,8%
2010 J	6,7				
F	7,8				
M	7,1	T 1	24,4	T 1	-0,2%
A	11,1				
M	9,5				
J	8,2	T 2	30,8	T 2	25,9%
J	7,2				
A	9,3				
S	10,7	T 3	29,2	T 3	24,9%
O	7,0				
N	7,6				
D	23,5	T 4	43,0	T 4	54,3%
2011 J	6,9				
F	8,4				
M	11,2	T 1*	29,2	T 1*	19,8%

* Voorlopig / Provisoire

** Begin 2008 werd de BTW-eenheid ingevoerd, waardoor een groep vennootschappen die samen één bedrijf vormt als één belastingplichtige kan optreden voor de toepassing van BTW.

** L'unité TVA à été introduit au début de 2008, permettant à des sociétés faisant partie d'un groupe de ne constituer qu'un seul assujetti pour l'application de la TVA

Bron: ADSEI, BTW-aangiften

Source: DGSIE, déclarations à la TVA

Tabel 8 - Tewerkgestelde werknemers in de textielindustrie (RSZ-gegevens)
Tableau 8 - Travailleurs occupés dans l'industrie textile (données ONSS)

	Arbeiders Ouvriers	Wijziging t.o.v. een jaar voordien Variation par rapport à l'année précédente	Bedienden Employés	Wijziging t.o.v. een jaar voordien Variation par rapport à l'année précédente ²	Totaal Total	Wijziging t.o.v. een jaar voordien Variation par rapport à l'année précédente ³
2002 I	31.215	-2,9%	6.117	-1,2%	37.332	-2,6%
II	30.720	-4,6%	6.030	-3,1%	36.750	-4,4%
III	30.609	-4,6%	6.017	-3,0%	36.626	-4,4%
IV	29.854	-4,9%	5.945	-2,9%	35.799	-4,6%
2003 I	30.205	-3,2%	5.891	-3,7%	36.096	-3,3%
II	29.894	-2,7%	5.852	-3,0%	35.746	-2,7%
III	29.361	-4,1%	5.854	-2,7%	35.215	-3,9%
IV	28.873	-3,3%	5.756	-3,2%	34.629	-3,3%
2004 I	28.726	-4,9%	5.763	-2,2%	34.489	-4,5%
II	28.440	-4,9%	5.718	-2,3%	34.158	-4,4%
III	28.074	-4,4%	5.698	-2,7%	33.772	-4,1%
IV	27.493	-4,8%	5.625	-2,3%	33.118	-4,4%
2005 I	27.116	-5,6%	5.547	-3,7%	32.663	-5,3%
II	26.516	-6,8%	5.498	-3,8%	32.014	-6,3%
III	25.930	-7,6%	5.419	-4,9%	31.349	-7,2%
IV	25.330	-7,9%	5.360	-4,7%	30.690	-7,3%
2006 I	25.056	-7,6%	5.307	-4,3%	30.363	-7,0%
II	24.748	-6,7%	5.346	-2,8%	30.094	-6,0%
III	24.419	-5,8%	5.318	-1,9%	29.737	-5,1%
IV	24.149	-4,7%	5.299	-1,1%	29.448	-4,0%
2007 I	23.875	-4,7%	5.221	-1,6%	29.096	-4,2%
II	23.438	-5,3%	5.211	-2,5%	28.649	-4,8%
III	23.331	-4,5%	5.173	-2,7%	28.504	-4,1%
IV	23.135	-4,2%	5.152	-2,8%	28.287	-3,9%
2008* I	22.744		5.131		27.875	
II	22.361		5.119		27.480	
III	21.656		4.988		26.644	
IV	20.471		4.851		25.322	
2009 I	19.618	-13,7%	4.651	-9,4%	24.269	-12,9%
II	18.940	-15,3%	4.506	-12,0%	23.446	-14,7%
III	18.462	-14,7%	4.487	-10,0%	22.949	-13,9%
IV	18.275	-10,7%	4.496	-7,3%	22.771	-10,1%
2010 I	17.915	-8,7%	4.450	-4,3%	22.365	-7,8%
II	17.661	-6,8%	4.429	-1,7%	22.090	-5,8%
III	17.555	-4,9%	4.403	-1,9%	21.958	-4,3%

* Vanaf 2008 volgens categorie 13 binnen de Nace-BEL 2008 nomenclatuur

* A partir de 2008, selon la catégorie 13 dans la nomenclature Nace-BEL 2008

Bron : RSZ / Source : ONSS

Tabel 9 - Werkloosheid in de textielindustrie
Tableau 9 - Chômage dans l'industrie textile

	NWW DEI *	Verandering t.o.v. / Variation par rapport			Tijdelijke werk- loosheid** Chômage temporaire**
		de vorige maand au mois précédent	de overeenkomstige periode van het voorgaande jaar à la période correspondante de l'année précédente		
2008 J	7.106	-45			7.678
F	7.007	-99			8.027
M	6.980	-27	T 1	-10,7%	9.727
A	6.979	-1			6.851
M	6.736	-243			10.039
J	6.822	86	T 2	-8,7%	8.964
J	7.245	423			5.115
A	7.247	2			10.110
S	7.040	-207	T 3	-5,9%	8.398
O	7.294	254			7.731
N	7.160	-134			11.691
D	7.774	614	T 4	4,5%	7.462
2009 J	8.063	289			12.284
F	8.172	109			12.244
M	8.239	67	T 1	16,0%	13.173
A	8.200	-39			9.321
M	8.143	-57			12.439
J	8.314	171	T 2	20,1%	11.165
J	8.734	420			5.109
A	8.622	-112			10.719
S	8.205	-417	T 3	18,7%	8.124
O	8.175	-30			8.114
N	8.184	9			9.152
D	8.557	373	T 4	12,1%	5.598
2010 J	8.410	-147			11.307
F	8.316	-94			8.782
M	8.219	-97	T 1	1,9%	6.846
A	8.212	-7			8.079
M	8.119	-93			8.837
J	8.012	-107	T 2	-1,3%	6.392
J	8.380	368			4.402
A	8.234	-146			8.268
S	7.799	-435	T 3	-4,5%	5.501
O	7.640	-159			7.171
N	7.463	-177			6.297
D					4.629
2011 J	7.596				9.637
F	7.518	-78			7.013
M	7.430	-88			5.670
A	7.233	-197			7.642
M	7.136	-97			6.983

*Niet werkende werkzoekenden / Les demandeurs d'emploi inoccupés

** Absolute hoeveelheid tijdelijke werklozen

** Montant absolu de chômage temporaire.

Bron : Rijksdienst voor Arbeidsvoorziening

Sources : Office National de l'Emploi

Tabel 10 - Buitenlandse handel in textielproducten (zonder confectiekleding) België
Tableau 10 - Commerce extérieur en produits textiles (confection exclue) Belgique

	Totale invoer Importations totales		Totale uitvoer Exportations totales		Handelsbalans Balance commerciale x 1.000.000 EUR
	x 1.000.000 EUR	Verandering in % Variation en %	x 1.000.000 EUR	Verandering in % Variation en %	
1998	6.739,9	-	9.326,3	-	2.586,4
1999	6.489,2	-3,7%	9.196,3	-1,4%	2.707,1
2000	7.261,7	11,9%	10.180,6	10,7%	2.918,9
2001	7.215,1	-0,6%	10.336,1	1,5%	3.121,0
2002	7.005,1	-2,9%	10.444,2	1,0%	3.439,1
2003	6.647,5	-5,1%	9.771,9	-6,4%	3.124,4
2004	6.725,7	1,2%	9.640,3	-1,3%	2.914,6
2005	6.938,8	3,2%	9.623,9	-0,2%	2.685,1
2006	7.355,8	6,0%	10.440,6	8,5%	3.084,8
2007	7.902,6	7,4%	10.958,1	5,0%	3.055,5
2008	8.068,8	2,1%	10.853,7	-1,0%	2.784,9
2009	7.253,2	-10,1%	9.805,9	-9,7%	2.552,8
2010*	7.163,2	8,8%	10.453,4	15,0%	3.290,2
2001					
S 1	3.715,8	5,5%	5.261,4	5,8%	1.545,6
S 2	3.499,2	-6,5%	5.074,6	2,6%	1.575,4
2002					
S 1	3.496,3	-5,9%	5.274,6	0,3%	1.778,3
S 2	3.508,8	0,3%	5.169,6	1,9%	1.660,8
2003					
S 1	3.366,8	-3,7%	4.921,6	-6,7%	1.554,8
S 2	3.280,6	-6,5%	4.832,2	-6,5%	1.551,6
2004					
S 1	3.335,0	-0,9%	4.800,4	-2,5%	1.465,4
S 2	3.390,7	3,4%	4.839,9	0,2%	1.449,2
2005					
S 1	3.434,1	3,0%	4.853,6	1,1%	1.419,5
S 2	3.504,7	3,4%	4.770,3	-1,4%	1.265,6
2006					
S 1	3.710,2	8,0%	5.211,9	7,4%	1.433,0
S 2	3.645,6	4,0%	5.228,7	9,6%	1.651,8
2007					
S 1	3.943,2	6,3%	5.547,3	6,4%	1.604,1
S 2	3.959,4	8,6%	5.410,8	3,5%	1.451,4
2008					
S 1	3.894,6	-1,2%	5.518,1	-0,5%	1.623,5
S 2	4.174,3	5,4%	5.335,7	-1,4%	1.161,4
2009					
S 1	3.623,1	-7,0%	4.876,3	-11,6%	1.253,2
S 2	3.630,1	-13,0%	4.929,6	-7,6%	1.299,5
2010*					
S 1	3.389,6	3,1%	5.013,8	11,9%	1.624,2
S 2	3.773,6	14,4%	5.439,6	18,0%	1.666,0

* De gegevens voor 2010 zijn zonder productcode 30061090 (andere steriele artikelen). Hiermee werd rekening gehouden in de vergelijking met 2009 / Les données relatives à 2010 n'englobent pas le code produit 30061090 (autres articles stériles). Ceci a été pris en compte dans la comparaison avec 2009

Bron : INR - Fedustria, technisch textiel in ruime zin.

Source : ICN - Fedustria, textile technique au sens large.

Tab. 11 - Buitenlandse handel in textielproducten (zonder confectie) Uitsplitsing volgens eindgebruik (in waarde)
Tableau 11 - Commerce extérieure en produits textiles (confection exclue). Ventilation selon consommation finale (en valeur)

	Uitvoer - Exports				Invoer - Imports					
	2010* x 1.000.000 EUR	2009 x 1.000.000 EUR	2010* x 1.000.000 EUR	2008 2008	2009 2008	2010* x 1.000.000 EUR	2009 x 1.000.000 EUR	2010* x 1.000.000 EUR		2009 2008
GRONDSTOFFEN										
Vezels	732,1	570,6	623,5	28,3%	-8,5%	368,3	325,1	334,5	13,3%	-7,5%
Andere	637,7	477,9	536,6	33,4%	-11,0%	338,6	292,2	305,5	15,9%	-10,4%
	94,4	92,7	86,9	1,9%	6,7%	29,7	33,0	29,0	-9,8%	40,8%
-ALFABRIKATEN										
Carens	1.160,9	1.001,7	1.299,7	15,9%	-22,9%	1.155,8	1.043,7	1.421,7	10,7%	-16,3%
Kledingweefsels	398,6	314,3	413,8	26,8%	-24,0%	608,7	481,3	708,6	26,5%	-21,3%
Gebreide stoffen	618,2	554,0	736,8	11,6%	-24,8%	433,8	454,3	596,3	-4,5%	-8,4%
	144,1	133,4	149,1	8,1%	-10,5%	113,3	108,1	116,8	4,8%	-20,3%
EINDPRODUCTEN										
Technisch textiel (**)	8.461,7	8.131,5	8.809,1	14,1%	-7,7%	5.518,2	5.766,0	6.182,7	8,2%	8,2%
Interieur textiel	3.219,3	3.043,0	3.139,2	38,3%	-3,1%	1.901,8	2.194,1	2.239,8	24,5%	16,6%
waarvan :	2.320,5	2.173,6	2.602,6	6,8%	-16,5%	776,9	685,1	771,9	13,4%	-3,5%
Tapijnen	1.561,6	1.474,1	1.782,7	5,9%	-17,3%	194,3	160,7	199,2	20,9%	-8,8%
Breigoed	2.921,8	2.915,0	3.067,3	0,2%	-5,0%	2.839,4	2.886,7	3.170,9	-1,6%	5,9%
DIVERSE TEXTIELPRODUCTEN										
	98,7	102,1	121,5	-3,3%	-16,0%	120,9	118,4	130,0	2,2%	2,0%
TOTAAL	10.453,4	9.805,9	10.853,7	15,0%	-9,7%	7.163,2	7.253,2	8.068,8	8,8%	2,1%

* De gegevens voor 2010 zijn, zonder productcode 30061090 (andere steriel artefakten). Hiermee werd rekening gehouden in de vergelijking met 2009. (Les données relatives à 2010 n'englobent pas le code produit 30061090 (autres articles stériles). Ceci a été pris en compte dans la comparaison avec 2009.

** Technisch textiel in ruime zin / Textiles techniques au sens large

Bron : INR-statistieken van de buitenlandse handel, bewerkt door Fedustria

Source : Statistiques du commerce extérieur de l'ICN, traitées par Fedustria

tabel 12 - Buitenlandse handel in textielproducten (zonder confectie) per land en per zone (in miljoenen euros)
 tableau 12 - Commerce extérieure de produits textiles (confection exclue) par pays et par zone (en millions d'euros)

	Uitvoer - Exports					Invoer - Imports				
	2010* x 1.000.000 EUR	2009 x 1.000.000 EUR	2008 x 1.000.000 EUR	2010* 2009	2008 2007	2010* x 1.000.000 EUR	2009 x 1.000.000 EUR	2008 x 1.000.000 EUR	2010* 2009	2008 2007
Europese Unie(27)**	8673,5	9.407,7	9.501,3	9,8%	-10,8%	3.938,6	4.140,9	4.484,6	7,1%	-7,7%
Duitsland	1.572,0	1.449,6	1.464,3	19,7%	-2,0%	912,4	1.017,1	1.114,1	20,6%	-8,7%
Spanje	484,6	475,9	530,8	10,9%	-12,8%	1.767,3	1.767,3	1.743,3	2,7%	1,4%
Frankrijk	2.533,9	2.460,8	2.724,1	6,7%	-9,7%	848,7	938,9	1.053,4	-1,0%	-6,3%
Verenigd Koninkrijk	1.141,4	1.119,2	1.150,3	5,8%	-17,7%	2.059,5	2.741,7	2.411,3	1,6%	11,2%
Italië	585,3	594,7	562,1	16,3%	-0,6%	330,0	390,3	451,1	2,0%	-17,3%
Nederland	943,7	910,0	1.016,2	6,7%	-10,4%	776,1	774,3	849,6	0,3%	-8,8%
Polen	256,7	221,9	248,4	19,2%	-6,9%	109,1	87,0	97,3	25,5%	-10,7%
Hongarije	44,9	47,1	71,9	-1,1%	-34,6%	6,9	6,0	8,6	13,9%	38,4%
Tsjechoe	168,7	173,3	210,0	2,7%	-17,5%	151,1	118,2	106,8	28,0%	12,7%
Bulgarije	16,7	14,9	21,6	12,3%	-31,0%	25,5	18,1	8,9	41,1%	102,3%
Roemenië	66,0	63,6	94,1	4,1%	-32,5%	24,9	21,8	29,0	14,2%	15,3%
West-Europa buiten EU	424,9	310,6	254,1	48,6%	-1,5%	456,3	460,5	526,3	11,6%	-3,1%
Zwitserland	257,6	149,7	133,9	94,6%	11,8%	95,9	98,0	102,4	107,2%	2,7%
Turkije	99,4	101,1	112,6	92,9%	-10,3%	350,2	350,2	419,2	-1,1%	-2,3%
Oost-Europa buiten EU**	161,6	114,8	167,3	46,7%	-31,4%	20,1	19,8	22,4	1,4%	-11,5%
Oekraïne	40,4	24,8	38,8	73,2%	-36,0%	5,7	5,3	2,6	8,7%	99,8%
Rusland	96,6	71,7	129,3	37,3%	-17,0%	1,4	0,4	0,2	232,6%	68,3%
Noord-Amerika	316,3	230,3	207,5	87,2%	11,0%	292,7	391,9	365,8	19,3%	7,1%
USA	166,8	171,3	167,2	208,6%	45,1%	279,8	382,6	356,1	18,5%	7,4%
Zuid-Amerika	74,1	68,0	71,4	82,3%	-4,7%	48,1	48,9	57,2	9,8%	-4,5%
Brazilië	19,5	19,4	20,1	13,4%	-3,6%	3,2	4,1	5,4	2,7%	-23,0%
Mexico	15,5	12,3	18,7	50,8%	-34,1%	15,1	14,5	13,3	39,8%	9,1%
Afrika	273,2	266,1	281,3	277,1%	1,5%	166,0	186,4	217,8	-10,9%	-3,6%
Marokko	29,0	25,5	29,9	37,3%	-14,7%	26,9	38,9	54,2	-30,9%	28,3%
Tunesië	91,6	81,9	100,5	96,4%	-18,5%	78,1	79,9	81,3	-2,2%	-1,8%
Midden-Oosten	93,0	116,9	109,5	79,9%	6,7%	79,2	73,3	103,9	8,1%	-29,5%
Asië	271,3	231,0	253,6	52,4%	1,8%	2.153,9	1.923,1	2.276,8	12,1%	-15,5%
China	137,7	72,9	69,0	103,6%	-32,0%	1.039,5	973,3	1.106,7	6,9%	-12,1%
Hong Kong	14,8	14,7	14,5	20,2%	-28,5%	3,7	4,3	15,4	-15,0%	-71,9%
India	18,3	19,4	22,7	18,5%	-14,4%	226,8	209,8	251,5	20,6%	-16,6%
Japan	36,4	35,9	35,9	32,0%	-1,7%	48,7	39,9	64,8	22,2%	-38,5%
Indonesië	12,4	9,5	13,1	12,6%	-47,4%	95,6	102,0	111,5	-6,4%	-8,5%
Taiwan	6,0	7,1	5,0	89,7%	43,9%	27,1	26,9	30,9	0,9%	-13,0%
Pakistan	3,9	5,5	4,1	3,3%	6,5%	167,8	136,3	153,3	23,1%	-9,1%
Oceanië	165,5	79,7	66,8	151,4%	19,3%	8,3	8,5	14,1	-2,2%	-39,6%
TOTAAL	10.453,4	9.805,9	10.853,7	10,958,1%	15,0%	7.163,2	7.253,2	8.068,8	8,8%	-10,1%

De gegevens voor 2010 zijn zonder productcode 30061090 (andere streeklinten). Hiernaas werd rekening gehouden in de vergelijking met 2009. Les données relatives à 2010 n'incluent pas le code produit 30061090 (autres articles stériles). Ceci a été pris en compte dans la comparaison avec 2009.

* Vanaf 2007 zijn Roemenië en Bulgarije in de EU-cijfers opgenomen / A partir de 2007, la Roumanie et la Bulgarie sont compris dans les chiffres de l'UE.
 bron : INR-statistieken van de buitenlandse handel, bewerkt door Fedustria
 source : Statistiques du commerce extérieur de l'ICN, traitées par Fedustria

Tabel 13 - Afzetprijzen van textielartikelen (nace 13)
Tableau 13 - Prix à la production d'articles textiles (nace 13)

	Maandindexcijfers / Indices mensuels			
	2005 = 100	Verandering in % / Variation en %		
2004	99,9			
2005	100,0		0,1	
2006	102,0		2,0	
2007	103,0		1,0	
2008	100,3		-2,6	
2009	100,9		0,6	
2010	105,5		4,6	
2008 J	102,0			
F	101,9			
M	101,9	T 1	-0,1	
A	101,7			
M	101,7			
J	99,4	T 2	-2,1	S 2 -1,1
J	99,3			
A	99,1			
S	99,3	T 3	-4,1	
O	99,2			
N	99,1			
D	99,1	T 4	-4,0	S 2 -4,1
2009 J	100,4			
F	99,8			
M	100,8	T 1	-1,5	
A	101,4			
M	100,6			
J	100,8	T 2	0,0	S 2 -0,8
J	100,8			
A	100,8			
S	100,8	T 3	1,6	
O	101,3			
N	101,4			
D	101,6	T 4	2,3	S 2 1,9
2010 J	104,0			
F	103,9			
M	103,9	T 1	3,6	
A	105,3			
M	105,6			
J	105,7	T 2	4,5	S 1 4,1
J	105,8			
A	106,2			
S	106,1	T 3	5,2	
O	106,2			
N	106,4			
D	106,8	T 4	4,9	S 2 5,1
2011 J	108,8			
F	111,9			
M	112,3	T 1	6,8	
A	113,0			

Bron : FOD ECONOMIE (ADSEI); Prodcom

Ondernemingen die minstens 20 personen tewerkstellen of met een jaarmzet van minstens 3,5 miljoen EURO.

Source : SPF ECONOMIE (DGSIE), Prodcom

Entreprises occupant au moins 20 personnes ou dont le chiffre d'affaires annuel atteint au moins 3,5 millions d'EURO.

Tabel 14 - NBB-conjunctuurenquête : beoordeling van de voorraden, de binnen- en buitenlandse bestellingen, de werkgelegenheidsvooruitzichten in de textielsector en de gemiddelde verzekerde activiteitsduur
Tableau 14 - Enquête de conjoncture BNB : évaluation des stocks, les commandes intérieures et extérieures, les prévisions de l'emploi dans le secteur du textile et la durée moyenne de l'activité assurée

		Voorraden Stocks (*)	Binnenlandse bestellingen Commandes intérieures (**)	Buitenlandse bestellingen Commandes extérieures (**) ³	Werkgelegenheids- vooruitzichten Prévisions de l'emploi (***)	Gemiddelde verzekerde activiteitsduur Durée moyenne de l'activité assurée (in maand / en mois)	Seizoengezuiverde bruto reeks Données brutes désaisonnalisées
2007	J	8	-13	-10	-2	1,9	-9,9
	F	-11	-8	-11	-8	1,8	0,2
	M	-1	-25	-24	-6	1,8	-9,9
	A	6	3	-33	-5	1,7	-12,4
	M	6	-12	-22	-4	1,9	-10,2
	J	12	-5	-16	-13	1,9	-8,2
	J	9	-8	0	-6	2,0	-8,7
	A	5	-8	12	-2	1,9	-5,7
	S	0	-6	-7	-1	1,9	-6,5
	O	-6	-10	2	5	1,9	-5,7
	N	7	-15	-5	-3	1,9	-7,7
	D	1	-22	-1	-7	1,9	-8,4
2008	J	13	-21	-25	-3	1,9	-9,4
	F	13	-6	-9	-9	1,9	-13,6
	M	9	-10	-5	2	1,8	-6,9
	A	19	-42	-31	-8	1,8	-15,6
	M	20	-18	-13	-14	1,8	-17,1
	J	13	-34	-41	-20	1,8	-19,7
	J	12	-16	-29	-12	1,9	-22,1
	A	12	-31	-37	-12	2,0	-25,2
	S	18	-34	-35	-10	1,8	-31,7
	O	23	-13	-32	-19	1,9	-35,7
	N	15	-54	-61	-44	1,9	-48,8
	D	17	-53	-57	-43	1,8	-44,3
2009	J	10	-68	-48	-32	1,8	-40,6
	F	-1	-57	-41	-45	1,9	-43,7
	M	4	-62	-49	-40	1,9	-43,0
	A	20	-45	-32	-27	1,8	-40,1
	M	8	-39	-36	-23	1,8	-33,9
	J	3	-38	-47	-15	1,6	-28,7
	J	-17	-15	-13	-16	1,7	-33,3
	A	-20	-47	-43	-37	1,8	-28,4
	S	-23	-45	-13	-18	1,9	-15,5
	O	-23	-37	-19	-24	1,9	-17,1
	N	-26	-13	19	-9	1,9	-19,9
	D	-18	-36	-16	-23	1,9	-16,0
2010	J	-15	-8	3	-4	2,0	-14,6
	F	-13	-33	-21	-16	2,1	-12,5
	M	-15	-30	-30	-5	2,0	-13,3
	A	-6	13	13	-11	2,1	-16,6
	M	-4	20	9	-18	2,0	-15,5
	J	-7	-19	-1	-8	2,0	-9,3
	J	-12	-4	24	-16	2,0	-8,6
	A	-13	0	-15	-6	1,9	-15,8
	S	-16	24	-19	-23	2,0	-21,4
	O	-14	35	15	-20	2,1	-21,0
	N	-21	37	14	-19	2,1	-13,2
	D	-22	18	-10	-9	1,9	-3,3
2011	J	-9	23	-14	-17	1,9	-6,9
	F	-8	21	4	-6	2,1	0,4
	M	-26	21	-7	-10	2,2	1,2
	A	-26	15	-1	-14	2,1	2,0
	M	-21	14	-11	-18	2,0	-1,2
	J	-13	16	-17	-18	2,0	-4,6

(*) Saldo van de antwoorden die melding maken van een voorraad die hoger dan normaal is en die de voorraad lager dan normaal achten / Solde des réponses indiquant que le stock est supérieur à la normale ou inférieur.

(**) Saldo van de antwoorden die een stijging of een daling melden / Solde des réponses indiquant une hausse ou une baisse.

(***) Saldo van de antwoorden die de volgende drie maanden een stijging verwachten van hun werkgelegenheid of een daling / Solde des réponses indiquant une hausse ou une baisse de leur emploi dans les trois mois suivants.

Bron : NBB / Source : BNB

Tabel 15 - Gemiddelde graad van bezetting van het productievermogen in de textielindustrie (in %)
 Tableau 15 - Degré moyen d'utilisation des capacités de production dans l'industrie textile (en %)

	1998	1999	2000	2001	2002	2003	2004	2005	2006	2007	2008	2009	2010	2007			2008			2009			2010			2011				
														J	A	J	O	J	A	J	O	J	A	J	O	J	A	J	O	J
82	81	85	83	79	77	77	74	78	78	74	64	69	77,0	77,6	79,2	80,0	74,8	74,7	72,1	73,1	58,7	63,7	65,3	68,4	67,5	71,4	68,4	68,4	62,7	70,6

Bron: Nationale Bank - Enquête over het productievermogen

Source: Banque Nationale - Enquêtes sur les capacités de production

Tabel 16 - Investerings in de textielindustrie (zonder breigoed en confectie)
Tableau 16 - Investissements dans l'industrie textile (à l'exclusion de la bonneterie et de la confection)

1. Evolutie van de investeringen ten opzichte van het voorgaande jaar 1. Evolution des investissements par rapport à l'année précédente					
	2008	2009	2010	2011	
	Realisaties Réalisations	Realisaties Réalisations	Ramingen Estimations	Vooruitzichten Prévisions	
Materiële investeringen / Investissements corporels (via leasing en/of coördinatiecentrum inbegrepen) (incl. via leasing et/ou centre de coordination)	-15,1%	-34,9%	15,8%	-0,1%	
2. Indeling van de investeringen volgens economische bestemming (in % van de totale investeringen) 2. Répartition des investissements selon la finalité économique (en % du total des investissements)					
	2007	2008	2009	2010	2011
	Ramingen Estimations	Ramingen Estimations	Ramingen Estimations	Ramingen Estimations	Vooruitzichten Prévisions
Vervangingsinvesteringen / Investissements de remplacement	63%	50%	49%	40%	53%
Uitbreidingsinvesteringen / Investissements d'extension	27%	33%	33%	30%	32%
Rationalisatie-investeringen / Investissements de rationalisation	8%	14%	14%	3%	0%
Milieu-investeringen Investissements en matière de protection de l'environnement	1%	3%	4%	24%	4%
Andere / Autres + onbepaald / indéterminé	1%	0%	0%	3%	11%

Bron / Source: NBB, Najaarsenquête 2010 / BNB, Enquête d'automne 2010

Tabel 17 - Productie van de kledingindustrie (in volume)*
Tableau 17 - Production de l'industrie de l'habillement (en volume)*

	Bruto-index Indice brut 2000=100	Verandering in % / Variation en %			
2000	100,0				
2001	89,5	-10,5			
2002	76,1	-14,9			
2003	63,9	-16,1			
2004	57,4	-10,2			
2005	53,0	-7,6			
2006	52,2	-1,5			
2007	45,7	-12,4			
2008	36,6	-20,0			
2009	28,6	-21,6			
2010	27,2	-5,2			
2008 J	48,9				
F	53,6				
M	43,9	T 1	-26,5		
A	31,3				
M	24,4				
J	36,8	T 2	-7,1	S 1	-20,0
J	37,7				
A	42,1				
S	36,4	T 3	-20,2		
O	31,1				
N	23,9				
D	28,6	T 4	-19,7	S 2	-20,0
2009 J	38,4				
F	44,4				
M	33,0	T 1	-20,9		
A	23,1				
M	18,8				
J	26,6	T 2	-25,9	S 1	-22,9
J	28,9				
A	33,9				
S	26,0	T 3	-23,5		
O	28,3				
N	18,1				
D	24,3	T 4	-15,4	S 2	-20,1
2010 J	29,2				
F	37,9				
M	32,7	T 1	-13,8		
A	22,0				
M	20,4				
J	30,6	T 2	6,6	S 1	-6,2
J	26,6				
A	27,7				
S	28,4	T 3	-6,9		
O	25,4				
N	20,6				
D	24,3	T 4	-0,4	S 2	-4,1
2011 J	28,3				
F	33,4				
M	31,1	T 1	-7,0		

* Vanaf 1 januari 2008 werden de drempels om te antwoorden bij Prodcop verhoogd van ondernemingen met minstens 10 werknemers of 2,5 miljoen euro omzet naar ondernemingen met minstens 20 werknemers of 3,5 miljoen euro omzet

* Les seuils de réponse des entreprises à Prodcop ont été relevés le 1er janvier 2008 ; le seuil n'est plus fixé à 10 travailleurs et 2,5 millions d'euros de chiffre d'affaires mais bien à 20 travailleurs et 3,5 millions d'euros.

Bron : ADSEI, PRODCOM, Nace-bel 18.

Source : DGSIE, PRODCOM, Nace-bel 18.

Tabel 18 - Productiewaarde in de textiel- en de kledingindustrie volgens productielocatie (Nacebel 2008, x 1000 €)*
 Tableau 18 - Valeur de la production dans l'industrie de l'habillement selon le lieu de production (Nacebel 2008 Nace 14, x 1000 €)*

	Nace 13			Nace 14		
	2009	2010	Jan-Aug 2009 / Jan-Aug 2010	2009	2010	2009/2010
1) Waarde van de geleverde binnenlandse productie en industriële behandelingen en diensten / Valeur de la production intérieure livrée et traitements et services industriels	3.013.127	3.292.690	9,3%	120.189	110.316	-8,2%
2) Waarde van leveringen van producten in maakloon verv. in het buitenland (code 12) / Valeur des livraisons de produits fabriqués à l'étranger dans le cadre d'un travail à façon (Code 12)	75.237	66.634	-11,4%	419.936	453.387	8,0%
3) Waarde van de handelsleveringen = verkoop van aangekochte goederen / Valeur des livraisons commerciales = vente de biens achetés*	230.147	239.645	4,1%	931.677	559.192	-40,0%

* de sterke daling van de handelsleveringen in de kledingsector in 2010 komt doordat één grote aangever niet langer maakloonwerk laat doen in het buitenland en nu nog enkel handel doet waardoor hij niet langer moet antwoorden bij PRODCOM.

* La forte diminution des livraisons commerciales dans le secteur de l'habillement en 2010 provient du fait qu'un important déclarant ne confie plus de travail à façon à l'étranger et ne pratique plus que le commerce de sorte qu'il ne doit plus communiquer des données à PRODCOM.

Bron : ADSEI, Prodcorn

Ondernemingen die minstens 20 personen tewerkstellen of met jaaromzet van minstens 3,5 miljoen euro.

Source : DGSIE, Prodcorn

Entreprises occupant au moins 20 personnes ou dont le chiffre d'affaires annuel atteint au moins 3,5 millions d'euro.

Tabel 19 - Productiewaarde in de kledingindustrie* (binnenlandse productie, nace 18-14)

Tableau 19 - Valeur de la production dans l'industrie de l'habillement* (production intérieure, nace 18-14)

	x 1.000.000 EUR	Verandering in % / Variation en %	
2006	264,1		
2007	232,5		-12,0%
2008**	163,5		
2009	120,0		-26,6%
2010	111,1		-7,4%
2008 J	17,9		
F	21,3		
M	16,7		
A	11,2		
M	8,2		
J	11,6		
J	14,5		
A	17,2		
S	13,9		
O	12,0		
N	7,9		
D	9,7		
2009 J	15,3		
F	16,6		
M	12,9	T 1	-19,9%
A	7,8		
M	6,2		
J	9,4	T 2	-24,4%
J	10,1		S 1 -21,5%
A	12,0		
S	9,9	T 3	-29,9%
O	9,7		
N	6,4		
D	8,3	T 4	-17,7%
			S 2 -25,1%
2010 J	10,7		
F	12,4		
M	11,0	T 1	-23,9%
A	7,2		
M	6,5		
J	9,9	T 2	0,8%
J	9,3		S 1 -15,4%
A	10,1		
S	9,6	T 3	-9,2%
O	8,6		
N	6,3		
D	8,1	T 4	-5,8%
			S 2 -7,7%
2011 J	10,2		
F	12,3		
M	11,5	T 1	-0,2%

* In januari wordt het bestand van bedrijven die in de maandstatistieken voorkomen, telkens aangepast.

De evolutie t.o.v. het voorgaande jaar wordt dus gedeeltelijk ook door deze aanpassingen beïnvloed.

* Chaque année, en janvier, les effectifs des entreprises apparaissant dans les statistiques mensuelles sont adaptés.

L'évolution par rapport à l'année précédente est donc en partie influencée par cette mise à jour annuelle du fichier Prodcom.

** Vanaf 2008 volgens categorie 14 binnen de Nace-BEL 2008 nomenclatuur

Vanaf 1 januari 2008 werden de drempels om te antwoorden bij Prodcom verhoogd van ondernemingen met minstens 10 werknemers of 2,5 miljoen euro omzet naar ondernemingen met minstens 20 werknemers of 3,5 miljoen euro omzet.

** A partir de 2008, selon la catégorie 14 dans la nomenclature Nace-BEL 2008

Les seuils de réponse des entreprises à Prodcom ont été relevés le 1er janvier 2008 ; le seuil n'est plus fixé à 10 travailleurs et 2,5 millions d'euros de chiffre d'affaires mais bien à 20 travailleurs et 3,5 millions d'euros.

Bron : ADSEI, Prodcom

Source : DGSIE, Prodcom

Tabel 20 - Omzet van de kledingindustrie (Nacebel 18)

Tableau 20 - Chiffre d'affaires de l'industrie de l'habillement (Nacebel 18)

	x 1.000.000 EUR	x 1.000.000 EUR		Verandering in % Variation en %	
1995	2.227,7				-
1996	2.276,1				2,2%
1997	2.164,0				-4,9%
1998	2.219,0				2,5%
1999	2.065,5				-6,9%
2000	2.063,0				-0,1%
2001	2.202,3				6,8%
2002	2.069,3				-6,0%
2003	1.781,5				-13,9%
2004	1.869,1				4,9%
2005	1.942,9				4,0%
2006	1.770,8				-8,9%
2007	1.732,9				-2,1%
2008	1.612,5				-6,9%
2009	1.472,7				-8,7%
2010	1.459,0				-0,9%
2009 J	156,5				
F	142,3				
M	128,2	T 1	444,7	T 1	-6,5%
A	88,2				
M	84,3				
J	136,5	T 2	326,0	T 2	0,1%
J	127,6				
A	126,0				
S	122,5	T 3	394,3	T 3	-16,5%
O	91,9				
N	95,4				
D	95,8	T 4	302,7	T 4	-10,7%
2010 J	129,3				
F	131,3				
M	124,6	T 1	402,9	T 1	-9,4%
A	92,5				
M	87,4				
J	104,1	T 2	301,9	T 2	-7,4%
J	123,8				
A	134,0				
S	141,1	T 3	415,3	T 3*	5,3%
O	114,5				
N	111,7				
D	94,2	T 4	338,9	T 4	12,0%
2011 J	141,5				
F	138,6				
M*	151,9	T 1*	449,1	T 1	11,5%

* Voorlopig / Provisoire

Bron : ADSEI, BTW-aangiften

Source : DGSIE, déclarations à la TVA

Tabel 21 - Binnenlandse omzet van de kledingindustrie (Nacebel 18)

Tableau 21 - Chiffre d'affaires intérieur de l'industrie de l'habillement (Nacebel 18)

	x 1.000.000 EUR	x 1.000.000 EUR		Verandering in % Variation en %	
1995	710,9				-
1996	721,3				1,5%
1997	678,2				-6,0%
1998	693,8				2,3%
1999	656,9				-5,3%
2000	602,8				-8,2%
2001	603,4				0,1%
2002	568,7				-5,8%
2003	443,1				-22,1%
2004	528,7				19,3%
2005	575,9				8,9%
2006	475,0				-17,5%
2007	541,8				14,1%
2008	508,6				-6,1%
2009	452,4				-11,0%
2010	478,7				5,8%
2009 J	51,5				
F	41,0				
M	31,2	T 1	140,0	T 1	-10,1%
A	23,5				
M	21,4				
J	26,9	T 2	87,5	T 2	-17,8%
J	39,2				
A	39,6				
S	34,7	T 3	130,0	T 3	-10,1%
O	28,9				
N	9,6				
D	33,7	T 4	90,2	T 4	-11,3%
2010 J	38,3				
F	41,9				
M	37,5	T 1	134,2	T 1	-4,1%
A	30,9				
M	23,8				
J	32,7	T 2	104,2	T 2	19,1%
J	38,9				
A	41,8				
S	39,8	T 3	136,9	T 3	5,3%
O	34,0				
N	24,3				
D	27,9	T 4	103,3	T 4	14,5%
2011 J	45,2				
F	42,8				
M*	41,2	T 1*	145,1	T 1	8,1%

* Voorlopig / Provisoire

Bron : ADSEI, BTW-aangiften

Source : DGSIE, déclarations à la TVA

Tabel 22 - Uitvoer van de kledingindustrie (Nacebel 18)

Tableau 22 - Exportations de l'industrie de l'habillement (Nacebel 18)

	x 1.000.000 EUR	x 1.000.000 EUR		Verandering in % Variation en %	
1995	1.516,7				-
1996	1.554,7				2,5%
1997	1.485,7				-4,4%
1998	1.525,2				2,7%
1999	1.408,6				-7,6%
2000	1.460,1				3,7%
2001	1.598,9				9,5%
2002	1.500,5				-6,2%
2003	1.343,4				-10,5%
2004	1.340,2				-0,2%
2005	1.367,0				2,0%
2006	1.295,9				-5,2%
2007	1.191,1				-8,1%
2008	1.103,9				-7,3%
2009	1.020,2				-7,6%
2010	981,6				-3,8%
2009 J	105,0				
F	101,3				
M	97,0	T 1	304,6	T 1	-4,7%
A	64,7				
M	62,9				
J	109,6	T 2	238,5	T 2	8,8%
J	88,4				
A	86,4				
S	87,8	T 3	264,3	T 3	-19,4%
O	63,0				
N	85,8				
D	62,1	T 4	212,4	T 4	-10,5%
2010 J	91,0				
F	89,4				
M	87,2	T 1	268,7	T 1	-11,8%
A	61,5				
M	63,6				
J	71,4	T 2	197,7	T 2	-17,1%
J	84,9				
A	92,2				
S	101,3	T 3	279,7	T 3	5,8%
O	80,4				
N	87,4				
D	66,3	T 4	235,6	T 4	10,9%
2011 J	96,2				
F	95,8				
M*	110,7	T 1*	304,1	T 1	13,2%

* Voorlopig / Provisoire

Bron : ADSEI, BTW-aangiften

Source : DGSIE, déclarations à la TVA

Tabel 23 - Investeringsen in de kledingindustrie (Nacebel 18)

Tableau 23 - Investissements dans l'industrie de l'habillement (Nacebel 18)

	x 1.000.000 EUR	x 1.000.000 EUR		Verandering in % Variation en %	
1995	35,3				-
1996	37,9				7,4%
1997	32,4				-14,5%
1998	40,6				25,3%
1999	29,8				-26,6%
2000	29,2				-2,0%
2001	32,2				10,3%
2002	26,8				-16,8%
2003	23,0				-14,2%
2004	20,8				-9,6%
2005	23,3				12,0%
2006	24,3				4,3%
2007	26,2				8,0%
2008	21,3				-18,7%
2009	26,2				22,7%
2010	20,7				-20,9%
2009 J	1,8				
F	1,7				
M	0,9	T 1	5,7	T 1	25,5%
A	1,0				
M	1,7				
J	2,0	T 2	6,0	T 2	18,9%
J	1,4				
A	2,8				
S	5,2	T 3	10,4	T 3	120,4%
O	1,3				
N	1,3				
D	1,0	T 4	4,5	T 4	-35,3%
2010 J	1,0				
F	3,7				
M	1,3	T 1	7,2	T 1	25,2%
A	0,7				
M	0,5				
J	0,9	T 2	3,3	T 2	-45,2%
J	0,5				
A	1,6				
S	1,2	T 3	4,1	T 3	-60,2%
O	0,9				
N	2,5				
D	1,1	T 4	6,1	T 4	35,1%
2011 J	1,4				
F	1,2				
M*	2,7	T 1*	6,6	T 1	-8,4%

* Voorlopig / Provisoire

Bron : ADSEI, BTW-aangiften

Source : DGSIE, déclarations à la TVA

Tabel 24 - Werkgelegenheid in de kleding- en confectieindustrie*
Tableau 24 - Emploi dans l'industrie de l'habillement et de la confection*

	Totaal Total	in % en %	Arbeiders Ouvriers	in % en %	Bedienden Employés	in % en %
1990	37.655					
1991	34.972	-7,1%				
1992	31.451	-10,1%				
1993	29.523	-6,1%				
1994	28.312	-4,1%				
1995	26.504	-6,4%				
1996	25.000	-5,7%				
1997	24.200	-3,2%				
1998	23.066	-4,7%				
1999	21.527	-6,7%				
2000	20.279	-5,8%				
2001	19.477	-4,0%				
2002	17.867	-8,3%				
Gegevens 1e kwartaal						
2003*	19.544		13.751		5793	
2004	18.495	-5,4%	12.966	-5,7%	5529	-4,6%
2005	18.252	-1,3%	12.572	-3,0%	5680	2,7%
2006	17.677	-3,2%	11.897	-5,4%	5780	1,8%
2007	17.072	-3,4%	11.152	-6,3%	5920	2,4%
2008	17.340	1,6%	11.035	-1,0%	6305	6,5%
2008**	16.523		10.452		6071	
2009	16.317	-5,9%	10.274	-6,9%	6043	-4,2%
2009**	15.554	-5,9%	9817	-6,1%	5737	-5,5%
2010	15.483	-5,1%	9646	-6,1%	5837	-3,4%
2011	15.206	-1,8%	9435	-2,2%	5771	-1,1%

* Vanaf 2003: gegevens van de Kruispuntbank. De cijfers van het Fonds betreffen de aangiftes volgens de bevoegdheidsomschrijving van het paritair comité 109 en 215. Tot 2002 haalde het Fonds zijn gegevens van de RSZ-aangiftes (die de werkgevers naar het Fonds dienden te sturen). Aangezien een 700-tal bedrijven die nooit bezorgden, liggen de cijfers tot 2003 dus lager dan de werkelijke tewerkstelling. Er wordt geen rekening gehouden met eventuele uitdiensttredingen gedurende het kwartaal.

* A partir de 2003 : données de la Banque carrefour. Les chiffres du Fonds concernent les déclarations en fonction de la description des compétences des commissions paritaires 109 et 215. Jusqu'à 2002, le Fonds puisait ses données dans les déclarations à l'ONSS (que les employeurs devaient envoyer au Fonds). Etant donné qu'environ 700 entreprises ne transmettaient jamais ces données, les chiffres antérieurs à 2003 sont inférieurs à l'emploi réel. On ne tient pas compte des départs éventuels en cours de trimestre.

** 4^e kwartaal / 4^{ième} trimestre

Bron : Sociaal waarborgfonds / Fonds social de l'habillement

Tabel 25 - Tewerkgestelde werknemers in de kledingindustrie (RSZ-gegevens)
Tableau 25 - Travailleurs occupés dans l'industrie de l'habillement (données ONSS)

	Arbeiders	Wijziging t.o.v. een jaar voordien	Bedienden	Wijziging t.o.v. een jaar voordien	Totaal	Wijziging t.o.v. een jaar voordien
	Ouvriers	Variation par rapport à l'année précédente	Employés	Variation par rapport à l'année précédente ²	Total	Variation par rapport à l'année précédente ³
2002 I	6705	-11,5%	2206	0,4%	8911	-8,8%
II	6487	-11,1%	2181	-0,1%	8668	-8,6%
III	6177	-13,4%	2115	-4,7%	8292	-11,3%
IV	6089	-12,2%	2139	-2,9%	8228	-9,9%
2003 I	6161	-8,1%	2217	0,5%	8378	-6,0%
II	5867	-9,6%	2149	-1,5%	8016	-7,5%
III	5731	-7,2%	2122	0,3%	7853	-5,3%
IV	5552	-8,8%	2037	-4,8%	7589	-7,8%
2004 I	5341	-13,3%	1965	-11,4%	7306	-12,8%
II	5123	-12,7%	1910	-11,1%	7033	-12,3%
III	5057	-11,8%	1905	-10,2%	6962	-11,3%
IV	4802	-13,5%	1860	-8,7%	6662	-12,2%
2005 I	4739	-11,3%	1861	-5,3%	6600	-9,7%
II	4604	-10,1%	1884	-1,4%	6488	-7,7%
III	4604	-9,0%	1927	1,2%	6531	-6,2%
IV	4470	-6,9%	1935	4,0%	6405	-3,9%
2006 I	4314	-9,0%	1930	3,7%	6244	-5,4%
II	4157	-9,7%	1916	1,7%	6073	-6,4%
III	4139	-10,1%	1920	-0,4%	6059	-7,2%
IV	4077	-8,8%	1895	-2,1%	5972	-6,8%
2007 I	4020	-6,8%	1974	2,3%	5994	-4,0%
II	3990	-4,0%	2064	7,7%	6054	-0,3%
III	3937	-4,9%	2008	4,6%	5945	-1,9%
IV	3887	-4,7%	1988	4,9%	5875	-1,6%
2008* I	4211		2065		6276	
II	4081		2078		6159	
III	4044		2070		6114	
IV	3889		2051		5940	
2009 I	3816	-9,4%	2025	-1,9%	5841	-6,9%
II	3752	-8,1%	1960	-5,7%	5712	-7,3%
III	3631	-10,2%	1908	-7,8%	5539	-9,4%
IV	3515	-9,6%	1901	-7,3%	5416	-8,8%
2010 I	3432	-10,1%	1906	-5,9%	5338	-8,6%
II	3378	-10,0%	1907	-2,7%	5285	-7,5%
III	3313	-8,8%	1918	0,5%	5231	-5,6%

* Vanaf 2008 volgens categorie 14 binnen de Nace-BEL 2008 nomenclatuur

* A partir de 2008, selon la catégorie 14 dans la nomenclature Nace-BEL 2008

Bron : RSZ / Source : ONSS

Tabel 26 - Werkloosheid in de kledingindustrie

Tableau 26 - Chômage dans l'industrie de l'habillement

	NWW DEI *	Verandering t.o.v. / Variation par rapport				Tijdelijke werkloosheid Chômage temporaire
		de vorige maand au mois précédent	de overeenkomstige periode van het voorgaande jaar à la période correspondante de l'année précédente			
2008 J	3.217	-38				2981
F	3.177	-40				3263
M	3.160	-17	T 1	-15,0%		3771
A	3.123	-37				2621
M	3.077	-46				3130
J	3.056	-21	T 2	-11,4%	S 1 -13,3%	2542
J	3.070	14				1823
A	3.064	-6				3033
S	2.993	-71	T 3	-11,8%		3091
O	2.953	-40				2863
N	2.924	-29				3953
D	2.921	-3	T 4	-10,6%	S 2 -11,2%	2723
2009 J	2.915	-6				3655
F	2.883	-32				3941
M	2.879	-4	T 1	-9,2%		4598
A	2.850	-29				3237
M	2.826	-24				4018
J	2.815	-11	T 2	-8,3%	S 1 -8,7%	3652
J	2.811	-4				1923
A	2.800	-11				3892
S	2.763	-37	T 3	-8,3%		3220
O	2.727	-36				3170
N	2.706	-21				3449
D	2.738	32	T 4	-7,1%	S 2 -7,7%	2393
2010 J	2.726	-12				3918
F	2.682	-44				3597
M	2.677	-5	T 1	-6,8%		2876
A	2.662	-15				2938
M	2.628	-34				3188
J	2.621	-7	T 2	-6,8%	S 1 -6,8%	2203
J	2.640	19				1651
A	2.609	-31				3082
S	2.555	-54	T 3	-6,8%		2315
O	2.498	-57				2815
N	2.461	-37				2473
D						2029
2011 J	2.440					3173
F	2.399	-41				2790
M	2.382	-17				2197
A	2.336	-46				2590
M	2.303	-33				2231

*Niet werkende werkzoekenden / Les demandeurs d'emploi inoccupés

Bron : Rijksdienst voor Arbeidsvoorziening.

Source : Office National de l'Emploi.

Tabel 27 - Buitenlandse handel in kleding
Tableau 27 - Commerce extérieur d'articles d'habillement

Communautaire definitie / Definition communautaire

	Totale invoer Importations totales		Totale uitvoer Exportations totales		Handelsbalans Balance commerciale
	x 1.000.000 EUR	Verandering in % Variation en %	x 1.000.000 EUR	Verandering in % Variation en %	x 1.000.000 EUR
1997	2.522,8		1.837,9		-684,9
1998	2.557,8	1,4%	2.123,7	15,5%	-434,1
1999	2.695,7	5,4%	2.222,8	4,7%	-472,9
2000	3.021,0	12,1%	2.478,9	11,5%	-542,1
2001	3.288,8	8,9%	2.845,0	14,8%	-443,8
2002	3.317,3	0,9%	3.005,4	5,6%	-311,9
2003	3.290,9	-0,8%	2.932,7	-2,4%	-358,2
2004	3.221,5	-2,1%	2.891,5	-1,4%	-330,0
2005	3.573,2	10,9%	3.158,4	9,2%	-414,8
2006	3.675,7	2,9%	3.205,5	1,5%	-470,2
2007	3.683,9	0,2%	3.238,2	1,0%	-445,7
2008	3.864,0	4,9%	3.444,8	6,4%	-419,2
2009	3.407,9	-11,8%	2.973,0	-13,7%	-435,0
2010	3.133,0	-8,1%	2.855,6	-3,9%	-277,4

Bron : ADSEI - INR - Creamoda.

Source : DGSIE - ICN - Creamoda.

Tabel 28 - Buitenlandse handel in kleding (halfjaarcijfers)

Tableau 28 - Commerce extérieur d'articles d'habillement (chiffres semestriels)

Communautaire definitie / Definition communautaire				
	Invoer Importations		Uitvoer Exportations	
	x 1.000.000 EUR	Verandering in % Variation en %	x 1.000.000 EUR	Verandering in % Variation en %
2002				
S 1	1.563,4	-2,5%	1.377,2	2,5%
S 2	1.756,1	4,2%	1.610,8	7,3%
2003				
S 1	1.611,7	3,1%	1.393,5	1,2%
S 2	1.661,3	-5,4%	1.541,8	-4,3%
2004				
S 1	1.522,9	-5,5%	1.259,7	-9,6%
S 2	1.698,6	2,2%	1.631,8	5,8%
2005				
S 1	1.675,9	10,0%	1.476,3	17,2%
S 2	1.894,0	11,5%	1.682,0	3,1%
2006				
S 1	1.788,7	6,7%	1.534,4	3,9%
S 2	1.887,0	-0,4%	1.671,1	-0,7%
2007				
S 1	1.738,2	-2,8%	1.549,5	1,0%
S 2	1.945,7	3,1%	1.688,8	1,1%
2008				
S 1	1.797,5	3,4%	1.601,2	3,3%
S 2	2.066,5	6,2%	1.843,5	9,2%
2009				
S 1	1.774,5	-1,3%	1.516,0	-5,3%
S 2	1.633,4	-21,0%	1.457,0	-21,0%
2010				
S 1	1.479,8	-16,6%	1.321,0	-12,9%
S 2	1.653,1	1,2%	1.534,6	5,3%

Bron : NIS - INR - Creamoda.

Source : INS - ICN - Creamoda.

Tableau 29 - Buitenlandse handel in kleding per land en per zone (in miljoenen euros)
Tableau 29 - Commerce extérieure d'articles d'habillement par pays et par zone (en millions d'euros)

	Uitvoer - Exports				Invoer - Imports							
	2010	2009	2008	2007	2010	2009	2008	2007				
	x 1.000.000 EUR	x 1.000.000 EUR	x 1.000.000 EUR	x 1.000.000 EUR	x 1.000.000 EUR	x 1.000.000 EUR	x 1.000.000 EUR	x 1.000.000 EUR				
Europese Unie (27)	2652,5	2793,1	3.260,2	-5,0%	-14,3%	6,2%	1820,5	-6,3%	-4,7%	3,2%	Union Européenne (27)	
waarvan :											dont :	
Duitsland	324,1	303,7	348,1	6,7%	-12,8%	11,1%	362,3	-2,5%	4,1%	0,5%	Allemagne	
Spanje	167,3	163,9	209,1	2,1%	-21,6%	-2,0%	87,1	5,7%	3,3%	10,7%	Espagne	
Frankrijk	1221,1	1343,0	1.552,0	-9,1%	-13,5%	8,4%	468,7	-18,0%	-3,3%	3,8%	France	
Verenigd Koninkrijk	207,8	219,1	283,9	-5,2%	-22,8%	14,0%	49,8	12,4%	-3,4%	4,6%	Royaume-Uni	
Italië	175,0	147,1	143,0	19,0%	2,9%	-15,4%	184,0	-8,7%	-5,3%	11,7%	Italie	
Nederland	262,3	280,5	308,9	-6,5%	-9,2%	-11,2%	349,3	-1,5%	-7,2%	0,0%	Pays-Bas	
Polen	22,0	21,3	29,8	3,4%	-28,6%	-9,5%	69,5	3,0%	-14,7%	10,5%	Pologne	
Hongarije	5,3	6,2	11,5	-14,7%	-46,3%	17,6%	15,9	85,2%	-54,7%	-4,1%	Hongrie	
Tsjechie	49,1	85,4	108,1	-42,5%	-21,0%	83,7%	22,8	-14,6%	-101,3%	101,3%	Tchéquie	
Roemenië	4,3	3,6	7,1	20,1%	-49,5%	87,6%	10,9	12,5	-12,9%	-22,1%	Roumanie	
Bulgarije	1,9	1,9	2,1	-3,5%	-7,3%	84,6%	8,1	-1,3%	-3,4%	-5,9%	Bulgarie	
West-Europa buiten EU	94,5	76,3	72,4	23,9%	5,5%	54,7%	116,6	1,4%	-23,5%	1,2%	Europe occidentale hors UE	
waarvan :											dont :	
Zwitserland	41,3	25,0	20,3	65,3%	23,1%	9,4%	11,5	13,2	2,0%	-13,2%	Suisse	
Turkije	37,0	40,6	40,9	-8,7%	-0,7%	133,9%	105,0	19,4	12,6%	3,5%	Turquie	
Oosten Centraal	12,5	12,1	16,9	3,1%	-28,1%	-27,3%	26,7	11,4%	4,6%	-21,2%	Europe orientale et centrale	
waarvan :											dont :	
Rusland	6,2	5,6	7,8	9,3%	-28,0%	-34,5%	0,1	0,0	125,0%	83,3%	ex-URSS	
Oekraïne	4,7	4,7	6,6	0,0%	-29,4%	-17,9%	22,6	20,1	19,4	12,6%	Ukraine	
Zuid-Oost Azië	28,9	30,9	34,8	-6,7%	-11,0%	-10,7%	1093,9	-11,8%	-18,9%	8,6%	Sud-Est asiatique	
waarvan :											dont :	
China	12,9	11,0	11,2	17,2%	-1,2%	6,7%	691,9	801,1	97,1	-13,6%	Chine	
Bangladesh	0,9	1,1	1,6	-19,8%	-32,9%	56,3%	77,3	91,2	96,8	-15,2%	-5,8%	Bangladesh
India	0,1	0,6	0,5	-86,2%	12,7%	42,3%	89,1	114,7	141,5	-22,4%	-18,9%	Inde
Pakistan	0,4	0,1	0,0	506,8%	1866,7%	-57,1%	50,9	54,7	62,5	-7,0%	-12,6%	Pakistan
Indonesië	0,0	0,0	0,0	87,5%	-23,8%	-96,8%	48,8	51,3	51,4	-4,7%	-0,4%	Indonésie
Thailand	0,2	0,2	0,2	14,0%	-19,4%	-21,5%	26,0	24,6	24,3	5,7%	1,3%	Thaïlande
Japan	7,6	11,3	13,5	-33,0%	-15,8%	-30,0%	1,1	1,3	2,5	-12,7%	-39,5%	Japon
Noord-Afrika	25,9	25,1	26,3	3,2%	-4,7%	-3,6%	230,2	245,7	271,5	-6,3%	-1,1%	Afrique du Nord
waarvan :											dont :	
Tunesië	23,7	23,1	24,0	2,7%	-3,5%	-2,5%	174,1	168,5	176,5	3,3%	-4,5%	Tunisie
Marokko	1,7	1,4	1,6	16,5%	-10,6%	-23,1%	52,0	72,3	87,1	-28,0%	20,0%	Maroc
Noord-Amerika	23,1	19,6	18,1	17,8%	8,3%	-10,1%	19,9	22,1	36,6	-9,8%	44,9%	Amerique du Nord
waarvan :											dont :	
USA	16,3	13,3	11,9	22,6%	11,4%	-20,0%	19,1	21,4	35,5	-10,7%	-39,8%	USA
Centraal- en Zuid-Amerika	1,5	1,7	0,9	-10,3%	98,7%	9,4%	4,5	2,4	3,6	87,5%	-34,3%	Amerique centrale et meridionale
Midden-Oosten	6,9	7,9	7,2	-11,9%	8,7%	33,3%	1,6	1,7	2,3	-7,0%	-24,6%	Moyen-Orient
Afrika (Rest)	3,9	3,6	5,7	8,4%	-36,2%	46,6%	7,8	17,1	23,1	-54,4%	10,5%	
Oceanië	5,8	2,6	2,4	121,6%	10,3%	7,0%	0,2	0,2	0,8	12,8%	-73,2%	Océanie
TOTAAL	2855,6	2973,0	3.444,8	-3,9%	-13,7%	6,4%	3133,0	3407,9	3864,0	-8,1%	-11,8%	TOTAL

Bron : INR-statistieken van de buitenlandse handel
Source : Statistiques du commerce extérieur de l'ICN

Tabel 30 - Index van de afzetprijzen (kleding) (Nacebel 18)*

Tableau 30 - Indices des prix à la production (articles d'habillement) (Nacebel 18)*

	2005=100	Verandering in % - Variation en %			
2004	95,9				
2005	100,0				4,3%
2006	100,4				0,4%
2007**	106,6				6,1%
2008	106,9				0,2%
2009	110,3				3,2%
2010	112,1				1,6%
2009 J	108,7				
F	109,8				
M	110,7	T 1	3,7%		
A	110,7				
M	109,6				
J	109,7	T 2	3,2%	S 1	3,5%
J	109,6				
A	110,2				
S	110,8	T 3	2,6%		
O	111,2				
N	111,2				
D	111,2	T 4	3,2%	S 2	2,9%
2010 J	111,2				
F	111,8				
M	111,8	T 1	1,7%		
A	112,5				
M	112,7				
J	112,6	T 2	2,4%	S 1	2,0%
J	112,5				
A	112,5				
S	111,4	T 3	1,7%		
O	111,7				
N	111,9				
D	112,3	T 4	0,7%	S 2	1,2%
2011 J	114,8				
F	114,2				
M	113,7	T 1	2,4%		
A	114,1				

* Vervaardiging van kleding, exclusief bontkleding.

* Industrie de l'habillement, fourrures exclues.

** De uitzonderlijke prijsstijging in januari 2007 is het gevolg van een wijziging in de samenstelling van de index

** La montée exceptionnelle des prix en janvier 2007 est la conséquence d'une modification dans la composition de l'index

Bron : FOD ECONOMIE (ADSEI)

Source : SPF ECONOMIE (DGSIE)

Tabel 31 - NBB-conjunctuurenquête : beoordeling van de voorraden, de binnen- en buitenlandse bestellingen en de werkgelegenheidsvooruitzichten in de kledingsector
Tableau 31 - Enquête de conjoncture BNB : évaluation des stocks, les commandes intérieures et extérieures et prévisions de l'emploi dans l'industrie de l'habillement

		Voorraden Stocks (*)	Binnenlandse bestellingen Commandes intérieures (**)	Buitenlandse bestellingen Commandes extérieures (**) ³	Werkgelegenheids- vooruitzichten Prévisions de l'emploi (***)	Gemiddelde ver- zekerde activiteitsduur Durée moyenne d'activité assurée (maand / mois)	Seizoengezuiverde bruto reeks Données brutes désaisonnalisées
2007	J	10	-17	-21	-16	2,8	-16,5
	F	-4	3	-28	-8	2,7	-7,6
	M	-10	3	4	6	2,6	2,8
	A	6	-18	-23	4	2,5	-7,7
	M	-8	-7	5	5	2,5	-6,1
	J	-7	-14	12	-6	2,7	-5,3
	J	10	-13	-12	0	2,8	-13,2
	A	-4	-7	7	3	2,8	-2,3
	S	-3	-13	-8	5	2,9	-4,8
	O	-5	-29	-39	-6	2,9	-8,1
	N	7	-26	-26	-7	2,9	-16,8
	D	14	-36	-12	-5	2,7	-18,6
2008	J	21	-34	1	-14	2,9	-20,0
	F	8	-25	-38	-12	2,8	-20,7
	M	21	-20	-67	-14	3,1	-24,5
	A	22	-32	-36	-15	3,1	-26,0
	M	14	-33	-38	-21	3,5	-25,5
	J	24	-31	-54	-16	3,2	-24,6
	J	26	-12	-53	-21	3,1	-26,7
	A	20	7	-13	1	3,1	-24,0
	S	10	-16	-18	-5	3,0	-22,2
	O	21	-20	-21	-21	3,0	-22,0
	N	9	-22	17	-18	3,0	-21,7
	D	7	-22	-9	-21	2,9	-25,3
2009	J	28	-2	-57	-27	2,6	-25,0
	F	3	-20	-26	-15	2,4	-24,5
	M	4	-26	-30	-34	2,2	-24,6
	A	-6	-27	-33	-25	2,2	-17,7
	M	-15	-44	-40	-20	2,3	-13,4
	J	-14	-31	8	-33	2,1	-16,0
	J	12	-49	1	-30	2,0	-19
	A	-9	-10	-33	3	2,0	-17,8
	S	17	-20	-37	-7	1,9	-26,9
	O	1	-46	-13	-11	1,9	-17,8
	N	3	-23	-31	0	1,8	-7,4
	D	0	-26	-31	-8	2,0	-13,9
2010	J	2	-17	-38	-27	1,9	-12,2
	F	17	-2	-38	-16	1,7	-18,7
	M	-14	8	-37	-21	1,9	-11,6
	A	19	-27	-38	-35	1,8	-35,1
	M	1	-15	-52	-21	1,8	-25,9
	J	0	-3	-33	-22	1,7	-13,3
	J	20	-4	-37	-33	1,9	-14,5
	A	4	-4	-5	3	2,1	-13,6
	S	18	19	-19	4	2,2	-15,1
	O	11	-5	-21	-4	2,0	-3,4
	N	0	-4	-5	-3	2,1	-0,1
	D	-9	-8	-42	14	2,4	-0,3
2011	J	5	-14	-7	-5	2,8	4,3
	F	15	-40	-23	-9	2,6	-4,5
	M	-11	-2	-42	-2	2,5	0,5
	A	-12	-28	-60	-18	2,3	-7,8
	M	0	-2	35	-6	2,3	-7,6
	J	2	2	-33	-4	2,4	-12,1

(*) Saldo van de antwoorden die melding maken van een voorraad die hoger dan normaal is en die de voorraad lager dan normaal achten.

Solde des réponses indiquant que le stock est supérieur à la normale ou inférieur.

(**) Saldo van de antwoorden die een stijging of een daling melden.

Solde des réponses indiquant une hausse ou une baisse.

(***) Saldo van de antwoorden die de volgende drie maanden een stijging verwachten van hun werkgelegenheid of een daling.

Solde des réponses indiquant une hausse ou une baisse de leur emploi dans les trois mois suivants.

Bron : NBB / Source : BNB

abel 32 - Gemiddelde graad van bezetting van het productievermogen in de kledingindustrie (in %)
 ableau 32 - Degré moyen d'utilisation des capacités de production dans l'industrie de l'habillement (en %)

1998	1999	2000	2001	2002	2003	2004	2005	2006	2007			2008			2009			2010			2011													
									J	A	O	J	A	O	J	A	O	J	A	O	J	A	O	J	A									
70	67	67	69	65	65	62,6	61,9	74,7	74,2	71,1	64,9	67,2	77,5	70,9	77,2	73,2	77,4	70,5	73,5	75,4	71,8	69,3	73,3	69,8	64,6	60,1	67,8	67,1	66,9	59,6	73,4	69,0	71,0	67,4

ron : Nationale Bank. Enquête over het productievermogen.

ource : Banque Nationale. Enquête sur les capacités de production.

Tabel 33 - Investerings in de confectie- en breigoedindustrie
Tableau 33 - Investissements dans les industries de l'habillement et de la bonneterie

1. Evolutie van de investeringen ten opzichte van het voorgaande jaar 1. Evolution des investissements par rapport à l'année précédente					
	2008	2009	2010	2011	
	<i>Realisaties</i>	<i>Realisaties</i>	<i>Ramingen</i>	<i>Vooruitzichten</i>	
	<i>Réalisations</i>	<i>Réalisations</i>	<i>Estimations</i>	<i>Prévisions</i>	
Materiële investeringen Investissements corporels (via leasing en/of coördinatiecentrum inbegrepen) (y compris via leasing et/ou centre de coordination)	-15,7%	73,3%	-67,8%	6,8%	
2. Répartition des investissements selon la finalité économique (en % du total des investissements) 2. Indeling van de investeringen volgens economische bestemming (in % van de totale investeringen)					
	2007	2008	2009	2010	2011
	<i>Ramingen</i>	<i>Ramingen</i>	<i>Ramingen</i>	<i>Ramingen</i>	<i>Vooruitzichten</i>
	<i>Estimations</i>	<i>Estimations</i>	<i>Estimations</i>	<i>Estimations</i>	<i>Prévisions</i>
Vervangingsinvesteringen Investissements de remplacement	87%	68%	8%	30%	58%
Uitbreidingsinvesteringen / Investissements d'extension	12%	31%	90%	65%	39%
Rationalisatie-investeringen Investissements de rationalisation	1%	1%	0%	2%	3%
Andere / Autres + onbepaald / indéterminé	0%	0%	2%	3%	0%

Bron/Source: NBB, Najaarsenquête 2010 / BNB, Enquête d'automne 2010

Tabel 34 - Omzet in de textiel- en kledingdetailhandel (Nacebel 5241 en 5242)

Tableau 34 - Chiffre d'affaires dans le commerce de détail de textiles et d'articles d'habillement (Nacebel 5241 et 5242)

	Kleding Habillement		Textiel Textiles	
	x 1.000.000 EUR	Verandering in % Variation en %	x 1.000.000 EUR	Verandering in % Variation en %
1995	3.230,0	-	908,7	-
1996	3.369,1	4,3%	805,5	-11,4%
1997	3.339,9	-0,9%	869,5	7,9%
1998	3.585,0	7,3%	805,3	-7,4%
1999	3.593,9	0,2%	779,5	-3,2%
2000	3.853,3	7,2%	777,2	-0,3%
2001	4.071,9	5,7%	740,1	-4,8%
2002	4.287,2	5,3%	683,0	-7,7%
2003	4.467,9	4,2%	656,3	-3,9%
2004	4.668,4	4,5%	687,4	4,7%
2005	4.919,8	5,4%	695,5	1,2%
2006	5.100,7	3,7%	696,7	0,2%
2007	5.579,9	9,4%	735,2	5,5%
2008	5.556,3	-0,4%	750,0	2,0%
2009	5.696,8	2,5%	777,3	3,6%
2010	5.887,1	3,3%	824,7	6,1%
2006				
T 1	1.249,4	4,7%	163,7	-4,8%
T 2	1.237,9	9,7%	168,4	2,5%
T 3	1.289,0	5,1%	168,1	-0,3%
T 4	1.324,3	-0,2%	196,4	1,7%
2007				
T 1	1392,7	11,5%	172,0	5,1%
T 2	1359,5	9,8%	180,1	6,9%
T 3	1450,2	12,5%	179,7	6,9%
T 4	1.377,5	4,0%	203,4	3,5%
2008				
T 1	1335,5	-4,1%	180,8	5,1%
T 2	1318,2	-3,0%	177,0	-1,7%
T 3	1444,0	-0,4%	179,5	-0,1%
T 4	1.458,6	5,9%	212,7	4,6%
2009				
T 1	1396,6	4,6%	181,8	0,6%
T 2	1367,8	3,8%	176,3	-0,4%
T 3	1421,5	-1,6%	184,4	2,7%
T 4	1.510,8	3,6%	234,7	10,3%
2010				
T 1	1432,8	2,6%	204,4	12,4%
T 2	1364,4	-0,2%	193,7	9,8%
T 3	1525,5	7,3%	203,1	10,1%
T 4	1.564,3	3,5%	223,5	-4,8%
2011				
T 1(p)	1.513,1	5,6%	209,1	2,3%

(p) voorlopig / provisoire

Bron : ADSEI, BTW-aangiften, Nacebel 5241 en 5242. Kwartaalaangiften en jaarcijfers.

Source : DGSIE, Déclarations à la TVA, Nacebel 5241 et 5242. Déclarations trimestrielles et chiffres annuels.

Tabel 35 - Verkoop van textiel- en kledingartikelen in de kleinhandel* (indexen)
Tableau 35 - Ventes de textiles et articles d'habillement dans le commerce de détail* (indices)

	Grootwarenhuizen Grands magasins		Filiaalbedrijven Entreprises à succursales		Andere kleinhandel Autres commerces		Totaal Total	
	1995 = 100	Wijz./Var. %	1995 = 100	Wijz./Var. %	1995 = 100	Wijz./Var. %	1995 = 100	Wijz./Var. %
1993	111	-1,0%	104	-0,5%	95	-1,5%	97	-0,9%
1994	108	-2,7%	105	1,0%	95	0,0%	97	0,0%
1995	100	-7,4%	100	-4,8%	100	5,3%	100	3,1%
1996	96	-4,0%	101	1,0%	96	-4,0%	97	-3,0%
1997	98	2,1%	105	4,0%	98	2,1%	100	3,1%
1998	106	8,2%	99	-5,7%	106	8,2%	108	8,0%
1999	105	-0,9%	103	4,0%	109	2,8%	110	1,9%
2000	112	6,7%	103	0,0%	120	10,1%	129	17,3%
2001	112	0,0%	107	3,9%	122	1,7%	132	2,3%
2002	115	2,7%	111	3,7%	112	-8,2%	126	-4,5%
2003	118	2,6%	115	3,6%	105	-6,3%	120	-4,8%
2004	118	0,0%	119	3,5%	107	1,9%	123	2,5%
2005	120	1,7%	126	5,9%	109	1,9%	128	4,1%
2006	124	3,3%	133	5,6%	119	9,2%	139	8,6%
2007	124	0,0%	142	6,8%	148	24,4%	165	18,7%
2008	114	-8,1%	145	2,1%	111	-25,0%	169	2,4%
2009	114	0,0%	172	18,6%	158	42,3%	174	3,0%
2010	116	1,8%	216	25,6%	164	3,8%	185	6,3%
2009 J	177		192		204		220	
F	83		116		133		138	
M	91	T1 2,6%	140	T1 10,6%	164	T1 36,5%	174	T1 8,4%
A	121		194		172		193	
M	98		169		153		166	
J	101	T2 0,3%	159	T2 27,6%	135	T2 29,2%	151	T2 -6,4%
J	160		196		189		203	
A	76		131		119		128	
S	100	T3 -4,0%	187	T3 14,2%	177	T3 35,1%	191	T3 -5,8%
O	117		211		176		199	
N	110		166		122		142	
D	136	T4 0,8%	204	T4 23,6%	154	T4 77,3%	183	T4 18,0%
2010 J	174		226		204		226	
F	80		125		117		127	
M	93	T1 -1,1%	179	T1 18,3%	175	T1 -1,0%	189	T1 1,9%
A	114		226		178		197	
M	92		198		149		168	
J	108	T2 -1,9%	205	T2 20,5%	150	T2 3,7%	171	T2 5,1%
J	182		259		187		212	
A	83		194		130		147	
S	104	T3 9,8%	239	T3 34,6%	186	T3 3,7%	206	T3 8,2%
O	99		257		183		211	
N	122		231		136		163	
D	136	T4 -1,7%	251	T4 27,2%	168	T4 7,7%	197	T4 9,0%
2011 J	176		274		205		228	
F	80		164		127		135	
M	92	T1 0,3%	224	T1 24,9%	182	T1 3,6%	196	T1 3,1%

* Schoenen inbegrepen, behalve bij de filiaalbedrijven / Chaussures incluses, sauf pour les entreprises à succursales

Filiaalbedrijven : kleinhandelsondernemingen met ten minste 5 kleinhandelsinrichtingen.

Entreprises à succursales : entreprises de commerce de détail possédant au moins cinq établissements de commerce de détail.

Bron : FOD Economie - Source : SPF Economie

Tabel 36 - Consumptieprijzen van kleding
Tableau 36 - Prix à la consommation de vêtements

	Kleding Habillement* 2004=100	Verandering in % Variation en %			
1991	85,6				
1992	87,9			2,7%	
1993	89,9			2,3%	
1994	91,7			2,0%	
1995	93,0			1,4%	
1996	93,6			0,6%	
1997	94,3			0,7%	
1998	95,3			1,1%	
1999	96,2			0,9%	
2000	96,7			0,5%	
2001	97,3			0,6%	
2002	98,4			1,1%	
2003	99,4			1,0%	
2004	100,0			0,6%	
2005	100,1			0,1%	
2006	100,5			0,3%	
2007	100,9			0,4%	
2008	101,6			0,7%	
2009	102,6			1,0%	
2010	103,3			0,6%	
2009 J	102,5				
F	102,0				
M	102,3	T 1	1,0%		
A	102,3				
M	102,4				
J	102,5	T 2	1,0%	S 1	1,0%
J	102,5				
A	102,7				
S	102,7	T 3	1,0%		
O	103,1				
N	103,3				
D	103,4	T 4	0,9%	S 2	0,9%
2010 J	103,4				
F	103,0				
M	103,0	T 1	0,9%		
A	102,9				
M	102,9				
J	102,9	T 2	0,4%	S 1	0,6%
J	102,9				
A	103,4				
S	103,4	T 3	0,6%		
O	103,7				
N	103,8				
D	103,8	T 4	0,5%	S 2	0,5%
2011 J	103,8				
F	103,3				
M	103,5	T 1	0,4%		
A	103,7				
M	103,9				

Bron : FOD Economie.

Source : SPF Economie.

Tabel 37 - Textielverzorging : Omzet en investeringen (Nacebel 9301)

Tableau 37 - Entretien du textile : Chiffre d'affaires et investissements (Nacebel 9301)

	Omzet Chiffre d'affaires		Investerings Investissements	
	x 1.000.000 EUR	Verandering in % Variation en %	x 1.000.000 EUR	Verandering in % Variation en %
1995	416,2	-	41,4	-
1996	407,8	-2,0%	41,7	0,7%
1997	402,0	-1,4%	41,1	-1,4%
1998	407,8	1,4%	51,7	25,8%
1999	396,1	-2,9%	49,9	-3,5%
2000	434,5	9,7%	50,0	0,2%
2001	543,3	25,0%	52,3	4,6%
2002	532,3	-2,0%	68,4	30,8%
2003	544,6	2,3%	45,5	-33,5%
2004	562,3	3,3%	56,1	23,3%
2005	559,5	-0,5%	61,7	10,0%
2006	559,0	-0,1%	56,4	-8,6%
2007	568,1	1,6%	57,4	1,8%
2008	588,9	3,7%	60,7	5,8%
2009	583,9	-0,8%	47,2	-22,3%
2010	581,7	-0,4%	47,1	-0,1%
2006				
T 1	131,7	0,0%	11,8	4,9%
T 2	144,7	2,2%	14,6	-11,0%
T 3	135,0	1,5%	13,1	34,1%
T 4	147,7	-3,5%	16,9	-30,4%
2007				
T 1	140,5	6,7%	13,1	11,5%
T 2	141,3	-2,3%	14,2	-3,2%
T 3	137,0	1,5%	11,6	-11,7%
T 4	149,3	1,1%	18,6	9,9%
2008				
T 1	142,6	1,5%	13,6	3,5%
T 2	151,8	7,4%	16,5	16,8%
T 3	143,0	4,4%	12,3	6,1%
T 4	151,6	1,5%	18,3	-1,3%
2009				
T 1	145,2	1,8%	12,6	-7,6%
T 2	147,6	-2,7%	10,5	-36,5%
T 3	141,2	-1,3%	8,7	-29,5%
T 4	150,0	-1,1%	15,5	-15,5%
2010				
T 1	138,5	-4,6%	11,9	-5,5%
T 2	147,0	-0,4%	11,4	8,2%
T 3	142,8	1,2%	10,2	17,3%
T 4	153,4	2,3%	13,7	-11,1%
2011				
T 1(p)	154,7	11,7%	17,2	44,6%

(p) voorlopig / provisoire

Bron : ADSEI, BTW-aangiften, Nacebel 9301. Kwartaalaangiften en jaarcijfers.

Source : DGSIE, Déclarations à la TVA, Nacebel 9301. Déclarations trimestrielles et chiffres annuels.