



VERSLAG

CRB 2011-0777

De conjunctuur in de distributiesector
in 2010 en tijdens de eerste helft van 2011

CCE
Conseil Central de l'Economie
Centrale Raad voor het Bedrijfsleven
CRB





Speciale commissie voor de Distributie

Verslag over de conjunctuur in de distributiesector in 2010 en tijdens de eerste helft van 2011

**Aanspreekpunt
Marie Baudour
maba@ccecrb.fgov.be**

Inhoudstafel

1	Algemene conjunctuur	4
2	Conjunctuurenquêtes van de Nationale Bank.....	6
3	Ontwikkeling in de handel	7
3.1	Enquête van de ADSEI in de detailhandel.....	7
3.1.1	Algemene ontwikkeling in 2010 en tijdens het eerste kwartaal van 2011	7
3.1.2	De omzet naar distributievorm.....	9
3.1.3	De omzet in de verschillende handelstakken.....	9
3.2	Indexcijfers die de ADSEI berekent ten behoeve van de Europese Commissie.....	12
3.3	Handelsomzet volgens de btw-aangiften – gegevens in absolute waarde (Nace 2003)	14
3.4	Investeringen van de handel in absolute waarde (Nace 2003)	15
3.5	Verkoop van nieuwe en tweedehandswagens.....	16
4	Andere gegevens die betrekking hebben op de handel.....	17
4.1	Bouwvergunningen en begonnen werken.....	17
4.2	Financiële verbintenissen van de particulieren: hypothecaire leningen en verbruikskredieten .	18
4.3	Faillissementen.....	19
4.4	Consumentenvertrouwen.....	20
4.5	Prijzen.....	21
4.6	Huishoudbudgetonderzoek van de ADSEI.....	23
4.7	Economische vooruitzichten van het Planbureau	24
5	Werkgelegenheid	25
6	Conclusie	27
	BIJLAGEN.....	29

Lijst tabellen

Tabel 1-1: Reële groei van het bbp (in %)	4
Tabel 3-1: Ontwikkeling van de belangrijkste indicatoren van het particulier verbruik	7
Tabel 3-2: Totale omzet van de detailhandel (enquête ADSEI)	9
Tabel 3-3: Indexcijfers van de detailhandel tegen lopende prijzen	12
Tabel 3-4: Handelsomzet volgens de btw-aangiften – Nace 2003 (in euro's)	14
Tabel 3-5: Investerings volgens de btw-aangiften	15
Tabel 4-1: Ontwikkeling van de faillissementen in de handel	19
Tabel 4-2: Ontwikkeling van de faillissementen van januari tot april 2011 tgv. dezelfde maanden van 2010 en 2009	20
Tabel 4-3: Indicator van het consumentenvertrouwen	21
Tabel 4-4: Algemene ontwikkeling van de consumptieprijzen	22
Tabel 4-5: Middellangetermijnvooruitzichten van het Planbureau m.b.t. het particulier verbruik naar categorie	24
Tabel 5-1: Ontwikkeling van het aantal arbeidsplaatsen in de handel volgens de omvang van de ondernemingen van 2006 tot 2010	25
Tabel 5-2: Ontwikkeling van het aantal voltijdequivalenten in de handel volgens de omvang van de ondernemingen van 2006 tot 2010	25
Tabel 5-3: Ontwikkeling van het aantal arbeidsplaatsen naar paritair comité, statuut en geslacht	26

Lijst grafieken

Grafiek 1-1: Kwartaalontwikkeling van het reële Belgische bbp	5
Grafiek 2-1: Algemene synthetische curve van de Nationale Bank	6
Grafiek 2-2: Ontwikkeling van de sectorcurven van de Nationale Bank	6
Grafiek 3-1: Ontwikkeling van de detailhandelsomzet tegen vaste en tegen lopende prijzen over twaalf maanden	8
Grafiek 3-2: Procentuele kwartaalontwikkeling van de omzet in de detailhandel over twaalf maanden	8
Grafiek 3-3: Jaarlijkse ontwikkeling van de omzet in de detailhandel	10
Grafiek 3-4: Kwartaalontwikkeling van de omzet tegen vaste prijzen in de verschillende takken van de detailhandel van 2008 tot 2010	11
Grafiek 3-5: Ontwikkeling van de kwartaalomzet over twaalf maanden voor voedings- en niet-voedingsmiddelen in waarde	13
Grafiek 4-1: Bouwvergunningen en begonnen werken	17
Grafiek 4-2: Ontwikkeling van de financiële verbintenissen van de particulieren (jaarlijkse groeivoeten)	18
Grafiek 4-3: Centrale voor kredieten aan particulieren : achterstallig bedrag van niet terugbetaalde kredieten	18
Grafiek 4-4: Ontwikkeling van de faillissementen in de eerste vier maanden van 2011	20
Grafiek 4-5: Indicator van het consumentenvertrouwen	20
Grafiek 4-6: Prijsontwikkeling naar grote productgroep	22
Grafiek 4-7: Ontwikkeling van het huishoudbudget naar uitgavencategorie	23
Grafiek 4-8: Ontwikkeling van de uitgaven in de handel en van de overige verbruiksuitgaven	23
Grafiek 5-1: Ontwikkeling van de werkgelegenheid in de paritaire comités	27

1 Algemene conjunctuur

Drie jaar na de start van de recessie in 2007 sluit de wereldwijde groei opnieuw aan bij het niveau van voor de crisis. De achteruitgang van het globale bbp met 0,6% in 2009 werd gevolgd door een groei van 4,9% in 2010; in 2011 en 2012 zou de groei uitkomen op ruim 4%. Dit algemeen herstel van de conjunctuur verhult evenwel sterke discrepanties. Op wereldschaal gaat een sterke groei met oververhitting in opkomende landen gepaard met een matige groei in de geïndustrialiseerde landen, onder het potentiële bbp. Daarnaast is er binnen de EU een diepe kloof tussen de sterk presterende kernlanden en de zwakke perifere economieën.

Onder impuls van een groeiende binnenlandse vraag, zou het herstel zich in 2011 en 2012 doorzetten in de EU en in de VS. Een aantal opkomende landen ondervonden minder hinder van de financiële crisis dankzij hun grote reserves en de beperkte blootstelling aan de opgeblazen financiële markten. Opnieuw springt de sterke prestatie van China in het oog, waar de economie in 2010 groeide met 10,3% en naar verwachting met 9,3% zou groeien in 2011. Door deze aanhoudende groei zouden de loonkosten in de verwerkende nijverheid er de komende 5 jaar met zo'n 17% per jaar stijgen. De sterke prestaties van de groeielanden leidden tot een aanzienlijke stijging van de energie- en grondstoffenprijzen. Zo steeg de CRB-index, waarin een reeks grondstoffen zoals olie, koper, graan en suiker zijn opgenomen, het voorbije jaar met 36%.

De VS en de EU worden daardoor geconfronteerd met een negatieve aanbodshock die hun fragiele herstel bedreigt. Dit leidt immers tot een stijging van de productiekosten en de inflatie in de EU waardoor de inkomsten van de bedrijven en de gezinnen onder druk staan. Dit zou kunnen verklaren waarom, na een krachtige toename van het bbp tijdens het eerste kwartaal in de EU (+0,8% op kwartaalbasis), het vertrouwen een flinke knauw kreeg. Zo zakte de economische stemmingsindicator die het ondernemers- en consumentenvertrouwen in de EU combineert in april onverwacht tot het laagste peil sinds oktober 2010. In het licht van de oplopende inflatie verhoogde de ECB haar reporente met 0,25 procentpunt tot 1,25% in april en de markt verwacht nog een verhoging in juli. Dit accentueert evenwel de economische onevenwichten binnen de eurozone. Terwijl de economie in enkele kernlanden van de eurozone terug aan de beterhand is, heerst er in een aantal perifere landen een zeer precaire situatie, zodat verdere renteverhogingen hier dramatische gevolgen kunnen hebben.

Tabel 1-1: Reële groei van het bbp (in %)

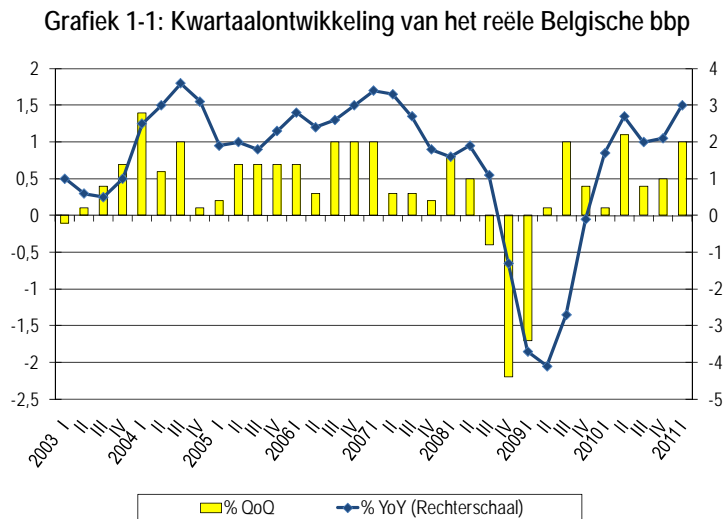
	2002-06	2006	2007	2008	2009	2010	2011	2012	2011*	2012*
België	2,0	2,7	2,9	1,0	-2,8	2,2	2,4	2,2	2,4	2,0
Duitsland	1,0	3,4	2,7	1,0	-4,7	3,6	2,6	1,9	3,4	2,5
Frankrijk	1,7	2,2	2,4	0,2	-2,6	1,6	1,8	2,0	2,2	2,1
Nederland	1,6	3,4	3,9	1,9	-3,9	1,8	1,9	1,7	2,3	1,9
Eurozone	1,7	3,0	2,9	0,4	-4,1	1,8	1,6	1,8	2,0	2,0
Verenigd Koninkrijk	2,6	2,8	2,7	-0,1	-5	1,3	1,7	2,1	1,4	1,8
Europese Unie	2,1	3,2	3,0	0,5	-4,2	1,8	1,8	1,9		
Verenigde Staten	2,7	2,7	1,9	0,0	-2,7	2,9	2,6	2,7	2,6	3,1
Japan	1,7	2,0	2,4	-1,2	-5,2	3,9	0,5	1,6	-0,9	2,2

* Vooruitzichten Oeso van 25 mei 2011

Bron: Europese Commissie, European Economic Forecast, lente 2011

Een eerste risico voor de groei in de eurozone is dan ook nog steeds de instabiliteit op de financiële markten. Terwijl aanzienlijke leningen van de ECB en van het Europese stabiliteitsfonds tijdelijk soelaas boden, zijn de structurele problemen m.b.t. de hoge schulden bij banken en overheden verre van opgelost. Een tweede risico voor de groei is een verdere stijging van de energieprijzen, bv. als gevolg van een escalatie van de conflicten in het Midden-Oosten en Noord-Afrika. We merken op dat ook de aanhoudende zwakte van de Amerikaanse vastgoedmarkt zwaar weegt op de financiële markten en op de groeiperspectieven van de VS.

De Belgische economie groeide in 2010 met 2,2%. Dit herstel was grotendeels te danken aan de sterke groei van de uitvoer (+10,5%), in het bijzonder naar Duitsland. Deze export gaf een sterke stimulans aan de Belgische industrie, zodat de overcapaciteit verdween. Dit zou in 2011 leiden tot de eerste toename van de investeringen (+3,5%) sinds 2008. Dankzij de betere conjunctuur steeg de Belgische werkgelegenheid sinds begin 2010 met bijna 1% op jaarbasis en de groei zou aanhouden in 2011 en 2012. Hierdoor zou de werkloosheid geleidelijk dalen van 8,5% midden 2010 tot ongeveer 7,5% in 2012. Het herstel op de arbeidsmarkt zou de private consumptie met zo'n 2% doen stijgen in 2011 en 2012. De toename van de binnenlandse vraag zou een stevige basis geven aan de groei van het Belgische bbp in 2011 (+2,4%) en in 2012 (+2%), op voorwaarde evenwel dat de eerder vermelde negatieve risico's zich niet manifesteren.

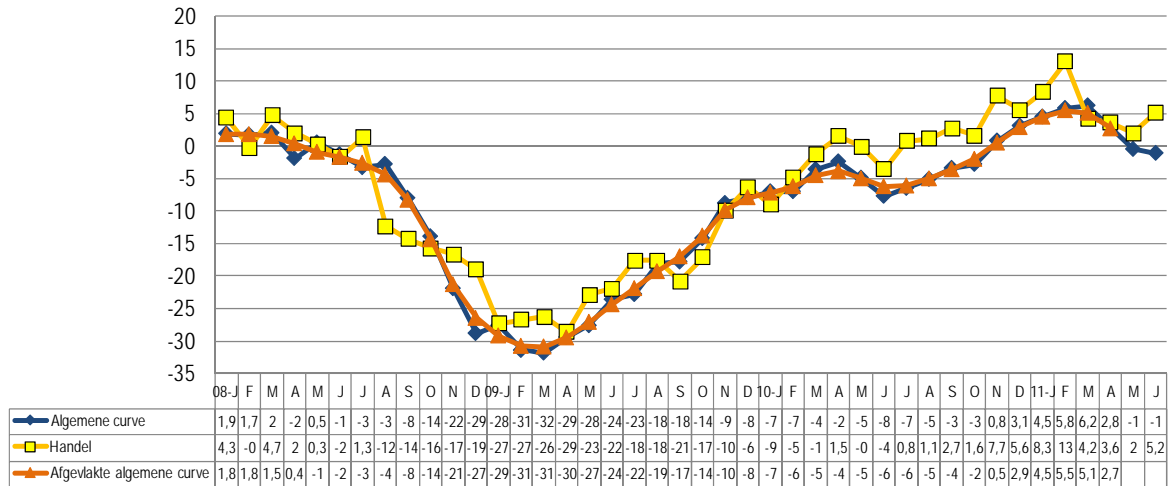


Bron: Nationale Bank van België

2 Conjunctuurenquêtes van de Nationale Bank

(Zie tabel 1 in de bijlagen)

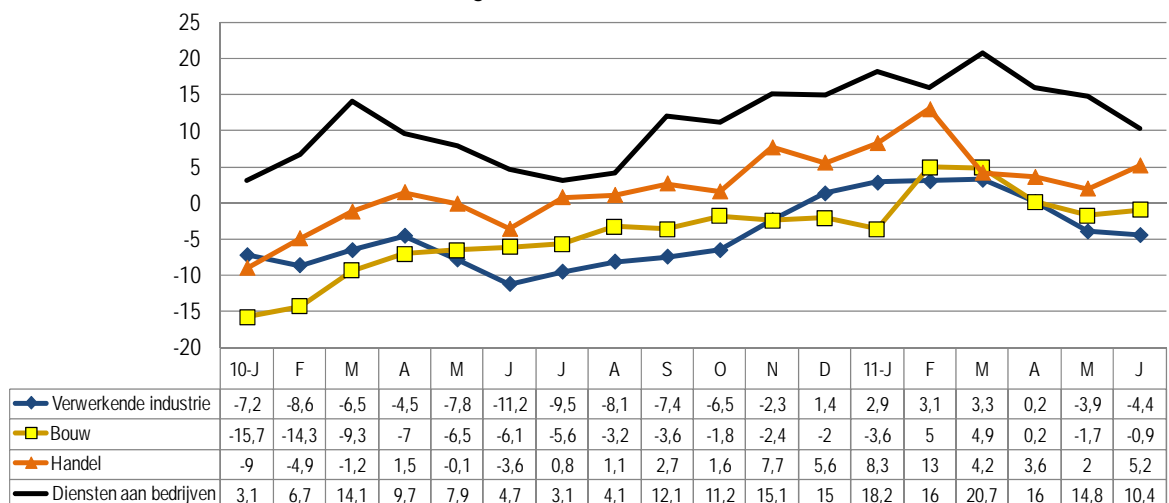
Grafiek 2-1: Algemene synthetische curve van de Nationale Bank



Nadat de conjunctuurcurve van de Nationale Bank van begin 2009 tot het eerste kwartaal van 2011 bijna ononderbroken steeg, liet ze van april tot juni 2011 een forse daling optekenen. De afgevlakte algemene synthetische curve, die de onderliggende conjunctuurtrend weergeeft, boog om in maart en ging in dalende lijn in april 2011.

Het vertrouwen van de bedrijfsleiders is blijven achteruitgaan in de verwerkende industrie en in de tak diensten aan bedrijven, maar heeft zich hersteld in de bouwsector en in de handel.

Grafiek 2-2: Ontwikkeling van de sectorcurven van de Nationale Bank



Bron: NBB

3 Ontwikkeling in de handel

3.1 Enquête van de ADSEI in de detailhandel

(Zie ook de tabellen 3 tot 7 in de bijlagen)

3.1.1 Algemene ontwikkeling in 2010 en tijdens het eerste kwartaal van 2011

Tabel 3-1: Ontwikkeling van de belangrijkste indicatoren van het particulier verbruik

	Omzet van de detailhandel in volume (enquête ADSEI)	Bbp	Finale consumptie-uitgaven van de particulieren	Reëel beschikbaar inkomen van de particulieren	Spaarquote van de gezinnen (in % van het beschikbaar inkomen)
2005	1,7	1,7	1	0,8	15,2
2006	1,7	2,7	1,8	2,8	15,9
2007	2,2	2,9	1,8	2,2	16,4
2008	1,2	1	1,5	2,1	17
2009	-0,7	-2,8	-0,3	1,6	18,3
2010	-0,1	2	1,4	-0,5	16,6
2011(*)		2	1,6	1,1	16,2

(*) Ramingen

Bronnen: ADSEI, Nationale Bank, Planbureau. Groeivoeten tegen vaste prijzen

Ondanks de bankcrisis en de aanzienlijke vertraging van de bbp-groei nam de omzet van de detailhandel in 2008 nog toe met 1,2% tegen vaste prijzen (+4,8% tegen lopende prijzen).

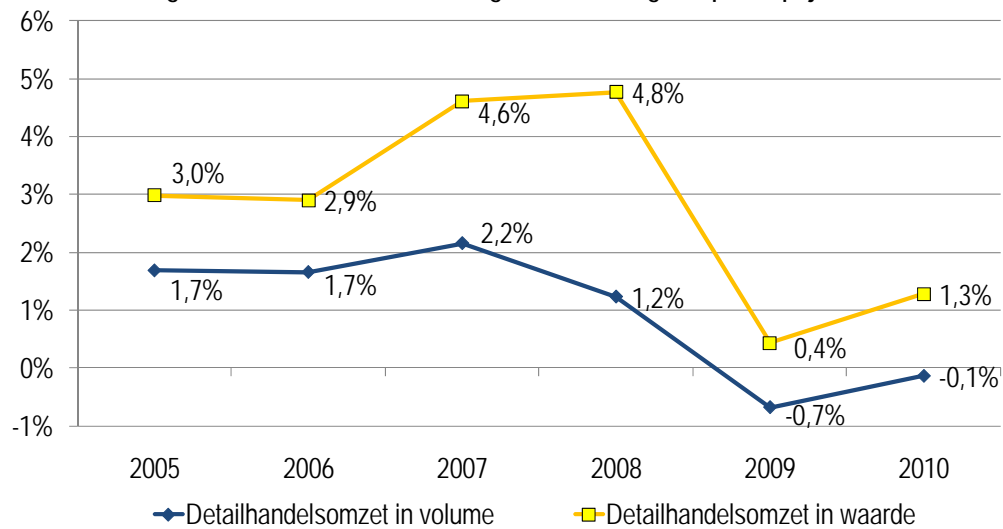
In 2009 daalde het Belgische bbp met 2,8% tegenover 2008. De consumptie-uitgaven liepen met 0,3% terug, ondanks de stijging van het reële gezinsinkomen met nog 1,6%*

Volgens de enquête van de fod Economie in de detailhandel steeg de omzet er in 2009 bijgevolg met slechts 0,4% tegen lopende prijzen, wat neerkwam op een daling met 0,7% tegen vaste prijzen.

In 2010 trad een licht herstel op: +1,3% voor de totale handelsomzet tegen lopende prijzen en -0,1% tegen vaste prijzen (zie grafiek 3-1).

* Het Planbureau verklaart deze stijging in 2009 als volgt: "De indexering van de lonen en van de sociale uitkeringen reageert met vertraging op de evolutie van de gezondheidsindex. In 2009 overtrof die indexering (2,5% in de marktsector) daardoor ruimschoots de inflatie. Samen met een aantal maatregelen die voor een tijdelijke daling van het totaalbedrag aan personenbelastingen zorgden (o.m. de Vlaamse jobkorting en de versnelde inkohiering van de personenbelasting) leidde dat tot deze stijging van het reëel beschikbaar inkomen, ondanks de daling van de werkgelegenheid en verlies op de overige inkomenscomponenten."

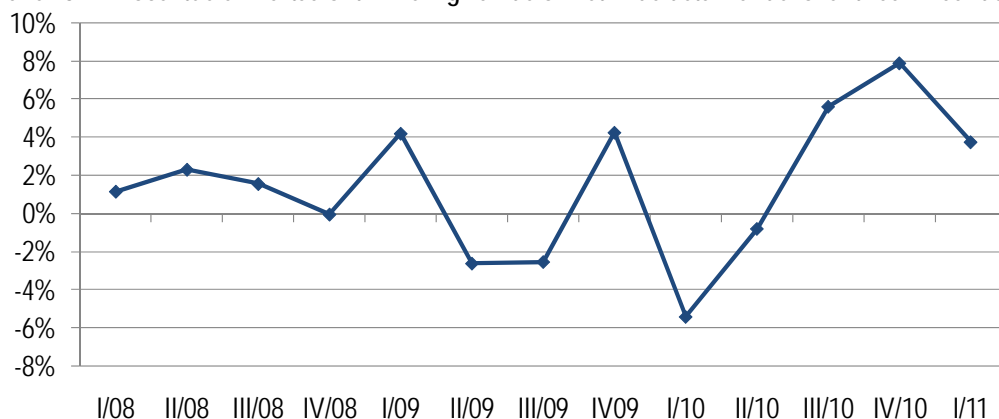
Grafiek 3-1: Ontwikkeling van de detailhandelsomzet tegen vaste en tegen lopende prijzen over twaalf maanden



Bron: ADSEI

De kwartaalontwikkeling van de omzet in volume over 12 maanden brengt aan het licht dat, na de constante daling van begin 2008 tot het tweede kwartaal van 2009, een herstel optrad in het derde en vierde kwartaal, gevolgd door een forse terugval in het eerste kwartaal van 2010. Nadien steeg de omzet aanhoudend tot het einde van het jaar.

Grafiek 3-2: Procentuele kwartaalontwikkeling van de omzet in de detailhandel over twaalf maanden



Bron: ADSEI

In het eerste kwartaal van 2011 groeide de omzet met 3,8% in volume tgv. hetzelfde kwartaal van 2010 en in april werd een stijging van 6,8% over 12 maanden opgetekend.

De gegevens van Eurostat voor België, die gaan tot mei 2011, bevestigen het herstel van de detailhandelsverkoop in volume: +4,2% tegen vaste prijzen in het eerste kwartaal en +5,5% in april en mei tgv. dezelfde maanden van 2010.

3.1.2 De omzet naar distributievorm

(Zie tabel 3 in de bijlagen)

Voor dit onderzoek beschikken we alleen over gegevens in waarde.

Tabel 3-2: Totale omzet van de detailhandel (enquête ADSEI)

Periode	Warenhuizen met verschillende afd.		Filiaalbedrijven		Andere detail-handelszaken		Verkoop in zelfbediening				Algemeen totaal			
	Indexcijfer	%	Indexcijfer	%	Indexcijfer	%	Indexcijfer	%	Indexcijfer	%	Ind.Waarde	%	Ind.Volume	%
2005	124	-0,8%	162	3,8%	120	0,8%	118	-3,3%	147	2,1%	138	3,0%	121	1,7%
2006	124	0,0%	174	7,4%	126	5,0%	123	4,2%	117	-20,4%	142	2,9%	123	1,7%
2007	124	-0,4%	186	6,7%	134	6,5%	121	-1,3%	118	1,1%	149	4,6%	126	2,2%
2008	116	-6,4%	195	5,1%	143	6,4%	121	0,0%	119	0,5%	156	4,8%	127	1,2%
2009	113	-2,3%	208	6,7%	141	-1,4%	135	10,7%	128	7,4%	156	0,4%	126	-0,7%
2010	102	-9,3%	224	7,4%	145	2,6%	151	11,9%	127	-0,7%	158	1,3%	126	-0,1%

Bron: ADSEI

De enquête van de ADSEI toont voor de **warenhuizen** een **continue daling van de omzet in waarde sinds 2007**. De vertraging van de daling in 2009 was toe te schrijven aan de minder hoge inflatie, aangezien het gaat om gegevens tegen lopende prijzen. Doordat de inflatie weer steeg, ging de omzet in waarde er in 2010 weer flink op achteruit, nl. met 9,3% op jaarbasis. In januari en februari 2011 hield deze trend aan (-7,9%).

De omzet van de **filiaalbedrijven**, daarentegen, ging van 2005 tot 2010 **elk jaar in stijgende lijn** (meer zelfs dan de inflatie) tegen lopende prijzen. In 2009 bedroeg de stijging in waarde 6,7% en in 2010 7,4%. In januari en februari 2011 werd evenwel slechts een zeer kleine toename (+0,3%) van de omzet in waarde opgetekend.

Ook in de tak "**andere detailhandelszaken**" – die o.m. de kleine detailhandel bevat – groeide de omzet in waarde constant van 2005 tot 2008. In 2009 werd een lichte omzetsdaling van 1,4% genoteerd als gevolg van slechte resultaten in het tweede en het derde kwartaal. In 2010 steeg de omzet weer met 2,6%.

De beschikbare cijfers voor de zelfbedieningszaken tonen voor 2010 een stijging met 11,9% van de verkoop in de **kmo-supermarkten**, nadat in 2009 ook al een groei van 10,7% werd opgetekend.

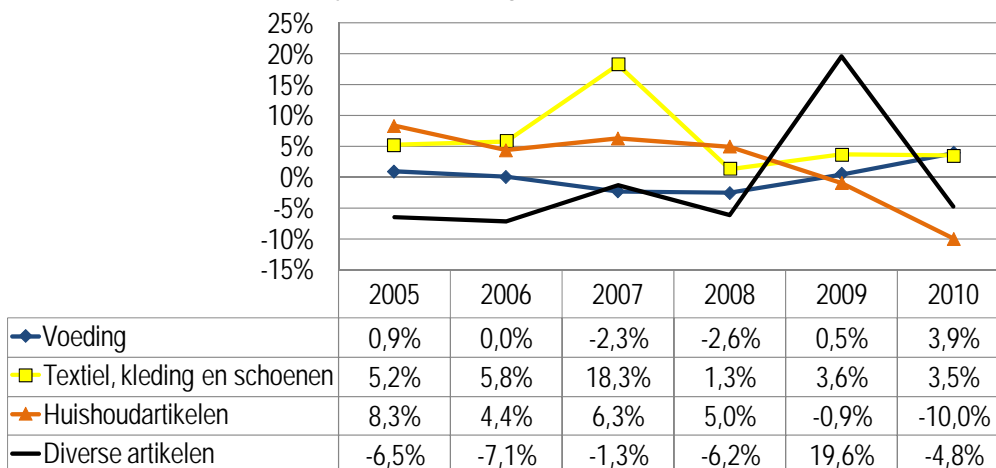
In de **zelfbedieningszaken van de grote ondernemingen**, daarentegen, werd in 2009 (na vele jaren van slechte prestaties) een stijging met 7,4% genoteerd, maar daalde de omzet tegen lopende prijzen in 2010 met 0,7%.

3.1.3 De omzet in de verschillende handelstakken

(Zie de tabellen 4 tot 7 in de bijlagen)

De impact van de economische crisis is zeer duidelijk tot uiting gekomen in de gestage daling van de aankoop van duurzame goederen (huishoudartikelen) van 2008 tot 2010. Ook de aankoop van diverse artikelen ging achteruit, behalve dan in 2009, toen een forse stijging werd genoteerd. De consumenten hebben wel meer voeding, textiel, kleding en schoenen gekocht.

Grafiek 3-3: Jaarlijkse ontwikkeling van de omzet in de detailhandel



Bron: ADSEI

Voeding

In 2010 steeg de totale omzet van de voedingsverkoop met 1,9% in waarde en met 3,9% in volume, wat het resultaat was van een stijging in het eerste tot het derde kwartaal en een lichte daling in het vierde kwartaal.

In het eerste kwartaal van 2011 lag het omzetcijfer tegen vaste prijzen evenwel 1,7% lager dan in het eerste kwartaal van 2010.

In 2010 ging de voedingsverkoop er flink op vooruit in de filiaalbedrijven en in de tak "andere handelszaken", maar kende hij een sterke terugval in de warenhuizen. In januari en februari 2011 bleef de omzet dalen in de warenhuizen en werd voor het eerst een daling opgetekend in de filiaalbedrijven. In de kleine detailhandel bleef de voedingsverkoop evenwel toenemen.

Textiel, kleding en schoenen

Voor textiel, kleding en schoenen liet de detailhandel in 2010 een omzetsijging van 6,2% tegen lopende prijzen optekenen (+3,5% tegen vaste prijzen) dankzij de sterke verkoop van het tweede tot het laatste kwartaal. De warenhuizen waren goed voor een stijging van 1,2%, terwijl de filiaalbedrijven hun omzet met 25,5% zagen toenemen. De "andere handelszaken" verkochten 4,4% meer dan in 2009.

In het eerste kwartaal van 2011 bleef de omzet stijgen, nl. met 2,3%, wat een veel beter resultaat was dan in het eerste kwartaal van 2010 (-0,6%).

In januari en februari 2011 ging de omzet van de warenhuizen lichtjes naar omhoog (+0,9%), terwijl de filiaalbedrijven hun goede prestaties van 2010 voortzetten (+24,8%). Ook de "andere handelszaken" deden het nog altijd goed (+3,4%).

Huishoudartikelen

Na jaren (van 2005 tot 2008) met een vrij krachtige stijging van de verkoop tegen vaste prijzen en een lichte daling in 2009 (-0,9% in volume) liet deze sector in 2010 een forse terugval met 3,6% in waarde en met 10% in volume optekenen. In de warenhuizen liep de omzet met 9,2% terug en de filiaalbedrijven, waar de omzet in 2009 nog met 8,3% steeg, deden het nog slechter (-18,5% tegen lopende prijzen). Ook de "andere handelszaken" (-0,5% in 2009) boerden flink achteruit (-10,1%).

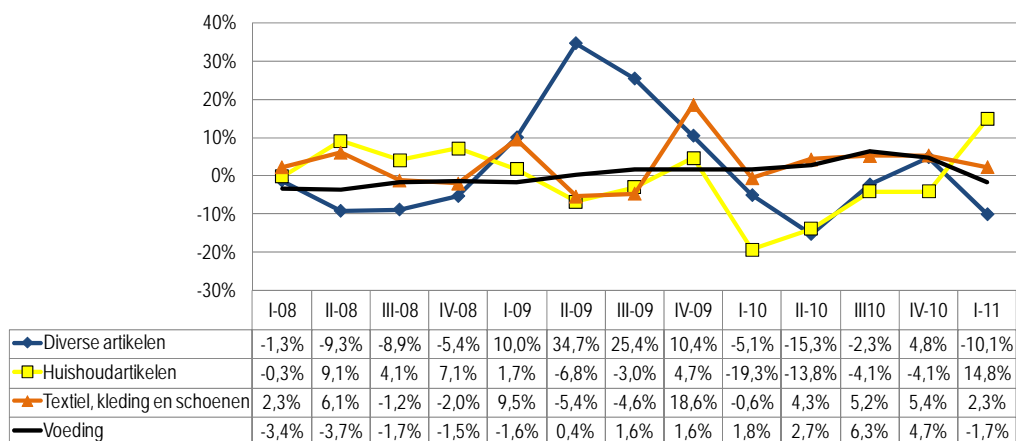
In het eerste kwartaal van 2011 herstelde de sector zich: +15,5% tegen lopende prijzen en +14,8% tegen vaste prijzen. In januari en februari zag de situatie er veel beter uit voor de "andere handelszaken" (+24,1% tegen lopende prijzen), maar bleven de filiaalbedrijven (-27,8%) en de warenhuizen (-7,4%) slecht presteren.

Diverse producten

Van 2003 tot en met 2008 daalde de omzet tegen vaste prijzen van deze sector gestaag, maar met wisselende intensiteit. In 2009 daalde de omzet met 1,0% tegen lopende prijzen, maar steeg hij fors (+19,6%) tegen vaste prijzen. Deze stijging werd vooral opgetekend in het tweede en het derde kwartaal, en hoofdzakelijk bij de filiaalbedrijven. In 2010 werd een omzetgroei van 8,4% tegen lopende prijzen, maar een daling van 4,8% tegen vaste prijzen opgetekend. In het eerste kwartaal van 2011 resulteerde de zwakke stijging van de omzet tegen lopende prijzen (+0,8%) in een daling met 10,1% tegen vaste prijzen.

In het eerste kwartaal van 2011 gaf de ontwikkeling van de omzet in de verschillende handelstakken na twaalf maanden een ongelijke situatie te zien: de verkoop van duurzame goederen steeg en die van de andere drie categorieën daalde (zie grafiek 3-4).

Grafiek 3-4: Kwartaalontwikkeling van de omzet tegen vaste prijzen in de verschillende takken van de detailhandel van 2008 tot 2010



Bron: ADSEI

3.2 Indexcijfers die de ADSEI berekent ten behoeve van de Europese Commissie

Tabel 3-3: Indexcijfers van de detailhandel tegen lopende prijzen

Detailhandel en subsectoren volgens Nace 2008(*)	2005	2006	2007	2008	2009	2010	2011-I
Detailhandel - Totaal	100,0	103,0	107,1	112,6	112,5	114,6	110,9
Ontwikkeling/jaar voordien	3,5%	3,0%	4,0%	5,1%	-0,1%	1,9%	4,1%
Detailhandel, met uitzondering van handel in auto's, motorfietsen en motorbrandstoffen	100,0	103,2	107,7	112,8	113,3	114,7	110,2
Ontwikkeling/jaar voordien	3,1%	3,2%	4,3%	4,8%	0,4%	1,3%	3,4%
Detailhandel in niet-gespecialiseerde winkels waarbij voedings- en genotmiddelen overheersen. Verkoopoppervlakte van < 100 m ² tot > 2005 m ² (Voedingsupermarkten)	100,0	103,5	106,1	109,2	111,4	112,1	105,5
Ontwikkeling/jaar voordien	2,5%	3,5%	2,5%	2,9%	2,0%	0,6%	-1,8%
Detailhandel in niet-gespecialiseerde winkels waarbij voedings- en genotmiddelen niet overheersen. Verkoopoppervlakte tot meer dan 2500 m ² (Hypermarkten)	100,0	107,6	115,3	117,2	115,6	125,0	116,8
Ontwikkeling/jaar voordien	5,7%	7,6%	7,1%	1,7%	-1,3%	8,1%	6,5%
Detailhandel in voedings- en genotmiddelen in gespecialiseerde winkels	100,0	94,7	91,8	95,8	96,1	102,3	95,1
Ontwikkeling/jaar voordien	-1,4%	-5,3%	-3,0%	4,3%	0,4%	6,5%	3,3%
Detailhandel in motorbrandstoffen in gespecialiseerde winkels	100,0	99,7	100,0	109,8	101,7	115,3	125,4
Ontwikkeling/jaar voordien	9,8%	-0,3%	0,3%	9,8%	-7,4%	13,5%	16,6%
Detailhandel in voedingsmiddelen	100,0	102,2	103,9	107,2	109,1	111,2	104,5
Ontwikkeling/jaar voordien	1,9%	2,2%	1,7%	3,2%	1,8%	1,9%	-0,5%
Detailhandel in niet-voedingsmiddelen (excl. motorbrandstoffen)	100,0	103,9	110,1	116,3	115,9	117,0	114,0
Ontwikkeling/jaar voordien	3,9%	3,9%	5,9%	5,7%	-0,3%	0,9%	6,2%
Detailhandel in textiel, kleding, schoeisel en lederwaren in gespecialiseerde winkels	100,0	107,2	127,4	130,5	135,6	142,2	143,7
Ontwikkeling/jaar voordien	5,2%	7,2%	18,8%	2,5%	3,9%	4,9%	3,2%
Apotheken, detailhandel in medische en orthopedische artikelen en in cosmetica en toiletartikelen in gespecialiseerde winkels	100,0	98,3	101,9	107,6	110,3	111,1	112,3
Ontwikkeling/jaar voordien	-1,6%	-1,7%	3,7%	5,6%	2,6%	0,7%	3,9%
Detailhandel in ICT-apparatuur, in andere huishoudelijke artikelen (excl. textiel) en in cultuur- en recreatieartikelen in gespecialiseerde winkels	100,0	104,0	106,7	111,6	113,0	110,5	103,7
Ontwikkeling/jaar voordien	5,1%	4,0%	2,5%	4,6%	1,3%	-2,2%	-19,5%
Detailhandel in computers, randapparatuur en software en telecommunicatieapparatuur in gespecialiseerde winkels	100,0	102,5	101,6	104,8	107,0	112,6	104,5
Ontwikkeling/jaar voordien	2,1%	2,5%	-0,9%	3,1%	2,1%	5,2%	0,8%
Detailhandel in audio- en videoapparatuur, in ijzerwaren, in verf en glas, in elektrische huishoudapparaten enz. in gespecialiseerde winkels	100,0	105,5	111,9	118,5	119,1	108,5	103,0
Ontwikkeling/jaar voordien	8,2%	5,5%	6,1%	5,9%	0,5%	-8,9%	15,5%
Detailhandel via postorderbedrijven of via internet - incl. directe verkoop via telefoon, televisie of radio en verkoop per opbod via internet	100,0	106,2	104,8	122,0	116,9	118,0	116,8
Ontwikkeling/jaar voordien	-8,1%	6,2%	-1,3%	16,5%	-4,2%	0,9%	6,0%

(%) Ontwikkeling in procenten in vergelijking met dezelfde periode van het jaar voordien

(*) Nieuwe Europese nomenclatuur van de economische activiteiten - vervangt Nace 2003.

Deze indexcijfers, die zijn berekend op basis van de resultaten van de enquête bij de detailhandel, geven meer details over de verschillende detailhandelstakken en -vormen.

Uit de tabel kan worden afgeleid dat de omzet van de handel in voedingsmiddelen in 2010 iets sneller toenam dan in 2009 (+1,9%, tgov. +1,8%), maar dat voor de voedingssupermarkten een duidelijke vertraging werd opgetekend (+0,6%, tgov. +2%). De verkoop ging er daarentegen flink op vooruit in de hypermarkten (+8,1% tgov. -1,3%) en in de gespecialiseerde winkels (+6,5%, tgov. +0,4%).

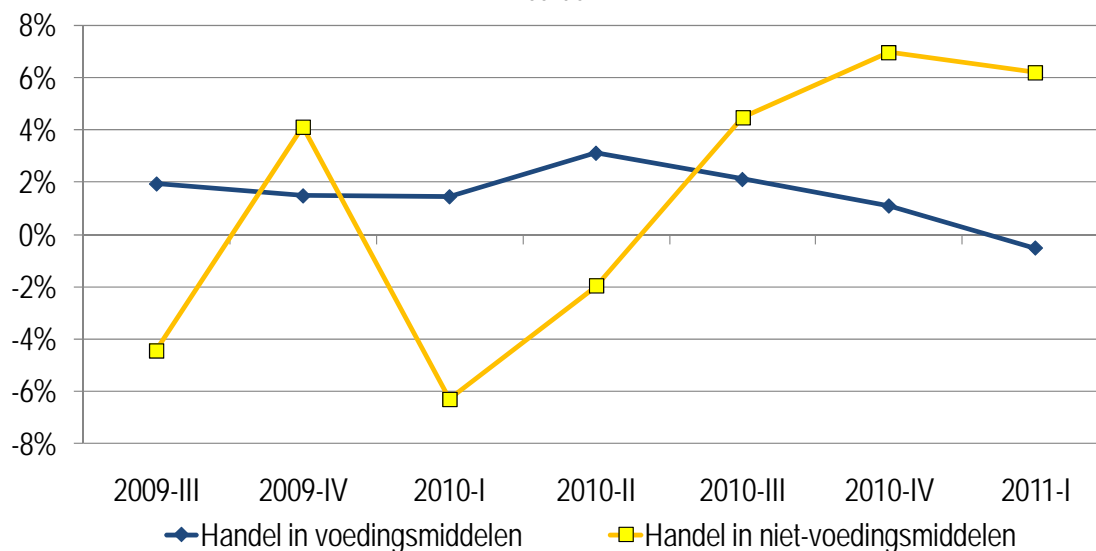
De detailhandel in niet-voedingsmiddelen deed het in 2010 iets beter (+0,9%) dan in 2009 (+0,3%), wat ook het geval was voor de verkoop van textiel, kleding en schoeisel (+4,9%, tgov. +3,9%). Er trad daarentegen een vertraging op voor de verkoop van farmaceutische, medische en schoonheidsproducten (+0,7% in 2010, tgov. +2,6% in 2009).

De verkoop via postorderbedrijven, van zijn kant, heeft zich in 2010 lichtjes hersteld (+0,9%), nadat hij in 2009 met 4.2% was gedaald.

Deze gegevens bevestigen dat de crisis de consument er eind 2009, begin 2010 toe heeft aangezet voorrang te verlenen aan essentiële aankopen, zoals voeding en kleding. Het ziet er ook naar uit dat de kleine buurtvoedingswinkels opnieuw een hogere activiteit kenden ten nadele van de supermarkten en de hypermarkten. Van alle handelsvormen – in voedings- en niet-voedingsmiddelen – zagen die buurtwinkels hun omzet het meest toenemen.

Sedert het tweede kwartaal van 2010 geven de consumenten evenwel de voorkeur aan niet-voedingsuitgaven, die vanaf dat moment vrij sterk zijn gestegen.

Grafiek 3-5: Ontwikkeling van de kwartaalomzet over twaalf maanden voor voedings- en niet-voedingsmiddelen in waarde



Bron: ADSEI

Deze waarneming wordt bevestigd door de voorlopige gegevens van Eurostat, waaruit blijkt dat het omzetvolume van de detailhandel in voedingsmiddelen in april en mei is gestegen met resp. 4,3 en 0,4%, terwijl voor niet-voedingsmiddelen stijgingen van 7,4 en 9,9% werden opgetekend.

3.3 Handelsomzet volgens de btw-aangiften – gegevens in absolute waarde (Nace 2003)

Tabel 3-4: Handelsomzet volgens de btw-aangiften – Nace 2003 (in euro's)

Periode	50.Handel auto's-motorrijwielen-brandstoffen		51. Groothandel		52 . Detailhandel	
	Absolute cijfers (€)	Ontwikkeling in %	Absolute cijfers (€)	Ontwikkeling in %	Absolute cijfers (€)	Ontwikkeling in %
2004	57.896.880.358		248.548.157.075		62.818.621.014	
2005	58.396.636.779	0,9%	269.134.612.950	8,3%	65.125.317.444	3,7%
2006	62.666.899.279	7,3%	284.407.900.653	5,7%	67.302.795.575	3,3%
2007	66.209.404.723	5,7%	305.296.057.588	7,3%	70.526.183.638	4,8%
2008	67.850.057.283	2,5%	300.640.381.156	-1,5%	74.924.515.213	6,2%
2009	57.710.231.239	-14,9%	260.591.746.928	-13,3%	75.319.957.887	0,5%
2010	65.466.809.763	13,4%	300.441.710.598	15,3%	78.521.650.458	4,3%
2009 1e kw.	14.433.061.649		61.614.353.842		17.743.800.756	
2009 2e kw.	14.538.732.795		64.403.454.244		18.692.897.016	
2009 3e kw.	13.238.498.410		65.196.442.019		18.409.011.267	
2009 4e kw.	15.499.938.385		69.377.496.823		20.474.248.848	
2010 1e kw.	16.349.227.302	13,3%	70.396.672.981	14,3%	18.368.840.292	3,5%
2010 2e kw.	16.972.536.185	16,7%	76.594.042.813	18,9%	19.147.925.698	2,4%
2010 3e kw.	14.779.166.290	11,6%	73.428.048.796	12,6%	18.951.420.283	2,9%
2010 4e kw.	17.365.879.986	12,0%	80.022.946.008	15,3%	22.053.464.185	7,7%
2011 1e kw.	18.448.594.972	12,8%	85.852.564.985	22,0%	18.823.020.177	2,5%

(*) Gecorrigeerde jaarcijfers

Bron: ADSEI volgens de btw-aangiften

Volgens de btw-aangiften van de bedrijven steeg de omzet in absolute cijfers van de detailhandelszaken in 2010 met 4,3% tot 78.521,6 miljoen euro, terwijl in 2009 een toename met slechts 0,5% tot 75.319,9 miljoen euro op jaarbasis werd genoteerd. De kwartaalontwikkeling brengt overigens aan het licht dat de stijging in 2010 het hele jaar door heeft aangehouden.

In het eerste kwartaal van 2011 werd 2,5% meer omzet geboekt dan in het eerste kwartaal van 2010.

De detailhandel heeft de crisis in 2008 en in 2009 beter doorstaan dan de groothandel, waar de omzet in 2008 al daalde met 1,5% en in 2009 zelfs met 13,5%. In 2010 steeg de omzet van de groothandel evenwel met 15,3% tot 300.441,7 miljoen euro. Het lijkt erop dat deze vooruitgang zal aanhouden in 2011, aangezien in het eerste kwartaal een omzetstijging van 22% werd opgetekend.

De handel in auto's, motorrijwielen en brandstoffen zag zijn omzet in 2009 met 14,9% krimpen, maar in 2010 werd met een toename van 13,4% een bevredigend resultaat neergezet. Ook in het eerste kwartaal van 2011 werd nog een stijging van 12,8% tot 18.448,5 miljoen euro genoteerd.

3.4 Investerings van de handel in absolute waarde (Nace 2003)

Tabel 3-5: Investerings volgens de btw-aangiften

Periode	50.Handel auto's-motorrijwielen- brandstoffen		51. Groothandel		52 . Detailhandel	
jaar(*)	Absolute cijfers (€)	Ontwikkeling in %	Absolute cijfers (€)	Ontwikkeling in %	Absolute cijfers (€)	Ontwikkeling in %
2004	536.972.288		1.996.338.730		1.697.091.610	
2005	598.029.817	11,4%	1.797.307.386	-10,0%	1.809.159.270	6,6%
2006	623.398.829	4,2%	2.746.864.084	52,8%	1.830.102.592	1,2%
2007	702.965.083	12,8%	2.732.903.829	-0,5%	2.049.574.601	12,0%
2008	957.318.924	36,2%	2.403.180.478	-12,1%	2.149.117.770	4,9%
2009	793.500.387	-17,1%	1.905.027.066	-20,7%	2.134.780.124	-0,7%
2010	797.025.563	0,4%	1.996.574.258	4,8%	2.819.325.688	32,1%
2009 1e kwart.	196.336.476	-10,2%	460.433.652	-22,9%	512.632.383	2,6%
2009 2e kwart.	187.527.936	-29,6%	482.409.689	-20,8%	507.684.082	-9,0%
2009 3e kwart.	165.520.104	-24,6%	424.361.320	-20,8%	492.076.901	1,4%
2009 4e kwart.	244.115.871	-6,7%	537.822.405	-17,5%	622.386.758	3,9%
2010 1e kwart.	175.353.019	-10,7%	459.209.426	-0,3%	503.372.798	-1,8%
2010 2e kwart.	206.182.986	9,9%	492.782.641	2,2%	531.228.745	4,6%
2010 3e kwart.	192.119.634	16,1%	422.502.932	-0,4%	476.314.288	-3,2%
2010 4e kwart.	223.369.924	-8,5%	622.079.259	15,7%	1.308.409.857	110,2%
2011 1e kwart.	193.930.416	10,6%	470.216.241	2,4%	491.466.891	-2,4%

(*) Gecorrigeerde jaarcijfers

Bron: ADSEI volgens de btw-aangiften

Volgens de btw-aangiften stegen de investeringen van alle handelstakken in 2010, maar wel met wisselende intensiteit.

De detailhandel bv. investeerde voor 2.819,3 miljoen euro, wat neerkwam op een zeer forse stijging van 32,1% tgv. 2009, toen een daling van 0,7% werd opgetekend.

In de groothandel stegen de investeringen in 2010 met 4,8% tot 1.996,5 miljoen euro (in 2009 en 2008 gingen ze er op jaarbasis met resp. 20,7 en 12,1% op achteruit).

De handel in auto's, motorrijwielen en motorbrandstoffen, ten slotte, liet een lichte stijging van zijn investeringen met 0,4% tot 797 miljoen euro optekenen, na de forse daling van 17,1% in 2009 en de fenomenale stijging van 36,2% in 2008.

In het eerste kwartaal van 2011 werd in de sector "auto-motor" 10,6% meer geïnvesteerd dan in hetzelfde kwartaal van 2010, toen een daling van 10,7% werd genoteerd. De investeringen van de groothandel stegen met 2,4%, terwijl die van de detailhandel daalden met 2,4% tegen lopende prijzen.

3.5 Verkoop van nieuwe en tweedehandswagens

(Zie tabel 10 in de bijlagen)

In 2009 werden 258.581 nieuwe wagens voor binnenlands gebruik verkocht, wat 9,1% minder was dan in 2008. Met de doorvoer erbij werden in totaal 479.920 stuks verkocht (-11,2%).

Dankzij de gecombineerde invloed van het herstel en van het Autosalon werd in 2010 een forse opleving van de verkoop van nieuwe wagens opgetekend: +16,9% zonder doorvoer (302.342 stuks) en +14,8% met doorvoer (551.114 stuks).

In de eerste vijf maanden van 2011 werden 146.072 nieuwe wagens (excl. doorvoer) verkocht, tgv. 147.468 in dezelfde periode van 2010, wat neerkomt op een daling van 0,9%.

De markt van de tweedehandswagens haalde in 2009 voordeel uit de crisis: de verkoop steeg er met 4,4% tot 681.766 stuks. In 2010, daarentegen, liep de verkoop met 1,1% terug tot 674.390 stuks.

4 Andere gegevens die betrekking hebben op de handel

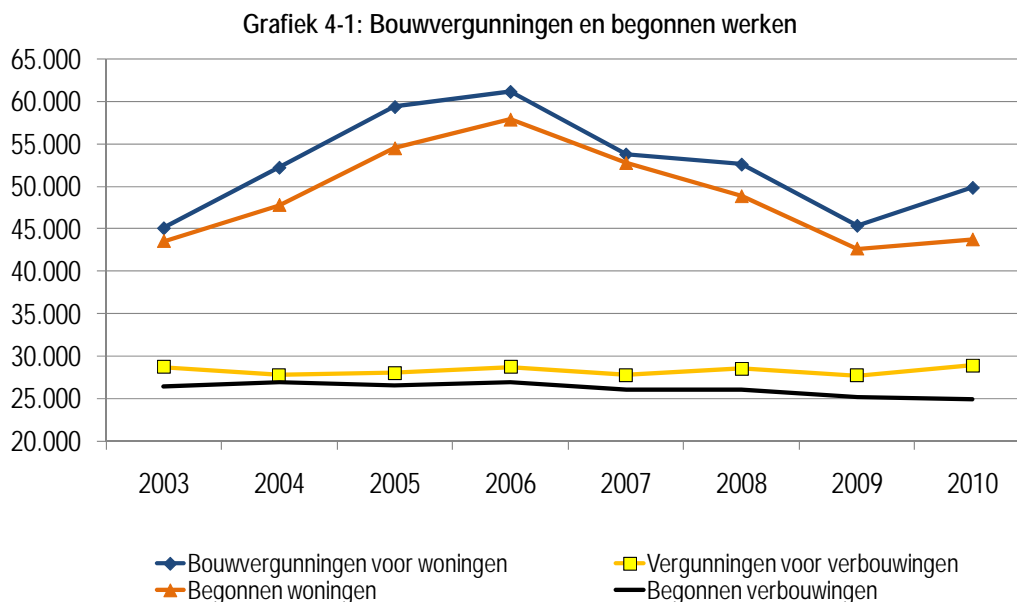
4.1 Bouwvergunningen en begonnen werken

(Zie de tabellen 11 en 12 in de bijlagen)

De activiteit van de bouwsector verbeterde enigszins in 2010.

Er werden 49.856 bouwvergunningen voor woningen toegekend, wat 9,8% meer was dan in 2009, toen een daling met 13,9% werd opgetekend. Het aantal vergunningen voor verbouwingen bedroeg 28.871 (+4,3%). Voor utiliteitsgebouwen werden vergunningen voor 42,2 miljoen m³ afgeleverd, wat 2,9% minder was dan in 2009, toen evenwel een daling met 7,2% werd genoteerd.

In de eerste twee maanden van 2011 gingen de resultaten achteruit: vergunningen voor de bouw van nieuwe woningen -9,5%, voor renovaties -6,7% en voor de bouw van utiliteitsgebouwen -16,6%.



Nadat het aantal begonnen nieuwe woningen drie jaar op rij was gedaald, werd in 2010 een stijging met 2,5% opgetekend. In januari 2011 daalde hun aantal met 26,6% tgv. januari 2010. Voor de begonnen verbouwingen zag de situatie eruit als volgt: achteruitgang in 2007, 2008 en 2009; lichte daling met 0,8% in 2010; terugval van 25% in januari 2011 tgv. januari 2010, wat wellicht te wijten was aan de wintertoestanden.

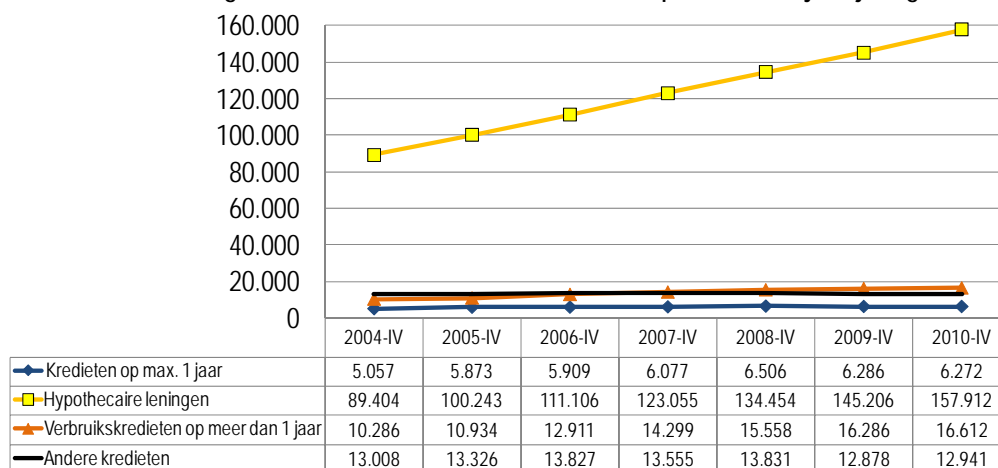
Het aantal begonnen utiliteitsgebouwen daalde in 2010 met 13,5%.

De ontwikkeling in de bouwsector, die de activiteiten van bepaalde handelssectoren (meubilering, huishoudartikelen enz.) altijd met vertraging beïnvloedt, zal de verkoop in 2011 dus niet erg stimuleren.

4.2 Financiële verbintenissen van de particulieren: hypothecaire leningen en verbruikskredieten

(Zie de tabellen 13 en 14)

Grafiek 4-2: Ontwikkeling van de financiële verbintenissen van de particulieren (jaarlijkse groeivoeten)

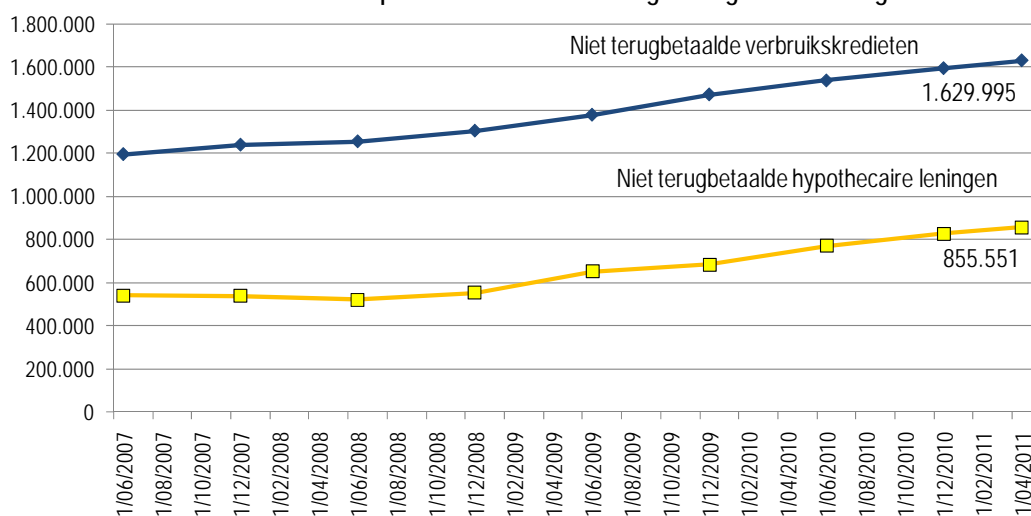


Bron: Nationale Bank – Centrale voor kredieten aan particulieren

In 2010 hebben de particulieren hun schuldenlast verhoogd. Op het einde van het jaar waren de kredieten die ze aangingen goed voor 196.501 miljoen euro, tgv. 183.405 miljoen eind 2009, wat neerkwam op een toename met 13.096 miljoen of 7,1%.

Deze toename kwam hoofdzakelijk voor rekening van de hypothecaire leningen, die 80,4% van de totale leningen uitmaakten: +12.706 miljoen euro of +8,8%. De hypothecaire leningen nemen elk jaar fors toe; van 2005 tot 2010 werd een stijging van in totaal 57,5% (+57.669 miljoen euro) opgetekend. De kredieten met een looptijd van maximum een jaar, daarentegen, gingen achteruit en de andere verbruikskredieten namen slechts weinig toe.

Grafiek 4-3: Centrale voor kredieten aan particulieren : achterstallig bedrag van niet terugbetaalde kredieten



Bron: Nationale Bank – Centrale voor kredieten aan particulieren

Volgens de Centrale voor kredieten aan particulieren blijven de consumenten het moeilijk hebben om hun leningen af te betalen: op 30 april 2011 bedroeg het achterstallig bedrag van niet terugbetaalde verbruikskredieten 1,63 miljard euro, een stijging van 6,5% tgv. december 2010. Van december 2007 tot december 2010 nam het achterstallig bedrag overigens toe met 354,7 miljoen euro, wat neerkwam op een stijging van ongeveer 28%.

Het achterstallig bedrag van niet terugbetaalde hypothecaire leningen, van zijn kant, was op 30 april 2011 opgelopen tot 855,5 miljoen euro, wat 12,9% meer was dan in december 2010 (toen een stijging van 20,9% tgv. december 2009 werd opgetekend). Van december 2007 tot december 2010 nam het achterstallig bedrag toe met 287,2 miljoen euro of ongeveer 53%.

4.3 Faillissementen

(Zie tabel 15 in de bijlagen)

Tabel 4-1: Ontwikkeling van de faillissementen in de handel

Periode	G. Volledige handel	%(*)	50. Auto-motor-brandstof	%(*)	51. Groothandel en handelsbemiddeling	%(*)	52. Detailhandel	%(*)	Nationaal totaal	%(*)
Nace 2003										
2000	2358		318		1015		1025		6791	
2001	2363	0,2%	326	2,5%	1047	3,2%	990	-3,4%	7062	4,0%
2002	2335	-1,2%	300	-8,0%	998	-4,7%	1037	4,7%	7171	1,5%
2003	2354	0,8%	346	15,3%	986	-1,2%	1022	-1,4%	7564	5,5%
2004	2496	6,0%	352	1,7%	1011	2,5%	1133	10,9%	7935	4,9%
2005	2314	-7,3%	322	-8,5%	946	-6,4%	1046	-7,7%	7878	-0,7%
2006	2225	-3,8%	296	-8,1%	825	-12,8%	1104	5,5%	7617	-3,3%
2007	2234	0,4%	338	14,2%	837	1,5%	1059	-4,1%	7678	0,8%
2008	2441	9,3%	357	5,6%	886	5,9%	1198	13,1%	8476	10,4%
2009	2599	6,5%	361	1,1%	927	4,6%	1311	9,4%	9420	11,1%
Nace 2008										
2008	2431		321		886		1224		8476	
2009	2574	5,9%	308	-4,0%	925	4,4%	1341	9,6%	9420	11,1%
2010	2646	2,8%	367	19,2%	882	-4,6%	1397	4,2%	9575	1,6%
4 m 2010	929		112		310		507		3359	
4 m 2011	892	-4,0%	112	0,0%	267	-13,9%	513	1,2%	3366	0,2%

(*) Stijging over twaalf maanden

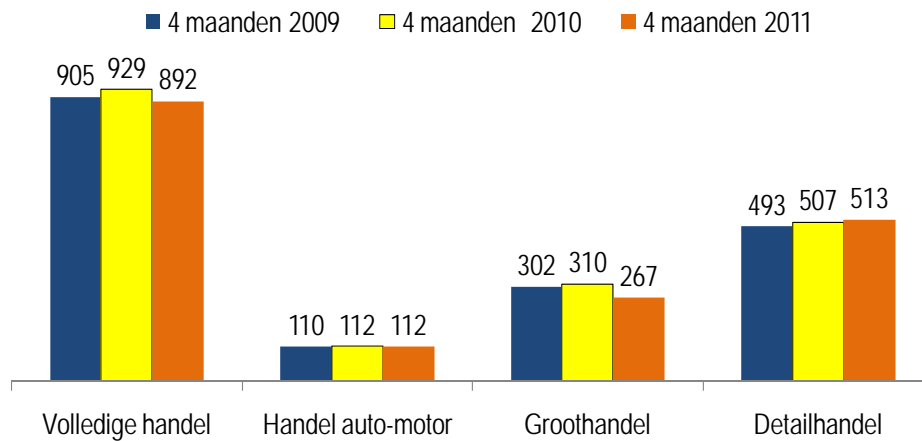
Bron: ADSEI

In 2010 gingen in de hele handelssector 2646 ondernemingen (Nace 2008) failliet. Dat was een stijging met 2,8%.

Hoewel het aantal faillissementen in de handel in auto's, motorrijwielen en motorbrandstoffen ondanks de crisis met 4% was gedaald in 2009, werd in 2010 een stijging van 19,2% opgetekend. In de groothandel nam het aantal faillissementen in 2009 toe met 4,4%, maar daalde het in 2010 met 4,6%. In de detailhandel gingen in 2010 4,2% meer ondernemingen failliet, nadat hun aantal in 2009 met 9,6% was gestegen.

In de eerste vier maanden van 2011 gingen in de handelssector in zijn geheel 4% minder ondernemingen failliet (-37) dan in dezelfde periode van 2010: status quo in de auto/motorhandel, -13,9% (-43) in de groothandel en slechts 6 bedrijven meer in de detailhandel.

Grafiek 4-4: Ontwikkeling van de faillissementen in de eerste vier maanden van 2011



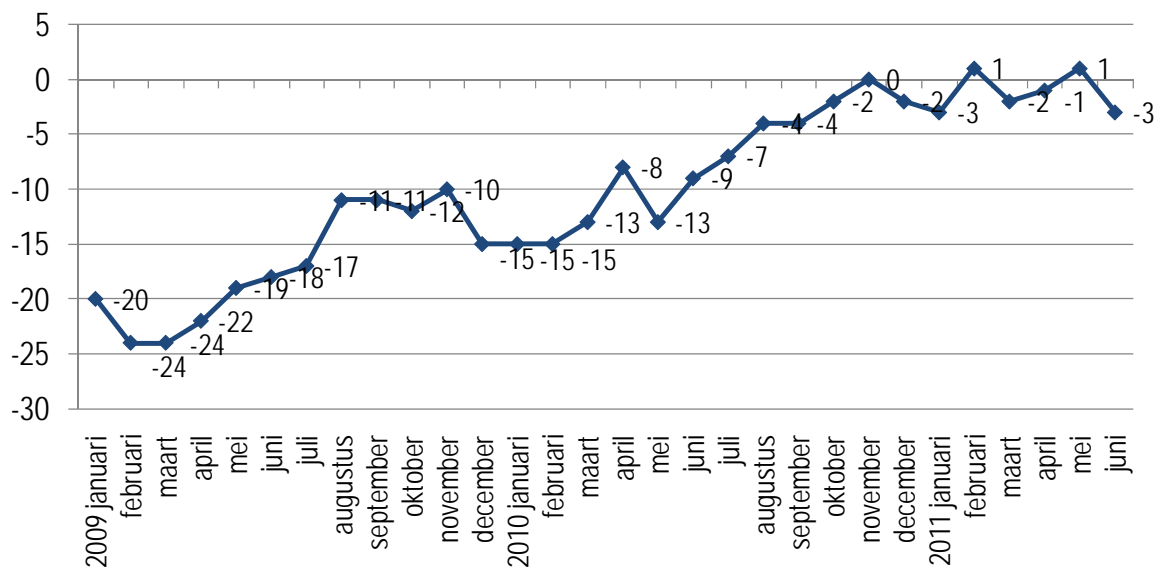
Tabel 4-2: Ontwikkeling van de faillissementen van januari tot april 2011 tgv. dezelfde maanden van 2010 en 2009

Subsectoren van de detailhandel	2009	2010	2011	Verschil 2010/2009	Verschil 2011/2010
	4 maanden	4 maanden	4 maanden		
Voeding in niet-gespecialiseerde winkels	86	93	83	7	-10
Voeding in gespecialiseerde winkels	54	48	52	-6	4
Motorbrandstoffen in gespecialiseerde winkels	13	16	9	3	-7
Andere huishoudartikelen in gespecialiseerde winkels	75	72	87	-3	15
Cultuur- en recreatieartikelen in gespecialiseerde winkels	44	48	44	4	-4
Andere artikelen in gespecialiseerde winkels	199	166	165	-33	-1
Markt- en straathandel	12	20	17	8	-3
Detailhandel, niet in winkels en exclusief markt- en straathandel	10	7	19	-3	12

4.4 Consumentenvertrouwen

(Zie tabel 16 in de bijlagen)

Grafiek 4-5: Indicator van het consumentenvertrouwen



Bron: ADSEI

De indicator van het consumentenvertrouwen daalde in de winter van 2008-2009 tot -25, maar herstelde zich langzaam in de loop van 2009 en 2010. Begin 2011 zag de indicator er duidelijk beter uit dan in het verleden: in februari en mei werd hij zelfs positief.

Tabel 4-3: Indicator van het consumentenvertrouwen

Samenstellende indicatoren						
Periode	Vooruitzichten economische situatie in België voor de volgende twaalf maanden	Vooruitzichten werkloosheid in België voor de volgende twaalf maanden	Vooruitzichten financiële situatie gezinnen voor de volgende twaalf maanden	Vooruitzichten spaarvermogen gezinnen voor de volgende twaalf maanden	Indicator van het consumentenvertrouwen	
2010 januari	-2	65	1	7	-15	
februari	-1	64	0	5	-15	
maart	2	60	2	6	-13	
april	8	43	2	1	-8	
mei	-6	47	-1	3	-13	
juni	-4	40	1	6	-9	
juli	4	31	0	0	-7	
augustus	7	27	1	3	-4	
september	3	24	1	4	-4	
oktober	3	23	3	7	-2	
november	8	17	2	6	0	
december	3	16	0	6	-2	
2011 januari	-3	15	0	6	-3	
februari	4	8	3	6	1	
maart	-5	5	-2	2	-2	
april	-1	6	0	2	-1	
mei	5	5	1	2	1	
juni	0	12	-1	3	-3	

Bron: NBB

In juni viel de indicator evenwel terug op -3.

De consumenten toonden zich pessimistischer over de toekomstige economische ontwikkeling en ook hun vrees voor een toename van de werkloosheid stak weer fel de kop op.

De gezinnen stelden hun verwachtingen m.b.t. hun persoonlijke financiële situatie eveneens neerwaarts bij.

De beoordeling van hun toekomstige spaarvermogen, daarentegen, bleef de voorbije vier maanden nagenoeg gelijk, maar was wel veel minder gunstig dan in de maanden oktober tot februari.

4.5 Prijzen

(Zie de tabellen 17 en 18 in de bijlagen)

Nadat de prijzen in 2008 zeer sterk waren gestegen (+4,5%), gingen ze in 2009 in dalende lijn, waardoor het algemene indexcijfer van de consumptieprijzen 0,05% lager uitkwam dan in 2008.

In 2010 stegen de prijzen weer met 2,19% voor het algemene indexcijfer en met 1,67% voor de gezondheidsindex. Deze trend hield aan in 2011: in de eerste jaarhelft steeg de algemene prijsindex met 3,43% en de gezondheidsindex met 2,92%.

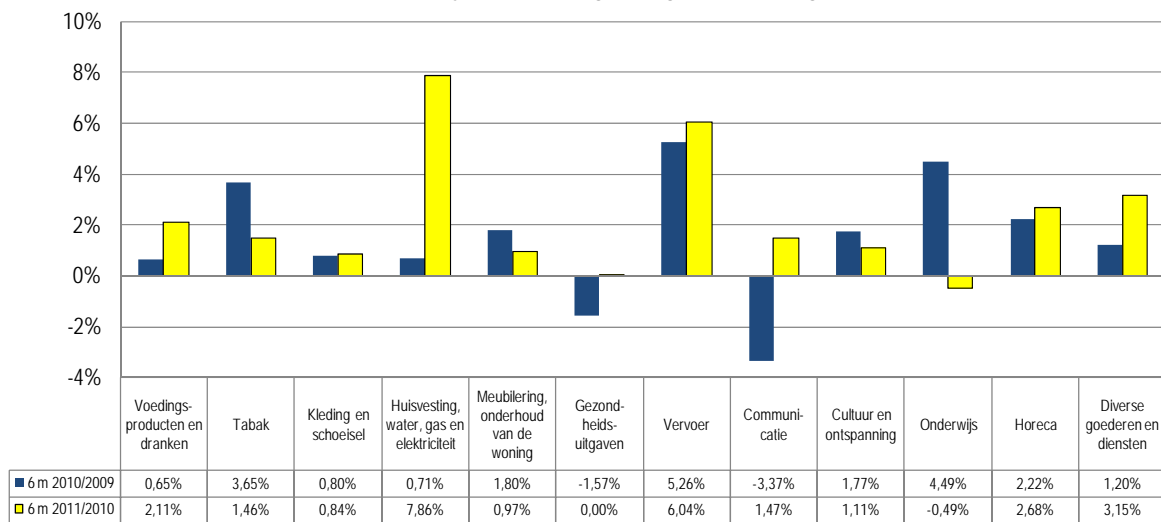
Tabel 4-4: Algemene ontwikkeling van de consumptieprijzen

	Algemene index	Gezondheids-index	Voedings-producten	Niet-voedings-producten	Diensten	Huurprijzen
2008	4,49%	4,22%	5,82%	5,95%	2,01%	1,90%
2009	-0,05%	0,59%	1,06%	-2,72%	2,85%	2,01%
2010	2,19%	1,67%	1,54%	3,17%	1,43%	1,11%
6 maanden 2011	3,43%	2,92%	2,11%	5,06%	2,39%	1,04%

Bron: NBB

In de eerste zes maanden van 2011 stegen de prijzen met 2,11% voor voedingsproducten, met 5,06% voor niet-voedingsmiddelen en met 2,39% voor diensten. De stijging van de huurprijzen bleef beperkt tot 1,04%.

Grafiek 4-6: Prijsontwikkeling naar grote productgroep



Bron: NBB

Binnen de verschillende productgroepen werden vooral prijsstijgingen genoteerd voor voedingsproducten (+2,11%), huisvesting (+7,86%), vervoer (+6,04%, na de stijging met 5,26% in 2010), communicatie (van -3,37% in 2010 naar +1,47% in 2011) en diverse goederen en diensten (+3,15%).

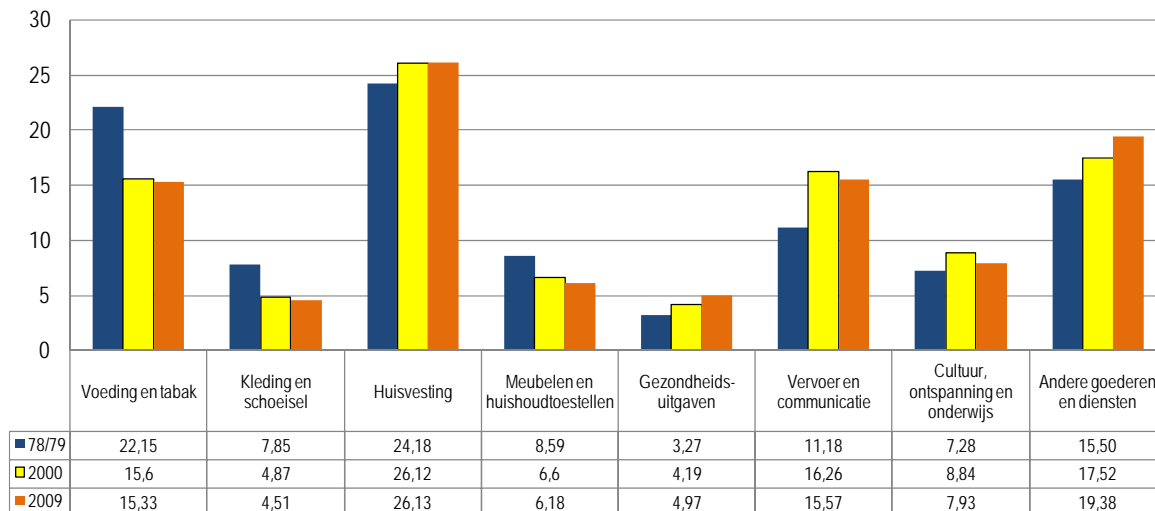
Het OIVO (Onderzoeks- en Informatiecentrum van de Verbruikersorganisaties) heeft een samengevoegde index ontwikkeld die een raming geeft van alle noodzakelijke uitgaven voor een gemiddeld gezin (met twee kinderen) gedurende een week. Deze "gezinskorf" bundelt de uitgaven voor voeding, niet-voeding, huisvesting, gezondheidszorgen, onderwijs enz.

In juni 2011 had de gezinskorf een waarde van 600,91 euro, tegen 581,39 euro in juni 2010; deze stijging van 3,36% lag hoger dan de inflatie.

4.6 Huishoudbudgetonderzoek van de ADSEI

(Zie tabel 19 in de bijlagen)

Grafiek 4-7: Ontwikkeling van het huishoudbudget naar uitgavencategorie

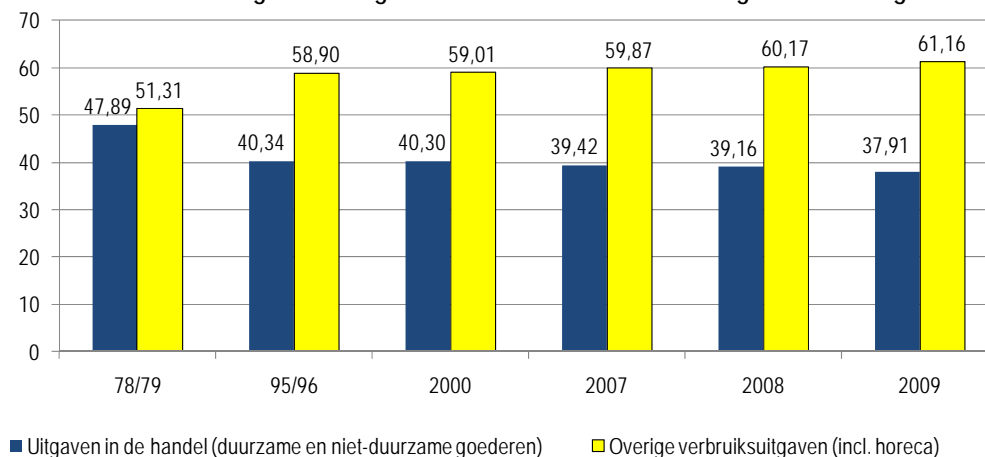


Bron: ADSEI

Het huishoudbudgetonderzoek van de ADSEI is beschikbaar voor de jaren 1978 tot 2009.

Over deze lange periode werd een aanzienlijke relatieve daling van de uitgaven voor voedingswaren, kleding en schoeisel, meubelen en de aankoop van auto's geconstateerd.

Grafiek 4-8: Ontwikkeling van de uitgaven in de handel en van de overige verbruiksuitgaven



Het relatieve aandeel van het uitgavenbudget van de gezinnen dat aan de andere rubrieken - zoals gezondheid, huisvesting, vervoer en communicatie, cultuur, onderwijs en "andere goederen en diensten" (lichaamsverzorging, horeca, diensten, reizen) - wordt besteed, nam daarentegen aanzienlijk toe.

4.7 Economische vooruitzichten van het Planbureau

Tabel 4-5: Middellangetermijnvooruitzichten van het Planbureau m.b.t. het particulier verbruik naar categorie (gemiddelde jaarlijkse groeivoeten in volume)

Takken van het particulier verbruik	2010/	2011/	2012/	2013/	2014/	2015/	2016/
	2009	2010	2011	2012	2013	2014	2015
1. Voedingsmiddelen, dranken en tabak	0,6	0,2	1,2	1,4	1,3	1,3	1,4
a. Voedingsmiddelen	0,6	0,3	1,2	1,6	1,5	1,3	1,4
b. Alcoholvrije dranken	1,5	0,7	1,6	2,5	2,2	2,8	2,6
c. Alcoholhoudende dranken	1,3	0	1,4	1,2	0,9	1,5	1,7
d. Tabak	-0,2	-0,3	1,2	-0,3	-0,1	-0,2	-0,1
2. Kleding en schoeisel	2,4	0,1	3	0,4	1,5	1,5	1,8
3. Huur	2,5	2,2	2,2	1,9	1,8	2,1	2,1
4. Verwarming	9,4	-1,8	-1,9	-2,6	-2,2	-1	-1,2
5. Elektriciteit	2,2	0,2	2,1	2,1	2,1	1,8	1,9
6. Huishoudelijke hulp	4,6	1,8	1,5	1,4	1,5	1,6	1,6
7. Meubelen, huishoudartikelen	2,9	2,7	1,7	2,9	2,6	2,6	2,1
8. Aankoop van voertuigen	1	2,6	5	2,8	2,8	3,1	4,8
9. Uitgaven i.v.m. het gebruik van voertuigen, waarvan	-0,4	-1,3	-1,6	-0,1	0	0	-0,1
a. Benzine	-2,9	-2,6	-3	-2,1	-2,1	-2,6	-2,7
b. Diesel	2,7	0,2	0,5	2,3	2,1	2,3	2
10. Vervoersdiensten	1,9	1,8	3,1	1,8	2,2	2,3	2,8
a. Reizigersvervoer per trein, tram en metro	2,2	2	3,5	1,8	2,2	2,5	3
b. Reizigersvervoer over de weg	6,2	3,7	4,1	1,9	2,3	2,5	2,9
c. Overige vervoersdiensten	-3,6	-1	1,2	1,6	1,9	1,8	2,3
11. Communicatie	2,1	2,8	2,7	3	2,7	2,3	3,3
12. Geneesk., heelk. en aanverwante zorgen	0,3	2,5	1,4	2,7	3,6	2,6	1,3
13. Ontspanning en ontwikkeling	-0,1	2,6	1,7	1,8	2,2	1,9	1,9
14. Overige goederen en diensten	1,2	2,6	2,2	2,2	2,2	2,2	2,1
15. Bestedingen van de gezinnen in het buitenland	0,8	1,9	3,1	2,5	2,6	2,3	2,3
Totaal	1,5	1,7	1,8	1,8	1,9	1,9	1,9

Bron: Planbureau, Middellangetermijnvooruitzichten, mei 2011

Volgens het Planbureau is het particulier verbruik, na in 2009 met 0,6% te zijn gedaald, in 2010 met 1,5% toegenomen.

In 2011 zou een stijging van 1,7% en in 2012 van 1,8% in volume worden opgetekend.

De berekeningen van het Planbureau brengen aan het licht dat de particuliere uitgaven voor voeding en voor kleding en schoeisel zullen dalen in 2011, maar zich zullen herstellen in 2012. De uitgaven voor huishoudartikelen en voor diverse goederen en diensten, daarentegen, zouden standhouden.

5 Werkgelegenheid

Van 2006 tot 2010 is het aantal arbeidsplaatsen in de handel gestegen van 466.911 tot 485.822, wat neerkomt op een toename van 18.911 of 4,1%.

In die vijf jaar is ook het aantal btw-plichtige werkgevers zonder loontrekkers, die als representatief voor de zelfstandigen kunnen worden beschouwd, toegenomen: van 122.678 tot 124.783 (+2105 of +1,72%).

Er kwamen arbeidsplaatsen bij in alle categorieën van ondernemingen, m.u.v. die met 1 tot 4 werknemers, waar een terugval met 3,74% werd opgetekend.

Tabel 5-1: Ontwikkeling van het aantal arbeidsplaatsen in de handel volgens de omvang van de ondernemingen van 2006 tot 2010

Periode	Zelf-standigen	Werkgevers met loontrekkers									Totaal
		1 tot 5 werknemers	5 tot 9 werknemers	10 tot 19 werknemers	20 tot 49 werknemers	50 tot 99 werknemers	100 tot 199 werknemers	200 tot 499 werknemers	500 tot 999 werknemers	1.000 werknemers en meer	
2006	122.678	73.914	55.229	62.328	78.813	33.771	29.450	34.461	25.108	73.837	466.911
2010	124.783	71.151	56.359	62.317	79.758	38.625	31.837	36.756	28.112	80.907	485.822
2010/2006	2.105	-2.763	1.130	-11	945	4.854	2.387	2.295	3.004	7.070	18.911
2010/2006	1,7%	-3,7%	2,0%	0,0%	1,2%	14,4%	8,1%	6,7%	12,0%	9,6%	4,1%

Bron: RSZ

In dezelfde periode steeg het aantal voltijdequivalenten in de handel met 15.588 (van 386.054,0 tot 401.641,7).

Deze stijging trad op in alle categorieën van ondernemingen, m.u.v. die met 1 tot 4 werknemers en die met 10 tot 19 werknemers, waar het aantal voltijdequivalenten met resp. 2,8 en 0,5% daalde.

Tabel 5-2: Ontwikkeling van het aantal voltijdequivalenten in de handel volgens de omvang van de ondernemingen van 2006 tot 2010

Periode	Zelf-standigen	Werkgevers met loontrekkers									Totaal
		1 tot 5 werknemers	5 tot 9 werknemers	10 tot 19 werknemers	20 tot 49 werknemers	50 tot 99 werknemers	100 tot 199 werknemers	200 tot 499 werknemers	500 tot 999 werknemers	1.000 werknemers en meer	
2006	122.678	54.794	44.178	52.729	69.096	30.274	26.810	30.592	20.975	56.607	386.054
2010	124.783	53.243	45.027	52.473	69.644	34.422	28.437	31.953	23.312	63.132	401.642
2010/2006	2.105	-1.551	849	-256	548	4.148	1.627	1.362	2.336	6.525	15.588
2010/2006	1,7%	-2,8%	1,9%	-0,5%	0,8%	13,7%	6,1%	4,5%	11,1%	11,5%	4,0%

Bron: RSZ

Alle paritaire comités van de handel samen waren in het tweede kwartaal van 2010 goed voor 253.064 arbeidsplaatsen, tgv. 248.067 in het tweede kwartaal van 2009 (+4997 of +2%). Van 2006 tot 2010 werd een stijging van 5,2% opgetekend (+6060 arbeidsplaatsen of +7,5% voor mannen en +6544 of +4,1% voor vrouwen).

Tabel 5-3: Ontwikkeling van het aantal arbeidsplaatsen naar paritair comité, statuut en geslacht

Paritair comité	Statuut	Geslacht	2006/2	2007/2	2008/2	2009/2	2010/2	Verschil 2010/2006	
119	Arbeiders	Mannen	25.900	26.164	26.128	26.576	26.882	982	3,8%
Handel in voedingswaren		Vrouwen	9.151	9.147	8.988	8.785	8.705	-446	-4,9%
Totaal 119			35.051	35.311	35.116	35.361	35.587	536	1,5%
127	Arbeiders	Mannen	1.543	1.509	1.514	1.536	1.520	-23	-1,5%
Handel in brandstoffen		Vrouwen	98	93	84	90	92	-6	-6,1%
Totaal 127			1.641	1.602	1.598	1.626	1.612	-29	-1,8%
201	Bedienden	Mannen	19.188	19.717	20.408	20.713	21.510	2.322	12,1%
Zelfstandige kleinhandel		Vrouwen	66.110	67.504	68.238	67.873	68.440	2.330	3,5%
Totaal 201			85.298	87.221	88.646	88.586	89.950	4.652	5,5%
202	Bedienden	Mannen	15.959	16.204	15.927	16.422	17.216	1.257	7,9%
Bedienden kleinhandel in voedingsw.		Vrouwen	34.107	34.605	33.339	33.537	33.882	-225	-0,7%
Totaal 202			50.066	50.809	49.266	49.959	51.098	1.032	2,1%
311	Bedienden	Mannen	10.150	10.516	10.975	11.173	12.057	1.907	18,8%
Grote kleinhandelszaken		Vrouwen	26.630	27.699	29.171	30.266	31.831	5.201	19,5%
	Arbeiders	Mannen	770	827	835	854	918	148	19,2%
		Vrouwen	784	775	791	729	707	-77	-9,8%
Totaal 311			38.334	39.817	41.772	43.022	45.513	7.179	18,7%
312	Bedienden	Mannen	4.286	4.234	4.115	3.889	3.791	-495	-11,5%
Warenhuizen		Vrouwen	10.175	10.267	9.854	9.602	9.263	-912	-9,0%
	Arbeiders	Mannen	1	1	1	2	5	4	400,0%
		Vrouwen	0	8	0	0	0	0	
Totaal 312			14.462	14.510	13.970	13.493	13.059	-1.403	-9,7%
313	Bedienden	Mannen	1.498	1.490	1.508	1.506	1.541	43	2,9%
Apotheken en tarificatiediensten		Vrouwen	9.703	9.870	10.123	10.327	10.554	851	8,8%
	Arbeiders	Mannen	105	89	92	90	106	1	1,0%
		Vrouwen	1.407	1.356	1.310	1.311	1.281	-126	-9,0%
Totaal 313			12.713	12.805	13.033	13.234	13.482	769	6,0%
321	Bedienden	Mannen	754	714	709	695	678	-76	-10,1%
Groothandelaars-verdelers in geneesmiddelen		Vrouwen	1.288	1.316	1.333	1.286	1.276	-12	-0,9%
	Arbeiders	Mannen	547	539	525	530	537	-10	-1,8%
		Vrouwen	306	265	278	275	272	-34	-11,1%
Totaal 321			2.895	2.834	2.845	2.786	2.763	-132	-4,6%
Totaal aantal arbeidsplaatsen			240.460	244.909	246.246	248.067	253.064	12.604	5,2%
Totaal mannen			80.701	82.004	82.737	83.986	86.761	6.060	7,5%
Totaal vrouwen			159.759	162.905	163.509	164.081	166.303	6.544	4,1%

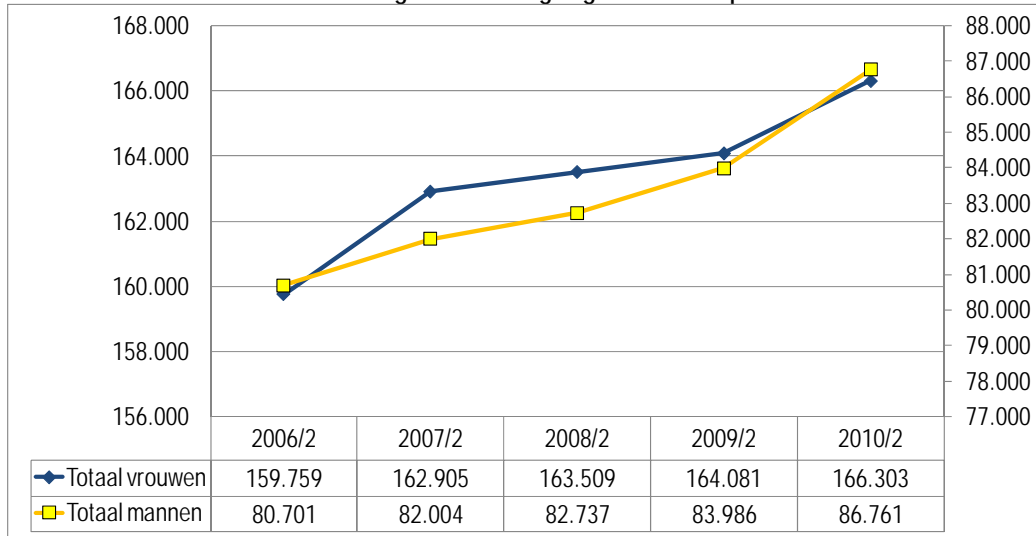
Bron: RSZ

De werkgelegenheid in de paritaire comités nam van 2006 tot 2010 regelmatig toe, maar we zien duidelijk dat dit niet het geval was in 2009, toen de handel het meest te lijden had van de crisis. In 2010 werd 65,7% van de arbeidsplaatsen bezet door vrouwen en 34,3% door mannen. Tegenover 2006 is het aandeel van de vrouwen lichtjes gedaald (-0,7%) en dat van de mannen iets gestegen.

Er kwamen vooral banen bij in paritair comité 201 "Zelfstandige kleinhandel" (+4652), in paritair comité 311 "Grote kleinhandelszaken" (+7179) en in paritair comité 202 "Bedienden uit de kleinhandel in voedingswaren" (+1032). In de paritaire comités 119 "Handel in voedingswaren" en 313 "Apotheken en tarificatiediensten" werden ook jobs gecreëerd, maar in mindere mate, nl. resp. 536 en 769.

Er gingen ook banen verloren, hoofdzakelijk in paritair comité 312 "Warenhuizen" (-1403) en veel minder in de paritaire comités 127 en 321.

Grafiek 5-1: Ontwikkeling van de werkgelegenheid in de paritaire comités



Bron: RSZ

6 Conclusie

De enquête van de ADSEI in de detailhandel brengt aan het licht dat de omzet, na een daling met 0,7% in 2009, steeg met 1,3% tegen lopende prijzen, maar opnieuw 0,1% kleiner werd tegen vaste prijzen.

Uit de kwartaalontwikkeling van de omzet in volume over twaalf maanden blijkt evenwel dat, na de forse terugval in het eerste kwartaal van 2010, een aanhoudende stijging tot het einde van het jaar werd opgetekend.

In het eerste kwartaal van 2011 steeg het omzetvolume met 3,8% tgv. het eerste kwartaal van 2010 en in april bedroeg de stijging al 6,8%.

De gegevens van Eurostat voor België, die gaan tot mei 2011, bevestigen het herstel van de detailhandelsverkoop in volume: +4,2% tegen vaste prijzen in het eerste kwartaal en +5,5% in april en mei tgv. dezelfde maanden van 2010.

Als we de verschillende distributievormen bekijken, merken we dat de filiaalbedrijven in 2010 zeer goed presteerden, dat de verkoop van de kleine en middelgrote detailhandelszaken op peil bleef, terwijl de warenhuizen een fors omzetverlies leden. In de supermarkten nam de omzet slechts weinig toe, maar in de hypermarkten en in de gespecialiseerde voedingswinkels ging de verkoop er flink op vooruit.

De crisis heeft de consument er in 2010 dus duidelijk toe aangezet voorrang te geven aan hun essentiële behoeften, zoals voeding en kleding, ten nadele van huishoudartikelen. De autoverkoop, daarentegen, kreeg een flinke boost.

De weinig gunstige ontwikkeling in de huisvestingssector, die de activiteiten van bepaalde handelssectoren (meubilering, huishoudartikelen enz.) altijd met vertraging beïnvloedt, zal de verkoop in 2011 wellicht niet erg stimuleren.

In 2010 steeg het aantal faillissementen in de hele handelssector met 2,8%: +19,2% in de handel in auto's, motorrijwielen en motorbrandstoffen en +4,2% in de detailhandel, maar -4,6% in de groothandel. In de eerste vier maanden van 2011 gingen in de handelssector in zijn geheel 4% minder ondernemingen failliet.

De indicator van het consumentenvertrouwen daalde in de winter van 2008-2009 tot -25, maar herstelde zich langzaam in de loop van 2009 en 2010. In 2011 ziet de indicator er duidelijk beter uit dan in het verleden, maar zijn permanente schommelingen wijzen erop dat het consumentenvertrouwen zich nog zeer aarzelend ontwikkelt, wat o.m. te maken heeft met de werkgelegenheidsvooruitzichten.

In 2010 hebben de particulieren hun schuldenlast verhoogd, wat hoofdzakelijk voor rekening van de hypothecaire leningen kwam. De kredieten met een looptijd van maximum een jaar, daarentegen, gingen achteruit en de andere verbruikskredieten namen slechts weinig toe. De consumenten blijven het overigens moeilijk hebben om hun leningen af te betalen.

In de eerste helft van 2011 stegen de prijzen tgv. de eerste zes maanden van 2010, vooral wat bepaalde vaste uitgaven - voor huisvesting en vervoer - betreft. Ook de "gezinskorf" van het OIVO kostte meer.

Het huishoudbudgetonderzoek brengt aan het licht dat de gezinnen alsmaar minder uitgeven in de handel: in 2009 ging het om slechts 37,9% van hun totale uitgaven.

Aangezien het Planbureau verwacht dat het particulier verbruik in 2011 maar met 1,7% zal toenemen, wat weliswaar iets meer is dan in 2010 (+1,6%), zal de detailhandelsomzet wellicht niet sterk stijgen.

De enquête die de Nationale Bank in juni 2011 bij de bedrijfsleiders heeft uitgevoerd, toont goede vooruitzichten bij de autodistributeurs, in de voedingshandel en in de sector schoenen en pantoffels. In de takken textielwaren, meubelen en elektrische huishoudapparaten is het vertrouwen evenwel neerwaarts gericht.

BIJLAGEN

- Tabel 1: Cijferwaarde van de synthetische curven van de Nationale Bank
- Tabel 2: Economische vooruitzichten: kerncijfers voor de Belgische economie
- Tabel 3: Detailhandelsomzet volgens de ADSEI-enquête: totale omzet
- Tabel 4: Omzet in de detailhandel: Voeding
- Tabel 5: Omzet in de detailhandel: Textiel, kleding en schoeisel
- Tabel 6: Omzet in de detailhandel: Huishoudartikelen
- Tabel 7: Omzet in de detailhandel: Diverse producten
- Tabel 8: Omzet in de handel volgens de btw-aangiften
- Tabel 9: Investerings in de handel volgens de btw-aangiften
- Tabel 10: Aankoop van nieuwe en tweedehandsvoertuigen
- Tabel 11: Ontwikkeling van de bouwvergunningen
- Tabel 12: Ontwikkeling van de begonnen werken
- Tabel 13: Financiële verbintenissen van de particulieren
- Tabel 14: Informatie van de Centrale voor kredieten aan particulieren
- Tabel 15: Ontwikkeling van de faillissementen naar subsector van de handel in 2010 en tijdens de eerste vier maanden van 2011
- Tabel 16: Bestanddelen van de indicator m.b.t. het consumentenvertrouwen
- Tabel 17: Ontwikkeling van de consumptieprijzen
- Tabel 18: Prijsontwikkeling naar grote groep producten en diensten
- Tabel 19: Huishoudbudgetonderzoek
- Tabel 20: Middellangetermijnvooruitzichten van het Planbureau m.b.t. het particulier verbruik naar categorie
- Tabel 21: Particulier verbruik naar categorie tegen lopende prijzen (in miljoenen euro's)
- Tabel 22: Cijferwaarde van de synthetische sectorcurven van de handel
- Tabel 23: Indexcijfers van de detailhandel tegen lopende prijzen: kwartaalontwikkeling na twaalf maanden

Tabel 1: Cijferwaarde van de synthetische curven van de Nationale Bank

Periode	Verwerkende industrie		Bouwbedrijf (wegenwerken en burgerlijke bouwkunde niet inbegrepen)		Handel		Diensten aan bedrijven		Algemene curve (1)	
	Seizoengezuiverde afgevlakte reeks (2)	Seizoengezuiverde brutoreeks	Seizoengezuiverde afgevlakte reeks (2)	Seizoengezuiverde brutoreeks	Seizoengezuiverde afgevlakte reeks (2)	Seizoengezuiverde brutoreeks	Seizoengezuiverde afgevlakte reeks (2)	Seizoengezuiverde brutoreeks	Seizoengezuiverde afgevlakte reeks (2)	Seizoengezuiverde brutoreeks
2008 januari	-1,6	-1,3	-0,8	-0,3	5,2	4,3	17,5	17,3	1,8	1,9
februari	-1,6	-1,3	-1,4	0,5	3,7	-0,3	17,1	16,7	1,8	1,7
maart	-2,1	-0,8	-2,5	-1,5	2,4	4,7	16,8	17	1,5	2
april	-2,7	-4,3	-3,4	-10	1,5	2	15,8	15,3	0,4	-1,9
mei	-3,6	-3,5	-4,1	-5,8	0,5	0,3	13,7	24	-0,9	0,5
juni	-4,3	-3,3	-4,4	-4,5	-1,5	-1,7	11,2	11	-1,7	-1,3
juli	-5,6	-5,3	-4,4	-3,5	-5,1	1,3	8,5	4	-2,6	-3,3
augustus	-8,1	-5	-4,8	0,5	-9	-12,3	4,6	6,7	-4,4	-2,8
september	-12,1	-11,8	-6,3	-4,3	-12,9	-14,3	-1,1	6,7	-8,3	-8
oktober	-17,6	-16,3	-8,8	-8,3	-15,6	-15,7	-9,3	-8,7	-14,4	-13,9
november	-23	-25	-11,6	-12,5	-17,9	-16,7	-19,1	-19,3	-21,3	-21,9
december	-27,3	-31,3	-14	-16,5	-20,8	-19	-27,2	-33,3	-26,5	-28,8
2009 januari	-29,9	-29	-15,4	-15,5	-23,4	-27,3	-32,6	-34	-29,2	-27,6
februari	-30,8	-32,5	-15,9	-17,8	-25,6	-26,7	-35	-41,7	-30,8	-31,4
maart	-30,8	-34,3	-16,1	-15	-26,1	-26,3	-35,5	-39,7	-30,9	-31,8
april	-29,8	-30,7	-16,1	-17,7	-25,1	-28,6	-35,4	-35,7	-29,5	-29,4
mei	-27,8	-29,8	-15,8	-13,9	-23,7	-22,9	-34,1	-33,5	-27,1	-27,6
juni	-25,3	-24,3	-15,2	-16,7	-21,9	-21,9	-31,2	-28	-24,4	-23,6
juli	-22,6	-21,9	-14,3	-15,9	-20,1	-17,6	-26,4	-35,5	-21,9	-22,8
augustus	-20,2	-19,2	-13,2	-12	-18,9	-17,6	-20,5	-20	-19,3	-18,2
september	-17,6	-19,8	-12,1	-13,5	-16,9	-20,8	-15	-12,3	-17	-17,8
oktober	-14,6	-15,8	-11,4	-10,7	-14,5	-17,1	-10,2	-9,9	-13,8	-14,2
november	-11,9	-8,6	-10,8	-10	-12	-10	-5,9	-7,8	-9,9	-8,8
december	-9,5	-9,3	-10,4	-9,1	-9,1	-6,3	-1,9	-1,4	-7,9	-7,9
2010 januari	-8,2	-7,2	-10	-15,7	-6,5	-9	2,1	3,1	-7,2	-7
februari	-7,8	-8,6	-9,4	-14,3	-4,4	-4,9	5,2	6,7	-6,2	-7
maart	-7,6	-6,5	-8,5	-9,3	-2,6	-1,2	7	14,1	-4,5	-3,6
april	-7,6	-4,5	-7,6	-7	-1,1	1,5	7,4	9,7	-3,9	-2,4
mei	-7,8	-7,8	-6,8	-6,5	-0,2	-0,1	6,7	7,9	-5	-4,9
juni	-8	-11,2	-5,9	-6,1	0,4	-3,6	5,9	4,7	-6,2	-7,7
juli	-7,9	-9,5	-5	-5,6	0,8	0,8	5,9	3,1	-6,1	-6,5
augustus	-7,7	-8,1	-4,2	-3,2	1,3	1,1	7,2	4,1	-5	-5,1
september	-6,8	-7,4	-3,3	-3,6	2,1	2,7	9,5	12,1	-3,6	-3,4
oktober	-4,9	-6,5	-2,7	-1,8	3,6	1,6	12,1	11,2	-2	-2,8
november	-2,4	-2,3	-2,4	-2,4	5,2	7,7	14	15,1	0,5	0,8
december	0	1,4	-1,9	-2	6,3	5,6	15	15	2,9	3,1
2011 januari	1,9	2,9	-1,2	-3,6	6,5	8,3	15,7	18,2	4,5	4,5
februari	2,4	3,1	-0,6	5	5,9	13	15,9	16	5,5	5,8
maart		3,3		4,9		4,2		20,7	5,1	6,2
april		0,2		0,2		3,6		16	2,7	2,8
mei		-3,9		-1,7		2		14,8		-0,5
juni		-4,4		-0,9		5,2		10,4		-1,1

Bron: NBB

(1) Gewogen gemiddelde van de synthetische curve m.b.t. de verwerkende industrie, het bouwbedrijf, de handel en de diensten aan bedrijven.

(2) De afvlakking wordt uitgevoerd op de seizoengezuiverde brutogegevens.

Tabel 2: Economische vooruitzichten : kerncijfers voor de Belgische economie

Indicatoren	2002	2003	2004	2005	2006	2007	2008	2009	2010	2011*
Finale consumptie-uitgaven van de particulieren	0,5	0,7	1,6	1	1,8	1,8	1,5	-0,3	1,4	1,6
Finale consumptie-uitgaven van de overheid	3,2	1,4	1,8	1,2	0,6	2,1	2,3	0,6	0,9	1,3
Bruto-investeringen in vaste activa	-4,5	0,1	8	7	2	6,5	2,9	-5,3	-1,7	3,7
Totale nationale uitgaven	-0,1	0,8	3,1	2,5	2,2	3,1	2,1	-2,2	0,8	1,7
Uitvoer van goederen en diensten	2,7	0,8	6,6	4,6	5,1	4,4	1,7	-11,6	9,8	4,7
Invoer van goederen en diensten	0,9	0,8	6,6	5,9	4,6	4,7	3	-11,1	8,4	4,4
Netto-uitvoer (bijdrage tot de groei van het bbp)	1,5	0	0,3	-0,7	0,5	0	-1	-0,5	1,2	0,3
Bruto binnenlands product	1,4	0,8	3,2	1,7	2,7	2,9	1	-2,8	2	2
Nationaal indexcijfer van de consumptieprijs	1,6	1,6	2,1	2,8	1,8	1,8	4,5	-0,1	2,2	2,7
Gezondheidsindex	1,8	1,5	1,6	2,2	1,8	1,8	4,2	0,6	1,7	2,4
Reeel beschikbaar inkomen van de gezinnen	0	-0,2	-0,1	0,8	2,8	2,2	2,1	1,6	-0,5	1,1
Spaarquote van de gezinnen (in pct. van het beschikbare inkomen)	17,3	16,7	15,4	15,2	15,9	16,4	17	18,3	16,6	16,2
Binnenlandse werkgelegenheid (gemiddelde jaarlijkse verandering, in duizendtallen)	-6,5	1,5	38,3	59,3	50,5	69,6	75,9	-15,9	28,5	37,6
Werkloosheidsgraad (Eurostat-standaard, jaargemiddelde)	7,5	8,2	8,4	8,5	8,3	7,5	7	7,9	8,4	8,4
Balans lopende verrichtingen (in pct. bbp)	4,5	3,4	3,2	2	1,9	1,6	-1,9	0,8	1,2	0,9
Wisselkoers van de euro in dollars (aantal dollars voor 100 euro)	94,5	113,2	124,4	124,4	125,6	137,1	147,1	139,3	132,7	132,6
Kortetermijnrente (Euribor, 3 maanden, percentages)	3,3	2,3	2,1	2,2	3,1	4,3	4,6	1,2	0,8	1,2
Langetermijnrente (OLO, 10 jaar, percentages)	5	4,1	4,1	3,4	3,8	4,3	4,4	3,9	3,4	4,2

(wijzigingspercentages in volume, tenzij anders vermeld)

* Raming

Bron: Belgostat / Planbureau

Tabel 3: Detailhandelsomzet volgens de ADSEI-enquête: totale omzet

Periode	Warenhuizen met verschillende afd.		Filiaalbedrijven		Andere detail-handelszaken		Verkoop in zelfbediening				Algemeen totaal			
	Indexcijfer	%	Indexcijfer	%	Indexcijfer	%	Kmo-supermarkten		Zelfbediening in grote ondern.		Ind.waarde	%	Ind.volume	%
2005	124	-0,8%	162	3,8%	120	0,8%	118	-3,3%	147	2,1%	138	3,0%	121	1,7%
2006	124	0,0%	174	7,4%	126	5,0%	123	4,2%	117	-20,4%	142	2,9%	123	1,7%
2007	124	-0,4%	186	6,7%	134	6,5%	121	-1,3%	118	1,1%	149	4,6%	126	2,2%
2008	116	-6,4%	195	5,1%	143	6,4%	121	0,0%	119	0,5%	156	4,8%	127	1,2%
2009	113	-2,3%	208	6,7%	141	-1,4%	135	10,7%	128	7,4%	156	0,4%	126	-0,7%
2010	102	-9,3%	224	7,4%	145	2,6%	151	11,9%	127	-0,7%	158	1,3%	126	-0,1%
2009-januari	124		208		141		123		119		159		138	
februari	98		177		126		118		149		140		119	
maart	106	-3,2%	191	4,6%	150	1,7%	127	4,2%	127	14,8%	159	3,2%	138	4,2%
april	114		209		142		131		125		158		135	
mei	112		206		142		137		122		157		131	
juni	106	-0,9%	202	7,5%	139	-5,5%	135	9,7%	121	-9,2%	153	-2,0%	127	-2,6%
juli	120		219		143		139		125		161		138	
augustus	102		197		126		150		123		142		113	
september	102	-3,5%	203	6,4%	138	-5,2%	140	19,5%	119	7,9%	152	-2,0%	130	-2,5%
oktober	114		220		145		129		131		162		138	
november	109		203		132		125		118		146		122	
december	151	-1,7%	265	8,2%	165	3,6%	162	9,5%	152	19,2%	190	3,1%	159	4,2%
2010-januari	117		218		137		141		113		154		134	
februari	89		187		119		131		110		132		108	
maart	103	-5,5%	208	6,7%	143	-4,4%	144	13,3%	124	-12,0%	155	-3,8%	131	-5,4%
april	100		218		141		149		171		155		129	
mei	98		208		138		141		122		150		123	
juni	105	-8,3%	219	4,5%	151	1,5%	152	9,5%	127	14,2%	163	0,2%	138	-0,8%
juli	121		236		139		159		129		160		135	
augustus	95		206		135		149		120		149		125	
september	95	-4,2%	263	13,9%	150	4,3%	154	7,9%	119	-0,1%	171	5,7%	143	5,6%
oktober	69		225		158		151		109		176		147	
november	100		216		145		156		118		156		135	
december	137	-18,1%	278	4,7%	178	8,8%	181	17,3%	159	-3,6%	198	6,5%	170	7,9%
2011-januari	106		223		144						157		137	
februari	84	-7,9%	184	0,3%	133	8,4%					139		116	
maart											160	3,4%	135	3,8%
april											167	7,8%	138	6,8%

Bron: Berekeningen CRB volgens ADSEI

Tabel 4: Omzet in de detailhandel: Voeding

Periode	Warenhuizen met verschill. afdelingen		Filiaalbedrijven		Andere detailhandelszaken		Totale omzet voeding in waarde		Totale omzet voeding in volume	
	Indexcijfer	%	Indexcijfer	%	Indexcijfer	%	Indexcijfer	%	Indexcijfer	%
2005	127	1,6%	160	3,9%	114	-2,6%	137	1,5%	117	0,9%
2006	128	0,8%	170	6,3%	117	2,6%	140	2,2%	117	0,0%
2007	127	-1,1%	179	5,5%	115	-1,3%	143	1,9%	114	-2,3%
2008	116	-8,6%	193	7,7%	120	3,8%	147	3,2%	111	-2,6%
2009	112	-2,8%	200	3,3%	121	1,0%	150	1,8%	112	0,5%
2010	100	-11,1%	213	6,5%	128	5,7%	153	1,9%	116	3,9%
2009-januari	115		196		114		147		109	
februari	104		179		105		133		99	
maart	110	-4,0%	193	3,2%	125	2,1%	147	1,6%	109	-1,6%
april	115		200		121		149		111	
mei	114		203		126		153		114	
juni	106	-0,3%	196	3,0%	126	2,2%	149	2,0%	111	0,4%
juli	107		199		120		150		112	
augustus	105		197		119		147		110	
september	102	-4,3%	191	3,7%	115	0,4%	144	1,9%	108	1,6%
oktober	115		206		121		152		114	
november	106		193		115		143		107	
december	150	-2,7%	244	3,3%	145	-0,6%	185	1,5%	139	1,6%
2010-januari	108		196		114		145		109	
februari	93		188		111		136		102	
maart	108	-6,0%	202	3,1%	127	2,8%	151	1,4%	112	1,8%
april	100		211		129		154		114	
mei	100		202		131		152		113	
juni	102	-9,8%	209	3,7%	135	6,0%	159	3,1%	118	2,7%
juli	105		211		127		157		116	
augustus	96		197		121		146		108	
september	96	-5,5%	269	15,5%	123	4,8%	147	2,1%	126	6,3%
oktober	63		209		133		149		128	
november	95		200		129		148		110	
december	135	-21,4%	256	3,7%	153	8,8%	187	1,1%	139	4,7%
2011-januari	92		196		120		145		107	
februari	88	-10,1%	179	-2,3%	115	4,1%	134	-1,1%	99	-2,4%
maart							152	-0,5%	112	-1,7%

Bron: Berekeningen CRB volgens ADSEI

Tabel 5: Omzet in de detailhandel: Textiel, kleding en schoeisel

Periode	Warenhuizen met verschill. afdelingen		Filiaalbedrijven		Andere detailhandels- zaken		Totale omzet textiel in waarde		Totale omzet textiel in volume	
	Indexcijfer	%	Indexcijfer	%	Indexcijfer	%	Indexcijfer	%	Indexcijfer	%
2005	120	1,7%	126	5,9%	109	1,9%	130	5,7%	121	5,2%
2006	124	3,3%	133	5,6%	119	9,2%	139	6,9%	128	5,8%
2007	124	0,1%	141	6,4%	148	24,3%	165	18,9%	151	18,3%
2008	114	-8,0%	158	11,4%	151	2,3%	169	2,5%	153	1,3%
2009	114	0,0%	184	16,7%	157	3,6%	176	3,9%	159	3,6%
2010	115	-1,6%	177	3,0%	166	3,9%	181	4,0%	162	-0,6%
2009-januari	177		192		190		220		202	
februari	83		116		120		138		127	
maart	91	2,9%	140	10,5%	168	7,1%	174	8,7%	160	9,5%
april	121		194		176		193		177	
mei	98		169		153		166		153	
juni	101	-0,1%	159	27,6%	135	-7,5%	151	-6,3%	139	-5,4%
juli	160		196		189		203		186	
augustus	76		131		119		128		117	
september	100	-3,8%	187	14,2%	177	-4,1%	191	-5,6%	175	-4,6%
oktober	117		211		176		199		181	
november	110		166		122		142		129	
december	136	1,2%	204	23,4%	154	25,5%	178	17,0%	162	18,6%
2010-januari	174		226		204		226		198	
februari	80		125		117		127		116	
maart	93	-1,6%	179	18,4%	175	3,9%	189	1,8%	173	-0,6%
april	114		226		178		197		180	
mei	92		198		149		168		153	
juni	108	-1,7%	205	20,5%	150	2,5%	171	5,0%	156	4,3%
juli	182		259		187		212		194	
augustus	83		194		130		147		129	
september	104	9,9%	239	34,7%	185	3,5%	206	8,3%	181	5,2%
oktober	99		257		183		211		184	
november	122		231		136		163		142	
december	136	-1,5%	251	27,3%	168	7,6%	197	9,9%	171	5,4%
2011-januari	176		274		205		228		199	
februari	80	0,9%	164	24,8%	127	3,4%	135	2,9%	122	2,2%
maart							196	3,2%	177	2,3%

Bron: Berekeningen CRB volgens ADSEI

Tabel 6: Omzet in de detailhandel: Huishoudartikelen

Periode	Warenhuizen met verschill. afdelingen		Filiaalbedrijven		Andere detailhandels-zaken		Totale omzet huishoudartikelen			
	Indexcijfer	%	Indexcijfer	%	Indexcijfer	%	Indexcijfer	%	Indexcijfer	%
2005	136	-4,2%	166	12,2%	118	2,6%	142	8,4%	137	8,3%
2006	139	2,2%	172	3,6%	131	11,0%	149	4,9%	143	4,4%
2007	139	0,0%	187	8,7%	138	5,3%	158	6,3%	152	6,3%
2008	120	-13,9%	185	-0,9%	148	7,2%	168	5,9%	160	5,0%
2009	115	-3,8%	201	8,3%	147	-0,5%	159	-5,1%	158	-0,9%
2010	105	-9,2%	164	-18,5%	132	-10,1%	153	-3,6%	142	-10,0%
2009-januari	131		228		136		151		152	
februari	101		185		128		138		138	
maart	109	-4,3%	174	6,7%	138	2,8%	147	-2,6%	146	1,7%
april	109		170		141		152		151	
mei	116		173		147		156		155	
juni	106	-3,0%	173	9,6%	151	-7,2%	158	-10,9%	157	-6,8%
juli	127		245		156		176		175	
augustus	107		199		127		142		141	
september	102	-4,4%	202	10,0%	138	-4,3%	150	-7,2%	148	-3,0%
oktober	111		189		152		161		159	
november	108		201		137		150		148	
december	155	-3,6%	270	7,0%	219	7,2%	229	0,4%	225	4,7%
2010-januari	125		235		104		132		123	
februari	93		185		91		114		106	
maart	102	-6,1%	189	3,7%	112	-23,5%	132	-13,2%	123	-19,3%
april	98		115		111		131		121	
mei	104		137		111		132		122	
juni	107	-6,9%	142	-23,4%	154	-14,3%	168	-7,6%	156	-13,8%
juli	122		186		115		148		137	
augustus	97		142		147		167		155	
september	90	-7,8%	139	-27,7%	150	-2,0%	165	2,5%	153	-4,1%
oktober	77		141		164		179		166	
november	98		144		154		171		158	
december	141	-15,4%	208	-25,4%	177	-2,4%	202	2,3%	187	-4,1%
2011-januari	116		181		124		150		139	
februari	86	-7,4%	122	-27,8%	118	24,1%	134	15,7%	124	15,0%
maart							152	15,5%	141	14,8%

Bron: Berekeningen CRB volgens ADSEI

Tabel 7: Omzet in de detailhandel: Diverse producten

Periode	Warenhuizen met verschill. afdelingen		Filiaalbedrijven		Andere detailhandels- zaken		Totale omzet diverse producten			
	Indexcijfer	%	Indexcijfer	%	Indexcijfer	%	Waarde		Volume	
	Indexcijfer	%	Indexcijfer	%	Indexcijfer	%	Indexcijfer	%	Indexcijfer	%
2005	107	-1,8%	195	-1,0%	129	1,6%	146	2,1%	113	-6,5%
2006	96	-10,3%	226	15,9%	130	0,8%	150	2,7%	105	-7,1%
2007	97	1,4%	245	8,6%	149	14,3%	148	-1,1%	104	-1,3%
2008	112	14,7%	249	1,6%	140	-5,8%	153	3,1%	97	-6,2%
2009	110	-1,1%	269	7,9%	137	-2,3%	151	-1,0%	116	19,6%
2010	96	-12,9%	284	5,7%	143	4,7%	164	8,4%	111	-4,8%
2009-januari	99		233		139		136		105	
februari	91		220		130		127		100	
maart	99	-5,0%	230	3,3%	153	2,2%	161	-9,7%	130	10,0%
april	108		256		139		163		128	
mei	109		260		138		172		135	
juni	107	-1,2%	279	6,7%	134	-4,1%	159	4,2%	121	34,7%
juli	118		287		133		159		123	
augustus	108		262		119		139		104	
september	102	0,0%	247	7,4%	131	-5,3%	134	-0,6%	102	25,4%
oktober	109		277		140		144		109	
november	115		274		129		132		98	
december	161	1,3%	405	12,9%	155	-2,1%	190	2,2%	142	10,4%
2010-januari	94		260		137		154		108	
februari	79		244		127		136		97	
maart	96	-6,6%	254	11,1%	146	-2,7%	164	7,2%	113	-5,1%
april	90		267		138		155		104	
mei	92		258		137		159		105	
juni	109	-10,4%	292	2,9%	147	2,6%	172	-1,6%	115	-15,3%
juli	118		304		134		158		107	
augustus	96		270		129		148		100	
september	87	-8,1%	303	10,0%	145	6,2%	168	9,7%	113	-2,3%
oktober	57		265		152		165		110	
november	97		278		140		159		106	
december	139	-23,6%	418	0,5%	185	12,5%	230	18,9%	149	4,8%
2011-januari	82		259		137		145		93	
februari	75	-9,3%	241	-0,8%	137	3,9%	147	0,8%	93	-9,4%
maart							165	0,8%	100	-10,1%

Bron: Berekeningen CRB volgens ADSEI

Tabel 8: Omzet in de handel volgens de btw-aangiften

Periode	50. Handel auto's-motorrijwielen- brandstoffen		51. Groothandel		52. Detailhandel	
	Absolute cijfers (€)	Ontwikkeling in %	Absolute cijfers (€)	Ontwikkeling in %	Absolute cijfers (€)	Ontwikkeling in %
2004	57.896.880.358		248.548.157.075		62.818.621.014	
2005	58.396.636.779	0,9%	269.134.612.950	8,3%	65.125.317.444	3,7%
2006	62.666.899.279	7,3%	284.407.900.653	5,7%	67.302.795.575	3,3%
2007	66.209.404.723	5,7%	305.296.057.588	7,3%	70.526.183.638	4,8%
2008	67.850.057.283	2,5%	300.640.381.156	-1,5%	74.924.515.213	6,2%
2009	57.710.231.239	-14,9%	260.591.746.928	-13,3%	75.319.957.887	0,5%
2010	65.466.809.763	13,4%	300.441.710.598	15,3%	78.521.650.458	4,3%
2009 1e kw.	14.433.061.649		61.614.353.842		17.743.800.756	
2009 2e kw.	14.538.732.795		64.403.454.244		18.692.897.016	
2009 3e kw.	13.238.498.410		65.196.442.019		18.409.011.267	
2009 4e kw.	15.499.938.385		69.377.496.823		20.474.248.848	
2010 1e kw.	16.349.227.302	13,3%	70.396.672.981	14,3%	18.368.840.292	3,5%
2010 2e kw.	16.972.536.185	16,7%	76.594.042.813	18,9%	19.147.925.698	2,4%
2010 3e kw.	14.779.166.290	11,6%	73.428.048.796	12,6%	18.951.420.283	2,9%
2010 4e kw.	17.365.879.986	12,0%	80.022.946.008	15,3%	22.053.464.185	7,7%
2011 1e kw.	18.448.594.972	12,8%	85.852.564.985	22,0%	18.823.020.177	2,5%

(*) Gecorrigeerde jaarcijfers

Bron: ADSEI

Tabel 9: Investerings in de handel volgens de btw-aangiften

Periode	50. Handel auto's-motorrijwielen- brandstoffen		51. Groothandel		52. Detailhandel	
	Absolute cijfers (€)	Ontwikkeling in %	Absolute cijfers (€)	Ontwikkeling in %	Absolute cijfers (€)	Ontwikkeling in %
2004	536.972.288		1.996.338.730		1.697.091.610	
2005	598.029.817	11,4%	1.797.307.386	-10,0%	1.809.159.270	6,6%
2006	623.398.829	4,2%	2.746.864.084	52,8%	1.830.102.592	1,2%
2007	702.965.083	12,8%	2.732.903.829	-0,5%	2.049.574.601	12,0%
2008	957.318.924	36,2%	2.403.180.478	-12,1%	2.149.117.770	4,9%
2009	793.500.387	-17,1%	1.905.027.066	-20,7%	2.134.780.124	-0,7%
2010	797.025.563	0,4%	1.996.574.258	4,8%	2.819.325.688	32,1%
2009 1e kwart.	196.336.476	-10,2%	460.433.652	-22,9%	512.632.383	2,6%
2009 2e kwart.	187.527.936	-29,6%	482.409.689	-20,8%	507.684.082	-9,0%
2009 3e kwart.	165.520.104	-24,6%	424.361.320	-20,8%	492.076.901	1,4%
2009 4e kwart.	244.115.871	-6,7%	537.822.405	-17,5%	622.386.758	3,9%
2010 1e kwart.	175.353.019	-10,7%	459.209.426	-0,3%	503.372.798	-1,8%
2010 2e kwart.	206.182.986	9,9%	492.782.641	2,2%	531.228.745	4,6%
2010 3e kwart.	192.119.634	16,1%	422.502.932	-0,4%	476.314.288	-3,2%
2010 4e kwart.	223.369.924	-8,5%	622.079.259	15,7%	1.308.409.857	110,2%
2011 1e kwart.	193.930.416	10,6%	470.216.241	2,4%	491.466.891	-2,4%

(*) Gecorrigeerde jaarcijfers

Bron: ADSEI

Tabel 10: Aankoop van nieuwe en tweedehandsvoertuigen

Periode	Nieuwe voertuigen				Tweedehandsvoertuigen	
	FEBIAC (1)	in % (3)	ADSEI (2)	in % (3)	ADSEI (4)	in % (3)
2001	322.943	-9,7%	499.779	-3,4%	687.102	-1,6%
2002	307.836	-4,7%	472.830	-5,4%	688.134	0,2%
2003	279.518	-9,2%	463.173	-2,0%	667.567	-3,0%
2004	284.547	1,8%	489.262	5,6%	678.731	1,7%
2005	265.527	-6,7%	484.906	-0,9%	660.258	-2,7%
2006	274.994	3,6%	530.296	9,4%	696.606	5,5%
2007	281.921	2,5%	529.025	-0,2%	662.496	-4,9%
2008	284.404	0,9%	540.542	2,2%	653.109	-1,4%
2009	258.581	-9,1%	479.920	-11,2%	681.766	4,4%
2010	302.342	16,9%	551.114	14,8%	674.390	-1,1%
2009-januari	25.447		48.033		50.285	
februari	24.090		46.148		54.729	
maart	27.786	-15,7%	50.736	-15,4%	62.345	-0,5%
april	26.195		48.114		61.169	
mei	20.516		38.390		56.670	
juni	22.759	-17,9%	44.112	-19,6%	66.021	3,2%
juli	19.028		36.287		59.602	
augustus	16971		30.333		52.867	
september	20036	-4,2%	35.908	-7,6%	59.722	8,9%
oktober	22485		40.005		58.888	
november	18730		35.263		51.112	
december	14538	12,4%	26.591	6,3%	48.356	6,6%
2010-januari	27.561		49709		49491	
februari	25.985		47840		51722	
maart	34670	14,1%	64781	12,0%	65413	-0,4%
april	32066		57802		60308	
mei	27186		48154		55820	
juni	29586	27,9%	54353	22,7%	65650	-1,1%
juli	21359		39737		56249	
augustus	21553		37732		54501	
september	19573	11,5%	37163	11,8%	59760	-1,0%
oktober	24256		43782		55303	
november	22380		40649		51604	
december	16167	12,6%	29412	11,8%	48569	-1,8%
2011-januari	27297					
februari	28287					
maart	33474	1,0%				
april	28229					
mei	28785	-3,8%				
5 maanden	146.072	-0,9%				

(1) FEBIAC, nieuwe voertuigen excl. doorvoer (Belgostat)

(2) ADSEI, personenvoertuigen incl. doorvoer (Belgostat)

(3) Procentuele ontwikkeling tgv. dezelfde periode van het jaar voordien

(4) ADSEI, tweedehandsvoertuigen incl. doorvoer (ADSEI)

Tabel 11: Ontwikkeling van de bouwvergunningen

Toegekende vergunningen						
Periode	Nieuwe woningen (aantal)		Renovaties (aantal)		Utiliteitsgebouwen (m ³)	
	Reeks	%	Reeks	%	Reeks	%
2003	45.095	7,1%	28.717	7,1%	29.371.776	7,1%
2004	52.230	15,8%	27.795	-3,2%	37.976.016	29,3%
2005	59.378	13,7%	28.014	0,8%	41.130.534	8,3%
2006	61.155	3,0%	28.733	2,6%	39.262.840	-4,5%
2007	53.791	-12,0%	27.791	-3,3%	50.552.996	28,8%
2008	52.598	-2,2%	28.496	2,5%	46.936.483	-7,2%
2009	45.386	-13,7%	27.694	-2,8%	43.545.308	-7,2%
2010	49.856	9,8%	28.871	4,3%	42.290.725	-2,9%
2010-januari	3.493	8,2%	2.377	13,0%	2.736.507	-58,6%
februari	4.014	13,0%	2.428	17,7%	3.519.540	-17,8%
maart	5.399	36,8%	2.904	15,3%	4.965.035	4,6%
april	5.119	29,9%	2.390	4,1%	4.349.061	5,7%
mei	5.469	48,7%	2.531	15,8%	2.941.457	32,2%
juni	6.412	48,8%	2.706	-1,3%	3.777.169	-8,7%
juli	4.947	28,0%	2.387	1,1%	2.642.488	9,1%
augustus	3.008	-27,3%	2.618	4,3%	5.530.810	74,9%
september	3.019	-26,3%	2.409	8,3%	2.706.711	-5,2%
oktober	3.016	-20,9%	2.199	-0,3%	4.291.917	14,4%
november	2.741	-18,8%	1.853	-15,2%	2.452.857	-10,7%
december	3.219	-6,5%	2.069	-10,0%	2.377.173	-4,4%
2011-januari	3.224	-7,7%	2.299	-3,3%	3.235.826	18,2%
februari	3.570	-11,1%	2.183	-10,1%	1.979.792	-43,7%
2 maanden 2011	6.794	-9,5%	4.482	-6,7%	5.215.618	-16,6%

Bron: Belgostat

Tabel 12: Ontwikkeling van de begonnen werken

Begonnen gebouwen						
Periode	Nieuwe woningen (aantal)		Renovaties (aantal)		Utiliteitsgebouwen (m ³)	
	Reeks	%	Reeks	%	Reeks	%
2003	43.549	7,1%	26.485	7,1%	28.219.655	7,1%
2004	47.809	9,8%	26.905	1,6%	35.425.761	25,5%
2005	54.509	14,0%	26.569	-1,2%	35.620.313	0,5%
2006	57.899	6,2%	26.909	1,3%	38.822.258	9,0%
2007	52.768	-8,9%	26.067	-3,1%	42.092.541	8,4%
2008	48.842	-7,4%	25.985	-0,3%	41.209.210	-2,1%
2009	42.653	-12,7%	25.139	-3,3%	40.978.856	-0,6%
2010	43.733	2,5%	24.949	-0,8%	35.427.993	-13,5%
2010-januari	3402	-8,7%	2078	9,8%	2778548	-31,3%
februari	3317	-4,8%	1861	-2,2%	2794369	-28,3%
maart	3579	-6,9%	2314	8,3%	3150635	-28,4%
april	3915	0,0%	2411	-0,9%	2578782	-29,3%
mei	4180	21,1%	2425	10,2%	3249682	3,8%
juni	4586	34,1%	2250	-0,4%	4412903	0,6%
juli	3431	25,1%	1946	0,3%	2607133	-9,2%
augustus	4686	22,4%	2344	2,1%	3063948	-17,8%
september	3964	9,3%	2138	-7,2%	3002094	2,9%
oktober	3607	-9,5%	2101	1,9%	2453479	3,5%
november	2731	-21,6%	1742	-10,4%	2669760	-8,3%
december	2335	-25,6%	1339	-24,2%	2666660	-0,4%
2011-januari	2495	-26,7%	1554	-25,2%	1934641	-30,4%

Bron: ADSEI

Tabel 13: Financiële verbintenissen van de particulieren

Uitstaand bedrag aan het einde van de periode in miljoenen euro's

Soorten kredieten		2004-IV	2005-IV	2006-IV	2007-IV	2008-IV	2009-IV	2010-IV
Kredieten op max. 1 jaar		5.057	5.873	5.909	6.077	6.506	6.286	6.272
Ontw. in %			16,1%	0,6%	2,8%	7,1%	-3,4%	-0,2%
Kredieten op meer dan 1 jaar	Hypothecaire leningen	89.404	100.243	111.106	123.055	134.454	145.206	157.912
	Ontw. in %		12,1%	10,8%	10,8%	9,3%	8,0%	8,8%
	Verbruikskredieten	10.286	10.934	12.911	14.299	15.558	16.286	16.612
	Ontw. in %		6,3%	18,1%	10,8%	8,8%	4,7%	2,0%
	Andere	13.008	13.326	13.827	13.555	13.831	12.878	12.941
Ontw. in %		2,4%	3,8%	-2,0%	2,0%	-6,9%	0,5%	
Totaal		112.698	124.503	137.844	150.908	163.843	174.370	187.466
Ontw. in %			10,5%	10,7%	9,5%	8,6%	6,4%	7,5%
Diverse		2.486	2.128	2.454	3.286	3.023	2.748	2.763
Ontw. in %			-14,4%	15,3%	33,9%	-8,0%	-9,1%	0,5%
Algemeen totaal		120.240	132.505	146.207	160.272	173.372	183.405	196.501
Ontw. in %			10,2%	10,3%	9,6%	8,2%	5,8%	7,1%

(groeivoet tgv. het vorige kwartaal)

Tabel 14: Informatie van de Centrale voor kredieten aan particulieren

1) Verbruikskredieten (bedrag in duizenden euro's)								
Periode	Aantal uitstaande kredieten	% (*)	Uitstaande achterstallige kredieten					
			Totaal aantal	% (*)	niet-gereguleerd	% (*)	Achterstallig bedrag	% (*)
30/06/2007	5167164		450544		386491		1195043	
31/12/2007	5301777		452851		387050		1238773	
30/06/2008	5491313	6,3%	453398	0,6%	387490	0,3%	1254212	5,0%
31/12/2008	5616154	5,9%	457280	1,0%	390783	1,0%	1303774	5,2%
30/06/2009	5744176	4,6%	463341	2,2%	399134	3,0%	1377521	9,8%
31/12/2009	5788072	3,1%	471380	3,1%	407697	4,3%	1471894	12,9%
30/06/2010	5751246	0,1%	477395	3,0%	413717	3,7%	1536521	11,5%
31/12/2010	5751533	-0,6%	484333	2,7%	421047	3,3%	1593565	8,3%
30/04/2011	6200504	5,5%	489594	2,4%	426073	2,9%	1629995	6,5%
2) Hypotheeklening (bedrag in duizenden euro's)								
Periode	Aantal uitstaande kredieten	% (*)	Uitstaande achterstallige kredieten					
			Totale aantal	% (*)	niet-gereguleerd	% (*)	Achterstallig bedrag	% (*)
30/06/2007	2180874		39071		23324		539702	
31/12/2007	2210350		38056		24364		538371	
30/06/2008	2251667	3,2%	37610	-3,7%	24581	5,4%	520556	-3,5%
31/12/2008	2287533	3,5%	37809	-0,6%	25107	3,0%	552065	2,5%
30/06/2009	2323414	3,2%	38881	3,4%	26486	7,7%	649918	24,9%
31/12/2009	2368993	3,6%	40248	6,5%	26633	6,1%	682977	23,7%
30/06/2010	2423471	4,3%	41445	6,6%	27088	2,3%	769904	18,5%
31/12/2010	2501787	5,6%	41860	4,0%	27678	3,9%	825553	20,9%
30/04/2011	2549690	6,3%	42513	2,8%	28163	3,3%	855551	12,9%

(*) Procentuele ontwikkeling tgv. dezelfde periode van het jaar voordien

Bron: Belgostat

Tabel 15: Ontwikkeling van de faillissementen naar subsector van de handel in 2010 en tijdens de eerste vier maanden van 2011

Nace-code 2008	2008	2009	2010	2009(4m)	2010(4 m)	2011(4m)
G TOTALE HANDEL	2431	2574	2646	905	929	892
45 Groot- en detailhandel in en onderhoud en reparatie van motorvoertuigen en motorfietsen	321	308	367	110	112	112
451 Handel in auto's	153	148	212	53	70	63
452 Onderhoud en reparatie van motorvoertuigen	113	111	115	40	30	36
453 Handel in onderdelen en accessoires van motorvoertuigen	40	38	29	11	10	4
454 Handel in en onderhoud en reparatie van motorfietsen en delen en toebehoren van motorfietsen	15	11	11	6	2	9
46 Groothandel en handelsbemiddeling, met uitzondering van de handel in auto's en motorfietsen	886	925	882	302	310	267
461 Handelsbemiddeling	199	217	216	71	76	65
462 Groothandel in landbouwproducten en levende dieren	26	26	21	8	11	5
463 Groothandel in voedingsmiddelen, dranken en genotmiddelen	128	135	151	47	59	54
464 Groothandel in andere consumentenartikelen	283	233	249	74	80	71
465 Groothandel in informatie- en communicatieapparatuur	49	57	30	16	14	11
466 Groothandel in andere machines en werktuigen en toebehoren	72	75	85	27	22	21
467 Overige gespecialiseerde groothandel	92	154	101	47	38	31
469 Niet-gespecialiseerde groothandel	37	28	29	12	10	9
47 Detailhandel, met uitzondering van de handel in auto's en motorfietsen	1224	1341	1397	493	507	513
471 Detailhandel in niet-gespecialiseerde winkels	216	236	245	86	93	83
4711 - waarbij voedings- en genotmiddelen overheersen	204	214	227	77	86	78
4719 - Overige	12	22	18	9	7	5
472 Detailhandel in voedings- en genotmiddelen in gespecialiseerde winkels	163	161	145	54	48	52
4721 - Fruit en groenten	19	13	6	6	1	5
4722 - Vlees- en vleesproducten	50	41	46	14	15	13
4723 - Vis en schaal- en weekdieren	8	9	8	4	3	1
4724 - Brood, banketbakkerswerk en suikerwerk	39	50	47	15	16	19
4725 - Dranken	17	10	12	2	4	7
4726 - Tabaksproducten	8	4	2	2	0	0
4729 - Zuivelproducten en eieren + overige detailhandel in voedingsmiddelen	22	34	24	11	9	7
473 Detailhandel in motorbrandstoffen in gespecialiseerde winkels	36	48	35	13	16	9
474 Detailhandel in ICT-apparatuur in gespecialiseerde winkels	0	2	131	0	37	37
4741 - computers, randapparatuur en software	0	1	85	0	22	24
4742 - telecommunicatieapparatuur	0	0	12	0	2	1
4743 - audio- en videoapparatuur	0	1	34	0	13	12
475 Detailhandel in andere consumentenartikelen in gespecialiseerde winkels	192	187	199	75	72	87
4751 - textiel	46	41	37	14	15	20
4752 - ijzerwaren, verf en glas	27	31	31	10	8	14
4753 - tapijten en andere vloerbedekking en wandbekleding	0	0	12	0	3	9
4754 - elektrische huishoudapparaten	39	12	15	3	3	8
4759 - meubelen, verlichtingsbenodigdheden en andere huishoudelijke artikelen	80	103	104	48	43	36
476 Detailhandel in cultuur- en recreatieartikelen in gespecialiseerde winkels	68	118	141	44	48	44
4761 - boeken	0	1	16	0	5	6
4762 - kranten en kantoorbehoeften	68	74	76	28	23	22
4763 - audio- en video-opnamen	0	41	10	16	2	0
4764 - sport- en kampeerartikelen	0	1	29	0	15	13
4765 - spellen en speelgoed	0	1	10	0	3	3
477 Detailhandel in andere artikelen in gespecialiseerde winkels	500	522	428	199	166	165
4771 - kleding	199	195	220	76	77	81
4772 - schoeisel en lederwaren	35	36	32	12	11	12
4773 - apotheken	2	7	6	4	3	2
4774 - medische en orthopedische artikelen	7	3	3	1	1	2
4775 - cosmetica en toiletartikelen	12	15	24	7	6	9
4776 - bloemen, planten, zaden, kunstmeststoffen, huisdieren en voedsel voor huisdieren	6	21	46	7	24	9
4777 - uurwerken en sieraden	0	0	14	0	8	8
4778 - overige detailhandel in nieuwe artikelen	217	221	56	86	25	32
4779 - antiquiteiten en tweedehandsgoederen	22	24	27	6	11	10
478 Markt- en straathandel	35	43	49	12	20	17
479 Detailhandel, niet in winkels en exclusief markt- en straathandel	14	24	24	10	7	19
4791 - via postorderbedrijven of via internet	3	6	6	2	2	7
4799 - overige detailhandel, niet in winkels en excl. markt- en straathandel	11	18	18	8	5	12
Algemeen totaal	8476	9420	9575	3355	3359	3366

Bron: ADSEI

Tabel 16: Bestanddelen van de indicator m.b.t. het consumentenvertrouwen

	Algemene economische situatie in België		Ontwikkeling van de consumptieprijzen in België		Vooruitzichten voor de volgende twaalf maanden	Ogenblik al dan niet opportuun om grote aankopen te doen	Verwachte grote aankopen door de gezinnen in de volgende twaalf maanden	Financiële situatie gezinnen			Spaarvermogen gezinnen		Indicator consumentenvertrouwen
	Ontwikkeling van de laatste twaalf maanden	Vooruitzichten voor de volgende twaalf maanden	Ontwikkeling van de laatste twaalf maanden	Vooruitzichten voor de volgende twaalf maanden				Ontwikkeling van de laatste twaalf maanden	Beoordeling van de huidige financiële situatie gezinnen	Vooruitz. voor de volgende twaalf maanden	Beoordeling van het al dan niet opportuun zijn om te sparen	Vooruitzichten spaarverm. gezinnen voor de volgende twaalf maanden	
2007 januari	-7	-1	54	20	19	23	-12	-3	18	6	-15	9	-1
februari	-6	0	52	20	14	19	-10	0	20	5	-16	13	1
maart	-6	-3	55	22	15	25	-11	-4	21	4	-22	12	-1
april	2	4	56	25	7	21	-13	-3	18	5	-21	5	2
mei	-4	2	54	22	12	19	-10	-3	19	5	-11	13	2
juni	-4	3	53	26	12	20	-10	-3	19	4	-10	11	1
juli	-8	0	59	27	14	20	-11	-4	19	3	-6	8	-1
augustus	-10	-10	62	41	9	17	-11	-5	21	2	-8	8	-2
september	-16	-10	63	29	8	25	-11	-5	19	3	-15	8	-2
oktober	-14	-9	64	33	4	19	-10	-6	19	2	-16	8	-1
november	-30	-22	75	39	7	13	-13	-10	17	-1	-24	0	-8
december	-33	-16	77	27	3	15	-12	-11	16	0	-27	3	-4
2008 januari	-40	-18	79	27	5	15	-13	-13	16	-2	-33	0	-6
februari	-38	-14	77	25	0	13	-15	-12	17	1	-29	-1	-3
maart	-39	-12	82	19	-2	11	-16	-13	16	-2	-34	-1	-3
april	-46	-17	83	15	6	9	-18	-12	15	-2	-37	-4	-7
mei	-50	-23	81	19	11	2	-17	-15	16	-2	-31	1	-9
juni	-55	-28	78	23	9	-2	-18	-14	16	-6	-33	-1	-11
juli	-66	-31	79	23	17	-4	-20	-16	16	-4	-25	0	-13
augustus	-63	-21	79	7	21	-2	-22	-16	18	-2	-27	-1	-11
september	-56	-19	73	1	21	1	-17	-17	19	0	-21	6	-9
oktober	-66	-22	72	7	41	-13	-19	-16	16	-5	-32	0	-17
november	-63	-22	67	4	57	-11	-18	-15	16	-4	-31	-3	-22
december	-69	-25	67	-8	65	-14	-26	-17	16	-5	-32	-3	-25
2009 januari	-69	-16	50	-14	68	-4	-19	-15	18	-1	-30	4	-20
februari	-72	-22	45	-10	73	-9	-23	-14	16	-2	-34	1	-24
maart	-69	-21	39	-11	71	-5	-21	-15	15	-4	-35	0	-24
april	-67	-10	39	-10	71	-4	-27	-14	15	-1	-37	-4	-22
mei	-64	-7	37	-8	70	-8	-27	-16	16	1	-32	-2	-19
juni	-61	-5	30	-8	69	-1	-21	-11	18	1	-28	3	-18
juli	-58	-4	24	-7	65	-2	-22	-14	16	-2	-26	2	-17
augustus	-47	7	27	-8	57	-1	-24	-12	19	1	-24	5	-11
september	-44	6	19	-4	57	8	-21	-11	19	1	-27	6	-11
oktober	-42	3	19	3	57	8	-21	-13	18	3	-26	6	-12
november	-34	10	25	-5	55	6	-22	-12	17	3	-27	3	-10
december	-38	0	16	-4	65	7	-25	-12	19	1	-27	4	-15
2010 januari	-41	-2	20	5	65	2	-21	-10	22	1	-24	7	-15
februari	-38	-1	25	3	64	3	-26	-12	19	0	-28	5	-15
maart	-37	2	34	6	60	0	-27	-11	19	2	-23	6	-13
april	-22	8	39	10	43	5	-22	-10	16	2	-23	1	-8
mei	-37	-6	40	16	47	-1	-22	-12	18	-1	-29	3	-13
juni	-36	-4	38	11	40	3	-20	-12	20	1	-25	6	-9
juli	-25	4	42	10	31	4	-21	-11	17	0	-24	0	-7
augustus	-15	7	46	21	27	8	-16	-12	17	1	-20	3	-4
september	-17	3	48	18	24	10	-17	-9	17	1	-22	4	-4
oktober	-19	3	51	20	23	14	-19	-6	20	3	-24	7	-2
november	-12	8	55	18	17	15	-20	-7	21	2	-27	6	0
december	-17	3	52	23	16	9	-20	-7	19	0	-25	6	-2
2011 januari	-21	-3	55	28	15	8	-20	-10	18	0	-26	6	-3
februari	-10	4	58	31	8	10	-19	-8	20	3	-24	6	1
maart	-19	-5	72	38	5	5	-20	-11	17	-2	-26	2	-2
april	-14	-1	70	27	6	4	-25	-12	15	0	-22	2	-1
mei	-8	5	70	21	5	8	-25	-11	17	1	-20	2	1
juni	-16	0	63	31	12	8	-22	-11	18	-1	-26	3	-1

Bron: Belgostat

Wat de werkloosheidsvooruitzichten betreft, wijst een stijging op een minder gunstige ontwikkeling en een daling op een verbetering.

Tabel 17: Ontwikkeling van de consumptieprijsen

Jaar	Algemene index		Gezondheidsindex		Voedingsproducten		Niet-voedingsproducten		Diensten		Huurprijzen	
	Index	%	Index	%	Index	%	Index	%	Index	%	Index	%
2004 = 100												
2005	102,79	2,80%	102,15	2,20%	101,93	1,93%	103,60	3,60%	102,35	2,35%	101,99	1,99%
2006	104,63	1,79%	103,95	1,77%	104,19	2,22%	105,21	1,56%	103,85	1,47%	105,56	3,50%
2007	106,53	1,82%	105,79	1,77%	107,96	3,62%	106,28	1,01%	105,82	1,90%	107,44	1,78%
2008	111,32	4,49%	110,26	4,22%	114,25	5,82%	112,60	5,95%	107,94	2,01%	109,48	1,90%
2009	111,26	-0,05%	110,90	0,59%	115,46	1,06%	109,54	-2,72%	111,02	2,85%	111,68	2,01%
2010	113,69	2,19%	112,76	1,67%	117,23	1,54%	113,01	3,17%	112,60	1,43%	112,92	1,11%
6 maanden 2010	113,07	1,58%	112,20	0,94%	116,98	0,65%	112,21	2,27%	111,91	1,27%	112,70	1,27%
6 maanden 2011	116,94	3,43%	115,47	2,92%	119,45	2,11%	117,89	5,06%	114,59	2,39%	113,87	1,04%
2008 januari	108,84	3,46%	107,85	2,79%	112,05	5,24%	109,39	4,34%	106,08	1,37%	108,36	1,64%
februari	109,62	3,64%	108,71	3,08%	112,28	5,31%	110,53	4,80%	106,78	1,23%	108,74	1,87%
maart	110,42	4,39%	109,32	3,89%	112,8	5,90%	111,8	6,07%	107,16	1,47%	108,99	1,85%
april	110,67	4,15%	109,49	3,70%	114,17	5,67%	112,16	6,08%	106,55	0,77%	109,21	1,97%
mei	111,66	5,21%	110,2	4,61%	114,92	7,25%	113,65	7,50%	107,14	1,21%	109,31	1,89%
juni	112,28	5,80%	110,62	5,07%	114,65	6,83%	114,77	8,65%	107,7	1,79%	109,41	1,87%
juli	112,87	5,91%	111,22	5,22%	115,49	7,17%	115,03	8,55%	108,71	2,08%	109,54	1,81%
augustus	112,18	5,39%	110,88	4,93%	114,67	6,91%	113,66	7,31%	108,92	2,34%	109,81	1,97%
september	112,36	5,46%	111,15	5,15%	114,71	6,32%	114,29	7,50%	108,54	2,66%	109,85	1,92%
oktober	112,16	4,72%	111,29	4,80%	115,15	5,56%	113,31	5,93%	109,02	3,00%	110,01	1,84%
november	111,49	3,14%	111,09	3,89%	115,03	4,19%	111,79	2,86%	109,06	3,08%	110,23	2,06%
december	111,25	2,63%	111,24	3,54%	115,07	3,64%	110,82	1,97%	109,66	3,08%	110,28	2,04%
2009 januari	111,36	2,32%	111,45	3,34%	116,46	3,94%	110,58	1,09%	109,38	3,11%	110,79	2,24%
februari	111,74	1,93%	111,75	2,80%	116,37	3,64%	110,57	0,04%	110,67	3,64%	110,91	2,00%
maart	111,1	0,62%	111,07	1,60%	116,2	3,01%	109,29	-2,25%	110,49	3,11%	111,21	2,04%
april	111,33	0,60%	111,17	1,53%	116,5	2,04%	109,58	-2,30%	110,59	3,79%	111,44	2,04%
mei	111,25	-0,37%	110,96	0,69%	116,38	1,27%	109,34	-3,79%	110,73	3,35%	111,52	2,02%
juni	111,04	-1,10%	110,5	-0,11%	115,44	0,69%	108,93	-5,09%	111,18	3,23%	111,85	2,23%
juli	110,97	-1,68%	110,48	-0,67%	114,96	-0,46%	108,54	-5,64%	111,76	2,81%	112,03	2,27%
augustus	111,31	-0,78%	110,66	-0,20%	114,48	-0,17%	109,61	-3,56%	111,66	2,52%	111,9	1,90%
september	111,02	-1,19%	110,46	-0,62%	114,3	-0,36%	109,1	-4,54%	111,53	2,75%	112,11	2,06%
oktober	111,07	-0,97%	110,64	-0,58%	114,66	-0,43%	109,05	-3,76%	111,53	2,30%	112,15	1,95%
november	111,36	-0,12%	110,75	-0,31%	114,97	-0,05%	109,87	-1,72%	111,09	1,86%	112,09	1,69%
december	111,54	0,26%	110,96	-0,25%	114,79	-0,24%	110,02	-0,72%	111,57	1,74%	112,13	1,68%
2010 januari	112,05	0,62%	111,36	-0,08%	116,16	-0,26%	110,86	0,25%	111,12	1,59%	112,45	1,50%
februari	112,52	0,70%	111,9	0,13%	116,52	0,13%	111,14	0,52%	111,98	1,18%	112,5	1,43%
maart	112,94	1,66%	112,11	0,94%	117,14	0,81%	112,01	2,49%	111,66	1,06%	112,72	1,36%
april	113,33	1,80%	112,34	1,05%	117,27	0,66%	112,71	2,86%	111,85	1,14%	112,72	1,15%
mei	113,78	2,27%	112,72	1,59%	117,58	1,03%	113,37	3,69%	112,17	1,30%	112,83	1,17%
juni	113,77	2,46%	112,74	2,03%	117,21	1,53%	113,14	3,86%	112,66	1,33%	112,95	0,98%
juli	113,82	2,57%	112,86	2,15%	117,08	1,84%	112,8	3,92%	113,41	1,48%	112,98	0,85%
augustus	113,89	2,32%	112,94	2,06%	117,06	2,25%	113,03	3,12%	113,33	1,50%	113,07	1,05%
september	114,25	2,91%	113,29	2,56%	117,55	2,84%	113,65	4,17%	113,25	1,54%	113,1	0,88%
oktober	114,41	3,01%	113,46	2,55%	117,61	2,57%	113,92	4,47%	113,36	1,64%	113,16	0,90%
november	114,55	2,86%	113,55	2,53%	117,74	2,41%	114,24	3,98%	113,24	1,94%	113,2	0,99%
december	115	3,10%	113,84	2,60%	117,87	2,68%	115,26	4,76%	113,16	1,43%	113,3	1,04%
2011 januari	115,66	3,22%	114,38	2,71%	118,59	2,09%	115,85	4,50%	113,98	2,57%	113,48	0,92%
februari	116,33	3,39%	115,05	2,82%	119,09	2,21%	116,81	5,10%	114,42	2,18%	113,67	1,04%
maart	116,91	3,52%	115,39	2,93%	118,93	1,53%	117,94	5,29%	114,74	2,76%	113,81	0,97%
april	117,2	3,41%	115,57	2,88%	119,62	2,00%	118,35	5,00%	114,63	2,49%	113,94	1,08%
mei	117,59	3,35%	115,98	2,89%	120,09	2,13%	118,99	4,96%	114,67	2,23%	114,13	1,15%
juni	117,95	3,67%	116,43	3,27%	120,38	2,70%	119,37	5,51%	115,08	2,15%	114,19	1,10%

Bron: Belgostat-NBB

Tabel 18: Prijswontwikkeling naar grote groep producten en diensten

Basis 2004=100	Voedings- producten en dranken	Tabak	Kleding en schoeisel	Huisvesting, water, gas en elektriciteit	Meublering, onderhoud van de woning	Gezondheids- uitgaven	Vervoer	Communicatie	Cultuur en ontspanning	Onderwijs	Horeca	Diverse goederen en diensten
2005	101,93	102,84	100,33	105,32	100,94	102,40	105,85	101,01	100,84	102,16	102,89	102,07
2006	104,19	105,88	100,61	110,36	101,38	104,78	107,40	95,18	100,34	105,48	105,83	104,70
2007	107,96	116,82	101,20	111,90	103,51	104,62	108,36	92,35	101,28	107,88	108,67	108,47
2008	114,25	121,89	102,23	125,08	105,99	103,51	112,57	89,63	102,73	109,93	112,99	111,34
2009	115,46	124,98	103,48	119,99	108,58	104,22	108,90	89,20	104,79	112,54	116,94	114,45
2010	117,23	129,41	104,26	124,08	110,22	103,18	114,34	87,19	106,27	116,15	119,51	116,17
6 m 2010	116,98	128,60	103,98	122,53	109,99	103,28	113,33	86,71	106,32	116,29	118,38	115,47
6 m 2011	119,45	130,49	104,85	132,16	111,06	103,28	120,18	87,98	107,50	115,72	121,55	119,11
2008 januari	112,05	119,78	101,66	117,44	104,88	104,36	110,78	89,98	101,69	109,47	109,57	109,68
februari	112,28	119,78	101,56	120,13	105,09	103,6	110,76	90,1	103,75	109,47	110,44	110,02
maart	112,8	119,78	101,75	122,87	105,31	103,69	112,38	90,13	102,99	109,47	111,2	110,32
april	114,17	121,28	101,83	123,67	105,48	103,78	112,86	89,6	100,8	109,47	111,44	110,64
mei	114,92	122,44	101,98	125,68	105,71	104,99	114,74	89,6	102,21	109,47	111,83	110,87
juni	114,65	122,72	102,06	127,68	105,87	103,29	116,21	89,61	102,45	109,47	112,87	110,96
juli	115,49	122,75	102,07	128,41	105,94	103,3	116,86	89,22	102,49	109,47	115,07	111,85
augustus	114,67	122,8	102,1	127,03	106,14	103,47	114,51	89,6	102,4	109,47	115,35	111,94
september	114,71	122,81	102,42	128,57	106,49	103,27	114,11	88,9	102,99	109,47	113,81	112,11
oktober	115,15	122,83	102,91	127,54	106,79	103,3	112,12	89,6	103,19	111,29	114,66	112,42
november	115,03	122,83	103,14	126,27	107,02	103,38	108,9	89,47	103,35	111,29	114,51	112,62
december	115,07	122,83	103,23	125,69	107,14	103,38	106,62	89,73	104,44	111,29	115,11	112,63
2009 januari	116,46	122,84	103,23	125,8	107,31	105,22	105,95	88,53	103,42	111,29	114,54	113,25
februari	116,37	122,85	102,91	124,36	107,67	105,29	107,03	90,09	105,81	111,29	115,39	113,73
maart	116,2	123,61	103,11	121,18	108,03	104,85	107,1	90,09	104,25	111,29	115,65	114,17
april	116,5	124,74	103,14	121,08	108,27	104,99	108	90,28	103,78	111,29	116,46	114,27
mei	116,38	125,1	103,26	119,98	108,41	104,61	108,24	89,69	104,53	111,29	116,18	114,49
juni	115,44	125,29	103,3	117,58	108,56	104,6	109,72	89,69	105,01	111,29	116,63	114,69
juli	114,96	125,45	103,32	117,29	108,62	103,53	109,53	89,67	104,83	111,29	118,84	114,63
augustus	114,48	125,51	103,44	119,02	108,83	103,48	110,64	89,66	104,55	111,29	118,77	114,74
september	114,3	125,55	103,54	117,76	109	103,54	110,03	89,56	105,16	111,29	117,83	114,94
oktober	114,66	125,57	103,98	118,06	109,21	103,52	109,38	89,6	105,06	116,29	117,66	114,78
november	114,97	125,81	104,24	118,76	109,45	103,5	110,62	86,62	105,2	116,29	117,36	114,83
december	114,79	127,41	104,29	119,04	109,59	103,5	110,57	86,98	105,87	116,29	118	114,91
2010 januari	116,16	127,75	104,29	120,34	109,57	103,83	111,52	86,71	105,41	116,29	117,34	114,84
februari	116,52	127,76	103,98	120,74	109,75	103,2	111,47	86,6	107,89	116,29	118,04	115,13
maart	117,14	127,8	103,98	122,26	110,01	103,24	112,97	86,58	106,06	116,29	118,17	115,45
april	117,27	128,23	103,89	123,41	110,09	103,11	114,24	86,79	105,5	116,29	118,82	115,5
mei	117,58	130,01	103,86	124,12	110,25	103,13	114,97	86,08	106,71	116,29	119	115,61
juni	117,21	130,07	103,88	124,29	110,28	103,15	114,82	87,48	106,34	116,29	118,89	116,3
juli	117,08	130,17	103,88	124,02	110,26	103,03	114,61	87,4	106,11	116,29	121,4	116,48
augustus	117,06	130,21	104,31	124,35	110,38	103,06	114,68	87,51	106,15	116,29	121,01	116,46
september	117,55	130,22	104,41	125,56	110,37	103,11	114,9	87,58	106,61	116,29	120,21	116,77
oktober	117,61	130,23	104,8	125,99	110,5	103,11	115,05	87,59	106,63	115,72	120,39	117,02
november	117,74	130,23	104,89	126,35	110,51	103,12	115,67	87,62	106,27	115,72	120,09	117,19
december	117,87	130,23	104,9	127,53	110,71	103,12	117,17	88,35	105,59	115,72	120,76	117,34
2011 januari	118,59	130,23	104,9	128,42	110,62	103,28	118,17	88,67	107,09	115,72	120,33	118,15
februari	119,09	130,24	104,54	130,11	110,81	103,44	118,61	87,81	108,53	115,72	120,84	118,94
maart	118,93	130,13	104,67	132,15	110,97	103,37	120,38	87,81	108,01	115,72	121,49	119,17
april	119,62	130,14	104,87	132,91	111,06	103,15	121,27	87,86	106,52	115,72	122,29	119,33
mei	120,09	130,79	105,04	133,84	111,33	103,21	121,55	87,86	107,27	115,72	121,91	119,5
juni	120,38	131,38	105,09	135,52	111,55	103,22	121,08	87,86	107,58	115,72	122,46	119,58
2006/2005	2,21%	2,96%	0,28%	4,78%	0,43%	2,32%	1,46%	-5,77%	-0,49%	3,24%	2,86%	2,57%
2007/2006	3,62%	10,33%	0,58%	1,40%	2,10%	-0,15%	0,90%	-2,98%	0,93%	2,28%	2,69%	3,60%
2008/2007	5,82%	4,34%	1,01%	11,78%	2,40%	-1,07%	3,88%	-2,95%	1,43%	1,90%	3,98%	2,64%
2009/2008	1,06%	2,54%	1,23%	-4,07%	2,45%	0,69%	-3,26%	-0,48%	2,01%	2,38%	3,50%	2,79%
2010/2009	1,54%	3,54%	0,75%	3,41%	1,51%	-0,99%	4,99%	-2,25%	1,41%	3,21%	2,20%	1,51%
6 m 2009/2008	2,42%	2,57%	1,33%	-1,02%	2,52%	1,22%	-4,68%	-0,12%	2,10%	1,66%	4,12%	3,34%
6 m 2010/2009	0,65%	3,65%	0,80%	0,71%	1,80%	-1,57%	5,26%	-3,37%	1,77%	4,49%	2,22%	1,20%
6 m 2011/2010	2,11%	1,46%	0,84%	7,86%	0,97%	0,00%	6,04%	1,47%	1,11%	-0,49%	2,68%	3,15%

Bron : Belgostat

Tabel 19: Huishoudbudgetonderzoek

Code	Uitgavenrubrieken	Uitgaven in %						Absolute waarde		
		78/79	95/96	2000	2007	2008	2009	2007	2008	2009
0	TOTAAL VERBRUIK	100,00	100,00	100,00	100,00	100,00	100,00	32577	32986	34441
1	VOEDING, DRANKEN, TABAK	22,15	17,49	15,60	15,56	15,62	15,33	5068	5153	5282
11	VOEDING	17,64	13,39	11,89	12,08	12,13	11,99	3934	4000	4130
12	DRANKEN	3,42	3,10	2,87	2,73	2,80	2,71	889	922	932
13	TABAK	1,09	1,00	0,84	0,75	0,70	0,64	245	231	219
14	DROGISTERIJ				n.c.	n.c.	n.c.	n.c.	n.c.	n.c.
2	KLEDING, SCOEISEL	7,85	6,12	4,87	4,93	4,35	4,51	1606	1434	1554
21	KLEDING	6,48	5,01	3,96	3,96	3,50	3,57	1289	1153	1231
22	SCHOEISEL	1,38	1,10	0,91	0,97	0,85	0,94	317	282	323
3	HUISVESTING	24,18	26,40	26,12	24,40	24,46	26,13	7949	8068	8998
31	BRUTOHUUR	17,72	21,20	20,82	18,96	18,68	19,67	6177	6162	6773
32	VERWARMING, VERLICHTING EN WATER	6,46	5,20	5,30	5,44	5,78	6,46	1772	1906	2225
4	MEUBELEN, HUISHOUDTOESTELLEN	8,59	6,65	6,60	6,46	6,16	6,18	2105	2032	2128
41	MEUBELEN EN VASTE TOEBEHOREN	2,98	2,14	2,45	2,04	1,91	1,69	665	630	581
42	HUISHOUDARTIKELN IN TEXTIEL	0,93	0,61	0,54	0,48	0,48	0,56	155	158	193
43	GROTE HUISHOUDTOESTELLEN	1,23	1,21	0,97	1,05	1,16	0,98	343	381	338
44	VAATWERK, HUISHOUDLIJKE VOORW.	0,63	0,34	0,29	0,33	0,28	0,37	108	93	128
45	GEREEDSCHAP WONING EN TUIN	0,45	0,42	0,47	0,48	0,46	0,50	155	151	171
46	ONDERHOUD VAN DE WONING	2,36	1,93	1,88	2,08	1,87	2,08	679	618	716
5	GEZONDHEID	3,27	4,50	4,19	4,70	4,74	4,97	1532	1565	1712
51	FARMACEUTISCHE PRODUCTEN	0,86	1,28	1,31	1,48	1,46	1,45	483	481	499
52	THERAPEUTISCHE APPARATEN	0,37	0,39	0,40	0,45	0,45	0,57	145	149	195
53	MEDISCHE EN PARAMEDISCHE SECTOR	1,65	2,32	1,96	2,33	2,41	2,46	758	795	847
54	ZIEKENHUIZEN EN SOORTGELIJKE	0,38	0,50	0,53	0,45	0,43	0,50	146	141	171
6	VERVOER EN COMMUNICATIE	11,18	12,55	16,26	16,00	16,41	15,57	5213	5413	5361
61	AANKOOP VAN VOERTUIGEN	3,83	4,21	6,29	5,17	6,07	5,21	1684	2001	1795
62	GEBRUIKSUITGAVEN VOOR VOERTUIGEN	5,47	5,87	6,94	7,31	6,96	6,67	2381	2296	2297
63	TRANSPORTDIENSTEN				0,71	0,67	0,94	231	222	323
64	POST EN TELECOMMUNICATIE	1,08	1,69	2,34	2,81	2,71	2,75	917	895	946
7	CULTUUR, ONTSPANNING, ONDERWIJS	7,28	8,11	8,84	8,30	8,07	7,93	2704	2663	2732
71	TOESTELLEN EN TOEBEHOREN	3,13	3,34	3,20	3,37	3,26	3,12	1097	1074	1075
72	CULTURELE EN SPORTDIENSTEN	2,01	2,46	3,41	2,94	2,83	2,63	958	935	907
73	BOEKEN, KRANTEN EN TIJDSCHR., PAPIER	1,38	1,52	1,43	1,28	1,27	1,27	418	420	438
74	ONDERWIJS	0,76	0,80	0,80	0,71	0,71	0,90	230	235	311
8	ANDERE GOEDEREN EN DIENSTEN	15,50	18,20	17,52	19,65	20,18	19,38	6401	6657	6675
81	LICHAAMSVERZORGING	1,57	2,00	1,88	1,98	1,93	2,00	646	637	690
82	PERSOONLIJKE ARTIKELN n.e.g.	0,82	0,49	0,43	0,45	0,40	0,43	147	133	149
83	UITGAVEN IN DE HORECA	3,94	4,90	4,97	5,15	5,07	5,10	1679	1672	1757
84	TOERISTISCHE REIZEN	3,87	3,32	2,99	3,99	4,61	3,58	1300	1521	1232
85	FINANCIËLE DIENSTEN, VERZEKERINGEN	3,74	4,90	4,72	4,86	5,11	5,30	1582	1685	1824
86	ANDERE DIENSTEN n.e.g.	0,63	1,72	1,57	1,99	1,80	1,81	648	595	624
87	NIET GEPRECISEERD VERBRUIK	0,94	0,87	0,98	1,23	1,26	1,16	400	414	400

Bron: ADSEI

n.m. : niet-meegedeelde waarde omdat de kwaliteit van de raming ontoereikend is gelet op de omvang van de steekproef

Tabel 20: Middellangetermijnvooruitzichten van het Planbureau m.b.t. het particulier verbruik naar categorie
(gemiddelde jaarlijkse groeivoeten in volume)

Takken van het particulier verbruik	2009/ 2008	2010/ 2009	2011/ 2010	2012/ 2011	2013/ 2012	2014/ 2013	2015/ 2014	2016/ 2015
1. Voedingsmiddelen, dranken en tabak	2,4	0,6	0,2	1,2	1,4	1,3	1,3	1,4
a. Voedingsmiddelen	2,8	0,6	0,3	1,2	1,6	1,5	1,3	1,4
b. Alcoholvrije dranken	-1	1,5	0,7	1,6	2,5	2,2	2,8	2,6
c. Alcoholhoudende dranken	2,5	1,3	0	1,4	1,2	0,9	1,5	1,7
d. Tabak	1,4	-0,2	-0,3	1,2	-0,3	-0,1	-0,2	-0,1
2. Kleding en schoeisel	-8,6	2,4	0,1	3	0,4	1,5	1,5	1,8
3. Huur	1,3	2,5	2,2	2,2	1,9	1,8	2,1	2,1
4. Verwarming	-1,9	9,4	-1,8	-1,9	-2,6	-2,2	-1	-1,2
5. Elektriciteit	-2,3	2,2	0,2	2,1	2,1	2,1	1,8	1,9
6. Huishoudelijke hulp	6,3	4,6	1,8	1,5	1,4	1,5	1,6	1,6
7. Meubelen, huishoudartikelen	-4,1	2,9	2,7	1,7	2,9	2,6	2,6	2,1
8. Aankoop van voertuigen	-2,1	1	2,6	5	2,8	2,8	3,1	4,8
9. Uitgaven i.v.m. het gebruik van voertuigen, waarvan	1,4	-0,4	-1,3	-1,6	-0,1	0	0	-0,1
a. Benzine	-6,3	-2,9	-2,6	-3	-2,1	-2,1	-2,6	-2,7
b. Diesel	1,8	2,7	0,2	0,5	2,3	2,1	2,3	2
10. Vervoersdiensten	-6,8	1,9	1,8	3,1	1,8	2,2	2,3	2,8
a. Reizigersvervoer per trein, tram en metro	-5,4	2,2	2	3,5	1,8	2,2	2,5	3
b. Reizigersvervoer over de weg	-0,7	6,2	3,7	4,1	1,9	2,3	2,5	2,9
c. Overige vervoersdiensten	-15,7	-3,6	-1	1,2	1,6	1,9	1,8	2,3
11. Communicatie	4	2,1	2,8	2,7	3	2,7	2,3	3,3
12. Geneesk., heelk. en aanverwante zorgen	1,9	0,3	2,5	1,4	2,7	3,6	2,6	1,3
13. Ontspanning en ontwikkeling	-2,1	-0,1	2,6	1,7	1,8	2,2	1,9	1,9
14. Overige goederen en diensten	-0,4	1,2	2,6	2,2	2,2	2,2	2,2	2,1
15. Bestedingen van de gezinnen in het buitenland	-6,4	0,8	1,9	3,1	2,5	2,6	2,3	2,3
Totaal	-0,6	1,5	1,7	1,8	1,8	1,9	1,9	1,9

Bron: Planbureau, Middellangetermijnvooruitzichten, mei 2011

Tabel 21: Particulier verbruik naar categorie tegen lopende prijzen (in miljoenen euro's)

	2010	Aandeel in %	2011	Aandeel in %	2012	Aandeel in %	2014	Aandeel in %	2016	Aandeel in %
1. Voedingsmiddelen, dranken en tabak	30689	16,4%	31628	16,1%	32813	16,1%	35352	16,0%	38066	16,0%
a. Voedingsmiddelen	21984	11,8%	22689	11,5%	23530	11,5%	25476	11,6%	27480	11,5%
b. Alcoholvrije dranken	2024	1,1%	2087	1,1%	2173	1,1%	2387	1,1%	2634	1,1%
c. Alcoholhoudende dranken	3012	1,6%	3097	1,6%	3221	1,6%	3441	1,6%	3699	1,6%
d. Tabak	3669	2,0%	3756	1,9%	3888	1,9%	4049	1,8%	4253	1,8%
2. Kleding en schoeisel	8132	4,3%	8278	4,2%	8680	4,2%	9207	4,2%	9928	4,2%
3. Huur	30199	16,1%	31622	16,1%	33014	16,2%	35627	16,2%	38478	16,2%
4. Verwarming	5202	2,8%	6237	3,2%	6374	3,1%	6313	2,9%	6442	2,7%
5. Elektriciteit	3880	2,1%	4319	2,2%	4561	2,2%	4928	2,2%	5278	2,2%
6. Huishoudelijke hulp	1660	0,9%	1746	0,9%	1821	0,9%	1958	0,9%	2115	0,9%
7. Meubelen, huishoudelijke apparaten ...	8769	4,7%	9207	4,7%	9563	4,7%	10517	4,8%	11486	4,8%
8. Aankoop van voertuigen	6008	3,2%	6226	3,2%	6611	3,2%	7159	3,2%	7959	3,3%
9. Uitgaven i.v.m. het gebruik van voertuigen, waarvan	5742	3,1%	6565	3,3%	6520	3,2%	6798	3,1%	7099	3,0%
a. Benzine	2259	1,2%	2427	1,2%	2339	1,1%	2275	1,0%	2198	0,9%
b. Diesel	2850	1,5%	3414	1,7%	3462	1,7%	3774	1,7%	4118	1,7%
10. Vervoersdiensten	1854	1,0%	1953	1,0%	2072	1,0%	2264	1,0%	2494	1,0%
a. Reizigersvervoer per trein, tram en metro	731	0,4%	763	0,4%	808	0,4%	878	0,4%	968	0,4%
b. Reizigersvervoer over de weg	638	0,3%	683	0,3%	731	0,4%	801	0,4%	886	0,4%
c. Overige vervoersdiensten	485	0,3%	507	0,3%	533	0,3%	585	0,3%	640	0,3%
11. Communicatie	4243	2,3%	4430	2,3%	4633	2,3%	5107	2,3%	5643	2,4%
12. Geneesk., heelk. en aanverwante zorgen	10033	5,4%	10501	5,3%	10843	5,3%	12028	5,5%	13103	5,5%
13. Ontspanning en ontwikkeling	17908	9,6%	18795	9,6%	19549	9,6%	21265	9,7%	23067	9,7%
14. Overige goederen en diensten	44273	23,7%	46162	23,5%	47838	23,4%	51545	23,4%	55813	23,4%
15. Bestedingen van de gezinnen in het buitenland	8480	4,5%	8864	4,5%	9346	4,6%	10228	4,6%	11147	4,7%
Totaal	187072	100,0%	196533	100,0%	204237	100,0%	220294	100,0%	238117	100,0%

Bron: Planbureau, Economische vooruitzichten 2011-2016, mei 2011

Tabel 22: Cijferwaarde van de synthetische sectorcurven van de handel

Periode	Autodistributie		Voedingsmiddelen		Schoenen		Meubelen		Textiel		Elektrische en elektronische apparaten	
	Afgevlakte reeks	Seizoengezuiverde brutoreeks	Afgevlakte reeks	Seizoengezuiverde brutoreeks	Afgevlakte reeks	Seizoengezuiverde brutoreeks	Afgevlakte reeks	Seizoengezuiverde brutoreeks	Afgevlakte reeks	Seizoengezuiverde brutoreeks	Afgevlakte reeks	Seizoengezuiverde brutoreeks
2008 januari	9,2	30,4	12	8,1	-4,3	-3,5	0	-1,2	3,5	3,4	-3,7	-7,7
februari	5,5	-18,5	14,2	14	-5,7	-9,2	-0,1	-0,1	0,7	-2,8	-10,2	-12,5
maart	2,2	0,9	15,8	18,1	-7,2	-4,5	-0,3	-0,1	-2,3	3	-16,1	-23,6
april	-0,5	9,8	16,2	17	-8,8	-8	-0,7	7,7	-5,5	-6,7	-19,6	-25,1
mei	-3	-6,4	15,3	17,7	-10,3	-10,7	-1,4	-1,3	-8,6	-10,4	-23	-11,8
juni	-3,9	-5,3	13,7	10,6	-11,9	-10,2	-2,2	-3,1	-12	-8,7	-25,4	-26,6
juli	-6,8	27	11,7	13,3	-13,4	-14,1	-3	-2,4	-16,1	-14,7	-28,3	-18,5
augustus	-13,5	-22	9,5	5,3	-15,1	-27,6	-3,5	-3,8	-20,2	-21,8	-32,9	-28,6
september	-21,4	-5,7	7,8	4,4	-16,7	-15,6	-4,6	-11,1	-23,7	-26	-37,3	-45,5
oktober	-30,7	-36	6,2	14	-17,8	-23,6	-6,6	-11,2	-26	-28,4	-41,2	-43,2
november	-39,3	-38,1	4,9	7,6	-18,9	-15,9	-12,1	8,3	-27,7	-26,7	-43	-42,3
december	-44	-48	4	4,5	-19,6	-18,8	-21,8	-3,1	-29,3	-26,2	-43,2	-50
2009 januari	-46,3	-55,5	3	-0,3	-19,9	-25,4	-31	-40,9	-30,9	-32,7	-43,5	-39,6
februari	-46,2	-65,5	2	1,9	-18,7	-20	-39,3	-44,2	-32,6	-32,8	-44	-44,6
maart	-43,1	-44,6	1,7	3,3	-16,1	-20,2	-43,9	-45,2	-34	-37,1	-44,7	-40,9
april	-38,7	-40,4	1,9	-1,4	-13,5	-9,2	-44,3	-53	-34,3	-36,3	-45,2	-46,1
mei	-34,8	-13,2	2,5	-5	-11,1	-9,6	-44,3	-44,3	-34	-32,2	-44,8	-46,3
juni	-31,8	-28,6	3,7	3,4	-10,4	-9,6	-43,9	-41,6	-33	-36	-43,2	-45,5
juli	-30,6	-30,6	4,9	8,3	-11	-16,4	-43,2	-44,3	-31,1	-30,6	-40,7	-34,4
augustus	-27,7	-34,2	5,9	7,9	-11,5	-11,4	-41,4	-41,3	-28,7	-23,6	-38,2	-35,1
september	-20,7	-37,4	6,6	-2,6	-10,1	-17,3	-35,1	-43,9	-26,7	-16,3	-36,2	-41,1
oktober	-12,5	-7,5	6,7	7,1	-6,7	-12	-25,6	-33,3	-24,8	-32,4	-34	-35,8
november	-4,2	5,8	6,1	10,2	-3,1	1,6	-16,3	-3,6	-22,9	-25,8	-30,3	-35,4
december	1	13,3	5,6	5,4	1,2	8,8	-7,6	-4,7	-20,2	-23,1	-25,4	-12,8
2010 januari	1,5	2,4	5,4	-1,4	3,9	10,5	-2,8	-4,8	-16,6	-17,4	-20,2	-23,5
februari	0,2	0,9	5,3	-5,8	4,1	2,2	-1,1	-1,1	-12,6	-10,5	-15,9	-7,8
maart	-1,6	-5,3	5,2	6	4,4	1,4	0,5	7,7	-8,4	-7,8	-12,5	-18,4
april	-2,7	-1,7	4,4	6,2	5	11,5	1,6	6,1	-4,8	1,7	-10,3	-6,9
mei	-3,4	-4,4	2,8	5,1	5,6	2,8	2	1,6	-2,6	4,6	-7,4	-16,6
juni	-3,8	-5,2	1,3	-4	6,8	4,3	1,9	2,1	-0,9	-6,4	-3,9	0,5
juli	-3,1	2,9	0,3	-2,1	8,5	12	1,7	-7,8	0,1	-0,1	-1,2	4,7
augustus	-1,8	2	1,6	-1	9,2	11,4	1,2	25,1	0,5	-3,3	1,4	-8,3
september	-0,4	-18,2	5,9	11,2	9,8	4,9	-0,1	1,7	0,9	1,9	2,9	8,6
oktober	2,1	-13,5	11,3	3,4	10,5	10,5	-2,3	0,2	1,3	2,5	3,1	3,5
november	4,3	12,5	16,2	25,7	10	6,2	-4,3	-9,1	1,5	1,2	2,9	2,8
december	5,4	7,1	19,6	20,8	8,4	12,6	-5,8	-17,9	1,5	1,6	2,6	-8
2011 januari	5,9	3,5	20,7	25,6	6,4	17,4	-6	-7,1	1,4	0,8	2,3	1,3
februari	5,8	25,4	20,5	19,9	4,4	2,4	-5,3	1,5	0,8	4,9	0	5,9
maart		5,9		10,6		-8		-3,4		-2,2		6,8
april		-7,8		21,1		-11		-4,3		2,3		-14,9
mei		1,9		20		5,9		-7,1		-3,6		-13,7
juni		30,8		20,4		12,2		-13,4		-3,8		-15,7

Bron: Enquêtes van de Nationale Bank

Tabel 23: Indexcijfers van de detailhandel tegen lopende prijzen : kwartaalontwikkeling na twaalf maanden

Handelstakken	2009-III	2009-IV	2010-I	2010-II	2010-III	2010-IV	2011-I
Detailhandel - Totaal	109,4	119,4	106,5	113,3	113,3	125,3	110,9
Ontwikkeling/jaar voordien	-2,4%	3,3%	-2,5%	1,2%	3,5%	4,9%	4,1%
Detailhandel, met uitzondering van handel in auto's, motorfietsen en motorbrandstoffen	109,7	120,3	106,6	113,1	113,6	125,7	110,2
Ontwikkeling/jaar voordien	-2,0%	3,1%	-3,3%	0,2%	3,5%	4,4%	3,4%
Detailhandel in niet-gespecialiseerde winkels waarbij voedings- en genotmiddelen overheersen. Verkoopoppervlakte van < 100 m² tot > 2005 m² (Voedingsupermarkten)	109,5	118,8	107,4	114,0	110,5	116,6	105,5
Ontwikkeling/jaar voordien	2,5%	2,0%	1,1%	2,5%	1,0%	-1,9%	-1,8%
Detailhandel in niet-gespecialiseerde winkels waarbij voedings- en genotmiddelen niet overheersen. Verkoopoppervlakte tot meer dan 2500 m² (Hypermarkten)	116,4	125,0	109,7	116,7	124,7	149,0	116,8
Ontwikkeling/jaar voordien	-3,2%	-2,3%	3,7%	1,2%	7,2%	19,2%	6,5%
Detailhandel in voedings- en genotmiddelen in gespecialiseerde winkels	93,2	102,9	92,0	104,0	99,6	113,7	95,1
Ontwikkeling/jaar voordien	-0,9%	-1,2%	3,6%	4,6%	6,8%	10,5%	3,3%
Detailhandel in motorbrandstoffen in gespecialiseerde winkels	105,4	106,2	107,5	121,5	111,1	121,3	125,4
Ontwikkeling/jaar voordien	-7,5%	6,3%	13,7%	21,0%	5,4%	14,2%	16,6%
Detailhandel in voedingsmiddelen	107,0	116,5	105,0	113,0	109,2	117,7	104,5
Ontwikkeling/jaar voordien	1,9%	1,5%	1,4%	3,1%	2,1%	1,1%	-0,5%
Detailhandel in niet-voedingsmiddelen (excl. motorbrandstoffen)	111,4	122,8	107,3	112,7	116,4	131,4	114,0
Ontwikkeling/jaar voordien	-4,4%	4,1%	-6,3%	-2,0%	4,5%	7,0%	6,2%
Detailhandel in textiel, kleding, schoeisel en lederwaren in gespecialiseerde winkels	137,5	136,7	139,3	137,7	145,2	146,6	143,7
Ontwikkeling/jaar voordien	-3,3%	19,9%	4,0%	2,4%	5,6%	7,3%	3,2%
Apotheken, detailhandel in medische en orthopedische artikelen en in cosmetica en toiletartikelen in gespecialiseerde winkels	107,4	116,3	108,1	111,9	108,3	116,1	112,3
Ontwikkeling/jaar voordien	4,2%	0,7%	-2,8%	5,1%	0,8%	-0,2%	3,9%
Detailhandel in ICT-apparatuur, in andere huishoudelijke artikelen (excl. textiel) en in cultuur- en recreatieartikelen in gespecialiseerde winkels	109,2	121,8	96,0	106,3	111,0	128,8	103,7
Ontwikkeling/jaar voordien	-6,5%	11,5%	-21,2%	10,8%	4,4%	16,0%	-19,5%
Detailhandel in computers, randapparatuur en software en telecommunicatieapparatuur in gespecialiseerde winkels	101,9	109,8	103,8	111,2	108,6	126,9	104,5
Ontwikkeling/jaar voordien	2,5%	5,4%	4,0%	-4,6%	6,6%	15,6%	0,8%
Detailhandel in audio- en videoapparatuur, in ijzerwaren, in verf en glas, in elektrische huishoudapparaten enz. in gespecialiseerde winkels	116,8	134,5	89,1	101,4	113,5	129,9	103,0
Ontwikkeling/jaar voordien	-1,7%	6,3%	-18,0%	-12,8%	-2,8%	-3,4%	15,5%
Detailhandel via postorderbedrijven of via internet - incl. directe verkoop via telefoon, televisie of radio en verkoop per opbod via internet	110,0	118,9	110,2	113,7	113,9	134,1	116,8
Ontwikkeling/jaar voordien	-10,5%	-6,5%	-12,1%	0,3%	3,5%	12,8%	6,0%

(%) : Ontwikkeling in percenten in vergelijking met dezelfde periode van het jaar voordien

Bron: ADSEI