



VERSLAG

CRB 2012 - 0716

De economische ontwikkeling in
de textiel- en kledingindustrie - Lente 2012



bijzondere raadgevende commissie
Textiel en Kleding

Verslag over de economische ontwikkeling in de textiel- en kledingindustrie - Lente 2012

Aanspreekpunt:
Stephen Renders
stere@ccecrb.fgov.be

INHOUDSOPGAVE

1	Conjuncturele omgeving	5
1.1	Algemene conjunctuur.....	5
1.2	Vraag	7
1.3	Energie- en grondstoffenprijzen	8
2	Textielindustrie	9
2.1	Conjunctuurenquête van de Nationale Bank	9
2.2	Productie en omzet	10
2.3	Investerings.....	13
2.4	Werkgelegenheid en werkloosheid	15
2.5	Buitenlandse handel.....	16
2.6	Bezoldigingen en loonkosten	17
3	Kledingindustrie	18
3.1	Conjunctuurenquête van de Nationale Bank	18
3.2	Productie en omzet	19
3.3	Investerings.....	21
3.4	Werkgelegenheid en werkloosheid	22
3.5	Buitenlandse handel.....	23
3.6	Bezoldigingen en loonkosten	24
4	Detailhandel in kleding en textielartikelen	25
5	Textielverzorging	26
6	Samenvatting	27
7	Statistische bijlagen	30

Lijst van grafieken

Grafiek 1-1:	Ontwikkeling bbp en ondernemers- en consumentenvertrouwen in de eurozone (17).....	5
Grafiek 1-2:	Ontwikkeling van het reëel Belgisch bbp per kwartaal.....	6
Grafiek 1-3:	Verkoop van textiel, kleding, schoeisel en lederproducten in de gespecialiseerde detailhandel, in volume.....	7
Grafiek 1-4:	Wisselkoers USD/EUR en GBP/EUR	8
Grafiek 1-5:	Ontwikkeling van de olie-; katoen- en wolprijzen	9
Grafiek 2-1:	Conjunctuurcurve voor de textielindustrie.....	9
Grafiek 2-2:	Conjunctuurcurve textiel en verwerkende nijverheid.....	10
Grafiek 2-3:	Omzet, bedrijfswinst en brutoverkoopmarge in geselecteerde textielbedrijven (in euro)*	11
Grafiek 2-4:	Jaarlijkse ontwikkeling en niveau van de textielomzet (per kwartaal, x 1.000.000 euro).....	11
Grafiek 2-5:	Ontwikkeling van de textielomzet per subsector (per kwartaal, 1e kwartaal 2008 = 100)	12
Grafiek 2-6:	Voorraden afgewerkte producten en bezettingsgraad in de Belgische textielindustrie.....	13
Grafiek 2-7:	Kredietverstrekking door banken aan niet-financiële vennootschappen in België	13
Grafiek 2-8:	Jaarlijkse ontwikkeling en niveau van de investeringen in de textielsector (per kwartaal, x 1.000.000 €).....	14
Grafiek 2-9:	Verdeling investeringen per subsector van de textielindustrie in 2011	14
Grafiek 2-10:	Ontwikkeling van de tewerkstelling in de textielsector per subsector (per kwartaal, aantal werknemers).....	15
Grafiek 2-11:	Buitenlandse handel in textiel (per semester, x 1.000.000 euro).....	16
Grafiek 2-12:	Buitenlandse handel in textiel per product (per semester, x 1.000.000 euro).....	17
Grafiek 3-1:	Conjunctuurcurve voor de kledingsector.....	19
Grafiek 3-2:	Ontwikkeling van de omzet van de kledingsector geselecteerde Europese landen (Januari 2008 = 100).....	19
Grafiek 3-3:	Ontwikkeling en niveau van de omzet van de kledingsector (per kwartaal, x 1.000.000 euro).....	20
Grafiek 3-4:	Voorraden afgewerkte producten en bezettingsgraad in de Belgische kledingindustrie.....	21
Grafiek 3-5:	Jaarlijkse ontwikkeling en niveau van de investeringen in de kledingsector (per kwartaal, x 1.000.000 euro)	21
Grafiek 3-6:	Ontwikkeling van de werkgelegenheid in de kledingsector in de enge zin (per kwartaal; aantal werknemers).....	22
Grafiek 3-7:	Buitenlandse handel in kleding (per semester, x 1.000.000 euro).....	23
Grafiek 4-1:	Conjunctuurcurve van de handel in textielartikelen.....	25
Grafiek 4-2:	Vertrouwensindicator van de consumenten en omzet in de kledingdetailhandel in België (per kwartaal, x 1.000.000 euro).....	26
Grafiek 5-1:	Omzet en investeringen in de textielverzorgingssector (per kwartaal, x 1.000.000 euro).....	27

Lijst van tabellen

Tabel 1-1:	Reële groei van het bbp (in %)	6
Tabel 2-1:	Aantal faillissementen in de textielsector volgens de grootteklasse van de werkgever	12
Tabel 3-1:	Financiering van de investeringen in de kledingsector (in procent van het totaal van de materiële investeringen)	22
Tabel 3-2:	Aantal faillissementen in de kledingsector volgens de grootteklasse van de werkgever	23
Tabel 6-1:	Kerncijfers textiel- en kledingsector (wijziging t.o.v. één jaar eerder)	27
Tabel 7-1:	Productie van de textielindustrie (in volume)	30
Tabel 7-2:	Productiewaarde in de textielindustrie*	31
Tabel 7-3:	Omzet van de textielindustrie (Nace-BEL 17)	32
Tabel 7-4:	Binnenlandse omzet van de textielindustrie (Nace-BEL 17)	33
Tabel 7-5:	Uitvoer van de textielindustrie (Nace-BEL 17)	34
Tabel 7-6:	Omzet in de subsectoren van de textielindustrie (x 1.000.000 euro)	35
Tabel 7-7:	Investeringen in de textielindustrie (Nace-BEL 17)	36
Tabel 7-8:	Tewerkgestelde werknemers in de textielindustrie (RSZ-gegevens)	37
Tabel 7-9:	Aantal arbeiders in de textielindustrie (Vacantex)	38
Tabel 7-10:	Werkloosheid in de textielindustrie	39
Tabel 7-11:	Buitenlandse handel in textielproducten (zonder confectiekleding) België	40
Tabel 7-12:	Buitenlandse handel in textielproducten (zonder confectie). Uitsplitsing volgens eindgebruik (in waarde)	41
Tabel 7-13:	Buitenlandse handel in textielproducten (zonder confectie) per land en per zone (in miljoenen euros)	42
Tabel 7-14:	Afzetprijzen van textielartikelen (Nace-BEL 13)	43
Tabel 7-15:	NBB-conjunctuurenquête : beoordeling van de voorraden, de binnen- en buitenlandse bestellingen, de werkgelegenheidsvooruitzichten in de textielsector en de gemiddelde verzekerde activiteitsduur	44
Tabel 7-16:	Gemiddelde graad van bezetting van het productievermogen in de textielindustrie (in %)	45
Tabel 7-17:	Investeringen in de textielindustrie (zonder breigoed en confectie)	46
Tabel 7-18:	Productie van de kledingindustrie (in volume)	47
Tabel 7-19:	Productiewaarde in de textiel- en de kledingindustrie volgens productielocatie (Nacebel 2008, x 1000 €)*	48
Tabel 7-20:	Productiewaarde in de kledingindustrie* (binnenlandse productie, nace 18-14)	49
Tabel 7-21:	Omzet van de kledingindustrie (Nacebel 18)	50
Tabel 7-22:	Binnenlandse omzet van de kledingindustrie (Nace-BEL 18)	51
Tabel 7-23:	Uitvoer van de kledingindustrie (Nace-BEL 18)	52
Tabel 7-24:	Investeringen in de kledingindustrie (Nace-BEL 18)	53
Tabel 7-25:	Werkgelegenheid in de kleding- en confectieindustrie*	54
Tabel 7-26:	Tewerkgestelde werknemers in de kledingindustrie (RSZ-gegevens)	55
Tabel 7-27:	Werkloosheid in de kledingindustrie	56
Tabel 7-28:	Buitenlandse handel in kleding*	57
Tabel 7-29:	Buitenlandse handel in kleding (halfjaarcijfers)*	58
Tabel 7-30:	Buitenlandse handel in kleding per land en per zone (in miljoenen euros)*	59
Tabel 7-31:	Index van de afzetprijzen (kleding) (Nace-BEL 18)*	60
Tabel 7-32:	NBB-conjunctuurenquête : beoordeling van de voorraden, de binnen- en buitenlandse bestellingen en de werkgelegenheidsvooruitzichten in de kledingsector	61
Tabel 7-33:	Gemiddelde graad van bezetting van het productievermogen in de kledingindustrie (in %)	62
Tabel 7-34:	Investeringen in de confectie- en breigoedindustrie	63
Tabel 7-35:	Omzet in de textiel- en kledingdetailhandel (Nace-BEL 5241 en 5242)	64
Tabel 7-36:	Verkoop van textiel- en kledingartikelen in de kleinhandel* (indexen)	65
Tabel 7-37:	Consumptieprijzen van kleding	66
Tabel 7-38:	Textielverzorging : Omzet en investeringen (Nace-BEL 9301)	67

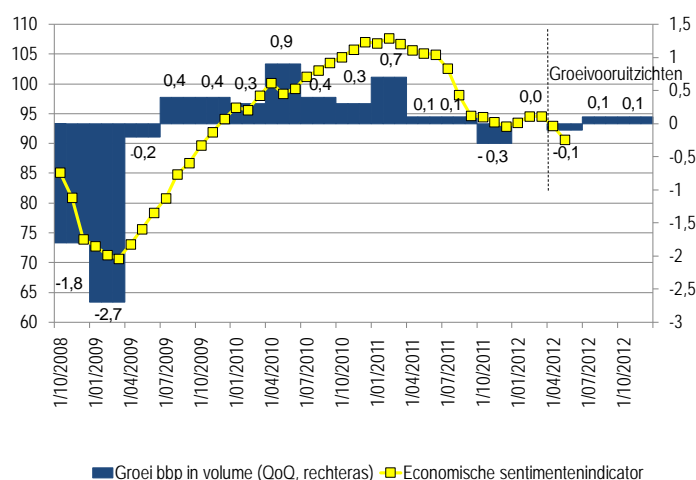
1 Conjuncturele omgeving

1.1 Algemene conjunctuur

Hoewel de wereldeconomie er beter aan toe is dan tijdens "de grote recessie" van 2008-09, is er alsnog geen sprake van een duidelijk herstel. Vooral dankzij de positieve ontwikkelingen in de VS en in China bedroeg de wereldwijde groei in 2011 bijna 4% maar ze zou in 2012 terugvallen tot zo'n 2,5 à 3%. In een aantal regio's zijn de gevolgen van de crisis evenwel nog sterk voelbaar, waardoor de economie hier zeer kwetsbaar blijft.

Zeker in de eurozone blijft de situatie bijzonder precair. Vooreerst leiden de blijvende spanningen in de markten voor overheidsschulden tot grote onzekerheid. Samen met de nood aan verdere balansaanpassingen in de financiële en niet-financiële sector, gericht op een versterking van het eigen vermogen, onderdrukt dit de private consumptie en de investeringen. Daarnaast kampen sommige delen van het eurogebied met een uitzonderlijk hoge werkloosheid, waarbij er voorlopig geen beterschap in zicht is. Zo zou de werkloosheid in de eurozone volgens de Europese commissie toenemen van 10,2% in 2011 tot 11% in 2012 en 2013. Hierbij zien we zeer grote verschillen tussen de verschillende eurolanden. De landen met de zwakste groei hebben ook de kleinste marge om hun economie op korte termijn te stimuleren via overheidsingrepen. Het herstel van de onevenwichten en van de rust op de Europese financiële markten is dan ook afhankelijk van een Europees gecoördineerd beleid.

Grafiek 1-1: Ontwikkeling bbp en ondernemers- en consumentenvertrouwen in de eurozone (17)



Bron: Eurostat en Europese Commissie, European Economic Forecast, lente 2012

Vanwege de terugval van de binnenlandse vraag en de investeringen werd het krachtige herstel van de Europese economie tijdens de eerste helft van 2011 gevolgd door een krimp tijdens het vierde kwartaal (Grafiek 1-1). In een context van besparingen, schuldafbouw, hoge werkloosheid en aanhoudende spanningen op de financiële markten zou de Europese groei ook in 2012 blijven slabakken. De kmo's worden bijzonder hard getroffen doordat hun toegang tot bankfinanciering aanzienlijk is verzwakt terwijl zij zelden andere vormen van financiering kunnen aanspreken. Zo bedroeg de groei van de leningen aan niet-financiële vennootschappen in de eurozone in maart 2012 slechts 0,5% op jaarbasis. Belangrijke neerwaartse risico's voor de groeivoorzichten in Tabel 1-1 zijn een hernieuwde intensivering van de spanningen op de financiële markten in het eurogebied en verdere stijgingen van

de energie- en grondstoffenprijzen. Daarnaast is het onzeker of de groeivertraging in de opkomende landen de vorm zal aannemen van een harde landing en in welke mate een budgettaire balansering in de VS en in Japan zal wegen op de wereldwijde groei.

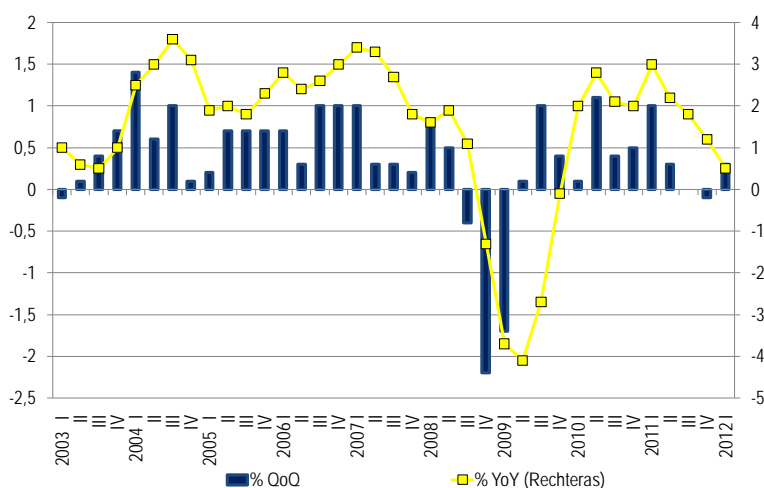
Tabel 1-1: Reële groei van het bbp (in %)

	2006	2007	2008	2009	2010	2011	2012	2013
België	2,7	2,8	0,9	-2,7	2,2	2,0	0,4	1,3
Duitsland	3,9	3,4	0,8	-5,1	3,6	3,1	1,2	2,0
Frankrijk	2,7	2,2	-0,2	-3	1,6	1,7	0,6	1,2
Nederland	3,5	3,9	1,8	-3,5	1,6	1,3	-0,6	0,7
Eurozone	3,4	3,0	0,2	-4,4	1,9	1,5	-0,1	0,9
Verenigd Koninkrijk	2,6	3,5	-1,1	-4,4	2,1	0,7	0,5	1,9
Verenigde Staten	2,7	1,9	-0,3	-3,5	3,0	1,7	2,4	2,6
Japan	1,7	2,2	-1,1	-5,5	4,5	-0,7	2,0	1,5

Bron : OECD Economic Outlook – Mei 2012

De groei van de Belgische economie viel stil in de tweede helft van 2011. Dit was grotendeels het gevolg van de gedaalde export vanwege de conjunctuurvertraging in de buurlanden. Gegeven de zwakke prestaties in de eurozone zou de Belgische export pas vanaf eind 2012 opnieuw aantrekken. De overheidsbesparingen zouden in 2012 nog een licht negatief effect hebben op de groei. Daartegenover staat dat België profiteert van de aantrekkingskracht van Duitsland; dat de druk op de Belgische staatsschuld afneemt; en dat het ondernemers- en consumentenvertrouwen lijkt te hernemen, wat de private investeringen en consumptie op termijn zou kunnen opdrijven. Op korte termijn zouden deze evenwel laag blijven omdat de gemiddelde bezettingsgraad van de productiecapaciteit nog steeds relatief laag is en omdat het beschikbaar inkomen enigszins zou dalen in 2012 als gevolg van de lichte stijging van de werkloosheid¹; het hoge inflatiepeil (3,5% in 2011 en 2,9% in 2012); en de gestegen belastingen op vermogen. Uiteindelijk zou de groei van de Belgische economie, volgens de Nationale Bank, in 2012 uitkomen op 0,6% om in 2013 te versnellen tot 1,4%.

Grafiek 1-2: Ontwikkeling van het reëel Belgisch bbp per kwartaal



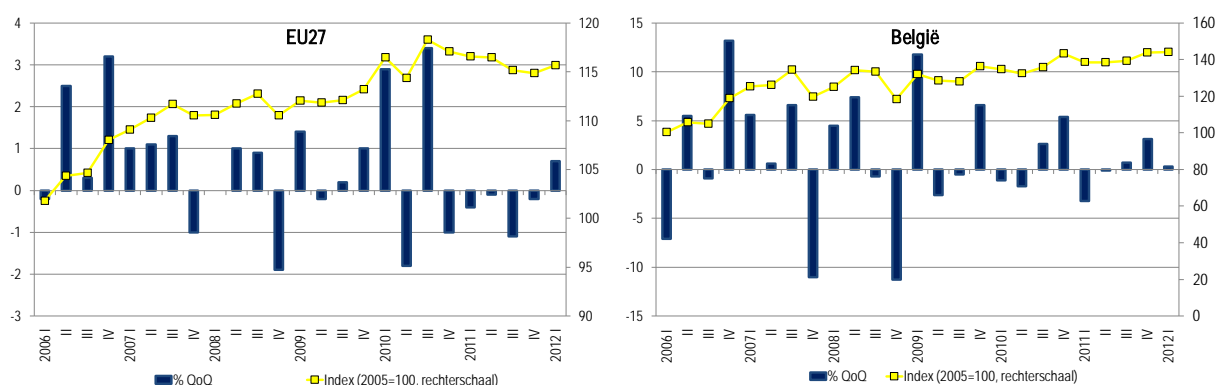
Bron: Nationale Bank van België (NBB)

¹ De OESO voorspelt een stijging van 7,2% in 2011 tot 7,5% in 2012; het Federaal Planbureau (FPB) verwacht een toename van 11,9% in 2011 tot 12,2% in 2012.

1.2 Vraag

De Belgische binnenlandse vraag groeide in 2011 met 1,7%. Dit was het resultaat van een sterke groei van de bedrijfsinvesteringen (+9,1%) en een kleine toename van de overheids- en particuliere consumptie (resp. +0,5% en +0,9%). De investeringen in woningen daalden aanzienlijk (-3,7%). Zoals we reeds aangaven zou de binnenlandse vraag in 2012 stagneren. We merken op dat het aandeel van kleding en schoeisel in de particuliere consumptie afnam van 7,8% in 1980 tot 4,7% in 2003 om sindsdien op dit niveau te blijven. Grafiek 1-3 illustreert de zwakke verkoop van textiel en kleding in de Europese kleinhandel sinds het uitbreken van de crisis, met een terugval in 2011.

Grafiek 1-3: Verkoop van textiel, kleding, schoeisel en lederproducten in de gespecialiseerde detailhandel, in volume

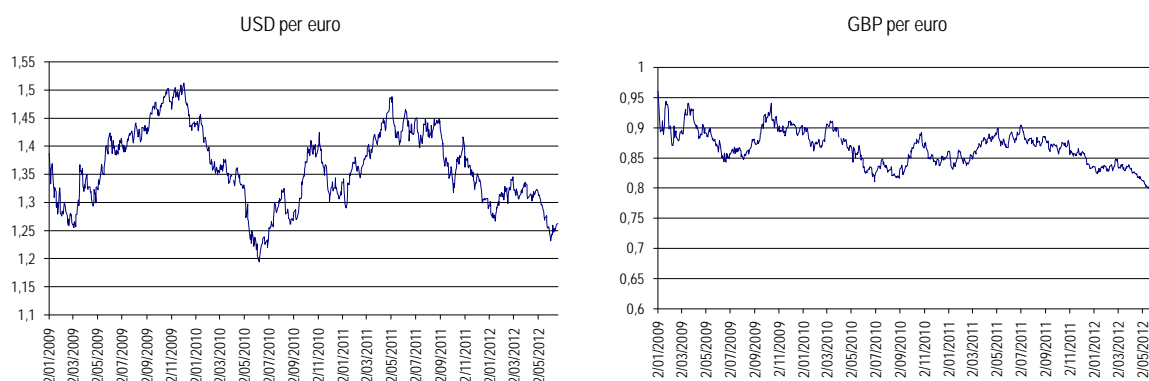


Bron: Eurostat

De Britse centrale bank verwacht dat de groei in het VK dit jaar zal uitkomen op 0,6% als gevolg van de problemen in de eurozone; de sterke overheidsbesparingen; de krappe kredietverlening en een zwakke productiviteitsgroei. Toch klom het Britse pond in de eerste helft van 2012 t.o.v. de dollar en de euro vanwege zijn status als veilige haven voor de eurozone. Bovendien kampt de Britse economie reeds geruime tijd met een hoog inflatiepeil. Vanwege de zwakke markt kunnen de Belgische producenten hier echter weinig garen bij spinnen.

Hoewel de groei in de VS herneemt terwijl de problemen in de eurozone voortduren, blijft de euro vrij hoog genoteerd t.o.v. de Amerikaanse dollar. Mogelijke redenen hiervoor zijn de positieve handelsbalans van de eurozone in zijn geheel; aankopen van activa uit de eurozone door niet Europese centrale banken; en speculatieve aankopen van euro's bij een daling van de koers. Deze laatste twee factoren zouden evenwel aan kracht verliezen zodat een verdere daling van de euro t.o.v. de dollar meer waarschijnlijk lijkt. Veel hangt ook af van de ontwikkelingen in Griekenland en Spanje. Hoewel de recente daling van de euro het concurrentievermogen van de Belgische textiel- en kledingbedrijven op de dollarmarkten ten goede komt, drijft dit hun energie- en grondstoffenkosten naar omhoog.

Grafiek 1-4: Wisselkoers USD/EUR en GBP/EUR

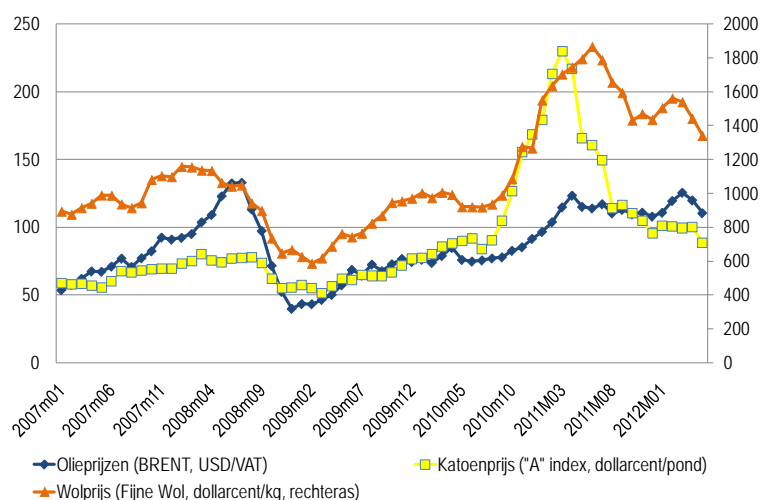


1.3 Energie- en grondstoffenprijzen

De olieprijs (Brent) stonden in mei 240 dagen boven 100 USD per vat genoteerd, een historisch record. Dit was het gevolg van, enerzijds, moeilijkheden om de olieproductie op peil te houden en, anderzijds, een groeiende vraag naar olie die ondersteund wordt door landen zoals China. Vanaf eind mei was er evenwel een gevoelige daling van de olieprijs, wat zou voortkomen uit de groeiende vrees voor een wereldwijde groeivertraging en een recordproductie in Saoedi-Arabië. Op lange termijn heerst de verwachting dat de olieprijs op een hoog peil zullen blijven, o.m. omdat steeds duurdere technieken vereist zijn om bijkomende olie op te pompen.

In de katoenmarkt zien we een heel ander beeld. Hier werd een piek in maart 2011 gevolgd door een sterke terugval van de prijzen, die vnl. zou volgen uit de lagere vraag naar katoen. Dat er minder katoen wordt gebruikt zou deels komen door het gedaalde vertrouwen in de katoenmarkt als gevolg van niet geleverde katoenorders in de turbulente periode van begin 2011. Daarnaast zou ook de groeiende voorkeur vanwege consumenten voor synthetische stoffen, met als grondstof olie en nog steeds goedkoper dan katoen, een rol spelen. Zo daalde het aandeel van katoen in de weefselproductie van 40% rond de eeuwwisseling tot 32% vandaag. De wolprijs daalde aanzienlijk sinds zijn piek van midden 2011 maar blijft boven zijn gemiddelde op lange termijn. Aangezien het wolaanbod onder druk staat is een verdere daling weinig waarschijnlijk. De hoge olieprijs leiden tot slot tot een relatief hoog prijsniveau van synthetische vezels in de eerste maanden van 2012. De index van de Commodity Research Bureau die de textielgrondstoffenprijzen in USD opvolgt stond midden juni 2012 28% lager dan op zijn hoogtepunt in juli 2011, wat evenwel nog 13,5% hoger was dan begin 2009.

Grafiek 1-5: Ontwikkeling van de olie-, katoen- en wolprijzen



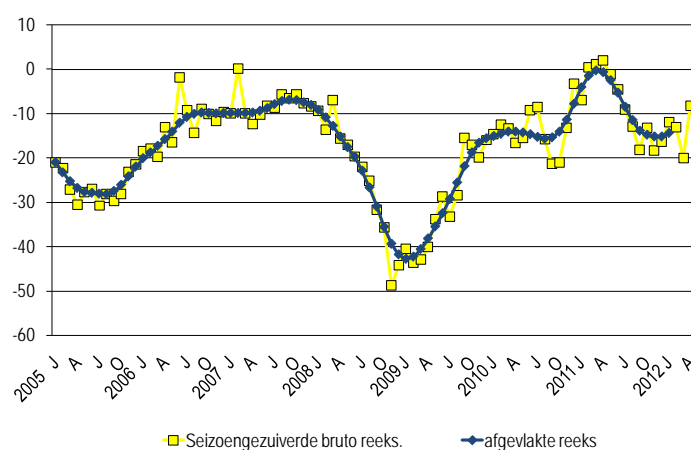
2 Textielindustrie

2.1 Conjunctuurenquête van de Nationale Bank

Het duurde bijna drie jaar vooraleer het ondernemersvertrouwen in de Belgische textielsector na de sterke val in de loop van 2008 zich weer aansloot bij het niveau van voor de crisis. Het herwonnen vertrouwen hield evenwel niet lang aan aangezien deze vanaf mei 2011 opnieuw achteruit ging. Begin 2012 wordt getekend door een aarzelende houding van de textielondernemers.

De voornaamste oorzaken voor het verslechterde klimaat in de tweede helft van 2011 waren de toename van de voorraden van afgewerkte textielproducten en de daling van de verzekerde activiteitsduur (Tabel 7-15).

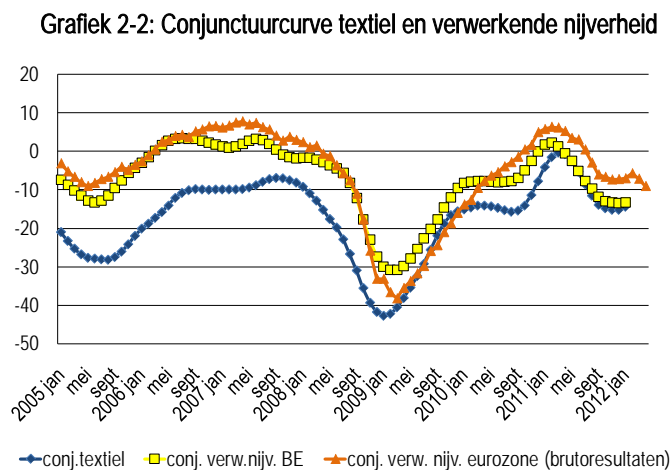
Grafiek 2-1: Conjunctuurcurve voor de textielindustrie



Bron: NBB - conjunctuurenquêtes

Zowel in de Belgische als in de Europese industrie was er eveneens een groei van het ondernemersvertrouwen in de loop van 2009 en 2010, gevolgd door een terugval vanaf het tweede kwartaal van 2011 die zich begin 2012 stabiliseerde. Het valt op dat de traditionele achterstand van het

vertrouwen binnen de Belgische textielsector t.o.v. de industrie de jongste maanden grotendeels is verdwenen. Dit wijst zowel op de brede verspreiding van de moeilijkheden in de industrie als op het mogelijke verdwijnen van de meest kwetsbare textielbedrijven vanwege de aanhoudende zwakke conjunctuur.



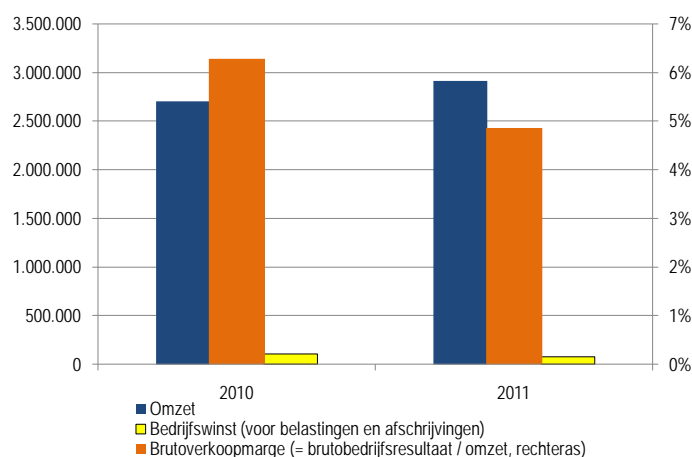
Bronnen: NBB - conjunctuurenquêtes en Eurostat

2.2 Productie en omzet

De totale omzet van de Belgische textielsector steeg in 2011 met 9,2%, na een stijging met 7,7% in 2010 (Tabel 7-3; Tabel 7-4 en Tabel 7-5). Toch bleef de totale omzet daarmee 15,9% onder het niveau van 2007, voordat de crisis uitbrak. Grafiek 2-3 geeft aan dat de textielbedrijven omwille van kostenstijgingen ondanks de hogere omzet toch een lagere verkoopmarge en winst realiseerden in 2011 dan het jaar voordien. De groei van de omzet verhult eveneens een sterke omslag in de loop van 2011, aangezien de omzet tijdens het tweede semester (exclusief kwartaalaangiften) 9% lager was dan tijdens de eerste jaarhelft. Dit was grotendeels het gevolg van de sterke terugval van de vraag in het buitenland, goed voor ruim 80% van de Belgische textielomzet. We zien wel een licht herstel van de textielomzet vanaf het vierde kwartaal van 2011. Toch was de totale omzet van de Belgische textielsector tijdens het eerste kwartaal nog 2,8% lager dan één jaar voordien. Terwijl de binnenlandse omzet zich tijdens het eerste kwartaal van 2012 stabiliseerde zou er een daling zijn geweest van de omzet in het buitenland².

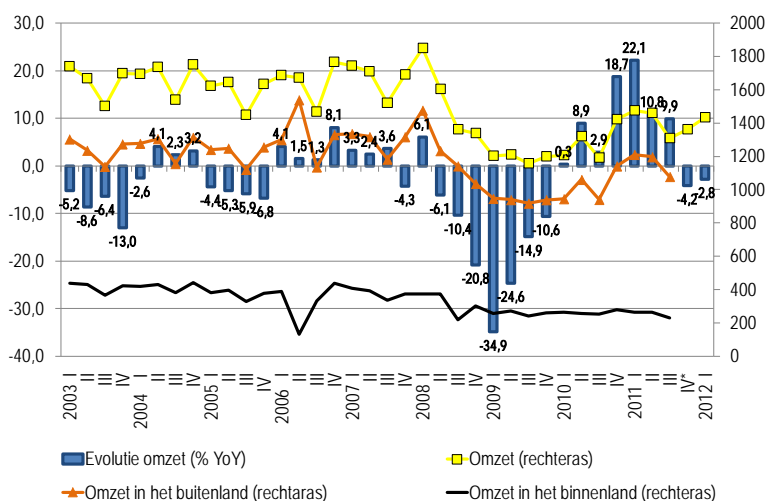
² Aangezien er voor één groot textielbedrijf geen opgesplitste gegevens beschikbaar zijn over de binnen- en buitenlandse omzet vanaf december 2011 is de precieze omvang van de binnen- en buitenlandse omzetontwikkeling onduidelijk.

Grafiek 2-3: Omzet, bedrijfswinst en brutoverkoopmarge in geselecteerde textielbedrijven (in euro)*



* Selectie van 40 jaarrekeningen van bedrijven uit paritair comité 120
Bron: Bel-first

Grafiek 2-4: Jaarlijkse ontwikkeling en niveau van de textielomzet (per kwartaal, x 1.000.000 euro)

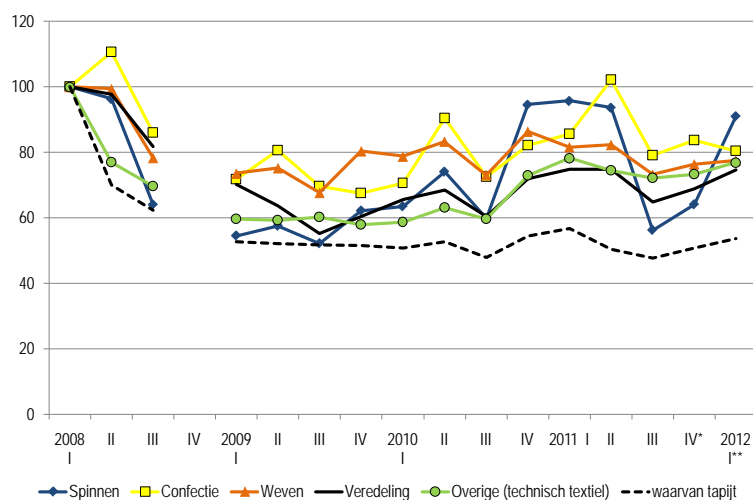


* Vanaf het 4^e kwartaal van 2011: exclusief de kwartaalaangiften van één groot textielbedrijf
Bron: BTW-aangiften

Terwijl de omzet over heel 2011 goed standhield in de verschillende textielsegmenten, was deze tijdens het eerste kwartaal van 2012 in elk segment lager dan één jaar eerder (Tabel 7-6 en Grafiek 2-5). Daarbij observeren we aanzienlijke subsectorale verschillen. Bij de textielveredelaars en de subsector 'overige' was de terugval beperkt (resp. -0,3% en -1%³ op jaarbasis tijdens het eerste kwartaal van 2012). Er was daarentegen een aanzienlijke terugval in de deelsectoren confectie (-6,1%) en tapijten (-5,7%). Opvallend zijn ook de sterke fluctuaties van de omzet in de deelsectoren 'spinnerijen' en, in mindere mate, 'confectie' vanaf midden 2012, wat wijst op de zware impact van de energie- en grondstoffenprijzen.

³ Voor de subsector "overige": exclusief kwartaalaangiften

Grafiek 2-5: Ontwikkeling van de textielomzet per subsector (per kwartaal, 1e kwartaal 2008 = 100)

* Vanaf het 4^e kwartaal 2011: zonder kwartaalaangiften

** Voorlopige gegevens

Bron: BTW-aangiften

Het productievolume herstelde zich minder in 2011 dan de omzet, aangezien de omzet bij een hoger prijsniveau werd gerealiseerd (Tabel 7-14). Gedreven door de hogere inputprijzen stegen de afzetprijzen van textiel immers met 4,6% in 2010; met nog eens 6,9% in 2011 en er was volgens de PRODCOM-enquêtes nog een lichte stijging tijdens de eerste maanden van 2012. Volgens de PRODCOM-gegevens zou de Belgische textielproductie in volume begin 2012 een het dieptepunt van 2009 evenaren (Tabel 7-1, -5,1% t.o.v. 2010). Deze enquête houdt evenwel enkel rekening met de grootste bedrijven. De hogere bezetting van het productievermogen in 2011 suggereert dat de productie dit jaar wel hoger was dan in 2009. Daartegenover staat dat de productiecapaciteit in de textielsector gevoelig is gedaald sinds het uitbreken van de crisis, als gevolg van de vele faillissementen (zie ook Tabel 2-1) en laag investeringsniveau (cf. infra). Grafiek 2-6 illustreert ook dat de tijdelijke terugval van de vraag leidde tot een duidelijke toename van de voorraden in de Belgische textielbedrijven vanaf midden 2011.

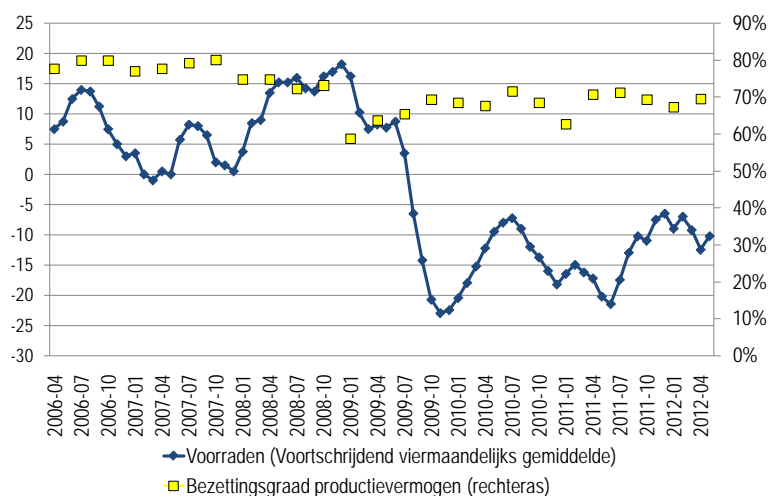
Tabel 2-1: Aantal faillissementen in de textielsector volgens de grootteklasse van de werkgever

	< 50 werknemers	>= 50 werknemers
2004	30	0
2005	28	1
2006	19	0
2007	19	4
2008	18	4
2009	26	5
2010	13	1
2011	12	3
2012*	4	2

* Periode van januari tot en met mei 2012

Bron: FOD Economie – ADSEI (NACE 13)

Grafiek 2-6: Voorraden afgewerkte producten en bezettingsgraad in de Belgische textielindustrie

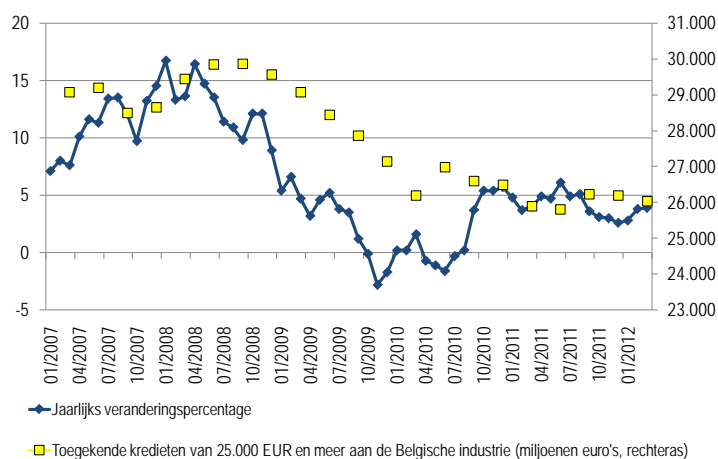


Bron: NBB - conjunctuurenquêtes

2.3 Investerings

We wezen er al op dat de toegang tot bankfinanciering aanzienlijk is gedaald als gevolg van de financiële crisis in de eurozone. Zoals Grafiek 2-7 aangeeft, blijft de kredietverlening ook in België op een laag niveau. Vooral de kmo's hebben moeilijk toegang tot financiering. Samen met de inzinking van de vraag naar textiel vanaf midden 2011 ondervinden de Belgische textielbedrijven dus weinig prikkels om te investeren in bijkomende productiecapaciteit.

Grafiek 2-7: Kredietverstrekking door banken aan niet-financiële vennootschappen in België

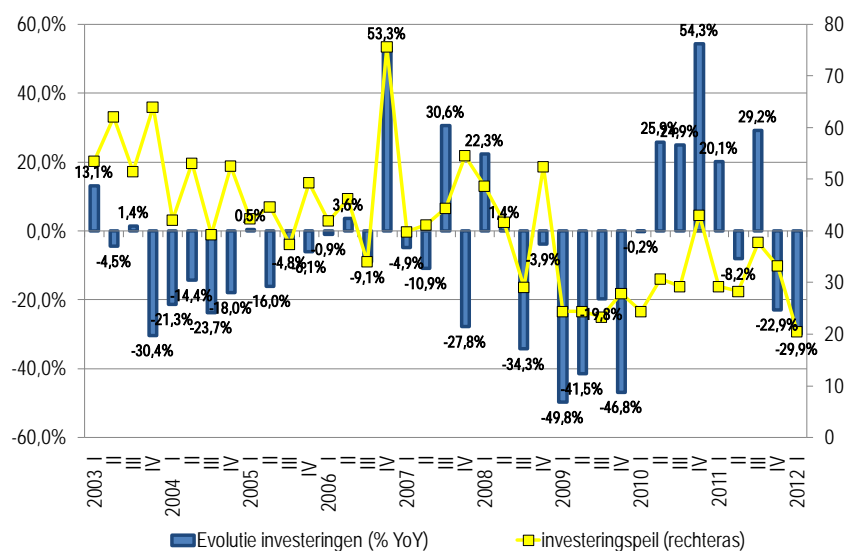


Bron: NBB - conjunctuurenquêtes

Dit blijkt ook uit de ontwikkeling van de investeringen in de Belgische textielsector (Tabel 7-7). Het herstel van de investeringen dat aanving in 2010 (+27,2%) nadat deze in 2009 een dieptepunt hadden bereikt viel reeds stil in 2011 (+0,8%). Tijdens het eerste kwartaal van 2012 volgde er inzinking van de investeringen zodat deze een nieuw historisch dieptepunt bereikten. In deze vergelijking ontbreekt evenwel één groot bedrijf vanaf december 2011, zodat de feitelijke investeringen waarschijnlijk minder

sterk daalden. Het lijkt wel duidelijk dat de investeringen in de textielsector zich voor het derde jaar op rij op een uitzonderlijk laag niveau bevinden, wat de dynamiek van de sector sterk kan schaden.

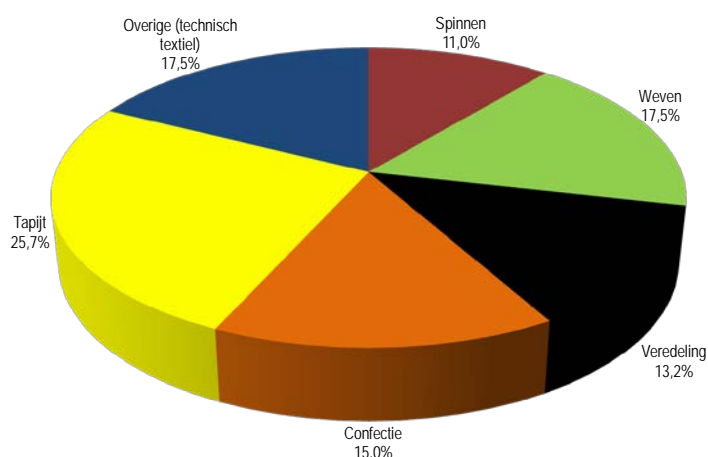
Grafiek 2-8: Jaarlijkse ontwikkeling en niveau van de investeringen in de textielsector (per kwartaal, x 1.000.000 €)*



* Zonder één groot textielbedrijf vanaf december 2011
Bron: BTW-aangiften

Wat vooral opvalt in de verdeling van de investeringen per subsector in 2011 (Grafiek 2-9) is het lage aandeel van het segment 'overige', met daarin het technisch textiel, in vergelijking met zijn aandeel in de omzet. Opnieuw kan dit evenwel gelegen zijn aan het ontbreken van één groot bedrijf, afkomstig uit dit segment, in de gegevens voor december 2011.

Grafiek 2-9: Verdeling investeringen per subsector van de textielindustrie in 2011



Ter vergelijking geven we ook het aandeel van elke subsector in de Belgische textielomzet in 2011: spinnen: 6,6%; weven: 15,3%; veredeling: 11,0%; confectie: 10,7%; tapijt: 30,2%; en overige: 26,2%
Bron: BTW-aangiften (NACE-BEL 17)

Volgens de investeringsenquête van de Nationale Bank (Tabel 7-17) zouden de investeringen wel nog vooruitgaan in 2012 (+24,4%). De enquête werd echter afgenomen rond de jaarwisseling, voor de recente inzinking van de vraag naar textiel en van de investeringen. Het is dan ook meer van belang

dat het aandeel van de vervangingsinvesteringen aanzienlijk hoger zou zijn in 2011 en in 2012 dan in de jaren voordien. Opvallend is ook de stijging van de milieu-investeringen in 2011 en 2012, wat naast de milieu-wetgeving kan volgen uit de gestegen energie- en grondstoffenkosten.

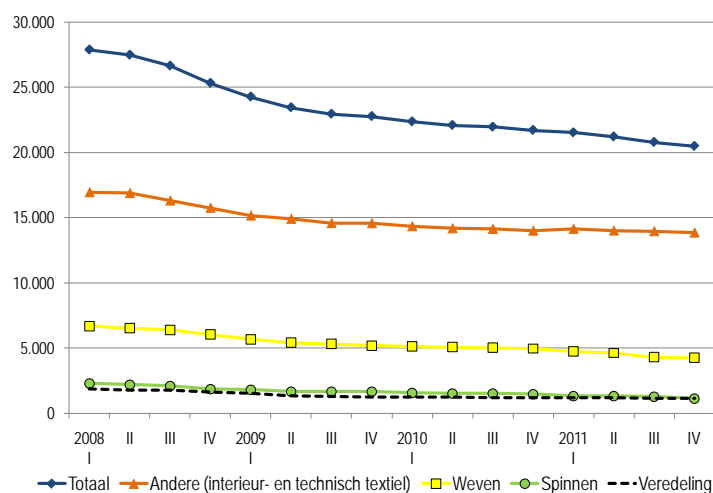
2.4 Werkgelegenheid en werkloosheid

De tewerkstelling in de textielsector daalde met een record in 2008 en 2009, waarna een duidelijke vertraging intrad (Tabel 7-8). Begin 2011 leek de arbeidsmarkt zich verder te stabiliseren maar vanaf het tweede kwartaal zien we opnieuw een versnelling van het verlies aan arbeidsplaatsen. Bijgevolg daalde de tewerkstelling in de textielsector in 2011 met 5,7% zodat er op 31 december nog 20.480 werknemers in de sector actief waren. Dit betekent dat er sinds het eerste kwartaal van 2008 meer dan een kwart van de tewerkstelling verdween in de Belgische textielsector. Net zoals in de voorgaande jaren, was het verlies aan tewerkstelling in 2011 groter onder de arbeiders (-6,1%) dan onder de bedienden (-3,8).

De gegevens van Vacantex, dat het vakantiegeld in de textielsector uitbetaalt, toont hetzelfde beeld (Tabel 7-9). Na een werkgelegenheidsverlies met 13,8% in 2009 leek de situatie eind 2010 en begin 2011 even te verbeteren. Vanwege de zwakke conjunctuur verdween er tijdens het derde kwartaal van 2011 echter opnieuw 2,8% van de tewerkstelling voor arbeiders, waarmee het aantal textielarbeiders in het vierde kwartaal uitkwam op 17.853.

De achteruitgang van de werkgelegenheid tussen het eerste kwartaal van 2008 en eind 2011 was het sterkst in de subsectoren spinnen (-49,7%); veredeling (-37,8%); en weven (-36,4%). Dankzij de betere prestatie van de technisch textielproducenten bleef de achteruitgang in de subsector "andere" (-18,2%) enigszins beperkt.

Grafiek 2-10: Ontwikkeling van de tewerkstelling in de textielsector per subsector (per kwartaal, aantal werknemers)



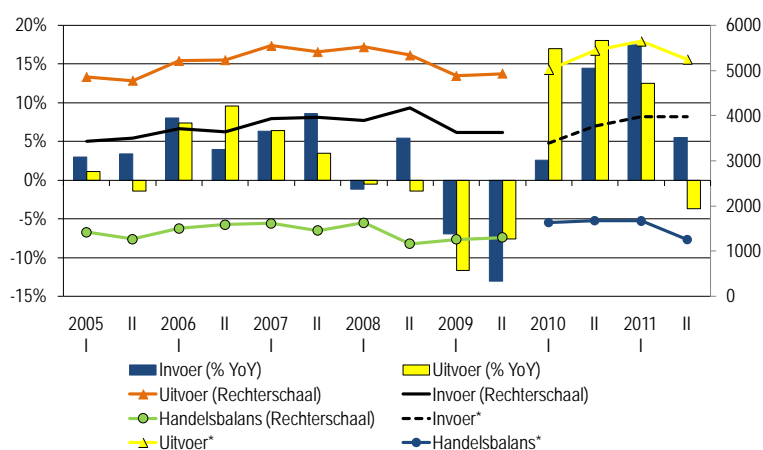
Bron: RSZ, gecentraliseerde statistieken (Nace-BEL 13)

In december 2011 was er een breuk in de statistieken over het aantal niet werkende werkzoekenden (NWWZ) in de textielsector (Tabel 7-10). In november waren er nog 8,1% minder NWWZ dan één jaar eerder. Het aantal tijdelijke werklozen, dat een betere indicator vormt voor het klimaat in de sector, was in 2011 gemiddeld 8% lager dan in 2010 maar opnieuw zien we een achteruitgang in de loop van het jaar. Tijdens het laatste kwartaal van 2011 waren er gemiddeld 4% meer tijdelijke werklozen dan één jaar voordien en tijdens het eerste kwartaal van 2012 waren dat er 2%.

2.5 Buitenlandse handel

De Belgische buitenlandse handel in textielproducten verklaart het verloop van de omzet en van het ondernemersvertrouwen in de sector. Aangezien het leeuwendeel van de Belgische textielproductie wordt geëxporteerd, was het herstel van de uitvoer in 2010 (+15%) en tijdens het eerste semester van 2011 (+12,5% op jaarbasis) immers een gunstige ontwikkeling (Tabel 7-11). Toch mag het voordeel hiervan niet overschat worden, aangezien dit vnl. voortkwam uit een stijging van de (input-)prijzen, zoals blijkt uit de gelijktijdige stijging van de invoer en van de stagnering van de handelsbalans. Tijdens de tweede helft van 2011 had de internationale omgeving echter een uitgesproken negatief effect op de Belgische textielsector, zoals blijkt uit de daling van de export over deze periode met 7,1% t.o.v. de eerste jaarhelft terwijl de import ongewijzigd bleef. Aangezien de doorvoer hier is inbegrepen, mogen we aannemen dat de afzet in het buitenland van Belgische textielproducten sterker daalde. Dit vermoeden wordt versterkt doordat de uitvoer excl. breigoed (hoofdzakelijk doorvoer⁴) daalde met 15,7% en door de daling van het handelsbalanstekort met zowat één vierde. Over heel 2011 was er bijgevolg een stijging van de uitvoer met 4,1% tot 10,88 miljard euro; van de invoer met 11,1% tot 7,96 miljard euro, en een daling van het handelsbalansoverschot met 11,2% tot 2,92 miljard euro.

Grafiek 2-11: Buitenlandse handel in textiel (per semester, x 1.000.000 euro)



* De gegevens voor 2010 en 2011 zijn zonder productcode 30061090 (andere steriele artikelen). Hiermee werd rekening gehouden in de vergelijking met 2009)

Bron: INR

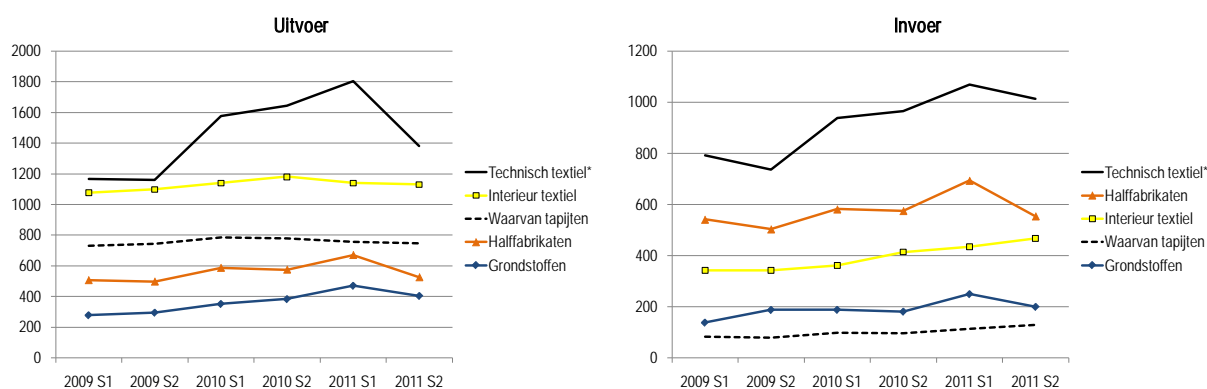
De gegevens over de textielhandel tijdens het eerste kwartaal van 2012 bevestigen, overeenkomstig de omzetcijfers, dat de Belgische textieluitvoer begin 2012 een duik nam (-14%). De invoer zakte tegelijkertijd iets minder sterk (-10%). Opvallend is de inzinking van de uitvoer van technisch textiel, die tijdens de eerste drie maanden van 2012 bijna één derde lager was dan één jaar eerder (-31,5%). Daartegenover stond een daling van de invoer van technisch textiel met 21,5%.

Een opsplitsing van de textielhandel per product brengt enkele opvallende ontwikkelingen aan het licht (Tabel 7-12). Zo is het duidelijk dat de sterke stijging van de energie- en grondstoffenprijzen leidde tot een scherpe toename van de in- en uitvoerwaarde (incl. doorvoer) van grondstoffen en halfabrikaten tijdens de eerste helft van 2011. Daarop volgde een daling tijdens de tweede jaarhelft vanwege de

⁴ Ter illustratie: de Belgische uitvoer van breigoed bedroeg in 2011 3,26 miljard euro terwijl de omzet van de Belgische breigoedproducenten 69,5 miljoen euro bedroeg.

lagere prijzen en de conjunctuurverzwakking. Verder leidde de tijdelijke heropleving van de conjunctuur tot een aanzienlijke stijging van de uitvoer en invoer van technisch textiel tijdens het eerste semester van 2011 (resp. +9,7% en +10,9% t.o.v. het voorgaande semester). Tijdens de tweede jaarhelft kelderde de buitenlandse vraag echter, waardoor de uitvoer daalde met 23,4% t.o.v. de voorgaande periode. De invoer viel minder sterk terug (-5,3%), zodat het Belgische handelsbalansoverschot in technisch textiel zich halveerde. Dit bevestigt de omzetgegevens, die de gedaalde textielafzet vanaf midden 2011 grotendeels verklaren door de gedaalde omzet van technisch textiel (cf. supra). Een laatste opvallende ontwikkeling is de daling van de uitvoer van interieurtextiel in 2011 (-2,2%) in combinatie met een hogere invoer ervan (+16,1%). Grafiek 2-12 illustreert dat deze tendens zich reeds voordeed in 2010, wat suggereert dat het concurrentievermogen van deze deelsector sterk onder druk staat.

Grafiek 2-12: Buitenlandse handel in textiel per product (per semester, x 1.000.000 euro)



* Zonder productcode 30061090 (andere steriele artikelen)

Bron : INR

Hoewel de textieluitvoer naar Frankrijk, Duitsland en het VK, de drie belangrijkste handelspartners van de Belgische textielsector, nog toenam over heel 2011 (resp. +8%; +4,8% en +0,9%), zien we wederom een verslechtering in de loop jaar (resp. +1%; -5,9% en -2% tweede t.o.v. de eerste jaarhelft; Tabel 7-13). Het valt wel op dat de Belgische textieluitvoer naar de EU ondanks de zware economische problemen in deze regio terugviel met slechts 3,1% tijdens de tweede helft van 2011 t.o.v. de eerste helft terwijl deze met de rest van de wereld terugviel met 25,4%. De invoer van textiel uit de EU steeg licht in 2011 (+8,9%) wat vooral kwam door de sterke stijging tijdens de eerste jaarhelft. Wat betreft de invoer van textiel van buiten de EU vallen vooral de sterke stijging op van de invoer uit Turkije (+24,2%) en uit Azië (+17,6%) die daardoor opnieuw zijn verlies in 2008 heeft gerecupereerd. China versterkte zijn positie als belangrijkste textiellieferancier en was in 2011 goed voor 14,9% van de totale Belgische textielimport.

2.6 Bezoldigingen en loonkosten⁵

Lonen en wedden

Op 1 januari 2012 was er een indexering met 2% van de lonen en wedden in de textielsector. De eerstvolgende indexering met 2% van de lonen en wedden in de textielsector zal wellicht plaats hebben

⁵ Bron : Fedustria

op 1 oktober 2012. Daarmee zouden de lonen tussen 1 juli 2011 en 1 oktober 2012 met 6,12% stijgen ingevolge de automatische loonindexering.

Daarnaast waren er in de eerste jaarihelft van 2012 geen conventionele loonsverhogingen. Vanaf 1 september 2012 zullen de lonen van de arbeiders wel met 0,25% verhoogd worden in uitvoering van de sectorale CAO van 30 mei 2011.

Vanaf 1 april 2007 worden maaltijdcheques aan alle arbeiders van de textielsector toegekend ten belope van 2,5 euro per effectief gepresteerde dag (waarvan 1,41 euro patronaal). Op 1 april 2009 werd de waarde van de maaltijdcheque verhoogd naar 3,4 euro (waarvan 2,31 EUR patronaal). Op 1 april 2010 werd de waarde van de maaltijdcheque nog eens verhoogd met 0,80 euro (waarvan 3,11 euro patronaal). Sindsdien zijn er geen verhogingen meer geweest.

Vanaf 1 april 2007 krijgen ook de baremiseerbare bedienden maaltijdcheques ten belope van 2,5 euro per effectief gepresteerde dag (waarvan 1,41 euro patronaal). In 2009, 2010 en 2011 was er geen verhoging van dit bedrag. De eerstvolgende verhoging zal plaats hebben op 1 september 2012 (verhoging van het patronaal aandeel met 0,65 euro) in uitvoering van de sectorale CAO van 27 juni 2011.

Loonkosten

Volgens voorlopige cijfers van de fod Economie bedroeg het gemiddeld uurloon van de arbeiders in de textielsector in 2010 13,95 euro, wat de gemiddelde uurloonkost voor 2010 voor de arbeiders op 25,15 euro zou brengen. Er zijn evenwel nog geen cijfers van de fod Economie beschikbaar over het gemiddeld uurloon voor 2011. Gelet op de indexering op 1 juli 2011 kan worden uitgegaan van een gemiddeld uurloon van 14,09 euro. In 2011 waren er geen grote wijzigingen in de patronale lasten; toch worden de gemiddelde patronale lasten op jaarbasis iets hoger geschat dan voor 2010 (80,33% t.o.v. 80,26%).

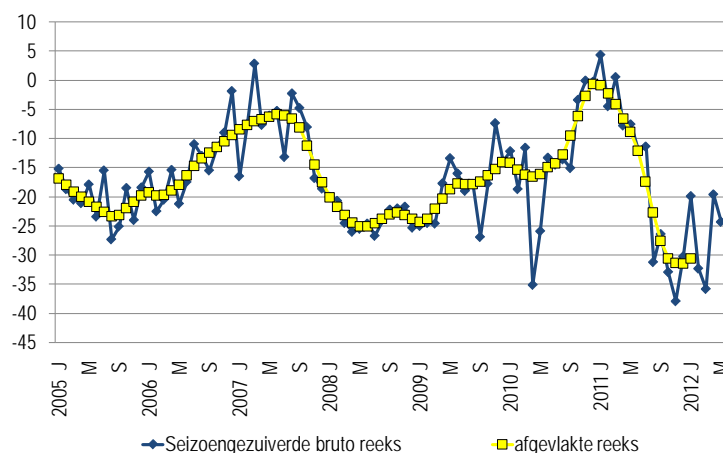
Voor 2012 is er nog geen exact percentage van de patronale lasten op jaarbasis gekend. Dit zal vermoedelijk dicht bij het percentage van 2011 zal liggen. Onder de hypothese dat hetzelfde percentage wordt aangehouden en rekening houdende met de indexering van de lonen op 1 januari 2012, bedraagt de gemiddelde uurloonkost van de arbeiders in de textielsector op 30 juni 2012 25,92 euro. Zoals in het verleden zijn de elementen als de goedkopere overuren en de verhoging van de maaltijdcheques daarbij niet in rekening gebracht.

3 Kledingindustrie

3.1 Conjunctuurenquête van de Nationale Bank

Uit de conjunctuurcurve voor de kledingsector valt af te leiden dat de ondernemers in de sector begin 2011 even de verwachting hadden dat het ergste achter de rug was (Tabel 7-32). Na een sterke terugval in 2008 was het ondernemersvertrouwen immers opnieuw opgeklimmen tot het peil van voor de crisis. 2011 bleek evenwel nefast voor het sentiment binnen de kledingsector, dat zakte tot een ongezien dieptepunt in november 2011. Begin 2012 was er een sterke schommeling van de brutoresultaten rond een zeer laag peil.

Grafiek 3-1: Conjunctuurcurve voor de kledingsector

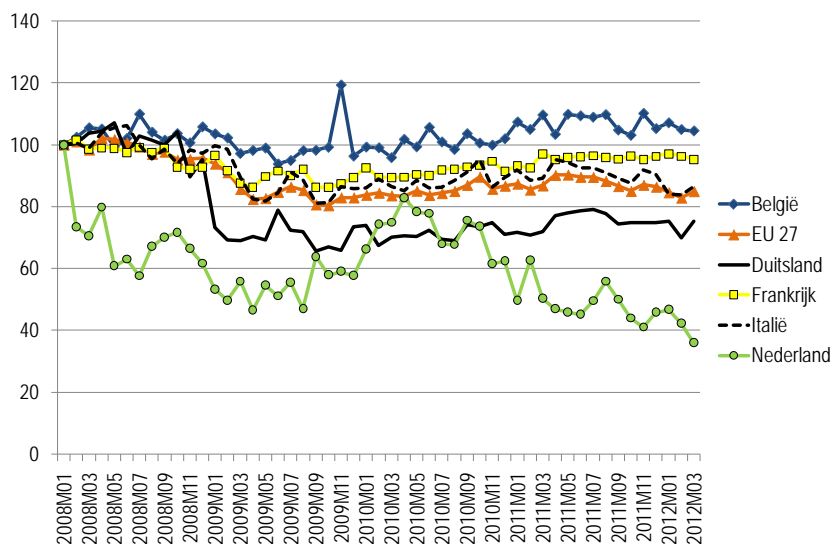


Bron : NBB - conjunctuurenquêtes

3.2 Productie en omzet

Een vergelijking van de ontwikkeling van de totale omzet van de Belgische kledingindustrie met deze in een aantal Europese referentielanden sinds de aanvang van de grote recessie toont een vrij positief beeld (Grafiek 3-2). Terwijl de omzet in de meeste landen gevoelig terugviel, hield deze in België goed stand.

Grafiek 3-2: Ontwikkeling van de omzet van de kledingsector geselecteerde Europese landen (Januari 2008 = 100)

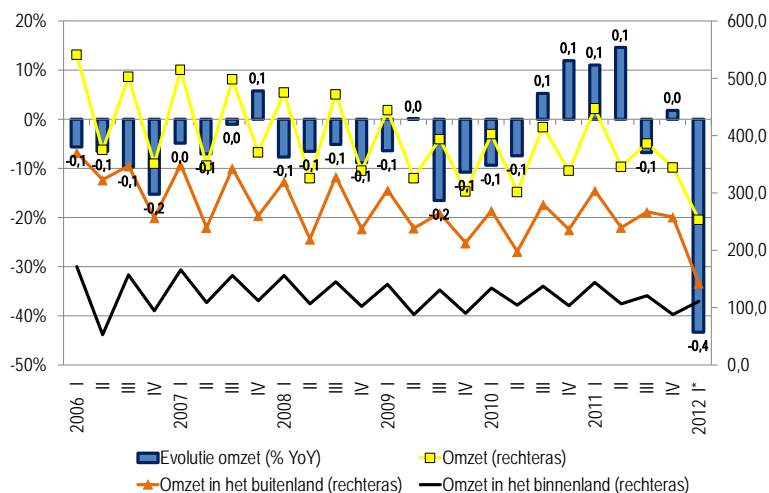


Bron: Eurostat – Seizoensgezuiverde gegevens

Een nadere beschouwing van de bruto-omzetgegevens oogt evenwel minder rooskleurig (Grafiek 3-3; Tabel 7-21; Tabel 7-22 en Tabel 7-23). We observeren een geleidelijke achteruitgang van de omzet over de voorbije jaren. Begin 2011 leek er even beterschap te zijn, maar vanaf het derde kwartaal sloeg het herstel om in een scherpe terugval. De neergang van de omzet vanaf midden 2011 deed zich zowel voor in België als in het buitenland. Dankzij de goede aanvang van het jaar lag de omzet over heel 2011 nog 4,5% hoger dan in 2010. Bijna de helft hiervan is toe te schrijven aan de stijging van de afzetprijzen met gemiddeld 2,1% in 2011 als reactie op de hogere grondstoffenprijzen. Het eerste

kwartaal van 2012 was ronduit rampzalig, met een inkrimping van de omzet met 43,3% op jaarbasis. Dit kwam hoofdzakelijk door de inzinking van de omzet in het buitenland, die meer dan halveerde in vergelijking met één jaar voordien (-53,1%). De recente heropflakking van de problemen in de eurozone heeft dus een zeer negatief effect op de Belgische kledingbedrijven. De matige stijging van de afzetprijzen, die volgens enquêtegegevens 1,2% hoger stonden in april 2012 dan één jaar eerder, geeft aan dat de omzetzakking geheel te wijten was aan een lagere hoeveelheid verkochte kleding (Tabel 7-31). Het verloop van de omzet in de Belgische kledingindustrie overlapt sterk met het verloop van het ondernemersvertrouwen (cf. supra).

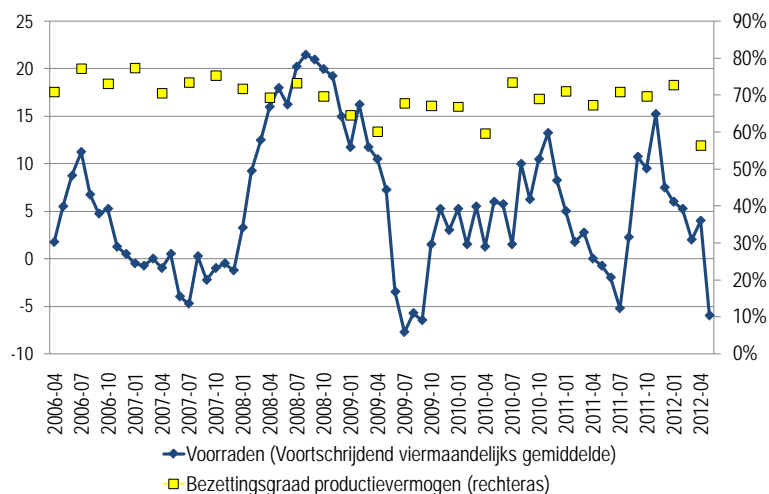
Grafiek 3-3: Ontwikkeling en niveau van de omzet van de kledingsector (per kwartaal, x 1.000.000 euro)



Bron : BTW-aangiften

De gekelderde afzetmogelijkheden vanaf eind 2011 leidden naar alle waarschijnlijkheid tot een overeenkomstige daling van de Belgische kledingproductie. Dit blijkt in de eerste plaats uit de daling van de bezettingsgraad van het productievermogen tot 56,4% in april 2012 (Grafiek 3-4). De index over het binnenlandse productievolume (Tabel 7-18) registreerde over het eerste kwartaal een daling met slechts 4,7% op jaarbasis maar dit is op basis van enquêtes bij de grootste bedrijven, die in de kledingsector een beperkt aandeel hebben in de totale productie. Het valt moeilijker te verklaren waarom het voorraadpeil volgens de enquêtes van de Nationale Bank sterk zou zijn gedaald tijdens de eerste maanden van 2012. Mogelijks moeten kledingbedrijven zodanig snel reageren op vraagontwikkelingen dat zij een grotere voorraad aanhouden in periodes van hoogconjunctuur.

Grafiek 3-4: Voorraden afgewerkte producten en bezettingsgraad in de Belgische kledingindustrie



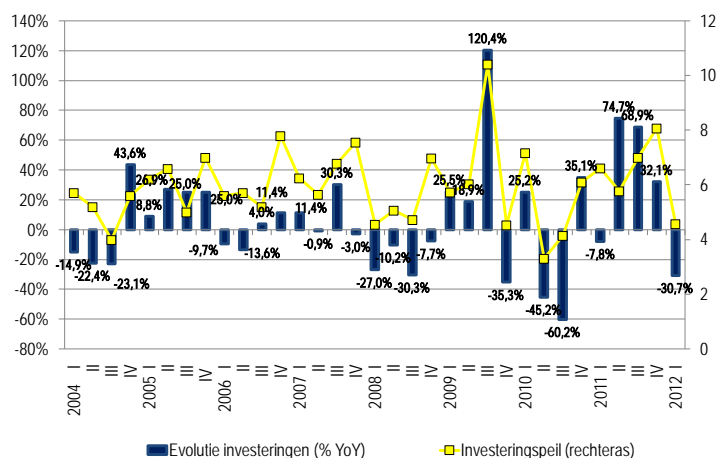
Bron : NBB – conjunctuurenquêtes

De binnenlandse productie vertegenwoordigt echter een krimpend aandeel in de totale verkopen van de Belgische kledingsector. Volgens de PRODCOM-gegevens zouden de grootste kledingbedrijven in 2011 nog slechts 10,7% van hun productie in België hebben geproduceerd (Tabel 7-19). 47% zouden zij hebben geproduceerd in het buitenland en 42,3% zouden zij zelf hebben aangekocht.

3.3 Investerings

De investeringen in de kledingsector zijn sterk wisselvallig, in functie van investeringsprojecten in de grootste bedrijven. De investeringen bereikten een dieptepunt in het tweede kwartaal van 2010 (Tabel 7-24). Het tijdelijke herstel van de vraag ging gepaard met een toename van de investeringen in de daaropvolgende periode, zodat deze eind 2011 meer dan dubbel zo hoog stonden. Over heel 2011 waren de investeringen bijna één derde (32,5%) hoger dan in 2010. Samen met de inzinking van de vraag en van het ondernemersvertrouwen volgde er een terugval van de investeringen met 43,2% tijdens het eerste kwartaal van 2012 t.o.v. het voorgaande kwartaal (-30,7% op jaarbasis).

Grafiek 3-5: Jaarlijkse ontwikkeling en niveau van de investeringen in de kledingsector (per kwartaal, x 1.000.000 euro)



Bron: BTW-aangiften

De investeringsenquêtes van de Nationale Bank (Tabel 7-34) geven aan dat de gerealiseerde investeringen in 2011 uiteindelijk toch lager waren dan in het voorjaar was voorzien. Bovendien blijkt uit de enquêtes dat de investeringen in de kledingsector in 2011 en in 2012 veel meer dan in de voorgaande jaren zou worden aangewend ter vervanging van het productievermogen terwijl het aandeel van de uitbreidingsinvesteringen zou teruglopen tot ongeveer één tiende. Daarnaast is ook de sterke stijging van het gebruik van eigen middelen ter financiering van de investeringen zeer opvallend (Tabel 3-1). Dit toont duidelijk aan dat de Belgische kledingbedrijven moeilijk toegang hebben tot bankenkrediet. In combinatie met de negatieve vraagvooruitzichten hoeft het dan ook niet te verbazen dat de ondernemers in de kledingsector een daling van de investeringen met 45,9% verwachten in 2012.

Tabel 3-1: Financiering van de investeringen in de kledingsector (in procent van het totaal van de materiële investeringen)

	2008	2009	2010	2011	2012
Eigen middelen	68%	88%	59,7%	91,5%	98,8%
Vreemde middelen	31%	11%	38,0%	8,5%	1,2%

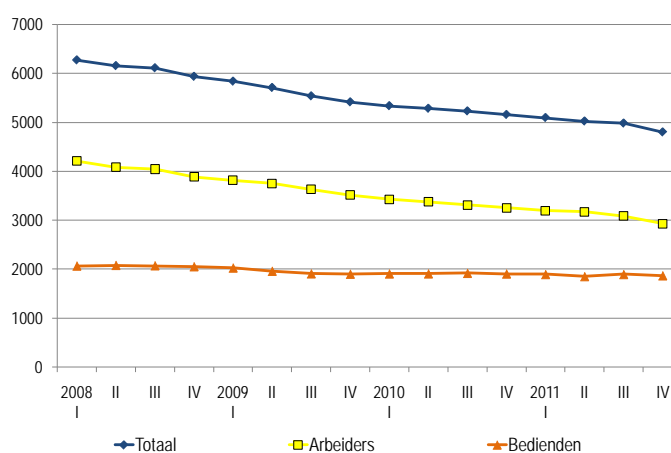
Bron: NBB, Najaarsenquêtes

3.4 Werkgelegenheid en werkloosheid

Volgens de gegevens van het sociaal waarborgfonds (Tabel 7-25) daalde het aantal werknemers in de Belgische kledingsector tussen het eerste en het vierde kwartaal van 2011 met 1,7%, tot 14.953. Dit was het resultaat van, enerzijds, een daling van het aantal arbeiders met 3,1% en, anderzijds, een stijging van het aantal bedienden met 0,6%. Aldus zien we dat de tewerkstelling onder de arbeiders sinds begin 2003 met één derde achteruitging terwijl het aantal bedienden in de sector constant bleef.

De RSZ gegevens, die een engere benadering van de kledingsector hanteren, tonen een negatiever beeld (Tabel 7-26). Terwijl de terugval van de tewerkstelling even leek te vertragen in 2010 (-4,8%), registreren zij immers een sterkere achteruitgang van de werkgelegenheid in 2011 (-6,9%). Niet enkel het aantal arbeiders (-9,9%) maar ook het aantal bedienden (-1,9%) zou zijn teruggelopen. Opvallend is vooral de scherpe achteruitgang van de werkgelegenheid tijdens het laatste kwartaal, dat het verlies over de drie eerste kwartalen van het jaar zelfs licht overtrof.

Grafiek 3-6: Ontwikkeling van de werkgelegenheid in de kledingsector in de enge zin (per kwartaal; aantal werknemers)



Bron: RSZ – Gecentraliseerde statistieken (Nace-BEL 14)

Dankzij de tijdelijke verbetering binnen de sector was de tijdelijke werkloosheid in de kledingsector in 2011 gemiddeld 13,4% lager dan in 2010 (Tabel 7-27). In het laatste kwartaal lag ze evenwel 2,8% hoger dan één jaar voordien en tussen januari en april 2012 stond ze op hetzelfde peil als in dezelfde periode van 2011. De relatief lage tijdelijke werkloosheid en de daling van het aantal NWWZ tussen januari en november 2011 met 12,9% op jaarbasis wijzen mogelijks op tewerkstellingsmogelijkheden binnen andere sectoren. Het aantal bruggepensioneerden in de kledingsector was gemiddeld 4,2% hoger in 2011 dan in 2010.

Tabel 3-2: Aantal faillissementen in de kledingsector volgens de grootteklasse van de werkgever

	< 50 werknemers	>= 50 werknemers
2004	25	0
2005	19	0
2006	19	0
2007	16	0
2008	25	0
2009	6	1
2010	24	0
2011	22	0
2012*	9	0

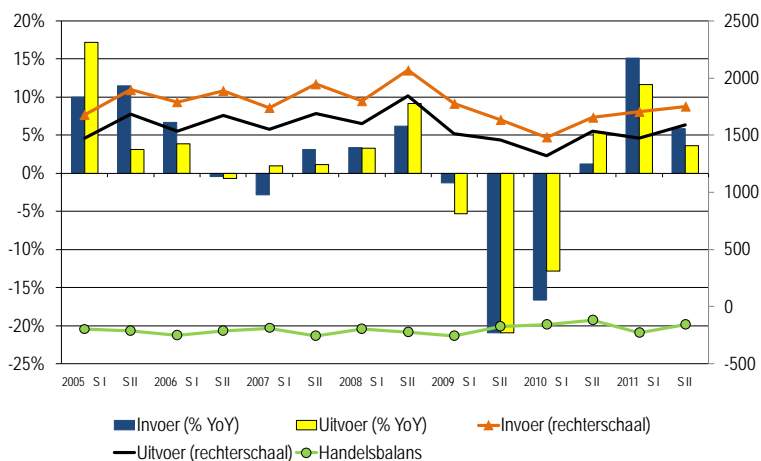
* Periode van januari tot en met mei 2012
Bron: FOD Economie - ADSEI

3.5 Buitenlandse handel

De waarde van de Belgische invoer en uitvoer (incl. doorvoer) van geweven kleding en toebehoren viel sterk terug tussen 2008 en 2010 (resp. -18,9% en -17,1%; Tabel 7-28 en Tabel 7-29). Vanaf midden 2010 volgde er een zwak herstel, zodat de invoer in 2011 steeg met 10,2% en de uitvoer met 7,4%. Tot 2010 daalde de invoer evenwel sterker dan de uitvoer, waardoor de kledinghandelsbalans afnam tot 277 miljoen euro. In 2011 nam deze opnieuw toe tot 388 miljoen euro.

De cijfers over de buitenlandse handel in kleding over het eerste kwartaal van 2012 bevestigen de inzinking van de buitenlandse vraag in die periode. De Belgische uitvoer van kleding in die periode viel immers terug met 10,6%. Daartegenover stond een daling van de kledinginvoer met 4,9%. Dit leidde tot een toename van het handelsbalanstekort met 39,5%.

Grafiek 3-7: Buitenlandse handel in kleding (per semester, x 1.000.000 euro)



Bron: INR

De Belgische kledinghandel vertoont een sterk overschot met de EU terwijl ze een sterk tekort heeft met de rest van de wereld, wat voor een groot deel kan verklaard worden door de doorvoer via de haven van Antwerpen. Het overschot met de EU volgt uit de grote uitvoer naar Frankrijk, die in 2011 voor het eerst sinds 2007 toenam (+11,5%) tot 1,36 miljard euro (Tabel 7-30). De kledingimport uit dit land daalde tegelijkertijd met 1,1%. Het tekort op de Belgische kledinghandelsbalans kan dan weer worden toegerekend aan Noord-Afrika en Zuid-Oost Azië. De Belgische kledingimport uit de eerste regio nam in 2011 toe met 7,8% tot 248 miljoen euro en die uit Zuid-Oost Azië met 18,6% tot 1,3 miljard euro, waarmee een punt werd gezet achter de daling van de kledingimport uit deze regio sinds 2009.

3.6 Bezoldigingen en loonkosten⁶

Lonen en wedden

De aanpassing van de lonen en wedden aan de levensduurte gebeurt in de confectiesector tweemaal per jaar op vaste data, telkens op basis van de evolutie van het viermaandelijks gemiddelde van de gezondheidsindex over een vorige periode van zes maanden. Op 1 april 2010 was er overeenkomstig de toepasselijke CAO nog een negatieve aanpassing van de lonen en wedden, ten belope van 0,13 %. Daarna ging het indexcijfer opnieuw stijgen. Dit resulteerde op 1 oktober 2010, 1 april 2011 en 1 oktober 2011 in indexverhogingen op de bruto lonen ten belope van respectievelijk 1,42 %, 1,23 % en 1,90 %. Na de indexering op 1 april 2012 met 1,43 % komt het bruto uurloon van loongroep 1 op 10,4443 euro.

Sedert 1 juni 2009 worden er in de sector maaltijdcheques toegekend. Ingevolge het akkoord van sociale vrede voor het jaar 2010 werd voor de arbeiders de werkgeverstussenkost daarin vanaf 1 april 2010 verhoogd met 0,30 euro. Voor de jaren 2011 en 2012 kwam er een nieuw akkoord van sociale vrede tot stand. In uitvoering daarvan was er een verdere verhoging van de werkgeverstussenkost in de maaltijdcheques op 1 april 2012 met 0,50 euro. Het bedrag van de maaltijdcheques steeg aldus tot 2,80 euro.

Rekening houdend met de vooruitzichten die het Federaal Planbureau publiceerde op 5 juni 2012 en die uitgaan van een vermindering van de inflatie kunnen de eerstvolgende twee indexeringen van de bruto lonen en wedden worden begroot op respectievelijk 1,04 % en 0,86 % op 1 oktober 2012 en op 1 april 2013.

Loonkosten

Het vierde kwartaal van 2011 kenmerkte zich door de reeds genoemde indexverhoging van de bruto lonen met 1,9 %, hetgeen leidde tot een stijging van de minimale uurloonkost voor de ondernemingen met 2,21 %. Zo kwam voor het vierde kwartaal van 2011 de minimale loonkost voor arbeid(st)ers van loongroep 1 derhalve uit op : 10,2971 euro (bruto uurloon) x 1,7432 (loonkostencoefficiënt) = 17,9499 euro per gepresteerd uur.

Vanaf het eerste kwartaal van 2012 zijn de bijdragen voor het Fonds voor Sluiting van ondernemingen licht verminderd. Meer doorslaggevend voor de loonkosten was het gegeven dat de verbeterde structurele sociale lastenverlaging wegens de economische crisis, die werd ingevoerd vanaf het eerste kwartaal 2010 voor een periode van twee jaar, sedert het eerste kwartaal 2012 door de ondernemingen

⁶ Bron : Creamoda

niet langer kon genoten worden. Daarmee stegen per saldo voor het eerste kwartaal 2012 de minimale loonkosten met 0,0443 euro per uur, wat een stijging was met 0,25 %.

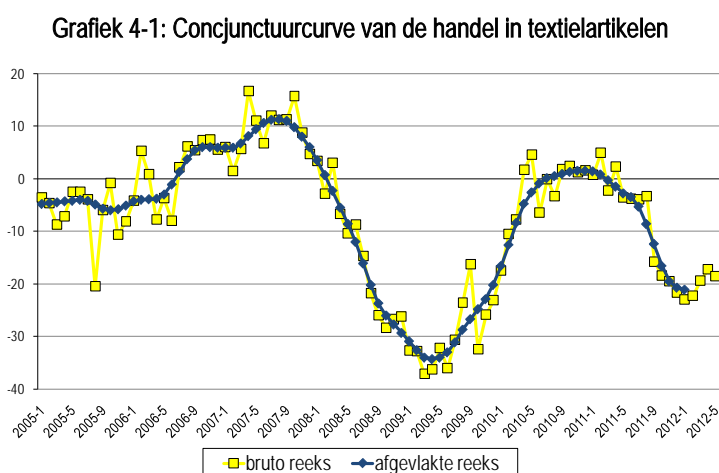
Wat betreft het tweede kwartaal 2012 kan worden verwezen naar de reeds vernoemde indexering van de bruto lonen per 1 april 2012 en naar de verhoging van de tussenkomst van de werkgevers in de maaltijdcheques. Bovendien kan met betrekking tot dit kwartaal een nieuwe kanttekening worden gemaakt betreffende het stelsel van de structurele sociale lastenverlaging. Dit stelsel levert voor lagere lonen een lastenverlaging die gunstiger is dan voor hogere lonen, maar die minder groot wordt naarmate het loon hoger wordt. Bij ongewijzigd beleid zullen de ondernemingen vanaf het tweede kwartaal 2012 bij stijgende brutolonen dus voor meer arbeid(st)ers terugvallen op de forfaitaire lastenverlaging en niet langer de formule van de verhoogde bedragen voor lage lonen kunnen toepassen. Het gaat dus om een nieuw, voor de confectiebedrijven ongunstig effect van het genoemde stelsel.

Als gevolg van de drie hiervoor genoemde factoren diende over het tweede kwartaal 2012 een stijging van de minimale loonkost te worden genoteerd van 0,3815 euro per gepresteerd uur, wat een stijging is van 2,12 % tegenover het voorgaande kwartaal. Derhalve kan de minimale loonkost over het tweede kwartaal van 2012 worden begroot op: 10,4443 euro (bruto uurloon) x 1,7594 (loonkostcoëfficiënt) = 18,3757 euro per gepresteerd uur.

Op basis van de voorgaande elementen kan tot slot een vergelijking worden gemaakt tussen de totale loonkosten over het eerste semester van 2011 en deze over het eerste semester van 2012. Hieruit blijkt dat in het eerste semester van 2012 de uurloonkost voor de confectiebedrijven 4,2 % hoger was dan in het eerste semester van 2011.

4 Detailhandel in kleding en textielartikelen

Het ondernemersvertrouwen in de textiel- en kledinghandel vertoont het inmiddels vertrouwde beeld, waarbij een herstel in 2010 en begin 2011 werd gevolgd door een inzinking in de loop van 2011. Ook hier lijkt de neergang de jongste maanden te zijn stilgevallen.

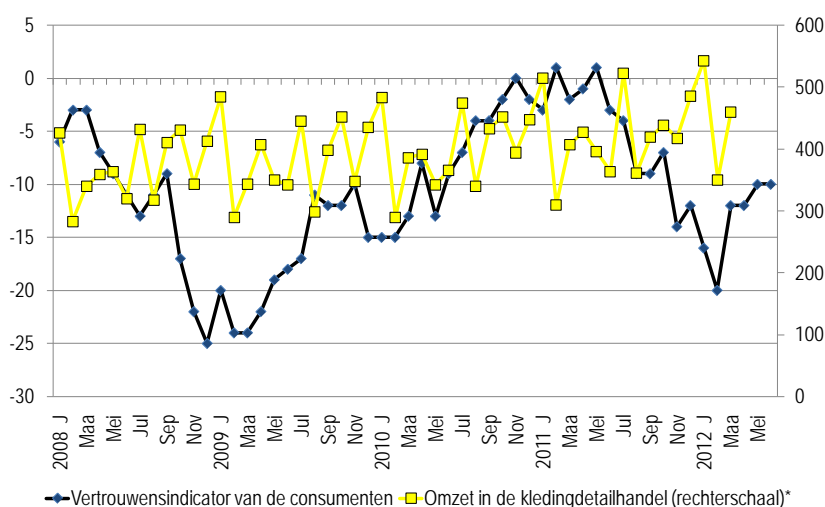


Bron: NBB – conjunctuurenquêtes

De daling van het ondernemersvertrouwen in de kledinghandel in 2011 valt moeilijk te verklaren op basis van het omzetverloop. In 2011 lag de omzet hier met 6,1 miljard euro immers 4,1% hoger dan in 2010 (Tabel 7-35). De omzet steeg zelfs in de loop van het jaar. Tijdens het eerste kwartaal van 2012

lag de omzet in de kledingdetailhandel 8,8% hoger dan één jaar voordien. Het is wel mogelijk dat de verkoopmarges onder druk lagen, aangezien de katoen- en andere grondstoffenprijzen begin 2011 sterk waren gestegen terwijl de consumptieprijzen in de Belgische kledinghandel met slechts 1% stegen in 2011. Het is evenwel meer waarschijnlijk dat de ondernemers beïnvloed waren door het verloop van het consumentenvertrouwen, dat sterk daalde in de loop van 2011 (Grafiek 4-2). Redenen hiervoor waren het uitblijven van een regering, de aanhoudende problemen in de eurozone en de negatieve werkgelegenheidsvooruitzichten. Een belangrijke opsteker is de merkelijke verbetering van het Belgische consumentenvertrouwen vanaf maart 2012. Niet enkel voor de detailhandel maar ook voor de textiel- en kledingsector is dit een positief signaal. In de textielhandel steeg de omzet in 2011 met 1,7% t.o.v. 2010. Het lage ondernemersvertrouwen leidde tot een daling van de investeringen in zowel de kleding- als in de textielhandel in 2011 voor het tweede jaar op rij (resp. -4,9% en -20,1%).

Grafiek 4-2: Vertrouwensindicator van de consumenten en omzet in de kledingdetailhandel in België (per kwartaal, x 1.000.000 euro)



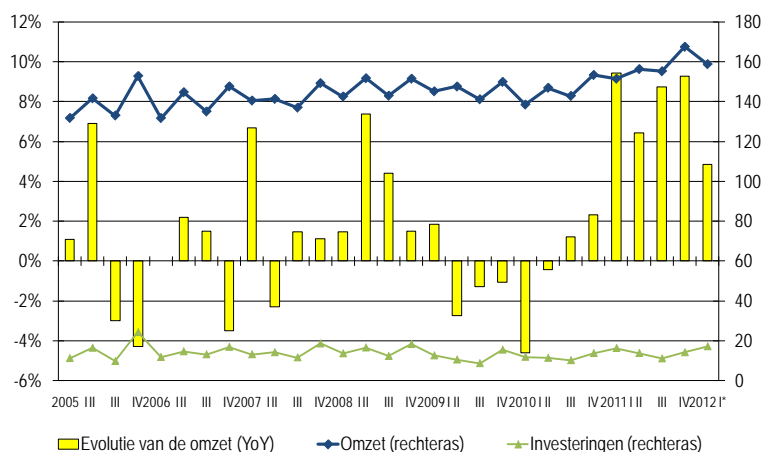
* Exclusief kwartaalaangiften. Voorlopige gegevens voor maart 2012
Bron: NBB en BTW-aangiften

De index over de verkoop van textiel- en kledingartikelen in de Belgische kleinhandel van de FOD economie (Tabel 7-36) bevestigt de omzetgegevens, aangezien deze een stijging van het verkochte kledingvolume met 3,8% in 2011 registreert. Terwijl de verkoop in de grootwarenhuizen zou gedaald zijn (-1,7%) zou er voor het derde jaar op rij een stijging zijn met meer dan 10% van de verkoop in de filiaalbedrijven (+12%). In de andere kleinhandel zou de verkoop van textiel- en kledingartikelen met 3,7% gestegen zijn.

5 Textielverzorging

De slechte conjunctuur leidde tot een daling van de omzet in de textielverzorgingssector in 2009 en 2010 (resp. -0,8% en -0,4%; Tabel 7-38). Met een stijging van de omzet met 8,5% in 2011 tot 631 miljoen euro werd dit verlies ruimschoots goedgehaakt. Opvallend is vooral de hoge omzet tijdens het laatste kwartaal. Tijdens het eerste kwartaal van 2012 lag de omzet nog 4,9% hoger dan één jaar eerder. Onder impuls van de goede omzetcijfers stegen ook de investeringen in de sector in 2011 (+17,2%) voor het eerst sinds 2008. Ook tijdens het eerste kwartaal van 2012 verhoogden de textielverzorgers hun investeringen (+5,3% op jaarbasis).

Grafiek 5-1: Omzet en investeringen in de textielverzorgingssector (per kwartaal, x 1.000.000 euro)



* Voorlopige gegevens
Bron: BTW-aangiften

6 Samenvatting

Tabel 6-1: Kerncijfers textiel- en kledingsector (wijziging t.o.v. één jaar eerder)

	Omzet	Productievolumen (PRODCOM Index)	Investeringen	Tewerkstelling RSZ	Export (Waarde)	Import (Waarde)
Textiel						
2008	-7,6%		-5,1%		-0,6%	1,6%
2009	-22,5%	-18,7%	-23,4%	-12,9%	-9,7%	-10,1%
2010	7,7%	5,2%	9,2%	-5,7%	15,0%	8,8%
2011	9,2%*	-5,1%	0,8%**	-5,7%	1,2%	11,2%
2012 (3 mnd)	-2,8%*	-4,7%	-29,9%**	-	-14,0%	-10,0%
Kleding						
				SWF (1e kwartaal)	RSZ	
2008	-6,9%		-18,7%	1,6%		6,4%
2009	-8,7%	-17,4%	22,7%	-5,9%	-8,1%	-13,7%
2010	-0,9%	-5,8%	-20,9%	-5,1%	-6,6%	-3,9%
2011	4,5%	-1,0%	32,5%	-1,8%	-6,9%	7,4%
2012 (3 mnd)	-43,3%	-4,7%	-30,7%	-	-	-10,6%

* Vanaf het 4^e kwartaal van 2011: exclusief kwartaalaangiften

** Vanaf december 2011: exclusief de aangiften van één groot textielbedrijf

Bronnen : BTW-aangiften ; PRODCOM ; RSZ ; INR ; Sociaal Waarborgfonds

Begin 2011 leek het er even op dat de wereldconjunctuur aan de beterhand was. Het ondernemersvertrouwen in de Belgische textiel- en kledingsector bereikte opnieuw het peil van voor de grote recessie en de waarde van de omzet zat in deze sectoren opnieuw in de lift. Het optimisme hield evenwel niet lang stand want de internationale conjunctuur ging zienderogen achteruit in de loop van 2011, niet in het minst als gevolg van de aanhoudende problemen in de eurozone. Voor de Belgische textiel- en kledingproducenten was dit bijzonder problematisch aangezien de vraag naar hun producten sterk conjunctuurgevoelig is en grotendeels is geconcentreerd in het buitenland. Hun omzet stagneerde dan ook al in het tweede kwartaal van 2011, waarna een sterke daling volgde vanaf het derde kwartaal van 2011. In de textielsector was er wel een licht omzetherstel tijdens het vierde kwartaal en begin 2012.

Dankzij het goede jaarbegin lag de totale omzet van de Belgische textielsector over heel 2011 nog 9,2% hoger dan in 2010. Dit is evenwel nog steeds 15,9% lager dan in 2007. Tijdens het eerste kwartaal van 2012 lag de omzet nog 2,8% lager dan een jaar voordien. De daling van de Belgische

export (incl. doorvoer) van technisch textiel met 23,4% tijdens de tweede helft van 2011 t.o.v. de voorgaande periode geeft aan dat deze subsector toen een gevoelige daling van de vraag ondervond. Daarnaast valt het sterke effect op van de zeer volatiele energie- en grondstoffenprijzen op de deelsectoren "spinnen" en "confectie", waar de omzet begin 2011 een piek bereikte om vervolgens een duik te nemen. Ook de in- en uitvoer van textielgrondstoffen en -halffabrikaten verliep overeenkomstig het verloop van de grondstoffenprijzen. Aangezien de matige omzetstijging in 2011 voortkwam uit de gedeeltelijke doorrekening van hogere kosten, lagen de marges in de sector onder druk. Daar de textielprijzen gevoelig stegen in de loop van 2010 en 2011, blijft de textielproductie ondanks het herstel van de omzet op een uitzonderlijk laag niveau.

Lage marges; een zwakke vraag; oplopende voorraden en een moeilijke toegang tot financiering voor kmo's zetten een zware domper op de investeringen in de textielsector in 2011. De investeringen bleven bijgevolg in 2011 op het zeer lage niveau waar zij zich sinds 2008 bevinden. Tijdens het eerste kwartaal van 2012 waren de investeringen in de sector aanzienlijk lager dan tijdens dezelfde periode in 2011. Een dergelijk aanhoudend laag investeringspeil dreigt de dynamiek van de textielsector aan te tasten. De gegevens over de internationale handel registreren bv. reeds meerdere jaren een verlies aan marktaandeel voor de producenten van interieurtextiel, wat wijst op een verlies aan concurrentievermogen. Er is ook een risico voor de deelsector technisch textiel, die voor zijn succes sterk is aangewezen op innovatie en die in 2011 een relatief klein aandeel had in de totale investeringen in de textielsector.

Ook de werkgelegenheid ontsnapte niet aan de gevolgen van het negatieve klimaat. Vanaf het tweede kwartaal van 2011 was er opnieuw een versneld verlies aan arbeidsplaatsen, zodat er over heel 2011 5,7% van de totale tewerkstelling verdween. Daarmee waren er op 31 december nog 20.480 werknemers in de sector (NACE 13) actief, ruim een kwart minder dan begin 2008.

De ontwikkelingen in de Belgische kledingsector zijn bijna een kopie van deze in de textielsector. Ook hier was er over heel 2011 nog een lichte toename van de omzet (+4,5%), waarbij het jaar goed werd ingezet maar gaandeweg achteruit boerde. Hier hield de omzet in het buitenland wel beter stand (+8,8%) dan deze in het binnenland (-4,2%). Met een omzetverlies van 43,3% tijdens het eerste kwartaal van 2012 op jaarbasis was begin 2012 ronduit dramatisch. Dit kwam vnl. door de lagere omzet in het buitenland, wat aangeeft hoe gevoelig de kledingsector is voor de recente heropflakking van de crisis in de eurozone. Er volgde dan ook een scherpe terugval van de bezettingsgraad van het productievermogen. De binnenlandse productie is evenwel goed voor slechts één tiende van de totale kledingafzet. Dat de kledingvoorraden begin 2012 scherp terugvielen, op het moment dat de vraag ineenzonk, wijst op het belang en de capaciteit van kledingbedrijven om hun voorraden onmiddellijk aan te passen conform de vraagontwikkelingen.

Het investeringspeil in de kledingsector is sterk afhankelijk van grote projecten en enkele bedrijven. Dit is vermoedelijk waarom de investeringen in de kledingsector met bijna één derde toenamen in 2011, evenwel gevolgd door een nieuwe inzinking tijdens het eerste kwartaal van 2012. Het is vooral sprekend dat, volgens de enquêtes van de Nationale Bank, het aandeel van de uitbreidingsinvesteringen zou teruglopen tot slechts één tiende en dat minder dan één tiende van de investeringen zou gefinancierd worden met vreemd vermogen in 2011 en 2012.

De beschikbare bronnen geven aan dat het werkgelegenheidsverlies in de kledingsector tot en met het derde kwartaal van 2011 net zoals in 2010 lager was dan bij het begin van de grote recessie. Tijdens het vierde kwartaal volgde er evenwel een groot verlies aan arbeidsplaatsen, waardoor er over heel 2011 opnieuw meer banen verdwenen dan in 2010. Het valt op dat de (tijdelijke) werkloosheid in de sector desondanks relatief laag bleef, wat wijst op een mogelijke doorstroom van werknemers naar

andere sectoren. Terwijl het aantal arbeiders continu achteruit gaat, blijft het aantal bedienden reeds jarenlang constant.

Aangezien de buitenlandse vraag naar kleding pas begin 2012 kelderde, steeg de Belgische kledingimport en -export nog gevoelig in 2011, wat evenwel gepaard ging met een hoger tekort op de handelsbalans. Opvallend is vooral de toename van de kledingimport uit Zuid-Oost-Azië met 18,6% tot 1,3 miljard euro, de eerste stijging sinds 2008.

Hoewel het ondernemersvertrouwen ook in de textiel- en kledinghandel merkelijk achteruitging in de loop van 2011, was er hier wel het hele jaar door een groei van de omzet. Tijdens het eerste kwartaal van 2012 was de omzet in de kledinghandel 8,8% hoger dan één jaar eerder. Mogelijke verklaringen voor het lage ondernemersvertrouwen zijn een daling van de marges als gevolg van hogere kosten of de scherpe terugval van het Belgische consumentenvertrouwen in 2011. Ook de textielverzorgingssector realiseerde een aanzienlijke omzetstijging in 2011 en begin 2012. Dit ging gepaard met een stevig herstel van de investeringen.

Het is dus duidelijk dat de Belgische textiel- en kledingsector een zeer moeilijke periode doormaakte tijdens de tweede helft van 2011 en de eerste maanden van 2012. Aldus blijven de productie en de omzet ver onder het peil van bij de aanvang van de crisis, intussen meer dan vier jaar geleden. De aanhoudende problemen hebben geleid tot een groot aantal faillissementen, werkgelegenheidsverlies en, vooral in de textielsector, een inzinking van de investeringen. Op termijn zijn dergelijke ontwikkelingen nefast voor de dynamiek van de sector. Daartegenover staan enkele lichtpuntjes: de minst veerkrachtige bedrijven zijn inmiddels uit de markt verdwenen; de zwakke euro is goed voor de export; het Belgische consumentenvertrouwen vertoont de jongste maanden een duidelijk herstel; en ook het ondernemersvertrouwen lijkt in de textiel- en kledingsector aan kracht te winnen. Een goed beleid moet dan ook in staat zijn om de factoren die de economie reeds jarenlang in een wurggreep houden uit de weg te ruimen en plaats te maken voor een heropleving van de Belgische textiel- en kledingsector.

7 Statistische bijlagen

Tabel 7-1: Productie van de textielindustrie (in volume)

	Bruto-index Indice brut 2005 = 100	Verandering - Variation			
2000	108,3				
2001	110,5			2,0%	
2002	108,7			-1,6%	
2003	103,3			-5,0%	
2004	104,1			0,7%	
2005	100,0			-3,9%	
2006	103,9			3,9%	
2007	106,7			2,7%	
2008*	97,3				
2009	79,1			-18,7%	
2010	83,2			5,2%	
2011	78,9			-5,1%	
2010 J	74,6				
F	80,3				
M	92,6	T 1	3,0%		
A	86,3				
M	80,3				
J	93,6	T 2	10,5%	S 1	6,7%
J	79,5				
A	61,8				
S	94,8	T 3	4,7%		
O	91,5				
N	89,2				
D	74,1	T 4	2,8%	S 2	3,7%
2011 J	78,6				
F	78,2				
M	95,1	T 1	1,8%		
A	78,7				
M	85,8				
J	81,2	T 2	-5,6%	S 1	-2,0%
J	73,1				
A	58,7				
S	85,7	T 3	-7,8%		
O	81,8				
N	79,6				
D	70,7	T 4	-8,9%	S 2	-8,4%
2012 J	74,5				
F	84,8				
M	80,7	T 1	-4,7%		

* Vanaf 1 januari 2008 werden de drempels om te antwoorden bij Prodcom verhoogd van ondernemingen met minstens 10 werknemers of 2,5 miljoen euro omzet naar ondernemingen met minstens 20 werknemers of 3,5 miljoen euro omzet

Bron : ADSEI, Prodcom, Nace-bel 13

Tabel 7-2: Productiewaarde in de textielindustrie*

	x 1.000.000 EUR	Verandering in % - Variation en %			
1994	4.780,9				
1995	4.601,4				-3,8%
1996	4.625,3				0,5%
1997	5.036,0				8,9%
1998	5.104,3				1,4%
1999	5.070,6				-0,7%
2000	5.457,2				7,6%
2001	5.399,6				-1,1%
2002	5.187,4				-3,9%
2003	4.821,7				-7,0%
2004	4.784,1				-0,8%
2005	4.499,8				-5,9%
2006	4.636,6				3,0%
2007	4.615,9				-0,4%
2008**	3.916,6				
2009	3.083,2				-21,3%
2010	3.396,2				10,2%
2011	3.345,8				-1,5%
2009 J	248,4				
F	247,4				
M	277,2	T 1			-30,4%
A	266,1				
M	233,1				
J	268,3	T 2		S 1	-27,9% -29,2%
J	258,5				
A	179,9				
S	294,7	T 3			-16,9%
O	293,0				
N	271,2				
D	233,4	T 4		S 2	-6,5% -11,8%
2010 J	254,2				
F	271,0				
M	314,0	T 1			8,6%
A	290,7				
M	266,5				
J	312,0	T 2		S 1	12,0% 52,6%
J	274,7				
A	208,4				
S	320,7	T 3			9,7%
O	307,7				
N	291,6				
D	242,3	T 4		S 2	5,5% 7,5%
2011 J	267,1				
F	278,2				
M	336,7	T 1			5,1%
A	276,9				
M	307,3				
J	292,1	T 2		S 1	0,6% 43,3%
J	263,9				
A	206,4				
S	306,7	T 3			-3,3%
O	286,9				
N	286,0				
D	242,9	T 4		S 2	-3,1% -3,2%

* In januari wordt het bestand van bedrijven die in de maandstatistieken voorkomen, telkens aangepast. De evolutie t.o.v. het voorgaande jaar wordt dus gedeeltelijk ook door deze aanpassingen beïnvloed.

** Vanaf 2008 volgens categorie 13 binnen de Nace-BEL 2008 nomenclatuur. Vanaf 1 januari 2008 werden de drempels om te antwoorden bij Prodcop verhoogd van ondernemingen met minstens 10 werknemers of 2,5 miljoen euro omzet naar ondernemingen met minstens 20 werknemers of 3,5 miljoen euro omzet.

Bron : ADSEI, Prodcop

Tabel 7-3: Omzet van de textielindustrie (Nace-BEL 17)

	x 1.000.000 EUR		x 1.000.000 EUR		Verandering in % Variation en %
1995	6.357,9				-
1996	6.327,7				-0,5%
1997	6.803,0				7,5%
1998	6.978,4				2,6%
1999	6.925,3				-0,8%
2000	7.455,0				7,6%
2001	7.274,4				-2,4%
2002	7.217,8				-0,8%
2003	6.609,5				-8,4%
2004	6.747,8				2,1%
2005	6.353,5				-5,8%
2006	6.590,3				3,7%
2007	6.663,8				1,1%
2008**	6.156,0				-7,6%
2009	4.770,9				-22,5%
2010	5.139,8				7,7%
2011***	5.606,9				9,2%
2010 J	360,5				
F	380,3				
M	440,5	T 1	1.208,5	T 1	0,3%
A	429,4				
M	392,4				
J	463,4	T 2	1.318,4	T 2	8,9%
J	392,9				
A	306,0				
S	463,3	T 3	1.191,2	T 3	2,9%
O	438,8				
N	500,5				
D	445,7	T 4	1.421,7	T 4	18,7%
2011 J	435,4				
F	459,5				
M	547,3	T 1	1.476,1	T 1	22,1%
A	459,8				
M	500,0				
J	464,7	T 2	1.460,2	T 2	10,8%
J	422,3				
A	365,9				
S	492,4	T 3	1.309,2	T 3	9,9%
O	463,4				
N	461,6				
D	402,3	T 4***	1.361,3	T 4	-4,2%
2012 J	422,3				
F	483,8				
M*	495,7	T 1***	1.435,7	T 1	-2,8%

* Voorlopige cijfers

** Begin 2008 werd de BTW-eenheid ingevoerd, waardoor een groep vennootschappen die samen één bedrijf vormt als één belastingplichtige kan optreden voor de toepassing van BTW.

*** Vanaf het 4e trimester van 2011 ontbreken de kwartaalaangiften voor één groot textielbedrijf. Daarom wordt geen rekening gehouden met de kwartaalaangiften vanaf het 4e trimester bij de vergelijking met één jaar eerder.

Bron: ADSEI, BTW-aangiften

Tabel 7-4: Binnenlandse omzet van de textielindustrie (Nace-BEL 17)

	x 1.000.000 EUR		x 1.000.000 EUR		Verandering in % Variation en %
1995	2.159,4				-
1996	2.090,4				-3,2%
1997	2.183,9				4,5%
1998	2.198,8				0,7%
1999	2.128,4				-3,2%
2000	2.169,6				1,9%
2001	1.956,9				-9,8%
2002	1.849,6				-5,5%
2003	1.659,3				-10,3%
2004	1.680,0				1,2%
2005	1.489,3				-11,4%
2006	1.289,9				-13,4%
2007	1.513,4				17,3%
2008**	1.270,4				-16,1%
2009	1.030,6				-18,9%
2010	1.055,5				2,4%
2011***	1.026,6				-2,7%
2010 J	73,0				
F	81,3				
M	86,2	T 1	264,5	T 1	2,3%
A	87,4				
M	77,4				
J	63,9	T 2	258,4	T 2	-5,0%
J	65,1				
A	61,9				
S	98,4	T 3	251,5	T 3	4,5%
O	86,5				
N	80,6				
D	80,3	T 4	281,1	T 4	8,3%
2011 J	69,7				
F	76,9				
M	90,0	T 1	266,0	T 1	0,6%
A	83,1				
M	68,0				
J	80,7	T 2	264,3	T 2	2,3%
J	58,1				
A	65,6				
S	82,5	T 3	231,7	T 3	-7,9%
O	76,7				
N	78,3				
D***	78,0	T 4	264,5	T 4	-5,9%
2012 J	75,6				
F	81,7				
M*	81,3	T 1*	267,9	T 1	0,7%

* Voorlopige cijfers

** Begin 2008 werd de BTW-eenheid ingevoerd, waardoor een groep vennootschappen die samen één bedrijf vormt als één belastingplichtige kan optreden voor de toepassing van BTW.

*** Vanaf december 2011 werd één groot bedrijf overgeheveld naar een andere Nace-categorie, waardoor de gegevens nadien niet vergelijkbaar zijn.

Bron: ADSEI, BTW-aangiften

Tabel 7-5: Uitvoer van de textielindustrie (Nace-BEL 17)

	x 1.000.000 EUR		x 1.000.000 EUR		Verandering in % Variation en %
1995	4.198,4				-
1996	4.237,3				0,9%
1997	4.619,0				9,0%
1998	4.779,4				3,5%
1999	4.796,8				0,4%
2000	5.285,3				10,2%
2001	5.317,5				0,6%
2002	5.367,9				0,9%
2003	4.949,3				-7,8%
2004	5.067,9				2,4%
2005	4.864,2				-4,0%
2006	5.300,5				9,0%
2007	5.150,4				-2,8%
2008**	4.885,7				-5,1%
2009	3.740,3				-23,4%
2010	4.084,3				9,2%
2011***	4.494,8				10,1%
2010 J	287,5				
F	299,0				
M	354,4	T 1	944,1	T 1	-0,2%
A	342,0				
M	315,0				
J	399,5	T 2	1.060,0	T 2	13,0%
J	327,8				
A	244,1				
S	364,9	T 3	939,7	T 3	2,4%
O	352,3				
N	419,8				
D	365,4	T 4	1.140,6	T 4	21,6%
2011 J	365,6				
F	382,6				
M	457,2	T 1	1.210,0	T 1	28,2%
A	376,7				
M	432,0				
J	384,0	T 2	1.196,0	T 2	12,8%
J	364,2				
A	300,3				
S	409,9	T 3	1.077,5	T 3	14,7%
O	386,7				
N	383,3				
D***	238,8	T 4	1.011,3	T 4	-11,3%
2012 J	263,5				
F	321,2				
M*	326,4	T 1*	915,7	T 1	-24,3%

* Voorlopige cijfers

** Begin 2008 werd de BTW-eenheid ingevoerd, waardoor een groep vennootschappen die samen één bedrijf vormt als één belastingsplichtige kan optreden voor de toepassing van BTW.

*** Vanaf december 2011 werd één groot bedrijf overgeheveld naar een andere Nace-categorie, waardoor de gegevens nadien niet vergelijkbaar zijn.

Bron: ADSEI, BTW-aangiften

Tabel 7-6: Omzet in de subsectoren van de textielindustrie (x 1.000.000 euro)

	Spinnen Filature (171)	Weven Tissage (172)	Veredeling Ennoblement (173)	Confectie Confection (174)	Overige Autres (175)	waarvan tapijt dont tapis (1751)
2009	278,5	788,3	538,6	535,3	2506,2	1659,6
2010	351,0	851,3	569,7	562,6	2680,3	1638,0
2011	355,2	825,3	595,2	579,2	3110,9	1630,4
2009-2010	26,0%	8,0%	5,8%	5,1%	6,9%	-1,3%
2010-2011	1,2%	-3,1%	4,5%	3,0%	16,9%*	-0,5%
2009 J	20,2	64,5	50,8	35,3	193,7	126,7
F	20,0	61,3	47,3	37,7	206,0	138,9
M	22,4	67,8	49,5	45,6	224,8	152,6
A	20,5	67,9	47,2	44,6	224,2	148,0
M	20,3	59,0	39,4	40,7	188,1	121,9
J	25,2	71,0	47,0	48,0	209,6	143,1
J	22,8	64,3	38,0	41,0	214,9	140,3
A	14,3	39,4	28,4	30,7	173,6	107,8
S	22,7	74,5	49,6	43,5	242,8	162,3
O	23,4	75,5	48,7	41,9	241,9	166,1
N	23,2	73,8	41,2	34,2	200,7	131,2
D	24,8	62,2	37,2	35,6	164,5	111,4
2010 J	22,7	64,8	43,2	36,3	183,2	113,0
F	22,1	66,0	44,5	35,9	201,4	131,4
M	28,0	76,5	49,9	44,6	230,4	158,3
A	28,0	72,0	47,6	48,1	225,2	145,3
M	26,9	65,8	43,1	48,2	200,3	126,1
J	30,1	81,6	53,0	53,0	235,9	146,4
J	22,8	66,8	42,1	43,0	208,8	125,4
A	16,0	45,9	31,3	33,9	172,0	98,1
S	30,0	79,7	53,4	42,9	245,0	156,0
O	30,2	77,8	49,5	42,7	226,6	146,9
N	38,9	80,1	53,3	38,8	278,0	152,3
D	31,3	67,7	43,4	39,2	253,8	129,5
2011 J	31,9	65,9	48,7	38,5	241,2	122,2
F	30,5	68,1	48,2	41,5	260,2	144,6
M	38,0	78,9	56,8	49,0	312,5	181,0
A	31,8	70,8	47,6	49,9	250,4	127,2
M	36,0	76,8	54,7	53,0	269,9	137,1
J	31,9	67,4	50,3	49,4	256,1	133,2
J	20,3	66,1	41,7	39,0	245,7	124,4
A	15,8	47,2	35,4	34,0	225,9	104,6
S	24,0	77,2	55,1	44,4	280,4	147,2
O	23,4	70,0	48,7	41,0	269,6	146,5
N	23,4	70,7	52,1	43,6	262,0	135,8
D	21,9	58,3	38,5	37,7	236,9	118,0
2012 J	27,5	64,9	48,1	34,7	238,7	114,6
F	32,8	64,5	51,7	39,4	286,5	162,4
M**	37,2	71,5	53,2	43,9	280,6	144,9

* Vergelijking exclusief kwartaalaangiften

** Voorlopige cijfers

Bron : ADSEI, BTW-aangiften (Nace-BEL 2003)

Tabel 7-7: Investerings in de textielindustrie (Nace-BEL 17)

	x 1.000.000 EUR		x 1.000.000 EUR		Verandering in % Variation en %
1995	312,0				-
1996	300,9				-3,6%
1997	378,8				25,9%
1998	433,7				14,5%
1999	335,6				-22,6%
2000	380,1				13,3%
2001	314,0				-17,4%
2002	254,9				-18,8%
2003	231,0				-9,4%
2004	207,1				-10,3%
2005	174,0				-16,0%
2006	197,6				13,6%
2007	180,0				-8,9%
2008**	172,0				-4,4%
2009	100,1				-41,8%
2010	127,4				27,2%
2011***	128,5				0,8%
2010 J	6,7				
F	7,8				
M	7,1	T 1	24,4	T 1	-0,2%
A	11,1				
M	9,5				
J	8,2	T 2	30,8	T 2	25,9%
J	7,2				
A	9,3				
S	10,7	T 3	29,2	T 3	24,9%
O	7,0				
N	7,6				
D	23,5	T 4	43,0	T 4	54,3%
2011 J	6,9				
F	8,4				
M	11,2	T 1	29,3	T 1	20,1%
A	6,3				
M	9,4				
J	8,9	T 2	28,2	T 2	-8,2%
J	8,6				
A	8,5				
S	15,4	T 3	37,7	T 3	29,2%
O	8,2				
N	10,3				
D***	11,1	T 4	33,2	T 4	-22,9%
2012 J	4,5				
F	5,2				
M*	7,8	T 1*	20,5	T 1	-29,9%

* Voorlopige cijfers

** Begin 2008 werd de BTW-eenheid ingevoerd, waardoor een groep vennootschappen die samen één bedrijf vormt als één belastingplichtige kan optreden voor de toepassing van BTW.

*** Vanaf december 2011 werd één groot bedrijf overgeheveld naar een andere Nace-categorie, waardoor de gegevens nadien niet vergelijkbaar zijn.

Bron: ADSEI, BTW-aangiften

Tabel 7-8: Tewerkgestelde werknemers in de textielindustrie (RSZ-gegevens)

	Arbelders	Wijziging t.o.v. een	Bedienden	Wijziging t.o.v. een	Totaal	Wijziging t.o.v. een	
		jaar voordien		jaar voordien		jaar voordien	
		Variation par rapport		Variation par rapport		Variation par rapport	
	Ouvriers	à l'année précédente	Employés	à l'année précédente	Total	à l'année précédente	
2002	I	31.215	-2,9%	6.117	-1,2%	37.332	-2,6%
	II	30.720	-4,6%	6.030	-3,1%	36.750	-4,4%
	III	30.609	-4,6%	6.017	-3,0%	36.626	-4,4%
	IV	29.854	-4,9%	5.945	-2,9%	35.799	-4,6%
2003	I	30.205	-3,2%	5.891	-3,7%	36.096	-3,3%
	II	29.894	-2,7%	5.852	-3,0%	35.746	-2,7%
	III	29.361	-4,1%	5.854	-2,7%	35.215	-3,9%
	IV	28.873	-3,3%	5.756	-3,2%	34.629	-3,3%
2004	I	28.726	-4,9%	5.763	-2,2%	34.489	-4,5%
	II	28.440	-4,9%	5.718	-2,3%	34.158	-4,4%
	III	28.074	-4,4%	5.698	-2,7%	33.772	-4,1%
	IV	27.493	-4,8%	5.625	-2,3%	33.118	-4,4%
2005	I	27.116	-5,6%	5.547	-3,7%	32.663	-5,3%
	II	26.516	-6,8%	5.498	-3,8%	32.014	-6,3%
	III	25.930	-7,6%	5.419	-4,9%	31.349	-7,2%
	IV	25.330	-7,9%	5.360	-4,7%	30.690	-7,3%
2006	I	25.056	-7,6%	5.307	-4,3%	30.363	-7,0%
	II	24.748	-6,7%	5.346	-2,8%	30.094	-6,0%
	III	24.419	-5,8%	5.318	-1,9%	29.737	-5,1%
	IV	24.149	-4,7%	5.299	-1,1%	29.448	-4,0%
2007	I	23.875	-4,7%	5.221	-1,6%	29.096	-4,2%
	II	23.438	-5,3%	5.211	-2,5%	28.649	-4,8%
	III	23.331	-4,5%	5.173	-2,7%	28.504	-4,1%
	IV	23.135	-4,2%	5.152	-2,8%	28.287	-3,9%
2008*	I	22.744		5.131		27.875	
	II	22.361		5.119		27.480	
	III	21.656		4.988		26.644	
	IV	20.471		4.851		25.322	
2009	I	19.618	-13,7%	4.651	-9,4%	24.269	-12,9%
	II	18.940	-15,3%	4.506	-12,0%	23.446	-14,7%
	III	18.462	-14,7%	4.487	-10,0%	22.949	-13,9%
	IV	18.275	-10,7%	4.496	-7,3%	22.771	-10,1%
2010	I	17.915	-8,7%	4.450	-4,3%	22.365	-7,8%
	II	17.661	-6,8%	4.429	-1,7%	22.090	-5,8%
	III	17.555	-4,9%	4.403	-1,9%	21.958	-4,3%
	IV	17.336	-5,1%	4.374	-2,7%	21.710	-4,7%
2011	I	17.160	-4,2%	4.361	-2,0%	21.521	-3,8%
	II	16.900	-4,3%	4.308	-2,7%	21.208	-4,0%
	III	16.536	-5,8%	4.250	-3,5%	20.786	-5,3%
	IV	16.271	-6,1%	4.209	-3,8%	20.480	-5,7%

* Vanaf 2008 volgens categorie 13 binnen de Nace-BEL 2008 nomenclatuur
Bron : RSZ

Tabel 7-9: Aantal arbeiders in de textielindustrie (Vacantex)

	Arbeiders / Ouvriers		Bedienden / Employés*	Bedrijven / Entreprises		
	Jaargemiddelde Moyenne annuelle	Verandering Variation		Einde kwartaal Fin du trimestre	Verandering in % Variation en %	
1995	40.594					
1996	37.412	-7,8%				
1997	36.083	-3,6%				
1998	36.547	1,3%				
1999	36.033	-1,4%				
2000	36.034	0,0%				
2001	35.440	-1,6%				
2002	33.844	-4,5%				
2003	32.291	-4,6%				
2004	30.673	-5,0%				
2005	28.386	-7,5%				
2006	26.330	-7,2%				
2007	24.714	-6,1%				
2008	23.641	-4,3%				
2009	20.384	-13,8%				
2010	19.101	-6,3%				
2011	18.339	-4,0%				
	Einde kwartaal Fin du trimestre	Verandering in % Variation en %	Einde kwartaal Fin du trimestre	Verandering in % Variation en %	Einde kwartaal Fin du trimestre	Verandering in % Variation en %
2006						
I	27.045	-7,7	5.684	-4,8	647	
II	26.563	-7,4				
III	25.998	-7,5				
IV	25.714	-6,4				
2007						
I	25.558	-5,5	5.224	-8,1	601	-7,1
II	24.910	-6,2				
III	24.223	-6,8				
IV	24.164	-6,0				
2008						
I	24.366	-4,7	5.221	-0,1	577	-4,0
II	24.133	-3,1				
III	23.512	-2,9				
IV	22.552	-6,7				
2009						
I	21.515	-11,7	5.047	-3,3	538	-6,8
II	20.678	-14,3				
III	19.960	-15,1				
IV	19.384	-14,0				
2010						
I	19.377	-9,9	4.811	-4,7	507	-5,8
II	19.334	-6,5				
III	18.964	-5,0				
IV	18.727	-3,4				
2011						
I	18.705	-3,5				
II	18.431	-4,7				
III	18.366	-3,2				
IV	17.853	-4,7				

* Het aantal bedienden en bedrijven wordt vastgesteld op het eerste kwartaal van elk jaar, op grond van een aangifte die de werkgevers doen bij het Fonds voor Bestaanszekerheid voor de Bedienden.

Bron: Vacantex

Tabel 7-10: Werkloosheid in de textielindustrie

	NWW DEI *	Verandering t.o.v. / Variation par rapport de vorige maand au mois précédent				de overeenkomstige periode van het voorgaande jaar à la période correspondante de l'année précédente		Tijdelijke werk- loosheid**
								Chômage temporaire**
2008 J	7.106	-45					7.678	
F	7.007	-99					8.027	
M	6.980	-27	T 1	-10,7%			9.727	
A	6.979	-1					6.851	
M	6.736	-243					10.039	
J	6.822	86	T 2	-8,7%	S 1	-9,7%	8.964	
J	7.245	423					5.115	
A	7.247	2					10.110	
S	7.040	-207	T 3	-5,9%			8.398	
O	7.294	254					7.731	
N	7.160	-134					11.691	
D	7.774	614	T 4	4,5%	S 2	-0,9%	7.462	
2009 J	8.063	289					12.284	
F	8.172	109					12.244	
M	8.239	67	T 1	16,0%			13.173	
A	8.200	-39					9.321	
M	8.143	-57					12.439	
J	8.314	171	T 2	20,1%	S 1	18,0%	11.165	
J	8.734	420					5.109	
A	8.622	-112					10.719	
S	8.205	-417	T 3	18,7%			8.124	
O	8.175	-30					8.114	
N	8.184	9					9.152	
D	8.557	373	T 4	12,1%	S 2	15,3%	5.598	
2010 J	8.410	-147					11.307	
F	8.316	-94					8.782	
M	8.219	-97	T 1	1,9%			6.846	
A	8.212	-7					8.079	
M	8.119	-93					8.837	
J	8.012	-107	T 2	-1,3%	S 1	0,3%	6.392	
J	8.380	368					4.402	
A	8.234	-146					8.268	
S	7.799	-435	T 3	-4,5%			5.501	
O	7.640	-159					7.171	
N	7.463	-177					6.297	
D							4.629	
2011 J	7.596						9.637	
F	7.518	-78					7.013	
M	7.430	-88	T 1	-9,6%			5.670	
A	7.233	-197					7.642	
M	7.136	-97					6.983	
J	7.029	-107	T 2	-12,1%	S 1	-10,8%	6.020	
J	7.450	421					5.359	
A	7.369	-81					6.776	
S	7.079	-290	T 3	-10,3%			5.932	
O	6.913	-166					7.365	
N	6.861	-52					6.229	
D	2.730						5.242	
2011 J	2.819	89					8.720	
F	2.872	53					7.333	
M	2.742	-130					6.737	
A	2.673	-69					7.467	
M	2.641	-32						

* Niet werkende werkzoekenden

** Absolute hoeveelheid tijdelijke werklozen

Bron: Rijksdienst voor Arbeidsvoorziening

Tabel 7-11: Buitenlandse handel in textielproducten (zonder confectiekleding) België

	Totale invoer		Totale uitvoer		Handelsbalans
	Importations totales		Exportations totales		Balance commerciale
	x 1.000.000 EUR	Verandering in % Variation en %	x 1.000.000 EUR	Verandering in % Variation en %	x 1.000.000 EUR
1998	6.739,9	-	9.326,3	-	2.586,4
1999	6.489,2	-3,7%	9.196,3	-1,4%	2.707,1
2000	7.261,7	11,9%	10.180,6	10,7%	2.918,9
2001	7.215,1	-0,6%	10.336,1	1,5%	3.121,0
2002	7.005,1	-2,9%	10.444,2	1,0%	3.439,1
2003	6.647,5	-5,1%	9.771,9	-6,4%	3.124,4
2004	6.725,7	1,2%	9.640,3	-1,3%	2.914,6
2005	6.938,8	3,2%	9.623,9	-0,2%	2.685,1
2006	7.355,8	6,0%	10.440,6	8,5%	3.084,8
2007	7.902,6	7,4%	10.958,1	5,0%	3.055,5
2008	8.068,8	2,1%	10.853,7	-1,0%	2.784,9
2009	7.253,2	-10,1%	9.805,9	-9,7%	2.552,8
2010*	7.163,2	8,8%	10.453,4	15,0%	3.290,2
2011*	7.961,8	11,1%	10.883,9	4,1%	2.922,2
2003					
S 1	3.366,8	-3,7%	4.921,6	-6,7%	1.554,8
S 2	3.280,6	-6,5%	4.832,2	-0,1	1.551,6
2004					
S 1	3.335,0	-0,9%	4.800,4	-2,5%	1.465,4
S 2	3.390,7	3,4%	4.839,9	0,0	1.449,2
2005					
S 1	3.434,1	3,0%	4.853,6	1,1%	1.419,5
S 2	3.504,7	3,4%	4.770,3	0,0	1.265,6
2006					
S 1	3.710,2	8,0%	5.211,9	7,4%	1.433,0
S 2	3.645,6	4,0%	5.228,7	0,1	1.651,8
2007					
S 1	3.943,2	6,3%	5.547,3	6,4%	1.604,1
S 2	3.959,4	8,6%	5.410,8	0,0	1.451,4
2008					
S 1	3.894,6	-1,2%	5.518,1	-0,5%	1.623,5
S 2	4.174,3	5,4%	5.335,7	0,0	1.161,4
2009					
S 1	3.623,1	-7,0%	4.876,3	-11,6%	1.253,2
S 2	3.630,1	-0,1	4.929,6	-0,1	1.299,5
2010*					
S 1	3.389,6	3,1%	5.013,8	11,9%	1.624,2
S 2	3.773,6	14,4%	5.439,6	0,2	1.666,0
2011*					
S 1	3.980,8	17,4%	5.642,7	12,5%	1.661,9
S 2	3.981,0	5,5%	5.241,2	-3,6%	1.260,3

* De gegevens voor 2010 en 2011 zijn zonder productcode 30061090 (andere steriele artikelen). Hiermee werd rekening gehouden in de vergelijking met 2009.

Bron : INR - Fedustria, technisch textiel in ruime zin

Tabel 7-12: Buitenlandse handel in textielproducten (zonder confectie). Uitsplitsing volgens eindgebruik (in waarde)

	2011*			2010*			2009			2011*			2010*			2009		
	EUR	EUR	EUR	EUR	EUR	EUR	EUR	EUR	EUR	EUR	EUR	EUR	EUR	EUR	EUR	EUR	EUR	
	$\times 1.000.000$	$\times 1.000.000$	$\times 1.000.000$	$\times 1.000.000$	$\times 1.000.000$	$\times 1.000.000$	$\times 1.000.000$	$\times 1.000.000$	$\times 1.000.000$	$\times 1.000.000$	$\times 1.000.000$	$\times 1.000.000$	$\times 1.000.000$	$\times 1.000.000$	$\times 1.000.000$	$\times 1.000.000$	$\times 1.000.000$	
GRONDSTOFFEN	872,2	732,1	570,6	191,1%	28,3%	-8,6%	448,1	368,3	326,1	21,7%	13,3%	-2,8%	MATIERES PREMIERES					
Vorens	761,7	637,7	477,9	19,4%	33,4%	-11,0%	414,2	338,6	292,2	22,3%	15,9%	-4,4%	Fibres					
Andere	110,5	94,4	92,7	17,0%	1,9%	6,7%	33,9	29,7	33,0	14,0%	-9,8%	13,7%	Autres					
HALF-FABRIKATEN	1.195,1	1.160,9	1.001,7	2,9%	15,9%	-22,9%	1.247,0	1.155,8	1.043,7	7,9%	10,7%	-26,6%	PRODUITS SEMI-FINIS					
Garens	421,7	398,6	314,3	5,8%	26,8%	-24,0%	645,9	608,7	481,3	6,1%	26,5%	-32,1%	Fis					
Kledingweefsels	629,6	618,2	554,0	1,8%	11,6%	-24,8%	479,0	433,8	454,3	10,4%	-4,5%	-23,8%	Tissus d'habillement					
Gebreide stoffen	143,8	144,1	133,4	-0,2%	8,1%	-10,5%	122,2	113,3	108,1	7,9%	4,8%	-7,4%	Etoffes de bonneterie					
ENDPRODUCTEN	8.715,2	8.461,7	6.131,5	3,0%	14,1%	-7,7%	6.139,2	5.518,2	5.766,0	11,3%	8,2%	-6,7%	PRODUITS FINIS					
Technisch textiel (**)	3.183,1	3.219,3	3.043,0	-1,1%	38,3%	-3,1%	2.081,4	1.901,8	2.194,1	9,4%	24,5%	-2,0%	Textiles techniques (**)					
Ininterieur textiel	2.268,9	2.320,5	2.173,0	-2,2%	6,8%	-16,5%	902,3	776,9	685,1	16,1%	13,4%	-11,2%	Textiles d'intérieur					
waarvan:													dont:					
Tegels	1.502,5	1.567,6	1.474,1	-3,8%	5,9%	-17,3%	241,1	194,3	160,7	24,1%	20,9%	-19,3%	Tapis					
Breigood	3.263,2	2.921,8	2.915,0	11,7%	0,2%	-5,0%	3.155,4	2.839,4	2.886,7	11,1%	-1,6%	-9,0%	Bonneterie					
DIVERSE TEXTIELPRODUCTEN	101,5	96,7	102,1	2,9%	-3,3%	-16,0%	127,4	120,9	118,4	5,4%	2,2%	-9,0%	PRODUITS TEXTILES DIVERS					
TOTAAL	10.883,9	10.453,4	9.805,9	4,1%	15,0%	-9,7%	7.961,8	7.163,2	7.263,2	11,1%	8,8%	-10,1%	TOTAL					
TOTAAL EXCL. BREIGOED	7.620,8	7.531,6	6.891,0	1,2%	22,0%	-11,5%	4.806,3	4.328,8	4.366,4	11,2%	16,9%	-10,9%	TOTAL SANS BONNETERIE					

* De gegevens voor 2010 en 2011 zijn zonder productcode 30061090 (andere steriel artikelen). Hiermee werd rekening gehouden in de vergelijking met 2009.

** Technisch textiel in ruime zin.

Bron: INR-statistieken van de buitenlandse handel, bewerkt door Fedustria

Tabel 7-13: Buitenlandse handel in textielproducten (zonder confectie) per land en per zone (in miljoenen euros)

	Uitvoer - Exportations				Invoer - Importations										
	2011* x 1.000.000 EUR	2010 x 1.000.000 EUR	2009 x 1.000.000 EUR	2008 x 1.000.000 EUR	2011* x 1.000.000 EUR	2010 x 1.000.000 EUR	2009 x 1.000.000 EUR	2008 x 1.000.000 EUR							
Europese Unie(27)	9.110,9	8.673,5	8.388,4	9.407,7	5,0%	9,8%	-10,8%	4.289,9	3.938,6	4.140,9	4.484,6	6,9%	7,1%	-7,7%	Union Européenne(27)
waaronder:															dont:
Duitsland	1.448,1	1.572,0	1.449,6	1.479,9	4,8%	19,7%	-2,0%	973,3	912,4	1.017,1	1.114,1	6,7%	20,6%	-8,7%	Allemagne
Spanje	495,4	482,0	475,9	545,5	2,2%	10,9%	-12,8%	180,6	180,7	176,7	174,3	0,0%	2,7%	1,4%	Espagne
Frankrijk	2.736,6	2.533,9	2.460,8	2.724,1	8,0%	6,7%	-9,7%	895,2	849,8	938,9	1.053,4	5,3%	-1,0%	-10,9%	France
Vereenigd Koninkrijk	1.151,4	1.141,4	1.119,2	1.359,4	0,9%	5,6%	-17,7%	234,5	209,5	274,7	247,1	12,0%	1,6%	11,2%	Royaume-Uni
Italië	606,8	585,3	591,1	584,7	3,7%	16,3%	-0,6%	353,0	336,7	330,0	399,3	4,8%	2,0%	-17,3%	Italie
Nederland	278,9	943,7	910,0	1.016,2	3,1%	6,7%	-10,4%	874,6	776,1	774,3	849,3	12,7%	0,3%	-8,8%	Pays-Bas
Polen	278,9	256,7	221,9	265,5	8,6%	19,2%	-16,4%	151,8	109,1	87,0	97,3	39,2%	25,5%	-10,7%	Pologne
Hongarije	57,4	44,9	47,1	71,9	27,9%	-1,1%	-34,6%	10,6	6,9	6,0	8,6	53,9%	13,9%	-29,7%	Hongrie
Tsjechië	172,0	168,7	173,3	210,0	1,9%	2,7%	-17,5%	160,5	151,1	118,2	106,8	6,2%	28,0%	10,7%	Tchèque
Bulgarije	23,7	16,7	14,9	21,6	41,7%	12,3%	-31,0%	28,1	25,5	18,1	8,9	10,2%	41,1%	102,3%	Bulgarie
Roemenië	76,4	66,0	63,6	84,1	15,8%	4,1%	-32,5%	28,5	24,9	21,8	29,0	14,5%	14,2%	-24,9%	Roumanie
West-Europa buiten EU	397,0	424,9	310,6	315,2	-6,6%	48,6%	-1,5%	654,9	466,3	460,5	526,3	21,6%	11,6%	-12,5%	Europe occidentale hors UE
waaronder:															dont:
Zwitsersland	203,0	257,6	149,7	133,9	-21,2%	90,3%	11,8%	106,2	95,9	98,0	95,4	10,8%	107,2%	2,7%	Suisse
Turkije	124,5	99,4	101,1	112,6	25,3%	5,9%	-10,3%	435,0	350,2	354,0	419,2	24,2%	-1,1%	-15,6%	Turquie
Cost-Europa buiten EU	181,9	161,6	114,8	167,3	12,5%	46,7%	-31,4%	26,8	20,1	19,8	22,4	33,5%	1,4%	-11,5%	Europe orientale hors UE
waaronder:															dont:
Oestrarië	43,9	40,4	24,8	38,8	8,6%	73,2%	-36,0%	6,8	5,7	5,3	2,6	18,6%	8,7%	99,8%	Ukraine
Rusland	113,6	96,6	71,7	107,3	17,6%	37,3%	-33,2%	2,1	1,4	0,4	0,2	50,9%	232,6%	68,3%	Russie
Noord-Amerika	319,3	316,3	230,3	207,5	1,0%	87,2%	11,0%	253,7	292,7	391,9	365,8	-13,3%	19,3%	7,1%	Amerique du Nord
waaronder:															dont:
USA	222,8	166,8	171,3	167,2	33,6%	45,1%	2,5%	235,6	279,8	382,6	356,1	-15,8%	18,5%	7,4%	USA
Latijns-Amerika	78,1	74,1	68,0	71,4	5,4%	41,5%	-4,7%	68,2	48,1	48,9	57,2	42,0%	9,8%	-14,6%	Amerique Latine
waaronder:															dont:
Brazilië	22,2	19,5	19,4	20,1	13,7%	13,6%	-3,6%	3,3	3,2	4,1	5,4	3,9%	2,7%	-23,0%	Bresil
Mexico	14,6	15,5	12,3	18,7	-5,9%	50,8%	-34,1%	24,2	15,1	14,5	13,3	60,5%	39,8%	9,1%	Mexique
Afrika	276,6	273,2	266,1	281,3	1,2%	9,8%	-5,4%	161,4	166,0	186,4	217,8	-2,8%	-10,9%	-14,4%	Afrique
waaronder:															dont:
Marokko	24,9	29,0	25,5	29,9	-14,1%	13,6%	-14,7%	18,8	26,9	38,9	54,2	-29,9%	-30,9%	-28,3%	Maroc
Tunesië	96,9	91,6	81,9	100,5	5,8%	11,9%	-18,5%	78,7	78,1	79,9	81,3	0,7%	0,7%	-2,2%	Tunisie
Midden-Oosten	95,8	93,0	116,9	109,5	3,0%	18,1%	6,7%	66,8	79,2	73,3	103,9	-16,7%	8,1%	-29,5%	Moyen-Orient
Asië	297,4	271,3	231,0	227,0	9,6%	52,4%	1,8%	2.532,0	2.163,9	1.923,1	2.276,8	17,6%	12,1%	-16,5%	Asie
waaronder:															dont:
China	150,4	137,7	79,9	69,0	9,2%	103,6%	5,6%	1.186,5	1.039,5	973,3	1.106,7	14,1%	6,9%	-12,1%	Chine
Hong Kong	13,4	14,8	14,7	14,5	-9,0%	14,7%	1,6%	3,2	3,7	4,3	15,4	-14,2%	-15,0%	-71,9%	Hong Kong
India	19,6	18,3	19,4	22,7	7,0%	41,5%	-14,4%	323,3	252,8	209,8	251,5	27,9%	20,6%	-16,6%	Inde
Japan	41,5	36,4	29,5	35,9	14,0%	32,0%	-17,9%	49,9	48,7	39,9	64,8	2,4%	22,2%	-38,5%	Japon
Indonesië	10,4	12,4	9,5	13,1	-15,9%	41,6%	-27,4%	90,2	95,6	102,0	111,5	-5,7%	-6,4%	-8,5%	Indonésie
Taiwan	7,0	6,0	7,1	5,0	17,0%	67,9%	43,9%	33,3	27,1	26,9	30,9	22,7%	0,9%	-13,0%	Taïwan
Pakistanië	6,5	3,9	5,5	4,1	66,9%	6,5%	33,9%	217,7	167,8	136,3	153,3	29,7%	23,1%	-11,1%	Pakistân
Oceanië	127,0	165,5	79,7	66,8	-23,3%	151,4%	19,3%	8,0	8,3	8,5	14,1	-3,5%	-2,2%	-39,6%	Océanie
TOTAAL	10.883,9	10.453,4	9.805,9	10.863,7	4,1%	15,0%	-9,7%	7.961,8	7.163,2	7.263,2	8.068,8	11,1%	8,8%	-10,1%	TOTAL

* De gegevens voor 2010 en 2011 zijn zonder productcode 30061090 (andere steriel artikelen). Hiermee werd rekening gehouden in de vergelijking met 2009.

Bron : INR-statistieken van de buitenlandse handel, bewerkt door Fedustria

Tabel 7-14: Afzetprijzen van textielartikelen (Nace-BEL 13)

	Maandindexcijfers / Indices mensuels					
	2005 = 100	Verandering in % / Variation en %				
2004	99,9					
2005	100,0					0,1
2006	102,0					2,0
2007	103,0					1,0
2008	100,3					-2,6
2009	100,9					0,6
2010	105,5					4,6
2011	112,8					6,9
2009 J	100,4					
F	99,8					
M	100,8	T 1				-1,5
A	101,4					
M	100,6					
J	100,8	T 2			S 2	-0,8
J	100,8					
A	100,8					
S	100,8	T 3				1,6
O	101,3					
N	101,4					
D	101,6	T 4			S 2	1,9
2010 J	104,0					
F	103,9					
M	103,9	T 1				3,6
A	105,3					
M	105,6					
J	105,7	T 2			S 1	4,1
J	105,8					
A	106,2					
S	106,1	T 3				5,2
O	106,2					
N	106,4					
D	106,8	T 4			S 2	5,1
2011 J	108,8					
F	111,9					
M	112,3	T 1				6,8
A	113,0					
M	113,4					
J	113,4	T 2			S 1	7,1
J	113,4					
A	113,8					
S	113,4	T 3				7,1
O	113,4					
N	113,1					
D	113,2	T 4			S 2	6,7
2012 J	113,2					
F	113,5					
M	116,7	T 1				3,1
A	117,7					

Bron : FOD Economie (ADSEI); Procom (Ondernemingen die minstens 20 personen tewerkstellen of met een jaaromzet van minstens 3,5 miljoen EUR.)

Tabel 7-15: NBB-conjunctuurenquête : beoordeling van de voorraden, de binnen- en buitenlandse bestellingen, de werkgelegenheidsvooruitzichten in de textielsector en de gemiddelde verzekerde activiteitenduur

		Voorraden Stocks (*)	Binnenlandse bestellingen Commandes Intérieures (**)	Buitenlandse bestellingen Commandes extérieures (**)	Werkgelegenheids- vooruitzichten Prévisions de l'emploi (***)	Gemiddelde verzekerde activiteitsduur Durée moyenne de l'activité assurée (In maand / en mois)	Selzoengezulverde bruto reeks Données brutes désaisonnalisées
2008	J	13	-21	-25	-3	1,9	-9,4
	F	13	-6	-9	-9	1,9	-13,6
	M	9	-10	-5	2	1,8	-6,9
	A	19	-42	-31	-8	1,8	-15,6
	M	20	-18	-13	-14	1,8	-17,1
	J	13	-34	-41	-20	1,8	-19,7
	J	12	-16	-29	-12	1,9	-22,1
	A	12	-31	-37	-12	2,0	-25,2
	S	18	-34	-35	-10	1,8	-31,7
	O	23	-13	-32	-19	1,9	-35,7
	N	15	-54	-61	-44	1,9	-48,8
	D	17	-53	-57	-43	1,8	-44,3
2009	J	10	-68	-48	-32	1,8	-40,6
	F	-1	-57	-41	-45	1,9	-43,7
	M	4	-62	-49	-40	1,9	-43,0
	A	20	-45	-32	-27	1,8	-40,1
	M	8	-39	-36	-23	1,8	-33,9
	J	3	-38	-47	-15	1,6	-28,7
	J	-17	-15	-13	-16	1,7	-33,3
	A	-20	-47	-43	-37	1,8	-28,4
	S	-23	-45	-13	-18	1,9	-15,5
	O	-23	-37	-19	-24	1,9	-17,1
	N	-26	-13	19	-9	1,9	-19,9
	D	-18	-36	-16	-23	1,9	-16,0
2010	J	-15	-8	3	-4	2,0	-14,6
	F	-13	-33	-21	-16	2,1	-12,5
	M	-15	-30	-30	-5	2,0	-13,3
	A	-6	13	13	-11	2,1	-16,6
	M	-4	20	9	-18	2,0	-15,5
	J	-7	-19	-1	-8	2,0	-9,3
	J	-12	-4	24	-16	2,0	-8,6
	A	-13	0	-15	-6	1,9	-15,8
	S	-16	24	-19	-23	2,0	-21,4
	O	-14	35	15	-20	2,1	-21,0
	N	-21	37	14	-19	2,1	-13,2
	D	-22	18	-10	-9	1,9	-3,3
2011	J	-9	23	-14	-17	1,9	-6,9
	F	-8	21	4	-6	2,1	0,4
	M	-26	21	-7	-10	2,2	1,2
	A	-26	15	-1	-14	2,1	2,0
	M	-21	14	-11	-18	2,0	-1,2
	J	-13	16	-17	-18	2,0	-4,6
	J	-10	24	-5	-7	2,2	-9,1
	A	-8	18	-11	-8	2,1	-13,0
	S	-10	10	-1	-17	1,9	-18,2
	O	-16	26	9	-10	2,0	-13,2
	N	4	-5	-13	-16	1,9	-18,3
	D	-4	24	-28	-3	1,8	-16,4
2012	J	-20	1	-27	-5	1,9	-12,0
	F	-8	15	0	-13	1,9	-13,1
	M	-5	15	-20	-17	1,8	-20,0
	A	-17	12	-5	-19	1,7	-8,2
	M	-11	-13	-13	-13	1,7	-13,8

(*) Saldo van de antwoorden die melding maken van een voorraad die hoger dan normaal is en die de voorraad lager dan normaal achten

(**) Saldo van de antwoorden die een stijging of een daling melden

(***) Saldo van de antwoorden die de volgende drie maanden een stijging verwachten van hun werkgelegenheid of een daling

Bron : NBB

Tabel 7-16: Gemiddelde graad van bezetting van het productievermogen in de textielindustrie (in %)

	2012		2011		2010		2009		2008		2007		2006		2005		2004		2003		2002		2001		2000		1999		1998					
	J	A	J	A	J	A	J	A	J	A	J	A	J	A	J	A	J	A	J	A	J	A	J	A	J	A	J	A	J	A				
82	61	85	83	79	77	77	74	78	78	78	74	74	69	68	68	74,8	74,7	72,1	73,1	58,7	65,3	63,7	65,3	69,3	68,4	67,5	71,4	68,4	62,7	70,6	71,2	69,3	67,3	69,5

Bron : Nationale Bank

Tabel 7-17: Investerings in de textielindustrie (zonder breigoed en confectie)

1. Evoluitie van de investeringen ten opzichte van het voorgaande jaar 1. Evolution des investissements par rapport à l'année précédente						
	2008	2009	2010	2011	2012	
	Realisaties	Realisaties	Realisaties	Ramingen	Vooruitzichten	
	Réalisations	Réalisations	Réalisations	Estimations	Prévisions	
Materiële investeringen / Investissements corporels (via leasing en/of coördinatiefunctie inbegrepen) (incl. via leasing en/of centre de coordination)	-15,1%	-34,9%	40,7%	-15,9%	24,4%	
2. Indeling van de investeringen volgens economische bestemming (in % van de totale investeringen) 2. Répartition des investissements selon la finalité économique (en % du total des investissements)						
	2007	2008	2009	2010	2011	2012
	Realisaties	Realisaties	Realisaties	Realisaties	Ramingen	Vooruitzichten
	Réalisations	Réalisations	Réalisations	Réalisations	Estimations	Prévisions
Vervangingsinvesteringen / Investissements de remplacement	63%	50%	49%	49,1%	66,1%	62,1%
Uitbreidingsinvesteringen / Investissements d'extension	27%	33%	33%	46,8%	23,3%	20,7%
Rationalisatie-investeringen / Investissements de rationalisation	8%	14%	14%	3,7%	3,2%	5,8%
Milieu-investeringen Investissements en matière de protection de l'environnement	1%	3%	4%	0,0%	6,9%	10,2%
Anderen / Autres + onbepaald / indéterminé	1%	0%	0%	0,4%	0,5%	1,2%

Bron: NBB, Najaarsenquête 2011

Tabel 7-18: Productie van de kledingindustrie (in volume)

	Bruto-index Indice brut 2005=100	Verandering / Variation			
2000	116,3				
2001	123,0			5,7%	
2002	118,2			-3,9%	
2003	111,7			-5,5%	
2004	103,2			-7,7%	
2005	100,0			-3,1%	
2006	97,8			-2,2%	
2007	88,4			-9,5%	
2008*	72,4				
2009	59,8			-17,4%	
2010	56,3			-5,8%	
2011	55,8			-1,0%	
2010 J	65,1				
F	82,1				
M	69,0	T 1		-11,0%	
A	45,9				
M	39,1				
J	56,9	T 2	2,7%	S 1	-6,0%
J	51,5				
A	62,9				
S	58,3	T 3	-6,5%		
O	56,9				
N	41,3				
D	46,9	T 4	-4,4%	S 2	-5,5%
2011 J	61,9				
F	74,8				
M	67,0	T 1	-5,8%		
A	53,3				
M	51,4				
J	50,3	T 2	9,3%	S 1	0,2%
J	52,7				
A	70,3				
S	59,7	T 3	5,8%		
O	52,0				
N	36,1				
D	39,7	T 4	-11,9%	S 2	-2,3%
2012 J	67,6				
F	72,8				
M	53,8	T 1	-4,7%		

* Vanaf 1 januari 2008 werden de drempels om te antwoorden bij Prodcom verhoogd van ondernemingen met minstens 10 werknemers of 2,5 miljoen euro omzet naar ondernemingen met minstens 20 werknemers of 3,5 miljoen euro omzet

Bron : ADSEI, PRODCOM, Nace-BEL 14

Tabel 7-19: Productiewaarde in de textiel- en de kledingindustrie volgens productielocatie (Nacebel 2008, x 1000 €)*

	Nace 13				Nace 14			
	2009	2010	2011	2009 / 2010 / 2011 / 2011	2009	2010	2011	2009/2010 / 2010 / 2011
1) Waarde van de geleverde binnenlandse productie en industriële behandelingen en diensten / Valeur de la production intérieure livrée et traitements et services industriels	3.013.127	3.255.127		8,0%	120.189	110.718	108.882	-7,9%
2) Waarde van leveringen van producten in maakloon verv. in het buitenland (code 12) / Valeur des livraisons de produits fabriqués à l'étranger dans le cadre d'un travail à façon (Code 12)	75.237	66.634		-11,4%	419.936	453.527	478.019	8,0%
3) Waarde van de handelsleveringen = verkoop van aangekochte goederen* / Valeur des livraisons commerciales = vente de biens achetés*	230.147	239.645		4,1%	931.677	402.380	430.449	-56,8%

* de sterke daling van de handelsleveringen in de kledingsector in 2010 komt doordat één grote aangever niet langer maakloonwerk laat doen in het buitenland en nu nog enkel handel doet waardoor hij sinds mei 2010 niet langer antwoordt bij PRODCOM.

Bron : ADSEI, Prodcum (Ondernemingen die minstens 20 personen tewerkstellen of met jaaromzet van minstens 3,5 miljoen euro.)

Tabel 7-20: Productiewaarde in de kledingindustrie* (binnenlandse productie, nace 18-14)

	x 1.000.000 EUR	Verandering in % / Variation en %			
2006	264,1				
2007	232,5				-12,0%
2008**	163,5				
2009	120,0				-26,6%
2010	110,7				-7,7%
2011	108,9				-1,7%
2009 J	15,3				
F	16,6				
M	12,9	T 1			-19,9%
A	7,8				
M	6,2				
J	9,4	T 2	-24,4%	S 1	-21,5%
J	10,1				
A	12,0				
S	9,9	T 3	-29,9%		
O	9,7				
N	6,4				
D	8,3	T 4	-17,7%	S 2	-25,1%
2010 J	10,7				
F	12,4				
M	11,0	T 1	-23,9%		
A	7,2				
M	6,5				
J	9,9	T 2	0,8%	S 1	-15,4%
J	9,3				
A	10,1				
S	9,6	T 3	-9,2%		
O	8,6				
N	6,3				
D	8,1	T 4	-5,8%	S 2	-7,7%
2011 J	10,2				
F	12,3				
M	11,5	T 1	-0,2%		
A	8,5				
M	8,8				
J	8,5	T 2	4,5%	S 1	3,7%
J	8,7				
A	11,6				
S	10,5	T 3	6,1%		
O	7,9				
N	5,5				
D	6,2	T 4	-14,7%	S 2	-3,1%

* In januari wordt het bestand van bedrijven die in de maandstatistieken voorkomen, telkens aangepast. De evolutie t.o.v. het voorgaande jaar wordt dus gedeeltelijk ook door deze aanpassingen beïnvloed.

** Vanaf 2008 volgens categorie 14 binnen de Nace-BEL 2008 nomenclatuur. Vanaf 1 januari 2008 werden de drempels om te antwoorden bij Prodcom verhoogd van ondernemingen met minstens 10 werknemers of 2,5 miljoen euro omzet naar ondernemingen met minstens 20 werknemers of 3,5 miljoen euro omzet.

Bron : ADSEI, Prodcom

Tabel 7-21: Omzet van de kledingindustrie (Nacebel 18)

	x 1.000.000 EUR		x 1.000.000 EUR		Verandering in % Variation en %
1995	2.227,7				-
1996	2.276,1				2,2%
1997	2.164,0				-4,9%
1998	2.219,0				2,5%
1999	2.065,5				-6,9%
2000	2.063,0				-0,1%
2001	2.202,3				6,8%
2002	2.069,3				-6,0%
2003	1.781,5				-13,9%
2004	1.869,1				4,9%
2005	1.942,9				4,0%
2006	1.770,8				-8,9%
2007	1.732,9				-2,1%
2008	1.612,5				-6,9%
2009	1.472,7				-8,7%
2010	1.459,0				-0,9%
2011	1.525,2				4,5%
2010 J	129,3				
F	131,3				
M	124,6	T 1	402,9	T 1	-9,4%
A	92,5				
M	87,4				
J	104,1	T 2	301,9	T 2	-7,4%
J	123,8				
A	134,0				
S	141,1	T 3	415,3	T 3	5,3%
O	114,5				
N	111,7				
D	94,2	T 4	338,9	T 4	12,0%
2011 J	141,5				
F	138,6				
M	151,5	T 1	447,4	T 1	11,0%
A	96,0				
M	110,7				
J	121,1	T 2	345,9	T 2	14,6%
J	84,7				
A	149,6				
S	135,3	T 3	386,8	T 3	-6,8%
O	115,9				
N	110,9				
D	99,9	T 4	345,1	T 4	1,8%
2012 J	85,2				
F	80,6				
M*	79,5	T 1*	253,7	T 1*	-43,3%

* Voorlopige cijfers
Bron: ADSEI, BTW-aangiften

Tabel 7-22: Binnenlandse omzet van de kledingindustrie (Nace-BEL 18)

	x 1.000.000 EUR		x 1.000.000 EUR		Verandering in % Variation en %
1995	710,9				-
1996	721,3				1,5%
1997	678,2				-6,0%
1998	693,8				2,3%
1999	656,9				-5,3%
2000	602,8				-8,2%
2001	603,4				0,1%
2002	568,7				-5,8%
2003	443,1				-22,1%
2004	528,7				19,3%
2005	575,9				8,9%
2006	475,0				-17,5%
2007	541,8				14,1%
2008	508,6				-6,1%
2009	452,4				-11,0%
2010	477,4				5,5%
2011	457,3				-4,2%
2010 J	38,3				
F	41,9				
M	37,5	T 1	134,2	T 1	-4,1%
A	30,9				
M	23,8				
J	32,7	T 2	104,2	T 2	19,1%
J	38,9				
A	41,8				
S	39,8	T 3	135,6	T 3	4,3%
O	34,0				
N	24,3				
D	27,9	T 4	103,3	T 4	14,5%
2011 J	45,2				
F	42,8				
M	40,7	T 1	143,7	T 1	7,0%
A	30,5				
M	27,7				
J	30,8	T 2	106,1	T 2	1,8%
J	38,2				
A	42,2				
S	23,9	T 3	120,2	T 3	-11,4%
O	29,0				
N	18,2				
D	23,1	T 4	87,2	T 4	-15,6%
2012 J	37,8				
F	33,7				
M*	31,7	T 1*	111,2	T 1*	-22,6%

* Voorlopige cijfers
Bron: ADSEI, BTW-aangiften

Tabel 7-23: Uitvoer van de kledingindustrie (Nace-BEL 18)

	x 1.000.000 EUR		x 1.000.000 EUR		Verandering in % Variation en %
1995	1.516,7				-
1996	1.554,7				2,5%
1997	1.485,7				-4,4%
1998	1.525,2				2,7%
1999	1.408,6				-7,6%
2000	1.460,1				3,7%
2001	1.598,9				9,5%
2002	1.500,5				-6,2%
2003	1.343,4				-10,5%
2004	1.340,2				-0,2%
2005	1.367,0				2,0%
2006	1.295,9				-5,2%
2007	1.191,1				-8,1%
2008	1.103,9				-7,3%
2009	1.020,2				-7,6%
2010	981,6				-3,8%
2011	1.067,9				8,8%
2010 J	91,0				
F	89,4				
M	87,2	T 1	268,7	T 1	-11,8%
A	61,5				
M	63,6				
J	71,4	T 2	197,7	T 2	-17,1%
J	84,9				
A	92,2				
S	101,3	T 3	279,7	T 3	5,8%
O	80,4				
N	87,4				
D	66,3	T 4	235,6	T 4	10,9%
2011 J	96,2				
F	95,8				
M	110,7	T 1	303,7	T 1	13,0%
A	65,4				
M	83,1				
J	90,3	T 2	239,8	T 2	21,3%
J	46,6				
A	107,5				
S	111,4	T 3	266,6	T 3	-4,7%
O	86,9				
N	92,7				
D	76,9	T 4	257,9	T 4	9,4%
2012 J	47,4				
F	46,8				
M*	47,8	T 1*	142,5	T 1*	-53,1%

* Voorlopige cijfers
Bron: ADSEI, BTW-aangiften

Tabel 7-24: Investerings in de kledingindustrie (Nace-BEL 18)

	x 1.000.000 EUR		x 1.000.000 EUR		Verandering in % Variation en %
1995	35,3				-
1996	37,9				7,4%
1997	32,4				-14,5%
1998	40,6				25,3%
1999	29,8				-26,6%
2000	29,2				-2,0%
2001	32,2				10,3%
2002	26,8				-16,8%
2003	23,0				-14,2%
2004	20,8				-9,6%
2005	23,3				12,0%
2006	24,3				4,3%
2007	26,2				8,0%
2008	21,3				-18,7%
2009	26,2				22,7%
2010	20,7				-20,9%
2011	27,5				32,5%
2010 J	1,0				
F	3,7				
M	1,3	T 1	7,2	T 1	25,2%
A	0,7				
M	0,5				
J	0,9	T 2	3,3	T 2	-45,2%
J	0,5				
A	1,6				
S	1,2	T 3	4,1	T 3	-60,2%
O	0,9				
N	2,5				
D	1,1	T 4	6,1	T 4	35,1%
2011 J	1,4				
F	1,2				
M	2,7	T 1	6,6	T 1	-7,8%
A	1,5				
M	1,3				
J	1,6	T 2	5,8	T 2	74,7%
J	1,6				
A	1,4				
S	3,3	T 3	7,0	T 3	68,9%
O	1,6				
N	2,4				
D	3,1	T 4	8,1	T 4	32,1%
2012 J	0,9				
F	1,4				
M*	1,6	T 1*	4,6	T 1*	-30,7%

* Voorlopige cijfers
Bron: ADSEI, BTW-aangiften

Tabel 7-25: Werkgelegenheid in de kleding- en confectieindustrie*

	Totaal Total	in % en %	Arbeters Ouvriers	in % en %	Bedienden Employés	in % en %
1990	37.655					
1991	34.972	-7,1%				
1992	31.451	-10,1%				
1993	29.523	-6,1%				
1994	28.312	-4,1%				
1995	26.504	-6,4%				
1996	25.000	-5,7%				
1997	24.200	-3,2%				
1998	23.066	-4,7%				
1999	21.527	-6,7%				
2000	20.279	-5,8%				
2001	19.477	-4,0%				
2002	17.867	-8,3%				
Gegevens 1e kwartaal						
2003*	19.544		13.751		5.793	
2004	18.495	-5,4%	12.966	-5,7%	5.529	-4,6%
2005	18.252	-1,3%	12.572	-3,0%	5.680	2,7%
2006	17.677	-3,2%	11.897	-5,4%	5.780	1,8%
2007	17.072	-3,4%	11.152	-6,3%	5.920	2,4%
2008	17.340	1,6%	11.035	-1,0%	6.305	6,5%
2008**	16.523		10.452		6.071	
2009	16.317	-5,9%	10.274	-6,9%	6.043	-4,2%
2009**	15.554	-5,9%	9817	-6,1%	5.737	-5,5%
2010	15.483	-5,1%	9646	-6,1%	5.837	-3,4%
2011	15.206	-1,8%	9435	-2,2%	5.771	-1,1%
2011 2e kwartaal	15.079		9334		5.745	
2011 3e kwartaal	15.294		9429		5.865	
2011 4e kwartaal	14.953		9145		5.808	

* Vanaf 2003: gegevens van de Kruispuntbank. De cijfers van het Fonds betreffen de aangiftes volgens de bevoegdheidsomschrijving van het paritair comité 109 en 215. Tot 2002 haalde het Fonds zijn gegevens van de RSZ-aangiftes (die de werkgevers naar het Fonds dienden te sturen). Aangezien een 700-tal bedrijven die nooit bezorgden, liggen de cijfers tot 2003 dus lager dan de werkelijke tewerkstelling.

Er wordt geen rekening gehouden met eventuele uitdiensttredingen gedurende het kwartaal.

** 4e kwartaal

Bron: Sociaal waarborgfonds

Tabel 7-26: Tewerkgestelde werknemers in de kledingindustrie (RSZ-gegevens)

	Arbelders	Wijziging t.o.v. een Jaar voordien	Bedienden	Wijziging t.o.v. een Jaar voordien	Totaal	Wijziging t.o.v. een Jaar voordien
	Ouvriers	Variation par rapport à l'année précédente	Employés	Variation par rapport à l'année précédente	Total	Variation par rapport à l'année précédente
2002 I	6705	-11,5%	2206	0,4%	8911	-8,8%
II	6487	-11,1%	2181	-0,1%	8668	-8,6%
III	6177	-13,4%	2115	-4,7%	8292	-11,3%
IV	6089	-12,2%	2139	-2,9%	8228	-9,9%
2003 I	6161	-8,1%	2217	0,5%	8378	-6,0%
II	5867	-9,6%	2149	-1,5%	8016	-7,5%
III	5731	-7,2%	2122	0,3%	7853	-5,3%
IV	5552	-8,8%	2037	-4,8%	7589	-7,8%
2004 I	5341	-13,3%	1965	-11,4%	7306	-12,8%
II	5123	-12,7%	1910	-11,1%	7033	-12,3%
III	5057	-11,8%	1905	-10,2%	6962	-11,3%
IV	4802	-13,5%	1860	-8,7%	6662	-12,2%
2005 I	4739	-11,3%	1861	-5,3%	6600	-9,7%
II	4604	-10,1%	1884	-1,4%	6488	-7,7%
III	4604	-9,0%	1927	1,2%	6531	-6,2%
IV	4470	-6,9%	1935	4,0%	6405	-3,9%
2006 I	4314	-9,0%	1930	3,7%	6244	-5,4%
II	4157	-9,7%	1916	1,7%	6073	-6,4%
III	4139	-10,1%	1920	-0,4%	6059	-7,2%
IV	4077	-8,8%	1895	-2,1%	5972	-6,8%
2007 I	4020	-6,8%	1974	2,3%	5994	-4,0%
II	3990	-4,0%	2064	7,7%	6054	-0,3%
III	3937	-4,9%	2008	4,6%	5945	-1,9%
IV	3887	-4,7%	1988	4,9%	5875	-1,6%
2008* I	4211		2065		6276	
II	4081		2078		6159	
III	4044		2070		6114	
IV	3889		2051		5940	
2009 I	3816	-9,4%	2025	-1,9%	5841	-6,9%
II	3752	-8,1%	1960	-5,7%	5712	-7,3%
III	3631	-10,2%	1908	-7,8%	5539	-9,4%
IV	3515	-9,6%	1901	-7,3%	5416	-8,8%
2010 I	3432	-10,1%	1906	-5,9%	5338	-8,6%
II	3378	-10,0%	1907	-2,7%	5285	-7,5%
III	3313	-8,8%	1918	0,5%	5231	-5,6%
IV	3253	-7,5%	1905	0,2%	5158	-4,8%
2011 I	3202	-6,7%	1894	-0,6%	5096	-4,5%
II	3172	-6,1%	1852	-2,9%	5024	-4,9%
III	3088	-6,8%	1894	-1,3%	4982	-4,8%
IV	2932	-9,9%	1868	-1,9%	4800	-6,9%

* Vanaf 2008 volgens categorie 14 binnen de Nace-BEL 2008 nomenclatuur
Bron : RSZ

Tabel 7-27: Werkloosheid in de kledingindustrie

	NWW DEI *	Verandering t.o.v. / Variation par rapport de vorige maand au mois précédent				de overeenkomstige periode van het voorgaande jaar à la période correspondante de l'année précédente		Tijdelijke werkloosheid Chômage temporaire
2008 J	3.217	-38					2.981	
F	3.177	-40					3.263	
M	3.160	-17	T 1	-15,0%			3.771	
A	3.123	-37					2.621	
M	3.077	-46					3.130	
J	3.056	-21	T 2	-11,4%	S 1	-13,3%	2.542	
J	3.070	14					1.823	
A	3.064	-6					3.033	
S	2.993	-71	T 3	-11,8%			3.091	
O	2.953	-40					2.863	
N	2.924	-29					3.953	
D	2.921	-3	T 4	-10,6%	S 2	-11,2%	2.723	
2009 J	2.915	-6					3.655	
F	2.883	-32					3.941	
M	2.879	-4	T 1	-9,2%			4.598	
A	2.850	-29					3.237	
M	2.826	-24					4.018	
J	2.815	-11	T 2	-8,3%	S 1	-8,7%	3.652	
J	2.811	-4					1.923	
A	2.800	-11					3.892	
S	2.763	-37	T 3	-8,3%			3.220	
O	2.727	-36					3.170	
N	2.706	-21					3.449	
D	2.738	32	T 4	-7,1%	S 2	-7,7%	2.393	
2010 J	2.726	-12					3.918	
F	2.682	-44					3.597	
M	2.677	-5	T 1	-6,8%			2.876	
A	2.662	-15					2.938	
M	2.628	-34					3.188	
J	2.621	-7	T 2	-6,8%	S 1	-6,8%	2.203	
J	2.640	19					1.651	
A	2.609	-31					3.082	
S	2.555	-54	T 3	-6,8%			2.315	
O	2.498	-57					2.815	
N	2.461	-37					2.473	
D							2.029	
2011 J	2.440						3.173	
F	2.399	-41					2.790	
M	2.382	-17	T 1	-10,7%			2.197	
A	2.336	-46					2.590	
M	2.303	-33					2.231	
J	2.259	-44	T 2	-12,8%	S 1	-11,7%	2.000	
J	2.249	-10					1.836	
A	2.235	-14					2.046	
S	2.181	-54	T 3	-14,6%			2.263	
O	2.148	-33					2.814	
N	2.109	-39					2.567	
D**	1.502						2.140	
2012 J	1.513	11					2.839	
F	1.507	-6					2.585	
M	1.474	-33					2.532	
A	1.442	-32					2.711	
M	1.441	-1						

*Niet werkende werkzoekenden

Bron : Rijksdienst voor Arbeidsvoorziening

Tabel 7-28: Buitenlandse handel in kleding*

	Totale invoer		Totale uitvoer		Handelsbalans Balance commerciale x 1.000.000 EUR
	Importations totales x 1.000.000 EUR	Verandering in % Variation en %	Exportations totales x 1.000.000 EUR	Verandering in % Variation en %	
1997	2.522,8		1.837,9		-684,9
1998	2.557,8	1,4%	2.123,7	15,5%	-434,1
1999	2.695,7	5,4%	2.222,8	4,7%	-472,9
2000	3.021,0	12,1%	2.478,9	11,5%	-542,1
2001	3.288,8	8,9%	2.845,0	14,8%	-443,8
2002	3.317,3	0,9%	3.005,4	5,6%	-311,9
2003	3.290,9	-0,8%	2.932,7	-2,4%	-358,2
2004	3.221,5	-2,1%	2.891,5	-1,4%	-330,0
2005	3.573,2	10,9%	3.158,4	9,2%	-414,8
2006	3.675,7	2,9%	3.205,5	1,5%	-470,2
2007	3.683,9	0,2%	3.238,2	1,0%	-445,7
2008	3.864,0	4,9%	3.444,8	6,4%	-419,2
2009	3.407,9	-11,8%	2.973,0	-13,7%	-435,0
2010	3.133,0	-8,1%	2.855,6	-3,9%	-277,4
2011	3.453,4	10,2%	3.065,6	7,4%	-387,9

* Communautaire definitie. Het betreft de handel in geweven kleding en toebehoren. De gebreide kleding is hier niet inbegrepen.
Bron: INR - Creamoda.

Tabel 7-29: Buitenlandse handel in kleding (halfjaarcijfers)*

	Invoer Importations		Uitvoer Exportations	
	x 1.000.000 EUR	Verandering in % Variation en %	x 1.000.000 EUR	Verandering in % Variation en %
2002				
S 1	1.563,4	-2,5%	1.377,2	2,5%
S 2	1.756,1	4,2%	1.610,8	7,3%
2003				
S 1	1.611,7	3,1%	1.393,5	1,2%
S 2	1.661,3	-5,4%	1.541,8	-4,3%
2004				
S 1	1.522,9	-5,5%	1.259,7	-9,6%
S 2	1.698,6	2,2%	1.631,8	5,8%
2005				
S 1	1.675,9	10,0%	1.476,3	17,2%
S 2	1.894,0	11,5%	1.682,0	3,1%
2006				
S 1	1.788,7	6,7%	1.534,4	3,9%
S 2	1.887,0	-0,4%	1.671,1	-0,7%
2007				
S 1	1.738,2	-2,8%	1.549,5	1,0%
S 2	1.945,7	3,1%	1.688,8	1,1%
2008				
S 1	1.797,5	3,4%	1.601,2	3,3%
S 2	2.066,5	6,2%	1.843,5	9,2%
2009				
S 1	1.774,5	-1,3%	1.516,0	-5,3%
S 2	1.633,4	-21,0%	1.457,0	-21,0%
2010				
S 1	1.479,8	-16,6%	1.321,0	-12,9%
S 2	1.653,1	1,2%	1.534,6	5,3%
2011				
S 1	1.703,3	15,1%	1.474,9	11,6%
S 2	1.750,1	5,9%	1.590,7	3,7%

* Communautaire definitie. Het betreft de handel in geweven kleding en toebehoren. De gebreide kleding is hier niet inbegrepen.
Bron : NIS - INR - Creamoda

Tabel 7-30: Buitenlandse handel in kleding per land en per zone (in miljoenen euros)*

	Uitvoer - Exportations			Invoer - Importations									
	2011 x 1.000.000 EUR	2010 x 1.000.000 EUR	2009 x 1.000.000 EUR	2011 x 1.000.000 EUR	2010 x 1.000.000 EUR	2009 x 1.000.000 EUR	2010 2010	2009 2009	2008 2008				
Europese Unie (27)	2850,2	2652,5	2793,1	7,5%	-5,0%	-14,3%	1699,2	1626,9	1735,8	4,4%	-6,3%	-4,7%	Union Européenne (27)
waarvan :													dont :
Duitsland	352,2	324,1	303,7	8,7%	6,7%	-12,8%	391,2	367,7	377,1	6,4%	-2,5%	4,1%	Allemagne
Spanje	164,7	167,3	163,9	-1,6%	2,1%	-21,6%	96,2	92,1	87,1	4,4%	5,7%	3,3%	Espagne
Frankrijk	1362,0	1221,1	1343,0	11,5%	-9,1%	-13,5%	380,3	384,5	468,7	-1,1%	-18,0%	-3,3%	France
Verenigd Koninkrijk	197,1	207,8	219,1	-5,1%	-5,2%	-22,8%	53,1	54,1	48,1	-1,8%	12,4%	-3,4%	Royaume-Uni
Italië	204,6	175,0	147,1	16,9%	19,0%	2,9%	180,3	159,1	174,3	13,3%	-8,7%	-5,3%	Italie
Nederland	274,4	262,3	280,5	4,6%	-6,5%	-9,2%	370,7	349,3	354,8	6,1%	-1,5%	-7,2%	Pays-Bas
Polen	31,1	22,0	21,3	41,6%	3,4%	-28,6%	50,0	61,1	59,3	-18,2%	3,0%	-14,7%	Pologne
Hongarije	7,4	5,3	6,2	40,9%	-14,7%	-4,6%	2,3	2,4	15,9	-1,7%	-85,2%	-54,7%	Hongrie
Tsjechië	26,9	49,1	85,4	-45,2%	-42,5%	-21,0%	14,8	19,5	22,8	-24,0%	-14,6%	-24,2%	Tchéquie
Roemenië	2,8	4,3	3,6	-34,6%	20,1%	-49,5%	12,9	15,4	10,9	-16,6%	42,0%	-12,9%	Roumanie
Bulgarije	3,1	1,9	1,9	65,3%	-3,5%	-7,3%	13,3	8,0	8,1	66,4%	-1,3%	-3,4%	Bulgarie
West-Europa buiten EU	85,8	94,5	76,3	-9,2%	23,9%	5,5%	151,3	116,2	116,6	28,0%	1,4%	-23,5%	Europe occidentale hors UE
waarvan :													dont :
Zwitserland	36,5	41,3	25,0	-11,8%	65,3%	23,1%	11,5	11,7	11,5	-1,8%	2,0%	-13,2%	Suisse
Turkije	33,5	37,0	40,6	-9,5%	-8,7%	-0,7%	139,8	106,5	105,0	31,3%	1,4%	-24,5%	Turquie
Oost-en Centraal Europa	14,1	12,5	12,1	12,3%	3,1%	-28,1%	32,8	29,8	26,7	10,1%	11,4%	4,5%	Europe orientale et centrale
waarvan :													dont :
Rusland	7,6	6,2	5,6	23,2%	9,3%	-28,0%	0,0	0,1	0,0	66,7%	1250,0%	83,3%	ex-URSS
Oekraïne	3,8	4,7	4,7	-17,9%	0,0%	-29,4%	21,5	22,6	20,1	-5,2%	12,6%	3,5%	Ukraine
Zuid-Oost Azië	40,6	28,9	30,9	40,7%	-6,7%	-11,0%	1296,9	1093,9	1239,6	18,6%	-11,8%	-18,9%	Sud-Est asiatique
waarvan :													dont :
China	13,8	12,9	11,0	6,5%	17,2%	-1,2%	854,1	691,9	801,1	23,5%	-13,6%	-19,7%	Chine
Bangladesh	1,5	0,9	1,1	77,2%	-19,8%	-32,9%	125,4	77,3	91,2	62,2%	-15,2%	-5,8%	Bangladesh
India	0,1	0,1	0,6	-12,2%	-86,2%	12,7%	98,1	89,1	114,7	10,1%	-22,4%	-18,9%	Inde
Pakistan	0,1	0,4	0,1	-71,8%	506,8%	1866,7%	52,3	50,9	54,7	2,8%	-7,0%	-12,6%	Pakistan
Indonesië	0,2	0,0	0,0	596,7%	87,5%	-23,8%	47,2	48,8	51,3	-3,4%	-4,7%	-0,4%	Indonésie
Thailand	0,3	0,2	0,2	103,5%	14,0%	-19,4%	13,7	26,0	24,6	47,3%	5,7%	1,3%	Thaïlande
Japan	16,1	7,6	11,3	112,3%	-33,0%	-15,8%	1,5	1,1	1,3	27,5%	-12,7%	-48,2%	Japon
Noord-Afrika	25,9	25,9	25,1	0,0%	3,2%	-4,7%	248,0	230,2	245,7	7,8%	6,3%	-9,5%	Afrique du Nord
waarvan :													dont :
Tunesië	23,9	23,7	23,1	0,8%	2,7%	-3,5%	185,1	174,1	168,5	6,3%	3,3%	-4,5%	Tunisie
Marokko	1,3	1,7	1,4	-24,8%	16,5%	-10,6%	58,5	52,0	72,3	12,4%	-28,0%	-17,0%	Maroc
Noord-Amerika	29,6	23,1	19,6	28,1%	17,8%	8,3%	15,4	19,9	22,1	-22,8%	-9,8%	-39,7%	Amérique du Nord
waarvan :													dont :
USA	21,9	16,3	13,3	34,5%	22,6%	11,4%	14,4	19,1	21,4	-24,7%	-10,7%	-39,8%	USA
Centraal- en Zuid-Amerika	1,7	1,5	1,7	10,0%	-10,3%	98,7%	3,6	4,5	2,4	-20,3%	87,5%	-34,3%	Amérique centrale et méridionale
Midden-Oosten	7,6	6,9	7,9	10,5%	-11,9%	8,7%	1,3	1,6	1,7	-21,0%	-7,0%	-24,6%	Moyen-Orient
Afrika (Rest)	5,5	3,9	3,6	38,7%	8,4%	-36,2%	4,8	7,8	17,1	-38,4%	-54,4%	-25,9%	
Oceanië	4,6	5,8	2,6	-20,3%	121,6%	10,3%	0,3	0,2	0,2	2,0%	12,8%	-73,2%	Océanie
TOTAAL	3065,6	2855,6	2973,0	7,4%	-3,9%	-13,7%	3463,4	3133,0	3407,9	10,2%	-8,1%	-11,8%	TOTAL

* Communautaire definitie. Het betreft de handel in gewezen kleding en toebehoren. De gebreide kleding is hier niet inbegrepen.

Bron : INR-statistieken van de buitenlandse handel

Tabel 7-31: Index van de afzetprijzen (kleding) (Nace-BEL 18)*

	2005=100	Verandering in % - Variation en %			
2004	95,9				
2005	100,0				
2006	100,4				4,3%
2007**	106,6				6,1%
2008	106,9				0,2%
2009	110,3				3,2%
2010	112,1				1,6%
2011	114,5				2,1%
2009 J	108,7				
F	109,8				
M	110,7	T 1	3,7%		
A	110,7				
M	109,6				
J	109,7	T 2	3,2%	S 1	3,5%
J	109,6				
A	110,2				
S	110,8	T 3	2,6%		
O	111,2				
N	111,2				
D	111,2	T 4	3,2%	S 2	2,9%
2010 J	111,2				
F	111,8				
M	111,8	T 1	1,7%		
A	112,5				
M	112,7				
J	112,6	T 2	2,4%	S 1	2,0%
J	112,5				
A	112,5				
S	111,4	T 3	1,7%		
O	111,7				
N	111,9				
D	112,3	T 4	0,7%	S 2	1,2%
2011 J	114,8				
F	114,2				
M	113,7	T 1	2,4%		
A	114,1				
M	114,3				
J	114,2	T 2	1,4%	S 1	1,9%
J	114,2				
A	114,7				
S	114,7	T 3	2,2%		
O	114,7				
N	114,9				
D	115,2	T 4	2,6%	S 2	2,4%
2012 J	115,1				
F	115,1				
M	115,3	T 1	0,8%		
A	115,5				

* Vervaardiging van kleding, exclusief bontkleding.

** De uitzonderlijke prijsstijging in januari 2007 is het gevolg van een wijziging in de samenstelling van de index.

Bron :FOD Economie (ADSEI)

Tabel 7-32: NBB-conjunctuurenquête : beoordeling van de voorraden, de binnen- en buitenlandse bestellingen en de werkgelegenheidsvooruitzichten in de kledingsector

		Voorraden Stocks (*)	Binnenlandse bestellingen Commandes intérieures (**)	Buitenlandse bestellingen Commandes extérieures (***)3	Werkgelegenheids- vooruitzichten Prévisions de l'emploi (***)	Gemiddelde ver- zekerde activiteitsduur Durée moyenne d'activité assurée (maand / mois)	Seizoengezuiverde bruto reeks Données brutes désaisonnalisées
2008	J	21	-34	1	-14	2,9	-20,0
	F	8	-25	-38	-12	2,8	-20,7
	M	21	-20	-67	-14	3,1	-24,5
	A	22	-32	-36	-15	3,1	-26,0
	M	14	-33	-38	-21	3,5	-25,5
	J	24	-31	-54	-16	3,2	-24,6
	J	26	-12	-53	-21	3,1	-26,7
	A	20	7	-13	1	3,1	-24,0
	S	10	-16	-18	-5	3,0	-22,2
	O	21	-20	-21	-21	3,0	-22,0
	N	9	-22	17	-18	3,0	-21,7
	D	7	-22	-9	-21	2,9	-25,3
	2009	J	28	-2	-57	-27	2,6
F		3	-20	-26	-15	2,4	-24,5
M		4	-26	-30	-34	2,2	-24,6
A		-6	-27	-33	-25	2,2	-17,7
M		-15	-44	-40	-20	2,3	-13,4
J		-14	-31	8	-33	2,1	-16,0
J		12	-49	1	-30	2,0	-19
A		-9	-10	-33	3	2,0	-17,8
S		17	-20	-37	-7	1,9	-26,9
O		1	-46	-13	-11	1,9	-17,8
N		3	-23	-31	0	1,8	-7,4
D		0	-26	-31	-8	2,0	-13,9
2010		J	2	-17	-38	-27	1,9
	F	17	-2	-38	-16	1,7	-18,7
	M	-14	8	-37	-21	1,9	-11,6
	A	19	-27	-38	-35	1,8	-35,1
	M	1	-15	-52	-21	1,8	-25,9
	J	0	-3	-33	-22	1,7	-13,3
	J	20	-4	-37	-33	1,9	-14,5
	A	4	-4	-5	3	2,1	-13,6
	S	18	19	-19	4	2,2	-15,1
	O	11	-5	-21	-4	2,0	-3,4
	N	0	-4	-5	-3	2,1	-0,1
	D	-9	-8	-42	14	2,4	-0,3
	2011	J	5	-14	-7	-5	2,8
F		15	-40	-23	-9	2,6	-4,5
M		-11	-2	-42	-2	2,5	0,5
A		-12	-28	-60	-18	2,3	-7,8
M		0	-2	35	-6	2,3	-7,6
J		2	2	-34	-4	2,4	-12,1
J		19	-42	34	-17	2,2	-11,4
A		22	-8	41	-25	2,1	-31,2
S		-5	-35	-64	-34	2,1	-26,4
O		25	-36	-58	-33	2,4	-32,9
N		-12	-4	-53	-52	2,3	-37,9
D		16	-27	-18	-24	2,3	-30,2
2012		J	-8	-13	-41	-24	2,3
	F	12	-47	-55	-43	2,1	-32,3
	M	-4	-25	-77	-47	2,0	-35,8
	A	-24	-29	-38	-34	2,1	-19,6
	M	-5	-31	-51	-31	2,1	-24,3

(*) Saldo van de antwoorden die melding maken van een voorraad die hoger dan normaal is en die de voorraad lager dan normaal achten.

(**) Saldo van de antwoorden die een stijging of een daling melden

(***) Saldo van de antwoorden die de volgende drie maanden een stijging verwachten van hun werkgelegenheid of een daling.

Bron : NBB

Tabel 7-33: Gemiddelde graad van bezetting van het productievermogen in de kledingindustrie (in %)

	1998		1999		2000		2001		2002		2003		2004		2005		2006		2007		2008		2009		2010		2011		2012			
	J	A	J	A	J	A	J	A	J	A	J	A	J	A	J	A	J	A	J	A	J	A	J	A	J	A	J	A	J	A		
	70	67	67	69	65	65	62,6	61,9	74,7	74,2	71,1	64,9	67,2	69,8	72	69	73	70	64,6	60,1	68	67	66,9	59,6	73	69,0	71,0	67,4	70,9	69,8	72,8	56,4

Bron : Nationale Bank. Enquête over het productievermogen

Tabel 7-34: Investerings in de confectie- en breigoedindustrie

1. Evoluite van de investeringen ten opzichte van het voorgaande jaar 1. Evolution des investissements par rapport à l'année précédente						
	2008	2009	2010	2011	2012	
	Realisaties	Realisaties	Realisaties	Ramingen	Vooruitzichten	
	Realisations	Réalisations	Réalisations	Estimations	Prévisions	
Materiele investeringen						
Investissements corporels						
(via leasing en/of coördinatiecentrum inbegrepen)						
(y compris via leasing et/ou centre de coordination)	-15,7%	73,3%	-48,9%	14,3%	-45,9%	
2. Répartition des investissements selon la finalité économique (en % du total des investissements) 2. Indeling van de investeringen volgens economische bestemming (in % van de totale investeringen)						
	2007	2008	2009	2010	2011	2012
	Realisaties	Realisaties	Realisaties	Realisaties	Ramingen	Vooruitzichten
	Réalisations	Réalisations	Réalisations	Réalisations	Estimations	Prévisions
Vervangingsinvesteringen	87%	68%	8%	56,6%	84,9%	87,9%
Investissements de remplacement						
Uitbreidingsinvesteringen / Investissements d'extension	12%	31%	90%	43,0%	14,4%	11,1%
Rationalisatie-investeringen						
Investissements de rationalisation	1%	1%	0%	0,4%	0,5%	0,9%
Andere / Autres + onbepaald / indéterminé	0%	0%	2%	0,0%	0,2%	0,1%

Bron: NBB, Najaarsenquête 2011

Tabel 7-35: Omzet in de textiel- en kledingdetailhandel (Nace-BEL 5241 en 5242)

	Kleding Habillement		Textiel Textiles	
	x 1.000.000 EUR	Verandering in % Variation en %	x 1.000.000 EUR	Verandering in % Variation en %
1995	3.230,0	-	908,7	-
1996	3.369,1	4,3%	805,5	-11,4%
1997	3.339,9	-0,9%	869,5	7,9%
1998	3.585,0	7,3%	805,3	-7,4%
1999	3.593,9	0,2%	779,5	-3,2%
2000	3.853,3	7,2%	777,2	-0,3%
2001	4.071,9	5,7%	740,1	-4,8%
2002	4.287,2	5,3%	683,0	-7,7%
2003	4.467,9	4,2%	656,3	-3,9%
2004	4.668,4	4,5%	687,4	4,7%
2005	4.919,8	5,4%	695,5	1,2%
2006	5.100,7	3,7%	696,7	0,2%
2007	5.579,9	9,4%	735,2	5,5%
2008	5.556,3	-0,4%	750,0	2,0%
2009	5.696,8	2,5%	777,3	3,6%
2010	5.887,1	3,3%	824,7	6,1%
2011	6127,4	4,1%	838,4	1,7%
2007				
T 1	1392,7	11,5%	172,0	5,1%
T 2	1359,5	9,8%	180,1	6,9%
T 3	1.450,2	12,5%	179,7	6,9%
T 4	1.377,5	4,0%	203,4	3,5%
2008				
T 1	1335,5	-4,1%	180,8	5,1%
T 2	1318,2	-3,0%	177,0	-1,7%
T 3	1.444,0	-0,4%	179,5	-0,1%
T 4	1.458,6	5,9%	212,7	4,6%
2009				
T 1	1396,6	4,6%	181,8	0,6%
T 2	1367,8	3,8%	176,3	-0,4%
T 3	1.421,5	-1,6%	184,4	2,7%
T 4	1510,8	3,6%	234,7	10,3%
2010				
T 1	1432,8	2,6%	204,4	12,4%
T 2	1364,4	-0,2%	193,7	9,8%
T 3	1525,5	7,3%	203,1	10,1%
T 4	1.564,3	3,5%	223,5	-4,8%
2011				
T 1	1.500,4	4,7%	204,5	0,1%
T 2	1449,8	6,3%	198,6	2,5%
T 3	1.566,3	2,7%	203,9	0,4%
T 4	1610,8	3,0%	231,5	3,6%
2012				
T 1 (p)	1632,7	8,8%	211,5	3,4%

(p) voorlopige cijfers

Bron : ADSEI, BTW-aangiften, Nacebel 5241 en 5242. Kwartaalaangiften en jaarcijfers

Tabel 7-36: Verkoop van textiel- en kledingartikelen in de kleinhandel* (indexen)

	Grootwarenhuizen Grands magasins		Filiaalbedrijven Entreprises à succursales		Andere kleinhandel Autres commerces		Totaal Total	
	1995 = 100	Wijz./Var. %	1995 = 100	Wijz./Var. %	1995 = 100	Wijz./Var. %	1995 = 100	Wijz./Var. %
1993	111	-1,0%	104	-0,5%	95	-1,5%	97	-0,9%
1994	108	-2,7%	105	1,0%	95	0,0%	97	0,0%
1995	100	-7,4%	100	-4,8%	100	5,3%	100	3,1%
1996	96	-4,0%	101	1,0%	96	-4,0%	97	-3,0%
1997	98	2,1%	105	4,0%	98	2,1%	100	3,1%
1998	106	8,2%	99	-5,7%	106	8,2%	108	8,0%
1999	105	-0,9%	103	4,0%	109	2,8%	110	1,9%
2000	112	6,7%	103	0,0%	120	10,1%	129	17,3%
2001	112	0,0%	107	3,9%	122	1,7%	132	2,3%
2002	115	2,7%	111	3,7%	112	-8,2%	126	-4,5%
2003	118	2,6%	115	3,6%	105	-6,3%	120	-4,8%
2004	118	0,0%	119	3,5%	107	1,9%	123	2,5%
2005	120	1,7%	126	5,9%	109	1,9%	128	4,1%
2006	124	3,3%	133	5,6%	119	9,2%	139	8,6%
2007	124	0,0%	142	6,8%	148	24,4%	165	18,7%
2008	114	-8,1%	145	2,1%	111	-25,0%	169	2,4%
2009	114	0,0%	172	18,6%	158	42,3%	174	3,0%
2010	116	1,8%	216	25,6%	164	3,8%	185	6,3%
2011	114	-1,7%	242	12,0%	170	3,7%	192	3,8%
2010 J	174		226		204		226	
F	80		125		117		127	
M	93	T1 -1,1%	179	T1 18,3%	175	T1 -1,0%	189	T1 1,9%
A	114		226		178		197	
M	92		198		149		168	
J	108	T2 -1,9%	205	T2 20,5%	150	T2 3,7%	171	T2 5,1%
J	182		259		187		212	
A	83		194		130		147	
S	104	T3 9,8%	239	T3 34,6%	186	T3 3,7%	206	T3 8,2%
O	99		257		183		211	
N	122		231		136		163	
D	136	T4 -1,7%	251	T4 27,2%	168	T4 7,7%	197	T4 9,0%
2011 J	176		274		205		228	
F	80		164		127		135	
M	92	T1 0,3%	224	T1 24,9%	182	T1 3,6%	196	T1 3,1%
A	119		266		191		217	
M	96		230		160		184	
J	87	T2 -3,8%	206	T2 11,6%	148	T2 4,6%	166	T2 5,8%
J	176		298		200		230	
A	80		203		139		153	
S	94	T3 -5,1%	237	T3 6,6%	186	T3 4,4%	202	T3 3,5%
O	112		278		191		219	
N	119		245		140		168	
D	133	T4 2,0%	282	T4 8,9%	167	T4 2,3%	201	T4 3,0%

* Schoenen inbegrepen, behalve bij de filiaalbedrijven

Filiaalbedrijven : kleinhandelsondernemingen met ten minste 5 kleinhandelsinrichtingen.

Bron : FOD Economie

Tabel 7-37: Consumtieprijzen van kleding

	Kleding Habillement* 2004=100	Verandering in % Variation en %			
1991	85,6				
1992	87,9				2,7%
1993	89,9				2,3%
1994	91,7				2,0%
1995	93,0				1,4%
1996	93,6				0,6%
1997	94,3				0,7%
1998	95,3				1,1%
1999	96,2				0,9%
2000	96,7				0,5%
2001	97,3				0,6%
2002	98,4				1,1%
2003	99,4				1,0%
2004	100,0				0,6%
2005	100,1				0,1%
2006	100,5				0,3%
2007	100,9				0,4%
2008	101,6				0,7%
2009	102,6				1,0%
2010	103,3				0,6%
2011	104,3				1,0%
2010 J	103,4				
F	103,0				
M	103,0	T 1	0,9%		
A	102,9				
M	102,9				
J	102,9	T 2	0,4%	S 1	0,6%
J	102,9				
A	103,4				
S	103,4	T 3	0,6%		
O	103,7				
N	103,8				
D	103,8	T 4	0,5%	S 2	0,5%
2011 J	103,8				
F	103,3				
M	103,5	T 1	0,4%		
A	103,7				
M	103,9				
J	104,0	T 2	0,9%	S 1	0,7%
J	104,0				
A	104,4				
S	104,7	T 3	1,1%		
O	105,1				
N	105,4				
D	105,4	T 4	1,5%	S 2	1,3%
2012 J	105,4				
F	104,7				
M	104,8	T 1	1,4%		
A	104,9				
M	105,1				

Bron : FOD Economie

Tabel 7-38: Textielverzorging : Omzet en investeringen (Nace-BEL 9301)

	Omzet		Investerings	
	Chiffre d'affaires		Investissements	
	x 1.000.000 EUR	Verandering in % Variation en %	x 1.000.000 EUR	Verandering in % Variation en %
1995	416,2	-	41,4	-
1996	407,8	-2,0%	41,7	0,7%
1997	402,0	-1,4%	41,1	-1,4%
1998	407,8	1,4%	51,7	25,8%
1999	396,1	-2,9%	49,9	-3,5%
2000	434,5	9,7%	50,0	0,2%
2001	543,3	25,0%	52,3	4,6%
2002	532,3	-2,0%	68,4	30,8%
2003	544,6	2,3%	45,5	-33,5%
2004	562,3	3,3%	56,1	23,3%
2005	559,5	-0,5%	61,7	10,0%
2006	559,0	-0,1%	56,4	-8,6%
2007	568,1	1,6%	57,4	1,8%
2008	588,9	3,7%	60,7	5,8%
2009	583,9	-0,8%	47,2	-22,3%
2010	581,7	-0,4%	47,1	-0,1%
2011	631,0	8,5%	55,3	17,2%
2007				
T 1	140,5	6,7%	13,1	11,5%
T 2	141,3	-2,3%	14,2	-3,2%
T 3	137,0	1,5%	11,6	-11,7%
T 4	149,3	1,1%	18,6	9,9%
2008				
T 1	142,6	1,5%	13,6	3,5%
T 2	151,8	7,4%	16,5	16,8%
T 3	143,0	4,4%	12,3	6,1%
T 4	151,6	1,5%	18,3	-1,3%
2009				
T 1	145,2	1,8%	12,6	-7,6%
T 2	147,6	-2,7%	10,5	-36,5%
T 3	141,2	-1,3%	8,7	-29,5%
T 4	150,0	-1,1%	15,5	-15,5%
2010				
T 1	138,5	-4,6%	11,9	-5,5%
T 2	147,0	-0,4%	11,4	8,2%
T 3	142,8	1,2%	10,2	17,3%
T 4	153,4	2,3%	13,7	-11,1%
2011				
T 1	151,5	9,4%	16,3	37,0%
T 2	156,4	6,4%	13,8	21,4%
T 3	155,3	8,7%	11,1	9,0%
T 4	167,7	9,3%	14,1	2,8%
2012				
T 1 (p)	158,9	4,9%	17,1	5,3%

Bron : ADSEI, BTW-aangiften, Nacebel 9301. Kwartaalaangiften en jaarcijfers.