



VERSLAG

CRB 2014-1339

De economische ontwikkeling in de
textiel- en kledingindustrie –
Lente 2014

CCE
Conseil Central de l'Economie
Centrale Raad voor het Bedrijfsleven
CRB





Verslag over de economische ontwikkeling in de textiel- en kledingindustrie – Lente 2014

Contactpersoon:
Stephen Renders
stere@ccecrb.fgov.be

Inhoudsopgave

1	Macro economische context	4
2	Textielindustrie.....	7
2.1	Conjunctuurenquête van de Nationale Bank.....	7
2.2	Productie en omzet.....	8
2.3	Investerings	9
2.4	Werkgelegenheid en werkloosheid	10
2.5	Buitenlandse handel	12
2.6	Bezoldigingen en loonkosten	15
3	Kledingindustrie.....	16
3.1	Conjunctuurenquête van de Nationale Bank.....	16
3.2	Productie en omzet.....	17
3.3	Investerings	18
3.4	Werkgelegenheid en werkloosheid	19
3.5	Buitenlandse handel	19
3.6	Bezoldigingen en loonkosten	21
4	Detailhandel in kleding en textielartikelen	22
5	Textielverzorging.....	23
6	Samenvatting.....	24
7	Statistische bijlagen.....	26

Lijst grafieken

Grafiek 1-1:	Groei bbp en vertrouwen eurozone.....	5
Grafiek 1-2:	Bbp in volume in België en referentielanden.....	6
Grafiek 1-3:	Olie- en grondstoffenprijzen en wisselkoers USD/EUR	7
Grafiek 1-4:	Omzet in de Europese groot- en kleinhandel in textiel, kleding, schoenen en lederwaren (in speciaalzaken, EU28, 2010 = 100).....	7
Grafiek 2-1:	Conjunctuurcurve voor de textielindustrie en verwerkende nijverheid.....	8
Grafiek 2-2:	Ontwikkeling van de omzet in de Belgische textielsector en subsectoren, 2008-2012 (per kwartaal, in miljoen euro)*	8
Grafiek 2-3:	Voorraadpeil en bezetting van het productievermogen in de Belgische textielsector, 2008-2014.....	9
Grafiek 2-4:	Perceptie van de kredietbelemmering*	9
Grafiek 2-5:	Jaarlijkse ontwikkeling en niveau van de investeringen in de textielsector (per kwartaal, x 1.000.000 €).....	10
Grafiek 2-6:	Jaarlijkse ontwikkeling en niveau van de werkgelegenheid in de textielsector (per kwartaal).....	11
Grafiek 2-7:	Tijdelijke werkloosheid en werkgelegenheidsvooruitzichten in de Belgische textielsector (voortschrijdend driemaandelijks gemiddelde)	11
Grafiek 2-8:	Buitenlandse handel in textiel (per semester, x 1.000.000 euro).....	12
Grafiek 2-9:	Belgische handel in textiel per product, 2010-2013 (per semester)*	13
Grafiek 2-10:	Belgische toegevoegde waarde in buitenlandse vraag naar export van textiel, kleding en leder in 2009*	14
Grafiek 2-11:	Bestemming export van producenten textiel, kleding, leder en lederwaren volgens de waarde van de export in 2009 (% van totale export)	14
Grafiek 2-12:	Oorsprong van de TW die geïncorporeerd is in de Belgische export van producenten textiel, kleding, leder en lederwaren in 2009*	15
Grafiek 3-1:	Conjunctuurcurve voor de kledingsector.....	17
Grafiek 3-2:	Omzet in de Belgische kledingsector, 2007-2012 (per kwartaal, exclusief bontkleding, in miljoen euro).....	17
Grafiek 3-3:	Voorraadpeil en bezetting van het productievermogen in de Belgische kledingsector, 2010-2014.....	18
Grafiek 3-4:	Investeringen in de kledingsector (x 1.000.000 euro, exclusief bontkleding).....	18
Grafiek 3-5:	Tijdelijke werkloosheid en werkgelegenheidsvooruitzichten in de Belgische kledingsector, 2010-2014 (voortschrijdend driemaandelijks gemiddelde).....	19
Grafiek 3-6:	Belgische buitenlandse handel in kleding (per semester, x 1.000.000 euro).....	20
Grafiek 3-7:	Belgische buitenlandse handel in kleding volgens bestemming en oorsprong, 2009-2013 (per semester, x 1.000.000€)	21
Grafiek 4-1:	Conjunctuurcurve van de handel in textielartikelen.....	22
Grafiek 4-2:	Vertrouwensindicator van de consumenten, omzet en investeringen in de Belgische kledingdetailhandel (per kwartaal)	23
Grafiek 5-1:	Omzet en investeringen in de Belgische textielverzorgingssector (per kwartaal, x 1.000.000 euro).....	24

Lijst tabellen

Tabel 1-1:	Groei van het bbp tegen constante prijzen (jaargemiddelde in %)	6
Tabel 6-1:	Kerncijfers textiel- en kledingsector (wijziging t.o.v. één jaar eerder)	24
Tabel 7-1:	Omzet van de textielindustrie (Nace-BEL 13)	26
Tabel 7-2:	Binnenlandse omzet van de textielindustrie (Nace-BEL 13)	27
Tabel 7-3:	Uitvoer van de textielindustrie (Nace-BEL 13)	28
Tabel 7-4:	Omzet in de subsectoren van de textielindustrie (x 1.000.000 euro)	29
Tabel 7-5:	Productie van de textielindustrie (in volume)	30
Tabel 7-6:	NBB-conjunctuurenquête: beoordeling van de voorraden, de binnen- en buitenlandse bestellingen, de werkgelegenheidsvooruitzichten en de gemiddelde verzekerde activiteitsduur in de textielsector	31
Tabel 7-7:	Afzetprijzen van textielartikelen (Nace-BEL 17)	32
Tabel 7-8:	Bezettingsgraad van het productievermogen en productiebelemmeringen wegens onvoldoende vraag in de textielindustrie	33
Tabel 7-9:	Investerings in de textielindustrie (Nace-BEL 13)	34
Tabel 7-10:	Investerings in de textielindustrie (zonder breigoed en confectie)	34
Tabel 7-11:	Tewerkgestelde werknemers in de textielindustrie (RSZ-gegevens, per kwartaal)	35
Tabel 7-12:	Aantal tewerkgestelde werknemers in de textielindustrie (Vacantex-gegevens, per kwartaal)	36
Tabel 7-13:	Werkloosheid in de textielindustrie	37
Tabel 7-14:	Belgische buitenlandse handel in textielproducten (zonder confectiekleding)	38
Tabel 7-15:	Belgische buitenlandse handel in textielproducten (zonder confectiekleding) per land en per zone (x 1.000.000 euro)*	39
Tabel 7-16:	Buitenlandse handel in textielproducten (zonder confectiekleding). Uitsplitsing volgens eindgebruik (in waarde)*	40
Tabel 7-17:	Productiewaarde in de textiel- en de kledingindustrie volgens productielocatie (Nacebel 2008, x 1000 €)*	41
Tabel 7-18:	Productie van de kledingindustrie (in volume)	42
Tabel 7-19:	Omzet van de Belgische kledingindustrie (Nace-BEL 14)	43
Tabel 7-20:	Binnenlandse omzet van de kledingindustrie (Nace-BEL 14)	44
Tabel 7-21:	Uitvoer van de kledingindustrie (Nace-BEL 14)	45
Tabel 7-22:	Index van de afzetprijzen (kleding, Nace-BEL 18)*	46
Tabel 7-23:	NBB-conjunctuurenquête : beoordeling van de voorraden, de binnen- en buitenlandse bestellingen en de werkgelegenheidsvooruitzichten in de kledingsector	47
Tabel 7-24:	Bezettingsgraad van het productievermogen en productiebelemmeringen wegens onvoldoende vraag in de kledingindustrie	48
Tabel 7-25:	Investerings in de kledingindustrie (Nace-BEL 14)	49
Tabel 7-26:	Investerings in de confectie- en breigoedindustrie	49
Tabel 7-27:	Werkgelegenheid in de kleding- en confectieindustrie*	50
Tabel 7-28:	Tewerkgestelde werknemers in de kledingindustrie (RSZ-gegevens, per kwartaal)	51
Tabel 7-29:	Werkloosheid in de kledingindustrie	52
Tabel 7-30:	Buitenlandse handel in kleding	53
Tabel 7-31:	Buitenlandse handel in kleding (per jaar)	54
Tabel 7-32:	Buitenlandse handel in kleding (halfjaarcijfers)	55
Tabel 7-33:	Omzet in de textiel- en kledingdetailhandel (Nace-BEL 4771 en 4751)	56
Tabel 7-34:	Consumptieprijzen van kleding	57
Tabel 7-35:	Verkoop van textiel- en kledingartikelen in de kleinhandel* (indexen)	58
Tabel 7-36:	Omzet en investeringen in de textielverzorgingssector (Nace-BEL 9601)	59

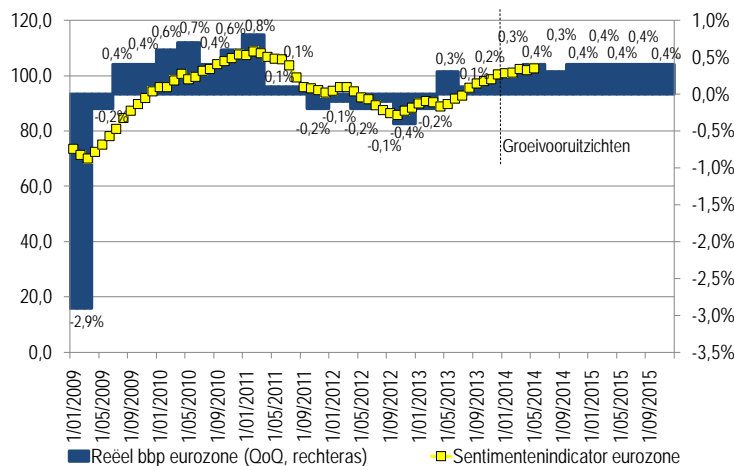
1 Macro economische context

De recentste ontwikkelingen wijzen op een verder, gematigd herstel van de wereldeconomie in 2014 en 2015. Daarmee zou er langzaamaan een eind komen aan de turbulente periode die werd ingeluid met de financiële crisis vanaf 2007, met een dubbele recessie tot gevolg. Het herstel blijft echter zwak en kwetsbaar. Bovendien zijn de negatieve gevolgen van de crisis nog lang niet verteerd.

Voor de VS en het VK wordt een sterke groei verwacht in 2014 en 2015. In China zou de groei zwakker maar duurzamer worden, met een grotere rol voor de binnenlandse vraag. Daarnaast kan de groei in een aantal opkomende landen terugvallen indien een minder soepel monetair beleid in de VS zou leiden tot onrust op hun financiële markten.

In de EU en de Eurozone zou het herstel slechts geleidelijk aantrekken maar wel steviger worden met o.m. een sterkere binnenlandse vraag en een meer gebalanceerde groei over de hele regio. Dit wordt ook bevestigd door de laatste conjunctuurenquêtes, die een voorzichtig vertrouwensherstel bij de Europese ondernemers en consumenten waarnemen (cf. Grafiek 1-1). Factoren zoals hoge schulden en werkloosheid, onzekerheid en gefragmenteerde financiële markten blijven hier wegen op de groei. Hoewel het bankkrediet aan ondernemingen in de EU door een dal gaat zouden de private investeringen de belangrijkste groeimotor worden, waarbij het grotendeels vervangingsinvesteringen betreft die eerder werden uitgesteld. De private consumptie zou vooral in 2015 aan kracht winnen.

Grafiek 1-1: Groei bbp en vertrouwen eurozone



Bronnen: Eurostat en vooruitzichten van de Europese Commissie, European Economic Forecast (lente 2014)

Eén risico voor de groei in de eurozone komt van de lage inflatie, veroorzaakt door lage grondstoffenprijzen, de appreciatie van de euro (cf. infra), de aanhoudend zwakke conjunctuur... Een verdere daling zou kunnen leiden tot het uitstellen van aankopen door gezinnen en problemen bij de schuldafbouw of voor het reduceren van onevenwichtigheden binnen de eurozone. Daarnaast zijn er een aantal geopolitieke risico's, met in het bijzonder de ontwikkelingen in Oekraïne en in Irak. Verder blijven de financiële markten heel kwetsbaar in de eurozone en, zoals vermeld, in een aantal opkomende landen.

Tabel 1-1: Groei van het bbp tegen constante prijzen (jaargemiddelde in %)

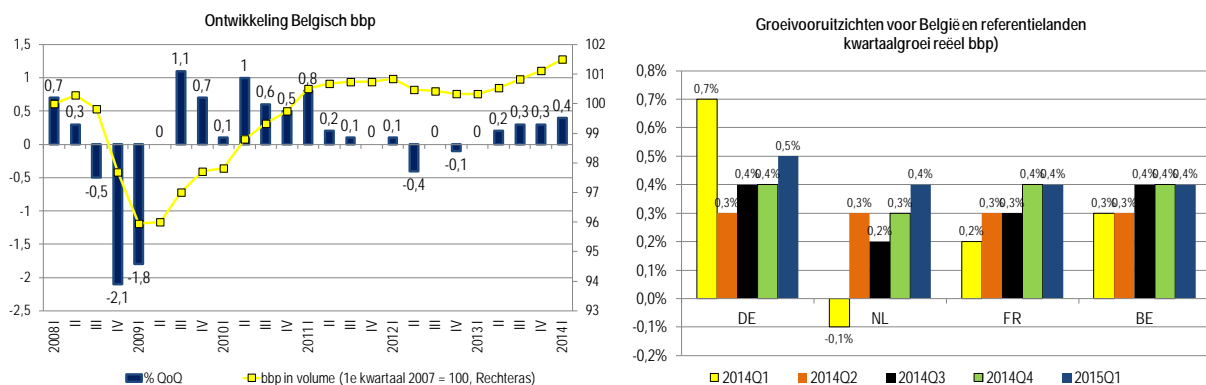
	2009	2010	2011	2012	2013	2014	2015	2014*	2015*
België	-2,8	2,3	1,8	-0,1	0,2	1,4	1,6	1,5	1,9
Duitsland	-5,1	4,0	3,3	0,7	0,4	1,8	2,0	1,9	2,1
Frankrijk	-3,1	1,7	2,0	0,0	0,2	1,0	1,5	0,9	1,5
Nederland	-3,7	1,5	0,9	-1,2	-0,8	1,2	1,4	1,0	1,3
Eurozone	-4,5	1,9	1,6	-0,7	-0,4	1,2	1,7	1,2	1,7
Verenigd Koninkrijk	-5,2	1,7	1,1	0,3	1,7	2,7	2,5	3,2	2,7
Verenigde Staten	-2,8	2,5	1,8	2,8	1,9	2,8	3,2	2,6	3,5
Japan	-5,5	4,7	-0,5	1,4	1,5	1,5	1,3	1,2	1,2

* Vooruitzichten OESO

Bronnen: Europese Commissie, European Economic Forecast (lente 2014) en OECD Economic Outlook – Mei 2014

De Belgische economie groeide in 2013 met een matige 0,2% maar kende wel een duidelijke verbetering naar het jaareinde toe. Net zoals de voorbije maanden zou de groei in de komende periode minder afhankelijk worden van de export en vnl. gedreven worden door de private consumptie en de bedrijfsinvesteringen. De werkloosheid staat met 8,4% op het hoogste peil sinds de aanvang van de crisis en pas vanaf eind 2014 zou deze langzaam afnemen dankzij de toenemende werkgelegenheid. Met een niveau van ongeveer 1% zou de inflatie over de projectieperiode laag blijven.

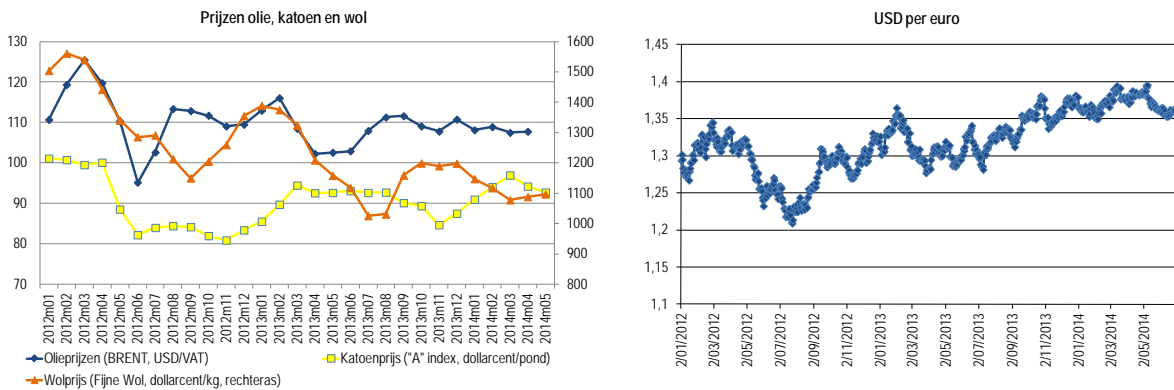
Grafiek 1-2: Bbp in volume in België en referentielanden



Bronnen: Nationale Bank (nationale rekeningen) en Europese Commissie, European Economic Forecast (lente 2014)

Zoals opgemerkt is de waarde van de euro het voorbije jaar gevoelig gestegen, wat in de hand werd gewerkt door het handelsbalansoverschot van het eurogebied en de versluiting van kapitaal vanuit opkomende landen. Dit zou kunnen omkeren naarmate de Amerikaanse economie aantrekt maar in afwachting blijft deze factor wegen op de internationale competitiviteit van de producenten uit het eurogebied. Een sterke euro betekent wel lagere inputprijzen maar deze waren de voorbije periode al relatief laag. De lagere energieprijzen weerspiegelen zowel een beter aanbod als een gedaalde vraag, vooral vanwege China. De lagere grondstoffenprijzen volgen vermoedelijk uit de zwak blijvende wereldeconomie. De sub-index textiel van de CRB stond midden juni 3,5% lager dan één jaar voordien.

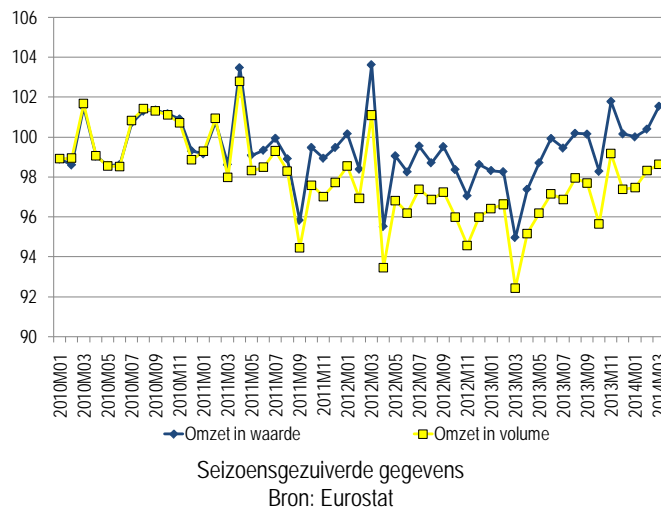
Grafiek 1-3: Olie- en grondstoffenprijen en wisselkoers USD/EUR



Bronnen: Internationaal Energie Agentschap; Index Mundi en de Nederlandsche Bank

Er was in 2013 een zeker herstel van de omzet in de Europese textiel- en kledinghandel (incl. schoenen, leder en lederwaren, Grafiek 1-4) zodat deze zich opnieuw rond het niveau van 2010 bevindt.

Grafiek 1-4: Omzet in de Europese groot- en kleinhandel in textiel, kleding, schoenen en lederwaren (in speciaalzaken, EU28, 2010 = 100)

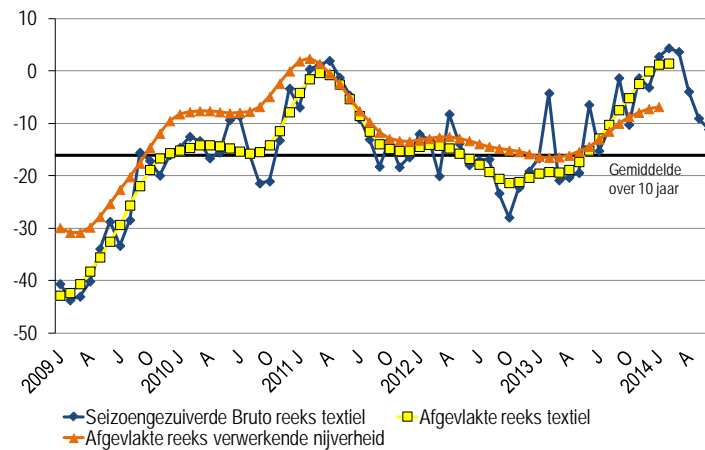
Seizoensgezuiverde gegevens
Bron: Eurostat

2 Textielindustrie

2.1 Conjunctuurenquête van de Nationale Bank

In de loop van 2013 was er een uitgesproken herstel van het ondernemersvertrouwen in de textielsector (Tabel 7-6). Daardoor steeg de afgevlakte conjunctuurcurve in juli voor het eerst in ettelijke jaren tot boven deze van de verwerkende nijverheid. In het tweede kwartaal van 2014 viel het ondernemersvertrouwen in de textielsector echter opnieuw sterk terug. Belangrijke redenen hiervoor zijn de sterke stijging van de voorraden in april en de inzinking van de binnen- en buitenlandse bestellingen in mei. Ook in de verwerkende nijverheid was er in mei een achteruitgang van de brutoresultaten, doch deze was minder uitgesproken dan in de textielsector.

Grafiek 2-1: Conjunctuurcurve voor de textielindustrie en verwerkende nijverheid

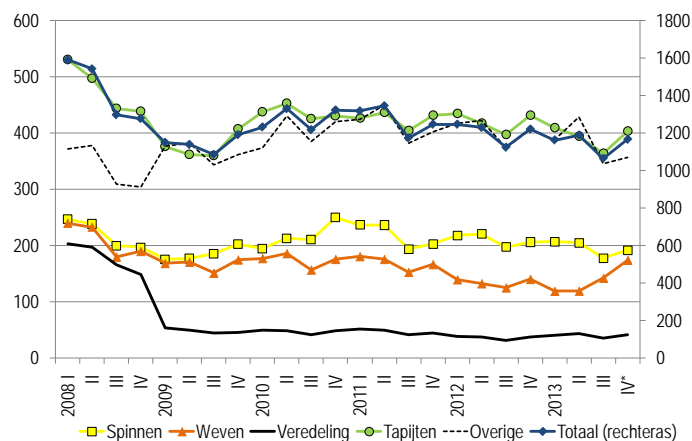


Bron: NBB – Conjunctuurenquêtes

2.2 Productie en omzet

Ondanks het herstel van de conjunctuurcurve lag de omzet van de Belgische textielsector in 2013 4,9% lager dan in 2012, waarbij er geen verbetering merkbaar was in de loop van het jaar (Tabel 7-2, Tabel 7-3 en Tabel 7-4). Zowel de binnen- als de buitenlandse omzet waren in het vierde kwartaal van 2013 nog een eind lager dan één jaar voordien (resp. -6,4% en -3,7%).

Grafiek 2-2: Ontwikkeling van de omzet in de Belgische textielsector en subsectoren, 2008-2012 (per kwartaal, in miljoen euro)*



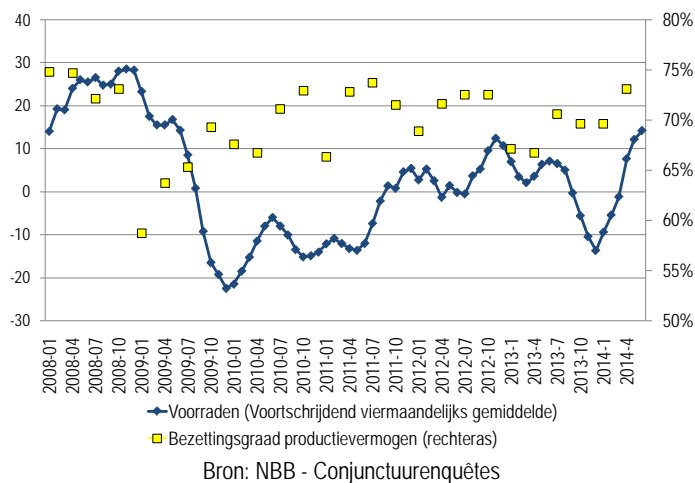
* Het betreft voor 2013 tijdelijke omzetgegevens, die zeker nog gecorrigeerd zullen worden. De weergegeven omzetstijging bij de weverijen en veredelaars is ongetwijfeld een grote overschatting.

Bron: ADSEI, BTW-aangiften

De omzet blijft ver onder het niveau van bij de aanvang van de grote recessie. Aangezien een groot aantal textielbedrijven inmiddels verdween, is het onzeker dat dit niveau opnieuw zal worden bereikt. Zoals geïllustreerd in Grafiek 2-3 bleef de bezetting van het productievermogen in 2013 laag, wat aangeeft dat er in elk geval marge is voor een verdere productie- en omzetstijging (Tabel 7-8). Nu zou de productie in de grote textielbedrijven in 2013 minder zijn gedaald (-1,2%) dan de omzet, wat evenwel met een korrel zout moet worden genomen aangezien de afzetprijzen tegelijkertijd zouden zijn gestegen met 1,8% (Tabel 7-5 en Tabel 7-7). Zowel de gegevens over de productie als over de prijzen zijn afkomstig van enquêtes en daarom minder betrouwbaar dan de administratieve omzetstatistieken.

Een stijging van de productie tijdens het eerste kwartaal van 2014 met 8% op jaarbasis en met 11% t.o.v. het voorgaande kwartaal evenals een opvering van de bezettingsgraad van het productievermogen tot 73,1% in april 2014 suggereren een herstel begin 2014. De sterke toename van de voorraden en de neergang van de conjunctuurcurve in diezelfde periode geven echter aan dat dit herstel niet duurzaam is.

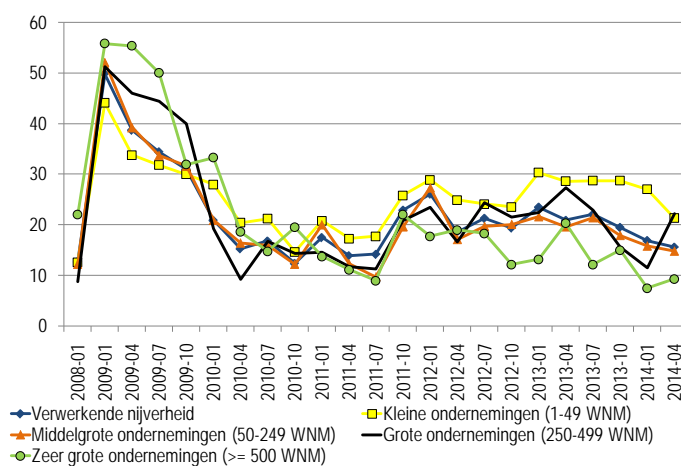
Grafiek 2-3: Voorraadpeil en bezetting van het productievermogen in de Belgische textielsector, 2008-2014



2.3 Investerings

De kredietverlening bleef in 2013 ongunstig voor de bedrijven uit de Belgische verwerkende nijverheid. Vooral de kleine ondernemingen meldten toen problemen om krediet te verkrijgen. Begin 2014 lijkt er sprake van een zekere kredietversoepeling, behalve voor de grote bedrijven.

Grafiek 2-4: Perceptie van de kredietbelemmering*

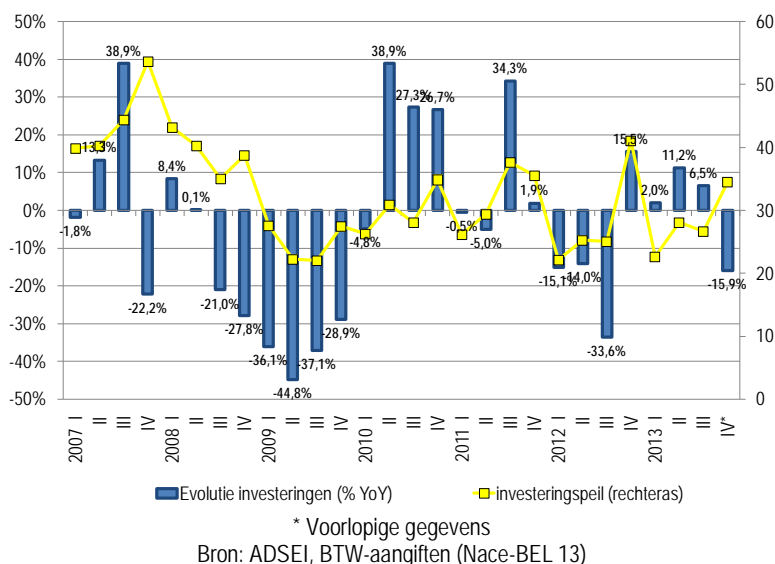


* Percentage van de ondernemingen die de huidige kredietvoorwaarden als ongunstig beschouwen

Bron: NBB – trimestriële enquête naar de kredietvoorwaarden

Sinds de aanvang van de grote recessie liggen de investeringen in de textielsector zowat één derde lager dan in de voorgaande jaren (Tabel 7-9). In 2010 en 2011 was er een zeker herstel maar een zwakke vraag en laag ondernemersvertrouwen leidden tot een nieuwe daling van de investeringen in 2012 (-11,8%). Ondanks de geleidelijke toename van het vertrouwen bleven de investeringen in 2013 laag (+0,2%). Dit is niet verbazend gegeven de verdere daling van de omzet (-4,9%) en de aanhoudend lage bezettingsgraad in dat jaar. In het najaar van 2013 heerste de verwachting bij de textielondernemers dat de investeringen in 2014 opnieuw zouden afnemen (-3,8%, Tabel 7-10).

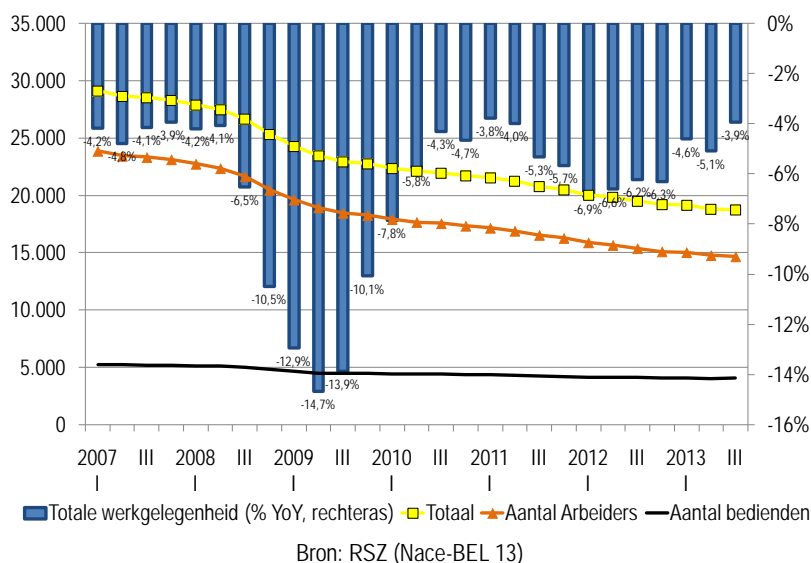
Grafiek 2-5: Jaarlijkse ontwikkeling en niveau van de investeringen in de textielsector (per kwartaal, x 1.000.000 €)



2.4 Werkgelegenheid en werkloosheid

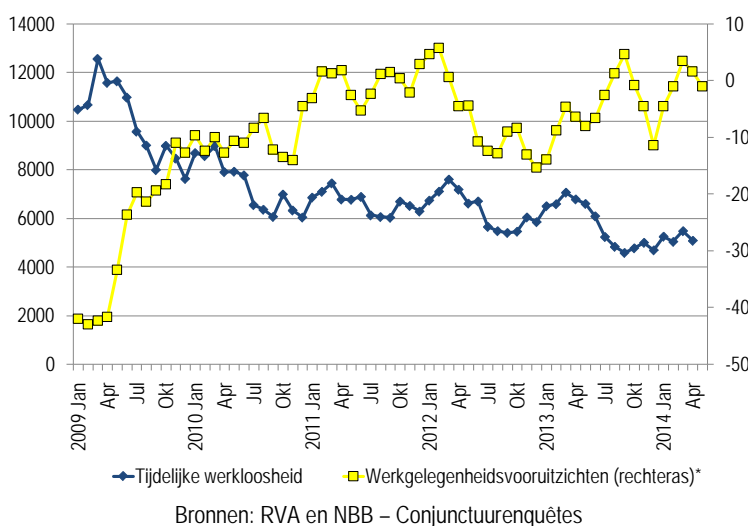
Grafiek 2-6 illustreert duidelijk de impact van de W-vormige recessie op de Belgische textielsector, waarbij vooral in 2009 maar ook in 2012 een versnelling optrad van het werkgelegenheidsverlies (Tabel 7-11). Aldus verdween in 2012 6,3% van de tewerkstelling. De achteruitgang werd iets milder in 2013 en eind september 2013 waren er nog 18.725 werknemers actief in de textielsector, 3,9% minder dan één jaar eerder. Grafiek 2-6 toont ook hoezeer de werkgelegenheid voor de arbeiders reeds jarenlang sterker daalt dan voor de bedienden. Tijdens het derde kwartaal van 2013 was er zelfs een lichte stijging van het aantal bedienden (+0,8%) maar vanwege een daling bij de arbeiders (-0,7%) daalde de totale tewerkstelling dat kwartaal met 0,4%. Volgens de gegevens van Vacantex (Tabel 7-12), dat het vakantiegeld van de textielarbeiders uitbetaalt, waren er in het vierde kwartaal van 2013 5,8% minder textielarbeiders dan in het vierde kwartaal van 2012.

Grafiek 2-6: Jaarlijkse ontwikkeling en niveau van de werkgelegenheid in de textielsector (per kwartaal)



Het aantal niet werkende werkzoekenden in de textielsector was in 2013 gemiddeld 15,3% lager dan in 2012 en in het eerste kwartaal van 2014 volgde een verdere daling (Tabel 7-13). Het is onduidelijk in welke mate dit het gevolg is van een betere conjunctuur of van een lagere structurele tewerkstelling. Dat de tijdelijke werkloosheid tussen januari en april 2014 23,3% lager was dan één jaar eerder wijst in elk geval op een hogere activiteit in die periode, conform de stijging van de productie en van de bezettingsgraad van het productievermogen (cf. supra). Ook de werkgelegenheidsvooruitzichten van de textielondernemers waren in het eerste kwartaal van dit jaar positief maar ze werden vanaf april weer pessimistisch (Tabel 7-6).

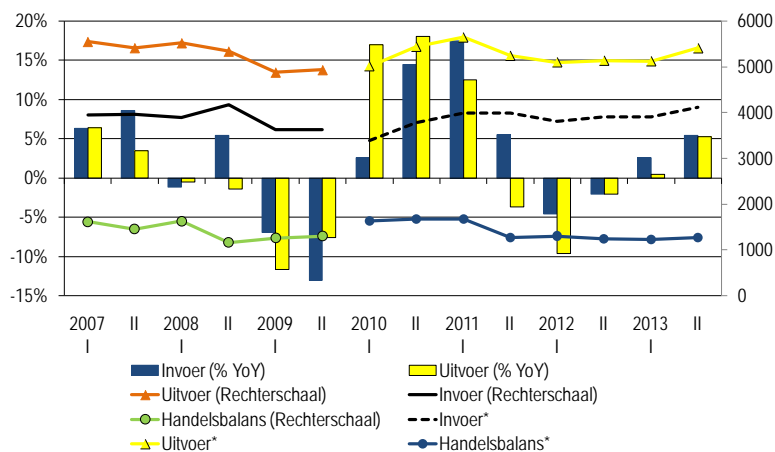
Grafiek 2-7: Tijdelijke werkloosheid en werkgelegenheidsvooruitzichten in de Belgische textielsector (voortschrijdend driemaandelijks gemiddelde)



2.5 Buitenlandse handel¹

De Belgische handel in textiel (incl. gebreide kleding) kende een duidelijk herstel in de tweede helft van 2013 (Tabel 7-14, Tabel 7-15 en Tabel 7-16). Zowel de invoer als de uitvoer groeide met zo'n 5,5% t.o.v. de eerste jaarihelft en de handelsbalans steeg over dezelfde periode met 2,1%. Over heel 2013 daalde het handelsbalansoverschot wel met 0,6% t.o.v. 2012. In het eerste kwartaal van 2014 was er een verder herstel van de textielhandel, aangezien de in- en uitvoer, exclusief gebreide kleding, toen stegen met resp. 4,8% en 6,5% en het handelsbalansoverschot toenam met 1,7% op jaarbasis.

Grafiek 2-8: Buitenlandse handel in textiel (per semester, x 1.000.000 euro)



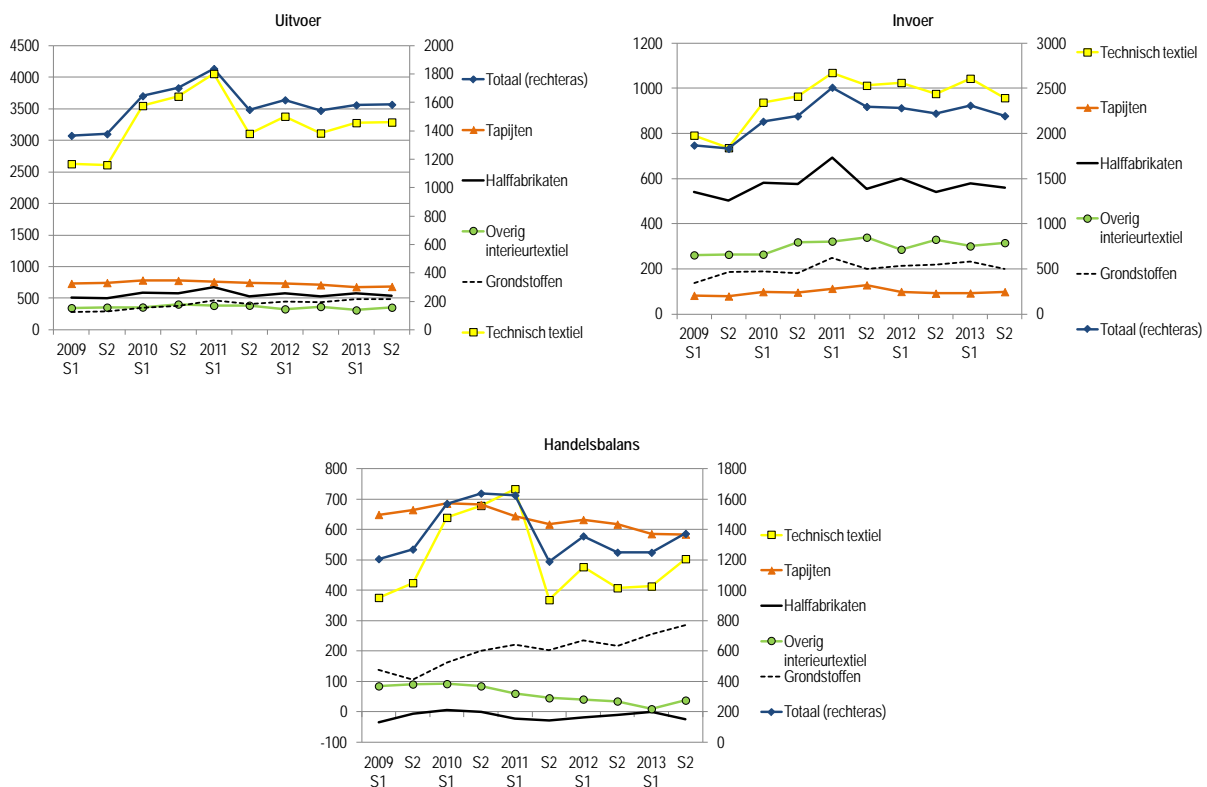
* De gegevens zijn inclusief gebreide kleding en vanaf 2010 zonder productcode 30061090 (andere steriele artikelen).
Bron: Fedustria (INR)

De symmetrische stijging van de in- en uitvoer wijst er echter op dat de stijging voor een groot deel doorvoer betreft. Dit wordt bevestigd door de sterke stijging van de in- en uitvoer van gebreide kleding (resp. +7,8% en +8,9% in 2013), een product dat grotendeels wordt doorgevoerd. Exclusief gebreide kleding steeg de uitvoer van textiel in de tweede helft van 2013 met slechts 0,2% t.o.v. de eerste jaarihelft terwijl de invoer zelfs daalde met 2,4%. De in- en uitvoer van textielgrondstoffen was in 2013 resp. 7,6% en 10,2% hoger dan in 2012. De in- en uitvoer van halffabrikaten was weinig dynamisch (resp. -3,5% en +0,4%). De uitvoer van textieleindproducten steeg minder (+2,5%) dan de invoer (+5,3%) en exclusief gebreide kleding was er een daling van de uitvoer van eindproducten met 1,5% tegenover een invoerstijging met 2,5%. Daarbij zien we dat de daling van de in- en uitvoer van technisch textiel in 2012 zich niet herhaalde in 2013 (resp. +2,3% en +1,1%). De uitvoer van tapijten bleef echter gevoelig dalen in 2013 (-5,5%).

¹ We merken op dat de gegevens over de buitenlandse handel niet enkel betrekking hebben op de producten van Belgische textielbedrijven aangezien zij ook de doorvoer meerekenen. Daarentegen houden zij ook rekening met de productie van textiel door een aantal bedrijven die in de nace-indeling niet tot de textielsector worden gerekend. Het belangrijkste voorbeeld hiervan zijn de textielproducten van het bedrijf Ontex.

Voor wat betreft de Belgische in- en uitvoer van textiel en gebreide kleding volgens oorsprong en bestemming was er in 2013 een lichte verbetering van de uitvoer naar de EU (+1,8%) terwijl de invoer eruit afnam met 1,1%. Daarbij valt de sterke stijging van de uitvoer naar Nederland op (+17%). Buiten de EU zien we een aanzienlijke stijging van de textieluitvoer naar Turkije (+78,3%), Zuidoost Azië (+14%) de VS (+10%) en Oceanië (+72%). Ook de invoer uit Turkije (+15%) en uit de VS (+54,4%) nam gevoelig toe. Daarnaast was er een toename van de textielinvoer (incl. gebreide kleding) uit Zuidoost Azië (+4,7%). Daarbij zien we dat de Belgische textielinvoer uit Zuidoost Azië zonder China sterk aan belang wint. Dezelfde grafiek maakt ook duidelijk dat de textielinvoer uit Frankrijk sinds 2010 bergaf gaat terwijl die uit Nederland toeneemt en dat het handelsbalansoverschot met het VK vooruitgaat terwijl die met Duitsland krimpt.

Grafiek 2-9: Belgische handel in textiel per product, 2010-2013 (per semester)*

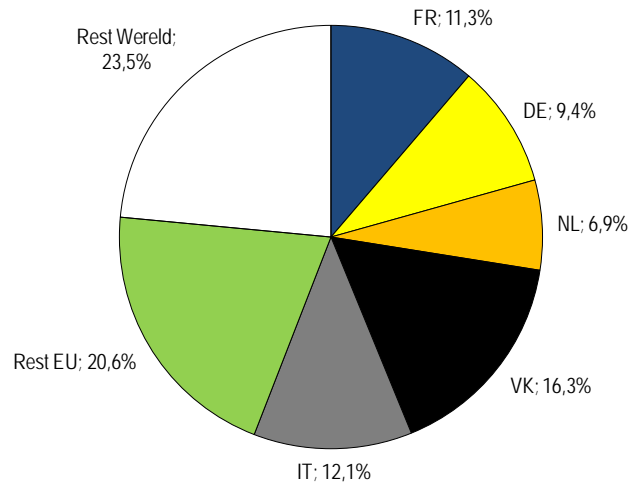


* Zonder gebreide kleding en productcode 30061090 (andere steriele artikelen)
Bron: Fedustria (INR)

Een typische moeilijkheid met de statistieken over de internationale handel is dat deze de doorvoer meerekenen. Daarnaast geven zij geen duidelijk beeld van het belang van de export voor de toegevoegde waarde (TW) van een sector. Om hier rekening mee te houden ontwikkelde de OESO een databank die kijkt naar de geëxporteerde toegevoegde waarde. Aldus daalt het belang van doorvoer, m.a.w. ingevoerde goederen die meteen worden geëxporteerd en die dus weinig of geen toegevoegde waarde opleveren, in de statistieken. Grafiek 2-10 toont de impact van de finale vraag in het buitenland op de Belgische toegevoegde waarde die verbonden is aan de export van de Belgische producenten van textiel, kleding, leder en lederwaren (TKL). Daarbij wordt ook rekening gehouden met wederexport via derde landen. Als een Belgisch textielbedrijf een intermediair product uitvoert naar bv. Nederland die dat op zijn beurt, na bewerking, uitvoert als finaal product naar Duitsland, dan wordt de in België gecreëerde toegevoegde waarde van die export bv. toegewezen aan Duitsland. We zien op de grafiek dat de verdeling van de aldus berekende uitvoer volgens toegevoegde waarde per

bestemming weinig verschilt van de traditionele verdeling van de export (weergegeven in Grafiek 2-11). Toch zijn er enkele markante verschillen. Zo zien we dat een groter deel van de geëxporteerde TW naar buiten de EU gaat (23,5%) dan de bruto-export in TKL doet uitschijnen (20,3%), wat het belang reflecteert van Belgische TW in de TKL-export van andere Europese landen naar buiten de EU of m.a.w. de integratie van de Belgische TKL-bedrijven binnen een Europese waardeketen.

Grafiek 2-10: Belgische toegevoegde waarde in buitenlandse vraag naar export van textiel, kleding en leder in 2009*

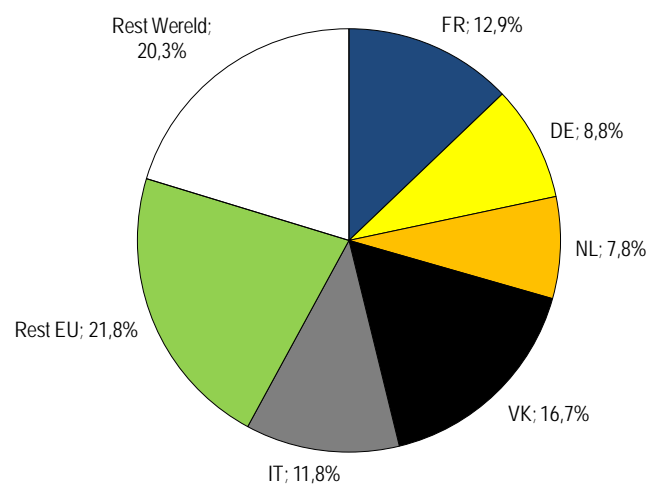


* NACE-BEL 2003, code 17-19.

Het betreft de Belgische TW die vervat is in de Belgische export van producenten van textiel, kleding, leder en lederwaren, zowel via directe finale export als via indirecte intermediaire export naar buitenlandse eindgebruikers.

Bron: OESO – TIVA database

Grafiek 2-11: Bestemming export van producenten textiel, kleding, leder en lederwaren volgens de waarde van de export in 2009 (% van totale export)

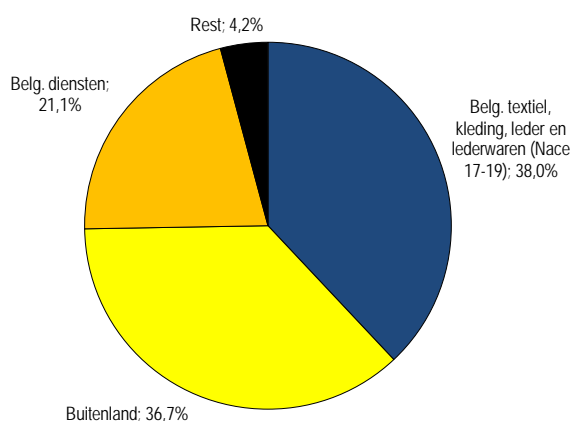


* NACE-BEL 2003, code 17-19

Bron: OESO – TIVA database

Vervolgens is het ook interessant om te weten welk deel van de toegevoegde waarde van de export van de Belgische producenten van textiel, kleding, leder en lederwaren geproduceerd wordt door Belgische bedrijven. Zoals we zien op Grafiek 2-12 blijkt 38,0% van de toegevoegde waarde in deze export gecreëerd door Belgische producenten van textiel, kleding, leder en lederwaren. Dat 21,1% van de TW verbonden aan de export van de Belgische TKL-producenten is gecreëerd door de Belgische dienstensector toont ook het belang van die export voor de Belgische dienstensector. Verder merken we op dat ongeveer twee derde van de Belgische invoer van intermediaire textiel- en kledingproducten werden aangewend in de productie van Belgische exportgoederen in 2009².

Grafiek 2-12: Oorsprong van de TW die geïncorporeerd is in de Belgische export van producenten textiel, kleding, leder en lederwaren in 2009*



* NACE-BEL 2003, code 17-19
Bron: OESO (TIVA, Nace-Bel 2003, 17-19)

2.6 Bezoldigingen en loonkosten³

Lonen en wedden

Tijdens de eerste helft van 2014 waren er geen indexeringen van de lonen in de textielsector; het ziet er naar uit dat dit ook in de tweede helft van 2014 zo zal zijn, maar daarover hebben we nu natuurlijk nog geen zekerheid. Er waren ook geen conventionele loonsverhogingen en die zullen er ook in de tweede helft van 2014 niet zijn, gezien de loonmarge van 0% voor 2013-2014 (bovenop indexeringen en baremieke verhogingen).

Vanaf 1 april 2007 worden maaltijdcheques aan alle arbeiders van de textielsector toegekend ten belope van 2,50 euro per effectief gepresteerde dag (waarvan 1,41 euro patronaal). Op 1 april 2009 werd de waarde van de maaltijdcheque verhoogd naar 3,40 euro (waarvan 2,31 euro patronaal). Op 1 april 2010 werd de waarde van de maaltijdcheque nog eens verhoogd met 0,80 euro (waarvan 3,11 euro patronaal). Sindsdien zijn er geen sectorale verhogingen meer geweest.

² Bron : OECD Trade in Value Added Indicators : Belgium (http://www.oecd.org/sti/ind/TiVA_BELGIUM_MAY_2013.pdf)

³ Bron: Fedustria

Vanaf 1 april 2007 krijgen ook de baremiseerbare bedienden maaltijdcheques ten belope van 2,50 euro per effectief gepresteerde dag (waarvan 1,41 euro patronaal). In 2009, 2010 en 2011 was er geen verhoging van dit bedrag. Op 1 september 2012 werden de maaltijdcheques verhoogd met 0,65 euro (verhoging van het patronaal aandeel met 0,65 euro) in uitvoering van de sectorale CAO van 27 juni 2011. Sindsdien zijn er geen sectorale verhogingen meer geweest.

Loonkost

Op basis van voorlopige cijfers van de Fod Economie bedroeg het gemiddeld uurloon van de arbeiders in de textielsector in 2012 14,99 euro. Voor 2013 en voor de eerste helft van 2014 zijn er nog geen cijfers bekend, zelfs geen voorlopige cijfers. Maar in 2013 waren er geen indexeringen noch conventionele loonsverhogingen en ook in 2014 zal dat normaliter zo zijn, zodat voorlopig datzelfde cijfer wordt aanhouden voor 2014.

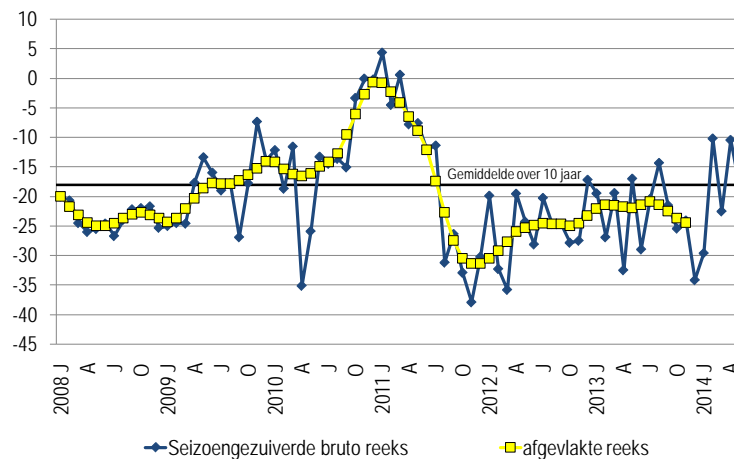
Voor 2014 is er nog geen exact percentage beschikbaar van de patronale lasten op jaarbasis. Fedustria gaat ervan uit dat dit percentage iets onder het percentage van 2013 zal liggen, gelet op de verhoging van het forfait van de structurele bijdragevermindering vanaf 1 januari 2014 (van 452,50 euro naar 462,60 euro per kwartaal en per werknemer). Ze schatten de gemiddelde patronale lasten voor 2014 voorlopig op 80,37% (t.o.v. 80,62% in 2013). Op basis daarvan kan gesteld worden dat de gemiddelde uurloonkost van de arbeiders in de textielsector op 30 juni 2014 27,04 euro bedraagt. Zoals in het verleden zijn de elementen als de goedkopere overuren, de niet-doorstorting van de bedrijfsvoorheffing (die in het geval van ploegenarbeid 15,6% van het brutoloon bedraagt) en de verhoging van de maaltijdcheques daarbij niet in rekening gebracht.

3 Kledingindustrie

3.1 Conjunctuurenquête van de Nationale Bank

In de loop van 2012 was er een langzaam herstel van het ondernemersvertrouwen in de kledingsector, dat in 2011 een dieptepunt had bereikt (Tabel 7-23). In de tweede helft van 2013 zakte het vertrouwen echter opnieuw in elkaar waardoor ook de afgevlakte curve opnieuw bergafwaarts gaat. Begin 2014 volgde er een herstel van het vertrouwen, doch het pessimisme blijft overheersen.

Grafiek 3-1: Conjunctuurcurve voor de kledingsector

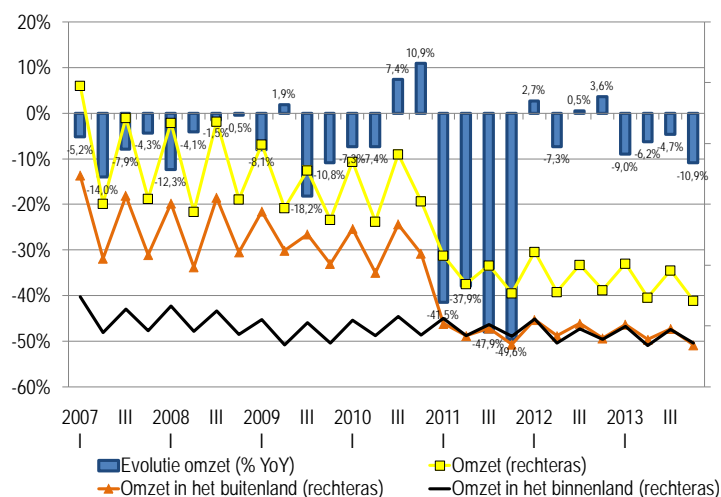


Bron: NBB - Conjunctuurenquêtes

3.2 Productie en omzet

In 2012 hield de omzet van de Belgische kledingsector, exclusief bontkleding, nog stand (+0,3%) maar in 2013 daalde deze opnieuw sterk (-7,7%, Tabel 7-19, Tabel 7-20 en Tabel 7-21). De omzet in het buitenland (-8,7%) viel sterker terug dan deze in België (-6,5%). De lage omzet zou deels het gevolg zijn van een daling van de afzetprijzen (-1,0%). Mogelijke verklaringen voor de neerwaartse druk op de prijzen zijn de toenemende kledingimport uit landen met zeer lage loonkosten zoals Bangladesh (cf. infra), de appreciatie van de euro en de zwakke markt. Deze factoren kunnen ook verklaren waarom de binnenlandse productie in de grote kledingbedrijven zou gezakt zijn met 9,2% (Tabel 7-18). De binnenlandse productie vertegenwoordigt slechts een klein deel van de omzet maar wel een groot deel van de tewerkstelling van arbeiders.

Grafiek 3-2: Omzet in de Belgische kledingsector, 2007-2012 (per kwartaal, exclusief bontkleding, in miljoen euro)

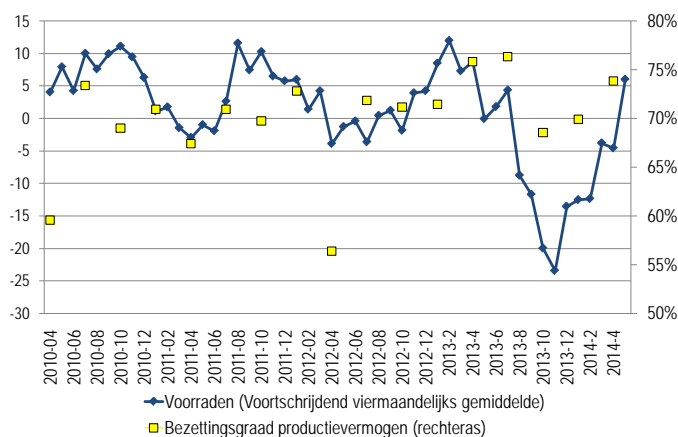


In 2011 was er een sterke daling van de omzet door het verdwijnen in de statistieken van een multinational die vanaf 2011 in België geen kleding meer produceert en enkel nog actief is als groothandelaar.

Bron: ADSEI, BTW-aangiften (Nace 14.1)

In het eerste kwartaal van 2014 zou er een minder sterke terugval zijn van de productie in de grote kledingbedrijven (-3,1% op jaarbasis), wat volgens de conjunctuurenquêtes gepaard ging met een hogere bezettingsgraad van het productievermogen (Tabel 7-24). Net zoals in de textielsector zou er tegelijkertijd wel een sterke stijging zijn van de voorraad afgewerkte kledingproducten, wat de enquêteresultaten bevestigt dat er in die periode onvoldoende vraag was naar kledingproducten. Voor een duurzaam herstel van de productie blijft het dan ook wachten op een herneming van de vraag.

Grafiek 3-3: Voorraadpeil en bezetting van het productievermogen in de Belgische kledingsector, 2010-2014

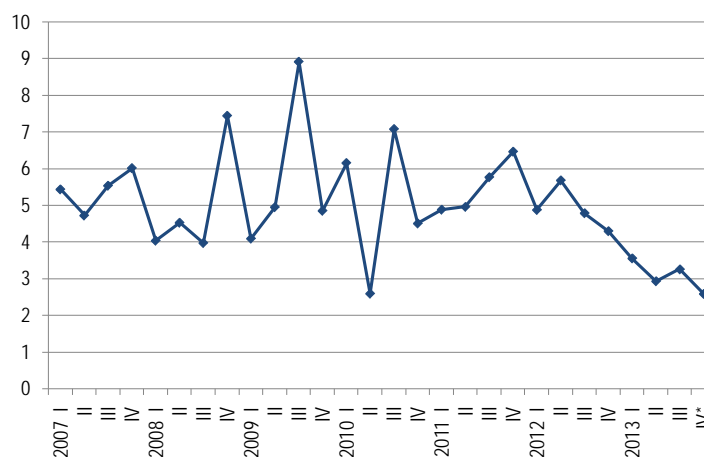


Bron: NBB - Conjunctuurenquêtes

3.3 Investerings

Grafiek 3-4 heeft weinig commentaar. Terwijl de investeringen in de kledingsector in de voorgaande jaren nog een wisselvallig patroon vertoonden, zien we vanaf begin 2012 een afgetekend neerwaartse trend (Tabel 7-25). Aldus waren er in het vierde kwartaal van 2013 bijna 40% minder investeringen dan één jaar voordien. De kledingondernemers verwachten wel een sterke toename van de investeringen in 2014 (Tabel 7-26).

Grafiek 3-4: Investerings in de kledingsector (x 1.000.000 euro, exclusief bontkleding)



* Voorlopige gegevens

Bron: ADSEI, BTW-aangiften

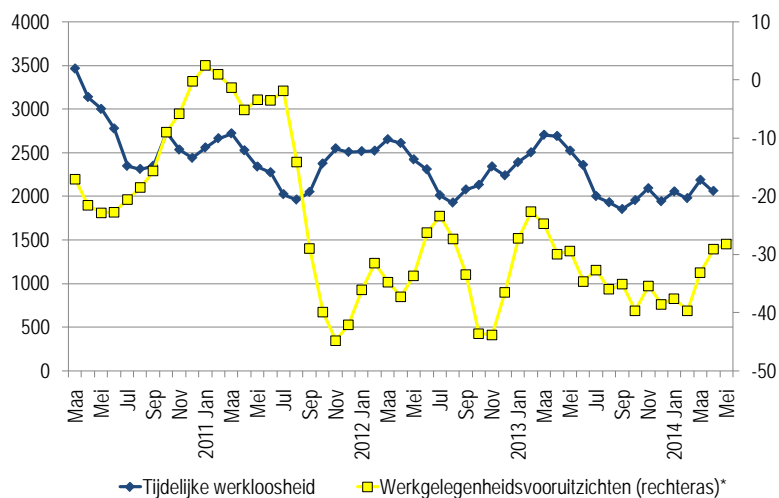
3.4 Werkgelegenheid en werkloosheid

Zoals de statistieken over de kledingomzet en –productie al aantoonde was 2013 een slecht jaar voor de Belgische kledingsector. Daardoor was er ook een sterke achteruitgang van de werkgelegenheid in de sector (Tabel 7-27 en Tabel 7-28). Volgens de gegevens van het sociaal waarborgfonds waren er in het vierde kwartaal 5,1% minder werknemers in de sector actief dan één jaar eerder. De tewerkstelling verdween hoofdzakelijk onder de arbeiders (-7,8%), wat aangeeft dat vooral de productieactiviteiten werden getroffen. In het eerste kwartaal van 2014 telde het SWF nog 13.196 werknemers in de kledingsector of 0,8% minder dan in het voorgaande kwartaal.

De RSZ-gegevens, die een engere definitie van de sector hanteren, registreerden een nog sterkere achteruitgang van de werkgelegenheid in de kledingsector in 2013. Eind september zou ze gedaald zijn met 9,3% op jaarbasis, waarbij niet enkel de arbeiders (-11,8%) maar ook de bedienden in de klappen deelden (-5,4%).

Net zoals de enquêtes over de kledingproductie een lichte verbetering over de jongste maanden suggereren lijkt ook de arbeidsmarkt licht te verbeteren. Zo was de tijdelijke werkloosheid tussen januari en april 2014 gemiddeld 22,5% lager dan in dezelfde periode van 2013 en de vooruitzichten voor de werkgelegenheid lijken licht te verbeteren, ook al blijven ze sterk negatief (Tabel 7-29).

Grafiek 3-5: Tijdelijke werkloosheid en werkgelegenheidsvooruitzichten in de Belgische kledingsector, 2010-2014 (voortschrijdend driemaandelijks gemiddelde)



Saldo van de antwoorden die de volgende drie maanden een stijging verwachten van hun werkgelegenheid of een daling
Bronnen: RVA en NBB - Conjunctuurenquêtes

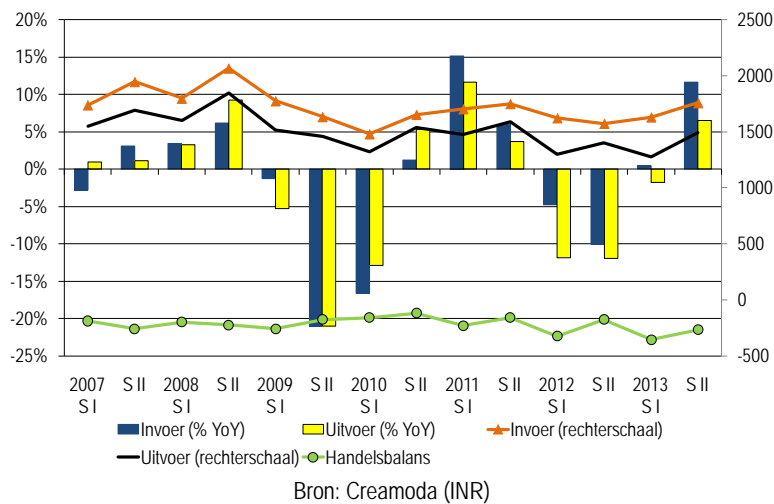
3.5 Buitenlandse handel⁴

Over heel 2013 steeg de Belgische kledingimport (incl. doorvoer) sterker dan de –uitvoer (resp. +6,0% en +2,5%) waardoor het handelsbalanstekort zich uitdiepte met één vierde tot 621 miljoen euro (Tabel 7-30, Tabel 7-31 en Tabel 7-32). Er was echter een uitgesproken verbetering in de loop van het jaar, aangezien de uit- en doorvoer in de tweede jaarhelft 16,8% hoger was dan in de eerste jaarhelft terwijl de invoer in deze periode met 7,8% toenam. Tijdens de tweede helft van 2013 was het

⁴ De statistieken in dit deel hebben enkel betrekking op de handel in geweven kleding en accessoires. Zie ook de belangrijke opmerking (voetnoot 1) betreffende de doorvoer op blz. 12.

handelsbalanstekort van de Belgische kledinghandel bijgevolg één vierde kleiner tijdens dan in de eerste jaarhelft maar wel 53,5% groter dan één jaar eerder. De aanzienlijke stijging van de in- en uitvoer in de tweede helft van 2013 suggereert een toename van de doorvoer. Ondanks de verbetering van het ondernemersvertrouwen zijn de cijfers over het eerste kwartaal van 2014 ongunstig. De Belgische kledingimport steeg toen met 6,5% en de uitvoer met slechts 1,7% tegenover het eerste kwartaal van 2013, zodat het handelsbalanstekort 28% groter werd.

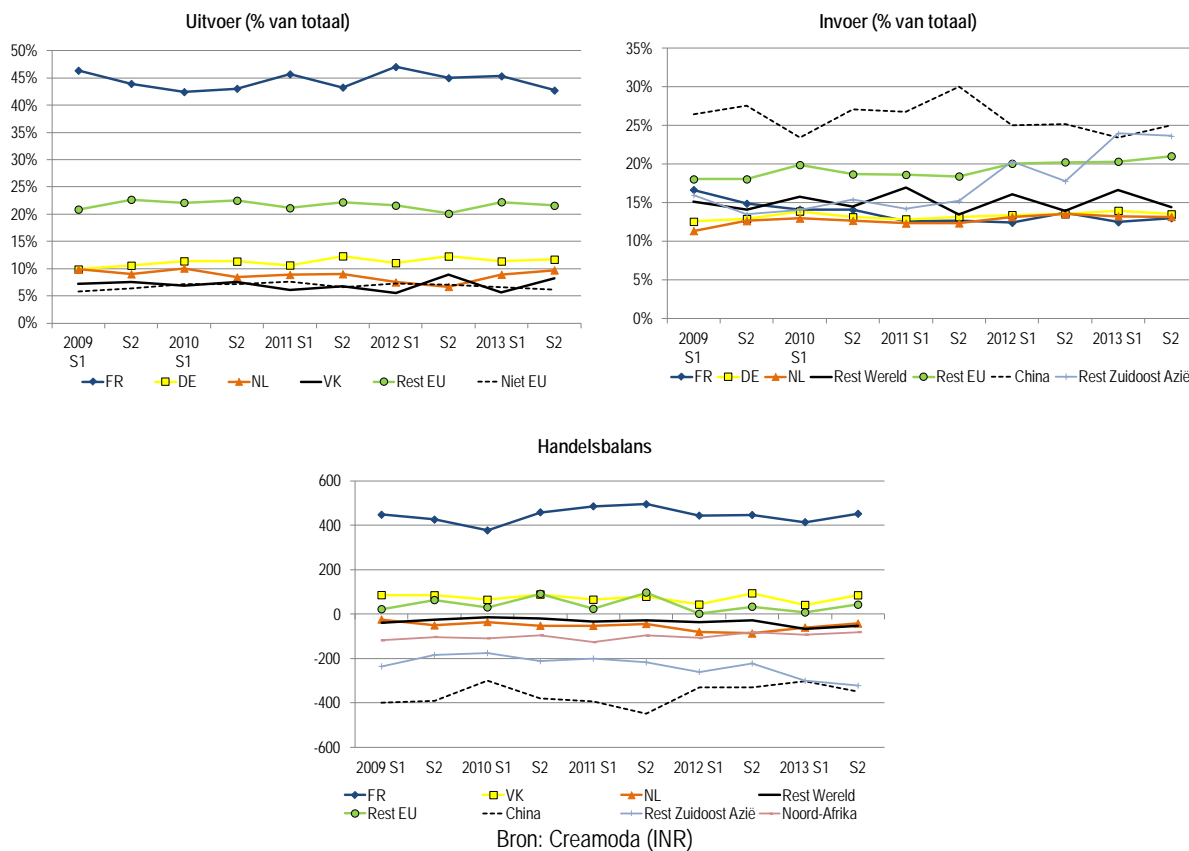
Grafiek 3-6: Belgische buitenlandse handel in kleding (per semester, x 1.000.000 euro)



De uit- en doorvoer naar de EU steeg in 2013 met 3,4% terwijl de extracommunautaire uitvoer afnam met 9,5%, wat mogelijks samenhangt met de sterke euro. Binnen de EU valt vooral de sterke toename op van de kledingimport uit Nederland (+35,3%). De in- en doorvoer via de haven van Rotterdam is ongetwijfeld de hoofdreden voor de negatieve handelsbalans met dit land (cf. Grafiek 3-7). De uitvoer naar Frankrijk, de grootste afzetmarkt, daalde dan weer met 2,1%. De Belgische kledingimport uit de EU steeg in 2013 met 2,6%. Voor wat betreft de extracommunautaire invoer zien we vooreerst een sterke stijging van de invoer uit Zuidoost Azië (+11,0%), waarbij er een uitgesproken verschuiving is van kledingimport uit China (-1,4%) naar landen met nog lagere lonen zoals Bangladesh (+66,8%) en India (+22,6%). Daarnaast zien we een sterke toename van de kledingimport uit Turkije (+22,7%) en een lagere invoer uit Noord-Afrika (-9,1%). We merken op dat het spiegelbeeld van het Belgische handelsbalansoverschot met Frankrijk tegenover het handelsbalanstekort met China op Grafiek 3-7 het beste bewijs vormt dat we hier te maken hebben met doorvoer van kleding uit China, via de Antwerpse haven, naar Frankrijk.

De uitvergroting van het handelsbalanstekort in het eerste kwartaal van 2014 kan voor een groot deel op conto worden geschreven van een hogere kledingimport uit Zuidoost Azië (+14,1%) en in het bijzonder uit Bangladesh (+71,8%) maar ook de hogere in- en doorvoer uit Frankrijk (+7,4%) speelde een belangrijke rol.

Grafiek 3-7: Belgische buitenlandse handel in kleding volgens bestemming en oorsprong, 2009-2013 (per semester, x 1.000.000€)



3.6 Bezoldigingen en loonkosten⁵

Lonen en wedden

De aanpassing van de lonen en wedden aan de levensduurte gebeurt in de confectiesector tweemaal per jaar op vaste data, telkens op basis van de evolutie van het viermaandelijks gemiddelde van de gezondheidsindex over een vorige periode van zes maanden. De dalende trend in de indexverhogingen van de lonen en wedden sedert 1 oktober 2011 bleef behouden gedurende de eerste helft van 2014. De verhoging op 1 oktober 2011 met 1,90 % werd gevolgd door verhogingen met 1,43 % op 1 april 2012, met 0,99 % op 1 oktober 2012, met 0,72 % op 1 april 2013 en opnieuw met 0,72 % op 1 oktober 2013. Op 1 april 2014 kenden de lonen en wedden een stijging met 0,37 % ingevolge indexering. Op die wijze steeg het bruto uurloon van loongroep 1 van 10,7001 euro naar 10,7397 euro. Het bedrag van de maaltijdcheques bleef gelijk aan 2,80 euro per dag.

Hoewel volgens de vooruitzichten van het Planbureau de inflatie haar laagste punt zou hebben bereikt, wordt er voor de volgende maanden geen significante stijging van de bruto lonen verwacht.

⁵ Bron: Creamoda

Loonkosten

De wet van 26 december 2013 betreffende het eenheidsstatuut heeft vanaf het jaar 2014 voor een verhoging van de opzeggingstermijnen voor de arbeid(st)ers tot gevolg. Dit verhoogt de kosten voor de werkgevers, doch deze kosten worden niet verrekend in het schema dat wordt aangewend om de hier besproken evolutie van de loonkosten op te volgen.

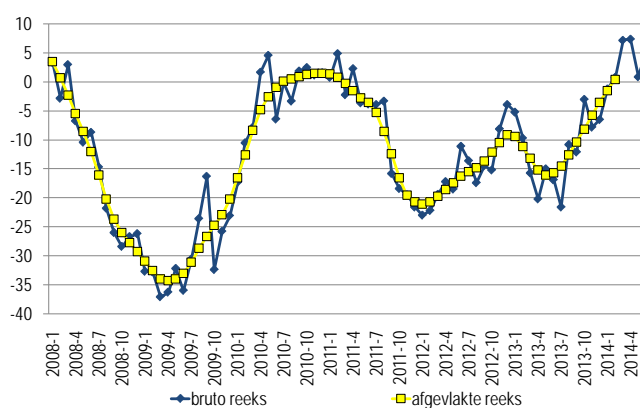
Drie andere wijzigingen vanaf het eerste kwartaal 2014 maken wel deel uit van het schema dat dient om de minimale loonkosten op te volgen. De kosten verhoogden enerzijds als gevolg van de afschaffing van de carensdag en de verhoging voor het jaar 2014 van de bijdragen aan het Fonds voor Sluiting van Ondernemingen en verminderden anderzijds als gevolg van wijzigingen in de formule voor de berekening van de structurele lastenverlaging.

Per saldo was er bijgevolg over het eerste kwartaal van 2014 een lichte stijging van de loonkosten, namelijk met 0,17 %. Met betrekking tot het tweede kwartaal van 2014 diende de indexering van de lonen op 1 april 2014 bijkomend in de berekening te worden ingevoerd. Het effect van de structurele lastenverlaging, die voor lage lonen nog steeds degressief is naarmate de lonen hoger zijn, leidde tot een verhoging van de minimale loonkosten in het tweede kwartaal 2014 met 0,40 % in vergelijking met het eerste kwartaal. Bijgevolg is voor het tweede kwartaal 2014 de minimale loonkostformule als volgt : $10,7397$ euro (bruto uurloon) \times $1,7654$ (loonkostcoëfficiënt) = een minimale uurloonkost voor de ondernemingen van $18,9599$ euro per gepresteerd uur. In deze berekening werd de niet-doorstorting van de bedrijfsvoorheffing niet opgenomen.

4 Detailhandel in kleding en textielartikelen

Net zoals in de kledingsector was het ondernemersvertrouwen in de Belgische detailhandel van textielartikelen laag in 2012 en zien we de voorbije maanden een verbetering. De herneming van het vertrouwen is hier wel veel meer uitgesproken en begin 2014 waren er zelfs meer optimisten dan pessimisten.

Grafiek 4-1: Conjunctuurcurve van de handel in textielartikelen



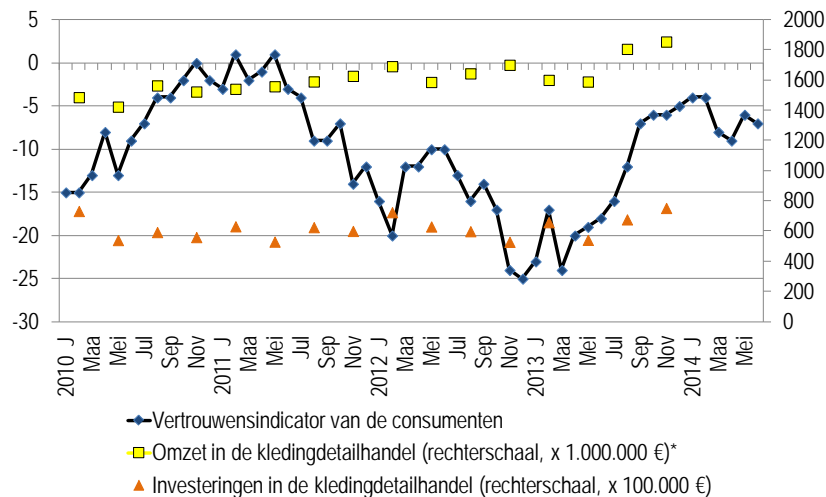
Bron: NBB – Conjunctuurenquêtes

De sterke stijging van het ondernemersvertrouwen vanaf midden 2013 wordt verklaard door de toename van de kledingverkoop in de gespecialiseerde kledingdetailhandel met 14,7% in de tweede helft van het jaar t.o.v. de eerste helft (+9,5% op jaarbasis, Tabel 7-33). Daarmee bedroeg de kledingomzet in de gespecialiseerde detailhandel in 2013 uit op 6,86 miljard euro. In de gespecialiseerde textieldetailhandel daalde de omzet daarentegen met 0,5% in 2013 tot 633 miljoen

euro. De stijging van de kledingomzet in de detailhandel zou louter te danken zijn aan een hogere afzet in volume omdat de kledingprijzen in 2013 gemiddeld zo'n 3% lager zouden zijn dan in 2012 (Tabel 7-34, Tabel 7-35).

De hogere kledingverkoop werd gestuwd door een sterk herstel van het consumentenvertrouwen in de loop van 2013. Het betere klimaat gaf aanleiding tot een stijging van de investeringen in de kledingdetailhandel met 26,8% in de tweede helft van 2013 op jaarbasis.

Grafiek 4-2: Vertrouwensindicator van de consumenten, omzet en investeringen in de Belgische kledingdetailhandel (per kwartaal)



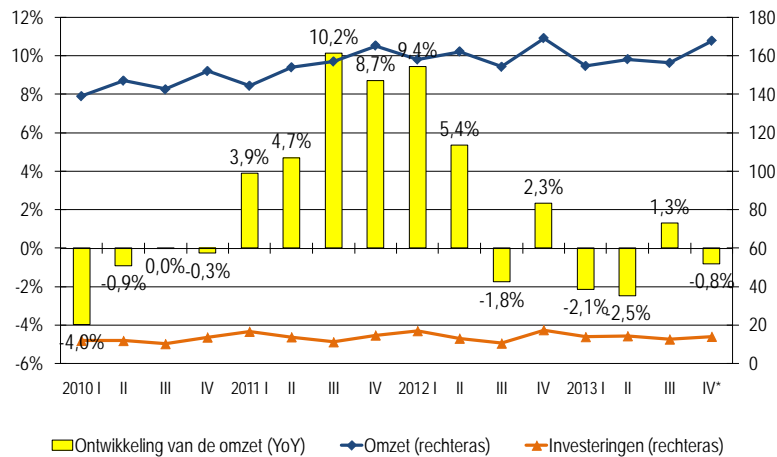
De omzet en investeringen in de kledingdetailhandel is afgebeeld in de middelste maand van het betreffende kwartaal. Voorlopige gegevens voor het eerste kwartaal van 2013.

Bronnen: NBB (Conjunctuurenquêtes) en ADSEI (BTW-aangiften, Nace-BEL 47.71)

5 Textielverzorging

Voor de textielverzorgingssector was 2013 geen goed jaar. De omzet, die over de periode 2011-2012 nog steeg met 11,2%, daalde immers met 1%. Het is dan ook niet verwonderlijk dat de investeringen daalden met 5,5% in 2013 (Tabel 7-36).

Grafiek 5-1: Omzet en investeringen in de Belgische textielverzorgingssector (per kwartaal, x 1.000.000 euro)



* Voorlopige gegevens

Bron: ADSEI, BTW-aangiften (Nace-BEL 96.01)

6 Samenvatting

Tabel 6-1: Kerncijfers textiel- en kledingsector (wijziging t.o.v. één jaar eerder)

Textiel	Omzet	Productievolume (PRODCOM index)	Investerings	Tewerkstelling		Export (Waarde)	Import (Waarde)
				Vacantex (arbeiders)	RSZ		
2008	-1,2%	-	-11,7%	-4,3%	-	-1,0%	2,1%
2009	-20,1%	-18,7%	-36,8%	-13,8%	-12,9%	-9,7%	-10,1%
2010	11,8%	5,2%	20,8%	-6,3%	-5,7%	15,0%	8,8%
2011	-0,4%	-5,1%	7,1%	-4,0%	-5,7%	4,1%	11,1%
2012	-4,5%	-9,4%	-11,8%	-6,8%	-6,3%	-6,0%	-3,3%
2013	-4,9%	-1,2%	0,2%	-6,5% (Q2)	-3,9% (Q3)	2,9%	4%
2014 (Q1)	-	8,0%	-	-	-	-	-
Kleding (excl. bont)				SWF (1e kwartaal)	RSZ		
2008	-5,3%	-	-8,0%	1,6%	-	6,4%	4,9%
2009	-9,7%	-15,8%	14,1%	-5,9%	-8,1%	-13,7%	-11,8%
2010	0,4%	-3,5%	-10,8%	-5,1%	-6,6%	-3,9%	-8,1%
2011	-44,5%	-4,2%	8,5%	-1,8%	-6,9%	7,4%	10,2%
2012	0,3%	-9,4%	-10,8%	-2,8%	-11,5%	-11,9%	-7,4%
2013	-7,7%	-9,2%	-37,2%	-5,1% (Q4)	-9,3% (Q3)	2,5%	6,0%
2014 (Q1)	-	-3,1%	-	-	-	1,7%	6,5%

Bronnen : ADSEI (BTW-aangiften, PRODCOM); RSZ (gecentraliseerde statistieken); NBB (INR); Sociaal Waarborgfonds

De wereldeconomie lijkt zijn wonden en kijkt uit naar een langzaam maar zeker herstel. Toch blijven er, in het bijzonder op de financiële markten, belangrijke risico's bestaan. De verwachting heerst dat de Eurozone in 2014 voor het eerst sinds 2011 opnieuw positieve groeicijfers zou neerzetten. Hoewel de Amerikaanse economie er beter aan toe is, moesten de Europese producenten de voorbije maanden concurreren met een euro die steeds duurder werd tegenover de Amerikaanse dollar.

Mogelijks lagen de betere groeivoorzichten aan de basis van de sterke stijging van het ondernemersvertrouwen in de Belgische textielsector in 2013. De textielomzet daalde nochtans met 4,5% in 2013. Zowel de omzet in het binnen- als in het buitenland lagen in het vierde kwartaal onder het peil van één jaar eerder (resp. -6,4% en -3,7%). Volgens enquêtes was er begin 2014 wel een toename van de productie in de grotere textielbedrijven evenals een hogere bezetting van het productievermogen maar dit zou in hoofdzaak een opbouw van de voorraden afgewerkte

textielproducten reflecteren. Een inzinking van de resultaten van de conjunctuurenquêtes vanaf april wijst op onvoldoende bestellingen in het tweede kwartaal.

De toename van het ondernemersvertrouwen in 2013 kon de omzetsdaling en de moeilijke toegang tot krediet niet compenseren, zodat de investeringen in de textielsector in 2013 stabiel bleven op het lage peil van het voorgaande jaar. De werkgelegenheidsstatistieken maken wel duidelijk dat 2013 een beter jaar was dan 2012 aangezien het verlies aan werkgelegenheid in de periode tot september 2013 aanzienlijk zwakker was dan in 2012. Ook de tijdelijke werkloosheid daalde gevoelig in de loop van 2013 en de werkgelegenheidsvooruitzichten waren overwegend positief, ook al zien we opnieuw een verslechtering in het tweede kwartaal van 2014.

De gegevens over de Belgische buitenlandse handel in textiel (incl. gebreide kleding) maken eveneens gewag van een kleine verbetering in de loop van 2013. Zo lag het handelsbalansoverschot in de tweede helft van het jaar 2,1% hoger dan in de eerste helft. Dit was evenwel eerder het gevolg van een lage binnenlandse vraag dan van een dynamische buitenlandse vraag aangezien de invoer exclusief gebreide kleding, die hoofdzakelijk doorvoer betreft, in die periode licht terugviel en de export stabiel bleef. Anders dan in 2012 was er geen daling van de uitvoer van technisch textiel in 2013 maar de tapijtenexport liep wel verder terug. Voor het tweede opeenvolgende jaar was er een verschuiving van textielinvoer uit China naar invoer uit andere Zuidoost Aziatische landen.

In de kledingsector viel het ondernemersvertrouwen sterk terug in de tweede helft van 2013 maar begin 2014 volgde er een stevig herstel. Die terugval in 2013 is niet verbaasd aangezien de omzet toen met 7,7% daalde. De zwakke markt en de goedkope invoer uit lagelonenlanden zouden ook de afzetprijzen hebben doen terugvallen. Enquêtegegevens doen uitschijnen dat de Belgische kledingproductie begin 2014 enigszins herstelde maar net zoals in de textielsector lijkt dit vooral het gevolg van een opbouw van de kledingvoorraden.

De zwakke activiteit vertaalt zich in een continue neergang van de investeringen sinds begin 2012. In het laatste kwartaal van 2013 waren er bijna 40% minder investeringen dan één jaar eerder, wat uiteraard weegt op de toekomstige productiecapaciteit. In dit klimaat van dalende omzet, productie en investeringen ging ook de werkgelegenheid sterk achteruit. In het vierde kwartaal van 2013 zou de tewerkstelling ruim 5% lager zijn geweest dan in dezelfde periode van 2012, waarbij vooral de arbeiders werden getroffen. Opnieuw zien we een verbetering in het eerste kwartaal van 2014. Zo viel de werkgelegenheid toen minder snel terug, was er een daling van de tijdelijke werkloosheid en een lichte verbetering van de werkloosheidsvooruitzichten.

De gegevens over de Belgische kledinghandel betreffen vnl. doorvoer maar tonen toch dat de internationale omgeving in 2013 negatief was voor de Belgische kledingsector. Het handelstekort nam toe in 2013, maar in de tweede helft van het jaar was er een verbetering. Opvallend zijn daarbij de sterke toename van kledinginvoer uit Turkije en Zuidoost-Azië, met als uitschieters Bangladesh en India. In het eerste kwartaal van 2014 was er opnieuw een uitdieping van het Belgische handelsbalanstekort in kleding.

In de Belgische kledingdetailhandel was er vanaf midden 2013 een krachtige opleving van het ondernemersvertrouwen, gekoppeld aan een sterke stijging van de kledingverkoop in de tweede jaarhelft. De hogere omzet volgt uit een sterke verbetering van het consumentenvertrouwen, die zich begin 2014 stabiliseerde. Ook hier zien we een neerwaartse druk op de prijzen. In de textielverzorgingssector was er een lichte daling van de omzet en van de investeringen in 2013.

Hoewel de situatie beter is dan in de crisisjaren 2008-2009 en 2011-2012 was ook 2013 geen goed jaar voor de Belgische textiel- en kledingsector. De omzet ging opnieuw achteruit waardoor de ondernemers terughoudend blijven om te investeren. Het eerste kwartaal van 2014 leek voor beide sectoren beterschap te brengen maar in de textielsector nam het ondernemersvertrouwen vanaf april een duik, terwijl het late en wisselvallige herstel van het vertrouwen in de kledingsector twijfel zaait over de duurzaamheid ervan.

7 Statistische bijlagen

Tabel 7-1: Omzet van de textielindustrie (Nace-BEL 13)

	x 1.000.000 EUR	Verandering in %
2005	5.622,9	
2006	5.771,5	2,6%
2007	5.776,5	0,1%
2008*	5.708,6	-1,2%
2009	4.562,2	-20,1%
2010	5.101,3	11,8%
2011	5.083,3	-0,4%
2012	4.854,5	-4,5%
2013**	4.581,1	-4,9%
2010 I	1.231,8	7,2%
II	1.329,6	16,8%
III	1.217,3	12,3%
IV	1.322,7	11,1%
2011 I	1.317,7	7,0%
II	1.345,2	1,2%
III	1.173,6	-3,6%
IV	1.246,8	-5,7%
2012 I	1.246,6	-5,4%
II	1.229,4	-8,6%
III	1.123,2	-4,3%
IV	1.220,5	-2,1%
2013 I	1.162,5	-6,7%
II	1.188,7	-3,3%
III	1.064,2	-5,3%
IV***	1.165,8	-4,5%

* Begin 2008 werd de BTW-eenheid ingevoerd, waardoor een groep vennootschappen die samen één bedrijf vormt als één belastingplichtige kan optreden voor de toepassing van BTW.

** Exclusief kwartaalaangiften

*** Voorlopige gegevens

Bron: ADSEI, BTW-aangiften

Tabel 7-2: Binnenlandse omzet van de textielindustrie (Nace-BEL 13)

	x 1.000.000 EUR	Verandering in %
2005	1.423,9	-
2006	1.185,1	-16,8%
2007	1.368,1	15,4%
2008	1.406,3	2,8%
2009	1.188,4	-15,5%
2010	1.339,8	12,7%
2011	1.388,0	3,6%
2012	1.308,7	-5,7%
2013*	1.211,9	-
2010 I	324,8	4,6%
II	334,7	9,4%
III	321,0	17,8%
IV	359,2	20,1%
2011 I	353,8	8,9%
II	382,5	14,3%
III	307,0	-4,4%
IV	344,6	-4,1%
2012 I	330,3	-6,6%
II	337,2	-11,8%
III	-	-
IV	340,4	-1,2%
2013 I	300,9	-8,9%
II	316,2	-6,2%
III	276,3	-
IV**	318,6	-6,4%

* Exclusief kwartaalaangiften

** Voorlopige gegevens

Bron: ADSEI, BTW-aangiften

Tabel 7-3: Uitvoer van de textielindustrie (Nace-BEL 13)

	x 1.000.000 EUR	Verandering in %
2005	4.199,0	-
2006	4.586,5	9,2%
2007	4.408,4	-3,9%
2008	4.302,3	-2,4%
2009	3.373,8	-21,6%
2010	3.761,5	11,5%
2011	3.695,4	-1,8%
2012	3.545,8	-4,0%
2013*	3.369,2	-
2010 I	906,9	8,2%
II	994,9	19,5%
III	896,2	10,4%
IV	963,5	8,1%
2011 I	963,9	6,3%
II	962,7	-3,2%
III	866,6	-3,3%
IV	902,3	-6,4%
2012 I	916,3	-4,9%
II	892,1	-7,3%
III	-	-
IV	880,1	-2,5%
2013 I	861,6	-6,0%
II	872,5	-2,2%
III	787,9	-
IV**	847,2	-3,7%

* Exclusief kwartaalaangiften

** Voorlopige gegevens

Bron: ADSEI, BTW-aangiften

Tabel 7-4: Omzet in de subsectoren van de textielindustrie (x 1.000.000 euro)

	Spinnen (131)		Weven (132)		Veredeling (133)		Overige (139)		waarvan tapijt (1393)	
	x 1.000.000 EUR	Verandering in %	x 1.000.000 EUR	Verandering in %	x 1.000.000 EUR	Verandering in %	x 1.000.000 EUR	Verandering in %	x 1.000.000 EUR	Verandering in %
2005	450,0	-	999,5	-	379,2	-	3794,2	-	2243,0	-
2006	425,1	-5,5%	1031,1	3,2%	382,3	0,8%	3933,0	3,7%	2396,3	6,8%
2007	420,6	-1,1%	976,3	-5,3%	355,2	-7,1%	4024,4	2,3%	2417,3	0,9%
2008*	880,6	109,4%	840,5	-13,9%	713,8	101,0%	3273,6	-18,7%	1910,2	-21,0%
2009	740,6	-15,9%	663,6	-21,1%	190,9	-73,3%	2967,1	-9,4%	1503,6	-21,3%
2010	867,1	17,1%	694,1	4,6%	186,4	-2,4%	3353,8	13,0%	1746,2	16,1%
2011	868,8	0,2%	674,1	-2,9%	184,6	-0,9%	3355,8	0,1%	1698,4	-2,7%
2012	843,0	-3,0%	505,0	-25,1%	253,9	37,5%	3252,6	-3,1%	1685,1	-0,8%
2013**	780,3	-7,3%	554,0	3,3%	158,5	10,6%	3088,3	-6,4%	1570,7	-6,5%
2011 I	236,2	21,4%	180,2	1,9%	50,7	3,0%	850,6	4,9%	426,2	-2,6%
II	236,0	10,9%	175,3	-5,5%	48,6	0,3%	885,3	0,3%	436,2	-3,7%
III	193,8	-7,9%	152,4	-2,6%	41,1	0,2%	786,3	-2,8%	404,6	-4,8%
IV	202,9	-18,7%	166,2	-5,2%	44,2	-7,2%	833,6	-2,0%	431,4	0,2%
2012 I	217,9	-7,8%	139,3	-22,7%	38,1	-24,9%	851,3	0,1%	434,5	1,9%
II	220,4	-6,6%	132,3	-24,6%	37,3	-23,3%	839,4	-5,2%	417,7	-4,2%
III	197,1	1,7%	125,0	-18,0%	30,8	-25,0%	770,3	-2,0%	396,6	-2,0%
IV	206,0	1,6%	140,0	-15,8%	37,0	-16,1%	837,4	0,5%	431,3	0,0%
2013 I	206,5	-5,2%	118,9	-14,6%	40,3	5,8%	796,7	-6,4%	409,2	-5,8%
II	204,8	-7,1%	119,2	-9,8%	42,6	14,2%	822,0	-2,1%	394,1	-5,6%
III***	177,3	-10,1%	142,0	13,7%	34,7	12,5%	710,1	-7,8%	364,1	-8,2%
IV	191,7	-7,0%	173,8	24,1%	40,8	10,2%	759,5	-9,3%	403,3	-6,5%

* Bij de overgang naar de nieuwe nace heeft de ADSEI gemerkt dat er sinds 2008 een BTW-eenheid gevormd door een groot textielbedrijf verkeerdelijk bij veredeling opgenomen werd en eigenlijk bij technisch textiel thuishoort. Dit resulteert in een verschuiving van veredeling naar overige.

** Exclusief kwartaalaangiften

*** Voorlopige gegevens voor 2013, die zeker nog gecorrigeerd zullen worden. De weergegeven omzetsijging bij de weverijen en veredelaars is ongetwijfeld een grote overschatting

Bron: ADSEI, BTW-aangiften (Nace-BEL 2008)

Tabel 7-5: Productie van de textielindustrie (in volume)

	Bruto-index 2010 = 100	Verandering			
2000	120,9				
2001	122,5				
2002	121,8				
2003	115,8				
2004	115,8				
2005	112,2				
2006	119,2				
2007	123,3				
2008*	109,8				
2009	90,0				
2010	100,0				
2011	96,8				
2012	87,7				
2013	86,6				
2012 J	87,9				
F	93,3				
M	98,4	T 1	-8,3%		
A	84,3				
M	89,2				
J	94,4	T 2	-10,5%	S 1	-9,4%
J	84,4				
A	67,4				
S	90,3	T 3	-10,9%		
O	103,6				
N	92,8				
D	66,1	T 4	-8,2%	S 2	-0,1
2013 J	85,9				
F	87,5				
M	92,3	T 1	-5,0%		
A	88,9				
M	89,6				
J	90,0	T 2	0,2%	S 1	-2,4%
J	89,1				
A	64,2				
S	93,6	T 3	1,9%		
O	100,7				
N	89,6				
D	68,4	T 4	-1,5%	S 2	0,0
2014 J	94,7				
F	93,7				
M	98,7	T 1	8,0%		
A	98,5				

* Vanaf 1 januari 2008 werden de drempels om te antwoorden bij Prodcop verhoogd van ondernemingen met minstens 10 werknemers of 2,5 miljoen euro omzet naar ondernemingen met minstens 20 werknemers of 3,5 miljoen euro omzet

Bron : ADSEI, Prodcop, Nace-bel 13

Tabel 7-6: NBB-conjunctuurenquête: beoordeling van de voorraden, de binnen- en buitenlandse bestellingen, de werkgelegenheidsvooruitzichten en de gemiddelde verzekerde activiteitsduur in de textielsector

		Voorraden (*)	Binnenlandse bestellingen (**)	Buitenlandse bestellingen (**)	Werkgelegenheids- vooruitzichten (***)	Gemiddelde ver- zekerde activiteitsduur (maand / mois)	Seizoengezuiverde bruto reeks
2010	J	-19	-8	4	-5	2,0	-14,6
	F	-15	-22	-22	-17	2,0	-12,5
	M	-5	-36	-26	-8	2,0	-13,3
	A	-7	20	9	-13	2,1	-16,6
	M	-5	30	10	-11	2,0	-15,5
	J	-7	9	5	-9	2,0	-9,3
	J	-13	1	25	-5	2,0	-8,6
	A	-15,3	2,5	-16,7	-5,9	1,9	-15,8
	S	-18,6	-2,1	-14,9	-25,6	1,9	-21,4
	O	-13,8	8,8	10,8	-8,8	2,0	-21
	N	-11,9	15,7	8,7	-7,8	2,0	-13,2
	D	-11,9	-10,2	-17,2	3,1	1,9	-3,3
2011	J	-10,9	-4,9	-20,2	-4,7	1,9	-6,9
	F	-8,9	-8,3	-1	6,3	2,1	0,4
	M	-16,6	-9,3	-13,6	2,2	2,2	1,2
	A	-16,6	-11,6	-5,8	-3	2,1	2
	M	-12,5	-19	-17,2	-6,9	2,1	-1,2
	J	-2,5	-14,1	-23,3	-5,9	2,0	-4,6
	J	2	-1,8	-10	5,8	2,2	-9,1
	A	4,2	-9,1	-17,6	3,6	2,2	-13
	S	1,7	-20,5	-6,7	-4,9	2,1	-18,2
	O	-4,9	5,1	5,1	2,6	2,2	-13,2
	N	17,4	-43	-18,6	-4,1	2,1	-18,3
	D	7,4	-3,8	-35,1	10,3	2,0	-16,4
2012	J	-9	-35,3	-33,8	7,7	2,1	-12,0
	F	5,2	-10,8	-5	-0,7	2,1	-13,1
	M	6,5	-10,2	-27,6	-5,1	2,0	-20,0
	A	-8	-20,3	-12	-7,8	1,9	-8,2
	M	1,9	-16,2	-13,5	-0,3	1,8	-13,8
	J	-1,2	-8,1	6,7	-24	2,2	-17,9
	J	5,2	-35,1	-0,6	-12,9	2,4	-17
	A	8,8	-21,2	19,5	-1,6	2,2	-16,8
	S	8,1	-19,1	2,3	-12,4	2,1	-23,3
	O	15,9	-27,5	-24,2	-11,1	2,2	-27,9
	N	16,8	-12	4,1	-15,7	2,3	-22,2
	D	2	-50,3	-17,8	-19,3	2,2	-19,1
2013	J	-6,8	-46,1	-46,5	-6,7	2,3	-16,6
	F	1,8	-17,2	-11,4	-0,4	2,3	-4,2
	M	11,3	-23	-31,4	-6,8	2,2	-20,8
	A	8	-32,4	-31,4	-11,8	2,2	-20,3
	M	4,3	-43,7	-13	-5,5	2,1	-19,4
	J	4,8	-19,2	-1	-2,6	2,2	-6,4
	J	9	-23,6	0,1	0,4	2,2	-15,2
	A	1,9	-36,7	14,8	6,1	2,2	-11
	S	-17	-4,1	4,7	7,6	2,1	-1,3
	O	-16,4	-19,7	11,2	-16	2,1	-10,2
	N	-10,3	-15,5	-1,3	-5,1	2,2	-1,3
	D	-11,1	16,4	7,2	-13,1	2,2	-3,1
2014	J	0,1	-8	-1,5	4,7	2,1	2,8
	F	-0,5	14,9	42,9	5,3	2,2	4,4
	M	6,7	1,3	7,3	0,5	2,2	3,7
	A	24,2	1,1	17,1	-1,1	2,2	-3,9
	M	18,1	-27,3	-15,8	-2,6	2,3	-9,0
	J	7,7	-42,1	-39,6	-4,3	2,1	-11,1

(*) Saldo van de antwoorden die melding maken van een voorraad die hoger dan normaal is en die de voorraad lager dan normaal achten

(**) Saldo van de antwoorden die een stijging of een daling melden

(***) Saldo van de antwoorden die de volgende drie maanden een stijging verwachten van hun werkgelegenheid of een daling

Bron : NBB

Tabel 7-7: Afzetprijzen van textielartikelen (Nace-BEL 17)

	2010 = 100	Verandering in %			
2005	94,8	0,1%			
2006	96,7	2,0%			
2007	97,6	1,0%			
2008	95,1	-2,6%			
2009	95,6	0,6%			
2010	100,0	4,6%			
2011	106,9	6,9%			
2012	110,2	3,1%			
2013	112,2	1,8%			
2012 J	107,3				
F	107,6				
M	110,6	T 1	3,1%		
A	111,5				
M	111,6				
J	111,8	T 2	4,0%	S 1	3,5%
J	111,5				
A	111,8				
S	111,2	T 3	3,6%		
O	108,6				
N	109,3				
D	109,6	T 4	1,7%	S 2	2,7%
2013 J	113,2				
F	112,5				
M	112,2	T 1	3,8%		
A	112,2				
M	111,9				
J	111,9	T 2	0,3%	S 1	2,0%
J	111,9				
A	111,7				
S	111,7	T 3	0,3%		
O	112,4				
N	112,1				
D	112,4	T 4	2,9%	S 2	1,6%
2014 J	111,0				
F	111,3				
M	111,6	T 1	-1,2%		
A	111,8				

Bron : FOD Economie (ADSEI); Prodcum (Ondernemingen die minstens 20 personen tewerkstellen of met een jaaromzet van minstens 3,5 miljoen EUR.)

Tabel 7-8: Bezettingsgraad van het productievermogen en productiebelemmeringen wegens onvoldoende vraag in de textielindustrie

	Bezettingsgraad van het productievermogen	Percentage ondernemingen met productiebelemmeringen wegens onvoldoende vraag
2000	86,2%	56,0%
2001	85,0%	60,5%
2002	80,7%	76,0%
2003	78,7%	77,0%
2004	78,4%	76,8%
2005	75,5%	78,8%
2006	79,1%	66,8%
2007	80,0%	68,5%
2008	75,2%	78,0%
2009	64,9%	94,8%
2010	69,6%	87,0%
2011	71,1%	80,0%
2012	71,4%	84,0%
2013	68,5%	90,5%
2008 J	76,7%	78%
A	76,7%	80%
J	73,0%	77%
O	74,3%	77%
2009 J	61,7%	88%
A	63,2%	99%
J	65,7%	99%
O	68,9%	93%
2010 J	67,6%	91%
A	66,7%	89%
J	71,1%	86%
O	72,9%	82%
2011 J	66,3%	93%
A	72,8%	79%
J	73,7%	64%
O	71,5%	84%
2012 J	68,9%	83%
A	71,6%	75%
J	72,5%	83%
O	72,5%	95%
2013 J	67,1%	95%
A	66,7%	92%
J	70,6%	85%
O	69,6%	90%
2014 J	69,6%	90%
A	73,1%	85%

Bron: Nationale Bank - Enquête naar het productievermogen

Tabel 7-9: Investerings in de textielindustrie (Nace-BEL 13)

	x 1.000.000 EUR	Verandering in %
2005	160,0	-
2006	176,9	10,5%
2007	178,0	0,6%
2008*	157,2	-11,7%
2009	99,4	-36,8%
2010	120,0	20,8%
2011	128,6	7,1%
2012	113,4	-11,8%
2013**	111,8	0,2%
2010 I	26,2	-4,8%
II	30,9	38,9%
III	28,0	27,3%
IV	34,9	26,7%
2011 I	26,1	-0,5%
II	29,3	-5,0%
III	37,6	34,3%
IV	35,5	1,9%
2012 I	21,5	-17,8%
II	24,7	-15,9%
III	24,7	-34,5%
IV	40,8	14,9%
2013 I	22,6	5,4%
II	28,0	13,6%
III	26,6	8,0%
IV***	34,5	-15,5%

* Begin 2008 werd de BTW-eenheid ingevoerd, waardoor een groep vennootschappen die samen één bedrijf vormt als één belastingplichtige kan optreden voor de toepassing van BTW.

** Exclusief kwartaalaangiften

*** Voorlopige gegevens

Bron: FOD Economie - ADSEI, BTW-aangiften

Tabel 7-10: Investerings in de textielindustrie (zonder breigoed en confectie)

1. Evolutie van de investeringen ten opzichte van het voorgaande jaar								
	2008	2009	2010	2011	2012	2013	2014	
	Realisaties	Realisaties	Realisaties	Realisaties	Realisaties	Realisaties	Vooruitzichten	
Materiële investeringen (via leasing en/of coördinatiecentrum inbegrepen)	-15,1%	-34,9%	40,7%	-1,7%	-35,6%	41,5%	-3,8%	
2. Indeling van de investeringen volgens economische bestemming (in % van de totale investeringen)								
	2007	2008	2009	2010	2011	2012	2013	2014
	Realisaties	Realisaties	Realisaties	Realisaties	Realisaties	Realisaties	Ramingen	Vooruitzichten
Vervangingsinvesteringen	63%	50%	49%	49,1%	71%	74%	62%	61%
Uitbreidingsinvesteringen	27%	33%	33%	46,8%	21%	10%	27%	33%
Rationalisatie-investeringen	8%	14%	14%	3,7%	5%	7%	5%	-
Milieu-investeringen	1%	3%	4%	0,0%	1%	4%	3%	6%
Andere + onbepaald	1%	0%	0%	0,4%	2%	5%	3%	-

Bron: : NBB, Najaarsenquête 2013

Tabel 7-11: Tewerkgestelde werknemers in de textielindustrie (RSZ-gegevens, per kwartaal)

		Wijziging t.o.v. een jaar		Wijziging t.o.v. een jaar		Totaal	Wijziging t.o.v. een jaar voordien
		Arbeiders	voordien	Bedienden	voordien		
2003	I	30.205	-3,2%	5.891	-3,7%	36.096	-3,3%
	II	29.894	-2,7%	5.852	-3,0%	35.746	-2,7%
	III	29.361	-4,1%	5.854	-2,7%	35.215	-3,9%
	IV	28.873	-3,3%	5.756	-3,2%	34.629	-3,3%
2004	I	28.726	-4,9%	5.763	-2,2%	34.489	-4,5%
	II	28.440	-4,9%	5.718	-2,3%	34.158	-4,4%
	III	28.074	-4,4%	5.698	-2,7%	33.772	-4,1%
	IV	27.493	-4,8%	5.625	-2,3%	33.118	-4,4%
2005	I	27.116	-5,6%	5.547	-3,7%	32.663	-5,3%
	II	26.516	-6,8%	5.498	-3,8%	32.014	-6,3%
	III	25.930	-7,6%	5.419	-4,9%	31.349	-7,2%
	IV	25.330	-7,9%	5.360	-4,7%	30.690	-7,3%
2006	I	25.056	-7,6%	5.307	-4,3%	30.363	-7,0%
	II	24.748	-6,7%	5.346	-2,8%	30.094	-6,0%
	III	24.419	-5,8%	5.318	-1,9%	29.737	-5,1%
	IV	24.149	-4,7%	5.299	-1,1%	29.448	-4,0%
2007	I	23.875	-4,7%	5.221	-1,6%	29.096	-4,2%
	II	23.438	-5,3%	5.211	-2,5%	28.649	-4,8%
	III	23.331	-4,5%	5.173	-2,7%	28.504	-4,1%
	IV	23.135	-4,2%	5.152	-2,8%	28.287	-3,9%
2008*	I	22.744		5.131		27.875	
	II	22.361		5.119		27.480	
	III	21.656		4.988		26.644	
	IV	20.471		4.851		25.322	
2009	I	19.618	-13,7%	4.651	-9,4%	24.269	-12,9%
	II	18.940	-15,3%	4.506	-12,0%	23.446	-14,7%
	III	18.462	-14,7%	4.487	-10,0%	22.949	-13,9%
	IV	18.275	-10,7%	4.496	-7,3%	22.771	-10,1%
2010	I	17.915	-8,7%	4.450	-4,3%	22.365	-7,8%
	II	17.661	-6,8%	4.429	-1,7%	22.090	-5,8%
	III	17.555	-4,9%	4.403	-1,9%	21.958	-4,3%
	IV	17.336	-5,1%	4.374	-2,7%	21.710	-4,7%
2011	I	17.160	-4,2%	4.361	-2,0%	21.521	-3,8%
	II	16.900	-4,3%	4.308	-2,7%	21.208	-4,0%
	III	16.536	-5,8%	4.250	-3,5%	20.786	-5,3%
	IV	16.271	-6,1%	4.209	-3,8%	20.480	-5,7%
2012	I	15.886	-7,4%	4.149	-4,9%	20.035	-6,9%
	II	15.655	-7,4%	4.150	-3,7%	19.805	-6,6%
	III	15.375	-7,0%	4.118	-3,1%	19.493	-6,2%
	IV	15.099	-7,2%	4.089	-2,9%	19.188	-6,3%
2013	I	15.029	-5,4%	4.083	-1,6%	19.112	-4,6%
	II	14.767	-5,7%	4.030	-2,9%	18.797	-5,1%
	III	14.662	-4,6%	4.063	-1,3%	18.725	-3,9%

* Vanaf 2008 volgens categorie 13 binnen de Nace-BEL 2008 nomenclatuur
Bron: RSZ - gecentraliseerde statistieken

Tabel 7-12: Aantal tewerkgestelde werknemers in de textielindustrie (Vacantex-gegevens, per kwartaal)

	Arbeiders		Bedienden*	Verandering in %	Bedrijven	
	Jaargemiddelde	Verandering			Einde kwartaal	Verandering in %
1995	40.594					
1996	37.412	-7,8%				
1997	36.083	-3,6%				
1998	36.547	1,3%				
1999	36.033	-1,4%				
2000	36.034	0,0%				
2001	35.440	-1,6%				
2002	33.844	-4,5%				
2003	32.291	-4,6%				
2004	30.673	-5,0%				
2005	28.386	-7,5%				
2006	26.330	-7,2%				
2007	24.714	-6,1%				
2008	23.641	-4,3%				
2009	20.384	-13,8%				
2010	19.101	-6,3%				
2011	18.339	-4,0%				
2012	17.090	-6,8%				
2013	16.033	-6,2%				
	Einde kwartaal	Verandering	Einde kwartaal	Verandering in %	Einde kwartaal	Verandering in %
2007 I	25.558	-5,5	5.224	-8,1	601	-7,1
II	24.910	-6,2				
III	24.223	-6,8				
IV	24.164	-6,0				
2008 I	24.366	-4,7	5.221	-0,1	577	-4,0
II	24.133	-3,1				
III	23.512	-2,9				
IV	22.552	-6,7				
2009 I	21.515	-11,7	5.047	-3,3	538	-6,8
II	20.678	-14,3				
III	19.960	-15,1				
IV	19.384	-14,0				
2010 I	19.377	-9,9	4.811	-4,7	507	-5,8
II	19.334	-6,5				
III	18.964	-5,0				
IV	18.727	-3,4				
2011 I	18.705	-3,5	4.765	-1,0	471	-7,1
II	18.431	-4,7				
III	18.366	-3,2				
IV	17.853	-4,7				
2012 I	17.575	-6,0	4.571	-4,1	451	-4,2
II	17.221	-6,6				
III	16.899	-8,0				
IV	16.664	-6,7				
2013 I	16.417	-6,6	4.462	-2,4	428	-5,1
II	16.103	-6,5				
III	15.913	-5,8				
IV	15.699	-5,8				

* Het aantal bedienden en bedrijven wordt vastgesteld op het eerste kwartaal van elk jaar, op grond van een aangifte die de werkgevers doen bij het Fonds voor Bestaanszekerheid voor de Bedienden.

Bron: Vacantex

Tabel 7-13: Werkloosheid in de textielindustrie

	NWW*	Verandering t.o.v. de vorige maand				de overeenkomstige periode van het voorgaande jaar		Tijdelijke werk- loosheid**
2010 J	8.410	-147					11.307	
F	8.316	-94					8.782	
M	8.219	-97	T 1	1,9%			6.846	
A	8.212	-7					8.079	
M	8.119	-93					8.837	
J	8.012	-107	T 2	-1,3%	S 1	0,3%	6.392	
J	8.380	368					4.402	
A	8.234	-146					8.268	
S	7.799	-435	T 3	-4,5%			5.501	
O	7.640	-159					7.171	
N	7.463	-177					6.297	
D							4.629	
2011 J	7.596						9.637	
F	7.518	-78					7.013	
M	7.430	-88	T 1	-9,6%			5.670	
A	7.233	-197					7.642	
M	7.136	-97					6.983	
J	7.029	-107	T 2	-12,1%	S 1	-10,8%	6.020	
J	7.450	421					5.359	
A	7.369	-81					6.776	
S	7.079	-290	T 3	-10,3%			5.932	
O	6.913	-166					7.365	
N	6.861	-52					6.229	
D***	2.730	-4.131	T 4	-			5.242	
2012 J	2.819	89					8.720	
F	2.872	53					7.333	
M	2.742	-130	T 1	-			6.737	
A	2.673	-69					7.467	
M	2.641	-32					5.619	
J	2.591	-50	T 2	-	S 1	-62,8%	7.001	
J	2.706	115					4.323	
A	2.703	-3					5.087	
S	2.585	-118	T 3	-			6.782	
O	2.193	-392					4.480	
N	2.172	-21					6.847	
D	2.199	27	T 4	-	S 2	-0,6	6.198	
2013 J	2.196	-3					6.452	
F	2.141	-55					7.094	
M	2.138	-3	T 1	-23,2%			7.629	
A	2.134	-4					5.617	
M	2.167	33					6.535	
J	2.160	-7	T 2	-18,3%	S 1	-20,8%	6.098	
J	2.248	88					3.060	
A	2.227	-21					5.322	
S	2.154	-73	T 3	-17,1%			5.343	
O	2.190	36					3.631	
N	2.184	-6					6.003	
D	2.216	32	T 4	0,4%	S 2	-0,1	4.412	
2014 J	2.225	9					5.321	
F	1.469	-756					5.359	
M	2.182	713	T 1	-9,3%			5.734	
A	2.128	-54					4.133	
M	2.090	-38						

* Niet werkende werkzoekenden

** Absolute hoeveelheid tijdelijke werklozen

*** Wegens een wijziging in de aangifemethode was er in december 2011 een breuk in de statistieken over de NWW

Bron: Rijksdienst voor arbeidsvoorziening

Tabel 7-14: Belgische buitenlandse handel in textielproducten (zonder confectiekleding)

	Totale invoer		Totale uitvoer		Handelsbalans
	x 1.000.000 EUR	Verandering in %	x 1.000.000 EUR	Verandering in %	x 1.000.000 EUR
1998	6.739,9	-	9.326,3	-	2.586,4
1999	6.489,2	-3,7%	9.196,3	-1,4%	2.707,1
2000	7.261,7	11,9%	10.180,6	10,7%	2.918,9
2001	7.215,1	-0,6%	10.336,1	1,5%	3.121,0
2002	7.005,1	-2,9%	10.444,2	1,0%	3.439,1
2003	6.647,5	-5,1%	9.771,9	-6,4%	3.124,4
2004	6.725,7	1,2%	9.640,3	-1,3%	2.914,6
2005	6.938,8	3,2%	9.623,9	-0,2%	2.685,1
2006	7.355,8	6,0%	10.440,6	8,5%	3.084,8
2007	7.902,6	7,4%	10.958,1	5,0%	3.055,5
2008	8.068,8	2,1%	10.853,7	-1,0%	2.784,9
2009	7.253,2	-10,1%	9.805,9	-9,7%	2.552,8
2010*	7.163,2	8,8%	10.453,4	15,0%	3.290,2
2011	7.961,8	11,1%	10.883,9	4,1%	2.922,2
2012	7.699,6	-3,3%	10.233,6	-6,0%	2.533,9
2013					
2007					
S 1	3.943,2	6,3%	5.547,3	6,4%	1.604,1
S 2	3.959,4	8,6%	5.410,8	0,0	1.451,4
2008					
S 1	3.894,6	-1,2%	5.518,1	-0,5%	1.623,5
S 2	4.174,3	5,4%	5.335,7	0,0	1.161,4
2009					
S 1	3.623,1	-7,0%	4.876,3	-11,6%	1.253,2
S 2	3.630,1	-0,1	4.929,6	-0,1	1.299,5
2010*					
S 1	3.389,6	3,1%	5.013,8	11,9%	1.624,2
S 2	3.773,6	14,4%	5.439,6	0,2	1.666,0
2011					
S 1	3.980,8	17,4%	5.642,7	12,5%	1.661,9
S 2	3.981,0	5,5%	5.241,2	-3,6%	1.260,3
2012					
S 1	3.799,9	-4,5%	5.099,1	-9,6%	1.299,2
S 2	3.899,7	-2,0%	5.134,5	-2,0%	1.234,8
2013					
S 1	3.897,1	2,6%	5.121,6	0,4%	1.224,5
S 2	4.110,8	5,4%	5.406,0	5,3%	1.260,3

* De gegevens zijn inclusief gebreide kleding en vanaf 2010 zijn ze zonder productcode 30061090 (andere steriele artikelen). Hiermee werd rekening gehouden in de vergelijking met 2009.

Bron: Fedustria (INR)

Tabel 7-15: Belgische buitenlandse handel in textielproducten (zonder confectiekleding) per land en per zone (x 1.000.000 euro)*

	Uitvoer								Invoer							
	2014 (3 mnd)	2013	2012	2011	2014**	2013	2012	2011	2014 (3 mnd)	2013	2012	2011	2014**	2013	2012	2011
	x 1.000.000 EUR	x 1.000.000 EUR	x 1.000.000 EUR	x 1.000.000 EUR	2013	2012	2011	2010	x 1.000.000 EUR	x 1.000.000 EUR	x 1.000.000 EUR	x 1.000.000 EUR	2013	2012	2011	2010
Europese Unie(27)	2.325,0	8.842,7	8.685,4	9.110,9	4,8%	1,8%	-4,7%	5,0%	1.129,3	4.240,2	4.192,1	4.289,9	4,9%	-1,1%	-2,3%	8,9%
waarvan :																
Duitsland	401,7	1.510,3	1.541,6	1.648,1	3,2%	-2,0%	-6,5%	4,8%	248,6	981,1	945,0	973,3	-1,2%	-0,1%	-2,9%	6,7%
Spanje	89,9	365,3	402,0	495,4	2,3%	-9,1%	-18,9%	2,2%	43,1	189,1	198,3	180,6	-8,3%	-1,0%	9,8%	0,0%
Frankrijk	656,3	2.542,0	2.528,1	2.736,6	3,6%	0,5%	-7,6%	8,0%	230,8	885,0	864,6	895,2	5,4%	-0,1%	-3,4%	5,3%
Verenigd Koninkrijk	317,3	1.239,6	1.225,0	1.151,4	10,1%	1,2%	6,4%	0,9%	66,0	235,5	244,9	234,5	11,9%	-10,1%	4,5%	12,0%
Italië	137,7	529,8	551,0	606,8	-1,0%	-3,9%	-9,2%	3,7%	92,6	344,1	343,3	353,0	7,3%	-2,2%	-2,7%	4,8%
Nederland	309,5	1.118,4	956,3	973,0	6,1%	17,0%	-1,7%	3,1%	245,3	888,4	868,7	874,6	9,7%	3,3%	-0,7%	12,7%
Polen	79,5	297,7	288,7	278,9	2,8%	3,1%	3,5%	8,6%	27,0	141,9	153,7	151,8	-26,5%	-8,9%	1,3%	39,2%
Hongarije	20,2	77,9	65,5	57,4	1,3%	18,9%	14,1%	27,9%	3,7	11,0	10,6	10,6	51,3%	3,2%	0,2%	53,9%
Tsjechië	46,2	175,0	173,9	172,0	3,2%	0,6%	1,1%	1,9%	40,9	134,9	142,9	160,5	32,8%	-17,0%	-11,0%	6,2%
Bulgarije	15,9	50,0	26,0	23,7	91,8%	92,3%	9,8%	41,7%	5,7	23,2	29,8	28,1	0,1%	-12,3%	5,8%	10,2%
Roemenië	28,5	84,5	64,2	76,4	40,1%	31,5%	-15,9%	15,8%	14,6	41,5	35,5	28,5	39,5%	10,7%	24,5%	14,5%
West-Europa buiten EU	93,9	372,3	299,2	397,0	6,8%	24,5%	-24,6%	-6,6%	153,1	599,7	513,8	554,9	4,8%	12,4%	-7,4%	21,6%
waarvan :																
Zwitserland	23,5	90,6	111,3	203,0	-8,1%	-18,6%	-45,2%	-21,2%	22,8	88,7	88,1	106,2	1,6%	-5,7%	-17,0%	10,8%
Turkije	53,4	215,2	120,7	124,5	16,7%	78,3%	-3,1%	25,3%	125,0	489,6	412,4	435,0	5,8%	15,0%	-5,2%	24,2%
Oost-Europa buiten EU	32,7	185,4	207,2	181,9	-23,1%	-10,5%	13,9%	12,5%	7,0	23,4	20,7	26,8	13,8%	31,4%	-22,9%	33,5%
waarvan :																
Oekraïne	5,1	37,5	38,5	43,9	-29,1%	-2,6%	-12,3%	8,6%	1,3	5,5	5,8	6,8	-3,4%	2,4%	-14,3%	18,6%
Rusland	21,7	122,6	137,1	113,6	-28,7%	-10,5%	20,6%	17,6%	1,1	3,1	1,9	2,1	95,2%	75,1%	-8,0%	50,9%
Noord-Amerika	69,4	234,0	218,1	319,3	20,6%	7,3%	-31,7%	1,0%	71,4	294,2	247,7	253,7	3,0%	49,6%	-2,4%	-13,3%
waarvan :																
USA	58,8	191,1	173,7	222,8	26,1%	10,0%	-22,0%	33,6%	68,7	280,8	233,5	235,6	4,2%	54,4%	-0,9%	-15,8%
Latijns-Amerika	17,2	81,1	78,9	78,1	-11,5%	2,8%	1,0%	5,4%	20,3	74,0	87,3	68,2	-0,7%	-15,8%	27,9%	42,0%
waarvan :																
Brazilië	6,6	20,5	22,4	22,2	34,3%	-8,6%	1,0%	13,7%	0,3	3,2	2,8	3,3	-70,7%	64,7%	-14,8%	3,9%
Mexico	2,6	15,2	15,6	14,6	-33,7%	-2,3%	6,4%	-5,9%	9,1	39,3	36,2	24,2	4,7%	39,1%	49,5%	60,5%
Afrika	63,2	283,7	290,3	276,6	-9,3%	-2,3%	5,0%	1,2%	37,4	137,7	151,8	161,4	4,0%	-8,2%	-6,0%	-2,8%
waarvan :																
Marokko	6,1	27,6	33,1	24,9	-42,3%	-16,6%	33,2%	-14,1%	5,6	14,3	18,1	18,8	30,1%	-15,9%	-4,2%	-29,9%
Tunesië	16,7	85,9	89,7	96,9	-16,5%	-4,2%	-7,5%	5,8%	11,3	50,2	73,3	78,7	-32,0%	-27,5%	-6,9%	0,7%
Midden-Oosten	27,3	111,8	98,7	95,8	13,0%	13,4%	3,0%	3,0%	13,0	52,4	58,2	66,8	0,4%	-5,4%	-12,9%	-15,7%
Azië	85,9	316,2	277,3	297,4	11,3%	14,0%	-6,8%	9,6%	652,8	2.577,0	2.415,5	2.532,0	14,4%	4,7%	-4,6%	17,6%
waarvan :																
China	45,3	149,3	123,8	150,4	22,2%	20,6%	-17,7%	9,2%	279,1	1.080,6	1.065,0	1.186,5	7,6%	-1,4%	-10,2%	14,1%
Thailand	4,1	17,4	11,1	9,0	3,5%	57,3%	22,5%	6,9%	15,9	95,9	111,9	74,4	-10,0%	-4,7%	50,4%	-17,1%
India	7,0	26,4	25,0	19,6	12,9%	5,3%	27,7%	7,0%	90,8	296,3	258,2	323,3	32,7%	8,8%	-20,1%	27,9%
Japan	11,1	50,3	41,8	41,5	-10,0%	20,3%	0,8%	14,0%	9,1	40,9	47,4	49,9	-18,6%	15,5%	-4,9%	2,4%
Indonesië	3,1	9,5	10,9	10,4	16,4%	-12,8%	4,6%	-15,9%	23,7	97,0	103,3	90,2	26,2%	-0,8%	14,6%	-5,7%
Bangladesh	1,5	1,8	1,5	3,5	239,8%	17,9%	-57,0%	42,7%	100,7	27,6	288,9	328,7	37,0%	9,3%	-12,1%	42,4%
Pakistan	1,2	4,4	4,8	6,5	23,2%	-9,0%	-25,0%	66,9%	51,9	197,8	186,5	217,7	20,4%	13,2%	-14,3%	29,7%
Oceanië	23,8	100,2	58,3	127,0	8,7%	72,0%	-54,1%	-23,3%	2,3	9,3	9,7	8,0	-9,3%	-27,6%	21,0%	-3,5%
TOTAAL	2.738,4	10.527,6	10.233,6	10.883,9	4,6%	2,9%	-6,0%	4,1%	2.086,5	8.007,9	7.699,6	7.961,8	7,5%	2,6%	-3,3%	11,1%

* De gegevens zijn inclusief gebreide kleding en zonder productcode 30061090 (andere steriele artikelen).

** Wijziging 1e kwartaal 2014 t.o.v. 1e kwartaal 2013

Bron: Fedustria (INR)

Tabel 7-16: Buitenlandse handel in textielproducten (zonder confectiekleding). Uitsplitsing volgens eindgebruik (in waarde)*

	Uitvoer									Invoer									
	2014 (3 mnd)	2013	2012	2011	2014***	2013	2012	2011	2010	2014 (3 mnd)	2013	2012	2011	2014***	2013	2012	2011	2010	2010
	x 1.000.000	x 1.000.000	x 1.000.000	x 1.000.000	2013	2012	2011	2010	2009	x 1.000.000	x 1.000.000	x 1.000.000	x 1.000.000	2013	2012	2011	2010	2009	2009
	EUR	EUR	EUR	EUR						EUR	EUR	EUR	EUR						
GRONDSTOFFEN	263,8	972,5	882,4	872,2	10,6%	10,2%	1,2%	19,1%	28,3%	1,3	464,5	431,5	448,1	11,5%	7,6%	-3,7%	21,7%	13,3%	13,3%
Vezels	231,2	830,3	755,1	761,7	10,9%	10,0%	-0,9%	19,4%	33,4%	1,1	402,1	377,8	414,2	8,5%	6,4%	-8,8%	22,3%	15,9%	15,9%
Andere	32,6	142,1	127,3	110,5	8,9%	11,6%	15,2%	17,0%	1,9%	0,2	62,4	53,7	33,9	39,3%	16,2%	58,5%	14,0%	-9,8%	-9,8%
HALFFABRIKATEN	284,1	1.116,7	1.112,7	1.195,1	-0,2%	0,4%	-6,9%	2,9%	15,9%	305,0	1.101,2	1.141,1	1.247,0	8,0%	-3,5%	-8,5%	7,9%	10,7%	10,7%
Garens	91,5	357,8	375,3	421,7	-0,9%	-4,7%	-11,0%	5,8%	26,8%	155,0	541,1	553,6	645,9	9,9%	-2,3%	-14,3%	6,1%	26,5%	26,5%
Kledingweefsels	154,6	598,7	592,5	629,6	1,2%	1,0%	-5,9%	1,8%	11,6%	116,2	427,5	461,0	479,0	8,6%	-7,3%	-3,8%	10,4%	-4,5%	-4,5%
Gebreide stoffen	38,0	160,1	144,8	143,8	-3,9%	10,6%	0,7%	-0,2%	8,1%	33,8	132,6	126,5	122,2	-1,8%	4,8%	3,5%	7,9%	4,8%	4,8%
EINDPRODUCTEN	2.165,9	8.341,9	8.139,9	8.715,2	4,6%	2,5%	-6,6%	3,0%	14,1%	2.501,7	6.319,4	6.002,4	6.139,2	6,9%	5,3%	-2,2%	11,3%	8,2%	8,2%
Technisch textiel (**)	747,3	2.917,3	2.885,2	3.183,1	4,1%	1,1%	-9,4%	-1,1%	38,3%	517,1	2.047,5	2.001,0	2.081,4	0,7%	2,3%	-3,9%	9,4%	24,5%	24,5%
Interieur textiel	536,0	2.022,9	2.131,0	2.268,9	6,0%	-5,1%	-6,1%	-2,2%	6,8%	223,9	829,1	806,4	902,3	17,1%	2,8%	-10,6%	16,1%	13,4%	13,4%
waarvan :																			
Tapijten	365,1	1360,1	1.439,4	1.502,5	4,2%	-5,5%	-4,2%	-3,8%	5,9%	54,0	183,7	190,4	241,1	26,1%	-3,5%	-21,0%	24,1%	20,9%	20,9%
Gebreide kleding	881,6	3.401,7	3.123,7	3.263,2	4,2%	8,9%	-4,3%	11,7%	0,2%	878,2	3.442,7	3.195,0	3.155,4	9,0%	7,8%	1,3%	11,1%	-1,6%	-1,6%
DIVERSE TEXTIELPRODUCTEN	24,7	96,5	98,6	101,5	-2,6%	-2,2%	-2,9%	2,9%	-3,3%	33,3	122,9	124,6	127,4	4,3%	-1,4%	-2,2%	5,4%	2,2%	2,2%
TOTAAL	2.738,4	10.527,6	10.233,6	10.883,9	4,6%	2,9%	-6,0%	4,1%	15,0%	2.968,9	8.007,9	7.699,6	7.961,8	7,2%	4,0%	-3,3%	11,1%	8,8%	8,8%
TOTAAL EXCL. GEBREIDE KLEDING	1.856,8	7.125,9	7.109,9	7.620,8	4,8%	0,2%	-6,7%	1,2%	22,0%	1.208,3	4.565,2	4.504,6	4.806,3	6,5%	1,3%	-6,3%	11,2%	16,9%	16,9%

* De gegevens zijn zonder productcode 30061090 (andere steriele artikelen).

** Technisch textiel in ruime zin

*** Wijziging 1e kwartaal 2014 t.o.v. 1e kwartaal 2013

Bron: Fedustria (INR)

Tabel 7-17: Productiewaarde in de textiel- en de kledingindustrie volgens productielocatie (Nacebel 2008, x 1000 €)*

	Nace 13										Nace 14							
	2009	2010	2011	2012	2013	2009 / 2010	2010 / 2011	2011/ 2012	2012/ 2013	2009	2010	2011	2012	2013	2009/ 2010	2010/ 2011	2011/ 2012	2012/ 2013
1) Waarde van de geleverde binnenlandse productie en industriële behandelingen en diensten	3.021.796	3.294.150	3.066.211	2.853.600	2.802.421	9,0%	-6,9%	-6,9%	-1,8%	117.903	107.301	105.221	95.908	85.686	-9,0%	-1,9%	-8,9%	-10,7%
2) Waarde van leveringen van producten in maakloon verv. in het buitenland (code 12)	75.237	71.572	87.438	23.163	16.589	-4,9%	22,2%	-73,5%	-28,4%	419.936	453.527	478.466	842	46.800	8,0%	5,5%	-99,8%	5458,2%
3) Waarde van de handelsleveringen = verkoop van aangekochte goederen*	230.147	239.745	243.674	270.854	263.294	4,2%	1,6%	11,2%	-2,8%	931.677	559.209	430.734	382.910	80.145	-40,0%	-23,0%	-11,1%	-79,1%

* de sterke daling van de handelsleveringen in de kledingsector in 2010 komt doordat één grote aangever niet langer maakloonwerk laat doen in het buitenland en nu nog enkel handel doet waardoor hij sinds mei 2010 niet langer antwoordt bij PRODCOM.

Bron: ADSEI, PRODCOM (Ondernemingen die minstens 20 personen tewerkstellen of met jaarmzet van minstens 3,5 miljoen euro)

Tabel 7-18: Productie van de kledingindustrie (in volume)

	Bruto-index 2010 = 100		Verandering			
2000	180,0					
2001	188,4		4,7%			
2002	186,0		-1,3%			
2003	176,2		-5,3%			
2004	146,2		-17,0%			
2005	146,8		0,4%			
2006	142,2		-3,2%			
2007	134,0		-5,7%			
2008*	123,0					
2009	103,6		-15,8%			
2010	100,0		-3,5%			
2011	95,8		-4,2%			
2012	86,8		-9,4%			
2013	78,8		-9,2%			
2012 J	114,3					
F	125,3					
M	98,9	T 1	-1,0%			
A	65,4					
M	65,9					
J	70,9	T 2	-22,8%	S 1	-10,5%	
J	84,2					
A	102,4					
S	91,4	T 3	-11,1%			
O	97,0					
N	63,7					
D	62,2	T 4	-4,4%	S 2	-8,2%	
2013 J	95,7					
F	104,2					
M	89,9	T 1	-14,4%			
A	62,2					
M	57,2					
J	70,1	T 2	-6,3%	S 1	-11,4%	
J	92,7					
A	72,8					
S	90,4	T 3	-7,9%			
O	84,4					
N	58,3					
D	67,8	T 4	-5,6%	S 2	-6,9%	
2014 J	96,7					
F	109,4					
M	74,7	T 1	-3,1%			
A	53,0					

* Vanaf 1 januari 2008 werden de drempels om te antwoorden bij Prodcom verhoogd van ondernemingen met minstens 10 werknemers of 2,5 miljoen euro omzet naar ondernemingen met minstens 20 werknemers of 3,5 miljoen euro omzet
Bron : ADSEI, PRODCOM, Nace-BEL 14

Tabel 7-19: Omzet van de Belgische kledingindustrie (Nace-BEL 14)

	Kleding (Nace 14)		Kleding excl. Bont (141)		Kleding Nace 18 (NACE-BEL 2003)	
	x 1.000.000 EUR	Verandering in %	x 1.000.000 EUR	Verandering in %	x 1.000.000 EUR	Verandering in %
2005	1.937,4	-	1.871,6		1.942,9	4,0%
2006	1.745,7	-9,9%	1.678,1	-10,3%	1.770,8	-8,9%
2007	1.604,9	-8,1%	1.549,8	-7,6%	1.732,9	-2,1%
2008	-	-	1.467,9	-5,3%	1.612,5	-6,9%
2009	1.362,6	-	1.325,6	-9,7%	1.472,7	-8,7%
2010	-	-	1.331,2	0,4%	1.459,0	-0,9%
2011*	781,5	-	739,2	-44,5%	1.525,2	4,5%
2012	776,7	-0,6%	741,3	0,3%	-	-
2013**	-	-	682,7	-7,7%	-	-
2010 I	379,9	-7,1%	370,4	-7,3%	402,9	-9,4%
II	-	-	272,4	-7,4%	301,9	-7,4%
III	394,0	7,1%	383,1	7,4%	415,3	5,3%
IV	315,7	-	305,4	10,9%	338,9	12,0%
2011 I*	227,5	-40,1%	216,7	-41,5%	447,4	11,0%
II	179,5	-	169,1	-37,9%	345,9	14,6%
III	-	-	199,6	-47,9%	386,8	-6,8%
IV	-	-	153,9	-49,6%	345,1	1,8%
2012 I	231,6	-	222,6	2,7%	253,7	-43,3%
II	165,5	-	156,6	-7,3%	-	-
III	209,4	-	200,7	0,5%	-	-
IV	168,7	-	159,4	3,6%	-	-
2013 I	211,2	-	202,5	-9,0%	-	-
II	155,2	-	146,9	-6,2%	-	-
III	199,8	-	191,3	-4,7%	-	-
IV***	-	-	142,0	-10,9%	-	-

* In 2011 was er een sterke daling van de omzet door het verdwijnen in de statistieken van een multinational die vanaf 2011 in België geen kledij meer produceert en enkel nog actief is als groothandelaar

** Exclusief kwartaalaangiften

*** Voorlopige gegevens

Bron: ADSEI, BTW-aangiften

Tabel 7-20: Binnenlandse omzet van de kledingindustrie (Nace-BEL 14)

	Kleding (Nace 14)		Kleding excl. Bont (141)	
	x 1.000.000 EUR	Verandering in %	x 1.000.000 EUR	Verandering in %
2005	584,7	-	553,9	-
2006	-	-	419,1	-24,3%
2007	482,2	-	459,2	9,6%
2008	-	-	436,4	-5,0%
2009	378,0	-	359,2	-17,7%
2010	-	-	396,0	10,2%
2011	402,4	-	383,7	-3,1%
2012	-	-	363,0	-5,4%
2013*	-	-	336,3	-6,5%
2010 I	-	-	110,3	-0,6%
II	-	-	84,3	20,6%
III	-	-	115,5	9,3%
IV	91,0	-	85,9	18,2%
2011 I	-	-	112,5	1,9%
II	88,5	-	84,8	0,6%
III	-	-	102,9	-10,9%
IV	-	-	83,6	-2,7%
2012 I	116,2	-	112,0	-0,5%
II	76,5	-13,6%	72,6	-14,4%
III	100,7	-	96,1	-6,6%
IV	83,9	-	79,1	-5,4%
2013 I	103,5	-10,9%	99,4	-11,2%
II	72,1	-5,7%	68,7	-5,4%
III	100,8	0,1%	95,3	-0,8%
IV**	-	-	72,9	-7,8%

* Exclusief kwartaalaangiften

** Voorlopige gegevens

Bron: ADSEI, BTW-aangiften

Tabel 7-21: Uitvoer van de kledingindustrie (Nace-BEL 14)

	Kleding (Nace 14)		Kleding excl. Bont (141)	
	x 1.000.000 EUR	Verandering in %	x 1.000.000 EUR	Verandering in %
2005	1.352,7	-	1.317,7	-
2006	-	-	1.259,1	-4,4%
2007	1.122,6	-	1.090,6	-13,4%
2008	-	-	1.031,6	-5,4%
2009	984,6	-	966,4	-6,3%
2010	-	-	935,2	-3,2%
2011	379,1	-	355,5	-62,0%
2012	-	-	378,3	6,4%
2013*	-	-	346,4	-8,7%
2010 I	-	-	260,0	-9,9%
II	-	-	188,1	-16,1%
III	-	-	267,6	6,6%
IV	224,7	-	219,5	8,3%
2011 I	-	-	104,2	-59,9%
II	91,0	-	84,3	-55,2%
III	-	-	96,8	-63,8%
IV	-	-	70,3	-68,0%
2012 I	115,3	-	110,6	6,2%
II	89,0	-2,2%	84,0	-0,3%
III	108,7	-	104,6	8,1%
IV	84,9	-	80,3	14,3%
2013 I	107,7	-6,6%	103,1	-6,8%
II	83,1	-6,7%	78,2	-6,9%
III	99,0	-8,8%	96,0	-8,2%
IV**	-	-	69,1	-14,0%

* Exclusief kwartaalaangiften

** Voorlopige gegevens

Bron: ADSEI, BTW-aangiften

Tabel 7-22: Index van de afzetprijzen (kleding, Nace-BEL 18)*

	2010=100	Verandering in %			
2005	89,2				4,3%
2006	89,6				0,4%
2007**	95,1				6,1%
2008	95,4				0,2%
2009	98,4				3,2%
2010	100,0				1,6%
2011	102,1				2,1%
2012	103,2				1,1%
2013	103,2				0,0%
2012 J	102,7				
F	102,7				
M	102,8	T 1	0,8%		
A	103,0				
M	103,4				
J	103,4	T 2	1,4%	S 1	1,1%
J	103,7				
A	103,4				
S	103,2	T 3	1,3%		
O	103,7				
N	103,4				
D	103,4	T 4	1,0%	S 2	2,4%
2013 J	104,0				
F	104,1				
M	103,8	T 1	1,2%		
A	103,5				
M	103,6				
J	103,2	T 2	0,1%	S 1	1,1%
J	103,1				
A	103,0				
S	103,0	T 3	-0,4%		
O	102,8				
N	102,4				
D	102,2	T 4	-1,0%	S 2	-0,7%
2014 J	103,8				
F	103,6				
M	103,5	T 1	-0,3%		
A	103,5				

* Vervaardiging van kleding, exclusief bontkleding.

** De uitzonderlijke prijsstijging in januari 2007 is het gevolg van een wijziging in de samenstelling van de index.
Bron : ADSEI

Tabel 7-23: NBB-conjunctuurenquête : beoordeling van de voorraden, de binnen- en buitenlandse bestellingen en de werkgelegenheidsvooruitzichten in de kledingsector

		Voorraden (*)	Binnenlandse bestellingen (**)	Buitenlandse bestellingen (**)	Werkgelegenheids- vooruitzichten (***)	Gemiddelde ver- zekerde activiteitsduur (maand)	Seizoengezuiverde bruto reeks
2011	J	-1,8	-6,9	-6,0	3,3	2,8	4,3
	F	12,3	-44,5	-17,5	-9,6	2,6	-4,5
	M	-10,3	-9,8	-28,6	2,4	2,5	0,5
	A	-11,9	-18,9	-45,5	-8,4	2,3	-7,8
	M	6,1	6,7	49,6	-4,1	2,3	-7,6
	J	8,5	2,6	-35,6	1,8	2,4	-12,1
	J	7,9	-37,5	-40,7	-3,3	2,2	-11,4
	A	23,9	-24,9	25,7	-40,8	2,1	-31,2
	S	-10,4	-41,6	-63,1	-42,7	2,1	-26,4
	O	19,8	-28,8	-56,8	-36,3	2,4	-32,9
	N	-7,2	-2,7	-59,9	-55,4	2,3	-37,9
	D	21,0	-24,2	-20,5	-34,4	2,3	-30,2
2012	J	-9,5	-12,2	-40,5	-18,3	2,3	-19,9
	F	1,4	-44,2	-49,1	-41,9	2,1	-32,3
	M	4,2	-34,1	-60,5	-44,1	2,0	-35,8
	A	-11,5	-21,1	-39,8	-25,9	2,1	-19,6
	M	1,0	-24,5	-41,0	-30,9	2,1	-24,3
	J	4,8	-35,7	-49,8	-21,9	2,3	-28,1
	J	-8,7	18,6	-56,3	-17,3	2,2	-20,3
	A	4,8	-23,0	-70,0	-42,8	2,1	-24,7
	S	4,1	-11,9	-59,5	-40,4	2,3	-24,7
	O	-7,5	3,3	-58,8	-47,6	2,2	-27,8
	N	14,4	-13,3	-54,7	-43,6	2,4	-27,5
	D	6,1	0,1	-1,0	-18,2	2,5	-17,2
2013	J	21,0	-12,0	16,9	-19,9	2,4	-19,5
	F	6,5	3,1	-49,7	-29,8	2,2	-26,9
	M	-4,3	-32,9	7,1	-24,6	2,1	-19,4
	A	11,8	-7,2	-30,4	-35,4	2,2	-32,5
	M	-14,1	-5,8	-50,2	-28,3	1,5	-17,0
	J	13,9	-19,5	-43,3	-40,3	1,8	-29,0
	J	5,9	-2,6	-38,9	-29,4	1,9	-20,4
	A	-40,7	-30,3	-17,4	-38,3	1,7	-14,4
	S	-25,8	-36,4	-11,1	-37,7	1,6	-21,5
	O	-19,2	-32,0	-13,1	-43,0	1,7	-25,4
	N	-8,0	-39,9	-15,0	-25,6	1,7	-24,1
	D	-1,1	-42,8	-55,2	-47,1	1,8	-34,1
2014	J	-21,8	-41,4	-44,5	-40,0	1,8	-29,6
	F	-18,6	-25,1	-10,1	-32,0	1,8	-10,2
	M	26,4	-32,8	-31,3	-27,3	2,0	-22,5
	A	-4,2	-30,3	13,9	-28,0	1,9	-10,5
	M	20,6	-9,8	-26,4	-29,2	1,8	-18,6

(*) Saldo van de antwoorden die melding maken van een voorraad die hoger dan normaal is en die de voorraad lager dan normaal achten.

(**) Saldo van de antwoorden die een stijging of een daling melden

(***) Saldo van de antwoorden die de volgende drie maanden een stijging verwachten van hun werkgelegenheid of een daling.

Bron : NBB

Tabel 7-24: Bezettingsgraad van het productievermogen en productiebelemmeringen wegens onvoldoende vraag in de kledingindustrie

	Bezettingsgraad van het productievermogen	Percentage ondernemingen met productiebelemmeringen wegens onvoldoende vraag
1998	70,0%	72,8%
1999	67,0%	70,5%
2000	67,0%	66,0%
2001	69,0%	60,5%
2002	65,0%	60,3%
2003	65,0%	68,8%
2004	62,6%	64,5%
2005	61,9%	58,8%
2006	74,7%	47,8%
2007	74,2%	56,8%
2008	71,1%	68,8%
2009	64,9%	71,3%
2010	67,2%	72,3%
2011	69,8%	62,3%
2012	68,1%	73,5%
2013	73,1%	68,2%
2008 J	71,8%	74%
A	69,3%	72%
J	73,3%	70%
O	69,8%	59%
2009 J	64,6%	62%
A	60,1%	78%
J	67,8%	77%
O	67,1%	68%
2010 J	66,9%	78%
A	59,6%	78%
J	73,4%	61%
O	69,0%	72%
2011 J	71,0%	52%
A	67,4%	58%
J	70,9%	59%
O	69,8%	80%
2012 J	72,8%	67%
A	56,4%	73%
J	71,8%	71%
O	71,2%	83%
2013 J	71,5%	68%
A	75,9%	69%
J	76,4%	59%
O	68,6%	76%
2014 J	69,9%	77%
A	73,9%	71%

Bron : Nationale Bank – Enquête naar het productievermogen

Tabel 7-25: Investerings in de kledingindustrie (Nace-BEL 14)

	Kleding (Nace 14)		Kleding excl. Bont (141)	
	x 1.000.000 EUR	Verandering in %	x 1.000.000 EUR	Verandering in %
2005	25,0	-	21,4	-
2006	21,9	-12,4%	20,3	-5,4%
2007	22,8	4,3%	21,7	7,0%
2008	21,0	-8,2%	20,0	-8,0%
2009	24,2	15,2%	22,8	14,1%
2010	21,2	-12,2%	20,3	-10,8%
2011	23,5	10,9%	22,1	8,5%
2012	20,3	-13,9%	19,7	-10,8%
2013*	-	-	12,3	-37,2%
2010 I	6,4	48,5%	6,2	50,3%
II	2,8	-49,2%	2,6	-47,6%
III	7,2	-22,8%	7,1	-20,6%
IV	4,8	-3,4%	4,5	-7,1%
2011 I	5,2	-18,8%	4,9	-20,6%
II	5,3	86,8%	5,0	91,0%
III	5,9	-18,4%	5,8	-18,5%
IV	7,2	49,5%	6,5	43,4%
2012 I	5,0	-3,4%	4,9	-0,2%
II	5,8	10,8%	5,7	14,5%
III	5,0	-15,2%	4,8	-17,0%
IV	-	-	4,3	-33,5%
2013 I	3,7	-25,4%	3,6	-27,0%
II	3,4	-41,7%	2,9	-48,3%
III	3,5	-29,6%	3,3	-31,9%
IV**	2,8	-	2,6	-39,7%

* Exclusief kwartaalaangiften

** Voorlopige gegevens

Bron: ADSEI, BTW-aangiften

Tabel 7-26: Investerings in de confectie- en breigoedindustrie

	1. Evolutie van de investeringen ten opzichte van het voorgaande jaar							
	2008	2009	2010	2011	2012	2013	2014	
	Realisaties	Realisaties	Realisaties	Realisaties	Realisaties	Realisaties	Vooruitzichten	
Materiële investeringen (via leasing inbegrepen)	-15,7%	73,3%	-48,9%	57,6%	118,7%	-54,3%	113,7%	
	2. Indeling van de investeringen volgens economische bestemming (in % van de totale investeringen)							
	2007	2008	2009	2010	2011	2012	2013	2014
	Realisaties	Realisaties	Realisaties	Realisaties	Realisaties	Realisaties	Ramingen	Vooruitzichten
Vervangingsinvesteringen	87%	68%	8%	56,6%	12%	7%	80%	19%
Uitbreidingsinvesteringen	12%	31%	90%	43,0%	86%	93%	17%	81%
Rationalisatie-investeringen	1%	1%	0%	0,4%	-	-	-	-
Andere + onbepaald	0%	0%	2%	0,0%	2%	-	3%	-

Bron: NBB, Najaarsenquête 2013

Tabel 7-27: Werkgelegenheid in de kleding- en confectieindustrie*

	Totaal	in %	Arbeiders	in %	Bedienden	in %
1990	37.655					
1991	34.972	-7,1%				
1992	31.451	-10,1%				
1993	29.523	-6,1%				
1994	28.312	-4,1%				
1995	26.504	-6,4%				
1996	25.000	-5,7%				
1997	24.200	-3,2%				
1998	23.066	-4,7%				
1999	21.527	-6,7%				
2000	20.279	-5,8%				
2001	19.477	-4,0%				
2002	17.867	-8,3%				
Gegevens 1e kwartaal						
2003*	19.544		13.751		5.793	
2004	18.495	-5,4%	12.966	-5,7%	5.529	-4,6%
2005	18.252	-1,3%	12.572	-3,0%	5.680	2,7%
2006	17.677	-3,2%	11.897	-5,4%	5.780	1,8%
2007	17.072	-3,4%	11.152	-6,3%	5.920	2,4%
2008	17.340	1,6%	11.035	-1,0%	6.305	6,5%
2008 4e kwartaal	16.523		10.452		6.071	
2009	16.317	-5,9%	10.274	-6,9%	6.043	-4,2%
2009 4e kwartaal	15.554	-5,9%	9817	-6,1%	5.737	-5,5%
2010	15.483	-5,1%	9646	-6,1%	5.837	-3,4%
2011	15.206	-1,8%	9435	-2,2%	5.771	-1,1%
2011 2e kwartaal	15.079		9334		5.745	
2011 3e kwartaal	15.294		9429		5.865	
2011 4e kwartaal	14.953		9145		5.808	
2012	14.787	-2,8%	9081	-3,8%	5.706	-1,1%
2012 2e kwartaal	14.698	-2,5%				
2012 4e kwartaal	14.029	-6,2%	8638	-5,5%	5.391	-7,2%
2013 2e kwartaal	13.721	-6,6%	8326		5.395	
2013 4e kwartaal	13.309	-5,1%	7966	-7,8%	5.343	-0,9%
2014	13.196		7841		5.355	

* Vanaf 2003: gegevens van de Kruispuntbank. De cijfers van het Fonds betreffen de aangiftes volgens de bevoegdheidsomschrijving van het paritair comité 109 en 215. Tot 2002 haalde het Fonds zijn gegevens van de RSZ-aangiftes (die de werkgevers naar het Fonds dienden te sturen). Aangezien een 700-tal bedrijven die nooit bezorgden, liggen de cijfers tot 2003 dus lager dan de werkelijke tewerkstelling. Er wordt geen rekening gehouden met eventuele uitdiensttredingen gedurende het kwartaal.

Bron: Sociaal Waarborgfonds

Tabel 7-28: Tewerkgestelde werknemers in de kledingindustrie (RSZ-gegevens, per kwartaal)

		Wijziging t.o.v. een jaar voordien		Wijziging t.o.v. een jaar voordien		Wijziging t.o.v. een jaar voordien	
	Arbeiders		Bedienden		Totaal		
2002	I	6.705	-11,5%	2.206	0,4%	8.911	-8,8%
	II	6.487	-11,1%	2.181	-0,1%	8.668	-8,6%
	III	6.177	-13,4%	2.115	-4,7%	8.292	-11,3%
	IV	6.089	-12,2%	2.139	-2,9%	8.228	-9,9%
2003	I	6.161	-8,1%	2.217	0,5%	8.378	-6,0%
	II	5.867	-9,6%	2.149	-1,5%	8.016	-7,5%
	III	5.731	-7,2%	2.122	0,3%	7.853	-5,3%
	IV	5.552	-8,8%	2.037	-4,8%	7.589	-7,8%
2004	I	5.341	-13,3%	1.965	-11,4%	7.306	-12,8%
	II	5.123	-12,7%	1.910	-11,1%	7.033	-12,3%
	III	5.057	-11,8%	1.905	-10,2%	6.962	-11,3%
	IV	4.802	-13,5%	1.860	-8,7%	6.662	-12,2%
2005	I	4.739	-11,3%	1.861	-5,3%	6.600	-9,7%
	II	4.604	-10,1%	1.884	-1,4%	6.488	-7,7%
	III	4.604	-9,0%	1.927	1,2%	6.531	-6,2%
	IV	4.470	-6,9%	1.935	4,0%	6.405	-3,9%
2006	I	4.314	-9,0%	1.930	3,7%	6.244	-5,4%
	II	4.157	-9,7%	1.916	1,7%	6.073	-6,4%
	III	4.139	-10,1%	1.920	-0,4%	6.059	-7,2%
	IV	4.077	-8,8%	1.895	-2,1%	5.972	-6,8%
2007	I	4.020	-6,8%	1.974	2,3%	5.994	-4,0%
	II	3.990	-4,0%	2.064	7,7%	6.054	-0,3%
	III	3.937	-4,9%	2.008	4,6%	5.945	-1,9%
	IV	3.887	-4,7%	1.988	4,9%	5.875	-1,6%
2008*	I	4.211		2.065		6.276	
	II	4.081		2.078		6.159	
	III	4.044		2.070		6.114	
	IV	3.889		2.051		5.940	
2009	I	3.816	-9,4%	2.025	-1,9%	5.841	-6,9%
	II	3.752	-8,1%	1.960	-5,7%	5.712	-7,3%
	III	3.631	-10,2%	1.908	-7,8%	5.539	-9,4%
	IV	3.515	-9,6%	1.901	-7,3%	5.416	-8,8%
2010	I	3.432	-10,1%	1.906	-5,9%	5.338	-8,6%
	II	3.378	-10,0%	1.907	-2,7%	5.285	-7,5%
	III	3.313	-8,8%	1.918	0,5%	5.231	-5,6%
	IV	3.253	-7,5%	1.905	0,2%	5.158	-4,8%
2011	I	3.202	-6,7%	1.894	-0,6%	5.096	-4,5%
	II	3.172	-6,1%	1.852	-2,9%	5.024	-4,9%
	III	3.088	-6,8%	1.894	-1,3%	4.982	-4,8%
	IV	2.932	-9,9%	1.868	-1,9%	4.800	-6,9%
2012	I	2.877	-10,1%	1.824	-3,7%	4.701	-7,8%
	II	2.719	-14,3%	1.710	-7,7%	4.429	-11,8%
	III	2.619	-15,2%	1.717	-9,3%	4.336	-13,0%
	IV	2.547	-13,1%	1.702	-8,9%	4.249	-11,5%
2013	I	2.505	-12,9%	1.665	-8,7%	4.170	-11,3%
	II	2.432	-10,6%	1.636	-4,3%	4.068	-8,2%
	III	2.309	-11,8%	1.625	-5,4%	3.934	-9,3%

* Vanaf 2008 volgens categorie 14 binnen de Nace-BEL 2008 nomenclatuur

Bron: RSZ, gecentraliseerde statistieken

Tabel 7-29: Werkloosheid in de kledingindustrie

	NWW*	Verandering t.o.v.				Tijdelijke werkloosheid**
		de vorige maand	de overeenkomstige periode van het voorgaande jaar			
2009 J	3.655	932				2.915
F	3.941	286				2.883
M	4.598	657	T 1	21,8%		2.879
A	3.237	-1.361				2.850
M	4.018	781				2.826
J	3.652	-366	T 2	31,5%	S 1	2.815
J	1.923	-1.729			26,2%	2.811
A	3.892	1.969				2.800
S	3.220	-672	T 3	13,7%		2.763
O	3.170	-50				2.727
N	3.449	279				2.706
D	2.393	-1.056	T 4	-5,5%	S 2	2.738
2010 J	3.918	1.525				2.726
F	3.597	-321				2.682
M	2.876	-721	T 1	-14,8%		2.677
A	2.938	62				2.662
M	3.188	250				2.628
J	2.203	-985	T 2	-23,6%	S 1	2.621
J	1.651	-552			-19,0%	2.640
A	3.082	1.431				2.609
S	2.315	-767	T 3	-22,0%		2.555
O	2.815	500				2.498
N	2.473	-342				2.461
D	2.029	-444	T 4	-18,8%	S 2	2.461
2011 J	2.440	411				3.173
F	2.399	-41				2.790
M	2.382	-17	T 1	-21,5%		2.197
A	2.336	-46				2.590
M	2.303	-33				2.231
J	2.259	-44	T 2	-18,1%	S 1	2.000
J	2.249	-10			-24,6%	1.836
A	2.235	-14				2.046
S	2.181	-54	T 3	-12,8%		2.263
O	2.148	-33				2.814
N	2.109	-39				2.567
D	1.502	-607	T 4	2,8%	S 2	2.140
2012 J	1.513	11				2.839
F	1.507	-6				2.585
M	1.474	-33	T 1	-37,8%		2.532
A	1.442	-32				2.711
M	1.441	-1				2.021
J	1.445	4	T 2	-37,3%	S 1	2.191
J	1.447	2			-0,7%	1.818
A	1.439	-8				1.770
S	1.383	-56	T 3	-35,9%		2.640
O	1.306	-77				1.978
N	1.276	-30				2.403
D	1.247	-29	T 4	-33,5%	S 2	2.334
2013 J	1.202	-45				2.429
F	1.175	-27				2.742
M	1.138	-37	T 1	-21,8%		2.940
A	1.149	11				2.388
M	1.129	-20				2.238
J	1.124	-5	T 2	-21,4%	S 1	2.448
J	1.145	21			-0,7%	1.315
A	1.155	10				2.024
S	1.131	-24	T 3	-19,6%		2.216
O	1.120	-11				1.622
N	1.134	14				2.432
D	1.151	17	T 4	-11,1%	S 2	1.769
2014 J	1.151	0				1.960
F	911	-240				2.202
M	1.115	204	T 1	-9,6%		2.396
A	1.099	-16				1.580
M	1.077	-22				

*Niet werkende werkzoekenden

Bron : Rijksdienst voor Arbeidsvoorziening

Tabel 7-30: Buitenlandse handel in kleding

	Uitvoer								Invoer							
	2014 (3 mnd)	2013	2012	2011	2014	2013	2012	2011	2014 (3 mnd)	2013	2012	2011	2014	2013	2012	2011
	x 1.000.000 EUR	x 1.000.000 EUR3	x 1.000.000 EUR4	x 1.000.000 EUR5	2013*	2012	2011	2010	x 1.000.000 EUR10	x 1.000.000 EUR11	x 1.000.000 EUR12	x 1.000.000 EUR13	Kolom14	Kolom15	2011	2010
Europese Unie(27)	679,6	2.592,6	2.507,0	2.850,2	2,4%	3,4%	-11,6%	7,5%	475,3	1.650,7	1.609,6	1.699,2	3,3%	2,6%	-5,3%	4,4%
waarvan :																
Duitsland	80,9	319,1	315,4	352,2	3,5%	1,2%	-8,3%	8,7%	114,8	375,2	361,1	391,2	2,5%	3,9%	-7,7%	6,4%
Spanje	31,1	146,4	137,7	164,7	-17,0%	6,3%	-14,2%	-1,6%	30,3	107,2	98,8	96,2	22,3%	8,5%	2,8%	4,4%
Frankrijk	331,0	1.215,4	1.241,2	1.362,0	-1,0%	-2,1%	-9,3%	11,5%	92,7	348,4	349,8	380,3	7,4%	-0,4%	-8,0%	-1,1%
Verenigd Koninkrijk	38,2	194,1	197,1	197,1	14,4%	-1,5%	-20,5%	-5,1%	21,3	67,4	60,0	53,1	26,3%	12,3%	12,9%	-1,8%
Italië	49,9	182,1	179,0	204,6	3,5%	1,7%	-11,6%	16,9%	54,1	179,5	184,1	180,3	-1,6%	-2,5%	2,1%	13,3%
Nederland	78,9	258,8	191,3	274,4	19,0%	35,3%	-25,5%	4,6%	102,1	361,1	357,9	370,7	-9,3%	0,9%	-3,4%	6,1%
Polen	6,4	28,9	34,0	31,1	2,1%	-15,2%	55,7%	41,6%	9,1	34,8	36,1	50,0	8,1%	-3,7%	-27,7%	-18,2%
Hongarije	1,5	7,1	5,7	7,4	11,1%	24,1%	-22,8%	40,9%	0,5	2,6	2,1	2,3	25,5%	21,1%	-8,8%	-1,7%
Tsjechië	3,2	14,2	16,6	26,9	-19,4%	-14,1%	-57,5%	-45,2%	2,3	11,1	13,0	14,8	-21,6%	-14,7%	-12,4%	-24,0%
Bulgarije	5,1	10,7	4,9	3,1	257,9%	117,5%	-9,2%	65,3%	3,6	12,8	11,5	13,3	1,8%	10,6%	-12,9%	66,4%
Roemenië	0,9	9,5	2,7	2,8	64,9%	246,6%	128,7%	-34,6%	8,3	22,9	11,7	12,9	165,7%	95,2%	-8,8%	-16,6%
West-Europa buiten EU	12,7	57,5	64,9	85,8	-9,1%	-11,5%	-41,5%	-9,2%	41,0	162,4	134,9	151,3	3,6%	20,4%	-10,9%	28,0%
waarvan :																
Zwitserland	5,0	15,5	20,5	36,5	-1,2%	-24,5%	-53,8%	-11,8%	3,7	21,9	21,0	11,5	-30,1%	4,5%	82,3%	-1,8%
Turkije	6,0	33,8	32,0	33,5	-9,0%	5,8%	-29,9%	-9,5%	37,3	139,7	113,8	139,8	8,9%	22,7%	-18,6%	31,3%
Oost-Europa buiten EU	3,5	15,6	15,2	14,1	-21,0%	2,9%	7,9%	12,3%	6,1	29,1	28,9	32,8	0,4%	0,6%	-11,9%	10,1%
waarvan :																
Rusland	2,3	8,1	9,6	7,6	-32,4%	-16,3%	-21,6%	23,2%	0,0	0,0	0,0	0,0	107,7%	100,0%	-72,2%	-66,7%
Oekraïne	0,5	4,7	3,2	3,8	-29,1%	43,2%	34,2%	23,2%	3,7	18,9	18,9	21,5	10,2%	0,1%	-12,2%	-66,7%
Zuidoost Azië	12,6	43,4	42,1	40,6	-16,4%	3,3%	3,5%	40,7%	349,4	1.314,7	1.184,1	1.296,9	14,1%	11,0%	-8,7%	18,6%
waarvan :																
China	4,1	14,7	12,3	13,8	-5,0%	19,3%	-10,9%	6,5%	183,0	663,9	673,1	854,1	3,7%	-1,4%	-21,2%	23,5%
Bangladesh	0,2	2,7	2,2	1,5	-53,9%	24,9%	44,3%	77,2%	72,1	256,7	153,9	125,4	71,8%	66,8%	22,7%	62,2%
India	0,1	0,4	0,3	0,1	-60,2%	31,4%	351,4%	-12,2%	31,3	128,5	104,8	98,1	-2,5%	22,6%	6,9%	10,1%
Pakistan	0,0	0,0	0,0	0,1	-93,4%	38,5%	-87,1%	-71,8%	12,6	56,0	51,1	52,3	1,5%	9,7%	-2,3%	2,8%
Indonesië	0,0	0,4	0,3	0,2	58,9%	28,1%	48,3%	596,7%	15,2	58,1	57,7	47,2	29,4%	0,6%	22,3%	-3,4%
Thailand	0,2	0,7	0,3	0,3	29,4%	139,7%	-13,8%	103,5%	3,5	18,3	22,2	13,7	-16,4%	-17,6%	61,8%	-47,3%
Japan	3,9	11,9	15,3	16,1	-29,1%	-21,9%	-5,2%	112,3%	0,2	1,0	1,2	1,5	-43,1%	-15,5%	-20,3%	27,5%
Noord-Afrika	5,7	20,4	22,7	25,9	-0,1%	-10,0%	-12,3%	0,0%	52,2	192,9	212,3	248,0	-4,5%	-9,1%	-14,4%	7,8%
waarvan :																
Tunesië	5,3	18,1	20,7	23,9	5,7%	-12,6%	-13,5%	0,8%	39,2	146,7	159,1	185,1	-8,0%	-7,7%	-14,1%	6,3%
Marokko	0,3	1,3	0,7	1,3	-7,8%	69,4%	-40,9%	-24,8%	11,7	41,3	49,7	58,5	5,4%	-17,0%	-15,0%	12,4%
Noord-Amerika	6,5	17,6	30,2	29,6	3,6%	-41,8%	2,1%	28,1%	3,5	12,0	12,3	15,4	15,2%	-2,1%	-20,1%	-22,8%
waarvan :																
USA	5,0	14,5	22,8	21,9	3,6%	-36,1%	4,0%	34,5%	3,5	11,8	10,9	14,4	16,9%	7,7%	-23,9%	-24,7%
Centraal- en Zuid-																
Amerika	0,2	2,2	1,6	1,7	-66,0%	38,6%	-7,6%	10,0%	2,0	6,8	4,4	3,6	29,7%	54,3%	24,0%	-20,3%
Midden-Oosten	3,1	8,4	8,0	7,6	40,2%	5,6%	4,4%	10,5%	0,2	0,9	1,0	1,3	-25,9%	-9,2%	-20,9%	-21,0%
Afrika (Rest)	1,7	7,2	6,0	5,5	-12,9%	19,4%	9,7%	38,7%	5,0	18,4	8,9	4,8	-13,1%	106,3%	85,0%	-38,4%
Oceanië	0,7	2,3	2,4	4,6	-3,8%	-2,3%	-47,9%	-20,3%	0,0	0,1	0,2	0,3	-75,3%	-43,7%	-11,6%	2,0%
TOTAAL	726,3	2.767,3	2.700,0	3.065,6	1,7%	2,5%	-11,9%	7,4%	934,7	3388,0	3196,5	3453,4	6,5%	6,0%	-7,4%	10,2%

Bron: Creamoda (INR)

Tabel 7-31: Buitenlandse handel in kleding (per jaar)

	Totale invoer		Totale uitvoer		Handelsbalans
	x 1.000.000 EUR	Verandering in %	x 1.000.000 EUR	Verandering in %	x 1.000.000 EUR
1998	6.739,9	-	9.326,3	-	2.586,4
1999	6.489,2	-3,7%	9.196,3	-1,4%	2.707,1
2000	7.261,7	11,9%	10.180,6	10,7%	2.918,9
2001	7.215,1	-0,6%	10.336,1	1,5%	3.121,0
2002	7.005,1	-2,9%	10.444,2	1,0%	3.439,1
2003	6.647,5	-5,1%	9.771,9	-6,4%	3.124,4
2004	6.725,7	1,2%	9.640,3	-1,3%	2.914,6
2005	6.938,8	3,2%	9.623,9	-0,2%	2.685,1
2006	7.355,8	6,0%	10.440,6	8,5%	3.084,8
2007	7.902,6	7,4%	10.958,1	5,0%	3.055,5
2008	8.068,8	2,1%	10.853,7	-1,0%	2.784,9
2009	7.253,2	-10,1%	9.805,9	-9,7%	2.552,8
2010*	7.163,2	8,8%	10.453,4	15,0%	3.290,2
2011	7.961,8	11,1%	10.883,9	4,1%	2.922,2
2012	7.699,6	-3,3%	10.233,6	-6,0%	2.533,9
2013					
2007					
S 1	3.943,2	6,3%	5.547,3	6,4%	1.604,1
S 2	3.959,4	8,6%	5.410,8	0,0	1.451,4
2008					
S 1	3.894,6	-1,2%	5.518,1	-0,5%	1.623,5
S 2	4.174,3	5,4%	5.335,7	0,0	1.161,4
2009					
S 1	3.623,1	-7,0%	4.876,3	-11,6%	1.253,2
S 2	3.630,1	-0,1	4.929,6	-0,1	1.299,5
2010*					
S 1	3.389,6	3,1%	5.013,8	11,9%	1.624,2
S 2	3.773,6	14,4%	5.439,6	0,2	1.666,0
2011					
S 1	3.980,8	17,4%	5.642,7	12,5%	1.661,9
S 2	3.981,0	5,5%	5.241,2	-3,6%	1.260,3
2012					
S 1	3.799,9	-4,5%	5.099,1	-9,6%	1.299,2
S 2	3.899,7	-2,0%	5.134,5	-2,0%	1.234,8
2013					
S 1	3.897,1	2,6%	5.121,6	0,4%	1.224,5
S 2	4.110,8	5,4%	5.406,0	5,3%	1.260,3

Communautaire definitie
Bron: Creamoda (INR)

Tabel 7-32: Buitenlandse handel in kleding (halfjaarcijfers)

	Totale invoer		Totale uitvoer		Handelsbalans
	x 1.000.000 EUR	Verandering in %	x 1.000.000 EUR	Verandering in %	x 1.000.000 EUR
1997	2.522,8	-	1.837,9	-	-685
1998	2.557,8	1,4%	2.123,7	15,5%	-434,1
1999	2.695,7	-3,7%	2.222,8	4,7%	-472,9
2000	3.021,0	11,9%	2.478,9	11,5%	-542,1
2001	3.288,8	-0,6%	2.845,0	14,8%	-443,8
2002	3.317,3	-2,9%	3.005,4	5,6%	-311,9
2003	3.290,9	-5,1%	2.932,7	-2,4%	-358,2
2004	3.221,5	1,2%	2.891,5	-1,4%	-330,0
2005	3.573,2	3,2%	3.158,4	9,2%	-414,8
2006	3.675,7	6,0%	3.205,5	1,5%	-470,2
2007	3.683,9	7,4%	3.238,2	1,0%	-445,7
2008	3.864,0	2,1%	3.444,8	6,4%	-419,2
2009	3.407,9	-10,1%	2.973,0	-13,7%	-435,0
2010	3.133,0	8,8%	2.855,6	-3,9%	-277,4
2011	3.453,4	11,1%	3.065,6	7,4%	-387,9
2012	3.196,5	-7,4%	2.700,0	-11,9%	-496,5
2013	3.388,0	6,0%	2.767,3	2,5%	-620,8
2007 S 1	1.738,2	-2,8%	1.549,5	1,0%	-188,7
S 2	1.945,7	3,1%	1.688,8	1,1%	-257,0
2008 S 1	1.797,5	3,4%	1.601,2	3,3%	-196,3
S 2	2.066,5	6,2%	1.843,5	9,2%	-222,9
2009 S 1	1.774,5	-1,3%	1.516,0	-5,3%	-258,5
S 2	1.633,4	-21,0%	1.457,0	-21,0%	-176,4
2010 S 1	1.479,8	-16,6%	1.321,0	-12,9%	-158,9
S 2	1.653,1	1,2%	1.534,6	5,3%	-118,5
2011 S 1	1.703,3	15,1%	1.474,9	11,6%	-228,4
S 2	1.750,1	5,9%	1.590,7	3,7%	-159,4
2012 S 1	1.622,9	-4,7%	1.299,9	-11,9%	-323,0
S 2	1.573,6	-10,1%	1.400,2	-12,0%	-173,5
2013 S 1	1.630,7	0,5%	1.276,3	-1,8%	-354,5
S 2	1.757,3	11,7%	1.491,0	6,5%	-266,3

Communautaire definitie
Bron: Creamoda (INR)

Tabel 7-33: Omzet in de textiel- en kledingdetailhandel (Nace-BEL 4771 en 4751)

	Kleding		Textiel	
	x 1.000.000 EUR	Verandering in %	x 1.000.000 EUR	Verandering in %
2005	5.044,6	-	565,7	-
2006	5.345,3	6,0%	557,4	-1,5%
2007	5.858,5	9,6%	556,2	-0,2%
2008	5.689,5	-2,9%	519,5	-6,6%
2009	5.774,9	1,5%	595,4	14,6%
2010	6.003,7	4,0%	624,7	4,9%
2011	6.324,0	5,3%	642,2	2,8%
2012	6.553,0	3,6%	674,1	5,0%
2013*	6.857,6	3,4%	633,5	-0,5%
2010 T 1	1.487,8	3,4%	156,0	8,5%
T 2	1.425,2	2,1%	144,3	4,6%
T 3	1565,4	7,8%	152,7	7,3%
T 4	1525,3	1,7%	171,7	0,2%
2011 T1	1.543,2	3,7%	160,4	2,8%
T 2	1.559,9	9,5%	144,9	0,4%
T 3	1.591,8	1,7%	159,4	4,4%
T 4	1.629,0	6,8%	177,6	3,4%
2012 T 1	1.693,0	9,7%	157,4	-1,9%
T 2	1.588,4	1,8%	144,1	-0,6%
T 3	1.645,3	3,4%	150,2	-5,7%
T 4	1.702,3	4,5%	184,8	4,1%
2013 T 1	1.602,3	-5,4%	152,3	-3,3%
T 2	1.591,4	0,2%	147,5	2,4%
T 3	1.807,7	9,9%	155,1	3,2%
T 4**	1.856,3	9,0%	178,7	-3,3%

* Exclusief kwartaalaangiften

** Voorlopige gegevens

Bron: ADSEI, BTW-aangiften

Tabel 7-34: Consumptieprijsen van kleding

Kleding 2013=100		Verandering in %			
2006	98,2				0,1%
2007	98,6				0,4%
2008	99,3				0,8%
2009	100,3				1,0%
2010	100,9				0,6%
2011	101,9				1,0%
2012	103,1				1,1%
2013	100,0				-3,0%
2012 J	103,0				
F	102,3				
M	102,4	T 1	1,4%		
A	102,5				
M	102,7				
J	102,8	T 2	1,2%	S 1	1,3%
J	102,8				
A	103,3				
S	103,4	T 3	1,1%		
O	103,7				
N	103,9				
D	103,9	T 4	0,9%	S 2	1,0%
2013 J	99,7				
F	99,1				
M	99,1	T 1	-3,2%		
A	99,4				
M	99,6				
J	99,7	T 2	-3,0%	S 1	0,0
J	99,8				
A	100,2				
S	100,5	T 3	-2,9%		
O	100,8				
N	101,1				
D	101,1	T 4	-2,7%	S 2	1,0%
2014 J	101,3				
F	101,1				
M	101,2	T 1	1,9%		
A	101,1				
M	101,2				

Bron : ADSEI

Tabel 7-35: Verkoop van textiel- en kledingartikelen in de kleinhandel* (indexen)

	In waarde		Hoeveelheid		Deflator	
	2010 = 100	Wijz. %	1995 = 100	Wijz. %	1995 = 100	Wijz. %
1998	63	-	91	-	90,6	-
1999	65	2,7%	92	0,4%	91,6	1,1%
2000	70	8,6%	97	5,6%	92,3	0,7%
2001	72	2,0%	97	0,8%	93,4	1,3%
2002	68	-4,8%	96	-2,0%	94,5	1,1%
2003	65	-4,3%	93	-2,7%	95,4	0,9%
2004	67	2,4%	93	0,5%	96,1	0,8%
2005	70	5,2%	95	1,5%	96,8	0,7%
2006	75	7,2%	93	-2,4%	96,6	-0,2%
2007	90	18,8%	97	4,9%	97,2	0,6%
2008	92	2,5%	100	3,3%	98,3	1,1%
2009	95	3,9%	101	0,3%	99,2	0,9%
2010	100	4,9%	100	-0,6%	100,0	0,8%
2011	104	3,8%	102	2,1%	101,2	1,2%
2012	107	3,5%	104	1,5%	102,5	1,3%
2013	103	-3,9%	104	0,0%	100	-2,7%
2012 J	134		131		102	
F	75		74		102	
M	120	T1 8,3%	117	T1 6,6%	102	T1 1,5%
A	111		109		102	
M	101		99		102	
J	102	T2 2,6%	100	T2 1,2%	102	T2 1,3%
J	116		114		102	
A	78		76		103	
S	122	T3 -0,7%	118	T3 -1,9%	103	T3 1,3%
O	118		115		103	
N	93		90		103	
D	120	T4 4,1%	116	T4 3,1%	103	T4 1,0%
2013 J	122		123		99	
F	73		74		99	
M	103	T1 -9,0%	104	T1 -6,3%	99	T1 -2,9%
A	105		106		99	
M	101		102		99	
J	99	T2 -2,7%	100	T2 0,0%	99	T2 -2,8%
J	124		124		99	
A	81		82		100	
S	114	T3 1,0%	114	T3 3,8%	100	T3 -2,6%
O	106		105		100	
N	98		97		101	
D	113	T4 -4,5%	112	T4 -2,1%	101	T4 -2,5%
2014 J	124		125		100	
F	77		77		100	
M	109	T1 3,8%	109	T1 3,1%	100	T1 0,8%

* Schoenen inbegrepen
Bron: FOD Economie, ADSEI

Tabel 7-36: Omzet en investeringen in de textielverzorgingssector (Nace-BEL 9601)

	Omzet		Investerings	
	x 1.000.000 EUR	Verandering in %	x 1.000.000 EUR	Verandering in %
2005	562,7	-	61,5	-
2006	566,8	0,7%	56,9	-7,5%
2007	572,3	1,0%	57,6	1,2%
2008	591,1	3,3%	61,4	6,7%
2009	588,6	-0,4%	48,0	-21,8%
2010	581,0	-1,3%	47,7	-0,7%
2011	621,1	6,9%	56,2	17,9%
2012	645,9	4,0%	57,0	1,5%
2013*	637,4	-1,0%	54,7	-5,5%
2010 T 1	139,1	-4,0%	11,9	-7,1%
T 2	147,2	-0,9%	11,9	12,5%
T 3	142,6	0,0%	10,2	17,0%
T 4	152,2	-0,3%	13,6	-14,1%
2011 T1	144,5	3,9%	16,6	38,9%
T 2	154,1	4,7%	13,7	15,9%
T 3	157,1	10,2%	11,2	9,3%
T 4	165,4	8,7%	14,7	7,6%
2012 T 1	158,1	9,4%	16,9	2,1%
T 2	162,3	5,4%	13,0	-5,2%
T 3	154,4	-1,8%	10,5	-6,2%
T 4	169,3	2,3%	17,4	18,9%
2013 T 1	154,8	-2,1%	13,9	-18,2%
T 2	158,3	-2,5%	14,3	9,6%
T 3	156,4	1,3%	12,6	20,0%
T 4**	167,9	-0,8%	14,0	-19,8%

* Exclusief kwartaalaangiften

** Voorlopige gegevens

Bron: ADSEI, BTW-aangiften