



DOCUMENTATIENOTA

CRB 2014-1380

De spanningen op de arbeidsmarkt



**Documentatienota:
De spanningen op de arbeidsmarkt**

**Contactpersoon:
Jérôme Merckx
Jerome.merckx@ccecrb.fgov.be**

Inhoudsopgave

1	Inleiding	3
2	Ontwikkeling van de V/U-indicatoren	5
2.1	Welke geografische afbakening?	6
2.2	Voorraad- of stroomindicatoren?	6
2.3	Administratieve gegevens of enquêtegegevens?	8
2.4	Welke arbeidscircuits voor de werkaanbiedingen (V)?	9
2.5	Hoe representatief zijn de OTD's?	10
3	Voorstelling van de indicatoren	11
4	Conclusies	17
5	Bijlage	18
5.1	Definitie van openstaande / ontvangen vacatures	18
5.2	Arbeidscircuits volgens welke de VDAB, Actiris en de Forem de ONTVANGEN vacatures indelen	19

Lijst van figuren

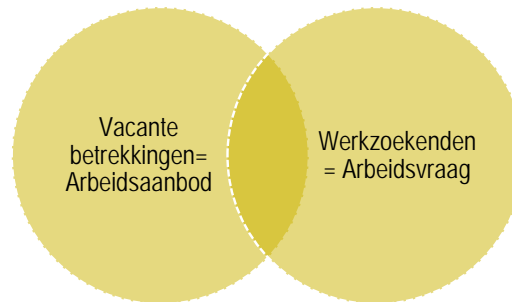
Grafiek 2-1:	Automatische stroom van werkaanbiedingen die tussen de OTD's werden doorgestuurd (2007-2012)	10
Grafiek 3-1:	Spanningsindicatoren V/U van Wallonië	13
Grafiek 3-2:	Spanningsindicatoren V/U van Vlaanderen	13
Grafiek 3-3:	Spanningsindicatoren V/U van het Brussels hoofdstedelijk gewest	14
Grafiek 3-4:	Spanningsindicatoren V/U van België	14

Lijst van tabellen

Tabel 3-1:	Overzicht	11
------------	-----------------	----

1 Inleiding

Op de arbeidsmarkt verstrijkt er doorgaans enige tijd alvorens de ondernemingen hun vacante betrekkingen kunnen invullen, en in sommige gevallen worden die zelfs nooit ingevuld. Parallel daarmee vinden de werkzoekenden niet noodzakelijk onmiddellijk de job die hun past. Om een beter inzicht te verwerven in dit tweevoudige verschijnsel, analyseren de economen de "onderlinge afstemming van de vraag naar en het aanbod van arbeid", d.w.z. het proces waarbij de werknemers die werk zoeken en de ondernemingen die over vacante betrekkingen beschikken, worden samengebracht¹.



De onderlinge afstemming van de vraag naar en het aanbod van arbeid hangt niet alleen af van de "kwaliteit van het afstemmingsproces", maar ook van de "spanningen" die aanwezig zijn op de arbeidsmarkt, m.a.w. van het aantal werkzoekenden en van de vacante jobs die op hetzelfde moment op de arbeidsmarkt voorhanden zijn. De "kwaliteit van het afstemmingsproces" zal hier worden omschreven als een begrip dat de volgende elementen omvat: de kwaliteit van de informatie die op de arbeidsmarkt beschikbaar is (die houdt o.m. verband met de kwaliteit van de arbeidsbemiddelingsorganisaties, de aard van de uitzendcontracten, het wetgevingskader ter zake...) en de graad van afstemming tussen de kandidaten en de vacante betrekkingen (die meer voortvloeit uit de specifieke kenmerken van de werkzoekenden en van de vacante jobs (geografische ligging, vereist onderwijs- en studieniveau, vaardigheden van de werkzoekenden, gevraagde beroepen, kwaliteit van de vacante betrekkingen enz.)). Op die begrippen zal in een volgende documentatienota dieper worden ingegaan. In de onderstaande punten zullen we dan ook enkel focussen op het tweede element dat de afstemming beïnvloedt, t.w. de "spanningen op de arbeidsmarkt".

Het begrip "spanningen op de arbeidsmarkt" verwijst naar een bijzondere situatie van gebrekkig evenwicht (rantsoenering) tussen het aanbod van en de vraag naar arbeid: de arbeidsmarkt wordt als "gespannen" gekwalificeerd wanneer de vraag naar arbeid niet volstaat in verhouding tot het overeenkomstige aanbod². Het betreft een situatie waarin de ondernemingen werknemers wensen aan te werven maar moeilijkheden ondervinden om hun vacante betrekkingen in te vullen, enerzijds en waarin de werkzoekenden van hun kant meer "faciliteiten" hebben om een baan te vinden en bijgevolg uit de werkloosheid te geraken, anderzijds. Het spanningsniveau op de arbeidsmarkt op een gegeven datum wordt in het algemeen³ gemeten aan de hand van de ratio V/U ⁴, d.w.z. het aantal vacante betrekkingen per werkzoekende. Een stijging van die ratio betekent dat de spanningen op de

¹ Cahuc P. en A. Zylberberg (1996), *Economie du travail. La formation des salaires et les déterminants du chômage*, Balises, Uitg. De Boeck hoger en universitair onderwijs, blz. 434

² DRTEFP Ile-de-France, OREF Ile-de-France, Maryse Montfort (2008), "Les tensions sur le marché du travail. Comment les analyser ?", *Supplément Bref Ile-de-France*, nr. 14

³ Cahuc P. en A. Zylberberg (1996), *Economie du travail. La formation des salaires et les déterminants du chômage*, Balises, Uitg. De Boeck hoger en universitair onderwijs, blz. 424 en Pissarides, *Equilibrium Unemployment Theory*, 2nd edition, MIT Press, 2000, blz. 7

⁴ In de wetenschappelijke literatuur staat de V voor "vacancies" en de U voor "unemployment".

arbeidsmarkt toenemen, en omgekeerd wijst een daling op een vermindering van de spanningen. Deze indicator kan worden gezien als een soort van barometer van het spanningsniveau op de arbeidsmarkt en zal worden beoordeeld in het licht van gemiddelde waarden en van de ontwikkelingen in de tijd. Opgemerkt moet worden dat die ontwikkelingen evengoed in verband kunnen worden gebracht met een stijging van het aantal vacante betrekkingen als met een daling van het aantal werklozen.

Bij een gegeven kwaliteit van het afstemmingsproces zal elke werkloze, in geval van een stijging van de spanningsindicator, meer kans (per tijdseenheid) hebben om een baan te vinden. Voor een gegeven aantal werklozen heeft elke werkloze immers meer kansen om een job te vinden wanneer het aantal vacante betrekkingen oploopt. Voor de ondernemingen zal het daarentegen moeilijker zijn een vacante betrekking in te vullen wanneer de spanningsindicator stijgt. Dat komt doordat, voor een gegeven aantal werklozen, elke onderneming minder kans heeft om een van haar vacante jobs in te vullen wanneer het totale aantal vacante jobs toeneemt. De stijging van de spanningsindicator heeft dus een gunstig effect op de waarschijnlijkheid om uit de werkloosheid te geraken, maar heeft een ongunstig effect op de waarschijnlijkheid dat een vacante betrekking wordt ingevuld.

Genoteerd moet worden dat de spanningen op de arbeidsmarkt worden beïnvloed door tal van factoren die zowel op het arbeidsaanbod (d.i. de vacante betrekkingen) als op de arbeidsvraag (d.w.z. vanwege de werkzoekenden), of ook nog op beide tegelijk inwerken.

Laat ons eerst de vinger leggen op de factoren die het volume van het arbeidsaanbod beïnvloeden. De beslissing van een onderneming om een betrekking vacant te verklaren, hangt af van de verwachte rentabiliteit van die betrekking tegen de achtergrond van de kosten die deze vacature veroorzaakt. Die rentabiliteit zal op haar beurt afhangen van factoren als de arbeidsproductiviteit, de arbeidskosten, de kosten van het creëren van de betrekking (de selectie van de kandidaat, de opleiding in het bedrijf...), de verwachtingen van de werkgevers m.b.t. toekomstige economische schokken... Voorts zal de totale vraag aan het adres van de ondernemingen ook een effect hebben op hun beslissing om nieuwe arbeidsplaatsen vacant te verklaren.

Vervolgens hangt het aantal niet-tewerkgestelde werkzoekenden (d.w.z. het volume van de arbeidsvraag) in eerste instantie af van de ontwikkeling van de bevolking op arbeidsleeftijd. Die verandert niet alleen in functie van de natuurlijke groei van de bevolking (m.a.w. de nataliteitsgraad en de mortaliteitsgraad), maar ook van het migratiesaldo (m.a.w. het verschil tussen de immigratie- en de emigratiegraad). Voorts zal ook de activiteitsgraad, die het aandeel van de werknemers en van de werkzoekenden in de bevolking op arbeidsleeftijd weergeeft, een invloed hebben op het volume van de arbeidsvraag. Die activiteitsgraad houdt verband met bepaalde economische beleidsbeslissingen met betrekking tot, bijvoorbeeld, de pensioenleeftijd, de leeftijd tot wanneer de leerplicht geldt, of de graad van participatie van de vrouwen op de arbeidsmarkt. Voorts zullen ook de intensiteit waarmee werkzoekenden een baan zoeken en hun geneigdheid om een werkaanbieding te aanvaarden (t.o.v. hun voorkeuren voor niet-tewerkstelling) een invloed hebben op het aantal niet-tewerkgestelde werkzoekenden. Genoteerd moet worden dat die grootten op hun beurt afhangen van een aantal factoren, waaronder het uitkeringsbeleid in vergelijking met het niveau van de nettolonen, de reële inkomsten die het individu buiten het werk verdient, de beleidsmaatregelen voor de activering van de werklozen, de kenmerken van het openbaar vervoer enz. Ten slotte is het belangrijk op te merken dat de economische conjunctuur eveneens het aantal niet-tewerkgestelde werkzoekenden zal beïnvloeden. Tijdens een periode van laagconjunctuur zullen de ondernemingen immers minder jobs creëren, wat een invloed zal hebben op het gemak waarmee de niet-tewerkgestelde werkzoekenden uit de werkloosheid zullen geraken. Bovendien mogen meer ontslagen worden verwacht, wat uiteindelijk het volume van de arbeidsvraag zal doen toenemen.

De loononderhandelingen spelen bijgevolg een cruciale rol in de ontwikkeling van de spanningen op de arbeidsmarkt, aangezien ze het mogelijk maken de lonen vast te stellen in functie van de voorwaarden van die arbeidsmarkt. Het loonkostenpeil beïnvloedt evenzeer het volume van het arbeidsaanbod als dat van de arbeidsvraag. De stijging van de lonen vermindert de rentabiliteit die van elke vacante betrekking wordt verwacht, terwijl de productiviteit niet verandert, wat aldus het aantal vacante betrekkingen op de arbeidsmarkt doet teruglopen. Voorts hangt de snelheid waarmee een werkloze een job aanvaardt ook af van het verwachte niveau van de nettolonen (in vergelijking met de werkloosheidsuitkering), hetgeen uiteindelijk een weerslag zal hebben op het aantal werkzoekenden. Er kan dus worden opgemerkt dat de loononderhandelingen (via de vaststelling van het niveau van de lonen) wel degelijk het niveau van de spanningen op de arbeidsmarkt beïnvloeden.

In omgekeerde richting beïnvloeden de schommelingen van de spanningen op de arbeidsmarkt ook het niveau van de lonen. Die laatste worden immers opwaarts bijgestuurd wanneer de spanningen op de arbeidsmarkt toenemen (en omgekeerd), aangezien de ondernemingen het moeilijker krijgen om hun vacante betrekkingen in te vullen.

Uiteraard bestaan er andere determinanten voor de loonvorming, waaronder het niveau van de werkloosheidsuitkering, de onderhandelingsmacht van de vakbondsorganisaties, het niveau van de ontslagvergoeding enz.

De wisselwerking tussen al die factoren van aanbod van en vraag naar arbeid zal dus een min of meer sterke invloed hebben op het niveau van de spanningen en, bijgevolg, op de waarschijnlijkheid dat een werkloze wordt aangeworven of dat een betrekking wordt ingevuld.

Het finale doel van deze studie bestaat erin het proces van afstemming tussen het aanbod van en de vraag naar arbeid te bevatten en te analyseren. Daartoe analyseren we in eerste instantie de bestaande spanningen op de arbeidsmarkt; vervolgens bestuderen we de kwaliteit van het afstemmingsproces. Deze eerste nota heeft dus als doel om, op basis van de ratio V/U, indicatoren van de spanningen op de Belgische, de Vlaamse, de Waalse en de Brusselse arbeidsmarkt samen te stellen en de ontwikkelingen ervan tijdens de periode 2008-2012 te bestuderen⁵. Het "macro-economische" karakter van deze studie moet absoluut worden beklemtoond. Ze berust immers op een basisstelling volgens dewelke iedere aanbieding toegankelijk is voor iedere werkzoekende, waarbij met geen enkel kenmerk van de betrekking en van de werkzoekende (bijvoorbeeld de kwalificatie van de werkzoekende, de geografische ligging van de vacante betrekking, de arbeidsvoorwaarden, de beloning, de duur van de overeenkomst...) rekening wordt gehouden. Die factoren zullen het onderwerp vormen van een volgende nota, die zal handelen over de kwaliteit van het afstemmingsproces.

Hieronder geven we eerst een gedetailleerde beschrijving van de methodologische keuzen die noodzakelijk zijn voor de ontwikkeling van onze indicatoren. Vervolgens stellen we de verkregen resultaten voor en lichten we ze nader toe.

2 Ontwikkeling van de V/U-indicatoren

Teneinde zo relevant mogelijke spanningsindicatoren te ontwikkelen, hebben we verschillende methodologische keuzen moeten maken, die we hieronder uiteenzetten en verantwoorden.

⁵ Methodologie op basis van het verslag van Muriel Dejemepe en Bruno Van der Linden: "Les soutiens financiers à la création d'emploi", IRES, 22 januari 2013.

2.1 Welke geografische afbakening?

Vooreerst is de keuze van de geografische afbakening van essentieel belang voor de ontwikkeling van regionale en Belgische spanningsindicatoren. Om het aantal openstaande betrekkingen te boeken, bestaan er immers verschillende geografische mogelijkheden, die we hieronder uitvoerig beschrijven en die elk hun voor- en nadelen hebben.

We kunnen drie grote geografische afbakeningen overwegen. De eerste zou erin bestaan enkel rekening te houden met de vacante betrekkingen van de regio waar de werkloze woont (Vlaams gewest, Waals gewest of Brussels hoofdstedelijk gewest). Elk gewest wordt dan beschouwd als een soort van "eiland" dat is afgezonderd van de andere Belgische gewesten en van de aangrenzende regio's van de buurlanden (bv. het Groothertogdom Luxemburg, Nederland, Frankrijk of Duitsland), wat a priori niet erg realistisch is voor een klein land als België, waarin interregionaal pendelverkeer veelvuldig voorkomt⁶. De tweede mogelijkheid om tot een geografische afbakening te komen, zou erin bestaan de gezamenlijke Belgische gewesten in rekening te brengen, waardoor we werkzoekenden en vacante betrekkingen uit gans België (bv. Brugge - Aarlen) met elkaar zouden moeten vergelijken. Een derde mogelijkheid zou erin bestaan niet alleen rekening te houden met de vacante jobs van de Belgische regio's, maar ook met de vacante betrekkingen van de regio's die aan België grenzen. In een klein land als België kunnen immers een aantal werknemers vacante betrekkingen in het buitenland opnemen⁷ (voornamelijk personen die dicht bij de Franse, Nederlandse, Duitse en Luxemburgse grens wonen). Omdat echter te weinig gegevens beschikbaar zijn, zijn we toch verplicht om voor de regionale spanningsindicatoren in eerste instantie te opteren voor het "eilandconcept". Om de gegevensafwijking te verminderen die aan dat "eilandconcept" is verbonden, zullen we in tweede instantie aan de regionale werkaanbiedingen het niet-ingevulde arbeidsaanbod toevoegen dat afkomstig is van de andere gewestelijke overheidsdiensten (cf. kadertekst 1). We zullen voor onze Belgische indicator ook de werkaanbiedingen van de aan België grenzende regio's buiten beschouwing laten. Voorts zullen we in het achterhoofd houden dat er een aantal Belgische werkzoekenden zijn die verder dan de aangrenzende landen aan het werk gaan, ook al tellen we ze in deze studie niet mee.

2.2 Voorraad- of stroomindicatoren?

Onze spanningsindicatoren kunnen worden opgebouwd vanuit voorraden en/of vanuit stromen van vacante/ontvangen betrekkingen. Het verschil tussen voorraad en stroom verwijst naar het begrip beweging. De voorraden staan voor een situatie op een welbepaald moment in de tijd, terwijl de stromen verwijzen naar gebeurtenissen die zich tijdens een welbepaalde periode voordoen.

De voorraadindicator wordt opgebouwd d.m.v. een ratio waarbij een voorraad vacante betrekkingen op een gegeven moment wordt gedeeld door een voorraad van werklozen op hetzelfde moment⁸.

De gevolgen van het onderling in verhouding brengen van twee voorraden op een gegeven moment in de tijd mogen beslist niet worden onderschat. Het betreft hier immers een momentopname. Hieruit informatie afleiden over de schaarste van de werkaanbiedingen per werkzoekende gedurende een periode (een maand, een jaar...) gaat dan ook verder dan hetgeen op basis van die ratio kan worden geconcludeerd, want men houdt geen rekening met de voortdurende schommelingen van het aantal vacante betrekkingen en werkzoekenden tussen twee gegeven momenten in de tijd. De vacante betrekkingen en de werkzoekenden die tussen het moment t en het moment $t+1$ de voorraad

⁶ Vanderbiesen W. & Jacobs M. (2012), Interregionale en grensoverschrijdende mobiliteit in België, WSE, Report, 2012

⁷ Volgens de gegevens van het RIZIV telde België in 2012 84.895 uitgaande en 46.484 inkomende grensarbeiders.

⁸ Statistiek berekend door Statistics Belgium in de tabel INH03: <http://www.werk.belgie.be/moduleDefault.aspx?id=21166>

vervoegen of eruit verdwijnen (dit zijn de twee momenten waarop de statistiek wordt opgevolgd), zullen niet worden meegeteld. Deze ratio moet dan ook worden geïnterpreteerd als de gemiddelde onmiddellijke waarschijnlijkheid dat een werkloze binnen een relatief korte tijdsspanne (een of twee dagen) een baan vindt. Met andere woorden, het betreft hier de "kans" die een werkzoekende heeft om onmiddellijk een baan te vinden.

Aangezien het gaat om een momentopname (die op verschillende momenten in het jaar wordt genomen), zal het aandeel van de langdurig werklozen en van de langdurig openstaande betrekkingen bovendien worden oververtegenwoordigd in vergelijking met de werklozen en de vacante betrekkingen van korte duur. Ter illustratie beelden we ons in dat de arbeidsmarkt een lokaal zou zijn waarbinnen zich alle werklozen bevinden. Die laatsten verlaten of betreden het lokaal wanneer ze in of uit een periode van werkloosheid treden. Als men op verschillende momenten van het jaar een foto neemt van dat lokaal, dan zullen op elke foto waarschijnlijk personen te zien zijn die gedurende een lange periode in het lokaal zijn gebleven (dit zijn de langdurig werklozen). De personen die tussen twee foto-opnamen door het lokaal zijn binnengegaan en het weer hebben verlaten (de werklozen van korte duur), zullen daarentegen op geen enkele foto te zien zijn. Naar analogie hiermee kan dat ook op de vacante betrekkingen worden toegepast.

Alle personen die een korte periode van werkloosheid hebben gekend⁹ (alle betrekkingen die korte tijd vacant zijn gebleven), zullen dus ondervertegenwoordigd zijn in de berekening van de arbeidsvraag (van het volume van werkaanbiedingen). Een logisch gevolg hiervan is dat een langdurig werkloze persoon verschillende malen zou kunnen worden meegeteld, terwijl het in werkelijkheid over een en dezelfde persoon gaat.

De stroomindicator wordt eveneens opgebouwd d.m.v. een ratio "aanbod gedeeld door vraag V/U ", maar hier stemt het arbeidsaanbod (V) overeen met het aantal vacante betrekkingen die tijdens een periode t (bijvoorbeeld een jaar) werden geregistreerd en stemt de arbeidsvraag (U) overeen met het aantal afzonderlijke personen die tijdens diezelfde periode als niet-werkende werkzoekenden (NWWZ) werden geregistreerd. Om het aantal vacante betrekkingen te bekomen die in de loop van het jaar werden geregistreerd, voegen we de voorraad vacante betrekkingen van eind december van het jaar $t-1$ toe aan de stroom van nieuwe werkaanbiedingen (ontvangen betrekkingen) van het jaar t . Ook de arbeidsvraag is samengesteld uit de voorraad werkzoekenden die wordt waargenomen aan het einde van de maand december van het jaar $t-1$, vermeerderd met de stroom van inschrijvingen en herinschrijvingen als werkzoekende in de loop van het jaar t .

Teneinde zo goed mogelijk de mismatch tussen het aantal werkzoekende personen en het aantal beschikbare banen in de loop van een jaar weer te geven, enerzijds, en een overmatige weging van de langdurig werklozen en van de sinds lang openstaande betrekkingen te vermijden, anderzijds, hebben we ervoor geopteerd om voor onze berekening van de spanningen stroomindicatoren samen te stellen.

Opgemerkt moet worden dat er een alternatieve meting bestaat om onze noemer (U) op te bouwen. Een werkzoekende zou in de loop van het jaar t immers verschillende "episodes" van werkloosheid kunnen doormaken. Deze zou a priori telkens opnieuw op zoek zijn naar een baan. Bijgevolg zouden we rekening kunnen houden met het totale aantal episodes van werkloosheid tijdens dat jaar t , en niet met het aantal verschillende werkzoekenden die in de loop van dat jaar t als NWWZ werden geregistreerd. Wegens problemen met de vergelijkbaarheid tussen de gewesten zullen we deze methodologie in deze nota niet hanteren¹⁰.

⁹ In 2012 kende 7,5% van de werkzoekenden een inactiviteitsduur van minder dan een maand.

¹⁰ Voor meer details: M. Dejemeppe, B. Van der Linden (2013); Le manque d'emploi en Wallonie: mythes et réalité; Regards économiques nr. 103, Ires, blz. 5

2.3 Administratieve gegevens of enquêtegegevens?

Om de werkaanbiedingen te boeken, kunnen we gebruik maken van de gegevens uit administratieve bronnen (Forem, Actiris en VDAB) of uit enquêtes (Eurostat, Statistics Belgium¹¹).

De geharmoniseerde enquêtegegevens van Eurostat¹² bevatten een aantal vacante betrekkingen die werden geteld op een gegeven moment in de tijd (het zijn dus voorraadgegevens). Die gegevens zijn bijgevolg ontoereikend om onze indicatoren op te bouwen. Bovendien bestaat er nog geen lange reeks, want die gegevens zijn alleen voor het jaar 2013 beschikbaar. We zullen bijgevolg geen gebruik maken van deze bron voor onze spanningsindicatoren.

Onze studie is bijgevolg gebaseerd op de administratieve gegevens voor de ontvangen of openstaande werkaanbiedingen¹³. Opgemerkt moet worden dat elke gewestelijke openbare tewerkstellingsdienst (Actiris, Forem, VDAB) zijn eigen methodologie hanteert om de werkaanbiedingen te boeken. Bovendien zijn de gebruikte arbeidscircuits niet altijd identiek. Niettemin is de vergelijking tussen de drie gewesten, alsook de aggregatie op nationaal niveau mogelijk voor de "gewone" arbeidscircuits en voor het circuit "overheidssteun" en, onder enig voorbehoud, voor het circuit "andere openbare tewerkstellingsdiensten (OTD's)" en het circuit "uitzendarbeid" (zie volgend punt).

Voorts moet worden opgemerkt dat, wat de beschikbaarheid van de vacante betrekkingen betreft, de historische reeks van de Forem aanvangt in januari 2010, de datum waarop de gegevens "historisch" werden, d.w.z. "vast" in de tijd. De Forem beschikt dus niet over stabiele cijfers die representatief zijn voor de voorraad vacante arbeidsplaatsen van vóór 2010. Wij maken bijgevolg een raming¹⁴ voor de jaren 2007 tot 2009.

Wat het aantal werkzoekenden betreft, zijn de enquêtegegevens (Eurostat) beschikbaar, maar aan de hand van die gegevens is het niet mogelijk het aantal afzonderlijke personen te bekomen die in de loop van een jaar minstens één dag werkloos waren (stroomgegevens). Het zijn immers voorraadgegevens die op een gegeven moment in de tijd (tijdens een "referentieweek") werden geregistreerd. Om die reden maken we voor de telling van het aantal werkzoekenden gebruik van de administratieve gegevens die afkomstig zijn van de RVA en van de openbare tewerkstellingsdiensten (OTD's). De definitie die door de RVA (en door de OTD's) wordt gehanteerd is die van Niet-Werkende Werkzoekende¹⁵ (NWWZ). Die gegevens zijn beschikbaar voor elk gewest en voor het land in zijn geheel.

¹¹ Algemene directie Statistiek Statistics Belgium (Statistics Belgium), vroeger de ADSEI genaamd.

¹² Voor meer informatie over de enquêtegegevens van Eurostat betreffende de openstaande betrekkingen verwijzen we naar: http://epp.eurostat.ec.europa.eu/portal/page/portal/labour_market/job_vacancies.

¹³ Voor een nauwkeurigere definitie van de ontvangen of openstaande werkaanbiedingen verwijzen we naar de bijlagen.

¹⁴ Deze raming wordt uitgevoerd volgens een methode voor de berekening van het groeipercentage van de ontvangen betrekkingen: Vacante betrekkingen januari 2009 = Vacante betrekkingen januari 2010 * [Ontvangen betrekkingen januari 2009](#)
Ontvangen betrekkingen januari 2010

¹⁵ In dit aggregaat vinden we: 1) De uitkeringsgerechtigde volledig werklozen die ingeschreven zijn als werkzoekende, 2) de andere personen die verplicht zijn zich als werkzoekende in te schrijven, met name de jongeren die een wachttijd doorlopen, de overgangsuitkeringstrekkers, de personen die een leefloon ontvangen waarvoor een inschrijving vereist is, of ook nog de personen die tijdelijk zijn uitgesloten van een uitkering, 3) iedere persoon die zich uit vrije wil inschrijft als werkzoekende bij een tewerkstellingsdienst en niet werkt ("niet-werkende vrije werkzoekenden"). Voor meer informatie verwijzen we naar de documentatienota CRB 2009-1585 (<http://www.ccecrb.fgov.be/txt/nl/doc09-1585.pdf>)

2.4 Welke arbeidscircuits voor de werkaanbiedingen (V)?

De werkaanbiedingen worden gerepertorieerd volgens verschillende arbeidscircuits¹⁶. In ons geval houden we in eerste instantie rekening met de aanbiedingen van het "gewone" circuit (COD, CBD, zonder de aanbiedingen van het "uitzendcircuit"). Daarna zullen we de werkaanbiedingen toevoegen van het circuit "overheidssteun" (APE, PTP, dienstencheques, Activa...). In een derde fase, maar zoals hierboven werd gepreciseerd enkel voor de gewestelijke spanningsindicatoren, zullen we ook de aanbiedingen van het circuit "andere OTD's" meetellen, d.w.z. de niet-ingevulde werkaanbiedingen van de andere gewestelijke openbare tewerkstellingsdiensten (zie kadertekst 1).

Kadertekst 1: Samenwerkingsovereenkomst betreffende de systematische uitwisseling van werkaanbiedingen tussen de openbare tewerkstellingsdiensten

In het kader van de samenwerkingsovereenkomst tussen de gewesten sturen de verschillende openbare tewerkstellingsdiensten sinds juni 2006 automatisch werkaanbiedingen naar elkaar door. Voor het doorsturen van die aanbiedingen worden de navolgende criteria gehanteerd:

- De aanbiedingen hebben betrekking op een knelpuntberoep.
- De aanbiedingen staan sinds meer dan 42 dagen open.
- De ambtenaar selecteert expliciet het verspreidingskanaal van een andere OTD.
- De in de aanbieding vastgestelde locatie van de arbeidsplaats is in een ander gewest gelegen.
- De aanbiedingen maken deel uit van bijzondere overeenkomsten.

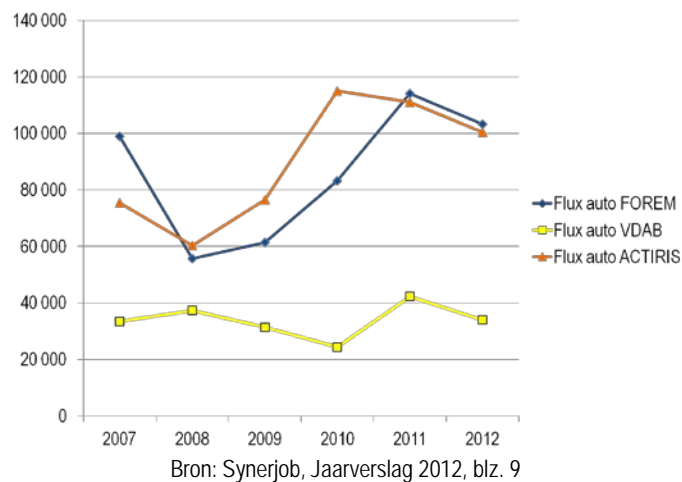
In de onderstaande grafiek geven we het aantal werkaanbiedingen weer die een openbare tewerkstellingsdienst heeft ontvangen van zijn gewestelijke partners. Dat aantal vormt hetgeen wij in onze studie het arbeidscircuit 'andere OTD's' noemen. In de eerste plaats wordt vastgesteld dat de VDAB de OTD is die het kleinste aantal werkaanbiedingen van zijn gewestelijke partners ontvangt. In vergelijking met de twee andere gewesten zijn die werkaanbiedingen sinds 2007 bovendien vrij stabiel gebleven. Voorts moet worden opgemerkt dat ruim 4/5 van de door de VDAB ontvangen aanbiedingen van de Forem afkomstig is.

In Wallonië (afgezien van het jaar 2007, toen de VDAB aan de Forem ruim 96.000 werkaanbiedingen toestuurde) wordt vervolgens in de periode 2008-2011 een constante groei vastgesteld van het aantal werkaanbiedingen die de andere OTD's doorstuurden, waarna in 2012 een lichte daling werd opgetekend. Het aandeel van de aanbiedingen die van Actiris komen, vormt slechts een miniem deel van de totale werkaanbiedingen van het circuit "andere OTD's" van de Forem (5 tot 10%).

In Brussel, ten slotte, wordt een vrij identiek beeld waargenomen als dat in het Waalse gewest. In de jaren 2008-2010 werd een relatief sterke stijging waargenomen van het aantal werkaanbiedingen die de VDAB en de Forem naar hun Brusselse tegenhanger doorstuurden. Die stijging valt voornamelijk toe te schrijven aan het grotere aantal transfers van de VDAB naar Actiris in de periode 2008-2010.

¹⁶ Zie de bijlagen voor een uitvoerigere beschrijving van de arbeidscircuits van de verschillende OTD's.

Grafiek 2-1: Automatische stroom van werkaanbiedingen die tussen de OTD's werden doorgestuurd (2007-2012)



Aangezien alsmaar meer werkaanbiedingen via het "uitzendcircuit" verlopen, stellen we voorts ook een indicator samen waarin het uitzendcircuit vervat is, teneinde rekening te houden met het gewicht van dat circuit in de totale werkaanbiedingen van de verschillende gewesten. Er moet evenwel worden opgemerkt dat een interregionale vergelijking moeilijk is, want de arbeidscircuits van de uitzendaanbiedingen werden niet geharmoniseerd tussen de verschillende OTD's en het risico van dubbeltellingen¹⁷ is vrij groot. Bovendien bestaat bij Actiris, in tegenstelling tot de VDAB en de Forem, geen automatische uitwisseling met de uitzendsector. Wij kunnen bijgevolg enkel voor het Waalse en voor het Vlaamse gewest indicatoren samenstellen waarin de uitzendsector wordt meegeteld.

2.5 Hoe representatief zijn de OTD's?

Hoewel de OTD's alsmaar meer worden aangeschreven voor de verspreiding van de werkaanbiedingen, wordt nog steeds veelvuldig gebruik gemaakt van andere kanalen, bv. private ondernemingen, de pers, spontane sollicitaties... Bijgevolg zouden we op de beschikbare gegevens een correctie moeten toepassen om zo goed mogelijk het werkelijke aantal vacante betrekkingen te ramen die in de loop van een jaar worden geregistreerd. Die correctie zou kunnen steunen op het verslag van Federgon-Idea Consult¹⁸ uit 2006, dat de recentste raming bevat van de graad van benutting van de OTD's als aanwervingskanaal door de werkgevers. Die graad zou 48% bedragen in Brussel, 71% in Vlaanderen en 46% in Wallonië. Voor de daaropvolgende jaren beschikken we echter over geen enkele informatie aangaande die percentages. De kans is groot dat die graden niet constant zijn gebleven; het lijkt dan ook op zijn minst gevaarlijk een raming te verrichten op basis van de graden van 2006. Bijgevolg zullen we geen correctie toepassen op onze gegevens m.b.t. de vacante en ontvangen betrekkingen, maar houden we wel voor ogen dat de berekende indicatoren representatief zijn voor de werkaanbiedingen die enkel via de verschillende openbare tewerkstellingsdiensten zijn geregistreerd.

Samenvattend kunnen we dus stellen dat we spanningsindicatoren m.b.t. de periode 2008-2012 opbouwen voor de drie gewesten en voor België, op basis van administratieve stroomgegevens. De verschillende arbeidscircuits die werden gebruikt voor de openstaande betrekkingen van de drie gewesten zijn bijgevolg de "gewone" arbeidscircuits, het circuit "overheidssteun" en het circuit "andere

¹⁷ Eenzelfde werkaanbieding kan door meerdere uitzendkantoren worden geregistreerd.

¹⁸ Federgon-Idea Consult (2006), Wervingsbeleid en werknemersstromen in beeld, blz. 39

OTD's". Ten slotte voegen we, ter aanvulling van Tabel 3-1, het circuit "uitzendarbeid" hieraan toe voor Vlaanderen en Wallonië.

3 Voorstelling van de indicatoren

Tabel 3-1: Overzicht

Gewesten	Jaar	V/U en U/V				
		2008	2009	2010	2011	2012
Wallonië	Gewoon	0,169	0,150	0,153	0,168	0,148
		5,917	6,683	6,526	5,954	6,744
	Gewoon + Staatssteun	0,215	0,191	0,200	0,215	0,186
		4,649	5,243	5,000	4,654	5,371
	Gewoon + Staatssteun + Andere OTD's	0,339	0,327	0,379	0,462	0,410
		2,946	3,058	2,637	2,165	2,440
Gewoon + Staatssteun + Andere OTD's + Uitzendcircuit	0,438	0,408	0,474	0,573	0,527	
	2,285	2,453	2,110	1,745	1,897	
Vlaanderen	Gewoon	0,783	0,598	0,664	0,809	0,743
		1,278	1,673	1,507	1,236	1,346
	Gewoon + Staatssteun	0,802	0,619	0,684	0,831	0,768
		1,247	1,615	1,461	1,203	1,302
	Gewoon + Staatssteun + Andere OTD's	0,898	0,693	0,739	0,930	0,846
		1,114	1,443	1,352	1,075	1,182
Gewoon + Staatssteun + Andere OTD's + Uitzendcircuit	2,195	1,304	1,373	1,736	1,613	
	0,456	0,767	0,729	0,576	0,620	
Brussel	Gewoon	0,069	0,068	0,070	0,083	0,079
		14,406	14,768	14,192	12,097	12,723
	Gewoon + Staatssteun	0,088	0,086	0,088	0,100	0,095
		11,317	11,561	11,326	10,024	10,580
	Gewoon + Staatssteun + Andere OTD's	0,324	0,379	0,499	0,487	0,443
	3,084	2,638	2,003	2,054	2,256	
België	Gewoon	0,352	0,298	0,324	0,380	0,350
		2,837	3,353	3,090	2,628	2,855
	Gewoon + Staatssteun	0,395	0,327	0,354	0,411	0,378
		2,534	3,059	2,826	2,433	2,645
	Gewoon + Staatssteun + Uitzendcircuit	0,897	0,587	0,627	0,748	0,706
	1,115	1,702	1,596	1,337	1,417	

Noot: Tijdens het jaar 2012 was er gemiddeld 0,148 openstaande betrekking per Waalse werkzoekende afkomstig van het gewone circuit. Met andere woorden, voor elke openstaande betrekking van het gewone circuit¹⁹ waren er in de loop van het jaar 2012 gemiddeld 6,74 Waalse werkzoekenden.

In de onderstaande punten stellen we de resultaten van elk gewest voor, alvorens die van België te presenteren. We beginnen systematisch met een beschrijving van de indicator die enkel de werkaanbiedingen van de gewone circuits en van het circuit "staatssteun" omvat. Vervolgens voegen we hieraan de aanbiedingen toe die afkomstig zijn van de andere openbare tewerkstellingsdiensten en tot slot voegen we nog de aanbiedingen van het "uitzendcircuit" toe. Ter herinnering: het arbeidsaanbod stemt hier overeen met het aantal openstaande betrekkingen die in de loop van een jaar werden geregistreerd, en de arbeidsvraag stemt overeen met het aantal afzonderlijke personen die in de loop van datzelfde jaar werden ingeschreven als niet-werkende werkzoekenden (NWWZ).

¹⁹ Pro memorie: de aanbiedingen van het gewone circuit omvatten voornamelijk de contracten van onbepaalde duur (COD's) en van bepaalde duur (CBD's).

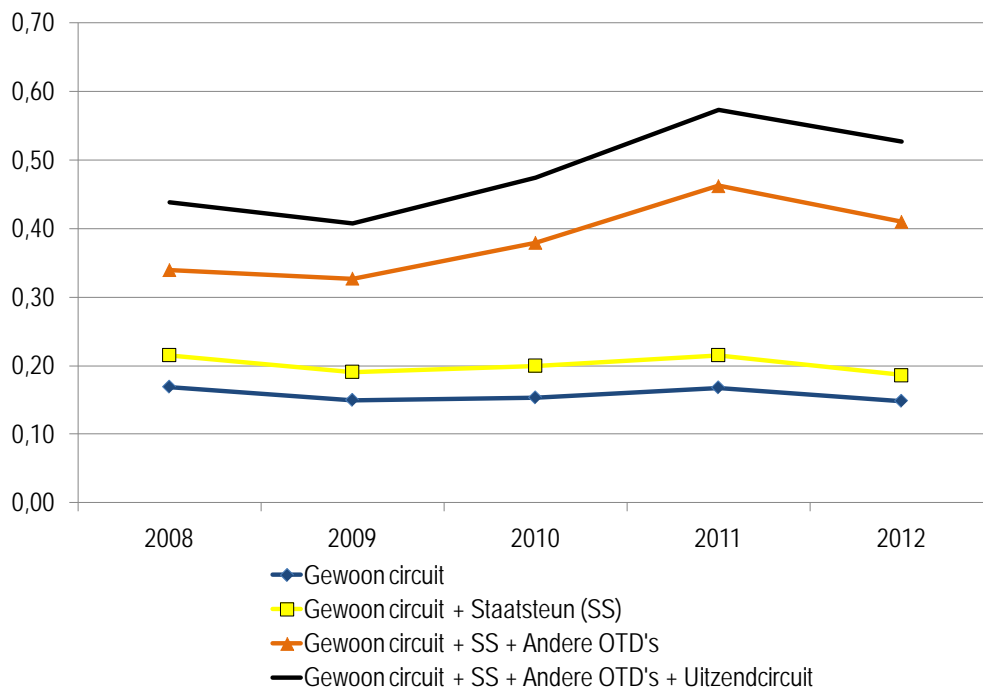
Alvorens tot enige interpretatie over te gaan, is het belangrijk bepaalde hypothesen in het achterhoofd te houden die hierboven over de werkaanbiedingen werden gemaakt. Er moet immers worden genoteerd dat de gebruikte gegevens m.b.t. de openstaande betrekkingen slechts op een deel van het arbeidsaanbod betrekking hebben, in dit geval de aanbiedingen die door de verschillende OTD's worden geteld. Wat voorts de aanbiedingen betreft die de OTD's naar elkaar doorsturen, moet worden beklemtoond dat een werkaanbieding die aan een andere OTD wordt doorgespeeld niet betekent dat die aanbieding is verdwenen uit de werkaanbiedingen van de OTD die de aanbieding verzendt. Een aanbieding die bv. door Forem of de VDAB wordt doorgestuurd naar Actiris is in dat geval niet alleen voor een Brusselse werkzoekende toegankelijk. Eenzelfde aanbieding kan dus in de databank van verschillende OTD's voorkomen. Op dezelfde manier zijn de werkaanbiedingen van een gewest ook toegankelijk voor de werkzoekenden van de andere gewesten. Als alleen de NWWZ van het gewest worden geteld, onderschat men bijgevolg de arbeidsvraag die beschikbaar is voor de werkaanbiedingen van dat gewest.

Wanneer het uitzendcircuit mee in aanmerking wordt genomen in het arbeidsaanbod, is een voorzichtige interpretatie geboden. Het risico bestaat immers wel degelijk dat aanbiedingen verschillende malen worden geteld, aangezien verschillende uitzendkantoren eenzelfde aanbieding aan de OTD kunnen doorspelen. Soms is het dan moeilijk eenzelfde werkaanbieding die afkomstig is van verschillende uitzendbureaus op te sporen en de omvang van dat verschijnsel in te schatten.

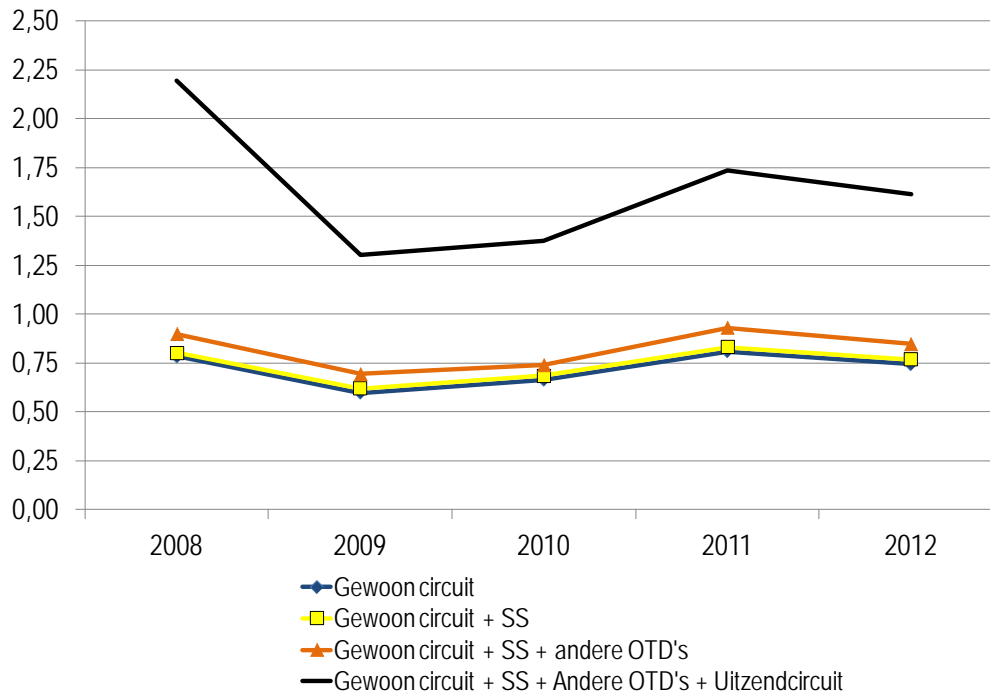
Wat de interpretatie van de U/V-ratio betreft, is het voorts belangrijk te preciseren dat een openstaande betrekking kan verwijzen naar een baan van (zeer) korte duur (voornamelijk - maar niet uitsluitend - in geval van uitzendarbeid). Als we bijvoorbeeld uitkomen op een ratio van 3 NWWZ (U) per jobaanbieding (V), betekent dit bijgevolg dat er op het beschouwde grondgebied voldoende vacante betrekkingen zouden zijn opdat een derde van de personen die in dat gewest gedurende het jaar t één dag NWWZ is geweest, tijdens dat jaar t een werkervaring zou hebben, al was ze maar van korte duur.

Tot slot moet worden onderstreept dat bij de interpretatie van de onderstaande grafieken de grootste voorzichtigheid geboden is. Wij gaan immers uit van de hypothese dat het "marktaandeel", en dus de representativiteit van de verschillende openbare tewerkstellingsdiensten (OTD's), van jaar tot jaar identiek blijven. Wij blijven er ons echter van bewust dat de ontwikkeling van het niveau van de spanningen ook te wijten kan zijn aan een schommeling in dat marktaandeel van de OTD's, d.w.z. aan een schommeling van het aantal werkaanbiedingen die eerder via het verspreidingskanaal van de openbare tewerkstellingsdiensten dan via andere kanalen passeren. Aangezien voorts het marktaandeel van de verschillende OTD's waarschijnlijk niet gelijk is, moet de vergelijking tussen de gewesten ook worden gerelativeerd.

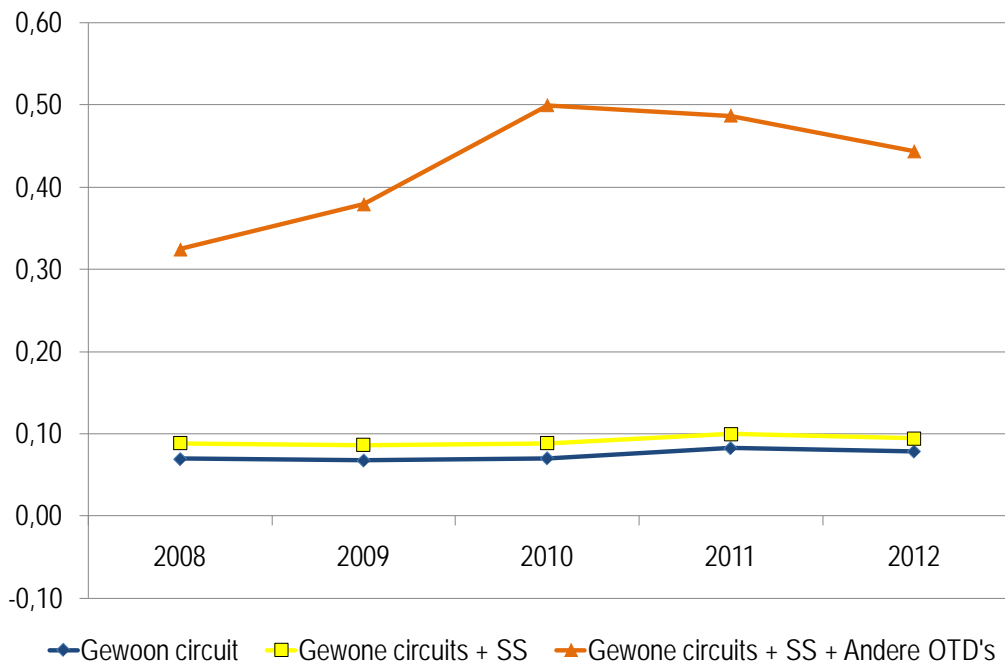
Grafiek 3-1: Spanningsindicatoren V/U van Wallonië



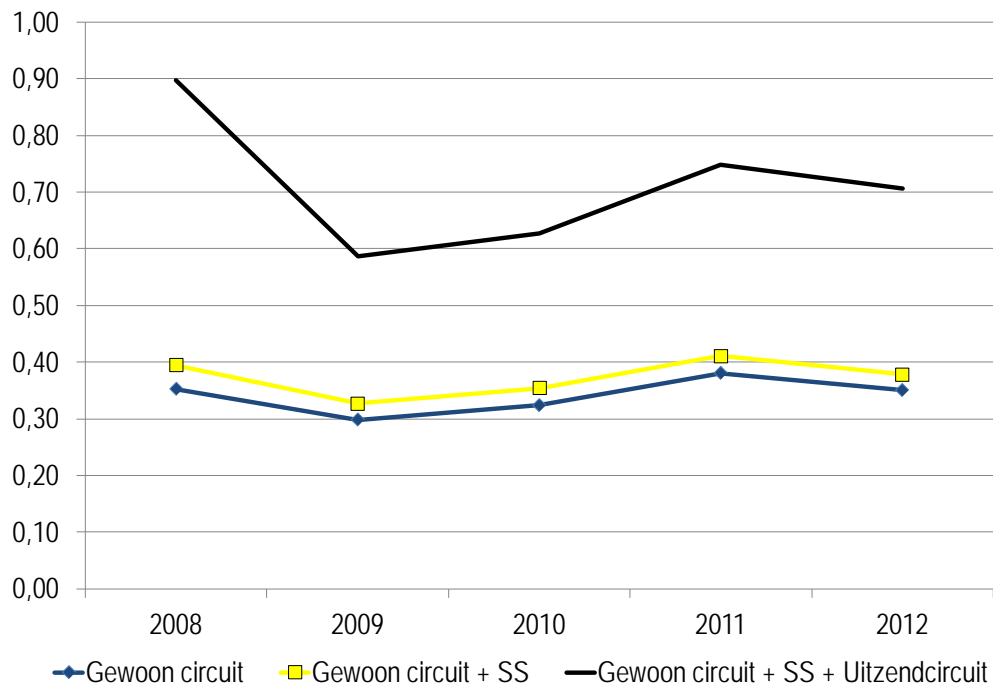
Grafiek 3-2: Spanningsindicatoren V/U van Vlaanderen



Grafiek 3-3: Spanningsindicatoren V/U van het Brussels hoofdstedelijk gewest



Grafiek 3-4: Spanningsindicatoren V/U van België



Waals gewest

De ontwikkeling van de spanningen in Wallonië is voornamelijk te wijten aan de ontwikkeling van de werkaanbiedingen, en niet zozeer aan die van de werkzoekenden. Het aantal tijdens de beschouwde periode geregistreerde Waalse NWWZ is immers maar lichtjes gestegen (ca. 3%).

Als we in eerste instantie enkel het "gewone" arbeidscircuit onder de loep nemen, stellen we vast dat de spanningen tussen het aanbod van en de vraag naar arbeid in het Waalse gewest van 2008 tot 2012 zijn verminderd. Na een forse daling in 2009 zijn de spanningen op de Waalse arbeidsmarkt in 2010 en 2011 opnieuw toegenomen, waarna ze in 2012 weer terugliepen. Ze bedroegen dan 0,148 openstaande betrekking per Waalse werkzoekende, d.w.z. ongeveer 7 werkzoekenden per openstaande betrekking.

De toevoeging van de werkaanbiedingen van het circuit "overheidssteun" wijzigt de tendens maar zeer lichtjes. Niettemin is het interessant vast te stellen dat, zowel voor het "gewone" circuit als voor het circuit "staatssteun", het aantal bij de OTD's geregistreerde betrekkingen van 2008 tot 2012 duidelijk is gedaald. Voorts is het Waalse gewest het enige van de drie gewesten dat een daling heeft gekend van het aantal werkaanbiedingen die betrekking hebben op die twee circuits.

Als we echter aan de aanbiedingen van de twee bovenvermelde circuits de werkaanbiedingen van de andere openbare tewerkstellingsdiensten (Actiris en VDAB) toevoegen, wordt de tendens omgebogen. Van 2008 tot 2012 kenden de werkaanbiedingen vanuit de andere OTD's immers een sterke groei, nl. van 55.700 tot meer dan 103.000. Die laatste waren in 2012 goed voor zowat 43% van alle werkaanbiedingen die door Forem in alle arbeidscircuits samen werden geteld. Hierdoor namen de spanningen van 2008 tot 2012 toe van 2,9 tot 2,4 NWWZ per openstaande betrekking. Er moet worden beklemtoond dat moeilijk met zekerheid kan worden gesteld dat die stijging van de spanningen alleen voortvloeit uit een economische realiteit. Gelet op de karige informatie m.b.t. de ontwikkeling van het gedrag van de OTD's in hun uitwisseling van gegevens blijft voorzichtigheid immers geboden.

Wanneer we ten slotte aan het aantal werkaanbiedingen van het gewone arbeidscircuit, van het circuit "staatssteun" en van de andere OTD's ook nog dat van het "uitzendcircuit" toevoegen, komen we uit op minder dan 2 werkzoekenden per werkaanbieding in het Waalse gewest. Het aandeel van het "uitzendcircuit" in de gezamenlijke werkaanbiedingen van Forem is aanzienlijk, maar is tijdens de beschouwde periode relatief stabiel gebleven (om en bij de 20%).

De ontwikkeling van de spanningen in Wallonië is dus sterk afhankelijk van de in aanmerking genomen arbeidscircuits. Er moet immers worden opgemerkt dat de stijging van de niet-ingevulde werkaanbiedingen vanuit de andere OTD's, ceteris paribus, de belangrijkste reden is waarom de spanningen op de Waalse arbeidsmarkt van 2008 tot 2012 zijn toegenomen (cf. de hierboven vermelde ontwikkeling van het gedrag van de OTD's bij de uitwisseling van informatie).

Brussels hoofdstedelijk gewest

In Brussel is het aantal werkaanbiedingen van het gewone circuit (+ staatssteun) tijdens de periode 2008-2012 sterker gestegen dan het aantal NWWZ. Bijgevolg stijgen de spanningen op de arbeidsmarkt. Het aantal niet-werkende werkzoekenden per openstaande betrekking is tijdens die periode immers gedaald van 14,4 tot 12,7 (van 11,3 tot 10,6). Opgemerkt moet worden dat, wanneer enkel het gewone circuit en het circuit "staatssteun" worden meegeteld, de spanningen van 2008 tot 2012 alleen in Brussel zijn toegenomen.

De spanningsindicator die ook de werkaanbiedingen vanuit de andere openbare tewerkstellingsdiensten omvat, is enigszins bijzonder. Zoals voor het Waalse gewest zijn die aanbiedingen vanuit de Forem en de VDAB van 2008 tot 2012 immers sterk gestegen. Hoewel ze lichtjes zijn teruggelopen sinds 2010, het jaar waarin Actiris maar liefst 115.000 werkaanbiedingen had ontvangen van zijn gewestelijke partners, zijn die aanbiedingen goed voor ruim 78% van het totale arbeidsaanbod van deze indicator (uitzendcircuit niet inbegrepen). Het is dus belangrijk voor ogen te houden dat het hier berekende spanningsniveau - en ook de ontwikkeling ervan - bijgevolg zeer sterk worden beïnvloed door die stroom van werkaanbiedingen die door de andere gewesten wordt doorgestuurd. Tijdens de periode 2008-2012 is het aantal werkaanbiedingen die Actiris van zijn gewestelijke partners ontving, gestegen van 60.276 tot meer dan 100.370, wat onvermijdelijk heeft geleid tot een stijging van de spanningen op de Brusselse arbeidsmarkt, ondanks een relatief sterke toename van de arbeidsvraag. Net als in Wallonië zou een niet-verwaarloosbaar deel van de stijging van die spanningsindicator het gevolg kunnen zijn van een wijziging van het gedrag van de OTD's bij de gegevensuitwisseling m.b.t. de betrekkingen die aan andere OTD's worden overgezonden. Ceteris paribus bedroeg de Brusselse spanningsindicator in 2012 0,443 werkaanbieding per werkzoekende, d.w.z. 2,26 werkzoekenden per werkaanbieding.

Zoals in punt 2 werd aangestipt, worden de gezamenlijke werkaanbiedingen van het uitzendcircuit thans niet meegeteld in de gegevens van Actiris.

Vlaams gewest

Nadat ze in 2011 een hoogtepunt hadden bereikt van 0,831 werkaanbieding uit het gewone circuit en het circuit "staatssteun" per Vlaamse werkzoekende (d.w.z. 1,2 werkzoekende voor elke openstaande betrekking), zijn de spanningen in 2012 lichtjes gedaald tot 0,768 werkaanbieding per Vlaamse werkzoekende (1,3 NWWZ per werkaanbieding). Ondanks een vrij hoge graad zijn de spanningen aldus van 2008 tot 2012 lichtjes afgenomen. De stijging van het aantal NWWZ van 12% tijdens de bestudeerde periode heeft die daling van de spanningen in het Vlaamse gewest aanzienlijk beïnvloed.

De toevoeging aan de arbeidsvraag van de werkaanbiedingen vanuit de andere OTD's doet de spanningen op de Vlaamse arbeidsmarkt maar lichtjes stijgen. Het Vlaamse gewest ontvangt immers het kleinste aantal werkaanbiedingen van zijn gewestelijke partners (Actiris en Forem). Die aanbiedingen vormen slechts 5% van het totale aanbod (met inbegrip van de aanbiedingen voor uitzendarbeid). Ze zijn van 2008 tot 2012 zelfs teruggelopen van 37.324 tot 34.034.

Het aandeel van de uitzendaanbiedingen in het totale aanbod van de VDAB is de afgelopen drie jaar licht gestegen tot 47,5% in 2012, wat niet te verwaarlozen is. Die aanbiedingen zijn, na een forse daling in 2009, daarna opnieuw gestegen tot in 2011, waarna in 2012 weer een zeer lichte daling optrad. Voor alle circuits samen wordt dan ook vastgesteld dat er in Vlaanderen voldoende openstaande betrekkingen zouden zijn geweest (als ook de werkaanbiedingen vanuit de andere OTD's worden toegevoegd) opdat elke persoon die in Vlaanderen in de loop van een jaar (sinds 2008) minstens een periode van werkloosheid heeft gekend, tijdens datzelfde jaar ook een werkervaring heeft gehad. In grafiek 3-2 wordt immers vastgesteld dat, in alle circuits samen, de spanningsindicator ruim boven de eenheid uitkomt, wat neerkomt op één werkaanbieding voor één werkzoekende.

België

De ontwikkeling van de spanningen in België volgde hetzelfde schema als in Vlaanderen, gelet op het gewicht dat dit gewest heeft in het koninkrijk op het vlak van de werkaanbiedingen. Zoals we kunnen zien in grafiek 3-4, zijn de spanningen na een opmerkelijke daling in 2009 immers opnieuw toegenomen in 2010 en 2011 en daarna weer lichtjes teruggelopen in 2012, waarmee ze uitkwamen op

2,86 werkzoekenden per werkaanbieding van het gewone circuit (en 2,64 wanneer de aanbiedingen van het circuit "staatssteun" worden meegerekend).

Voorts bedraagt het aandeel van de aanbiedingen van het gewone circuit en van het circuit "staatssteun" in de totale getelde aanbiedingen ca. 54%. Bijgevolg wordt vastgesteld dat, zelfs zonder de Brusselse uitzendaanbiedingen mee te rekenen, het "uitzendcircuit" een belangrijke rol speelt in het panel van werkaanbiedingen die op het Belgische grondgebied beschikbaar zijn (+/- 46% van de aanbiedingen in 2012).

4 Conclusies

De interpretatie van onze spanningsindicatoren die de verhouding weergeven tussen het arbeidsaanbod en de arbeidsvraag gedurende een jaar is relatief complex. Ten eerste is het moeilijk zich een beeld te vormen van het "gewenste" spanningsniveau. Gaat het om een verhouding die gelijk is aan 1? In dat geval zou Vlaanderen vrij hoge spanningen op de arbeidsmarkt kennen, aangezien de arbeidsvraag hoger is dan het arbeidsaanbod, en dan nog alleen als de aanbiedingen van het uitzendcircuit en van de andere OTD's worden meegeteld. Dit zou impliceren dat de Vlaamse ondernemingen meer moeilijkheden ondervinden om hun openstaande betrekkingen ingevuld te krijgen. De Vlaamse werkzoekenden, daarentegen, zouden te maken hebben met een overvloedig arbeidsaanbod en zouden in principe makkelijker een baan vinden. In de andere gewesten zou de spanningsproblematiek dan niet bestaan, aangezien er voor elke openstaande betrekking meer dan één werkzoekende "beschikbaar" zou zijn.

In het licht van de hypothesen die werden gemaakt met betrekking tot de gebruikte statistieken (verschil van methodologie tussen de OTD's, representativiteit van de OTD's, beschikbaarheid van statistieken die afkomstig zijn van de enquêtes...), is het a priori raadzaam geen vergelijking tussen de gewesten te maken. Zelfs al is de tellingsmethodologie voor bepaalde arbeidscircuits vergelijkbaar, dan nog blijven de representativiteit van de verschillende openbare tewerkstellingsdiensten en de ontwikkeling ervan in de tijd onbekend. Om exhaustieve vergelijkingen te kunnen maken, zou het noodzakelijk zijn te beschikken over stroomgegevens die alle werkaanbiedingen van de verschillende gewesten en van het land omvatten. Zoals hierboven werd opgemerkt, volstaan de geharmoniseerde voorraadgegevens van Eurostat²⁰, die bovendien enkel voor het jaar 2013 beschikbaar zijn, niet om die lacune op te vullen.

Aan de hand van een uitsplitsing in vier types van indicatoren, waarin telkens verschillende arbeidscircuits vervat zijn, kan minstens worden vastgesteld dat er niet alleen sprake is van een systematische uitwisseling van werkaanbiedingen tussen de drie gewesten, maar ook dat die uitwisseling een zeer groot deel uitmaakt van de aanbiedingen die in Wallonië en Brussel worden voorgesteld. Ondanks de moeilijkheden met de telling, die verband houden met de zeer grote mogelijkheden van veelvuldige telling van de uitzendaanbiedingen, merken we bovendien dat deze laatste in Wallonië, en meer nog in Vlaanderen, zeer overvloedig aanwezig zijn.

²⁰ Gegevens afkomstig van Statistics Belgium die aan Eurostat worden overgezonden. Cf. http://epp.eurostat.ec.europa.eu/statistics_explained/index.php/Job_vacancy_statistics voor meer informatie over de enquête "Job Vacancy statistics".

Het blijft dus relatief moeilijk, gelet op het aantal geformuleerde hypothesen, om een indicator vast te stellen die zo goed mogelijk de spanningen op de arbeidsmarkt tracht weer te geven. Niet alleen moeten de moeilijkheden m.b.t. de statistieken worden vermeld, bovendien is het noodzakelijk de resultaten met de nodige nuancering te interpreteren. Sommige cijfers van de studie doen ons geloven dat er in België, en meer bepaald in Vlaanderen, geen cruciaal gebrek is aan werkaanbiedingen. Alle arbeidscircuits samen beschouwd, zou er immers maar 1,42 Belgische werkzoekende zijn per openstaande betrekking en zou er in Vlaanderen ruimschoots meer dan één werkaanbieding zijn per werkzoekende. Het is belangrijk eraan te herinneren dat dat cijfer niet meer is dan een gemiddelde. Het is immers duidelijk dat er overal in België niet alleen een aantal niet-ingevulde openstaande betrekkingen en zelfs heel wat knelpuntberoepen²¹ bestaan, maar ook heel wat openstaande betrekkingen waarvoor de ondernemingen enorm veel geschikte sollicitaties ontvangen. Er moet dus worden beklemtoond dat die indicator weliswaar duidt op het bestaan van een aantal niet-ingevulde banen, maar dat hij niets zegt over de (mis)match tussen die werkaanbiedingen en de beschikbare arbeidsvraag. Er bestaan talloze oorzaken die aan de basis kunnen liggen van een gebrekkige afstemming tussen het aanbod van en de vraag naar arbeid. Om meer inzicht te verwerven in de spanningen op de arbeidsmarkt, zou het allicht relevanter zijn indicatoren per sector of per beroep of ook per werkgelegenheidsbekken te ontwikkelen, om de spanningen nauwkeuriger te kunnen situeren in de ruimte en beter te focussen op de sectoren in moeilijkheden. Dit gezegd zijnde, kan aan de hand van deze studie ervan worden uitgegaan dat het idee van een gebrek aan werkaanbiedingen zo te zien zou moeten worden gerelativeerd, in het licht van de problemen m.b.t. de kwaliteit van het afstemmingsproces tussen die werkaanbiedingen en de bestaande arbeidsvraag.

5 Bijlage

5.1 Definitie van openstaande / ontvangen vacatures

Het aantal openstaande vacatures is het aantal niet-afgehandelde (d.w.z. niet-gevulde of niet-geannuleerde) vacatures. Dat aantal geeft aan hoeveel jobs er op een bepaald moment beschikbaar zijn voor sollicitanten.

Het aantal openstaande vacatures stemt overeen met een aantal (een "stock") op een bepaald ogenblik (bv. op het einde van het jaar), terwijl het aantal ontvangen vacatures overeenstemt met een "stroom" (bv. voor een jaar worden de maandelijks ontvangen vacatures gecumuleerd).

²¹ Voor meer informatie over de knelpuntberoepen verwijzen we naar de websites <http://www.leforem.be/chiffres-et-analyses/analyses-et-actualites/marche-de-l-emploi-wallon-analyses/fonctions-critiques.html> (Forem), <http://www.actiris.be/marchemp/tabid/243/mctl/5/idTheme/3/language/nl-BE/Thematisch-overzicht.aspx> (Actiris) en <http://www.vdab.be/jobs/knelpuntberoepen.shtml> (VDAB).

5.2 Arbeidscircuits volgens welke de VDAB, Actiris en de Forem de ONTVANGEN vacatures indelen

VDAB	Actiris	Forem
Vaste circuits (A) gewoon circuit werken & leren vervanging brugpensioen	Gewoon arbeidscircuit onbepaalde duur bepaalde duur zelfstandigen interim sociale clause bouw	Arbeidscircuit "ordinaire" Het arbeidscircuit "ordinaire" (excl. uitzendarbeid en overheidssteun) groepeerd vooral contracten voor bepaalde en onbepaalde duur.
Tijdelijke circuits zonder uitzendopdrachten (B) tijdelijk studentenjobs	Eures	Arbeidscircuit "intérim" Het arbeidscircuit "intérim" omvat vacatures voor uitzendarbeid die niet van een andere arbeidsbemiddelingsdienst (SPE) uitgaan.
NECzU = (A) + (B) Het NECzU wordt verder uitgesplitst naar sector, studies, beroepsgroep en regio	Startbaanovereenkomst openbare sector privésector premie	Arbeidscircuit "aides publiques" Het arbeidscircuit « aides publiques » bevat vacatures die overheidssteun genieten, zoals APE (Aide à la Promotion de l'Emploi), PTP (Programme de Transition Professionnelle) et PFI (Plan Formation-Insertion).
Tewerkstellingsmaatregelen Wep+ Overige	Tewerkstellingsprogramma's Gesco's loopbaanonderbreking brugpensioen Kb nr.123 Kb nr.258 Dienstencheques Activa DSP IBF	Arbeidscircuit "autres SPE" Het arbeidscircuit "autres SPE" verwijst naar vacatures die worden ontvangen van een andere arbeidsbemiddelingsdienst in het kader van het akkoord over de systematische uitwisseling van werkaanbiedingen tussen de gewestelijke arbeidsbemiddelingsdiensten (zie kader 2 voor meer uitleg).

<p><i>Uitzendopdrachten</i></p> <p><i>Vacatures voor uitzendopdrachten zijn vacatures van uitzendkantoren voor interimcontracten.</i></p>		<p>Arbeidscircuit "autres partenaires"</p> <p>Het arbeidscircuit « andere partners » omvat de vacatures die andere partners (geen arbeidsbemiddelingsdiensten) via een automatische stroom op de site van de Forem verspreiden.</p>
<p>Zelfstandigen</p> <p>Nota bene: Sinds begin 2012 worden de vacatures voor zelfstandigenjobs in een aparte categorie opgenomen. Voorheen werden ze tot het NECzU gerekend.</p>		
<p>Overgenomen databanken</p> <p>Vacatures van overgenomen databanken zijn vacatures die de VDAB overneemt van commerciële databanken zoals Jobat en Roularta.</p>		
<p>Interregionale uitwisseling</p> <p>Interregionale uitwisseling verwijst naar vacatures die de arbeidsbemiddelingsdiensten sinds 1 juni 2006 automatisch tussen elkaar uitwisselen. Het betreft vier typen van vacatures.</p>		