



VERSLAG

CRB 2014 -0033

De economische ontwikkeling in de
textiel- en kledingindustrie - Herfst 2013

CCE
Conseil Central de l'Economie
Centrale Raad voor het Bedrijfsleven
CRB



Bijzondere raadgevende commissie
voor Textiel en Kleding

Verslag over de economische ontwikkeling in de textiel- en kledingindustrie - Herfst 2013

**Contactpersoon:
Stephen Renders
stere@ccecrb.fgov.be**

Inhoudsopgave

1	Macro economische context	5
2	Textielindustrie.....	7
2.1	Conjunctuurenquête van de Nationale Bank.....	7
2.2	Productie en omzet.....	7
2.3	Investerings	9
2.4	Werkgelegenheid en werkloosheid	10
2.5	Buitenlandse handel	12
2.6	Bezoldigingen en loonkosten	14
3	Kledingindustrie.....	15
3.1	Conjunctuurenquête van de Nationale Bank.....	15
3.2	Productie en omzet.....	15
3.3	Investerings	16
3.4	Werkgelegenheid en werkloosheid	17
3.5	Buitenlandse handel	18
3.6	Bezoldigingen en loonkosten	20
4	Detailhandel in kleding en textielartikelen	21
5	Textielverzorging.....	22
6	Samenvatting.....	23
7	Statistische bijlagen.....	25

Lijst grafieken

Grafiek 1-1:	Vertrouwen en bbp-groei in de eurozone.....	5
Grafiek 1-2:	Bbp in volume in België en referentielanden.....	6
Grafiek 1-3:	Olie- en grondstoffenprijzen en wisselkoers USD/EUR	7
Grafiek 2-1:	Conjunctuurcurve voor de textielindustrie en verwerkende nijverheid.....	7
Grafiek 2-2:	Omzet textielindustrie in geselecteerde landen (maandelijks, januari 2008 = 100).....	8
Grafiek 2-3:	Ontwikkeling van de omzet in de Belgische textielsector en subsectoren, 2008-2012 (per kwartaal, in miljoen euro).....	9
Grafiek 2-4:	Totaal van kredietverstrekking aan niet-financiële vennootschappen in België.....	9
Grafiek 2-5:	Jaarlijkse ontwikkeling en niveau van de investeringen in de textielsector (per kwartaal, x 1.000.000 €).....	10
Grafiek 2-6:	Ontwikkeling van de tewerkstelling in de textielsector in België en referentielanden (per kwartaal, 1 ^e kwartaal 2007=100)	11
Grafiek 2-7:	Ontwikkeling van de tewerkstelling in de textielsector per subsector, 2008-2013 (per kwartaal)	11
Grafiek 2-8:	Tijdelijke werkloosheid en werkgelegenheidsvooruitzichten in de Belgische textielsector (voortschrijdend driemaandelijks gemiddelde).....	12
Grafiek 2-9:	Buitenlandse handel in textiel (per semester, x 1.000.000 euro).....	13
Grafiek 2-10:	Belgische handel in textiel per product, 2009-2012 (per semester, x 1.000.000 euro)*	14
Grafiek 3-1:	Conjunctuurcurve voor de kledingsector.....	15
Grafiek 3-2:	Omzet kledingindustrie in geselecteerde landen (maandelijks, januari 2008 = 100).....	16
Grafiek 3-3:	Omzet in de Belgische kledingsector, 2007-2012 (per kwartaal, exclusief bontkleding)	16
Grafiek 3-4:	Investeringen in de kledingsector (x 1.000.000 euro, exclusief bontkleding).....	17
Grafiek 3-5:	Ontwikkeling van de tewerkstelling in de kledingsector in België en referentielanden (per kwartaal, 1 ^e kwartaal 2007=100).....	17
Grafiek 3-6:	Werkloosheid en werkgelegenheidsvooruitzichten in de Belgische kledingsector, 2009-2013 (voortschrijdend driemaandelijks gemiddelde).....	18
Grafiek 3-7:	Belgische buitenlandse handel in kleding (per semester, x 1.000.000 euro).....	19
Grafiek 3-8:	Belgische buitenlandse kleding volgens bestemming en oorsprong, 2009-2012 (per semester, x 1.000.000 euro).....	20
Grafiek 4-1:	Conjunctuurcurve van de handel in textielartikelen.....	21
Grafiek 4-2:	Vertrouwensindicator van de consumenten, omzet en investeringen in de Belgische kledingdetailhandel (per kwartaal, x 1.000.000 euro)	22
Grafiek 5-1:	Omzet en investeringen in de Belgische textielverzorgingssector (per kwartaal, x 1.000.000 euro).....	23

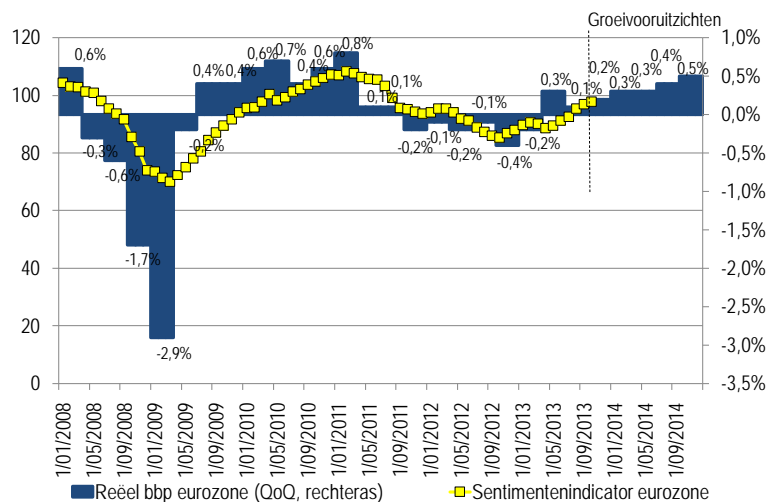
Lijst tabellen

Tabel 1-2:	Groei van het bbp tegen constante prijzen (jaargemiddelde in %)	6
Tabel 6-1:	Kerncijfers textiel- en kledingsector (wijziging t.o.v. één jaar eerder)	23
Tabel 7-1:	Omzet van de textielindustrie (Nace-BEL 13)	25
Tabel 7-2:	Binnenlandse omzet van de textielindustrie (Nace-BEL 13)	26
Tabel 7-3:	Uitvoer van de textielindustrie (Nace-BEL 13)	26
Tabel 7-4:	Omzet in de subsectoren van de textielindustrie (x 1.000.000 euro)	27
Tabel 7-5:	Productie van de textielindustrie (in volume)	27
Tabel 7-6:	NBB-conjunctuurenquête: beoordeling van de voorraden, de binnen- en buitenlandse bestellingen, de werkgelegenheidsvooruitzichten en de gemiddelde verzekerde activiteitsduur in de textielsector	28
Tabel 7-7:	Afzetprijzen van textielartikelen (Nace-BEL 17)	29
Tabel 7-8:	Bezettingsgraad van het productievermogen en productiebelemmeringen wegens onvoldoende vraag in de textielindustrie	30
Tabel 7-9:	Investerings in de textielindustrie (Nace-BEL 13)	31
Tabel 7-10:	Investerings in de textielindustrie (zonder breigoed en confectie)	31
Tabel 7-11:	Tewerkgestelde werknemers in de textielindustrie (RSZ-gegevens, per kwartaal)	32
Tabel 7-12:	Aantal tewerkgestelde werknemers in de textielindustrie (Vacantex-gegevens, per kwartaal)	33
Tabel 7-13:	Werkloosheid in de textielindustrie	34
Tabel 7-14:	Belgische buitenlandse handel in textielproducten (zonder confectiekleding)	35
Tabel 7-15:	Belgische buitenlandse handel in textielproducten (zonder confectiekleding) per land en per zone (x 1.000.000 euro)	36
Tabel 7-16:	Buitenlandse handel in textielproducten (zonder confectiekleding). Uitsplitsing volgens eindgebruik (in waarde)	37
Tabel 7-17:	Productie van de kledingindustrie (in volume)	38
Tabel 7-18:	Omzet van de Belgische kledingindustrie (Nace-BEL 14)	39
Tabel 7-19:	Binnenlandse omzet van de kledingindustrie (Nace-BEL 14)	39
Tabel 7-20:	Uitvoer van de kledingindustrie (Nace-BEL 14)	40
Tabel 7-21:	Index van de afzetprijzen (kleding, Nace-BEL 18)*	40
Tabel 7-22:	NBB-conjunctuurenquête : beoordeling van de voorraden, de binnen- en buitenlandse bestellingen en de werkgelegenheidsvooruitzichten in de kledingsector	41
Tabel 7-23:	Bezettingsgraad van het productievermogen en productiebelemmeringen wegens onvoldoende vraag in de kledingindustrie	42
Tabel 7-24:	Investerings in de kledingindustrie (Nace-BEL 14)	43
Tabel 7-25:	Investerings in de confectie- en breigoedindustrie	43
Tabel 7-26:	Werkgelegenheid in de kleding- en confectieindustrie*	44
Tabel 7-27:	Tewerkgestelde werknemers in de kledingindustrie (RSZ-gegevens, per kwartaal)	45
Tabel 7-28:	Werkloosheid in de kledingindustrie	46
Tabel 7-29:	Buitenlandse handel in kleding	47
Tabel 7-30:	Buitenlandse handel in kleding (per jaar)	48
Tabel 7-31:	Buitenlandse handel in kleding (halfjaarcijfers)	48
Tabel 7-32:	Omzet in de textiel- en kledingdetailhandel (Nace-BEL 4771 en 4751)	49
Tabel 7-33:	Consumptieprijzen van kleding	50
Tabel 7-34:	Verkoop van textiel- en kledingartikelen in de kleinhandel* (indexen)	51
Tabel 7-35:	Omzet en investeringen in de textielverzorgingssector (Nace-BEL 9601)	52

1 Macro economische context

Na zes kwartalen kwam er in het tweede kwartaal van 2013 een einde aan de recessie in de eurozone maar de moeilijkheden zijn zeker niet achter de rug. Het betreft immers een langzaam en kwetsbaar herstel, vertrekkend van een laag niveau. De kans op zeer negatieve ontwikkelingen in de eurozone zou zijn afgenomen - wat het recente vertrouwensherstel ondersteunt - maar de risico's blijven overwegend negatief. Ingeval deze zich niet manifesteren, zou de jaarlijkse bbp groei in de eurozone stijgen van 0,4% in 2013 naar 1,1% in 2014 onder impuls van een minder strak begrotingsbeleid, een verdere toename van het ondernemers- en consumentenvertrouwen, een soepelere kredietverlening en een hogere externe vraag, ook al wordt die gedempt door een groeivertraging in de opkomende landen. Aldus zou de binnenlandse vraag geleidelijk aan de belangrijkste determinant worden van de groei in de eurozone. Dat het herstel zo zwak is zou vooral komen door de aanhoudende schuldafbouw, de financiële fragmentatie en de hoge werkloosheid, die de kredietverlening en de consumptie zouden inperken. De groei zou dan ook niet volstaan om de hoge werkloosheidsgraad (ruim 12% in 2013) in te perken.

Grafiek 1-1: Vertrouwen en bbp-groei in de eurozone



Bronnen: Eurostat en vooruitzichten van de Europese Commissie, European Economic Forecast (herfst 2013)

Er heersen nog steeds grote spanningen binnen de eurozone, zoals o.m. blijkt uit de enorme verschillen in de werkloosheidsgraad, variërend van zo'n 5% in Oostenrijk tot 26,5% in Spanje. De impact van de crisis was in 2008 en 2009 vrij symmetrisch maar vanaf 2010 gingen de groeivoeten duidelijk uiteenlopen. Daarbij presteren Duitsland en België relatief goed terwijl de groei in landen zoals Italië en Nederland achterwege blijft. De problemen in dit laatste land illustreren dat nu niet enkel een aantal perifere landen achterop hinken maar dat er ook tussen de kernlanden een kloof opduikt. Deze kloof uit zich o.m. in een sterke financiële fragmentatie, wat de noodzakelijke structurele hervormingen in minder competitieve landen hindert en waardoor kmo's in heel wat landen moeilijk toegang hebben tot krediet.

Tabel 1-1: Groei van het bbp tegen constante prijzen (jaargemiddelde in %)

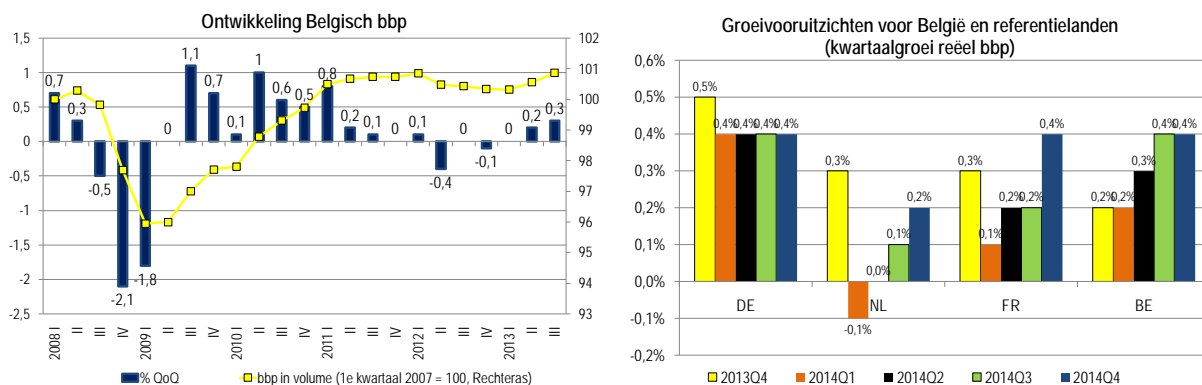
	2009	2010	2011	2012	2013	2014	2015	2014*	2015*
België	-2,8	2,3	1,8	-0,1	0,1	1,1	1,4	1,1	1,5
Duitsland	-5,1	4,0	3,3	0,7	0,5	1,7	1,9	1,7	2,0
Frankrijk	-3,1	1,7	2,0	0,0	0,2	0,9	1,7	1,0	1,6
Nederland	-3,7	1,5	0,9	-1,2	-1,0	0,2	1,2	-0,1	0,9
Eurozone	-4,5	1,9	1,6	-0,7	-0,4	1,1	1,7	1,0	1,6
Verenigd Koninkrijk	-5,2	1,7	1,1	0,1	1,3	2,2	2,4	2,4	2,5
Verenigde Staten	-2,8	2,5	1,8	2,8	1,6	2,6	3,1	2,9	3,4
Japan	-5,5	4,7	-0,6	2,0	2,1	2,0	1,3	1,5	1,0

* Vooruitzichten OESO

Bronnen: Europese Commissie, European Economic Forecast (herfst 2013) en OECD Economic Outlook - November 2013

In België werd de stagnatie van de economie in het tweede kwartaal van 2013 doorbroken dankzij de hogere netto-uitvoer en private consumptie. Aangezien deze laatste de invoer opdrijft, zal de groei in 2014 hoofdzakelijk worden aangedreven door een verdere toename van de private consumptie. Zowel de bedrijfsinvesteringen als de bouwsector gaan momenteel door een dal en zouden slechts licht herstellen in 2014, ook al is de recente opflakking van het aantal aanvragen voor bouwvergunningen hoopgevend. Deze ontwikkelingen zouden resulteren in een toename van het bbp en de tewerkstelling met resp. 1,1% en 0,4% in 2014. Dit zou evenwel niet geheel de groei van de arbeidsbevolking kunnen opvangen, waardoor de werkloosheidsgraad zou stijgen van gemiddeld 8,6% in 2013 naar 8,7% in 2014 (9,1% volgens de OESO).

Grafiek 1-2: bbp in volume in België en referentielanden

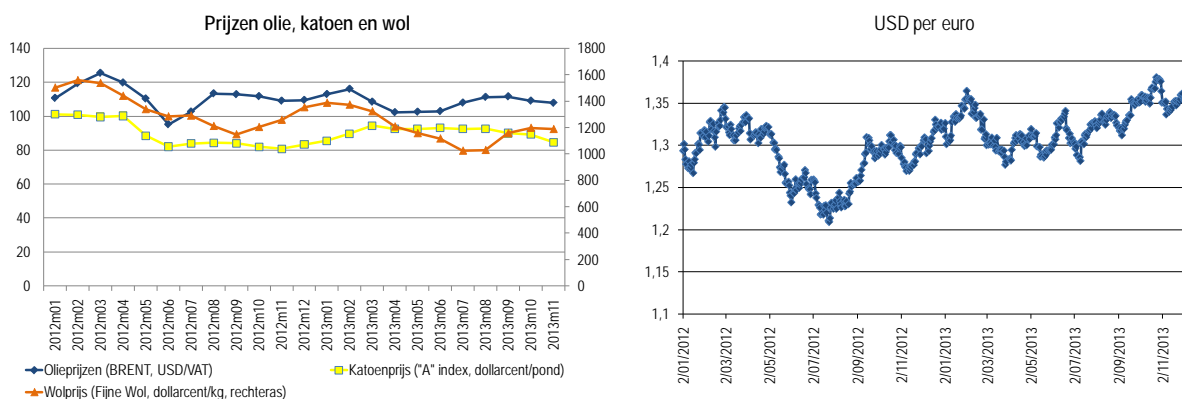


Bronnen: Nationale Bank (nationale rekeningen) en Europese Commissie, European Economic Forecast (herfst 2013)

De olieprijs kenden een wisselvallig verloop in 2013. Zij bereikten midden februari een hoogtepunt met 118,5 dollar per vat (BRENT), fluctueerden rond de 100 dollar in de periode van april tot juni en stegen tot zo'n 110 dollar per vat in de tweede helft van het jaar. In euro bleven de olieprijs vrij stabiel aangezien de waarde van de euro t.o.v. de Amerikaanse dollar tussen februari en mei ruim 5% daalde om nadien te klimmen tot boven het niveau van begin februari. Ondanks het herstel van de Amerikaanse economie blijft een zwakke dollar dus wegen op het concurrentievermogen van de Belgische textiel- en kledingfabrikanten.

De sub-index textiel van de CRB, die de internationale marktprijzen van jute, katoen, bedrukte doeken en wol combineert, bereikte midden maart 2013 een hoogtepunt en daalde in de periode tot november met zo'n 8,5%. Op 22 november bereikte de index het laagste peil sinds juli 2012.

Grafiek 1-3: Olie- en grondstoffenprijzen en wisselkoers USD/EUR



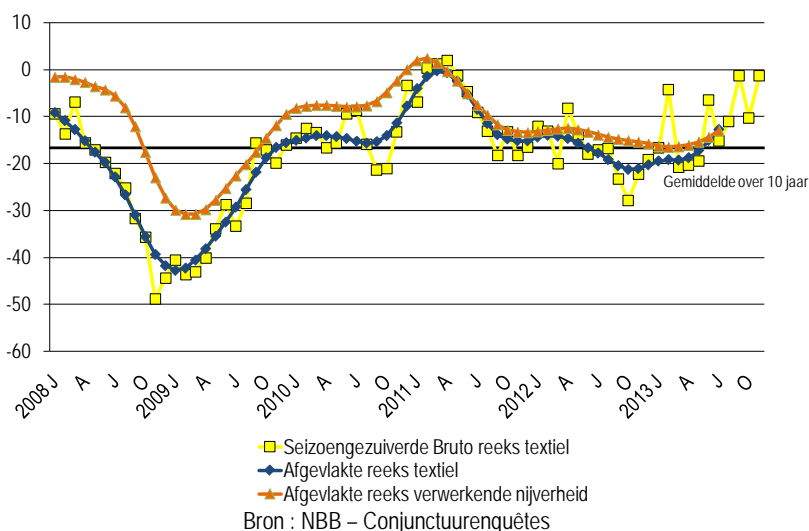
Bronnen: Internationaal Energie Agentschap; Index Mundi en de Nederlandsche Bank

2 Textielindustrie

2.1 Conjunctuurenquête van de Nationale Bank

In 2011 en 2012 was er een graduele daling van de conjunctuurcurve voor de textielsector (Tabel 7-6). In 2013 volgde er een duidelijk herstel van het vertrouwen, zodat deze in september opnieuw het niveau van begin 2011 evenaarde. Het vertrouwen bleef hoog in november, wat grotendeels te danken was aan een toename van de binnenlandse bestellingen en een afname van de voorraden. In de gehele verwerkende nijverheid verbeterde het vertrouwen pas vanaf het tweede kwartaal zodat de achterstand van de textielsector grotendeels verdween.

Grafiek 2-1: Conjunctuurcurve voor de textielindustrie en verwerkende nijverheid

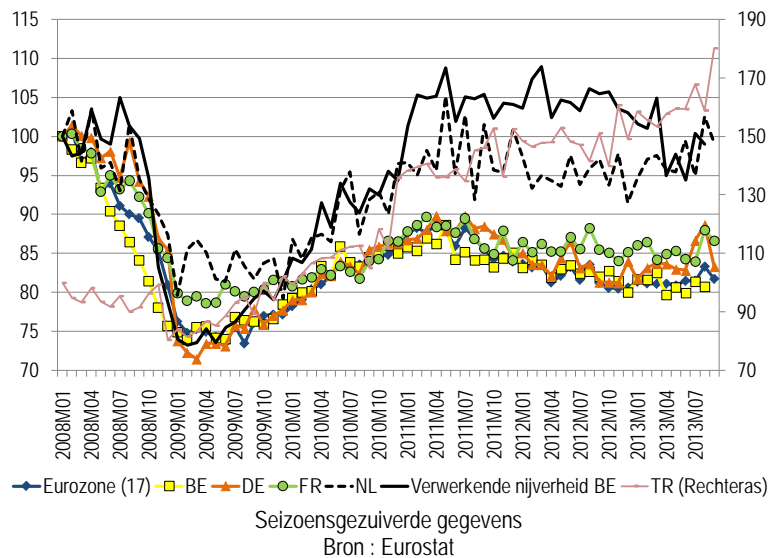


2.2 Productie en omzet

De vergelijking van de textielomzet van een aantal Europese referentielanden op Grafiek 2-2 laat zien dat enkel Nederland opnieuw het peil van voor de grote recessie evenaart. Net zoals in het gemiddelde van de eurozone ligt de omzet van de textielindustrie in België daarentegen nog zo'n 20% onder het

peil van begin 2008. Het contrast met de Turkse textielindustrie, dat zijn omzet in dezelfde periode bijna verdubbelde, is groot. Daarnaast merken we op dat de omzet in de Belgische verwerkende nijverheid stabiel bleef over de beschouwde periode, wat te danken is aan een sterker herstel vanaf eind 2009. Dit maakt duidelijk dat de verkoop van textielproducten veel conjunctuurgevoeliger is dan de gemiddelde industriële productie. Dit blijkt ook uit de enquêtes naar de bezettingsgraad van het productievermogen, waar het productievermogen vanaf 2008 aanzienlijk vaker werd onderbenut als gevolg van onvoldoende vraag (Tabel 7-8).

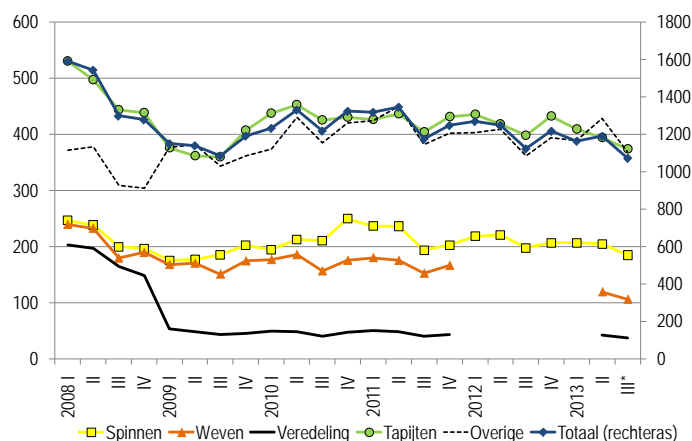
Grafiek 2-2: Omzet textielindustrie in geselecteerde landen (maandelijks, januari 2008 = 100)



Ook in 2013 was er volgens de conjunctuurenquêtes van de Nationale Bank een continue onderbenutting van het productievermogen in de textielsector als gevolg van onvoldoende vraag. De PRODCOM-statistieken wijzen wel op een zeker herstel van de productie in de loop van het jaar (Tabel 7-5). Terwijl de productie in de grotere ondernemingen tijdens het eerste kwartaal nog 5% lager was dan één jaar eerder zou deze in het derde kwartaal 2% hoger hebben gelegen. De omzetgegevens, die meer representatief zijn, wijzen echter op een minder gunstige ontwikkeling (Tabel 7-1, Tabel 7-2, Tabel 7-3 en Tabel 7-4). In het derde kwartaal lag de omzet in de Belgische textielsector immers nog 4,5% lager dan één jaar eerder. Mogelijks was de daling van het productievolume minder uitgesproken omdat er een daling was van de afzetprijzen tussen januari en september 2013 (Tabel 7-7). Volgens de conjunctuurenquêtes was er vanaf augustus een gevoelige daling van de voorraden afgewerkte textielproducten wat een gunstig signaal is voor de productie in de rest van het jaar.

Zowel de textielomzet in het binnenland als in het buitenland bleven in de eerste drie kwartalen van 2013 aanzienlijk lager dan één jaar eerder. Al de subsectoren van de textielsector zagen hun omzet de voorbije periode afnemen. Hoewel er voor de weverijen en veredelaars nog geen omzetgegevens beschikbaar zijn voor 2012, lijkt de eerste het sterkst getroffen aangezien de omzet hier in het derde kwartaal van 2013 bijna één derde lager was dan twee jaar voordien. Ook de spinnerijen en producenten van tapijten kenden een gevoelige daling van hun omzet over de eerste drie kwartalen van 2013 (-6% op jaarbasis). Enkel de overige textielproducenten, met daarin vnl. technisch textiel, zagen hun omzet in die periode enigszins stabiliseren.

Grafiek 2-3: Ontwikkeling van de omzet in de Belgische textielsector en subsectoren, 2008-2012 (per kwartaal, in miljoenen euro)



Wegens een statistische misrekening zijn er voor de weverijen en de veredelaars geen statistieken beschikbaar voor 2012 en het eerste kwartaal van 2013.

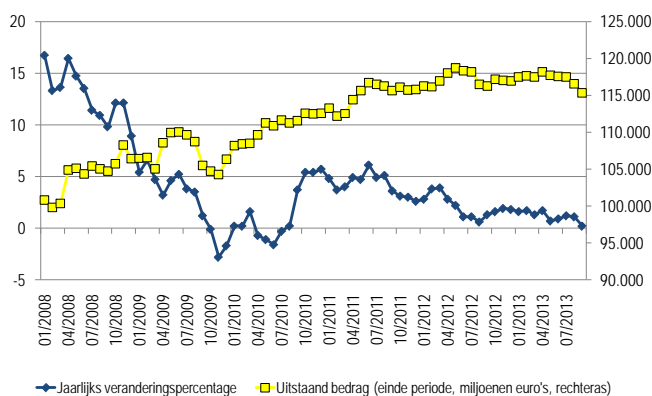
* Voorlopige gegevens

Bron : ADSEI, BTW-aangiften

2.3 Investerings

Volgens de "Bank Lending Survey" van de ECB van oktober 2013 verstregde een meerderheid van de banken in de eurozone hun criteria om krediet te verlenen aan niet-financiële vennootschappen in het derde kwartaal. Grafiek 2-4 suggereert dat ook de Belgische banken heel terughoudend waren in de verlening van krediet in 2013, ook al speelt een lage vraag naar krediet eveneens een rol. Vooral kmo's, die sterk afhankelijk zijn van bankkrediet, lijden hieronder.

Grafiek 2-4: Totaal van kredietverstrekking aan niet-financiële vennootschappen in België

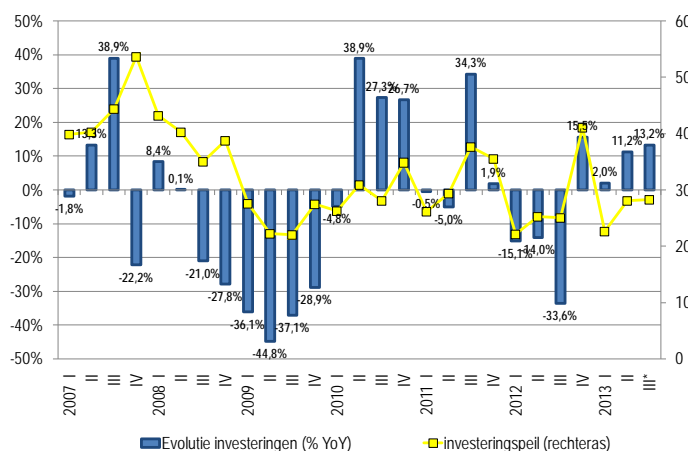


Bron: NBB

De terugval van de vraag, de onderbenutting van het productievermogen en een laag ondernemersvertrouwen gaven aanleiding tot een daling van de investeringen in de textielsector met 11,8% in 2012 (Tabel 7-9). Hoewel de omzet en de bezetting van het productievermogen laag bleven, was er in de eerste helft van 2013 toch een licht herstel van de investeringen t.o.v. dezelfde periode in 2012 (+6,9%). De verdere verbetering van het ondernemersvertrouwen en de toename van de investeringen met 13,2% op jaarbasis in het derde kwartaal geven aan dat het herstel van de

investerings zich verderzette in de tweede helft van het jaar. Ook de investeringsenquête van de NBB voorspelde in juni een sterke groei van de investeringen in 2013 (+45,7%, Tabel 7-10)

Grafiek 2-5: Jaarlijkse ontwikkeling en niveau van de investeringen in de textielsector (per kwartaal, x 1.000.000 €)



*Voorlopige gegevens

Bron: ADSEI, BTW-aangiften (Nace-BEL 13)

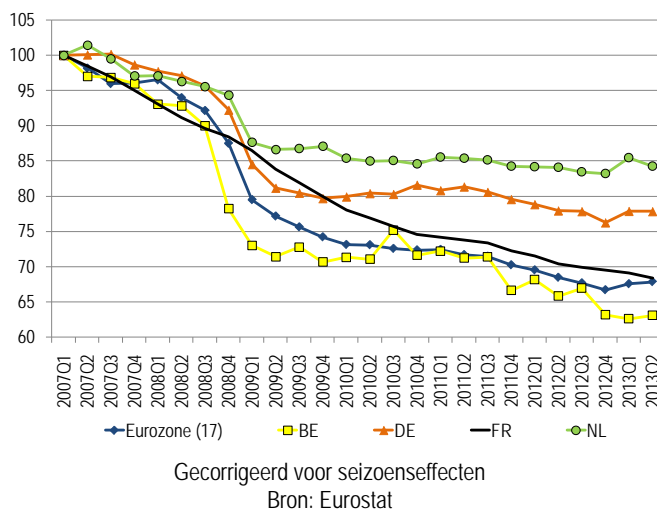
2.4 Werkgelegenheid en werkloosheid

De tewerkstelling reageert doorgaans met vertraging op een verbetering van de activiteit. Het voorzichtige herstel van de textielproductie vanaf het tweede kwartaal had dan ook geen onmiddellijk effect op de werkgelegenheid. Volgens de RSZ-gegevens verdween er in het tweede kwartaal nog 1,65% van de tewerkstelling (Tabel 7-11). Eind juni waren er daardoor 18.797 arbeidsplaatsen of 5,1% minder dan één jaar eerder.

Ook de gegevens van Vacantex (Tabel 7-12), dat het vakantiegeld van de textielarbeiders uitbetaalt, registreren een sterke achteruitgang van de tewerkstelling in de eerste helft van 2013. We zien hier evenmin een vertraging van het werkgelegenheidsverlies in het tweede kwartaal. Zoals ook blijkt uit de RSZ-gegevens daalde de tewerkstelling van arbeiders ongeveer twee keer sterker dan deze van bedienden.

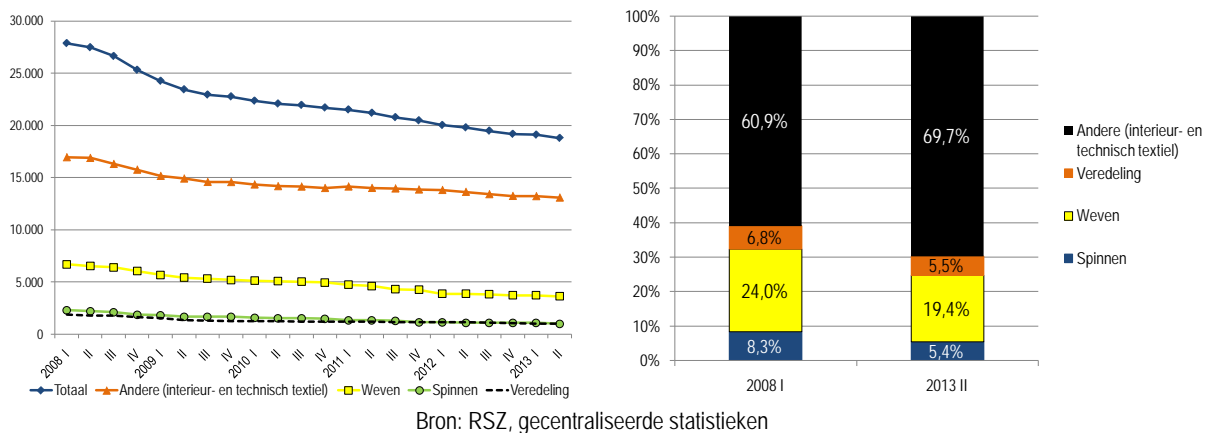
Grafiek 2-6 laat zien dat het aantal gewerkte uren sinds het begin van de grote recessie sterker achteruitgang in de Belgische textielsector dan gemiddeld in de eurozone

Grafiek 2-6: Ontwikkeling van het aantal gewerkte uren in de textielsector in België en referentielanden (per kwartaal, 1^e kwartaal 2007=100)



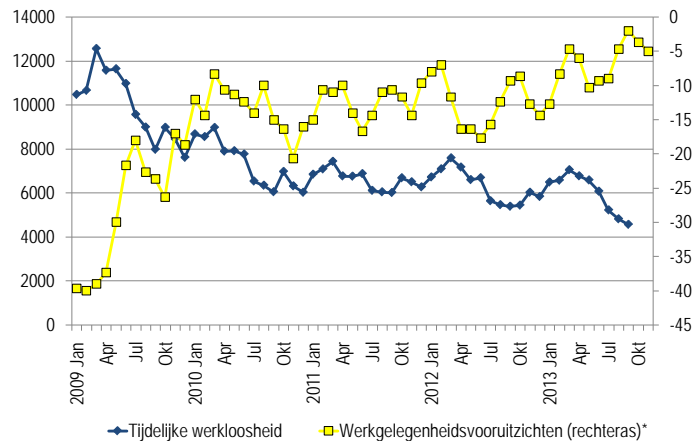
Net zoals de voorbije jaren was het verlies aan tewerkstelling eind juni 2013 minder sterk bij de interieur- en technisch textielproducenten (-4,0% op jaarbasis) dan bij de textielveredelaars (-10,6%), de spinnerijen (-9,9%) en de weverijen (-5,8%). Aldus steeg het aandeel van de interieur- en technisch textielproducenten in de sectorale tewerkstelling van zo'n 60% begin 2008 tot bijna 70% midden 2013.

Grafiek 2-7: Ontwikkeling van de tewerkstelling in de textielsector per subsector, 2008-2013 (per kwartaal)



De beschikbare indicatoren wijzen wel op een merkelijke verbetering van de arbeidsmarkt in de tweede helft van 2013. Zo was er een aanzienlijke daling van de tijdelijke werkloosheid in de loop van het jaar, met in het derde kwartaal een daling met 15,2% op jaarbasis (Tabel 7-13). Tegelijkertijd was er een trendmatige verbetering van de werkgelegenheidsvooruitzichten, zodat de textielondernemers die een stijging van de tewerkstelling verwachtten in september voor het eerst sinds begin 2008 even in de meerderheid waren.

Grafiek 2-8: Tijdelijke werkloosheid en werkgelegenheidsvooruitzichten in de Belgische textielsector (voortschrijdend driemaandelijks gemiddelde)



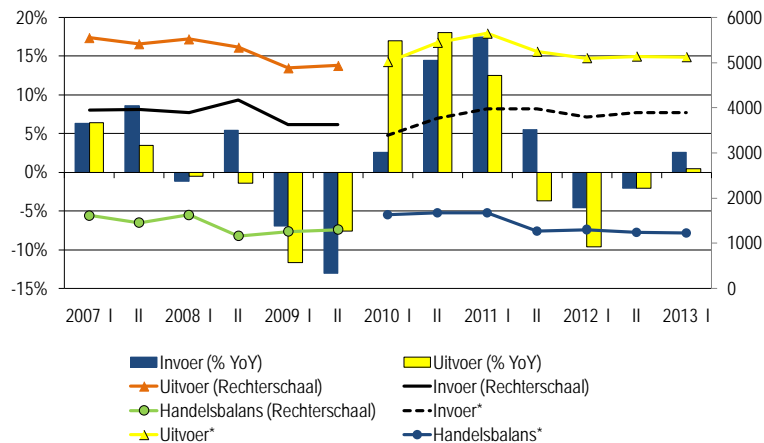
* Saldo van de antwoorden die de volgende drie maanden een stijging verwachten van hun werkgelegenheid of een daling
Bronnen: RVA en NBB - conjunctuurenquêtes

2.5 Buitenlandse handel¹

In 2012 was de internationale omgeving erg ongunstig voor de Belgische textielsector (Tabel 7-14, Tabel 7-15 en Tabel 7-16). Zowel de textieluitvoer als -invoer gingen achteruit (resp. -6,0% en -3,3%) met een lager handelsbalansoverschot tot gevolg (-13,3%). In de eerste helft van 2013 stabiliseerde de textielhandel zich t.o.v. het voorgaande semester, zodat de in- en uitvoer iets hoger waren dan één jaar eerder (resp. +2,6% en +0,4%). Ook het Belgische handelsbalansoverschot van textielproducten (1,22 miljard euro) benaderde daarmee het peil van de tweede helft van 2012, wat 5,7% lager is dan in de eerste helft van 2012. Een sterke toename van de buitenlandse bestellingen volgens de conjunctuurenquêtes van de NBB (Tabel 7-6) suggereert dat er in de tweede helft van het jaar een heropleving was van de Belgische textieluitvoer.

¹ We merken op dat de gegevens over de buitenlandse handel niet enkel betrekking hebben op de producten van Belgische textielbedrijven aangezien zij ook de doorvoer meerekenen. Daarentegen houden zij ook rekening met de productie van textiel door een aantal bedrijven die in de nace-indeling niet tot de textielsector worden gerekend. Het belangrijkste voorbeeld hiervan zijn de textielproducten van het bedrijf Ontex.

Grafiek 2-9: Buitenlandse handel in textiel (per semester, x 1.000.000 euro)

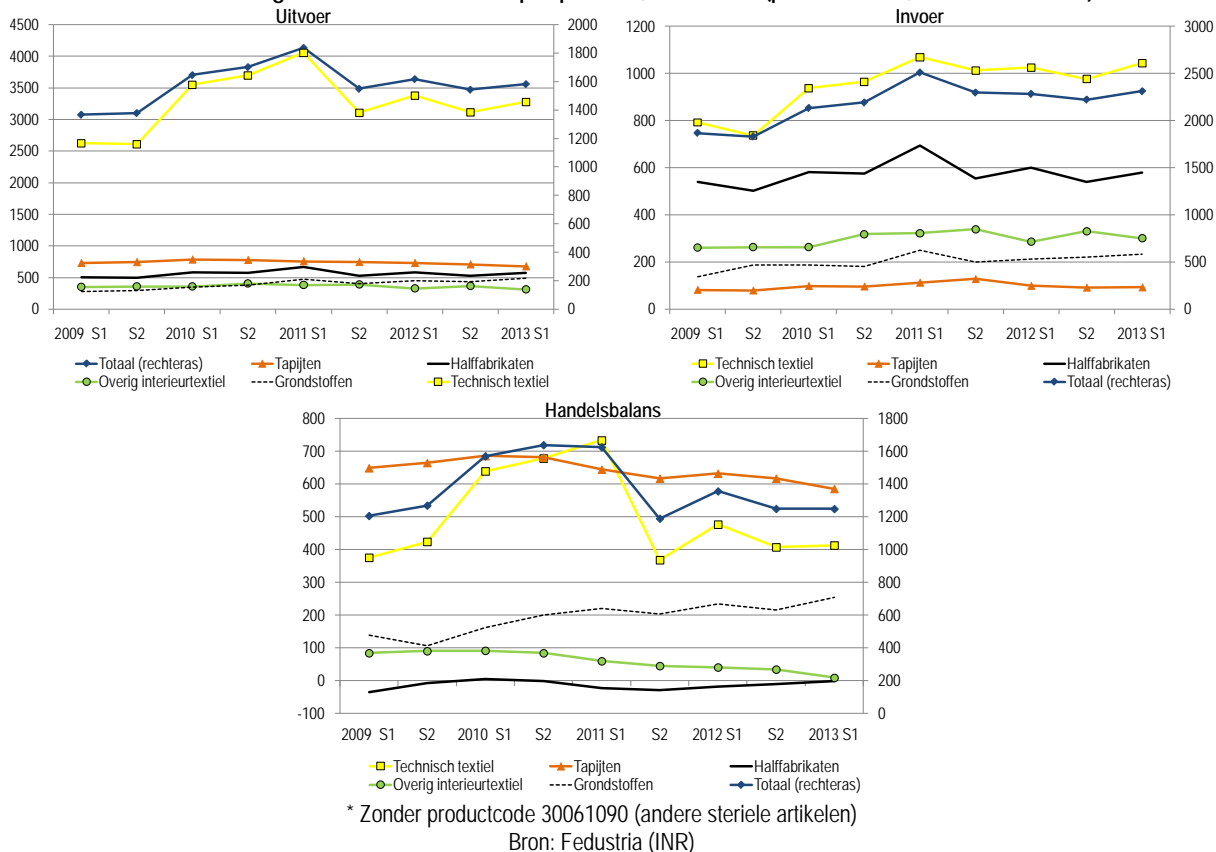


* De gegevens voor 2010, 2011 en 2012 zijn zonder productcode 30061090 (andere steriele artikelen). Hiermee werd rekening gehouden in de vergelijking met 2009.
Bron: Fedustria (INR)

Hoewel de groei in de opkomende landen zou vertragen, was de stijging van de textielhandel in de eerste helft van 2013 exclusief te danken aan de extracommunautaire handel, die met zo'n 7% steeg t.o.v. een daling met circa 1% van de textielhandel met de EU. De uit- en doorvoer naar Frankrijk en Duitsland, de belangrijkste afzetmarkten, daalden met resp. 1,6% en 4,5% terwijl de invoer uit deze landen constant bleef. De uitvoer naar het VK bleef nagenoeg ongewijzigd (+0,2%) terwijl de invoer daalde met ruim 10%. De Belgische uit- en doorvoer van textiel naar Nederland steeg met 9,5% tegenover een invoerstijging met 3,3%. Buiten de EU valt vooral de sterke invoerstijging van textiel uit de VS op (+54,4%). De textielinvoer uit China kende een lichte daling (-1,4%) maar het betrof een verplaatsing van aankopen in goedkopere productielanden zoals Bangladesh (+9,3%) en Pakistan (+13,2%) waardoor de textielinvoer uit heel (Zuidoost-) Azië toenam met 4,7%.

De sterke in- en uitvoerstijging van textielgrondstoffen (resp. + 9,3% en +8,9%) wijst op een hogere doorvoer. De invoer van halffabrikaten van textiel daalde iets meer dan de uitvoer (resp. -3,3% en -0,4%). Zorgwekkend is wel dat de invoer van textieleindproducten toenam (+3,3%) terwijl de uitvoer licht daalde (-3,0%). Vooral de daling van de uitvoer van technisch textiel (-3,0% in de eerste helft van 2013 op jaarbasis) in combinatie met een invoerstijging (+1,8%) baart zorgen. De uitvoer en het handelsbalansoverschot van technisch textiel zijn daardoor resp. 19,2% en 47,3% lager dan in de tweede helft van 2011, toen deze een hoogtepunt bereikten. Tegenover de tweede helft van 2012 bleef de handelsbalans wel ongewijzigd. Grafiek 2-10 maakt duidelijk dat de handel in technisch textiel de belangrijkste determinant was van de recente ontwikkelingen in de Belgische textielhandel. Tegelijkertijd maakt de grafiek duidelijk dat het handelsbalansoverschot van tapijten de voorbije jaren aanzienlijk achteruitging. Ook in de eerste helft van 2013 daalde deze gevoelig (-7,4% op jaarbasis).

Grafiek 2-10: Belgische handel in textiel per product, 2009-2012 (per semester, x 1.000.000 euro)*



2.6 Bezoldigingen en loonkosten²

Lonen en wedden

In 2013 waren er geen indexerings van de lonen in de textielsector. Er waren ook geen conventionele loonsverhogingen. Ondertussen bereikten de sociale gesprekspartners (zowel voor de arbeiders als de bedienden) een ontwerpakkkoord m.b.t. 2014 zonder bijkomende loonkostenstijgingen. Het KB van 28 april 2013 voorziet voor 2013-2014 in 0% marge bovenop indexerings en baremieke verhogingen.

Vanaf 1 april 2007 worden maaltijdcheques aan alle arbeiders van de textielsector toegekend ten belope van 2,50 euro per effectief gepresteerde dag (waarvan 1,41 euro patronaal). Op 1 april 2009 werd de waarde van de maaltijdcheque verhoogd naar 3,40 euro (waarvan 2,31 euro patronaal). Op 1 april 2010 werd de waarde van de maaltijdcheque nog eens verhoogd met 0,80 euro (waarvan 3,11 euro patronaal). Sindsdien zijn er geen verhogingen meer geweest.

Vanaf 1 april 2007 krijgen ook de baremiseerbare bedienden maaltijdcheques ten belope van 2,50 euro per effectief gepresteerde dag (waarvan 1,41 euro patronaal). In 2009, 2010 en 2011 was er geen verhoging van dit bedrag. Op 1 september 2012 werden de maaltijdcheques en het patronaal aandeel verhoogd met 0,65 euro in uitvoering van de sectorale CAO van 27 juni 2011.

² Bron: Fedustria

Loonkost

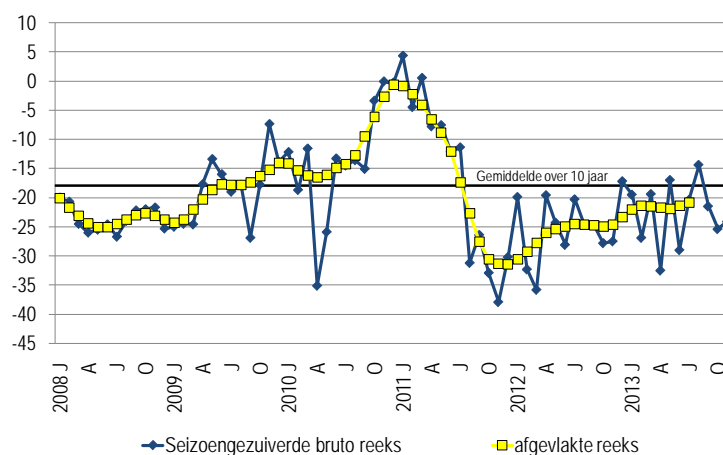
Op basis van voorlopige cijfers van de fod Economie bedroeg het gemiddeld uurloon van de arbeiders in de textielsector in 2012 14,99 euro. Voor 2013 zijn er nog geen voorlopige cijfers bekend maar in 2013 waren er geen indexeringen noch conventionele loonsverhogingen, zodat voorlopig datzelfde cijfer wordt aanhouden voor 2013. Ondertussen kan wel een inschatting gemaakt worden van de gemiddelde patronale lasten voor dit jaar. Voor 2013 worden de gemiddelde patronale lasten voor de arbeiders ingeschat op 80,62% (t.o.v. 80,69% in 2012). Op basis daarvan kan gesteld worden dat de gemiddelde uurloonkost van de arbeiders in de textielsector op 31 december 2013 27,07 euro bedraagt. Zoals in het verleden zijn de elementen als de goedkopere overuren en de verhoging van de maaltijdcheques daarbij niet in rekening gebracht.

3 Kledingindustrie

3.1 Conjunctuurenquête van de Nationale Bank

Begin 2011 bereikte het ondernemersvertrouwen in de Belgische kledingsector het hoogste peil in meer dan 10 jaar maar daarop volgde er een inzinking om op het einde van het jaar te belanden op het laagste peil in meer dan 10 jaar (Tabel 7-22). Sindsdien was er een geleidelijk vertrouwensherstel. Het herstel is echter zo langzaam dat het vertrouwen na twee jaar nog niet hoger is dan bij de aanvang van de grote recessie.

Grafiek 3-1: Conjunctuurcurve voor de kledingsector

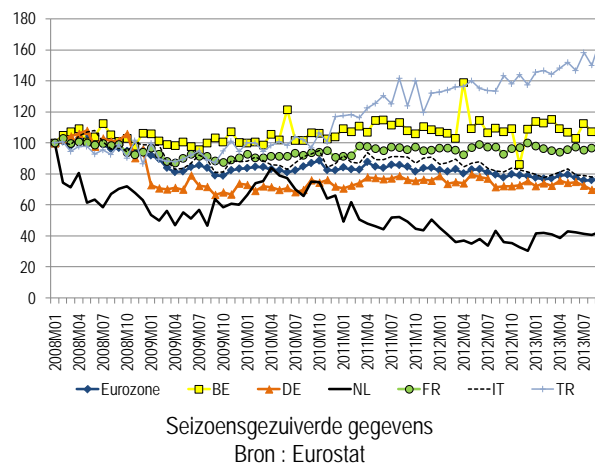


Bron : NBB - Conjunctuurenquêtes

3.2 Productie en omzet

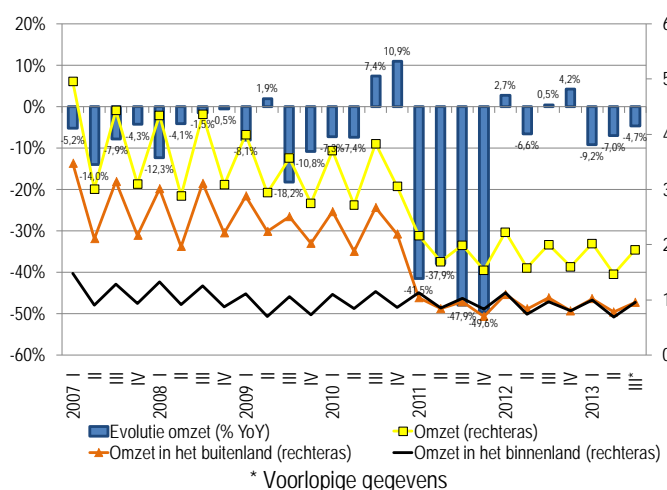
Volgens de gegevens van Eurostat zou de omzet in de Belgische kledingsector sinds het uitbreken van de grote recessie stabiel zijn gebleven terwijl deze in de meeste referentielanden merkelijk achteruitging. Net zoals in de textielsector zou Turkije in die periode een grote omzetstijging hebben gerealiseerd.

Grafiek 3-2: Omzet kledingindustrie in geselecteerde landen (maandelijks, januari 2008 = 100)



De BTW-statistieken (Tabel 7-18, Tabel 7-19 en Tabel 7-20) registreerden echter een gevoelige daling van de omzet van de Belgische kledingsector sinds 2007, wat realistischer lijkt gegeven de ontwikkeling van andere indicatoren zoals het ondernemersvertrouwen of de tewerkstelling. In 2012 was er wel een stabilisering van de omzet (excl. bont +0,3%) maar aangezien de afzetprijzen zouden zijn gestegen met ruim 1% zou de verkochte hoeveelheid kleding toch gedaald zijn. De PRODCOM-statistieken maten inderdaad een daling van de productie in 2012 (-9,4%, Tabel 7-17), maar die beslaan slechts een klein deel van de omzet. In 2013 lijkt de situatie voorsnog niet veel beter. Tussen januari en september lag de omzet immers 7,1% lager dan één jaar voordien, waarbij de verliezen gelijk zijn gespreid over het binnen- en het buitenland. De binnenlandse productie bij de grotere kledingbedrijven zou in die periode nog sterker zijn gedaald (-10,2%). De afzetprijzen zouden in 2013 vrij constant zijn gebleven tegenover 2012 (Tabel 7-21).

Grafiek 3-3: Omzet in de Belgische kledingsector, 2007-2012 (per kwartaal, exclusief bontkleding)



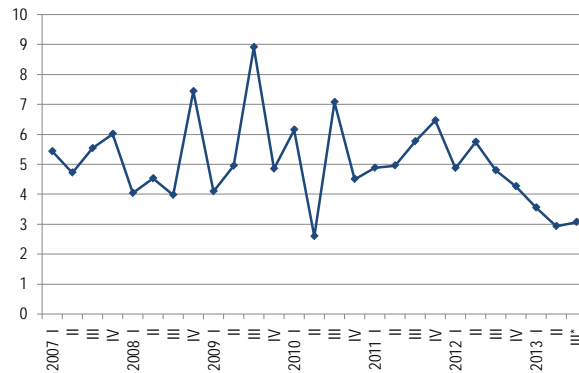
In 2011 was er een sterke daling van de omzet door het verdwijnen in de statistieken van een multinational die vanaf 2011 in België geen kledij meer produceert en enkel nog actief is als groothandelaar
Bron: ADSEI, BTW-aangiften (Nace 14.1)

3.3 Investerings

Zoals vermeld was het in 2013 bijzonder moeilijk voor kmo's om bankkrediet te verkrijgen. Bovendien was er een sterke daling van de kledingomzet en -productie. Het hoeft dan ook niet te verwonderen dat

de investeringen in de Belgische kledingsector sterk achteruitgingen in de loop van het jaar (Tabel 7-24). In het derde kwartaal waren de investeringen ruim één derde lager dan één jaar voordien. Aldus zien we reeds geruime tijd een daling van de investeringen in de sector wat uiteraard weegt op de toekomstige productiecapaciteit van de sector.

Grafiek 3-4: Investerings in de kledingsector (x 1.000.000 euro, exclusief bontkleding)



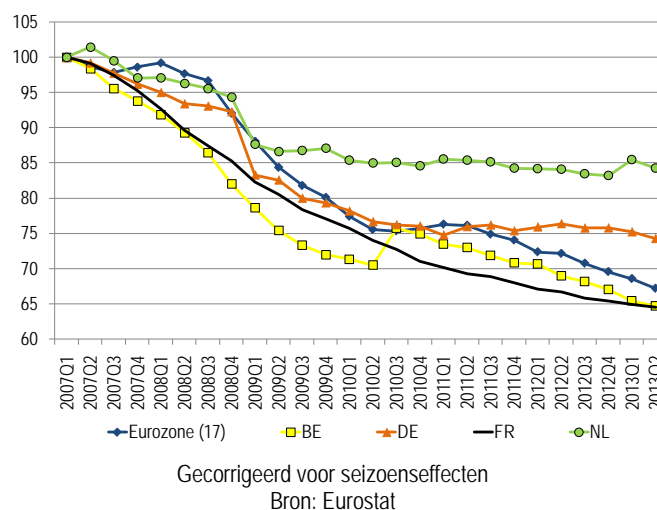
* Voorlopige gegevens

Bron: ADSEI, BTW-aangiften (Nace 14.1)

3.4 Werkgelegenheid en werkloosheid

Grafiek 3-5 laat zien dat van de referentielanden de tewerkstelling in de Belgische en de Franse kledingsector het sterkst werd getroffen door de grote recessie. In beide landen daalde de werkgelegenheid met ongeveer 35% sinds begin 2007. Terwijl er in Nederland en Duitsland een zekere stabilisering merkbaar is sinds 2010 ging de tewerkstelling in de Belgische kledingsector, net zoals in het gemiddelde van de eurozone, t.e.m. midden 2013 zienderogen achteruit. Het aantal gewerkte uren wordt evenwel beïnvloed door bestaande regimes in België zoals het stelsel van tijdelijke werkloosheid. Het aantal tewerkgestelde personen zou in België minder sterk zijn gedaald.

Grafiek 3-5: Ontwikkeling van het aantal gewerkte uren in de kledingsector in België en referentielanden (per kwartaal, 1e kwartaal 2007=100)



Gecorrigeerd voor seizoenseffecten

Bron: Eurostat

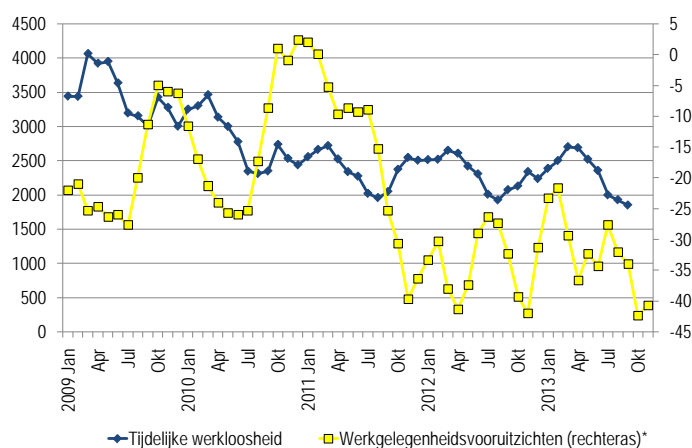
Dit blijkt ook uit de gegevens van het sociaal waarborgfonds, die in het tweede kwartaal van 2013 13.721 werknemers registreerde in de Belgische kleding- en confectiesector, 6,6% minder dan in

dezelfde periode van 2012 (Tabel 7-26). Het aantal bedienden zou in de eerste helft van 2013 wel constant zijn gebleven.

Volgens de RSZ-gegevens waren er midden 2013 8,2% minder werknemers actief in de Belgische kledingsector dan één jaar eerder (Tabel 7-27). Wederom was het tewerkstellingsverlies bij de arbeiders (-10,6%) aanzienlijk hoger dan bij de bedienden (-4,3%). Aldus steeg het aandeel van de bedienden in de sectorale tewerkstelling tot zo'n 40%.

De tewerkstelling daalde in de eerste helft van 2013 iets langzamer dan in 2012 maar dat is dan ook het enige sombere lichtpunt. De daling van de tijdelijke werkloosheid lijkt samen te hangen met de gebruikelijke seizoensvariatie en blijft hoog gegeven de dalende werkgelegenheid in de sector (Tabel 7-28). De werkgevers bleven in de tweede helft van 2013 zeer pessimistisch over de werkgelegenheidsvooruitzichten wat wijst op een verdere achteruitgang van de tewerkstelling in die periode.

Grafiek 3-6: Werkloosheid en werkgelegenheidsvooruitzichten in de Belgische kledingsector, 2009-2013
(voortschrijdend driemaandelijks gemiddelde)



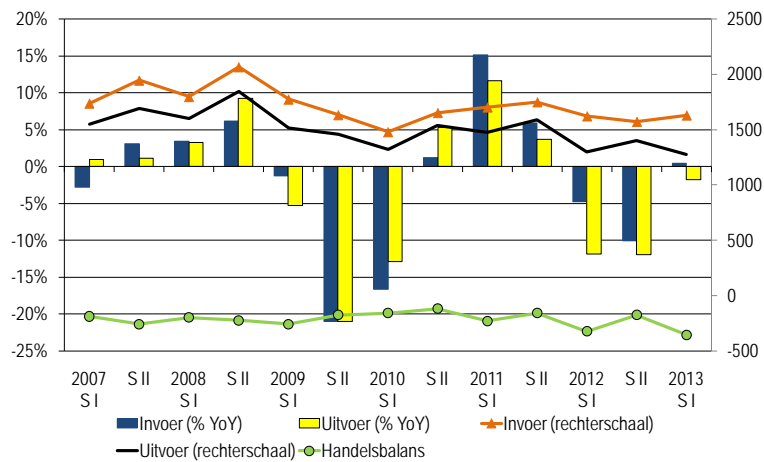
Saldo van de antwoorden die de volgende drie maanden een stijging verwachten van hun werkgelegenheid of een daling
Bronnen: RVA en NBB - Conjunctuurenquêtes

3.5 Buitenlandse handel³

De Belgische kledinghandel viel sterk terug in 2012, waarbij de uit- en doorvoer (-11,9%) sterker afnam dan de in- en doorvoer (-7,4%) zodat het handelsbalanstekort groeide tot afgerond een half miljard euro (Tabel 7-29, Tabel 7-30 en Tabel 7-31). In de tweede helft van 2012 leek de uitvoer wel te herstellen maar in de eerste drie kwartalen van 2013 viel ze opnieuw terug tot het laagste niveau sinds 2004. Tegelijkertijd kende de Belgische kledingimport een licht herstel waardoor het handelsbalanstekort uitkwam op 506 miljoen euro, het hoogste tekort van de voorbije jaren.

³ De statistieken in dit deel hebben enkel betrekking op de handel in gewezen kleding en accessoires.

Grafiek 3-7: Belgische buitenlandse handel in kleding (per semester, x 1.000.000 euro)



De Belgische kledinghandel ondervond in de eerste negen maanden van 2013 nog hinder van de zwakke Europese conjunctuur, aangezien de export naar deze regio daalde met 0,1% t.o.v. één jaar eerder. Het is evenwel niet duidelijk in welke mate dit gelegen is aan een lagere doorvoer van kleding. De rest van de wereld ontvangt slechts 6,6% van de Belgische kledingexport maar is wel goed voor de helft van de Belgische kledingimport. Daarbij steeg de kledingimport uit Turkije tijdens de eerste negen maanden van 2013 (+12,3%) terwijl de import uit Noord-Afrika gevoelig daalde (-11,6%), wat vermoedelijk samenhangt met de nasleep van de zgn. 'Arabische lente'. Het overgrote deel van de hogere Belgische kledingimport valt toe te rekenen aan de hogere in- en doorvoer uit (Zuidoost-) Azië (+2,6%). Zoals duidelijk te zien is in Grafiek 3-8 wordt de daling van de kledingimport uit China (-4,1%) ruimschoots gecompenseerd door een toename van de import uit de rest van de regio (+11,1%). Er is dus een duidelijke delocalisatie van kledingproductie uit China naar lagelonenlanden zoals Bangladesh en India, die een sterke toename van hun kledinguitvoer en -doorvoer naar België noteren.

Grafiek 3-8: Belgische buitenlandse kleding volgens bestemming en oorsprong, 2009-2012 (per semester, x 1.000.000 euro)



3.6 Bezoldigingen en loonkosten⁴

Lonen en wedden

De aanpassing van de lonen en wedden aan de levensduurte gebeurt in de confectiesector tweemaal per jaar op vaste data, telkens op basis van de evolutie van het viermaandelijks gemiddelde van de gezondheidsindex over een vorige periode van zes maanden.

De dalende trend in de indexverhogingen van de lonen en wedden sedert 1 oktober 2011 bleef behouden gedurende de tweede helft van 2013. De verhoging op 1 oktober 2011 met 1,90% werd gevolgd door verhogingen met 1,43 % op 1 april 2012, met 0,99% op 1 oktober 2012 en met 0,72% op 1 april 2013. Op 1 oktober 2013 leidde de indexering tot een stijging van de lonen en wedden met 0,72%. Op die wijze steeg het bruto uurloon van loongroep 1 van 10,6236 euro naar 10,7001 euro. Het bedrag van de maaltijdcheques bleef gelijk aan 2,80 euro per dag.

Einde 2013 was er nog geen nieuw akkoord van sociale vrede tot stand gekomen. Gelet op het Koninklijk Besluit van 28 april 2013 dat de maximale marge voor de loonkostenontwikkeling voor de jaren 2013 en 2014 vastlegt op 0 % en op de huidige relatief lage inflatievooruitzichten, kan voor het jaar 2014 een matige evolutie van de brutolonen en wedden verwacht worden.

⁴ Bron: Creamoda

Loonkosten

Over het eerste kwartaal van 2013 werd een lichte stijging van de bijdragen voor het Fonds voor Sluiting van ondernemingen gecompenseerd door een wijziging in de berekeningsformules van de structurele lastenverlaging, alleszins met betrekking tot werknemers met een volledige tewerkstelling.

Het tweede kwartaal van 2013 was er wel een loonkostenverhoging, aangezien de indexering van de lonen niet kon worden gecompenseerd door een bijkomende verhoging van het voordeel van de structurele lastenverlaging. De verhoging tegenover het eerste kwartaal was aldus gelijk aan 0,68 %. In het derde kwartaal van 2013 wijzigde er verder niets. Over het vierde kwartaal tenslotte kon de lichte daling van de bijdragen voor het stelsel van het betaald educatief verlof ook niet beletten dat de loonkosten toenamen ingevolge de indexering van 1 oktober 2013.

Omdat het relatieve voordeel van de structurele lastenverlaging voor lage lonen afneemt naarmate de lonen toenemen, daalde het percentage van deze lastenverlaging opnieuw onder de 10% terwijl dat in de eerste helft van het jaar 2005 volgens dezelfde berekening nog ruim 15 % was. Om dezelfde reden moet over het vierde kwartaal 2013 een loonkostenstijging worden genoteerd die hoger is dan de stijging van de brutolonen ingevolge indexering, namelijk 0,78 %.

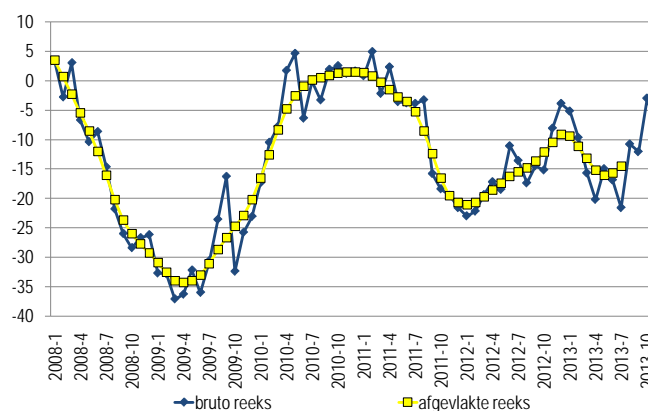
Bijgevolg is voor het vierde kwartaal 2013 de minimale loonkostenformule als volgt : 10,7001 euro (bruto uurloon) x 1,7618 (loonkostcoëfficiënt) = een minimale uurloonkost voor de ondernemingen van 18,8514 euro per gepresteerd uur.

Ondanks een lichte daling van de loonkosten in het eerste kwartaal van 2013 tegenover het vierde kwartaal van 2012, was elk kwartaal van het jaar 2013 duurder dan hetzelfde kwartaal van 2012. De vergelijking van het gehele jaar 2013 met het gehele jaar 2012 toont aldus een stijging van de loonkosten met 2,06 %.

4 Detailhandel in kleding en textielartikelen

Het vertrouwen van de ondernemers in de kledinghandel kende een zeker herstel in 2012 maar viel begin 2013 terug om vanaf augustus opnieuw te verbeteren.

Grafiek 4-1: Conjunctuurcurve van de handel in textielartikelen

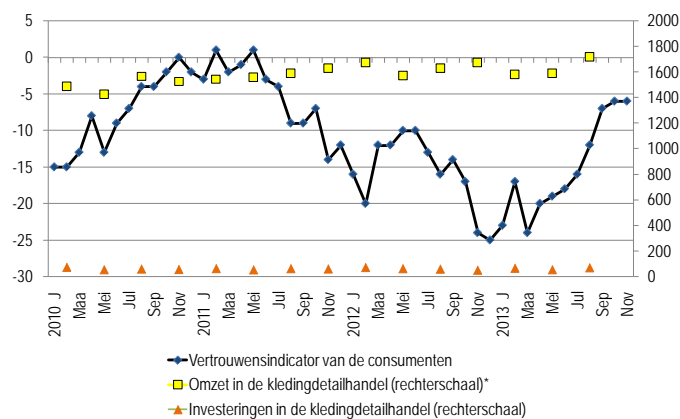


Bron: NBB – Conjunctuurenquêtes

Het ondernemersvertrouwen in de kledinghandel volgt perfect de ontwikkeling van de omzet in deze sector (Tabel 7-32, Tabel 7-33 en Tabel 7-34). Na te zijn gestegen met 3,6% in 2012 zakte de omzet nl.

met 5,6% tijdens het eerste kwartaal (op jaarbasis), gevolgd door een toename met resp. 1,1% en 5,6% in het tweede en derde kwartaal. In de textieldetailhandel was de omzet tijdens de eerste drie kwartalen van 2013 gemiddeld 2,6% lager dan in dezelfde periode van 2012. Ook de index over de verkoop van textiel- en kledingartikelen in de detailhandel van de fod Economie registreert een stijging van de omzet in de loop van 2013, ook al is deze minder uitgesproken dan volgens de btw-gegevens. Vooral het verkoopvolume zou gestegen zijn in de loop van het jaar⁵. Zoals duidelijk blijkt uit Grafiek 4-2 is de recente stijging van de kledingverkoop in de detailhandel gekoppeld aan een sterk herstel van het consumentenvertrouwen vanaf midden 2013.

Grafiek 4-2: Vertrouwensindicator van de consumenten, omzet en investeringen in de Belgische kledingdetailhandel (per kwartaal, x 1.000.000 euro)



De omzet en investeringen in de kledingdetailhandel is afgebeeld in de middelste maand van het betreffende kwartaal. Voorlopige gegevens voor het eerste kwartaal van 2013.

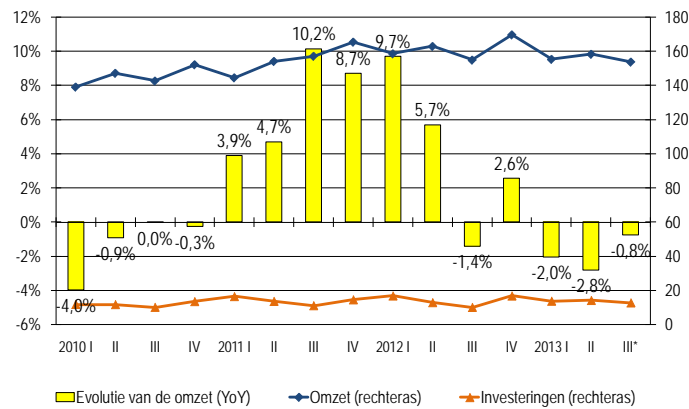
Bronnen: NBB (Conjunctuurenquêtes) en ADSEI (BTW-aangiften, Nace-BEL 47.71)

5 Textielverzorging

Ondanks de slechte conjunctuur steeg de omzet in de textielverzorgingssector in 2011 en 2012 met resp. 6,9% en 4,0% (Tabel 7-35). Tussen januari en september 2013 moest ook deze sector echter een omzetverlies slikken (-1,9% op jaarbasis). Desondanks stegen de investeringen in die periode met 2,2%.

⁵ De plotse daling van de deflator in januari 2013 wijst op een herziening in de samenstelling van de gebruikte productkorf.

Grafiek 5-1: Omzet en investeringen in de Belgische textielverzorgingssector (per kwartaal, x 1.000.000 euro)



* Voorlopige gegevens

Bron: ADSEI, BTW-aangiften (Nace-BEL 96.01)

6 Samenvatting

Tabel 6-1: Kerncijfers textiel- en kledingsector (wijziging t.o.v. één jaar eerder)

Textiel	Omzet	Productievolume (PRODCOM index)	Investerings	Tewerkstelling		Export (Waarde)	Import (Waarde)
				Vacantex (arbeiders)	RSZ		
2008	-1,2%	-	-11,7%	-4,3%	-	-1,0%	2,1%
2009	-20,1%	-18,7%	-36,8%	-13,8%	-12,9%	-9,7%	-10,1%
2010	11,8%	5,2%	20,8%	-6,3%	-5,7%	15,0%	8,8%
2011	-0,4%	-5,1%	7,1%	-4,0%	-5,7%	4,1%	11,1%
2012	-4,5%	-9,4%	-11,8%	-6,8%	-6,3%	-6,0%	-3,3%
2013 (9 mnd)	-5,9%	-1,1%	9,1%	-6,5% (Q2)	-5,1% (Q2)	0,4% (6 mnd)	2,6% (6 mnd)
Kleding (excl. bont)			SWF (1e kwartaal)		RSZ		
2008	-5,3%	-	-8,2%	1,6%	-	6,4%	4,9%
2009	-9,7%	-15,8%	15,2%	-5,9%	-8,1%	-13,7%	-11,8%
2010	0,4%	-3,5%	-12,2%	-5,1%	-6,6%	-3,9%	-8,1%
2011	-44,5%	-4,2%	10,9%	-1,8%	-6,9%	7,4%	10,2%
2012	0,3%	-9,4%	-13,9%	-2,8%	-11,5%	-11,9%	-7,4%
2013 (9 mnd)	-7,1%	-10,2%	-34,2%	-6,6% (Q2)	-8,2% (Q2)	-1,8% (6 mnd)	0,5% (6 mnd)

Bronnen : ADSEI (BTW-aangiften, PRODCOM); RSZ (gecentraliseerde statistieken); NBB (INR); Sociaal Waarborgfonds

In het tweede kwartaal van 2013 kwam er een einde aan de anderhalf jaar durende recessie in de eurozone. De groei blijft evenwel zwak en kwetsbaar. In België zou het herstel pas vanaf midden 2014 aantrekken. Tegen die achtergrond blijft de situatie in de Belgische textiel- en kledingsector precair.

Aldus bleef de textielsector tijdens de eerste drie kwartalen van 2013 kampen met een zwakke vraag, waardoor de omzet over die periode 5,9% lager was dan één jaar voordien. Aangezien de afzetprijzen licht toenamen zou de achteruitgang in volume iets groter zijn. Er was evenwel een verbetering in de loop van het jaar, zoals o.m. blijkt uit het langzamere omzetverlies vanaf het tweede kwartaal, de opvering van het ondernemersvertrouwen in de tweede jaarhelft en het herstel van het productievolume volgens enquêtegegevens. Een daling van de voorraden vanaf augustus suggereert een verder productieherstel in de rest van het jaar.

De omzet- en werkgelegenheidsstatistieken wijzen aan dat de weverijen, veredelaars, spinnerijen en tapijtenproducenten het sterkst werden getroffen door de economische neergang in 2012 en 2013. De technisch textielabrikanten lijken beter stand te hebben gehouden tijdens de recessie. Het aandeel van

de interieur- en technisch textielproducenten binnen de textielsector steeg zo bijna 10 procentpunt sinds de aanvang van de grote recessie 6 jaar geleden.

Ondanks de zwakke vraag trokken de textielondernemers hun investeringen op met 9,1% over de eerste drie kwartalen. Vermoedelijk betreft het deels investeringen die werden uitgesteld in 2012, toen er een daling was met 11,8%, en deels een reflectie van het stijgende optimisme. Deze laatste factor moet evenwel niet overschat worden aangezien de bezettingsgraad van het productievermogen in oktober nog steeds onder de 70% zou liggen.

De werkgelegenheid reageert doorgaans met vertraging op een economische heropleving. De weinige groene scheuten waren dan ook niet van aard om het werkgelegenheidsverlies in de textielsector te temperen. Op 30 juni 2013 zouden er ruim 5% minder werknemers in de sector actief zijn dan één jaar eerder. Het verlies onder de arbeiders was dubbel zo groot dan onder de bedienden. Er was wel een aanzienlijke daling van de tijdelijke werkloosheid in de loop van het jaar en een verbetering van de werkgelegenheidsvooruitzichten wat mogelijks een verbetering in de tweede helft van het jaar aankondigt.

Op een daling van de Belgische textielhandel in 2012 volgde er een stabilisering in de eerste helft van 2013. Er was een beperkte verschuiving van de textielinvoer uit China naar andere Zuidoost-Aziatische landen met nog lagere loonkosten. De producenten van tapijten en van technisch textiel zagen hun handelsbalansoverschot de voorbije periode merklijk zakken wat zou kunnen wijzen op een afnemend concurrentievoordeel.

De beschikbare statistieken geven aan dat de Belgische kledingsector nog minder dan de textielsector kon profiteren van het aarzelende economische herstel vanaf het tweede kwartaal van 2013. Zo zakte de omzet van de kledingbedrijven tussen januari en september met 7,1% op jaarbasis (excl. bont), waarbij de prijzen vrij constant bleven. De binnenlandse productie, die slechts een klein deel van de omzet voor haar rekening neemt, zou tegelijkertijd met ruim 10% zijn gedaald. Het is dan ook niet verwonderlijk dat het ondernemersvertrouwen in de sector voor het tweede jaar op rij nauwelijks toeneemt en uitzonderlijk laag blijft.

Niet enkel worden de Belgische kledingbedrijven getroffen door een krimpende vraag maar zij ondervinden ook bijzonder veel hinder van de bancaire kredietverstrakking. Samen met de sombere vooruitzichten resulteert dit in een sterke afname van de investeringen tussen januari en september 2013 (excl. bont -38% op jaarbasis). Dit weegt sterk op de toekomstige productiecapaciteit, te meer omdat de investeringen in 2012 al krompen met ruim 10%.

De lagere kledingproductie had tot gevolg dat ook de tewerkstelling opnieuw sterk achteruitging in de eerste helft van 2013. Deze was in het tweede kwartaal, afhankelijk van de bron, 6,6% tot 8,2% lager dan in dezelfde periode van 2012. Het aantal bedienden bleef tussen januari en juni vrij stabiel, wat aangeeft dat de productieactiviteiten het sterkst terugvielen. De zeer negatieve werkgelegenheidsvooruitzichten bieden geen zicht op beterschap in de tweede jaarhelft.

Ongetwijfeld komt het voortdurende werkgelegenheidsverlies hoofdzakelijk door de aanhoudende concurrentie uit landen met lagere lonen. Dit uit zich o.m. in een uitdieping van het Belgische handelsbalanstekort in kleding gedurende de eerste helft van 2013. Aldus steeg de in- en doorvoer van kleding uit Turkije en Zuidoost-Azië. Nog meer dan in de textielsector is er daarbij een verschuiving van kledinginvoer en -doorvoer uit China naar landen met lagere lonen zoals India en Bangladesh. De invoer uit Noord-Afrika, waar vele Belgische kledingbedrijven actief zijn, daalde dan weer aanzienlijk.

Ook in de textiel- en kledingdetailhandel was het eerste kwartaal van 2013 een moeilijke periode. In de kledingdetailhandel herstelde de omzet wel vanaf het tweede kwartaal wat ook het ondernemersvertrouwen in de sector omhoog stuwde. De hogere kledingverkoop is gekoppeld aan een sterk herstel van het consumentenvertrouwen in de loop van 2013. In de textielverzorgingsector daalde de omzet tussen januari en september met 1,9% op jaarbasis, het eerste omzetverlies sinds 2010.

De Belgische textiel- en kledingsector profiteerde vooralsnog dus nauwelijks van het matige conjunctuurherstel in 2013. In de textielsector lijken er naar het jaareinde toe wel enkele groene scheuten op te duiken zoals een lager omzetverlies, een beperkte productiestijging en een hoger ondernemersvertrouwen dankzij lage voorraden, hogere bestellingen en positieve werkgelegenheidsvooruitzichten. In de kledingindustrie is er echter nog geen beterschap merkbaar, tenzij indien de hogere omzet in de kledingdetailhandel zou doorsijpelen naar de sector. Als er geen onverwachte negatieve ontwikkelingen opduiken zouden de textiel- en kledingbedrijven wel moeten kunnen uitkijken naar een betere periode.

7 Statistische bijlagen

Tabel 7-1: Omzet van de textielindustrie (Nace-BEL 13)

	x 1.000.000 EUR	Verandering in %
2005	5.622,9	
2006	5.771,5	2,6%
2007	5.776,5	0,1%
2008*	5.708,6	-1,2%
2009	4.562,2	-20,1%
2010	5.101,3	11,8%
2011	5.083,3	-0,4%
2012	4.854,5	-4,5%
2010 I	1.231,8	7,2%
II	1.329,6	16,8%
III	1.217,3	12,3%
IV	1.322,7	11,1%
2011 I	1.317,7	7,0%
II	1.345,2	1,2%
III	1.173,6	-3,6%
IV	1.246,8	-5,7%
2012 I	1.268,7	-3,7%
II	1.247,9	-7,2%
III	1.121,8	-4,4%
IV	1.216,1	-2,5%
2013 I	1.163,0	-8,3%
II	1.188,7	-4,7%
III**	1.071,4	-4,5%

* Begin 2008 werd de BTW-eenheid ingevoerd, waardoor een groep vennootschappen die samen één bedrijf vormt als één belastingsplichtige kan optreden voor de toepassing van BTW.

** Voorlopige gegevens
Bron: ADSEI, BTW-aangiften

Tabel 7-2: Binnenlandse omzet van de textielindustrie (Nace-BEL 13)

	x 1.000.000 EUR	Verandering in %
2005	1.423,9	-
2006	1.185,1	-16,8%
2007	1.368,1	15,4%
2008	1.406,3	2,8%
2009	1.188,4	-15,5%
2010	1.339,8	12,7%
2011	1.388,0	3,6%
2012	1.308,7	-5,7%
2010 I	324,8	4,6%
II	334,7	9,4%
III	321,0	17,8%
IV	359,2	20,1%
2011 I	353,8	8,9%
II	382,5	14,3%
III	307,0	-4,4%
IV	344,6	-4,1%
2012 I	337,8	-4,5%
II	341,2	-10,8%
III	288,3	-6,1%
IV	341,3	-0,9%
2013 I	301,4	-10,8%
II	316,2	-7,3%
III*	283,1	-1,8%

* Voorlopige gegevens
Bron: ADSEI, BTW-aangiften

Tabel 7-3: Uitvoer van de textielindustrie (Nace-BEL 13)

	x 1.000.000 EUR	Verandering in %
2005	4.199,0	-
2006	4.586,5	9,2%
2007	4.408,4	-3,9%
2008	4.302,3	-2,4%
2009	3.373,8	-21,6%
2010	3.761,5	11,5%
2011	3.695,4	-1,8%
2012	3.545,8	-4,0%
2010 I	906,9	8,2%
II	994,9	19,5%
III	896,2	10,4%
IV	963,5	8,1%
2011 I	963,9	6,3%
II	962,7	-3,2%
III	866,6	-3,3%
IV	902,3	-6,4%
2012 I	930,9	-3,4%
II	906,7	-5,8%
III	833,5	-3,8%
IV	874,8	-3,0%
2013 I	861,6	-7,4%
II	872,5	-3,8%
III*	788,2	-5,4%

* Voorlopige gegevens
Bron: ADSEI, BTW-aangiften

Tabel 7-4: Omzet in de subsectoren van de textielindustrie (x 1.000.000 euro)

	Spinnen (131)		Weven (132)		Veredeling (133)		Overige (139)		waarvan tapijt (1393)	
	x 1.000.000 EUR	Verandering in %	x 1.000.000 EUR	Verandering in %	x 1.000.000 EUR	Verandering in %	x 1.000.000 EUR	Verandering in %	x 1.000.000 EUR	Verandering in %
2005	450,0	-	999,5	-	379,2	-	3794,2	-	2243,0	-
2006	425,1	-5,5%	1031,1	3,2%	382,3	0,8%	3933,0	3,7%	2396,3	6,8%
2007	420,6	-1,1%	976,3	-5,3%	355,2	-7,1%	4024,4	2,3%	2417,3	0,9%
2008*	880,6	109,4%	840,5	-13,9%	713,8	101,0%	3273,6	-18,7%	1910,2	-21,0%
2009	740,6	-15,9%	663,6	-21,1%	190,9	-73,3%	2967,1	-9,4%	1503,6	-21,3%
2010	867,1	17,1%	694,1	4,6%	186,4	-2,4%	3353,8	13,0%	1746,2	16,1%
2011	868,8	0,2%	674,1	-2,9%	184,6	-0,9%	3355,8	0,1%	1698,4	-2,7%
2012	843,0	-3,0%	505,0	-25,1%	253,9	37,5%	3252,6	-3,1%	1685,1	-0,8%
2012 I	236,2	21,4%	180,2	1,9%	50,7	3,0%	850,6	4,9%	426,2	-2,6%
II	236,0	10,9%	175,3	-5,5%	48,6	0,3%	885,3	0,3%	436,2	-3,7%
III	193,8	-7,9%	152,4	-2,6%	41,1	0,2%	786,3	-2,8%	404,6	-4,8%
IV	202,9	-18,7%	166,2	-5,2%	44,2	-7,2%	833,6	-2,0%	431,4	0,2%
2012 I	218,3	-7,6%	-	-	-	-	839,0	-1,4%	435,8	2,2%
II	220,7	-6,5%	-	-	-	-	827,5	-6,5%	418,7	-4,0%
III	197,5	1,9%	-	-	-	-	759,8	-3,4%	397,9	-1,7%
IV	206,5	1,8%	-	-	-	-	826,4	-0,9%	432,7	0,3%
2013 I	206,5	-5,4%	-	-	-	-	798,1	-4,9%	409,1	-6,1%
II	204,8	-7,2%	119,2	-	42,6	-	822,0	-0,7%	394,1	-5,9%
III**	185,0	-6,3%	106,0	-	37,7	-	742,7	-2,2%	373,9	-6,0%

* Bij de overgang naar de nieuwe nace heeft de ADSEI gemerkt dat er sinds 2008 een BTW-eenheid gevormd door een groot textielbedrijf verkeerdelijk bij veredeling opgenomen werd en eigenlijk bij technisch textiel thuishoort. Dit resulteert in een verschuiving van veredeling naar overige.

** Voorlopige gegevens

Bron: ADSEI, BTW-aangiften (Nace-BEL 2008)

Tabel 7-5: Productie van de textielindustrie (in volume)

	Bruto-index 2010 = 100		Verandering		
2000	120,9				
2001	122,5			2,0%	
2002	121,8			-1,6%	
2003	115,8			-5,0%	
2004	115,8			0,7%	
2005	112,2			-3,9%	
2006	119,2			3,9%	
2007	123,3			2,7%	
2008*	109,8				
2009	90,0			-18,7%	
2010	100,0			5,2%	
2011	96,8			-5,1%	
2012	87,7			-9,4%	
2012 J	87,9				
F	93,3				
M	98,4	T 1		-8,3%	
A	84,3				
M	89,2				
J	94,4	T 2		-10,5%	S 1 -9,4%
J	84,4				
A	67,4				
S	90,3	T 3		-10,9%	
O	103,6				
N	92,8				
D	66,1	T 4		-8,2%	S 2 -9,5%
2013 J	85,9				
F	87,5				
M	92,3	T 1		-5,0%	
A	88,9				
M	89,6				
J	90,0	T 2		0,2%	S 1 -2,4%
J	89,1				
A	64,0				
S	93,9	T 3		2,0%	

* Vanaf 1 januari 2008 werden de drempels om te antwoorden bij Prodcom verhoogd van ondernemingen met minstens 10 werknemers of 2,5 miljoen euro omzet naar ondernemingen met minstens 20 werknemers of 3,5 miljoen euro omzet

Bron : ADSEI, Prodcom, Nace-bel 13

Tabel 7-6: NBB-conjunctuurenquête: beoordeling van de voorraden, de binnen- en buitenlandse bestellingen, de werkgelegenheidsvooruitzichten en de gemiddelde verzekerde activiteitsduur in de textielsector

		Voorraden (*)	Binnenlandse bestellingen (**)	Buitenlandse bestellingen (**)	Werkgelegenheids- vooruitzichten (***)	Gemiddelde ver- zekerde activiteitsduur (maand / mois)	Seizoengezuiverde bruto reeks
2010	J	-15	-8	3	-4	2,0	-14,6
	F	-13	-33	-21	-16	2,1	-12,5
	M	-15	-30	-30	-5	2,0	-13,3
	A	-6	13	13	-11	2,1	-16,6
	M	-4	20	9	-18	2,0	-15,5
	J	-7	-19	-1	-8	2,0	-9,3
	J	-12	-4	24	-16	2,0	-8,6
	A	-13	0	-15	-6	1,9	-15,8
	S	-16	24	-19	-23	2,0	-21,4
	O	-14	35	15	-20	2,1	-21
	N	-21	37	14	-19	2,1	-13,2
	D	-22	18	-10	-9	1,9	-3,3
2011	J	-9	23	-14	-17	1,9	-6,9
	F	-8	21	4	-6	2,1	0,4
	M	-26	21	-7	-10	2,2	1,2
	A	-26	15	-1	-14	2,1	2
	M	-21	14	-11	-18	2,0	-1,2
	J	-13	16	-17	-18	2,0	-4,6
	J	-10	24	-5	-7	2,2	-9,1
	A	-8	18	-11	-8	2,1	-13
	S	-10	10	-1	-17	1,9	-18,2
	O	-16	26	9	-10	2,0	-13,2
	N	4	-5	-13	-16	1,9	-18,3
	D	-4	24	-28	-3	1,8	-16,4
2012	J	-20	1	-27	-5	1,9	-12,0
	F	-8	15	0	-13	1,9	-13,1
	M	-5	15	-20	-17	1,8	-20,0
	A	-17	12	-5	-19	1,7	-8,2
	M	-11	-13	-13	-13	1,7	-13,8
	J	2	4	4	-21	2,0	-17,9
	J	3	-25	-1	-13	2,1	-17
	A	2	-16	16	-3	2,2	-16,8
	S	4	-13	1	-12	2,0	-23,3
	O	11	-30	-24	-11	2,1	-27,9
	N	16	-36	8	-15	2,1	-22,2
	D	-2	-50	-15	-17	2,1	-19,1
2013	J	-11	-53	-48	-6	2,3	-16,6
	F	2	-34	-8	-2	2,2	-4,2
	M	16	-36	-25	-6	2,1	-20,8
	A	12	-50	-25	-10	2,0	-20,3
	M	9	-57	-13	-15	1,9	-19,4
	J	11	-43	-4	-3	2,0	-6,4
	J	12	-1	-3	-9	2,1	-15,2
	A	-2	11	14	-2	2,0	-11
	S	-8	-12	2	5	2,0	-1,3
	O	-5	-22	10	-14	2,0	-10,2
	N	-11	2	-4	-6	2,1	-1,3

(*) Saldo van de antwoorden die melding maken van een voorraad die hoger dan normaal is en die de voorraad lager dan normaal achten

(**) Saldo van de antwoorden die een stijging of een daling melden

(***) Saldo van de antwoorden die de volgende drie maanden een stijging verwachten van hun werkgelegenheid of een daling

Bron : NBB

Tabel 7-7: Afzetprijzen van textielartikelen (Nace-BEL 17)

	2010 = 100	Verandering in %			
2005	94,8	0,1%			
2006	96,7	2,0%			
2007	97,6	1,0%			
2008	95,1	-2,6%			
2009	95,6	0,6%			
2010	100,0	4,6%			
2011	106,9	6,9%			
2012	110,2	3,1%			
2012 J	107,3				
F	107,6				
M	110,6	T 1	3,1%		
A	111,5				
M	111,6				
J	111,8	T 2	4,0%	S 1	3,5%
J	111,5				
A	111,8				
S	111,2	T 3	3,6%		
O	108,6				
N	109,3				
D	109,6	T 4	1,7%	S 2	2,7%
2013 J	113,2				
F	112,5				
M	112,2	T 1	3,8%		
A	112,2				
M	111,9				
J	111,9	T 2	0,3%	S 1	2,0%
J	111,9				
A	111,7				
S	111,7	T 3	0,3%		
O	112,4				

Bron : FOD Economie (ADSEI); Prodcom (Ondernemingen die minstens 20 personen tewerkstellen of met een jaaromzet van minstens 3,5 miljoen EUR.)

Tabel 7-8: Bezettingsgraad van het productievermogen en productiebelemmeringen wegens onvoldoende vraag in de textielindustrie

	Bezettingsgraad van het productievermogen	Percentage ondernemingen met productiebelemmeringen wegens onvoldoende vraag
1998	82,0%	54,8%
1999	81,0%	62,5%
2000	85,0%	55,3%
2001	83,0%	58,8%
2002	79,0%	76,3%
2003	77,0%	77,5%
2004	77,0%	77,8%
2005	74,0%	77,0%
2006	78,0%	65,8%
2007	78,5%	64,8%
2008	73,7%	75,3%
2009	64,3%	86,0%
2010	68,9%	86,0%
2011	68,5%	82,8%
2012	68,6%	80,5%
2013	65,5%	90,8%
2008 J	74,8%	75%
A	74,7%	77%
J	72,1%	74%
O	73,1%	75%
2009 J	58,7%	84%
A	63,7%	88%
J	65,3%	89%
O	69,3%	83%
2010 J	68,4%	81%
A	67,5%	90%
J	71,4%	88%
O	68,4%	85%
2011 J	62,7%	94%
A	70,6%	82%
J	71,2%	69%
O	69,3%	86%
2012 J	67,3%	74%
A	69,5%	67%
J	68,1%	85%
O	69,6%	96%
2013 J	65,5%	92%
A	63,5%	93%
J	66,4%	87%
O	66,5%	91%

Bron: Nationale Bank - Enquête naar het productievermogen

Tabel 7-9: Investerings in de textielindustrie (Nace-BEL 13)

	x 1.000.000 EUR	Verandering in % Variation en %
2005	160,0	
2006	176,9	10,5%
2007	178,0	0,6%
2008*	157,2	-11,7%
2009	99,4	-36,8%
2010	120,0	20,8%
2011	128,6	7,1%
2012	113,4	-11,8%
2010 I	26,2	-4,8%
II	30,9	38,9%
III	28,0	27,3%
IV	34,9	26,7%
2011 I	26,1	-0,5%
II	29,3	-5,0%
III	37,6	34,3%
IV	35,5	1,9%
2012 I	22,2	-15,1%
II	25,2	-14,0%
III	25,0	-33,6%
IV	41,0	15,5%
2013 I	22,6	2,0%
II	28,0	11,2%
III**	28,3	13,2%

* Begin 2008 werd de BTW-eenheid ingevoerd, waardoor een groep vennootschappen die samen één bedrijf vormt als één belastingplichtige kan optreden voor de toepassing van BTW.

** Voorlopige gegevens

Bron: FOD Economie - ADSEI, BTW-aangiften

Tabel 7-10: Investerings in de textielindustrie (zonder breigoed en confectie)

1. Evolutie van de investeringen ten opzichte van het voorgaande jaar							
	2008	2009	2010	2011	2012	2013	
	Realisaties	Realisaties	Realisaties	Realisaties	Realisaties	Ramingen	
Materiële investeringen (via leasing en/of coördinatiecentrum inbegrepen)	-15,1%	-34,9%	40,7%	-1,7%	-35,6%	45,7%	
2. Indeling van de investeringen volgens economische bestemming (in % van de totale investeringen)							
	2007	2008	2009	2010	2011	2012	2013
	Realisaties	Realisaties	Realisaties	Realisaties	Realisaties	Ramingen	Vooruitzichten
Vervangingsinvesteringen	63%	50%	49%	49,1%	71%	75%	70%
Uitbreidingsinvesteringen	27%	33%	33%	46,8%	21%	17%	29%
Rationalisatie-investeringen	8%	14%	14%	3,7%	5%	4%	1%
Milieu-investeringen	1%	3%	4%	0,0%	1%	4%	-
Andere + onbepaald	1%	0%	0%	0,4%	2%	-	-

Bron: (*) NBB, Voorjaarsenquête 2013

(**) NBB, Najaarsenquête 2012

Tabel 7-11: Tewerkgestelde werknemers in de textielindustrie (RSZ-gegevens, per kwartaal)

		Wijziging t.o.v. een jaar		Wijziging t.o.v. een jaar		Totaal	Wijziging t.o.v. een jaar voordien
		Arbeiders	voordien	Bedienden	voordien		
2003	I	30.205	-3,2%	5.891	-3,7%	36.096	-3,3%
	II	29.894	-2,7%	5.852	-3,0%	35.746	-2,7%
	III	29.361	-4,1%	5.854	-2,7%	35.215	-3,9%
	IV	28.873	-3,3%	5.756	-3,2%	34.629	-3,3%
2004	I	28.726	-4,9%	5.763	-2,2%	34.489	-4,5%
	II	28.440	-4,9%	5.718	-2,3%	34.158	-4,4%
	III	28.074	-4,4%	5.698	-2,7%	33.772	-4,1%
	IV	27.493	-4,8%	5.625	-2,3%	33.118	-4,4%
2005	I	27.116	-5,6%	5.547	-3,7%	32.663	-5,3%
	II	26.516	-6,8%	5.498	-3,8%	32.014	-6,3%
	III	25.930	-7,6%	5.419	-4,9%	31.349	-7,2%
	IV	25.330	-7,9%	5.360	-4,7%	30.690	-7,3%
2006	I	25.056	-7,6%	5.307	-4,3%	30.363	-7,0%
	II	24.748	-6,7%	5.346	-2,8%	30.094	-6,0%
	III	24.419	-5,8%	5.318	-1,9%	29.737	-5,1%
	IV	24.149	-4,7%	5.299	-1,1%	29.448	-4,0%
2007	I	23.875	-4,7%	5.221	-1,6%	29.096	-4,2%
	II	23.438	-5,3%	5.211	-2,5%	28.649	-4,8%
	III	23.331	-4,5%	5.173	-2,7%	28.504	-4,1%
	IV	23.135	-4,2%	5.152	-2,8%	28.287	-3,9%
2008*	I	22.744		5.131		27.875	
	II	22.361		5.119		27.480	
	III	21.656		4.988		26.644	
	IV	20.471		4.851		25.322	
2009	I	19.618	-13,7%	4.651	-9,4%	24.269	-12,9%
	II	18.940	-15,3%	4.506	-12,0%	23.446	-14,7%
	III	18.462	-14,7%	4.487	-10,0%	22.949	-13,9%
	IV	18.275	-10,7%	4.496	-7,3%	22.771	-10,1%
2010	I	17.915	-8,7%	4.450	-4,3%	22.365	-7,8%
	II	17.661	-6,8%	4.429	-1,7%	22.090	-5,8%
	III	17.555	-4,9%	4.403	-1,9%	21.958	-4,3%
	IV	17.336	-5,1%	4.374	-2,7%	21.710	-4,7%
2011	I	17.160	-4,2%	4.361	-2,0%	21.521	-3,8%
	II	16.900	-4,3%	4.308	-2,7%	21.208	-4,0%
	III	16.536	-5,8%	4.250	-3,5%	20.786	-5,3%
	IV	16.271	-6,1%	4.209	-3,8%	20.480	-5,7%
2012	I	15.886	-7,4%	4.149	-4,9%	20.035	-6,9%
	II	15.655	-7,4%	4.150	-3,7%	19.805	-6,6%
	III	15.375	-7,0%	4.118	-3,1%	19.493	-6,2%
	IV	15.099	-7,2%	4.089	-2,9%	19.188	-6,3%
2013	I	15.029	-5,4%	4.083	-1,6%	19.112	-4,6%
	II	14.767	-5,7%	4.030	-2,9%	18.797	-5,1%

* Vanaf 2008 volgens categorie 13 binnen de Nace-BEL 2008 nomenclatuur

Bron: RSZ - gecentraliseerde statistieken

Tabel 7-12: Aantal tewerkgestelde werknemers in de textielindustrie (Vacantex-gegevens, per kwartaal)

	Arbeiders		Bedienden*	Verandering in %	Bedrijven	
	Jaargemiddelde	Verandering			Einde kwartaal	Verandering in %
1995	40.594					
1996	37.412	-7,8%				
1997	36.083	-3,6%				
1998	36.547	1,3%				
1999	36.033	-1,4%				
2000	36.034	0,0%				
2001	35.440	-1,6%				
2002	33.844	-4,5%				
2003	32.291	-4,6%				
2004	30.673	-5,0%				
2005	28.386	-7,5%				
2006	26.330	-7,2%				
2007	24.714	-6,1%				
2008	23.641	-4,3%				
2009	20.384	-13,8%				
2010	19.101	-6,3%				
2011	18.339	-4,0%				
2012	17.090	-6,8%				
	Einde kwartaal	Verandering	Einde kwartaal	Verandering in %	Einde kwartaal	Verandering in %
2007						
I	25.558	-5,5	5.224	-8,1	601	-7,1
II	24.910	-6,2				
III	24.223	-6,8				
IV	24.164	-6,0				
2008						
I	24.366	-4,7	5.221	-0,1	577	-4,0
II	24.133	-3,1				
III	23.512	-2,9				
IV	22.552	-6,7				
2009						
I	21.515	-11,7	5.047	-3,3	538	-6,8
II	20.678	-14,3				
III	19.960	-15,1				
IV	19.384	-14,0				
2010						
I	19.377	-9,9	4.811	-4,7	507	-5,8
II	19.334	-6,5				
III	18.964	-5,0				
IV	18.727	-3,4				
2011						
I	18.705	-3,5	4.765	-1,0	471	-7,1
II	18.431	-4,7				
III	18.366	-3,2				
IV	17.853	-4,7				
2012						
I	17.575	-6,0	4.571	-4,1	451	-4,2
II	17.221	-6,6				
III	16.899	-8,0				
IV	16.664	-6,7				
2013						
I	16.417	-6,6	4.462	-2,4	428	-5,1
II	16.103	-6,5				

* Het aantal bedienden en bedrijven wordt vastgesteld op het eerste kwartaal van elk jaar, op grond van een aangifte die de werkgevers doen bij het Fonds voor Bestaanszekerheid voor de Bedienden.

Bron: Vacantex

Tabel 7-13: Werkloosheid in de textielindustrie

	NWW*	Verandering t.o.v.				Tijdelijke werkloosheid**	
		de vorige maand	de overeenkomstige periode van het voorgaande jaar				
2010 J	8.410	-147				11.307	
F	8.316	-94				8.782	
M	8.219	-97	T 1	1,9%		6.846	
A	8.212	-7				8.079	
M	8.119	-93				8.837	
J	8.012	-107	T 2	-1,3%	S 1	0,3%	6.392
J	8.380	368					4.402
A	8.234	-146					8.268
S	7.799	-435	T 3	-4,5%			5.501
O	7.640	-159					7.171
N	7.463	-177					6.297
D							4.629
2011 J	7.596					9.637	
F	7.518	-78				7.013	
M	7.430	-88	T 1	-9,6%		5.670	
A	7.233	-197				7.642	
M	7.136	-97				6.983	
J	7.029	-107	T 2	-12,1%	S 1	-10,8%	6.020
J	7.450	421					5.359
A	7.369	-81					6.776
S	7.079	-290	T 3	-10,3%			5.932
O	6.913	-166					7.365
N	6.861	-52					6.229
D***	2.730	-4.131	T 4	-			5.242
2012 J	2.819	89				8.720	
F	2.872	53				7.333	
M	2.742	-130	T 1	-		6.737	
A	2.673	-69				7.467	
M	2.641	-32				5.619	
J	2.591	-50	T 2	-	S 1	-62,8%	7.001
J	2.706	115					4.323
A	2.703	-3					5.087
S	2.585	-118	T 3	-			6.782
O	2.193	-392					4.480
N	2.172	-21					6.847
D	2.199	27	T 4	-	S 2	-0,6	6.198
2013 J	2.196	-3				6.452	
F	2.141	-55				7.094	
M	2.138	-3	T 1	-23,2%		7.629	
A	2.134	-4				5.617	
M	2.167	33				6.535	
J	2.160	-7	T 2	-18,3%	S 1	-20,8%	6.098
J	2.248	88					3.060
A	2.227	-21					5.322
S	2.154	-73	T 3	-17,1%			5.343
O	2.190	36					
N	2.184	-6					

* Niet werkende werkzoekenden

** Absolute hoeveelheid tijdelijke werklozen

*** Wegens een wijziging in de aangiftemethode was er in december 2011 een breuk in de statistieken over de NWW

Bron: Rijksdienst voor arbeidsvoorziening

Tabel 7-14: Belgische buitenlandse handel in textielproducten (zonder confectiekleding)

	Totale invoer		Totale uitvoer		Handelsbalans
	x 1.000.000 EUR	Verandering in %	x 1.000.000 EUR	Verandering in %	x 1.000.000 EUR
1998	6.739,9	-	9.326,3	-	2.586,4
1999	6.489,2	-3,7%	9.196,3	-1,4%	2.707,1
2000	7.261,7	11,9%	10.180,6	10,7%	2.918,9
2001	7.215,1	-0,6%	10.336,1	1,5%	3.121,0
2002	7.005,1	-2,9%	10.444,2	1,0%	3.439,1
2003	6.647,5	-5,1%	9.771,9	-6,4%	3.124,4
2004	6.725,7	1,2%	9.640,3	-1,3%	2.914,6
2005	6.938,8	3,2%	9.623,9	-0,2%	2.685,1
2006	7.355,8	6,0%	10.440,6	8,5%	3.084,8
2007	7.902,6	7,4%	10.958,1	5,0%	3.055,5
2008	8.068,8	2,1%	10.853,7	-1,0%	2.784,9
2009	7.253,2	-10,1%	9.805,9	-9,7%	2.552,8
2010*	7.163,2	8,8%	10.453,4	15,0%	3.290,2
2011	7.961,8	11,1%	10.883,9	4,1%	2.922,2
2012	7.699,6	-3,3%	10.233,6	-6,0%	2.533,9
2006					
S 1	3.710,2	8,0%	5.211,9	7,4%	1.433,0
S 2	3.645,6	4,0%	5.228,7	0,1	1.651,8
2007					
S 1	3.943,2	6,3%	5.547,3	6,4%	1.604,1
S 2	3.959,4	8,6%	5.410,8	0,0	1.451,4
2008					
S 1	3.894,6	-1,2%	5.518,1	-0,5%	1.623,5
S 2	4.174,3	5,4%	5.335,7	0,0	1.161,4
2009					
S 1	3.623,1	-7,0%	4.876,3	-11,6%	1.253,2
S 2	3.630,1	-0,1	4.929,6	-0,1	1.299,5
2010*					
S 1	3.389,6	3,1%	5.013,8	11,9%	1.624,2
S 2	3.773,6	14,4%	5.439,6	0,2	1.666,0
2011*					
S 1	3.980,8	17,4%	5.642,7	12,5%	1.661,9
S 2	3.981,0	5,5%	5.241,2	-3,6%	1.260,3
2012*					
S 1	3.799,9	-4,5%	5.099,1	-9,6%	1.299,2
S 2	3.899,7	-2,0%	5.134,5	-2,0%	1.234,8
2013*					
S 1	3.897,1	2,6%	5.121,6	0,4%	1.224,5

* De gegevens vanaf 2010 zijn zonder productcode 30061090 (andere steriele artikelen). Hiermee werd rekening gehouden in de vergelijking met 2009.

Bron: Fedustria (INR)

Tabel 7-15: Belgische buitenlandse handel in textielproducten (zonder confectiekleding) per land en per zone (x 1.000.000 euro)

	Uitvoer						Invoer					
	2013 (6 mnd) x 1.000.000 EUR	2012 x 1.000.000 EUR	2011 x 1.000.000 EUR	2013* 2012	2012 2011	2011 2010	2013 (6 mnd) x 1.000.000 EUR	2012 x 1.000.000 EUR	2011 x 1.000.000 EUR	2013* 2012	2012 2011	2011 2010
Europese Unie(27)	4.287,5	8.685,4	9.110,9	-0,7%	-4,7%	5,0%	2.079,6	4.192,1	4.289,9	-1,1%	-2,3%	8,9%
waarvan :												
Duitsland	759,5	1.541,6	1.648,1	-4,5%	-6,5%	4,8%	472,1	945,0	973,3	-0,1%	-2,9%	6,7%
Spanje	178,7	402,0	495,4	-12,7%	-18,9%	2,2%	92,9	198,3	180,6	-1,0%	9,8%	0,0%
Frankrijk	1.202,7	2.528,1	2.736,6	-1,6%	-7,6%	8,0%	445,6	864,6	895,2	-0,1%	-3,4%	5,3%
Verenigd Koninkrijk	580,7	1.225,0	1.151,4	0,2%	6,4%	0,9%	111,1	244,9	234,5	-10,1%	4,5%	12,0%
Italië	261,8	551,0	606,8	-4,9%	-9,2%	3,7%	166,0	343,3	353,0	-2,2%	-2,7%	4,8%
Nederland	543,4	956,3	973,0	9,5%	-1,7%	3,1%	433,3	868,7	874,6	3,3%	-0,7%	12,7%
Polen	151,4	288,7	278,9	0,3%	3,5%	8,6%	72,3	153,7	151,8	-8,9%	1,3%	39,2%
Hongarije	38,3	65,5	57,4	25,9%	14,1%	27,9%	5,3	10,6	10,6	3,2%	0,2%	53,9%
Tsjechië	88,8	173,9	172,0	-2,2%	1,1%	1,9%	64,2	142,9	160,5	-17,0%	-11,0%	6,2%
Bulgarije	19,3	26,0	23,7	62,8%	9,8%	41,7%	12,8	29,8	28,1	-12,3%	5,8%	10,2%
Roemenië	40,6	64,2	76,4	29,1%	-15,9%	15,8%	20,9	35,5	28,5	10,7%	24,5%	14,5%
West-Europa buiten EU	173,3	299,2	397,0	16,0%	-24,6%	-6,6%	308,7	513,8	554,9	12,4%	-7,4%	21,6%
waarvan :												
Zwitserland	46,7	111,3	203,0	-20,8%	-45,2%	-21,2%	44,2	88,1	106,2	-5,7%	-17,0%	10,8%
Turkije	94,7	120,7	124,5	74,0%	-3,1%	25,3%	254,9	412,4	435,0	15,0%	-5,2%	24,2%
Oost-Europa buiten EU	90,9	207,2	181,9	-4,7%	13,9%	12,5%	12,7	20,7	26,8	31,4%	-22,9%	33,5%
waarvan :												
Oekraïne	18,7	38,5	43,9	9,2%	-12,3%	8,6%	2,8	5,8	6,8	2,4%	-14,3%	18,6%
Rusland	59,5	137,1	113,6	-6,5%	20,6%	17,6%	1,6	1,9	2,1	75,1%	-8,0%	50,9%
Noord-Amerika	117,2	218,1	319,3	9,2%	-31,7%	1,0%	141,7	247,7	253,7	49,6%	-2,4%	-13,3%
waarvan :												
USA	97,6	173,7	222,8	14,4%	-22,0%	33,6%	134,6	233,5	235,6	54,4%	-0,9%	-15,8%
Latijns-Amerika	40,2	78,9	78,1	0,3%	1,0%	5,4%	40,0	87,3	68,2	-15,8%	27,9%	42,0%
waarvan :												
Brazilië	10,0	22,4	22,2	-12,0%	1,0%	13,7%	2,4	2,8	3,3	64,7%	-14,8%	3,9%
Mexico	7,4	15,6	14,6	-2,8%	6,4%	-5,9%	20,5	36,2	24,2	39,1%	49,5%	60,5%
Afrika	146,6	290,3	276,6	-2,1%	5,0%	1,2%	72,5	151,8	161,4	-8,2%	-6,0%	-2,8%
waarvan :												
Marokko	17,4	33,1	24,9	19,8%	33,2%	-14,1%	7,2	18,1	18,8	-15,9%	-4,2%	-29,9%
Tunesië	45,1	89,7	96,9	-14,8%	-7,5%	5,8%	29,5	73,3	78,7	-27,5%	-6,9%	0,7%
Midden-Oosten	54,6	98,7	95,8	7,9%	3,0%	3,0%	27,6	58,2	66,8	-5,4%	-12,9%	-15,7%
Azië	161,0	277,3	297,4	7,8%	-6,8%	9,6%	1.209,5	2.415,5	2.532,0	4,7%	-4,6%	17,6%
waarvan :												
China	79,6	123,8	150,4	9,5%	-17,7%	9,2%	490,3	1.065,0	1.186,5	-1,4%	-10,2%	14,1%
Thailand	8,1	11,1	9,0	29,5%	22,5%	6,9%	49,1	111,9	74,4	-4,7%	50,4%	-17,1%
India	13,8	25,0	19,6	-2,5%	27,7%	7,0%	144,4	258,2	323,3	8,8%	-20,1%	27,9%
Japan	23,0	41,8	41,5	21,7%	0,8%	14,0%	23,4	47,4	49,9	15,5%	-4,9%	2,4%
Indonesië	5,0	10,9	10,4	-5,5%	4,6%	-15,9%	48,8	103,3	90,2	-0,8%	14,6%	-5,7%
Bangladesh	0,8	1,5	3,5	-3,6%	-57,0%	42,7%	174,7	288,9	328,7	9,3%	-12,1%	42,4%
Pakistan	2,2	4,8	6,5	3,5%	-25,0%	66,9%	89,9	186,5	217,7	13,2%	-14,3%	29,7%
Oceanië	50,4	58,3	127,0	31,4%	-54,1%	-23,3%	4,8	9,7	8,0	-27,6%	21,0%	-3,5%
TOTAAL	5.121,6	10.233,6	10.883,9	0,4%	-6,0%	4,1%	3.897,1	7.699,6	7.961,8	2,6%	-3,3%	11,1%

* De gegevens vanaf 2010 zijn zonder productcode 30061090 (andere steriele artikelen). Hiermee werd rekening gehouden in de vergelijking met 2009.

Bron: Fedustria (INR)

Tabel 7-16: Buitenlandse handel in textielproducten (zonder confectiekleding). Uitsplitsing volgens eindgebruik (in waarde)

	Uitvoer						Invoer								
	2013 (6 mnd)			2012			2013*			2012					
	2013 (6 mnd) x 1.000.000 EUR	2012 x 1.000.000 EUR	2011 x 1.000.000 EUR	2013 2011	2012 2011	2013 2012	2013 2011	2012 2011	2013 2012	2012 2011	2013 2012				
GRONDSTOFFEN	487,0	882,4	872,2	8,9%	1,2%	8,9%	19,1%	28,3%	232,2	431,5	448,1	9,3%	-3,7%	21,7%	13,3%
Vezels	420,0	755,1	761,7	9,6%	-0,9%	9,6%	19,4%	33,4%	204,1	377,8	414,2	8,3%	-8,8%	22,3%	15,9%
Andere	66,9	127,3	110,5	5,0%	15,2%	5,0%	17,0%	1,9%	28,1	53,7	33,9	17,4%	58,5%	14,0%	-9,8%
HALFFABRIKATEN	579,3	1.112,7	1.195,1	-0,4%	-6,9%	-0,4%	2,9%	15,9%	580,1	1.141,1	1.247,0	-3,3%	-8,5%	7,9%	10,7%
Garens	191,0	375,3	421,7	-3,4%	-11,0%	-3,4%	5,8%	26,8%	289,6	553,6	645,9	-1,9%	-14,3%	6,1%	26,5%
Kledingweefsels	307,8	592,5	629,6	-0,2%	-5,9%	-0,2%	1,8%	11,6%	221,7	461,0	479,0	-6,9%	-3,8%	10,4%	-4,5%
Gebreide stoffen	80,5	144,8	143,8	6,5%	0,7%	6,5%	-0,2%	8,1%	68,9	126,5	122,2	2,9%	3,5%	7,9%	4,8%
EINDPRODUCTEN	4.006,6	8.139,9	8.715,2	-0,3%	-6,6%	-0,3%	3,0%	14,1%	3.022,9	6.002,4	6.139,2	3,3%	-2,2%	11,3%	8,2%
Technisch textiel (**)	1.456,5	2.885,2	3.183,1	-3,0%	-9,4%	-3,0%	-1,1%	38,3%	1.043,4	2.001,0	2.081,4	1,8%	-3,9%	9,4%	24,5%
waarvan :	987,6	2.131,0	2.268,9	-6,7%	-6,1%	-6,7%	-2,2%	6,8%	392,9	806,4	902,3	2,1%	-10,6%	16,1%	13,4%
Tapijlen	677,8	1.439,4	1.502,5	-7,3%	-4,2%	-7,3%	-3,8%	5,9%	92,3	190,4	241,1	-6,8%	-21,0%	24,1%	20,9%
Breigood	1.562,5	3.123,7	3.263,2	7,0%	-4,3%	7,0%	11,7%	0,2%	1.586,5	3.195,0	3.155,4	4,6%	1,3%	11,1%	-1,6%
DIVERSE TEXTIELPRODUCTEN	48,6	98,6	101,5	-3,1%	-2,9%	-3,1%	2,9%	-3,3%	61,9	124,6	127,4	3,0%	-2,2%	5,4%	2,2%
TOTAAL	5.121,6	10.233,6	10.883,9	0,4%	-6,0%	0,4%	4,1%	15,0%	3.897,1	7.699,6	7.961,8	2,6%	-3,3%	11,1%	8,8%
TOTAAL EXCL. BREIGOED	3.559,1	7.109,9	7.620,8	-2,2%	-6,7%	-2,2%	1,2%	22,0%	2.310,5	4.504,6	4.806,3	1,2%	-6,3%	11,2%	16,9%

* De gegevens vanaf 2010 zijn zonder productcode 30061090 (andere steriele artikelen). Hiermee werd rekening gehouden in de vergelijking met 2009.

** Technisch textiel in ruime zin
Bron: Fedustria (INR)

Tabel 7-17: Productie van de kledingindustrie (in volume)

Bruto-index 2010 = 100		Verandering			
2000	180,0				
2001	188,4				4,7%
2002	186,0				-1,3%
2003	176,2				-5,3%
2004	146,2				-17,0%
2005	146,8				0,4%
2006	142,2				-3,2%
2007	134,0				-5,7%
2008*	123,0				
2009	103,6				-15,8%
2010	100,0				-3,5%
2011	95,8				-4,2%
2012	86,8				-9,4%
2012 J	114,3				
F	125,3				
M	98,9	T 1			-1,0%
A	65,4				
M	65,9				
J	70,9	T 2	-0,2	S 1	-10,5%
J	84,2				
A	102,4				
S	91,4	T 3	-11,1%		
O	97,0				
N	63,7				
D	62,2	T 4	-4,4%	S 2	-8,2%
2013 J	95,7				
F	104,2				
M	89,9	T 1	-14,4%		
A	62,2				
M	57,2				
J	70,1	T 2	-0,1	S 1	-11,4%
J	92,7				
A	72,8				
S	90,7	T 3	-7,9%		

* Vanaf 1 januari 2008 werden de drempels om te antwoorden bij Prodcum verhoogd van ondernemingen met minstens 10 werknemers of 2,5 miljoen euro omzet naar ondernemingen met minstens 20 werknemers of 3,5 miljoen euro omzet

Bron : ADSEI, PRODCOM, Nace-BEL 14

Tabel 7-18: Omzet van de Belgische kledingindustrie (Nace-BEL 14)

	Kleding (Nace 14)		Kleding excl. Bont (141)		Kleding Nace 18 (NACE-BEL 2003)	
	x 1.000.000 EUR	Verandering in %	x 1.000.000 EUR	Verandering in %	x 1.000.000 EUR	Verandering in %
2005	1.937,4	-	1.871,6	-	1.942,9	4,0%
2006	1.745,7	-9,9%	1.678,1	-10,3%	1.770,8	-8,9%
2007	1.604,9	-8,1%	1.549,8	-7,6%	1.732,9	-2,1%
2008	-	-	1.467,9	-5,3%	1.612,5	-6,9%
2009	1.362,6	-	1.325,6	-9,7%	1.472,7	-8,7%
2010	-	-	1.331,2	0,4%	1.459,0	-0,9%
2011*	781,5	-	739,2	-44,5%	1.525,2	4,5%
2012	776,7	-0,6%	741,3	0,3%	-	-
2010 I	379,9	-7,1%	370,4	-7,3%	402,9	-9,4%
II	-	-	272,4	-7,4%	301,9	-7,4%
III	394,0	7,1%	383,1	7,4%	415,3	5,3%
IV	315,7	-	305,4	10,9%	338,9	12,0%
2011 I*	227,5	-40,1%	216,7	-41,5%	447,4	11,0%
II	179,5	-	169,1	-37,9%	345,9	14,6%
III	-	-	199,6	-47,9%	386,8	-6,8%
IV	-	-	153,9	-49,6%	345,1	1,8%
2012 I	-	-	222,5	2,7%	253,7	-43,3%
II	-	-	157,9	-6,6%	-	-
III	209,1	-	200,6	0,5%	-	-
IV	169,6	-	160,3	4,2%	-	-
2013 I	-	-	202,0	-9,2%	-	-
II	155,1	-	146,8	-7,0%	-	-
III**	-	-	191,2	-4,7%	-	-

* In 2011 was er een sterke daling van de omzet door het verdwijnen in de statistieken van een multinational die vanaf 2011 in België geen kledij meer produceert en enkel nog actief is als groothandelaar

** Voorlopige gegevens

Bron: ADSEI, BTW-aangiften

Tabel 7-19: Binnenlandse omzet van de kledingindustrie (Nace-BEL 14)

	Kleding (Nace 14)		Kleding excl. Bont (141)	
	x 1.000.000 EUR	Verandering in %	x 1.000.000 EUR	Verandering in %
2005	584,7	-	553,9	-
2006	-	-	419,1	-24,3%
2007	482,2	-	459,2	9,6%
2008	-	-	436,4	-5,0%
2009	378,0	-	359,2	-17,7%
2010	-	-	396,0	10,2%
2011	402,4	-	383,7	-3,1%
2012	-	-	363,0	-5,4%
2010 I	-	-	110,3	-0,6%
II	-	-	84,3	20,6%
III	-	-	115,5	9,3%
IV	91,0	-	85,9	18,2%
2011 I	-	-	112,5	1,9%
II	88,5	-	84,8	0,6%
III	-	-	102,9	-10,9%
IV	-	-	83,6	-2,7%
2012 I	-	-	112,5	0,0%
II	-	-	73,8	-12,9%
III	101,0	-	96,5	-6,2%
IV	84,8	-	80,1	-4,2%
2013 I	-	-	99,4	-11,6%
II	72,1	-	68,6	-7,0%
III*	-	-	95,4	-1,1%

* Voorlopige gegevens

Bron: ADSEI, BTW-aangiften

Tabel 7-20: Uitvoer van de kledingindustrie (Nace-BEL 14)

	Kleding (Nace 14)		Kleding excl. Bont (141)	
	x 1.000.000 EUR	Verandering in %	x 1.000.000 EUR	Verandering in %
2005	1.352,7	-	1.317,7	-
2006	-	-	1.259,1	-4,4%
2007	1.122,6	-	1.090,6	-13,4%
2008	-	-	1.031,6	-5,4%
2009	984,6	-	966,4	-6,3%
2010	-	-	935,2	-3,2%
2011	379,1	-	355,5	-62,0%
2012	-	-	378,3	6,4%
2010 I	-	-	260,0	-9,9%
II	-	-	188,1	-16,1%
III	-	-	267,6	6,6%
IV	224,7	-	219,5	8,3%
2011 I	-	-	104,2	-59,9%
II	91,0	-	84,3	-55,2%
III	-	-	96,8	-63,8%
IV	-	-	70,3	-68,0%
2012 I	-	-	110,0	5,5%
II	-	-	84,1	-0,2%
III	108,1	-	104,0	7,5%
IV	84,8	-	80,2	14,2%
2013 I	-	-	102,6	-6,7%
II	83,1	-	78,2	-7,0%
III*	-	-	95,7	-8,0%

* Voorlopige gegevens
Bron: ADSEI, BTW-aangiften

Tabel 7-21: Index van de afzetprijzen (kleding, Nace-BEL 18)*

	2010=100	Verandering in %			
2005	89,2	4,3%			
2006	89,6	0,4%			
2007**	95,1	6,1%			
2008	95,4	0,2%			
2009	98,4	3,2%			
2010	100,0	1,6%			
2011	102,1	2,1%			
2012	103,2	1,1%			
2012 J	102,7				
F	102,7				
M	102,8	T 1	0,8%		
A	103,0				
M	103,4				
J	103,4	T 2	1,4%	S 1	1,1%
J	103,7				
A	103,4				
S	103,2	T 3	1,3%		
O	103,7				
N	103,4				
D	103,4	T 4	1,0%	S 2	2,4%
2013 J	104,0				
F	104,1				
M	103,8	T 1	1,2%		
A	103,5				
M	103,6				
J	103,2	T 2	0,1%	S 1	1,1%
J	103,1				
A	103,0				
S	103,0	T 3	-0,4%		
O	102,8				

* Vervaardiging van kleding, exclusief bontkleding.

** De uitzonderlijke prijsstijging in januari 2007 is het gevolg van een wijziging in de samenstelling van de index.
Bron : ADSEI

Tabel 7-22: NBB-conjunctuurenquête : beoordeling van de voorraden, de binnen- en buitenlandse bestellingen en de werkgelegenheidsvooruitzichten in de kledingsector

		Voorraden (*)	Binnenlandse bestellingen (**)	Buitenlandse bestellingen (**)	Werkgelegenheids- vooruitzichten (***)	Gemiddelde ver- zekerde activiteitsduur (maand)	Seizoengezuiverde bruto reeks
2010	J	2	-17	-38	-27	1,9	-12,2
	F	17	-2	-38	-16	1,7	-18,7
	M	-14	8	-37	-21	1,9	-11,6
	A	19	-27	-38	-35	1,8	-35,1
	M	1	-15	-52	-21	1,8	-25,9
	J	0	-3	-33	-22	1,7	-13,3
	J	20	-4	-37	-33	1,9	-14,5
	A	4	-4	-5	3	2,1	-13,6
	S	18	19	-19	4	2,2	-15,1
	O	11	-5	-21	-4	2,0	-3,4
	N	0	-4	-5	-3	2,1	-0,1
	D	-9	-8	-42	14	2,4	-0,3
2011	J	5	-14	-7	-5	2,8	4,3
	F	15	-40	-23	-9	2,6	-4,5
	M	-11	-2	-42	-2	2,5	0,5
	A	-12	-28	-60	-18	2,3	-7,8
	M	0	-2	35	-6	2,3	-7,6
	J	2	2	-34	-4	2,4	-12,1
	J	19	-42	34	-17	2,2	-11,4
	A	22	-8	41	-25	2,1	-31,2
	S	-5	-35	-64	-34	2,1	-26,4
	O	25	-36	-58	-33	2,4	-32,9
	N	-12	-4	-53	-52	2,3	-37,9
	D	16	-27	-18	-24	2,3	-30,2
2012	J	-8	-13	-41	-24	2,3	-19,9
	F	12	-47	-55	-43	2,1	-32,3
	M	-4	-25	-77	-47	2,0	-35,8
	A	-24	-29	-38	-34	2,1	-19,6
	M	-5	-31	-51	-31	2,1	-24,3
	J	0	-36	-48	-22	2,3	-28,1
	J	3	15	-47	-26	2,2	-20,3
	A	8	-10	-59	-34	2,1	-24,7
	S	16	-2	-56	-37	2,3	-24,7
	O	-5	-2	-62	-47	2,2	-27,8
	N	14	-15	-52	-42	2,4	-27,5
	D	-3	-1	15	-5	2,5	-17,2
2013	J	21	-10	31	-23	2,4	-19,5
	F	15	1	-59	-37	2,2	-26,9
	M	-18	-27	-12	-28	2,1	-19,4
	A	-2	-18	-46	-45	2,2	-32,5
	M	-23	-11	-63	-24	1,5	-17,0
	J	14	-25	-49	-34	1,8	-29,0
	J	14	-5	-22	-25	1,9	-20,4
	A	-34	-25	4	-37	1,7	-14,4
	S	-21	-34	-19	-40	1,6	-21,5
	O	-3	-36	-27	-50	1,7	-25,4
	N	-4	-44	-21	-32	1,7	-24,1

(*) Saldo van de antwoorden die melding maken van een voorraad die hoger dan normaal is en die de voorraad lager dan normaal achten.

(**) Saldo van de antwoorden die een stijging of een daling melden

(***) Saldo van de antwoorden die de volgende drie maanden een stijging verwachten van hun werkgelegenheid of een daling.

Bron : NBB

Tabel 7-23: Bezettingsgraad van het productievermogen en productiebelemmeringen wegens onvoldoende vraag in de kledingindustrie

	Bezettingsgraad van het productievermogen	Percentage ondernemingen met productiebelemmeringen wegens onvoldoende vraag
1998	70,0%	72,8%
1999	67,0%	70,5%
2000	67,0%	66,0%
2001	69,0%	60,5%
2002	65,0%	60,3%
2003	65,0%	68,8%
2004	62,6%	64,5%
2005	61,9%	58,8%
2006	74,7%	47,8%
2007	74,2%	56,8%
2008	71,1%	68,8%
2009	64,9%	71,3%
2010	67,2%	72,3%
2011	69,8%	62,3%
2012	68,1%	73,5%
2013	73,1%	68,0%
2008 J	71,8%	74%
A	69,3%	72%
J	73,3%	70%
O	69,8%	59%
2009 J	64,6%	62%
A	60,1%	78%
J	67,8%	77%
O	67,1%	68%
2010 J	66,9%	78%
A	59,6%	78%
J	73,4%	61%
O	69,0%	72%
2011 J	71,0%	52%
A	67,4%	58%
J	70,9%	59%
O	69,8%	80%
2012 J	72,8%	67%
A	56,4%	73%
J	71,8%	71%
O	71,2%	83%
2013 J	71,5%	68%
A	75,9%	69%
J	76,4%	59%
O	68,6%	76%

Bron : Nationale Bank – Enquête naar het productievermogen

Tabel 7-24: Investerings in de kledingindustrie (Nace-BEL 14)

	Kleding (Nace 14)		Kleding excl. Bont (141)	
	x 1.000.000 EUR	Verandering in %	x 1.000.000 EUR	Verandering in %
2005	25,0	-	21,4	-
2006	21,9	-12,4%	20,3	-5,4%
2007	22,8	4,3%	21,7	7,0%
2008	21,0	-8,2%	20,0	-8,0%
2009	24,2	15,2%	22,8	14,1%
2010	21,2	-12,2%	20,3	-10,8%
2011	23,5	10,9%	22,1	8,5%
2012	20,3	-13,9%	19,7	-10,8%
2010 I	6,4	48,5%	6,2	50,3%
II	2,8	-49,2%	2,6	-47,6%
III	7,2	-22,8%	7,1	-20,6%
IV	4,8	-3,4%	4,5	-7,1%
2011 I	5,2	-18,8%	4,9	-20,6%
II	5,3	86,8%	5,0	91,0%
III	5,9	-18,4%	5,8	-18,5%
IV	7,2	49,5%	6,5	43,4%
2012 I	5,0	-3,4%	4,9	-0,2%
II	5,9	12,0%	5,7	15,9%
III	5,0	-14,9%	4,8	-16,8%
IV	-	-	4,3	-34,0%
2013 I	3,7	-25,5%	3,6	-27,1%
II	3,4	-42,3%	2,9	-48,9%
III*	3,3	-33,4%	3,1	-35,9%

* Voorlopige gegevens
Bron: ADSEI, BTW-aangiften

Tabel 7-25: Investerings in de confectie- en breigoedindustrie

1. Evolutie van de investeringen ten opzichte van het voorgaande jaar (*)							
	2008	2009	2010	2011	2012	2013	
	Realisaties	Realisaties	Realisaties	Realisaties		Ramingen	
Materiele investeringen (via leasing inbegrepen)	-15,7%	73,3%	-48,9%	57,6%	118,7%	7,9%	
2. Indeling van de investeringen volgens economische bestemming (in % van de totale investeringen) (**)							
	2007	2008	2009	2010	2011	2012	2013
	Realisaties	Realisaties	Realisaties	Realisaties	Realisaties	Ramingen	Vooruitzichten
Vervangingsinvesteringen	87%	68%	8%	56,6%	12%	6%	10%
Uitbreidingsinvesteringen	12%	31%	90%	43,0%	86%	94%	90%
Rationalisatie-investeringen	1%	1%	0%	0,4%	-	-	-
Andere + onbepaald	0%	0%	2%	0,0%	2%	-	-

Bron: (*) NBB, Voorjaarsenquête 2012
(**) NBB, Najaarsenquête 2011

Tabel 7-26: Werkgelegenheid in de kleding- en confectieindustrie*

	Totaal	in %	Arbeiders	in %	Bedienden	in %
1990	37.655					
1991	34.972	-7,1%				
1992	31.451	-10,1%				
1993	29.523	-6,1%				
1994	28.312	-4,1%				
1995	26.504	-6,4%				
1996	25.000	-5,7%				
1997	24.200	-3,2%				
1998	23.066	-4,7%				
1999	21.527	-6,7%				
2000	20.279	-5,8%				
2001	19.477	-4,0%				
2002	17.867	-8,3%				
Gegevens 1e kwartaal						
2003*	19.544		13.751		5.793	
2004	18.495	-5,4%	12.966	-5,7%	5.529	-4,6%
2005	18.252	-1,3%	12.572	-3,0%	5.680	2,7%
2006	17.677	-3,2%	11.897	-5,4%	5.780	1,8%
2007	17.072	-3,4%	11.152	-6,3%	5.920	2,4%
2008	17.340	1,6%	11.035	-1,0%	6.305	6,5%
2008 4e kwartaal	16.523		10.452		6.071	
2009	16.317	-5,9%	10.274	-6,9%	6.043	-4,2%
2009 4e kwartaal	15.554	-5,9%	9817	-6,1%	5.737	-5,5%
2010	15.483	-5,1%	9646	-6,1%	5.837	-3,4%
2011	15.206	-1,8%	9435	-2,2%	5.771	-1,1%
2011 2e kwartaal	15.079		9334		5.745	
2011 3e kwartaal	15.294		9429		5.865	
2011 4e kwartaal	14.953		9145		5.808	
2012	14.787	-2,8%	9081	-3,8%	5.706	-1,1%
2012 2e kwartaal	14.698	-2,5%				
2012 4e kwartaal	14.029	-6,2%	8638	-5,5%	5.391	-7,2%
2013 2e kwartaal	13.721	-6,6%	8326		5.395	

* Vanaf 2003: gegevens van de Kruispuntbank. De cijfers van het Fonds betreffen de aangiftes volgens de bevoegdheidsomschrijving van het paritair comité 109 en 215. Tot 2002 haalde het Fonds zijn gegevens van de RSZ-aangiftes (die de werkgevers naar het Fonds dienden te sturen). Aangezien een 700-tal bedrijven die nooit bezorgden, liggen de cijfers tot 2003 dus lager dan de werkelijke tewerkstelling. Er wordt geen rekening gehouden met eventuele uitdiensttredingen gedurende het kwartaal.

Bron: Sociaal Waarborgfonds

Tabel 7-27: Tewerkgestelde werknemers in de kledingindustrie (RSZ-gegevens, per kwartaal)

	Arbeiders	Wijziging t.o.v. een jaar voordien	Bedienden	Wijziging t.o.v. een jaar voordien	Totaal	Wijziging t.o.v. een jaar voordien
2002 I	6.705	-11,5%	2.206	0,4%	8.911	-8,8%
II	6.487	-11,1%	2.181	-0,1%	8.668	-8,6%
III	6.177	-13,4%	2.115	-4,7%	8.292	-11,3%
IV	6.089	-12,2%	2.139	-2,9%	8.228	-9,9%
2003 I	6.161	-8,1%	2.217	0,5%	8.378	-6,0%
II	5.867	-9,6%	2.149	-1,5%	8.016	-7,5%
III	5.731	-7,2%	2.122	0,3%	7.853	-5,3%
IV	5.552	-8,8%	2.037	-4,8%	7.589	-7,8%
2004 I	5.341	-13,3%	1.965	-11,4%	7.306	-12,8%
II	5.123	-12,7%	1.910	-11,1%	7.033	-12,3%
III	5.057	-11,8%	1.905	-10,2%	6.962	-11,3%
IV	4.802	-13,5%	1.860	-8,7%	6.662	-12,2%
2005 I	4.739	-11,3%	1.861	-5,3%	6.600	-9,7%
II	4.604	-10,1%	1.884	-1,4%	6.488	-7,7%
III	4.604	-9,0%	1.927	1,2%	6.531	-6,2%
IV	4.470	-6,9%	1.935	4,0%	6.405	-3,9%
2006 I	4.314	-9,0%	1.930	3,7%	6.244	-5,4%
II	4.157	-9,7%	1.916	1,7%	6.073	-6,4%
III	4.139	-10,1%	1.920	-0,4%	6.059	-7,2%
IV	4.077	-8,8%	1.895	-2,1%	5.972	-6,8%
2007 I	4.020	-6,8%	1.974	2,3%	5.994	-4,0%
II	3.990	-4,0%	2.064	7,7%	6.054	-0,3%
III	3.937	-4,9%	2.008	4,6%	5.945	-1,9%
IV	3.887	-4,7%	1.988	4,9%	5.875	-1,6%
2008* I	4.211		2.065		6.276	
II	4.081		2.078		6.159	
III	4.044		2.070		6.114	
IV	3.889		2.051		5.940	
2009 I	3.816	-9,4%	2.025	-1,9%	5.841	-6,9%
II	3.752	-8,1%	1.960	-5,7%	5.712	-7,3%
III	3.631	-10,2%	1.908	-7,8%	5.539	-9,4%
IV	3.515	-9,6%	1.901	-7,3%	5.416	-8,8%
2010 I	3.432	-10,1%	1.906	-5,9%	5.338	-8,6%
II	3.378	-10,0%	1.907	-2,7%	5.285	-7,5%
III	3.313	-8,8%	1.918	0,5%	5.231	-5,6%
IV	3.253	-7,5%	1.905	0,2%	5.158	-4,8%
2011 I	3.202	-6,7%	1.894	-0,6%	5.096	-4,5%
II	3.172	-6,1%	1.852	-2,9%	5.024	-4,9%
III	3.088	-6,8%	1.894	-1,3%	4.982	-4,8%
IV	2.932	-9,9%	1.868	-1,9%	4.800	-6,9%
2012 I	2.877	-10,1%	1.824	-3,7%	4.701	-7,8%
II	2.719	-14,3%	1.710	-7,7%	4.429	-11,8%
III	2.619	-15,2%	1.717	-9,3%	4.336	-13,0%
IV	2.547	-13,1%	1.702	-8,9%	4.249	-11,5%
2013 I	2.505	-12,9%	1.665	-8,7%	4.170	-11,3%
II	2.432	-10,6%	1.636	-4,3%	4.068	-8,2%

* Vanaf 2008 volgens categorie 14 binnen de Nace-BEL 2008 nomenclatuur

Bron: RSZ, gecentraliseerde statistieken

Tabel 7-28: Werkloosheid in de kledingindustrie

	NWW*	Verandering t.o.v.				Tijdelijke werkloosheid**	
		de vorige maand	de overeenkomstige periode van het voorgaande jaar				
2009 J	3.655	932				2.915	
F	3.941	286				2.883	
M	4.598	657	T 1	21,8%		2.879	
A	3.237	-1.361				2.850	
M	4.018	781				2.826	
J	3.652	-366	T 2	31,5%	S 1	26,2%	2.815
J	1.923	-1.729				2.811	
A	3.892	1.969				2.800	
S	3.220	-672	T 3	13,7%		2.763	
O	3.170	-50				2.727	
N	3.449	279				2.706	
D	2.393	-1.056	T 4	-5,5%	S 2	3,2%	2.738
2010 J	3.918	1.525				2.726	
F	3.597	-321				2.682	
M	2.876	-721	T 1	-14,8%		2.677	
A	2.938	62				2.662	
M	3.188	250				2.628	
J	2.203	-985	T 2	-23,6%	S 1	-19,0%	2.621
J	1.651	-552				2.640	
A	3.082	1.431				2.609	
S	2.315	-767	T 3	-22,0%		2.555	
O	2.815	500				2.498	
N	2.473	-342				2.461	
D	2.029	-444	T 4	-18,8%	S 2	-20,4%	
2011 J	2.440	411				3.173	
F	2.399	-41				2.790	
M	2.382	-17	T 1	-21,5%		2.197	
A	2.336	-46				2.590	
M	2.303	-33				2.231	
J	2.259	-44	T 2	-18,1%	S 1	-24,6%	2.000
J	2.249	-10				1.836	
A	2.235	-14				2.046	
S	2.181	-54	T 3	-12,8%		2.263	
O	2.148	-33				2.814	
N	2.109	-39				2.567	
D	1.502	-607	T 4	2,8%	S 2	-13,5%	2.140
2012 J	1.513	11				2.839	
F	1.507	-6				2.585	
M	1.474	-33	T 1	-37,8%		2.532	
A	1.442	-32				2.711	
M	1.441	-1				2.021	
J	1.445	4	T 2	-37,3%	S 1	-0,7%	2.191
J	1.447	2				1.818	
A	1.439	-8				1.770	
S	1.383	-56	T 3	-35,9%		2.640	
O	1.306	-77				1.978	
N	1.276	-30				2.403	
D	1.247	-29	T 4	-33,5%	S 2	-34,8%	2.334
2013 J	1.202	-45				2.429	
F	1.175	-27				2.742	
M	1.138	-37	T 1	-21,8%		2.940	
A	1.149	11				2.388	
M	1.129	-20				2.238	
J	1.124	-5	T 2	-21,4%	S 1	-0,7%	2.448
J	1.145	21				1.315	
A	1.155	10				2.024	
S	1.131	-24	T 3	-19,6%		2.216	
O	1.120	-11					
N	1.134	14					

*Niet werkende werkzoekenden

Bron : Rijksdienst voor Arbeidsvoorziening

Tabel 7-29: Buitenlandse handel in kleding

	2013 (9 mnd)			Uitvoer			2012			Invoer		
	x 1.000.000 EUR	x 1.000.000 EUR	x 1.000.000 EUR	2013*	2012	2011	2013*	2012	2011	2013*	2012	2011
Europese Unie(27)	1898,7	2507,0	2850,2	-0,1%	-11,6%	7,5%	1266,4	1609,6	1699,2	1,5%	-5,3%	4,4%
waarvan :												
Duitsland	230,7	315,4	352,2	-3,5%	-8,3%	8,7%	300,4	361,1	391,2	5,0%	-7,7%	6,4%
Spanje	109,6	137,7	164,7	2,7%	-14,2%	-1,6%	78,5	98,8	96,2	10,4%	2,8%	4,4%
Frankrijk	922,2	1241,2	1362,0	-3,2%	-9,3%	11,5%	255,4	349,8	380,3	-2,8%	-8,0%	-1,1%
Verenigd Koninkrijk	118,1	197,1	197,1	0,4%	-20,5%	-5,1%	50,6	60,0	53,1	13,8%	12,9%	-1,8%
Italië	133,7	179,0	204,6	-2,7%	-11,6%	16,9%	141,7	184,1	180,3	-6,5%	2,1%	13,3%
Nederland	186,7	191,3	274,4	26,0%	-25,5%	4,6%	282,6	357,9	370,7	1,6%	-3,4%	6,1%
Polen	19,8	34,0	31,1	-22,2%	55,7%	41,6%	24,6	36,1	50,0	-9,6%	-27,7%	-18,2%
Hongarije	4,8	5,7	7,4	31,4%	-22,8%	40,9%	1,8	2,1	2,3	11,9%	-8,8%	-1,7%
Tsjechië	10,3	16,6	26,9	-17,4%	-57,5%	-45,2%	8,7	13,0	14,8	-11,4%	-12,4%	-24,0%
Bulgarije	6,5	4,9	3,1	77,9%	-9,2%	65,3%	9,6	11,5	13,3	7,9%	-12,9%	66,4%
Roemenië	7,9	2,7	2,8	328,9%	128,7%	-34,6%	16,1	11,7	12,9	96,3%	-8,8%	-16,6%
West-Europa buiten EU	42,4	64,9	85,8	-15,0%	-41,5%	-9,2%	117,8	134,9	151,3	12,3%	-10,9%	28,0%
waarvan :												
Zwitserland	12,2	20,5	36,5	-28,7%	-53,8%	-11,8%	15,8	21,0	11,5	7,9%	82,3%	-1,8%
Turkije	23,8	32,0	33,5	4,3%	-29,9%	-9,5%	101,2	113,8	139,8	12,3%	-18,6%	31,3%
Oost-Europa buiten EU	12,1	15,2	14,1	3,5%	7,9%	12,3%	21,6	28,9	32,8	3,1%	-11,9%	10,1%
waarvan :												
Rusland	7,1	9,6	7,6	-6,0%	-21,6%	23,2%	0,0	0,0	0,0	144,2%	-72,2%	-66,7%
Oekraïne	3,3	3,2	3,8	33,1%	34,2%	23,2%	13,6	18,9	21,5	1,8%	-12,2%	-66,7%
Zuidoost Azië	34,6	42,1	40,6	0,7%	3,5%	40,7%	954,3	1184,1	1296,9	2,6%	-8,7%	18,6%
waarvan :												
China	10,6	12,3	13,8	15,3%	-10,9%	6,5%	499,9	673,1	854,1	-4,1%	-21,2%	23,5%
Bangladesh	2,1	2,2	1,5	32,3%	44,3%	77,2%	164,8	153,9	125,4	35,1%	22,7%	62,2%
India	0,4	0,3	0,1	33,9%	351,4%	-12,2%	97,4	104,8	98,1	9,3%	6,9%	10,1%
Pakistan	0,0	0,0	0,1	18,4%	-87,1%	-71,8%	43,4	51,1	52,3	1,0%	-2,3%	2,8%
Indonesië	0,3	0,3	0,2	34,2%	48,3%	596,7%	37,8	57,7	47,2	-12,3%	22,3%	-3,4%
Thailand	0,4	0,3	0,3	55,6%	-13,8%	103,5%	15,7	22,2	13,7	-31,5%	61,8%	-47,3%
Japan	10,5	15,3	16,1	-19,1%	-5,2%	112,3%	0,8	1,2	1,5	6,6%	-20,3%	27,5%
Noord-Afrika	15,4	22,7	25,9	-12,6%	-12,3%	0,0%	147,2	212,3	248,0	-11,6%	-14,4%	7,8%
waarvan :												
Tunesië	13,6	20,7	23,9	-15,9%	-13,5%	0,8%	112,3	159,1	185,1	-8,5%	-14,1%	6,3%
Marokko	0,9	0,7	1,3	65,0%	-40,9%	-24,8%	31,5	49,7	58,5	-24,0%	-15,0%	12,4%
Noord-Amerika	14,7	30,2	29,6	-44,5%	2,1%	28,1%	9,3	12,3	15,4	6,5%	-20,1%	-22,8%
waarvan :												
USA	11,9	22,8	21,9	-38,9%	4,0%	34,5%	9,1	10,9	14,4	18,8%	-23,9%	-24,7%
Centraal- en Zuid-Amerika	1,4	1,6	1,7	47,7%	-7,6%	10,0%	5,4	4,4	3,6	68,2%	24,0%	-20,3%
Midden-Oosten	6,2	8,0	7,6	-6,8%	4,4%	10,5%	0,8	1,0	1,3	-13,4%	-20,9%	-21,0%
Afrika (Rest)	5,5	6,0	5,5	26,7%	9,7%	38,7%	16,4	8,9	4,8	185,7%	85,0%	-38,4%
Oceanië	1,7	2,4	4,6	-19,5%	-47,9%	-20,3%	0,1	0,2	0,3	-51,1%	-11,6%	2,0%
TOTAAL	2032,8	2700,0	3065,6	-1,0%	-11,9%	7,4%	2539,2	3196,5	3453,4	2,0%	-7,4%	10,2%

* Verandering eerste semester 2013 t.o.v. eerste semester 2012
Bron: Creamoda (INR)

Tabel 7-30: Buitenlandse handel in kleding (per jaar)

	Totale invoer		Totale uitvoer		Handelsbalans x 1.000.000 EUR
	x 1.000.000 EUR	Verandering in %	x 1.000.000 EUR	Verandering in %	
1997	2.522,8		1.837,9		-684,9
1998	2.557,8	1,4%	2.123,7	15,5%	-434,1
1999	2.695,7	5,4%	2.222,8	4,7%	-472,9
2000	3.021,0	12,1%	2.478,9	11,5%	-542,1
2001	3.288,8	8,9%	2.845,0	14,8%	-443,8
2002	3.317,3	0,9%	3.005,4	5,6%	-311,9
2003	3.290,9	-0,8%	2.932,7	-2,4%	-358,2
2004	3.221,5	-2,1%	2.891,5	-1,4%	-330,0
2005	3.573,2	10,9%	3.158,4	9,2%	-414,8
2006	3.675,7	2,9%	3.205,5	1,5%	-470,2
2007	3.683,9	0,2%	3.238,2	1,0%	-445,7
2008	3.864,0	4,9%	3.444,8	6,4%	-419,2
2009	3.407,9	-11,8%	2.973,0	-13,7%	-435,0
2010	3.133,0	-8,1%	2.855,6	-3,9%	-277,4
2011	3.453,4	10,2%	3.065,6	7,4%	-387,9
2012	3.196,5	-7,4%	2.700,0	-11,9%	-496,5

Communautaire definitie
Bron: Creamoda (INR)

Tabel 7-31: Buitenlandse handel in kleding (halfjaarcijfers)

	Totale invoer		Totale uitvoer	
	x 1.000.000 EUR	Verandering in %	x 1.000.000 EUR	Verandering in %
2002 S 1	1.563,4	-2,5%	1.377,2	2,5%
S 2	1.756,1	4,2%	1.610,8	7,3%
2003 S 1	1.611,7	3,1%	1.393,5	1,2%
S 2	1.661,3	-5,4%	1.541,8	-4,3%
2004 S 1	1.522,9	-5,5%	1.259,7	-9,6%
S 2	1.698,6	2,2%	1.631,8	5,8%
2005 S 1	1.675,9	10,0%	1.476,3	17,2%
S 2	1.894,0	11,5%	1.682,0	3,1%
2006 S 1	1.788,7	6,7%	1.534,4	3,9%
S 2	1.887,0	-0,4%	1.671,1	-0,7%
2007 S 1	1.738,2	-2,8%	1.549,5	1,0%
S 2	1.945,7	3,1%	1.688,8	1,1%
2008 S 1	1.797,5	3,4%	1.601,2	3,3%
S 2	2.066,5	6,2%	1.843,5	9,2%
2009 S 1	1.774,5	-1,3%	1.516,0	-5,3%
S 2	1.633,4	-21,0%	1.457,0	-21,0%
2010 S 1	1.479,8	-16,6%	1.321,0	-12,9%
S 2	1.653,1	1,2%	1.534,6	5,3%
2011 S 1	1.703,3	15,1%	1.474,9	11,6%
S 2	1.750,1	5,9%	1.590,7	3,7%
2012 S 1	1.622,9	-4,7%	1.299,9	-11,9%
S 2	1.573,6	-10,1%	1.400,2	-12,0%
2013 S 1	1.630,7	0,5%	1.276,3	-1,8%

Communautaire definitie
Bron: Creamoda (INR)

Tabel 7-32: Omzet in de textiel- en kledingdetailhandel (Nace-BEL 4771 en 4751)

	Kleding		Textiel	
	x 1.000.000 EUR	Verandering in %	x 1.000.000 EUR	Verandering in %
2005	5.044,6	-	565,7	-
2006	5.345,3	6,0%	557,4	-1,5%
2007	5.858,5	9,6%	556,2	-0,2%
2008	5.689,5	-2,9%	519,5	-6,6%
2009	5.774,9	1,5%	595,4	14,6%
2010	6.003,7	4,0%	624,7	4,9%
2011	6.324,0	5,3%	642,2	2,8%
2012	6.553,0	3,6%	674,1	5,0%
2010 T 1	1.487,8	3,4%	156,0	8,5%
T 2	1.425,2	2,1%	144,3	4,6%
T 3	1.565,4	7,8%	152,7	7,3%
T 4	1525,3	1,7%	171,7	0,2%
2011 T1	1543,2	3,7%	160,4	2,8%
T 2	1.559,9	9,5%	144,9	0,4%
T 3	1.591,8	1,7%	159,4	4,4%
T 4	1.629,0	6,8%	177,6	3,4%
2012 T 1	1.675,4	8,6%	165,9	3,5%
T 2	1.573,2	0,9%	152,3	5,1%
T 3	1.628,6	2,3%	160,9	1,0%
T 4	1.675,7	2,9%	195,0	9,8%
2013 T 1	1.581,9	-5,6%	162,2	-2,3%
T 2	1.591,0	1,1%	147,5	-3,2%
T 3*	1.719,1	5,6%	157,1	-2,4%

* Voorlopige gegevens
Bron: ADSEI, BTW-aangiften

Tabel 7-33: Consumptieprijsen van kleding

Kleding 2004=100		Verandering in %			
1991	85,6				
1992	87,9			2,7%	
1993	89,9			2,3%	
1994	91,7			2,0%	
1995	93,0			1,4%	
1996	93,6			0,6%	
1997	94,3			0,7%	
1998	95,3			1,1%	
1999	96,2			0,9%	
2000	96,7			0,5%	
2001	97,3			0,6%	
2002	98,4			1,1%	
2003	99,4			1,0%	
2004	100,0			0,6%	
2005	100,1			0,1%	
2006	100,5			0,3%	
2007	100,9			0,4%	
2008	101,6			0,7%	
2009	102,6			1,0%	
2010	103,3			0,6%	
2011	104,3			1,0%	
2012	105,5			1,1%	
2012 J	105,4				
F	104,7				
M	104,8	T 1	1,4%		
A	104,9				
M	105,1				
J	105,2	T 2	1,2%	S 1	0,0
J	105,2				
A	105,7				
S	105,8	T 3	1,1%		
O	106,2				
N	106,3				
D	106,3	T 4	0,9%	S 2	1,0%
2013 J	102,0				
F	101,4				
M	101,4	T 1	-3,2%		
A	101,7				
M	102,0				
J	102,0	T 2	-3,0%	S 1	0,0
J	102,1				
A	102,5				
S	102,8	T 3	-2,9%		
O	103,2				
N	103,4				

Bron : ADSEI

Tabel 7-34: Verkoop van textiel- en kledingartikelen in de kleinhandel* (indexen)

	In waarde		Hoeveelheid		Deflator	
	2010 = 100	Wijz. %	1995 = 100	Wijz. %	1995 = 100	Wijz. %
1998	63	-	91	-	90,6	-
1999	65	2,7%	92	0,4%	91,6	1,1%
2000	70	8,6%	97	5,6%	92,3	0,7%
2001	72	2,0%	97	0,8%	93,4	1,3%
2002	68	-4,8%	96	-2,0%	94,5	1,1%
2003	65	-4,3%	93	-2,7%	95,4	0,9%
2004	67	2,4%	93	0,5%	96,1	0,8%
2005	70	5,2%	95	1,5%	96,8	0,7%
2006	75	7,2%	93	-2,4%	96,6	-0,2%
2007	90	18,8%	97	4,9%	97,2	0,6%
2008	92	2,5%	100	3,3%	98,3	1,1%
2009	95	3,9%	101	0,3%	99,2	0,9%
2010	100	4,9%	100	-0,6%	100,0	0,8%
2011	104	3,8%	102	2,1%	101,2	1,2%
2012	107	3,5%	104	1,5%	102,5	1,3%
2011 J	124		123		101	
F	73		73		100	
M	106	T1	106	T1	100	T1
A	117		117		101	
M	99		99		101	
J	90	T2	89	T2	101	T2
J	125		124		101	
A	83		82		101	
S	110	T3	108	T3	102	T3
O	119		116		102	
N	91		89		102	
D	109	T4	106	T4	102	T4
2012 J	134		131		102	
F	75		74		102	
M	120	T1	117	T1	102	T1
A	111		109		102	
M	101		99		102	
J	102	T2	100	T2	102	T2
J	116		114		102	
A	78		76		103	
S	122	T3	118	T3	103	T3
O	118		115		103	
N	93		90		103	
D	120	T4	116	T4	103	T4
2013 J	122		123		99	
F	73		74		99	
M	103	T1	104	T1	99	T1
A	105		106		99	
M	101		102		99	
J	99	T2	100	T2	99	T2
J	124		124		99	
A	81		82		100	
S	114	T3	114	T3	100	T3

* Schoenen inbegrepen
Bron: FOD Economie, ADSEI

Tabel 7-35: Omzet en investeringen in de textielverzorgingssector (Nace-BEL 9601)

	Omzet		Investerings	
	x 1.000.000 EUR	Verandering in %	x 1.000.000 EUR	Verandering in %
2005	562,7	-	61,5	-
2006	566,8	0,7%	56,9	-7,5%
2007	572,3	1,0%	57,6	1,2%
2008	591,1	3,3%	61,4	6,7%
2009	588,6	-0,4%	48,0	-21,8%
2010	581,0	-1,3%	47,7	-0,7%
2011	621,1	6,9%	56,2	17,9%
2012	645,9	4,0%	57,0	1,5%
2010 T 1	139,1	-4,0%	11,9	-7,1%
T 2	147,2	-0,9%	11,9	12,5%
T 3	142,6	0,0%	10,2	17,0%
T 4	152,2	-0,3%	13,6	-14,1%
2011 T1	144,5	3,9%	16,6	38,9%
T 2	154,1	4,7%	13,7	15,9%
T 3	157,1	10,2%	11,2	9,3%
T 4	165,4	8,7%	14,7	7,6%
2012 T 1	158,5	9,7%	16,9	2,1%
T 2	162,9	5,7%	13,0	-5,4%
T 3	154,9	-1,4%	10,2	-9,0%
T 4	169,6	2,6%	16,9	15,4%
2013 T 1	155,3	-2,0%	13,9	-18,2%
T 2	158,3	-2,8%	14,3	9,9%
T 3*	153,7	-0,8%	12,8	26,1%

* Voorlopige gegevens
Bron: ADSEI, BTW-aangiften