



VERSLAG

CRB 2015 - 1016

De werkgelegenheid in
de distributiesector in 2013

CCE
Conseil Central de l'Economie
Centrale Raad voor het Bedrijfsleven
CRB





Verlag over de werkgelegenheid in de distributiesector in 2013

Contactpersoon
Elisa Decaluwé
Elisa.decaluwe@ccecrb.fgov.be

Inhoudsopgave

1	Tewerkstelling in de distributiesector	6
1.1	Plaats van de distributiesector in de Belgische economie	6
1.2	Geografische ligging van de werkgelegenheid en verdeling per subsector	11
1.3	Omvang van de vestigingseenheden	14
2	Typologie van de werknemer in de distributiesector	17
2.1	Statuut en geslacht	17
2.2	Opleidingsniveau	20
2.3	Leeftijdsstructuur van de werkgelegenheid	22
2.4	Anciënniteit van de werknemers in de onderneming	26
3	Organisatie van het werk in de distributiesector	28
3.1	Deeltijdarbeid	28
3.2	Aantal arbeidsuren per week	31
3.3	Vaste en tijdelijke arbeidsplaatsen	34
3.4	Atypische arbeid	36
3.5	Werktijdregeling	42
3.5.1	Identieke werktijden	42
3.5.2	Ploegenarbeid	42
3.5.3	Glijdende en gespreide werktijden	43
3.6	Tijdelijke werkloosheid	44
3.7	Stelsel van werkloosheid met bedrijfstoeslag	46
3.8	Loopbaanonderbrekingen en tijdskredieten	49
4	Mobiliteit van werknemers in de distributiesector	53
4.1	Grenswerknemers	53
4.2	Nationaliteit van de werknemers	54
5	Besluit	56
6	Bibliografie	59

Lijst tabellen

Tabel 1-1:	Tewerkstelling in de distributiesector (per duizend personen) en de rest van de economie.....	6
Tabel 1-2:	Nace 2008 Nomenclatuur	7
Tabel 1-3:	Tewerkstelling in de subsectoren van de distributiesector (per duizend).....	8
Tabel 1-4:	Werknemers en zelfstandigen in de distributiesector in procent van de totale tewerkstelling	10
Tabel 1-5:	Verdeling van de tewerkstelling per bedrijfstak van de dienstensectoren in 2013 (per duizend).....	11
Tabel 1-6:	Aantal en evolutie van de werknemers per gewest over de periode 2011-2013	12
Tabel 1-7:	Aandeel in de tewerkstelling van werknemers per sector en per gewest op 30 juni 2013.....	13
Tabel 1-8:	Verdeling loontrekkenden per subsector in de distributiesector op 30 juni 2013	14
Tabel 1-9:	Distributiesector naar omvang van de vestigingseenheden op 31 december 2013.....	15
Tabel 1-10:	Distributiesector naar omvang van de juridische entiteiten op 31 december 2013.....	17
Tabel 2-1:	De werknemers in de distributiesector naar statuut en geslacht in 2013.....	18
Tabel 2-2:	De werknemers van de distributiesector naar paritair comité in 2013	19
Tabel 2-3:	Paritaire Comités waartoe werknemers in de sector verbonden zijn	20
Tabel 2-4:	Gemiddelde anciënniteit in de distributiesector in 2012.....	28
Tabel 3-1:	Aandeel van de voltijd- en deeltijdwerknemers in het totale personeelsbestand van de distributiesector (nace 45, 46, 47)	29
Tabel 3-2:	Aandeel van de deeltijdwerknemers in het totale personeelsbestand van de subsectoren in de distributiesector in 2013	30
Tabel 3-3:	Gemiddelde wekelijkse arbeidsduur naar geslacht, statuut en arbeidsregeling in de distributiesector (nace 45, 46, 47)	32
Tabel 3-4:	Vaste en tijdelijke banen in de distributiesector (nace 45, 46, 47)	35
Tabel 3-5:	Avondwerk in de distributiesector (nace 45, 46, 47)	37
Tabel 3-6:	Nachtwerk in de distributiesector (nace 45, 46, 47)	39
Tabel 3-7:	Zaterdagwerk in de distributiesector (nace 45, 46, 47)	40
Tabel 3-8:	Zondagwerk in de distributiesector (nace 45, 46, 47)	40
Tabel 3-9:	Thuiswerk in de distributiesector (nace 45, 46, 47).....	41
Tabel 3-10:	Ontwikkeling van de ploegenarbeid in de distributiesector (nace 45, 46, 47)	43
Tabel 3-11:	Werkrooster in 2013 in de distributiesector (nace 45, 46, 47).....	44
Tabel 3-12:	Ontwikkeling van het jaarlijkse gemiddelde aantal SWT-ers in de distributiesector	48
Tabel 3-13:	Aanpassing van de arbeidstijd in de distributiesector	51
Tabel 3-14:	Aanpassing van de arbeidstijd in de subsectoren (45, 46 en 47) van de distributiesector	52
Tabel 4-1:	Ontwikkeling van het aantal grenswerknemers tijdens de afgelopen jaren in de distributiesector	53
Tabel 4-2:	Subsectoren met grenswerknemers in 2013.....	54
Tabel 4-3:	Thuisland van de grenswerknemers in 2013	54

Lijst grafieken

Grafiek 1-1:	Evolutie van het aantal werknemers in de periode 1997-2013	9
Grafiek 1-2:	Gemiddelde omvang van een vestigingseenheid in de distributiesector volgens het aantal werknemers (op 30 juni)	16
Grafiek 1-3:	Aandeel van de vestigingseenheden met meer dan 100 werknemers in de totale werkgelegenheid.....	16
Grafiek 2-1:	Opleidingsniveau in de distributiesector (nace 45, 46, 47) in 2000 en 2013	21
Grafiek 2-2:	Opleidingsniveau in de distributiesector en het Belgische bedrijfsleven in 2013	21
Grafiek 2-3:	Kwalificatiepeil in de Europese distributiesectoren in 2013	22
Grafiek 2-4:	Leeftijdsstructuur naar beroepsstatuut van de werknemers in de distributiesector in 2013.....	23
Grafiek 2-5:	Leeftijdsstructuur naar geslacht van de werknemers in de distributiesector in 2013	24
Grafiek 2-6:	Ontwikkeling van de leeftijdsstructuur in de distributiesector	25
Grafiek 2-7:	Vergelijking van de leeftijdsstructuur in 2013.....	25
Grafiek 2-8:	Leeftijdsstructuur van de werknemers in de Europese distributiesectoren in 2013	26
Grafiek 2-9:	Percentage werknemers met x jaar anciënniteit in de onderneming in 2012.....	27
Grafiek 2-10:	Evolutie gemiddelde anciënniteit binnen een onderneming in de distributiesector (in jaren)	27
Grafiek 3-1:	Evolutie van het aandeel van deeltijdarbeid (nace 45, 46, 47)	29
Grafiek 3-2:	Aandeel van de deeltijdarbeid in de Europese distributiesector in 2013 (nace 45, 46, 47)	31
Grafiek 3-3:	Aantal uren gepresteerd in de distributiesector (nace 45, 46, 47) door deeltijders in de periode 1997-2013	33
Grafiek 3-4:	Gemiddeld aantal arbeidsuren per week van voltijders in de Europese distributiesector in 2013 (nace 45, 46, 47)	33
Grafiek 3-5:	Gemiddeld aantal arbeidsuren per week van deeltijders in de Europese distributiesector in 2013 (nace 45, 46, 47)	34
Grafiek 3-6:	Aandeel van de werknemers met een overeenkomst voor onbepaalde duur in de Europese distributiesector in 2013 (nace 45, 46, 47)	36
Grafiek 3-7:	Atypische arbeid in de distributiesector (nace 45, 46, 47)	37
Grafiek 3-8:	Aandeel van het avondwerk in de Europese distributiesector in 2013 (nace 45, 46, 47)	38
Grafiek 3-9:	Aandeel van het nachtwerk in de Europese distributiesector in 2013 (nace 45, 46, 47)	39
Grafiek 3-10:	Aandeel van het zaterdagwerk in de Europese distributiesector in 2013 (nace 45, 46, 47)	40
Grafiek 3-11:	Aandeel van het zondagwerk in de Europese distributiesector in 2013 (nace 45, 46, 47)	41
Grafiek 3-12:	Aandeel van de loontrekkers die gewoonlijk 's avonds, 's nachts in het weekend of thuis werken in de distributiesector en in de subsectoren 45, 46 en 47	42
Grafiek 3-13:	Aandeel van ploegenarbeid in de Europese distributiesector in 2013 (nace 45, 46, 47)	43
Grafiek 3-14:	Ontwikkeling van het aantal tijdelijke werklozen in de distributiesector	45
Grafiek 3-15:	Ontwikkeling van het aantal tijdelijke werklozen en het aantal tewerkgestelden in de distributiesector	46
Grafiek 3-16:	Maandelijkse ontwikkeling van het aantal SWT-ers in de distributiesector	47
Grafiek 3-17:	Uitsplitsing van het aantal SWT-ers naar leeftijd	48
Grafiek 3-18:	Uitsplitsing van het aantal SWT-ers naar leeftijdscategorie.....	49
Grafiek 4-1:	Aandeel van de werknemers die EU-ingezetenen zijn en van de werknemers van buiten de EU in de distributiesector tijdens de afgelopen jaren.....	55

Verslag over de werkgelegenheid in de distributiesector

Dit verslag over de werkgelegenheid in de distributiesector onderzoekt zowel de distributiesector in zijn geheel, als de drie subsectoren: "detailhandel, uitgezonderd de handel in auto's en motorfietsen" (nace 47), de "groothandel en handelsbemiddeling, met uitzondering van de handel in motorvoertuigen en motorfietsen" (nace 46) en de "groot- en detailhandel in en onderhoud en reparatie van motorvoertuigen en motorfietsen" (nace 45). Het verslag bestaat uit vier delen.

Het eerste deel van dit verslag beschrijft de tewerkstelling van de distributiesector in de periode 1997-2013. Het gaat ook dieper in op de geografische locatie van tewerkstelling en de belangrijke subsectoren. Uiteindelijk volgt een analyse van het aantal vestigingseenheden en de omvang van de vestigingen die actief zijn in de distributiesector. Al deze gegevens worden waar mogelijk in perspectief gebracht met de evoluties in de rest van de Belgische economie.

Het tweede deel is gewijd aan de typologie van de werknemer in de sector, zoals het geslacht, het statuut, het opleidingsniveau, de leeftijdstructuur en de anciënniteit.

Het derde deel kijkt naar hoe het werk is georganiseerd in de sector. Hoe intensief is het gebruik van deeltijdarbeid, hoe lang is de gemiddelde arbeidsweek, is de arbeidsovereenkomst tijdelijk of van onbepaalde duur, wordt er gebruik gemaakt van de atypische arbeid, tijdelijke werkloosheid, brugpensionering of tijdskrediet? Indien mogelijk wordt elk van deze aspecten in een ruimer referentiekader geplaatst, t.w. in dat van de privésector in haar geheel, of wordt er een vergelijking gemaakt met de situatie in de Franse, de Duitse, de Nederlandse en de hele Europese distributiesector.

Het vierde deel heeft betrekking op mobiliteit van werknemers actief in de sector, tussen België en de buurlanden.

Bronnen

Voor het realiseren van dit verslag werd beroep gedaan op verschillende bronnen. De belangrijkste waren het INR, de RSZ-statistieken, enquêtes naar de arbeidskrachten van de fod Economie STATISTICS BELGIUM en Eurostat, de enquête naar de structuur en verdeling van de lonen van de fod Economie STATISTICS BELGIUM en de RVA. We willen de mensen van deze instellingen van harte bedanken voor de goede samenwerking die dit verslag mogelijk heeft gemaakt.

1 Tewerkstelling in de distributiesector

1.1 Plaats van de distributiesector in de Belgische economie

Tussen 1997 en 2013 ging de tewerkstelling in de distributiesector (nace-codes 45, 46 en 47) met 6,5% vooruit. In 1997 telde de distributiesector 554.100 werknemers, waarvan 154.600 zelfstandigen. De volledige tewerkstelling in de distributiesector nam tussen 1997 en 2013 met 36.000 man toe (+6,5%) tot 590.100 werkenden. De toename van de tewerkstelling is volledig te danken aan de toename van het aantal werknemers (plus 101.500 eenheden). Het aantal zelfstandigen neemt jaar na jaar af, met in totaal een verlies van 65.500 zelfstandigenjobs tussen 1997 en 2013.

De sector doet het daarmee beter dan alle "diensten aan consumenten" samen (met o.a. nace 45 en 47), die over dezelfde periode een verlies aan tewerkstelling noteerde van 0,5%. De distributie deed het echter veel minder goed dan alle "diensten aan bedrijven" (met o.a. nace 46), waar de tewerkstelling met maar liefst 56,7% vooruit ging. Bij de "diensten aan consumenten" krijgen we hetzelfde beeld als bij de distributie: in de periode 1997-2013 nam het aantal werknemers toe met 62.000 (+11,1%) en bij de zelfstandigen ging de tewerkstelling sterk achteruit met 66.200 personen (-29,7%). Bij de "diensten aan bedrijven" nam de tewerkstelling sterk toe, zowel bij de werknemers (+58%) als bij de zelfstandigen (+54,1%).

Tabel 1-1: Tewerkstelling in de distributiesector (per duizend personen) en de rest van de economie

		1997	2002	2007	2012	2013	Delta 2012	Delta 1997	Procent '97
Distributie (Nace 45, 46, 47)	Werknemers	399,5	450,9	489,1	504,3	501,0	-3,3	101,5	25,4%
	Zelfstandigen	154,6	120,4	103,6	90,1	89,1	-1,0	-65,5	-42,4%
	Totaal	554,1	571,3	592,7	594,4	590,1	-4,3	36,0	6,5%
Diensten aan Consumenten (o.a. Nace 45, 47)	Werknemers	557,5	604,9	621,3	629,8	619,5	-10,3	62,0	11,1%
	Zelfstandigen	223,1	193,5	166,0	158,2	156,9	-1,3	-66,2	-29,7%
	Totaal	780,6	798,4	787,3	788,0	776,4	-11,6	-4,2	-0,5%
Diensten aan Bedrijven (o.a. Nace 46)	Werknemers	476,5	586,9	681,6	750,0	752,7	2,7	276,2	58,0%
	Zelfstandigen	237,8	263,2	310,7	360,5	366,4	5,9	128,6	54,1%
	Totaal	714,3	850,1	992,3	1.110,5	1.119,1	8,6	404,8	56,7%
Industrie	Werknemers	634,8	619,8	575,1	517,9	505,6	-12,3	-129,2	-20,4%
	Zelfstandigen	31,7	28,6	26,4	25,0	24,4	-0,6	-7,3	-23,0%
	Totaal	666,5	648,4	601,5	542,9	530,0	-12,9	-136,5	-20,5%
Netwerk-sectoren	Werknemers	299,7	313,1	311,5	306,6	301,5	-5,1	1,8	0,6%
	Zelfstandigen	12,9	12,1	12,0	11,7	11,7	0,0	-1,2	-9,3%
	Totaal	312,6	325,2	323,5	318,3	313,2	-5,1	0,6	0,2%
Bouw	Werknemers	181,7	191,2	207,6	219,0	213,5	-5,5	31,8	17,5%
	Zelfstandigen	55,4	52,2	54,3	61,7	63,1	1,4	7,7	13,9%
	Totaal	237,1	243,4	261,9	280,7	276,6	-4,1	39,5	16,7%
Quartair	Werknemers	1.034,8	1.137,6	1.255,6	1.363,9	1.374,0	10,1	339,2	32,8%
	Zelfstandigen	74,7	80,0	82,7	88,4	90,5	2,1	15,8	21,2%
	Totaal	1.109,5	1.217,6	1.338,3	1.452,3	1.464,5	12,2	355,0	32,0%
Tot werk in BE	Werknemers	3.203,9	3.473,5	3.672,9	3.810,0	3.790,9	-19,1	587,0	18,3%
	Zelfstandigen	705,7	689,1	705,7	745,0	751,8	6,8	46,1	6,5%
	Totaal	3.909,6	4.162,6	4.378,6	4.555,0	4.542,7	-12,3	633,1	16,2%

Bron: CRB op basis van data van het INR

De totale werkgelegenheid in België nam tussen 1997 en 2013 toe met 633.100 personen (cfr Tabel 1-1). Dit is vooral te danken aan de sterke ontwikkeling van de "diensten aan bedrijven" en de quartaire sectoren. Zoals hierboven vermeld steeg de tewerkstelling in 1997-2013 met maar liefst 56,7% in de sectoren die diensten leveren aan bedrijven en met 32% in de quartaire sectoren. Dit wijst o.a. op het feit dat de industriële sectoren en de overheidsdiensten steeds vaker diensten uitbesteden. Ook de bouwsector levert met een toename van 16,7% een mooie bijdrage aan de toename van de totale tewerkstelling.

De tewerkstelling steeg veel minder in netwerksectoren (0,2%) en daalde zeer sterk in de industrie (-20,5%). Tabel 1-2 geeft de verschillende subsectoren per sector weer, volgens de nace 2008 nomenclatuur.

Tabel 1-2: Nace 2008 Nomenclatuur

Industrie
Voeding (10-12)
Textiel (13-15)
Hout (16)
Papier (17)
Drukkerijen (18)
Aardolie en Cokes (19)
Chemische producten (20)
Farmaceutische producten (21)
Rubber en kunststof (22)
Minerale producten (23)
Metalen in primaire vorm (24)
Producten van metaal (25)
Informatica en optische producten (26)
Elektrische apparatuur (27)
Machines (28)
Assemblage van motorvoertuigen (29)
Andere transportmiddelen (30)
Meubelen en overige industrie (31-32)
Reparatie en installatie van machines en apparaten (33)
Uitgeverijen (58)
Netwerksectoren
Elektriciteit en gas (35)
Water (36)
Afval (37-39)
Vervoer te land en via pijpleidingen (49)
Vervoer over water (50)
Luchtvaart (51)
Opslag en vervoerondersteunende activiteiten (52)
Posten en koeriers (53)
Telecommunicatie (61)
Bouw
Bouwnijverheid (41-43)
Consumenten diensten
Groot- en detailhandel voertuigen (45)
Detailhandel zonder voertuigen (47)
Verschaffen van accommodatie: eet- en drinkgelegenheden (55-56)
Media beeld en geluid (59-60)
Financiële dienstverlening (64)
Verzekeringen en pensioenfondsen (65)
Exploitatie van en handel in onroerend goed (68)
Reisbureaus (79)
Reparatie van computers en consumentenartikelen (95)
Overige persoonlijke diensten (96)
Huishoudens als werkgever van personeel (97-98)
Bedrijven diensten
Groothandel zonder voertuigen (46)
Programmeren (62-63)
Ondersteunende activiteiten voor verzekeringen en pensioenfondsen (66)
Rechtskundige boekhoudkundige e.a consultancy (69-70)
Architecten en ingenieurs ... (71)
Speur- en ontwikkelingswerk op wetenschappelijk gebied (72)
Reclamewezen en marktonderzoek (73)
Overige wetenschappelijke en technische activiteiten (74-75)
Verhuur en lease (77)
Terbeschikkingstelling van personeel (78)
Administratieve, zakelijke en kuisdiensten (80-82)
Quartair
Openbaar bestuur, defensie en sociale verzekeringen (84)
Onderwijs (85)
Menselijke gezondheidszorg (86)
Maatschappelijke dienstverlening met en zonder huisvesting (87-88)
Kunst en amusement: bibliotheken, musea en overige culturele en creatieve activiteiten: kansspelen (90-92)
Sport, ontspanning en recreatie (93)
Verenigingen (94)

Bron: CRB op basis van data van het INR

Op het vlak van tewerkstelling is de "Detailhandel, uitgezonderd de handel in auto's en motorfietsen" (nace 47, hier "detailhandel" genoemd) de belangrijkste subsector in België, met 304.300 tewerkgestelden in 2013. De "Groothandel en handelsbemiddeling, met uitzondering van de handel in motorvoertuigen en motorfietsen" (nace 46, hier "groothandel" genoemd) is iets kleiner, met 214.600 tewerkgestelden. De "Groot- en detailhandel in en onderhoud en reparatie van motorvoertuigen en motorfietsen" (nace 45, hier "distributie van motorvoertuigen" genoemd) is de kleinste sector met 71.200 tewerkgestelden. De werkgelegenheid evolueert in de drie subsectoren op een gelijkaardige manier. Overal is het aantal werknemers toegenomen sinds 1997 en zien we een sterke daling van het aantal zelfstandigen. Dit wijst onder andere op het structureel verdwijnen van kleine zelfstandige winkeliers. De totale werkgelegenheid nam wel overal toe, al is die groei de laatste jaren stilgevallen, met een lichte daling van de werkgelegenheid tussen 2012 en 2013. In de distributie van motorvoertuigen en de groothandel is het aantal werknemers ook gedaald in vergelijking met het pre-crisisjaar 2007. Enkel in de detailhandel bleef het aantal werknemers sindsdien toenemen.

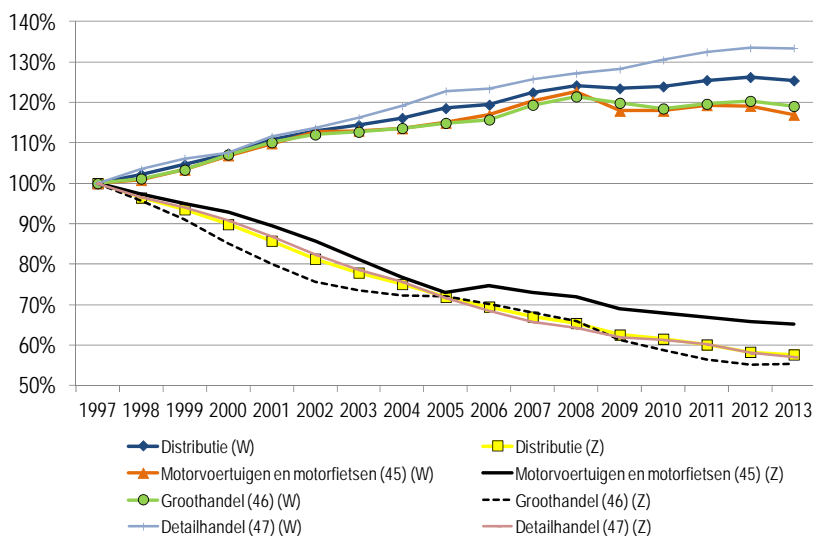
Tabel 1-3: Tewerkstelling in de subsectoren van de distributiesector (per duizend)

		1997	2002	2007	2012	2013	Delta 2012	Delta 1997	Procent 97
Nace 45	Werknemers	50,8	57,3	61,1	60,5	59,4	-1,1	8,6	16,9%
	Zelfstandigen	18,1	15,5	13,2	11,9	11,8	-0,1	-6,3	-34,8%
	Totaal	68,9	72,7	74,3	72,4	71,2	-1,2	2,3	3,3%
Nace 46	Werknemers	165,1	185,0	197,1	198,7	196,6	-2,1	31,5	19,1%
	Zelfstandigen	32,5	24,6	22,1	17,9	18,0	0,1	-14,5	-44,6%
	Totaal	197,6	209,6	219,2	216,6	214,6	-2,0	17,0	8,6%
Nace 47	Werknemers	183,6	208,6	230,9	245,1	245,0	-0,1	61,4	33,4%
	Zelfstandigen	104,0	85,6	68,3	60,3	59,3	-1,0	-44,7	-43,0%
	Totaal	287,5	294,2	299,2	305,4	304,3	-1,1	16,8	5,8%

Bron: CRB op basis van data van het INR

Op de grafiek hieronder wordt de verschillende evolutie van werknemers en zelfstandigen nog verduidelijkt en zien we dat er over de periode 1997-2013 in de distributiesector een toename was van de werkgelegenheid van werknemers en een sterke afname van de werkgelegenheid van de zelfstandigen. Na de start van de financiële crisis in 2007 valt de groei van de werknemers wel stil. Zoals reeds vermeld is de evolutie gelijkaardig voor de drie subsectoren afzonderlijk. In de detailhandel (nace 47) blijft de werkgelegenheid van de werknemers wel groeien na 2007, terwijl ze in de groothandel (nace 46) en bij de motorvoertuigen en motorfietsen (nace 45) licht daalt.

Grafiek 1-1: Evolutie van het aantal werknemers in de periode 1997-2013



Bron: CRB op basis van het INR

De distributiesector is met een aandeel van 13% (cfr. Tabel 1-4) van de werkenden (werknemers en zelfstandigen) in België een belangrijke sector qua tewerkstelling in ons land. Dit belang is wel licht afgenomen sinds 1997 (14,2%).

Voor de hele economie nam de tewerkstellingsgraad over de periode 1997-2013 toe van 59,3% tot 63,7%. Jammer genoeg is de werkloosheidsgraad in diezelfde periode niet blijven dalen. De toename van de actieve bevolking in de bevolkingsgroep van 15- tot 65-jarigen ligt aan de oorsprong van de toename van de tewerkstellingsgraad en de werkloosheidsgraad. Deze actieve bevolking is de som van het aantal werkzoekende werklozen en de werkenden in de bevolkingsgroep 15/65. Het aandeel van de werklozen in de actieve bevolking (werkloosheidsgraad) is tussen 1997 en 2001 gedaald, daarna is ze echter blijven schommelen tussen 10% en 12%.

Als we het aandeel van de verschillende subsectoren uit de distributie in de tewerkstelling binnen "diensten aan consumenten" en "diensten aan bedrijven" bekijken, zien we dat de distributiesectoren belangrijke sectoren zijn voor de tewerkstelling. De detailhandel (nace 47) is in 2013 met 39,2% de belangrijkste sector qua tewerkstelling binnen "diensten aan consumenten" in ons land. Dit belang is sinds 1997 licht toegenomen. De distributie van motorvoertuigen (nace 45) is met 9,2% de derde belangrijkste subsector binnen "diensten aan consumenten". Wat betreft de tewerkstelling in "diensten aan bedrijven" komt de groothandel (nace 46) met 19,2% op de tweede plaats. De sector "rechtkundige en boekhoudkundige dienstverlening (nace 69-70)" stelt de meeste mensen tewerk (31,9%). Het toenemend belang van deze sector is deels te verklaren door een toenemende complexiteit van de maatschappij en de economie en zoals eerder vermeld ook door het feit dat de industrie en andere sectoren steeds vaker diensten uitbesteden. Opvallend is dat het belang van de groothandel is afgenomen sinds 1997. In 1997 was de groothandel met een aandeel van 27,7% nog de belangrijkste sector qua tewerkstelling binnen "diensten aan bedrijven".

Zoals reeds vermeld is de detailhandel de belangrijkste distributiesector in de totale Belgische economie, met 6,7% van de totale tewerkstelling in 2013. De groothandel (nace 46) was goed voor 4,7% en de distributie van motorvoertuigen voor 1,6% van de totale tewerkstelling in België.

Tabel 1-4: Werknemers en zelfstandigen in de distributiesector in procent van de totale tewerkstelling

	1997	2002	2007	2012	2013
Werknemers distributie in werknemers in BE	12,5%	13,0%	13,3%	13,2%	13,2%
Zelfstandigen distributie in zelfstandigen in BE	21,9%	17,5%	14,7%	12,1%	11,9%
Werkenden (W&Z) distributie in werkenden in BE	14,2%	13,7%	13,5%	13,0%	13,0%
Werkloosheidsgraad	12,5%	10,4%	10,7%	10,8%	11,2%
Tewerkstellingsgraad	59,3%	62,6%	63,6%	64,0%	63,7%
Werklozen in 15/65	8,5%	7,3%	7,6%	7,7%	8,0%
Actieve bevolking in 15/65	67,8%	69,8%	71,2%	71,7%	71,7%
Tewerkstelling in totale bevolking	39,0%	40,8%	41,8%	41,8%	41,4%
Aantal inwoners per werkende	2,57	2,45	2,39	2,39	2,41
Aantal werklozen per werkende	0,14	0,12	0,12	0,12	0,13
	1997	2002	2007	2012	2013
Werknemers nace 45 in werknemers diensten aan consumenten	9,1%	9,5%	9,8%	9,6%	9,6%
Zelfstandigen nace 45 in zelfstandigen diensten aan consumenten	8,1%	8,0%	8,0%	7,5%	7,5%
Werkenden (W&Z) nace 45 in werkenden diensten aan consumenten	8,8%	9,1%	9,4%	9,2%	9,2%
Werknemers nace 46 in werknemers diensten aan bedrijven	34,6%	31,5%	28,9%	26,5%	26,1%
Zelfstandigen nace 46 in zelfstandigen diensten aan bedrijven	13,7%	9,3%	7,1%	5,0%	4,9%
Werkenden (W&Z) nace 46 in werkenden diensten aan bedrijven	27,7%	24,7%	22,1%	19,5%	19,2%
Werknemers nace 47 in werknemers diensten aan consumenten	32,9%	34,5%	37,2%	38,9%	39,5%
Zelfstandigen nace 47 in zelfstandigen diensten aan consumenten	46,6%	44,2%	41,1%	38,1%	37,8%
Werkenden (W&Z) nace 47 in werkenden diensten aan consumenten	36,8%	36,8%	38,0%	38,8%	39,2%
Werknemers nace 45 in werknemers in BE	1,6%	1,6%	1,7%	1,6%	1,6%
Zelfstandigen nace 45 in zelfstandigen in BE	2,6%	2,2%	1,9%	1,6%	1,6%
Werkenden (W&Z) nace 45 in werkenden in BE	1,8%	1,7%	1,7%	1,6%	1,6%
Werknemers nace 46 in werknemers in BE	5,2%	5,3%	5,4%	5,2%	5,2%
Zelfstandigen nace 46 in zelfstandigen in BE	4,6%	3,6%	3,1%	2,4%	2,4%
Werkenden (W&Z) nace 46 in werkenden in BE	5,1%	5,0%	5,0%	4,8%	4,7%
Werknemers nace 47 in werknemers in BE	5,7%	6,0%	6,3%	6,4%	6,5%
Zelfstandigen nace 47 in zelfstandigen BE	14,7%	12,4%	9,7%	8,1%	7,9%
Werkenden (W&Z) nace 47 in werkenden BE	7,4%	7,1%	6,8%	6,7%	6,7%

Bron: CRB op basis van het INR

Tabel 1-5: Verdeling van de tewerkstelling per bedrijfstak van de dienstensectoren in 2013 (per duizend)

	1997	2002	2007	2012	2013	Aantal 2013
Consumenten diensten						
Detailhandel, met uitzondering van de handel in auto's en motorfietsen (47)	36,8%	36,9%	38,0%	38,8%	39,2%	304,3
Verschaffen van accommodatie; eet- en drinkgelegenheden (55-56)	19,0%	18,4%	18,8%	19,0%	19,1%	148,0
Groot- en detailhandel in en onderhoud en reparatie van motorvoertuigen en motorfietsen (45)	8,8%	9,1%	9,4%	9,2%	9,2%	71,2
Financiële dienstverlening, exclusief verzekeringen en pensioenfondsen (64)	10,4%	10,4%	9,6%	8,9%	8,8%	68,2
Overige persoonlijke diensten (96)	7,4%	7,4%	7,6%	8,6%	8,7%	67,6
Huishoudens als werkgever van huishoudelijk personeel en niet-gedifferentieerde productie van goederen en diensten door particuliere huishoudens voor eigen gebruik (97-98)	7,7%	8,0%	6,7%	5,4%	4,8%	37,4
Verzekeringen, herverzekeringen en pensioenfondsen, exclusief verplichte sociale verzekeringen (65)	3,8%	3,3%	3,3%	3,3%	3,3%	25,7
Exploitatie van en handel in onroerend goed (68)	2,3%	2,5%	2,6%	3,1%	3,2%	25,1
Productie van films en video- en televisieprogramma's, maken van geluidsopnamen en uitgeverijen van muziekopnamen; programmeren en uitzenden van radio- en televisieprogramma's (59-60)	1,6%	1,7%	1,7%	1,6%	1,6%	12,6
Reisbureaus, reisorganisatoren, reserveringsbureaus en aanverwante activiteiten (79)	0,9%	1,0%	1,1%	1,2%	1,1%	8,9
Reparatie van computers en consumentenartikelen (95)	1,2%	1,2%	1,0%	1,0%	1,0%	7,5
Bedrijven diensten						
Rechtskundige en boekhoudkundige dienstverlening; activiteiten van hoofdkantoren; adviesbureaus op het gebied van bedrijfsbeheer (69-70)	26,6%	27,7%	30,0%	31,6%	31,9%	356,8
Groothandel en handelsbemiddeling, met uitzondering van de handel in motorvoertuigen en motorfietsen (46)	27,7%	24,7%	22,1%	19,5%	19,2%	214,6
Beveiligings- en opsporingsdiensten; diensten in verband met gebouwen; landschapsverzorging; administratieve en ondersteunende activiteiten ten behoeve van kantoren en overige zakelijke activiteiten (80-82)	12,5%	12,6%	13,9%	16,8%	17,1%	191,4
Terbeschikkingstelling van personeel (78)	14,5%	15,0%	15,8%	13,8%	13,4%	150,5
Architecten en ingenieurs; technische testen en toetsen (71)	5,2%	5,3%	4,8%	5,1%	5,1%	57,5
Ontwerpen en programmeren van computerprogramma's, computerconsultancyactiviteiten en aanverwante activiteiten; dienstverlenende activiteiten op het gebied van informatie (62-63)	3,2%	4,9%	4,7%	4,9%	4,9%	54,8
Ondersteunende activiteiten voor verzekeringen en pensioenfondsen (66)	4,3%	4,0%	3,4%	3,1%	3,0%	34,1
Reclamewezen en marktonderzoek (73)	2,6%	2,6%	2,1%	2,0%	2,0%	22,7
Overige gespecialiseerde wetenschappelijke en technische activiteiten; veterinaire diensten (74-75)	1,8%	1,5%	1,3%	1,5%	1,6%	17,7
Verhuur en lease (77)	0,8%	1,0%	0,9%	0,9%	0,9%	10,0
Speur- en ontwikkelingswerk op wetenschappelijk gebied (72)	0,8%	0,9%	0,9%	0,8%	0,8%	9,4

Bron: CRB op basis van data van het INR

1.2 Geografische ligging van de werkgelegenheid en verdeling per subsector

Volgens het concept van de gedecentraliseerde werkgelegenheidsstatistieken van de RSZ¹ telde ons land in 2013 491.043 werknemers in de distributiesector (nace 45: 55.903 + nace 46: 187.861 + nace 47: 247.279). Dit is een stuk minder dan de 590.100 in 2013 uit de Nationale Rekeningen. Om beide cijfers te vergelijken moet men eerst de zelfstandigen aftrekken. Op die manier geraakt men aan

¹ De statistiek laat toe om het aantal arbeidsplaatsen (en de lokale vestigingseenheden van werknemers) te kennen van een bepaalde regio, provincie of arrondissement. Ze worden opgemaakt op basis van de vestigingseenheden (of lokale eenheden) van de ondernemingen waar de werknemers tewerkgesteld zijn. De waarnemings sfeer is het geheel van de werkgevers en de werknemers die onderworpen zijn aan de sociale zekerheid voor bezoldigde werknemers. Deze onderwerping berust op het verlenen van prestaties in uitvoering van een arbeidsovereenkomst of van prestaties die hiermee overeenkomen.

501.100 werknemers met de INR-statistieken. Het overgebleven verschil kan worden verklaard door een aantal correcties die plaatsvinden bij het opmaken van de INR-statistieken.

Deze cijfers tonen net als de INR-cijfers aan dat de werkgelegenheid in de distributie de laatste jaren licht daalt, ondanks een sterke stijging over de langere periode 1997-2013. De gedecentraliseerde cijfers van de RSZ kunnen ons bovendien ook een zeer gedetailleerd beeld geven over de geografische ligging van de tewerkstelling. Tussen 2011 en 2013 daalde het aantal werknemers in de totale distributiesector met 3,9% in Brussel en 0,9% in Wallonië, maar kende in Vlaanderen een lichte groei van 0,2%.

In de distributie van motorvoertuigen (nace 45) en de groothandel (nace 46) ging procentueel het grootst aantal jobs verloren in Brussel (respectievelijk -8,7% en -7,5%). Dit is voornamelijk te wijten aan "handel in onderdelen en accessoires van motorvoertuigen (45.3)" (-16%), "groothandel in landbouwproducten en levende dieren (46.2)" (-43,3%) en "groothandel in andere machines en werktuigen en toebehoren (46.6)" (-19,9%). In de distributie van motorvoertuigen ging in Wallonië 3,5% van de jobs verloren en 0,3% in Vlaanderen. In de groothandel noteren we zowel voor Vlaanderen als Wallonië een lichte groei van 0,5%. De "groothandel in informatie- en communicatieapparatuur (46.5)" kende het grootste jobverlies voor heel België (-2,6%). De "handelsbemiddeling (46.1)" en "groothandel in voedingsmiddelen, dranken en genotmiddelen (46.3)" zagen het aantal tewerkgestelden in België groeien. In de detailhandel (nace 47) bleef het aantal werknemers zo goed als stabiel, met een minimale groei in Brussel en een zeer klein verlies aan jobs in Wallonië en Vlaanderen. Negatieve uitschieter is hier de "Detailhandel in ICT-apparatuur in gespecialiseerde winkels (47.4)", waar er tussen 2011 en 2013 11% van de jobs verloren ging in heel België. In de grootste subsector "detailhandel in niet-gespecialiseerde winkels (47.1)" groeide het aantal tewerkgestelden met 1,4%.

Tabel 1-6: Aantal en evolutie van de werknemers per gewest over de periode 2011-2013

Nace 2/3	Sector	België		Vlaanderen		Wallonië		Brussel	
		2013	2011-2013	2013	2011-2013	2013	2011-2013	2013	2011-2013
45	Groot- en detailhandel in en onderhoud en reparatie v motorvoertuigen en motorfietsen	55.903	-2,0%	34.263	-0,3%	16.706	-3,5%	4.934	-8,7%
451	Handel in auto's	31.638	-3,0%	18.532	-1,6%	9.706	-4,0%	3.400	-7,3%
452	Onderhoud en reparatie van motorvoertuigen	12.783	-1,4%	7.512	2,1%	4.347	-5,4%	924	-8,6%
453	Handel in onderdelen en accessoires van motorvoertuigen	10.616	0,7%	7.767	1,1%	2.297	4,2%	552	-16,0%
454	Handel in en onderhoud en reparatie v motorfietsen en delen en toebehoren	866	-8,3%	452	-7,0%	356	-8,5%	58	-15,9%
46	Groothandel en handelsbemiddeling, m.u.v. motorvoertuigen en -fietsen	187.861	-0,7%	130.916	0,5%	31.536	0,5%	25.409	-7,5%
461	Handelsbemiddeling	3.622	2,3%	2.267	0,5%	757	6,9%	598	3,3%
462	Groothandel in landbouwproducten en levende dieren	3.256	-2,4%	2.154	0,7%	1.055	-5,5%	47	-43,4%
463	Groothandel in voedingsmiddelen, dranken en genotmiddelen	31.669	0,9%	21.835	0,2%	6.058	11,0%	3.776	-9,1%
464	Groothandel in andere consumentenartikelen	51.329	-2,3%	33.595	-0,9%	7.723	-5,3%	10.011	-4,2%
465	Groothandel in informatie- en communicatieapparatuur	13.934	-2,6%	9.235	-3,3%	1.111	-3,9%	3.588	-0,4%
466	Groothandel in andere machines en werktuigen en toebehoren	40.387	-0,1%	30.443	2,9%	6.315	0,0%	3.629	-19,9%
467	Overige gespecialiseerde groothandel	42.258	0,4%	30.397	1,3%	8.268	0,4%	3.593	-7,2%
469	Niet-gespecialiseerde groothandel	1.406	-8,5%	990	-9,9%	249	2,9%	167	-14,4%
47	Detailhandel, m.u.v. handel in auto's en motorfietsen	247.279	-0,3%	140.112	0,0%	76.716	-0,9%	30.451	0,1%
471	Detailhandel in niet-gespecialiseerde winkels	93.182	1,4%	51.388	2,1%	30.362	0,7%	11.432	-0,1%
472	Detailhandel in voedings- en genotmiddelen in gespecialiseerde winkels	20.387	-2,7%	12.545	-4,3%	6.079	-0,9%	1.763	2,8%
473	Detailhandel in motorbrandstoffen in gespecialiseerde winkels	3.919	0,7%	2.205	15,7%	1.395	-14,9%	319	-8,1%
474	Detailhandel in ICT-apparatuur in gespecialiseerde winkels	5.114	-11,0%	2.630	-6,8%	1.581	-16,7%	903	-11,6%
475	Detailhandel in andere consumentenartikelen in gespecialiseerde winkels	35.779	-1,6%	21.008	-2,9%	10.878	0,7%	3.893	-0,7%
476	Detailhandel in cultuur- en recreatieartikelen in gespecialiseerde winkels	10.740	-0,9%	5.960	-1,9%	3.469	0,7%	1.311	-0,2%
477	Detailhandel in andere artikelen in gespecialiseerde winkels	74.421	0,0%	42.148	0,0%	21.734	-0,6%	10.539	1,3%
478	Markt- en straathandel	1.316	3,8%	839	1,5%	310	2,6%	167	20,1%
479	Detailhandel, niet in winkels en exclusief markt- en straathandel	2.421	-4,8%	1.389	5,5%	908	-18,6%	124	10,7%
Totaal	Distributie	491.043	-0,6%	305.291	0,2%	124.958	-0,9%	60.794	-3,9%

Bron: CRB op basis van de gedecentraliseerde werkgelegenheidsstatistieken van de RSZ

Op basis van de cijfers in Tabel 1-6 kan men vaststellen dat het aandeel van de tewerkstelling in de subsector distributie van motorvoertuigen (nace 45) weinig verschilt per gewest. Dit aandeel bedroeg op 30 juni 2013 11,4% voor heel België en lag iets hoger in Wallonië (13,4%) en iets lager in Brussel

(8,1%). In alle drie de regio's is de detailhandel (nace 47) de belangrijkste sector, maar dit is het meest uitgesproken in Wallonië, waar het aandeel van de detailhandel 61,4% is. In Vlaanderen en Brussel ligt het aandeel van de groothandel (nace 46) met respectievelijk 42,9% en 41,8% bijna even hoog als dat van de detailhandel. De belangrijkste sector qua tewerkstelling in de detailhandel is "detailhandel in niet-gespecialiseerde winkels (47.1)".

62,2% van het aantal werknemers in de totale distributiesector zijn actief in Vlaanderen. In de groothandel (nace 46) is dit nog iets meer uitgesproken met 69,7%, tegen 16,8% in Wallonië en 13,5% in Brussel. Vooral in de "groothandel in andere machines en werktuigen en toebehoren (46.6)" is het aandeel in Vlaanderen hoog, 75,4%. In de distributie van motorvoertuigen (nace 45) is het aandeel werknemers actief in Brussel opvallend laag, slechts 8,8%, tegen 61,3% in Vlaanderen en 29,9% in Wallonië. In de detailhandel (nace 47) is het aandeel werknemers actief in Vlaanderen met 56,7% lager dan in de andere subsectoren.

Tabel 1-7: Aandeel in de tewerkstelling van werknemers per sector en per gewest op 30 juni 2013

Nace 2/3	Sector	België		Vlaanderen		Walonië		Brussel	
		Industrie	Sector	Industrie	Sector	Industrie	Sector	Industrie	Sector
Groot- en detailhandel in en onderhoud en reparatie van motorvoertuigen en motorfietsen									
45		11,4%	100%	11,2%	61,3%	13,4%	29,9%	8,1%	8,8%
451	Handel in auto's	6,4%	100%	6,1%	58,6%	7,8%	30,7%	5,6%	10,7%
452	Onderhoud en reparatie van motorvoertuigen	2,6%	100%	2,5%	58,8%	3,5%	34,0%	1,5%	7,2%
453	Handel in onderdelen en accessoires van motorvoertuigen	2,2%	100%	2,5%	73,2%	1,8%	21,6%	0,9%	5,2%
454	Handel in en onderhoud en reparatie v motorfietsen en delen en toebehoren	0,2%	100%	0,1%	52,2%	0,3%	41,1%	0,1%	6,7%
46	Groothandel en handelsbemiddeling, m.u.v. motorvoertuigen en -fietsen	38,3%	100%	42,9%	69,7%	25,2%	16,8%	41,8%	13,5%
461	Handelsbemiddeling	0,7%	100%	0,7%	62,6%	0,6%	20,9%	1,0%	16,5%
462	Groothandel in landbouwproducten en levende dieren	0,7%	100%	0,7%	66,2%	0,8%	32,4%	0,1%	1,4%
463	Groothandel in voedingsmiddelen, dranken en genotmiddelen	6,4%	100%	7,2%	68,9%	4,8%	19,1%	6,2%	11,9%
464	Groothandel in andere consumentenartikelen	10,5%	100%	11,0%	65,5%	6,2%	15,0%	16,5%	19,5%
465	Groothandel in informatie- en communicatieapparatuur	2,8%	100%	3,0%	66,3%	0,9%	8,0%	5,9%	25,7%
466	Groothandel in andere machines en werktuigen en toebehoren	8,2%	100%	10,0%	75,4%	5,1%	15,6%	6,0%	9,0%
467	Overige gespecialiseerde groothandel	8,6%	100%	10,0%	71,9%	6,6%	19,6%	5,9%	8,5%
469	Niet-gespecialiseerde groothandel	0,3%	100%	0,3%	70,4%	0,2%	17,7%	0,3%	11,9%
47	Detailhandel, m.u.v. handel in auto's en motorfietsen	50,4%	100%	45,9%	56,7%	61,4%	31,0%	50,1%	12,3%
471	Detailhandel in niet-gespecialiseerde winkels	19,0%	100%	16,8%	55,1%	24,3%	32,6%	18,8%	12,3%
472	Detailhandel in voedings- en genotmiddelen in gespecialiseerde winkels	4,2%	100%	4,1%	61,5%	4,9%	29,8%	2,9%	8,6%
473	Detailhandel in motorbrandstoffen in gespecialiseerde winkels	0,8%	100%	0,7%	56,3%	1,1%	35,6%	0,5%	8,1%
474	Detailhandel in ICT-apparatuur in gespecialiseerde winkels	1,0%	100%	0,9%	51,4%	1,3%	30,9%	1,5%	17,7%
475	Detailhandel in andere consumentenartikelen in gespecialiseerde winkels	7,3%	100%	6,9%	58,7%	8,7%	30,4%	6,4%	10,9%
476	Detailhandel in cultuur- en recreatieartikelen in gespecialiseerde winkels	2,2%	100%	2,0%	55,5%	2,8%	32,3%	2,2%	12,2%
477	Detailhandel in andere artikelen in gespecialiseerde winkels	15,2%	100%	13,8%	56,6%	17,4%	29,2%	17,3%	14,2%
478	Markt- en straathandel	0,3%	100%	0,3%	63,8%	0,2%	23,6%	0,3%	12,7%
479	Detailhandel, niet in winkels en exclusief markt- en straathandel	0,5%	100%	0,5%	57,4%	0,7%	37,5%	0,2%	5,1%
Totaal	Distributie	100,0%	100%	100,0%	62,2%	100,0%	25,4%	100,0%	12,4%

CRB op basis van de gedecentraliseerde werkgelegenheidsstatistieken van de RSZ

In Tabel 1-8 hieronder vindt men de subsectoren opnieuw, maar nu gerangschikt naar orde van belangrijkheid in de distributiesector op vlak van tewerkstelling. De vijf grootste sectoren op nace 3 niveau zijn "detailhandel in niet-gespecialiseerde winkels (47.1)" (19%), "detailhandel in andere artikelen in gespecialiseerde winkels (47.7)" (15,2%), "groothandel in andere consumentenartikelen (46.4)" (10,5%), "overige gespecialiseerde groothandel (46.7)" (8,6%) en "groothandel in andere machines en werktuigen en toebehoren (46.6)" (8,2%). Samen zijn zij goed voor 61,4% van de tewerkstelling. De grootste subsector binnen de distributie van motorvoertuigen is de "handel in auto's (45.1)", met 6,4% van de loontrekkenden in de totale distributiesector.

Tabel 1-8: Verdeling loontrekkenden per subsector in de distributiesector op 30 juni 2013

Nace 2/3	2013	Aandeel 2013
47 Detailhandel, m.u.v. handel in auto's en motorfietsen	247.279	50,4%
46 Groothandel en handelsbemiddeling, m.u.v. motorvoertuigen en -fietsen	187.861	38,3%
471 Detailhandel in niet-gespecialiseerde winkels	93.182	19,0%
477 Detailhandel in andere artikelen in gespecialiseerde winkels	74.421	15,2%
45 Groot- en detailhandel in en onderhoud en reparatie v motorvoertuigen en motorfietsen	55.903	11,4%
464 Groothandel in andere consumentenartikelen	51.329	10,5%
467 Overige gespecialiseerde groothandel	42.258	8,6%
466 Groothandel in andere machines en werktuigen en toebehoren	40.387	8,2%
475 Detailhandel in andere consumentenartikelen in gespecialiseerde winkels	35.779	7,3%
463 Groothandel in voedingsmiddelen, dranken en genotmiddelen	31.669	6,4%
451 Handel in auto's	31.638	6,4%
472 Detailhandel in voedings- en genotmiddelen in gespecialiseerde winkels	20.387	4,2%
465 Groothandel in informatie- en communicatieapparatuur	13.934	2,8%
452 Onderhoud en reparatie van motorvoertuigen	12.783	2,6%
476 Detailhandel in cultuur- en recreatieartikelen in gespecialiseerde winkels	10.740	2,2%
453 Handel in onderdelen en accessoires van motorvoertuigen	10.616	2,2%
474 Detailhandel in ICT-apparatuur in gespecialiseerde winkels	5.114	1,0%
473 Detailhandel in motorbrandstoffen in gespecialiseerde winkels	3.919	0,8%
461 Handelsbemiddeling	3.622	0,7%
462 Groothandel in landbouwproducten en levende dieren	3.256	0,7%
479 Detailhandel, niet in winkels en exclusief markt- en straathandel	2.421	0,5%
469 Niet-gespecialiseerde groothandel	1.406	0,3%
478 Markt- en straathandel	1.316	0,3%
454 Handel in en onderhoud en reparatie v motorfietsen en delen en toebehoren	866	0,2%
Totaal Distributie	491.043	100,0%

Bron: CRB op basis van de gedecentraliseerde werkgelegenheidsstatistieken van de RSZ.

1.3 Omvang van de vestigingseenheden

Volgens het concept van de gedecentraliseerde statistieken van de RSZ bestond de distributiesector op 31 december 2013 uit 66.937 vestigingseenheden². Daarvan hadden er 56.250 minder dan 10 werknemers in dienst. Hiermee vertegenwoordigen ze 84% van het totale aantal vestigingseenheden in de sector. Deze zijn goed voor 33,9% van de werknemers, zelfstandigen niet meegerekend. In Brussel maken deze vestigingen 86,5% van alle vestigingseenheden in de distributiesector uit, terwijl ze maar 29,3% van de werknemers tewerk stellen. In Wallonië en Vlaanderen stellen respectievelijk 85% en 83,1% van de vestigingseenheden 39,4% en 32,5% van de werknemers tewerk.

Er waren 10.281 middelgrote vestigingseenheden of 15,4%, d.w.z. de vestigingseenheden met 10 tot 99 werknemers. Zij verschaften werk aan 48% van de werknemers. Slechts 0,6% (409 vestigingseenheden) van de vestigingseenheden telde meer dan 100 personen, maar toch verschaften ze werk aan 18,2% van de werknemers. Opvallend is dat de grote vestigingseenheden in Brussel werk verschaften aan maar liefst 28,4% van de werknemers, tegen 11,7% in Wallonië en 18,8% in Vlaanderen.

De vestigingseenheden in de distributiesector zijn voor 59,3% in Vlaanderen gelegen tegen 29,1% in Wallonië en 11,6% in Brussel. Er zijn gemiddeld 7,7 werknemers per vestigingseenheid in Vlaanderen tegen 6,5 in Wallonië en 7,9 in Brussel. Het Belgisch gemiddelde komt zo uit op 7,3 werknemers.

² De vestigingseenheid is een plaats die geografisch kan worden geïdentificeerd met een adres en waar ten minste één activiteit van de onderneming wordt uitgeoefend of van waar uit de activiteit wordt uitgeoefend. In de telling van het aantal vestigingseenheden worden enkel de vestigingen met bezoldigde werknemers opgenomen.

Tabel 1-9: Distributiesector naar omvang van de vestigingseenheden op 31 december 2013

Omvang van de vestigingseenheid	Aantal vestigingseenheden				Aantal vestigingseenheden in % van het totaal			
	België	Vlaanderen	Wallonië	Brussel	België	Vlaanderen	Wallonië	Brussel
<5	43.582	25.369	12.773	5.440	65,1%	63,9%	65,5%	70,3%
5 tot 9	12.668	7.620	3.802	1.246	18,9%	19,2%	19,5%	16,1%
10 tot 19	6.232	3.885	1.819	528	9,3%	9,8%	9,3%	6,8%
20 tot 49	3.223	2.053	841	329	4,8%	5,2%	4,3%	4,3%
50 tot 99	826	525	178	123	1,2%	1,3%	0,9%	1,6%
100 tot 199	278	180	57	41	0,4%	0,5%	0,3%	0,5%
199 tot 500	112	67	23	22	0,2%	0,2%	0,1%	0,3%
500 tot 1000	14	13	0	1	0,02%	0,03%	0,0%	0,01%
> 1000	5	2	0	3	0,01%	0,01%	0,0%	0,04%
Totale	66.940	39.714	19.493	7.733	100,0%	100,0%	100,0%	100,0%
Procent	100,0%	59,3%	29,1%	11,6%				
Gemiddelde omvang per vestiging	7,3	7,7	6,5	7,9				

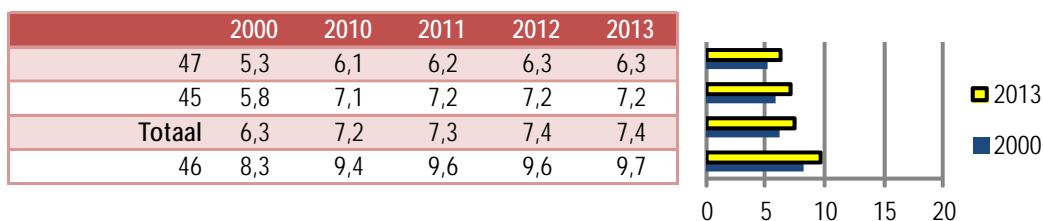
Omvang van de vestigingseenheid	Aantal loontrekkers				Aantal loontrekkers in % van het totaal			
	België	Vlaanderen	Wallonië	Brussel	België	Vlaanderen	Wallonië	Brussel
<5	84.253	49.494	24.964	9.795	17,1%	16,2%	19,9%	16,1%
5 tot 9	82.213	49.553	24.629	8.031	16,7%	16,2%	19,6%	13,2%
10 tot 19	82.748	51.727	24.019	7.002	16,8%	17,0%	19,1%	11,5%
20 tot 49	96.835	61.604	25.258	9.973	19,7%	20,2%	20,1%	16,4%
50 tot 99	56.452	35.405	12.194	8.853	11,5%	11,6%	9,7%	14,5%
100 tot 199	37.839	24.536	7.654	5.649	7,7%	8,0%	6,1%	9,3%
199 tot 500	34.210	19.916	7.019	7.275	7,0%	6,5%	5,6%	11,9%
500 tot 1000	9.756	9.212	0	544	2,0%	3,0%	0,0%	0,9%
> 1000	7.462	3.647	0	3.815	1,5%	1,2%	0,0%	6,3%
Totale	491.768	305.094	125.737	60.937	100,0%	100,0%	100,0%	100,0%
Procent	100,0%	62,0%	25,6%	12,4%				

Bron: CRB op basis van de gedecentraliseerde werkgelegenheidsstatistieken van de RSZ

Onderstaande grafiek toont in stijgende volgorde de gemiddelde omvang van de vestigingseenheden per subsector in juni 2000 en juni 2013. Terwijl de tewerkstelling in de distributiesector is gestegen sinds 2000, nam ook de omvang van de vestigingseenheden van de distributiesector toe van 6,3 werknemers in 2000 tot 7,4 in 2013. Tussen 2012 en 2013 nam de tewerkstelling in de distributiesector licht af en ook gemiddelde omvang van de vestigingseenheden stabiliseerde. De groothandel (nace 46) stelt de meeste werknemers tewerk, gemiddeld 9,7 werknemers per vestigingseenheid in 2013. In de detailhandel (nace 47) zijn de minste werknemers tewerk gesteld, gemiddeld 6,3.

Ondanks het feit dat de vestigingseenheden het kleinst zijn in de detailhandel, stelden vestigingen in "detailhandel in niet-gespecialiseerde winkels (47.1)" gemiddeld de meeste werknemers tewerk, 17 in 2013. Daarna volgen "groothandel in informatie- en communicatieapparatuur (46.5)" met gemiddeld 14,8 werknemers en "groothandel in voedingsmiddelen, dranken en genotmiddelen (46.3)", waar gemiddeld 11,5 personen werken. De "handel in onderdelen en accessoires van motorvoertuigen (45.3)" is de vierde grootste met gemiddeld 10,7 werknemers. "Markt- en straathandel (47.8)" heeft de kleinste vestigingen, met gemiddeld 2,4 werknemers in 2013, voorafgegaan door "handel in en onderhoud en reparatie van motorfietsen en delen en toebehoren (45.4)" met 2,9 werknemers en "detailhandel in voedings- en genotmiddelen in gespecialiseerde winkels (47.2)" waar in 2013 gemiddeld 3,9 werknemers tewerk gesteld waren.

Grafiek 1-2: Gemiddelde omvang van een vestigingseenheid in de distributiesector volgens het aantal werknemers (op 30 juni)

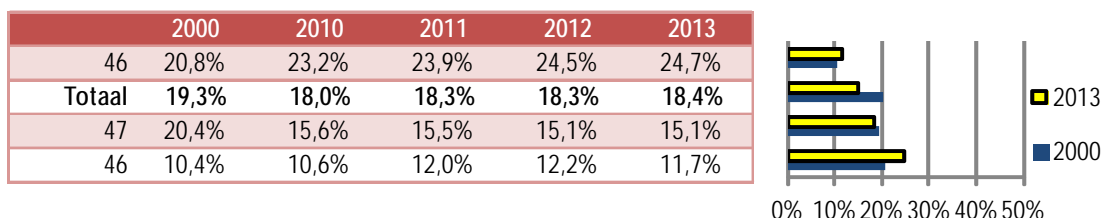


Bron: CRB op basis van de gedecentraliseerde werkgelegenheidsstatistieken van de RSZ

Het aandeel van grote vestigingseenheden (meer dan 100 werknemers) in de tewerkstelling is licht afgenomen in de totale distributiesector, van 19,3% in 2000 tot 18,4% in 2013. De afname van het aandeel van de grote vestigingen in de tewerkstelling is geen algemeen verschijnsel. In de groothandel (nace 46) nam dit aandeel namelijk toe van 20,8% in 2000 tot 24,7% in 2013. In de detailhandel (nace 47) daarentegen zien we een afname van 20,4% in 2000 naar 15,1% in 2013.

In de "groothandel in informatie- en communicatieapparatuur (46.5)" is het aandeel grote vestigingen het hoogst, maar liefst 49,5% van de vestigingseenheden stelde in 2013 meer dan 100 werknemers tewerk. Daarna volgen "handel in onderdelen en accessoires van motorvoertuigen (45.3)" (29,8%) en "detailhandel in niet-gespecialiseerde winkels (47.1)" (28%). In de "handel in en onderhoud en reparatie van motorfietsen en delen en toebehoren (45.4)", de "niet-gespecialiseerde groothandel (46.9)", de "detailhandel in voedings- en genotmiddelen in gespecialiseerde winkels (47.2)" en "markt- en straathandel (47.8)" telt geen enkele vestigingseenheid meer dan 100 werknemers.

Grafiek 1-3: Aandeel van de vestigingseenheden met meer dan 100 werknemers in de totale werkgelegenheid



Bron: CRB op basis van de gedecentraliseerde werkgelegenheidsstatistieken van de RSZ.

Op basis van de gecentraliseerde statistieken van de RSZ, blijkt dat er op 31 december 2013 53.639 ondernemingen (juridische entiteiten) actief waren in de distributiesector. Er zijn relatief meer "grote" ondernemingen dan vestigingen met meer dan 100 werknemers. Wat vooral opvalt is dat deze grote ondernemingen werk verschaffen aan 38,1% van de werknemers, terwijl dit bij de grote vestigingen slechts 18,2% bedraagt.

Tabel 1-10: Distributiesector naar omvang van de juridische entiteiten op 31 december 2013

Omvang van de onderneming	Aantal ondernemingen	Ondernemingen in % van het totaal	Aantal loontrekkers	Loontrekkers in % van het totaal
<5	36.908	68,8%	67.804	13,8%
5 tot 9	8.450	15,8%	54.869	11,2%
10 tot 19	4.559	8,5%	61.588	12,6%
20 tot 49	2.724	5,1%	81.829	16,7%
50 tot 99	562	1,0%	37.604	7,7%
100 tot 199	230	0,4%	32.159	6,6%
199 tot 500	135	0,3%	40.329	8,2%
500 tot 1000	43	0,1%	29.225	6,0%
> 1000	28	0,1%	85.002	17,3%
Totale	53.639	100,0%	490.409	100,0%
Procent	100,0%			

Bron: CRB op basis van de gecentraliseerde werkgelegenheidsstatistieken van de RSZ

2 Typologie van de werknemer in de distributiesector

2.1 Statuut en geslacht

In juni 2013 was 47,6% van de werknemers in de totale distributiesector vrouw, voornamelijk omdat er in de detailhandel (nace 47) veel vrouwen tewerkgesteld zijn. Er werken proportioneel veel meer vrouwen in de detailhandel (64,9%) dan in de andere subsectoren. Bij de bedienden is 70,3% vrouw in de detailhandel, tegen respectievelijk 41,1% en 30,4% in de groothandel (nace 46) en distributie van motorvoertuigen (nace 45). Bij de arbeiders is 32,3% vrouw tegen respectievelijk 15,6% en 5,1% in de groothandel en distributie van motorvoertuigen. De distributie van motorvoertuigen (nace 45) is een zeer mannelijke subsector, met slechts 16,2% vrouwen.

De grote meerderheid van de werknemers in de totale distributiesector is bediende (75,9%). Voornamelijk vrouwen zijn als bediende tewerkgesteld: in alle drie de subsectoren is meer dan 80% van de tewerkgestelde vrouwen bediende. In de detailhandel is 85,6% van alle werknemers bediende, terwijl de bedienden in de distributie van motorvoertuigen met 43,9% in de minderheid zijn, voornamelijk omwille van het lager aandeel mannelijke bedienden (36,5% van de mannen).

Tabel 2-1: De werknemers in de distributiesector naar statuut en geslacht in 2013

	Rijk			Vlaanderen			Wallonië			Brussel		
	Bedienden	Arbeiders	Totaal	Bedienden	Arbeiders	Totaal	Bedienden	Arbeiders	Totaal	Bedienden	Arbeiders	Totaal
Distributie												
Vrouwen	57,0%	17,9%	47,6%	56,9%	19,3%	47,0%	60,7%	14,7%	49,8%	50,7%	14,7%	46,0%
Mannen	43,0%	82,1%	52,4%	43,1%	80,7%	53,0%	39,3%	85,3%	50,2%	49,3%	85,3%	54,0%
Totaal	100,0%	100,0%	100,0%	100,0%	100,0%	100,0%	100,0%	100,0%	100,0%	100,0%	100,0%	100,0%
45: Groot- en detailhandel in en onderhoud en reparatie van motorvoertuigen en motorfietsen												
Vrouwen	30,4%	5,1%	16,2%	31,6%	6,3%	17,7%	29,4%	3,9%	13,6%	25,6%	1,4%	15,3%
Mannen	69,6%	94,9%	83,8%	68,4%	93,7%	82,3%	70,6%	96,1%	86,4%	74,4%	98,6%	84,7%
Totaal	100,0%	100,0%	100,0%	100,0%	100,0%	100,0%	100,0%	100,0%	100,0%	100,0%	100,0%	100,0%
46: Groothandel en handelsbemiddeling, met uitzondering van de handel in motorvoertuigen en motorfietsen												
Vrouwen	41,1%	15,6%	34,1%	40,6%	16,7%	33,8%	42,8%	12,4%	32,5%	41,4%	13,6%	37,9%
Mannen	58,9%	84,4%	65,9%	59,4%	83,3%	66,2%	57,2%	87,6%	67,5%	58,6%	86,4%	62,1%
Totaal	100,0%	100,0%	100,0%	100,0%	100,0%	100,0%	100,0%	100,0%	100,0%	100,0%	100,0%	100,0%
47: Detailhandel, met uitzondering van de handel in auto's en motorfietsen												
Vrouwen	70,3%	32,3%	64,9%	73,3%	33,7%	66,5%	69,2%	30,3%	64,7%	60,7%	26,4%	57,7%
Mannen	29,7%	67,7%	35,1%	26,7%	66,3%	33,5%	30,8%	69,7%	35,3%	39,3%	73,6%	42,3%
Totaal	100,0%	100,0%	100,0%	100,0%	100,0%	100,0%	100,0%	100,0%	100,0%	100,0%	100,0%	100,0%
Distributie												
Vrouwen	91,0%	9,0%	100,0%	89,1%	10,9%	100,0%	93,0%	7,0%	100,0%	95,8%	4,2%	100,0%
Mannen	62,3%	37,7%	100,0%	59,9%	40,1%	100,0%	59,5%	40,5%	100,0%	79,2%	20,8%	100,0%
Totaal	75,9%	24,1%	100,0%	73,6%	26,4%	100,0%	76,2%	23,8%	100,0%	86,8%	13,2%	100,0%
45: Groot- en detailhandel in en onderhoud en reparatie van motorvoertuigen en motorfietsen												
Vrouwen	82,2%	17,8%	100,0%	80,5%	19,5%	100,0%	82,3%	17,7%	100,0%	96,0%	4,0%	100,0%
Mannen	36,5%	63,5%	100,0%	37,3%	62,7%	100,0%	31,0%	69,0%	100,0%	50,5%	49,5%	100,0%
Totaal	43,9%	56,1%	100,0%	44,9%	55,1%	100,0%	37,9%	62,1%	100,0%	57,5%	42,5%	100,0%
46: Groothandel en handelsbemiddeling, met uitzondering van de handel in motorvoertuigen en motorfietsen												
Vrouwen	87,5%	12,5%	100,0%	85,8%	14,2%	100,0%	87,1%	12,9%	100,0%	95,4%	4,6%	100,0%
Mannen	65,0%	35,0%	100,0%	64,0%	36,0%	100,0%	56,2%	43,8%	100,0%	82,3%	17,7%	100,0%
Totaal	72,7%	27,3%	100,0%	71,4%	28,6%	100,0%	66,3%	33,7%	100,0%	87,2%	12,8%	100,0%
47: Detailhandel, met uitzondering van de handel in auto's en motorfietsen												
Vrouwen	92,8%	7,2%	100,0%	91,3%	8,7%	100,0%	94,6%	5,4%	100,0%	96,0%	4,0%	100,0%
Mannen	72,3%	27,7%	100,0%	66,0%	34,0%	100,0%	77,4%	22,6%	100,0%	84,7%	15,3%	100,0%
Totaal	85,6%	14,4%	100,0%	82,8%	17,2%	100,0%	88,5%	11,5%	100,0%	91,2%	8,8%	100,0%

Bron: CRB op basis van de gedecentraliseerde werkgelegenheidsstatistieken van de RSZ.

De werknemers in de distributiesector zijn verspreid over een groot aantal verschillende Paritaire Comités, maar we vinden ze vooral terug in de Paritaire Comités 218³, 201, 202, 311 en 119 met respectievelijk 27,4%, 16,3%, 10,7%, 9,8% en 6,7% van de tewerkstelling in 2013. Samen zijn deze Paritaire Comités goed voor 70,9% van de tewerkstelling van de sector.

³ Op 1 april 2015 hield PC 218 op te bestaan. Op die dag werden de leden van het vernieuwde PC 200 (Aanvullend PC voor de bedienden) benoemd. PC 200 zal via een bijzondere cao alle bestaande cao's van PC 218 overnemen op de dag van de eerste samenkomst van PC 200 om zo de continuïteit te verzekeren.

Tabel 2-2: De werknemers van de distributiesector naar paritair comité in 2013

PC's	Brussel	Vlaanderen	Wallonië	Rijk
100	1,4%	1,7%	1,8%	1,7%
109	0,3%	0,6%	0,3%	0,5%
111	0,1%	0,3%	0,2%	0,3%
112	2,6%	5,0%	6,6%	5,1%
116	0,2%	0,8%	0,6%	0,7%
117	0,0%	0,1%	0,0%	0,0%
118	0,3%	0,4%	0,4%	0,4%
119	4,1%	7,6%	5,6%	6,7%
120	0,0%	0,1%	0,0%	0,0%
124	0,2%	1,3%	0,9%	1,0%
125	0,1%	0,5%	0,3%	0,4%
126	0,1%	0,5%	0,3%	0,4%
127	0,0%	0,2%	0,5%	0,3%
128	0,0%	0,1%	0,1%	0,1%
139	0,0%	0,1%	0,0%	0,0%
140	0,1%	0,2%	0,2%	0,2%
142	0,1%	0,3%	0,3%	0,3%
143	0,0%	0,1%	0,0%	0,0%
145	0,0%	0,1%	0,0%	0,1%
149	2,3%	5,5%	4,3%	4,8%
201	16,6%	14,8%	19,7%	16,3%
202	10,1%	9,5%	14,0%	10,7%
207	4,8%	3,7%	2,0%	3,4%
209	0,3%	0,6%	0,3%	0,5%
210	0,0%	0,1%	0,0%	0,0%
211	1,8%	0,3%	0,1%	0,4%
215	0,9%	0,8%	0,2%	0,6%
218	31,2%	30,0%	19,3%	27,4%
220	1,3%	0,6%	0,3%	0,6%
226	0,6%	0,8%	0,2%	0,6%
302	0,3%	0,3%	0,2%	0,3%
311	11,8%	8,9%	11,2%	9,8%
312	4,2%	1,3%	4,0%	2,4%
313	2,9%	2,0%	4,5%	2,7%
314	0,0%	0,0%	0,1%	0,0%
321	0,6%	0,6%	0,5%	0,5%
324	0,0%	0,1%	0,0%	0,1%
329	0,2%	0,1%	0,1%	0,1%
330	0,1%	0,1%	0,0%	0,1%
999	0,1%	0,0%	0,5%	0,2%
Eindtotaal	100,0%	100,0%	100,0%	100,0%

Bron: CRB op basis van de gedecentraliseerde werkgelegenheidsstatistieken van de RSZ.

Tabel 2-3: Paritaire Comités waartoe werknemers in de sector verbonden zijn

100	Aanvullend Paritair Comité voor de werklieden
112	Paritair Comité voor het garagebedrijf
119	Paritair Comité voor de handel in voedingswaren
149	Paritair Comité voor de sectors die aan de metaal-, machine- en elektrische bouw verwant zijn
201	Paritair comité voor de zelfstandige kleinhandel
202	Paritair Comité voor de bedienden uit de kleinhandel in de voedingswaren
207	Paritair Comité voor de bedienden uit de scheikundige nijverheid
218	Aanvullend Nationaal Paritair Comité voor Bedienden
311	Paritair Comité voor de grote kleinhandelszaken
312	Paritair Comité voor de warenhuizen
313	Paritair Comité voor de apotheken en tarificatiediensten

Bron: CRB op basis van de gedecentraliseerde werkgelegenheidsstatistieken van de RSZ.

2.2 Opleidingsniveau

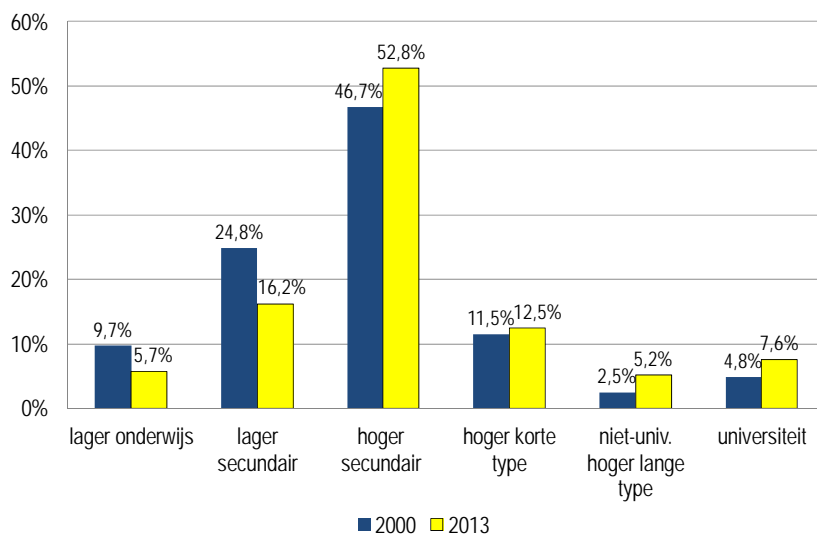
Volgens de recentste enquête naar de arbeidskrachten⁴ van 2013 is 22% van de werknemers in de distributiesector laaggeschoold, waarvan 5,7% een diploma lager onderwijs heeft en 16,2% een diploma lager secundair onderwijs. De meerderheid (52,8%) van de werknemers is middengeschoold, wat wil zeggen dat ze een diploma hoger secundair onderwijs hebben behaald.

Het hooggeschoold personeel is goed voor 25,2%. Hiervan heeft 12,5% een diploma hoger onderwijs van het korte type, 5,2% een diploma hoger niet-universitair onderwijs van het lange type en 7,6% een universitair diploma.

De onderstaande grafiek toont een sterke inkrimping van het aandeel laaggeschoolde werknemers (lager onderwijs of lager secundair onderwijs) in de periode 2000-2013, ten gunste van zowel de midden- als hooggeschoolden. Deze trend is in alle drie de subsectoren zichtbaar.

⁴ De steekproefenquête naar de arbeidskrachten (EAK) in België is een sociaal-economische enquête bij de huishoudens met als populatie de leden van privé-huishoudens van 15 jaar en ouder. Zij worden opgedeeld in drie groepen (namelijk tewerkgestelde personen, werklozen, en niet-actieve personen). Deze enquête maakt deel uit van de EG-steekproefenquêtes die door de statistische dienst van de Europese Gemeenschappen EUROSTAT in samenwerking met de nationale instituten voor de statistiek worden gecoördineerd en onder verantwoordelijkheid van deze laatste worden uitgevoerd. Bedoeling is informatie te vergaren die op Europees vlak vergelijkbaar is en daarnaast gegevens te verzamelen en te verspreiden die anders niet verkregen kunnen worden (mobiliteit van de werknemers, motivatie voor deeltijds werken, opleidingsniveau van de bevolking ...).

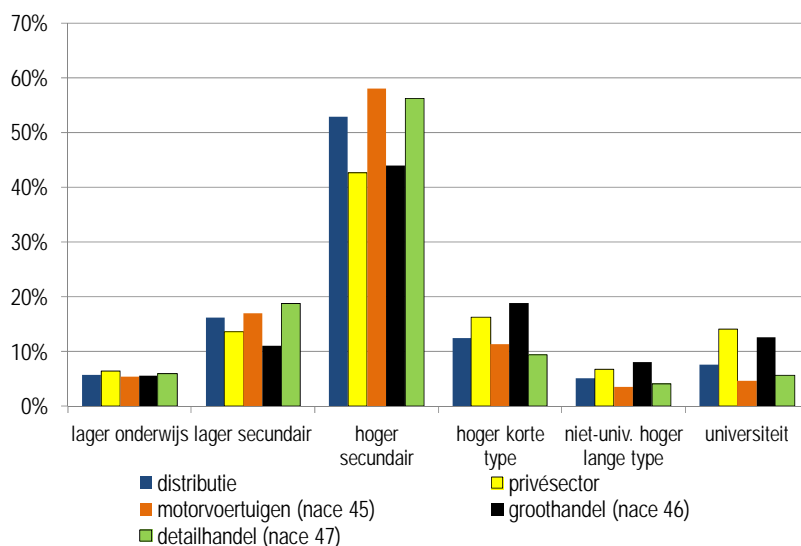
Grafiek 2-1: Opleidingsniveau in de distributiesector (nace 45, 46, 47) in 2000 en 2013



Bron: CRB op basis van de enquêtes naar de arbeidskrachten (Statistics Belgium).

Ondanks de daling van het aantal laaggeschoolden, blijft er een duidelijk verschil bestaan tussen het kwalificatiepeil van de distributiesector en de hele privésector. De distributiesector in zijn geheel stelt relatief veel middengeschoolden tewerk. Verder is het duidelijk dat de privésector proportioneel veel meer hooggeschoolden tewerkstelt dan de distributiesector. Echter, als we kijken per subsector blijkt het opleidingsniveau in de groothandel (nace 46) hoger dan in de hele privésector en duidelijk hoger dan in de andere subsectoren. In 2013 was het aandeel hooggeschoolden in de groothandel 39,5%, tegenover slechts 19,1% in de detailhandel (nace 47) en 19,7% in de distributie van motorvoertuigen (nace 45). Het aandeel laaggeschoolden is in de detailhandel 24,7% en in de distributie van motorvoertuigen 22,3%, tegenover slechts 16,6% in de groothandel.

Grafiek 2-2: Opleidingsniveau in de distributiesector en het Belgische bedrijfsleven in 2013



Bron: CRB op basis van de enquêtes naar de arbeidskrachten (Statistics Belgium)

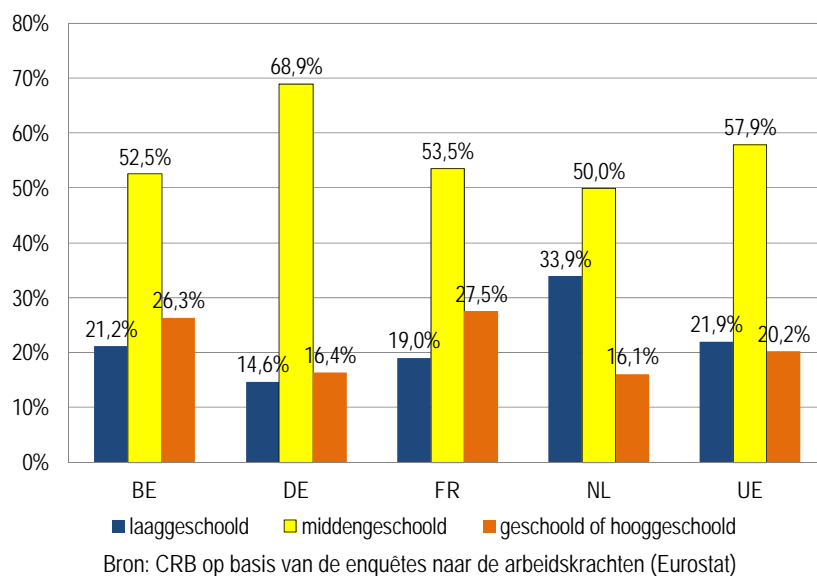
Om het opleidingsniveau van de werknemers in de Belgische distributiesector te vergelijken met dat in de distributiesectoren van de buurlanden en van de Europese Unie, werden drie grote groepen onderscheiden: laaggeschoolden (lager en lager secundair onderwijs), middengeschoolden (hoger secundair) en geschoolden en hooggeschoolden (hoger onderwijs korte en lange type en universiteit).

Uit onderstaande grafiek blijkt dat de Belgische distributiesector relatief veel hooggeschoolden tewerkstelt. De Belgische distributiesector kent immers een aandeel van 26,3% geschoold en hooggeschoold personeel, tegenover een Europees gemiddelde van 20,2%. Het aandeel is wel iets lager dan in Frankrijk (27,5%).

Het aandeel laaggeschoolde werknemers in de Belgische distributiesector (21,2%) ligt net onder het Europees gemiddelde (21,9%). Het is wel duidelijk groter dan in Duitsland (14,6%) en Frankrijk (19%), maar ook duidelijk kleiner dan in Nederland (33,9%).

De Duitse distributiesector onderscheidt zich door haar kleine percentage aan laaggeschoolde werknemers en hoog percentage middengeschoolden (68,9%). Dergelijke verschillen met de Belgische, Franse en Nederlandse concurrenten – die ook waarneembaar zijn in de verwerkende industrie – maken duidelijk dat de Duitse onderwijssystemen andere doelstellingen nastreven en anders werken dan die van de andere landen. In Duitsland worden beroepsopleidingen gevalideerd en erkend. Hierdoor kan een beroepsopleiding vaak een algemeen diploma vervangen in Duitsland.

Grafiek 2-3: Kwalificatiepeil in de Europese distributiesectoren in 2013



2.3 Leeftijdsstructuur van de werkgelegenheid

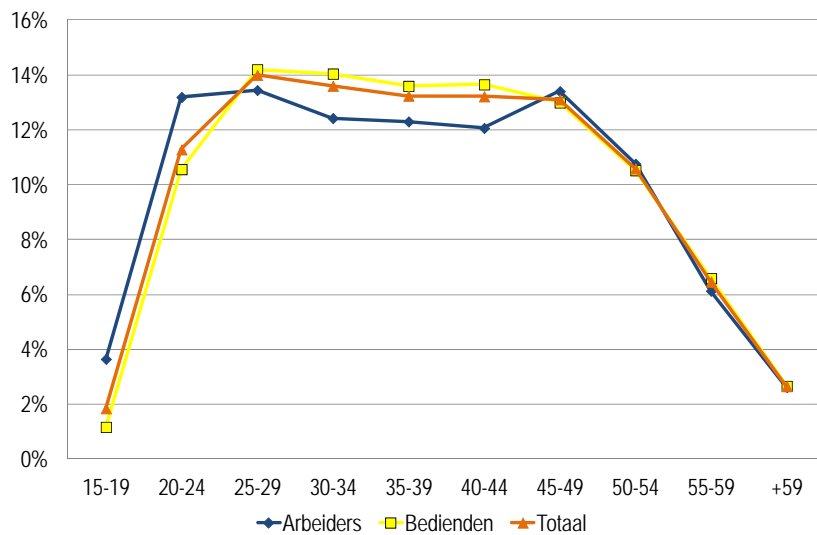
De twee onderstaande grafieken brengen aan het licht dat er slechts kleine verschillen zijn in de leeftijdsstructuur volgens het beroepsstatuut en het geslacht van de werknemers voor de hele distributiesector (nace 45, 46 en 47). Als we de subsectoren afzonderlijk bekijken, zijn er meer verschillen waarneembaar, en dan voornamelijk in de distributie van motorvoertuigen (nace 45).

Uit onderstaande grafiek blijkt dat de bedienden als gevolg van hun hoger opleidingsniveau iets later op de arbeidsmarkt terecht komen dan de arbeiders. Het aandeel -25-jarigen is 16,8% bij de arbeiders en 11,7% bij de bedienden. Het aandeel 25- tot 44-jarigen ligt hoger bij de bedienden dan bij de arbeiders.

Toch zien we vreemd genoeg dat het aandeel 45-plussers bij bedienden en arbeiders zeer dicht bij elkaar ligt, terwijl men wel zou kunnen verwachten dat er relatief meer oudere bedienden werkzaam zijn. Dit laat vermoeden dat de bedienden de sector gemiddeld even vroeg verlaten als de arbeiders, hoewel zij later toetraden dan de arbeiders.

In de distributie van motorvoertuigen (nace 45) is het leeftijdsverschil tussen arbeiders en bedienden duidelijker. Bedienden komen duidelijk veel later op de arbeidsmarkt, slechts 15,4% is jonger dan 30 jaar, tegenover 32,3% bij de arbeiders. De bedienden zijn dan weer veel sterker vertegenwoordigd in de categorie 35 tot 50 jaar en bij de 50-plussers. In de groothandel (nace 46) treden bedienden ook iets later toe tot de sector, maar daar zien we een piek van arbeiders in de leeftijdscategorie 45 tot 49 jaar. De detailhandel (nace 47) is duidelijk de jongste industrie: 33,8% van de arbeiders en 31,9% van de bedienden zijn jonger dan 30 jaar. De twintigers zijn zowel bij de arbeiders als de bedienden de grootste groep. De leeftijdsstructuur van arbeiders en bedienden is er vrij gelijklopend.

Grafiek 2-4: Leeftijdsstructuur naar beroepsstatuut van de werknemers in de distributiesector in 2013

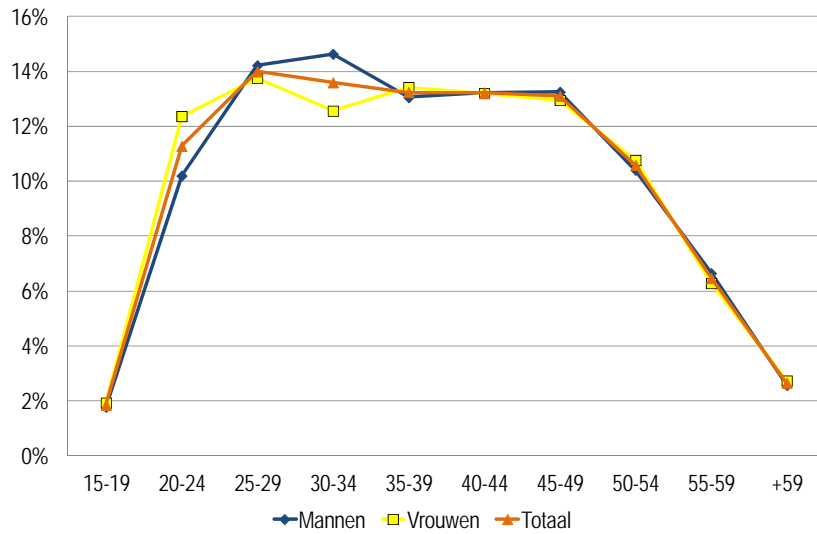


Bron: CRB op basis van de enquêtes naar de arbeidskrachten (Statistics Belgium)

De grafiek hieronder toont dat de leeftijdsstructuur voor mannen en vrouwen vanaf de leeftijd van 35 jaar gelijkloopt. Ook voor de jongere werknemers zijn er weinig verschillen, maar er zijn iets meer jonge vrouwen van 20 tot 24 jaar tewerkgesteld dan gemiddeld. De mannen zijn dan weer iets meer vertegenwoordigd in de categorie 30 tot 34 jaar.

In de distributie van motorvoertuigen (nace 45) ligt het aandeel -30-jarige mannen meer dan dubbel zo hoog als het aandeel -30-jarige vrouwen, 27,5% tegenover 12,2%. Vrouwen zijn dan weer duidelijk meer vertegenwoordigd bij de 45-plussers. In de groothandel en detailhandel is de leeftijdsstructuur van mannen en vrouwen meer gelijklopend, met in de detailhandel wel een hoger aandeel 25- tot 34-jarige mannen.

Grafiek 2-5: Leeftijdsstructuur naar geslacht van de werknemers in de distributiesector in 2013



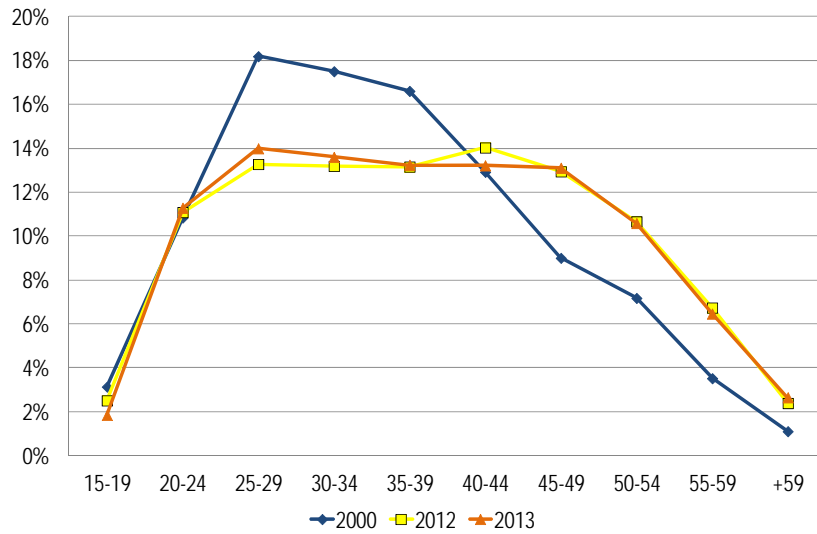
Bron: CRB op basis van de enquêtes naar de arbeidskrachten (Statistics Belgium)

Een terugblik op de leeftijdsstructuur van de werknemers in de distributiesector gedurende de afgelopen jaren, brengt aan het licht dat de gemiddelde leeftijd duidelijk stijgt. Het aandeel 25- tot 29-jarigen lag in 2000 (18,2%) een stuk hoger dan in 2013 (14%). Het aandeel 25- tot 40-jarigen was 52,3% in 2000 en nog slechts 40,8% in 2013. Het percentage 45-plussers in de tewerkstelling is dan weer sterk toegenomen ten opzichte van het jaar 2000, van 20,8% naar 32,8%. De veroudering van de werknemers is enerzijds voor een groot deel te wijten aan de vergrijzing, maar anderzijds ook aan de verhoging van de leeftijds- en loopbaanvoorwaarden voor pensioenen⁵ en stelsels zoals het Stelsel van werkloosheid met bedrijfstoelag en landingsbanen.

We zien de vergrijzing van de werknemers in alle drie de subsectoren, maar vooral in de groot- (nace 46) en detailhandel (nace 47). In beide sectoren zien we hetzelfde fenomeen als in de totale distributiesector: een daling van het aandeel 25- tot 40-jarigen en een stijging van het aandeel 45-plussers. De vergrijzing in de distributie van motorvoertuigen is veel minder uitgesproken.

⁵ De wettelijke pensioenleeftijd voor mannen lag zowel in 2000 als in 2013 op 65 jaar, de leeftijd voor vrouwen werd opgetrokken van 62 jaar in 2000 tot 65 in 2009. De leeftijd voor vervroegd pensioen lag in 2000 op 60 jaar en wordt sinds 2013 telkens met een half jaar opgetrokken (60,5 jaar in 2013). De loopbaanvoorwaarden voor vervroegd pensioen zijn echter wel continu verstrengd, van 26 jaar in 2000 tot 38 jaar in 2013. VZW Sociale Dienst voor het Vlaams Overheidspersoneel, 11 oktober 2012, De pensioenregeling voor werknemers, via internetadres: http://www2.vlaanderen.be/socialiedienst/dienstverlening/seniorenwerking/documenten/presentatie_info_penv_contract.pdf.

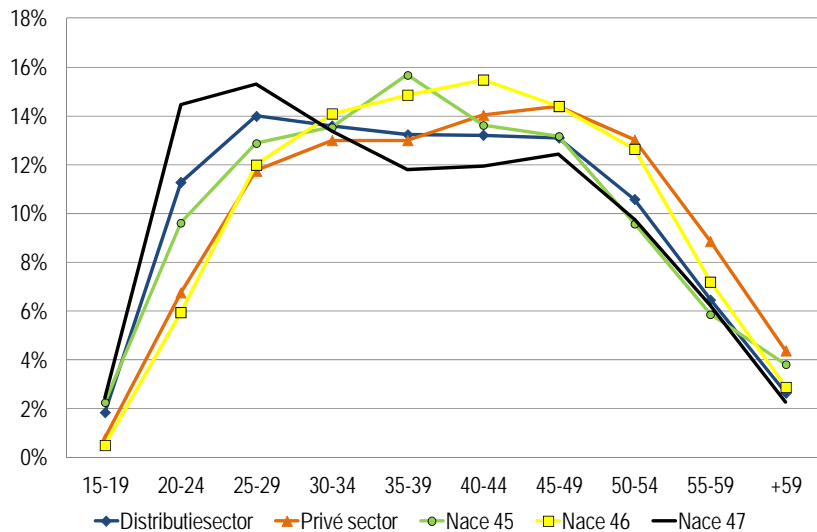
Grafiek 2-6: Ontwikkeling van de leeftijdsstructuur in de distributiesector



Bron: CRB op basis van de enquêtes naar de arbeidskrachten (Statistics Belgium)

Ondanks de veroudering van werknemers in de distributiesector, loopt de leeftijdsstructuur nog niet gelijk met die van de economie in haar geheel. Voornamelijk in de detailhandel (32,2%) en in mindere mate in de distributie van motorvoertuigen (24,8%) zijn meer -30-jarigen tewerkgesteld dan in de hele privésector (19,3%). Het aandeel 40-plussers en 50-plussers ligt dan weer duidelijk hoger in de privésector. De leeftijdsstructuur van de groothandel komt wel in grote mate in de buurt van die van de hele economie en wijkt dus wat af van de leeftijdsstructuur in de distributie van motorvoertuigen en de detailhandel.

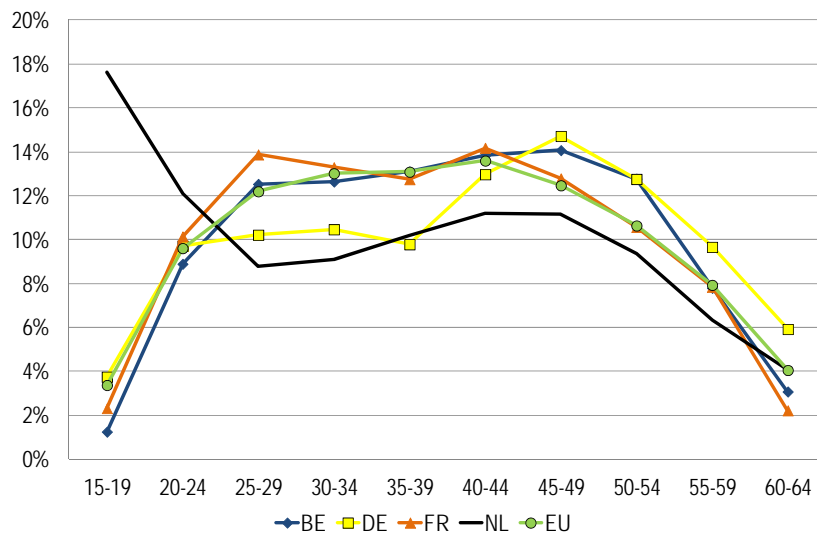
Grafiek 2-7: Vergelijking van de leeftijdsstructuur in 2013



Bron: CRB op basis van de enquêtes naar de arbeidskrachten (Statistics Belgium)

De leeftijdsstructuur van de distributiesector in de EU28 komt vrij goed overeen met die in België, maar het aandeel -25-jarigen ligt hoger in de EU en het aandeel 45- tot 54-jarigen ligt hoger in België. Wat meteen opvalt is dat Nederland veel meer tieners en jonge twintigers tewerkstelt dan de buurlanden en de EU28. Tieners zijn de grootste leeftijdscategorie in de distributiesector in Nederland, het aandeel tieners (17,6%) ligt er meer dan tien keer zo hoog als in België (1,3%%). Het is enkel in de detailhandel (nace 47) dat er zo een groot aandeel tieners tewerkgesteld is (27,9%). In de groothandel (nace 46) is de leeftijdsstructuur in Nederland gelijklopend met de buurlanden. In Duitsland zijn er relatief meer oudere werknemers (voornamelijk 55-plussers) en relatief minder late twintigers en dertigers tewerkgesteld dan in België en de buurlanden.

Grafiek 2-8: Leeftijdsstructuur van de werknemers in de Europese distributiesectoren in 2013



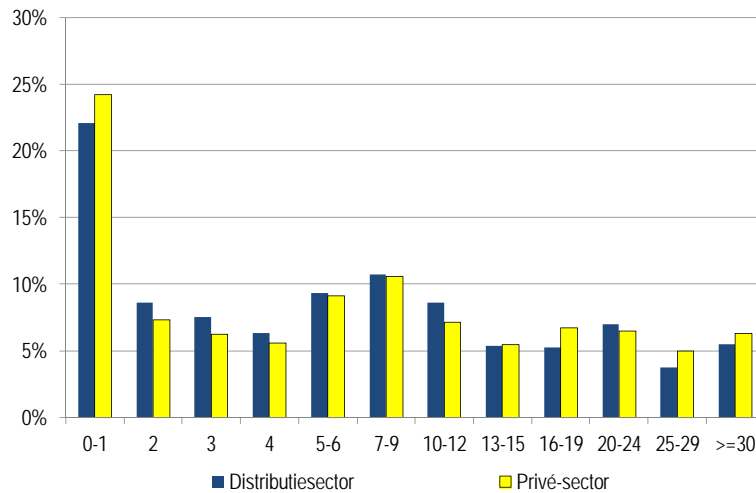
Bron: CRB op basis van de enquêtes naar de arbeidskrachten (Eurostat)

2.4 Anciënniteit van de werknemers in de onderneming

De enquête naar de structuur en verdeling van de lonen⁶ toont aan dat 64,6% van de werknemers uit de distributiesector in 2012 minder dan 10 jaar anciënniteit had in de huidige onderneming. In de privésector is dit percentage iets lager, 63%. In de detailhandel (nace 47) is de anciënniteit het laagst: 66,6% van de werknemers had in 2012 minder dan 10 jaar anciënniteit in de onderneming.

⁶ De enquête naar structuur en verdeling van de lonen wordt jaarlijks uitgevoerd door de Algemene Directie Statistiek - Statistics Belgium. Er wordt gedetailleerde informatie opgevraagd betreffende de werknemers en hun loon- en arbeidsduurgegevens. Werknemers zijn enkel zij die door een arbeidsontract aan de onderneming verbonden zijn (arbeiders, bedienden en kaderleden). Uitzendkrachten, zelfstandigen, ... zijn dus uitgesloten. De ondernemingen zijn lokale eenheden, dit zijn alle vestigingen van een onderneming waar een economische activiteit wordt uitgeoefend, die men geografisch kan identificeren door een adres (dus niet op niveau van de hoofdzetel).

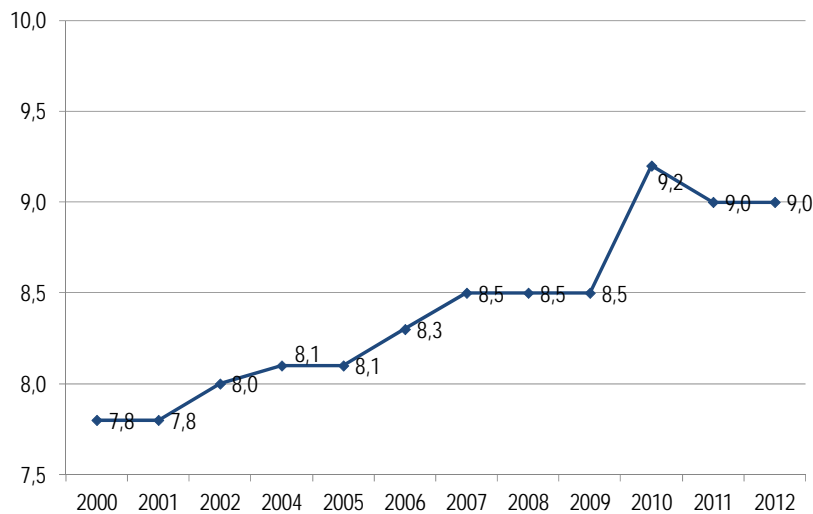
Grafiek 2-9: Percentage werknemers met x jaar anciënniteit in de onderneming in 2012



Bron: CRB op basis van de enquête naar de structuur en verdeling van de lonen (Statistics Belgium – fod Economie)

De gemiddelde anciënniteit van het personeel in de distributiesector was 9 jaar in 2012. Dit is lager dan gemiddeld in de privésector (9,4 jaar). Sinds 2000 is de gemiddelde anciënniteit geleidelijk aan gestegen.

Grafiek 2-10: Evolutie gemiddelde anciënniteit binnen een onderneming in de distributiesector (in jaren)



Bron: CRB op basis van de enquête naar de structuur en verdeling van de lonen (Statistics Belgium – fod Economie)

De onderstaande tabel toont dat de gemiddelde anciënniteit in alle drie de subsectoren ongeveer even hoog was. Na uitsplitsing naar beroepsstatuut blijkt dat arbeiders in de distributiesector gemiddeld een half jaar minder anciënniteit hebben. Zoals bleek uit Grafiek 2-9 is de anciënniteit in de distributiesector lager dan gemiddeld in de privésector. Bovendien ligt de anciënniteit ook duidelijk lager dan in de industrie, waar werknemers gemiddeld 11,8 jaar anciënniteit hebben.

Tabel 2-4: Gemiddelde anciënniteit in de distributiesector in 2012

Sector	Gem. anciënniteit	Arbeiders	Bedienden
45 Groot- en detailhandel motorvoertuigen	8,9		
45, 46, 47 Distributie	9	8,6	9,1
46 Groothandel	9		
47 Detailhandel	9,1		
Privésector	9,4	8,9	9,7
10 t.e.m. 33 Verwerkende industrie	11,8	12,1	11,3

Noot: Voor de subsectoren gaf een opdeling tussen arbeiders en bedienden te sterk fluctuerende resultaten (mail Pieter Vermeulen, fod Economie, 4/03/2015).

Bron: CRB op basis van de enquête naar de structuur en verdeling van de lonen (Statistics Belgium – fod Economie)

3 Organisatie van het werk in de distributiesector

Iedere sector kent een verschillende organisatie van het werk die inherent is aan wat er in de sector wordt geproduceerd. In wat hierna volgt bekijken we o.a. in welke mate men voor de organisatie van het werk in de distributiesector gebruik maakt van deeltijdarbeid, tijdelijke arbeidsplaatsen, ploeg-, nacht-, weekend- en thuiswerk, brugpensionering, tijdelijke werkloosheid en tijdskrediet.

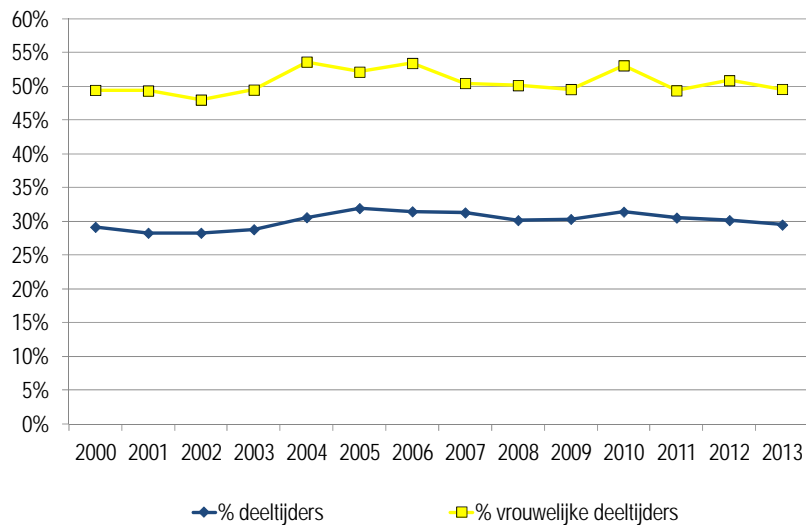
3.1 Deeltijdarbeid

Om de omvang van het deeltijdwerk in te schatten, baseren we ons op de resultaten van de enquêtes naar de arbeidskrachten. Deze steunen op een representatieve steekproef gedurende een bepaalde referentieperiode.

De enquêtes worden in verschillende landen van de Europese Unie gehouden a.d.h.v. een gemeenschappelijke vragenlijst en volgens een geharmoniseerde methodologie. Het voordeel is dus dat de landen van de EU kunnen worden vergeleken, wat niet kan op basis van nationale administratieve bestanden, aangezien deze het resultaat zijn van bijzondere nationale wetgevende, administratieve of regelgevende bepalingen.

De deeltijdarbeid in de distributiesector is sinds 2000 niet of nauwelijks toegenomen en de schommelingen bleven beperkt. Deeltijdarbeid maakte in 2000 29,1% uit van de totale werkgelegenheid, in 2013 is de deeltijdarbeid in de distributiesector goed voor 29,5%. Er is wel een kleine toename in de periode 2005-2007 en in 2010 tot meer dan 31% deeltijdarbeiders.

Grafiek 3-1: Evolutie van het aandeel van deeltijdarbeid (nace 45, 46, 47)



Bron: CRB op basis van de enquêtes naar arbeidskrachten (Statistics Belgium)

Uit een verdeling naar geslacht en beroepsstatuut blijkt dat vooral vrouwen deeltijds werken. 48% van de vrouwelijke bedienden en 59,1% van de arbeidsters werkten in 2013 deeltijds, tegenover slechts 8,8% van de mannelijke bedienden en 10,2% van de arbeiders. Bij de vrouwen zijn de schommelingen ook het grootst bij de conjuncturomslag.

Tabel 3-1: Aandeel van de voltijd- en deeltijdwerknemers in het totale personeelsbestand van de distributiesector (nace 45, 46, 47)

		Voltijds													
		2000	2001	2002	2003	2004	2005	2006	2007	2008	2009	2010	2011	2012	2013
Arbeiders	Mannen	90,3%	92,4%	91,3%	90,6%	91,4%	87,9%	90,3%	86,6%	90,6%	89,3%	86,3%	85,8%	87,4%	89,8%
	Vrouwen	45,5%	46,5%	47,0%	44,0%	40,0%	42,9%	36,8%	42,3%	46,1%	43,8%	40,8%	42,6%	45,0%	40,9%
	Totaal	79,6%	80,7%	80,2%	79,3%	79,1%	76,8%	77,7%	75,6%	79,6%	77,0%	76,0%	75,2%	77,6%	77,3%
Bedienden	Mannen	93,3%	93,7%	92,2%	92,1%	93,2%	89,8%	91,7%	89,6%	91,5%	90,7%	90,1%	89,1%	89,4%	91,2%
	Vrouwen	51,4%	51,5%	52,9%	51,6%	47,4%	48,7%	48,1%	50,8%	50,4%	51,5%	47,9%	51,9%	49,9%	52,0%
	Totaal	67,1%	67,7%	68,2%	68,0%	65,6%	64,9%	65,0%	65,9%	66,4%	67,1%	65,7%	67,3%	66,6%	68,0%
Totaal	Mannen	91,9%	93,1%	91,8%	91,5%	92,4%	89,0%	91,1%	88,3%	91,1%	90,1%	88,5%	87,7%	88,5%	90,6%
	Vrouwen	50,6%	50,7%	52,0%	50,5%	46,4%	47,9%	46,6%	49,6%	49,9%	50,5%	47,0%	50,7%	49,2%	50,5%
	Totaal	70,9%	71,7%	71,7%	71,2%	69,4%	68,1%	68,6%	68,7%	69,9%	69,7%	68,6%	69,5%	69,9%	70,5%
		Deeltijds													
		2000	2001	2002	2003	2004	2005	2006	2007	2008	2009	2010	2011	2012	2013
Arbeiders	Mannen	9,7%	7,6%	8,7%	9,4%	8,6%	12,1%	9,7%	13,4%	9,4%	10,7%	13,7%	14,2%	12,6%	10,2%
	Vrouwen	54,5%	53,5%	53,0%	56,0%	60,0%	57,1%	63,2%	57,7%	53,9%	56,2%	59,2%	57,4%	55,0%	59,1%
	Totaal	20,4%	19,3%	19,8%	20,7%	20,9%	23,2%	22,3%	24,4%	20,4%	23,0%	24,0%	24,8%	22,4%	22,7%
Bedienden	Mannen	6,7%	6,3%	7,8%	7,9%	6,8%	10,2%	8,3%	10,4%	8,5%	9,3%	9,9%	10,9%	10,6%	8,8%
	Vrouwen	48,6%	48,5%	47,1%	48,4%	52,6%	51,3%	51,9%	49,2%	49,6%	48,5%	52,1%	48,1%	50,1%	48,0%
	Totaal	32,9%	32,3%	31,8%	32,0%	34,4%	35,1%	35,0%	34,1%	33,6%	32,9%	34,3%	32,7%	33,4%	32,0%
Totaal	Mannen	8,1%	6,9%	8,2%	8,5%	7,6%	11,0%	8,9%	11,7%	8,9%	9,9%	11,5%	12,3%	11,5%	9,4%
	Vrouwen	49,4%	49,3%	48,0%	49,5%	53,6%	52,1%	53,4%	50,4%	50,1%	49,5%	53,0%	49,3%	50,8%	49,5%
	Totaal	29,1%	28,3%	28,3%	28,8%	30,6%	31,9%	31,4%	31,3%	30,1%	30,3%	31,4%	30,5%	30,1%	29,5%

Bron: CRB op basis van de enquêtes naar de arbeidskrachten (Statistics Belgium)

Het aandeel van de deeltijdse arbeid in 2013 is met 29,5% in de distributiesector iets groter dan het aandeel deeltijdse arbeid in de totale Belgische economie (26,8%) en duidelijk hoger dan in de verwerkende industrie (11,8%). Het hoge percentage vrouwen die actief zijn in de distributiesector (47,6%) is deels het gevolg en deels de oorzaak hiervan. Enerzijds zijn vrouwen meer aangetrokken dan mannen door deeltijdse betrekkingen en zullen dus vaker actief zijn in de sectoren waar deze

betrekkingen voor handen zijn. Anderzijds zullen sectoren waar veel vrouwen actief zijn vaker deeltijdse betrekkingen moeten aanbieden op vraag van de belanghebbenden.

Het hoge aandeel deeltijdse arbeid in de distributiesector, is voornamelijk te wijten aan het zeer hoge aandeel deeltijdarbeid in de detailhandel (nace 47). Dit aandeel is stabiel sinds 2000 en bedroeg 40,7% in 2013. In de groothandel (nace 46) en de distributie van motorvoertuigen (nace 45) schommelde het aandeel deeltijders meer. In de groothandel steeg het aandeel van 11,5% in 2000 tot 18,9% in 2005, omdaarna weer te dalen tot 15,4%. Het aandeel het was nog lager in de distributie van motorvoertuigen (nace 45), waar het schommelde tussen de 8,9% en 14,9%. In alle drie de subsectoren zijn het voornamelijk de vrouwen die deeltijds werken.

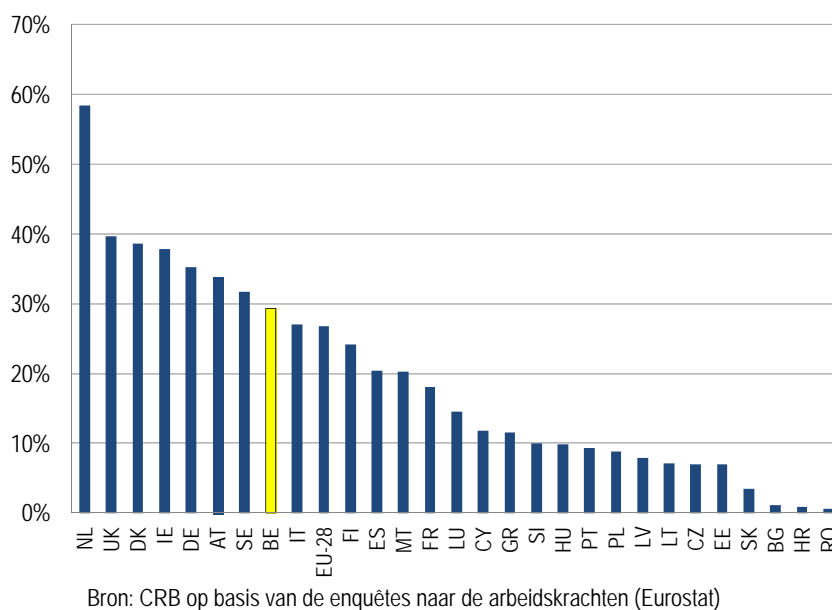
Tabel 3-2: Aandeel van de deeltijdwerknemers in het totale personeelsbestand van de subsectoren in de distributiesector in 2013

Sector	Deeltijdse	Procent sector
45: Groot- en detailhandel in en onderhoud en reparatie van motorvoertuigen en motorfietsen	8.893	13,2%
46: Groothandel en handelsbemiddeling, met uitzondering van de handel in motorvoertuigen en motorfietsen	22.511	15,4%
47: Detailhandel, met uitzondering van de handel in auto's en motorfietsen	113.878	40,7%
Totaal distributie (45, 46, 47)	145.282	29,5%

Bron: CRB op basis van de enquêtes naar arbeidskrachten (Statistics Belgium)

Met een aandeel van ongeveer 29% deeltijdse werknemers in de distributiesector (nace 45, 46 en 47), scoort België iets hoger dan gemiddeld in de EU28 en hoort het net als Zweden, Oostenrijk en Italië bij het groepje landen met rond de 30% deeltijdarbeid. Nederland is met 58% het land waar er veruit het meest deeltijds wordt gewerkt. Dit is niet enkel het geval in de distributiesector, maar ook in andere sectoren zoals de voedingssector. In Frankrijk ligt het aandeel deeltijdarbeid met 18% net iets lager dan in België. De meeste landen uit Zuid, Midden- en Oost-Europa kennen een deeltijdarbeid (ver) onder de 20%. De belangrijkste uitzondering hierop is Italië, waar de deeltijdarbeid 27% bedraagt.

Grafiek 3-2: Aandeel van de deeltijdarbeid in de Europese distributiesector in 2013 (nace 45, 46, 47)



3.2 Aantal arbeidsuren per week

De onderstaande gegevens hebben betrekking op het aantal uren dat een voltijder en een deeltijder gewoonlijk werken per week. Het gaat hier om het gemiddelde aantal uren dat een persoon⁷ normaliter in een volledige week (zonder feestdagen) werkt. Hierin zijn alle uren - dus ook de al dan niet betaalde overuren - inbegrepen die een persoon normaal gezien werkt, maar niet de tijd voor de verplaatsing van en naar het werk en evenmin de pauze voor de hoofdmaaltijd (meestal 's middags).

Volgens de enquête naar arbeidskrachten werkte een voltijder in de Belgische distributiesector in 2013 gemiddeld 39,7 uur per week. Het aantal gepresteerde uren per week door een voltijder is sinds 1997 nauwelijks veranderd en altijd rond de 40 uur per week blijven schommelen. In 2013 werkten de voltijdse arbeiders gemiddeld 38,9 uur en de voltijdse bedienden 40 uur per week. De werkweek van een voltijder is het kortst in de detailhandel (nace 47), 38,9 uur per week.

⁷ De steekproef bij de enquête naar arbeidskrachten wordt genomen uit leden van privé-huishoudens van 15 jaar of ouder. Ook zelfstandigen, studentenarbeid en interimarbeid zijn hierin verwerkt.

Tabel 3-3: Gemiddelde wekelijkse arbeidsduur naar geslacht, statuut en arbeidsregeling in de distributiesector (nace 45, 46, 47)

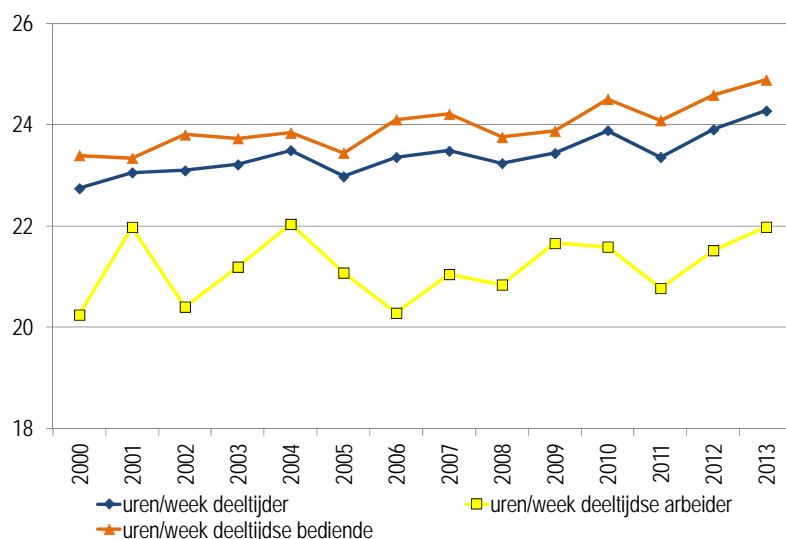
		Voltijds													
		2000	2001	2002	2003	2004	2005	2006	2007	2008	2009	2010	2011	2012	2013
Arbeiders	Mannen	38,9	39,2	39,1	38,8	38,8	38,9	38,91	39,1	38,74	38,7	39,3	38,7	38,8	39,0
	Vrouwen	38,0	38,0	38,7	38,3	37,7	37,3	38,2	37,8	38	38,4	38,0	38,9	37,7	38,5
	Totaal	38,8	39,0	39,0	38,8	38,6	38,7	38,8	38,9	38,63	38,7	39,1	38,8	38,6	38,9
Bedienden	Mannen	40,9	41,5	42,1	42,3	41,7	40,9	41,31	41,4	41,12	41,1	40,8	41,1	41,2	41,0
	Vrouwen	38,5	38,5	38,9	39,0	38,6	38,4	38,21	38,5	38,34	38,4	38,9	38,5	38,7	38,8
	Totaal	39,7	40,1	40,5	40,8	40,3	39,8	39,9	40,0	39,82	39,9	40,0	40,0	40,1	40,0
Totaal	Mannen	40,0	40,4	40,7	40,8	40,43	40,1	40,3	40,4	40,15	40,2	40,2	40,2	40,1	40,2
	Vrouwen	38,4	38,5	38,9	38,9	38,52	38,3	38,2	38,5	38,3	38,4	38,8	38,6	38,5	38,8
	Totaal	39,4	39,7	40,0	40,2	39,78	39,4	39,6	39,7	39,47	39,5	39,8	39,6	39,6	39,7
		Deeltijds													
		2000	2001	2002	2003	2004	2005	2006	2007	2008	2009	2010	2011	2012	2013
Arbeiders	Mannen	21,4	22,5	23,2	22,9	23,4	22,8	22,0	21,7	21,9	23,1	22,0	22,2	22,8	23,6
	Vrouwen	19,6	21,7	19,0	20,3	21,4	20,0	19,5	20,6	20,3	20,9	21,2	19,7	20,5	21,2
	Totaal	20,2	22,0	20,4	21,2	22,0	21,1	20,3	21,0	20,8	21,7	21,6	20,8	21,5	22,0
Bedienden	Mannen	23,8	21,1	22,6	22,8	24,7	21,8	23,3	24,6	23,4	23,1	24,7	23,7	24,7	24,1
	Vrouwen	23,4	23,5	23,9	23,8	23,8	23,7	24,2	24,2	23,8	24,0	24,5	24,1	24,6	25,0
	Totaal	23,4	23,3	23,8	23,7	23,8	23,4	24,1	24,2	23,8	23,9	24,5	24,1	24,6	24,9
Totaal	Mannen	22,4	21,9	22,9	22,8	24,1	22,2	22,7	23,1	22,7	23,1	23,4	23,0	23,8	23,8
	Vrouwen	22,8	23,2	23,1	23,3	23,4	23,1	23,5	23,6	23,3	23,5	24,0	23,4	23,9	24,4
	Totaal	22,7	23,1	23,1	23,2	23,5	23,0	23,4	23,5	23,2	23,4	23,9	23,4	23,9	24,3
		Totaal													
		2000	2001	2002	2003	2004	2005	2006	2007	2008	2009	2010	2011	2012	2013
Arbeiders	Mannen	37,3	37,9	37,7	37,3	37,5	37,0	37,4	36,8	37,2	37,1	37,0	36,5	36,7	37,4
	Vrouwen	28,0	29,3	28,2	28,2	27,9	27,4	26,4	27,9	28,4	28,5	28,1	28,0	28,2	28,2
	Totaal	35,1	35,7	35,3	35,1	35,2	34,6	34,8	34,6	35,0	34,8	35,0	34,4	34,8	35,1
Bedienden	Mannen	39,7	40,3	40,5	40,7	40,6	39,0	39,9	39,6	39,6	39,4	39,3	39,3	39,4	39,5
	Vrouwen	31,1	31,1	31,8	31,6	30,7	30,9	30,9	31,5	31,1	31,4	31,4	31,6	31,6	32,2
	Totaal	34,2	34,5	35,1	35,3	34,5	34,0	34,3	34,6	34,4	34,6	34,7	34,8	34,9	35,2
Totaal	Mannen	38,5	39,1	39,2	39,3	39,2	38,1	38,8	38,4	38,6	38,5	38,3	38,1	38,3	38,7
	Vrouwen	30,7	30,9	31,3	31,2	30,4	30,4	30,3	31,0	30,8	31,0	31,0	31,1	31,1	31,6
	Totaal	34,5	34,9	35,2	35,2	34,7	34,2	34,5	34,6	34,6	34,6	34,8	34,7	34,9	35,1

Bron: CRB op basis van de enquêtes naar de arbeidskrachten (Statistics Belgium)

Deeltijdse werknemers hebben in de periode 1997-2013 hun aantal gepresteerde uren zien stijgen van 22,7 naar 24,3 uur. Deze stijging werd bewerkstelligd door een toename van zowel het aantal gepresteerde uren van de deeltijdse arbeiders als de deeltijdse bedienden met een kleine 2 uur. Bij de bedienden gaat het om een gestage groei, bij de arbeiders schommelde het aantal uren sinds 2000 tussen 20 en 22 uur. Deeltijdse bedienden werken gemiddeld langer dan arbeiders, 24,9 uur tegenover 22 uur. Het aantal uren gepresteerd door vrouwelijke deeltijdse arbeiders lag altijd lager dan bij de mannelijke arbeiders, bij de bedienden daarentegen hadden de vrouwelijke deeltijders meestal de langste werkweek.

Voor de subsectoren krijgen we een gelijkaardig beeld. De werkweek van deeltijders is het langst in de groothandel (nace 46), gemiddeld 26,7 uur per week.

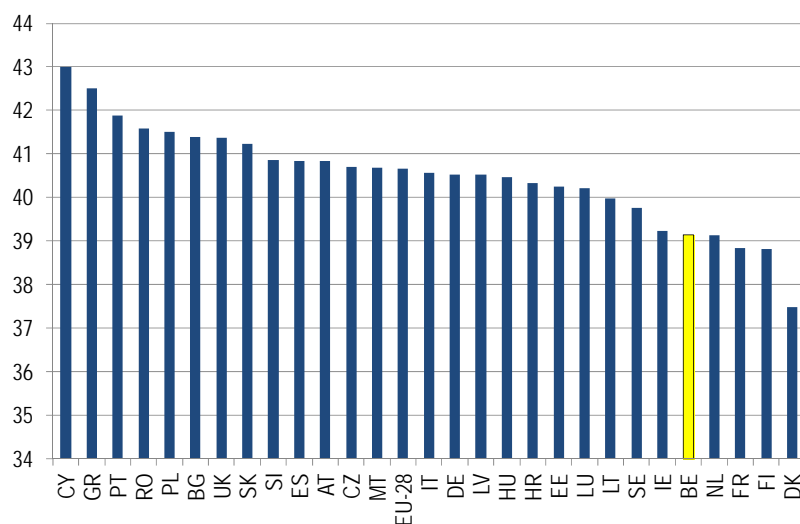
Grafiek 3-3: Aantal uren gepresteerd in de distributiesector (nace 45, 46, 47) door deeltijders in de periode 1997-2013



Bron: CRB op basis van de enquêtes naar de arbeidskrachten (Statistics Belgium)

België heeft volgens de Eurostat statistieken een werkweek van om en bij de 39 uur voor voltijders (arbeider/bediende) in de distributiesector. Dit is de vijfde kortste werkweek in de EU. De werkweken zijn nog een beetje korter in Nederland, Frankrijk, Finland en Denemarken. De Duitsers kennen een iets langere werkweek van 40,5 uur.

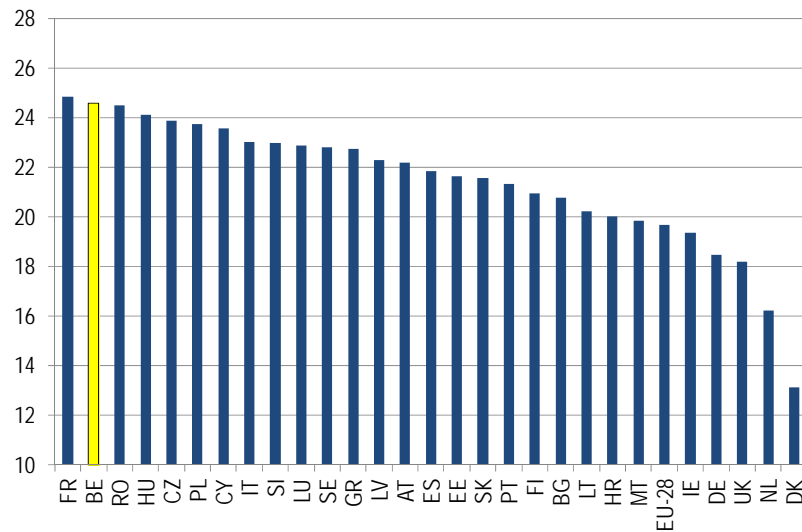
Grafiek 3-4: Gemiddeld aantal arbeidsuren per week van voltijders in de Europese distributiesector in 2013 (nace 45, 46, 47)



Bron: CRB op basis van de enquêtes naar arbeidskrachten (Eurostat)

Volgens de Eurostat statistieken werken deeltijders in België gemiddeld een dikke 24 uur per week. Binnen de Europese Unie werken deeltijders enkel in Frankrijk meer. In Duitsland en vooral in Nederland is de gemiddelde werkweek van een deeltijder kort, met respectievelijk slechts 18,5 en 16,2 uur per week.

Grafiek 3-5: Gemiddeld aantal arbeidsuren per week van deeltijders in de Europese distributiesector in 2013 (nace 45, 46, 47)



Bron: CRB op basis van de enquêtes naar de arbeidskrachten (Eurostat)

3.3 Vaste en tijdelijke arbeidsplaatsen

In de onderstaande gegevens wordt een onderscheid gemaakt tussen vaste en tijdelijke arbeidsplaatsen⁸. Een baan kan als tijdelijk worden beschouwd als de werkgever en de werknemer hebben afgesproken dat het einde van de arbeidsovereenkomst wordt bepaald door objectieve voorwaarden, zoals een precieze datum, de voltooiing van een opdracht of de terugkeer van de werknemer die tijdelijk werd vervangen.

In 2013 bedroeg het aandeel banen van onbepaalde duur (vaste arbeidsplaatsen) 91,7%, tegenover 8,3% voor de banen van bepaalde duur (tijdelijke arbeidsplaatsen). In 2011 was het totaal aandeel tijdelijke jobs het hoogst (9,5%), zowel bij de mannen als de vrouwen.

⁸ Alle contracten van vaste of tijdelijke aard zijn hierin opgenomen, ook studentenarbeid en interimarbeid.

Tabel 3-4: Vaste en tijdelijke banen in de distributiesector (nace 45, 46, 47)

	Vaste banen			Tijdelijke banen		
	mannen	vrouwen	totaal	mannen	vrouwen	totaal
2000	93,0%	92,3%	92,6%	7,3%	7,7%	7,4%
2001	92,7%	90,8%	91,7%	7,3%	9,2%	8,3%
2002	93,6%	92,4%	93,0%	6,4%	7,6%	7,0%
2003	93,0%	91,2%	92,1%	7,0%	8,8%	7,9%
2004	94,0%	92,2%	93,1%	6,0%	7,8%	6,9%
2005	92,8%	92,4%	92,6%	7,2%	7,6%	7,4%
2006	93,1%	92,7%	92,9%	6,9%	7,3%	7,1%
2007	92,6%	90,9%	91,7%	7,4%	9,1%	8,3%
2008	93,5%	91,4%	92,4%	6,5%	8,6%	7,6%
2009	92,8%	91,1%	91,9%	7,2%	8,9%	8,1%
2010	93,0%	91,7%	92,4%	7,0%	8,3%	7,6%
2011	91,5%	89,4%	90,5%	8,5%	10,6%	9,5%
2012	92,9%	90,2%	91,6%	7,1%	9,8%	8,4%
2013	92,0%	91,3%	91,7%	8,0%	8,7%	8,3%

Bron: CRB op basis van de enquêtes naar de arbeidskrachten (Statistics Belgium)

Ook op dit vlak speelt het heersende klimaat van onzekerheid een rol. In zo een klimaat aarzelen de ondernemingen immers om nog personeel voor onbepaalde duur aan te werven.

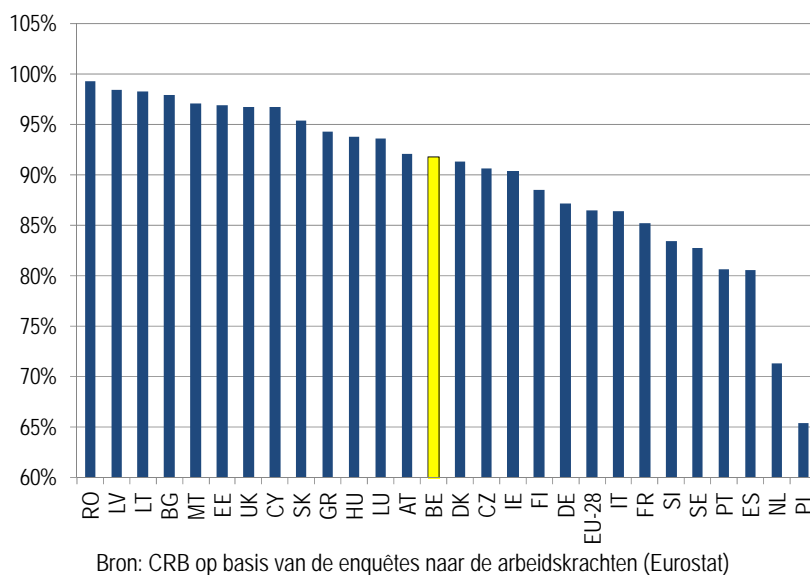
Een uitsplitsing naar beroepsstatuut brengt bovendien aan het licht dat meer arbeiders dan bedienden met een contract van bepaalde duur werken: in 2013 was dit 12,5% van de arbeiders (10,7% voor mannen en 17,7% voor vrouwen) en slechts 6,8% van de bedienden (6,1% voor mannen en 7,2% voor vrouwen). Vooral het aandeel arbeidsters met een contract van bepaalde duur is dus hoog.

Het percentage tijdelijke arbeid is het laagst in de groothandel (nace 46), rond de 5%. In de detailhandel (nace 47) is het aandeel tijdelijk werk sinds 2000 gestegen, van 8% tot 10,5% in 2013. In de distributie van motorvoertuigen (nace 45) zien we de omgekeerde beweging: het aandeel tijdelijk werk nam er af van 9,9% in 2000 tot 5,7% in 2013.

Binnen de Europese Unie bekleedt de Belgische distributiesector een middenpositie wat het aantal werknemers met een contract van onbepaalde duur betreft (92%). Dit aandeel is hoger dan in de Duitse (87%), Franse (85%) en vooral Nederlandse⁹ (71%) distributiesector. Merk op dat het aandeel van de vaste banen in de Nederlandse distributiesector tot de allerlaagste van Europa behoort.

⁹ Nederland voerde in 1999 de 'flexwet' in (Wet Flexibiliteit en zekerheid), waardoor de arbeidsmarkt in Nederland flexibeler werd. Omdat het aandeel flexibele werknemers sindsdien veel sneller is gegroeid dan in de buurlanden is er sinds 2014 een nieuwe Wet Werk en Zekerheid ingevoerd, om de flexibiliteit opnieuw wat in te perken en het verschil op de arbeidsmarkt tussen mensen met een vaste baan en flexwerkers te verminderen. Maatregelen zijn onder andere dat werkgevers vanaf 1 januari 2015 gedwongen worden een contract van bepaalde duur sneller om te zetten in een vast contract en dat flexibele werknemers meer ontslagbescherming krijgen (RIJKSOVERHEID, Smits, W., Van Den Aemele, A. (2007), « De wet flexibiliteit en zekerheid », Ministerie van Sociale Zaken en Werkgelegenheid, blz.1. HR-KIOSK.NL, 3 februari 2015, Wet Werk en Zekerheid (2013), via internetadres: <http://www.hr-kiosk.nl/hoofdstuk/arbeidsrecht/wet-flexibiliteit-en-zekerheid/wetsvoorstel-werk-en-zekerheid-2013>).

Grafiek 3-6: Aandeel van de werknemers met een overeenkomst voor onbepaalde duur in de Europese distributiesector in 2013 (nace 45, 46, 47)



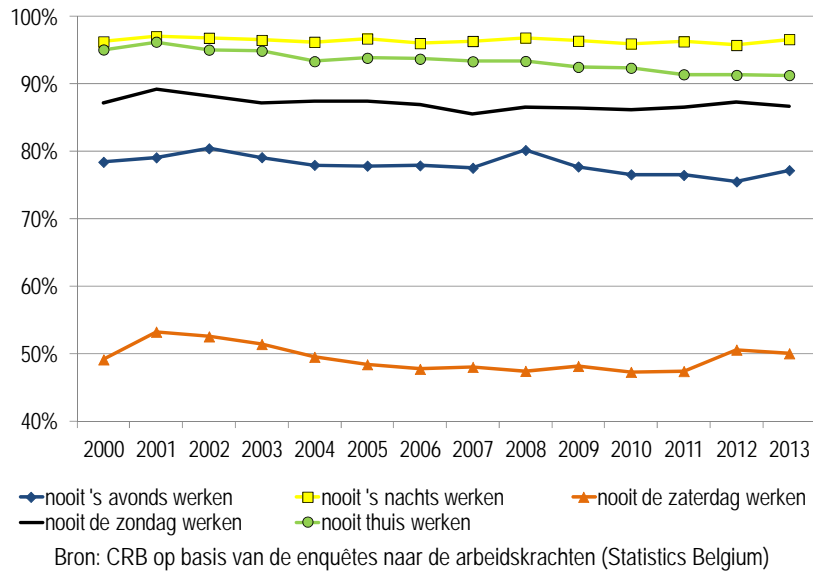
3.4 *Atypische arbeid*

De enquête naar de arbeidskrachten bevat interessante gegevens over het belang van de verschillende vormen van atypische arbeid, namelijk avondwerk, nachtwerk, zaterdags- en zondagswerk en thuiswerk.

De antwoorden van de ondervraagde personen werden, zoals bij de voorgaande enquêtes, voor elke categorie in drie groepen ingedeeld: personen die gewoonlijk, soms of nooit volgens een bepaald stelsel werken. Duidelijkheidshalve vergelijken we de toestand in de Belgische distributiesector voor alle vormen van atypische arbeid enkel met de situatie in de drie buurlanden (Duitsland, Frankrijk, Nederland) en met het Europese gemiddelde.

Een waarneming op lange termijn toont evenwel aan dat het percentage werknemers (mannen en vrouwen) dat verklaart nooit 's avonds, 's nachts, zaterdags of zondags te werken sinds 2000 nauwelijks is veranderd. We noteren tussen 2000 en 2013 wel een lichte toename van het thuiswerk. Ook valt meteen op dat het aandeel werknemers dat nooit op zaterdag werkt zeer laag ligt (50%). Dit is een typisch kenmerk voor de distributiesector (cfr. infra),

Grafiek 3-7: Atypische arbeid in de distributiesector (nace 45, 46, 47)



Een dikke 20% van de werknemers doet soms of gewoonlijk avondwerk. Het aandeel mannen dat nooit 's avonds werkt is iets lager dan het aandeel vrouwen dat zegt nooit 's avonds te werken, 75,1% tegenover 79,4% in 2013. Zowel bij mannen als vrouwen was dit aandeel gedurende heel de periode vrij constant, op een paar kleine schommelingen na. Bij de mannen zien we wel een geleidelijke toename van de groep die soms (minder dan 50% van de werkdagen) 's avonds werkt, van 15,9% naar 19,2%. Deze groei wordt gecompenseerd door het feit dat de mannen die gewoonlijk (50% van de werkdagen of meer) of altijd 's avonds werken, licht afnam.

Tabel 3-5: Avondwerk in de distributiesector (nace 45, 46, 47)

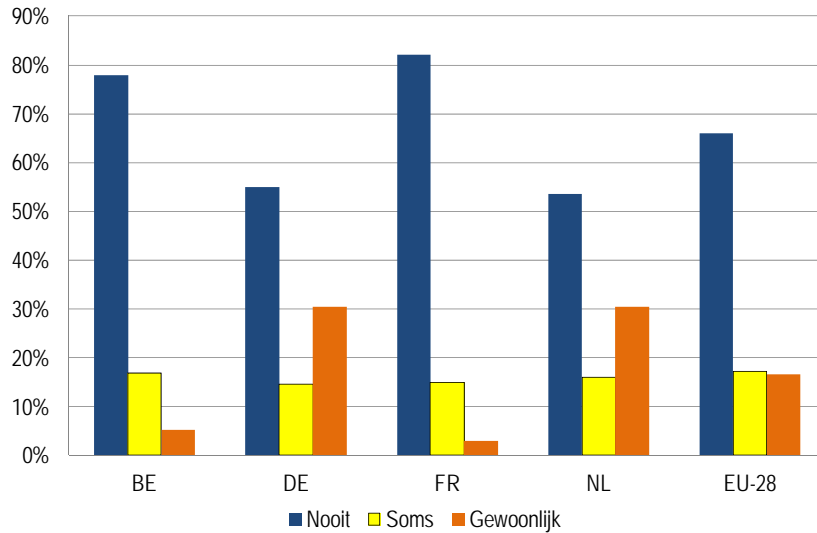
	2000	2001	2002	2003	2004	2005	2006	2007	2008	2009	2010	2011	2012	2013
Mannen														
Nooit	76,7%	76,9%	76,7%	77,2%	76,3%	75,4%	73,9%	74,5%	77,1%	75,3%	75,6%	73,9%	73,0%	75,1%
Minder dan 50 % van de werkdagen	15,9%	15,0%	15,0%	15,5%	16,0%	16,5%	16,5%	16,4%	16,5%	16,0%	16,7%	17,7%	19,1%	19,2%
50% van de werkdagen of meer	5,0%	5,5%	5,8%	5,1%	5,3%	5,4%	6,6%	6,8%	4,6%	6,0%	4,9%	5,8%	5,1%	3,9%
Altijd	2,5%	2,6%	2,5%	2,2%	2,7%	2,7%	3,0%	2,3%	1,9%	2,7%	2,7%	2,6%	2,7%	1,9%
Totaal	100%	100%	100%	100%	100%	100%	100%	100%	100%	100%	100%	100%	100%	100%
Vrouwen														
Nooit	80,2%	81,3%	84,2%	81,2%	79,7%	80,3%	81,9%	80,7%	83,2%	80,1%	77,6%	79,2%	78,3%	79,4%
Minder dan 50 % van de werkdagen	14,8%	13,2%	11,5%	13,1%	14,4%	14,3%	12,8%	14,3%	12,5%	14,6%	16,3%	15,7%	17,0%	15,7%
50% van de werkdagen of meer	3,1%	4,1%	3,2%	4,6%	4,4%	4,3%	4,1%	3,7%	3,4%	4,2%	4,7%	3,5%	3,7%	3,8%
Altijd	1,9%	1,4%	1,1%	1,0%	1,5%	1,2%	1,2%	1,4%	0,9%	1,1%	1,4%	1,6%	1,0%	1,1%
Totaal	100%	100%	100%	100%	100%	100%	100%	100%	100%	100%	100%	100%	100%	100%
Totaal														
Nooit	78,5%	79,1%	80,5%	79,1%	78,0%	77,9%	77,9%	77,6%	80,2%	77,8%	76,6%	76,5%	75,5%	77,2%
Minder dan 50 % van de werkdagen	15,9%	15,0%	15,0%	15,5%	16,3%	16,5%	16,5%	16,4%	16,5%	15,3%	16,5%	16,7%	18,1%	17,4%
50% van de werkdagen of meer	4,0%	4,8%	4,5%	4,9%	4,8%	4,8%	5,3%	5,2%	4,0%	5,1%	4,8%	4,7%	4,5%	3,9%
Altijd	2,5%	2,6%	2,5%	2,2%	2,1%	2,7%	3,0%	2,3%	1,9%	1,9%	2,1%	2,1%	1,9%	1,5%
Totaal	100%	100%	100%	100%	100%	100%	100%	100%	100%	100%	100%	100%	100%	100%

Bron: CRB op basis van de enquêtes naar de arbeidskrachten (Statistics Belgium)

Uit een vergelijking met de buurlanden stellen we vast dat in 2013 het aandeel van de werknemers die nooit 's avonds werken het hoogst is in de Franse distributiesector (82,1%). De Belgische distributiesector komt op de tweede plaats met een aandeel van 77,9%, wat een stuk hoger is dan dat in de Duitse en de Nederlandse distributiesectoren (resp. 55% en 53,6%).

We merken op dat de Duitse en Nederlandse distributiesectoren zich onderscheiden door een relatief hoog aandeel werknemers die verklaren gewoonlijk 's avonds te werken (beiden 30,4%). In Frankrijk is dit aandeel met amper 3% het laagst, maar in België is dit nauwelijks hoger (5,2%). Voor de werknemers die verklaren soms 's avonds te werken zijn er geen grote verschillen tussen de buurlanden.

Grafiek 3-8: Aandeel van het avondwerk in de Europese distributiesector in 2013 (nace 45, 46, 47)



Bron: CRB op basis van de enquêtes naar de arbeidskrachten (Eurostat)

Nachtwerk komt nauwelijks voor in de distributiesector, meer dan 96% van de werknemers geeft aan nooit 's nachts te werken. Het aandeel van de werknemers die nooit 's nachts werken, is sinds 2000 onveranderd gebleven. Nachtwerk komt iets vaker voor bij de mannelijke werknemers dan bij de vrouwen, 94,5% tegenover 98,8% in 2013.

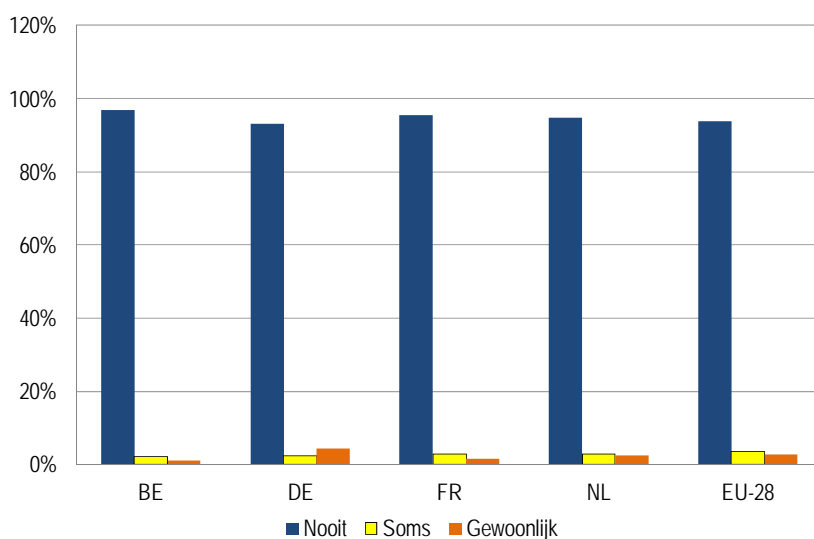
Tabel 3-6: Nachtwerk in de distributiesector (nace 45, 46, 47)

	2000	2001	2002	2003	2004	2005	2006	2007	2008	2009	2010	2011	2012	2013
Mannen														
Nooit	94,0%	95,4%	94,8%	94,4%	93,9%	94,3%	93,4%	94,5%	94,8%	94,0%	93,8%	93,7%	93,7%	94,5%
Minder dan 50 % van de werkdagen	3,0%	2,8%	2,1%	3,6%	3,4%	3,3%	3,4%	2,7%	3,6%	2,8%	3,0%	3,4%	3,7%	3,8%
50% van de werkdagen of meer	0,8%	0,3%	1,0%	0,6%	1,2%	0,7%	1,4%	1,0%	0,6%	1,2%	0,9%	1,0%	1,3%	0,5%
Altijd	2,2%	1,5%	2,1%	1,4%	1,4%	1,7%	1,8%	1,8%	1,0%	1,9%	2,2%	1,9%	1,3%	1,2%
Totaal	100,0%	100,0%	100,0%	100,0%	100,0%	100,0%	100,0%	100,0%	100,0%	100,0%	100,0%	100,0%	100,0%	100,0%
Vrouwen														
Nooit	98,5%	98,7%	98,8%	98,7%	98,6%	99,2%	98,6%	98,2%	98,8%	98,7%	98,3%	99,0%	98,0%	98,8%
Minder dan 50 % van de werkdagen	1,1%	1,0%	0,8%	1,0%	0,9%	0,7%	1,0%	1,4%	0,9%	0,9%	1,4%	0,9%	1,7%	0,8%
50% van de werkdagen of meer	0,1%	0,1%	0,0%	0,2%	0,2%	0,1%	0,1%	0,1%	0,1%	0,2%	0,1%	0,0%	0,1%	0,2%
Altijd	0,3%	0,2%	0,3%	0,1%	0,4%	0,1%	0,3%	0,3%	0,1%	0,1%	0,2%	0,1%	0,2%	0,3%
Totaal	100,0%	100,0%	100,0%	100,0%	100,0%	100,0%	100,0%	100,0%	100,0%	100,0%	100,0%	100,0%	100,0%	100,0%
Totaal														
Nooit	96,3%	97,1%	96,8%	96,5%	96,2%	96,7%	96,0%	96,4%	96,9%	96,4%	96,0%	96,3%	95,8%	96,6%
Minder dan 50 % van de werkdagen	2,0%	1,9%	1,4%	2,3%	2,2%	2,0%	2,2%	2,0%	2,2%	1,9%	2,2%	2,2%	2,7%	2,3%
50% van de werkdagen of meer	0,4%	0,2%	0,5%	0,4%	0,7%	0,4%	0,8%	0,6%	0,4%	0,7%	0,5%	0,5%	0,7%	0,4%
Altijd	1,3%	0,9%	1,2%	0,7%	0,9%	0,9%	1,0%	1,0%	0,6%	1,0%	1,2%	1,0%	0,8%	0,7%
Totaal	100,0%	100,0%	100,0%	100,0%	100,0%	100,0%	100,0%	100,0%	100,0%	100,0%	100,0%	100,0%	100,0%	100,0%

Bron: CRB op basis van de enquêtes naar de arbeidskrachten (Statistics Belgium)

Uit de onderstaande grafiek blijkt evenwel dat het aandeel van de nachtarbeid in de buurlanden ook zeer laag is. De Duitse distributiesector kent met 4,3% het hoogste aandeel werknemers dat zegt gewoonlijk 's nachts te werken.

Grafiek 3-9: Aandeel van het nachtwerk in de Europese distributiesector in 2013 (nace 45, 46, 47)



Bron: CRB op basis van de enquêtes naar de arbeidskrachten (Eurostat)

We moeten hierbij opmerken dat de regels voor avond- en nachtwerk op de Belgische arbeidsmarkt streng zijn, waardoor het voor bedrijven soms moeilijk is om flexibel in te spelen op de vraag. Zeker toekomstsectoren zoals de e-commerce dragen hier gevolgen van. Op dit moment wordt aan een wetswijziging gewerkt om nachtwerk (werken tussen 20u en 6u) in de e-commerce mogelijk te maken. Deze wetswijziging zal tot stand komen na overleg met de sector.

In tegenstelling tot zondagwerk en andere vormen van atypische arbeid, wordt er regelmatig op zaterdag gewerkt in de distributiesector. Slechts de helft van de werknemers zegt nooit op zaterdag te werken. Het aandeel personen dat nooit in het weekend werkt bleef sinds 2000 constant, maar er is de

voorbijge jaren wel een belangrijke verschuiving van 1 dag zaterdag- of zondagwerk naar 2 dagen of meer. In 2000 werkte 26,2% van de werknemers 1 dag op zaterdag of zondag en in 2013 was dit gedaald naar 18,2%. Het aandeel werknemers dat 2 dagen of meer op zaterdag of zondag werkte was 13,2% in 2000 en steeg tot 21,9% in 2013. Voor de zondag zijn de koopzondagen en de uitbreidingen van de toeristische koopcentra (o.a. Antwerpen) hier niet vreemd aan.

Tabel 3-7: Zaterdagwerk in de distributiesector (nace 45, 46, 47)

	2000	2001	2002	2003	2004	2005	2006	2007	2008	2009	2010	2011	2012	2013
Nooit	49,2%	53,3%	52,6%	51,5%	49,5%	48,4%	47,8%	48,1%	47,5%	48,2%	47,3%	47,4%	50,6%	50,1%
Eén dag	19,0%	17,3%	16,8%	17,4%	17,3%	17,0%	17,1%	15,3%	16,3%	16,8%	17,3%	13,9%	13,4%	12,4%
2 dagen of meer	11,0%	10,9%	10,7%	11,2%	12,3%	13,1%	12,8%	15,1%	13,8%	14,3%	14,9%	16,8%	16,2%	17,0%
Altijd	20,8%	18,5%	19,9%	20,0%	20,9%	21,4%	22,3%	21,6%	22,4%	20,7%	20,5%	21,9%	19,7%	20,5%
Totaal	100%	100%	100%	100%	100%	100%	100%	100%	100%	100%	100%	100%	100%	100%

Bron: CRB op basis van de enquêtes naar de arbeidskrachten (Statistics Belgium)

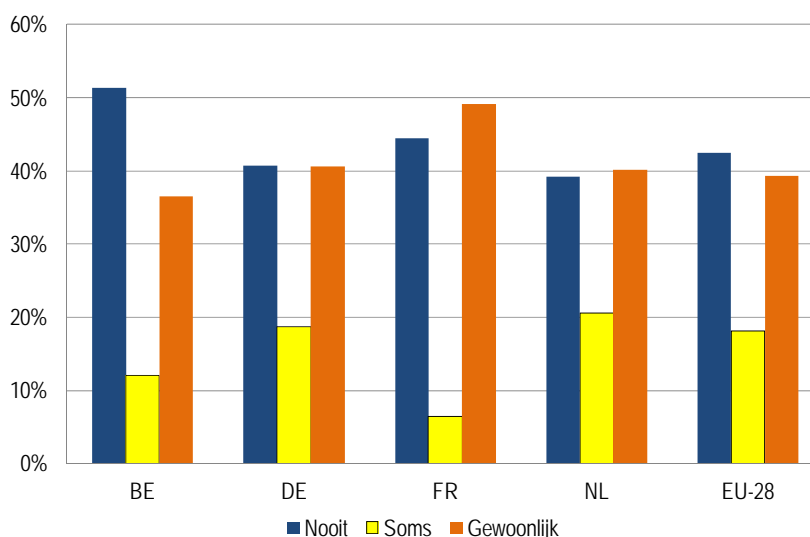
Tabel 3-8: Zondagwerk in de distributiesector (nace 45, 46, 47)

	2000	2001	2002	2003	2004	2005	2006	2007	2008	2009	2010	2011	2012	2013
Nooit	87,2%	89,2%	88,2%	87,3%	87,5%	87,5%	86,9%	85,5%	86,5%	86,4%	86,2%	86,6%	87,4%	86,7%
Eén dag	7,7%	6,7%	6,6%	7,9%	7,3%	7,0%	7,4%	8,1%	7,8%	7,4%	8,3%	7,2%	6,7%	5,8%
2 dagen of meer	2,2%	2,1%	2,3%	2,8%	2,6%	3,0%	2,9%	3,7%	3,0%	3,4%	3,3%	3,3%	4,0%	4,9%
Altijd	2,9%	1,9%	2,9%	2,1%	2,6%	2,5%	2,8%	2,7%	2,7%	2,8%	2,2%	2,9%	2,0%	2,5%
Totaal	100%	100%	100%	100%	100%	100%	100%	100%	100%	100%	100%	100%	100%	100%

Bron: CRB op basis van de enquêtes naar de arbeidskrachten (Statistics Belgium)

Uit de onderstaande grafiek blijkt dat zaterdagwerk toch nog iets minder verspreid is in de Belgische distributiesector dan bij haar Franse (44,4% werkt nooit op zaterdag), Duitse (40,7%) en vooral Nederlandse (39,2%) sectorgenoten.

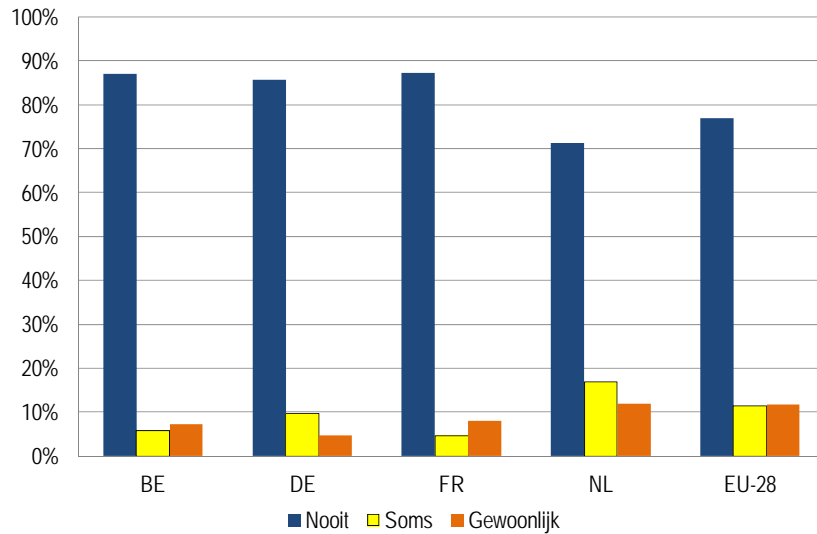
Grafiek 3-10: Aandeel van het zaterdagwerk in de Europese distributiesector in 2013 (nace 45, 46, 47)



Bron: CRB op basis van de enquêtes naar de arbeidskrachten (Eurostat)

Het aandeel werknemers dat nooit op zondag werkt is in Duitsland (85,6%) en Frankrijk (87,3%) ongeveer even groot als in België (86,7%), maar in Nederland ligt dat aandeel met 71,3% onder het Europees gemiddelde (76,9%).

Grafiek 3-11: Aandeel van het zondagwerk in de Europese distributiesector in 2013 (nace 45, 46, 47)



Bron: CRB op basis van de enquêtes naar de arbeidskrachten (Eurostat)

Het thuiswerk is de enige vorm van atypische arbeid die is gegroeid sinds het jaar 2000. In 2000 gaf nog 95,1% van de werknemers aan nooit thuis te werken, in 2013 was dit gedaald tot 91,3%. Dit is voornamelijk dankzij een stijging van werknemers die 1 dag thuis werken, van 2,9% naar 6,3%.

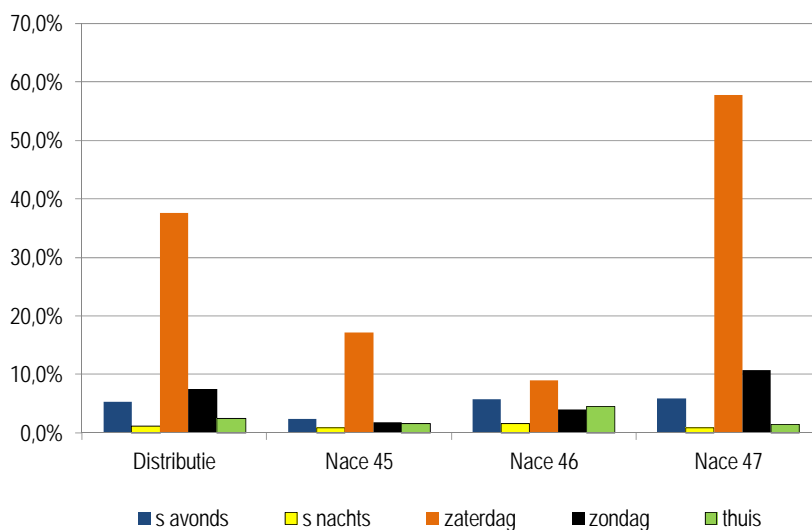
Tabel 3-9: Thuiswerk in de distributiesector (nace 45, 46, 47)

	2000	2001	2002	2003	2004	2005	2006	2007	2008	2009	2010	2011	2012	2013
Nooit	95,1%	96,3%	95,1%	94,9%	93,4%	93,9%	93,7%	93,4%	93,4%	92,5%	92,4%	91,4%	91,3%	91,3%
Eén dag	2,9%	2,5%	2,7%	3,4%	3,7%	3,8%	3,3%	4,3%	4,0%	4,7%	5,0%	5,5%	6,0%	6,3%
2 dagen of meer	0,6%	0,6%	0,8%	0,9%	1,4%	1,0%	1,6%	0,9%	1,3%	1,5%	1,4%	1,3%	1,3%	1,2%
Altijd	1,4%	0,6%	1,4%	0,8%	1,5%	1,2%	1,4%	1,5%	1,2%	1,3%	1,3%	1,8%	1,4%	1,2%
Totaal	100%	100%	100%	100%	100%	0%	0%	100%	100%	100%	100%	100%	100%	100%

Bron: CRB op basis van de enquêtes naar de arbeidskrachten (Statistics Belgium)

Als we de situatie in de verschillende subsectoren vergelijken, blijkt dat atypische arbeid voornamelijk voorkomt in de detailhandel (nace 47). Vooral het weekendwerk komt duidelijk meer voor in de detailhandel dan in de andere subsectoren. Het hoge percentage zaterdagwerk in de distributiesector is zo goed als volledig op conto van de detailhandel te schrijven. Thuiswerk en nachtwerk komen iets vaker voor in de groothandel (nace 46), maar het weekendwerk is er beperkt.

Grafiek 3-12: Aandeel van de loontrekkers die gewoonlijk 's avonds, 's nachts in het weekend of thuis werken in de distributiesector en in de subsectoren 45, 46 en 47



Bron: CRB op basis van de enquêtes naar de arbeidskrachten (Statistics Belgium)

3.5 Werktijdsregeling

De enquêtes naar de arbeidskrachten geven ook meer details over de werktijdregelingen. Zo kan een onderscheid worden gemaakt tussen de werknemers die "identieke", d.w.z. "normale" arbeidstijden hebben en zij die een bijzondere werktijdregeling hebben (arbeid in twee, drie of vier ploegen, vrijwillige of opgelegde glijdende werktijden, gespreide werktijden e.a.).

3.5.1 Identieke werktijden

Het aandeel van de werknemers met "identieke werktijden" - d.w.z. die hun werk op een welbepaald uur moeten beginnen en beëindigen - is 74,1% in de distributiesector. Het verschil tussen arbeiders en bedienden is vrij groot, respectievelijk 81,6% en 71,2%. Het aandeel werknemers met "identieke werktijden" is het grootst in de sector distributie van motorvoertuigen (nace 45) en het kleinst in de detailhandel, respectievelijk 83,4% en 68,9%.

3.5.2 Ploegenarbeid

Bijzondere werktijdregelingen zijn in de distributiesector dus niet zo abnormaal. De belangrijkste zijn opgelegde variabele werktijden (13%) en gekozen variabele werktijden (5,1%). Ploegenarbeid maakte in 2013 slechts 3,5% van de totale werkgelegenheid in de distributiesector uit. Een verdeling naar beroepsstatuut toont aan dat zowel arbeiders als bedienden slechts in beperkte mate in ploegen werken (5% en 2,9%). Het aandeel werknemers in ploegenarbeid lag in 2013 wel lager dan de voorgaande jaren. In de sector distributie van motorvoertuigen (nace 45) komt ploegenarbeid het minst voor, slechts 0,4% van het personeelsbestand in 2013.

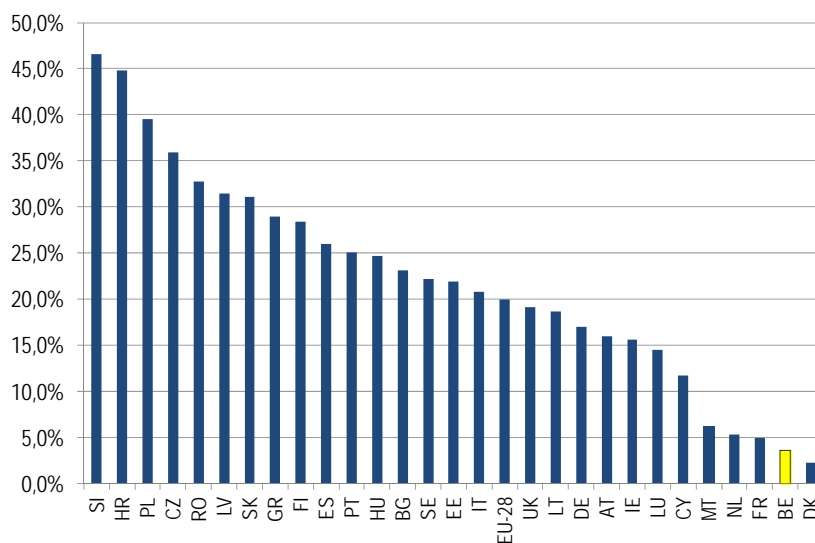
Tabel 3-10: Ontwikkeling van de ploegenarbeid in de distributiesector (nace 45, 46, 47)

		2009	2010	2011	2012	2013
Arbeiders	Mannen	4,9%	7,5%	7,7%	7,9%	5,2%
	Vrouwen	7,4%	8,8%	5,3%	4,0%	4,3%
	Totaal	5,5%	7,8%	7,1%	7,0%	5,0%
Bedienden	Mannen	2,6%	3,9%	4,6%	4,1%	3,3%
	Vrouwen	3,5%	3,5%	2,6%	3,7%	2,7%
	Totaal	3,2%	3,7%	3,4%	3,9%	2,9%
Totaal	Mannen	3,5%	5,4%	5,8%	5,7%	4,1%
	Vrouwen	4,1%	4,2%	3,0%	3,8%	2,9%
	Totaal	3,8%	4,8%	4,4%	4,8%	3,5%

Bron: CRB op basis van de enquêtes naar de arbeidskrachten

In vergelijking met de andere Europese distributiesectoren behoort het aandeel werknemers dat in de België in ploegen werkt tot de laagste van Europa. Enkel in Denemarken is het aandeel nog lager (2,3%). In de Europese Unie werkt gemiddeld 20% van de werknemers in de distributiesector in ploegen. Het aandeel werknemers dat in de buurlanden in ploegen werkt, is overal lager dan het Europees gemiddelde: 17% in de Duitse, 5,3% in de Nederlandse en 4,9% in de Franse distributiesector. In de meeste Oost- en Zuid-Europese landen wordt vaker dan gemiddeld in ploegen gewerkt.

Grafiek 3-13: Aandeel van ploegenarbeid in de Europese distributiesector in 2013 (nace 45, 46, 47)



Bron: CRB op basis van de enquêtes naar de arbeidskrachten (Eurostat)

3.5.3 Glijdende en gespreide werktijden

We stellen vast dat slechts 1,9% van de arbeiders in de distributiesector beroep kan doen op gekozen glijdende werktijden, tegen 6,3% van de bedienden. Ook in het systeem van opgelegde variabele werktijden werken meer bedienden dan arbeiders, 14,9% tegenover 7,9%. Verder blijkt dat slechts 0,4% van de werknemers in de distributiesector werkt in gespreide werktijden.

Tabel 3-11: Werkrooster in 2013 in de distributiesector (nace 45, 46, 47)

Arbeiders	Mannen	Vrouwen	Totaal
Arbeid in twee ploegen	3,2%	3,4%	3,2%
Arbeid in drie ploegen	1,8%	0,9%	1,5%
Arbeid in vier of meer ploegen	0,3%	0,0%	0,2%
Gekozen variabele werktijden	1,8%	2,3%	1,9%
Opgelegde variabele werktijden	6,8%	11,2%	7,9%
Gespreide werktijden	0,2%	1,3%	0,4%
Ander werkrooster	2,6%	4,7%	3,1%
Subtotaal	16,6%	23,8%	18,4%
Identieke werktijden	83,4%	76,2%	81,6%
Totaal	100,0%	100,0%	100,0%

Bedienden	Mannen	Vrouwen	Totaal
Arbeid in twee ploegen	3,0%	2,4%	2,6%
Arbeid in drie ploegen	0,2%	0,2%	0,2%
Arbeid in vier of meer ploegen	0,1%	0,1%	0,1%
Gekozen variabele werktijden	10,2%	3,6%	6,3%
Opgelegde variabele werktijden	10,0%	18,3%	14,9%
Gespreide werktijden	0,3%	0,6%	0,4%
Ander werkrooster	5,5%	3,4%	4,2%
Subtotaal	29,3%	28,4%	28,8%
Identieke werktijden	70,7%	71,6%	71,2%
Totaal	100,0%	100,0%	100,0%

arbeiders + bedienden	Mannen	Vrouwen	Totaal
Arbeid in twee ploegen	3,1%	2,5%	2,8%
Arbeid in drie ploegen	0,8%	0,3%	0,6%
Arbeid in vier of meer ploegen	0,2%	0,1%	0,1%
Gekozen variabele werktijden	6,8%	3,4%	5,1%
Opgelegde variabele werktijden	8,7%	17,3%	13,0%
Gespreide werktijden	0,2%	0,7%	0,4%
Ander werkrooster	4,3%	3,5%	3,9%
Subtotaal	24,1%	27,8%	25,9%
Identieke werktijden	75,9%	72,2%	74,1%
Totaal	100,0%	100,0%	100,0%

Bron: CRB op basis van de enquête naar de arbeidskrachten (Statistics Belgium)

3.6 Tijdelijke werkloosheid

Voor de distributiesector zijn cijfers over tijdelijke werkloosheid slechts beschikbaar vanaf het jaar 2011, waardoor het moeilijk is om een duidelijk beeld te krijgen van de langetermijn evolutie van tijdelijke werkloosheid. Maar op basis van de beschikbare gegevens kunnen we toch enkele vaststellingen doen.

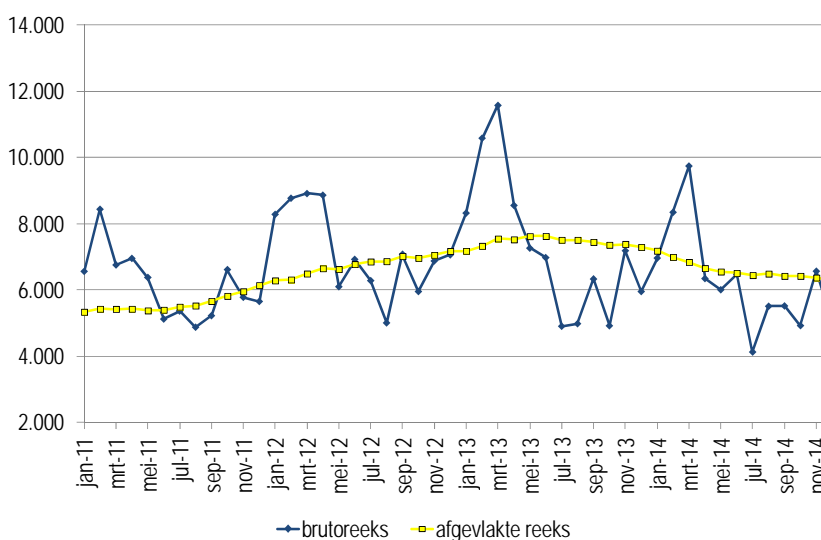
Ten eerste is 80,8% van de tijdelijke werkloosheid in 2013 van economische aard. Werkloosheid ingevolge overmacht of slecht weer is goed voor 9,3%. De derde oorzaak zijn collectieve sluitingen, die goed zijn voor 2% van de tijdelijke werkloosheid. De overige oorzaken zoals technische ongevallen, stakingen of lock-outs, zijn verwaarloosbaar in de distributiesector.

Ten tweede treft tijdelijke werkloosheid verhoudingsgewijs meer mannen dan vrouwen: gemiddeld 77,8% van de tijdelijke werklozen in 2013 zijn mannen, terwijl hun aandeel in de totale werkgelegenheid 52,4% bedroeg in 2013.

Ten derde wordt de omvang van de tijdelijke werkloosheid in de distributiesector, wegens de aard van de activiteiten van de sector, deels beïnvloed door seizoenfactoren. Ze ligt hoger tijdens de eerste drie/vier maanden van het jaar en laag in de zomer- en winterperiode (cfr. brutoreeks van de onderstaande grafiek).

Om het verband tussen de tijdelijke werkloosheid en de economische conjunctuur te bestuderen, hebben we in termen van voortschrijdende gemiddelden en jaargemiddelden geredeneerd, zodat zuiver toevallige of seizoengebonden factoren kunnen worden uitgesloten. We merken dat er tussen januari 2011 en de zomer van 2013 een trend was naar meer tijdelijke werkloosheid, maar na de zomer van 2013 daalde de tijdelijke werkloosheid weer. In juli 2014 was de tijdelijke werkloosheid het laagst sinds begin 2011, met 4.119 tijdelijke werklozen.

Grafiek 3-14: Ontwikkeling van het aantal tijdelijke werklozen in de distributiesector

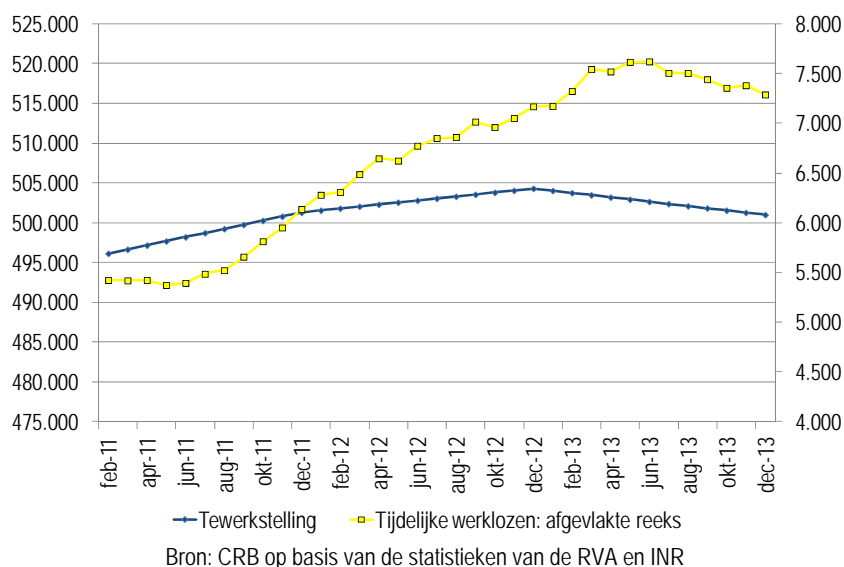


Bron: CRB op basis van de statistieken van de tijdelijke werkloosheid (na verificatie) van de RVA

In de grafiek hieronder zien we duidelijk dat tijdelijke werkloosheid ertoe heeft bijgedragen dat het aantal ontslagen in tijden van crisis beperkt blijft. Zo bleef de tewerkstelling de laatste jaren, ondanks de crisis, op peil. Dit flexibel systeem blijkt in tijden van crisis alvast een "win-win-instrument" te zijn. Het stelt de job van de werknemer bij laagconjunctuur veilig en biedt de werkgever de mogelijkheid de kennis en ervaring van zijn werknemers binnen zijn onderneming te houden. Maar het gebruik van een dergelijke werkgelegenheidsstabilisator heeft zijn grenzen. Dit blijkt o.a. uit de geleidelijke daling van de tewerkstelling en vervolgens ook van de tijdelijke werkloosheid vanaf 2013.

De tijdelijke werkloosheid was de afgelopen jaren gemiddeld altijd ongeveer 1% van de werkzame personen. Dit wijst erop dat de tijdelijke werkloosheid in beperkte mate structureel gebruikt wordt in de sector om niet crisis gerelateerde productieschommelingen op te vangen.

Grafiek 3-15: Ontwikkeling van het aantal tijdelijke werklozen en het aantal tewerkgestelden in de distributiesector



Ook voor de subsectoren afzonderlijk zijn economische redenen de belangrijkste oorzaak van tijdelijke werkloosheid. In de detailhandel (nace 47) is het aandeel werkloosheid in gevolge overmacht of slecht weer met 16,7% relatief hoog, werkloosheid van economische aard is goed voor 72,9%. In de distributie van motorvoertuigen (nace 45) is 93,3% van de tijdelijke werkloosheid van economische aard. In de drie sectoren treft tijdelijke werkloosheid meer mannen dan vrouwen, maar dit verschil is het grootst in de distributie van motorvoertuigen, waar 94% van de tijdelijke werklozen man is. In de groothandel (nace 46) is dit 79,7% en in de detailhandel slechts 61,5%.

3.7 Stelsel van werkloosheid met bedrijfstoeslag

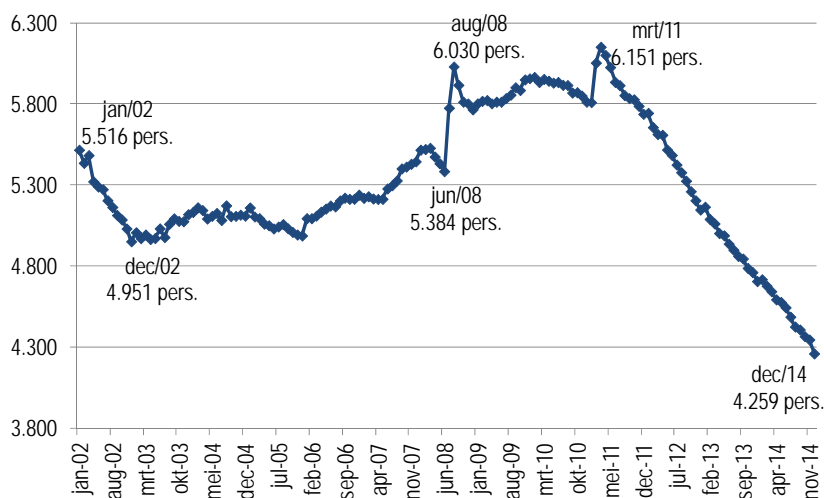
Het stelsel van werkloosheid met bedrijfstoeslag (SWT) is sinds 1 januari 2012 de nieuwe naam voor 'brugpensioen'. Het is een stelsel waarin oudere werknemers in geval van ontslag een werkloosheidsuitkering krijgen met daar bovenop een toeslag die wordt betaald door de vroegere werkgever.

De onderstaande grafiek toont de maandelijkse ontwikkeling van het aantal SWT-ers (de vroegere bruggepensioneerden) in de distributiesector¹⁰ voor de periode 2002-2014. Het aantal SWT-ers daalde van 5.516 in januari 2002 tot 4.951 in december 2002 en steeg dan weer tot 6.030 personen in augustus 2008. In maart 2011 wordt een piek bereikt van 6.151 SWT-ers in de distributiesector. Deze stijging is het resultaat van twee uiteenlopende tendensen gedurende de periode 2002-2011: enerzijds een bijna continue daling van het aantal mannelijke SWT-ers en anderzijds een continue toename van het aantal vrouwelijke SWT-ers. Die toename wordt voornamelijk verklaard door de geleidelijke overgang van de wettelijke pensioenleeftijd van de vrouwen van 60 naar 65 jaar. Hierdoor blijven vrouwen langer in het Stelsel van werkloosheid met bedrijfstoeslag en stijgt het aantal SWT-ers. Vanaf april 2011 tot december 2014 daalde het aantal SWT-ers continu, tot 4.259 personen of een daling met 30%. Deze daling is het resultaat van zowel een sterke daling van het aantal mannelijke SWT-ers als het aantal vrouwelijke SWT-ers.

¹⁰ Het was voor de RVA niet mogelijk om de gegevens voor de totale distributiesector op te splitsen per subsector (nace 45, 46 en 47).

De uitvoering van het Generatiepact en de hervormingen van de regering Di Rupo zijn vermoedelijk niet vreemd aan de daling in de afgelopen jaren. In dit kader werd de leeftijd waarop men met SWT kan vertrekken, opgetrokken tot 60 jaar. De loopbaanvoorwaarden werden geleidelijk aan opgetrokken van 30 jaar voor de mannen en 26 jaar voor de vrouwen in 2008 tot 35 jaar voor de mannen en 28 jaar voor de vrouwen in 2012. Deze algemene regeling op basis van CAO 17¹¹ werd vanaf 2015 nog verstrengd. De leeftijd werd opgetrokken tot 62 jaar en de loopbaanvoorwaarde voor mannen tot 40 jaar. Voor vrouwen zal de loopbaanvoorwaarde geleidelijk aan verhoogd worden, van 31 jaar in 2015 tot 40 jaar in 2024. Naast het algemeen stelsel op basis van CAO 17, bestaan er ook regelingen op basis van sectorale- en ondernemings-CAO's, die ook geleidelijk aan werden verstrengd. Voor de regeling waarbij iemand met een lange loopbaan al vanaf 58 jaar met SWT kan vertrekken, was de loopbaanvoorwaarde in 2008 35 jaar voor mannen en 30 jaar voor vrouwen. In 2012 werd de loopbaanvoorwaarde opgetrokken tot 38 jaar voor mannen en 35 jaar voor vrouwen. Sinds begin 2015 is de regeling vanaf 58 jaar met lange loopbaan afgeschaft. Bij de regeling voor "zeer" lange loopbaan, wat wil zeggen een beroepsverleden van minstens 40 jaar, werd de leeftijd waarop men met SWT kan vertrekken in 2015 verhoogd van 56 naar 58 jaar. Ook personen die een zwaar beroep¹² uitoefenen, kunnen al vanaf 58 jaar met SWT vertrekken, op voorwaarde dat ze een beroepsverleden hebben van 35 jaar, waarvan ofwel minstens 5 jaar zwaar werk in de laatste 10 jaar, ofwel minstens 7 jaar zwaar werk in de laatste 15 jaar. Deze regeling bleef ongewijzigd. Personen met een beroepsverleden van 33 jaar waarvan minstens 20 jaar nachtarbeid, konden tot en met 2014 ook vanaf 56 jaar met SWT vertrekken. In 2015 werd de leeftijd opgetrokken tot 58 jaar.

Grafiek 3-16: Maandelijkse ontwikkeling van het aantal SWT-ers in de distributiesector



Bron: CRB op basis van RVA-gegevens

¹¹ Collectieve arbeidsovereenkomst nr.17 van 19 december 1974 tot invoering van een regeling van aanvullende vergoeding ten gunste van sommige bejaarde werknemers indien zij ontslagen worden. Het gaat om werknemers die tewerkgesteld zijn bij een werkgever die valt onder de wet van 5 december 1968 betreffende de Collectieve Arbeidsovereenkomsten (CAO) en Paritaire Comit es (PC). Het gaat dus vooral om werknemers uit de priv -sector.

¹² Onder zware beroepen verstaan we nachtarbeid, ploegenarbeid en onderbroken diensten.

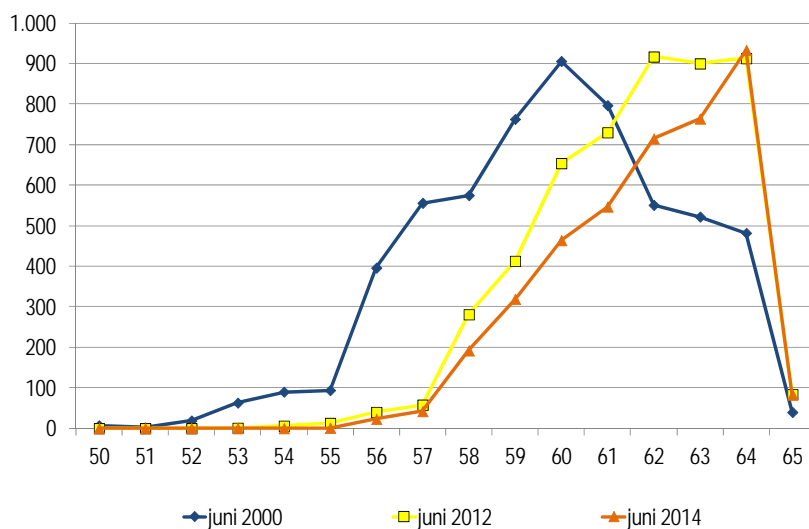
Tabel 3-12: Ontwikkeling van het jaarlijkse gemiddelde aantal SWT-ers in de distributiesector

	Vrouwen			Mannen			Algemeen totaal		
	Bedienden	Arbeiders	Totaal	Bedienden	Arbeiders	Totaal	Bedienden	Arbeiders	Totaal
2002	1.923	159	2.082	2.274	883	3.156	4.196	1.041	5.239
2003	1.973	175	2.149	2.051	828	2.879	4.025	1.003	5.028
2004	2.208	208	2.416	1.929	776	2.705	4.137	984	5.121
2005	2.265	233	2.498	1.815	739	2.554	4.080	971	5.051
2006	2.433	264	2.696	1.747	724	2.472	4.180	988	5.168
2007	2.480	402	2.882	1.678	746	2.424	4.158	1.148	5.306
2008	2.616	578	3.194	1.684	785	2.469	4.300	1.363	5.663
2009	2.799	669	3.467	1.579	807	2.387	4.378	1.476	5.854
2010	2.868	755	3.623	1.476	809	2.285	4.344	1.564	5.908
2011	2.936	817	3.753	1.372	794	2.166	4.308	1.611	5.919
2012	2.653	818	3.472	1.212	763	1.975	3.865	1.581	5.446
2013	2.411	752	3.163	1.028	734	1.763	3.439	1.486	4.925
2014	2.275	629	2.904	899	701	1.600	3.174	1.329	4.503
Gemiddelde jaarverschillen									
2003/2002	2,6%	10,3%	3,2%	-9,8%	-6,3%	-8,8%	-4,1%	-3,7%	-4,0%
2004/2003	11,9%	18,8%	12,4%	-6,0%	-6,2%	-6,0%	2,8%	-1,8%	1,9%
2005/2004	2,6%	11,9%	3,4%	-5,9%	-4,9%	-5,6%	-1,4%	-1,3%	-1,4%
2006/2005	7,4%	13,3%	7,9%	-3,7%	-2,0%	-3,2%	2,4%	1,7%	2,3%
2007/2006	2,0%	52,6%	6,9%	-4,0%	3,0%	-1,9%	-0,5%	16,3%	2,7%
2008/2007	5,5%	43,7%	10,8%	0,4%	5,2%	1,9%	3,4%	18,7%	6,7%
2009/2008	7,0%	15,7%	8,6%	-6,2%	2,9%	-3,3%	1,8%	8,3%	3,4%
2010/2009	2,5%	12,9%	4,5%	-6,6%	0,2%	-4,3%	-0,8%	6,0%	0,9%
2011/2010	2,4%	8,3%	3,6%	-7,0%	-1,9%	-5,2%	-0,8%	3,0%	0,2%
2012/2011	-9,6%	0,1%	-7,5%	-11,7%	-3,9%	-8,8%	-10,3%	-1,9%	-8,0%
2013/2012	-9,1%	-8,1%	-8,9%	-15,1%	-3,8%	-10,7%	-11,0%	-6,0%	-9,6%
2014/2013	-5,6%	-16,3%	-8,2%	-12,6%	-4,6%	-9,3%	-7,7%	-10,5%	-8,6%

Bron: CRB op basis van RVA-gegevens

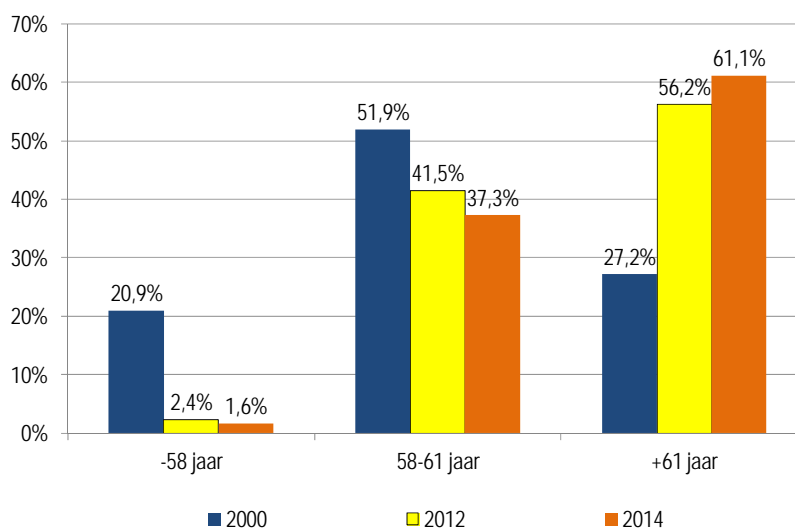
In onderstaande grafieken hebben we de uitsplitsing van de SWT-ers volgens leeftijd voor de juni 2000, juni 2012 en juni 2014 met elkaar vergeleken. Hieruit blijkt dat het aantal SWT-ers jonger dan 58 jaar drastisch afneemt van 20,9% in 2000 tot slechts 1,6% in 2014 conform de doelstellingen van het Generatiepact. Met een aandeel van 61,1% wordt de groep van SWT-ers ouder dan 61 jaar groter dan de groep tussen 59 en 61 jaar (37,3%).

Grafiek 3-17: Uitsplitsing van het aantal SWT-ers naar leeftijd



Bron: CRB op basis van RVA-gegevens

Grafiek 3-18: Uitsplitsing van het aantal SWT-ers naar leeftijdscategorie



Bron: CRB op basis van RVA-gegevens

3.8 Loopbaanonderbrekingen en tijdskredieten

Loopbaanonderbreking en tijdskrediet zijn “stelsels” die werknemers de mogelijkheid bieden om hun beroepsloopbaan te verminderen of volledig of gedeeltelijk te onderbreken. Sedert 1 januari 2002 is de loopbaanonderbreking in de privésector vervangen door het “tijdskrediet”.

Tijdens de periode van schorsing van de arbeidsovereenkomst of vermindering van de prestaties krijgen de werknemers die tijdskrediet opnemen geen loon, maar als compensatie krijgen zij een maandelijkse uitkering van de RVA. De toegekende uitkering is afhankelijk van de aard van de loopbaanonderbreking (volledig, halftijds...) en het arbeidsstelsel (voltijds of halftijds).

Er zijn meerdere regimes en uitzonderingen. De twee belangrijkste formules zijn:

- Tijdskrediet algemeen stelsel zonder motief: Tot eind 2014 konden werknemers met minstens 5 jaar loopbaanverleden als loontrekkende waarvan minstens 2 jaar anciënniteit bij de werkgever aanspraak maken op een uitkering voor 1 jaar:
 - ofwel gedurende maximum 12 maanden volledige onderbreking;
 - ofwel gedurende maximum 24 maanden halftijdse vermindering
 - ofwel gedurende maximum 60 maanden vermindering met 1/5
 - ofwel een combinatie van deze stelsels tot een voltijds equivalent van 12 maanden.

Echter, vanaf 1 januari 2015 hebben werknemers die niet-gemotiveerd tijdskrediet opnemen geen recht meer op een uitkering. Het recht op verlof blijft voorlopig wel bestaan (zolang CAO 103¹³ niet wordt aangepast).

¹³ Collectieve arbeidsovereenkomst nr. 103 van 27 juni 2012 tot invoering van een stelsel van tijdskrediet, loopbaanvermindering en landingsbanen.

- Specifiek tijdskrediet voor oudere werknemers = Landingsbanen: In uitvoering van het regeerakkoord van 1 september 2012 werden de voorwaarden voor de landingsbanen (arbeidsprestaties met 1/5de of 1/2de verminderen en van een uitkering genieten) aangescherpt. De leeftijd om een landingsbaan op te nemen werd verhoogd van 50 jaar naar 55 jaar en de loopbaanvoorwaarde van 20 naar 25 jaar. Sinds 1 januari 2015 is de leeftijd waarop men recht heeft op een uitkering weer opgetrokken. De werknemer moet 60 jaar zijn met een loopbaan van minimum 25 jaar en minstens 2 jaar anciënniteit bij de werkgever. Een werknemer heeft wel nog het recht om vanaf 55 jaar een landingsbaan op te nemen, maar dan zonder uitkering en zonder pensioengelijkstelling. Er bestaat wel een uitzondering voor werknemers in zware beroepen. Tot 2014 hadden zij vanaf 50 jaar het recht op een uitkering bij een landingsbaan, sinds 1 januari 2015 is deze leeftijd opgetrokken tot 55 jaar.

Daarnaast is er ook nog tijdskrediet met motief, zoals ouderschapsverlof, verlof om palliatieve zorgen te verlenen en verlof voor medische bijstand. Voor deze vormen van tijdskrediet betaalt de RVA vanaf 1 januari 2015 wel nog onderbrekingsuitkeringen.

Aangezien er in 2002 een wijziging plaatsvond, ziet men het aantal loopbaanonderbrekingen afnemen. In 2014 zijn de meeste vormen van loopbaanonderbreking quasi uitgedoofd.

De RVA noteert in 2014 gemiddeld 27.044 personen in de distributiesector die kiezen voor een of andere formule van aanpassing van de werktijden, dit is een daling van 1% ten opzichte van het jaar 2011¹⁴, maar een stijging van 2% ten opzichte van 2013. Hiervan maken de themaverloven (ouderschapsverlof, palliatief verlof en verlof voor medische bijstand) 28% uit tegen 25% in 2011. Het aandeel volledige onderbrekingen daalt licht van 6% in 2011 naar 4% in 2014. Deeltijdse onderbrekingen zijn de belangrijkste vorm van werkonderbreking, het aandeel bleef constant op 69%.

Proportioneel veranderde er dus niet veel de afgelopen 3 jaar. De lichte daling van (-1%) van het aantal mensen dat kiest voor werkonderbrekingen is voornamelijk te wijten aan een daling van de volledige onderbrekingen (-35%). De deeltijdse onderbrekingen namen slechts in beperkte mate af (-2%) en de themaverloven kenden een toename van 10%. Er valt wel te verwachten dat het aantal werknemers in tijdskrediet vanaf 2015 nog wat verder zal dalen, aangezien er vanaf dan geen uitkering meer wordt betaald aan werknemers die niet-gemotiveerd tijdskrediet opnemen.

¹⁴ We beschikken maar over gegevens vanaf het jaar 2011.

Tabel 3-13: Aanpassing van de arbeidstijd in de distributiesector

	loopbaanonderbreking*			tijdskrediet		totaal
	volledige onderbreking	vermindering van prestaties	ouderschapsverlof, palliatieve zorgen en medische bijstand	volledige onderbreking	vermindering van prestaties	
2011	2	240	6.814	1.527	18.666	27.250
2012	2	172	6.548	1.292	18.957	26.971
2013	0	115	6.917	1.087	18.441	26.561
2014	1	76	7.472	988	18.507	27.044
2012/2011	-21%	-28%	-4%	-15%	2%	-1%
2013/2012	-82%	-33%	6%	-16%	-3%	-2%
2014/2013	75%	-34%	8%	-9%	0%	2%

	volledige onderbreking	deeltijdse onderbreking	ouderschapsverlof, palliatieve zorgen en medische bijstand	totaal
2011	1.529	18.907	6.814	27.250
2014	989	18.583	7.472	27.044
2014/2011	-35%	-2%	10%	-1%
Aandeel 2011	6%	69%	25%	100%
Aandeel 2014	4%	69%	28%	100%

Noot: Sinds 1 januari 2002 is de loopbaanonderbreking in de privésector vervangen door het "tijdskrediet"

Bron: CRB op basis van RVA-gegevens

Voor de drie subsectoren is het beeld vrij gelijkaardig. De meerderheid van de werkonderbrekingen is deeltijds en een klein aandeel van de werkonderbrekingen is voltijds. Ongeveer de helft (14.278 in 2013) van de werknemers in de distributiesector die kiest voor werkonderbrekingen is werkzaam in de detailhandel (nace 47). Ook het aandeel personen in volledige werkonderbreking is het grootst in de detailhandel. In alle drie de subsectoren daalde het aantal personen in volledige werkonderbreking vrij sterk.

Tabel 3-14: Aanpassing van de arbeidstijd in de subsectoren (45, 46 en 47) van de distributiesector

	loopbaanonderbreking*			tijdskrediet		totaal
	volledige onderbreking	vermindering van prestaties	ouderschapsverlof, palliatieve zorgen en medische bijstand	volledige onderbreking	vermindering van prestaties	
45 Groot- en detailhandel in en onderhoud en reparatie van motorvoertuigen en motorfietsen						
2011	0	10	578	47	1.816	2.451
2012	0	8	531	43	1.855	2.437
2013	0	6	561	46	1.810	2.423
2014	0	4	619	37	1.842	2.502
2014/2011	/	-64,5%	7,0%	-21,4%	1,4%	2,0%
Aandeel 2011	0,0%	0,4%	23,6%	1,9%	74,1%	100,0%
Aandeel 2014	0,0%	0,1%	24,7%	1,5%	73,6%	100,0%
46 Groothandel en handelsbemiddeling, met uitzondering van de handel in motorvoertuigen en motorfietsen						
2011	0	30	2.916	360	7.285	10.590
2012	1	17	2.707	271	7.263	10.259
2013	0	12	2.699	224	7.152	10.088
2014	0	7	2.910	205	7.143	10.265
2014/2011	/	-75,1%	-0,2%	-42,9%	-2,0%	-3,1%
Aandeel 2011	0,0%	0,3%	27,5%	3,4%	68,8%	100,0%
Aandeel 2014	0,0%	0,1%	28,3%	2,0%	69,6%	100,0%
47 Detailhandel, met uitzondering van de handel in auto's en motorfietsen						
2011	2	201	3.320	1.120	9.565	14.209
2012	1	147	3.310	978	9.839	14.275
2013	0	97	3.657	817	9.479	14.051
2014	1	66	3.944	746	9.522	14.278
2014/2011	-70,8%	-67,4%	18,8%	-33,4%	-0,5%	0,5%
Aandeel 2011	0,0%	1,4%	23,4%	7,9%	67,3%	100,0%
Aandeel 2014	0,0%	0,5%	27,6%	5,2%	66,7%	100,0%

Noot: Sinds 1 januari 2002 is de loopbaanonderbreking in de privésector vervangen door het "tijdskrediet"

Bron: CRB op basis van RVA-gegevens

4 Mobiliteit van werknemers in de distributiesector

4.1 Grenswerknemers

Het aantal grenswerknemers in de distributiesector is de voorbije jaren continu sterk toegenomen. In negen jaar tijd is hun aantal met 50,7% gestegen van 4.211 in 2004 tot 6.347 in 2013. Deze stijging geeft voor een deel aan dat het moeilijk is om personeel te vinden in de distributiesector.

Tabel 4-1: Ontwikkeling van het aantal grenswerknemers tijdens de afgelopen jaren in de distributiesector

	Arbeiders	Arbeidsters	Totaal arbeiders	Bedienden (M)	Bedienden (V)	Totaal bedienden	Aantal grenswerknemers
2004	1.246	234	1.480	1.441	1.290	2.731	4.211
2005	1.244	251	1.495	1.482	1.388	2.870	4.365
2006	1.354	250	1.604	1.575	1.589	3.164	4.768
2007	1.535	284	1.819	1.679	1.696	3.375	5.194
2008	1.629	302	1.931	1.785	1.859	3.644	5.575
2009	1.696	293	1.989	1.890	1.918	3.808	5.797
2010	1.654	303	1.957	1.922	1.950	3.872	5.829
2011	1.719	286	2.005	1.920	1.995	3.915	5.920
2012	1.794	283	2.077	1.987	2.189	4.176	6.253
2013	1.771	291	2.062	2.054	2.231	4.285	6.347
2013/2004	42,1%	24,4%	39,3%	42,5%	72,9%	56,9%	50,7%

Bron: CRB op basis van de RSZ-statistieken

Een blik op de subsectoren op nace 3 niveau leert ons dat grenswerknemers vooral aanwezig zijn in de subsectoren "detailhandel in niet-gespecialiseerde winkels (47.1)" (16,6%) en "detailhandel in andere artikelen in gespecialiseerde winkels (47.7)" (14,5%). De meerderheid van de grenswerknemers is afkomstig uit de buurlanden: 75,5% van de grenswerknemers komt uit Frankrijk en 18,3% uit Nederland. De andere landen samen zijn goed voor slechts 6,2% van de grenswerkers.

Tabel 4-2: Subsectoren met grenswerknemers in 2013

		Grensarbeiders	Procent
471	Detailhandel in niet-gespecialiseerde winkels	1053	16,6%
477	Detailhandel in andere artikelen in gespecialiseerde winkels	920	14,5%
467	Overige gespecialiseerde groothandel	580	9,1%
475	Detailhandel in andere consumentenartikelen in gespecialiseerde winkels	572	9,0%
451	Handel in auto's	534	8,4%
463	Groothandel in voedingsmiddelen, dranken en genotmiddelen	513	8,1%
464	Groothandel in andere consumentenartikelen	457	7,2%
466	Groothandel in andere machines en werktuigen en toebehoren	440	6,9%
472	Detailhandel in voedings- en genotmiddelen in gespecialiseerde winkels	371	5,8%
452	Onderhoud en reparatie van motorvoertuigen	213	3,4%
479	Detailhandel, niet in winkels en exclusief markt- en straathandel	121	1,9%
476	Detailhandel in cultuur- en recreatieartikelen in gespecialiseerde winkels	111	1,7%
453	Handel in onderdelen en accessoires vn motorvoertuigen	107	1,7%
473	Detailhandel in motorbrandstoffen in gespecialiseerde winkels	90	1,4%
462	Groothandel in landbouwproducten en levende dieren	63	1,0%
465	Groothandel in informatie- en communicatieapparatuur	61	1,0%
469	Niet-gespecialiseerde groothandel	43	0,7%
474	Detailhandel in ICT-apparatuur in gespecialiseerde winkels	37	0,6%
461	Handelsbemiddeling	36	0,6%
478	Markt- en straathandel	14	0,2%
454	Handel in en onderhoud en reparatie van motorfietsen en delen en toebehoren van motorfietsen	11	0,2%
	Totaal	6347	100,0%

Bron: CRB op basis van RSZ-statistieken

Tabel 4-3: Thuisland van de grenswerknemers in 2013

Landen	Arbeider			Bediende			Totaal
	Man	Vrouw	Totaal	Man	Vrouw	Totaal	
Frankrijk	1.447	228	1.675	1.407	1.710	3.117	4.792
Nederland	222	49	271	463	425	888	1.159
Andere landen	102	14	116	184	96	280	396
Totaal	1.771	291	2.062	2.054	2.231	4.285	6.347

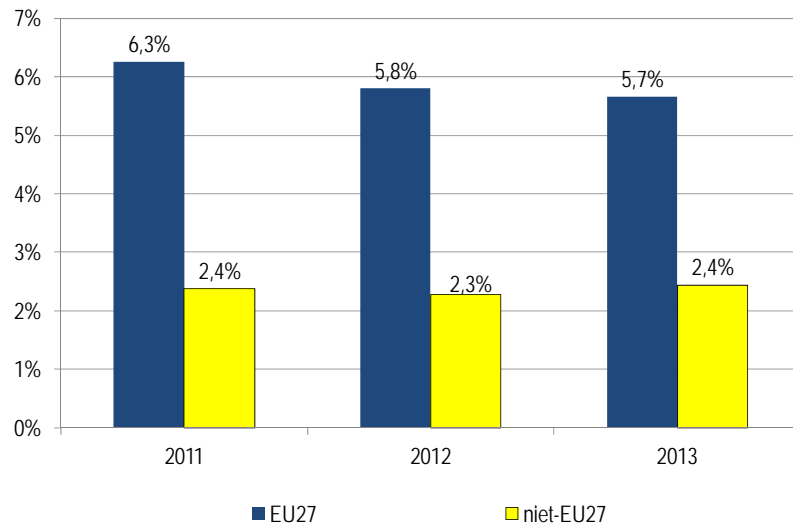
Landen	Arbeider			Bediende			Totaal
	Man	Vrouw	Totaal	Man	Vrouw	Totaal	
Frankrijk	81,7%	78,4%	81,2%	68,5%	76,6%	72,7%	75,5%
Nederland	12,5%	16,8%	13,1%	22,5%	19,0%	20,7%	18,3%
Andere landen	5,8%	4,8%	5,6%	9,0%	4,3%	6,5%	6,2%
Totaal	100,0%	100,0%	100,0%	100,0%	100,0%	100,0%	100,0%

Bron: CRB op basis van de RSZ-statistieken

4.2 Nationaliteit van de werknemers

Volgens de enquête naar de arbeidskrachten van 2013 heeft 91,9% van de werknemers in de distributiesector de Belgische nationaliteit, 5,7% is ingezetene van de EU en de overige 2,4% is afkomstig van buiten de EU. In de subsector distributie van motorvoertuigen (nace 45) zijn de meeste buitenlanders tewerk gesteld. In 2013 was 89,3% van de werknemers Belg en kwam 7,3% van binnen de EU.

Grafiek 4-1: Aandeel van de werknemers die EU-ingezetenen zijn en van de werknemers van buiten de EU in de distributiesector tijdens de afgelopen jaren



Bron: CRB op basis van de enquêtes naar arbeidskrachten (Statistics Belgium)

5 Besluit

Tewerkstelling in de Belgische distributiesector

De distributiesector (nace 45, 46, 47) is in 2013 met 13% een belangrijke sector qua tewerkstelling in ons land. De Belgische distributiesector telde in 2013 501.000 werknemers. Met zelfstandigen bij waren er in 2013 590.100 mensen tewerkgesteld in de distributiesector. Tijdens de periode 1997-2013 groeide de tewerkstelling in de sector met 6,5% (+36.000 jobs). Deze groei is volledig te danken aan de toename van het aantal werknemers (+25,4%), want het aantal zelfstandigen nam jaar na jaar sterk af (-42,2%). De totale werkgelegenheid nam in België tussen 1997 en 2013 toe met 633.100 jobs (+16,2%).

De distributiesector bestaat uit de drie subsectoren. De grootste op vlak van tewerkstelling is de "detailhandel, uitgezonderd de handel in auto's en motorfietsen" (nace 47) met 304.300 tewerkgestelden in 2013. De "groothandel en handelsbemiddeling, met uitzondering van de handel in motorvoertuigen en motorfietsen" (nace 46) is iets kleiner, met 214.600 tewerkgestelden. De "groot- en detailhandel in en onderhoud en reparatie van motorvoertuigen en motorfietsen" (nace 45) is met 71.200 tewerkgestelden de kleinste subsector.

62,2% van de tewerkstelling in de distributiesector is Vlaams, 25,4% Waals en 12,4% Brussels. Dit komt ongeveer overeen met de verdeling in de drie subsectoren. Voor de distributie van motorvoertuigen (nace 45) is de tewerkstelling in Brussel beperkt (8,8%) en de tewerkstelling in Vlaanderen is het grootst in de groothandel (nace 46) (69,7%).

De vijf grootste subsectoren op vlak van tewerkstelling zijn "detailhandel in niet-gespecialiseerde winkels (47.1)" (19%), "detailhandel in andere artikelen in gespecialiseerde winkels (47.7)" (15,2%), "groothandel in andere consumentenartikelen (46.4)" (10,5%), "overige gespecialiseerde groothandel (46.7)" (8,6%) en "groothandel in andere machines en werktuigen en toebehoren (46.6)" (8,2%). Samen zijn zij goed voor 61,4% van de tewerkstelling. De grootste subsector binnen de distributie van motorvoertuigen is de "handel in auto's (45.1)", met 6,4% van de loontrekkenden in de totale distributiesector.

De sector bestond in 2013 uit 66.937 vestigingseenheden: 84% daarvan zijn kleine vestigingen tot 10 werknemers, 15,4% telde tussen 10 en 99 werknemers en 0,6% telde meer dan 100 werknemers. Deze waren respectievelijk goed voor 33,9%, 48% en 18,2% van de tewerkstelling. De gemiddelde vestigingseenheid stelde eind 2013 7,4 werknemers tewerk.

Typologie van de werknemer in de Belgische distributiesector

Met een aandeel van 75,9% in de tewerkstelling zijn de bedienden in 2013 het sterkst aanwezig in de distributiesector. Dit is echter niet het geval voor de distributie van motorvoertuigen (nace 45), waar slechts 43,9% van de werknemers bediende is. 47,6% van de werknemers in de totale distributiesector is vrouw, voornamelijk omwille van het grote aandeel (64,9%) vrouwen in de detailhandel (nace 47). De distributie van motorvoertuigen is een eerder mannelijke sector, slechts 16,2% van de tewerkgestelden is vrouw. Vrouwen worden in de distributiesector voornamelijk als bediende tewerkgesteld: ze zijn goed voor 57% van de bedienden jobs en 17,9% van de arbeiders.

In 2013 is 22% van de werknemers in de distributiesector laaggeschoold, 52,8% middengeschoold en 25,2% hooggeschoold. In de groothandel (nace 46) is het opleidingsniveau het hoogst, 39,5% is hooggeschoold. In de periode 2000-2013 daalde het aandeel laaggeschoolden in de distributiesector ten gunste van de midden- en hooggeschoolden. Toch heeft de sector nog altijd een relatief laag

opleidingsniveau in vergelijking met de privésector in haar geheel. In vergelijking met de buurlanden heeft België een hoog aandeel hooggeschoolde en laaggeschoolde werknemers. Alleen Nederland heeft een hoger aandeel laaggeschoolden.

In de periode 2000-2013 is de gemiddelde leeftijd van de werknemers duidelijk gestegen en dit ongeacht hun beroepsstatuut of geslacht en ongeacht de subsector. De leeftijdsstructuur komt hierdoor dicht bij deze van de hele economie, al blijft de distributiesector en dan voornamelijk de detailhandel (nace 47) een vrij jonge sector. Alhoewel de bedienden gemiddeld op latere leeftijd toetreden tot de sector, verlaten ze de sector gemiddeld even vroeg als de arbeiders. In de buurlanden valt op dat Nederland een zeer groot aandeel tieners tewerkstelt in de distributiesector (17,6%) en dan vooral in de detailhandel. De gemiddelde anciënniteit is laag met slechts 9 jaar in 2012 tegen 9,4 in de hele privésector.

Organisatie van het werk in de distributiesector

Sinds 2000 is de deeltijdarbeid in de distributiesector niet of nauwelijks toegenomen. In 2013 bedroeg het aandeel deeltijdarbeiders 29,5%, tegenover 26,8% in de totale Belgische economie. Deeltijdarbeid komt in de distributiesector vooral voor bij vrouwen. In 2013 werkten 48% van de vrouwelijke bedienden en 59,1% van de arbeidsters deeltijds, tgv. slechts 8,8% van de mannelijke bedienden en 10,2% arbeiders. Het hoge aandeel deeltijdse arbeid is voornamelijk te wijten aan het zeer hoge aandeel deeltijdarbeid in de detailhandel (nace 47), 40,7% in 2013, tegenover 15,4% in de groothandel (nace 46) en 13,2% in de distributie van motorvoertuigen (nace 45). In de Zweedse, Oostenrijkse en Deense distributiesector lag het percentage ook rond de 30% deeltijdarbeid, terwijl Nederland maar liefst 58% deeltijdarbeid inzet in de distributiesector.

Een voltijder in de Belgische distributiesector werkte tussen 1997 en 2013 gemiddeld 40 uur per week. België heeft hiermee de 5de kortste werkweek in de EU. Alleen Nederland, Frankrijk, Finland en Denemarken hebben een nog iets kortere week. We merken op dat er in Duitsland met een dikke 40 uur amper langer wordt gewerkt.

Met gemiddeld 24,3 uur per week werken deeltijders in België, na Frankrijk, het langst in de EU. De Duitse deeltijders werken slechts 18,5 uur per week en Nederlandse deeltijders nog minder: 16,2 uur per week. De werkweek voor de deeltijders is het met 26,7 uur per week langer in de groothandel (nace 46) dan in de andere subsectoren.

In 2013 waren in de distributiesector 8,3% banen van bepaalde duur, waarvan 12,5% bij de arbeiders (10,7% voor mannen en 17,7% voor vrouwen) en slechts 6,8% bij de bedienden (6,1% voor mannen en 7,2% voor vrouwen). Vooral het aandeel arbeidsters met een contract van bepaalde duur is hoog.

Wat het aantal vaste banen betreft, bekleedt België in de EU met 91,7% een middenpositie. Dit is wel meer dan Duitsland (87%), Frankrijk (85%) en vooral Nederland (71%).

Het percentage werknemers dat 's avonds, 's nachts, zaterdags en zondags werkt, is de laatste zestien jaren nauwelijks veranderd. Enkel het thuiswerk nam licht toe. Een kenmerk voor de distributiesector is wel het hoge aandeel werknemers (50%) dat verklaart op zaterdag te werken. Avond-, weekend- en in mindere mate nachtwerk komen in België wel duidelijk minder voor dan bij de Duitse, Franse en Nederlandse sectorgenoten.

Het aandeel van de werknemers met identieke of normale werktijden is in 2013 74,1% (81,6% voor arbeiders tegen 71,2% voor bedienden). Bijzondere werktijdregelingen zijn in de distributiesector dus niet zo abnormaal. De belangrijkste zijn de opgelegde variabele werktijden (13%). Ploegenarbeid

maakte in 2013 slechts 3,5% van de totale werkgelegenheid uit. Het aandeel werknemers (arbeiders en bedienden) dat in ploegen werkt is in België daarmee bijna het laagste van Europa, tegenover gemiddeld 20% in de EU-28, 17% in Duitsland, 5,3% in Nederland en 4,9% in Frankrijk.

De tijdelijke werkloosheid was de afgelopen jaren altijd ongeveer 1% van de werkzame personen. Ze wordt in beperkte mate structureel gebruikt om niet crisis gerelateerde productieschommelingen op te vangen. De hoogte van de tijdelijke werkloosheid is deels seizoengebonden, ze ligt het hoogst in de eerste 3/4 maanden van het jaar en het laagst in de zomerperiode. In 2013 was 80,8% van de tijdelijke werkloosheid van economische aard. De tijdelijke werkloosheid treft meer mannen dan vrouwen, gemiddeld 77,8% van de tijdelijke werklozen zijn mannen, terwijl hun aandeel in de totale werkgelegenheid in de distributiesector 52,4% bedraagt.

Tussen eind 2008 en december 2014 daalde het aantal personen in het Stelsel van werkloosheid met bedrijfstoeslag in de sector van 6.030 tot 4.259 personen. Conform de doelstellingen van het Generatiepact en de hervormingen van de regering Di Rupo daalde vooral het aantal SWT-ers jonger dan 58 drastisch, van 20,9% in 2000 tot slechts 1,6% in 2014.

In de periode 2011-2014 namen werkonderbrekingen licht af. De volledige onderbrekingen namen af met 35% en de deeltijdse onderbrekingen met 2% terwijl de themaverloven toenamen met 10%. Deeltijdse onderbrekingen zijn met 69% de belangrijkste vorm van werkonderbreking. Aangezien de voorwaarden voor tijdskrediet en landingsbanen geleidelijk aan verstrengd worden, valt te verwachten dat het aantal verder zal dalen.

Mobiliteit van werknemers in de distributiesector

In negen jaar tijd is het aantal grenswerkers met maar liefst 50,7% gestegen van 4.211 in 2004 naar 6.347 in 2013, waarvan 75,5% uit Frankrijk en 18,3% uit Nederland. De meeste zijn actief in de "detailhandel in niet-gespecialiseerde winkels (47.1)" en de "detailhandel in andere artikelen in gespecialiseerde winkels (47.7)".

6 Bibliografie

FOD WERKGELEGENHEID, ARBEID EN SOCIAAL OVERLEG, 2 februari 2015, Stelsel van werkloosheid met bedrijfstoeslag, via internetadres: <http://www.werk.belgie.be/defaulttab.aspx?id=743>.

HR-KIOSK.NL, 3 februari 2015, Wet Werk en Zekerheid (2013), via internetadres: <http://www.hr-kiosk.nl/hoofdstuk/arbeidsrecht/wet-flexibiliteit-en-zekerheid/wetsvoorstel-werk-en-zekerheid-2013>.

RIJKSDIENST VOOR ARBEIDSVOORZIENING, 1 januari 2015, Het stelsel van werkloosheid met bedrijfstoeslag (SWT) (brugpensioen) – Wat verandert er vanaf 2015?, via internetadres: <http://www.rva.be/nl/documentatie/infoblad/t149>

RIJKSDIENST VOOR ARBEIDSVOORZIENING, 2 februari 2015, Groep I – de vergoede werklozen, via internetadres: <http://www.rva.be/nl/groep-i-de-vergoede-werklozen>

RIJKSDIENST VOOR PENSIOENEN, 3 februari 2015, Pensioenhervorming DI Rupo – overzicht aanpassingen werknemersstelsel, via internetadres: <http://www.onprvp.fgov.be/NL/futur/news/paginas/ReformOverview.aspx>

RIJKSDIENST VOOR SOCIALE ZEKERHEID, 19 december 2014, Loontrekkende tewerkstelling, via internetadres: <http://www.rsz.be/nl/statistieken/publicaties/loontrekkende-tewerkstelling>.

RIJKSDIENST VOOR SOCIALE ZEKERHEID, Werknemers onderworpen aan de sociale zekerheid naar plaats van tewerkstelling: gegevens op 31 december 2013, internetadres: http://www.rsz.fgov.be/sites/default/files/binaries/assets/statistics/place/localunit_text_NL_20134.pdf.

RIJKSOVERHEID, Smits, W., Van Den Aemele, A. (2007), De wet flexibiliteit en zekerheid, Ministerie van Sociale Zaken en Werkgelegenheid, blz.1.

VZW SOCIALE DIENST VOOR HET VLAAMSOVERHEIDSPERSONEEL, 11 oktober 2012, De pensioenregeling voor werknemers, via internetadres: http://www2.vlaanderen.be/socialiedienst/dienstverlening/seniorenwerking/documenten/presentatie_info_penv_contract.pdf