



VERSLAG

CRB 2015-1382

De economische ontwikkeling in de textiel- en
kledingindustrie – Lente 2015

CCE
Conseil Central de l'Economie
Centrale Raad voor het Bedrijfsleven
CRB





Verslag over de economische ontwikkeling in de textiel- en kledingindustrie – Lente 2015

Contactpersoon:
Stephen Renders
stere@ccecrb.fgov.be

Inhoudsopgave

1	Macro economische context	5
2	Textielindustrie.....	9
2.1	Conjunctuurenquête van de Nationale Bank.....	9
2.2	Productie en omzet.....	9
2.3	Investerings	13
2.4	Werkgelegenheid en werkloosheid	15
2.5	Buitenlandse handel	17
2.6	Bezoldigingen en loonkosten	21
3	Kledingindustrie.....	22
3.1	Conjunctuurenquête van de Nationale Bank.....	22
3.2	Productie en omzet.....	22
3.3	Investerings	25
3.4	Werkgelegenheid en werkloosheid	26
3.5	Buitenlandse handel	27
3.6	Bezoldigingen en loonkosten	29
4	Detailhandel in kleding en in textielartikelen	31
5	Textielverzorging.....	32
6	Samenvatting.....	33
7	Statistische bijlagen.....	35

Lijst grafieken

Grafiek 1-1:	Wisselkoers USD/EUR en Energie- en grondstoffenprijzen, 2012-2014	5
Grafiek 1-2:	Economische vertrouwensindex in de Europese Unie en in België	7
Grafiek 1-3:	Groei van het Belgische bbp, 2008-2014 (per kwartaal)	8
Grafiek 2-1:	Conjunctuurcurve voor de textielindustrie en verwerkende nijverheid	9
Grafiek 2-2:	Productievolume textielsector en verwerkende nijverheid in geselecteerde Europese landen, 2008-2015 (per maand, 2008=100)	10
Grafiek 2-3:	Ontwikkeling van de omzet in de Belgische textielsector en subsectoren, 2008-2015 (per kwartaal, in miljoen euro)	11
Grafiek 2-4:	Voorraadpeil en bezetting van het productievermogen in de Belgische textielindustrie, 2008-2015	12
Grafiek 2-5:	Perceptie van de kredietbelemmering in de Belgische verwerkende nijverheid en volgens bedrijfsgrootte (2009-2015)	13
Grafiek 2-6:	Beoordeling van de kredietvoorwaarden volgens de bedrijfsgrootte (2009-2015)	13
Grafiek 2-7:	Ontwikkeling van de investeringen in de Belgische textielsector, 2005-2014 (per jaar, x 1.000.000 €)	14
Grafiek 2-8:	Ontwikkeling van de investeringen in de textielsector per subsector, 2007-2014 (per kwartaal, in miljoen euro)	14
Grafiek 2-9:	Ontwikkeling werkgelegenheid in de Belgische textielsector, 2007-2014 (per kwartaal)	15
Grafiek 2-10:	Tijdelijke werkloosheid en werkgelegenheidsvooruitzichten in de textielsector, 2009-2014 (voortschrijdend driemaandelijks gemiddelde)	16
Grafiek 2-11:	Belgische buitenlandse handel in textielartikelen (per semester, x 1.000.000 euro)	17
Grafiek 2-12:	Omzet in het buitenland en buitenlandse bestellingen volgens de conjunctuurenquêtes, 2010-2014	18
Grafiek 2-13:	Belgische uitvoer, invoer en handelsbalans van textielartikelen met geselecteerde landen	19
Grafiek 2-14:	Belgische uitvoer, invoer en handelsbalans van textielartikelen per product (in miljoen euro)	20
Grafiek 3-1:	Conjunctuurcurve voor de Belgische kledingsector	22
Grafiek 3-2:	Productievolume kledingsector in geselecteerde Europese landen, 2009-2015 (per maand, 2008=100)	23
Grafiek 3-3:	Ontwikkeling van de omzet in de kledingsector* (per kwartaal, x 1.000.000€ en % YoY)	24
Grafiek 3-4:	Voorraadpeil en productievolume van de Belgische kledingindustrie, 2010-2015 (voortschrijdend driemaandelijks gemiddelde)	25
Grafiek 3-5:	Investeringen in de Belgische kledingsector (per kwartaal, x1.000.000 €)	25
Grafiek 3-6:	Tijdelijke werkloosheid en werkgelegenheidsvooruitzichten in de Belgische kledingsector, 2010-2014 (voortschrijdend driemaandelijks gemiddelde)	27
Grafiek 3-7:	Ontwikkeling van de Belgische buitenlandse handel in kleding, 2007-2014 (in miljoen euro)	28
Grafiek 3-8:	Ontwikkeling van de handelsbalans van de Belgische handel in kleding met geselecteerde regio's, 2009-2014 (per semester, x 1.000.000€)	29
Grafiek 4-1:	Conjunctuurcurve van de Belgische handel in textielartikelen	31
Grafiek 4-2:	Ontwikkeling van het Belgische consumentenvertrouwen en van de omzet en investeringen in de Belgische kledingdetailhandel, 2010-2014 (per kwartaal)	31
Grafiek 5-1:	Ontwikkeling van de omzet en investeringen in de Belgische textielverzorgingssector, 2010-2014 (per kwartaal, x 1.000.000€)	32

Lijst tabellen

Tabel 1-1:	Groeipercentages van het bbp en richting van de herzieningen.....	5
Tabel 2-1:	Ontwikkeling van de omzet in het binnen- en buitenland per subsector tijdens het eerste kwartaal van 2015 (t.o.v. eerste kwartaal 2014)	11
Tabel 2-2:	Bedrijfsprestaties volgens de jaarrekening, PC 120, 2011-2014	12
Tabel 2-3:	Aandeel geselecteerde landen in Belgische uitvoer van textiel en kleding (1995, 2011)	21
Tabel 6-1:	Kerncijfers textiel- en kledingsector (wijziging t.o.v. één jaar eerder)	33
Tabel 7-1:	Omzet van de textielindustrie (Nace-BEL 13)	35
Tabel 7-2:	Binnenlandse omzet van de textielindustrie (Nace-BEL 13)	36
Tabel 7-3:	Uitvoer van de textielindustrie (Nace-BEL 13)	37
Tabel 7-4:	Omzet in de subsectoren van de textielindustrie (x 1.000.000 euro)	38
Tabel 7-5:	Productie van de textielindustrie (in volume)	39
Tabel 7-6:	NBB-conjunctuurenquête: beoordeling van de voorraden, de binnen- en buitenlandse bestellingen, de werkgelegenheidsvooruitzichten en de gemiddelde verzekerde activiteitsduur in de textielsector	40
Tabel 7-7:	Afzetprijzen van textielartikelen (Nace-BEL 17)	41
Tabel 7-8:	Bezettingsgraad van het productievermogen en productiebelemmeringen wegens onvoldoende vraag in de textielindustrie	42
Tabel 7-9:	Investerings in de textielindustrie (Nace-BEL 13)	43
Tabel 7-10:	Investerings in de textielindustrie (zonder breigoed en confectie)	43
Tabel 7-11:	Tewerkgestelde werknemers in de textielindustrie (RSZ-gegevens, per kwartaal)	44
Tabel 7-12:	Aantal tewerkgestelde werknemers in de textielindustrie (Vacantex-gegevens, per kwartaal).....	45
Tabel 7-13:	Werkloosheid in de textielindustrie.....	46
Tabel 7-14:	Belgische buitenlandse handel in textielproducten (zonder confectiekleding)	47
Tabel 7-15:	Belgische buitenlandse handel in textielproducten (zonder confectiekleding) per land en per zone (x 1.000.000 euro)*	48
Tabel 7-16:	Buitenlandse handel in textielproducten (zonder confectiekleding). Uitsplitsing volgens eindgebruik (in waarde)*	49
Tabel 7-17:	Productiewaarde in de textiel- en de kledingindustrie volgens productielocatie (Nacebel 2008, x 1000 €)*	50
Tabel 7-18:	Productie van de kledingindustrie (in volume)	51
Tabel 7-19:	Omzet van de Belgische kledingindustrie (Nace-BEL 14)	52
Tabel 7-20:	Binnenlandse omzet van de kledingindustrie (Nace-BEL 14)	53
Tabel 7-21:	Uitvoer van de kledingindustrie (Nace-BEL 14)	54
Tabel 7-22:	Index van de afzetprijzen (kleding, Nace-BEL 18)*	55
Tabel 7-23:	NBB-conjunctuurenquête: beoordeling van de voorraden, de binnen- en buitenlandse bestellingen en de werkgelegenheidsvooruitzichten in de kledingsector	56
Tabel 7-24:	Bezettingsgraad van het productievermogen en productiebelemmeringen wegens onvoldoende vraag in de kledingindustrie.....	57
Tabel 7-25:	Investerings in de kledingindustrie (Nace-BEL 14)	58
Tabel 7-26:	Investerings in de confectie- en breigoedindustrie.....	58
Tabel 7-27:	Werkgelegenheid in de kleding- en confectieindustrie*	59
Tabel 7-28:	Tewerkgestelde werknemers in de kledingindustrie (RSZ-gegevens, per kwartaal)	60
Tabel 7-29:	Werkloosheid in de kledingindustrie.....	61
Tabel 7-30:	Buitenlandse handel in kleding per land en per zone	62
Tabel 7-31:	Buitenlandse handel in kleding	63
Tabel 7-32:	Omzet in de textiel- en kledingdetailhandel (Nace-BEL 4771 en 4751).....	64
Tabel 7-33:	Consumptieprijzen van kleding	65
Tabel 7-34:	Verkoop van textiel- en kledingartikelen in de kleinhandel* (indexen)	66
Tabel 7-35:	Omzet en investeringen in de textielverzorgingssector (Nace-BEL 9601)	67

1 Macro economische context

De economische prognoses van mei 2015 van de Europese Commissie (EC) voor de jaren 2015 en 2016 zijn voor de ontwikkelde industrielanden optimistischer dan deze gemaakt in het najaar van 2014. De groeivoorzichten voor Europa blijven wel een stuk onder die voor de Verenigde Staten. De wereldwijde groeivoorzichten werden licht neerwaarts herzien, wat door de EC wordt toegeschreven aan de vertraging van de activiteit in een aantal opkomende landen.

Tabel 1-1: Groeipercentages van het bbp en richting van de herzieningen

	2013	2014	2015	2016		2014	2015	2016
Eurozone	-0,4%	0,9%	1,5%	1,9%	Eurozone	↑	↑	↑
EU	0,0%	1,4%	1,8%	2,1%	EU	↑	↑	↑
VSA	2,2%	2,4%	3,1%	3,0%	VSA	↑	↑	↓
Japan	1,6%	0,0%	1,1%	1,4%	Japan	↓	↑	↑
China	7,6%	7,4%	7,0%	6,8%	China	↑	↓	↓
Wereld	3,3%	3,4%	3,5%	3,9%	Wereld	↑	↓	↓

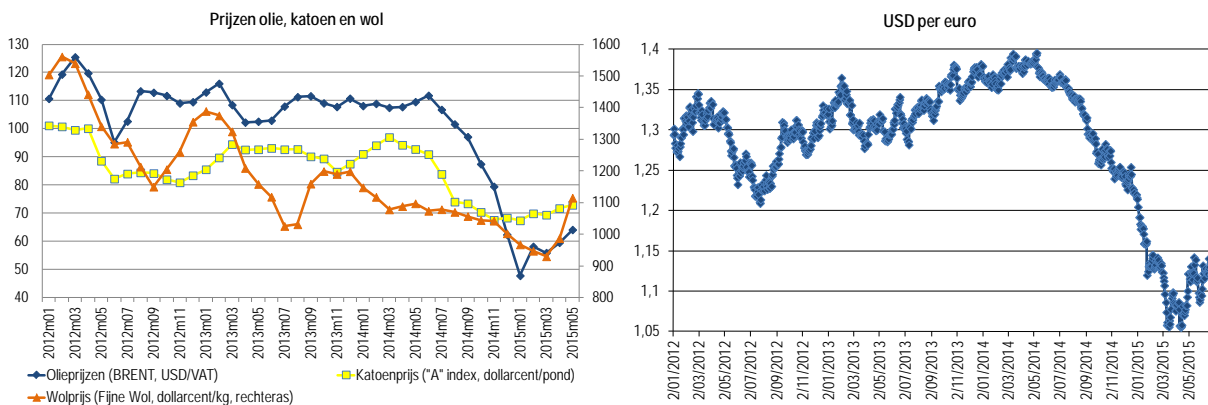
Bron: European Economic Forecast autumn 2014 & spring 2015

De eurozone blijft minder goede resultaten voorleggen dan de EU. Dit o.a. ten gevolge van de inhaalbeweging die daar plaatsvindt. Voor het eerst sinds de crisis zouden quasi alle Europese landen in 2015 een positieve groei laten optekenen.

Verschillende elementen verklaren de verbetering aan het Europese front

De meest ingrijpende recente gebeurtenissen voor de evolutie van de conjunctuurontwikkelingen waren de kwantitatieve monetaire versoepeling van de ECB vanaf februari jl., de daarmee verbonden depreciatie van de euro t.o.v. de dollar en de forse daling van de olieprijsen.

Grafiek 1-1: Wisselkoers USD/EUR en Energie- en grondstoffenprijzen, 2012-2014



Bronnen: Internationaal Energie Agentschap; Index Mundi en de Nederlandsche Bank

De kwantitatieve verruiming van de ECB heeft de rente verlaagd en de inflatievoorzichten opgetrokken. Naast het bevorderen van de consumptie en investeringen heeft dit bijgedragen tot de daling van de euro. Dit versterkt zowel de exportcapaciteit van bedrijven uit de eurozone, als hun concurrentievermogen binnen het eurogebied t.o.v. concurrenten uit andere muntzones.

De daling van de olieprijsen betekent een kostenvermindering voor de ondernemingen en het geeft de huishoudens bijkomende budgetruimte, met een gunstige weerslag op het particulier verbruik. In haar vooruitzichten op middellange termijn maant het Federaal Planbureau aan tot enige voorzichtigheid: historisch werden forse dalingen van de olieprijsen vaak gevolgd door sterke toenames. Daartegenover staat dat de prijsdalingen in de hand werden gewerkt door de aanboring van schaalolievelden die gedurende twee jaar een hoge output hebben.

De subindex van de Commodities Research Bureau die de ontwikkeling van de textielgrondstoffenprijzen meet bereikte een laagtepunt op 23 januari 2015. Sindsdien steeg ze met 4,1% maar ze stond op 19 juni nog steeds 4,3% lager dan één jaar eerder.

De beleidsmaatregelen m.b.t. de begrotingsconsolidatie lopen in de meeste Europese landen stilaan ten einde zodat deze minder weegt op de binnenlandse vraag.

Maar belangrijke risico's blijven bestaan

Naast de geopolitieke risico's die verbonden zijn aan de crisis in Oekraïne, aan het machtsvacuüm in Libië en aan de spanningen in het Midden-Oosten, blijven ook de mogelijke politieke en economische ontwikkelingen omtrent de Griekse crisis een bedreiging voor de verdere economische opleving in Europa.

Het kan niet worden uitgesloten dat onevenwichtige handelsbalansen en de zoektocht naar afzetmarkten tot agressieve maatregelen zouden leiden op de valutamarkten die de internationale handel schade zouden berokkenen.

Mogelijks worden de positieve effecten van de kwantitatieve versoepeling overschat. Zo is het nog onzeker in welke mate de handelsbanken bereid zijn om de goedkopere kredieten door te sluisen naar de reële economie en in hoeverre er een vraag is naar investeringskrediet.

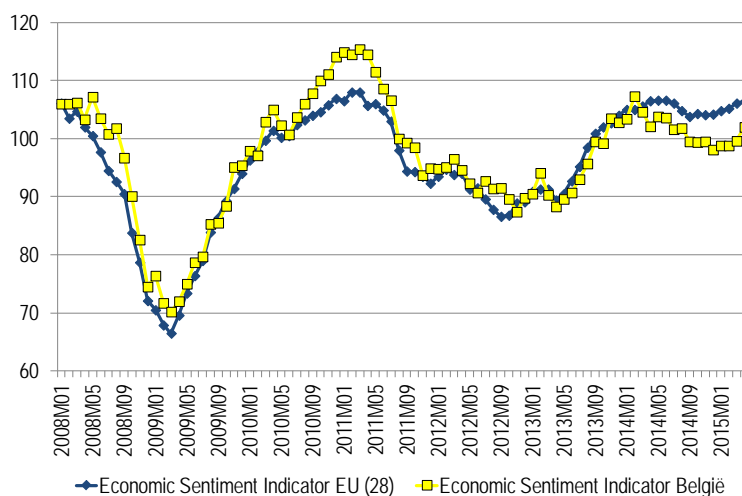
De kwantitatieve verruiming die Japan van 2001 tot 2005 toepaste, stelde het land niet in staat om de overheidsschuld te beheersen en om de deflatie achter zich te laten. Alleen toen ze werd gekoppeld aan een aanzienlijke budgettaire impuls (de zgn. Abenomics) van 2012 tot 2015, was er een merkbaar effect waarvan de duurzaamheid vooralsnog onzeker is.

Hoewel de risico's meer gebalanceerd zijn dan in het verleden blijft er dus nog heel wat onzekerheid heersen omtrent de economische vooruitzichten in Europa en in de wereld.

Het vertrouwen in de economie neemt toe

Uit de door de EC verrichte enquêtes blijkt dat het vertrouwen van de Europese consumenten en producenten in de economie de recentste maanden is toegenomen. Voor België is deze indicator tot maart 2015 ongeveer stabiel gebleven om op te veren in april. De waarden van de vertrouwensindex in de laatste maanden liggen zowel voor de EU als voor België boven het lange termijn gemiddelde (100).

Grafiek 1-2: Economische vertrouwensindex in de Europese Unie en in België



Bron: Eurostat

De EC verwacht een lichte en langzame daling van de werkloosheid, die in de eurozone naar verwachting zal uitkomen op 11,0% in 2015 en daarna op 10,5% in 2016, tegenover 11,6% in 2014. De werkloosheid blijft aldus heel wat hoger dan voor de crisis (in 2016 nog 2% hoger dan in de periode 2006-2010).

Gemengde resultaten bij de buurlanden

Het Duitse bbp zou aangroei met 1,9% in 2015 en met 2,0% in 2016 (2014: 1,6%). De Duitse groei werd in 2014 voornamelijk ondersteund door de binnenlandse vraag en de investeringen, factoren die ook zouden doorwerken in 2015 en 2016. De Duitse exportgerichte economie profiteert van de lagere koers van de euro. De Duitse openbare financiën zouden volgens de prognose tot in 2016 een overschot behouden.

De groeivoorzichten in Frankrijk zijn de minst gunstige van de vier landen. Het particulier verbruik zou de belangrijkste groeimotor blijven.

De EC verwacht dat Nederland zijn herstel verder zet en een groei van het bbp zal realiseren van 1,6% in 2015 en van 1,7% in 2016, vnl. dankzij de gunstige ontwikkelingen inzake binnenlands verbruik (consumptie en investeringen).

België even in een dip maar met zicht op beterschap

De EC gaat uit van een groei van het bbp in België van 1,1% in 2015 en van 1,5% in 2016. De prognoses van de Nationale Bank wijken daar nauwelijks van af (resp. 1,2% en 1,5%).

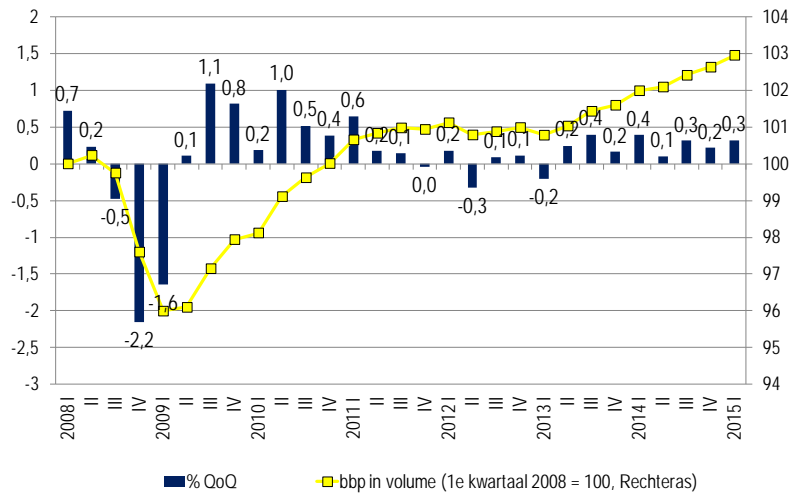
Op korte termijn zou de particuliere consumptie voordeel halen uit de daling van de olieprijs en zouden de ondernemingen profiteren van de aantrekkende wereldhandel, daarbij geholpen door de maatregelen ter bevordering van het concurrentievermogen. De groeiprestaties van België blijven wel onder het gemiddelde van de Eurozone in 2015 en 2016.

Sinds het tweede kwartaal van 2013 is er in België weer een positieve groei van het bbp. In het eerste kwartaal van 2015 bedroeg deze 0,3%. Daarmee lag het bbp 2,7% hoger dan het maximumniveau van voor de crisis, dat in het tweede kwartaal van 2008 werd bereikt.

De Europese Commissie verwacht in 2015 een toename van de werkgelegenheid in de privésector, waarvan de effecten ten dele zouden worden geneutraliseerd door de inkrimping van de werkgelegenheid in de publieke sector. Aldus zou de werkloosheid, na een maximumwaarde van 8,5% te hebben bereikt in 2014, teruglopen tot 8,4% in 2015 en tot 8,1% in 2016.

Het begrotingstekort zou teruglopen van 3,2% van het bbp in 2014 naar 2,6% in 2015 en 2,4% in 2016.

Grafiek 1-3: Groei van het Belgische bbp, 2008-2014 (per kwartaal)



ESR 2010, gecorrigeerd voor seizoensinvloeden en kalendereffecten.
Bron: Nationale Bank van België (NBB)

Over het ganse jaar 2014 hebben de investeringen flink bijgedragen aan de groei van het bbp: het ging voornamelijk over bedrijfsinvesteringen, die over het hele jaar met 8% toenamen¹. In 2015 zouden de investeringen constant blijven. Gegeven de hoge bezettingsgraad van de productiecapaciteit en de voorspelde toename van de buitenlandse vraag wordt een verdere toename verwacht van de investeringen in 2016.

De groei in 2014 (1%) viel iets hoger uit dan eerder was voorzien, wat o.a. wordt toegeschreven aan de daling van de olieprijs. Wegens de indexsprong en de loonbevriezingsmaatregelen van de afgelopen jaren zou de groei van het particulier verbruik volgens de vooruitzichten van de Europese Commissie, na een toename met 1,2% in 2015, enigszins dalen in 2016.

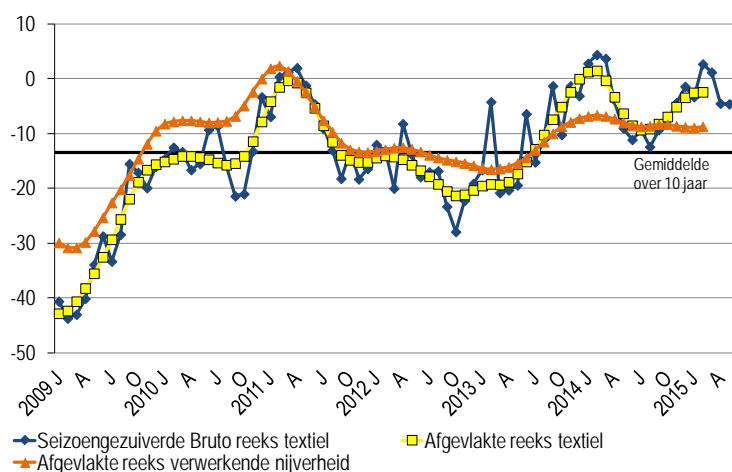
¹ Twee derde hiervan heeft betrekking op de aankoop van een belangrijke licentie en op de aankoop van een tankervloot.

2 Textielindustrie

2.1 Conjunctuurenquête van de Nationale Bank

Het valt op dat het ondernemersvertrouwen (Tabel 7-6) sinds midden 2013 hoger maar ook wisselvalliger is in de textielsector dan in het gemiddelde van de verwerkende nijverheid. De wisselvalligheid hangt mogelijks samen met de bijzondere gevoeligheid van de textielsector voor de internationale omgeving. In dat verband kan de sterke depreciatie van de euro in de loop van 2014 evenals de gedaalde olieprijs de stijging van het vertrouwen vanaf september 2014 verklaren. Dit vertrouwen kreeg wel een deuk in het tweede kwartaal van 2015. Het is ook opmerkelijk dat de gehele verwerkende nijverheid weinig vertrouwen put uit de lage euro en olieprijs. Blijkbaar wegen andere factoren hier sterker op het vertrouwen.

Grafiek 2-1: Conjunctuurcurve voor de textielindustrie en verwerkende nijverheid

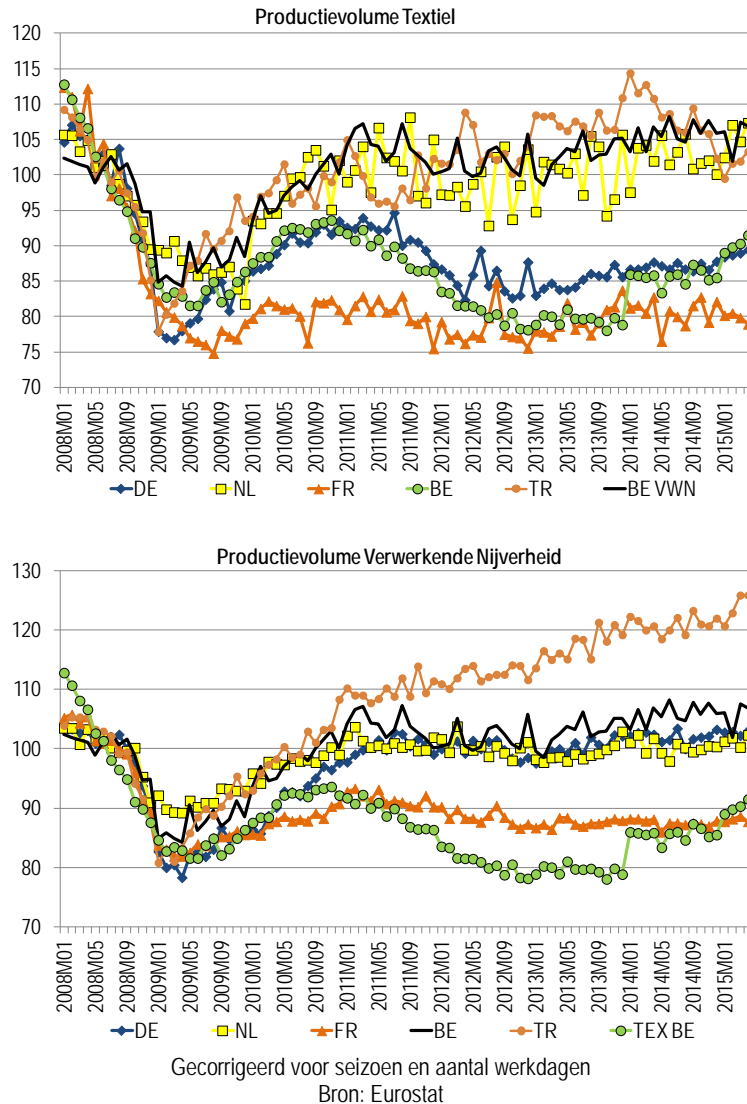


Bron: NBB, conjunctuurenquêtes

2.2 Productie en omzet

Een vergelijking tussen de textielproductie in België met deze in de buurlanden (Grafiek 2-2) laat zien dat de Belgische textielsector bijzonder hard werd getroffen door de grote recessie. Terwijl de textielproductie sterker kromp in België dan in de referentielanden blijkt de Belgische verwerkende nijverheid niet uitzonderlijk hard te zijn getroffen. Eén lichtpunt is het herstel van het Belgische textielproductievolume in de loop van 2014 en begin 2015, waarmee ook een deel van het verlies t.o.v. de buurlanden werd weggewerkt. Volgens de PRODCOM-gegevens steeg de productie in 2014 met 7,2% en in het eerste kwartaal van 2015 lag ze 2,4% hoger dan één jaar eerder (Tabel 7-5). Ook de afzetprijzen (Tabel 7-7) zouden, ondanks de lage olieprijs, begin 2015 zijn toegenomen (+1,5%).

Grafiek 2-2: Productievolume textielsector en verwerkte nijverheid in geselecteerde Europese landen, 2008-2015 (per maand, 2008=100)



De ontwikkeling van de omzet (Tabel 7-1, Tabel 7-2 en Tabel 7-3) bevestigt het herstel van de textielsector in 2014 (+5,0%) en het eerste kwartaal van 2015 (+7,1% t.o.v. één jaar eerder). In 2014 steeg de omzet zowel binnen België (+5,3%) als in het buitenland (+4,3%). In vergelijking met één jaar eerder steeg de omzet over de eerste drie maanden van 2015 zowel in het binnenland (+4,3%) als in het buitenland (+8,2%) maar tegenover het voorgaande kwartaal was de afzet toen enkel hoger in het buitenland (+7,0%) en daalde die in België met 9,5%. De daling van de binnenlandse bestellingen is dan ook de hoofdreden voor het gedaalde ondernemersvertrouwen vanaf maart 2015. Vooral de gezinnen lijken minder textiel te hebben aangekocht aangezien de binnenlandse omzet van de segmenten die het dichtst bij de consument staan, m.n. de tapijten en de geconfectioneerde artikelen van textiel, daalde tijdens het eerste kwartaal (Tabel 2-1).

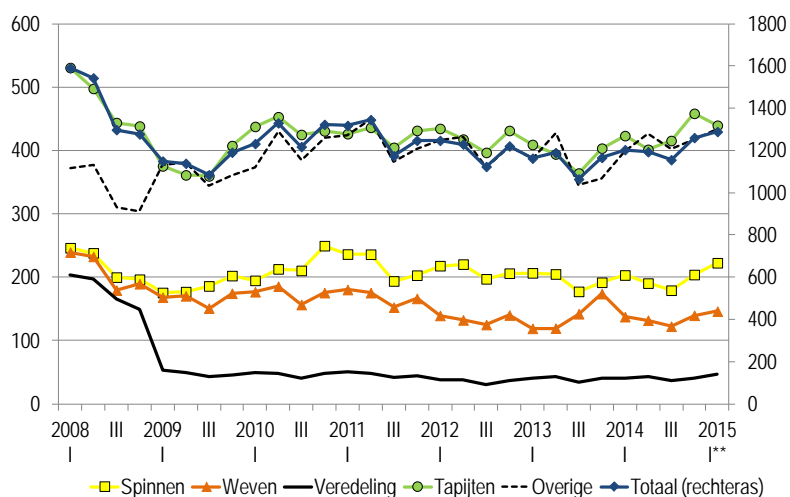
Tabel 2-1: Ontwikkeling van de omzet in het binnen- en buitenland per subsector tijdens het eerste kwartaal van 2015 (t.o.v. eerste kwartaal 2014)

	Totale omzet	Omzet in het buitenland	Omzet in het binnenland
Spinnen	9,5%	10,3%	8,5%
Weven	6,3%	8,8%	-3,5%
Veredeling	14,4%	17,0%	12,9%
Tapijt	3,9%	5,6%	-4,9%
Confectie	9,3%	20,2%	-2,3%
Overige	8,8%	6,8%	19,5%

Bron: Statistics Belgium, BTW-aangiften

De spinnerijen en weverijen zagen hun omzet nog terugvallen in 2014 maar begin 2015 lag de omzet in elk textielsegment hoger dan één jaar eerder (Tabel 7-4).

Grafiek 2-3: Ontwikkeling van de omzet in de Belgische textielsector en subsectoren, 2008-2015 (per kwartaal, in miljoen euro)

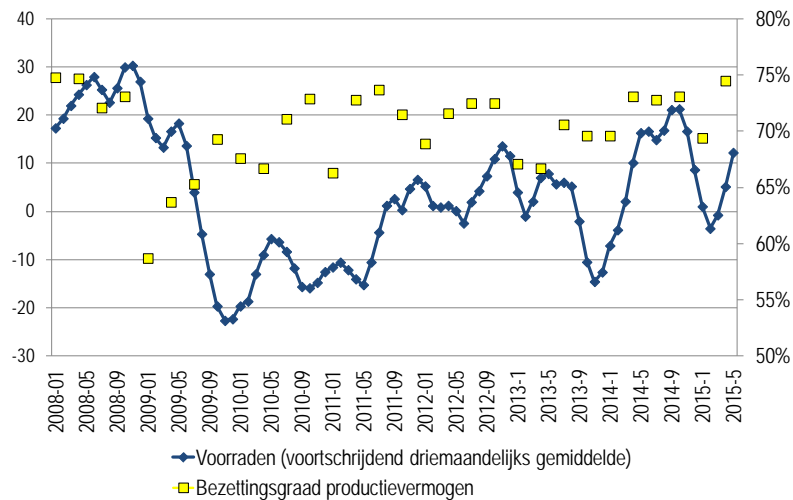


De weergegeven omzetstijging bij de weverijen en veredelaars eind 2013 is een overschatting.
** Voorlopige gegevens

Bron: Statistics Belgium, BTW-aangiften

In 2014 steeg de bezettingsgraad van het productievermogen al t.o.v. 2013 en we zien een verder herstel in april 2015 naar 74,5% (Tabel 7-8). Tegelijkertijd was er echter een lichte opbouw van de voorraden wat zou kunnen wijzen op een onvoldoende vraag.

Grafiek 2-4: Voorraadpeil en bezetting van het productievermogen in de Belgische textielindustrie, 2008-2015



Bron: NBB, conjunctuurenquêtes

Jaarrekeningen 2011-2014

De jaarrekeningen laten toe om een meer gedetailleerd beeld te krijgen van de bedrijfsprestaties binnen de textielsector. In Tabel 2-2 worden aldus een aantal kerncijfers samengevat voor de bedrijven die een volledige jaarrekening hebben ingevuld voor de weergegeven jaren binnen het grootste paritaire comité van de textielsector (PC 120, i.e. zonder confectie). Het betreft een constante staal van textielbedrijven over een periode van 4 jaar, die samen bijna 40% van de tewerkstelling uitmaken. Dit bevestigt het beeld van een duidelijke verbetering van de situatie in 2014, met een sterke stijging van de omzet, toegevoegde waarde, productiviteit, solvabiliteit en van het bedrijfsresultaat. De tewerkstelling zou wel licht zijn teruggevallen.

Tabel 2-2: Bedrijfsprestaties volgens de jaarrekening, PC 120, 2011-2014

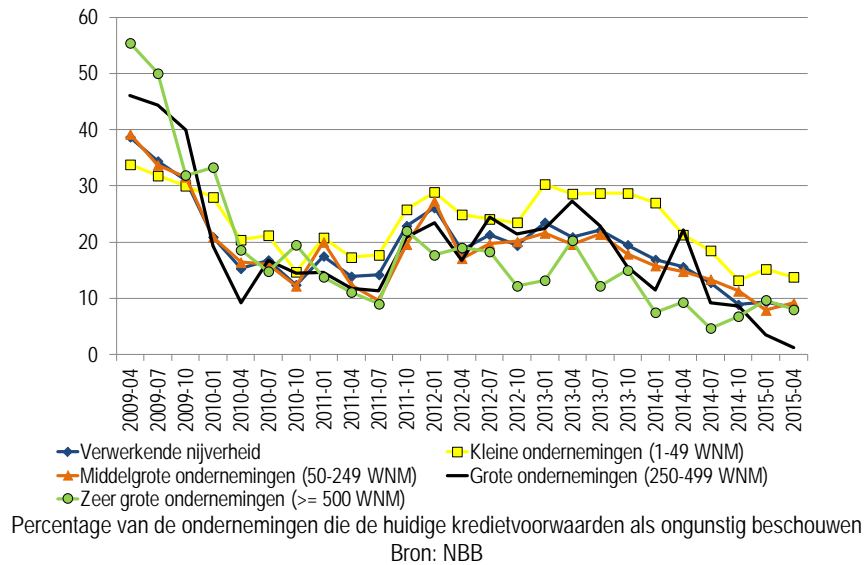
	Omzet		Toegevoegde waarde		Tewerkstelling in voltijdse equivalenten		TW/VTE		Eigen vermogen / totaal vermogen		Bedrijfsresultaat	
	x 1000 €	Verandering in %	x 1000 €	Verandering in %	Totaal	Verandering in %	x 1000 €	Verandering in %		Verandering in %	x 1000 €	Verandering in %
2011	3.193.963		539.863		7460		72,4		34,7%		119.096	
2012	3.317.234	3,9%	578.772	7,2%	7621	2,2%	75,9	4,9%	35,7%	2,9%	129.918	9,1%
2013	3.433.677	3,5%	613.690	6,0%	7579	-0,6%	81,0	6,6%	38,2%	7,1%	152.358	17,3%
2014	3.856.483	12,3%	750.693	22,3%	7512	-0,9%	99,9	23,4%	43,2%	13,0%	252.238	65,6%

Het betreft alle bedrijven waar de jaarrekeningen met volledig schema voor de periode 2011-2014 beschikbaar waren, met minstens 5 werknemers, waarbij ervoor gezorgd werd dat de cijfers jaar na jaar vergelijkbaar zijn.

Bron: ABVV (gebaseerd op de jaarrekeningen)

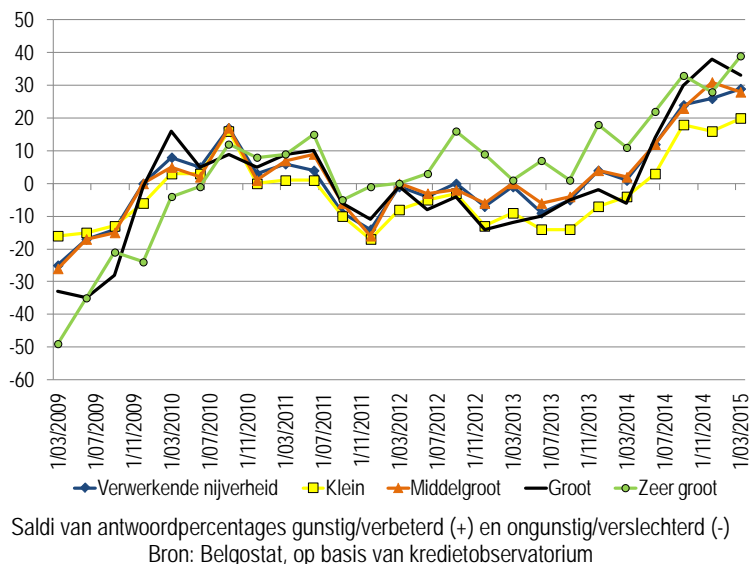
2.3 Investerings

Grafiek 2-5: Perceptie van de kredietbelemmering in de Belgische verwerkende nijverheid en volgens bedrijfsgrootte (2009-2015)



Hoewel een meerderheid van de ondernemingen de kredietmarkt nog steeds als ongunstig beschouwt, zien we op Grafiek 2-5 en Grafiek 2-6 een verdere versoepeling van de toegang tot krediet voor de meeste bedrijven in de eerste maanden van 2015. De monetaire injecties van de ECB blijken dus een effect te hebben gehad.

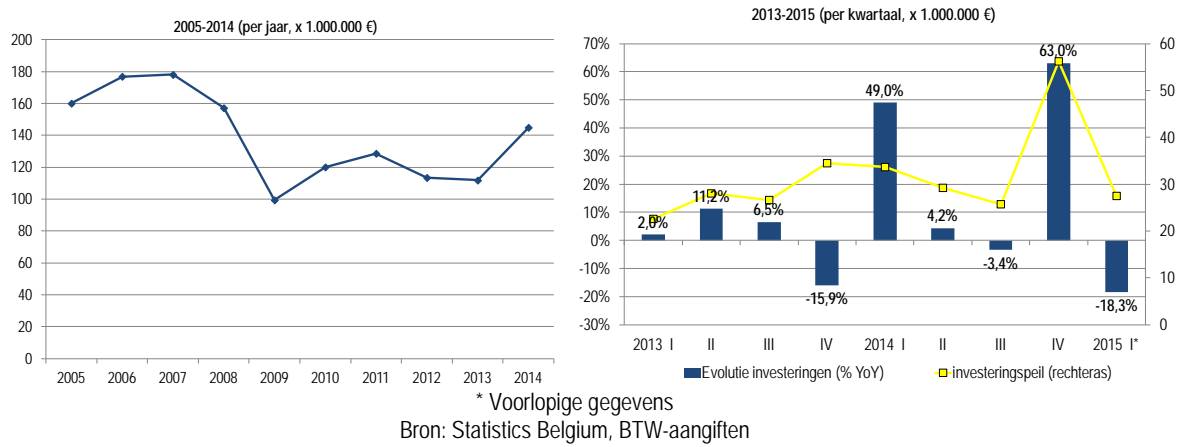
Grafiek 2-6: Beoordeling van de kredietvoorwaarden volgens de bedrijfsgrootte (2009-2015)



Misschien lagen het betere financieringsklimaat en bovenal het herstel van het ondernemersvertrouwen aan de basis van de sterke toename van de textielinvesteringen in het vierde kwartaal van 2014 (Tabel 7-9). Aldus was het investeringspeil in 2014 29,6% hoger dan in 2013. Desondanks blijft het investeringspeil ruim onder het niveau van voor de financiële crisis. Daarnaast vielen de investeringen

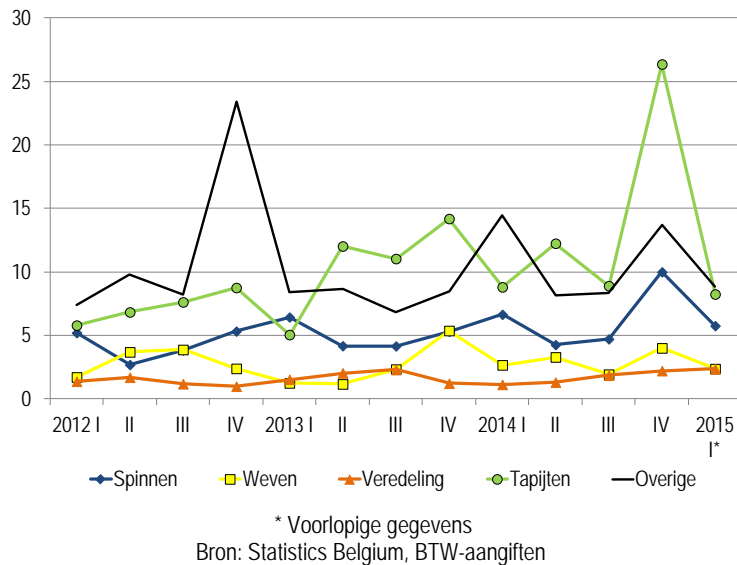
in het eerste kwartaal van 2015 weer terug terwijl de bezettingsgraad van het productievermogen toen toch relatief sterk steeg.

Grafiek 2-7: Ontwikkeling van de investeringen in de Belgische textielsector, 2005-2014 (per jaar, x 1.000.000 €)



Grafiek 2-8 illustreert dat zowel de piek van de investeringen eind 2014 als de terugval begin 2015 zichtbaar was in elk textielsegment, uitgezonderd de veredeling, met de tapijtensector als uitschieter.

Grafiek 2-8: Ontwikkeling van de investeringen in de textielsector per subsector, 2007-2014 (per kwartaal, in miljoen euro)



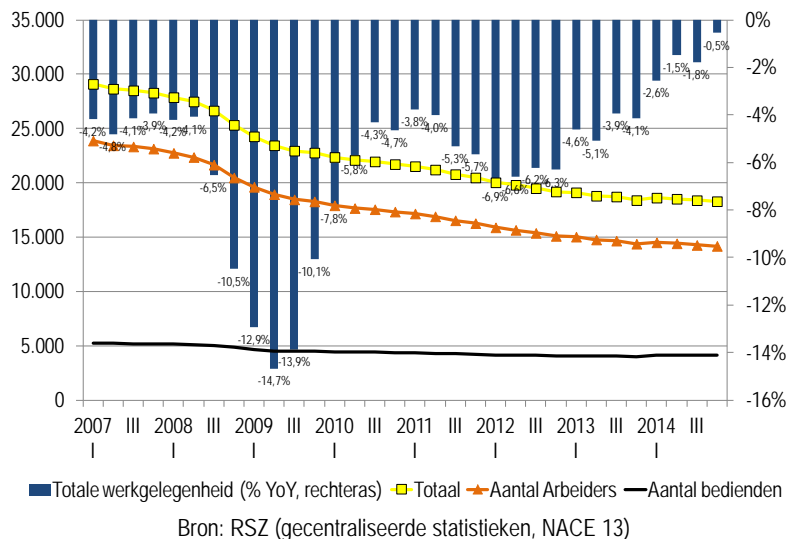
Eind 2014 verwachtten de textielondernemers die werden ondervraagd door de NBB dat hun investeringen met gemiddeld 12,0% zouden afnemen in 2015 t.o.v. 2014 (Tabel 7-10). Het zou voor 77% gaan om vervangingsinvesteringen, wat gevoelig meer is dan in de voorgaande jaren. Ook de textielsector lijkt te profiteren van de verbeterde kredietvoorwaarden aangezien het gebruik van vreemde middelen zou toenemen van 9% in 2014 naar 19% dit jaar.

2.4 Werkgelegenheid en werkloosheid

In 2014 zakte de werkgelegenheid in de textielsector heel wat langzamer dan in de voorgaande jaren, met in het eerste kwartaal zelfs een toename van de werkgelegenheid (Tabel 7-11). Over heel 2014 verdween er 0,5% van de tewerkstelling t.o.v. 4,1% in 2013. Het aantal tewerkgestelde bedienden steeg in het begin van het jaar en bleef nadien constant zodat er eind december 2015 2,5% meer bedienden waren dan één jaar eerder. Het aantal arbeiders zakte wel nog met 1,4% maar dit is een verbetering t.o.v. het verlies met 4,8% in 2013 en 7,2% in 2012.

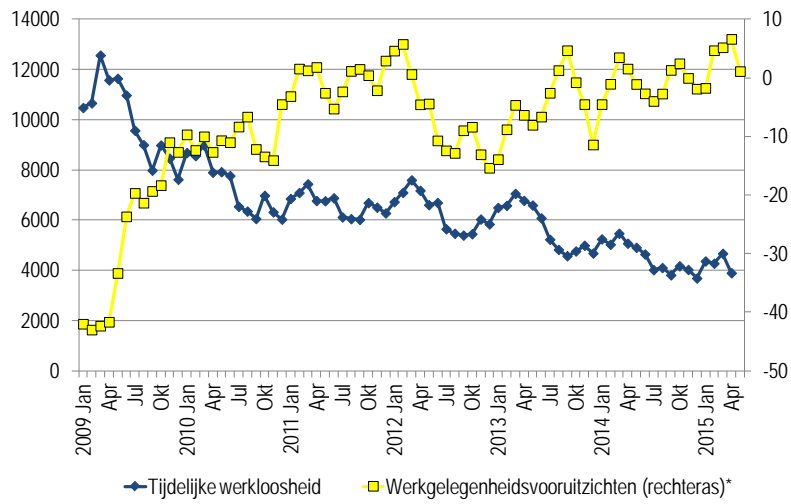
Vacantex, dat het vakantiegeld van de textielarbeiders uitbetaalt, registreerde een daling van het aantal arbeiders met 3,3% in het laatste kwartaal van 2014 tegenover één jaar eerder maar in het eerste kwartaal van 2015 volgde er een zeer lichte stijging zodat er toen 15.266 arbeiders waren, 1,9% minder dan in dezelfde periode van 2014 (Tabel 7-12).

Grafiek 2-9: Ontwikkeling werkgelegenheid in de Belgische textielsector, 2007-2014 (per kwartaal)



Nu zagen we dat de productie en het ondernemersvertrouwen de sterkste stijging kenden naar het einde van 2014 en begin 2015 toe. Het is dus aannemelijk dat de verbetering van de textielarbeidsmarkt zich doorzette in de eerste maanden van 2015. Zo waren de werkgelegenheidsvooruitzichten positief in het eerste kwartaal van 2015 en de tijdelijke werkloosheid was toen 14,6% lager dan in dezelfde periode van 2014 (Tabel 7-13).

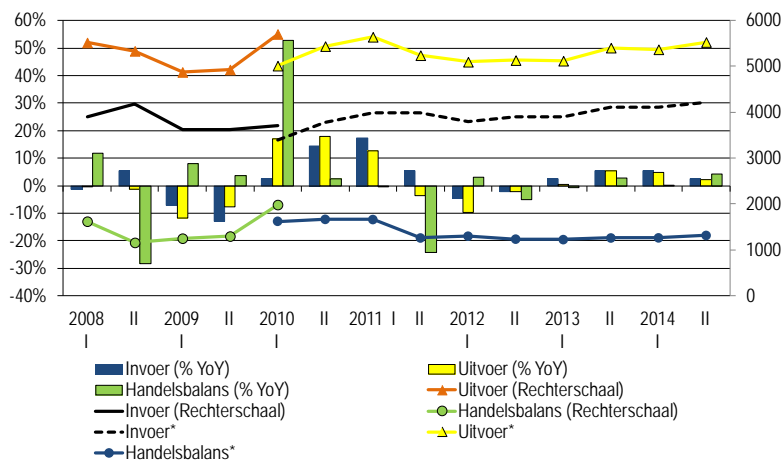
Grafiek 2-10: Tijdelijke werkloosheid en werkgelegenheidsvooruitzichten in de textielsector, 2009-2014
(voortschrijdend driemaandelijks gemiddelde)



2.5 Buitenlandse handel²

De netto-export droeg in 2014 0,4% bij aan de groei van het Belgische bbp. Dit was deels te danken aan de Belgische handel in textielproducten, aangezien het handelsbalansoverschot toenam met 2,3% naar 2,56 miljard euro (Tabel 7-14). In vergelijking met het voorgaande semester was er in de eerste jaarhelft van 2014 nog een terugval van de textielinvoer (-2,5%) bij een constante -uitvoer (-0,1%) maar in de tweede jaarhelft stegen ze allebei (resp. +4,2% en +2,6%).

Grafiek 2-11: Belgische buitenlandse handel in textielartikelen (per semester, x 1.000.000 euro)



De gegevens zijn inclusief gebreide kleding.

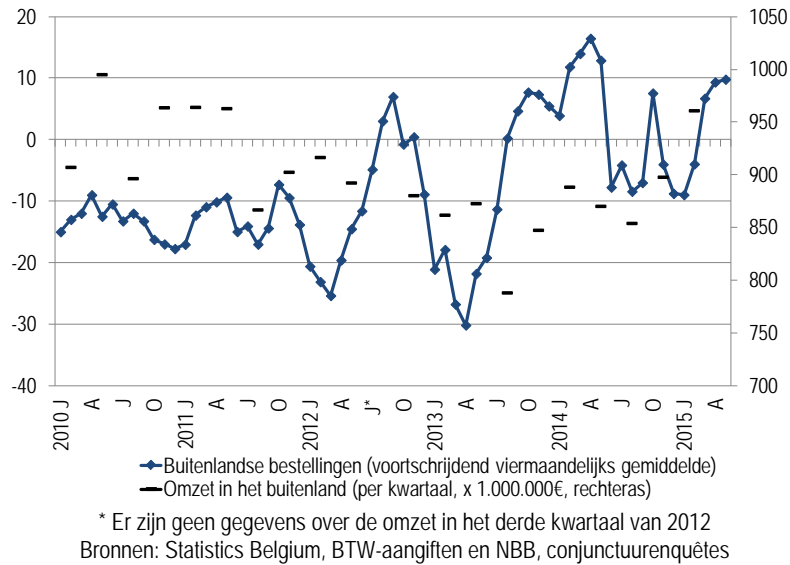
* Zonder productcode 30061090 (andere steriele artikelen).

Bron: Fedustria (INR)

We zagen al dat de textielomzet in het buitenland in het eerste kwartaal van 2015 een hoge vlucht nam. Volgens de conjunctuurenquêtes veerden ook de bestellingen uit het buitenland in die periode sterk op. Dit wees er al op dat de uitvoer en het handelsbalansoverschot begin 2015 verder toenamen. In het eerste kwartaal klom de Belgische textieluitvoer en –doorvoer inderdaad met 5,2% t.o.v. één jaar eerder terwijl de invoer 0,4% daalde zodat het handelsbalansoverschot steeg met 23%.

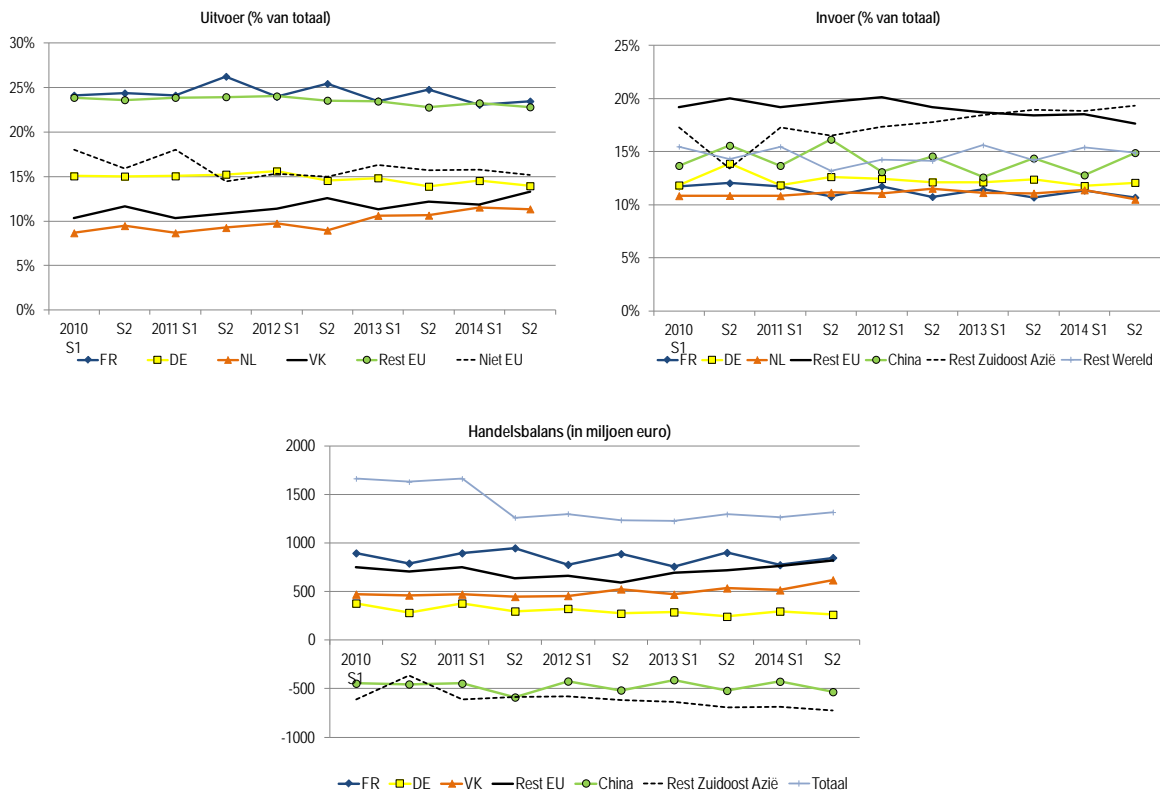
² We merken op dat de gegevens over de buitenlandse handel niet enkel betrekking hebben op de producten van Belgische textielbedrijven aangezien zij ook de doorvoer meerekenen. Daarentegen houden zij ook rekening met de productie van textiel door een aantal bedrijven die in de nace-indeling niet tot de textielsector worden gerekend. Het belangrijkste voorbeeld hiervan zijn de textielproducten van het bedrijf Ontex.

Grafiek 2-12: Omzet in het buitenland en buitenlandse bestellingen volgens de conjunctuurenquêtes, 2010-2014



Een vergelijking van de Belgische textielhandel volgens oorsprong en bestemming (Tabel 7-15 en Grafiek 2-13) toont als belangrijkste ontwikkeling tussen de eerste en de tweede helft van 2014 de heel sterke stijging van de Belgische textieluitvoer en -doorvoer naar het VK (+15,6%) zodat het handelsbalansoverschot met het VK steeg met één vijfde. Daarnaast steeg de uitvoer naar Frankrijk (+4,7%) maar de symmetrie tussen de Belgische textielhandelsbalans met Frankrijk en deze met China op Grafiek 2-13 maakt duidelijk dat het hoofdzakelijk doorvoer betreft. Voor wat betreft de invoer zien we een lichte daling van de Belgische textielinvoer uit de EU in de tweede helft van 2014 t.o.v. de eerste helft (-1,5%) terwijl de invoer uit Zuidoost-Azië toenam met 11,1%. Dit laatste was hoofdzakelijk het gevolg van een hogere invoer uit China (+19,4%). De textielinvoer uit India (-17,1%) en Bangladesh (-1,6%) ging daarentegen achteruit.

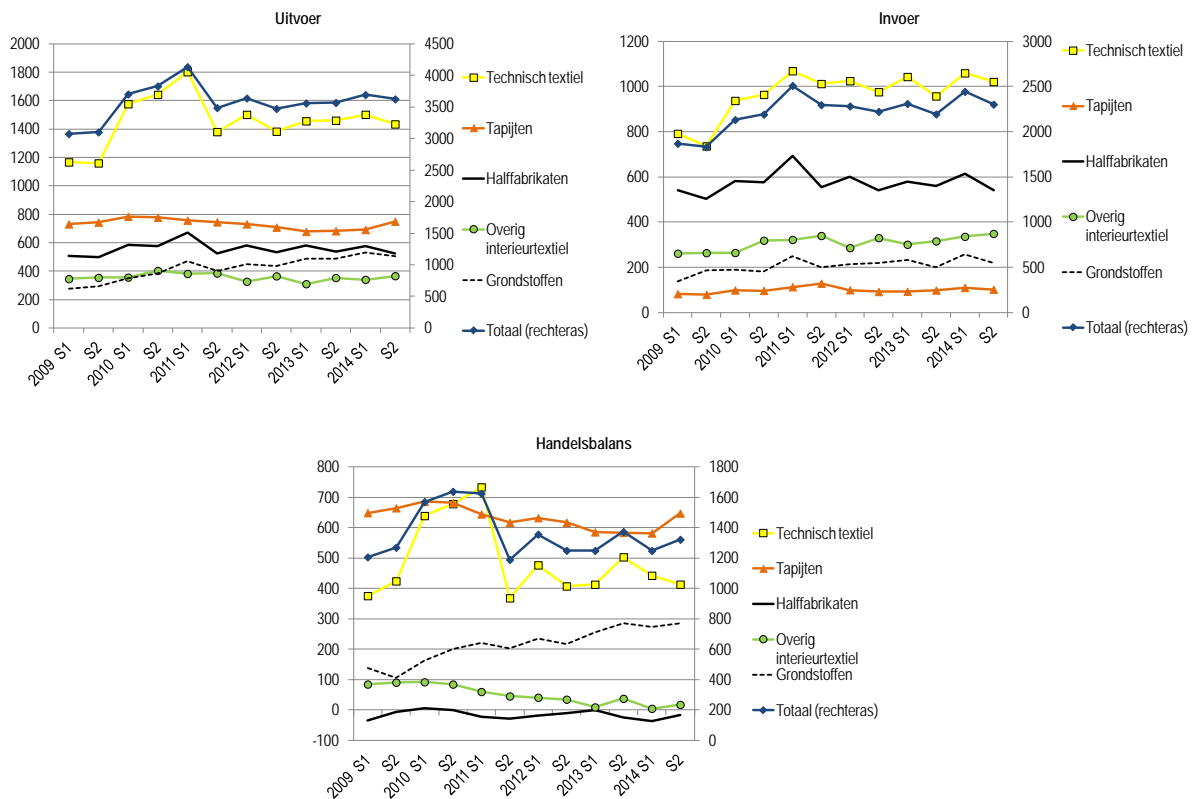
Grafiek 2-13: Belgische uitvoer, invoer en handelsbalans van textielartikelen met geselecteerde landen



* De gegevens zijn inclusief gebreide kleding en zonder productcode 30061090 (andere steriele artikelen). Inclusief doorvoer.
Bron: Fedustria (INR)

Omwille van de doorvoer is het zinvoller om naar de Belgische handelsbalans per textielproduct te kijken dan naar de ontwikkeling van de bruto in- en uitvoer (Tabel 7-16 en Grafiek 2-14). Op basis daarvan lijkt vooral de export van tapijten aan de basis te liggen van de verbeterde textielhandelsbalans in de tweede helft van 2014. De hogere export naar het VK, de belangrijkste afnemer van tapijten, is hier wellicht niet vreemd aan. De verbeterde handelsbalans voor grondstoffen is vermoedelijk gekoppeld aan de gedaalde olieprijsen. Minder positief is het gedaalde handelsbalansoverschot van technisch textiel in de loop van 2014.

Grafiek 2-14: Belgische uitvoer, invoer en handelsbalans van textielartikelen per product (in miljoen euro)



* De gegevens zijn zonder gebreide kleding en zonder productcode 30061090 (andere steriele artikelen). Inclusief doorvoer.
Bron: Fedustria (INR)

Vanwege de grote vertekening die hieruit voortkomt moeten we voor een beter begrip de doorgevoerde goederen niet meerekenen in de handelsgegevens. Dit is gedaan voor de sectoren textiel, kleding en lederwaren in het linkerdeel van Tabel 2-3 met ter vergelijking de gebruikelijke bruto-statistieken voor de sector textiel in de meest rechtse kolom. Aldus neemt het belang van Frankrijk voor de Belgische textielexport sterk af, ook al blijft ze een erg belangrijke handelspartner, terwijl het VK de belangrijkste afnemer van Belgische textiel- en kledingproducten blijkt te zijn. Dit versterkt het belang van het economisch herstel van het VK en de recente toename van de Belgische textieluitvoer hiernaar.

In het middelste deel van de tabel wordt vervolgens ook rekening gehouden met de hoeveelheid toegevoegde waarde die in de export vervat is. Meer bepaald zien we welk deel van de TW die de Belgische textiel- en kledingsector exporteert, na eventuele bewerking of doorvoer in derde landen, uiteindelijk geconsumeerd wordt in de geselecteerde landen.

Tabel 2-3: Aandeel geselecteerde landen in Belgische uitvoer van textiel en kleding (1995, 2011)

	Directe bestemming van Belgische uitvoer textiel & kleding ¹			Uiteindelijke bestemming van uitgevoerde TW Belgische T&K ¹			Aandeel in de export van textiel
	1995	2008	2011	1995	2008	2011	2011
DE	17,7%	8,9%	8,9%	18,4%	9,6%	9,5%	15,1%
NL	8,2%	4,4%	4,6%	7,8%	4,4%	4,6%	8,9%
FR	18,0%	14,9%	13,8%	16,4%	13,8%	13,1%	25,1%
VK	13,2%	18,6%	16,3%	12,5%	17,5%	15,2%	10,6%
BRIC ²	2,5%	2,9%	4,4%	2,7%	3,4%	4,8%	3,0%

¹Nace 17-19 (Nacebel 2003); gecorrigeerd voor doorvoer.

²Brazilië, Rusland, India, China met toevoeging van Taiwan en Hong Kong

Bron: OESO (TiVA database) en Fedustria (INR)

2.6 Bezoldigingen en loonkosten³

Lonen en wedden

In de loop van het eerste semester 2015 viel geen enkele indexering van de lonen in de textielsector te noteren. De indexering (2%) die normaal op 1 juli 2015 zou plaatshebben, wordt door de indexsprong geneutraliseerd.

Er waren in dezelfde periode ook geen conventionele loonsverhogingen en dat zal voor het tweede semester 2015 niet anders zijn, gelet op de loonstop in 2015, voorzien door de Wet van 28 april 2015.

Vanaf 1 april 2007 worden maaltijdcheques aan alle arbeiders van de textielsector toegekend ten belope van 2,50 euro per effectief gepresteerde dag (waarvan 1,41 euro patronaal). Op 1 april 2009 werd de waarde van de maaltijdcheque verhoogd naar 3,40 euro (waarvan 2,31 euro patronaal). Op 1 april 2010 werd de waarde van de maaltijdcheque nog eens verhoogd met 0,80 euro tot 4,20 euro (waarvan 3,11 euro patronaal). Sindsdien zijn er geen sectorale verhogingen meer geweest.

Vanaf 1 april 2007 krijgen ook de baremiseerbare bedienden maaltijdcheques ten belope van 2,50 euro per effectief gepresteerde dag (waarvan 1,41 euro patronaal). In 2009, 2010 en 2011 was er geen verhoging van dit bedrag. Op 1 september 2012 werden de maaltijdcheques verhoogd met 0,65 euro tot 3,15 euro (verhoging van het patronaal aandeel met 0,65 euro) in uitvoering van de sectorale CAO van 27 juni 2011. Sindsdien zijn er geen sectorale verhogingen meer geweest.

Loonkost

De Fod Economie deelde mede dat het voorlopig cijfer over het bruto uurloon in de textielsector voor 2013 15,19 euro bedraagt. Voor 2014 is er nog geen voorlopig cijfer bekend. In 2013 en 2014 waren er geen indexeringen noch conventionele loonsverhogingen, zodat voor 2015 voorlopig hetzelfde cijfer wordt aangehouden als voor 2013: 15,19 euro.

³ Bron: Fedustria

Voor 2015 is er nog geen exact percentage van de patronale lasten op jaarbasis beschikbaar. Er wordt van uitgegaan dat het percentage iets lager zal liggen dan het cijfer van 2014. In afwachting wordt evenwel het cijfer van 2014 aangehouden. De gemiddelde patronale lasten voor 2014 worden geschat op 80,60% (t.o.v. 80,62% in 2013). Op basis daarvan kan gesteld worden dat de gemiddelde uurloonkost van de arbeiders in de textielsector op 30 juni 2015 27,43 euro bedraagt.

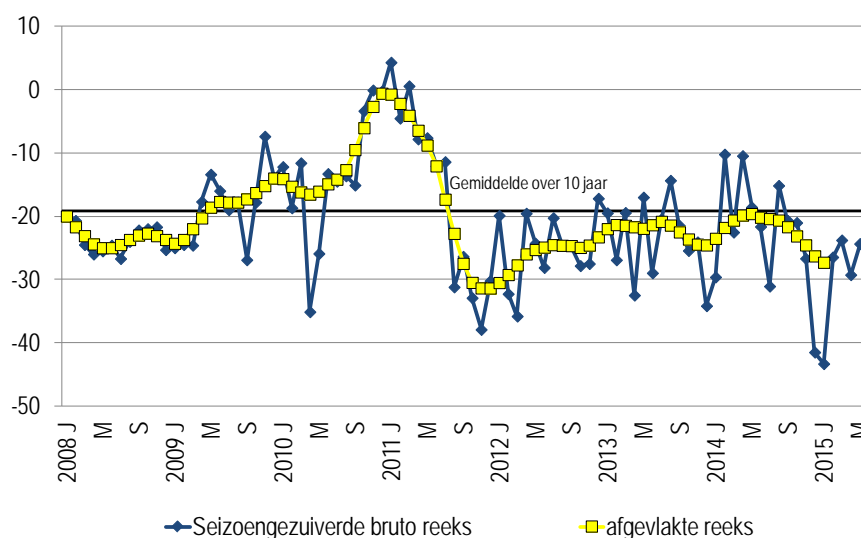
Zoals in het verleden zijn de elementen zoals o.a. de goedkopere overuren, de maaltijdcheques, doelgroepverminderingen en de lastenverlaging voor ploegenarbeid en volcontinu-arbeid daarbij niet in rekening gebracht.

3 Kledingindustrie

3.1 Conjuncturenquête van de Nationale Bank

Anders dan in de textielsector is er sinds één jaar geen verbetering van het ondernemersvertrouwen in de kledingsector (Tabel 7-23). We zien daarentegen een achteruitgang van het vertrouwen halverwege 2014 met een dramatische inzinking rond de jaarwisseling. Na een zeker herstel in februari 2015 stabiliseerde het vertrouwen zich op een nog steeds erg laag niveau. In december 2014 lagen vooral een verslechtering van de werkgelegenheidsvooruitzichten en van de binnenlandse bestellingen aan de basis van het gedaalde vertrouwen; in januari was het de enorme daling van de bestellingen in het buitenland die het vertrouwen ondergroef.

Grafiek 3-1: Conjunctuurcurve voor de Belgische kledingsector

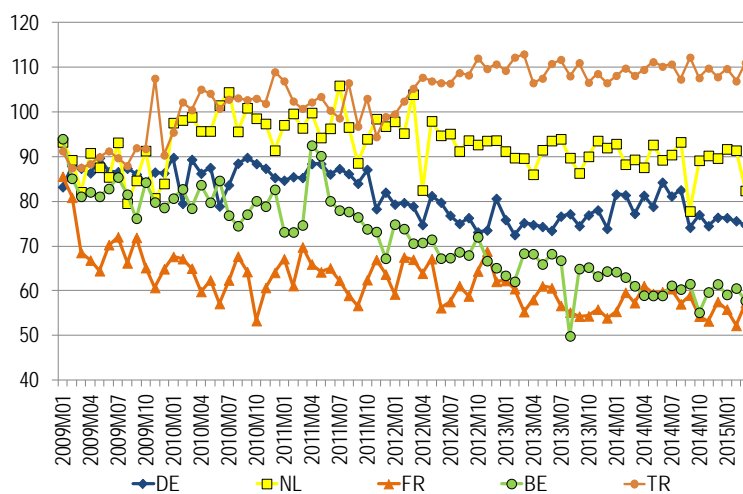


Bron: NBB, Conjuncturenquêtes

3.2 Productie en omzet

Grafiek 3-2 laat zien dat het productievolume van de kledingsector in onze drie buurlanden achteruit ging sinds 2010. Terwijl de buurlanden sinds 2010 een gecumuleerd verlies van 10% tot 16% optekenen, daalde het kledingproductievolume in België met zo'n 30%.

Grafiek 3-2: Productievolume kledingsector in geselecteerde Europese landen, 2009-2015 (per maand, 2008=100)

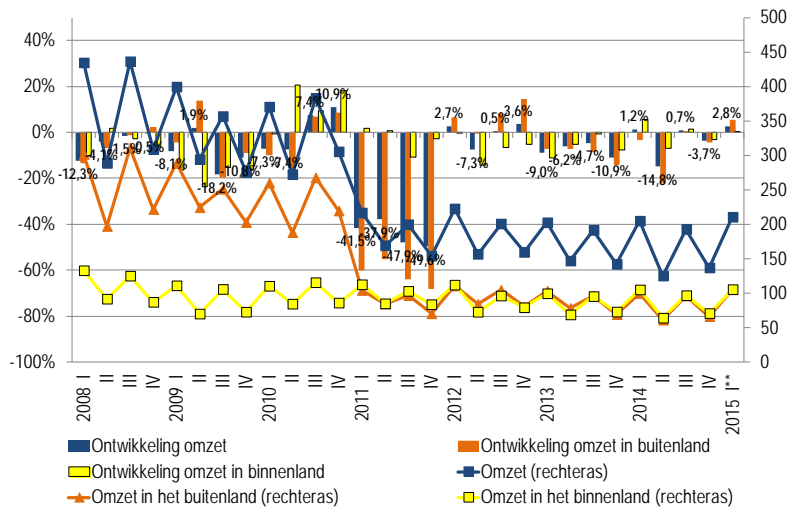


Bron: Eurostat

We merkten in het [conjunctuurverslag van eind 2014](#) al op dat de beschikbare gegevens over de productie en omzet in de kledingsector slechts een partieel beeld van de sector geven. Een vergelijking met de omzetgegevens volgens de balanscentrale toont aan dat de hier gerapporteerde btw-statistieken een onderschatting van de werkelijke omzet van de Belgische kledingsector vormen.

Volgens de btw-statistieken (Tabel 7-19, Tabel 7-20 en Tabel 7-21) zou de omzet van de Belgische kledingsector (excl. bontkleding) in 2014 gedaald zijn met 3,4%, uitsluitend vanwege een lagere omzet in het buitenland (-6,7%). Daarbij was er in het laatste kwartaal een daling met 3,7% t.o.v. één jaar eerder. Ondanks de scherpe daling van het ondernemersvertrouwen in januari ten gevolge van de lagere omzet in het buitenland zou de kledingomzet zijn gestegen met 2,8% in het eerste kwartaal van 2015 en dit vnl. dankzij een hogere omzet in het buitenland (+5,3%).

Grafiek 3-3: Ontwikkeling van de omzet in de kledingsector* (per kwartaal, x 1.000.000€ en % YoY)



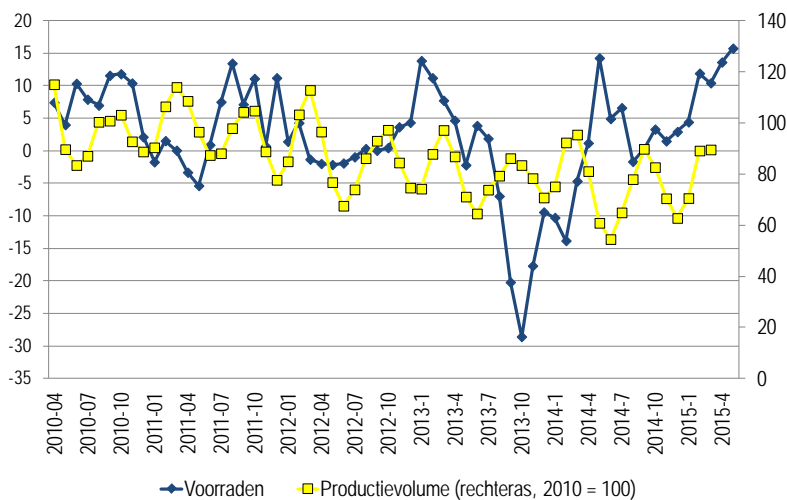
* Kleding excl. bont. De weergegeven percentages betreffen de ontwikkeling van de totale omzet t.o.v. één jaar eerder.

** Voorlopige gegevens.

Bron: Statistics Belgium, BTW-aangiften

Volgens enquêtegegevens zouden de afzetprijzen stabiel zijn gebleven in 2014 en begin 2015 terwijl de productie zou zijn gedaald met 5,1% in 2014 en met 6,1% in het eerste kwartaal van 2015 t.o.v. dezelfde periode in 2014 (Tabel 7-18 en Tabel 7-22). Ook de conjunctuurenquêtes naar de bezettingsgraad van het productievermogen wijzen op een daling van de kledingproductie begin 2015 (Tabel 7-24). Zoals de gegevens over de productiewaarde volgens de productielocatie bij de grote bedrijven aangeeft (Tabel 7-17), lijkt het er dus op dat er vooral meer kleding in het buitenland werd geproduceerd. Daarbij steeg in 2014 de productiewaarde van zowel de kleding die in maakloon werd vervaardigd (+3,2%) als van de aangekochte kleding (+2,4%). De lokale productie zou daardoor goed zijn voor minder dan één tiende van de totale kledingomzet.

Grafiek 3-4: Voorraadpeil en productievolume van de Belgische kledingindustrie, 2010-2015 (voortschrijdend driemaandelijks gemiddelde)

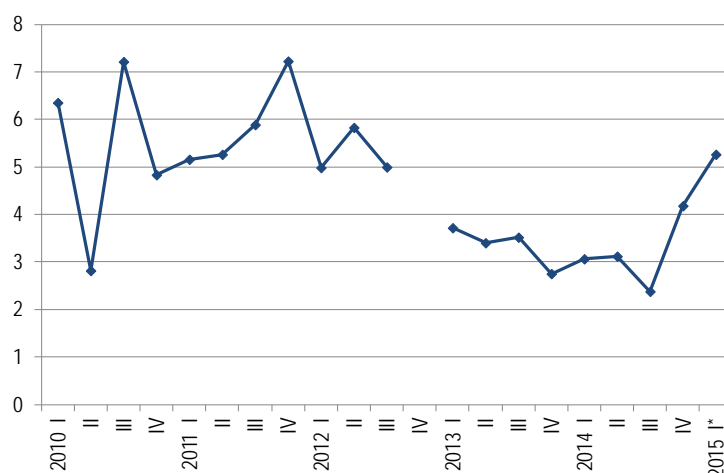


Bronnen: NBB, conjunctuurenquêtes en Statistics Belgium, PRODCOM-enquêtes

3.3 Investerings

Hoewel de investeringen in de kledingsector een erg wisselvallig verloop kennen, lijkt er sinds de start van de financiële crisis sprake van een structurele daling van het investeringspeil. Zo waren de investeringen in 2014 44% lager dan in 2007, een historisch dieptepunt (Tabel 7-25). Vanaf het laatste kwartaal van 2014 lijkt er wel sprake van een herstel waardoor de investeringen in de eerste drie maanden van 2015 71,8% hoger waren dan één jaar eerder en zo terug het niveau van midden 2012 bereikten.

Grafiek 3-5: Investerings in de Belgische kledingsector (per kwartaal, x1.000.000 €)



* Voorlopige cijfers

Bron: Statistics Belgium, BTW-aangiften

Het herstel van de investeringen in de Belgische kledingsector rond de jaarwisseling is coherent met de verwachtingen van de kledingondernemers die eind 2014 werden ondervraagd voor de investeringsenquête van de Nationale Bank (Tabel 7-26). Zij meenden toen immers dat de investeringen in de kledingsector zouden verdriedubbelen in 2015. Hoewel dit weinig realistisch is, wijst het toch op een ommeslag. Nu zou het wel grotendeels (69%) om vervangingsinvesteringen gaan, dus vermoedelijk investeringen die eerder werden uitgesteld.

Verder valt in de enquête van de NBB op dat het aandeel van de immateriële investeringen in het totaal zou zakken van 25% in 2013 naar 5% in 2015. Zoals Bart van Ark opmerkt zijn dergelijke investeringen in software, O&O, patenten, opleidingen, marktonderzoek, reclame, verbeterde organisatiemethodes,... nochtans steeds belangrijker geworden in een kenniseconomie waarin creativiteit centraal staat⁴.

3.4 Werkgelegenheid en werkloosheid

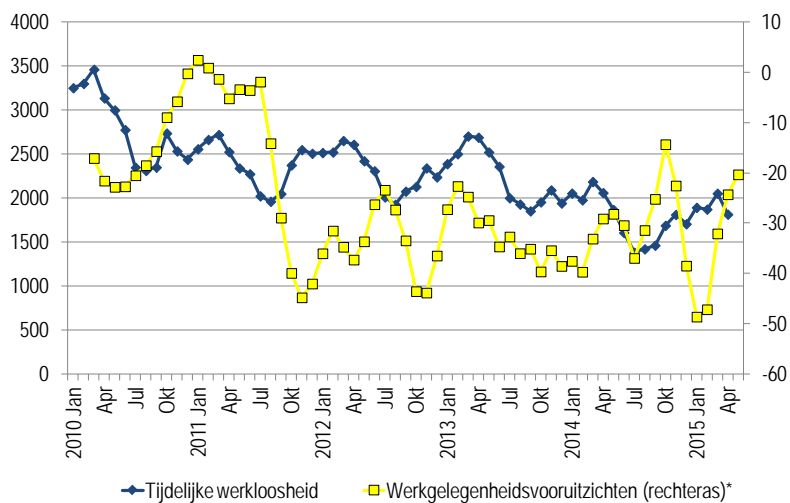
De RSZ-gegevens hanteren een enge definitie van de kledingsector en rapporteren een achteruitgang van de tewerkstelling met 10,9% in 2014, grotendeels als gevolg van een sterke krimp van het aantal tewerkgestelde bedienden in het eerste kwartaal (Tabel 7-28).

Het sociaal waarborgfonds ziet daarentegen een duidelijke verbetering van de arbeidsmarktsituatie in 2014 (Tabel 7-27). Terwijl er in 2013 nog zo'n 5% van de tewerkstelling verdween, waren er in het eerste kwartaal van 2015 slechts 0,3% minder werknemers dan in dezelfde periode van 2014. Dit was het resultaat van een daling van het aantal tewerkgestelde arbeiders en een stijging van het aantal bedienden met telkens 1,5%.

Nu ging het beperkte verlies aan werkgelegenheid wel gepaard met een toename van de tijdelijke werkloosheid en een inzinking van de werkgelegenheidsvooruitzichten rond de jaarwisseling (Tabel 7-29). In de eerste maanden van 2015 zagen de werkgevers hun werkgelegenheidssituatie dan weer verbeteren. Toch blijven hun verwachtingen erg negatief.

⁴ "Total factor productivity: Lessons from the past and directions for the future", by B. van Ark, Research series, October 2014. < <https://www.nbb.be/doc/ts/publications/wp/wp271En.pdf> >

Grafiek 3-6: Tijdelijke werkloosheid en werkgelegenheidsvooruitzichten in de Belgische kledingsector, 2010-2014 (voortschrijdend driemaandelijks gemiddelde)



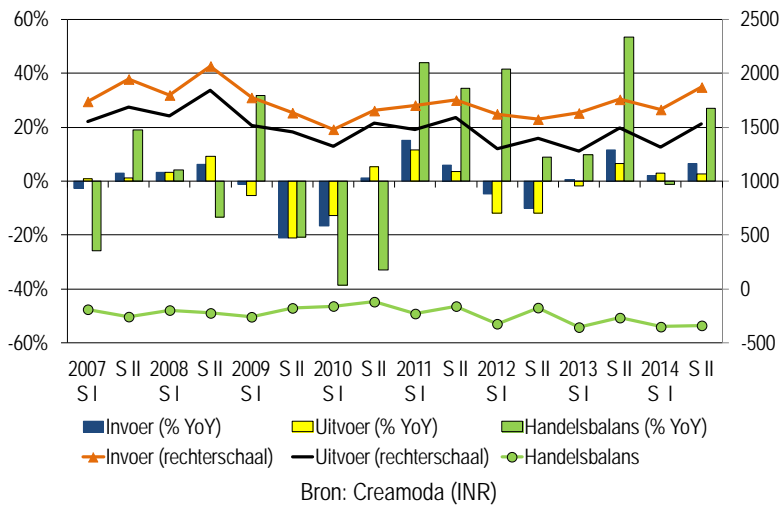
Bronnen: RVA en NBB, conjunctuurenquêtes

3.5 Buitenlandse handel⁵

Aangezien de Belgische kledinghandel grotendeels bestaat uit doorvoer moeten deze statistieken zeer voorzichtig worden geïnterpreteerd. In elk geval blijkt de internationale omgeving in 2014 niet gunstig te zijn geweest voor de Belgische kledingsector aangezien het handelsbalanstekort toen steeg met 2,8% tot 688 miljoen euro (Tabel 7-30). Het is van 1997 geleden dat er nog zo'n hoog tekort was. Dit was het gevolg van een sterkere stijging van de invoer (+4,3%) dan van de uitvoer (+2,8%). In de tweede helft van 2014 kende de kledingexport wel een sterkere stijging tegenover de voorgaande jaarhelft (+16,7%) dan de -import (+12,5%) zodat het handelsbalanstekort toen ook iets kleiner was (-3,3%).

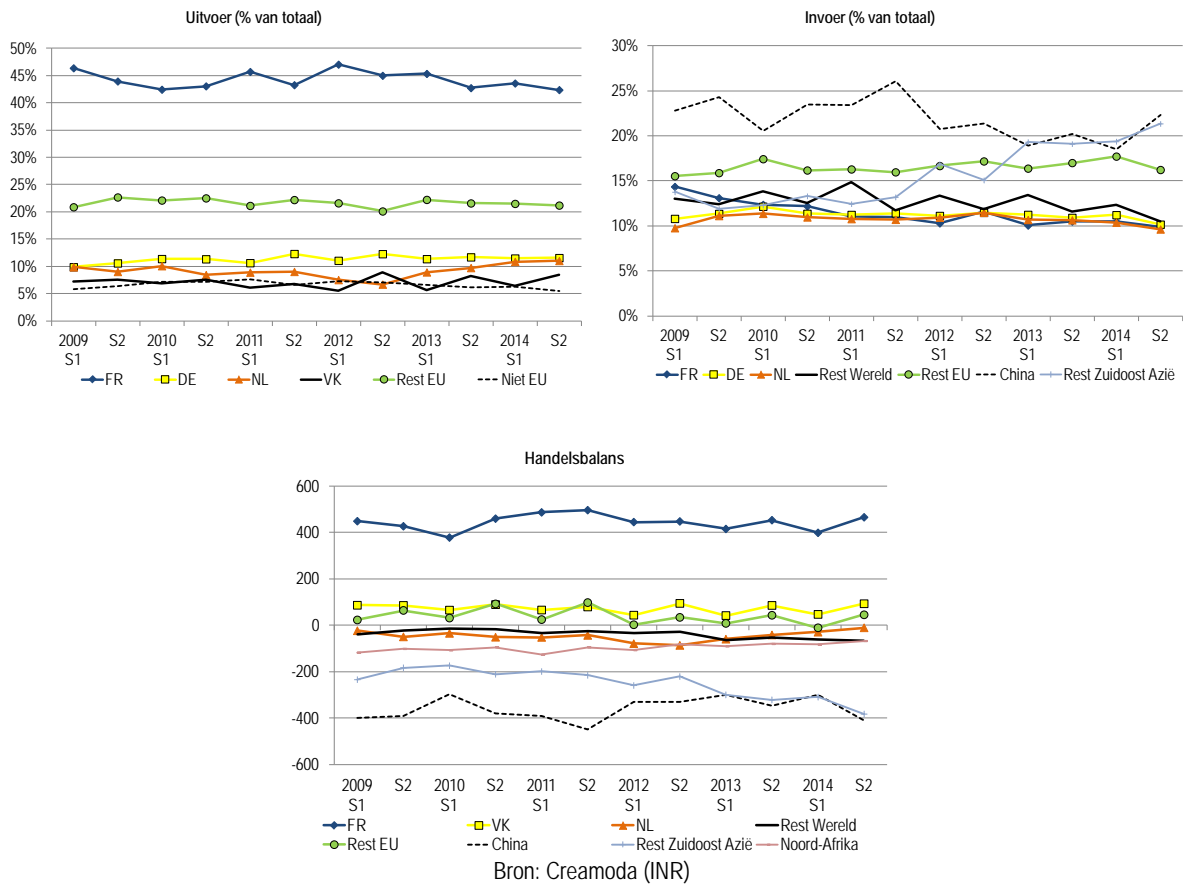
⁵ De statistieken in dit deel hebben enkel betrekking op de handel in geweven kleding en accessoires. Zie ook de belangrijke opmerking betreffende de doorvoer in voetnoot 2.

Grafiek 3-7: Ontwikkeling van de Belgische buitenlandse handel in kleding, 2007-2014 (in miljoen euro)



Het herstel van de Europese economie in de tweede helft van 2014 leidde tot een stevig herstel van de Belgische kledingexport en -doorvoer naar de EU (+17,7% t.o.v. de eerste jaarhelft). Net zoals in de textielsector zien we dat de kledingsector heeft geprofiteerd van het herstel van het VK, wat resulteerde in een 9,7% hogere netto-uitvoer van kleding naar dit land in 2014 dan in 2013 (Tabel 7-31). Het onderste luik van Grafiek 3-8 illustreert hoe de Belgische kledinghandel met Frankrijk grotendeels doorvoer betreft van kleding uit China, waardoor het Belgische aandeel in de handel met zijn belangrijkste kledingafnemer en -leverancier onduidelijk is. Duidelijk is wel dat België steeds meer kleding invoert uit de rest van Zuidoost-Azie. Aldus steeg de Belgische invoer van kleding uit Bangladesh in 2014 met 24,8%, die uit Vietnam met 7,3% en die uit Indonesië met 13,6%. Ook de kledingimport uit Turkije steeg met 6,3%. Daartegenover staat een daling van de invoer uit Noord-Afrika (-11,8%).

Grafiek 3-8: Ontwikkeling van de handelsbalans van de Belgische handel in kleding met geselecteerde regio's, 2009-2014 (per semester, x 1.000.000€)



3.6 Bezoldigingen en loonkosten⁶

Lonen en wedden

Volgens de RSZ gegevens bedroeg het gemiddelde uurloon voor arbeiders uit de confectiesector (PC 109) 12,76 euro in 2013.

De aanpassing van de lonen en wedden aan de levensduurte gebeurt normaal in de confectiesector tweemaal per jaar op vaste data, telkens op basis van de evolutie van het viermaandelijks gemiddelde van de gezondheidsindex over een vorige periode van zes maanden.

Evenwel, wegens negatieve inflatie en gelet op de CAO regeling voor dergelijke situatie was er op 1 oktober 2014 geen aanpassing van de lonen en wedden. Zulke aanpassing was er wel op 1 april 2015, want de toepasselijke referentemaand voor de berekening ervan viel net voor de inmiddels wettelijk voorziene "indexsprong". Hoewel de vorige indexaanpassing dus dateerde van 1 april 2014, bedroeg de indexaanpassing van 1 april 2015 slechts een bescheiden 0,04 %.

Het bruto uurloon van loongroep 1 steeg daardoor per 1 april 2015 van 10,7397 naar 10,7440 euro.

⁶ Bron: Creamoda

Aangezien de wettelijke indexsprong overeenkomt met 2 % en gelet op de huidige inflatie kan worden verwacht dat de lonen en wedden minstens een jaar ongewijzigd zullen blijven.

Loonkosten

In het vorige verslag werd al aangegeven dat de kosten ingevolge het eenheidsstatuut niet werden meegenomen in het schema dat wordt aangewend om de hier besproken evolutie van de loonkosten op te volgen.

De nieuwe sectorale functieclassificatie van Paritair Comité nr. 109 en de bijbehorende nieuwe CAO met de daaraan gekoppelde lonen die van toepassing zijn met ingang van 1 december 2014 blijven niet zonder gevolgen voor de loonkosten van de bedrijven. Als gevolg daarvan wordt namelijk een belangrijk aantal werknemers in een andere loongroep ingedeeld en werden nieuwe lonen gekoppeld aan de nieuwe loongroepen.

Meer nog, in loongroep 1, die tot heden als referentie diende voor de berekening van de loonkosten, bevinden zich in de meeste ondernemingen bijna geen werknemers meer.

Er moet dus vastgesteld worden dat het bruto loon van de loongroep 1, die tot nu als referentie werd aangenomen voor de berekening van een minimale loonkost in de ondernemingen, voortaan een onderschatting is van de werkelijke minimale loonkost voor de werkgevers.

Het is immers onmogelijk nog een onderneming te organiseren met in hoofdzaak functies op het niveau van loongroep 1. Dit element werd dan ook meegenomen in de theoretische berekening van de structurele lastenverlaging voor de ondernemingen.

Andere elementen die de nieuwe coëfficiënt voor het eerste kwartaal 2015 mee verklaren zijn een daling van de bijdragen voor het Fonds voor Sluiting van ondernemingen en een daling van de bijdragen voor het sectoraal Fonds voor Bestaanszekerheid van PC 109.

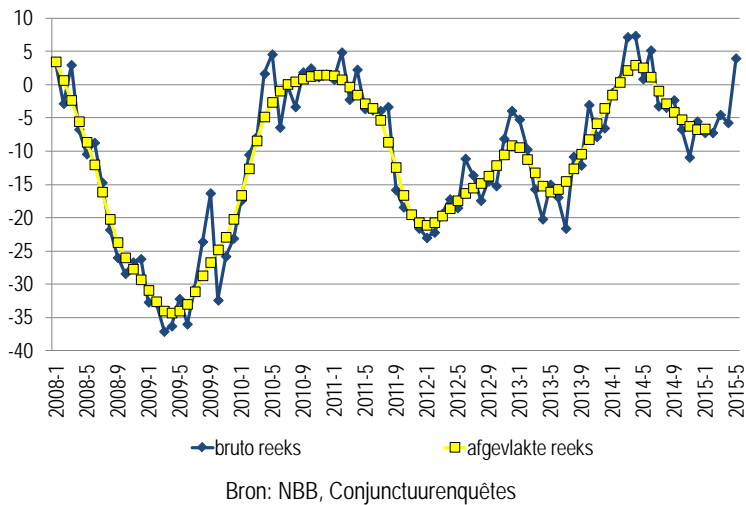
Voor het tweede kwartaal 2015 was er enerzijds de indexering van de lonen die hiervoor werd vermeld en anderzijds een daling van de bijdragen voor het stelsel voor de jaarlijkse vakantie.

Bijgevolg daalde de loonkostcoëfficiënt zoals die systematisch door Creamoda wordt opgevolgd van 1,7656 in het vierde kwartaal van 2014 naar 1,7613 in het tweede kwartaal van 2015.

Het uurloon van loongroep 1 steeg van 10,7397 naar 10,7440 euro. Mathematisch levert dit nog steeds een daling op van de totale loonkost per uur, tenminste wanneer geen rekening wordt gehouden met de werkelijke lonen in de ondernemingen, die gelet op de nieuwe CAO's betreffende de functieclassificatie onmogelijk nog het product kunnen zijn van de vermenigvuldiging van het loon van loongroep 1 met de hiervoor genoemde loonkostcoëfficiënt.

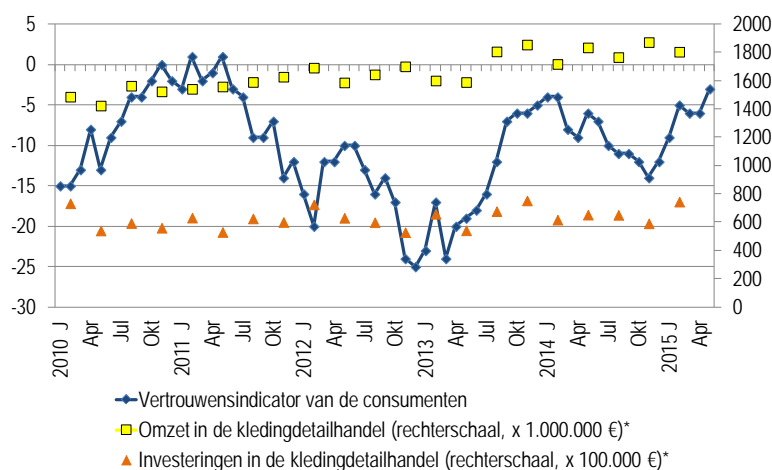
4 Detailhandel in kleding en in textielartikelen

Grafiek 4-1: Conjunctuurcurve van de Belgische handel in textielartikelen



De daling van de binnenlandse bestellingen die de Belgische textielsector zo hard trof in het eerste kwartaal van 2015 was duidelijk geen probleem voor de detailhandel in textielartikelen. In de tweede helft van 2014 viel het ondernemersvertrouwen hier nog terug, toen de omzet slabakte (Tabel 7-32), maar deze herstelde zich in de eerste maanden van 2015. In het eerste kwartaal van 2015 was de omzet in de kledingdetailhandel 5,0% hoger dan in dezelfde periode van 2014. Dit werd in de hand gewerkt door het herstel van het consumentenvertrouwen. Al bij al ondervond de kledingdetailhandel weinig hinder van de financiële crisis, aangezien de omzet in 2014 hier ruim één vijfde hoger was dan in 2007. We merken wel op dat de toename van de omzet volgens de enquêtes van de FOD Economie (Tabel 7-34) zowel sinds 2007 als in 2014 lager was dan volgens de btw-aangiften.

Grafiek 4-2: Ontwikkeling van het Belgische consumentenvertrouwen en van de omzet en investeringen in de Belgische kledingdetailhandel, 2010-2014 (per kwartaal)



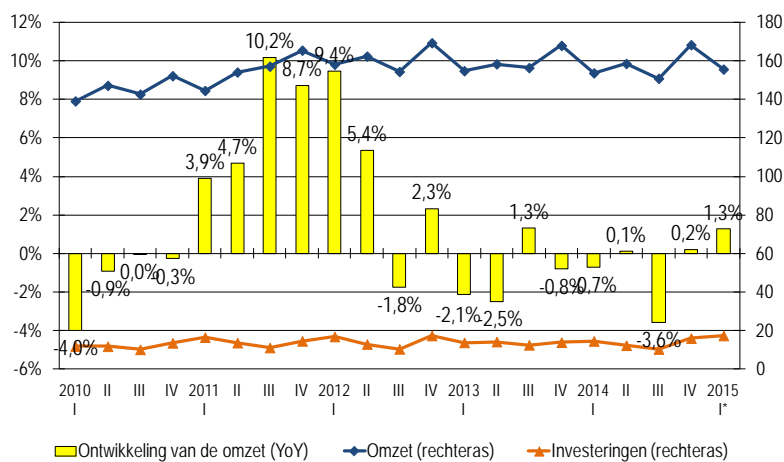
In de textieldetailhandel is de situatie met een terugval van de omzet met 8,1% in 2014 veel ongunstiger dan in de kledingdetailhandel.

5 Textielverzorging

Volgens de RSZ gegevens bedroeg het gemiddelde uurloon voor arbeiders uit de textielverzorgingssector (PC 110) 11,86 euro in 2013.

Voor de textielverzorgingssector was 2014 een zwak jaar. De omzet daalde toen voor het tweede jaar op rij met 1,0% (Tabel 7-35). Vanaf het vierde kwartaal was er wel een herstel zodat de omzet in het eerste kwartaal van 2015 1,3% hoger lag dan in dezelfde periode van 2014. Ook de investeringen zakten in 2014 voor het tweede jaar op rij (-2,3%) met ook hier een herstel in het eerste kwartaal van 2015 (+19,2%).

Grafiek 5-1: Ontwikkeling van de omzet en investeringen in de Belgische textielverzorgingssector, 2010-2014 (per kwartaal, x 1.000.000€)



Bron: Statistics Belgium, BTW-aangiften

6 Samenvatting

Tabel 6-1: Kerncijfers textiel- en kledingsector (wijziging t.o.v. één jaar eerder)

Textiel	Omzet	Productievolume (PRODCOM index)	Investerings	Tewerkstelling		Export (Waarde)	Import (Waarde)
				Vacantex (arbeiders)	RSZ		
2008	-1,2%	-	-11,7%	-4,3%	-	-1,0%	2,1%
2009	-20,1%	-18,7%	-36,8%	-13,8%	-12,9%	-9,7%	-10,1%
2010	11,8%	5,2%	20,8%	-6,3%	-5,7%	15,0%	8,8%
2011	-0,4%	-5,1%	7,1%	-4,0%	-5,7%	4,1%	11,1%
2012	-4,5%	-9,4%	-11,8%	-6,8%	-6,3%	-6,0%	-3,3%
2013	-4,9%	-1,2%	0,2%	-6,2	-4,1%	2,9%	4%
2014	5,0%	7,2%	29,6%	-4,3%	-0,5% (Q4)	3,5%	3,9%
2015 (3 mnd)	7,1%	2,4%	-18,3%	-1,9%	-	5,2%	-0,4%
Kleding	(excl. bont)			SWF (1e kwartaal)	RSZ		
2008	-5,3%	-	-8,0%	1,6%	-	6,4%	4,9%
2009	-9,7%	-15,8%	14,1%	-5,9%	-8,1%	-13,7%	-11,8%
2010	0,4%	-3,5%	-10,8%	-5,1%	-6,6%	-3,9%	-8,1%
2011	-44,5%	-4,2%	8,5%	-1,8%	-6,9%	7,4%	10,2%
2012	0,3%	-9,4%	-10,8%	-2,8%	-11,5%	-11,9%	-7,4%
2013	-7,7%	-9,2%	-37,2%	-5,1% (Q4)	-9,2%	2,5%	6,0%
2014	-3,4%	-5,1%	-2,0%	-1,0% (Q2)	-10,9% (Q4)	2,8%	4,3%
2015 (3 mnd)	2,8%	-6,1%	71,8%	-0,3%	-	-	-

Bronnen: Statistics Belgium (BTW-aangiften, PRODCOM); RSZ (gecentraliseerde statistieken); NBB (INR); Sociaal Waarborgfonds; Vacantex.

De verwachting heerst dat het herstel van de Europese economie, dat voorzichtig aanving in 2014, zich zal verder zetten in 2015. Dit is mede te danken aan de terugval van de euro en van de oliepijzen rond de jaarwisseling. Ook de neerwaartse en opwaartse risico's op dit scenario zouden meer dan in het verleden in evenwicht zijn. De Belgische economie zou achterblijven op het gemiddelde van de eurozone, ook al zou het herstel hier eveneens langzaam aantrekken.

De Belgische textielproductie leed meer dan de buurlanden onder de financiële crisis maar een deel van deze achterstand werd goedgehaakt in 2014. Als sterk geïnternationaliseerde sector, profiteerde de Belgische textielsector ten volle van de betere internationale omgeving. In de tweede helft van 2014 was er al een herstel van de omzet in het binnen- en buitenland maar het was dankzij de afzet in het buitenland dat de omzet en het ondernemersvertrouwen een piek bereikten in het eerste kwartaal van 2015. Elk segment noteerde toen een herstel. Daarmee klom de bezettingsgraad in april naar het hoogste punt sinds de start van de grote recessie.

De hogere omzet in het buitenland vertaalt zich in een toename van de Belgische textieluitvoer (incl. doorvoer) en van het handelsbalansoverschot in de tweede helft van 2014 en nog meer in het eerste kwartaal van 2015. Voor een groot deel was dit te danken aan de gestegen textieluitvoer naar het VK, de belangrijkste afnemer van Belgische tapijten. De Belgische exportcapaciteit van technisch textiel staat wel onder druk.

De versoepelde kredietvoorwaarden en hogere omzet vormden een gunstige omgeving voor de investeringen in de textielsector, die in het vierde kwartaal van 2014 sterk opveerden. Daardoor waren ze over heel 2014 bijna één derde hoger dan in 2013. Ze blijven evenwel onder het niveau van voor de financiële crisis en in het eerste kwartaal van 2015 vielen ze opnieuw terug. Volgens de investeringsenquête van de Nationale Bank zouden ze in 2015 dalen tegenover 2014.

De investeringen kennen misschien een wisselvallig verloop maar dit neemt niet weg dat de tewerkstelling in de textielsector duidelijk aan de beterhand is. Met de hogere textielafzet en –productie viel het enorme tewerkstellingsverlies sinds de start van de crisis in de loop van 2014 bijna stil, waarbij het aantal bedienden toenam. In het eerste kwartaal van 2015 zou zelfs het aantal textielarbeiders heel licht zijn toegenomen. Ook de tewerkstellingsvooruitzichten zijn de jongste maanden veeleer positief.

De Belgische kledingsector kon voornamelijk heel wat minder profiteren van het Europese conjuncturele herstel. Dit is vooreerst zichtbaar in het ondernemersvertrouwen dat bergaf ging in de loop van 2014 om na een tijdelijke inzinking rond de jaarwisseling te blijven steken op een erg laag niveau. Dit hoeft niet te verbazen aangezien de Belgische kledingproductie sinds de aanvang van de financiële crisis al heel wat sterker daalde dan in de buurlanden en dit zou ook in 2014 en in het eerste kwartaal van 2015 het geval zijn geweest.

De productiedaling in 2014 zou in de eerste plaats zijn veroorzaakt door een gedaalde kledingomzet vanwege een lagere vraag uit het buitenland. Begin 2015 herstelden beiden zich wel. Daarnaast zou er ook een steeds groter deel van de kleding worden geproduceerd in het buitenland, zowel aangekocht als vervaardigd in maakloon. Lokale kledingproductie lijkt dus steeds meer aan concurrentiekracht te verliezen. De gegevens over de Belgische buitenlandse handel in kleding suggereren dat de Belgische kledingproducenten in 2014 vooral te kampen had met een hogere invoer uit Bangladesh, Indonesië, Vietnam en Turkije.

Ondanks de gedaalde binnenlandse kledingproductie hebben de kledingbedrijven hun investeringen vanaf het vierde kwartaal van 2014 stevig opgeschroefd. De hogere omzet in het eerste kwartaal, de verbeterde kredietvoorwaarden en de moeilijkheid om bepaalde investeringen nog langer uit te stellen speelden hier mogelijk een rol. Aldus belandden de investeringen terug op het niveau van midden 2012.

Eén ander lichtpunt lijkt de stabilisering van de arbeidsmarkt. Net zoals in de textielsector is er na een jarenlange sterke achteruitgang van de tewerkstelling de voorbije periode een verbetering merkbaar. Zo zou de kledingsector (in de ruime zin) begin 2015 bijna evenveel werknemers hebben geteld als één jaar eerder, waarbij een achteruitgang van het aantal arbeiders grotendeels werd gecompenseerd door een toenemend aantal bedienden. Nu lijkt het tewerkstellingsverlies van de arbeiders bij de gedaalde productie wel te zijn beperkt door de toename van de tijdelijke werkloosheid. In dit licht zou er wel dringend nood zijn aan een herstel van de binnenlandse productie.

De omzet in de kledingdetailhandel groeide opnieuw stevig in 2014. In de tweede helft van het jaar zaten de omzet en het ondernemersvertrouwen wel even in een dip maar onder impuls van een hoger consumentenvertrouwen herstelden beide zich begin 2015. Voor de textieldetailhandel en de textielverzorgingssector was 2014 dan weer een zwak jaar met slechts een zeer matig herstel in het eerste kwartaal van 2015.

De Belgische textiel- en kledingsector heeft enorm geleden onder de grote recessie. Na een jarenlange periode van achteruitgang zien we in de textielsector sinds midden 2014 en in de kledingsector sinds enkele maanden een aantal groene scheuten, met voorop een verbetering van de arbeidsmarkt. De positieve economische vooruitzichten voor Europa verantwoorden de hoop op meer beterschap in de komende periode, indien er zich geen onverwachte negatieve ontwikkelingen voordoen.

7 Statistische bijlagen

Tabel 7-1: Omzet van de textielindustrie (Nace-BEL 13)

	x 1.000.000 EUR	Verandering in %
2005	5.622,9	-
2006	5.771,5	2,6%
2007	5.776,5	0,1%
2008*	5.708,6	-1,2%
2009	4.562,2	-20,1%
2010	5.101,3	11,8%
2011	5.083,3	-0,4%
2012	4.854,5	-4,5%
2013	4.581,1	-4,9%
2014	4.811,3	5,0%
2010 I	1.231,8	7,2%
II	1.329,6	16,8%
III	1.217,3	12,3%
IV	1.322,7	11,1%
2011 I	1.317,7	7,0%
II	1.345,2	1,2%
III	1.173,6	-3,6%
IV	1.246,8	-5,7%
2012 I	1.246,6	-5,4%
II	1.229,4	-8,6%
III	1.123,2	-4,3%
IV	1.220,5	-2,1%
2013 I	1.162,5	-6,7%
II	1.188,7	-3,3%
III	1.064,2	-5,3%
IV	1.165,8	-4,5%
2014 I	1.202,8	3,5%
II	1.193,0	0,4%
III	1.155,4	8,6%
IV	1.260,1	8,1%
2015 I**	1.288,7	7,1%

* Begin 2008 werd de BTW-eenheid ingevoerd, waardoor een groep vennootschappen die samen één bedrijf vormt als één belastingplichtige kan optreden voor de toepassing van BTW.

** Voorlopige gegevens

Bron: Statistics Belgium, BTW-aangiften

Tabel 7-2: Binnenlandse omzet van de textielindustrie (Nace-BEL 13)

	x 1.000.000 EUR	Verandering in %
2005	1.423,9	-
2006	1.185,1	-16,8%
2007	1.368,1	15,4%
2008	1.406,3	2,8%
2009	1.188,4	-15,5%
2010	1.339,8	12,7%
2011	1.388,0	3,6%
2012	1.308,7	-5,7%
2013	1.232,5	-
2014	1.297,3	5,3%
2010 I	324,8	4,6%
II	334,7	9,4%
III	321,0	17,8%
IV	359,2	20,1%
2011 I	353,8	8,9%
II	382,5	14,3%
III	307,0	-4,4%
IV	344,6	-4,1%
2012 I	330,3	-6,6%
II	337,2	-11,8%
III	-	-
IV	340,4	-1,2%
2013 I	300,9	-8,9%
II	316,2	-6,2%
III	276,3	-
IV	318,6	-6,4%
2014 I	314,6	4,6%
II	323,1	2,2%
III	297,1	7,5%
IV	362,5	13,8%
2015 I*	328,1	4,3%

* Voorlopige gegevens

Bron: Statistics Belgium, BTW-aangiften

Tabel 7-3: Uitvoer van de textielindustrie (Nace-BEL 13)

	x 1.000.000 EUR	Verandering in %
2005	4.199,0	-
2006	4.586,5	9,2%
2007	4.408,4	-3,9%
2008	4.302,3	-2,4%
2009	3.373,8	-21,6%
2010	3.761,5	11,5%
2011	3.695,4	-1,8%
2012	3.545,8	-4,0%
2013	3.369,2	-
2014	3.514,0	4,3%
2010 I	906,9	8,2%
II	994,9	19,5%
III	896,2	10,4%
IV	963,5	8,1%
2011 I	963,9	6,3%
II	962,7	-3,2%
III	866,6	-3,3%
IV	902,3	-6,4%
2012 I	916,3	-4,9%
II	892,1	-7,3%
III	-	-
IV	880,1	-2,5%
2013 I	861,6	-6,0%
II	872,5	-2,2%
III	787,9	-
IV	847,2	-3,7%
2014 I	888,2	3,1%
II	870,0	-0,3%
III	858,3	8,9%
IV	897,6	5,9%
2015 I*	960,6	8,2%

* Voorlopige gegevens

Bron: Statistics Belgium, BTW-aangiften

Tabel 7-4: Omzet in de subsectoren van de textielindustrie (x 1.000.000 euro)

	Spinnen (131)		Weven (132)		Veredeling (133)		Overige (139)		waarvan tapijt (1393)	
	x 1.000.000 EUR	Verandering in %	x 1.000.000 EUR	Verandering in %	x 1.000.000 EUR	Verandering in %	x 1.000.000 EUR	Verandering in %	x 1.000.000 EUR	Verandering in %
2005	450,0	-	999,5	-	379,2	-	3794,2	-	2243,0	-
2006	425,1	-5,5%	1031,1	3,2%	382,3	0,8%	3933,0	3,7%	2396,3	6,8%
2007	420,6	-1,1%	976,3	-5,3%	355,2	-7,1%	4024,4	2,3%	2417,3	0,9%
2008*	880,6	109,4%	840,5	-13,9%	713,8	101,0%	3273,6	-18,7%	1910,2	-21,0%
2009	740,6	-15,9%	663,6	-21,1%	190,9	-73,3%	2967,1	-9,4%	1503,6	-21,3%
2010	867,1	17,1%	694,1	4,6%	186,4	-2,4%	3353,8	13,0%	1746,2	16,1%
2011	868,8	0,2%	674,1	-2,9%	184,6	-0,9%	3355,8	0,1%	1698,4	-2,7%
2012	843,0	-3,0%	505,0	-25,1%	253,9	37,5%	3252,6	-3,1%	1685,1	-0,8%
2013**	780,3	-7,3%	554,0	3,3%	158,5	10,6%	3088,3	-6,4%	1570,7	-6,5%
2014***	776,6	-0,5%	531,1	-4,1%	161,6	2,0%	3342,1	8,2%	1698,4	8,1%
2011 I	236,2	21,4%	180,2	1,9%	50,7	3,0%	850,6	4,9%	426,2	-2,6%
II	236,0	10,9%	175,3	-5,5%	48,6	0,3%	885,3	0,3%	436,2	-3,7%
III	193,8	-7,9%	152,4	-2,6%	41,1	0,2%	786,3	-2,8%	404,6	-4,8%
IV	202,9	-18,7%	166,2	-5,2%	44,2	-7,2%	833,6	-2,0%	431,4	0,2%
2012 I	217,9	-7,8%	139,3	-22,7%	38,1	-24,9%	851,3	0,1%	434,5	1,9%
II	220,4	-6,6%	132,3	-24,6%	37,3	-23,3%	839,4	-5,2%	417,7	-4,2%
III	197,1	1,7%	125,0	-18,0%	30,8	-25,0%	770,3	-2,0%	396,6	-2,0%
IV	206,0	1,6%	140,0	-15,8%	37,0	-16,1%	837,4	0,5%	431,3	0,0%
2013 I	206,5	-5,2%	118,9	-14,6%	40,3	5,8%	796,7	-6,4%	409,2	-5,8%
II	204,8	-7,1%	119,2	-9,8%	42,6	14,2%	822,0	-2,1%	394,1	-5,6%
III	177,3	-10,1%	142,0	13,7%	34,7	12,5%	710,1	-7,8%	364,1	-8,2%
IV**	191,7	-7,0%	173,8	24,1%	40,8	10,2%	759,5	-9,3%	403,3	-6,5%
2014 I	203,2	-1,6%	137,4	15,5%	40,8	1,1%	821,4	3,1%	423,2	3,4%
II	190,4	-7,0%	131,8	10,5%	43,5	2,0%	827,4	0,7%	401,5	1,9%
III	179,1	1,0%	122,3	-13,9%	36,6	5,5%	817,4	15,1%	415,4	14,1%
IV	203,9	6,4%	139,6	-19,7%	40,7	-0,2%	875,9	15,3%	458,3	13,6%
2015 I***	222,5	9,5%	146,1	6,3%	46,7	14,4%	873,5	6,3%	439,5	3,9%

* Bij de overgang naar de nieuwe nace heeft de Statistics Belgium gemerkt dat er sinds 2008 een BTW-eenheid gevormd door een groot textielbedrijf verkeerdelijk bij veredeling opgenomen werd en eigenlijk bij technisch textiel thuishoort. Dit resulteert in een verschuiving van veredeling naar overige.

** De weergegeven omzetsijting bij de weverijen en veredelaars in 2013 is ongetwijfeld een grote overschatting.

*** Voorlopige gegevens.

Bron: Statistics Belgium, BTW-aangiften (Nace-BEL 2008)

Tabel 7-5: Productie van de textielindustrie (in volume)

Bruto-index 2010 = 100		Verandering			
2000	120,9				-
2001	122,5				2,0%
2002	121,8				-1,6%
2003	115,8				-5,0%
2004	115,8				0,7%
2005	112,2				-3,9%
2006	119,2				3,9%
2007	123,3				2,7%
2008*	109,8				-
2009	90,0				-18,7%
2010	100,0				5,2%
2011	96,9				-5,1%
2012	87,4				-9,8%
2013	86,3				-1,3%
2014	92,5				7,2%
2013 J	85,3				
F	87,0				
M	91,7	T 1			-5,6%
A	88,5				
M	89,1				
J	89,8	T 2	-0,2%	S 1	-3,0%
J	88,9				
A	64,0				
S	93,2	T 3	2,4%		
O	100,1				
N	89,3				
D	68,1	T 4	-1,1%	S 2	0,6%
2014 J	94,3				
F	93,3				
M	98,1	T 1	8,2%		
A	96,8				
M	87,8				
J	95,6	T 2	4,8%	S 1	6,5%
J	95,7				
A	64,4				
S	108,1	T 3	9,0%		
O	109,6				
N	90,9				
D	75,6	T 4	7,2%	S 2	8,1%
2015 J	93,5				
F	94,5				
M	104,6	T 1	2,4%		

* Vanaf 1 januari 2008 werden de drempels om te antwoorden bij Prodcum verhoogd van ondernemingen met minstens 10 werknemers of 2,5 miljoen euro omzet naar ondernemingen met minstens 20 werknemers of 3,5 miljoen euro omzet

Bron: Statistics Belgium, Prodcum, Nace-bel 13

Tabel 7-6: NBB-conjunctuurenquête: beoordeling van de voorraden, de binnen- en buitenlandse bestellingen, de werkgelegenheidsvooruitzichten en de gemiddelde verzekerde activiteitsduur in de textielsector

		Voorraden (*)	Binnenlandse bestellingen (**)	Buitenlandse bestellingen (**)	Werkgelegenheids- vooruitzichten (***)	Gemiddelde ver- zekerde activiteitsduur (maand / mois)	Seizoengezuiverde bruto reeks
2012	J	-9,0	-35,3	-33,8	7,7	2,1	-12,0
	F	5,2	-10,8	-5,0	-0,7	2,1	-13,1
	M	6,5	-10,2	-27,6	-5,1	2,0	-20,0
	A	-8,0	-20,3	-12,0	-7,8	1,9	-8,2
	M	1,9	-16,2	-13,5	-0,3	1,8	-13,8
	J	-1,2	-8,1	6,7	-24,0	2,2	-17,9
	J	5,2	-35,1	-0,6	-12,9	2,4	-17,0
	A	8,8	-21,2	19,5	-1,6	2,2	-16,8
	S	8,1	-19,1	2,3	-12,4	2,1	-23,3
	O	15,9	-27,5	-24,2	-11,1	2,2	-27,9
	N	16,8	-12,0	4,1	-15,7	2,3	-22,2
	D	2,0	-50,3	-17,8	-19,3	2,2	-19,1
2013	J	-6,8	-46,1	-46,5	-6,7	2,3	-16,6
	F	1,8	-17,2	-11,4	-0,4	2,3	-4,2
	M	11,3	-23,0	-31,4	-6,8	2,2	-20,8
	A	8,0	-32,4	-31,4	-11,8	2,2	-20,3
	M	4,3	-43,7	-13,0	-5,5	2,1	-19,4
	J	4,8	-19,2	-1,0	-2,6	2,2	-6,4
	J	9,0	-23,6	0,1	0,4	2,2	-15,2
	A	1,9	-36,7	14,8	6,1	2,2	-11,0
	S	-17,0	-4,1	4,7	7,6	2,1	-1,3
	O	-16,4	-19,7	11,2	-16,0	2,1	-10,2
	N	-10,3	-15,5	-1,3	-5,1	2,2	-1,3
	D	-11,1	16,4	7,2	-13,1	2,2	-3,1
2014	J	0,1	-8,0	-1,5	4,7	2,1	2,8
	F	-0,5	14,9	42,9	5,3	2,2	4,4
	M	6,7	1,3	7,3	0,5	2,2	3,7
	A	24,2	1,1	17,1	-1,1	2,2	-3,9
	M	18,1	-27,3	-15,8	-2,6	2,3	-9,0
	J	7,7	-42,1	-39,6	-4,3	2,1	-11,1
	J	18,9	-11,3	21,7	-5,0	2,2	-9,3
	A	24,0	-9,4	0,0	1,2	2,2	-12,4
	S	20,5	-11,2	-10,1	7,8	2,2	-9,3
	O	19,4	-6,9	18,6	-1,6	2,3	-7,5
	N	10,1	-38,9	-24,6	-6,3	2,2	-4,4
	D	-3,5	-43,5	-19,0	2,3	2,2	-1,4
2015	J	-3,5	-19,4	-10,9	-1,2	2,2	-3,3
	F	-3,6	19,2	38,6	13,0	2,3	2,7
	M	4,9	-7,0	18,1	3,8	2,2	1,2
	A	14,2	-21,8	-8,4	3,1	2,3	-4,5
	M	17,6	-22,6	-9,1	-3,5	2,2	-4,6

(*) Saldo van de antwoorden die melding maken van een voorraad die hoger dan normaal is en die de voorraad lager dan normaal achten

(**) Saldo van de antwoorden die een stijging of een daling melden

(***) Saldo van de antwoorden die de volgende drie maanden een stijging verwachten van hun werkgelegenheid of een daling

Bron: NBB

Tabel 7-7: Afzetprijzen van textielartikelen (Nace-BEL 17)

	2010 = 100	Verandering in %			
2005	94,8				
2006	96,7				
2007	97,6				
2008	95,1				
2009	95,6				
2010	100,0				
2011	106,9				
2012	110,2				
2013	112,2				
2014	112,1				
2013 J	113,2				
F	112,5				
M	112,2	T 1	3,8%		
A	112,2				
M	111,9				
J	111,9	T 2	0,3%	S 1	2,0%
J	111,9				
A	111,7				
S	111,7	T 3	0,3%		
O	112,4				
N	112,1				
D	112,4	T 4	2,9%	S 2	1,6%
2014 J	111,0				
F	111,3				
M	111,6	T 1	-1,2%		
A	111,8				
M	111,5				
J	112,6	T 2	0,0%	S 1	-0,6%
J	112,6				
A	112,2				
S	113,1	T 3	0,7%		
O	112,2				
N	112,5				
D	112,5	T 4	0,1%	S 2	0,4%
2015 J	112,6				
F	113,0				
M	113,4	T 1	1,5%		
A	113,5				

Bron: FOD Economie (Statistics Belgium); Prodcom (Ondernemingen die minstens 20 personen tewerkstellen of met een jaaromzet van minstens 3,5 miljoen EUR.)

Tabel 7-8: Bezettingsgraad van het productievermogen en productiebelemmeringen wegens onvoldoende vraag in de textielindustrie

	Bezettingsgraad van het productievermogen	Percentage ondernemingen met productiebelemmeringen wegens onvoldoende vraag
2000	86,2%	56,0%
2001	85,0%	60,5%
2002	80,7%	76,0%
2003	78,7%	77,0%
2004	78,4%	76,8%
2005	75,5%	78,8%
2006	79,1%	66,8%
2007	80,0%	68,5%
2008	75,2%	78,0%
2009	64,9%	94,8%
2010	69,6%	87,0%
2011	71,1%	80,0%
2012	71,4%	84,0%
2013	68,5%	90,5%
2014	72,2%	82,8%
2008 J	76,7%	78%
A	76,7%	80%
J	73,0%	77%
O	74,3%	77%
2009 J	61,7%	88%
A	63,2%	99%
J	65,7%	99%
O	68,9%	93%
2010 J	67,6%	91%
A	66,7%	89%
J	71,1%	86%
O	72,9%	82%
2011 J	66,3%	93%
A	72,8%	79%
J	73,7%	64%
O	71,5%	84%
2012 J	68,9%	83%
A	71,6%	75%
J	72,5%	83%
O	72,5%	95%
2013 J	67,1%	95%
A	66,7%	92%
J	70,6%	85%
O	69,6%	90%
2014 J	69,6%	90%
A	73,1%	85%
J	72,8%	80%
O	73,1%	76%
2015 J	69,4%	82%
A	74,5%	83%

Bron: Nationale Bank - Enquête naar het productievermogen

Tabel 7-9: Investerings in de textielindustrie (Nace-BEL 13)

	x 1.000.000 EUR	Verandering in %
2005	160,0	-
2006	176,9	10,5%
2007	178,0	0,6%
2008*	157,2	-11,7%
2009	99,4	-36,8%
2010	120,0	20,8%
2011	128,6	7,1%
2012	113,4	-11,8%
2013	111,8	0,2%
2014	144,9	29,6%
2010 I	26,2	-4,8%
II	30,9	38,9%
III	28,0	27,3%
IV	34,9	26,7%
2011 I	26,1	-0,5%
II	29,3	-5,0%
III	37,6	34,3%
IV	35,5	1,9%
2012 I	21,5	-17,8%
II	24,7	-15,9%
III	24,7	-34,5%
IV	40,8	14,9%
2013 I	22,6	5,4%
II	28,0	13,6%
III	26,6	8,0%
IV	34,5	-15,5%
2014 I	33,7	49,0%
II	29,2	4,2%
III	25,7	-3,4%
IV	56,2	63,0%
2015 I**	27,5	-18,3%

* Begin 2008 werd de BTW-eenheid ingevoerd, waardoor een groep vennootschappen die samen één bedrijf vormt als één belastingplichtige kan optreden voor de toepassing van BTW.

** Voorlopige gegevens

Bron: FOD Economie - Statistics Belgium, BTW-aangiften

Tabel 7-10: Investerings in de textielindustrie (zonder breigoed en confectie)

1. Evolutie van de materiële investeringen (leasing inbegrepen) ten opzichte van het voorgaande jaar			2. Indeling van de investeringen volgens economische bestemming (in % van de totale investeringen)					
				Vervangings- investeringen	Uitbreidings- investeringen	Rationalisatie- investeringen	Milieu-investeringen	Andere + onbepaald
			2007	Realisaties	63%	27%	8%	1%
2008	Realisaties	-15,1%	2008	Realisaties	50%	33%	14%	3%
2009	Realisaties	-34,9%	2009	Realisaties	49%	33%	14%	4%
2010	Realisaties	40,7%	2010	Realisaties	49,1%	46,8%	3,7%	0,0%
2011	Realisaties	-1,7%	2011	Realisaties	71%	21%	5%	1%
2012	Realisaties	-35,6%	2012	Realisaties	74%	10%	7%	4%
2013	Realisaties	73,4%	2013	Realisaties	47%	32%	8%	1%
2014	Ramingen	-18,3%	2014	Ramingen	43%	39%	5%	3%
2015	Vooruitzichten	-12,0%	2015	Vooruitzichten	77%	17%	-	-

Bron: NBB, investeringsenquête najaar 2014

Tabel 7-11: Tewerkgestelde werknemers in de textielindustrie (RSZ-gegevens, per kwartaal)

		Arbeiders	Wijziging t.o.v. een jaar		Wijziging t.o.v. een jaar		Wijziging t.o.v. een jaar	
			voordien	Bedienden	voordien	Totaal	voordien	
2003	I	30.205	-3,2%	5.891	-3,7%	36.096	-3,3%	
	II	29.894	-2,7%	5.852	-3,0%	35.746	-2,7%	
	III	29.361	-4,1%	5.854	-2,7%	35.215	-3,9%	
	IV	28.873	-3,3%	5.756	-3,2%	34.629	-3,3%	
2004	I	28.726	-4,9%	5.763	-2,2%	34.489	-4,5%	
	II	28.440	-4,9%	5.718	-2,3%	34.158	-4,4%	
	III	28.074	-4,4%	5.698	-2,7%	33.772	-4,1%	
	IV	27.493	-4,8%	5.625	-2,3%	33.118	-4,4%	
2005	I	27.116	-5,6%	5.547	-3,7%	32.663	-5,3%	
	II	26.516	-6,8%	5.498	-3,8%	32.014	-6,3%	
	III	25.930	-7,6%	5.419	-4,9%	31.349	-7,2%	
	IV	25.330	-7,9%	5.360	-4,7%	30.690	-7,3%	
2006	I	25.056	-7,6%	5.307	-4,3%	30.363	-7,0%	
	II	24.748	-6,7%	5.346	-2,8%	30.094	-6,0%	
	III	24.419	-5,8%	5.318	-1,9%	29.737	-5,1%	
	IV	24.149	-4,7%	5.299	-1,1%	29.448	-4,0%	
2007	I	23.875	-4,7%	5.221	-1,6%	29.096	-4,2%	
	II	23.438	-5,3%	5.211	-2,5%	28.649	-4,8%	
	III	23.331	-4,5%	5.173	-2,7%	28.504	-4,1%	
	IV	23.135	-4,2%	5.152	-2,8%	28.287	-3,9%	
2008*	I	22.744		5.131		27.875		
	II	22.361		5.119		27.480		
	III	21.656		4.988		26.644		
	IV	20.471		4.851		25.322		
2009	I	19.618	-13,7%	4.651	-9,4%	24.269	-12,9%	
	II	18.940	-15,3%	4.506	-12,0%	23.446	-14,7%	
	III	18.462	-14,7%	4.487	-10,0%	22.949	-13,9%	
	IV	18.275	-10,7%	4.496	-7,3%	22.771	-10,1%	
2010	I	17.915	-8,7%	4.450	-4,3%	22.365	-7,8%	
	II	17.661	-6,8%	4.429	-1,7%	22.090	-5,8%	
	III	17.555	-4,9%	4.403	-1,9%	21.958	-4,3%	
	IV	17.336	-5,1%	4.374	-2,7%	21.710	-4,7%	
2011	I	17.160	-4,2%	4.361	-2,0%	21.521	-3,8%	
	II	16.900	-4,3%	4.308	-2,7%	21.208	-4,0%	
	III	16.536	-5,8%	4.250	-3,5%	20.786	-5,3%	
	IV	16.271	-6,1%	4.209	-3,8%	20.480	-5,7%	
2012	I	15.886	-7,4%	4.149	-4,9%	20.035	-6,9%	
	II	15.655	-7,4%	4.150	-3,7%	19.805	-6,6%	
	III	15.375	-7,0%	4.118	-3,1%	19.493	-6,2%	
	IV	15.099	-7,2%	4.089	-2,9%	19.188	-6,3%	
2013	I	15.029	-5,4%	4.083	-1,6%	19.112	-4,6%	
	II	14.767	-5,7%	4.030	-2,9%	18.797	-5,1%	
	III	14.662	-4,6%	4.063	-1,3%	18.725	-3,9%	
	IV	14.380	-4,8%	4.015	-1,8%	18.395	-4,1%	
2014	I	14.505	-3,5%	4.118	0,9%	18.623	-2,6%	
	II	14.416	-2,4%	4.104	1,8%	18.520	-1,5%	
	III	14.265	-2,7%	4.123	1,5%	18.388	-1,8%	
	IV	14.178	-1,4%	4.117	2,5%	18.295	-0,5%	

* Vanaf 2008 volgens categorie 13 binnen de Nace-BEL 2008 nomenclatuur
Bron: RSZ - gecentraliseerde statistieken

Tabel 7-12: Aantal tewerkgestelde werknemers in de textielindustrie (Vacantex-gegevens, per kwartaal)

	Arbeiders		Bedienden*	Bedrijven		
	Jaargemiddelde	Verandering				
1995	40.594					
1996	37.412	-7,8%				
1997	36.083	-3,6%				
1998	36.547	1,3%				
1999	36.033	-1,4%				
2000	36.034	0,0%				
2001	35.440	-1,6%				
2002	33.844	-4,5%				
2003	32.291	-4,6%				
2004	30.673	-5,0%				
2005	28.386	-7,5%				
2006	26.330	-7,2%				
2007	24.714	-6,1%				
2008	23.641	-4,3%				
2009	20.384	-13,8%				
2010	19.101	-6,3%				
2011	18.339	-4,0%				
2012	17.090	-6,8%				
2013	16.033	-6,2%				
2014	15.341	-4,3%				
	Einde kwartaal		Einde kwartaal	Verandering in %	Einde kwartaal	Verandering in %
2007 I	25.558	-5,5	5.224	-8,1	601	-7,1
II	24.910	-6,2				
III	24.223	-6,8				
IV	24.164	-6,0				
2008 I	24.366	-4,7	5.221	-0,1	577	-4,0
II	24.133	-3,1				
III	23.512	-2,9				
IV	22.552	-6,7				
2009 I	21.515	-11,7	5.047	-3,3	538	-6,8
II	20.678	-14,3				
III	19.960	-15,1				
IV	19.384	-14,0				
2010 I	19.377	-9,9	4.811	-4,7	507	-5,8
II	19.334	-6,5				
III	18.964	-5,0				
IV	18.727	-3,4				
2011 I	18.705	-3,5	4.765	-1,0	471	-7,1
II	18.431	-4,7				
III	18.366	-3,2				
IV	17.853	-4,7				
2012 I	17.575	-6,0	4.571	-4,1	451	-4,2
II	17.221	-6,6				
III	16.899	-8,0				
IV	16.664	-6,7				
2013 I	16.417	-6,6	4.462	-2,4	428	-5,1
II	16.103	-6,5				
III	15.913	-5,8				
IV	15.699	-5,8				
2014 I	15.567	-5,2				
II	15.336	-4,8				
III	15.273	-4,0				
IV	15.186	-3,3				
2015 I	15.266	-1,9				

* Het aantal bedienden en bedrijven wordt vastgesteld op het eerste kwartaal van elk jaar, op grond van een aangifte die de werkgevers doen bij het Fonds voor Bestaanszekerheid voor de Bedienden.

Bron: Vacantex

Tabel 7-13: Werkloosheid in de textielindustrie

	NWW*	Verandering t.o.v.				Tijdelijke werkloosheid**	
		de vorige maand	de overeenkomstige periode van het voorgaande jaar				
2010 J	8.410	-147				11.307	
F	8.316	-94				8.782	
M	8.219	-97	T 1	1,9%		6.846	
A	8.212	-7				8.079	
M	8.119	-93				8.837	
J	8.012	-107	T 2	-1,3%	S 1	0,3%	6.392
J	8.380	368				4.402	
A	8.234	-146				8.268	
S	7.799	-435	T 3	-4,5%		5.501	
O	7.640	-159				7.171	
N	7.463	-177				6.297	
D						4.629	
2011 J	7.596					9.637	
F	7.518	-78				7.013	
M	7.430	-88	T 1	-9,6%		5.670	
A	7.233	-197				7.642	
M	7.136	-97				6.983	
J	7.029	-107	T 2	-12,1%	S 1	-10,8%	6.020
J	7.450	421				5.359	
A	7.369	-81				6.776	
S	7.079	-290	T 3	-10,3%		5.932	
O	6.913	-166				7.365	
N	6.861	-52				6.229	
D***	2.730	-4.131	T 4	-		5.242	
2012 J	2.819	89				8.720	
F	2.872	53				7.333	
M	2.742	-130	T 1	-		6.737	
A	2.673	-69				7.467	
M	2.641	-32				5.619	
J	2.591	-50	T 2	-	S 1	-62,8%	7.001
J	2.706	115				4.323	
A	2.703	-3				5.087	
S	2.585	-118	T 3	-		6.782	
O	2.193	-392				4.480	
N	2.172	-21				6.847	
D	2.199	27	T 4	-	S 2	-0,6	6.198
2013 J	2.196	-3				6.452	
F	2.141	-55				7.094	
M	2.138	-3	T 1	-23,2%		7.629	
A	2.134	-4				5.617	
M	2.167	33				6.535	
J	2.160	-7	T 2	-18,3%	S 1	-20,8%	6.098
J	2.248	88				3.060	
A	2.227	-21				5.322	
S	2.154	-73	T 3	-17,1%		5.343	
O	2.190	36				3.631	
N	2.184	-6				6.003	
D	2.216	32	T 4	0,4%	S 2	-0,1	4.412
2014 J	2.225	9				5.321	
F	1.469	-756				5.359	
M	2.182	713	T 1	-9,3%		5.734	
A	2.128	-54				4.133	
M	2.090	-38				4.862	
J	2.104	14	T 2	-2,2%	S 1	-5,7%	4.936
J	2.168	64				2.256	
A	2.150	-18				5.121	
S	2.088	-62	T 3	-3,4%		4.062	
O	2.048	-40				3.336	
N	2.005	-43				4.683	
D	1.994	-11	T 4	-8,2%	S 2	-0,1	3.041
2015 J	2.036	42				5.373	
F	2.042	6				4.414	
M	2.042	0	T 1	4,2%		4.229	
A	2.045	3				3.046	
M	2.012	-33					

* Niet werkende werkzoekenden

** Absolute hoeveelheid tijdelijke werklozen

*** Wegens een wijziging in de aangiftemethode was er in december 2011 een breuk in de statistieken over de NWW

Bron: Rijksdienst voor arbeidsvoorziening

Tabel 7-14: Belgische buitenlandse handel in textielproducten (zonder confectiekleding)

	Totale invoer		Totale uitvoer		Handelsbalans x 1.000.000 EUR
	x 1.000.000 EUR	Verandering in %	x 1.000.000 EUR	Verandering in %	
1998	6.739,9 -		9.326,3 -		2.586,4
1999	6.489,2	-3,7%	9.196,3	-1,4%	2.707,1
2000	7.261,7	11,9%	10.180,6	10,7%	2.918,9
2001	7.215,1	-0,6%	10.336,1	1,5%	3.121,0
2002	7.005,1	-2,9%	10.444,2	1,0%	3.439,1
2003	6.647,5	-5,1%	9.771,9	-6,4%	3.124,4
2004	6.725,7	1,2%	9.640,3	-1,3%	2.914,6
2005	6.938,8	3,2%	9.623,9	-0,2%	2.685,1
2006	7.355,8	6,0%	10.440,6	8,5%	3.084,8
2007	7.902,6	7,4%	10.958,1	5,0%	3.055,5
2008	8.068,8	2,1%	10.853,7	-1,0%	2.784,9
2009	7.253,2	-10,1%	9.805,9	-9,7%	2.552,8
2010*	7.163,2	8,8%	10.453,4	15,0%	3.290,2
2011	7.961,8	11,1%	10.883,9	4,1%	2.922,2
2012	7.699,6	-3,3%	10.233,6	-6,0%	2.534,0
2013	8.007,9	4,0%	10.527,6	2,9%	2.519,7
2014	8.320,7	3,9%	10.898,9	3,5%	2.578,3
2005 S 1	3.434,1	3,0%	4.853,6	1,1%	1.419,5
S 2	3.504,7	3,4%	4.770,3	-1,4%	1.265,6
2006 S 1	3.710,2	8,0%	5.211,9	7,4%	1.433,0
S 2	3.645,6	4,0%	5.228,7	9,6%	1.651,8
2007 S 1	3.943,2	6,3%	5.547,3	6,4%	1.604,1
S 2	3.959,4	8,6%	5.410,8	3,5%	1.451,4
2008 S 1	3.894,6	-1,2%	5.518,1	-0,5%	1.623,5
S 2	4.174,3	5,4%	5.335,7	-1,4%	1.161,4
2009 S 1	3.623,1	-7,0%	4.876,3	-11,6%	1.253,2
S 2	3.630,1	-13,0%	4.929,6	-7,6%	1.299,5
2010* S 1	3.389,6	3,1%	5.013,8	11,9%	1.624,2
S 2	3.773,6	14,4%	5.439,6	18,0%	1.666,0
2011 S 1	3.980,8	17,4%	5.642,7	12,5%	1.661,9
S 2	3.981,0	5,5%	5.241,2	-3,6%	1.260,3
2012 S 1	3.799,9	-4,5%	5.099,1	-9,6%	1.299,2
S 2	3.899,7	-2,0%	5.134,5	-2,0%	1.234,8
2013 S 1	3.897,1	2,6%	5.121,6	0,4%	1.224,5
S 2	4.110,8	5,4%	5.406,0	5,3%	1.295,2
2014 S 1	4.107,2	5,4%	5.370,0	4,9%	1.262,8
S 2	4.213,4	2,5%	5.528,9	2,3%	1.315,5

* De gegevens zijn inclusief gebreide kleding en vanaf 2010 zijn ze zonder productcode 30061090 (andere steriele artikelen). Hiermee werd rekening gehouden in de vergelijking met 2009.

Bron: Fedustria (INR)

Tabel 7-15: Belgische buitenlandse handel in textielproducten (zonder confectiekleding) per land en per zone (x 1.000.000 euro)*

	Uitvoer								Invoer																																																																																																																																																																																																																																																																																																																																																																																																																																																																																																																																																																																																																																																																																																																																																																		
	2014 x 1.000.000 EUR	2013 x 1.000.000 EUR	2012 x 1.000.000 EUR	2011 x 1.000.000 EUR	2014 2013	2013 2012	2012 2011	2011 2010	2014 x 1.000.000 EUR	2013 x 1.000.000 EUR	2012 x 1.000.000 EUR	2011 x 1.000.000 EUR	2014 2013	2013 2012	2012 2011	2011 2010																																																																																																																																																																																																																																																																																																																																																																																																																																																																																																																																																																																																																																																																																																																																																											
Europese Unie(27)	9.213,2	8.842,7	8.685,4	9.110,9	4,2%	1,8%	-4,7%	5,0%	4.320,7	4.240,2	4.192,1	4.289,9	1,9%	-1,1%	-2,3%	8,9%																																																																																																																																																																																																																																																																																																																																																																																																																																																																																																																																																																																																																																																																																																																																																											
waarvan :																	Duitsland	1.550,6	1.510,3	1.541,6	1.648,1	2,7%	-2,0%	-6,5%	4,8%	992,6	981,1	945,0	973,3	1,2%	-0,1%	-2,9%	6,7%	Spanje	346,4	365,3	402,0	495,4	-5,1%	-9,1%	-18,9%	2,2%	173,0	189,1	198,3	180,6	-8,6%	-1,0%	9,8%	0,0%	Frankrijk	2.536,0	2.542,0	2.528,1	2.736,6	-0,2%	0,5%	-7,6%	8,0%	915,9	885,0	864,6	895,2	3,5%	-0,1%	-3,4%	5,3%	Verenigd Koninkrijk	1.369,7	1.239,6	1.225,0	1.151,4	10,5%	1,2%	6,4%	0,9%	238,0	235,5	244,9	234,5	1,0%	-10,1%	4,5%	12,0%	Italië	550,7	529,8	551,0	606,8	4,0%	-3,9%	-9,2%	3,7%	367,4	344,1	343,3	353,0	6,8%	-2,2%	-2,7%	4,8%	Nederland	1.247,1	1.118,4	956,3	973,0	11,5%	17,0%	-1,7%	3,1%	909,1	888,4	868,7	874,6	2,3%	3,3%	-0,7%	12,7%	Polen	295,3	297,7	288,7	278,9	-0,8%	3,1%	3,5%	8,6%	95,2	141,9	153,7	151,8	-32,9%	-8,9%	1,3%	39,2%	Hongarije	84,9	77,9	65,5	57,4	8,9%	18,9%	14,1%	27,9%	23,9	11,0	10,6	10,6	117,8%	3,2%	0,2%	53,9%	Tsjechië	179,8	175,0	173,9	172,0	2,7%	0,6%	1,1%	1,9%	152,1	134,9	142,9	160,5	12,7%	-17,0%	-11,0%	6,2%	Bulgarije	69,2	50,0	26,0	23,7	38,6%	92,3%	9,8%	41,7%	24,0	23,2	29,8	28,1	3,5%	-12,3%	5,8%	10,2%	Roemenië	100,7	84,5	64,2	76,4	19,2%	31,5%	-15,9%	15,8%	55,9	41,5	35,5	28,5	34,8%	10,7%	24,5%	14,5%	Zuid- en West-Europa buiten EU	336,9	372,3	299,2	397,0	-9,5%	24,5%	-24,6%	-6,6%	624,9	599,7	513,8	554,9	4,2%	12,4%	-7,4%	21,6%	waarvan :																	Zwitserland	95,1	90,6	111,3	203,0	5,0%	-18,6%	-45,2%	-21,2%	94,5	88,7	88,1	106,2	6,6%	-5,7%	-17,0%	10,8%	Turkije	183,9	215,2	120,7	124,5	-14,6%	78,3%	-3,1%	25,3%	509,5	489,6	412,4	435,0	4,1%	15,0%	-5,2%	24,2%	Oost-Europa buiten EU	153,1	185,4	207,2	181,9	-17,4%	-10,5%	13,9%	12,5%	26,0	23,4	20,7	26,8	11,2%	31,4%	-22,9%	33,5%	waarvan :																	Oekraïne	33,0	37,5	38,5	43,9	-11,9%	-2,6%	-12,3%	8,6%	5,1	5,5	5,8	6,8	-6,3%	2,4%	-14,3%	18,6%	Rusland	96,5	122,6	137,1	113,6	-21,3%	-10,5%	20,6%	17,6%	4,0	3,1	1,9	2,1	29,2%	75,1%	-8,0%	50,9%	Noord-Amerika	270,1	234,0	218,1	319,3	15,5%	7,3%	-31,7%	1,0%	330,5	294,2	247,7	253,7	12,3%	49,6%	-2,4%	-13,3%	waarvan :																	USA	228,4	191,1	173,7	222,8	19,5%	10,0%	-22,0%	33,6%	318,9	280,8	233,5	235,6	13,6%	54,4%	-0,9%	-15,8%	Latijns-Amerika	74,5	81,1	78,9	78,1	-8,2%	2,8%	1,0%	5,4%	78,5	74,0	87,3	68,2	6,1%	-15,8%	27,9%	42,0%	waarvan :																	Brazilië	20,9	20,5	22,4	22,2	2,1%	-8,6%	1,0%	13,7%	2,3	3,2	2,8	3,3	-28,0%	64,7%	-14,8%	3,9%	Mexico	13,8	15,2	15,6	14,6	-9,2%	-2,3%	6,4%	-5,9%	33,6	39,3	36,2	24,2	-14,6%	39,1%	49,5%	60,5%	Afrika	264,9	283,7	290,3	276,6	-6,6%	-2,3%	5,0%	1,2%	135,1	137,7	151,8	161,4	-1,9%	-8,2%	-6,0%	-2,8%	waarvan :																	Marokko	25,0	27,6	33,1	24,9	-9,6%	-16,6%	33,2%	-14,1%	19,6	14,3	18,1	18,8	37,5%	-15,9%	-4,2%	-29,9%	Tunesië	72,8	85,9	89,7	96,9	-15,3%	-4,2%	-7,5%	5,8%	49,8	50,2	73,3	78,7	-0,9%	-27,5%	-6,9%	0,7%	Midden-Oosten	119,2	111,8	98,7	95,8	6,6%	13,4%	3,0%	3,0%	55,5	52,4	58,2	66,8	6,0%	-5,4%	-12,9%	-15,7%	Azië	363,3	316,2	277,3	297,4	14,9%	14,0%	-6,8%	9,6%	2.740,1	2.577,0	2.415,5	2.532,0	6,3%	4,7%	-4,6%	17,6%	waarvan :																	China	191,3	149,3	123,8	150,4	28,1%	20,6%	-17,7%	9,2%	1.151,9	1.080,6	1.065,0	1.186,5	6,6%	-1,4%	-10,2%	14,1%	Thailand	19,2	17,4	11,1	9,0	10,4%	57,3%	22,5%	6,9%	105,3	95,9	111,9	74,4	9,8%	-4,7%	50,4%	-17,1%	India	29,5	26,4	25,0	19,6	12,0%	5,3%	27,7%	7,0%	294,8	296,3	258,2	323,3	-0,5%	8,8%	-20,1%	27,9%	Japan	41,6	50,3	41,8	41,5	-17,3%	20,3%	0,8%	14,0%	39,8	40,9	47,4	49,9	-2,8%	15,5%	-4,9%	2,4%	Indonesië	9,4	9,5	10,9	10,4	-1,2%	-12,8%	4,6%	-15,9%	101,8	97,0	103,3	90,2	5,0%	-0,8%	14,6%	-5,7%	Bangladesh	5,3	1,8	1,5	3,5	192,7%	17,9%	-57,0%	42,7%	414,2	371,2	288,9	328,7	11,6%	9,3%	-12,1%	42,4%	Pakistan	5,2	4,4	4,8	6,5	17,8%	-9,0%	-25,0%	66,9%	229,9	197,8	186,5	217,7	16,2%	13,2%	-14,3%	29,7%	Vietnam	4,0	4,9	5,3	5,5	-18,5%	-6,4%	-3,5%	51,8%	61,3	60,2	43,9	32,0	2,0%	37,1%	37,3%	24,3%	Oceanië	103,6	100,2	58,3	127,0	3,3%	72,0%	-54,1%	-23,3%	9,2	9,3	9,7	8,0	-0,9%	-27,6%	21,0%	-3,5%	TOTAAL	10.898,9	10.527,6	10.233,6	10.883,9	3,5%	2,9%	-6,0%	4,1%	8.320,7	8.007,9	7.699,6	7.961,8	3,9%	2,6%	-3,3%	11,1%
Duitsland	1.550,6	1.510,3	1.541,6	1.648,1	2,7%	-2,0%	-6,5%	4,8%	992,6	981,1	945,0	973,3	1,2%	-0,1%	-2,9%	6,7%																																																																																																																																																																																																																																																																																																																																																																																																																																																																																																																																																																																																																																																																																																																																																											
Spanje	346,4	365,3	402,0	495,4	-5,1%	-9,1%	-18,9%	2,2%	173,0	189,1	198,3	180,6	-8,6%	-1,0%	9,8%	0,0%																																																																																																																																																																																																																																																																																																																																																																																																																																																																																																																																																																																																																																																																																																																																																											
Frankrijk	2.536,0	2.542,0	2.528,1	2.736,6	-0,2%	0,5%	-7,6%	8,0%	915,9	885,0	864,6	895,2	3,5%	-0,1%	-3,4%	5,3%																																																																																																																																																																																																																																																																																																																																																																																																																																																																																																																																																																																																																																																																																																																																																											
Verenigd Koninkrijk	1.369,7	1.239,6	1.225,0	1.151,4	10,5%	1,2%	6,4%	0,9%	238,0	235,5	244,9	234,5	1,0%	-10,1%	4,5%	12,0%																																																																																																																																																																																																																																																																																																																																																																																																																																																																																																																																																																																																																																																																																																																																																											
Italië	550,7	529,8	551,0	606,8	4,0%	-3,9%	-9,2%	3,7%	367,4	344,1	343,3	353,0	6,8%	-2,2%	-2,7%	4,8%																																																																																																																																																																																																																																																																																																																																																																																																																																																																																																																																																																																																																																																																																																																																																											
Nederland	1.247,1	1.118,4	956,3	973,0	11,5%	17,0%	-1,7%	3,1%	909,1	888,4	868,7	874,6	2,3%	3,3%	-0,7%	12,7%																																																																																																																																																																																																																																																																																																																																																																																																																																																																																																																																																																																																																																																																																																																																																											
Polen	295,3	297,7	288,7	278,9	-0,8%	3,1%	3,5%	8,6%	95,2	141,9	153,7	151,8	-32,9%	-8,9%	1,3%	39,2%																																																																																																																																																																																																																																																																																																																																																																																																																																																																																																																																																																																																																																																																																																																																																											
Hongarije	84,9	77,9	65,5	57,4	8,9%	18,9%	14,1%	27,9%	23,9	11,0	10,6	10,6	117,8%	3,2%	0,2%	53,9%																																																																																																																																																																																																																																																																																																																																																																																																																																																																																																																																																																																																																																																																																																																																																											
Tsjechië	179,8	175,0	173,9	172,0	2,7%	0,6%	1,1%	1,9%	152,1	134,9	142,9	160,5	12,7%	-17,0%	-11,0%	6,2%																																																																																																																																																																																																																																																																																																																																																																																																																																																																																																																																																																																																																																																																																																																																																											
Bulgarije	69,2	50,0	26,0	23,7	38,6%	92,3%	9,8%	41,7%	24,0	23,2	29,8	28,1	3,5%	-12,3%	5,8%	10,2%																																																																																																																																																																																																																																																																																																																																																																																																																																																																																																																																																																																																																																																																																																																																																											
Roemenië	100,7	84,5	64,2	76,4	19,2%	31,5%	-15,9%	15,8%	55,9	41,5	35,5	28,5	34,8%	10,7%	24,5%	14,5%																																																																																																																																																																																																																																																																																																																																																																																																																																																																																																																																																																																																																																																																																																																																																											
Zuid- en West-Europa buiten EU	336,9	372,3	299,2	397,0	-9,5%	24,5%	-24,6%	-6,6%	624,9	599,7	513,8	554,9	4,2%	12,4%	-7,4%	21,6%																																																																																																																																																																																																																																																																																																																																																																																																																																																																																																																																																																																																																																																																																																																																																											
waarvan :																	Zwitserland	95,1	90,6	111,3	203,0	5,0%	-18,6%	-45,2%	-21,2%	94,5	88,7	88,1	106,2	6,6%	-5,7%	-17,0%	10,8%	Turkije	183,9	215,2	120,7	124,5	-14,6%	78,3%	-3,1%	25,3%	509,5	489,6	412,4	435,0	4,1%	15,0%	-5,2%	24,2%	Oost-Europa buiten EU	153,1	185,4	207,2	181,9	-17,4%	-10,5%	13,9%	12,5%	26,0	23,4	20,7	26,8	11,2%	31,4%	-22,9%	33,5%	waarvan :																	Oekraïne	33,0	37,5	38,5	43,9	-11,9%	-2,6%	-12,3%	8,6%	5,1	5,5	5,8	6,8	-6,3%	2,4%	-14,3%	18,6%	Rusland	96,5	122,6	137,1	113,6	-21,3%	-10,5%	20,6%	17,6%	4,0	3,1	1,9	2,1	29,2%	75,1%	-8,0%	50,9%	Noord-Amerika	270,1	234,0	218,1	319,3	15,5%	7,3%	-31,7%	1,0%	330,5	294,2	247,7	253,7	12,3%	49,6%	-2,4%	-13,3%	waarvan :																	USA	228,4	191,1	173,7	222,8	19,5%	10,0%	-22,0%	33,6%	318,9	280,8	233,5	235,6	13,6%	54,4%	-0,9%	-15,8%	Latijns-Amerika	74,5	81,1	78,9	78,1	-8,2%	2,8%	1,0%	5,4%	78,5	74,0	87,3	68,2	6,1%	-15,8%	27,9%	42,0%	waarvan :																	Brazilië	20,9	20,5	22,4	22,2	2,1%	-8,6%	1,0%	13,7%	2,3	3,2	2,8	3,3	-28,0%	64,7%	-14,8%	3,9%	Mexico	13,8	15,2	15,6	14,6	-9,2%	-2,3%	6,4%	-5,9%	33,6	39,3	36,2	24,2	-14,6%	39,1%	49,5%	60,5%	Afrika	264,9	283,7	290,3	276,6	-6,6%	-2,3%	5,0%	1,2%	135,1	137,7	151,8	161,4	-1,9%	-8,2%	-6,0%	-2,8%	waarvan :																	Marokko	25,0	27,6	33,1	24,9	-9,6%	-16,6%	33,2%	-14,1%	19,6	14,3	18,1	18,8	37,5%	-15,9%	-4,2%	-29,9%	Tunesië	72,8	85,9	89,7	96,9	-15,3%	-4,2%	-7,5%	5,8%	49,8	50,2	73,3	78,7	-0,9%	-27,5%	-6,9%	0,7%	Midden-Oosten	119,2	111,8	98,7	95,8	6,6%	13,4%	3,0%	3,0%	55,5	52,4	58,2	66,8	6,0%	-5,4%	-12,9%	-15,7%	Azië	363,3	316,2	277,3	297,4	14,9%	14,0%	-6,8%	9,6%	2.740,1	2.577,0	2.415,5	2.532,0	6,3%	4,7%	-4,6%	17,6%	waarvan :																	China	191,3	149,3	123,8	150,4	28,1%	20,6%	-17,7%	9,2%	1.151,9	1.080,6	1.065,0	1.186,5	6,6%	-1,4%	-10,2%	14,1%	Thailand	19,2	17,4	11,1	9,0	10,4%	57,3%	22,5%	6,9%	105,3	95,9	111,9	74,4	9,8%	-4,7%	50,4%	-17,1%	India	29,5	26,4	25,0	19,6	12,0%	5,3%	27,7%	7,0%	294,8	296,3	258,2	323,3	-0,5%	8,8%	-20,1%	27,9%	Japan	41,6	50,3	41,8	41,5	-17,3%	20,3%	0,8%	14,0%	39,8	40,9	47,4	49,9	-2,8%	15,5%	-4,9%	2,4%	Indonesië	9,4	9,5	10,9	10,4	-1,2%	-12,8%	4,6%	-15,9%	101,8	97,0	103,3	90,2	5,0%	-0,8%	14,6%	-5,7%	Bangladesh	5,3	1,8	1,5	3,5	192,7%	17,9%	-57,0%	42,7%	414,2	371,2	288,9	328,7	11,6%	9,3%	-12,1%	42,4%	Pakistan	5,2	4,4	4,8	6,5	17,8%	-9,0%	-25,0%	66,9%	229,9	197,8	186,5	217,7	16,2%	13,2%	-14,3%	29,7%	Vietnam	4,0	4,9	5,3	5,5	-18,5%	-6,4%	-3,5%	51,8%	61,3	60,2	43,9	32,0	2,0%	37,1%	37,3%	24,3%	Oceanië	103,6	100,2	58,3	127,0	3,3%	72,0%	-54,1%	-23,3%	9,2	9,3	9,7	8,0	-0,9%	-27,6%	21,0%	-3,5%	TOTAAL	10.898,9	10.527,6	10.233,6	10.883,9	3,5%	2,9%	-6,0%	4,1%	8.320,7	8.007,9	7.699,6	7.961,8	3,9%	2,6%	-3,3%	11,1%																																																																																																																																																																																																																													
Zwitserland	95,1	90,6	111,3	203,0	5,0%	-18,6%	-45,2%	-21,2%	94,5	88,7	88,1	106,2	6,6%	-5,7%	-17,0%	10,8%																																																																																																																																																																																																																																																																																																																																																																																																																																																																																																																																																																																																																																																																																																																																																											
Turkije	183,9	215,2	120,7	124,5	-14,6%	78,3%	-3,1%	25,3%	509,5	489,6	412,4	435,0	4,1%	15,0%	-5,2%	24,2%																																																																																																																																																																																																																																																																																																																																																																																																																																																																																																																																																																																																																																																																																																																																																											
Oost-Europa buiten EU	153,1	185,4	207,2	181,9	-17,4%	-10,5%	13,9%	12,5%	26,0	23,4	20,7	26,8	11,2%	31,4%	-22,9%	33,5%																																																																																																																																																																																																																																																																																																																																																																																																																																																																																																																																																																																																																																																																																																																																																											
waarvan :																	Oekraïne	33,0	37,5	38,5	43,9	-11,9%	-2,6%	-12,3%	8,6%	5,1	5,5	5,8	6,8	-6,3%	2,4%	-14,3%	18,6%	Rusland	96,5	122,6	137,1	113,6	-21,3%	-10,5%	20,6%	17,6%	4,0	3,1	1,9	2,1	29,2%	75,1%	-8,0%	50,9%	Noord-Amerika	270,1	234,0	218,1	319,3	15,5%	7,3%	-31,7%	1,0%	330,5	294,2	247,7	253,7	12,3%	49,6%	-2,4%	-13,3%	waarvan :																	USA	228,4	191,1	173,7	222,8	19,5%	10,0%	-22,0%	33,6%	318,9	280,8	233,5	235,6	13,6%	54,4%	-0,9%	-15,8%	Latijns-Amerika	74,5	81,1	78,9	78,1	-8,2%	2,8%	1,0%	5,4%	78,5	74,0	87,3	68,2	6,1%	-15,8%	27,9%	42,0%	waarvan :																	Brazilië	20,9	20,5	22,4	22,2	2,1%	-8,6%	1,0%	13,7%	2,3	3,2	2,8	3,3	-28,0%	64,7%	-14,8%	3,9%	Mexico	13,8	15,2	15,6	14,6	-9,2%	-2,3%	6,4%	-5,9%	33,6	39,3	36,2	24,2	-14,6%	39,1%	49,5%	60,5%	Afrika	264,9	283,7	290,3	276,6	-6,6%	-2,3%	5,0%	1,2%	135,1	137,7	151,8	161,4	-1,9%	-8,2%	-6,0%	-2,8%	waarvan :																	Marokko	25,0	27,6	33,1	24,9	-9,6%	-16,6%	33,2%	-14,1%	19,6	14,3	18,1	18,8	37,5%	-15,9%	-4,2%	-29,9%	Tunesië	72,8	85,9	89,7	96,9	-15,3%	-4,2%	-7,5%	5,8%	49,8	50,2	73,3	78,7	-0,9%	-27,5%	-6,9%	0,7%	Midden-Oosten	119,2	111,8	98,7	95,8	6,6%	13,4%	3,0%	3,0%	55,5	52,4	58,2	66,8	6,0%	-5,4%	-12,9%	-15,7%	Azië	363,3	316,2	277,3	297,4	14,9%	14,0%	-6,8%	9,6%	2.740,1	2.577,0	2.415,5	2.532,0	6,3%	4,7%	-4,6%	17,6%	waarvan :																	China	191,3	149,3	123,8	150,4	28,1%	20,6%	-17,7%	9,2%	1.151,9	1.080,6	1.065,0	1.186,5	6,6%	-1,4%	-10,2%	14,1%	Thailand	19,2	17,4	11,1	9,0	10,4%	57,3%	22,5%	6,9%	105,3	95,9	111,9	74,4	9,8%	-4,7%	50,4%	-17,1%	India	29,5	26,4	25,0	19,6	12,0%	5,3%	27,7%	7,0%	294,8	296,3	258,2	323,3	-0,5%	8,8%	-20,1%	27,9%	Japan	41,6	50,3	41,8	41,5	-17,3%	20,3%	0,8%	14,0%	39,8	40,9	47,4	49,9	-2,8%	15,5%	-4,9%	2,4%	Indonesië	9,4	9,5	10,9	10,4	-1,2%	-12,8%	4,6%	-15,9%	101,8	97,0	103,3	90,2	5,0%	-0,8%	14,6%	-5,7%	Bangladesh	5,3	1,8	1,5	3,5	192,7%	17,9%	-57,0%	42,7%	414,2	371,2	288,9	328,7	11,6%	9,3%	-12,1%	42,4%	Pakistan	5,2	4,4	4,8	6,5	17,8%	-9,0%	-25,0%	66,9%	229,9	197,8	186,5	217,7	16,2%	13,2%	-14,3%	29,7%	Vietnam	4,0	4,9	5,3	5,5	-18,5%	-6,4%	-3,5%	51,8%	61,3	60,2	43,9	32,0	2,0%	37,1%	37,3%	24,3%	Oceanië	103,6	100,2	58,3	127,0	3,3%	72,0%	-54,1%	-23,3%	9,2	9,3	9,7	8,0	-0,9%	-27,6%	21,0%	-3,5%	TOTAAL	10.898,9	10.527,6	10.233,6	10.883,9	3,5%	2,9%	-6,0%	4,1%	8.320,7	8.007,9	7.699,6	7.961,8	3,9%	2,6%	-3,3%	11,1%																																																																																																																																																																																																																																																																																																	
Oekraïne	33,0	37,5	38,5	43,9	-11,9%	-2,6%	-12,3%	8,6%	5,1	5,5	5,8	6,8	-6,3%	2,4%	-14,3%	18,6%																																																																																																																																																																																																																																																																																																																																																																																																																																																																																																																																																																																																																																																																																																																																																											
Rusland	96,5	122,6	137,1	113,6	-21,3%	-10,5%	20,6%	17,6%	4,0	3,1	1,9	2,1	29,2%	75,1%	-8,0%	50,9%																																																																																																																																																																																																																																																																																																																																																																																																																																																																																																																																																																																																																																																																																																																																																											
Noord-Amerika	270,1	234,0	218,1	319,3	15,5%	7,3%	-31,7%	1,0%	330,5	294,2	247,7	253,7	12,3%	49,6%	-2,4%	-13,3%																																																																																																																																																																																																																																																																																																																																																																																																																																																																																																																																																																																																																																																																																																																																																											
waarvan :																	USA	228,4	191,1	173,7	222,8	19,5%	10,0%	-22,0%	33,6%	318,9	280,8	233,5	235,6	13,6%	54,4%	-0,9%	-15,8%	Latijns-Amerika	74,5	81,1	78,9	78,1	-8,2%	2,8%	1,0%	5,4%	78,5	74,0	87,3	68,2	6,1%	-15,8%	27,9%	42,0%	waarvan :																	Brazilië	20,9	20,5	22,4	22,2	2,1%	-8,6%	1,0%	13,7%	2,3	3,2	2,8	3,3	-28,0%	64,7%	-14,8%	3,9%	Mexico	13,8	15,2	15,6	14,6	-9,2%	-2,3%	6,4%	-5,9%	33,6	39,3	36,2	24,2	-14,6%	39,1%	49,5%	60,5%	Afrika	264,9	283,7	290,3	276,6	-6,6%	-2,3%	5,0%	1,2%	135,1	137,7	151,8	161,4	-1,9%	-8,2%	-6,0%	-2,8%	waarvan :																	Marokko	25,0	27,6	33,1	24,9	-9,6%	-16,6%	33,2%	-14,1%	19,6	14,3	18,1	18,8	37,5%	-15,9%	-4,2%	-29,9%	Tunesië	72,8	85,9	89,7	96,9	-15,3%	-4,2%	-7,5%	5,8%	49,8	50,2	73,3	78,7	-0,9%	-27,5%	-6,9%	0,7%	Midden-Oosten	119,2	111,8	98,7	95,8	6,6%	13,4%	3,0%	3,0%	55,5	52,4	58,2	66,8	6,0%	-5,4%	-12,9%	-15,7%	Azië	363,3	316,2	277,3	297,4	14,9%	14,0%	-6,8%	9,6%	2.740,1	2.577,0	2.415,5	2.532,0	6,3%	4,7%	-4,6%	17,6%	waarvan :																	China	191,3	149,3	123,8	150,4	28,1%	20,6%	-17,7%	9,2%	1.151,9	1.080,6	1.065,0	1.186,5	6,6%	-1,4%	-10,2%	14,1%	Thailand	19,2	17,4	11,1	9,0	10,4%	57,3%	22,5%	6,9%	105,3	95,9	111,9	74,4	9,8%	-4,7%	50,4%	-17,1%	India	29,5	26,4	25,0	19,6	12,0%	5,3%	27,7%	7,0%	294,8	296,3	258,2	323,3	-0,5%	8,8%	-20,1%	27,9%	Japan	41,6	50,3	41,8	41,5	-17,3%	20,3%	0,8%	14,0%	39,8	40,9	47,4	49,9	-2,8%	15,5%	-4,9%	2,4%	Indonesië	9,4	9,5	10,9	10,4	-1,2%	-12,8%	4,6%	-15,9%	101,8	97,0	103,3	90,2	5,0%	-0,8%	14,6%	-5,7%	Bangladesh	5,3	1,8	1,5	3,5	192,7%	17,9%	-57,0%	42,7%	414,2	371,2	288,9	328,7	11,6%	9,3%	-12,1%	42,4%	Pakistan	5,2	4,4	4,8	6,5	17,8%	-9,0%	-25,0%	66,9%	229,9	197,8	186,5	217,7	16,2%	13,2%	-14,3%	29,7%	Vietnam	4,0	4,9	5,3	5,5	-18,5%	-6,4%	-3,5%	51,8%	61,3	60,2	43,9	32,0	2,0%	37,1%	37,3%	24,3%	Oceanië	103,6	100,2	58,3	127,0	3,3%	72,0%	-54,1%	-23,3%	9,2	9,3	9,7	8,0	-0,9%	-27,6%	21,0%	-3,5%	TOTAAL	10.898,9	10.527,6	10.233,6	10.883,9	3,5%	2,9%	-6,0%	4,1%	8.320,7	8.007,9	7.699,6	7.961,8	3,9%	2,6%	-3,3%	11,1%																																																																																																																																																																																																																																																																																																																																																																					
USA	228,4	191,1	173,7	222,8	19,5%	10,0%	-22,0%	33,6%	318,9	280,8	233,5	235,6	13,6%	54,4%	-0,9%	-15,8%																																																																																																																																																																																																																																																																																																																																																																																																																																																																																																																																																																																																																																																																																																																																																											
Latijns-Amerika	74,5	81,1	78,9	78,1	-8,2%	2,8%	1,0%	5,4%	78,5	74,0	87,3	68,2	6,1%	-15,8%	27,9%	42,0%																																																																																																																																																																																																																																																																																																																																																																																																																																																																																																																																																																																																																																																																																																																																																											
waarvan :																	Brazilië	20,9	20,5	22,4	22,2	2,1%	-8,6%	1,0%	13,7%	2,3	3,2	2,8	3,3	-28,0%	64,7%	-14,8%	3,9%	Mexico	13,8	15,2	15,6	14,6	-9,2%	-2,3%	6,4%	-5,9%	33,6	39,3	36,2	24,2	-14,6%	39,1%	49,5%	60,5%	Afrika	264,9	283,7	290,3	276,6	-6,6%	-2,3%	5,0%	1,2%	135,1	137,7	151,8	161,4	-1,9%	-8,2%	-6,0%	-2,8%	waarvan :																	Marokko	25,0	27,6	33,1	24,9	-9,6%	-16,6%	33,2%	-14,1%	19,6	14,3	18,1	18,8	37,5%	-15,9%	-4,2%	-29,9%	Tunesië	72,8	85,9	89,7	96,9	-15,3%	-4,2%	-7,5%	5,8%	49,8	50,2	73,3	78,7	-0,9%	-27,5%	-6,9%	0,7%	Midden-Oosten	119,2	111,8	98,7	95,8	6,6%	13,4%	3,0%	3,0%	55,5	52,4	58,2	66,8	6,0%	-5,4%	-12,9%	-15,7%	Azië	363,3	316,2	277,3	297,4	14,9%	14,0%	-6,8%	9,6%	2.740,1	2.577,0	2.415,5	2.532,0	6,3%	4,7%	-4,6%	17,6%	waarvan :																	China	191,3	149,3	123,8	150,4	28,1%	20,6%	-17,7%	9,2%	1.151,9	1.080,6	1.065,0	1.186,5	6,6%	-1,4%	-10,2%	14,1%	Thailand	19,2	17,4	11,1	9,0	10,4%	57,3%	22,5%	6,9%	105,3	95,9	111,9	74,4	9,8%	-4,7%	50,4%	-17,1%	India	29,5	26,4	25,0	19,6	12,0%	5,3%	27,7%	7,0%	294,8	296,3	258,2	323,3	-0,5%	8,8%	-20,1%	27,9%	Japan	41,6	50,3	41,8	41,5	-17,3%	20,3%	0,8%	14,0%	39,8	40,9	47,4	49,9	-2,8%	15,5%	-4,9%	2,4%	Indonesië	9,4	9,5	10,9	10,4	-1,2%	-12,8%	4,6%	-15,9%	101,8	97,0	103,3	90,2	5,0%	-0,8%	14,6%	-5,7%	Bangladesh	5,3	1,8	1,5	3,5	192,7%	17,9%	-57,0%	42,7%	414,2	371,2	288,9	328,7	11,6%	9,3%	-12,1%	42,4%	Pakistan	5,2	4,4	4,8	6,5	17,8%	-9,0%	-25,0%	66,9%	229,9	197,8	186,5	217,7	16,2%	13,2%	-14,3%	29,7%	Vietnam	4,0	4,9	5,3	5,5	-18,5%	-6,4%	-3,5%	51,8%	61,3	60,2	43,9	32,0	2,0%	37,1%	37,3%	24,3%	Oceanië	103,6	100,2	58,3	127,0	3,3%	72,0%	-54,1%	-23,3%	9,2	9,3	9,7	8,0	-0,9%	-27,6%	21,0%	-3,5%	TOTAAL	10.898,9	10.527,6	10.233,6	10.883,9	3,5%	2,9%	-6,0%	4,1%	8.320,7	8.007,9	7.699,6	7.961,8	3,9%	2,6%	-3,3%	11,1%																																																																																																																																																																																																																																																																																																																																																																																																																								
Brazilië	20,9	20,5	22,4	22,2	2,1%	-8,6%	1,0%	13,7%	2,3	3,2	2,8	3,3	-28,0%	64,7%	-14,8%	3,9%																																																																																																																																																																																																																																																																																																																																																																																																																																																																																																																																																																																																																																																																																																																																																											
Mexico	13,8	15,2	15,6	14,6	-9,2%	-2,3%	6,4%	-5,9%	33,6	39,3	36,2	24,2	-14,6%	39,1%	49,5%	60,5%																																																																																																																																																																																																																																																																																																																																																																																																																																																																																																																																																																																																																																																																																																																																																											
Afrika	264,9	283,7	290,3	276,6	-6,6%	-2,3%	5,0%	1,2%	135,1	137,7	151,8	161,4	-1,9%	-8,2%	-6,0%	-2,8%																																																																																																																																																																																																																																																																																																																																																																																																																																																																																																																																																																																																																																																																																																																																																											
waarvan :																	Marokko	25,0	27,6	33,1	24,9	-9,6%	-16,6%	33,2%	-14,1%	19,6	14,3	18,1	18,8	37,5%	-15,9%	-4,2%	-29,9%	Tunesië	72,8	85,9	89,7	96,9	-15,3%	-4,2%	-7,5%	5,8%	49,8	50,2	73,3	78,7	-0,9%	-27,5%	-6,9%	0,7%	Midden-Oosten	119,2	111,8	98,7	95,8	6,6%	13,4%	3,0%	3,0%	55,5	52,4	58,2	66,8	6,0%	-5,4%	-12,9%	-15,7%	Azië	363,3	316,2	277,3	297,4	14,9%	14,0%	-6,8%	9,6%	2.740,1	2.577,0	2.415,5	2.532,0	6,3%	4,7%	-4,6%	17,6%	waarvan :																	China	191,3	149,3	123,8	150,4	28,1%	20,6%	-17,7%	9,2%	1.151,9	1.080,6	1.065,0	1.186,5	6,6%	-1,4%	-10,2%	14,1%	Thailand	19,2	17,4	11,1	9,0	10,4%	57,3%	22,5%	6,9%	105,3	95,9	111,9	74,4	9,8%	-4,7%	50,4%	-17,1%	India	29,5	26,4	25,0	19,6	12,0%	5,3%	27,7%	7,0%	294,8	296,3	258,2	323,3	-0,5%	8,8%	-20,1%	27,9%	Japan	41,6	50,3	41,8	41,5	-17,3%	20,3%	0,8%	14,0%	39,8	40,9	47,4	49,9	-2,8%	15,5%	-4,9%	2,4%	Indonesië	9,4	9,5	10,9	10,4	-1,2%	-12,8%	4,6%	-15,9%	101,8	97,0	103,3	90,2	5,0%	-0,8%	14,6%	-5,7%	Bangladesh	5,3	1,8	1,5	3,5	192,7%	17,9%	-57,0%	42,7%	414,2	371,2	288,9	328,7	11,6%	9,3%	-12,1%	42,4%	Pakistan	5,2	4,4	4,8	6,5	17,8%	-9,0%	-25,0%	66,9%	229,9	197,8	186,5	217,7	16,2%	13,2%	-14,3%	29,7%	Vietnam	4,0	4,9	5,3	5,5	-18,5%	-6,4%	-3,5%	51,8%	61,3	60,2	43,9	32,0	2,0%	37,1%	37,3%	24,3%	Oceanië	103,6	100,2	58,3	127,0	3,3%	72,0%	-54,1%	-23,3%	9,2	9,3	9,7	8,0	-0,9%	-27,6%	21,0%	-3,5%	TOTAAL	10.898,9	10.527,6	10.233,6	10.883,9	3,5%	2,9%	-6,0%	4,1%	8.320,7	8.007,9	7.699,6	7.961,8	3,9%	2,6%	-3,3%	11,1%																																																																																																																																																																																																																																																																																																																																																																																																																																																																																												
Marokko	25,0	27,6	33,1	24,9	-9,6%	-16,6%	33,2%	-14,1%	19,6	14,3	18,1	18,8	37,5%	-15,9%	-4,2%	-29,9%																																																																																																																																																																																																																																																																																																																																																																																																																																																																																																																																																																																																																																																																																																																																																											
Tunesië	72,8	85,9	89,7	96,9	-15,3%	-4,2%	-7,5%	5,8%	49,8	50,2	73,3	78,7	-0,9%	-27,5%	-6,9%	0,7%																																																																																																																																																																																																																																																																																																																																																																																																																																																																																																																																																																																																																																																																																																																																																											
Midden-Oosten	119,2	111,8	98,7	95,8	6,6%	13,4%	3,0%	3,0%	55,5	52,4	58,2	66,8	6,0%	-5,4%	-12,9%	-15,7%																																																																																																																																																																																																																																																																																																																																																																																																																																																																																																																																																																																																																																																																																																																																																											
Azië	363,3	316,2	277,3	297,4	14,9%	14,0%	-6,8%	9,6%	2.740,1	2.577,0	2.415,5	2.532,0	6,3%	4,7%	-4,6%	17,6%																																																																																																																																																																																																																																																																																																																																																																																																																																																																																																																																																																																																																																																																																																																																																											
waarvan :																	China	191,3	149,3	123,8	150,4	28,1%	20,6%	-17,7%	9,2%	1.151,9	1.080,6	1.065,0	1.186,5	6,6%	-1,4%	-10,2%	14,1%	Thailand	19,2	17,4	11,1	9,0	10,4%	57,3%	22,5%	6,9%	105,3	95,9	111,9	74,4	9,8%	-4,7%	50,4%	-17,1%	India	29,5	26,4	25,0	19,6	12,0%	5,3%	27,7%	7,0%	294,8	296,3	258,2	323,3	-0,5%	8,8%	-20,1%	27,9%	Japan	41,6	50,3	41,8	41,5	-17,3%	20,3%	0,8%	14,0%	39,8	40,9	47,4	49,9	-2,8%	15,5%	-4,9%	2,4%	Indonesië	9,4	9,5	10,9	10,4	-1,2%	-12,8%	4,6%	-15,9%	101,8	97,0	103,3	90,2	5,0%	-0,8%	14,6%	-5,7%	Bangladesh	5,3	1,8	1,5	3,5	192,7%	17,9%	-57,0%	42,7%	414,2	371,2	288,9	328,7	11,6%	9,3%	-12,1%	42,4%	Pakistan	5,2	4,4	4,8	6,5	17,8%	-9,0%	-25,0%	66,9%	229,9	197,8	186,5	217,7	16,2%	13,2%	-14,3%	29,7%	Vietnam	4,0	4,9	5,3	5,5	-18,5%	-6,4%	-3,5%	51,8%	61,3	60,2	43,9	32,0	2,0%	37,1%	37,3%	24,3%	Oceanië	103,6	100,2	58,3	127,0	3,3%	72,0%	-54,1%	-23,3%	9,2	9,3	9,7	8,0	-0,9%	-27,6%	21,0%	-3,5%	TOTAAL	10.898,9	10.527,6	10.233,6	10.883,9	3,5%	2,9%	-6,0%	4,1%	8.320,7	8.007,9	7.699,6	7.961,8	3,9%	2,6%	-3,3%	11,1%																																																																																																																																																																																																																																																																																																																																																																																																																																																																																																																																																																																	
China	191,3	149,3	123,8	150,4	28,1%	20,6%	-17,7%	9,2%	1.151,9	1.080,6	1.065,0	1.186,5	6,6%	-1,4%	-10,2%	14,1%																																																																																																																																																																																																																																																																																																																																																																																																																																																																																																																																																																																																																																																																																																																																																											
Thailand	19,2	17,4	11,1	9,0	10,4%	57,3%	22,5%	6,9%	105,3	95,9	111,9	74,4	9,8%	-4,7%	50,4%	-17,1%																																																																																																																																																																																																																																																																																																																																																																																																																																																																																																																																																																																																																																																																																																																																																											
India	29,5	26,4	25,0	19,6	12,0%	5,3%	27,7%	7,0%	294,8	296,3	258,2	323,3	-0,5%	8,8%	-20,1%	27,9%																																																																																																																																																																																																																																																																																																																																																																																																																																																																																																																																																																																																																																																																																																																																																											
Japan	41,6	50,3	41,8	41,5	-17,3%	20,3%	0,8%	14,0%	39,8	40,9	47,4	49,9	-2,8%	15,5%	-4,9%	2,4%																																																																																																																																																																																																																																																																																																																																																																																																																																																																																																																																																																																																																																																																																																																																																											
Indonesië	9,4	9,5	10,9	10,4	-1,2%	-12,8%	4,6%	-15,9%	101,8	97,0	103,3	90,2	5,0%	-0,8%	14,6%	-5,7%																																																																																																																																																																																																																																																																																																																																																																																																																																																																																																																																																																																																																																																																																																																																																											
Bangladesh	5,3	1,8	1,5	3,5	192,7%	17,9%	-57,0%	42,7%	414,2	371,2	288,9	328,7	11,6%	9,3%	-12,1%	42,4%																																																																																																																																																																																																																																																																																																																																																																																																																																																																																																																																																																																																																																																																																																																																																											
Pakistan	5,2	4,4	4,8	6,5	17,8%	-9,0%	-25,0%	66,9%	229,9	197,8	186,5	217,7	16,2%	13,2%	-14,3%	29,7%																																																																																																																																																																																																																																																																																																																																																																																																																																																																																																																																																																																																																																																																																																																																																											
Vietnam	4,0	4,9	5,3	5,5	-18,5%	-6,4%	-3,5%	51,8%	61,3	60,2	43,9	32,0	2,0%	37,1%	37,3%	24,3%																																																																																																																																																																																																																																																																																																																																																																																																																																																																																																																																																																																																																																																																																																																																																											
Oceanië	103,6	100,2	58,3	127,0	3,3%	72,0%	-54,1%	-23,3%	9,2	9,3	9,7	8,0	-0,9%	-27,6%	21,0%	-3,5%																																																																																																																																																																																																																																																																																																																																																																																																																																																																																																																																																																																																																																																																																																																																																											
TOTAAL	10.898,9	10.527,6	10.233,6	10.883,9	3,5%	2,9%	-6,0%	4,1%	8.320,7	8.007,9	7.699,6	7.961,8	3,9%	2,6%	-3,3%	11,1%																																																																																																																																																																																																																																																																																																																																																																																																																																																																																																																																																																																																																																																																																																																																																											

* De gegevens zijn inclusief gebreide kleding en zonder productcode 30061090 (andere steriele artikelen).

** Wijziging 1^e semester 2014 t.o.v. 1^e semester 2013

Bron: Fedustria (INR)

Tabel 7-16: Buitenlandse handel in textielproducten (zonder confectiekleding). Uitsplitsing volgens eindgebruik (in waarde)*

	Uitvoer										Invoer									
	2014	2013	2012	2011	2014	2013	2012	2011	2010		2014	2013	2012	2011	2014	2013	2012	2011	2010	2010
	x 1.000.000	x 1.000.000	x 1.000.000	x 1.000.000	2013	2012	2011	2010	2009		x 1.000.000	x 1.000.000	x 1.000.000	x 1.000.000	2013	2012	2011	2010	2009	2009
	EUR	EUR	EUR	EUR							EUR	EUR	EUR	EUR						
GRONDSTOFFEN	1.035,5	972,5	882,4	872,2	6,5%	10,2%	1,2%	19,1%	28,3%		475,7	464,5	431,5	448,1	2,4%	7,6%	-3,7%	21,7%	13,3%	13,3%
Vezels	893,3	830,3	755,1	761,7	7,6%	10,0%	-0,9%	19,4%	33,4%		415,1	402,1	377,8	414,2	3,2%	6,4%	-8,8%	22,3%	15,9%	15,9%
Andere	142,2	142,1	127,3	110,5	0,0%	11,6%	15,2%	17,0%	1,9%		60,7	62,4	53,7	33,9	-2,7%	16,2%	58,5%	14,0%	-9,8%	-9,8%
HALFFABRIKATEN	1.102,0	1.116,7	1.112,7	1.195,1	-1,3%	0,4%	-6,9%	2,9%	15,9%		1.154,2	1.101,2	1.141,1	1.247,0	4,8%	-3,5%	-8,5%	7,9%	10,7%	10,7%
Garens	339,0	357,8	375,3	421,7	-5,3%	-4,7%	-11,0%	5,8%	26,8%		547,4	541,1	553,6	645,9	1,2%	-2,3%	-14,3%	6,1%	26,5%	26,5%
Kledingweefsels	616,5	598,7	592,5	629,6	3,0%	1,0%	-5,9%	1,8%	11,6%		470,8	427,5	461,0	479,0	10,1%	-7,3%	-3,8%	10,4%	-4,5%	-4,5%
Gebreide stoffen	146,6	160,1	144,8	143,8	-8,5%	10,6%	0,7%	-0,2%	8,1%		136,1	132,6	126,5	122,2	2,7%	4,8%	3,5%	7,9%	4,8%	4,8%
EINDPRODUCTEN	8.665,8	8.341,9	8.139,9	8.715,2	3,9%	2,5%	-6,6%	3,0%	14,1%		6.550,3	6.319,4	6.002,4	6.139,2	3,7%	5,3%	-2,2%	11,3%	8,2%	8,2%
Technisch textiel (**)	2.936,9	2.917,3	2.885,2	3.183,1	0,7%	1,1%	-9,4%	-1,1%	38,3%		2.081,0	2.047,5	2.001,0	2.081,4	1,6%	2,3%	-3,9%	9,4%	24,5%	24,5%
Interieur textiel	2.146,6	2.022,9	2.131,0	2.268,9	6,1%	-5,1%	-6,1%	-2,2%	6,8%		895,1	829,1	806,4	902,3	8,0%	2,8%	-10,6%	16,1%	13,4%	13,4%
waarvan :																				
Tapijten	1440,2	1360,1	1.439,4	1.502,5	5,9%	-5,5%	-4,2%	-3,8%	5,9%		210,9	183,7	190,4	241,1	14,8%	-3,5%	-21,0%	24,1%	20,9%	20,9%
Gebreide kleding	3.582,2	3.401,7	3.123,7	3.263,2	5,3%	8,9%	-4,3%	11,7%	0,2%		3.574,1	3.442,7	3.195,0	3.155,4	3,8%	7,8%	1,3%	11,1%	-1,6%	-1,6%
DIVERSE TEXTIELPRODUCTEN	95,7	96,5	98,6	101,5	-0,8%	-2,2%	-2,9%	2,9%	-3,3%		140,4	122,9	124,6	127,4	14,3%	-1,4%	-2,2%	5,4%	2,2%	2,2%
TOTAAL	10.898,9	10.527,6	10.233,6	10.883,9	3,5%	2,9%	-6,0%	4,1%	15,0%		8.320,7	8.007,9	7.699,6	7.961,8	3,9%	4,0%	-3,3%	11,1%	8,8%	8,8%
TOTAAL EXCL. GEBREIDE KLEDING	7.316,4	7.125,9	7.109,9	7.620,8	2,7%	0,2%	-6,7%	1,2%	22,0%		4.746,5	4.565,2	4.504,6	4.806,3	4,0%	1,3%	-6,3%	11,2%	16,9%	16,9%

* De gegevens zijn zonder productcode 30061090 (andere steriele artikelen).

** Technisch textiel in ruime zin

*** Wijziging 1^e semester 2014 t.o.v. 1^e semester 2013

Bron: Fedustria (INR)

Tabel 7-17: Productiewaarde in de textiel- en de kledingindustrie volgens productielocatie (Nacebel 2008, x 1000 €)*

		1) Waarde van de geleverde binnenlandse productie en industriële behandelingen en diensten		2) Waarde van leveringen van producten in maakloon verv. in het buitenland (code 12)		3) Waarde van de handelsleveringen = verkoop van aangekochte goederen*	
		x 1.000.000 EUR	Verandering in %	x 1.000.000 EUR	Verandering in %	x 1.000.000 EUR	Verandering in %
Textiel / (Nace 13)	2009	3.021.796		75.237		230.147	
	2010	3.298.183	9,1%	71.572	-4,9%	239.911	4,2%
	2011	3.086.323	-5,6%	87.438	22,2%	244.071	1,7%
	2012	2.767.044	-10,3%	55.057	-37,0%	277.291	13,6%
	2013	2.579.549	-6,8%	57.307	4,1%	260.010	-6,2%
	2014	2.724.537	5,6%	70.139	22,4%	286.163	10,1%
	2015 (3 mnd)	729.325	-	14.592	-	80.522	-
Kleding / (Nace 14)	2009	117.903		419.936		931.677	
	2010	107.378	-8,9%	453.527	8,0%	559.210	-40,0%
	2011	105.213	-2,0%	478.466	5,5%	430.561	-23,0%
	2012	106.598	1,3%	512.034	7,0%	457.390	6,2%
	2013	97.684	-8,4%	498.519	-2,6%	445.500	-2,6%
	2014	97.609	-0,1%	514.329	3,2%	456.373	2,4%
	2015 (3 mnd)	27.346	-	169.674	-	123.807	-

* de sterke daling van de handelsleveringen in de kledingsector in 2010 komt doordat één grote aangever niet langer maakloonwerk laat doen in het buitenland en nu nog enkel handel doet waardoor hij sinds mei 2010 niet langer antwoordt bij PRODCOM.

Bron: Statistics Belgium, PRODCOM (Ondernemingen die minstens 20 personen tewerkstellen of met jaaromzet van minstens 3,5 miljoen euro)

Tabel 7-18: Productie van de kledingindustrie (in volume)

Bruto-index 2010 = 100		Verandering			
2000	180,0				
2001	188,4			4,7%	
2002	186,0			-1,3%	
2003	176,2			-5,3%	
2004	146,2			-17,0%	
2005	146,8			0,4%	
2006	142,2			-3,2%	
2007	134,0			-5,7%	
2008*	123,0			-	
2009	103,6			-15,8%	
2010	100,0			-3,5%	
2011	95,8			-4,2%	
2012	87,0			-9,2%	
2013	79,6			-8,4%	
2014	75,6			-5,1%	
2013 J	96,2				
F	104,9				
M	90,3	T 1		-13,9%	
A	65,2				
M	57,8				
J	70,5	T 2	-4,5%	S 1	-10,4%
J	93,2				
A	74,2				
S	91,1	T 3	-7,3%		
O	85,1				
N	58,9				
D	68,3	T 4	-5,2%	S 2	-6,4%
2014 J	98,1				
F	110,5				
M	77,6	T 1	-1,8%		
A	55,2				
M	49,8				
J	58,5	T 2	-15,5%	S 1	-7,3%
J	86,5				
A	88,8				
S	94,0	T 3	4,2%		
O	65,0				
N	52,2				
D	70,9	T 4	-11,3%	S 2	-2,8%
2015 J	88,4				
F	108,0				
M	72,2	T 1	-6,1%		

* Vanaf 1 januari 2008 werden de drempels om te antwoorden bij Prodcum verhoogd van ondernemingen met minstens 10 werknemers of 2,5 miljoen euro omzet naar ondernemingen met minstens 20 werknemers of 3,5 miljoen euro omzet

Bron: Statistics Belgium, PRODCOM, Nace-BEL 14

Tabel 7-19: Omzet van de Belgische kledingindustrie (Nace-BEL 14)

	Kleding (Nace 14)		Kleding excl. Bont (141)		Kleding Nace 18 (NACE-BEL 2003)	
	x 1.000.000 EUR	Verandering in %	x 1.000.000 EUR	Verandering in %	x 1.000.000 EUR	Verandering in %
2005	1.937,4	-	1.871,6		1.942,9	4,0%
2006	1.745,7	-9,9%	1.678,1	-10,3%	1.770,8	-8,9%
2007	1.604,9	-8,1%	1.549,8	-7,6%	1.732,9	-2,1%
2008	-	-	1.467,9	-5,3%	1.612,5	-6,9%
2009	1.362,6	-	1.325,6	-9,7%	1.472,7	-8,7%
2010	-	-	1.331,2	0,4%	1.459,0	-0,9%
2011*	781,5	-	739,2	-44,5%	1.525,2	4,5%
2012	776,7	-0,6%	741,3	0,3%	-	-
2013	-	-	682,7	-7,7%	-	-
2014	-	-	659,5	-3,4%	-	-
2010 I	379,9	-7,1%	370,4	-7,3%	402,9	-9,4%
II	-	-	272,4	-7,4%	301,9	-7,4%
III	394,0	7,1%	383,1	7,4%	415,3	5,3%
IV	315,7	-	305,4	10,9%	338,9	12,0%
2011 I*	227,5	-40,1%	216,7	-41,5%	447,4	11,0%
II	179,5	-	169,1	-37,9%	345,9	14,6%
III	-	-	199,6	-47,9%	386,8	-6,8%
IV	-	-	153,9	-49,6%	345,1	1,8%
2012 I	231,6	-	222,6	2,7%	253,7	-43,3%
II	165,5	-	156,6	-7,3%	-	-
III	209,4	-	200,7	0,5%	-	-
IV	168,7	-	159,4	3,6%	-	-
2013 I	211,2	-	202,5	-9,0%	-	-
II	155,2	-	146,9	-6,2%	-	-
III	199,8	-	191,3	-4,7%	-	-
IV	-	-	142,0	-10,9%	-	-
2014 I	210,8	-	204,8	1,2%	-	-
II	129,8	-	125,1	-14,8%	-	-
III	198,7	-	192,7	0,7%	-	-
IV	-	-	136,8	-3,7%	-	-
2015 I**	-	-	210,5	2,8%	-	-

* In 2011 was er een sterke daling van de omzet door het verdwijnen in de statistieken van een multinational die vanaf 2011 in België geen kledij meer produceert en enkel nog actief is als groothandelaar

** Voorlopige gegevens

Bron: Statistics Belgium, BTW-aangiften

Tabel 7-20: Binnenlandse omzet van de kledingindustrie (Nace-BEL 14)

	Kleding (Nace 14)		Kleding excl. Bont (141)	
	x 1.000.000 EUR	Verandering in %	x 1.000.000 EUR	Verandering in %
2005	584,7	-	553,9	-
2006	-	-	419,1	-24,3%
2007	482,2	-	459,2	9,6%
2008	-	-	436,4	-5,0%
2009	378,0	-	359,2	-17,7%
2010	-	-	396,0	10,2%
2011	402,4	-	383,7	-3,1%
2012	-	-	363,0	-5,4%
2013	-	-	336,3	-6,5%
2014	-	-	336,3	0,0%
2010 I	-	-	110,3	-0,6%
II	-	-	84,3	20,6%
III	-	-	115,5	9,3%
IV	91,0	-	85,9	18,2%
2011 I	-	-	112,5	1,9%
II	88,5	-	84,8	0,6%
III	-	-	102,9	-10,9%
IV	-	-	83,6	-2,7%
2012 I	116,2	-	112,0	-0,5%
II	76,5	-13,6%	72,6	-14,4%
III	100,7	-	96,1	-6,6%
IV	83,9	-	79,1	-5,4%
2013 I	103,5	-10,9%	99,4	-11,2%
II	72,1	-5,7%	68,7	-5,4%
III	100,8	0,1%	95,3	-0,8%
IV	-	-	72,9	-7,8%
2014 I	109,7	5,9%	105,0	5,6%
II	68,0	-5,8%	64,0	-6,8%
III	101,2	0,4%	96,7	1,4%
IV	-	-	70,7	-3,1%
2015 I*	-	-	105,4	0,4%

* Voorlopige gegevens

Bron: Statistics Belgium, BTW-aangiften

Tabel 7-21: Uitvoer van de kledingindustrie (Nace-BEL 14)

	Kleding (Nace 14)		Kleding excl. Bont (141)	
	x 1.000.000 EUR	Verandering in %	x 1.000.000 EUR	Verandering in %
2005	1.352,7	-	1.317,7	-
2006	-	-	1.259,1	-4,4%
2007	1.122,6	-	1.090,6	-13,4%
2008	-	-	1.031,6	-5,4%
2009	984,6	-	966,4	-6,3%
2010	-	-	935,2	-3,2%
2011	379,1	-	355,5	-62,0%
2012	-	-	378,3	6,4%
2013	-	-	346,4	-8,7%
2014	-	-	323,2	-6,7%
2010 I	-	-	260,0	-9,9%
II	-	-	188,1	-16,1%
III	-	-	267,6	6,6%
IV	224,7	-	219,5	8,3%
2011 I	-	-	104,2	-59,9%
II	91,0	-	84,3	-55,2%
III	-	-	96,8	-63,8%
IV	-	-	70,3	-68,0%
2012 I	115,3	-	110,6	6,2%
II	89,0	-2,2%	84,0	-0,3%
III	108,7	-	104,6	8,1%
IV	84,9	-	80,3	14,3%
2013 I	107,7	-6,6%	103,1	-6,8%
II	83,1	-6,7%	78,2	-6,9%
III	99,0	-8,8%	96,0	-8,2%
IV	-	-	69,1	-14,0%
2014 I	101,1	-6,1%	99,8	-3,2%
II	61,8	-25,6%	61,1	-21,9%
III	97,5	-1,6%	96,1	0,1%
IV	-	-	66,2	-4,3%
2015 I*	-	-	105,1	5,3%

* Voorlopige gegevens

Bron: Statistics Belgium, BTW-aangiften

Tabel 7-22: Index van de afzetprijzen (kleding, Nace-BEL 18)*

	2010=100	Verandering in %			
2005	89,2				4,3%
2006	89,6				0,4%
2007**	95,1				6,1%
2008	95,4				0,2%
2009	98,4				3,2%
2010	100,0				1,6%
2011	102,1				2,1%
2012	103,2				1,1%
2013	103,2				0,0%
2014	103,4				0,1%
2013 J	104,0				
F	104,1				
M	103,8	T 1	1,2%		
A	103,5				
M	103,6				
J	103,2	T 2	0,1%	S 1	1,1%
J	103,1				
A	103,0				
S	103,0	T 3	-0,4%		
O	102,8				
N	102,4				
D	102,2	T 4	-1,0%	S 2	-0,7%
2014 J	103,8				
F	103,6				
M	103,5	T 1	-0,3%		
A	103,5				
M	103,4				
J	103,3	T 2	0,0%	S 1	-0,2%
J	103,3				
A	103,3				
S	103,2	T 3	0,2%		
O	103,2				
N	103,0				
D	103,1	T 4	0,6%	S 2	0,4%
2015 J	103,7				
F	103,9				
M	103,9	T 1	0,2%		
A	103,8				

* Vervaardiging van kleding, exclusief bontkleding.

** De uitzonderlijke prijsstijging in januari 2007 is het gevolg van een wijziging in de samenstelling van de index.
Bron: Statistics Belgium

Tabel 7-23: NBB-conjunctuurenquête: beoordeling van de voorraden, de binnen- en buitenlandse bestellingen en de werkgelegenheidsvooruitzichten in de kledingsector

		Voorraden (*)	Binnenlandse bestellingen (**)	Buitenlandse bestellingen (**)	Werkgelegenheids- vooruitzichten (***)	Gemiddelde ver- zekerde activiteitsduur (maand)	Seizoengezuiverde bruto reeks
2012	J	-9,5	-12,2	-40,5	-18,3	2,25	-19,9
	F	1,4	-44,2	-49,1	-41,9	2,10	-32,3
	M	4,2	-34,1	-60,5	-44,1	2,01	-35,8
	A	-11,5	-21,1	-39,8	-25,9	2,07	-19,6
	M	1,0	-24,5	-41,0	-30,9	2,06	-24,3
	J	4,8	-35,7	-49,8	-21,9	2,25	-28,1
	J	-8,7	18,6	-56,3	-17,3	2,23	-20,3
	A	4,8	-23,0	-70,0	-42,8	2,08	-24,7
	S	4,1	-11,9	-59,5	-40,4	2,29	-24,7
	O	-7,5	3,3	-58,8	-47,6	2,20	-27,8
	N	14,4	-13,3	-54,7	-43,6	2,35	-27,5
	D	6,1	0,1	-1,0	-18,2	2,49	-17,2
2013	J	21,0	-12,0	16,9	-19,9	2,36	-19,5
	F	6,5	3,1	-49,7	-29,8	2,24	-26,9
	M	-4,3	-32,9	7,1	-24,6	2,11	-19,4
	A	11,8	-7,2	-30,4	-35,4	2,21	-32,5
	M	-14,1	-5,8	-50,2	-28,3	1,51	-17,0
	J	13,9	-19,5	-43,3	-40,3	1,76	-29,0
	J	5,9	-2,6	-38,9	-29,4	1,87	-20,4
	A	-40,7	-30,3	-17,4	-38,3	1,71	-14,4
	S	-25,8	-36,4	-11,1	-37,7	1,59	-21,5
	O	-19,2	-32,0	-13,1	-43,0	1,68	-25,4
	N	-8,0	-39,9	-15,0	-25,6	1,71	-24,1
	D	-1,1	-42,8	-55,2	-47,1	1,79	-34,1
2014	J	-21,8	-41,4	-44,5	-40,0	1,80	-29,6
	F	-18,6	-25,1	-10,1	-32,0	1,83	-10,2
	M	26,4	-32,8	-31,3	-27,3	1,97	-22,5
	A	-4,2	-30,3	13,9	-28,0	1,90	-10,5
	M	20,6	-9,8	-26,4	-29,2	1,78	-18,6
	J	-1,6	-21,9	-0,4	-34,0	1,81	-21,6
	J	0,8	-51,5	-35,2	-47,6	1,82	-31,1
	A	-4,2	-3,4	9,8	-12,5	1,68	-15,2
	S	4,2	-21,2	6,7	-15,4	1,61	-20,7
	O	9,9	-34,4	0,0	-14,9	1,79	-21,0
	N	-9,7	-3,9	-20,6	-37,2	1,57	-26,7
	D	8,5	-23,1	6,8	-63,3	1,58	-41,5
2015	J	14,4	-36,5	-63,3	-45,4	1,77	-43,3
	F	12,8	-28,3	-29,6	-32,8	1,69	-26,5
	M	4,1	-14,0	-24,5	-18,0	1,54	-23,8
	A	24,0	-24,7	-12,3	-22,0	1,75	-29,3
	M	19,2	-30,5	13,9	-20,9	1,76	-24,3

(*) Saldo van de antwoorden die melding maken van een voorraad die hoger dan normaal is en die de voorraad lager dan normaal achten.

(**) Saldo van de antwoorden die een stijging of een daling melden

(***) Saldo van de antwoorden die de volgende drie maanden een stijging verwachten van hun werkgelegenheid of een daling.

Bron: NBB

Tabel 7-24: Bezettingsgraad van het productievermogen en productiebelemmeringen wegens onvoldoende vraag in de kledingindustrie

	Bezettingsgraad van het productievermogen	Percentage ondernemingen met productiebelemmeringen wegens onvoldoende vraag
1998	70,0%	72,8%
1999	67,0%	70,5%
2000	67,0%	66,0%
2001	69,0%	60,5%
2002	65,0%	60,3%
2003	65,0%	68,8%
2004	62,6%	64,5%
2005	61,9%	58,8%
2006	74,7%	47,8%
2007	74,2%	56,8%
2008	71,1%	68,8%
2009	64,9%	71,3%
2010	67,2%	72,3%
2011	69,8%	62,3%
2012	68,1%	73,6%
2013	73,1%	68,2%
2014	71,8%	73,6%
2008 J	71,8%	74%
A	69,3%	72%
J	73,3%	70%
O	69,8%	59%
2009 J	64,6%	62%
A	60,1%	78%
J	67,8%	77%
O	67,1%	68%
2010 J	66,9%	78%
A	59,6%	78%
J	73,4%	61%
O	69,0%	72%
2011 J	71,0%	52%
A	67,4%	58%
J	70,9%	59%
O	69,8%	80%
2012 J	72,8%	67%
A	56,4%	73%
J	71,8%	71%
O	71,2%	83%
2013 J	71,5%	68%
A	75,9%	69%
J	76,4%	59%
O	68,6%	76%
2014 J	69,9%	77%
A	73,9%	71%
J	74,0%	68%
O	69,5%	79%
2015 J	59,1%	73%
A	60,8%	79%

Bron: Nationale Bank – Enquête naar het productievermogen

Tabel 7-25: Investerings in de kledingindustrie (Nace-BEL 14)

	Kleding (Nace 14)		Kleding excl. Bont (141)	
	x 1.000.000 EUR	Verandering in %	x 1.000.000 EUR	Verandering in %
2005	25,0	-	21,4	-
2006	21,9	-12,4%	20,3	-5,4%
2007	22,8	4,3%	21,7	7,0%
2008	21,0	-8,2%	20,0	-8,0%
2009	24,2	15,2%	22,8	14,1%
2010	21,2	-12,2%	20,3	-10,8%
2011	23,5	10,9%	22,1	8,5%
2012	20,3	-13,9%	19,7	-10,8%
2013	13,4	-	12,3	-37,2%
2014	12,7	-4,8%	12,1	-2,0%
2010 I	6,4	48,5%	6,2	50,3%
II	2,8	-49,2%	2,6	-47,6%
III	7,2	-22,8%	7,1	-20,6%
IV	4,8	-3,4%	4,5	-7,1%
2011 I	5,2	-18,8%	4,9	-20,6%
II	5,3	86,8%	5,0	91,0%
III	5,9	-18,4%	5,8	-18,5%
IV	7,2	49,5%	6,5	43,4%
2012 I	5,0	-3,4%	4,9	-0,2%
II	5,8	10,8%	5,7	14,5%
III	5,0	-15,2%	4,8	-17,0%
IV	-	-	4,3	-33,5%
2013 I	3,7	-25,4%	3,6	-27,0%
II	3,4	-41,7%	2,9	-48,3%
III	3,5	-29,6%	3,3	-31,9%
IV	2,8	-	2,6	-39,7%
2014 I	3,1	-17,6%	2,6	-25,8%
II	3,1	-8,3%	3,0	2,3%
III	2,4	-32,4%	2,3	-28,7%
IV	4,2	52,0%	4,1	59,4%
2015 I*	5,3	71,8%	-	-

* Voorlopige gegevens

Bron: Statistics Belgium, BTW-aangiften

Tabel 7-26: Investerings in de confectie- en breigoedindustrie

1. Evolutie van de materiële investeringen (leasing inbegrepen) ten opzichte van het voorgaande jaar			2. Indeling van de investeringen volgens economische bestemming (in % van de totale investeringen)					
			Vervangings-investeringen	Uitbreidings-investeringen	Rationalisatie-investeringen	Andere + onbepaald		
			2007	Realisaties	87%	12%	1%	0%
2008	Realisaties	-15,7%	2008	Realisaties	68%	31%	1%	0%
2009	Realisaties	73,3%	2009	Realisaties	8%	90%	0%	2%
2010	Realisaties	-48,9%	2010	Realisaties	57%	43%	0%	0%
2011	Realisaties	57,6%	2011	Realisaties	12%	86%	-	2%
2012	Realisaties	118,7%	2012	Realisaties	7%	93%	-	-
2013	Realisaties	-53,8%	2013	Realisaties	59%	36%	-	5%
2014	Ramingen	29,9%	2014	Ramingen	26%	74%	-	-
2015	Vooruitzichten	199,5%	2015	Vooruitzichten	69%	31%	-	-

Bron: NBB, Investeringsenquête najaar 2014

Tabel 7-27: Werkgelegenheid in de kleding- en confectie-industrie*

	Totaal	in %	Arbeiders	in %	Bedienden	in %
1990	37.655					
1991	34.972	-7,1%				
1992	31.451	-10,1%				
1993	29.523	-6,1%				
1994	28.312	-4,1%				
1995	26.504	-6,4%				
1996	25.000	-5,7%				
1997	24.200	-3,2%				
1998	23.066	-4,7%				
1999	21.527	-6,7%				
2000	20.279	-5,8%				
2001	19.477	-4,0%				
2002	17.867	-8,3%				
Gegevens 1e kwartaal						
2003*	19.544		13.751		5.793	
2004	18.495	-5,4%	12.966	-5,7%	5.529	-4,6%
2005	18.252	-1,3%	12.572	-3,0%	5.680	2,7%
2006	17.677	-3,2%	11.897	-5,4%	5.780	1,8%
2007	17.072	-3,4%	11.152	-6,3%	5.920	2,4%
2008	17.340	1,6%	11.035	-1,0%	6.305	6,5%
2008 4e kwartaal	16.523		10.452		6.071	
2009	16.317	-5,9%	10.274	-6,9%	6.043	-4,2%
2009 4e kwartaal	15.554	-5,9%	9817	-6,1%	5.737	-5,5%
2010	15.483	-5,1%	9646	-6,1%	5.837	-3,4%
2011	15.206	-1,8%	9435	-2,2%	5.771	-1,1%
2011 2e kwartaal	15.079		9334		5.745	
2011 3e kwartaal	15.294		9429		5.865	
2011 4e kwartaal	14.953		9145		5.808	
2012	14.787	-2,8%	9081	-3,8%	5.706	-1,1%
2012 2e kwartaal	14.698	-2,5%				
2012 4e kwartaal	14.029	-6,2%	8638	-5,5%	5.391	-7,2%
2013 2e kwartaal	13.721	-6,6%	8326		5.395	
2013 4e kwartaal	13.353	-4,8%	7982	-7,6%	5.371	-0,4%
2014	13.196		7841		5.355	
2e kwartaal	13.590	-1,0%	8088	-2,9%	5.502	2,0%
3e kwartaal	13.342		7948		5.394	
2015	13.156	-0,3%	7722	-1,5%	5.434	1,5%

* Vanaf 2003: gegevens van de Kruispuntbank. De cijfers van het Fonds betreffen de aangiftes volgens de bevoegdheidsomschrijving van het paritair comité 109 en 215. Tot 2002 haalde het Fonds zijn gegevens van de RSZ-aangiftes (die de werkgevers naar het Fonds dienden te sturen). Aangezien een 700-tal bedrijven die nooit bezorgden, liggen de cijfers tot 2003 dus lager dan de werkelijke tewerkstelling. Er wordt geen rekening gehouden met eventuele uitdiensttredingen gedurende het kwartaal.

Bron: Sociaal Waarborgfonds

Tabel 7-28: Tewerkgestelde werknemers in de kledingindustrie (RSZ-gegevens, per kwartaal)

	Arbeiders	Wijziging t.o.v. een jaar voordien	Bedienden	Wijziging t.o.v. een jaar voordien	Totaal	Wijziging t.o.v. een jaar voordien
2002 I	6.705	-11,5%	2.206	0,4%	8.911	-8,8%
II	6.487	-11,1%	2.181	-0,1%	8.668	-8,6%
III	6.177	-13,4%	2.115	-4,7%	8.292	-11,3%
IV	6.089	-12,2%	2.139	-2,9%	8.228	-9,9%
2003 I	6.161	-8,1%	2.217	0,5%	8.378	-6,0%
II	5.867	-9,6%	2.149	-1,5%	8.016	-7,5%
III	5.731	-7,2%	2.122	0,3%	7.853	-5,3%
IV	5.552	-8,8%	2.037	-4,8%	7.589	-7,8%
2004 I	5.341	-13,3%	1.965	-11,4%	7.306	-12,8%
II	5.123	-12,7%	1.910	-11,1%	7.033	-12,3%
III	5.057	-11,8%	1.905	-10,2%	6.962	-11,3%
IV	4.802	-13,5%	1.860	-8,7%	6.662	-12,2%
2005 I	4.739	-11,3%	1.861	-5,3%	6.600	-9,7%
II	4.604	-10,1%	1.884	-1,4%	6.488	-7,7%
III	4.604	-9,0%	1.927	1,2%	6.531	-6,2%
IV	4.470	-6,9%	1.935	4,0%	6.405	-3,9%
2006 I	4.314	-9,0%	1.930	3,7%	6.244	-5,4%
II	4.157	-9,7%	1.916	1,7%	6.073	-6,4%
III	4.139	-10,1%	1.920	-0,4%	6.059	-7,2%
IV	4.077	-8,8%	1.895	-2,1%	5.972	-6,8%
2007 I	4.020	-6,8%	1.974	2,3%	5.994	-4,0%
II	3.990	-4,0%	2.064	7,7%	6.054	-0,3%
III	3.937	-4,9%	2.008	4,6%	5.945	-1,9%
IV	3.887	-4,7%	1.988	4,9%	5.875	-1,6%
2008* I	4.211		2.065		6.276	
II	4.081		2.078		6.159	
III	4.044		2.070		6.114	
IV	3.889		2.051		5.940	
2009 I	3.816	-9,4%	2.025	-1,9%	5.841	-6,9%
II	3.752	-8,1%	1.960	-5,7%	5.712	-7,3%
III	3.631	-10,2%	1.908	-7,8%	5.539	-9,4%
IV	3.515	-9,6%	1.901	-7,3%	5.416	-8,8%
2010 I	3.432	-10,1%	1.906	-5,9%	5.338	-8,6%
II	3.378	-10,0%	1.907	-2,7%	5.285	-7,5%
III	3.313	-8,8%	1.918	0,5%	5.231	-5,6%
IV	3.253	-7,5%	1.905	0,2%	5.158	-4,8%
2011 I	3.202	-6,7%	1.894	-0,6%	5.096	-4,5%
II	3.172	-6,1%	1.852	-2,9%	5.024	-4,9%
III	3.088	-6,8%	1.894	-1,3%	4.982	-4,8%
IV	2.932	-9,9%	1.868	-1,9%	4.800	-6,9%
2012 I	2.877	-10,1%	1.824	-3,7%	4.701	-7,8%
II	2.719	-14,3%	1.710	-7,7%	4.429	-11,8%
III	2.619	-15,2%	1.717	-9,3%	4.336	-13,0%
IV	2.547	-13,1%	1.702	-8,9%	4.249	-11,5%
2013 I	2.505	-12,9%	1.665	-8,7%	4.170	-11,3%
II	2.432	-10,6%	1.636	-4,3%	4.068	-8,2%
III	2.309	-11,8%	1.625	-5,4%	3.934	-9,3%
IV	2.218	-12,9%	1.640	-3,6%	3.858	-9,2%
2014 I	2.202	-12,1%	1.342	-19,4%	3.544	-15,0%
II	2.172	-10,7%	1.351	-17,4%	3.523	-13,4%
III	2.157	-6,6%	1.339	-17,6%	3.496	-11,1%
IV	2.102	-5,2%	1.334	-18,7%	3.436	-10,9%

* Vanaf 2008 volgens categorie 14 binnen de Nace-BEL 2008 nomenclatuur

Bron: RSZ, gecentraliseerde statistieken

Tabel 7-29: Werkloosheid in de kledingindustrie

	NWW*	Verandering t.o.v.				Tijdelijke werkloosheid**	
		de vorige maand	de overeenkomstige periode van het voorgaande jaar				
2010 J	3.918	1.525				2.726	
F	3.597	-321				2.682	
M	2.876	-721	T 1	-14,8%		2.677	
A	2.938	62				2.662	
M	3.188	250				2.628	
J	2.203	-985	T 2	-23,6%	S 1	-19,0%	2.621
J	1.651	-552				2.640	
A	3.082	1.431				2.609	
S	2.315	-767	T 3	-22,0%		2.555	
O	2.815	500				2.498	
N	2.473	-342				2.461	
D	2.029	-444	T 4	-18,8%	S 2	-20,4%	
2011 J	2.440	411				3.173	
F	2.399	-41				2.790	
M	2.382	-17	T 1	-21,5%		2.197	
A	2.336	-46				2.590	
M	2.303	-33				2.231	
J	2.259	-44	T 2	-18,1%	S 1	-24,6%	2.000
J	2.249	-10				1.836	
A	2.235	-14				2.046	
S	2.181	-54	T 3	-12,8%		2.263	
O	2.148	-33				2.814	
N	2.109	-39				2.567	
D	1.502	-607	T 4	2,8%	S 2	-13,5%	2.140
2012 J	1.513	11				2.839	
F	1.507	-6				2.585	
M	1.474	-33	T 1	-37,8%		2.532	
A	1.442	-32				2.711	
M	1.441	-1				2.021	
J	1.445	4	T 2	-37,3%	S 1	-0,7%	2.191
J	1.447	2				1.818	
A	1.439	-8				1.770	
S	1.383	-56	T 3	-35,9%		2.640	
O	1.306	-77				1.978	
N	1.276	-30				2.403	
D	1.247	-29	T 4	-33,5%	S 2	-34,8%	2.334
2013 J	1.202	-45				2.429	
F	1.175	-27				2.742	
M	1.138	-37	T 1	-21,8%		2.940	
A	1.149	11				2.388	
M	1.129	-20				2.238	
J	1.124	-5	T 2	-21,4%	S 1	-0,7%	2.448
J	1.145	21				1.315	
A	1.155	10				2.024	
S	1.131	-24	T 3	-19,6%		2.216	
O	1.120	-11				1.622	
N	1.134	14				2.432	
D	1.151	17	T 4	-11,1%	S 2	-15,6%	1.769
2014 J	1.151	0				1.960	
F	911	-240				2.202	
M	1.115	204	T 1	-9,6%		2.396	
A	1.099	-16				1.580	
M	1.077	-22				1.621	
J	1.071	-6	T 2	-4,6%	S 1	-0,7%	1.616
J	1.071	0				906	
A	1.065	-6				1.736	
S	1.039	-26	T 3	-7,5%		1.741	
O	1.032	-7				1.585	
N	1.031	-1				2.107	
D	1.028	-3	T 4	-9,2%	S 2	-8,3%	1.423
2015 J	1.046	18				2.146	
F	1.046	0				2.046	
M	1.033	-13	T 1	-1,6%		1.965	
A	998	-35				1.431	
M	979	-19					

*Niet werkende werkzoekenden

Bron: Rijksdienst voor Arbeidsvoorziening

Tabel 7-30: Buitenlandse handel in kleding per land en per zone

	Uitvoer								Invoer							
	2014	2013	2012	2011	2014	2013	2012	2011	2014	2013	2012	2011	2014	2013	2012	2011
	x 1.000.000 EUR	x 1.000.000 EUR	x 1.000.000 EUR	x 1.000.000 EUR	2013	2012	2011	2010	x 1.000.000 EUR	x 1.000.000 EUR	x 1.000.000 EUR	x 1.000.000 EUR	2013	2012	2011	2010
Europese Unie(27)	2.680,4	2.592,6	2.507,0	2.850,2	3,4%	3,4%	-11,6%	7,5%	1.686,2	1.650,7	1.609,6	1.699,2	2,2%	2,6%	-5,3%	4,4%
waarvan :																
Duitsland	327,7	319,1	315,4	352,2	2,7%	1,2%	-8,3%	8,7%	376,6	375,2	361,1	391,2	0,4%	3,9%	-7,7%	6,4%
Spanje	129,8	146,4	137,7	164,7	-11,3%	6,3%	-14,2%	-1,6%	122,3	107,2	98,8	96,2	14,0%	8,5%	2,8%	4,4%
Frankrijk	1.221,5	1.215,4	1.241,2	1.362,0	0,5%	-2,1%	-9,3%	11,5%	358,6	348,4	349,8	380,3	2,9%	-0,4%	-8,0%	-1,1%
Verenigd Koninkrijk	212,9	194,1	197,1	197,1	9,7%	-1,5%	-20,5%	-5,1%	74,0	67,4	60,0	53,1	9,7%	12,3%	12,9%	-1,8%
Italië	190,6	182,1	179,0	204,6	4,7%	1,7%	-11,6%	16,9%	180,2	179,5	184,1	180,3	0,3%	-2,5%	2,1%	13,3%
Nederland	311,4	258,8	191,3	274,4	20,3%	35,3%	-25,5%	4,6%	352,6	361,1	357,9	370,7	-2,3%	0,9%	-3,4%	6,1%
Polen	32,3	28,9	34,0	31,1	11,9%	-15,2%	55,7%	41,6%	38,7	34,8	36,1	50,0	11,3%	-3,7%	-27,7%	-18,2%
Hongarije	6,8	7,1	5,7	7,4	-4,5%	24,1%	-22,8%	40,9%	3,0	2,6	2,1	2,3	16,7%	21,1%	-8,8%	-1,7%
Tsjechië	14,8	14,2	16,6	26,9	4,2%	-14,1%	-57,5%	-45,2%	9,4	11,1	13,0	14,8	-15,0%	-14,7%	-12,4%	-24,0%
Roemenië	9,8	9,5	2,7	2,8	3,5%	246,6%	128,7%	-34,6%	34,7	22,9	11,7	12,9	51,7%	95,2%	-8,8%	-16,6%
Bulgarije	18,0	10,7	4,9	3,1	67,4%	117,5%	-9,2%	65,3%	13,4	12,8	11,5	13,3	5,4%	10,6%	-12,9%	66,4%
West- en Zuid-Europa buiten	49,3	57,5	64,9	85,8	-14,3%	-11,5%	-41,5%	-9,2%	163,1	162,4	134,9	151,3	0,4%	20,4%	-10,9%	28,0%
EU, waarvan :																
Zwitserland	17,4	15,5	20,5	36,5	12,1%	-24,5%	-53,8%	-11,8%	14,1	21,9	21,0	11,5	-35,5%	4,5%	82,3%	-1,8%
Turkije	25,8	33,8	32,0	33,5	-23,6%	5,8%	-29,9%	-9,5%	148,5	139,7	113,8	139,8	6,3%	22,7%	-18,6%	31,3%
Oost-Europa buiten EU	13,3	15,6	15,2	14,1	-15,0%	2,9%	7,9%	12,3%	26,6	29,1	28,9	32,8	-8,5%	0,6%	-11,9%	10,1%
waarvan :																
Rusland	7,0	8,1	9,6	7,6	-13,5%	-16,3%	-21,6%	23,2%	0,0	0,0	0,0	0,0	-30,0%	100,0%	-72,2%	-66,7%
Oekraïne	4,4	4,7	3,2	3,8	-6,1%	43,2%	34,2%	23,2%	18,9	18,9	18,9	21,5	0,3%	0,1%	-12,2%	-66,7%
Zuidoost Azië	43,5	43,4	42,1	40,6	0,2%	3,3%	3,5%	40,7%	1.446,7	1.314,7	1.184,1	1.296,9	10,0%	11,0%	-8,7%	18,6%
waarvan :																
China	14,5	14,7	12,3	13,8	-0,8%	19,3%	-10,9%	6,5%	725,0	663,9	673,1	854,1	9,2%	-1,4%	-21,2%	23,5%
Bangladesh	1,2	2,7	2,2	1,5	-57,3%	24,9%	44,3%	77,2%	320,4	256,7	153,9	125,4	24,8%	66,8%	22,7%	62,2%
India	0,5	0,4	0,3	0,1	17,3%	31,4%	351,4%	-12,2%	73,2	128,5	104,8	98,1	-43,0%	22,6%	6,9%	10,1%
Pakistan	0,0	0,0	0,0	0,1	-44,4%	38,5%	-87,1%	-71,8%	54,9	56,0	51,1	52,3	-2,0%	9,7%	-2,3%	2,8%
Indonesië	0,2	0,4	0,3	0,2	-56,4%	28,1%	48,3%	596,7%	66,0	58,1	57,7	47,2	13,6%	0,6%	22,3%	-3,4%
Thailand	1,9	0,7	0,3	0,3	169,5%	139,7%	-13,8%	103,5%	16,8	18,3	22,2	13,7	-8,3%	-17,6%	61,8%	-47,3%
Japan	11,5	11,9	15,3	16,1	-3,8%	-21,9%	-5,2%	112,3%	0,8	1,0	1,2	1,5	-21,3%	-15,5%	-20,3%	27,5%
Noord-Afrika	18,5	20,4	22,7	25,9	-9,5%	-10,0%	-12,3%	0,0%	170,1	192,9	212,3	248,0	-11,8%	-9,1%	-14,4%	7,8%
waarvan :																
Tunesië	16,6	18,1	20,7	23,9	-8,1%	-12,6%	-13,5%	0,8%	126,6	146,7	159,1	185,1	-13,7%	-7,7%	-14,1%	6,3%
Marokko	1,1	1,3	0,7	1,3	-14,7%	69,4%	-40,9%	-24,8%	38,5	41,3	49,7	58,5	-6,8%	-17,0%	-15,0%	12,4%
Noord-Amerika	18,7	17,6	30,2	29,6	6,3%	-41,8%	2,1%	28,1%	13,3	12,0	12,3	15,4	10,4%	-2,1%	-20,1%	-22,8%
waarvan :																
USA	14,7	14,5	22,8	21,9	1,2%	-36,1%	4,0%	34,5%	12,9	11,8	10,9	14,4	9,4%	7,7%	-23,9%	-24,7%
Centraal- en Zuid-																
Amerika	2,1	2,2	1,6	1,7	-2,1%	38,6%	-7,6%	10,0%	10,8	6,8	4,4	3,6	59,0%	54,3%	24,0%	-20,3%
Midden-Oosten	9,5	8,4	8,0	7,6	13,2%	5,6%	4,4%	10,5%	0,9	0,9	1,0	1,3	-3,8%	-9,2%	-20,9%	-21,0%
Afrika (Rest)	8,3	7,2	6,0	5,5	15,7%	19,4%	9,7%	38,7%	16,8	18,4	8,9	4,8	-8,7%	106,3%	85,0%	-38,4%
Oceanië	2,4	2,3	2,4	4,6	4,2%	-2,3%	-47,9%	-20,3%	0,1	0,1	0,2	0,3	-43,2%	-43,7%	-11,6%	2,0%
TOTAAL	2.846,1	2.767,3	2.700,0	3.065,6	2,9%	2,5%	-11,9%	7,4%	3534,5	3388,0	3196,5	3453,4	4,3%	6,0%	-7,4%	10,2%

Bron: Creamoda (INR)

Tabel 7-31: Buitenlandse handel in kleding

	Totale invoer		Totale uitvoer		Handelsbalans
	x 1.000.000 EUR	Verandering in %	x 1.000.000 EUR	Verandering in %	
1997	2.522,8		1.837,9		-684,9
1998	2.557,8	1,4%	2.123,7	15,5%	-434,1
1999	2.695,7	5,4%	2.222,8	4,7%	-472,9
2000	3.021,0	12,1%	2.478,9	11,5%	-542,1
2001	3.288,8	8,9%	2.845,0	14,8%	-443,8
2002	3.317,3	0,9%	3.005,4	5,6%	-311,9
2003	3.290,9	-0,8%	2.932,7	-2,4%	-358,2
2004	3.221,5	-2,1%	2.891,5	-1,4%	-330,0
2005	3.573,2	10,9%	3.158,4	9,2%	-414,8
2006	3.675,7	2,9%	3.205,5	1,5%	-470,2
2007	3.683,9	0,2%	3.238,2	1,0%	-445,7
2008	3.864,0	4,9%	3.444,8	6,4%	-419,2
2009	3.407,9	-11,8%	2.973,0	-13,7%	-435,0
2010	3.133,0	-8,1%	2.855,6	-3,9%	-277,4
2011	3.453,4	10,2%	3.065,6	7,4%	-387,9
2012	3.196,5	-7,4%	2.700,0	-11,9%	-496,5
2013	3.388,0	6,0%	2.767,3	2,5%	-620,7
2014	3.534,5	4,3%	2.846,1	2,8%	-688,4
2005 S 1	1.675,9	10,0%	1.476,3	17,2%	-199,6
S 2	1.894,0	11,5%	1.682,0	3,1%	-212,0
2006 S 1	1.788,7	6,7%	1.534,4	3,9%	-254,3
S 2	1.887,0	-0,4%	1.671,1	-0,7%	-215,9
2007 S 1	1.738,2	-2,8%	1.549,5	1,0%	-188,7
S 2	1.945,7	3,1%	1.688,8	1,1%	-257,0
2008 S 1	1.797,5	3,4%	1.601,2	3,3%	-196,3
S 2	2.066,5	6,2%	1.843,5	9,2%	-222,9
2009 S 1	1.774,5	-1,3%	1.516,0	-5,3%	-258,5
S 2	1.633,4	-21,0%	1.457,0	-21,0%	-176,4
2010 S 1	1.479,8	-16,6%	1.321,0	-12,9%	-158,9
S 2	1.653,1	1,2%	1.534,6	5,3%	-118,5
2011 S 1	1.703,3	15,1%	1.474,9	11,6%	-228,4
S 2	1.750,1	5,9%	1.590,7	3,7%	-159,4
2012 S 1	1.622,9	-4,7%	1.299,9	-11,9%	-323,0
S 2	1.573,6	-10,1%	1.400,1	-12,0%	-173,5
2013 S 1	1.630,7	0,5%	1.276,3	-1,8%	-354,5
S 2	1.757,3	11,7%	1.491,0	6,5%	-266,2
2014 S 1	1.663,4	2,0%	1.313,4	2,9%	-350,0
S 2	1.871,1	6,5%	1.532,7	2,8%	-338,3

Communautaire definitie
Bron: Creamoda (INR)

Tabel 7-32: Omzet in de textiel- en kledingdetailhandel (Nace-BEL 4771 en 4751)

	Kleding		Textiel	
	x 1.000.000 EUR	Verandering in %	x 1.000.000 EUR	Verandering in %
2005	5.044,6	-	565,7	-
2006	5.345,3	6,0%	557,4	-1,5%
2007	5.858,5	9,6%	556,2	-0,2%
2008	5.689,5	-2,9%	519,5	-6,6%
2009	5.774,9	1,5%	595,4	14,6%
2010	6.003,7	4,0%	624,7	4,9%
2011	6.324,0	5,3%	642,2	2,8%
2012	6.553,0	3,6%	674,1	5,0%
2013*	6.857,6	3,4%	633,5	-0,5%
2014*	7.196,6	4,9%	582,4	-8,1%
2010 T 1	1.487,8	3,4%	156,0	8,5%
T 2	1.425,2	2,1%	144,3	4,6%
T 3	1565,4	7,8%	152,7	7,3%
T 4	1525,3	1,7%	171,7	0,2%
2011 T1	1.543,2	3,7%	160,4	2,8%
T 2	1.559,9	9,5%	144,9	0,4%
T 3	1.591,8	1,7%	159,4	4,4%
T 4	1.629,0	6,8%	177,6	3,4%
2012 T 1	1.693,0	9,7%	157,4	-1,9%
T 2	1.588,4	1,8%	144,1	-0,6%
T 3	1.645,3	3,4%	150,2	-5,7%
T 4	1.702,3	4,5%	184,8	4,1%
2013 T 1	1.602,3	-5,4%	152,3	-3,3%
T 2	1.591,4	0,2%	147,5	2,4%
T 3	1.807,7	9,9%	155,1	3,2%
T 4	1.856,3	9,0%	178,7	-3,3%
2014 T 1	1.719,1	7,3%	144,7	-5,0%
T 2	1.836,0	15,4%	136,7	-7,3%
T 3	1.767,7	-2,2%	140,2	-9,6%
T 4	1.873,8	0,9%	160,8	-10,0%
2015 T 1**	1.805,6	5,0%	146,4	1,2%

* Exclusief kwartaalaangiften

** Voorlopige gegevens

Bron: Statistics Belgium, BTW-aangiften

Tabel 7-33: Consumptieprijzen van kleding

	Kleding 2013=100	Verandering in %			
2006	98,2				0,1%
2007	98,6				0,4%
2008	99,3				0,8%
2009	100,3				1,0%
2010	100,9				0,6%
2011	101,9				1,0%
2012	103,1				1,1%
2013	100,0				-3,0%
2014	101,1				1,1%
2012 J	103,0				
F	102,3				
M	102,4	T 1	1,4%		
A	102,5				
M	102,7				
J	102,8	T 2	1,2%	S 1	1,3%
J	102,8				
A	103,3				
S	103,4	T 3	1,1%		
O	103,7				
N	103,9				
D	103,9	T 4	0,9%	S 2	1,0%
2013 J	99,7				
F	99,1				
M	99,1	T 1	-3,2%		
A	99,4				
M	99,6				
J	99,7	T 2	-3,0%	S 1	1,0%
J	99,8				
A	100,2				
S	100,5	T 3	-2,9%		
O	100,8				
N	101,1				
D	101,1	T 4	-2,7%	S 2	1,0%
2014 J	101,3				
F	101,1				
M	101,2	T 1	1,9%		
A	101,1				
M	101,2				
J	101,2	T 2	1,6%	S 1	1,8%
J	100,8				
A	101,0				
S	101,2	T 3	0,9%		
O	101,1				
N	101,2				
D	101,3	T 4	0,2%	S 2	1,0%
2015 J	101,9				
F	101,8				
M	101,9	T 1	0,7%		
A	102,0				
M	102,0				

Bron: Statistics Belgium

Tabel 7-34: Verkoop van textiel- en kledingartikelen in de kleinhandel* (indexen)

	In waarde		Hoeveelheid			Deflator	
	2010 = 100	Wijz. %	1995 = 100	Wijz. %	1995 = 100	Wijz. %	
1998	63	-	91	-	90,6	-	
1999	65	2,7%	92	0,4%	91,6	1,1%	
2000	70	8,6%	97	5,6%	92,3	0,7%	
2001	72	2,0%	97	0,8%	93,4	1,3%	
2002	68	-4,8%	96	-2,0%	94,5	1,1%	
2003	65	-4,3%	93	-2,7%	95,4	0,9%	
2004	67	2,4%	93	0,5%	96,1	0,8%	
2005	70	5,2%	95	1,5%	96,8	0,7%	
2006	75	7,2%	93	-2,4%	96,6	-0,2%	
2007	90	18,8%	97	4,9%	97,2	0,6%	
2008	92	2,5%	100	3,3%	98,3	1,1%	
2009	95	3,9%	101	0,3%	99,2	0,9%	
2010	100	4,9%	100	-0,6%	100,0	0,8%	
2011	104	3,8%	102	2,1%	101,2	1,2%	
2012	107	3,5%	104	1,5%	102,5	1,3%	
2013	103	-3,9%	104	0,0%	99,7	-2,7%	
2014	105	1,4%	105	1,3%	100	0,1%	
2012 J	134		131		102		
F	75		74		102		
M	120	T1	117	T1	102	T1	
A	111		109		102		
M	101		99		102		
J	102	T2	100	T2	102	T2	
J	116		114		102		
A	78		76		103		
S	122	T3	118	T3	103	T3	
O	118		115		103		
N	93		90		103		
D	120	T4	116	T4	103	T4	
2013 J	122		123		99		
F	73		74		99		
M	103	T1	104	T1	99	T1	
A	105		106		99		
M	101		102		99		
J	99	T2	100	T2	99	T2	
J	124		124		99		
A	81		82		100		
S	114	T3	114	T3	100	T3	
O	106		105		100		
N	98		97		101		
D	113	T4	112	T4	101	T4	
2014 J	124		125		100		
F	77		77		100		
M	109	T1	109	T1	100	T1	
A	110		110		100		
M	104		104		100		
J	98	T2	98	T2	100	T2	
J	120		121		100		
A	91		92		100		
S	100	T3	100	T3	100	T3	
O	113		113		100		
N	94		94		100		
D	118	T4	118	T4	100	T4	
2014 J	126		126		100		
F	78		78		100		
M	103	T1	103	T1	100	T1	
A	115		114		100		

* Schoenen inbegrepen

Bron: FOD Economie, Statistics Belgium

Tabel 7-35: Omzet en investeringen in de textielverzorgingssector (Nace-BEL 9601)

	Omzet		Investerings	
	x 1.000.000 EUR	Verandering in %	x 1.000.000 EUR	Verandering in %
2005	562,7	-	61,5	-
2006	566,8	0,7%	56,9	-7,5%
2007	572,3	1,0%	57,6	1,2%
2008	591,1	3,3%	61,4	6,7%
2009	588,6	-0,4%	48,0	-21,8%
2010	581,0	-1,3%	47,7	-0,7%
2011	621,1	6,9%	56,2	17,9%
2012	645,9	4,0%	57,0	1,5%
2013*	637,4	-1,0%	54,7	-5,5%
2014*	631,2	-1,0%	53,5	-2,3%
2010 T 1	139,1	-4,0%	11,9	-7,1%
T 2	147,2	-0,9%	11,9	12,5%
T 3	142,6	0,0%	10,2	17,0%
T 4	152,2	-0,3%	13,6	-14,1%
2011 T1	144,5	3,9%	16,6	38,9%
T 2	154,1	4,7%	13,7	15,9%
T 3	157,1	10,2%	11,2	9,3%
T 4	165,4	8,7%	14,7	7,6%
2012 T 1	158,1	9,4%	16,9	2,1%
T 2	162,3	5,4%	13,0	-5,2%
T 3	154,4	-1,8%	10,5	-6,2%
T 4	169,3	2,3%	17,4	18,9%
2013 T 1	154,8	-2,1%	13,9	-18,2%
T 2	158,3	-2,5%	14,3	9,6%
T 3	156,4	1,3%	12,6	20,0%
T 4	167,9	-0,8%	14,0	-19,8%
2014 T 1	153,7	-0,7%	14,6	5,5%
T 2	158,5	0,1%	12,4	-13,4%
T 3	150,8	-3,6%	10,4	-17,3%
T 4	168,3	0,2%	16,1	15,0%
2015 T 1**	155,6	1,3%	17,4	19,2%

* Exclusief kwartaalaangiften

** Voorlopige gegevens

Bron: Statistics Belgium, BTW-aangiften