



VERSLAG

CRB 2015 - 0074

De economische ontwikkeling in de textiel- en
kledingindustrie – Herfst 2014

CCE
Conseil Central de l'Economie
Centrale Raad voor het Bedrijfsleven
CRB





Verslag over de economische ontwikkeling in de textiel- en kledingindustrie – Herfst 2014

Contactpersoon:
Stephen Renders
stere@ccecrb.fgov.be

Inhoudsopgave

1	Macro economische context	5
2	Textielindustrie.....	7
2.1	Conjunctuurenquête van de Nationale Bank.....	7
2.2	Productie en omzet.....	8
2.3	Investerings	9
2.4	Werkgelegenheid en werkloosheid	12
2.5	Buitenlandse handel	13
2.6	Bezoldigingen en loonkosten	19
3	Kledingindustrie.....	20
3.1	Conjunctuurenquête van de Nationale Bank.....	20
3.2	Productie en omzet.....	20
3.3	Investerings	22
3.4	Werkgelegenheid en werkloosheid	23
3.5	Buitenlandse handel	24
3.6	Bezoldigingen en loonkosten	26
4	Detailhandel in kleding en in textielartikelen	27
5	Textielverzorging.....	28
6	Samenvatting.....	29
7	Statistische bijlagen.....	32

Lijst grafieken

Grafiek 1-1:	Ontwikkeling Belgisch bbp, 2008 - 2014 (per kwartaal).....	6
Grafiek 1-2:	Wisselkoers USD/EUR en Energie- en grondstoffenprijzen, 2012-2014	7
Grafiek 2-1:	Conjunctuurcurve voor de textielindustrie en verwerkende nijverheid.....	8
Grafiek 2-2:	Ontwikkeling van de omzet in de Belgische textielsector en subsectoren, 2008-2012 (per kwartaal, in miljoen euro)*	9
Grafiek 2-3:	Voorraadpeil, productievolume en bezetting van het productievermogen in de Belgische textielindustrie, 2008-2014	9
Grafiek 2-4:	Ontwikkeling van de investeringen in de Belgische textielsector, 2007-2014.....	10
Grafiek 2-5:	Perceptie van de kredietbelemmering in de verwerkende nijverheid en volgens bedrijfsgrootte (2008-2014).....	10
Grafiek 2-6:	Beoordeling van de kredietvoorwaarden volgens de bedrijfsgrootte (2008-2014).....	11
Grafiek 2-7:	Ontwikkeling van de investeringen in de textielsector per subsector , 2007-2014 (per kwartaal, in miljoen euro).....	11
Grafiek 2-8:	Ontwikkeling werkgelegenheid in de Belgische textielsector, 2007-2014 (per kwartaal).....	13
Grafiek 2-9:	Tijdelijke werkloosheid en werkgelegenheidsvooruitzichten in de textielsector, 2009-2014 (voortschrijdend driemaandelijks gemiddelde).....	13
Grafiek 2-10:	Belgische buitenlandse handel in textielartikelen (per semester, x 1.000.000 euro)	14
Grafiek 2-11:	Belgische handelsbalans in textielartikelen met geselecteerde landen (in miljoen euro)	15
Grafiek 2-12:	Omzet in het buitenland en buitenlandse bestellingen volgens de conjunctuurenquêtes, 2010-2014	15
Grafiek 2-13:	Binnenlandse TW die is geëxporteerd via de sector textiel, kleding, leer en schoeisel1 1995-2009 (% van totale geëxporteerde binnenlandse TW).....	18
Grafiek 2-14:	TW van de sector textiel, kleding, leer en schoeisel die werd geëxporteerd naar het buitenland, 1995-2009 (% van totale geëxporteerde binnenlandse TW).....	19
Grafiek 3-1:	Conjunctuurcurve voor de Belgische kledingsector	20
Grafiek 3-2:	Ontwikkeling van de omzet in de kledingsector* (per kwartaal, x 1.000.000€).....	21
Grafiek 3-3:	Voorraadpeil, productievolume en bezetting van het productievermogen in de Belgische kledingindustrie, 2008-2014	22
Grafiek 3-4:	Investeringen in de Belgische kledingsector* (per kwartaal, x1.000.000 €).....	22
Grafiek 3-5:	Tijdelijke werkloosheid en werkgelegenheidsvooruitzichten in de Belgische kledingsector, 2010-2014 (voortschrijdend driemaandelijks gemiddelde).....	24
Grafiek 3-6:	Ontwikkeling van de Belgische buitenlandse handel in kleding, 2007-2014 (in miljoen euro).....	25
Grafiek 3-7:	Ontwikkeling van de handelsbalans van de Belgische handel in kleding met geselecteerde regio's, 2009-2014 (per semester, x 1.000.000€).....	25
Grafiek 4-1:	Conjunctuurcurve van de Belgische handel in textielartikelen.....	27
Grafiek 4-2:	Ontwikkeling van het Belgische consumentenvertrouwen en van de omzet en investeringen in de Belgische kledingdetailhandel, 2010-2014 (per kwartaal)	28
Grafiek 5-1:	Ontwikkeling van de omzet en investeringen in de Belgische textielverzorgingssector, 2010-2014 (per kwartaal, x 1.000.000€)	28

Lijst tabellen

Tabel 1-1:	Vooruitzichten geselecteerde variabelen in België en referentielanden (jaarlijkse groei, 2014-2016).....	5
Tabel 2-1:	Ontwikkeling van de tewerkstelling door uittreding, inkrimping, groei en toetreding in de Belgische textiel- en totale industrie, 2006-2012 (gemiddelde jaarlijkse ontwikkeling, % van totale sectorwerkgelegenheid).....	12
Tabel 2-2:	Aandeel geselecteerde landen in Belgische uitvoer van textiel en kleding ¹ (1995, 2009).....	16
Tabel 2-3:	Aandeel van buitenlandse TW in de export van de textiel- en kledingsector van geselecteerde landen ¹ (1995, 2009).....	17
Tabel 2-4:	Aandeel van België en buurlanden in de binnenlandse TW geëxporteerd door de textiel- en kledingsector in OESO en China ¹ (1995, 2009).....	18
Tabel 3-1:	Ontwikkeling van de tewerkstelling door uittreding, inkrimping, groei en toetreding in de Belgische textiel- en totale industrie, 2006-2012 (gemiddelde jaarlijkse ontwikkeling, % van totale sectorwerkgelegenheid).....	23
Tabel 6-1:	Kerncijfers textiel- en kledingsector (wijziging t.o.v. één jaar eerder).....	29
Tabel 7-1:	Omzet van de textielindustrie (Nace-BEL 13).....	32
Tabel 7-2:	Binnenlandse omzet van de textielindustrie (Nace-BEL 13).....	33
Tabel 7-3:	Uitvoer van de textielindustrie (Nace-BEL 13).....	34
Tabel 7-4:	Omzet in de subsectoren van de textielindustrie (x 1.000.000 euro).....	35
Tabel 7-5:	Productie van de textielindustrie (in volume).....	36
Tabel 7-6:	NBB-conjunctuurenquête: beoordeling van de voorraden, de binnen- en buitenlandse bestellingen, de werkgelegenheidsvooruitzichten en de gemiddelde verzekerde activiteitsduur in de textielsector.....	37
Tabel 7-7:	Afzetprijzen van textielartikelen (Nace-BEL 17).....	38
Tabel 7-8:	Bezettingsgraad van het productievermogen en productiebelemmeringen wegens onvoldoende vraag in de textielindustrie.....	39
Tabel 7-9:	Investeringen in de textielindustrie (Nace-BEL 13).....	40
Tabel 7-10:	Investeringen in de textielindustrie (zonder breigoed en confectie).....	40
Tabel 7-11:	Tewerkgestelde werknemers in de textielindustrie (RSZ-gegevens, per kwartaal).....	41
Tabel 7-12:	Aantal tewerkgestelde werknemers in de textielindustrie (Vacantex-gegevens, per kwartaal).....	42
Tabel 7-13:	Werkloosheid in de textielindustrie.....	43
Tabel 7-14:	Belgische buitenlandse handel in textielproducten (zonder confectiekleding).....	44
Tabel 7-15:	Belgische buitenlandse handel in textielproducten (zonder confectiekleding) per land en per zone (x 1.000.000 euro)*.....	44
Tabel 7-16:	Buitenlandse handel in textielproducten (zonder confectiekleding). Uitsplitsing volgens eindgebruik (in waarde)*.....	46
Tabel 7-17:	Productiewaarde in de textiel- en de kledingindustrie volgens productielocatie (Nacebel 2008, x 1000 €)*.....	47
Tabel 7-18:	Productie van de kledingindustrie (in volume).....	48
Tabel 7-19:	Omzet van de Belgische kledingindustrie (Nace-BEL 14).....	49
Tabel 7-20:	Binnenlandse omzet van de kledingindustrie (Nace-BEL 14).....	50
Tabel 7-21:	Uitvoer van de kledingindustrie (Nace-BEL 14).....	51
Tabel 7-22:	Index van de afzetprijzen (kleding, Nace-BEL 18)*.....	52
Tabel 7-23:	NBB-conjunctuurenquête : beoordeling van de voorraden, de binnen- en buitenlandse bestellingen en de werkgelegenheidsvooruitzichten in de kledingsector.....	53
Tabel 7-24:	Bezettingsgraad van het productievermogen en productiebelemmeringen wegens onvoldoende vraag in de kledingindustrie.....	54
Tabel 7-25:	Investeringen in de kledingindustrie (Nace-BEL 14).....	55
Tabel 7-26:	Investeringen in de confectie- en breigoedindustrie.....	55
Tabel 7-27:	Werkgelegenheid in de kleding- en confectieindustrie*.....	56
Tabel 7-28:	Tewerkgestelde werknemers in de kledingindustrie (RSZ-gegevens, per kwartaal).....	57
Tabel 7-29:	Werkloosheid in de kledingindustrie.....	58
Tabel 7-30:	Buitenlandse handel in kleding.....	59
Tabel 7-31:	Buitenlandse handel in kleding (per jaar).....	60
Tabel 7-32:	Buitenlandse handel in kleding (halfjaarcijfers).....	60
Tabel 7-33:	Omzet in de textiel- en kledingdetailhandel (Nace-BEL 4771 en 4751).....	61
Tabel 7-34:	Consumptieprijzen van kleding.....	62
Tabel 7-35:	Verkoop van textiel- en kledingartikelen in de kleinhandel* (indexen).....	63
Tabel 7-36:	Omzet en investeringen in de textielverzorgingssector (Nace-BEL 9601).....	64

1 Macro economische context

De wereldeconomie presteert nog steeds ondermaats. Terwijl een aantal economieën zoals de VS en het VK geleidelijk aantrekken, blijft de economie in de eurozone zwak en kwetsbaar. Onder impuls van een lichte verbetering van het vertrouwen, minder onzekerheid op de financiële markten, een gedeprecieerde euro en lage olieprijsen zou de economie hier volgens het basisscenario van de Oeso wel herstellen in 2015 en 2016 maar aan een traag tempo vanwege de hoge publieke en private schulden en een hoge werkloosheid.

Tabel 1-1: Vooruitzichten geselecteerde variabelen in België en referentielanden (jaarlijkse groei, 2014-2016)

	Reëel bbp			Werkloosheidsgraad*			Vergoeding per werknemer			Geharmoniseerde index consumptieprijsen		
	2014	2015	2016	2014	2015	2016	2014	2015	2016	2014	2015	2016
Duitsland	1,5%	1,1%	1,8%	5,1%	5,1%	5,1%	2,8%	3,6%	3,0%	0,9%	1,2%	1,7%
Nederland	0,8%	1,4%	1,6%	6,8%	6,6%	6,2%	0,9%	0,6%	1,4%	0,4%	0,8%	0,9%
Frankrijk	0,4%	0,8%	1,5%	9,9%	10,1%	10,0%	1,7%	1,5%	1,5%	0,6%	0,5%	0,9%
België	1,0%	1,4%	1,7%	8,5%	8,4%	8,1%	0,6%	0,9%	1,5%	0,6%	0,7%	1,2%
Eurozone	0,8%	1,1%	1,7%	11,4%	11,1%	10,8%	1,7%	1,9%	1,7%	0,5%	0,6%	1,0%
VK	3,0%	2,7%	2,5%	6,2%	5,6%	5,4%	1,6%	3,0%	3,2%	1,6%	1,8%	2,1%
VS	2,2%	3,1%	3,0%	6,2%	5,6%	5,3%	2,7%	2,6%	3,5%	1,7%	1,4%	2,0%

* Niveau

Bron: Oeso, Economic Outlook (november 2014)

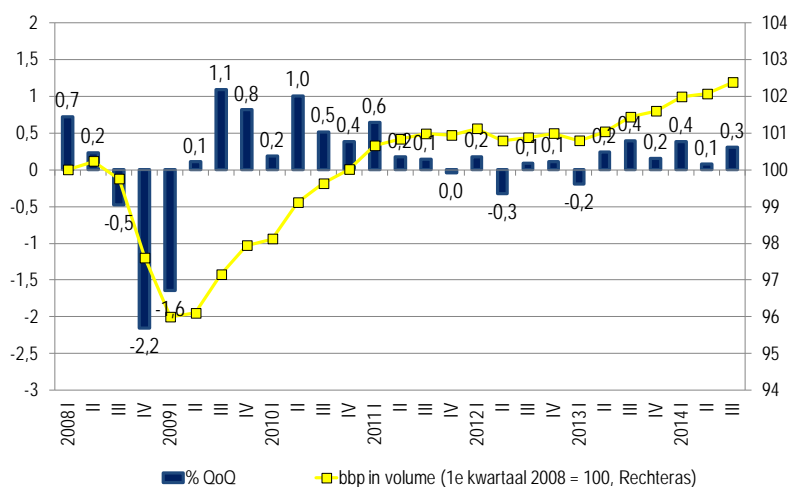
Niet enkel ziet het basisscenario van de Oeso de economie in de eurozone nog enkele jaren slabakken maar bovendien achten ze de kans dat de economie onder verwachting presteert hoger dan de kans op een betere ontwikkeling. We vermelden een aantal neerwaartse risico's:

- De huidige groeivoorzichten worden gestuwd doordat zij uitgaan van lage grondstoffenprijzen in de komende periode. Deze prijzen zouden echter snel kunnen toenemen als de conflicten in het Midden-Oosten of in Rusland zouden intenser worden, wat sterk zou wegen op de groei.
- Langs de andere kant is het ook mogelijk dat het aanslepen van de zwakke activiteit de inflatieverwachtingen in de eurozone verder doet afnemen, wat investeerders zou ontmoedigen. Verder zou een schok de lage inflatie kunnen doen omslaan in deflatie, wat eveneens de investeringen zou neerhalen door het verhogen van de reële intrestvoeten en van de reële schuldgraad en het zou kunnen leiden tot uitstelgedrag bij consumenten die hopen op lagere prijzen in de toekomst. Zo'n situatie zou ook wegen op de financiële markten, met lagere vermogensprijzen en hogere risico's wat op zijn beurt de private vraag zou drukken vanwege de negatieve vermogenseffecten en de hogere kostprijs van investeringskapitaal. Bovendien is het risico op neerwaartse schokken op de financiële markten toegenomen omdat deze vandaag bijzonder optimistisch zijn, getekend door een krimp van de risico-spreads en volatiliteit. Dit verhoogt ook het risico dat uitgaat van de politieke onrust in Griekenland.
- In België zou een daling van de huizenprijzen de groei onvoorzien kunnen neerhalen.

De economische groei zou dan weer sterker kunnen uitvallen indien de euro meer zou verzwakken dan verwacht, bv. als het monetair beleid in de eurozone verder afwijkt van dat in de VS. Ook een sneller dan verwachte stabilisering en vertrouwensherstel op de financiële markten in de eurozone zou de export en de investeringen hier een extra stimulans geven.

Sinds de lente van 2014 was er een groeivertraging in België. Terwijl de Europese Commissie in zijn vooruitzichten van 4 november verwacht dat de binnenlandse vraag zwak zal blijven in een context van lage inkomensgroei, meende de Oeso op 24 november dat de binnenlandse vraag de groei verder zal ondersteunen, ook al is ze kwetsbaar zoals blijkt uit het lage ondernemers- en consumentenvertrouwen. Beide instellingen zijn het er wel over eens dat de lage overheidsconsumptie de groei de komende periode zal onderdrukken en dat de buitenlandse vraag ze zal stimuleren. De verwachting heerst dat de Belgische economie nog geruime tijd zwak zal blijven.

Grafiek 1-1: Ontwikkeling Belgisch bbp, 2008 - 2014 (per kwartaal)



ESR 2010, gecorrigeerd voor seizoensinvloeden en kalendereffecten.

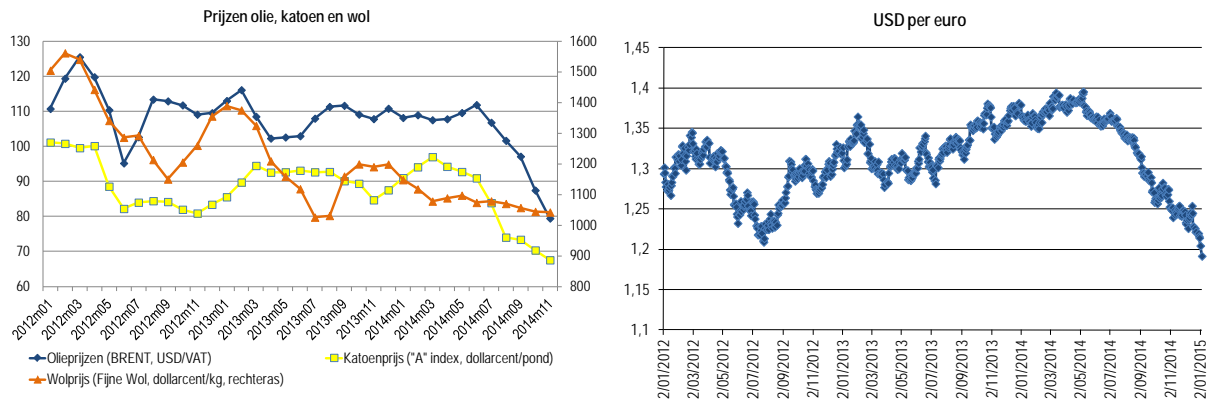
Bron: Nationale Bank van België (NBB)

Zoals duidelijk geïllustreerd in het linkerluik van Grafiek 1-2 was er de jongste maanden een scherpe terugval van de energie- en grondstoffenprijzen. Zo zakte de olieprijs van 115,2 USD/vat (Brent) op 19 juni 2014 naar 61,1 USD/vat op 15 december, een daling met 47,0%. Belangrijke redenen hiervoor, naast de zwakke wereldeconomie, zijn de productiestijging in landen buiten de OPEC, hoge productie in een aantal OPEC-landen en een grote reservecapaciteit binnen de OPEC. Bovendien zou de groei van het aanbod in de VS in 2015 groter zijn dan de stijging van de vraag. Analisten verwachten dan ook dat de prijs nog een lange tijd laag zal blijven. De belangrijkste reden waarom de olieprijsen hoger kunnen uitvallen dan verwacht zijn de geopolitieke spanningen. Vooral een escalatie van het geweld in Irak of van het conflict tussen Rusland en Oekraïne baart zorgen¹. Daartegenover staat dat een herstel van de olieproductie in een aantal landen, zoals Iran, evenals een tegenvallende wereldwijde groei de olieprijsen verder zou kunnen omlaag trekken. In het zog van de lage energieprijzen en economische malaise was er de voorbije maanden ook een daling van de andere grondstoffenprijzen. De textielindex van de 'Commodities Research Bureau', die de prijzen van verschillende textielgrondstoffen opvolgt, daalde tussen het hoogtepunt op 5 mei 2014 en 2 januari 2015 met 10,2%. In het zog van een licht

¹ De invoer van energie (aardgas, ruwe olie, LNG en raffinagegrondstoffen) uit Rusland is goed voor 20,1% van de primaire energiebehoeften in Duitsland, 23,2% in Nederland, 5,7% in Frankrijk en 21,4% in België.

stijgende wereldwijde katoenvoorraad wordt er verwacht dat de katoenprijzen in 2015 erg laag zullen blijven.

Grafiek 1-2: Wisselkoers USD/EUR en Energie- en grondstoffenprijzen, 2012-2014



Bronnen: Internationaal Energie Agentschap; Index Mundi en de Nederlandsche Bank

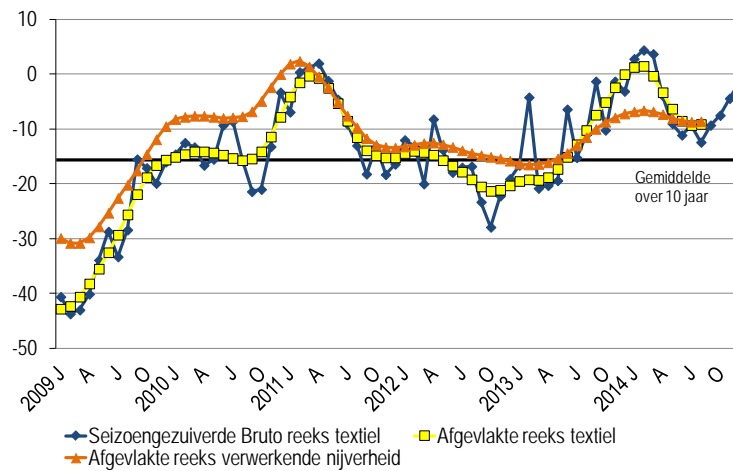
Tegenover de gedaalde energie- en grondstoffenprijzen staat een depreciatie van de euro, nl. met 12,0% t.o.v. de USD sinds het hoogtepunt begin mei. Vermoedelijk spelen uiteenlopende verwachtingen over de groei en het monetair beleid daarin een belangrijke rol.

2 Textielindustrie

2.1 Conjunctuurenquête van de Nationale Bank

In 2013 was er een opleving van het ondernemersvertrouwen in de textielsector (Tabel 7-6). Begin 2014 zakte het vertrouwen echter opnieuw weg. In de tweede helft van het jaar volgde er een voorzichtig herstel. Ook in de verwerkende nijverheid was er een licht, doch kleiner herstel in de tweede jaarhelft. Na vele jaren achterstand zien we aldus een hoger ondernemersvertrouwen in de textielsector dan in het gemiddelde van de verwerkende nijverheid.

Grafiek 2-1: Conjunctuurcurve voor de textielindustrie en verwerkende nijverheid



Bron: NBB – Conjunctuurenquêtes

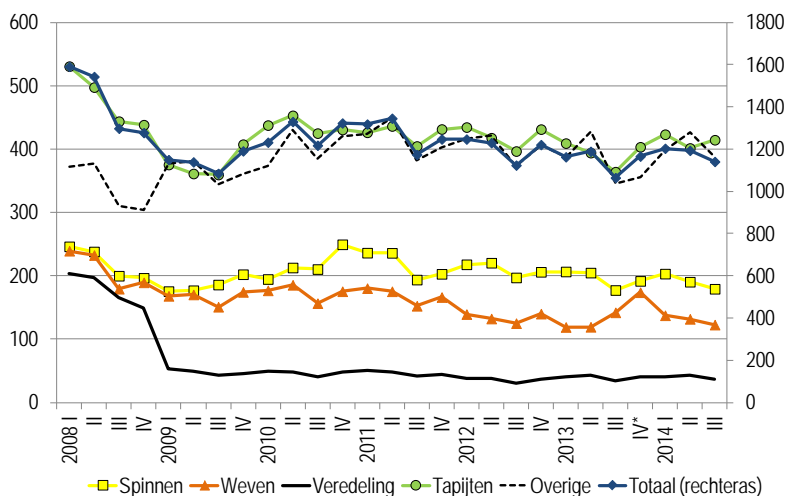
2.2 Productie en omzet

Overeenkomstig het verloop van de conjunctuurcurve stagneerde de omzet van de Belgische textielindustrie in het tweede kwartaal van 2014 (+0,4% in vergelijking met dezelfde periode vorig jaar) maar in het derde kwartaal lag de productie opnieuw 7,2% hoger dan één jaar eerder (Tabel 7-1, Tabel 7-2, Tabel 7-3 en Tabel 7-4)². Daarbij steeg in het 3^e kwartaal van 2014 t.o.v. het 3^e kwartaal 2013 de omzet van de tapijtenproducenten (+13,8%) en veredelaars (+6,1%) terwijl ze daalde bij de weverijen (-13,6%) en de subsector 'overige' excl. tapijten (-9,1%) met daarin vooral producenten van technisch textiel. Tussen januari en september 2014 was de omzet enkel bij de spinnerijen lager dan één jaar eerder (-2,7%). Bij de andere segmenten steeg de omzet van 2,9% (weverijen) tot 6,1% (tapijten).

Het herstel van de omzet in het derde kwartaal van 2014 was vnl. te danken aan de omzet in het buitenland, goed voor bijna drie vierde van de totale omzet, die toen 8,4% hoger lag dan in dezelfde periode van 2013. Gegeven de lage energie- en grondstoffenprijzen hoeft het niet te verbazen dat de afzetprijzen stagneerden in de tweede helft van 2014 (+0,7% in het derde kwartaal; -0,2% in oktober, Tabel 7-7). De hogere omzet reflecteert dus hoofdzakelijk een hoger verkocht textielvolume. Dit gaf aanleiding tot een sterke toename van de textielproductie in het derde kwartaal (+9,6% in vergelijking met dezelfde periode in 2013, Tabel 7-5). Dat de productie zo sterk steeg was ook het gevolg van een opbouw van de voorraden, mogelijks gemotiveerd door de lage grondstofkosten of door optimistische vraagvooruitzichten.

² Het betreft voorlopige gegevens voor 2013 en 2014.

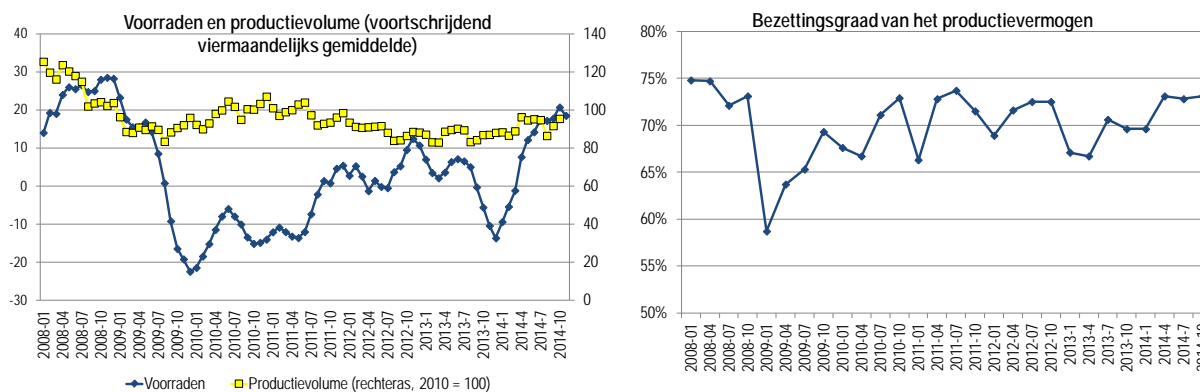
Grafiek 2-2: Ontwikkeling van de omzet in de Belgische textielsector en subsectoren, 2008-2012 (per kwartaal, in miljoen euro)*



* De omzetgegevens voor 2013 zijn niet definitief. De weergegeven omzetstijging bij de weverijen en veredelaars is een overschatting.
Bron: ADSEI, BTW-aangiften

Het productieherstel in het derde kwartaal ging gepaard met een hogere bezetting van het productievermogen (Tabel 7-8). Deze steeg van 69,6% in januari 2014 tot 73,1% in oktober. In 2013 bedroeg ze gemiddeld nog 68,5%.

Grafiek 2-3: Voorraadpeil, productievolume en bezetting van het productievermogen in de Belgische textielindustrie, 2008-2014

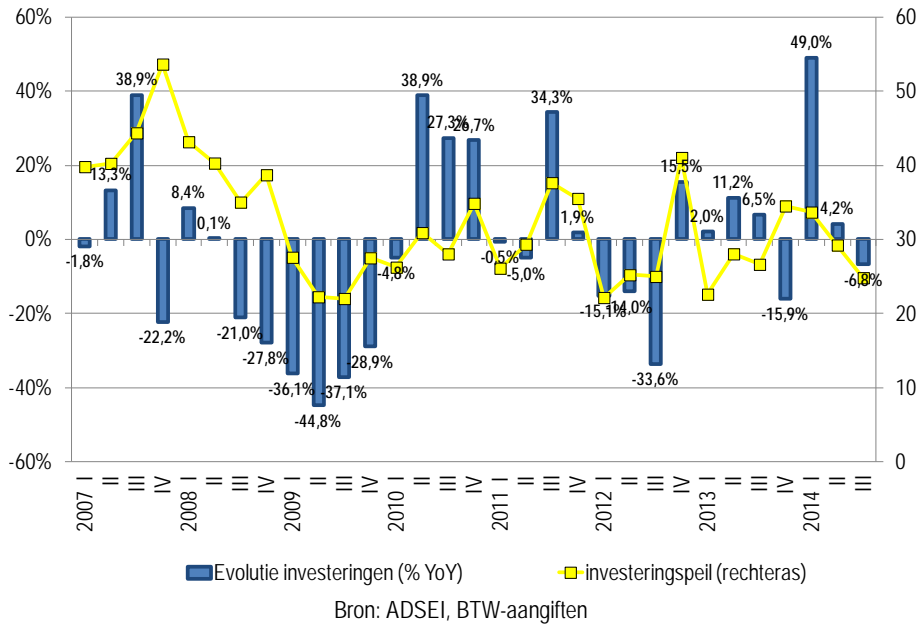


Bronnen: NBB, conjunctuurenquêtes en ADSEI, PRODCOM-enquêtes

2.3 Investerings

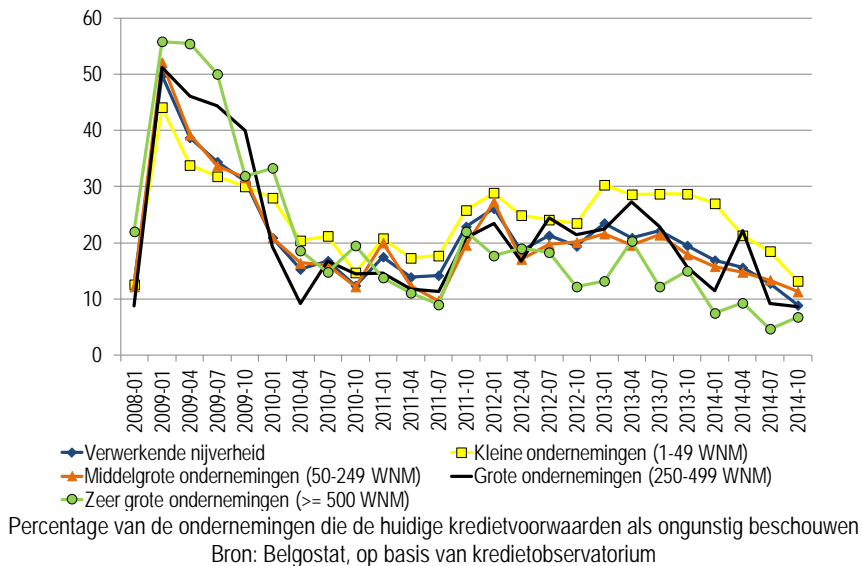
Het herstel van de bezettingsgraad van het productievermogen in 2014 lijkt hoofdzakelijk het gevolg de hogere vraag en productie maar sinds de start van de crisis lijkt ook een daling van de productiecapaciteit een rol te spelen. De investeringen in de Belgische textielsector zijn immers helemaal nog niet hersteld van hun terugval in 2008 en 2009 (Tabel 7-9). In 2013 waren de investeringen nog 37,2% lager dan in 2007. Dit reflecteert deels het wegvallen van een aantal textielbedrijven, met als uitschieter één groot bedrijf dat eind december in een andere sector werd ingedeeld, maar aangezien de omzet tegelijkertijd minder sterk daalde (-20,7%) wijst het ook op een lager investeringsniveau in de overlevende bedrijven, wat uiteindelijk weegt op hun productie- en innovatiecapaciteit.

Grafiek 2-4: Ontwikkeling van de investeringen in de Belgische textielsector, 2007-2014



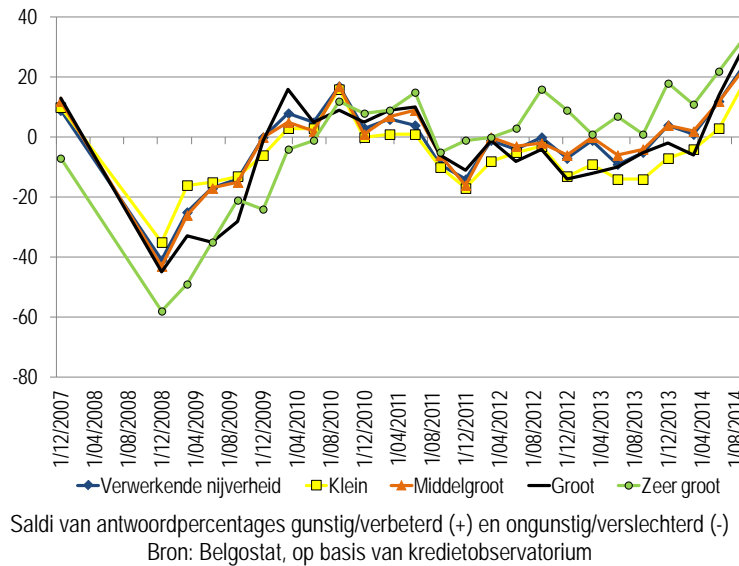
Naast een gebrek aan vertrouwen kan ook de moeilijke toegang tot bankkrediet het uitzonderlijk lage investeringspeil van de afgelopen jaren verklaren. Grafiek 2-5 en Grafiek 2-6 illustreren dat de Belgische bedrijven de toegang tot krediet sinds begin 2008 veeleer negatief inschatten, waarbij de moeilijkheden duidelijk toenemen naarmate de bedrijfsomvang afneemt.

Grafiek 2-5: Perceptie van de kredietbelemmering in de verwerkende nijverheid en volgens bedrijfsgrootte (2008-2014)



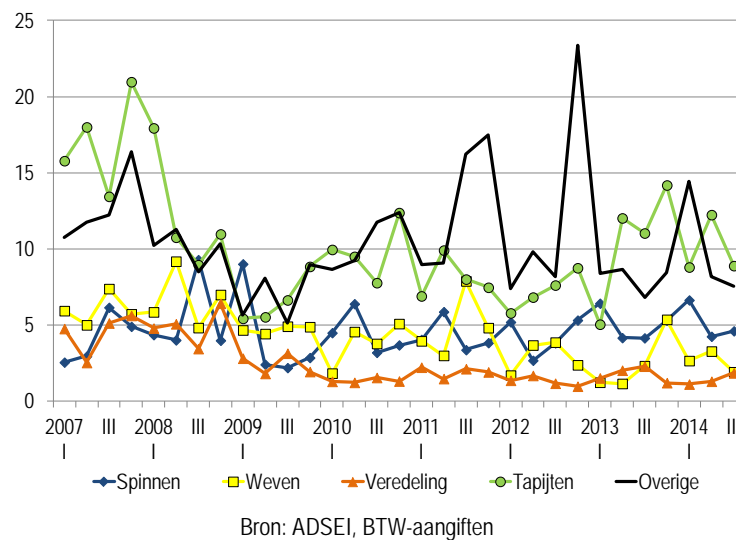
Tegelijkertijd zien we een verbetering van de situatie van de investeringen in het begin van 2014. We zagen al dat ook de productie steeg in 2014 zodat het niet hoeft te verbazen dat de investeringen in de Belgische textielsector tijdens de eerste drie kwartalen van 2014 13,5% hoger waren dan één jaar eerder. De stijging was het sterkst tijdens het eerste kwartaal (+49,0%), wat deels de inzinking van de investeringen begin 2013 reflecteert.

Grafiek 2-6: Beoordeling van de kredietvoorwaarden volgens de bedrijfsgrootte (2008-2014)



Grafiek 2-7 toont dat de investeringen in de textielsector heel wat volatieler zijn dan bv. de omzet. In vergelijking met één jaar eerder stegen de investeringen tijdens de eerste drie kwartalen van 2014 het sterkst in de weverijen (+66,7% op jaarbasis) en in het segment 'overige' (+26,2%).

Grafiek 2-7: Ontwikkeling van de investeringen in de textielsector per subsector, 2007-2014 (per kwartaal, in miljoen euro)



Er was een daling van de investeringen in de loop van 2014 en volgens de investeringsenquête van de Nationale Bank heerste in het voorjaar de verwachting dat de investeringen in 2014 zouden stagneren (Tabel 7-10). Het blijft dus wachten op de definitieve cijfers om met zekerheid te kunnen spreken over een herstel van de investeringen in 2014.

2.4 Werkgelegenheid en werkloosheid

In Tabel 2-1 bekijken we in welke mate de werkgelegenheidsontwikkeling sinds 2006 volgde uit aanpassingen van de bedrijfsgrootte, dan wel uit de toe- en uittreding van bedrijven³. Niet verbazend ging de tewerkstelling in de crisisperiode 2008-2012 zowel in de textielsector als in de industrie veel sterker achteruit dan in de periode 2006-2008. Dit was zowel het resultaat van minder werkgelegenheidscreatie dankzij door groei en toetreding van ondernemingen als van een groter tewerkstellingsverlies wegens inkrimping en uittreding. In de periode 2012-2013 verzwakte het tewerkstellingsverlies wel in de textielsector tegenover de voorgaande periode terwijl ze in de industrie op hetzelfde peil bleef. Toch bleef het verlies in de textielsector sterker dan in de industrie. De recente verbetering van het ondernemersvertrouwen in de textielsector tegenover de verwerkende nijverheid lijkt dus eerder het gevolg van een relatieve verbetering tegenover de voorgaande periode dan van een absolute verbetering tegenover de verwerkende nijverheid. Tot slot merken we op dat de textielsector in zowat elke periode in bijna elke categorie slechter presteert dan de industrie. De concurrentiefactoren in België lijken dus bijzonder ongunstig te zijn voor de Belgische textielsector.

Tabel 2-1: Ontwikkeling van de tewerkstelling door uittreding, inkrimping, groei en toetreding in de Belgische textiel- en totale industrie, 2006-2012 (gemiddelde jaarlijkse ontwikkeling, % van totale sectorwerkgelegenheid)

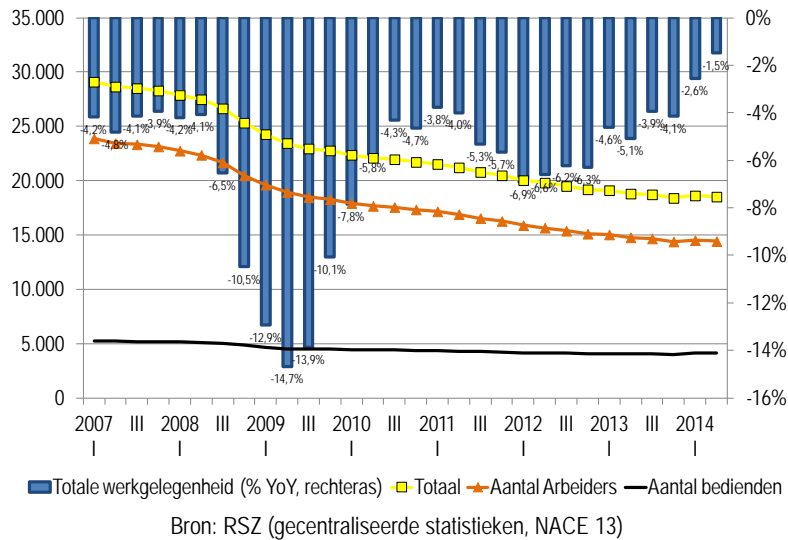
		door groeiers	door starters	door krimpers	door stopzettingen	netto-evolutie
2012-2013	Textiel	2,0%	0,4%	-6,0%	-1,5%	-5,1%
	Industrie	2,8%	0,3%	-4,6%	-1,0%	-2,6%
2008-2012	Textiel	1,5%	0,2%	-7,0%	-2,6%	-8,0%
	Industrie	3,0%	0,4%	-4,9%	-0,9%	-2,5%
2006-2008	Textiel	2,7%	0,4%	-5,2%	-1,6%	-3,7%
	Industrie	4,2%	0,4%	-3,9%	-0,9%	-0,1%

Bron: DynaM

Grafiek 2-8 illustreert het dramatische tewerkstellingsverlies in de textielsector vanaf 2008, dat verzwakte in 2013 en 2014 (Tabel 7-11). In het eerste kwartaal van 2014 was er zelfs voor het eerst sinds vele jaren een lichte toename van de tewerkstelling tegenover het voorgaande kwartaal en op 30 juni waren er nog steeds meer werknemers dan bij de start van het jaar. Terwijl het aantal arbeiders op jaarbasis nog licht afneemt is het aantal bedienden nu al twee jaar stabiel.

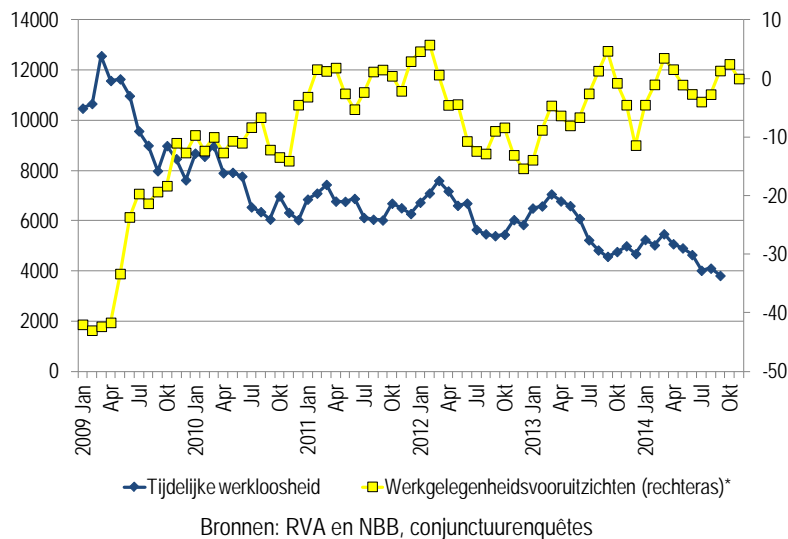
³ We merken op dat de bijdrage van starters aan de werkgelegenheid het grootst is in de jaren na toetreding, maar hun werkgelegenheidsaandeel in het jaar van oprichting is een nuttige indicator van de graad van ondernemerschap.

Grafiek 2-8: Ontwikkeling werkgelegenheid in de Belgische textielsector, 2007-2014 (per kwartaal)



De verbeterde situatie op de arbeidsmarkt vertaalde zich vanaf het tweede kwartaal van 2014 in een gevoelige daling van de tijdelijke werkloosheid (Tabel 7-13). Ook de werkgelegenheidsvooruitzichten blijven, zeker in vergelijking met de voorbije jaren, veeleer positief.

Grafiek 2-9: Tijdelijke werkloosheid en werkgelegenheidsvooruitzichten in de textielsector, 2009-2014 (voortschrijdend driemaandelijks gemiddelde)



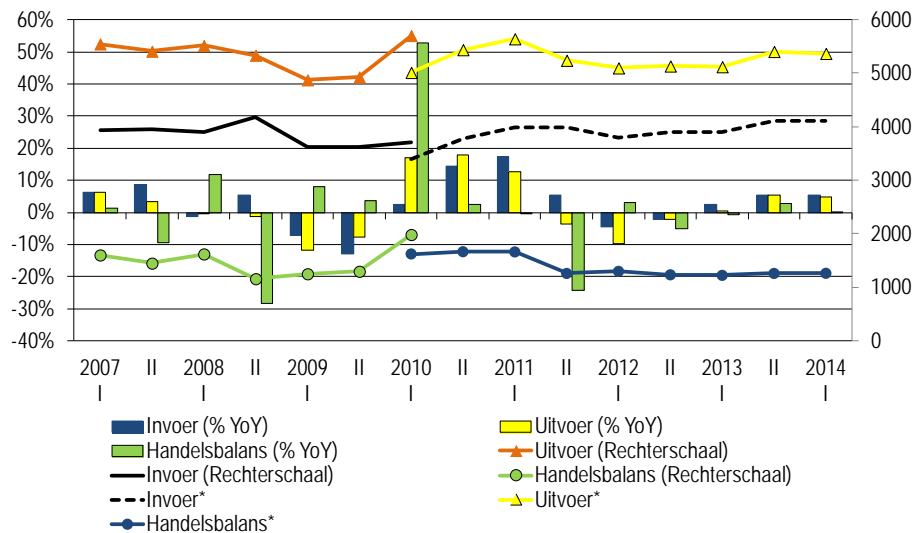
2.5 Buitenlandse handel⁴

De gegevens over de buitenlandse handel in textielartikelen (Tabel 7-14, Tabel 7-15 en Tabel 7-16) weerspiegelen grotendeels de doorvoer van deze artikelen. Aldus verlopen de invoer en uitvoer

⁴ We merken op dat de gegevens over de buitenlandse handel niet enkel betrekking hebben op de producten van Belgische textielbedrijven aangezien zij ook de doorvoer meerekenen. Daarentegen houden zij ook rekening met de productie van textiel door een aantal bedrijven die in de nace-indeling niet tot de textielsector worden gerekend. Het belangrijkste voorbeeld hiervan zijn de textielproducten van het bedrijf Ontex.

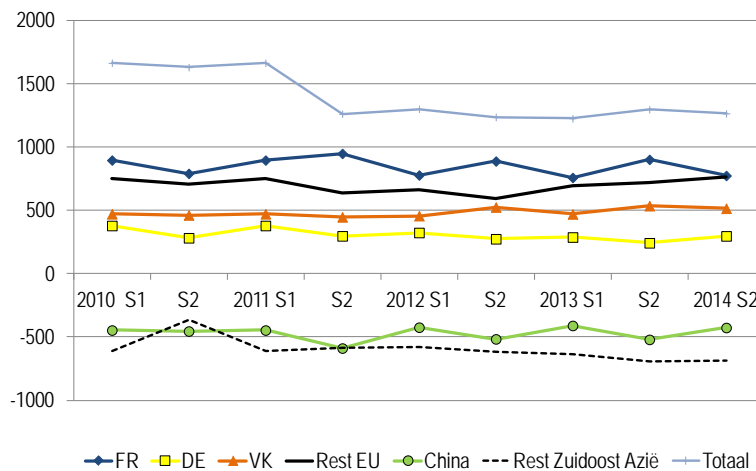
meestal in dezelfde richting. Ook in de eerste helft van 2014 steeg de Belgische textieluitvoer (+4,9%) ongeveer even sterk als de -invoer (+5,4%). Aangezien de uitvoer volgens de BTW-aangiften in die periode met slechts 1,4% steeg, lijkt er vooral sprake van een hogere doorvoer. Tot slot getuigt ook het handelsbalansoverschot van 1,26 miljard euro van een weinig dynamische handel in de eerste helft van 2014, aangezien ze toen 3,1% hoger was dan in dezelfde periode van 2013 maar 2,5% lager dan in het voorgaande semester.

Grafiek 2-10: Belgische buitenlandse handel in textielartikelen (per semester, x 1.000.000 euro)



Omwillen van de doorvoer vallen de gegevens over de buitenlandse textielhandel naargelang de oorsprong en bestemming moeilijk te interpreteren. Opvallend is de sterke toename van de uitvoer naar het VK in de eerste helft van 2014 (+9,4% op jaarbasis), hoogstwaarschijnlijk het gevolg van hun economisch herstel. Ook de uit- en doorvoer naar Nederland steeg sterk (+14,1%), nadat het in 2013 al was toegenomen met 17,0%. Buiten de EU merken we de sterke daling op van de textieluitvoer naar Oost-Europa, wat uiteraard samenhangt met de spanningen tussen Rusland en Oekraïne. Daartegenover staat een hogere uitvoer naar de VS (+15,4%), waar de economie aan de beterhand is. Met een stijging van de invoer van textiel uit Zuidoost Azië met 7,3% bevestigt deze regio zijn status als grootste concurrent van de Europese textielindustrie. Daarbij valt op dat de landen met de laagste lonen zoals India (+11,7%), Bangladesh (+19,5%) en Pakistan (+19,0%) de grootste toenames realiseren.

Grafiek 2-11: Belgische handelsbalans in textielartikelen met geselecteerde landen (in miljoen euro)

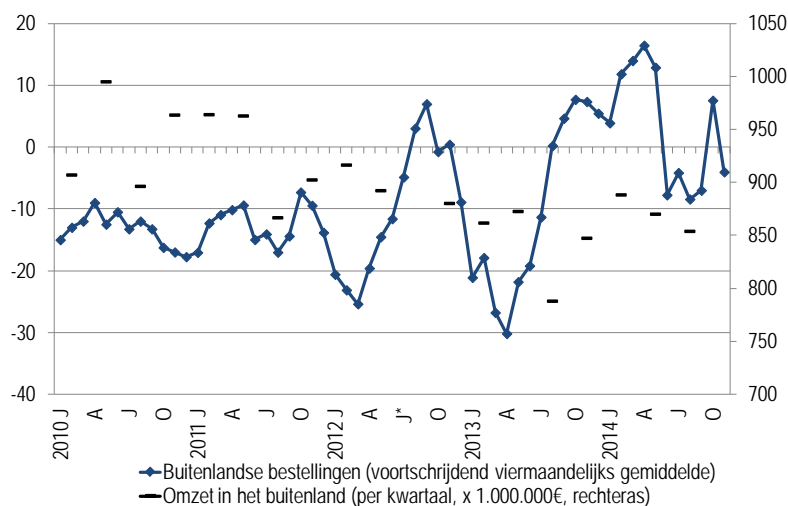


* De gegevens zijn inclusief gebreide kleding en zonder productcode 30061090 (andere steriele artikelen).
Bron: Fedustria (INR)

Voor wat betreft de buitenlandse handel per textielproduct valt vooreerst de verslechterde positie van de Belgische halffabrikaten op. In het bijzonder de producenten van garens lijken onder internationale druk te staan, aangezien de Belgische invoer ervan tijdens het eerste halfjaar van 2014 steeg met 3,6% tegenover één jaar eerder terwijl de uitvoer daalde met 5,1%. Daartegenover staat dat de uitvoer van eindproducten (+5,1%) voor het eerst sinds 2010 sterker steeg dan de invoer (+4,8%).

De gegevens over de omzet in het buitenland tonen een verbetering van de export begin 2014 tegenover eind 2013. Daarnaast wijzen de enquêtes van de Nationale Bank op een toename van de buitenlandse bestellingen in het vierde kwartaal.

Grafiek 2-12: Omzet in het buitenland en buitenlandse bestellingen volgens de conjunctuurenquêtes, 2010-2014



* Er zijn geen gegevens over de omzet in het derde kwartaal van 2012
Bronnen: ADSEI, BTW-aangiften en NBB, conjunctuurenquêtes

Analyse TiVA database

De bijdrage van de buitenlandse handel voor de Belgische textielsector gaat in wezen over de mate waarin de textielproducenten meer toegevoegde waarde (TW) kunnen afzetten in het buitenland dan dat de Belgen finaal gebruik maken van TW afkomstig van buitenlandse textielproducenten. Goederen en diensten die vanuit derde landen worden doorgevoerd naar andere landen evenals de lokaal gecreëerde waarde die wordt uitgevoerd om nadien terug te worden ingevoerd hebben hierop geen invloed. Evenzo moet er een correctie worden doorgevoerd in de traditionele in- en uitvoerstatistieken voor de ingevoerde inputs die bedrijven gebruiken voor hun uitvoer. Zo is het mogelijk dat textielbedrijven meer producten gaan exporteren maar zelf minder waarde aan die producten toevoegen, zodat die exportstijging niet gepaard gaat met een hogere TW of bbp. In dit deel maken we gebruik van de Oeso/WHO-database over de handel in TW, met gegevens tot 2009, om een beter zicht te krijgen op de daadwerkelijk geëxporteerde TW.

Vooreerst laat de database toe om een vergelijking te maken tussen de rechtstreekse bestemming van de klassieke export (i.e. de bruto-waarde⁵) en de uiteindelijke bestemming van de in België gecreëerde TW die gekoppeld is aan de export van de Belgische textiel- en kledingproducenten. We maken deze vergelijking in Tabel 2-2.

Tabel 2-2: Aandeel geselecteerde landen in Belgische uitvoer van textiel en kleding¹ (1995, 2009)

	Directe bestemming van Belgische uitvoer textiel & kleding		Uiteindelijke bestemming van uitgevoerde TW Belgische T&K	
	1995	2009	1995	2009
DE	21,3%	12,1%	17,8%	9,4%
NL	23,6%	31,4%	6,3%	6,9%
FR	12,9%	10,9%	15,2%	11,3%
VK	9,8%	10,6%	12,5%	16,3%
BRIC ²	3,4%	1,2%	8,6%	4,9%

1. Nace 17-19 (Nacebel 2003)

2. Brazilië, Rusland, India, China met toevoeging van Taiwan en Hong Kong

Bron: OESO (STAN, ISIC3 en TiVA database)

Vooreerst valt op dat, uitgezonderd Frankrijk in 1995, het gewicht van de buurlanden in de Belgische textielexport veel belangrijker is als bestemming van de bruto-export dan als finale consument van Belgische TW die in deze producten vervat zit. Dit verschil reflecteert zowel het grotere aandeel van de buurlanden in de bestemming van doorgevoerde textiel- en kledingproducten, bv. via de haven van Antwerpen of van Rotterdam, als de nauwere afstemming door Belgische producenten van hun productie met producenten in de buurlanden, die hun producten verder verwerken om nadien in derde landen terecht te komen.

⁵ In feite wijkt deze indicator af van de traditionele handelsstatistieken omdat doorgevoerde producten zo veel mogelijk werden verwijderd zodat hier enkel zou worden rekening gehouden met de bruto-export van Belgische textiel- en kledingbedrijven.

Vervolgens maken de statistieken over de uiteindelijke bestemming van de Belgische TW duidelijk dat het belang van het VK als consument van Belgische textiel- en kledingproductie veel groter is dan de cijfers over de onmiddellijke bestemming van de bruto-export doen vermoeden. Het belang van het VK nam ook gevoelig toe tussen 1995 en 2009, zodat bijna één zesde van de door Belgische textiel- en kledingproducenten uitgevoerde Belgische TW in 2009 uiteindelijk in dit land werd geconsumeerd.

Tot slot merken we op dat het finaal verbruik van Belgische TW verbonden aan de uitvoer van Belgische textiel- en kledingproductie sterk daalde tussen 1995 en 2009, nl. met 9,1% in nominale termen. Terwijl de BRIC-landen meer Belgische TW verbonden aan de uitvoer van textiel- en kledingproducten verbruiken dan de bruto-exportcijfers doen vermoeden, blijft hun aandeel toch laag. Het is ook verontrustend dat het aandeel van deze groeilanden in het buitenlandse verbruik is gedaald tussen 1995 en 2009.

Daarnaast laten de gegevens over de verhandelde TW toe om te bekijken in welke mate producenten van textiel en kleding gebruik maken van buitenlandse TW voor de realisatie van hun exportproducten (Tabel 2-3). We zien dat de Belgische textiel- en kledingproducenten, net zoals hun Nederlandse sectorgenoten, relatief veel buitenlandse inputs gebruiken in hun productieproces. Dit weerspiegelt het concurrentievoordeel dat deze twee landen genieten dankzij lagere bevoorradingskosten, hoofdzakelijk door de nabijheid van belangrijke havens. De keerzijde van de medaille is uiteraard dat dit ook voor buitenlandse concurrenten een goedkope toegang verschaft tot de Belgische markt. Het gestegen aandeel van binnenlandse TW in de uitvoer van Belgische textiel- en kledingproducenten tussen 1995 en 2009 zou kunnen wijzen op een specialisatie naar activiteiten met een hogere TW.

Tabel 2-3: Aandeel van buitenlandse TW in de export van de textiel- en kledingsector van geselecteerde landen¹ (1995, 2009)

	1995	2009
DE	17,0%	28,4%
NL	47,3%	36,8%
FR	18,2%	31,3%
BE	42,7%	36,7%

1. Nace 17-19 (Nacebel 2003)

Bron: OESO (TIVA database)

Vervolgens kunnen we de database over de handel in TW gebruiken om een beter beeld te krijgen over het verloop van de marktaandeelen. Concreet willen we weten wat het aandeel is van de binnenlandse TW die wordt geëxporteerd door de Belgische textiel- en kledingsector in de totale binnenlandse TW die wordt geëxporteerd door een referentiegebied (Tabel 2-4). In vergelijking met de binnenlandse TW die hun sectorgenoten exporteerden in de OESO bleef het marktaandeel van de Belgische textiel- en kledingproducenten vrij constant tussen 1995 en 2009. Als we echter China opnemen in de vergelijking dan viel dit aandeel sterk terug.

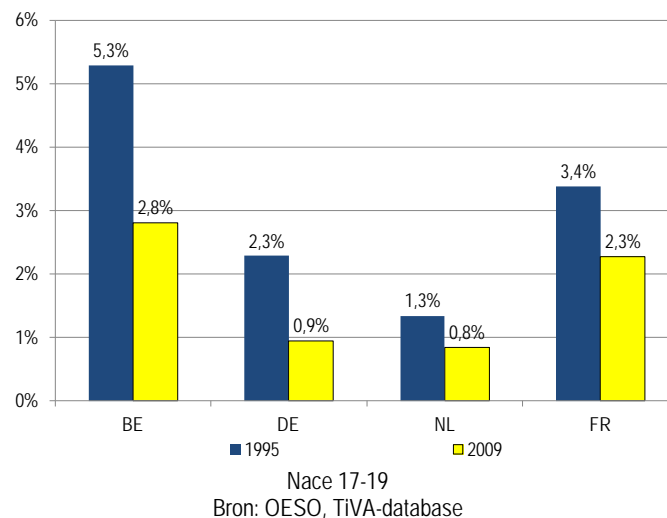
Tabel 2-4: Aandeel van België en buurlanden in de binnenlandse TW geëxporteerd door de textiel- en kledingsector in OESO en China¹ (1995, 2009)

	OESO		OESO & China	
	1995	2009	1995	2009
BE	3,5%	3,1%	2,9%	1,7%
FR	6,9%	6,4%	5,8%	3,5%
DE	6,7%	4,6%	5,6%	2,5%
NL	1,4%	1,3%	1,1%	0,7%
EU27	25,6%	29,6%	21,5%	16,0%
China	-	-	16,1%	46,1%

¹ Nace 17-19 (Nacebel 2003)
Bron: OESO (TiVA database)

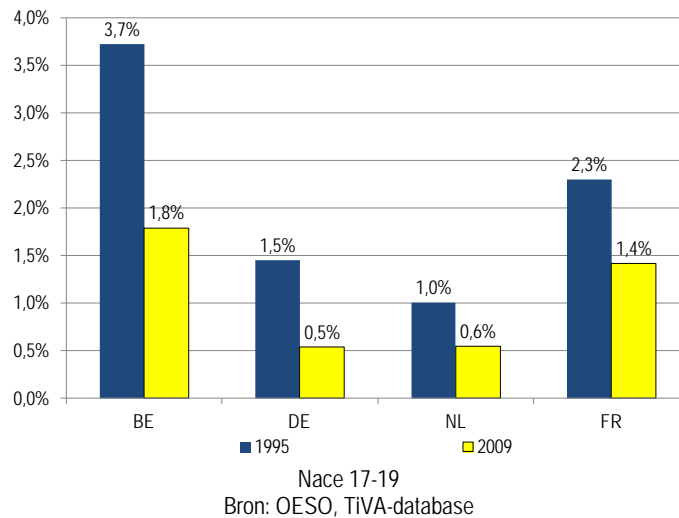
Een laatste indicator van de Belgische specialisatie in textiel en kleding betreft de mate waarin het aandeel van de textiel- en kledingexport in de nationale export groter is in België dan in andere landen. We kunnen daarbij zowel kijken naar het aandeel van de binnenlandse TW die wordt geëxporteerd door de textiel- en kledingproducenten (Grafiek 2-13), waarbij dan ook wordt rekening gehouden met de TW afkomstig van hun Belgische leveranciers, als naar het aandeel van de geëxporteerde TW die door de textiel- en kledingproducenten zelf werd gecreëerd, zelfs indien die door een andere sector werd uitgevoerd (Grafiek 2-14).

Grafiek 2-13: Binnenlandse TW die is geëxporteerd via de sector textiel, kleding, leer en schoeisel¹ 1995-2009 (% van totale geëxporteerde binnenlandse TW)



Beide grafieken tonen aan dat België in vergelijking met de buurlanden gespecialiseerd is in de productie van textiel en kleding. We zien echter ook het aandeel van de textiel- en kledingsector in de Belgische export, net zoals in de buurlanden, sterk is gedaald tussen 1995 en 2009.

Grafiek 2-14: TW van de sector textiel, kleding, leer en schoeisel die werd geëxporteerd naar het buitenland, 1995-2009 (% van totale geëxporteerde binnenlandse TW)



2.6 Bezoldigingen en loonkosten⁶

Lonen en wedden

In de loop van 2014 viel geen enkele indexering van de lonen in de textielsector te noteren. Er waren in 2014 ook geen conventionele loonsverhogingen, gezien de loonmarge van 0% voor 2013-2014 (bovenop indexeringen en baremieke verhogingen).

Vanaf 1 april 2007 worden maaltijdcheques aan alle arbeiders van de textielsector toegekend ten belope van 2,50 euro per effectief gepresteerde dag (waarvan 1,41 euro patronaal). Op 1 april 2009 werd de waarde van de maaltijdcheque verhoogd naar 3,40 euro (waarvan 2,31 euro patronaal). Op 1 april 2010 werd de waarde van de maaltijdcheque nog eens verhoogd met 0,80 euro tot 4,20 euro (waarvan 3,11 euro patronaal). Sindsdien zijn er geen sectorale verhogingen meer geweest.

Vanaf 1 april 2007 krijgen ook de baremiseerbare bedienden maaltijdcheques ten belope van 2,50 euro per effectief gepresteerde dag (waarvan 1,41 euro patronaal). In 2009, 2010 en 2011 was er geen verhoging van dit bedrag. Op 1 september 2012 werden de maaltijdcheques verhoogd met 0,65 euro tot 3,15 euro (verhoging van het patronaal aandeel met 0,65 euro) in uitvoering van de sectorale CAO van 27 juni 2011. Sindsdien zijn er geen sectorale verhogingen meer geweest.

Loonkost

De FOD Economie meldt dat het definitief cijfer van het gemiddeld uurloon van de arbeiders in de textielsector in 2012 14,78 euro (t.o.v. het eerder meegedeelde voorlopig cijfer van 14,99 euro) bedraagt.

Voor 2013 bedraagt het voorlopig cijfer 15,01 euro. Voor 2014 is er nog geen voorlopig cijfer bekend. In 2013 en 2014 waren er geen indexeringen noch conventionele loonsverhogingen, zodat voorlopig voor 2014 hetzelfde cijfer als voor 2013 wordt aangehouden: 15,01 euro.

⁶ Bron: Fedustria

Ondertussen is ook het exacte percentage van de patronale lasten op jaarbasis voor 2014 gekend. De gemiddelde patronale lasten voor 2014 worden geschat op 80,60% (t.o.v. 80,62% in 2013). Op basis daarvan kan gesteld worden dat de gemiddelde uurloonkost van de arbeiders in de textielsector op 31 december 2014 27,11 euro bedraagt.

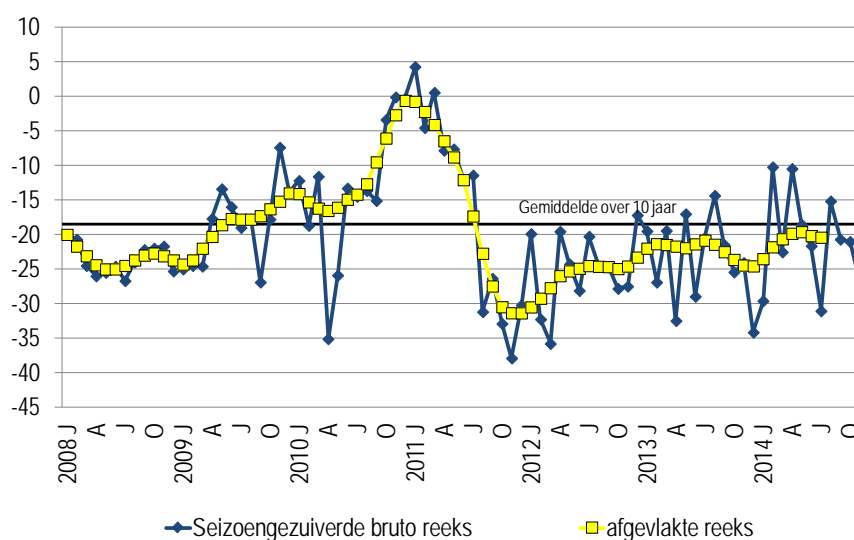
Zoals in het verleden zijn de elementen zoals o.a. de goedkopere overuren, de verhoging van de maaltijdcheques, doelgroepverminderingen en de lastenverlaging voor volcontinu-arbeid daarbij niet in rekening gebracht.

3 Kledingindustrie

3.1 Conjunctuurenquête van de Nationale Bank

In de kledingsector ligt het ondernemersvertrouwen heel wat lager dan in de textielsector of de hele verwerkende nijverheid (Tabel 7-23). Het vertrouwen van de ondernemers is nog steeds niet hersteld van de schok die ze in 2011 ondervond. Ook in 2014 bleven de ondernemers erg pessimistisch over de toekomst. Aldus ging de afgevlakte reeks vanaf juni opnieuw omlaag.

Grafiek 3-1: Conjunctuurcurve voor de Belgische kledingsector



Bron: NBB, Conjunctuurenquêtes

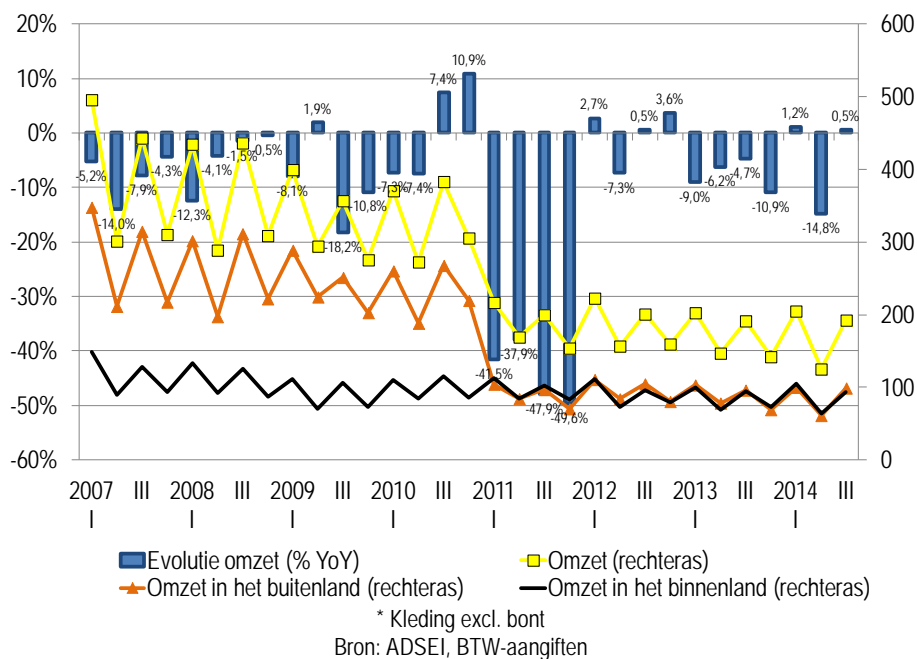
3.2 Productie en omzet

Vooreerst merken we op dat de beschikbare gegevens over de productie en omzet in de kledingsector slechts een partieel beeld van de sector geven. Zo toont de vergelijking van de omzet volgens de BTW-aangiften met deze volgens de balanscentrale sterke verschillen. De eerste noteerde in 2012 bv. een omzet van 777 miljoen euro voor de kledingsector (Nace 14) t.o.v. 1.375 miljoen voor de laatste, die niet eens rekening houdt met de kleinere bedrijven die geen volledig schema van de jaarrekening neerleggen. De hier beschreven omzetgegevens onderschatten dus de feitelijke kledingomzet.

Net zoals de voorbije jaren bleef de omzet in de kledingsector in 2014 erg zwak (Tabel 7-19, Tabel 7-20 en Tabel 7-21). Tussen januari en september lag de omzet (excl. bont) 3,4% lager dan in dezelfde periode van 2013. Daarbij viel de omzet vooral sterk terug in het tweede kwartaal (-14,8% op

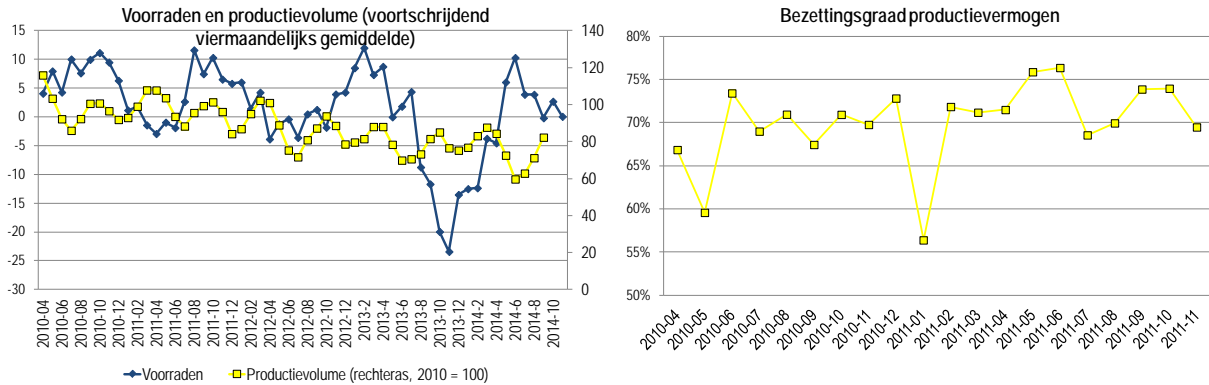
jaarbasis), wat grotendeels het gevolg was van de gedaalde omzet in het buitenland (-21,9%). Niet toevallig viel de economie in de eurozone dat kwartaal helemaal stil, hoewel de situatie in België met 0,1% groei toen niet veel beter was. In het derde kwartaal stabiliseerde de kledingomzet zich enigszins (+0,5%). Dat de omzet op jaarbasis standhield in het eerste en derde kwartaal terwijl ze in het tweede kwartaal scherp daalde hangt mogelijks ook samen met het grotere succes van koopjesperiodes in een meer prijsgevoelige context. De enorme belangstelling bij de opening van de eerste filialen in België van de goedkope kledingketen Primark was hiervoor tekenend.

Grafiek 3-2: Ontwikkeling van de omzet in de kledingsector* (per kwartaal, x 1.000.000€)



In het tweede kwartaal, toen de kledingomzet sterk terugviel, was er niet verbazend ook een sterke toename van de kledingvoorraden. Hoogstwaarschijnlijk was dit het signaal voor de kledingbedrijven om hun productievolume te beperken (Tabel 7-18). Zo lag de kledingproductie in de grotere bedrijven, exclusief de productie in het buitenland, in het tweede kwartaal 14,6% lager dan één jaar eerder. Ook hier zien we wel een normalisatie in het derde kwartaal, met een lichte daling van de voorraden en stijging van de productie.

Grafiek 3-3: Voorraadpeil, productievolume en bezetting van het productievermogen in de Belgische kledingindustrie, 2008-2014

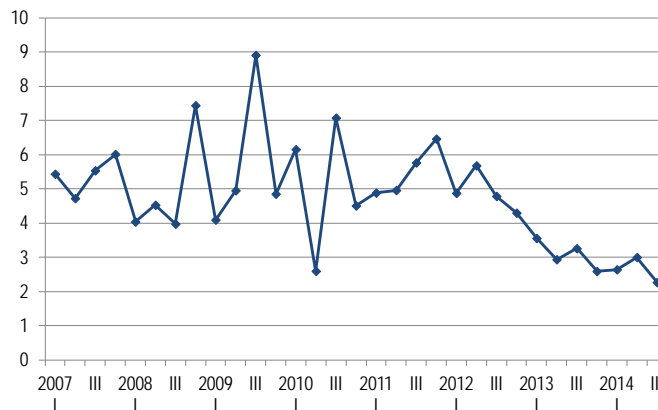


Bronnen: NBB, conjunctuurenquêtes en ADSEI, PRODCOM-enquêtes

3.3 Investerings

De investeringen in de Belgische kledingsector kenden in het verleden doorgaans sterke fluctuaties, afhankelijk van wanneer de grootste investeringsprojecten werden doorgevoerd (Tabel 7-25). Sinds 2012 was er echter een continue neergang van de investeringen. Niet toevallig was het vertrouwen van de ondernemers in deze periode erg laag. Daarnaast bestaat de kledingsector uit kmo's, die de jongste jaren moeilijker toegang hadden tot bankkrediet.

Grafiek 3-4: Investerings in de Belgische kledingsector* (per kwartaal, x1.000.000 €)



* Kleding excl. bont
Bron: ADSEI, BTW-aangiften

Indien de investeringen in de Belgische kledingsector zich niet herstellen, dan zal deze situatie uiteraard leiden tot een krimp van de (productiecapaciteit van) de Belgische kledingsector. De investeringsenquête van de Nationale Bank (Tabel 7-26) geeft wel hoop op beterschap, aangezien de ondernemers daarin tijdens het voorjaar aangaven dat ze een sterke stijging van de investeringen verwachtten in 2014 (+107%).

3.4 Werkgelegenheid en werkloosheid

Net zoals we eerder deden voor de textielsector bekijken we in Tabel 3-1 de ontwikkeling van de werkgelegenheid in de Belgische kledingsector, sinds 2006, in functie van de onderliggende bedrijfsdynamiek en in vergelijking met de hele Belgische industrie. Vooreerst valt het grote verschil op tussen het gemiddelde jaarlijkse tewerkstellingsverlies in de kledingsector en in de totale industrie. Het verschil bedroeg in elke periode minstens 5 procentpunt. De grotere achteruitgang van de tewerkstelling in de kledingsector volgt zowel uit een groter verlies wegens de inkrimping en uittreding van ondernemingen als van lagere tewerkstellingscreatie dankzij doorgroei. Eén lichtpunt is wel dat er, in verhouding tot de sectorwerkgelegenheid, meer tewerkstelling wordt gecreëerd door startende bedrijven in de kledingsector dan in de industrie. Enerzijds betekent dit dat er nog heel wat ondernemers worden aangetrokken tot de sector, wat bijdraagt tot zijn dynamiek en innovatievermogen. Anderzijds reflecteert dit de relatief lage toetredingsbarrières in de kledingsector.

Tabel 3-1: Ontwikkeling van de tewerkstelling door uittreding, inkrimping, groei en toetreding in de Belgische textiel- en totale industrie, 2006-2012 (gemiddelde jaarlijkse ontwikkeling, % van totale sectorwerkgelegenheid)

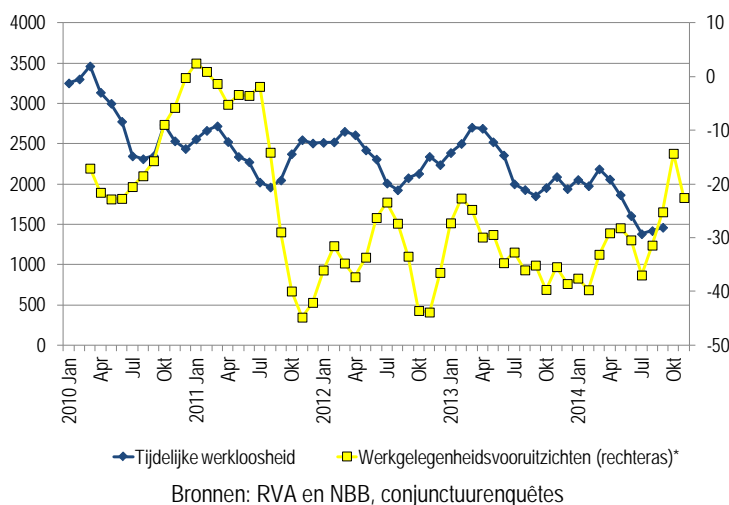
		door groeiers	door starters	door krimpers	door stopzettingen	netto-evolutie
2012-2013	Kleding	2,2%	0,4%	-6,5%	-4,2%	-8,1%
	Industrie	2,8%	0,3%	-4,6%	-1,0%	-2,6%
2008-2012	Kleding	2,4%	0,6%	-7,7%	-3,5%	-8,2%
	Industrie	3,0%	0,4%	-4,9%	-0,9%	-2,5%
2006-2008	Kleding	3,1%	0,7%	-6,3%	-2,6%	-5,1%
	Industrie	4,2%	0,4%	-3,9%	-0,9%	-0,1%

Bron: Dynam

Nu zou de achteruitgang van de tewerkstelling volgens de statistieken van het sociaal waarborgfonds wel verzwakt zijn in 2014 (Tabel 7-27). Zo telden zij in het tweede kwartaal nog 13.590 werknemers in de sector, wat 1,0% minder is dan één jaar eerder ofwel het laagste verlies aan tewerkstelling sinds de aanvang van de crisis. Daarbij zou er zelfs een kleine toename geweest zijn van het aantal bedienden (+2,0%), dat evenwel was verdwenen in het derde kwartaal.

Daartegenover staat dat de RSZ-gegevens, die een engere definitie van de sector hanteren, wel een sterke daling van de tewerkstelling registreerden in de eerste helft van 2014 (Tabel 7-28). Eind juni noteerden ze 13,4% minder werknemers dan één jaar eerder, met een daling van 17,4% bij de bedienden en 10,7% bij de arbeiders. De achteruitgang vond grotendeels plaats in het eerste kwartaal, toen er 8,1% werkgelegenheid verloren ging tegenover het voorgaande kwartaal. Het betrof hoofdzakelijk bedienden, waarvan de tewerkstelling in één kwartaal tijd met 18,2% daalde. Dit suggereert dat er toen een groot bedrijf met hoofdzakelijk bedienden uit de statistieken verdween. De FOD economie meldt geen faillissementen van grote kledingbedrijven in 2014. Dit en het grote verschil met de SWF-gegevens doen vermoeden dat meerdere bedrijven de jongste jaren werden overgeplaatst van nace 14 naar andere categorieën. In het tweede kwartaal van 2014 bleef het werkgelegenheidsverlies met 0,6% al bij al beperkt, zeker in vergelijking met de voorgaande jaren.

Grafiek 3-5: Tijdelijke werkloosheid en werkgelegenheidsvooruitzichten in de Belgische kledingsector, 2010-2014 (voortschrijdend driemaandelijks gemiddelde)



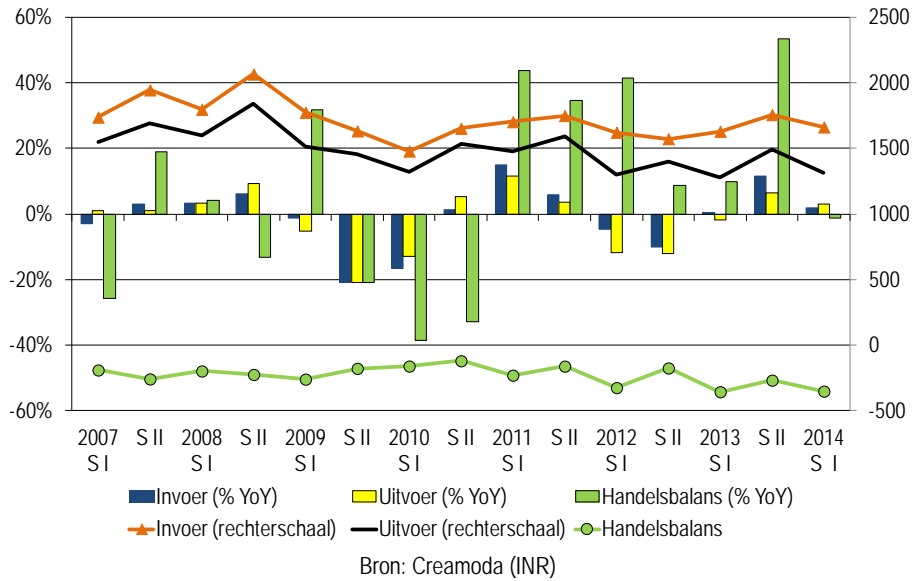
Ook de gegevens over de tijdelijke werkloosheid en de werkgelegenheidsvooruitzichten wijzen op beterschap vanaf het tweede kwartaal (Tabel 7-29 en Grafiek 3-5). Zo waren er in het derde kwartaal gemiddeld 21,1% minder werknemers tijdelijk werkloos dan één jaar eerder.

3.5 Buitenlandse handel⁷

Net zoals in de textielsector worden de gegevens over de buitenlandse handel in kleding sterk vervormd door de doorvoer van kleding (Tabel 7-30, Tabel 7-31 en Tabel 7-32). Aldus is de ontwikkeling van de Belgische in- en uitvoer van kleding doorgaans gelijkaardig. Ook in de eerste helft van 2014 was dit het geval. De invoer (incl. doorvoer) van kleding steeg toen immers met 32,7 miljoen euro wat overeenkomt met een stijging van 2,0% tegenover één jaar eerder terwijl de uitvoer steeg met 37,1 miljoen euro (+2,9%) zodat er een kleine afname was van het handelsbalanstekort. In vergelijking met het voorgaande halfjaar was er evenwel een terugval van de in- en uitvoer (resp. -5,3% en -11,9%) en een toename van het handelsbalanstekort (+31,5%). Bovendien zou de omzet van de Belgische kledingbedrijven in het buitenland tijdens het eerste semester van 2014 14,6% lager zijn geweest dan één jaar eerder zodat de verbetering van de handelsbalans veeleer een hogere handel door kledingdistributeurs zonder productieactiviteiten weerspiegelt. In het derde kwartaal steeg de Belgische kledinginvoer veel sterker dan de -uitvoer (resp. +17,1% en +6,0% op jaarbasis) waardoor er opnieuw een stijging was van het kledinghandelsbalanstekort (+72,2%).

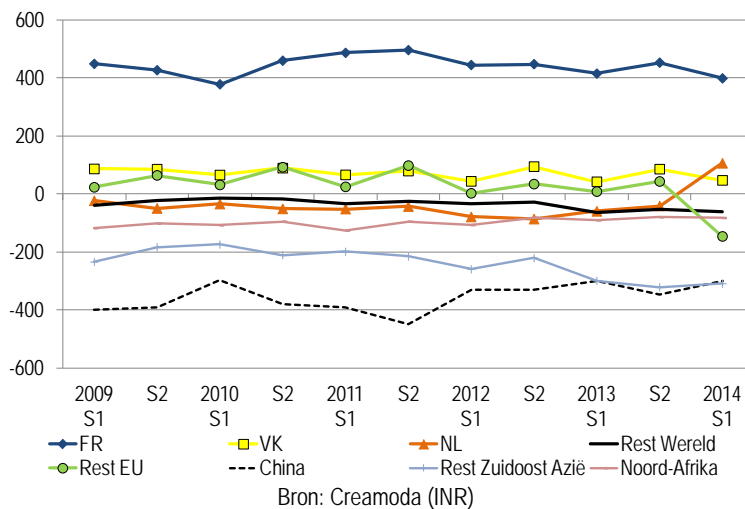
⁷ De statistieken in dit deel hebben enkel betrekking op de handel in geweven kleding en accessoires. Zie ook de belangrijke opmerking (voetnoot 4) betreffende de doorvoer op blz. 12.

Grafiek 3-6: Ontwikkeling van de Belgische buitenlandse handel in kleding, 2007-2014 (in miljoen euro)



In de eerste negen maanden van 2014 steeg de Belgische uitvoer van kleding naar andere landen van de EU op jaarbasis sterker dan de invoer uit deze landen, nl. met resp. 83 en 56 miljoen euro. De kledinginvoer uit Zuidoost Azië kende net zoals in 2013 een sterke stijging (+14,7%) waarbij er vanwege een sterke groei in het derde kwartaal meer kleding werd aangekocht uit China (+12,7%), er aanzienlijk minder kleding afkomstig was uit India (-13,4%) en het belang van Bangladesh net zoals de voorbije jaren sterk toenam (+38,3%). Daarnaast trokken ook een aantal minder belangrijke leveranciers in de regio hun kledinguitvoer naar België op. Het betreft o.m. Vietnam (+15,2%), Cambodja (+47,8%) en Sri Lanka (+20,8%). De Belgische invoer van kleding uit Turkije steeg over de eerste drie kwartalen van 2014 (+10,0%) maar daartegenover stond een invoerdaling uit Noord-Afrika (-41,5%) met als grootste verliezer Tunesië (-12,4%).

Grafiek 3-7: Ontwikkeling van de handelsbalans van de Belgische handel in kleding met geselecteerde regio's, 2009-2014 (per semester, x 1.000.000€)



3.6 *Bezoldigingen en loonkosten*⁸

Lonen en wedden

De aanpassing van de lonen en wedden aan de levensduurte gebeurt normaalgezien in de confectiesector tweemaal per jaar op vaste data, telkens op basis van de evolutie van het viermaandelijks gemiddelde van de gezondheidsindex over een vorige periode van zes maanden. Evenwel, de CAO voorziet ook dat wanneer de index daalt, er eenmaal geen daling van de lonen wordt toegepast. Zulks was het geval op 1 oktober 2014, waardoor de bruto lonen eenmaal onveranderd bleven.

Immers, de dalende trend in de indexverhogingen van de lonen en wedden sedert 1 oktober 2011 bleef behouden gedurende de eerste helft van 2014. Hierdoor kenden de lonen en wedden ingevolge indexering nog een stijging met 0,37% op 1 april 2014. Vergeleken met de maand februari 2014 was de gezondheidsindex van augustus 2014 zelfs gedaald. De normaal daaruit volgende negatieve aanpassing van de lonen op 1 oktober werd overeenkomstig de CAO dus niet doorgevoerd.

Op die wijze bleef het bruto uurloon van loongroep 1 gelijk aan 10,7397 euro. Het bedrag van de maaltijdcheques bleef gelijk aan 2,80 euro per dag.

Volgens de recentste prognoses van het Planbureau blijft de volgende maanden de inflatie laag. Volgens de sectorale CAO is de eerstvolgende indexering voorzien op 1 april 2015. De eventuele indexering van de lonen op die datum zal dus wellicht beperkt zijn of verhinderd worden indien de in het regeerakkoord aangekondigde indexesprong ten uitvoer zou zijn gelegd.

Loonkosten

De wet van 26 december 2013 betreffende het eenheidsstatuut heeft vanaf het jaar 2014 een verhoging van de opzeggingstermijnen voor de arbeid(st)ers tot gevolg. Dit verhoogt de kosten voor de werkgevers. In eerste instantie ging het bij wijze van uitzondering op de algemene regel voor de confectiearbeid(st)ers om een beperkte verhoging, doch vanaf 1 oktober 2014 werden de algemene regels van de voornoemde wet in de sector per CAO aangenomen. De kosten die dit meebrengt worden evenwel niet verrekend in het schema dat wordt aangewend om de hier besproken evolutie van de loonkosten op te volgen.

Drie andere wijzigingen vanaf het eerste kwartaal 2014 maken wel deel uit van het schema dat dient om de minimale loonkosten op te volgen. De kosten verhoogden, enerzijds, als gevolg van de afschaffing van de carensdag en de verhoging voor het jaar 2014 van de bijdragen aan het Fonds voor Sluiting van Ondernemingen en verminderden, anderzijds, als gevolg van wijzigingen in de formule voor de berekening van de structurele lastenverlaging. Per saldo was er bijgevolg over het eerste kwartaal van 2014 een lichte stijging van de loonkosten, namelijk met 0,17%.

Met betrekking tot het tweede kwartaal van 2014 diende de indexering van de lonen op 1 april 2014 bijkomend in de berekening te worden ingevoerd. Het effect van de structurele lastenverlaging, die voor lage lonen nog steeds degressief is naarmate de lonen hoger zijn, leidde tot een verhoging van de minimale loonkosten in het tweede kwartaal 2014 met 0,40% in vergelijking met het eerste kwartaal.

Voor het derde kwartaal van 2014 was er geen enkele wijziging tegenover het tweede kwartaal.

⁸ Bron: Creamoda

Vanaf 1 oktober 2014 was er zoals hoger uitgelegd geen aanpassing van de lonen en bleef de kostenverhoging beperkt tot een kleine aanpassing van de bijdragen voor het betaald educatief verlof.

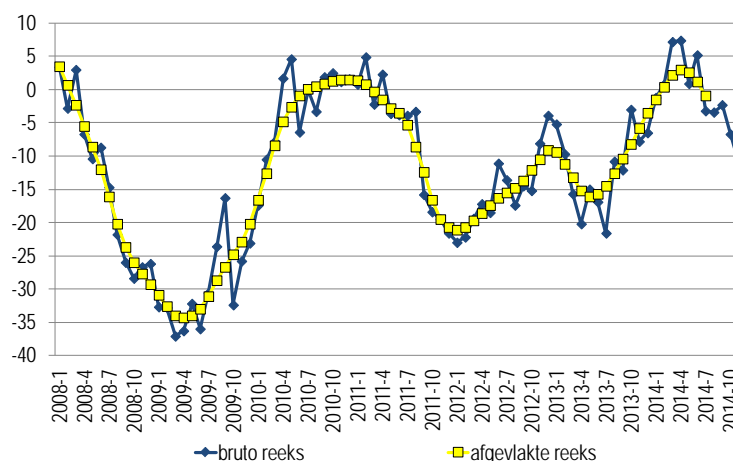
Zo is voor het vierde kwartaal 2014 de minimale loonkostformule als volgt: 10,7397 euro (bruto uurloon) x 1,7656 (loonkostcoëfficiënt) = een minimale uurloonkost voor de ondernemingen van 18,9620 euro per gepresteerd uur.

Over de twaalf maanden van het jaar 2013 berekend was de gemiddelde loonkost gelijk aan 18,7090 euro per gepresteerd uur. Over de twaalf maanden van het jaar 2014 berekend was de gemiddelde loonkost ingevolge hetgeen hierboven is beschreven gelijk aan 18,9413 euro per gepresteerd uur. Dit betekent dat de loonkost 1,24% hoger lag over het jaar 2014 in vergelijking met het jaar 2013.

4 Detailhandel in kleding en in textielartikelen

Net zoals in de kledingsector daalde het ondernemersvertrouwen in de detailhandel in textielartikelen in de loop van 2011 maar bij deze laatste herstelde het vertrouwen zich wel nadien wel en bereikte een hoogtepunt in april 2014. Sindsdien gaat het vertrouwen echter opnieuw bergaf.

Grafiek 4-1: Conjunctuurcurve van de Belgische handel in textielartikelen

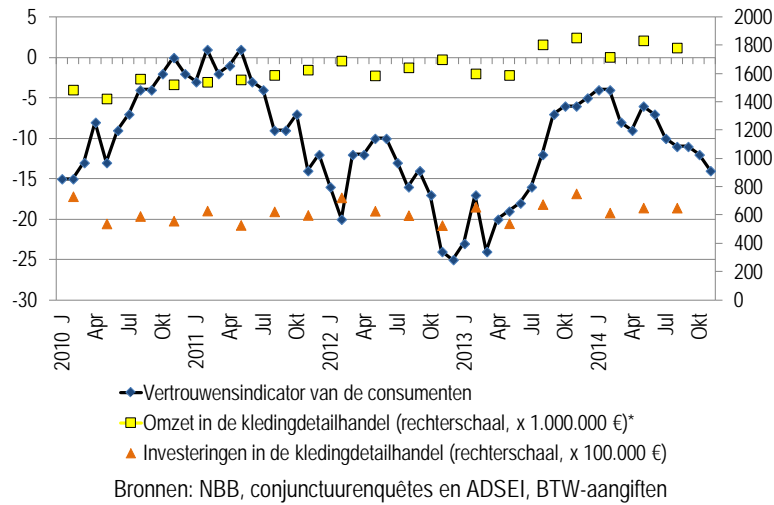


Bron: NBB, Conjunctuurenquêtes

De omzet van de kledingdetailhandel (Tabel 7-33) lag tijdens de eerste drie kwartalen van 2014 6,8% hoger dan in dezelfde periode van 2013 waarbij, overeenkomstig de conjunctuurcurve, een hoogtepunt in het tweede kwartaal (+15,4%) werd gevolgd door een krimp in het derde kwartaal (-1,2%). Die krimp hangt hoogstwaarschijnlijk samen met de terugval van het consumentenvertrouwen in die periode, die ook in het vierde kwartaal verder zakte.

De index over de verkoop in de detailhandel van textiel, kleding en schoeisel van de FOD Economie (Tabel 7-35) toont net zoals de BTW-aangiften een toename van de omzetwaarde over de eerste drie kwartalen van 2014 (+1,1%) met een achteruitgang in het derde kwartaal (-2,3%). Deze indicator toont wel een sterker eerste kwartaal. Daarbij was er in de periode van januari tot december lichte toename van het verkochte volume terwijl de prijs eerder constant bleef, wat aangeeft dat de consumenten erg prijsgevoelig blijven. Binnen de index over de consumptieprijzen stond de kledingprijs in november 2014 op hetzelfde peil als één jaar eerder (Tabel 7-34).

Grafiek 4-2: Ontwikkeling van het Belgische consumentenvertrouwen en van de omzet en investeringen in de Belgische kledingdetailhandel, 2010-2014 (per kwartaal)

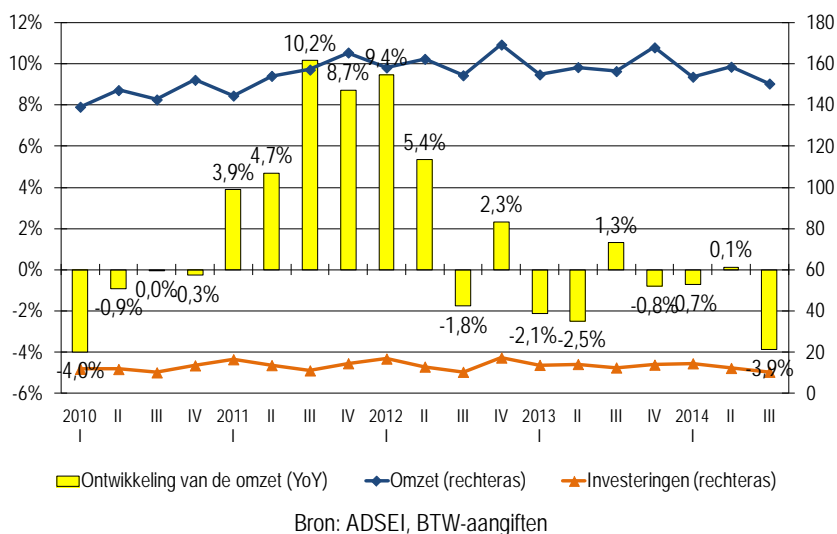


In de textieldetailhandel lag de omzet over de eerste drie kwartalen van 2014 7,1% lager dan één jaar voordien.

5 Textielverzorging

Nadat de omzet in de textielverzorgingssector daalde met 1,0% in 2013 was er een verdere daling met 1,5% tijdens de eerste drie kwartalen van 2014 in vergelijking met één jaar eerder (Tabel 7-36). De omzet zakte het sterkst in het derde kwartaal (-3,9%), wat mogelijks samenhangt met de gelijktijdige daling van het consumentenvertrouwen. In die context is het niet verbazend dat ook de investeringen over de periode van januari tot september daalden met 7,9%, wat volgt op een daling met 5,5% in 2013.

Grafiek 5-1: Ontwikkeling van de omzet en investeringen in de Belgische textielverzorgingssector, 2010-2014 (per kwartaal, x 1.000.000€)



6 Samenvatting

Tabel 6-1: Kerncijfers textiel- en kledingsector (wijziging t.o.v. één jaar eerder)

Textiel	Omzet	Productievolume (PRODCOM index)	Investerings	Tewerkstelling		Export (Waarde)	Import (Waarde)
				Vacantex (arbeiders)	RSZ		
2008	-1,2%	-	-11,7%	-4,3%	-	-1,0%	2,1%
2009	-20,1%	-18,7%	-36,8%	-13,8%	-12,9%	-9,7%	-10,1%
2010	11,8%	5,2%	20,8%	-6,3%	-5,7%	15,0%	8,8%
2011	-0,4%	-5,1%	7,1%	-4,0%	-5,7%	4,1%	11,1%
2012	-4,5%	-9,4%	-11,8%	-6,8%	-6,3%	-6,0%	-3,3%
2013	-4,9%	-1,2%	0,2%	-6,5% (Q2)	-4,1%	2,9%	4%
2014 (9 mnd)	3,5%	7,7%	13,5%	-	-2,4% (Q2)	4,9% (6 mois)	5,4% (6 mois)
Kleding	(excl. bont)			SWF (1e kwartaal)	RSZ		
2008	-5,3%	-	-8,0%	1,6%	-	6,4%	4,9%
2009	-9,7%	-15,8%	14,1%	-5,9%	-8,1%	-13,7%	-11,8%
2010	0,4%	-3,5%	-10,8%	-5,1%	-6,6%	-3,9%	-8,1%
2011	-44,5%	-4,2%	8,5%	-1,8%	-6,9%	7,4%	10,2%
2012	0,3%	-9,4%	-10,8%	-2,8%	-11,5%	-11,9%	-7,4%
2013	-7,7%	-9,2%	-37,2%	-5,1% (Q4)	-9,2%	2,5%	6,0%
2014 (9 mnd)	-3,4%	-2,1%	-18,9%	-1,0% (Q2)	-13,4% (Q2)	2,9% (6 mnd)	2,0% (6 mnd)

Bronnen: ADSEI (BTW-aangiften, PRODCOM); RSZ (gecentraliseerde statistieken); NBB (INR); Sociaal Waarborgfonds

In 2014 presteerde de wereldeconomie nog maar eens erg zwak en de verwachting heerst dat de situatie in de eurozone nog enkele jaren problematisch zal blijven. Bovendien zijn de risico's in dit sombere scenario veeleer neerwaarts gericht. België presteerde de voorbije jaren gemiddeld iets beter dan de gehele eurozone maar ondervond in de lente van 2014 toch een groeivertraging. De komende periode zou de groei hier slechts heel langzaam aantrekken in een context van overheidsbesparingen, een onzeker verloop van de binnenlandse vraag en een aantrekkende buitenlandse vraag. Positief is wel dat de kosten voor de textiel- en kledingbedrijven momenteel worden onderdrukt door de erg lage energie- en grondstoffenkosten en dat zij vermoedelijk nog enige tijd kunnen profiteren van een zwakke euro.

Het vertrouwen van de textielondernemers kreeg een deuk in de eerste helft van 2014 maar verbeterde opnieuw in het derde kwartaal. Dit komt goed overeen met het verloop van de omzet, dat in vergelijking met één jaar eerder stagneerde in het tweede kwartaal maar in het derde kwartaal gevoelig verbeterde. Dit was vooral te danken aan de hogere afzet in het buitenland. De omzet van de spinnerijen lag tussen januari en september 2014 lager dan in dezelfde periode van 2013 maar de andere segmenten, met voorop de tapijtenproducenten, konden wel een hogere omzet realiseren. Het was vnl. het verkochte volume dat steeg in het derde kwartaal, wat samen met een opbouw van de voorraden aanleiding gaf tot een sterke toename van het productievolume.

Er was een herstel van de investeringen in de textielsector tijdens de eerste drie kwartalen, ook al blijven ze ver onder hun niveau van voor de crisis. De investeringen zakten wel in de loop van het jaar en de textielondernemers meenden in het voorjaar dat er geen toename zou zijn van de investeringen in 2014.

De grootste opsteker voor de textielindustrie in 2014 betrof het verloop van de tewerkstelling. Nadat deze jarenlang enorm achteruitging, stabiliseerde deze zich eindelijk tussen januari en september 2014. In vergelijking met één jaar eerder was er wel nog een lichte daling, geconcentreerd bij de arbeiders. Positief is ook dat de recentste werkgelegenheidsvooruitzichten veeleer optimistisch blijven en dat de tijdelijke werkloosheid gevoelig daalde in de loop van 2014.

Hoewel de statistieken over de buitenlandse handel met een korrel zout moeten worden genomen, lijkt het erop dat deze een bescheiden bijdrage leverden tot de ontwikkeling van de omzet in de eerste helft van 2014. Opvallend zijn de hogere uitvoer naar het VK en de VS, waar de economie aan de beterhand is, terwijl het conflict tussen Rusland en Oekraïne weegt op de textieluitvoer naar die landen. Daarnaast versterkt Zuidoost Azië, geleid door de landen met de laagste lonen, zijn positie als grootste leverancier van textiel. De gedaalde omzet van de spinnerijen in de eerste drie kwartalen van 2014 lijkt het gevolg van een stevige internationale concurrentie, waardoor de Belgische uitvoer hiervan afneemt terwijl de invoer stijgt.

Een korte analyse van de buitenlandse handel die rekening houdt met de doorvoer en dus enkel kijkt naar (de uiteindelijke bestemming van) de uitgevoerde TW geeft enkele interessante vaststellingen over de export van de Belgische textiel- en kledingbedrijven. Aldus blijkt het VK een veel belangrijkere verbruiker te zijn van TW verbonden aan Belgische textiel- en kledingexport dan de brutogegevens tonen. Het belang van de BRIC landen als consument van Belgisch textiel en kleding is wel groter dan de klassieke exportgegevens doen vermoeden maar het blijft laag en het neemt af. Daarnaast zien we dat de uitvoer van de Belgische textiel- en kledingproducenten goed standhoudt tegenover de andere Oeso-landen maar ze verliezen marktaandeel aan hun Chinese concurrenten. Tot slot blijft België gespecialiseerd in de productie van textiel en kleding in vergelijking met de buurlanden, maar in elk van de landen verliest de textiel- en kledingsector wel terrein binnen de economie.

In de kledingindustrie hadden de ondernemers, ondanks een licht herstel, voor het derde opeenvolgende jaar een uitzonderlijk laag vertrouwen in de toekomst in 2014. Dit lijkt logisch omdat de omzet van de kledingbedrijven tussen januari en september na een daling in 2013 opnieuw achteruitging. Net zoals in de textielsector was het tweede kwartaal daarin de slechtste periode, niet toevallig ook het moment waarop de economie in de eurozone helemaal stilviel. De omzet in het buitenland viel dan ook het sterkst terug. De gedaalde omzet resulteerde dat kwartaal in een toename van de voorraden en een daling van de kledingproductie, die beiden wel normaliseerden in het derde kwartaal.

De erg negatieve omgeving, met naast een omzetsdaling ook een moeilijke toegang tot bankkrediet voor kleinere bedrijven, was niet van die aard om de sterke terugval van de investeringen sinds 2012 een halt toe te roepen, zodat deze een nieuw historisch dieptepunt bereikten in het derde kwartaal van 2014.

In het licht van moeilijke situatie was de daling van de tewerkstelling in de kledingsector inclusief confectie, in vergelijking met de vorige jaren, al bij al erg beperkt. Wanneer er een engere benadering van de sector wordt gehanteerd dan wordt er echter wel een sterke terugval geregistreerd, die zich grotendeels voordeed bij de bedienden in het eerste kwartaal. In het tweede kwartaal leek de situatie iets beter, te meer daar de tijdelijke werkloosheid toen afnam en de werkgevers optimistischer werden over de werkgelegenheidsvooruitzichten. Een ander lichtpunt is de structureel hoge creatie van tewerkstelling door opstartende kledingbedrijven in vergelijking met de gehele industrie.

Voor zover de gegevens over de Belgische buitenlandse handel in kleding representatief zijn voor de bedrijven uit de sector valt op te merken dat deze weinig dynamisch was in de eerste helft van 2014. In het derde kwartaal was er wel een sterke toename van het handelsbalanstekort, vnl. vanwege een hogere kledinginvoer uit Zuidoost Azië. De kledinginvoer uit India en uit Tunesië kreeg een zware klap.

In de detailhandel in kleding en in textielartikelen bereikten het vertrouwen en de omzet een hoogtepunt in het tweede kwartaal van 2014, gevolgd door een daling in het derde kwartaal. Deze daling kan worden gekoppeld aan een terugval van het Belgische consumentenvertrouwen. De consument lijkt ook prijsgevoelig te blijven aangezien de omzetstijging tussen januari en september hoofdzakelijk volgt

uit een toename van het verkochte kledingvolume. In de textielverzorgingssector tot slot was er net zoals in 2013 een daling van de omzet en van de investeringen.

We zien dus dat de Belgische textielsector en in nog grotere mate de kledingsector de gevolgen voelen van de aanhoudende economische problemen in de eurozone in 2014. De situatie was het moeilijkst in het tweede kwartaal, ook al hield de tewerkstelling nog relatief goed stand. In het derde kwartaal waren er wel tekenen van beterschap, zoals een licht herstel van de omzet, wat zich vertaalde in een voorzichtig herstel van het ondernemersvertrouwen. Zoals o.m. blijkt uit het lage consumentenvertrouwen en de sombere economische vooruitzichten blijft de situatie echter broos.

7 Statistische bijlagen

Tabel 7-1: Omzet van de textielindustrie (Nace-BEL 13)

	x 1.000.000 EUR	Verandering in %
2005	5.622,9	
2006	5.771,5	2,6%
2007	5.776,5	0,1%
2008*	5.708,6	-1,2%
2009	4.562,2	-20,1%
2010	5.101,3	11,8%
2011	5.083,3	-0,4%
2012	4.854,5	-4,5%
2013	4.581,1	-4,9%
2010 I	1.231,8	7,2%
II	1.329,6	16,8%
III	1.217,3	12,3%
IV	1.322,7	11,1%
2011 I	1.317,7	7,0%
II	1.345,2	1,2%
III	1.173,6	-3,6%
IV	1.246,8	-5,7%
2012 I	1.246,6	-5,4%
II	1.229,4	-8,6%
III	1.123,2	-4,3%
IV	1.220,5	-2,1%
2013 I	1.162,5	-6,7%
II	1.188,7	-3,3%
III	1.064,2	-5,3%
IV	1.165,8	-4,5%
2014 I	1.202,8	3,5%
II	1.193,0	0,4%
III***	1.140,5	7,2%

* Begin 2008 werd de BTW-eenheid ingevoerd, waardoor een groep vennootschappen die samen één bedrijf vormt als één belastingplichtige kan optreden voor de toepassing van BTW.

** Exclusief kwartaalaangiften

*** Voorlopige gegevens

Bron: ADSEI, BTW-aangiften

Tabel 7-2: Binnenlandse omzet van de textielindustrie (Nace-BEL 13)

	x 1.000.000 EUR	Verandering in %
2005	1.423,9	-
2006	1.185,1	-16,8%
2007	1.368,1	15,4%
2008	1.406,3	2,8%
2009	1.188,4	-15,5%
2010	1.339,8	12,7%
2011	1.388,0	3,6%
2012	1.308,7	-5,7%
2013*	1.211,9	-
2010 I	324,8	4,6%
II	334,7	9,4%
III	321,0	17,8%
IV	359,2	20,1%
2011 I	353,8	8,9%
II	382,5	14,3%
III	307,0	-4,4%
IV	344,6	-4,1%
2012 I	330,3	-6,6%
II	337,2	-11,8%
III	-	-
IV	340,4	-1,2%
2013 I	300,9	-8,9%
II	316,2	-6,2%
III	276,3	-
IV	318,6	-6,4%
2014 I	314,6	4,6%
II	323,1	2,2%
III**	286,7	3,8%

* Exclusief kwartaalaangiften

** Voorlopige gegevens

Bron: ADSEI, BTW-aangiften

Tabel 7-3: Uitvoer van de textielindustrie (Nace-BEL 13)

	x 1.000.000 EUR	Verandering in %
2005	4.199,0	-
2006	4.586,5	9,2%
2007	4.408,4	-3,9%
2008	4.302,3	-2,4%
2009	3.373,8	-21,6%
2010	3.761,5	11,5%
2011	3.695,4	-1,8%
2012	3.545,8	-4,0%
2013*	3.369,2	-
2010 I	906,9	8,2%
II	994,9	19,5%
III	896,2	10,4%
IV	963,5	8,1%
2011 I	963,9	6,3%
II	962,7	-3,2%
III	866,6	-3,3%
IV	902,3	-6,4%
2012 I	916,3	-4,9%
II	892,1	-7,3%
III	-	-
IV	880,1	-2,5%
2013 I	861,6	-6,0%
II	872,5	-2,2%
III	787,9	-
IV	847,2	-3,7%
2014 I	888,2	3,1%
II	870,0	-0,3%
III**	853,8	8,4%

* Exclusief kwartaalaangiften

** Voorlopige gegevens

Bron: ADSEI, BTW-aangiften

Tabel 7-4: Omzet in de subsectoren van de textielindustrie (x 1.000.000 euro)

	Spinnen (131)		Weven (132)		Veredeling (133)		Overige (139)		waarvan tapijt (1393)	
	x 1.000.000 EUR	Verandering in %	x 1.000.000 EUR	Verandering in %	x 1.000.000 EUR	Verandering in %	x 1.000.000 EUR	Verandering in %	x 1.000.000 EUR	Verandering in %
2005	450,0	-	999,5	-	379,2	-	3794,2	-	2243,0	-
2006	425,1	-5,5%	1031,1	3,2%	382,3	0,8%	3933,0	3,7%	2396,3	6,8%
2007	420,6	-1,1%	976,3	-5,3%	355,2	-7,1%	4024,4	2,3%	2417,3	0,9%
2008*	880,6	109,4%	840,5	-13,9%	713,8	101,0%	3273,6	-18,7%	1910,2	-21,0%
2009	740,6	-15,9%	663,6	-21,1%	190,9	-73,3%	2967,1	-9,4%	1503,6	-21,3%
2010	867,1	17,1%	694,1	4,6%	186,4	-2,4%	3353,8	13,0%	1746,2	16,1%
2011	868,8	0,2%	674,1	-2,9%	184,6	-0,9%	3355,8	0,1%	1698,4	-2,7%
2012	843,0	-3,0%	505,0	-25,1%	253,9	37,5%	3252,6	-3,1%	1685,1	-0,8%
2013**	780,3	-7,3%	554,0	3,3%	158,5	10,6%	3088,3	-6,4%	1570,7	-6,5%
2011 I	236,2	21,4%	180,2	1,9%	50,7	3,0%	850,6	4,9%	426,2	-2,6%
II	236,0	10,9%	175,3	-5,5%	48,6	0,3%	885,3	0,3%	436,2	-3,7%
III	193,8	-7,9%	152,4	-2,6%	41,1	0,2%	786,3	-2,8%	404,6	-4,8%
IV	202,9	-18,7%	166,2	-5,2%	44,2	-7,2%	833,6	-2,0%	431,4	0,2%
2012 I	217,9	-7,8%	139,3	-22,7%	38,1	-24,9%	851,3	0,1%	434,5	1,9%
II	220,4	-6,6%	132,3	-24,6%	37,3	-23,3%	839,4	-5,2%	417,7	-4,2%
III	197,1	1,7%	125,0	-18,0%	30,8	-25,0%	770,3	-2,0%	396,6	-2,0%
IV	206,0	1,6%	140,0	-15,8%	37,0	-16,1%	837,4	0,5%	431,3	0,0%
2013 I	206,5	-5,2%	118,9	-14,6%	40,3	5,8%	796,7	-6,4%	409,2	-5,8%
II	204,8	-7,1%	119,2	-9,8%	42,6	14,2%	822,0	-2,1%	394,1	-5,6%
III	177,3	-10,1%	142,0	13,7%	34,7	12,5%	710,1	-7,8%	364,1	-8,2%
IV***	191,7	-7,0%	173,8	24,1%	40,8	10,2%	759,5	-9,3%	403,3	-6,5%
2014 I	203,2	-1,6%	137,4	15,5%	40,8	1,1%	821,4	3,1%	423,2	3,4%
II	190,4	-7,0%	131,8	10,5%	43,5	2,0%	827,4	0,7%	401,5	1,9%
III***	179,3	1,1%	122,7	-13,6%	36,8	6,1%	801,7	12,9%	414,5	13,8%

* Bij de overgang naar de nieuwe nace heeft de ADSEI gemerkt dat er sinds 2008 een BTW-eenheid gevormd door een groot textielbedrijf verkeerdelijk bij veredeling opgenomen werd en eigenlijk bij technisch textiel thuishoort. Dit resulteert in een verschuiving van veredeling naar overige.

** Exclusief kwartaalaangiften

*** Voorlopige gegevens, die zeker nog gecorrigeerd zullen worden. De weergegeven omzetsijging bij de weverijen en veredelaars in 2013 is ongetwijfeld een grote overschatting.

Bron: ADSEI, BTW-aangiften (Nace-BEL 2008)

Tabel 7-5: Productie van de textielindustrie (in volume)

	Bruto-index 2010 = 100	Verandering			
2000	120,9				
2001	122,5				2,0%
2002	121,8				-1,6%
2003	115,8				-5,0%
2004	115,8				0,7%
2005	112,2				-3,9%
2006	119,2				3,9%
2007	123,3				2,7%
2008*	109,8				-
2009	90,0				-18,7%
2010	100,0				5,2%
2011	96,8				-5,1%
2012	87,7				-9,4%
2013	86,6				-1,2%
2012 J	87,9				
F	93,3				
M	98,4	T 1	-8,3%		
A	84,3				
M	89,2				
J	94,4	T 2	-10,5%	S 1	-9,4%
J	84,4				
A	67,4				
S	90,3	T 3	-10,9%		
O	103,6				
N	92,8				
D	66,1	T 4	-8,2%	S 2	-9,5%
2013 J	85,9				
F	87,5				
M	92,3	T 1	-5,0%		
A	88,9				
M	89,6				
J	90,0	T 2	0,2%	S 1	-2,4%
J	89,1				
A	64,2				
S	93,6	T 3	1,9%		
O	100,7				
N	89,6				
D	68,4	T 4	-1,5%	S 2	0,2%
2014 J	94,7				
F	93,7				
M	98,7	T 1	8,0%		
A	98,0				
M	88,1				
J	96,0	T 2	5,1%	S 1	6,6%
J	96,9				
A	64,7				
S	108,9	T 3	9,6%		
O	111,2				

* Vanaf 1 januari 2008 werden de drempels om te antwoorden bij Prodcom verhoogd van ondernemingen met minstens 10 werknemers of 2,5 miljoen euro omzet naar ondernemingen met minstens 20 werknemers of 3,5 miljoen euro omzet

Bron : ADSEI, Prodcom, Nace-bel 13

Tabel 7-6: NBB-conjunctuurenquête: beoordeling van de voorraden, de binnen- en buitenlandse bestellingen, de werkgelegenheidsvooruitzichten en de gemiddelde verzekerde activiteitsduur in de textielsector

		Voorraden (*)	Binnenlandse bestellingen (**)	Buitenlandse bestellingen (**)	Werkgelegenheids- vooruitzichten (***)	Gemiddelde ver- zekerde activiteitsduur (maand / mois)	Seizoengezuiverde bruto reeks
2011	J	-10,9	-4,9	-20,2	-4,7	1,9	-6,9
	F	-8,9	-8,3	-1	6,3	2,1	0,4
	M	-16,6	-9,3	-13,6	2,2	2,2	1,2
	A	-16,6	-11,6	-5,8	-3	2,1	2
	M	-12,5	-19	-17,2	-6,9	2,1	-1,2
	J	-2,5	-14,1	-23,3	-5,9	2,0	-4,6
	J	2	-1,8	-10	5,8	2,2	-9,1
	A	4,2	-9,1	-17,6	3,6	2,2	-13
	S	1,7	-20,5	-6,7	-4,9	2,1	-18,2
	O	-4,9	5,1	5,1	2,6	2,2	-13,2
	N	17,4	-43	-18,6	-4,1	2,1	-18,3
	D	7,4	-3,8	-35,1	10,3	2,0	-16,4
2012	J	-9	-35,3	-33,8	7,7	2,1	-12,0
	F	5,2	-10,8	-5	-0,7	2,1	-13,1
	M	6,5	-10,2	-27,6	-5,1	2,0	-20,0
	A	-8	-20,3	-12	-7,8	1,9	-8,2
	M	1,9	-16,2	-13,5	-0,3	1,8	-13,8
	J	-1,2	-8,1	6,7	-24	2,2	-17,9
	J	5,2	-35,1	-0,6	-12,9	2,4	-17
	A	8,8	-21,2	19,5	-1,6	2,2	-16,8
	S	8,1	-19,1	2,3	-12,4	2,1	-23,3
	O	15,9	-27,5	-24,2	-11,1	2,2	-27,9
	N	16,8	-12	4,1	-15,7	2,3	-22,2
	D	2	-50,3	-17,8	-19,3	2,2	-19,1
2013	J	-6,8	-46,1	-46,5	-6,7	2,3	-16,6
	F	1,8	-17,2	-11,4	-0,4	2,3	-4,2
	M	11,3	-23	-31,4	-6,8	2,2	-20,8
	A	8	-32,4	-31,4	-11,8	2,2	-20,3
	M	4,3	-43,7	-13	-5,5	2,1	-19,4
	J	4,8	-19,2	-1	-2,6	2,2	-6,4
	J	9	-23,6	0,1	0,4	2,2	-15,2
	A	1,9	-36,7	14,8	6,1	2,2	-11
	S	-17	-4,1	4,7	7,6	2,1	-1,3
	O	-16,4	-19,7	11,2	-16	2,1	-10,2
	N	-10,3	-15,5	-1,3	-5,1	2,2	-1,3
	D	-11,1	16,4	7,2	-13,1	2,2	-3,1
2014	J	0,1	-8	-1,5	4,7	2,1	2,8
	F	-0,5	14,9	42,9	5,3	2,2	4,4
	M	6,7	1,3	7,3	0,5	2,2	3,7
	A	24,2	1,1	17,1	-1,1	2,2	-3,9
	M	18,1	-27,3	-15,8	-2,6	2,3	-9,0
	J	7,7	-42,1	-39,6	-4,3	2,1	-11,1
	J	18,9	-11,3	21,7	-5	2,2	-9,3
	A	24	-9,4	0	1,2	2,2	-12,4
	S	20,5	-11,2	-10,1	7,8	2,2	-9,3
	O	19,4	-6,9	18,6	-1,6	2,3	-7,5
	N	10,1	-38,9	-24,6	-6,3	2,2	-4,4

(*) Saldo van de antwoorden die melding maken van een voorraad die hoger dan normaal is en die de voorraad lager dan normaal achten

(**) Saldo van de antwoorden die een stijging of een daling melden

(***) Saldo van de antwoorden die de volgende drie maanden een stijging verwachten van hun werkgelegenheid of een daling

Bron : NBB

Tabel 7-7: Afzetprijzen van textielartikelen (Nace-BEL 17)

	2010 = 100	Verandering in %			
2005	94,8				0,1%
2006	96,7				2,0%
2007	97,6				1,0%
2008	95,1				-2,6%
2009	95,6				0,6%
2010	100,0				4,6%
2011	106,9				6,9%
2012	110,2				3,1%
2013	112,2				1,8%
2012 J	107,3				
F	107,6				
M	110,6	T 1	3,1%		
A	111,5				
M	111,6				
J	111,8	T 2	4,0%	S 1	3,5%
J	111,5				
A	111,8				
S	111,2	T 3	3,6%		
O	108,6				
N	109,3				
D	109,6	T 4	1,7%	S 2	2,7%
2013 J	113,2				
F	112,5				
M	112,2	T 1	3,8%		
A	112,2				
M	111,9				
J	111,9	T 2	0,3%	S 1	2,0%
J	111,9				
A	111,7				
S	111,7	T 3	0,3%		
O	112,4				
N	112,1				
D	112,4	T 4	2,9%	S 2	1,6%
2014 J	111,0				
F	111,3				
M	111,6	T 1	-1,2%		
A	111,8				
M	111,5				
J	112,6	T 2	0,0%	S 1	-0,6%
J	112,6				
A	112,2				
S	113,1	T 3	0,7%		
O	112,2				

Bron : FOD Economie (ADSEI); Prodcum (Ondernemingen die minstens 20 personen tewerkstellen of met een jaaromzet van minstens 3,5 miljoen EUR.)

Tabel 7-8: Bezettingsgraad van het productievermogen en productiebelemmeringen wegens onvoldoende vraag in de textielindustrie

	Bezettingsgraad van het productievermogen	Percentage ondernemingen met productiebelemmeringen wegens onvoldoende vraag
2000	86,2%	56,0%
2001	85,0%	60,5%
2002	80,7%	76,0%
2003	78,7%	77,0%
2004	78,4%	76,8%
2005	75,5%	78,8%
2006	79,1%	66,8%
2007	80,0%	68,5%
2008	75,2%	78,0%
2009	64,9%	94,8%
2010	69,6%	87,0%
2011	71,1%	80,0%
2012	71,4%	84,0%
2013	68,5%	90,5%
2014	72,2%	82,8%
2008 J	76,7%	78%
A	76,7%	80%
J	73,0%	77%
O	74,3%	77%
2009 J	61,7%	88%
A	63,2%	99%
J	65,7%	99%
O	68,9%	93%
2010 J	67,6%	91%
A	66,7%	89%
J	71,1%	86%
O	72,9%	82%
2011 J	66,3%	93%
A	72,8%	79%
J	73,7%	64%
O	71,5%	84%
2012 J	68,9%	83%
A	71,6%	75%
J	72,5%	83%
O	72,5%	95%
2013 J	67,1%	95%
A	66,7%	92%
J	70,6%	85%
O	69,6%	90%
2014 J	69,6%	90%
A	73,1%	85%
J	72,8%	80%
O	73,1%	76%

Bron: Nationale Bank - Enquête naar het productievermogen

Tabel 7-9: Investerings in de textielindustrie (Nace-BEL 13)

	x 1.000.000 EUR	Verandering in %
2005	160,0	-
2006	176,9	10,5%
2007	178,0	0,6%
2008*	157,2	-11,7%
2009	99,4	-36,8%
2010	120,0	20,8%
2011	128,6	7,1%
2012	113,4	-11,8%
2013**	111,8	0,2%
2010 I	26,2	-4,8%
II	30,9	38,9%
III	28,0	27,3%
IV	34,9	26,7%
2011 I	26,1	-0,5%
II	29,3	-5,0%
III	37,6	34,3%
IV	35,5	1,9%
2012 I	21,5	-17,8%
II	24,7	-15,9%
III	24,7	-34,5%
IV	40,8	14,9%
2013 I	22,6	5,4%
II	28,0	13,6%
III	26,6	8,0%
IV	34,5	-15,5%
2014 I	33,7	49,0%
II	29,2	4,2%
III***	24,8	-6,8%

* Begin 2008 werd de BTW-eenheid ingevoerd, waardoor een groep vennootschappen die samen één bedrijf vormt als één belastingplichtige kan optreden voor de toepassing van BTW.

** Exclusief kwartaalaangiften

*** Voorlopige gegevens

Bron: FOD Economie - ADSEI, BTW-aangiften

Tabel 7-10: Investerings in de textielindustrie (zonder breigoed en confectie)

	1. Evolutie van de investeringen ten opzichte van het voorgaande jaar*							
	2008	2009	2010	2011	2012	2013	2014	
Materiële investeringen (via leasing inbegrepen)	Realisaties	Realisaties	Realisaties	Realisaties	Realisaties	Realisaties	Ramingen	
	-15,1%	-34,9%	40,7%	-1,7%	-35,6%	73,4%	0,1%	
	2. Indeling van de investeringen volgens economische bestemming (in % van de totale investeringen)**							
	2007	2008	2009	2010	2011	2012	2013	2014
	Realisaties	Realisaties	Realisaties	Realisaties	Realisaties	Realisaties	Ramingen	Vooruitzichten
Vervangingsinvesteringen	63%	50%	49%	49,1%	71%	74%	62%	61%
Uitbreidingsinvesteringen	27%	33%	33%	46,8%	21%	10%	27%	33%
Rationalisatie-investeringen	8%	14%	14%	3,7%	5%	7%	5%	-
Milieu-investeringen	1%	3%	4%	0,0%	1%	4%	3%	6%
Andere + onbepaald	1%	0%	0%	0,4%	2%	5%	3%	-

* Voorjaarsenquête 2014

** Najaarsenquête 2013

Bron: : NBB, investeringsenquête

Tabel 7-11: Tewerkgestelde werknemers in de textielindustrie (RSZ-gegevens, per kwartaal)

		Arbeiders	Wijziging t.o.v. een jaar	Bedienden	Wijziging t.o.v. een jaar	Totaal	Wijziging t.o.v. een jaar
			voordien		voordien		voordien
2003	I	30.205	-3,2%	5.891	-3,7%	36.096	-3,3%
	II	29.894	-2,7%	5.852	-3,0%	35.746	-2,7%
	III	29.361	-4,1%	5.854	-2,7%	35.215	-3,9%
	IV	28.873	-3,3%	5.756	-3,2%	34.629	-3,3%
2004	I	28.726	-4,9%	5.763	-2,2%	34.489	-4,5%
	II	28.440	-4,9%	5.718	-2,3%	34.158	-4,4%
	III	28.074	-4,4%	5.698	-2,7%	33.772	-4,1%
	IV	27.493	-4,8%	5.625	-2,3%	33.118	-4,4%
2005	I	27.116	-5,6%	5.547	-3,7%	32.663	-5,3%
	II	26.516	-6,8%	5.498	-3,8%	32.014	-6,3%
	III	25.930	-7,6%	5.419	-4,9%	31.349	-7,2%
	IV	25.330	-7,9%	5.360	-4,7%	30.690	-7,3%
2006	I	25.056	-7,6%	5.307	-4,3%	30.363	-7,0%
	II	24.748	-6,7%	5.346	-2,8%	30.094	-6,0%
	III	24.419	-5,8%	5.318	-1,9%	29.737	-5,1%
	IV	24.149	-4,7%	5.299	-1,1%	29.448	-4,0%
2007	I	23.875	-4,7%	5.221	-1,6%	29.096	-4,2%
	II	23.438	-5,3%	5.211	-2,5%	28.649	-4,8%
	III	23.331	-4,5%	5.173	-2,7%	28.504	-4,1%
	IV	23.135	-4,2%	5.152	-2,8%	28.287	-3,9%
2008*	I	22.744		5.131		27.875	
	II	22.361		5.119		27.480	
	III	21.656		4.988		26.644	
	IV	20.471		4.851		25.322	
2009	I	19.618	-13,7%	4.651	-9,4%	24.269	-12,9%
	II	18.940	-15,3%	4.506	-12,0%	23.446	-14,7%
	III	18.462	-14,7%	4.487	-10,0%	22.949	-13,9%
	IV	18.275	-10,7%	4.496	-7,3%	22.771	-10,1%
2010	I	17.915	-8,7%	4.450	-4,3%	22.365	-7,8%
	II	17.661	-6,8%	4.429	-1,7%	22.090	-5,8%
	III	17.555	-4,9%	4.403	-1,9%	21.958	-4,3%
	IV	17.336	-5,1%	4.374	-2,7%	21.710	-4,7%
2011	I	17.160	-4,2%	4.361	-2,0%	21.521	-3,8%
	II	16.900	-4,3%	4.308	-2,7%	21.208	-4,0%
	III	16.536	-5,8%	4.250	-3,5%	20.786	-5,3%
	IV	16.271	-6,1%	4.209	-3,8%	20.480	-5,7%
2012	I	15.886	-7,4%	4.149	-4,9%	20.035	-6,9%
	II	15.655	-7,4%	4.150	-3,7%	19.805	-6,6%
	III	15.375	-7,0%	4.118	-3,1%	19.493	-6,2%
	IV	15.099	-7,2%	4.089	-2,9%	19.188	-6,3%
2013	I	15.029	-5,4%	4.083	-1,6%	19.112	-4,6%
	II	14.767	-5,7%	4.030	-2,9%	18.797	-5,1%
	III	14.662	-4,6%	4.063	-1,3%	18.725	-3,9%
	IV	14.380	-4,8%	4.015	-1,8%	18.395	-4,1%
2014	I	14.505	-3,5%	4.118	0,9%	18.623	-2,6%
	II	14.416	-2,4%	4.104	1,8%	18.520	-1,5%

* Vanaf 2008 volgens categorie 13 binnen de Nace-BEL 2008 nomenclatuur

Bron: RSZ - gecentraliseerde statistieken

Tabel 7-12: Aantal tewerkgestelde werknemers in de textielindustrie (Vacantex-gegevens, per kwartaal)

	Arbeiders		Bedienden*	Bedrijven		
	Jaargemiddelde	Verandering				
1995	40.594					
1996	37.412	-7,8%				
1997	36.083	-3,6%				
1998	36.547	1,3%				
1999	36.033	-1,4%				
2000	36.034	0,0%				
2001	35.440	-1,6%				
2002	33.844	-4,5%				
2003	32.291	-4,6%				
2004	30.673	-5,0%				
2005	28.386	-7,5%				
2006	26.330	-7,2%				
2007	24.714	-6,1%				
2008	23.641	-4,3%				
2009	20.384	-13,8%				
2010	19.101	-6,3%				
2011	18.339	-4,0%				
2012	17.090	-6,8%				
2013	16.033	-6,2%				
	Einde kwartaal		Einde kwartaal	Verandering in %	Einde kwartaal	Verandering in %
2007 I	25.558	-5,5	5.224	-8,1	601	-7,1
II	24.910	-6,2				
III	24.223	-6,8				
IV	24.164	-6,0				
2008 I	24.366	-4,7	5.221	-0,1	577	-4,0
II	24.133	-3,1				
III	23.512	-2,9				
IV	22.552	-6,7				
2009 I	21.515	-11,7	5.047	-3,3	538	-6,8
II	20.678	-14,3				
III	19.960	-15,1				
IV	19.384	-14,0				
2010 I	19.377	-9,9	4.811	-4,7	507	-5,8
II	19.334	-6,5				
III	18.964	-5,0				
IV	18.727	-3,4				
2011 I	18.705	-3,5	4.765	-1,0	471	-7,1
II	18.431	-4,7				
III	18.366	-3,2				
IV	17.853	-4,7				
2012 I	17.575	-6,0	4.571	-4,1	451	-4,2
II	17.221	-6,6				
III	16.899	-8,0				
IV	16.664	-6,7				
2013 I	16.417	-6,6	4.462	-2,4	428	-5,1
II	16.103	-6,5				
III	15.913	-5,8				
IV	15.699	-5,8				

* Het aantal bedienden en bedrijven wordt vastgesteld op het eerste kwartaal van elk jaar, op grond van een aangifte die de werkgevers doen bij het Fonds voor Bestaanszekerheid voor de Bedienden.

Bron: Vacantex

Tabel 7-13: Werkloosheid in de textielindustrie

	NWW*	Verandering t.o.v.				Tijdelijke werkloosheid**
		de vorige maand	de overeenkomstige periode van het voorgaande jaar			
2010 J	8.410	-147				11.307
F	8.316	-94				8.782
M	8.219	-97	T 1	1,9%		6.846
A	8.212	-7				8.079
M	8.119	-93				8.837
J	8.012	-107	T 2	-1,3%	S 1 0,3%	6.392
J	8.380	368				4.402
A	8.234	-146				8.268
S	7.799	-435	T 3	-4,5%		5.501
O	7.640	-159				7.171
N	7.463	-177				6.297
D						4.629
2011 J	7.596					9.637
F	7.518	-78				7.013
M	7.430	-88	T 1	-9,6%		5.670
A	7.233	-197				7.642
M	7.136	-97				6.983
J	7.029	-107	T 2	-12,1%	S 1 -10,8%	6.020
J	7.450	421				5.359
A	7.369	-81				6.776
S	7.079	-290	T 3	-10,3%		5.932
O	6.913	-166				7.365
N	6.861	-52				6.229
D***	2.730	-4.131	T 4	-		5.242
2012 J	2.819	89				8.720
F	2.872	53				7.333
M	2.742	-130	T 1	-		6.737
A	2.673	-69				7.467
M	2.641	-32				5.619
J	2.591	-50	T 2	-	S 1 -62,8%	7.001
J	2.706	115				4.323
A	2.703	-3				5.087
S	2.585	-118	T 3	-		6.782
O	2.193	-392				4.480
N	2.172	-21				6.847
D	2.199	27	T 4	-	S 2 -0,6	6.198
2013 J	2.196	-3				6.452
F	2.141	-55				7.094
M	2.138	-3	T 1	-23,2%		7.629
A	2.134	-4				5.617
M	2.167	33				6.535
J	2.160	-7	T 2	-18,3%	S 1 -20,8%	6.098
J	2.248	88				3.060
A	2.227	-21				5.322
S	2.154	-73	T 3	-17,1%		5.343
O	2.190	36				3.631
N	2.184	-6				6.003
D	2.216	32	T 4	0,4%	S 2 -0,1	4.412
2014 J	2.225	9				5.321
F	1.469	-756				5.359
M	2.182	713	T 1	-9,3%		5.734
A	2.128	-54				4.133
M	2.090	-38				4.862
J	2.104	14	T 2	-2,2%	S 1 -5,7%	4.936
J	2.168	64				2.256
A	2.150	-18				5.121
S	2.088	-62	T 3	-3,4%		4.062
O	2.048	-40				

* Niet werkende werkzoekenden

** Absolute hoeveelheid tijdelijke werklozen

*** Wegens een wijziging in de aangiftemethode was er in december 2011 een breuk in de statistieken over de NWW

Bron: Rijksdienst voor arbeidsvoorziening

Tabel 7-14: Belgische buitenlandse handel in textielproducten (zonder confectiekleding)

	Totale invoer		Totale uitvoer		Handelsbalans
	Importations totales		Exportations totales		Balance commerciale
	x 1.000.000 EUR	Verandering in % Variation en %	x 1.000.000 EUR	Verandering in % Variation en %	x 1.000.000 EUR
1998	6.739,9	-	9.326,3	-	2.586,4
1999	6.489,2	-3,7%	9.196,3	-1,4%	2.707,1
2000	7.261,7	11,9%	10.180,6	10,7%	2.918,9
2001	7.215,1	-0,6%	10.336,1	1,5%	3.121,0
2002	7.005,1	-2,9%	10.444,2	1,0%	3.439,1
2003	6.647,5	-5,1%	9.771,9	-6,4%	3.124,4
2004	6.725,7	1,2%	9.640,3	-1,3%	2.914,6
2005	6.938,8	3,2%	9.623,9	-0,2%	2.685,1
2006	7.355,8	6,0%	10.440,6	8,5%	3.084,8
2007	7.902,6	7,4%	10.958,1	5,0%	3.055,5
2008	8.068,8	2,1%	10.853,7	-1,0%	2.784,9
2009	7.253,2	-10,1%	9.805,9	-9,7%	2.552,8
2010*	7.163,2	8,8%	10.453,4	15,0%	3.290,2
2011*	7.961,8	11,1%	10.883,9	4,1%	2.922,2
2005					
S 1	3.434,1	3,0%	4.853,6	1,1%	1.419,5
S 2	3.504,7	3,4%	4.770,3	0,0	1.265,6
2006					
S 1	3.710,2	8,0%	5.211,9	7,4%	1.433,0
S 2	3.645,6	4,0%	5.228,7	0,1	1.651,8
2007					
S 1	3.943,2	6,3%	5.547,3	6,4%	1.604,1
S 2	3.959,4	8,6%	5.410,8	0,0	1.451,4
2008					
S 1	3.894,6	-1,2%	5.518,1	-0,5%	1.623,5
S 2	4.174,3	5,4%	5.335,7	0,0	1.161,4
2009					
S 1	3.623,1	-7,0%	4.876,3	-11,6%	1.253,2
S 2	3.630,1	-0,1	4.929,6	-0,1	1.299,5
2010*					
S 1	3.389,6	3,1%	5.013,8	11,9%	1.624,2
S 2	3.773,6	14,4%	5.439,6	0,2	1.666,0
2011					
S 1	3.980,8	17,4%	5.642,7	12,5%	1.661,9
S 2	3.981,0	5,5%	5.241,2	-3,6%	1.260,3
2012					
S 1	3.799,9	-4,5%	5.099,1	-9,6%	1.299,2

* De gegevens zijn inclusief gebreide kleding en vanaf 2010 zijn ze zonder productcode 30061090 (andere steriele artikelen). Hiermee werd rekening gehouden in de vergelijking met 2009.

Bron: Fedustria (INR)

Tabel 7-15: Belgische buitenlandse handel in textielproducten (zonder confectiekleding) per land en per zone (x 1.000.000 euro)*

	Uitvoer								Invoer							
	2014 (6 mnd)	2013	2012	2011	2014**	2013	2012	2011	2014 (6 mnd)	2013	2012	2011	2014**	2013	2012	2011
	x 1.000.000	x 1.000.000	x 1.000.000	x 1.000.000	2013	2012	2011	2010	x 1.000.000	x 1.000.000	x 1.000.000	x 1.000.000	2013	2012	2011	2010
	EUR	EUR	EUR	EUR					EUR	EUR	EUR	EUR				
Europese Unie(27)	4.522,8	8.842,7	8.685,4	9.110,9	5,4%	1,8%	-4,7%	5,0%	2.176,6	4.240,2	4.192,1	4.289,9	4,7%	-1,1%	-2,3%	8,9%
waarvan :																
Duitsland	779,9	1.510,3	1.541,6	1.648,1	2,7%	-2,0%	-6,5%	4,8%	483,7	981,1	945,0	973,3	2,5%	-0,1%	-2,9%	6,7%
Spanje	172,4	365,3	402,0	495,4	-3,5%	-9,1%	-18,9%	2,2%	83,0	189,1	198,3	180,6	-10,6%	-1,0%	9,8%	0,0%
Frankrijk	1.238,8	2.542,0	2.528,1	2.736,6	3,0%	0,5%	-7,6%	8,0%	465,9	885,0	864,6	895,2	4,5%	-0,1%	-3,4%	5,3%
Verenigd Koninkrijk	635,4	1.239,6	1.225,0	1.151,4	9,4%	1,2%	6,4%	0,9%	121,2	235,5	244,9	234,5	9,1%	-10,1%	4,5%	12,0%
Italië	272,4	529,8	551,0	606,8	4,0%	-3,9%	-9,2%	3,7%	186,6	344,1	343,3	353,0	12,4%	-2,2%	-2,7%	4,8%
Nederland	620,0	1.118,4	956,3	973,0	14,1%	17,0%	-1,7%	3,1%	467,1	888,4	868,7	874,6	7,8%	3,3%	-0,7%	12,7%
Polen	150,9	297,7	288,7	278,9	-0,3%	3,1%	3,5%	8,6%	52,3	141,9	153,7	151,8	-27,7%	-8,9%	1,3%	39,2%
Hongarije	40,4	77,9	65,5	57,4	5,5%	18,9%	14,1%	27,9%	10,5	11,0	10,6	10,6	98,0%	3,2%	0,2%	53,9%
Tsjechië	90,4	175,0	173,9	172,0	1,8%	0,6%	1,1%	1,9%	79,6	134,9	142,9	160,5	24,0%	-17,0%	-11,0%	6,2%
Bulgarije	33,5	50,0	26,0	23,7	74,0%	92,3%	9,8%	41,7%	11,0	23,2	29,8	28,1	-14,6%	-12,3%	5,8%	10,2%
Roemenië	52,2	84,5	64,2	76,4	28,5%	31,5%	-15,9%	15,8%	28,2	41,5	35,5	28,5	35,2%	10,7%	24,5%	14,5%
West-Europa buiten EU	173,1	372,3	299,2	397,0	3,1%	24,5%	-24,6%	-6,6%	313,6	599,7	513,8	554,9	1,6%	12,4%	-7,4%	21,6%
waarvan :																
Zwitserland	47,5	90,6	111,3	203,0	1,9%	-18,6%	-45,2%	-21,2%	48,3	88,7	88,1	106,2	9,2%	-5,7%	-17,0%	10,8%
Turkije	99,1	215,2	120,7	124,5	4,7%	78,3%	-3,1%	25,3%	255,3	489,6	412,4	435,0	0,2%	15,0%	-5,2%	24,2%
Oost-Europa buiten EU	76,1	185,4	207,2	181,9	-16,3%	-10,5%	13,9%	12,5%	13,4	23,4	20,7	26,8	5,1%	31,4%	-22,9%	33,5%
waarvan :																
Oekraïne	15,7	37,5	38,5	43,9	-16,1%	-2,6%	-12,3%	8,6%	2,5	5,5	5,8	6,8	-13,3%	2,4%	-14,3%	18,6%
Rusland	48,4	122,6	137,1	113,6	-18,7%	-10,5%	20,6%	17,6%	2,0	3,1	1,9	2,1	25,7%	75,1%	-8,0%	50,9%
Noord-Amerika	133,1	234,0	218,1	319,3	13,5%	7,3%	-31,7%	1,0%	151,6	294,2	247,7	253,7	7,0%	49,6%	-2,4%	-13,3%
waarvan :																
USA	112,6	191,1	173,7	222,8	15,4%	10,0%	-22,0%	33,6%	145,4	280,8	233,5	235,6	8,1%	54,4%	-0,9%	-15,8%
Latijns-Amerika	36,7	81,1	78,9	78,1	-8,7%	2,8%	1,0%	5,4%	43,1	74,0	87,3	68,2	7,5%	-15,8%	27,9%	42,0%
waarvan :																
Brazilië	10,8	20,5	22,4	22,2	8,1%	-8,6%	1,0%	13,7%	0,8	3,2	2,8	3,3	-67,3%	64,7%	-14,8%	3,9%
Mexico	6,9	15,2	15,6	14,6	-5,8%	-2,3%	6,4%	-5,9%	18,5	39,3	36,2	24,2	-9,8%	39,1%	49,5%	60,5%
Afrika	133,9	283,7	290,3	276,6	-8,7%	-2,3%	5,0%	1,2%	74,1	137,7	151,8	161,4	2,2%	-8,2%	-6,0%	-2,8%
waarvan :																
Marokko	13,0	27,6	33,1	24,9	-25,2%	-16,6%	33,2%	-14,1%	10,3	14,3	18,1	18,8	42,6%	-15,9%	-4,2%	-29,9%
Tunesië	38,8	85,9	89,7	96,9	-14,1%	-4,2%	-7,5%	5,8%	24,3	50,2	73,3	78,7	-17,7%	-27,5%	-6,9%	0,7%
Midden-Oosten	60,9	111,8	98,7	95,8	11,6%	13,4%	3,0%	3,0%	31,8	52,4	58,2	66,8	15,3%	-5,4%	-12,9%	-15,7%
Azië	180,9	316,2	277,3	297,4	12,4%	14,0%	-6,8%	9,6%	1.298,0	2.577,0	2.415,5	2.532,0	7,3%	4,7%	-4,6%	17,6%
waarvan :																
China	98,0	149,3	123,8	150,4	23,1%	20,6%	-17,7%	9,2%	524,9	1.080,6	1.065,0	1.186,5	7,1%	-1,4%	-10,2%	14,1%
Thailand	8,4	17,4	11,1	9,0	3,3%	57,3%	22,5%	6,9%	44,6	95,9	111,9	74,4	-9,3%	-4,7%	50,4%	-17,1%
India	15,3	26,4	25,0	19,6	11,3%	5,3%	27,7%	7,0%	161,2	296,3	258,2	323,3	11,7%	8,8%	-20,1%	27,9%
Japan	20,7	50,3	41,8	41,5	-10,1%	20,3%	0,8%	14,0%	20,8	40,9	47,4	49,9	-11,5%	15,5%	-4,9%	2,4%
Indonesië	4,9	9,5	10,9	10,4	-0,7%	-12,8%	4,6%	-15,9%	48,6	97,0	103,3	90,2	-0,4%	-0,8%	14,6%	-5,7%
Bangladesh	2,3	1,8	1,5	3,5	180,4%	17,9%	-57,0%	42,7%	208,8	27,6	288,9	328,7	19,5%	9,3%	-12,1%	42,4%
Pakistan	2,7	4,4	4,8	6,5	21,9%	-9,0%	-25,0%	66,9%	107,0	197,8	186,5	217,7	19,0%	13,2%	-14,3%	29,7%
Oceanië	52,4	100,2	58,3	127,0	4,1%	72,0%	-54,1%	-23,3%	5,0	9,3	9,7	8,0	4,7%	-27,6%	21,0%	-3,5%

* De gegevens zijn inclusief gebreide kleding en zonder productcode 30061090 (andere steriele artikelen).

** Wijziging 1^e semester 2014 t.o.v. 1^e semester 2013

Bron: Fedustria (INR)

Tabel 7-16: Buitenlandse handel in textielproducten (zonder confectiekleding). Uitsplitsing volgens eindgebruik (in waarde)*

	Uitvoer									Invoer									
	2014 (6 mnd)	2013	2012	2011	2014***	2013	2012	2011	2010	2014 (6 mnd)	2013	2012	2011	2014***	2013	2012	2011	2010	2010
	x 1.000.000	x 1.000.000	x 1.000.000	x 1.000.000	2013	2012	2011	2010	2009	x 1.000.000	x 1.000.000	x 1.000.000	x 1.000.000	2013	2012	2011	2010	2009	2009
	EUR	EUR	EUR	EUR						EUR	EUR	EUR	EUR						
GRONDSTOFFEN	531,9	972,5	882,4	872,2	9,2%	10,2%	1,2%	19,1%	28,3%	258,1	464,5	431,5	448,1	11,2%	7,6%	-3,7%	21,7%	13,3%	13,3%
Vezels	461,3	830,3	755,1	761,7	9,8%	10,0%	-0,9%	19,4%	33,4%	227,3	402,1	377,8	414,2	11,4%	6,4%	-8,8%	22,3%	15,9%	15,9%
Andere	70,6	142,1	127,3	110,5	5,5%	11,6%	15,2%	17,0%	1,9%	30,8	62,4	53,7	33,9	9,5%	16,2%	58,5%	14,0%	-9,8%	-9,8%
HALFFABRIKATEN	577,9	1.116,7	1.112,7	1.195,1	-0,2%	0,4%	-6,9%	2,9%	15,9%	614,5	1.101,2	1.141,1	1.247,0	5,9%	-3,5%	-8,5%	7,9%	10,7%	10,7%
Garens	181,4	357,8	375,3	421,7	-5,1%	-4,7%	-11,0%	5,8%	26,8%	300,1	541,1	553,6	645,9	3,6%	-2,3%	-14,3%	6,1%	26,5%	26,5%
Kledingweefsels	321,8	598,7	592,5	629,6	4,6%	1,0%	-5,9%	1,8%	11,6%	246,3	427,5	461,0	479,0	11,1%	-7,3%	-3,8%	10,4%	-4,5%	-4,5%
Gebreide stoffen	74,7	160,1	144,8	143,8	-7,2%	10,6%	0,7%	-0,2%	8,1%	68,1	132,6	126,5	122,2	-1,2%	4,8%	3,5%	7,9%	4,8%	4,8%
EINDPRODUCTEN	4.211,3	8.341,9	8.139,9	8.715,2	5,1%	2,5%	-6,6%	3,0%	14,1%	3.167,5	6.319,4	6.002,4	6.139,2	4,8%	5,3%	-2,2%	11,3%	8,2%	8,2%
Technisch textiel (**)	1.502,3	2.917,3	2.885,2	3.183,1	3,1%	1,1%	-9,4%	-1,1%	38,3%	1.059,7	2.047,5	2.001,0	2.081,4	1,6%	2,3%	-3,9%	9,4%	24,5%	24,5%
Interieur textiel	340,3	2.022,9	2.131,0	2.268,9	9,8%	-5,1%	-6,1%	-2,2%	6,8%	335,7	829,1	806,4	902,3	11,7%	2,8%	-10,6%	16,1%	13,4%	13,4%
waarvan :																			
Tapijten	691,1	1360,1	1.439,4	1.502,5	2,0%	-5,5%	-4,2%	-3,8%	5,9%	109,3	183,7	190,4	241,1	18,4%	-3,5%	-21,0%	24,1%	20,9%	20,9%
Gebreide kleding	1.677,7	3.401,7	3.123,7	3.263,2	7,4%	8,9%	-4,3%	11,7%	0,2%	1.662,9	3.442,7	3.195,0	3.155,4	7,4%	7,8%	1,3%	11,1%	-1,6%	-1,6%
DIVERSE TEXTIELPRODUCTEN	48,8	96,5	98,6	101,5	0,5%	-2,2%	-2,9%	2,9%	-3,3%	67,1	122,9	124,6	127,4	8,5%	-1,4%	-2,2%	5,4%	2,2%	2,2%
TOTAAL	5.370,0	10.527,6	10.233,6	10.883,9	4,9%	2,9%	-6,0%	4,1%	15,0%	4.107,2	8.007,9	7.699,6	7.961,8	5,4%	4,0%	-3,3%	11,1%	8,8%	8,8%
TOTAAL EXCL. GEBREIDE KLEDING	3.692,3	7.125,9	7.109,9	7.620,8	3,7%	0,2%	-6,7%	1,2%	22,0%	2.444,4	4.565,2	4.504,6	4.806,3	5,8%	1,3%	-6,3%	11,2%	16,9%	16,9%

* De gegevens zijn zonder productcode 30061090 (andere steriele artikelen).

** Technisch textiel in ruime zin

*** Wijziging 1^e semester 2014 t.o.v. 1^e semester 2013

Bron: Fedustria (INR)

Tabel 7-17: Productiewaarde in de textiel- en de kledingindustrie volgens productielocatie (Nacebel 2008, x 1000 €)*

	Nace 13										Nace 14								
	2009	2010	2011	2012	2013	2009 / 2010	2010 / 2011	2011 / 2012	2012 / 2013		2009	2010	2011	2012	2013	2009 / 2010	2010 / 2011	2011 / 2012	2012 / 2013
1) Waarde van de geleverde binnenlandse productie en industriële behandelingen en diensten	3.021.796	3.294.150	3.066.211	2.853.600	2.802.421	9,0%	-6,9%	-6,9%	-1,8%		117.903	107.301	105.221	95.908	85.686	-9,0%	-1,9%	-8,9%	-10,7%
2) Waarde van leveringen van producten in maakloon verv. in het buitenland (code 12)	75.237	71.572	87.438	23.163	16.589	-4,9%	22,2%	-73,5%	-28,4%		419.936	453.527	478.466	842	46.800	8,0%	5,5%	-99,8%	5458,2%
3) Waarde van de handelsleveringen = verkoop van aangekochte goederen*	230.147	239.745	243.674	270.854	263.294	4,2%	1,6%	11,2%	-2,8%		931.677	559.209	430.734	382.910	80.145	-40,0%	-23,0%	-11,1%	-79,1%

* de sterke daling van de handelsleveringen in de kledingsector in 2010 komt doordat één grote aangever niet langer maakloonwerk laat doen in het buitenland en nu nog enkel handel doet waardoor hij sinds mei 2010 niet langer antwoordt bij PRODCOM.

Bron: ADSEI, PRODCOM (Ondernemingen die minstens 20 personen tewerkstellen of met jaarmzet van minstens 3,5 miljoen euro)

Tabel 7-18: Productie van de kledingindustrie (in volume)

	Bruto-index 2010 = 100	Verandering			
2000	180,0				
2001	188,4				4,7%
2002	186,0				-1,3%
2003	176,2				-5,3%
2004	146,2				-17,0%
2005	146,8				0,4%
2006	142,2				-3,2%
2007	134,0				-5,7%
2008*	123,0				
2009	103,6				-15,8%
2010	100,0				-3,5%
2011	95,8				-4,2%
2012	86,8				-9,4%
2013	78,8				-9,2%
2012 J	114,3				
F	125,3				
M	98,9	T 1			-1,0%
A	65,4				
M	65,9				
J	70,9	T 2		S 1	-10,5%
J	84,2				
A	102,4				
S	91,4	T 3			-11,1%
O	97,0				
N	63,7				
D	62,2	T 4		S 2	-8,2%
2013 J	95,7				
F	104,2				
M	89,9	T 1			-14,4%
A	62,2				
M	57,2				
J	70,1	T 2		S 1	-11,4%
J	92,7				
A	72,8				
S	90,4	T 3			-7,9%
O	84,4				
N	58,3				
D	67,8	T 4		S 2	-6,9%
2014 J	96,7				
F	109,4				
M	76,7	T 1			-2,4%
A	54,6				
M	49,5				
J	57,9	T 2		S 1	-7,2%
J	89,3				
A	87,9				
S	94,0	T 3			6,0%
O	63,8				

* Vanaf 1 januari 2008 werden de drempels om te antwoorden bij Prodcop verhoogd van ondernemingen met minstens 10 werknemers of 2,5 miljoen euro omzet naar ondernemingen met minstens 20 werknemers of 3,5 miljoen euro omzet

Bron : ADSEI, PRODCOM, Nace-BEL 14

Tabel 7-19: Omzet van de Belgische kledingindustrie (Nace-BEL 14)

	Kleding (Nace 14)		Kleding excl. Bont (141)		Kleding Nace 18 (NACE-BEL 2003)	
	x 1.000.000 EUR	Verandering in %	x 1.000.000 EUR	Verandering in %	x 1.000.000 EUR	Verandering in %
2005	1.937,4	-	1.871,6		1.942,9	4,0%
2006	1.745,7	-9,9%	1.678,1	-10,3%	1.770,8	-8,9%
2007	1.604,9	-8,1%	1.549,8	-7,6%	1.732,9	-2,1%
2008	-	-	1.467,9	-5,3%	1.612,5	-6,9%
2009	1.362,6	-	1.325,6	-9,7%	1.472,7	-8,7%
2010	-	-	1.331,2	0,4%	1.459,0	-0,9%
2011*	781,5	-	739,2	-44,5%	1.525,2	4,5%
2012	776,7	-0,6%	741,3	0,3%	-	-
2013**	-	-	682,7	-7,7%	-	-
2010 I	379,9	-7,1%	370,4	-7,3%	402,9	-9,4%
II	-	-	272,4	-7,4%	301,9	-7,4%
III	394,0	7,1%	383,1	7,4%	415,3	5,3%
IV	315,7	-	305,4	10,9%	338,9	12,0%
2011 I*	227,5	-40,1%	216,7	-41,5%	447,4	11,0%
II	179,5	-	169,1	-37,9%	345,9	14,6%
III	-	-	199,6	-47,9%	386,8	-6,8%
IV	-	-	153,9	-49,6%	345,1	1,8%
2012 I	231,6	-	222,6	2,7%	253,7	-43,3%
II	165,5	-	156,6	-7,3%	-	-
III	209,4	-	200,7	0,5%	-	-
IV	168,7	-	159,4	3,6%	-	-
2013 I	211,2	-	202,5	-9,0%	-	-
II	155,2	-	146,9	-6,2%	-	-
III	199,8	-	191,3	-4,7%	-	-
IV	-	-	142,0	-10,9%	-	-
2014 I	210,8	-	204,8	1,2%	-	-
II	129,8	-	125,1	-14,8%	-	-
III***	198,4	-	192,4	0,5%	-	-

* In 2011 was er een sterke daling van de omzet door het verdwijnen in de statistieken van een multinational die vanaf 2011 in België geen kledij meer produceert en enkel nog actief is als groothandelaar

** Exclusief kwartaalaangiften

*** Voorlopige gegevens

Bron: ADSEI, BTW-aangiften

Tabel 7-20: Binnenlandse omzet van de kledingindustrie (Nace-BEL 14)

	Kleding (Nace 14)		Kleding excl. Bont (141)	
	x 1.000.000 EUR	Verandering in %	x 1.000.000 EUR	Verandering in %
2005	584,7	-	553,9	-
2006	-	-	419,1	-24,3%
2007	482,2	-	459,2	9,6%
2008	-	-	436,4	-5,0%
2009	378,0	-	359,2	-17,7%
2010	-	-	396,0	10,2%
2011	402,4	-	383,7	-3,1%
2012	-	-	363,0	-5,4%
2013*	-	-	336,3	-6,5%
2010 I	-	-	110,3	-0,6%
II	-	-	84,3	20,6%
III	-	-	115,5	9,3%
IV	91,0	-	85,9	18,2%
2011 I	-	-	112,5	1,9%
II	88,5	-	84,8	0,6%
III	-	-	102,9	-10,9%
IV	-	-	83,6	-2,7%
2012 I	116,2	-	112,0	-0,5%
II	76,5	-13,6%	72,6	-14,4%
III	100,7	-	96,1	-6,6%
IV	83,9	-	79,1	-5,4%
2013 I	103,5	-10,9%	99,4	-11,2%
II	72,1	-5,7%	68,7	-5,4%
III	100,8	0,1%	95,3	-0,8%
IV	-	-	72,9	-7,8%
2014 I	109,7	5,9%	105,0	5,6%
II	68,0	-5,8%	64,0	-6,8%
III**	98,1	-2,7%	93,5	-1,9%

* Exclusief kwartaalaangiften

** Voorlopige gegevens

Bron: ADSEI, BTW-aangiften

Tabel 7-21: Uitvoer van de kledingindustrie (Nace-BEL 14)

	Kleding (Nace 14)		Kleding excl. Bont (141)	
	x 1.000.000 EUR	Verandering in %	x 1.000.000 EUR	Verandering in %
2005	1.352,7	-	1.317,7	-
2006	-	-	1.259,1	-4,4%
2007	1.122,6	-	1.090,6	-13,4%
2008	-	-	1.031,6	-5,4%
2009	984,6	-	966,4	-6,3%
2010	-	-	935,2	-3,2%
2011	379,1	-	355,5	-62,0%
2012	-	-	378,3	6,4%
2013*	-	-	346,4	-8,7%
2010 I	-	-	260,0	-9,9%
II	-	-	188,1	-16,1%
III	-	-	267,6	6,6%
IV	224,7	-	219,5	8,3%
2011 I	-	-	104,2	-59,9%
II	91,0	-	84,3	-55,2%
III	-	-	96,8	-63,8%
IV	-	-	70,3	-68,0%
2012 I	115,3	-	110,6	6,2%
II	89,0	-2,2%	84,0	-0,3%
III	108,7	-	104,6	8,1%
IV	84,9	-	80,3	14,3%
2013 I	107,7	-6,6%	103,1	-6,8%
II	83,1	-6,7%	78,2	-6,9%
III	99,0	-8,8%	96,0	-8,2%
IV	-	-	69,1	-14,0%
2014 I	101,1	-6,1%	99,8	-3,2%
II	61,8	-25,6%	61,1	-21,9%
III**	100,3	1,2%	98,9	3,0%

* Exclusief kwartaalaangiften

** Voorlopige gegevens

Bron: ADSEI, BTW-aangiften

Tabel 7-22: Index van de afzetprijzen (kleding, Nace-BEL 18)*

	2010=100	Verandering in %			
2005	89,2				4,3%
2006	89,6				0,4%
2007**	95,1				6,1%
2008	95,4				0,2%
2009	98,4				3,2%
2010	100,0				1,6%
2011	102,1				2,1%
2012	103,2				1,1%
2013	103,2				0,0%
2012 J	102,7				
F	102,7				
M	102,8	T 1	0,8%		
A	103,0				
M	103,4				
J	103,4	T 2	1,4%	S 1	1,1%
J	103,7				
A	103,4				
S	103,2	T 3	1,3%		
O	103,7				
N	103,4				
D	103,4	T 4	1,0%	S 2	2,4%
2013 J	104,0				
F	104,1				
M	103,8	T 1	1,2%		
A	103,5				
M	103,6				
J	103,2	T 2	0,1%	S 1	1,1%
J	103,1				
A	103,0				
S	103,0	T 3	-0,4%		
O	102,8				
N	102,4				
D	102,2	T 4	-1,0%	S 2	-0,7%
2014 J	103,8				
F	103,6				
M	103,5	T 1	-0,3%		
A	103,5				
M	103,4				
J	103,3	T 2	0,0%	S 1	-0,2%
J	103,3				
A	103,3				
S	103,2	T 3	0,2%		
O	103,2				

* Vervaardiging van kleding, exclusief bonikleding.

** De uitzonderlijke prijsstijging in januari 2007 is het gevolg van een wijziging in de samenstelling van de index.
Bron : ADSEI

Tabel 7-23: NBB-conjunctuurenquête : beoordeling van de voorraden, de binnen- en buitenlandse bestellingen en de werkgelegenheidsvooruitzichten in de kledingsector

		Voorraden (*)	Binnenlandse bestellingen (**)	Buitenlandse bestellingen (**)	Werkgelegenheids- vooruitzichten (***)	Gemiddelde ver- zekerde activiteitsduur (maand)	Seizoengezuiverde bruto reeks
2011	J	-1,8	-6,9	-6,0	3,3	2,76	4,3
	F	12,3	-44,5	-17,5	-9,6	2,56	-4,5
	M	-10,3	-9,8	-28,6	2,4	2,46	0,5
	A	-11,9	-18,9	-45,5	-8,4	2,32	-7,8
	M	6,1	6,7	49,6	-4,1	2,28	-7,6
	J	8,5	2,6	-35,6	1,8	2,36	-12,1
	J	7,9	-37,5	-40,7	-3,3	2,15	-11,4
	A	23,9	-24,9	25,7	-40,8	2,11	-31,2
	S	-10,4	-41,6	-63,1	-42,7	2,12	-26,4
	O	19,8	-28,8	-56,8	-36,3	2,43	-32,9
	N	-7,2	-2,7	-59,9	-55,4	2,26	-37,9
	D	21,0	-24,2	-20,5	-34,4	2,29	-30,2
2012	J	-9,5	-12,2	-40,5	-18,3	2,25	-19,9
	F	1,4	-44,2	-49,1	-41,9	2,10	-32,3
	M	4,2	-34,1	-60,5	-44,1	2,01	-35,8
	A	-11,5	-21,1	-39,8	-25,9	2,07	-19,6
	M	1,0	-24,5	-41,0	-30,9	2,06	-24,3
	J	4,8	-35,7	-49,8	-21,9	2,25	-28,1
	J	-8,7	18,6	-56,3	-17,3	2,23	-20,3
	A	4,8	-23,0	-70,0	-42,8	2,08	-24,7
	S	4,1	-11,9	-59,5	-40,4	2,29	-24,7
	O	-7,5	3,3	-58,8	-47,6	2,20	-27,8
	N	14,4	-13,3	-54,7	-43,6	2,35	-27,5
	D	6,1	0,1	-1,0	-18,2	2,49	-17,2
2013	J	21,0	-12,0	16,9	-19,9	2,36	-19,5
	F	6,5	3,1	-49,7	-29,8	2,24	-26,9
	M	-4,3	-32,9	7,1	-24,6	2,11	-19,4
	A	11,8	-7,2	-30,4	-35,4	2,21	-32,5
	M	-14,1	-5,8	-50,2	-28,3	1,51	-17,0
	J	13,9	-19,5	-43,3	-40,3	1,76	-29,0
	J	5,9	-2,6	-38,9	-29,4	1,87	-20,4
	A	-40,7	-30,3	-17,4	-38,3	1,71	-14,4
	S	-25,8	-36,4	-11,1	-37,7	1,59	-21,5
	O	-19,2	-32,0	-13,1	-43,0	1,68	-25,4
	N	-8,0	-39,9	-15,0	-25,6	1,71	-24,1
	D	-1,1	-42,8	-55,2	-47,1	1,79	-34,1
2014	J	-21,8	-41,4	-44,5	-40,0	1,80	-29,6
	F	-18,6	-25,1	-10,1	-32,0	1,83	-10,2
	M	26,4	-32,8	-31,3	-27,3	1,97	-22,5
	A	-4,2	-30,3	13,9	-28,0	1,90	-10,5
	M	20,6	-9,8	-26,4	-29,2	1,78	-18,6
	J	-1,6	-21,9	-0,4	-34,0	1,81	-21,6
	J	0,8	-51,5	-35,2	-47,6	1,82	-31,1
	A	-4,2	-3,4	9,8	-12,5	1,68	-15,2
	S	4,2	-21,2	6,7	-15,4	1,61	-20,7
	O	9,9	-34,4	0,0	-14,9	1,79	-21,0
	N	-9,7	-3,9	-20,6	-37,2	1,57	-26,7

(*) Saldo van de antwoorden die melding maken van een voorraad die hoger dan normaal is en die de voorraad lager dan normaal achten.

(**) Saldo van de antwoorden die een stijging of een daling melden

(***) Saldo van de antwoorden die de volgende drie maanden een stijging verwachten van hun werkgelegenheid of een daling.

Bron : NBB

Tabel 7-24: Bezettingsgraad van het productievermogen en productiebelemmeringen wegens onvoldoende vraag in de kledingindustrie

	Bezettingsgraad van het productievermogen	Percentage ondernemingen met productiebelemmeringen wegens onvoldoende vraag
1998	70,0%	72,8%
1999	67,0%	70,5%
2000	67,0%	66,0%
2001	69,0%	60,5%
2002	65,0%	60,3%
2003	65,0%	68,8%
2004	62,6%	64,5%
2005	61,9%	58,8%
2006	74,7%	47,8%
2007	74,2%	56,8%
2008	71,1%	68,8%
2009	64,9%	71,3%
2010	67,2%	72,3%
2011	69,8%	62,3%
2012	68,1%	73,5%
2013	485,9%	489,7%
2014	485,9%	489,7%
2008 J	71,8%	74%
A	69,3%	72%
J	73,3%	70%
O	69,8%	59%
2009 J	64,6%	62%
A	60,1%	78%
J	67,8%	77%
O	67,1%	68%
2010 J	66,9%	78%
A	59,6%	78%
J	73,4%	61%
O	69,0%	72%
2011 J	71,0%	52%
A	67,4%	58%
J	70,9%	59%
O	69,8%	80%
2012 J	72,8%	67%
A	56,4%	73%
J	71,8%	71%
O	71,2%	83%
2013 J	71,5%	68%
A	75,9%	69%
J	76,4%	59%
O	68,6%	76%
2014 J	69,9%	77%
A	73,9%	71%
J	74,0%	68%
O	69,5%	79%

Bron : Nationale Bank – Enquête naar het productievermogen

Tabel 7-25: Investerings in de kledingindustrie (Nace-BEL 14)

	Kleding (Nace 14)		Kleding excl. Bont (141)	
	x 1.000.000 EUR	Verandering in %	x 1.000.000 EUR	Verandering in %
2005	25,0	-	21,4	-
2006	21,9	-12,4%	20,3	-5,4%
2007	22,8	4,3%	21,7	7,0%
2008	21,0	-8,2%	20,0	-8,0%
2009	24,2	15,2%	22,8	14,1%
2010	21,2	-12,2%	20,3	-10,8%
2011	23,5	10,9%	22,1	8,5%
2012	20,3	-13,9%	19,7	-10,8%
2013*	-	-	12,3	-37,2%
2010 I	6,4	48,5%	6,2	50,3%
II	2,8	-49,2%	2,6	-47,6%
III	7,2	-22,8%	7,1	-20,6%
IV	4,8	-3,4%	4,5	-7,1%
2011 I	5,2	-18,8%	4,9	-20,6%
II	5,3	86,8%	5,0	91,0%
III	5,9	-18,4%	5,8	-18,5%
IV	7,2	49,5%	6,5	43,4%
2012 I	5,0	-3,4%	4,9	-0,2%
II	5,8	10,8%	5,7	14,5%
III	5,0	-15,2%	4,8	-17,0%
IV	-	-	4,3	-33,5%
2013 I	3,7	-25,4%	3,6	-27,0%
II	3,4	-41,7%	2,9	-48,3%
III	3,5	-29,6%	3,3	-31,9%
IV	2,8	-	2,6	-39,7%
2014 I	3,1	-17,6%	2,6	-25,8%
II	3,1	-8,3%	3,0	2,3%
III**	2,3	-34,0%	2,3	-30,4%

* Exclusief kwartaalaangiften

** Voorlopige gegevens

Bron: ADSEI, BTW-aangiften

Tabel 7-26: Investerings in de confectie- en breigoedindustrie

	1. Evolutie van de investeringen ten opzichte van het voorgaande jaar*							
	2008	2009	2010	2011	2012	2013	2014	
Materiële investeringen (via leasing inbegrepen)	Realisaties -15,7%	Realisaties 73,3%	Realisaties -48,9%	Realisaties 57,6%	Realisaties 118,7%	Realisaties -53,8%	Ramingen 107,6%	
	2. Indeling van de investeringen volgens economische bestemming (in % van de totale investeringen)**							
	2007	2008	2009	2010	2011	2012	2013	2014
	Realisaties	Realisaties	Realisaties	Realisaties	Realisaties	Realisaties	Ramingen	Vooruitzichten
Vervangingsinvesteringen	87%	68%	8%	56,6%	12%	7%	80%	19%
Uitbreidingsinvesteringen	12%	31%	90%	43,0%	86%	93%	17%	81%
Rationalisatie-investeringen	1%	1%	0%	0,4%	-	-	-	-
Andere + onbepaald	0%	0%	2%	0,0%	2%	-	3%	-

* Voorjaarsenquête 2014

** Najaarsenquête 2013

Bron: NBB, Investeringsenquête

Tabel 7-27: Werkgelegenheid in de kleding- en confectieindustrie*

	Totaal	in %	Arbeiders	in %	Bedienden	in %
1990	37.655					
1991	34.972	-7,1%				
1992	31.451	-10,1%				
1993	29.523	-6,1%				
1994	28.312	-4,1%				
1995	26.504	-6,4%				
1996	25.000	-5,7%				
1997	24.200	-3,2%				
1998	23.066	-4,7%				
1999	21.527	-6,7%				
2000	20.279	-5,8%				
2001	19.477	-4,0%				
2002	17.867	-8,3%				
Gegevens 1e kwartaal						
2003*	19.544		13.751		5.793	
2004	18.495	-5,4%	12.966	-5,7%	5.529	-4,6%
2005	18.252	-1,3%	12.572	-3,0%	5.680	2,7%
2006	17.677	-3,2%	11.897	-5,4%	5.780	1,8%
2007	17.072	-3,4%	11.152	-6,3%	5.920	2,4%
2008	17.340	1,6%	11.035	-1,0%	6.305	6,5%
2008 4e kwartaal	16.523		10.452		6.071	
2009	16.317	-5,9%	10.274	-6,9%	6.043	-4,2%
2009 4e kwartaal	15.554	-5,9%	9817	-6,1%	5.737	-5,5%
2010	15.483	-5,1%	9646	-6,1%	5.837	-3,4%
2011	15.206	-1,8%	9435	-2,2%	5.771	-1,1%
2011 2e kwartaal	15.079		9334		5.745	
2011 3e kwartaal	15.294		9429		5.865	
2011 4e kwartaal	14.953		9145		5.808	
2012	14.787	-2,8%	9081	-3,8%	5.706	-1,1%
2012 2e kwartaal	14.698	-2,5%				
2012 4e kwartaal	14.029	-6,2%	8638	-5,5%	5.391	-7,2%
2013 2e kwartaal	13.721	-6,6%	8326		5.395	
2013 4e kwartaal	13.353	-4,8%	7982	-7,6%	5.371	-0,4%
2014	13.196		7841		5.355	
2e kwartaal	13.590	-1,0%	8088	-2,9%	5.502	2,0%
3e kwartaal	13.342		7948		5.394	

* Vanaf 2003: gegevens van de Kruispuntbank. De cijfers van het Fonds betreffen de aangiftes volgens de bevoegdheidsomschrijving van het paritair comité 109 en 215. Tot 2002 haalde het Fonds zijn gegevens van de RSZ-aangiftes (die de werkgevers naar het Fonds dienden te sturen). Aangezien een 700-tal bedrijven die nooit bezorgden, liggen de cijfers tot 2003 dus lager dan de werkelijke tewerkstelling. Er wordt geen rekening gehouden met eventuele uitdiensttredingen gedurende het kwartaal.

Bron: Sociaal Waarborgfonds

Tabel 7-28: Tewerkgestelde werknemers in de kledingindustrie (RSZ-gegevens, per kwartaal)

		Wijziging t.o.v. een jaar voordien		Wijziging t.o.v. een jaar voordien		Wijziging t.o.v. een jaar voordien	
	Arbeiders		Bedienden		Totaal		
2002	I	6.705	-11,5%	2.206	0,4%	8.911	-8,8%
	II	6.487	-11,1%	2.181	-0,1%	8.668	-8,6%
	III	6.177	-13,4%	2.115	-4,7%	8.292	-11,3%
	IV	6.089	-12,2%	2.139	-2,9%	8.228	-9,9%
2003	I	6.161	-8,1%	2.217	0,5%	8.378	-6,0%
	II	5.867	-9,6%	2.149	-1,5%	8.016	-7,5%
	III	5.731	-7,2%	2.122	0,3%	7.853	-5,3%
	IV	5.552	-8,8%	2.037	-4,8%	7.589	-7,8%
2004	I	5.341	-13,3%	1.965	-11,4%	7.306	-12,8%
	II	5.123	-12,7%	1.910	-11,1%	7.033	-12,3%
	III	5.057	-11,8%	1.905	-10,2%	6.962	-11,3%
	IV	4.802	-13,5%	1.860	-8,7%	6.662	-12,2%
2005	I	4.739	-11,3%	1.861	-5,3%	6.600	-9,7%
	II	4.604	-10,1%	1.884	-1,4%	6.488	-7,7%
	III	4.604	-9,0%	1.927	1,2%	6.531	-6,2%
	IV	4.470	-6,9%	1.935	4,0%	6.405	-3,9%
2006	I	4.314	-9,0%	1.930	3,7%	6.244	-5,4%
	II	4.157	-9,7%	1.916	1,7%	6.073	-6,4%
	III	4.139	-10,1%	1.920	-0,4%	6.059	-7,2%
	IV	4.077	-8,8%	1.895	-2,1%	5.972	-6,8%
2007	I	4.020	-6,8%	1.974	2,3%	5.994	-4,0%
	II	3.990	-4,0%	2.064	7,7%	6.054	-0,3%
	III	3.937	-4,9%	2.008	4,6%	5.945	-1,9%
	IV	3.887	-4,7%	1.988	4,9%	5.875	-1,6%
2008*	I	4.211		2.065		6.276	
	II	4.081		2.078		6.159	
	III	4.044		2.070		6.114	
	IV	3.889		2.051		5.940	
2009	I	3.816	-9,4%	2.025	-1,9%	5.841	-6,9%
	II	3.752	-8,1%	1.960	-5,7%	5.712	-7,3%
	III	3.631	-10,2%	1.908	-7,8%	5.539	-9,4%
	IV	3.515	-9,6%	1.901	-7,3%	5.416	-8,8%
2010	I	3.432	-10,1%	1.906	-5,9%	5.338	-8,6%
	II	3.378	-10,0%	1.907	-2,7%	5.285	-7,5%
	III	3.313	-8,8%	1.918	0,5%	5.231	-5,6%
	IV	3.253	-7,5%	1.905	0,2%	5.158	-4,8%
2011	I	3.202	-6,7%	1.894	-0,6%	5.096	-4,5%
	II	3.172	-6,1%	1.852	-2,9%	5.024	-4,9%
	III	3.088	-6,8%	1.894	-1,3%	4.982	-4,8%
	IV	2.932	-9,9%	1.868	-1,9%	4.800	-6,9%
2012	I	2.877	-10,1%	1.824	-3,7%	4.701	-7,8%
	II	2.719	-14,3%	1.710	-7,7%	4.429	-11,8%
	III	2.619	-15,2%	1.717	-9,3%	4.336	-13,0%
	IV	2.547	-13,1%	1.702	-8,9%	4.249	-11,5%
2013	I	2.505	-12,9%	1.665	-8,7%	4.170	-11,3%
	II	2.432	-10,6%	1.636	-4,3%	4.068	-8,2%
	III	2.309	-11,8%	1.625	-5,4%	3.934	-9,3%
	IV	2.218	-12,9%	1.640	-3,6%	3.858	-9,2%
2014	I	2.202	-12,1%	1.342	-19,4%	3.544	-15,0%
	II	2.172	-10,7%	1.351	-17,4%	3.523	-13,4%

* Vanaf 2008 volgens categorie 14 binnen de Nace-BEL 2008 nomenclatuur
Bron: RSZ, gecentraliseerde statistieken

Tabel 7-29: Werkloosheid in de kledingindustrie

	NWW*	Verandering t.o.v.				Tijdelijke werkloosheid**	
		de vorige maand	de overeenkomstige periode van het voorgaande jaar				
2010 J	3.918	1.525				2.726	
F	3.597	-321				2.682	
M	2.876	-721	T 1	-14,8%		2.677	
A	2.938	62				2.662	
M	3.188	250				2.628	
J	2.203	-985	T 2	-23,6%	S 1	-19,0%	2.621
J	1.651	-552				2.640	
A	3.082	1.431				2.609	
S	2.315	-767	T 3	-22,0%		2.555	
O	2.815	500				2.498	
N	2.473	-342				2.461	
D	2.029	-444	T 4	-18,8%	S 2	-20,4%	
2011 J	2.440	411				3.173	
F	2.399	-41				2.790	
M	2.382	-17	T 1	-21,5%		2.197	
A	2.336	-46				2.590	
M	2.303	-33				2.231	
J	2.259	-44	T 2	-18,1%	S 1	-24,6%	2.000
J	2.249	-10				1.836	
A	2.235	-14				2.046	
S	2.181	-54	T 3	-12,8%		2.263	
O	2.148	-33				2.814	
N	2.109	-39				2.567	
D	1.502	-607	T 4	2,8%	S 2	-13,5%	2.140
2012 J	1.513	11				2.839	
F	1.507	-6				2.585	
M	1.474	-33	T 1	-37,8%		2.532	
A	1.442	-32				2.711	
M	1.441	-1				2.021	
J	1.445	4	T 2	-37,3%	S 1	-0,7%	2.191
J	1.447	2				1.818	
A	1.439	-8				1.770	
S	1.383	-56	T 3	-35,9%		2.640	
O	1.306	-77				1.978	
N	1.276	-30				2.403	
D	1.247	-29	T 4	-33,5%	S 2	-34,8%	2.334
2013 J	1.202	-45				2.429	
F	1.175	-27				2.742	
M	1.138	-37	T 1	-21,8%		2.940	
A	1.149	11				2.388	
M	1.129	-20				2.238	
J	1.124	-5	T 2	-21,4%	S 1	-0,7%	2.448
J	1.145	21				1.315	
A	1.155	10				2.024	
S	1.131	-24	T 3	-19,6%		2.216	
O	1.120	-11				1.622	
N	1.134	14				2.432	
D	1.151	17	T 4	-11,1%	S 2	-15,6%	1.769
2014 J	1.151	0				1.960	
F	911	-240				2.202	
M	1.115	204	T 1	-9,6%		2.396	
A	1.099	-16				1.580	
M	1.077	-22				1.621	
J	1.071	-6	T 2	-4,6%	S 1	-0,7%	1.616
J	1.071	0				906	
A	1.065	-6				1.736	
S	1.039	-26	T 3	-7,5%		1.741	
O	1.032	-7					

*Niet werkende werkzoekenden

Bron : Rijksdienst voor Arbeidsvoorziening

Tabel 7-30: Buitenlandse handel in kleding

	Uitvoer								Invoer							
	2014 (9 mnd)	2013	2012	2011	2014	2013	2012	2011	2014 (9 mnd)	2013	2012	2011	2014	2013	2012	2011
	x 1.000.000	x 1.000.000	x 1.000.000	x 1.000.000	2013*	2012	2011	2010	x 1.000.000	x 1.000.000	x 1.000.000	x 1.000.000	2013*	2012	2011	2010
	EUR	EUR	EUR	EUR					EUR	EUR	EUR	EUR				
Europese Unie(27)	1.981,3	2.592,6	2.507,0	2.850,2	4,3%	3,4%	-11,6%	7,5%	1.322,4	1.650,7	1.609,6	1.699,2	4,4%	2,6%	-5,3%	4,4%
waarvan :																
Duitsland	238,9	319,1	315,4	352,2	3,6%	1,2%	-8,3%	8,7%	300,7	375,2	361,1	391,2	0,1%	3,9%	-7,7%	6,4%
Spanje	94,6	146,4	137,7	164,7	-13,7%	6,3%	-14,2%	-1,6%	95,9	107,2	98,8	96,2	22,2%	8,5%	2,8%	4,4%
Frankrijk	930,8	1.215,4	1.241,2	1.362,0	0,9%	-2,1%	-9,3%	11,5%	272,5	348,4	349,8	380,3	6,7%	-0,4%	-8,0%	-1,1%
Verenigd Koninkrijk	142,5	194,1	197,1	197,1	20,7%	-1,5%	-20,5%	-5,1%	60,8	67,4	60,0	53,1	20,1%	12,3%	12,9%	-1,8%
Italië	143,4	182,1	179,0	204,6	7,3%	1,7%	-11,6%	16,9%	146,6	179,5	184,1	180,3	3,5%	-2,5%	2,1%	13,3%
Nederland	226,6	258,8	191,3	274,4	21,4%	35,3%	-25,5%	4,6%	279,6	361,1	357,9	370,7	-1,1%	0,9%	-3,4%	6,1%
Polen	21,1	28,9	34,0	31,1	6,4%	-15,2%	55,7%	41,6%	28,9	34,8	36,1	50,0	17,7%	-3,7%	-27,7%	-18,2%
Hongarije	4,3	7,1	5,7	7,4	-10,9%	24,1%	-22,8%	40,9%	2,1	2,6	2,1	2,3	14,7%	21,1%	-8,8%	-1,7%
Tsjechië	9,3	14,2	16,6	26,9	-9,5%	-14,1%	-57,5%	-45,2%	6,9	11,1	13,0	14,8	-20,2%	-14,7%	-12,4%	-24,0%
Bulgarije	14,0	10,7	4,9	3,1	114,7%	117,5%	-9,2%	65,3%	8,9	12,8	11,5	13,3	-7,6%	10,6%	-12,9%	66,4%
Roemenië	4,0	9,5	2,7	2,8	-49,2%	246,6%	128,7%	-34,6%	23,9	22,9	11,7	12,9	48,3%	95,2%	-8,8%	-16,6%
West-Europa buiten EU	39,5	57,5	64,9	85,8	-6,9%	-11,5%	-41,5%	-9,2%	121,4	162,4	134,9	151,3	3,1%	20,4%	-10,9%	28,0%
waarvan :																
Zwitserland	13,8	15,5	20,5	36,5	12,6%	-24,5%	-53,8%	-11,8%	9,8	21,9	21,0	11,5	-38,1%	4,5%	82,3%	-1,8%
Turkije	20,9	33,8	32,0	33,5	-12,0%	5,8%	-29,9%	-9,5%	111,2	139,7	113,8	139,8	10,0%	22,7%	-18,6%	31,3%
Oost-Europa buiten EU	11,9	15,6	15,2	14,1	-1,9%	2,9%	7,9%	12,3%	21,0	29,1	28,9	32,8	-2,6%	0,6%	-11,9%	10,1%
waarvan :																
Rusland	6,0	8,1	9,6	7,6	-15,6%	-16,3%	-21,6%	23,2%	0,0	0,0	0,0	0,0	-57,8%	100,0%	-72,2%	-66,7%
Oekraïne	3,2	4,7	3,2	3,8	-3,7%	43,2%	34,2%	23,2%	14,7	18,9	18,9	21,5	8,0%	0,1%	-12,2%	-66,7%
Zuidoost Azië	34,5	43,4	42,1	40,6	-0,1%	3,3%	3,5%	40,7%	1.094,6	1.314,7	1.184,1	1.296,9	14,7%	11,0%	-8,7%	18,6%
waarvan :																
China	11,2	14,7	12,3	13,8	5,1%	19,3%	-10,9%	6,5%	563,6	663,9	673,1	854,1	12,7%	-1,4%	-21,2%	23,5%
Bangladesh	0,7	2,7	2,2	1,5	-66,9%	24,9%	44,3%	77,2%	227,9	256,7	153,9	125,4	38,3%	66,8%	22,7%	62,2%
India	0,4	0,4	0,3	0,1	15,1%	31,4%	351,4%	-12,2%	84,4	128,5	104,8	98,1	-13,4%	22,6%	6,9%	10,1%
Pakistan	0,0	0,0	0,0	0,1	-59,1%	38,5%	-87,1%	-71,8%	42,1	56,0	51,1	52,3	-3,0%	9,7%	-2,3%	2,8%
Indonesië	0,1	0,4	0,3	0,2	-55,0%	28,1%	48,3%	596,7%	45,1	58,1	57,7	47,2	19,1%	0,6%	22,3%	-3,4%
Thailand	1,1	0,7	0,3	0,3	178,4%	139,7%	-13,8%	103,5%	12,3	18,3	22,2	13,7	-21,3%	-17,6%	61,8%	-47,3%
Japan	10,0	11,9	15,3	16,1	-5,4%	-21,9%	-5,2%	112,3%	0,5	1,0	1,2	1,5	-36,8%	-15,5%	-20,3%	27,5%
Noord-Afrika	14,4	20,4	22,7	25,9	-6,6%	-10,0%	-12,3%	0,0%	132,1	192,9	212,3	248,0	-10,2%	-9,1%	-14,4%	7,8%
waarvan :																
Tunesië	13,1	18,1	20,7	23,9	-3,5%	-12,6%	-13,5%	0,8%	98,3	146,7	159,1	185,1	-12,4%	-7,7%	-14,1%	6,3%
Marokko	0,8	1,3	0,7	1,3	-11,5%	69,4%	-40,9%	-24,8%	30,1	41,3	49,7	58,5	-4,3%	-17,0%	-15,0%	12,4%
Noord-Amerika	16,4	17,6	30,2	29,6	11,5%	-41,8%	2,1%	28,1%	10,3	12,0	12,3	15,4	10,5%	-2,1%	-20,1%	-22,8%
waarvan :																
USA	12,8	14,5	22,8	21,9	7,6%	-36,1%	4,0%	34,5%	10,1	11,8	10,9	14,4	10,9%	7,7%	-23,9%	-24,7%
Centraal- en Zuid-																
Amerika	1,4	2,2	1,6	1,7	-0,9%	38,6%	-7,6%	10,0%	8,7	6,8	4,4	3,6	59,5%	54,3%	24,0%	-20,3%
Midden-Oosten	8,2	8,4	8,0	7,6	31,8%	5,6%	4,4%	10,5%	0,7	0,9	1,0	1,3	-9,2%	-9,2%	-20,9%	-21,0%
Afrika (Rest)	6,2	7,2	6,0	5,5	11,7%	19,4%	9,7%	38,7%	16,0	18,4	8,9	4,8	-2,3%	106,3%	85,0%	-38,4%
Oceanië	1,9	2,3	2,4	4,6	13,1%	-2,3%	-47,9%	-20,3%	0,0	0,1	0,2	0,3	-54,9%	-43,7%	-11,6%	2,0%
TOTAAL	2.115,7	2.767,3	2.700,0	3.065,6	4,1%	2,5%	-11,9%	7,4%	2727,2	3388,0	3196,5	3453,4	7,4%	6,0%	-7,4%	10,2%

Bron: Creamoda (INR)

Tabel 7-31: Buitenlandse handel in kleding (per jaar)

	Totale invoer		Totale uitvoer		Handelsbalans
	Importations totales		Exportations totales		Balance commerciale
	x 1.000.000 EUR	Verandering in %	x 1.000.000 EUR	Verandering in %	x 1.000.000 EUR
		Variation en %		Variation en %	
1997	2.522,8		1.837,9		-684,9
1998	2.557,8	1,4%	2.123,7	15,5%	-434,1
1999	2.695,7	5,4%	2.222,8	4,7%	-472,9
2000	3.021,0	12,1%	2.478,9	11,5%	-542,1
2001	3.288,8	8,9%	2.845,0	14,8%	-443,8
2002	3.317,3	0,9%	3.005,4	5,6%	-311,9
2003	3.290,9	-0,8%	2.932,7	-2,4%	-358,2
2004	3.221,5	-2,1%	2.891,5	-1,4%	-330,0
2005	3.573,2	10,9%	3.158,4	9,2%	-414,8
2006	3.675,7	2,9%	3.205,5	1,5%	-470,2
2007	3.683,9	0,2%	3.238,2	1,0%	-445,7
2008	3.864,0	4,9%	3.444,8	6,4%	-419,2
2009	3.407,9	-11,8%	2.973,0	-13,7%	-435,0
2010	3.133,0	-8,1%	2.855,6	-3,9%	-277,4
2011	3.453,4	10,2%	3.065,6	7,4%	-387,9
2012	3.196,5	-7,4%	2.700,0	-11,9%	-496,5
2013	3.388,0	6,0%	2.767,3	2,5%	-620,7

Communautaire definitie
Bron: Creamoda (INR)

Tabel 7-32: Buitenlandse handel in kleding (halfjaarcijfers)

	Invoer		Uitvoer	
	Importations		Exportations	
	x 1.000.000 EUR	Verandering in %	x 1.000.000 EUR	Verandering in %
		Variation en %		Variation en %
2002 S 1	1.563,4	-2,5%	1.377,2	2,5%
S 2	1.756,1	4,2%	1.610,8	7,3%
2003 S 1	1.611,7	3,1%	1.393,5	1,2%
S 2	1.661,3	-5,4%	1.541,8	-4,3%
2004 S 1	1.522,9	-5,5%	1.259,7	-9,6%
S 2	1.698,6	2,2%	1.631,8	5,8%
2005 S 1	1.675,9	10,0%	1.476,3	17,2%
S 2	1.894,0	11,5%	1.682,0	3,1%
2006 S 1	1.788,7	6,7%	1.534,4	3,9%
S 2	1.887,0	-0,4%	1.671,1	-0,7%
2007 S 1	1.738,2	-2,8%	1.549,5	1,0%
S 2	1.945,7	3,1%	1.688,8	1,1%
2008 S 1	1.797,5	3,4%	1.601,2	3,3%
S 2	2.066,5	6,2%	1.843,5	9,2%
2009 S 1	1.774,5	-1,3%	1.516,0	-5,3%
S 2	1.633,4	-21,0%	1.457,0	-21,0%
2010 S 1	1.479,8	-16,6%	1.321,0	-12,9%
S 2	1.653,1	1,2%	1.534,6	5,3%
2011 S 1	1.703,3	15,1%	1.474,9	11,6%
S 2	1.750,1	5,9%	1.590,7	3,7%
2012 S 1	1.622,9	-4,7%	1.299,9	-11,9%
S 2	1.573,6	-10,1%	1.400,1	-12,0%
2013 S 1	1.630,7	0,5%	1.276,3	-1,8%
S 2	1.757,3	11,7%	1.491,0	6,5%
2014 S 1	1.663,4	2,0%	1.313,4	2,9%

Communautaire definitie
Bron: Creamoda (INR)

Tabel 7-33: Omzet in de textiel- en kledingdetailhandel (Nace-BEL 4771 en 4751)

	Kleding		Textiel	
	x 1.000.000 EUR	Verandering in %	x 1.000.000 EUR	Verandering in %
2005	5.044,6	-	565,7	-
2006	5.345,3	6,0%	557,4	-1,5%
2007	5.858,5	9,6%	556,2	-0,2%
2008	5.689,5	-2,9%	519,5	-6,6%
2009	5.774,9	1,5%	595,4	14,6%
2010	6.003,7	4,0%	624,7	4,9%
2011	6.324,0	5,3%	642,2	2,8%
2012	6.553,0	3,6%	674,1	5,0%
2013*	6.857,6	3,4%	633,5	-0,5%
2010 T 1	1.487,8	3,4%	156,0	8,5%
T 2	1.425,2	2,1%	144,3	4,6%
T 3	1565,4	7,8%	152,7	7,3%
T 4	1525,3	1,7%	171,7	0,2%
2011 T1	1.543,2	3,7%	160,4	2,8%
T 2	1.559,9	9,5%	144,9	0,4%
T 3	1.591,8	1,7%	159,4	4,4%
T 4	1.629,0	6,8%	177,6	3,4%
2012 T 1	1.693,0	9,7%	157,4	-1,9%
T 2	1.588,4	1,8%	144,1	-0,6%
T 3	1.645,3	3,4%	150,2	-5,7%
T 4	1.702,3	4,5%	184,8	4,1%
2013 T 1	1.602,3	-5,4%	152,3	-3,3%
T 2	1.591,4	0,2%	147,5	2,4%
T 3	1.807,7	9,9%	155,1	3,2%
T 4	1.856,3	9,0%	178,7	-3,3%
2014 T 1	1.719,1	7,3%	144,7	-5,0%
T 2	1.836,0	15,4%	136,7	-7,3%
T 3**	1.785,1	-1,2%	141,1	-9,0%

* Exclusief kwartaalaangiften

** Voorlopige gegevens

Bron: ADSEI, BTW-aangiften

Tabel 7-34: Consumptieprijsen van kleding

	Kleding 2013=100	Verandering in %			
2006	98,2				0,1%
2007	98,6				0,4%
2008	99,3				0,8%
2009	100,3				1,0%
2010	100,9				0,6%
2011	101,9				1,0%
2012	103,1				1,1%
2013	100,0				-3,0%
2012 J	103,0				
F	102,3				
M	102,4	T 1	1,4%		
A	102,5				
M	102,7				
J	102,8	T 2	1,2%	S 1	1,3%
J	102,8				
A	103,3				
S	103,4	T 3	1,1%		
O	103,7				
N	103,9				
D	103,9	T 4	0,9%	S 2	1,0%
2013 J	99,7				
F	99,1				
M	99,1	T 1	-3,2%		
A	99,4				
M	99,6				
J	99,7	T 2	-3,0%	S 1	1,0%
J	99,8				
A	100,2				
S	100,5	T 3	-2,9%		
O	100,8				
N	101,1				
D	101,1	T 4	-2,7%	S 2	1,0%
2014 J	101,3				
F	101,1				
M	101,2	T 1	1,9%		
A	101,1				
M	101,2				
J	101,2	T 2	1,6%	S 1	1,8%
J	100,8				
A	101,0				
S	101,2	T 3	0,9%		
O	101,1				
N	101,2				

Bron : ADSEI

Tabel 7-35: Verkoop van textiel- en kledingartikelen in de kleinhandel* (indexen)

	In waarde		Hoeveelheid		Deflator	
	2010 = 100	Wijz. %	1995 = 100	Wijz. %	1995 = 100	Wijz. %
1998	63	-	91	-	90,6	-
1999	65	2,7%	92	0,4%	91,6	1,1%
2000	70	8,6%	97	5,6%	92,3	0,7%
2001	72	2,0%	97	0,8%	93,4	1,3%
2002	68	-4,8%	96	-2,0%	94,5	1,1%
2003	65	-4,3%	93	-2,7%	95,4	0,9%
2004	67	2,4%	93	0,5%	96,1	0,8%
2005	70	5,2%	95	1,5%	96,8	0,7%
2006	75	7,2%	93	-2,4%	96,6	-0,2%
2007	90	18,8%	97	4,9%	97,2	0,6%
2008	92	2,5%	100	3,3%	98,3	1,1%
2009	95	3,9%	101	0,3%	99,2	0,9%
2010	100	4,9%	100	-0,6%	100,0	0,8%
2011	104	3,8%	102	2,1%	101,2	1,2%
2012	107	3,5%	104	1,5%	102,5	1,3%
2013	103	-3,9%	104	0,0%	100	-2,7%
2012 J	134		131		102	
F	75		74		102	
M	120	T1	117	T1	102	T1
A	111		109		102	
M	101		99		102	
J	102	T2	100	T2	102	T2
J	116		114		102	
A	78		76		103	
S	122	T3	118	T3	103	T3
O	118		115		103	
N	93		90		103	
D	120	T4	116	T4	103	T4
2013 J	122		123		99	
F	73		74		99	
M	103	T1	104	T1	99	T1
A	105		106		99	
M	101		102		99	
J	99	T2	100	T2	99	T2
J	124		124		99	
A	81		82		100	
S	114	T3	114	T3	100	T3
O	106		105		100	
N	98		97		101	
D	113	T4	112	T4	101	T4
2014 J	124		125		100	
F	77		77		100	
M	109	T1	109	T1	100	T1
A	110		110		100	
M	104		104		100	
J	98	T2	98	T2	100	T2
J	120		121		100	
A	91		92		100	
S	100	T3	100	T3	100	T3

* Schoenen inbegrepen
Bron: FOD Economie, ADSEI

Tabel 7-36: Omzet en investeringen in de textielverzorgingssector (Nace-BEL 9601)

	Omzet		Investerings	
	x 1.000.000 EUR	Verandering in %	x 1.000.000 EUR	Verandering in %
2005	562,7	-	61,5	-
2006	566,8	0,7%	56,9	-7,5%
2007	572,3	1,0%	57,6	1,2%
2008	591,1	3,3%	61,4	6,7%
2009	588,6	-0,4%	48,0	-21,8%
2010	581,0	-1,3%	47,7	-0,7%
2011	621,1	6,9%	56,2	17,9%
2012	645,9	4,0%	57,0	1,5%
2013*	637,4	-1,0%	54,7	-5,5%
2010 T 1	139,1	-4,0%	11,9	-7,1%
T 2	147,2	-0,9%	11,9	12,5%
T 3	142,6	0,0%	10,2	17,0%
T 4	152,2	-0,3%	13,6	-14,1%
2011 T1	144,5	3,9%	16,6	38,9%
T 2	154,1	4,7%	13,7	15,9%
T 3	157,1	10,2%	11,2	9,3%
T 4	165,4	8,7%	14,7	7,6%
2012 T 1	158,1	9,4%	16,9	2,1%
T 2	162,3	5,4%	13,0	-5,2%
T 3	154,4	-1,8%	10,5	-6,2%
T 4	169,3	2,3%	17,4	18,9%
2013 T 1	154,8	-2,1%	13,9	-18,2%
T 2	158,3	-2,5%	14,3	9,6%
T 3	156,4	1,3%	12,6	20,0%
T 4	167,9	-0,8%	14,0	-19,8%
2014 T 1	153,7	-0,7%	14,6	5,5%
T 2	158,5	0,1%	12,4	-13,4%
T 3**	150,3	-3,9%	10,5	-16,4%

* Exclusief kwartaalaangiften

** Voorlopige gegevens

Bron: ADSEI, BTW-aangiften