



VERSLAG

CRB 2016-1296

Werkgelegenheid in de voedingsindustrie
Mei 2016

CCE
Conseil Central de l'Economie
Centrale Raad voor het Bedrijfsleven
CRB





Verslag over de werkgelegenheid in de voedingsindustrie

Mei 2016

Contactpersoon
Clarisse Van Tichelen
clarisse.vantichelen@ccecrb.fgov.be
Emmanuel de Béthune
embe@ccecrb.fgov.be

Inhoudsopgave

1	Werkgelegenheid in de voedingsindustrie	6
1.1	Plaats van de voedingsindustrie in de Belgische industrie en economie	6
1.2	Geografische ligging van de werkgelegenheid en verdeling per subsector	10
1.3	Omvang van de ondernemingen	13
2	Typologie van de werknemer in de Belgische voedingsindustrie	17
2.1	Statuut en geslacht	17
2.2	Opleidingsniveau	18
2.3	Leeftijdsstructuur van de werkgelegenheid	21
2.4	Anciënniteit van de werknemers in de onderneming	25
3	Organisatie van het werk in de voedingsindustrie	27
3.1	Deeltijdarbeid	27
3.2	Aantal arbeidsuren per week	30
3.3	Vaste en tijdelijke arbeidsplaatsen	33
3.3.1	Uitzendarbeid	35
3.4	Atypische arbeid	36
3.5	Werktijdregeling	42
3.5.1	Identieke werktijden	42
3.5.2	Ploegenarbeid	43
3.5.3	Glijdende en gespreide werktijden	44
3.6	Tijdelijke werkloosheid	45
3.7	Stelsel van werkloosheid met bedrijfstoelage	47
3.8	Loopbaanonderbrekingen en tijdskredieten	50
4	Mobiliteit van de werknemers in de voedingsindustrie	52
4.1	Grenswerknemers	52
4.2	Nationaliteit van de werknemers	53
5	Knelpuntberoepen	54
6	Besluit	55
7	Bibliografie	58

Lijst tabellen

Tabel 1-1:	Werkgelegenheid in de voedingsindustrie (per duizend) en de rest van de economie.....	6
Tabel 1-2:	Werknemers en zelfstandigen in de voedingsindustrie in procenten van de totale werkgelegenheid	8
Tabel 1-3:	Nace 2008 Nomenclatuur	9
Tabel 1-4:	Verdeling van de werkgelegenheid per bedrijfstak van de industrie in 2014	10
Tabel 1-5:	Aantal en ontwikkeling van de werknemers per gewest over de periode 2011-2014	11
Tabel 1-6:	Aandeel in het aantal werknemers per sector en per gewest op 30 juni 2014.....	12
Tabel 1-7:	Verdeling loontrekkenden per subsector in de voedingsindustrie op 30 juni 2014	13
Tabel 1-8:	Voeding- en drankenindustrie naar omvang van de ondernemingen op 30 juni 2014.....	14
Tabel 2-1:	De werknemers van de voedingsindustrie naar statuut en geslacht in juni 2014	17
Tabel 2-2:	De werknemers van de voedingsindustrie naar paritair comité in 2014.....	18
Tabel 2-3:	Paritaire comités waaronder de werknemers in de sector vallen	18
Tabel 2-4:	Gemiddelde anciënniteit in de verwerkende industrie in 2014	26
Tabel 3-1:	Aandeel van de voltijd- en deeltijdwerknemers in het totale personeelsbestand van de voedingsindustrie (Nace 10)	28
Tabel 3-2:	Aandeel van de deeltijdarbeid in de verwerkende industrie in 2014	29
Tabel 3-3:	Gemiddelde wekelijkse arbeidsduur naar geslacht, statuut en arbeidsregeling in de voedingsindustrie (Nace 10)	31
Tabel 3-4:	Vaste en tijdelijke banen in de voedingsindustrie	34
Tabel 3-5:	Avondwerk in de voedingsindustrie (Nace 10).....	38
Tabel 3-6:	Nachtwerk in de voedingsindustrie (Nace 10).....	39
Tabel 3-7:	Zaterdagwerk in de voedingsindustrie (Nace 10).....	40
Tabel 3-8:	Zondagwerk in de voedingsindustrie (Nace 10).....	40
Tabel 3-9:	Thuiswerk in de voedingsindustrie (Nace 10)	42
Tabel 3-10:	Ontwikkeling van de ploegenarbeid in de voedingsindustrie (Nace 10).....	43
Tabel 3-11:	Werkrooster in 2014	44
Tabel 3-13:	Aanpassing van de arbeidstijd in de voedingsindustrie	51
Tabel 4-1:	Ontwikkeling van het aantal grenswerknemers tijdens de afgelopen jaren in de voedingsindustrie.....	52
Tabel 4-2:	Thuisland van de grenswerknemers in 2014	53

Lijst grafieken

Grafiek 1-1:	Ontwikkeling van het aantal werknemers in de periode 1997-2014.....	7
Grafiek 1-2:	Gemiddelde omvang van de ondernemingen van de voedingsindustrie volgens het aantal werknemers.....	15
Grafiek 1-3:	Aandeel van de ondernemingen met meer dan 100 werknemers in de totale werkgelegenheid.....	15
Grafiek 1-4:	Ontwikkeling van het aantal werknemers en het aantal bedrijven over de periode 2000-2014.....	16
Grafiek 2-1:	Opleidingsniveau in de voedingsindustrie in 2000 en 2014.....	19
Grafiek 2-2:	Opleidingsniveau in het Belgische bedrijfsleven in 2014.....	19
Grafiek 2-3:	Opleidingsniveau in de Europese voedingsindustrieën in 2014.....	20
Grafiek 2-4:	Leeftijdsstructuur naar beroepsstatuut van de werknemers in de voedingsindustrie in 2014.....	21
Grafiek 2-5:	Leeftijdsstructuur naar geslacht van de werknemers in de voedingsindustrie in 2014.....	22
Grafiek 2-6:	Ontwikkeling van de leeftijdsstructuur in de voedingsindustrie.....	23
Grafiek 2-7:	Vergelijking van de leeftijdsstructuur in 2014.....	23
Grafiek 2-8:	Leeftijdsstructuur van de werknemers in de Europese voedingsindustrieën in 2014.....	24
Grafiek 2-9:	Percentage werknemers met x jaar anciënniteit in de onderneming in 2014.....	25
Grafiek 2-10:	Ontwikkeling gemiddelde anciënniteit in eenzelfde onderneming in de voedingsindustrie (in jaren).....	25
Grafiek 3-1:	Ontwikkeling van het aandeel van de deeltijdarbeid (Nace 10).....	28
Grafiek 3-2:	Aandeel van de deeltijdarbeid in de Europese voedingsindustrieën in 2014 (Nace 10 en 11).....	30
Grafiek 3-3:	Aantal werkuren per week door deeltijders in de voedingsindustrie (Nace 10) in de periode 1997-2014.....	31
Grafiek 3-4:	Gemiddeld aantal uren per week van voltijders in de Europese voedingsindustrieën in 2014 (Nace 10 en 11).....	32
Grafiek 3-5:	Gemiddeld aantal uren per week van deeltijders in de Europese voedingsindustrieën in 2014.....	33
Grafiek 3-6:	Aandeel van de werknemers met een overeenkomst voor onbepaalde duur in de Europese voedingsindustrieën in 2014 (Nace 10 en 11).....	35
Grafiek 3-7:	Aantal uitzendkrachten in de voedingsindustrie in 2014 (Nace 10 en 11).....	36
Grafiek 3-8:	Atypische arbeid in de voedingsindustrie (Nace 10).....	37
Grafiek 3-9:	Aandeel van het avondwerk in de Europese voedingsindustrieën in 2014 (Nace 10 en 11).....	38
Grafiek 3-10:	Aandeel van het nachtwerk in de Europese voedingsindustrie in 2014 (Nace 10 en 11).....	40
Grafiek 3-11:	Aandeel van het zaterdagwerk in de Europese voedingsindustrie in 2014.....	41
Grafiek 3-12:	Aandeel van het zondagwerk in de Europese voedingsindustrie in 2014.....	41
Grafiek 3-13:	Aandeel van de loontrekkers die gewoonlijk 's avonds, 's nachts, in het weekend of thuis werken in de voedingsindustrie en in de verwerkende industrie in 2014 (Nace 10).....	42
Grafiek 3-14:	Aandeel van ploegenarbeid in de Europese voedingsindustrie in 2014 (Nace 10 en 11).....	43
Grafiek 3-15:	Ontwikkeling van het aantal tijdelijke werklozen.....	46
Grafiek 3-16:	Ontwikkeling van het aantal tijdelijke werklozen en het aantal werknemers in de voedingssector.....	46
Grafiek 3-17:	SWT-ers in de voedingsindustrie.....	48
Grafiek 3-18:	Uitsplitsing van het aantal SWT-ers naar leeftijd.....	49
Grafiek 3-19:	Uitsplitsing van het aantal SWT-ers naar leeftijdscategorie.....	49
Grafiek 4-1:	Subsectoren met grenswerknemers in 2014.....	52
Grafiek 4-2:	Aandeel van de werknemers die EU-ingezetenen zijn en van de werknemers van buiten de EU in de voedingsindustrie tijdens de afgelopen jaren.....	53

Verslag over de werkgelegenheid in de voedingsindustrie

Dit verslag over de werkgelegenheid in de voedingsindustrie bestaat uit vijf delen.

Het eerste deel van dit verslag beschrijft de werkgelegenheid van de voedingssector in de periode 1997-2014. Het gaat ook dieper in op de geografische locatie van de arbeidsplaatsen en op de belangrijke subsectoren. Uiteindelijk volgt een analyse van het aantal bedrijven en de omvang van de bedrijven die actief zijn in de voedingssector. Al deze gegevens worden waar mogelijk in perspectief gebracht met de ontwikkelingen in de rest van de industrie en de Belgische economie in het algemeen.

Het tweede deel is gewijd aan de typologie van de werknemer in de sector, zoals het geslacht, het statuut, het opleidingsniveau, de leeftijdsstructuur en de anciënniteit.

Het derde deel kijkt naar hoe het werk is georganiseerd in de sector. Hoe intensief is het gebruik van deeltijdarbeid, hoe lang is de gemiddelde arbeidsweek, is de arbeidsovereenkomst tijdelijk of van onbepaalde duur, wordt er gebruik gemaakt van de atypische arbeid, tijdelijke werkloosheid, brugpensionering of tijdskrediet? Indien mogelijk wordt elk van deze aspecten in een ruimer referentiekader geplaatst, t.w. in dat van de verwerkende industrie in haar geheel, of wordt er een vergelijking gemaakt met de situatie in de Franse, de Duitse, de Nederlandse en de hele Europese voedingsindustrie.

Het vierde deel heeft betrekking op mobiliteit van werknemers actief in de sector, tussen België en de buurlanden.

Het laatste deel besteedt aandacht aan de knelpuntfuncties in de voedingssector.

Bronnen

Voor het realiseren van dit verslag werd beroep gedaan op verschillende bronnen. De belangrijkste waren het INR, de RSZ-statistieken, enquêtes naar de arbeidskrachten van de fod Economie Statistics Belgium en Eurostat, de structuurenquêtes van de fod Economie Statistics Belgium en de RVA. We willen de mensen van deze instellingen van harte bedanken voor de goede samenwerking die dit verslag mogelijk heeft gemaakt.

1 Werkgelegenheid in de voedingsindustrie

1.1 Plaats van de voedingsindustrie in de Belgische industrie en economie

Tussen 1997 en 2014 ging de werkgelegenheid in de voedingssector (Nace-codes 10, 11 en 12) met 5,8% achteruit, maar ondanks dit verlies aan werkgelegenheid doet de sector het een stuk beter dan de hele industrie, waar de werkgelegenheid met 21,9% afnam. In het jaar 1997 telde de voedingssector 101.100 werknemers, waarvan 10.900 zelfstandigen. De totale werkgelegenheid in de voedingsindustrie nam tussen 1997 en 2014 met 5900 personen af (-5,8%) tot 95.200. Deze achteruitgang is voornamelijk te wijten aan een daling van het aantal zelfstandigen (min 5200 eenheden), maar ook het aantal werknemers nam af, zij het in zeer beperkte mate (min 700).

In de industriële sectoren zonder de voeding ging de werkgelegenheid in totaal met 130.600 jobs (-24,7%) achteruit. Het ging hier om maar liefst 138.300 jobs bij de werknemers (-25,3%) en slechts 1800 jobs (-8,7%) bij de zelfstandigen of slechts 1,3 procent van de in totaal verloren jobs in de industrie zonder voeding. In de industrie zonder de voedingssector verdwenen er dus weinig zelfstandigen, terwijl er in de voedingssector meer dan dubbel zoveel zelfstandigen (-5200 zelfstandigen of -47,7%) verdwenen over de periode 1997-2014.

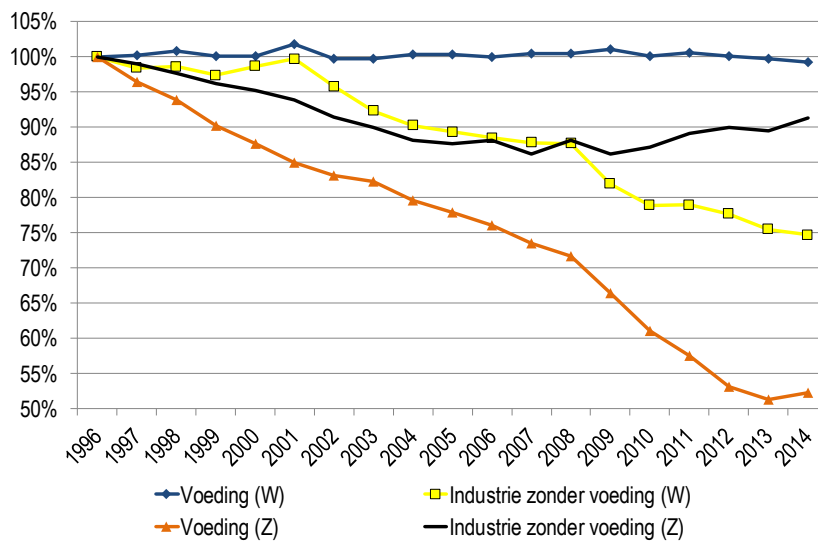
Tabel 1-1: Werkgelegenheid in de voedingsindustrie (per duizend) en de rest van de economie

		1997	2002	2007	2013	2014	Delta 2013	Delta 1997	Procent 97
Voeding	Werknemers	90,2	89,8	90,4	89,8	89,5	-0,3	-0,7	-0,8%
	Zelfstandigen	10,9	9,4	8,3	5,8	5,7	-0,1	-5,2	-47,7%
	Totaal	101,1	99,2	98,7	95,6	95,2	-0,4	-5,9	-5,8%
Industrie	Werknemers	636,3	621,1	577,6	508,4	497,3	-11,1	-139,0	-21,8%
	Zelfstandigen	31,7	28,6	26,4	24,6	24,7	0,1	-7,0	-22,1%
	Totaal	668,0	649,7	604,0	533,0	522,0	-11,0	-146,0	-21,9%
Industrie zonder voeding	Werknemers	546,1	531,3	487,2	418,6	407,8	-10,8	-138,3	-25,3%
	Zelfstandigen	20,8	19,2	18,1	18,8	19,0	0,2	-1,8	-8,7%
	Totaal	566,9	550,5	505,3	437,4	426,8	-10,6	-140,1	-24,7%
Netwerksectoren	Werknemers	299,6	312,3	311,9	315,1	310,2	-4,9	10,6	3,5%
	Zelfstandigen	12,9	12,1	12,0	11,9	12,1	0,2	-0,8	-6,2%
	Totaal	312,5	324,4	323,9	327,0	322,3	-4,7	9,8	3,1%
Bouw	Werknemers	181,4	191,0	207,3	210,0	203,9	-6,1	22,5	12,4%
	Zelfstandigen	55,4	52,2	54,3	62,3	63,8	1,5	8,4	15,2%
	Totaal	236,8	243,2	261,6	272,3	267,7	-4,6	30,9	13,0%
Distributie	Werknemers	399,3	450,8	489,2	492,2	492,2	0,0	92,9	23,3%
	Zelfstandigen	154,6	120,4	103,6	88,0	86,1	-1,9	-68,5	-44,3%
	Totaal	553,9	571,2	592,8	580,2	578,3	-1,9	24,4	4,4%
Diensten aan consumenten	Werknemers	556,1	603,5	619,6	616,2	616,8	0,6	60,7	10,9%
	Zelfstandigen	223,1	193,5	166,0	155,9	155,7	-0,2	-67,4	-30,2%
	Totaal	779,2	797,0	785,6	772,1	772,5	0,4	-6,7	-0,9%
Diensten aan bedrijven	Werknemers	475,8	586,1	681,2	743,0	759,1	16,1	283,3	59,5%
	Zelfstandigen	237,8	263,2	310,7	365,1	369,3	4,2	131,5	55,3%
	Totaal	713,6	849,3	991,9	1.108,1	1.128,4	20,3	414,8	58,1%
Quartair	Werknemers	1.030,8	1.134,0	1.250,8	1.368,7	1.382,3	13,6	351,5	34,1%
	Zelfstandigen	74,7	80,0	82,7	90,2	92,9	2,7	18,2	24,4%
	Totaal	1.105,5	1.214,0	1.333,5	1.458,9	1.475,2	16,3	369,7	33,4%
Tot werk in BE	Werknemers	3.198,8	3.468,3	3.668,3	3.785,1	3.793,6	8,5	594,8	18,6%
	Zelfstandigen	705,7	689,1	705,7	748,7	755,7	7,0	50,0	7,1%
	Totaal	3.904,5	4.157,4	4.374,0	4.533,8	4.549,3	15,5	644,8	16,5%

Bron: Secretariaat CRB op basis van data van het INR

In de grafiek hieronder wordt dit nog verduidelijkt en ziet men dat de voedingssector over de periode 1997-2014 zijn werkgelegenheid bij de werknemers goed behoudt en dit zelfs tijdens en na de crisisperiode in 2008-2009. In de industrie zonder de voedingssector ziet men het aantal werknemers quasi continu dalen met een versnelling in de crisisperiodes. Het aantal zelfstandigen in de voedingsindustrie neemt over de hele periode 1997-2014 sterk af, met zelfs een versnelling vanaf 2008. Dit wijst op het structureel verdwijnen van o.a. bakkers en slaggers.¹ Tot in 2004 ziet men ook voor de zelfstandigen in andere industriële sectoren een gestage afname. Vanaf 2004 komt er echter een kentering en stabiliseert het aantal zelfstandigen in de andere industriële sectoren. Vanaf 2010 neemt het aantal zelfs toe.

Grafiek 1-1: Ontwikkeling van het aantal werknemers in de periode 1997-2014



Bron: Secretariaat CRB op basis van data van het INR

De voedingssector is in 2014 met 18,2% meer dan ooit de belangrijkste industriële sector qua werkgelegenheid in ons land (concept Nace 2008, cf. Tabel 1-4). Maar net zoals de rest van de industrie blijft het belang van de sector in totale werkgelegenheid in België afnemen. De de-industrialisatie zet zich in België met min 146.000 jobs sedert 1997 met rasse schreden voort, de voedingssector is één van de weinige industriële sectoren die min of meer stand houdt. De de-industrialisatie zet zich daarenboven ook sterk voort tussen 2013 en 2014. In deze periode neemt de industriële werkgelegenheid af met 11.100 eenheden, maar de voedingssector kent slechts een heel beperkte achteruitgang van 400 werkenden.

Voor de hele economie nam de werkgelegenheidsgraad over de periode 1997-2001 toe van 59,3% tot 63%, om nadien te blijven schommelen tussen de 62% en 64%. Jammer genoeg is de werkloosheidsgraad in diezelfde periode niet blijven dalen. De toename van de actieve bevolking in de bevolkingsgroep van 15- tot 65-jarigen ligt aan de oorsprong van de toename van de werkgelegenheidsgraad en de werkloosheidsgraad. Deze actieve bevolking is de som van het aantal werkzoekende werklozen en de werkenden in de bevolkingsgroep 15/65.

¹ Wat de classificatie van deze activiteiten in de Nace-codes betreft: De activiteiten van bakkers, banketbakkers, slaggers enz. die hun eigen producten verkopen, worden als verwerkende activiteiten beschouwd, ook al gaat het om detailhandel in hun eigen winkels. Wanneer de behandeling evenwel minimaal is en niet echt resulteert in verwerking, wordt de eenheid geklasseerd bij de Groot- en detailhandel en reparatie van auto's en motorfietsen.

Het aandeel van de werklozen in de actieve bevolking is tussen 1997 en 2001 gedaald, vanaf 2001 is deze echter blijven schommelen tussen 12% en 14%.

Tabel 1-2: Werknemers en zelfstandigen in de voedingsindustrie in procenten van de totale werkgelegenheid

	1997	2002	2007	2013	2014
Werknemers voeding in industrie	14,2%	14,5%	15,7%	17,7%	18,0%
Zelfstandigen voeding in industrie	34,4%	32,9%	31,4%	23,6%	23,1%
Werkenden (W&Z) voeding in industrie	15,1%	15,3%	16,3%	17,9%	18,2%
Werknemers voeding in werknemers in BE	2,8%	2,6%	2,5%	2,4%	2,4%
Zelfstandigen voeding in zelfstandigen in BE	1,5%	1,4%	1,2%	1,2%	0,8%
Werkenden (W&Z) voeding in werkenden in BE	2,6%	2,4%	2,3%	2,1%	2,1%
Werknemers industrie in werknemers in BE	19,9%	17,9%	15,7%	13,4%	13,1%
Zelfstandigen industrie in zelfstandigen in BE	4,5%	4,2%	3,7%	3,3%	3,3%
Werkenden (W&Z) industrie in werkenden in BE	17,1%	15,6%	13,8%	11,8%	11,5%
Werkloosheidsgraad	13,5%	11,2%	11,2%	11,4%	11,8%
Tewerkstellingsgraad	59,2%	62,5%	63,5%	63,9%	63,6%
Werklozen in 15/65	8,5%	7,3%	7,6%	7,7%	8,0%
Actieve bevolking in 15/65	62,9%	65,1%	67,5%	67,6%	68,2%
Tewerkstelling in totale bevolking	38,9%	40,8%	41,7%	41,7%	41,4%
Aantal inwoners per werkende	2,57	2,45	2,40	2,40	2,42
Aantal werklozen per werkende	0,14	0,12	0,12	0,12	0,13

Bron: secretariaat CRB op basis van data van het INR

De toename van de totale werkgelegenheid met 644.800 jobs (cf. Tabel 1-1 supra) tussen 1997 en 2014 is vooral te danken aan de sterke ontwikkeling van de diensten aan bedrijven en de quartaire sectoren. Dit wijst o.a. op het feit dat de industriële sectoren en de overheidsdiensten steeds vaker diensten uitbesteden.

De werkgelegenheid in de periode 1997-2014 stijgt met maar liefst 58,1% in de sectoren die diensten leveren aan bedrijven en met 33,4% in de quartaire sectoren. Ook de bouwsector levert met een toename van 13% een mooie bijdrage aan de toename van de totale werkgelegenheid. De werkgelegenheid steeg veel minder in de netwerksectoren (3,1%) en daalde zelfs in de sectoren die diensten leveren aan de consumenten (-0,9%). Tabel 1-3 geeft de verschillende subsectoren per sector weer, volgens de Nace 2008 nomenclatuur.

Tabel 1-3: Nace 2008 Nomenclatuur

Industrie
Voeding (10-12)
Textiel (13-15)
Hout (16)
Papier (17)
Drukkerijen (18)
Aardolie en Cokes (19)
Chemische producten (20)
Farmaceutische producten (21)
Rubber en kunststof (22)
Minerale producten (23)
Metalen in primaire vorm (24)
Producten van metaal (25)
Informatica en optische producten (26)
Elektrische apparatuur (27)
Machines (28)
Assemblage van motorvoertuigen (29)
Andere transportmiddelen (30)
Meubelen en overige industrie (31-32)
Reparatie en installatie van machines en apparaten (33)
Uitgeverijen (58)
Netwerksectoren
Elektriciteit en gas (35)
Water (36)
Afval (37-39)
Vervoer te land en via pijpleidingen (49)
Vervoer over water (50)
Luchtvaart (51)
Opslag en vervoerondersteunende activiteiten (52)
Posten en koeriers (53)
Telecommunicatie (61)
Bouw
Bouwnijverheid (41-43)
Diensten aan consumenten
Groot- en detailhandel voertuigen (45)
Detailhandel zonder voertuigen (47)
Verschaffen van accommodatie; eet- en drinkgelegenheden (55-56)
Media beeld en geluid (59-60)
Financiële dienstverlening (64)
Verzekeringen en pensioenfondsen (65)
Exploitatie van en handel in onroerend goed (68)
Reisbureaus (79)
Reparatie van computers en consumentenartikelen (95)
Overige persoonlijke diensten (96)
Huishoudens als werkgever van personeel (97-98)
Diensten aan bedrijven
Groothandel zonder voertuigen (46)
Programmeren (62-63)
Ondersteunende activiteiten voor verzekeringen en pensioenfondsen (66)
Rechtskundige boekhoudkundige e.a consultancy (69-70)
Architecten en ingenieurs ... (71)
Speur- en ontwikkelingswerk op wetenschappelijk gebied (72)
Reclamewezen en marktonderzoek (73)
Overige wetenschappelijke en technische activiteiten (74-75)
Verhuur en lease (77)
Terbeschikkingstelling van personeel (78)
Administratieve, zakelijke en kuisdiensten (80-82)
Quartair
Openbaar bestuur, defensie en sociale verzekeringen (84)
Onderwijs (85)
Menselijke gezondheidszorg (86)
Maatschappelijke dienstverlening met en zonder huisvesting (87-88)
Kunst en amusement, bibliotheken, musea en overige culturele en creatieve activiteiten; kansspelen (90-92)
Sport, ontspanning en recreatie (93)
Verenigingen (94)

Bron: secretariaat CRB op basis van data van het INR

Als we het aandeel van de verschillende industriële sectoren in de totale industriële werkgelegenheid bekijken, zien we dat de voedingssector met 18,2% duidelijk de belangrijkste sector is voor de werkgelegenheid in de industrie en dat het belang sinds 1997 is toegenomen (Tabel 1-4). De rangschikking hieronder werd opgesteld op basis van de activiteitennomenclatuur van de Europese gemeenschap (2-cijfercode Nace 2008). Deze verdeling houdt geen rekening met de groeperingen volgens beroepsfederaties of vakcentrales.

Tabel 1-4: Verdeling van de werkgelegenheid per bedrijfstak van de industrie in 2014

	1997	2002	2007	2012	2013	2014	Aantal 2014
Voeding (10-12)	15,2%	15,3%	16,4%	17,7%	18,0%	18,2%	95,2
Producten van metaal (25)	10,0%	10,9%	12,0%	11,0%	10,9%	4,7%	24,3
Chemische producten (20)	8,1%	8,0%	8,0%	8,1%	8,2%	2,4%	12,7
Assemblage van motorvoertuigen (29)	9,0%	8,8%	8,0%	6,8%	6,9%	2,2%	11,5
Machines (28)	5,8%	5,9%	6,4%	6,7%	6,7%	3,2%	16,9
Metalen in primaire vorm (24)	6,4%	5,9%	5,9%	5,7%	5,4%	0,8%	4,4
Textiel (13-15)	9,5%	7,9%	6,6%	5,2%	5,1%	8,4%	43,8
Minerale producten (23)	5,3%	5,2%	5,1%	5,1%	5,1%	4,6%	24,1
Farmaceutische producten (21)	2,3%	3,0%	3,7%	4,3%	4,5%	4,4%	23,1
Meubelen en overige industrie (31-32)	4,8%	4,6%	4,4%	4,3%	4,2%	5,4%	28,0
Rubber en kunststof (22)	3,6%	4,0%	4,2%	4,2%	4,1%	5,0%	26,0
Reparatie en installatie van machines en apparaten (33)	1,3%	1,3%	1,5%	3,5%	3,5%	11,0%	57,6
Drukkerijen (18)	3,7%	3,5%	3,4%	3,4%	3,3%	2,0%	10,5
Elektrische apparatuur (27)	3,9%	3,6%	3,2%	3,3%	3,2%	3,1%	16,4
Informatica en optische producten (26)	3,1%	3,2%	2,7%	2,4%	2,4%	6,3%	32,8
Hout (16)	2,1%	2,3%	2,5%	2,3%	2,3%	6,9%	36,0
Papier (17)	2,4%	2,4%	2,3%	2,3%	2,3%	1,3%	6,7
Uitgeverijen (58)	1,6%	1,8%	1,9%	1,9%	1,9%	4,2%	21,9
Andere transportmiddelen (30)	1,1%	1,4%	1,1%	1,1%	1,2%	3,8%	19,8
Aardolie en Cokes (19)	0,7%	0,8%	0,7%	0,8%	0,9%	1,9%	10,1
Industrie (10-33/58)	100,0%	100,0%	100,0%	100,0%	100,0%	100,0%	521,8

Bron: secretariaat CRB op basis van data van het INR

1.2 Geografische ligging van de werkgelegenheid en verdeling per subsector

Volgens het concept van de gedecentraliseerde werkgelegenheidsstatistieken van de RSZ telde ons land in 2014 88.014 werknemers in de voedingssector (voeding 77.570 + drank 8878 + tabak 1566). Dit is een stuk minder dan de 95.200 in 2014 uit de Nationale Rekeningen. Om beide cijfers te verzoenen moet men eerst de zelfstandigen aftrekken. Op die manier geraakt men aan 89.500 werknemers met de INR-statistieken. Het overgebleven verschil kan worden verklaard door een aantal correcties die plaatsvinden bij het opmaken van de INR-statistieken.

Deze cijfers tonen net als de INR-cijfers aan dat de-industrialisatie zich ook tussen 2011 en 2014 heeft voortgezet in ons land. De gedecentraliseerde cijfers van de RSZ kunnen ons bovendien ook een zeer gedetailleerd beeld geven over de geografische ligging van de werkgelegenheid. We zien dat de de-industrialisatie in de periode 2011-2014 sterker was in Wallonië dan in Vlaanderen. Het aantal werknemers in de industrie verminderde over deze twee jaar met 17,5% in Brussel, 5,3% in Vlaanderen en 7% in Wallonië. Voor de voedingssector in het algemeen noteren we voor ons land slechts een vermindering met 0,9%. Over de periode 2011-2014 kennen Vlaanderen, Wallonië en Brussel een negatieve ontwikkeling van resp. -0,3%, -1,7% en -6,5%.

De drankensector noteert ook net zoals de voeding een kleine achteruitgang van 0,3% in deze periode, maar dit is in tegenstelling tot wat we zien in de voedingssector te wijten aan een daling van het aantal werknemers in Wallonië en in Brussel.

Tabel 1-5: Aantal en ontwikkeling van de werknemers per gewest over de periode 2011-2014

Nace 2	Sector	België		Vlaanderen		Wallonië		Brussel	
		2014	2011-2014	2014	2011-2014	2014	2011-2014	2014	2011-2014
10	Voeding	77.570	-0,9%	56.332	-0,3%	18.149	-1,7%	3.089	-6,5%
11	Dranken	8.878	-0,3%	5.826	0,3%	2.291	-1,3%	761	-2,1%
12	Tabak	1.566	-7,0%	1.395	-5,6%	65	-25,3%	106	-10,9%
13	Textiel	18.468	-12,9%	16.296	-13,4%	2.131	-5,0%	41	-72,1%
14	Kleding	3.523	-29,4%	3.017	-23,0%	254	-20,4%	252	-66,4%
15	Schoenen	1.020	0,4%	770	2,8%	161	-7,5%	89	-4,3%
16	Hout	9.418	-5,5%	6.397	-5,7%	2.833	-4,4%	188	-13,8%
17	Papier en karton	12.077	-5,1%	8.911	-1,3%	2.958	-6,2%	208	-61,6%
18	Drukkerijen	12.475	-14,7%	8.996	-12,5%	2.374	-21,2%	1.105	-16,4%
19	Aardolie en Cokes	3.320	5,5%	3.291	4,7%	29	625,0%	0	/
20	Chemische producten	41.149	-3,8%	31.824	-3,1%	8.507	-6,7%	818	0,7%
21	Farmaceutische producten	25.593	6,9%	10.088	8,2%	13.763	9,8%	1.742	-16,1%
22	Rubber en kunststof	21.483	-8,6%	17.481	-8,4%	3.713	-11,6%	289	29,0%
23	Minerale producten	26.867	-6,1%	15.471	-7,3%	10.944	-1,0%	452	-47,8%
24	Metalen in primaire vorm	25.821	-13,9%	17.455	-5,3%	8.119	-28,3%	247	7,4%
25	Producten van metaal (uitgez. machines)	53.851	-7,0%	36.934	-7,1%	15.697	-5,6%	1.220	-19,7%
26	Informatica en optische producten	11.385	-11,8%	8.472	-15,1%	2.776	4,8%	137	-50,5%
27	Elektrische apparatuur	12.602	-18,1%	7.807	-20,0%	3.983	-15,4%	812	-12,6%
28	Machines	33.631	-10,1%	23.493	-3,2%	8.924	-19,8%	1.214	-39,9%
29	Assemblage van motorvoertuigen	36.535	-3,1%	31.097	-3,7%	2.725	-1,4%	2.713	2,1%
30	Andere transportmiddelen	6.821	10,9%	2.391	12,4%	3.754	10,3%	676	9,2%
31	Meubelen	11.331	-10,7%	9.688	-11,1%	1.493	-7,3%	150	-18,0%
32	Overige industrie	6.730	-6,1%	4.900	-8,1%	1.500	-0,3%	330	0,9%
33	Reparatie en installatie van machines en apparaten	15.093	-10,9%	9.910	-2,4%	4.059	-18,2%	1.124	-38,2%
58	Uitgeverijen	9.407	-4,6%	5.909	-2,9%	1.401	-8,7%	2.097	-6,6%
Totaal	Industrie	486.614	-6,3%	344.151	-5,3%	122.603	-7,0%	19.860	-17,5%

Bron: secretariaat CRB op basis van de gedecentraliseerde werkgelegenheidsstatistieken van de RSZ

Op basis van de cijfers in Tabel 1-6 kan men vaststellen dat het aandeel van de werkgelegenheid van de voedingssector in de totale verwerkende industrie weinig verschilt per gewest. Op 30 juni 2014 bedroeg dit aandeel 15,9% in heel België, 16,4% in Vlaanderen, 14,8% in Wallonië en 15,6% in Brussel. Hetzelfde geldt voor de drankensector: 1,8% over heel België, 1,7% in Vlaanderen, 1,9% in Wallonië, maar toch 3,8% in Brussel.

Van het aantal werknemers in de totale industrie is 70,7% actief in Vlaanderen. In de voedingssector is dit nog net iets meer uitgesproken met 72,6% van het totaal aantal werknemers in Vlaanderen, tegenover 23,4% in Wallonië en 4% in Brussel. In de sector van de dranken bedraagt het aandeel van de werkgelegenheid 65,6% in Vlaanderen, 25,8% in Wallonië en 8,6% in Brussel.

Tabel 1-6: Aandeel in het aantal werknemers per sector en per gewest op 30 juni 2014

Nace 2	Sector	België		Vlaanderen		Walonië		Brussel	
		Industrie	Sector	Industrie	Sector	Industrie	Sector	Industrie	Sector
10	Voeding	15,9%	100%	16,4%	72,6%	14,8%	23,4%	15,6%	4,0%
11	Dranken	1,8%	100%	1,7%	65,6%	1,9%	25,8%	3,8%	8,6%
12	Tabak	0,3%	100%	0,4%	89,1%	0,1%	4,2%	0,5%	6,8%
13	Textiel	3,8%	100%	4,7%	88,2%	1,7%	11,5%	0,2%	0,2%
14	Kleding	0,7%	100%	0,9%	85,6%	0,2%	7,2%	1,3%	7,2%
15	Schoenen	0,2%	100%	0,2%	75,5%	0,1%	15,8%	0,4%	8,7%
16	Hout	1,9%	100%	1,9%	67,9%	2,3%	30,1%	0,9%	2,0%
17	Papier en karton	2,5%	100%	2,6%	73,8%	2,4%	24,5%	1,0%	1,7%
18	Drukkerijen	2,6%	100%	2,6%	72,1%	1,9%	19,0%	5,6%	8,9%
19	Aardolie en Cokes	0,7%	100%	1,0%	99,1%	0,0%	0,9%	0,0%	0,0%
20	Chemische producten	8,5%	100%	9,2%	77,3%	6,9%	20,7%	4,1%	2,0%
21	Farmaceutische producten	5,3%	100%	2,9%	39,4%	11,2%	53,8%	8,8%	6,8%
22	Rubber en kunststof	4,4%	100%	5,1%	81,4%	3,0%	17,3%	1,5%	1,3%
23	Minerale producten	5,5%	100%	4,5%	57,6%	8,9%	40,7%	2,3%	1,7%
24	Metalen in primaire vorm	5,3%	100%	5,1%	67,6%	6,6%	31,4%	1,2%	1,0%
25	Producten van metaal (uitgez. machines)	11,1%	100%	10,7%	68,6%	12,8%	29,1%	6,1%	2,3%
26	Informatica en optische producten	2,3%	100%	2,5%	74,4%	2,3%	24,4%	0,7%	1,2%
27	Elektrische apparatuur	2,6%	100%	2,3%	62,0%	3,2%	31,6%	4,1%	6,4%
28	Machines	6,9%	100%	6,8%	69,9%	7,3%	26,5%	6,1%	3,6%
29	Assemblage van motorvoertuigen	7,5%	100%	9,0%	85,1%	2,2%	7,5%	13,7%	7,4%
30	Andere transportmiddelen	1,4%	100%	0,7%	35,1%	3,1%	55,0%	3,4%	9,9%
31	Meubelen	2,3%	100%	2,8%	85,5%	1,2%	13,2%	0,8%	1,3%
32	Overige industrie	1,4%	100%	1,4%	72,8%	1,2%	22,3%	1,7%	4,9%
33	Reparatie en installatie van machines en apparaten	3,1%	100%	2,9%	65,7%	3,3%	26,9%	5,7%	7,4%
58	Uitgeverijen	1,9%	100%	1,7%	62,8%	1,1%	14,9%	10,6%	22,3%
Totaal	Industrie	100%	100%	100%	70,7%	100%	25,2%	100%	4,1%

Bron: secretariaat CRB op basis van de gedecentraliseerde werkgelegenheidsstatistieken van de RSZ

In Tabel 1-7 hieronder vindt men de subsectoren gerangschikt naar orde van belangrijkheid in de sector op het vlak van werkgelegenheid. De vijf grootste sectoren zijn brood en banket (22,6%), vlees (15%), groenten en fruit (10,8%), chocolade en suikerwerk (8,4%) en zuivel (6,5%), samen goed voor 63,3% van de werkgelegenheid in de voedingssector. We merken op dat er binnen de tien belangrijkste subsectoren er vijf sectoren zijn met een positieve werknemersgroei in de periode 2000-2014 (het gaat hier om de groei over de hele periode), respectievelijk groenten en fruit (38,1%), chocolade en suikerwerk (3,4%), zuivel (7,7%), beschuit en koekjes (9%) en overige voedingsmiddelen (29,1%).

De werkgelegenheidsontwikkeling in de verschillende subsectoren van 2000 tot 30 juni 2014 verschilt sterk van subsector tot subsector. De sterkste werkgelegenheidsstijgingen werden waargenomen in de subsectoren verwerking van koffie en thee (32,9%), alcohol, cider en wijn (38,9%), groenten en fruit (38,1%) en overige voedingsmiddelen (29,1%). De grootste dalingen, daarentegen, werden waargenomen in de subsectoren vervaardiging van suiker (-31,3%), consumptie-ijs (-23,1%), deegwaren (-25,4%) en in de brouwerijen en mouterijen (-20,5%).

Voor de periode 2010-2014 krijgen we voor veel sectoren een ander beeld. Zo daalde de werkgelegenheid in de koffie- en theeverwerkende sector met 14,4%, terwijl ze met 32,9% steeg over de periode 2000-2014. Ook in termen van gemiddeld jaarlijks groeipercentage is de groei er al enkele jaren stilgevallen. In sectoren zoals de vleessector en de brouwerijen en mouterijen, daarentegen, was er een lichte groei van de werkgelegenheid in de periode 2010-2014, terwijl een daling werd opgetekend in de periode 2000-2014. De totale werkgelegenheid (zowel met als zonder de bakkerijen) kende zowel in de langere als in de kortere periode vrijwel een nulgroei.

Tabel 1-7: Verdeling loontrekkenden per subsector in de voedingsindustrie op 30 juni 2014

Subsectoren	2014	Aandeel	2000-2014	2010-2014
Bakkerijen en banketbakkerijen	19.509	22,6%	-10,3%	-10,5%
Slachterijen en vleeswaren	12.995	15,0%	-7,8%	0,9%
Groente- en fruitverwerking, aardappelen	9.340	10,8%	38,1%	19,5%
Cacao, chocolade en suikerwerk	7.306	8,4%	3,4%	-4,6%
Zuivel	5.654	6,5%	7,7%	-1,3%
Brouwerijen en mouterijen	4.735	5,5%	-20,5%	5,4%
Beschuit en koekjes	4.328	5,0%	9,0%	6,4%
Mineraalwater en frisdranken	3.657	4,2%	-6,4%	-5,1%
Veevoeders	3.153	3,6%	3,8%	20,9%
Overige voedingsmiddelen n.e.g.	3.096	3,6%	29,1%	30,2%
Graanverwerking, zetmeelproducten	1.888	2,2%	-4,6%	9,8%
Verwerking van koffie en thee	1.604	1,9%	32,9%	-14,4%
Vervaardiging van consumptie-ijs	1.473	1,7%	-23,1%	-0,4%
Vervaardiging van specerijen, sausen en kruiden	1.386	1,6%	23,5%	-3,5%
Bereide gerechten	1.185	1,4%	0,0%	9,9%
Vervaardiging van suiker	1.091	1,3%	-31,3%	-5,1%
Vissector	1.047	1,2%	5,5%	-9,0%
Plantaardige en dierlijke oliën en vetten	1.037	1,2%	-19,2%	-2,3%
Vervaard. van gehomogeniseerde voedingsprepar. en diervoeding	933	1,1%	-11,1%	-11,5%
Vervaardiging van deegwaren	580	0,7%	-25,4%	-37,7%
Alcohol, cider en wijn	486	0,6%	38,9%	37,3%
Totaal (incl. bakkerijen)	86.483	100,0%	0,0%	-0,1%
Totaal (excl. bakkerijen)	66.974	77,4%	3,5%	3,4%

Bron: secretariaat CRB op basis van de gedecentraliseerde werkgelegenheidsstatistieken van de RSZ

1.3 Omvang van de ondernemingen

De voeding- en drankenindustrie bestond op 30 juni 2014 uit 5168 ondernemingen. Daarvan hadden er 3954 minder dan 10 werknemers in dienst. Hiermee vertegenwoordigden ze 76,5% van het totale aantal bedrijven in de sector. Deze bedrijven zijn goed voor 14,8% van de werknemers, zelfstandigen niet meegerekend. In Vlaanderen maken deze bedrijven slechts 74,2% van het totale aantal bedrijven uit, tegenover resp. 80,2% en 83,4% in Wallonië en Brussel.

Er waren 1021 middelgrote ondernemingen, d.w.z. met 10 tot 99 werknemers. Deze bedrijven waren goed voor 33% van de werkgelegenheid. De 193 (3,7%) ondernemingen met 100 of meer werknemers hadden 52,2% van de werknemers in dienst.

De bedrijven in de voedingsindustrie zijn voor 65% gelegen in Vlaanderen, tegenover 28,4% in Wallonië en 6,6% in Brussel. Er zijn 18,5 werknemers per bedrijf in Vlaanderen, tegenover resp. 13,9 en 11,2 in Wallonië en Brussel. Het Belgische gemiddelde komt zo uit op 16,7 werknemers.

Tabel 1-8: Voeding- en drankenindustrie naar omvang van de ondernemingen op 30 juni 2014

Omvang van de onderneming	Aantal ondernemingen				Aantal ondernemingen in % van het totaal			
	België	Vlaanderen	Wallonië	Brussel	België	Vlaanderen	Wallonië	Brussel
<5	2.941	1.855	868	218	56,9%	55,2%	59,2%	63,6%
5 tot 9	1.013	637	308	68	19,6%	19,0%	21,0%	19,8%
10 tot 19	491	337	128	26	9,5%	10,0%	8,7%	7,6%
20 tot 49	388	275	92	21	7,5%	8,2%	6,3%	6,1%
50 tot 99	142	111	27	4	2,7%	3,3%	1,8%	1,2%
100 tot 199	116	86	26	4	2,2%	2,6%	1,8%	1,2%
200 tot 499	61	45	15	1	1,2%	1,3%	1,0%	0,3%
500 tot 1000	15	11	3	1	0,3%	0,3%	0,2%	0,3%
> 1000	1	1	0	0	0,0%	0,0%	0,0%	0,0%
Totaal	5.168	3.358	1.467	343	100,0%	100,0%	100,0%	100,0%
Percentage	100,0%	65,0%	28,4%	6,6%				
Gemiddelde omvang per ondern.	16,7	18,5	13,9	11,2				

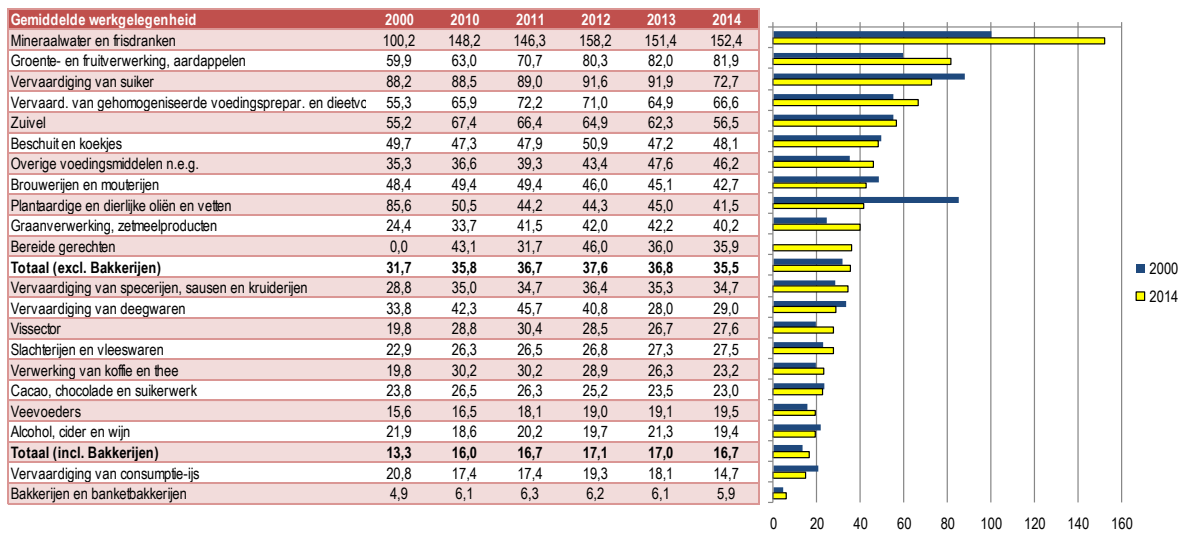
Omvang van de onderneming	Aantal loontrekkers				Aantal loontrekkers in % van het totaal			
	België	Vlaanderen	Wallonië	Brussel	België	Vlaanderen	Wallonië	Brussel
<5	6.222	3.902	1.862	458	7,2%	6,3%	9,1%	11,9%
5 tot 9	6.572	4.188	1.950	434	7,6%	6,7%	9,5%	11,3%
10 tot 19	6.472	4.424	1.724	324	7,5%	7,1%	8,4%	8,4%
20 tot 49	12.381	8.693	3.022	666	14,3%	14,0%	14,8%	17,3%
50 tot 99	9.700	7.568	1.840	292	11,2%	12,2%	9,0%	7,6%
100 tot 199	15.770	11.655	3.504	611	18,2%	18,8%	17,1%	15,9%
200 tot 499	18.765	13.667	4.785	313	21,7%	22,0%	23,4%	8,1%
500 tot 1000	9.487	6.982	1.753	752	11,0%	11,2%	8,6%	19,5%
> 1000	1.079	1.079	0	0	1,2%	1,7%	0,0%	0,0%
Totaal	86.448	62.158	20.440	3.850	100,0%	100,0%	100,0%	100,0%
Percentage	100,0%	71,9%	23,6%	4,5%				

Bron: secretariaat CRB op basis van de gedecentraliseerde werkgelegenheidsstatistieken van de RSZ

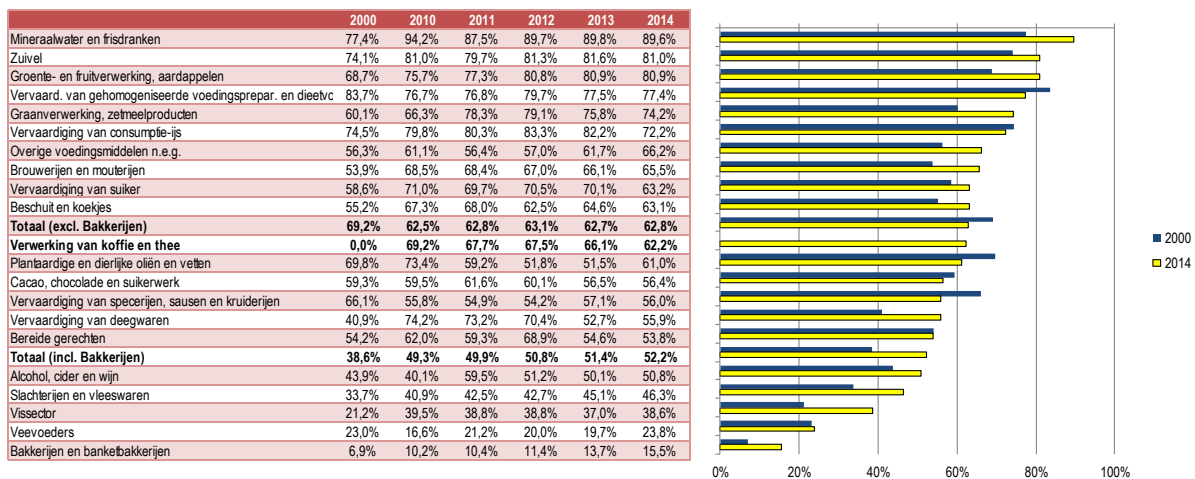
De onderstaande grafiek toont in dalende volgorde de gemiddelde omvang van de ondernemingen per subsector in de periode 2000-2014. Terwijl de werkgelegenheid in de voedingssector lichtjes daalde tussen 2000 en 2014, nam de gemiddelde omvang van de ondernemingen in de sector toe van 13,3 werknemers in 2000 tot 16,7 in 2014. Als de bakkerijen niet worden meegeteld groeit de gemiddelde omvang van 31,7 tot 35,5. Deze groei doet zich voor in de meeste subsectoren.

Het aandeel van de grote bedrijven (meer dan 100 werknemers) in de werkgelegenheid is toegenomen van 43,9% in 2000 tot 52,2% in 2014. Zonder de brood- en banketsector is dit effect nog duidelijker en ziet men een stijging van 56,3% tot 62,8%.

De toename van het aandeel van de grote ondernemingen in de werkgelegenheid is een zo goed als algemeen verschijnsel. De subsectoren gehomogeniseerde voedingspreparaten en diëtvoeding, brouwerijen en mouterijen, beschuit en koekjes, vervaardiging van oliën en vetten, chocolade en suikerwerk en veevoerders vormen hierop een uitzondering.

Grafiek 1-2: Gemiddelde omvang van de ondernemingen van de voedingsindustrie volgens het aantal werknemers

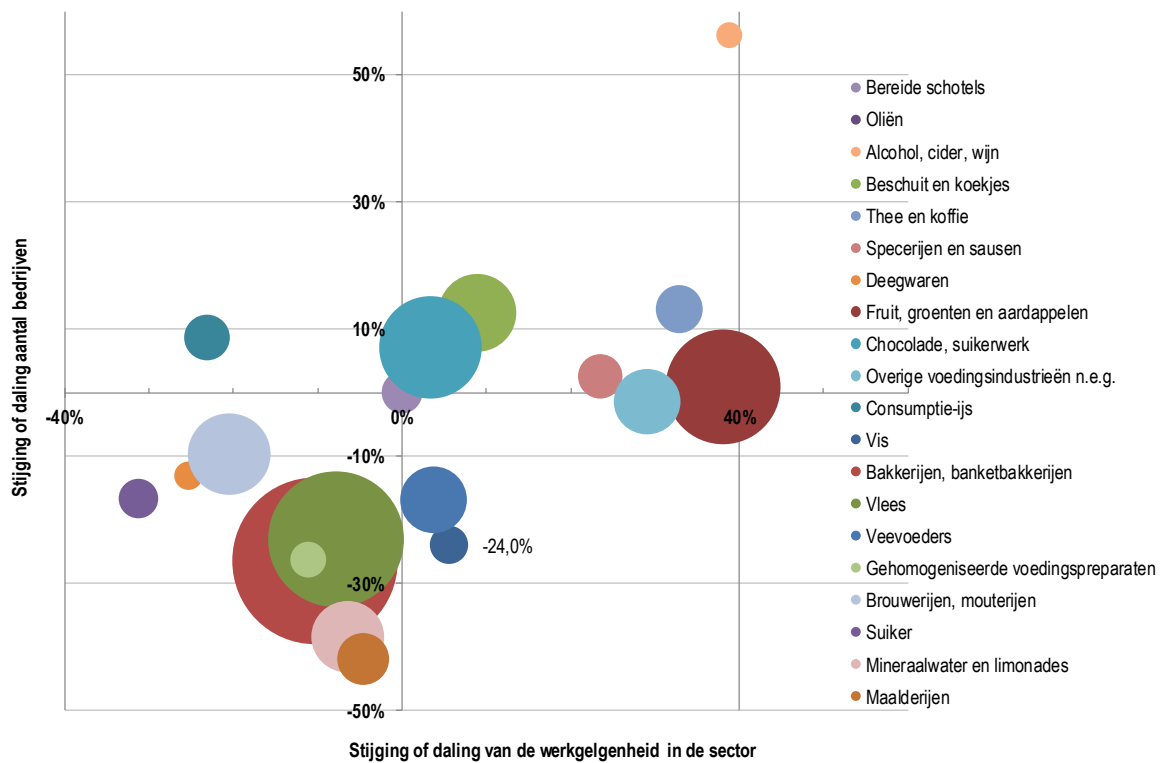
Bron: secretariaat CRB op basis van de gedecentraliseerde werkgelegenheidsstatistieken van de RSZ

Grafiek 1-3: Aandeel van de ondernemingen met meer dan 100 werknemers in de totale werkgelegenheid

Bron: secretariaat CRB op basis van de gedecentraliseerde werkgelegenheidsstatistieken van de RSZ

In ongeveer de helft van de subsectoren waar de werkgelegenheid is toegenomen is ook het aantal actieve bedrijven in de periode 2000-2014 gestegen. Het gaat om de subsectoren vervaardiging van koekjes en beschuit, chocolade en suikerwerk, zuivel, verwerking van thee en koffie en productie van alcohol en wijn. De sectoren die werkgelegenheid creëren zijn dus vaak ook sectoren waar er ondernemingsopportuniteiten zijn. De sectoren visserij en veevoerders kenden een positieve ontwikkeling van de werkgelegenheid ondanks een afname van het aantal producerende bedrijven. In de subsector groenten en fruit en in de overige voedingsindustrieën n.e.g. evolueerde de werkgelegenheid gunstig en bleef het aantal producerende ondernemingen stabiel.

Grafiek 1-4: Ontwikkeling van het aantal werknemers en het aantal bedrijven over de periode 2000-2014



Bron: secretariaat CRB op basis van de gedecentraliseerde werkgelegenheidsstatistieken van de RSZ

2 Typologie van de werknemer in de Belgische voedingsindustrie

2.1 Statuut en geslacht

Tabel 2-1: De werknemers van de voedingsindustrie naar statuut en geslacht in juni 2014

	Rijk		Totaal	Vlaanderen		Totaal	Wallonië		Totaal	Brussel		Totaal
	Bedienden	Arbeiders		Bedienden	Arbeiders		Bedienden	Arbeiders		Bedienden	Arbeiders	
Voeding												
Vrouwen	54,6%	24,6%	34,5%	54,3%	26,1%	35,4%	58,0%	20,2%	31,6%	47,4%	25,2%	36,0%
Mannen	45,4%	75,4%	65,5%	45,7%	73,9%	64,6%	42,0%	79,8%	68,4%	52,6%	74,8%	64,0%
Totaal	100,0%	100,0%	100,0%	100,0%	100,0%	100,0%	100,0%	100,0%	100,0%	100,0%	100,0%	100,0%
Industrie												
Vrouwen	36,1%	15,6%	23,3%	36,0%	17,0%	23,8%	35,7%	11,4%	21,3%	39,6%	14,9%	28,2%
Mannen	63,9%	84,4%	76,7%	64,0%	83,0%	76,2%	64,3%	88,6%	78,7%	60,4%	85,1%	71,8%
Totaal	100,0%	100,0%	100,0%	100,0%	100,0%	100,0%	100,0%	100,0%	100,0%	100,0%	100,0%	100,0%
Voeding												
Vrouwen	52,2%	47,8%	100,0%	50,5%	49,5%	100,0%	55,3%	44,7%	100,0%	64,3%	35,7%	100,0%
Mannen	22,8%	77,2%	100,0%	23,3%	76,7%	100,0%	18,5%	81,5%	100,0%	40,2%	59,8%	100,0%
Totaal	32,9%	67,1%	100,0%	32,9%	67,1%	100,0%	30,1%	69,9%	100,0%	48,9%	51,1%	100,0%
Industrie												
Vrouwen	58,8%	41,1%	100,0%	54,4%	45,5%	100,0%	68,5%	31,4%	100,0%	77,6%	22,2%	100,0%
Mannen	31,6%	67,6%	100,0%	30,2%	69,2%	100,0%	33,3%	65,7%	100,0%	46,6%	49,8%	100,0%
Totaal	38,0%	61,4%	100,0%	35,9%	63,6%	100,0%	40,8%	58,4%	100,0%	55,3%	42,0%	100,0%

Bron: secretariaat CRB op basis van de gedecentraliseerde werkgelegenheidsstatistieken van de RSZ

In juni 2014 was 34,5% van de werknemers vrouw, wat veel meer was dan in de hele industrie, waar slechts 23,3% van het vrouwelijk geslacht was. Dit gold zowel voor de arbeiders als voor de bedienden. Bij de bedienden was 54,6% vrouw, tegenover slechts 36,1% in de hele industrie. Bij de arbeiders was 24,6% vrouw, tegenover slechts 15,6% in de hele industrie. De arbeiders waren in de voedingsindustrie goed voor 67,1% van de werknemers, tegenover 61,4% in de industrie.

De werknemers in de sector vinden we vooral in de paritaire comités 118, 220 en 201, met resp. 65,4%, 24,2% en 8,1% van de werkgelegenheid in 2014. Samen zijn deze paritaire comités dus goed voor 97,5% van de werkgelegenheid in de sector.

Tabel 2-2: De werknemers van de voedingsindustrie naar paritair comité in 2014

PC's	Brussel	Vlaanderen	Wallonië	Rijk
100	0,0%	0,1%	0,1%	0,1%
112	0,0%	0,0%	0,0%	0,0%
116	0,0%	0,1%	0,2%	0,1%
118	50,3%	65,4%	68,0%	65,4%
119	0,3%	0,3%	0,6%	0,4%
121	0,0%	0,0%	0,1%	0,0%
124	0,0%	0,0%	0,0%	0,0%
127	0,0%	0,0%	0,0%	0,0%
140	0,0%	0,0%	0,0%	0,0%
143	0,0%	0,3%	0,0%	0,2%
144	0,0%	0,0%	0,0%	0,0%
145	0,0%	0,1%	0,0%	0,1%
148	0,0%	0,0%	0,0%	0,0%
149	0,2%	0,0%	0,1%	0,0%
200	0,0%	0,0%	0,0%	0,0%
201	10,7%	7,2%	10,2%	8,1%
202	0,0%	0,3%	0,0%	0,2%
207	0,0%	0,2%	0,2%	0,2%
218	0,1%	0,4%	0,9%	0,5%
220	36,8%	25,3%	18,6%	24,2%
226	0,0%	0,0%	0,0%	0,0%
302	1,4%	0,2%	0,4%	0,3%
311	0,0%	0,0%	0,0%	0,0%
999	0,3%	0,0%	0,6%	0,2%
Total	100,0%	100,0%	100,0%	100,0%

Bron: secretariaat CRB op basis van de gedecentraliseerde werkgelegenheidsstatistieken van de RSZ

Tabel 2-3: Paritaire comités waaronder de werknemers in de sector vallen

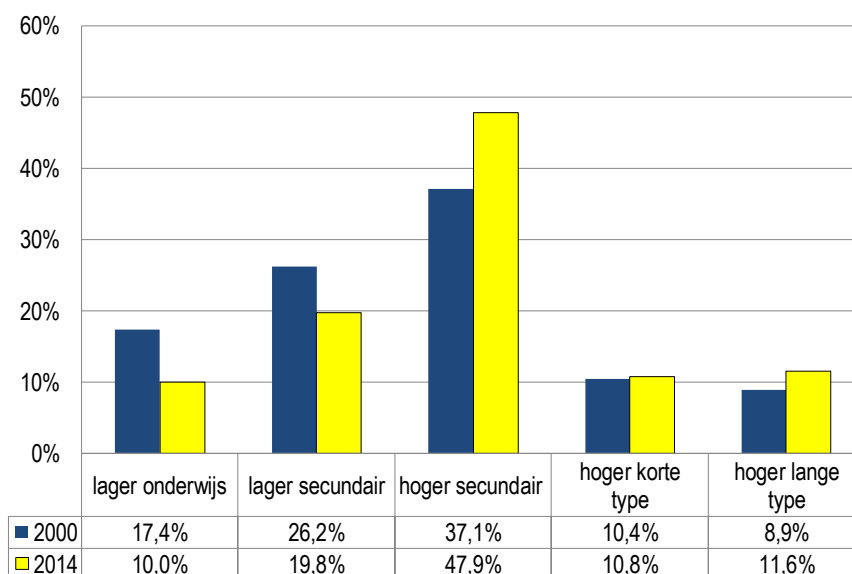
118	Paritair comité voor de voedingsnijverheid
119	Paritair comité voor de handel in voedingswaren
201	Paritair comité voor de zelfstandige kleinhandel
218	Aanvullend Nationaal Paritair Comité voor Bedienden
220	Paritair comité voor de bedienden uit de voedingsnijverheid

Bron: secretariaat CRB op basis van de gedecentraliseerde werkgelegenheidsstatistieken van de RSZ

2.2 Opleidingsniveau

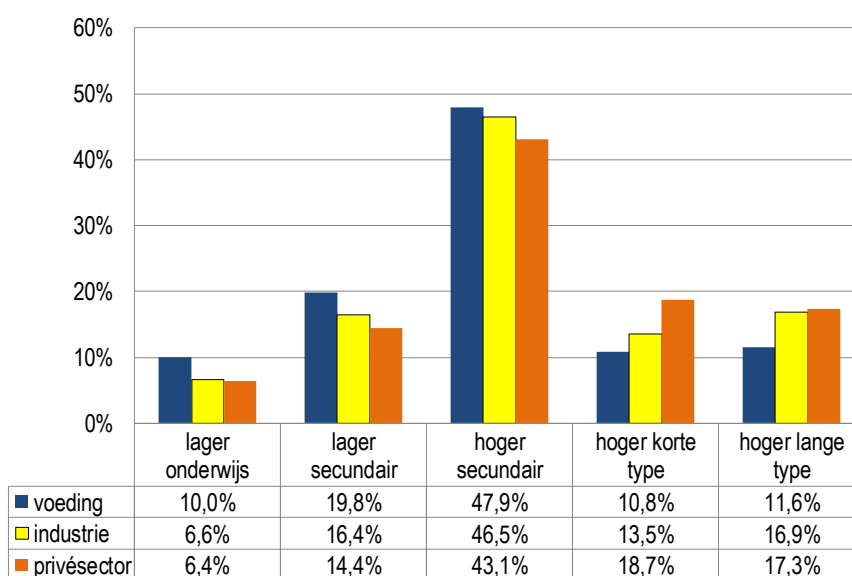
Volgens de recentste enquête naar de arbeidskrachten van 2014 is 29,8% van de werknemers in de voedingsindustrie laaggeschoold: 10% heeft een diploma lager onderwijs en 19,8% een diploma lager secundair onderwijs; 47,9% is middengeschoold en heeft een diploma hoger secundair onderwijs behaald.

Het hooggeschoold personeel is goed voor 22,4%: 10,8% heeft een diploma hoger onderwijs van het korte type en 11,6% een diploma hoger onderwijs van het lange type.

Grafiek 2-1: Opleidingsniveau in de voedingsindustrie in 2000 en 2014

Bron: secretariaat CRB op basis van de enquêtes naar de arbeidskrachten (Statistics Belgium)

De bovenstaande grafiek toont bovendien een sterke inkrimping van het aandeel van laaggeschoolde werknemers (lager onderwijs of lager secundair onderwijs) in de periode 2000-2014 ten gunste van de werknemers met een diploma hoger secundair onderwijs. Toch blijft er een duidelijk verschil bestaan tussen het kwalificatiepeil van de voedingsindustrie en de rest van de industrie en de privésector in zijn geheel. De voedingsindustrie is een sector die relatief veel laaggeschoolden in dienst heeft. Verder is het duidelijk dat de niet-industriële sectoren in verhouding veel meer hooggeschoolden tellen dan de industriële sectoren.

Grafiek 2-2: Opleidingsniveau in het Belgische bedrijfsleven in 2014

Bron: secretariaat CRB op basis van de enquêtes naar de arbeidskrachten (Statistics Belgium)

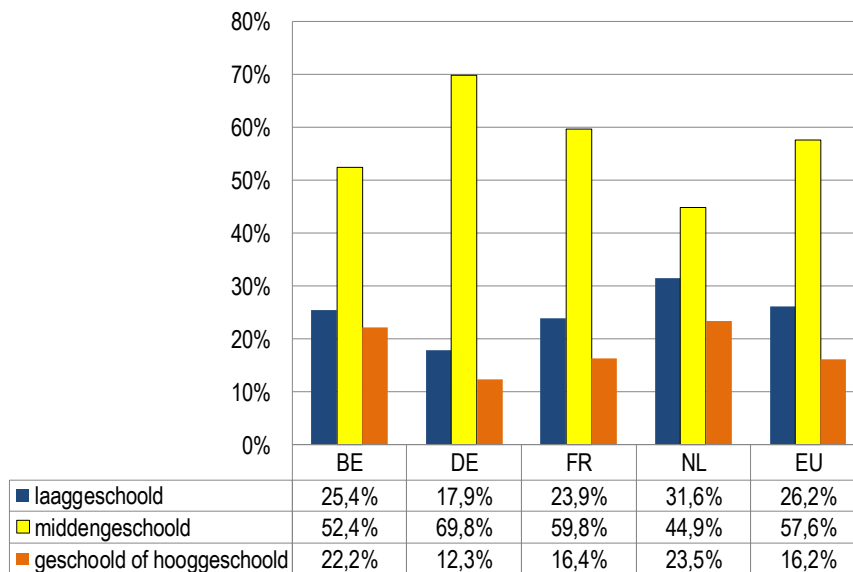
Om het opleidingsniveau van de werknemers in de Belgische voedingsindustrie te vergelijken met dat in de voedingsindustrieën van de buurlanden en van de Europese Unie, werden drie grote groepen onderscheiden: laaggeschoolden (lager en lager secundair onderwijs), middengeschoolden (hoger secundair), geschoolden en hooggeschoolden (hoger onderwijs korte en lange type en universiteit).

Uit de onderstaande grafiek (Grafiek 2-3) blijkt dat de Belgische voedingsindustrie vrij veel geschoolde en hooggeschoolde werknemers telt. De Belgische voedingsindustrie heeft immers een aandeel van 22,2% geschoold en hooggeschoold personeel, tegenover een Europees gemiddelde van 16,2%. In Nederland bedraagt dit aandeel 23,5%, in Frankrijk 16,4% en in Duitsland 12,3%.

Het aandeel laaggeschoolde werknemers in de Belgische voedingsindustrie (25,4%) ligt iets onder het Europese gemiddelde (26,2%). Het is evenwel duidelijk kleiner dan in Nederland (31,6%).

De Duitse voedingsindustrie onderscheidt zich door haar kleine percentage laaggeschoolde werknemers (12,3%) en een hoog percentage middengeschoolden (69,8%). Dergelijke verschillen met de Belgische, Franse en Nederlandse concurrenten – die ook waarneembaar zijn in de verwerkende industrie in haar geheel en in de gehele Duitse economie – maken duidelijk dat de Duitse onderwijsystemen andere doelstellingen nastreven en anders werken dan die van de andere landen. In Duitsland worden beroepsopleidingen gevalideerd en erkend. Hierdoor kan een beroepsopleiding vaak een algemeen diploma vervangen in Duitsland.

Grafiek 2-3: Opleidingsniveau in de Europese voedingsindustrieën in 2014



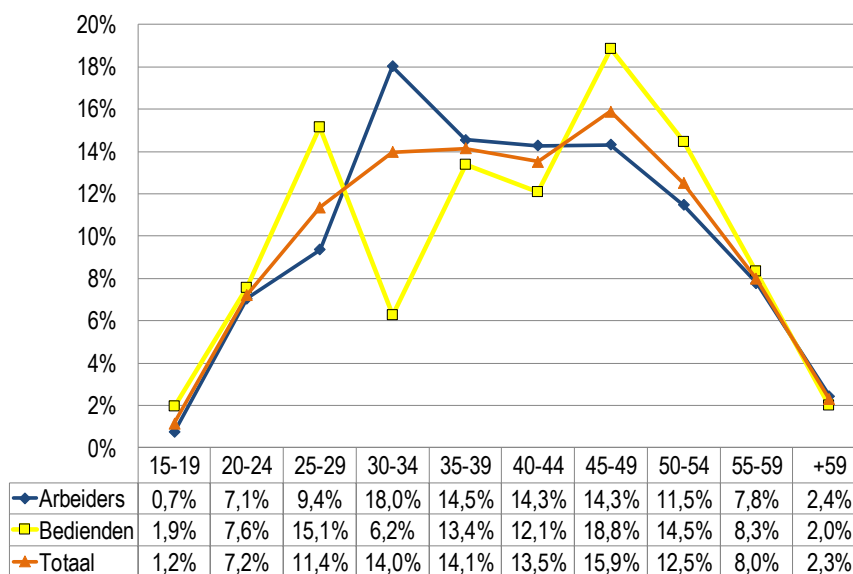
Bron: secretariaat CRB op basis van de enquêtes naar de arbeidskrachten (Eurostat)

2.3 Leeftijdsstructuur van de werkgelegenheid

De onderstaande twee grafieken² brengen wel aan het licht dat er duidelijke verschillen zijn in de leeftijdsstructuur volgens het beroepsstatuut, het geslacht en het opleidingsniveau van de werknemers.

Uit Grafiek 2-4 blijkt dat er weinig leeftijdsverschillen zijn op het ogenblik dat de arbeiders en de bedienden in de voedingssector terechtkomen, ondanks de verschillen in opleidingsniveau. Het aandeel -30-jarigen bedraagt 17,2% bij de arbeiders en 24,6% bij de bedienden. We constateren ook een forse daling van het aantal bedienden in de leeftijdsklasse van 30 tot 34 jaar, wat kan worden gelinkt aan dezelfde daling van het aantal vrouwen in deze leeftijdscategorie. De cijfers van de EAK zijn evenwel niet betekenisvol genoeg om er een conclusie uit te trekken. Vreemd genoeg is het aandeel 50-plussers min of meer hetzelfde bij de bedienden (24,8%) en bij de arbeiders (21,7%). We kunnen dus stellen dat het aandeel van de oudere leeftijdscategorieën geen noemenswaardige verschillen vertoont tussen arbeiders en bedienden, terwijl men wel zou kunnen verwachten dat relatief meer oudere bedienden werkzaam zijn. Dit doet vermoeden dat de bedienden de sector gemiddeld even vroeg verlaten als de arbeiders.

Grafiek 2-4: Leeftijdsstructuur naar beroepsstatuut van de werknemers in de voedingsindustrie in 2014

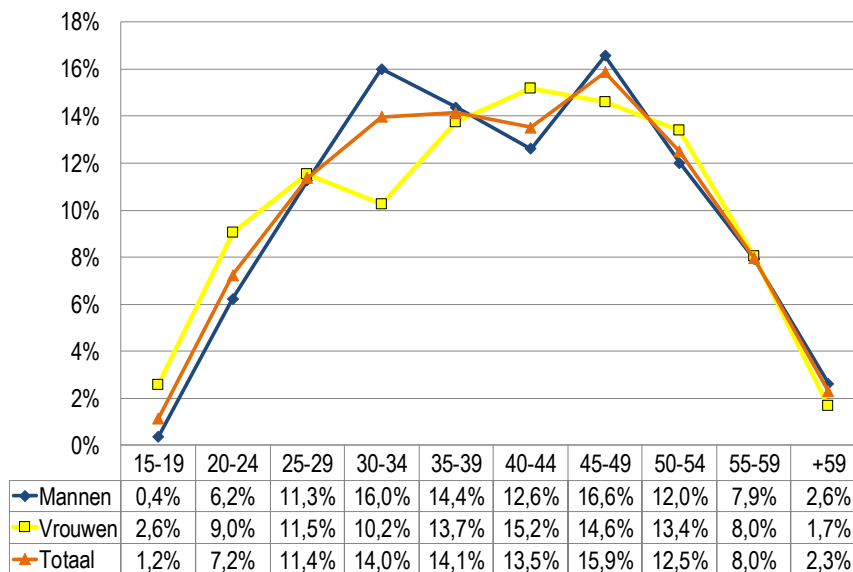


Bron: secretariaat CRB op basis van de enquêtes naar de arbeidskrachten (Statistics Belgium)

Bovendien toont de grafiek hieronder aan dat aanzienlijk meer jonge vrouwen van 20 tot 24 jaar en beduidend minder vrouwen van 30 tot 34 jaar in de voedingsindustrie werken dan gemiddeld. Vanaf de leeftijd van 45 jaar krimpt de groep vrouwelijke werknemers in hetzelfde tempo als de groep mannen.

² Voor beide grafieken namen in tal van leeftijdscategorieën minder dan 5000 werknemers deel aan de enquête; deze cijfers moeten dus omzichtig worden geïnterpreteerd.

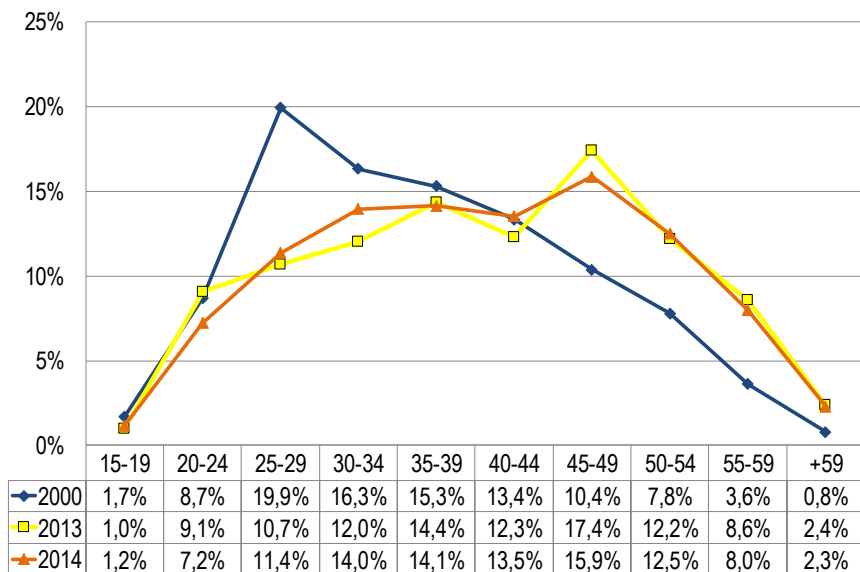
Grafiek 2-5: Leeftijdsstructuur naar geslacht van de werknemers in de voedingsindustrie in 2014



Bron: secretariaat CRB op basis van de enquêtes naar de arbeidskrachten (Statistics Belgium)

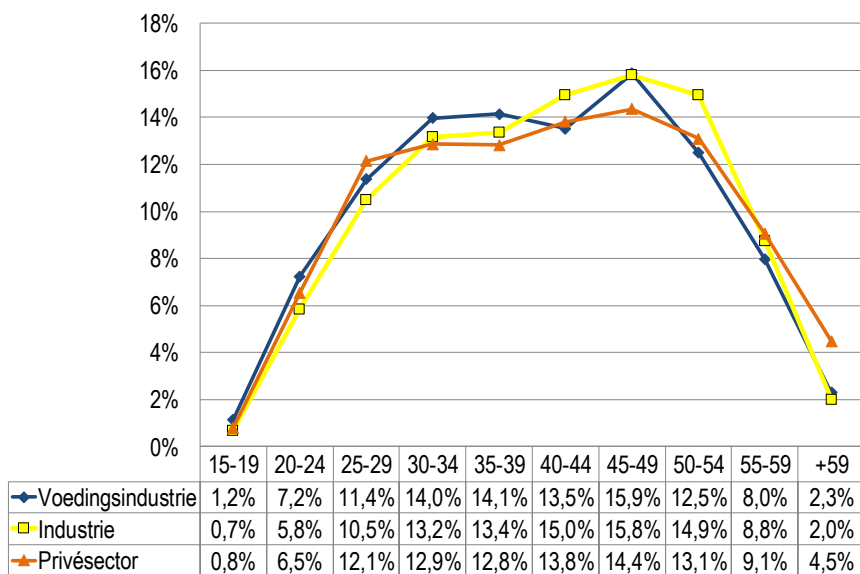
Een terugblik op de leeftijdsstructuur van de werknemers in de voedingsindustrie gedurende de afgelopen jaren brengt evenwel aan het licht dat de gemiddelde leeftijd duidelijk stijgt en dit ongeacht het beroepsstatuut of het geslacht. Sinds 2000 is het aandeel van 25- tot 34-jarigen immers constant gedaald en is het aandeel 40- en vooral 45-plussers in de werkgelegenheid gestegen. Dit zou deels te wijten kunnen zijn aan de verhoging van de leeftijds- en loopbaanvoorwaarden voor pensioenen³ en regelingen zoals het stelsel van werkloosheid met bedrijfstoeslag en landingsbanen (cf. infra).

³ De wettelijke pensioenleeftijd voor mannen lag zowel in 2000 als in 2014 op 65 jaar, de leeftijd voor vrouwen werd opgetrokken van 62 jaar in 2000 tot 65 in 2009. De leeftijd voor vervroegd pensioen lag in 2000 op 60 jaar en wordt sinds 2013 telkens met een half jaar opgetrokken (60,5 jaar in 2013). De loopbaanvoorwaarden voor vervroegd pensioen zijn echter wel continu verstrengd, van 26 jaar in 2000 tot 39 jaar in 2014. VZW Sociale Dienst voor het Vlaams Overheidspersoneel, 11 oktober 2012, De pensioenregeling voor werknemers, via internetadres http://www2.vlaanderen.be/socialedienst/dienstverlening/seniorenwerking/documenten/presentatie_info_penv_contract.pdf.

Grafiek 2-6: Ontwikkeling van de leeftijdsstructuur in de voedingsindustrie

Bron: secretariaat CRB op basis van de enquêtes naar de arbeidskrachten (Statistics Belgium)

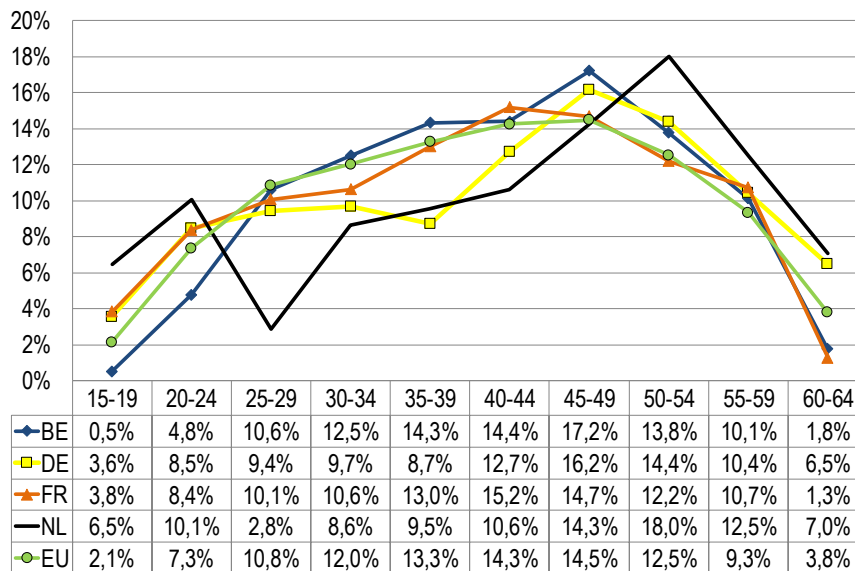
Met deze verschuiving van de curve naar rechts komt het profiel van de leeftijdsstructuur in de voedingsindustrie dicht in de buurt van dat van de verwerkende industrie en van de economie in haar geheel. Net zoals in de industrie en de hele privésector, is het aandeel 45-49-jarigen het hoogst. Het aandeel van de 50-plussers in de voedingssector is ook ongeveer even hoog als in de andere sectoren. Werknemers in de voedingssector blijven dus waarschijnlijk even lang in de sector als dit het geval is voor andere sectoren, ook al is het aandeel van de 59-plussers ongeveer twee keer kleiner dan in de privésector. De voedingsindustrie heeft ondanks een daling van het aantal jonge werknemers wel nog altijd meer -24-jarigen in dienst dan de verwerkende industrie.

Grafiek 2-7: Vergelijking van de leeftijdsstructuur in 2014

Bron: secretariaat CRB op basis van de enquêtes naar de arbeidskrachten (Statistics Belgium)

In de volledige EU ligt de aanwerving van jonge werkkrachten systematisch hoger dan in België. Frankrijk en Duitsland werven meer jongvolwassenen van minder dan 20 jaar en van 20 tot 24 jaar aan. Nederland heeft in verhouding veel -20-jarigen die actief zijn in de voedingsindustrie. België telt dan weer relatief meer werknemers in de categorieën 25-29 jaar, 30-34 jaar en 35-39 jaar in de voedingssector dan de buurlanden. Vooral het aandeel 45- tot 49-jarigen ligt een stuk hoger dan in de buurlanden en dan het gemiddelde van de EU-28.

Grafiek 2-8: Leeftijdsstructuur van de werknemers in de Europese voedingsindustrieën in 2014

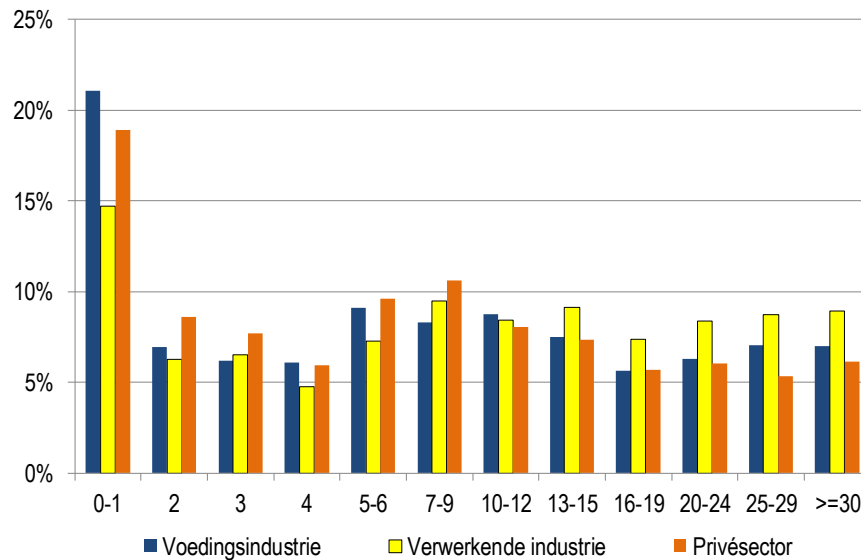


Bron: secretariaat CRB op basis van de enquêtes naar de arbeidskrachten (Eurostat)

2.4 Anciënniteit van de werknemers in de onderneming

De structuurenquêtes tonen aan dat 57,7% van de werknemers uit de voedingsindustrie in 2014 minder dan 10 jaar anciënniteit hadden. In de industrie is dit 49% en in de privésector 61,2%.

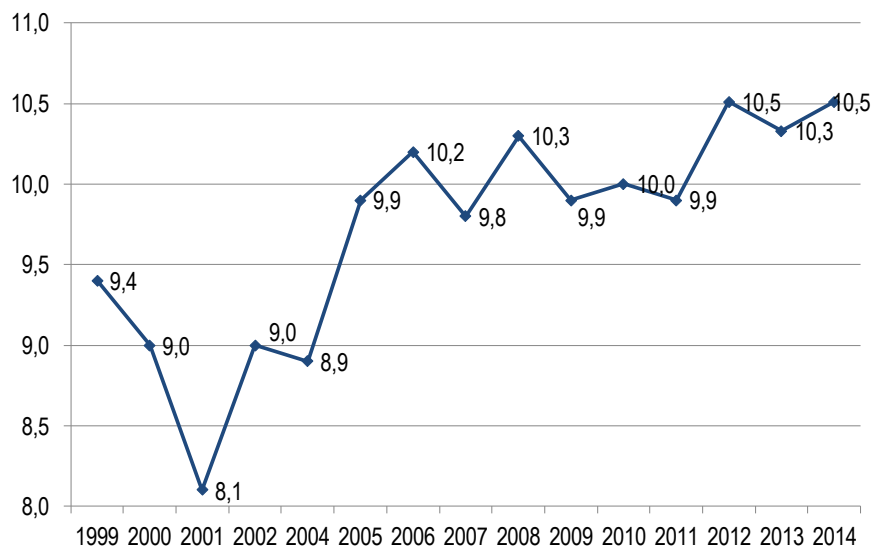
Grafiek 2-9: Percentage werknemers met x jaar anciënniteit in de onderneming in 2014.



Bron: secretariaat CRB op basis van de structuurenquêtes (Statistics Belgium - fod Economie)

De gemiddelde anciënniteit van het personeel in de voedingsindustrie bedroeg 10,5 jaar in 2014, wat lager was dan gemiddeld in de verwerkende industrie (12,5 jaar) maar hoger dan in de privésector (9,9 jaar).

Grafiek 2-10: Ontwikkeling gemiddelde anciënniteit in eenzelfde onderneming in de voedingsindustrie (in jaren)



Bron: secretariaat CRB op basis van de structuurenquêtes (Statistics Belgium - fod Economie)

De onderstaande tabel toont aan dat de voedingsindustrie in 2014 een van de industrietakken was waarin de gemiddelde anciënniteit van de werknemers binnen eenzelfde onderneming tot de laagste behoorde.

Na uitsplitsing naar beroepsstatuut blijkt dat de bedienden in de voedingsindustrie iets meer anciënniteit hebben dan de arbeiders. In de meeste andere industrietakken is er meer verschil tussen de anciënniteit van arbeiders en bedienden (bijvoorbeeld in de sectoren kleding en tabak).

Tabel 2-4: Gemiddelde anciënniteit in de verwerkende industrie in 2014

Sector	Totaal	Arbeiders	Bedienden
Metallurgie	15,29	14,71	16,53
Textiel	15,09	14,86	15,87
Papier en karton	14,95	16,09	12,04
Automobielassemblage	14,75	14,95	14,01
Medische, precisie- en optische apparatuur	14,27	18,21	12,6
Chemische nijverheid	14,01	13,46	14,37
Aardolie en cokes	13,8	14,43	13,5
Elektrische apparatuur	13,33	14,26	12,16
Tabak	12,99	16,59	6,68
Niet-metaalhoudende minerale producten	12,96	12,76	13,36
Transportmiddelen	12,63	14,33	10,86
Industrie	12,51	12,85	12,03
Rubber- en kunststofnijverheid	12,42	11,65	13,7
Dranken	12,24	13,01	11,23
Hout	12,19	12,72	10,64
Metaalhoudende producten	12,15	11,99	12,5
Kleding	12,12	15,1	8,31
Drukkerij	11,95	12,29	11,6
Machines	11,88	13,13	10,26
Meubelen	11,76	11,99	11,16
Voedingsindustrie	10,51	10,22	11,07
Overige industrie	10,45	12,34	8,65
Reparaties en installaties van machines	10,07	8,92	11,22
Farmaceutische industrie	9,59	10,92	9,14
Schoenen	6,45	7,69	2,96

Bron: secretariaat CRB op basis van de structuurenquêtes (Statistics Belgium - fod Economie)

3 Organisatie van het werk in de voedingsindustrie

Iedere sector kent een verschillende organisatie van het werk die inherent is aan wat er in de sector wordt geproduceerd. Zo zal de productie in de voedingssector bijvoorbeeld sterk afhankelijk zijn van seizoensgebonden aspecten. In wat hierna volgt bekijken we o.a. in welke mate men voor de organisatie van het werk in de voedingssector gebruik maakt van deeltijdarbeid, tijdelijke arbeidsplaatsen, ploeg-, nacht-, weekend- en thuiswerk, brugpensioenering, tijdelijke werkloosheid en tijdskrediet.

3.1 Deeltijdarbeid

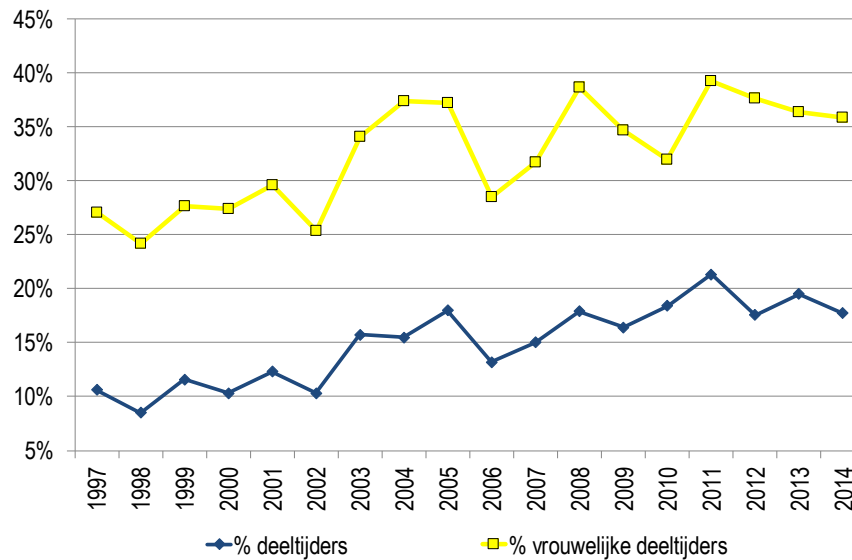
Om de omvang van het deeltijdwerk in te schatten, baseren we ons op de resultaten van de enquêtes naar de arbeidskrachten. Deze steunen op een representatieve steekproef gedurende een bepaalde referentieperiode.

De enquêtes worden in de verschillende landen van de Europese Unie gehouden a.d.h.v. een gemeenschappelijke vragenlijst en volgens een geharmoniseerde methodologie. Het voordeel is dus dat de landen van de EU kunnen worden vergeleken, wat niet kan op basis van nationale administratieve bestanden, aangezien deze het resultaat zijn van bijzondere nationale wetgevende, administratieve of regelgevende bepalingen.

Er is een structurele trend in de voedingssector om te evolueren naar meer deeltijdarbeid. In 2000 maakte deeltijdarbeid slechts 10,3% uit van de totale werkgelegenheid in de sector. In 2011 liep dit aandeel op tot 21,3% en in 2014 kwam er een terugval tot 17,7% van de totale werkgelegenheid. Tussen 2000 en 2014 is het aantal werknemers vrijwel constant gebleven in de voedingssector (cf. Tabel 1-2). Dit wijst erop dat, in iets meer dan 10 jaar tijd, meer dan 7% voltijdse banen (gedecentraliseerd concept) naar het deeltijdse circuit verschoven zijn.

In de grafiek hieronder ziet men dat deze structurele trend lijkt te versnellen in crisisperiodes en te vertragen in het eerste jaar van de heropleving van de economie. Dit fenomeen van toenemende deeltijdarbeid werd m.n. waargenomen tijdens de dioxinecrisis van 1999 of nog gedurende de periode van laagconjunctuur als gevolg van het onzekere klimaat dat was ontstaan door de aanslagen op de Twin Towers van New York op 11 september 2001 en tijdens de Irak-crisis van 2003. In de jaren van hoogconjunctuur (2000 en 2002) werd daarentegen een daling van de deeltijdarbeid vastgesteld. Ook 2005 en 2006 vormden geen uitzondering op deze regel: in 2005 vertraagde de groei van het productievolume in de voedingsindustrie fors, terwijl het aandeel van de deeltijdarbeid steeg van 15,5% tot 18%; in 2006 nam het productievolume toe en daalde het aandeel van de deeltijdarbeid tot 13,2%. Tussen 2007 tot 2008 groeide het aandeel van de deeltijdarbeid van 15% tot 17,9%. Bij de heropleving in 2009 nam het af tot 16,4%, maar vanaf 2010 zat het weer in de lift: 21,3% in 2011. Zoals al werd vermeld, kwam er in 2014 een terugval tot 17,7% van de totale werkgelegenheid.

Grafiek 3-1: Ontwikkeling van het aandeel van de deeltijdarbeid (Nace 10)



Bron: secretariaat CRB op basis van de enquêtes naar de arbeidskrachten (Statistics Belgium)

Uit een verdeling naar geslacht en beroepsstatuut blijkt bovendien dat vooral vrouwen deeltijds werken: 37,3% van de vrouwelijke bedienden en 34,4% van de arbeidsters werkten in 2014 deeltijds, tegenover slechts 4,7% van de mannelijke bedienden en 8,7% van de arbeiders. Bij de vrouwen zijn de schommelingen ook het grootst bij een conjunctuuromslag.

Tabel 3-1: Aandeel van de voltijd- en deeltijdwerknemers in het totale personeelsbestand van de voedingsindustrie (Nace 10)

		Voltijds																	
		1997	1998	1999	2000	2001	2002	2003	2004	2005	2006	2007	2008	2009	2010	2011	2012	2013	2014
Arbeiders	Mannen	97,5%	96,3%	95,1%	96,9%	94,6%	96,0%	95,7%	93,4%	92,5%	93,0%	94,0%	90,7%	91,8%	87,4%	86,2%	93,6%	91,3%	91,3%
	Vrouwen	71,8%	76,1%	73,7%	71,2%	71,1%	72,4%	68,1%	61,3%	66,9%	72,6%	70,5%	67,1%	74,6%	68,0%	61,5%	63,1%	65,6%	65,6%
	Totaal	90,4%	91,3%	89,2%	90,2%	88,0%	89,6%	86,3%	84,8%	84,6%	87,4%	87,3%	83,8%	86,8%	81,4%	80,1%	84,4%	84,6%	84,6%
Bedienden	Mannen	97,0%	99,3%	96,7%	97,7%	98,8%	98,0%	95,0%	98,0%	93,0%	96,4%	96,7%	96,7%	97,4%	94,5%	91,2%	98,8%	95,3%	95,3%
	Vrouwen	74,5%	75,4%	69,9%	74,6%	69,3%	78,2%	62,9%	64,4%	56,7%	70,0%	66,0%	53,4%	53,7%	68,0%	59,9%	61,5%	62,7%	62,7%
	Totaal	86,7%	91,9%	86,6%	88,7%	86,9%	90,0%	78,6%	83,9%	76,4%	85,5%	81,1%	78,8%	77,2%	82,1%	75,7%	78,6%	77,9%	77,9%
Totaal	Mannen	97,4%	97,1%	95,5%	97,1%	95,6%	96,5%	95,5%	94,6%	92,6%	94,0%	94,7%	92,4%	93,4%	89,4%	87,5%	94,9%	92,3%	92,3%
	Vrouwen	72,9%	75,8%	72,3%	72,6%	70,4%	74,6%	66,2%	62,6%	62,8%	71,5%	68,3%	61,3%	65,3%	68,0%	60,7%	62,4%	64,1%	64,1%
	Totaal	89,4%	91,5%	88,4%	89,7%	87,7%	89,7%	84,2%	84,5%	82,0%	86,8%	85,0%	82,1%	83,6%	81,6%	78,7%	82,5%	82,3%	82,3%
		Deeltijds																	
		1997	1998	1999	2000	2001	2002	2003	2004	2005	2006	2007	2008	2009	2010	2011	2012	2013	2014
Arbeiders	Mannen	2,5%	3,7%	4,9%	3,1%	5,4%	4,0%	4,3%	6,6%	7,5%	7,0%	6,0%	9,3%	8,2%	12,6%	13,8%	6,4%	8,7%	8,7%
	Vrouwen	28,2%	23,9%	26,3%	28,8%	28,9%	27,6%	31,6%	38,8%	33,1%	27,4%	29,5%	32,9%	25,4%	32,0%	38,5%	36,9%	34,4%	34,4%
	Totaal	9,6%	8,7%	10,8%	9,8%	12,0%	10,4%	13,2%	15,2%	15,4%	12,6%	12,7%	16,2%	13,2%	18,6%	19,9%	15,6%	15,4%	15,4%
Bedienden	Mannen	3,0%	0,7%	3,3%	2,3%	1,2%	2,0%	5,5%	2,0%	7,0%	3,6%	3,3%	3,3%	2,6%	5,5%	8,8%	1,2%	4,7%	4,7%
	Vrouwen	25,5%	24,6%	30,1%	25,4%	30,7%	21,8%	38,1%	35,6%	43,3%	30,0%	34,0%	46,6%	46,3%	32,0%	40,1%	38,5%	37,3%	37,3%
	Totaal	13,3%	8,1%	13,4%	11,3%	13,1%	10,0%	22,2%	16,1%	23,6%	14,5%	18,9%	21,2%	22,8%	17,9%	24,3%	21,4%	22,1%	22,1%
Totaal	Mannen	2,6%	2,9%	4,5%	2,9%	4,4%	3,5%	4,6%	5,4%	7,4%	6,0%	5,3%	7,6%	6,6%	10,6%	12,5%	5,1%	7,7%	7,7%
	Vrouwen	27,1%	24,2%	27,7%	27,4%	29,6%	25,4%	34,1%	37,4%	37,2%	28,5%	31,7%	38,7%	34,7%	32,0%	39,3%	37,6%	35,9%	35,9%
	Totaal	10,6%	8,5%	11,6%	10,3%	12,3%	10,3%	15,7%	15,5%	18,0%	13,2%	15,0%	17,9%	16,4%	18,4%	21,3%	17,5%	17,7%	17,7%

Bron: secretariaat CRB op basis van de enquêtes naar de arbeidskrachten (Statistics Belgium)

Het aandeel van de deeltijdse arbeid is met 17,7% in de voedingssector (Nace 10) duidelijk groter dan in de totale verwerkende industrie (10,8%). Het hoge percentage van vrouwen die actief zijn in de voedingsindustrie (34,5%) is deels het gevolg en deels de oorzaak hiervan. Enerzijds zijn vrouwen meer aangetrokken dan mannen door deeltijdse betrekkingen en zullen dus vaker actief zijn in sectoren waar deze betrekkingen voor handen zijn. Anderzijds zullen sectoren waar veel vrouwen actief zijn vaker deeltijdse betrekkingen moeten aanbieden op vraag van de belanghebbenden.

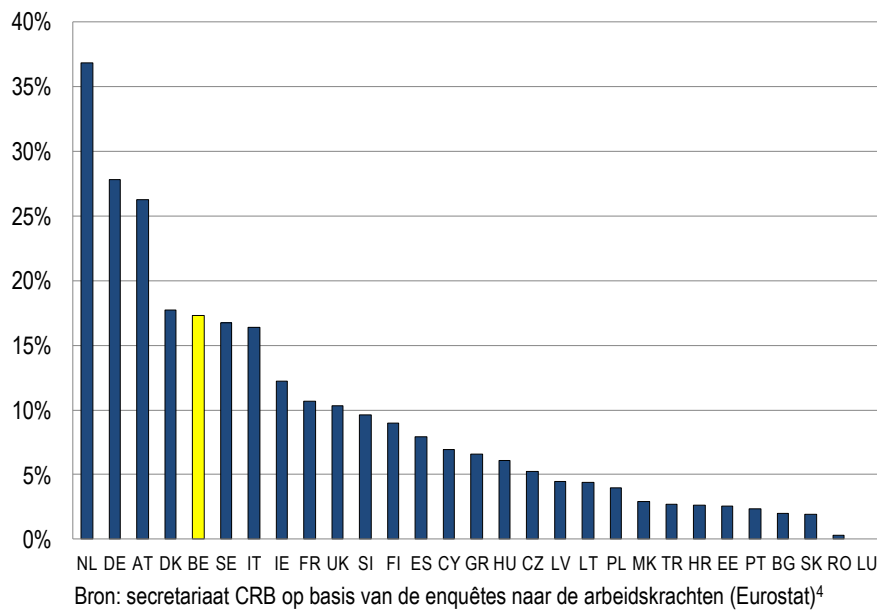
In een rangschikking volgens de verschillende industriële bedrijfstakken staat de voedingsindustrie op de derde plaats wat deeltijdarbeid betreft, na de tabaksindustrie en de kledingsector. De drankensector (Nace 11) staat op een achtste plaats met een aandeel van 14,9%.

Tabel 3-2: Aandeel van de deeltijdarbeid in de verwerkende industrie in 2014

Sector	Deeltijds	% sector
Vervaardiging van tabaksproducten	693	34,4%
Vervaardiging van kleding	1.106	22,1%
Vervaardiging van voedingsmiddelen	15.436	17,7%
Vervaardiging van informaticaproducten en van elektronische en optische producten	2.865	17,2%
Overige industrie	1.684	16,5%
Vervaardiging van cokes en van geraffineerde aardolieproducten	1.070	15,9%
Vervaardiging van elektrische apparatuur	2.170	14,9%
Vervaardiging van dranken	1.817	14,9%
Totaal Industrie	58.566	10,8%
Vervaardiging van chemische producten	4.997	10,7%
Vervaardiging van farmaceutische grondstoffen en producten	3.551	10,6%
Drukkerijen, reproductie van opgenomen media	1.890	10,6%
Vervaardiging van textiel	1.639	10,1%
Vervaardiging van meubelen	1.144	9,8%
Vervaardiging van leer en van producten van leer	96	9,5%
Vervaardiging en assemblage van motorvoertuigen, aanhangwagens en opleggers	4.200	9,4%
Vervaardiging van andere transportmiddelen	1.051	9,1%
Vervaardiging van producten van rubber of kunststof	1.949	8,2%
Vervaardiging van papier en papierwaren	876	7,6%
Vervaardiging van andere niet-metaalhoudende minerale producten	1.611	7,1%
Vervaardiging van machines, apparaten en werktuigen, n.e.g.	3.122	7,1%
Vervaardiging van producten van metaal, exclusief machines en apparaten	3.015	7,0%
Houtindustrie en vervaardiging van artikelen van hout en van kurk, exclusief meubelen; vervaardiging van artikelen van riet en van vlechtwerk	744	5,4%
Vervaardiging van metalen in primaire vorm	1.577	4,6%
Reparatie en installatie van machines en apparaten	263	2,6%

Bron: secretariaat CRB op basis van de enquêtes naar de arbeidskrachten (Statistics Belgium)

Met een aandeel van 17,3% deeltijdse werknemers in de voedingssector (Nace 10 en 11) hoort België bij de groep landen die meer dan 15% deeltijdarbeid tellen in de sector, net als Nederland, Duitsland, Denemarken, Oostenrijk, Zweden en Italië. Nederland is recordhouder met 36,9%. In Frankrijk ligt het aandeel van de deeltijdarbeid met 10,7% lager dan in België. De meeste landen uit Zuid-, Midden- en Oost-Europa kennen een deeltijdarbeid van minder dan 10%. De belangrijkste uitzondering hierop is Italië, waar de deeltijdarbeid 16,4% bedraagt.

Grafiek 3-2: Aandeel van de deeltijdarbeid in de Europese voedingsindustrieën in 2014 (Nace 10 en 11)

3.2 Aantal arbeidsuren per week

De onderstaande gegevens hebben betrekking op het aantal uren dat een voltijder en een deeltijder gewoonlijk werken per week. Het gaat hier om het gemiddelde aantal uren dat een persoon normaliter in een volledige week (zonder feestdagen) werkt. Hierin zijn alle uren – dus ook de al dan niet betaalde overuren – inbegrepen die een persoon normaal gezien werkt, maar niet de tijd voor de verplaatsing van en naar het werk en evenmin de pauze voor de hoofdmaaltijd (meestal 's middags).

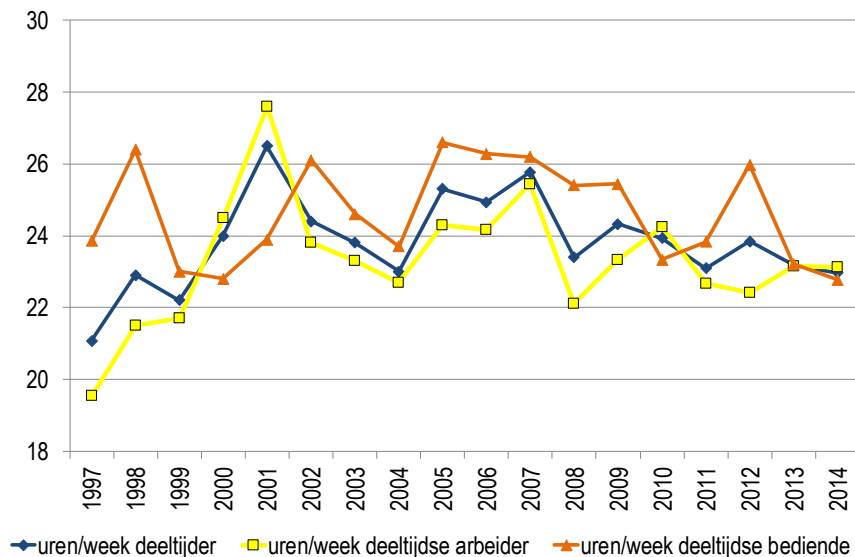
Volgens de enquête naar de arbeidskrachten werkte een voltijder in de Belgische voedingsindustrie in 2014 gemiddeld 39,5 uur per week. Het aantal gepresteerde uren door een voltijder schommelt sinds 1997 rond 39 uur per week. In 2014 werkten de voltijdse arbeiders 38,7 uur en de voltijdse bedienden 41,1 uur per week.

⁴ De cijfers van Eurostat en de RSZ komen niet volledig overeen. Eurostat geeft bepaalde cijfers voor kleine groepen niet weer, o.a. voor deeltijders die weinig uren werken.

Tabel 3-3: Gemiddelde wekelijkse arbeidsduur naar geslacht, statuut en arbeidsregeling in de voedingsindustrie (Nace 10)

		Voltijds																	
		1997	1998	1999	2000	2001	2002	2003	2004	2005	2006	2007	2008	2009	2010	2011	2012	2013	2014
Arbeiders	Mannen	38,8	38,8	38,8	39,1	40,2	39,8	38,4	38,8	38,6	38,7	38,6	38,5	0,0	0,0	0,0	0,0	38,7	38,8
	Vrouwen	38,5	38,8	39,1	39,2	38,5	39,1	38,4	38,1	38,3	38,4	37,8	37,4	0,0	0,0	0,0	0,0	38,7	38,5
	Totaal	38,7	38,8	38,9	39,1	39,8	39,6	38,4	38,6	38,5	38,6	38,4	38,2	0,0	0,0	0,0	0,0	38,7	38,7
Bedienden	Mannen	40,5	41,4	44,0	42,3	45,2	44,3	41,7	42,3	42,9	42,5	42,5	41,5	0,0	0,0	0,0	0,0	42,8	41,8
	Vrouwen	38,5	39,0	39,6	39,5	40,1	40,3	39,7	39,0	39,4	39,6	40,5	40,1	0,0	0,0	0,0	0,0	40,2	40,1
	Totaal	39,7	40,8	42,7	41,4	43,6	42,9	40,9	41,2	41,7	41,5	41,6	41,3	0,0	0,0	0,0	0,0	41,7	41,1
Totaal	Mannen	39,2	39,6	40,3	39,9	41,5	40,9	39,1	39,7	39,7	39,8	39,7	39,5	0,0	0,0	0,0	0,0	39,8	39,5
	Vrouwen	38,5	38,9	39,3	39,3	39,1	39,6	38,8	38,5	38,7	38,9	39,1	38,4	0,0	0,0	0,0	0,0	39,5	39,4
	Totaal	39,0	39,4	40,0	39,8	40,9	40,6	39,0	39,4	39,4	39,6	39,5	39,2	0,0	0,0	0,0	0,0	39,7	39,5
		Deeltijds																	
		1997	1998	1999	2000	2001	2002	2003	2004	2005	2006	2007	2008	2009	2010	2011	2012	2013	2014
Arbeiders	Mannen	20,1	23,5	20,9	24,0	29,4	22,4	22,9	21,1	24,6	26,28	28,6	21,8	0,0	0,0	0,0	0,0	22,6	23,8
	Vrouwen	19,4	20,6	22,1	24,7	26,7	24,3	23,4	23,5	24,2	22,75	23,8	22,3	0,0	0,0	0,0	0,0	23,8	22,7
	Totaal	19,5	21,5	21,7	24,5	27,6	23,8	23,3	22,7	24,3	24,2	25,5	22,1	0,0	0,0	0,0	0,0	23,2	23,1
Bedienden	Mannen	24,2	30,0	23,6	25,2	28,3	29,1	22,7	24,2	27,5	23,23	25,1	30	0,0	0,0	0,0	0,0	24,6	26,6
	Vrouwen	23,8	26,1	22,9	22,4	23,7	23,1	24,9	23,7	26,4	26,8	26,3	24,9	0,0	0,0	0,0	0,0	23,0	22,3
	Totaal	23,9	26,4	23,0	22,8	23,9	26,1	24,6	23,7	26,6	26,3	26,2	25,4	0,0	0,0	0,0	0,0	23,2	22,8
Totaal	Mannen	21,1	24,0	21,5	24,2	29,3	26,2	22,9	21,4	25,4	25,8	28,0	22,8	0,0	0,0	0,0	0,0	22,9	24,3
	Vrouwen	21,1	22,5	22,5	23,9	25,6	23,9	24,0	23,6	25,2	24,6	25,1	23,6	0,0	0,0	0,0	0,0	23,3	22,5
	Totaal	21,1	22,9	22,2	24,0	26,5	24,4	23,8	23	25,3	24,9	25,8	23,4	0,0	0,0	0,0	0,0	23,2	23,0
		Totaal																	
		1997	1998	1999	2000	2001	2002	2003	2004	2005	2006	2007	2008	2009	2010	2011	2012	2013	2014
Arbeiders	Mannen	38,3	38,3	38,0	38,6	39,6	39,1	37,7	37,6	37,5	37,84	38,0	36,9	0,0	0,0	0,0	0,0	36,8	37,5
	Vrouwen	33,1	34,6	34,8	35,1	35,1	35,0	33,6	32,5	33,6	34,13	33,7	32,4	0,0	0,0	0,0	0,0	33,2	32,9
	Totaal	36,9	37,3	37,1	37,6	38,3	38,0	36,3	36,2	36,3	36,8	36,8	35,6	0,0	0,0	0,0	0,0	35,9	36,4
Bedienden	Mannen	40,0	41,3	43,4	41,9	45,0	44,4	40,8	41,9	41,9	41,81	41,9	41,4	0,0	0,0	0,0	0,0	41,5	41,1
	Vrouwen	34,8	36,1	34,3	35,2	35,1	36,5	34,2	33,6	33,8	35,76	35,7	33,1	0,0	0,0	0,0	0,0	33,9	33,5
	Totaal	37,6	39,6	39,9	39,3	41,0	41,2	37,4	38,4	38,2	39,3	38,7	37,9	0,0	0,0	0,0	0,0	37,6	37,0
Totaal	Mannen	38,7	39,1	39,4	39,5	41,0	40,4	38,4	38,7	38,7	39,0	39,1	38,2	0,0	0,0	0,0	0,0	38,0	38,4
	Vrouwen	33,8	35,1	34,6	35,1	35,1	35,6	33,8	32,9	33,7	34,8	34,7	32,7	0,0	0,0	0,0	0,0	33,6	33,2
	Totaal	37,1	38,0	38,0	38,1	39,8	38,9	36,6	36,9	36,9	37,7	37,5	36,4	0,0	0,0	0,0	0,0	36,5	36,6

Bron: secretariaat CRB op basis van de enquêtes naar de arbeidskrachten (Statistics Belgium)

Grafiek 3-3: Aantal werkuren per week door deeltijders in de voedingsindustrie (Nace 10) in de periode 1997-2014

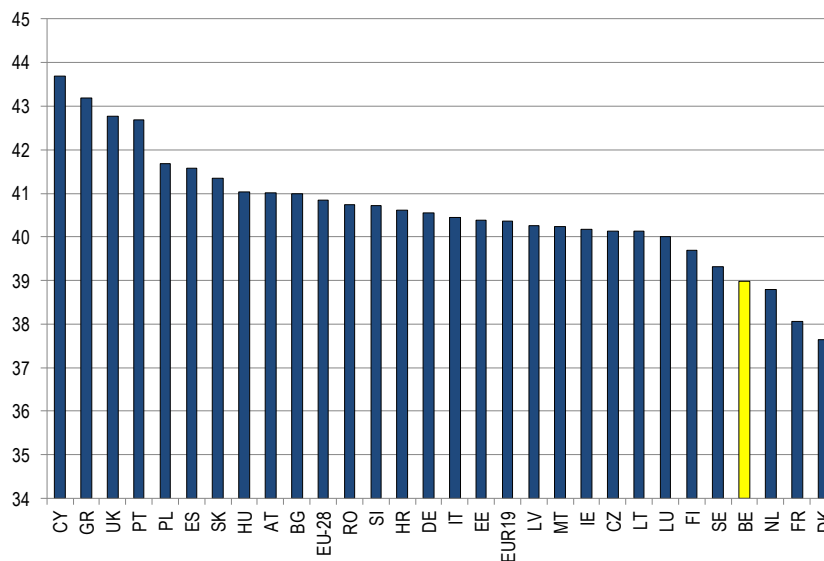
Bron: secretariaat CRB op basis van de enquêtes naar de arbeidskrachten (Statistics Belgium)

Deeltijdse werknemers hebben in de periode 1997-2014 hun werkuren zien stijgen van 21,1 tot 23 per week. Deze stijging werd bewerkstelligd door een toename van het aantal werkuren van de deeltijdse arbeiders van 19,5 tot 23,1, met pieken tot 27,6 uur in 2001.

De arbeidsduur van de bedienden bleef over de hele periode redelijk stabiel (rond 24 uur met pieken tot 26 uur). We merken op dat het aantal werkuren van vrouwelijke en mannelijke deeltijders in de voedingssector vrij gelijklopend is.

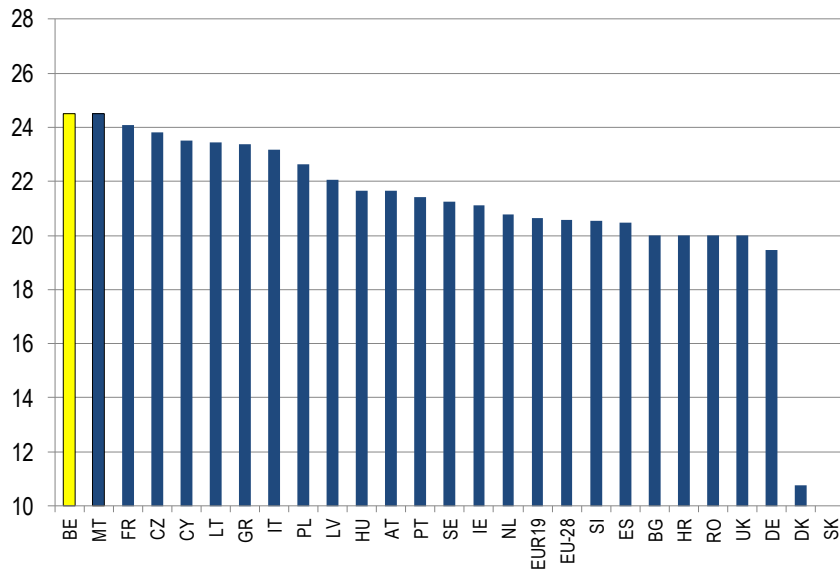
België heeft volgens de Eurostat-statistieken een werkweek van om en bij de 39 uur voor voltijders (arbeider/bediende) in de voedingssector. Dit is de 4de kortste werkweek in de EU. De werkweken zijn nog een beetje korter in Nederland, Frankrijk en Denemarken. De Duitsers kennen een iets langere werkweek van om en bij de 40 uur.

Grafiek 3-4: Gemiddeld aantal arbeidsuren per week van voltijders in de Europese voedingsindustrieën in 2014 (Nace 10 en 11)



Bron: secretariaat CRB op basis van de enquêtes naar de arbeidskrachten (Eurostat)

Volgens de Eurostat-statistieken werken deeltijders in België gemiddeld 24,5 uur per week. Dit is het hoogste cijfer in de Europese Unie. De Franse deeltijders werken gemiddeld 24 uur per week. Nederlandse deeltijders werken gemiddeld iets minder dan 21 uur per week en in Duitsland is de gemiddelde werkweek van een deeltijder kort (slechts 19,4 uur).

Grafiek 3-5: Gemiddeld aantal arbeidsuren per week van deeltijders in de Europese voedingsindustrieën in 2014

Bron: secretariaat CRB op basis van de enquêtes naar de arbeidskrachten (Eurostat)

3.3 Vaste en tijdelijke arbeidsplaatsen

In de onderstaande gegevens wordt een onderscheid gemaakt tussen vaste en tijdelijke arbeidsplaatsen. Een baan kan als tijdelijk worden beschouwd als de werkgever en de werknemer hebben afgesproken dat het einde van de arbeidsovereenkomst wordt bepaald door objectieve voorwaarden, zoals een precieze datum, de voltooiing van een opdracht of de terugkeer van de werknemer die tijdelijk werd vervangen.

In 2014 bedroeg het aandeel van de banen van onbepaalde duur (vaste arbeidsplaatsen) 87,3%, tegenover 12,7% voor de banen van bepaalde duur (tijdelijke arbeidsplaatsen). In 2012 was het totale aandeel tijdelijke jobs het hoogst (13,5%). Ook bij de mannen bereikten de jobs van bepaalde duur in 2012 een hoogtepunt (14,2%). Het aandeel vrouwen met een tijdelijk job was in 2012 in vergelijking met andere jaren daarentegen niet bijzonder groot.

In 2014 had 85,1% van de arbeiders en 91,5% van de bedienden een vaste baan. De tijdelijke jobs waren verdeeld over 76,9% arbeiders en slechts 23,1% bedienden. Aangezien de arbeiders 67,7% van de werknemers in de voedingsindustrie uitmaken, zijn ze dus oververtegenwoordigd wat tijdelijke arbeid betreft.

Tabel 3-4: Vaste en tijdelijke banen in de voedingsindustrie

	Vaste banen			Tijdelijke banen		
	mannen	vrouwen	totaal	mannen	vrouwen	totaal
1997	91,9%	91,1%	91,6%	8,1%	8,9%	8,4%
1998	93,2%	89,6%	92,2%	6,8%	10,4%	7,8%
1999	91,2%	89,3%	90,6%	8,8%	10,7%	9,4%
2000	92,2%	85,3%	90,6%	7,1%	14,7%	9,4%
2001	93,6%	87,9%	91,8%	6,4%	12,1%	8,2%
2002	90,7%	91,2%	90,9%	9,3%	8,8%	9,1%
2003	90,7%	86,7%	89,1%	9,3%	13,3%	10,9%
2004	91,2%	87,9%	90,2%	8,8%	12,1%	9,8%
2005	89,6%	86,2%	88,4%	10,4%	13,8%	11,6%
2006	92,8%	87,9%	91,2%	7,2%	12,1%	8,8%
2007	92,7%	87,3%	90,7%	7,3%	12,7%	9,3%
2008	89,4%	86,3%	88,4%	10,6%	13,7%	11,6%
2009	91,8%	88,7%	90,8%	8,2%	11,3%	9,2%
2010	89,0%	88,8%	88,9%	11,0%	11,2%	11,1%
2011	89,3%	86,6%	88,4%	10,7%	13,4%	11,6%
2012	85,8%	87,6%	86,5%	14,2%	12,4%	13,5%
2013	88,9%	87,1%	88,3%	11,1%	12,9%	11,7%
2014	86,9%	88,1%	87,3%	13,1%	11,9%	12,7%

Bron: secretariaat CRB op basis van de enquêtes naar de arbeidskrachten (Statistics Belgium)

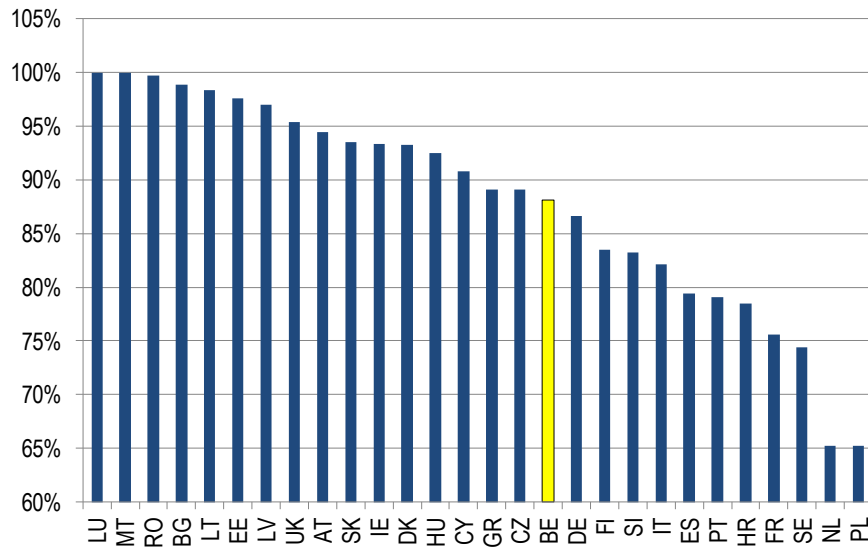
Ook op dit vlak speelt het heersende klimaat van onzekerheid een rol. In zo'n klimaat aarzelen de ondernemingen immers om nog personeel voor onbepaalde duur aan te werven.

Een uitsplitsing naar beroepsstatuut brengt bovendien aan het licht dat meer arbeiders dan bedienden met een contract van bepaalde duur werken: 14,9% van de arbeiders en slechts 8,5% van de bedienden (5,5% voor mannen en 4,4% voor vrouwen).

Binnen de Europese Unie bekleedt de Belgische voedingsindustrie een middenpositie wat het aantal werknemers met een contract van onbepaalde duur betreft (88,1%). Dit aandeel is hoger dan in de Duitse (86,6%), Franse (75,6%) en vooral Nederlandse⁵ (65,3%) voedingsindustrie. Merk op dat het aandeel van de vaste banen in de Franse en de Nederlandse voedingsindustrie tot de laagste van Europa behoort.

⁵ Nederland voerde in 1999 de 'flexwet' in (Wet Flexibiliteit en zekerheid), waardoor de arbeidsmarkt in Nederland flexibeler werd. Omdat het aandeel flexibele werknemers sindsdien veel sneller is gegroeid dan in de buurlanden is er sinds 2014 een nieuwe Wet Werk en Zekerheid ingevoerd, om de flexibiliteit opnieuw wat in te perken en het verschil op de arbeidsmarkt tussen mensen met een vaste baan en flexwerkers te verminderen. Maatregelen zijn onder andere dat werkgevers vanaf 1 januari 2015 gedwongen worden een contract van bepaalde duur sneller om te zetten in een vast contract en dat flexibele werknemers meer ontslagbescherming krijgen (RIJKSOVERHEID, Smits, W., Van Den Aemele, A. (2007), « De wet flexibiliteit en zekerheid », Ministerie van Sociale Zaken en Werkgelegenheid, blz.1. HR-KIOSK.NL, 3 februari 2015, Wet Werk en Zekerheid (2013), via internetadres : <http://www.hr-kiosk.nl/hoofdstuk/arbeidsrecht/wet-flexibiliteit-en-zekerheid/wetsvoorstel-werk-en-zekerheid-2013>).

Grafiek 3-6: Aandeel van de werknemers met een overeenkomst voor onbepaalde duur in de Europese voedingsindustrieën in 2014 (Nace 10 en 11)

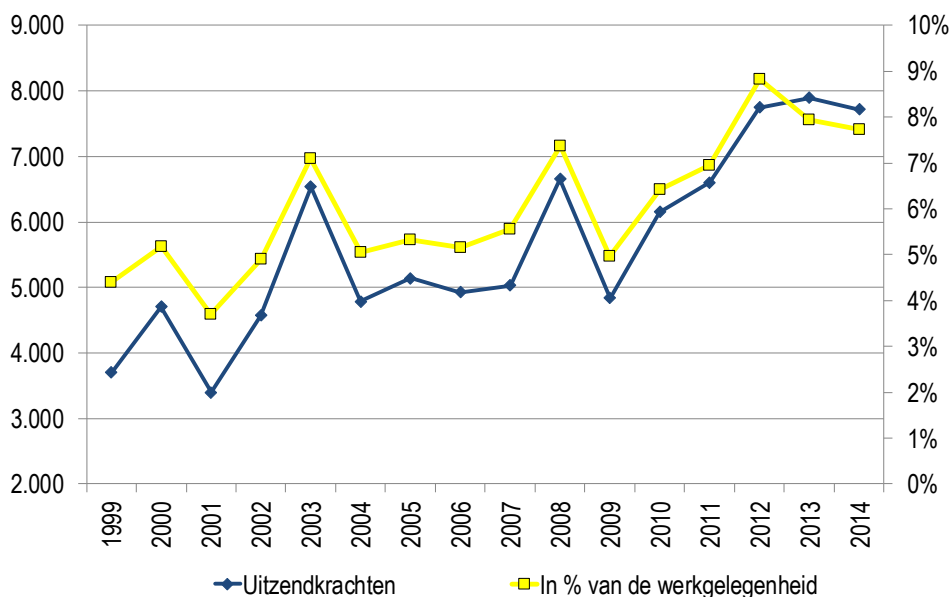


Bron: secretariaat CRB op basis van de enquêtes naar de arbeidskrachten (Eurostat)

3.3.1 Uitzendarbeid

Sinds 1999 zit de uitzendarbeid duidelijk in de lift. In 2014 werkten in de voedingsindustrie 7716 uitzendkrachten, wat goed was voor 7,7% van de totale werkgelegenheid in de sector⁶. Het aandeel van de uitzendkrachten in de hele economie bedroeg 3,3%.

⁶ Het betrouwbaarheidsinterval voor 2014 bedraagt 5,9 tot 9,5%.

Grafiek 3-7: Aantal uitzendkrachten in de voedingsindustrie in 2014 (Nace 10 en 11)⁷

Bron: secretariaat CRB op basis van de enquêtes naar de arbeidskrachten (Statistics Belgium)

3.4 Atypische arbeid

De enquête naar de arbeidskrachten bevat interessante gegevens over het belang van de verschillende vormen van atypische arbeid, nl. avondwerk, nachtwerk, zaterdags- en zondagswerk en thuiswerk.

De antwoorden van de ondervraagde personen werden, zoals bij de voorgaande enquêtes, voor elke categorie in drie groepen ingedeeld: personen die gewoonlijk, soms of nooit volgens een bepaald stelsel werken. Duidelijkheidshalve vergelijken we de toestand in de Belgische voedingsindustrie voor alle vormen van atypische arbeid enkel met de situatie in de drie buurlanden (Duitsland, Frankrijk, Nederland) en met het Europese gemiddelde.

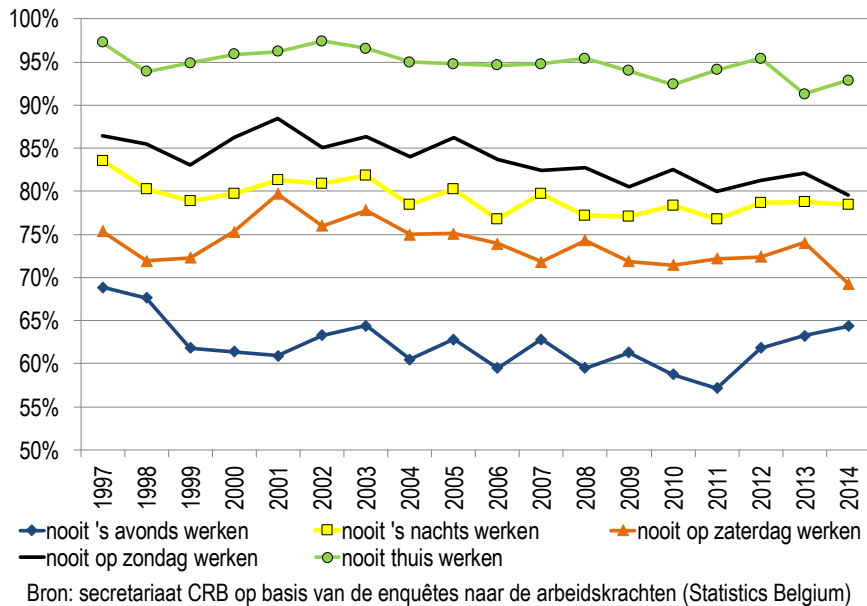
Een waarneming op langere termijn toont evenwel aan dat het percentage werknemers (mannen en vrouwen) dat verklaart nooit 's avonds, 's nachts, zaterdags, zondags en thuis te werken in zestien jaar tijd blijft afnemen. De atypische arbeid is dus in al zijn aspecten aan een gestage opmars bezig in de voedingsindustrie.

We noteren tussen 1997 en 2014 vooral een duidelijke toename van thuiswerk (zowel 'af en toe thuis werken' als 'gewoonlijk thuis werken'). In 1996 gaf 97,3% van de werknemers nog aan nooit thuis te werken, maar in 2014 is dit cijfer gedaald tot 92,9%. Tussen 1997 en 2011 was er een sterke toename van het avondwerk. Dit fenomeen was vooral zichtbaar in de toename van het avondwerk bij de mannen. In 1997 gaf nog 65,2% van de mannen aan nooit 's avonds te werken, terwijl in 2011 nog slechts 50,7% mannen in dat geval vertoefden. Maar ook het aantal vrouwen dat aangeeft nooit 's avonds te werken, daalde over deze periode sterk van 76,6% tot 70,9%. Bij de mannen is dit het gevolg van een sterke toename van de groep die gewoonlijk 's avonds werkt van 13% tot 24,1%. Bij de vrouwen neemt vooral de groep die soms 's avonds werkt toe (van 8,8% tot 18,9%). We zien wel dat het avondwerk niet meer toeneemt na 2011 en zelfs weer een dalende trend vertoont. De groep die nooit 's avonds werkt, is tussen

⁷ In 2008 werd een breuk opgetekend, maar deze heeft een zeer kleine impact gehad op de berekening van het aantal uitzendkrachten in de voedingsindustrie.

2011 en 2014 weer toegenomen: van 57,1% tot 64,3%. Vooral bij de mannen stijgt dit aandeel (van 50,7% tot 57,5%), voornamelijk omdat de groep die 'soms' 's avonds werk kleiner wordt. Op lange termijn is er dus een duidelijke toename van avondwerk, zowel voor 'gewoonlijk' als 'soms' 's avonds werken, maar op korte termijn zijn er schommelingen, die ook gelinkt zijn aan capaciteits- en conjuncturele overwegingen.

Grafiek 3-8: Atypische arbeid in de voedingsindustrie (Nace 10)



Tabel 3-5: Avondwerk in de voedingsindustrie (Nace 10)⁸

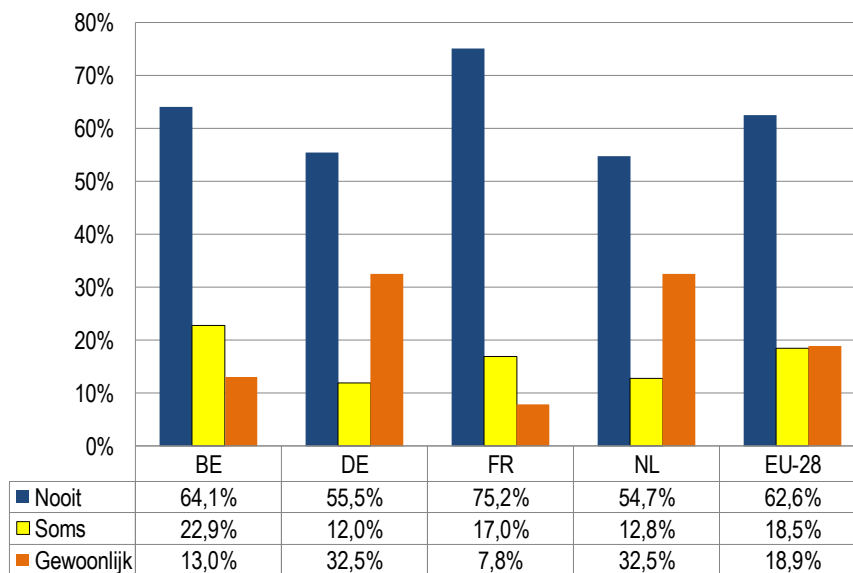
	1997	1998	1999	2000	2001	2002	2003	2004	2005	2006	2007	2008	2009	2010	2011	2012	2013	2014
Mannen																		
gewoonlijk	13,0%	12,4%	18,6%	20,0%	21,6%	21,9%	19,8%	23,1%	19,8%	24,2%	22,6%	22,3%	21,4%	24,0%	24,1%	20,8%	21,3%	14,7%
soms	21,8%	25,3%	23,2%	23,6%	22,6%	20,7%	20,7%	21,9%	23,0%	23,0%	20,8%	24,5%	24,1%	23,6%	25,1%	26,3%	21,3%	27,7%
nooit	65,2%	62,3%	58,1%	56,5%	55,8%	57,4%	59,4%	55,0%	57,2%	52,8%	56,6%	53,2%	54,5%	52,4%	50,7%	52,9%	57,4%	57,5%
Totaal	100,0%	100,0%	100,0%	100,0%	100,0%	100,0%	100,0%	100,0%	100,0%	100,0%	100,0%	100,0%	100,0%	100,0%	100,0%	100,0%	100,0%	100,0%
Vrouwen																		
gewoonlijk	14,6%	9,5%	12,4%	17,8%	16,2%	13,0%	15,3%	12,5%	14,1%	14,1%	14,1%	15,2%	14,3%	11,7%	10,2%	10,5%	6,2%	8,6%
soms	8,8%	9,0%	17,2%	9,2%	11,4%	9,6%	12,0%	14,6%	13,1%	12,5%	12,0%	12,6%	11,4%	18,3%	18,9%	12,9%	19,4%	14,2%
nooit	76,6%	81,5%	70,2%	73,1%	72,4%	77,5%	72,7%	72,9%	72,8%	73,4%	73,9%	72,2%	74,3%	70,0%	70,9%	76,6%	74,4%	77,2%
Totaal	100,0%	100,0%	100,0%	100,0%	100,0%	100,0%	100,0%	100,0%	100,0%	100,0%	100,0%	100,0%	100,0%	100,0%	100,0%	100,0%	100,0%	100,0%
Totaal																		
gewoonlijk	13,6%	11,6%	16,7%	19,3%	19,9%	19,3%	18,2%	19,9%	17,7%	20,9%	19,6%	19,9%	18,9%	19,6%	19,7%	16,9%	16,1%	12,6%
soms	17,6%	20,7%	21,5%	19,3%	19,2%	17,4%	17,4%	19,6%	19,5%	19,6%	17,6%	20,6%	19,8%	21,7%	23,2%	21,3%	20,7%	23,1%
nooit	68,9%	67,6%	61,8%	61,4%	60,9%	63,3%	64,4%	60,5%	62,8%	59,5%	62,8%	59,5%	61,3%	58,7%	57,1%	61,8%	63,2%	64,3%
Totaal	100,0%	100,0%	100,0%	100,0%	100,0%	100,0%	100,0%	100,0%	100,0%	100,0%	100,0%	100,0%	100,0%	100,0%	100,0%	100,0%	100,0%	100,0%

Bron: secretariaat CRB op basis van de enquêtes naar de arbeidskrachten (Statistics Belgium)

Uit een vergelijking met de buurlanden stellen we vast dat het aandeel van de werknemers die nooit 's avonds werken in 2014 het hoogst is in de Franse voedingsindustrie (75,2%). De Belgische voedingsindustrie komt op de tweede plaats met een aandeel van 64,1%, wat hoger is dan dat in de Duitse en in de Nederlandse voedingsindustrie (resp. 55,5% en 54,7%).

We merken ook op dat de Nederlandse en de Duitse voedingsindustrieën zich onderscheiden door een zeer hoog aandeel werknemers die verklaren gewoonlijk 's avonds te werken (32,5%) en dat dit cijfer het laagst is in de Franse voedingsindustrie (7,8%). Dit cijfer wordt evenwel ten dele gecompenseerd door een groter aandeel werknemers die verklaren soms 's avonds te werken (17%).

Grafiek 3-9: Aandeel van het avondwerk in de Europese voedingsindustrieën in 2014 (Nace 10 en 11)



Bron: secretariaat CRB op basis van de enquêtes naar de arbeidskrachten (Eurostat)

⁸ De grotere verschillen tussen 2013 en 2014 hebben te maken met een verandering van methodologie. Vanaf 2014 worden de gegevens onderverdeeld in vier klassen: nooit, minder dan 50% van de tijd (= soms), meer dan 50% van de tijd en altijd. De laatste twee klassen hebben we opgenomen bij "gewoonlijk".

Het nachtwerk in de voedingsindustrie is tussen 1997 en 2014 ook blijven toenemen. Het aandeel van de werknemers die nooit 's nachts werken is teruggelopen van 83,5% in 1997 tot 78,5% in 2014. In 2011 lag dit aandeel het laagst met 76,8%. Van de overige 21,3% werkte 9,5% gewoonlijk 's nachts. Dit is een daling tegenover het absolute topcijfer van 14,0% in 2009. Vermoedelijk heeft de crisis de nood aan systematisch nachtwerk getemperd. Het aantal werknemers die soms 's nachts werken, steeg tot 12% in 2014.

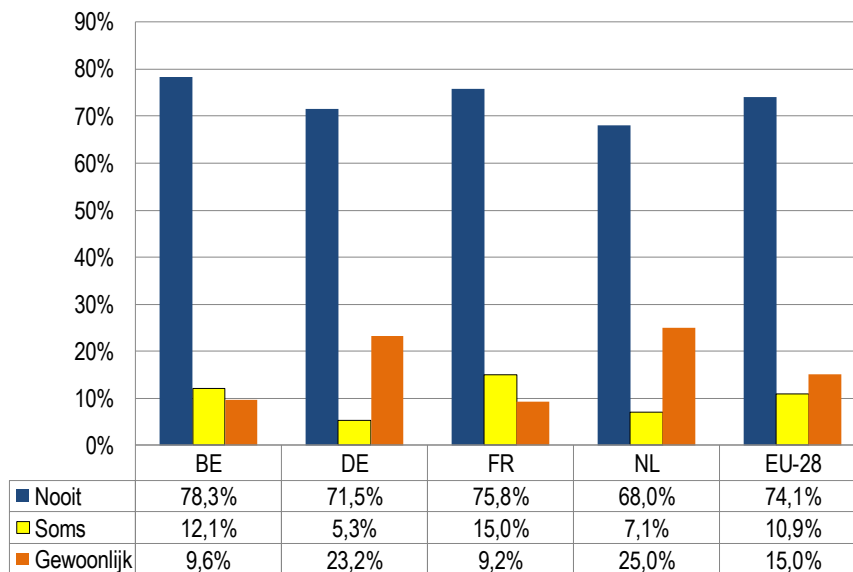
Tabel 3-6: Nachtwerk in de voedingsindustrie (Nace 10)⁹

	1997	1998	1999	2000	2001	2002	2003	2004	2005	2006	2007	2008	2009	2010	2011	2012	2013	2014
Mannen																		
gewoonlijk	12,9%	12,8%	12,6%	12,2%	10,0%	12,5%	11,3%	15,6%	15,5%	14,6%	12,7%	16,5%	18,1%	15,4%	15,4%	12,6%	17,5%	12,8%
soms	10,6%	12,8%	15,6%	14,6%	15,0%	12,9%	13,3%	11,7%	12,2%	15,3%	14,9%	13,9%	12,4%	13,5%	14,4%	17,9%	11,6%	16,4%
nooit	76,6%	74,5%	71,8%	73,2%	75,0%	74,5%	75,3%	72,7%	72,3%	70,1%	72,3%	69,6%	69,5%	71,0%	70,2%	69,4%	70,9%	70,9%
Totaal	100,0%	100,0%	100,0%	100,0%	100,0%	100,0%	100,0%	100,0%	100,0%	100,0%	100,0%	100,0%	100,0%	100,0%	100,0%	100,0%	100,0%	100,0%
Vrouwen																		
gewoonlijk	1,4%	3,7%	0,6%	3,6%	1,0%	2,4%	5,4%	4,4%	2,2%	3,7%	2,1%	4,6%	6,1%	3,5%	3,7%	3,7%	3,3%	3,3%
soms	0,6%	0,8%	4,3%	1,5%	3,5%	1,7%	2,3%	4,1%	2,9%	5,3%	5,1%	2,6%	2,4%	5,1%	5,5%	2,3%	3,1%	3,8%
nooit	98,0%	95,5%	95,2%	95,0%	95,5%	95,9%	92,3%	91,5%	94,9%	91,0%	92,7%	92,8%	91,6%	91,4%	90,8%	94,1%	93,6%	92,9%
Totaal	100,0%	100,0%	100,0%	100,0%	100,0%	100,0%	100,0%	100,0%	100,0%	100,0%	100,0%	100,0%	100,0%	100,0%	100,0%	100,0%	100,0%	100,0%
Totaal																		
gewoonlijk	9,2%	10,2%	8,9%	9,6%	7,2%	9,5%	9,1%	12,2%	10,8%	11,1%	8,9%	12,6%	14,0%	11,1%	11,7%	9,3%	12,6%	9,5%
soms	7,4%	9,4%	12,4%	10,7%	11,5%	9,6%	9,1%	9,3%	8,9%	12,1%	11,4%	10,2%	9,0%	10,5%	11,5%	12,1%	8,7%	12,0%
nooit	83,5%	80,3%	78,9%	79,7%	81,3%	80,9%	81,8%	78,5%	80,3%	76,8%	79,7%	77,2%	77,1%	78,4%	76,8%	78,7%	78,7%	78,5%
Totaal	100,0%	100,0%	100,0%	100,0%	100,0%	100,0%	100,0%	100,0%	100,0%	100,0%	100,0%	100,0%	100,0%	100,0%	100,0%	100,0%	100,0%	100,0%

Bron: secretariaat CRB op basis van de enquêtes naar de arbeidskrachten (Statistics Belgium)

Uit de onderstaande grafiek blijkt evenwel dat het aandeel van nachtarbeid in de Belgische voedingsindustrie beperkter blijft dan in Nederland en Duitsland. In de Belgische voedingsindustrie bedroeg het aandeel van de werknemers die gewoonlijk 's nachts werken immers 9,6%, tgv. 25% in de Nederlandse voedingsindustrie, 23,2% in de Duitse en 15% gemiddeld in de Europese Unie.

⁹ De grotere verschillen tussen 2013 en 2014 hebben te maken met een verandering van methodologie. Vanaf 2014 worden de gegevens onderverdeeld in vier klassen: nooit, minder dan 50% van de tijd (= soms), meer dan 50% van de tijd en altijd. De laatste twee klassen hebben we opgenomen bij "gewoonlijk".

Grafiek 3-10: Aandeel van het nachtwerk in de Europese voedingsindustrie in 2014 (Nace 10 en 11)

Bron: secretariaat CRB op basis van de enquêtes naar de arbeidskrachten (Eurostat)

De ontwikkeling van het weekendwerk ontwikkelt zich traag, maar ook structureel. Dit blijkt eerst en vooral uit de toename van het aantal personen die verklaren gewoonlijk 's zaterdags of 's zondags te werken ten nadele van zij die aangeven soms 's zaterdags of 's zondags te werken. Sinds 1997 neemt het aantal personen die op zondag werken traag maar zeker toe, al zijn er schommelingen doorheen de hele periode.

Tabel 3-7: Zaterdagwerk in de voedingsindustrie (Nace 10)¹⁰

	1997	1998	1999	2000	2001	2002	2003	2004	2005	2006	2007	2008	2009	2010	2011	2012	2013	2014
gewoonlijk	9,2%	8,8%	10,6%	11,4%	9,2%	12,7%	11,0%	11,9%	12,7%	13,2%	15,4%	14,3%	16,0%	16,1%	15,5%	17,8%	16,0%	19,7%
soms	15,4%	19,3%	17,1%	13,2%	11,1%	11,2%	11,2%	13,0%	12,2%	12,9%	12,8%	11,4%	12,1%	12,5%	12,3%	9,8%	10,0%	11,0%
nooit	75,3%	71,9%	72,3%	75,3%	79,7%	76,0%	77,8%	75,0%	75,1%	73,9%	71,8%	74,3%	71,9%	71,4%	72,2%	72,4%	74,0%	69,3%
Totaal	100,0%	100,0%	100,0%	100,0%	100,0%	100,0%	100,0%	100,0%	100,0%	100,0%	100,0%	100,0%	100,0%	100,0%	100,0%	100,0%	100,0%	100,0%

Bron: secretariaat CRB op basis van de enquêtes naar de arbeidskrachten (Statistics Belgium)

Tabel 3-8: Zondagwerk in de voedingsindustrie (Nace 10)¹¹

	1997	1998	1999	2000	2001	2002	2003	2004	2005	2006	2007	2008	2009	2010	2011	2012	2013	2014
gewoonlijk	4,7%	4,8%	6,8%	5,7%	4,8%	7,4%	6,7%	8,1%	6,8%	8,8%	10,2%	9,5%	11,5%	10,9%	11,6%	12,3%	12,3%	12,6%
soms	8,8%	9,6%	10,1%	8,1%	6,7%	7,5%	7,0%	7,9%	7,0%	7,5%	7,4%	7,8%	7,9%	6,6%	8,5%	6,4%	6,4%	7,9%
nooit	86,5%	85,5%	83,1%	86,2%	88,5%	85,1%	86,3%	84,0%	86,2%	83,7%	82,4%	82,7%	80,5%	82,6%	79,9%	81,3%	81,3%	79,5%
Totaal	100,0%	100,0%	100,0%	100,0%	100,0%	100,0%	100,0%	100,0%	100,0%	100,0%	100,0%	100,0%	100,0%	100,0%	100,0%	100,0%	100,0%	100,0%

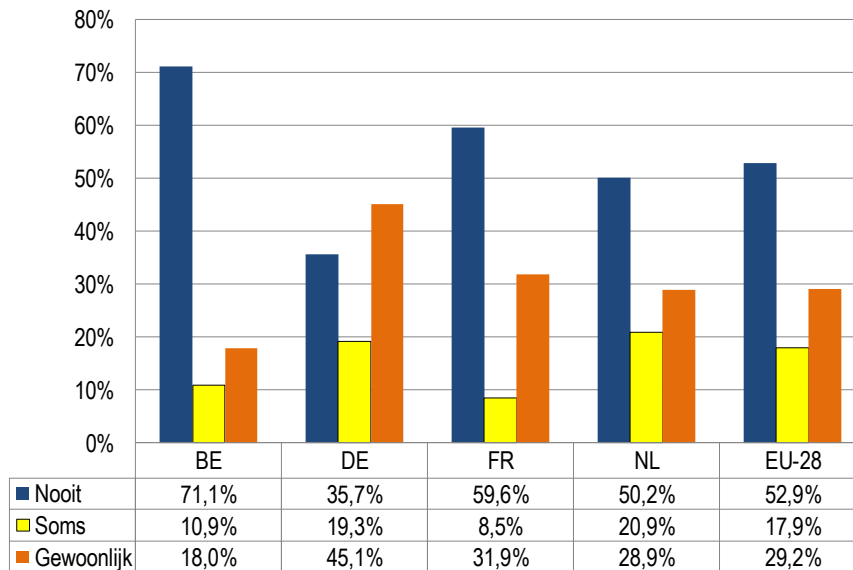
Bron: secretariaat CRB op basis van de enquêtes naar de arbeidskrachten (Statistics Belgium)

¹⁰ De grotere verschillen tussen 2013 en 2014 hebben te maken met een verandering van methodologie. Vanaf 2014 worden de gegevens onderverdeeld in vier klassen: nooit, minder dan 50% van de tijd (= soms), meer dan 50% van de tijd en altijd. De laatste twee klassen hebben we opgenomen bij "gewoonlijk".

¹¹ Zie voetnoot 10.

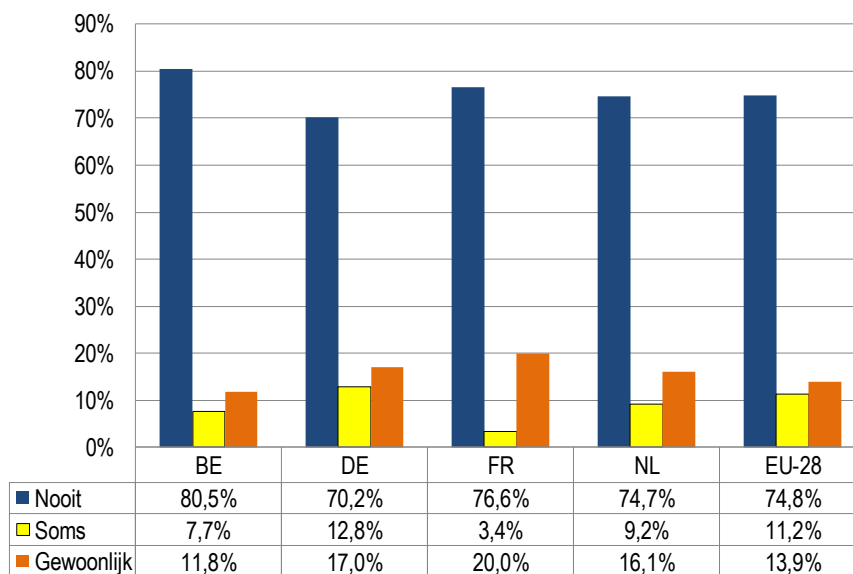
Uit de onderstaande grafieken blijkt dat weekendwerk – en dan vooral zaterdagwerk – in de Belgische voedingsindustrie minder verspreid is dan bij haar Duitse, Franse of Nederlandse sectorgenoten.

Grafiek 3-11: Aandeel van het zaterdagwerk in de Europese voedingsindustrie in 2014



Bron: secretariaat CRB op basis van de enquêtes naar de arbeidskrachten (Eurostat)

Grafiek 3-12: Aandeel van het zondagwerk in de Europese voedingsindustrie in 2014



Bron: secretariaat CRB op basis van de enquêtes naar de arbeidskrachten (Eurostat)

Er lijkt een tendens te zijn om vaker af en toe thuis te werken. Vooral in 2013 werd een sterke stijging opgetekend, welke zich in 2014 heeft bevestigd.

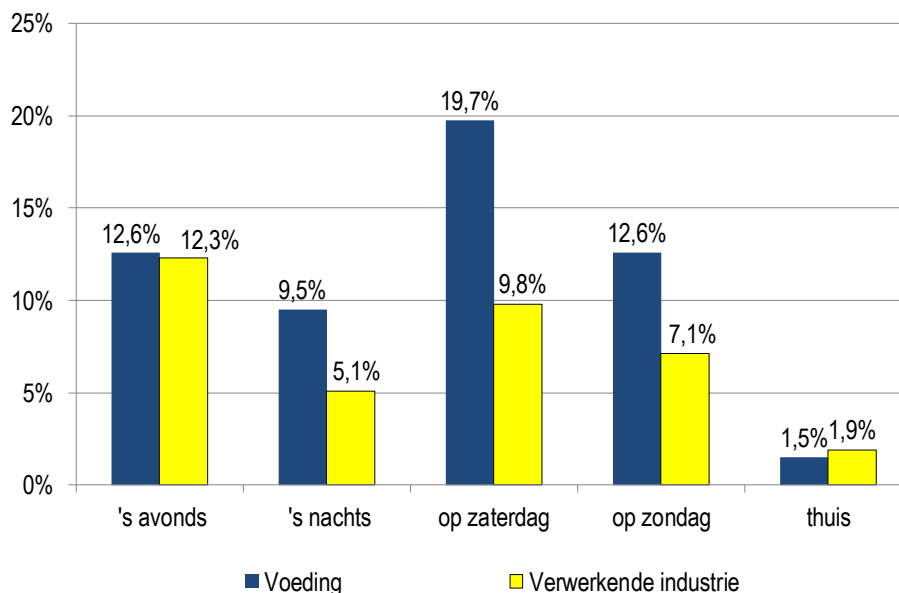
Tabel 3-9: Thuiswerk in de voedingsindustrie (Nace 10)

	1997	1998	1999	2000	2001	2002	2003	2004	2005	2006	2007	2008	2009	2010	2011	2012	2013	2014
gewoonlijk	0,6%	2,3%	1,4%	1,7%	2,0%	1,3%	1,3%	2,0%	1,6%	2,4%	2,5%	1,6%	2,2%	3,2%	1,8%	1,2%	1,8%	1,5%
soms	2,1%	3,8%	3,1%	2,5%	1,8%	1,4%	2,1%	3,0%	3,7%	3,0%	2,7%	3,8%	3,8%	4,4%	4,1%	3,3%	6,9%	5,6%
nooit	97,3%	93,9%	94,9%	95,9%	96,2%	97,4%	96,6%	95,0%	94,8%	94,6%	94,8%	95,4%	94,0%	92,4%	94,1%	95,4%	91,3%	92,9%
Totaal	100,0%	100,0%	100,0%	100,0%	100,0%	100,0%	100,0%	100,0%	100,0%	100,0%	100,0%	100,0%	100,0%	100,0%	100,0%	100,0%	100,0%	100,0%

Bron: secretariaat CRB op basis van de enquêtes naar de arbeidskrachten (Statistics Belgium)

Tot slot hebben we de situatie in de voedingsindustrie vergeleken met de gemiddelde situatie in de Belgische verwerkende industrie. Alle vormen van atypische arbeid komen duidelijk sterker voor in de voedingsindustrie dan in de gehele industrie. Alleen het thuiswerk en het werk 's avonds kennen geen noemenswaardig verschil.

Grafiek 3-13: Aandeel van de loontrekkers die gewoonlijk 's avonds, 's nachts, in het weekend of thuis werken in de voedingsindustrie en in de verwerkende industrie in 2014 (Nace 10)



Bron: secretariaat CRB op basis van de enquêtes naar de arbeidskrachten (Statistics Belgium)

3.5 Werktijddregeling

De enquêtes naar de arbeidskrachten geven ook meer details over de werktijddregelingen. Zo kan een onderscheid worden gemaakt tussen de werknemers die "identieke", d.w.z. "normale", arbeidstijden hebben en zij die een bijzondere werktijddregeling hebben (arbeid in twee, drie of vier ploegen, vrijwillige of opgelegde glijdende werktijden, gespreide werktijden e.a.).

3.5.1 Identieke werktijden

Het aandeel van de werknemers met "identieke werktijden" – d.w.z. die hun werk op een welbepaald uur moeten beginnen en beëindigen – bedraagt 66,8% in de voedingssector. Het verschil tussen arbeiders en bedienden is groot: resp. 62,4% en 74,8%.

3.5.2 Ploegenarbeid

Bijzondere werktijdregelingen zijn bij arbeiders dus allesbehalve abnormaal. De belangrijkste is ploegenarbeid. Ploegenarbeid maakte in 2014 19,3% van de totale werkgelegenheid in de voedingsindustrie uit. Een verdeling naar beroepsstatuut toont evenwel aan dat vooral arbeiders in dit stelsel werken. In 2014 werkte 27,2% van de arbeiders in ploegen, tgv. 4,8% van de bedienden (mannen en vrouwen). Het aandeel van de werknemers die in ploegen werken, was in 2014 groter dan in 2013, maar kleiner dan in de jaren voordien.

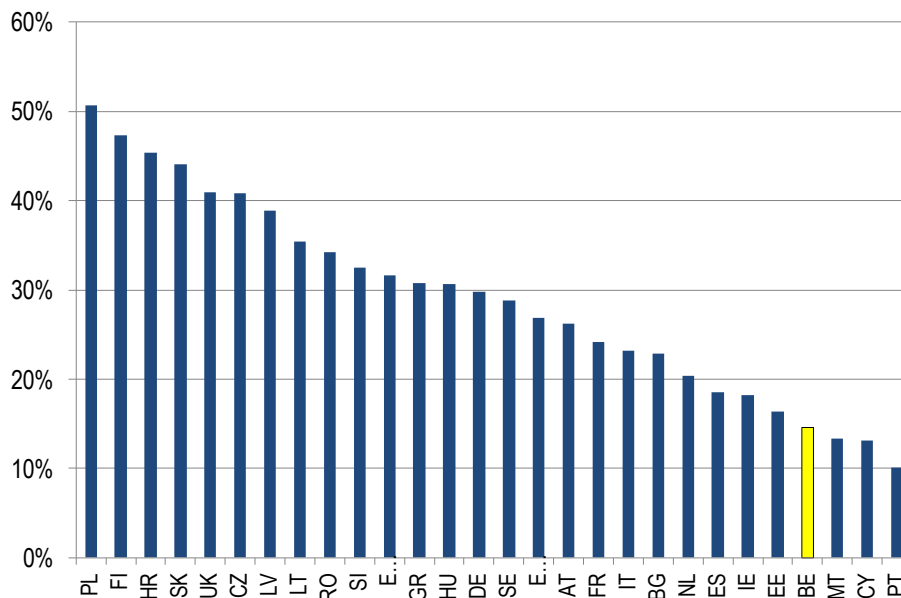
Tabel 3-10: Ontwikkeling van de ploegenarbeid in de voedingsindustrie (Nace 10)

		2009	2010	2011	2012	2013	2014
Arbeiders	Mannen	32,1%	33,4%	30,7%	35,0%	25,4%	27,2%
	Vrouwen	30,8%	34,6%	33,0%	20,0%	26,3%	27,0%
	Totaal	31,7%	33,8%	31,3%	30,6%	25,6%	27,2%
Bedienden	Mannen	4,9%	8,3%	5,0%	8,1%	5,8%	7,5%
	Vrouwen	1,8%	5,8%	0,8%	6,1%	2,0%	2,4%
	Totaal	3,5%	7,1%	2,9%	7,0%	3,9%	4,8%
Totaal	Mannen	24,7%	26,3%	24,4%	28,4%	20,2%	22,2%
	Vrouwen	17,8%	22,2%	16,7%	13,4%	13,8%	13,7%
	Totaal	22,3%	24,8%	21,9%	22,8%	18,0%	19,3%

Bron: secretariaat CRB op basis van de enquêtes naar de arbeidskrachten (Statistics Belgium)

In vergelijking met de andere Europese voedingsindustrieën behoort het aandeel van de werknemers die in de Belgische voedingsindustrie in ploegen werken evenwel tot de laagste van Europa: 14,6%, tgv. 20,3% in Nederland, 29,8% in Duitsland en 24,1% in Frankrijk. Het Europese gemiddelde ligt op 31,7%.

Grafiek 3-14: Aandeel van ploegenarbeid in de Europese voedingsindustrie in 2014 (Nace 10 en 11)



Bron: secretariaat CRB op basis van de enquêtes naar de arbeidskrachten (Eurostat)

3.5.3 Glijdende en gespreide werktijden

We stellen vast dat slechts 0,6% van de arbeiders een beroep kan doen op glijdende werktijden in de voedingsector, tegenover 9,8% van de bedienden (mannen en vrouwen samen). Daartegenover staat dat 6,7% van de bedienden en 6,5% van de arbeiders in een systeem zitten met opgelegde flexibele arbeidsuren. Verder merken we dat 1,6% van de werknemers in de voedingsindustrie werkt met gespreide werktijden.

Tabel 3-11: Werkrooster in 2014

Arbeiders	Mannen	Vrouwen	Totaal
Arbeid in twee ploegen	14,2%	22,6%	16,2%
Arbeid in drie ploegen	9,9%	3,7%	8,4%
Arbeid in vier of meer ploegen	3,1%	0,7%	2,5%
Gekozen variabele werktijden	0,6%	.	0,4%
Opgelegde variabele werktijden	7,7%	2,9%	6,5%
Gespreide werktijden	1,8%	2,7%	2,0%
Ander werkrooster	1,6%	0,8%	1,4%
Subtotaal	38,9%	33,4%	37,4%
Identieke werktijden	61,1%	66,6%	62,4%
Totaal	100,0%	100,0%	100,0%

Bedienden	Mannen	Vrouwen	Totaal
Arbeid in twee ploegen	3,7%	2,2%	2,9%
Arbeid in drie ploegen	2,0%	0,1%	1,0%
Arbeid in vier of meer ploegen	1,8%	.	0,8%
Gekozen variabele werktijden	9,5%	10,0%	9,8%
Opgelegde variabele werktijden	5,9%	7,4%	6,7%
Gespreide werktijden	0,7%	0,8%	0,7%
Ander werkrooster	4,4%	2,3%	3,3%
Subtotaal	28,0%	22,8%	25,2%
Identieke werktijden	72,0%	77,2%	74,8%
Totaal	100,0%	100,0%	100,0%

arbeiders + bedienden	Mannen	Vrouwen	Totaal
Arbeid in twee ploegen	11,5%	11,6%	11,6%
Arbeid in drie ploegen	7,9%	1,8%	5,8%
Arbeid in vier of meer ploegen	2,8%	0,3%	1,9%
Gekozen variabele werktijden	2,8%	5,4%	3,7%
Opgelegde variabele werktijden	7,3%	5,3%	6,6%
Gespreide werktijden	1,5%	1,7%	1,6%
Ander werkrooster	2,3%	1,6%	2,1%
Subtotaal	36,1%	27,7%	33,3%
Identieke werktijden	63,8%	72,3%	66,8%
Totaal	100,0%	100,0%	100,0%

Bron: secretariaat CRB op EAK-basis (Statistics Belgium)

3.6 Tijdelijke werkloosheid

Als we de gedetailleerde gegevens van de tijdelijke werkloosheid bekijken, moeten drie opmerkingen worden gemaakt.

Ten eerste is 82,8% van de tijdelijke werkloosheid in 2014 van economische aard. Werkloosheid ingevolge overmacht of slecht weer vertegenwoordigt 7%. De derde oorzaak van tijdelijke werkloosheid is de "crisischorsing bedienden" (5,9%) en de vierde oorzaak zijn collectieve sluitingen (2,4%). De overige oorzaken, zoals technische ongevallen, stakingen of lock-outs, zijn verwaarloosbaar in de voedingsindustrie.

Ten tweede treft tijdelijke werkloosheid verhoudingsgewijs meer mannen dan vrouwen: gemiddeld 77,8% van de tijdelijke werklozen in 2014 zijn mannen, terwijl hun aandeel in de totale werkgelegenheid 65,5% bedraagt.

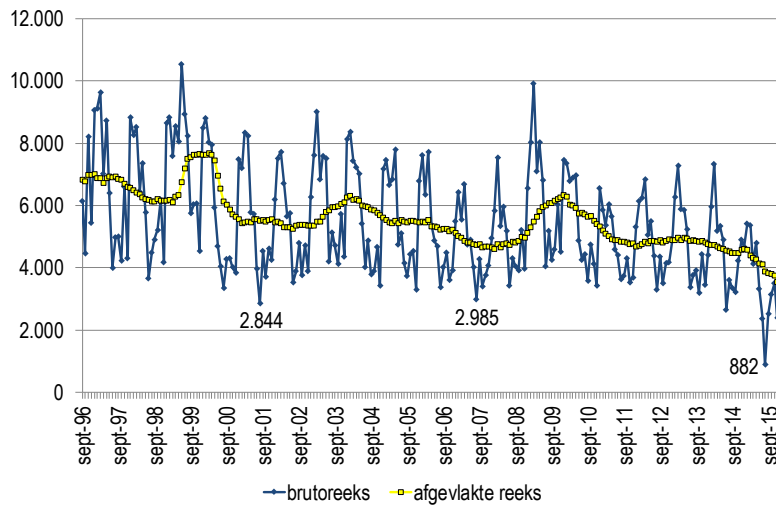
Ten derde wordt de omvang van de tijdelijke werkloosheid in de voedingsindustrie, wegens de aard van de activiteiten van de sector, sterk beïnvloed door seizoenfactoren. Ze ligt hoog tijdens de eerste drie/vier maanden van het jaar, laag in de zomerperiode, neemt weer toe in oktober-november en daalt als de eindejaarsperiode nadert (cf. brutoreeks van de onderstaande grafiek).

Om het verband tussen de tijdelijke werkloosheid en de economische conjunctuur te bestuderen, hebben we in termen van voortschrijdende gemiddelden en jaargemiddelden geredeneerd, zodat zuiver toevallige of seizoengebonden factoren kunnen worden uitgesloten. We merken dat er sinds 1996 een structurele trend naar minder tijdelijke werkloosheid is: van gemiddeld 7 à 8% van de werkgelegenheid naar 5% in 2014.

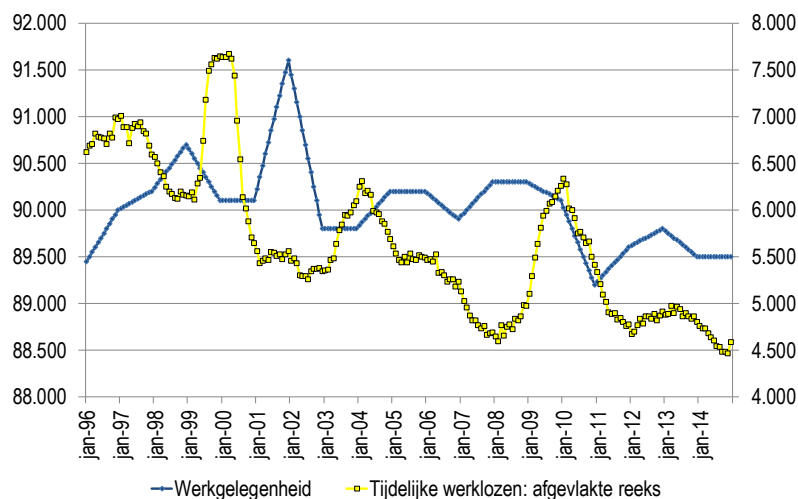
Er werd in crisisjaren wel telkens een sterke toename van de tijdelijke werkloosheid genoteerd. Er is dus duidelijk een negatief verband tussen de hoogte van de tijdelijke werkloosheid en de economische conjunctuur. Zo ging de schok van de dioxinecrisis (mei 1999) gepaard met een snelle stijging van het aantal tijdelijke werklozen. Van mei tot juni 1999 steeg hun aantal met meer dan 30%. De sterke heropleving die zich vanaf het einde van het eerste kwartaal van 2000 voordeed en zich in 2001 voortzette, zorgde ervoor dat de tijdelijke werkloosheid opnieuw daalde en zich tijdens de volgende kwartalen stabiliseerde.

Vanaf het tweede kwartaal van 2003 ging de tijdelijke werkloosheid weer de hoogte in. Het heersende onzekere klimaat vrat aan het vertrouwen bij de bedrijfsleiders en leidde tot een achteruitgang van de economische activiteit in de sector. Deze daling van de groei was gelukkig maar van korte duur. Vanaf het begin van 2004 zette zich een dalende trend in de tijdelijke werkloosheid zich door. Het aantal tijdelijke werklozen daalde daarna nog sneller dankzij de goede prestaties van de voedingsindustrie in 2006 en in 2007. Het gemiddelde aantal tijdelijke werklozen daalde tot 4594 personen in februari 2008 (het laagste niveau van de afgelopen tien jaar).

Toen brak de bankencrisis los. Dit resulteerde in een sterke stijging van de tijdelijke werkloosheid die zich voortzette gedurende heel het jaar 2009. De tijdelijke werkloosheid bereikte in januari 2010 haar piek met gemiddeld 6331 tijdelijke werklozen. Vanaf dan daalde de gemiddelde tijdelijke werkloosheid in de voedingssector opnieuw tot 4672 in januari 2012. In het tweede kwartaal van 2012 nam de tijdelijke werkloosheid langzaam weer toe tot gemiddeld 4877 in september van dat jaar. Deze stijging had te maken met de verergering van de Europese financiële crisis en met de vertrouwenscrisis van de ondernemers en de consumenten in het tweede kwartaal van 2012. In 2013 viel de stijging stil en vanaf het einde van dat jaar werd opnieuw een daling opgetekend tot in 2015. In augustus werd dan het laagterecord genoteerd met slechts 882 tijdelijke werklozen.

Grafiek 3-15: Ontwikkeling van het aantal tijdelijke werklozen

Bron: secretariaat CRB op basis van de statistieken na controle van de tijdelijke werkloosheid van de RVA

Grafiek 3-16: Ontwikkeling van het aantal tijdelijke werklozen en het aantal werknemers in de voedingssector

Bron: secretariaat CRB op basis van de statistieken van de RVA en INR

In de grafiek hierboven zien we duidelijk dat tijdelijke werkloosheid ertoe heeft bijgedragen dat het aantal ontslagen in tijden van crisis beperkt bleef. Zo bleef de werkgelegenheid ook in crisisperiodes op peil. Dit flexibel systeem blijkt in tijden van crisis alvast een “win-win-instrument” te zijn. Het stelt de job van de werknemer bij laagconjunctuur veilig en biedt de werkgever de mogelijkheid de kennis en ervaring van zijn werknemers binnen zijn onderneming te houden. Maar het gebruik van een dergelijk werkgelegenheidsstabilisator heeft zijn grenzen. Dit blijkt o.a. uit de gelijktijdige daling van de werkgelegenheid en de tijdelijke werkloosheid in 2010. Indien een sterke opleving van de groei verder op zich laat wachten riskeert de tijdelijke werkloosheid te stabiliseren op haar gemiddeld niveau, terwijl de werkgelegenheid verder zal dalen.

We merken verder ook op dat de tijdelijke werkloosheid de afgelopen jaren gemiddeld nooit onder 5% is gezakt. Dit wijst erop dat tijdelijke werkloosheid duidelijk structureel gebruikt wordt in de sector om niet-crisisgerelateerde productieschommelingen op te vangen. Dit structurele percentage is, zoals eerder werd vermeld, sinds 1996 wel gedaald van 7 tot 5 procent.

3.7 Stelsel van werkloosheid met bedrijfstoeslag

Het Stelsel van werkloosheid met bedrijfstoeslag (SWT) is sinds 1 januari 2012 de nieuwe naam voor 'brugpensioen'. Het is een stelsel waarin oudere werknemers in geval van ontslag een werkloosheidsuitkering krijgen met daar bovenop een toeslag die wordt betaald door de vroegere werkgever.

De onderstaande grafiek toont de maandelijkse ontwikkeling van het aantal SWT-ers (de vroegere bruggepensioneerden) in de voedingsindustrie voor de periode 2002-2014. Het aantal SWT-ers daalde van 4876 in januari 2002 tot 4317 in december 2004 en steeg dan weer tot 4805 in september 2008. Deze stijging wordt voornamelijk verklaard door de geleidelijke overgang van de wettelijke pensioenleeftijd van de vrouwen van 60 naar 65 jaar. Hierdoor blijven vrouwen langer in het Stelsel van werkloosheid met bedrijfstoeslag en stijgt het aantal SWT-ers.

Vanaf het laatste kwartaal van 2008 tot december 2014 daalde het aantal SWT-ers tot 3752, een daling met 15% sinds september 2008. Zoals blijkt uit de onderstaande tabel is deze daling in feite het resultaat van twee uiteenlopende tendensen in de periode 2009-2014: enerzijds een sterke daling van het aantal mannelijke SWT-ers en anderzijds een stijging van het aantal vrouwelijke SWT-ers.

De uitvoering van het Generatiepact en de hervormingen van de regering Di Rupo zijn vermoedelijk niet vreemd aan deze dalingen. In dit kader werd de leeftijd waarop men met SWT kan vertrekken, opgetrokken tot 60 jaar. De loopbaanvoorwaarden werden geleidelijk aan opgetrokken van 30 jaar voor de mannen en 26 jaar voor de vrouwen in 2008 tot 35 jaar voor de mannen en 28 jaar voor de vrouwen in 2012. Deze algemene regeling op basis van cao 17¹² werd vanaf 2015 nog verstrengd. De leeftijd werd opgetrokken tot 62 jaar en de loopbaanvoorwaarde voor mannen tot 40 jaar. Voor vrouwen zal de loopbaanvoorwaarde geleidelijk aan verhoogd worden, van 31 jaar in 2015 tot 40 jaar in 2024. Naast het algemeen stelsel op basis van cao 17, bestaan er ook regelingen op basis van sectorale- en ondernemings-cao's, die ook geleidelijk aan werden verstrengd. Voor de regeling waarbij iemand met een lange loopbaan al vanaf 58 jaar met SWT kan vertrekken, was de loopbaanvoorwaarde in 2008 35 jaar voor mannen en 30 jaar voor vrouwen. In 2012 werd de loopbaanvoorwaarde opgetrokken tot 38 jaar voor mannen en 35 jaar voor vrouwen. Sinds begin 2015 is de regeling vanaf 58 jaar met lange loopbaan afgeschaft. Bij de regeling voor "zeer" lange loopbaan, wat wil zeggen een beroepsverleden van minstens 40 jaar, werd de leeftijd waarop men met SWT kan vertrekken in 2015 verhoogd van 56 naar 58 jaar. Ook personen die een zwaar beroep¹³ uitoefenen, kunnen al vanaf 58 jaar met SWT vertrekken, op voorwaarde dat ze een beroepsverleden hebben van 35 jaar, waarvan ofwel minstens 5 jaar zwaar werk in de laatste 10 jaar, ofwel minstens 7 jaar zwaar werk in de laatste 15 jaar.

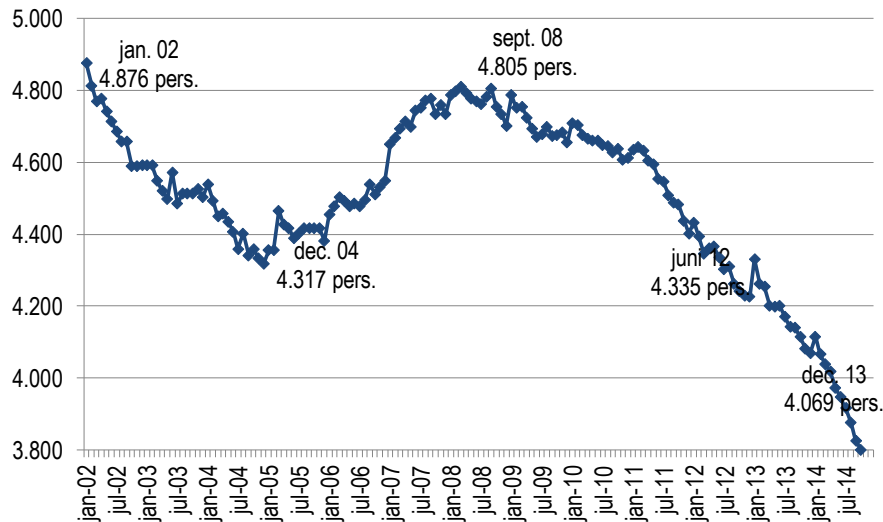
Deze regeling bleef ongewijzigd. Personen met een beroepsverleden van 33 jaar waarvan minstens 20 jaar nachtarbeid, konden tot en met 2014 ook vanaf 56 jaar met SWT vertrekken. In 2015 werd de leeftijd opgetrokken tot 58 jaar.

¹² Collectieve arbeidsovereenkomst nr. 17 van 19 december 1974 tot invoering van een regeling van aanvullende vergoeding ten gunste van sommige bejaarde werknemers indien zij ontslagen worden. Het gaat om werknemers die tewerkgesteld zijn bij een werkgever die valt onder de wet van 5 december 1968 betreffende de collectieve arbeidsovereenkomsten (cao's) en de paritaire comités (pc's). Het gaat dus vooral om werknemers uit de privésector.

¹³ Onder zware beroepen verstaan we nachtarbeid, ploegenarbeid en onderbroken diensten.

Deze leeftijden om toegang te krijgen tot het Stelsel van werkloosheid met bedrijfstoelage zijn ook van toepassing in de voedingssector, zowel voor de arbeiders (PC 118)¹⁴ als voor de bedienden (PC 220)¹⁵. Er zijn hierover momenteel nog geen recentere cao's.

Grafiek 3-17: SWT-ers in de voedingsindustrie

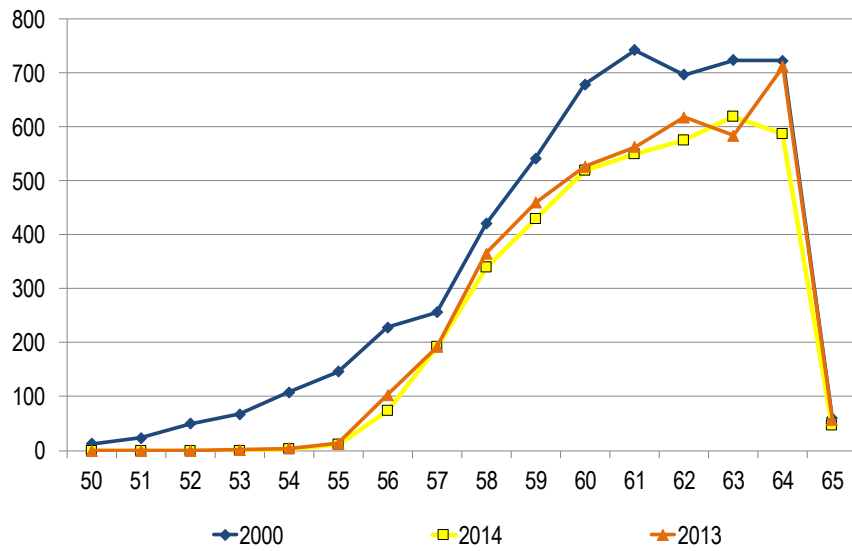


Bron: secretariaat CRB op basis van RVA-gegevens

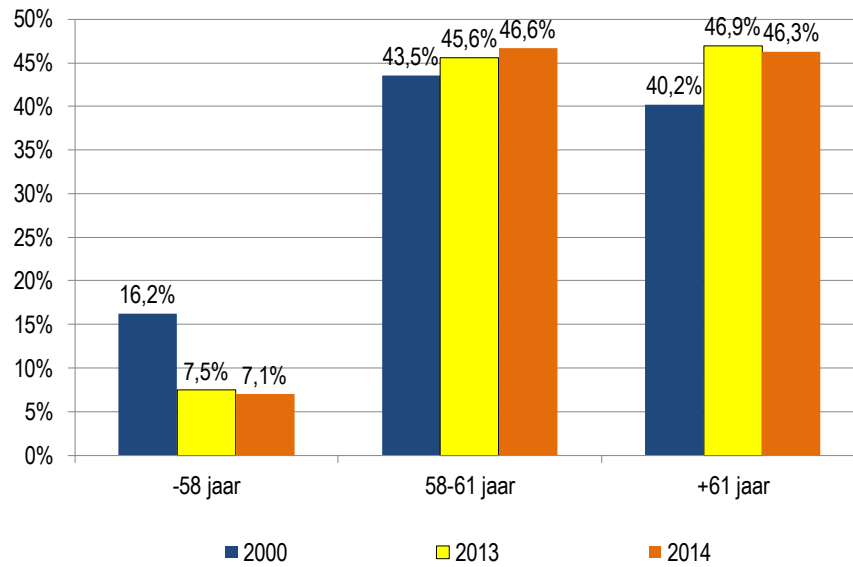
In de onderstaande grafieken hebben we de uitsplitsing van de SWT-ers volgens leeftijd voor de jaren 2000, 2013 en 2014 met elkaar vergeleken. Hieruit blijkt dat het aantal SWT-ers jonger dan 58 drastisch afneemt van 16,2% in 2000 tot 7,1% in 2014, conform de doelstellingen van het Generatiepact. De groep SWT-ers ouder dan 61 jaar (46,3%) is even groot als de groep 59- tot 61-jarigen (46,6%).

¹⁴ Paritair comité voor de voedingsnijverheid (PC 118), Collectieve arbeidsovereenkomst van 18 december 2013 betreffende de werkloosheid met bedrijfstoelage.

¹⁵ Paritair comité voor de bedienden uit de voedingsnijverheid (PC 220), Collectieve arbeidsovereenkomst van 2 december 2013 betreffende de werkloosheid met bedrijfstoelage voor de bedienden uit de voedingsindustrie.

Grafiek 3-18: Uitsplitsing van het aantal SWT-ers naar leeftijd

Bron: secretariaat CRB op basis van RVA-gegevens

Grafiek 3-19: Uitsplitsing van het aantal SWT-ers naar leeftijdscategorie

Bron: secretariaat CRB op basis van RVA-gegevens

3.8 Loopbaanonderbrekingen en tijdskredieten

Loopbaanonderbreking en tijdskrediet zijn “stelsels” die werknemers de mogelijkheid bieden om hun beroepsloopbaan te verminderen of volledig of gedeeltelijk te onderbreken. Sedert 1 januari 2002 is de loopbaanonderbreking in de privésector vervangen door het “tijdskrediet”.

Tijdens de periode van schorsing van de arbeidsovereenkomst of vermindering van de prestaties krijgen de werknemers die tijdskrediet opnemen geen loon, maar als compensatie krijgen zij een maandelijks uitkering van de RVA. De toegekende uitkering is afhankelijk van de aard van de loopbaanonderbreking (volledig, halftijds...) en het arbeidsstelsel (voltijds of halftijds).

Er zijn meerdere regimes en uitzonderingen. De twee belangrijkste formules zijn:

- Tijdskrediet algemeen stelsel zonder motief: Tot eind 2014 konden werknemers met minstens 5 jaar loopbaanverleden als loontrekkende waarvan minstens 2 jaar anciënniteit bij de werkgever aanspraak maken op een uitkering voor 1 jaar:
 - ofwel gedurende maximum 12 maanden volledige onderbreking;
 - ofwel gedurende maximum 24 maanden halftijdse vermindering
 - ofwel gedurende maximum 60 maanden vermindering met 1/5
 - ofwel een combinatie van deze stelsels tot een voltijds equivalent van 12 maanden.

Echter, vanaf 1 januari 2015 hebben werknemers die niet-gemotiveerd tijdskrediet opnemen geen recht meer op een uitkering. Het recht op verlof blijft voorlopig wel bestaan (zolang cao 103¹⁶ niet wordt aangepast).

- Specifiek tijdskrediet voor oudere werknemers = Landingsbanen: In uitvoering van het regeerakkoord van 1 september 2012 werden de voorwaarden voor de landingsbanen (arbeidsprestaties met 1/5^{de} of 1/2^{de} verminderen en van een uitkering genieten) aangescherpt. De leeftijd om een landingsbaan op te nemen werd verhoogd van 50 jaar naar 55 jaar en de loopbaanvoorwaarde van 20 naar 25 jaar. Sinds 1 januari 2015 is de leeftijd waarop men recht heeft op een uitkering weer opgetrokken. De werknemer moet 60 jaar zijn met een loopbaan van minimum 25 jaar en minstens 2 jaar anciënniteit bij de werkgever. Een werknemer heeft wel nog het recht om vanaf 55 jaar een landingsbaan op te nemen, maar dan zonder uitkering en zonder pensioengelijkstelling. Er bestaat wel een uitzondering voor werknemers in zware beroepen. Tot 2014 hadden zij vanaf 50 jaar het recht op een uitkering bij een landingsbaan, sinds 1 januari 2015 is deze leeftijd opgetrokken tot 55 jaar.

Daarnaast is er ook nog tijdskrediet met motief, zoals ouderschapsverlof, verlof om palliatieve zorgen te verlenen en verlof voor medische bijstand. Voor deze vormen van tijdskrediet betaalt de RVA vanaf 1 januari 2015 wel nog onderbrekingsuitkeringen.

Aangezien er in 2002 een wijziging plaatsvond, ziet men sinds 2003 dan ook systematisch het aantal tijdskredieten toenemen en het aantal loopbaanonderbrekingen afnemen. In 2012 zijn de meeste vormen van loopbaanonderbreking quasi uitgedoofd.

¹⁶ Collectieve arbeidsovereenkomst nr. 103 van 27 juni 2012 tot invoering van een stelsel van tijdskrediet, loopbaanvermindering en landingsbanen.

De RVA noteert in 2015 gemiddeld 6069 personen in de voedingssector die kiezen voor een of andere formule van aanpassing van de werktijden, d.i. een stijging van meer dan 60% tgv. het gemiddelde van 2003. Hiervan maken de themaverloven (ouderschapsverlof, palliatief verlof en verlof voor medische bijstand) 23% uit, tegenover 15% in 2003. Het aandeel volledige onderbrekingen daalt van 11% in 2003 tot 0,3% in 2015, terwijl de deeltijdse onderbrekingen stijgen van 74% tot 77%.

In proportie zijn dus vooral de themaverloven sterk toegenomen de afgelopen 10 jaar. Zoals werd vermeld, nam het aantal mensen dat kiest voor werkonderbrekingen toe met 61% tussen 2003 en 2015. Dit is vooral toe te schrijven aan de toename van de themaverloven met 151%. De volledige onderbrekingen namen af met 96%, terwijl de deeltijdse onderbrekingen een toename kenden van 67% (dit is bijna evenveel als de gemiddelde toename van 61%). Het feit dat de werknemers die niet-gemotiveerd tijdscrediet opnemen vanaf 2015 geen uitkering meer krijgen, heeft blijkbaar het aantal werknemers die voor tijdscrediet opteren niet doen dalen.

Ten slotte moet nog worden onderstreept dat 53% van de werknemers met een aangepaste werktijdregeling vrouwen waren in december 2014, terwijl ze slechts 34,5% van het totale personeelsbestand in de voedingsindustrie uitmaakten (cf. supra).

Tabel 3-12: Aanpassing van de arbeidstijd in de voedingsindustrie

	loopbaanonderbreking*			tijdscrediet		totaal
	volledige onderbreking	vermindering van prestaties	ouderschapsverlof, palliatieve zorgen en medische bijstand	volledige onderbreking	vermindering van prestaties	
2003	5	1.031	546	412	1.718	3.711
2004	2	740	637	397	2.368	4.143
2005	0	497	717	388	2.968	4.571
2006	1	273	793	374	3.423	4.864
2007	2	161	857	335	3.706	5.060
2008	1	111	903	310	3.981	5.306
2009	2	82	1.097	285	4.183	5.648
2010	1	64	1.283	236	4.292	5.876
2011	1	46	1.290	222	4.505	6.064
2012	1	37	1.260	179	4.462	5.938
2013	1	29	1.311	158	4.266	5.764
2014	1,4	22,7	1.411	130	4.249	5.814
2015	0,0	15,2	1.369	99	4.585	6.069

	volledige onderbreking	deeltijdse onderbreking	ouderschapsverlof, palliatieve zorgen en medische bijstand	totaal
2003	417	2.749	546	3.711
2015	15	4.600	1.369	5.984
2015/2003	-96%	67%	151%	61%
Aandeel 2003	11%	74%	15%	100%
Aandeel 2015	0%	77%	23%	100%

*Sinds 1 januari 2002 is de loopbaanonderbreking in de privésector vervangen door het "tijdscrediet".

Bron: secretariaat CRB op basis van RVA-gegevens

4 Mobiliteit van de werknemers in de voedingsindustrie

4.1 Grenswerknemers

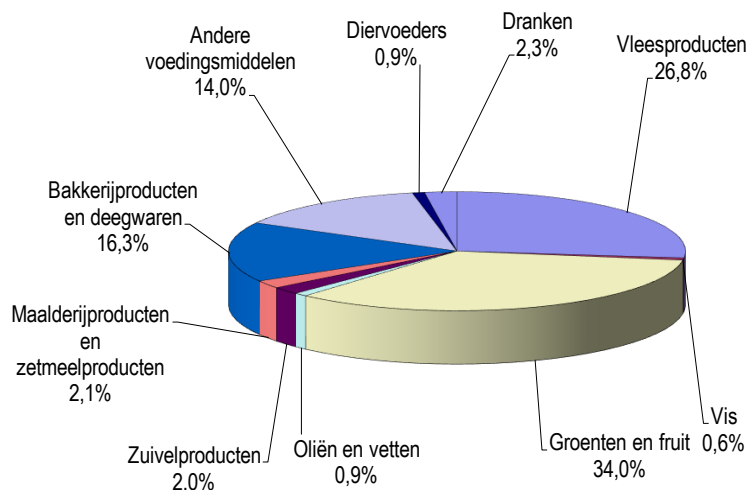
Het aantal grenswerknemers in de voedingsindustrie is de voorbije jaren continu toegenomen. In tien jaar tijd is hun aantal met 54,7% gestegen van 3481 in 2004 tot 5384 in 2014. Deze stijging geeft voor een deel aan dat het moeilijk is geschoold personeel te vinden op de lokale markt.

Tabel 4-1: Ontwikkeling van het aantal grenswerknemers tijdens de afgelopen jaren in de voedingsindustrie

	Arbeiders	Arbeidsters	Totaal arbeiders	Bedienden (M)	Bedienden (V)	Totaal bedienden	Aantal grenswerknemers
2004	2.612	560	3.172	176	133	309	3.481
2005	2.676	601	3.277	177	129	306	3.583
2006	2.825	714	3.539	188	136	324	3.863
2007	2.888	785	3.673	187	139	326	3.999
2008	3.051	808	3.859	197	152	349	4.208
2009	3.278	879	4.157	221	178	399	4.556
2010	3.249	908	4.157	227	196	423	4.580
2011	3.359	971	4.330	245	195	440	4.770
2012	3.579	1.044	4.623	267	209	476	5.099
2013	3.727	1.041	4.768	280	209	489	5.257
2014	3.780	1.082	4.862	297	225	522	5.384
2014/2004	44,7%	93,2%	53,3%	68,8%	69,2%	68,9%	54,7%

Bron: secretariaat CRB op basis van de RSZ-statistieken

Grafiek 4-1: Subsectoren met grenswerknemers in 2014



Bron: secretariaat CRB op basis van de RSZ-statistieken

Een blik op de subsectoren leert ons dat grenswerknemers vooral aanwezig zijn in de sector verwerking van groenten en fruit (34%), de vleessector (26,8%), de sector vervaardiging van bakkerijproducten (16,3%) en de "overige voedingsindustrieën" (14%), die vooral de tweede verwerking omvat, d.w.z. de industrieën die producten maken die niet direct voor de eindverbruiker zijn bestemd.

De stijging door de jaren heen onderstreept dat het moeilijk is om geschoolde bakkers en vleesverwerkers te vinden op de lokale markt in Vlaanderen en meer bepaald in West-Vlaanderen. Dit blijkt o.a. uit het feit dat 91,2% van de grenswerknemers afkomstig zijn uit Frankrijk en slechts 6,1% uit Nederland. De andere landen zijn goed voor slechts 2,7% van de grenswerknemers.

Tabel 4-2: Thuisland van de grenswerknemers in 2014

Landen	Arbeider			Bediende			Totaal
	Man	Vrouw	Totaal	Man	Vrouw	Totaal	
Frankrijk	3.560	1.007	4.567	179	165	344	4.911
Nederland	152	50	29	84	43	127	329
Andere landen	68	25	93	34	17	51	144
Totaal	3.780	1.082	4.689	297	225	522	5.384

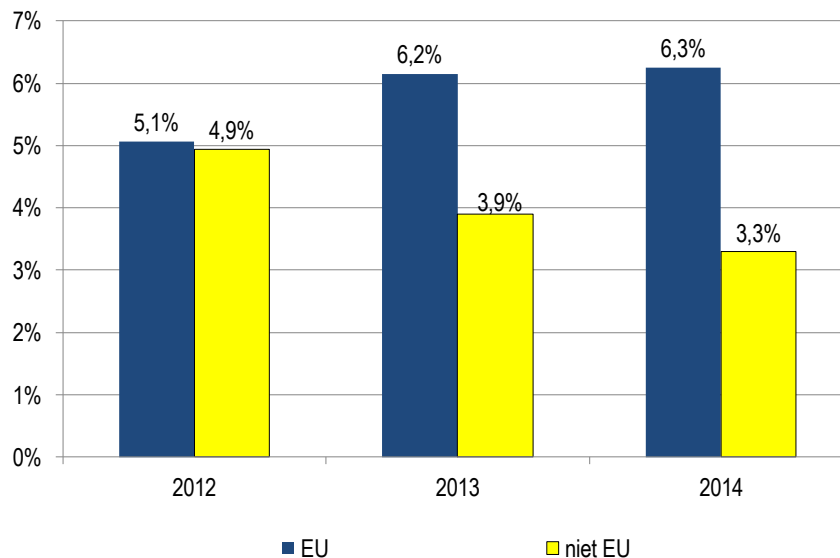
Landen	Arbeider			Bediende			Totaal
	Man	Vrouw	Totaal	Man	Vrouw	Totaal	
Frankrijk	94,2%	93,1%	97,4%	60,3%	73,3%	65,9%	91,2%
Nederland	4,0%	4,6%	0,6%	28,3%	19,1%	24,3%	6,1%
Andere landen	1,8%	2,3%	2,0%	11,4%	7,6%	9,8%	2,7%
Totaal	100,0%	100,0%	100,0%	100,0%	100,0%	100,0%	100,0%

Bron: secretariaat CRB op basis van de RSZ-statistieken

4.2 Nationaliteit van de werknemers

Volgens de enquête naar de arbeidskrachten van 2014 heeft 90,4% van de werknemers in de voedingsindustrie de Belgische nationaliteit, is 6,3% ingezetene van de EU en is de overige 3,3% afkomstig van buiten de EU.

Grafiek 4-2: Aandeel van de werknemers die EU-ingezetenen zijn en van de werknemers van buiten de EU in de voedingsindustrie tijdens de afgelopen jaren



Bron: fod Economie - Statistics Belgium, Enquête naar de arbeidskrachten

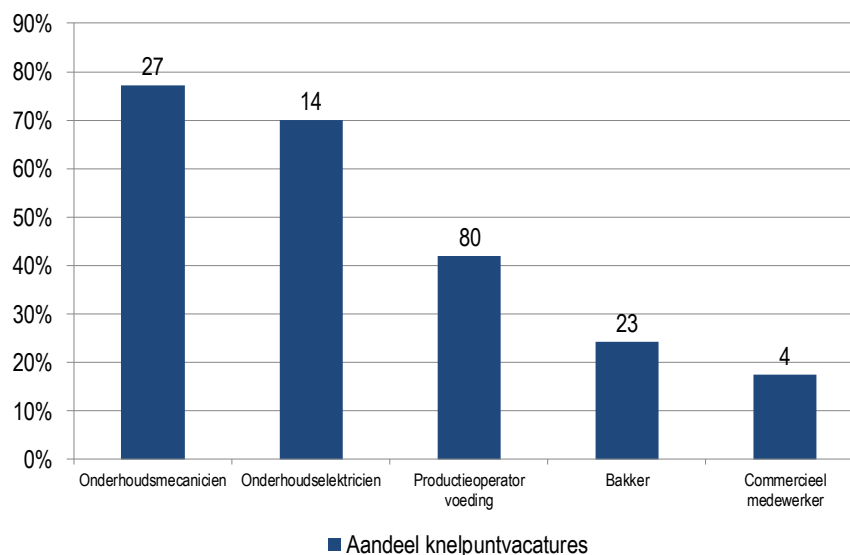
5 Knelpuntberoepen

Knelpuntberoepen zijn beroepen die in verhouding moeilijker worden ingevuld dan andere. Om als knelpuntberoep te worden beschouwd, moet het beroep beantwoorden aan drie criteria:

- De overheidsdienst voor arbeidsbemiddeling heeft in de loop van het jaar minimum 20 werkaanbiedingen gekregen (om te vermijden dat het om een toevallige toestand gaat).
- Het vervullingspercentage van de werkaanbiedingen voor het bewuste beroep moet kleiner zijn dan het vervullingspercentage voor het geheel van beroepen.
- De mediaan van de vervullingstijd - de vereiste tijd om de werkaanbieding af te sluiten¹⁷ - van de werkaanbiedingen voor het bewuste beroep moet groter zijn dan de mediaan van de vervullingstijd van het geheel van werkaanbiedingen.

We hebben alleen gegevens over de Vlaamse arbeidsmarkt voor de voedingssector (deze zijn afkomstig van de VDAB). In 2014 beheerde de VDAB 1296 werkaanbiedingen voor de voedingsindustrie, waarvan er 148 betrekking hadden op knelpuntberoepen. De onderstaande grafiek toont de vijf knelpuntberoepen in de voedingsindustrie in 2014: onderhoudsmecanici, onderhoudselektrici, productieoperator, bakker en commercieel medewerker. Deze laatste stond niet op de lijst in 2013. Voor elk van die beroepen werd 17 tot 77% van de aanbiedingen als knelpunten beschouwd (d.w.z. dat de afsluitingstermijn meer dan 90 dagen bedroeg). Deze percentages moeten evenwel worden gerelativeerd: behalve voor het beroep van productieoperator (80) ging het voor elk beroep om 4 tot 27 werkaanbiedingen.

Grafiek 5-1: Aandeel en aantal knelpuntaanbiedingen per knelpuntberoep in de voedingsindustrie in 2014



Bron: WSE Steunpunt op basis van de gegevens van de VDAB

¹⁷ Een werkaanbieding is afgesloten wanneer ze is vervuld of geannuleerd.

6 Besluit

Werkgelegenheid in de Belgische voedingsindustrie

De voedingssector is in 2014 met 18,2% meer dan ooit de belangrijkste industriële sector qua werkgelegenheid in ons land. De Belgische voeding- en drankenindustrie is in 2014 met 89.500 werknemers of 17,7% de grootste werkgever in de industrie. Met de zelfstandigen erbij zijn er in 2014 95.200 mensen aan het werk in de voedingssector. Tijdens de periode 1997-2014 gaan er in de sector 5,8% (5900) jobs verloren, tegenover 21,9% (146.000) in de industrie. Opvallend is dat de jobs in de voedingsindustrie voornamelijk verloren gaan bij de zelfstandigen (-5200). In de rest van de industrie gaan er slechts 1800 jobs verloren bij de zelfstandigen, tegenover 138.300 bij de werknemers.

72,6% van de werkgelegenheid in de voedingssector is Vlaams, 23,4% Waals en 4% Brussels. Dit komt ongeveer overeen met de verdeling in de volledige verwerkende industrie. In de drankensector is dit resp. 65,6%, 25,8% en 8,6%.

De vijf grootste subsectoren zijn brood-en-banket (23,1%), vlees (15%), groenten en fruit (10,6%), chocolade en suikerwerk (8,5%) en zuivel (6,6%), samen goed voor 63,8% van de werkgelegenheid. De grootste twee van deze subsectoren kenden tijdens de periode 2000-2013 nochtans een daling van hun werknemers: -7,5% bij de bakkerijen en banketbakkerijen en -7,1% in de vleesindustrie.

De sector bestond in 2014 uit 5168 ondernemingen: 76,5% daarvan waren kleine bedrijven met minder dan 10 werknemers, 19,8% met 10 tot 99 werknemers en 3,7% met 100 of meer werknemers. Deze waren goed voor resp. 14,6%, 34% en 51,4% van de werkgelegenheid. Het gemiddelde bedrijf had eind 2014 16,7 werknemers in dienst.

Typologie van de werknemer in de Belgische voedingsindustrie

Met een aandeel van 67,1% zijn de arbeiders in 2014 in verhouding sterker aanwezig in de voeding dan in de hele industrie (62%). Vrouwen zijn met 34,5% van de jobs duidelijk sterker aanwezig dan in de industrie (23,2%). Ze zijn goed voor 54,6% van de bediendenjobs en 24,6% van de arbeidersjobs, tegenover resp. 36,2% en 15,7% in de industrie.

In 2014 is 29,8% van de werknemers laaggeschoold, 47,9% middengeschoold en 22,4% hooggeschoold. In de periode 2000-2014 daalde het aandeel laaggeschoolden ten gunste van de middengeschoolden. Toch heeft de sector nog altijd een relatief laag opleidingsniveau in vergelijking met de industrie en de rest van de economie. In vergelijking met de buurlanden heeft België een hoog aandeel hooggeschoolde en laaggeschoolde werknemers. Alleen Nederland heeft een hoger aandeel laaggeschoolden.

In de periode 2000-2014 is de gemiddelde leeftijd van de werknemers duidelijk gestegen en dit ongeacht hun beroepsstatuut of geslacht. De leeftijdsstructuur komt hierdoor dicht bij deze van de industrie en de hele economie. Alhoewel de bedienden gemiddeld op latere leeftijd toetreden tot de sector, verlaten ze de sector gemiddeld even vroeg als de arbeiders en net zoals de arbeiders vermoedelijk vroeger dan in andere sectoren. De gemiddelde anciënniteit is laag met slechts 10,5 jaar in 2014, tegenover 12,5 in de hele industrie, maar toch hoger dan de 9,9 jaar in de privésector.

Organisatie van het werk in de voedingsindustrie

Tussen 2000 en 2014 is de deeltijdarbeid gestegen van 10,3% tot 17,7%, met een piek van 21,3% in 2011. Meer dan 7% van de werkgelegenheid is verschoven van voltijds naar deeltijds; we kunnen dus spreken van een structurele trend naar meer deeltijdarbeid, los van conjuncturele schommelingen.

Deeltijdarbeid komt in de voedingssector vooral voor bij vrouwen. In 2014 werkte 37,3% van de vrouwelijke bedienden en 34,4% van de arbeidsters deeltijds, tgv. slechts 4,7% van de mannelijke bedienden en 8,7% van de arbeiders. In Nederland, Duitsland, Denemarken, Oostenrijk en Zweden lag het percentage ook boven 15%.

Een voltijder in België werkte tussen 1997 en 2014 gemiddeld 39,5 uur per week. België heeft hiermee de 4de kortste werkweek in de EU. Alleen Nederland, Frankrijk en Denemarken hebben een nog iets kortere week. Merk op dat er in Duitsland met ongeveer 40 uur amper langer wordt gewerkt.

Met gemiddeld meer dan 25 uur hebben deeltijders in België de langste werkweek in de EU. De Fransen werken met gemiddeld 25 uur per week iets minder lang, Nederlandse deeltijders werken iets langer dan 23 uur, terwijl in Duitsland deeltijders gemiddeld 18,7 uur per week werken.

In 2014 waren in de voedingssector 12,7% tijdelijke jobs: waarvan 14,9% bij de arbeiders (15% voor mannen en 14,5% voor vrouwen) en slechts 8,5% bij de bedienden (7,3% voor mannen en 9,5% voor vrouwen). Wat het aantal vaste banen betreft, bekleedt België in de EU met 88,1% een middenpositie, maar dit is wel meer dan Duitsland (86,6%), Frankrijk (75,6%) en vooral Nederland (65,3%). Met betrekking tot de specifieke situatie van de uitzendkrachten in de voedingssector wordt tussen 1999 en 2014 duidelijk een stijgende tendens opgetekend. In 2014 zijn ze goed voor 7,7% van het aantal werknemers.

Het percentage werknemers dat 's avonds, 's nachts, zaterdags en zondags werkt, is de laatste zestien jaren blijven toenemen. Vooral het avondwerk en in mindere mate het nachtwerk nemen toe, al is het avondwerk tussen 2011 en 2014 wel weer gedaald. Voorts ontwikkelt het weekendwerk (en dan vooral het zaterdagwerk) zich traag maar structureel verder. Avond-, nacht- en weekendwerk komen in België wel duidelijk minder voor dan bij de Duitse en Nederlandse sectorgenoten. Het valt op dat alle vormen van atypische arbeid behalve het thuiswerk, vaker voorkomen in de voedingsindustrie dan in de rest van de verwerkende nijverheid.

Het aandeel van de werknemers met identieke of normale werktijden bedraagt in 2014 66,8% (62,4% voor arbeiders en 74,8% voor bedienden). Bijzondere werktijdregelingen zijn dus bij de arbeiders niet abnormaal. 27,2% van alle arbeiders werkt in ploegen, tgv. slechts 4,8% van de bedienden. Het aandeel werknemers (arbeiders en bedienden) dat in ploegen werkt, is in België met 14,6% werknemers één van de laagste van Europa (20,3% in Nederland, 29,8% in Duitsland en 24,1% in Frankrijk).

Er is in de sector een structurele trend naar minder tijdelijke werkloosheid. Die daalt van gemiddeld 7 à 8% van de werkgelegenheid in 1996 tot 5% in 2015. De hoogte van de tijdelijke werkloosheid is voor een groot stuk seizoensgebonden en dus is deze 5% een structureel gegeven.

Er is een duidelijk verband tussen de hoogte van de tijdelijke werkloosheid en de economische conjunctuur. Tijdens de bankencrisis steeg de gemiddelde tijdelijke werkloosheid sterk om een piek van 6331 tijdelijke werklozen (jaargemiddelde) te bereiken in januari 2010. Met de verbetering van de conjunctuur in 2010 en 2011 daalde de gemiddelde tijdelijke werkloosheid in de voedingssector tot 4672 in februari 2012. Sinds het tweede kwartaal van 2012 neemt de tijdelijke werkloosheid weer toe om in september 2012 gemiddeld 4887 eenheden te bereiken. Vermoedelijk is de uitdieping van de Europese financiële, ondernemers- en consumentenvertrouwen crisis hier niet volledig vreemd aan. In 2013 blijft het aantal tijdelijke werklozen rond het niveau van september 2012 schommelen. Van 2013 tot 2015 blijft de tijdelijke werkloosheid dalen.

Tussen eind 2008 en december 2014 daalt het aantal personen in het stelsel van werkloosheid met bedrijfstoeslag in de sector van 4805 tot 3752. Vooral het aantal SWT-ers jonger dan 58 daalde aanzienlijk, nl. van 16,2% in 2000 tot 7,1% in 2014.

In de periode 2003-2015 nemen de loopbaanonderbrekingen (vooral tijdskrediet) sterk toe, nl. met 61% van 3711 tot 4984. De volledige onderbrekingen nemen af met 96%, terwijl de deeltijdse onderbrekingen en themaverloven toenemen met resp. 67% en 151%. 53% van de begunstigden zijn vrouwen, terwijl ze slechts 34,5% van het totale personeelsbestand in de voedingsindustrie uitmaken. Aangezien de voorwaarden voor tijdskrediet en landingsbanen geleidelijk aan verstrengd worden, valt te verwachten dat de aantallen zullen dalen.

Mobiliteit van de werknemers in de voedingsindustrie

In tien jaar tijd is het aantal grenswerknemers met maar liefst 54,7% gestegen van 3481 in 2004 tot 5384 in 2014, van wie 91,2% afkomstig is uit Frankrijk en 6,1% uit Nederland. De meeste zijn actief in de verwerking van groenten en fruit, de vleessector en de vervaardiging van bakkerijproducten.

Knelpuntberoepen

In 2014 telt de Vlaamse voedingsindustrie vijf knelpuntberoepen: onderhoudsmechanici, onderhoudselektrici, productieoperator, bakker en commercieel medewerker. Het aantal knelpuntwerkeraanbiedingen vertegenwoordigt 11,4% van de werkaanbiedingen in de Vlaamse voedingssector.

In een notendop

De Belgische voeding- en drankenindustrie is in 2014 met 89.500 werknemers of 17,7% van de werkgelegenheid de grootste werkgever in de industrie. Het relatief lage verlies van 5,8% (5900) jobs in de periode 1997-2014 staat bijna volledig op het conto van de zelfstandigen. De werkgelegenheid in de 5129 ondernemingen is relatief gezien belangrijker in Vlaanderen. De 3,7% grote ondernemingen zorgen voor 51,4% van de werkgelegenheid.

De sector kent een hoog aandeel arbeiders (67,1%) en vrouwen (34,5%) in vergelijking tot de totale industrie. Het opleidingsniveau in de sector is relatief laag in vergelijking met de industrie en relatief hoog in vergelijking met de buurlanden. De gemiddelde leeftijd van de werknemers is de afgelopen jaren duidelijk gestegen. Dit kan mede te wijten zijn aan de verhoging van leeftijds- en loopbaanvoorwaarden voor pensioen en SWT.

De flexibilisering van het werk neemt de laatste 10 jaar toe, door een stijging van de deeltijdarbeid, de uitzendarbeid en het avond-, nacht- en weekendwerk. Wel is er een trend naar minder tijdelijke werkloosheid. Op het vlak van mobiliteit nam vooral het aantal Franse grenswerknemers de laatste tien jaar sterk toe.

7 Bibliografie

FOD WERKGELEGENHEID, ARBEID EN SOCIAAL OVERLEG, 2 februari 2015, Stelsel van werkloosheid met bedrijfstoelage, via internetadres: <http://www.werk.belgie.be/defaulttab.aspx?id=743>.

HR-KIOSK.NL, 3 februari 2015, Wet Werk en Zekerheid (2013), via internetadres: <http://www.hr-kiosk.nl/hoofdstuk/arbeidsrecht/wet-flexibiliteit-en-zekerheid/wetsvoorstel-werk-en-zekerheid-2013>.

PARITAIR COMITÉ VOOR DE VOEDINGSNIJVERHEID (PC 118), Collectieve arbeidsovereenkomst van 18 december 2013 betreffende de werkloosheid met bedrijfstoelage.

PARITAIR COMITÉ VOOR DE BEDIENDEN UIT DE VOEDINGSNIJVERHEID (PC 220), Collectieve arbeidsovereenkomst van 2 december 2013 betreffende de werkloosheid met bedrijfstoelage voor de bedienden uit de voedingsindustrie.

RIJKSDIENST VOOR ARBEIDSVOORZIENING, 1 januari 2015, Het stelsel van werkloosheid met bedrijfstoelage (SWT) (brugpensioen) – Wat verandert er vanaf 2015?, via internetadres:

<http://www.rva.be/nl/documentatie/infoblad/t149>

RIJKSDIENST VOOR ARBEIDSVOORZIENING, 2 februari 2015, Groep I – de vergoede werklozen, via internetadres: <http://www.rva.be/nl/groep-i-de-vergoede-werklozen>

RIJKSDIENST VOOR PENSIOENEN, 3 februari 2015, Pensioenhervorming DI Rupo – overzicht aanpassingen werknemersstelsel, via internetadres: <http://www.onprvp.fgov.be/NL/futur/news/paginas/ReformOverview.aspx>

RIJKSDIENST VOOR SOCIALE ZEKERHEID, 19 december 2014, Loontrekkende tewerkstelling, via internetadres: <http://www.rsz.be/nl/statistieken/publicaties/loontrekkende-tewerkstelling>.

RIJKSOVERHEID, Smits W. en A. Van Den Aemele (2007), De wet flexibiliteit en zekerheid, Ministerie van Sociale Zaken en Werkgelegenheid, blz.1.

VZW SOCIALE DIENST VOOR HET VLAAMS OVERHEIDSPERSONEEL, 11 oktober 2012, De pensioenregeling voor werknemers, via internetadres:

http://www2.vlaanderen.be/socialiedienst/dienstverlening/seniorenwerking/documenten/presentatie_info_penv_contract.pdf