



VERSLAG

CRB 2016 - 0401

De economische ontwikkeling in de textiel- en
kledingindustrie – Najaar 2015

CCE
Conseil Central de l'Economie
Centrale Raad voor het Bedrijfsleven
CRB





**Verslag over de economische ontwikkeling
in de textiel- en kledingindustrie – Najaar 2015**

**Contactpersoon:
Stephen Renders
stere@ccecrb.fgov.be**

Inhoudsopgave

1	Macro economische context	5
2	Textielindustrie.....	7
2.1	Conjunctuurenquête van de Nationale Bank	7
2.2	Productie en omzet.....	7
2.3	Investerings.....	11
2.4	Werkgelegenheid en werkloosheid	12
2.5	Buitenlandse handel	15
2.6	Bezoldigingen en loonkosten.....	18
3	Kledingindustrie.....	19
3.1	Conjunctuurenquête van de Nationale Bank	19
3.2	Productie en omzet.....	19
3.3	Investerings.....	21
3.4	Werkgelegenheid en werkloosheid	22
3.5	Buitenlandse handel	23
3.6	Bezoldigingen en loonkosten.....	25
4	Detailhandel in kleding en in textielartikelen	27
5	Textielverzorging.....	28
6	Samenvatting.....	29
7	Statistische bijlagen.....	31

Lijst grafieken

Grafiek 1-1: Vergelijking herstel bbp en investeringen in volume na verschillende grote recessies in de eurozone-12 (y-7 = 100).....	5
Grafiek 1-2: Ontwikkeling van de olie- en grondstoffenprijzen en van de koers van de euro t.o.v. dollar.....	6
Grafiek 2-1: Conjunctuurcurve voor de textielindustrie en verwerkende nijverheid.....	7
Grafiek 2-2: Omzet van de textielindustrie in België en referentielanden, 2008-2015.....	8
Grafiek 2-3: Aandeel van de omzet in het binnen- en buitenland in de totale omzet van de Belgische textielindustrie, 2010-2015.....	8
Grafiek 2-4: Omzet van de Belgische textielindustrie per subsector (per kwartaal, x 1.000.000 €).....	9
Grafiek 2-5: Aandeel van de export in de textielomzet per subsector (eerste drie kwartalen 2015).....	9
Grafiek 2-6: Productievolume en bezettingsgraad van het productievermogen in de Belgische textielindustrie, 2010-2015 (per kwartaal).....	10
Grafiek 2-7: Enquêtes naar de kredietverlening in België.....	11
Grafiek 2-8: Ontwikkeling van de investeringen in de Belgische textielsector, 2013-2015 (per kwartaal, x 1.000.000 €).....	12
Grafiek 2-9: Absolute en relatieve multiplicatoren van de werkgelegenheid in 2010.....	13
Grafiek 2-10: Ontwikkeling van de tewerkstelling in de Belgische textielsector, 2009-2015 (per kwartaal).....	14
Grafiek 2-11: Tijdelijke werkloosheid en werkgelegenheidsvooruitzichten in de textielsector, 2009-2014 (voortschrijdend driemaandelijks gemiddelde).....	14
Grafiek 2-12: De Belgische uitvoer en doorvoer van textielproducten naar bestemming (in % van de totale textieluitvoer, incl. breigoed en zonder confectie).....	15
Grafiek 2-13: De Belgische invoer en doorvoer van textielproducten naar oorsprong (in % van de totale textieluitvoer, incl. breigoed en zonder confectie).....	16
Grafiek 2-14: De Belgische uitvoer en doorvoer van textiel per product (in % van de totale textieluitvoer, zonder confectie en gebreide kleding).....	17
Grafiek 2-15: De Belgische invoer en doorvoer van textiel per product (in % van de totale textieluitvoer, zonder confectie en gebreide kleding).....	17
Grafiek 3-1: Conjunctuurcurve voor de Belgische kledingsector.....	19
Grafiek 3-2: Omzet van de kledingindustrie in België en referentielanden, 2008-2015.....	20
Grafiek 3-3: Ontwikkeling van de omzet in de Belgische kledingsector, 2008-2015 (per kwartaal, excl. Bont).....	20
Grafiek 3-4: Investerings in de kledingsector, 2010-2015 (x 1.000.000 euro).....	21
Grafiek 3-5: Werkgelegenheid binnen de kledingindustrie (per kwartaal, 1 ^e kwartaal 2008 = 100).....	22
Grafiek 3-6: Tijdelijke werkloosheid en werkgelegenheidsvooruitzichten in de Belgische kledingsector, 2010-2015 (voortschrijdend driemaandelijks gemiddelde).....	23
Grafiek 3-7: De Belgische uitvoer en doorvoer van kleding naar bestemming (in % van de totale kledinguitvoer, zonder brei- of haakwerk).....	24
Grafiek 3-8: De Belgische invoer en doorvoer van kleding naar oorsprong (in % van de totale kledinguitvoer, zonder brei- of haakwerk).....	24
Grafiek 4-1: Indicator van het consumentenvertrouwen.....	27
Grafiek 5-1: Omzet en investeringen in de textielverzorgingssector, 2010-2015 (per kwartaal, x 1.000.000 euro).....	28

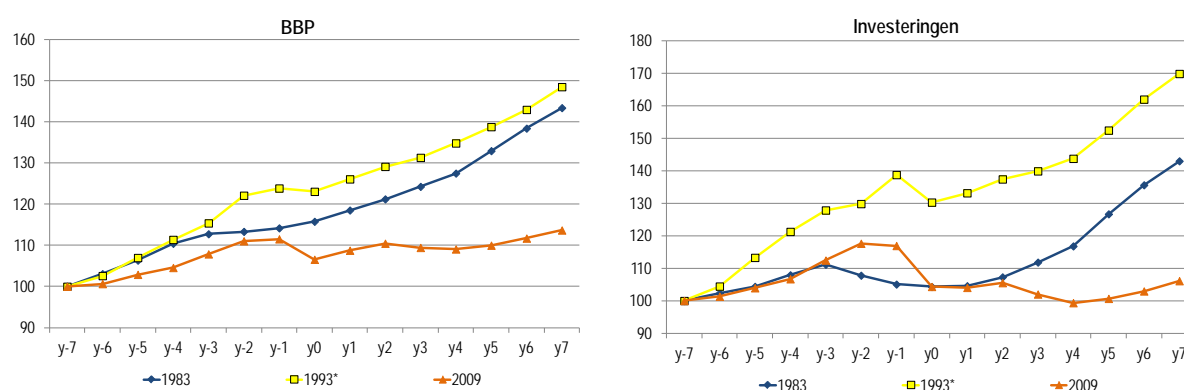
Lijst tabellen

Tabel 1-1: Groeiscenario's voor België en referentielanden, 2015-2017	6
Tabel 2-1: Selectie uit resultatenrekening Paritair Comité 120, 2011-2014.....	11
Tabel 2-2: Investerings volgens jaarrekening Paritair Comité 120, 2011-2014.....	12
Tabel 6-1: Kerncijfers textiel- en kledingsector (wijziging t.o.v. één jaar eerder).....	29
Tabel 7-1: Omzet van de textielindustrie (Nace-BEL 13)	31
Tabel 7-2: Binnenlandse omzet van de textielindustrie (Nace-BEL 13).....	32
Tabel 7-3: Uitvoer van de textielindustrie (Nace-BEL 13).....	33
Tabel 7-4: Omzet in de subsectoren van de textielindustrie (x 1.000.000 euro).....	34
Tabel 7-5: Productie van de textielindustrie (in volume).....	35
Tabel 7-6: NBB-conjunctuurenquête: beoordeling van de voorraden, de binnen- en buitenlandse bestellingen, de werkgelegenheidsvooruitzichten en de gemiddelde verzekerde activiteitsduur in de textielsector	36
Tabel 7-7: Afzetprijzen van textielartikelen (Nace-BEL 17).....	37
Tabel 7-8: Bezettingsgraad van het productievermogen en productiebelemmeringen wegens onvoldoende vraag in de textielindustrie	38
Tabel 7-9: Investerings in de textielindustrie (Nace-BEL 13).....	39
Tabel 7-10: Investerings in de textielindustrie (zonder breigoed en confectie).....	40
Tabel 7-11: Tewerkgestelde werknemers in de textielindustrie (RSZ-gegevens, per kwartaal).....	40
Tabel 7-12: Aantal tewerkgestelde werknemers in de textielindustrie (Vacantex-gegevens, per kwartaal)	41
Tabel 7-13: Werkloosheid in de textielindustrie	42
Tabel 7-14: Belgische buitenlandse handel in textielproducten (zonder confectiekleding)	43
Tabel 7-15: Belgische buitenlandse handel in textielproducten (zonder confectiekleding) per land en per zone (x 1.000.000 euro)*	44
Tabel 7-16: Buitenlandse handel in textielproducten (zonder confectiekleding). Uitsplitsing volgens eindgebruik (in waarde)*	45
Tabel 7-17: Productiewaarde in de textiel- en de kledingindustrie volgens productielocatie (Nace-BEL 2008, x 1000 €) *	46
Tabel 7-18: Productie van de kledingindustrie (in volume).....	47
Tabel 7-19: Omzet van de Belgische kledingindustrie (Nace-BEL 14).....	48
Tabel 7-20: Binnenlandse omzet van de kledingindustrie (Nace-BEL 14).....	49
Tabel 7-21: Uitvoer van de kledingindustrie (Nace-BEL 14).....	50
Tabel 7-22: Index van de afzetprijzen (kleding, Nace-BEL 18)*.....	51
Tabel 7-23: NBB-conjunctuurenquête: beoordeling van de voorraden, de binnen- en buitenlandse bestellingen en de werkgelegenheidsvooruitzichten in de kledingsector	52
Tabel 7-24: Bezettingsgraad van het productievermogen en productiebelemmeringen wegens onvoldoende vraag in de kledingindustrie	53
Tabel 7-25: Investerings in de kledingindustrie (Nace-BEL 14).....	54
Tabel 7-26: Investerings in de confectie- en breigoedindustrie.....	54
Tabel 7-27: Werkgelegenheid in de kleding- en confectieindustrie*	55
Tabel 7-28: Tewerkgestelde werknemers in de kledingindustrie (RSZ-gegevens, per kwartaal).....	56
Tabel 7-29: Werkloosheid in de kledingindustrie	57
Tabel 7-30: Buitenlandse handel in kleding	58
Tabel 7-31: Buitenlandse handel in kleding	59
Tabel 7-32: Omzet in de textiel- en kledingdetailhandel (Nace-BEL 4771 en 4751).....	60
Tabel 7-33: Consumptieprijzen van kleding.....	61
Tabel 7-34: Verkoop van textiel- en kledingartikelen in de kleinhandel* (indexen)	62
Tabel 7-35: Omzet en investeringen in de textielverzorgingssector (Nace-BEL 9601).....	63

1 Macro economische context

De gevolgen van de grote recessie zullen ongetwijfeld nog lange tijd voelbaar blijven. Zoals geïllustreerd op Grafiek 1-1 verloopt het herstel in de eurozone nog steeds langzamer dan bij eerdere recessies maar het gaat ook trager dan in andere geavanceerde economieën. De belangrijkste reden hiervoor zijn de slabakkende investeringen. In tegenstelling tot bij vorige recessies, werd de inzinking van de niet-residentiële investeringen bij de start van de recessie niet gevolgd door een stevig herstel. De eerste reden voor de erg zwakke investeringen is de stroeve kredietverlening. Daarnaast weegt een schuldniveau dat nog steeds erg hoog is in de private sector op de investeringen. Tot slot zou ook een lagere groei van de potentiële output dan in het verleden investeren ontmoedigen, waarbij de lage publieke uitgaven van de voorbije jaren een rol kunnen spelen.

Grafiek 1-1: Vergelijking herstel bbp en investeringen in volume na verschillende grote recessies in de eurozone-12 (y-7 = 100)

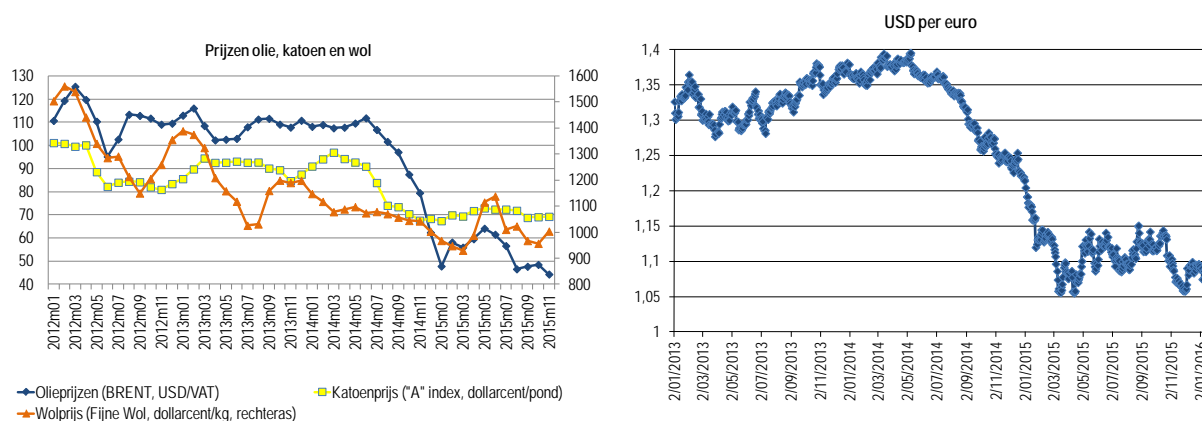


*Vanaf 1991 zijn de cijfers van voormalig Oost-Duitsland meegeteld.

Bron: Ameco

De wereldwijde groeivoorzichten werden het voorbije jaar neerwaarts herzien ten gevolge van een lager dan verwachte groei in China en andere opkomende landen. Daartegenover staat dat de groei in de geavanceerde economieën geleidelijk breder en sterker wordt. Zo zou de economie in de eurozone de komende periode verder verbeteren. Het herstel wordt initieel ondersteund door de lage oliepijzen, de gedevalueerde euro, de aanhoudende monetaire stimuli en een begrotingsbeleid dat niet langer weegt op de groei. Gaandeweg zouden obstakels voor groei zoals het hoge schuldniveau van gezinnen, bedrijven en overheden kleiner worden en factoren zoals een aantrekkende wereldwijde groei en wereldhandel zouden de economie verder ondersteunen.

Grafiek 1-2: Ontwikkeling van de olie- en grondstoffenprijzen en van de koers van de euro t.o.v. dollar



Bronnen: U.S. Energy Information Administration, Index Mundi en De Nederlandsche Bank

Als kleine, open economie is België sterk afhankelijk van de internationale context, zodat we ook hier de negatieve effecten zien van de wereldwijde groeivertraging. In 2016 zou de netto-export de belangrijkste motor van de Belgische groei worden, die evenwel pas in 2017 zou aantrekken. De reden dat de Belgische economie in tegenstelling tot de buurlanden geen onmiddellijke versnelling van de groei zou kennen komt door de vertraging van de private consumptie, vooreerst omdat er geen verdere daling van de olieprijs zou zijn in 2016 zodat dit niet leidt tot een stijging van de koopkracht zoals in 2015. Daarnaast zou de zwakkere groei van de gezinsinkomens als gevolg van het loonmatigingsbeleid eveneens wegen op de consumptie. Het is wel mogelijk dat een krachtige herneming van de binnenlandse vraag de groei hier sneller zou opdrijven dan verwacht.

Tabel 1-1: Groeiscenario's voor België en referentielanden, 2015-2017

	bbp in volume			Werkloosheidsgraad*			Geharmoniseerde index consumptieprijzen		
	2015	2016	2017	2015	2016	2017	2015	2016	2017
Duitsland	1,7%	1,9%	1,9%	4,7%	4,9%	5,2%	0,2%	1,0%	1,7%
Nederland	2,0%	2,1%	2,3%	6,9%	6,6%	6,3%	0,2%	1,2%	1,5%
Frankrijk	1,1%	1,4%	1,7%	10,4%	10,4%	10,2%	0,1%	0,9%	1,3%
België	1,3%	1,3%	1,7%	8,6%	8,4%	7,9%	0,6%	1,7%	1,5%
Eurozone	1,6%	1,8%	1,9%	11,0%	10,6%	10,3%	0,1%	1,0%	1,6%
VK	2,5%	2,4%	2,2%	5,4%	5,4%	5,5%	0,1%	1,5%	1,7%
VS	2,6%	2,8%	2,7%	5,3%	4,8%	4,6%	0,2%	2,1%	2,3%

* In niveau.

Bron: Europese Commissie (European Economic Forecast, Autumn 2015)

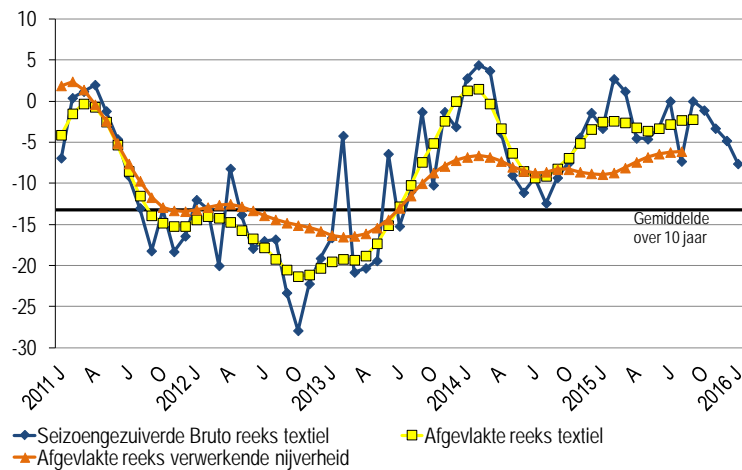
De risico's t.o.v. het Belgische groeiscenario zijn veeleer evenwichtig maar voor de internationale groei overheersen de neerwaartse risico's. De onverwachte sterke terugval van de wereldhandel in 2015 zou net zoals in het verleden kunnen gepaard gaan met een neergang van de wereldwijde groei. Daarnaast zou de groei in de opkomende landen sterker kunnen terugvallen dan verwacht, met negatieve gevolgen voor de Europese economie, ook al zou dit het herstel niet ondermijnen. Daarnaast blijven de financiële markten in de eurozone kwetsbaar en mogelijke oplopende politieke spanningen in Europa zouden hier kunnen wegen op de investeringen.

2 Textielindustrie

2.1 Conjunctuurenquête van de Nationale Bank

Het vertrouwen van de Belgische textielondernemers fluctueerde enigszins in 2015 maar ze bleef duidelijk hoger dan de voorbije jaren en dan in de gehele verwerkende nijverheid (Tabel 7-6). In het laatste kwartaal van het jaar zakte het vertrouwen licht, vnl. vanwege een minder gunstige inschatting van de vraagontwikkelingen.

Grafiek 2-1: Conjunctuurcurve voor de textielindustrie en verwerkende nijverheid

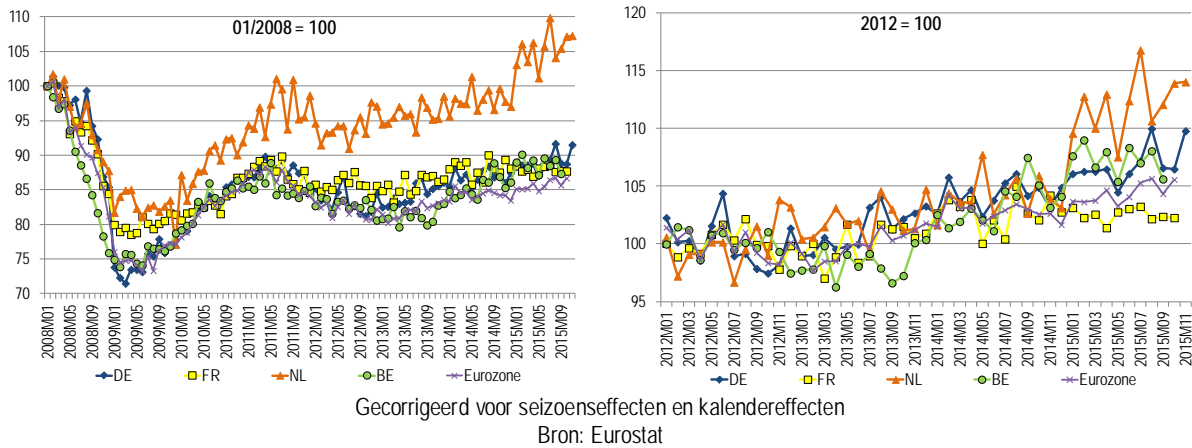


Bron: NBB, conjunctuurenquêtes

2.2 Productie en omzet

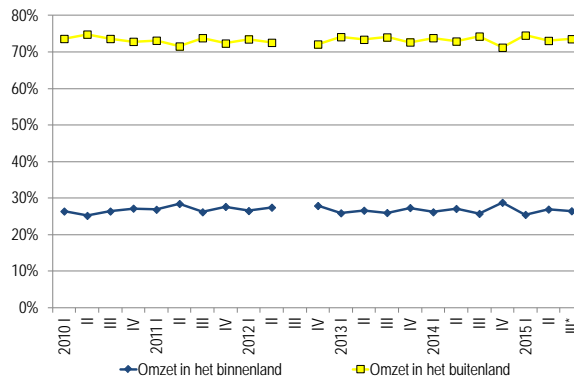
Op het linkerluik van Grafiek 2-2 zien we dat van de referentielanden enkel de textielindustrie in Nederland vandaag een hogere omzet realiseert dan bij de aanvang van de grote recessie. Het rechterluik van de grafiek laat wel zien dat er in al de landen de jongste jaren een geleidelijk herstel is. In Duitsland, Nederland en België was er een stevige groei van de omzet begin 2015 dat in België nadien stagneerde; in Frankrijk lijkt de omzet licht te dalen.

Grafiek 2-2: Omzet van de textielindustrie in België en referentielanden, 2008-2015



De btw-statistieken bevestigen dit beeld voor België: eind 2014 en begin 2015 steeg de textielomzet fors, waarna de groei helemaal stilviel (Tabel 7-1, Tabel 7-2 en Tabel 7-3). Dankzij het overloopeffect was de omzet tijdens de eerste drie kwartalen van 2015 6,4% hoger dan in dezelfde periode van 2014. Zowel de textielomzet in het binnenland als in het buitenland verloren aan dynamiek in de loop van 2015. Grafiek 2-3 toont dat het aandeel van de export in de totale omzet de voorbije jaren stabiel bleef. In de conjunctuurenquêtes van de Nationale Bank rapporteren de ondernemers een gevoelige daling van de binnenlandse textielbestellingen tijdens het laatste kwartaal van 2015 met tegelijkertijd een lichte daling van de bestellingen uit het buitenland.

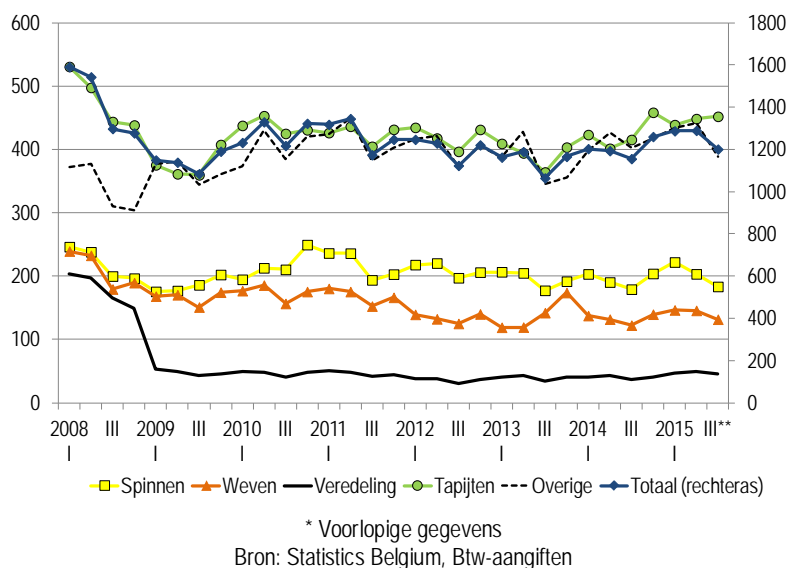
Grafiek 2-3: Aandeel van de omzet in het binnen- en buitenland in de totale omzet van de Belgische textielindustrie, 2010-2015



* Voorlopige gegevens
Bron: Statistics Belgium, Btw-aangiften

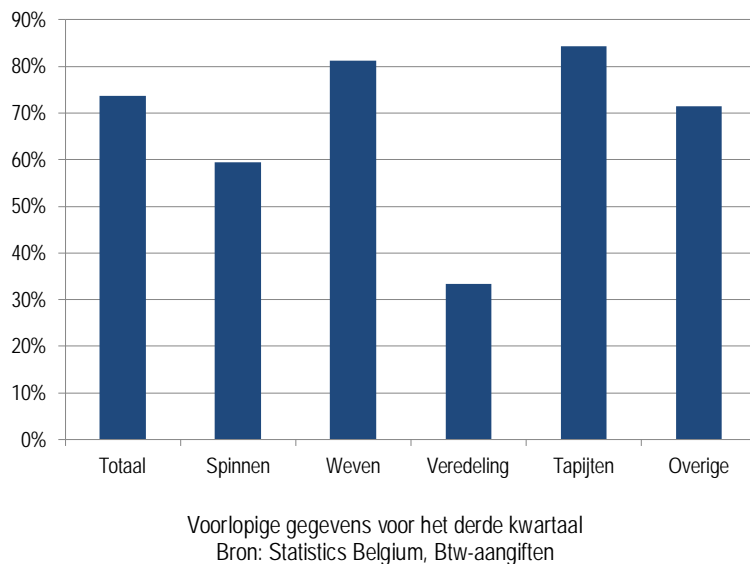
Voor wat betreft de ontwikkeling van de textielomzet per subsector (Tabel 7-4) zien we op Grafiek 2-4 dat deze in de tapijtensector groeide in de loop van 2015; in de textielveredeling bleef ze veeleer stabiel terwijl ze in de andere sectoren achteruitging. Dankzij de stevige omzetstijging rond de jaarwisseling was de omzet van januari tot september 2015 in elke subsector aanzienlijk groter dan één jaar eerder, gaande van +3,1% in het segment 'overige' (excl. tapijten) naar +17,0% in de veredeling.

Grafiek 2-4: Omzet van de Belgische textielindustrie per subsector (per kwartaal, x 1.000.000 €)



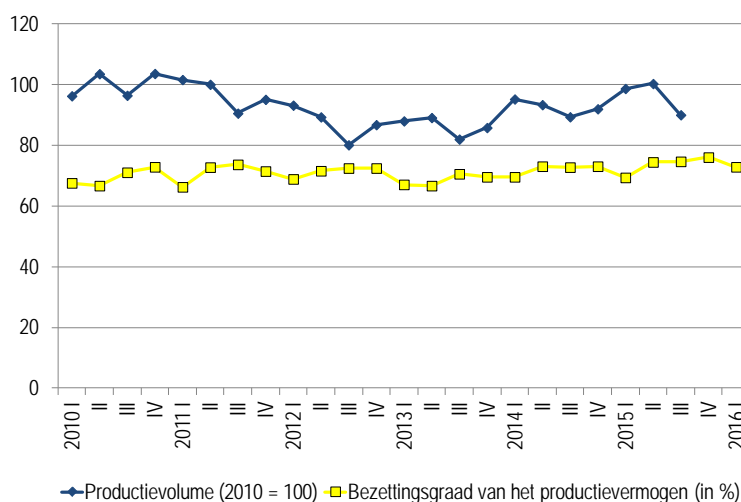
Grafiek 2-5 bekijkt in welke mate de verschillende textielsegmenten afhankelijk zijn van de export voor hun omzet. Het meest opvallend is de bijzonder lage export door de textielveredelaars. Dit benadrukt het grote belang van dit segment als leverancier van lokale (textiel-)bedrijven. Het aandeel van de export in de totale omzet ligt bij de spinnerijen met 59,4% onder het sectorgemiddelde. De weverijen (81,2%) en de tapijtenfabrikanten (84,4%) zijn dan weer enorm afhankelijk van de export voor hun afzet.

Grafiek 2-5: Aandeel van de export in de textielomzet per subsector (eerste drie kwartalen 2015)



De desbetreffende enquêtes suggereren dat de hogere omzet in 2015 zowel volgde uit een toename van het productievolume als van de afzetprijzen (Tabel 7-5 en Tabel 7-7). De eerste zou tussen januari en november 3,5% hoger hebben gelegen dan in dezelfde periode van 2014 en de afzetprijzen zouden toen gemiddeld 2,3% zijn gestegen. De terugval van het productievolume in het derde kwartaal was met ruim 10% t.o.v. het voorgaande kwartaal groter dan gebruikelijk. De lichte toename van het productievolume in 2015 zou gepaard zijn gegaan met een toename van de bezettingsgraad van het productievermogen (Tabel 7-8). Het slinkende verschil tussen het productievolume en de bezettingsgraad zou kunnen wijzen op een krimpend productievermogen in de sector.

Grafiek 2-6: Productievolume en bezettingsgraad van het productievermogen in de Belgische textielindustrie, 2010-2015 (per kwartaal)



De PRODCOM gegevens over de productie hebben enkel betrekking op de bedrijven met een jaaromzet van minstens 3,93 miljoen € of met minstens 20 werknemers.

De enquête over de bezettingsgraad is afgenomen in de eerste maand van het kwartaal.

Bron : Statistics Belgium (PRODCOM enquête naar het productievolume), NBB (enquête productievermogen)

De opstoot van de vraag rond de jaarwisseling van 2014 en 2015 leidde tot een sterke afname van de voorraden van afgewerkte textielproducten in die periode (Tabel 7-6). In het tweede kwartaal waren de voorraden opnieuw hoger dan gemiddeld maar nadien werden ze afgebouwd. Globaal genomen was het voorraadpeil in 2015 duidelijk lager dan in 2014.

In Tabel 2-1 geven we een aantal cijfers uit de resultatenrekening van paritair comité 120 (PC voor de textielnijverheid en het breiwerk). Hoewel de cijfers slechts gaan tot 2014 lijkt het duidelijk dat de sector de voorbije jaren een herstel meemaakt. Zowel het bedrijfsresultaat, i.e. de winst of het verlies uit de gewone activiteit van de bedrijven voor belastingen, als de toegevoegde waarde en de toegevoegdewaardeproductiviteit stegen aanzienlijk tussen 2011 en 2014. Daarbij was de verbetering veruit het meest uitgesproken in 2014. Aangezien de cijfers over de omzet en de productie gewag maken van een verdere vooruitgang in 2015 lijkt er dus sprake van een duurzaam herstel. Dit neemt uiteraard niet weg dat er achter deze geaggregeerde gegevens ook moeilijkheden bij individuele bedrijven kunnen schuilgaan.

Een laatste interessante vaststelling uit de jaarrekeningen is dat het aandeel van de toegevoegde waarde in de omzet binnen PC 120 de voorbije jaren is gestegen. Dit zou kunnen betekenen dat vele van deze bedrijven zich toelagen op activiteiten met een hogere toegevoegde waarde.

Tabel 2-1: Selectie uit resultatenrekening Paritair Comité 120, 2011-2014

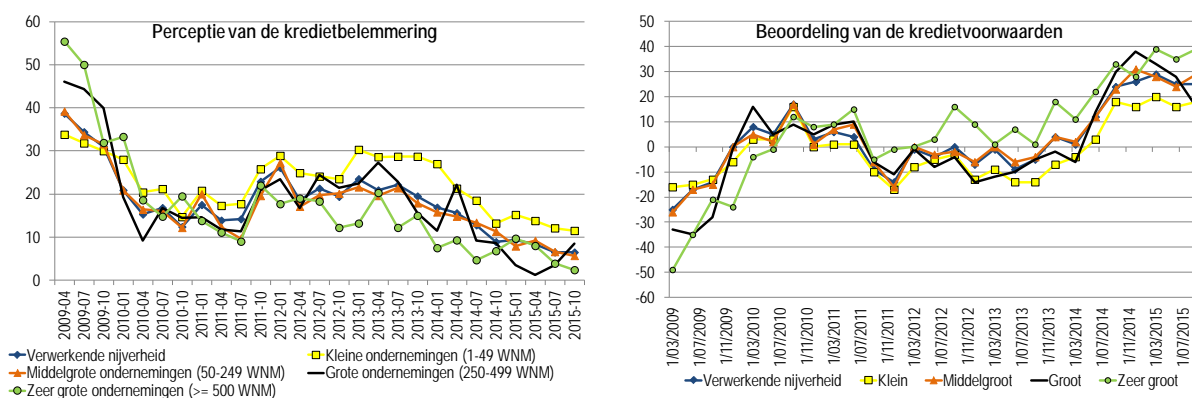
	Bedrijfsresultaat		Toegevoegde waarde		Toegevoegde waarde per gewerkt uur		Aandeel toegevoegde waarde in omzet
	x 1000 €	jaarlijkse wijziging	x 1000 €	jaarlijkse wijziging	in €	jaarlijkse wijziging	
2011	152.368	-	1.064.842	-	51	-	18,3%
2012	169.985	11,6%	1.093.819	2,7%	53	5,4%	18,6%
2013	207.012	21,8%	1.118.164	2,2%	56	5,5%	19,0%
2014	330.893	59,8%	1.280.919	14,6%	66	16,6%	19,9%

Bron: ABVV (Jaarrekeningen PC 120)

2.3 Investerings

Met de mogelijke uitzondering voor grote ondernemingen lijkt de toegang tot krediet in de loop van 2015 verder te zijn verbeterd voor de Belgische industrie.

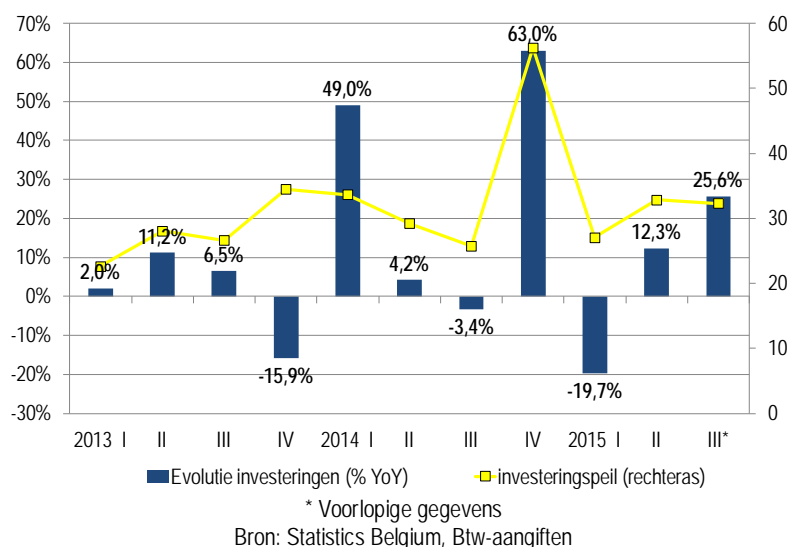
Grafiek 2-7: Enquêtes naar de kredietverlening in België



Bron : NBB (kwartaalenquête naar de beoordeling van de kredietvoorwaarden)

De investeringen in de textielsector zijn sterk geslonken in de nasleep van de financiële crisis (Tabel 7-9). Sinds 2013 is er echter een duidelijk herstel, met een uitschieter in het laatste kwartaal van 2014. De betere kredietvoorwaarden, de hogere bezettingsgraad van het productievermogen en een hoger ondernemersvertrouwen lijken ook in 2015 een gunstig effect te hebben gehad op de investeringen door textielbedrijven. Tijdens de eerste drie kwartalen lagen de investeringen aldus 4,0% hoger dan in dezelfde periode van 2014. Vanwege de uitzonderlijk hoge investeringen in het laatste kwartaal van 2014 is het onwaarschijnlijk dat de investeringen over heel 2015 hoger waren dan in 2014. Nu was die uitschieter vermoedelijk te danken aan enkele uitzonderlijk grote projecten. De investeringsenquête van de Nationale Bank (Tabel 7-10) geeft misschien een beter beeld van de intenties van de gemiddelde textielondernemer. Volgens deze enquête zouden de investeringen in 2015 0,9% hoger zijn dan in 2014.

Grafiek 2-8: Ontwikkeling van de investeringen in de Belgische textielsector, 2013-2015 (per kwartaal, x 1.000.000 €)



De gegevens uit de jaarrekeningen tonen vooral de wisselvalligheid van de investeringen. Een inzinking van de investeringen in 2013 zou zijn gevolgd door een zeker herstel in 2014.

Tabel 2-2: Investeringen volgens jaarrekening Paritair Comité 120, 2011-2014

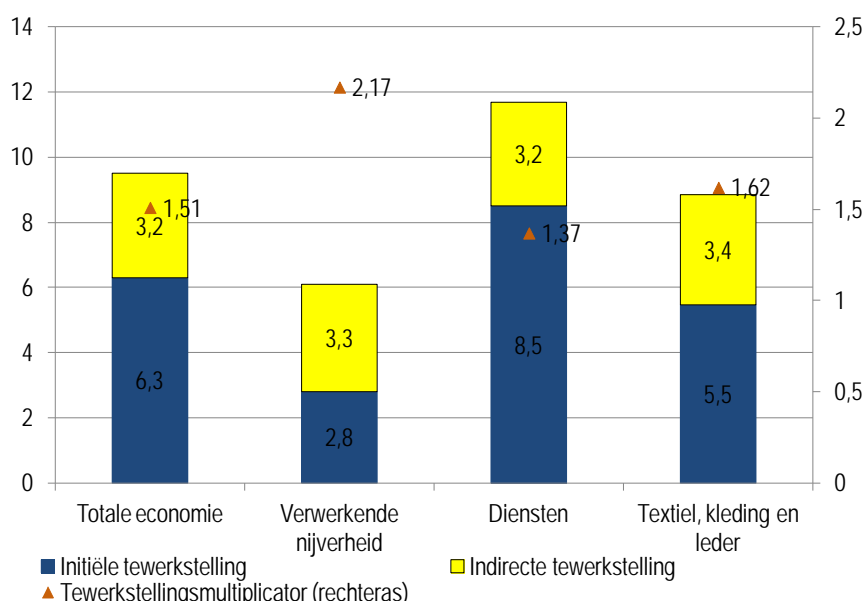
	Terreinen en gebouwen		Machines en uitrusting		Meubilair en rollend materieel		Leasing		Inv. in aanbouw	
	x 1000 €	jaarlijkse wijziging	x 1000 €	jaarlijkse wijziging	x 1000 €	jaarlijkse wijziging	x 1000 €	jaarlijkse wijziging	x 1000 €	jaarlijkse wijziging
2011	34.733	-	145.446	-	12.801	-	5.815	-	36.803	-
2012	33.276	-4,2%	142.481	-2,0%	13.684	6,9%	16.832	189,5%	19.404	-47,3%
2013	8.086	-75,7%	53.657	-62,3%	7.838	-42,7%	14.609	-13,2%	19.512	0,6%
2014	17.507	116,5%	71.420	33,1%	8.537	8,9%	29.470	101,7%	19.429	-0,4%

Bron: ABVV (Jaarrekeningen PC 120)

2.4 Werkgelegenheid en werkloosheid

Aangezien de textielsector voor zijn productie gebruik maakt van inputs uit andere sectoren, heeft de ontwikkeling van de textielwerkgelegenheid ook een impact op de tewerkstelling in andere sectoren. Op basis van de input-outputtabellen voor 2010, berekende het Federaal Planbureau dat een toename van de finale vraag die de tewerkstelling in de textiel-, kleding- en ledersector met één eenheid vermeerdert, leidt tot een toename van de totale Belgische werkgelegenheid met 1,62. Elke extra baan in de textiel-, kleding- en ledersector creëert m.a.w. gemiddeld 0,62 banen in de rest van de economie. Voor de totale economie bedroeg de werkgelegenheidsmultiplicator in 2010 1,51, waarmee er per twee extra werknemers ingevolge een hogere vraag gemiddeld één indirecte job wordt gecreëerd. Voor de gehele verwerkende nijverheid bedraagt de multiplicator 2,17 tegenover 1,37 voor de dienstensector.

Grafiek 2-9: Absolute en relatieve multiplicatoren van de werkgelegenheid in 2010



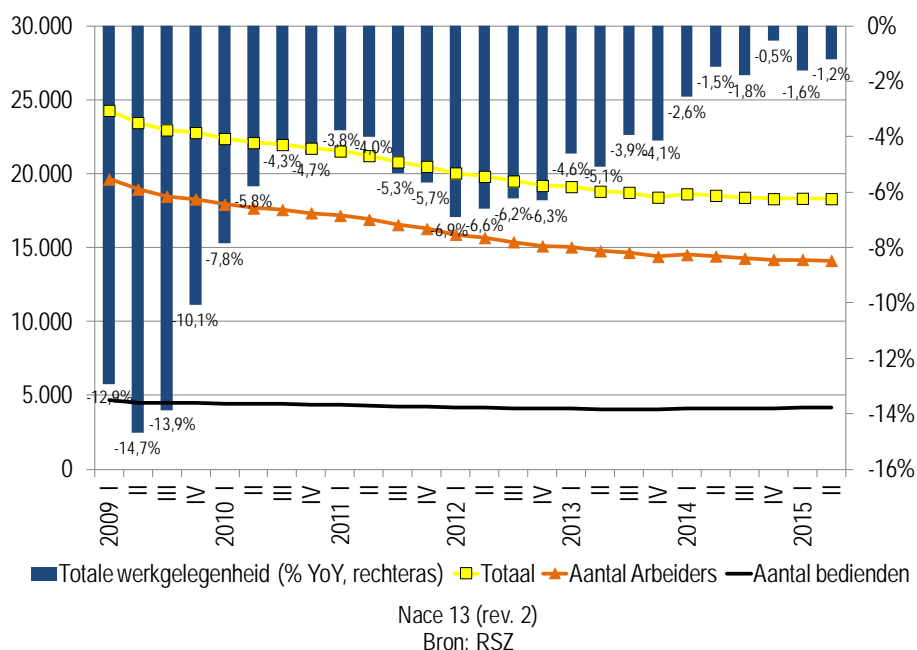
Totaal aantal gecreëerde banen per vermeerdering van de finale vraag voor binnenlandse productie van 1 miljoen euro of per initieel gecreëerde baan. Nace 13-15 (rev. 2) voor textiel, kleding en leder.
Bron: FPB (input-outputtabellen)

Een andere manier om de impact van een vraagvermeerdering op de tewerkstelling te beschouwen is de hoeveelheid banen die een verhoogde afzet van de sector creëert. De directe tewerkstelling die hierdoor ontstaat is op Grafiek 2-9 weergegeven als de initiële tewerkstelling terwijl de banen die hierdoor in de rest van de economie worden gecreëerd is aangeduid als de indirecte tewerkstelling. De grafiek toont dat een hogere afzet van de textiel-, kleding- en ledernijverheid meer tewerkstelling creëert dan in het gemiddelde van de verwerkende nijverheid.

De tewerkstelling in de textielsector ging enorm achteruit tijdens de grote recessie. Zoals geïllustreerd op Grafiek 2-10 lijkt hier in 2015 een einde aan te komen (Tabel 7-11). Omwille van het tewerkstellingsverlies in de loop van 2014 was de tewerkstelling in het eerste en tweede kwartaal van 2015 resp. 1,6% en 1,2% lager dan één jaar eerder, wat een veel kleiner verlies is dan in de voorgaande jaren. In de eerste helft van 2015 bleef de totale tewerkstelling echter constant. In het eerste kwartaal was er een heel lichte stijging van de tewerkstelling in de sector, gevolgd door een even kleine daling in het tweede kwartaal. Het totale aantal bedienden steeg heel licht tijdens de eerste zes maanden van 2015 maar opvallend is vooral dat het aantal arbeiders voor het eerst sinds vele jaren nauwelijks daalde. Gelet op de vrij oude leeftijdsstructuur in de sector overtrof de natuurlijke afvloeiing vermoedelijk de daling van het totaal aantal arbeiders in de sector.

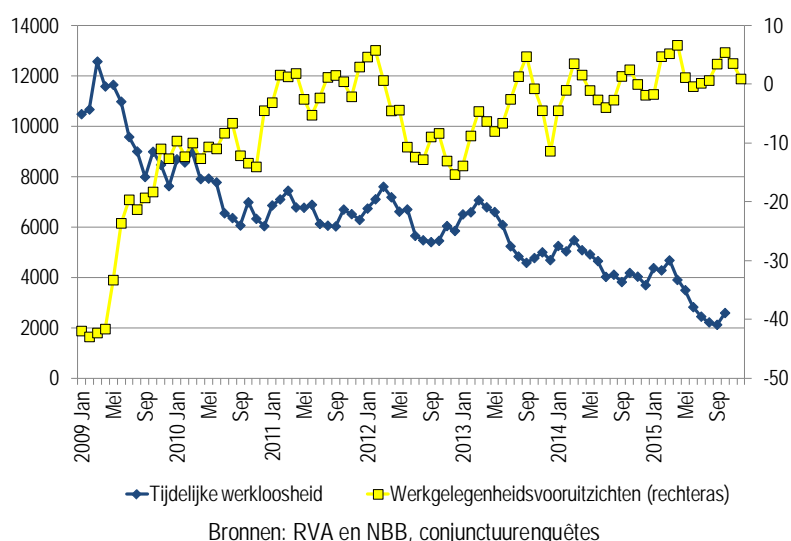
Volgens de gegevens van Vacantex was er binnen Paritair Comité 120 een lichte toename van het aantal arbeiders in het eerste kwartaal, waarna hun aantal daalde met 2,5% tot 14.883 in het derde kwartaal (Tabel 7-12).

Grafiek 2-10: Ontwikkeling van de tewerkstelling in de Belgische textielsector, 2009-2015 (per kwartaal)



De betere situatie inzake werkgelegenheid vertaalde zich in een sterke daling van de tijdelijke werkloosheid in de loop van 2015 (Tabel 7-13). In het tweede kwartaal was deze gemiddeld 44,5% lager dan in dezelfde periode van 2014. Ook de werkgelegenheidsvooruitzichten volgens de textielondernemers waren over het algemeen uitgesproken positief in 2015 maar in november en december waren ze wel negatief.

Grafiek 2-11: Tijdelijke werkloosheid en werkgelegenheidsvooruitzichten in de textielsector, 2009-2014 (voortschrijdend driemaandelijks gemiddelde)

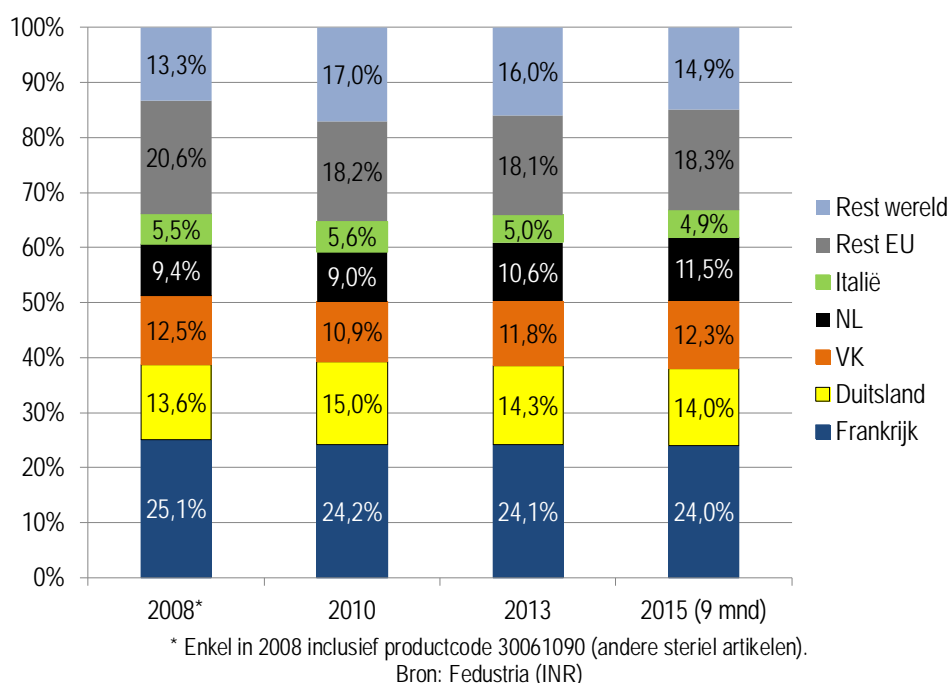


2.5 Buitenlandse handel¹

Zoals ook al bleek uit de btw-statistieken over de omzet in het buitenland, gaf de uitvoer van textielproducten zeker in het begin van 2015 een stevige impuls aan de activiteit van de Belgische textielsector in 2015. Exclusief breigoed en confectie steeg de Belgische textielhandelsbalans met 6,9% tot 2,01 miljard euro (Tabel 7-14, Tabel 7-15 en Tabel 7-16). Dit was te danken aan een sterkere stijging van de uitvoer (+3,9%) dan van de invoer (+2,4%).

In waarde steeg de textieluitvoer (incl. breigoed en incl. doorvoer) het sterkst naar Frankrijk (+7,8%), het VK (+6,9%) en Nederland (+6,4%). De textielinvoer uit de EU zakte dan weer sterk (-6,0%) met daartegenover een gevoelige stijging van de invoer uit Azië (+5,6%). Gelet op de heel sterke daling van de invoer uit Nederland (-13,0%), met daarin heel wat doorvoer vanuit de haven van Rotterdam, gaat het vermoedelijk voor een deel over een toenemende in- en doorvoer via de Antwerpse haven.

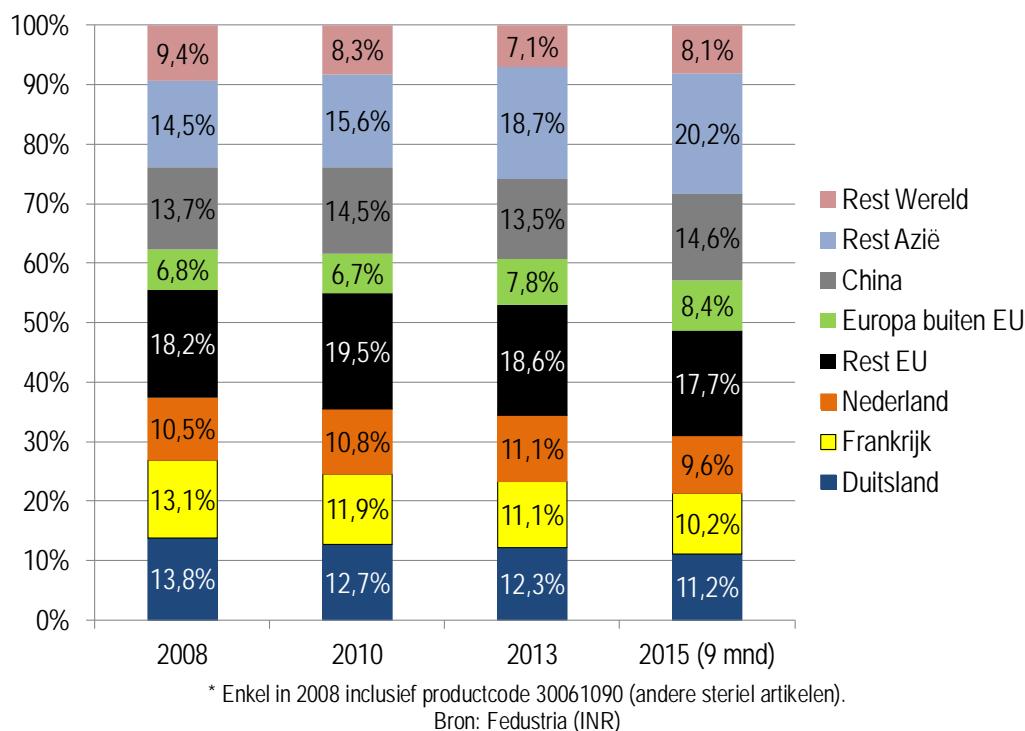
Grafiek 2-12: De Belgische uitvoer en doorvoer van textielproducten naar bestemming (in % van de totale textieluitvoer, incl. breigoed en zonder confectie)



Grafiek 2-12 toont dat er de voorbije jaren weinig verandering was in de bestemming van de Belgische textieluitvoer en -doorvoer. De belangrijkste bestemming, Frankrijk, bleef sinds 2010 goed voor een klein vierde van de textieluitvoer en -doorvoer. Er was een kleine toename van de uit- en doorvoer naar het VK en naar Nederland. Het belang van de uitvoer naar Duitsland en naar buiten de EU nam dan weer enigszins af. Dit laatste zou kunnen wijzen op een probleem, aangezien de grootste groeiemarkten zich buiten de EU bevinden maar het is ook mogelijk dat de uitvoer hiernaar vaker gebeurt via andere EU-landen zoals Nederland.

¹ We merken op dat de gegevens over de buitenlandse handel niet enkel betrekking hebben op de producten van Belgische textielbedrijven aangezien zij ook de doorvoer meerekenen. Daarentegen houden zij ook rekening met de productie van textiel door een aantal bedrijven die in de nace-indeling niet tot de textielsector worden gerekend. Het belangrijkste voorbeeld hiervan zijn de textielproducten van het bedrijf Ontex.

Grafiek 2-13: De Belgische invoer en doorvoer van textielproducten naar oorsprong (in % van de totale textieluitvoer, incl. breigoed en zonder confectie)

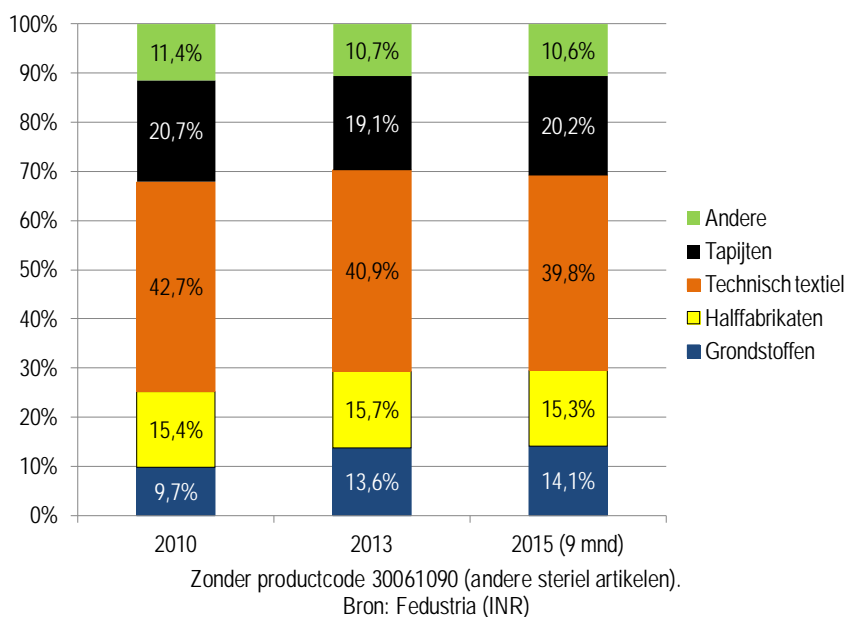


Aan de invoerzijde zien we de voorbije jaren grotere bewegingen, met vooral een significante daling van de textielinvoer en –doorvoer uit de EU met daartegenover een sterke toename van de invoer uit Azië zonder China en in mindere mate uit de Europese landen die niet tot de EU behoren, zoals Turkije. Het aandeel van China in de Belgische textielinvoer lijkt zich al enkele jaren te hebben gestabiliseerd.

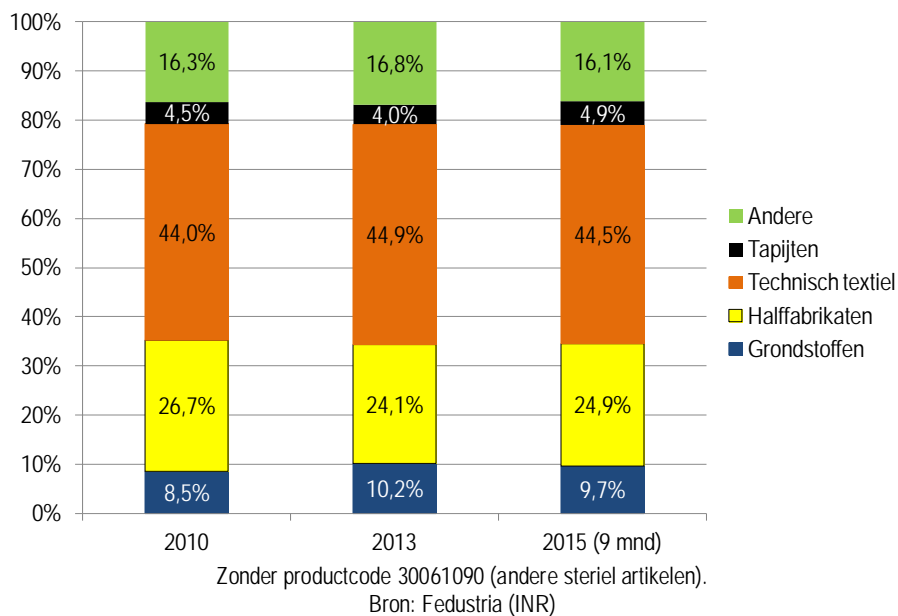
De Belgische uitvoer en doorvoer van elke groep van textielproducten steeg tijdens de eerste drie kwartalen van 2015. Ook de handelsbalans van de meeste textielproducten steeg aanzienlijk. Aldus steeg het handelsbalansoverschot van grondstoffen (+7,9%), kledingweefsels (+18,1%) en tapijten (+8,2%). De laatste profiteerde waarschijnlijk van het economisch herstel in het VK. Er was ook een sterke inkrimping van het handelsbalanstekort in huishoudtextiel (-43,8%). Daartegenover staat een daling van het handelsbalansoverschot van technisch textiel (-3,6%) en een uitdieping van het handelsbalanstekort in garens (+16,2%).

In Grafiek 2-14 en Grafiek 2-15 bekijken we de ontwikkeling van de structuur van resp. de Belgische textieluitvoer en -invoer (incl. doorvoer) per product. We zien dat de uitvoer van textielgrondstoffen sinds 2010 aan belang won ten koste van de uitvoer van technisch textiel. Aan de invoerzijde was er een kleinere verschuiving, waarbij opnieuw de grondstoffen een licht stijgend aandeel kennen met daartegenover een kleinere invoer van halfabrikaten.

Grafiek 2-14: De Belgische uitvoer en doorvoer van textiel per product (in % van de totale textieluitvoer, zonder confectie en gebreide kleding)



Grafiek 2-15: De Belgische invoer en doorvoer van textiel per product (in % van de totale textieluitvoer, zonder confectie en gebreide kleding)



2.6 *Bezoldigingen en loonkosten²*

Lonen en wedden

In de loop van 2015 viel geen enkele indexering van de lonen in de textielsector te noteren. De indexering (2%) die normaal op 1 juli 2015 zou plaats gehad hebben, werd door de indexsprong geneutraliseerd. Er waren in 2015 ook geen conventionele loonsverhogingen, gelet op de loonstop in 2015, voorzien door de Wet van 28 april 2015.

Vanaf 1 april 2007 worden maaltijdcheques aan alle arbeiders van de textielsector toegekend ten belope van 2,50 euro per effectief gepresteerd dag (waarvan 1,41 euro patronaal). Op 1 april 2009 werd de waarde van de maaltijdcheque verhoogd naar 3,40 euro (waarvan 2,31 euro patronaal). Op 1 april 2010 werd de waarde van de maaltijdcheque nog eens verhoogd met 0,80 euro tot 4,20 euro (waarvan 3,11 euro patronaal). Op 1 januari 2016 wordt, in uitvoering van de sectorale CAO van 8 juli 2015, de waarde van de maaltijdcheque verhoogd met 1,00 euro tot 5,20 euro (waarvan 4,11 euro patronaal).

Vanaf 1 april 2007 krijgen ook de baremiseerbare bedienden maaltijdcheques ten belope van 2,50 euro per effectief gepresteerd dag (waarvan 1,41 euro patronaal). In 2009, 2010 en 2011 was er geen verhoging van dit bedrag. Op 1 september 2012 werden de maaltijdcheques verhoogd met 0,65 euro tot 3,15 euro (verhoging van het patronaal aandeel met 0,65 euro) in uitvoering van de sectorale CAO van 27 juni 2011. Op 1 januari 2016 wordt, in uitvoering van de sectorale CAO van 8 juli 2015, de waarde van de maaltijdcheque verhoogd met maximaal 1,30 euro (verhoging van het patronaal aandeel met 1,00 euro (minimum) à 1,30 euro (maximum) in functie van het nominaal bedrag op 31 december 2015).

Loonkost

De Fod Economie deelde begin september mede dat het voorlopig cijfer van het gemiddelde uurloon voor de arbeiders in de textielsector voor 2014 15,20 euro bedraagt. Voor 2015 is er nog geen voorlopig cijfer bekend. In 2015 waren er evenwel geen indexeringen noch conventionele loonsverhogingen, zodat voorlopig voor 2015 hetzelfde cijfer als voor 2014 kan worden aangehouden: 15,20 euro.

Ondertussen is ook het exacte percentage van de patronale lasten per gepresteerd uur op jaarbasis voor 2015 gekend. Deze worden geschat op gemiddeld 80,29% (t.o.v. 80,60% in 2014). Op basis daarvan kan gesteld worden dat de gemiddelde uurloonkost van de arbeiders in de textielsector op 31 december 2015 27,40 euro bedraagt.

Daarbij is rekening gehouden met de belangrijkste lastenverlagingen zoals de structurele bijdragevermindering, de interprofessionele loonkostencorrectie en de lastenverlaging voor ploegen- en nachtarbeid. De twee eerstgenoemde maatregelen betreffen lineaire lastenverlagingen en gelden in principe voor alle arbeiders. Wat de lastenverlaging voor ploegen- en nachtarbeid betreft, schatten we dat ongeveer 75% van de arbeiders hiervoor in aanmerking komt. Andere maatregelen zoals o.a. de goedkopere overuren, de maaltijdcheques, doelgroepverminderingen en de lastenverlaging voor volcontinu-arbeid zijn daarbij niet in rekening gebracht.

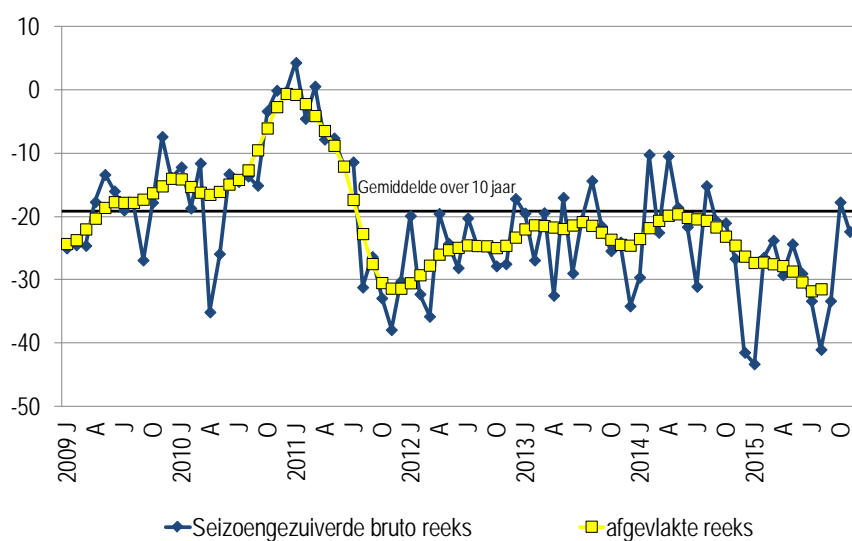
² Bron: Fedustria

3 Kledingindustrie

3.1 Conjunctuurenquête van de Nationale Bank

Het ondernemersvertrouwen in de kledingsector is al sinds 2012 bijzonder laag (Tabel 7-23). Vanaf midden 2014 leek het vertrouwen helemaal zoek en bereikten de brutoresultaten van de conjunctuurenquêtes van de Nationale Bank ongeziene dieptepunten. In het laatste kwartaal van 2015 volgde er een stevig vertrouwensherstel, dat daarmee terug op zijn gemiddelde doch lage niveau over 10 jaar belandde. De belangrijkste reden voor dit herstel was de plotselinge, heel sterke inkrimping van de kledingvoorraden in oktober.

Grafiek 3-1: Conjunctuurcurve voor de Belgische kledingsector

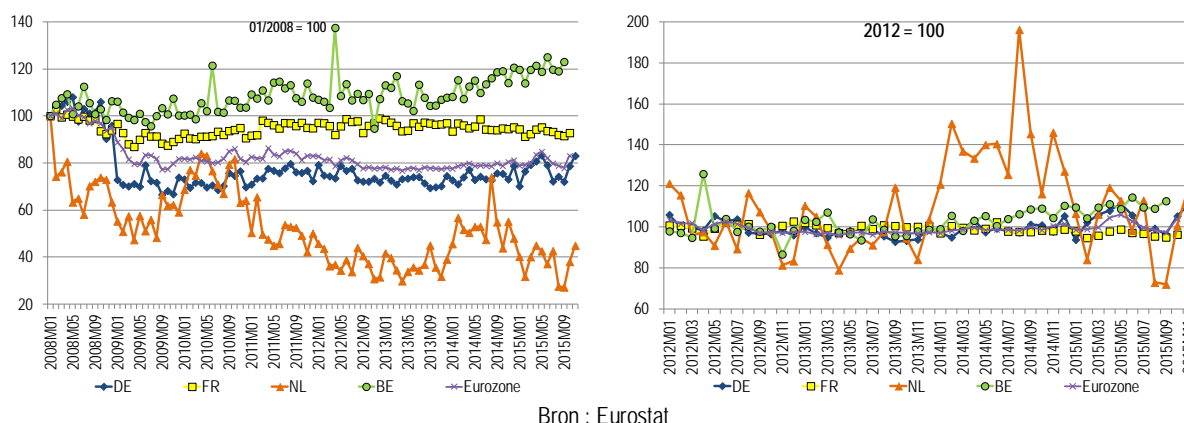


Bron: NBB, Conjunctuurenquêtes

3.2 Productie en omzet

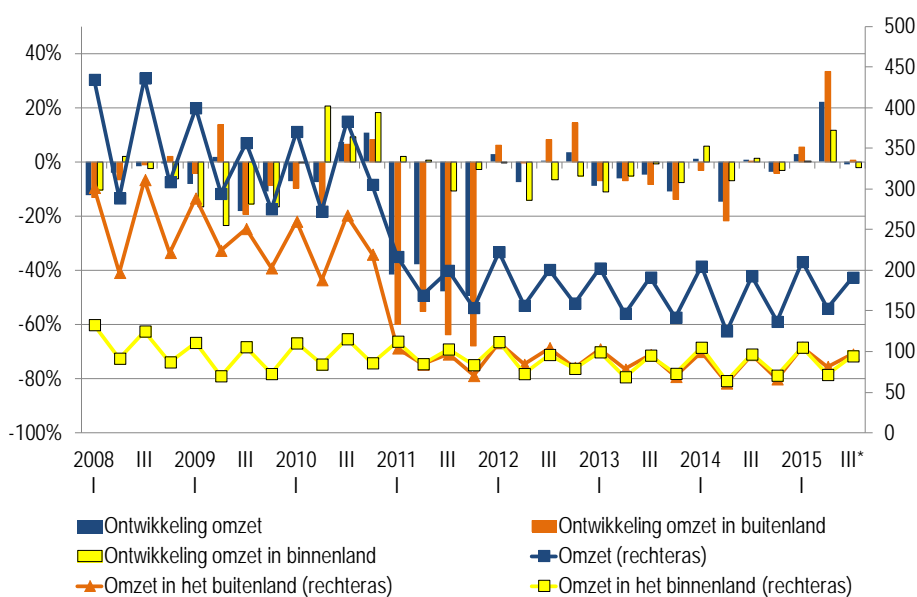
Volgens de gegevens van Eurostat zou de Belgische kledingsector al bij al relatief goed doorheen de grote recessie zijn geraakt. De omzet zou eind 2015 zo'n 20% hoger zijn dan begin 2008, aanzienlijk meer dan in de referentielanden. Ook in de kortere periode sinds 2012 zou de Belgische kledingsector een relatief hoge omzet hebben gerealiseerd.

Grafiek 3-2: Omzet van de kledingindustrie in België en referentielanden, 2008-2015



De btw-statistieken tonen echter een minder gunstig beeld, met een daling van de omzet van de Belgische kledingindustrie over de voorbije jaren (Tabel 7-19, Tabel 7-20 en Tabel 7-21). Volgens deze statistieken zou er wel een herstel zijn van de kledingomzet in 2015, zodat ze over de eerste drie kwartalen 6,1% hoger lag dan in dezelfde periode van 2014. Dit was grotendeels te danken aan de omzet in het buitenland, die in het tweede kwartaal van 2015 één derde hoger was dan één jaar voordien. De eventuele negatieve gevolgen van de koopkrachtbeperkende maatregelen in het binnenland lijken dus ruimschoots te zijn gecompenseerd door de betere conjunctuur in het buitenland.

Grafiek 3-3: Ontwikkeling van de omzet in de Belgische kledingsector, 2008-2015 (per kwartaal, excl. bont)



Bron: Statistics Belgium (btw-aangiften)

De stijging van de omzet was deels te danken aan een toename van de kledingprijzen, met zo'n 1,6% in het derde kwartaal t.o.v. één jaar eerder (Tabel 7-22). Daarnaast zou de gunstige vraag hebben geleid tot een toename van de kledingproductie met 1,9% tussen januari en november 2015 t.o.v. één jaar eerder (Tabel 7-18). Dit cijfer is echter afkomstig van de Prodcom-statistieken, die enkel betrekking hebben op de grotere bedrijven waardoor de meeste ondernemingen uit de kledingsector hier niet in worden meegeteld. Net zoals bij de omzet was de stijging het grootst in het tweede kwartaal.

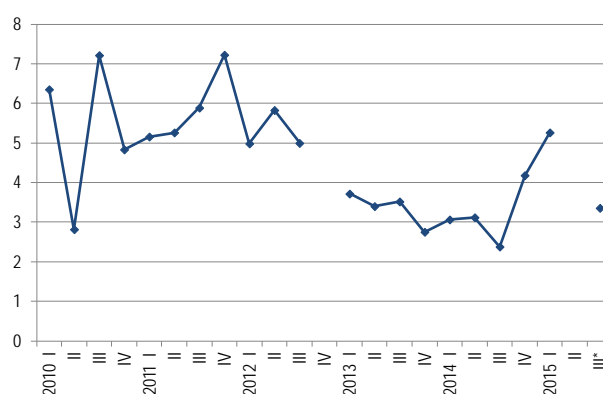
Nu betekent dit niet dat de binnenlandse kledingproductie hiervan profiteerde. Niet enkel houden deze statistieken immers geen rekening met de productie door kleinere kledingbedrijven maar bovendien zou, volgens diezelfde statistieken, nauwelijks één tiende van de totale productiewaarde binnen België worden geproduceerd (Tabel 7-17). Dit aandeel daalde de voorbije jaren ook gestaag. Aldus zou het aandeel van de binnenlandse productie in de totale productiewaarde tussen januari en oktober 2015 gedaald zijn tot 8,3% t.o.v. 9,2% in dezelfde periode van 2014. Hoewel de totale productiewaarde toenam met 3,5% daalde de waarde van de binnenlandse productie zo met 5,5%. Daartegenover staat een stijging van de aankoop van kledingproducten (+2,0%) en van de waarde van kledingproducten die in maakloon in het buitenland werden vervaardigd (+6,6%)³.

De conjunctuurenquêtes suggereren dat de binnenlandse productie weinig profiteerde van de hogere afzet. Aldus zou de bezettingsgraad van het productievermogen volgens de conjunctuurenquêtes van de Nationale Bank in 2015 gemiddeld zo'n 62% hebben bedragen, 10 procentpunt minder dan in 2014 (Tabel 7-24). Ook de gemiddelde verzekerde activiteitsduur ging volgens die enquêtes achteruit in 2015 (gemiddeld 1,63 maanden in 2015 t.o.v. gemiddeld 1,76 maanden in 2014). Gelet op de sterke terugval van de kledingvoorraden eind 2015 valt te hopen dat de binnenlandse kledingproductie begin 2016 zal herstellen. Ook de winterprik van midden januari zou de kledingomzet en -productie een duw kunnen geven.

3.3 Investerings

We zagen al dat de toegang tot krediet voor kmo's verder verbeterde in 2015. Ook de verhoging van de kledingafzet zou ondernemers kunnen aanzetten om te investeren. Daartegenover staat dat de bezettingsgraad van het productievermogen in 2015 relatief laag zou zijn geweest in de kledingsector, wat investeren ontmoedigt. De eerste factoren lijken te overheersen aangezien er zowel in het eerste als in het derde kwartaal een sterke toename was van de investeringen in de kledingsector in vergelijking met dezelfde kwartalen in 2014 (Tabel 7-25).

Grafiek 3-4: Investerings in de kledingsector, 2010-2015 (x 1.000.000 euro)



* Voorlopige gegevens

Bron: Statistics Belgium (btw-aangiften)

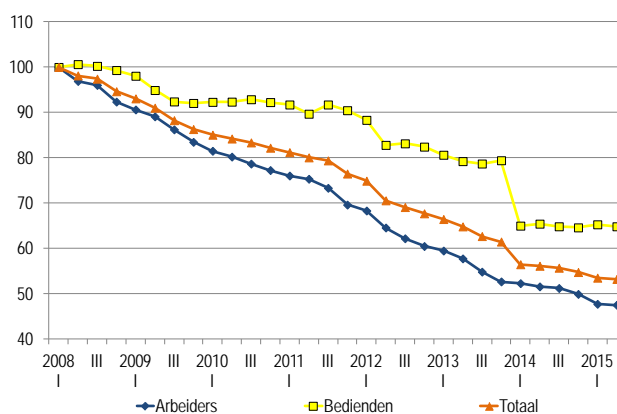
³ De totale waarde van de aankoop van kledingproducten wordt hierbij onderschat omdat bedrijven die zelf geen kleding produceren, al dan niet in maakloon, tot de distributiesector worden gerekend.

Ook volgens de investeringsenquête van de Nationale Bank (Tabel 7-26), die werd afgenomen in Augustus 2015, voorzagen de ondernemers uit de confectie en breigoed een zeer sterke toename van hun investeringen in 2015 (+226,8%). In tegenstelling tot de voorbije jaren zou het grotendeels (75,7%) gaan over investeringen in terreinen en gebouwen. Mogelijks hangt dit samen met het toenemend belang van kledingproductie in het buitenland.

3.4 Werkgelegenheid en werkloosheid

Hoewel de binnenlandse kledingproductie slechts een klein deel vertegenwoordigt van de totale productiewaarde van de kledingsector, is ze wel belangrijk voor de werkgelegenheid in de sector. Dat kan verklaren waarom er ondanks een relatief sterke omzet toch een gevoelige achteruitgang was van de werkgelegenheid in de sector in het eerste kwartaal van 2015 (Tabel 7-28). Deze was geconcentreerd bij de arbeiders. In het tweede kwartaal bleef de achteruitgang van de totale tewerkstelling beperkt tot 0,5% t.o.v. het voorgaande kwartaal. Aldus was de tewerkstelling volgens de RSZ-statistieken midden 2015 2,8% lager dan bij de start van het jaar, waarbij het aantal arbeiders daalde met 4,8% terwijl het aantal bedienden licht toenam (+0,4%).

Grafiek 3-5: Werkgelegenheid binnen de kledingindustrie (per kwartaal, 1e kwartaal 2008 = 100)

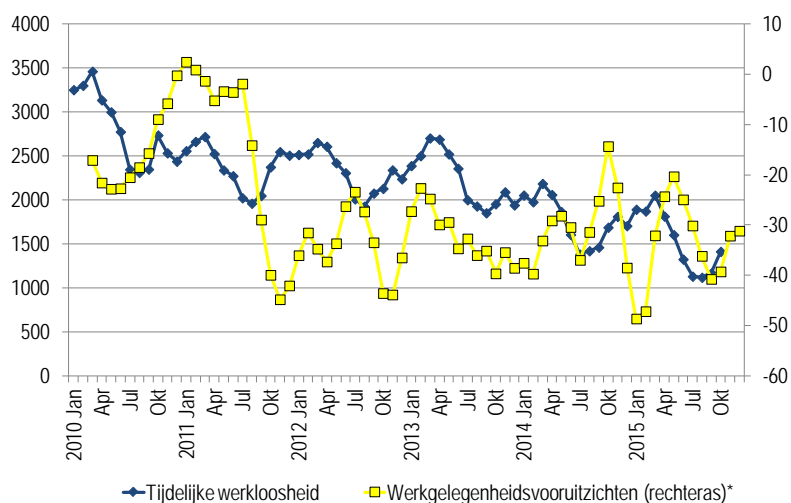


Bron: RSZ (Nace 14)

Ook de gegevens van het Sociaal Waarborgfonds wijzen op een verbetering van de tewerkstelling vanaf het tweede kwartaal (Tabel 7-27). In het derde kwartaal van 2015 zouden er immers 13.168 werknemers actief zijn in de sector, wat 12 personen meer is dan in het eerste kwartaal. Opvallend is daarbij dat daarachter een lichte toename van het aantal arbeiders schuilgaat (+0,4% tot 7753) en een lichte afname van het aantal bedienden (-0,3% tot 5415).

De betere situatie vanaf het tweede kwartaal komt eveneens tot uiting in de gegevens over de werkloosheid (Tabel 7-29). Een opstoot van de tijdelijke werkloosheid in het eerste kwartaal van 2015 (+20,4% t.o.v. het voorgaande kwartaal) werd immers gevolgd door een sterke terugval in het tweede en derde kwartaal (resp. -35,5% en -11,9%). De ondernemers uit de kledingsector bleven in de tweede helft van het jaar wel erg pessimistisch over de werkgelegenheidsvooruitzichten.

Grafiek 3-6: Tijdelijke werkloosheid en werkgelegenheidsvooruitzichten in de Belgische kledingsector, 2010-2015
(voortschrijdend driemaandelijks gemiddelde)



* Saldo van de antwoorden die de volgende drie maanden een stijging verwachten van hun werkgelegenheid of een daling.
Bronnen: RVA en NBB, conjunctuurenquêtes

3.5 Buitenlandse handel⁴

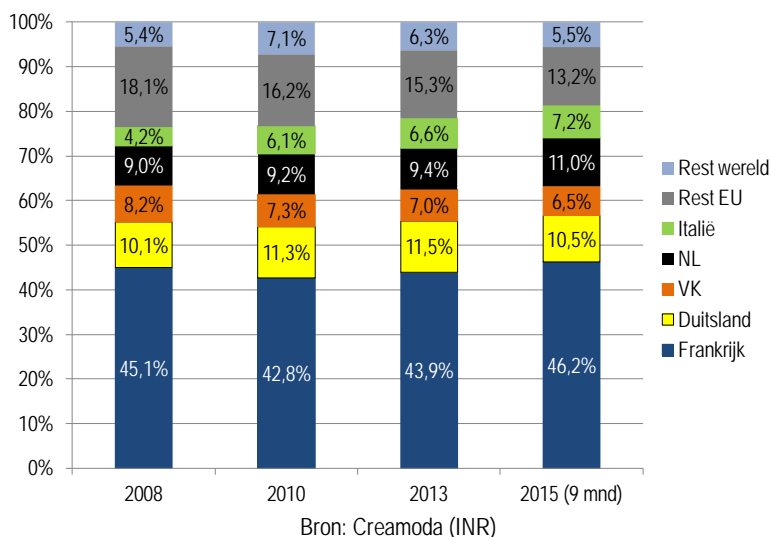
Omdat de doorvoer en de activiteiten van de distributiesector hier zijn inbegrepen, moeten de statistieken over de kledinghandel (Tabel 7-30 en Tabel 7-31) voorzichtig worden geïnterpreteerd. Nu zagen we al bij de bespreking van de omzet dat de uitvoer gunstig was voor de kledingsector in 2015, en dan vooral in het tweede kwartaal. Dit wordt bevestigd door de cijfers over de kledinghandel. De betere internationale conjunctuur lijkt een stimulans te hebben gegeven aan de Belgische kledinguitvoer en –doorvoer tijdens de eerste drie kwartalen van 2015 (+10,4% t.o.v. één jaar eerder). Tegelijkertijd viel de Belgische kledingimport terug met 5,7%, wat zou kunnen samenhangen met de koopkrachtbeperkende maatregelen. Het resultaat was een sterke terugval van het Belgische handelsbalanstekort in kleding (-61,4%).

Opvallend is vooral dat de uitvoer naar enkele belangrijke afnemers sterk toenam, m.n. Frankrijk (+16,0%), Nederland (+13,2%), Italië (+16,8%) en in mindere mate Duitsland (+2,4%), terwijl de invoer en doorvoer uit diezelfde landen gevoelig terugviel (Frankrijk -6,3%; Nederland -13,0%; Italië -20,7%; en Duitsland -5,6%). Daarnaast werd ook minder kleding ingevoerd vanuit traditioneel belangrijke leveranciers rondom de EU zoals Turkije (-14,2%), Tunesië (-10,1%) en Marokko (-10,2%).

Op Grafiek 3-7 zien we hoe de Belgische uitvoer (incl. doorvoer) van kleding zich ontwikkelde sinds 2008. Het belang van de uitvoer naar Nederland, Frankrijk en Italië nam toe ten koste van die naar de rest van de EU. De rechtstreekse uitvoer naar buiten de EU bleef over de hele periode relatief klein.

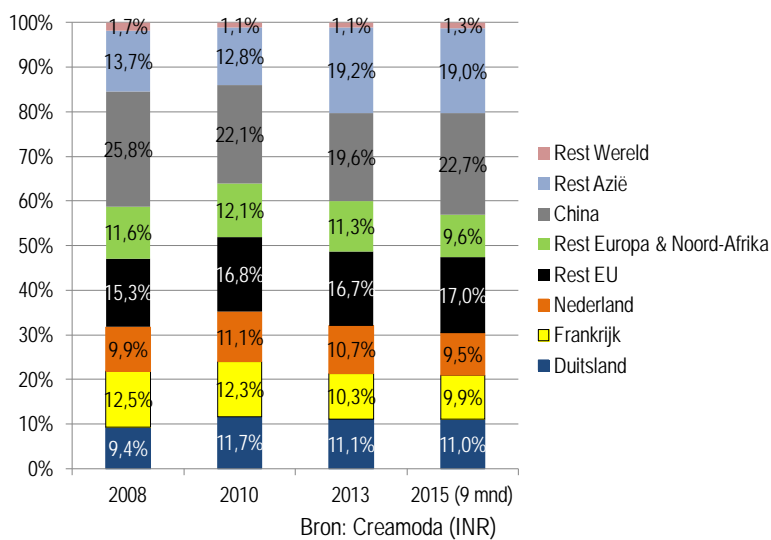
⁴ De statistieken in dit deel hebben enkel betrekking op de handel in geweven kleding en accessoires. Zie ook de belangrijke opmerking betreffende de doorvoer in voetnoot 1.

Grafiek 3-7: De Belgische uitvoer en doorvoer van kleding naar bestemming (in % van de totale kledinguitvoer, zonder brei- of haakwerk)



Voor wat betreft de kledingimport zien we grotere verschuivingen sinds 2008, met bovenal een toenemend belang van de import van kleding uit Azië zonder China. Tegenover 2013 verstevigde China wel zijn positie in de Belgische kledingimport. Tegenover de toenemende import uit Azië staat een dalend aandeel van de kledingimport uit Frankrijk en uit de landen rondom de EU.

Grafiek 3-8: De Belgische import en doorvoer van kleding naar oorsprong (in % van de totale kledingimport, zonder brei- of haakwerk)



3.6 *Bezoldigingen en loonkosten*⁵

Lonen en wedden

De aanpassing van de lonen en wedden aan de levensduurte gebeurt normaal in de confectiesector tweemaal per jaar op vaste data, telkens op basis van de evolutie van het viermaandelijks gemiddelde van de gezondheidsindex over een vorige periode van zes maanden. Zulke aanpassing was er op 1 april 2015, berekend op de normale wijze want de toepasselijke referentemaand voor de berekening ervan viel net voor de inmiddels wettelijk voorziene "indexsprong". Hoewel de vorige indexaanpassing ingevolge een periode van negatieve inflatie dateerde van 1 april 2014, bedroeg de indexaanpassing van 1 april 2015 slechts een bescheiden 0,04%.

Volgens de RSZ-gegevens bedroeg het gemiddelde uurloon in de kleding- en confectienijverheid in 2014 12,96 euro.

In toepassing van het mechanisme van de indexsprong, zoals voorzien in de wet van 23 april 2015 bleef op 1 oktober 2015 de indexering van de lonen beperkt tot 0,11%, aangezien de afgevlakte gezondheidsindex was geblokkeerd vanaf de maand april. Het bruto uurloon van loongroep 1 steeg daardoor per 1 oktober 2015 van 10,7440 naar 10,7558 euro.

Aangezien de wettelijke indexsprong overeenkomt met 2% en gelet op de huidige inflatie kan worden verwacht dat de lonen en wedden per 1 april 2016 niet zullen verhogen.

In overeenstemming met de wet van 28 april 2015 tot instelling van de maximale marge voor loonkostontwikkeling voor de jaren 2015 en 2016 is met ingang van 1 januari 2016 wel een koopkrachtverhoging voor de werknemers voorzien in de vorm van een verhoging van de maaltijdcheque.

Loonkosten

Reeds in het vorige verslag werd aangegeven dat de nieuwe sectorale functieclassificatie van Paritair Comité nr. 109 en de bijbehorende nieuwe CAO met de daaraan gekoppelde baremalonen die van toepassing zijn met ingang van 1 december 2014 niet zonder gevolgen blijven voor de loonkosten van de bedrijven. Als gevolg daarvan werden namelijk een belangrijk aantal werknemers in een andere loongroep ingedeeld en werden nieuwe lonen gekoppeld aan de nieuwe loongroepen. Er werd een overgangsregeling voorzien derwijze dat in stappen de nieuwe CAO haar volle uitwerking zal krijgen. Een tweede dergelijke stap is gezet per 1 december 2015, wat betekent dat de loonkosten in een aantal gevallen op die datum zijn toegenomen.

Voor het derde kwartaal 2015 werd er geen verhoging van de loonkost genoteerd, maar ingevolge de hiervoor beschreven indexering per 1 oktober 2015 was er op die datum wel een verhoging, evenals op 1 december 2015, zoals hierboven al aangegeven. Bijgevolg was de loonkostcoëfficiënt zoals die systematisch door Creamoda wordt opgevolgd, ook rekening houdend met het effect van het mechanisme van de structurele lastenverlaging, op het einde van 2015 opgelopen tot 1,7615.

⁵ Bron: Creamoda

Het uurloon van loongroep 1 steeg op 1 oktober 2015 van 10,7440 naar 10,7558 euro. Aangezien er ingevolge de nieuwe sectorale functieclassificatie nog slechts weinig werknemers tewerkgesteld worden aan het loon van loongroep 1 lijkt dit loon geen passende maatstaf meer om tot een indicatie van de werkelijke loonkost van de ondernemingen te komen.

De hierboven genoemde coëfficiënt van 1,7615 kan evenwel worden toegepast op een ander bruto uurloon ter indicatie van de uurloonkost voor de ondernemingen.

Eerder dan vergelijkingen te maken op basis van loongroep 1 kan toekomstgericht gewerkt worden met loongroep 6, in het vierde kwartaal 2015 overeenstemmend met een uurloon van 12,4631 euro. Wanneer de coëfficiënt van 1,7615 wordt toegepast op een uurloon van 12,4631 euro, dan geeft dit een loonkost per gepresteerd uur van 21,95 euro.

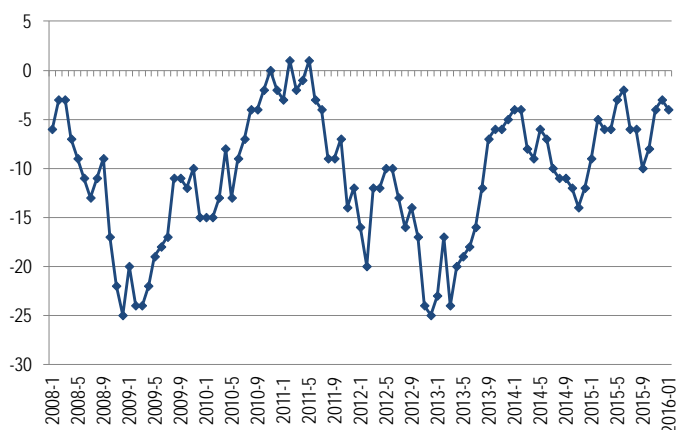
Indien enkel wordt rekening gehouden met loongroep 1, zowel over het jaar 2014 als over het jaar 2015, dan levert de vergelijking van het totaal van beide jaren voor 2015 een lichte daling op van de loonkosten, ten belope van 0,05%.

Indien evenwel de verschillen in aanmerking worden genomen die volgen uit de toepassing van de nieuwe functieclassificatie tegenover de toepassing van de oude functieclassificatie, dan leiden de nieuwe lonen mogelijk tot een niet op sectorniveau te becijferen stijging van de totale loonkosten in 2015 tegenover deze van 2014.

4 Detailhandel in kleding en in textielartikelen

Grafiek 4-1 toont dat het vertrouwen van de Belgische consumenten relatief hoog was in 2015. Dit zette hen echter niet aan om meer textiel- en kledingproducten aan te kopen. Over de eerste drie kwartalen van het jaar was de omzet in de kledingdetailhandel immers slechts 0,4% hoger dan één jaar eerder en in de textieldetailhandel kromp de omzet in die periode zelfs met 1,7% (Tabel 7-32). De zwakke omzetcijfers zijn hoofdzakelijk het gevolg van een dip in het tweede kwartaal.

Grafiek 4-1: Indicator van het consumentenvertrouwen



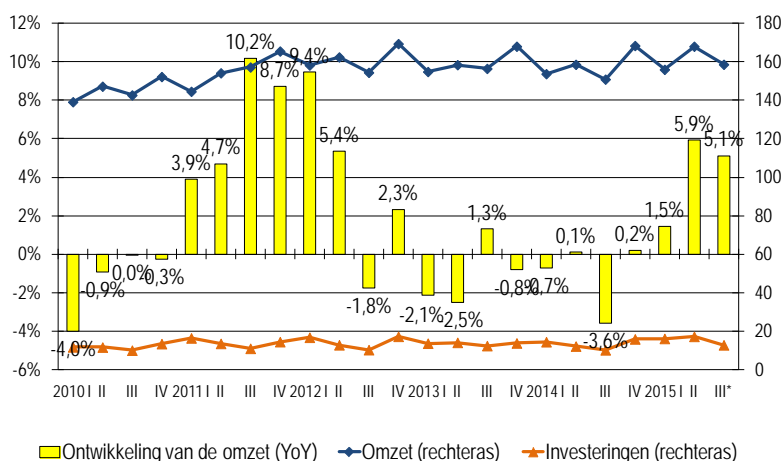
Bron: NBB (consumentenenquête)

Volgens de gegevens van de FOD economie (Tabel 7-34) was er tussen januari en november 2015 wel een kleine toename van de omzet in de kleinhandel van textiel, kleding, schoeisel en lederwaren (+1,4%), waarbij de prijzen nagenoeg ongewijzigd bleven (+0,2%). Ook de index over de consumptieprijzen (Tabel 7-33) wijst op een erg kleine verhoging van de kledingprijzen in 2015 (+0,5%).

5 Textielverzorging

In de textielverzorgingssector was er in 2013 en 2014 een daling van de omzet met telkens 1,0% (Tabel 7-35). In 2015 volgde er een duidelijk herstel, aangezien de omzet tussen januari en september 4,2% hoger was dan in dezelfde periode van 2014. De betere situatie vormde ook een aanleiding tot een stevig herstel van de investeringen in de sector, die in dezelfde periode met bijna één vierde stegen zodat ook hier het verlies van de voorbije twee jaren ruimschoots werd goedge maakt.

Grafiek 5-1: Omzet en investeringen in de textielverzorgingssector, 2010-2015 (per kwartaal, x 1.000.000 euro)



* Voorlopige gegevens

Bron : Statistics Belgium (btw-aangiften)

6 Samenvatting

Tabel 6-1: Kerncijfers textiel- en kledingsector (wijziging t.o.v. één jaar eerder)

Textiel	Omzet	Productievolume (PRODCOM index)	Investerings	Tewerkstelling		Export (Waarde)	Import (Waarde)
				Vacantex (arbeiders)	RSZ		
2008	-1,2%	-	-11,7%	-4,3%	-	-1,0%	2,1%
2009	-20,1%	-18,7%	-36,8%	-13,8%	-12,9%	-9,7%	-10,1%
2010	11,8%	5,2%	20,8%	-6,3%	-5,7%	15,0%	8,8%
2011	-0,4%	-5,1%	7,1%	-4,0%	-5,7%	4,1%	11,1%
2012	-4,5%	-9,4%	-11,8%	-6,8%	-6,3%	-6,0%	-3,3%
2013	-4,9%	-1,2%	0,2%	-6,2	-4,1%	2,9%	4%
2014	5,0%	7,2%	29,6%	-4,3%	-1,6%	3,5%	3,9%
2015 (9 mnd)	6,4%	4,0%	4,0%	-2,6% (kw3)	-1,2% (kw2)	5,6%	0,1%
Kleding	(excl. bont)			SWF (1e kwartaal)	RSZ		
2008	-5,3%	-	-8,0%	1,6%	-	6,4%	4,9%
2009	-9,7%	-15,8%	14,1%	-5,9%	-8,1%	-13,7%	-11,8%
2010	0,4%	-3,5%	-10,8%	-5,1%	-6,6%	-3,9%	-8,1%
2011	-44,5%	-4,2%	8,5%	-1,8%	-6,9%	7,4%	10,2%
2012	0,3%	-9,4%	-10,8%	-2,8%	-11,5%	-11,9%	-7,4%
2013	-7,7%	-9,2%	-37,2%	-5,1% (kw4)	-9,2%	2,5%	6,0%
2014	-3,4%	-5,1%	-2,0%	-1,0% (kw2)	-12,7%	2,8%	4,3%
2015 (9 mnd)	6,1%	2,2%	-	-	-5,2% (kw2)	10,4%	-5,7%

Bronnen: Statistics Belgium (Btw-aangiften, PRODCOM); RSZ (gecentraliseerde statistieken); NBB (INR); Sociaal Waarborgfonds; Vacantex.

Omwille van een erg laag investeringsniveau blijft het herstel in de eurozone achter op deze bij vorige periodes van recessie en t.o.v. andere geavanceerde economieën. De situatie is wel aan het verbeteren, waarbij de groei in België wat langzamer op gang zou komen. Het effect van de groeivertraging in heel wat opkomende landen zou hier beperkt blijven.

De Belgische textielsector leek in 2015 al te profiteren van de verbeterende economie in de eurozone. Eind 2014 en begin 2015 was er nl. een opstoot van de omzet van de Belgische textielsector, zodat deze over de eerste drie kwartalen van 2015 aanzienlijk hoger was dan in dezelfde periode van 2014. Na de initiële stijging rond de jaarwisseling viel de omzetgroei evenwel stil, zowel in het binnen- als in het buitenland. Terwijl de omzet van tapijten nog toenam in de eerste drie kwartalen van 2015, bleef deze van de veredelaars stabiel en zakte ze in de andere segmenten. Dankzij het overloopeffect bleef de totale omzet in elk segment wel hoger dan één jaar eerder.

De gegevens over de buitenlandse handel in textiel bevestigen het positieve effect dat uitging van de buitenlandse vraag. De cijfers tonen een verhoogde doorvoer van textiel maar eveneens een hogere textielafzet in het buitenland, met een stijging van het handelsbalansoverschot tot gevolg. De meeste segmenten verbeterden hun handelsbalans, behalve de productgroepen technisch textiel en garens. De ontwikkeling van de Belgische textielinvoer over de voorbije jaren wijst vooral op een toenemend belang van Azië zonder China.

De hogere omzet van textiel tussen januari en september 2015 zou zowel gerealiseerd zijn via een hoger productievolume als via een hogere afzetprijs. Het voorzichtige herstel van de textielsector in 2014 lijkt zich dus te bevestigen in 2015. Ook de gegevens over de bedrijfsresultaten en toegevoegde waarde volgens de nationale rekeningen wijzen op een aanhoudend herstel in de sector. Eén minpunt is wel de gevoelige daling van de binnenlandse bestellingen tijdens het laatste kwartaal volgens de conjunctuurenquêtes van de Nationale Bank, wat een domper zet op het overwegend positieve ondernemersvertrouwen in de rest van het jaar.

De betere resultaten gaven aanleiding tot een verder herstel van de investeringen in de textielsector over de eerste drie kwartalen van 2015, zodat de investeringen steeds dichterbij het niveau van voor de grote recessie.

De verbeterde situatie kwam in 2015 vooral tot uiting in de werkgelegenheid, waarmee hopelijk het einde is ingeluid van de enorme tewerkstellingsverliezen sinds 2008. Midden 2015 waren er ongeveer evenveel werknemers in de sector actief als bij de aanvang van het jaar. Voor het eerst was er daarbij ook nauwelijks een verlies aan tewerkstelling bij de arbeiders. Het is echter te vroeg om te spreken van een definitieve ommekeer, te meer aangezien de ondernemers uit de textielsector in november en december overwegend pessimistisch waren t.a.v. hun werkgelegenheidsvooruitzichten.

In tegenstelling tot de textielsector was er in het laatste kwartaal van 2015 een versterking van het ondernemersvertrouwen in de Belgische kledingsector, komende van een relatief laag niveau. Nochtans was er ook hier een stevige toename van de omzet over de eerste drie kwartalen van het jaar, grotendeels dankzij de toename van de buitenlandse omzet in het tweede kwartaal. Dit was ook hier het resultaat van zowel hogere afzetprijzen als een groter productievolume. Deze productie wordt echter steeds meer in het buitenland gerealiseerd, en dan vooral in maakloon, met als gevolg dat de waarde van de binnenlandse kledingproductie licht zou zijn gedaald in 2015. Dit gaf ook aanleiding tot een lagere bezettingsgraad. Een sterke afname van de kledingvoorraden op het einde van het jaar duiden misschien op beterschap.

De hogere kledingomzet in het buitenland vinden we ook terug in de cijfers over de Belgische buitenlandse handel in kleding, aangezien de uitvoer en doorvoer sterk toenam over de eerste drie kwartalen van 2015. Met een gelijktijdige daling van de kledingimport zakte het handelsbalanstekort in kleding tot minder dan de helft dan in dezelfde periode van 2014. De kledinguitvoer naar belangrijke bestemmingen zoals Frankrijk, Nederland, Italië en in mindere mate Duitsland nam toe terwijl de invoer hieruit afnam, net zoals de invoer uit een aantal Pan-Euro-Med landen. Ook voor wat betreft de kledinghandel won de invoer uit Azië de voorbije jaren aan belang.

Het betere investeringsklimaat kwam tot uiting in een sterke toename van de investeringen in het eerste en derde kwartaal van 2015 in vergelijking met één jaar eerder, zoals ook blijkt uit de investeringsenquête van de Nationale Bank.

In het eerste kwartaal stond de werkgelegenheid in de kledingsector nog onder druk maar dit verbeterde vanaf het tweede kwartaal en in het derde kwartaal waren er iets meer werknemers in de sector actief dan in het eerste kwartaal. Daarbij valt vooral op dat er toen een lichte toename was van het aantal arbeiders in de sector.

Dat de Belgische textiel- en kledingsector in 2015 vooral gestuwd werd door de omzet in het buitenland blijkt ook uit de omzet in de Belgische textiel- en kledingdetailhandel, waarvan de omzet over de eerste drie kwartalen nauwelijks toenam. Ook de uitzonderlijk warme temperaturen in het vierde kwartaal zullen hier waarschijnlijk geen verandering in brengen.

De gegevens over de eerste drie kwartalen van 2015 wijzen dus op een duidelijk herstel van de Belgische textiel- en kledingsector in die periode. Er zijn nog onvoldoende gegevens om te weten of het zwakkere vertrouwen van de textielondernemers in het laatste kwartaal gepaard gaat met een dip in die periode. Als niets in de weg komt van de verwachte heropleving in de Eurozone, is er in elk geval alle reden om te hopen op een verder herstel van de Belgische textiel- en kledingsector in 2016.

7 Statistische bijlagen

Tabel 7-1: Omzet van de textielindustrie (Nace-BEL 13)

	x 1.000.000 EUR	Verandering in %
2005	5.622,9	-
2006	5.771,5	2,6%
2007	5.776,5	0,1%
2008*	5.708,6	-1,2%
2009	4.562,2	-20,1%
2010	5.101,3	11,8%
2011	5.083,3	-0,4%
2012	4.854,5	-4,5%
2013	4.581,1	-4,9%
2014	4.811,3	5,0%
2010 I	1.231,8	7,2%
II	1.329,6	16,8%
III	1.217,3	12,3%
IV	1.322,7	11,1%
2011 I	1.317,7	7,0%
II	1.345,2	1,2%
III	1.173,6	-3,6%
IV	1.246,8	-5,7%
2012 I	1.246,6	-5,4%
II	1.229,4	-8,6%
III	1.123,2	-4,3%
IV	1.220,5	-2,1%
2013 I	1.162,5	-6,7%
II	1.188,7	-3,3%
III	1.064,2	-5,3%
IV	1.165,8	-4,5%
2014 I	1.202,8	3,5%
II	1.193,0	0,4%
III	1.155,4	8,6%
IV	1.260,1	8,1%
2015 I	1.287,0	7,0%
II	1.289,1	8,0%
III**	1.200,8	3,9%

* Begin 2008 werd de btw-eenheid ingevoerd, waardoor een groep vennootschappen die samen één bedrijf vormen als één belastingplichtige kan optreden voor de toepassing van de btw.

** Voorlopige gegevens

Bron: Statistics Belgium, Btw-aangiften

Tabel 7-2: Binnenlandse omzet van de textielindustrie (Nace-BEL 13)

	x 1.000.000 EUR	Verandering in %
2005	1.423,9	-
2006	1.185,1	-16,8%
2007	1.368,1	15,4%
2008	1.406,3	2,8%
2009	1.188,4	-15,5%
2010	1.339,8	12,7%
2011	1.388,0	3,6%
2012	1.308,7	-5,7%
2013	1.232,5	-
2014	1.297,3	5,3%
2010 I	324,8	4,6%
II	334,7	9,4%
III	321,0	17,8%
IV	359,2	20,1%
2011 I	353,8	8,9%
II	382,5	14,3%
III	307,0	-4,4%
IV	344,6	-4,1%
2012 I	330,3	-6,6%
II	337,2	-11,8%
III	-	-
IV	340,4	-1,2%
2013 I	300,9	-8,9%
II	316,2	-6,2%
III	276,3	-
IV	318,6	-6,4%
2014 I	314,6	4,6%
II	323,1	2,2%
III	297,1	7,5%
IV	362,5	13,8%
2015 I	327,5	4,1%
II	346,9	7,4%
III*	317,5	6,9%

* Voorlopige gegevens

Bron: Statistics Belgium, Btw-aangiften

Tabel 7-3: Uitvoer van de textielindustrie (Nace-BEL 13)

	x 1.000.000 EUR	Verandering in %
2005	4.199,0	-
2006	4.586,5	9,2%
2007	4.408,4	-3,9%
2008	4.302,3	-2,4%
2009	3.373,8	-21,6%
2010	3.761,5	11,5%
2011	3.695,4	-1,8%
2012	3.545,8	-4,0%
2013	3.369,2	-
2014	3.514,0	4,3%
2010 I	906,9	8,2%
II	994,9	19,5%
III	896,2	10,4%
IV	963,5	8,1%
2011 I	963,9	6,3%
II	962,7	-3,2%
III	866,6	-3,3%
IV	902,3	-6,4%
2012 I	916,3	-4,9%
II	892,1	-7,3%
III	-	-
IV	880,1	-2,5%
2013 I	861,6	-6,0%
II	872,5	-2,2%
III	787,9	-
IV	847,2	-3,7%
2014 I	888,2	3,1%
II	870,0	-0,3%
III	858,3	8,9%
IV	897,6	5,9%
2015 I	959,5	8,0%
II	942,2	8,3%
III*	883,3	2,9%

* Voorlopige gegevens

Bron: Statistics Belgium, Btw-aangiften

Tabel 7-4: Omzet in de subsectoren van de textielindustrie (x 1.000.000 euro)

	Spinnen (131)		Weven (132)		Veredeling (133)		Overige (139)		waarvan tapijt (1393)	
	x 1.000.000 EUR	Verandering in %	x 1.000.000 EUR	Verandering in %	x 1.000.000 EUR	Verandering in %	x 1.000.000 EUR	Verandering in %	x 1.000.000 EUR	Verandering in %
2005	450,0	-	999,5	-	379,2	-	3794,2	-	2243,0	-
2006	425,1	-5,5%	1031,1	3,2%	382,3	0,8%	3933,0	3,7%	2396,3	6,8%
2007	420,6	-1,1%	976,3	-5,3%	355,2	-7,1%	4024,4	2,3%	2417,3	0,9%
2008*	880,6	109,4%	840,5	-13,9%	713,8	101,0%	3273,6	-18,7%	1910,2	-21,0%
2009	740,6	-15,9%	663,6	-21,1%	190,9	-73,3%	2967,1	-9,4%	1503,6	-21,3%
2010	867,1	17,1%	694,1	4,6%	186,4	-2,4%	3353,8	13,0%	1746,2	16,1%
2011	868,8	0,2%	674,1	-2,9%	184,6	-0,9%	3355,8	0,1%	1698,4	-2,7%
2012	843,0	-3,0%	505,0	-25,1%	253,9	37,5%	3252,6	-3,1%	1685,1	-0,8%
2013**	780,3	-7,3%	554,0	3,3%	158,5	10,6%	3088,3	-6,4%	1570,7	-6,5%
2014	776,6	-0,5%	531,1	-4,1%	161,6	2,0%	3342,1	8,2%	1698,4	8,1%
2011 I	236,2	21,4%	180,2	1,9%	50,7	3,0%	850,6	4,9%	426,2	-2,6%
II	236,0	10,9%	175,3	-5,5%	48,6	0,3%	885,3	0,3%	436,2	-3,7%
III	193,8	-7,9%	152,4	-2,6%	41,1	0,2%	786,3	-2,8%	404,6	-4,8%
IV	202,9	-18,7%	166,2	-5,2%	44,2	-7,2%	833,6	-2,0%	431,4	0,2%
2012 I	217,9	-7,8%	139,3	-22,7%	38,1	-24,9%	851,3	0,1%	434,5	1,9%
II	220,4	-6,6%	132,3	-24,6%	37,3	-23,3%	839,4	-5,2%	417,7	-4,2%
III	197,1	1,7%	125,0	-18,0%	30,8	-25,0%	770,3	-2,0%	396,6	-2,0%
IV	206,0	1,6%	140,0	-15,8%	37,0	-16,1%	837,4	0,5%	431,3	0,0%
2013 I	206,5	-5,2%	118,9	-14,6%	40,3	5,8%	796,7	-6,4%	409,2	-5,8%
II	204,8	-7,1%	119,2	-9,8%	42,6	14,2%	822,0	-2,1%	394,1	-5,6%
III	177,3	-10,1%	142,0	13,7%	34,7	12,5%	710,1	-7,8%	364,1	-8,2%
IV**	191,7	-7,0%	173,8	24,1%	40,8	10,2%	759,5	-9,3%	403,3	-6,5%
2014 I	203,2	-1,6%	137,4	15,5%	40,8	1,1%	821,4	3,1%	423,2	3,4%
II	190,4	-7,0%	131,8	10,5%	43,5	2,0%	827,4	0,7%	401,5	1,9%
III	179,1	1,0%	122,3	-13,9%	36,6	5,5%	817,4	15,1%	415,4	14,1%
IV	203,9	6,4%	139,6	-19,7%	40,7	-0,2%	875,9	15,3%	458,3	13,6%
2015 I	222,0	9,3%	146,3	6,5%	46,5	13,9%	872,2	6,2%	438,9	3,7%
II	203,3	6,8%	145,6	10,5%	49,7	14,3%	890,5	7,6%	448,4	11,7%
III***	183,4	2,4%	131,7	7,7%	45,3	23,8%	840,5	2,8%	452,0	8,8%

* Bij de overgang naar de nieuwe nace heeft de Statistics Belgium gemerkt dat er sinds 2008 een btw-eenheid gevormd door een groot textielbedrijf verkeerdelijk bij veredeling opgenomen werd en eigenlijk bij technisch textiel thuishoort. Dit resulteert in een verschuiving van veredeling naar overige.

** De weergegeven omzetsijging bij de weverijen en veredelaars in 2013 is ongetwijfeld een grote overschatting.

*** Voorlopige gegevens.

Bron: Statistics Belgium, Btw-aangiften (Nace-BEL 2008)

Tabel 7-5: Productie van de textielindustrie (in volume)

	Bruto-index 2010 = 100	Verandering			
2000	120,9				
2001	122,5				
2002	121,8				
2003	115,8				
2004	115,8				
2005	112,2				
2006	119,2				
2007	123,3				
2008*	109,8				
2009	90,0				
2010	100,0				
2011	96,9				
2012	87,4				
2013	86,3				
2014	92,5				
2013 J	85,3				
F	87,0				
M	91,7	T 1	-5,6%		
A	88,5				
M	89,1				
J	89,8	T 2	-0,2%	S 1	-3,0%
J	88,9				
A	64,0				
S	93,2	T 3	2,4%		
O	100,1				
N	89,3				
D	68,1	T 4	-1,1%	S 2	0,6%
2014 J	94,3				
F	93,3				
M	98,1	T 1	8,2%		
A	96,8				
M	87,8				
J	95,6	T 2	4,8%	S 1	6,5%
J	95,7				
A	64,4				
S	108,1	T 3	9,0%		
O	109,6				
N	90,9				
D	75,6	T 4	7,2%	S 2	8,1%
2015 J	93,5				
F	98,1				
M	104,5	T 1	3,6%		
A	102,7				
M	89,6				
J	108,8	T 2	7,5%	S 1	5,5%
J	95,4				
A	70,1				
S	104,6	T 3	0,7%		
O	105,7				
N	97,3				

* Vanaf 1 januari 2008 werden de drempels om te antwoorden bij Prodcom verhoogd van ondernemingen met minstens 10 werknemers of 2,5 miljoen euro omzet naar ondernemingen met minstens 20 werknemers of 3,5 miljoen euro omzet

Bron: Statistics Belgium, Prodcom, Nace-BEL 13

Tabel 7-6: NBB-conjunctuurenquête: beoordeling van de voorraden, de binnen- en buitenlandse bestellingen, de werkgelegenheidsvooruitzichten en de gemiddelde verzekerde activiteitsduur in de textielsector

		Voorraden (*)	Binnenlandse bestellingen (**)	Buitenlandse bestellingen (**)	Werkgelegenheids- vooruitzichten (***)	Gemiddelde ver- zekerde activiteitsduur (maand / mois)	Seizoengezuiverde bruto reeks
2013	J	-6,8	-46,1	-46,5	-6,7	2,3	-16,6
	F	1,8	-17,2	-11,4	-0,4	2,3	-4,2
	M	11,3	-23,0	-31,4	-6,8	2,2	-20,8
	A	8,0	-32,4	-31,4	-11,8	2,2	-20,3
	M	4,3	-43,7	-13,0	-5,5	2,1	-19,4
	J	4,8	-19,2	-1,0	-2,6	2,2	-6,4
	J	9,0	-23,6	0,1	0,4	2,2	-15,2
	A	1,9	-36,7	14,8	6,1	2,2	-11,0
	S	-17,0	-4,1	4,7	7,6	2,1	-1,3
	O	-16,4	-19,7	11,2	-16,0	2,1	-10,2
	N	-10,3	-15,5	-1,3	-5,1	2,2	-1,3
	D	-11,1	16,4	7,2	-13,1	2,2	-3,1
2014	J	0,1	-8,0	-1,5	4,7	2,1	2,8
	F	-0,5	14,9	42,9	5,3	2,2	4,4
	M	6,7	1,3	7,3	0,5	2,2	3,7
	A	24,2	1,1	17,1	-1,1	2,2	-3,9
	M	18,1	-27,3	-15,8	-2,6	2,3	-9,0
	J	7,7	-42,1	-39,6	-4,3	2,1	-11,1
	J	18,9	-11,3	21,7	-5,0	2,2	-9,3
	A	24,0	-9,4	0,0	1,2	2,2	-12,4
	S	20,5	-11,2	-10,1	7,8	2,2	-9,3
	O	19,4	-6,9	18,6	-1,6	2,3	-7,5
	N	10,1	-38,9	-24,6	-6,3	2,2	-4,4
	D	-3,5	-43,5	-19,0	2,3	2,2	-1,4
2015	J	-3,5	-19,4	-10,9	-1,2	2,2	-3,3
	F	-3,6	19,2	38,6	13,0	2,3	2,7
	M	4,9	-7,0	18,1	3,8	2,2	1,2
	A	14,2	-21,8	-8,4	3,1	2,3	-4,5
	M	17,6	-22,6	-9,1	-3,5	2,2	-4,6
	J	9,1	-42,9	-15,3	-0,8	2,3	-3,3
	J	10,8	-14,6	19,6	4,8	2,3	0,0
	A	-2,2	-6,8	-8,8	-2,1	2,2	-7,3
	S	2,0	-5,1	-7,0	7,6	2,2	0,0
	O	1,7	-4,6	-15,4	10,7	2,3	-1,1
	N	8,2	-17,6	-9,9	-7,7	2,2	-3,3
	D	2,2	-15,7	-3,2	-0,3	2,2	-4,8
2016	J	-3,3	-9,1	16,9	-6,1	2,2	-7,6

(*) Saldo van de antwoorden die melding maken van een voorraad die hoger dan normaal is en die de voorraad lager dan normaal achten

(**) Saldo van de antwoorden die een stijging of een daling melden

(***) Saldo van de antwoorden die de volgende drie maanden een stijging verwachten van hun werkgelegenheid of een daling

Bron: NBB

Tabel 7-7: Afzetprijzen van textielartikelen (Nace-BEL 17)

	2010 = 100	Verandering in %			
2005	94,8				0,1%
2006	96,7				2,0%
2007	97,6				1,0%
2008	95,1				-2,6%
2009	95,6				0,6%
2010	100,0				4,6%
2011	106,9				6,9%
2012	110,2				3,1%
2013	112,2				1,8%
2014	112,1				-0,1%
2014 J	111,0				
F	111,3				
M	111,6	T 1			-1,2%
A	111,8				
M	111,5				
J	112,6	T 2	0,0%	S 1	-0,6%
J	112,6				
A	112,2				
S	113,1	T 3	0,7%		
O	112,2				
N	112,5				
D	112,5	T 4	0,1%	S 2	0,4%
2015 J	112,6				
F	113,0				
M	113,4	T 1	1,5%		
A	113,5				
M	114,6				
J	114,6	T 2	2,0%	S 1	1,8%
J	115,3				
A	115,3				
S	116,1	T 3	2,6%		
O	116,0				
N	117,0				

Bron: FOD Economie (Statistics Belgium); Prodcom (Ondernemingen die minstens 20 personen tewerkstellen of met een jaaromzet van minstens 3,5 miljoen EUR.)

Tabel 7-8: Bezettingsgraad van het productievermogen en productiebelemmeringen wegens onvoldoende vraag in de textielindustrie

	Bezettingsgraad van het productievermogen	Percentage ondernemingen met productiebelemmeringen wegens onvoldoende vraag
2000	86,2%	56,0%
2001	85,0%	60,5%
2002	80,7%	76,0%
2003	78,7%	77,0%
2004	78,4%	76,8%
2005	75,5%	78,8%
2006	79,1%	66,8%
2007	80,0%	68,5%
2008	75,2%	78,0%
2009	64,9%	94,8%
2010	69,6%	87,0%
2011	71,1%	80,0%
2012	71,4%	84,0%
2013	68,5%	90,5%
2014	72,2%	82,8%
2009 J	61,7%	88%
A	63,2%	99%
J	65,7%	99%
O	68,9%	93%
2010 J	67,6%	91%
A	66,7%	89%
J	71,1%	86%
O	72,9%	82%
2011 J	66,3%	93%
A	72,8%	79%
J	73,7%	64%
O	71,5%	84%
2012 J	68,9%	83%
A	71,6%	75%
J	72,5%	83%
O	72,5%	95%
2013 J	67,1%	95%
A	66,7%	92%
J	70,6%	85%
O	69,6%	90%
2014 J	69,6%	90%
A	73,1%	85%
J	72,8%	80%
O	73,1%	76%
2015 J	69,4%	82%
A	74,5%	83%
J	74,7%	68%
O	76,1%	68%
2016 J	72,9%	70%

Bron: Nationale Bank - Enquête naar het productievermogen

Tabel 7-9: Investerings in de textielindustrie (Nace-BEL 13)

	x 1.000.000 EUR	Verandering in %
2005	160,0	-
2006	176,9	10,5%
2007	178,0	0,6%
2008*	157,2	-11,7%
2009	99,4	-36,8%
2010	120,0	20,8%
2011	128,6	7,1%
2012	113,4	-11,8%
2013	111,8	0,2%
2014	144,9	29,6%
2010 I	26,2	-4,8%
II	30,9	38,9%
III	28,0	27,3%
IV	34,9	26,7%
2011 I	26,1	-0,5%
II	29,3	-5,0%
III	37,6	34,3%
IV	35,5	1,9%
2012 I	21,5	-17,8%
II	24,7	-15,9%
III	24,7	-34,5%
IV	40,8	14,9%
2013 I	22,6	5,4%
II	28,0	13,6%
III	26,6	8,0%
IV	34,5	-15,5%
2014 I	33,7	49,0%
II	29,2	4,2%
III	25,7	-3,4%
IV	56,2	63,0%
2015 I	27,0	-19,7%
II	32,8	12,3%
III**	32,3	25,6%

* Begin 2008 werd de btw-eenheid ingevoerd, waardoor een groep vennootschappen die samen één bedrijf vormen als één belastingplichtige kan optreden voor de toepassing van de btw.

** Voorlopige gegevens

Bron: FOD Economie - Statistics Belgium, Btw-aangiften

Tabel 7-10: Investerings in de textielindustrie (zonder breigoed en confectie)

1. Evolutie van de materiële investeringen (leasing inbegrepen) ten opzichte van het voorgaande jaar			2. Indeling van de investeringen volgens economische bestemming (in % van de totale investeringen)						
			Vervangings-investeringen	Uitbreidings-investeringen	Rationalisatie-investeringen	Milieu-investeringen	Andere + onbepaald		
			2007	Realisaties	63%	27%	8%	1%	1%
2008	Realisaties	-15,1%	2008	Realisaties	50%	33%	14%	3%	0%
2009	Realisaties	-34,9%	2009	Realisaties	49%	33%	14%	4%	0%
2010	Realisaties	40,7%	2010	Realisaties	49,1%	46,8%	3,7%	0,0%	0,4%
2011	Realisaties	-1,7%	2011	Realisaties	71%	21%	5%	1%	2%
2012	Realisaties	-35,6%	2012	Realisaties	74%	10%	7%	4%	5%
2013	Realisaties	73,4%	2013	Realisaties	47%	32%	8%	1%	12%
2014	Realisaties	-15,5%	2014	Ramingen	43%	39%	5%	3%	10%
2015*	Ramingen	0,9%	2015**	Vooruitzichten	77%	17%	-	-	6%

Bron: NBB, investeringsenquête voorjaar 2015 (**) en najaar 2015 (*)

Tabel 7-11: Tewerkgestelde werknemers in de textielindustrie (RSZ-gegevens, per kwartaal)

	Arbeiders	Wijziging t.o.v. een jaar voordien		Wijziging t.o.v. een jaar voordien		Wijziging t.o.v. een jaar voordien	
		Bedienden		Totaal			
2003	29.583		5.838		35.422		
2004	28.183	-4,7%	5.701	-2,4%	33.884	-4,3%	
2005	11.139	-60,5%	3.072	-46,1%	14.211	-58,1%	
2006	24.593	120,8%	5.318	73,1%	29.911	110,5%	
2007	23.445	-4,7%	5.189	-2,4%	28.634	-4,3%	
2008*	21.808	-7,0%	5.022	-3,2%	26.830	-6,3%	
2009	18.824	-13,7%	4.535	-9,7%	23.359	-12,9%	
2010	17.617	-6,4%	4.414	-2,7%	22.031	-5,7%	
2011	16.717	-5,1%	4.282	-3,0%	20.999	-4,7%	
2012	15.504	-7,3%	4.127	-3,6%	19.630	-6,5%	
2013	14.710	-5,1%	4.048	-1,9%	18.757	-4,4%	
2014	14.341	-2,5%	4.116	1,7%	18.457	-1,6%	
2010 I	17.915	-8,7%	4.450	-4,3%	22.365	-7,8%	
II	17.661	-6,8%	4.429	-1,7%	22.090	-5,8%	
III	17.555	-4,9%	4.403	-1,9%	21.958	-4,3%	
IV	17.336	-5,1%	4.374	-2,7%	21.710	-4,7%	
2011 I	17.160	-4,2%	4.361	-2,0%	21.521	-3,8%	
II	16.900	-4,3%	4.308	-2,7%	21.208	-4,0%	
III	16.536	-5,8%	4.250	-3,5%	20.786	-5,3%	
IV	16.271	-6,1%	4.209	-3,8%	20.480	-5,7%	
2012 I	15.886	-7,4%	4.149	-4,9%	20.035	-6,9%	
II	15.655	-7,4%	4.150	-3,7%	19.805	-6,6%	
III	15.375	-7,0%	4.118	-3,1%	19.493	-6,2%	
IV	15.099	-7,2%	4.089	-2,9%	19.188	-6,3%	
2013 I	15.029	-5,4%	4.083	-1,6%	19.112	-4,6%	
II	14.767	-5,7%	4.030	-2,9%	18.797	-5,1%	
III	14.662	-4,6%	4.063	-1,3%	18.725	-3,9%	
IV	14.380	-4,8%	4.015	-1,8%	18.395	-4,1%	
2014 I	14.505	-3,5%	4.118	0,9%	18.623	-2,6%	
II	14.416	-2,4%	4.104	1,8%	18.520	-1,5%	
III	14.265	-2,7%	4.123	1,5%	18.388	-1,8%	
IV	14.178	-1,4%	4.117	2,5%	18.295	-0,5%	
2015 I	14.181	-2,2%	4.140	0,5%	18.321	-1,6%	
II	14.112	-2,1%	4.186	2,0%	18.298	-1,2%	

* Vanaf 2008 volgens categorie 13 binnen de Nace-BEL 2008 nomenclatuur

Bron: RSZ - gecentraliseerde statistieken

Tabel 7-12: Aantal tewerkgestelde werknemers in de textielindustrie (Vacantex-gegevens, per kwartaal)

	Arbeiders		Bedienden*		Bedrijven	
	Jaargemiddelde	Verandering	Einde kwartaal	Verandering in %	Einde kwartaal	Verandering in %
1995	40.594					
1996	37.412	-7,8%				
1997	36.083	-3,6%				
1998	36.547	1,3%				
1999	36.033	-1,4%				
2000	36.034	0,0%				
2001	35.440	-1,6%				
2002	33.844	-4,5%				
2003	32.291	-4,6%				
2004	30.673	-5,0%				
2005	28.386	-7,5%				
2006	26.330	-7,2%				
2007	24.714	-6,1%	5.224	-8,1	601	-7,1
2008	23.641	-4,3%	5.221	-0,1	577	-4,0
2009	20.384	-13,8%	5.047	-3,3	538	-6,8
2010	19.101	-6,3%	4.811	-4,7	507	-5,8
2011	18.339	-4,0%	4.765	-1,0	471	-7,1
2012	17.090	-6,8%	4.571	-4,1	451	-4,2
2013	16.033	-6,2%	4.462	-2,4	428	-5,1
2014	15.341	-4,3%				
Einde kwartaal						
2010 I	19.377	-9,9				
II	19.334	-6,5				
III	18.964	-5,0				
IV	18.727	-3,4				
2011 I	18.705	-3,5				
II	18.431	-4,7				
III	18.366	-3,2				
IV	17.853	-4,7				
2012 I	17.575	-6,0				
II	17.221	-6,6				
III	16.899	-8,0				
IV	16.664	-6,7				
2013 I	16.417	-6,6				
II	16.103	-6,5				
III	15.913	-5,8				
IV	15.699	-5,8				
2014 I	15.567	-5,2				
II	15.336	-4,8				
III	15.273	-4,0				
IV	15.186	-3,3				
2015 I	15.266	-1,9				
II	14.984	-2,3				
III	14.883	-2,6				

* Het aantal bedienden en bedrijven wordt vastgesteld op het eerste kwartaal van elk jaar, op grond van een aangifte die de werkgevers doen bij het Fonds voor Bestaanszekerheid voor de Bedienden.

Bron: Vacantex

Tabel 7-13: Werkloosheid in de textielindustrie

	NWW*	Verandering t.o.v.				Tijdelijke werkloosheid**	
		de vorige maand	de overeenkomstige periode van het voorgaande jaar				
2011 J	7.596					9.637	
F	7.518	-78				7.013	
M	7.430	-88	T 1	-9,6%		5.670	
A	7.233	-197				7.642	
M	7.136	-97				6.983	
J	7.029	-107	T 2	-12,1%	S 1	-10,8%	6.020
J	7.450	421				5.359	
A	7.369	-81				6.776	
S	7.079	-290	T 3	-10,3%		5.932	
O	6.913	-166				7.365	
N	6.861	-52				6.229	
D***	2.730	-4.131	T 4	-		5.242	
2012 J	2.819	89				8.720	
F	2.872	53				7.333	
M	2.742	-130	T 1	-		6.737	
A	2.673	-69				7.467	
M	2.641	-32				5.619	
J	2.591	-50	T 2	-	S 1	-62,8%	7.001
J	2.706	115				4.323	
A	2.703	-3				5.087	
S	2.585	-118	T 3	-		6.782	
O	2.193	-392				4.480	
N	2.172	-21				6.847	
D	2.199	27	T 4	-	S 2	-0,6	6.198
2013 J	2.196	-3				6.452	
F	2.141	-55				7.094	
M	2.138	-3	T 1	-23,2%		7.629	
A	2.134	-4				5.617	
M	2.167	33				6.535	
J	2.160	-7	T 2	-18,3%	S 1	-20,8%	6.098
J	2.248	88				3.060	
A	2.227	-21				5.322	
S	2.154	-73	T 3	-17,1%		5.343	
O	2.190	36				3.631	
N	2.184	-6				6.003	
D	2.216	32	T 4	0,4%	S 2	-0,1	4.412
2014 J	2.225	9				5.321	
F	1.469	-756				5.359	
M	2.182	713	T 1	-9,3%		5.734	
A	2.128	-54				4.133	
M	2.090	-38				4.862	
J	2.104	14	T 2	-2,2%	S 1	-5,7%	4.936
J	2.168	64				2.256	
A	2.150	-18				5.121	
S	2.088	-62	T 3	-3,4%		4.062	
O	2.048	-40				3.336	
N	2.005	-43				4.683	
D	1.994	-11	T 4	-8,2%	S 2	-0,1	3.041
2015 J	2.036	42				5.373	
F	2.042	6				4.414	
M	2.042	0	T 1	4,2%		4.229	
A	2.045	3				3.046	
M	2.012	-33				3.190	
J	1.974	-38	T 2	-4,6%	S 1	-0,4%	2.211
J	2.025	51				1.917	
A	2.002	-23				2.503	
S	1.903	-99	T 3	-7,4%		1.924	
O	1.908	5				3.322	
N	1.899	-9					
D	1.898	-1	T 4	-5,7%	S 2	-0,1	

* Niet werkende werkzoekenden

** Absolute hoeveelheid tijdelijke werklozen

*** Wegens een wijziging in de aangiftemethode was er in december 2011 een breuk in de statistieken over de NWW

Bron: Rijksdienst voor arbeidsvoorziening

Tabel 7-14: Belgische buitenlandse handel in textielproducten (zonder confectiekleding)

	Totale invoer		Totale uitvoer		Handelsbalans	
	x 1.000.000 EUR	Verandering in %	x 1.000.000 EUR	Verandering in %	x 1.000.000 EUR	
1998	6.739,9	-	9.326,3	-	2.586,4	
1999	6.489,2	-3,7%	9.196,3	-1,4%	2.707,1	
2000	7.261,7	11,9%	10.180,6	10,7%	2.918,9	
2001	7.215,1	-0,6%	10.336,1	1,5%	3.121,0	
2002	7.005,1	-2,9%	10.444,2	1,0%	3.439,1	
2003	6.647,5	-5,1%	9.771,9	-6,4%	3.124,4	
2004	6.725,7	1,2%	9.640,3	-1,3%	2.914,6	
2005	6.938,8	3,2%	9.623,9	-0,2%	2.685,1	
2006	7.355,8	6,0%	10.440,6	8,5%	3.084,8	
2007	7.902,6	7,4%	10.958,1	5,0%	3.055,5	
2008	8.068,8	2,1%	10.853,7	-1,0%	2.784,9	
2009	7.253,2	-10,1%	9.805,9	-9,7%	2.552,8	
2010*	7.163,2	8,8%	10.453,4	15,0%	3.290,2	
2011	7.961,8	11,1%	10.883,9	4,1%	2.922,2	
2012	7.699,6	-3,3%	10.233,6	-6,0%	2.534,0	
2013	8.007,9	4,0%	10.527,6	2,9%	2.519,7	
2014	8.320,7	3,9%	10.898,9	3,5%	2.578,3	
2005	S 1	3.434,1	3,0%	4.853,6	1,1%	1.419,5
	S 2	3.504,7	3,4%	4.770,3	-1,4%	1.265,6
2006	S 1	3.710,2	8,0%	5.211,9	7,4%	1.433,0
	S 2	3.645,6	4,0%	5.228,7	9,6%	1.651,8
2007	S 1	3.943,2	6,3%	5.547,3	6,4%	1.604,1
	S 2	3.959,4	8,6%	5.410,8	3,5%	1.451,4
2008	S 1	3.894,6	-1,2%	5.518,1	-0,5%	1.623,5
	S 2	4.174,3	5,4%	5.335,7	-1,4%	1.161,4
2009	S 1	3.623,1	-7,0%	4.876,3	-11,6%	1.253,2
	S 2	3.630,1	-13,0%	4.929,6	-7,6%	1.299,5
2010*	S 1	3.389,6	3,1%	5.013,8	11,9%	1.624,2
	S 2	3.773,6	14,4%	5.439,6	18,0%	1.666,0
2011	S 1	3.980,8	17,4%	5.642,7	12,5%	1.661,9
	S 2	3.981,0	5,5%	5.241,2	-3,6%	1.260,3
2012	S 1	3.799,9	-4,5%	5.099,1	-9,6%	1.299,2
	S 2	3.899,7	-2,0%	5.134,5	-2,0%	1.234,8
2013	S 1	3.897,1	2,6%	5.121,6	0,4%	1.224,5
	S 2	4.110,8	5,4%	5.406,0	5,3%	1.295,2
2014	S 1	4.107,2	5,4%	5.370,0	4,9%	1.262,8
	S 2	4.213,4	2,5%	5.528,9	2,3%	1.315,5
2015	9 mnd	6.339,6	0,1%	8.708,7	5,6%	2.369,1

* De gegevens zijn inclusief gebreide kleding en vanaf 2010 zijn ze zonder productcode 30061090 (andere steriele artikelen). Hiermee werd rekening gehouden in de vergelijking met 2009.

Bron: Fedustria (INR)

Tabel 7-15: Belgische buitenlandse handel in textielproducten (zonder confectiekleding) per land en per zone (x 1.000.000 euro)*

	Uitvoer								Invoer																																																																																																																																																																																																																																																																																																																																																																																																																																																																																																																																																																																																																																																																																																																																																																																																														
	2015 (9 mnd) x 1.000.000 EUR	2014 x 1.000.000 EUR	2013 x 1.000.000 EUR	2012 x 1.000.000 EUR	2015 2014 (9 mnd)	2014 2013	2013 2012	2012 2011	2015 (9 mnd) x 1.000.000 EUR	2014 x 1.000.000 EUR	2013 x 1.000.000 EUR	2012 x 1.000.000 EUR	2011 x 1.000.000 EUR	2015 2014 (9 mnd)	2014 2013	2013 2012	2012 2011																																																																																																																																																																																																																																																																																																																																																																																																																																																																																																																																																																																																																																																																																																																																																																																																						
Europese Unie(27)	7.410,5	9.213,2	8.842,7	8.685,4	6,1%	4,2%	1,8%	-4,7%	3085,3	4.320,7	4.240,2	4.192,1	4.289,9	-6,0%	1,9%	-1,1%	-2,3%																																																																																																																																																																																																																																																																																																																																																																																																																																																																																																																																																																																																																																																																																																																																																																																																						
waarvan :																		Duitsland	1.222,4	1.550,6	1.510,3	1.541,6	2,7%	2,7%	-2,0%	-6,5%	709,6	992,6	981,1	945,0	973,3	-5,2%	1,2%	-0,1%	-2,9%	Spanje	278,9	346,4	365,3	402,0	3,6%	-5,1%	-9,1%	-18,9%	132,2	173,0	189,1	198,3	180,6	1,9%	-8,6%	-1,0%	9,8%	Frankrijk	2.090,1	2.536,0	2.542,0	2.528,1	7,8%	-0,2%	0,5%	-7,6%	645,0	915,9	885,0	864,6	895,2	-5,9%	3,5%	-0,1%	-3,4%	Vereinigd Koninkrijk	1.074,2	1.369,7	1.239,6	1.225,0	6,9%	10,5%	1,2%	6,4%	164,9	238,0	235,5	244,9	234,5	-12,0%	1,0%	-10,1%	4,5%	Italië	430,1	550,7	529,8	551,0	1,6%	4,0%	-3,9%	-9,2%	261,9	367,4	344,1	343,3	353,0	-6,8%	6,8%	-2,2%	-2,7%	Nederland	1.004,4	1.247,1	1.118,4	956,3	6,4%	11,5%	17,0%	-1,7%	609,3	909,1	888,4	868,7	874,6	-13,0%	2,3%	3,3%	-0,7%	Polen	245,0	295,3	297,7	288,7	9,0%	-0,8%	3,1%	3,5%	73,8	95,2	141,9	153,7	151,8	0,9%	-32,9%	-8,9%	1,3%	Hongarije	69,2	84,9	77,9	65,5	10,6%	8,9%	18,9%	14,1%	22,3	23,9	11,0	10,6	10,6	33,8%	117,8%	3,2%	0,2%	Tsjechië	148,7	179,8	175,0	173,9	9,6%	2,7%	0,6%	1,1%	123,9	152,1	134,9	142,9	160,5	7,4%	12,7%	-17,0%	-11,0%	Bulgarije	55,9	69,2	50,0	26,0	13,2%	38,6%	92,3%	9,8%	22,0	24,0	23,2	29,8	28,1	30,5%	3,5%	-12,3%	5,8%	Roemenië	91,9	100,7	84,5	64,2	18,4%	19,2%	31,5%	-15,9%	54,1	55,9	41,5	35,5	28,5	25,6%	34,8%	10,7%	24,5%	Zuid- en West-Europa buiten EU	230,8	336,9	372,3	299,2	-11,0%	-9,5%	24,5%	-24,6%	509,5	624,9	599,7	513,8	554,9	8,5%	4,2%	12,4%	-7,4%	waarvan :																		Zwitserland	72,2	95,1	90,6	111,3	0,8%	5,0%	-18,6%	-45,2%	83,3	94,5	88,7	88,1	106,2	19,3%	6,6%	-5,7%	-17,0%	Turkije	109,7	183,9	215,2	120,7	-25,0%	-14,6%	78,3%	-3,1%	407,9	509,5	489,6	412,4	435,0	5,8%	4,1%	15,0%	-5,2%	Oost-Europa buiten EU	84,4	153,1	185,4	207,2	-27,8%	-17,4%	-10,5%	13,9%	23,0	26,0	23,4	20,7	26,8	19,5%	11,2%	31,4%	-22,9%	waarvan :																		Oekraïne	21,2	33,0	37,5	38,5	-14,2%	-11,9%	-2,6%	-12,3%	4,1	5,1	5,5	5,8	6,8	8,5%	-6,3%	2,4%	-14,3%	Rusland	51,9	96,5	122,6	137,1	-30,6%	-21,3%	-10,5%	20,6%	5,4	4,0	3,1	1,9	2,1	81,5%	29,2%	75,1%	-8,0%	Noord-Amerika	240,4	270,1	234,0	218,1	20,4%	15,5%	7,3%	-31,7%	287,6	330,5	294,2	247,7	253,7	13,9%	12,3%	49,6%	-2,4%	waarvan :																		USA	204,4	228,4	191,1	173,7	20,9%	19,5%	10,0%	-22,0%	276,3	318,9	280,8	233,5	235,6	13,6%	13,6%	54,4%	-0,9%	Latijns-Amerika	57,9	74,5	81,1	78,9	4,6%	-8,2%	2,8%	1,0%	65,0	78,5	74,0	87,3	68,2	7,4%	6,1%	-15,8%	27,9%	waarvan :																		Brazilië	9,9	20,9	20,5	22,4	-37,3%	2,1%	-8,6%	1,0%	1,0	2,3	3,2	2,8	3,3	18,7%	-28,0%	64,7%	-14,8%	Mexico	10,3	13,8	15,2	15,6	0,8%	-9,2%	-2,3%	6,4%	29,6	33,6	39,3	36,2	24,2	14,1%	-14,6%	39,1%	49,5%	Afrika	199,7	264,9	283,7	290,3	4,1%	-6,6%	-2,3%	5,0%	104,4	135,1	137,7	151,8	161,4	-2,4%	-1,9%	-8,2%	-6,0%	waarvan :																		Marokko	17,5	25,0	27,6	33,1	-3,0%	-9,6%	-16,6%	33,2%	14,9	19,6	14,3	18,1	18,8	1,5%	37,5%	-15,9%	-4,2%	Tunesië	49,2	72,8	85,9	89,7	-7,5%	-15,3%	-4,2%	-7,5%	38,3	49,8	50,2	73,3	78,7	0,8%	-0,9%	-27,5%	-6,9%	Midden-Oosten	104,8	119,2	111,8	98,7	19,9%	6,6%	13,4%	3,0%	50,3	55,5	52,4	58,2	66,8	8,1%	6,0%	-5,4%	-12,9%	Azië	300,3	363,3	316,2	277,3	11,5%	14,9%	14,0%	-6,8%	2208,2	2.740,1	2.577,0	2.415,5	2.532,0	5,6%	6,3%	4,7%	-4,6%	waarvan :																		China	158,8	191,3	149,3	123,8	14,5%	28,1%	20,6%	-17,7%	925,2	1.151,9	1.080,6	1.065,0	1.186,5	2,5%	6,6%	-1,4%	-10,2%	Thailand	14,0	19,2	17,4	11,1	0,9%	10,4%	57,3%	22,5%	72,3	105,3	95,9	111,9	74,4	-4,1%	9,8%	-4,7%	50,4%	India	23,4	29,5	26,4	25,0	1,1%	12,0%	5,3%	27,7%	251,9	294,8	296,3	258,2	323,3	8,4%	-0,5%	8,8%	-20,1%	Japan	33,4	41,6	50,3	41,8	-0,9%	-17,3%	20,3%	0,8%	29,0	39,8	40,9	47,4	49,9	1,0%	-2,8%	15,5%	-4,9%	Indonesië	7,0	9,4	9,5	10,9	2,8%	-1,2%	-12,8%	4,6%	77,5	101,8	97,0	103,3	90,2	0,2%	5,0%	-0,8%	14,6%	Bangladesh	5,1	5,3	1,8	1,5	38,9%	192,7%	17,9%	-57,0%	302,7	414,2	371,2	288,9	328,7	-2,7%	11,6%	9,3%	-12,1%	Pakistan	4,3	5,2	4,4	4,8	10,9%	17,8%	-9,0%	-25,0%	187,2	229,9	197,8	186,5	217,7	12,7%	16,2%	13,2%	-14,3%	Vietnam	3,0	4,0	4,9	5,3	14,8%	-18,5%	-6,4%	-3,5%	61,8	61,3	60,2	43,9	32,0	32,7%	2,0%	37,1%	37,3%	Oceanië	79,8	103,6	100,2	58,3	0,8%	3,3%	72,0%	-54,1%	6,3	9,2	9,3	9,7	8,0	-12,9%	-0,9%	-27,6%	21,0%	TOTAAL	8.708,7	10.898,9	10.527,6	10.233,6	5,6%	3,5%	2,9%	-6,0%	6339,6	8.320,7	8.007,9	7.699,6	7.961,8	0,1%	3,9%	2,6%	-3,3%
Duitsland	1.222,4	1.550,6	1.510,3	1.541,6	2,7%	2,7%	-2,0%	-6,5%	709,6	992,6	981,1	945,0	973,3	-5,2%	1,2%	-0,1%	-2,9%																																																																																																																																																																																																																																																																																																																																																																																																																																																																																																																																																																																																																																																																																																																																																																																																						
Spanje	278,9	346,4	365,3	402,0	3,6%	-5,1%	-9,1%	-18,9%	132,2	173,0	189,1	198,3	180,6	1,9%	-8,6%	-1,0%	9,8%																																																																																																																																																																																																																																																																																																																																																																																																																																																																																																																																																																																																																																																																																																																																																																																																						
Frankrijk	2.090,1	2.536,0	2.542,0	2.528,1	7,8%	-0,2%	0,5%	-7,6%	645,0	915,9	885,0	864,6	895,2	-5,9%	3,5%	-0,1%	-3,4%																																																																																																																																																																																																																																																																																																																																																																																																																																																																																																																																																																																																																																																																																																																																																																																																						
Vereinigd Koninkrijk	1.074,2	1.369,7	1.239,6	1.225,0	6,9%	10,5%	1,2%	6,4%	164,9	238,0	235,5	244,9	234,5	-12,0%	1,0%	-10,1%	4,5%																																																																																																																																																																																																																																																																																																																																																																																																																																																																																																																																																																																																																																																																																																																																																																																																						
Italië	430,1	550,7	529,8	551,0	1,6%	4,0%	-3,9%	-9,2%	261,9	367,4	344,1	343,3	353,0	-6,8%	6,8%	-2,2%	-2,7%																																																																																																																																																																																																																																																																																																																																																																																																																																																																																																																																																																																																																																																																																																																																																																																																						
Nederland	1.004,4	1.247,1	1.118,4	956,3	6,4%	11,5%	17,0%	-1,7%	609,3	909,1	888,4	868,7	874,6	-13,0%	2,3%	3,3%	-0,7%																																																																																																																																																																																																																																																																																																																																																																																																																																																																																																																																																																																																																																																																																																																																																																																																						
Polen	245,0	295,3	297,7	288,7	9,0%	-0,8%	3,1%	3,5%	73,8	95,2	141,9	153,7	151,8	0,9%	-32,9%	-8,9%	1,3%																																																																																																																																																																																																																																																																																																																																																																																																																																																																																																																																																																																																																																																																																																																																																																																																						
Hongarije	69,2	84,9	77,9	65,5	10,6%	8,9%	18,9%	14,1%	22,3	23,9	11,0	10,6	10,6	33,8%	117,8%	3,2%	0,2%																																																																																																																																																																																																																																																																																																																																																																																																																																																																																																																																																																																																																																																																																																																																																																																																						
Tsjechië	148,7	179,8	175,0	173,9	9,6%	2,7%	0,6%	1,1%	123,9	152,1	134,9	142,9	160,5	7,4%	12,7%	-17,0%	-11,0%																																																																																																																																																																																																																																																																																																																																																																																																																																																																																																																																																																																																																																																																																																																																																																																																						
Bulgarije	55,9	69,2	50,0	26,0	13,2%	38,6%	92,3%	9,8%	22,0	24,0	23,2	29,8	28,1	30,5%	3,5%	-12,3%	5,8%																																																																																																																																																																																																																																																																																																																																																																																																																																																																																																																																																																																																																																																																																																																																																																																																						
Roemenië	91,9	100,7	84,5	64,2	18,4%	19,2%	31,5%	-15,9%	54,1	55,9	41,5	35,5	28,5	25,6%	34,8%	10,7%	24,5%																																																																																																																																																																																																																																																																																																																																																																																																																																																																																																																																																																																																																																																																																																																																																																																																						
Zuid- en West-Europa buiten EU	230,8	336,9	372,3	299,2	-11,0%	-9,5%	24,5%	-24,6%	509,5	624,9	599,7	513,8	554,9	8,5%	4,2%	12,4%	-7,4%																																																																																																																																																																																																																																																																																																																																																																																																																																																																																																																																																																																																																																																																																																																																																																																																						
waarvan :																		Zwitserland	72,2	95,1	90,6	111,3	0,8%	5,0%	-18,6%	-45,2%	83,3	94,5	88,7	88,1	106,2	19,3%	6,6%	-5,7%	-17,0%	Turkije	109,7	183,9	215,2	120,7	-25,0%	-14,6%	78,3%	-3,1%	407,9	509,5	489,6	412,4	435,0	5,8%	4,1%	15,0%	-5,2%	Oost-Europa buiten EU	84,4	153,1	185,4	207,2	-27,8%	-17,4%	-10,5%	13,9%	23,0	26,0	23,4	20,7	26,8	19,5%	11,2%	31,4%	-22,9%	waarvan :																		Oekraïne	21,2	33,0	37,5	38,5	-14,2%	-11,9%	-2,6%	-12,3%	4,1	5,1	5,5	5,8	6,8	8,5%	-6,3%	2,4%	-14,3%	Rusland	51,9	96,5	122,6	137,1	-30,6%	-21,3%	-10,5%	20,6%	5,4	4,0	3,1	1,9	2,1	81,5%	29,2%	75,1%	-8,0%	Noord-Amerika	240,4	270,1	234,0	218,1	20,4%	15,5%	7,3%	-31,7%	287,6	330,5	294,2	247,7	253,7	13,9%	12,3%	49,6%	-2,4%	waarvan :																		USA	204,4	228,4	191,1	173,7	20,9%	19,5%	10,0%	-22,0%	276,3	318,9	280,8	233,5	235,6	13,6%	13,6%	54,4%	-0,9%	Latijns-Amerika	57,9	74,5	81,1	78,9	4,6%	-8,2%	2,8%	1,0%	65,0	78,5	74,0	87,3	68,2	7,4%	6,1%	-15,8%	27,9%	waarvan :																		Brazilië	9,9	20,9	20,5	22,4	-37,3%	2,1%	-8,6%	1,0%	1,0	2,3	3,2	2,8	3,3	18,7%	-28,0%	64,7%	-14,8%	Mexico	10,3	13,8	15,2	15,6	0,8%	-9,2%	-2,3%	6,4%	29,6	33,6	39,3	36,2	24,2	14,1%	-14,6%	39,1%	49,5%	Afrika	199,7	264,9	283,7	290,3	4,1%	-6,6%	-2,3%	5,0%	104,4	135,1	137,7	151,8	161,4	-2,4%	-1,9%	-8,2%	-6,0%	waarvan :																		Marokko	17,5	25,0	27,6	33,1	-3,0%	-9,6%	-16,6%	33,2%	14,9	19,6	14,3	18,1	18,8	1,5%	37,5%	-15,9%	-4,2%	Tunesië	49,2	72,8	85,9	89,7	-7,5%	-15,3%	-4,2%	-7,5%	38,3	49,8	50,2	73,3	78,7	0,8%	-0,9%	-27,5%	-6,9%	Midden-Oosten	104,8	119,2	111,8	98,7	19,9%	6,6%	13,4%	3,0%	50,3	55,5	52,4	58,2	66,8	8,1%	6,0%	-5,4%	-12,9%	Azië	300,3	363,3	316,2	277,3	11,5%	14,9%	14,0%	-6,8%	2208,2	2.740,1	2.577,0	2.415,5	2.532,0	5,6%	6,3%	4,7%	-4,6%	waarvan :																		China	158,8	191,3	149,3	123,8	14,5%	28,1%	20,6%	-17,7%	925,2	1.151,9	1.080,6	1.065,0	1.186,5	2,5%	6,6%	-1,4%	-10,2%	Thailand	14,0	19,2	17,4	11,1	0,9%	10,4%	57,3%	22,5%	72,3	105,3	95,9	111,9	74,4	-4,1%	9,8%	-4,7%	50,4%	India	23,4	29,5	26,4	25,0	1,1%	12,0%	5,3%	27,7%	251,9	294,8	296,3	258,2	323,3	8,4%	-0,5%	8,8%	-20,1%	Japan	33,4	41,6	50,3	41,8	-0,9%	-17,3%	20,3%	0,8%	29,0	39,8	40,9	47,4	49,9	1,0%	-2,8%	15,5%	-4,9%	Indonesië	7,0	9,4	9,5	10,9	2,8%	-1,2%	-12,8%	4,6%	77,5	101,8	97,0	103,3	90,2	0,2%	5,0%	-0,8%	14,6%	Bangladesh	5,1	5,3	1,8	1,5	38,9%	192,7%	17,9%	-57,0%	302,7	414,2	371,2	288,9	328,7	-2,7%	11,6%	9,3%	-12,1%	Pakistan	4,3	5,2	4,4	4,8	10,9%	17,8%	-9,0%	-25,0%	187,2	229,9	197,8	186,5	217,7	12,7%	16,2%	13,2%	-14,3%	Vietnam	3,0	4,0	4,9	5,3	14,8%	-18,5%	-6,4%	-3,5%	61,8	61,3	60,2	43,9	32,0	32,7%	2,0%	37,1%	37,3%	Oceanië	79,8	103,6	100,2	58,3	0,8%	3,3%	72,0%	-54,1%	6,3	9,2	9,3	9,7	8,0	-12,9%	-0,9%	-27,6%	21,0%	TOTAAL	8.708,7	10.898,9	10.527,6	10.233,6	5,6%	3,5%	2,9%	-6,0%	6339,6	8.320,7	8.007,9	7.699,6	7.961,8	0,1%	3,9%	2,6%	-3,3%																																																																																																																																																																																																																																										
Zwitserland	72,2	95,1	90,6	111,3	0,8%	5,0%	-18,6%	-45,2%	83,3	94,5	88,7	88,1	106,2	19,3%	6,6%	-5,7%	-17,0%																																																																																																																																																																																																																																																																																																																																																																																																																																																																																																																																																																																																																																																																																																																																																																																																						
Turkije	109,7	183,9	215,2	120,7	-25,0%	-14,6%	78,3%	-3,1%	407,9	509,5	489,6	412,4	435,0	5,8%	4,1%	15,0%	-5,2%																																																																																																																																																																																																																																																																																																																																																																																																																																																																																																																																																																																																																																																																																																																																																																																																						
Oost-Europa buiten EU	84,4	153,1	185,4	207,2	-27,8%	-17,4%	-10,5%	13,9%	23,0	26,0	23,4	20,7	26,8	19,5%	11,2%	31,4%	-22,9%																																																																																																																																																																																																																																																																																																																																																																																																																																																																																																																																																																																																																																																																																																																																																																																																						
waarvan :																		Oekraïne	21,2	33,0	37,5	38,5	-14,2%	-11,9%	-2,6%	-12,3%	4,1	5,1	5,5	5,8	6,8	8,5%	-6,3%	2,4%	-14,3%	Rusland	51,9	96,5	122,6	137,1	-30,6%	-21,3%	-10,5%	20,6%	5,4	4,0	3,1	1,9	2,1	81,5%	29,2%	75,1%	-8,0%	Noord-Amerika	240,4	270,1	234,0	218,1	20,4%	15,5%	7,3%	-31,7%	287,6	330,5	294,2	247,7	253,7	13,9%	12,3%	49,6%	-2,4%	waarvan :																		USA	204,4	228,4	191,1	173,7	20,9%	19,5%	10,0%	-22,0%	276,3	318,9	280,8	233,5	235,6	13,6%	13,6%	54,4%	-0,9%	Latijns-Amerika	57,9	74,5	81,1	78,9	4,6%	-8,2%	2,8%	1,0%	65,0	78,5	74,0	87,3	68,2	7,4%	6,1%	-15,8%	27,9%	waarvan :																		Brazilië	9,9	20,9	20,5	22,4	-37,3%	2,1%	-8,6%	1,0%	1,0	2,3	3,2	2,8	3,3	18,7%	-28,0%	64,7%	-14,8%	Mexico	10,3	13,8	15,2	15,6	0,8%	-9,2%	-2,3%	6,4%	29,6	33,6	39,3	36,2	24,2	14,1%	-14,6%	39,1%	49,5%	Afrika	199,7	264,9	283,7	290,3	4,1%	-6,6%	-2,3%	5,0%	104,4	135,1	137,7	151,8	161,4	-2,4%	-1,9%	-8,2%	-6,0%	waarvan :																		Marokko	17,5	25,0	27,6	33,1	-3,0%	-9,6%	-16,6%	33,2%	14,9	19,6	14,3	18,1	18,8	1,5%	37,5%	-15,9%	-4,2%	Tunesië	49,2	72,8	85,9	89,7	-7,5%	-15,3%	-4,2%	-7,5%	38,3	49,8	50,2	73,3	78,7	0,8%	-0,9%	-27,5%	-6,9%	Midden-Oosten	104,8	119,2	111,8	98,7	19,9%	6,6%	13,4%	3,0%	50,3	55,5	52,4	58,2	66,8	8,1%	6,0%	-5,4%	-12,9%	Azië	300,3	363,3	316,2	277,3	11,5%	14,9%	14,0%	-6,8%	2208,2	2.740,1	2.577,0	2.415,5	2.532,0	5,6%	6,3%	4,7%	-4,6%	waarvan :																		China	158,8	191,3	149,3	123,8	14,5%	28,1%	20,6%	-17,7%	925,2	1.151,9	1.080,6	1.065,0	1.186,5	2,5%	6,6%	-1,4%	-10,2%	Thailand	14,0	19,2	17,4	11,1	0,9%	10,4%	57,3%	22,5%	72,3	105,3	95,9	111,9	74,4	-4,1%	9,8%	-4,7%	50,4%	India	23,4	29,5	26,4	25,0	1,1%	12,0%	5,3%	27,7%	251,9	294,8	296,3	258,2	323,3	8,4%	-0,5%	8,8%	-20,1%	Japan	33,4	41,6	50,3	41,8	-0,9%	-17,3%	20,3%	0,8%	29,0	39,8	40,9	47,4	49,9	1,0%	-2,8%	15,5%	-4,9%	Indonesië	7,0	9,4	9,5	10,9	2,8%	-1,2%	-12,8%	4,6%	77,5	101,8	97,0	103,3	90,2	0,2%	5,0%	-0,8%	14,6%	Bangladesh	5,1	5,3	1,8	1,5	38,9%	192,7%	17,9%	-57,0%	302,7	414,2	371,2	288,9	328,7	-2,7%	11,6%	9,3%	-12,1%	Pakistan	4,3	5,2	4,4	4,8	10,9%	17,8%	-9,0%	-25,0%	187,2	229,9	197,8	186,5	217,7	12,7%	16,2%	13,2%	-14,3%	Vietnam	3,0	4,0	4,9	5,3	14,8%	-18,5%	-6,4%	-3,5%	61,8	61,3	60,2	43,9	32,0	32,7%	2,0%	37,1%	37,3%	Oceanië	79,8	103,6	100,2	58,3	0,8%	3,3%	72,0%	-54,1%	6,3	9,2	9,3	9,7	8,0	-12,9%	-0,9%	-27,6%	21,0%	TOTAAL	8.708,7	10.898,9	10.527,6	10.233,6	5,6%	3,5%	2,9%	-6,0%	6339,6	8.320,7	8.007,9	7.699,6	7.961,8	0,1%	3,9%	2,6%	-3,3%																																																																																																																																																																																																																																																																																																																		
Oekraïne	21,2	33,0	37,5	38,5	-14,2%	-11,9%	-2,6%	-12,3%	4,1	5,1	5,5	5,8	6,8	8,5%	-6,3%	2,4%	-14,3%																																																																																																																																																																																																																																																																																																																																																																																																																																																																																																																																																																																																																																																																																																																																																																																																						
Rusland	51,9	96,5	122,6	137,1	-30,6%	-21,3%	-10,5%	20,6%	5,4	4,0	3,1	1,9	2,1	81,5%	29,2%	75,1%	-8,0%																																																																																																																																																																																																																																																																																																																																																																																																																																																																																																																																																																																																																																																																																																																																																																																																						
Noord-Amerika	240,4	270,1	234,0	218,1	20,4%	15,5%	7,3%	-31,7%	287,6	330,5	294,2	247,7	253,7	13,9%	12,3%	49,6%	-2,4%																																																																																																																																																																																																																																																																																																																																																																																																																																																																																																																																																																																																																																																																																																																																																																																																						
waarvan :																		USA	204,4	228,4	191,1	173,7	20,9%	19,5%	10,0%	-22,0%	276,3	318,9	280,8	233,5	235,6	13,6%	13,6%	54,4%	-0,9%	Latijns-Amerika	57,9	74,5	81,1	78,9	4,6%	-8,2%	2,8%	1,0%	65,0	78,5	74,0	87,3	68,2	7,4%	6,1%	-15,8%	27,9%	waarvan :																		Brazilië	9,9	20,9	20,5	22,4	-37,3%	2,1%	-8,6%	1,0%	1,0	2,3	3,2	2,8	3,3	18,7%	-28,0%	64,7%	-14,8%	Mexico	10,3	13,8	15,2	15,6	0,8%	-9,2%	-2,3%	6,4%	29,6	33,6	39,3	36,2	24,2	14,1%	-14,6%	39,1%	49,5%	Afrika	199,7	264,9	283,7	290,3	4,1%	-6,6%	-2,3%	5,0%	104,4	135,1	137,7	151,8	161,4	-2,4%	-1,9%	-8,2%	-6,0%	waarvan :																		Marokko	17,5	25,0	27,6	33,1	-3,0%	-9,6%	-16,6%	33,2%	14,9	19,6	14,3	18,1	18,8	1,5%	37,5%	-15,9%	-4,2%	Tunesië	49,2	72,8	85,9	89,7	-7,5%	-15,3%	-4,2%	-7,5%	38,3	49,8	50,2	73,3	78,7	0,8%	-0,9%	-27,5%	-6,9%	Midden-Oosten	104,8	119,2	111,8	98,7	19,9%	6,6%	13,4%	3,0%	50,3	55,5	52,4	58,2	66,8	8,1%	6,0%	-5,4%	-12,9%	Azië	300,3	363,3	316,2	277,3	11,5%	14,9%	14,0%	-6,8%	2208,2	2.740,1	2.577,0	2.415,5	2.532,0	5,6%	6,3%	4,7%	-4,6%	waarvan :																		China	158,8	191,3	149,3	123,8	14,5%	28,1%	20,6%	-17,7%	925,2	1.151,9	1.080,6	1.065,0	1.186,5	2,5%	6,6%	-1,4%	-10,2%	Thailand	14,0	19,2	17,4	11,1	0,9%	10,4%	57,3%	22,5%	72,3	105,3	95,9	111,9	74,4	-4,1%	9,8%	-4,7%	50,4%	India	23,4	29,5	26,4	25,0	1,1%	12,0%	5,3%	27,7%	251,9	294,8	296,3	258,2	323,3	8,4%	-0,5%	8,8%	-20,1%	Japan	33,4	41,6	50,3	41,8	-0,9%	-17,3%	20,3%	0,8%	29,0	39,8	40,9	47,4	49,9	1,0%	-2,8%	15,5%	-4,9%	Indonesië	7,0	9,4	9,5	10,9	2,8%	-1,2%	-12,8%	4,6%	77,5	101,8	97,0	103,3	90,2	0,2%	5,0%	-0,8%	14,6%	Bangladesh	5,1	5,3	1,8	1,5	38,9%	192,7%	17,9%	-57,0%	302,7	414,2	371,2	288,9	328,7	-2,7%	11,6%	9,3%	-12,1%	Pakistan	4,3	5,2	4,4	4,8	10,9%	17,8%	-9,0%	-25,0%	187,2	229,9	197,8	186,5	217,7	12,7%	16,2%	13,2%	-14,3%	Vietnam	3,0	4,0	4,9	5,3	14,8%	-18,5%	-6,4%	-3,5%	61,8	61,3	60,2	43,9	32,0	32,7%	2,0%	37,1%	37,3%	Oceanië	79,8	103,6	100,2	58,3	0,8%	3,3%	72,0%	-54,1%	6,3	9,2	9,3	9,7	8,0	-12,9%	-0,9%	-27,6%	21,0%	TOTAAL	8.708,7	10.898,9	10.527,6	10.233,6	5,6%	3,5%	2,9%	-6,0%	6339,6	8.320,7	8.007,9	7.699,6	7.961,8	0,1%	3,9%	2,6%	-3,3%																																																																																																																																																																																																																																																																																																																																																																																										
USA	204,4	228,4	191,1	173,7	20,9%	19,5%	10,0%	-22,0%	276,3	318,9	280,8	233,5	235,6	13,6%	13,6%	54,4%	-0,9%																																																																																																																																																																																																																																																																																																																																																																																																																																																																																																																																																																																																																																																																																																																																																																																																						
Latijns-Amerika	57,9	74,5	81,1	78,9	4,6%	-8,2%	2,8%	1,0%	65,0	78,5	74,0	87,3	68,2	7,4%	6,1%	-15,8%	27,9%																																																																																																																																																																																																																																																																																																																																																																																																																																																																																																																																																																																																																																																																																																																																																																																																						
waarvan :																		Brazilië	9,9	20,9	20,5	22,4	-37,3%	2,1%	-8,6%	1,0%	1,0	2,3	3,2	2,8	3,3	18,7%	-28,0%	64,7%	-14,8%	Mexico	10,3	13,8	15,2	15,6	0,8%	-9,2%	-2,3%	6,4%	29,6	33,6	39,3	36,2	24,2	14,1%	-14,6%	39,1%	49,5%	Afrika	199,7	264,9	283,7	290,3	4,1%	-6,6%	-2,3%	5,0%	104,4	135,1	137,7	151,8	161,4	-2,4%	-1,9%	-8,2%	-6,0%	waarvan :																		Marokko	17,5	25,0	27,6	33,1	-3,0%	-9,6%	-16,6%	33,2%	14,9	19,6	14,3	18,1	18,8	1,5%	37,5%	-15,9%	-4,2%	Tunesië	49,2	72,8	85,9	89,7	-7,5%	-15,3%	-4,2%	-7,5%	38,3	49,8	50,2	73,3	78,7	0,8%	-0,9%	-27,5%	-6,9%	Midden-Oosten	104,8	119,2	111,8	98,7	19,9%	6,6%	13,4%	3,0%	50,3	55,5	52,4	58,2	66,8	8,1%	6,0%	-5,4%	-12,9%	Azië	300,3	363,3	316,2	277,3	11,5%	14,9%	14,0%	-6,8%	2208,2	2.740,1	2.577,0	2.415,5	2.532,0	5,6%	6,3%	4,7%	-4,6%	waarvan :																		China	158,8	191,3	149,3	123,8	14,5%	28,1%	20,6%	-17,7%	925,2	1.151,9	1.080,6	1.065,0	1.186,5	2,5%	6,6%	-1,4%	-10,2%	Thailand	14,0	19,2	17,4	11,1	0,9%	10,4%	57,3%	22,5%	72,3	105,3	95,9	111,9	74,4	-4,1%	9,8%	-4,7%	50,4%	India	23,4	29,5	26,4	25,0	1,1%	12,0%	5,3%	27,7%	251,9	294,8	296,3	258,2	323,3	8,4%	-0,5%	8,8%	-20,1%	Japan	33,4	41,6	50,3	41,8	-0,9%	-17,3%	20,3%	0,8%	29,0	39,8	40,9	47,4	49,9	1,0%	-2,8%	15,5%	-4,9%	Indonesië	7,0	9,4	9,5	10,9	2,8%	-1,2%	-12,8%	4,6%	77,5	101,8	97,0	103,3	90,2	0,2%	5,0%	-0,8%	14,6%	Bangladesh	5,1	5,3	1,8	1,5	38,9%	192,7%	17,9%	-57,0%	302,7	414,2	371,2	288,9	328,7	-2,7%	11,6%	9,3%	-12,1%	Pakistan	4,3	5,2	4,4	4,8	10,9%	17,8%	-9,0%	-25,0%	187,2	229,9	197,8	186,5	217,7	12,7%	16,2%	13,2%	-14,3%	Vietnam	3,0	4,0	4,9	5,3	14,8%	-18,5%	-6,4%	-3,5%	61,8	61,3	60,2	43,9	32,0	32,7%	2,0%	37,1%	37,3%	Oceanië	79,8	103,6	100,2	58,3	0,8%	3,3%	72,0%	-54,1%	6,3	9,2	9,3	9,7	8,0	-12,9%	-0,9%	-27,6%	21,0%	TOTAAL	8.708,7	10.898,9	10.527,6	10.233,6	5,6%	3,5%	2,9%	-6,0%	6339,6	8.320,7	8.007,9	7.699,6	7.961,8	0,1%	3,9%	2,6%	-3,3%																																																																																																																																																																																																																																																																																																																																																																																																																																																
Brazilië	9,9	20,9	20,5	22,4	-37,3%	2,1%	-8,6%	1,0%	1,0	2,3	3,2	2,8	3,3	18,7%	-28,0%	64,7%	-14,8%																																																																																																																																																																																																																																																																																																																																																																																																																																																																																																																																																																																																																																																																																																																																																																																																						
Mexico	10,3	13,8	15,2	15,6	0,8%	-9,2%	-2,3%	6,4%	29,6	33,6	39,3	36,2	24,2	14,1%	-14,6%	39,1%	49,5%																																																																																																																																																																																																																																																																																																																																																																																																																																																																																																																																																																																																																																																																																																																																																																																																						
Afrika	199,7	264,9	283,7	290,3	4,1%	-6,6%	-2,3%	5,0%	104,4	135,1	137,7	151,8	161,4	-2,4%	-1,9%	-8,2%	-6,0%																																																																																																																																																																																																																																																																																																																																																																																																																																																																																																																																																																																																																																																																																																																																																																																																						
waarvan :																		Marokko	17,5	25,0	27,6	33,1	-3,0%	-9,6%	-16,6%	33,2%	14,9	19,6	14,3	18,1	18,8	1,5%	37,5%	-15,9%	-4,2%	Tunesië	49,2	72,8	85,9	89,7	-7,5%	-15,3%	-4,2%	-7,5%	38,3	49,8	50,2	73,3	78,7	0,8%	-0,9%	-27,5%	-6,9%	Midden-Oosten	104,8	119,2	111,8	98,7	19,9%	6,6%	13,4%	3,0%	50,3	55,5	52,4	58,2	66,8	8,1%	6,0%	-5,4%	-12,9%	Azië	300,3	363,3	316,2	277,3	11,5%	14,9%	14,0%	-6,8%	2208,2	2.740,1	2.577,0	2.415,5	2.532,0	5,6%	6,3%	4,7%	-4,6%	waarvan :																		China	158,8	191,3	149,3	123,8	14,5%	28,1%	20,6%	-17,7%	925,2	1.151,9	1.080,6	1.065,0	1.186,5	2,5%	6,6%	-1,4%	-10,2%	Thailand	14,0	19,2	17,4	11,1	0,9%	10,4%	57,3%	22,5%	72,3	105,3	95,9	111,9	74,4	-4,1%	9,8%	-4,7%	50,4%	India	23,4	29,5	26,4	25,0	1,1%	12,0%	5,3%	27,7%	251,9	294,8	296,3	258,2	323,3	8,4%	-0,5%	8,8%	-20,1%	Japan	33,4	41,6	50,3	41,8	-0,9%	-17,3%	20,3%	0,8%	29,0	39,8	40,9	47,4	49,9	1,0%	-2,8%	15,5%	-4,9%	Indonesië	7,0	9,4	9,5	10,9	2,8%	-1,2%	-12,8%	4,6%	77,5	101,8	97,0	103,3	90,2	0,2%	5,0%	-0,8%	14,6%	Bangladesh	5,1	5,3	1,8	1,5	38,9%	192,7%	17,9%	-57,0%	302,7	414,2	371,2	288,9	328,7	-2,7%	11,6%	9,3%	-12,1%	Pakistan	4,3	5,2	4,4	4,8	10,9%	17,8%	-9,0%	-25,0%	187,2	229,9	197,8	186,5	217,7	12,7%	16,2%	13,2%	-14,3%	Vietnam	3,0	4,0	4,9	5,3	14,8%	-18,5%	-6,4%	-3,5%	61,8	61,3	60,2	43,9	32,0	32,7%	2,0%	37,1%	37,3%	Oceanië	79,8	103,6	100,2	58,3	0,8%	3,3%	72,0%	-54,1%	6,3	9,2	9,3	9,7	8,0	-12,9%	-0,9%	-27,6%	21,0%	TOTAAL	8.708,7	10.898,9	10.527,6	10.233,6	5,6%	3,5%	2,9%	-6,0%	6339,6	8.320,7	8.007,9	7.699,6	7.961,8	0,1%	3,9%	2,6%	-3,3%																																																																																																																																																																																																																																																																																																																																																																																																																																																																																																																								
Marokko	17,5	25,0	27,6	33,1	-3,0%	-9,6%	-16,6%	33,2%	14,9	19,6	14,3	18,1	18,8	1,5%	37,5%	-15,9%	-4,2%																																																																																																																																																																																																																																																																																																																																																																																																																																																																																																																																																																																																																																																																																																																																																																																																						
Tunesië	49,2	72,8	85,9	89,7	-7,5%	-15,3%	-4,2%	-7,5%	38,3	49,8	50,2	73,3	78,7	0,8%	-0,9%	-27,5%	-6,9%																																																																																																																																																																																																																																																																																																																																																																																																																																																																																																																																																																																																																																																																																																																																																																																																						
Midden-Oosten	104,8	119,2	111,8	98,7	19,9%	6,6%	13,4%	3,0%	50,3	55,5	52,4	58,2	66,8	8,1%	6,0%	-5,4%	-12,9%																																																																																																																																																																																																																																																																																																																																																																																																																																																																																																																																																																																																																																																																																																																																																																																																						
Azië	300,3	363,3	316,2	277,3	11,5%	14,9%	14,0%	-6,8%	2208,2	2.740,1	2.577,0	2.415,5	2.532,0	5,6%	6,3%	4,7%	-4,6%																																																																																																																																																																																																																																																																																																																																																																																																																																																																																																																																																																																																																																																																																																																																																																																																						
waarvan :																		China	158,8	191,3	149,3	123,8	14,5%	28,1%	20,6%	-17,7%	925,2	1.151,9	1.080,6	1.065,0	1.186,5	2,5%	6,6%	-1,4%	-10,2%	Thailand	14,0	19,2	17,4	11,1	0,9%	10,4%	57,3%	22,5%	72,3	105,3	95,9	111,9	74,4	-4,1%	9,8%	-4,7%	50,4%	India	23,4	29,5	26,4	25,0	1,1%	12,0%	5,3%	27,7%	251,9	294,8	296,3	258,2	323,3	8,4%	-0,5%	8,8%	-20,1%	Japan	33,4	41,6	50,3	41,8	-0,9%	-17,3%	20,3%	0,8%	29,0	39,8	40,9	47,4	49,9	1,0%	-2,8%	15,5%	-4,9%	Indonesië	7,0	9,4	9,5	10,9	2,8%	-1,2%	-12,8%	4,6%	77,5	101,8	97,0	103,3	90,2	0,2%	5,0%	-0,8%	14,6%	Bangladesh	5,1	5,3	1,8	1,5	38,9%	192,7%	17,9%	-57,0%	302,7	414,2	371,2	288,9	328,7	-2,7%	11,6%	9,3%	-12,1%	Pakistan	4,3	5,2	4,4	4,8	10,9%	17,8%	-9,0%	-25,0%	187,2	229,9	197,8	186,5	217,7	12,7%	16,2%	13,2%	-14,3%	Vietnam	3,0	4,0	4,9	5,3	14,8%	-18,5%	-6,4%	-3,5%	61,8	61,3	60,2	43,9	32,0	32,7%	2,0%	37,1%	37,3%	Oceanië	79,8	103,6	100,2	58,3	0,8%	3,3%	72,0%	-54,1%	6,3	9,2	9,3	9,7	8,0	-12,9%	-0,9%	-27,6%	21,0%	TOTAAL	8.708,7	10.898,9	10.527,6	10.233,6	5,6%	3,5%	2,9%	-6,0%	6339,6	8.320,7	8.007,9	7.699,6	7.961,8	0,1%	3,9%	2,6%	-3,3%																																																																																																																																																																																																																																																																																																																																																																																																																																																																																																																																																																																																																		
China	158,8	191,3	149,3	123,8	14,5%	28,1%	20,6%	-17,7%	925,2	1.151,9	1.080,6	1.065,0	1.186,5	2,5%	6,6%	-1,4%	-10,2%																																																																																																																																																																																																																																																																																																																																																																																																																																																																																																																																																																																																																																																																																																																																																																																																						
Thailand	14,0	19,2	17,4	11,1	0,9%	10,4%	57,3%	22,5%	72,3	105,3	95,9	111,9	74,4	-4,1%	9,8%	-4,7%	50,4%																																																																																																																																																																																																																																																																																																																																																																																																																																																																																																																																																																																																																																																																																																																																																																																																						
India	23,4	29,5	26,4	25,0	1,1%	12,0%	5,3%	27,7%	251,9	294,8	296,3	258,2	323,3	8,4%	-0,5%	8,8%	-20,1%																																																																																																																																																																																																																																																																																																																																																																																																																																																																																																																																																																																																																																																																																																																																																																																																						
Japan	33,4	41,6	50,3	41,8	-0,9%	-17,3%	20,3%	0,8%	29,0	39,8	40,9	47,4	49,9	1,0%	-2,8%	15,5%	-4,9%																																																																																																																																																																																																																																																																																																																																																																																																																																																																																																																																																																																																																																																																																																																																																																																																						
Indonesië	7,0	9,4	9,5	10,9	2,8%	-1,2%	-12,8%	4,6%	77,5	101,8	97,0	103,3	90,2	0,2%	5,0%	-0,8%	14,6%																																																																																																																																																																																																																																																																																																																																																																																																																																																																																																																																																																																																																																																																																																																																																																																																						
Bangladesh	5,1	5,3	1,8	1,5	38,9%	192,7%	17,9%	-57,0%	302,7	414,2	371,2	288,9	328,7	-2,7%	11,6%	9,3%	-12,1%																																																																																																																																																																																																																																																																																																																																																																																																																																																																																																																																																																																																																																																																																																																																																																																																						
Pakistan	4,3	5,2	4,4	4,8	10,9%	17,8%	-9,0%	-25,0%	187,2	229,9	197,8	186,5	217,7	12,7%	16,2%	13,2%	-14,3%																																																																																																																																																																																																																																																																																																																																																																																																																																																																																																																																																																																																																																																																																																																																																																																																						
Vietnam	3,0	4,0	4,9	5,3	14,8%	-18,5%	-6,4%	-3,5%	61,8	61,3	60,2	43,9	32,0	32,7%	2,0%	37,1%	37,3%																																																																																																																																																																																																																																																																																																																																																																																																																																																																																																																																																																																																																																																																																																																																																																																																						
Oceanië	79,8	103,6	100,2	58,3	0,8%	3,3%	72,0%	-54,1%	6,3	9,2	9,3	9,7	8,0	-12,9%	-0,9%	-27,6%	21,0%																																																																																																																																																																																																																																																																																																																																																																																																																																																																																																																																																																																																																																																																																																																																																																																																						
TOTAAL	8.708,7	10.898,9	10.527,6	10.233,6	5,6%	3,5%	2,9%	-6,0%	6339,6	8.320,7	8.007,9	7.699,6	7.961,8	0,1%	3,9%	2,6%	-3,3%																																																																																																																																																																																																																																																																																																																																																																																																																																																																																																																																																																																																																																																																																																																																																																																																						

* De gegevens zijn inclusief gebreide kleding en zonder productcode 30061090 (andere steriele artikelen).

** Wijziging 1^e semester 2014 t.o.v. 1^e semester 2013

Bron: Fedustria (INR)

Tabel 7-16: Buitenlandse handel in textielproducten (zonder confectiekleding). Uitsplitsing volgens eindgebruik (in waarde)*

	Uitvoer									Invoer								
	2015 (9 mnd)	2014	2013	2012	2015	2014	2013	2012	2011	2015 (9 mnd)	2014	2013	2012	2015	2014	2013	2012	2011
	x 1.000.000	x 1.000.000	x 1.000.000	x 1.000.000	2014	2013	2012	2011	2010	x 1.000.000	x 1.000.000	x 1.000.000	x 1.000.000	2014	2013	2012	2011	2010
	EUR	EUR	EUR	EUR	(9 mnd)					EUR	EUR	EUR	EUR	(9 mnd)				
GRONDSTOFFEN	804,4	1.035,5	972,5	882,4	4,2%	6,5%	10,2%	1,2%	19,1%	355,0	475,7	464,5	431,5	-0,1%	2,4%	7,6%	-3,7%	21,7%
Vezels	699,9	893,3	830,3	755,1	4,9%	7,6%	10,0%	-0,9%	19,4%	318,1	415,1	402,1	377,8	2,4%	3,2%	6,4%	-8,8%	22,3%
Andere	104,5	142,2	142,1	127,3	0,1%	0,0%	11,6%	15,2%	17,0%	36,9	60,7	62,4	53,7	-17,1%	-2,7%	16,2%	58,5%	14,0%
HALFFABRIKATEN	872,7	1.102,0	1.116,7	1.112,7	4,5%	-1,3%	0,4%	-6,9%	2,9%	914,0	1.154,2	1.101,2	1.141,1	4,7%	4,8%	-3,5%	-8,5%	7,9%
Garens	266,4	339,0	357,8	375,3	2,2%	-5,3%	-4,7%	-11,0%	5,8%	452,4	547,4	541,1	553,6	7,5%	1,2%	-2,3%	-14,3%	6,1%
Kledingweefsels	487,1	616,5	598,7	592,5	5,5%	3,0%	1,0%	-5,9%	1,8%	352,5	470,8	427,5	461,0	1,3%	10,1%	-7,3%	-3,8%	10,4%
Gebreide stoffen	119,1	146,6	160,1	144,8	5,7%	-8,5%	10,6%	0,7%	-0,2%	109,1	136,1	132,6	126,5	4,2%	2,7%	4,8%	3,5%	7,9%
EINDPRODUCTEN	6.949,0	8.665,8	8.341,9	8.139,9	5,8%	3,9%	2,5%	-6,6%	3,0%	4.952,1	6.550,3	6.319,4	6.002,4	-1,0%	3,7%	5,3%	-2,2%	11,3%
Technisch textiel (**)	2.262,8	2.936,9	2.917,3	2.885,2	1,2%	0,7%	1,1%	-9,4%	-1,1%	1.634,4	2.081,0	2.047,5	2.001,0	3,2%	1,6%	2,3%	-3,9%	9,4%
Interieur textiel	1.668,1	2.146,6	2.022,9	2.131,0	6,8%	6,1%	-5,1%	-6,1%	-2,2%	653,7	895,1	829,1	806,4	-3,1%	8,0%	2,8%	-10,6%	16,1%
waarvan :																		
Tapijten	1149,8	1440,2	1360,1	1.439,4	8,8%	5,9%	-5,5%	-4,2%	-3,8%	179,0	210,9	183,7	190,4	12,0%	14,8%	-3,5%	-21,0%	24,1%
Gebreide kleding	3.018,0	3.582,2	3.401,7	3.123,7	9,0%	5,3%	8,9%	-4,3%	11,7%	2.664,1	3.574,1	3.442,7	3.195,0	-2,9%	3,8%	7,8%	1,3%	11,1%
DIVERSE TEXTIELPRODUCTEN	82,7	95,7	96,5	98,6	14,3%	-0,8%	-2,2%	-2,9%	2,9%	118,5	140,4	122,9	124,6	14,8%	14,3%	-1,4%	-2,2%	5,4%
TOTAAL	8.708,7	10.898,9	10.527,6	10.233,6	5,6%	3,5%	2,9%	-6,0%	4,1%	6.339,6	8.320,7	8.007,9	7.699,6	0,1%	3,9%	4,0%	-3,3%	11,1%
TOTAAL EXCL. GEBREIDE KLEDING	5.690,7	7.316,4	7.125,9	7.109,9	3,9%	2,7%	0,2%	-6,7%	1,2%	365,5	4.746,5	4.565,2	4.504,6	2,4%	4,0%	1,3%	-6,3%	11,2%

* De gegevens zijn zonder productcode 30061090 (andere steriele artikelen).

** Technisch textiel in ruime zin

*** Wijziging 1^e semester 2014 t.o.v. 1^e semester 2013

Bron: Fedustria (INR)

Tabel 7-17: Productiewaarde in de textiel- en de kledingindustrie volgens productielocatie (Nace-BEL 2008, x 1000 €)*

		1) Waarde van de geleverde binnenlandse productie en industriële behandelingen en diensten		2) Waarde van leveringen van producten in maakloon verv. in het buitenland (code 12)		3) Waarde van commerciële leveringen = verkoop van aangekochte goederen*	
		x 1000 EUR	Verandering in %	x 1000 EUR	Verandering in %	x 1000 EUR	Verandering in %
Textiel / (Nace 13)	2009	3.021.796		75.237		230.147	
	2010	3.298.183	9,1%	71.572	-4,9%	239.911	4,2%
	2011	3.086.323	-5,6%	87.438	22,2%	244.071	1,7%
	2012	2.767.044	-10,3%	55.057	-37,0%	277.291	13,6%
	2013	2.579.549	-6,8%	57.307	4,1%	260.010	-6,2%
	2014	2.645.991	2,6%	70.139	22,4%	284.698	9,5%
	2015 (10 mnd)	2.383.913	5,9%	59.773	0,0%	243.669	0,5%
Kleding / (Nace 14)	2009	117.903		419.936		931.677	
	2010	107.378	-8,9%	453.527	8,0%	559.210	-40,0%
	2011	105.213	-2,0%	478.466	5,5%	430.561	-23,0%
	2012	106.598	1,3%	512.034	7,0%	457.390	6,2%
	2013	97.684	-8,4%	498.519	-2,6%	445.500	-2,6%
	2014	97.957	0,3%	514.326	3,2%	456.395	2,4%
	2015 (10 mnd)	79.406	-5,5%	476.563	6,6%	400.743	2,0%

* de sterke daling van de handelsleveringen in de kledingsector in 2010 komt doordat één grote aangever niet langer maakloonwerk laat doen in het buitenland en nu nog enkel handel doet waardoor hij sinds mei 2010 niet langer antwoordt bij PRODCOM.

Bron: Statistics Belgium, PRODCOM (Ondernemingen die minstens 20 personen tewerkstellen of met jaaromzet van minstens 3,5 miljoen euro)

Tabel 7-18: Productie van de kledingindustrie (in volume)

	Bruto-index 2010 = 100		Verandering			
2000	180,0					
2001	188,4			4,7%		
2002	186,0			-1,3%		
2003	176,2			-5,3%		
2004	146,2			-17,0%		
2005	146,8			0,4%		
2006	142,2			-3,2%		
2007	134,0			-5,7%		
2008*	123,0			-		
2009	103,6			-15,8%		
2010	100,0			-3,5%		
2011	95,8			-4,2%		
2012	87,0			-9,2%		
2013	79,6			-8,4%		
2014	75,6			-5,1%		
2013 J	96,2					
F	104,9					
M	90,3	T 1		-13,9%		
A	65,2					
M	57,8					
J	70,5	T 2		-4,5%	S 1	-10,4%
J	93,2					
A	74,2					
S	91,1	T 3		-7,3%		
O	85,1					
N	58,9					
D	68,3	T 4		-5,2%	S 2	-6,4%
2014 J	98,1					
F	110,5					
M	77,6	T 1		-1,8%		
A	55,2					
M	49,8					
J	58,5	T 2		-15,5%	S 1	-7,3%
J	86,5					
A	88,8					
S	94,0	T 3		4,2%		
O	65,0					
N	52,2					
D	70,9	T 4		-11,3%	S 2	-2,8%
2015 J	88,4					
F	107,7					
M	75,2	T 1		-5,2%		
A	58,0					
M	58,3					
J	71,6	T 2		15,0%	S 1	2,2%
J	72,4					
A	119,8					
S	83,4	T 3		2,3%		
O	60,6					
N	56,4					

* Vanaf 1 januari 2008 werden de drempels om te antwoorden bij Prodcom verhoogd van ondernemingen met minstens 10 werknemers of 2,5 miljoen euro omzet naar ondernemingen met minstens 20 werknemers of 3,5 miljoen euro omzet

Bron: Statistics Belgium, PRODCOM, Nace-BEL 14

Tabel 7-19: Omzet van de Belgische kledingindustrie (Nace-BEL 14)

	Kleding (Nace 14)		Kleding excl. Bont (141)		Kleding Nace 18 (NACE-BEL 2003)	
	x 1.000.000 EUR	Verandering in %	x 1.000.000 EUR	Verandering in %	x 1.000.000 EUR	Verandering in %
2005	1.937,4	-	1.871,6	-	1.942,9	4,0%
2006	1.745,7	-9,9%	1.678,1	-10,3%	1.770,8	-8,9%
2007	1.604,9	-8,1%	1.549,8	-7,6%	1.732,9	-2,1%
2008	-	-	1.467,9	-5,3%	1.612,5	-6,9%
2009	1.362,6	-	1.325,6	-9,7%	1.472,7	-8,7%
2010	-	-	1.331,2	0,4%	1.459,0	-0,9%
2011*	781,5	-	739,2	-44,5%	1.525,2	4,5%
2012	776,7	-0,6%	741,3	0,3%	-	-
2013	-	-	682,7	-7,7%	-	-
2014	-	-	659,5	-3,4%	-	-
2010 I	379,9	-7,1%	370,4	-7,3%	402,9	-9,4%
II	-	-	272,4	-7,4%	301,9	-7,4%
III	394,0	7,1%	383,1	7,4%	415,3	5,3%
IV	315,7	-	305,4	10,9%	338,9	12,0%
2011 I*	227,5	-40,1%	216,7	-41,5%	447,4	11,0%
II	179,5	-	169,1	-37,9%	345,9	14,6%
III	-	-	199,6	-47,9%	386,8	-6,8%
IV	-	-	153,9	-49,6%	345,1	1,8%
2012 I	231,6	-	222,6	2,7%	253,7	-43,3%
II	165,5	-	156,6	-7,3%	-	-
III	209,4	-	200,7	0,5%	-	-
IV	168,7	-	159,4	3,6%	-	-
2013 I	211,2	-8,8%	202,5	-9,0%	-	-
II	155,2	-6,2%	146,9	-6,2%	-	-
III	199,8	-4,6%	191,3	-4,7%	-	-
IV	-	-	142,0	-10,9%	-	-
2014 I	210,8	-0,2%	204,8	1,2%	-	-
II	129,8	-16,4%	125,1	-14,8%	-	-
III	198,7	-0,6%	192,7	0,7%	-	-
IV	-	-	136,8	-3,7%	-	-
2015 I	-	-	210,4	2,7%	-	-
II	-	-	153,0	22,3%	-	-
III**	-	-	191,1	-0,8%	-	-

* In 2011 was er een sterke daling van de omzet door het verdwijnen in de statistieken van een multinational die vanaf 2011 in België geen kledij meer produceert en enkel nog actief is als groothandelaar

** Voorlopige gegevens

Bron: Statistics Belgium, Btw-aangiften

Tabel 7-20: Binnenlandse omzet van de kledingindustrie (Nace-BEL 14)

	Kleding (Nace 14)		Kleding excl. Bont (141)	
	x 1.000.000 EUR	Verandering in %	x 1.000.000 EUR	Verandering in %
2005	584,7	-	553,9	-
2006	-	-	419,1	-24,3%
2007	482,2	-	459,2	9,6%
2008	-	-	436,4	-5,0%
2009	378,0	-	359,2	-17,7%
2010	-	-	396,0	10,2%
2011	402,4	-	383,7	-3,1%
2012	-	-	363,0	-5,4%
2013	-	-	336,3	-6,5%
2014	-	-	336,3	0,0%
2010 I	-	-	110,3	-0,6%
II	-	-	84,3	20,6%
III	-	-	115,5	9,3%
IV	91,0	-	85,9	18,2%
2011 I	-	-	112,5	1,9%
II	88,5	-	84,8	0,6%
III	-	-	102,9	-10,9%
IV	-	-	83,6	-2,7%
2012 I	116,2	-	112,0	-0,5%
II	76,5	-13,6%	72,6	-14,4%
III	100,7	-	96,1	-6,6%
IV	83,9	-	79,1	-5,4%
2013 I	103,5	-10,9%	99,4	-11,2%
II	72,1	-5,7%	68,7	-5,4%
III	100,8	0,1%	95,3	-0,8%
IV	-	-	72,9	-7,8%
2014 I	109,7	5,9%	105,0	5,6%
II	68,0	-5,8%	64,0	-6,8%
III	101,2	0,4%	96,7	1,4%
IV	-	-	70,7	-3,1%
2015 I	-	-	105,1	0,1%
II	-	-	71,5	11,8%
III*	-	-	94,4	-2,3%

* Voorlopige gegevens

Bron: Statistics Belgium, Btw-aangiften

Tabel 7-21: Uitvoer van de kledingindustrie (Nace-BEL 14)

	Kleding (Nace 14)		Kleding excl. Bont (141)	
	x 1.000.000 EUR	Verandering in %	x 1.000.000 EUR	Verandering in %
2005	1.352,7	-	1.317,7	-
2006	-	-	1.259,1	-4,4%
2007	1.122,6	-	1.090,6	-13,4%
2008	-	-	1.031,6	-5,4%
2009	984,6	-	966,4	-6,3%
2010	-	-	935,2	-3,2%
2011	379,1	-	355,5	-62,0%
2012	-	-	378,3	6,4%
2013	-	-	346,4	-8,7%
2014	-	-	323,2	-6,7%
2010 I	-	-	260,0	-9,9%
II	-	-	188,1	-16,1%
III	-	-	267,6	6,6%
IV	224,7	-	219,5	8,3%
2011 I	-	-	104,2	-59,9%
II	91,0	-	84,3	-55,2%
III	-	-	96,8	-63,8%
IV	-	-	70,3	-68,0%
2012 I	115,3	-	110,6	6,2%
II	89,0	-2,2%	84,0	-0,3%
III	108,7	-	104,6	8,1%
IV	84,9	-	80,3	14,3%
2013 I	107,7	-6,6%	103,1	-6,8%
II	83,1	-6,7%	78,2	-6,9%
III	99,0	-8,8%	96,0	-8,2%
IV	-	-	69,1	-14,0%
2014 I	101,1	-6,1%	99,8	-3,2%
II	61,8	-25,6%	61,1	-21,9%
III	97,5	-1,6%	96,1	0,1%
IV	-	-	66,2	-4,3%
2015 I	-	-	105,3	5,4%
II	-	-100,0%	81,4	33,3%
III*	-	-100,0%	96,7	0,6%

* Voorlopige gegevens

Bron: Statistics Belgium, Btw-aangiften

Tabel 7-22: Index van de afzetprijzen (kleding, Nace-BEL 18)*

	2010=100	Verandering in %			
2005	89,2				4,3%
2006	89,6				0,4%
2007**	95,1				6,1%
2008	95,4				0,2%
2009	98,4				3,2%
2010	100,0				1,6%
2011	102,1				2,1%
2012	103,2				1,1%
2013	103,2				0,0%
2014	103,4				0,1%
2013 J	104,0				
F	104,1				
M	103,8	T 1	1,2%		
A	103,5				
M	103,6				
J	103,2	T 2	0,1%	S 1	1,1%
J	103,1				
A	103,0				
S	103,0	T 3	-0,4%		
O	102,8				
N	102,4				
D	102,2	T 4	-1,0%	S 2	-0,7%
2014 J	103,8				
F	103,6				
M	103,5	T 1	-0,3%		
A	103,5				
M	103,4				
J	103,3	T 2	0,0%	S 1	-0,2%
J	103,3				
A	103,3				
S	103,2	T 3	0,2%		
O	103,2				
N	103,0				
D	103,1	T 4	0,6%	S 2	0,4%
2015 J	103,7				
F	103,9				
M	103,9	T 1	0,2%		
A	103,8				
M	104,1				
J	104,1	T 2	0,5%	S 1	0,4%
J	104,5				
A	105,1				
S	105,2	T 3	1,6%		
O	105,2				
N	105,3				

* Vervaardiging van kleding, exclusief bontkleding.

** De uitzonderlijke prijsstijging in januari 2007 is het gevolg van een wijziging in de samenstelling van de index.

Bron: Statistics Belgium

Tabel 7-23: NBB-conjunctuurenquête: beoordeling van de voorraden, de binnen- en buitenlandse bestellingen en de werkgelegenheidsvooruitzichten in de kledingsector

		Voorraden (*)	Binnenlandse bestellingen (**)	Buitenlandse bestellingen (**)	Werkgelegenheids- vooruitzichten (***)	Gemiddelde ver- zekerde activiteitsduur (maand)	Seizoengezuiverde bruto reeks
2012	J	-9,5	-12,2	-40,5	-18,3	2,25	-19,9
	F	1,4	-44,2	-49,1	-41,9	2,10	-32,3
	M	4,2	-34,1	-60,5	-44,1	2,01	-35,8
	A	-11,5	-21,1	-39,8	-25,9	2,07	-19,6
	M	1,0	-24,5	-41,0	-30,9	2,06	-24,3
	J	4,8	-35,7	-49,8	-21,9	2,25	-28,1
	J	-8,7	18,6	-56,3	-17,3	2,23	-20,3
	A	4,8	-23,0	-70,0	-42,8	2,08	-24,7
	S	4,1	-11,9	-59,5	-40,4	2,29	-24,7
	O	-7,5	3,3	-58,8	-47,6	2,20	-27,8
	N	14,4	-13,3	-54,7	-43,6	2,35	-27,5
	D	6,1	0,1	-1,0	-18,2	2,49	-17,2
2013	J	21,0	-12,0	16,9	-19,9	2,36	-19,5
	F	6,5	3,1	-49,7	-29,8	2,24	-26,9
	M	-4,3	-32,9	7,1	-24,6	2,11	-19,4
	A	11,8	-7,2	-30,4	-35,4	2,21	-32,5
	M	-14,1	-5,8	-50,2	-28,3	1,51	-17,0
	J	13,9	-19,5	-43,3	-40,3	1,76	-29,0
	J	5,9	-2,6	-38,9	-29,4	1,87	-20,4
	A	-40,7	-30,3	-17,4	-38,3	1,71	-14,4
	S	-25,8	-36,4	-11,1	-37,7	1,59	-21,5
	O	-19,2	-32,0	-13,1	-43,0	1,68	-25,4
	N	-8,0	-39,9	-15,0	-25,6	1,71	-24,1
	D	-1,1	-42,8	-55,2	-47,1	1,79	-34,1
2014	J	-21,8	-41,4	-44,5	-40,0	1,80	-29,6
	F	-18,6	-25,1	-10,1	-32,0	1,83	-10,2
	M	26,4	-32,8	-31,3	-27,3	1,97	-22,5
	A	-4,2	-30,3	13,9	-28,0	1,90	-10,5
	M	20,6	-9,8	-26,4	-29,2	1,78	-18,6
	J	-1,6	-21,9	-0,4	-34,0	1,81	-21,6
	J	0,8	-51,5	-35,2	-47,6	1,82	-31,1
	A	-4,2	-3,4	9,8	-12,5	1,68	-15,2
	S	4,2	-21,2	6,7	-15,4	1,61	-20,7
	O	9,9	-34,4	0,0	-14,9	1,79	-21,0
	N	-9,7	-3,9	-20,6	-37,2	1,57	-26,7
	D	8,5	-23,1	6,8	-63,3	1,58	-41,5
2015	J	14,4	-36,5	-63,3	-45,4	1,77	-43,3
	F	12,8	-28,3	-29,6	-32,8	1,69	-26,5
	M	4,1	-14,0	-24,5	-18,0	1,54	-23,8
	A	24,0	-24,7	-12,3	-22,0	1,75	-29,3
	M	19,2	-30,5	13,9	-20,9	1,76	-24,3
	J	13,4	-42,1	-47,8	-31,8	1,59	-29,0
	J	20,1	1,8	-42,3	-37,6	1,61	-33,3
	A	33,3	-49,1	-82,5	-39,1	1,46	-41,0
	S	39,0	-28,7	-62,6	-45,6	1,58	-33,3
	O	-17,7	-19,1	-50,0	-33,1	1,62	-17,7
	N	-7,0	-31,6	-2,7	-17,7	1,53	-22,4
	D	-12,0	-39,5	-38,4	-42,6	1,69	-21,9

(*) Saldo van de antwoorden die melding maken van een voorraad die hoger dan normaal is en die de voorraad lager dan normaal achten.

(**) Saldo van de antwoorden die een stijging of een daling melden

(***) Saldo van de antwoorden die de volgende drie maanden een stijging verwachten van hun werkgelegenheid of een daling.

Bron: NBB

Tabel 7-24: Bezettingsgraad van het productievermogen en productiebelemmeringen wegens onvoldoende vraag in de kledingindustrie

	Bezettingsgraad van het productievermogen	Percentage ondernemingen met productiebelemmeringen wegens onvoldoende vraag
1998	70,0%	72,8%
1999	67,0%	70,5%
2000	67,0%	66,0%
2001	69,0%	60,5%
2002	65,0%	60,3%
2003	65,0%	68,8%
2004	62,6%	64,5%
2005	61,9%	58,8%
2006	74,7%	47,8%
2007	74,2%	56,8%
2008	71,1%	68,8%
2009	64,9%	71,3%
2010	67,2%	72,3%
2011	69,8%	62,3%
2012	68,1%	73,6%
2013	73,1%	68,2%
2014	71,8%	73,6%
2015	61,7%	70,0%
2010 J	66,9%	78%
A	59,6%	78%
J	73,4%	61%
O	69,0%	72%
2011 J	71,0%	52%
A	67,4%	58%
J	70,9%	59%
O	69,8%	80%
2012 J	72,8%	67%
A	56,4%	73%
J	71,8%	71%
O	71,2%	83%
2013 J	71,5%	68%
A	75,9%	69%
J	76,4%	59%
O	68,6%	76%
2014 J	69,9%	77%
A	73,9%	71%
J	74,0%	68%
O	69,5%	79%
2015 J	59,1%	73%
A	60,8%	79%
J	64,6%	73%
O	62,5%	56%

Bron: Nationale Bank – Enquête naar het productievermogen

Tabel 7-25: Investerings in de kledingindustrie (Nace-BEL 14)

	Kleding (Nace 14)		Kleding excl. Bont (141)	
	x 1.000.000 EUR	Verandering in %	x 1.000.000 EUR	Verandering in %
2005	25,0	-	21,4	-
2006	21,9	-12,4%	20,3	-5,4%
2007	22,8	4,3%	21,7	7,0%
2008	21,0	-8,2%	20,0	-8,0%
2009	24,2	15,2%	22,8	14,1%
2010	21,2	-12,2%	20,3	-10,8%
2011	23,5	10,9%	22,1	8,5%
2012	20,3	-13,9%	19,7	-10,8%
2013	13,4	-	12,3	-37,2%
2014	12,7	-4,8%	12,1	-2,0%
2010 I	6,4	48,5%	6,2	50,3%
II	2,8	-49,2%	2,6	-47,6%
III	7,2	-22,8%	7,1	-20,6%
IV	4,8	-3,4%	4,5	-7,1%
2011 I	5,2	-18,8%	4,9	-20,6%
II	5,3	86,8%	5,0	91,0%
III	5,9	-18,4%	5,8	-18,5%
IV	7,2	49,5%	6,5	43,4%
2012 I	5,0	-3,4%	4,9	-0,2%
II	5,8	10,8%	5,7	14,5%
III	5,0	-15,2%	4,8	-17,0%
IV	-	-	4,3	-33,5%
2013 I	3,7	-25,4%	3,6	-27,0%
II	3,4	-41,7%	2,9	-48,3%
III	3,5	-29,6%	3,3	-31,9%
IV	2,8	-	2,6	-39,7%
2014 I	3,1	-17,6%	2,6	-25,8%
II	3,1	-8,3%	3,0	2,3%
III	2,4	-32,4%	2,3	-28,7%
IV	4,2	52,0%	4,1	59,4%
2015 I	5,3	71,8%	5,0	88,6%
II	-	-	-	-
III*	3,4	41,1%	-	-

* Voorlopige gegevens

Bron: Statistics Belgium, Btw-aangiften

Tabel 7-26: Investerings in de confectie- en breigoedindustrie

1. Evolutie van de materiële investeringen (leasing inbegrepen) ten opzichte van het voorgaande jaar			2. Indeling van de investeringen volgens economische bestemming (in % van de totale investeringen)					
			Vervangings-investeringen	Uitbreidings-investeringen	Rationalisatie-investeringen	Andere + onbepaald		
			2007	Realisaties	87%	12%	1%	0%
2008	Realisaties	-15,7%	2008	Realisaties	68%	31%	1%	0%
2009	Realisaties	73,3%	2009	Realisaties	8%	90%	0%	2%
2010	Realisaties	-48,9%	2010	Realisaties	57%	43%	0%	0%
2011	Realisaties	57,6%	2011	Realisaties	12%	86%	-	2%
2012	Realisaties	118,7%	2012	Realisaties	7%	93%	-	-
2013	Realisaties	-53,8%	2013	Realisaties	59%	36%	-	5%
2014	Realisaties	26,1%	2014	Ramingen	26%	74%	-	-
2015	Ramingen	226,8%	2015	Vooruitzichten	69%	31%	-	-

Bron: NBB, Investeringsenquête najaar 2014

Tabel 7-27: Werkgelegenheid in de kleding- en confectieindustrie*

	Totaal	in %	Arbeiders	in %	Bedienden	in %
1990	37.655					
1991	34.972	-7,1%				
1992	31.451	-10,1%				
1993	29.523	-6,1%				
1994	28.312	-4,1%				
1995	26.504	-6,4%				
1996	25.000	-5,7%				
1997	24.200	-3,2%				
1998	23.066	-4,7%				
1999	21.527	-6,7%				
2000	20.279	-5,8%				
2001	19.477	-4,0%				
2002	17.867	-8,3%				
Gegevens 1e kwartaal						
2003*	19.544		13.751		5.793	
2004	18.495	-5,4%	12.966	-5,7%	5.529	-4,6%
2005	18.252	-1,3%	12.572	-3,0%	5.680	2,7%
2006	17.677	-3,2%	11.897	-5,4%	5.780	1,8%
2007	17.072	-3,4%	11.152	-6,3%	5.920	2,4%
2008	17.340	1,6%	11.035	-1,0%	6.305	6,5%
2008 4e kwartaal	16.523		10.452		6.071	
2009	16.317	-5,9%	10.274	-6,9%	6.043	-4,2%
2009 4e kwartaal	15.554	-5,9%	9817	-6,1%	5.737	-5,5%
2010	15.483	-5,1%	9646	-6,1%	5.837	-3,4%
2011	15.206	-1,8%	9435	-2,2%	5.771	-1,1%
2011 2e kwartaal	15.079		9334		5.745	
2011 3e kwartaal	15.294		9429		5.865	
2011 4e kwartaal	14.953		9145		5.808	
2012	14.787	-2,8%	9081	-3,8%	5.706	-1,1%
2012 2e kwartaal	14.698	-2,5%				
2012 4e kwartaal	14.029	-6,2%	8638	-5,5%	5.391	-7,2%
2013 2e kwartaal	13.721	-6,6%	8326		5.395	
2013 4e kwartaal	13.353	-4,8%	7982	-7,6%	5.371	-0,4%
2014	13.196		7841		5.355	
2e kwartaal	13.590	-1,0%	8088	-2,9%	5.502	2,0%
3e kwartaal	13.342		7948		5.394	
2015	13.156	-0,3%	7722	-1,5%	5.434	1,5%
3e kwartaal	13.168	-1,3%	7753	-2,5%	5.415	0,4%

* Vanaf 2003: gegevens van de Kruispuntbank. De cijfers van het Fonds betreffen de aangiftes volgens de bevoegdheidsomschrijving van het paritair comité 109 en 215. Tot 2002 haalde het Fonds zijn gegevens van de RSZ-aangiftes (die de werkgevers naar het Fonds dienden te sturen). Aangezien een 700-tal bedrijven die nooit bezorgden, liggen de cijfers tot 2003 dus lager dan de werkelijke tewerkstelling. Er wordt geen rekening gehouden met eventuele uitdiensttredingen gedurende het kwartaal.

Bron: Sociaal Waarborgfonds

Tabel 7-28: Tewerkgestelde werknemers in de kledingindustrie (RSZ-gegevens, per kwartaal)

	Arbeiders	Wijziging t.o.v. een jaar voordien	Bedienden	Wijziging t.o.v. een jaar voordien	Totaal	Wijziging t.o.v. een jaar voordien
2002	6.365		2.160		8.525	
2003	5.828	-8,4%	2.131	-1,3%	7.959	-6,6%
2004	5.081	-12,8%	1.910	-10,4%	6.991	-12,2%
2005	4.604	-9,4%	1.902	-0,4%	6.506	-6,9%
2006	4.172	-9,4%	1.915	0,7%	6.087	-6,4%
2007	3.959	-5,1%	2.009	4,9%	5.967	-2,0%
2008*	4.056	2,5%	2.066	2,9%	6.122	2,6%
2009	3.679	-9,3%	1.949	-5,7%	5.627	-8,1%
2010	3.344	-9,1%	1.909	-2,0%	5.253	-6,6%
2011	3.099	-7,3%	1.877	-1,7%	4.976	-5,3%
2012	2.691	-13,2%	1.738	-7,4%	4.429	-11,0%
2013	2.366	-12,1%	1.642	-5,6%	4.008	-9,5%
2014	2.158	-8,8%	1.342	-18,3%	3.500	-12,7%
2010 I	3.432	-10,1%	1.906	-5,9%	5.338	-8,6%
II	3.378	-10,0%	1.907	-2,7%	5.285	-7,5%
III	3.313	-8,8%	1.918	0,5%	5.231	-5,6%
IV	3.253	-7,5%	1.905	0,2%	5.158	-4,8%
2011 I	3.202	-6,7%	1.894	-0,6%	5.096	-4,5%
II	3.172	-6,1%	1.852	-2,9%	5.024	-4,9%
III	3.088	-6,8%	1.894	-1,3%	4.982	-4,8%
IV	2.932	-9,9%	1.868	-1,9%	4.800	-6,9%
2012 I	2.877	-10,1%	1.824	-3,7%	4.701	-7,8%
II	2.719	-14,3%	1.710	-7,7%	4.429	-11,8%
III	2.619	-15,2%	1.717	-9,3%	4.336	-13,0%
IV	2.547	-13,1%	1.702	-8,9%	4.249	-11,5%
2013 I	2.505	-12,9%	1.665	-8,7%	4.170	-11,3%
II	2.432	-10,6%	1.636	-4,3%	4.068	-8,2%
III	2.309	-11,8%	1.625	-5,4%	3.934	-9,3%
IV	2.218	-12,9%	1.640	-3,6%	3.858	-9,2%
2014 I	2.202	-12,1%	1.342	-19,4%	3.544	-15,0%
II	2.172	-10,7%	1.351	-17,4%	3.523	-13,4%
III	2.157	-6,6%	1.339	-17,6%	3.496	-11,1%
IV	2.102	-5,2%	1.334	-18,7%	3.436	-10,9%
2015 I	2.010	-8,7%	1.348	0,4%	3.358	-5,2%
II	2.001	-7,9%	1.339	-0,9%	3.340	-5,2%

* Vanaf 2008 volgens categorie 14 binnen de Nace-BEL 2008 nomenclatuur
Bron: RSZ, gecentraliseerde statistieken

Tabel 7-29: Werkloosheid in de kledingindustrie

	NWW*	Verandering t.o.v.				Tijdelijke werkloosheid**	
		de vorige maand	de overeenkomstige periode van het voorgaande jaar				
2012 J	1.513	11				2.839	
F	1.507	-6				2.585	
M	1.474	-33	T 1	-37,8%		2.532	
A	1.442	-32				2.711	
M	1.441	-1				2.021	
J	1.445	4	T 2	-37,3%	S 1	-0,7%	2.191
J	1.447	2				1.818	
A	1.439	-8				1.770	
S	1.383	-56	T 3	-35,9%		2.640	
O	1.306	-77				1.978	
N	1.276	-30				2.403	
D	1.247	-29	T 4	-33,5%	S 2	-34,8%	2.334
2013 J	1.202	-45				2.429	
F	1.175	-27				2.742	
M	1.138	-37	T 1	-21,8%		2.940	
A	1.149	11				2.388	
M	1.129	-20				2.238	
J	1.124	-5	T 2	-21,4%	S 1	-0,7%	2.448
J	1.145	21				1.315	
A	1.155	10				2.024	
S	1.131	-24	T 3	-19,6%		2.216	
O	1.120	-11				1.622	
N	1.134	14				2.432	
D	1.151	17	T 4	-11,1%	S 2	-15,6%	1.769
2014 J	1.151	0				1.960	
F	911	-240				2.202	
M	1.115	204	T 1	-9,6%		2.396	
A	1.099	-16				1.580	
M	1.077	-22				1.621	
J	1.071	-6	T 2	-4,6%	S 1	-0,7%	1.616
J	1.071	0				906	
A	1.065	-6				1.736	
S	1.039	-26	T 3	-7,5%		1.741	
O	1.032	-7				1.585	
N	1.031	-1				2.107	
D	1.028	-3	T 4	-9,2%	S 2	-8,3%	1.423
2015 J	1.046	18				2.146	
F	1.046	0				2.046	
M	1.033	-13	T 1	-1,6%		1.965	
A	998	-35				1.431	
M	979	-19				1.411	
J	974	-5	T 2	-9,1%	S 1	-0,7%	1.132
J	979	5				848	
A	979	0				1.373	
S	941	-38	T 3	-8,7%		1.281	
O	920	-21				1.584	
N	910	-10					
D	892	-18	T 4	-11,9%	S 2	-10,3%	

*Niet werkende werkzoekenden

Bron: Rijksdienst voor Arbeidsvoorziening

Tabel 7-30: Buitenlandse handel in kleding

	Uitvoer								Invoer							
	2015 (9 mnd)	2014	2013	2012	2015	2014	2013	2012	2015 (9 mnd)	2014	2013	2012	2015	2014	2013	2012
	x 1.000.000	x 1.000.000	x 1.000.000	x 1.000.000	x 1.000.000	x 1.000.000	x 1.000.000	x 1.000.000	x 1.000.000	x 1.000.000	x 1.000.000	x 1.000.000	x 1.000.000	x 1.000.000	x 1.000.000	x 1.000.000
	EUR	EUR	EUR	EUR	EUR	EUR	EUR	EUR	EUR	EUR	EUR	EUR	EUR	EUR	EUR	EUR
Europese Unie(27)	2.207,5	2.680,4	2.592,6	2.507,0	11,4%	3,4%	3,4%	-11,6%	1.218,4	1.686,2	1.650,7	1.609,6	-7,9%	2,2%	2,6%	-5,3%
waarvan :																
Duitsland	244,6	327,7	319,1	315,4	2,4%	2,7%	1,2%	-8,3%	283,8	376,6	375,2	361,1	-5,6%	0,4%	3,9%	-7,7%
Spanje	92,7	129,8	146,4	137,7	-2,0%	-11,3%	6,3%	-14,2%	98,7	122,3	107,2	98,8	3,0%	14,0%	8,5%	2,8%
Frankrijk	1.079,4	1.221,5	1.215,4	1.241,2	16,0%	0,5%	-2,1%	-9,3%	255,2	358,6	348,4	349,8	-6,3%	2,9%	-0,4%	-8,0%
Verenigd Koninkrijk	151,0	212,9	194,1	197,1	6,0%	9,7%	-1,5%	-20,5%	47,2	74,0	67,4	60,0	-22,3%	9,7%	12,3%	12,9%
Italië	167,5	190,6	182,1	179,0	16,8%	4,7%	1,7%	-11,6%	116,2	180,2	179,5	184,1	-20,7%	0,3%	-2,5%	2,1%
Nederland	256,6	311,4	258,8	191,3	13,2%	20,3%	35,3%	-25,5%	243,2	352,6	361,1	357,9	-13,0%	-2,3%	0,9%	-3,4%
Polen	20,5	32,3	28,9	34,0	-2,9%	11,9%	-15,2%	55,7%	28,9	38,7	34,8	36,1	-0,1%	11,3%	-3,7%	-27,7%
Hongarije	4,2	6,8	7,1	5,7	-1,3%	-4,5%	24,1%	-22,8%	3,1	3,0	2,6	2,1	50,1%	16,7%	21,1%	-8,8%
Tsjechië	12,8	14,8	14,2	16,6	38,0%	4,2%	-14,1%	-57,5%	6,2	9,4	11,1	13,0	-10,4%	-15,0%	-14,7%	-12,4%
Roemenië	11,6	9,8	9,5	2,7	188,4%	3,5%	246,6%	128,7%	23,8	34,7	22,9	11,7	-0,3%	51,7%	95,2%	-8,8%
Bulgarije	17,8	18,0	10,7	4,9	26,6%	67,4%	117,5%	-9,2%	13,4	13,4	12,8	11,5	50,4%	5,4%	10,6%	-12,9%
West- en Zuid-Europa buiten	36,5	49,3	57,5	64,9	-7,5%	-14,3%	-11,5%	-41,5%	104,9	163,1	162,4	134,9	13,6%	0,4%	20,4%	-10,9%
EU, waarvan :																
Zwitserland	11,7	17,4	15,5	20,5	-14,9%	12,1%	-24,5%	-53,8%	8,4	14,1	21,9	21,0	-14,1%	-35,5%	4,5%	82,3%
Turkije	18,8	25,8	33,8	32,0	-10,2%	-23,6%	5,8%	-29,9%	95,4	148,5	139,7	113,8	-14,2%	6,3%	22,7%	-18,6%
Oost-Europa buiten EU	6,7	13,3	15,6	15,2	-37,5%	-15,0%	2,9%	7,9%	22,9	26,6	29,1	28,9	10,8%	-8,5%	0,6%	-11,9%
waarvan :																
Rusland	3,1	7,0	8,1	9,6	-48,8%	-13,5%	-16,3%	-21,6%	0,0	0,0	0,0	0,0	41,5%	-30,0%	100,0%	-72,2%
Oekraïne	2,3	4,4	4,7	3,2	-28,7%	-6,1%	43,2%	34,2%	14,9	18,9	18,9	18,9	1,4%	0,3%	0,1%	-12,2%
Zuidoost Azië	35,6	43,5	43,4	42,1	3,2%	0,2%	3,3%	3,5%	1.073,9	1.446,7	1.314,7	1.184,1	-1,9%	10,0%	11,0%	-8,7%
waarvan :																
China	9,6	14,5	14,7	12,3	-13,9%	-0,8%	19,3%	-10,9%	584,2	725,0	663,9	673,1	3,7%	9,2%	-1,4%	-21,2%
Bangladesh	1,5	1,2	2,7	2,2	116,8%	-57,3%	24,9%	44,3%	192,9	320,4	256,7	153,9	-15,4%	24,8%	66,8%	22,7%
India	0,5	0,5	0,4	0,3	24,2%	17,3%	31,4%	351,4%	84,3	73,2	128,5	104,8	-0,1%	-43,0%	22,6%	6,9%
Pakistan	0,0	0,0	0,0	0,0	60,2%	-44,4%	38,5%	-87,1%	42,5	54,9	56,0	51,1	0,8%	-2,0%	9,7%	-2,3%
Indonesië	0,1	0,2	0,4	0,3	-59,5%	-56,4%	28,1%	48,3%	44,4	66,0	58,1	57,7	-1,4%	13,6%	0,6%	22,3%
Thailand	2,2	1,9	0,7	0,3	98,2%	169,5%	139,7%	-13,8%	10,9	16,8	18,3	22,2	-11,4%	-8,3%	-17,6%	61,8%
Japan	9,2	11,5	11,9	15,3	-7,7%	-3,8%	-21,9%	-5,2%	0,9	0,8	1,0	1,2	65,9%	-21,3%	-15,5%	-20,3%
Noord-Afrika	12,6	18,5	20,4	22,7	-12,5%	-9,5%	-10,0%	-12,3%	119,2	170,1	192,9	212,3	-9,8%	-11,8%	-9,1%	-14,4%
waarvan :																
Tunesië	11,2	16,6	18,1	20,7	-14,3%	-8,1%	-12,6%	-13,5%	88,4	126,6	146,7	159,1	-10,1%	-13,7%	-7,7%	-14,1%
Marokko	0,8	1,1	1,3	0,7	7,2%	-14,7%	69,4%	-40,9%	27,1	38,5	41,3	49,7	-10,2%	-6,8%	-17,0%	-15,0%
Noord-Amerika	19,0	18,7	17,6	30,2	15,9%	6,3%	-41,8%	2,1%	9,4	13,3	12,0	12,3	-8,1%	10,4%	-2,1%	-20,1%
waarvan :																
USA	15,5	14,7	14,5	22,8	21,0%	1,2%	-36,1%	4,0%	9,1	12,9	11,8	10,9	-9,4%	9,4%	7,7%	-23,9%
Centraal- en Zuid-																
Amerika	1,2	2,1	2,2	1,6	-15,6%	-2,1%	38,6%	-7,6%	11,8	10,8	6,8	4,4	35,4%	59,0%	54,3%	24,0%
Midden-Oosten	8,3	9,5	8,4	8,0	0,3%	13,2%	5,6%	4,4%	0,7	0,9	0,9	1,0	8,3%	-3,8%	-9,2%	-20,9%
Afrika (Rest)	6,4	8,3	7,2	6,0	2,8%	15,7%	19,4%	9,7%	10,6	16,8	18,4	8,9	-34,0%	-8,7%	106,3%	85,0%
Oceanië	1,6	2,4	2,3	2,4	-14,0%	4,2%	-2,3%	-47,9%	0,1	0,1	0,1	0,2	115,4%	-43,2%	-43,7%	-11,6%
TOTAAL	2.335,6	2.846,1	2.767,3	2.700,0	10,4%	2,9%	2,5%	-11,9%	2.571,9	3.534,5	3.388,0	3.196,5	-5,7%	4,3%	6,0%	-7,4%

Bron: Creamoda (INR)

Tabel 7-31: Buitenlandse handel in kleding

	Totale invoer		Totale uitvoer		Handelsbalans
	x 1.000.000 EUR	Verandering in %	x 1.000.000 EUR	Verandering in %	
1997	2.522,8		1.837,9		-684,9
1998	2.557,8	1,4%	2.123,7	15,5%	-434,1
1999	2.695,7	5,4%	2.222,8	4,7%	-472,9
2000	3.021,0	12,1%	2.478,9	11,5%	-542,1
2001	3.288,8	8,9%	2.845,0	14,8%	-443,8
2002	3.317,3	0,9%	3.005,4	5,6%	-311,9
2003	3.290,9	-0,8%	2.932,7	-2,4%	-358,2
2004	3.221,5	-2,1%	2.891,5	-1,4%	-330,0
2005	3.573,2	10,9%	3.158,4	9,2%	-414,8
2006	3.675,7	2,9%	3.205,5	1,5%	-470,2
2007	3.683,9	0,2%	3.238,2	1,0%	-445,7
2008	3.864,0	4,9%	3.444,8	6,4%	-419,2
2009	3.407,9	-11,8%	2.973,0	-13,7%	-435,0
2010	3.133,0	-8,1%	2.855,6	-3,9%	-277,4
2011	3.453,4	10,2%	3.065,6	7,4%	-387,9
2012	3.196,5	-7,4%	2.700,0	-11,9%	-496,5
2013	3.388,0	6,0%	2.767,3	2,5%	-620,7
2014	3.534,5	4,3%	2.846,1	2,8%	-688,4
2005 S 1	1.675,9	10,0%	1.476,3	17,2%	-199,6
S 2	1.894,0	11,5%	1.682,0	3,1%	-212,0
2006 S 1	1.788,7	6,7%	1.534,4	3,9%	-254,3
S 2	1.887,0	-0,4%	1.671,1	-0,7%	-215,9
2007 S 1	1.738,2	-2,8%	1.549,5	1,0%	-188,7
S 2	1.945,7	3,1%	1.688,8	1,1%	-257,0
2008 S 1	1.797,5	3,4%	1.601,2	3,3%	-196,3
S 2	2.066,5	6,2%	1.843,5	9,2%	-222,9
2009 S 1	1.774,5	-1,3%	1.516,0	-5,3%	-258,5
S 2	1.633,4	-21,0%	1.457,0	-21,0%	-176,4
2010 S 1	1.479,8	-16,6%	1.321,0	-12,9%	-158,9
S 2	1.653,1	1,2%	1.534,6	5,3%	-118,5
2011 S 1	1.703,3	15,1%	1.474,9	11,6%	-228,4
S 2	1.750,1	5,9%	1.590,7	3,7%	-159,4
2012 S 1	1.622,9	-4,7%	1.299,9	-11,9%	-323,0
S 2	1.573,6	-10,1%	1.400,1	-12,0%	-173,5
2013 S 1	1.630,7	0,5%	1.276,3	-1,8%	-354,5
S 2	1.757,3	11,7%	1.491,0	6,5%	-266,2
2014 S 1	1.663,4	2,0%	1.313,4	2,9%	-350,0
S 2	1.871,1	6,5%	1.532,7	2,8%	-338,3
2015 9 mnd	2.571,9	54,6%	2.335,6	10,4%	-236,3

Communautaire definitie
Bron: Creamoda (INR)

Tabel 7-32: Omzet in de textiel- en kledingdetailhandel (Nace-BEL 4771 en 4751)

	Kleding		Textiel	
	x 1.000.000 EUR	Verandering in %	x 1.000.000 EUR	Verandering in %
2005	5.044,6	-	565,7	-
2006	5.345,3	6,0%	557,4	-1,5%
2007	5.858,5	9,6%	556,2	-0,2%
2008	5.689,5	-2,9%	519,5	-6,6%
2009	5.774,9	1,5%	595,4	14,6%
2010	6.003,7	4,0%	624,7	4,9%
2011	6.324,0	5,3%	642,2	2,8%
2012	6.553,0	3,6%	674,1	5,0%
2013*	6.857,6	3,4%	633,5	-0,5%
2014*	7.196,6	4,9%	582,4	-8,1%
2010 T 1	1.487,8	3,4%	156,0	8,5%
T 2	1.425,2	2,1%	144,3	4,6%
T 3	1565,4	7,8%	152,7	7,3%
T 4	1525,3	1,7%	171,7	0,2%
2011 T1	1.543,2	3,7%	160,4	2,8%
T 2	1.559,9	9,5%	144,9	0,4%
T 3	1.591,8	1,7%	159,4	4,4%
T 4	1.629,0	6,8%	177,6	3,4%
2012 T 1	1.693,0	9,7%	157,4	-1,9%
T 2	1.588,4	1,8%	144,1	-0,6%
T 3	1.645,3	3,4%	150,2	-5,7%
T 4	1.702,3	4,5%	184,8	4,1%
2013 T 1	1.602,3	-5,4%	152,3	-3,3%
T 2	1.591,4	0,2%	147,5	2,4%
T 3	1.807,7	9,9%	155,1	3,2%
T 4	1.856,3	9,0%	178,7	-3,3%
2014 T 1	1.719,1	7,3%	144,7	-5,0%
T 2	1.836,0	15,4%	136,7	-7,3%
T 3	1.767,7	-2,2%	140,2	-9,6%
T 4	1.873,8	0,9%	160,8	-10,0%
2015 T 1	1.799,1	4,7%	142,5	-1,5%
T 2	1.751,7	-4,6%	134,1	-1,9%
T 3**	1.793,1	1,4%	137,8	-1,7%

* Exclusief kwartaalaangiften

** Voorlopige gegevens

Bron: Statistics Belgium, Btw-aangiften

Tabel 7-33: Consumtieprijzen van kleding

Kleding		Verandering in %			
2013=100					
2006	98,2				0,1%
2007	98,6				0,4%
2008	99,3				0,8%
2009	100,3				1,0%
2010	100,9				0,6%
2011	101,9				1,0%
2012	103,1				1,1%
2013	100,0				-3,0%
2014	101,1				1,1%
2015	101,6				0,5%
2013 J	99,7				
F	99,1				
M	99,1	T 1	-3,2%		
A	99,4				
M	99,6				
J	99,7	T 2	-3,0%	S 1	1,0%
J	99,8				
A	100,2				
S	100,5	T 3	-2,9%		
O	100,8				
N	101,1				
D	101,1	T 4	-2,7%	S 2	1,0%
2014 J	101,3				
F	101,1				
M	101,2	T 1	1,9%		
A	101,1				
M	101,2				
J	101,2	T 2	1,6%	S 1	1,8%
J	100,8				
A	101,0				
S	101,2	T 3	0,9%		
O	101,1				
N	101,2				
D	101,3	T 4	0,2%	S 2	1,0%
2015 J	101,9				
F	101,8				
M	101,9	T 1	0,7%		
A	102,0				
M	102,0				
J	102,0	T 2	0,8%	S 1	0,7%
J	101,4				
A	101,2				
S	101,1	T 3	0,2%		
O	101,3				
N	101,4				
D	101,4	T 4	0,2%	S 2	1,0%

Bron: Statistics Belgium

Tabel 7-34: Verkoop van textiel- en kledingartikelen in de kleinhandel* (indexen)

	In waarde		Hoeveelheid		Deflator	
	2010 = 100	Wijz. %	1995 = 100	Wijz. %	1995 = 100	Wijz. %
1998	63	-	91	-	90,6	-
1999	65	2,7%	92	0,4%	91,6	1,1%
2000	70	8,6%	97	5,6%	92,3	0,7%
2001	72	2,0%	97	0,8%	93,4	1,3%
2002	68	-4,8%	96	-2,0%	94,5	1,1%
2003	65	-4,3%	93	-2,7%	95,4	0,9%
2004	67	2,4%	93	0,5%	96,1	0,8%
2005	70	5,2%	95	1,5%	96,8	0,7%
2006	75	7,2%	93	-2,4%	96,6	-0,2%
2007	90	18,8%	97	4,9%	97,2	0,6%
2008	92	2,5%	100	3,3%	98,3	1,1%
2009	95	3,9%	101	0,3%	99,2	0,9%
2010	100	4,9%	100	-0,6%	100,0	0,8%
2011	104	3,8%	102	2,1%	101,2	1,2%
2012	107	3,5%	104	1,5%	102,5	1,3%
2013	103	-3,9%	104	0,0%	99,7	-2,7%
2014	105	1,4%	105	1,3%	99,8	0,1%
2013 J	122		123		99,3	
F	73		74		98,9	
M	103	T1	104	T1	98,9	T1
A	105		106		99,1	
M	101		102		99,4	
J	99	T2	100	T2	99,4	T2
J	124		124		99,5	
A	81		82		99,8	
S	114	T3	114	T3	100,1	T3
O	106		105		100,5	
N	98		97		100,7	
D	113	T4	112	T4	100,7	T4
2014 J	124		125		99,9	
F	77		77		99,8	
M	109	T1	109	T1	99,8	T1
A	110		110		99,8	
M	104		104		99,9	
J	98	T2	98	T2	99,8	T2
J	120		121		99,6	
A	91		92		99,7	
S	100	T3	100	T3	99,8	T3
O	113		113		99,8	
N	94		94		99,9	
D	118	T4	118	T4	99,9	T4
2015 J	126		126		100,2	
F	78		78		100,1	
M	103	T1	103	T1	100,3	T1
A	115		114		100,3	
M	103		103		100,3	
J	102	T2	102	T2	100,4	T2
J	126		126		99,8	
A	80		81		99,6	
S	116	T3	117	T3	99,6	T3
O	117		117		99,8	
N	89		89		99,9	

* Schoenen inbegrepen

Bron: FOD Economie, Statistics Belgium

Tabel 7-35: Omzet en investeringen in de textielverzorgingssector (Nace-BEL 9601)

	Omzet		Investerings	
	x 1.000.000 EUR	Verandering in %	x 1.000.000 EUR	Verandering in %
2005	562,7	-	61,5	-
2006	566,8	0,7%	56,9	-7,5%
2007	572,3	1,0%	57,6	1,2%
2008	591,1	3,3%	61,4	6,7%
2009	588,6	-0,4%	48,0	-21,8%
2010	581,0	-1,3%	47,7	-0,7%
2011	621,1	6,9%	56,2	17,9%
2012	645,9	4,0%	57,0	1,5%
2013*	637,4	-1,0%	54,7	-5,5%
2014*	631,2	-1,0%	53,5	-2,3%
2010 T 1	139,1	-4,0%	11,9	-7,1%
T 2	147,2	-0,9%	11,9	12,5%
T 3	142,6	0,0%	10,2	17,0%
T 4	152,2	-0,3%	13,6	-14,1%
2011 T1	144,5	3,9%	16,6	38,9%
T 2	154,1	4,7%	13,7	15,9%
T 3	157,1	10,2%	11,2	9,3%
T 4	165,4	8,7%	14,7	7,6%
2012 T 1	158,1	9,4%	16,9	2,1%
T 2	162,3	5,4%	13,0	-5,2%
T 3	154,4	-1,8%	10,5	-6,2%
T 4	169,3	2,3%	17,4	18,9%
2013 T 1	154,8	-2,1%	13,9	-18,2%
T 2	158,3	-2,5%	14,3	9,6%
T 3	156,4	1,3%	12,6	20,0%
T 4	167,9	-0,8%	14,0	-19,8%
2014 T 1	153,7	-0,7%	14,6	5,5%
T 2	158,5	0,1%	12,4	-13,4%
T 3	150,8	-3,6%	10,4	-17,3%
T 4	168,3	0,2%	16,1	15,0%
2015 T 1	155,9	1,5%	16,3	11,6%
T 2	167,9	5,9%	17,4	40,6%
T 3**	158,5	5,1%	13,0	24,8%

* Exclusief kwartaalaangiften

** Voorlopige gegevens

Bron: Statistics Belgium, Btw-aangiften