



# VERSLAG

CRB 2017-1246

De werkgelegenheid in de voedingsindustrie

CCE  
Conseil Central de l'Economie  
Centrale Raad voor het Bedrijfsleven  
CRB







## **Verslag over de werkgelegenheid in de voedingsindustrie**

**Maart 2017**

**Contactpersoon**  
**Jean-Paul Denayer**  
**[jpde@ccecrb.fgov.be](mailto:jpde@ccecrb.fgov.be)**  
**Emmanuel de Béthune**  
**[embe@ccecrb.fgov.be](mailto:embe@ccecrb.fgov.be)**

## Inhoudsopgave

<b>1</b>	<b>Werkgelegenheid in de voedingsindustrie</b>	<b>6</b>
1.1	Plaats van de voedingsindustrie in de Belgische industrie en economie	6
1.2	Geografische ligging van de werkgelegenheid en verdeling per subsector	10
1.3	Omvang van de ondernemingen	13
<b>2</b>	<b>Typologie van de werknemer in de Belgische voedingsindustrie</b>	<b>17</b>
2.1	Statuut en geslacht	17
2.2	Opleidingsniveau	18
2.3	Leeftijdsstructuur van de werkgelegenheid	20
2.4	Anciënniteit van de werknemers in de onderneming	23
<b>3</b>	<b>Organisatie van het werk in de voedingsindustrie</b>	<b>25</b>
3.1	Deeltijdarbeid	25
3.2	Aantal arbeidsuren per week	28
3.3	Vaste en tijdelijke arbeidsplaatsen	31
3.3.1	Uitzendarbeid	33
3.4	Atypische arbeid	34
3.5	Werktijdsregeling	39
3.5.1	Identieke werktijden	39
3.5.2	Ploegenarbeid	39
3.5.3	Glijdende en gespreide werktijden	41
3.6	Tijdelijke werkloosheid	42
3.7	Stelsel van werkloosheid met bedrijfstoeslag	44
3.8	Loopbaanonderbrekingen en tijdskredieten	47
<b>4</b>	<b>Mobiliteit van de werknemers in de voedingsindustrie</b>	<b>49</b>
4.1	Grenswerknemers	49
4.2	Nationaliteit van de werknemers	50
<b>5</b>	<b>Knelpuntberoepen</b>	<b>51</b>
<b>6</b>	<b>Besluit</b>	<b>52</b>

## Lijst tabellen

Tabel 1-1:	Werkgelegenheid in de voedingsindustrie (per duizend) en de rest van de economie .....	6
Tabel 1-2:	Werknemers en zelfstandigen in de voedingsindustrie in procenten van de totale werkgelegenheid .....	8
Tabel 1-3:	Nace 2008 Nomenclatuur .....	9
Tabel 1-4:	Verdeling van de werkgelegenheid per bedrijfstak van de industrie in 2015 .....	10
Tabel 1-5:	Aantal en ontwikkeling van de werknemers per gewest over de periode 2011-2015 .....	11
Tabel 1-6:	Aandeel in het aantal werknemers per sector en per gewest op 31 december 2015 .....	12
Tabel 1-7:	Verdeling loontrekkenden per subsector in de voedingsindustrie op 31 december 2015 .....	13
Tabel 1-8:	Voeding- en drankenindustrie naar omvang van de ondernemingen op 31 december 2015 .....	14
Tabel 2-1:	De werknemers van de voedingsindustrie naar statuut en geslacht in december 2015 .....	17
Tabel 2-2:	De werknemers van de voedingsindustrie naar paritair comité in juni 2016 .....	18
Tabel 2-3:	Paritaire comités waaronder de werknemers in de sector vallen .....	18
Tabel 2-4:	Gemiddelde anciënniteit in de verwerkende industrie in 2015 .....	24
Tabel 3-1:	Aandeel van de voltijd- en deeltijdwerknemers in het totale personeelsbestand van de voedingsindustrie (Nace 10) .....	27
Tabel 3-2:	Aandeel van de deeltijdarbeid in de verwerkende industrie in 2015 .....	27
Tabel 3-3:	Gemiddelde wekelijkse arbeidsduur naar geslacht, statuut en arbeidsregeling in de voedingsindustrie (Nace 10) .....	29
Tabel 3-4:	Vaste en tijdelijke banen in de voedingsindustrie .....	32
Tabel 3-5:	Avondwerk in de voedingsindustrie (Nace 10) .....	35
Tabel 3-6:	Nachtwerk in de voedingsindustrie (Nace 10) .....	36
Tabel 3-7:	Zaterdagwerk in de voedingsindustrie (Nace 10) .....	37
Tabel 3-8:	Zondagwerk in de voedingsindustrie (Nace 10) .....	37
Tabel 3-9:	Thuiswerk in de voedingsindustrie (Nace 10) .....	38
Tabel 3-10:	Ontwikkeling van de ploegenarbeid in de voedingsindustrie (Nace 10) .....	40
Tabel 3-11:	Werkrooster in 2015 .....	41
Tabel 3-12:	Aanpassing van de arbeidstijd in de voedingsindustrie .....	48
Tabel 4-1:	Ontwikkeling van het aantal grenswerknemers tijdens de afgelopen jaren in de voedingsindustrie .....	49
Tabel 4-2:	Thuisland van de grenswerknemers in 2016-2 .....	50

## Lijst grafieken

Grafiek 1-1:	Ontwikkeling van het aantal werknemers in de periode 1997-2015.....	7
Grafiek 1-2:	Gemiddelde omvang van de ondernemingen van de voedingsindustrie volgens het aantal werknemers.....	15
Grafiek 1-3:	Aandeel van de ondernemingen met meer dan 100 werknemers in de totale werkgelegenheid.....	15
Grafiek 1-4:	Ontwikkeling van het aantal werknemers en het aantal bedrijven over de periode 2000-2015.....	16
Grafiek 2-1:	Opleidingsniveau in de voedingsindustrie in 2000 en 2015.....	19
Grafiek 2-2:	Opleidingsniveau in het Belgische bedrijfsleven in 2015.....	19
Grafiek 2-3:	Opleidingsniveau in de Europese voedingsindustrieën in 2015.....	20
Grafiek 2-4:	Leeftijdsstructuur naar beroepsstatuut van de werknemers in de voedingsindustrie in 2015.....	21
Grafiek 2-5:	Leeftijdsstructuur naar geslacht van de werknemers in de voedingsindustrie in 2015.....	21
Grafiek 2-6:	Ontwikkeling van de leeftijdsstructuur in de voedingsindustrie.....	22
Grafiek 2-7:	Vergelijking van de leeftijdsstructuur in 2015.....	22
Grafiek 2-8:	Leeftijdsstructuur van de werknemers in de Europese voedingsindustrieën in 2015.....	23
Grafiek 2-9:	Percentage werknemers met x jaar anciënniteit in de onderneming in 2015.....	23
Grafiek 2-10:	Ontwikkeling gemiddelde anciënniteit in eenzelfde onderneming in de voedingsindustrie (in jaren).....	24
Grafiek 3-1:	Ontwikkeling van het aandeel van de deeltijdarbeid (Nace 10).....	26
Grafiek 3-2:	Aandeel van de deeltijdarbeid in de Europese voedingsindustrieën in 2015 (Nace 10 en 11).....	28
Grafiek 3-3:	Aantal werkuren per week door deeltijders in de voedingsindustrie (Nace 10) in de periode 1997-2015.....	29
Grafiek 3-4:	Gemiddeld aantal arbeidsuren per week van voltijders in de Europese voedingsindustrieën in 2015 (Nace 10 en 11).....	30
Grafiek 3-5:	Gemiddeld aantal arbeidsuren per week van deeltijders in de Europese voedingsindustrieën in 2015.....	31
Grafiek 3-6:	Aandeel van de werknemers met een overeenkomst voor onbepaalde duur in de Europese voedingsindustrieën in 2015 (Nace 10 en 11).....	33
Grafiek 3-7:	Aantal uitzendkrachten in de voedingsindustrie in 2015 (Nace 10 en 11).....	33
Grafiek 3-8:	Atypische arbeid in de voedingsindustrie (Nace 10).....	34
Grafiek 3-9:	Aandeel van het avondwerk in de Europese voedingsindustrieën in 2015 (Nace 10 en 11).....	35
Grafiek 3-10:	Aandeel van het nachtwerk in de Europese voedingsindustrie in 2015 (Nace 10 en 11).....	36
Grafiek 3-11:	Aandeel van het zaterdagwerk in de Europese voedingsindustrie in 2015.....	37
Grafiek 3-12:	Aandeel van het zondagwerk in de Europese voedingsindustrie in 2015.....	38
Grafiek 3-13:	Aandeel van de loontrekkers die gewoonlijk 's avonds, 's nachts, in het weekend of thuis werken in de voedingsindustrie en in de verwerkende industrie in 2015 (Nace 10).....	39
Grafiek 3-14:	Aandeel van ploegenarbeid in de Europese voedingsindustrie in 2015 (Nace 10 en 11).....	40
Grafiek 3-15:	Ontwikkeling van het aantal tijdelijke werklozen.....	43
Grafiek 3-16:	Ontwikkeling van het aantal tijdelijke werklozen en het aantal werknemers in de voedingssector.....	43
Grafiek 3-17:	SWT-ers in de voedingsindustrie.....	44
Grafiek 3-18:	Uitsplitsing van het aantal SWT-ers naar leeftijd.....	46
Grafiek 3-19:	Uitsplitsing van het aantal SWT-ers naar leeftijdscategorie.....	46
Grafiek 4-1:	Subsectoren met grenswerknemers in 2016-2.....	49
Grafiek 4-2:	Aandeel van de werknemers die EU-ingezetenen zijn en van de werknemers van buiten de EU in de voedingsindustrie tijdens de afgelopen jaren.....	50

## Verlag over de werkgelegenheid in de voedingsindustrie

Dit verslag over de werkgelegenheid in de voedingsindustrie bestaat uit vijf delen.

Het eerste deel van dit verslag beschrijft de werkgelegenheid van de voedingssector in de periode 1997-2015. Het gaat ook dieper in op de geografische locatie van de arbeidsplaatsen en op de belangrijke subsectoren. Uiteindelijk volgt een analyse van het aantal bedrijven en de omvang van de bedrijven die actief zijn in de voedingssector. Al deze gegevens worden waar mogelijk in perspectief gebracht met de ontwikkelingen in de rest van de industrie en de Belgische economie in het algemeen.

Het tweede deel is gewijd aan de typologie van de werknemer in de sector, zoals het geslacht, het statuut, het opleidingsniveau, de leeftijdsstructuur en de anciënniteit.

Het derde deel kijkt naar de organisatie van het werk in de sector. Hoe intensief is het gebruik van deeltijdarbeid, hoe lang is de gemiddelde arbeidsweek, is de arbeidsovereenkomst tijdelijk of van onbepaalde duur, wordt er gebruik gemaakt van de atypische arbeid, tijdelijke werkloosheid, brugpensionering of tijdskrediet? Indien mogelijk wordt elk van deze aspecten in een ruimer referentiekader geplaatst, t.w. in dat van de verwerkende industrie in haar geheel, of wordt er een vergelijking gemaakt met de situatie in de Franse, de Duitse, de Nederlandse en de hele Europese voedingsindustrie.

Het vierde deel heeft betrekking op mobiliteit van werknemers actief in de sector, tussen België en de buurlanden.

Het laatste deel besteedt aandacht aan de knelpuntfuncties in de voedingssector.

### Bronnen

Voor het realiseren van dit verslag werd beroep gedaan op verschillende bronnen. De belangrijkste waren het INR, de RSZ-statistieken, enquêtes naar de arbeidskrachten van de fod Economie Statistics Belgium en Eurostat, de structuurenquêtes van de fod Economie Statistics Belgium en de RVA. We willen de mensen van deze instellingen van harte bedanken voor de goede samenwerking die dit verslag mogelijk heeft gemaakt.

## 1 Werkgelegenheid in de voedingsindustrie

### 1.1 Plaats van de voedingsindustrie in de Belgische industrie en economie

Tussen 1997 en 2015 ging de werkgelegenheid in de voedingssector (Nace-codes 10, 11 en 12) met 6,2% achteruit. Ondanks dit verlies aan werkgelegenheid blijft de voedingssector het een stuk beter doen dan de gehele industrie, waar de werkgelegenheid met 23,3% afnam. In het jaar 1997 telde de voedingssector nog 101.100 werknemers, waarvan 10.900 zelfstandigen. De totale werkgelegenheid in de voedingsindustrie nam tussen 1997 en 2015 met 6.300 personen af (-6,2%) tot 94.800. De achteruitgang is hoofdzakelijk te wijten aan een daling van het aantal zelfstandigen (min 5.200 eenheden). Ook het aantal werknemers nam af, maar in zeer beperkte mate (met 1.100).

Het valt op dat de tewerkstelling van werknemers weer licht aantrekt tussen 2014 en 2015, dit voor het eerst sinds 2011.

In de industriesectoren zonder de voeding ging de werkgelegenheid in totaal met 149.100 jobs (-26,3%) achteruit. Het ging hier om 147.600 werknemersjobs (-27%) en slechts 1.500 jobs (-7,2%) bij de zelfstandigen. De zelfstandigen vertegenwoordigen slechts 1,0% van de in totaal verloren jobs in de industrie zonder voeding. Het valt op dat er in de industrie zonder de voedingssector weinig zelfstandigen verdwenen. In de voedingssector daarentegen verdwenen meer dan driemaal zoveel zelfstandigen (-5.200 zelfstandigen of -47,7%) over de periode 1997-2015.

Tabel 1-1: Werkgelegenheid in de voedingsindustrie (per duizend) en de rest van de economie

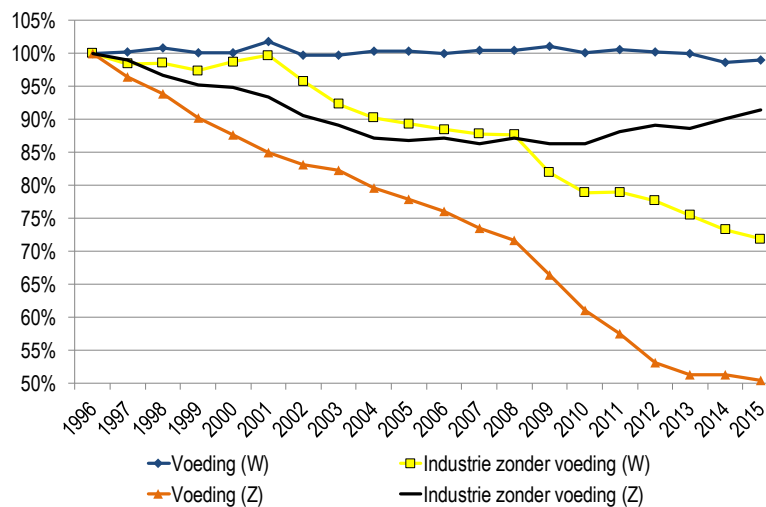
		1997	2002	2007	2014	2015	Δ 2015-14	Δ 2015-97	Δ 2015-97 %
<b>Voeding</b>	Werknemers	90,2	89,8	90,4	88,8	89,1	0,3	-1,1	-1,2%
	Zelfstandigen	10,9	9,4	8,3	5,8	5,7	-0,1	-5,2	-47,7%
	Totaal	101,1	99,2	98,7	94,6	94,8	0,2	-6,3	-6,2%
<b>Industrie</b>	Werknemers	636,3	621,1	577,6	495,2	487,6	-7,6	-148,7	-23,4%
	Zelfstandigen	31,7	28,6	26,4	24,7	25,0	0,3	-6,7	-21,1%
	Totaal	668,0	649,7	604,0	519,9	512,6	-7,3	-155,4	-23,3%
<b>Industrie zonder voeding</b>	Werknemers	546,1	531,3	487,2	406,4	398,5	-7,9	-147,6	-27,0%
	Zelfstandigen	20,8	19,2	18,1	18,9	19,3	0,4	-1,5	-7,2%
	Totaal	566,9	550,5	505,3	425,3	417,8	-7,5	-149,1	-26,3%
<b>Netwerk-sectoren</b>	Werknemers	299,6	312,3	311,9	309,3	309,3	0,0	9,7	3,2%
	Zelfstandigen	12,9	12,1	12,0	12,1	11,4	-0,7	-1,5	-11,6%
	Totaal	312,5	324,4	323,9	321,4	320,7	-0,7	8,2	2,6%
<b>Bouw</b>	Werknemers	181,4	191,0	207,3	204,7	200,3	-4,4	18,9	10,4%
	Zelfstandigen	55,4	52,2	54,3	63,7	65,9	2,2	10,5	19,0%
	Totaal	236,8	243,2	261,6	268,4	266,2	-2,2	29,4	12,4%
<b>Distributie</b>	Werknemers	399,3	450,8	489,2	490,7	492,3	1,6	93,0	23,3%
	Zelfstandigen	154,6	120,4	103,6	86,2	85,1	-1,1	-69,5	-45,0%
	Totaal	553,9	571,2	592,8	576,9	577,4	0,5	23,5	4,2%
<b>Diensten aan Consumenten</b>	Werknemers	556,1	603,5	619,6	619,2	624,5	5,3	68,4	12,3%
	Zelfstandigen	223,1	193,5	166,0	155,2	156,1	0,9	-67,0	-30,0%
	Totaal	779,2	797,0	785,6	774,4	780,6	6,2	1,4	0,2%
<b>Diensten aan Bedrijven</b>	Werknemers	475,8	586,1	681,2	765,7	788,9	23,2	313,1	65,8%
	Zelfstandigen	237,8	263,2	310,7	369,2	375,4	6,2	137,6	57,9%
	Totaal	713,6	849,3	991,9	1.134,9	1.164,3	29,4	450,7	63,2%
<b>Quartair</b>	Werknemers	1.030,8	1.134,0	1.250,8	1.385,0	1.399,1	14,1	368,3	35,7%
	Zelfstandigen	74,7	80,0	82,7	92,7	95,6	2,9	20,9	28,0%
	Totaal	1.105,5	1.214,0	1.333,5	1.477,7	1.494,7	17,0	389,2	35,2%
<b>Tot werk in BE</b>	Werknemers	3.198,7	3.468,1	3.668,6	3.803,3	3.834,2	30,9	635,5	19,9%
	Zelfstandigen	705,8	689,4	705,8	755,6	767,1	11,5	61,3	8,7%
	Totaal	3.904,5	4.157,5	4.374,4	4.558,9	4.601,3	42,4	696,8	17,8%

Bron: Secretariaat CRB op basis van data van het INR



In de grafiek hieronder wordt dit nog verduidelijkt. De voedingssector behoudt zijn werkgelegenheid bij de werknemers over de periode 1997-2015, zelfs tijdens en na de crisisperiode in 2008-2009. In de industrie zonder de voedingssector ziet men het aantal werknemers sinds 2001 quasi continu dalen met een versnelling in de crisisperiodes. Het aantal zelfstandigen in de voedingsindustrie neemt over de hele periode 1997-2015 sterk af, deze evolutie versnelt na 2008 (tot 2013). Deze evolutie wordt gelinkt aan het structureel verdwijnen van o.a. bakkers en slaggers.<sup>1</sup> Tot in 2004 ziet men ook voor de zelfstandigen in andere industriële sectoren een gestage afname, daarna komt er echter een kentering en stabiliseert het aantal zelfstandigen in de andere industriële sectoren. Het aantal zelfstandigen neemt vanaf 2010 zelfs licht toe.

**Grafiek 1-1: Ontwikkeling van het aantal werknemers in de periode 1997-2015**



Bron: Secretariaat CRB op basis van data van het INR

De voedingssector is in 2015 met 18,3% meer dan ooit de belangrijkste industriële sector qua werkgelegenheid in ons land (concept Nace 2008, cf. Tabel 1-4). Het aandeel van de voedingssector in de totale werkgelegenheid in België handhaaft zich op 2,1%. De de-industrialisatie zet zich door in België met een verlies van 155.400 jobs sedert 1997. De voedingssector is één van de weinige industriële sectoren die stand houdt. De de-industrialisatie zet zich daarenboven verder door in 2014 en 2015. In 2015 neemt de industriële werkgelegenheid af met 7.300 eenheden. In de voedingssector neemt de tewerkstelling licht toe met 200 eenheden (-100 zelfstandigen en + 300 werknemers).

Voor de hele economie nam de werkgelegenheidsgraad over de periode 1997-2002 toe van 59,2% tot 62,5%, blijft na 2007 schommelen tussen de 63% en 64% en haalt 64,3% in 2015. De werkloosheidsgraad valt terug naar 11,8% in 2015 (12,2% in 2014).

Het aandeel van de bevolkingsgroep van 15- tot 65-jarigen in de actieve bevolking blijft quasi onveranderd (67,6%). Deze actieve bevolking is de som van het aantal werkzoekende werklozen en de werkenden in de bevolkingsgroep 15/65.

<sup>1</sup> Wat de classificatie van deze activiteiten in de Nace-codes betreft: De activiteiten van bakkers, banketbakkers, slaggers enz. die hun eigen producten verkopen, worden als verwerkende activiteiten beschouwd, ook al gaat het om detailhandel in hun eigen winkels. Wanneer de behandeling evenwel minimaal is en niet echt resulteert in verwerking, wordt de eenheid geklasseerd bij de Groot- en detailhandel en reparatie van auto's en motorfietsen.

**Tabel 1-2: Werknemers en zelfstandigen in de voedingsindustrie in procenten van de totale werkgelegenheid**

	1997	2002	2007	2014	2015
Werknemers voeding in industrie	14,2%	14,5%	15,7%	17,9%	18,3%
Zelfstandigen voeding in industrie	34,4%	32,9%	31,4%	23,5%	22,8%
Werkenden (W&Z) voeding in industrie	15,1%	15,3%	16,3%	18,2%	18,5%
Werknemers voeding in werknemers in BE	2,8%	2,6%	2,5%	2,3%	2,3%
Zelfstandigen voeding in zelfstandigen in BE	1,5%	1,4%	1,2%	1,2%	0,8%
Werkenden (W&Z) voeding in werkenden in BE	2,6%	2,4%	2,3%	2,1%	2,1%
Werknemers industrie in werknemers in BE	19,9%	17,9%	15,7%	13,0%	12,7%
Zelfstandigen industrie in zelfstandigen in BE	4,5%	4,1%	3,7%	3,3%	3,3%
Werkenden (W&Z) industrie in werkenden in BE	17,1%	15,6%	13,8%	11,4%	11,1%
Werkloosheidsgraad	13,6%	11,3%	11,3%	12,2%	11,8%
Tewerkstellingsgraad	59,2%	62,5%	63,5%	63,8%	64,3%
Werklozen in 15/65	8,5%	7,3%	7,6%	8,2%	8,0%
Actieve bevolking in 15/65	62,6%	64,1%	67,1%	67,7%	67,6%
Tewerkstelling in totale bevolking	38,9%	40,8%	41,7%	41,4%	41,5%
Aantal inwoners per werkende	2,57	2,45	2,40	2,42	2,41
Aantal werklozen per werkende	0,14	0,12	0,12	0,13	0,12

Bron: secretariaat CRB op basis van data van het INR

De toename van de totale werkgelegenheid met 696.800 jobs (cf. Tabel 1-1 supra) tussen 1997 en 2015 is vooral te danken aan de sterke ontwikkeling van de diensten aan bedrijven en de quartaire sectoren. Deze ontwikkeling kan gedeeltelijk verklaard worden door het feit dat de industriële sectoren steeds vaker diensten uitbesteden.

De werkgelegenheid in de periode 1997-2015 stijgt met maar liefst 63,2% in de sectoren die diensten leveren aan bedrijven en met 35,2% in de quartaire sectoren. Ook de bouwsector levert een forse toename aan de totale werkgelegenheid (+12,4%). In de andere sectoren nam de werkgelegenheid veel minder toe (netwerksectoren, distributie en sectoren die diensten leveren aan de consumenten). Tabel 1-3 geeft de verschillende subsectoren per sector weer, volgens de Nace 2008 nomenclatuur.

Tabel 1-3: Nace 2008 Nomenclatuur

Industrie
Voeding (10-12)
Textiel (13-15)
Hout (16)
Papier (17)
Drukkerijen (18)
Aardolie en Cokes (19)
Chemische producten (20)
Farmaceutische producten (21)
Rubber en kunststof (22)
Minerale producten (23)
Metalen in primaire vorm (24)
Producten van metaal (25)
Informatica en optische producten (26)
Elektrische apparatuur (27)
Machines (28)
Assemblage van motorvoertuigen (29)
Andere transportmiddelen (30)
Meubelen en overige industrie (31-32)
Reparatie en installatie van machines en apparaten (33)
Uitgeverijen (58)
Netwerksectoren
Elektriciteit en gas (35)
Water (36)
Afval (37-39)
Vervoer te land en via pijpleidingen (49)
Vervoer over water (50)
Luchtvaart (51)
Opslag en vervoerondersteunende activiteiten (52)
Posten en koeriers (53)
Telecommunicatie (61)
Bouw
Bouwnijverheid (41-43)
Diensten aan consumenten
Groot- en detailhandel voertuigen (45)
Detailhandel zonder voertuigen (47)
Verschaffen van accommodatie; eet- en drinkgelegenheden (55-56)
Media beeld en geluid (59-60)
Financiële dienstverlening (64)
Verzekeringen en pensioenfondsen (65)
Exploitatie van en handel in onroerend goed (68)
Reisbureaus (79)
Reparatie van computers en consumentenartikelen (95)
Overige persoonlijke diensten (96)
Huishoudens als werkgever van personeel (97-98)
Diensten aan bedrijven
Groothandel zonder voertuigen (46)
Programmeren (62-63)
Ondersteunende activiteiten voor verzekeringen en pensioenfondsen (66)
Rechtskundige boekhoudkundige e.a consultancy (69-70)
Architecten en ingenieurs ... (71)
Speur- en ontwikkelingswerk op wetenschappelijk gebied (72)
Reclamewezen en marktonderzoek (73)
Overige wetenschappelijke en technische activiteiten (74-75)
Verhuur en lease (77)
Terbeschikkingstelling van personeel (78)
Administratieve, zakelijke en kuisdiensten (80-82)
Quartair
Openbaar bestuur, defensie en sociale verzekeringen (84)
Onderwijs (85)
Menselijke gezondheidszorg (86)
Maatschappelijke dienstverlening met en zonder huisvesting (87-88)
Kunst en amusement, bibliotheken, musea en overige culturele en creatieve activiteiten; kansspelen (90-92)
Sport, ontspanning en recreatie (93)
Verenigingen (94)

Bron: secretariaat CRB op basis van data van het INR

Als we het aandeel van de verschillende industriële sectoren in de totale industriële werkgelegenheid bekijken, zien we dat de voedingssector met 18,5% duidelijk de belangrijkste sector is voor de werkgelegenheid in de industrie en dat het belang sinds 1997 permanent is toegenomen (Tabel 1-4). De rangschikking hieronder werd opgesteld op basis van de activiteitennomenclatuur van de Europese gemeenschap (2-cijfercode Nace 2008). Deze verdeling houdt geen rekening met de groeperingen volgens beroepsfederaties of vakcentrales.

**Tabel 1-4: Verdeling van de werkgelegenheid per bedrijfstak van de industrie in 2015**

	1997	2002	2007	2012	2014	2015	Aantal 2015
Voeding (10-12)	15,1%	15,3%	16,3%	17,6%	18,2%	18,5%	94,8
Producten van metaal (25)	10,0%	10,9%	12,0%	11,4%	10,8%	10,8%	55,6
Chemische producten (20)	8,1%	8,0%	8,0%	8,2%	8,5%	8,6%	44,0
Machines (28)	5,8%	5,9%	6,4%	6,4%	6,2%	6,2%	31,9
Assemblage van motorvoertuigen (29)	9,0%	8,8%	8,0%	6,9%	6,9%	6,1%	31,5
Minerale producten (23)	5,3%	5,2%	5,1%	5,4%	5,3%	5,3%	27,4
Metalen in primaire vorm (24)	6,4%	5,9%	5,9%	5,5%	5,0%	4,9%	25,3
Farmaceutische producten (21)	2,3%	3,0%	3,7%	4,1%	4,4%	4,6%	23,8
Textiel (13-15)	9,5%	7,9%	6,6%	4,9%	4,6%	4,6%	23,6
Rubber en kunststof (22)	3,6%	4,0%	4,2%	4,5%	4,4%	4,4%	22,8
Meubelen en overige industrie (31-32)	4,8%	4,6%	4,4%	4,3%	4,3%	4,3%	22,0
Reparatie en installatie van machines en apparaten (33)	1,3%	1,3%	1,5%	3,5%	4,0%	4,0%	20,6
Drukkerijen (18)	3,7%	3,5%	3,4%	3,4%	3,3%	3,2%	16,4
Elektrische apparatuur (27)	3,9%	3,6%	3,2%	3,3%	3,2%	3,2%	16,2
Hout (16)	2,1%	2,3%	2,5%	2,5%	2,5%	2,5%	12,9
Papier(17)	2,5%	2,4%	2,3%	2,2%	2,2%	2,2%	11,4
Informatie en optische producten (26)	3,1%	3,2%	2,7%	2,0%	2,0%	2,0%	10,5
Uitgeverijen (58)	1,6%	1,8%	1,9%	1,9%	2,0%	2,0%	10,5
Andere transportmiddelen (30)	1,1%	1,4%	1,1%	1,2%	1,3%	1,3%	6,9
Aardolie en Cokes (19)	0,7%	0,8%	0,7%	0,8%	0,8%	0,9%	4,4
<b>Industrie (10-33/58)</b>	<b>100,0%</b>	<b>100,0%</b>	<b>100,0%</b>	<b>100,0%</b>	<b>100,0%</b>	<b>100,0%</b>	<b>512,5</b>

Bron: secretariaat CRB op basis van data van het INR

## 1.2 Geografische ligging van de werkgelegenheid en verdeling per subsector

Volgens het concept van de gedecentraliseerde werkgelegenheidsstatistieken van de RSZ telde ons land in 2015 88.327 werknemers in de voedingssector (voeding 77.570 + drank 8.878 + tabak 1.566). Dit is een stuk minder dan de 94.800 in 2015 uit de Nationale Rekeningen. Het verschil tussen beide werkgelegenheidscijfers wordt in grote mate verklaard wanneer men van de INR-cijfers de zelfstandigen (5.700) aftrekt. Zo geraakt men aan 89.100 werknemers, zoals in de INR-statistieken.<sup>2</sup>

De gedecentraliseerde werkgelegenheidsstatistieken van de RSZ tonen, net als de INR-cijfers, aan dat de-industrialisatie zich ook tussen 2011 en 2015 verder doorzet in ons land (-8,2% over deze periode). Uit de gedecentraliseerde cijfers van de RSZ laten toe om een zeer gedetailleerd beeld geven over de geografische ligging van de werkgelegenheid. We zien dat de de-industrialisatie in de periode 2011-2015 gelijk liep in Wallonië (-8%) en Vlaanderen (-7,2%), ze is forser in Brussel (-24,1%). Voor de voedingssector (Nace 10) noteren we voor ons land slechts een vermindering met 0,4%. Over de periode 2011-2015 kennen Vlaanderen en Brussel een negatieve ontwikkeling van resp. -0,1% en -7,7%, in Wallonië stijgt de tewerkstelling met 0,3%.

<sup>2</sup> Het overgebleven verschil kan worden verklaard door een aantal correcties die plaatsvinden bij het opmaken van de INR-statistieken.

De drankensector handhaaft zich in deze periode (+0,1%), deze bescheiden groei is de resultante van een forsere groei in Vlaanderen (+2,3%) en een verlies aan tewerkstelling in de twee andere gewesten.

**Tabel 1-5: Aantal en ontwikkeling van de werknemers per gewest over de periode 2011-2015**

Nace 2	Sector	België		Vlaanderen		Wallonië		Brussel	
		2015	2011-2015	2015	2011-2015	2015	2011-2015	2015	2011-2015
10	Voeding	77.960	-0,4%	56.401	-0,1%	18.511	0,3%	3.048	-7,7%
11	Dranken	8.915	0,1%	5.940	2,3%	2.234	-3,7%	741	-4,6%
12	Tabak	1.452	-13,8%	1.291	-12,7%	70	-19,5%	91	-23,5%
13	Textiel	18.314	-13,6%	16.122	-14,3%	2.137	-4,8%	55	-62,6%
14	Kleding	3.238	-35,1%	2.812	-28,3%	212	-33,5%	214	-71,5%
15	Schoenen	1.058	4,1%	824	10,0%	144	-17,2%	90	-3,2%
16	Hout	9.342	-6,3%	6.341	-6,6%	2.829	-4,6%	172	-21,1%
17	Papier en karton	11.892	-6,5%	8.848	-2,0%	2.850	-9,6%	194	-64,1%
18	Drukkerijen	11.402	-22,0%	8.338	-18,9%	2.347	-22,1%	717	-45,7%
19	Aardolie en Cokes	3.409	8,4%	3.400	8,2%	9	125,0%	0	-
20	Chemische producten	40.454	-5,4%	31.375	-4,5%	8.497	-6,8%	582	-28,3%
21	Farmaceutische producten	26.939	12,5%	10.930	17,2%	14.312	14,2%	1.697	-18,3%
22	Rubber en kunststof	21.404	-8,9%	17.413	-8,7%	3.695	-12,0%	296	32,1%
23	Minerale producten	26.269	-8,2%	15.274	-8,5%	10.514	-4,9%	481	-44,5%
24	Metalen in primaire vorm	25.238	-15,9%	17.708	-4,0%	7.282	-35,7%	248	7,8%
25	Producten van metaal (uitgez. machines)	53.079	-8,3%	36.651	-7,8%	15.381	-7,5%	1.047	-31,1%
26	Informatica en optische producten	11.603	-10,1%	8.540	-14,4%	2.939	10,9%	124	-55,2%
27	Elektrische apparatuur	12.348	-19,8%	7.570	-22,4%	4.045	-14,1%	733	-21,1%
28	Machines	32.292	-13,7%	23.554	-3,0%	7.905	-28,9%	833	-58,8%
29	Assemblage van motorvoertuigen	31.581	-16,2%	25.813	-20,0%	2.976	7,7%	2.792	5,1%
30	Andere transportmiddelen	6.809	10,7%	2.238	5,2%	3.877	13,9%	694	12,1%
31	Meubelen	10.998	-13,3%	9.505	-12,8%	1.363	-15,4%	130	-29,0%
32	Overige industrie	6.720	-6,2%	4.881	-8,5%	1.537	2,1%	302	-7,6%
33	Reparatie en installatie van machines en apparaten	14.736	-13,0%	9.495	-6,5%	4.241	-14,6%	1.000	-45,0%
58	Uitgeverijen	9.638	-2,3%	6.217	2,2%	1.438	-6,3%	1.983	-11,6%
<b>Totaal</b>	<b>Industrie</b>	<b>477.090</b>	<b>-8,2%</b>	<b>337.481</b>	<b>-7,2%</b>	<b>121.345</b>	<b>-8,0%</b>	<b>18.264</b>	<b>-24,1%</b>

Bron: secretariaat CRB op basis van de gedecentraliseerde werkgelegenheidsstatistieken van de RSZ

Op basis van de cijfers in Tabel 1-6 kan men vaststellen dat het aandeel van de werkgelegenheid van de voedingssector in de totale verwerkende industrie weinig verschilt per gewest. Op 31 december 2015 bedroeg dit aandeel 16,3% in heel België, 16,7% in Vlaanderen, 15,3% in Wallonië en 16,7% in Brussel. Hetzelfde geldt voor de drankensector: 1,9% over heel België, 1,8% in Vlaanderen, 1,8% in Wallonië, maar de drankensector heeft wel een hoger aandeel in de industriële tewerkstelling in Brussel (4,1%).

Van het aantal werknemers in de totale industrie is 70,7% actief in Vlaanderen. In de voedingssector is dit nog net iets meer uitgesproken met 72,3% van het totaal aantal werknemers in Vlaanderen, tegenover 23,7% in Wallonië en 3,9% in Brussel. In de sector van de dranken bedraagt het aandeel van de werkgelegenheid 66,6% in Vlaanderen, 25,1% in Wallonië en 8,3% in Brussel.

Tabel 1-6: Aandeel in het aantal werknemers per sector en per gewest op 31 december 2015

Nace 2	Sector	België		Vlaanderen		Walonië		Brussel	
		Industrie	Sector	Industrie	Sector	Industrie	Sector	Industrie	Sector
10	Voeding	16,3%	100%	16,7%	72,3%	15,3%	23,7%	16,7%	3,9%
11	Dranken	1,9%	100%	1,8%	66,6%	1,8%	25,1%	4,1%	8,3%
12	Tabak	0,3%	100%	0,4%	88,9%	0,1%	4,8%	0,5%	6,3%
13	Textiel	3,8%	100%	4,8%	88,0%	1,8%	11,7%	0,3%	0,3%
14	Kleding	0,7%	100%	0,8%	86,8%	0,2%	6,5%	1,2%	6,6%
15	Schoenen	0,2%	100%	0,2%	77,9%	0,1%	13,6%	0,5%	8,5%
16	Hout	2,0%	100%	1,9%	67,9%	2,3%	30,3%	0,9%	1,8%
17	Papier en karton	2,5%	100%	2,6%	74,4%	2,3%	24,0%	1,1%	1,6%
18	Drukkerijen	2,4%	100%	2,5%	73,1%	1,9%	20,6%	3,9%	6,3%
19	Aardolie en Cokes	0,7%	100%	1,0%	99,7%	0,0%	0,3%	0,0%	0,0%
20	Chemische producten	8,5%	100%	9,3%	77,6%	7,0%	21,0%	3,2%	1,4%
21	Farmaceutische producten	5,6%	100%	3,2%	40,6%	11,8%	53,1%	9,3%	6,3%
22	Rubber en kunststof	4,5%	100%	5,2%	81,4%	3,0%	17,3%	1,6%	1,4%
23	Minerale producten	5,5%	100%	4,5%	58,1%	8,7%	40,0%	2,6%	1,8%
24	Metalen in primaire vorm	5,3%	100%	5,2%	70,2%	6,0%	28,9%	1,4%	1,0%
25	Producten van metaal (uitgez. machines)	11,1%	100%	10,9%	69,0%	12,7%	29,0%	5,7%	2,0%
26	Informatica en optische producten	2,4%	100%	2,5%	73,6%	2,4%	25,3%	0,7%	1,1%
27	Elektrische apparatuur	2,6%	100%	2,2%	61,3%	3,3%	32,8%	4,0%	5,9%
28	Machines	6,8%	100%	7,0%	72,9%	6,5%	24,5%	4,6%	2,6%
29	Assemblage van motorvoertuigen	6,6%	100%	7,6%	81,7%	2,5%	9,4%	15,3%	8,8%
30	Andere transportmiddelen	1,4%	100%	0,7%	32,9%	3,2%	56,9%	3,8%	10,2%
31	Meublen	2,3%	100%	2,8%	86,4%	1,1%	12,4%	0,7%	1,2%
32	Overige industrie	1,4%	100%	1,4%	72,6%	1,3%	22,9%	1,7%	4,5%
33	Reparatie en installatie van machines en apparaten	3,1%	100%	2,8%	64,4%	3,5%	28,8%	5,5%	6,8%
58	Uitgeverijen	2,0%	100%	1,8%	64,5%	1,2%	14,9%	10,9%	20,6%
<b>Totaal</b>	<b>Industrie</b>	<b>100%</b>	<b>100%</b>	<b>100%</b>	<b>70,7%</b>	<b>100%</b>	<b>25,4%</b>	<b>100%</b>	<b>3,8%</b>

Bron: secretariaat CRB op basis van de gedecentraliseerde werkgelegenheidsstatistieken van de RSZ

In Tabel 1-7 hieronder vindt men de subsectoren gerangschikt naar orde van belangrijkheid in de sector op het vlak van werkgelegenheid. De vijf grootste sectoren zijn brood en banket (22,1%), vlees (15,1%), groenten en fruit (11,1%), chocolade en suikerwerk (8,7%) en zuivel (6,5%), samen goed voor 63,5% van de werkgelegenheid in de voedingssector. We merken op dat er binnen de tien belangrijkste subsectoren (die meer dan 4/5 van de sectortewerkstelling vertegenwoordigen) zes sectoren zijn met een positieve werknemersgroei in de periode 2000-2015 (het gaat hier om de groei over de hele periode), respectievelijk groenten en fruit (42,5%), chocolade en suikerwerk (7,0%), zuivel (7,1%), beschuit en koekjes (4,4%), veevoeders (3,0%) en overige voedingsmiddelen (23,2%).

De werkgelegenheidsontwikkeling in de verschillende subsectoren van 2000 tot 31 december 2015 verschilt sterk van subsector tot subsector. De sterkste werkgelegenheidsstijgingen werden waargenomen in de subsectoren verwerking van alcohol, cider en wijn (42,6%), groenten en fruit (42,5%), koffie en thee (26,6%) en overige voedingsmiddelen (23,2%). De grootste dalingen, daarentegen, werden waargenomen in de subsectoren consumptie-ijs (-33,1%), vervaardiging van suiker (-28,3%), deegwaren (-26,1%) en in de brouwerijen en mouterijen (-18,2%).

Voor de jongste vijf jaren (periode 2010-2015) krijgen we voor veel sectoren een ander beeld dan over de periode 2000-2015. Zo daalde de werkgelegenheid in de koffie- en thee verwerkende sector met 18,5%, terwijl ze met 26,6% steeg over de periode 2000-2015. In sectoren zoals de vleessector en de brouwerijen en mouterijen, daarentegen, was er een lichte groei van de werkgelegenheid in de periode 2010-2015, terwijl een daling werd opgetekend in de periode 2000-2015. De totale werkgelegenheid (inclusief de bakkerijen) kende zowel in de langere als in de kortere periode vrijwel een nulgroei. Zonder de bakkerijen neemt de tewerkstelling in beide periode toe met 4,5%.

Tabel 1-7: Verdeling loontrekkenden per subsector in de voedingsindustrie op 31 december 2015

Subsectoren	2015	Aandeel	2000-2015	2010-2015
Bakkerijen en banketbakkerijen	19.235	22,1%	-11,6%	-11,7%
Slachterijen en vleeswaren	13.122	15,1%	-6,9%	1,9%
Groente- en fruitverwerking, aardappelen	9.636	11,1%	42,5%	23,3%
Cacao, chocolade en suikerwerk	7.563	8,7%	7,0%	-1,2%
Zuivel	5.620	6,5%	7,1%	-1,9%
Brouwerijen en mouterijen	4.873	5,6%	-18,2%	8,5%
Beschuit en koekjes	4.146	4,8%	4,4%	1,9%
Mineraalwater en frisdranken	3.543	4,1%	-9,4%	-8,0%
Veevoeders	3.130	3,6%	3,0%	20,0%
Overige voedingsmiddelen n.e.g.	2.954	3,4%	23,2%	24,2%
Graanverwerking, zetmeelproducten	1.883	2,2%	-4,9%	9,5%
Verwerking van koffie en thee	1.528	1,8%	26,6%	-18,5%
Vervaardiging van specerijen, sausen en kruiden	1.336	1,5%	19,1%	-7,0%
Vervaardiging van consumptie-ijs	1.281	1,5%	-33,1%	-13,4%
Bereide gerechten	1.274	1,5%	0,0%	18,2%
Vervaardiging van suiker	1.139	1,3%	-28,3%	-1,0%
Vissector	992	1,1%	0,0%	-13,7%
Plant aardige en dierlijke oliën en vetten	1.427	1,6%	11,1%	34,5%
Vervaardiging van deegwaren	574	0,7%	-26,1%	-38,3%
Vervaard. van gehomogeniseerde voedingsprepar. en dieetvoeding	1.120	1,3%	6,7%	6,3%
Alcohol, cider en wijn	499	0,6%	42,6%	41,0%
<b>Totaal (incl. Bakkerijen)</b>	<b>86.875</b>	<b>100,0%</b>	<b>0,5%</b>	<b>0,4%</b>
Totaal (excl. Bakkerijen)	67.640	77,9%	4,5%	4,5%

Bron: secretariaat CRB op basis van de gedecentraliseerde werkgelegenheidsstatistieken van de RSZ

### 1.3 Omvang van de ondernemingen

De voeding- en drankenindustrie bestond op 31 december 2015 uit 5.148 ondernemingen. Daarvan hadden er 3.916 minder dan 10 werknemers in dienst. Hiermee vertegenwoordigden ze 76,1% van het totale aantal bedrijven in de sector. Deze bedrijven zijn goed voor 14,6% van de werknemers, zelfstandigen niet meegerekend. Het aandeel van de kleine bedrijven in het totaal aantal bedrijven is in Vlaanderen kleiner (73,8%) dan in Wallonië (79,3%) en Brussel (82,6%).

Er waren 1.047 middelgrote ondernemingen (met 10 tot 99 werknemers). Deze bedrijven waren goed voor 33,8% van de werkgelegenheid. De 185 (3,6%) ondernemingen met 100 of meer werknemers hadden 51,6% van de werknemers in dienst.

De bedrijven in de voedingsindustrie zijn voor 64% gelegen in Vlaanderen, tegenover 29% in Wallonië en 7% in Brussel. Er zijn gemiddeld 19 werknemers per bedrijf in Vlaanderen, tegenover resp. 13,8 en 10,5 in Wallonië en Brussel. Het Belgische gemiddelde komt zo uit op 16,9 werknemers.

Tabel 1-8: Voeding- en drankenindustrie naar omvang van de ondernemingen op 31 december 2015

Omvang van de onderneming	Aantal ondernemingen				Aantal ondernemingen in % van het totaal			
	België	Vlaanderen	Wallonië	Brussel	België	Vlaanderen	Wallonië	Brussel
<5	2.890	1.789	871	230	56,1%	54,4%	58,1%	63,5%
5 tot 9	1.026	639	318	69	19,9%	19,4%	21,2%	19,1%
10 tot 19	516	343	140	33	10,0%	10,4%	9,3%	9,1%
20 tot 49	379	260	99	20	7,4%	7,9%	6,6%	5,5%
50 tot 99	152	121	27	4	3,0%	3,7%	1,8%	1,1%
100 tot 199	110	81	26	3	2,1%	2,5%	1,7%	0,8%
199 tot 500	58	43	13	2	1,1%	1,3%	0,9%	0,6%
500 tot 1000	15	10	4	1	0,3%	0,3%	0,3%	0,3%
> 1000	2	2			0,0%	0,1%	0,0%	0,0%
<b>Totale</b>	5.148	3.288	1.498	362	100,0%	100,0%	100,0%	100,0%
<b>Procent</b>	100,0%	63,9%	29,1%	7,0%				
<b>Gemiddelde omvang per onderneming</b>	16,9	19,0	13,8	10,5				

Omvang van de onderneming	Aantal loontrekkers				Aantal loontrekkers in % van het totaal			
	België	Vlaanderen	Wallonië	Brussel	België	Vlaanderen	Wallonië	Brussel
<5	5.982	3.701	1.841	440	6,9%	5,9%	8,9%	11,6%
5 tot 9	6.689	4.161	2.079	449	7,7%	6,7%	10,0%	11,9%
10 tot 19	6.902	4.617	1.852	433	7,9%	7,4%	8,9%	11,4%
20 tot 49	11.974	8.165	3.240	569	13,8%	13,1%	15,6%	15,0%
50 tot 99	10.471	8.343	1.874	254	12,1%	13,4%	9,0%	6,7%
100 tot 199	15.257	11.338	3.519	400	17,6%	18,2%	17,0%	10,6%
199 tot 500	18.268	13.545	4.203	520	21,0%	21,7%	20,3%	13,7%
500 tot 1000	9.260	6.399	2.137	724	10,7%	10,3%	10,3%	19,1%
> 1000	2.072	2.072			2,4%	3,3%	0,0%	0,0%
<b>Totale</b>	86.875	62.341	20.745	3.789	100,0%	100,0%	100,0%	100,0%
<b>Procent</b>	100,0%	71,8%	23,9%	4,4%				

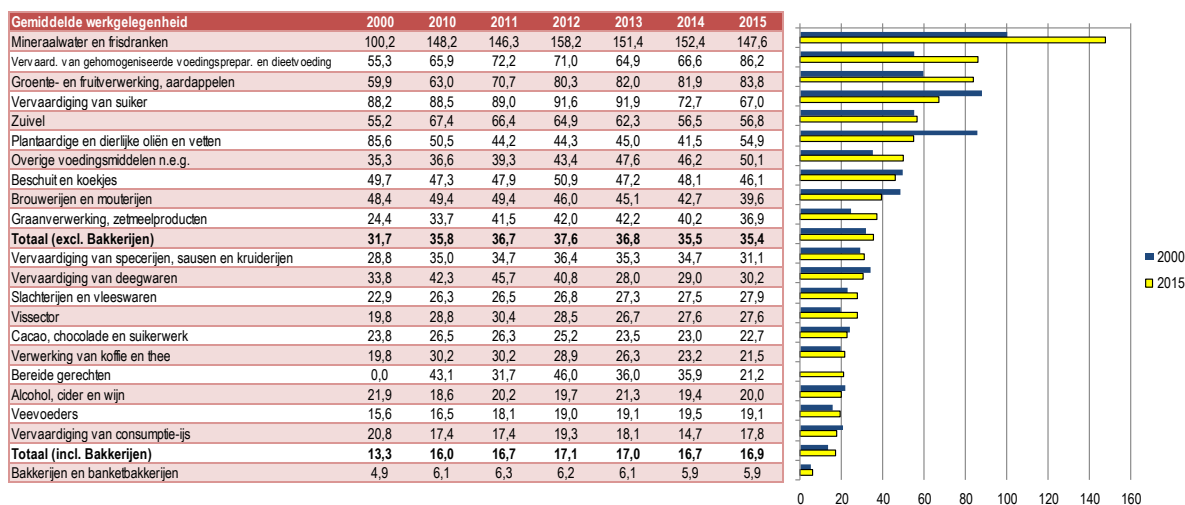
Bron: secretariaat CRB op basis van de gedecentraliseerde werkgelegenheidsstatistieken van de RSZ

De onderstaande grafiek toont in dalende volgorde de gemiddelde omvang van de ondernemingen per subsector in 2015 (vs. 2000) en de tabel toont de evolutie hiervan in de periode 2000-2015. Terwijl de werkgelegenheid in de voedingssector lichtjes daalde tussen 2000 en 2015, nam de gemiddelde omvang van de ondernemingen in de sector toe van 13,3 werknemers in 2000 tot 16,9 in 2015. Als de bakkerijen niet worden meegeteld groeit de gemiddelde omvang van 31,7 tot 35,4. De groei van de gemiddelde omvang van de ondernemingen doet zich voor in meer dan de helft van de subsectoren.

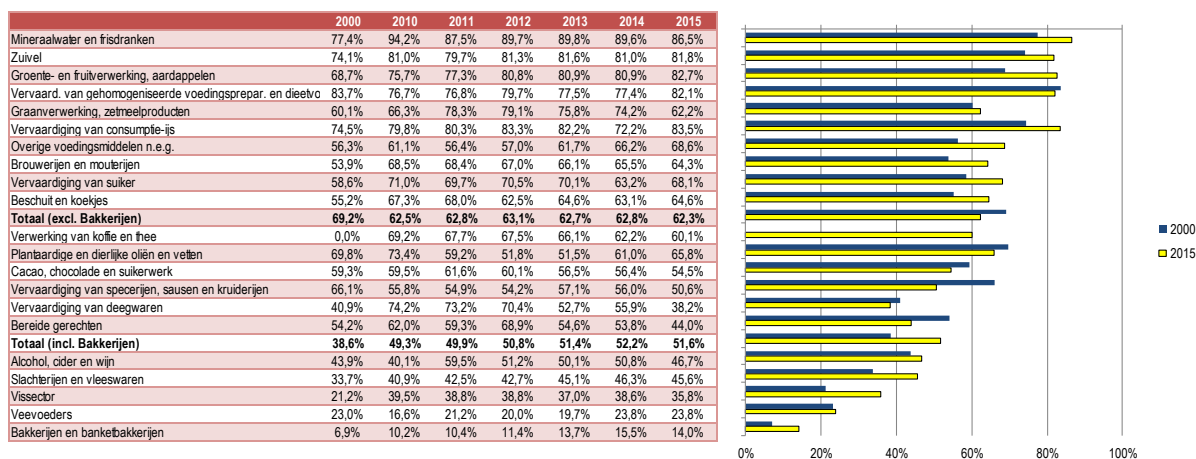
Het aandeel van de grote bedrijven (meer dan 100 werknemers) in de werkgelegenheid is toegenomen van 38,6% in 2000 tot 52,2% in 2015. Zonder de brood- en banketsector is het aandeel van de grote bedrijven nog meer uitgesproken (62,3%). Het aandeel van de grote bedrijven blijft stabiel in de periode 2010-2015.

De toename van het aandeel van de grote ondernemingen in de werkgelegenheid is een vrij algemeen verschijnsel. De subsectoren gehomogeniseerde voedingspreparaten en dieetvoeding, vervaardiging van oliën en vetten, chocolade en suikerwerk, specerijen en sausen, deegwaren en bereide gerechten vormen hierop een uitzondering.



**Grafiek 1-2: Gemiddelde omvang van de ondernemingen van de voedingsindustrie volgens het aantal werknemers**

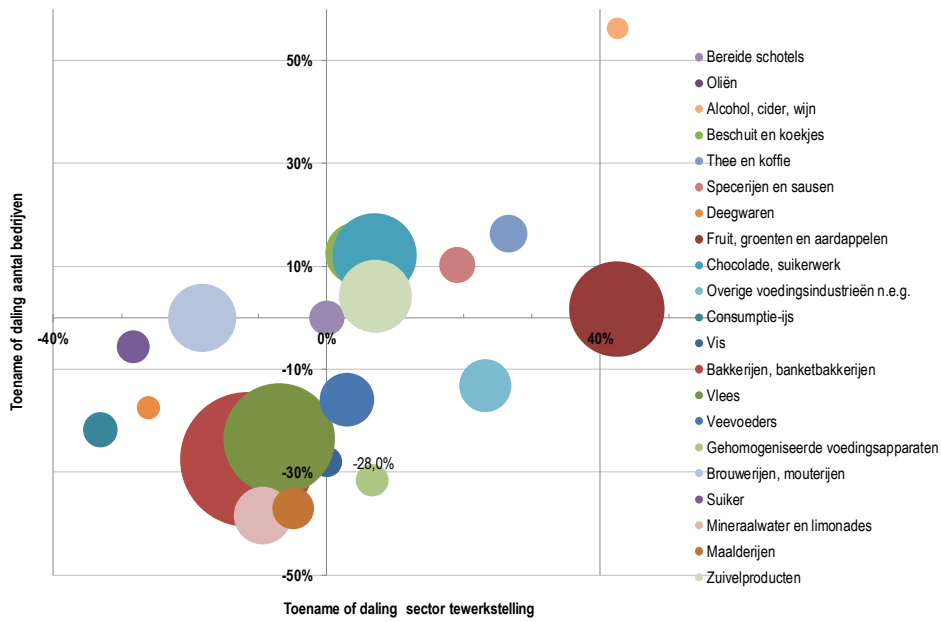
Bron: secretariaat CRB op basis van de gedecentraliseerde werkgelegenheidsstatistieken van de RSZ

**Grafiek 1-3: Aandeel van de ondernemingen met meer dan 100 werknemers in de totale werkgelegenheid**

Bron: secretariaat CRB op basis van de gedecentraliseerde werkgelegenheidsstatistieken van de RSZ

In ongeveer de helft van de subsectoren waar de werkgelegenheid is toegenomen is ook het aantal actieve bedrijven in de periode 2000-2015 gestegen. Het gaat om de subsectoren vervaardiging van koekjes en beschuit, chocolade en suikerwerk, zuivel, specerijen en sausen, verwerking van thee en koffie en productie van alcohol en wijn. De sectoren die werkgelegenheid creëren zijn dus vaak ook sectoren waar er ondernemingsopportuniteiten zijn. De sectoren veevoerders, overige voedingsindustrieën en gehomogeniseerde voeding kenden een positieve ontwikkeling van de werkgelegenheid ondanks een afname van het aantal producerende bedrijven. In de subsector groenten en fruit evolueerde de werkgelegenheid gunstig en bleef het aantal producerende ondernemingen stabiel.

Grafiek 1-4: Ontwikkeling van het aantal werknemers en het aantal bedrijven over de periode 2000-2015



Bron: secretariaat CRB op basis van de gedecentraliseerde werkgelegenheidsstatistieken van de RSZ

## 2 Typologie van de werknemer in de Belgische voedingsindustrie

### 2.1 Statuut en geslacht

Tabel 2-1: De werknemers van de voedingsindustrie naar statuut en geslacht in december 2015

	Rijk		Vlaanderen		Wallonië		Brussel					
	Bedienden	Arbeiders	Totaal	Bedienden	Arbeiders	Totaal	Bedienden	Arbeiders	Totaal			
<b>Voeding</b>												
Vrouwen	54,1%	24,5%	34,5%	53,2%	25,6%	35,0%	58,5%	20,9%	32,4%	48,2%	26,0%	36,9%
Mannen	45,9%	75,5%	65,5%	46,8%	74,4%	65,0%	41,5%	79,1%	67,6%	51,8%	74,0%	63,1%
Totaal	100,0%	100,0%	100,0%	100,0%	100,0%	100,0%	100,0%	100,0%	100,0%	100,0%	100,0%	100,0%
<b>Industrie</b>												
Vrouwen	35,4%	15,6%	23,2%	35,2%	16,9%	23,5%	35,4%	11,6%	21,5%	39,0%	15,7%	27,8%
Mannen	64,6%	84,4%	76,8%	64,8%	83,1%	76,5%	64,6%	88,4%	78,5%	61,0%	84,3%	72,2%
Totaal	100,0%	100,0%	100,0%	100,0%	100,0%	100,0%	100,0%	100,0%	100,0%	100,0%	100,0%	100,0%
<b>Voeding</b>												
Vrouwen	53,1%	46,9%	100,0%	51,7%	48,3%	100,0%	68,5%	31,5%	100,0%	72,7%	27,3%	100,0%
Mannen	23,7%	76,3%	100,0%	24,5%	75,5%	100,0%	34,3%	65,7%	100,0%	43,8%	56,2%	100,0%
Totaal	33,8%	66,2%	100,0%	34,0%	66,0%	100,0%	41,6%	58,4%	100,0%	51,8%	48,2%	100,0%
<b>Industrie</b>												
Vrouwen	58,5%	41,5%	100,0%	54,4%	45,6%	100,0%	68,5%	31,5%	100,0%	72,7%	27,3%	100,0%
Mannen	32,2%	67,8%	100,0%	30,9%	69,1%	100,0%	34,3%	65,7%	100,0%	43,8%	56,2%	100,0%
Totaal	38,3%	61,7%	100,0%	36,4%	63,6%	100,0%	41,6%	58,4%	100,0%	51,8%	48,2%	100,0%

Bron: secretariaat CRB op basis van de gedecentraliseerde werkgelegenheidsstatistieken van de RSZ

In december 2015 was 34,5% van de werknemers in de voeding vrouw, veel meer dan in de hele industrie, waar slechts 23,2% van het vrouwelijk geslacht was. Zowel bij de arbeiders als bij de bedienden zijn vrouwen in de voeding meer vertegenwoordigd dan in de industrie. Bij de bedienden was 54,1% vrouw, tegenover slechts 35,4% in de hele industrie. Bij de arbeiders was 24,5% vrouw, tegenover slechts 15,6% in de hele industrie. De arbeiders waren in de voedingsindustrie goed voor 66,2% van de werknemers, tegenover 61,7% in de industrie.

De werknemers in de sector vinden we vooral in de paritaire comités 118, 220 en 201, met resp. 64,4%, 25,3% en 7,5% van de werkgelegenheid in juni 2016. Samen zijn deze paritaire comités dus goed voor 97,2% van de werkgelegenheid in de sector.

Tabel 2-2: De werknemers van de voedingsindustrie naar paritair comité in juni 2016

CP's	Brussel	Vlaanderen	Wallonië	Rijk
100	0,0%	0,1%	0,0%	0,0%
112	0,0%	0,0%	0,0%	0,0%
116	0,0%	0,1%	0,3%	0,1%
<b>118</b>	<b>63,5%</b>	<b>63,8%</b>	<b>66,8%</b>	<b>64,4%</b>
119	0,3%	0,5%	0,7%	0,5%
121	0,0%	0,0%	0,1%	0,0%
124	0,0%	0,0%	0,0%	0,0%
127	0,0%	0,0%	0,0%	0,0%
140	0,0%	0,0%	0,0%	0,0%
143	0,0%	0,2%	0,0%	0,2%
144	0,0%	0,0%	0,0%	0,0%
145	0,0%	0,0%	0,0%	0,0%
148	0,0%	0,0%	0,0%	0,0%
149	0,1%	0,0%	0,1%	0,0%
200	0,3%	0,7%	1,0%	0,7%
<b>201</b>	<b>10,4%</b>	<b>6,3%</b>	<b>10,7%</b>	<b>7,5%</b>
202	0,0%	0,1%	0,0%	0,1%
207	0,0%	0,2%	0,3%	0,2%
218	0,0%	0,0%	0,0%	0,0%
<b>220</b>	<b>24,2%</b>	<b>27,5%</b>	<b>18,4%</b>	<b>25,3%</b>
226	0,0%	0,0%	0,0%	0,0%
302	1,1%	0,2%	1,1%	0,4%
311	0,0%	0,4%	0,0%	0,3%
314	0,0%	0,0%	0,0%	0,0%
<b>323</b>	<b>0,0%</b>	<b>0,0%</b>	<b>0,0%</b>	<b>0,0%</b>
337	0,0%	0,0%	0,0%	0,0%
999	0,3%	0,0%	0,4%	0,1%
Total	100,0%	100,0%	100,0%	100,0%

Bron: secretariaat CRB op basis van de gedecentraliseerde werkgelegenheidsstatistieken van de RSZ

Tabel 2-3: Paritaire comités waaronder de werknemers in de sector vallen

118	Paritair comité voor de voedingsnijverheid
119	Paritair comité voor de handel in voedingswaren
201	Paritair comité voor de zelfstandige kleinhandel
218	Aanvullend Nationaal Paritair Comité voor Bedienden
220	Paritair comité voor de bedienden uit de voedingsnijverheid

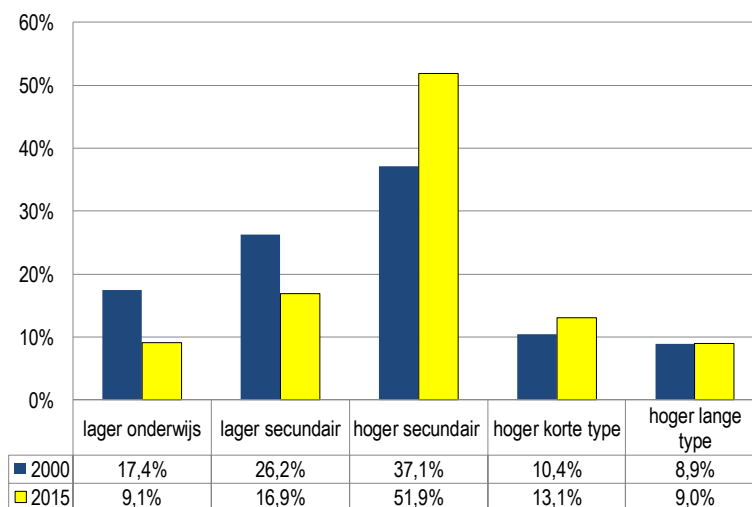
Bron: secretariaat CRB op basis van de gedecentraliseerde werkgelegenheidsstatistieken van de RSZ

## 2.2 Opleidingsniveau

Volgens de recentste enquête naar de arbeidskrachten van 2015 is 26,0% van de werknemers in de voedingsindustrie laaggeschoold: 9,1% heeft een diploma lager onderwijs en 16,9% een diploma lager secundair onderwijs; 51,9% is middengeschoold en heeft een diploma hoger secundair onderwijs behaald.

Het hooggeschoold personeel is goed voor 22,1% waarvan 13,1% een diploma hoger onderwijs van het korte type heeft en 9,0% een diploma hoger onderwijs van het lange type.

**Grafiek 2-1: Opleidingsniveau in de voedingsindustrie in 2000 en 2015**

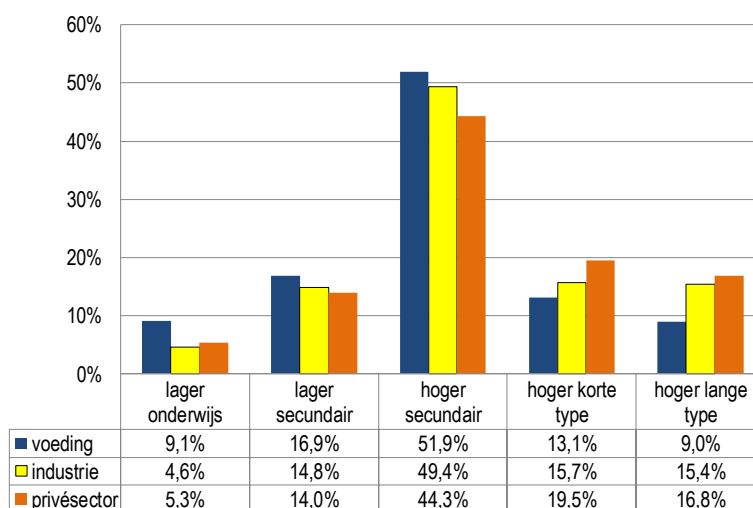


Bron: secretariaat CRB op basis van de enquêtes naar de arbeidskrachten (Statistics Belgium)

De bovenstaande grafiek toont aan dat het aandeel van de laaggeschoolde werknemers (lager onderwijs of lager secundair onderwijs) in de periode 2000-2015 verder krimpt ten gunste van de werknemers met een diploma hoger secundair onderwijs.

Toch blijft er een duidelijk verschil bestaan (onderstaande grafiek) tussen het kwalificatiepeil van de voedingsindustrie en de rest van de industrie en de privésector in zijn geheel. De voedingsindustrie is een sector die relatief veel laaggeschoolden in dienst heeft. Verder is het duidelijk dat de niet-industriële sectoren in verhouding veel meer hooggeschoolden tellen dan de industriële sectoren.

**Grafiek 2-2: Opleidingsniveau in het Belgische bedrijfsleven in 2015**



Bron: secretariaat CRB op basis van de enquêtes naar de arbeidskrachten (Statistics Belgium)

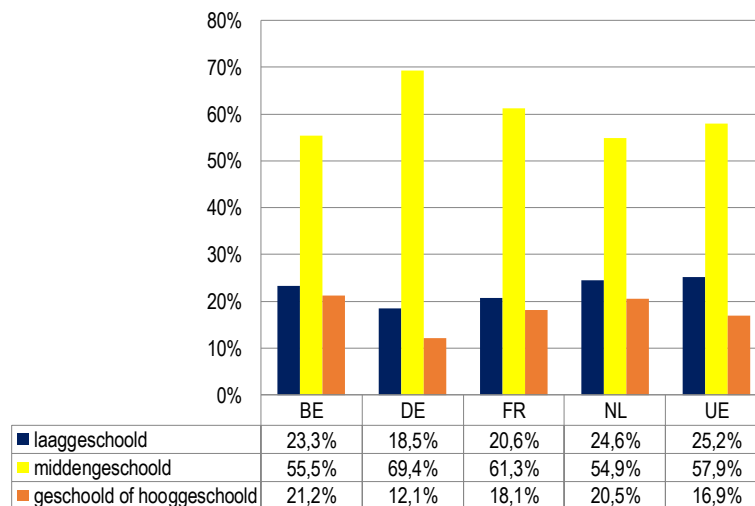
Om het opleidingsniveau van de werknemers in de Belgische voedingsindustrie te vergelijken met dat in de voedingsindustrieën van de buurlanden en van de Europese Unie, werden drie grote groepen onderscheiden: laaggeschoolden (lager en lager secundair onderwijs), middengeschoolden (hoger secundair), geschoolden en hooggeschoolden (hoger onderwijs korte en lange type en universiteit).

Uit de onderstaande grafiek (Grafiek 2-3) blijkt dat de Belgische voedingsindustrie vrij veel geschoolde en hooggeschoolde werknemers telt. De Belgische voedingsindustrie heeft immers een aandeel van 21,2% geschoold en hooggeschoold personeel, tegenover een Europees gemiddelde van 16,9%. In Nederland bedraagt dit aandeel 20,5%, in Frankrijk 18,1% en in Duitsland 12,1%.

Het aandeel laaggeschoolde werknemers in de Belgische voedingsindustrie (23,3%) ligt iets onder het Europese gemiddelde (25,2%). Het aandeel van de laaggeschoolden ligt lager in Duitsland en Frankrijk.

De Duitse voedingsindustrie stelt een hoog percentage middengeschoolden (69,4%). Deze verschillen met de Belgische, Franse en Nederlandse concurrenten – overigens ook waarneembaar in de verwerkende industrie in haar geheel en in de gehele Duitse economie – maken duidelijk dat de Duitse onderwijsystemen andere doelstellingen nastreven en anders werken dan die van de andere landen. In Duitsland worden beroepsopleidingen gevalideerd en erkend. Hierdoor kan een beroepsopleiding vaak een algemeen diploma vervangen in Duitsland.

**Grafiek 2-3: Opleidingsniveau in de Europese voedingsindustrieën in 2015**



Bron: secretariaat CRB op basis van de enquêtes naar de arbeidskrachten (Eurostat)

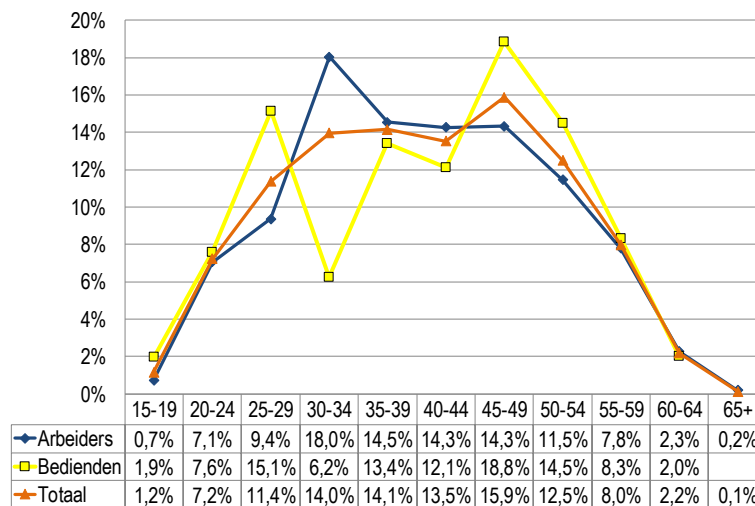
### 2.3 Leeftijdsstructuur van de werkgelegenheid

De onderstaande twee grafieken<sup>3</sup> brengen wel aan het licht dat er verschillen zijn in de leeftijdsstructuur volgens het beroepsstatuut, het geslacht en het opleidingsniveau van de werknemers. Nieuw in 2015: de categorie 59+ werd opgesplitst in een categorie 60-64 en een categorie 65+.

<sup>3</sup> Voor beide grafieken namen in tal van leeftijdscategorieën minder dan 5000 werknemers deel aan de enquête; deze cijfers moeten dus omzichtig worden geïnterpreteerd. De cijfers van de EAK zijn niet altijd voldoende betekenisvol om er een conclusie uit te trekken.

Uit Grafiek 2-4 blijkt dat het aandeel van de leeftijdsgroepen weinig verschilt tussen arbeiders en bedienden voor de jongste groepen (-25 jaar). Het aandeel -30-jarigen bedraagt 32,5% bij de arbeiders en 19,6% bij de bedienden. Het aantal bedienden in de leeftijdsklasse van 30 tot 34 jaar, vertoont een opvallende knik. Het aandeel van de 50-plussers is min of meer hetzelfde bij de bedienden (24,8%) en bij de arbeiders (21,8%) er zijn geen noemenswaardige verschillen. Dit doet vermoeden dat de bedienden de sector gemiddeld even vroeg verlaten als de arbeiders.

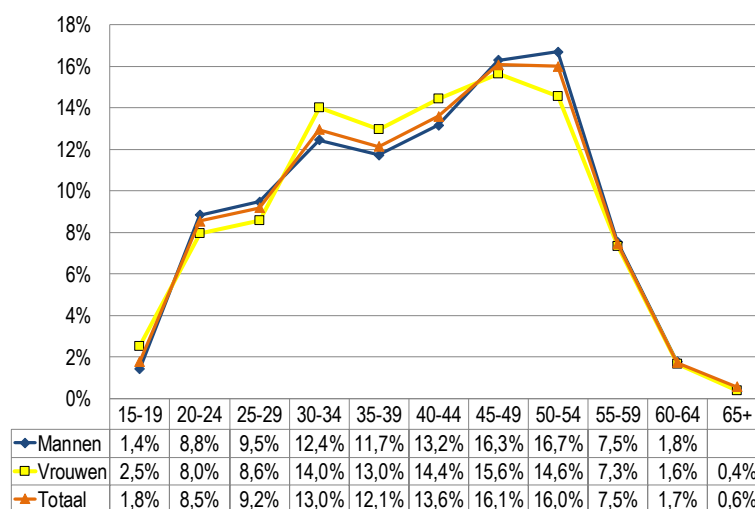
**Grafiek 2-4: Leeftijdsstructuur naar beroepsstatuut van de werknemers in de voedingsindustrie in 2015**



Bron: secretariaat CRB op basis van de enquêtes naar de arbeidskrachten (Statistics Belgium)

De grafiek hieronder wijst op een vrij parallel verloop van het aandeel van de leeftijdsgroepen naar geslacht voor alle leeftijdsgroepen. Ook krimpt vanaf de leeftijd van 50 jaar de groep vrouwelijke werknemers in hetzelfde tempo als de groep mannen.

**Grafiek 2-5: Leeftijdsstructuur naar geslacht van de werknemers in de voedingsindustrie in 2015**

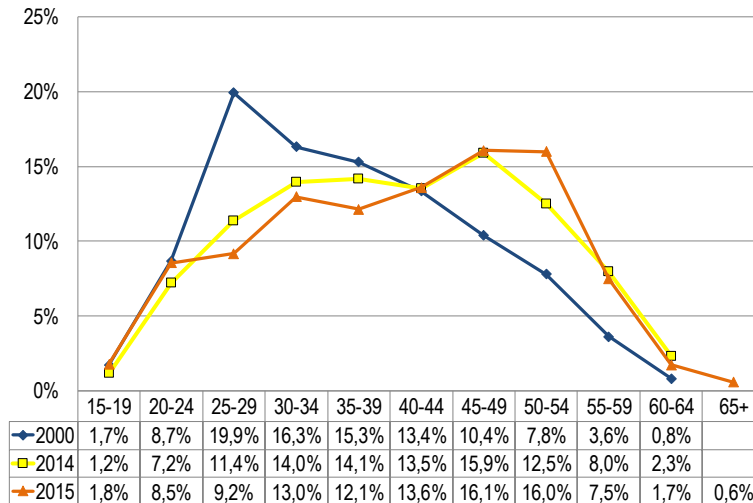


Bron: secretariaat CRB op basis van de enquêtes naar de arbeidskrachten (Statistics Belgium)

In de voedingsindustrie is gedurende de afgelopen jaren (sinds 2000) de gemiddelde leeftijd duidelijk gestegen. Het aandeel van de leeftijdsgroepen tot 40 jaar is fors verminderd, de leeftijdsgroepen boven de 45 nemen flink toe. Vergeleken met 2000 is curve in 2015 verder naar rechts verschoven.

Dit zou deels te wijten kunnen zijn aan de verhoging van de leeftijds- en loopbaanvoorwaarden voor pensioenen en regelingen zoals het stelsel van werkloosheid met bedrijfstoelage en landingsbanen. Deze trend lijkt zich te stabiliseren (2015 vs. 2014).

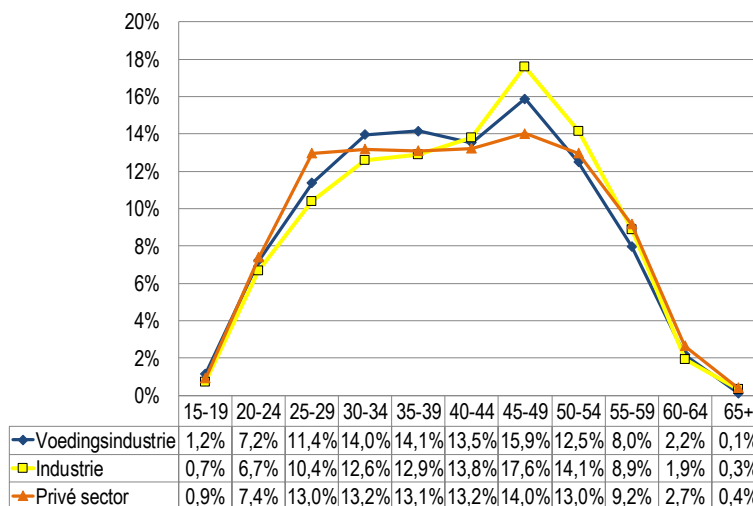
**Grafiek 2-6: Ontwikkeling van de leeftijdsstructuur in de voedingsindustrie**



Bron: secretariaat CRB op basis van de enquêtes naar de arbeidskrachten (Statistics Belgium)

Het profiel van de leeftijdsstructuur in de voedingsindustrie komt dicht in de buurt van dat van de verwerkende industrie en van de economie in haar geheel. Net zoals in de industrie en de hele privésector, is het aandeel 45-49-jarigen het hoogst. Het aandeel van de 50-plussers in de voedingssector is ook ongeveer even hoog als in de andere sectoren. Werknemers in de voedingssector blijven dus waarschijnlijk even lang in de sector als dit het geval is voor andere sectoren. Pas in de 65+ groep is er een verschil met de industrie en de privésector, maar dit betreft echter een zeer kleine groep.

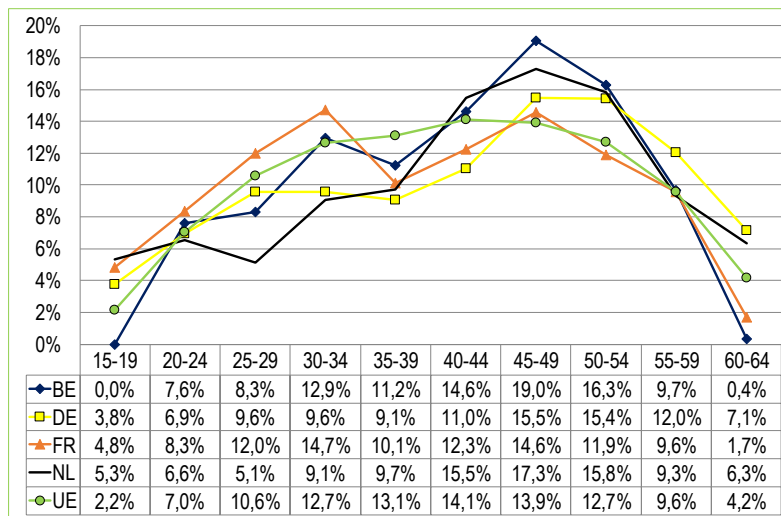
**Grafiek 2-7: Vergelijking van de leeftijdsstructuur in 2015**



Bron: secretariaat CRB op basis van de enquêtes naar de arbeidskrachten (Statistics Belgium)

In de volledige EU ligt de aanwerving van jonge werkkrachten systematisch hoger dan in België. Frankrijk, Nederland en Duitsland werven meer jongvolwassenen van minder dan 20. Vooral het aandeel 45- tot 54-jarigen ligt een stuk hoger in België dan in de buurlanden en dan het gemiddelde van de EU-28. In de categorie 60-64 jaar scoren de buurlanden en het EU gemiddelde dan weer beduidend hoger.

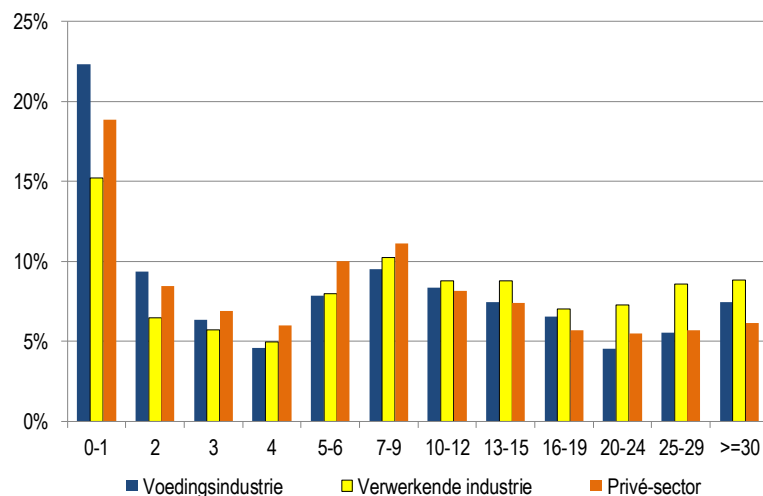


**Grafiek 2-8: Leeftijdsstructuur van de werknemers in de Europese voedingsindustrieën in 2015**

Bron: secretariaat CRB op basis van de enquêtes naar de arbeidskrachten (Eurostat)

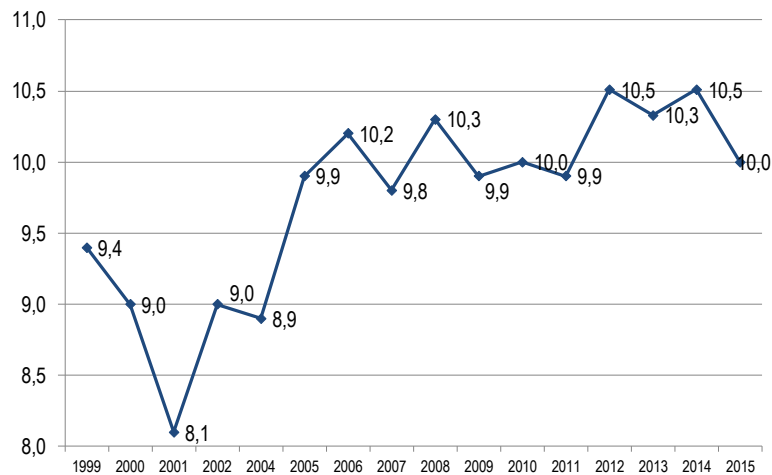
## 2.4 Anciënniteit van de werknemers in de onderneming

De structuurenquêtes tonen aan dat 60,0% van de werknemers uit de voedingsindustrie in 2015 minder dan 10 jaar anciënniteit hadden. In de industrie is dit 50,7% en in de privésector 61,4%.

**Grafiek 2-9: Percentage werknemers met x jaar anciënniteit in de onderneming in 2015**

Bron: secretariaat CRB op basis van de structuurenquêtes (Statistics Belgium - fod Economie)

De gemiddelde anciënniteit van het personeel in de voedingsindustrie bedroeg 10 jaar in 2015, wat lager was dan gemiddeld in de verwerkende industrie (12,1 jaar) maar net hoger dan in de privésector (9,9 jaar). Sinds enkele jaren evolueert de gemiddelde anciënniteit van het personeel in de voedingsindustrie in een zelfde bandbreedte.

**Grafiek 2-10: Ontwikkeling gemiddelde anciënniteit in eenzelfde onderneming in de voedingsindustrie (in jaren)**

Bron: secretariaat CRB op basis van de structuurenquêtes (Statistics Belgium - fod Economie)

De onderstaande tabel toont aan dat de voedingsindustrie in 2015 één van de industrietakken was waarin de gemiddelde anciënniteit van de werknemers binnen eenzelfde onderneming tot de laagste behoorde.

Na uitsplitsing naar beroepsstatuut blijkt dat de bedienden in de voedingsindustrie iets meer anciënniteit hebben dan de arbeiders. In de meeste andere industrietakken is er meer verschil tussen de anciënniteit van arbeiders en bedienden (bijvoorbeeld in de sectoren kleding en tabak).

**Tabel 2-4: Gemiddelde anciënniteit in de verwerkende industrie in 2015**

Sector	Totaal	Arbeiders	Bedienden
Tabak	17,8	18,4	15,0
Leder	16,1	15,7	16,7
Andere transportmiddelen	15,7	16,3	15,2
Metalen in primaire vorm	15,1	13,3	17,9
Textiel	15,0	15,7	13,4
Informatica-optica	14,3	13,6	14,6
Chemie	13,9	13,5	14,3
Assemblage motorvoertuigen	13,8	13,3	15,1
Elektrische apparatuur	13,1	13,1	13,2
Aardolie en cokes	12,8	7,9	13,7
Reparatie en installatie van machines en app	12,5	11,3	14,1
Drukkerijen	12,3	12,6	11,8
Niet metaalhoudende minerale producten	12,3	12,9	10,7
Meubelen	12,2	12,6	10,8
Machines	11,8	12,4	11,2
Rubber-kunststof	11,8	11,4	12,4
Dranken	11,3	11,7	10,9
Papier	11,3	11,1	11,5
Producten metaal	10,9	10,7	11,1
Hout	10,5	10,2	11,7
Kleding	10,1	9,8	10,5
Voeding	10,0	10,0	10,1
Farmacie	9,8	9,1	10,2
Overige industrie	9,1	9,8	8,6

Bron: secretariaat CRB op basis van de structuurenquêtes (Statistics Belgium - fod Economie)

### 3 Organisatie van het werk in de voedingsindustrie

Iedere sector kent een verschillende organisatie van het werk die inherent is aan wat er in de sector wordt geproduceerd. Zo zal de productie in de voedingssector bijvoorbeeld sterk afhankelijk zijn van seizoensgebonden aspecten. In wat hierna volgt bekijken we o.a. in welke mate men voor de organisatie van het werk in de voedingssector gebruik maakt van deeltijdarbeid, tijdelijke arbeidsplaatsen, ploeg-, nacht-, weekend- en thuiswerk, brugpensioenering, tijdelijke werkloosheid en tijdskrediet.

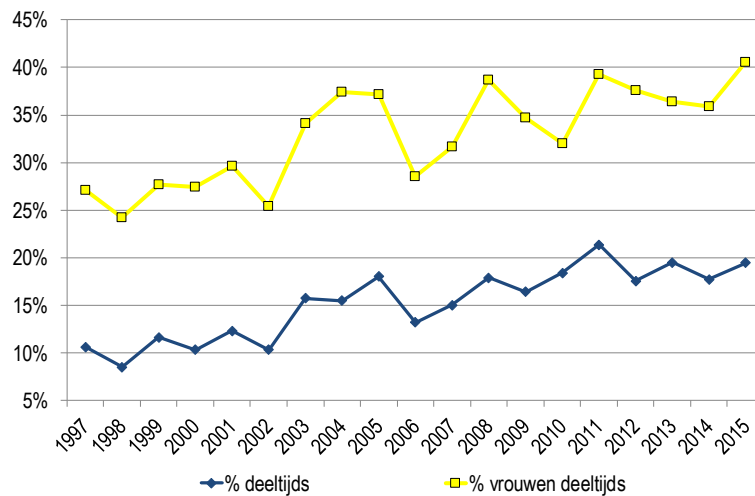
#### 3.1 Deeltijdarbeid

Om de omvang van het deeltijdwerk in te schatten, baseren we ons op de resultaten van de enquêtes naar de arbeidskrachten. Deze steunen op een representatieve steekproef gedurende een bepaalde referentieperiode.

De enquêtes worden in de verschillende landen van de Europese Unie gehouden a.d.h.v. een gemeenschappelijke vragenlijst en volgens een geharmoniseerde methodologie. Het voordeel is dus dat de landen van de EU kunnen worden vergeleken, wat niet kan op basis van nationale administratieve bestanden, aangezien deze het resultaat zijn van bijzondere nationale wetgevende, administratieve of regelgevende bepalingen.

Er is een structurele trend in de voedingssector om te evolueren naar meer deeltijdarbeid. In 2000 maakte deeltijdarbeid slechts 10,3% uit van de totale werkgelegenheid in de sector. In 2011 liep dit aandeel op tot 21,3% en in 2015 bedroeg het aandeel 19,5% van de totale werkgelegenheid. Tussen 2000 en 2015 is het aantal werknemers vrijwel constant gebleven in de voedingssector (cf. Tabel 1-2). Dit wijst erop dat, in iets meer dan 10 jaar tijd, ca. 9% van de voltijdse banen (gedecentraliseerd concept) naar het deeltijdse circuit verschoven zijn.

In de grafiek hieronder ziet men dat deze structurele trend lijkt te versnellen in crisisperiodes en te vertragen in het eerste jaar van de heropleving van de economie. Het fenomeen van toenemende deeltijdarbeid werd waargenomen in 1999 (dioxinecrisis), 2001 (aanslagen Twin Towers), 2003 (Irak). Tussen 2007 tot 2008 groeide het aandeel van de deeltijdarbeid van 15% tot 17,9%. In 2009 was het afgenomen tot 16,4%, maar vanaf 2010 zat het weer in de lift en bereikte zijn hoogste waarde in 2011 (21,3%).

**Grafiek 3-1: Ontwikkeling van het aandeel van de deeltijdarbeid (Nace 10)**

Bron: secretariaat CRB op basis van de enquêtes naar de arbeidskrachten (Statistics Belgium)

Uit een verdeling naar geslacht en beroepsstatuut blijkt dat vooral vrouwen deeltijds werken (40,6%). In 2015 werkten 51,0% van de vrouwelijke bedienden en 29,5% van de arbeidsters deeltijds, tegenover slechts 3,0% van de mannelijke bedienden en 10,8% van de arbeiders. De toename van het aandeel bij de vrouwelijke bedienden t.o.v. 2014 valt op (van 37% naar 51%). Bij de vrouwen zijn de schommelingen ook het grootst bij een conjuncturomslag.

Het hoge percentage van vrouwen die deeltijds actief zijn in de voedingsindustrie kan enerzijds verklaard worden door het feit dat vrouwen meer aangetrokken worden door deeltijdse betrekkingen dan mannen en dus vaker actief zijn in sectoren waar deze betrekkingen voor handen zijn, maar anderzijds zullen sectoren waar veel vrouwen actief zijn vaker deeltijdse betrekkingen moeten aanbieden op vraag hun personeel.

**Tabel 3-1: Aandeel van de voltijd- en deeltijdwerknemers in het totale personeelsbestand van de voedingsindustrie (Nace 10)**

		Voltijds																		
		1997	1998	1999	2000	2001	2002	2003	2004	2005	2006	2007	2008	2009	2010	2011	2012	2013	2014	2015
Arbeiders	Mannen	97,5%	96,3%	95,1%	96,9%	94,6%	96,0%	95,7%	93,4%	92,5%	93,0%	94,0%	90,7%	91,8%	87,4%	86,2%	93,6%	91,3%	91,3%	89,2%
	Vrouwen	71,8%	76,1%	73,7%	71,2%	71,1%	72,4%	68,1%	61,3%	66,9%	72,6%	70,5%	67,1%	74,6%	68,0%	61,5%	63,1%	65,6%	65,6%	70,5%
	<b>Totaal</b>	<b>90,4%</b>	<b>91,3%</b>	<b>89,2%</b>	<b>90,2%</b>	<b>88,0%</b>	<b>89,6%</b>	<b>86,3%</b>	<b>84,8%</b>	<b>84,6%</b>	<b>87,4%</b>	<b>87,3%</b>	<b>83,8%</b>	<b>86,8%</b>	<b>81,4%</b>	<b>80,1%</b>	<b>84,4%</b>	<b>84,6%</b>	<b>84,6%</b>	<b>84,7%</b>
Bedienden	Mannen	97,0%	99,3%	96,7%	97,7%	98,8%	98,0%	95,0%	98,0%	93,0%	96,4%	96,7%	96,7%	97,4%	94,5%	91,2%	98,8%	95,3%	95,3%	97,0%
	Vrouwen	74,5%	75,4%	69,9%	74,6%	69,3%	78,2%	62,9%	64,4%	56,7%	70,0%	66,0%	53,4%	53,7%	68,0%	59,9%	61,5%	62,7%	62,7%	49,0%
	<b>Totaal</b>	<b>86,7%</b>	<b>91,9%</b>	<b>86,6%</b>	<b>88,7%</b>	<b>86,9%</b>	<b>90,0%</b>	<b>78,6%</b>	<b>83,9%</b>	<b>76,4%</b>	<b>85,5%</b>	<b>81,1%</b>	<b>78,8%</b>	<b>77,2%</b>	<b>82,1%</b>	<b>75,7%</b>	<b>78,6%</b>	<b>77,9%</b>	<b>77,9%</b>	<b>71,8%</b>
<b>Totaal</b>	Mannen	97,4%	97,1%	95,5%	97,1%	95,6%	96,5%	95,5%	94,6%	92,6%	94,0%	94,7%	92,4%	93,4%	89,4%	87,5%	94,9%	92,3%	92,3%	91,0%
	Vrouwen	72,9%	75,8%	72,3%	72,6%	70,4%	74,6%	66,2%	62,6%	62,8%	71,5%	68,3%	61,3%	65,3%	68,0%	60,7%	62,4%	64,1%	64,1%	59,4%
	<b>Totaal</b>	<b>89,4%</b>	<b>91,5%</b>	<b>88,4%</b>	<b>89,7%</b>	<b>87,7%</b>	<b>89,7%</b>	<b>84,2%</b>	<b>84,5%</b>	<b>82,0%</b>	<b>86,8%</b>	<b>85,0%</b>	<b>82,1%</b>	<b>83,6%</b>	<b>81,6%</b>	<b>78,7%</b>	<b>82,5%</b>	<b>82,3%</b>	<b>82,3%</b>	<b>80,5%</b>

		Temps partiel																		
		1997	1998	1999	2000	2001	2002	2003	2004	2005	2006	2007	2008	2009	2010	2011	2012	2013	2014	2015
Ouvriers	Hommes	2,5%	3,7%	4,9%	3,1%	5,4%	4,0%	4,3%	6,6%	7,5%	7,0%	6,0%	9,3%	8,2%	12,6%	13,8%	6,4%	12,0%	8,7%	10,8%
	Femmes	28,2%	23,9%	26,3%	28,8%	28,9%	27,6%	31,6%	38,8%	33,1%	27,4%	29,5%	32,9%	25,4%	32,0%	38,5%	36,9%	36,5%	34,4%	29,5%
	<b>Total</b>	<b>9,6%</b>	<b>8,7%</b>	<b>10,8%</b>	<b>9,8%</b>	<b>12,0%</b>	<b>10,4%</b>	<b>13,2%</b>	<b>15,2%</b>	<b>15,4%</b>	<b>12,6%</b>	<b>12,7%</b>	<b>16,2%</b>	<b>13,2%</b>	<b>18,6%</b>	<b>19,9%</b>	<b>15,6%</b>	<b>18,2%</b>	<b>15,4%</b>	<b>15,3%</b>
Employés	Hommes	3,0%	0,7%	3,3%	2,3%	1,2%	2,0%	5,5%	2,0%	7,0%	3,6%	3,3%	3,3%	2,6%	5,5%	8,8%	1,2%	6,6%	4,7%	3,0%
	Femmes	25,5%	24,6%	30,1%	25,4%	30,7%	21,8%	38,1%	35,6%	43,3%	30,0%	34,0%	46,6%	46,3%	32,0%	40,1%	38,5%	36,4%	37,3%	51,0%
	<b>Total</b>	<b>13,3%</b>	<b>8,1%</b>	<b>13,4%</b>	<b>11,3%</b>	<b>13,1%</b>	<b>10,0%</b>	<b>22,2%</b>	<b>16,1%</b>	<b>23,6%</b>	<b>14,5%</b>	<b>18,9%</b>	<b>21,2%</b>	<b>22,8%</b>	<b>17,9%</b>	<b>24,3%</b>	<b>21,4%</b>	<b>21,9%</b>	<b>22,1%</b>	<b>28,2%</b>
<b>Total</b>	Hommes	2,6%	2,9%	4,5%	2,9%	4,4%	3,5%	4,6%	5,4%	7,4%	6,0%	5,3%	7,6%	6,6%	10,6%	12,5%	5,1%	10,6%	7,7%	9,0%
	Femmes	27,1%	24,2%	27,7%	27,4%	29,6%	25,4%	34,1%	37,4%	37,2%	28,5%	31,7%	38,7%	34,7%	32,0%	39,3%	37,6%	36,4%	35,9%	40,6%
	<b>Total</b>	<b>10,6%</b>	<b>8,5%</b>	<b>11,6%</b>	<b>10,3%</b>	<b>12,3%</b>	<b>10,3%</b>	<b>15,7%</b>	<b>15,5%</b>	<b>18,0%</b>	<b>13,2%</b>	<b>15,0%</b>	<b>17,9%</b>	<b>16,4%</b>	<b>18,4%</b>	<b>21,3%</b>	<b>17,5%</b>	<b>19,5%</b>	<b>17,7%</b>	<b>19,5%</b>

Bron: secretariaat CRB op basis van de enquêtes naar de arbeidskrachten (Statistics Belgium)

Het aandeel van de deeltijdse arbeid is met 19,5% in de voedingssector (Nace 10) duidelijk groter dan in de totale verwerkende industrie (12,8%).

In een rangschikking volgens de verschillende industriële bedrijfstakken staat de voedingsindustrie op de derde plaats wat deeltijdarbeid betreft, na de tabaksindustrie en de kledingsector. De drankensector (Nace 11) staat op een achtste plaats met een aandeel van 12,8%.

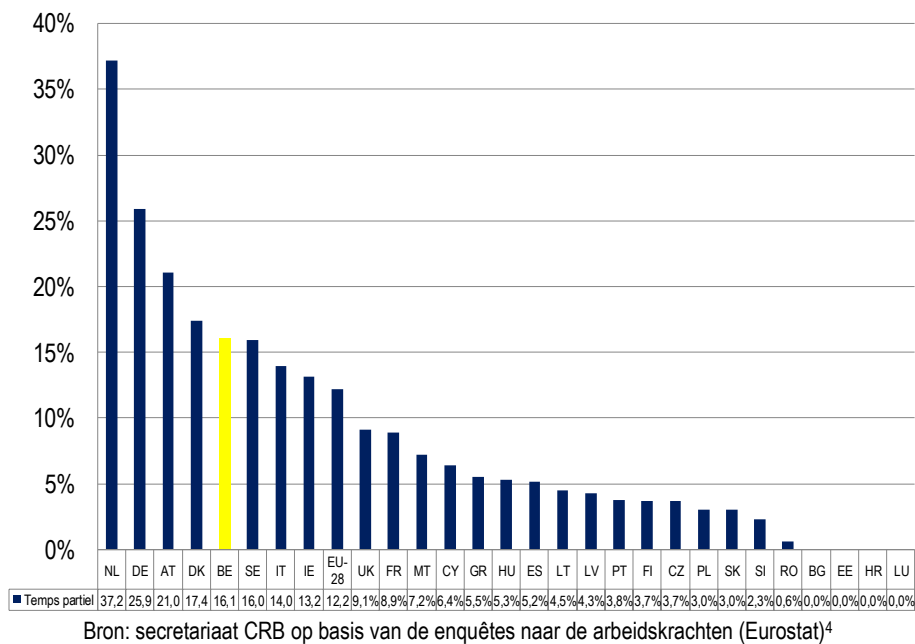
**Tabel 3-2: Aandeel van de deeltijdarbeid in de verwerkende industrie in 2015**

Sector	Deeltijds	Procent sector
Vervaardiging van tabaksproducten	446	28,1%
Vervaardiging van kleding	370	19,5%
Vervaardiging van voedingsmiddelen	16.522	19,5%
Vervaardiging van informaticaproducten en van elektronische en optische producten	3.829	18,6%
Overige industrie	1.925	17,2%
Vervaardiging van cokes en van geraffineerde aardolieproducten	2.528	16,5%
Vervaardiging van elektrische apparatuur	1.233	14,0%
Vervaardiging van dranken	5.439	12,8%
<b>Totaal Industrie</b>	<b>4.077</b>	<b>12,8%</b>
Vervaardiging van chemische producten	998	12,5%
Vervaardiging van farmaceutische grondstoffen en producten	3.477	12,5%
Drukkerijen, reproductie van opgenomen media	67.277	12,3%
Vervaardiging van textiel	1.540	12,3%
Vervaardiging van meubelen	1.452	12,0%
Vervaardiging van leer en van producten van leer	6.061	11,9%
Vervaardiging en assemblage van motorvoertuigen, aanhangwagens en opleggers	425	11,2%
Vervaardiging van andere transportmiddelen	1.713	10,3%
Vervaardiging van producten van rubber of kunststof	3.414	9,3%
Vervaardiging van papier en papierwaren	4.660	9,2%
Vervaardiging van andere niet-metaalhoudende minerale producten	2.121	8,0%
Vervaardiging van machines, apparaten en werktuigen, n.e.g.	2.355	7,3%
Vervaardiging van producten van metaal, exclusief machines en apparaten	800	7,1%
Houtindustrie en vervaardiging van artikelen van hout en van kurk, exclusief meubelen	830	6,4%
Vervaardiging van metalen in primaire vorm	553	4,4%
Reparatie en installatie van machines en apparaten	263	4,2%

Bron: secretariaat CRB op basis van de enquêtes naar de arbeidskrachten (Statistics Belgium)

Met een aandeel van 16,1% deeltijdse werknemers in de voedingssector (Nace 10 en 11) hoort België bij de groep landen die meer dan 15% deeltijdarbeid tellen in de sector, net als Nederland, Duitsland, Oostenrijk, Denemarken, Zweden en Italië. Nederland is recordhouder met 37,2%. In Frankrijk ligt het aandeel van de deeltijdarbeid met 8,9% lager dan in België. De meeste landen uit Zuid-, Midden- en Oost-Europa kennen een deeltijdarbeid van minder dan 10%. De belangrijkste uitzondering hierop is Italië, waar de deeltijdarbeid 14,0% bedraagt.

Grafiek 3-2: Aandeel van de deeltijdarbeid in de Europese voedingsindustrieën in 2015 (Nace 10 en 11)



### 3.2 Aantal arbeidsuren per week

De onderstaande gegevens hebben betrekking op het aantal uren dat een voltijder en een deeltijder gewoonlijk werken per week. Het gaat hier om het gemiddelde aantal uren dat een persoon normaliter in een volledige week (zonder feestdagen) werkt. Hierin zijn alle uren – dus ook de al dan niet betaalde overuren – inbegrepen die een persoon normaal gezien werkt, maar niet de tijd voor de verplaatsing van en naar het werk en evenmin de pauze voor de hoofdmaaltijd (meestal 's middags).

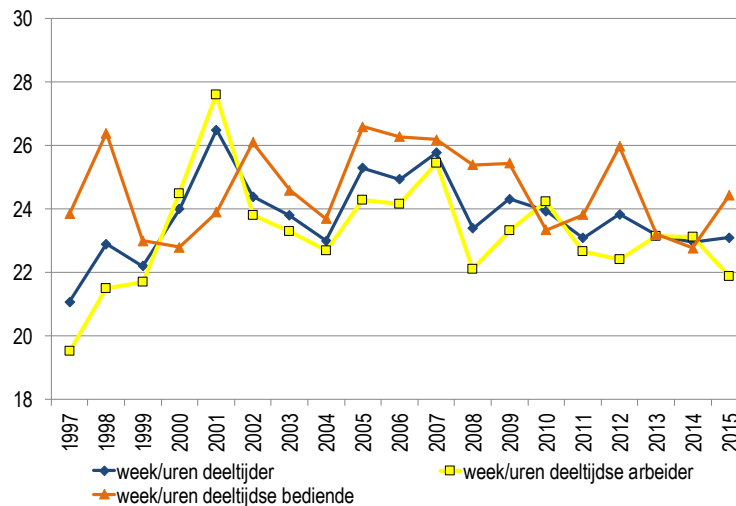
Volgens de enquête naar de arbeidskrachten werkte een voltijder in de Belgische voedingsindustrie in 2015 gemiddeld 39,4 uur per week. Het aantal gepresteerde uren door een voltijder schommelt sinds 1997 tussen 39 uur en 40 uur per week. In 2015 werkten de voltijdse arbeiders 38,7 uur en de voltijdse bedienden 41,3 uur per week.

<sup>4</sup> De cijfers van Eurostat en de RSZ komen niet volledig overeen. Eurostat geeft bepaalde cijfers voor kleine groepen niet weer, o.a. voor deeltijders die weinig uren werken.

**Tabel 3-3: Gemiddelde wekelijkse arbeidsduur naar geslacht, statuut en arbeidsregeling in de voedingsindustrie (Nace 10)**

		Voltijds																		
		1997	1998	1999	2000	2001	2002	2003	2004	2005	2006	2007	2008	2009	2010	2011	2012	2013	2014	2015
Arbeiders	Mannen	38,8	38,8	38,8	39,1	40,2	39,8	38,4	38,8	38,6	38,7	38,6	38,5	38,9	38,9	38,8	38,5	38,8	38,8	38,7
	Vrouwen	38,5	38,8	39,1	39,2	38,5	39,1	38,4	38,1	38,3	38,4	37,8	37,4	38,0	38,2	38,1	37,7	38,5	38,5	38,6
	Totaal	38,7	38,8	38,9	39,1	39,8	39,6	38,4	38,6	38,5	38,6	38,4	38,2	38,7	38,7	38,7	38,3	38,7	38,7	38,7
Bedienden	Mannen	40,5	41,4	44,0	42,3	45,2	44,3	41,7	42,3	42,9	42,5	42,5	41,5	43,0	43,7	42,3	42,3	41,8	41,8	41,9
	Vrouwen	38,5	39,0	39,6	39,5	40,1	40,3	39,7	39,0	39,4	39,6	40,5	40,1	38,9	40,1	39,9	41,4	40,1	40,1	40,2
	Totaal	39,7	40,8	42,7	41,4	43,6	42,9	40,9	41,2	41,7	41,5	41,6	41,3	41,7	42,3	41,4	41,9	41,1	41,1	41,3
Totaal	Mannen	39,2	39,6	40,3	39,9	41,5	40,9	39,1	39,7	39,7	39,8	39,7	39,5	40,1	40,3	39,7	39,4	39,5	39,5	39,5
	Vrouwen	38,5	38,9	39,3	39,3	39,1	39,6	38,8	38,5	38,7	38,9	39,1	38,4	38,3	39,0	39,0	39,4	39,4	39,4	39,3
	Totaal	39,0	39,4	40,0	39,8	40,9	40,6	39,0	39,4	39,4	39,6	39,5	39,2	39,6	39,9	39,5	39,4	39,5	39,5	39,4
		Deeltijds																		
		1997	1998	1999	2000	2001	2002	2003	2004	2005	2006	2007	2008	2009	2010	2011	2012	2013	2014	2015
Arbeiders	Mannen	20,1	23,5	20,9	24,0	29,4	22,4	22,9	21,1	24,6	26,3	28,6	21,8	24,4	26,2	23,0	20,8	23,8	23,8	22,7
	Vrouwen	19,4	20,6	22,1	24,7	26,7	24,3	23,4	23,5	24,2	22,8	23,8	22,3	22,5	22,6	22,3	23,0	22,7	22,7	21,0
	Totaal	19,5	21,5	21,7	24,5	27,6	23,8	23,3	22,7	24,3	24,2	25,5	22,1	23,3	24,2	22,7	22,4	23,1	23,1	21,9
Bedienden	Mannen	24,2	30,0	23,6	25,2	28,3	29,1	22,7	24,2	27,5	23,2	25,1	30,0	26,5	27,3	25,1	30,0	26,6	26,6	19,7
	Vrouwen	23,8	26,1	22,9	22,4	23,7	23,1	24,9	23,7	26,4	26,8	26,3	24,9	25,4	22,6	23,5	25,9	22,3	22,3	24,7
	Totaal	23,9	26,4	23,0	22,8	23,9	26,1	24,6	23,7	26,6	26,3	26,2	25,4	25,4	23,3	23,8	26,0	22,8	22,8	24,4
Totaal	Mannen	21,1	24,0	21,5	24,2	29,3	26,2	22,9	21,4	25,4	25,8	28,0	22,8	24,6	26,4	23,4	21,4	24,3	24,3	22,4
	Vrouwen	21,1	22,5	22,5	23,9	25,6	23,9	24,0	23,6	25,2	24,6	25,1	23,6	24,2	22,6	22,9	24,4	22,5	22,5	23,4
	Totaal	21,1	22,9	22,2	24,0	26,5	24,4	23,8	23,0	25,3	24,9	25,8	23,4	24,3	23,9	23,1	23,8	23,0	23,0	23,1
		Totaal																		
		1997	1998	1999	2000	2001	2002	2003	2004	2005	2006	2007	2008	2009	2010	2011	2012	2013	2014	2015
Arbeiders	Mannen	38,3	38,3	38,0	38,6	39,6	39,1	37,7	37,6	37,5	37,8	38,0	36,9	37,7	37,4	36,7	37,3	37,5	37,5	37,0
	Vrouwen	33,1	34,6	34,8	35,1	35,1	35,0	33,6	32,5	33,6	34,1	33,7	32,4	34,1	33,4	31,9	32,2	32,9	32,9	33,4
	Totaal	36,9	37,3	37,1	37,6	38,3	38,0	36,3	36,2	36,3	36,8	36,8	35,6	36,6	36,1	35,5	35,8	36,4	36,4	36,1
Bedienden	Mannen	40,0	41,3	43,4	41,9	45,0	44,4	40,8	41,9	41,9	41,8	41,9	41,4	42,6	42,8	40,7	42,1	41,1	41,1	41,2
	Vrouwen	34,8	36,1	34,3	35,2	35,1	36,5	34,2	33,6	33,8	35,8	35,7	33,1	32,6	34,5	33,5	35,4	33,5	33,5	32,3
	Totaal	37,6	39,6	39,9	39,3	41,0	41,2	37,4	38,4	38,2	39,3	38,7	37,9	37,9	38,9	37,1	38,5	37,0	37,0	36,5
Totaal	Mannen	38,7	39,1	39,4	39,5	41,0	40,4	38,4	38,7	38,7	39,0	39,1	38,2	39,0	38,9	37,6	38,5	38,4	38,4	38,0
	Vrouwen	33,8	35,1	34,6	35,1	35,1	35,6	33,8	32,9	33,7	34,8	34,7	32,7	33,4	33,8	32,7	33,7	33,2	33,2	32,8
	Totaal	37,1	38,0	38,0	38,1	39,8	38,9	36,6	36,9	36,9	37,7	37,5	36,4	37,1	37,1	36,0	36,7	36,6	36,6	36,2

Bron: secretariaat CRB op basis van de enquêtes naar de arbeidskrachten (Statistics Belgium)

**Grafiek 3-3: Aantal werkuren per week door deeltijders in de voedingsindustrie (Nace 10) in de periode 1997-2015**

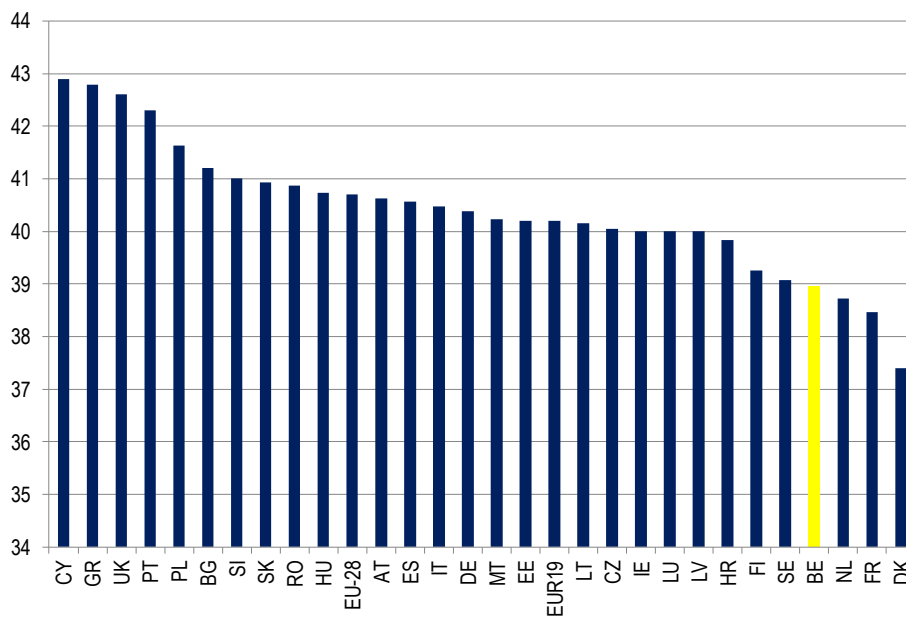
Bron: secretariaat CRB op basis van de enquêtes naar de arbeidskrachten (Statistics Belgium)

Deeltijdse werknemers hebben in de periode 1997-2015 hun werkuren zien stijgen van 21,1 tot 23,1 per week. T.o.v. 2014 is er een zeer lichte stijging die resulteert uit een toename van het aantal werkuren van de deeltijdse bedienden en een afname van het aantal werkuren van de deeltijdse arbeiders.

De arbeidsduur van de bedienden bleef over de hele periode redelijk stabiel (rond 24 uur met pieken tot 26 uur in 2005-2007 en 2012). We merken op dat het aantal werkuren van vrouwelijke en mannelijke deeltijders in de voedingssector vrij gelijklopend is.

België heeft volgens de Eurostat-statistieken een werkweek van om en bij de 39 uur voor voltijders (arbeider/bediende) in de voedingssector. Dit is de 4de kortste werkweek in de EU. De werkweken zijn nog een beetje korter in Nederland, Frankrijk en Denemarken. De Duitsers kennen een iets langere werkweek van om en bij de 40 uur.

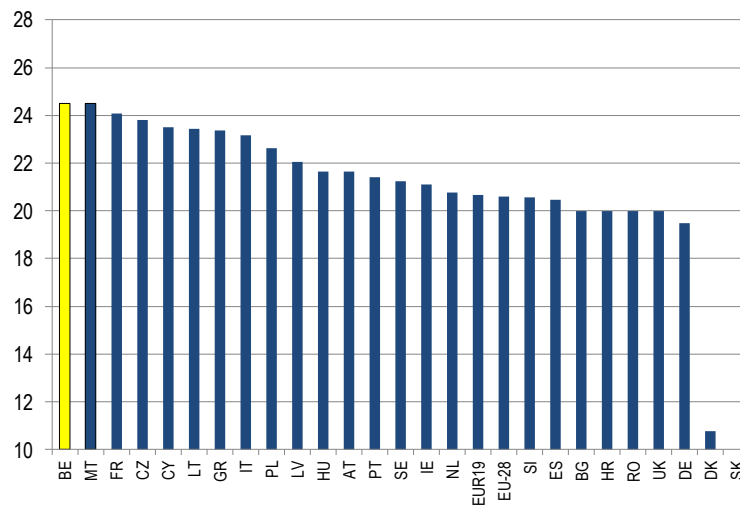
**Grafiek 3-4: Gemiddeld aantal arbeidsuren per week van voltijders in de Europese voedingsindustrieën in 2015 (Nace 10 en 11)**



Bron: secretariaat CRB op basis van de enquêtes naar de arbeidskrachten (Eurostat)

Volgens de Eurostat-statistieken werken deeltijders in België gemiddeld 25,1 uur per week. Op vier landen na (Malta, Cyprus, Letland en Frankrijk) is dit het hoogste cijfer in de Europese Unie. De Franse deeltijders werken gemiddeld bijna 26 uur per week. Nederlandse deeltijders werken gemiddeld iets minder dan 24 uur per week. In Duitsland is de gemiddelde werkweek van een deeltijder kort (slechts 19,6 uur).



**Grafiek 3-5: Gemiddeld aantal arbeidsuren per week van deeltijders in de Europese voedingsindustrieën in 2015**

Bron: secretariaat CRB op basis van de enquêtes naar de arbeidskrachten (Eurostat)

### 3.3 Vaste en tijdelijke arbeidsplaatsen

In de onderstaande gegevens wordt een onderscheid gemaakt tussen vaste en tijdelijke arbeidsplaatsen. Een baan kan als tijdelijk worden beschouwd als de werkgever en de werknemer hebben afgesproken dat het einde van de arbeidsovereenkomst wordt bepaald door objectieve voorwaarden, zoals een precieze datum, de voltooiing van een opdracht of de terugkeer van de werknemer die tijdelijk werd vervangen.

In 2015 bedroeg het aandeel van de banen van onbepaalde duur (vaste arbeidsplaatsen) 87,1%, t.o.v. 12,9% voor de banen van bepaalde duur (tijdelijke arbeidsplaatsen). Historisch (over de periode 1997-2015) was het totale aandeel tijdelijke jobs het hoogst in 2012 (13,5%). Voor de vrouwen bereikte het totale aandeel tijdelijke jobs in 2011 een hoogtepunt (13,4%).

In 2015 had 83,4% van de arbeiders en 94,7% van de bedienden een vaste baan. De tijdelijke jobs waren verdeeld over 86,7% arbeiders en slechts 13,3% bedienden. Arbeiders maken 66,2% van de werknemers uit in de voedingsindustrie, ze zijn dus oververtegenwoordigd wat tijdelijke arbeid betreft.

Tabel 3-4: Vaste en tijdelijke banen in de voedingsindustrie

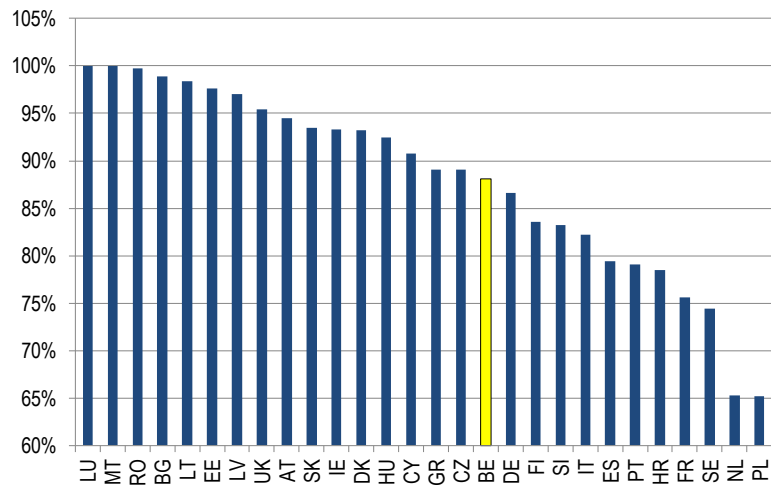
	Vaste banen			Tijdelijke banen		
	mannen	vrouwen	totaal	mannen	vrouwen	totaal
1997	91,9%	91,1%	91,6%	8,1%	8,9%	8,4%
1998	93,2%	89,6%	92,2%	6,8%	10,4%	7,8%
1999	91,2%	89,3%	90,6%	8,8%	10,7%	9,4%
2000	92,2%	85,3%	90,6%	7,1%	14,7%	9,4%
2001	93,6%	87,9%	91,8%	6,4%	12,1%	8,2%
2002	90,7%	91,2%	90,9%	9,3%	8,8%	9,1%
2003	90,7%	86,7%	89,1%	9,3%	13,3%	10,9%
2004	91,2%	87,9%	90,2%	8,8%	12,1%	9,8%
2005	89,6%	86,2%	88,4%	10,4%	13,8%	11,6%
2006	92,8%	87,9%	91,2%	7,2%	12,1%	8,8%
2007	92,7%	87,3%	90,7%	7,3%	12,7%	9,3%
2008	89,4%	86,3%	88,4%	10,6%	13,7%	11,6%
2009	91,8%	88,7%	90,8%	8,2%	11,3%	9,2%
2010	89,0%	88,8%	88,9%	11,0%	11,2%	11,1%
2011	89,3%	86,6%	88,4%	10,7%	13,4%	11,6%
2012	85,8%	87,6%	86,5%	14,2%	12,4%	13,5%
2013	88,9%	87,1%	88,3%	11,1%	12,9%	11,7%
2014	86,9%	88,1%	87,3%	13,1%	11,9%	12,7%
2015	86,7%	87,8%	87,1%	13,3%	12,2%	12,9%

Bron: secretariaat CRB op basis van de enquêtes naar de arbeidskrachten (Statistics Belgium)

Binnen de Europese Unie bekleedt de Belgische voedingsindustrie een middenpositie wat het aantal werknemers met een contract van onbepaalde duur betreft (88,5%), iets hoger dan in Duitsland (86,9%), De Franse (80,1%) en de Nederlandse<sup>5</sup> (79,1%) voedingsindustrie scoren wat lager. Het aandeel van de vaste banen in de Franse en de Nederlandse voedingsindustrie behoort nog steeds tot de laagste van Europa (alleen Polen scoort lager).

<sup>5</sup> Nederland voerde in 1999 de 'flexwet' in (Wet Flexibiliteit en zekerheid), waardoor de arbeidsmarkt in Nederland flexibeler werd. Omdat het aandeel flexibele werknemers sindsdien veel sneller is gegroeid dan in de buurlanden is er sinds 2014 een nieuwe Wet Werk en Zekerheid ingevoerd, om de flexibiliteit opnieuw wat in te perken en het verschil op de arbeidsmarkt tussen mensen met een vaste baan en flexwerkers te verminderen. Maatregelen zijn onder andere dat werkgevers vanaf 1 januari 2015 gedwongen worden een contract van bepaalde duur sneller om te zetten in een vast contract en dat flexibele werknemers meer ontslagbescherming krijgen (RIJKSOVERHEID, Smits, W., Van Den Aemele, A. (2007), « De wet flexibiliteit en zekerheid », Ministerie van Sociale Zaken en Werkgelegenheid, blz.1. HR-KIOSK.NL, 3 februari 2015, Wet Werk en Zekerheid (2013), via internetadres : <http://www.hr-kiosk.nl/hoofdstuk/arbeidsrecht/wet-flexibiliteit-en-zekerheid/wetsvoorstel-werk-en-zekerheid-2013>).

**Grafiek 3-6: Aandeel van de werknemers met een overeenkomst voor onbepaalde duur in de Europese voedingsindustrieën in 2015 (Nace 10 en 11)**

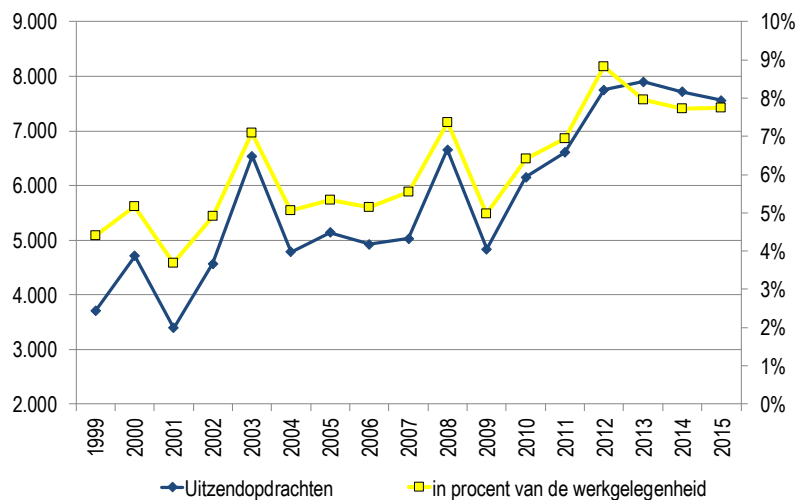


Bron: secretariaat CRB op basis van de enquêtes naar de arbeidskrachten (Eurostat)

### 3.3.1 Uitzendarbeid

Sinds 1999 zit de uitzendarbeid duidelijk in de lift. In 2015 werkten in de voedingsindustrie 7.561 uitzendkrachten, wat goed was voor 7,8% van de totale werkgelegenheid in de sector. Sinds een drietal jaren blijft de situatie quasi ongewijzigd.

**Grafiek 3-7: Aantal uitzendkrachten in de voedingsindustrie in 2015 (Nace 10 en 11) <sup>6</sup>**



Bron: secretariaat CRB op basis van de enquêtes naar de arbeidskrachten (Statistics Belgium)

<sup>6</sup> In 2008 werd een breuk opgetekend, maar deze heeft een zeer kleine impact gehad op de berekening van het aantal uitzendkrachten in de voedingsindustrie.

### 3.4 Atypische arbeid

De enquête naar de arbeidskrachten bevat interessante gegevens over het belang van de verschillende vormen van atypische arbeid, nl. avondwerk, nachtwerk, zaterdags- en zondagswerk en thuiswerk.

De antwoorden van de ondervraagde personen werden, zoals bij de voorgaande enquêtes, voor elke categorie in drie groepen ingedeeld: personen die gewoonlijk, soms of nooit volgens een bepaald stelsel werken. Duidelijkheidshalve vergelijken we de toestand in de Belgische voedingsindustrie voor alle vormen van atypische arbeid enkel met de situatie in de drie buurlanden (Duitsland, Frankrijk, Nederland) en met het Europese gemiddelde.

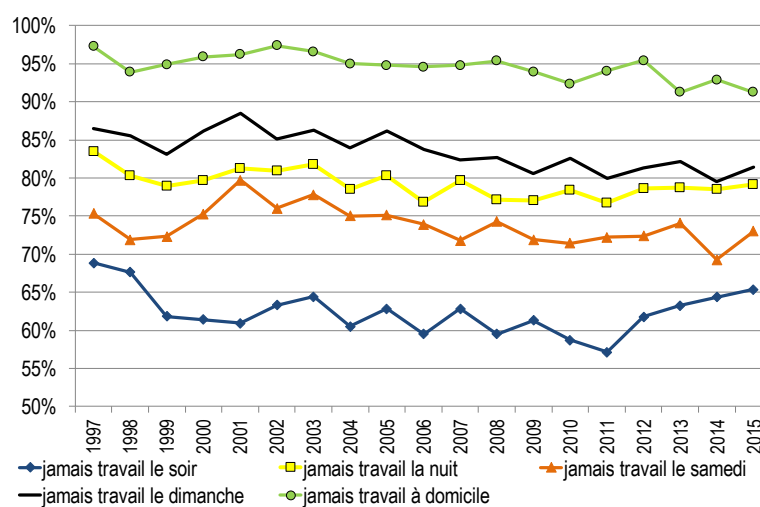
Een waarneming op langere termijn toont evenwel aan dat globaal genomen het percentage werknemers (mannen en vrouwen) dat verklaart nooit atypisch te werken is afgenomen. De atypische arbeid is dus in al zijn aspecten aan een gestage opmars bezig in de voedingsindustrie. Maar wel valt een recente kentering op: de laatste 4 jaar werken meer mensen nooit 's avonds, in 2015 geven meer respondenten aan nooit de zaterdag te werken, nooit 's nachts te werken, nooit op zondag te werken.

We noteren tussen 1997 en 2015 vooral een toename van thuiswerk (zowel 'af en toe thuis werken' als 'gewoonlijk thuis werken'). In 1996 gaf 97,3% van de werknemers nog aan nooit thuis te werken, maar in 2015 is dit cijfer gedaald tot 91,3%. Tussen 1997 en 2011 was er een sterke toename van het avondwerk, vooral zichtbaar in de toename van het avondwerk bij de mannen. In 1997 gaf nog 65,2% van de mannen aan nooit 's avonds te werken, terwijl in 2011 nog slechts 50,7% mannen in dat geval vertoefden. In 2015 loopt dit weer op tot 60,4%.

Ook het aantal vrouwen dat aangeeft nooit 's avonds te werken daalde over deze periode sterk van 76,6% tot 70,9%. In 2015 loopt dit weer op tot 75,3%.

Op lange termijn is er dus een duidelijke toename van avondwerk, zowel voor "gewoonlijk" als "soms" 's avonds werken, maar op korte termijn zijn er schommelingen, die ook gelinkt kunnen zijn aan capaciteits- en conjuncturele overwegingen.

Grafiek 3-8: Atypische arbeid in de voedingsindustrie (Nace 10)



Bron: secretariaat CRB op basis van de enquêtes naar de arbeidskrachten (Statistics Belgium)

Tabel 3-5: Avondwerk in de voedingsindustrie (Nace 10)<sup>7</sup>

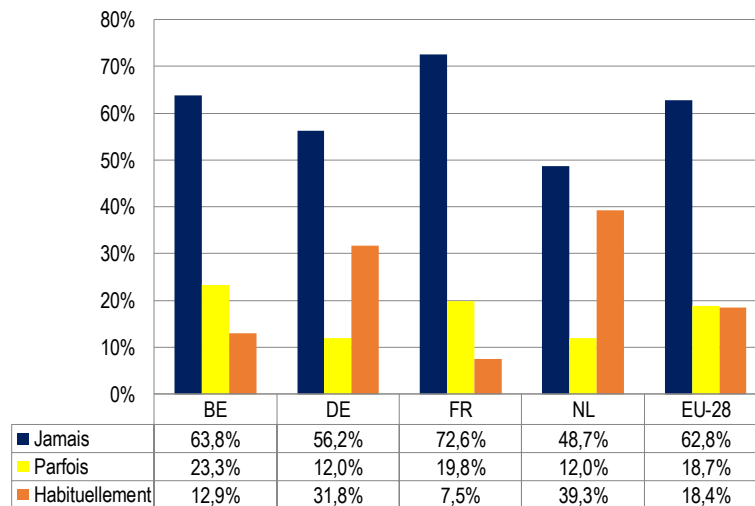
	1997	1998	1999	2000	2001	2002	2003	2004	2005	2006	2007	2008	2009	2010	2011	2012	2013	2014	2015
<b>Mannen</b>																			
gewoonlijk	13,0%	12,4%	18,6%	20,0%	21,6%	21,9%	19,8%	23,1%	19,8%	24,2%	22,6%	22,3%	21,4%	24,0%	24,1%	20,8%	21,3%	14,7%	13,4%
soms	21,8%	25,3%	23,2%	23,6%	22,6%	20,7%	20,7%	21,9%	23,0%	23,0%	20,8%	24,5%	24,1%	23,6%	25,1%	26,3%	21,3%	27,7%	26,2%
nooit	65,2%	62,3%	58,1%	56,5%	55,8%	57,4%	59,4%	55,0%	57,2%	52,8%	56,6%	53,2%	54,5%	52,4%	50,7%	52,9%	57,4%	57,5%	60,4%
Totaal	100,0%	100,0%	100,0%	100,0%	100,0%	100,0%	100,0%	100,0%	100,0%	100,0%	100,0%	100,0%	100,0%	100,0%	100,0%	100,0%	100,0%	100,0%	100,0%
<b>Vrouwen</b>																			
gewoonlijk	14,6%	9,5%	12,4%	17,8%	16,2%	13,0%	15,3%	12,5%	14,1%	14,1%	14,1%	15,2%	14,3%	11,7%	10,2%	10,5%	6,2%	8,6%	11,1%
soms	8,8%	9,0%	17,2%	9,2%	11,4%	9,6%	12,0%	14,6%	13,1%	12,5%	12,0%	12,6%	11,4%	18,3%	18,9%	12,9%	19,4%	14,2%	13,5%
nooit	76,6%	81,5%	70,2%	73,1%	72,4%	77,5%	72,7%	72,9%	72,8%	73,4%	73,9%	72,2%	74,3%	70,0%	70,9%	76,6%	74,4%	77,2%	75,3%
Totaal	100,0%	100,0%	100,0%	100,0%	100,0%	100,0%	100,0%	100,0%	100,0%	100,0%	100,0%	100,0%	100,0%	100,0%	100,0%	100,0%	100,0%	100,0%	100,0%
<b>Totaal</b>																			
gewoonlijk	13,6%	11,6%	16,7%	19,3%	19,9%	19,3%	18,2%	19,9%	17,7%	20,9%	19,6%	19,9%	18,9%	19,6%	19,7%	16,9%	16,1%	12,6%	12,7%
soms	17,6%	20,7%	21,5%	19,3%	19,2%	17,4%	17,4%	19,6%	19,5%	19,6%	17,6%	20,6%	19,8%	21,7%	23,2%	21,3%	20,7%	23,1%	22,0%
nooit	68,9%	67,6%	61,8%	61,4%	60,9%	63,3%	64,4%	60,5%	62,8%	59,5%	62,8%	59,5%	61,3%	58,7%	57,1%	61,8%	63,2%	64,3%	65,4%
Totaal	100,0%	100,0%	100,0%	100,0%	100,0%	100,0%	100,0%	100,0%	100,0%	100,0%	100,0%	100,0%	100,0%	100,0%	100,0%	100,0%	100,0%	100,0%	100,0%

Bron: secretariaat CRB op basis van de enquêtes naar de arbeidskrachten (Statistics Belgium)

Uit een vergelijking met de buurlanden stellen we vast dat het aandeel van de werknemers die nooit 's avonds werken in 2015 het hoogst blijft in de Franse voedingsindustrie (72,6%). De Belgische voedingsindustrie komt op de tweede plaats met een aandeel van 63,8%, wat hoger is dan dat in de Duitse en in de Nederlandse voedingsindustrie (resp. 56,2% en 48,7%).

We merken ook op dat de Nederlandse en de Duitse voedingsindustrieën zich onderscheiden door een zeer hoog aandeel werknemers die verklaren gewoonlijk 's avonds te werken (resp. 39,3% en 31,8%) en dat dit cijfer het laagst is in de Franse en de Belgische voedingsindustrie (resp. 7,5% en 12,9%). Dit cijfer wordt evenwel ten dele gecompenseerd door een groter aandeel werknemers die verklaren soms 's avonds te werken in deze laatste landen (resp. 19,8% en 23,3%).

Grafiek 3-9: Aandeel van het avondwerk in de Europese voedingsindustrieën in 2015 (Nace 10 en 11)



Bron: secretariaat CRB op basis van de enquêtes naar de arbeidskrachten (Eurostat)

<sup>7</sup> De grotere verschillen tussen 2013 en 2014 hebben te maken met een verandering van methodologie. Vanaf 2014 worden de gegevens onderverdeeld in vier klassen: nooit, minder dan 50% van de tijd (= soms), meer dan 50% van de tijd en altijd. De laatste twee klassen hebben we opgenomen bij "gewoonlijk".

Het nachtwerk in de voedingsindustrie is tussen 1997 en 2015 ook toegenomen. Het aandeel van de werknemers die nooit 's nachts werken is teruggelopen van 83,5% in 1997 tot 79,1% in 2015. In 2011 lag dit aandeel het laagst met 76,8%.

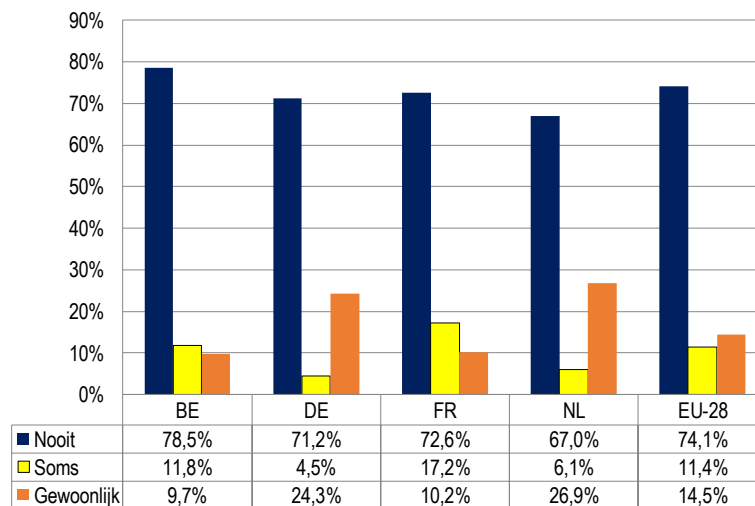
**Tabel 3-6: Nachtwerk in de voedingsindustrie (Nace 10)<sup>8</sup>**

	1997	1998	1999	2000	2001	2002	2003	2004	2005	2006	2007	2008	2009	2010	2011	2012	2013	2014	2015
<b>Mannen</b>																			
gewoonlijk	12,9%	12,8%	12,6%	12,2%	10,0%	12,5%	11,3%	15,6%	15,5%	14,6%	12,7%	16,5%	18,1%	15,4%	15,4%	12,6%	17,5%	12,8%	12,5%
soms	10,6%	12,8%	15,6%	14,6%	15,0%	12,9%	13,3%	11,7%	12,2%	15,3%	14,9%	13,9%	12,4%	13,5%	14,4%	17,9%	11,6%	16,4%	15,3%
nooit	76,6%	74,5%	71,8%	73,2%	75,0%	74,5%	75,3%	72,7%	72,3%	70,1%	72,3%	69,6%	69,5%	71,0%	70,2%	69,4%	70,9%	70,9%	72,3%
Totaal	100,0%	100,0%	100,0%	100,0%	100,0%	100,0%	100,0%	100,0%	100,0%	100,0%	100,0%	100,0%	100,0%	100,0%	100,0%	100,0%	100,0%	100,0%	100,0%
<b>Vrouwen</b>																			
gewoonlijk	1,4%	3,7%	0,6%	3,6%	1,0%	2,4%	5,4%	4,4%	2,2%	3,7%	2,1%	4,6%	6,1%	3,5%	3,7%	3,7%	3,3%	3,3%	3,6%
soms	0,6%	0,8%	4,3%	1,5%	3,5%	1,7%	2,3%	4,1%	2,9%	5,3%	5,1%	2,6%	2,4%	5,1%	5,5%	2,3%	3,1%	3,8%	3,5%
nooit	98,0%	95,5%	95,2%	95,0%	95,5%	95,9%	92,3%	91,5%	94,9%	91,0%	92,7%	92,8%	91,6%	91,4%	90,8%	94,1%	93,6%	92,9%	92,9%
Totaal	100,0%	100,0%	100,0%	100,0%	100,0%	100,0%	100,0%	100,0%	100,0%	100,0%	100,0%	100,0%	100,0%	100,0%	100,0%	100,0%	100,0%	100,0%	100,0%
<b>Totaal</b>																			
gewoonlijk	9,2%	10,2%	8,9%	9,6%	7,2%	9,5%	9,1%	12,2%	10,8%	11,1%	8,9%	12,6%	14,0%	11,1%	11,7%	9,3%	12,6%	9,5%	9,6%
soms	7,4%	9,4%	12,4%	10,7%	11,5%	9,6%	9,1%	9,3%	8,9%	12,1%	11,4%	10,2%	9,0%	10,5%	11,5%	12,1%	8,7%	12,0%	11,3%
nooit	83,5%	80,3%	78,9%	79,7%	81,3%	80,9%	81,8%	78,5%	80,3%	76,8%	79,7%	77,2%	77,1%	78,4%	76,8%	78,7%	78,7%	78,5%	79,1%
Totaal	100,0%	100,0%	100,0%	100,0%	100,0%	100,0%	100,0%	100,0%	100,0%	100,0%	100,0%	100,0%	100,0%	100,0%	100,0%	100,0%	100,0%	100,0%	100,0%

Bron: secretariaat CRB op basis van de enquêtes naar de arbeidskrachten (Statistics Belgium)

Uit de onderstaande grafiek blijkt evenwel dat het aandeel van nachtarbeid in de Belgische voedingsindustrie beperkter blijft dan in Nederland en Duitsland. In de Belgische voedingsindustrie bedroeg het aandeel van de werknemers die gewoonlijk 's nachts werken immers 9,7%, tgv. 26,9% in de Nederlandse voedingsindustrie, 24,3% in de Duitse en 14,5% gemiddeld in de Europese Unie.

**Grafiek 3-10: Aandeel van het nachtwerk in de Europese voedingsindustrie in 2015 (Nace 10 en 11)**



Bron: secretariaat CRB op basis van de enquêtes naar de arbeidskrachten (Eurostat)

De ontwikkeling van het weekendwerk verloopt traag, maar is wel structureel. Dit blijkt eerst en vooral uit de toename van het aantal personen die verklaren gewoonlijk 's zaterdags of 's zondags te werken ten nadele van zij die aangeven soms 's zaterdags of 's zondags te werken. Sinds 1997 neemt het aantal

<sup>8</sup> De grotere verschillen tussen 2013 en 2014 hebben te maken met een verandering van methodologie. Vanaf 2014 worden de gegevens onderverdeeld in vier klassen: nooit, minder dan 50% van de tijd (= soms), meer dan 50% van de tijd en altijd. De laatste twee klassen hebben we opgenomen bij "gewoonlijk".

personen die op zondag werken traag maar zeker toe, al zijn er schommelingen doorheen de hele periode. In 2015 werkt 73% nooit op zaterdag, 81,5% nooit op zondag.

**Tabel 3-7: Zaterdagwerk in de voedingsindustrie (Nace 10)<sup>9</sup>**

	1997	1998	1999	2000	2001	2002	2003	2004	2005	2006	2007	2008	2009	2010	2011	2012	2013	2014	2015
gewoonlijk	9,2%	8,8%	10,6%	11,4%	9,2%	12,7%	11,0%	11,9%	12,7%	13,2%	15,4%	14,3%	16,0%	16,1%	15,5%	17,8%	16,0%	19,7%	16,1%
soms	15,4%	19,3%	17,1%	13,2%	11,1%	11,2%	11,2%	13,0%	12,2%	12,9%	12,8%	11,4%	12,1%	12,5%	12,3%	9,8%	10,0%	11,0%	10,9%
nooit	75,3%	71,9%	72,3%	75,3%	79,7%	76,0%	77,8%	75,0%	75,1%	73,9%	71,8%	74,3%	71,9%	71,4%	72,2%	72,4%	74,0%	69,3%	73,0%
Totaal	100%	100%	100%	100%	100%	100%	100%	100%	100%	100%	100%	100%	100%	100%	100%	100%	100%	100%	100%

Bron: secretariaat CRB op basis van de enquêtes naar de arbeidskrachten (Statistics Belgium)

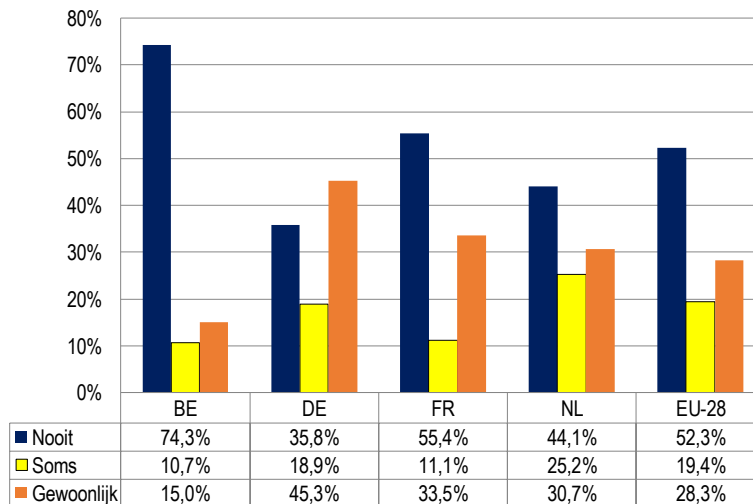
**Tabel 3-8: Zondagwerk in de voedingsindustrie (Nace 10)<sup>10</sup>**

	1997	1998	1999	2000	2001	2002	2003	2004	2005	2006	2007	2008	2009	2010	2011	2012	2013	2014	2015
gewoonlijk	4,7%	4,8%	6,8%	5,7%	4,8%	7,4%	6,7%	8,1%	6,8%	8,8%	10,2%	9,5%	11,5%	10,9%	11,6%	12,3%	11,3%	12,6%	12,1%
soms	8,8%	9,6%	10,1%	8,1%	6,7%	7,5%	7,0%	7,9%	7,0%	7,5%	7,4%	7,8%	7,9%	6,6%	8,5%	6,4%	6,6%	7,9%	6,5%
nooit	86,5%	85,5%	83,1%	86,2%	88,5%	85,1%	86,3%	84,0%	86,2%	83,7%	82,4%	82,7%	80,5%	82,6%	79,9%	81,3%	82,1%	79,5%	81,5%
Totaal	100%	100%	100%	100%	100%	100%	100%	100%	100%	100%	100%	100%	100%	100%	100%	100%	100%	100%	100%

Bron: secretariaat CRB op basis van de enquêtes naar de arbeidskrachten (Statistics Belgium)

Uit de onderstaande grafieken blijkt dat weekendwerk – en dan vooral zaterdagwerk – in de Belgische voedingsindustrie minder verspreid is dan bij haar Duitse, Franse of Nederlandse sectorgenoten.

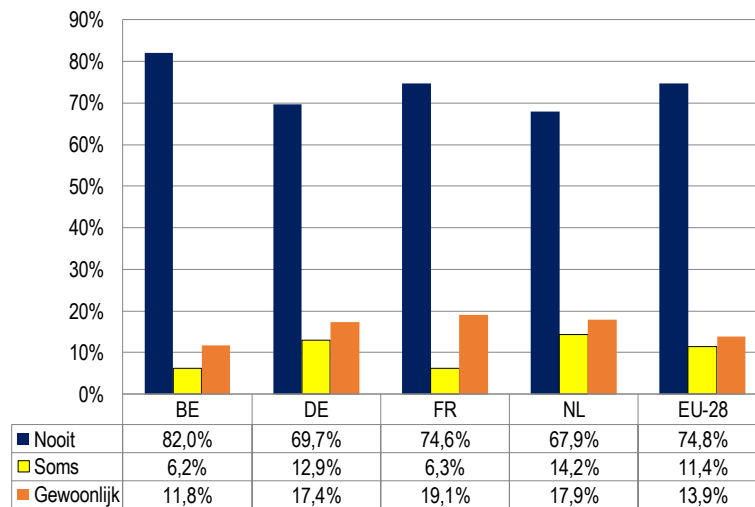
**Grafiek 3-11: Aandeel van het zaterdagwerk in de Europese voedingsindustrie in 2015**



Bron: secretariaat CRB op basis van de enquêtes naar de arbeidskrachten (Eurostat)

<sup>9</sup> De grotere verschillen tussen 2013 en 2014 hebben te maken met een verandering van methodologie. Vanaf 2014 worden de gegevens onderverdeeld in vier klassen: nooit, minder dan 50% van de tijd (= soms), meer dan 50% van de tijd en altijd. De laatste twee klassen hebben we opgenomen bij "gewoonlijk".

<sup>10</sup> Zie voetnoot 9.

**Grafiek 3-12: Aandeel van het zondagwerk in de Europese voedingsindustrie in 2015**

Bron: secretariaat CRB op basis van de enquêtes naar de arbeidskrachten (Eurostat)

Er lijkt een tendens te zijn om iets vaker thuis te werken, hoewel dit ook schommelt in de tijd. Na een dip in 2012 werd in 2013 een sterke stijging opgetekend, deze valt slechts licht terug in 2014 en 2015. Vooral het occasioneel ("soms") thuiswerk heeft een flinke groei gekend.

**Tabel 3-9: Thuiswerk in de voedingsindustrie (Nace 10)**

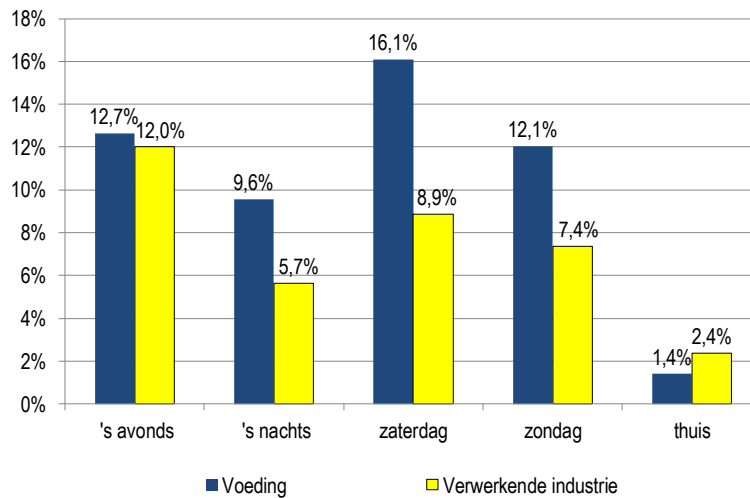
	1997	1998	1999	2000	2001	2002	2003	2004	2005	2006	2007	2008	2009	2010	2011	2012	2013	2014	2015
gewoonlijk	0,6%	2,3%	1,4%	1,7%	2,0%	1,3%	1,3%	2,0%	1,6%	2,4%	2,5%	1,6%	2,2%	3,2%	1,8%	1,2%	1,8%	1,5%	1,4%
soms	2,1%	3,8%	3,1%	2,5%	1,8%	1,4%	2,1%	3,0%	3,7%	3,0%	2,7%	3,8%	3,8%	4,4%	4,1%	3,3%	6,9%	5,6%	7,3%
nooit	97,3%	93,9%	94,9%	95,9%	96,2%	97,4%	96,6%	95,0%	94,8%	94,6%	94,8%	95,4%	94,0%	92,4%	94,1%	95,4%	91,3%	92,9%	91,3%
Totaal	100%	100%	100%	100%	100%	100%	100%	100%	100%	100%	100%	100%	100%	100%	100%	100%	100%	100%	100%

Bron: secretariaat CRB op basis van de enquêtes naar de arbeidskrachten (Statistics Belgium)

Tot slot hebben we de situatie in de voedingsindustrie vergeleken met de gemiddelde situatie in de Belgische verwerkende industrie. Alle vormen van atypische arbeid komen duidelijk sterker voor in de voedingsindustrie dan in de gehele industrie. De verschillen zijn het kleinst voor het thuiswerk en het avondwerk.



**Grafiek 3-13: Aandeel van de loontrekkers die gewoonlijk 's avonds, 's nachts, in het weekend of thuis werken in de voedingsindustrie en in de verwerkende industrie in 2015 (Nace 10)**



Bron: secretariaat CRB op basis van de enquêtes naar de arbeidskrachten (Statistics Belgium)

### 3.5 Werktijdsregeling

De enquêtes naar de arbeidskrachten geven ook meer details over de werktijdregelingen. Zo kan een onderscheid worden gemaakt tussen de werknemers die “identieke”, d.w.z. “normale”, arbeidstijden hebben en zij die een bijzondere werktijdregeling hebben (arbeid in twee, drie of vier ploegen, vrijwillige of opgelegde glijdende werktijden, gespreide werktijden e.a.).

#### 3.5.1 Identieke werktijden

Het aandeel van de werknemers met “identieke werktijden” – d.w.z. die hun werk op een welbepaald uur moeten beginnen en beëindigen – bedraagt 66,0% in de voedingssector. Het verschil tussen arbeiders en bedienden is groot: resp. 61,0% en 77,0% en nam toe in 2015 t.o.v. 2014.

#### 3.5.2 Ploegenarbeid

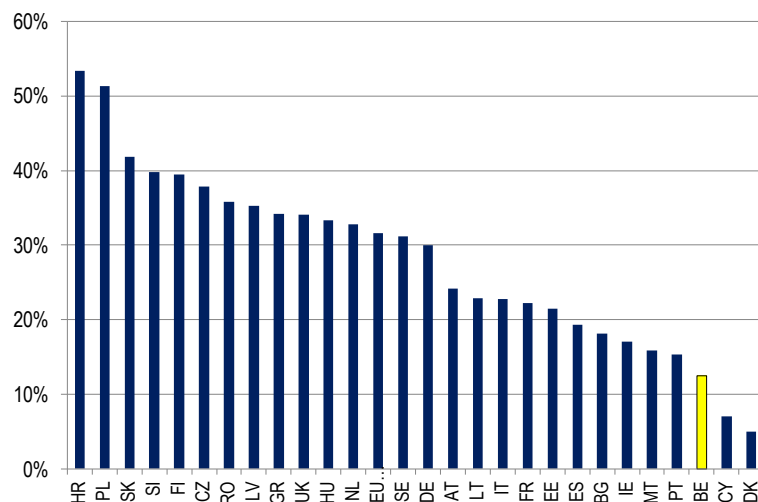
Bijzondere werktijdregelingen zijn bij arbeiders dus allesbehalve abnormaal. De belangrijkste is ploegenarbeid. Ploegenarbeid maakte in 2015 20,0% van de totale werkgelegenheid in de voedingsindustrie uit. Een verdeling naar beroepsstatuut toont evenwel aan dat vooral arbeiders in dit stelsel werken. In 2015 werkte 27,0% van de arbeiders in ploegen, t.o.v. 4,0% van de bedienden (mannen en vrouwen). Het aandeel van de werknemers die in ploegen werken is afgenomen over een langere periode (2009-2015).

**Tabel 3-10: Ontwikkeling van de ploegenarbeid in de voedingsindustrie (Nace 10)**

		2009	2010	2011	2012	2013	2014	2015
Arbeiders	Mannen	32,1%	33,4%	30,7%	35,0%	25,4%	27,2%	27,0%
	Vrouwen	30,8%	34,6%	33,0%	20,0%	26,3%	27,0%	27,0%
	Totaal	31,7%	33,8%	31,3%	30,6%	25,6%	27,2%	27,0%
Bedienden	Mannen	4,9%	8,3%	5,0%	8,1%	5,8%	7,5%	6,0%
	Vrouwen	1,8%	5,8%	0,8%	6,1%	2,0%	2,4%	2,0%
	Totaal	3,5%	7,1%	2,9%	7,0%	3,9%	4,8%	4,0%
Totaal	Mannen	24,7%	26,3%	24,4%	28,4%	20,2%	22,2%	21,0%
	Vrouwen	17,8%	22,2%	16,7%	13,4%	13,8%	13,7%	15,0%
	Totaal	22,3%	24,8%	21,9%	22,8%	18,0%	19,3%	20,0%

Bron: secretariaat CRB op basis van de enquêtes naar de arbeidskrachten (Statistics Belgium)

Op basis van de Eurostatdata behoort het aandeel van de werknemers die in de Belgische voedingsindustrie in ploegen werken in vergelijking met andere Europese voedingsindustrieën evenwel tot de laagste van Europa: 12,4%, tgv. 32,8% in Nederland, 29,9% in Duitsland en 22,1% in Frankrijk. Het Europese gemiddelde ligt op 31,6%.

**Grafiek 3-14: Aandeel van ploegenarbeid in de Europese voedingsindustrie in 2015 (Nace 10 en 11)**

Bron: secretariaat CRB op basis van de enquêtes naar de arbeidskrachten (Eurostat)

### 3.5.3 Glijdende en gespreide werktijden

We stellen vast dat glijdende (gekozen) werktijden niet van toepassing zijn in de voedingssector voor de arbeiders, dit tegenover 7% van de bedienden. Daartegenover staat dat 7% van zowel bedienden als arbeiders in een systeem zitten met opgelegde flexibele arbeidsuren. Verder merken we dat 2% van de werknemers in de voedingsindustrie werkt met gespreide werktijden.

Tabel 3-11: Werkrooster in 2015

Arbeiders	Mannen	Vrouwen	Totaal
Arbeid in twee ploegen	17,0%	18,0%	17,0%
Arbeid in drie ploegen	7,0%	8,0%	8,0%
Arbeid in vier of meer ploegen	3,0%	1,0%	2,0%
Gekozen variabele werktijden	0,0%	.	0,0%
Opgelegde variabele werktijden	8,0%	5,0%	7,0%
Gespreide werktijden	3,0%	.	2,0%
Ander werkrooster	3,0%	2,0%	2,0%
Subtotaal	41,0%	34,0%	38,0%
Identieke werktijden	59,0%	66,0%	61,0%
Totaal	100,0%	100,0%	100,0%

Bedienden	Mannen	Vrouwen	Totaal
Arbeid in twee ploegen	1,0%	1,0%	1,0%
Arbeid in drie ploegen	3,0%	1,0%	2,0%
Arbeid in vier of meer ploegen	2,0%	.	1,0%
Gekozen variabele werktijden	11,0%	2,0%	7,0%
Opgelegde variabele werktijden	3,0%	10,0%	7,0%
Gespreide werktijden	2,0%	.	1,0%
Ander werkrooster	5,0%	4,0%	4,0%
Subtotaal	27,0%	18,0%	23,0%
Identieke werktijden	72,0%	82,0%	77,0%
Totaal	100,0%	100,0%	100,0%

arbeiders + bedienden	Mannen	Vrouwen	Totaal
Arbeid in twee ploegen	13,0%	9,0%	12,0%
Arbeid in drie ploegen	6,0%	5,0%	6,0%
Arbeid in vier of meer ploegen	2,0%	1,0%	2,0%
Gekozen variabele werktijden	3,0%	1,0%	2,0%
Opgelegde variabele werktijden	7,0%	8,0%	7,0%
Gespreide werktijden	2,0%	.	2,0%
Ander werkrooster	3,0%	3,0%	3,0%
Subtotaal	36,0%	27,0%	34,0%
Identieke werktijden	62,0%	74,0%	66,0%
Totaal	100,0%	100,0%	100,0%

Bron: secretariaat CRB op EAK-basis (Statistics Belgium)

### 3.6 Tijdelijke werkloosheid

De onderstaande grafieken geven aan dat de tijdelijke werkloosheid, gemeten volgens de afgevlakte gegevens, duidelijk gedaald is. Ze staat nu op een historisch laagtepunt over de langere periode 1996-2016. In december 2016 betreft het nog 4.236 werknemers (afgevlakte reeks).

In vorige rapporten werd al gewezen op het verband tussen de tijdelijke werkloosheid en de economische conjunctuur. Er werd op gewezen dat er sinds 1996 een structurele trend is naar minder tijdelijke werkloosheid is en dat deze evolueert van gemiddeld 7 à 8% van de werkgelegenheid in de beginperiode naar minder dan 5% in 2016.

De evolutie van de tijdelijke werkloosheid kan geduid worden met een aantal evenementen. Zo ging de schok van de dioxinecrisis (mei 1999) gepaard met een snelle stijging van het aantal tijdelijke werklozen. Van mei tot juni 1999 steeg hun aantal met meer dan 30%. Een sterke heropleving die zich vanaf het einde van het eerste kwartaal van 2000 voordeed en zich in 2001 voortzette, zorgde ervoor dat de tijdelijke werkloosheid opnieuw daalde en zich tijdens de volgende kwartalen stabiliseerde.

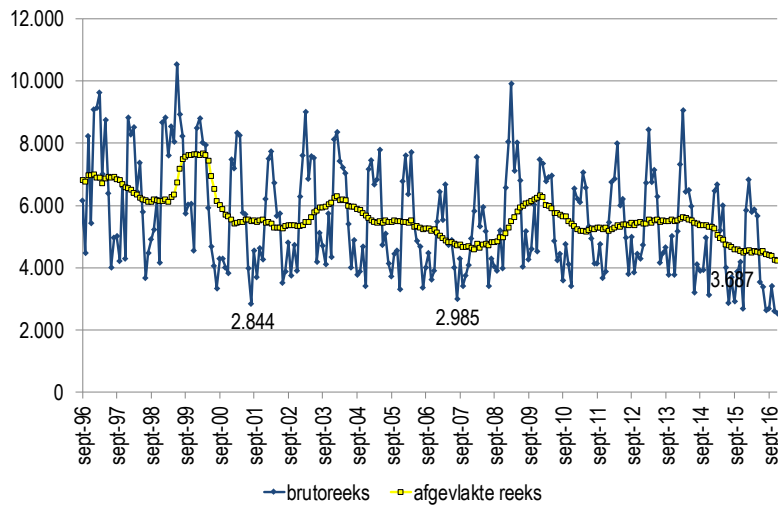
Vanaf het tweede kwartaal van 2003 ging de tijdelijke werkloosheid weer de hoogte in maar dit was van korte duur. Vanaf het begin van 2004 zette een fors dalende trend in de tijdelijke werkloosheid zich door.

De financiële crisis van 2008-2009 resulteerde in een sterke stijging van de tijdelijke werkloosheid die zich voortzette gedurende heel het jaar 2009. De tijdelijke werkloosheid bereikte in januari 2010 haar piek met gemiddeld 6.331 tijdelijke werklozen. Vanaf dan daalde de gemiddelde tijdelijke werkloosheid in de voedingssector opnieuw fors tot begin 2012, de dalende trend zwakt daarna af tot op vandaag.

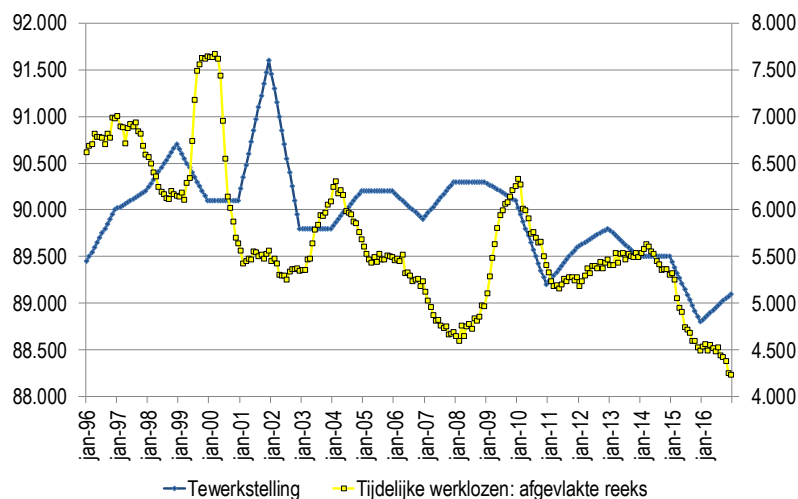
Ook in crisisperiodes bleef de werkgelegenheid op peil. Het systeem van tijdelijke werkloosheid heeft er toe heeft bijgedragen dat het aantal ontslagen in tijden van crisis beperkt bleef.

Dit flexibel systeem blijkt in tijden van crisis alvast een “win-win-instrument” te zijn. Het stelt de job van de werknemer bij laagconjunctuur veilig en biedt de werkgever de mogelijkheid de kennis en ervaring van zijn werknemers binnen zijn onderneming te houden.

Het valt op dat de tijdelijke werkloosheid de afgelopen jaren gemiddeld blijft schommelen rond de 5%. Dit kan erop wijzen dat de tijdelijke werkloosheid in de sector structureel gebruikt wordt om niet-crisisgerelateerde productieschommelingen op te vangen.

**Grafiek 3-15: Ontwikkeling van het aantal tijdelijke werklozen**

Bron: secretariaat CRB op basis van de statistieken na controle van de tijdelijke werkloosheid van de RVA

**Grafiek 3-16: Ontwikkeling van het aantal tijdelijke werklozen en het aantal werknemers in de voedingssector**

Bron: secretariaat CRB op basis van de statistieken van de RVA en INR

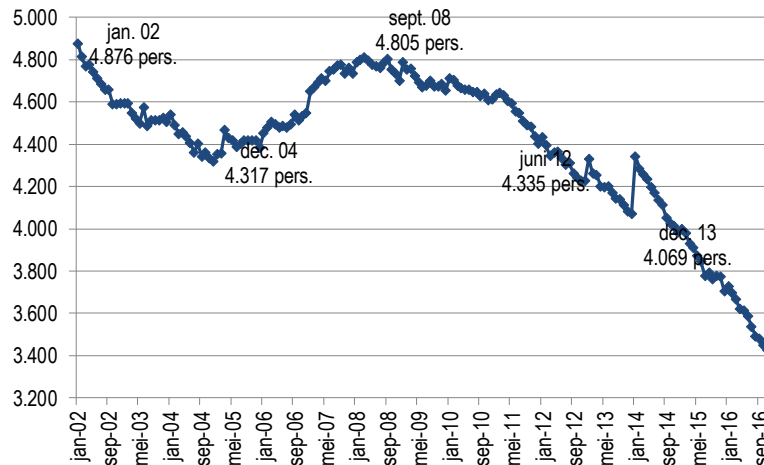
Uit een diepere analyse van de gegevens van de tijdelijke werkloosheid blijkt dat meer dan 90% van economische aard is.

De andere factoren zijn overmacht of slecht weer vertegenwoordigt, de “crisisschorsing bedienden”, de collectieve sluitingen, technische ongevallen, stakingen of lock-outs. Tijdelijke werkloosheid treft mannen en vrouwen verhoudingsgewijs in ongeveer dezelfde mate. Uit de bovenstaande grafiek (bruto-gegevens) blijkt nog dat de omvang van de tijdelijke werkloosheid in de voedingsindustrie, wegens de aard van de activiteiten van de sector, sterk wordt beïnvloed door seizoenfactoren. Ze ligt hoog tijdens de eerste drie/vier maanden van het jaar en daalt in de zomerperiode.

### 3.7 Stelsel van werkloosheid met bedrijfstoelage

Het Stelsel van werkloosheid met bedrijfstoelage (SWT) is sinds 1 januari 2012 de nieuwe naam voor 'brugpensioen'. Het is een stelsel waarin oudere werknemers in geval van ontslag een werkloosheidsuitkering krijgen met daar bovenop een toeslag die wordt betaald door de vroegere werkgever.

Grafiek 3-17: SWT-ers in de voedingsindustrie



Bron: secretariaat CRB op basis van RVA-gegevens

De bovenstaande grafiek toont de maandelijkse ontwikkeling van het aantal SWT-ers (de vroegere bruggepensioneerden) in de voedingsindustrie voor de periode 2002-2016. Het aantal SWT-ers daalde eerder reeds in de periode 2002-2004 om daarna terug te stijgen tussen 2004 en 2008. Deze stijging wordt voornamelijk verklaard door de geleidelijke overgang van de wettelijke pensioenleeftijd van de vrouwen van 60 naar 65 jaar. Hierdoor blijven vrouwen langer in het Stelsel van werkloosheid met bedrijfstoelage en stijgt het aantal SWT-ers.

Vanaf het laatste kwartaal van 2008 tot december 2016 daalde het aantal SWT-ers vrijwel ononderbroken tot 3.398, een daling met 28% sinds einde 2008.

In de periode 2009-2016 is deze daling in feite het resultaat van twee uiteenlopende tendensen, enerzijds een sterke daling van het aantal mannelijke SWT-ers en anderzijds een stijging van het aantal vrouwelijke SWT-ers. In 2016 is er een daling voor mannen en vrouwen, doch deze is sterker voor de mannelijke werknemers.

De uitvoering van het Generatiepact en de hervormingen van de regering Di Rupo zijn vermoedelijk niet vreemd aan deze dalingen. In dit kader werd de leeftijd waarop men met SWT kan vertrekken, opgetrokken tot 60 jaar. De loopbaanvoorwaarden werden geleidelijk aan opgetrokken van 30 jaar voor de mannen en 26 jaar voor de vrouwen in 2008 tot 35 jaar voor de mannen en 28 jaar voor de vrouwen in 2012.

Deze algemene regeling op basis van cao 17<sup>11</sup> werd vanaf 2015 nog verstrengd door de huidige regering. De leeftijd werd opgetrokken tot 62 jaar en de loopbaanvoorwaarde voor mannen tot 40 jaar. Voor vrouwen zal de loopbaanvoorwaarde geleidelijk aan verhoogd worden, van 31 jaar in 2015 tot 40 jaar in 2024. Naast het algemeen stelsel op basis van cao 17, bestaan er ook regelingen op basis van sectorale- en ondernemings-cao's, die ook geleidelijk aan werden verstrengd. Voor de regeling waarbij iemand met een lange loopbaan al vanaf 58 jaar met SWT kan vertrekken, was de loopbaanvoorwaarde in 2008 35 jaar voor mannen en 30 jaar voor vrouwen. In 2012 werd de loopbaanvoorwaarde opgetrokken tot 38 jaar voor mannen en 35 jaar voor vrouwen. Sinds begin 2015 is de regeling vanaf 58 jaar met lange loopbaan afgeschaft. Bij de regeling voor "zeer" lange loopbaan, wat wil zeggen een beroepsverleden van minstens 40 jaar, werd de leeftijd waarop men met SWT kan vertrekken in 2015 verhoogd van 56 naar 58 jaar. Ook personen die een zwaar beroep<sup>12</sup> uitoefenen, kunnen al vanaf 58 jaar met SWT vertrekken, op voorwaarde dat ze een beroepsverleden hebben van 35 jaar, waarvan ofwel minstens 5 jaar zwaar werk in de laatste 10 jaar, ofwel minstens 7 jaar zwaar werk in de laatste 15 jaar.

Deze regeling bleef ongewijzigd. Personen met een beroepsverleden van 33 jaar waarvan minstens 20 jaar nachtarbeid, konden tot en met 2014 ook vanaf 56 jaar met SWT vertrekken. In 2015 werd de leeftijd opgetrokken tot 58 jaar.

Deze leeftijden om toegang te krijgen tot het Stelsel van werkloosheid met bedrijfstoelage zijn ook van toepassing in de voedingssector, zowel voor de arbeiders (PC 118)<sup>13</sup> als voor de bedienden (PC 220)<sup>14</sup>. Er zijn hierover momenteel nog geen recentere cao's.

In de onderstaande grafieken hebben we de uitsplitsing van de SWT-ers volgens leeftijd voor de jaren 2000, 2015 en 2016 met elkaar vergeleken. Hierdoor wordt de daling van het aantal SWT-ers geïllustreerd. Ook blijkt hieruit dat het aantal SWT-ers jonger dan 58 drastisch afneemt van 16,2% in 2000 tot 4,4% in 2016, conform de doelstellingen van het Generatiepact. De groep SWT-ers ouder dan 61 jaar (50,4%) is nu groter als de groep 59- tot 61-jarigen (45,2%).

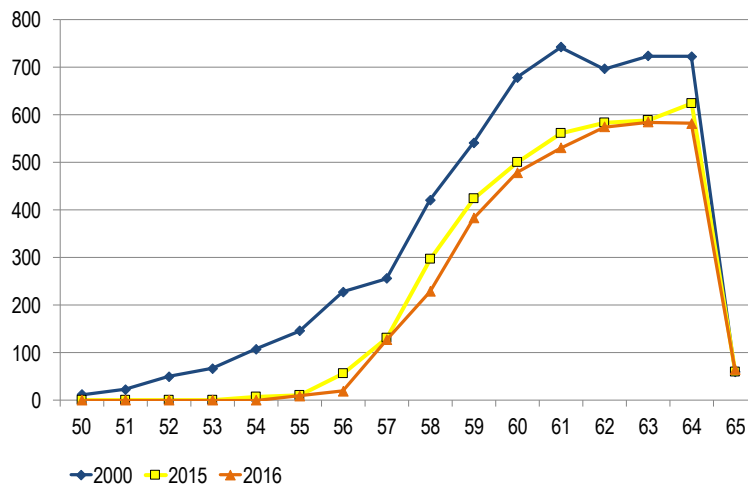
---

<sup>11</sup> Collectieve arbeidsovereenkomst nr. 17 van 19 december 1974 tot invoering van een regeling van aanvullende vergoeding ten gunste van sommige bejaarde werknemers indien zij ontslagen worden. Het gaat om werknemers die tewerkgesteld zijn bij een werkgever die valt onder de wet van 5 december 1968 betreffende de collectieve arbeidsovereenkomsten (cao's) en de paritaire comités (pc's). Het gaat dus vooral om werknemers uit de privésector.

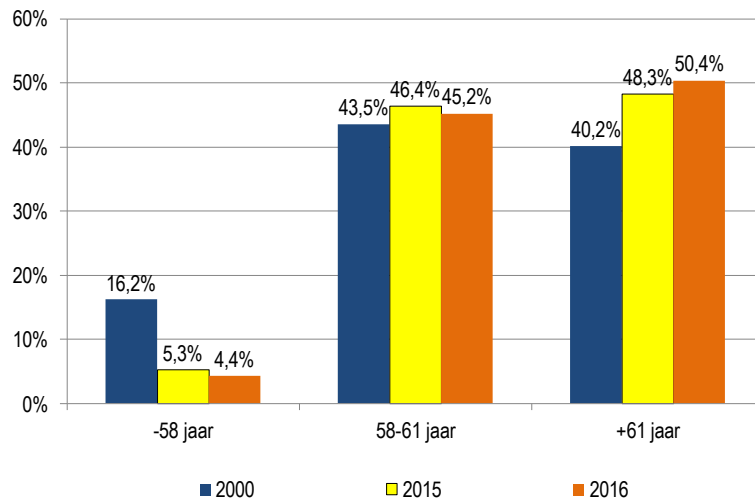
<sup>12</sup> Onder zware beroepen verstaan we nachtarbeid, ploegenarbeid en onderbroken diensten.

<sup>13</sup> Paritair comité voor de voedingsnijverheid (PC 118), Collectieve arbeidsovereenkomst van 18 december 2013 betreffende de werkloosheid met bedrijfstoelage.

<sup>14</sup> Paritair comité voor de bedienden uit de voedingsnijverheid (PC 220), Collectieve arbeidsovereenkomst van 2 december 2013 betreffende de werkloosheid met bedrijfstoelage voor de bedienden uit de voedingsindustrie.

**Grafiek 3-18: Uitsplitsing van het aantal SWT-ers naar leeftijd**

Bron: secretariaat CRB op basis van RVA-gegevens

**Grafiek 3-19: Uitsplitsing van het aantal SWT-ers naar leeftijdscategorie**

Bron: secretariaat CRB op basis van RVA-gegevens



### 3.8 Loopbaanonderbrekingen en tijdskredieten

Loopbaanonderbreking en tijdskrediet zijn “stelsels” die werknemers de mogelijkheid bieden om hun beroepsloopbaan te verminderen of volledig of gedeeltelijk te onderbreken. Sedert 1 januari 2002 is de loopbaanonderbreking in de privésector vervangen door het “tijdskrediet”.

Tijdens de periode van schorsing van de arbeidsovereenkomst of vermindering van de prestaties krijgen de werknemers die tijdskrediet opnemen geen loon, maar als compensatie krijgen zij een maandelijkse uitkering van de RVA. De toegekende uitkering is afhankelijk van de aard van de loopbaanonderbreking (volledig, halftijds...) en het arbeidsstelsel (voltijds of halftijds).

Er zijn meerdere regimes en uitzonderingen. De twee belangrijkste formules zijn:

- Tijdskrediet algemeen stelsel zonder motief: Tot eind 2014 konden werknemers met minstens 5 jaar loopbaanverleden als loontrekkende waarvan minstens 2 jaar anciënniteit bij de werkgever aanspraak maken op een uitkering voor 1 jaar:
  - ofwel gedurende maximum 12 maanden volledige onderbreking;
  - ofwel gedurende maximum 24 maanden halftijdse vermindering
  - ofwel gedurende maximum 60 maanden vermindering met 1/5
  - ofwel een combinatie van deze stelsels tot een voltijds equivalent van 12 maanden.

Echter, vanaf 1 januari 2015 hebben werknemers die niet-gemotiveerd tijdskrediet opnemen geen recht meer op een uitkering. Het recht op verlof blijft voorlopig wel bestaan (zolang cao 103<sup>15</sup> niet wordt aangepast).

- Specifiek tijdskrediet voor oudere werknemers = Landingsbanen: In uitvoering van het regeerakkoord van 1 september 2012 werden de voorwaarden voor de landingsbanen (arbeidsprestaties met 1/5<sup>de</sup> of 1/2<sup>de</sup> verminderen en van een uitkering genieten) aangescherpt. De leeftijd om een landingsbaan op te nemen werd verhoogd van 50 jaar naar 55 jaar en de loopbaanvoorwaarde van 20 naar 25 jaar. Sinds 1 januari 2015 is de leeftijd waarop men recht heeft op een uitkering weer opgetrokken. De werknemer moet 60 jaar zijn met een loopbaan van minimum 25 jaar en minstens 2 jaar anciënniteit bij de werkgever. Een werknemer heeft wel nog het recht om vanaf 55 jaar een landingsbaan op te nemen, maar dan zonder uitkering en zonder pensioengelijkstelling. Er bestaat wel een uitzondering voor werknemers in zware beroepen. Tot 2014 hadden zij vanaf 50 jaar het recht op een uitkering bij een landingsbaan, sinds 1 januari 2015 is deze leeftijd opgetrokken tot 55 jaar.

Daarnaast is er ook nog tijdskrediet met motief, zoals ouderschapsverlof, verlof om palliatieve zorgen te verlenen en verlof voor medische bijstand. Voor deze vormen van tijdskrediet betaalt de RVA vanaf 1 januari 2015 wel nog onderbrekingsuitkeringen.

Aangezien er in 2002 een wijziging plaatsvond, ziet men sinds 2003 dan ook systematisch het aantal tijdskredieten toenemen en het aantal loopbaanonderbrekingen afnemen. In 2012 zijn de meeste vormen van loopbaanonderbreking quasi uitgedoofd.

---

<sup>15</sup> Collectieve arbeidsovereenkomst nr. 103 van 27 juni 2012 tot invoering van een stelsel van tijdskrediet, loopbaanvermindering en landingsbanen.

De RVA noteert in 2016 gemiddeld 5.895 personen in de voedingssector die kiezen voor één of andere formule van aanpassing van de werktijden, d.i. een stijging van 59% t.o.v. het gemiddelde van 2003. Hiervan maken de themaverloven (ouderschapsverlof, palliatief verlof en verlof voor medische bijstand) 26% uit, tegenover 15% in 2003 (toename met 180% t.o.v. 2003). De volledige onderbrekingen zijn vrijwel verdwenen, terwijl de deeltijdse onderbrekingen stabiel blijven (73% in 2016 of een toename met 56% t.o.v. 2003).

Het feit dat de werknemers die niet-gemotiveerd tijdskrediet opnemen vanaf 2015 geen uitkering meer krijgen, heeft blijkbaar het aantal werknemers die voor tijdskrediet opteren niet doen dalen.

**Tabel 3-12: Aanpassing van de arbeidstijd in de voedingsindustrie**

	loopbaanonderbreking*			tijdskrediet		totaal
	volledige onderbreking	vermindering van prestaties	ouderschapsverlof, palliatieve zorgen en medische bijstand	volledige onderbreking	vermindering van prestaties	
2003	5	1031	546	412	1718	3711
2004	2	740	637	397	2368	4143
2005	0	497	717	388	2968	4571
2006	1	273	793	374	3423	4864
2007	2	161	857	335	3706	5060
2008	1	111	903	310	3981	5306
2009	2	82	1097	285	4183	5648
2010	1	64	1283	236	4292	5876
2011	1	46	1290	222	4505	6064
2012	1	37	1260	179	4462	5938
2013	1	29	1311	158	4266	5764
2014	1	23	1411	130	4249	5814
2015	0	15	1369	99	4585	6069
2016	0	5	1526	71	4292	5895

	volledige onderbreking	deeltijdse onderbreking	ouderschapsverlof, palliatieve zorgen en medische bijstand	totaal
2003	417	2.749	546	3.711
2016	71	4.297	1.526	5.895
2016/2003	-83%	56%	180%	59%
Aandeel 2003	11%	74%	15%	100%
Aandeel 2016	1%	73%	26%	100%

\*Sinds 1 januari 2002 is de loopbaanonderbreking in de privésector vervangen door het "tijdskrediet".

Bron: secretariaat CRB op basis van RVA-gegevens

## 4 Mobiliteit van de werknemers in de voedingsindustrie

### 4.1 Grenswerknemers

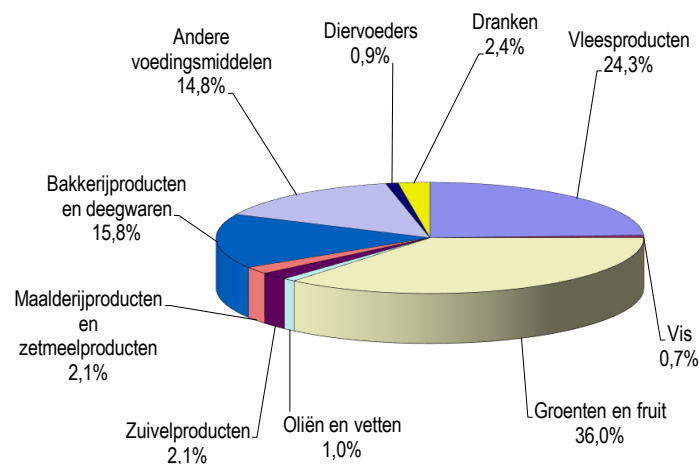
Het aantal grenswerknemers in de voedingsindustrie is de voorbije jaren continu toegenomen. Hun aantal is met 64,9% gestegen van 3.481 in 2004 tot 5.741 in 2016. Deze stijging duidt deels op de moeilijkheidsgraad om geschoold personeel te vinden op bepaalde lokale markten.

Tabel 4-1: Ontwikkeling van het aantal grenswerknemers tijdens de afgelopen jaren in de voedingsindustrie

	Arbeiders		Totaal	Bedienden		Totaal bedienden	Aantal
	Arbeiders	Arbeidsters	arbeiders	(M)	(V)		grenswerknemers
2004	2.612	560	3.172	176	133	309	3.481
2005	2.676	601	3.277	177	129	306	3.583
2006	2.825	714	3.539	188	136	324	3.863
2007	2.888	785	3.673	187	139	326	3.999
2008	3.051	808	3.859	197	152	349	4.208
2009	3.278	879	4.157	221	178	399	4.556
2010	3.249	908	4.157	227	196	423	4.580
2011	3.359	971	4.330	245	195	440	4.770
2012	3.579	1.044	4.623	267	209	476	5.099
2013	3.727	1.041	4.768	280	209	489	5.257
2014	3.780	1.082	4.862	297	225	522	5.384
2015	3.800	1.094	4.894	341	250	591	5.485
2016/2	3.942	1.202	5.144	350	247	597	5.741
2016-2/2004	50,9%	114,6%	62,2%	98,9%	85,7%	93,2%	64,9%

Bron: secretariaat CRB op basis van de RSZ-statistieken

Grafiek 4-1: Subsectoren met grenswerknemers in 2016-2



Bron: secretariaat CRB op basis van de RSZ-statistieken

Een blik op de subsectoren leert ons dat grenswerknemers vooral aanwezig zijn in de sector verwerking van groenten en fruit (36%), de vleessector (24,3%), de sector vervaardiging van bakkerijproducten (16,3%) en de overige voedingsindustrieën (14,0%). Deze laatste omvat de tweede verwerking, d.w.z. de industrieën die producten maken die niet direct voor de eindverbruiker zijn bestemd.

De stijging door de jaren heen onderstreept dat het moeilijk is om geschoolde bakkers en vleesverwerkers te vinden op de lokale markt in Vlaanderen. Meer bepaald stelt dit probleem zich in West-Vlaanderen. Dit blijkt o.a. uit het feit dat 91,3% van de grenswerknemers afkomstig zijn uit Frankrijk, 5,9% van de grenswerknemers komen uit Nederland, de andere landen zijn goed voor slechts 2,7%.

Tabel 4-2: Thuisland van de grenswerknemers in 2016-2

Landen	Arbeider			Bediende			Totaal
	Man	Vrouw	Totaal	Man	Vrouw	Totaal	
Frankrijk	3.724	1.118	4.842	215	187	402	5.244
Nederland	146	66	212	86	42	128	340
Andere landen	72	18	90	49	18	67	157
Totaal	3.942	1.202	5.144	350	247	597	5.741

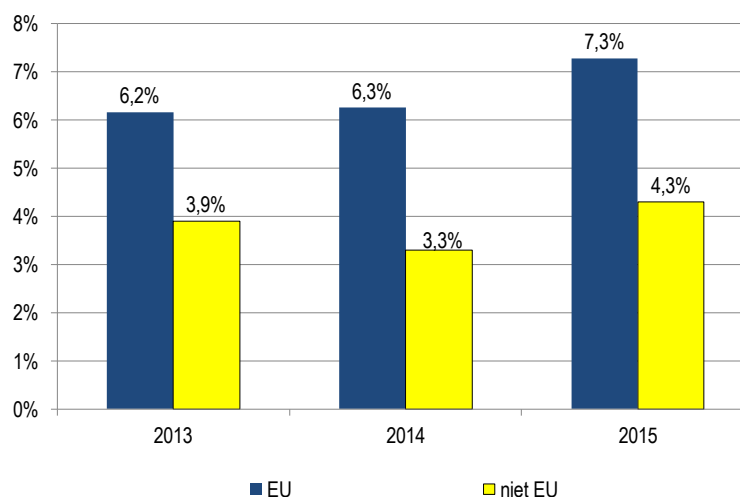
Landen	Arbeider			Bediende			Totaal
	Man	Vrouw	Totaal	Man	Vrouw	Totaal	
Frankrijk	94,5%	93,0%	94,1%	61,4%	75,7%	67,3%	91,3%
Nederland	3,7%	5,5%	4,1%	24,6%	17,0%	21,4%	5,9%
Andere landen	1,8%	1,5%	1,7%	14,0%	7,3%	11,2%	2,7%
Totaal	100,0%	100,0%	100,0%	100,0%	100,0%	100,0%	100,0%

Bron: secretariaat CRB op basis van de RSZ-statistieken

## 4.2 Nationaliteit van de werknemers

Volgens de enquête naar de arbeidskrachten van 2015 heeft 88,4% van de werknemers in de voedingsindustrie de Belgische nationaliteit, is 7,3% EU-burger en is de overige 4,3% afkomstig van buiten de EU.

Grafiek 4-2: Aandeel van de werknemers die EU-ingezetenen zijn en van de werknemers van buiten de EU in de voedingsindustrie tijdens de afgelopen jaren



Bron: fod Economie - Statistics Belgium, Enquête naar de arbeidskrachten

## 5 Knelpuntberoepen

Knelpuntberoepen zijn beroepen die in verhouding moeilijker worden ingevuld dan andere. Om als knelpuntberoep te worden beschouwd, moet het beroep beantwoorden aan drie criteria:

- De overheidsdienst voor arbeidsbemiddeling heeft in de loop van het jaar minimum 20 werkaanbiedingen gekregen (om te vermijden dat het om een toevallige toestand gaat).
- Het vervullingspercentage van de werkaanbiedingen voor het bewuste beroep moet kleiner zijn dan het vervullingspercentage voor het geheel van beroepen.
- De mediaan van de vervullingstijd - de vereiste tijd om de werkaanbieding af te sluiten<sup>16</sup> - van de werkaanbiedingen voor het bewuste beroep moet groter zijn dan de mediaan van de vervullingstijd van het geheel van werkaanbiedingen.

Steunpunt Werk wijst er op dat de VDAB voorlopig het bestand met knelpuntberoepen en knelpuntvacatures, zoals voorheen gepubliceerd, niet kan aanmaken door een datatechnische wijziging. De data zullen in de toekomst wel weer beschikbaar worden.

De VDAB publiceerde wel haar rapport “Knelpuntberoepen/Kansenberoepen 2016”<sup>17</sup> waarin de knelpuntberoepen worden beschreven. Voor de Vlaamse arbeidsmarkt en specifiek voor de voedingssector worden volgende beroepen herkenbaar aangemerkt: bakker, vlees- of visbewerker, productieoperator voeding. Voor deze drie categorieën ontving de VDAB 1.803 jobs in 2016. De oorzaak van het knelpuntkarakter voor de job kan kwantitatief en/of kwalitatief zijn, maar in alle gevallen wordt ook verwezen naar de specifieke arbeidsomstandigheden.

Een aantal als knelpuntberoep geïdentificeerde beroepen in het vorige verslag over de werkgelegenheid in de voedingssector nl. onderhoudsmecanici en onderhoudselektrici blijven eveneens problematisch. In het bovenvermeld rapport wordt evenwel niet gezegd in welke mate dit specifiek de voedingssector betreft.

Voor Wallonië heeft de Forem eveneens een “Fonctions critiques et métiers en pénurie en 2015” gepubliceerd. Hierin worden de beroepen van bakker en slager opgenomen. Zoals in Vlaanderen worden de beroepen van onderhoudsmecanici en onderhoudselektrici eveneens als problematisch ervaren.<sup>18</sup>

---

<sup>16</sup> Een werkaanbieding is afgesloten wanneer ze is vervuld of geannuleerd.

<sup>17</sup> [https://www.vdab.be/sites/web/files/doc/trends/knelpuntberoepen\\_2016.pdf](https://www.vdab.be/sites/web/files/doc/trends/knelpuntberoepen_2016.pdf)

<sup>18</sup> [https://www.leforem.be/MungoBlobs/944/957/BR\\_ME\\_JUILLET\\_2016\\_focus%2C0.pdf](https://www.leforem.be/MungoBlobs/944/957/BR_ME_JUILLET_2016_focus%2C0.pdf)

## 6 Besluit

### *Werkgelegenheid in de Belgische voedingsindustrie*

In 2015 stelt de Belgische voeding- en drankenindustrie 89.100 werknemers te werk en is met 18,3% meer dan ooit de belangrijkste industriële sector qua werkgelegenheid in ons land. Met de zelfstandigen erbij zijn er in 2015 94.800 mensen aan het werk in de voedingssector. Tijdens de periode 1997-2015 gaan er in de sector 6,2% (6.200) jobs verloren, tegenover 23,3% (155.400) in de industrie. Opvallend is dat de jobs in de voedingsindustrie voornamelijk verloren gaan bij de zelfstandigen (-5.200). In de rest van de industrie gaan er 1.500 jobs verloren bij de zelfstandigen, dit tegenover 147.600 bij de werknemers.

72,3% van de werkgelegenheid in de voedingssector is Vlaams, 23,7% Waals en 3,9% Brussels. Dit komt ongeveer overeen met de verdeling in de volledige verwerkende industrie. In de drankensector is dit resp. 66,6%, 25,1% en 8,1%.

De vijf grootste subsectoren zijn brood-en-banket (22,1%), vlees (15,1%), groenten en fruit (11,1%), chocolade en suikerwerk (8,7%) en zuivel (6,5%), samen goed voor 63,5% van de werkgelegenheid. De grootste twee van deze subsectoren kenden tijdens de periode 2000-2015 nochtans een daling van hun werknemers: -11,6% bij de bakkerijen en banketbakkerijen en -6,9% in de vleesindustrie.

De sector bestond in 2015 uit 5.148 ondernemingen: 76,0% daarvan waren kleine bedrijven met minder dan 10 werknemers, 20,4% met 10 tot 99 werknemers en 3,6% met 100 of meer werknemers. Deze waren goed voor resp. 14,6%, 33,8% en 51,6% van de werkgelegenheid. Het gemiddelde bedrijf had eind 2015 16,9 werknemers in dienst.

### *Typologie van de werknemer in de Belgische voedingsindustrie*

Met een aandeel van 66,2% zijn de arbeiders in 2015 in verhouding sterker aanwezig in de voeding dan in de hele industrie (61,7%). Vrouwen zijn met 34,5% van de jobs duidelijk sterker aanwezig dan in de industrie (23,2%). Ze zijn goed voor 54,1% van de bediendenjobs en 24,5% van de arbeidersjobs, tegenover resp. 35,4% en 15,6% in de industrie.

In 2015 is 26,0% van de werknemers laaggeschoold, 51,9% middengeschoold en 22,1% hooggeschoold. In de periode 2000-2015 daalde het aandeel laaggeschoolden ten gunste van de middengeschoolden. Toch heeft de sector nog altijd een relatief laag opleidingsniveau in vergelijking met de industrie en de rest van de economie. In vergelijking met de buurlanden heeft België een hoog aandeel hooggeschoolde en laaggeschoolde werknemers. Alleen Nederland heeft een hoger aandeel laaggeschoolden.

In de periode 2000-2015 is de gemiddelde leeftijd van de werknemers duidelijk gestegen en dit ongeacht hun beroepsstatuut of geslacht. De leeftijdsstructuur komt hierdoor dichterbij deze van de industrie en de hele economie. Alhoewel de bedienden gemiddeld op latere leeftijd toetreden tot de sector, verlaten ze de sector gemiddeld even vroeg als de arbeiders en net zoals de arbeiders vermoedelijk vroeger dan in andere sectoren. De gemiddelde anciënniteit is laag met slechts 10 jaar in 2015, tegenover 12,1 in de hele industrie, maar toch hoger dan de 9,9 jaar in de privésector.

### *Organisatie van het werk in de voedingsindustrie*

Tussen 2000 en 2015 is de deeltijdarbeid gestegen van 10,3% tot 19,5%, met een piek van 21,3% in 2011. Meer dan 9% van de werkgelegenheid is verschoven van voltijds naar deeltijds; we kunnen dus spreken van een structurele trend naar meer deeltijdarbeid, los van conjuncturele schommelingen.

Deeltijdarbeid komt in de voedingssector vooral voor bij vrouwen. In 2014 werkte 51% van de vrouwelijke bedienden en 29,5% van de arbeidsters deeltijds, tgv. slechts 3% van de mannelijke bedienden en 10,8% van de arbeiders. In Nederland, Duitsland, Denemarken, Oostenrijk en Zweden lag het percentage van deeltijdarbeid ook boven 15%.

Een voltijder in België werkte in 2015 gemiddeld 39,4 uur per week. Over de periode 1997-2015 werkte een voltijder in België gemiddeld 39,6 uur per week. België heeft hiermee de 4de kortste werkweek in de EU. Alleen Nederland, Frankrijk en Denemarken hebben een nog iets kortere week. De Duitse werkweek bedraagt iets meer dan 40 uur.

Een deeltijder in België werkte in 2015 gemiddeld 23,1 uur per week. Over de periode 1997-2015 werkte een deeltijder in België gemiddeld 23,8 uur per week. België heeft, op vier landen na, de langste werkweek voor deeltijders in de EU. De Fransen werken met gemiddeld 26 uur per week langer, Nederlandse deeltijders werken ongeveer even lang, terwijl in Duitsland deeltijders gemiddeld 19,6 uur per week werken.

In 2015 waren in de voedingssector 12,9% tijdelijke jobs. Wat het aantal vaste banen betreft, bekleedt België in de EU met 88,5% een middenpositie, maar dit is wel iets meer dan Duitsland (86,9%), Frankrijk (80,1%) en vooral Nederland (79,1%). Met betrekking tot de specifieke situatie van de uitzendkrachten in de voedingssector wordt over de periode 1999-2015 duidelijk een stijgende tendens opgetekend. In 2015 zijn ze goed voor 7,8% van het aantal werknemers.

Het percentage werknemers dat atypische arbeid verricht (avond-, nacht-, zaterdag- en zondagwerk), is over de periode 1997-2015 toegenomen. Deze trend keert zich vanaf 2011 om voor het avondwerk. In 2015 buigt deze trend lichtjes om voor het nachtwerk en het weekendwerk (en dan vooral het zaterdagwerk). Avond-, nacht- en weekendwerk komen in België wel duidelijk minder voor dan bij de Duitse en Nederlandse sectorgenoten. Het valt op dat alle vormen van atypische arbeid, behalve het thuiswerk, vaker voorkomen in de voedingsindustrie dan in de rest van de verwerkende nijverheid.

Het aandeel van de werknemers met identieke of normale werktijden bedraagt in 2014 66,0% (61% voor arbeiders en 77% voor bedienden). Bijzondere werktijdregelingen zijn dus bij de arbeiders niet abnormaal. Van alle arbeiders werkt 27% in ploegen, tgv. slechts 4,0% van de bedienden. Het aandeel werknemers (arbeiders en bedienden) dat in ploegen werkt, is in België met 12,4% werknemers één van de laagste van Europa (38,2% in Nederland, 29,9% in Duitsland en 22,1% in Frankrijk).

Er is in de sector een structurele trend naar minder tijdelijke werkloosheid. Die daalt van gemiddeld 7 à 8% van de werkgelegenheid in 1996 tot 5% in 2016. De hoogte van de tijdelijke werkloosheid is voor een groot stuk seizoensgebonden. Een tijdelijke werkloosheid van 5% blijkt een structureel gegeven te zijn. Er is een duidelijk verband tussen de hoogte van de tijdelijke werkloosheid en de economische conjunctuur.

Tussen eind 2008 en december 2016 daalt het aantal personen in het stelsel van werkloosheid met bedrijfstoeslag in de sector van 4.805 tot 3.398. Het aandeel van de leeftijdsgroep jonger dan 58 jaar in verhouding tot het aantal SWT-ers daalde aanzienlijk, nl. van 16,2% in 2000 tot 4,4% in 2016.

In de periode 2003-2016 zijn de loopbaanonderbrekingen (vooral tijdskrediet) sterk toegenomen, nl. met 59% van 3.711 tot 5.895. De volledige onderbrekingen vallen verder terug. De deeltijdse onderbrekingen en themaverloven nemen met resp. 56% en 180% toe over de periode 2003-2016. Aangezien de voorwaarden voor tijdskrediet en landingsbanen geleidelijk aan verstrengd worden, valt te verwachten dat de aantallen zullen dalen.

### ***Mobiliteit van de werknemers in de voedingsindustrie***

Sinds 2004 is het aantal grenswerknemers met maar liefst 64,9% gestegen van 3.481 in 2004 tot 5.741 in 2016, van wie 91,3% afkomstig is uit Frankrijk en 5,9% uit Nederland. De meeste zijn actief in de verwerking van groenten en fruit, de vleessector en de vervaardiging van bakkerijproducten.

### ***Knelpuntberoepen***

De rapportering van de VDAB over de knelpuntberoepen werd niet bijgewerkt zoals in vorige jaren. Wel stelt men vast dat de in 2014 in de Vlaamse voedingsindustrie gerecenseerde knelpuntberoepen actueel blijven: onderhoudsmechanici, onderhoudselektrici, productieoperator, bakker, vleesbewerker en commercieel medewerker. Onderzoek van Forem sluit aan bij deze vaststellingen.

### ***In een notendop***

De Belgische voeding- en drankenindustrie is in 2015 met 89.100 werknemers of 18,3% van de werkgelegenheid de grootste werkgever in de industrie. Het relatief lage verlies van 6,2% (6200) jobs in de periode 1997-2015 staat bijna volledig op het conto van de zelfstandigen. De werkgelegenheid in de 5.148 ondernemingen is relatief gezien belangrijker in Vlaanderen. De 3,5% grote ondernemingen zorgen voor 51,6% van de werkgelegenheid.

De sector kent een hoog aandeel arbeiders (66,2%) en een hoog aandeel vrouwen (34,5%) in vergelijking tot de totale industrie. Het opleidingsniveau in de sector is relatief laag in vergelijking met de industrie en relatief hoog in vergelijking met de buurlanden. De gemiddelde leeftijd van de werknemers is de afgelopen jaren duidelijk gestegen. Mogelijk is dit toe te schrijven aan de verhoging van leeftijds- en loopbaanvoorwaarden voor pensioen en SWT.

De flexibilisering van het werk is over een lange periode toegenomen. De toename van deeltijdse arbeid, van uitzendarbeid en van het avond-, nacht- en weekendwerk dragen hiertoe bij. Wel is er een trend naar minder tijdelijke werkloosheid. De toegenomen mobiliteit is vooral het gevolg van de grensarbeid van Franse werknemers.