



# VERSLAG

CRB 2017-0226

De economische ontwikkeling in  
de textiel- en kledingindustrie – Najaar 2016

CCE  
Conseil Central de l'Economie  
Centrale Raad voor het Bedrijfsleven  
CRB







**Verslag over de economische ontwikkeling  
in de textiel- en kledingindustrie – Najaar 2016**

**Contactpersoon:  
Stephen Renders  
[stere@ccecrb.fgov.be](mailto:stere@ccecrb.fgov.be)**

## Inhoudsopgave

<b>1 Macro economische context .....</b>	<b>6</b>
<b>2 Textielindustrie.....</b>	<b>8</b>
2.1 Conjunctuurenquête van de Nationale Bank.....	8
2.2 Productie en omzet.....	8
2.3 Investerings .....	12
2.4 Werkgelegenheid en werkloosheid .....	14
2.5 Buitenlandse handel .....	17
2.6 Bezoldigingen en loonkosten .....	23
<b>3 Kledingindustrie.....</b>	<b>24</b>
3.1 Conjunctuurenquête van de Nationale Bank.....	24
3.2 Productie en omzet.....	25
3.3 Investerings .....	26
3.4 Werkgelegenheid en werkloosheid .....	27
3.5 Buitenlandse handel .....	29
3.6 Bezoldigingen en loonkosten .....	32
<b>4 Detailhandel in kleding en in textielartikelen .....</b>	<b>33</b>
<b>5 Textielverzorging.....</b>	<b>34</b>
<b>6 Samenvatting.....</b>	<b>36</b>
<b>7 Statistische bijlagen.....</b>	<b>39</b>

## Lijst grafieken

Grafiek 1-1:	Ontwikkeling van de koers van de euro t.o.v. het GBP en de USD, 2015-2017 .....	6
Grafiek 1-2:	Ontwikkeling van de olie- en grondstoffenprijzen .....	7
Grafiek 1-3:	Ontwikkeling Belgisch bbp per kwartaal, 2011-2018 .....	7
Grafiek 2-1:	Conjunctuurcurve voor de textielindustrie (exclusief breigoed en confectie) en verwerkende nijverheid .....	8
Grafiek 2-2:	Omzet in het binnen- en buitenland van de Belgische textielindustrie, 2011-2015 (per kwartaal, x1.000.000 euro).....	9
Grafiek 2-3:	Omzet van de Belgische textielindustrie per subsector, 2008-2016 (x 1.000.000€).....	9
Grafiek 2-4:	Productiewaarde van de Belgische textielsector volgens de productielocatie, 2009-2015 (x 1000 euro) .....	10
Grafiek 2-5:	Omzet per werknemer per subsector, 2014-2016 (x 1000 euro) .....	11
Grafiek 2-6:	Enquêtes naar de kredietverlening in België, 2013-2016 .....	12
Grafiek 2-7:	Ontwikkeling van de investeringen in de Belgische textielsector, 2013-2015 (per kwartaal, x 1.000.000 €) ..	13
Grafiek 2-8:	Ontwikkeling van de tewerkstelling in de Belgische textielsector, 2012-2016 (per kwartaal) .....	14
Grafiek 2-9:	Ontwikkeling tewerkstelling per subsector, midden 2015 - midden 2016 .....	15
Grafiek 2-10:	Tijdelijke werkloosheid en werkgelegenheidsvooruitzichten in de textielsector, 2009-2014 (voortschrijdend driemaandelijks gemiddelde) .....	15
Grafiek 2-11:	Gevraagde scholingsgraad bij de aan de VDAB gemelde vacatures voor de sectoren textiel, kleding en schoeisel, 1999-2016 .....	16
Grafiek 2-12:	Gebruikte circuit voor aanwervingen via de VDAB door de sectoren textiel, kleding en schoeisel, 1999-2016 .....	16
Grafiek 2-13:	Belgische buitenlandse handel in textielartikelen (per semester, x 1.000.000 euro, incl. gebreide kleding) ..	17
Grafiek 2-14:	De Belgische handelsbalans van textielproducten per product volgens het communautaire concept, 1 <sup>e</sup> drie kwartalen 2015 t.o.v. 1 <sup>e</sup> drie kwartalen 2016 (in miljoen euro, exclusief gebreide kleding) .....	18
Grafiek 2-15:	De Belgische handelsbalans van textielproducten per product volgens het nationale concept, 1 <sup>e</sup> helft 2015 t.o.v. 1 <sup>e</sup> helft 2016 (in miljoen euro) .....	19
Grafiek 2-16:	Ontwikkeling van de textielinvoer per product, 1 <sup>e</sup> helft 2016 t.o.v. 1 <sup>e</sup> helft 2015 volgens het nationale concept .....	19
Grafiek 2-17:	Ontwikkeling van de textieluitvoer per product, 1 <sup>e</sup> helft 2016 t.o.v. 1 <sup>e</sup> helft 2015 volgens het nationale concept .....	20
Grafiek 2-18:	Belgische in- en uitvoer van textiel volgens het nationale concept per product in de eerste helft van 2016 (in % van het totaal) .....	20
Grafiek 2-19:	Ontwikkeling Belgische uitvoer van textiel volgens het nationale concept per bestemming, 1 <sup>e</sup> helft 2016 t.o.v. 1 <sup>e</sup> helft 2015 (excl. breigoed en confectie) .....	21
Grafiek 2-20:	Verdeling Belgische textieluitvoer per bestemming volgens het nationale concept, 1 <sup>e</sup> helft 2016 (in % van de totale uitvoer, excl. breigoed en confectie).....	21
Grafiek 2-21:	Ontwikkeling Belgische invoer van textiel volgens het nationale concept per bestemming, 1 <sup>e</sup> helft 2016 t.o.v. 1 <sup>e</sup> helft 2015 (excl. breigoed en confectie) .....	22
Grafiek 2-22:	Verdeling Belgische textielinvoer naargelang de oorsprong volgens het nationale concept, 1 <sup>e</sup> helft 2016 (in % van de totale uitvoer, excl. breigoed en confectie).....	23
Grafiek 3-1:	Conjunctuurcurve voor de Belgische kledingsector .....	24
Grafiek 3-2:	Ontwikkeling van de omzet in de Belgische kledingsector, 2008-2015 (per kwartaal, excl. bont) .....	25
Grafiek 3-3:	Ontwikkeling van de productiewaarde in de Belgische kledingsector naargelang de productielocatie, 2009-2015 (x 1000 euro).....	26
Grafiek 3-4:	Investeringen in de kledingsector, 2008-2016 (x 1.000.000 euro) .....	27
Grafiek 3-5:	Werkgelegenheid binnen de kledingindustrie (per kwartaal, 1 <sup>e</sup> kwartaal 2008 = 100).....	28
Grafiek 3-6:	Tijdelijke werkloosheid en werkgelegenheidsvooruitzichten in de Belgische kledingsector, 2010-2015 (voortschrijdend driemaandelijks gemiddelde) .....	29
Grafiek 3-7:	De Belgische in- en uitvoer van kleding volgens het nationale concept (zonder brei- of haakwerk, per semester, x 1.000.000 €) .....	30
Grafiek 3-8:	Ontwikkeling Belgische uitvoer van geweven kleding en accessoires volgens het nationale concept per bestemming, 1 <sup>e</sup> helft 2016 t.o.v. 1 <sup>e</sup> helft 2015.....	30
Grafiek 3-9:	Verdeling Belgische kledinguitvoer per bestemming volgens het nationale concept, 1 <sup>e</sup> helft 2016 (in % van de totale uitvoer) .....	31

Grafiek 3-10:	Ontwikkeling Belgische invoer van geweven kleding en accessoires volgens het nationale concept volgens de oorsprong, 1e helft 2016 t.o.v. 1e helft 2015.....	31
Grafiek 3-11:	Verdeling Belgische invoer geweven kleding en accessoires volgens de oorsprong volgens het nationale concept, 1 <sup>e</sup> helft 2016 (in % van de totale invoer).....	32
Grafiek 4-1:	Ondernemersvertrouwen in de detailhandel in kleding .....	33
Grafiek 4-2:	Indicator van het consumentenvertrouwen en omzet in de kledingdetailhandel (per kwartaal, x1.000.000€)	34
Grafiek 5-1:	Omzet en investeringen in de textielverzorgingssector, 2010-2015 (per kwartaal, x 1.000.000 euro) .....	35

## Lijst tabellen

Tabel 1-1:	Groeiscenario's voor België en referentielanden, 2015-2018 .....	6
Tabel 2-1:	Geselecteerde resultaten uit de jaarrekeningen voor Paritair Comité 120 zonder Ontex, IVC en Celanese, 2012-2015* .....	11
Tabel 2-2:	Geselecteerde resultaten uit de jaarrekeningen voor Paritair Comité 120, 2012-2015* .....	12
Tabel 2-3:	Investerings in paritair comité 120 zonder Ontex, IVC en Celanese volgens de jaarrekeningen, 2012-2015* .....	13
Tabel 2-4:	Investerings in paritair comité 120 volgens de jaarrekeningen, 2012-2015* .....	14
Tabel 5-1:	Geselecteerde resultaten uit de jaarrekeningen voor Paritair Comité 110, 2012-2015* .....	35
Tabel 6-1:	Kerncijfers textiel- en kledingsector (wijziging t.o.v. één jaar eerder) .....	36
Tabel 7-1:	Omzet van de textielindustrie (Nace-BEL 13) .....	39
Tabel 7-2:	Binnenlandse omzet van de textielindustrie (Nace-BEL 13) .....	40
Tabel 7-3:	Uitvoer van de textielindustrie (Nace-BEL 13) .....	41
Tabel 7-4:	Omzet in de subsectoren van de textielindustrie (x 1.000.000 euro) .....	42
Tabel 7-5:	Productie van de textielindustrie (in volume) .....	43
Tabel 7-6:	NBB-conjunctuurenquête: beoordeling van de voorraden, de binnen- en buitenlandse bestellingen, de werkgelegenheidsvooruitzichten en de gemiddelde verzekerde activiteitsduur in de textielsector .....	44
Tabel 7-7:	Afzetprijzen van textielartikelen (Nace-BEL 17) .....	45
Tabel 7-8:	Bezettingsgraad van het productievermogen en productiebelemmeringen wegens onvoldoende vraag in de textielindustrie .....	46
Tabel 7-9:	Investerings in de textielindustrie (Nace-BEL 13) .....	47
Tabel 7-10:	Investerings in de textielindustrie (zonder breigoed en confectie) .....	48
Tabel 7-11:	Tewerkgestelde werknemers in de textielindustrie (RSZ-gegevens, per kwartaal) .....	48
Tabel 7-12:	Werkloosheid in de textielindustrie .....	49
Tabel 7-13:	Belgische buitenlandse handel in textielproducten (zonder confectiekleding) .....	50
Tabel 7-14:	Belgische buitenlandse handel in textielproducten (zonder confectiekleding) per land en per zone (x 1.000.000 euro)* .....	51
Tabel 7-15:	Buitenlandse handel in textielproducten (zonder confectiekleding). Uitsplitsing volgens eindgebruik (in waarde)* .....	52
Tabel 7-16:	Productiewaarde in de textiel- en de kledingindustrie volgens productielocatie (Nace-BEL 2008, x 1000 €)* ..	53
Tabel 7-17:	Productie van de kledingindustrie (in volume) .....	54
Tabel 7-18:	Omzet van de Belgische kledingindustrie (Nace-BEL 14) .....	55
Tabel 7-19:	Binnenlandse omzet van de kledingindustrie (Nace-BEL 14) .....	56
Tabel 7-20:	Uitvoer van de kledingindustrie (Nace-BEL 14) .....	57
Tabel 7-21:	Index van de afzetprijzen (kleding, Nace-BEL 18)* .....	58
Tabel 7-22:	NBB-conjunctuurenquête: beoordeling van de voorraden, de binnen- en buitenlandse bestellingen en de werkgelegenheidsvooruitzichten in de kledingsector .....	59
Tabel 7-23:	Bezettingsgraad van het productievermogen en productiebelemmeringen wegens onvoldoende vraag in de kledingindustrie .....	60
Tabel 7-24:	Investerings in de kledingindustrie (Nace-BEL 14) .....	61
Tabel 7-25:	Investerings in de confectie- en breigoedindustrie .....	62
Tabel 7-26:	Werkgelegenheid in de kleding- en confectieindustrie* .....	63
Tabel 7-27:	Tewerkgestelde werknemers in de kledingindustrie (RSZ-gegevens, per kwartaal) .....	64
Tabel 7-28:	Werkloosheid in de kledingindustrie .....	65
Tabel 7-29:	Belgische buitenlandse handel in geweven kleding en toebehoren per land en per zone volgens het nationale concept .....	66
Tabel 7-30:	Belgische buitenlandse handel in geweven kleding en toebehoren (communautaire concept) .....	67
Tabel 7-31:	Omzet in de textiel- en kledingdetailhandel (Nace-BEL 4771 en 4751) .....	68
Tabel 7-32:	Verkoop van textiel- en kledingartikelen in de kleinhandel* (indexen) .....	69
Tabel 7-33:	Omzet en investeringen in de textielverzorgingssector (Nace-BEL 9601) .....	70

## 1 Macro economische context

Net zoals in 2015 groeide de wereldeconomie in 2016 slechts zwak. Er zou wel een kleine groeiversnelling merkbaar zijn in de tweede jaarhelft, ondanks enkele schokken zoals de onzekerheid omtrent de zgn. brexit. De situatie verbeterde de jongste maanden vooral in de opkomende landen maar ook in een aantal geavanceerde economieën, in het bijzonder in de VS, trekt de groei aan.

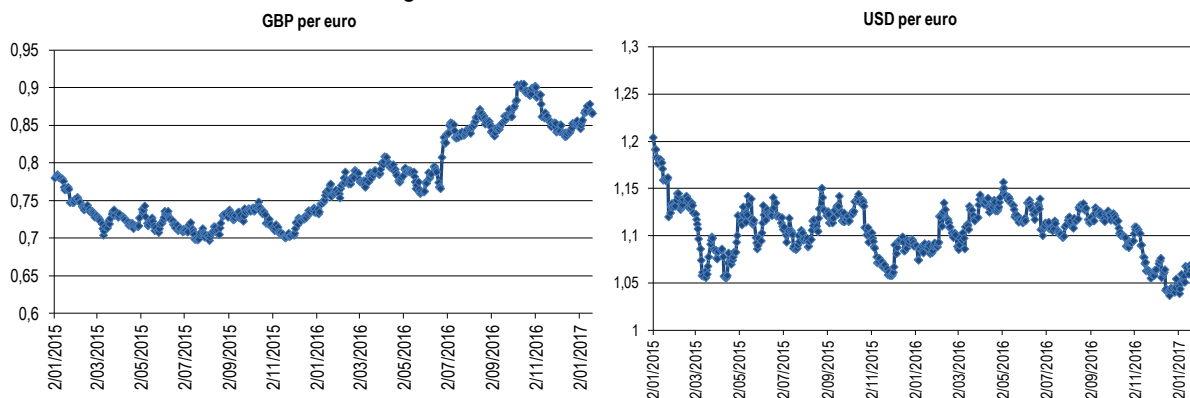
Tabel 1-1: Groeiscenario's voor België en referentielanden, 2015-2018

	2015	2016	2017	2018
<b>Eurozone</b>	1,9%	1,7%	1,6%	1,7%
<b>VK</b>	2,2%	2,0%	1,2%	1,0%
<b>VSA</b>	2,6%	1,5%	2,3%	3,0%
<b>China</b>	6,9%	6,7%	6,4%	6,1%
<b>Wereld</b>	3,1%	2,9%	3,3%	3,6%
<b>België</b>	1,5%	1,2%	1,3%	1,5%

Bron: Oeso (28/11/2016)

In de Eurozone bleef de groei stabiel op een laag peil. Net zoals in de VS wordt de groei hier vooral getrokken door de particuliere consumptie, onder impuls van een verbeterende arbeidsmarkt. In het VK bleef de gevreesde groevertraging vooralsnog uit. Het monetaire beleid speelde hierin een rol maar de sterke depreciatie van het Britse pond tegenover de euro in de loop van 2016 dreigt zwaar te wegen op de export van de eurolanden naar het VK. Hoewel de groeivoorzichten voor dit land voor de nabije toekomst al bij al meevallen, heerst er nog veel onzekerheid over de langere termijn.

Grafiek 1-1: Ontwikkeling van de koers van de euro t.o.v. het GBP en de USD, 2015-2017



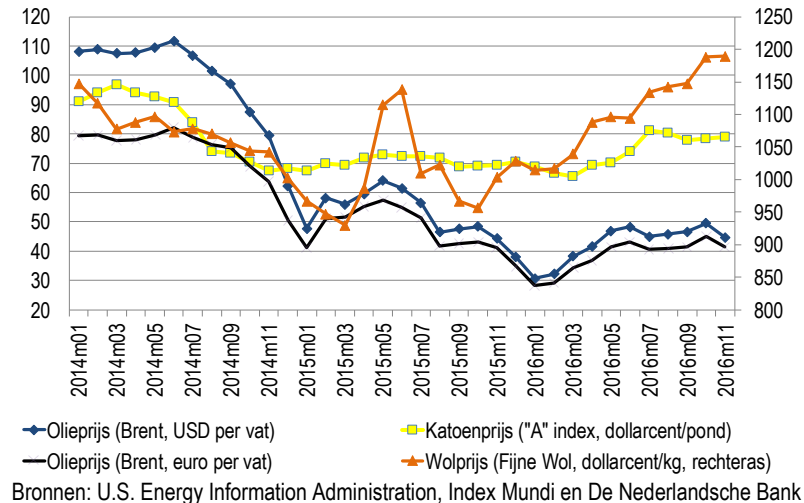
Bronnen: U.S. Energy Information Administration, Index Mundi en De Nederlandsche Bank

Globaal genomen wordt de kans dat de groei in de eurozone lager uitvalt dan verwacht groter ingeschat dan de kans dat ze hoger zou zijn. Naast de vermelde onzekerheid omtrent de brexit, is het ook onduidelijk hoe het beleid en de economie in de VS zich zullen ontwikkelen. De vrees heerst dat een handelsprotectionistisch beleid zal worden gevoerd. Zelfs wanneer dit zich beperkt tot derde landen, zoals China, zou dit deze landen kunnen aanzetten om een groter deel van hun productie aan lagere prijzen op de Europese markt af te zetten. Verder blijven er risico's aanwezig binnen de financiële sector in de eurozone, waar de rendabiliteit vaak nog erg laag is.



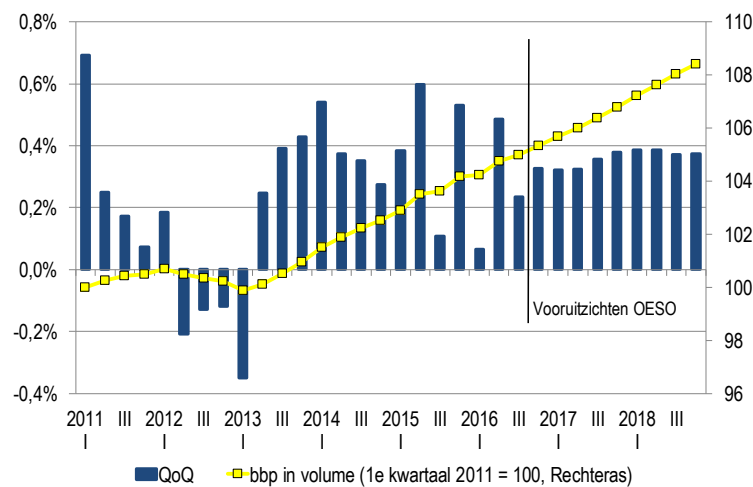
De olieprijs stegen enigszins in de eerste maanden van 2016 maar ondanks een robuuste vraag bleven ze nadien vrij stabiel dankzij een hoog productiepeil. Op het einde van het jaar ontstond er echter een opwaartse prijsdruk doordat de OPEC-landen op 30 november een beperking van hun productie vanaf 1 januari 2017 overeenkwamen waarna een aantal belangrijke olieproducenten van buiten de OPEC tevens productiebeperkingen aankondigden. Grafiek 1-2 illustreert hoe ook de prijs van andere textiel- en kledinggrondstoffen zoals katoen en wol zich in 2016 hernam na een bodem te hebben bereikt. Dit uit zich eveneens in de koers van de CRB-index voor textielgrondstoffen, die begin 2017 6,9% hoger was dan één jaar eerder en ruim 13% hoger dan begin 2015.

Grafiek 1-2: Ontwikkeling van de olie- en grondstoffenprijzen



In België was de groei in 2016 veeleer wisselvallig, waarbij een zwakke groei in het eerste en derde kwartaal werd afgewisseld door een stevigere groei in het tweede en vierde kwartaal. De grootste groeimotor waren hierbij de investeringen. Daarnaast was er een belangrijke bijdrage van de netto-uitvoer, ondersteund door gevoelige winsten aan marktaandeelen op buitenlandse afzetmarkten. De particuliere consumptie zou matig zijn gegroeid.

Grafiek 1-3: Ontwikkeling Belgisch bbp per kwartaal, 2011-2018



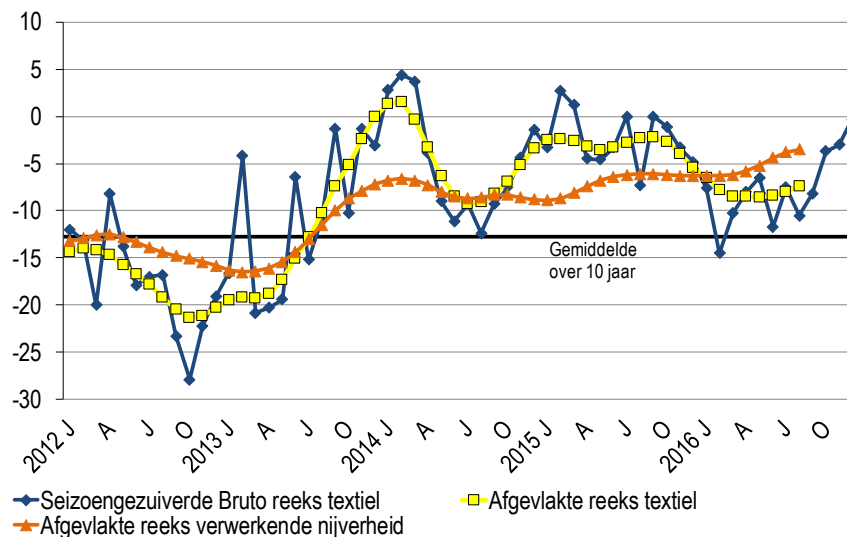
De meeste instellingen verwachten een matige, licht aantrekkende groei in België in 2017 en 2018 in combinatie met een daling van de werkloosheidsgraad. De binnenlandse vraag zou de belangrijkste motor blijven van de Belgische groei over de projectietermijn. Dit zou vooral het gevolg zijn van hogere particuliere investeringen met in mindere mate een bijdrage van de private consumptie. Daarnaast zou de buitenlandse vraag een kleine impuls geven aan de groei.

## 2 Textielindustrie

### 2.1 Conjunctuurenquête van de Nationale Bank

Vanaf eind 2015 daalde het ondernemersvertrouwen in de textielsector (Tabel 7-6). Gedurende het grootste deel van 2016 bleef dit vertrouwen hangen op een vrij laag niveau. In het laatste kwartaal van 2016 volgde er een herstel van het vertrouwen. De ondernemers in de textielsector werden aldus globaal optimistischer dan in het gemiddelde van de verwerkende nijverheid. Het verloop van de binnen- en buitenlandse bestellingen speelden een belangrijke rol in het vertrouwensherstel.

Grafiek 2-1: Conjunctuurcurve voor de textielindustrie (exclusief breigoed en confectie) en verwerkende nijverheid

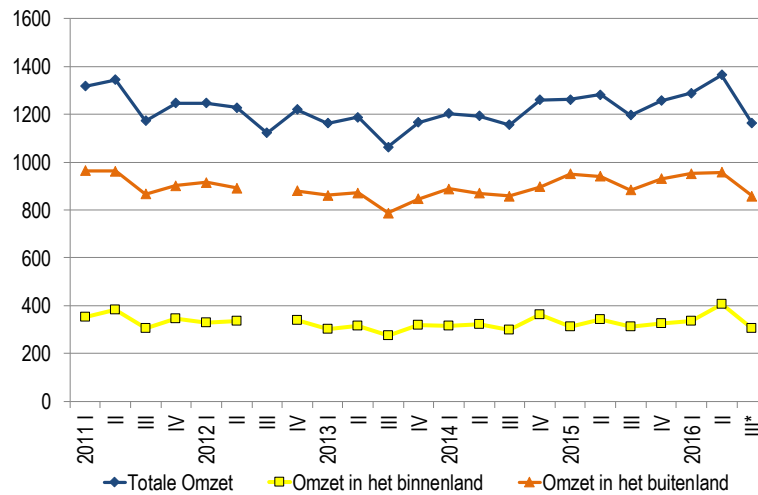


### 2.2 Productie en omzet

De omzet in de textielindustrie kende een dubbele dip tijdens de grote recessie, met een dieptepunt in 2009 en in 2013 (Tabel 7-1, Tabel 7-2, Tabel 7-3 en Tabel 7-4). In de twee jaar na 2013 herstelde de omzet met zo'n 10%, ook al bleef ze onder het niveau van voor de recessie. In 2016 volgde er een verder herstel van de omzet. Over de eerste drie kwartalen van het jaar groeide deze nl. met zo'n 2% t.o.v. één jaar eerder. Grafiek 2-2 laat wel zien dat er in het derde kwartaal een sterkere daling was van de textielomzet dan gebruikelijk is in de zomermaanden. De omzet was daardoor ook lager dan in het derde kwartaal van 2015.

De verdere toename van de textielomzet tussen januari en september 2016 was geheel te danken aan de hogere omzet in België (+8,5% op jaarbasis). De omzet in het buitenland behield in die periode het niveau van één jaar eerder (-0,2%), toen zij de sterkhouders was van de groei.

**Grafiek 2-2: Omzet in het binnen- en buitenland van de Belgische textielindustrie, 2011-2015 (per kwartaal, x1.000.000 euro)**

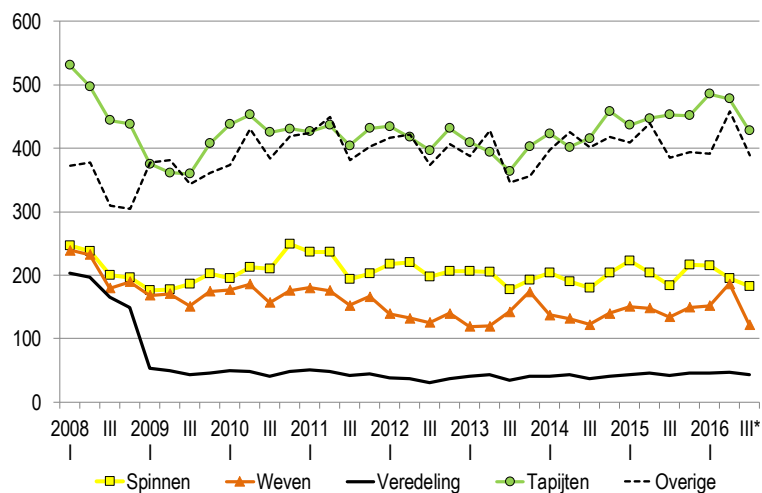


\* Voorlopige gegevens

Bron: Statistics Belgium, Btw-aangiften

Met uitzondering van de spinnerijen droeg elk segment bij aan het verdere omzetherstel in de textielsector over de eerste drie kwartalen van 2016. In dat segment daalde de omzet toen immers met 2,8% in vergelijking met één jaar eerder tegenover een stijging met 6,4% in de weverijen, 3,7% in de textielveredeling, 4,1% bij de tapijtenproducenten en 0,5% bij de overige textielbedrijven.

**Grafiek 2-3: Omzet van de Belgische textielindustrie per subsector, 2008-2016 (x 1.000.000€)**

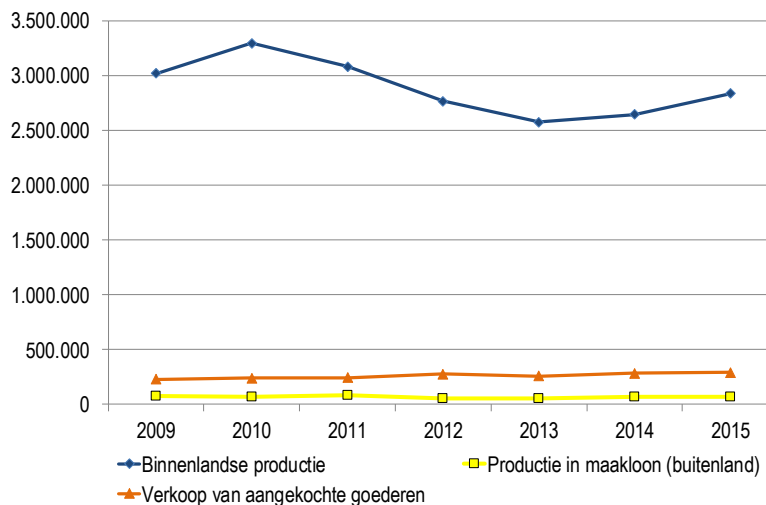


\*Gebaseerd op voorlopige gegevens.

Bron: Statistics Belgium, Btw-aangiften

Volgens de desbetreffende enquêtes bij de grotere bedrijven zou de toename van de textielomzet over de eerste drie kwartalen van 2016 geheel het gevolg zijn van een toename van de afzetprijzen (+3,1% t.o.v. dezelfde periode in 2015, Tabel 7-7). De binnenlandse textielproductie zou in die periode immers gedaald zijn met 3,6% (Tabel 7-5). De sterke daling van de textielomzet in het derde kwartaal van 2016 t.o.v. het voorgaande kwartaal (-14,8%) zou het gevolg zijn van zowel een lager productievolume (-14,9%) als een lagere afzetprijs (-0,5%). Deze cijfers hebben weliswaar enkel betrekking op de binnenlandse textielproductie maar deze was volgens de PRODCOM-enquêtes goed voor het overgrote deel (88,6%) van de totale textielomzet in 2015 (Tabel 7-16). In tegenstelling tot in de kledingsector (cf. infra) zou het aandeel van de binnenlandse productie in de totale omzet van de Belgische textielsector stabiel blijven.

**Grafiek 2-4: Productiewaarde van de Belgische textielsector volgens de productielocatie, 2009-2015 (x 1000 euro)**

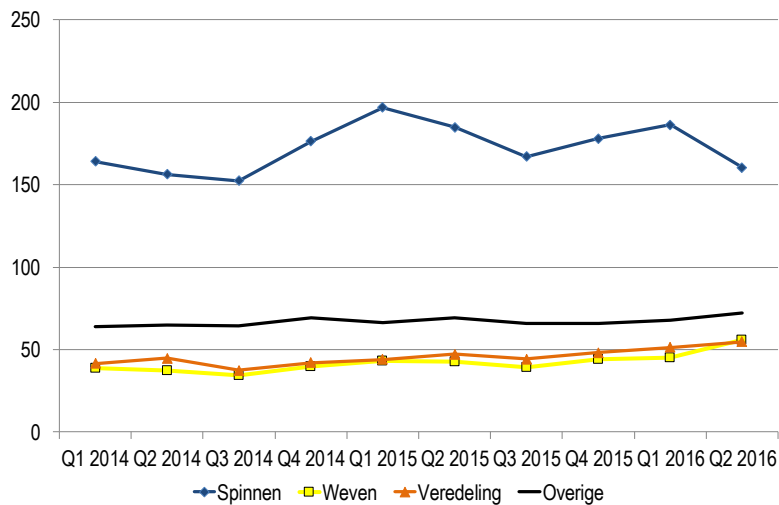


Het betreft bedrijven met minstens 20 werknemers of een jaaromzet van minstens 3.928.137 euro.  
Bron: Statistics Belgium, PRODCOM-enquête

Terwijl er hierover nog geen concrete cijfers beschikbaar zijn, wijst de sterke verbetering van het ondernemersvertrouwen in het laatste kwartaal van 2016 op een verder herstel van de textielomzet in die periode. Er werd toen immers een sterke toename gerapporteerd van de binnen- en buitenlandse bestellingen evenals een sterke daling van de voorraden, wat een hogere textielproductie aankondigt. Ook de relatief hoge bezettingsgraad van het productievermogen in oktober (74,7%) met relatief weinig belemmeringen vanwege onvoldoende vraag vormt een positief signaal (Tabel 7-8).

Grafiek 2-5 toont de omzet per werknemer in de verschillende segmenten van de textielsector. Aangezien er hiervoor twee verschillende bronnen werden gebruikt, is er voorzichtigheid geboden bij de interpretatie van deze cijfers. We zien dat er in de spinnerijen een aanzienlijk hogere omzet is per werknemer dan in de overige sectoren, wat wijst op een hogere kapitaalintensiteit in dit segment<sup>1</sup>. Daarnaast zien we een lichte stijging van de omzet per werknemer sinds begin 2014.

<sup>1</sup> Een alternatieve verklaring zou zijn dat dit segment zich verderop in de toegevoegdewaardeketen bevindt en daarom gebruik maakt van meer inputs om zijn omzet te realiseren maar de spinnerijen bevinden zich stroomopwaarts in deze keten.

**Grafiek 2-5: Omzet per werknemer per subsector, 2014-2016 (x 1000 euro)**

Bronnen: RSZ (gecentraliseerde statistieken) en Statistics Belgium (Btw-aangiften)

De jaarrekeningen bevatten meer gedetailleerde, doch minder actuele, informatie over de bedrijfsprestaties. In Tabel 2-1 worden een aantal resultaten weergegeven voor Paritair Comité 120 (textielnijverheid en breiwerk) zonder de ondernemingen Ontex, IVC en Celanese. Bedrijven met minder dan 5 werknemers, waarvoor geen jaarrekeningen met volledig schema voor de periode 2012-2015 beschikbaar waren, zijn niet meegerekend.

**Tabel 2-1: Geselecteerde resultaten uit de jaarrekeningen voor Paritair Comité 120 zonder Ontex, IVC en Celanese, 2012-2015\***

	Bedrijfsresultaat		Toegevoegde waarde		Toegevoegde waarde per gewerkt uur		Aandeel toegevoegde waarde in omzet
	x 1000 €	jaarlijkse wijziging	x 1000 €	jaarlijkse wijziging	in €	jaarlijkse wijziging	
2012	114.900	-	891.543	-	45	-	21,8%
2013	127.382	10,9%	893.488	0,2%	46	3,4%	22,6%
2014	187.314	47,0%	975.833	9,2%	51	10,8%	23,1%
2015	249.377	33,1%	1.077.289	10,4%	55	6,9%	23,7%

\* Zonder de bedrijven die tussen 2012 en 2015 zijn verdwenen of zijn opgestart.

Bron: Jaarrekeningen 2015

De cijfers laten zien dat er gemiddeld genomen een stevig herstel was in de periode 2012-2015. We zien in elk jaar voor elk resultaat een verbetering. Het bedrijfsresultaat, die de bedrijfsinkomsten na aftrek van de kosten weergeeft, verdubbelde in die periode. De stevigste groei van de bedrijfsresultaten en van de toegevoegdewaardeproductiviteit vond plaats in 2014.

**Tabel 2-2: Geselecteerde resultaten uit de jaarrekeningen voor Paritair Comité 120, 2012-2015\***

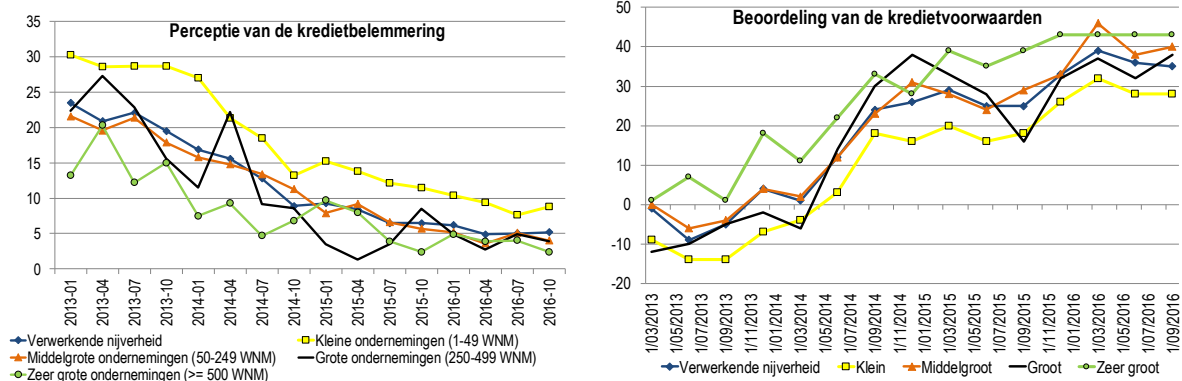
	Bedrijfsresultaat		Toegevoegde waarde		Toegevoegde waarde per gewerkt uur		Aandeel toegevoegde waarde in omzet
	x 1000 €	jaarlijkse wijziging	x 1000 €	jaarlijkse wijziging	in €	jaarlijkse wijziging	
2012	190.505	-	1.080.103	-	49	-	18,9%
2013	215.571	13,2%	1.108.303	2,6%	51	4,7%	19,2%
2014	343.388	59,3%	1.279.802	15,5%	59	16,0%	20,2%
2015	406.831	18,5%	1.388.826	8,5%	63	5,9%	21,2%

\* Zonder de bedrijven die tussen 2012 en 2015 zijn verdwenen of zijn opgestart.

Bron: Jaarrekeningen 2015

## 2.3 Investerings

De bedrijven rapporteren een enorme verbetering van de toegang tot kredietverlening over de voorbije drie jaar (Grafiek 2-6) zodat bedrijven momenteel beter toegang zouden hebben tot financiering dan gemiddeld. De investeringsbeslissing van ondernemingen zou dus geheel afhankelijk moeten zijn van de verwachte rendabiliteit ervan.

**Grafiek 2-6: Enquêtes naar de kredietverlening in België, 2013-2016**

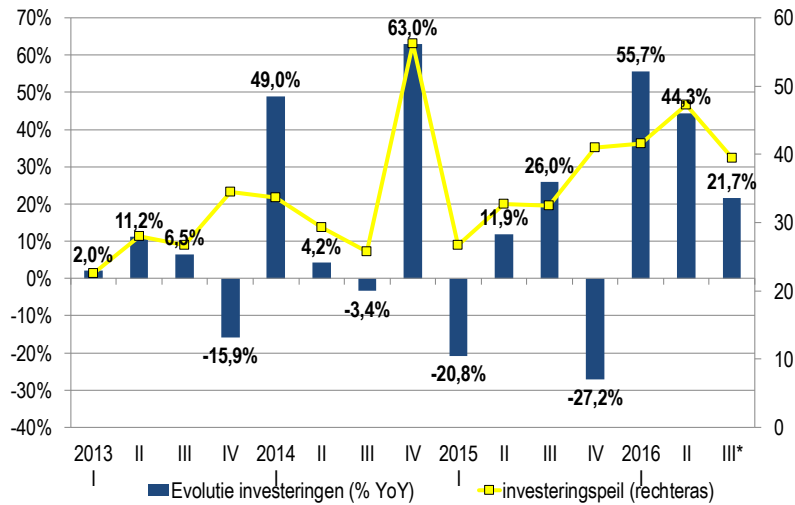
'Perceptie': percentage van de ondernemingen die de huidige kredietvoorwaarden als ongunstig beschouwen.

'Algemene voorwaarden': het verschil tussen de percentages van de antwoorden gunstig/verbeterd en ongunstig/verslechterd.

Bron: NBB (kwartaalenquête naar de beoordeling van de kredietvoorwaarden)

Net zoals bij de omzet was er een toename van de investeringen in de eerste twee kwartalen van 2016, gevolgd door een terugval tijdens het derde kwartaal (Tabel 7-9). Dit resulteerde in een stevige toename van de investeringen tussen januari en september 2016 in vergelijking met dezelfde periode in 2015 (+39,6%). Aldus werd de daling van de investeringen in 2015 (-8,4%) ruimschoots goedge maakt en lijkt het erop dat de investeringen in 2016 het hoogste peil bereikten sinds de aanvang van de financiële crisis.

Grafiek 2-7: Ontwikkeling van de investeringen in de Belgische textielsector, 2013-2015 (per kwartaal, x 1.000.000 €)



\* Voorlopige gegevens  
Bron: Statistics Belgium, Btw-aangiften

Volgens de investeringsenquête van de Nationale Bank, die werd uitgevoerd in juli 2016, zouden de investeringen in 2016 dalen met 11% (Tabel 7-10). Vermoedelijk werden die resultaten vertekend door het erg negatieve sentiment dat overheerste in de eerste weken na de onverwachte uitslag van het brexit-referendum.

Tabel 2-3: Investerings in paritair comité 120 zonder Ontex, IVC en Celanese volgens de jaarrekeningen, 2012-2015\*

	Terreinen en gebouwen		Machines en uitrusting		Meubilair en rollend materieel		Leasing		Inv. in aanbouw	
	x 1000 €	jaarlijkse wijziging	x 1000 €	jaarlijkse wijziging	x 1000 €	jaarlijkse wijziging	x 1000 €	jaarlijkse wijziging	x 1000 €	jaarlijkse wijziging
2012	8.859	-	120.290	-	12.103	-	16.285	-	9.003	-
2013	6.128	-30,8%	44.513	-63,0%	7.133	-41,1%	14.493	-11,0%	11.178	24,2%
2014	11.817	92,8%	58.632	31,7%	7.019	-1,6%	28.922	99,6%	11.396	2,0%
2015	29.039	145,7%	120.554	105,6%	11.944	70,2%	14.610	-49,5%	16.531	45,1%

\* Zonder de bedrijven die tussen 2012 en 2015 zijn verdwenen of zijn opgestart.

Bron: Jaarrekeningen 2015

De jaarrekeningen geven eveneens een beeld van de ontwikkeling van de investeringen in de textielsector over de voorbije jaren. De resultaten wijken hier echter sterk af van de cijfers volgens de btw-aangiften, aangezien hier een sterke toename van de investeringen in 2015 werd geregistreerd. Mogelijke verklaringen zijn de afwijkende sectorindeling en het ontbreken van de jaarrekeningen van verdwenen bedrijven. Deze statistieken, die sterk kunnen fluctueren o.i.v. enkele grote investeringen, dienen dus voorzichtig te worden geïnterpreteerd.

Tabel 2-4: Investerings in paritair comité 120 volgens de jaarrekeningen, 2012-2015\*

	Terreinen en gebouwen		Machines en uitrusting		Meubilair en rollend materieel		Leasing		Inv. in aanbouw	
	x 1000 €	jaarlijkse wijziging	x 1000 €	jaarlijkse wijziging	x 1000 €	jaarlijkse wijziging	x 1000 €	jaarlijkse wijziging	x 1000 €	jaarlijkse wijziging
2012	10.073	-	142.417	-	13.535	-	16.285	-	20.181	-
2013	6.149	-39,0%	52.669	-63,0%	7.710	-43,0%	14.493	-11,0%	20.304	0,6%
2014	15.031	144,4%	70.718	34,3%	8.237	6,8%	28.922	99,6%	21.250	4,7%
2015	48.467	222,4%	223.212	215,6%	13.486	63,7%	14.610	-49,5%	30.980	45,8%

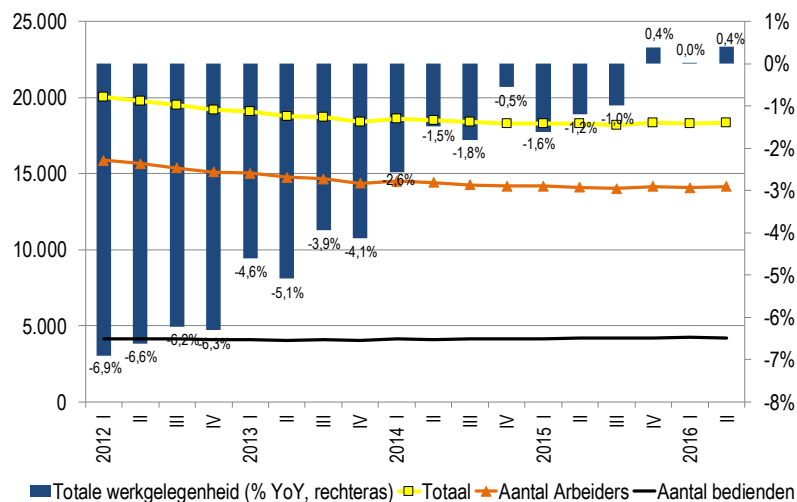
\* Zonder de bedrijven die tussen 2012 en 2015 zijn verdwenen of zijn opgestart.

Bron: Jaarrekeningen 2015

## 2.4 Werkgelegenheid en werkloosheid

De tewerkstelling in de textielsector kreeg grote klappen sinds de aanvang van de grote recessie (Tabel 7-11). Vanaf 2013 vertraagde het tewerkstellingsverlies geleidelijk aan. In 2015 was er voor het eerst sinds vele jaren een stijging van de werkgelegenheid, meer bepaald met 0,4%. In de eerste helft van 2016 bleef de tewerkstelling stabiel (+0,04%). Het is nog te vroeg om definitieve conclusies te trekken maar deze cijfers versterken wel het vertrouwen dat de stabilisering van de tewerkstelling in de sector geen tijdelijk fenomeen is. Terwijl er in 2015 nog een lichte daling was van het aantal arbeiders in de textielsector, zien we dat ook voor hen de tewerkstelling stabiel bleef in de eerste helft van 2016.

Grafiek 2-8: Ontwikkeling van de tewerkstelling in de Belgische textielsector, 2012-2016 (per kwartaal)

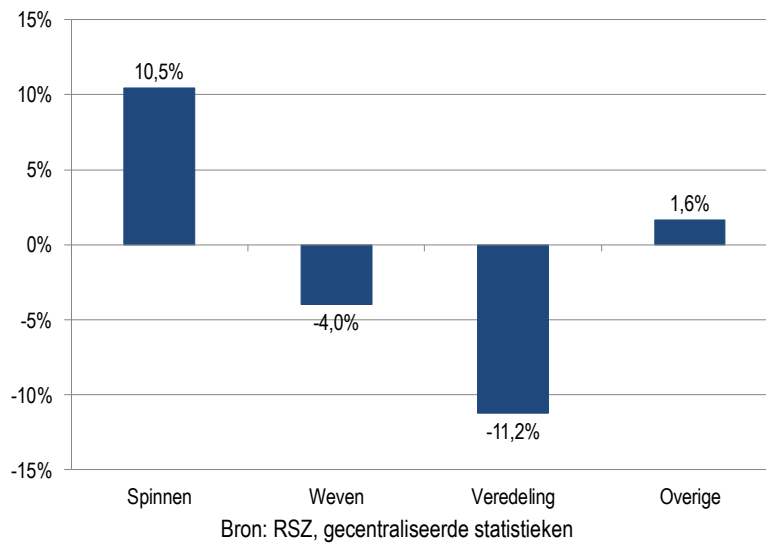


Nace 13 (rev. 2)

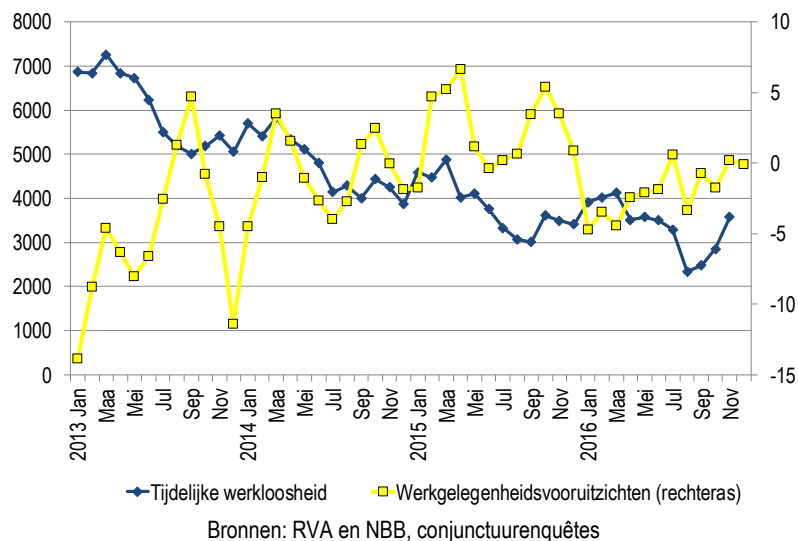
Bron: RSZ, gecentraliseerde statistieken

De stabiele sectorale werkgelegenheid verbergt echter subsectorale verschuivingen. Op Grafiek 2-9 zien we immers dat de tewerkstelling bij de weverijen en de textielveredelaars midden 2016 lager was dan één jaar eerder terwijl deze bij de spinnerijen en de overige textielbedrijven was gestegen.



**Grafiek 2-9: Ontwikkeling tewerkstelling per subsector, midden 2015 - midden 2016**

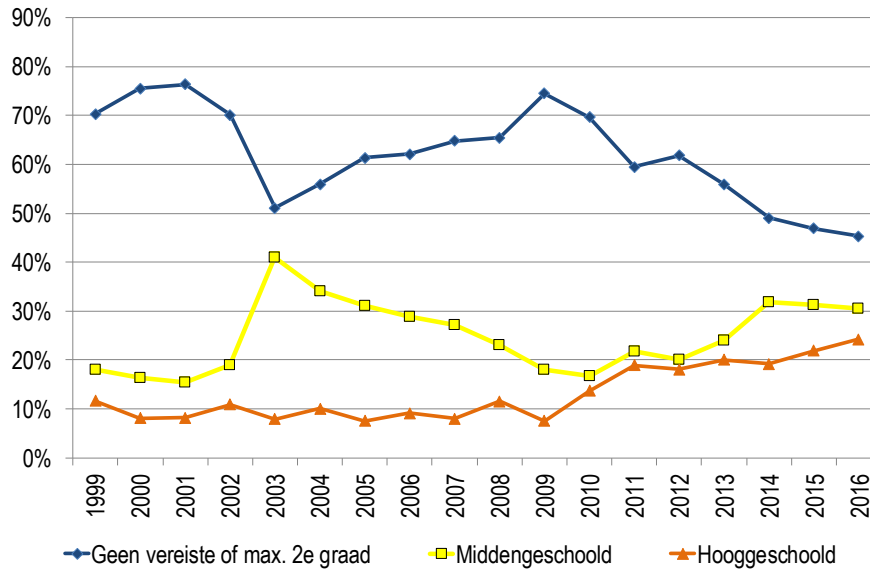
De tijdelijke werkloosheid zakte in de loop van 2016 maar in september was er een forse stijging (Tabel 7-12).

**Grafiek 2-10: Tijdelijke werkloosheid en werkgelegenheidsvooruitzichten in de textielsector, 2009-2014 (voortschrijdend driemaandelijks gemiddelde)**

De conjunctuurenquêtes van de Nationale Bank doen vermoeden dat de werkgelegenheid in de textielsector ook in de tweede helft van 2016 gunstig evolueerde. De meeste ondernemers verwachtten in die periode immers een stijging van hun werkgelegenheid. Daarenboven zouden de textielondernemingen in januari 2017 voor gemiddeld 2,6 maanden verzekerd zijn van activiteit, wat langer is dan tijdens de voorbije jaren.

Grafiek 2-11 laat zien dat de gevraagde scholingsgraad bij de aanwervingen door de textiel-, kleding- en schoeiselbedrijven de voorbije jaren aanzienlijk is gestegen. Er zijn indicaties dat die voor textielbedrijven in toenemende mate een knelpunt vormt, aangezien één vijfde van de bedrijven in januari 2017 in de conjunctuurenquêtes van de NBB aangaf productiebelemmeringen te ondervinden wegens onvoldoende geschoolde arbeidskrachten (Tabel 7-23).

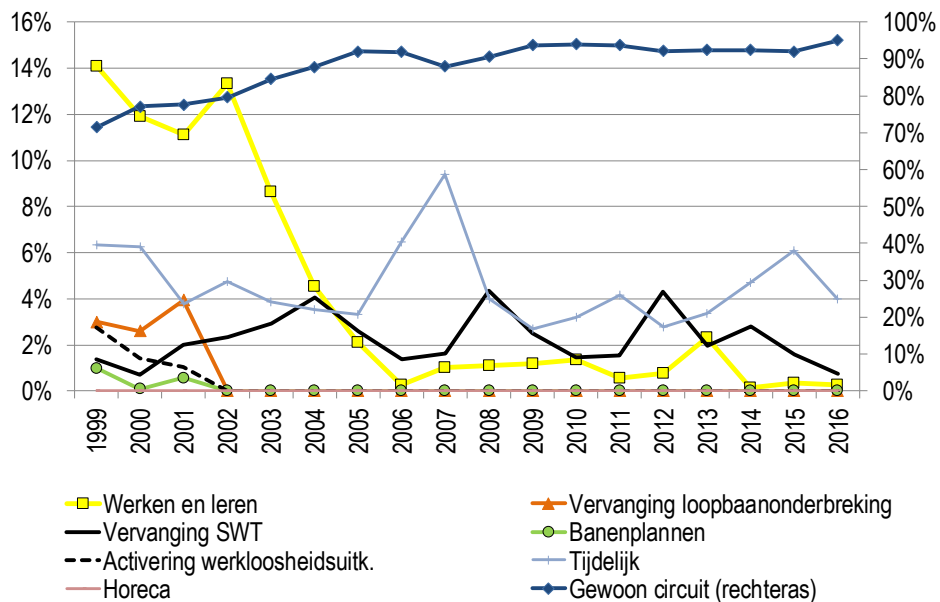
**Grafiek 2-11: Gevraagde scholingsgraad bij de aan de VDAB gemelde vacatures voor de sectoren textiel, kleding en schoeisel, 1999-2016**



Bron: VDAB

De gegevens van de VDAB tonen daarnaast dat het aandeel van aanwervingen via het gewone circuit in de sectoren textiel, kleding en schoeisel de sinds 1999 gevoelig is gestegen, zodat bijna al de werknemers vandaag via deze weg worden aangeworven.

**Grafiek 2-12: Gebruikte circuit voor aanwervingen via de VDAB door de sectoren textiel, kleding en schoeisel, 1999-2016**



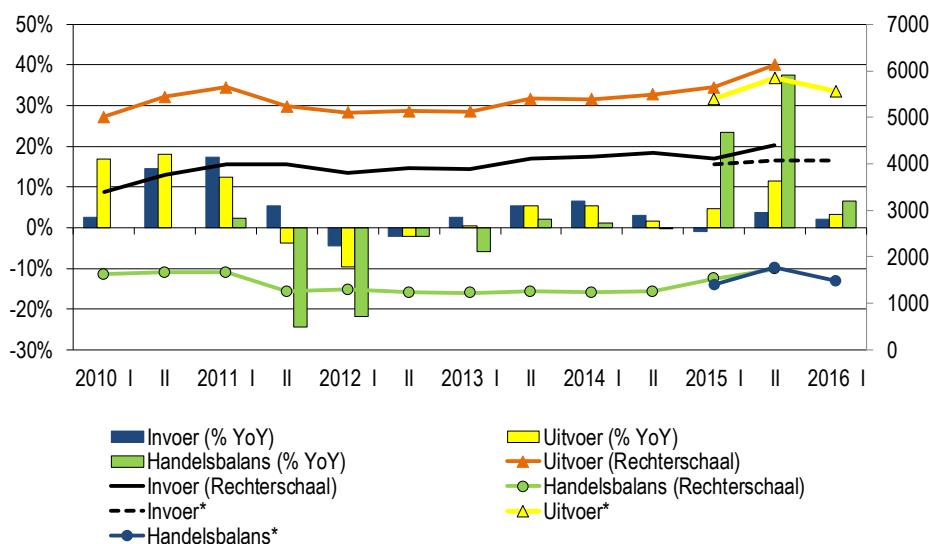
Bron: VDAB

## 2.5 Buitenlandse handel

Terwijl de omzet van textielbedrijven in het buitenland stagneerde volgens de btw-gegevens, zou de waarde van de Belgische uit- en doorvoer van textielproducten tijdens de eerste drie kwartalen van 2016 zijn gestegen met 2,6% in vergelijking met dezelfde periode in 2015<sup>2</sup> (Tabel 7-13, Tabel 7-14 en Tabel 7-15). De waarde van de Belgische textiel invoer zou over dezelfde periode zijn gestegen met slechts 0,8%. Bijgevolg zou het Belgische handelsbalansoverschot voor textielproducten zijn gestegen met 7,9% tot ruim 2 miljard euro.

Deze resultaten worden evenwel sterk vertekend door de handel in breigoed, die vnl. wordt doorgevoerd. Als we deze categorie uit de statistieken verwijderen, dan bleef de Belgische invoer van textielproducten stabiel over de eerste drie kwartalen van 2015 (+0,2%) en was er een daling van de Belgische textieluitvoer (-3,3%) t.o.v. één jaar eerder. Exclusief gebreide kleding daalde het Belgische textielhandelsbalansoverschot met 9,3% tot 1,76 miljard euro.

**Grafiek 2-13: Belgische buitenlandse handel in textielartikelen (per semester, x 1.000.000 euro, incl. gebreide kleding)**



Buitenlandse handel volgens het communautaire concept.  
Zonder productcode 30061090 (andere steriele artikelen).

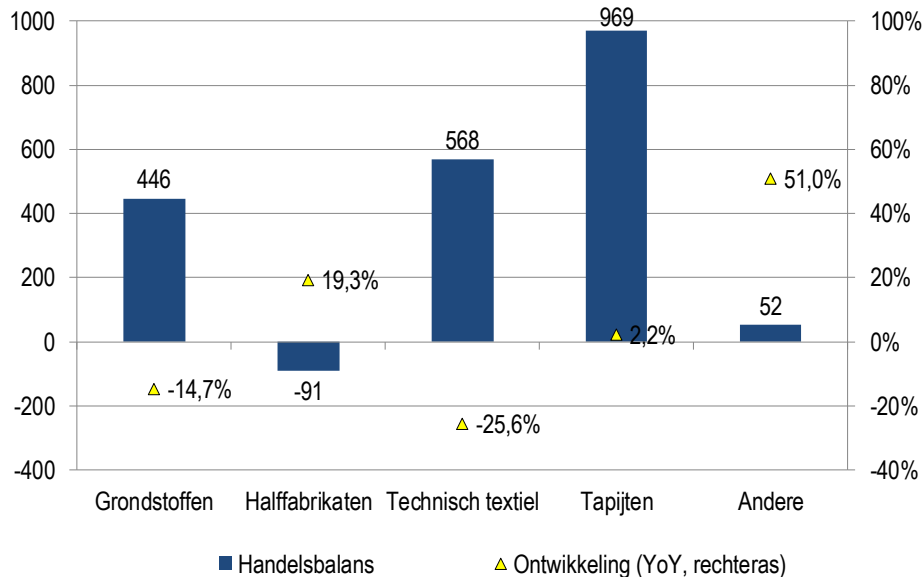
\* Gewijzigde reeks vanwege de verwijdering van bepaalde niet-textielspecifieke producten uit de categorie technisch textiel.  
Bron: Fedustria (INR)

Om zo weinig mogelijk rekening te houden met de doorvoer bekijken we in Grafiek 2-14 het niveau van de handelsbalans per textielproduct tijdens de eerste drie kwartalen van 2016 volgens het communautaire concept, evenals de ontwikkeling t.o.v. één jaar eerder. We zien dat er enkel voor de handel in halffabrikaten een tekort was, dat zich uitdiepte over deze periode. Al de andere productgroepen vertonen een handelsoverschot, wat erop wijst dat België over comparatieve voordelen beschikt in de productie hiervan. De tapijtenproducenten konden hun handelsbalansoverschot licht opdrijven in de eerste helft van 2016. Tijdens dezelfde periode zou het handelsbalansoverschot in

<sup>2</sup> Het betreft de gegevens over de buitenlandse handel volgens het communautair concept. Deze hebben niet enkel betrekking hebben op de producten van Belgische textielbedrijven aangezien zij ook de handel via België door niet-ingezetenen meerekenen, met uitzondering van goederen in transit. Daarentegen houden de gegevens over de buitenlandse handel ook rekening met de productie van textiel door een aantal bedrijven die in de nace-indeling niet tot de textielsector worden gerekend. Het belangrijkste voorbeeld hiervan zijn de textielproducten van het bedrijf Ontex.

technisch textiel echter zijn gedaald met één vierde. Dit valt moeilijk te verklaren aangezien er vanuit dit segment verder geen signalen worden gegeven van specifieke moeilijkheden. Het betreft een erg heterogene groep van bedrijven met enkele grote spelers die de internationale handel beïnvloeden via interne stromen tussen verschillende bedrijfsfilialen. Terwijl de ontwikkelingen in dit segment aandachtig dienen te worden opgevolgd, is het dus te vroeg om conclusies te trekken.

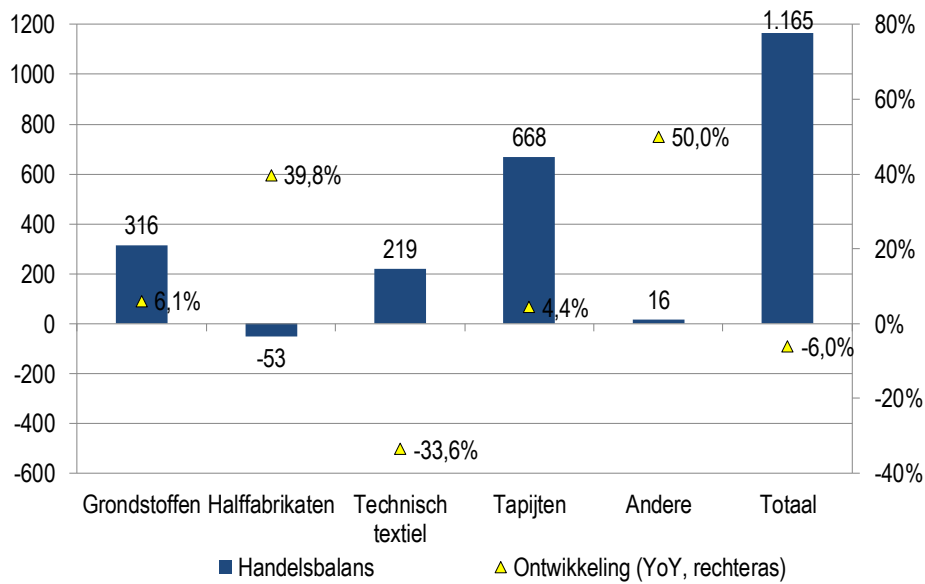
**Grafiek 2-14: De Belgische handelsbalans van textielproducten per product volgens het communautaire concept, 1<sup>e</sup> drie kwartalen 2015 t.o.v. 1<sup>e</sup> drie kwartalen 2016 (in miljoen euro, exclusief gebreide kleding)**



Bron: Fedustria (INR)

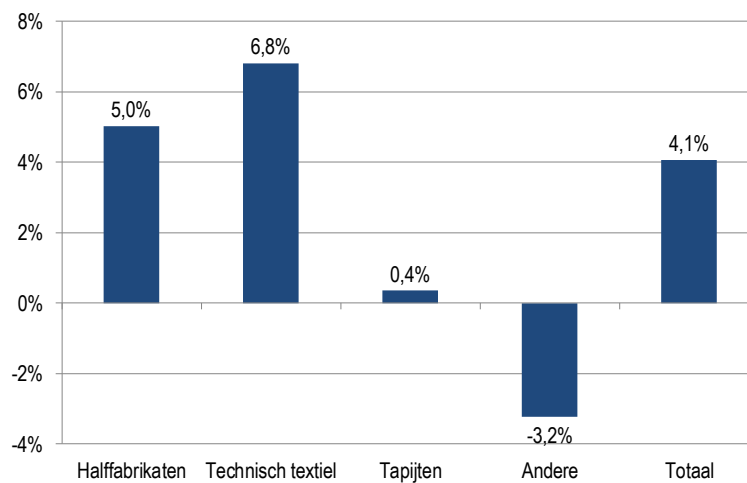
Grafiek 2-15 toont dezelfde gegevens maar volgens het nationale concept, waarin de doorvoer door niet-ingezetenen niet is meegerekend. Daarnaast gaat het hier over de eerste helft van 2016 en zijn de gegevens voor technisch textiel nog niet aangepast om bepaalde niet-textielspecifieke producten te weren. We zien dezelfde tendensen per product als in Grafiek 2-14, behalve dat er hier een stijging wordt genoteerd van het handelsbalansoverschot in textielgrondstoffen. Dit hangt mogelijks samen met de hogere olie- en grondstoffenprijzen in het derde kwartaal.

**Grafiek 2-15: De Belgische handelsbalans van textielproducten per product volgens het nationale concept, 1<sup>e</sup> helft 2015 t.o.v. 1<sup>e</sup> helft 2016 (in miljoen euro)**



Exclusief productcode 30061090 (andere steriele artikelen) en exclusief breigoed.  
Bron: Fedustria (INR)

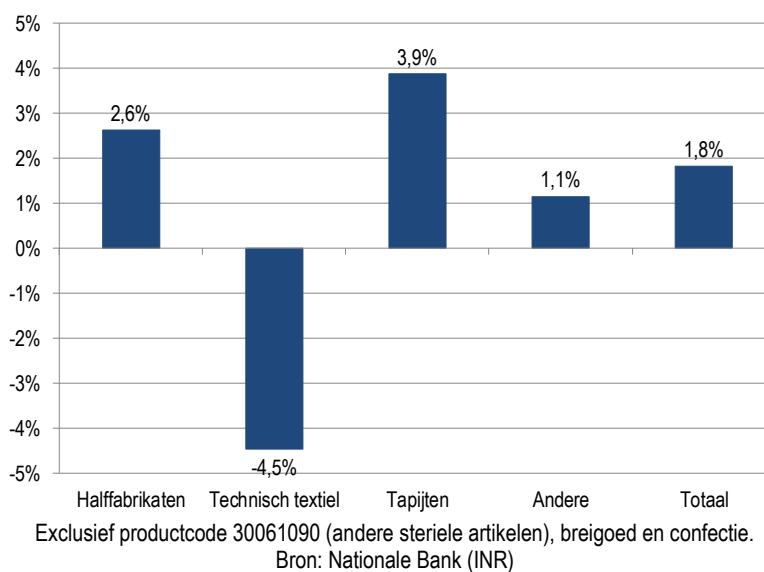
**Grafiek 2-16: Ontwikkeling van de textielinvoer per product, 1e helft 2016 t.o.v. 1e helft 2015 volgens het nationale concept**



Exclusief productcode 30061090 (andere steriele artikelen) en exclusief breigoed.  
Bron: Nationale Bank (INR)

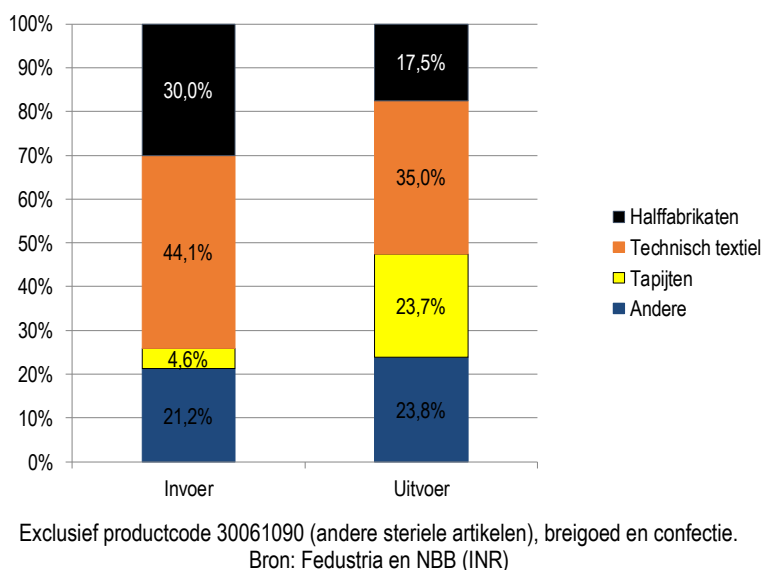
Voor meer inzicht in de achterliggende dynamiek bekijken we in Grafiek 2-16 en Grafiek 2-17 de ontwikkeling van resp. de Belgische in- en uitvoer van textiel per product in de eerste helft van 2016 in vergelijking met dezelfde periode van 2015. We zien dat de lagere handelsbalans voor technisch textiel zowel het gevolg was van een stijging van de invoer van deze producten als van een daling van de uitvoer. De daling van het handelsbalansoverschot voor de gehele textielsector (excl. breigoed) zou in de eerste plaats het gevolg zijn van een hogere textielinvoer.

**Grafiek 2-17: Ontwikkeling van de textieluitvoer per product, 1e helft 2016 t.o.v. 1e helft 2015 volgens het nationale concept**



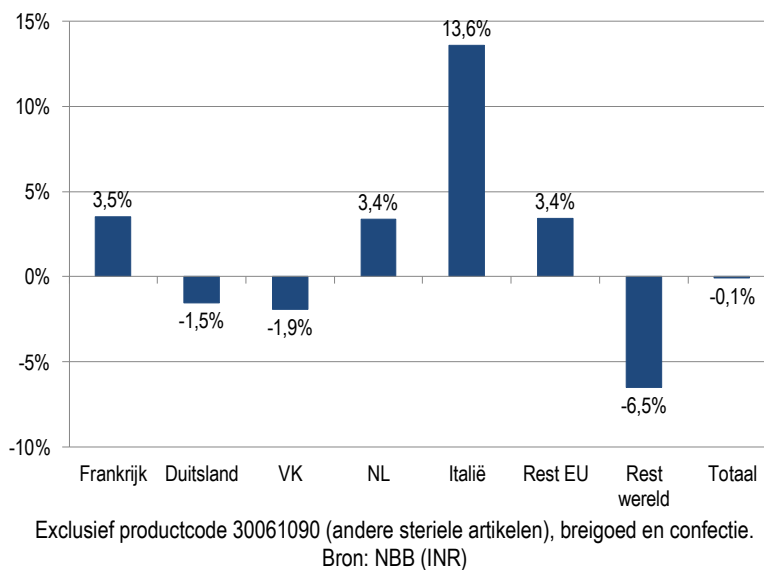
Technisch textiel is goed voor ruim één derde van de Belgische textieluitvoer (Grafiek 2-18). Haar aandeel in de textielinvoer is nog groter.

**Grafiek 2-18: Belgische in- en uitvoer van textiel volgens het nationale concept per product in de eerste helft van 2016 (in % van het totaal)**



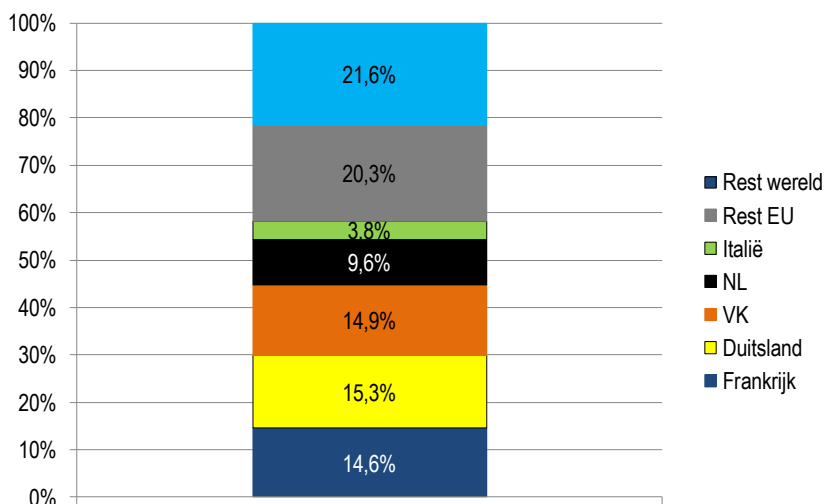
Omwillen van de doorvoer is het moeilijk om op basis van de communautaire statistieken conclusies te trekken over de bestemming en oorsprong van textielproducten die in België worden geproduceerd of verbruikt. Aldus zou de stijging van de Belgische uitvoer van textielproducten naar de EU met 3,9% tussen januari en september 2016 t.o.v. één jaar eerder in combinatie met de invoerstijging met 5,4% uit Zuidoost-Azië het gevolg kunnen zijn van gestegen doorvoer. Daarom bekijken we hieronder de bestemming en oorsprong van de Belgische textielhandel volgens het nationale concept, waarin het grootste deel van de doorvoer is verwijderd.

**Grafiek 2-19: Ontwikkeling Belgische uitvoer van textiel volgens het nationale concept per bestemming, 1<sup>e</sup> helft 2016 t.o.v. 1<sup>e</sup> helft 2015 (excl. breigoed en confectie)**

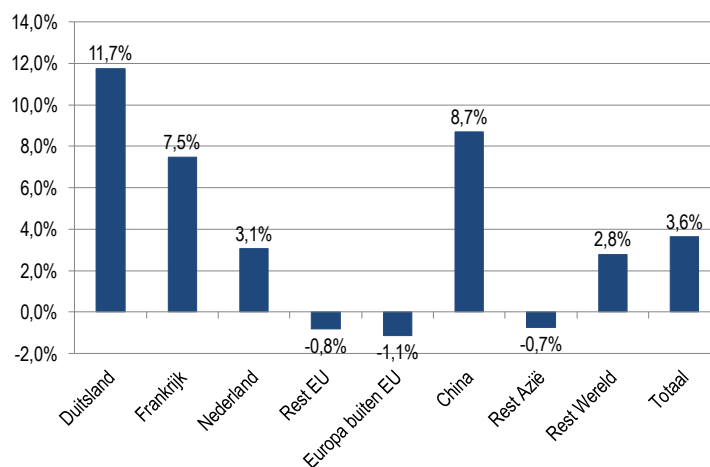


Grafiek 2-19 toont de ontwikkeling van de textieluitvoer per land/regio van bestemming en Grafiek 2-20 toont het belang ervan in de totale textieluitvoer. We zien dat de uitvoer naar Duitsland en het VK, de twee belangrijkste afnemers van Belgisch textiel, licht daalde in de eerste helft van 2016 (resp. -1,5% en -1,9%). Vermoedelijk speelde de daling van het Britse Pond in die periode daarbij een rol. De uitvoer naar de rest van de EU steeg wel met ongeveer 3,5%. Het is geen goed teken dat de uitvoer naar de rest van de wereld, toch goed voor ruim één vijfde van de Belgische textieluitvoer, daalde met 6,5%.

**Grafiek 2-20: Verdeling Belgische textieluitvoer per bestemming volgens het nationale concept, 1<sup>e</sup> helft 2016 (in % van de totale uitvoer, excl. breigoed en confectie)**



**Grafiek 2-21: Ontwikkeling Belgische invoer van textiel volgens het nationale concept per bestemming, 1<sup>e</sup> helft 2016 t.o.v. 1<sup>e</sup> helft 2015 (excl. breigoed en confectie)**



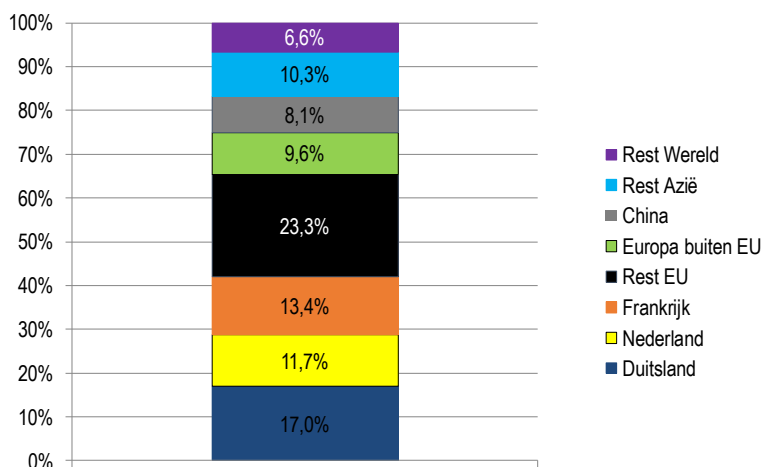
Exclusief productcode 30061090 (andere steriele artikelen), breigoed en confectie.  
Bron: NBB (INR)

Grafiek 2-21 en Grafiek 2-22 toont de ontwikkeling en verdeling van de Belgische textielinvoer naargelang de oorsprong tijdens de eerste helft van 2016. Vooreerst zien we een aanzienlijke stijging van de textielinvoer uit Duitsland en Frankrijk (resp. +11,7% en +7,5%), de twee belangrijkste textielleveranciers voor België. Het verlies aan terrein t.o.v. Duitsland in combinatie met de achteruitgang inzake technisch textiel zou kunnen wijzen op een stijgende Duitse concurrentie in dit segment maar dit vereist een grondigere analyse<sup>3</sup>. Opvallend is daarnaast de sterke stijging van de textielinvoer vanuit China (+8,7%).

<sup>3</sup> Zoals gesteld kan dit ook verklaard worden door een verschuiving van interne stromen binnen grote bedrijven. Ook een sterker concurrentievermogen in technisch textiel van opkomende landen zoals China, waarnaar heel wat Belgische intermediaire producten via Duitsland worden geëxporteerd, zou een rol kunnen spelen. Dit is echter onwaarschijnlijk omdat de Duitse textieluitvoer naar China, gemeten volgens productcode 65 volgens het geharmoniseerd systeem, steeg met 16,3% tijdens de eerste drie kwartalen van 2016 t.o.v. dezelfde periode in 2015.



**Grafiek 2-22: Verdeling Belgische textielinvoer naargelang de oorsprong volgens het nationale concept, 1e helft 2016 (in % van de totale uitvoer, excl. breigoed en confectie)**



Exclusief productcode 30061090 (andere steriele artikelen), breigoed en confectie.  
Bron: NBB (INR)

## 2.6 Bezoldigingen en loonkosten<sup>4</sup>

### Lonen en wedden

Op 1 juli 2016 was er een indexering van de lonen met 2% in de textielsector. Daarmee was de indexsprong in de textielsector uitgewerkt. Vanwege de indexsprong werd een indexering van de lonen op 1 juli 2015 geneutraliseerd.

Er waren in 2016 geen conventionele loonsverhogingen, maar er was wel een koopkrachtverhoging via een verhoging van het patronaal aandeel in de maaltijdcheque.

Vanaf 1 april 2007 worden maaltijdcheques aan alle arbeiders van de textielsector toegekend ten belope van 2,50 EUR per effectief gepresteerde dag (waarvan 1,41 EUR patronaal). Op 1 april 2009 werd de waarde van de maaltijdcheque verhoogd naar 3,40 EUR (waarvan 2,31 EUR patronaal). Op 1 april 2010 werd de waarde van de maaltijdcheque nog eens verhoogd met 0,80 EUR tot 4,20 EUR (waarvan 3,11 EUR patronaal). Op 1 januari 2016 werd, in uitvoering van de sectorale cao van 8 juli 2015, de waarde van de maaltijdcheque verhoogd met 1,00 EUR tot 5,20 EUR (waarvan 4,11 EUR patronaal).

Vanaf 1 april 2007 krijgen ook de baremiseerbare bedienden maaltijdcheques ten belope van 2,50 EUR per effectief gepresteerde dag (waarvan 1,41 EUR patronaal). In 2009, 2010 en 2011 was er geen verhoging van dit bedrag. Op 1 september 2012 werden de maaltijdcheques verhoogd met 0,65 EUR tot 3,15 EUR (verhoging van het patronaal aandeel met 0,65 EUR) in uitvoering van de sectorale cao van 27 juni 2011. Op 1 januari 2016 werd, in uitvoering van de sectorale cao van 8 juli 2015, de waarde van de maaltijdcheque verhoogd met maximaal 1,30 EUR (verhoging van het patronaal aandeel met 1,00 EUR (minimum) à 1,30 EUR (maximum) in functie van het nominaal bedrag op 31 december 2015).

<sup>4</sup> Bron: Fedustria

## Loonkost

De Fod Economie deelde begin juli vorig jaar mede dat het voorlopig cijfer van het gemiddelde uurloon voor de arbeiders in de textielsector voor 2015 15,23 EUR bedraagt; op vandaag is er nog geen definitief cijfer. Voor 2016 is er nog geen voorlopig cijfer bekend. Aangezien er in 2016 geen conventionele loonsverhogingen waren en gelet op de indexering van 1 juli 2016 gaan wij voorlopig uit van een gemiddeld loon voor 2016 van 15,38 EUR.

Ondertussen is ook het exacte percentage van de patronale lasten op jaarbasis voor 2016 gekend. De gemiddelde patronale lasten voor de arbeiders voor 2016 worden geschat op 77,62% (t.o.v. 80,29% in 2015). De verlaging van de patronale lasten is uiteraard grotendeels toe te schrijven aan de taxshift (cf. 1e fase van de verlaging van het faciaal tarief van de patronale RSZ-bijdragen van 32,40% naar 30%). Op basis daarvan zou kunnen gesteld worden dat de gemiddelde uurloonkost van de arbeiders in de textielsector in 2016 27,32 EUR bedraagt.

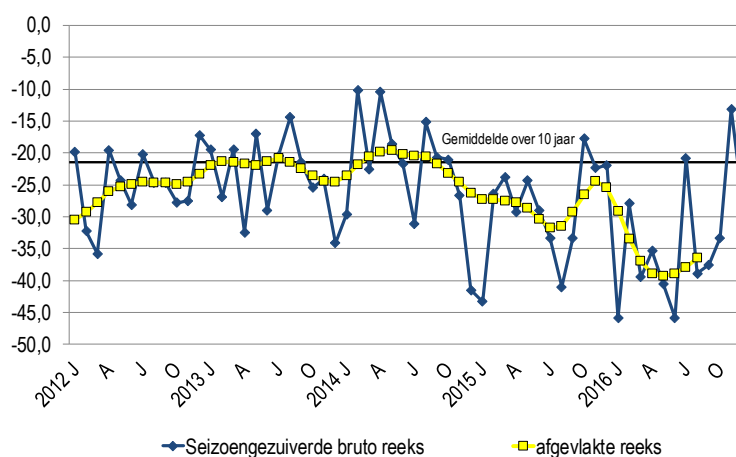
Zoals in het verleden zijn de elementen zoals o.a. de goedkopere overuren, de maaltijdcheques, doelgroepverminderingen en de lastenverlaging voor ploegenarbeid daarbij niet in rekening gebracht.

## 3 Kledingindustrie

### 3.1 Conjunctuurenquête van de Nationale Bank

Het ondernemersvertrouwen in de kledingsector is heel wisselvallig (Tabel 7-22). Begin 2016 bereikte dit een dieptepunt, gevolgd door een herstel in de tweede helft van het jaar. Dit herstel zou o.m. het gevolg zijn van een verbetering van de buitenlandse bestellingen. Volgens de recentste gegevens bevindt het vertrouwen van de ondernemers zich rond zijn langetermijngemiddelde.

Grafiek 3-1: Conjunctuurcurve voor de Belgische kledingsector

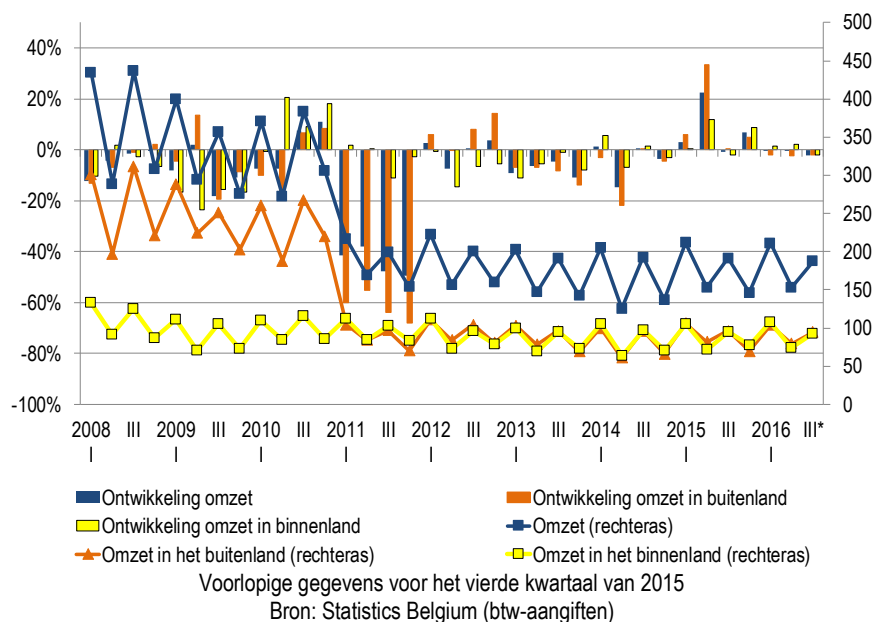


Bron: NBB, Conjunctuurenquêtes

### 3.2 Productie en omzet

De omzet van de Belgische kledingbedrijven is de voorbije jaren zeer sterk gedaald (Tabel 7-18, Tabel 7-19 en Tabel 7-20). Dit komt deels doordat vele bedrijven zijn afgestapt van kledingproductie in België en voortaan enkel in het buitenland kleding produceren of aankopen. In 2015 was er wel een gevoelig herstel van de kledingomzet (+6,4%). Over de eerste drie kwartalen van 2016 volgde er echter een lichte terugval van de omzet in vergelijking met één jaar eerder (-0,9%).

Grafiek 3-2: Ontwikkeling van de omzet in de Belgische kledingsector, 2008-2015 (per kwartaal, excl. bont)



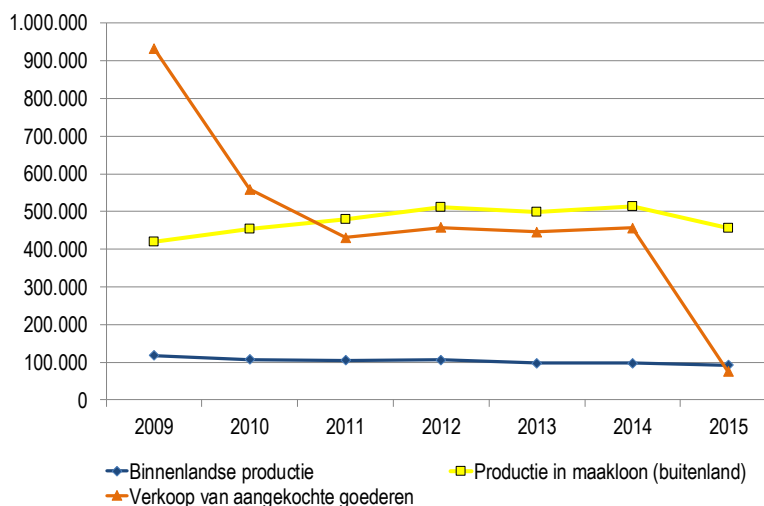
De daling van de kledingomzet tijdens de eerste drie kwartalen van 2016 was te wijten aan een lagere omzet in het buitenland (-2,1%). De omzet in België, goed voor de helft van de totale kledingomzet, ging tegelijkertijd heel licht omhoog (+0,4%). Volgens de conjunctuurenquêtes zou er wel een verschuiving hebben plaatsgevonden in de loop van het jaar, waarbij er een achteruitgang was van de binnenlandse bestellingen en een stijging van de bestellingen vanuit het buitenland.

De lichte daling van de kledingomzet zou gepaard zijn gegaan met een beperkte stijging van afzetprijzen (+2,4%), wat betekent dat het verkochte kledingvolume sterker zou zijn gedaald dan de omzet (Tabel 7-21).

De binnenlandse productie van de grotere kledingondernemingen zou nog sterker zijn gedaald, nl. met 7,5% tijdens de eerste drie kwartalen van 2016 (Tabel 7-17). Bovendien zouden de voorraden van afgewerkte kledingproducten in de tweede helft van 2016 hoger zijn geweest dan normaal, wat wijst op een verdere daling van de kledingproductie na het derde kwartaal. Daartegenover staat wel dat de bezettingsgraad van het productievermogen in oktober zou zijn gestegen tot 71% (Tabel 7-23).

Grafiek 3-3 illustreert dat de waarde van de binnenlandse productie slechts een klein deel uitmaakt van de totale productiewaarde van Belgische kledingbedrijven (Tabel 7-16). De grafiek toont ook dat de productie in maakloon, die tot 2012 in opmars was, lijkt te stagneren. De geregistreerde productiewaarde van de kleding die in het buitenland werd aangekocht vertoont breuken doordat bedrijven uit de statistieken verdwijnen wanneer ze zelf geen kleding meer (laten) produceren.

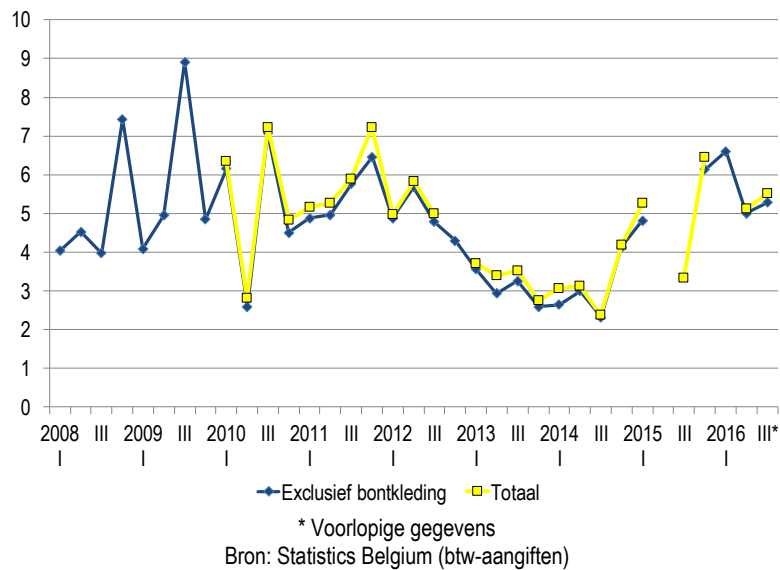
**Grafiek 3-3: Ontwikkeling van de productiewaarde in de Belgische kledingsector naargelang de productielocatie, 2009-2015 (x 1000 euro)**



Bron: FOD Economie (Statistics Belgium); PRODCOM-enquête (Ondernemingen met minstens 20 werknemers of minstens 3.928.137 euro jaaromzet)

### 3.3 Investerings

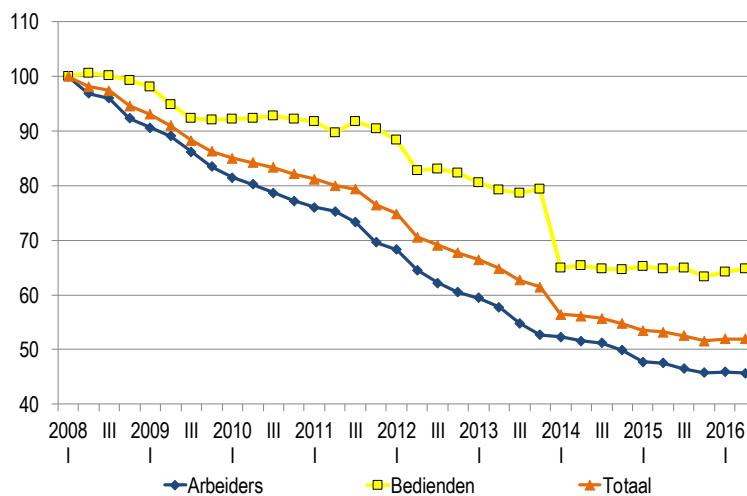
Grafiek 3-4 illustreert dat de investeringen in de kledingsector in 2016 voor het tweede opeenvolgende jaar herstelden van het dieptepunt dat ze in 2013 en 2014 bereikten (Tabel 7-24). Alleen al over de eerste drie kwartalen van het jaar, waren de investeringen bijna 40% hoger dan in 2014.

**Grafiek 3-4: Investerings in de kledingsector, 2008-2016 (x 1.000.000 euro)**

In de voorjaarsenquête van de NBB gaven de ondernemers uit de kledingsector (breigoed en confectie) nog aan dat hun investeringen in 2016 zouden dalen met ruim één vierde (Tabel 7-25). Het valt op dat een veel groter aandeel van de investeringen hier gaat naar terreinen en gebouwen dan bv. in de textielsector.

### 3.4 Werkgelegenheid en werkloosheid

In 2015 daalde de tewerkstelling in de kledingsector (in de enge zin) met 5,8% (Tabel 7-27). Het betrof desondanks een verbetering tegenover 2014, toen er 10,9% van de werkgelegenheid verloren ging. De cijfers over de eerste helft van 2016 tonen een verdere verbetering, waarbij er voor het eerst sinds vele jaren geen achteruitgang meer was van de tewerkstelling. Deze was midden 2016 0,8% hoger dan bij de aanvang van het jaar. Dit lichte herstel was het gevolg van een stijging van het aantal bedienden (+2,3%) met een stabiel aantal arbeiders (-0,2%).

**Grafiek 3-5: Werkgelegenheid binnen de kledingindustrie (per kwartaal, 1e kwartaal 2008 = 100)**

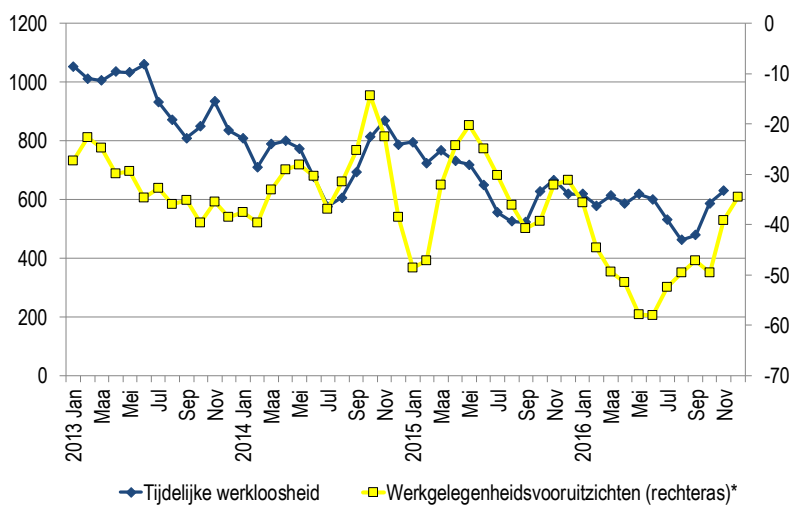
Bron: RSZ (Nace 14)

Het aantal ingeschreven werknemers bij het Sociaal Fonds Kleding bevestigt de stijging van de tewerkstelling in de kleding- en confectiesector in de loop van 2016 (Tabel 7-26). In vergelijking met één jaar eerder zou er in het derde kwartaal nog een daling zijn geweest van de tewerkstelling met 0,6% maar tijdens het tweede kwartaal was er wel een toename van de tewerkstelling met 1,3% t.o.v. het voorgaande kwartaal met 0,6% bijkomende tewerkstelling in het derde kwartaal. Daarbij zou de tewerkstelling zijn toegenomen voor zowel de arbeiders als voor de bedienden.

Ondanks de verbetering van de werkgelegenheid in de eerste helft 2016 bleef de tijdelijke werkloosheid in die periode veeleer stabiel (Grafiek 3-6, Tabel 7-28). Deze daalde wel tijdelijk in het derde kwartaal, wat in vele jaren het geval is.

De recente verbetering van de werkgelegenheid in de kledingsector komt wel duidelijk naar voren in de werkgelegenheidsvooruitzichten volgens de conjunctuurenquêtes van de Nationale Bank (Grafiek 3-6). We zien een sterke verbetering van de werkgelegenheidsvooruitzichten in de tweede helft van 2016, wat aanwijst dat het herstel van de tewerkstelling zich over heel 2016 heeft doorgezet.

**Grafiek 3-6: Tijdelijke werkloosheid en werkgelegenheidsvooruitzichten in de Belgische kledingsector, 2010-2015 (voortschrijdend driemaandelijks gemiddelde)**



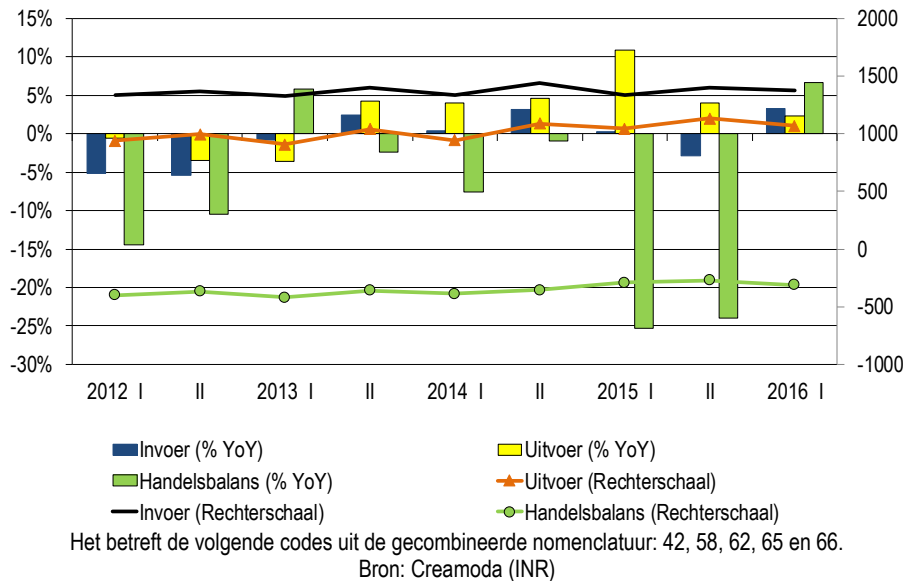
\* Saldo van de antwoorden die de volgende drie maanden een stijging verwachten van hun werkgelegenheid of een daling.  
Bronnen: RVA en NBB, conjunctuurenquêtes

### 3.5 Buitenlandse handel<sup>5</sup>

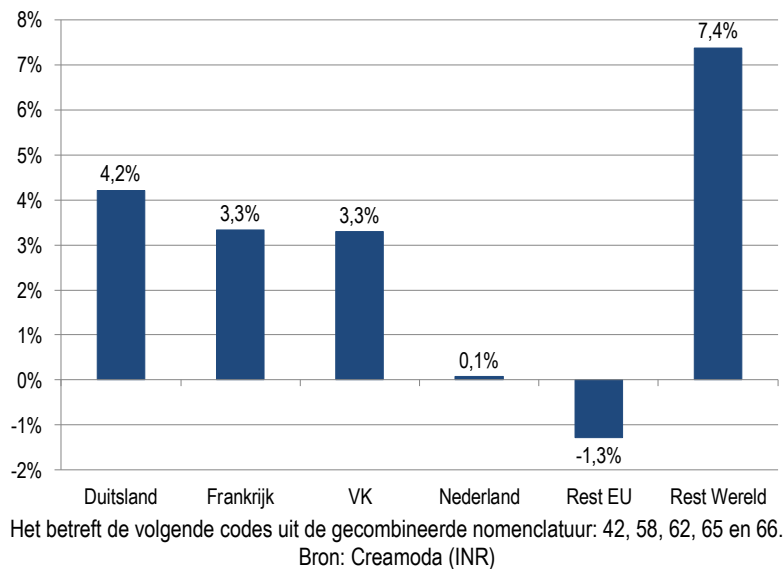
In 2015 daalde de kledingimport door Belgische ingezetenen met 1,4% terwijl hun uitvoer steeg met 7,2% (Tabel 7-29 en Tabel 7-30). Dit leidde tot een forse inkrimping van het handelsbalanstekort. In de eerste helft van 2016 was de buitenlandse handel opnieuw iets minder gunstig, aangezien de uitvoer toen daalde met 5,4% tegenover de voorgaande jaarhelft en de import slechts 1,6% kromp zodat het handelsbalanstekort groeide met 14,4% t.o.v. het voorgaande semester en met 6,6% t.o.v. één jaar eerder.

<sup>5</sup> De statistieken in dit deel hebben enkel betrekking op de handel in geweven kleding en accessoires. Het betreft de statistieken volgens het nationale concept, waarin geen rekening gehouden met bewegingen met het buitenland gerealiseerd in België door niet-ingezetenen.

**Grafiek 3-7: De Belgische in- en uitvoer van kleding volgens het nationale concept (zonder brei- of haakwerk, per semester, x 1.000.000 €)**



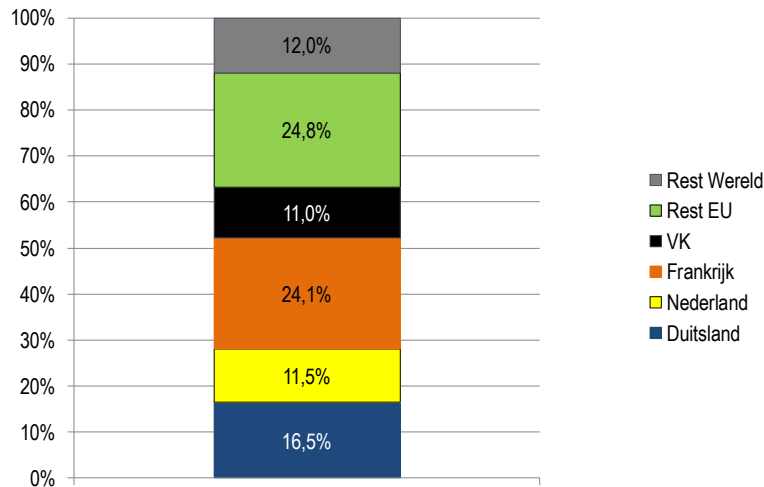
**Grafiek 3-8: Ontwikkeling Belgische uitvoer van gewezen kleding en accessoires volgens het nationale concept per bestemming, 1<sup>e</sup> helft 2016 t.o.v. 1<sup>e</sup> helft 2015**



Grafiek 3-8 toont de ontwikkeling van de kledinguitvoer (excl. gebreide kleding) naar de belangrijkste bestemmingen tijdens de eerste helft van 2016 in vergelijking met 1 jaar eerder. Het belang van elk van die bestemmingen in de totale kledinguitvoer wordt weergegeven in Grafiek 3-9. We zien een stijging van de uitvoer naar Duitsland, Frankrijk en het VK, ondanks de daling van het Britse pond. De uitvoer naar de rest van de EU, goed voor één vierde van de totale uitvoer, daalde licht. Daarnaast steeg de extracommunautaire kledinguitvoer fors, wat grotendeels te danken was aan de hogere uitvoer naar Zuidoost-Azië.

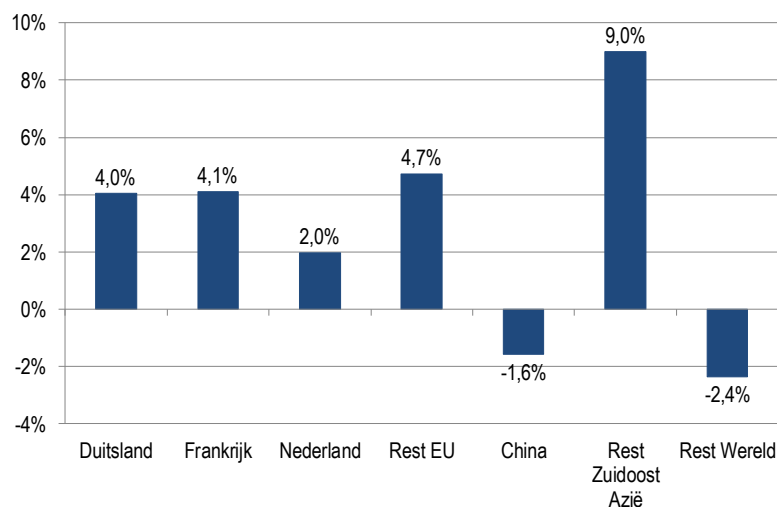


**Grafiek 3-9: Verdeling Belgische kledinguitvoer per bestemming volgens het nationale concept, 1<sup>e</sup> helft 2016 (in % van de totale uitvoer)**



Het betreft de volgende codes uit de gecombineerde nomenclatuur: 42, 58, 62, 65 en 66.  
Bron: NBB (INR)

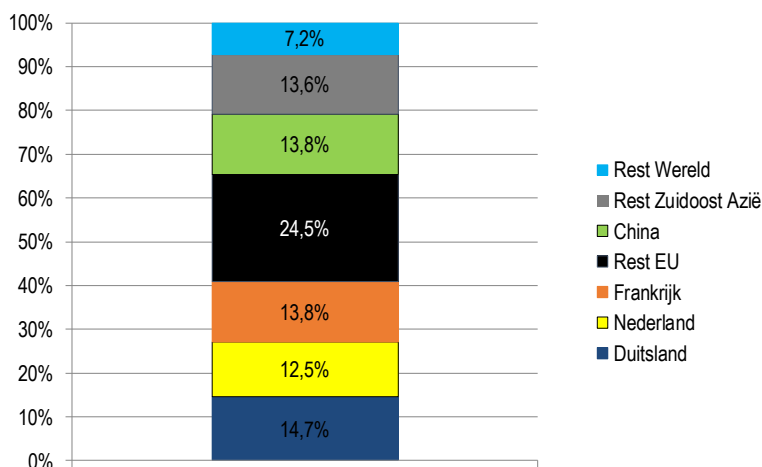
**Grafiek 3-10: Ontwikkeling Belgische invoer van gewezen kleding en accessoires volgens het nationale concept volgens de oorsprong, 1e helft 2016 t.o.v. 1e helft 2015**



Het betreft de volgende codes uit de gecombineerde nomenclatuur: 42, 58, 62, 65 en 66.  
Bron: NBB (INR)

Aan de invoerzijde zien we een matige stijging van de kledingimport vanuit de belangrijkste leveranciers uit de EU. Daarnaast was er een toename van de kledingimport uit Zuidoost-Azië (+3,4%) als gevolg van een lichte daling van de kledingimport uit China in combinatie van een sterke stijging van andere Zuidoost Aziatische landen met voorop India (+52,7%) en Vietnam (+13,9%).

**Grafiek 3-11: Verdeling Belgische invoer geweven kleding en accessoires volgens de oorsprong volgens het nationale concept, 1<sup>e</sup> helft 2016 (in % van de totale invoer)**



Het betreft de volgende codes uit de gecombineerde nomenclatuur: 42, 58, 62, 65 en 66.

Bron: NBB (INR)

### 3.6 *Bezoldigingen en loonkosten*<sup>6</sup>

#### *Lonen en wedden*

De aanpassing van de lonen en wedden aan de levensduurte gebeurt in de confectiesector tweemaal per jaar op vaste data, telkens op basis van de evolutie van het viermaandelijks gemiddelde van de gezondheidsindex over een vorige periode van zes maanden.

Vanaf april 2015 werd de afgevlakte gezondheidsindex echter bevroren op het niveau van maart 2015, met name 100,66. Tot er een indexsprong van 2% zou worden bereikt, konden de lonen niet geïndexeerd worden.

De 2%-drempel is ondertussen bereikt, zodat er een einde komt aan de blokkering van de index. Vanaf 1 mei 2016 konden de lonen dan ook hypothetisch opnieuw geïndexeerd worden. Voor de sector vindt de aanpassing van de uurlonen echter op 1 april en 1 oktober van elk jaar plaats. Pas op 1 oktober 2016 vond er dus een aanpassing plaats.

#### *Loonkosten*

Reeds in vorige verslagen werd aangegeven dat de nieuwe sectorale functieclassificatie van Paritair Comité nr. 109 en de bijbehorende cao met de daaraan gekoppelde baremalonen, die van toepassing zijn met ingang van 1 december 2014, niet zonder gevolgen blijven voor de loonkosten van de bedrijven. Als gevolg daarvan werden namelijk een belangrijk aantal werknemers in een andere loongroep ingedeeld en werden nieuwe lonen gekoppeld aan de nieuwe loongroepen. Er werd een overgangsregeling voorzien derwijze dat de nieuwe cao in stappen haar volle uitwerking zou krijgen. Een derde dergelijke stap is gezet per 1 december 2016, wat betekent dat de loonkosten in een aantal gevallen op die datum zijn toegenomen.

<sup>6</sup> Bron: Creamoda

Voor het derde kwartaal 2016 vielen geen wijzigingen waar te nemen ten aanzien van het tweede kwartaal. De sociale zekerheidsbijdragen en de loonlast bleven identiek aan het tweede kwartaal.

Voor het vierde kwartaal 2016 bleven de sociale zekerheidsbijdragen ook dezelfde maar stegen daarentegen de lonen op 1 oktober 2016 ten gevolge van een indexering ten bedrage van 1,11% (huidige lonen x 1,0111). De indexering van de lonen heeft zoals steeds repercutes gehad op de structurele lastenverlagingen.

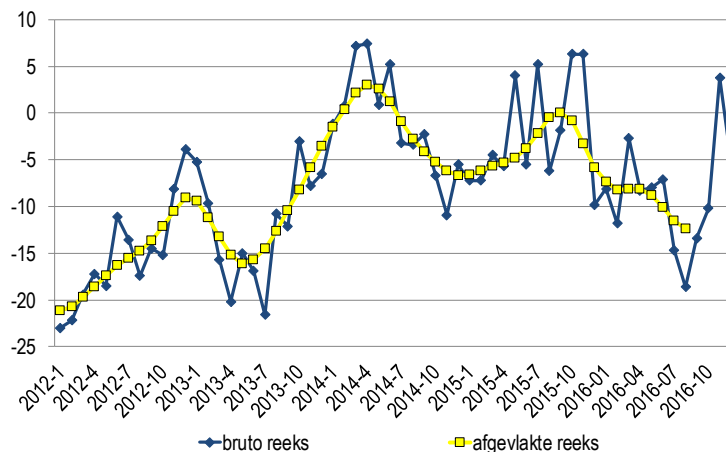
Zoals hierboven aangegeven, moest in het laatste kwartaal van 2016 eveneens rekening gehouden worden met de toevoeging aan het geïndexeerde uurloon van een geïndexeerde vierde om tegen 1 december 2017 de volledige overgang naar de nieuwe functieclassificatie te realiseren.

Bijgevolg was de loonkostcoëfficiënt zoals die systematisch door Creamoda wordt opgevolgd, vastgesteld op 1,7309.

## 4 Detailhandel in kleding en in textielartikelen

Net zoals in de kledingsector fluctueerde het ondernemersvertrouwen sterk in de kledingdetailhandel in 2016, waarbij een scherpe daling in de eerste helft van het jaar werd gevolgd door een fors herstel in de tweede jaarhelft.

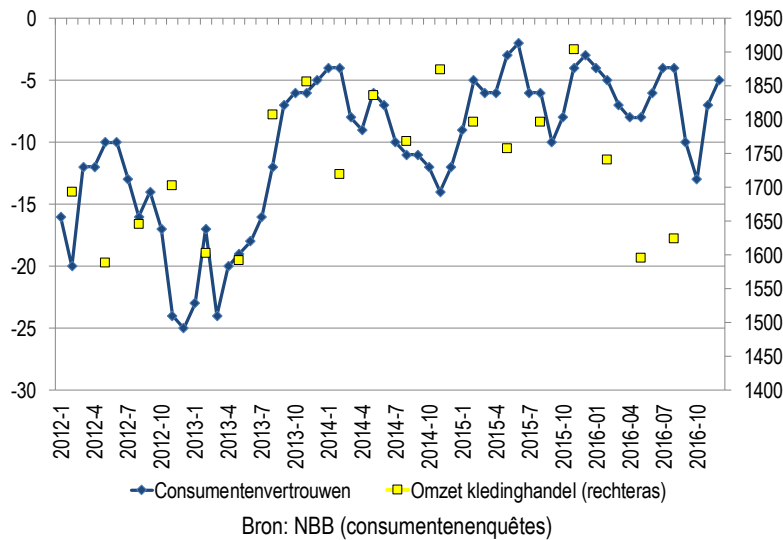
Grafiek 4-1: Ondernemersvertrouwen in de detailhandel in kleding



Bron: NBB (conjunctuurenquêtes)

De duik van het ondernemersvertrouwen hoeft niet te verbazen, gelet op de sterke achteruitgang van de kledingomzet over de eerste drie kwartalen van 2016 (-7,3% t.o.v. één jaar eerder, Tabel 7-31). In het derde kwartaal was er wel een licht herstel van de omzet tegenover het voorgaande kwartaal (+1,8%) wat, in combinatie met een beter consumentenvertrouwen in november en december, het herstel van het ondernemersvertrouwen zou kunnen verklaren. Ook in de textieldetailhandel was er een daling van de omzet over de eerste drie kwartalen van 2016 (-2,9%), nadat de omzet reeds drie jaar op rij achteruitging.

**Grafiek 4-2: Indicator van het consumentenvertrouwen en omzet in de kledingdetailhandel (per kwartaal, x1.000.000€)**

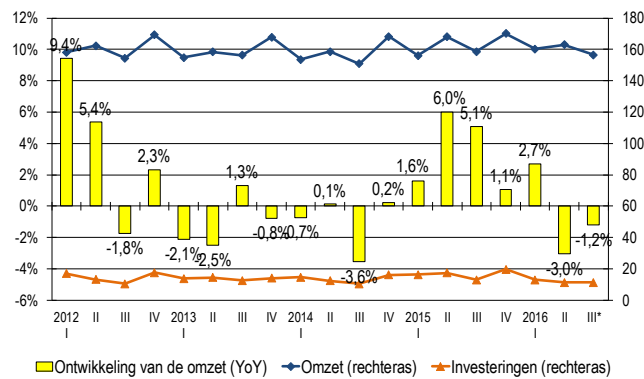


De enquêtegegevens van de FOD Economie over de verkoop van textiel, kleding, schoeisel en lederwaren in de kleinhandel bevestigen de omzetcijfers: een scherpe daling van de omzet over de eerste drie kwartalen van 2016 met een licht herstel tijdens het derde kwartaal (Tabel 7-32). Dit zou het gevolg zijn van een scherpe daling van de verkochte hoeveelheid in combinatie met een heel beperkte prijsstijging.

## 5 Textielverzorging

Na twee jaar van omzetverlies boekte de textielverzorgingssector in 2015 een omzetsijging met 3,4% (Tabel 7-33). Over de eerste drie kwartalen van 2016 was er evenwel opnieuw een daling van de omzet, nl. met 0,6% t.o.v. dezelfde periode in 2015. Ook de investeringen kregen in die context een flinke klap, aangezien deze in dezelfde periode daalden met 24%. Bijgevolg zullen de investeringen hoogstwaarschijnlijk een stuk lager uitkomen in 2016 dan in 2015, toen ze een uitzonderlijk hoog peil bereikten.

Grafiek 5-1: Omzet en investeringen in de textielverzorgingssector, 2010-2015 (per kwartaal, x 1.000.000 euro)



\* Voorlopige gegevens

Bron: Statistics Belgium (btw-aangiften)

Tabel 5-1 geeft een aantal resultaten van de bedrijven die een jaarrekening volgens het volledig schema indienen voor het paritair comité waarin de textielverzorgingsbedrijven vertegenwoordigd zijn. We zien dat de totale bedrijfsresultaten tussen 2012 en 2015 continu sterk achteruitgingen. De slinkende marge verklaart vermoedelijk waarom het aandeel van de toegevoegde waarde in de omzet in die periode eveneens achteruitging. Deze resultaten wijzen op een moeilijke situatie voor de bedrijven in deze sector.

Tabel 5-1: Geselecteerde resultaten uit de jaarrekeningen voor Paritair Comité 110, 2012-2015\*

Bedrijfsresultaat		Toegevoegde waarde		Toegevoegde waarde per gewerkt uur		Aandeel toegevoegde waarde in omzet
x 1000 €	jaarlijkse wijziging	x 1000 €	jaarlijkse wijziging	in €	jaarlijkse wijziging	
2012	19.273	-	188.745	44	-	62,1%
2013	16.946	-12,1%	171.962	44	1,6%	59,0%
2014	14.891	-12,1%	163.522	44	-1,7%	57,8%
2015	12.368	-16,9%	169.799	46	5,0%	58,4%

\* Zonder de bedrijven die tussen 2012 en 2015 zijn verdwenen of zijn opgestart.

Bron: Jaarrekeningen 2015

## 6 Samenvatting

Tabel 6-1: Kerncijfers textiel- en kledingsector (wijziging t.o.v. één jaar eerder)

Textiel	Omzet	Productievolume (PRODCOM index)	Investerings	Tewerkstelling		Export (Waarde)	Import (Waarde)
				Vacantex (arbeiders)	RSZ		
2008	-1,2%	-	-11,7%	-4,3%	-	-1,0%	2,1%
2009	-20,1%	-18,7%	-36,8%	-13,8%	-12,9%	-9,7%	-10,1%
2010	11,8%	5,2%	20,8%	-6,3%	-5,7%	15,0%	8,8%
2011	-0,4%	-5,1%	7,1%	-4,0%	-5,7%	4,1%	11,1%
2012	-4,5%	-9,4%	-11,8%	-6,8%	-6,3%	-6,0%	-3,3%
2013	-4,9%	-1,2%	0,2%	-6,2	-4,1%	2,9%	4%
2014	5,0%	7,2%	29,6%	-4,3%	-1,6%	3,5%	3,9%
2015	4,5%	3,5%	-8,1%	-2,6% (kw3)	-0,9%	8,2%	1,5%
2016 (9 mnd)	2,0%	-3,6%	39,6%	-	0,2% (6 mnd)	2,6%	0,8%
Kleding	(excl. bont)			SWF (1e kwartaal)	RSZ		
2008	-5,3%	-	-8,0%	1,6%	-	6,4%	4,9%
2009	-9,7%	-15,8%	14,1%	-5,9%	-8,1%	-13,7%	-11,8%
2010	0,4%	-3,5%	-10,8%	-5,1%	-6,6%	-3,9%	-8,1%
2011	-44,5%	-4,2%	8,5%	-1,8%	-6,9%	7,4%	10,2%
2012	0,3%	-9,4%	-10,8%	-2,8%	-11,5%	-11,9%	-7,4%
2013	-7,7%	-9,2%	-37,2%	-5,1% (kw4)	-9,2%	2,5%	6,0%
2014	-3,4%	-5,1%	-2,0%	-1,0% (kw2)	-12,7%	2,9%	4,3%
2015	5,9%	0,1%	-	-1,2% (kw3)	-5,5%	9,1%	-5,0%
2016 (9 mnd)	-0,9%	-7,5%	-	-0,6% (kw3)	-2,3% (6 mnd)	2,4% (6 mnd)*	3,3% (6 mnd)*

\* Volgens het nationale concept.

Bronnen: Statistics Belgium (Btw-aangiften, PRODCOM); RSZ (gecentraliseerde statistieken); NBB (INR); Sociaal Fonds Kleding; Vacantex.

De wereldeconomie bleef vrij zwak in 2016 maar ze lijkt steeds meer aan kracht te winnen. Ook in de eurozone en in België blijft de groei aan de lage kant en ze zou hier slechts langzaam aantrekken. De risico's op dit scenario zijn veeleer neerwaarts gericht, o.a. door de onzekerheid omtrent de toekomstige brexit.

De kwakkelende conjunctuur droeg vermoedelijk bij tot het lage ondernemersvertrouwen in de textielsector in de eerste helft van 2016. Nochtans was er toen een duidelijke toename van de textielomzet, waardoor de totale omzet ondanks een uitgesproken daling in het derde kwartaal steeg met 2% over de eerste drie kwartalen van het jaar tegenover één jaar eerder. Deze stijging was exclusief te danken aan een hogere omzet in het binnenland en aan een toename van de afzetprijzen. Bij de spinnerijen was er wel een daling van de omzet.

De reeds beschikbare indicatoren wijzen op een verbetering van de activiteit in de textielsector vanaf het vierde kwartaal. Er was toen immers een krachtig herstel van het ondernemersvertrouwen dankzij een toename van de binnen- en buitenlandse bestellingen in combinatie met een daling van het voorraadpeil.

Gunstige kredietvoorwaarden en indicaties van een verbeterde rendabiliteit droegen bij tot een stevig herstel van de investeringen in de textielsector over de eerste negen maanden van 2016. Gelet op de heel grote terugval van de investeringen tijdens de grote recessie en het belang hiervan voor het toekomstig concurrentievermogen is dit een belangrijke opsteker.

Het is ook bijzonder positief dat de voorzichtige stijging van de werkgelegenheid in de textielsector in 2015, die vanaf 2008 enorm was gezakt, aanhield in de eerste helft van 2016. Dit neemt niet weg dat er bij de weverijen en de textielveredelaars een daling was van het aantal werknemers. De textiel- en kledingbedrijven ondervinden toenemende moeilijkheden om voldoende geschoolde arbeidskrachten te vinden.

De zwakke textielomzet in het buitenland blijkt ook uit de statistieken over de Belgische textieluitvoer (excl. breigoed), die licht daalde over de eerste drie kwartalen van 2016 bij een constante textielinvoer, zodat het handelsbalansoverschot een deuk kreeg. De sterke terugval van het handelsbalansoverschot in technisch textiel tijdens de eerste helft van 2016, die een gevolg zou zijn van zowel een gestegen invoer als van een gedaalde uitvoer, valt moeilijk te verklaren en dient aandachtig te worden opgevolgd. De tapijtenproducenten behouden daarentegen een stevige internationale positie. De daling van de Belgische textieluitvoer in de eerste helft van 2016 werd mede in de hand gewerkt door een matige daling van de uitvoer naar Duitsland en het VK, twee grote afnemers van textiel. De daling van het Britse pond speelde hierbij vermoedelijk een rol, wat zeker tijdens de tweede helft van het jaar een probleem vormde. De textieluitvoer naar buiten de EU stond het sterkst onder druk. Daarnaast werd er aanzienlijk meer textiel ingevoerd uit Duitsland en Frankrijk, twee belangrijke textielleveranciers van België. Er was ook een stevige groei van de textielinvoer uit China.

De beschikbare indicatoren wijzen op een matig jaar voor de Belgische kledingsector in 2016. Het recente herstel van het ondernemersvertrouwen, dat in de eerste helft van het jaar tot een dieptepunt zakte, wijst wel op beterschap.

Als gevolg van een lagere uitvoer sloeg het omzetherstel van 2015 om in een daling van de kledingomzet over de eerste drie kwartalen van 2016. Er zou in de loop van het jaar wel stijging zijn geweest van de bestellingen uit het buitenland. De binnenlandse kledingproductie zou sterker zijn teruggevallen dan de omzet.

De eerder negatieve omzetcijfers weerhielden de kledingbedrijven er niet van om hun investeringen voor het tweede opeenvolgende jaar flink op te trekken zodat de zware verliezen van tijdens de grote recessie grotendeels werden goedgemaakt. Ook de verschillende cijfers over de werkgelegenheid vormen een erg positief signaal, daar deze in de eerste drie kwartalen van 2016 voor het eerst sinds vele jaren een stijging vertoonden. Zowel het aantal arbeiders als het aantal bedienden zou in die periode licht zijn toegenomen in de kleding- en confectiesector.

De gegevens over de buitenlandse handel bevestigen dat de internationale omgeving veeleer ongunstig was voor de Belgische kledingsector in de eerste helft van 2016. In vergelijking met de voorgaande jaarhelft was er immers een gevoelige daling van de kledinguitvoer, hoger dan van de kledinginvoer, wat het handelsbalanstekort sterk opdreef. Het handelsbalanstekort was ook groter dan in de eerste helft van 2015. De achteruitgang van de handelsbalans kwam deels door een minder gunstige handel met enkele belangrijke handelspartners uit de EU zoals Frankrijk en Nederland en deels door een hogere kledinginvoer vanuit Zuidoost-Azië zonder China, zoals uit Vietnam.

De conjunctuur in de kledingdetailhandel lijkt in overeenstemming met deze in de kledingsector. Er zou nl. een daling zijn van de activiteit en van het ondernemersvertrouwen in de eerste helft van 2016, gevolgd door een zeker herstel in de tweede jaarhelft. Voor de textielverzorgingssector was 2016 geen goed jaar.

Zowel voor de Belgische textielsector als voor de kledingsector lijkt 2016 dus een matig jaar te zijn geweest. De omzet werd gedrukt door een ongunstige internationale omgeving. Daartegenover staat wel dat de investeringen en de tewerkstelling in beide sectoren een mooi herstel vertoonden. Daarnaast wordt een verbetering verwacht van de internationale omgeving, ook al zorgen o.a. de brexit en de Amerikaanse regeringswissel die het handelsprotectionisme dreigt op te drijven voor veel onzekerheid hieromtrent. Volgens de recentste enquêtes zijn de ondernemers uit de textiel- en kledingsector hoopvol.



## 7 Statistische bijlagen

Tabel 7-1: Omzet van de textielindustrie (Nace-BEL 13)

	x 1.000.000 EUR	Verandering in %
2005	5.622,9	-
2006	5.771,5	2,6%
2007	5.776,5	0,1%
2008*	5.708,6	-1,2%
2009	4.562,2	-20,1%
2010	5.101,3	11,8%
2011	5.083,3	-0,4%
2012	4.854,5	-4,5%
2013	4.581,1	-4,9%
2014	4.811,3	5,0%
2015	4.999,2	3,9%
2010 I	1.231,8	7,2%
II	1.329,6	16,8%
III	1.217,3	12,3%
IV	1.322,7	11,1%
2011 I	1.317,7	7,0%
II	1.345,2	1,2%
III	1.173,6	-3,6%
IV	1.246,8	-5,7%
2012 I	1.246,6	-5,4%
II	1.229,4	-8,6%
III	1.123,2	-4,3%
IV	1.220,5	-2,1%
2013 I	1.162,5	-6,7%
II	1.188,7	-3,3%
III	1.064,2	-5,3%
IV	1.165,8	-4,5%
2014 I	1.202,8	3,5%
II	1.193,0	0,4%
III	1.155,4	8,6%
IV	1.260,1	8,1%
2015 I	1.262,0	4,9%
II	1.283,3	7,6%
III	1.196,7	3,6%
IV	1.257,3	-0,2%
2016 I	1.289,0	2,1%
II	1.365,5	6,4%
III**	1.163,3	-2,8%

\* Begin 2008 werd de btw-eenheid ingevoerd, waardoor een groep vennootschappen die samen één bedrijf vormen als één belastingplichtige kan optreden voor de toepassing van de btw.

\*\* Voorlopige gegevens

Bron: Statistics Belgium, Btw-aangiften

Tabel 7-2: Binnenlandse omzet van de textielindustrie (Nace-BEL 13)

	x 1.000.000 EUR	Verandering in %
2005	1.423,9	-
2006	1.185,1	-16,8%
2007	1.368,1	15,4%
2008	1.406,3	2,8%
2009	1.188,4	-15,5%
2010	1.339,8	12,7%
2011	1.388,0	3,6%
2012	1.308,7	-5,7%
2013	1.232,5	-
2014	1.297,3	5,3%
2015	1.294,1	-0,2%
2010 I	324,8	4,6%
II	334,7	9,4%
III	321,0	17,8%
IV	359,2	20,1%
2011 I	353,8	8,9%
II	382,5	14,3%
III	307,0	-4,4%
IV	344,6	-4,1%
2012 I	330,3	-6,6%
II	337,2	-11,8%
III	-	-
IV	340,4	-1,2%
2013 I	300,9	-8,9%
II	316,2	-6,2%
III	276,3	-
IV	318,6	-6,4%
2014 I	314,6	4,6%
II	323,1	2,2%
III	297,1	7,5%
IV	362,5	13,8%
2015 I	311,3	-1,1%
II	342,7	6,1%
III	312,9	5,3%
IV	327,2	-9,7%
2016 I	336,3	8,0%
II	407,8	19,0%
III*	304,6	-2,7%

\* Voorlopige gegevens

Bron: Statistics Belgium, Btw-aangiften

Tabel 7-3: Uitvoer van de textielindustrie (Nace-BEL 13)

	x 1.000.000 EUR	Verandering in %
2005	4.199,0	-
2006	4.586,5	9,2%
2007	4.408,4	-3,9%
2008	4.302,3	-2,4%
2009	3.373,8	-21,6%
2010	3.761,5	11,5%
2011	3.695,4	-1,8%
2012	3.545,8	-4,0%
2013	3.369,2	-
2014	3.514,0	4,3%
2015	3.705,1	5,4%
2010 I	906,9	8,2%
II	994,9	19,5%
III	896,2	10,4%
IV	963,5	8,1%
2011 I	963,9	6,3%
II	962,7	-3,2%
III	866,6	-3,3%
IV	902,3	-6,4%
2012 I	916,3	-4,9%
II	892,1	-7,3%
III	-	-
IV	880,1	-2,5%
2013 I	861,6	-6,0%
II	872,5	-2,2%
III	787,9	-
IV	847,2	-3,7%
2014 I	888,2	3,1%
II	870,0	-0,3%
III	858,3	8,9%
IV	897,6	5,9%
2015 I	950,7	7,0%
II	940,6	8,1%
III	883,7	3,0%
IV	930,0	3,6%
2016 I	952,8	0,2%
II	957,8	1,8%
III*	858,7	-2,8%

\* Voorlopige gegevens

Bron: Statistics Belgium, Btw-aangiften

Tabel 7-4: Omzet in de subsectoren van de textielindustrie (x 1.000.000 euro)

	Spinnen (131)		Weven (132)		Veredeling (133)		Overige (139)		waarvan tapijt (1393)	
	x 1.000.000 EUR	Verandering	x 1.000.000 EUR	Verandering	x 1.000.000 EUR	Verandering	x 1.000.000 EUR	Verandering	x 1.000.000 EUR	Verandering
		in %		in %		in %		in %		in %
2005	450,0	-	999,5	-	379,2	-	3794,2	-	2243,0	-
2006	425,1	-5,5%	1031,1	3,2%	382,3	0,8%	3933,0	3,7%	2396,3	6,8%
2007	420,6	-1,1%	976,3	-5,3%	355,2	-7,1%	4024,4	2,3%	2417,3	0,9%
2008*	880,6	109,4%	840,5	-13,9%	713,8	101,0%	3273,6	-18,7%	1910,2	-21,0%
2009	740,6	-15,9%	663,6	-21,1%	190,9	-73,3%	2967,1	-9,4%	1503,6	-21,3%
2010	867,1	17,1%	694,1	4,6%	186,4	-2,4%	3353,8	13,0%	1746,2	16,1%
2011	868,8	0,2%	674,1	-2,9%	184,6	-0,9%	3355,8	0,1%	1698,4	-2,7%
2012	843,0	-3,0%	505,0	-25,1%	253,9	37,5%	3252,6	-3,1%	1685,1	-0,8%
2013	780,3	-7,3%	554,0	3,3%	158,5	10,6%	3088,3	-6,4%	1570,7	-6,5%
2014	776,6	-0,5%	531,1	-4,1%	161,6	2,0%	3342,1	8,2%	1698,4	8,1%
2015	825,6	6,3%	581,6	9,5%	176,0	8,9%	3416,1	2,2%	1788,1	5,3%
2011 I	236,2	21,4%	180,2	1,9%	50,7	3,0%	850,6	4,9%	426,2	-2,6%
II	236,0	10,9%	175,3	-5,5%	48,6	0,3%	885,3	0,3%	436,2	-3,7%
III	193,8	-7,9%	152,4	-2,6%	41,1	0,2%	786,3	-2,8%	404,6	-4,8%
IV	202,9	-18,7%	166,2	-5,2%	44,2	-7,2%	833,6	-2,0%	431,4	0,2%
2012 I	217,9	-7,8%	139,3	-22,7%	38,1	-24,9%	851,3	0,1%	434,5	1,9%
II	220,4	-6,6%	132,3	-24,6%	37,3	-23,3%	839,4	-5,2%	417,7	-4,2%
III	197,1	1,7%	125,0	-18,0%	30,8	-25,0%	770,3	-2,0%	396,6	-2,0%
IV	206,0	1,6%	140,0	-15,8%	37,0	-16,1%	837,4	0,5%	431,3	0,0%
2013 I**	206,5	-5,2%	118,9	-14,6%	40,3	5,8%	796,7	-6,4%	409,2	-5,8%
II	204,8	-7,1%	119,2	-9,8%	42,6	14,2%	822,0	-2,1%	394,1	-5,6%
III	177,3	-10,1%	142,0	13,7%	34,7	12,5%	710,1	-7,8%	364,1	-8,2%
IV	191,7	-7,0%	173,8	24,1%	40,8	10,2%	759,5	-9,3%	403,3	-6,5%
2014 I	203,2	-1,6%	137,4	15,5%	40,8	1,1%	821,4	3,1%	423,2	3,4%
II	190,4	-7,0%	131,8	10,5%	43,5	2,0%	827,4	0,7%	401,5	1,9%
III	179,1	1,0%	122,3	-13,9%	36,6	5,5%	817,4	15,1%	415,4	14,1%
IV	203,9	6,4%	139,6	-19,7%	40,7	-0,2%	875,9	15,3%	458,3	13,6%
2015 I	222,9	9,7%	150,1	9,2%	43,0	5,5%	846,0	3,0%	436,4	3,1%
II	203,3	6,8%	148,1	12,4%	45,8	5,3%	886,1	7,1%	447,1	11,4%
III	183,3	2,3%	134,0	9,5%	41,6	-	837,8	2,5%	452,9	9,0%
IV	216,1	6,0%	149,4	7,0%	45,6	-	846,2	-3,4%	451,7	-1,4%
2016 I	215,1	-3,5%	151,8	1,2%	45,0	-	877,2	3,7%	485,7	11,3%
II	194,9	-4,1%	186,6	25,9%	47,2	-	936,9	5,7%	478,2	6,9%
III***	182,5	-0,4%	121,3	-9,5%	43,1	3,5%	816,5	-2,5%	427,4	-5,6%

\* Bij de overgang naar de nieuwe nace heeft de Statistics Belgium gemerkt dat er sinds 2008 een btw-eenheid gevormd door een groot textielbedrijf verkeerdelijk bij veredeling opgenomen werd en eigenlijk bij technisch textiel thuishoort. Dit resulteert in een verschuiving van veredeling naar overige.

\*\* Vanaf begin 2013 t.e.m. het tweede kwartaal van 2015 werd er één bedrijf met een jaaromzet van ongeveer 16 miljoen euro of 0,3% van de totale textielomzet onterecht meegerekend tot de textielveredeling. Vanaf het derde kwartaal van 2015 is deze onderneming niet langer in de cijfers over de textielsector vervat.

\*\*\* Voorlopige gegevens

Bron: Statistics Belgium, Btw-aangiften (Nace-BEL 2008)

Tabel 7-5: Productie van de textielindustrie (in volume)

	Bruto-index 2010 = 100	Verandering			
2000	120,9				-
2001	122,5				2,0%
2002	121,8				-1,6%
2003	115,8				-5,0%
2004	115,8				0,7%
2005	112,2				-3,9%
2006	119,2				3,9%
2007	123,3				2,7%
2008*	109,8				-
2009	90,0				-18,7%
2010	100,0				5,2%
2011	96,9				-5,1%
2012	87,4				-9,8%
2013	86,3				-1,3%
2014	92,5				7,2%
2015	95,8				3,5%
2015 J	93,5				
F	98,1				
M	104,5	T 1			3,6%
A	102,7				
M	89,6				
J	108,8	T 2		S 1	7,5% 5,5%
J	95,4				
A	70,1				
S	104,6	T 3			0,7%
O	105,5				
N	96,8				
D	79,4	T 4		S 2	2,1% 1,4%
2016 J	92,3				
F	96,8				
M	103,0	T 1			-1,4%
A	99,5				
M	91,0				
J	103,4	T 2		S 1	-2,4% -1,9%
J	82,0				
A	70,1				
S	98,1	T 3			-7,4%
O	94,3				

\* Vanaf 1 januari 2008 werden de drempels om te antwoorden bij Prodcop verhoogd van ondernemingen met minstens 10 werknemers of 2,5 miljoen euro omzet naar ondernemingen met minstens 20 werknemers of minstens 3.928.137 euro jaaromzet.

Bron: Statistics Belgium, Prodcop, Nace-BEL 13

**Tabel 7-6: NBB-conjunctuurenquête: beoordeling van de voorraden, de binnen- en buitenlandse bestellingen, de werkgelegenheidsvooruitzichten en de gemiddelde verzekerde activiteitsduur in de textielsector**

		Voorraden (*)	Binnenlandse bestellingen (**)	Buitenlandse bestellingen (**)	Werkgelegenheids- vooruitzichten (***)	Gemiddelde ver- zekerde activiteitsduur (maand / mois)	Seizoengezuiverde bruto reeks
2014	J	0,1	-8,0	-1,5	4,7	2,1	2,8
	F	-0,5	14,9	42,9	5,3	2,2	4,4
	M	6,7	1,3	7,3	0,5	2,2	3,7
	A	24,2	1,1	17,1	-1,1	2,2	-3,9
	M	18,1	-27,3	-15,8	-2,6	2,3	-9,0
	J	7,7	-42,1	-39,6	-4,3	2,1	-11,1
	J	18,9	-11,3	21,7	-5,0	2,2	-9,3
	A	24,0	-9,4	0,0	1,2	2,2	-12,4
	S	20,5	-11,2	-10,1	7,8	2,2	-9,3
	O	19,4	-6,9	18,6	-1,6	2,3	-7,5
	N	10,1	-38,9	-24,6	-6,3	2,2	-4,4
	D	-3,5	-43,5	-19,0	2,3	2,2	-1,4
	2015	J	-3,5	-19,4	-10,9	-1,2	2,2
F		-3,6	19,2	38,6	13,0	2,3	2,7
M		4,9	-7,0	18,1	3,8	2,2	1,2
A		14,2	-21,8	-8,4	3,1	2,3	-4,5
M		17,6	-22,6	-9,1	-3,5	2,2	-4,6
J		9,1	-42,9	-15,3	-0,8	2,3	-3,3
J		10,8	-14,6	19,6	4,8	2,3	0,0
A		-2,2	-6,8	-8,8	-2,1	2,2	-7,3
S		2,0	-5,1	-7,0	7,6	2,2	0,0
O		1,7	-4,6	-15,4	10,7	2,3	-1,1
N		8,2	-17,6	-9,9	-7,7	2,2	-3,3
D		2,2	-15,7	-3,2	-0,3	2,2	-4,8
2016		J	-3,3	-9,1	16,9	-6,1	2,2
	F	5,1	-40,8	-28,6	-4,0	2,2	-14,5
	M	7,3	-22,6	-22,7	-3,2	2,2	-10,2
	A	6,2	-8,5	4,4	-0,2	2,2	-8,0
	M	6,9	7,7	2,9	-2,9	2,1	-6,5
	J	10,4	-34,8	-30,4	-2,5	2,2	-11,7
	J	9,8	-4,3	-19,3	7,2	2,3	-7,5
	A	3,5	15,7	-6,6	-14,8	2,3	-10,5
	S	2,4	-12,7	-18,4	5,4	2,3	-8,2
	O	-9,5	12,4	-14,1	4,2	2,3	-3,7
	N	-2,6	6,5	3,0	-9,0	2,4	-3,0
	D	0,7	16,1	24,8	4,5	2,5	-0,3
	2017	J	4,8	-1,2	-5,1	11,5	2,6

(\*) Saldo van de antwoorden die melding maken van een voorraad die hoger dan normaal is en die de voorraad lager dan normaal achten

(\*\*) Saldo van de antwoorden die een stijging of een daling melden

(\*\*\*) Saldo van de antwoorden die de volgende drie maanden een stijging verwachten van hun werkgelegenheid of een daling

Bron: NBB

Tabel 7-7: Afzetprijzen van textielartikelen (Nace-BEL 17)

	2010 = 100	Verandering in %			
2005	94,8				
2006	96,7				
2007	97,6				
2008	95,1				
2009	95,6				
2010	100,0				
2011	106,9				
2012	110,2				
2013	112,2				
2014	112,1				
2015	114,8				
2015 J	112,6				
F	113,0				
M	113,4	T 1	1,5%		
A	113,5				
M	114,6				
J	114,6	T 2	2,0%	S 1	1,8%
J	115,3				
A	115,3				
S	116,1	T 3	2,6%		
O	116,0				
N	117,0				
D	117,0	T 4	3,8%	S 2	3,2%
2016 J	117,1				
F	117,6				
M	118,4	T 1	4,2%		
A	118,5				
M	117,9				
J	118,0	T 2	3,4%	S 1	3,8%
J	118,0				
A	117,0				
S	117,4	T 3	1,7%		
O	117,4				
N	116,2				

Bron: FOD Economie (Statistics Belgium); PRODCOM-enquête (Ondernemingen met minstens 20 werknemers of minstens 3.928.137 euro jaarmzet)

Tabel 7-8: Bezettingsgraad van het productievermogen en productiebelemmeringen wegens onvoldoende vraag in de textielindustrie

	Bezettingsgraad van het productievermogen	Percentage ondernemingen met productiebelemmeringen wegens onvoldoende vraag	Percentage ondernemingen met productiebelemmeringen wegens onvoldoende geschoolde arbeidskrachten
2000	86,2%	56,0%	14,0%
2001	85,0%	60,5%	16,3%
2002	80,7%	76,0%	7,5%
2003	78,7%	77,0%	6,5%
2004	78,4%	76,8%	5,8%
2005	75,5%	78,8%	3,8%
2006	79,1%	66,8%	6,5%
2007	80,0%	68,5%	10,3%
2008	75,2%	78,0%	8,0%
2009	64,9%	94,8%	1,8%
2010	69,6%	87,0%	5,8%
2011	71,1%	80,0%	13,0%
2012	71,4%	84,0%	14,0%
2013	68,5%	90,5%	5,5%
2014	72,2%	82,8%	8,0%
2015	73,7%	75,3%	9,5%
2016	74,2%	73,8%	13,3%
2011 J	66,3%	93%	7%
A	72,8%	79%	12%
J	73,7%	64%	16%
O	71,5%	84%	17%
2012 J	68,9%	83%	19%
A	71,6%	75%	18%
J	72,5%	83%	14%
O	72,5%	95%	5%
2013 J	67,1%	95%	3%
A	66,7%	92%	3%
J	70,6%	85%	6%
O	69,6%	90%	10%
2014 J	69,6%	90%	9%
A	73,1%	85%	5%
J	72,8%	80%	9%
O	73,1%	76%	9%
2015 J	69,4%	82%	6%
A	74,5%	83%	6%
J	74,7%	68%	13%
O	76,1%	68%	13%
2016 J	72,9%	70%	9%
A	73,6%	77%	10%
J	75,5%	81%	10%
O	74,7%	67%	24%
2017 J	73,4%	73%	20%

Bron: Nationale Bank - Enquête naar het productievermogen



Tabel 7-9: Investerings in de textielindustrie (Nace-BEL 13)

	x 1.000.000 EUR	Verandering in %
2005	160,0	-
2006	176,9	10,5%
2007	178,0	0,6%
2008*	157,2	-11,7%
2009	99,4	-36,8%
2010	120,0	20,8%
2011	128,6	7,1%
2012	113,4	-11,8%
2013	111,8	0,2%
2014	144,9	29,6%
2015	132,8	-8,4%
2010 I	26,2	-4,8%
II	30,9	38,9%
III	28,0	27,3%
IV	34,9	26,7%
2011 I	26,1	-0,5%
II	29,3	-5,0%
III	37,6	34,3%
IV	35,5	1,9%
2012 I	21,5	-17,8%
II	24,7	-15,9%
III	24,7	-34,5%
IV	40,8	14,9%
2013 I **	22,6	5,4%
II	28,0	13,6%
III	26,6	8,0%
IV	34,5	-15,5%
2014 I	33,7	49,0%
II	29,2	4,2%
III	25,7	-3,4%
IV	56,2	63,0%
2015 I	26,7	-20,8%
II	32,7	11,9%
III	32,4	26,0%
IV	40,9	-27,2%
2016 I	41,5	55,7%
II	47,2	44,3%
III***	39,5	21,7%

\* Begin 2008 werd de btw-eenheid ingevoerd, waardoor een groep vennootschappen die samen één bedrijf vormen als één belastingplichtige kan optreden voor de toepassing van de btw.

\*\* Vanaf begin 2013 t.e.m. het tweede kwartaal van 2015 werd er één bedrijf met een jaaromzet van ongeveer 16 miljoen euro of 0,3% van de totale textielomzet onterecht meegerekend tot de textielveredeling. Vanaf het derde kwartaal van 2015 is deze onderneming niet langer in de cijfers over de textielsector vervat.

\*\*\* Voorlopige gegevens

Bron: FOD Economie - Statistics Belgium, Btw-aangiften

Tabel 7-10: Investerings in de textielindustrie (zonder breigoed en confectie)

1. Evolutie van de materiële investeringen (leasing inbegrepen) ten opzichte van het voorgaande jaar <sup>1</sup>			2. Bestemming van de investeringen <sup>1</sup>		3. Indeling van de investeringen volgens economische bestemming (in % van de totale investeringen) <sup>2</sup>					
					Terreinen en gebouwen	Machines, uitrusting, rollend materieel, meubilair	Vervangings-investeringen	Uitbreidings-investeringen	Rationalisatie-investeringen	Milieu-investeringen
2008	Realisaties	-15,1%	8%	93%	Realisaties	63%	27%	8%	1%	1%
2009	Realisaties	-34,9%	6%	94%	Realisaties	50%	33%	14%	3%	0%
2010	Realisaties	40,7%	5%	95%	Realisaties	49%	33%	14%	4%	0%
2011	Realisaties	-1,7%	10%	90%	Realisaties	49,1%	46,8%	3,7%	0,0%	0,4%
2012	Realisaties	-35,6%	11%	89%	Realisaties	71%	21%	5%	1%	2%
2013	Realisaties	73,4%	8%	92%	Realisaties	74%	10%	7%	4%	5%
2014	Realisaties	-15,5%	11%	89%	Realisaties	47%	32%	8%	1%	12%
2015	Realisaties	-0,7%	8%	92%	Realisaties	47%	33%	14%	3%	3%
2016	Ramingen	-11,2%	20%	80%	Ramingen	43%	31%	22%	3%	1%
					Vooruitzichten	47%	21%	4%	-	28%

Bron: Investeringsenquête NBB (1. voorjaar 2016, 2. najaar 2015)

Tabel 7-11: Tewerkgestelde werknemers in de textielindustrie (RSZ-gegevens, per kwartaal)

		Wijziging t.o.v. een jaar voordien		Wijziging t.o.v. een jaar voordien		Wijziging t.o.v. een jaar voordien	
		Arbeiders	Bedienden	Totaal			
2003		29.583	5.838	35.422			
2004		28.183	5.701	33.884			
2005		11.139	3.072	14.211			
2006		24.593	5.318	29.911			
2007		23.445	5.189	28.634			
2008*		21.808	5.022	26.830			
2009		18.824	4.535	23.359			
2010		17.617	4.414	22.031			
2011		16.717	4.282	20.999			
2012		15.504	4.127	19.630			
2013		14.710	4.048	18.757			
2014		14.341	4.116	18.457			
2015		14.120	4.178	18.298			
2010	I	17.915	4.450	22.365			
	II	17.661	4.429	22.090			
	III	17.555	4.403	21.958			
	IV	17.336	4.374	21.710			
2011	I	17.160	4.361	21.521			
	II	16.900	4.308	21.208			
	III	16.536	4.250	20.786			
	IV	16.271	4.209	20.480			
2012	I	15.886	4.149	20.035			
	II	15.655	4.150	19.805			
	III	15.375	4.118	19.493			
	IV	15.099	4.089	19.188			
2013	I	15.029	4.083	19.112			
	II	14.767	4.030	18.797			
	III	14.662	4.063	18.725			
	IV	14.380	4.015	18.395			
2014	I	14.505	4.118	18.623			
	II	14.416	4.104	18.520			
	III	14.265	4.123	18.388			
	IV	14.178	4.117	18.295			
2015	I	14.181	4.140	18.321			
	II	14.112	4.186	18.298			
	III	14.033	4.175	18.208			
	IV	14.154	4.212	18.366			
2016	I	14.087	4.237	18.324			
	II	14.157	4.216	18.373			

\* Vanaf 2008 volgens categorie 13 binnen de Nace-BEL 2008 nomenclatuur

Bron: RSZ - gecentraliseerde statistieken

Tabel 7-12: Werkloosheid in de textielindustrie

	Tijdelijke werkloosheid*	Verandering t.o.v. de overeenkomstige periode van het voorgaande jaar				NWW**
2012 J	9.401					2.819
F	7.681					2.872
M	6.671					2.742
A	7.730					2.673
M	5.864					2.641
J	7.569					2.591
J	4.541					2.706
A	5.520					2.703
S	7.277					2.585
O	4.643					2.193
N	7.251					2.172
D	6.565					2.199
2013 J	6.779					2.196
F	7.177					2.141
M	7.840	T 1	-8,2%			2.138
A	5.493					2.134
M	6.847					2.167
J	6.383	T 2	-11,5%	S 1	-9,8%	2.160
J	3.280					2.248
A	5.896					2.227
S	5.848	T 3	-13,3%			2.154
O	3.823					2.190
N	6.591					2.184
D	4.752	T 4	-17,8%	S 2	-0,2	2.216
2014 J	5.750					2.225
F	5.730					1.469
M	6.022	T 1	-19,7%			2.182
A	4.278					2.128
M	5.038					2.090
J	5.125	T 2	-22,9%	S 1	-21,2%	2.104
J	2.252					2.168
A	5.497					2.150
S	4.258	T 3	-20,1%			2.088
O	3.558					2.048
N	4.938					2.005
D	3.119	T 4	-23,4%	S 2	-0,2	1.994
2015 J	5.708					2.036
F	4.599					2.042
M	4.318	T 1	-16,4%			2.042
A	3.162					2.045
M	4.841					2.012
J	3.281	T 2	-21,9%	S 1	-18,9%	1.974
J	1.862					2.025
A	4.064					2.002
S	3.099	T 3	-24,8%			1.903
O	3.663					1.908
N	3.708					1.899
D	2.863	T 4	-11,9%	S 2	-0,2	1.898
2016 J	5.179					1.888
F	4.028					1.888
M	3.152	T 1	-15,5%			1.893
A	3.342					1.864
M	4.240					1.786
J	2.938	T 2	-6,8%	S 1	-11,7%	1.779
J	2.687					1.850
A	1.396					1.878
S	3.342	T 3	-17,7%			1.807
O	3.833					1.798
N	3.546					1.737
D						1.734

\* Absolute hoeveelheid tijdelijke werklozen

\*\* Niet werkende werkzoekenden

Bron: Rijksdienst voor arbeidsvoorziening

Tabel 7-13: Belgische buitenlandse handel in textielproducten (zonder confectiekleding)

	Totale invoer		Totale uitvoer		Handelsbalans	
	x 1.000.000 EUR	Verandering in %	x 1.000.000 EUR	Verandering in %		
1998	6.739,9	-	9.326,3	-	2.586,4	
1999	6.489,2	-3,7%	9.196,3	-1,4%	2.707,1	
2000	7.261,7	11,9%	10.180,6	10,7%	2.918,9	
2001	7.215,1	-0,6%	10.336,1	1,5%	3.121,0	
2002	7.005,1	-2,9%	10.444,2	1,0%	3.439,1	
2003	6.647,5	-5,1%	9.771,9	-6,4%	3.124,4	
2004	6.725,7	1,2%	9.640,3	-1,3%	2.914,6	
2005	6.938,8	3,2%	9.623,9	-0,2%	2.685,1	
2006	7.355,8	6,0%	10.440,6	8,5%	3.084,8	
2007	7.902,6	7,4%	10.958,1	5,0%	3.055,5	
2008	8.068,8	2,1%	10.853,7	-1,0%	2.784,9	
2009	7.253,2	-10,1%	9.805,9	-9,7%	2.552,8	
2010*	7.163,2	8,8%	10.453,4	15,0%	3.290,2	
2011	7.961,8	11,1%	10.883,9	4,1%	2.922,2	
2012	7.699,6	-3,3%	10.233,6	-6,0%	2.534,0	
2013	8.007,9	4,0%	10.527,6	2,9%	2.519,7	
2014	8.389,6	4,8%	10.889,9	3,4%	2.500,3	
2015**	8.514,5	1,5%	11.777,4	8,2%	3.262,9	
2005	S 1	3.434,1	3,0%	4.853,6	1,1%	1.419,5
	S 2	3.504,7	3,4%	4.770,3	-1,4%	1.265,6
2006	S 1	3.710,2	8,0%	5.211,9	7,4%	1.433,0
	S 2	3.645,6	4,0%	5.228,7	9,6%	1.651,8
2007	S 1	3.943,2	6,3%	5.547,3	6,4%	1.604,1
	S 2	3.959,4	8,6%	5.410,8	3,5%	1.451,4
2008	S 1	3.894,6	-1,2%	5.518,1	-0,5%	1.623,5
	S 2	4.174,3	5,4%	5.335,7	-1,4%	1.161,4
2009	S 1	3.623,1	-7,0%	4.876,3	-11,6%	1.253,2
	S 2	3.630,1	-13,0%	4.929,6	-7,6%	1.299,5
2010*	S 1	3.389,6	3,1%	5.013,8	11,9%	1.624,2
	S 2	3.773,6	14,4%	5.439,6	18,0%	1.666,0
2011	S 1	3.980,8	17,4%	5.642,7	12,5%	1.661,9
	S 2	3.981,0	5,5%	5.241,2	-3,6%	1.260,3
2012	S 1	3.799,9	-4,5%	5.099,1	-9,6%	1.299,2
	S 2	3.899,7	-2,0%	5.134,5	-2,0%	1.234,8
2013	S 1	3.897,1	2,6%	5.121,6	0,4%	1.224,5
	S 2	4.110,8	5,4%	5.406,0	5,3%	1.295,2
2014	S 1	4.153,0	6,6%	5.393,0	5,3%	1.240,0
	S 2	4.236,6	3,1%	5.496,9	1,7%	1.260,3
2015**	S 1	3.987,1	-0,9%	5.391,5	4,7%	1.404,4
	S 2	4.064,3	3,8%	5.840,9	11,5%	1.776,6
2016	S 1	4.072,5	2,1%	5.568,9	3,3%	1.496,4

\* De gegevens zijn inclusief gebreide kleding en vanaf 2010 zijn ze zonder productcode 30061090 (andere steriele artikelen). Hiermee werd rekening gehouden in de vergelijking met 2009.

Bron: Fedustria (INR)

Tabel 7-14: Belgische buitenlandse handel in textielproducten (zonder confectiekleding) per land en per zone (x 1.000.000 euro)\*

	Uitvoer								Invoer								
	2016 (9mnd)	2015	2014*	2013	2016	2015*	2014	2013	2016 (9mnd)	2015	2014*	2013	2012	2016	2015*	2014	2013
	x 1.000.000	x 1.000.000	x 1.000.000	x 1.000.000	2015	2014	2013	2012	x 1.000.000	x 1.000.000	x 1.000.000	x 1.000.000	x 1.000.000	2015	2014	2013	2012
	EUR	EUR	EUR	EUR	(9 mnd)				EUR	EUR	EUR	EUR	EUR	(9 mnd)			
<b>Europese Unie(27)</b>	<b>7373,0</b>	<b>9.622,1</b>	<b>8.806,0</b>	<b>8.842,7</b>	<b>3,9%</b>	<b>6,0%</b>	<b>4,1%</b>	<b>1,8%</b>	<b>2829,6</b>	<b>3920,7</b>	<b>4.045,3</b>	<b>4.240,2</b>	<b>4.192,1</b>	<b>-2,1%</b>	<b>-3,1%</b>	<b>2,4%</b>	<b>-1,1%</b>
waarvan :																	
Duitsland	1134,3	1.532,8	1.446,5	1.510,3	-1,3%	6,0%	2,8%	-2,0%	706,2	925,9	935,1	981,1	945,0	5,1%	-1,0%	1,1%	-0,1%
Spanje	287,9	364,4	341,4	365,3	4,9%	6,7%	-5,3%	-9,1%	124,2	176,8	172,2	189,1	198,3	-4,6%	2,7%	-8,4%	-1,0%
Frankrijk	2205,9	2.795,5	2.471,8	2.542,0	8,5%	13,1%	0,0%	0,5%	639,3	885,2	907,8	885,0	864,6	-1,9%	-2,5%	4,3%	-0,1%
Verenigd Koninkrijk	1006,4	1.363,4	1.275,6	1.239,6	0,9%	6,9%	10,1%	1,2%	158,4	210,0	218,3	235,5	244,9	1,8%	-3,8%	2,4%	-10,1%
Italië	444,0	569,4	541,4	529,8	5,5%	5,2%	3,6%	-3,9%	234,6	350,7	368,1	344,1	343,3	-10,1%	-4,7%	7,2%	-2,2%
Nederland	1029,1	1.320,0	1.201,7	1.118,4	5,5%	9,8%	11,0%	17,0%	537,9	751,0	840,8	888,4	868,7	-4,4%	-10,7%	2,7%	3,3%
Polen	240,3	312,1	284,5	297,7	2,3%	9,7%	-1,3%	3,1%	65,9	95,1	90,6	141,9	153,7	-7,3%	5,0%	-32,9%	-8,9%
Hongarije	56,0	72,9	71,7	77,9	0,5%	1,8%	8,9%	18,9%	9,1	13,4	12,1	11,0	10,6	-8,9%	10,2%	116,5%	3,2%
Tsjechië	136,5	188,1	168,1	175,0	-4,2%	11,9%	1,8%	0,6%	73,2	111,8	102,9	134,9	142,9	-13,0%	8,6%	12,4%	-17,0%
Bulgarije	64,1	79,7	69,4	50,0	15,1%	14,7%	39,3%	92,3%	19,4	30,1	23,4	23,2	29,8	-11,4%	29,0%	0,7%	-12,3%
Roemenië	84,3	118,9	101,5	84,5	-8,0%	17,2%	20,3%	31,5%	53,3	74,1	61,8	41,5	35,5	-0,5%	20,0%	48,8%	10,7%
<b>Zuid- en West-Europa buiten EU</b>	<b>234,6</b>	<b>323,8</b>	<b>329,9</b>	<b>372,3</b>	<b>-4,8%</b>	<b>-1,8%</b>	<b>-9,5%</b>	<b>24,5%</b>	<b>467,7</b>	<b>589,5</b>	<b>581,0</b>	<b>599,7</b>	<b>513,8</b>	<b>-1,1%</b>	<b>1,5%</b>	<b>6,4%</b>	<b>12,4%</b>
waarvan :																	
Zwitserland	68,7	91,0	89,9	90,6	-1,8%	1,2%	5,1%	-18,6%	28,6	42,4	37,5	88,7	88,1	-12,9%	12,9%	6,6%	-5,7%
Turkije	116,4	159,6	182,7	215,2	-2,9%	-12,6%	-14,5%	78,3%	409,8	521,9	522,1	489,6	412,4	-2,8%	0,0%	6,7%	15,0%
<b>Oost-Europa buiten EU</b>	<b>90,2</b>	<b>121,7</b>	<b>150,2</b>	<b>185,4</b>	<b>0,6%</b>	<b>-19,0%</b>	<b>-17,4%</b>	<b>-10,5%</b>	<b>30,8</b>	<b>29,6</b>	<b>26,0</b>	<b>23,4</b>	<b>20,7</b>	<b>30,2%</b>	<b>13,7%</b>	<b>11,2%</b>	<b>31,4%</b>
waarvan :																	
Oekraïne	24,3	33,2	32,8	37,5	1,7%	1,1%	-11,9%	-2,6%	5,6	5,6	5,1	5,5	5,8	34,6%	8,1%	-6,2%	2,4%
Rusland	48,8	69,5	94,0	122,6	-6,9%	-26,1%	-21,3%	-10,5%	4,6	6,1	4,0	3,1	1,9	-24,0%	50,9%	29,2%	75,1%
<b>Noord-Amerika</b>	<b>178,9</b>	<b>231,2</b>	<b>222,1</b>	<b>234,0</b>	<b>7,8%</b>	<b>4,1%</b>	<b>15,5%</b>	<b>7,3%</b>	<b>234,1</b>	<b>355,1</b>	<b>309,2</b>	<b>294,2</b>	<b>247,7</b>	<b>-11,6%</b>	<b>14,9%</b>	<b>12,6%</b>	<b>49,6%</b>
waarvan :																	
USA	154,1	198,0	195,1	191,1	8,6%	1,5%	19,6%	10,0%	222,9	341,5	299,6	280,8	233,5	-12,3%	14,0%	13,9%	54,4%
<b>Latijns-Amerika</b>	<b>46,9</b>	<b>74,2</b>	<b>72,7</b>	<b>81,1</b>	<b>-16,9%</b>	<b>2,0%</b>	<b>-8,2%</b>	<b>2,8%</b>	<b>89,2</b>	<b>87,2</b>	<b>74,8</b>	<b>74,0</b>	<b>87,3</b>	<b>44,2%</b>	<b>16,6%</b>	<b>6,1%</b>	<b>-15,8%</b>
waarvan :																	
Brazilië	8,8	13,0	20,7	20,5	-9,1%	-37,1%	2,1%	-8,6%	5,9	1,7	2,2	3,2	2,8	443,3%	-24,2%	-28,0%	64,7%
Mexico	9,9	13,5	13,6	15,2	-0,5%	-0,7%	-9,2%	-2,3%	45,3	38,8	30,1	39,3	36,2	70,6%	29,1%	-14,6%	39,1%
<b>Afrika</b>	<b>189,5</b>	<b>274,5</b>	<b>260,9</b>	<b>283,7</b>	<b>-5,6%</b>	<b>5,2%</b>	<b>-6,6%</b>	<b>-2,3%</b>	<b>90,1</b>	<b>135,5</b>	<b>133,9</b>	<b>137,7</b>	<b>151,8</b>	<b>-15,0%</b>	<b>1,2%</b>	<b>-1,6%</b>	<b>-8,2%</b>
waarvan :																	
Marokko	22,6	26,2	24,6	27,6	30,0%	6,6%	-9,6%	-16,6%	10,9	18,3	19,6	14,3	18,1	-26,8%	-6,4%	37,4%	-15,9%
Tunesië	48,6	68,0	72,8	85,9	-1,1%	-6,5%	-15,3%	-4,2%	32,2	50,7	49,7	50,2	73,3	-20,3%	2,1%	-1,0%	-27,5%
<b>Midden-Oosten</b>	<b>81,7</b>	<b>120,0</b>	<b>104,9</b>	<b>111,8</b>	<b>-11,9%</b>	<b>14,4%</b>	<b>6,5%</b>	<b>13,4%</b>	<b>53,6</b>	<b>59,8</b>	<b>54,6</b>	<b>52,4</b>	<b>58,2</b>	<b>7,6%</b>	<b>9,6%</b>	<b>6,0%</b>	<b>-5,4%</b>
<b>Azië</b>	<b>256,6</b>	<b>46,1</b>	<b>334,7</b>	<b>316,2</b>	<b>-8,2%</b>	<b>-86,2%</b>	<b>14,9%</b>	<b>14,0%</b>	<b>2451,1</b>	<b>2865,1</b>	<b>2.723,7</b>	<b>2.577,0</b>	<b>2.415,5</b>	<b>5,4%</b>	<b>5,2%</b>	<b>7,6%</b>	<b>4,7%</b>
waarvan :																	
China	123,0	208,5	117,1	149,3	-18,7%	78,1%	28,2%	20,6%	956,5	1180,2	1.132,2	1.080,6	1.065,0	1,5%	4,2%	7,0%	-1,4%
Thailand	16,1	17,0	16,7	17,4	26,4%	1,8%	10,4%	57,3%	72,5	70,3	82,8	95,9	111,9	34,4%	-15,0%	9,8%	-4,7%
India	26,5	31,5	28,7	26,4	18,2%	9,4%	11,9%	5,3%	271,4	336,1	295,1	296,3	258,2	5,6%	13,9%	-0,1%	8,8%
Japan	29,8	41,0	39,5	50,3	-5,3%	3,9%	-17,2%	20,3%	29,9	37,3	39,1	40,9	47,4	5,7%	-4,6%	-2,6%	15,5%
Indonesië	7,7	8,6	9,4	9,5	10,6%	-8,3%	-1,2%	-12,8%	87,0	99,2	103,6	97,0	103,3	5,1%	-4,2%	6,8%	-0,8%
Bangladesh	3,3	5,6	5,3	1,8	-35,4%	5,9%	192,7%	17,9%	371,3	391,1	428,3	371,2	288,9	1,8%	-8,7%	15,4%	9,3%
Pakistan	3,5	5,2	5,0	4,4	-14,3%	3,8%	17,7%	-9,0%	187,6	253,7	230,1	197,8	186,5	-1,1%	10,3%	16,3%	13,2%
Viëtnam	4,1	5,0	3,7	4,9	38,2%	35,7%	-18,5%	-6,4%	74,9	85,8	61,7	60,2	43,9	18,9%	39,1%	2,6%	37,1%
<b>Oceanië</b>	<b>59,7</b>	<b>85,9</b>	<b>82,8</b>	<b>100,2</b>	<b>-7,5%</b>	<b>3,7%</b>	<b>3,3%</b>	<b>72,0%</b>	<b>7,0</b>	<b>8,7</b>	<b>9,2</b>	<b>9,3</b>	<b>9,7</b>	<b>11,1%</b>	<b>-5,4%</b>	<b>-0,9%</b>	<b>-27,6%</b>
<b>TOTAAL</b>	<b>8,5</b>	<b>11.232,4</b>	<b>10.364,3</b>	<b>10.527,6</b>	<b>2,6%</b>	<b>8,4%</b>	<b>3,4%</b>	<b>2,9%</b>	<b>6253,3</b>	<b>8051,4</b>	<b>7.957,7</b>	<b>8.007,9</b>	<b>7.699,6</b>	<b>0,8%</b>	<b>1,2%</b>	<b>4,8%</b>	<b>2,6%</b>

\* De gegevens zijn inclusief gebreide kleding en zonder productcode 30061090 (andere steriele artikelen).

Bron: Fedustria (INR)

Tabel 7-15: Buitenlandse handel in textielproducten (zonder confectiekleding). Uitsplitsing volgens eindgebruik (in waarde)\*

	Uitvoer											Invoer											
	2016 (9 mnd)	2015	2014*	2013	2012	2016	2015*	2014	2013	2012	2011	2016 (9 mnd)	2015	2014	2013	2012	2016	2015*	2014	2013	2012	2011	
	x 1.000.000 EUR	x 1.000.000 EUR	x 1.000.000 EUR	x 1.000.000 EUR	x 1.000.000 EUR	(9 mnd)	2015	2014	2013	2012	2011	x 1.000.000 EUR	x 1.000.000 EUR	x 1.000.000 EUR	x 1.000.000 EUR	x 1.000.000 EUR	(9 mnd)	2015	2014	2013	2012	2011	2010
<b>GRONDSTOFFEN</b>	<b>727,3</b>	<b>1.073,3</b>	<b>1.030,6</b>	<b>972,5</b>	<b>882,4</b>	<b>-9,1%</b>	<b>4,1%</b>	<b>6,0%</b>	<b>10,2%</b>	<b>1,2%</b>	<b>19,1%</b>	<b>346,5</b>	<b>490,9</b>	<b>480,2</b>	<b>464,5</b>	<b>431,5</b>	<b>-2,1%</b>	<b>2,2%</b>	<b>3,4%</b>	<b>7,6%</b>	<b>-3,7%</b>	<b>21,7%</b>	
Vezels	629,2	933,7	887,6	830,3	755,1	-9,6%	5,2%	6,9%	10,0%	-0,9%	19,4%	311,6	441,0	415,5	402,1	377,8	-1,8%	6,1%	3,3%	6,4%	-8,8%	22,3%	
Andere	98,1	139,5	143,0	142,1	127,3	-5,5%	-2,4%	0,6%	11,6%	15,2%	17,0%	34,9	49,9	64,7	62,4	53,7	-4,9%	-22,8%	3,8%	16,2%	58,5%	14,0%	
<b>HALFFABRIKATEN</b>	<b>701,7</b>	<b>954,1</b>	<b>909,1</b>	<b>1.116,7</b>	<b>1.112,7</b>	<b>-2,5%</b>	<b>5,0%</b>	<b>-1,4%</b>	<b>0,4%</b>	<b>-6,9%</b>	<b>2,9%</b>	<b>809,8</b>	<b>1.069,6</b>	<b>1.028,7</b>	<b>1.101,2</b>	<b>1.141,1</b>	<b>-0,1%</b>	<b>4,0%</b>	<b>5,2%</b>	<b>-3,5%</b>	<b>-8,5%</b>	<b>7,9%</b>	
Garens	268,1	356,0	338,6	357,8	375,3	1,1%	5,2%	-5,4%	-4,7%	-11,0%	5,8%	448,3	591,6	547,3	541,1	553,6	-1,0%	8,1%	1,1%	-2,3%	-14,3%	6,1%	
Kledingweefsels	388,4	532,7	508,0	598,7	592,5	-4,0%	4,9%	2,8%	1,0%	-5,9%	1,8%	318,6	420,3	418,6	427,5	461,0	2,0%	0,4%	10,5%	-7,3%	-3,8%	10,4%	
Gebreide stoffen	45,3	65,4	62,5	160,1	144,8	-9,5%	4,6%	-8,2%	10,6%	0,7%	-0,2%	42,9	57,8	62,8	132,6	126,5	-5,0%	-8,0%	4,9%	4,8%	3,5%	7,9%	
<b>EINDPRODUCTEN</b>	<b>6.987,3</b>	<b>9.092,4</b>	<b>8.328,5</b>	<b>8.341,9</b>	<b>8.139,9</b>	<b>4,4%</b>	<b>9,2%</b>	<b>3,8%</b>	<b>2,5%</b>	<b>-6,6%</b>	<b>3,0%</b>	<b>4.976,7</b>	<b>6.332,2</b>	<b>6.307,6</b>	<b>6.319,4</b>	<b>6.002,4</b>	<b>1,2%</b>	<b>0,4%</b>	<b>4,6%</b>	<b>5,3%</b>	<b>-2,2%</b>	<b>11,3%</b>	
Technisch textiel (**)	1.736,0	2.493,3	2.388,8	2.917,3	2.885,2	-6,4%	4,4%	0,4%	1,1%	-9,4%	-1,1%	1.313,2	1.705,8	1.638,6	2.047,5	2.001,0	2,0%	4,1%	1,6%	2,3%	-3,9%	9,4%	
Interieur textiel	1.849,4	2.512,7	2.346,3	2.022,9	2.131,0	1,3%	7,1%	5,7%	-5,1%	-6,1%	-2,2%	754,6	1.053,5	1.039,7	829,1	806,4	-1,7%	1,3%	8,4%	2,8%	-10,6%	16,1%	
waarvan :																							
Tapijten	1168,1	1549,6	1435,6	1360,1	1.439,4	1,9%	7,9%	5,6%	-5,5%	-4,2%	-3,8%	177,5	241,9	211,5	183,7	190,4	0,3%	14,4%	15,1%	-3,5%	-21,0%	24,1%	
Gebreide kleding	3.401,9	4.086,5	3.593,4	3.401,7	3.123,7	13,0%	13,7%	5,6%	8,9%	-4,3%	11,7%	2.908,9	3.572,9	3.629,4	3.442,7	3.195,0	1,6%	-1,6%	5,4%	7,8%	1,3%	11,1%	
<b>DIVERSE TEXTIELPRODUCTEN</b>	<b>94,8</b>	<b>112,7</b>	<b>96,1</b>	<b>96,5</b>	<b>98,6</b>	<b>14,5%</b>	<b>17,3%</b>	<b>-0,4%</b>	<b>-2,2%</b>	<b>-2,9%</b>	<b>2,9%</b>	<b>120,3</b>	<b>158,7</b>	<b>141,1</b>	<b>122,9</b>	<b>124,6</b>	<b>0,4%</b>	<b>12,5%</b>	<b>14,9%</b>	<b>-1,4%</b>	<b>-2,2%</b>	<b>5,4%</b>	
<b>TOTAAL</b>	<b>8.511,1</b>	<b>11.232,4</b>	<b>10.364,3</b>	<b>10.527,6</b>	<b>10.233,6</b>	<b>2,6%</b>	<b>8,4%</b>	<b>3,4%</b>	<b>2,9%</b>	<b>-6,0%</b>	<b>4,1%</b>	<b>6.253,3</b>	<b>8.051,4</b>	<b>7.957,7</b>	<b>8.007,9</b>	<b>7.699,6</b>	<b>0,8%</b>	<b>1,2%</b>	<b>4,8%</b>	<b>4,0%</b>	<b>-3,3%</b>	<b>11,1%</b>	
<b>TOTAAL EXCL. GEBREIDE KLEDING</b>	<b>5.109,2</b>	<b>7.146,0</b>	<b>6.770,9</b>	<b>7.125,9</b>	<b>7.109,9</b>	<b>-3,3%</b>	<b>5,5%</b>	<b>2,4%</b>	<b>0,2%</b>	<b>-6,7%</b>	<b>1,2%</b>	<b>3.344,3</b>	<b>4.478,5</b>	<b>4.328,3</b>	<b>4.565,2</b>	<b>4.504,6</b>	<b>0,2%</b>	<b>3,5%</b>	<b>4,3%</b>	<b>1,3%</b>	<b>-6,3%</b>	<b>11,2%</b>	

\* De gegevens zijn zonder productcode 30061090 (andere steriele artikelen).

\*\* Technisch textiel in ruime zin

Bron: Fedustria (INR)

Tabel 7-16: Productiewaarde in de textiel- en de kledingindustrie volgens productielocatie (Nace-BEL 2008, x 1000 €)\*

		1) Waarde van de geleverde binnenlandse productie en industriële behandelingen en diensten		2) Waarde van leveringen van producten in maakloon verv. in het buitenland (code 12)		3) Waarde van commerciële leveringen = verkoop van aangekochte goederen*	
		x 1000 EUR	Verandering in %	x 1000 EUR	Verandering in %	x 1000 EUR	Verandering in %
<b>Textiel /</b>	<b>2009</b>	3.021.796		75.237		230.147	
<b>(Nace 13)</b>	<b>2010</b>	3.298.183	9,1%	71.572	-4,9%	239.911	4,2%
	<b>2011</b>	3.086.323	-5,6%	87.438	22,2%	244.071	1,7%
	<b>2012</b>	2.767.044	-10,3%	55.057	-37,0%	277.291	13,6%
	<b>2013</b>	2.579.549	-6,8%	57.307	4,1%	260.010	-6,2%
	<b>2014</b>	2.645.991	2,6%	70.139	22,4%	284.698	9,5%
	<b>2015</b>	2.839.514	7,3%	71.267	1,6%	293.669	3,2%
<b>Kleding /</b>	<b>2009</b>	117.903		419.936		931.677	
<b>(Nace 14)</b>	<b>2010</b>	107.378	-8,9%	453.527	8,0%	559.210	-40,0%
	<b>2011</b>	105.213	-2,0%	478.466	5,5%	430.561	-23,0%
	<b>2012</b>	106.598	1,3%	512.034	7,0%	457.390	6,2%
	<b>2013</b>	97.684	-8,4%	498.519	-2,6%	445.500	-2,6%
	<b>2014</b>	97.957	0,3%	514.326	3,2%	456.395	2,4%
	<b>2015</b>	92.803	-5,3%	455.940	-11,4%	75.578	-83,4%

\* de sterke daling van de handelsleveringen in de kledingsector in 2010 komt doordat één grote aangever niet langer maakloonwerk laat doen in het buitenland en nu nog enkel handel doet waardoor hij sinds mei 2010 niet langer antwoordt bij PRODCOM.

Bron: Statistics Belgium, PRODCOM (Ondernemingen met minstens 20 werknemers of minstens 3.928.137 euro jaaromzet)

Tabel 7-17: Productie van de kledingindustrie (in volume)

Bruto-index 2010 = 100		Verandering			
2000	180,0				
2001	188,4				4,7%
2002	186,0				-1,3%
2003	176,2				-5,3%
2004	146,2				-17,0%
2005	146,8				0,4%
2006	142,2				-3,2%
2007	134,0				-5,7%
2008*	123,0				-
2009	103,6				-15,8%
2010	100,0				-3,5%
2011	95,8				-4,2%
2012	87,0				-9,2%
2013	79,6				-8,4%
2014	75,6				-5,1%
2015	75,7				0,1%
2015 J	88,4				
F	107,7				
M	75,2	T 1			-5,2%
A	58,0				
M	58,3				
J	71,6	T 2	15,0%	S 1	2,2%
J	72,4				
A	119,8				
S	83,4	T 3	2,3%		
O	60,6				
N	47,1				
D	65,5	T 4	-8,0%	S 2	-1,9%
2016 J	76,1				
F	115,2				
M	73,5	T 1	-2,4%		
A	50,7				
M	53,5				
J	66,7	T 2	-9,0%	S 1	-5,1%
J	84,5				
A	96,4				
S	63,3	T 3	-11,4%		
O	40,0				

\* Vanaf 1 januari 2008 werden de drempels om te antwoorden bij Prodcum verhoogd van ondernemingen met minstens 10 werknemers of 2,5 miljoen euro omzet naar ondernemingen met minstens 20 werknemers of 3.928.737 euro jaaronzet.

Bron: Statistics Belgium, PRODCOM, Nace-BEL 14



Tabel 7-18: Omzet van de Belgische kledingindustrie (Nace-BEL 14)

	Kleding (Nace 14)		Kleding excl. Bont (141)		Kleding Nace 18 (NACE-BEL 2003)	
	x 1.000.000 EUR	Verandering in %	x 1.000.000 EUR	Verandering in %	x 1.000.000 EUR	Verandering in %
2005	1.937,4	-	1.871,6		1.942,9	4,0%
2006	1.745,7	-9,9%	1.678,1	-10,3%	1.770,8	-8,9%
2007	1.604,9	-8,1%	1.549,8	-7,6%	1.732,9	-2,1%
2008	-	-	1.467,9	-5,3%	1.612,5	-6,9%
2009	1.362,6	-	1.325,6	-9,7%	1.472,7	-8,7%
2010	-	-	1.331,2	0,4%	1.459,0	-0,9%
2011*	781,5	-	739,2	-44,5%	1.525,2	4,5%
2012	776,7	-0,6%	741,3	0,3%	-	-
2013	-	-	682,7	-7,7%	-	-
2014	-	-	659,5	-3,4%	-	-
2015	-	-	701,9	6,4%	-	-
2010 I	379,9	-7,1%	370,4	-7,3%	402,9	-9,4%
II	-	-	272,4	-7,4%	301,9	-7,4%
III	394,0	7,1%	383,1	7,4%	415,3	5,3%
IV	315,7	-	305,4	10,9%	338,9	12,0%
2011 I*	227,5	-40,1%	216,7	-41,5%	447,4	11,0%
II	179,5	-	169,1	-37,9%	345,9	14,6%
III	-	-	199,6	-47,9%	386,8	-6,8%
IV	-	-	153,9	-49,6%	345,1	1,8%
2012 I	231,6	-	222,6	2,7%	253,7	-43,3%
II	165,5	-	156,6	-7,3%	-	-
III	209,4	-	200,7	0,5%	-	-
IV	168,7	-	159,4	3,6%	-	-
2013 I	211,2	-8,8%	202,5	-9,0%	-	-
II	155,2	-6,2%	146,9	-6,2%	-	-
III	199,8	-4,6%	191,3	-4,7%	-	-
IV	-	-	142,0	-10,9%	-	-
2014 I	210,8	-0,2%	204,8	1,2%	-	-
II	129,8	-16,4%	125,1	-14,8%	-	-
III	198,7	-0,6%	192,7	0,7%	-	-
IV	-	-	136,8	-3,7%	-	-
2015 I	-	-	211,4	3,2%	-	-
II	-	-	153,2	22,5%	-	-
III	-	-	191,0	-0,9%	-	-
IV	157,0	-	146,3	6,9%	-	-
2016 I	222,5	-	210,8	-0,3%	-	-
II	161,4	-	153,0	-0,1%	-	-
III**	-	-	187,0	-2,1%	-	-

\* In 2011 was er een sterke daling van de omzet door het verdwijnen in de statistieken van een multinational die vanaf 2011 in België geen kleding meer produceert en enkel nog actief is als groothandelaar

\*\* Voorlopige gegevens

Bron: Statistics Belgium, Btw-aangiften

Tabel 7-19: Binnenlandse omzet van de kledingindustrie (Nace-BEL 14)

	Kleding (Nace 14)		Kleding excl. Bont (141)	
	x 1.000.000 EUR	Verandering in %	x 1.000.000 EUR	Verandering in %
2005	584,7	-	553,9	-
2006	-	-	419,1	-24,3%
2007	482,2	-	459,2	9,6%
2008	-	-	436,4	-5,0%
2009	378,0	-	359,2	-17,7%
2010	-	-	396,0	10,2%
2011	402,4	-	383,7	-3,1%
2012	-	-	363,0	-5,4%
2013	-	-	336,3	-6,5%
2014	-	-	336,3	0,0%
2015	-	-	348,8	3,7%
2010 I	-	-	110,3	-0,6%
II	-	-	84,3	20,6%
III	-	-	115,5	9,3%
IV	91,0	-	85,9	18,2%
2011 I	-	-	112,5	1,9%
II	88,5	-	84,8	0,6%
III	-	-	102,9	-10,9%
IV	-	-	83,6	-2,7%
2012 I	116,2	-	112,0	-0,5%
II	76,5	-13,6%	72,6	-14,4%
III	100,7	-	96,1	-6,6%
IV	83,9	-	79,1	-5,4%
2013 I	103,5	-10,9%	99,4	-11,2%
II	72,1	-5,7%	68,7	-5,4%
III	100,8	0,1%	95,3	-0,8%
IV	-	-	72,9	-7,8%
2014 I	109,7	5,9%	105,0	5,6%
II	68,0	-5,8%	64,0	-6,8%
III	101,2	0,4%	96,7	1,4%
IV	-	-	70,7	-3,1%
2015 I	-	-	105,5	0,4%
II	-	-	71,7	12,0%
III	-	-	94,7	-2,0%
IV	-	-	77,0	8,9%
2016 I	-	-	107,0	1,4%
II	-	-	73,3	2,3%
III*	-	-	92,7	-2,1%

\* Voorlopige gegevens

Bron: Statistics Belgium, Btw-aangiften

Tabel 7-20: Uitvoer van de kledingindustrie (Nace-BEL 14)

	Kleding (Nace 14)		Kleding excl. Bont (141)	
	x 1.000.000 EUR	Verandering in %	x 1.000.000 EUR	Verandering in %
2005	1.352,7	-	1.317,7	-
2006	-	-	1.259,1	-4,4%
2007	1.122,6	-	1.090,6	-13,4%
2008	-	-	1.031,6	-5,4%
2009	984,6	-	966,4	-6,3%
2010	-	-	935,2	-3,2%
2011	379,1	-	355,5	-62,0%
2012	-	-	378,3	6,4%
2013	-	-	346,4	-8,7%
2014	-	-	323,2	-6,7%
2015	-	-	353,1	9,3%
2010 I	-	-	260,0	-9,9%
II	-	-	188,1	-16,1%
III	-	-	267,6	6,6%
IV	224,7	-	219,5	8,3%
2011 I	-	-	104,2	-59,9%
II	91,0	-	84,3	-55,2%
III	-	-	96,8	-63,8%
IV	-	-	70,3	-68,0%
2012 I	115,3	-	110,6	6,2%
II	89,0	-2,2%	84,0	-0,3%
III	108,7	-	104,6	8,1%
IV	84,9	-	80,3	14,3%
2013 I	107,7	-6,6%	103,1	-6,8%
II	83,1	-6,7%	78,2	-6,9%
III	99,0	-8,8%	96,0	-8,2%
IV	-	-	69,1	-14,0%
2014 I	101,1	-6,1%	99,8	-3,2%
II	61,8	-25,6%	61,1	-21,9%
III	97,5	-1,6%	96,1	0,1%
IV	-	-	66,2	-4,3%
2015 I	-	-	105,9	6,1%
II	-	-	81,5	33,4%
III	-	-	96,3	0,3%
IV	-	-	69,3	4,8%
2016 I	-	-	103,8	-2,0%
II	-	-	79,6	-2,3%
III*	-	-	94,4	-2,0%

\* Voorlopige gegevens

Bron: Statistics Belgium, Btw-aangiften

Tabel 7-21: Index van de afzetprijzen (kleding, Nace-BEL 18)\*

	2010=100	Verandering in %			
2005	89,2	4,3%			
2006	89,6	0,4%			
2007**	95,1	6,1%			
2008	95,4	0,2%			
2009	98,4	3,2%			
2010	100,0	1,6%			
2011	102,1	2,1%			
2012	103,2	1,1%			
2013	103,2	0,0%			
2014	103,4	0,1%			
2015	104,5	1,1%			
2015 J	103,7				
F	103,9				
M	103,9	T 1	0,2%		
A	103,8				
M	104,1				
J	104,1	T 2	0,5%	S 1	0,4%
J	104,5				
A	105,1				
S	105,2	T 3	1,6%		
O	105,2				
N	105,3				
D	105,5	T 4	2,2%	S 2	1,9%
2016 J	106,2				
F	106,5				
M	106,4	T 1	2,5%		
A	106,7				
M	106,7				
J	106,8	T 2	2,7%	S 1	2,6%
J	107,0				
A	107,3				
S	107,5	T 3	2,2%		
O	107,7				
N	107,7				

\* Vervaardiging van kleding, exclusief bontkleding.

\*\* De uitzonderlijke prijsstijging in januari 2007 is het gevolg van een wijziging in de samenstelling van de index.

Bron: Statistics Belgium

**Tabel 7-22: NBB-conjunctuurenquête: beoordeling van de voorraden, de binnen- en buitenlandse bestellingen en de werkgelegenheidsvooruitzichten in de kledingsector**

		Voorraden (*)	Binnenlandse bestellingen (**)	Buitenlandse bestellingen (**)	Werkgelegenheids- vooruitzichten (***)	Gemiddelde ver- zekerde activiteitsduur (maand)	Seizoengezuiverde bruto reeks
2013	J	21,0	-12,0	16,9	-19,9	2,36	-19,5
	F	6,5	3,1	-49,7	-29,8	2,24	-26,9
	M	-4,3	-32,9	7,1	-24,6	2,11	-19,4
	A	11,8	-7,2	-30,4	-35,4	2,21	-32,5
	M	-14,1	-5,8	-50,2	-28,3	1,51	-17,0
	J	13,9	-19,5	-43,3	-40,3	1,76	-29,0
	J	5,9	-2,6	-38,9	-29,4	1,87	-20,4
	A	-40,7	-30,3	-17,4	-38,3	1,71	-14,4
	S	-25,8	-36,4	-11,1	-37,7	1,59	-21,5
	O	-19,2	-32,0	-13,1	-43,0	1,68	-25,4
	N	-8,0	-39,9	-15,0	-25,6	1,71	-24,1
	D	-1,1	-42,8	-55,2	-47,1	1,79	-34,1
	2014	J	-21,8	-41,4	-44,5	-40,0	1,80
F		-18,6	-25,1	-10,1	-32,0	1,83	-10,2
M		26,4	-32,8	-31,3	-27,3	1,97	-22,5
A		-4,2	-30,3	13,9	-28,0	1,90	-10,5
M		20,6	-9,8	-26,4	-29,2	1,78	-18,6
J		-1,6	-21,9	-0,4	-34,0	1,81	-21,6
J		0,8	-51,5	-35,2	-47,6	1,82	-31,1
A		-4,2	-3,4	9,8	-12,5	1,68	-15,2
S		4,2	-21,2	6,7	-15,4	1,61	-20,7
O		9,9	-34,4	0,0	-14,9	1,79	-21,0
N		-9,7	-3,9	-20,6	-37,2	1,57	-26,7
D		8,5	-23,1	6,8	-63,3	1,58	-41,5
2015		J	14,4	-36,5	-63,3	-45,4	1,77
	F	12,8	-28,3	-29,6	-32,8	1,69	-26,5
	M	4,1	-14,0	-24,5	-18,0	1,54	-23,8
	A	24,0	-24,7	-12,3	-22,0	1,75	-29,3
	M	19,2	-30,5	13,9	-20,9	1,76	-24,3
	J	13,4	-42,1	-47,8	-31,8	1,59	-29,0
	J	20,1	1,8	-42,3	-37,6	1,61	-33,3
	A	33,3	-49,1	-82,5	-39,1	1,46	-41,0
	S	39,0	-28,7	-62,6	-45,6	1,58	-33,3
	O	-17,7	-19,1	-50,0	-33,1	1,62	-17,7
	N	-7,0	-31,6	-2,7	-17,7	1,53	-22,4
	D	-12,0	-39,5	-38,4	-42,6	1,69	-21,9
	2016	J	44,5	-26,0	-42,1	-46,4	1,71
F		-13,5	-29,8	-44,3	-45,0	1,67	-27,9
M		4,4	-31,5	-46,8	-56,7	2,83	-39,4
A		-9,0	-41,8	-1,3	-52,6	1,73	-35,4
M		-16,4	-28,1	-0,5	-64,5	1,56	-40,5
J		35,7	-28,0	-29,0	-57,2	1,60	-45,8
J		18,4	-21,3	27,1	-35,8	1,89	-20,8
A		23,4	-23,9	-9,3	-55,8	1,80	-38,9
S		23,7	-28,6	-6,7	-49,8	1,62	-37,6
O		38,8	-41,7	-2,0	-43,1	1,46	-33,3
N		-12,2	-16,4	16,8	-24,6	1,45	-13,1
D		39,8	-41,6	-3,6	-35,7	1,58	-27,2

(\*) Saldo van de antwoorden die melding maken van een voorraad die hoger dan normaal is en die de voorraad lager dan normaal achten.

(\*\*) Saldo van de antwoorden die een stijging of een daling melden

(\*\*\*) Saldo van de antwoorden die de volgende drie maanden een stijging verwachten van hun werkgelegenheid of een daling.

Bron: NBB

Tabel 7-23: Bezettingsgraad van het productievermogen en productiebelemmeringen wegens onvoldoende vraag in de kledingindustrie

	Bezettingsgraad van het productievermogen	Percentage ondernemingen met productiebelemmeringen wegens onvoldoende vraag
1998	70,0%	72,8%
1999	67,0%	70,5%
2000	67,0%	66,0%
2001	69,0%	60,5%
2002	65,0%	60,3%
2003	65,0%	68,8%
2004	62,6%	64,5%
2005	61,9%	58,8%
2006	74,7%	47,8%
2007	74,2%	56,8%
2008	71,1%	68,8%
2009	64,9%	71,3%
2010	67,2%	72,3%
2011	69,8%	62,3%
2012	68,1%	73,6%
2013	73,1%	68,2%
2014	71,8%	73,6%
2015	61,7%	70,0%
2010 J	66,9%	78%
A	59,6%	78%
J	73,4%	61%
O	69,0%	72%
2011 J	71,0%	52%
A	67,4%	58%
J	70,9%	59%
O	69,8%	80%
2012 J	72,8%	67%
A	56,4%	73%
J	71,8%	71%
O	71,2%	83%
2013 J	71,5%	68%
A	75,9%	69%
J	76,4%	59%
O	68,6%	76%
2014 J	69,9%	77%
A	73,9%	71%
J	74,0%	68%
O	69,5%	79%
2015 J	59,1%	73%
A	60,8%	79%
J	64,6%	73%
O	62,5%	56%
2016 J	54,4%	74%
A	58,1%	86%
J	65,4%	78%
O	70,9%	86%

Bron: Nationale Bank – Enquête naar het productievermogen

Tabel 7-24: Investerings in de kledingindustrie (Nace-BEL 14)

	Kleding (Nace 14)		Kleding excl. Bont (141)	
	x 1.000.000 EUR	Verandering in %	x 1.000.000 EUR	Verandering in %
2005	25,0	-	21,4	-
2006	21,9	-12,4%	20,3	-5,4%
2007	22,8	4,3%	21,7	7,0%
2008	21,0	-8,2%	20,0	-8,0%
2009	24,2	15,2%	22,8	14,1%
2010	21,2	-12,2%	20,3	-10,8%
2011	23,5	10,9%	22,1	8,5%
2012	20,3	-13,9%	19,7	-10,8%
2013	13,4	-	12,3	-37,2%
2014	12,7	-4,8%	12,1	-2,0%
2015	-	-	-	-
2010 I	6,4	48,5%	6,2	50,3%
II	2,8	-49,2%	2,6	-47,6%
III	7,2	-22,8%	7,1	-20,6%
IV	4,8	-3,4%	4,5	-7,1%
2011 I	5,2	-18,8%	4,9	-20,6%
II	5,3	86,8%	5,0	91,0%
III	5,9	-18,4%	5,8	-18,5%
IV	7,2	49,5%	6,5	43,4%
2012 I	5,0	-3,4%	4,9	-0,2%
II	5,8	10,8%	5,7	14,5%
III	5,0	-15,2%	4,8	-17,0%
IV	-	-	4,3	-33,5%
2013 I	3,7	-25,4%	3,6	-27,0%
II	3,4	-41,7%	2,9	-48,3%
III	3,5	-29,6%	3,3	-31,9%
IV	2,8	-	2,6	-39,7%
2014 I	3,1	-17,6%	2,6	-25,8%
II	3,1	-8,3%	3,0	2,3%
III	2,4	-32,4%	2,3	-28,7%
IV	4,2	52,0%	4,1	59,4%
2015 I	5,3	71,8%	4,8	82,3%
II	-	-	-	-
III	3,3	40,3%	-	-
IV	6,5	-	6,1	48,5%
2016 I	-	-	6,6	37,3%
II	5,1	-	5,0	-
III*	5,5	65,3%	5,3	-

\* Voorlopige gegevens

Bron: Statistics Belgium, Btw-aangiften

Tabel 7-25: Investeringsen in de confectie- en breigoedindustrie

1. Evolutie van de materiële investeringen (leasing inbegrepen) ten opzichte van het voorgaande jaar <sup>1</sup>			2. Bestemming van de investeringen <sup>1</sup>		3. Indeling van de investeringen volgens economische bestemming (in % van de totale investeringen) <sup>2</sup>				
					Terreinen en gebouwen	Machines, uitrusting, rollend materieel, meubilair	Vervangings-investeringen	Uitbreidings-investeringen	Rationalisatie-investeringen
					Realisaties	87%	12%	1%	0%
2008	Realisaties	-15,7%	3510%	65%	Realisaties	68%	31%	1%	0%
2009	Realisaties	73,3%	34%	66%	Realisaties	8%	90%	0%	2%
2010	Realisaties	-48,9%	44%	57%	Realisaties	57%	43%	0%	0%
2011	Realisaties	57,6%	14%	86%	Realisaties	12%	86%	-	2%
2012	Realisaties	118,7%	48%	52%	Realisaties	7%	93%	-	-
2013	Realisaties	-53,8%	23%	77%	Realisaties	59%	36%	-	5%
2014	Realisaties	26,1%	12%	88%	Realisaties	34%	66%	-	-
2015	Realisaties	160,3%	39%	61%	Ramingen	43%	57%	-	-
2016	Ramingen	-27,0%	58%	42%	Vooruitzichten	72%	19%	-	-

Bron: Investeringsenquête NBB (1. voorjaar 2016, 2. najaar 2015)



Tabel 7-26: Werkgelegenheid in de kleding- en confectieindustrie\*

	Totaal	in %	Arbeiders	in %	Bedienden	in %
1990	37.655					
1991	34.972	-7,1%				
1992	31.451	-10,1%				
1993	29.523	-6,1%				
1994	28.312	-4,1%				
1995	26.504	-6,4%				
1996	25.000	-5,7%				
1997	24.200	-3,2%				
1998	23.066	-4,7%				
1999	21.527	-6,7%				
2000	20.279	-5,8%				
2001	19.477	-4,0%				
2002	17.867	-8,3%				
<b>Gegevens 1e kwartaal</b>						
2003*	19.544		13.751		5.793	
2004	18.495	-5,4%	12.966	-5,7%	5.529	-4,6%
2005	18.252	-1,3%	12.572	-3,0%	5.680	2,7%
2006	17.677	-3,2%	11.897	-5,4%	5.780	1,8%
2007	17.072	-3,4%	11.152	-6,3%	5.920	2,4%
2008	17.340	1,6%	11.035	-1,0%	6.305	6,5%
2008 4e kwartaal	16.523		10.452		6.071	
2009	16.317	-5,9%	10.274	-6,9%	6.043	-4,2%
2009 4e kwartaal	15.554	-5,9%	9817	-6,1%	5.737	-5,5%
2010	15.483	-5,1%	9646	-6,1%	5.837	-3,4%
2011	15.206	-1,8%	9435	-2,2%	5.771	-1,1%
2011 2e kwartaal	15.079		9334		5.745	
2011 3e kwartaal	15.294		9429		5.865	
2011 4e kwartaal	14.953		9145		5.808	
2012	14.787	-2,8%	9081	-3,8%	5.706	-1,1%
2012 2e kwartaal	14.698	-2,5%				
2012 4e kwartaal	14.029	-6,2%	8638	-5,5%	5.391	-7,2%
2013 2e kwartaal	13.721	-6,6%	8326		5.395	
2013 4e kwartaal	13.353	-4,8%	7982	-7,6%	5.371	-0,4%
2014	13.196		7841		5.355	
2e kwartaal	13.590	-1,0%	8088	-2,9%	5.502	2,0%
3e kwartaal	13.342		7948		5.394	
2015	13.156	-0,3%	7722	-1,5%	5.434	1,5%
3e kwartaal	13.168	-1,3%	7753	-2,5%	5.415	0,4%
4e kwartaal	12.992		7583		5.409	
2016 1ste kwartaal	12.839	-2,4%	7519	-2,6%	5.320	-2,1%
2de kwartaal	13.011		7689		5.322	
3de kwartaal	13.089	-0,6%	7684	-0,9%	5.405	-0,2%

\* Vanaf 2003: gegevens van de Kruispuntbank. De cijfers van het Fonds betreffen de aangiften volgens de bevoegdheidsomschrijving van het paritair comité 109 en 215. Tot 2002 haalde het Fonds zijn gegevens van de RSZ-aangiften (die de werkgevers naar het Fonds dienden te sturen). Aangezien een 700-tal bedrijven die nooit bezorgden, liggen de cijfers tot 2003 dus lager dan de werkelijke tewerkstelling. Er wordt geen rekening gehouden met eventuele uitdiensttredingen gedurende het kwartaal.

Bron: Sociaal Waarborgfonds

Tabel 7-27: Tewerkgestelde werknemers in de kledingindustrie (RSZ-gegevens, per kwartaal)

		Wijziging t.o.v. een jaar voordien		Wijziging t.o.v. een jaar voordien			Wijziging t.o.v. een jaar voordien	
	Arbeiders		Bedienden		Totaal			
<b>2002</b>	6.365		2.160		8.525			
<b>2003</b>	5.828	-8,4%	2.131	-1,3%	7.959	-6,6%		
<b>2004</b>	5.081	-12,8%	1.910	-10,4%	6.991	-12,2%		
<b>2005</b>	4.604	-9,4%	1.902	-0,4%	6.506	-6,9%		
<b>2006</b>	4.172	-9,4%	1.915	0,7%	6.087	-6,4%		
<b>2007</b>	3.959	-5,1%	2.009	4,9%	5.967	-2,0%		
<b>2008*</b>	4.056	2,5%	2.066	2,9%	6.122	2,6%		
<b>2009</b>	3.679	-9,3%	1.949	-5,7%	5.627	-8,1%		
<b>2010</b>	3.344	-9,1%	1.909	-2,0%	5.253	-6,6%		
<b>2011</b>	3.099	-7,3%	1.877	-1,7%	4.976	-5,3%		
<b>2012</b>	2.691	-13,2%	1.738	-7,4%	4.429	-11,0%		
<b>2013</b>	2.366	-12,1%	1.642	-5,6%	4.008	-9,5%		
<b>2014</b>	2.158	-8,8%	1.342	-18,3%	3.500	-12,7%		
<b>2015</b>	1.974	-8,5%	1.334	-0,5%	3.308	-5,5%		
<b>2010</b>	<b>I</b>	3.432	-10,1%	1.906	-5,9%	5.338	-8,6%	
	<b>II</b>	3.378	-10,0%	1.907	-2,7%	5.285	-7,5%	
	<b>III</b>	3.313	-8,8%	1.918	0,5%	5.231	-5,6%	
	<b>IV</b>	3.253	-7,5%	1.905	0,2%	5.158	-4,8%	
<b>2011</b>	<b>I</b>	3.202	-6,7%	1.894	-0,6%	5.096	-4,5%	
	<b>II</b>	3.172	-6,1%	1.852	-2,9%	5.024	-4,9%	
	<b>III</b>	3.088	-6,8%	1.894	-1,3%	4.982	-4,8%	
	<b>IV</b>	2.932	-9,9%	1.868	-1,9%	4.800	-6,9%	
<b>2012</b>	<b>I</b>	2.877	-10,1%	1.824	-3,7%	4.701	-7,8%	
	<b>II</b>	2.719	-14,3%	1.710	-7,7%	4.429	-11,8%	
	<b>III</b>	2.619	-15,2%	1.717	-9,3%	4.336	-13,0%	
	<b>IV</b>	2.547	-13,1%	1.702	-8,9%	4.249	-11,5%	
<b>2013</b>	<b>I</b>	2.505	-12,9%	1.665	-8,7%	4.170	-11,3%	
	<b>II</b>	2.432	-10,6%	1.636	-4,3%	4.068	-8,2%	
	<b>III</b>	2.309	-11,8%	1.625	-5,4%	3.934	-9,3%	
	<b>IV</b>	2.218	-12,9%	1.640	-3,6%	3.858	-9,2%	
<b>2014</b>	<b>I</b>	2.202	-12,1%	1.342	-19,4%	3.544	-15,0%	
	<b>II</b>	2.172	-10,7%	1.351	-17,4%	3.523	-13,4%	
	<b>III</b>	2.157	-6,6%	1.339	-17,6%	3.496	-11,1%	
	<b>IV</b>	2.102	-5,2%	1.334	-18,7%	3.436	-10,9%	
<b>2015</b>	<b>I</b>	2.010	-8,7%	1.348	0,4%	3.358	-5,2%	
	<b>II</b>	2.001	-7,9%	1.339	-0,9%	3.340	-5,2%	
	<b>III</b>	1.958	-9,2%	1.341	0,1%	3.299	-5,6%	
	<b>IV</b>	1.927	-8,3%	1.309	-1,9%	3.236	-5,8%	
<b>2016</b>	<b>I</b>	1.933	-3,8%	1.327	-1,6%	3.260	-2,9%	
	<b>II</b>	1.923	-3,9%	1.339	0,0%	3.262	-2,3%	

\* Vanaf 2008 volgens categorie 14 binnen de Nace-BEL 2008 nomenclatuur  
Bron: RSZ, gecentraliseerde statistieken

Tabel 7-28: Werkloosheid in de kledingindustrie

Tijdelijke werkloosheid**		Verandering t.o.v. de overeenkomstige periode van het voorgaande jaar				NWW*
2012 J	1.345					1.513
F	1.273					1.507
M	1.302	T 1	-2,5%			1.474
A	1.422					1.442
M	975					1.441
J	1.087	T 2	1,5%	S 1	-0,7%	1.445
J	714					1.447
A	788					1.439
S	1.354	T 3	1,4%			1.383
O	920					1.306
N	1.140					1.276
D	1.108	T 4	-10,7%	S 2	-5,3%	1.247
2013 J	911					1.202
F	1.020					1.175
M	1.084	T 1	-23,1%			1.138
A	1.002					1.149
M	1.013					1.129
J	1.167	T 2	-8,7%	S 1	-0,7%	1.124
J	620					1.145
A	825					1.155
S	983	T 3	-15,0%			1.131
O	741					1.120
N	1.080					1.134
D	687	T 4	-20,8%	S 2	-18,1%	1.151
2014 J	658					1.151
F	783					911
M	924	T 1	-21,6%			1.115
A	692					1.099
M	704					1.077
J	637	T 2	-36,1%	S 1	-0,7%	1.071
J	387					1.071
A	796					1.065
S	901	T 3	-14,2%			1.039
O	744					1.032
N	960					1.031
D	657	T 4	-5,9%	S 2	-9,9%	1.028
2015 J	771					1.046
F	743					1.046
M	786	T 1	-2,7%			1.033
A	664					998
M	707					979
J	578	T 2	-4,1%	S 1	-0,7%	974
J	380					979
A	618					979
S	569	T 3	-24,8%			941
O	695					920
N	736					910
D	424	T 4	-21,4%	S 2	-23,0%	892
2016 J	694					891
F	617					855
M	527	T 1	-20,1%			843
A	614					845
M	714					844
J	476	T 2	-7,4%	S 1	-0,7%	855
J	408					860
A	501					838
S	526	T 3	-8,4%			820
O	733					807
N	630					783
D						786

\*Niet werkende werkzoekenden  
Bron: Rijksdienst voor Arbeidsvoorziening

Tabel 7-29: Belgische buitenlandse handel in geweven kleding en toebehoren per land en per zone volgens het nationale concept

	Uitvoer									Invoer								
	2012	2013	2014	2015	2016 (6 mnd)	2012	2013	2014	2015	2012	2013	2014	2015	2016 (6 mnd)	2012	2013	2014	2015
	x 1.000.000 EUR	x 1.000.000 EUR	x 1.000.000 EUR	x 1.000.000 EUR	x 1.000.000 EUR	2012 2013	2013 2014	2014 2015	2015 2016 (6 mnd)	x 1.000.000 EUR	x 1.000.000 EUR	x 1.000.000 EUR	x 1.000.000 EUR	x 1.000.000 EUR	2012 2013	2013 2014	2014 2015	2015 2016 (6 mnd)
<b>Europese Unie(27)</b>	<b>1.704,7</b>	<b>1.721,4</b>	<b>1.803,5</b>	<b>1.931,5</b>	<b>940,9</b>	<b>1,0%</b>	<b>4,8%</b>	<b>7,1%</b>	<b>1,7%</b>	<b>1.774,2</b>	<b>1.829,6</b>	<b>1.856,9</b>	<b>1.767,9</b>	<b>902,4</b>	<b>3,1%</b>	<b>1,5%</b>	<b>-4,8%</b>	<b>3,9%</b>
waarvan :																		
Duitsland	325,2	328,4	347,9	356,0	176,3	1,0%	5,9%	2,3%	4,2%	385,0	401,8	403,7	397,3	202,7	4,4%	0,5%	-1,6%	4,0%
Spanje	112,8	121,4	116,3	113,0	51,3	7,6%	-4,2%	-2,8%	-3,3%	95,1	102,6	118,3	125,2	64,4	7,9%	15,3%	5,9%	10,9%
Frankrijk	525,0	499,6	482,8	527,3	258,1	-4,9%	-3,4%	9,2%	3,3%	375,0	374,4	388,6	370,7	189,9	-0,2%	3,8%	-4,6%	4,1%
Verenigd Koninkrijk	183,6	192,7	211,5	250,0	118,0	4,9%	9,8%	18,2%	3,3%	68,6	77,7	83,2	68,8	45,9	13,3%	7,1%	-17,3%	32,7%
Italië	91,4	95,7	111,2	121,2	58,6	4,7%	16,2%	9,0%	-1,8%	202,7	206,3	188,8	161,4	77,8	1,8%	-8,5%	-14,5%	-4,7%
Nederland	190,9	200,0	222,3	239,0	123,5	4,7%	11,2%	7,5%	0,1%	396,1	402,0	386,0	345,0	172,0	1,5%	-4,0%	-10,6%	2,0%
Polen	40,2	32,5	38,0	52,3	29,6	-19,1%	17,0%	37,5%	24,1%	37,4	35,9	39,7	38,0	12,2	-4,3%	10,7%	-4,4%	-35,9%
Hongarije	4,8	6,7	7,8	8,8	3,6	40,8%	16,5%	12,5%	-9,7%	37,4	38,9	49,1	55,9	35,6	4,1%	26,2%	13,7%	38,7%
Tsjechië	20,0	20,8	25,4	30,0	14,0	3,7%	22,3%	18,0%	3,1%	15,9	14,7	14,8	15,7	6,3	-7,4%	0,9%	5,8%	-26,8%
Roemenië	5,2	12,6	15,8	20,1	5,7	141,1%	25,5%	26,8%	-51,3%	11,9	24,6	34,1	36,0	16,8	106,9%	38,8%	5,7%	-12,1%
Bulgarije	4,4	3,9	3,5	5,2	3,0	-11,5%	-10,7%	48,4%	18,3%	12,8	13,3	15,1	17,9	10,3	3,9%	13,5%	18,6%	6,3%
<b>Europa buiten EU</b>	<b>68,7</b>	<b>65,5</b>	<b>64,3</b>	<b>55,5</b>	<b>23,2</b>	<b>-4,8%</b>	<b>-1,8%</b>	<b>-13,7%</b>	<b>-18,0%</b>	<b>90,7</b>	<b>95,6</b>	<b>82,9</b>	<b>68,3</b>	<b>30,1</b>	<b>5,4%</b>	<b>-13,3%</b>	<b>-17,6%</b>	<b>-12,0%</b>
waarvan :																		
Zwitserland	27,6	24,4	27,7	24,7	11,2	-11,6%	13,4%	-10,8%	-13,3%	6,2	6,2	6,1	3,9	2,0	0,1%	-0,2%	-37,2%	-3,2%
Turkije	8,1	8,4	9,6	11,2	3,9	3,5%	14,0%	17,1%	-28,4%	73,4	78,6	65,3	50,6	20,3	7,0%	-16,9%	-22,5%	-22,5%
Rusland	10,9	11,1	9,4	4,7	2,0	2,0%	-15,5%	-50,6%	-22,1%	0,0	0,0	0,0	0,0	0,0	5,6%	-37,9%	-40,4%	23,3%
Oekraïne	1,8	3,5	2,8	2,0	0,8	94,4%	-20,5%	-27,8%	-11,9%	8,0	7,7	7,9	8,9	4,9	-3,4%	1,8%	13,5%	18,8%
<b>Zuidoost Azië</b>	<b>68,9</b>	<b>71,8</b>	<b>71,1</b>	<b>86,5</b>	<b>52,6</b>	<b>4,2%</b>	<b>-1,0%</b>	<b>21,7%</b>	<b>34,1%</b>	<b>690,4</b>	<b>656,0</b>	<b>706,1</b>	<b>778,4</b>	<b>378,0</b>	<b>-5,0%</b>	<b>7,6%</b>	<b>10,2%</b>	<b>3,4%</b>
waarvan :																		
China	14,2	17,8	18,3	19,9	11,7	25,1%	2,4%	8,9%	8,8%	372,7	352,8	398,8	406,7	189,9	-5,3%	13,0%	2,0%	-1,6%
Bangladesh	2,3	3,6	1,2	2,8	1,3	53,5%	-67,5%	135,2%	196,0%	80,8	104,1	88,1	109,4	54,2	28,7%	-15,3%	24,2%	1,4%
India	0,9	0,9	0,7	0,8	0,4	0,7%	-16,1%	8,6%	12,4%	39,3	35,0	36,9	48,3	30,4	-10,8%	5,4%	30,8%	52,7%
Vietnam	0,1	0,1	0,2	0,2	0,1	29,5%	98,9%	-16,5%	69,9%	93,8	70,2	82,6	96,4	51,6	-25,2%	17,7%	16,7%	13,9%
Pakistan	0,0	0,1	0,0	0,1	0,0	59,8%	-52,2%	163,2%	119,5%	25,3	18,4	23,0	27,7	12,1	-27,3%	25,3%	20,5%	-7,8%
Indonesië	0,1	0,4	0,2	0,3	0,2	193,8%	-54,2%	73,3%	36,4%	36,5	32,2	28,3	30,8	12,4	-11,9%	-12,0%	8,8%	-15,8%
Japan	35,5	32,4	30,2	32,6	19,9	-8,8%	-6,5%	7,9%	42,1%	1,0	0,8	0,8	1,0	0,5	-15,9%	-7,2%	23,6%	-1,9%
<b>Noord-Afrika</b>	<b>26,1</b>	<b>24,0</b>	<b>24,2</b>	<b>25,1</b>	<b>13,4</b>	<b>-7,8%</b>	<b>0,7%</b>	<b>3,7%</b>	<b>3,4%</b>	<b>120,8</b>	<b>113,6</b>	<b>92,4</b>	<b>81,8</b>	<b>48,3</b>	<b>-6,0%</b>	<b>-18,6%</b>	<b>-11,5%</b>	<b>6,7%</b>
waarvan :																		
Tunesië	21,2	18,8	19,2	20,5	10,9	-11,3%	1,7%	6,7%	0,2%	110,9	102,7	79,8	69,4	41,5	-7,4%	-22,3%	-12,9%	5,2%
Marokko	2,8	3,4	3,3	3,6	1,9	22,0%	-0,7%	7,6%	23,8%	7,2	7,9	9,1	8,1	4,9	9,8%	14,9%	-10,4%	29,4%
<b>Noord-Amerika</b>	<b>40,8</b>	<b>28,0</b>	<b>31,7</b>	<b>37,8</b>	<b>19,7</b>	<b>-31,4%</b>	<b>13,4%</b>	<b>19,1%</b>	<b>5,9%</b>	<b>10,5</b>	<b>10,2</b>	<b>9,0</b>	<b>9,4</b>	<b>5,3</b>	<b>-3,1%</b>	<b>-11,4%</b>	<b>3,5%</b>	<b>21,1%</b>
waarvan :																		
USA	32,4	23,7	26,5	32,4	16,7	-26,8%	11,9%	22,1%	5,6%	8,8	9,9	8,7	8,9	5,1	12,1%	-11,7%	1,2%	25,2%
<b>Centraal- en Zuid-</b>																		
<b>Amerika</b>	<b>4,4</b>	<b>8,1</b>	<b>5,6</b>	<b>8,1</b>	<b>4,0</b>	<b>84,0%</b>	<b>-31,0%</b>	<b>45,3%</b>	<b>-7,5%</b>	<b>4,7</b>	<b>8,1</b>	<b>12,9</b>	<b>18,5</b>	<b>6,0</b>	<b>74,4%</b>	<b>58,1%</b>	<b>43,4%</b>	<b>-40,7%</b>
<b>Midden-Oosten</b>	<b>10,4</b>	<b>11,1</b>	<b>12,8</b>	<b>15,0</b>	<b>8,2</b>	<b>6,8%</b>	<b>15,8%</b>	<b>16,7%</b>	<b>6,4%</b>	<b>7,8</b>	<b>6,8</b>	<b>6,1</b>	<b>6,6</b>	<b>4,1</b>	<b>-12,1%</b>	<b>-10,8%</b>	<b>8,2%</b>	<b>4,7%</b>
<b>Afrika (Rest)</b>	<b>6,0</b>	<b>7,0</b>	<b>8,1</b>	<b>7,4</b>	<b>2,8</b>	<b>16,4%</b>	<b>16,5%</b>	<b>-8,4%</b>	<b>-37,6%</b>	<b>3,2</b>	<b>3,6</b>	<b>8,1</b>	<b>5,6</b>	<b>4,8</b>	<b>10,4%</b>	<b>126,1%</b>	<b>-30,8%</b>	<b>56,7%</b>
<b>Oceanië</b>	<b>7,0</b>	<b>7,8</b>	<b>8,5</b>	<b>8,4</b>	<b>4,5</b>	<b>12,1%</b>	<b>8,1%</b>	<b>-0,7%</b>	<b>13,8%</b>	<b>0,3</b>	<b>0,3</b>	<b>0,1</b>	<b>0,2</b>	<b>0,0</b>	<b>13,7%</b>	<b>-51,1%</b>	<b>3,5%</b>	<b>-17,8%</b>
<b>TOTAAL</b>	<b>1.937,0</b>	<b>1.944,6</b>	<b>2.029,8</b>	<b>2.175,5</b>	<b>1.069,5</b>	<b>0,4%</b>	<b>4,4%</b>	<b>7,2%</b>	<b>2,4%</b>	<b>2.702,7</b>	<b>2.723,8</b>	<b>2774,6</b>	<b>2736,4</b>	<b>1379,1</b>	<b>0,8%</b>	<b>1,9%</b>	<b>-1,4%</b>	<b>3,3%</b>

Het betreft de volgende codes uit de gecombineerde nomenclatuur: 42, 58, 62, 65 en 66.

Bron: NBB (INR)

Tabel 7-30: Belgische buitenlandse handel in geweven kleding en toebehoren (communautaire concept)

	Totale invoer		Totale uitvoer		Handelsbalans	
	x 1.000.000 EUR	Verandering in %	x 1.000.000 EUR	Verandering in %		
1997	2.522,8		1.837,9		-684,9	
1998	2.557,8	1,4%	2.123,7	15,5%	-434,1	
1999	2.695,7	5,4%	2.222,8	4,7%	-472,9	
2000	3.021,0	12,1%	2.478,9	11,5%	-542,1	
2001	3.288,8	8,9%	2.845,0	14,8%	-443,8	
2002	3.317,3	0,9%	3.005,4	5,6%	-311,9	
2003	3.290,9	-0,8%	2.932,7	-2,4%	-358,2	
2004	3.221,5	-2,1%	2.891,5	-1,4%	-330,0	
2005	3.573,2	10,9%	3.158,4	9,2%	-414,8	
2006	3.675,7	2,9%	3.205,5	1,5%	-470,2	
2007	3.683,9	0,2%	3.238,2	1,0%	-445,7	
2008	3.864,0	4,9%	3.444,8	6,4%	-419,2	
2009	3.407,9	-11,8%	2.973,0	-13,7%	-435,0	
2010	3.133,0	-8,1%	2.855,6	-3,9%	-277,4	
2011	3.453,4	10,2%	3.065,6	7,4%	-387,9	
2012	3.196,5	-7,4%	2.700,0	-11,9%	-496,5	
2013	3.388,0	6,0%	2.767,3	2,5%	-620,7	
2014	3.648,6	7,7%	2.958,2	6,9%	-690,4	
2015	3.487,6	-4,4%	3.249,6	9,9%	-238,0	
2005	S 1	1.675,9	10,0%	1.476,3	17,2%	-199,6
	S 2	1.894,0	11,5%	1.682,0	3,1%	-212,0
2006	S 1	1.788,7	6,7%	1.534,4	3,9%	-254,3
	S 2	1.887,0	-0,4%	1.671,1	-0,7%	-215,9
2007	S 1	1.738,2	-2,8%	1.549,5	1,0%	-188,7
	S 2	1.945,7	3,1%	1.688,8	1,1%	-257,0
2008	S 1	1.797,5	3,4%	1.601,2	3,3%	-196,3
	S 2	2.066,5	6,2%	1.843,5	9,2%	-222,9
2009	S 1	1.774,5	-1,3%	1.516,0	-5,3%	-258,5
	S 2	1.633,4	-21,0%	1.457,0	-21,0%	-176,4
2010	S 1	1.479,8	-16,6%	1.321,0	-12,9%	-158,9
	S 2	1.653,1	1,2%	1.534,6	5,3%	-118,5
2011	S 1	1.703,3	15,1%	1.474,9	11,6%	-228,4
	S 2	1.750,1	5,9%	1.590,7	3,7%	-159,4
2012	S 1	1.622,9	-4,7%	1.299,9	-11,9%	-323,0
	S 2	1.573,6	-10,1%	1.400,1	-12,0%	-173,5
2013	S 1	1.630,7	0,5%	1.276,3	-1,8%	-354,5
	S 2	1.757,3	11,7%	1.491,0	6,5%	-266,2
2014	S 1	1.712,7	5,0%	1.364,4	6,9%	-348,2
	S 2	1.985,2	13,0%	1.560,1	4,6%	-425,1
2015	S 1	1.686,6	-1,5%	1.459,8	10,4%	-226,8
	S 2	1.856,2	-6,5%	1.851,5	18,7%	-4,6

Communautaire definitie  
Bron: Creamoda (INR)

Tabel 7-31: Omzet in de textiel- en kledingdetailhandel (Nace-BEL 4771 en 4751)

	Kleding		Textiel	
	x 1.000.000 EUR	Verandering in %	x 1.000.000 EUR	Verandering in %
2005	5.044,6	-	565,7	-
2006	5.345,3	6,0%	557,4	-1,5%
2007	5.858,5	9,6%	556,2	-0,2%
2008	5.689,5	-2,9%	519,5	-6,6%
2009	5.774,9	1,5%	595,4	14,6%
2010	6.003,7	4,0%	624,7	4,9%
2011	6.324,0	5,3%	642,2	2,8%
2012	6.553,0	3,6%	674,1	5,0%
2013	6.857,6	3,4%	633,5	-0,5%
2014	7.196,6	4,9%	582,4	-8,1%
2015	7.255,2	0,8%	561,0	-3,7%
2010 T 1	1.487,8	3,4%	156,0	8,5%
T 2	1425,2	2,1%	144,3	4,6%
T 3	1565,4	7,8%	152,7	7,3%
T 4	1.525,3	1,7%	171,7	0,2%
2011 T 1	1.543,2	3,7%	160,4	2,8%
T 2	1.559,9	9,5%	144,9	0,4%
T 3	1.591,8	1,7%	159,4	4,4%
T 4	1.629,0	6,8%	177,6	3,4%
2012 T 1	1.693,0	9,7%	157,4	-1,9%
T 2	1.588,4	1,8%	144,1	-0,6%
T 3	1.645,3	3,4%	150,2	-5,7%
T 4	1.702,3	4,5%	184,8	4,1%
2013 T 1	1.602,3	-5,4%	152,3	-3,3%
T 2	1.591,4	0,2%	147,5	2,4%
T 3	1.807,7	9,9%	155,1	3,2%
T 4	1.856,3	9,0%	178,7	-3,3%
2014 T 1	1.719,1	7,3%	144,7	-5,0%
T 2	1.836,0	15,4%	136,7	-7,3%
T 3	1.767,7	-2,2%	140,2	-9,6%
T 4	1.873,8	0,9%	160,8	-10,0%
2015 T 1	1.796,3	4,5%	138,5	-4,3%
T 2	1.757,8	-4,3%	130,7	-4,4%
T 3	1.796,8	1,6%	134,9	-3,8%
T 4	1.904,4	1,6%	157,0	-2,4%
2016 T 1	1.740,1	-3,1%	137,3	-0,8%
T 2	1.595,7	-9,2%	126,0	-3,5%
T 3*	1.624,2	-9,6%	128,8	-4,5%

\* Voorlopige gegevens

Bron: Statistics Belgium, Btw-aangiften

Tabel 7-32: Verkoop van textiel- en kledingartikelen in de kleinhandel\* (indexen)

	In waarde		Hoeveelheid		Deflator	
	2010 = 100	Wijz. %	2010 = 100	Wijz. %	2010 = 100	Wijz. %
1998	63	-	69	-	90,6	-
1999	65	2,7%	71	1,5%	91,6	1,1%
2000	70	8,6%	76	7,8%	92,3	0,7%
2001	72	2,0%	77	0,7%	93,4	1,3%
2002	68	-4,8%	72	-5,8%	94,5	1,1%
2003	65	-4,3%	68	-5,2%	95,4	0,9%
2004	67	2,4%	70	1,7%	96,1	0,8%
2005	70	5,2%	73	4,5%	96,8	0,7%
2006	75	7,2%	78	7,4%	96,6	-0,2%
2007	90	18,8%	92	18,2%	97,2	0,6%
2008	92	2,5%	93	1,3%	98,3	1,1%
2009	95	3,9%	96	2,9%	99,2	0,9%
2010	100	4,9%	100	4,0%	100,0	0,8%
2011	104	3,8%	103	2,6%	101,2	1,2%
2012	107	3,5%	105	2,2%	102,5	1,3%
2013	103	-3,9%	104	0,0%	99,7	-2,7%
2014	105	1,4%	104	0,5%	100,7	1,0%
2015	106	1,3%	105	0,9%	101,1	0,4%
2014 J	124		124		100,8	
F	77		76		100,7	
M	109	T1	108	T1	100,7	T1
A	110		109		100,6	
M	104		103		100,7	
J	98	T2	97	T2	100,7	T2
J	120		120		100,4	
A	91		91		100,6	
S	100	T3	99	T3	100,7	T3
O	113		112		100,7	
N	94		93		100,8	
D	118	T4	117	T4	100,8	T4
2015 J	126		124		101,3	
F	78		77		101,2	
M	103	T1	102	T1	101,3	T1
A	115		113		101,3	
M	103		102		101,4	
J	102	T2	101	T2	101,4	T2
J	126		125		100,9	
A	80		80		100,7	
S	116	T3	115	T3	100,6	T3
O	117		116		100,8	
N	89		88		100,9	
D	119	T4	118	T4	100,9	T4
2016 J	125		122		101,8	
F	75		74		101,8	
M	99	T1	97	T1	101,9	T1
A	107		105		102,1	
M	102		100		102,2	
J	101	T2	98	T2	102,2	T2
J	126		124		101,6	
A	78		77		101,5	
S	95	T3	93	T3	101,5	T3
O	124		122		101,6	

\* Textiel, kleding, schoeisel en lederwaren  
Bron: FOD Economie, Statistics Belgium

Tabel 7-33: Omzet en investeringen in de textielverzorgingssector (Nace-BEL 9601)

	Omzet		Investerings	
	x 1.000.000 EUR	Verandering in %	x 1.000.000 EUR	Verandering in %
2005	562,7	-	61,5	-
2006	566,8	0,7%	56,9	-7,5%
2007	572,3	1,0%	57,6	1,2%
2008	591,1	3,3%	61,4	6,7%
2009	588,6	-0,4%	48,0	-21,8%
2010	581,0	-1,3%	47,7	-0,7%
2011	621,1	6,9%	56,2	17,9%
2012	645,9	4,0%	57,0	1,5%
2013	637,4	-1,0%	54,7	-5,5%
2014	631,2	-1,0%	53,5	-2,3%
2015	652,7	3,4%	66,3	23,9%
2010 T 1	139,1	-4,0%	11,9	-7,1%
T 2	147,2	-0,9%	11,9	12,5%
T 3	142,6	0,0%	10,2	17,0%
T 4	152,2	-0,3%	13,6	-14,1%
2011 T 1	144,5	3,9%	16,6	38,9%
T 2	154,1	4,7%	13,7	15,9%
T 3	157,1	10,2%	11,2	9,3%
T 4	165,4	8,7%	14,7	7,6%
2012 T 1	158,1	9,4%	16,9	2,1%
T 2	162,3	5,4%	13,0	-5,2%
T 3	154,4	-1,8%	10,5	-6,2%
T 4	169,3	2,3%	17,4	18,9%
2013 T 1	154,8	-2,1%	13,9	-18,2%
T 2	158,3	-2,5%	14,3	9,6%
T 3	156,4	1,3%	12,6	20,0%
T 4	167,9	-0,8%	14,0	-19,8%
2014 T 1	153,7	-0,7%	14,6	5,5%
T 2	158,5	0,1%	12,4	-13,4%
T 3	150,8	-3,6%	10,4	-17,3%
T 4	168,3	0,2%	16,1	15,0%
2015 T 1	156,1	1,6%	16,3	11,7%
T 2	168,0	6,0%	17,4	40,6%
T 3	158,5	5,1%	12,9	23,4%
T 4	170,0	1,1%	19,7	22,4%
2016 T 1	160,3	6,3%	12,9	23,6%
T 2	162,9	-3,0%	11,2	-35,6%
T 3*	156,6	-1,2%	11,3	-12,0%

\* Voorlopige gegevens

Bron: Statistics Belgium, Btw-aangiften